



**Raport kwartalny Grupy Kapitałowej Próchnik S.A.
za okres 3 miesięcy
zakończony dnia 31 marca 2017 roku**

Łódź, 30 maja 2017 roku

SAF-QSr 1/2017
Grupa Kapitałowa Próchnik S.A.
Skrócone Sprawozdanie Finansowe

KOMISJA NADZORU FINANSOWEGO
00-950 WARSZAWA, PLAC POWSTAŃCÓW WARSZAWY 1

Raport kwartalny SAF- QSr 1/2017

2017-05-30

(data przekazania)

Za 1 kwartał roku obrotowego 2017 obejmujący okres od 2017-01-01 do 2017-03-31

Próchnik Spółka Akcyjna (pełna nazwa emitenta)	
Próchnik S.A. (skrótowa nazwa emitenta)	Lekki (lek) (sektor wg klasyfikacji GPW w Warszawie)
93-124 (kod pocztowy)	Łódź (miejscowość)
Kilińskiego 228 (ulica) (numer)	
728-013-21-71 (NIP)	004311429 (REGON)

Raport kwartalny powinien być przekazany do Komisji Nadzoru Finansowego, Giełdy Papierów Wartościowych w Warszawie S.A. oraz Polskiej Agencji Prasowej zgodnie z przepisami prawa

SAF-QSr 1/2017
Grupa Kapitałowa Próchnik S.A.
Skrócone Sprawozdanie Finansowe

SPIS TREŚCI

WYBRANE DANE FINANSOWE ZE SKRÓCONEGO SKONSOLIDOWANEGO SPRAWOZDANIA FINANSOWEGO	5
SKRÓCONE SKONSOLIDOWANE SPRAWOZDANIE Z SYTUACJI FINANSOWEJ	7
SKRÓCONE SKONSOLIDOWANE SPRAWOZDANIE Z CAŁKOWITYCH DOCHODÓW	9
SKRÓCONE SPRAWOZDANIE ZE ZMIAN W SKONSOLIDOWANYM KAPITALE WŁASNYM	10
SKRÓCONE SKONSOLIDOWANE SPRAWOZDANIE Z PRZEPŁYWÓW PIENIĘŻNYCH	13
WYBRANE DANE FINANSOWE Z JEDNOSTKOWEGO SPRAWOZDANIA FINANSOWEGO	14
SKRÓCONE JEDNOSTKOWE SPRAWOZDANIE Z SYTUACJI FINANSOWEJ	16
SKRÓCONE JEDNOSTKOWE SPRAWOZDANIE Z CAŁKOWITYCH DOCHODÓW	18
SKRÓCONE JEDNOSTKOWE SPRAWOZDANIE ZE ZMIAN W KAPITALE WŁASNYM	19
SKRÓCONE JEDNOSTKOWE SPRAWOZDANIE Z PRZEPŁYWÓW PIENIĘŻNYCH	21
INFORMACJA DODATKOWA DO SKRÓCONEGO SKONSOLIDOWANEGO SPRAWOZDANIA FINANSOWEGO OBEJMUJĄCEGO OKRES 3 MIESIĘCY 2017 R.	22
1. Podstawy prawne sporządzenia Skróconego Skonsolidowanego Sprawozdania Finansowego	22
2. Grupa Kapitałowa Próchnik S.A. – informacje ogólne	22
3. Informacja o jednostkach objętych konsolidacją metodą pełną na dzień bilansowy	23
4. Skład Zarządu i Rady Nadzorczej Próchnik S.A.	24
5. Opis przyjętych zasad (polityki) rachunkowości	25
6. Platforma zastosowanych MSSF	25
7. Porównywalność danych	26
8. Wskazanie korekt błędów poprzednich okresów	26
9. Informacje o istotnych zmianach wielkości szacunkowych	26
10. Segmenty działalności	27
11. Zastosowane kursy EURO	27
12. Zwięzły opis istotnych dokonań lub niepowodzeń Grupy Kapitałowej w okresie, którego dotyczy raport, wraz z wykazem najważniejszych zdarzeń ich dotyczących	27
13. Wskazanie czynników i zdarzeń, w tym o nietypowym charakterze, mających istotny wpływ na skrócone sprawozdanie finansowe	30
14. Objaśnienia dotyczące sezonowości lub cykliczności działalności Emitenta w prezentowanym okresie	30
15. Informacje o niespłaceniu kredytu lub pożyczki lub naruszeniu istotnych postanowień umowy kredytu lub pożyczki, w odniesieniu do których nie podjęto żadnych działań naprawczych do końca okresu sprawozdawczego	31
16. Informacja dotycząca emisji, wykupu i spłaty dłużnych i kapitałowych papierów wartościowych	31
17. Informacje dotyczące wypłaconej (lub zadeklarowanej) dywidendy, łącznie i w przeliczeniu na jedną akcję, z podziałem na akcje zwykłe i uprzywilejowane	31
18. Informacje o rezerwach i aktywach z tytułu podatku odroczonego	32
19. Informacje o istotnych transakcjach nabycia i sprzedaży rzeczowych aktywów trwałych oraz o istotnym zobowiązaniu z tego tytułu	32
20. Informacja dotycząca zmian zobowiązań warunkowych lub aktywów warunkowych, które nastąpiły od czasu zakończenia ostatniego roku obrotowego	32
21. Zmiany w strukturze organizacyjnej Grupy Kapitałowej	33
22. Realizacja prognoz wyników finansowych	33
23. Wskazanie akcjonariuszy posiadających bezpośrednio lub pośrednio przez podmioty zależne co najmniej 5% ogólnej liczby głosów na WZA na dzień przekazania raportu kwartalnego	34
24. Zestawienie stanu posiadania akcji Emitenta lub uprawnień do nich przez osoby zarządzające i nadzorujące Emitenta na dzień przekazania raportu kwartalnego	35
25. Wskazanie postępowań toczących się przed sądem, organem właściwym dla postępowania arbitrażowego lub organem administracji publicznej	35
26. Transakcje z podmiotami powiązаныmi zawarte na innych warunkach niż rynkowe	35
27. Informacje o transakcjach Emitenta z jednostkami powiązаныmi	35
28. Zmiany sposobu (metody) ustalania wartości godziwej instrumentów finansowych wycenianych w wartości godziwej oraz zmiany w klasyfikacji instrumentów finansowych	36
29. Przesunięcia między poszczególnymi poziomami hierarchii wartości godziwej, która jest stosowana na potrzeby wyceny wartości godziwej instrumentów finansowych	36
30. Poręczenia i gwarancje	36
31. Inne informacje, istotne dla oceny możliwości realizacji zobowiązań przez Emitenta	36
32. Wskazanie czynników, które w ocenie Emitenta będą miały wpływ na osiągnięte przez niego wyniki w perspektywie co najmniej kolejnego kwartału	36
33. Informacje o znaczących zdarzeniach, jakie nastąpiły po dniu bilansowym	37
INFORMACJA DODATKOWA DO SKRÓCONEGO JEDNOSTKOWEGO SPRAWOZDANIA FINANSOWEGO OBEJMUJĄCEGO OKRES 3 MIESIĘCY 2017 ROKU	37
1. Forma prawna Próchnik	37
2. Czas trwania Emitenta	37

SAF-QSr 1/2017
Grupa Kapitałowa Próchnik S.A.
Skrócone Sprawozdanie Finansowe

3.	Opis przyjętych zasad (polityki) rachunkowości, w tym metod wyceny aktywów i pasywów oraz przychodów i kosztów, ustalenia wyniku finansowego oraz sposobu sporządzenia sprawozdania finansowego i danych porównywalnych.....	37
4.	Zastosowane kursy EURO.....	37
	Zatwierdzenie Raportu Kwartalnego.....	38

SAF-QSr 1/2017
Grupa Kapitałowa Próchnik S.A.
Skrócone Sprawozdanie Finansowe

**WYBRANE DANE FINANSOWE ZE SKRÓCONEGO SKONSOLIDOWANEGO
SPRAWOZDANIA FINANSOWEGO**

WYBRANE DANE FINANSOWE	w tys. zł			w tys. EUR		
	31.03.2017 r. 3 miesiące zakończonych 31.03.2017 r.	31.12.2016 r. 12 miesięcy zakończonych 31.12.2016 r.	31.03.2016 r. 3 miesiące zakończonych 31.03.2016 r. (dane przekształcone)	31.03.2017 r. 3 miesiące zakończonych 31.03.2017 r.	31.12.2016 r. 12 miesięcy zakończonych 31.12.2016 r.	31.03.2016 r. 3 miesiące zakończonych 31.03.2016 r. (dane przekształcone)
Przychody ze sprzedaży	11 333	56 479	12 296	2 642	12 907	2 823
Koszt własny sprzedaży	-5 194	-24 842	-5 261	-1 211	-5 677	-1 208
Zysk (strata) brutto ze sprzedaży	6 139	31 637	7 036	1 431	7 230	1 615
Zysk (strata) ze sprzedaży	-1 788	903	-318	-417	206	-73
Zysk (strata) z działalności operacyjnej	-1 885	1 339	-34	-439	306	-8
Zysk (strata) przed opodatkowaniem (brutto)	-2 260	814	-322	-527	186	-74
Zysk (strata) netto przypadający akcjonariuszom jednostki dominującej	-2 299	1 657	774	-536	379	178
Przepływy środków pieniężnych z działalności operacyjnej	-2 788	-2 931	-3 360	-650	-670	-771
Przepływy środków pieniężnych z działalności inwestycyjnej	-563	-2 212	-1 060	-131	-506	-243
Przepływy środków pieniężnych z działalności finansowej	2 037	4 496	2 304	475	1 027	529
Aktywa	84 370	80 586	71 752	19 994	18 216	16 810
Aktywa trwałe	55 056	51 466	51 557	13 047	11 633	12 079
Aktywa obrotowe	29 313	29 120	20 195	6 947	6 582	4 731
Zobowiązania i rezerwy	31 470	32 049	23 460	7 458	7 244	5 496
Zobowiązania i rezerwy długoterminowe	2 806	2 644	13 892	665	598	3 255
Zobowiązania i rezerwy krótkoterminowe	28 664	29 405	9 568	6 793	6 647	2 242
Kapitał zakładowy	53 426	47 025	47 025	12 661	10 630	11 017
Kapitał własny przypadający akcjonariuszom jednostki dominującej	52 854	48 158	47 919	12 525	10 886	11 226
Udziały niesprawujące kontroli	45	379	373	11	86	87
Wartość księgowa na jedną akcję (w PLN/EUR)	0,989	1,024	1,019	0,231	0,231	0,239
Rozwodniona wartość księgowa na jedną akcję (w PLN/EUR)	0,989	1,024	1,019	0,231	0,231	0,239
Liczba akcji na dzień bilansowy (w sztukach)	53 425 666	47 025 389	47 025 389	53 425 666	47 025 389	47 025 389
Wartość księgowa na jedną akcję (w PLN/EUR) -retrospektywnie	0,989	1,024	1,019	0,231	0,231	0,239
Rozwodniona wartość księgowa na jedną akcję (w PLN/EUR) - retrospektywnie	0,989	1,024	1,019	0,231	0,231	0,239
Liczba akcji na dzień bilansowy (w sztukach) - retrospektywnie	53 425 666	47 025 389	47 025 389	53 425 666	47 025 389	47 025 389
Zysk (strata) za okres na jedną akcję zwykłą (w PLN/EUR)	-0,047	0,035	0,016	-0,011	0,008	0,004
Rozwodniony zysk (strata) za okres na jedną akcję (w PLN/EUR)	-0,047	0,035	0,016	-0,011	0,008	0,004
Średnia ważona liczba akcji (w sztukach)	49 087 700	47 025 389	47 025 389	49 087 700	47 025 389	47 025 389
Zysk (strata) za okres na jedną akcję (w PLN/EUR) -retrospektywnie	-0,047	0,035	0,016	-0,011	0,008	0,004
Rozwodniony zysk (strata) za okres na jedną akcję (w PLN/EUR) - retrospektywnie	-0,047	0,035	0,016	-0,011	0,008	0,004
Średnia ważona liczba akcji (w sztukach) -retrospektywnie	49 087 700	47 025 389	47 025 389	49 087 700	47 025 389	47 025 389

SAF-QSr 1/2017
Grupa Kapitałowa Próchnik S.A.
Skrócone Sprawozdanie Finansowe

Wartość księgową na jedną akcję obliczono w stosunku do liczby akcji Próchnik S.A. („Spółka”) pomniejszonej o akcje własne posiadane przez Spółkę. Ilość akcji wyniosła odpowiednio 53.425.666 na 31.03.2017 r. i 47.025.389 na 31.03.2016 r.

W dniu 3 marca 2017 r. Zarząd Spółki podjął uchwałę w formie aktu notarialnego, dotyczącą podwyższenia kapitału zakładowego Spółki, w ramach uprawnienia przyznanego Zarządowi na mocy §8a Statutu Spółki (podwyższenie w ramach kapitału docelowego).

Uprawnienie z §8a Statutu Spółki zostało przyznane Zarządowi Spółki na mocy Uchwały nr 4 Nadzwyczajnego Walnego Zgromadzenia Spółki z dnia 12 grudnia 2016 r., zgodnie z którą Zarząd Spółki został upoważniony do podwyższenia kapitału zakładowego Spółki o łączną kwotę nie większą niż 12.000.000,00 PLN, w drodze jednego lub kilku kolejnych podwyższeń kapitału zakładowego w ramach kapitału docelowego.

Na mocy uchwały z dnia 3 marca 2017 r. Zarząd Spółki postanowił o podwyższeniu kapitału zakładowego Spółki z kwoty 47.025.389,00 PLN do kwoty 53.425.666,00 PLN, to jest o kwotę 6.400.277,00 PLN, poprzez emisję 6.400.277 akcji zwykłych na okaziciela serii N o wartości nominalnej 1,00 PLN oraz cenie emisyjnej 1,05 PLN za każdą akcję, to jest za łączną cenę emisyjną w kwocie 6.720.290,85 PLN. Zarówno wielkość nowej emisji, jak i cena emisyjna zostały przez Zarząd uchwalone za zgodą Rady Nadzorczej Spółki wymaganej na mocy § 8a Statutu Spółki.

Stosownie do treści Uchwały Zarządu, akcje nowej emisji (serii N) miały zostać zaoferowane, w drodze subskrypcji prywatnej, podmiotom wybranym przez Zarząd Spółki. W związku z tym wyłączone zostało w całości przysługujące dotychczasowym akcjonariuszom Spółki prawo poboru akcji serii N, co nastąpiło za zgodą Rady Nadzorczej Spółki wymaganej na mocy § 8a Statutu Spółki.

W nawiązaniu do powyższego, w dniu 3 marca 2017 r. została przeprowadzona i zakończona subskrypcja prywatna (w tym przydział akcji) wyżej wymienionych akcji.

W dniu 13 marca 2017 r. Sąd Rejonowy dla Łodzi-Śródmieścia w Łodzi, XX Wydział Gospodarczy Krajowego Rejestru Sądowego dokonał rejestracji podwyższenia kapitału zakładowego Spółki.

Kapitał zakładowy Spółki po rejestracji jego podwyższenia wynosi 53.425.666,00 zł i dzieli się na 53.425.666 akcji zwykłych na okaziciela o wartości nominalnej 1,00 zł każda, w tym:

- a) 34.525.389 akcji zwykłych na okaziciela serii K,
- b) 3.452.538 akcji zwykłych na okaziciela serii L,
- c) 9.047.462 akcji zwykłych na okaziciela serii M,
- d) 6.400.277 akcji zwykłych na okaziciela serii N.

Ogólna liczba głosów w Spółce po rejestracji podwyższenia kapitału zakładowego Spółki wynosi 53.425.666 głosów.

Zysk na jedną akcję obliczono jako stosunek zysku netto w okresie do średniej ważonej liczby akcji zwykłych w okresie, pomniejszonej o akcje własne posiadane przez Spółkę. Średnia ważona liczba akcji wyniosła odpowiednio 49.087.700 za okres 01.01.2017 r. - 31.03.2017 r. i 47.025.389 za okres 01.01.2016 r.- 31.03.2016 r.

SAF-QSr 1/2017
Grupa Kapitałowa Próchnik S.A.
Skrócone Sprawozdanie Finansowe

Poszczególne pozycje zostały wyrażone w tysiącach złotych, chyba że stwierdzono inaczej.

SKRÓCONE SKONSOLIDOWANE SPRAWOZDANIE Z SYTUACJI FINANSOWEJ

Skrócone skonsolidowane sprawozdanie z sytuacji finansowej	31.03.2017 r.	31.12.2016 r.	31.03.2016 r. (dane przekształcone)
Aktywa trwałe	55 056	51 466	51 557
Wartość firmy	18 094	15 629	13 695
Inne wartości niematerialne	13 400	12 348	12 018
Rzeczowe aktywa trwałe	13 493	13 354	12 123
Nieruchomości inwestycyjne	6 635	6 635	6 635
Inwestycje w jednostkach zależnych	0		
Aktywa finansowe dostępne do sprzedaży	2	1	1
Aktywa finansowe utrzymywane do terminu wymagalności	0		3
Pożyczki długoterminowe	71	70	3 099
Aktywa z tytułu odroczonego podatku dochodowego	3 230	3 288	3 348
Rozliczenia międzyokresowe i pozostałe aktywa trwałe	131	141	635
Aktywa obrotowe	29 313	29 120	20 195
Zapasy	21 506	19 855	11 892
Należności z tytułu dostaw i usług	3 850	3 577	4 072
Należności z tytułu PDOP	0		
Pozostałe należności krótkoterminowe	901	459	2 068
Aktywa finansowe przeznaczone do obrotu	0		0
Aktywa finansowe dostępne do sprzedaży	0		7
Aktywa finansowe utrzymywane do terminu wymagalności	0		
Pożyczki krótkoterminowe	641	1 853	
Środki pieniężne i ich ekwiwalenty	1 140	2 454	985
Rozliczenia międzyokresowe	1 275	922	1 171
Pozostałe aktywa krótkoterminowe	0		
Aktywa trwałe zaklasyfikowane jako przeznaczone do sprzedaży i działalność zaniechana	0		
Aktywa razem	84 369	80 586	71 752

SAF-QSr 1/2017
Grupa Kapitałowa Próchnik S.A.
Skrócone Sprawozdanie Finansowe

Skrócone skonsolidowane sprawozdanie z sytuacji finansowej	31.03.2017 r.	31.12.2016 r.	31.03.2016 r. (dane przekształcone)
Kapitał własny	52 899	48 537	48 292
Kapitał własny przypadający akcjonariuszom jednostki dominującej	52 854	48 158	47 919
Kapitał podstawowy	53 426	47 025	47 025
Pozostałe kapitały	21 453	20 859	20 859
Niepodzielony wynik finansowy	-22 025	-19 726	-19 965
- zysk (strata) z lat ubiegłych	-19 726	-21 383	-20 739
- zysk (strata) netto	-2 299	1 657	774
Udziały niesprawujące kontroli	45	379	373
Zobowiązania i rezerwy długoterminowe	2 806	2 644	13 892
Kredyty i pożyczki	373	245	162
Zobowiązania finansowe, w tym z tytułu leasingu i dłużnych papierów wartościowych	605	529	11 991
Pozostałe zobowiązania długoterminowe	0		
Rezerwy z tytułu odroczonego podatku dochodowego	1 782	1 831	1 739
Rezerwa na świadczenia pracownicze	18	18	
Pozostałe rezerwy długoterminowe	0		
Rozliczenia międzyokresowe przychodów	28	21	
Zobowiązania i rezerwy krótkoterminowe	28 664	29 405	9 568
Kredyty i pożyczki	3 022	7 251	3 535
Zobowiązania finansowe, w tym z tytułu leasingu i dłużnych papierów wartościowych	12 278	12 162	337
Zobowiązania z tytułu dostaw i usług	10 861	7 667	3 360
Zobowiązania z tytułu bieżącego podatku dochodowego (PDOP)	22	8	
Pozostałe zobowiązania krótkoterminowe	1 999	1 865	1 447
Rezerwa na świadczenia pracownicze	268	268	653
Pozostałe rezerwy krótkoterminowe	203	173	236
Rozliczenia międzyokresowe przychodów	11	11	
Zobowiązania bezpośrednio związane z aktywami klasyfikowanymi jako przeznaczone do sprzedaży	0		
Pasywa razem	84 369	80 586	71 752

SAF-QSr 1/2017
Grupa Kapitałowa Próchnik S.A.
Skrócone Sprawozdanie Finansowe

SKRÓCONE SKONSOLIDOWANE SPRAWOZDANIE Z CAŁKOWITYCH DOCHODÓW

Skrócone skonsolidowane sprawozdanie z całkowitych dochodów	3 miesiące zakończone 31.03.2017 r.	12 miesięcy zakończonych 31.12.2016 r.	3 miesiące zakończone 31.03.2016 r.
Przychody ze sprzedaży	11 333	56 479	12 296
Przychody ze sprzedaży produktów	10 312	49 750	9 130
Przychody ze sprzedaży usług	228	617	94
Przychody ze sprzedaży towarów	792	3 719	1 101
Przychody ze sprzedaży materiałów	1	2 393	1 971
Koszt własny sprzedaży	-5 194	-24 842	-5 261
Koszt sprzedanych produktów	-5 175	-22 157	-2 300
Koszt sprzedanych usług	-223		
Koszt sprzedanych towarów	208	-253	-971
Koszt sprzedanych materiałów	-4	-2 432	-1 990
Zysk (strata) brutto ze sprzedaży	6 139	31 637	7 036
Koszty sprzedaży	-6 806	-27 279	-5 714
Koszty ogólnego zarządu	-1 121	-3 455	-1 640
Zysk (strata) ze sprzedaży	-1 788	903	-318
Pozostałe przychody operacyjne	262	1 476	1 525
Pozostałe koszty operacyjne	-359	-1 040	-1 240
Zysk (strata) z działalności operacyjnej	-1 885	1 339	-34
Przychody finansowe	22	1 008	42
Koszty finansowe	-397	-1 533	-330
Zysk (strata) przed opodatkowaniem	-2 260	814	-322
Podatek dochodowy	-46	851	1 098
- podatek dochodowy bieżący	-22	-8	
- podatek dochodowy odroczoney	-24	859	1 098
Zysk (strata) netto	-2 306	1 665	776
Udziały niesprawujące kontroli	-7	8	2
Zysk (strata) netto przypadający akcjonariuszom jednostki dominującej	-2 299	1 657	774

Pozostały zysk/(strata) całkowita			
Pozostałe elementy zysku / straty całkowitej			
Podatek od pozycji pozostałego zysku całkowitego			
Pozostały zysk/(strata) całkowita po opodatkowaniu			
Zysk (strata) całkowita przypadająca akcjonariuszom jednostki dominującej	-2 299	1 657	774

SAF-QSr 1/2017
Grupa Kapitałowa Próchnik S.A.
Skrócone Sprawozdanie Finansowe

SKRÓCONE SPRAWOZDANIE ZE ZMIAN W SKONSOLIDOWANYM KAPITALE WŁASNYM

Skrócone sprawozdanie ze zmian w skonsolidowanym kapitale własnym (dane przekształcone)	Kapitał zakładowy	Kapitał z aktualizacji wyceny	Pozostałe kapitały zapasowe i rezerwy	Zakumulowany wynik finansowy	Razem kapitały własne przypadające akcjonariuszom j. dominującej	Udziały niesprawujące kontroli	Razem kapitały własne
3 miesiące 2017 r.							
Stan na 01.01.2017 r.	47 025	6 589	14 270	-19 726	48 158	379	48 537
a) zmiany przyjętych zasad (polityki) rachunkowości					0		0
b) korekty błędów podstawowych i pozostałe zmiany					0		0
Stan na 01.01.2017 r. po korektach	47 025	6 589	14 270	-19 726	48 158	379	48 537
Zysk/(strata) bieżącego okresu				-2 299	-2 299	-7	-2 306
a) zwiększenie (z tytułu)	6 401	0	664	0	7 065	0	7 065
Emisja akcji	6 401		320		6 721		6 721
Podział zysku z roku /lat poprzednich					0		0
Pozostałe zmiany			344		344		344
b) zmniejszenia (z tytułu)	0	0	-70	0	-70	-327	-397
Poniesione koszty emisji			-70		-70		-70
Podział zysku z roku / lat poprzednich					0		0
Pozostałe zmiany					0	-327	-327
Stan na dzień bilansowy	53 426	6 589	14 864	-22 025	52 854	45	52 899

SAF-QSr 1/2017
Grupa Kapitałowa Próchnik S.A.
Skrócone Sprawozdanie Finansowe

Roczne sprawozdanie ze zmian w skonsolidowanym kapitale własnym	Kapitał zakładowy	Kapitał z aktualizacji wyceny	Pozostałe kapitały zapasowe i rezerwowe	Zakumulowany wynik finansowy	Razem kapitały własne przypadające akcjonariuszom j. dominującej	Udziały niesprawujące kontroli	Razem kapitały własne
12 miesięcy 2016 r.							
Stan na 01.01.2016 r.	47 025	6 589	14 270	-20 707	47 177	371	47 548
a) zmiany przyjętych zasad (polityki) rachunkowości					0		0
b) korekty błędów podstawowych				-676	-676		-676
Stan na 01.01.2016 r. po korektach	47 025	6 589	14 270	-21 383	46 501	371	46 872
Zysk/(strata) bieżącego okresu	0	0	0	1 657	1 657	8	1 665
a) zwiększenie (z tytułu)	0	0	0	0	0	0	0
Emisja akcji					0		0
Podział zysku z roku /lat poprzednich					0		0
Obniżenie kapitału z kapitału rezerwowego					0		0
Obniżenie kapitału z kapitału zapasowego					0		0
Pozostałe zmiany (przekwalifikowanie)					0		0
b) zmniejszenia (z tytułu)	0	0	0	0	0	0	0
Poniesione koszty emisji					0		0
Podział zysku z roku /lat poprzednich					0		0
Obniżenie kapitału z kapitału rezerwowego					0		0
Obniżenie kapitału z kapitału zapasowego					0		0
Pozostałe zmiany (przekwalifikowanie)					0		0
Stan na dzień bilansowy	47 025	6 589	14 270	-19 726	48 158	379	48 537

SAF-QSr 1/2017
Grupa Kapitałowa Próchnik S.A.
Skrócone Sprawozdanie Finansowe

Skrócone sprawozdanie ze zmian w skonsolidowanym kapitale własnym	Kapitał zakładowy	Kapitał z aktualizacji wyceny	Pozostałe kapitały zapasowe i rezerwowe	Zakumulowany wynik finansowy	Razem kapitały własne przypadające akcjonariuszom j. dominującej	Udziały niesprawujące kontroli	Razem kapitały własne
3 miesiące 2016 r.							
Stan na 01.01.2016 r.	47 025	6 589	14 270	-20 707	47 177	371	47 548
a) zmiany przyjętych zasad (polityki) rachunkowości					0		0
b) korekty błędów podstawowych i pozostałe zmiany				-32	-32		-32
Stan na 01.01.2016 r. po korektach	47 025	6 589	14 270	-20 739	47 145	371	47 516
Zysk/(strata) bieżącego okresu				774	774	2	776
a) zwiększenie (z tytułu)	0	0	0	0	0	0	0
Emisja akcji					0		0
Podział zysku z roku /lat poprzednich					0		0
Pozostałe zmiany					0		0
b) zmniejszenia (z tytułu)	0	0	0	0	0	0	0
Poniesione koszty emisji					0		0
Podział zysku z roku / lat poprzednich					0		0
Pozostałe zmiany					0		0
Stan na dzień bilansowy	47 025	6 589	14 270	-19 965	47 919	373	48 292

SAF-QSr 1/2017
Grupa Kapitałowa Próchnik S.A.
Skrócone Sprawozdanie Finansowe

SKRÓCONE SKONSOLIDOWANE SPRAWOZDANIE Z PRZEPLÝWÓW PIENIĘŻNYCH

Skrócone skonsolidowane sprawozdanie z przepływów pieniężnych	3 miesiące zakończony 31.03.2017 r.	12 miesięcy zakończonych 31.12.2016 r.	3 miesiące zakończony 31.03.2016 r.
Zysk (strata) przed opodatkowaniem	-2 260	814	-322
Korekty:	-520	-3 745	-3 038
Amortyzacja wartości niematerialnych	104	241	83
Amortyzacja rzeczowych aktywów trwałych	440	1 648	391
Odsetki i udziały w zyskach (dywidendy)	199	905	-19
Zyski/straty z inwestycji	39	-888	-135
Zmiana stanu zapasów	-1 628	-8 741	-778
Zmiana stanu należności	-1 455	-331	-1 546
Zmiana stanu zobowiązań	2 090	4 236	-906
Zmiana stanu rezerw	30	-554	450
Zmiana stanu rozliczeń międzyokresowych	-339	-261	-578
Inne korekty			
Gotówka z działalności operacyjnej	-2 780	-2 931	-3 360
Podatek dochodowy (zapłacony) / zwrócony	-8		
Środki pieniężne netto z działalności operacyjnej	-2 788	-2 931	-3 360
Wydatki na nabycie wartości niematerialnych i rzeczowych aktywów trwałych	-1 193	-3 425	-1 195
Wpływy ze sprzedaży rzeczowych aktywów trwałych	240	372	135
Wydatki na nabycie aktywów finansowych			
Wpływy z tytułu zbycia aktywów finansowych			
Wydatki na nabycie nieruchomości inwestycyjnych			
Wydatki z tytułu udzielenia pożyczek	-40	-398	
Wpływy z tytułu spłaty pożyczek	430	915	
Otrzymane odsetki			
Otrzymane dywidendy			
Pozostałe wpływy z działalności inwestycyjnej		324	
Pozostałe wydatki z działalności inwestycyjnej			
Środki pieniężne netto z działalności inwestycyjnej	-563	-2 212	-1 060
Wpływy netto z tytułu emisji akcji	6 650		
Wpływy z tytułu zaciągnięcia kredytów i pożyczek	2 672	6 715	2 473
Wpływy z tytułu emisji obligacji			
Wydatki z tytułu spłaty kredytów i pożyczek	-6 674	-580	-77
Wydatki z tytułu spłaty obligacji			-80
Wydatki z tytułu spłaty zobowiązań z tytułu leasingu finansowego	-122	-411	-12
Odsetki zapłacone	-489	-1 228	
Pozostałe wpływy z działalności finansowej			
Pozostałe wydatki z działalności finansowej			
Środki pieniężne netto z działalności finansowej	2 037	4 496	2 304
Zmiana stanu środków pieniężnych i ich ekwiwalentów	-1 314	-647	-2 115
Środki pieniężne i ich ekwiwalenty na początek okresu	2 454	3 101	3 101
Środki pieniężne i ich ekwiwalenty na koniec okresu	1 140	2 454	986

SAF-QSr 1/2017
Grupa Kapitałowa Próchnik S.A.
Skrócone Sprawozdanie Finansowe

WYBRANE DANE FINANSOWE Z JEDNOSTKOWEGO SPRAWOZDANIA FINANSOWEGO

WYBRANE DANE FINANSOWE	w tys. zł			w tys. EUR		
	31.03.2017 r. 3 miesiące zakończone 31.03.2017 r.	31.12.2016. r. 12 miesięcy zakończonych 31.12.2016 r.	31.03.2016 r. 3 miesiące zakończone 31.03.2016 r. (dane przekształcone)	31.03.2017 r. 3 miesiące zakończone 31.03.2017 r.	31.12.2016. r. 12 miesięcy zakończonych 31.12.2016 r.	31.03.2016 r. 3 miesiące zakończone 31.03.2016 r. (dane przekształcone)
Przychody ze sprzedaży	11 664	56 269	12 296	2 719	12 860	2 823
Koszt własny sprzedaży	-5 505	-24 842	-5 261	-1 284	-5 677	-1 208
Zysk (strata) brutto ze sprzedaży	6 159	31 427	7 036	1 436	7 182	1 615
Zysk (strata) ze sprzedaży	-1 187	-18	-309	-277	-4	-71
Zysk (strata) z działalności operacyjnej	-1 263	441	-25	-294	101	-6
Zysk (strata) przed opodatkowaniem (brutto)	-1 647	-598	-323	-384	-137	-74
Zysk (strata) netto	-1 772	249	775	-413	57	178
Przepływy środków pieniężnych z działalności operacyjnej	-2 417	-3 478	-3 350	-564	-795	-769
Przepływy środków pieniężnych z działalności inwestycyjnej	-809	-2 267	-1 060	-189	-518	-243
Przepływy środków pieniężnych z działalności finansowej	2 037	4 496	2 304	475	466	529
Aktywa	83 684	82 629	74 603	19 831	18 677	17 478
Aktywa trwale	54 829	50 869	52 528	12 993	11 498	12 306
Aktywa obrotowe	28 854	31 760	22 075	6 838	7 179	5 172
Zobowiązania i rezerwy	31 161	34 986	25 791	7 385	7 908	6 042
Zobowiązania i rezerwy długoterminowe	2 777	2 575	15 463	658	582	3 623
Zobowiązania i rezerwy krótkoterminowe	28 384	32 411	10 328	6 726	7 326	2 420
Kapitał zakładowy	53 426	47 025	47 025	12 661	10 630	11 017
Kapitał własny	52 522	47 643	48 812	12 447	10 769	11 436
Wartość księgowa na jedną akcję (w PLN/EUR)	0,983	1,013	1,038	0,233	0,229	0,243
Rozwodniona wartość księgowa na jedną akcję (w PLN/EUR)	0,983	1,013	1,038	0,233	0,229	0,243
Liczba akcji na dzień bilansowy (w sztukach)	53 425 666	47 025 389	47 025 389	53 425 666	47 025 389	47 025 389
Wartość księgowa na jedną akcję (w PLN/EUR) -retrospektywnie	0,983	1,013	1,038	0,233	0,229	0,243
Rozwodniona wartość księgowa na jedną akcję (w PLN/EUR) - retrospektywnie	0,983	1,013	1,038	0,233	0,229	0,243
Liczba akcji na dzień bilansowy (w sztukach) - retrospektywnie	53 425 666	47 025 389	47 025 389	53 425 666	47 025 389	47 025 389
Zysk (strata) za okres na jedną akcję zwykłą (w PLN/EUR)	-0,036	0,005	0,001	-0,008	0,001	0,004
Rozwodniony zysk (strata) za okres na jedną akcję (w PLN/EUR)	-0,036	0,005	0,001	-0,008	0,001	0,004
Średnia ważona liczba akcji (w sztukach)	49 087 700	47 025 389	47 025 389	49 087 700	47 025 389	47 025 389
Zysk (strata) za okres na jedną akcję (w PLN/EUR) - retrospektywnie	-0,036	0,005	0,016	-0,008	0,001	0,004
Rozwodniony zysk (strata) za okres na jedną akcję (w PLN/EUR) - retrospektywnie	-0,036	0,005	0,016	-0,008	0,001	0,004
Średnia ważona liczba akcji (w sztukach) -retrospektywnie	49 087 700	47 025 389	47 025 389	49 087 700	47 025 389	47 025 389

SAF-QSr 1/2017
Grupa Kapitałowa Próchnik S.A.
Skrócone Sprawozdanie Finansowe

Wartość księgową na jedną akcję obliczono w stosunku do liczby akcji Próchnik S.A. („Spółka”) pomniejszonej o akcje własne posiadane przez Spółkę. Ilość akcji wyniosła odpowiednio 53.425.666 na 31.03.2017 r. i 47.025.389 na 31.03.2016 r.

W dniu 3 marca 2017 r. Zarząd Spółki podjął uchwałę w formie aktu notarialnego, dotyczącą podwyższenia kapitału zakładowego Spółki, w ramach uprawnienia przyznanego Zarządowi na mocy §8a Statutu Spółki (podwyższenie w ramach kapitału docelowego).

Uprawnienie z §8a Statutu Spółki zostało przyznane Zarządowi Spółki na mocy Uchwały nr 4 Nadzwyczajnego Walnego Zgromadzenia Spółki z dnia 12 grudnia 2016 r., zgodnie z którą Zarząd Spółki został upoważniony do podwyższenia kapitału zakładowego Spółki o łączną kwotę nie większą niż 12.000.000,00 PLN, w drodze jednego lub kilku kolejnych podwyższeń kapitału zakładowego w ramach kapitału docelowego.

Na mocy uchwały z dnia 3 marca 2017 r. Zarząd Spółki postanowił o podwyższeniu kapitału zakładowego Spółki z kwoty 47.025.389,00 PLN do kwoty 53.425.666,00 PLN, to jest o kwotę 6.400.277,00 PLN, poprzez emisję 6.400.277 akcji zwykłych na okaziciela serii N o wartości nominalnej 1,00 PLN oraz cenie emisyjnej 1,05 PLN za każdą akcję, to jest za łączną cenę emisyjną w kwocie 6.720.290,85 PLN. Zarówno wielkość nowej emisji, jak i cena emisyjna zostały przez Zarząd uchwalone za zgodą Rady Nadzorczej Spółki wymaganej na mocy § 8a Statutu Spółki.

Stosownie do treści Uchwały Zarządu, akcje nowej emisji (serii N) miały zostać zaoferowane, w drodze subskrypcji prywatnej, podmiotom wybranym przez Zarząd Spółki. W związku z tym wyłączone zostało w całości przysługujące dotychczasowym akcjonariuszom Spółki prawo poboru akcji serii N, co nastąpiło za zgodą Rady Nadzorczej Spółki wymaganej na mocy § 8a Statutu Spółki.

W nawiązaniu do powyższego, w dniu 3 marca 2017 r. została przeprowadzona i zakończona subskrypcja prywatna (w tym przydział akcji) wyżej wymienionych akcji.

W dniu 13 marca 2017 r. Sąd Rejonowy dla Łodzi-Śródmieścia w Łodzi, XX Wydział Gospodarczy Krajowego Rejestru Sądowego dokonał rejestracji podwyższenia kapitału zakładowego Spółki.

Kapitał zakładowy Spółki po rejestracji jego podwyższenia wynosi 53.425.666,00 zł i dzieli się na 53.425.666 akcji zwykłych na okaziciela o wartości nominalnej 1,00 zł każda, w tym:

- a) 34.525.389 akcji zwykłych na okaziciela serii K,
- b) 3.452.538 akcji zwykłych na okaziciela serii L,
- c) 9.047.462 akcji zwykłych na okaziciela serii M,
- d) 6.400.277 akcji zwykłych na okaziciela serii N.

Ogólna liczba głosów w Spółce po rejestracji podwyższenia kapitału zakładowego Spółki wynosi 53.425.666 głosów.

Zysk na jedną akcję obliczono jako stosunek zysku netto w okresie do średniej ważonej liczby akcji zwykłych w okresie, pomniejszonej o akcje własne posiadane przez Spółkę. Średnia ważona liczba akcji wyniosła odpowiednio 49.087.700 za okres 01.01.2017 r. - 31.03.2017 r. i 47.025.389 za okres 01.01.2016 r. - 31.03.2016 r.

SAF-QSr 1/2017
Grupa Kapitałowa Próchnik S.A.
Skrócone Sprawozdanie Finansowe

Poszczególne pozycje zostały wyrażone w tysiącach złotych, chyba że stwierdzono inaczej.

SKRÓCONE JEDNOSTKOWE SPRAWOZDANIE Z SYTUACJI FINANSOWEJ

Skrócone jednostkowe sprawozdanie z sytuacji finansowej	31.03.2017 r.	31.12.2016 r.	31.03.2016 r. (dane przekształcone)
Aktywa trwałe	54 829	50 869	52 528
Wartość firmy	7 915	7 915	7 915
Inne wartości niematerialne	1 027	1 024	802
Rzeczowe aktywa trwałe	13 493	13 354	12 123
Nieruchomości inwestycyjne	6 635	6 635	6 635
Inwestycje w jednostkach zależnych	22 464	18 506	18 000
Aktywa finansowe dostępne do sprzedaży	2	1	1
Aktywa finansowe utrzymywane do terminu wymagalności	0	0	0
Pożyczki długoterminowe	71	70	3 100
Aktywa z tytułu odroczonego podatku dochodowego	3 102	3 235	3 334
Rozliczenia międzyokresowe i pozostałe aktywa trwałe	120	129	618
Aktywa obrotowe	28 854	31 760	22 075
Zapasy	21 900	19 853	11 890
Należności z tytułu dostaw i usług	3 610	5 051	4 072
Należności z tytułu PDOP	0	0	0
Pozostałe należności krótkoterminowe	802	1 919	3 592
Aktywa finansowe przeznaczone do obrotu	0	0	0
Aktywa finansowe dostępne do sprzedaży	0	0	7
Aktywa finansowe utrzymywane do terminu wymagalności	0	0	0
Pożyczki krótkoterminowe	641	2 231	365
Środki pieniężne i ich ekwiwalenty	645	1 835	978
Rozliczenia międzyokresowe	1 255	871	1 171
Pozostałe aktywa krótkoterminowe	0	0	0
Aktywa trwałe zaklasyfikowane jako przeznaczone do sprzedaży i działalność zaniechana	0	0	0
Aktywa razem	83 684	82 629	74 603

SAF-QSr 1/2017
Grupa Kapitałowa Próchnik S.A.
Skrócone Sprawozdanie Finansowe

Skrócone jednostkowe sprawozdanie z sytuacji finansowej	31.03.2017 r.	31.12.2016 r.	31.03.2016 r. (dane przekształcone)
Kapitał własny	52 522	47 643	48 812
Kapitał podstawowy	53 426	47 025	47 025
Pozostałe kapitały	21 240	20 990	20 990
Niepodzielony wynik finansowy	-22 144	-20 372	-19 203
- zysk (strata) z lat ubiegłych	-20 372	-20 621	-19 978
- zysk (strata) netto	-1 772	249	775
Zobowiązania i rezerwy długoterminowe	2 777	2 575	15 463
Kredyty i pożyczki	373	245	162
Zobowiązania finansowe, w tym z tytułu leasingu i dłużnych papierów wartościowych	605	529	13 609
Pozostałe zobowiązania długoterminowe	0	0	0
Rezerwy z tytułu odroczonego podatku dochodowego	1 754	1 762	1 692
Rezerwa na świadczenia pracownicze	18	18	0
Pozostałe rezerwy długoterminowe	0	0	0
Rozliczenia międzyokresowe przychodów	28	21	0
Zobowiązania i rezerwy krótkoterminowe	28 384	32 411	10 328
Kredyty i pożyczki	3 022	7 251	3 521
Zobowiązania finansowe, w tym z tytułu leasingu i dłużnych papierów wartościowych	13 958	13 826	337
Zobowiązania z tytułu dostaw i usług	9 145	7 659	3 308
Zobowiązania z tytułu bieżącego podatku dochodowego (PDOP)	0	0	0
Pozostałe zobowiązania krótkoterminowe	1 776	3 223	2 273
Rezerwa na świadczenia pracownicze	268	268	653
Pozostałe rezerwy krótkoterminowe	203	173	236
Rozliczenia międzyokresowe przychodów	11	11	0
Zobowiązania bezpośrednio związane z aktywami klasyfikowanymi jako przeznaczone do sprzedaży	0	0	0
Pasywa razem	83 684	82 629	74 603

SAF-QSr 1/2017
Grupa Kapitałowa Próchnik S.A.
Skrócone Sprawozdanie Finansowe

SKRÓCONE JEDNOSTKOWE SPRAWOZDANIE Z CAŁKOWITYCH DOCHODÓW

Skrócone jednostkowe sprawozdanie z całkowitych dochodów	3 miesiące zakończone 31.03.2017 r.	12 miesięcy zakończonych 31.12.2016 r.	3 miesiące zakończone 31.03.2016 r.
Przychody ze sprzedaży	11 664	56 269	12 296
Przychody ze sprzedaży produktów	10 396	47 491	9 130
Przychody ze sprzedaży usług	462	617	94
Przychody ze sprzedaży towarów	795	5 768	1 101
Przychody ze sprzedaży materiałów	10	2 393	1 971
Koszt własny sprzedaży	-5 505	-24 842	-5 261
Koszt sprzedanych produktów	-5 174	-22 157	-2 300
Koszt sprzedanych usług	-224	0	0
Koszt sprzedanych towarów	-98	-253	-971
Koszt sprzedanych materiałów	-10	-2 432	-1 990
Zysk (strata) brutto ze sprzedaży	6 159	31 427	7 036
Koszty sprzedaży	-6 410	-28 076	-5 714
Koszty ogólnego zarządu	-936	-3 369	-1 631
Zysk (strata) ze sprzedaży	-1 187	-18	-309
Pozostałe przychody operacyjne	236	1 427	1 525
Pozostałe koszty operacyjne	-312	-968	-1 240
Zysk (strata) z działalności operacyjnej	-1 263	441	-25
Przychody finansowe	21	548	41
Koszty finansowe	-405	-1 587	-339
Zysk (strata) przed opodatkowaniem	-1 647	-598	-323
Podatek dochodowy	-125	847	1 098
- podatek dochodowy bieżący	0	0	0
- podatek dochodowy odroczony	-125	847	1 098
Zysk (strata) netto	-1 772	249	775
Pozostały zysk/(strata) całkowita			
Pozostałe elementy zysku / straty całkowitej			
Podatek od pozycji pozostałego zysku całkowitego			
Pozostały zysk/(strata) całkowita po opodatkowaniu			
Zysk (strata) całkowita	-1 772	249	775

SAF-QSr 1/2017
Grupa Kapitałowa Próchnik S.A.
Skrócone Sprawozdanie Finansowe

SKRÓCONE JEDNOSTKOWE SPRAWOZDANIE ZE ZMIAN W KAPITALE WŁASNYM

Skrócone sprawozdanie ze zmian w kapitale własnym	Kapitał zakładowy	Kapitał z aktualizacji wyceny	Pozostałe kapitały zapasowe i rezerwowe	Zakumulowany wynik finansowy	Razem kapitały własne
3 miesiące 2017 r.					
Stan na 01.01.2017 r.	47 025	6 589	14 401	-20 372	47 643
a) zmiany przyjętych zasad (polityki) rachunkowości					0
b) korekty błędów podstawowych i pozostałe zmiany					0
Stan na 01.01.2017 r. po korektach	47 025	6 589	14 401	-20 372	47 643
Zysk/(strata) bieżącego okresu				-1 772	-1 772
a) zwiększenie (z tytułu)	6 401	0	320	0	6 721
Emisja akcji	6 401		320		6 721
Podział zysku z roku /lat poprzednich					0
Pozostałe zmiany					0
b) zmniejszenia (z tytułu)	0	0	-70	0	-70
Poniesione koszty emisji			-70		-70
Podział zysku z roku / lat poprzednich					0
Pozostałe zmiany					0
Stan na dzień bilansowy	53 426	6 589	14 651	-22 144	52 522

Skrócone sprawozdanie ze zmian w kapitale własnym	Kapitał zakładowy	Kapitał z aktualizacji wyceny	Pozostałe kapitały zapasowe i rezerwowe	Zakumulowany wynik finansowy	Razem kapitały własne
12 miesięcy 2016 r.					
Stan na 01.01.2016 r.	47 025	6 589	14 401	-19 945	48 070
a) zmiany przyjętych zasad (polityki) rachunkowości					0
b) korekty błędów podstawowych i pozostałe zmiany				-676	-676
Stan na 01.01.2016 r. po korektach	47 025	6 589	14 401	-20 621	47 394
Zysk/(strata) bieżącego okresu	0	0	0	249	249
a) zwiększenie (z tytułu)	0	0	0	0	0
Emisja akcji					0
Podział zysku z roku /lat poprzednich					0
Pozostałe zmiany (przekwalifikowanie)					0
b) zmniejszenia (z tytułu)	0	0	0	0	0
Poniesione koszty emisji					0
Podział zysku z roku / lat poprzednich					0
Pozostałe zmiany (przekwalifikowanie)					0
Stan na dzień bilansowy	47 025	6 589	14 401	-20 372	47 643

SAF-QSr 1/2017
Grupa Kapitałowa Próchnik S.A.
Skrócone Sprawozdanie Finansowe

Skrócone sprawozdanie ze zmian w kapitale własnym (dane przekształcone)	Kapitał zakładowy	Kapitał z aktualizacji wyceny	Pozostałe kapitały zapasowe i rezerwowe	Zakumulowany wynik finansowy	Razem kapitały własne
3 miesiące 2016 r.					
Stan na 01.01.2016 r.	47 025	6 589	14 401	-19 945	48 070
a) zmiany przyjętych zasad (polityki) rachunkowości					0
b) korekty błędów podstawowych i pozostałe zmiany				-33	-33
Stan na 01.01.2016 r. po korektach	47 025	6 589	14 401	-19 978	48 037
Zysk/(strata) bieżącego okresu	0	0	0	775	775
a) zwiększenie (z tytułu)	0	0	0	0	0
Emisja akcji					0
Podział zysku z roku /lat poprzednich					0
Pozostałe zmiany					0
b) zmniejszenia (z tytułu)	0	0	0	0	0
Poniesione koszty emisji					0
Podział zysku z roku / lat poprzednich					0
Pozostałe zmiany					0
Stan na dzień bilansowy	47 025	6 589	14 401	-19 203	48 812

SAF-QSr 1/2017
Grupa Kapitałowa Próchnik S.A.
Skrócone Sprawozdanie Finansowe

SKRÓCONE JEDNOSTKOWE SPRAWOZDANIE Z PRZEPLÝWÓW PIENIĘŻNYCH

Skrócone jednostkowe sprawozdanie z przepływów pieniężnych	3 miesiące zakończony 31.03.2017 r.	12 miesięcy zakończonych 31.12.2016 r.	3 miesiące zakończony 31.03.2016 r.
Zysk (strata) przed opodatkowaniem	-1 647	-598	-323
Korekty:	-770	-2 880	-3 027
Amortyzacja wartości niematerialnych	53	240	83
Amortyzacja rzeczowych aktywów trwałych	441	1 648	391
Odsetki i udziały w zyskach (dywidendy)	207	947	-8
Zyski/straty z inwestycji	-5	-416	-135
Zmiana stanu zapasów	-2047	-8 741	-778
Zmiana stanu należności	-181	-847	-1 547
Zmiana stanu zobowiązań	1102	5 063	-914
Zmiana stanu rezerw	30	-554	450
Zmiana stanu rozliczeń międzyokresowych	-370	-220	-569
Inne korekty	0	0	0
Środki pieniężne netto z działalności operacyjnej	-2 417	-3 478	-3 350
Wydatki na nabycie wartości niematerialnych i rzeczowych aktywów trwałych	-669	-3 417	-1 195
Wpływy ze sprzedaży rzeczowych aktywów trwałych	240	372	135
Wydatki na nabycie aktywów finansowych	-770	-30	0
Wpływy z tytułu zbycia aktywów finansowych	0	0	0
Wydatki na nabycie nieruchomości inwestycyjnych	0	0	0
Wydatki z tytułu udzielenia pożyczek	-40	-398	0
Wpływy z tytułu spłaty pożyczek	430	1 185	0
Otrzymane odsetki	0	21	0
Otrzymane dywidendy	0	0	0
Pozostałe wpływy z działalności inwestycyjnej	0	0	0
Pozostałe wydatki z działalności inwestycyjnej	0	0	0
Środki pieniężne netto z działalności inwestycyjnej	-809	-2 267	-1 060
Wpływy netto z tytułu emisji akcji	6650	0	0
Wpływy z tytułu zaciągnięcia kredytów i pożyczek	2672	6 715	2 473
Wpływy z tytułu emisji obligacji	0	0	0
Wydatki z tytułu spłaty kredytów i pożyczek	-6674	-580	-77
Wydatki z tytułu spłaty zobowiązań z tytułu leasingu finansowego	-122	-411	-80
Odsetki zapłacone	-489	-1 229	-12
Pozostałe wpływy z działalności finansowej	0	0	0
Pozostałe wydatki z działalności finansowej	0	0	0
Środki pieniężne netto z działalności finansowej	2 037	4 496	2 304
Zmiana stanu środków pieniężnych i ich ekwiwalentów	-1 189	-1 249	-2 106
Środki pieniężne i ich ekwiwalenty na początek okresu	1 835	3 084	3 084
Środki pieniężne i ich ekwiwalenty na koniec okresu	645	1 835	978

**INFORMACJA DODATKOWA DO SKRÓCONEGO SKONSOLIDOWANEGO
SPRAWOZDANIA FINANSOWEGO OBEJMUJĄCEGO OKRES 3 MIESIĘCY 2017 R.**

1. Podstawy prawne sporządzenia Skróconego Skonsolidowanego Sprawozdania Finansowego

Niniejsze Skrócone Skonsolidowane Sprawozdanie Finansowe zostało sporządzone zgodnie z:

- Międzynarodowym Standardem Rachunkowości 34 – Śródroczna sprawozdawczość finansowa oraz Międzynarodowymi Standardami Sprawozdawczości Finansowej (dalej „MSSF”) opublikowanymi w Rozporządzeniu Komisji (WE) nr 1725/2003 z dnia 29 września 2003 roku z późniejszymi zmianami,
- W zakresie nieuregulowanym powyższymi standardami, zgodnie z wymogami ustawy 29 września 1994 roku o rachunkowości (Dz. U. z 2016 r. poz. 1047) i wydanymi na jej podstawie przepisami wykonawczymi,
- Zgodnie z wymogami określonymi w rozporządzeniu Ministra Finansów z dnia 19 lutego 2009 roku w sprawie informacji bieżących i okresowych przekazywanych przez emitentów papierów wartościowych (Dz. U. z 2014 r. poz. 133).

Niniejsze Skrócone Skonsolidowane Sprawozdanie Finansowe nie podlegało badaniu przez biegłego rewidenta.

2. Grupa Kapitałowa Próchnik S.A. – informacje ogólne

Jednostka dominująca

Próchnik S.A. („Spółka”, „Próchnik”) została utworzona w dniu 27 września 1990 r. na podstawie Aktu Notarialnego Rep. A Nr X-14427/90. Na dzień bilansowy Spółka miała swoją siedzibę przy ul. Kilińskiego 228, kod pocztowy 93-124, Łódź.

Próchnik S.A. to jedyna spółka, która jest nieprzerwanie notowana na Gieldzie Papierów Wartościowych od momentu jej powstania, czyli od 16 kwietnia 1991 roku. Spółka prowadzi działalność na terytorium Polski oraz poza granicami kraju na podstawie przepisów Kodeksu Spółek Handlowych. Próchnik S.A. zajmuje się projektowaniem, produkcją i sprzedażą detaliczną odzieży zarówno dla mężczyzn jak i kobiet. Głównym aktywem spółki jest marka odwołująca się do postaci patrioty Adama Feliksa Próchnika. Od IV kwartału 2013 roku w ofercie spółki pojawiła się również odzież damska, a w 2014 roku perfumy męskie i damskie oferowane pod własną marką.

Spółka w swojej ofercie posiada: płaszcze, kurtki oraz koszule, garnitury, i krawaty. Najważniejszą część asortymentu stanowi formalna i nieformalna kolekcja mody męskiej pod markami własnymi Adam Feliks Próchnik oraz Rage Age by Czapul.

Właściwy Sąd Rejestrowy i numer rejestru: Sad Rejonowy w Łodzi, XX Wydział Gospodarczy Krajowego Rejestru Sadowego, nr KRS 0000079261.

Sektor wg klasyfikacji GPW: lekki.

Organami Spółki są:

- Walne Zgromadzenie,
- Rada Nadzorcza,
- Zarząd.

SAF-QSr 1/2017
Grupa Kapitałowa Próchnik S.A.
Skrócone Sprawozdanie Finansowe

3. Informacja o jednostkach objętych konsolidacją metodą pełną na dzień bilansowy

Jednostki zależne objęte konsolidacją metodą pełną na dzień bilansowy

L.p.	Nazwa jednostki ze wskazaniem formy prawnej	Przedmiot działalności	Siedziba	Charakter powiązania kapitałowego	Procent posiadanego kapitału zakładowego
1	Rage Age Polska S.A. (RAP)	produkcja i sprzedaż marki Rage Age	Warszawa	Zależna	90%
2	E-Commerce Próchnik Sp. z o.o.	internetowa sprzedaż odzieży	Łódź	Zależna	100%

W dniu 3 stycznia 2017 r. nastąpiła rejestracja połączenia spółek zależnych, w wyniku którego spółka Rage Age Polska Spółka Akcyjna (RAP) z siedzibą w Warszawie (Spółka Przejmująca dotychczas pośrednio zależna od Emitenta) przejęła spółkę prawa cypryjskiego Rage Age International Limited (RAIL) z siedzibą w Larnace, Cypr (Spółka Przejmowana dotychczas bezpośrednio zależna od Emitenta).

Działalność Spółki Przejmowanej ograniczała się do posiadania akcji Spółki Przejmującej. Natomiast Spółka Przejmująca prowadzi działalność w zakresie produkcji odzieży damskiej i męskiej pod marką Rage Age.

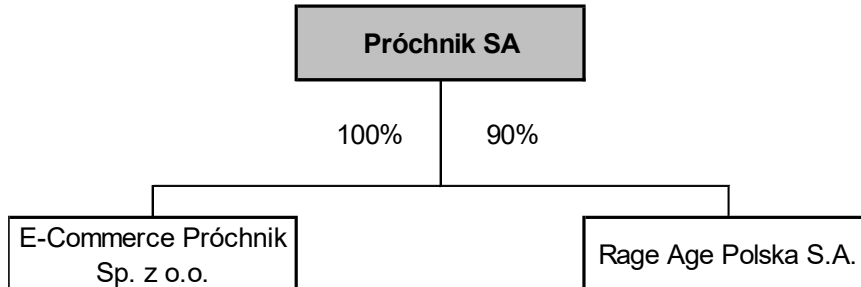
Połączenie odbyło się jako połączenie transgraniczne spółek (połączenie przez przejęcie), w trybie art. 492 § 1 pkt 1 w związku z art. 5161 oraz art. 5161-51618 KSH oraz sekcji 201I-201X Cypryjskiego Prawa Spółek, Roz. 113. Połączenie miało charakter połączenia odwrotnego, to jest przejęcia spółki dominującej przez spółkę zależną. Wskutek połączenia spółce Próchnik S.A. zostały wydane akcje Spółki Przejmującej.

Celem Połączenia było uproszczenie struktury organizacyjnej grupy kapitałowej Spółki oraz ograniczenie kosztów jej funkcjonowania.

Po rejestracji Połączenia Spółka Przejmująca kontynuuje swoją działalność pod obecną firmą, w obecnej formie prawnej oraz w dotychczasowej siedzibie.

SAF-QSr 1/2017
Grupa Kapitałowa Próchnik S.A.
Skrócone Sprawozdanie Finansowe

Struktura Grupy Kapitałowej Próchnik S.A. na dzień bilansowy



4. Skład Zarządu i Rady Nadzorczej Próchnik S.A.

Zgodnie z §17 Statutu Spółki, Rada Nadzorcza składa się z pięciu do siedmiu członków, powoływanych i odwoływanych przez Walne Zgromadzenie. Kadencja Rady Nadzorczej jest wspólna i trwa pięć lat.

Skład Rady Nadzorczej na dzień bilansowy

Rada Nadzorcza Próchnik S.A. na 31 marca 2017 r. działała w składzie:

- Jakub Szumielewicz - Członek / Sekretarz Rady Nadzorczej
- Julian Kutrzeba - Członek Rady Nadzorczej
- Maciej Zientara - Członek Rady Nadzorczej

Po dniu bilansowym skład Rady Nadzorczej uległ następującym zmianom:

- W dniu 21 kwietnia 2017 roku do składu Rady Nadzorczej został powołany Pan Piotr Szlachcic; powołanie zostało dokonane na mocy oświadczenia akcjonariusza Listella Spółka Akcyjna z siedzibą w Warszawie, w wykonaniu przewidzianego Statutem Spółki uprawnienia osobistego tego akcjonariusza;
- W dniu 21 kwietnia 2017 roku do składu Rady Nadzorczej został powołany Pan Marcin Wojciech Ungier; powołanie zostało dokonane w drodze kooptacji;

Ponadto Rada Nadzorcza, w dniu 21 kwietnia 2017 roku, wybrała Pana Macieja Zientarę na Przewodniczącego Rady Nadzorczej, a Pana Juliana Kutrzebę na Wiceprzewodniczącego Rady Nadzorczej.

W związku z powyższym na dzień publikacji niniejszego sprawozdania skład Rady Nadzorczej przedstawia się następująco:

- Maciej Zientara - Przewodniczący Rady Nadzorczej
- Julian Kutrzeba - Wiceprzewodniczący Rady Nadzorczej
- Jakub Szumielewicz - Członek/Sekretarz Rady Nadzorczej
- Piotr Szlachcic - Członek Rady Nadzorczej
- Marcin Ungier - Członek Rady Nadzorczej

SAF-QSr 1/2017
Grupa Kapitałowa Próchnik S.A.
Skrócone Sprawozdanie Finansowe

Skład Zarządu na dzień bilansowy

Zarząd Próchnik S.A. na dzień 31 marca 2017 r. działał w składzie:

- Rafał Bauer - Prezes Zarządu
- Rafał Czapul - Członek Zarządu
- Zbigniew Nasiłowski - Członek Zarządu

Do dnia publikacji niniejszego sprawozdania skład Zarządu Próchnik S.A. nie uległ zmianie.

5. Opis przyjętych zasad (polityki) rachunkowości

Zasady (polityka) rachunkowości stosowane przez Grupę Kapitałową nie uległy zmianie w stosunku do zasad opisanych w rocznym skonsolidowanym sprawozdaniu finansowym za 2016 r.

Śródroczne skrócone skonsolidowane sprawozdanie finansowe nie obejmuje wszystkich informacji oraz ujawnień wymaganych w rocznym skonsolidowanym sprawozdaniu finansowym i należy je czytać łącznie ze skonsolidowanym sprawozdaniem finansowym Grupy za rok zakończony dnia 31 grudnia 2016 roku, z wyjątkiem zastosowania zmian standardów oraz nowych interpretacji obowiązujących dla okresów rocznych rozpoczynających się w dniu lub po 1 stycznia 2017 roku.

6. Platforma zastosowanych MSSF

Oświadczenie o zgodności

Niniejsze Skrócone Skonsolidowane Sprawozdanie Finansowe zostało sporządzone zgodnie z Międzynarodowymi Standardami Sprawozdawczości Finansowej oraz interpretacjami wydanymi przez Radę Międzynarodowych Standardów Rachunkowości zatwierdzonymi przez Unię Europejską, na mocy Rozporządzenia w sprawie MSSF (Komisja Europejska 1606/2002), zwanymi dalej „MSSF UE”.

MSSF UE obejmują standardy i interpretacje zaakceptowane przez Radę Międzynarodowych Standardów Rachunkowości (RMSR) oraz Komisję ds. Interpretacji Międzynarodowej Sprawozdawczości Finansowej (KIMSF), zatwierdzone do stosowania w UE.

Sporządzając skrócone skonsolidowane śródroczne sprawozdanie finansowe za okres 3 miesięcy 2017 roku Grupa stosuje takie same zasady rachunkowości jak przy sporządzaniu rocznego sprawozdania finansowego za rok 2016, z wyjątkiem zmian do standardów i nowych standardów i interpretacji zatwierdzonych przez Unię Europejską, które obowiązują dla okresów sprawozdawczych rozpoczynających się w dniu lub po 1 stycznia 2017 roku.

Zastosowanie przez Grupę ww. standardów, zmian do standardów oraz interpretacji nie miało istotnego wpływu na dotychczas stosowaną politykę rachunkowości Grupy Kapitałowej oraz prezentację danych w sprawozdaniach finansowych.

Standardy / Interpretacje niezatwierdzone w UE

Następujące zmiany do Międzynarodowych Standardów Sprawozdawczości Finansowej zostały wydane przez Radę Międzynarodowych Standardów Rachunkowości lub Komitet ds. Interpretacji Międzynarodowej Sprawozdawczości Finansowej i oczekują na zatwierdzenie w UE:

Standardy	Tytuł	Obowiązujący dla okresów rocznych
MSSF 14	Regulacyjne rozliczenia międzyokresowe	Okresy roczne rozpoczynające się 1 stycznia 2016 roku lub po tej dacie
MSSF 2	Płatności oparte na akcjach	Okresy roczne rozpoczynające się 1 stycznia 2018 roku lub po tej dacie
MSSF 4	Umowy ubezpieczeniowe	Okresy roczne rozpoczynające się 1 stycznia 2018 roku lub po tej dacie
MSR 7	Rachunek przepływów pieniężnych	Okresy roczne rozpoczynające się 1 stycznia 2017 roku lub po tej dacie

SAF-QSr 1/2017
Grupa Kapitałowa Próchnik S.A.
Skrócone Sprawozdanie Finansowe

Standardy	Tytuł	Obowiązujący dla okresów rocznych
MSSF 15	Przychody z umów z klientami	Okresy roczne rozpoczynające się 1 stycznia 2018 roku lub po tej dacie
MSR 40	Nieruchomości inwestycyjne	Okresy roczne rozpoczynające się 1 stycznia 2018 roku lub po tej dacie
MSSF 16	Leasing	Okresy roczne rozpoczynające się 1 stycznia 2019 lub po tej dacie
MSR 12	Podatek dochodowy	Okresy roczne rozpoczynające się 1 stycznia 2017 roku lub po tej dacie
Zmiany do MSSF 10 i MSR 28	Sprzedaż lub wniesienie aktywów pomiędzy inwestorem i j. stowarzyszoną lub j. współzależną	Data wejścia w życie zmian została odroczone do momentu zakończenia prac badawczych nad metodą praw własności
Poprawki do MSSF (2014-2016)	Zmiany w ramach procedury wprowadzania dorocznych poprawek do MSSF (MSSF 1, MSSF 12 oraz MSR 28)	Zmiany do MSSF 12 obowiązują w odniesieniu do okresów rocznych rozpoczynających się 1 stycznia 2017 roku lub po tej dacie, a zmiany do MSSF 1 i MSR 28 obowiązują w odniesieniu do okresów rocznych rozpoczynających się 1 stycznia 2018 roku lub po tej dacie
KIMSF 22	Transakcje w walucie obcej	Okresy roczne rozpoczynające się 1 stycznia 2018 roku lub po tej dacie

Kierownictwo Grupy zasadniczo nie przewiduje, aby wprowadzenie powyższych Standardów oraz Interpretacji miało istotny wpływ na stosowane przez Grupę zasady (politykę) rachunkowości.

Wcześniejsze zastosowanie Standardów i Interpretacji

Grupa nie podjęła decyzji o wcześniejszym zastosowaniu żadnych nowych / zmienionych Standardów i Interpretacji, jeśli takie Standardy i Interpretacje dawały możliwość ich wcześniejszego zastosowania.

7. Porównywalność danych

Dane finansowe są porównywalne z analogicznym okresem roku ubiegłego.

W okresie porównywalnym wystąpiły korekty kwotowe z tytułu błędów poprzednich okresów. Korekty błędów zostały ujęte retrospektywnie zgodnie z wymogami MSR 8. Porównywalność danych została w pełni zapewniona, w tym celu dokonano przekształcenia danych porównawczych. Wobec powyższego niniejsze sprawozdanie finansowe zawiera dane porównawcze przekształcone w taki sposób, jak gdyby błędy poprzednich okresów nigdy nie miały miejsca. Szczegółowe dane dotyczące przekształceń zostały opisane w sprawozdaniu finansowym sporządzonym na dzień 31 grudnia 2016 roku.

8. Wskazanie korekt błędów poprzednich okresów

W okresie sprawozdawczym nie wystąpiły zdarzenia skutkujące koniecznością dokonania korekty błędu.

9. Informacje o istotnych zmianach wielkości szacunkowych

Na wynik finansowy Grupy Kapitałowej w pierwszym kwartale wpływ miało rozwiązanie odpisów aktualizujących wartość zapasów na kwotę 681 tys. zł.

SAF-QSr 1/2017
Grupa Kapitałowa Próchnik S.A.
Skrócone Sprawozdanie Finansowe

10. Segmenty działalności

Oferta Grupy Kapitałowej Próchnik S.A. obejmuje garnitury, koszule, płaszcze i kurtki, których tradycja konstrukcji i kroju sięga momentu założenia łódzkiej firmy Próchnik S.A. w 1948 roku. Grupa zajmuje się głównie produkcją oraz sprzedażą odzieży damskiej i męskiej pod dwoma markami:

- RageAge by Czapul w segmencie luxury
- Adam Feliks Próchnik w segmencie premium

Obie marki oferują pełen asortyment odzieżowy (total look) dla kobiet i mężczyzn różnicowany cenowo i modowo, dlatego też propozycja marki Adam Feliks Próchnik to przede wszystkim odzież formalna a jedną z najważniejszych grup produktowych stanowią męskie garnitury. Oferta jest jednak konsekwentnie poszerzana a oferta casual z roku na rok stanowi rosnący udział w przychodach marki.

W poprzednich latach obrotowych, jak również w 2017 r. Grupa Kapitałowa Próchnik S.A. nie wydzielała segmentów sprawozdawczych ze swojej działalności. Na podstawie struktury organizacyjnej oraz struktury oferowanych produktów i usług nie jest możliwe wydzielenie oddzielnych segmentów operacyjnych.

11. Zastosowane kursy EURO

Wybrane dane finansowe zawarte w niniejszym sprawozdaniu zostały przeliczone na EURO według następujących zasad:

- poszczególne pozycje aktywów i pasywów – według średniego kursu ogłoszonego na dzień 31 marca 2017 r. przez Narodowy Bank Polski (4,2198 zł / EURO) oraz dane porównywalne – według średniego kursu ogłoszonego na dzień 31 marca 2016 r. przez Narodowy Bank Polski (4,2684 zł / EURO),
- poszczególne pozycje sprawozdania z całkowitych dochodów oraz sprawozdania z przepływów środków pieniężnych – według kursu stanowiącego średnią arytmetyczną średnich kursów ustalonych przez Narodowy Bank Polski na ostatni dzień każdego zakończonego miesiąca okresu sprawozdawczego: dla 3 miesięcy 2017 r. (4,2891 zł / EURO) oraz 3 miesięcy 2016 r. (4,3559 zł / EURO).

12. Zwięzły opis istotnych dokonań lub niepowodzeń Grupy Kapitałowej w okresie, którego dotyczy raport, wraz z wykazem najważniejszych zdarzeń ich dotyczących

Kluczowe działania i realizacja strategii Grupy

W pierwszym kwartale 2017 r. Grupa kontynuowała strategię polegającą na wprowadzaniu bardziej różnorodnej kolekcji marki Próchnik, optymalizacji posiadanej sieci sprzedaży offline oraz rozwoju sprzedaży online. Sprzedaż internetowa zgodnie z przyjętymi założeniami nabiera coraz większego znaczenia dla przychodów Grupy i jest obecnie jej głównym obszarem ekspansji, choć Emitent nie zrezygnował z roztropnego rozwoju w obszarze offline. W tym celu rozwijał ofertę franczyzową poprzez udział w targach a także realizował kolejne otwarcia salonów, w tym salonu w CH Arkadia, które jest najlepszym centrum handlowym w Polsce.

Niepowodzeniem zakończyły się negocjacje zmierzające do przejęcia sklepu internetowego oferującego bieliznę damską, ale doświadczenia zebrane dzięki prowadzeniu portalu www.mustache.pl pozwalają na realizację strategii zmierzającej do stopniowego zwiększania ilości marek jakie klienci będą mogli zakupić na coraz popularniejszej stronie www.prochnik.pl , co w przyszłości powinno zaowocować przekształceniem tej strony w platformę multibrandową.

SAF-QSr 1/2017

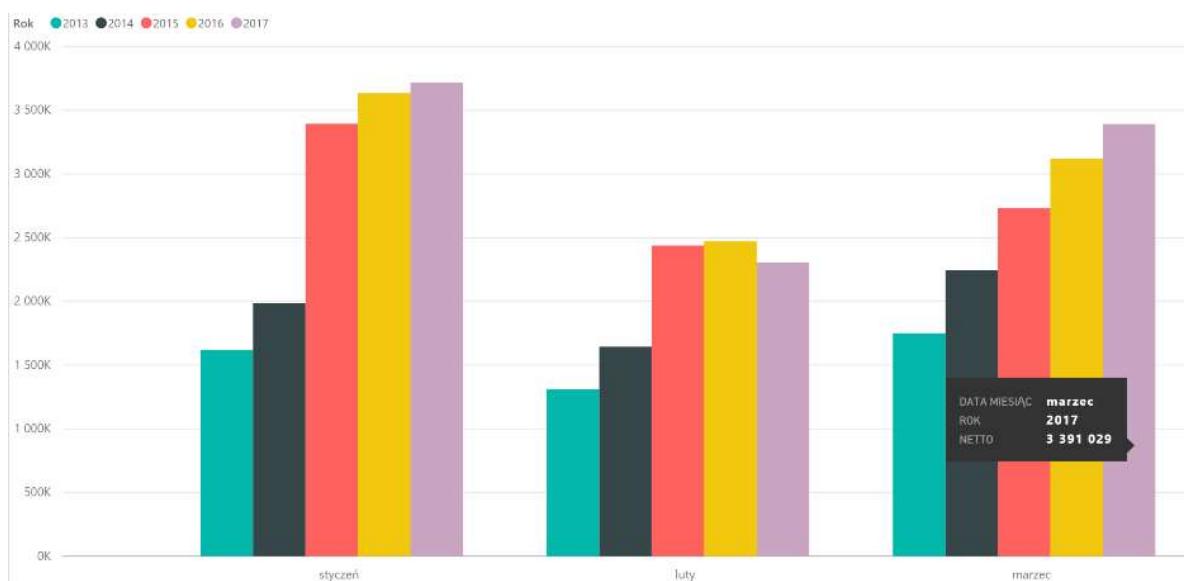
Grupa Kapitałowa Próchnik S.A.

Skrócone Sprawozdanie Finansowe

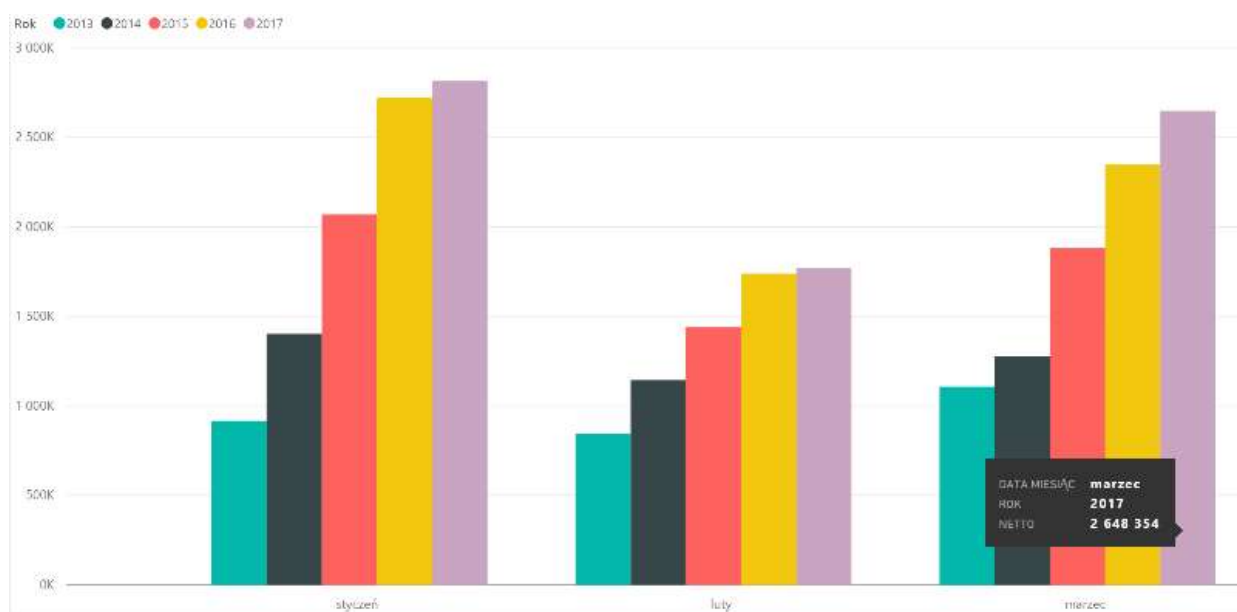
Osiągnięte wyniki finansowe

Łączne przychody Grupy Kapitałowej Próchnik S.A w 1 kwartale 2016 były wyższe od zanotowanych w roku 2017 za sprawą jednorazowej transakcji związanej z odsprzedając materiałom pochodzących ze starych zasobów Spółki. Wyniki sprzedażowe 1Q 2017 zrealizowane zostały niemal wyłącznie w kanale offline i online. Warto odnotować, iż udział e-commerce w ogólnych przychodach ze sprzedaży wzrósł do 21% wobec 12% udziału w całym 2016 roku. Nie oznacza to jednak, iż Emitent zaniedbał rozwój w obszarze tradycyjnej sprzedaży detalicznej. To właśnie rozbudowa sieci sprzedaży była jedną z podstawowych przyczyn istotnego zwiększenia kosztów sprzedaży w 1Q 2017.

Łączne przychody ze sprzedaży w salonach firmowych w 1Q 2017 wyniosły 9,4 mln PLN i były wyższe od zrealizowanych w roku ubiegłym o 192 tys. PLN, co stanowi wzrost o 2% w ujęciu rocznym. (wykres poniżej)

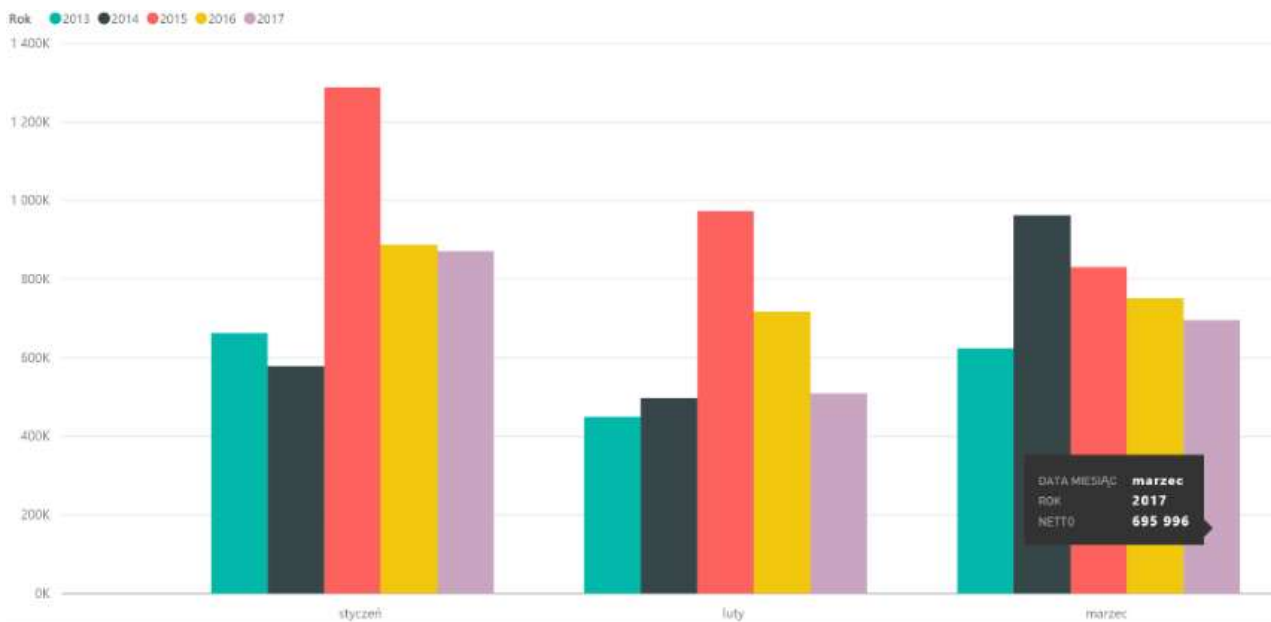


W omawianym okresie dynamika sprzedaży odnotowana na marce Adam Feliks Próchnik przedstawiała się, jak na poniższym wykresie i wyniosła 14,5 procent, co stanowi przyrost o 423 tys. PLN.

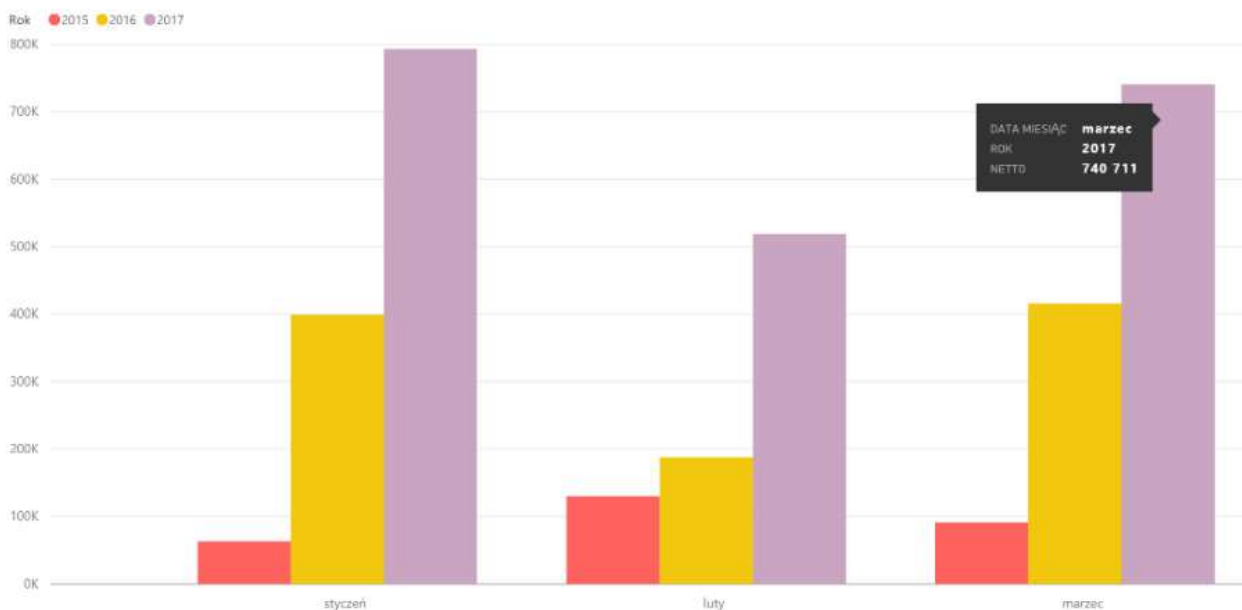


SAF-QSr 1/2017
Grupa Kapitałowa Próchnik S.A.
Skrócone Sprawozdanie Finansowe

W analogicznym okresie przychody zrealizowane w salonach firmowych pod marką Rage Age wyniosły 2 mln PLN i były niższe od zrealizowanych w roku ubiegłym o 280 tys. PLN, co stanowi spadek o 12%. (wykres poniżej)



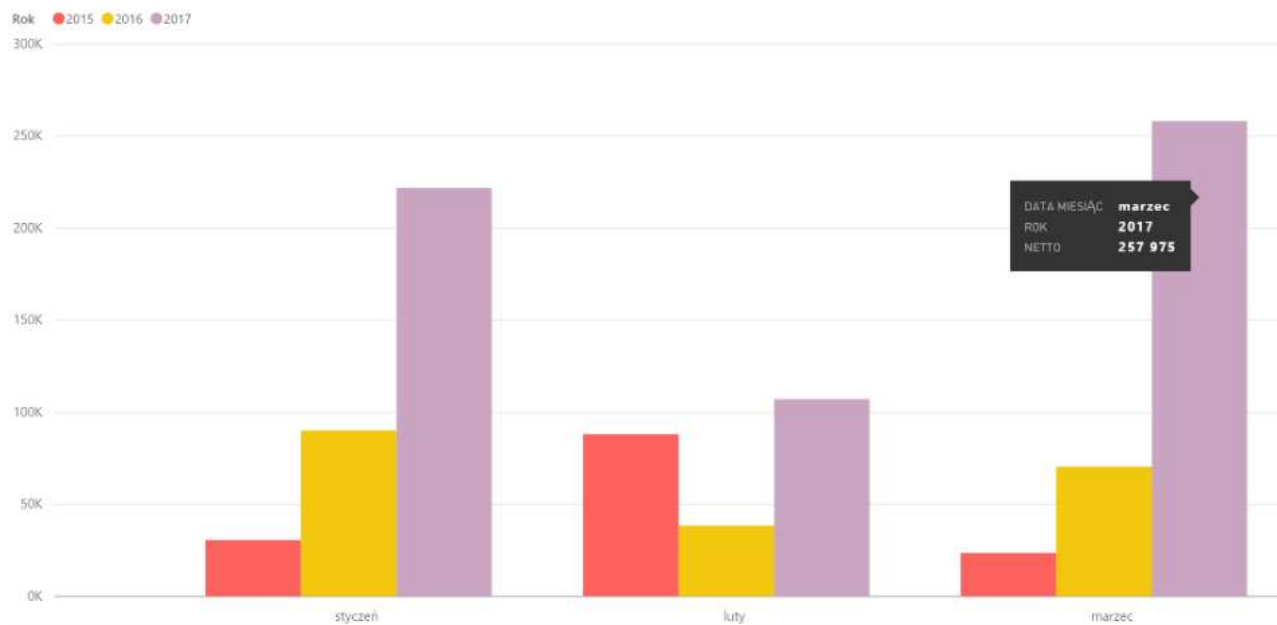
Nieco odmiennie przedstawiały się dynamiki sprzedaży marek zrealizowane w kanale internetowym, który w ujęciu całociowym przedstawiał się następująco:



i pozwolił na zrealizowanie przychodów w wysokości 2 mln PLN, co stanowi wzrost o 1 mln PLN, to jest 105% w ujęciu rocznym.

SAF-QSr 1/2017
Grupa Kapitałowa Próchnik S.A.
Skrócone Sprawozdanie Finansowe

W kanale online marka Rage Age zanotowała wysoką, niemal 200% dynamikę sprzedaży (wykres poniżej), co pozwoliło na pokrycie z nawiązką spadku sprzedaży w kanale offline (per saldo wzrost 4%). Powyższe jest związane z polityką Emitenta, którego celem jest zwiększanie zakresu działalności w obszarze e-commerce, co pozwala na skuteczne pozyskiwanie nowych klientów.



W efekcie, w 1 kwartale 2017 Grupa zrealizowała marżę brutto w wysokości 6,1 mln PLN uzyskując marżę pokrycia o niemal 1 mln niższą niż w roku 2016. Znaczącemu zwiększeniu uległy również koszty sprzedaży, które w wyniku nowych otwarć i zatrudnienia personelu do działalności internetowej wzrosły o 1,1 mln w stosunku rocznym, osiągając pułap 6,8 mln PLN. Powyższe, wraz z kosztami finansowymi, które również odnotowały wzrost rok do roku (+67 tys. PLN), wpłynęło na ujemny wynik finansowy kwartału w kwocie -2,2 mln PLN.

Elementem kosztotwórczym w kwartale była dzierżawa portalu www.mustache.pl, aczkolwiek poniesione w 1 kwartale koszty związane z jego restrukturyzacją przyczynią się do istotnego zwiększenia przychodów internetowych w przyszłych okresach.

Należy jednak podkreślić, iż wzrost kosztów pierwszego kwartału przełoży się na poprawę zarówno wielkości jak i rentowności sprzedaży w okresach przyszłych.

13. Wskazanie czynników i zdarzeń, w tym o nietypowym charakterze, mających istotny wpływ na skrócone sprawozdanie finansowe

W okresie sprawozdawczym nie wystąpiły czynniki ani zdarzenia o charakterze nietypowym, mające istotny wpływ na skrócone sprawozdanie finansowe.

14. Objaśnienia dotyczące sezonowości lub cykliczności działalności Emitenta w prezentowanym okresie

Działalność Grupy Kapitałowej nie ma wyraźnego charakteru cyklicznego czy sezonowego, aczkolwiek ze względu na okresy wyprzedażowe typowe dla branży (styczeń – luty oraz lipiec – sierpień) I i III kwartał zwykle charakteryzują się nieco niższym poziomem sprzedaży oraz rentowności. Dodatkowo na wyniki sprzedaży mają coraz silniejszy wpływ anomalie pogodowe, które skłaniają do istotnych zmian w technologii konstrukcji kolekcji, które pozwalają na ograniczenie wpływu nietypowych zjawisk temperaturowych.

SAF-QSr 1/2017
Grupa Kapitałowa Próchnik S.A.
Skrócone Sprawozdanie Finansowe

15. Informacje o niespłaceniu kredytu lub pożyczki lub naruszeniu istotnych postanowień umowy kredytu lub pożyczki, w odniesieniu do których nie podjęto żadnych działań naprawczych do końca okresu sprawozdawczego

W okresie sprawozdawczym nie było przypadków niewywiązania się ze spłaty kapitału, wypłaty odsetek czy innych warunków wykupu zobowiązań. Nie miały miejsca także przypadki naruszenia warunków umów kredytowych lub pożyczek, które skutkowałyby ryzykiem postawienia ich w stan natychmiastowej wymagalności.

16. Informacja dotycząca emisji, wykupu i spłaty dłużnych i kapitałowych papierów wartościowych

W okresie sprawozdawczym, w dniu 3 marca 2017 r. Zarząd Spółki podjął uchwałę w formie aktu notarialnego, dotyczącą podwyższenia kapitału zakładowego Spółki, w ramach uprawnienia przyznanego Zarządowi na mocy §8a Statutu Spółki (podwyższenie w ramach kapitału docelowego).

Uprawnienie z §8a Statutu Spółki zostało przyznane Zarządowi Spółki na mocy Uchwały nr 4 Nadzwyczajnego Walnego Zgromadzenia Spółki z dnia 12 grudnia 2016 r., zgodnie z którą Zarząd Spółki został upoważniony do podwyższenia kapitału zakładowego Spółki o łączną kwotę nie większą niż 12.000.000,00 PLN, w drodze jednego lub kilku kolejnych podwyższeń kapitału zakładowego w ramach kapitału docelowego.

Na mocy uchwały z dnia 3 marca 2017 r. Zarząd Spółki postanowił o podwyższeniu kapitału zakładowego Spółki z kwoty 47.025.389,00 PLN do kwoty 53.425.666,00 PLN, to jest o kwotę 6.400.277,00 PLN, poprzez emisję 6.400.277 akcji zwykłych na okaziciela serii N o wartości nominalnej 1,00 PLN oraz cenie emisyjnej 1,05 PLN za każdą akcję, to jest za łączną cenę emisyjną w kwocie 6.720.290,85 PLN. Zarówno wielkość nowej emisji, jak i cena emisyjna zostały przez Zarząd uchwalone za zgodą Rady Nadzorczej Spółki wymaganej na mocy § 8a Statutu Spółki.

Stosownie do treści Uchwały Zarządu, akcje nowej emisji (serii N) miały zostać zaoferowane, w drodze subskrypcji prywatnej, podmiotom wybranym przez Zarząd Spółki. W związku z tym wyłączone zostało w całości przysługujące dotychczasowym akcjonariuszom Spółki prawo poboru akcji serii N, co nastąpiło za zgodą Rady Nadzorczej Spółki wymaganej na mocy § 8a Statutu Spółki.

W nawiązaniu do powyższego, w dniu 3 marca 2017 r. została przeprowadzona i zakończona subskrypcja prywatna (w tym przydział akcji) wyżej wymienionych akcji. W ramach subskrypcji prywatnej zostały złożone oferty objęcia akcji trzem podmiotom. Wszystkie trzy podmioty zawarły ze Spółką umowy objęcia akcji oraz uiściły cenę emisyjną akcji, w kwocie 1,05 PLN (jeden złoty i pięć groszy) za każdą akcję serii N.

W dniu 13 marca 2017 r. Sąd Rejonowy dla Łodzi-Śródmieścia w Łodzi, XX Wydział Gospodarczy Krajowego Rejestru Sądowego dokonał rejestracji podwyższenia kapitału zakładowego Spółki.

Na dzień bilansowy Grupa Kapitałowa Próchnik S.A. posiadała zobowiązanie w wysokości 11.862 tys. zł z tytułu emisji obligacji (po uwzględnieniu eliminacji konsolidacyjnych).

17. Informacje dotyczące wypłaconej (lub zadeklarowanej) dywidendy, łącznie i w przeliczeniu na jedną akcję, z podziałem na akcje zwykłe i uprzywilejowane

W okresie sprawozdawczym nie wystąpiły zdarzenia o takim charakterze.

SAF-QSr 1/2017
Grupa Kapitałowa Próchnik S.A.
Skrócone Sprawozdanie Finansowe

18. Informacje o rezerwach i aktywach z tytułu podatku odroczonego

Pozycje składające się na aktywa z tytułu podatku odroczonego to:

Aktywa z tytułu podatku odroczonego	Okres 3 m-cy zakończony 31.03.2017
Aktywa z tytułu podatku odroczonego na początek okresu:	3 235
Zwiększenia w ciągu okresu, w tym:	166
naliczone i niezapłacone odsetki	20
rozpoznanie leasingu finansowego w księgach rachunkowych (l. operacyjny dla celów podatkowych)	24
rezerwy kosztowe (w tym rezerwy na świadczenia pracownicze)	6
strata podatkowa z ubiegłych lat / roku bieżącego	20
niewypłacone wynagrodzenie i ZUS	10
różnica pomiędzy wartością bilansową i podatkową środków trwałych	1
niezrealizowana marża na sprzedaży zapasów w Grupie	81
pozostałe	5
Zmniejszenia w ciągu okresu, w tym:	-171
naliczone i niezapłacone odsetki	-26
odpisy aktualizujące z tytułu utraty wartości aktywów finansowych, należności, zapasów, ŚT itp.	-129
niezapłacone faktury	-15
pozostałe	-1
Aktywa z tytułu podatku odroczonego na koniec okresu:	3 230

Rezerwa z tytułu podatku odroczonego	Okres 3 m-cy zakończony 31.03.2017
Rezerwa z tytułu podatku odroczonego na początek okresu:	1 762
Zwiększenia w ciągu okresu, w tym:	54
różnica między podatkową a bilansową WNiP	4
różnica między podatkową a bilansową wartością środków trwałych w leasingu	26
odsetki zarachowane	24
Zmniejszenia w ciągu okresu, w tym:	-34
różnica między podatkową a bilansową wartością nieruchomości	-6
odsetki zarachowane	-28
Rezerwa z tytułu podatku odroczonego na koniec okresu:	1 782

19. Informacje o istotnych transakcjach nabycia i sprzedaży rzeczowych aktywów trwałych oraz o istotnym zobowiązaniu z tego tytułu

W okresie sprawozdawczym nie wystąpiły istotne transakcje nabycia lub sprzedaży rzeczowych aktywów trwałych, nie zostały zaciągnięte tym samym zobowiązania o istotnej wartości z tego tytułu.

20. Informacja dotycząca zmian zobowiązań warunkowych lub aktywów warunkowych, które nastąpiły od czasu zakończenia ostatniego roku obrotowego

Stan zobowiązań warunkowych na dzień bilansowy w przeliczeniu na zł wynosi 7 896 086,25 zł i uległ on zmianie (wzrostowi) o kwotę 135 682,25 zł w stosunku do stanu na dzień 31.12.2016 r. Zobowiązania warunkowe w kwocie 2 749 711,75 zł dotyczą gwarancji czynszowych w Centrach Handlowych. Kwota 3.000.000,00 zł stanowi gwarancję spłaty kredytu w rachunku bieżącym, udzieloną przez Bank Gospodarstwa Krajowego S.A., kwota 1.800.000,00 zł

SAF-QSr 1/2017
Grupa Kapitałowa Próchnik S.A.
Skrócone Sprawozdanie Finansowe

stanowi zabezpieczenie linii gwarancyjnej w mBank w formie weksla in blanco, zaś pozostała kwota dotyczy zabezpieczenia leasingu również w formie weksla in blanco.

Stan aktywów warunkowych na dzień bilansowy wynosi 630.000,00 zł i nie uległ on zmianie w stosunku do stanu na dzień 31.12.2016 roku. W skład aktywów warunkowych wchodzi głównie weksle in blanco złożone przez operatorów prowadzących salony firmowe.

21. Zmiany w strukturze organizacyjnej Grupy Kapitałowej

W dniu 3 stycznia 2017 r. nastąpiła rejestracja połączenia spółek zależnych, w wyniku którego spółka Rage Age Polska Spółka Akcyjna (RAP) z siedzibą w Warszawie (Spółka Przejmująca dotychczas pośrednio zależna od Emitenta) przejęła spółkę prawa cypryjskiego Rage Age International Limited (RAIL) z siedzibą w Larnace, Cypr (Spółka Przejmowana dotychczas bezpośrednio zależna od Emitenta).

Działalność Spółki Przejmowanej ograniczała się do posiadania akcji Spółki Przejmującej. Natomiast Spółka Przejmująca prowadzi działalność w zakresie produkcji odzieży damskiej i męskiej pod marką Rage Age.

Połączenie odbyło się jako połączenie transgraniczne spółek (połączenie przez przejęcie), w trybie art. 492 § 1 pkt 1 Kodeksu Spółek Handlowych (KSH), tj. przez przeniesienie całego majątku spółki (przejmowanej) na spółkę (przejmującą) za udziały, które spółka przejmująca wydaje wspólnikom spółki przejmowanej (łączenie się przez przejęcie), w związku z art. 516¹ oraz art. 516¹ - 51618 KSH oraz sekcji 2011-201X Cypryjskiego Prawa Spółek, Roz. 113. Połączenie miało charakter połączenia odwrotnego, to jest przejęcia spółki dominującej przez spółkę zależną i nastąpiło bez podwyższania kapitału zakładowego Spółki Przejmującej.

Wskutek połączenia Spółka Przejmowana (RAIL) została rozwiązana bez przeprowadzania postępowania likwidacyjnego i przestała istnieć z mocy prawa. Całość aktywów i pasywów została przeniesiona na Spółkę Przejmującą (RAP) na zasadzie sukcesji uniwersalnej, a 179.937 akcji własnych (zwykłych na okaziciela) nabytych przez Spółkę Przejmującą, stanowiących 90% kapitału zakładowego RAP, o wartości nominalnej 1.00 zł, zostało wydane jednemu wspólnikowi Spółki Przejmowanej, czyli Próchnik S.A.

Pod względem księgowym, połączenie zostało zidentyfikowane jako połączenie pod wspólną kontrolą (Próchnik S.A.), spełniające warunki opisane w MSSF 3 pkt B1 – B4, do którego zgodnie z § 2c MSSF 3, standard nie ma zastosowania.

Ze względu na brak regulacji w MSSF 3 oraz w innych standardach odnośnie transakcji połączeń pod wspólną kontrolą przyjęto metodę łączenia udziałów zgodnie z art. 44a ust. 2 Ustawy o Rachunkowości.

Poszczególne pozycje odpowiednich aktywów i pasywów oraz przychodów i kosztów połączonych spółek, według stanu na dzień połączenia zostały zsumowane, po uprzednim doprowadzeniu ich wartości do jednolitych metod wyceny i dokonaniu następujących wyłączeń:

- wartości kapitału zakładowego spółki RAIL, której majątek został przeniesiony na RAP oraz skorygowaniu kapitału własnego spółki RAP o różnicę pomiędzy sumą aktywów i pasywów,
- wzajemnych należności i zobowiązań łączących się spółek,
- przychodów i kosztów operacji gospodarczych dokonywanych w roku 2017 przed połączeniem między łączącymi się spółkami
- zysków lub strat operacji gospodarczych dokonanych przed połączeniem między łączącymi się spółkami, zawarte w wartościach podlegających łączeniu aktywów i pasywów.

Celem Połączenia było uproszczenie struktury organizacyjnej grupy kapitałowej Spółki oraz ograniczenie kosztów jej funkcjonowania.

Po rejestracji Połączenia Spółka Przejmująca kontynuuje swoją działalność pod obecną firmą, w obecnej formie prawnej oraz w dotychczasowej siedzibie.

22. Realizacja prognoz wyników finansowych

Zarząd jednostki dominującej nie publikował prognoz wyników na 2017 r.

SAF-QSr 1/2017
Grupa Kapitałowa Próchnik S.A.
Skrócone Sprawozdanie Finansowe

23. Wskazanie akcjonariuszy posiadających bezpośrednio lub pośrednio przez podmioty zależne co najmniej 5% ogólnej liczby głosów na WZA na dzień przekazania raportu kwartalnego

Wykaz akcjonariuszy posiadających co najmniej 5% na WZ Spółki na dzień 31.03.2017 r. oraz na dzień publikacji raportu kwartalnego

Zgodnie z zawiadomieniami otrzymanymi przez Spółkę w trybie ustawy o ofercie publicznej, akcjonariuszami posiadającymi co najmniej 5% głosów na Walnym Zgromadzeniu są następujące podmioty:

Lp.	Akcjonariusz	Ilość akcji	Ilość głosów	% kapitału	% głosów
1	Listella S.A.	17 875 252	17 875 252	33,46%	33,46%
2	Progress FIZAN, za pośrednictwem Listella S.A.	17 875 252	17 875 252	33,46%	33,46%
3	MetLife OFE	3 683 000	3 683 000	6,89%	6,89%
4	Pozostali Akcjonariusze	31 867 414	31 867 414	59,65%	59,65%
	RAZEM	53 425 666	53 425 666	100,00%	100,00%

* Zestawienie uwzględnia zawiadomienia przekazane Spółce przez akcjonariuszy na podstawie art. 69 Ustawy z dnia 29 lipca 2005 r. o ofercie publicznej i warunkach wprowadzania instrumentów finansowych do zorganizowanego systemu obrotu oraz o spółkach publicznych (t.j. Dz.U. z 2016 r. poz. 1639) do dnia publikacji niniejszego raportu.

W dniu 3 marca 2017 r. Zarząd Spółki podjął uchwałę w formie aktu notarialnego, dotyczącą podwyższenia kapitału zakładowego Spółki, w ramach uprawnienia przyznanego Zarządowi na mocy §8a Statutu Spółki (podwyższenie w ramach kapitału docelowego).

Zarząd Spółki postanowił o podwyższeniu kapitału zakładowego Spółki z kwoty 47.025.389,00 PLN do kwoty 53.425.666,00 PLN, to jest o kwotę 6.400.277,00 PLN, poprzez emisję 6.400.277 akcji zwykłych na okaziciela serii N o wartości nominalnej 1,00 PLN oraz cenie emisyjnej 1,05 PLN za każdą akcję, to jest za łączną cenę emisyjną w kwocie 6.720.290,85 PLN. Zarówno wielkość nowej emisji, jak i cena emisyjna zostały przez Zarząd uchwalone za zgodą Rady Nadzorczej Spółki wymaganą na mocy § 8a Statutu Spółki.

Akcje nowej emisji (serii N) zostały zaoferowane, w drodze subskrypcji prywatnej, podmiotom wybranym przez Zarząd Spółki.

W dniu 3 marca 2017 r. została przeprowadzona i zakończona subskrypcja prywatna (w tym przydział akcji) wyżej wymienionych akcji.

W dniu 13 marca 2017 r. Sąd Rejonowy dla Łodzi-Śródmieścia w Łodzi, XX Wydział Gospodarczy Krajowego Rejestru Sądowego dokonał rejestracji podwyższenia kapitału zakładowego Spółki.

Kapitał zakładowy Spółki po rejestracji jego podwyższenia wynosi 53.425.666,00 zł i dzieli się na 53.425.666 akcji zwykłych na okaziciela o wartości nominalnej 1,00 zł każda, w tym:

- a) 34.525.389 akcji zwykłych na okaziciela serii K,
- b) 3.452.538 akcji zwykłych na okaziciela serii L,
- c) 9.047.462 akcji zwykłych na okaziciela serii M,
- d) 6.400.277 akcji zwykłych na okaziciela serii N.

Ogólna liczba głosów w Spółce po rejestracji podwyższenia kapitału zakładowego Spółki wynosi 53.425.666 głosów.

Zmiany struktury własności znaczących pakietów akcji Spółki do dnia przekazania raportu do publikacji

W dniu 17 marca 2017 roku Emitent otrzymał zawiadomienie Listella S.A. z siedzibą w Warszawie ("Listella") o zmianie stanu posiadania akcji oraz głosów w Spółce.

Zmiana udziału Listelli nastąpiła w wyniku rejestracji w dniu 13 marca 2017 r., podwyższenia kapitału zakładowego Spółki, dokonanego na mocy uchwały Zarządu Spółki z dnia 3 marca 2017 r., podjętej w ramach upoważnienia Zarządu udzielonego na podstawie § 8a Statutu (podwyższenie w ramach kapitału docelowego).

Bezpośrednio przed zmianą Listella posiadała bezpośrednio 12.500.000 akcji Spółki stanowiących 26,58% kapitału zakładowego, uprawniających do 12.500.000 głosów na walnym zgromadzeniu Spółki, stanowiących 26,58% ogólnej liczby głosów w Spółce (w liczbie przed rejestracją podwyższenia kapitału zakładowego - to jest 47.025.389 akcji).

SAF-QSr 1/2017
Grupa Kapitałowa Próchnik S.A.
Skrócone Sprawozdanie Finansowe

Po rejestracji podwyższenia kapitału zakładowego Spółki, o której mowa w zawiadomieniu, Listella posiadała bezpośrednio 17.875.252 akcje Spółki stanowiące 33,46% kapitału zakładowego, uprawniające do 17.875.252 głosów na walnym zgromadzeniu Spółki, stanowiących 33,46% ogólnej liczby głosów w Spółce (w liczbie po rejestracji podwyższenia kapitału zakładowego - to jest 53.425.666 akcji).

Ponadto, w związku z faktem przekroczenia przez Listellę progu 33% głosów Spółce wskutek objęcia akcji nowej emisji, Listella poinformowała, że zamierza, w wykonaniu obowiązku nałożonego na mocy art. 73 ust. 2 pkt 2) Ustawy, zbyć akcje w liczbie powodującej osiągnięcie nie więcej niż 33% ogólnej liczby głosów, w terminie trzech miesięcy od dnia przekroczenia tego progu.

24. Zestawienie stanu posiadania akcji Emitenta lub uprawnień do nich przez osoby zarządzające i nadzorujące Emitenta na dzień przekazania raportu kwartalnego

Zgodnie z informacjami przekazanymi Spółce w trybie art. 68a ustawy o ofercie publicznej na dzień sporządzenia niniejszego sprawozdania finansowego osoby nadzorujące nie posiadają bezpośrednio akcji Spółki Próchnik S.A.

Zgodnie zaś z informacjami posiadanymi przez Spółkę na dzień publikacji raportu następujące osoby zarządzające posiadają akcje Spółki:

- Pan Rafał Bauer posiada bezpośrednio 426 423 akcji Spółki, stanowiące 0,80% kapitału zakładowego Spółki, dające prawo do 426 423 głosów, stanowiących 0,80% ogólnej liczby głosów w Spółce.

25. Wskazanie postępowań toczących się przed sądem, organem właściwym dla postępowania arbitrażowego lub organem administracji publicznej

Na dzień bilansowy jak również na dzień publikacji raportu kwartalnego Emitent ani jego spółki zależne nie były stroną postępowań toczących się przed sądem, organem właściwym dla postępowania arbitrażowego lub organem administracji publicznej w zakresie:

- Postępowań dotyczącego zobowiązań albo wierzytelności, którego wartość stanowiłaby co najmniej 10% kapitałów własnych Emitenta ani
- Dwu lub więcej postępowań dotyczących zobowiązań albo wierzytelności, których wartość stanowiłaby co najmniej 10% kapitałów własnych Emitenta.

26. Transakcje z podmiotami powiązаныmi zawarte na innych warunkach niż rynkowe

Zarówno Emitent, jak i jednostki zależne od niego nie zawierali transakcji z podmiotami powiązаныmi, które byłyby pojedynczo lub łącznie istotne i które zostały zawarte na warunkach innych niż rynkowe.

27. Informacje o transakcjach Emitenta z jednostkami powiązаныmi

Transakcje z podmiotami powiązаныmi miały rutynowy charakter i zawierane były na zasadach odpowiadających zasadom rynkowym. Transakcje w Grupie podlegały eliminacjom konsolidacyjnym w procesie konsolidacji. Transakcje zakupu od Zarządu Spółek Grupy dotyczyły kontraktów menedżerskich.

Podmiot powiązany	Sprzedaż na rzecz podmiotów powiązanych	Zakupy od podmiotów powiązanych	Należności od podmiotów powiązanych	w tym przeterminowane	Zobowiązania wobec podmiotów powiązanych	w tym zaległe, po upływie terminu płatności
okres sprawozdawczy	01.01.2017-31.03.2017	01.01.2017-31.03.2017	31.03.2017	31.03.2017	31.03.2017	31.03.2017
Jednostki zależne:	2 338	3 832	2 035	12	1 873	1
Zarząd Spółek Grupy	0	214	71	0	133	33

SAF-QSr 1/2017
Grupa Kapitałowa Próchnik S.A.
Skrócone Sprawozdanie Finansowe

28. Zmiany sposobu (metody) ustalania wartości godziwej instrumentów finansowych wycenianych w wartości godziwej oraz zmiany w klasyfikacji instrumentów finansowych

W okresie sprawozdawczym nie dokonywano zmian w metodzie (sposobie) ustalania wartości godziwej instrumentów finansowych wycenianych w wartości godziwej oraz nie dokonano zmiany klasyfikacji aktywów finansowych na skutek zmiany celu lub sposobu wykorzystania tych aktywów.

29. Przesunięcia między poszczególnymi poziomami hierarchii wartości godziwej, która jest stosowana na potrzeby wyceny wartości godziwej instrumentów finansowych.

W pierwszym kwartale 2017 roku nie nastąpiły przesunięcia między poszczególnymi poziomami hierarchii wartości godziwej, która jest stosowana na potrzeby wyceny wartości godziwej instrumentów finansowych.

30. Poręczenia i gwarancje

Zarówno Emitent, jak i jednostki od niego zależne nie udzielili poręczeń kredytów, pożyczek lub gwarancji bankowych – łącznie jednemu podmiotowi lub jednostce zależnej od tego podmiotu, dla których łączna wartość istniejących poręczeń lub gwarancji stanowiłaby równowartość co najmniej 10% kapitałów własnych Emitenta.

31. Inne informacje, istotne dla oceny możliwości realizacji zobowiązań przez Emitenta

W okresie sprawozdawczym Próchnik S.A. zawarł następujące umowy oraz aneksy kredytowe:

- Spółka posiada Umowę Kredytu w Rachunku Bieżącym z dnia 26.02.2014 r. z bankiem PKO BP na kwotę 2.000.000,00 PLN z terminem zapadalności 25.02.2016 r. W okresie sprawozdawczym zgodnie z aneksem z dnia 19.02.2016 kwota kredytu została podwyższona do kwoty 3.000.000 zł, a okres zapadalności wydłużony do dnia 25.02.2018. Oprocentowanie: wg stawki WIBOR 1 M + marża banku. Zabezpieczeniem kredytu jest zastaw rejestrowy na zapasach (nie mniej niż 4 mln zł), cesja prawa z polisy ubezpieczenia ruchomości (zapasów), gwarancja spłaty kredytu w ramach linii gwarancyjnej de minimis udzielona przez BGK w kwocie 1,8 mln zł.

- w dniu 16.02.2017 Spółka zawarła aneks z bankiem PKO BP do umowy o udzielanie gwarancji bankowych do kwoty 2.200.000 zł na okres 17.02.2017 – 16.02.2018. Zabezpieczeniem umowy jest zastaw rejestrowy na zapasach o wartości 10 400 000 zł, weksel własny in blanco oraz umowne prawo potrącenia wierzytelności PKO BP z tytułu transakcji z wierzytelnością zleceńodawcy jako posiadacza rachunków bankowych wobec PKO BP.

Wszystkie inne informacje, które zdaniem Emitenta są istotne dla oceny jego sytuacji kadrowej, majątkowej, finansowej, wyniku finansowego i ich zmian oraz informacje istotne dla oceny możliwości realizacji zobowiązań przez Emitenta zostały przedstawione w pozostałych punktach raportu kwartalnego.

32. Wskazanie czynników, które w ocenie Emitenta będą miały wpływ na osiągnięte przez niego wyniki w perspektywie co najmniej kolejnego kwartału

Czynniki mogące istotnie wpłynąć na przyszłe wyniki finansowe Emitenta:

- Poziom kosztów przeszyci oraz cen zakupywanych tkanin do produkcji;
- Koniunktura gospodarcza w Polsce a zwłaszcza poziom popytu na dobra konsumpcyjne, w szczególności na ubrania;
- Poziom kursów walutowych, zwłaszcza relacja EUR do złotówki;
- Skuteczność w eliminowaniu nierentownych salonów sprzedaży stacjonarnej i podnoszenie efektywności w pozostałych salonach sprzedaży;
- Dynamika wzrostu sprzedaży internetowej w Polsce i stopień, w jakim Spółka wykorzystuje tę dynamikę we własnych sklepach internetowych;
- Poprawa efektywności operacyjnej i kosztowej w zakresie własnej działalności;

SAF-QSr 1/2017
Grupa Kapitałowa Próchnik S.A.
Skrócone Sprawozdanie Finansowe

33. Informacje o znaczących zdarzeniach, jakie nastąpiły po dniu bilansowym

Po dniu bilansowym 31 marca 2017 roku, na który zostało sporządzone niniejsze sprawozdanie nie wystąpiły zdarzenia, mogące w znaczący sposób wpływać na przyszłe wyniki finansowe Emitenta.

**INFORMACJA DODATKOWA DO SKRÓCONEGO JEDNOSTKOWEGO SPRAWOZDANIA
FINANSOWEGO OBEJMUJĄCEGO OKRES 3 MIESIĘCY 2017 ROKU**

1. Forma prawna Próchnik

- a) **Nazwa (Firma):** Próchnik Spółka Akcyjna, skrót firmy: „Próchnik S.A.”,
- b) **Siedziba:** ul. Kilińskiego 228, 93-124 Łódź,
- c) **Właściwy Sąd Rejestrowy i numer rejestru:** Sąd Rejonowy dla Łodzi Śródmieścia w Łodzi, XX Wydział Krajowego Rejestru Sądowego nr KRS 0000079261,
- d) **Podstawowy przedmiot działalności:** produkcja i sprzedaż odzieży
- e) **Sektor wg klasyfikacji GPW:** lekki

2. Czas trwania Emitenta

Czas trwania Emitenta jest nieograniczony.

3. Opis przyjętych zasad (polityki) rachunkowości, w tym metod wyceny aktywów i pasywów oraz przychodów i kosztów, ustalenia wyniku finansowego oraz sposobu sporządzenia sprawozdania finansowego i danych porównywalnych

Niniejsze Skrócone Jednostkowe Sprawozdanie Finansowe zostało sporządzone zgodnie z:

- Międzynarodowym Standardem Rachunkowości 34 – Śródroczna sprawozdawczość finansowa oraz Międzynarodowymi Standardami Sprawozdawczości Finansowej (dalej „MSSF”) opublikowanymi w Rozporządzeniu Komisji (WE) nr 1725/2003 z dnia 29 września 2003 roku z późniejszymi zmianami,
- W zakresie nieuregulowanym powyższymi standardami, zgodnie z wymogami ustawy 29 września 1994 roku o rachunkowości (Dz. U. z 2016 r. poz. 1047) i wydanymi na jej podstawie przepisami wykonawczymi,
- Zgodnie z wymogami określonymi w rozporządzeniu Ministra Finansów z dnia 19 lutego 2009 roku w sprawie informacji bieżących i okresowych przekazywanych przez emitentów papierów wartościowych (Dz. U. z 2009 r., Nr 33, poz. 259).

Zasady (polityka) rachunkowości stosowane przez Próchnik S.A. nie uległy zmianie w stosunku do zasad opisanych w rocznym jednostkowym sprawozdaniu finansowym za 2016 r.

Śródroczne skrócone jednostkowe sprawozdanie finansowe nie obejmuje wszystkich informacji oraz ujawnień wymaganych w rocznym jednostkowym sprawozdaniu finansowym i należy je czytać łącznie z jednostkowym sprawozdaniem finansowym Spółki za rok zakończony dnia 31 grudnia 2016 roku, z wyjątkiem zastosowania zmian standardów oraz nowych interpretacji obowiązujących dla okresów rocznych rozpoczynających się w dniu lub po 1 stycznia 2017 roku.

Niniejsze Skrócone Jednostkowe Sprawozdanie Finansowe nie podlegało badaniu przez biegłego rewidenta.

4. Zastosowane kursy EURO

Wybrane dane finansowe zawarte w niniejszym sprawozdaniu zostały przeliczone na EURO według następujących zasad:

SAF-QSr 1/2017
Grupa Kapitałowa Próchnik S.A.
Skrócone Sprawozdanie Finansowe

- poszczególne pozycje aktywów i pasywów – według średniego kursu ogłoszonego na dzień 31 marca 2017 r. przez Narodowy Bank Polski (4,2198 zł / EURO) oraz dane porównywalne – według średniego kursu ogłoszonego na dzień 31 marca 2016 r. przez Narodowy Bank Polski (4,2684 zł / EURO),
- poszczególne pozycje sprawozdania z całkowitych dochodów oraz sprawozdania z przepływów środków pieniężnych – według kursu stanowiącego średnią arytmetyczną średnich kursów ustalonych przez Narodowy Bank Polski na ostatni dzień każdego zakończonego miesiąca okresu sprawozdawczego: dla 3 miesięcy 2017 r. (4,2891 zł / EURO) oraz 3 miesięcy 2016 r. (4,3559 zł / EURO).

Zatwierdzenie Raportu Kwartalnego

Podpisy Zarządu

Data	Imię i nazwisko	Funkcja	Podpis
30 maja 2017 r.	Rafał Bauer	Prezes Zarządu	
30 maja 2017 r.	Rafał Czapul	Członek Zarządu	
30 maja 2017 r.	Zbigniew Nasilowski	Członek Zarządu	

Podpis osoby, która sporządziła sprawozdanie finansowe

Data	Imię i nazwisko		Podpis
30 maja 2017 r.	Joanna Napieracz	PKF BPO Consult Spółka z ograniczoną odpowiedzialnością Sp. K.	