



---

**SPRAWOZDANIE ZARZĄDU ZUE S.A. Z DZIAŁALNOŚCI**

**GRUPY KAPITAŁOWEJ ZUE**

**za okres od 1 stycznia 2017 roku do 30 czerwca 2017 roku**

---

Kraków, 21 sierpnia 2017 roku

## Stosowane skróty i oznaczenia:

ZUE, Spółka, Emitent	ZUE S.A. z siedzibą w Krakowie, wpisana do Krajowego Rejestru Sądowego pod numerem KRS 0000135388, akta rejestrowe prowadzone przez Sąd Rejonowy dla Krakowa – Śródmieścia w Krakowie, XI Wydział Gospodarczy Krajowego Rejestru Sądowego, kapitał zakładowy 5 757 520,75 PLN, wpłacony w całości.  Podmiot dominujący Grupy Kapitałowej ZUE.
BPK Poznań	Biuro Projektów Komunikacyjnych w Poznaniu Sp. z o.o. z siedzibą w Poznaniu, wpisana do Krajowego Rejestru Sądowego pod numerem KRS 0000332405, akta rejestrowe prowadzone przez Sąd Rejonowy Poznań – Nowe Miasto i Wilda w Poznaniu, VIII Wydział Gospodarczy, kapitał zakładowy 5 866 600 PLN, wpłacony w całości.  Podmiot zależny od ZUE.
Railway gft	Railway gft Polska Sp. z o.o. z siedzibą w Krakowie, wpisana do Krajowego Rejestru Sądowego pod numerem KRS 0000532311, akta rejestrowe prowadzone przez Sąd Rejonowy dla Krakowa – Śródmieścia w Krakowie, XI Wydział Gospodarczy Krajowego Rejestru Sądowego, kapitał zakładowy 300 000 PLN, wpłacony w całości.  Podmiot zależny od ZUE.
RTI	Railway Technology International Sp. z o.o. z siedzibą w Krakowie, wpisana do Krajowego Rejestru Sądowego pod numerem KRS 0000397032, akta rejestrowe prowadzone przez Sąd Rejonowy dla Krakowa – Śródmieścia w Krakowie, XI Wydział Gospodarczy Krajowego Rejestru Sądowego, kapitał zakładowy 225 000 PLN, wpłacony w całości.  Podmiot zależny od ZUE.
RTI Germany	Railway Technology International Germany GmbH z siedzibą w Görlitz, Niemcy, zarejestrowana w niemieckim rejestrze przedsiębiorców (niem. Handelsregister B, HRB) prowadzonym przez Sąd Rejonowy w Dreźnie (niem. Amtsgericht Dresden) pod numerem HRB 36690. Kapitał zakładowy 25 000 EUR, wpłacony w całości.  Podmiot zależny od Railway Technology International Sp. z o.o. z siedzibą w Krakowie.
Grupa ZUE, Grupa, Grupa Kapitałowa	Grupa Kapitałowa ZUE, w skład której na dzień bilansowy wchodzi: ZUE, BPK Poznań, Railway gft, RTI, RTI Germany.
PLN	Złoty polski
EUR	Euro
ksh	Ustawa Kodeks Spółek Handlowych (Dz. U. 2000 roku nr 94 poz. 1037 z późn. zmianami)

Dane o wysokości kapitałów zakładowych są podane według stanu na dzień 30 czerwca 2017 roku.

## Spis treści

<b>WPROWADZENIE</b> .....	<b>5</b>
<b>INFORMACJE OPERACYJNE</b> .....	<b>5</b>
1. Organizacja Grupy Kapitałowej ZUE .....	5
1.1. Struktura Grupy ZUE .....	5
1.2. Jednostki podlegające konsolidacji .....	6
1.3. Opis zmian w strukturze Grupy wraz ze wskazaniem ich skutków .....	6
2. Działalność Grupy Kapitałowej ZUE .....	7
3. Rynki sprzedaży .....	7
4. Portfel zamówień .....	9
5. Opis istotnych dokonań lub niepowodzeń Emitenta w okresie sprawozdawczym .....	10
6. Cele strategiczne .....	11
7. Czynniki, które w ocenie Emitenta będą miały wpływ na rozwój Grupy .....	12
8. Podstawowe zagrożenia oraz ryzyka .....	13
9. Znaczące umowy .....	15
10. Istotne zdarzenia po dniu bilansowym .....	19
11. Transakcje z podmiotami powiązanymi .....	20
12. Informacje o gwarancjach i poręczeniach .....	20
<b>INFORMACJE KORPORACYJNE</b> .....	<b>21</b>
13. Władze .....	21
13.1. Zarząd .....	21
13.2. Rada Nadzorcza .....	21
14. Akcje i akcjonariat .....	21
15. Zestawienie stanu posiadania akcji ZUE przez osoby zarządzające oraz nadzorujące Emitenta .....	22
16. Zatrudnienie w Grupie Kapitałowej ZUE .....	23
17. Postępowania sądowe i administracyjne .....	23
<b>INFORMACJE FINANSOWE</b> .....	<b>26</b>
18. Omówienie pozycji rachunku zysków i strat .....	26
19. Omówienie pozycji bilansowych .....	27
20. Omówienie pozycji rachunku przepływów pieniężnych .....	29
21. Analiza wskaźnikowa .....	30
21.1. Wskaźniki zadłużenia .....	30
21.2. Wskaźniki płynności .....	30
21.3. Wskaźniki struktury finansowania .....	30
21.4. Wskaźniki rentowności .....	31
22. Omówienie wyników sprzedaży segmentów działalności .....	31
23. Stanowisko zarządu ZUE odnośnie do możliwości zrealizowania wcześniej publikowanych prognoz wyników finansowych .....	31

24.	Czynniki i zdarzenia, w tym o nietypowym charakterze, mające znaczący wpływ na osiągnięte wyniki.....	32
25.	Inne informacje istotne dla oceny sytuacji emitenta.....	32
<b>OŚWIADCZENIA ZARZĄDU ZUE S.A.....</b>		<b>33</b>
26.	Oświadczenie o zgodności z przepisami.....	33
27.	Oświadczenie w sprawie podmiotu uprawnionego do badania sprawozdań finansowych ..	33

---

## WPROWADZENIE

---

Niniejsze Sprawozdanie Zarządu z działalności Grupy Kapitałowej ZUE (Grupa ZUE) w okresie od 1 stycznia 2017 roku do 30 czerwca 2017 roku zawiera informacje, których zakres został określony w § 90 ust. 1 pkt. 3 w związku z § 87 ust. 7 pkt 2-11 rozporządzenia Ministra Finansów z dnia 19 lutego 2009 roku (z późniejszymi zmianami) w sprawie informacji bieżących i okresowych przekazywanych przez emitentów papierów wartościowych oraz warunków uznawania za równoważne informacji wymaganych przepisami prawa państwa niebędącego państwem członkowskim.

Skrócone sprawozdania finansowe odpowiednio Grupy ZUE oraz ZUE S.A. (ZUE, Jednostka Dominująca, Emitent) stanowiące elementy rozszerzonego skonsolidowanego raportu za I półrocze 2017 r. zostały sporządzone zgodnie z regulacjami MSR/MSSF w szczególności w zakresie MSR 34 „Śródroczna sprawozdawczość finansowa”.

---

## INFORMACJE OPERACYJNE

---

### 1. Organizacja Grupy Kapitałowej ZUE

#### 1.1. Struktura Grupy ZUE

Na dzień bilansowy Grupa Kapitałowa ZUE składa się z: jednostki dominującej ZUE S.A., Biura Projektów Komunikacyjnych w Poznaniu Sp. z o.o., Railway Technology International Sp. z o.o., Railway gft Polska Sp. z o.o. oraz Railway Technology International Germany GmbH (zależność pośrednia).

Jednostką dominującą w Grupie Kapitałowej ZUE jest **ZUE Spółka Akcyjna** z siedzibą w Krakowie, przy ul. Kazimierza Czapieńskiego 3.

Spółka została utworzona na podstawie aktu notarialnego z dnia 20 maja 2002 roku w Kancelarii Notarialnej w Krakowie, Rynek Główny 30 (Rep. A Nr 9592/2002). Siedzibą jednostki jest Kraków. Aktualnie Spółka jest zarejestrowana w Krajowym Rejestrze Sądowym w Sądzie Rejonowym dla Krakowa - Śródmieścia w Krakowie, XI Wydział Gospodarczy pod numerem KRS 0000135388.

ZUE poza działalnością budowlaną pełni rolę spółki dominującej, koordynującej funkcjonowanie spółek zależnych oraz podejmującej działania zmierzające do optymalizacji kosztów operacyjnych Grupy Kapitałowej, między innymi poprzez koordynację: polityki inwestycyjnej, kredytowej, zarządzania zasobami ludzkimi i finansami, prowadzenia procesów zaopatrzenia materiałowego. Ponadto, rolę ZUE jest kreowanie jednolitej polityki handlowej i marketingowej Grupy Kapitałowej oraz promowanie potencjału Grupy ZUE wśród odbiorców.

**Spółka zależna – Biuro Projektów Komunikacyjnych w Poznaniu Sp. z o.o.** została utworzona na podstawie aktu notarialnego z dnia 15 czerwca 2009 roku w Kancelarii Notarialnej w Krakowie, Rynek Główny 30 (Rep. A Nr 5322/2009). Siedzibą jednostki jest Poznań. Aktualnie spółka jest zarejestrowana w Krajowym Rejestrze Sądowym w Sądzie Rejonowym Poznań - Nowe Miasto i Wilda w Poznaniu, VIII Wydział Gospodarczy pod numerem KRS 0000332405.

**Spółka zależna – Railway gft Polska Sp. z o.o.** została utworzona na podstawie aktu notarialnego z dnia 21 października 2014 roku w Kancelarii Notarialnej w Krakowie, ul. Lubicz 3 (Rep. A Nr 3715/2014). Siedzibą jednostki jest Kraków. Aktualnie spółka jest zarejestrowana w Krajowym Rejestrze Sądowym w Sądzie Rejonowym dla Krakowa - Śródmieścia w Krakowie, XI Wydział Gospodarczy pod numerem KRS 0000532311.

**Spółka zależna – Railway Technology International Sp. z o.o.** została utworzona na podstawie aktu notarialnego z dnia 20 lipca 2011 roku w Kancelarii Notarialnej w Warszawie, al. Jerozolimskie 29/26 (Rep. A Nr 2582/2011). Siedzibą jednostki jest Kraków. Aktualnie spółka jest zarejestrowana w Krajowym Rejestrze Sądowym w Sądzie Rejonowym dla Krakowa – Śródmieścia w Krakowie, XI Wydział Gospodarczy Krajowego Rejestru Sądowego pod numerem KRS 0000397032.

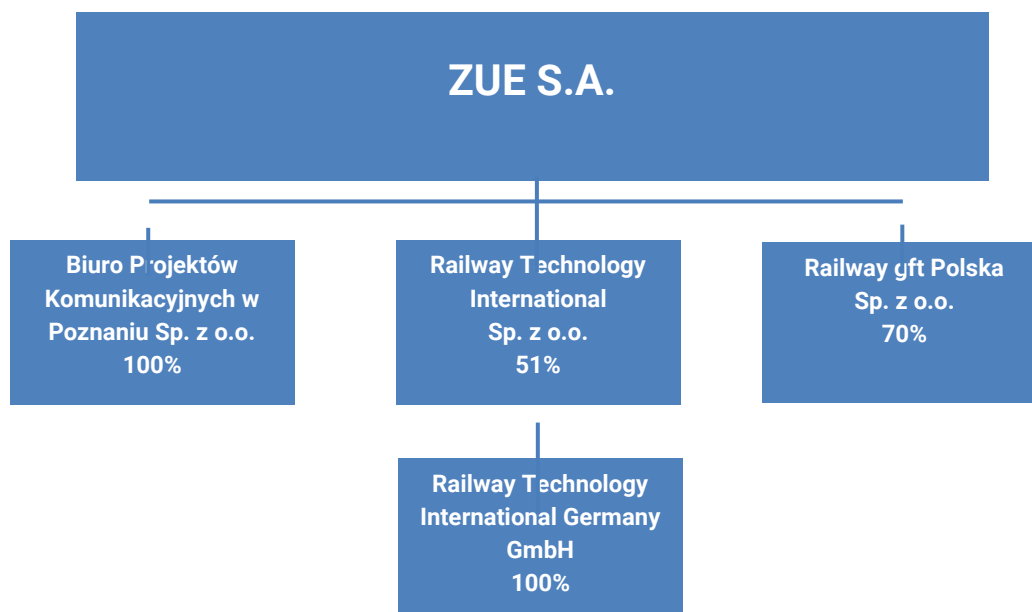
**Spółka zależna (pośrednio poprzez RTI) – Railway Technology International Germany GmbH** została utworzona na podstawie aktu notarialnego z dnia 8 maja 2012 roku w Kancelarii Notarialnej w Radebeul w Niemczech, Rathenaustrasse 6 (Nr 1090/2012). Siedzibą jednostki jest Görlitz, Niemcy.

W dniu 1 czerwca 2017 roku spółka RTI zmieniała siedzibę z Hamburga na Görlitz.

Czas trwania działalności poszczególnych jednostek wchodzących w skład Grupy Kapitałowej jest nieograniczony. Sprawozdania finansowe wszystkich jednostek podporządkowanych sporządzone zostały za ten sam okres sprawozdawczy, co sprawozdanie jednostki dominującej, przy zastosowaniu spójnych zasad rachunkowości.

Rokiem obrotowym dla spółki dominującej oraz spółek wchodzących w skład Grupy jest rok kalendarzowy.

Struktura Grupy Kapitałowej na dzień sporządzenia sprawozdania wygląda następująco:



## 1.2. Jednostki podlegające konsolidacji

Na dzień 30 czerwca 2017 roku konsolidacji podlegały następujące jednostki:

Nazwa jednostki	Siedziba	Udziały na dzień			Metoda konsolidacji
		30 czerwca 2017 r.	31 grudnia 2016 r.	30 czerwca 2016 r.	
ZUE S.A.	Kraków	Podmiot dominujący			
Biuro Projektów Komunikacyjnych w Poznaniu Sp. z o.o.	Poznań	100%	100%	100%	Pełna
Railway gft Polska Sp. z o.o.	Kraków	70%	70%	70%	Pełna

ZUE jest uprawniona do kierowania polityką finansową i operacyjną BPK Poznań i Railway gft w związku z faktem, iż jest posiadaczem odpowiednio 100% i 70% udziałów w tych spółkach.

ZUE jest w posiadaniu 51% udziałów spółki Railway Technology International Sp. z o.o. Ze względu na nieistotny wpływ danych finansowych jednostki zależnej Railway Technology International Sp. z o.o. na sytuację majątkową i finansową Grupy spółka ta nie podlega konsolidacji na dzień 30 czerwca 2017 roku.

Railway Technology International Sp. z o.o. jest w posiadaniu 100% udziałów spółki Railway Technology International Germany GmbH. Ze względu na nieistotny wpływ danych finansowych jednostki zależnej Railway Technology International Germany GmbH na sytuację majątkową i finansową Grupy spółka ta nie podlega konsolidacji na dzień 30 czerwca 2017 roku.

## 1.3. Opis zmian w strukturze Grupy wraz ze wskazaniem ich skutków

W okresie od 1 stycznia 2017 roku do 30 czerwca 2017 roku nie wystąpiły zmiany w strukturze Grupy.

## 2. Działalność Grupy Kapitałowej ZUE

Aktualnie Grupa wyodrębnia trzy zagregowane segmenty sprawozdawcze w ramach oferowanych usług:

- działalność budowlana, prowadzona przez ZUE
- działalność projektowa, prowadzona przez BPK Poznań
- działalność handlowa, prowadzona przez Railway gft.

Segment działalności **budowlanej** obejmuje:

- **infrastrukturę miejską** w zakresie:
  - budowy i modernizacji: torowisk tramwajowych, sieci trakcyjnej tramwajowej i trolejbusowej, podstacji trakcyjnych, oświetlenia ulicznego, linii kablowych, sygnalizacji ulicznych, układów drogowych, obiektów kubaturowych i teletechniki;
  - konserwacji i bieżącego utrzymania infrastruktury tramwajowej i oświetlenia ulicznego;
- **infrastrukturę kolejową** w zakresie:
  - budowy i modernizacji: torowych układów kolejowych, trakcji kolejowej, urządzeń SRK i teletechniki, podstacji trakcyjnych, obiektów stacyjnych i obiektów inżynierskich;
- **infrastrukturę energetyczną linii przesyłowych i dystrybucyjnych** w zakresie:
  - budowy i modernizacji linii kablowych i napowietrznych wysokich i najwyższych napięć, stacji transformatorowych, w tym urządzeń teletechniki oraz linii kablowych SN, NN.

**Działalność projektowa** w zakresie miejskich i kolejowych układów komunikacyjnych oraz energetyki zawodowej jest uzupełnieniem działalności budowlanej w wymienionym powyżej zakresie.

W ramach **działalności handlowej** Grupa oferuje materiały i akcesoria niezbędne do budowy torowisk w tym:

- szyny: kolejowe, tramwajowe, podsuwnicowe, profile specjalne, szyny pośrednie i wąskotorowe;
- podkłady: stalowe, strunobetonowe, drewniane;
- rozjazdy i części do rozjazdów;
- akcesoria do budowy torów tramwajowych i kolejowych;
- kruszywa;
- technologie specjalne: nawierzchnie bezpodsypankowe RHEDA 2000®, systemy tramwajowe RHEDA CITY C, RHEDA CITY GREEN, podkłady stalowe „Ypsilon”.

## 3. Rynki sprzedaży

W okresie sprawozdawczym Grupa kontynuowała dotychczasową działalność budowlaną, projektową oraz działalność handlową. Rynki sprzedaży Grupy ZUE są konsekwencją wyżej opisanych segmentów i zakresu działalności.

W okresie sprawozdawczym głównymi odbiorcami usług budowlanych były:

- PKP Polskie Linie Kolejowe S.A., dla których ZUE realizowało poniższe kontrakty:
  - Zaprojektowanie i wykonanie robót budowlanych na linii kolejowej Kraków – Medyka - granica państwa na odcinku Biadoliny - Tarnów w km. 61.300-80.200 w ramach projektu "Modernizacja linii kolejowej E30/C - E30, odcinek Kraków – Rzeszów, etap III”;
  - Modernizacja linii kolejowej nr 273 na odcinku Głogów - Zielona Góra - Rzepin - Dolna Odra. Przebudowa układu torowego, peronowego i wiaduktu w st. Zielona Góra;
  - Wzmocnienie podtorza na linii nr 139 Katowice – Zwardoń, w torze nr 1 i 2, w km 10,300 – 25,360 w wybranych lokalizacjach i na linii nr 93 Trzebinia - Zebrzydowice, w km 62,260 - 68,780 w wybranych lokalizacjach wraz z robotami towarzyszącymi i obsługą Pociągu Naprawy Podtorza z maszyną wiodącą

- typu AHM-800R i oczyszczarki tłucznia RM80 oraz wagonów samowyładowczych typu 426 Vb w ilości 20 szt. stanowiących potencjał Zamawiającego - Zakładu Maszyn Torowych w Krakowie;
- Rewitalizacja linii kolejowej nr 62 na odcinku Dąbrowa Górnicza Strzemieszyce – Sosnowiec Dańdówka w ramach projektu inwestycyjnego pn. „Prace na liniach kolejowych nr 62, 660 na odcinku Tunel – Bukowno – Sosnowiec Płd.”;
  - Zaprojektowanie i wykonanie robót dla zadania pn. „Opracowanie dokumentacji i wykonanie robót budowlanych na odcinku Skarżysko Kamienna – Suchedniów linii kolejowej nr 8” w ramach zadania pn.: „Modernizacja linii kolejowej nr 8 Radom - Kielce”;
  - Zaprojektowanie i wykonanie robót w ramach zadania pn.: „Prace na linii nr 7 na odcinku Lublin - Dorohusk – Etap I” realizowanych w ramach projektu: Prace na linii nr 7 na odcinku Lublin – Dorohusk”;
  - Zaprojektowanie i wykonanie robót branży elektroenergetycznej dla zadania pn.: „Prace na linii nr 353 Poznań Wschód – Dziarnowo” na odcinku Mogilno – Kołodziejewo – Janikowo;
  - Wykonanie robót budowlanych na szlakach Ostrowite-Biskupiec Pomorski i Biskupiec Pomorski-Jamielnik w ramach zadania inwestycyjnego pn.: Prace na linii nr 353 na odcinku Jabłonowo Pomorskie - Iława - Olsztyn – Korsze;
  - Zaprojektowanie i wykonanie robót dla zadania pn. "Prace na liniach kolejowych nr 14, 811, na odcinku Łódź Kaliska - Zduńska Wola - Ostrów Wielkopolski, etap I: Łódź Kaliska – Zduńska Wola”.
  - Opracowanie projektu budowlanego i wykonawczego oraz realizację robót LOT B w formule „Projektuj i Buduj” w ramach projektu POIiŚ 7.1-19.1.a „Modernizacja linii kolejowej nr 8, odcinek Warszawa Okęcie – Radom (LOT A, B, F)” – Faza II;
  - Zaprojektowanie i wykonanie robót w ramach projektu POIiŚ 5.2 – 4 „Prace na linii kolejowej nr 146 na odcinku Wyczerpy – Chorzew Siemkowice”;
  - Przebudowa sieci trakcyjnej na szlakach: Idzikowice – Opoczno Południe i Opoczno Południe – Olszawowice linii kolejowej nr 4 CMK w ramach projektu pn. „Modernizacja linii kolejowej nr 4 – Centralna Magistrala Kolejowa etap II”.
- Tramwaje Warszawskie Sp. z o.o., dla których ZUE realizowało kontrakt Budowa linii tramwajowej na Tarchomin – etap II.
  - Gmina Miejska Kraków reprezentowana przez Zarząd Infrastruktury Komunalnej i Transportu w Krakowie:
    - kontrakty realizowane w ramach umów utrzymania infrastruktury: Utrzymanie, konserwacja i naprawy infrastruktury tramwajowej w Krakowie w latach 2015-2018 oraz Utrzymanie urządzeń oświetlenia ulicznego na terenie miasta Krakowa;
    - Przebudowa ul. Basztowej w Krakowie wraz z przebudową torowiska tramwajowego, sieci trakcyjnej, odwodnienia, oświetlenia i przebudową kolidującej infrastruktury technicznej oraz przebudowa torowiska tramwajowego na skrzyżowaniu ulic: Basztowa, Długa oraz ul. Westerplatte;
    - Remont torowiska tramwajowego w ulicy Grzegórzeckiej w Krakowie.
  - Tramwaje Szczecińskie Sp. z o.o. kontrakt pn. Zaprojektowanie, dostawa urządzeń i wykonanie robót budowlanych polegających na wymianie napędów ręcznych na elektryczne dwóch zwrotnic najazdowych wbudowanych w torowiska tramwajowe na skrzyżowaniu al. Piastów z ul. Jagiellońską w Szczecinie
  - Miejskie Przedsiębiorstwo Komunikacyjne S.A. w Krakowie w szczególności realizacja kontraktów pn: „Budowa nowej hali pod tokarkę podtorową wraz z wyposażeniem” oraz „Prace mające na celu zapewnienie sprawnego funkcjonowania torowisk, zwrotnic, sieci trakcyjnej w Stacji Obsługi Tramwajów Podgórze i w Stacji Obsługi Tramwajów Nowa Huta Miejskiego Przedsiębiorstwa Komunikacyjnego Spółka Akcyjna w Krakowie oraz prowadzenie bieżącej eksploatacji systemu zasilania w energię elektryczną po stronie SN (15 kV) stacji oddziałowych OS-1, OS-2, OS-4 oraz kontenerowej stacji trafo w Stacji Obsługi Tramwajów Nowa Huta”.
  - Urząd Miejski w Elblągu realizacja kontraktu pn: „Przebudowa drogi wojewódzkiej nr 504, etap II – budowa torowiska i trakcji tramwajowej w ul. Gen. Grota Roweckiego i ul. 12 Lutego w Elblągu”.
  - Gmina Lublin kontrakt pn.: „Budowa trakcji trolejbusowej w ul. Jana Pawła II od ul. Granitowej do Al. Kraśnickiej, w Al. Kraśnickiej od ul. Jana Pawła II do pętli trolejbusowej i na skrzyżowaniu ul. Jana Pawła II i ul. Granitowej, oraz podstacji trolejbusowej Węglin, przyłączy zasilających na przystankach przy



ul. Jana Pawła II, a także wiat przystankowych przy ul. Muzycznej i Jana Pawła II w Lublinie".

- Pozostałe kontraktów realizowane w okresie sprawozdawczym:
  - Modernizacja podstacji trakcyjnej "Bieńczyce" w Krakowie;
  - Sterowanie i ogrzewanie zwrotnic oraz montaż sieci trakcyjnej - w ramach zadania "Przebudowa układu torowego w węźle rozjazdów Ronda Kocmyrzowskiego w Krakowie wraz z infrastrukturą towarzyszącą";
  - Park & Ride Biechanów.

Działalność projektowa w zakresie miejskich i kolejowych układów komunikacyjnych realizowana jest zarówno dla inwestorów jak i podmiotów realizujących kontrakty w konwencji „projektuj i buduj”. W okresie sprawozdawczym największymi odbiorcami usług BPK Poznań były min. spółki: PKP Polskie Linie Kolejowe S.A., Poznańskie Inwestycje Miejskie, Tramwaje Warszawskie Sp. z o.o., MPK Poznań Sp. z o.o., Urząd Miasta Brwinów, Euroconsult sp. z o.o., MZK Bydgoszcz.

W zakresie działalności handlowej spółka Railway gft realizowała sprzedaż: szyn, akcesoriów torowych, systemów mocowania szyn oraz kruszywa.

#### 4. Portfel zamówień

Na dzień sporządzenia niniejszego Sprawozdania Grupa posiada portfel zamówień około 1 510 mln PLN netto zapewniający realizację prac w latach 2017-2020. W tym na roboty budowlano montażowe w wysokości około 1 484 mln PLN netto, natomiast w zakresie działalności projektowej wartość podpisanych umów do realizacji wynosi 13 mln PLN netto. Portfel przyjętych zamówień na dostawy materiałów i urządzeń wynosi 13 mln PLN netto.

Kontrakty w realizacji, których wartość netto umowy przekracza 10 000 tys. PLN:

- Utrzymanie, konserwacja i naprawy infrastruktury tramwajowej w Krakowie w latach 2015-2018; wartość netto przypadająca na ZUE 42 590 tys. PLN;
- Zaprojektowanie i wykonanie robót budowlanych oraz modernizacja na linii kolejowej Kraków – Medyka - granica państwa na odcinku Białoliny - Tarnów w km. 61.300-80.200 w ramach projektu "Modernizacja linii kolejowej E30/C - E30, odcinek Kraków – Rzeszów, etap III", łączna wartość netto przypadająca na ZUE 180 886 tys. PLN;
- Modernizacja linii kolejowej nr 273 na odcinku Głogów - Zielona Góra - Rzepin - Dolna Odra. Przebudowa układu torowego, peronowego i wiaduktu w st. Zielona Góra; wartość netto przypadająca na ZUE 36 585 tys. PLN;
- Prace budowlane na linii numer 95 na odcinku Kościelniki – Podłęże; wartość netto przypadająca na ZUE 27 352 tys. PLN;
- Zaprojektowanie i wykonanie robót budowlanych oraz wykup gruntów w rejonie stacji Medyka w ramach projektu pn., „Prace Inwestycyjne na przejściu granicznym Medyka - Mościska II”; wartość netto przypadająca na ZUE 41 461 tys. PLN;
- Zaprojektowanie i wykonanie robót dla zadania pn. „Opracowanie dokumentacji i wykonanie robót budowlanych na odcinku Skarżysko Kamienna – Suchedniów linii kolejowej nr 8” w ramach zadania pn.: „Modernizacja linii kolejowej nr 8 Radom - Kielce”; wartość netto przypadająca na ZUE 25 807 tys. PLN;
- Wykonanie robót budowlanych na szlakach Ostrowite – Biskupiec Pomorski i Biskupiec Pomorski – Jamielnik w ramach zadania inwestycyjnego pn.: „Prace na linii nr 353 na odcinku Jabłonowo Pomorskie – Iława – Olsztyn – Korsze”; wartość netto przypadająca na ZUE 27 882 tys. PLN;
- Zaprojektowanie i wykonanie robót budowlanych w ramach projektu: „Prace na liniach kolejowych nr 140, 148, 157, 159, 173, 689, 691 na odcinku Chybie – Żory – Rybnik – Nędza / Turze” w ramach Programu Operacyjnego Infrastruktura i Środowisko (POLIŚ) 2014; wartość netto przypadająca na ZUE 124 500 tys. PLN;
- Wykonanie prac projektowych i robót budowlanych dla projektu "Prace na linii obwodowej w Warszawie (odc. Warszawa Gołębki/Warszawa Zachodnia – Warszawa Gdańska) „; wartość netto przypadająca na ZUE 52 700 tys. PLN;
- Zaprojektowanie i wykonanie robót dla zadania pn. "Prace na liniach kolejowych nr 14, 811, na odcinku Łódź Kaliska - Zduńska Wola - Ostrów Wielkopolski, etap I: Łódź Kaliska – Zduńska Wola”, wartość netto przypadająca dla ZUE 281 000 tys. PLN;
- Wykonanie robót budowlanych w obszarze LCS Kutno – odcinek Żychlin-Barłogi w ramach projektu pn. „Prace na linii kolejowej E20 na odcinku Warszawa-Poznań – pozostałe roboty, odcinek Sochaczew-Swarzędz”,

realizowanego w ramach unijnego instrumentu finansowego Connecting Europe Facility (CEF), wartość netto przypadająca dla ZUE 233 000 tys. PLN

- Rozbudowa ulicy Igołomskiej, drogi krajowej nr 79 – Etap 2, wraz z infrastrukturą w Krakowie, wartość netto przypadająca dla ZUE 49 470 tys. PLN;
- Opracowanie projektu budowlanego i wykonawczego oraz realizację robót LOT B w formule „Projektuj i Buduj” w ramach projektu POIiŚ 7.1-19.1.a „Modernizacja linii kolejowej nr 8, odcinek Warszawa Okęcie – Radom (LOT A, B, F)” – Faza II, wartość netto przypadająca dla ZUE 71 900 tys. PLN;
- Przebudowa ul. Basztowej w Krakowie wraz z przebudową torowiska tramwajowego, sieci trakcyjnej, odwodnienia, oświetlenia i przebudową kolidującej infrastruktury technicznej oraz przebudowa torowiska tramwajowego na skrzyżowaniu ulic: Basztowa, Długa oraz ul. Westerplatte, wartość netto przypadająca dla ZUE 13 200 tys. PLN;
- Zaprojektowanie i wykonanie robót w ramach projektu POIiŚ 5.2 – 4 „Prace na linii kolejowej nr 146 na odcinku Wyczerpy – Chorzew Siemkowice”, wartość netto przypadająca dla ZUE 174 500 tys. PLN.
- Opracowanie dokumentacji projektowej oraz realizację robót budowlanych w formule „Projektuj i Buduj” w ramach projektu POIiŚ 5.2-6 „Prace na linii kolejowej nr 1 na odcinku Częstochowa - Zawiercie”, wartość netto przypadająca dla ZUE 371 580 tys. PLN.
- Opracowanie dokumentacji projektowej oraz realizacja robót budowlanych w formule „Projektuj i Buduj” dla projektu POIiŚ 5.1-16 „Poprawa przepustowości Linii Kolejowej E 20 na odcinku Warszawa - Kutno, Etap I: prace na linii kolejowej nr 3 na odc. Warszawa – Granica LCS Łowicz”, , wartość netto przypadająca dla ZUE 79,8 tys. PLN.

W okresie sprawozdawczym ZUE podpisała umowy o roboty budowlane na łączną kwotę ok 1 022 mln PLN natomiast do dnia sporządzenia niniejszego sprawozdania na łączną kwotę ok. 1 476 mln PLN. Większość pozyskanych w 2017 kontraktów jest w stadium początkowym i nie generowała w okresie sprawozdawczym przychodów.

Na dzień sporządzenia niniejszego sprawozdania ZUE złożyło najkorzystniejsze oferty w następujących postępowaniach przetargowych:

Temat	Wartość oferty ZUE [netto] mln PLN
Opracowanie dokumentacji projektowej oraz realizacja robót budowlanych w formule „projektuj i buduj” w ramach projektu „Prace na linii kolejowej nr 25 na odcinku Skarżysko Kamienna - Sandomierz”.	378,8
POIiŚ 5.1-12 "Prace na linii kolejowej nr 93 na odcinku Trzebinia - Oświęcim - Czechowice Dziedzice".	303,1
Utrzymanie urządzeń oświetlenia ulicznego i iluminacji obiektów Gminy Miejskiej Kraków z podziałem na cztery rejony.	16,3
Budowa węzła przesiadkowego – węzeł Zawodzie w ramach zadania inwestycyjnego „Katowicki System Zintegrowanych Węzłów Przesiadkowych – węzeł Zawodzie”. (Wyrok KIO – Raport bieżący nr 51/2017)	27
<b>RAZEM</b>	<b>725</b>

Niezależnie od powyższego, Emitent uczestniczy obecnie w postępowaniach przetargowych na łączną szacowaną kwotę ok 3,7 mld PLN.

## 5. Opis istotnych dokonań lub niepowodzeń Emitenta w okresie sprawozdawczym

Jak wskazano powyżej w 2017 r. Spółka pozyskała szereg kontraktów budowlanych, dzięki czemu portfel zamówień do realizacji w kluczowym dla działalności Grupy segmencie budowlanym został istotnie zwiększony. Niemniej jednak z uwagi na początkową fazę przygotowania do realizacji pozyskanych kontraktów nie generują one jeszcze znaczących przychodów. Dodatkowo w I półroczu zgodnie z polityką firmy nastąpiła aktualizacja budżetów kontraktowych, w wyniku których Spółka rozpoznała ryzyka na kontraktach, co miało ujemny wpływ na wyniki za I półrocze 2017.

Jednocześnie do dnia sporządzenia niniejszego raportu nie wystąpiły inne istotne zdarzenia poza zdarzeniami operacyjnymi opisanymi szczegółowo w pkt 9 i 10 poniżej.

## 6. Cele strategiczne

Cele strategiczne Grupy ZUE skierowane są na:

- utrzymanie pozycji jednego z liderów rynku budownictwa komunikacyjnej infrastruktury miejskiej,
- wzmocnienie pozycji na rynku budownictwa komunikacyjnej infrastruktury kolejowej,
- rozwój usług budownictwa energetycznego w zakresie modernizacji linii energetycznych (niskich, średnich i wysokich napięć),
- wzmocnienie udziału w rynku projektowania układów komunikacyjnych,
- rozwój działalności handlowej i produkcyjnej materiałów torowych.

Głównym celem strategicznym na lata 2017 - 2020 jest maksymalne wykorzystanie obecnej perspektywy unijnej w realizowanych zakresach działalności.

Zarząd Emitenta będzie starał się konsekwentnie, w okresie krótko i długoterminowym geograficznie dywersyfikować prowadzoną działalność poprzez pozyskiwanie zagranicznych rynków usług i dostaw.

W okresie długoterminowym nadrzędnym celem jest poszerzenie oferty o usługi serwisowe, utrzymaniowe infrastruktury miejskiej i kolejowej.

Perspektywy rynków na których działa Emitent :

Rynek budownictwa infrastruktury kolejowej

Krajowy Program Kolejowy (KPK) zawiera cele inwestycyjne na łączną kwotę ponad 66 mld PLN z perspektywą do 2023 roku. Obecnie na rynku trwa intensywne ogłaszanie i rozstrzyganie przetargów w ramach KPK, co ma przyczynić się do maksymalnego wykorzystania finansowania KPK z obecnej finansowej perspektywy unijnej. Rynek jest obecnie głównym rynkiem, na którym działa Grupa ZUE i generuje większość przychodów Grupy. Większość kontraktów pozyskanych i realizowanych przez spółki z Grupy ZUE stanowią kontrakty kolejowe. Prowadzona jest intensywna akwizycja nowych zleceń. Ze względu na rozległe plany zawarte w KPK, rynek budownictwa infrastruktury kolejowej posiada w ocenie Grupy ZUE szerokie perspektywy.

Rynek budownictwa infrastruktury miejskiej

Na transport niskoemisyjny w tym głównie na rozwój sieci tramwajowych w perspektywie 2014 – 2020 polskie miasta mogą pozyskać nawet do 13 mld PLN<sup>1</sup> środków z UE. Po obserwowanym spowolnieniu na rynku budownictwa infrastruktury miejskiej obserwowanym w poprzednich latach, w 2017 roku widoczne jest ożywienie w ogłaszaniu i rozstrzyganiu przetargów z zakresu budownictwa infrastruktury miejskiej przez polskie miasta. Prezentowane są również dalekosiężne plany poszczególnych miast związane z rozbudową sieci tramwajowych zawierające inwestycje o znacznej wartości. Spółki z Grupy ZUE pozyskują i realizują kontrakty na rynku budownictwa infrastruktury miejskiej oraz prowadzą akwizycję nowych zleceń.

Rynek budownictwa infrastruktury energetycznej

Z informacji zawartych w dokumencie Polskich Sieci Elektroenergetycznych S.A. (PSE) pn. „Planie rozwoju w zakresie zaspokojenia obecnego i przyszłego zapotrzebowania na energię elektryczną na lata 2016-2025” (Plan) wynika, że w okresie 2016-2020, PSE planują ponieść nakłady inwestycyjne na infrastrukturę do wysokości 7 mld PLN. Natomiast w okresie 2021-2025, nakłady inwestycyjne mają wynieść 6,3 mld PLN. Łącznie, nakłady inwestycyjne PSE w okresie 2016-2025 mają wynieść ok. 13,3 mld PLN.

Obecnie ekspozycja postępowań przetargowych zawartych w Planie jest w opinii Spółki niska. Rynek budownictwa infrastruktury energetycznej jest bardzo perspektywiczny jednak obecnie oczekuje na ogłoszenie przez PSE przetargów na kluczowe inwestycje, o których mowa w Planie.

<sup>1</sup> <http://www.transport-publiczny.pl/wiadomosci/polskie-miasta-zyskaja-13-mld-zl-z-ue-glownie-na-tramwaje-52874.html>

## 7. Czynniki, które w ocenie Emitenta będą miały wpływ na rozwój Grupy

Należy wskazać, iż wpływ na wyniki finansowe Grupy ZUE w pozostałych miesiącach roku obrotowego będą miały m. in. takie czynniki jak:

- **możliwość nieterminowego regulowania zobowiązań wobec Grupy ZUE przez jednostki samorządu terytorialnego**

Specyfika działalności budowlanej prowadzonej przez Grupę ZUE polega na konieczności zaangażowania znaczącego kapitału obrotowego na potrzeby realizowanych kontraktów ze względu na relatywnie wysoką ich wartość oraz długi czas ich realizacji. W związku z tym w przypadku nieterminowego wywiązywania się odbiorców ze zobowiązań wobec Grupy Kapitałowej istnieje bezpośrednie przełożenie na osiągnięte przez Grupę wyniki finansowe.

- **opóźnienia lub niekorzystne rozstrzygnięcia przetargów, w których Grupa ZUE bierze udział**

Specyfiką branży, w której działa Grupa ZUE, jest ryzyko związane z warunkami i procedurami przetargów publicznych. Podmioty biorące udział w przetargu mają prawo do składania odwołania od niezgodnych z prawem działań zamawiającego w sprawie wyboru wykonawcy lub skargi do sądu na orzeczenia wydane przez organ rozpoznający odwołania wnoszone w postępowaniach o udzielenie zamówień publicznych. Ponadto, istnieje ryzyko opóźnienia ogłaszania lub rozstrzygnięcia przetargów przez instytucje zamawiające. Ryzyka te mogą powodować w przyszłości znaczne wydłużenie terminu zawarcia umów z inwestorami zarówno na rynku infrastruktury miejskiej, kolejowej jak i energetycznej. Zaistnienie ww. zdarzeń mogłoby mieć negatywny wpływ na wyniki finansowe osiągnięte przez Grupę.

Przewlekłość postępowań przetargowych skutkuje nie tylko koniecznością poniesienia dodatkowych kosztów związanych z postępowaniami odwoławczymi od decyzji zamawiającego, ale również ryzykiem wzrostu cen materiałów i usług. Podpisanie umowy w terminie późniejszym może skutkować ryzykiem uzależnienia realizacji zadania od warunków atmosferycznych - zaś reżimy technologiczne nie pozwalają na prowadzenie prac budowlanych podczas niskich temperatur, czy też intensywnych opadów deszczu lub śniegu. Może to również skutkować ryzykiem uzależnienia realizacji zadania od innych czynników, np. terminów udzielenia przez zamawiającego zamknięć torowych, czy terminów, w których możliwa jest wycinka drzew i krzewów. Z ww. powodów, Grupa ZUE liczy się z możliwością przesunięcia części z przychodów planowanych na bieżący rok obrotowy na rok kolejny.

- **wzrost cen surowców oraz paliw płynnych**

W działalności budowlanej Grupy Kapitałowej wykorzystywane są głównie takie materiały i surowce, jak: beton, kruszywa, elementy ze stali (m.in. słupy dla sieci trakcyjnej tramwajowej, kolejowej i energetyki wysokich napięć słupy oświetleniowe, szyny, rozjazdy kolejowe) oraz elementy z miedzi i aluminium (m.in. kable energetyczne, liny, drut jezdny) jak również, z racji posiadania dużego parku maszynowego – paliwa płynne (olej napędowy, benzyna). W związku z wahaniami cen tych materiałów spółki Grupy są narażone na ryzyko cenowe.

- **wzrost cen usług świadczonych przez podwykonawców**

W ramach realizowanych kontraktów Grupa ZUE zleca część prac budowlano-montażowych wyspecjalizowanym podwykonawcom. Zmiana cen surowców oraz paliw płynnych skutkuje zwiększeniem ryzyka w oszacowaniu ponoszonych kosztów działalności przez podwykonawców z branży budowlanej, a tym samym wpływa bezpośrednio na wzrost cen usług świadczonych przez podwykonawców, co przekłada się negatywnie na wyniki finansowe Grupy. . Spodziewany na rynku wzrost liczby realizowanych przetargów może mieć negatywny wpływ na możliwość pozyskania podwykonawców na niektóre branże.

- **niestabilność kursu EUR/PLN**

Grupa ZUE dokonuje części zakupów importowanych w EUR, co powoduje występowanie ryzyka kursowego, które może mieć negatywny lub pozytywny wpływ na wyniki finansowe osiągnięte przez Grupę. Ponadto, część zakupów od podmiotów prowadzących działalność operacyjną w Polsce - choć wyrażona w PLN – jest również pośrednio narażona na ryzyko kursowe w związku z przeniesieniem tegoż ryzyka z dostawcy-importera na podmioty z Grupy ZUE.

- **wyniki prowadzonych postępowań sądowych**

Z uwagi na fakt, iż spółki wchodzące w skład Grupy są stroną postępowań, sądowych zarówno ze strony zobowiązań jak i wierzytelności, ich rozstrzygnięcia mogą mieć wpływ na osiągnięte przez Grupę ZUE wyniki finansowe.

## 8. Podstawowe zagrożenia oraz ryzyka

- **Ryzyko związane z sytuacją społeczno-ekonomiczną w Polsce**

Działalność Grupy na rynku budownictwa komunikacyjnej infrastruktury miejskiej i kolejowej oraz energetyki jest uzależniona od sytuacji makroekonomicznej Polski, a w szczególności od stopy wzrostu PKB, poziomu inwestycji, stopy inflacji, stopy bezrobocia i wysokości deficytu budżetowego. Ewentualne negatywne zmiany w sytuacji makroekonomicznej Polski mogą generować ryzyko dla prowadzonej przez Grupę działalności gospodarczej i tym samym wpływać na wyniki finansowe Grupy

- **Ryzyko związane z trafnością w oszacowaniu kosztów planowanych i realizowanych kontraktów**

Ryzyko niedoszacowania cen kontraktów może występować w przypadku trudnych do zidentyfikowania na etapie przygotowania przez Grupę oferty przetargowej prac niezbędnych do wykonania zamówienia i objętych ceną ryczałtową za ich wykonanie. Nie można w całości wykluczyć tego ryzyka, które mogłoby wywrzeć negatywny wpływ na wyniki finansowe osiągnięte przez Grupę.

- **Ryzyko związane z płynnością finansową w sektorze budowlanym**

W ostatnich latach zmaterializował się element ryzyka związanego z utratą płynności finansowej przez inne podmioty działające w tym samym sektorze. Dodatkowo wprowadzone z początkiem 2017 r. zmiany dotyczące podatku od towarów i usług (VAT), w tym szczególnie objęcie odwróconym obciążeniem kilkudziesięciu rodzajów usług budowlanych mogą mieć wpływ na zmniejszenie płynności finansowej firm z branży budowlanej.

- **Ryzyko związane z procesem uzyskiwania decyzji administracyjnych, możliwością ich zaskarżenia, a także działaniem osób trzecich, mającym wpływ na realizację prac projektowych lub budowlanych wykonywanych przez spółki Grupy**

Działalność prowadzona przez Grupę wymaga niekiedy uzyskiwania decyzji administracyjnych, które umożliwiają realizację projektów, przewidzianych m.in. przepisami Prawa budowlanego, Kodeksu postępowania administracyjnego (KPA) lub Prawa ochrony środowiska. Nie można wykluczyć nieuzyskania powyższych decyzji administracyjnych albo istotnego przedłużenia postępowań dotyczących ich wydania. Nie jest możliwe również wykluczenie ryzyka nieukończenia lub opóźnienia w wykonaniu przez podmioty trzecie, prac niezbędnych do rozpoczęcia realizacji projektów przez spółki Grupy. Wystąpienie tych czynników mogłoby skutkować niemożnością bądź znacznym opóźnieniem w realizacji projektów budowlanych, a w konsekwencji mieć istotny wpływ na wyniki finansowe Grupy.

- **Ryzyko związane z odpowiedzialnością za podwykonawców i z solidarną odpowiedzialnością za zapłatę wynagrodzenia za roboty budowlane wykonane przez podwykonawców oraz członków konsorcjów budowlanych**

W ramach realizacji kontraktów budowlanych, Grupa korzysta z usług podwykonawców robót budowlanych, a także zawiera umowy konsorcjum. Przepisy Kodeksu cywilnego oraz Prawa zamówień publicznych przewidują solidarną odpowiedzialność wykonawcy, który zawarł umowę z podwykonawcą za zapłatę wynagrodzenia za roboty budowlane wykonane przez dalszych podwykonawców oraz solidarną odpowiedzialność członków konsorcjum budowlanego względem zamawiającego za należyte wykonanie zobowiązań wynikających z umów o zamówienie publiczne. Grupa może zatem zostać zobowiązana do zapłaty wynagrodzenia za roboty budowlane należnego dalszym podwykonawcom, jak i ponosić odpowiedzialność w związku z niewykonaniem lub nienależytym wykonaniem umowy o zamówienie publiczne przez konsorcjanta. Zrealizowanie się ww. czynników ryzyka może mieć negatywny wpływ na wyniki finansowe Grupy.

- **Ryzyko związane z możliwością realizacji zabezpieczeń ustanawianych na podstawie umów o roboty budowlane, obowiązku zapłaty kar umownych, a także sporów sądowych z tym związanych**

Zawierane przez Grupę umowy o roboty budowlane i umowy o dzieło przewidują obowiązek ustanowienia zabezpieczeń należytego i terminowego wykonania przedmiotu umowy oraz usunięcia wad i usterek w postaci kaucji bądź gwarancji bankowej albo ubezpieczeniowej. Ponadto w ostatnim czasie, Zamawiający oczekują coraz dłuższych okresów gwarancyjnych. Umowy te wprowadzają również kary umowne m.in. z tytułu przekroczenia terminu realizacji prac w nich określonych. Grupa nie może wykluczyć ryzyka nie dotrzymania terminów wykonania przedmiotu zawartych umów o roboty budowlane lub o dzieło, a także niedotrzymania terminów wykonania robót/prac gwarancyjnych związanych z usuwaniem wad i usterek, co w konsekwencji wiąże się z prawem Zamawiającego do wykorzystania ww. zabezpieczeń bądź z żądaniem kar umownych lub odszkodowań. Grupa nie może wykluczyć ryzyka związanego z ewentualnymi sporami dotyczącymi nienależytego lub nieterminowego wykonania ww. umów. Zrealizowanie się wspomnianych czynników może mieć negatywny wpływ na wyniki finansowe Grupy.



- **Ryzyko terminów zamknięć robót budowlanych**

Zawierane przez Grupę umowy o roboty budowlane zawierają ściśle określony termin zakończenia prac budowlanych. W przypadku gdy Zamawiający przekaże plac budowy lub jego fragment z opóźnieniem w stosunku do harmonogramu zawartego w umowie, istnieje ryzyko spiętrzenia robót w jednym czasie, co może powodować niedopasowanie technologiczne do realizowanych zadań lub niedotrzymanie określonych w umowie terminów nie z winy Grupy. Zrealizowanie się wspomnianych czynników może mieć negatywny wpływ na wyniki finansowe Grupy.

- **Ryzyko związane z logistyką dostaw**

Zagrożenie związane z okresową kumulacją rozstrzygnięć przetargów w jednym czasie, powoduje ograniczenie dostępności przewozowej oraz możliwości pozyskania materiałów strategicznych, a także urządzeń specjalistycznych w zakresie SRK.

- **Ryzyko związane z upadłością kontrahentów handlowych**

Nie można wykluczyć ryzyka upadłości kontrahentów handlowych Grupy. W wyniku upadłości podwykonawców, dostawców lub konsorcjantów Grupa mogłaby być narażona na nieukończenie przedmiotu umów w terminie czy nieterminowe usunięcie wad lub usterek, z czym mogłaby się wiązać konieczność zapłaty kar umownych lub odszkodowań. Mogłaby również zostać pociągnięta do solidarnej odpowiedzialności za wynagrodzenie należne dalszym podwykonawcom czy z tytułu niewykonania umowy przez konsorcjanta, jak i mogłaby musieć ponieść koszty zastępczego wykonania niezrealizowanych przez upadłego prac czy dostaw. Upadłość zleceniodawcy/zamawiającego narażałaby z kolei Grupę na nieotrzymanie wynagrodzenia za wykonane prace. Wystąpienie powyższych czynników miałyby negatywny wpływ na poziom wyników finansowych osiągniętych przez Grupę.

- **Ryzyko związane z gwarancjami zapłaty za roboty budowlane**

Zgodnie z przepisami Kodeksu cywilnego wykonawca robót budowlanych, któremu Spółka zleciła realizację projektu budowlanego, może w każdym czasie żądać od spółek Grupy, występujących jako zamawiający, gwarancji zapłaty do wysokości ewentualnego roszczenia z tytułu wynagrodzenia wynikającego z umowy oraz zleceń dodatkowych. Brak wystarczającej gwarancji zapłaty stanowi przeszkodę w wykonaniu robót budowlanych z przyczyn dotyczących spółek Grupy i uprawnia wykonawcę do odstąpienia od umowy na podstawie art. 649[4] §1 Kodeksu cywilnego, jak i do żądania wynagrodzenia na podstawie art. 639[4]§3 Kodeksu cywilnego. Spowodowało to może wzrost kosztów i opóźnienie realizacji projektów budowlanych lub wręcz uniemożliwić ich realizację, co może mieć istotny negatywny wpływ na sytuację finansową Grupy.

- **Ryzyko związane ze zmianą przepisów prawa, w tym prawa podatkowego**

Częste nowelizacje, niespójność oraz brak jednolitej interpretacji przepisów prawa w szczególności prawa podatkowego pociąga za sobą istotne ryzyko związane z otoczeniem prawnym, w jakim Grupa prowadzi działalność. W szczególności nie można wykluczyć ryzyka kwestionowania przez organy podatkowe, w oparciu np. o interpretacje wydawane przez Ministra Finansów, rozliczeń podatkowych dokonywanych przez Grupę w związku z realizowanymi transakcjami, zarówno w normalnym toku działalności spółek Grupy, jak i innymi (np. transakcjami kapitałowymi). W efekcie niekorzystne dla Grupy zmiany przepisów bądź ich interpretacje mogą mieć negatywny wpływ na sytuację finansową.

- **Ryzyko związane z pozyskiwaniem nowych kontraktów**

Grupa bierze udział w przetargach o zamówienia publiczne, ujmując docelowe kontrakty w swoich planach finansowych. Nie można wykluczyć ryzyka negatywnych rozstrzygnięć unieważnień przetargów ze strony zamawiających czy też opóźnień w ogłaszaniu lub rozstrzygnięciu przetargów. Nie można również wykluczyć braku np. podtrzymania oferty (przedłużenia wadium) przez partnera konsorcjum co mogłoby skutkować brakiem zawarcia umowy z konkretnym inwestorem, a tym samym utratą potencjalnych przychodów.

- **Ryzyko związane z warunkami i procedurami rozstrzygnięcia przetargów publicznych, a także z wykluczeniem z postępowań o udzielenie zamówień publicznych**

Prawo zamówień publicznych umożliwia podmiotom biorącym udział w przetargu składanie odwołań od niezgodnych z prawem działań zamawiającego w sprawie wyboru wykonawcy lub skargi do sądu na orzeczenia wydane przez organ rozpoznający odwołania wnoszone w postępowaniach o udzielenie zamówień publicznych, co w konsekwencji może powodować znaczne wydłużenie terminu zawarcia umowy z inwestorem. Ponadto nie jest możliwe wykluczenie ryzyka zajścia zdarzeń, które stanowiłyby podstawę do wykluczenia Grupy z postępowań przetargowych w oparciu o przesłanki określone w ustawie Prawo zamówień publicznych. Zaistnienie ww. zdarzeń mogłoby mieć negatywny wpływ na wyniki finansowe osiągnięte przez Grupę.

- **Ryzyko związane z pozyskaniem finansowania na realizację kontraktów budowlanych, pozyskaniem gwarancji kontraktowych i wadialnych**

Z uwagi na trudną sytuację w sektorze budowlanym istnieje ryzyko, iż zarówno banki (w zakresie kredytów i gwarancji kontraktowych), jak i towarzystwa ubezpieczeniowe (w zakresie gwarancji kontraktowych lub wadialnych), ograniczą dostępność źródeł finansowania i innych instrumentów finansowych, co może skutkować ograniczeniem liczby jak i skali prowadzonych prac.

- **Ryzyko stóp procentowych**

Ryzyko stóp procentowych występuje głównie w związku z korzystaniem przez Grupę z kredytów bankowych i usług leasingu. Powyższe instrumenty finansowe oparte są o zmienne stopy procentowe i w związku z tym narażają Grupę na ryzyko finansowe.

- **Ryzyko związane z warunkami atmosferycznymi**

Prace budowlane prowadzone przez Grupę zarówno w zakresie infrastruktury miejskiej, energetycznej jak i kolejowej nie mogą być prowadzone podczas niesprzyjających warunków atmosferycznych. W okresie jesiennym oraz zimowym, ze względu na zbyt niską temperaturę powietrza, dla zachowania reżimów technologicznych wiele robót musi zostać wstrzymana, dlatego realizacja prac w tym okresie ulega spowolnieniu, a w pewnych przypadkach nawet wstrzymaniu. Jeżeli ewentualne niekorzystne warunki atmosferyczne będą utrzymywały się zbyt długo, może to wpłynąć niekorzystnie na wyniki finansowe Grupy ZUE.

- **Ryzyko wzrostu kosztów związanych z zatrudnieniem pracowników**

Z uwagi na zmienne warunki gospodarcze, dążenie do ciągłego rozwoju Spółki, jak również podnoszenie jakości świadczonych usług oraz z uwagi na brak na rynku pracy wystarczającej liczby pracowników wykonujących zawody specjalistyczne, wymagające posiadania stosownych uprawnień, umiejętności oraz doświadczenia, istnieje realne prawdopodobieństwo wzrostu kosztów związanych z zatrudnieniem pracowników co w konsekwencji może wpłynąć na wyniki finansowe ZUE.

Zdaniem Zarządu ZUE, wpływ ww. czynników w podobny sposób dotyka pozostałych uczestników rynku, stąd ZUE znajduje się w sytuacji analogicznej do innych podmiotów prowadzących działalność konkurencyjną.

## 9. Znaczące umowy

### Dotyczące robót budowlanych:

20 stycznia 2017 r. konsorcjum w składzie: Trakcja PRKiL S.A. (Lider), COMSA S.A., Spółka, STRABAG sp. z o.o., STRABAG Rail a.s zawarło umowę z PKP PLK na Zaprojektowanie i wykonanie robót budowlanych w ramach projektu: „Prace na liniach kolejowych nr 140, 148, 157, 159, 173, 689, 691 na odcinku Chybie – Żory – Rybnik – Nędza/ Turze” w ramach Programu Operacyjnego Infrastruktura i Środowisko (POIiŚ) 5.2-5. Spółka informowała o złożeniu oferty z najniższą ceną w postępowaniu przetargowym na przedmiotowe zadanie oraz o wyborze oferty jako najkorzystniejszej w raporcie bieżącym odpowiednio nr 50/2016 oraz nr 56/2016. Wartość netto umowy wynosi 373,7 mln PLN, co odpowiada wartości brutto w wysokości 459,7 mln PLN. Oczekiwana wartość wynagrodzenia przypadająca na Spółkę to 124,5 mln PLN netto. Termin realizacji: 30 miesięcy od podpisania umowy. **(Raport bieżący 4/2017)**

17 lutego 2017 r. konsorcjum w składzie: Budimex S.A. (Lider), STRABAG sp. z o.o., STRABAG Rail a.s, STRABAG Rail GmbH, STRABAG Általános Építő Kft., Spółka zawarło umowę z PKP PLK na Wykonanie prac projektowych i robót budowlanych dla projektu "Prace na linii obwodowej w Warszawie (odc. Warszawa Gołębki/Warszawa Zachodnia - Warszawa Gdańska)". Spółka informowała o wyborze oferty jako najkorzystniejszej w raporcie bieżącym nr 53/2016. Wartość netto ww. umowy wynosi 159,7 mln PLN (tj. 196,4 mln PLN brutto), przy czym oczekiwana wartość wynagrodzenia przypadająca na Spółkę to 52,7 mln PLN netto. Termin realizacji: 26 miesięcy od daty rozpoczęcia prac. **(Raport bieżący 10/2017)**

23 lutego 2017 r. Spółka poinformowała, iż w dniu 22 lutego 2017 r. minął 90-dniowy termin związania ofertą w postępowaniu przetargowym na zadanie pn. „Opracowanie dokumentacji projektowej wraz z uzyskaniem niezbędnych decyzji administracyjnych oraz wykonanie budowy linii tramwajowej KST etap III (os. Krowodrza Górka – Górka Narodowa) wraz z budową dwupoziomowego skrzyżowania w ciągu ul. Opolskiej w Krakowie oraz towarzyszącą infrastrukturą drogową” (Przetarg). Spółka informowała o złożeniu oferty z najniższą ceną w postępowaniu przetargowym na przedmiotowe zadanie w raporcie bieżącym nr 57/2016. ZUE na prośbę Zamawiającego, tj. Zarządu Infrastruktury Komunalnej i Transportu w Krakowie, mając na celu dążenie do pozyskania ww. kontraktu zamierzało w wyznaczonym przez Zamawiającego terminie, tj. do dnia 22 lutego 2017 r., wyrazić zgodę na przedłużenie terminu związania ofertą Konsorcjum w Przetargu na okres 60 dni oraz przedłużyć termin obowiązywania wadium w części przypadającej na ZUE. W związku z powyższym ZUE, działając jako Lider Konsorcjum, zwróciło się do konsorcjanta, tj. PORR Polska Infrastruktura S.A. (Konsorcjant), z prośbą o wyrażenie analogicznej zgody, która jest niezbędna do wyrażenia zgody na przedłużenie terminu związania ofertą całego Konsorcjum w Przetargu oraz przedłużenie terminu obowiązywania wadium w części przypadającej na PORR

Polska Infrastructure S.A. PORR Polska Infrastructure S.A. w terminie wskazanym przez Zamawiającego tj. do dnia 22 lutego 2017 r. nie wyraził zgody na przedłużenie okresu związania ofertą oraz nie dostarczył przypadającej na niego części wadium. Konsorcjant wycofał się tym samym ze starań o pozyskanie Kontraktu z przyczyn, które nie leżą po stronie ZUE. Brak wyrażenia przez PORR Polska Infrastructure S.A. zgody na przedłużenie okresu związania ofertą oraz nie dostarczenie przypadającej na PORR Polska Infrastructure S.A. części wadium uniemożliwiła Konsorcjum uczestniczenie w dalszej części postępowania przetargowego. **(Raport bieżący 11/2017)**

23 lutego 2017 r. Spółka powzięła informację o złożeniu przez Spółkę oferty z najniższą ceną w postępowaniu przetargowym na Opracowanie dokumentacji projektowej i wykonanie robót budowlanych na odcinku Kraków Płaszów – Podbory Skawińskie w ramach zadania pn. „Prace na linii kolejowej nr 94 na odcinku Kraków Płaszów – Skawina – Oświęcim”. Wartość netto złożonej przez Spółkę oferty wynosi 155,9 mln PLN. Wartość brutto oferty wynosi 191,8 mln PLN. Termin realizacji zadania: 1065 dni od daty podpisania umowy. 15 maja 2017 r. Spółka powzięła informację od PKP PLK o odrzuceniu w dniu 12 maja 2017 r. oferty Spółki z ww. przetargu, ze względu na rażąco niską cenę kilku pozycji oferty Spółki oraz o wyborze oferty złożonej przez oferenta innego niż Spółka. Zamawiający w przedmiotowym przetargu na 7 złożonych ofert odrzucił 5, w tym 4 ze względu na rażąco niską cenę. 22 maja 2017 r. Zarząd Spółki podjął decyzję o nie podejmowaniu dalszych kroków prawnych ukierunkowanych na zaskarżenie decyzji PKP PLK w zakresie odrzucenia oferty Spółki w Przetargu. **(Raporty bieżące odpowiednio 12/2017, 34/2017, 36/2017)**

13 marca 2017 r. Spółka zawarła umowę z PKP PLK na Zaprojektowanie i wykonanie robót dla zadania pn. "Prace na liniach kolejowych nr 14, 811, na odcinku Łódź Kaliska - Zduńska Wola - Ostrów Wielkopolski, etap I: Łódź Kaliska – Zduńska Wola". Spółka informowała o złożeniu oferty z najniższą ceną w postępowaniu przetargowym na przedmiotowe zadanie oraz o wyborze oferty jako najkorzystniejszej w raportach bieżących odpowiednio nr 48/2016 oraz nr 64/2016. Wartość netto umowy wynosi 281 mln PLN. Wartość brutto umowy wynosi 345,6 mln PLN. Termin realizacji: 38 miesięcy od daty rozpoczęcia prac. **(Raport bieżący 17/2017)**

5 kwietnia 2017 r. konsorcjum w składzie: ZUE S.A. (Lider), Budimex S.A., Strabag sp. z o.o., Strabag Rail GmbH, Strabag Rail a.s, Strabag Általános Építő Kft. zawarło umowę z PKP PLK na Wykonanie robót budowlanych w obszarze LCS Kutno – odcinek Żychlin-Barłogi w ramach projektu pn. „Prace na linii kolejowej E20 na odcinku Warszawa-Poznań – pozostałe roboty, odcinek Sochaczew-Swarzędz”, realizowanego w ramach unijnego instrumentu finansowego Connecting Europe Facility (CEF). Spółka informowała o złożeniu oferty z najniższą ceną w postępowaniu przetargowym na przedmiotowe zadanie oraz o wyborze oferty jako najkorzystniejszej w raportach bieżących odpowiednio nr 60/2016 oraz nr 8/2017. Wartość netto umowy uwzględniająca tzw. kwotę warunkową wynosi 560,0 mln PLN (tj. 688,8 mln PLN brutto), przy czym oczekiwana wartość wynagrodzenia przypadająca na Spółkę to 233 mln PLN netto. Termin realizacji: 42 miesięcy od daty rozpoczęcia prac. **(Raport bieżący 23/2017)**

6 kwietnia 2017 r. konsorcjum w składzie: ZUE S.A. (Lider), Przedsiębiorstwo Inżynieryjne "IMB-Podbeskidzie" sp. z o.o., Przedsiębiorstwo Budownictwa Inżynieryjnego Energopol sp. z o.o. zawarło umowę z Zarządem Infrastruktury Komunalnej i Transportu w Krakowie na wykonanie robót dla zadania pn. „Rozbudowa ulicy Igołomskiej, drogi krajowej nr 79 – Etap 2, wraz z infrastrukturą w Krakowie”. Spółka informowała o wyborze oferty jako najkorzystniejszej w raporcie bieżącym nr 62/2016. Wartość netto umowy uwzględniająca tzw. kwotę warunkową wynosi 145,5 mln PLN (tj. 179 mln PLN brutto), przy czym oczekiwana wartość wynagrodzenia przypadająca na Spółkę to 49,5 mln PLN netto. Termin realizacji: 31 grudnia 2019 r. **(Raport bieżący 24/2017)**

11 kwietnia 2017 r. konsorcjum w składzie: Strabag sp. z o.o. (Lider), Strabag Rail GmbH, Strabag Rail a.s, Strabag Általános Építő Kft., ZUE S.A., Budimex S.A. zawarło umowę z PKP PLK na Opracowanie projektu budowlanego i wykonawczego oraz realizację robót LOT B w formule „Projektuj i Buduj” w ramach projektu POIiŚ 5.1-3 „Modernizacja linii kolejowej nr 8, odcinek Warszawa Okęcie – Radom (LOT A, B, F) – Faza II. Spółka informowała o złożeniu oferty z najniższą ceną w postępowaniu przetargowym na przedmiotowe zadanie oraz o wyborze oferty jako najkorzystniejszej w raportach bieżących odpowiednio nr 61/2016 oraz nr 5/2017. Wartość netto umowy uwzględniająca tzw. kwotę warunkową wynosi 216,7 mln PLN (tj. 266,5 mln PLN brutto), przy czym oczekiwana wartość wynagrodzenia przypadająca na Spółkę to 71,9 mln PLN netto. Termin realizacji: 43 miesięcy od daty rozpoczęcia prac. **(Raport bieżący 26/2017)**

5 czerwca 2017 r. Spółka zawarła umowę z PKP PLK na Zaprojektowanie i wykonanie robót w ramach projektu POIiŚ 5.2 – 4 „Prace na linii kolejowej nr 146 na odcinku Wyczerpy – Chorzew Siemkowice”. Spółka informowała o złożeniu oferty z najniższą ceną w postępowaniu przetargowym na przedmiotowe zadanie oraz o wyborze oferty jako najkorzystniejszej w raportach bieżących odpowiednio nr 1/2017 oraz nr 19/2017. Wartość netto umowy wynosi 174,5 mln PLN. Wartość brutto umowy wynosi 214,7 mln PLN. Termin realizacji: 28 miesięcy od daty rozpoczęcia prac. **(Raport bieżący 38/2017)**

29 czerwca 2017 r. Spółka powzięła informację o wyborze przez PKP PLK oferty złożonej przez ZUE jako najkorzystniejszej w postępowaniu przetargowym na Opracowanie dokumentacji projektowej oraz realizacja robót budowlanych w formule „Projektuj i Buduj”, dla projektu POIiŚ 5.1-16 „Poprawa przepustowości Linií Kolejowej E 20



na odcinku Warszawa – Kutno, Etap I: prace na linii kolejowej nr 3 na odc. Warszawa – Granica LCS Łowicz”. Otwarcie ofert w Przetargu nastąpiło w dniu 5 kwietnia 2017 r. Oferta Spółki w Przetargu zajęła 3 miejsce. Jednak po analizie złożonych ofert w Przetargu przez Zamawiającego oferta Spółki została wybrana jako najkorzystniejsza. Wartość netto złożonej oferty: 79,8 mln PLN. Wartość brutto oferty wynosi 98,2 mln PLN. Termin realizacji zadania: 33 miesiące od dnia podpisania umowy. **(Raport bieżący 45/2017)**

#### **Finansowe:**

W związku z prowadzeniem procesu weryfikacji stanu rezerw dotyczących realizacji kontraktów budowlanych na potrzeby przygotowania sprawozdań finansowych za 2016 r., w dniu 6 lutego 2017 podjęta została decyzja o częściowym rozwiązaniu rezerwy (Rezerwa) utworzonej na ryzyka rozliczenia kontraktu na wykonanie zadania pn. „Budowa zajezdni tramwajowej FRANOWO w Poznaniu” (Kontrakt) realizowanego na podstawie umowy z Miejskim Przedsiębiorstwem Komunikacyjnym w Poznaniu (Zamawiający). Kontrakt był realizowany przez Spółkę w konsorcjum z Elektrobudowa S.A. z siedzibą w Katowicach (Elektrobudowa). W dniu 1 grudnia 2016 r. Spółka zawarła z Elektrobudowa ugodę, na podstawie której Spółka i Elektrobudowa (Strony) w sposób polubowny i definitywny zakończyły wszystkie spory pomiędzy Stronami powstałe w związku z realizacją Kontraktu (Uгода), o czym Spółka informowała w raporcie bieżącym nr 58/2016. Na podstawie Ugody Strony zobowiązały się do współdziałania celem zakończenia spornych kwestii z Zamawiającym i ostatecznego rozliczenia Kontraktu. Emitent podjął decyzję o częściowym rozwiązaniu Rezerwy tj. w kwocie 9 mln PLN, w szczególności mając na uwadze wskazaną powyżej okoliczność zawarcia Ugody. **(Raport bieżący 7/2017)**

17 lutego 2017 r. Spółka podpisała z AXA TUIR S.A. z siedzibą w Warszawie umowa zlecenia udzielania gwarancji kontraktowych w ramach limitu do maksymalnej wysokości 42 mln PLN dla wszystkich udzielanych gwarancji, w tym do 25 mln PLN dla gwarancji zapłaty wadium a do 20 mln PLN dla pojedynczej gwarancji (Umowa). Wskazane powyżej limity mają charakter odnawialny. Termin obowiązywania Umowy został ustalony na 28 lutego 2018 r. **(Raport bieżący 9/2017)**

8 marca 2017 r. Spółka opublikowała wstępne wyniki jednostkowe i skonsolidowane za 2016 rok. **(Raport bieżący 15/2017)**

23 marca 2017 r. Spółka podpisała z Bankiem Polska Kasa Opieki S.A. z siedzibą w Warszawie (PEKAO) umowę o wielocelowy limit kredytowy o charakterze odnawialnym do maksymalnej wysokości 30 mln PLN (Limit). Spółka będzie mogła wykorzystywać kwotę Limitu jako kredyt obrotowy do maksymalnej wysokości Limitu lub gwarancje bankowe (do maksymalnej wysokości Limitu) wszystkich rodzajów (w tym, w szczególności gwarancji wadialnych, przetargowych, dobrego wykonania kontraktu, rękojmi) udzielanych na zlecenie Spółki, związanych z zabezpieczeniem kontraktów wykonywanych przez Emitenta. Limit kredytowy może być wykorzystywany również w walutach USD i EUR. Termin obowiązywania Umowy został ustalony do dnia 22 marca 2018 r. **(Raport bieżący 20/2017)**

6 kwietnia 2017 r. został podpisany aneks do umowy z 15 października 2014 r. o odnawialny limit gwarancyjny z TU Europa S.A., podnoszący wysokość limitu gwarancyjnego z kwoty 10 mln PLN do kwoty 20 mln PLN.

10 kwietnia 2017 r. został podpisany aneks do umowy z 10 grudnia 2015 r. o finansowanie z BGŻ BNP Paribas S.A., na podstawie którego zabezpieczenie umowy w postaci ustanowionej hipoteki zostało zastąpione zabezpieczeniem w postaci przejęcia kwoty na zabezpieczenie, jak również został wydłużony o dwa lata okres obowiązywania wykonawczej umowy na linię gwarancji do 8 grudnia 2027 r.

24 kwietnia 2017 r. Spółka opublikowała wstępne wyniki jednostkowe i skonsolidowane za I kwartał 2017 r. **(Raport bieżący 27/2017)**

23 czerwca 2017 r. Spółka zawarła z mBankiem S.A. z siedzibą w Warszawie (Bank) aneks do Umowy współpracy w zakresie korzystania przez Spółkę z produktów i usług Banku w ramach linii na finansowanie bieżącej działalności. Na podstawie aneksu zwiększono w szczególności limit linii (Limit) do korzystania z produktów Banku z kwoty 40 mln zł do kwoty 50 mln zł, który będzie obowiązywał od dnia 28 czerwca 2017 r. do dnia 17 lipca 2020 r. W ramach Limitu na podstawie aneksu ustalono ponadto następujące sublimity produktowe:

- a) sublimit na gwarancje do kwoty 50 mln zł,
- b) sublimit na kredyty obrotowe o charakterze nieodnawialnym do kwoty 30 mln zł. **(Raport bieżący 43/2017)**

26 czerwca 2017 r. Spółka zawarła z mBankiem S.A. z siedzibą w Warszawie (Bank) aneks do Umowy ramowej w zakresie korzystania przez Spółkę z gwarancji udzielanych przez Bank w ramach udostępnionej Spółce linii na gwarancje. Na podstawie aneksu zwiększono w szczególności limit linii do korzystania z produktów Banku z kwoty 70 mln zł do kwoty 150 mln zł, który będzie obowiązywał od dnia 28 czerwca 2017 r. do dnia 28 czerwca 2018 r. **(Raport bieżący 44/2017)**

**Korporacyjne:**

3 lutego 2017 r. Rada Nadzorcza Spółki dokonała zmiany stanowisk dwóch osób wchodzących w skład Zarządu Spółki. Zmiana polegała na odwołaniu z funkcji Członków Zarządu Anny Mroczek oraz Macieja Nowaka a następnie o powołaniu z dniem 3 lutego 2017 r. tych osób na stanowiska Wiceprezesów Zarządu na trzyletnią, wspólną kadencję. **(Raport bieżący 6/2017)**

15 marca 2017 r. Zarząd ZUE podjął uchwałę w sprawie rekomendowania Zwyczajnemu Walnemu Zgromadzeniu Spółki przeznaczenia zysku netto za rok obrotowy 2016 w wysokości 1,5 mln PLN w całości na kapitał zapasowy. **(Raport bieżący 18/2017)**.

30 marca 2017 r. Rada Nadzorcza Spółki pozytywnie zaopiniowała wniosek Zarządu, aby zysk netto za rok obrotowy 2016 w kwocie 1,5 mln PLN przeznaczyć w całości na kapitał zapasowy. **(Raport bieżący 21/2017)**

6 czerwca 2017 r. odbyło się Zwyczajne Walne Zgromadzenie ZUE, które podjęło uchwałę o przeznaczeniu zysku netto wypracowanego przez Spółkę w roku obrotowym 2016 w całości na kapitał zapasowy jak również dokonało zmiany w składzie Rady Nadzorczej Spółki. **(Raport bieżący 39/2017)**

6 czerwca 2017 r. Zwyczajne Walne Zgromadzenie Spółki podjęło uchwałę w sprawie odwołania Pani Magdaleny Lis z funkcji Członka Rady Nadzorczej ZUE S.A. z dniem 6 czerwca 2017 roku, oraz uchwałę w sprawie powołania w tym samym dniu Pani Barbary Nowak w skład Rady Nadzorczej obecnej kadencji jako Członka Rady Nadzorczej do pełnienia funkcji Wiceprzewodniczącego Rady Nadzorczej Spółki. **(Raport bieżący 41/2017)**

**Pozostałe zdarzenia:**

4 stycznia 2017 r. wpłynęła do Spółki informacja o złożeniu pozwu z dnia 30 grudnia 2016 r. (Pozew) przeciwko PKP Polskie Linie Kolejowe S.A. (PKP PLK) przez pełnomocnika konsorcjum w składzie: OHL ŽS, a.s. (Lider); Swietelsky Baugesellschaft m.b.H; ZUE S.A., które realizuje kontrakt budowlany pn. Zaprojektowanie i wykonanie robót budowlanych na linii kolejowej Kraków – Medyka – granica państwa na odcinku Biadoliny – Tarnów w km 61,300 – 80,200 w ramach Projektu „Modernizacja linii kolejowej E 30/C-E 30, odcinek Kraków – Rzeszów, etap III”. Wartość przedmiotu sporu wynosi 39,3 mln PLN (Kwota). Łączny udział Spółki w Kwocie wynosi ok. 15,7 mln PLN. **(Raport bieżący 2/2017)**

W związku z przyjęciem do realizacji w dniu 2 marca 2017 r. przez Wytwórnę Podkładów Strunobetonowych S.A. zamówienia o wartości 27 mln PLN na dostawę materiałów budowlanych na rzecz spółki zależnej Railway gft, łączna wartość umów zawartych w ciągu 12 miesięcy pomiędzy Railway gft a Wytwórną Podkładów Strunobetonowych S.A. wyniosła 34 mln PLN. **(Raport bieżący 13/2017)**

W związku z przyjęciem do realizacji w dniu 6 marca 2017 r. przez Track Tec S.A. zamówienia o wartości 13,4 mln PLN na dostawę materiałów budowlanych na rzecz Spółki, łączna wartość umów zawartych w ciągu 12 miesięcy pomiędzy podmiotami z Grupy ZUE a Track Tec S.A. wyniosła ok. 21,7 mln PLN. **(Raport bieżący 14/2017)**

W związku z przyjęciem do realizacji w dniu 10 kwietnia 2017 r. przez spółkę zależną Railway gft zamówienia od Spółki na dostawę materiałów budowlanych, łączna wartość umów zawartych od dnia 15 grudnia 2016 r. pomiędzy Spółką a Railway gft wyniosła 21,3 mln PLN. **(Raport bieżący 25/2017)**

5 maja 2017 r. pomiędzy spółką zależną Railway gft, Spółką (Cesjonariusz) oraz krajowym producentem przewodów energetycznych (Kontrahent) zostało podpisane porozumienie dotyczące cesji umowy ramowej, której przedmiotem jest sprzedaż i dostawy różnego rodzaju przewodów energetycznych (Porozumienie). Z chwilą podpisania Porozumienia, zmianie uległa strona kupująca umowy w ten sposób, że w miejsce Railway gft wstąpiła Spółka, która tym samym przejęła wszelkie prawa i obowiązki kupującego, na co Kontrahent wyraził zgodę. **(Raport bieżący 28/2017)**

W związku z przyjęciem do realizacji przez producenta materiałów kolejowych (Kontrahent) zamówienia na dostawę materiałów budowlanych na rzecz spółki zależnej Railway gft łączna wartość umów/zamówień zawartych w ciągu ostatniego roku bezpośrednio pomiędzy podmiotami z Grupy Kapitałowej ZUE a podmiotami z grupy kapitałowej Kontrahenta wyniosła na dzień 11 maja 2017 roku ok. 20,2 mln PLN netto. **(Raport bieżący 32/2017)**

5 czerwca 2017 r. została podpisana przez Spółkę umowa ramowa z krajowym producentem podkładów strunobetonowych na dostawę materiałów budowlanych na rzecz Spółki o łącznej szacunkowej wartości netto ok. 84 mln PLN. Przedmiotem umowy jest określenie zasad sprzedaży materiałów budowlanych na rzecz Spółki. Realizacja umowy odbywać się będzie na podstawie jednostkowych zamówień składanych przez Spółkę. Termin realizacji umowy został określony do końca 2019 roku. **(Raport bieżący 37/2017)**

8 czerwca 2017 r. została podpisana przez Spółkę umowa ramowa z producentem podkładów strunobetonowych na sprzedaż materiałów budowlanych na rzecz Spółki o łącznej szacunkowej wartości netto ok. 109,7 mln zł. Przedmiotem umowy jest określenie zasad sprzedaży materiałów budowlanych na rzecz Spółki. Realizacja umowy odbywać się będzie na podstawie jednostkowych zamówień składanych przez Spółkę. Termin realizacji umowy został określony do końca 2019 roku. **(Raport bieżący 42/2017)**

## 10. Istotne zdarzenia po dniu bilansowym

5 lipca 2017 r. Spółka powzięła informację o wyborze przez PKP PLK oferty złożonej przez ZUE jako najkorzystniejszej w postępowaniu przetargowym na Zaprojektowanie i wykonanie robót dla zadania pn. „Prace na linii kolejowej nr 25 na odcinku Skarżysko Kamienna - Sandomierz” przewidzianego do realizacji w ramach PO Polska Wschodnia. Otwarcie ofert w Przetargu nastąpiło w dniu 5 kwietnia 2017 r. Spółka informowała o złożeniu oferty z najniższą ceną w przedmiotowym postępowaniu przetargowym w raporcie bieżącym nr 22/2017. Wartość netto złożonej oferty: 378,8 mln PLN. Wartość brutto oferty wynosi 465,9 mln PLN. Termin realizacji zadania: 39 miesięcy. **(Raport bieżący 46/2017)**

6 lipca 2017 r. Spółka otrzymała obustronnie podpisane aneksy do umów wykonawczych odpowiednio o kredyt odnawialny oraz linię gwarancji zawartych z Bankiem BGŻ BNP Paribas S.A. Na mocy zmiany do umowy o kredyt odnawialny umowa ta została rozwiązana. Z kolei na mocy aneksu do umowy linii gwarancji podniesiono wysokość limitu odnawialnego do 100 mln zł jak również rozszerzono zakres przedmiotowy gwarancji udzielanych w ramach limitu. Aktualnie w ramach limitu udzielane mogą być gwarancje wadialne, dobrego wykonania oraz zabezpieczające właściwe usunięcie wad i usterek, jak również gwarancje zwrotu zaliczki. **(Raport bieżący 47/2017)**

20 lipca 2017 r. Spółka zawarła umowę z PKP PLK na Opracowanie dokumentacji projektowej oraz realizację robót budowlanych w formule „Projektuj i Buduj” w ramach projektu POIiŚ 5.2-6 „Prace na linii kolejowej nr 1 na odcinku Częstochowa - Zawiercie”. Spółka informowała o złożeniu oferty z najniższą ceną w postępowaniu przetargowym na przedmiotowe zadanie oraz o wyborze oferty jako najkorzystniejszej w raportach bieżących odpowiednio nr 16/2017 oraz nr 29/2017. Wartość netto umowy wynosi 371,6 mln PLN. Wartość brutto umowy wynosi 457 mln PLN. Termin realizacji: 36 miesięcy od daty rozpoczęcia prac. **(Raport bieżący 48/2017)**

28 lipca 2017 r. Emitent otrzymał obustronnie podpisany egzemplarz umowy zawartej pomiędzy działającymi wspólnie przedsiębiorcami 1) ZUE S.A. z siedzibą w Krakowie, 2) Budimex S.A. z siedzibą w Warszawie, 3) Strabag sp. z o.o. z siedzibą w Pruszkowie (Zlecający) a Biurem Wdrożeniowo – Projektowym SABEL z siedzibą we Wrocławiu. Umowa dotyczy zlecenia przez Zlecającego do Podwykonawcy określonego zakresu prac projektowych oraz wykonawczych w związku z realizacją przez Zlecającego kontraktu w obszarze LCS Kutno – odcinek Żychlin-Barłogi. Wartość netto Umowy wynosi 107,5 mln zł netto, przy czym 67% tej kwoty będzie płatne przez Spółkę. **(Raport bieżący 49/2017)**

31 lipca 2017 r. Spółka powzięła informację o wyborze przez PKP PLK oferty złożonej przez ZUE jako najkorzystniejszej w postępowaniu przetargowym na Zaprojektowanie i wykonanie robót dla zadania pn. Prace na linii kolejowej nr 93 Trzebinia – Zebrzydowice na odcinku Trzebinia – Oświęcim realizowanego w ramach projektu POIiŚ 5.1-12 „Prace na linii kolejowej nr 93 na odcinku Trzebinia – Oświęcim – Czechowice Dziedzice”. Spółka informowała o złożeniu najkorzystniejszej oferty w przedmiotowym postępowaniu przetargowym w raporcie bieżącym nr 35/2017. Wartość netto złożonej oferty: 303,1 mln PLN. Wartość brutto oferty wynosi 372,8 mln PLN. Termin realizacji zadania: 44 miesiące. **(Raport bieżący 50/2017)**

8 sierpnia 2017 r. Spółka powzięła informację o wydaniu wyroku w tym samym dniu przez Krajową Izbę Odwoławczą (KIO), w którym KIO nakazało unieważnienie czynności wyboru najkorzystniejszej oferty przez Miasto Katowice oraz Tramwaje Śląskie S.A. (Zamawiający) w przetargu pn. Budowa węzła przesiadkowego – węzeł Zawodzie w ramach zadania inwestycyjnego „Katowicki System Zintegrowanych Węzłów Przesiadkowych – węzeł Zawodzie” (Przetarg), a w ramach powtórzenia czynności wykluczenie wykonawców, którzy zajęli odpowiednio 1 i 2 miejsce w Przetargu. Otwarcie ofert w Przetargu nastąpiło w dniu 24 maja 2017 r. Oferta konsorcjum w składzie: ZUE S.A. (Lider), UNIBEP S.A. (dalej łącznie Konsorcjum), zajęła 3 miejsce. W dniu 10 lipca 2017 r. nastąpił wybór najkorzystniejszej oferty w Przetargu. Konsorcjum złożyło stosowane odwołanie, czego konsekwencją jest powyższy wyrok KIO. Wartość netto złożonej przez Konsorcjum oferty w Przetargu wynosi 54,0 mln zł, przy czym oczekiwana wartość wynagrodzenia przypadająca na Spółkę to ok. 27 mln zł netto. Wartość brutto złożonej przez Konsorcjum oferty: 66,4 mln zł. Termin realizacji zadania zgodnie ze złożoną ofertą to 22 miesiące. **(Raport bieżący 51/2017)**

W związku z podpisaniem przez konsorcjum z udziałem Spółki w dniu 11 sierpnia 2017 r. umowy na roboty dodatkowe do kontraktu pn. „Rozbudowa ulicy Igołomskiej, drogi krajowej nr 79 – Etap 2, wraz z infrastrukturą w Krakowie.”, łączna wartość netto umów zawartych z Zarządem Infrastruktury Komunalnej i Transportu w Krakowie w okresie od dnia 6 kwietnia 2017 r. wyniosła 26,3 mln zł netto. **(Raport bieżący 52/2017)**

17 sierpnia 2017 r. została obustronnie podpisana umowa pomiędzy Spółką a Zakładem Automatyki KOMBUD S.A. z siedzibą w Radomiu (Podwykonawca). Umowa dotyczy zlecenia przez Spółkę do Podwykonawcy określonego zakresu prac projektowych oraz budowlanych w związku z realizacją przez Spółkę kontraktu w obszarze Łódź Kaliska – Zduńska Wola. Wartość netto umowy wynosi 37,8 mln PLN netto. Termin realizacji: kwiecień 2020 r. **(Raport bieżący 53/2017)**

18 sierpnia 2017 r. Spółka opublikowała wstępne wyniki jednostkowe i skonsolidowane za I półrocze 2017 r. **(Raport bieżący 54/2017)**

21 sierpnia 2017 r. została podpisana przez Spółkę umowa z PKP PLK na zadanie pn. Opracowanie dokumentacji projektowej oraz realizacja robót budowlanych w formule „Projektuj i Buduj”, dla projektu POIiŚ 5.1-16 „Poprawa przepustowości Linii Kolejowej E 20 na odcinku Warszawa – Kutno, Etap I: prace na linii kolejowej nr 3 na odc. Warszawa – Granica LCS Łowicz”. Spółka informowała o wyborze oferty jako najkorzystniejszej w postępowaniu przetargowym na przedmiotowe zadanie w raporcie bieżącym nr 45/2017. Wartość netto umowy wynosi 79,8 mln PLN. Wartość brutto umowy wynosi 98,2 mln PLN. Termin realizacji zadania to 33 miesiące od daty rozpoczęcia prac. **(Raport bieżący 56/2017)**

## 11. Transakcje z podmiotami powiązanimi

Transakcje z podmiotami powiązanimi zawierane w Grupie Emitenta były typowymi transakcjami handlowymi zawieranimi na warunkach rynkowych.

Szczegółowe informacje na temat transakcji z podmiotami powiązanimi są zamieszczone w pkt 42 „Transakcje z podmiotami powiązanimi” śródrocznego skonsolidowanego sprawozdania finansowego Grupy.

## 12. Informacje o gwarancjach i poręczeniach

Prowadzona działalność Grupy ZUE wymaga udzielania gwarancji. Są to przede wszystkim gwarancje wadialne, należytego wykonania i usunięcia wad i usterek, zwrotu zaliczki wystawione przez towarzystwa ubezpieczeniowe i banki na rzecz kontrahentów Spółki na zabezpieczenie ich roszczeń w stosunku do Spółki. Towarzystwom ubezpieczeniowym i bankom przysługuje roszczenie zwrotne z tego tytułu wobec Spółki.

Na dzień 30 czerwca 2017 roku wartość niewykorzystanych linii gwarancyjnych na poziomie Grupy wynosi 423 524 tys. PLN, na poziomie ZUE 419 824 tys. PLN.

ZUE jest spółką wiodącą w Grupie ZUE, w razie potrzeby udziela poręczeń za jednostki zależne. Poręczenia te stanowią dodatkowe zabezpieczenie umów kredytowych oraz gwarancji udzielanych spółkom zależnym. Łączna wartość poręczeń, o których mowa powyżej na dzień 30 czerwca 2017 roku wynosi 24 112 tys. PLN.

W ramach prowadzonej działalności Spółki Grupy otrzymują od podwykonawców zabezpieczenie umów należytego wykonania umowy oraz usunięcia wad i usterek w formie gwarancji bankowych, ubezpieczeniowych lub weksli. Wartość aktywów warunkowych w Grupie ZUE na dzień 30 czerwca 2017 wynosi 30 119 tys. PLN.

## INFORMACJE KORPORACYJNE

### 13. Władze

#### 13.1. Zarząd

Na dzień sporządzenia niniejszego sprawozdania Zarząd Spółki tworzą następujące osoby:

<b>Wiesław Nowak</b>	Prezes Zarządu – Dyrektor Generalny
<b>Marcin Wiśniewski</b>	Wiceprezes Zarządu
<b>Jerzy Czeremuga</b>	Wiceprezes Zarządu
<b>Anna Mroczek</b>	Wiceprezes Zarządu
<b>Maciej Nowak</b>	Wiceprezes Zarządu

#### 13.2. Rada Nadzorcza

Skład Rady Nadzorczej Spółki na dzień sporządzania niniejszego sprawozdania tworzą następujące osoby:

<b>Mariusz Szubra</b>	Przewodniczący Rady Nadzorczej
<b>Barbara Nowak</b>	Wiceprzewodniczący Rady Nadzorczej
<b>Bogusław Lipiński</b>	Członek Rady Nadzorczej
<b>Piotr Korzeniowski</b>	Członek Rady Nadzorczej
<b>Michał Lis</b>	Członek Rady Nadzorczej

W dniu 3 lutego 2017 roku Rada Nadzorcza Spółki dokonała zmiany stanowisk dwóch osób wchodzących w skład Zarządu Spółki. Zmiana, o której mowa powyżej polegała na odwołaniu z funkcji Członków Zarządu Pani Anny Mroczek oraz Pana Macieja Nowaka a następnie o powołaniu z dniem 3 lutego 2017 roku tych osób na stanowiska Wiceprezesów Zarządu na trzyletnią, wspólną kadencję (Raport bieżący 6/2017).

W dniu 6 czerwca 2017 r. Zwyczajne Walne Zgromadzenie Spółki podjęło odpowiednio uchwały w sprawie odwołania Pani Magdaleny Lis z funkcji Członka Rady Nadzorczej ZUE S.A. z dniem 6 czerwca 2017 roku, oraz powołania w tym samym dniu Pani Barbary Nowak w skład Rady Nadzorczej obecnej kadencji jako Członka Rady Nadzorczej do pełnienia funkcji Wiceprzewodniczącego Rady Nadzorczej Spółki. Skład Rady Nadzorczej w pozostałym zakresie nie uległ zmianie (Raport bieżący 39/2017).

### 14. Akcje i akcjonariat

Kapitał zakładowy Spółki wynosi 5.757.520,75 PLN i dzieli się na 23.030.083 akcji o wartości nominalnej po 0,25 PLN każda, w tym:

- 16.000.000 akcji na okaziciela serii A,
- 6.000.000 akcji na okaziciela serii B,
- 1.030.083 akcji na okaziciela serii C.

Na dzień sporządzenia sprawozdania Spółka posiada 264 652 akcji własnych w wartości nabycia 2 690 tys. PLN. Spółka nabyła akcje w ramach realizowanego w 2015 roku odkupu akcji od pracowników połączonej z ZUE S.A. spółki Przedsiębiorstwo Robót Komunikacyjnych w Krakowie S.A.

Odkup realizowany był na podstawie Uchwały nr 4 NWZ Spółki z dnia 8 grudnia 2014 roku w przedmiocie upoważnienia Zarządu ZUE S.A. do wykupu akcji własnych. Wykup akcji własnych został szczegółowo opisany w Sprawozdaniu Skonsolidowanym za rok zakończony 31 grudnia 2015 roku w nocie nr 25.

Zgodnie z posiadanymi informacjami akcjonariat Jednostki Dominującej według stanu na dzień sporządzenia niniejszego raportu przedstawiał się następująco:

Akcjonariusz	Stan na dzień sporządzenia niniejszego raportu półrocznego tj. 21 sierpnia 2017 r.		Stan na dzień sporządzenia poprzedniego raportu kwartalnego tj. 26 kwietnia 2017 r.	
	Liczba akcji/głosów	% udział w kapitale zakładowym/ogólnej liczbie głosów	Liczba akcji/głosów	% udział w kapitale zakładowym/ogólnej liczbie głosów
Wiesław Nowak	14 400 320	62,53	14 400 320	62,53
METLIFE OFE *	1 400 000**	6,08	1 400 000**	6,08
PKO Bankowy OFE	1 500 000***	6,51	1 500 000***	6,51
Pozostali	5 729 763****	24,88	5 729 763****	24,88
<b>Razem</b>	<b>23 030 083</b>	<b>100</b>	<b>23 030 083</b>	<b>100</b>

\* wcześniej Amplico OFE

\*\* na podstawie wykazu akcjonariuszy posiadających co najmniej 5% głosów na Nadzwyczajnym Walnym Zgromadzeniu ZUE w dniu 8 grudnia 2014 roku przekazany w raporcie bieżącym nr 41/2014 z dnia 8 grudnia 2014 roku.

\*\*\* stan posiadania na podstawie wykazu akcjonariuszy posiadających co najmniej 5% głosów na Zwyczajnym Walnym Zgromadzeniu ZUE w dniu 18 czerwca 2014 roku przekazany w raporcie bieżącym nr 31/2014 z dnia 18 czerwca 2014 roku.

\*\*\*\* zawiera 264 652 akcje ZUE odkupione przez Spółkę w ramach odkupu akcji własnych.

## 15. Zestawienie stanu posiadania akcji ZUE przez osoby zarządzające oraz nadzorujące Emitenta

Według informacji posiadanych przez Zarząd ZUE na dzień sporządzenia niniejszego raportu stan posiadania akcji ZUE przez osoby zarządzające i nadzorujące Emitenta przedstawiał się następująco:

Osoba	Funkcja	Liczba akcji/głosów na dzień 21 sierpnia 2017	% udział w kapitale zakładowym/ogólnej liczbie głosów	Zmiany w posiadaniu od sporządzenia ostatniego raportu kwartalnego tj. od dnia 26 kwietnia 2017 r.
<b>Wiesław Nowak</b>	Prezes Zarządu	14 400 320	62,53	brak
<b>Marcin Wiśniewski</b>	Wiceprezes Zarządu	2 300	0,01	brak
<b>Jerzy Czeremuga</b>	Wiceprezes Zarządu	136	< 0,01	brak
<b>Maciej Nowak</b>	Wiceprezes Zarządu	7 806	0,03	brak
<b>Michał Lis</b>	Członek Rady Nadzorczej	661	< 0,01	brak

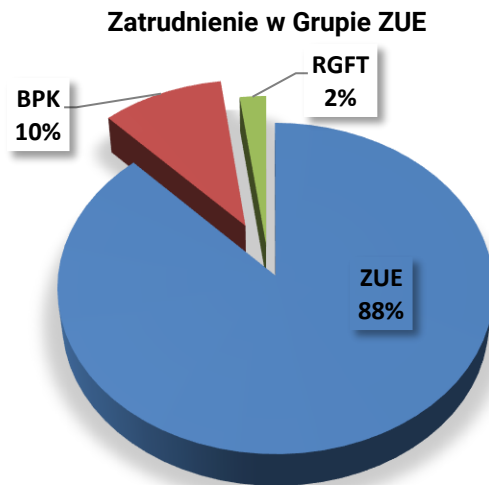
Zgodnie z najlepszą wiedzą Zarządu ZUE, na dzień sporządzenia niniejszego raportu pozostałe osoby wchodzące w skład organów zarządzających i nadzorujących ZUE nie były w posiadaniu akcji Spółki.

Osoby zarządzające i nadzorujące nie posiadały na dzień sporządzenia ostatniego raportu kwartalnego jak również na dzień sporządzenia niniejszego raportu uprawnień do akcji Spółki.



## 16. Zatrudnienie w Grupie Kapitałowej ZUE

Na dzień 30 czerwca 2017 zatrudnienie w Grupie Kapitałowej ZUE wynosiło 703 osoby.



## 17. Postępowania sądowe i administracyjne

Na dzień sporządzenia niniejszego raportu Grupa ZUE jest stroną toczących się postępowań sądowych dotyczących zobowiązań oraz wierzytelności Grupy ZUE, których łączna wartość wynosi 48 751 tys. PLN a tym samym przekracza 10% kapitałów własnych ZUE S.A. Łączna wartość postępowań w grupie zobowiązań wynosi 324 tys. PLN a łączna wartość postępowań w grupie wierzytelności wynosi 48 427 tys. PLN.

Toczące się postępowania sądowe są związane z działalnością operacyjną spółek.

### Największym postępowaniem sądowym w grupie zobowiązań jest:

Sprawa sądowa dotycząca zadania „Zaprojektowanie oraz wykonanie trzech podstacji prostownikowych zasilających trakcję trolejbusową oraz Centralnej Dyspozytorni Mocy w Lublinie” – informacja o sposobie zakończenia sprawy.

ZUE S.A. zostało pozwane przez Sesto sp. z o.o. o zapłatę kwoty 456.048,58 PLN wraz z ustawowymi odsetkami – jako kwoty, której ZUE S.A. nie zapłaciło z umowy na wykonywanie przez Powódkę prac projektowych na zadaniu pn. „Zaprojektowanie oraz wykonanie trzech podstacji prostownikowych zasilających trakcję trolejbusową oraz Centralnej Dyspozytorni Mocy w Lublinie”. Brak zapłaty był związany z naliczeniem Powódce przez ZUE S.A. kar umownych w wysokości dochodzonej przez nią pozwem, jak i faktem ich potrącenia. Jednocześnie z uwagi na wyliczenie i potrącenie zbyt niskiej wysokości kar umownych ZUE S.A. wytoczyło powództwo wzajemne o zapłatę przez Powódkę kwoty 313.714,08 PLN wraz z ustawowymi odsetkami. W pierwszej instancji Sąd Okręgowy uznał w całości rację powódki i zasądził żadaną kwotę oddalając powództwo wzajemne ZUE S.A., z czym nie zgodziła się ZUE S.A. wnosząc od przedmiotowego wyroku apelację zaskarżając go w całości. Apelacja ZUE S.A. została oddalona.

### Największymi, toczącymi się postępowaniami sądowymi w grupie wierzytelności są:

Sprawy sądowe dotyczące zadania „Modernizacja linii kolejowej nr 8, budowa łącznicy lotniska Okęcie”:

W dniu 14 sierpnia 2014 roku Powód (BILFINGER INFRASTRUCTURE S.A., ZUE S.A., Przedsiębiorstwo Budowy Kopalń PEBEKA S.A., Przedsiębiorstwo Napraw i Utrzymania Infrastruktury Kolejowej w Krakowie Sp. z o.o., Kolejowe Zakłady Automatyki Katowice S.A.) złożył przeciwko Pozwanemu (PKP Polskie Linie Kolejowe S.A.) pozew o zapłatę kwoty 72 835 010,99 PLN, z czego na rzecz ZUE S.A. kwoty 18 521 943,30 PLN wraz z odsetkami

liczonymi od dnia 18 sierpnia 2012 r. do dnia zapłaty, tytułem kar umownych za opóźnienie w przekazaniu Placu Budowy. Pozew dotyczy umowy z dnia 27 października 2009r. zawartej pomiędzy Powodem (jako Wykonawcą) o Pozwanym (jako Zamawiającym) na wykonanie robót budowlanych modernizacji linii kolejowej Nr 8. Etap I: odc. Warszawa Zachodnia – Warszawa Okęcie i budowy łącznicy Warszawa Służewiec – Lotnisko Okęcie. Faza 3 roboty budowlane na łącznicy, w ramach projektu nr POIiŚ 7.1-18: „Modernizacja linii kolejowej nr 8, budowa łącznicy lotniska Okęcie”. Zgodnie z treścią Umowy Zamawiający zobowiązany był do przekazania Wykonawcy w terminach podanych w Załączniku do Oferty prawa dostępu do wszystkich części Placu Budowy i użytkowania ich. W przypadku zaś doznania przez Wykonawcę opóźnienia lub poniesienia kosztu na skutek tego, że Zamawiający nie dał mu prawa dostępu i użytkowania w ww. określonych terminach, Wykonawca uprawniony był do naliczenia kar umownych według stawki przewidzianej w Załączniku do Oferty za każdy dzień opóźnienia za nieterminowe przekazania praw dostępu lub użytkowania do wszystkich części Placu Budowy. Zamawiający nie wywiązał się z obowiązku przekazania dostępu do wszystkich części Placu Budowy w zakreślonych w Umowie terminach. Pozwany zakwestionował roszczenia Powodów objęte pozwem w całości, zarówno co do zasady, jak i co do wysokości oraz wniósł o oddalenie powództwa w całości, a także o zasądzenie na jego rzecz kosztów postępowania, w tym kosztów zastępstwa procesowego według spisu kosztów przedstawionego w trakcie postępowania. Na wypadek nieuwzględnienia przedstawionej argumentacji na rzecz oddalenia powództwa w całości Pozwany zgłosił zarzut miarkowania kary umownej dochodzonej przez Powodów.

ZUE S.A. wskazuje, iż postępowanie to dotyczy wierzytelności ZUE S.A., której wartość wynosi 18 521 943,30 PLN plus odsetki a tym samym przekracza 10% kapitałów własnych ZUE S. A.

Ponadto, w dniu 29 września 2016r. Powód (PORR Polska Infrastructure, tj. dawny BILFINGER INFRASTRUCTURE S.A., ZUE S.A., Przedsiębiorstwo Budowy Kopalń PEBEKA S.A., Przedsiębiorstwo Napraw i Utrzymania Infrastruktury Kolejowej w Krakowie Sp. z o.o., Kolejowe Zakłady Automatyki Katowice S.A.) złożył przeciwko Pozwanemu (PKP Polskie Linie Kolejowe S.A.) pozew o zapłatę kwoty 11.506.921,00 PLN, z czego na rzecz ZUE S.A. kwoty 2.926.209,77 PLN wraz z odsetkami liczonymi ustawowymi, tytułem zapłaty za wykonane na rzecz Pozwanego roboty dodatkowe oraz koszty poniesione w przedłużonym czasie na ukończenie zadania. Pozew dotyczy umowy z dnia 27 października 2009r. zawartej pomiędzy Powodem (jako Wykonawcą) o Pozwanym (jako Zamawiającym) na wykonanie robót budowlanych modernizacji linii kolejowej Nr 8. Etap I: odc. Warszawa Zachodnia – Warszawa Okęcie i budowy łącznicy Warszawa Służewiec – Lotnisko Okęcie. Faza 3 roboty budowlane na łącznicy, w ramach projektu nr POIiŚ 7.1-18: „Modernizacja linii kolejowej nr 8, budowa łącznicy lotniska Okęcie”.

Sprawa sądowa dotycząca zadania: „Zaprojektowanie i wykonanie robót budowlanych na linii kolejowej Kraków – Medyka – granica państwa na odcinku Biadoliny – Tarnów w km 61,300 – 80,200 w ramach Projektu „Modernizacja linii kolejowej E 30/C-E 30, odcinek Kraków – Rzeszów, etap III”

W dniu 30 grudnia 2016 r. konsorcjum w składzie:

- 1) OHL ŹS, a.s. (Lider);
- 2) Swietelsky Baugesellschaft m.b.H;
- 3) ZUE S.A. (dalej: Konsorcjum, Wykonawca),

złożyło przeciwko PKP Polskie Linie Kolejowe S.A. z siedzibą w Warszawie (Zamawiający) pozew obejmujący roszczenia wynikające z realizacji kontraktu budowlanego pn. Zaprojektowanie i wykonanie robót budowlanych na linii kolejowej Kraków – Medyka – granica państwa na odcinku Biadoliny – Tarnów w km 61,300 – 80,200 w ramach Projektu „Modernizacja linii kolejowej E 30/C-E 30, odcinek Kraków – Rzeszów, etap III (Kontrakt).

Wartość przedmiotu sporu wynosi 39,3 mln PLN (dalej: Kwota). Na ww. Kwotę składają się:

- 1) kwota 1,2 mln PLN odpowiadająca kosztom związanym z koniecznością przedłużenia ważności zabezpieczenia wykonania kontraktu i ubezpieczenia zapewnionego przez Wykonawcę;
- 2) kwota 38,1 mln PLN odpowiadająca kosztom stałym związanym z kontynuowaniem robót w przedłużonym czasie względem pierwotnie uzgodnionego terminu realizacji prac objętych kontraktem.

Łączny udział Spółki w ww. kwocie wynosi ok. 15,7 mln PLN.



Sprawa sądowa dotycząca zadania „Zaprojektowanie i wykonanie robót budowlanych w ramach Projektu >>Polepszenie jakości usług przewozowych poprzez poprawę stanu technicznego linii kolejowej nr 1, 133, 160, 186 na odcinku Zawiercie – Dąbrowa Górnicza Ząbkowice – Jaworzno Szczakowa<<”

W dniu 1 czerwca 2015 r. spółka pod firmą ZUE S.A. w Krakowie (Powód) Złożyła pozew przeciwko PKP Polskie Linie Kolejowe S.A. w Warszawie (Pozwany) o zapłatę kwoty 4 444 883,05 PLN wraz z odsetkami ustawowymi oraz kosztami procesu za wykonanie, zrealizowanych na Polecenie Inżyniera Projektu będącego przedstawicielem Pozwanego, prac dodatkowych w postaci wymiany nawierzchni torowej, wbudowania warstwy ochronnej podtorza, zabudowy geowłókniny i warstwy filtracyjnej oraz wykonania odwonienia wgłębnego w odcinku km 288,850 – 291,609, tj. na dodatkowej długości 2,009 km, w związku z realizacją Kontraktu pn. „Zaprojektowanie i wykonanie robót budowlanych w ramach Projektu „Polepszenie jakości usług przewozowych poprzez poprawę stanu technicznego linii kolejowej nr 1, 133, 160, 186 na odcinku Zawiercie – Dąbrowa Górnicza Ząbkowice – Jaworzno Szczakowa”.

Powód został zobligowany do wykonania ww. robót na podstawie Polecenia Inżyniera nr 17, pomimo że wymienione roboty wykraczają poza ilości przewidziane w Programie Funkcjonalno-Użytkowym, w którym wskazano, iż Powód pozostaje zobligowany do wykonania przedmiotowych prac jedynie na długości 0,750 km, przy czym ich lokalizację należało określić w oparciu o przeprowadzone badania geotechniczne, które miały wskazać grunty najbardziej „wątliwe”, wymagające wzmocnienia podtorza.

W ocenie Pozwanego, wyrażonej przez wniesieniem pozwu, ryzyko wykonania wszelkich prac, które mają na celu osiągnięcie określonych parametrów eksploatacyjnych ponosi Powód, zaś samo wskazanie w Programie Funkcjonalno - Użytkowym zakresu prac na długości 0,750 km, stanowi oczywistą omyłkę pisarską.

Powód nie mógł zgodzić się ze stanowiskiem Pozwanego z uwagi na fakt, iż ewentualne ryzyko nieprawidłowego opisu przedmiotu zamówienia ponosi zamawiający (Pozwany), zaś ewentualna poprawa oczywistej omyłki pisarskiej nie może zmieniać treści zamówienia rozumianej jako treść oświadczenia woli zamawiającego (Pozwanego). Obarczanie Powoda wszelkimi pracami wykracza zatem ponad ryzyko mieszczące się w granicach ceny ryczałtowej. Tym samym Powód żąda zapłaty za wykonanie, zrealizowanych na Polecenie Inżyniera Projektu, ww. robót dodatkowych. W odpowiedzi na pozew Pozwany wniósł o oddalenie powództwa, wskazując, iż przede wszystkim kwestionuje, aby zgodnie z Programem Funkcjonalno – Użytkowym Powód był zobowiązany do wykonania prac na spornym odcinku wyłącznie na długości 0,750 km. Ponadto wskazał, że nie występuje sytuacja związana z nieprawidłowym opisem przedmiotu zamówienia albowiem każdy profesjonalny wykonawca, działający z należytą starannością, wykryłby oczywistą omyłkę Zamawiającego i uwzględnił ją w kalkulacji ceny oferty.

## INFORMACJE FINANSOWE

Półroczne skonsolidowane sprawozdanie finansowe zostało sporządzone przy założeniu kontynuacji działalności w dającej się przewidzieć przyszłości. Na dzień sporządzenia sprawozdania finansowego nie istnieją żadne okoliczności wskazujące na zagrożenie kontynuacji działalności gospodarczej przez Grupę.

### 18. Omówienie pozycji rachunku zysków i strat

Przychody ze sprzedaży Grupy ZUE w okresie od 1 stycznia do 30 czerwca 2017 r. kształtowały się na poziomie 107 843 tys. PLN i były niższe o 16% od przychodów w analogicznym okresie poprzedniego roku. Natomiast przychody ze sprzedaży ZUE w okresie I półrocza 2017 r. były niższe niż w analogicznym okresie zeszłego roku o 11% i wyniosły 100 095 tys. PLN. Emitent wstępnie wskazuje na znaczne przyspieszenie przerobu prac w ramach realizowanych kontraktów jaki miał miejsce po zakończeniu okresu sprawozdawczego – Spółka w lipcu 2017 roku wypracowała przychody ze sprzedaży na poziomie ok. 42.500 tys. PLN.

W prezentowanym okresie sprawozdawczym na poziom przychodów ze sprzedaży jak również na wyniki finansowe miał wpływ sygnalizowany wcześniej przez Zarząd Spółki etap organizacji nowo pozyskanych kontraktów z aktualnej perspektywy unijnej. Wygrane przetargi, w dużej mierze w konwencji „projektuj i buduj” nie generowały jeszcze znaczących kwot sprzedaży. Ponadto w omawianym okresie Grupa kończyła realizację kontraktów pozyskanych w ubiegłym roku na trudnym rynku ofertowym, co przełożyło się na faktycznie zrealizowanych marżach. Osiągnięty poziom sprzedaży nie zapewnił uzyskania wymaganego progu rentowności w efekcie czego już na poziomie marży brutto Grupa wygenerowała stratę. Dodatkowo ujemny wpływ na wynik miał wzrost rezerw na ryzyka kontraktowe.

Od początku 2017 roku w związku z dynamiczną rozbudową portfela zamówień i na potrzeby kolejnych potencjalnych kontraktów do pozyskania, ZUE prowadzi proces rekrutacyjny oraz przygotowuje sprzęt do robót budowlanych, co generuje dodatkowe koszty, które w opinii Zarządu znajdują pokrycie w przyszłej sprzedaży Grupy.

W I półroczu 2017 roku zarówno Grupa ZUE jak i ZUE zanotowały następujące wyniki na poszczególnych poziomach zysku:

Wyszczególnienie	Grupa ZUE (dane w tys. PLN)	ZUE (dane w tys. PLN)
Zysk(strata) brutto na sprzedaży	-5 819	-6 101
Zysk (strata) na działalności operacyjnej (EBIT)	-15 525	-13 832
EBITDA*	-10 743	-9 111
Zysk (strata) przed opodatkowaniem	-17 498	-15 438
Zysk (strata) netto	-14 978	-12 875

\*Zysk operacyjny okresu + amortyzacja okresu.

Koszty zarządu w Grupie ZUE w okresie od 1 stycznia do 30 czerwca 2017 r. kształtowały się na poziomie 10 359 tys. PLN i były niższe o 3% od kosztów zarządu Grupy w I półroczu 2016 r. Koszty zarządu w ZUE w okresie od 1 stycznia do 30 czerwca 2017 r. kształtowały się na poziomie 8 343 tys. PLN i były niższe o 5% od kosztów zarządu ZUE w analogicznym okresie.

W okresie sprawozdawczym Grupa ZUE zanotowała 2 720 tys. PLN pozostałych przychodów operacyjnych i były one niższe o 11% w stosunku do analogicznego okresu poprzedniego roku. Pozostałe koszty operacyjne kształtowały się na poziomie 2 067 tys. PLN i były wyższe o 249% w analogicznym okresie. W wyniku oszacowania ryzyka dotyczących należności z tytułu dostaw i usług Grupa w I półroczu 2017 dokonała odpisów na kwotę 1 207 tys. PLN, w których istotną pozycją jest odpis, utworzony w związku z wystawioną na PKP PLK fakturą sprzedaży za roboty dodatkowe. Faktura ta jest przedmiotem mediacji.

Przychody finansowe Grupy ZUE w I półroczu 2017 r. kształtowały się na poziomie 708 tys. PLN i były niższe o 59 % w stosunku do I półrocza 2016 r., natomiast koszty finansowe kształtowały się na poziomie 2 681 tys. PLN i były wyższe o 327% w analogicznym okresie. Na wzrost kosztów finansowych wpłynął przede wszystkim efekt dyskonta długoterminowych kaucji pieniężnych, które zostały wpłacone w I półroczu 2017 r.

## 19. Omówienie pozycji bilansowych

Poniższa tabela przedstawia pozycje skonsolidowanego sprawozdania z sytuacji finansowej Grupy Kapitałowej ZUE na dzień 30 czerwca 2017 roku w porównaniu ze stanem na dzień 31 grudnia 2016 roku.

Wyszczególnienie, dane w tys. PLN	30-06-2017	31-12-2016	Zmiana	Zmiana %
<b>Aktywa trwałe</b>				
Rzeczowe aktywa trwałe	93 176	83 416	9 760	12%
Nieruchomości inwestycyjne	4 548	3 717	831	22%
Wartości niematerialne	9 318	9 595	-277	-3%
Wartość firmy	31 172	31 172	0	0%
Inwestycje w jednostkach zależnych niekonsolidowanych	0	0	0	
Zaliczki na inwestycje w jednostkach podporządkowanych	0	0	0	
Należności długoterminowe	0	0	0	0%
Kaucje z tytułu umów o budowę	11 731	7 334	4 397	60%
Aktywa z tytułu podatku odroczonego	11 195	8 683	2 512	29%
Pożyczki udzielone	5	0	5	
Pozostałe aktywa	0	0	0	
<b>Aktywa trwałe razem</b>	<b>161 145</b>	<b>143 917</b>	<b>17 228</b>	<b>12%</b>
<b>Aktywa obrotowe</b>				
Zapasy	42 086	11 287	30 799	269%
Należności z tytułu dostaw i usług oraz pozostałe należności	108 572	86 609	21 963	25%
Kaucje z tytułu umów o budowę	417	2 177	-1 760	-81%
Bieżące aktywa podatkowe	0	64	-64	-100%
Pozostałe aktywa finansowe	5 577	54 935	-49 358	-90%
Pozostałe aktywa	962	1 378	-416	-30%
Pożyczki udzielone	281	289	-8	-3%
Środki pieniężne i ich ekwiwalenty	25 667	62 717	-37 050	-59%
<b>Aktywa obrotowe razem</b>	<b>183 562</b>	<b>219 456</b>	<b>-35 594</b>	<b>-17%</b>
<b>Aktywa razem</b>	<b>344 707</b>	<b>363 373</b>	<b>-18 666</b>	<b>-5%</b>

Wyszczególnienie, dane w tys. PLN	30-06-2017	31-12-2016	Zmiana	Zmiana %
<b>Pasywa</b>				
<i>Kapitał własny</i>				
Kapitał podstawowy	5 758	5 758	0	0%
Nadwyżka ze sprzedaży akcji powyżej wartości nominalnej	93 837	93 837	0	100%
Akcje własne	-2 690	-2 690	0	0%
Zyski zatrzymane	97 781	112 391	-14 610	-13%
Razem kapitał własny przypadający akcjonariuszom ZUE	194 686	209 296	-14 610	200%
Kapitał własny przypisany udziałom nie dającym kontroli	-432	-14	-418	2986%
<b>Razem kapitał własny</b>	<b>194 254</b>	<b>209 282</b>	<b>-15 028</b>	<b>-7%</b>
<i>Zobowiązania długoterminowe</i>				
Długoterminowe pożyczki i kredyty bankowe oraz inne źródła finansowania	15 263	8 892	6 371	72%
Kaucje z tytułu umów o budowę	5 847	6 792	-945	-14%
Pozostałe zobowiązania finansowe	490	630	-140	-22%
Zobowiązania z tytułu świadczeń pracowniczych	1 927	1 864	63	3%
Rezerwa na podatek odroczoney	0	0	0	
Rezerwy długoterminowe	6 302	7 645	-1 343	-18%
Przychody przyszłych okresów	0	0	0	
Pozostałe zobowiązania	0	0	0	
<b>Zobowiązania długoterminowe razem</b>	<b>29 829</b>	<b>25 823</b>	<b>4 006</b>	<b>16%</b>
<i>Zobowiązania krótkoterminowe</i>				
Zobowiązania z tytułu dostaw i usług oraz pozostałe zobowiązania	73 477	82 094	-8 617	-10%
Kaucje z tytułu umów o budowę	5 978	9 185	-3 207	-35%
Krótkoterminowe pożyczki i kredyty bankowe oraz inne źródła finansowania	18 202	14 194	4 008	28%
Pozostałe zobowiązania finansowe	316	317	-1	0%
Zobowiązania z tytułu świadczeń pracowniczych	15 753	17 928	-2 175	-12%
Bieżące zobowiązania podatkowe	0	0	0	
Rezerwy krótkoterminowe	6 898	4 550	2 348	52%
<b>Zobowiązania krótkoterminowe razem</b>	<b>120 624</b>	<b>128 268</b>	<b>-7 644</b>	<b>-6%</b>
<b>Zobowiązania razem</b>	<b>150 453</b>	<b>154 091</b>	<b>-3 638</b>	<b>-2%</b>
<b>Pasywa razem</b>	<b>344 707</b>	<b>363 373</b>	<b>-18 666</b>	<b>-5%</b>

Na dzień 30 czerwca 2017 roku suma bilansowa Grupy ZUE osiągnęła poziom 344 707 tys. PLN i była niższa o 5% od sumy bilansowej na koniec 2016 roku.

Największy wpływ na ww. sumy bilansowe miały:

1) Po stronie aktywów:

- a) zwiększenie rzeczowych aktywów trwałych o kwotę 9 760 tys. PLN. Spółka inwestuje w majątek trwały – przede wszystkim specjalistyczne maszyny oraz środki transportu (nota w SF nr29),
- b) zwiększenie zapasów o kwotę 30 799 tys. PLN co jest efektem gromadzenia zapasów na realizowanych kontraktach, także na poczet wcześniejszej sprzedaży materiałów. Zgodnie z zapisami umownymi, w celu uniknięcia kumulacji dostaw Spółka realizuje sprzedaż materiałów przed ich zabudowaniem. Zakupy materiałów strategicznych takich jak kruszywo, podkłady kolejowe, szyny czy rozjazdy oraz podpisywanie długoterminowych umów ramowych na zakup ww. materiałów, jest elementem strategii obniżającej ryzyko wzrostu cen w sytuacji ograniczonej podaży w okresie kumulacji realizacji robót kolejowych w najbliższych latach. Obecnie

szacunkowe zabezpieczenie dostaw strategicznych materiałów w Grupie ZUE na realizowane i oczekujące na podpisanie kontrakty: szyny – 100%, podkłady – 100%, rozjazdy – 80%, tłuczeń – 70%.

- c) zwiększenie należności z tytułu dostaw i usług oraz pozostałe należności o kwotę 21 963 tys. PLN,
- d) zmniejszenie pozostałych aktywów finansowych o kwotę 49 358 tys. PLN w wyniku sprzedaży obligacji korporacyjnych,
- e) zmniejszenie o 37 050 tys. PLN środków pieniężnych i ich ekwiwalentów co jest efektem obecnej fazy prowadzonych kontraktów (m.in. zakupów zapasów i bieżącej realizacji kontraktów).

2) Po stronie pasywów:

- zwiększenie o 6 371 tys. PLN pozycji długoterminowe pożyczki i kredyty bankowe oraz inne źródła finansowania z tytułu inwestycji finansowanych przez leasing (nota w SF nr 35),
- zmniejszenie o 8 617 tys. PLN zobowiązań z tytułu dostaw i usług oraz pozostałe zobowiązania.

## 20. Omówienie pozycji rachunku przepływów pieniężnych

Wyszczególnienie (dane w tys. PLN)	30.06.2017	30.06.2016	Zmiana
Przepływy środków pieniężnych z działalności operacyjnej	-81 549	-40 028	-54 670
Przepływy środków pieniężnych z działalności inwestycyjnej	35 410	-1 471	35 742
Przepływy środków pieniężnych z działalności finansowej	9 818	-10 940	11 439
<b>Przepływy pieniężne netto razem</b>	<b>-36 321</b>	<b>-52 439</b>	<b>-7 489</b>
Różnice kursowe	-729	753	-745
Środki pieniężne i ich ekwiwalenty na początek okresu	62 717	172 334	-109 617
Środki pieniężne i ich ekwiwalenty na koniec okresu	25 667	120 648	-117 851
Amortyzacja	4 782	4 747	2 405

Środki pieniężne wykorzystane w działalności operacyjnej były wyższe niż w analogicznym okresie roku ubiegłego. Związane jest to ze zwiększonym zaangażowaniem Grupy w proces realizacji nowych kontraktów. Spółka zwiększyła poziom zapasów, a w celu optymalizacji uzyskanych marż skróciła okres płatności za zakupione materiały przy zachowaniu dotychczasowych terminów egzekwowania należności.

Na dodatnie przepływy środków pieniężnych z działalności inwestycyjnej miało wpływ głównie wykupienie posiadanych przez Spółkę obligacji korporacyjnych nabytych przez Spółkę jako lokata tymczasowych nadwyżek pieniężnych.

Na przepływy z działalności finansowej wpływ miał głównie leasing zwrotny na sfinansowanie środków trwałych.

W wyniku powyższego stan środków pieniężnych w Grupie zmniejszył się o kwotę 36 321 tys. PLN.

## 21. Analiza wskaźnikowa

### 21.1. Wskaźniki zadłużenia

wskaźnik	30.06.2017	31.12.2016	zasady wyliczania wskaźników
Dług netto	3 027	-93 619	(Długoterminowe i krótkoterminowe pożyczki i kredyty bankowe oraz inne źródła finansowania + długoterminowe i krótkoterminowe pozostałe zobowiązania finansowe) - środki pieniężne i ich – ekwiwalenty – pozostałe aktywa finansowe
Wskaźnik ogólnego zadłużenia	0,4	0,4	(zobowiązania długo- i krótkoterminowe + rezerwy na zobowiązania) / aktywa razem
Wskaźnik zadłużenia kapitałów własnych	0,8	0,7	(zobowiązania długo- i krótkoterminowe) / kapitały własne
Wskaźnik pokrycia aktywów kapitałem własnym	0,6	0,6	kapitały własne / aktywa razem
Wskaźnik pokrycia aktywów trwałych kapitałami stałymi	1,4	1,6	(kapitały własne + zobowiązania długoterminowe) / aktywa trwałe
Wskaźnik zadłużenia krótkoterminowego	0,3	0,4	zobowiązania krótkoterminowe / aktywa razem
Wskaźnik zadłużenia długoterminowego	0,2	0,1	zobowiązania długoterminowe / kapitał własny
Wskaźnik pokrycia zobowiązań z tytułu odsetek	43,7	0,2	EBIT / odsetki zapłacone

### 21.2. Wskaźniki płynności

wskaźnik	30.06.2017	31.12.2016	zasady wyliczania wskaźników
Kapitał pracujący	62 938	91 188	aktywa obrotowe - zobowiązania krótkoterminowe
Wskaźnik płynności bieżącej	1,5	1,7	aktywa obrotowe / zobowiązania krótkoterminowe
Wskaźnik płynności szybkiej	1,2	1,6	(aktywa obrotowe – zapasy) / zobowiązania krótkoterminowe
Wskaźnik natychmiastowej płynności	0,2	0,5	środki pieniężne i ich ekwiwalenty / zobowiązania krótkoterminowe

### 21.3. Wskaźniki struktury finansowania

wskaźnik	30.06.2017	31.12.2016	Zasady wyliczania wskaźnika
Pokrycie majątku kapitałem własnym	0,6	0,6	kapitał własny/ aktywa razem
pokrycie majątku trwałego kapitałem własnym	1,2	1,5	kapitał własny/ aktywa trwałe
Wskaźnik zadłużenia całkowitego	0,4	0,4	(aktywa razem - kapitał własny)/ aktywa razem
Wskaźnik zadłużenia kapitałów własnych	0,8	0,7	(aktywa razem - kapitał własny)/ kapitał własny

## 21.4. Wskaźniki rentowności

wskaźnik	30.06.2017	30.06.2016	zasady wyliczania wskaźników
Stopa marży brutto na sprzedaży	-5,4%	4,34	zysk brutto na sprzedaży okresu / przychody ze sprzedaży okresu
EBITDA	-10 743	2 136	zysk operacyjny okresu (EBIT) + amortyzacja okresu
Rentowność EBITDA	-10,0%	1,67%	EBITDA okresu / przychody ze sprzedaży okresu
Rentowność EBIT	-14,4%	-2,04%	EBIT okresu / przychody ze sprzedaży okresu
Rentowność sprzedaży brutto	-15,7%	-1,13%	zysk brutto okresu / (przychody ze sprzedaży okresu + pozostałe przychody operacyjne + pozostałe przychody finansowe + zyski nadzwyczajne)
Rentowność sprzedaży netto	-13,5%	-1,22%	zysk netto okresu / (przychody ze sprzedaży okresu + pozostałe przychody operacyjne + pozostałe przychody finansowe + zyski nadzwyczajne)
Rentowność aktywów (ROA)	-4,4%	-0,41%	zysk netto okresu / aktywa ogółem
Rentowność kapitałów własnych (ROE)	-7,2%	-0,75%	zysk netto okresu / kapitały własne-zysk netto okresu

## 22. Omówienie wyników sprzedaży segmentów działalności

Łączna wartość przychodów wygenerowanych przez Grupę ZUE wynosi 107 843 tys. PLN. Największy udział w przychodach Grupy ma działalność budowlana.

Wyszczególnienie, dane w tys. PLN	Działalność budowlana	Działalność handlowa	Działalność projektowa	Wyłączenia	Razem Grupa
Przychody ze sprzedaży	100 095	27 564	5 726	-25 542	107 843

Działalność handlowa w Grupie ZUE prowadzona przez Railway gft zanotowała stratę netto w wysokości 1 346 tys. PLN w I półroczu 2017 roku (przy zysku brutto ze sprzedaży 278 tys. PLN).

Na pogorszenie wyników w segmencie handlowym najważniejszy wpływ miała słabsza koniunktura na rynku infrastruktury kolejowej i miejskiej, gdyż segment ten jest mocno uzależniony od aktualnej sytuacji na tym rynku.

Działalność w segmencie projektowym prowadzona przez BPK Poznań w I półroczu 2017 odnotowała 248 tys. PLN zysku brutto na sprzedaży. I półrocze 2017 roku zakończone zostało przez BPK Poznań stratą netto w wysokości 557 tys. PLN. Działalność projektowa ma charakter uzupełniający dla działalności budowlanej.

## 23. Stanowisko zarządu ZUE odnośnie do możliwości zrealizowania wcześniej publikowanych prognoz wyników finansowych

Spółka nie publikowała prognoz wyników finansowych na rok obrotowy 2017.

## **24. Czynniki i zdarzenia, w tym o nietypowym charakterze, mające znaczący wpływ na osiągnięte wyniki**

W okresie sprawozdawczym nie wystąpiły czynniki i zdarzenia o charakterze nietypowym, które miałyby znaczący wpływ na osiągnięte wyniki, które nie zostałyby opisane w niniejszym Sprawozdaniu z działalności.

## **25. Inne informacje istotne dla oceny sytuacji emitenta**

W ocenie Zarządu ZUE nie istnieją inne niż przedstawione w niniejszym Sprawozdaniu oraz w sprawozdaniach finansowych za I półrocze 2017 informacje istotne dla oceny sytuacji finansowej kadrowej, majątkowej, wyniku finansowego i ich zmian, oraz informacje, które są istotne dla oceny możliwości realizacji zobowiązań przez Spółkę oraz Grupę.



---

## OŚWIADCZENIA ZARZĄDU ZUE S.A.

---

### 26. Oświadczenie o zgodności z przepisami

Zarząd ZUE S.A. oświadcza, że według jego najlepszej wiedzy półroczne skrócone sprawozdania finansowe obejmujące okres pierwszych sześciu miesięcy roku obrotowego 2017 i dane porównywalne sporządzone zostały zgodnie z obowiązującymi zasadami rachunkowości i odzwierciedlają w sposób prawdziwy, rzetelny i jasny sytuację majątkową i finansową Spółki oraz Grupy ich wyniki finansowe oraz, że Sprawozdanie Zarządu z działalności Grupy Kapitałowej zawiera prawdziwy obraz rozwoju i osiągnięć oraz sytuacji Grupy, w tym opis podstawowych ryzyk i zagrożeń.

### 27. Oświadczenie w sprawie podmiotu uprawnionego do badania sprawozdań finansowych

Zarząd ZUE oświadcza, iż podmiot uprawniony do badania sprawozdań finansowych, dokonujący przeglądu półrocznych skróconych skonsolidowanych sprawozdań finansowych, został wybrany zgodnie z przepisami prawa oraz że podmiot ten oraz biegli rewidenci, dokonujący tych przeglądów, spełniali warunki do wydania bezstronnych i niezależnych raportów z przeglądu o badanych półrocznych skróconych sprawozdaniach finansowych, zgodnie z obowiązującymi przepisami i standardami zawodowymi.

Wiesław Nowak – Prezes Zarządu .....

Anna Mroczek – Wiceprezes Zarządu .....

Jerzy Czeremuga – Wiceprezes Zarządu .....

Maciej Nowak – Wiceprezes Zarządu .....

Marcin Wiśniewski – Wiceprezes Zarządu .....

Kraków, 21 sierpnia 2017 roku