



**SPRAWOZDANIE Z DZIAŁALNOŚCI
GRUPY KAPITAŁOWEJ BORYSZEW
W I PÓŁROCZU 2017 ROKU**



*Data zatwierdzenia sprawozdania do publikacji:
30 sierpnia 2017 roku*



SPIS TREŚCI	STRONA
1. WSTĘP.....	3
2. ZATWIERDZENIA RAPORTU DO PUBLIKACJI.....	4
3. STOSOWANE ZASADY RACHUNKOWOŚCI.....	5
4. ISTOTNE DOKONANIA LUB NIEPOWODZENIA W BIEŻĄCYM OKRESIE	7
5. CZYNNIKI I ZDARZENIA, W SZCZEGÓLNOŚCI NIETYPOWE, MAJĄCE WPŁYW NA WYNIKI BIEŻĄCEGO OKRESU	21
6. OPIS PODSTAWOWYCH ZAGROŻEŃ I RYZYKA.....	21
7. OBJAŚNIENIA DOTYCZĄCE SEZONOWOŚCI DZIAŁALNOŚCI SPÓŁKI W PREZENTOWANYM OKRESIE.....	25
8. PRZYCHODY I WYNIKI PRZYPADAJĄCE NA POSZCZEGÓLNE SEGMENTY DZIAŁALNOŚCI OD POCZĄTKU BIEŻĄCEGO ROKU.....	25
9. INFORMACJE DOTYCZĄCE EMISJI, WYKUPU I SPŁATY NIEUDZIAŁOWYCH I KAPITAŁOWYCH PAPIERÓW WARTOŚCIOWYCH	29
10. WYPŁACONA LUB ZADEKLAROWANA DYWIDENDA.....	30
11. ZDARZENIA, KTÓRE NASTĄPIŁY PO DNIU, NA KTÓRY SPORZĄDZONO SPRAWOZDANIE FINANSOWE, NIE UJĘTE W TYM SPRAWOZDANIU, A MOGĄCE W ZNACZĄCY SPOSÓB WPŁYNAĆ NA PRZYSZŁE WYNIKI GRUPY.....	30
12. ZMIANY ZOBOWIĄZAŃ WARUNKOWYCH I AKTYWÓW WARUNKOWYCH	30
13. OPIS ORGANIZACJI GRUPY KAPITAŁOWEJ EMITENTA.....	30
14. SKUTKI ZMIAN W STRUKTURZE GRUPY OD POCZĄTKU ROKU, ŁĄCZNIE Z POŁĄCZENIEM JEDNOSTEK GOSPODARCZYCH, PRZEJĘCIEM LUB SPRZEDAŻĄ JEDNOSTEK ZALEŻNYCH I INWESTYCJI DŁUGOTERMINOWYCH, RESTRUKTURYZACJĄ I ZANIECHANIEM DZIAŁALNOŚCI.....	33
15. STANOWISKO ZARZĄDU ODNOŚNIE MOŻLIWOŚCI ZREALIZOWANIA WCZEŚNIEJ OPUBLIKOWANYCH PROGNOZ WYNIKU FINANSOWEGO NA BIEŻĄCY ROK.....	33
16. AKCJONARIUSZE POSIADAJĄCY BEZPOŚREDNIO LUB POŚREDNIO PRZEZ PODMIOTY ZALEŻNE CO NAJMNIEJ 5% OGÓLNEJ LICZBY GŁOSÓW NA WALNYM ZGROMADZENIU SPÓŁKI NA DZIEŃ PRZEKAZANIA RAPORTU.....	33
17. ZMIANY W STRUKTURZE WŁASNOŚCI ZNACZNYCH PAKIETÓW AKCJI SPÓŁKI W OKRESIE OD PRZEKAZANIA POPRZEDNIEGO RAPORTU KWARTALNEGO – UDZIAŁ GŁOSÓW NA WALNYM ZGROMADZENIU SPÓŁKI.....	34
18. OSOBY ZARZĄDZAJĄCE I NADZORUJĄCE SPÓŁKĘ – ZMIANY STANU POSIADANYCH AKCJI LUB OPCJI NA AKCJE W BIEŻĄCYM OKRESIE OD DNIA PRZEKAZANIA POPRZEDNIEGO RAPORTU.....	34
19. POSTĘPOWANIA TOCZĄCE SIĘ PRZED SĄDEM, ORGANEM WŁAŚCIWYM DLA POSTĘPOWANIA ARBITRAŻOWEGO LUB ORGANEM ADMINISTRACJI PUBLICZNEJ.....	34
20. ZAWARCIE PRZEZ SPÓŁKĘ LUB JEDNOSTKĘ ZALEŻNĄ JEDNEJ LUB WIĘCEJ ISTOTNYCH TRANSAKCJI Z PODMIOTAMI POWIĄZANYMI.....	34
21. INFORMACJE O UDZIELENIU PRZEZ SPÓŁKĘ LUB JEDNOSTKĘ OD NIEJ ZALEŻNĄ PORECZEŃ KREDYTU LUB POŻYCZKI LUB UDZIELENIU GWARANCJI – ŁĄCZNIE JEDNEMU PODMIOTOWI LUB JEDNOSTCE ZALEŻNEJ, JEŻELI ŁĄCZNA WARTOŚĆ ISTNIEJĄCYCH PORECZEŃ LUB GWARANCJI STANOWI RÓWNOWARTOŚĆ CO NAJMNIEJ 10% KAPITAŁÓW WŁASNYCH SPÓŁKI.....	39
22. INNE INFORMACJE ISTOTNE DLA OCENY SYTUACJI KADROWEJ, MAJĄTKOWEJ, FINANSOWEJ, WYNIKU FINANSOWEGO SPÓŁKI I ICH ZMIAN ORAZ INFORMACJE, KTÓRE SĄ ISTOTNE DLA OCENY MOŻLIWOŚCI REALIZACJI ZOBOWIĄZAŃ	41
23. CZYNNIKI, KTÓRE BĘDĄ MIAŁY WPŁYW NA OSIĄGNIĘTE PRZEZ SPÓŁKĘ WYNIKI W PERSPEKTYWIE CO NAJMNIEJ KOLEJNEGO KWARTAŁU.....	41
24. OŚWIADCZENIA ZARZĄDU	42



1. WSTĘP

INFORMACJE O SPÓŁCE

Boryszew Spółka Akcyjna ma siedzibę w Warszawie.

Spółka jest zarejestrowana w Sądzie Rejonowym dla Miasta Stołecznego Warszawy, XIII Wydział Gospodarczy Krajowego Rejestru Sądowego, pod numerem KRS 0000063824. Spółce nadano numer statystyczny REGON 750010992 oraz NIP 837-000-06-34.

Spółka została utworzona na czas nieoznaczony.

HISTORIA

Historia Boryszew S.A. („Spółka”) sięga 1911 roku, kiedy to zostało założone Belgijskie Towarzystwo Sochaczewskiej Fabryki Sztucznego Jedwabiu. Po II wojnie światowej fabryka została upaństwowiona. W 1991 roku w wyniku prywatyzacji przedsiębiorstwa państwowego Boryszew ERG powstała spółka Boryszew S.A. o 100% udziale kapitału prywatnego.

Od maja 1996 roku akcje Spółki notowane są na Giełdzie Papierów Wartościowych w Warszawie S.A.

W 1999 roku Boryszew S.A., oferujący szeroką gamę produktów z branży chemicznej (m.in. znany w Polsce płyn chłodnicowy Borygo), pozyskała inwestora strategicznego w osobie Pana Romana Karkosika.

Nowy akcjonariusz zapoczątkował dynamiczny rozwój spółki. Przejęcia przedsiębiorstw produkcyjnych z branży metali nieżelaznych oraz motoryzacji połączone z ich restrukturyzacją, fuzje oraz organiczny wzrost sprzedaży spółek Grupy przyczyniły się do znacznej poprawy wyników.

Grupa Kapitałowa Boryszew jest jedną z największych grup przemysłowych w Polsce, posiadającą zakłady produkcyjne na 4 kontynentach, działające w branżach: motoryzacji, metali nieżelaznych i chemii. Grupa Kapitałowa zatrudnia ponad 9.000 pracowników.

RADA NADZORCZA BORYSZEW S.A.

Na dzień 1 stycznia 2017 roku Rada Nadzorcza funkcjonowała w składzie:

Pan Janusz Siemieniec – Przewodniczący Rady Nadzorczej,

Pan Arkadiusz Krężel – Wiceprzewodniczący Rady Nadzorczej,

Pan Mirosław Kutnik – Sekretarz Rady Nadzorczej,

Pan Piotr Lisiecki – Członek Rady Nadzorczej,

Pani Małgorzata Waldowska – Członek Rady Nadzorczej.

W dniu 18 maja 2017 roku Zwyczajne Walne Zgromadzenie Spółki dokonało wyboru Rady Nadzorczej na nową wspólną trzyletnią kadencję, w następującym składzie:

Pan Janusz Siemieniec

Pan Arkadiusz Krężel

Pan Piotr Lisiecki

Pani Małgorzata Waldowska

Pan Mirosław Kutnik

Pan Roman Wieczorek



Z dniem 27 czerwca 2017 roku Pan Roman Wieczorek złożył rezygnację z pełnienia funkcji Członka Rady Nadzorczej z przyczyn osobistych.

Na dzień 30 czerwca 2017 roku Rada Nadzorcza funkcjonowała w składzie:

Pan Janusz Siemieniec – Przewodniczący Rady Nadzorczej,

Pan Piotr Lisiecki – Wiceprzewodniczący Rady Nadzorczej,

Pan Mirosław Kutnik – Sekretarz Rady Nadzorczej,

Pan Arkadiusz Krężel – Członek Rady Nadzorczej,

Pani Małgorzata Waldowska – Członek Rady Nadzorczej,

W okresie od 30 czerwca 2017 roku do dnia przekazania raportu do publikacji nie było zmian w składzie Rady Nadzorczej.

ZARZĄD BORYSZEW S.A.

Na dzień 1 stycznia 2017 roku Zarządu Boryszew S.A. funkcjonował w składzie:

Pan Jarosław Michniuk – Prezes Zarządu, Dyrektor Generalny,

Pan Aleksander Baryś – Członek Zarządu, Dyrektor Finansowy,

Pan Mikołaj Budzanowski – Członek Zarządu, Dyrektor ds. Rozwoju,

Pan Cezary Pyszkowski – Członek Zarządu, Dyrektor ds. Rozwoju Sektora Automotive,

Pan Piotr Szeliga – Członek Zarządu, Dyrektor ds. Segmentu Metali.

W dniu 18 maja 2017 roku Rada Nadzorcza powołała Zarząd Spółki na nową, trzyletnią kadencję (kadencja wspólna).

W skład Zarządu nowej kadencji powołano:

Pana Jarosława Michniuka na stanowisko Prezesa Zarządu Boryszew S.A., Dyrektora Generalnego,

Pana Aleksandra Barysia na stanowisko Członka Zarządu, Dyrektora Finansowego,

Pana Mikołaja Budzanowskiego na stanowisko Członka Zarządu, Dyrektora ds. Rozwoju,

Pana Cezarego Pyszkowskiego na stanowisko Członka Zarządu, Dyrektora ds. Rozwoju Sektora Automotive,

Pana Piotra Szeligę na stanowisko Członka Zarządu, Dyrektora ds. Segmentu Metali.

Do dnia przekazania raportu do publikacji nie było zmian w składzie Zarządu Spółki.

2. ZATWIERDZENIE RAPORTU DO PUBLIKACJI

Niniejsze sprawozdanie z działalności Grupy Kapitałowej Boryszew w I półroczu 2017 roku, stanowiące integralną część śródrocznego skróconego skonsolidowanego raportu półrocznego Grupy Kapitałowej Boryszew za okres od 1 stycznia 2017 roku do 30 czerwca 2017 roku zostało zatwierdzone do publikacji Uchwałą Zarządu w dniu 30 sierpnia 2017 roku i przedstawia sytuację Grupy zgodnie z wymogami prawa za okres od 1 stycznia 2017 roku do 30 czerwca 2017 roku z uwzględnieniem zdarzeń, które zaistniały do dnia zatwierdzenia niniejszego sprawozdania do publikacji.

Znaczna część informacji zawartych w niniejszym sprawozdaniu została bardziej szczegółowo opisana w raportach bieżących Spółki dostępnych m.in. na stronie internetowej www.boryszew.com.pl, na której można również znaleźć inne informacje na temat Spółki i Grupy.



3. STOSOWANE ZASADY RACHUNKOWOŚCI

Informacje zawarte w Raporcie za I półrocze 2017 roku zostały sporządzone zgodnie z Rozporządzeniem Ministra Finansów z 19 lutego 2009 roku w sprawie informacji bieżących i okresowych przekazywanych przez emitentów papierów wartościowych oraz warunków uznawania za równoważne informacji wymaganych przepisami prawa państwa niebędącego państwem członkowskim (Dz. U. Nr 33, poz. 259 z 2009r. z późn. zm.) oraz Międzynarodowym Standardem Rachunkowości 34 (MSR 34) „Śródroczna sprawozdawczość finansowa”.

Zasady rachunkowości i metody obliczeniowe stosowane przez Grupę szczegółowo przedstawione zostały w skonsolidowanym raporcie rocznym za 2016 rok, opublikowanym w dniu 29 marca 2017 roku.

Skonsolidowane sprawozdania finansowe zawierają sprawozdanie finansowe jednostki dominującej oraz sprawozdania jednostek kontrolowanych przez jednostkę dominującą (lub jednostki zależne od jednostki dominującej) sporządzone na dzień bilansowy. Kontrola występuje wówczas, gdy jednostka dominująca ma możliwość wpływania na politykę finansową i operacyjną podległej jednostki w celu osiągnięcia korzyści z jej działalności.

SKONSOLIDOWANYM SPRAWOZDANIEM FINANSOWYM OBJĘTE ZOSTAŁY NASTĘPUJĄCE SPÓŁKI:

Nazwa spółki	Siedziba	udział jednostki dominującej w kapitale (%)	udział w głosach (%)	podmiot zależny od:	segment działalności
Borszew S.A. :	Warszawa			Jednostka dominująca	
<i>Oddział Centrala</i>	Warszawa				Pozostałe
<i>Oddział Elana w Toruniu</i>	Toruń				Chemia
<i>Oddział Energy w Toruniu</i>	Toruń				Pozostałe
<i>Oddział Enterprise Data Center w Toruniu</i>	Toruń				Pozostałe
<i>Oddział Maflow w Tychach</i>	Tychy				Motoryzacja
<i>Oddział NPA Skawina</i>	Skawina				Metale
<i>Oddział Nylonbor</i>	Sochaczew				Chemia
Elimer Sp. z o.o.	Sochaczew	52,44	52,44	Borszew SA	Chemia
Torlen Sp. z o.o.	Toruń	100	100	Borszew SA	Chemia
Elana Pet Sp. z o.o.	Toruń	100	100	Borszew SA	Chemia
Elana Energetyka Sp. z o.o.	Toruń	100	100	Borszew SA	Pozostałe
Borszew Components Poland Sp. z o.o.	Warszawa	100	100	Borszew Automotive Plastics Sp. z o.o.	Motoryzacja
Borszew HR Service Sp. z o.o.	Toruń	100	100	Borszew Automotive Plastics Sp. z o.o.	Motoryzacja
SPV Borszew 3 Sp. z o.o.	Warszawa	100	100	Borszew SA	Pozostałe
Borszew Commodities Sp. z o.o.	Warszawa	100	100	Borszew Automotive Plastics Sp. z o.o.	Motoryzacja
Nowoczesne Produkty Aluminiowe Skawina Sp. z o.o. w likwidacji	Warszawa	100	100	Borszew SA	Pozostałe
SPV Borszew 6 Sp. z o.o.	Warszawa	100	100	Borszew SA	Pozostałe
Maflow Toruń Sp. z o.o.	Toruń	100	100	Borszew SA	Pozostałe
SPV Borszew 9 Sp. z o.o. w likwidacji	Warszawa	100	100	Borszew SA	Pozostałe



SPRAWOZDANIE Z DZIAŁALNOŚCI GRUPY KAPITAŁOWEJ BORYSZEW W I PÓŁROCZU 2017 ROKU

Borszew Automotive Plastics Sp. z o.o.	Toruń	100	100	Borszew S.A.	Motoryzacja
Maflow Polska Sp. z o.o.	Warszawa	100	100	Borszew S.A.	Motoryzacja
Maflow BRS s.r.l	Włochy	100	100	Borszew SA	Motoryzacja
Maflow Spain Automotive S.L.U	Hiszpania	100	100	Borszew SA	Motoryzacja
Maflow France Automotive S.A.	Francja	100	100	Borszew SA	Motoryzacja
Maflow do Brasil Ltda	Brazylia	100	100	Maflow Polska Sp. z o.o.	Motoryzacja
Maflow Components Co. Ltd	Chiny	100	100	Maflow Polska Sp. z o.o.	Motoryzacja
Borszew Automotive Mexico S.DE R.L.DE C.V	Meksyk	100	100	Maflow Spain Automotive S.L.U., Maflow Sp. z o.o.	Motoryzacja
MAFMEX S.DE R.L.DE C.V	Meksyk	100	100	Maflow Spain Automotive S.L.U., Maflow Sp. z o.o.	Motoryzacja
Maflow India Private Limited	India	100	100	Borszew S.A. Maflow Polska Sp. z o.o.	Motoryzacja
ICOS GmbH	Niemcy	100	100	Borszew Automotive Plastics Sp. z o.o.	Motoryzacja
Theysohn Kunststoff GmbH	Niemcy	100	100	ICOS GmbH	Motoryzacja
Theysohn Formenbau GmbH	Niemcy	100	100	ICOS GmbH	Motoryzacja
Borszew Formenbau Deutschland GmbH	Niemcy	100	100	Borszew Kunststofftechnik Deutschland GmbH	Motoryzacja
Borszew Kunststofftechnik Deutschland GmbH	Niemcy	100	100	Borszew Automotive Plastics Sp. z o.o.	Motoryzacja
BRS YMOS GmbH	Niemcy	100	100	Borszew Automotive Plastics Sp. z o.o.	Motoryzacja
Borszew Oberflächetechnik Deutschland GmbH	Niemcy	100	100	Borszew Kunststofftechnik Deutschland GmbH	Motoryzacja
Borszew Deutschland GmbH	Niemcy	100	100	Borszew Automotive Plastics Sp. z o.o.	Motoryzacja
AKT Plastikarska Technologie Cechy	Republika Czeska	100	100	Borszew Automotive Plastics Sp. z o.o.	Motoryzacja
Borszew Plastic RUS Sp. z o.o.	Rosja	100	100	Borszew Kunststofftechnik Deutschland GmbH; Borszew S.A.	Motoryzacja
Borszew Tensho Poland Sp. z o.o.	Ostaszewo	80	80	Borszew S.A.	Motoryzacja
Impexmetal S.A.	Warszawa	57,91	57,91	Borszew SA	Metale
Hutmen S.A.	Warszawa	73,80	100,00	Impexmetal S.A., Impex – invest, SPV Impexmetal, SPV Borszew 3, Borszew S.A.	Metale
Walcownia Metali Dziedzice S.A.	Czechowice-Dziedzice	84,57	100,00	Hutmen S.A. , Impexmetal S.A., Borszew S.A.	Metale
Huta Metali Niezależnych Szopienice S.A. w likwidacji	Katowice	37,08	61,77	Polski Cynk Sp. z o.o.	Pozostałe
ZM Silesia S.A.	Katowice	60,03	100,00	Impexmetal S.A.	Metale
Baterpol S.A.	Katowice	60,03	100,00	Polski Cynk Sp. z o.o.	Metale
Polski Cynk Sp. z o.o.	Katowice	60,03	100,00	Impexmetal S.A., ZM Silesia S.A.	Metale
FŁT Polska Sp. z o.o.	Warszawa	59,04	98,35	Impexmetal S.A.	Metale
FLT Bearings Ltd.	Wielka Brytania	59,04	100,00	FLT France SAS	Metale



FLT France SAS	Francja	59,04	100,00	FŁT Polska Sp. z o.o.	Metale
FLT Wälzlager GmbH,	Niemcy	59,04	100,00	FŁT Polska Sp. z o.o.	Metale
FLT & Metals s.r.l.,	Włochy	59,04	100,00	FŁT Polska Sp. z o.o.	Metale
FLT (Wuxi) Trading Co. Ltd.,	Chiny	59,04	100,00	FŁT Polska Sp. z o.o.	Metale
FLT & Metals Ltd.	Wielka Brytania	60,03	100,00	Impexmetal S.A.	Metale
S & I S.A. w likwidacji	Szwajcaria	60,03	100,00	Impexmetal S.A.	Pozostałe
SPV Lakme Investment Sp. z o.o.	Warszawa	55,85	100,00	SPV Impexmetal Sp. z o.o., Eastside Capital Investments Sp. z o.o.	Pozostałe
Impex – Invest Sp. z o.o.	Warszawa	60,03	100,00	Impexmetal S.A.	Pozostałe
Eastside Capital Investments Sp. z o.o.	Warszawa	86,02	100,00	Boryszew SA ,Impexmetal S.A.	Pozostałe
Symonvit Ltd w likwidacji	Cypr	60,03	100,00	Impexmetal S.A.	Metale
Baterpol Recycler Sp. z o.o.	Wrocław	60,03	100,00	Polski Cynk Sp. z o.o.	Metale
Surowce Hutmen S.A. Sp. Komandytowa	Wrocław	60,03	100,00	Hutmen SA, Baterpol SA, FŁT Polska Sp. z o.o.	Metale
SPV Impexmetal Sp. z o.o.	Warszawa	60,03	100,00	Impexmetal SA, ZUO Sp. z o.o., BAP Sp. z o.o.	Metale
Metal Zinc Sp. z o.o.	Katowice	60,03	100,00	ZM Silesia SA	Metale
Eastside – Bis Sp. z o.o.	Warszawa	86,02	100,00	Eastside Capital Investments Sp. z o.o.	Pozostałe
Zakład Utylizacji Odpadów Sp. z o.o.	Konin	36,00	59,97	Impexmetal S.A.	Metale

4. ISTOTNE DOKONANIA LUB NIEPOWODZENIA W BIEŻĄCYM OKRESIE

A. OSIĄGNIĘTE WYNIKI

a. OGÓLNA SYTUACJA MAKROEKONOMICZNA

Rynek (struktura segmentowa i geograficzna) GK Boryszew

Struktura % przychodów po segmentach

Chemia	131 582	4%
Motoryzacja	1 042 350	33%
Metale	1 898 597	59%
Pozostałe	129 553	4%

Struktura geograficzna przychodów

Polska	1 072 289	34%
Niemcy	805 375	25%
Pozostałe kraje UE	1 058 233	33%
Pozostałe	235 890	7%

Kluczowe determinanty:

Nastroje rynkowe - PMI i PKB:

Ponieważ ponad 90% obrotów GK Boryszew generowanych jest na terenie Europy ogólna sytuacja makroekonomiczna na rynku strefy UE (w tym w Niemczech) jest kluczowa dla wyników Spółki. Sytuacja w I półroczu 2017 roku była korzystniejsza niż w analogicznym okresie roku poprzedniego. W przypadku rynku



krajowego od początku bieżącego roku mamy do czynienia z delikatnym ochłodzeniem ogólnych nastrojów w gospodarce.

Średnie wartości wskaźników PMI, określających poziom aktywności w przemyśle najważniejszych gospodarek dla Grupy Kapitałowej (strefa euro, Niemcy) były na wyższym poziomie, natomiast dla Polski na poziomie nieznacznie niższym do analogicznego okresu roku poprzedniego.

Odczyt PMI dla Niemiec i dla UE, poprawił swoje 6-letnie maksimum, uzyskując poziom 57,4 pp dla UE, oraz 59,6 pp dla Niemiec. Dla porównania w analogicznym okresie roku poprzedniego odczyty były na poziomach odpowiednio: 52,8 pp. dla UE i 54,5 pp. dla Niemiec.

W przypadku Polski odczyt wskaźnika PMI jest na poziomie nieznacznie wyższym niż w analogicznym okresie roku poprzedniego tj. 53,1 pp. (przy odczycie 51,8 pp. w I półroczu 2016 roku) jednak trend w pierwszych sześciu miesiącach 2017 roku był spadkowy.

Prognoza Komisji Europejskiej z maja br. wskazuje, w porównaniu z poprzednią z lutego 2017 roku, na poprawę sytuacji gospodarczej w Polsce (podwyższenie wzrostu PKB w 2017 roku o 0,3 pp. do poziomu +3,5%) oraz wzrost o 0,1 pp. do poziomu +1,9% dla Unii Europejskiej. Podobne prognozy zostały opublikowane w kwietniu br. przez Bank Światowy i MFW. Prognoza wzrostu poziomu PKB w Polsce w 2017 roku została podwyższona przez Bank Światowy do poziomu 3,3 % względem 3,1% w wskazanego w prognozie styczniowej. Natomiast MFW podwyższyło swoją prognozę do poziomu 3,4% (z 3,3%). Ministerstwo Finansów prognozuje wzrost PKB w 2017 na poziomie 3,6%, natomiast Narodowy Bank Polski na poziomie 4,0%.

Nastroje rynkowe - Sprzedaż samochodów:

Kolejnym istotnym parametrem (Segment Motoryzacja to ponad 30% obrotów GK) ukazującym dynamikę oraz wyniki GK jest sprzedaż samochodów. W I półroczu 2017 roku wzrosła sprzedaż samochodów w Europie wg. danych ACEA, wzrósł o 4,7% (w tym o 4,2% w samym czerwcu 2017 roku). Główny klient Segmentu Motoryzacja – Grupa Volkswagen, zanotował w I połowie 2017 roku 3,2% wzrost sprzedaży samochodów na rynku europejskim (w porównaniu do analogicznego okresu roku ubiegłego). Pomimo obecności podmiotów tego Segmentu na rynkach Ameryki Południowej i Azji rynek europejski pozostaje kluczowy dla Segmentu Motoryzacja.

Nastroje rynkowe - Ceny podstawowych surowców:

W związku z faktem, że prawie 60% sprzedaży GKB jest realizowane w branży metali nieżelaznych, Grupa Kapitałowa jest narażona na wahania średnich cen metali notowanych na Londyńskiej Giełdzie Metali (LME). W omawianym okresie znacząco wzrosły średnie ceny wszystkich czterech podstawowych metali wyrażone w USD tj. aluminium (o 23%), miedzi (o 24%), ołowiu (o 27%), oraz cynku (o 49%).

Natomiast wzrost cen metali wyrażony w polskich złotych wyniósł: aluminium +24%, miedź +25%, ołów +27% i dla cynku +50%.

Istotnymi surowcami dla Grupy są złomy metali (w tym złom akumulatorowy), stanowiące główne (Baterpol S.A., WM Dziedzice S.A.), bądź istotne (Impexmetal S.A.) surowce do produkcji. Ceny złomów metali były niższe o około 4 punktów procentowych



dla złomów akumulatorowych i o około 3 punktów procentowych dla złomów aluminium oraz o około 3 punkty procentowe dla złomów miedzi i mosiądzów.

Kolejnym ważnym wskaźnikiem dla GK jest poziom dopłat do metalu, którego poziom w I półroczu 2017 był wyższy dla cynku oraz niższy dla aluminium i ołowiu w porównaniu do analogicznego okresu 2016 roku.

Nastroje rynkowe - istotne pary walutowe

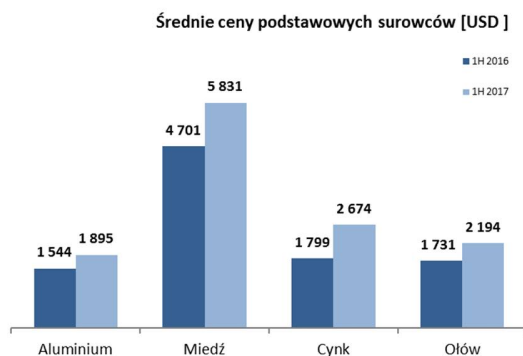
W przypadku głównych walut największe znaczenie ma poziom notowań dolara amerykańskiego, który ma wpływ zarówno na przychody Grupy, które w istotnej mierze zależą od poziomu notowań metali, stanowiących główny składnik ceny produktów jak i ich koszt. W omawianym okresie dolar umocnił się w stosunku do złotego o 1%, co miało także wpływ na notowania podstawowych metali wyrażone w PLN oraz na rentowność sprzedaży.

Poziom notowań euro jest istotny dla Grupy, ze względu na dominację marż przerobowych wyrażonych w tej walucie, oraz ponad 60% udział sprzedaży eksportowej, głównie do strefy euro. Średnie notowania euro spadły o ponad 2% w stosunku do polskiego złotego.

Kurs EUR/USD kształtował się na poziomie 1,08 po I połowie 2017 tj. był o 3 pp. niższy niż w analogicznym okresie roku poprzedniego.

Obserwowane w omawianym okresie umocnienie dolara przy jednoczesnym osłabieniu euro miało niekorzystny wpływ na wyniki Grupy, zwłaszcza w aspekcie uzyskiwanych marż handlowych.

Szczegółowe dane dotyczące kształtowania się ww. kluczowych parametrów (ceny metali oraz kursy walut) zawarte są w poniższym wykresie i tabeli:



	1H 2017	1H 2016	% zmiana
Aluminium [USD]	1 895	1 544	23%
Miedź [USD]	5 831	4 701	24%
Cynk [USD]	2 674	1 799	49%
Ołów [USD]	2 194	1 731	27%

EUR/PLN	4,27	4,37	-2%
USD/PLN	3,95	3,91	1%
EUR/USD	1,08	1,12	-3%

	1H 2017	1H 2016	% zmiana
Aluminium [PLN]	7 482	6 043	24%
Miedź [PLN]	23 016	18 399	25%
Cynk [PLN]	10 554	7 042	50%
Ołów [PLN]	8 662	6 776	28%

Źródło: notowania dzienne LME i NBP



Przychody ze sprzedaży/Popyt na produkty Grupy

Przychody Grupy Kapitałowej Boryszew w I połowie 2017 roku wyniosły 3 171,8 mln zł i były o 10,1% wyższe od poziomu z analogicznego okresu roku ubiegłego.

Poziom przychodów ze sprzedaży w Grupie w poszczególnych segmentach kształtował się następująco:

- Segment Metale – przychody 1 898,6 mln zł (1 635,2 mln zł w I połowie 2016 roku), wolumeny 137,4 tys. ton (127,6 tys. w I połowie 2016 roku),
- Segment Motoryzacja - przychody 1 042,3 mln zł (993,7 mln zł w I połowie 2016 roku),
- Segment Chemia – przychody 131,6 mln zł (163,3 mln zł w I połowie 2016), wolumeny 25,1 tys. ton (23,6 tys. ton w I połowie 2016 roku),
- Segment Pozostałe – przychody 129,5 mln zł (128,7 mln zł w I połowie 2016 roku).

Wzrost przychodów Segmentu Metale to głównie pochodna wzrostu notowań metali nieżelaznych wyrażona w polskich złotych od +24% (aluminium) do +50% (cynk), stanowiących podstawowy składnik cen produktów oraz wzrostu wolumenów sprzedaży. Opis dotyczący wzrostu notowań metali został przedstawiony w punkcie dotyczącym cen podstawowych surowców oraz walut.

Wzrost wolumenów sprzedaży w Segmencie Metale obserwujemy praktycznie we wszystkich podmiotach w tym w szczególności w: ZM SILESIA S.A., O/NPA Skawina, Impexmetal S.A. (zakład Aluminium Konin), Baterpol S.A. Jedynie Hutmen S.A. zanotował spadek wolumenów sprzedaży w I połowie br.

Najwyższy procentowo wzrost wolumenów sprzedaży dotyczył ZM SILESIA S.A. (w szczególności samego zakładu w Katowicach) i wyniósł on około 24,7% (tj. 1,8 tys. ton więcej) w porównaniu do analogicznego okresu roku poprzedniego. Był on pochodną wzrostu sprzedaży praktycznie wszystkim asortymentów, w tym intensyfikacji sprzedaży nowego produktu - blachy cynkowo-tytanowej patyna carbon (tzw. blacha czarna). Wzrost wolumenów sprzedaży drugiego zakładu tej spółki, tj. Oddziału Huta Oława wyniósł 0,9 tys. ton (tj. 6,2%) i dotyczył zwiększenia wolumenów sprzedaży tlenków cynku do Continental (fabryk w Niemczech i na Węgrzech) oraz do firmy Michelin we Francji i Hiszpanii. W przypadku sprzedaży na rynek krajowy osiągnięto znaczny wzrost sprzedaży do fabryk Goodyear (Dębica).

Wzrost wolumenów sprzedaży w O/NPA Skawina wyniósł 19,2% tj. 3,2 tys. ton. Na wzrost ten w głównej mierze miał wzrost sprzedaży większości asortymentów walcówek.

W zakładzie Aluminium Konin wzrost wolumenów sprzedaży wyniósł 3,1 tys. ton tj. (tj. 6,8%) i był on możliwy dzięki ukończeniu kolejnego etapu rozbudowy mocy produkcyjnych zakładu w obszarze wyrobów wysokoprzetworzonych.



W przypadku Baterpol S.A. wzrost wolumenów sprzedaży wyniósł 1,1 tys. ton (tj. 6,1%) i był związany ze zmianą sytuacji na rynku złomu akumulatorowego - wzmożona podaż umożliwiająca zintensyfikowane zakupy surowca i tym samym wpływając na zwiększoną sprzedaż zakładu.

Wzrost przychodów Segmentu Motoryzacja nastąpił w Grupie Maflow i był efektem wejścia w życie nowych kontraktów. Przychody w Grupie BAP, spadły głównie ze względu na mniejszą sprzedaż narzędzi.

Na dynamikę sprzedaży w kolejnych latach w Segmencie Motoryzacja wpływ mają podpisywane kontrakty. Tzw. nowe nominacje to zawarte w roku 2017 i wcześniejszych kontrakty, w ramach których produkcja seryjna rozpoczyna się w latach 2018 i kolejnych. Na dzień sporządzania raportu dane w tym zakresie zaprezentowane są w poniższej tabeli.

<i>tys. PLN</i>	Rok 2018	Rok 2019	Rok 2020	Rok 2021	Rok 2022
Nowe nominacje	42 367	119 857	135 110	135 007	128 251

Uwagi: Przedstawione wartości sprzedaży nie uwzględniają:

- EOP - utraty sprzedaży z tytułu zakończenia kontraktów zawartych w latach poprzednich,
- Opportunities - nowych szans sprzedażowych w ramach toczących się i przyszłych negocjacji ale formalnie niezawartych kontraktów,
- Others - Pozostałej sprzedaży (narzędzia, non-automotive).

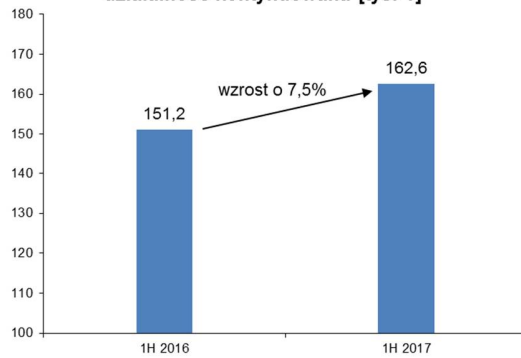
Za spadek przychodów ze sprzedaży Segmentu Chemia odpowiada głównie spadek przychodów w O/ERG ze sprzedaży towarów. W zakresie sprzedaży produktów obserwujemy wzrost przychodów ze sprzedaży przy zachowaniu wolumenów sprzedaży na poziomie zbliżonym do analogicznego okresu roku poprzedniego.

Niższe przychody ze sprzedaży w Segmencie Pozostałe wynikają z ograniczenia sprzedaży towarów w Grupie, w tym m.in. na skutek likwidacji Oddziału Handel w Boryszew S.A. jak również mniejszą sprzedażą nieruchomości.

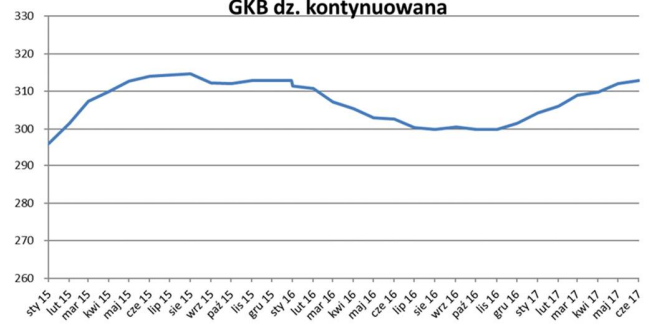
Porównanie łącznych wolumenów sprzedaży Grupy Kapitałowej w omawianych okresach oraz wolumeny sprzedaży w układzie ciągłym 12-sto miesięcznym zostały przedstawione na poniższych wykresach:



Wolumen sprzedaży GK Boryszew
1H 2016 vs 1H 2017
działalność kontynuowana [tys. T]

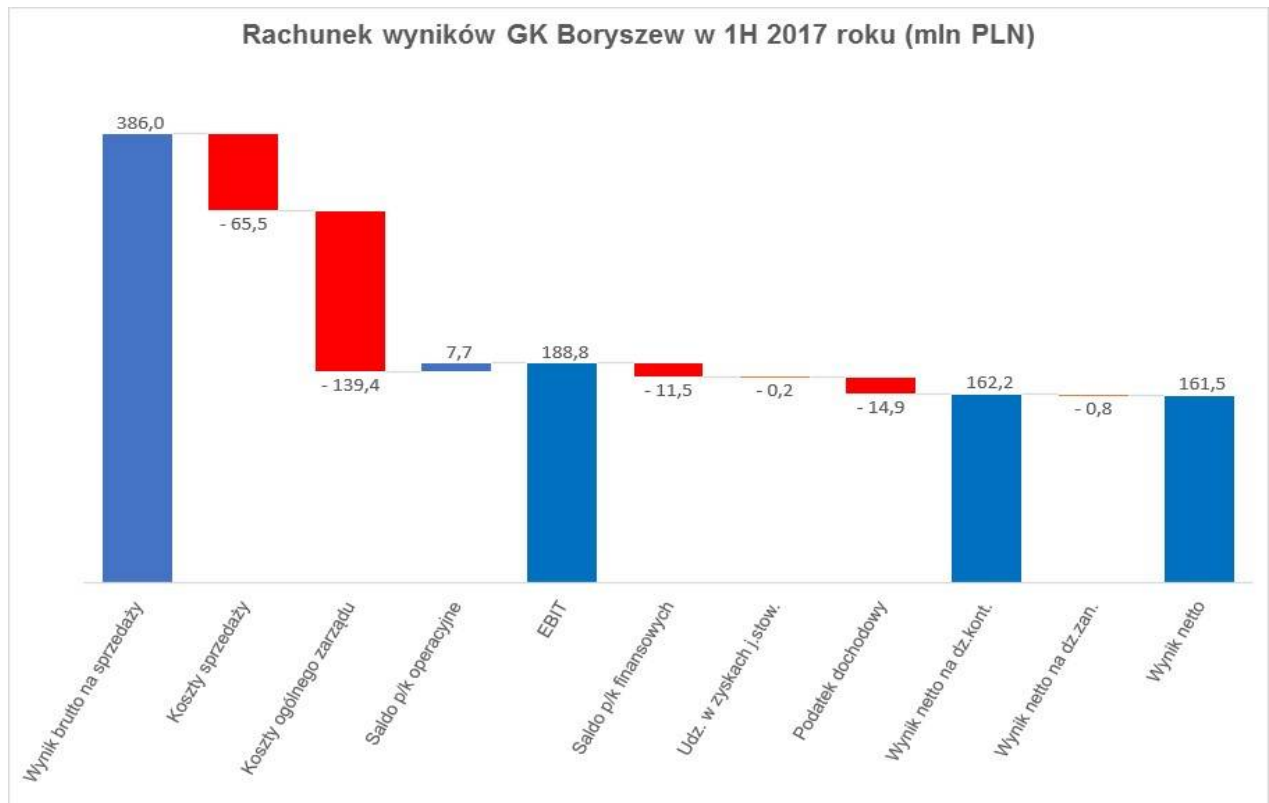


Sprzedaż narastająco od 01.01.2015
w układzie ciągłym [tys.T]
GKB dz. kontynuowana



Osiągnięte wyniki

Na poniższym wykresie przedstawiono wielkość składowych tworzących poszczególne pozycje rachunku wyników w I półroczu 2017 roku.





Wynik brutto na sprzedaży w I półroczu 2017 roku wyniósł 386,0 mln zł i był wyższy o 50,1 mln zł od wyniku w analogicznym okresie roku poprzedniego. Wzrost wyniku brutto wynikał przede wszystkim z poprawy wyników w Segmencie Motoryzacja.

Średnia rentowność brutto na sprzedaży wzrosła z 11,6% w I półroczu 2016 roku do poziomu 12,2% obecnie.

Koszty sprzedaży spadły nominalnie o 2,4 mln zł pomimo wzrostu sprzedaży w stosunku do zeszłego roku.

Koszty ogólnego zarządu w I półroczu 2017 roku były wyższe o 15,9 mln zł w porównaniu do I półrocza 2016 roku. Największy wzrost kosztów wystąpił w spółkach Segmentu Motoryzacji w wyniku wzmocnienia struktur zarządczych (m.in. R&D, zarządzania jakością i controllingu).

Saldo przychodów/kosztów operacyjnych wyniosło 7,7 mln zł i było niższe o 5,1 mln zł w porównaniu do analogicznego okresu 2016 roku. Na poziom ww. salda w I półroczu 2017 roku największy wpływ miała niższa sprzedaż aktywów trwałych i nieruchomości inwestycyjnych (wynik niższy o 5,4 mln zł)

WYNIKI OPERACYJNE

1. Ujęcie skonsolidowane:

W I półroczu 2017 roku wynik EBITDA na działalności kontynuowanej wyniósł 255,3 mln zł, wobec 188,5 mln zł w analogicznym okresie roku ubiegłego. W poszczególnych segmentach operacyjnych wynik EBITDA kształtował się następująco:

- Segment Metale – wynik EBITDA 136,0 mln zł (119,6 mln zł w I połowie 2016 roku),
- Segment Motoryzacja – wynik EBITDA 102,2 mln zł (67,4 mln zł w I połowie 2016 roku),
- Segment Chemia – wynik EBITDA 11,6 mln zł (5,4 mln zł w I połowie 2016 roku),
- Segment Pozostałe – wynik EBITDA 9,8 mln zł (23,4 mln zł w I połowie 2016 roku).

2. Segment Metale

Za wyższe niż w ubiegłym roku wyniki w Segmencie Metale odpowiadają głównie podmioty Impexmetal S.A., Oddział NPA Skawina, Baterpol S.A. oraz ZM SILESIA S.A. O/Katowice.

Poprawa wyników Impexmetal S.A. była następstwem poczynionych w ostatnich latach inwestycji oraz zmian technologicznych, skutkujących wzrostem produktywności i jednostkowych marż netto. W Aluminium Konin w ostatnich 4 latach wydano na inwestycje ponad 150 mln zł. Spowodowało to znaczący wzrost mocy produkcyjnych z ok. 75 tys. ton do 100 tys. ton. Poprawa wyników była efektem sprzedaży większej ilości produktów o wyższej marży jednostkowej, której sprzyja dobra koniunktura na rynku produktów aluminiowych.



W przypadku NPA Skawina, która zanotowała wzrost wolumenu sprzedaży o 3,3 T ton (półrocze do półrocza) adekwatny zmiana na wyniku operacyjnym został zniwelowany przez niższą jednostkową premię netto (różnicę między uzyskiwanymi jednostkowymi marżami przerobowymi, a jednostkową dopłatą do metalu), a obserwowane pozytywne odchylenie wyniku z odpisu na należnościach dokonanych w I połowie 2016 roku (8,1mPLN).

Baterpol S.A. osiągnął lepsze wyniki, przede wszystkim na skutek większych wolumenów sprzedaży, znacznie niższych cen surowca (głównie złomów akumulatorowych oraz złomów ołowiu) oraz wyższych jednostkowych marż przerobowych praktycznie na wszystkich asortymentach produktowych.

ZM SILESIA S.A. O/Katowice uzyskała lepszy wynik dzięki znacznie wyższym wolumenom sprzedaży głównie blachy i drutu oraz zmianie miksu produktowego na charakteryzujący się wyższymi jednostkowymi marżami przerobowymi.

W segmencie Metale niższe wyniki osiągnęły podmioty z sektora miedziowo-mosiężnego, ZM SILESIA O/Oława oraz spółki łożyskowe.

Spadek wyników WM Dziedzice S.A. nastąpił, przy nieznacznie wyższych wolumenach względem analogicznego okresu roku poprzedniego. Przyczyną były znacznie niższe jednostkowe marże przerobowe w grupach produktowych rury i pręty, które nie zostały skompensowane wzrostem marż na pozostałych asortymentach. Spadek marż wynikał z utrzymania się na wysokim poziomie cen miedzi, który przełożył się na kontynuację zachowawczego podejścia do kontraktacji odbiorców i tym samym utrzymania trendu spadkowego marż.

Spółka Hutmen S.A. osiągnęła gorsze wyniki operacyjne głównie za sprawą kontynuacji od początku bieżącego roku trendu niższych średnich marż handlowych praktycznie dla wszystkich asortymentów (oprócz rur miedzianych) i niższych wolumenów sprzedaży (głównie w zakresie stopów odlewniczych, których spadek sprzedaży nie został zrekompensowany wzrostem sprzedaży w innych asortymentach).

Na pogorszenie wyników ZM SILESIA S.A. O/Oława, wpłynął wzrost notowań i dopłat do cynku (szczególnie w I kwartale 2017 roku) oraz jednoczesny spadek jednostkowych marż przerobowych.

Na niższy wynik spółek z sektora łożyskowego główny wpływ miało znaczne pogorszenie wyników operacyjnych zaprezentowanych przez FLT Polska Sp. z o.o., FLT & Metals s.r.l. oraz FLT Bearings Ltd. wynikające z osłabienia notowań pary waluty EUR/USD w I półroczu 2017 oraz wzmożona konkurencja na rynku łożysk (m. in. ze strony SKF).



3. Segment Motoryzacja

Wyższe wyniki w Segmencie Motoryzacja osiągnięto dzięki wzrostowi zarówno w Grupie BAP, jak i w Grupie Maflow, z tymże Grupa BAP osiągnęła znacznie większy wzrost wyników w porównaniu do Grupy Maflow.

W Grupie BAP dotyczył on praktycznie wszystkich jednostek produkcyjnych oprócz Boryszew Plastics Russia, a największy udział miały w nim następujące spółki: Boryszew Kunststofftechnik Deutschland GmbH, Theysohn Kunststoff GmbH, Boryszew Oberflächentechnik Deutschland GmbH, Boryszew Formenbau Deutschland GmbH, AKT Plastikarska Technologie.

W przypadku Boryszew Kunststofftechnik Deutschland GmbH, Theysohn Kunststoff GmbH poprawa wyników spowodowana była zmianą cen produktów. Dla Boryszew Oberflächentechnik Deutschland GmbH poprawa wyników to efekt otrzymanych odszkodowań majątkowych za pożar zakładu. W przypadku Boryszew Formenbau Deutschland GmbH i AKT Plastikarska Technologie na wzrost wyników miał wpływ wzrost sprzedaży (głównie narzędzi).

W Grupie Maflow największy wpływ na poprawę wyników miały praktycznie wszystkie podmioty oprócz Maflow O/Tychy, Maflow Meksyk, Maflow Indie. Najwyższe wzrosty dotyczyły Maflow Chiny, Maflow Brazylia, Maflow Włochy i Maflow Hiszpania.

Maflow Chiny i Brazylia zwiększyły wyniki dzięki wzrostowi przychodów (Chiny z tytułu nowych kontraktów), Brazylia (większych zamówień dla istniejących kontraktów), optymalizacji kosztów, w tym podniesienia efektywności pracy. W Maflow Włochy i Maflow Hiszpania to głównie efekt wzrostu przychodów i obniżenia kosztów stałych w tym kosztów ogólnego zarządu.

4. Segment Chemia

Za poprawę wyników w Segmencie Chemia odpowiada przede wszystkim O/Boryszew ERG i w mniejszym stopniu spółki Torlen Sp. z o.o., Nylonbor i Elana Pet Sp. z o.o.. O/Elana jako jedyny podmiot segmentu osiągnął wynik niższy niż w analogicznym okresie roku poprzedniego.

Wzrost wyników O/Boryszew ERG wynikał ze znacznie wyższych wolumenów sprzedaży w zakresie płynów do odladzania lotnisk i płynów na potrzeby motoryzacji przy jednoczesnych wyższych jednostkowych marżach handlowych dla wymienionych dwóch grup produktowych.

5. Segment Pozostałe

Na spadek wyniku segmentu w stosunku do analogicznego okresu roku poprzedniego wpływ miała mniejsza w I połowie 2017 roku niższa sprzedaż gazu przez O/Energy w stosunku do analogicznego okresu roku poprzedniego oraz brak działalności handlowej (O/Handel).



b. WYNIKI NETTO

Saldo przychodów/kosztów finansowych wyniosło -11,5 mln zł i było wyższe o 31,5 mln zł, co było głównie efektem dodatniego wyniku na różnicach kursowych i pochodnych instrumentach finansowych dotyczących zabezpieczeń walut i metali w łącznej wysokości +25,1 mln zł.

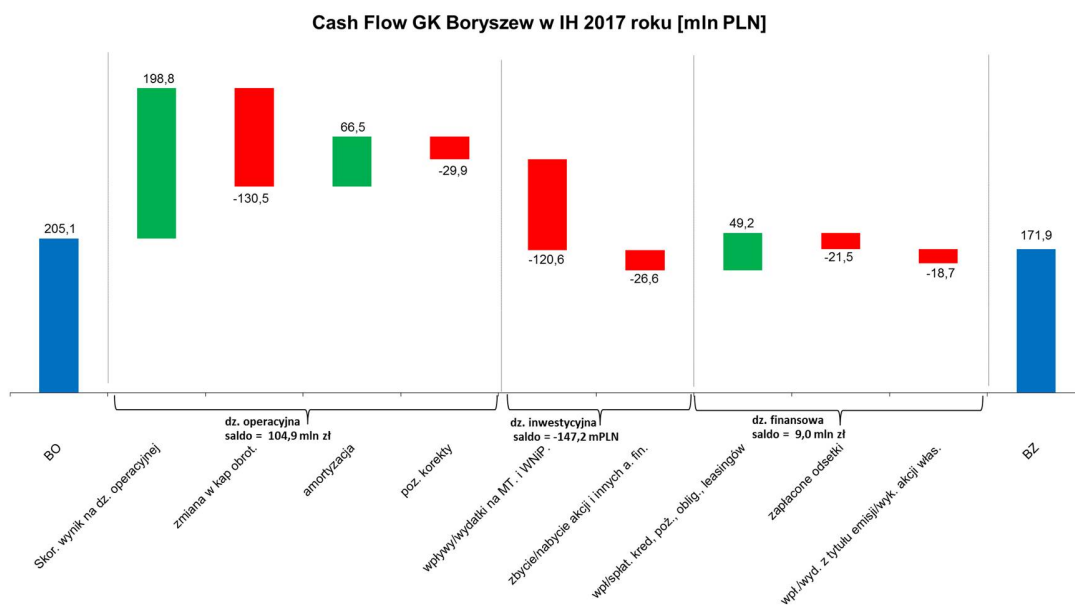
Wynik netto na działalności kontynuowanej wyniósł 162,2 mln zł i był wyższy o 66,6 mln zł od wyniku po I półroczu roku ubiegłego.

Całkowity wynik netto obejmujący działalność kontynuowaną i zaniechaną wyniósł 161,5 mln zł i był wyższy od wyniku w I półroczu ubiegłego roku o 65,2 mln zł.

Natomiast wynik netto przypadających akcjonariuszom jednostki dominującej wyniósł 131,2 mln zł i był wyższy od ubiegłorocznego o 64,2 mln zł.

c. CASH FLOW

Przepływy pieniężne w I półroczu 2017 roku zostały pokazane na poniższym wykresie:





W I połowie 2017 roku Grupa Kapitałowa Boryszew wygenerowała dodatnie wpływy z działalności bezpośrednio operacyjnej w wysokości 104,9 mln zł oraz 9,0 mln zł z działalności finansowej, które zostały przeznaczone głównie na finansowanie działalności inwestycyjnej w kwocie 147,2 mln zł (wydatki na majątek trwały oraz wykup akcji Hutmen S.A.).

Na relatywny spadek poziomu środków pieniężnych z działalności operacyjnej miał głównie wpływ wzrost zaangażowania w kapitał obrotowy, głównie w należności handlowe w podmiotach Segmentu Metale spowodowany wzrostem notowań metali oraz wzrostem wolumenów sprzedaży.

Ujemne saldo przepływów z działalności inwestycyjnej wynikało głównie z inwestycji w majątek trwały w wysokości 120,6 mln zł oraz z salda nabycia/zbycia akcji i innych aktywów finansowych w kwocie 26,6 mln zł.

Najważniejsze wydatki w majątek trwały dotyczyły podmiotów: BOD (37,0 mln zł), Impexmetal S.A. (26,5 mln zł), Grupa Maflow (27,5 mln zł).

W BOD inwestycje obejmowały odbudowę zakładu produkcyjnego w Prenzlau, który został otwarty w dniu 19-04-2017.

W spółce Impexmetal S.A. inwestycje związane były z zakończeniem realizacji I etapu programu o charakterze rozwojowym o łącznej wartości nakładów ok. 125 mln zł, zakładającego podniesienie mocy produkcyjnych wyrobów walcowanych do 100 tys. ton/rocznie.

W Grupie Maflow wydatki inwestycyjne dotyczyły rozbudowy mocy produkcyjnych w Polsce (w tym budowa nowego zakładu w Toruniu).

Po I półroczu 2017 roku zadłużenie netto Grupy Kapitałowej Boryszew wyniosło 994,5 mln zł i było wyższe o 82,4 mln zł w porównaniu do stanu na koniec 2016 roku.

B. INNE WAŻNIEJSZE WYDARZENIA

BORYSZEW S.A.

Nabycie akcji Hutmen S.A. w ramach przymusowego wykupu

W wyniku ogłoszonego w dniu 12 stycznia 2017 roku przez Boryszew S.A. oraz spółki zależne wchodzące w skład Grupy Kapitałowej Boryszew, tj. spółkę pod firmą SPV Boryszew 3 Sp. z o.o., spółkę pod firmą Impex – Invest Sp. z o.o., spółkę pod firmą Impexmetal S.A. oraz spółkę SPV Impexmetal Sp. z o.o. (Grupa Boryszew) żądania przymusowego wykupu od akcjonariuszy mniejszościowych 2.549.980 akcji stanowiących około 9,96% kapitału zakładowego i ogólnej liczby głosów na walnym zgromadzeniu Hutmen S.A., Boryszew S.A. nabyła w dniu 17 stycznia 2017 roku wszystkie akcje będące przedmiotem przymusowego wykupu.

W związku z rozliczeniem akcji nabytych w ramach przymusowego wykupu Grupa Boryszew posiada 25.596.270 akcji spółki Hutmen SA stanowiących 100,00% kapitału zakładowego i odpowiadających ogólnej liczby głosów na walnym zgromadzeniu Hutmen S.A.



W dniu 6 lutego 2017 roku odbyło się Nadzwyczajne Walne Zgromadzenie Hutmen S.A., które podjęło uchwałę w sprawie zniesienia dematerializacji akcji Hutmen S.A. oraz ich wycofania z obrotu na rynku regulowanym prowadzonym przez Giełdę Papierów Wartościowych w Warszawie S.A.

W dniu 10 lutego 2017 roku Zarząd Hutmen S.A. złożył w Komisji Nadzoru Finansowego wnioski o udzielenie przez Komisję Nadzoru Finansowego zezwolenia na przywrócenie akcjom Hutmen S.A. formy dokumentu (zniesienie dematerializacji akcji).

W dniu 28 marca 2017 roku Komisja Nadzoru Finansowego zezwoliła spółce Hutmen S.A. na przywrócenie akcjom formy dokumentu (zniesienie dematerializacji akcji) z dniem 18 kwietnia 2017 roku.

Uchwałą z dnia 11 kwietnia 2017 r. Zarząd Giełdy Papierów Wartościowych w Warszawie S.A. postanowił wykluczyć z obrotu giełdowego z dniem 18 kwietnia 2017 r. akcje Hutmen S.A.

Na dzień 30 czerwca 2017 roku Grupa Kapitałowa Borystew posiadała 25.596.270 sztuk akcji Hutmen S.A., co stanowiło 100,00% udziału w kapitale zakładowym Hutmen S.A., w tym:

- Borystew S.A.: 2.657.532 szt. akcji Hutmen S.A., co stanowiło 10,38% udziału w kapitale zakładowym i ogólnej liczbie głosów na WZ Hutmen S.A.,
- Impexmetal S.A.: 695.159 szt. akcji, co stanowiło 2,72% udziału w kapitale zakładowym i ogólnej liczbie głosów na WZ Hutmen S.A.,
- SPV Borystew 3 Sp. z o.o.: 6.165.383 sztuk akcji, co stanowiło 24,09% udziału w kapitale zakładowym i ogólnej liczbie głosów na WZ Hutmen S.A.
- SPV Impexmetal Sp. z o.o.: 3.528.196 sztuk akcji, co stanowiło 13,78% udziału w kapitale zakładowym i ogólnej liczbie głosów na WZ Hutmen S.A.
- Impex – Invest Sp. z o.o.: 12.550.000 sztuk akcji, co stanowiło 49,03% udziału w kapitale zakładowym i ogólnej liczbie głosów na WZ Hutmen S.A.

Otwarcie fabryki Borystew Oberflächetechnik Deutschland GmbH w Prenzlau

Borystew zakończył prace związane z uruchomieniem zakładu w Prenzlau. 19 kwietnia 2017 roku oficjalnie rozpoczęto seryjną produkcję plastikowych, galwanizowanych komponentów motoryzacyjnych. Tym samym zakończył kluczową dla rozwoju segmentu motoryzacyjnego Grupy inwestycję w niemieckim Prenzlau. W hali o powierzchni ok. 14,5 tys. m² powstała jedna z najnowocześniejszych w Europie linia technologiczna do galwanizacji elementów z tworzyw sztucznych o wydajności 400 tys. m² powierzchni galwanizowanej rocznie. Powstające w niej komponenty trafiają do samochodów marki Volkswagen, Audi, BMW, Daimler i Toyota.

Wartość inwestycji wyniosła 22 mln euro.

IMPEXMETAL S.A.

Podpisanie umowy o dofinansowanie

W I półroczu 2017 roku Impexmetal S.A. podpisał umowę o dofinansowanie projektu Opracowanie technologii produkcji kształtowników otwartych i zamkniętych ze stopu Aluminium ECO – AlSi pochodzącego w całości z recyklingu aluminiowych części samochodowych.

Wartość projektu 8,7 mln zł w tym wartość dofinansowania 2,9 mln zł.



Rezultatem projektu będzie innowacyjny produkt: KSZTAŁTOWNIK OTWARTY I ZAMKNIĘTY wykonany w 100% z materiału pochodzącego z recyklingu. Realizacja projektu zakłada budowę linii demonstracyjnej umożliwiającej wytwarzanie aluminiowych kształtowników zamkniętych i otwartych. Projekt dotyczy recyklingu złomów aluminiowych części samochodowych (samochodowe wymienniki ciepła), które uznawane są za trudno recyklingowalne ze względu na charakter wytworzenia.

Rozpoczęcie prac B+R

W I półroczu 2017 roku Impexmetal S.A. rozpoczął prace badawczo – rozwojowe związane z projektem "Opracowanie wysokozaawansowanej technologii produkcji wielowarstwowych taśm aluminiowych HSAA-P30 przeznaczonych do nowej generacji wymienników ciepła". Rezultatem projektu będzie innowacyjna wielowarstwowa taśma aluminiowa HSAA-P30 przeznaczona do nowej generacji samochodowych wymienników ciepła, charakteryzująca się znacząco podwyższonymi własnościami wytrzymałościowymi wobec standardowych taśm platerowanych oraz zwiększoną odpornością korozyjną i wyższą podatnością do odkształceń plastycznych w procesach formowania na zimno, wysoką odpornością termiczną i odpowiednią podatnością do lutowania.

Projekt zakłada zaprojektowanie i zbudowanie demonstracyjnej linii rozkroju wzdłużnego dedykowanej dla taśm wielowarstwowych. Pozwoli to na rozcinanie taśm o różnej podatności do odkształceń plastycznych poszczególnych warstw i uzyskanie nowych cech produktu oraz gwarantowanej jakości wykonania

Projekt otrzymał dofinansowanie w ramach Programu Sektorowego INNOMOTO w wysokości około 8,3 mln zł.

HUTMEN S.A.

Zawarcie znaczącej umowy

W dniu 3 stycznia 2017 roku została podpisana pomiędzy Hutmen S.A. a KGHM Polska Miedź S.A. umowa, której przedmiotem jest sprzedaż przez KGHM wlewków okrągłych miedzianych. Roczna ilość bazowa wlewków okrągłych miedzianych będących przedmiotem Umowy wynosi 11.000 ton, a z uwzględnieniem opcji Kupującego 20.000 ton. Cena za poszczególne partie dostarczanych wlewków miedzianych została ustalona jako suma ceny miedzi katodowej (średnia oficjalnych notowań settlement dla miedzi grade "A" na Londyńskiej Gieldzie Metali z uzgodnionego okresu ustalania cen) plus premia do metalu oraz premia przerobowa. Szacowana wartość Umowy na 2017 rok, według aktualnych cen miedzi, wynosi ok. 229 mln zł netto za dostawy ilości bazowej oraz ok. 416 mln zł netto za dostawy z uwzględnieniem opcji Kupującego. Zabezpieczeniem roszczeń przysługujących KGHM względem Hutmen S.A. jest zastaw rejestrowy na środkach trwałych Hutmen S.A. o wartości nie niższej niż 5 mln zł oraz weksel własny z deklaracją wekslową do kwoty 5 mln zł.

NABYCIE AKCJI SPÓŁEK GRUPY KAPITAŁOWEJ BORYSZEW

Nabycie przez Boryszew S.A. akcji własnych

Działając w granicach upoważnienia udzielonego Uchwałą nr 19 Zwyczajnego Walnego Zgromadzenia Boryszew S.A. z dnia 25 czerwca 2014 roku w sprawie upoważnienia Zarządu Spółki do nabycia akcji własnych Boryszew S.A. oraz na podstawie art. 362 § 1 pkt 8) i art. 362 § 4 Kodeksu spółek handlowych, w okresie od dnia 1 stycznia 2017 roku do dnia 30 czerwca 2017 roku Boryszew S.A. nabyła łącznie 1.653.831 akcji własnych, co z akcjami już posiadanymi daje sumę 9.483.831 sztuk akcji własnych, co stanowiło 3,952% ogólnej liczby głosów na WZ Boryszew S.A.

Na dzień 30 czerwca 2017 roku Grupa Kapitałowa Boryszew posiadała 23.643.831 sztuk akcji Boryszew S.A., co stanowiło 9,85% ogólnej liczby głosów na WZ Boryszew S.A., w tym:



- Boryszew S.A.: 9.483.831 szt. akcji własnych, co stanowiło 3,95% udziału w kapitale zakładowym i ogólnej liczbie głosów na WZ Boryszew S.A.,
- Impexmetal S.A.: 11.990.000 szt. akcji, co stanowiło 4,99% udziału w kapitale zakładowym i ogólnej liczbie głosów na WZ Boryszew S.A.,
- SPV Boryszew 3 Sp. z o.o. 2.165.000 sztuk akcji, co stanowiło 0,90% udziału w kapitale zakładowym i ogólnej liczbie głosów na WZ Boryszew S.A.,
- Polski Cynk Sp. z o.o. 5.000 sztuk akcji, co stanowiło 0,00% udziału w kapitale zakładowym i ogólnej liczbie głosów na WZ Boryszew S.A.

Nabycie przez Impexmetal S.A. akcji własnych

W związku z realizowanym programem skupu akcji własnych w celu umorzenia lub dalszej sprzedaży, lub sfinansowania przejęć w ramach realizacji strategii rozwoju Spółki lub Grupy Kapitałowej Impexmetal, przyjętym przez Zwyczajne Walne Zgromadzenie uchwałą nr 18 z dnia 15 czerwca 2016 roku, Impexmetal S.A. w I półroczu 2017 roku nabyła łącznie 2.322.200 akcji własnych, co z akcjami już posiadanymi daje sumę 10.060.000 sztuk akcji własnych, co stanowiło 5,03% ogólnej liczby głosów na WZ Impexmetal S.A.

Na dzień 30 czerwca 2017 roku Grupa Kapitałowa Boryszew posiadała 120.060.000 sztuk akcji Impexmetal S.A., co stanowiło 60,03% ogólnej liczby głosów na WZ Impexmetal S.A., w tym:

- Boryszew S.A.: 102.720.968 szt. akcji Impexmetal S.A., co stanowiło 51,36% udziału w kapitale zakładowym i ogólnej liczbie głosów na WZ Impexmetal S.A.,
- Impexmetal S.A.: 10.060.000 szt. akcji, co stanowiło 5,03% udziału w kapitale zakładowym i ogólnej liczbie głosów na WZ Impexmetal S.A.,
- SPV Boryszew 3 Sp. z o.o. 7.279.032 sztuk akcji, co stanowiło 3,64% udziału w kapitale zakładowym i ogólnej liczbie głosów na WZ Impexmetal S.A. Informacje o innych istotnych wydarzeniach były przekazane w formie raportów bieżących Spółki i są dostępne na stronie: www.boryszew.com.pl

ZDARZENIA PO DNIU BILANSOWYM

IMPEXMETAL S.A.

Informacja nt. potencjalnej transakcji dotyczącej sprzedaży spółek zależnych prowadzących działalność w segmencie handlowym

W dniu 23 sierpnia 2017 roku Impexmetal S.A. podpisał z potencjalnym inwestorem, tj. podmiotem należącym do grupy kapitałowej jednego z chińskich liderów sektora maszynowego działających na globalnych rynkach (Kupujący) List Intencyjny dotyczący sprzedaży posiadanych przez Spółkę udziałów w spółce FŁT Polska Spółka z o.o. (FŁT Polska), stanowiących 98,35% kapitału zakładowego/ogólnej liczby głosów FŁT Polska (Udziały).

Intencją stron jest uzgodnienie szczegółowych warunków (w tym cenowych) przeprowadzenia potencjalnej transakcji zbycia Udziałów na rzecz Kupującego w oparciu m.in. o rezultaty weryfikacji sytuacji prawnej oraz finansowej FŁT Polska. Zamierzeniem stron jest zawarcie wstępnej umowy sprzedaży udziałów w możliwie krótkim terminie, natomiast zawarcie ostatecznej umowy powinno nastąpić po otrzymaniu wszelkich wymaganych zezwoleń, w tym zgód chińskich organów administracyjnych.



5. CZYNNIKI I ZDARZENIA, W SZCZEGÓLNOŚCI NIETYPOWE, MAJĄCE WPŁYW NA WYNIKI BIEŻĄCEGO OKRESU

Brak takich czynników.

6. OPIS PODSTAWOWYCH ZAGROŻEŃ I RYZYKA

Działalność Grupy Kapitałowej Borystew wiąże się z narażeniem na ryzyko rynkowe (w tym ryzyko walutowe, ryzyko stopy procentowej oraz ryzyko zmiany cen metali), a także ryzyko kredytowe oraz ryzyko płynności.

RYZIKO RYNKOWE – CENY METALI I KURSY WALUT

Podstawowymi ryzykami wynikającymi ze specyfiki działalności Grupy są ryzyka związane z kształtowaniem się cen metali na giełdzie London Metal Exchange (LME) oraz zmianą kursów walut. Ekspozycja, która została do tej pory zidentyfikowana w Grupie Borystew określa zasadniczo dwa rodzaje ryzyk:

- ryzyko zmian cen metali,
- ryzyko zmian kursów walut.

Ryzyko zmian cen metali występuje na poziomie operacyjnym, natomiast ryzyko zmian kursów walut na poziomie strategicznym/fundamentalnym jak i na poziomie operacyjnym.

• Segment Metale

Metale, których zmiany cen wpływają na kształtowanie się wyników Grupy to: miedź, aluminium, ołów, cynk, cyna, nikiel oraz w mniejszym stopniu srebro.

Ryzyko operacyjne w zakresie ceny metali zostało zidentyfikowane w spółkach segmentu Metale: Impexmetal S.A., Baterpol S.A., Hutmen S.A., Walcownia Metali Dziedzice S.A., ZM SILESIA S.A. oraz w Oddziale NPA Skawina, a związane jest z przyszłymi przychodami i przepływami pieniężnymi, które zostały już zakontraktowane, czyli z zabezpieczeniem wartości godziwej kontraktu.

Jeżeli chodzi o ryzyko strategiczne w zakresie walut w segmencie Metale jest ono związane z: premią przerobową (USD/PLN oraz EUR/PLN) -ryzyko to występuje w spółkach: Impexmetal S.A., Baterpol S.A., Hutmen S.A., Walcownia Metali Dziedzice S.A., ZM SILESIA S.A. i w Oddziale NPA Skawina.

W przypadku ryzyka operacyjnego walut jest ono głównie pochodną ryzyka operacyjnego metalu, dlatego też żeby uzyskać pełen efekt zabezpieczenia konieczne jest ustalenie również ekspozycji walutowej. Dodatkowo występuje jeszcze ryzyko operacyjne od momentu ustalenia stałej ceny sprzedaży lub zakupu (np. wystawienie faktury sprzedażowej) do momentu wpływu należności lub zapłaty zobowiązań.

Ryzyko strategiczne i operacyjne w poszczególnych spółkach jest ściśle związane ze specyfiką prowadzonej przez nie działalności gospodarczej. W przypadku metalu spółki ustalają tak zwaną ekspozycję netto to znaczy od sprzedaży opartej o bazę notowań na LME odejmowane są pozycje kosztowe, które też oparte są na tej samej bazie, różnica stanowi ekspozycję netto, która podlega zabezpieczeniu. W przypadku ryzyka operacyjnego powstaje ono głównie w wyniku niedopasowania baz zakupu surowców jak i sprzedaży wyrobów. Ekspozycję strategiczną na walutach związaną z uzyskiwaną premią przerobową oblicza się poprzez przemnożenie premii przerobowej przez ilość sprzedaży wyrobów gotowych.



- **Segment Motoryzacja**

Ryzyko strategiczne w zakresie walut w segmencie Motoryzacja wynika, ze sprzedaży do odbiorców zagranicznych znacznej części produkcji krajowej – ryzyko to występuje w Grupie Maflow. W celu dywersyfikacji ryzyka strategicznego w tym segmencie Grupa lokuje zakłady produkcyjne w różnych krajach i na różnych kontynentach.

W przypadku segmentu Motoryzacja ryzyko operacyjne wynikające z realizacji przychodów w ramach kontraktów w EUR jest obecnie częściowo mitygowane poprzez finansowanie działalności w tej samej walucie co umożliwi zastosowanie naturalnego zabezpieczenia walutowego.

RYZIKO RYNKOWE – STOPY PROCENTOWE

Do finansowania swojej działalności Grupa wykorzystuje dług odsetkowy o zmiennym oprocentowaniu, co powoduje, że działalność Grupy narażona jest na ryzyko zmiany stóp procentowych. Profil ryzyka stóp procentowych spółek polega na tym, że niekorzystnie działa wzrost stóp procentowych.

Niektóre spółki Grupy posiadają również aktywa finansowe o zmiennym oprocentowaniu. Posiadanie zarówno aktywów jak i pasywów generujących odsetki naliczane w oparciu o zmienne stawki bazowe (WIBOR / EURIBOR) może w znacznym stopniu zabezpieczać takie spółki przed niekorzystnymi zmianami stawek bazowych (a co za tym idzie zmianami stóp procentowych). Skutki tych zmian dla pasywów i aktywów mogą w znacznym stopniu wzajemnie się znosić.

Utrzymujący się względnie niski lub ujemny poziom bazowych stóp procentowych oraz struktura oprocentowanych aktywów i pasywów powoduje, że ryzyko zmian stóp procentowych nie stanowi podstawowego ryzyka z punktu widzenia wpływu na wielkość przyszłych przepływów pieniężnych.

Ryzyko to, podobnie jak ryzyko cen metali oraz kursów walutowych, podlega stałej obserwacji i analizie. W przypadku zaobserwowania trwałych, niekorzystnych trendów zmiany stóp procentowych, przy jednoczesnym uwzględnieniu wzajemnej eliminacji skutków tych zmian dla oprocentowanych aktywów i pasywów Grupa gotowa jest do zawarcia transakcji zabezpieczających ryzyko stóp procentowych.

RYZIKO KREDYTOWE

Ryzyko kredytowe dla Grupy Kapitałowej Boryszew związane jest z uwarunkowaniami rynkowymi, prowadzącymi do konieczności stosowania odroczonej płatności. W spółkach Grupy prowadzony jest monitoring wiarygodności kredytowej kontrahentów, do których kierowana jest sprzedaż towarów a także stosowane są różnego rodzaju zabezpieczenia w postaci m.in. gwarancji, akredytyw lub weksli.

Duża część spółek Grupy Kapitałowej ubezpiecza należności handlowe, co w znacznym stopniu ogranicza ryzyko kredytowe.

Na ryzyko kredytowe narażone są również inwestycje w instrumenty dłużne innych podmiotów. Spółki Grupy starają się możliwie najlepiej oceniać wiarygodność kredytową i perspektywy podmiotów, którym udzielają finansowania. Zdarzenia nietypowe, takie jak zawirowania na rynkach finansowych, mogą zwiększać ryzyko odzyskiwalności tych inwestycji i wydłużyć istotnie horyzont czasowy uwolnienia środków. Spółki Grupy głównie inwestują w instrumenty dłużne podmiotów powiązanych kapitałowo.



RYZIKO PŁYNNOŚCI

W celu ograniczenia ryzyka płynności w Grupie na bieżąco monitorowane są zarówno rzeczywiste jak i prognozowane przepływy pieniężne. Dzięki śledzeniu terminów zapadalności aktywów i zobowiązań finansowych następuje ich odpowiednie dopasowanie i tym samym odpowiednie utrzymywanie sald środków pieniężnych. Grupa korzysta z usług banków, w których posiada otwarte linie kredytowe. Zapotrzebowanie na finansowanie zewnętrzne jest na bieżąco monitorowane. Celem Grupy jest zapewnienie takiego poziomu finansowania, który jest wystarczający z punktu widzenia realizowanej działalności.

Ryzyko płynności jest dokładnie analizowane również w odniesieniu do prowadzonej działalności hedgingowej. W przypadku limitów na transakcje zabezpieczające Spółki Grupy starają się posiadać wysokie limity adekwatne do zawieranych transakcji, tak by w razie ujemnej wyceny wartości godziwej posiadanych transakcji nie wnosić depozytów zabezpieczających.

Według najlepszej oceny, potencjalnym ryzykiem dla zachowanie płynności spółek Grupy może być sytuacja na rynkach finansowych. Negatywny wpływ na płynność mógłby mieć także gwałtowny wzrost cen metali na giełdach światowych, wymuszający większe zaangażowanie kapitału obrotowego dla realizacji ilościowych celów sprzedażowych. Spółki w chwili obecnej posiadają wystarczający potencjał do zaciągnięcia nowych kredytów.

CELE, POLITYKA I PROCESY ZARZĄDZANIA RYZYKIEM, JAK RÓWNIEŻ STOSOWANE METODY WYCENY RYZYKA

• Cele, polityka oraz procesy zarządzania ryzykiem

Głównym celem polityki zarządzania ryzykami w Grupie jest zapewnienie stabilności przepływów pieniężnych, oraz dodatkowo również zabezpieczenie wartości godziwej zawartych kontraktów. Polityka ustalana jest na poziomie jednostki dominującej. Proces zarządzania poszczególnym ryzykiem jest oddelegowany do poszczególnych spółek z Grupy. Spółki określają i realizują politykę zarządzania ryzykiem i tam też odbywa się cały proces ustalania ekspozycji, przygotowywania strategii, zawierania transakcji, ich sprawdzania oraz ewidencjonowania.

• Metody pomiaru ryzyka

Obecnie w spółkach pomiar ryzyka na poziomie strategicznym odbywa się na podstawie danych z zatwierdzonego bieżącego planu działalności gospodarczej na dany okres oraz aktualizowanych bieżących planów zakupów oraz sprzedaży.

W przypadku zabezpieczeń operacyjnych pomiar ryzyka odbywa się na podstawie aktualizowanych bieżących planów zakupów oraz sprzedaży, stanów magazynowych, czy realizowanej sprzedaży.

• Struktura i organizacja funkcji zarządzania ryzykiem

Organizacja funkcji zarządzania ryzykiem w Grupie Boryszew odbywa się na dwóch poziomach. Na poziomie poszczególnych spółek wdrażana jest polityka zarządzania ryzykiem, ustalana metodologia obliczania ekspozycji, obliczanie tej ekspozycji zarówno na walutach jak i metalu, ustalanie strategii zabezpieczeń tzn. jakie ilości podlegają zabezpieczeniu w jakich instrumentach i na jakie terminy. Na poziomie spółek odbywają się negocjacje warunków transakcji, ich zawieranie, ewentualne potwierdzanie do instytucji, z którymi została zawarta, księgowanie zawartych transakcji, zamykanie i ich rozliczanie. Dodatkowo spółki prowadzoną rachunkowość zabezpieczeń.

Drugi poziom organizacji zarządzania ryzykiem został umiejscowiony na poziomie Grupy i jest realizowany między innymi przy wykorzystaniu nadzoru właścicielskiego przez spółki dominujące i obejmuje tworzenie i aktualizacje polityki zarządzania ryzykiem jak również monitorowanie procesu zarządzania ryzykiem w Spółkach.



- **Zakres i charakterystyki systemów raportowania i monitorowanie ryzyka**

System raportowania w Grupie Borystew odbywa się wielostopniowo. Pierwszy stopień to: raportowanie do Zarządów poszczególnych spółek. Układ i częstotliwość tych raportów jest ustalana przez poszczególne Zarządy. Dodatkowo Zarządy przedstawiają informację na temat zabezpieczeń – na posiedzeniach rad nadzorczych, a częstotliwość i szczegółowość tych informacji uzależniona jest od poszczególnych rad nadzorczych. Dodatkowo od 2007 roku w niektórych spółkach Grupy został wprowadzony szczegółowy system raportowania tygodniowego. Raporty te charakteryzują się dużym stopniem szczegółowości i zawierają między innymi wolumen i walutę transakcji, poziom zabezpieczenia, datę zawarcia i rozliczenia transakcji, formuły rozliczenia oraz instytucje, za pośrednictwem których dokonano tych transakcji. Proces zawierania transakcji zabezpieczających ryzyko cen metali i walut obejmuje działania związane z pisemnym potwierdzeniem warunków transakcji jak również wprowadza odpowiednie poziomy kompetencyjne przy akceptacji transakcji, co minimalizuje ryzyko pomyłki.

- **Opis polityki w zakresie zabezpieczania ryzyka**

Za wdrożenie polityki w zakresie zabezpieczania ryzyka odpowiadają Zarządy poszczególnych spółek. Polityki mają za zadanie szczegółowo określać ryzyka na które narażone są poszczególne spółki oraz przedstawiać podejście do nich, ewentualnie zawierać limity do których mogą być realizowane zabezpieczenia. Polityki zawierają cele, które spółki stawiają sobie do wykonania, a realizowane zabezpieczenia powinny pomóc w osiągnięciu tych celów.

- **Procesy monitorowania efektywności zabezpieczeń i innych narzędzi zarządzania ryzykiem**

Dla transakcji dla których jest możliwość zastosowania powiązań zabezpieczających spółki z Grupy Kapitałowej posiadają wdrożoną rachunkowość zabezpieczeń. Na każdy okres sprawozdawczy spółki przeprowadzają ocenę skuteczności posiadanych powiązań zabezpieczających i przeprowadzane są testy skuteczności pod kątem utrzymania tych powiązań w określonych przedziałach. Dodatkowo w trakcie trwania okresów sprawozdawczych odbywa się monitoring efektywności poprzez analizę odstępstw pozycji zabezpieczanej i zabezpieczającej od standardowych pozycji. Dodatkowo w procesie zarządzania ryzykiem w Grupie Kapitałowej wykorzystywane są systemy informacyjne: REUTERS, MetalPrice, które pozwalają na bieżący monitoring danych rynkowych oraz wycenę posiadanych pozycji.

- **Opis polityki i procedur w zakresie unikania koncentracji ryzyka**

Wszystkie spółki z Grupy Borystew w miarę możliwości starają się dywersyfikować wszystkie występujące ryzyka, zarówno ryzyka związane z kontrahentami w zakresie zakupów surowców jak i sprzedaży wyrobów gotowych poprzez zawieranie kontraktów handlowych z wieloma podmiotami, jak i w przypadku instytucji finansowych z którymi spółki mają zawarte umowy o współpracę. W przypadku limitów na transakcje zabezpieczające spółki starają się posiadać wysokie limity adekwatne do zawieranych transakcji, tak by w razie ujemnej wyceny wartości godziwej posiadanych transakcji nie wnosić depozytów zabezpieczających. Podobna sytuacja ma miejsce w przypadku linii kredytowych zwłaszcza obrotowych.

Jeżeli chodzi o koncentrację głównych ryzyk rynkowych: metalu, walut oraz stóp procentowych, to w związku z szerokim polem działania całej Grupy, ryzyka rozkładają się w miarę równomiernie na główne metale, których produkcją i przetwarzaniem zajmują się poszczególne spółki, a są to: miedź, aluminium, ołów, cynk, cyna, nikiel i w niewielkim stopniu srebro. Jeżeli chodzi o koncentrację ryzyka walutowego to skupia się ono głównie na ryzyku kursu USD/PLN i EUR/PLN, w minimalnych ilościach są to inne kursy.

W przypadku ryzyka stopy procentowej to koncentruje się ono głównie na PLN, ale również występuje na EUR oraz na dolarze amerykańskim.



7. OBJAŚNIENIA DOTYCZĄCE SEZONOWOŚCI DZIAŁALNOŚCI SPÓŁKI W PREZENTOWANYM OKRESIE

W przypadku Grupy Kapitałowej Boryszew zjawisko sezonowości/cykliczności występuje w nieznacznym zakresie.

W Segmencie Motoryzacja sezonowość dotyczy miesięcy wakacyjnych oraz miesiąca grudnia, podczas których znacząco spada produkcja samochodów, co przekłada się na spadek zamówień na komponenty w tym okresie.

W Segmencie Metali sezonowość występuje w zakresie produktów sprzedawane na potrzeby sektora budowlanego, do których można zaliczyć:

- miedziane rury instalacyjne i rury kondensatorowe z miedzioniklu produkowane przez Hutmen S.A.,
- rury kondensatorowe z mosiądzu, wykorzystywane w przemyśle ciepłowniczym, produkowane przez WM Dziedzice S.A.
- blachy dachowe cynkowo – tytanowe oraz drut cynkowy produkowane przez ZM SILESIA S.A.

Najwyższa sprzedaż tych produktów jest realizowana w II i III kwartale, na co dominujący wpływ mają warunki pogodowe decydujące o możliwości prowadzenia prac budowlanych, a także koniunktura w branży budowlanej. Pozostałe wyroby tego segmentu nie wykazują tak wyraźnej cykliczności, wahania występujące w ich sprzedaży są głównie skutkiem warunków makroekonomicznych oraz koniunktury.

W Segmencie Chemia sezonowość występuje w części produktów wytwarzanych przez Boryszew S.A. Oddział Boryszew ERG w Sochaczewie. Dotyczy ona płynów chłodniczych dla motoryzacji (kumulacja w III i IV kwartale z tendencją do przesuwania na początek I kwartału kolejnego roku), płynów do odladzania lotnisk i maszyn lotniczych (kumulacja w IV i I kwartale). Z kolei siding z PCW i elementy dekoracyjne z EPS są związane z cyklem koniunkturalnym branży budowlanej, tzn. największą sprzedaż notują w II i III kwartale.

Pozostałe produkty Grupy Kapitałowej nie wykazują szczególnych oznak cykliczności.

Należy zaznaczyć, że w związku z grudniowym okresem świątecznym i planowanymi przez odbiorców postojami, w tym okresie corocznie obserwowana jest niższa sprzedaż.

8. PRZYCHODY I WYNIKI PRZYPADAJĄCE NA POSZCZEGÓLNE SEGMENTY DZIAŁALNOŚCI OD POCZĄTKU BIEŻĄCEGO ROKU

Grupa Kapitałowa Boryszew działa w obszarze czterech segmentów branżowych. W 2017 roku nastąpiła zmiana podziału na segmenty operacyjne.

**SEGMENTY DZIAŁALNOŚCI**

Motoryzacja	Borszew S.A. Oddział Maflow, Maflow Spain Automotive S.L.U., Maflow France Automotive S.A.S., Maflow BRS s.r.l., Maflow Components Dalian Co. Ltd., Maflow do Brasil Ltda., Maflow Automotive Mexico S.de. RI. De.C, MAFMEX S.DE R.L.DE C.V., Maflow Polska Sp. z o.o., Maflow India Private Limited, Borszew Automotive Plastics Sp. z o.o., Theysohn Kunststoff GmbH, Theysohn Formenbau GmbH, Borszew Kunststofftechnik Deutschland GmbH, AKT Plastikarska Technologie Cechy spol. s.r.o., Borszew Formenbau Deutschland GmbH, BRS YMOS GmbH, Borszew Oberflächentechnik Deutschland GmbH, Borszew Plastik Rus, Borszew Tensho Poland Sp. z o.o., ICOS GmbH, Borszew Deutschland GmbH, Borszew Commodities Sp. z o.o., Borszew HR Service Sp. z o.o., Borszew Components Poland Sp. z o.o.
Metale	Impexmetal S.A., Hutmen S.A., WM Dziedzice S.A., ZM SILESIA S.A., Baterpol S.A., Polski Cynk Sp. z o.o., Borszew S.A Oddział NPA Skawina, Baterpol Recycler Sp. z o.o., Metal Zinc Sp. z o.o., Surowce Hutmen S.A. Sp. komandytowa, SPV Impexmetal Spółka z o.o., FŁT Polska Sp. z o.o., FLT Bearings Ltd., FLT France S.A.S., FLT & Metals s.r.l., FLT Wälzlager GmbH, FLT (Wuxi) Trading Co. Ltd., FLT Metals Ltd.; Zakład Utylizacji Odpadów Sp. z o.o., Symonvit Ltd. w likwidacji,
Chemia	Torlen Sp. z o.o., Elana Pet Sp. z o.o., Borszew S.A. Oddział Elana, Borszew S.A. Oddział Borszew ERG, Borszew S.A. Oddział Nylonbor, Elimer Sp. z o.o.
Pozostałe	Borszew S.A. – Centrala, Borszew S.A. Oddział Enterprise Data Center, Borszew S.A. Oddział Energy, Eastside – Bis Sp. z o.o., Huta Metali Szopienice S.A. w likwidacji, SPV Lakme Investment Sp. z o.o., Impex – invest Sp. z o.o., Eastside Capital Investments Sp. z o.o., Elana Energetyka Sp. z o.o., S&I S.A. w likwidacji, SPV Borszew 3 Sp. z o.o., Nowoczesne Produkty Aluminiowe Skawina Sp. z o.o. w likwidacji, SPV Borszew 6 Sp. z o.o., Maflow Toruń Sp. z o.o., SPV Borszew 9 Sp. z o.o. w likwidacji.

PRZYCHODY ZE SPRZEDAŻY WG KIERUNKÓW GEOGRAFICZNYCH

Przychody ze sprzedaży według obszarów geograficznych	01.01.2017 - 30.06. 2017	01.01.2016 - 30.06. 2016
Działalność kontynuowana		
Sprzedaż krajowa	1 072 289	932 854
Sprzedaż do krajów UE	1 863 608	1 763 343
Sprzedaż do pozostałych krajów europejskich	89 846	88 582
Sprzedaż poza Europę	146 044	97 000
Przychody ze sprzedaży razem (działalność kontynuowana)	3 171 787	2 881 779



PRZYCHODY I WYNIKI PRZYPADAJĄCE NA POSZCZEGÓLNE SEGMENTY DZIAŁALNOŚCI W I PÓŁROCZU 2017 ROKU

(dane dotyczą działalności kontynuowanej)

01.01.2017 -30.06.2017	Chemia	Motoryzacja	Metale	Pozostałe	Razem	wyłączenia konsolidacyjne pomiędzy segmentami	Razem
Przychody ze sprzedaży	131 582	1 042 350	1 898 597	129 553	3 202 082	(30 295)	3 171 787
Koszty własny sprzedaży segmentu	109 374	869 028	1 719 510	117 239	2 815 151	(29 318)	2 785 833
Wynik na sprzedaży w segmencie	22 208	173 322	179 087	12 314	386 931	(977)	385 954
Koszty zarządu i sprzedaży	16 078	102 020	77 254	15 476	210 828	(5 979)	204 849
Wynik na pozostałej działalności operacyjnej	2 254	572	2 037	12 104	16 967	(9 260)	7 707
Wynik operacyjny segmentu	8 384	71 874	103 870	8 942	193 070	(4 258)	188 812
Amortyzacja	3 225	30 362	32 094	870	66 551	6	66 557
EBITDA *)	11 609	102 236	135 964	9 812	259 621	(4 252)	255 369
Aktywa segmentu	270 982	1 453 172	2 731 783	1 232 955	5 688 892	(1 552 865)	4 136 027
Zobowiązania segmentu	86 387	1 618 137	1 094 918	465 781	3 265 223	(887 801)	2 377 422

*) EBITDA = wynik na działalności operacyjnej powiększony o amortyzację



01.01.2016 -30.06. 2016-dane przekształcone	Chemia	Motoryzacja	Metale	Pozostałe	Razem	wyłączenia konsolidacyjne pomiędzy segmentami	Razem
Przychody ze sprzedaży	163 340	993 666	1 635 192	128 675	2 920 873	(39 094)	2 881 779
Koszty własny sprzedaży segmentu	142 693	888 516	1 455 668	119 235	2 606 112	(59 319)	2 546 793
Wynik na sprzedaży w segmencie	20 647	105 150	179 524	9 440	314 761	20 225	334 986
Koszty zarządu i sprzedaży	18 856	74 863	73 924	24 411	192 054	(659)	191 395
Wynik na pozostałej działalności operacyjnej	762	9 452	(15 478)	20 964	15 700	(2 869)	12 831
Wynik operacyjny segmentu	2 553	39 739	90 122	5 993	138 407	18 015	156 422
Amortyzacja	2 889	27 696	29 474	495	60 554		60 554
EBITDA *)	5 442	67 435	119 596	6 488	198 961	18 015	216 976
Aktywa segmentu	264 553	1 322 322	2 245 719	1 231 522	5 064 116	(1 282 859)	3 781 257
Zobowiązania segmentu	85 596	1 540 343	931 987	488 174	3 046 100	(852 818)	2 193 282

*) EBITDA = wynik na działalności operacyjnej powiększony o amortyzację



9. INFORMACJE DOTYCZĄCE EMISJI, WYKUPU I SPŁATY NIEUDZIAŁOWYCH I KAPITAŁOWYCH PAPIERÓW WARTOŚCIOWYCH

DŁUŻNE PAPIERY WARTOŚCIOWE

- I. W ramach Programu emisji obligacji imiennych, przyjętego Uchwałą nr 153/2016 Zarządu Boryszew S.A. z dnia 28 lipca 2016 roku, zmienionego Uchwałą nr 1/2017 Zarządu Boryszew S.A. z dnia 2 stycznia 2017 roku, Boryszew S.A. wyemitowała:
- w dniu 2 stycznia 2017 roku, 15 obligacji imiennych serii A5 o wartości nominalnej 1.000.000,00 złotych każda. Łączna wartość nominalna emitowanych w tej serii obligacji wyniosła 15.000.000,00 złotych. Oprocentowanie obligacji zostało ustalone na warunkach rynkowych. Termin wykupu obligacji – 31 grudnia 2017 roku. Przedmiotowe obligacje zastępują obligacje, wyemitowane przez Boryszew S.A. w ramach Programu emisji obligacji imiennych, w dniu 31 grudnia 2015 roku i objęte przez Hutmen S.A. Środki z emisji zostały przeznaczone na finansowanie działalności operacyjnej Boryszew S.A.
 - w dniu 2 stycznia 2017 roku, 1 obligację imienną serii A6 o wartości nominalnej 1.000.000,00 złotych każda. Łączna wartość nominalna emitowanych w tej serii obligacji wyniosła 1.000.000,00 złotych. Oprocentowanie obligacji zostało ustalone na warunkach rynkowych. Termin wykupu obligacji imiennych – 31 grudnia 2017 roku. Przedmiotowe obligacje zastępują obligacje, wyemitowane przez Boryszew S.A. w ramach Programu emisji obligacji imiennych, w dniu 31 grudnia 2015 roku i objęte przez S&I S.A. z siedzibą w St. Sulpice, Szwajcaria. Środki z emisji zostały przeznaczone na finansowanie działalności operacyjnej Boryszew S.A.
 - w dniu 30 czerwca 2017 roku, 16 obligacji imiennych serii A7 o wartości nominalnej 1.000.000,00 złotych każda. Łączna wartość nominalna emitowanych w tej serii obligacji wyniosła 16.000.000,00 złotych. Oprocentowanie obligacji zostało ustalone na warunkach rynkowych. Termin wykupu obligacji imiennych – 30 czerwca 2018 roku. Przedmiotowe obligacje zastępują obligacje wyemitowane przez Boryszew S.A. w ramach Programu emisji obligacji imiennych, w dniu 27 sierpnia i 1 października 2015 roku i objęte przez WM Dziedzice S.A. z siedzibą w Czechowicach – Dziedzicach. Środki z emisji zostały przeznaczone na finansowanie działalności operacyjnej Boryszew S.A.
 - w dniu 30 czerwca 2017 roku, 11 obligacji imiennych serii A8 o wartości nominalnej 1.000.000,00 złotych każda. Łączna wartość nominalna emitowanych w tej serii obligacji wyniosła 11.000.000,00 złotych. Oprocentowanie obligacji zostało ustalone na warunkach rynkowych. Termin wykupu obligacji imiennych – 30 czerwca 2019 roku. Przedmiotowe obligacje zastępują obligacje wyemitowane przez Boryszew S.A. w ramach Programu emisji obligacji imiennych, w dniu 22 grudnia 2015 roku i objęte przez Metal Zinc Spółka z o.o. z siedzibą w Katowicach. Środki z emisji zostały przeznaczone na finansowanie działalności operacyjnej Boryszew S.A.
- II. W ramach Programu emisji – 5 letnich obligacji imiennych, przyjętego Uchwałą nr 124/2013 Zarządu Boryszew S.A. z dnia 13 września 2013 roku, Boryszew S.A. wyemitowała:
- w dniu 30 czerwca 2017 roku 3 obligacje imienne serii BE o wartości nominalnej 500.000,00 EUR każda. Łączna wartość nominalna emitowanych w tej serii obligacji wyniosła 1.500.000,00 EUR. Oprocentowanie obligacji zostało ustalone na warunkach rynkowych. Termin wykupu obligacji imiennych – 30 września 2018 roku.



Przedmiotowe obligacje zastępują obligacje wyemitowane przez Boryszew S.A. w ramach Programu emisji – 5 letnich obligacji imiennych, w dniu 30 września 2015 roku i objęte przez Polski Cynk Sp. z o.o. z siedzibą w Oławie. Środki z emisji wyżej wymienionych obligacji zostały przeznaczone na finansowanie działalności operacyjnej Boryszew S.A.

KAPITAŁOWE PAPIERY WARTOŚCIOWE

W I półroczu 2017 roku oraz do dnia publikacji raportu Spółka nie emitowała kapitałowych papierów wartościowych.

10. WYPŁACONA LUB ZADEKLAROWANA DYWIDENDA

W dniu 18 maja 2017 roku Zwyczajne Walne Zgromadzenie Boryszew S.A. podjęło uchwałę nr 18, na mocy której postanowiono zysk netto Spółki za 2016 rok w kwocie 3.707 tys. złotych przeznaczyć na zwiększenie kapitału zapasowego Spółki.

11. ZDARZENIA, KTÓRE NASTĄPIŁY PO DNIU, NA KTÓRY SPORZĄDZONO SPRAWOZDANIE FINANSOWE, NIE UJĘTE W TYM SPRAWOZDANIU, A MOGĄCE W ZNACZĄCY SPOSÓB WPLYNAĆ NA PRZYSZŁE WYNIKI GRUPY

Nie wystąpiły.

12. ZMIANY ZOBOWIĄZAŃ WARUNKOWYCH I AKTYWÓW WARUNKOWYCH

	Stan na 30.06.2017	Stan na 31.12.2016
Zobowiązania warunkowe:	51 318	21 422
udzielone gwarancje i poręczenia spłaty kredytów i spłaty zobowiązań z tytułu dostaw	51 318	21 422

13. OPIS ORGANIZACJI GRUPY KAPITAŁOWEJ EMITENTA

Boryszew S.A. jest jednostką dominującą Grupy Kapitałowej Boryszew. W skład Grupy wchodzi krajowe i zagraniczne spółki zależne, współzależne, stowarzyszone. Jako „Spółka matka” pełni funkcje zarządcze i nadzorujące w stosunku do pozostałych spółek Grupy Kapitałowej.

Podstawowym przedmiotem działalności Centrali w Warszawie jest zarządzanie Grupą Kapitałową, a jej celem jest wzrost wartości Spółki w długim okresie.

W I półroczu 2017 roku Boryszew S.A. prowadziła działalność w oparciu o:

- Oddział Maflow w Tychach – producent przewodów dla branży automotive, w tym głównie klimatyzacyjnych, wspomaganie kierownicy oraz gumowych różnego zastosowania. Majątek Oddziału, stanowiący największe aktywa produkcyjne Grupy Maflow, został nabyty w dniu 10 sierpnia 2010 roku,
- Oddział Elana w Toruniu – producent włókien oraz tworzyw poliestrowych o szerokim zastosowaniu. Najważniejsze produkty to włókna cięte oraz kulki silikonowe. Oddział Elana powstał w wyniku połączenia Boryszew S.A. ze spółką Elana S.A. w dniu 28 stycznia 2005 roku,
- Oddział Nowoczesne Produkty Aluminiowe Skawina w Skawinie – producent walcówek aluminiowych, drutów, przewodów, w tym przewodów napowietrznych ze specjalnych stopów aluminium o konstrukcjach eliminujących zagrożenie zjawiskami typu „black – out” oraz dostawą mediów energetycznych dla odbiorców zewnętrznych,



- Oddział Boryszew ERG w Sochaczewie – producent produktów z branży chemicznej i budowlanej. Sztandarowym produktem oddziału jest płyn do chłodziw "Borygo",
- Oddział Nylonbor w Sochaczewie – producent nowoczesnych poliamidów konstrukcyjnych, wykorzystywanych do produkcji elementów maszyn i urządzeń, oraz środków pozoracji pola walki dla zastosowań wojskowych,
- Oddział Enterprise Data Center w Toruniu zajmuje się realizacją projektów informatycznych dla spółek Grupy Boryszew oraz podmiotów zewnętrznych z wykorzystaniem posiadanej infrastruktury teleinformatycznej,
- Oddział Boryszew Energy w Toruniu zajmuje się sprzedażą mediów energetycznych dla spółek Grupy Boryszew jak i odbiorców zewnętrznych,
- Oddział Handlowy w Sochaczewie zajmował się handlem metalami nieżelaznymi z podmiotami spoza Grupy Boryszew w kraju i na rynkach Unii Europejskiej (od dnia 1 września 2016 roku Oddział nie prowadził działalności operacyjnej). W dniu 17 lutego 2017 roku Oddział został wykreślony z Rejestru Przedsiębiorców KRS.

STRUKTURA GRUPY BORYSZEW

Grupa Kapitałowa Boryszew jest jedną z największych grup przemysłowych w Polsce.

W 2005 roku Boryszew S.A. przejęła kontrolę nad notowaną na Giełdzie Papierów Wartościowych w Warszawie S.A. spółką Impexmetal S.A., skupiającą wokół siebie spółki produkcyjne z branży metali kolorowych i handlu łożyskami.

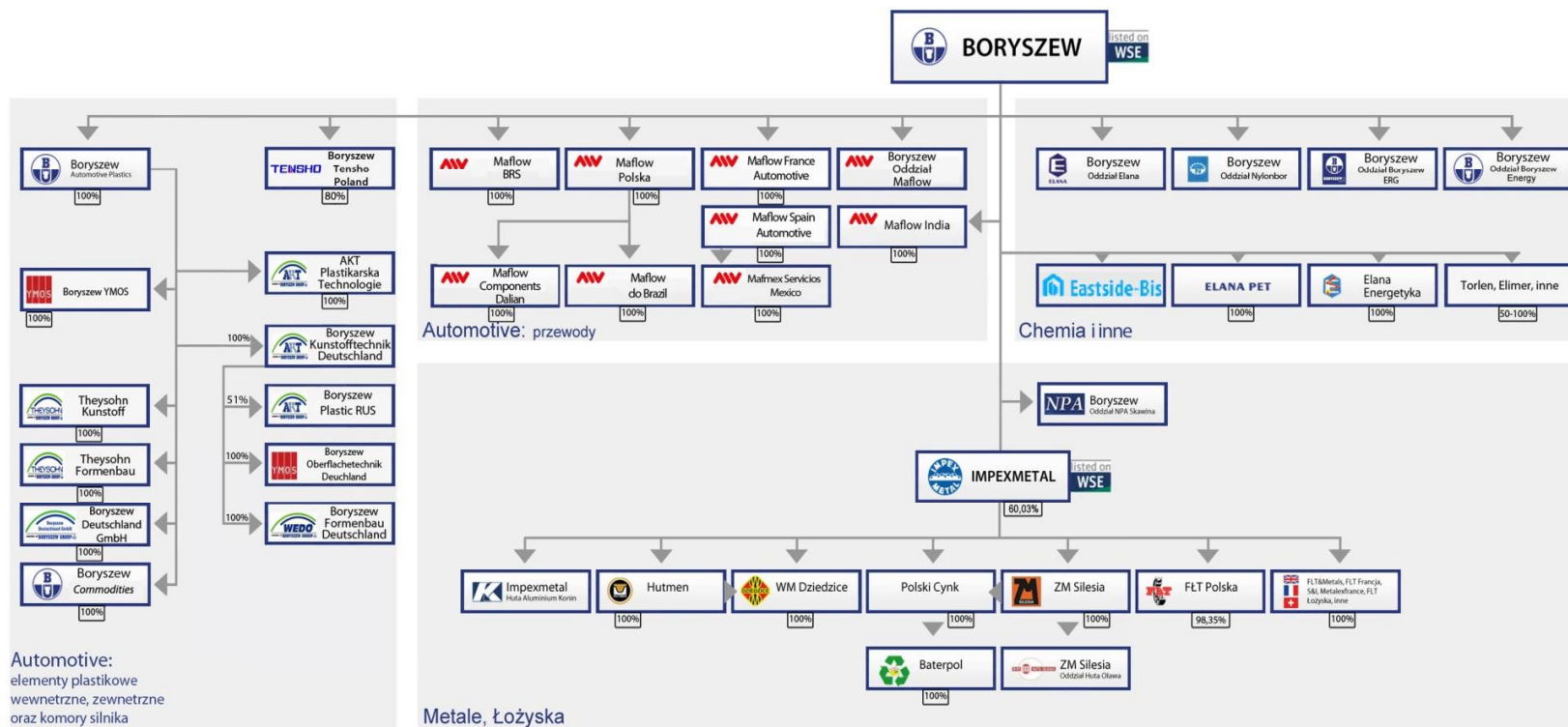
W 2010 roku Spółka przejęła kontrolę nad Grupą Maflow, będącą jednym z największych producentów przewodów do klimatyzacji, wspomaganie kierownicy oraz aktywnego zawieszenia dla przemysłu motoryzacyjnego. Od tego roku branża automotive staje się kluczowym segmentem działalności Grupy.

W latach 2011 – 2012 Spółka kontynuowała realizację strategii rozwoju poprzez przejęcia przedsiębiorstw z branży motoryzacyjnej. W lipcu 2011 roku podpisała umowy przejęcia dwóch niemieckich Grup Kapitałowych (AKT/ICOS – Theysohn), działających w branży przetwórstwa tworzyw sztucznych oraz w marcu 2012 roku umowę nabycia aktywów niemieckiej Grupy YMOS, wiodącego europejskiego producentem elementów plastikowych, galwanizowanych i chromowanych dla sektora motoryzacyjnego.

W czerwcu 2014 roku Boryszew S.A. nabyła 80% udziałów Tensho Poland Corporation Spółka z o.o. z siedzibą w Ostaszewie (obecnie: Boryszew Tensho Poland Sp. z o.o.), producenta wysokiej jakości wyrobów z tworzyw sztucznych.



UPROSZCZONY SCHEMAT GRUPY BORYSZEW (NA DZIEŃ PUBLIKACJI RAPORTU) Z SUMARYCZNYMI UDZIAŁAMI W POSZCZEGÓLNYCH PODMIOTACH





14. SKUTKI ZMIAN W STRUKTURZE GRUPY OD POCZĄTKU ROKU, ŁĄCZNIE Z POŁĄCZENIEM JEDNOSTEK GOSPODARCZYCH, PRZEJĘCIEM LUB SPRZEDAŻĄ JEDNOSTEK ZALEŻNYCH I INWESTYCJI DŁUGOTERMINOWYCH, RESTRUKTURYZACJĄ I ZANIECZANIEM DZIAŁALNOŚCI

Nabycie udziału Boryszew Plastic Rus Spółka z o.o.

W dniu 28 kwietnia 2017 roku Boryszew S.A. nabyła udział w kapitale zakładowym Boryszew Plastic Rus Spółka z o.o. z siedzibą w Dzierżyńsku, Rosja, stanowiący 49% kapitału zakładowego Spółki, o wartość nominalnej 19.600.000 rubli. W wyniku zawarcia powyższej transakcji Grupa Kapitałowa Boryszew posiada 100% udział w kapitale zakładowym Boryszew Plastic Rus Spółka z o.o. z siedzibą w Dzierżyńsku, Rosja.

Obniżenie kapitału zakładowego w spółce FLT and Metals Ltd z siedzibą w Brandford

W dniu 26 stycznia 2017 roku Zgromadzenie Wspólników postanowiło o obniżeniu kapitału zakładowego w spółce FLT and Metals Ltd z siedzibą w Brandford z kwoty 2.000.000 GBP do kwoty 200.000 GBP, tj. o kwotę 1.800.000 GBP.

Rozwiązanie spółki Baterpol Recycler Sp. z o.o. spółka komandytowa w likwidacji z siedzibą w Oławie

Wspólnicy spółki podjęli uchwałę w sprawie jej rozwiązania i rozpoczęcia likwidacji. Spółka została wykreślona z Krajowego Rejestru Sądowego w dniu 29 maja 2017 roku.

Otwarcie likwidacji spółki S and I S.A. z siedzibą w Saint Sulpice

W dniu 21 marca 2017 roku Zgromadzenie Wspólników spółki S and I S.A. z siedzibą w Saint Sulpice postanowiło o otwarciu likwidacji spółki.

Wykreślenie z KRS spółki ZM Nieruchomości Spółka z o.o. w likwidacji

Spółka została wykreślona z Krajowego Rejestru Sądowego w dniu 9 maja 2017 roku.

W I półroczu 2017 roku nie miały miejsca inne zmiany w strukturze Grupy Boryszew poza zdarzeniami wskazanymi powyżej.

15. STANOWISKO ZARZĄDU ODNOŚNIE MOŻLIWOŚCI ZREALIZOWANIA WCZEŚNIEJ OPUBLIKOWANYCH PROGNOZ WYNIKU FINANSOWEGO NA BIEŻĄCY ROK

Wykonanie prognozy 2017 roku opublikowanej w raporcie bieżącym nr 6/2017 z dnia 29-03-2017 wynosi po I półroczu 2017 roku odpowiednio EBITDA (47,3%), zysk netto (52,9%).

W opinii Zarządu Boryszew S.A. nie istnieją przesłanki dotyczące zmiany prognozy wyników rocznych opublikowanych w ww. raporcie.

16. AKCJONARIUSZE POSIADAJĄCY BEZPOŚREDNIO LUB POŚREDNIO PRZEZ PODMIOTY ZALEŻNE CO NAJMNIEJ 5% OGÓLNEJ LICZBY GŁOSÓW NA WALNYM ZGROMADZENIU SPÓŁKI NA DZIEŃ PRZEKAZANIA RAPORTU

Poniższa tabela przedstawia akcjonariuszy posiadających powyżej 5% kapitału zakładowego i ogólnej liczby głosów wg stanu na dzień zatwierdzenia raportu do publikacji.



Akcjonariusze	Liczba akcji	% kapitału	Liczba głosów	% głosów
Roman Krzysztof Karkosik	152 814 120	63,67%	151 654 285	63,189%
w tym: podmioty zależne	24 818 412	10,34%	24 818 412	10,341%
Nationale – Nederlanden Otwarty Fundusz Emerytalny (**)	14 773 261	6,16%	14 773 261	6,156%
Pozostali	72 412 619	30,17%	73 572 454	30,655%
Razem:	240 000 000	100,00%	240 000 000	100,000%

(*) Pan Roman Krzysztof Karkosik wraz z podmiotami zależnymi (zgodnie z zawiadomieniem z dnia 13 października 2016 roku).

(**) Nationale – Nederlanden Otwarty Fundusz Emerytalny (zgodnie z zawiadomieniem z dnia 11 stycznia 2017 roku).

17. ZMIANY W STRUKTURZE WŁASNOŚCI ZNACZNYCH PAKIETÓW AKCJI SPÓŁKI W OKRESIE OD PRZEKAZANIA POPRZEDNIEGO RAPORTU KWARTALNEGO – UDZIAŁ GŁOSÓW NA WALNYM ZGROMADZENIU SPÓŁKI

W okresie od przekazania poprzedniego raportu kwartalnego nie nastąpiły zmiany w strukturze własności znacznych pakietów akcji Spółki.

Szczegółowe informacje o zmianach w strukturze własności znacznych pakietów akcji Boryszew S.A. były przekazywane w formie raportów bieżących Spółki i są dostępne na stronie: www.boryszew.com.pl

18. OSOBY ZARZĄDZAJĄCE I NADZORUJĄCE SPÓŁKĘ – ZMIANY STANU POSIADANYCH AKCJI LUB OPCJI NA AKCJE W BIEŻĄCYM OKRESIE OD DNIA PRZEKAZANIA POPRZEDNIEGO RAPORTU

Zestawienie stanu posiadania akcji Boryszew S.A. lub uprawnień do nich przez Zarząd Spółki.

Zarząd Boryszew S.A.	Stan na dzień publikacji poprzedniego raportu kwartalnego	Zmiany stanu posiadania nabycie/ (zbycie)	Stan na dzień publikacji niniejszego raportu
Aleksander Baryś	3 000	-	3 000

Pozostałe osoby zarządzające oraz osoby nadzorujące Boryszew S.A. nie posiadają akcji Spółki, ani uprawnień do nich, a od dnia przekazania poprzedniego raportu kwartalnego nie nastąpiły zmiany w tym zakresie.

19. POSTĘPOWANIA TOCZĄCE SIĘ PRZED SADEM, ORGANEM WŁAŚCIWYM DLA POSTĘPOWANIA ARBITRAŻOWEGO LUB ORGANEM ADMINISTRACJI PUBLICZNEJ

Spółki Grupy Kapitałowej Boryszew na dzień sporządzenia niniejszego sprawozdania nie były stroną postępowania toczącego się przed sądem, organem właściwym dla postępowania arbitrażowego lub organem administracji publicznej, którego łączna wartość stanowi co najmniej 10% kapitałów własnych Boryszew S.A.

20. ZAWARCIE PRZEZ SPÓŁKĘ LUB JEDNOSTKĘ ZALEŻNĄ JEDNEJ LUB WIĘCEJ ISTOTNYCH TRANSAKCJI Z PODMIOTAMI POWIĄZANYMI

Transakcje pomiędzy podmiotami powiązаныmi to głównie transakcje handlowe zawierane pomiędzy spółkami Grupy Kapitałowej w zakresie sprzedaży lub zakupu towarów i wyrobów o typowym, tradycyjnym charakterze dla działalności Grupy.



TRANSAKCJE O CHARAKTERZE NIEHANDLOWYM

POŻYCZKI UDZIELONE PRZEZ BORYSZEW S.A. NA DZIEŃ 30 CZERWCA 2017 ROKU

Spółka	Data umowy	Termin spłaty	Kwota pożyczki zg z umową	Kwota do spłaty	Waluta	Kwota do spłaty w przeliczeniu na PLN	Oprocentowanie
Theysohn Kunststoff GmbH	30.08.2011	31.12.2017	400 000	400 000	EUR	1 690 600	EURIBOR 3M + marża
Borszew Kunststofftechnik Deutschland GmbH	01.09.2011	31.12.2017	3 000 000	2 249 652	EUR	9 508 155	EURIBOR 3M + marża
	02.08.2011	31.12.2017	14 500 000	14 371 899	EUR	60 742 832	EURIBOR 3M + marża
	10.12.2012	31.12.2017	2 400 000	2 150 000	EUR	9 086 975	EURIBOR 3M + marża
	10.07.2013	31.12.2017	10 000 000	10 000 000	EUR	42 265 000	EURIBOR 3M + marża
	21.08.2014	31.12.2017	10 000 000	7 060 426	EUR	29 840 890	EURIBOR 3M + marża
	31.08.2016	31.12.2017	2 800 000	310 000	EUR	1 310 215	EURIBOR 1M + marża
	03.11.2016	30.11.2017	512 000	200 000	EUR	845 300	EURIBOR 3M + marża
	24.11.2014	31.12.2017	6 500 000	6 500 000	PLN	6 500 000	WIBOR 3M + marża
Borszew Oberflächentechnik Deutschland GmbH	09.12.2016	30.09.2017	3 000 000	3 000 000	EUR	12 679 500	EURIBOR 3M + marża
	19.12.2016	30.09.2017	3 000 000	500 000	EUR	2 113 250	EURIBOR 3M + marża
	29.03.2017	30.09.2017	3 300 000	600 000	EUR	2 535 900	EURIBOR 3M + marża
BRS YMOS GmbH	17.01.2013	31.12.2017	500 000	500 000	EUR	2 113 250	EURIBOR 3M + marża
	13.03.2015	31.12.2017	150 000	150 000	EUR	633 975	EURIBOR 3M + marża
	07.06.2016	31.12.2017	460 000	460 000	EUR	1 944 190	EURIBOR 3M + marża
	27.06.2016	31.12.2017	240 000	240 000	EUR	1 014 360	EURIBOR 3M + marża
	05.05.2017	30.09.2018	1 300 000	1 300 000	EUR	5 494 450	EURIBOR 3M + marża
Borszew Deutschland GmbH	02.07.2014	31.12.2017	1 000 000	1 000 000	EUR	4 226 500	EURIBOR 3M + marża
	22.09.2014	31.12.2017	10 000 000	6 349 000	EUR	26 834 049	EURIBOR 3M + marża
Borszew Automotive Plastics Sp. z o.o.	03.09.2015	31.12.2017	8 000 000	834 733	PLN	834 733	WIBOR 3M + marża
	23.09.2015	31.12.2017	2 800 000	2 800 000	EUR	11 834 200	WIBOR 3M + marża
	27.01.2017	31.12.2017	325 350	325 350	PLN	325 350	WIBOR 3M + marża
Borszew Tensho Poland Sp. z o.o.	06.06.2017	31.10.2017	700 000	700 000	EUR	2 958 550	EURIBOR 3M + marża



Polish Wind Holding B.H.	14.09.2015	31.12.2017	1 100 000	1 100 000	PLN	1 100 000	WIBOR 3M + marża
	20.12.2016	31.12.2017	550 000	550 000	PLN	550 000	WIBOR 3M + marża
Eastside – Bis Sp. z o.o.	26.05.2017	31.07.2017	8 000 000	8 000 000	PLN	8 000 000	WIBOR 1M + marża
Eastside – Bis Sp. z o.o.	21.06.2017	31.07.2017	1 200 000	1 200 000	EUR	5 071 800	EURIBOR 3M + marża
Boryszew HR Service Sp. z o.o.	10.02.2016	29.02.2017	170 000	35 895	EUR	151 710	EURIBOR 1M + marża
MAFMEX S. de R.L. de C.V.	18.11.2015	30.06.2020	689 772	689 772	EUR	2 915 322	EURIBOR 1M + marża
	19.02.2016	30.06.2020	1 695 000	1 695 000	EUR	7 163 918	EURIBOR 1M + marża
	14.09.2016	30.06.2020	1 046 712	1 046 712	EUR	4 423 928	EURIBOR 1M + marża
	16.12.2016	30.06.2020	568 516	568 516	EUR	2 402 832	EURIBOR 1M + marża
	23.12.2016	31.12.2022	448 337	448 337	EUR	1 894 895	EURIBOR 1M + marża
	29.05.2017	31.12.2022	1 151 287	1 151 287	EUR	4 865 915	EURIBOR 1M + marża
Łącznie do spłaty					PLN	275 872 543	

Kwota w/w pożyczek, udzielonych przez Boryszew SA, nie zawiera naliczonych odsetek na dzień 30.06.2017 roku

POŻYCZKI UDZIELONE PRZEZ IMPEXMETAL S.A.

W dniu 17 marca 2017 roku Impexmetal S.A. udzielił pożyczki spółce ZM SILESIA S.A. z siedzibą w Katowicach w kwocie 10.000.000 złotych z terminem spłaty do dnia 30 września 2017 roku. Oprocentowanie pożyczki zostało ustalone na warunkach rynkowych.

PRZEDŁUŻENIE TERMINU SPŁATY POŻYCZEK UDZIELONYCH PRZEZ IMPEXMETAL S.A.

W dniu 31 marca 2017 roku Impexmetal S.A. przedłużył do dnia 31 grudnia 2018 roku termin spłat następujących pożyczek udzielonych Boryszew S.A.:

- pożyczka w kwocie 30.000.000 złotych udzielona w dniu 16 czerwca 2015 roku,
- pożyczka w kwocie 10.000.000 złotych udzielona w dniu 2 lipca 2015 roku,
- pożyczka w kwocie 3.000.000 złotych udzielona w dniu 7 września 2015 roku,
- pożyczka w kwocie 5.000.000 złotych udzielona w dniu 17 lipca 2014 roku.

POŻYCZKI UDZIELONA PRZEZ EASTSIDE CAPITAL INVESTMENTS Sp. z o.o.

W dniu 26 kwietnia 2017 roku Eastside Capital Investments Sp. z o.o. udzielił pożyczki spółce Eastside Bis Sp. z o.o. z siedzibą w Warszawie w kwocie 1.700.000 złotych z terminem spłaty do dnia 31 grudnia 2017 roku. Oprocentowanie pożyczki zostało ustalone na warunkach rynkowych.

POŻYCZKI UDZIELONE PRZEZ BORYSZEW KUNSTSTOFFTECHNIK DEUTSCHLAND GmbH (BKD)

W dniu 19 stycznia 2017 roku BKD udzieliła pożyczki spółce BRS YMOS GmbH w kwocie 500.000 EUR z terminem spłaty do dnia 31 grudnia 2017 roku. Oprocentowanie pożyczki zostało ustalone na warunkach rynkowych.



W dniu 11 kwietnia 2017 roku BKD udzieliła pożyczki spółce BRS YMOS GmbH w kwocie 1.000.000 EUR z terminem spłaty do dnia 31 grudnia 2017 roku. Oprocentowanie pożyczki zostało ustalone na warunkach rynkowych.

W dniu 23 czerwca 2017 roku BKD udzieliła pożyczki spółce Boryszew Oberflächentechnik Deutschland GmbH w kwocie 675.000 EUR z terminem spłaty do dnia 31 lipca 2017 roku. Oprocentowanie pożyczki zostało ustalone na warunkach rynkowych.

ZWIĘKSZENIE KWOTY POŻYCZKI UDZIELONEJ THEYSOHN FORMAENBAU GMBH

W I półroczu 2017 Theysohn Kunststoff GmbH zwiększyła o 453.859 EUR kwotę pożyczki udzielonej Theysohn Formenbau GmbH do kwoty 6.591.909 EUR. Termin spłaty pożyczki nie został określony. Pożyczka została udzielona na warunkach rynkowych.

OBJĘCIE OBLIGACJI EMITOWANYCH PRZEZ BORYSZEW S.A.

- W dniu 2 stycznia 2017 roku spółka Hutmen S.A. z siedzibą w Warszawie objęła 15 obligacji imiennych serii A5 o wartości nominalnej 1.000.000,00 złotych każda. Łączna wartość nominalna emitowanych w tej serii obligacji wynosi 15.000.000,00 złotych. Termin wykupu obligacji imiennych: 31 grudnia 2017 roku.
- W dniu 2 stycznia 2017 roku spółka S&I S.A. z siedzibą w St. Sulpice, Szwajcaria objęła 1 obligację imienną serii A6 o wartości nominalnej 1.000.000,00 złotych. Łączna wartość nominalna emitowanych w tej serii obligacji wynosi 1.000.000,00 złotych. Termin wykupu obligacji imiennych: 31 grudnia 2017 roku.
- W dniu 30 czerwca 2017 roku spółka WM Dziejnice S.A. z siedzibą w Czechowicach – Dziejnicach objęła 16 obligacji imiennych serii A7 o wartości nominalnej 1.000.000,00 złotych każda. Łączna wartość nominalna emitowanych w tej serii obligacji wynosi 16.000.000,00 złotych. Termin wykupu obligacji imiennych – 30 czerwca 2018 roku.
- W dniu 30 czerwca 2017 roku spółka Metal Zinc Spółka z o.o. z siedzibą w Katowicach objęła 11 obligacji imiennych serii A8 o wartości nominalnej 1.000.000,00 złotych każda. Łączna wartość nominalna emitowanych w tej serii obligacji wyniosła 11.000.000,00 złotych. Oprocentowanie obligacji zostało ustalone na warunkach rynkowych. Termin wykupu obligacji imiennych – 30 czerwca 2019 roku.
- W dniu 30 czerwca 2017 roku spółka Polski Cynk Sp. z o.o. z siedzibą w Oławie objęła 3 obligacje imienne serii BE o wartości nominalnej 500.000,00 EUR każda. Łączna wartość nominalna emitowanych w tej serii obligacji wyniosła 1.500.000,00 EUR. Termin wykupu obligacji imiennych – 30 września 2018 roku.

Wyżej wymienione obligacje zostały objęte na warunkach rynkowych.

WYKUP OBLIGACJI EMITOWANYCH PRZEZ BORYSZEW S.A.

W dniu 30 czerwca 2017 roku Boryszew S.A. wykupiła 1 obligację imienną serii H objętą w dniu 30 września 2015 roku przez Zakład Utylizacji Odpadów Sp. z o.o. z siedzibą w Koninie o wartości nominalnej 1.000.000,00 zł.

OBJĘCIE OBLIGACJI EMITOWANYCH PRZEZ SPV BORYSZEW 3 Sp. z o.o.

- W dniu 2 stycznia 2017 roku Hutmen S.A. z siedzibą w Warszawie objęła 5 obligacji imiennych serii I, o wartości nominalnej 1.000.000 zł emitowanych przez SPV Boryszew 3 Sp. z o.o., na łączną kwotę 5.000.000 zł. Termin wykupu obligacji: 31 grudnia 2017 roku. Obligacje te zastępują obligacje imienne serii G, wyemitowane przez SPV Boryszew 3 Sp. z o.o. w dniu 31 grudnia 2015 roku i objęte przez Hutmen S.A.



- W dniu 30 czerwca 2017 roku Baterpol S.A. z siedzibą w Katowicach objęła 8 obligacji imiennych serii J, o wartości nominalnej 1.000.000 zł emitowanych przez SPV Borszew 3 Sp. z o.o., na łączną kwotę 8.000.000 zł. Termin wykupu obligacji: 30 czerwca 2018 roku. Obligacje te zastępują obligacje imienne serii D, wyemitowane przez SPV Borszew 3 Sp. z o.o. w dniu 20 lipca 2015 roku i objęte przez Baterpol S.A.
- W dniu 30 czerwca 2017 roku Hutmen S.A. z siedzibą w Warszawie objęła 6 obligacji imiennych serii K, o wartości nominalnej 1.000.000 zł emitowanych przez SPV Borszew 3 Sp. z o.o., na łączną kwotę 6.000.000 zł. Termin wykupu obligacji: 30 czerwca 2018 roku. Obligacje te zastępują obligacje imienne serii E, wyemitowane przez SPV Borszew 3 Sp. z o.o. w dniu 21 lipca 2015 roku i objęte przez Hutmen S.A.
- W dniu 30 czerwca 2017 roku ZM Dziedzice S.A. z siedzibą w Czechowicach – Dziedzicach objęła 20 obligacji imiennych serii L, o wartości nominalnej 1.000.000 zł emitowanych przez SPV Borszew 3 Sp. z o.o., na łączną kwotę 20.000.000 zł. Termin wykupu obligacji: 30 czerwca 2018 roku. Obligacje te zastępują obligacje imienne serii H, wyemitowane przez SPV Borszew 3 Sp. z o.o. w dniu 31 grudnia 2015 roku i objęte przez ZM Dziedzice S.A.

Wyżej wymienione obligacje zostały objęte na warunkach rynkowych.

OBJĘCIE OBLIGACJI EMITOWANYCH PRZEZ BORYSZEW TENSHO POLAND Sp. z o.o.

W 10 lutego 2017 roku ZM SILESIA S.A. z siedzibą w Katowicach objęła 10 sztuk obligacji imiennych o wartości nominalnej 1.000.000,00 zł każda, na łączną kwotę 10.000.000,00 zł. Termin wykupu obligacji: 31 grudnia 2021 roku. Wyżej wymienione obligacje zostały objęte na warunkach rynkowych. Obligacje te zastępują obligacje imienne, wyemitowane przez Borszew Tensho Poland Sp. z o.o. w dniu 14 sierpnia 2015 roku.

OBJĘCIE OBLIGACJI EMITOWANYCH PRZEZ EASTSIDE BIS Sp. z o.o.

W dniu 26 kwietnia 2017 roku SPV Lakme Investment Sp. z o.o. objęła obligacje imienne serii A1 o wartości nominalnej 2.300.000 złotych, emitowane przez Eastside Bis Sp. z o.o. z siedzibą w Warszawie. Termin wykupu: 31 grudnia 2017 roku. Obligacje zostały objęte na warunkach rynkowych.

PRZEDTERMINOWY WYKUP OBLIGACJI EMITOWANYCH PRZEZ IMPEXMETAL S.A.

W dniu 31 maja 2017 roku Impexmetal S.A. wykupiła 5 obligacji imiennych o wartości nominalnej 1.000.000,00 złotych każda i łącznej wartości nominalnej 5.000.000,00 złotych, wyemitowanych w dniu 2 lutego 2016 roku i objętych przez Baterpol S.A. Przedmiotowe obligacje zostały wyemitowane z terminem wykupu w dniu 31 grudnia 2017 roku. Obligacje imienne zostały wykupione wg ich wartości nominalnej powiększonej o należne odsetki.

GRUPA MAFLOW

W dniu 5 kwietnia 2017 roku Oddział Maflow w Tychach nabył obligacje wyemitowane przez Maflow India Private Limited na kwotę 303.000.00 EUR. Okres wykupu obligacji wynosi 5 lat, po tym okresie obligacje mogą zostać konwertowane na udziały.

OBJĘCIE OBLIGACJI EMITOWANYCH PRZEZ UNIBAX SP. Z O.O.

W dniu 15 marca 2017 roku Borszew S.A. objęła 1 obligację imienną serii AW2 o wartości nominalnej 770.000,00 złotych, emitowaną przez Unibax Sp. z o.o. z siedzibą w Toruniu. Termin wykupu: 31 grudnia 2018 roku. Obligacja została objęta na warunkach rynkowych.

ZMIANA TERMINU WYKUPU OBLIGACJI EMITOWANYCH PRZEZ UNIBAX SP. Z O.O.

Termin wykupu 25 sztuk obligacji imiennych o łącznej wartości nominalnej 56.000.000,00 złotych, emitowanych przez Unibax Sp. z o.o. z siedzibą w Toruniu i objętych przez Eastside – Bis Spółka z o.o., tj.



- 10 szt. obligacji imiennych serii EB1 o wartości nominalnej 3.000.000,00 złotych każda w dniu 15 listopada 2016 roku,
 - 10 szt. obligacji imiennych serii EB2 o wartości nominalnej 2.123.500,00 złotych każda w dniu 15 listopada 2016 roku
 - 5 szt. obligacji imiennych serii EB3 o wartości nominalnej 953.000,00 złotych każda w dniu 18 listopada 2016 roku,
- został ustalony na dzień 31 sierpnia 2017 roku.

21. INFORMACJE O UDZIELENIU PRZEZ SPÓŁKĘ LUB JEDNOSTKĘ OD NIEJ ZALEŻNĄ PORĘCZEŃ KREDYTU LUB POŻYCZKI LUB UDZIELENIU GWARANCJI – ŁĄCZNIE JEDNEMU PODMIOTOWI LUB JEDNOSTCE ZALEŻNEJ, JEŻELI ŁĄCZNA WARTOŚĆ ISTNIEJĄCYCH PORĘCZEŃ LUB GWARANCJI STANOWI RÓWNOWARTOŚĆ CO NAJMNIEJ 10% KAPITAŁÓW WŁASNYCH SPÓŁKI

PORĘCZENIA I GWARANCJE UDZIELONE PRZEZ BORYSZEW S.A. NA DZIEŃ 30 CZERWCA 2017 ROKU

Podmiot, któremu udzielono poręczenia lub gwarancji	Data wystawienia poręczenia lub gwarancji	Przedmiot zobowiązania	Wartość poręczenia w walucie	Wartość poręczenia w walucie	Wartość poręczenia	Data ważności poręczenia
			EUR	USD	PLN	
Torlen Sp. z o.o.	12.02.2010	Poręczenie za zobowiązania handlowe udzielone firmie Polytrade GmbH	684 000		2 890 926	bezterminowe
	24.02.2011	Poręczenie za zobowiązania handlowe udzielone firmie MB Barter & Trading SA	800 000		3 381 200	bezterminowe
Boryszew Kunststofftechnik Deutschland GmbH	06.09.2012	Gwarancja udzielona firmie Deutsche Leasing International GmbH obowiązująca od 02.01.2013r.	890 000		3 761 585	02.05.2018
	31.01.2013	Gwarancja udzielona bankowi Commerzbank	5 000 000		21 132 500	bezterminowa
	20.04.2013	Gwarancja udzielona firmie Hewlett-Packard International Plc.	150 000		633 975	30.04.2018
	23.07.2013	Gwarancja udzielona jako zabezpieczenie kredytu udzielonego przez GE Capital Bank AG	992 373		4 194 264	30.08.2021
	04.10.2013	Gwarancja udzielona jako zabezpieczenie spłaty wobec ALD AutoLeasing D GmbH	750 000		3 169 875	01.07.2017
	11.12.2013	Gwarancja udzielona firmie Hewlett-Packard International Plc.	297 500		1 257 384	28.02.2018
	12.03.2014	Gwarancja udzielona firmie Hewlett-Packard International Plc.	297 500		1 257 384	28.02.2019
	06.06.2014	Gwarancja udzielona firmie Hewlett-Packard International Bank Plc.	297 500		1 257 384	31.05.2019
	25.09.2014	Gwarancja udzielona firmie Hewlett-Packard International Bank Plc.	267 750		1 131 645	31.05.2019
	22.01.2015	Gwarancja udzielona firmie Hewlett-Packard International Bank Plc.	100 000		422 650	31.08.2019
	31.01.2017	Gwarancja udzielona DNB Bank Polska SA	15 000 000		63 397 500	30.11.2017



SPRAWOZDANIE Z DZIAŁALNOŚCI GRUPY KAPITAŁOWEJ BORYSZEW W I PÓŁROCZU 2017 ROKU

Theysohn Kunststoff GmbH / Theysohn Formenbau GmbH	28.02.2012	Gwarancja udzielona jako zabezpieczenie kredytów udzielonych przez Deutsche Bank AG Spółkom Theysohn Formenbau oraz Theysohn Kunststoff	640 000		2 704 960	bezterminowa
Boryszew Oberflächentechnik Deutschland GmbH	26.01.2016	Gwarancja dla Banku Gospodarstwa Krajowego	21 838 000		92 298 307	31.12.2026
	27.03.2017	Helag Electronic GmbH	200 000		845 300	31.12.2017
Boryszew Plastic RUS	11.07.2013	Gwarancja udzielona firmie ZAO Hewlett-Packard AO		200 000	741 240	bezterminowa
	27.08.2013	Gwarancja udzielona firmie RB Leasing Ltd.	449 600		1 900 234	15.06.2019
	30.04.2014	Gwarancja udzielona firmie ZAO Hewlett-Packard AO		100 000	370 620	bezterminowa
	13.02.2017	Gwarancja udzielona firmie Volvo Group Trucks Operations	5 000 000		21 132 500	bezterminowa
BRS YMOS GmbH	27.05.2015	Gwarancja udzielona Wurth Leasing GmbH & Co. KG	309 812		1 309 420	30.11.2020
	15.03.2016	Wurth Leasing GmbH	354 902		1 499 993	15.03.2022
Boryszew Tensho Poland Sp. z o.o.	10.12.2015	Gwarancja udzielona firmie PGE Obrót S.A.			300 000	bezterminowa
	14.03.2016	Gwarancja udzielona Impexmetal S.A. Na realizację zobowiązań finansowych			41 000 000	bezterminowa
	13.06.2016	Gwarancja udzielona HSBC Bank Polska			10 000 000	12.09.2020
SPV Lakme Investment Sp. z o.o.	19.02.2015	Gwarancja udzielona firmie ACG 3 Sp. z o.o.			70 000	bezterminowa
Maflow BRS s.r.l.	01.01.2017	Gwarancja udzielona firmie Evercompounds S.p.A. za spłatę zobowiązań handlowych	1 000 000		4 226 500	31.12.2017
	01.01.2017	Gwarancja udzielona firmie Arkema	100 000		422 650	31.12.2017
	01.01.2017	Gwarancja udzielona firmie CORDTECH INTERNATIONAL SAS	300 000		1 267 950	31.12.2017
	01.01.2017	Gwarancja udzielona firmie Mehler Engineered Products GmbH za spłatę zobowiązań handlowych	400 000		1 690 600	31.12.2017
	01.01.2017	Gwarancja udzielona firmie Softer Spa za spłatę zobowiązań handlowych	250 000		1 056 625	31.12.2017
	26.04.2016	Banka IFIS	750 000		3 169 875	bezterminowo
	16.05.2017	Gwarancja udzielona firmie Cover	100 000		422 650	31.12.2017
Maflow France Automotive S.A.S.	26.07.2016	Gwarancja należytego wykonania umowy Leasingu na rzecz Natix Lease	377 000		1 593 391	22.07.2022
Maflow do Brasil Ltda.	01.10.2016	Gwarancja la firmy Schrader International	100 000		422 650	01.10.2017
Boryszew Commodities Sp. z o.o.	19.12.2016	Borealis AG	375 000		1 584 938	31.12.2017
	8.02.2016	BSB Recycling GmbH	2 500 000		10 566 250	31.12.2017



	19.12.2016	Trinseo Europe GmbH	400 000		1 690 600	31.12.2017
	19.12.2016	WMK Plastics GmbH	200 000		845 300	31.12.2017
	30.05.2016	Gwarancja udzielona firmie Basell Sales and Marketing Company B.V.	1 500 000		6 339 750	31.12.2017
	24.04.2017	Gwarancja udzielona firmie Sabc Sales Europe B.V., Sabc Innovative Plastics B.V.	500 000		2 113 250	01.05.2018
Spółki Grupy BAP będące klientami Volkswagen AG	16.12.2016	Volkswagen AG	20 000 000		84 530 000	bezterminowo
Elana Energetyka	1.12.2015	PGE Obrót S.A.			3 000 000	do czasu wygaśnięcia zobowiązań
Impexmetal S.A.	1.02.2017	Urząd Marszałkowski Województwa Wielkopolskiego			5 814 361	31.12.2018
Alchemia S.A.	01.01.2017	Arcelormittal Poland S.A.	6 000 000		25 359 000	31.12.2017
	01.06.2017	Arcelormittal Poland S.A.	3 000 000		12 679 500	31.12.2017
Łącznie udzielone poręczenia i gwarancje przez Boryszew SA			92 170 937	300 000	450 856 686	

22. INNE INFORMACJE ISTOTNE DLA OCENY SYTUACJI KADROWEJ, MAJĄTKOWEJ, FINANSOWEJ, WYNIKU FINANSOWEGO SPÓŁKI I ICH ZMIAN ORAZ INFORMACJE, KTÓRE SĄ ISTOTNE DLA OCENY MOŻLIWOŚCI REALIZACJI ZOBOWIĄZAŃ

W okresie sprawozdawczym nie wystąpiły inne niż opisane powyżej, zdarzenia istotne dla oceny sytuacji kadrowej, majątkowej, finansowej, wyniku finansowego oraz możliwości realizacji zobowiązań przez Grupę Kapitałową.

23. CZYNNIKI, KTÓRE BĘDĄ MIAŁY WPŁYW NA OSIĄGNIĘTE PRZEZ SPÓŁKĘ WYNIKI W PERSPEKTYWIE CO NAJMNIJ KOLEJNEGO KWARTAŁU

Do zewnętrznych czynników, które będą miały wpływ na osiągnięte skonsolidowane wyniki kolejnych kwartałów należy zaliczyć:

- Sytuację gospodarczą na świecie, w tym szczególnie w kluczowych dla Grupy branżach (motoryzacja i budownictwo) oraz głównych rynkach zbytu (Unia Europejska, w tym Niemcy).
- Popyt na nowe samochody, zwłaszcza na produkty Grupy VW, która jest najważniejszym klientem Grupy Kapitałowej Boryszew.
- Poziom notowań metali i walut determinujący wysokość kapitału obrotowego oraz efektywność sprzedaży eksportowej i krajowej.
- Koszty surowców, w tym w szczególności ceny złomów oraz wysokości premii do metali,
- Kurs złotego wobec walut obcych; ze względu na znaczący udział sprzedaży eksportowej, co w efekcie wpływa na wysokość uzyskiwanych marż w złotych.
- Ceny ropy naftowej i w konsekwencji ceny pochodnych produktów chemii organicznej - tworzyw sztucznych i komponentów do produkcji w technologii wtrysku części plastikowych do samochodów,
- Koszt nośników energetycznych mających duże znaczenie w energochłonnym przemyśle przetwórstwa metali.

Do wewnętrznych czynników istotnych dla wyników Grupy w przyszłych okresach należy zaliczyć:

- Efekty inwestycji rozwojowych, w tym w największym stopniu w Impexmetal S.A., który w 2017 roku osiągnie zdolności produkcyjne 100 tys. ton/rok.



- Efekty otrzymanych dotacji projektowych w NPA Skawina (MultiEx – dotyczącej innowacyjnej technologii wytwarzania wyrobów funkcjonalnych na bazie aluminium) oraz w spółkach Grupy związanych z otrzymaniem świadectw efektywności energetycznej (białe certyfikaty).

24. OŚWIADCZENIA ZARZĄDU

Zarząd Boryszew S.A. oświadcza, że:

1. wedle jego najlepszej wiedzy, półroczne skonsolidowane sprawozdanie finansowe Grupy Kapitałowej Boryszew i dane porównywalne sporządzone zostały zgodnie z obowiązującymi zasadami rachunkowości oraz że odzwierciedlają w sposób prawdziwy, rzetelny i jasny sytuację majątkową i finansową oraz wynik finansowy Boryszew S.A. oraz Grupy Kapitałowej Boryszew.
2. półroczne sprawozdanie z działalności Grupy Kapitałowej Boryszew zawiera prawdziwy obraz rozwoju i osiągnięć oraz sytuacji Grupy Kapitałowej Boryszew, w tym opis podstawowych ryzyk i zagrożeń.
3. podmiot uprawniony do badania sprawozdań finansowych i dokonujący przeglądu półrocznego skonsolidowanego sprawozdania finansowego Grupy Kapitałowej Boryszew został wybrany zgodnie z przepisami prawa oraz że podmiot ten oraz biegli rewidenci dokonujący tego przeglądu spełniali warunki do wydania bezstronnego i niezależnego raportu z przeglądu zgodnie z obowiązującymi przepisami i standardami zawodowymi.

ZARZĄD BORYSZEW S.A.

Jarosław Michniuk – Prezes Zarządu

Aleksander Baryś – Członek Zarządu

Mikołaj Budzanowski – Członek Zarządu

Cezary Pyszkowski – Członek Zarządu

Piotr Szeliga – Członek Zarządu