

**Grupa Kapitałowa Rubicon Partners**

**00-688 Warszawa, ul. Emilii Plater 28**

**Śródroczne skrócone skonsolidowane sprawozdanie finansowe sporządzone według Międzynarodowych Standardów Sprawozdawczości Finansowej za okres 6 miesięczny zakończony 30 czerwca 2017 roku**



# WPROWADZENIE DO ŚRÓDROCZNEGO SKONSOLIDOWANEGO SPRAWOZDANIA FINANSOWEGO

## I. Podstawowe informacje dotyczące Grupy Kapitałowej Rubicon Partners

### 1. Skład Grupy Kapitałowej Rubicon Partners

#### a) Jednostka Dominująca:

Nazwa jednostki	Siedziba
Rubicon Partners S.A.	00-688 Warszawa, Emilii Plater 28

Rubicon Partners Spółka Akcyjna (Spółka, Emitent) została wpisana do krajowego rejestru sądowego przez Sąd Rejonowy dla m.st. Warszawy, XII Wydział Gospodarczy Krajowego Rejestru Sądowego pod numerem KRS 0000037652.

Spółka prowadzi działalność na podstawie Ustawy z dnia 15 września 2000 roku Kodeks spółek handlowych (Dz. U. Nr 94, poz. 1037 z 2000 roku).

Rubicon Partners S.A. prowadzi działalność na terytorium Rzeczypospolitej Polskiej i na dzień 30 czerwca 2017 r. miał swoją siedzibę w Warszawie przy ulicy Emilii Plater 28, 00-688 Warszawa.

Przedmiotem działalności Rubicon Partners S.A. jest:

- Działalność holdingów finansowych (64,20,Z)
- Działalność trustów, funduszy i podobnych instytucji finansowych (64,30,Z)
- Pozostała finansowa działalność usługowa gdzie indziej niesklasyfikowana z wyłączeniem ubezpieczycieli i funduszy emerytalnych (64,99,Z)
- Pozostała działalność wspomagająca usługi finansowe z wyłączeniem ubezpieczeń i funduszy emerytalnych (66,19,Z)
- Pozostałe formy udzielania kredytów (64,92,Z)
- Zarządzanie nieruchomościami wykonywane na zlecenie (68,32 Z)

Organami Jednostki Dominującej są:

- Walne Zgromadzenie,
- Rada Nadzorcza,
- Zarząd.

Skład Rady Nadzorczej Jednostki Dominującej od dnia 1 stycznia 2017 do 30 czerwca 2017 roku przedstawiał się następująco:

Przewodniczący:	Robert Ciszek
Sekretarz:	Tomasz Łuczyński
Członkowie:	Robert Ditrych
	Monika Nowakowska
	Ewaryst Zagajewski

Skład Rady Nadzorczej nie uległ zmianie od 1 stycznia 2017 roku do 30 czerwca 2017 roku.

Skład Zarządu Jednostki Dominującej od dnia 1 stycznia 2017 r. do dnia śródrocznego sprawozdania finansowego, tj. 30 czerwca 2017 r. przedstawiał się następująco:

Członek Zarządu: Grzegorz Golec  
Członek Zarządu: Piotr Karmelita

Skład Zarządu nie uległ zmianie od 1 stycznia 2017 roku do 30 czerwca 2017 roku.

**b) Znaczący akcjonariusze**

Na dzień 30 czerwca 2017 r. kapitał zakładowy Rubicon Partners S.A. wykazany w księgach dzieli się na 3 820 500 akcji zwykłych na okaziciela serii A2, o wartości nominalnej 6,00 złotych każda, dających prawo do 3 820 500 głosów na walnym zgromadzeniu.

Kapitał zakładowy zarejestrowany w Krajowym Rejestrze Sądowym wynosił 22 923 tys. zł i dzielił się 3 820 500 akcji zwykłych, na okaziciela o wartości nominalnej 6,00 zł każda, uprawniających do 3 820 500 głosów na walnym zgromadzeniu.

Zgodnie z informacjami posiadanymi przez Spółkę, na dzień 30 czerwca 2017 r. akcjonariuszami posiadającym ponad 5% głosów na Walnym Zgromadzeniu Akcjonariuszy były następujące podmioty:

Nazwa Akcjonariusza	Liczba posiadanych akcji	Udział procentowy w kapitale zakładowym	Liczba głosów na WZ	Udział procentowy w ogólnej liczbie głosów na WZ
Amerorg Enterprises Limited*	808 793	21,17%	808 793	21,17%
PAGED S.A.	500 000	13,09%	500 000	13,09%
MBMB Sp. z o.o.	307 585	8,05%	307 585	8,05%
Pozostali	2 204 122	57,69%	2 204 122	57,69%
	<b>3 820 500</b>	<b>100,00%</b>	<b>3 820 500,00</b>	<b>100,00%</b>

Zmiany w strukturze własności znacznych pakietów akcji w okresie od 12 maja 2017 r. do dnia publikacji raportu

Nazwa Akcjonariusza *)	Liczba posiadanych akcji	Udział procentowy w kapitale zakładowym	Liczba akcji/Liczba głosów na WZ	Udział w kapitale zakładowym / Udział w liczbie głosów na WZ	
				Liczba akcji/Liczba głosów na WZ	Udział w kapitale zakładowym / Udział w liczbie głosów na WZ
<i>stan na dzień przekazania bieżącego raportu okresowego</i>					
Amerorg Enterprises Limited **)	808 793	21,17%	-	0,00%	808 793 21,17%
PAGED S.A.	500 000	13,09%	-	0,00%	500 000 13,09%
MBMB Sp. z o.o.	307 585	8,05%	-	0,00%	307 585 8,05%
Pozostali	2 204 122	57,69%	-	0,00%	2 204 122 57,69%
	<b>3 820 500</b>	<b>100,00%</b>			<b>3 820 500 100,00%</b>

c) Informacja o stanie posiadania akcji Emitenta lub uprawnień do nich (opcji) przez osoby zarządzające i nadzorujące Emitenta na dzień publikacji raportu

	<i>Liczba posiadanych akcji</i>	<i>Udział w kapitale zakładowym</i>	<i>Liczba głosów na WZ</i>	<i>Udział procentowy w liczbie głosów na WZ</i>
	<i>stan na dzień przekazania poprzedniego raportu okresowego</i>		<i>stan na dzień przekazania bieżącego raportu okresowego</i>	
Zarząd:	-	-	-	-
Członek Rady Nadzorczej	8 896	0,23%	8 896	0,23%

Zmiany w stanie posiadania akcji Emitenta lub uprawnień do nich (opcji) przez osoby zarządzające i nadzorujące Emitenta w okresie od 12 maja 2017 r. do dnia publikacji raportu

<i>Nazwa Akcjonariusza</i>	<i>Liczba akcji/Liczba głosów na WZ</i>	<i>Udział w kapitale zakładowym / Udział w liczbie głosów na WZ</i>	<i>Liczba akcji/Liczba głosów na WZ</i>	<i>Udział w kapitale zakładowym / Udział w liczbie głosów na WZ</i>	<i>Liczba akcji/Liczba głosów na WZ</i>	<i>Udział w kapitale zakładowym / Udział w liczbie głosów na WZ</i>
	<i>stan na dzień przekazania poprzedniego raportu okresowego</i>		<i>zmiany</i>		<i>stan na dzień przekazania niniejszego raportu okresowego</i>	
Zarząd	-	-	-	-	-	-
Członek Rady Nadzorczej	8 896	0,23%	-	-	8 896	0,23%

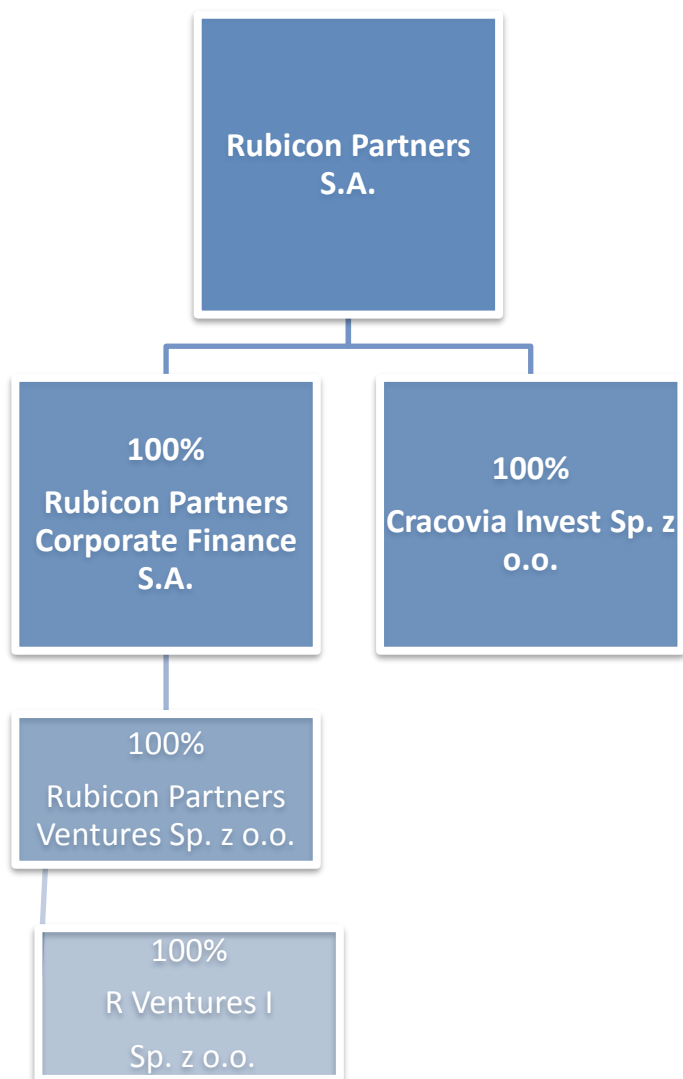
d) Udziały Rubicon Partners S.A. w jednostkach zależnych, objętych konsolidacją metodą pełną poprzez kontrolę bezpośrednią, na dzień 30 czerwca 2017 roku

<b>Nazwa spółki</b>	<b>Siedziba</b>	<b>Przedmiot działalności</b>	<b>Udział Grupy w kapitale zakładowym spółki</b>	<b>Udział Grupy w ogólnej liczbie głosów na WZ</b>
1. Rubicon Partners Corporate Finance S.A.	00-688 Warszawa, Emilii Plater 28	Pozostałe doradztwo w zakresie prowadzenia działalności gospodarczej i zarządzania	100%	100%
2. Cracovia Invest Sp. z o.o.	00-688 Warszawa, Emilii Plater 28	Kupno i sprzedaż nieruchomości na własny rachunek	100%	100%

- c) Udziały Rubicon Partners S.A. w jednostkach zależnych, objętych konsolidacją metodą pełną poprzez kontrolę pośrednią, na dzień 30 czerwca 2017 roku.

Nazwa spółki	Siedziba	Przedmiot działalności	Udział w kapitale zakładowym spółki	Udział w ogólnej liczbie głosów na WZ
Rubicon Partners Ventures Sp. z o.o.	00-688 Warszawa, Emilii Plater 28	Pozostałe pośrednictwo pieniężne	100%	100%
R Ventures I Sp. z o.o.	20-721 Lublin, Kujawska 11	Pozostałe pośrednictwo pieniężne	100%	100%

## 2. Informacje o powiązaniach organizacyjnych lub kapitałowych emitenta



### 3. Czas trwania działalności jednostek powiązanych

Czas trwania działalności jednostek powiązanych jest nieokreślony.

### 4. Zgodność z wymogami MSSF (MSR 34)

Niniejsze śródroczne skrócone skonsolidowane sprawozdanie finansowe zostało sporządzone zgodnie z Międzynarodowym Standardem Rachunkowości nr 34 „Śródroczna sprawozdawczość finansowa” oraz zgodnie z odpowiednimi Międzynarodowymi Standardami Sprawozdawczości Finansowej (MSSF), mającymi zastosowanie do śródrocznej sprawozdawczości finansowej, zaakceptowanymi przez Radę Międzynarodowych Standardów Rachunkowości (RMSR) i Stały Komitet ds. Interpretacji (SKI), w kształcie zatwierdzonym przez Unię Europejską i obowiązującym na dzień 30 czerwca 2017 roku.

Porównywalne dane finansowe za okres 6 miesięcy kończący się 30 czerwca 2016 r. zostały przygotowane w oparciu o te same podstawy sporządzenia sprawozdania finansowego.

### 5. Podstawa sporządzenia skróconego skonsolidowanego sprawozdania finansowego, zasady wyceny

Dane w niniejszym skróconym śródrocznym skonsolidowanym sprawozdaniu finansowym zostały podane w złotych polskich (zł), które są walutą funkcjonalną i prezentacji Grupy Kapitałowej, po zaokrągleniu do pełnych tysięcy. Sprawozdanie finansowe zostało sporządzone w oparciu o zasadę kosztu historycznego, za wyjątkiem aktywów i zobowiązań wycenianych według wartości godziwej: instrumentów pochodnych, instrumentów finansowych dostępnych do sprzedaży, instrumentów finansowych wycenianych w wartości godziwej z odniesieniem wpływu na wynik finansowy, nieruchomości inwestycyjnych.

Śródroczne skrócone skonsolidowane sprawozdanie finansowe nie obejmuje wszystkich informacji oraz ujawnień wymaganych w rocznym skonsolidowanym sprawozdaniu finansowym i należy je czytać łącznie z rocznym skonsolidowanym sprawozdaniem finansowym Grupy za 2016 r. obejmującym noty, za okres 12 miesięcy zakończony 31 grudnia 2016 roku sporządzonym według MSSF zatwierdzonych przez UE.

Zastosowane w śródrocznym skróconym skonsolidowanym sprawozdaniu finansowym zasady wyceny są spójne z zasadami stosowanymi w skonsolidowanym rocznym sprawozdaniu finansowym Grupy za 2016 r.

Nieruchomości inwestycyjne to nieruchomości, z których właściciel czerpie korzyści w postaci czynszu i/lub zwiększenia wartości kapitału. Nieruchomości te wycenia się początkowo po koszcie z uwzględnieniem zysku z transakcji. Po ujęciu początkowym nieruchomości inwestycyjne wycenia się w wartości godziwej. Zyski i straty wynikające ze zmian wartości godziwej nieruchomości inwestycyjnej ujmuje się w wynik w okresie, w którym powstały.

Nieruchomości inwestycyjne wysięgowuje się z bilansu w chwili wycofania z użytkowania, jeżeli podmiot nie spodziewa się osiągnąć dalszych korzyści ekonomicznych z tytułu zbycia. Zyski lub straty wynikające z usunięcia nieruchomości z bilansu (obliczone jako różnicę między wpływem ze sprzedaży a wartością bilansową tego składnika) ujmuje się w wynik okresu, w którym nastąpiło usunięcie z bilansu.

Szczegółowe zasady rachunkowości zastosowane przy sporządzeniu sprawozdania finansowego zostały opisane w punkcie 9 Wprowadzenia do skonsolidowanego sprawozdania finansowego Grupy za 2016 r.

Niniejsze skrócone śródroczne skonsolidowane sprawozdanie finansowe nie podlegało badaniu przez niezależnego biegłego rewidenta. Ostatnie skonsolidowane sprawozdanie finansowe, które podlegało badaniu przez niezależnego biegłego rewidenta to skonsolidowane sprawozdanie finansowe za 2016 rok.

Niniejsze skrócone śródroczne skonsolidowane sprawozdanie finansowe podlegało przeglądowi. Raport z przeglądu publikowany jest wraz z niniejszym sprawozdaniem.

### 6. Okres za jaki sprawozdanie zostało sporządzone

Śródroczne skrócone skonsolidowane sprawozdanie finansowe zawiera dane za okres od 1 stycznia 2017 roku do 30 czerwca 2017 roku. Dane porównawcze prezentowane są według stanu na dzień 31 grudnia 2016 roku dla śródrocznego skonsolidowanego sprawozdania z sytuacji finansowej oraz śródrocznego sprawozdania ze zmian w skonsolidowanym kapitale własnym, za okres od 01 stycznia 2016 roku do 30 czerwca 2016 roku dla śródrocznego skonsolidowanego rachunku zysków i strat zawierającego sprawozdanie z całkowitych dochodów i śródrocznego skonsolidowanego sprawozdania z przepływów pieniężnych.

**7. Połączenia z inną jednostką**

W pierwszym półroczu 2017 roku nie nastąpiło połączenie z inną jednostką.

**8. Dane łączne w okresie sprawozdawczym.**

Sprawozdanie finansowe nie zawiera danych łącznych.

**9. Istotność, agregowanie, rzetelna prezentacja i zgodność z MSSF**

Sprawozdanie finansowe sporządzone zostało z zachowaniem zasady istotności. Prezentacja danych jest rzetelna i zgodna z MSSF.

**10. Dane porównawcze**

Skonsolidowane dane finansowe zawarte w sprawozdaniu finansowym za okres trwający od dnia 1 stycznia 2017 r. do dnia 30 czerwca 2017 r. są porównywalne z danymi finansowymi zaprezentowanymi w sprawozdaniu finansowym za okres trwający od dnia 1 stycznia 2016 r. do dnia 30 czerwca 2016 r. Dla sprawozdania z sytuacji finansowej i sprawozdania z danymi finansowymi za rok obrotowy trwający od 1 stycznia 2016 r. do 31 grudnia 2016 r.

Skonsolidowane sprawozdanie finansowe nie podlegało przekształceniu i nie wprowadzono zmian będących wynikiem korekt z tytułu zmian zasad rachunkowości.

**11. Oświadczenie Zarządu Jednostki Dominującej**

Na podstawie rozporządzenia Ministra Finansów z dnia 19 lutego 2009 roku w sprawie informacji bieżących i okresowych przekazywanych przez emitentów papierów wartościowych oraz warunków uznawania za równoważne informacji wymaganych przepisami prawa państwa niebędącego państwem członkowskim (Dz. U. Nr 33/2009, poz. 259; Dz. U. 131/2009, poz. 1080; Dz. U. poz. 397/2012, poz. 397, Dz. U. poz. 133/2014 – tekst jednolity) – dalej Rozporządzenie Ministra Finansów w sprawie informacji bieżących i okresowych, Zarząd Jednostki Dominującej oświadcza, że wedle swojej najlepszej wiedzy, niniejsze sprawozdanie finansowe i dane porównywalne sporządzone zostały zgodnie z obowiązującymi Spółkę zasadami rachunkowości oraz że odzwierciedlają w sposób prawdziwy, rzetelny i jasny sytuację majątkową i finansową Grupy Kapitałowej oraz jej wynik finansowy.

Niniejsze sprawozdanie finansowe zostało przygotowane przy zastosowaniu zasad rachunkowości, zgodnie z Międzynarodowymi Standardami Sprawozdawczości Finansowej, które zostały zatwierdzone przez Unię Europejską, oraz w zakresie wymaganym przez rozporządzenie Ministra Finansów w sprawie informacji bieżących i okresowych.

Zarząd oświadcza, że podmiot uprawniony do przeglądu sprawozdań finansowych, dokonujący przeglądu sprawozdania finansowego został wybrany zgodnie z przepisami prawa oraz że podmiot ten i biegli rewidenci, dokonujący tego przeglądu, spełniali warunki do wydania bezstronnego i niezależnego raportu z przeglądu, zgodnie z właściwymi przepisami prawa.

**12. Zatwierdzenie sprawozdania finansowego, ogłaszanie**

Niniejsze skonsolidowane sprawozdanie finansowe zostało zatwierdzone do publikacji przez Zarząd w dniu 31 sierpnia 2017 r.

Skonsolidowane sprawozdanie finansowe za 2016 r. zostało zatwierdzone przez Walne Zgromadzenie w dniu 17 maja 2016 r., natomiast w dniu 31 maja 2017 r. zostało złożone do Krajowego Rejestru Sądowego.

**13. Założenie kontynuowania działalności gospodarczej Emitenta**

Skonsolidowane śródroczne sprawozdanie finansowe zostało sporządzone przy założeniu kontynuowania działalności gospodarczej przez spółki wchodzące w skład Grupy Kapitałowej w okresie 12 miesięcy po ostatnim dniu bilansowym, czyli 30 czerwca 2017 roku.

Spółka Dominująca Rubicon Partners S.A. wykazała na dzień 30 czerwca 2017 roku straty z lat ubiegłych oraz stratę za pierwsze półrocze 2017 r. przewyższającą sumę 1/3 kapitału zakładowego oraz kapitału zapasowego i rezerwowego o kwotę 1 425 tys. zł oraz zobowiązania krótkoterminowe przewyższające aktywa obrotowe o kwotę 6 250 tys. zł. Zarząd Spółki Dominującej nie widzi zagrożenia co do dalszego kontynuowania działalności gospodarczej przez Spółkę. Zobowiązania krótkoterminowe w kwocie 3 232 tys. zł wykazywane są wobec podmiotu zależnego, co zdaniem Zarządu istotnie ogranicza ryzyko związane z utrzymaniem bieżącej płynności. Straty poniesione w ubiegłym roku oraz obecnym półroczu nie przełożyły się w sposób negatywny na przepływy pieniężne. Równocześnie Rubicon Partners S.A. otrzymała zapłatę za sprzedane akcje, co znacznie poprawiło sytuację płynnościową Spółki oraz pozwoliło na częściowy wykup obligacji zgodnie z podjętą w kwietniu 2017 r. uchwałą. W świetle powyższego w ocenie Zarządu nie istnieją okoliczności wskazujące na zagrożenie kontynuowania działalności przez Spółkę.

**14. Najważniejsze szacunki i oceny przyjęte na potrzeby sporządzenia sprawozdania finansowego**

Szacunki i oceny przyjęte na potrzeby sporządzenia Sprawozdania finansowego są oparte na doświadczeniu wynikającym z danych historycznych oraz analizy przyszłych zdarzeń, których prawdopodobieństwo zajścia, zgodnie z najlepszą wiedzą Zarządu jest istotne. W kolejnych okresach sprawozdawczych przyjęte szacunki i oceny są poddane weryfikacji i w przypadku zmiany czynników, które wpłynęły na wielkość szacunków odpowiednio korygowane.

W sprawozdaniu za okres kończący się 30 czerwca 2017 r. zastosowano te same zasady dotyczące szacunków, co w sprawozdaniu za 2016 r.

**15. Zmiany stosowanych zasad rachunkowości (MSR 8, MSSF 1)**

Wymogi MSR 8 dotyczące informacji ujawnianych na temat zmian zasad rachunkowości nie dotyczą tego sprawozdania.

**16. Korekty wynikające z zastrzeżeń w opiniach za lata ubiegłe**

W latach ubiegłych nie było zastrzeżeń w opinii podmiotu uprawnionego do badania sprawozdania finansowego



## 17. Wybrane dane finansowe

	w tys. zł		w tys. EUR	
	Okres 6 miesięczny zakończony 30.06.2017 (niebadane)	Okres 6 miesięczny zakończony 30.06.2016 (niebadane)	Okres 6 miesięczny zakończony 30.06.2017 (niebadane)	Okres 6 miesięczny zakończony 30.06.2016 (niebadane)
Razem przychody z działalności operacyjnej	3 392	2 892	799	660
Razem koszty działalności operacyjnej	(2 327)	(3 464)	(548)	(791)
Zysk (strata) na działalności operacyjnej	1 065	(572)	251	(131)
Zysk (strata) przed opodatkowaniem	417	196	98	45
Zysk (strata) netto z działalności kontynuowanej	400	(138)	94	(32)
Zysk (strata) netto	400	(138)	94	(32)
Inne całkowite dochody	-	-	-	-
Przepływy pieniężne netto z działalności operacyjnej	(4 845)	(2 099)	(1 141)	(479)
Przepływy pieniężne netto z działalności inwestycyjnej	8 498	(13)	2 001	(3)
Przepływy pieniężne netto z działalności finansowej	(799)	2 212	(188)	505
Przepływy pieniężne netto, razem	2 854	100	672	23
	w tys. zł		w tys. EUR	
wg stanu na:	30.06.2017 (niebadane)	31.12.2016 (badane)	30.06.2017 (niebadane)	31.12.2016 (badane)
Aktywa trwałe, razem	22 512	22 788	5 326	5 151
Aktywa obrotowe, razem	14 013	7 708	3 316	1 742
Zobowiązania długoterminowe	3 034	3 040	718	687
Zobowiązania krótkoterminowe	19 744	14 109	4 671	3 189
Kapitał własny (aktywa netto)	13 747	13 347	3 253	3 017
Wyemitowany kapitał akcyjny	22 923	22 923	5 424	5 182
Liczba akcji wg stanu na dzień: 30.06.2017 oraz 31.12.2016	3 820 500	3 820 500	3 820 500	3 820 500
Wartość aktywów netto na jedną akcję (w zł / EUR)	3,60	3,49	0,85	0,79
Średnia ważona liczba akcji	3 820 500	3 820 500	3 820 500	3 820 500
Zysk (strata) netto na jedną akcję (w zł / EUR) Okres porównawczy prezentuje zysk/stratę na akcję za okres 01.01. - 30.06.2016 r.	0,10	(0,04)	0,02	(0,01)
Rozwodniona średnia ważona liczba akcji zwykłych w okresie	3 820 500	3 820 500	3 820 500	3 820 500
Rozwodniony zysk (strata) netto na jedną akcję (w zł / EUR) Okres porównawczy prezentuje zysk/stratę na akcję za okres 01.01. - 30.06.2016 r.	0,10	(0,04)	0,02	(0,01)

Wybrane dane zostały przeliczone według następujących zasad:

- pozycje aktywów i pasywów na dzień 30 czerwca 2017 r. – według średniego kursu ogłoszonego 30 czerwca 2017 r. przez Narodowy Bank Polski - 4,2265 zł PLN/ EUR
- poszczególne pozycje rachunku zysków i strat zawierającego sprawozdanie z całkowitych dochodów oraz sprawozdania z przepływu środków pieniężnych za okres 6 miesięczny kończący się 30 czerwca 2017 r. – według kursu stanowiącego średnią arytmetyczną średnich kursów ustalonych przez Narodowy Bank Polski na ostatni dzień każdego zakończonego miesiąca okresu sprawozdawczego kończącego się 30 czerwca 2017 r. – 4,2474 PLN / EUR
- pozycje aktywów i pasywów na dzień 31 grudnia 2016 r. – według średniego kursu ogłoszonego 31 grudnia 2016 r. przez Narodowy Bank Polski - 4,4240 zł PLN/ EUR
- poszczególne pozycje rachunku zysków i strat zawierającego sprawozdanie z całkowitych dochodów oraz sprawozdania z przepływu środków pieniężnych za okres 6 miesięczny kończący się 30 czerwca 2016 r. – według kursu stanowiącego średnią arytmetyczną średnich kursów ustalonych przez Narodowy Bank Polski na ostatni dzień każdego zakończonego miesiąca okresu sprawozdawczego kończącego się 30 czerwca 2016 r. - 4,3805 PLN / EUR

## SKONSOLIDOWANY RACHUNEK ZYSKÓW I STRAT ZAWIERAJĄCY SPRAWOZDANIE Z CAŁKOWITYCH DOCHODÓW ZA OKRES OD 1 STYCZNIA 2017 DO 30 CZERWCA 2017 ROKU [UKŁAD PORÓWNAWCZY]

	Okres 6 miesięczny zakończony 30.06.2017 (niebadane)	Okres 3 miesięczny zakończony 30.06.2017 (niebadane)	Okres 6 miesięczny zakończony 30.06.2016 (niebadane)	Okres 3 miesięczny zakończony 30.06.2016 (niebadane)
<b>Działalność kontynuowana</b>				
Przychody ze sprzedaży	3 318	1 195	1 604	1 320
Pozostałe przychody operacyjne	74	14	1 288	886
<b>Razem przychody z działalności operacyjnej</b>	<b>3 392</b>	<b>1 209</b>	<b>2 892</b>	<b>2 206</b>
Amortyzacja	(10)	(4)	(10)	(6)
Zużycie surowców i materiałów	(42)	(22)	(29)	(18)
Usługi obce	(1 316)	(955)	(988)	(633)
Koszty świadczeń pracowniczych	(425)	(133)	(593)	(300)
Podatki i opłaty	(35)	(25)	(47)	(37)
Pozostałe koszty	(499)	(95)	(1 797)	(1 335)
<b>Razem koszty działalności operacyjnej</b>	<b>(2 327)</b>	<b>(1 234)</b>	<b>(3 464)</b>	<b>(2 329)</b>
<b>Zysk (strata) na działalności operacyjnej</b>	<b>1 065</b>	<b>(25)</b>	<b>(572)</b>	<b>(123)</b>
Przychody finansowe	216	109	672	223
Koszty finansowe	(864)	(177)	(308)	(158)
Zysk/strata ze sprzedaży pozostałych papierów wartościowych, udziałów i innych instrumentów finansowych	(21)	2	202	1 210
Zyski/ straty pozostałych papierów wartościowych, udziałów i innych instrumentów finansowych wycenionych w wartości godziwej przez wynik finansowy	21	153	202	(326)
<b>Zysk (strata) przed opodatkowaniem</b>	<b>417</b>	<b>62</b>	<b>196</b>	<b>826</b>
Podatek dochodowy	(17)	9	(334)	(334)
<b>Zysk (strata) netto z działalności kontynuowanej</b>	<b>400</b>	<b>71</b>	<b>(138)</b>	<b>492</b>
<b>Działalność zaniechana</b>				
Zysk (strata) netto z działalności zaniechanej	-	-	-	-
<b>Zysk (strata) netto</b>	<b>400</b>	<b>71</b>	<b>(138)</b>	<b>492</b>
<b>Inne całkowite dochody</b>				
Skutki wyceny aktywów finansowych dostępnych do sprzedaży	-	-	-	-
<b>Inne całkowite dochody (netto)</b>	<b>-</b>	<b>-</b>	<b>-</b>	<b>-</b>
<b>Całkowite dochody ogółem</b>	<b>400</b>	<b>71</b>	<b>(138)</b>	<b>492</b>
Zysk netto przypadający:				
Akcjonariuszom jednostki dominującej	400	71	(138)	492
Udziałom niesprawującym kontroli	-	-	-	-
	<b>400</b>	<b>71</b>	<b>(138)</b>	<b>492</b>
Całkowity dochód ogółem przypadający:				
Akcjonariuszom jednostki dominującej	400	71	(138)	492
Udziałom niesprawującym kontroli	-	-	-	-
	<b>400</b>	<b>71</b>	<b>(138)</b>	<b>492</b>
<b>Średnia ważona liczba akcji zwykłych w okresie</b>	<b>3 820 500</b>	<b>3 820 500</b>	<b>3 820 500</b>	<b>3 820 500</b>
<b>Rozwodniona liczba akcji zwykłych w okresie</b>	<b>3 820 500</b>	<b>3 820 500</b>	<b>3 820 500</b>	<b>3 820 500</b>
<b>Zysk (strata) netto</b>	<b>400</b>	<b>71</b>	<b>(138)</b>	<b>492</b>
<b>Zysk/strata netto na średnią ważoną liczbę akcji (w zł)</b>	<b>0,10</b>	<b>0,02</b>	<b>(0,04)</b>	<b>0,13</b>
Z działalności kontynuowanej i zaniechanej:				
Zwykły	0,10	0,02	(0,04)	0,13
Rozwodniony	0,10	0,02	(0,04)	0,13
Z działalności kontynuowanej :				
Zwykły	0,10	0,02	(0,04)	0,13
Rozwodniony	0,10	0,02	(0,04)	0,13

## SKONSOLIDOWANE SPRAWOZDANIE Z SYTUACJI FINANSOWEJ SPORZĄDZONE NA DZIEŃ 30 CZERWCA 2017 ROKU

	30.06.2017 (niebadane)	31.12.2016 (badane)	30.06.2016 (niebadane)
<b>AKTYWA</b>			
<b>Aktywa trwałe</b>			
Rzeczowe aktywa trwałe	27	36	44
Nieruchomości inwestycyjne	-	5 500	7 100
Wartość firmy	7 110	7 110	7 110
Pozostałe wartości niematerialne	2 524	2 524	2 504
Aktywa z tytułu podatku odroczonego	709	702	297
Należności z tytułu pożyczek	104	103	102
Pozostałe aktywa finansowe	11 930	6 705	6 125
Pozostałe aktywa	108	108	108
<b>Aktywa trwałe razem</b>	<b>22 512</b>	<b>22 788</b>	<b>23 390</b>
<b>Aktywa obrotowe</b>			
Należności z tytułu dostaw i usług oraz pozostałe	2 490	4 334	4 784
Należności z tytułu udzielonych pożyczek	414	525	845
Inwestycje w jednostkach stowarzyszonych	-	39	39
Pozostałe aktywa finansowe	2 405	2 561	1 666
Bieżące aktywa podatkowe	178	101	76
Pozostałe aktywa	64	40	68
Środki pieniężne i ich ekwiwalenty	2 962	108	205
	8 513	7 708	7 683
Aktywa klasyfikowane jako przeznaczone do sprzedaży	5 500	-	-
<b>Aktywa obrotowe razem</b>	<b>14 013</b>	<b>7 708</b>	<b>7 683</b>
<b>Aktywa razem</b>	<b>36 525</b>	<b>30 496</b>	<b>31 073</b>
<b>KAPITAŁ WŁASNY I ZOBOWIĄZANIA</b>			
<b>Kapitał własny</b>			
Kapitał zakładowy	22 923	22 923	22 923
Kapitał zapasowy ze sprzedaży akcji powyżej ceny nominalnej	11 319	11 319	11 319
Kapitał rezerwowy	13 732	13 732	13 732
Kapitał z aktualizacji aktywów dostępnych do sprzedaży	1 652	1 652	-
Niepodzielony wynik finansowy	(36 279)	(34 525)	(34 525)
Wynik finansowy bieżącego okresu	400	(1 754)	(138)
	13 747	13 347	13 311
Kapitały przypadające udziałom niesprawnym kontroli	-	-	-
<b>Razem kapitał własny</b>	<b>13 747</b>	<b>13 347</b>	<b>13 311</b>
<b>Zobowiązania długoterminowe</b>			
Długoterminowe pożyczki i kredyty bankowe	-	1 135	1 121
Pozostałe zobowiązania finansowe	1 270	-	-
Rezerwa na podatek odroczonego	1 764	1 740	1 841
Pozostałe zobowiązania	-	165	-
<b>Zobowiązania długoterminowe razem</b>	<b>3 034</b>	<b>3 040</b>	<b>2 962</b>
<b>Zobowiązania krótkoterminowe</b>			
Zobowiązania z tytułu dostaw i usług oraz pozostałe zobowiązania	2 868	2 802	2 886
Krótkoterminowe pożyczki i kredyty bankowe	1 997	3 119	4 454
Pozostałe zobowiązania finansowe	4 609	4 600	4 765
Bieżące zobowiązania podatkowe	248	261	276
Rezerwy krótkoterminowe	927	418	188
Przychody przyszłych okresów	500	607	35
Pozostałe zobowiązania	8 595	2 302	2 196
	19 744	14 109	14 800
Zobowiązania związane bezpośrednio z aktywami trwałymi klasyfikowanymi jako przeznaczone do sprzedaży	-	-	-
<b>Zobowiązania krótkoterminowe razem</b>	<b>19 744</b>	<b>14 109</b>	<b>14 800</b>
<b>Zobowiązania razem</b>	<b>22 778</b>	<b>17 149</b>	<b>17 762</b>
<b>Pasywa razem</b>	<b>36 525</b>	<b>30 496</b>	<b>31 073</b>

**SKONSOLIDOWANE SPRAWOZDANIE ZE ZMIAN W KAPITALE WŁASNYM ZA OKRES OD 1 STYCZNIA 2017 DO 30 CZERWCA 2017 ROKU**

	Kapitał zakładowy	Kapitał zapasowy ze sprzedaży akcji powyżej ceny nominalnej	Pozostałe kapitały	Wielkości ujęte bezpośrednio w kapitale, związane z aktywami klasyfikowanymi jako aktywa finansowe dostępne do sprzedaży	Niepodzielony wynik finansowy	Wynik finansowy bieżącego okresu	Kapitał własny akcjonariuszy jednostki dominującej	Kapitał akcjonariuszy niesprawujących kontroli	Razem kapitały własne
<b>Kapitał własny na dzień 01.01.2017 r.</b>	<b>22 923</b>	<b>11 319</b>	<b>13 732</b>	<b>1 652</b>	<b>(36 279)</b>		<b>13 347</b>	-	<b>13 347</b>
Zmiany zasad (polityki) rachunkowości	-	-	-	-	-	-	-	-	-
Korekty z tyt. błędów podstawowych	-	-	-	-	-	-	-	-	-
<b>Kapitał własny po korektach</b>	<b>22 923</b>	<b>11 319</b>	<b>13 732</b>	<b>1 652</b>	<b>(36 279)</b>	-	<b>13 347</b>	-	<b>13 347</b>
Emisja akcji	-	-	-	-	-	-	-	-	-
Koszty emisji akcji	-	-	-	-	-	-	-	-	-
Zakup akcji własnych	-	-	-	-	-	-	-	-	-
Pozostałe zmiany	-	-	-	-	-	-	-	-	-
Płatność w formie akcji własnych	-	-	-	-	-	-	-	-	-
Podział zysku/straty	-	-	-	-	-	-	-	-	-
Suma dochodów całkowitych	-	-	-	-	-	400	400	-	400
<b>Kapitał własny na dzień 30.06.2017 r.</b>	<b>22 923</b>	<b>11 319</b>	<b>13 732</b>	<b>1 652</b>	<b>(36 279)</b>	<b>400</b>	<b>13 747</b>	-	<b>13 747</b>

	Kapitał zakładowy	Kapitał zapasowy ze sprzedaży akcji powyżej ceny nominalnej	Pozostałe kapitały	Wielkości ujęte bezpośrednio w kapitale, związane z aktywami klasyfikowanymi jako aktywa finansowe dostępne do sprzedaży	Niepodzielony wynik finansowy	Wynik finansowy bieżącego okresu	Kapitał własny akcjonariuszy jednostki dominującej	Kapitał akcjonariuszy niesprawujących kontroli	Razem kapitały własne
<b>Kapitał własny na dzień 01.01.2016 r.</b>	<b>22 923</b>	<b>11 319</b>	<b>13 983</b>	-	<b>(34 776)</b>		<b>13 449</b>	-	<b>13 449</b>
Zmiany zasad (polityki) rachunkowości	-	-	-	-	-	-	-	-	-
Korekty z tyt. błędów podstawowych	-	-	-	-	-	-	-	-	-
<b>Kapitał własny po korektach</b>	<b>22 923</b>	<b>11 319</b>	<b>13 983</b>	-	<b>(34 776)</b>	-	<b>13 449</b>	-	<b>13 449</b>
Emisja akcji	-	-	-	-	-	-	-	-	-
Koszty emisji akcji	-	-	-	-	-	-	-	-	-
Zakup akcji własnych	-	-	-	-	-	-	-	-	-
Podział zysku/straty	-	-	(251)	-	251	-	-	-	-
Suma dochodów całkowitych	-	-	-	1 652	-	(1 754)	(102)	-	(102)
<b>Kapitał własny na dzień 31.12.2016 r.</b>	<b>22 923</b>	<b>11 319</b>	<b>13 732</b>	<b>1 652</b>	<b>(34 525)</b>	<b>(1 754)</b>	<b>13 347</b>	-	<b>13 347</b>

	Kapitał zakładowy	Kapitał zapasowy ze sprzedaży akcji powyżej ceny nominalnej	Pozostałe kapitały	Wielkości ujęte bezpośrednio w kapitale, związane z aktywami klasyfikowanymi jako aktywa finansowe dostępne do sprzedaży	Niepodzielony wynik finansowy	Wynik finansowy bieżącego okresu	Kapitał własny akcjonariuszy jednostki dominującej	Kapitał akcjonariuszy niesprawujących kontroli	Razem kapitały własne
<b>Kapitał własny na dzień 01.01.2016 r.</b>	<b>22 923</b>	<b>11 319</b>	<b>13 983</b>	-	<b>(34 776)</b>		<b>13 449</b>	-	<b>13 449</b>
Zmiany zasad (polityki) rachunkowości	-	-	-	-	-	-	-	-	-
Korekty z tyt. błędów podstawowych	-	-	-	-	-	-	-	-	-
<b>Kapitał własny po korektach</b>	<b>22 923</b>	<b>11 319</b>	<b>13 983</b>	-	<b>(34 776)</b>	-	<b>13 449</b>	-	<b>13 449</b>
Emisja akcji	-	-	-	-	-	-	-	-	-
Koszty emisji akcji	-	-	-	-	-	-	-	-	-
Podział zysku/straty	-	-	(251)	-	251	-	-	-	-
Suma dochodów całkowitych	-	-	-	-	-	(138)	(138)	-	(138)
<b>Kapitał własny na dzień 30.06.2016 r.</b>	<b>22 923</b>	<b>11 319</b>	<b>13 732,0</b>	-	<b>(34 525)</b>	<b>(138)</b>	<b>13 311</b>	-	<b>13 311</b>

## SKONSOLIDOWANE SPRAWOZDANIE Z PRZEPŁYWÓW PIENIĘŻNYCH ZA OKRES OD 1 STYCZNIA 2017 DO 30 CZERWCA 2017 ROKU [METODA POŚREDNIA]

	Okres 6 miesięczny zakończony 30.06.2017 (niebadane)	Okres 6 miesięczny zakończony 30.06.2016 (niebadane)
<b>DZIAŁALNOŚĆ OPERACYJNA</b>		
<b>Zysk / Strata przed opodatkowaniem</b>	<b>417</b>	<b>196</b>
<b>Korekty razem:</b>	<b>(5 262)</b>	<b>(2 295)</b>
Amortyzacja	10	10
Zyski (straty) z tytułu różnic kursowych	-	-
Odsetki i udziały w zyskach (dywidendy)	242	99
Zysk (strata) z działalności inwestycyjnej	486	(967)
Zmiana stanu rezerw	509	105
Zmiana stanu zapasów	-	-
Zmiana stanu należności	(2 178)	(531)
Zmiana stanu zobowiązań, z wyjątkiem pożyczek i kredytów	956	2 499
Zmiana stanu rozliczeń międzyokresowych	(132)	202
Zmiana stanu portfela inwestycyjnego	(5 155)	(3 712)
<b>Gotówka z działalności operacyjnej</b>	<b>(4 845)</b>	<b>(2 099)</b>
Podatek dochodowy (zapłacony) / zwrócony		
<b>A. Przepływy pieniężne netto z działalności operacyjnej</b>	<b>(4 845)</b>	<b>(2 099)</b>
<b>DZIAŁALNOŚĆ INWESTYCYJNA</b>		
<b>Wpływy</b>	<b>8 500</b>	<b>-</b>
Zbycie aktywów finansowych	2 000	-
Inne wpływy inwestycyjne	6 500	-
<b>Wydatki</b>	<b>(2)</b>	<b>(13)</b>
Nabycie wartości niematerialnych oraz rzeczowych aktywów trwałych	(2)	(13)
<b>B. Przepływy pieniężne netto z działalności inwestycyjnej</b>	<b>8 498</b>	<b>(13)</b>
<b>DZIAŁALNOŚĆ FINANSOWA</b>		
<b>Wpływy</b>	<b>776</b>	<b>4 247</b>
Wpływy netto z wydania udziałów (emisji akcji) i innych instrumentów kapitałowych oraz dopłat do kapitału	-	-
Kredyty i pożyczki	776	4 247
Emisja dłużnych papierów wartościowych	-	-
Inne wpływy finansowe	-	-
<b>Wydatki</b>	<b>(1 575)</b>	<b>(2 035)</b>
Spłaty kredytów i pożyczek	(1 345)	(332)
Wykup dłużnych papierów wartościowych	-	(852)
Z tytułu innych zobowiązań finansowych	-	-
Płatności zobowiązań z tytułu umów leasingu finansowego	-	-
Odsetki	(230)	(851)
Inne wydatki finansowe	-	-
<b>C. Przepływy pieniężne netto z działalności finansowej</b>	<b>(799)</b>	<b>2 212</b>
<b>D. Przepływy pieniężne netto razem</b>	<b>2 854</b>	<b>100</b>
<b>E. Bilansowa zmiana stanu środków pieniężnych, w tym</b>	<b>2 854</b>	<b>100</b>
- zmiana stanu środków pieniężnych z tytułu różnic kursowych		
<b>F. Środki pieniężne na początek okresu</b>	<b>108</b>	<b>105</b>
<b>G. Środki pieniężne na koniec okresu</b>	<b>2 962</b>	<b>205</b>

**ZESTAWIENIE PORTFELA INWESTYCYJNEGO NA DZIEŃ 30 CZERWCA 2017 ROKU****ZBYWALNOŚĆ SKŁADNIKÓW PORTFELA INWESTYCYJNEGO**

	Z nieograniczoną zbywalnością notowane na giełdach	notowane na rynkach pozagiełdowych	nienotowane na rynkach regulowanych	Z ograniczoną zbywalnością
<b>Udziały mniejszościowe z Programu Powszechnej Prywatyzacji</b>				
wartość bilansowa	-	-	-	-
wartość według ceny nabycia	-	-	-	6 051
wartość godziwa	-	-	-	-
wartość rynkowa	-	-	-	-
<b>Akcje i udziały w jednostkach zależnych</b>				
wartość bilansowa	-	-	-	-
wartość według ceny nabycia	-	-	-	-
wartość godziwa	-	-	-	-
wartość rynkowa	-	-	-	-
<b>Akcje i udziały w jednostkach współkontrolowanych</b>				
wartość bilansowa	-	-	-	-
wartość według ceny nabycia	-	-	-	-
wartość godziwa	-	-	-	-
wartość rynkowa	-	-	-	-
<b>Akcje i udziały w jednostkach stowarzyszonych</b>				
wartość bilansowa	-	-	-	-
wartość według ceny nabycia	-	-	-	-
wartość godziwa	-	-	-	-
wartość rynkowa	-	-	-	-
<b>Akcje i udziały mniejszościowe w pozostałych jednostkach krajowych</b>				
wartość bilansowa	2 405	-	-	11 591
wartość według ceny nabycia	4 027	-	-	12 521
wartość godziwa	2 405	-	-	11 591
wartość rynkowa	2 405	-	-	-
<b>Dłużne papiery wartościowe</b>				
wartość bilansowa	-	-	-	-
wartość według ceny nabycia	-	-	-	-
wartość godziwa	-	-	-	-
wartość rynkowa	-	-	-	-
<b>Pozostałe (wg tytułów)</b>				
wartość bilansowa	-	-	-	339
wartość według ceny nabycia	-	-	-	339
wartość godziwa	-	-	-	339
wartość rynkowa	-	-	-	-
<b>Zagraniczne papiery wartościowe</b>				
wartość bilansowa	-	-	-	-
wartość według ceny nabycia	-	-	-	-
wartość godziwa	-	-	-	-
wartość rynkowa	-	-	-	-
<b>RAZEM</b>				
wartość bilansowa	2 405	-	-	11 930
wartość według ceny nabycia	4 027	-	-	18 911
wartość rynkowa	2 405	-	-	-

**ZMIANA WARTOŚCI BILANSOWEJ SKŁADNIKÓW PORTFELA INWESTYCYJNEGO**

	Akcje i udziały w jednostkach zależnych	Akcje i udziały w jednostkach wspólnokontrolowanych	Akcje i udziały w jednostkach stowarzyszonych	Udziały mniejszościowe	Zagraniczne papiery wartościowe	Pozostałe	Razem
<b>Wartość bilansowa na początek roku obrotowego</b>	-	-	39	8 927	-	339	9 305
a. Zwiększenia (z tytułu)	-	-	-	5 508	-	-	5 508
- Reklasyfikacja	-	-	-	-	-	-	-
- Nabycie	-	-	-	5 257	-	-	5 257
- Wycena	-	-	-	251	-	-	251
- Naliczenie odsetek	-	-	-	-	-	-	-
b. Zmniejszenia (z tytułu)	-	-	39	439	-	-	478
- Sprzedaż	-	-	39	84	-	-	123
- Wycena	-	-	-	355	-	-	355
- Akcje będące przedmiotem pożyczki	-	-	-	-	-	-	-
- Zamiana obligacji na akcje	-	-	-	-	-	-	-
- Reklasyfikacja	-	-	-	-	-	-	-
<b>Wartość bilansowa na koniec roku obrotowego</b>	-	-	-	13 996	-	339	14 335



**AKCJE I UDZIAŁY W JEDNOSTKACH PODPORZĄDKOWANYCH**

Nazwa jednostki ze wskazaniem formy prawnej	Siedziba	Przedmiot działalności	Charakter powiązania kapitałowego	Liczba akcji (udziałów)	Wartość godziwa akcji (udziałów)	Wartość rynkowa (dla spółek notowanych)	Procent posiadanego kapitału zakładowego (%)	Udział w ogólnej liczbie głosów w walnym zgromadzeniu (%)	Nieopłacona przez emitenta wartość akcji (udziałów) w jednostce	Otrzymane lub należne dywidendy (inne udziały w zyskach)	Aktywa finansowe zaliczane do kategorii zgodnie z MSR 39
<b>Aktywa trwałe</b>											
-	-	-	-	-	-	-	-	-	-	-	-
<b>Aktywa obrotowe</b>											
-	-	-	-	-	-	-	-	-	-	-	-
<b>Razem</b>					-	-				-	-

**AKCJE I UDZIAŁY MNIJSZOŚCIOWE W POZOSTAŁYCH JEDNOSTKACH KRAJOWYCH**

Nazwa jednostki ze wskazaniem formy prawnej	Siedziba	Przedmiot działalności	Liczba akcji (udziałów)	Wartość godziwa akcji (udziałów)	Wartość rynkowa (dla spółek notowanych)	Procent posiadanego kapitału zakładowego	Udział w ogólnej liczbie głosów w walnym zgromadzeniu	Nieopłacona przez emitenta wartość akcji (udziałów) w jednostce	Otrzymane lub należne dywidendy (inne udziały w zyskach)
<b>Notowane</b>									
Internity S.A.	00-845 Warszawa, Łucka 2/4/6 lok. 6	Sprzedaż wykończeniowych materiałów budowlanych, wyposażenia sanitarnego oraz grzejnego, a także projektowanie i wykonawstwo w zakresie wykańczania wnętrz	436 525	733	733	5,24%	5,24%		
Korporacja Budowlana Kopahaus S.A. w upadłości likwidacyjnej	74-320 Barlinek, Okrętowa 8	Produkcja wyrobów stolarskich i ciesielskich do budownictwa	2 000 000	-	-	3,10%	2,88%		
MDI Energia S.A.	02-681 Warszawa, Al. Wyścigowa 6	Działalność firm centralnych (Head Office) i holdingów, z wyłączeniem holdingów finansowych	147 546	545	545	0,32%	0,32%		
Cenospheres Trade & Engineering S.A.	00-688 Warszawa, Emilii Plater 28	Produkcja pozostałych wyrobów z mineralnych surowców niemetalicznych, gdzie indziej niesklasyfikowana	313 800	1 127	1 127	10,46%	10,46%		

Nazwa jednostki ze wskazaniem formy prawnej	Siedziba	Przedmiot działalności	Liczba akcji (udziałów)	Wartość godziwa akcji (udziałów)	Wartość rynkowa (dla spółek notowanych)	Procent posiadanego kapitału zakładowego	Udział w ogólnej liczbie głosów w walnym zgromadzeniu	Nieopłacona przez emitenta wartość akcji (udziałów) w jednostce	Otrzymane lub należne dywidendy (inne udziały w zyskach)
<b>Nienotowane</b>									
Międzynarodowe Targi Gdańskie S.A.	80-560 Gdańsk, Żaglowa 11	Działalność targowa, wystawiennictwo	2 480	-		0,39%	0,39%		
Synthex Technologies Sp. z o.o.	87-100 Toruń, Gagarina 7/134B	Produkcja pozostałych podstawowych chemikaliów organicznych	4 759	1 700		11,58%	11,58%		
Tuatara Sp. z o.o.	02-222 Warszawa, Al. Jerozolimskie 181B	Działalność związana z oprogramowaniem i doradztwem w zakresie informatyki oraz działalność powiązana	15	2 041		8,00%	8,00%		
Retixa S.A.	02-222 Warszawa, Al. Jerozolimskie 181B	Działalność związana z oprogramowaniem	200 000	3 850		14,29%	14,29%		
JMS Industry Sp. z o.o.	09-411 Płock, Zglenickiego 42	Produkcja konstrukcji metalowych i ich części	30	4 000		15,00%	15,00%		
<b>Razem</b>				<b>13 996</b>	<b>2 405</b>			-	-

**UDZIAŁY MNIJSZOŚCIOWE Z PROGRAMU Powszechniej Prywatyzacji**

Nazwa jednostki ze wskazaniem formy prawnej	Siedziba	Przedmiot działalności	Wartość bilansowa akcji (udziałów)	Procent posiadanego kapitału zakładowego	Udział w ogólnej liczbie głosów w walnym zgromadzeniu	Nieopłacona przez emitenta wartość akcji (udziałów) w jednostce	Otrzymane lub należne dywidendy (inne udziały w zyskach)
JPM HOLDING S.A.	Wrocław	Wynajem i zarządzanie nieruchomościami własnymi lub dzierżawionymi	-	5,79%	5,79%		-

**DŁUŻNE PAPIERY WARTOŚCIOWE**

Na dzień bilansowy w Grupie Kapitałowej Rubicon Partners nie było dłużnych papierów wartościowych.

## DODATKOWE NOTY DO ŚRÓDROCZNEGO SKONSOLIDOWANEGO SPRAWOZDANIA FINANSOWEGO

### NOTA 1

PRZYCHODY NETTO ZE SPRZEDAŻY PRODUKTÓW	01.01.2017 - 30.06.2017 (niebadane)	01.04.2017 - 30.06.2017 (niebadane)	01.01.2016 - 30.06.2016 (niebadane)	01.04.2016 - 30.06.2016 (niebadane)
- przychody ze sprzedaży usług	3 318	1 195	1 604	1 320
- przychody ze sprzedaży produktów	-	-	-	-
Przychody netto ze sprzedaży, razem	3 318	1 195	1 604	1 320

### NOTA 2A

INFORMACJE DOTYCZĄCE PRODUKTÓW I USŁUG	01.01.2017 - 30.06.2017 (niebadane)	01.04.2017 - 30.06.2017 (niebadane)	01.01.2016 - 30.06.2016 (niebadane)	01.04.2016 - 30.06.2016 (niebadane)
Przychody	3 318	1 195	1 604	1 320
Sprzedaż na rzecz klientów zewnętrznych, w tym	3 318	1 195	1 604	1 320
- od klientów, z którymi wartość transakcji w okresie przekracza 10% lub więcej przychodów	3 030	997	1 432	1 229
Sprzedaż między segmentami	-	-	-	-
Przychody segmentu ogółem	3 318	1 195	1 604	1 320

### NOTA 2B

INFORMACJE DOTYCZĄCE OBSZARÓW GEOGRAFICZNYCH	01.01.2017 - 30.06.2017 (niebadane)	01.04.2017 - 30.06.2017 (niebadane)	01.01.2016 - 30.06.2016 (niebadane)	01.04.2016 - 30.06.2016 (niebadane)
Przychody od klientów zewnętrznych				
Polska kraj siedziby	1 264	1 195	878	594
Szwecja	21	-	-	-
Wielka Brytania	-	-	476	476
Szwecja	-	-	-	-
Cypr	2 033	-	250	250
Razem	3 318	1 195	1 604	1 320

### NOTA 2C

INFORMACJE DOTYCZĄCE OBSZARÓW GEOGRAFICZNYCH CD	30.06.2017 (niebadane)	31.12.2016 (badane)	30.06.2016 (niebadane)
Aktywa trwałe (w rozbiciu na lokalizację)			
Polska kraj siedziby	22 512	22 788	23 390
Razem	22 512	22 788	23 390

### NOTA 3

KOSZTY ŚWIADCZEŃ PRACOWNICZYCH	01.01.2017 - 30.06.2017 (niebadane)	01.04.2017 - 30.06.2017 (niebadane)	01.01.2016 - 30.06.2016 (niebadane)	01.04.2016 - 30.06.2016 (niebadane)
Świadczenia w okresie zatrudnienia	(425)	(133)	(593)	(300)
Koszty świadczeń pracowniczych, razem	(425)	(133)	(593)	(300)

## NOTA 4

PRZYCHODY FINANSOWE (WG TYTUŁÓW)	01.01.2017 - 30.06.2017 (niebadane)	01.04.2017 - 30.06.2017 (niebadane)	01.01.2016 - 30.06.2016 (niebadane)	01.04.2016 - 30.06.2016 (niebadane)
a) zysk na wycenie aktywów finansowych	-	-	328	-
b) przychody odsetkowe	216	109	298	177
- odsetki od udzielonych pożyczek	53	27	147	98
- pozostałe odsetki	163	82	151	79
c) zysk ze zbycia inwestycji	-	-	-	-
d) nadwyżka dodatnich różnic kursowych	-	-	46	46
Przychody finansowe, razem	216	109	672	223

## NOTA 5

PRZYCHODY ODSETKOWE Z AKTYWÓW FINANSOWYCH W PODZIALE NA KATEGORIE AKTYWÓW:	01.01.2017 - 30.06.2017 (niebadane)	01.04.2017 - 30.06.2017 (niebadane)	01.01.2016 - 30.06.2016 (niebadane)	01.04.2016 - 30.06.2016 (niebadane)
Aktywa finansowe dostępne do sprzedaży	-	-	-	-
Aktywa finansowe wyceniane w wartości godziwej przez rachunek zysków i strat	-	-	-	-
Pożyczki i należności własne (w tym: gotówka w kasie i lokaty bankowe)	216	109	298	177
Przychody odsetkowe, razem	216	109	298	177

## NOTA 6

KOSZTY FINANSOWE (WG TYTUŁÓW)	01.01.2017 - 30.06.2017 (niebadane)	01.04.2017 - 30.06.2017 (niebadane)	01.01.2016 - 30.06.2016 (niebadane)	01.04.2016 - 30.06.2016 (niebadane)
Koszty z tytułu odsetek:	(255)	(123)	(304)	(156)
- odsetki od obligacji	(145)	(78)	(175)	(72)
- odsetki od pożyczek	(110)	(45)	(93)	(48)
- pozostałe odsetki	-	-	(36)	(36)
Odpisy aktualizujące należności od pożyczek	(123)	(105)	-	-
Nadwyżka ujemnych różnic kursowych	-	-	(3)	(1)
Pozostałe	(486)	51	(1)	(1)
Koszty finansowe, razem	(864)	(177)	(308)	(158)

## NOTA 7

ZYSK/STRATA ZE SPRZEDAŻY POZOSTAŁYCH PAPIERÓW WARTOŚCIOWYCH, UDZIAŁÓW I INNYCH INSTRUMENTÓW FINANSOWYCH	01.01.2017 - 30.06.2017 (niebadane)	01.04.2017 - 30.06.2017 (niebadane)	01.01.2016 - 30.06.2016 (niebadane)	01.04.2016 - 30.06.2016 (niebadane)
Zyski ze sprzedaży:	2	2	7 620	7 604
- zyski ze sprzedaży jednostek stowarzyszonych	2	2	-	-
- zyski ze sprzedaży udziałów w pozostałych jednostkach	-	-	7 620	7 604
Straty ze sprzedaży:	(23)	-	(7 418)	(6 394)
- straty ze sprzedaży jednostek stowarzyszonych	-	-	-	-
- straty ze sprzedaży udziałów w pozostałych jednostkach	(23)	-	(7 418)	(6 394)
Zyski/straty ze sprzedaży razem	(21)	2	202	1 210

## NOTA 8

ZYSKI/ STRATY Z PAPIERÓW WARTOŚCIOWYCH, UDZIAŁÓW I INNYCH INSTRUMENTÓW FINANSOWYCH WYCENIONYCH W WARTOŚCI GODZIWEJ PRZEZ WYNIK FINANSOWY	01.01.2017 - 30.06.2017 (niebadane)	01.04.2017 - 30.06.2017 (niebadane)	01.01.2016 - 30.06.2016 (niebadane)	01.04.2016 - 30.06.2016 (niebadane)
Zyski z wyceny:	251	185	941	226
- zyski z wyceny udziałów w pozostałych jednostkach	251	185	320	226
- zyski z wyceny pozostałych instrumentów finansowych	-	-	621	-
Straty z wyceny:	(230)	(32)	(739)	(552)
- straty z wyceny udziałów w pozostałych jednostkach	(230)	(32)	(739)	(552)
Zyski/straty z wyceny razem	21	153	202	(326)

## Nota 9A

PODATEK DOCHODOWY UJĘTY W RACHUNKU ZYSKÓW I STRAT	01.01.2017 - 30.06.2017 (niebadane)	01.04.2017 - 30.06.2017 (niebadane)	01.01.2016 - 30.06.2016 (niebadane)	01.04.2016 - 30.06.2016 (niebadane)
Bieżący podatek dochodowy	-	-	-	-
Bieżący podatek dochodowy, razem	-	-	-	-
Podatek dochodowy odroczony				
- odroczony podatek dochodowy związany z powstaniem i odwróceniem różnic przejściowych	(17)	9	(334)	(334)
Podatek dochodowy odroczony, razem	(17)	9	(334)	(334)
Koszt podatkowy, razem	(17)	9	(334)	(334)
Przypadający na:				
- działalność kontynuowaną	(17)	9	(334)	(334)
- działalność zaniechaną	-	-	-	-

## NOTA 9B

PODATEK DOCHODOWY ODROZONY, WYKAZANY W RACHUNKU ZYSKÓW I STRAT:	01.01.2017 - 30.06.2017 (niebadane)	01.04.2017 - 30.06.2017 (niebadane)	01.01.2016 - 30.06.2016 (niebadane)	01.04.2016 - 30.06.2016 (niebadane)
- zmniejszenie (zwiększenie) z tytułu powstania i odwrócenia się różnic przejściowych	(17)	9	(334)	(334)
Podatek dochodowy odroczony, razem	(17)	9	(334)	(334)

## NOTA 9C

ŁĄCZNA KWOTA PODATKU ODROZONEGO	01.01.2017 - 30.06.2017 (niebadane)	01.04.2017 - 30.06.2017 (niebadane)	01.01.2016 - 30.06.2016 (niebadane)	01.04.2016 - 30.06.2016 (niebadane)
- ujęta w rachunku zysków i strat	(17)	9	(334)	(334)
- ujętego w kapitale własnym	-	-	-	-
- ujętego w wartości firmy lub ujemnej wartości firmy	-	-	-	-

## NOTA 9D

PODATEK DOCHODOWY WYKAZANY W RACHUNKU ZYSKÓW I STRAT DOTYCZĄCY	01.01.2017 - 30.06.2017 (niebadane)	01.04.2017 - 30.06.2017 (niebadane)	01.01.2016 - 30.06.2016 (niebadane)	01.04.2016 - 30.06.2016 (niebadane)
- działalności zaniechanej	-	-	-	-
- wyniku na działalności podstawowej	(17)	9	(334)	(334)

## NOTA 10

ZMIANA STANU AKTYWÓW Z TYTUŁU ODROZCZONEGO PODATKU DOCHODOWEGO	30.06.2017 (niebadane)	31.12.2016 (badane)	30.06.2016 (niebadane)
<b>1. Stan aktywów na początek okresu, w tym:</b>	<b>702</b>	<b>488</b>	<b>488</b>
a) odniesionych na wynik finansowy	702	488	488
b) odniesionych na kapitał własny	-	-	-
<b>2. Zwiększenia</b>			
<b>a) odniesione na wynik finansowy okresu w związku z różnicami przejściowymi (z tytułu)</b>	<b>152</b>	<b>702</b>	<b>2</b>
- odsetki niezrealizowane	-	159	-
- rezerwy na koszty	5	73	2
- rezerwa na audyt	-	6	-
- niewykorzystane straty z lat ubiegłych	-	93	-
- wycena aktywów finansowych	147	-	-
- straty podatkowe	-	371	-
<b>3. Zmniejszenia</b>			
<b>a) odniesione na wynik finansowy okresu w związku z różnicami przejściowymi (z tytułu)</b>	<b>145</b>	<b>488</b>	<b>193</b>
- rezerwy na koszty	4	2	-
- odsetki niezrealizowane	-	352	-
- rezerwy na audyt	-	8	-
- wycena aktywów finansowych	141	-	79
- niewykorzystane straty z lat ubiegłych	-	126	-
- wykorzystanie strat podatkowych	-	-	114
<b>4. Stan aktywów z tytułu odroczonego podatku dochodowego na koniec okresu, razem, w tym:</b>	<b>709</b>	<b>702</b>	<b>297</b>
a) odniesionych na wynik finansowy	709	702	297
b) odniesionych na kapitał własny	-	-	-

## NOTA 11

ZMIANA STANU REZERWY Z TYTUŁU ODROZCZONEGO PODATKU DOCHODOWEGO	30.06.2017 (niebadane)	31.12.2016 (badane)	30.06.2016 (niebadane)
<b>1. Stan rezerwy z tytułu odroczonego podatku dochodowego na początek okresu, w tym:</b>	<b>1 740</b>	<b>1 700</b>	<b>1 700</b>
a) odniesionej na wynik finansowy	1 740	1 700	1 700
b) odniesionej na kapitał własny	-	-	-
<b>2. Zwiększenia</b>	<b>30</b>	<b>497</b>	<b>166</b>
<b>a) odniesione na wynik finansowy okresu z tytułu dodatknych różnic przejściowych (z tytułu)</b>	<b>30</b>	<b>109</b>	<b>166</b>
- naliczone odsetki	30	109	-
- wycena nieruchomości	-	-	166
<b>b) odniesione na kapitał własny w związku z dodatnimi różnicami przejściowymi (z tytułu)</b>	<b>-</b>	<b>388</b>	<b>-</b>
- wycena aktywów	-	388	-
<b>c) odniesione na wartość firmy lub ujemną wartość firmy w związku z dodatnimi różnicami przejściowymi (z tytułu)</b>	<b>-</b>	<b>-</b>	<b>-</b>
<b>3. Zmniejszenia</b>	<b>6</b>	<b>457</b>	<b>25</b>
<b>a) odniesione na wynik finansowy okresu w związku z dodatnimi różnicami przejściowymi (z tytułu)</b>	<b>6</b>	<b>457</b>	<b>25</b>
- naliczone odsetki	6	319	25
- wycena nieruchomości	-	138	-
<b>b) odniesione na kapitał własny w związku z dodatnimi różnicami przejściowymi (z tytułu)</b>	<b>-</b>	<b>-</b>	<b>-</b>
<b>c) odniesione na wartość firmy lub ujemną wartość firmy w związku z dodatnimi różnicami przejściowymi (z tytułu)</b>	<b>-</b>	<b>-</b>	<b>-</b>
<b>4. Stan rezerwy z tytułu odroczonego podatku dochodowego na koniec okresu, razem, w tym:</b>	<b>1 764</b>	<b>1 740</b>	<b>1 841</b>
a) odniesionej na wynik finansowy	1 764	1 352	1 841
b) odniesionej na kapitał własny	-	388	-



**NOTA 12A**

<b>NALEŻNOŚCI Z TYTUŁU DOSTAW I USŁUG ORAZ POZOSTAŁE NALEŻNOŚCI</b>	<b>30.06.2017 (niebadane)</b>	<b>31.12.2016 (badane)</b>	<b>30.06.2016 (badane)</b>
a) Należności z tytułu dostaw i usług brutto	1 629	10 162	1 769
b) Należności z tytułu sprzedaży papierów wartościowych, udziałów i innych instrumentów finansowych	7 154	-	9 282
c) Należności z tytułu dywidend i innych udziałów w zyskach	-	-	-
d) Należności z tytułu zbycia środków trwałych	-	-	-
e) Pozostałe należności	613	638	753
Należności brutto	9 396	10 800	11 804
Odpisy aktualizujące	6 906	6 466	7 020
Należności (netto), razem	2 490	4 334	4 784

**NOTA 12B**

<b>ZMIANA STANU ODPISÓW NA NALEŻNOŚCI Z TYTUŁU DOSTAW I USŁUG I POZOSTAŁYCH NALEŻNOŚCI</b>	<b>01.01.2017 - 30.06.2017 (niebadane)</b>	<b>01.01.2016 - 31.12.2016 (niebadane)</b>	<b>01.01.2016 - 30.06.2016 (niebadane)</b>
Stan odpisów na początek okresu:	6 466	6 742	6 796
Zwiększenia	466	735	620
- utworzenie odpisów na przeterminowane należności	466	735	620
- utworzenie odpisów na należności sporne	-	-	-
Zmniejszenia	(26)	(1 011)	(396)
- wykorzystanie odpisu aktualizującego	(26)	-	-
- rozwiązanie odpisu aktualizującego	-	(1 011)	(396)
Stan odpisów na koniec okresu:	6 906	6 466	7 020

**NOTA 13**

<b>ZMIANY STANU INNYCH REZERW KRÓTKOTERMINOWYCH (WG TYTUŁÓW)</b>	<b>01.01.2017 - 30.06.2017 (niebadane)</b>	<b>01.01.2016 - 31.12.2016 (badane)</b>	<b>01.01.2016 - 30.06.2016 (niebadane)</b>
Stan innych rezerw na początek okresu	418	33	33
Zwiększenia rezerw	555	440	188
- rezerwy na koszty operacyjne	527	387	150
- badanie bilansu	28	53	38
Wykorzystanie rezerw	46	55	33
- badanie bilansu	23	55	33
- rezerwy na koszty operacyjne	23	-	-
Rozwiązanie rezerw	-	-	-
Stan innych rezerw na koniec okresu	927	418	188

Zwiększenie rezerw w bieżącym okresie wynika głównie z utworzenia rezerwy na wynagrodzenie Zarządu.

Zwiększenie w okresie 01.01. – 31.12.2016 wynika głównie z utworzenia rezerwy na usługi obce w jednostce zależnej Rubicon Partners Corporate Finance S.A. w wysokości 150 tys. Zł.

**NOTA 14A**

<b>ZYSK/STRATA PRZYPADAJĄCY NA JEDNĄ AKCJĘ</b>	<b>01.01.2017 - 30.06.2017 (niebadane)</b>	<b>01.04.2017 - 30.06.2017 (niebadane)</b>	<b>01.01.2016 - 30.06.2016 (niebadane)</b>	<b>01.04.2016 - 30.06.2016 (niebadane)</b>
Podstawowy zysk/strata przypadający na jedną akcję z działalności kontynuowanej	0,10	0,02	(0,04)	0,13
z działalności zaniechanej	-	-	-	-
Podstawowy zysk przypadający na jedną akcję ogółem	0,10	0,02	(0,04)	0,13
Zysk/strata rozwodniony przypadający na jedną akcję z działalności kontynuowanej	0,10	0,02	(0,04)	0,13
z działalności zaniechanej	-	-	-	-
Zysk/strata rozwodniony przypadający na jedną ogółem	0,10	0,02	(0,04)	0,13

**NOTA 14B**

ZYSK/STRATA I ŚREDNIA WAŻONA AKCJI ZWYKŁYCH WYKORZYSTANA DO OBLICZENIA ZYSKU PODSTAWOWEGO NA JEDNĄ AKCJĘ:	01.01.2017 - 30.06.2017 (niebadane)	01.04.2017 - 30.06.2017 (niebadane)	01.01.2016 - 30.06.2016 (niebadane)	01.04.2016 - 30.06.2016 (niebadane)
Zysk/strata za okres sprawozdawczy	400	71	(138)	492
Zysk/strata za rok obrotowy z działalności kontynuowanej	400	71	(138)	492
Zysk/strata za rok obrotowy z działalności zaniechanej	-	-	-	-
Średnia ważona liczba akcji zwykłych wykorzystana do obliczenia zysku podstawowego przypadającego na jedną akcję	3 820 500	3 820 500	3 820 500	3 820 500

## NOTA 14C

ZYSK/STRATA WYKORZYSTANY DO OBLICZENIA ZYSKU ROZWODNIONEGO NA JEDNĄ AKCJĘ:	01.01.2017 - 30.06.2017 (niebadane)	01.04.2017 - 30.06.2017 (niebadane)	01.01.2016 - 30.06.2016 (niebadane)	01.04.2016 - 30.06.2016 (niebadane)
Zysk/strata za rok obrotowy	400	71	(138)	492
Zysk/strata wykorzystany do obliczenia rozwodnionego zysku na akcję	400	71	(138)	492
Zysk/strata za rok obrotowy z działalności kontynuowanej wykorzystany do obliczenia rozwodnionego zysku na akcję	400	71	(138)	492
Zysk/strata za rok obrotowy z działalności zaniechanej wykorzystany do obliczenia rozwodnionego zysku na akcję	-	-	-	-

## NOTA 14D

ŚREDNIA WAŻONA LICZBA AKCJI WYKORZYSTANA DO OBLICZENIA ZYSKU ROZWODNIONEGO NA JEDNĄ AKCJĘ:	01.01.2017 - 30.06.2017 (niebadane)	01.04.2017 - 30.06.2017 (niebadane)	01.01.2016 - 30.06.2016 (niebadane)	01.04.2016 - 30.06.2016 (niebadane)
Średnia ważona liczba akcji zwykłych wykorzystana do obliczenia zysku przypadającego na jedną akcję	3 820 500	3 820 500	3 820 500	3 820 500
Przewidywane akcje jakie wyemitowane zostaną bez otrzymania płatności:				
Obligacje zamienne				
Średnia ważona liczba akcji zwykłych wykorzystana do obliczenia zysku rozwodnionego przypadającego na jedną akcję	3 820 500	3 820 500	3 820 500	3 820 500

## NOTA 15A

ZMIANA STANU ŚRODKÓW TRWAŁYCH (WG GRUP RODZAJOWYCH)	- grunty (w tym prawo wieczystego użytkowania gruntu)	- budynki, lokale i obiekty inżynierii lądowej i wodnej	- urządzenia techniczne i maszyny	- środki transportu	- inne środki trwałe	RAZEM
<b>01.01.2017 - 30.06.2017 (niebadane)</b>						
a) wartość brutto środków trwałych na początek okresu	-	-	62	-	78	140
b) zwiększenia (z tytułu)	-	-	-	-	1	1
- zakupu	-	-	-	-	1	1
c) zmniejszenia (z tytułu)	-	-	-	-	-	-
d) wartość brutto środków trwałych na koniec okresu	-	-	62	-	80	141
e) skumulowana amortyzacja (umorzenie) na początek okresu	-	-	45	-	59	104
f) amortyzacja za okres (z tytułu)	-	-	7	-	3	10
- amortyzacja za rok 2017	-	-	7	-	3	10
g) skumulowana amortyzacja (umorzenie) na koniec okresu	-	-	52	-	63	114
<b>h) wartość netto środków trwałych na koniec okresu</b>	-	-	<b>10</b>	-	<b>17</b>	<b>27</b>

ZMIANA STANU ŚRODKÓW TRWAŁYCH (WG GRUP RODZAJOWYCH)	- grunty (w tym prawo wieczystego użytkowania gruntu)	- budynki, lokale i obiekty inżynierii lądowej i wodnej	- urządzenia techniczne i maszyny	- środki transportu	- inne środki trwałe	RAZEM
<b>01.01.2016 - 31.12.2016 (badane)</b>						
a) wartość brutto środków trwałych na początek okresu			41	-	75	116
b) zwiększenia (z tytułu)	-	-	21	-	3	24
- zakupu			21	-	3	24
c) zmniejszenia (z tytułu)	-	-	-	-	-	-
d) wartość brutto środków trwałych na koniec okresu	-	-	62	-	78	140
e) skumulowana amortyzacja (umorzenie) na początek okresu	-	-	26	-	50	76
f) amortyzacja za okres (z tytułu)	-	-	19	-	9	28
- amortyzacja za rok 2016			19	-	9	28
g) skumulowana amortyzacja (umorzenie) na koniec okresu	-	-	45	-	59	104
<b>h) wartość netto środków trwałych na koniec okresu</b>	<b>-</b>	<b>-</b>	<b>17</b>	<b>-</b>	<b>19</b>	<b>36</b>

ZMIANA STANU ŚRODKÓW TRWAŁYCH (WG GRUP RODZAJOWYCH)	- grunty (w tym prawo wieczystego użytkowania gruntu)	- budynki, lokale i obiekty inżynierii lądowej i wodnej	- urządzenia techniczne i maszyny	- środki transportu	- inne środki trwałe	RAZEM
<b>01.01.2016 - 30.06.2016 (niebadane)</b>						
a) wartość brutto środków trwałych na początek okresu	-	-	41	-	75	116
b) zwiększenia (z tytułu)	-	-	12	-	2	14
- zakupu			12	-	2	14
c) zmniejszenia (z tytułu)	-	-	-	-	-	-
d) wartość brutto środków trwałych na koniec okresu	-	-	53	-	77	130
e) skumulowana amortyzacja (umorzenie) na początek okresu	-	-	26	-	50	76
f) amortyzacja za okres (z tytułu)	-	-	6	-	4	10
- amortyzacja za rok 2016			6	-	4	10
g) skumulowana amortyzacja (umorzenie) na koniec okresu	-	-	32	-	54	86
h) odpisy z tytułu trwałej utraty wartości na początek okresu	-	-	-	-	-	-
- zwiększenie			-	-	-	-
- zmniejszenie			-	-	-	-
i) odpisy z tytułu trwałej utraty wartości na koniec okresu	-	-	-	-	-	-
<b>j) wartość netto środków trwałych na koniec okresu</b>	<b>-</b>	<b>-</b>	<b>21</b>	<b>-</b>	<b>23</b>	<b>44</b>

**NOTA 15B**

<b>RZECZOWE AKTYWA TRWAŁE</b>	<b>30.06.2017 (niebadane)</b>	<b>31.12.2016 (badane)</b>	<b>30.06.2016 (niebadane)</b>
a) środki trwałe, w tym:	27	36	44
- grunty (w tym prawo użytkowania wieczystego gruntu)	-	-	-
- budynki, lokale i obiekty inżynierii lądowej i wodnej	-	-	-
- urządzenia techniczne i maszyny	11	17	21
- środki transportu	-	-	-
- inne środki trwałe	16	19	23
b) środki trwałe w budowie	-	-	-
c) zaliczki na środki trwałe w budowie	-	-	-
Rzeczowe aktywa trwałe, razem	<b>27</b>	<b>36</b>	<b>44</b>

**NOTA 15C**

<b>ŚRODKI TRWAŁE BILANSOWE (STRUKTURA WŁASNOŚCIOWA)</b>	<b>30.06.2017 (niebadane)</b>	<b>31.12.2016 (badane)</b>	<b>30.06.2016 (niebadane)</b>
a) własne	27	36	44
b) używane na podstawie umowy najmu, dzierżawy lub innej umowy, w tym umowy leasingu, w tym:	-	-	-
Środki trwałe bilansowe, razem	<b>27</b>	<b>36</b>	<b>44</b>

**NOTA 16**

<b>ZMIANA STANU NIERUCHOMOŚCI INWESTYCYJNYCH</b>	<b>01.01. - 30.06.2017 (niebadane)</b>	<b>01.01. - 31.12.2016 (badane)</b>	<b>01.01. - 30.06.2016 (niebadane)</b>
a) stan na początek okresu	5 500	6 226	6 226
b) zwiększenia	-	-	874
- z tytułu wyceny do wartości godziwej	-	-	874
- pozostałe	-	(20)	-
c) zmniejszenia	(5 500)	(706)	-
- z tytułu wyceny do wartości godziwej	-	(706)	-
- przeklasyfikowanie do aktywów przeznaczonych do sprzedaży	(5 500)	-	-
d) stan na koniec okresu	-	5 500	7 100

Spółka wycenia nieruchomości inwestycyjne w wartości godziwej. Ostatni operat szacunkowy sporządzono 11 lipca 2016 r. potwierdzający wartość nieruchomości. Na dzień 30 czerwca 2017 r. oraz 31 grudnia 2016 r. wartość nieruchomości inwestycyjnej jest wykazana w księgach na podstawie przedwstępnej umowy sprzedaży.

**NOTA 17A**

<b>WARTOŚCI NIEMATERIALNE</b>	<b>30.06.2017 (niebadane)</b>	<b>31.12.2016 (badane)</b>	<b>30.06.2016 (niebadane)</b>
a) koszty zakończonych prac badawczo -rozwojowych	-	-	-
b) koncesje, patenty, licencje i podobne wartości, w tym:	-	-	-
- oprogramowanie komputerowe	-	-	-
c) inne wartości niematerialne i prawne	2 524	2 524	2 504
d) zaliczki na wartości niematerialne i prawne	-	-	-
Wartości niematerialne i prawne, razem	<b>2 524</b>	<b>2 524</b>	<b>2 504</b>

## NOTA 17B

ZMIANA STANU WARTOŚCI NIEMATERIALNYCH (WG GRUP RODZAJOWYCH)	koszty zakończonych prac rozwojowych	koszty zakończonych prac rozwojowych	nabyte koncesje, patenty, licencje i podobne wartości	Inne wartości niematerialne i prawne	zaliczki na wartości niematerialne i prawne	RAZEM
<b>01.01.2017 - 30.06.2017 (niebadane)</b>						
a) wartość brutto wartości niematerialnych na początek okresu	-	-	17	2 529	-	2 546
b) zwiększenia (z tytułu)	-	-	-	-	-	-
c) zmniejszenia (z tytułu)	-	-	-	-	-	-
d) wartość brutto wartości niematerialnych na koniec okresu	-	-	17	2 529	-	2 546
e) skumulowana amortyzacja (umorzenie) na początek okresu	-	-	17	5	-	22
f) amortyzacja za okres (z tytułu)	-	-	-	-	-	-
g) skumulowana amortyzacja (umorzenie) na koniec okresu	-	-	17	5	-	22
h) odpisy z tytułu trwałej utraty wartości na początek okresu	-	-	-	-	-	-
i) odpisy z tytułu trwałej utraty wartości na koniec okresu	-	-	-	-	-	-
j) wartość netto wartości niematerialnych na koniec okresu	-	-	-	2 524	-	2 524

ZMIANA STANU WARTOŚCI NIEMATERIALNYCH (WG GRUP RODZAJOWYCH)	koszty zakończonych prac rozwojowych	koszty zakończonych prac rozwojowych	nabyte koncesje, patenty, licencje i podobne wartości	Inne wartości niematerialne i prawne	zaliczki na wartości niematerialne i prawne	RAZEM
<b>01.01.2016 - 31.12.2016 (badane)</b>						
a) wartość brutto wartości niematerialnych na początek okresu	-	-	17	2 505	-	2 522
b) zwiększenia (z tytułu)	-	-	-	24	-	24
- przeniesienie	-	-	-	20	-	20
- zakupy	-	-	-	4	-	4
c) zmniejszenia (z tytułu)	-	-	-	-	-	-
d) wartość brutto wartości niematerialnych na koniec okresu	-	-	17	2 529	-	2 546
e) skumulowana amortyzacja (umorzenie) na początek okresu	-	-	17	1	-	18
f) amortyzacja za okres (z tytułu)	-	-	-	4	-	4
- amortyzacja za 2016 rok	-	-	-	4	-	4
g) skumulowana amortyzacja (umorzenie) na koniec okresu	-	-	17	5	-	22
h) odpisy z tytułu trwałej utraty wartości na początek okresu	-	-	-	-	-	-
i) odpisy z tytułu trwałej utraty wartości na koniec okresu	-	-	-	-	-	-
j) wartość netto wartości niematerialnych na koniec okresu	-	-	-	2 524	-	2 524

ZMIANA STANU WARTOŚCI NIEMATERIALNYCH (WG GRUP RODZAJOWYCH)	koszty zakończonych prac rozwojowych	koszty zakończonych prac rozwojowych	nabyte koncesje, patenty, licencje i podobne wartości	Inne wartości niematerialne i prawne	zaliczki na wartości niematerialne i prawne	RAZEM
<b>01.01.2016 - 30.06.2016 (niebadane)</b>						
a) wartość brutto wartości niematerialnych na początek okresu	-	-	17	2 505	-	2 522
b) zwiększenia (z tytułu)	-	-	-	-	-	-
c) zmniejszenia (z tytułu)	-	-	-	-	-	-
d) wartość brutto wartości niematerialnych na koniec okresu	-	-	17	2 505	-	2 522
e) skumulowana amortyzacja (umorzenie) na początek okresu	-	-	17	1	-	18
f) amortyzacja za okres (z tytułu)	-	-	-	-	-	-
g) skumulowana amortyzacja (umorzenie) na koniec okresu	-	-	17	1	-	18
h) odpisy z tytułu trwałej utraty wartości na początek okresu	-	-	-	-	-	-
i) odpisy z tytułu trwałej utraty wartości na koniec okresu	-	-	-	-	-	-
j) wartość netto wartości niematerialnych na koniec okresu	-	-	-	2 504	-	2 504

**NOTA 17C**

WARTOŚCI NIEMATERIALNE (STRUKTURA WŁASNOŚCIOWA)	30.06.2017 (niebadane)	31.12.2016 (badane)	30.06.2016 (niebadane)
a) wytworzone we własnym zakresie	-	-	-
b) nabyte wartości niematerialne	2 524	2 524	2 504
c) używane na podstawie umowy najmu, dzierżawy lub innej umowy, w tym umowy leasingu	-	-	-
Wartości niematerialne, razem	2 524	2 524	2 504

**NOTA 18A**

WARTOŚĆ FIRMY JEDNOSTEK PODPORZĄDKOWANYCH	30.06.2017 (niebadane)	31.12.2016 (badane)	30.06.2016 (niebadane)
a) wartość firmy - jednostki zależne	7 110	7 110	7 110
- Rubicon Partners Corporate Finance SA	7 110	7 110	7 110
b) wartość firmy - jednostki współzależne	-	-	-
c) wartość firmy - jednostki stowarzyszone	-	-	-
Wartość firmy jednostek podporządkowanych, razem	7 110	7 110	7 110

**NOTA 18B**

ZMIANA STANU WARTOŚCI FIRMY - JEDNOSTKI ZALEŻNE	30.06.2017 (niebadane)	31.12.2016 (badane)	30.06.2016 (niebadane)
a) wartość firmy brutto na początek okresu	12 017	12 017	12 017
b) zwiększenia (z tytułu)	-	-	-
c) zmniejszenia (z tytułu)	-	-	-
d) wartość firmy brutto na koniec okresu	12 017	12 017	12 017
e) odpis z tytułu utraty wartości firmy na początek okresu	(4 907)	(4 907)	(4 907)
f) odpis z tytułu utraty wartości firmy za okres (z tytułu) - spółki zależnej (zgodnie z MSR 36)	-	-	-
g) odpis z tytułu utraty wartości firmy na koniec okresu	(4 907)	(4 907)	(4 907)
h) wartość firmy netto na koniec okresu	7 110	7 110	7 110

## DODATKOWE INFORMACJE I OBJAŚNIENIA DO ŚRÓDROCZNEGO SKONSOLIDOWANEGO SPRAWOZDANIA FINANSOWEGO

### 1. Noty objaśniające do rachunku przepływów pieniężnych

Struktura środków pieniężnych	30 czerwca 2017 (niebadane)	31 grudnia 2016 (badane)	30 czerwca 2016 (niebadane)
Środki pieniężne w kasie	1	1	-
Środki pieniężne w banku	76	105	199
rachunki bieżące	60	105	199
- w złotych	60	105	199
- w euro	16	-	-
lokaty	2 881	-	-
- w złotych	2 881	-	-
Środki pieniężne na rachunkach inwestycyjnych	20	2	6
- w złotych	4	2	6
Środki na rachunkach zastrzeżonych	-	-	-
<b>Razem</b>	<b>2 962</b>	<b>108</b>	<b>205</b>

### 2. Segmenty operacyjne

Zgodnie z wymogami MSSF 8, należy identyfikować segmenty operacyjne w oparciu o wewnętrzne raporty dotyczące tych elementów Grupy, które są regularnie weryfikowane przez osoby decydujące o przydzielaniu zasobów do danego segmentu i oceniające jego wyniki finansowe.

Spółki Grupy Kapitałowej prowadzą działalność inwestycyjno-usługową polegającą na kompleksowym doradztwie w zakresie strategicznych inicjatyw podejmowanych przez przedsiębiorstwa.

Zarząd Jednostki Dominującej analizuje dane finansowe spółek na poziomie skonsolidowanego sprawozdania finansowego.

W działalności Grupy zidentyfikowany został jeden sektor związany z kompleksowym świadczeniem usług doradztwa strategicznego dla przedsiębiorstw.

INFORMACJE DOTYCZĄCE PRODUKTÓW I USŁUG	Okres 6 miesięczny zakończony 30.06.2017 (niebadane)	Okres 3 miesięczny zakończony 30.06.2017 (niebadane)	Okres 6 miesięczny zakończony 30.06.2016 (niebadane)	Okres 3 miesięczny zakończony 30.06.2016 (niebadane)
Przychody	3 318	1 195	1 604	1 320
Sprzedaż na rzecz klientów zewnętrznych, w tym	3 318	1 195	1 604	1 320
- od klientów, z którymi wartość transakcji w okresie przekracza 10% lub więcej przychodów	3 030	997	1 432	1 229
Sprzedaż między segmentami	-	-	-	-
<b>Przychody segmentu ogółem</b>	<b>3 318</b>	<b>1 195</b>	<b>1 604</b>	<b>1 320</b>

W przychodach z tytułu sprzedaży uwzględniono przychody od trzech klientów, z którymi wartość transakcji przekroczyła 10% Klienta D 2 033 tys. zł oraz Klienta E 600 tys. zł i Klienta F 397 tys. zł przychodu (za 1 półrocze 2016 przychody powyżej 10 % dotyczyły: Klient A 250 tys. zł, Klient B 476 tys. zł oraz Klient C 706 tys. zł).

INFORMACJE DOTYCZĄCE OBSZARÓW GEOGRAFICZNYCH	Okres 6 miesięczny zakończony 30.06.2017 (niebadane)	Okres 6 miesięczny zakończony 30.06.2017 (niebadane)	Okres 6 miesięczny zakończony 30.06.2016 (niebadane)	Okres 6 miesięczny zakończony 30.06.2016 (niebadane)
Przychody od klientów zewnętrznych wg kraju siedziby				
Polska	1 264	1 195	878	594
Wielka Brytania	-	-	476	476
Szwecja	21	-	250	250
Cypr	2 033	-	-	-
<b>Razem</b>	<b>3 318</b>	<b>1 195</b>	<b>1 604</b>	<b>1 320</b>

	30.06.2017 (niebadane)	31.12.2016 (badane)	30.06.2016 (niebadane)
Aktywa trwałe (w rozbiciu na lokalizację)			
Polska kraj siedziby	22 512	22 788	23 290
<b>Razem</b>	<b>22 512</b>	<b>22 788</b>	<b>23 290</b>

Z uwagi na fakt, że został wyodrębniony jeden segment, wynik segmentu jest zgodny z wynikiem Grupy zaprezentowanym w skonsolidowanym rachunku zysków i strat zawierającym sprawozdanie z całkowitych dochodów.

### 3. Informacje o instrumentach finansowych

#### a. Kategorie instrumentów finansowych

##### i. Aktywa finansowe

#### 30 czerwca 2017 (niebadane)

	Gotówka	Pożyczki i należności własne	Aktywa finansowe wyceniane w wartości godziwej przez rachunek zysków i strat	Aktywa finansowe dostępne do sprzedaży	Razem
<b>Aktywa</b>	-	-	-	-	-
Inwestycje w jednostkach zależnych	-	-	-	-	-
Należności z tytułu dostaw i usług oraz pozostałe	-	2 490	-	-	2 490
Należności z tytułu udzielonych pożyczek	-	518	-	-	518
Inwestycje w jednostkach stowarzyszonych	-	-	-	-	-
Pozostałe aktywa finansowe	-	-	2 744	11 591	14 335
Bieżące aktywa podatkowe	-	178	-	-	178
Środki pieniężne i ich ekwiwalenty	2 962	-	-	-	2 962
	2 962	3 186	2 744	11 591	20 483
<b>w tym aktywa trwałe</b>		<b>104</b>	<b>339</b>	<b>11 591</b>	<b>12 034</b>

#### 31 grudnia 2016 (badane)

	Gotówka	Pożyczki i należności własne	Aktywa finansowe wyceniane w wartości godziwej przez rachunek zysków i strat	Aktywa finansowe dostępne do sprzedaży	Razem
<b>Aktywa</b>	-	-	-	-	-
Inwestycje w jednostkach zależnych	-	-	-	-	-
Należności z tytułu dostaw i usług oraz pozostałe	-	4 334	-	-	4 334
Należności z tytułu udzielonych pożyczek	-	628	-	-	628
Inwestycje w jednostkach stowarzyszonych	-	-	-	39	39
Pozostałe aktywa finansowe	-	-	2 899	6 367	9 266
Środki pieniężne i ich ekwiwalenty	108	-	-	-	108
	108	4 962	2 899	6 406	14 375
<b>w tym aktywa trwałe</b>		<b>103</b>	<b>339</b>	<b>6 367</b>	<b>6 809</b>



**30 czerwca 2016 (niebadane)**

	Gotówka	Pożyczki i należności własne	Aktywa finansowe wyceniane w wartości godziwej przez rachunek zysków i strat	Aktywa finansowe dostępne do sprzedaży	Razem
<b>Aktywa</b>	-	-	-	-	-
Inwestycje w jednostkach zależnych	-	-	-	-	-
Należności z tytułu dostaw i usług oraz pozostałe	-	4 784	-	-	4 784
Należności z tytułu udzielonych pożyczek	-	947	-	-	947
Inwestycje w jednostkach stowarzyszonych	-	-	39	-	39
Pozostałe aktywa finansowe	-	-	1 666	6 125	7 791
Środki pieniężne i ich ekwiwalenty	205	-	-	-	205
	205	5 731	1 705	6 125	13 766
<b>w tym aktywa trwałe</b>		<b>102</b>	-	<b>6 125</b>	<b>6 227</b>

**ii. Zobowiązania finansowe****30 czerwca 2017 (niebadane)**

	Zobowiązania wyceniane przez rachunek zysków i strat	Pozostałe zobowiązania wyceniane w zamortyzowanym koszcie	Razem
<b>Zobowiązania</b>			
Pożyczki i kredyty bankowe	-	1 997	1 997
Zobowiązania z tytułu dostaw i usług oraz pozostałe zobowiązania	-	11 463	11 463
Pozostałe zobowiązania finansowe	-	5 879	5 879
	-	19 339	19 339
<b>w tym zobowiązania długoterminowe</b>		<b>1 270</b>	<b>1 270</b>

**31 grudnia 2016 (badane)**

	Zobowiązania wyceniane przez rachunek zysków i strat	Pozostałe zobowiązania wyceniane w zamortyzowanym koszcie	Razem
<b>Zobowiązania</b>			
Pożyczki i kredyty bankowe	-	4 254	4 254
Zobowiązania z tytułu dostaw i usług oraz pozostałe zobowiązania	-	5 269	5 269
Pozostałe zobowiązania finansowe	-	4 600	4 600
	-	14 123	14 123
<b>w tym zobowiązania długoterminowe</b>		<b>1 300</b>	<b>1 300</b>

**30 czerwca 2016 (niebadane)**

	Zobowiązania wyceniane przez rachunek zysków i strat	Pozostałe zobowiązania wyceniane w zamortyzowanym koszcie	Razem
<b>Zobowiązania</b>			
Pożyczki i kredyty bankowe	-	5 575	5 575
Zobowiązania z tytułu dostaw i usług oraz pozostałe zobowiązania	-	5 082	5 082
Pozostałe zobowiązania finansowe	-	4 765	4 765
	-	15 422	15 422
<b>w tym zobowiązania długoterminowe</b>		<b>1 121</b>	<b>1 121</b>

<b>Wiekowanie zobowiązań finansowych</b>	<b>30.06.2017 (niebadane)</b>	<b>31.12.2016 (badane)</b>	<b>30.06.2016 (niebadane)</b>
a) do 1 roku	6 606	7 719	9 219
b) powyżej 1 roku do 3 lat	1 270	1 135	1 121
c) powyżej 3 do 5 lat	-	-	-
d) powyżej 5 lat	-	-	-
Zobowiązania finansowe, razem	7 786	8 854	10 340

Na dzień 30 czerwca 2017 roku oraz na dzień 31 grudnia 2016 roku wartość godziwa zobowiązań finansowych nie odbiega istotnie od ich wartości księgowej.

## **b. Podział instrumentów finansowych**

### **i. gotówka**

Gotówka obejmuje środki pieniężne w kasie i na rachunkach bankowych.

### **ii. aktywa finansowe wycenione w wartości godziwej przez wynik finansowy**

Aktywa finansowe zaliczone do tej kategorii to akcje spółek mniejszościowych w pozostałych jednostkach krajowych i zagranicznych wycenione w wartości godziwej przez wynik finansowy. Aktywa te obejmują spółki, nad którymi Spółka nie sprawuje kontroli ani nie ma znaczącego wpływu. Aktywa te zostały nabyte w celu sprzedaży w krótkim terminie lub, jeżeli jednostka zdecydowała na moment początkowego ujęcia o wycenie w wartości godziwej przez rachunek zysków i strat.

W tej kategorii wykazywane są również pożyczki papierów wartościowych.

Ponadto do tej kategorii zostały zaklasyfikowane udziały w jednostkach stowarzyszonych, tj. spółki, na które Spółka wywiera znaczący wpływ, a które zostały na moment początkowego ujęcia zaklasyfikowane, jako wyceniane w wartości godziwej przez rachunek zysków i strat.

Hierarchia wartości godziwej kształtuje się następująco:

Poziom 1 - ceny notowań rynkowych z aktywnych rynków dla identycznych aktywów i zobowiązań (np. notowane akcje i obligacje);

Poziom 2 - ceny z aktywnych rynków, lecz inne niż ceny notowań rynkowych - ustalone bezpośrednio (poprzez porównanie z faktycznymi transakcjami) lub pośrednio (poprzez techniki wyceny bazujące na faktycznych transakcjach) - np. większość instrumentów pochodnych;

Poziom 3 - ceny nie pochodzące z aktywnych rynków.

Pozycja instrumentu finansowego w hierarchii wartości godziwej jest uzależniona od najniższej podstawy wyceny wpływającej na ustalenie jego wartości godziwej.

W przypadku aktywów finansowych wycenianych w wartości godziwej zaklasyfikowanych do Poziomu 3 wartość godziwa ustalana jest w oparciu o wycenę porównawczą względem notowanych na GPW spółek reprezentujących branżę tj. poprzez odniesienie do bieżącej wartości godziwej innego instrumentu finansowego, możliwie najbardziej zbliżonego do instrumentu wycenianego. Celem wyceny akcji jest doprowadzenie do ceny, po której mogłaby zostać zawarta potencjalna transakcja rynkowa na tym instrumencie na dzień bilansowy.

Wycena według wartości godziwej sporządzona jest z maksymalnym wykorzystaniem dostępnych danych rynkowych i danych finansowych zawartych w sprawozdaniach finansowych spółek porównywalnych oraz rynkowych wycen tych spółek odniesionych do danych finansowych spółki wycenianej.

## Hierarchia wartości godziwej

30 czerwca 2017 (niebadane)

	Wartość bilansowa	Poziom 1	Poziom 2	Poziom 3	Razem
Aktywa finansowe wyceniane w wartościach godziwych przez wynik	14 334	545	1 860	11 930	14 335

31 grudnia 2016 (badane)

	Wartość bilansowa	Poziom 1	Poziom 2	Poziom 3	Razem
Aktywa finansowe wyceniane w wartościach godziwych przez wynik	9 266	859	1 702	6 705	9 266

30 czerwca 2016 (niebadane)

	Wartość bilansowa	Poziom 1	Poziom 2	Poziom 3	Razem
Aktywa finansowe wyceniane w wartościach godziwych przez wynik	7 791	1 086	2 164	4 541	7 791

**iii. pożyczki udzielone i należności własne**

Informacje dotyczące pożyczek udzielonych i należności własnych zostały przedstawione w Nocie12A oraz w informacji dodatkowej w pkt 4a.

**iv. inwestycje utrzymywane do terminu wymagalności**

Na dzień 30.06.2017 roku w Grupie nie było inwestycji utrzymywanych do terminu wymagalności.

**v. aktywa finansowe dostępne do sprzedaży****01.01.2017 - 30.06.2017**

	Akcje i udziały w jednostkach stowarzyszony	Akcje i udziały mniejszościowe	Razem
Stan na początek okresu	39	6 367	6 406
Zwiększenia	-	5 224	5 224
- zakup	-	5 224	5 224
- wycena	-	-	-
Zmniejszenia	(39)	-	(39)
- sprzedaż	(39)	-	(39)
- wycena	-	-	-
Stan na koniec okresu	-	11 591	11 591

Dnia 8 lutego 2017 roku Rubicon Partners S.A. zawarło umowę sprzedaży udziałów jednostki stowarzyszonej Rubicon Partners Doradztwo Podatkowe Sp. z o.o. W wyniku transakcji Rubicon Partners S.A. utraciło udział w kapitale zakładowym spółki Rubicon Partners Doradztwo Podatkowe Sp. z o.o.

**01.01.2016 - 31.12.2016**

	Akcje i udziały w jednostkach stowarzyszony	Akcje i udziały mniejszościowe	Razem
Stan na początek okresu	-	-	-
Zwiększenia	39	6 372	6 411
- zakup	-	4 130	4 130
- reklasyfikacja	39	202	241
- wycena	-	2 040	2 040
Zmniejszenia	-	(5)	(5)
- sprzedaż	-	(5)	(5)
<b>Stan na koniec okresu</b>	<b>39</b>	<b>6 367</b>	<b>6 406</b>

**01.01.2016 – 30.06.2016**

	Akcje i udziały w jednostkach zależnych	Akcje i udziały mniejszościowe	Razem
Stan na początek okresu	-	-	-
Zwiększenia	39	6 125	6 125
- zakup	-	4 000	4 000
- reklasyfikacja	39	2 125	2 125
- wycena	-	-	-
Zmniejszenia	-	-	-
<b>Stan na koniec okresu</b>	<b>39</b>	<b>6 125</b>	<b>6 125</b>

Na dzień 30.06.2016 r. kierownictwo Grupy Kapitałowej Rubicon Partners przeklasyfikowała część swoich aktywów finansowych wycenianych w wartości godziwej przez wynik finansowy do aktywów finansowych dostępnych do sprzedaży w związku ze zmianą modelu biznesowego wobec udziałów/akcji tych Spółek.

**vi. pozostałe zobowiązania finansowe**

Zobowiązania finansowe wycenione w skorygowanej cenie nabycia

**Obligacje serii J**

W dniu 12 kwietnia 2016 r. Zarząd Spółki podjął uchwałę dotyczącą emisji do 6 300 obligacji serii J o wartości nominalnej 1 tys. zł. W dniu 14 kwietnia 2016 r. dokonano przydziału 6 300 szt. obligacji na okaziciela serii J o łącznej wartości nominalnej 6 300 tys. zł. Termin wykupu obligacji został ustalony na 14 kwietnia 2017 r.

W dniu 30 maja 2016 roku Spółka dokonała wcześniejszego wykupu 296 sztuk obligacji serii J. Wykup został dokonany za zgodą wszystkich obligatariuszy oraz zgodnie ze zmienionymi warunkami emisji.

W dniu 24 czerwca 2016 roku Krajowy Depozyt Papierów Wartościowych S.A. podjął uchwałę w sprawie rejestracji w depozycie papierów wartościowych 6 004 (sześć tysięcy cztery) obligacje na okaziciela serii J spółki Rubicon Partners S.A. o wartości nominalnej 1 000,00 zł jeden tysiąc złotych każda i terminie wykupu w dniu 14 kwietnia 2017 roku wyemitowanych na podstawie Uchwały Nr 2 z dnia 12 kwietnia 2016 roku Zarządu tej spółki, oraz oznaczyć je kodem PLNFI0500111.

W dniu 4 kwietnia 2017 roku zostały zawarte Porozumienia w sprawie zmiany warunków emisji Obligacji Serii J ze wszystkimi Obligatariuszami ("Porozumienia").

Na mocy podpisanych Porozumień oraz podjętej Uchwały z dnia 4 kwietnia 2017 roku w sprawie zmiany warunków emisji obligacji serii J nastąpiła zmiana postanowień w zakresie wydłużenia terminu wykupu Obligacji z 14 kwietnia 2017 do 29 grudnia 2017, wprowadzenia zapisów w zakresie wcześniejszej, przedterminowej częściowej spłaty należności głównej Obligacji poprzez częściową spłatę wartości nominalnej Obligacji (obniżenie wartości nominalnej Obligacji) oraz zmiany warunków oprocentowania polegających na zwiększeniu marży o 1% tj. do 600 punktów procentowych dotycząca okresu od 15 kwietnia 2017 do 29 grudnia 2017 r.

**Linia kredytowa**

Na dzień 30 czerwca 2017 r. Grupa Kapitałowa nie posiadała zobowiązań z tytułu kredytów.

**Otrzymane pożyczki**

W okresie 1 stycznia - 30 czerwca 2017 r. kwota otrzymanych pożyczek wyniosła 529 tys. zł. W pierwszym półroczu 2017 r. Spółka zaciągnęła pożyczki w wysokości 708 tys. zł i spłaciła 1 281 tys. zł kapitału oraz 100 tys. zł odsetek. Oprocentowanie wszystkich pożyczek jest stałe.

**c. Pozostałe informacje o instrumentach finansowych****i. Ujmowanie skutków wyceny aktywów finansowych dostępnych do sprzedaży**

W przypadku instrumentów finansowych dostępnych do sprzedaży wycenianych wg wartości godziwej skutki ich przeszacowania odnosi się na kapitał z aktualizacji wyceny.

**ii. Zasady wprowadzania do ksiąg instrumentów finansowych nabytych na rynku regulowanym**

Instrumenty finansowe nabyte na rynku regulowanym są wprowadzane do ksiąg w dniu realizacji transakcji w cenie nabycia.

**4. Zasady zarządzania ryzykiem finansowym**

Spółki Grupy Kapitałowej, identyfikując poszczególne rodzaje ryzyk finansowych związanych z ich działalnością, starają się je ograniczyć, głównie poprzez dobór optymalnych instrumentów finansowych. Spółki Grupy Kapitałowej nie prowadzą rachunkowości zabezpieczeń.

Główne rodzaje ryzyka wynikające z posiadanych instrumentów finansowych obejmują: ryzyko stopy procentowej, ryzyko walutowe, ryzyko kredytowe, ryzyko związane z płynnością finansową oraz ryzyko zmiany cen akcji. Zarządy Spółek weryfikują i uzgadniają zasady zarządzania każdym z tych rodzajów ryzyka. Zasady te zostały w skrócie omówione poniżej.

**a. Obciążenie ryzykiem stopy procentowej**

Spółki Grupy Kapitałowej biorą pod uwagę dalszą możliwość finansowania swojej działalności kapitałami obcymi w postaci pożyczek lub kredytów bankowych, Wzrost stóp procentowych, przy ewentualnym wysokim zadłużeniu, może przełożyć się na wystąpienie trudności związanych z jego obsługą.

Aktywa i zobowiązania o oprocentowaniu stałym i zmiennym na dzień 30.06.2017 (wartości brutto bez uwzględnienia odpisów aktualizujących)

	Zaangażowanie na 30 czerwca 2017	Oprocentowanie stałe
należności z tytułu udzielonych pożyczek z odsetkami	104	2,21%
należności z tytułu udzielonych pożyczek z odsetkami	396	6%
należności z tytułu udzielonych pożyczek z odsetkami	18	7%
<b>Razem należności o stałym oprocentowaniu</b>	<b>518</b>	
Zobowiązania z tytułu otrzymanych pożyczek z odsetkami	544	6,7%
Zobowiązania z tytułu otrzymanych pożyczek z odsetkami	1 234	7%
Zobowiązania z tytułu otrzymanych pożyczek z odsetkami	219	10%
<b>Razem zobowiązania o stałym oprocentowaniu</b>	<b>1 997</b>	

	Zaangażowanie na 30 czerwca 2017	Oprocentowanie zmienne
osoba fizyczna		
<b>należności o zmiennym oprocentowaniu</b>	-	-
Zobowiązania z tytułu obligacji z odsetkami	4 609	WIBOR 3M plus marża 500 punktów bazowych
Zobowiązania z tytułu kredytów łącznie z odsetkami	-	-
<b>Razem zobowiązania o zmiennym oprocentowaniu</b>	<b>4 609</b>	

Aktywa i zobowiązania o oprocentowaniu stałym i zmiennym na dzień 31.12.2016

	Zaangażowanie na 31 grudnia 2016	Oprocentowanie stałe
należności z tytułu udzielonych pożyczek z odsetkami	67	6%
należności z tytułu udzielonych pożyczek z odsetkami	78	7%
należności z tytułu udzielonych pożyczek z odsetkami	78	8%
należności z tytułu udzielonych pożyczek z odsetkami	271	9%
należności z tytułu udzielonych pożyczek z odsetkami	31	14%
<b>Razem należności o stałym oprocentowaniu</b>	<b>628</b>	
Zobowiązania z tytułu otrzymanych pożyczek z odsetkami	99	6%
Zobowiązania z tytułu otrzymanych pożyczek z odsetkami	1 180	6,7%
Zobowiązania z tytułu otrzymanych pożyczek z odsetkami	2 765	7%
Zobowiązania z tytułu otrzymanych pożyczek z odsetkami	210	10%
<b>Razem zobowiązania o stałym oprocentowaniu</b>	<b>4 254</b>	

	Zaangażowanie na 31 grudnia 2016	Oprocentowanie zmienne
osoba fizyczna		
należności o zmiennym oprocentowaniu	-	-
Zobowiązania z tytułu obligacji z odsetkami	4 600	WIBOR 3M plus marża 500 punktów bazowych
Zobowiązania z tytułu kredytów łącznie z odsetkami	-	-
<b>Razem zobowiązania o zmiennym oprocentowaniu</b>	<b>4 600</b>	

	Zaangażowanie na 30.06.2016	Oprocentowanie stałe
należności z tytułu udzielonych pożyczek z odsetkami	102	2,2%
należności z tytułu udzielonych pożyczek z odsetkami	34	6%
należności z tytułu udzielonych pożyczek z odsetkami	220	7%
należności z tytułu udzielonych pożyczek z odsetkami	25	8%
należności z tytułu udzielonych pożyczek z odsetkami	287	9%

	Zaangażowanie na 30.06.2016	Oprocentowanie stałe
należności z tytułu udzielonych pożyczek z odsetkami	125	10%
należności z tytułu udzielonych pożyczek z odsetkami	760	12%
należności z tytułu udzielonych pożyczek z odsetkami	24	13%
należności z tytułu udzielonych pożyczek z odsetkami	665	14%
należności z tytułu udzielonych pożyczek z odsetkami	657	15%
<b>Razem należności o stałym oprocentowaniu *</b>	<b>2 899</b>	
Zobowiązania z tytułu otrzymanych pożyczek z odsetkami	2 161	6%
Zobowiązania z tytułu otrzymanych pożyczek z odsetkami	2 068	6,7%
Zobowiązania z tytułu otrzymanych pożyczek z odsetkami	1 274	7%
Zobowiązania z tytułu otrzymanych pożyczek z odsetkami	5	8%
Zobowiązania z tytułu otrzymanych pożyczek z odsetkami	1	9%
Zobowiązania z tytułu otrzymanych pożyczek z odsetkami	8	10%
Zobowiązania z tytułu otrzymanych pożyczek z odsetkami	58	12%
<b>Razem zobowiązania o stałym oprocentowaniu</b>	<b>5 575</b>	

- Wartość należności z tytułu udzielonych pożyczek wykazane jest w wartości nominalnej bez uwzględnienia odpisów aktualizujących

	Zaangażowanie na 30.06.2016	Oprocentowanie zmienne
<b>należności o zmiennym oprocentowaniu</b>	-	
Zobowiązania z tytułu obligacji z odsetkami	4 765	WIBOR 3M plus marża 500 punktów bazowych
zobowiązania z tytułu kredytów łącznie z odsetkami	-	-
<b>Razem zobowiązania o zmiennym oprocentowaniu</b>	<b>4 765</b>	

#### b. Obciążenie ryzykiem kredytowym

Wartość bilansowa należności i dłużnych instrumentów finansowych odzwierciedla maksymalną ekspozycję Grupy na ryzyko kredytowe. Maksymalne ryzyko kredytowe na dzień bilansowy było następujące:

	Wartość bilansowa		
	30.06.2017 (niebadane)	31.12.2016 (badane)	30.06.2016 (niebadane)
Należności z tytułu dostaw i usług oraz pozostałe	2 490	4 334	4 784
Należności z tytułu udzielonych pożyczek	518	628	947
Bieżące aktywa podatkowe	178	101	76
Środki pieniężne i ich ekwiwalenty	2 962	108	205
	<b>6 148</b>	<b>5 171</b>	<b>6 012</b>

W celu zminimalizowania ryzyka kredytowego Grupa ustanawia odpowiednie zabezpieczenie wierzytelności. Stosowane formy zabezpieczeń to m.in. weksel własny, blokada na papierach wartościowych, poręczenie trzeciej strony, ustanowienie hipoteki. Ryzyko kredytowe wynikające z posiadanych należności jest monitorowane. W przypadku stwierdzenia istotnego prawdopodobieństwa nieściągalności należności dokonywane są odpisy aktualizujące saldo należności do wysokości wiarygodnie oszacowanej kwoty, która jest możliwa do uzyskania.

#### c. Ryzyko walutowe

Spółki Grupy Kapitałowej narażone są na ryzyko walutowe z tytułu zawierania transakcji w walutach. W Grupie Kapitałowej Rubicon Partners na dzień 30 czerwca 2017 r. nie występują istotne inwestycje i zobowiązania w walutach obcych. Część usług świadczonych przez spółki z Grupy Kapitałowej Rubicon Partners na rzecz klientów zagranicznych.

#### d. Ryzyko związane z płynnością finansową

Polityka Grupy zakłada utrzymywanie odpowiedniego poziomu środków pieniężnych wystarczających do regulowania zobowiązań, utrzymywanie niezbędnego poziomu kapitału obrotowego, a także finansowania bieżących potrzeb inwestycyjnych i rozwojowych. Konsekwentna kontrola wpływów i wydatków umożliwia Grupie bieżące regulowanie zobowiązań.

**e. Zarządzanie kapitałem**

Wyszczególnienie	30.06.2017 (niebadane)	31.12.2016 (badane)	30.06.2016 (niebadane)
Oprocentowane kredyty i pożyczki	1 997	4 254	5 575
Zobowiązania finansowe, handlowe oraz pozostałe zobowiązania	17 590	10 130	10 123
Minus środki pieniężne i ich ekwiwalenty	2 962	108	205
<b>Zadłużenie netto</b>	<b>16 625</b>	<b>14 276</b>	<b>15 493</b>
Kapitał własny	13 747	13 347	13 311
<b>Kapitał razem</b>	<b>13 747</b>	<b>13 347</b>	<b>13 311</b>
<b>Kapitał i zadłużenie netto</b>	<b>30 372</b>	<b>27 623</b>	<b>28 804</b>
Wskaźnik dźwigni	54,74%	51,68%	53,79%

Głównym celem zarządzania kapitałem jest utrzymanie dobrego ratingu kredytowego i bezpiecznych wskaźników kapitałowych, które wspierałyby działalność operacyjną Grupy Kapitałowej i zwiększały wartość dla jej akcjonariuszy.

**f. Ryzyko cenowe**

W związku z tym, iż jednostka dominująca bierze aktywny udział w obrocie papierami wartościowymi w spółki notowane, jest narażona na ryzyko cenowe z tytułu posiadanych inwestycji.

**5. Objasnienia dotyczące sezonowości lub cykliczności działalności w pierwszym półroczu 2017 r.**

Działalność Spółek Grupy Kapitałowej Rubicon Partners nie podlega sezonowości lub cykliczności.

**6. Emisje, wykup i spłaty dłużnych i kapitałowych papierów wartościowych***Emisja dłużnych papierów wartościowych***Obligacje serii J**

W dniu 12 kwietnia 2016 r. Zarząd Spółki podjął uchwałę dotyczącą emisji do 6 300 obligacji serii J o wartości nominalnej 1 tys. zł. W dniu 14 kwietnia 2016 r. dokonano przydziału 6 300 szt. obligacji na okaziciela serii J o łącznej wartości nominalnej 6 300 tys. zł. Termin wykupu obligacji został ustalony na 14 kwietnia 2017 r.

W dniu 30 maja 2016 roku Spółka dokonała wcześniejszego wykupu 296 sztuk obligacji serii J. Wykup został dokonany za zgodą wszystkich obligatariuszy oraz zgodnie ze zmienionymi warunkami emisji.

W dniu 24 czerwca 2016 roku Krajowy Depozyt Papierów Wartościowych S.A. podjął uchwałę w sprawie rejestracji w depozycie papierów wartościowych 6 004 (sześć tysięcy cztery) obligacje na okaziciela serii J spółki Rubicon Partners S.A. o wartości nominalnej 1 000,00 zł jeden tysiąc złotych każda i terminie wykupu w dniu 14 kwietnia 2017 roku wyemitowanych na podstawie Uchwały Nr 2 z dnia 12 kwietnia 2016 roku Zarządu tej spółki, oraz oznaczyć je kodem PLNFI0500111.

W dniu 4 kwietnia 2017 roku zostały zawarte Porozumienia w sprawie zmiany warunków emisji Obligacji Serii J ze wszystkimi Obligatariuszami ("Porozumienia").

Na mocy podpisanych Porozumień oraz podjętej Uchwały z dnia 4 kwietnia 2017 roku w sprawie zmiany warunków emisji obligacji serii J nastąpiła zmiana postanowień w zakresie wydłużenia terminu wykupu Obligacji z 14 kwietnia 2017 do 29 grudnia 2017, wprowadzenia zapisów w zakresie wcześniejszej, przedterminowej częściowej spłaty należności głównej Obligacji poprzez częściową spłatę wartości nominalnej Obligacji (obniżenie wartości nominalnej Obligacji) oraz zmiany warunków oprocentowania polegających na zwiększeniu marży o 1% tj. do 600 punktów procentowych dotycząca okresu od 15 kwietnia 2017 do 29 grudnia 2017 r.

**7. Nabycie/Założenie jednostek zależnych****Założenie jednostki zależnej**

W pierwszym półroczu 2017 roku Rubicon Partners Ventures Sp. z o.o. tj. jednostka zależna od Rubicon Partners S.A. nabyła w dniu 17 marca 2017 roku spółkę zależną R Ventures 1 Sp. z o.o. W wyniku nabycia Spółka posiada 100 udziałów stanowiących 100% w kapitale Spółki R Ventures 1 Sp. z o.o. Kapitał podstawowy w nabytej spółce wynosi 5 tys. zł.



Wymagane ujawnienia wg MSSF 3	Wyjaśnienie
Nazwa i opis jednostki przejmowanej	Spółka R Ventures I Sp. z o.o. w Lublinie
Data przejęcia	Jednostka zależna Rubicon Partners Ventures Sp. zo.o. objęła udziały R Ventures I Sp. z o.o. dnia 17 marca 2017 roku.
Procent przejętych udziałów kapitałowych z prawem głosu	Grupa przejęła 100 udziałów stanowiących 100% kapitału zakładowego R Ventures I Sp. z o.o.
Główne przyczyny połączenia jednostek oraz opis tego, w jaki sposób jednostka przejmująca objęła kontrolę nad jednostką przejmowaną	W celu realizacji strategii Grupy Spółka nabyła 100 % udziałów R Ventures I Sp. z o.o.
Jakościowy opis czynników, które doprowadziły do ujęcia wartości firmy, takich jak oczekiwana synergia łączących się działalności jednostki przejmowanej i jednostki przejmującej, wartości niematerialne niekwalifikujące się do osobnego ujęcia oraz inne czynniki	W wyniku rozliczeń nie powstała wartość firmy
Wartość godziwa na dzień przejęcia całkowitej przekazanej zapłaty oraz wartość godziwa na dzień przejęcia każdej głównej kategorii zapłaty	Łączna cena objęcia 100% udziałów w R Ventures I Sp. z o.o. wynosiła 5 tys. zł.
Kwota wartości firmy, co do której oczekuje się, że dla celów podatkowych będzie stanowić koszt uzyskania przychodu	W wyniku rozliczeń nie powstała wartość firmy
W przypadku okazynego nabycia – kwota zysku oraz pozycja w sprawozdaniu z całkowitych dochodów, w której taki zysk ujęto oraz przyczyny, które doprowadziły do powstania zysku z transakcji	Nie dotyczy
Uzgodnienie wartości bilansowej wartości firmy na początek i na koniec okresu sprawozdawczego	W wyniku rozliczeń nie powstała wartość

### Reklasyfikacja jednostek zależnych

W pierwszym półroczu 2017 roku w Grupie Kapitałowej Rubicon Partners nie było reklasyfikacji jednostek zależnych.

#### 8. Informacje dotyczące działalności zaniechanej i zbycia aktywów długoterminowych oraz aktywów sklasyfikowanych jako przeznaczone do sprzedaży oraz inne istotne zmiany

Na 30 czerwca 2017 roku Grupa Kapitałowa wykazała aktywa klasyfikowane jako przeznaczone do sprzedaży. Jest to wartość nieruchomości należąca do spółki Cracovia Invest Sp. z o.o. Wartość aktywa w księgach to 5 500 tys. zł.

W dniu 8 grudnia 2016 r. Cracovia Invest Sp. z o.o. zawarła umowę przedwstępną sprzedaży nieruchomości położonej w Krakowie za łączną kwotę 5 500 tys. zł netto. Szacowany termin zawarcia umowy ostatecznej to 31 grudnia 2019 r.

Na 30 czerwca 2017 roku Grupa Kapitałowa nie zaniechała działalności.

#### 9. Utrata wartości

Test na utratę wartości firmy oraz innych wartości niematerialnych przeprowadza się corocznie (na 31 grudnia) oraz gdy zaistnieją przesłanki wskazujące, że taka utrata wartości mogła nastąpić. Test na utratę wartości firmy o nieokreślonym okresie użytkowania przeprowadza się na bazie wartości użytkowej poszczególnych ośrodków wypracowujących środki pieniężne. Informacje dotyczące testu na utratę wartości zostały opisane w skonsolidowanym sprawozdaniu finansowym za 2016 r. Na skutek przeprowadzonej analizy na koniec okresu sprawozdawczego nie stwierdzono przesłanek utraty wartości.

#### 10. Składniki innych dochodów całkowitych

W skonsolidowanym sprawozdaniu Grupy Kapitałowej Rubicon Partners w pierwszym półroczu 2017 r. oraz w 2016 r. nie wystąpiły takie pozycje jak inne dochody całkowite.

**11. Wskazanie postępowań sądowych toczących się przed sądem, organem właściwym dla postępowania arbitrażowego lub organem administracji publicznej**

Na 30 czerwca 2017 r. oraz 31 sierpnia 2017 r. były prowadzone sprawy sądowno-administracyjne, których Rubicon Partners S.A. był stroną:

- sprawy o zwrot należności na łączną kwotę 1 266 tys. zł.

Na 30 czerwca 2017 r. oraz 31 sierpnia 2017 r. były prowadzone sprawy sądowno-administracyjne, których Rubicon Partners Corporate Finance S.A. był stroną:

- sprawy o zwrot należności na łączną kwotę 591 tys. zł.

Na 30 czerwca 2017 r. oraz 31 sierpnia 2017 r. nie były prowadzone sprawy sądowno-administracyjne, których Cracovia Invest Sp. z o.o., Rubicon Partners Ventures Sp. z o.o. oraz R Ventures I Sp. z o.o. byłyby stroną.

**12. Korekty błędów podstawowych, ich przyczyny, tytuły oraz wpływ wywołanych tym skutków finansowych na sytuację majątkową i finansową płynność oraz wynik finansowy i rentowność emitenta**

W pierwszym półroczu 2017 r. nie wystąpiły korekty błędów podstawowych.

**13. Rodzaj oraz kwoty pozycji wpływających na aktywa, zobowiązania, kapitał, wynik finansowy netto lub przepływy środków pieniężnych, które są nietypowe ze względu na ich rodzaj, wielkość lub wywierany wpływ**

W okresie od 01.01.2017 r. do 30.06.2017 r. nie wystąpiły czynniki i zdarzenia o nietypowym charakterze mające znaczący wpływ na osiągnięte wyniki finansowe.

**14. Stanowisko Zarządu odnośnie możliwości zrealizowania wcześniej publikowanych prognoz**

Spółki Grupy Kapitałowej Rubicon Partners oraz Rubicon Partners S.A. nie publikowały prognoz na 2017 rok i jego poszczególne kwartały.

**15. Wskazanie czynników, które w ocenie Zarządu będą miały wpływ na osiągnięte przez Spółkę wyniki w perspektywie co najmniej kolejnego kwartału**

Podstawowe czynniki, które będą miały wpływ na wynik finansowy Spółki i Grupy w trzecim kwartale 2017 roku to:

- wynik na sprzedaży akcji i udziałów oraz przychody z tytułu odsetek,

- kursy akcji spółek notowanych na rynku papierów wartościowych,

- harmonogram zamykania transakcji obsługiwanych przez spółki Grupy, generujących przychody o charakterze prowizyjnych (tzw. success fee),

- koszty działania Emitenta i spółek Grupy, w tym koszty obsługi zadłużenia; koszty powinny być na poziomie kosztów jak w poprzednim kwartale.

**16. Płatność w formie akcji**

W Grupie nie miały miejsca transakcje, za które płatność następowałaby w formie akcji.

**17. Informacje dotyczące pozycji pozabilansowych****Zmiany w pierwszym półroczu 2017 r.**

Nie było zmian w pozycjach aktywów i zobowiązań warunkowych.

**18. Informacje o zawarciu przez Spółkę lub jednostkę od niej zależną poręczeń kredytu, pożyczki lub udzieleniu gwarancji - łącznie jednemu podmiotowi lub jednostce zależnej od tego podmiotu, jeśli łączna wartość istniejących poręczeń lub gwarancji stanowi równowartość co najmniej 10% kapitałów własnych Spółki****Nazwa (firmy) podmiotu, któremu zostały udzielone poręczenia lub gwarancje**

W okresie objętym sprawozdaniem finansowym Spółka nie udzielała gwarancji na rzecz podmiotów zależnych i stowarzyszonych.

**Łączne kwoty kredytów lub pożyczek, która w całości lub w określonej części została odpowiednio poręczona lub gwarantowana**

Nie występuje

**Okresu, na jaki zostały udzielone poręczenia lub gwarancje**

Nie występuje

**Warunków finansowych, na jakich zostały udzielone poręczenia lub gwarancje, z określeniem wynagrodzenia emitenta lub jednostki od niego zależnej za udzielenie poręczeń lub gwarancji**

Nie występuje

**Charakteru powiązań istniejących pomiędzy emitentem a podmiotem, który zaciągnął kredyty lub pożyczki**

Nie występuje

**19. Informacje dotyczące transakcji z podmiotami powiązаныmi**

Transakcje pomiędzy spółkami w Grupie, będącymi stronami powiązаныmi, zostały wyeliminowane w trakcie konsolidacji i nie wykazano ich w niniejszej notcie. Poniżej informacja o transakcjach pomiędzy Grupą a pozostałymi stronami powiązаныmi, do których należą spółki zależne nieobjęte konsolidacją, spółki współzależne, spółki stowarzyszone, kluczowy personel kierowniczy, rozumiany, jako kadra Zarządzająca Jednostką Dominującą oraz spółki powiązane osobowo. Przez spółki powiązane osobowo rozumie się podmioty, w których członkowie kluczowego personelu kierowniczego sprawują kontrolę lub współkontrolę.

Poniżej przedstawiono transakcje pomiędzy podmiotami w Grupie.

	Okres 6 miesięcy zakończony 30.06.2017	Okres 6 miesięcy zakończony 30.06.2016
<b>Sprzedaż usług do spółek</b>	-	<b>1</b>
- zależnych	-	-
- stowarzyszonych	-	1
- pozostałe	-	-

	Okres 6 miesięcy zakończony 30.06.2017	Okres 6 miesięcy zakończony 30.06.2016
<b>Przychody z tytułu odsetek od spółek:</b>	-	<b>1</b>
- zależnych	-	-
- współkontrolowanych	-	-
- stowarzyszonych	-	1
- powiązanych osobowo	-	-

	Okres 6 miesięcy zakończony 30.06.2017	Okres 6 miesięcy zakończony 30.06.2016
<b>Zakup usług od spółek:</b>	-	-
- zależnych	-	-
- stowarzyszonych	-	-
- powiązanych osobowo	-	-
<b>Wynagrodzenie kluczowego personelu kierowniczego zarządzającego i RN</b>	<b>49</b>	<b>195</b>
- naliczone przez jednostkę dominującą dla personelu zarządzającego, w tym dla:	30	195
Grzegorz Golec	15	15
Piotr Karmelita	15	180
- wypłacone przez jednostkę dominującą dla personelu nadzorującego, w tym dla:		
Robert Ciszek	1	2
Tomasz Łuczyński	-	2
Robert Ditrych	1	1
Monika Nowakowska	1	1
Ewaryst Zagajewski	1	-
Zofia Bielecka	-	1
Maciej Matusiak	-	1
- naliczone przez jednostki zależne	15	-
Grzegorz Golec	15	-

	30.06.2017 (niebadane)	31.12.2016 (badane)
<b>Należności z tytułu dostaw i usług:</b>	-	-
- zależne	-	-
- stowarzyszone	-	-

<b>Pozostałe należności krótkoterminowe:</b>	-	-
- zależne	-	-
- stowarzyszone	-	-
- powiązane osobowo	-	-
<b>Pożyczki udzielone spółkom:</b>	-	-
- zależnym	-	-
- wspólnokontrolowanym	-	-
- stowarzyszonym	-	-
- powiązanym osobowo	-	-
<b>Zobowiązania krótkoterminowe z tytułu pożyczek od spółek:</b>	-	5
- zależnych	-	-
- stowarzyszonych	-	5
<b>Zobowiązania krótkoterminowe z tytułu dostaw i usług oraz pozostałe zobowiązania wobec spółek:</b>	<b>978</b>	<b>977</b>
- zależnych	-	-
- stowarzyszonych	-	39
- powiązanych osobowo*	<b>978</b>	938

\* w tym zobowiązania z tytułu wynagrodzeń

## 20. Informacje o zawarciu przez Spółkę lub jednostki od niej zależnej jednej lub wielu transakcji z podmiotami powiązanymi, jeśli pojedynczo lub łącznie są one istotne i zostały zawarte na innych warunkach niż rynkowe

W okresie 01 stycznia 2017 do 30 czerwca 2017 roku nie wystąpiły transakcje z podmiotami powiązanymi zawarte na warunkach innych niż rynkowe.

## 21. Znaczące zdarzenia dotyczące lat ubiegłych ujęte w niniejszym sprawozdaniu finansowym

Nie wystąpiły inne istotne zdarzenia dotyczące lat ubiegłych.

## 22. Istotne zdarzenia w okresie sprawozdawczym

W dniu 4 kwietnia 2017 roku zostały zawarte Porozumienia w sprawie zmiany warunków emisji Obligacji Serii J ze wszystkimi Obligatariuszami ("Porozumienia").

Na mocy podpisanych Porozumień oraz podjętej Uchwały z dnia 4 kwietnia 2017 roku w sprawie zmiany warunków emisji obligacji serii J nastąpiła zmiana postanowień w zakresie wydłużenia terminu wykupu Obligacji z 14 kwietnia 2017 do 29 grudnia 2017, wprowadzenia zapisów w zakresie wcześniejszej, przedterminowej częściowej spłaty należności głównej Obligacji poprzez częściową spłatę wartości nominalnej Obligacji (obniżenie wartości nominalnej Obligacji) oraz zmiany warunków oprocentowania polegających na zwiększeniu marży o 1% tj. do 600 punktów procentowych dotycząca okresu od 15 kwietnia 2017 do 29 grudnia 2017 r.

## 23. Informacje dotyczące podziału zysku / pokryciu straty za poprzedni rok obrotowy

17 maja 2017 r. Walne Zgromadzenie Rubicon Partners S.A. podjęło uchwałę w sprawie pokrycia straty netto za 2016 r. z zysków przyszłych okresów. Strata netto za 2016 rok wynosiła 3 196 tys. zł.

28 czerwca 2017 r. Walne Zgromadzenie Rubicon Partners Corporate Finance S.A. podjęło uchwałę przeniesienia zysku netto za 2016 r. na pozostałe kapitały. Zysk netto wynosił 143 tys. zł.

22 czerwca 2017 r. Walne Zgromadzenie Cracovia Invest Sp. z o.o. podjęło uchwałę w sprawie pokrycia straty netto za 2016 r. z zysków przyszłych okresów. Strata netto wynosiła 1 011 tys. zł.

23 czerwca 2017 r. Walne Zgromadzenie Rubicon Partners Ventures Sp. Z o.o. podjęło uchwałę w sprawie pokrycia straty netto za 2016 r. z zysków przyszłych okresów. Strata netto wynosiła 1 tys. zł.

## 24. Informacje dotyczące dywidend wypłaconych i/lub zaproponowanych do wypłaty

Nie wystąpiły takie zdarzenia w Grupie.

**25. Zobowiązania i aktywa warunkowe**

Na akcjach posiadanych przez Spółkę ustanowione jest zabezpieczenie na akcjach o wartości 1 827 tys. zł oraz 860 tys. zł jako zabezpieczenie na wierzytelności.

Dodatkowo na nieruchomości w spółce zależnej Cracovia Invest Sp. z o.o. jest hipoteka w wysokości 1,5 mln zł.

**25.1. Zmiany w pierwszym półroczu 2017 r.**

Nie było zmian w pozycjach aktywów i zobowiązań warunkowych.

**26. Zdarzenia następujące po zakończeniu okresu śródrocznego, które nie zostały uwzględnione w sprawozdaniu**

31 lipca 2017 r. Spółka dokonała spłaty części wartości nominalnej z obligacji na okaziciela serii J zarejestrowanych w depozycie papierów wartościowych i oznaczonych kodem ISIN PLNFI0500111.

Wartość dokonanej spłaty części wartości nominalnej na jedną obligację wynosiła 541 PLN, łącznie Spółka spłaciła kwotę 3 248 164 PLN. Spłata została dokonana zgodnie z Warunkami Emisji Obligacji. W wyniku spłaty, wartość nominalna jednej obligacji serii J wynosi 459 PLN a łączna wartość obligacji wynosi 2 755 836,00 PLN.

24 sierpnia 2017 r. Spółka podała do publicznej wiadomości, iż została podjęta decyzja o zamiarze połączenia dwóch spółek zależnych od Rubicon Partners S.A., tj. spółka Rubicon Partners Corporate Finance S.A. (spółka przejmująca) ze spółką Cracovia Invest Sp. z o.o. (spółka przejmowana). Połączenie zostanie dokonane poprzez przeniesienie na spółkę przejmującą całego majątku spółki przejmowanej, w konsekwencji nastąpi rozwiązanie spółki przejmowanej bez prowadzenia likwidacji.

W rezultacie połączenia kapitał zakładowy spółki przejmującej zostanie podwyższony o kwotę 1 500 tys. zł w drodze emisji serii B, które zostaną wydane jednemu wspólnikowi spółki przejmowanej.

Celem planowanego połączenia się jest optymalizacja kosztów prowadzenia działalności gospodarczej, restrukturyzacja i uzyskanie efektywnego zarządzania działalnością poprzez optymalne wykorzystanie zasobów spółek łączących się.

---

Grzegorz Golec

Członek Zarządu

---

Piotr Karmelita

Członek Zarządu

---

Joanna Krupa

Osoba, której powierzono  
prowadzenie ksiąg rachunkowych

Warszawa, 31 sierpnia 2017 r.