

**SKRÓCONE ŚRÓDROCZNE SKONSOLIDOWANE SPRAWOZDANIE FINANSOWE
NA DZIEŃ 30 CZERWCA 2017 ROKU
I ZA OKRES OD 1 STYCZNIA 2017 ROKU DO 30 CZERWCA 2017 ROKU**

SPIS TREŚCI

Wprowadzenie do skróconego śródrocznego skonsolidowanego sprawozdania finansowego	3
Skonsolidowany rachunek zysków i strat	8
Skonsolidowane sprawozdanie z dochodów całkowitych	9
Skonsolidowany bilans	10
Skonsolidowany rachunek przepływów pieniężnych	11
Skonsolidowane zestawienie zmian w kapitale własnym	12
Noty objaśniające do skróconego śródrocznego skonsolidowanego sprawozdania finansowego	14

1.1 SKRÓCONE ŚRÓDROCZNE SKONSOLIDOWANE SPRAWOZDANIE FINANSOWE GRUPY KAPITAŁOWEJ BIOTON S.A. NA DZIEŃ 30 CZERWCA 2017 R. ORAZ ZA OKRES OD 1 STYCZNIA 2017 R. DO 30 CZERWCA 2017 R. WRAZ Z DANymi PORÓWNAWCZYMI NA DZIEŃ 31 GRUDNIA 2016 R. ORAZ ZA OKRES OD 1 STYCZNIA 2016 R. DO 30 CZERWCA 2016 R.

WPROWADZENIE DO SKRÓCONEGO ŚRÓDROCZNEGO SKONSOLIDOWANEGO SPRAWOZDANIA FINANSOWEGO GRUPY KAPITAŁOWEJ BIOTON S.A.

1.1.1. Dane identyfikujące Spółkę dominującą

BIOTON Spółka Akcyjna (Spółka) z siedzibą w Warszawie, ul. Starościeńska 5, zarejestrowana jest pod numerem 0000214072 w Sądzie Rejonowym dla m.st. Warszawy w Warszawie, XIII Wydział Gospodarczy Krajowego Rejestru Sądowego.

Podstawowym przedmiotem działalności BIOTON S.A. jest produkcja leków i preparatów farmaceutycznych oraz produkcja substancji farmaceutycznych.

1.1.2 Okresy, za które prezentowane jest skrócone śródroczne skonsolidowane sprawozdanie finansowe i porównawcze dane finansowe

Skrócone śródroczne skonsolidowane sprawozdanie finansowe Grupy BIOTON S.A. („Grupa”) zostało sporządzone na dzień 30 czerwca 2017 r. i obejmuje okres obrotowy od 1 stycznia 2017 r. do 30 czerwca 2017 r. Porównawcze dane finansowe obejmują okres obrotowy od 1 stycznia 2016 r. do 30 czerwca 2016 r. oraz bilans na 31 grudnia 2016 r.

Zgodnie z rozporządzeniem Ministra Finansów z dnia 19 lutego 2009 r. w sprawie informacji bieżących i okresowych przekazywanych przez emitentów papierów wartościowych oraz warunków uznawania za równoważne informacji wymaganych przepisami prawa państwa niebędącego państwem członkowskim (Dz. U. z 2009 r., Nr 33, poz. 259 z późniejszymi zmianami) Grupa jest zobowiązana publikować wyniki finansowe za okres 6 miesięcy kończących się 30 czerwca 2017 r., który jest bieżącym śródrocznym okresem sprawozdawczym.

Skrócone śródroczne skonsolidowane sprawozdanie finansowe zostało zatwierdzone do publikacji przez Zarząd Spółki w dniu 31 sierpnia 2017 r.

1.1.3 Skład Zarządu i Rady Nadzorczej BIOTON S.A.

Aktualny skład Zarządu BIOTON S.A.:

- Robert Neymann (Prezes Zarządu od 15 maja 2017 r.),
- Marek Dziki (Członek Zarządu),
- Adam Polonek (Członek Zarządu).

Poniżej historia zmian w składzie Zarządu od 1 stycznia 2017 r. do dnia publikacji sprawozdania finansowego.

W dniu 15 maja 2017 r. Pan Jubo Liu zrezygnował ze skutkiem natychmiastowym z pełnienia funkcji Prezesa Zarządu.

W dniu 15 maja 2017 r. Rada Nadzorcza powołała pana Roberta Neymanna do pełnienia funkcji Prezesa Zarządu

Aktualny skład Rady Nadzorczej BIOTON S.A.:

- Pan Jubo Liu (Przewodniczący Rady Nadzorczej od 15 maja 2017 r., Członek Rady Nadzorczej od 15 maja 2017 r.),
- Pan Dariusz Trzeciak (Wiceprzewodniczący Rady Nadzorczej od 15 maja 2017 r., Członek Rady Nadzorczej spełniający kryteria, o których mowa w § 18 ust. 1 Statutu Spółki od 15 maja 2017 r.),
- Pan Alejandro Gomez Blanco (Członek Rady Nadzorczej),
- Pan Ming-Tso Mark Chiang (Członek Rady Nadzorczej od 15 maja 2017 r.),
- Pan Vaidyanathan Viswanath (Członek Rady Nadzorczej).

Poniżej historia zmian w składzie Rady Nadzorczej od 1 stycznia 2017 r. do dnia publikacji sprawozdania finansowego.

Stan na 1 stycznia 2017 r.:

- Pan Dariusz Trzeciak (Przewodniczący Rady Nadzorczej),
- Pan David Martin Comberbach (Wiceprzewodniczący Rady Nadzorczej),
- Pan Marcin Dukaczewski (Wiceprzewodniczący Rady Nadzorczej),
- Pan Alejandro Gomez Blanco (Członek Rady Nadzorczej),
- Pan Yu Liang Huang (Członek Rady Nadzorczej),
- Pan Vaidyanathan Viswanath (Członek Rady Nadzorczej),
- Pan Sławomir Ziegert (Członek Rady Nadzorczej).

W dniu 7 lutego 2017 r. Pan Marcin Dukaczewski, Wiceprzewodniczący Rady Nadzorczej, złożył rezygnację z pełnienia funkcji Członka Rady Nadzorczej.

W dniu 28 marca 2017 r., Rada Nadzorcza wybrała na Wiceprzewodniczącego Rady Nadzorczej Pana Yu Liang Huang.

W dniu 12 maja 2017 r., Pan David Martin Comberbach, Wiceprzewodniczący Rady Nadzorczej, złożył rezygnację z pełnienia funkcji Członka Rady Nadzorczej.

W dniu 15 maja 2017 r. Pan Sławomir Ziegert złożył rezygnację z pełnienia funkcji Członka Rady Nadzorczej, ze skutkiem natychmiastowym.

Nadzwyczajne Walne Zgromadzenie Spółki, które odbyło się w dniu 15 maja 2017 r.:

- odwołało z Rady Nadzorczej:
 - Pana Yu Liang Huang, Wiceprzewodniczącego Rady Nadzorczej,
 - Pana Dariusza Trzeciaka, Przewodniczącego Rady Nadzorczej;
- powołało w skład Rady Nadzorczej:
 - Pana Dariusza Trzeciaka, jako Członka Rady Nadzorczej spełniającego kryteria, o których mowa w § 18 ust. 1 Statutu Spółki,
 - Pana Jubo Liu,
 - Pana Tomasza Siembidę,
 - Pana Ming-Tso Mark Chiang.

W dniu 15 maja 2017 r. Rada Nadzorcza wybrała:

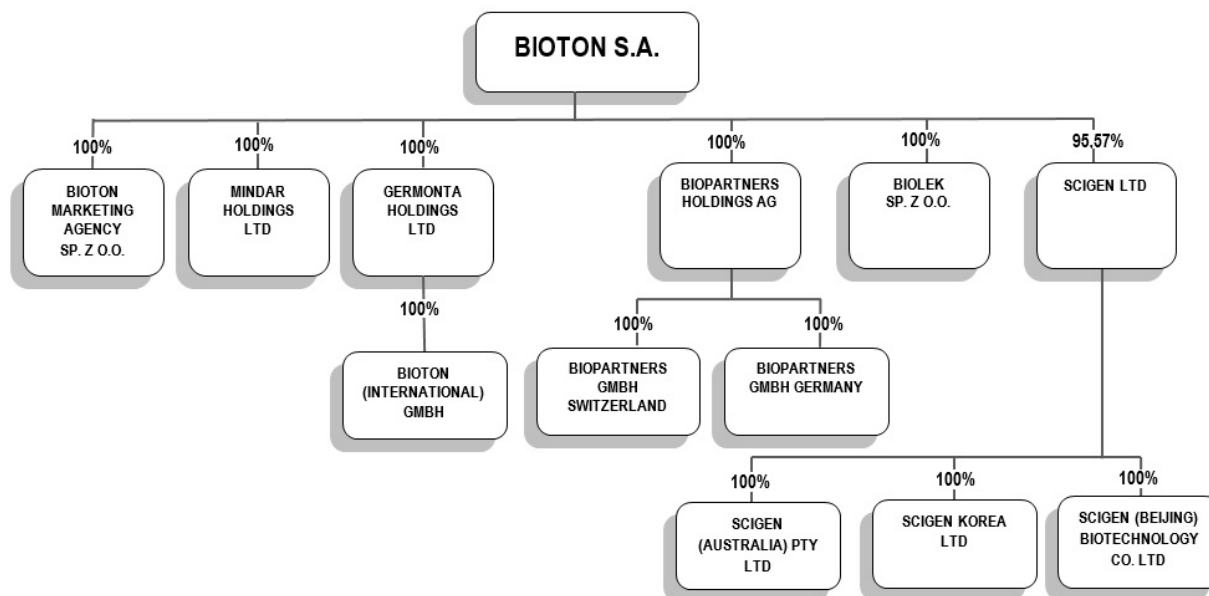
- Pana Jubo Liu – na Przewodniczącego Rady Nadzorczej,
- Pana Tomasza Siembidę – na Wiceprzewodniczącego Rady Nadzorczej,
- Pana Dariusza Trzeciaka – na Wiceprzewodniczącego Rady Nadzorczej.

W dniu 28 czerwca 2017 r. z pełnienia funkcji Członka Rady Nadzorczej zrezygnował Pan Tomasz Siembida, Wiceprzewodniczący Rady Nadzorczej.

1.1.4 Struktura własnościowa Grupy BIOTON S.A.

Struktura własnościowa Grupy BIOTON S.A. na 30 czerwca 2017 r. przedstawia się następująco:

30.06.2017



1.1.5 Opis ważniejszych stosowanych zasad rachunkowości

(a) Oświadczenie o zgodności

Skrócone śródroczne skonsolidowane sprawozdanie finansowe na 30 czerwca 2017 r. było przedmiotem przeglądu przez biegłego rewidenta. Skonsolidowane sprawozdanie finansowe na 31 grudnia 2016 r. podlegało badaniu przez biegłego rewidenta. Skrócone śródroczne skonsolidowane sprawozdanie finansowe na 30 czerwca 2016 r. było przedmiotem przeglądu przez biegłego rewidenta.

Skrócone śródroczne skonsolidowane sprawozdanie finansowe na 30 czerwca 2017 r. zostało przygotowane według Międzynarodowego Standardu Rachunkowości 34 „Śródroczna sprawozdawczość finansowa”, który został zatwierdzony przez Unię Europejską, zgodnie z art. 45 ust 1a-1c ustawy o rachunkowości (tekst jedn.: Dz. U. z 2016 r., poz. 1047) i wydanych na jej podstawie przepisów wykonawczych oraz zgodnie z wymogami określonymi w rozporządzeniu Ministra Finansów z dnia 19 lutego 2009 r. w sprawie informacji bieżących i okresowych przekazywanych przez emitentów papierów wartościowych oraz warunków uznawania za równoważne informacji wymaganych przepisami prawa państwa niebędącego państwem członkowskim (Dz. U. z 2014 r. poz. 133 z późn. zm.).

Skonsolidowane sprawozdanie finansowe na 31 grudnia 2016 r. zostało przygotowane zgodnie z MSSF przyjętymi przez Radę Międzynarodowych Standardów Rachunkowości („RMSR”) oraz interpretacjami wydanymi przez Komitet ds. Interpretacji Międzynarodowej Sprawozdawczości Finansowej („KIMSFP”) działający przy RMSR, które zostały zatwierdzone przez Unię Europejską.

Skrócone śródroczne skonsolidowane sprawozdanie finansowe na 30 czerwca 2017 r. powinno być czytane razem ze zbadanym skonsolidowanym sprawozdaniem finansowym na 31 grudnia 2016 r.

Zmiany do istniejących standardów zastosowane po raz pierwszy w sprawozdaniu finansowym spółki / grupy za 2017 rok

Zatwierdzając niniejsze sprawozdanie finansowe nie wystąpiły zmiany do istniejących standardów, które zostały wydane przez RMSR i zatwierdzone do stosowania w UE, oraz które miałyby wejść w życie po raz pierwszy w sprawozdaniu finansowym Grupy za 2017 rok. Informacja o nowych standardach oraz ich zmianach wchodzących w życie jest ujawniona w rocznym sprawozdaniu finansowym sporządzonym na dzień 31 grudnia 2016.

(b) Podstawa sporządzenia skróconego śródrocznego skonsolidowanego sprawozdania finansowego

Zarząd Spółki BIOTON S.A. oraz Członkowie Rady Nadzorczej są odpowiedzialni za sporządzenie i rzetelną prezentację skróconego śródrocznego skonsolidowanego sprawozdania finansowego zgodnie z Międzynarodowymi Standardami Sprawozdawczości Finansowej i innymi obowiązującymi przepisami. W ocenie Zarządu i Rady Nadzorczej właściwym jest sporządzenie skróconego śródrocznego skonsolidowanego sprawozdania finansowego w oparciu o zasadę kontynuacji działalności w dającej się przewidzieć przyszłości. W ocenie Zarządu nie istnieją okoliczności wskazujące na zagrożenie kontynuowania przez Grupę działalności. Według stanu na dzień publikacji, wszystkie kowenanty finansowe wskazane w warunkach umów kredytowych zawartych przez BIOTON S.A. były spełnione, jednakże ich prezentacja zgodnie z wymogami w MSR 1, czyli reklasyfikacja z kredytów długoterminowych na krótkoterminowe spowodowana jest faktem, iż Aneksy do umów kredytowych zmieniające warunki finansowania zostały podpisane w okresie od dnia bilansowego do dnia publikacji (patrz nota 17).

Jednocześnie bilans jednostkowego sprawozdania finansowego BIOTON S.A. sporządzony przez Zarząd oraz podlegający przeglądowi przez audytora wykazał sumę:

(i) strat z lat poprzednich spowodowanych głównie aktualizacją wartości aktywów niefinansowych Grupy BIOTON dokonanych w roku 2015 (mających charakter niegotówkowy), oraz

(ii) straty netto z okresu bieżącego na co największy wpływ miały rozpoznane niezrealizowane (statystyczne) różnice kursowe wynikające z umocnienia PLN do USD, w związku z przeliczeniem pozycji bilansowych pomiędzy 31 grudnia 2016 roku (USD/PLN 4,1793 wg średniego kursu NBP z 30.12.2016) a 30 czerwca 2017 roku (USD/PLN 3,7062 wg średniego kursu NBP z 30.06.2017), w tym w szczególności wyceny pozycji związanych z udzielonymi pożyczkami do spółek z Grupy Kapitałowej denominowanych w USD, które stanowią 80% wszystkich wykazanych niezrealizowanych (statystycznych) różnic kursowych, a ujmowane są w jednostkowym sprawozdaniu w Rachunku Zysków i Strat. Pożyczki te stanowią część inwestycji netto BIOTON S.A. w spółkach Grupy Kapitałowej i zgodnie z MSR21.32 niezrealizowane (statystyczne) różnice kursowe od tych pożyczek są ujmowane w pozostałych całkowitych dochodach i tym samym nie są wykazywane w osiągniętym wyniku netto w skonsolidowanym sprawozdaniu finansowym Grupy Kapitałowej,

które łącznie przewyższają sumę kapitałów (i) zapasowego, (ii) rezerwowych oraz (iii) jedną trzecią kapitału zakładowego, wobec powyższego Zarząd zgodnie z obowiązującymi przepisami niezwłocznie zwoła nadzwyczajne walne zgromadzenie, celem powzięcia stosownej uchwały dotyczącej kontynuacji działalności Spółki, co jest wymogiem formalnym Kodeksu Spółek Handlowych. Jednocześnie Zarząd zwraca uwagę iż wartość kapitału własnego BIOTON SA wynosi ponad 1,13 mld PLN na dzień 30 czerwca 2017 roku.

W związku z tym uznaje się sporządzenie śródrocznego skonsolidowanego sprawozdania finansowego Grupy BIOTON w oparciu o zasadę kontynuacji działalności za zasadne.

Skrócone śródroczne skonsolidowane sprawozdanie finansowe zostało sporządzone w oparciu o zasadę kosztu historycznego. Sporządzenie skonsolidowanego sprawozdania finansowego zgodnie z MSSF UE wymaga od Zarządu osądów, szacunków i założeń, które mają wpływ na przyjęte zasady oraz prezentowane wartości aktywów, pasywów, przychodów oraz kosztów. Szacunki oraz związane z nimi założenia opierają się na doświadczeniu historycznym oraz innych czynnikach, które są uznawane za racjonalne w danych okolicznościach, a ich wyniki dają podstawę osądu, co do wartości bilansowej aktywów i zobowiązań, która nie wynika bezpośrednio z innych źródeł. Faktyczna wartość może różnić się od wartości szacunkowej. Szacunki i związane z nimi założenia podlegają bieżącej weryfikacji. Zmiana szacunków księgowych jest ujęta w okresie, w którym dokonano zmiany szacunków lub w okresach bieżącym i przyszłych, jeżeli dokonana zmiana szacunku dotyczy zarówno okresu bieżącego, jak i okresów przyszłych.

Przygotowując skrócone śródroczne skonsolidowane sprawozdanie finansowe, Grupa stosowała te same zasady rachunkowości, co opisane w skonsolidowanym sprawozdaniu finansowym na 31 grudnia 2016 r.

Skonsolidowane śródroczne sprawozdanie za okres obrotowy od 1 stycznia 2017 r. do 30 czerwca 2017 r. obejmuje sprawozdania finansowe następujących jednostek zależnych:

- jednostkowe śródroczne sprawozdanie finansowe spółki BIOTON S.A. obejmujące okres obrotowy od 1 stycznia 2017 r. do 30 czerwca 2017 r. (jednostka dominująca);
- jednostkowe śródroczne sprawozdanie finansowe spółki BIOTON MARKETING AGENCY Sp. z o.o., gdzie BIOTON S.A. posiada 100% kapitału zakładowego oraz liczby głosów na WZ, obejmujące okres obrotowy od 1 stycznia 2017 r. do 30 czerwca 2017 r.;
- skonsolidowane śródroczne sprawozdanie finansowe grupy kapitałowej SciGen Ltd, gdzie BIOTON S.A. posiada 95,57% kapitału zakładowego spółki SciGen Ltd oraz liczby głosów na WZ, obejmujące okres obrotowy od 1 stycznia 2017 r. do 30 czerwca 2017 r. Skonsolidowane śródroczne sprawozdanie finansowe Grupy kapitałowej SciGen Ltd obejmuje następujące spółki zależne: SciGen Australia PTY Ltd (100% udziałów oraz liczby głosów na WZ), SciGen Korea Ltd (100% udziałów oraz liczby głosów na WZ) oraz SciGen (Beijing) Biotechnology Company Ltd (100% udziałów oraz liczby głosów na WZ);
- skonsolidowane śródroczne sprawozdanie finansowe grupy kapitałowej BioPartners Holding AG, gdzie BIOTON S.A. posiada 100% kapitału zakładowego spółki BioPartners Holding AG oraz liczby głosów na WZ, obejmujące okres obrotowy od 1 stycznia 2017 r. do 30 czerwca 2017 r. Skonsolidowane śródroczne sprawozdanie finansowe grupy kapitałowej BioPartners Holding AG obejmuje następujące spółki zależne: BioPartners GmbH Switzerland (100% udziałów oraz liczby głosów na WZ) oraz BioPartners GmbH Germany (100% udziałów oraz liczby głosów na WZ);
- jednostkowe śródroczne sprawozdanie finansowe spółki Pharmatex Italia S.r.l., gdzie BIOTON S.A. poprzez spółkę TRICEL S.A. posiadała 100% kapitału zakładowego oraz liczby głosów na WZ, obejmujące okres obrotowy od 1 stycznia 2017 r. do dnia sprzedaży (patrz nota 8);
- jednostkowe śródroczne sprawozdanie finansowe spółki Fisiopharma S.r.l., gdzie BIOTON S.A. poprzez spółkę TRICEL S.A. posiadała 100% kapitału zakładowego oraz liczby głosów na WZ, obejmujące okres obrotowy od 1 stycznia 2017 r. do dnia sprzedaży (patrz nota 8);
- jednostkowe śródroczne sprawozdanie finansowe spółki BIOLEK Sp. z o.o., gdzie BIOTON S.A. posiada 100% kapitału zakładowego oraz liczby głosów na WZ, obejmujące okres obrotowy od 1 stycznia 2017 r. do 30 czerwca 2017 r.;
- jednostkowe śródroczne sprawozdanie finansowe spółki BIOTON International GmbH, gdzie BIOTON S.A. poprzez spółkę Germonta Holdings Ltd posiada 100% kapitału zakładowego oraz liczby głosów na WZ, obejmujące okres obrotowy od 1 stycznia 2017 r. do 30 czerwca 2017 r.

Ze względu na fakt, że w ramach Grupy BIOTON występują spółki, których aktywa netto nie są istotne z punktu widzenia sprawozdania skonsolidowanego, a działalność tych spółek ogranicza się do posiadania udziałów w spółkach zależnych niższego rzędu, spółki te nie są objęte konsolidacją. Śródroczne sprawozdanie skonsolidowane obejmuje wspomniane wyżej spółki zależne niższego rzędu bezpośrednio. Wspomniane wyżej spółki wyższego rzędu nie objęte konsolidacją obejmują:

- Mindar Holdings Ltd (spółka zależna);
- Germonta Holdings Ltd (spółka zależna);
- TRICEL S.A. (spółka zależna) – spółka sprzedana (patrz nota 8).

SKONSOLIDOWANY RACHUNEK ZYSKÓW I STRAT

W tysiącach złotych	Nota	01.01.2017 - 30.06.2017			01.01.2016 - 30.06.2016		
		niebadane			niebadane		
		Działalność kontynuowana	Działalność zaniechana	Razem	Działalność kontynuowana	Działalność zaniechana	Razem
Przychody ze sprzedaży		155 414	23 337	178 751	146 618	36 557	182 175
Koszt własny sprzedaży		(77 472)	(18 347)	(95 819)	(65 592)	(32 965)	(98 557)
Koszty przestoju i niewykorzystanych mocy produkcyjnych		(203)	-	(203)	(657)	-	(657)
Zysk brutto na sprzedaży		77 739	4 990	82 729	79 369	3 592	82 961
Pozostałe przychody operacyjne	3	4 893	26	4 919	2 005	1 117	3 122
Koszty sprzedaży		(44 965)	(675)	(45 640)	(43 591)	(942)	(44 533)
Koszty ogólnego zarządu		(26 646)	(1 990)	(28 636)	(25 823)	(2 186)	(28 009)
Koszty badań i rozwoju		(3 562)	-	(3 562)	(3 468)	-	(3 648)
Pozostałe koszty operacyjne	4	(3 898)	-	(3 898)	(2 571)	(193)	(2 764)
Zysk brutto na działalności operacyjnej		3 561	2 351	5 912	5 741	1 388	7 129
Przychody finansowe	5	115	6 046	6 161	1 645	-	1 417
Koszty finansowe	6	(16 106)	(266)	(16 372)	(8 309)	(716)	(8 797)
Przychody/(Koszty) finansowe netto		(15 991)	5 780	(10 211)	(6 664)	(716)	(7 380)
Zysk przed opodatkowaniem		(12 430)	8 131	(4 299)	(923)	672	(251)
Podatek dochodowy		(6 140)	(613)	(6 753)	(2 403)	(201)	(2 604)
Zysk netto		(18 570)	7 518	(11 052)	(3 326)	471	(2 855)
<i>Przypisany</i>							
Akcjonariuszom jednostki dominującej		(18 743)	7 518	(11 225)	(3 484)	471	(3 013)
Akcjonariuszom mniejszościowym		173	-	173	158	-	158
Zysk netto		(18 570)	7 518	(11 052)	(3 326)	471	(2 855)
Średnia ważona liczba akcji (w szt.)	16	85 864 200	85 864 200	85 864 200	85 864 200	85 864 200	85 864 200
Rozwodniona średnia ważona liczba akcji	16	85 864 200	85 864 200	85 864 200	85 864 200	85 864 200	85 864 200
Zysk na jedną akcję (w złotych)							
Podstawowy		(0,22)	0,09	(0,13)	(0,041)	0,006	(0,035)
Rozwodniony		(0,22)	0,09	(0,13)	(0,041)	0,006	(0,035)

SKONSOLIDOWANE SPRAWOZDANIE Z DOCHODÓW CAŁKOWITYCH

<i>W tysiącach złotych</i>	Nota	01.01.2017 - 30.06.2017			01.01.2016 - 30.06.2016		
		niebadane			niebadane		
		Działalność kontynuowana	Działalność zaniechana	Razem	Działalność kontynuowana	Działalność zaniechana	Razem
Zysk netto za okres sprawozdawczy		(18 570)	7 518	(11 052)	(3 326)	471	(2 855)
Pozostałe składniki dochodów całkowitych:							
Kapitał z wyliczenia różnic kursowych		(17 886)	(9 233)	(27 119)	27 000	515	27 515
Całkowite dochody ogółem za okres sprawozdawczy		(36 456)	(1 715)	(38 171)	23 674	986	24 660
<i>Przypisane:</i>							
Akcjonariuszom jednostki dominującej		(36 629)	(1 715)	(38 344)	23 516	986	24 502
Udziałowcom mniejszościowym		173	-	173	158	-	158

SKONSOLIDOWANY BILANS

<i>W tysiącach złotych</i>			30.06.2017	31.12.2016
AKTYWA	Nota		niebadane	zbadane
Aktywa trwałe			896 435	929 675
Rzeczowe aktywa trwałe	9		342 448	344 354
Wartość firmy			55 534	55 534
Inne wartości niematerialne	10		420 096	438 194
Inwestycje w jednostkach stowarzyszonych			10	10
Należności długoterminowe	11		50 520	56 929
Aktywa z tytułu odroczonego podatku dochodowego	12		24 626	32 267
Długoterminowe rozliczenia międzyokresowe			3 201	2 387
Aktywa obrotowe			271 814	365 512
Zapasy			133 799	117 142
Należności z tytułu podatku dochodowego			24	431
Należności z tytułu dostaw i usług oraz pozostałe	13		83 870	77 312
Środki pieniężne			46 009	88 587
Krótkoterminowe rozliczenia międzyokresowe	14		8 112	7 283
Aktywa przeznaczone do sprzedaży	15		-	74 757
A K T Y W A R A Z E M			1 168 249	1 295 187
PASYWA				
Kapitały własne	16		776 662	813 825
<i>Kapitał własny przypadający akcjonariuszom jednostki dominującej</i>			792 635	830 979
Kapitał akcyjny			1 717 284	1 717 284
Kapitał z emisji akcji powyżej ich wartości nominalnej			57 130	57 130
Kapitał zapasowy			260 776	260 776
Pozostałe kapitały			(267 224)	(272 129)
Kapitał z aktualizacji wyceny			6 022	6 022
Kapitał rezerwowy z transakcji między akcjonariuszami			(105 070)	(105 070)
Różnice kursowe z przeliczenia jednostek podporządkowanych			49 117	76 236
Zyski / (straty) zatrzymane			(925 400)	(909 270)
<i>Udziały mniejszości</i>			(15 973)	(17 154)
Zobowiązania długoterminowe			115 251	138 729
Zobowiązania z tytułu kredytów, pożyczek oraz innych instrumentów dłużnych	17		27 034	47 509
Zobowiązania z tytułu świadczeń pracowniczych			3 934	4 055
Przychody przyszłych okresów			20 015	20 391
Zobowiązania z tytułu podatku odroczonego	12		52 914	55 574
Rezerwy i długoterminowe rozliczenia międzyokresowe			-	-
Pozostałe zobowiązania	18		11 354	11 200
Zobowiązania krótkoterminowe			276 336	342 633
Kredyty w rachunku bieżącym	17		7 297	7 093
Zobowiązania z tytułu kredytów, pożyczek oraz innych instrumentów dłużnych	17		169 153	174 641
Zobowiązania z tytułu dostaw i usług oraz pozostałe	19		69 705	72 494
Zobowiązania z tytułu podatku dochodowego			1 621	2 650
Rezerwy i inne rozliczenia międzyokresowe			28 560	25 376
Zobowiązania związane z aktywami przeznaczonymi do sprzedaży			-	60 379
P A S Y W A R A Z E M			1 168 249	1 295 187

SKONSOLIDOWANY RACHUNEK PRZEPLYWÓW PIENIĘŻNYCH

<i>W tysiącach złotych</i>	01.01.2017 - 30.06.2017 niebadane	01.01.2016 - 30.06.2016 niebadane
Przepływy środków pieniężnych z działalności operacyjnej		
Zysk netto	(11 052)	(2 855)
Korekty o pozycje:		
Amortyzacja	17 324	17 653
(Zyski)/straty z tytułu różnic kursowych netto	5 927	4 387
Odsetki i dywidendy zapłacone netto	(4 905)	2 471
(Zyski)/straty z działalności inwestycyjnej	(6 268)	3 262
Podatek dochodowy bieżącego okresu	2 484	1 596
Podatek dochodowy zapłacony	(3 038)	(1 839)
Pozostałe pozycje netto	(81)	(659)
Środki pieniężne netto z działalności operacyjnej przed zmianą kapitału obrotowego	391	24 016
Zmiana kapitału obrotowego:		
(Zwiększenie)/zmniejszenie stanu należności	7 857	15 731
(Zwiększenie)/zmniejszenie stanu zapasów	(14 053)	(13 353)
Zwiększenie/(Zmniejszenie) stanu zobowiązań i rozliczeń międzyokresowych biernych	(5 027)	(5 004)
(Zwiększenie)/zmniejszenie stanu rozliczeń międzyokresowych czynnych	5 811	(4 358)
Zwiększenie/(Zmniejszenie) stanu rezerw	(1 801)	2 084
Zwiększenie/(Zmniejszenie) stanu przychodów przyszłych okresów	624	11 874
Środki pieniężne z działalności operacyjnej	(6 198)	30 990
Przepływ środków pieniężnych z działalności inwestycyjnej		
Wpływy:	5 955	16
Zbycie wartości niematerialnych oraz rzeczowych aktywów trwałych	103	-
Zbycie działalności zaniechanej po pomniejszeniu o środki pieniężne	5 809	-
Pozostałe wpływy	43	16
Wydatki:	(9 447)	(11 189)
Nabycie wartości niematerialnych oraz rzeczowych aktywów trwałych	(8 212)	(10 483)
Pozostałe wydatki	(1 235)	(706)
Środki pieniężne netto z działalności inwestycyjnej	(3 492)	(11 173)
Przepływy środków pieniężnych z działalności finansowej		
Wpływy:	308	25 544
Kredyty i pożyczki	308	25 544
Wydatki:	(34 523)	(32 916)
Spląty kredytów i pożyczek	(26 520)	(26 933)
Odsetki	(5 638)	(3 687)
Płatności zobowiązań z tytułu leasingu finansowego	(2 365)	(2 296)
Środki pieniężne netto z działalności finansowej	(34 215)	(7 372)
Zmiana stanu środków pieniężnych netto	(43 905)	12 445
Środki pieniężne na początek okresu	89 914	32 540
Środki pieniężne na początek okresu w ramach aktywów przeznaczonych do sprzedaży	(1 327)	-
Środki pieniężne na początek okresu (wartość bilansowa)	88 587	32 540
Środki pieniężne na koniec okresu	46 009	44 985
Środki pieniężne w ramach aktywów przeznaczonych do sprzedaży	-	-
Środki pieniężne na koniec okresu (wartość bilansowa)	46 009	44 985
Kredyty w rachunku bieżącym	(7 297)	(15 543)
Środki pieniężne na koniec okresu po wyłączeniu kredytów w rachunku bieżącym i środków pieniężnych w ramach aktywów przeznaczonych do sprzedaży	38 712	29 442

SKONSOLIDOWANE ZESTAWIENIE ZMIAN W KAPITALE WŁASNYM

Wyszczególnienie	Kapitał akcyjny	Kapitał z emisji akcji powyżej ich wartości nominalnej	Kapitał zapasowy	Pozostałe kapitały	Kapitał z aktualizacji wyceny	Kapitał z transakcji między akcjonariuszami	Różnice kursowe z przeliczenia jednostek podporząd.	Zyski / (straty) zatrzymane	Kapitał własny przypadający akcjonariuszom jednostki dominującej	Udziały mniejszości	Kapitał razem
Kapitał własny na 01.01.2017 zbadany	1 717 284	57 130	260 776	(272 129)	6 022	(105 070)	76 236	(909 270)	830 979	(17 154)	813 825
Różnice kursowe z przeliczenia jednostek podporządkowanych	-	-	-	-	-	-	(27 119)	-	(27 119)	-	(27 119)
Zyski (straty) w okresie	-	-	-	-	-	-	-	(11 225)	(11 225)	173	(11 052)
Calkowite dochody ogółem rozpoznane za okres sprawozdawczy 01.01.2017 – 30.06.2017	-	-	-	-	-	-	(27 119)	(11 225)	(38 344)	173	(38 171)
Reklasyfikacja pozostałych kapitałów Fisiopharma i Pharmatex	-	-	-	4 905	-	-	-	(4 905)	-	-	-
Udziały mniejszości Grupa SciGen	-	-	-	-	-	-	-	-	-	1 008	1 008
Kapitał własny na 30.06.2017 niebadany	1 717 284	57 130	260 776	(267 224)	6 022	(105 070)	49 117	(925 400)	792 635	(15 973)	776 662

Wyszczególnienie	Kapitał akcyjny	Kapitał z emisji akcji powyżej ich wartości nominalnej	Kapitał zapasowy	Pozostałe kapitały	Kapitał z aktualizacji wyceny	Kapitał z transakcji między akcjonariuszami	Różnice kursowe z przeliczenia jednostek podporząd.	Zyski / (straty) zatrzymane	Kapitał własny przypadający akcjonariuszom jednostki dominującej	Udziały mniejszości	Kapitał razem
Kapitał własny na 01.01.2016 zbadany	1 717 284	57 130	260 776	(271 691)	6 022	(105 070)	39 531	(880 703)	823 279	(16 640)	806 639
Różnice kursowe z przeliczenia jednostek podporządkowanych	-	-	-	-	-	-	27 515	-	27 515	-	27 515
Zyski (straty) w okresie	-	-	-	-	-	-	-	(3 013)	(3 013)	158	(2 855)
Calkowite dochody ogółem rozpoznane za okres sprawozdawczy 01.01.2016 – 30.06.2016	-	-	-	-	-	-	27 515	(3 013)	24 502	158	24 660
Udziały mniejszości Grupa SciGen	-	-	-	-	-	-	-	-	-	(192)	(192)
Kapitał własny na 30.06.2016 niebadany	1 717 284	57 130	260 776	(271 691)	6 022	(105 070)	67 046	(883 716)	847 781	(16 674)	831 107

NOTY OBJAŚNIAJĄCE DO SKONSOLIDOWANEGO SPRAWOZDANIA FINANSOWEGO

1. Segmenty operacyjne

Od 1 stycznia 2009 r. obowiązuje MSSF 8 *Segmenty operacyjne*, który zastąpił dotychczasowy MSR 14 *Sprawozdawczość dotycząca segmentów działalności*. Standard ten wymaga ujawnienia informacji o segmentach w oparciu o elementy składowe Grupy, które zarządzający monitorują w zakresie podejmowania decyzji operacyjnych. Segmenty operacyjne to elementy składowe Grupy, dla których dostępna jest oddzielna informacja finansowa, regularnie oceniana przez osoby podejmujące kluczowe decyzje odnośnie alokacji zasobów i oceniające działalność Grupy.

Dla celów zarządczych, Grupa została podzielona na segmenty operacyjne w oparciu o grupy kapitałowe oraz spółki wchodzące w skład Grupy BIOTON. Wydzielono następujące segmenty sprawozdawcze:

- BIOTON S.A. i BIOTON MARKETING AGENCY Sp. z o.o. (łącznie BIOTON PL);
- Grupa SciGen Ltd;
- Grupa Biopartners Holdings AG;
- BIOLEK Sp. z o.o.;
- BIOTON International GmbH;
- Fisiopharma S.r.l. i Pharmatex Italia S.r.l. (działalność zaniechana – patrz nota 7);
- GRUPA MJ BIOTON Life Sciences LTD (grupa sprzedana w 2016 r.).

Zasady rachunkowości segmentów operacyjnych są takie same jak zasady rachunkowości Grupy.

Zarząd monitoruje oddzielnie głównie wyniki operacyjne segmentów w celu podejmowania decyzji dotyczących alokacji zasobów, oceny skutków tej alokacji oraz wyników działalności. Ocena poszczególnych segmentów jest dokonywana do poziomu zysku/straty na działalności operacyjnej.

Finansowanie Grupy (łącznie z kosztami i przychodami finansowymi) oraz podatek dochodowy są monitorowane na poziomie Grupy i nie podlegają alokacji.

Grupa raportuje segmenty w ujęciu geograficznym. Poniżej prezentowane są najważniejsze kraje z punktu widzenia działalności Grupy:

- *Polska,*
- *Włochy,*
- *Australia,*
- *Tajlandia,*
- *Singapur,*
- *Chiny,*
- *Korea Płd.,*
- *Wietnam.*

SEGMENTY OPERACYJNE

Za okres od 1 stycznia 2017 r. do 30 czerwca 2017 r. oraz na dzień 30 czerwca 2017 r. (segmenty operacyjne wykazane są z wyłączeniem transakcji wewnątrzgrupowych)

<i>W tysiącach złotych</i>	BIOTON PL	GRUPA SCIGEN*	GRUPA BIOPARTNERS	BIOLEK	BIOTON INTER- NATIONAL	Pozycje uzgadniające	RAZEM działalność kontynuowana	FISIOPHARMA i PHARMATEX	Pozycje uzgadniające	RAZEM działalność zaniechana	Razem
<u>Przychody</u>											
Sprzedaż na rzecz klientów zewnętrznych	79 090	75 884		440			155 414	23 337		23 337	178 751
Sprzedaż między segmentami	39 111	1 853		443		(41 407)	-	8 534	(8 534)	-	-
Przychody segmentu ogółem	118 201	77 737		883		(41 407)	155 414	31 871	(8 534)	23 337	178 751
<u>Wynik</u>											
Wynik segmentu	40 830	36 825		84			77 739	4 990		4 990	82 729
Pozostałe przychody operacyjne	4 816	47	23	7			4 893	26		26	4 919
Pozostałe koszty operacyjne	3 861	12		25			3 898				3 898
Koszty sprzedaży	23 134	21 796		35			44 965	675		675	45 640
Koszty ogólnego zarządu	17 766	7 078	1 640	133	29		26 646	1 990		1 990	28 636
Koszty badań i rozwoju	2 420		1 142				3 562				3 562
Zysk / (strata) brutto na działalności operacyjnej	(1 535)	7 986	(2 759)	(102)	(29)		3 5 61	2 351		2 351	5 912
Przychody finansowe						115	115		6 046	6 046	6 161
Koszty finansowe						16 106	16 106		266	266	16 372
Przychody/(Koszty) finansowe netto						(15 991)	(15 991)		5 780	5 780	(10 211)
Zysk przed opodatkowaniem	(1 535)	7 986	(2 759)	(102)	(29)	(15 991)	(12 430)	2 351	5 780	8 131	(4 299)
Podatek dochodowy						6 140	6 140		613	613	6 753
Zysk / (strata) netto	(1 535)	7 986	(2 759)	(102)	(29)	(22 131)	(18 570)	2 351	5 167	7 518	(11 052)
<u>Amortyzacja</u>	12 131	3 883		1			16 015	1 309		1 309	17 324

* W kosztach ogólnego zarządu Grupy SciGen jest uwzględniona amortyzacja wartości godziwych licencji powstała w wyniku nabycia Grupy SciGen przez Grupę BIOTON. Za okres od 1 stycznia 2017 r. do 30 czerwca 2017 r. wartość amortyzacji wartości godziwych licencji w Grupie SciGen wyniosła 3 119 tys. PLN.

<i>W tysiącach złotych</i>	BIOTON PL	GRUPA SCIGEN*	GRUPA BIOPARTNERS	BIOLEK	BIOTON INTER- NATIONAL	Pozycje uzgadniające	Razem
<u>Aktywa segmentu</u>							
Rzeczowe aktywa trwałe	342 051	397					342 448
Wartość firmy				55 534			55 534
Inne wartości niematerialne	224 272	102 845		92 979			420 096
Udziały w jednostkach stowarzyszonych konsolidowanych metodą praw własności	10						10
Zapasy	122 370	11 237		192			133 799
Należności z tytułu dostaw i usług oraz pozostałe	60 584	22 437	41	419	389		83 870
Środki pieniężne	22 687	23 164	41	109	8		46 009
Pozostałe aktywa	60 989	24 375		1 553	2	(436)	86 483
Aktywa razem	832 963	184 455	82	150 786	399	(436)	1 168 249

SEGMENTY GEOGRAFICZNE

Za okres od 1 stycznia 2017 r. do 30 czerwca 2017 r. oraz na dzień 30 czerwca 2017 r.

W tysiącach złotych

	Polska	Włochy	Australia	Tajlandia	Singapur	Chiny	Korea Płd.	Wietnam	Pozostałe	Razem
<u>Przychody z działalności kontynuowanej</u>										
Sprzedaż na rzecz klientów zewnętrznych	49 635		22 221	8 931	208	16 614	35 040	5 618	17 147	155 414
<u>Przychody z działalności zaniechanej</u>										
Sprzedaż na rzecz klientów zewnętrznych		12 779							10 558	23 337
Przychody segmentu ogółem	49 635	12 779	22 221	8 931	208	16 614	35 040	5 618	27 705	178 751
Aktywa trwale, w tym:										
Rzeczowe aktywa trwale	342 051		178		141	4	74			342 448
Wartości niematerialne	317 251		26		102 686		133			420 096

SEGMENTY OPERACYJNE

Za okres od 1 stycznia 2016 r. do 30 czerwca 2016 r. oraz na dzień 30 czerwca 2016 r. (segmenty operacyjne wykazane są z wyłączeniem transakcji wewnątrzgrupowych)

<i>W tysiącach złotych</i>	BIOTON PL	GRUPA SCIGEN*	GRUPA BIOPARTNERS	BIOLEK	BIOTON INTER- NATIONAL	Pozycje uzgadniające	RAZEM działalność kontynuowana	FISIOPHARMA i PHARMATEX	Pozycje uzgadniające	RAZEM działalność zaniechana	Razem
<u>Przychody</u>											
Sprzedaż na rzecz klientów zewnętrznych	94 851	50 739		28			145 618	36 557		36 557	182 175
Sprzedaż między segmentami	34 790	2 078				(36 868)	-	9 307	(9 307)	-	-
Przychody segmentu ogółem	129 641	52 817		28		(36 868)	145 618	45 864	(9 307)	36 557	182 175
<u>Wynik</u>											
Wynik segmentu	51 122	28 240		7			79 369	3 592		3 592	82 961
Pozostałe przychody operacyjne	1 916	85	4				2 005	1 117		1 117	3 122
Pozostałe koszty operacyjne	2 559	12					2 571	193		193	2 764
Koszty sprzedaży	27 193	16 338		60			43 591	942		942	44 533
Koszty ogólnego zarządu	16 947	7 125	1 547	195	9		25 823	2 186		2 186	28 009
Koszty badań i rozwoju	2 649		999				3 648				3 648
Zysk / (strata) brutto na działalności operacyjnej	3 690	4 850	(2 542)	(248)	(9)		5 741	1 388		1 388	7 129
Przychody finansowe						1 645	1 645				1 417
Koszty finansowe						8 309	8 309	716		716	8 797
Przychody/(Koszty) finansowe netto						(6 664)	(6 664)	(716)		(716)	(7 380)
Zysk przed opodatkowaniem	3 690	4 850	(2 542)	(248)	(9)	(6 664)	(923)	1 388	(716)	672	(251)
Podatek dochodowy						2 403	2 403	201		201	2 604
Zysk / (strata) netto	3 690	4 850	(2 542)	(248)	(9)	(9 067)	(3 326)	1 388	(917)	471	(2 855)
<u>Amortyzacja</u>	11 636	3 895	8	3			15 542	2 111		2 111	17 653

* W kosztach ogólnego zarządu Grupy SciGen jest uwzględniona amortyzacja wartości godziwych licencji powstała w wyniku nabycia Grupy SciGen przez Grupę BIOTON. Za okres od 1 stycznia 2016 r. do 30 czerwca 2016 r. wartość amortyzacji wartości godziwych licencji w Grupie SciGen wyniosła 3 151 tys. PLN

<i>W tysiącach złotych</i>	BIOTON PL	GRUPA SCIGEN*	GRUPA BIOPARTNERS	GRUPA MJ BIOTON Life Sciences LTD	FISIOPHARMA i PHARMATEX	BIOLEK	BIOTON INTER- NATIONAL	Pozycje uzgadniające	Razem
<u>Aktywa segmentu</u>									
Rzeczowe aktywa trwałe	345 567	330			30 520				376 417
Wartość firmy						55 534			55 534
Inne wartości niematerialne	175 468	162 459			1 540	91 178			430 645
Udziały w jednostkach stowarzyszonych konsolidowanych metodą praw własności	10								10
Zapasy	92 491	10 898			15 722	103			119 214
Należności z tytułu dostaw i usług	64 899	16 363	112		33 691	139			115 204
Środki pieniężne	28 979	14 473	187		1 323	19	4		44 985
Aktywa przeznaczone do sprzedaży	3 036			23 882					26 918
<u>Pozostałe aktywa</u>	<u>61 764</u>	<u>27 455</u>	<u>28</u>		<u>1 497</u>	<u>1 881</u>	<u>402</u>	<u>(641)</u>	<u>92 386</u>
Aktywa razem	772 214	231 978	327	23 882	84 293	148 854	406	(641)	1 261 313

SEGMENTY GEOGRAFICZNE

Za okres od 1 stycznia 2016 r. do 30 czerwca 2016 r. oraz na dzień 30 czerwca 2016 r.

W tysiącach złotych

	Polska	Włochy	Australia	Tajlandia	Singapur	Chiny	Korea Płd.	Pozostałe	Razem
<u>Przychody z działalności kontynuowanej</u>									
Sprzedaż na rzecz klientów zewnętrznych	62 056		10 781	7 754	366	23 810	27 564	13 287	145 618
<u>Przychody z działalności zaniechanej</u>									
Sprzedaż na rzecz klientów zewnętrznych		23 928						12 629	36 557
Przychody segmentu ogółem	62 056	23 928	10 781	7 754	366	23 810	27 564	25 916	182 175
Aktywa trwale, w tym:									
Rzeczowe aktywa trwale	345 567	30 520	211		103	4	12		376 417
Wartości niematerialne	266 647	1 540	131		162 327				430 645

2. Objaśnienia dotyczące sezonowości lub cykliczności działalności Grupy

Sprzedaż insuliny charakteryzuje się stosunkowo niewielkimi wahaniami sezonowymi. Ze względu na przewlekły charakter choroby oraz długi okres stosowania preparatów przez pacjentów, sprzedaż insuliny utrzymuje się na podobnym poziomie we wszystkich miesiącach roku (z wyjątkiem miesięcy wakacyjnych, tradycyjnie najmniej korzystnych dla przemysłu farmaceutycznego). Jednakże należy zauważyć, że większość nowych przypadków cukrzycy jest diagnozowana w czasie, kiedy pacjent cierpi na infekcje. Zakażenia mogą także zaburzyć równowagę metaboliczną pacjentów już leczonych z powodu cukrzycy. Dlatego pacjenci najczęściej zmieniają sposób leczenia wiosną i jesienią i wtedy też rozpoznaje się większość nowych przypadków cukrzycy.

3. Pozostałe przychody operacyjne (działalność kontynuowana)

W pierwszym półroczu 2017 r. w pozostałych przychodach operacyjnych Grupa ujęła między innymi: przychody z tytułu rozwiązania pozostałych rezerw w wysokości 2 650 tys. zł (w pierwszym półroczu 2016 r. 495 tys. zł), przychody z tytułu sprzedaży materiałów w wysokości 725 tys. zł (w pierwszym półroczu 2016 r. 22 tys. zł) oraz przychody z tytułu dotacji w wysokości 388 tys. zł (w pierwszym półroczu 2016 r. 427 tys. zł).

4. Pozostałe koszty operacyjne (działalność kontynuowana)

W pierwszym półroczu 2017 r. w pozostałych kosztach operacyjnych zostały ujęte między innymi: koszty likwidacji majątku obrotowego w wysokości 1 048 tys. zł (w pierwszym półroczu 2016 r. 1 372 tys. zł), koszty rezerw na urlopy w wysokości 559 tys. zł (w pierwszym półroczu 2016 r. 712 tys. zł), koszty aktualizacji wartości aktywów niefinansowych w wysokości 23 tys. zł (w pierwszym półroczu 2016 r. 189 tys. zł), koszty sprzedaży materiałów w wysokości 632 tys. zł (w pierwszym półroczu 2016 r. 15 tys. zł) oraz koszty przekazanych darowizn w wysokości 472 tys. zł (w pierwszym półroczu 2016 r. 177 tys. zł).

5. Przychody finansowe (działalność kontynuowana)

W pierwszym półroczu 2017 r. przychody finansowe z tytułu odsetek wynosiły 115 tys. zł (w pierwszym półroczu 2016 r. 82 tys. zł).

6. Koszty finansowe (działalność kontynuowana)

W pierwszym półroczu 2017 r. w kosztach finansowych Grupa ujęła koszty odsetek w wysokości 6 326 tys. zł (w pierwszym półroczu 2016 r. kwota 4 640 tys. zł). W pierwszym półroczu 2017 r. koszty finansowe obejmują również wynik na instrumentach finansowych w wysokości 109 tys. zł (w pierwszym półroczu 2016 r. nie wystąpił) oraz koszty z tytułu ujemnych różnic kursowych w wysokości 9 593 tys. zł.

7. Działalność zaniechana

W bieżącym okresie sprawozdawczym Grupa BIOTON zrealizowała transakcję sprzedaży grupy TRICEL S.A. obejmującej spółkę TRICEL S.A. oraz spółki zależne od spółki TRICEL S.A.: Fisiopharma S.r.l. i Pharmatex Italia S.r.l. (patrz nota 8). Ze względu na fakt, że aktywa netto oraz przychody i koszty spółki TRICEL S.A. nie są istotne z punktu widzenia sprawozdania skonsolidowanego, a działalność spółki TRICEL S.A. ogranicza się do posiadania udziałów w spółkach zależnych niższego rzędu Fisiopharma S.r.l. i Pharmatex Italia S.r.l. stąd spółka TRICEL S.A. nie była objęta konsolidacją. W efekcie skonsolidowane sprawozdanie finansowe Grupy BIOTON obejmuje spółki zależne niższego rzędu Fisiopharma S.r.l. i Pharmatex Italia S.r.l. bezpośrednio. Ponieważ spółki Fisiopharma S.r.l. i Pharmatex Italia S.r.l. stanowiły odrębny segment operacyjny stąd zgodnie z MSSF 5 "Aktywa trwale przeznaczone do sprzedaży oraz działalność zaniechana" Grupa BIOTON zaprezentowała przychody, koszty oraz wyniki na działalności spółek Fisiopharma S.r.l. i Pharmatex Italia S.r.l. w ramach działalności zaniechanej. Przychody, koszty oraz wynik na działalności zaniechanej zarówno za okres bieżący jak i za rok ubiegły (dane porównawcze) dotyczą wyłącznie spółek Fisiopharma S.r.l. i Pharmatex Italia S.r.l. i prezentowane są w skonsolidowanym rachunku zysków i strat oraz w segmentach operacyjnych. W ramach działalności zaniechanej rozpoznany został również zysk na sprzedaży spółek Fisiopharma S.r.l. i Pharmatex Italia S.r.l., który wyniósł 6.046 tys. zł i który został ujęty w ramach przychodów finansowych działalności zaniechanej.

8. Połączenia, przejęcia, sprzedaż jednostek zależnych i stowarzyszonych

Stan za okres od 1 stycznia 2017 r. do 30 czerwca 2017 r.

W dniu 10 kwietnia 2017 spółka BIOTON S.A. podpisała umowę sprzedaży udziałów i wierzytelności ze spółką Medwise Pharmaceuticals Limited z siedzibą w Vancouver, Kanada, będącej przedwstępną umową zobowiązującą spółkę BIOTON S.A. do:

1) zawarcia przyrzeczonej umowy sprzedaży na rzecz Medwise Pharmaceuticals Limited 100% posiadanych przez spółkę BIOTON S.A. akcji spółki TRICEL S.A. z siedzibą w Luksemburgu, Wielkie Księstwo Luksemburgu, tj. 100 akcji o wartości nominalnej 320 Euro każda i łącznej wartości 32.000 Euro, która to spółka jest właścicielem (a) 100% udziałów w spółce Fisiopharma s.r.l. z siedzibą w Palomonte, Włochy oraz (b) 100% udziałów w spółce Pharmatex Italia s.r.l. z siedzibą w Mediolanie, Włochy, oraz

2) zawarcia przyrzeczonych umów przelewu na spółkę Medwise Pharmaceuticals Limited przysługujących spółce BIOTON S.A. niewymagalnych wierzytelności (i) o zwrot udzielonej spółce TRICEL S.A. pożyczki wynikającej z pierwotnej ceny nabycia akcji spółki TRICEL S.A. oraz (ii) o zwrot pożyczki udzielonej spółce Fisiopharma s.r.l. w toku działalności operacyjnej

za łączną cenę nieprzekraczającą 3.250.000,00 Euro.

W dniu 27 kwietnia 2017 r. nastąpiło podpisanie przez spółkę BIOTON S.A. i spółkę Medwise Pharmaceuticals Limited dokumentacji niezbędnej do przeniesienia własności akcji i przelewu wierzytelności spółki TRICEL S.A. oraz rachunek bankowy spółki BIOTON S.A. został uznany ceną za akcje oraz wierzytelności spółki TRICEL S.A. w kwocie 2.250.000,00 EUR z uwagi na co w tym dniu doszło do przeniesienia akcji oraz wierzytelności spółki TRICEL S.A. na spółkę Medwise Pharmaceuticals Limited. Przelew wierzytelności spółki Fisiopharma s.r.l. w wykonaniu umowy przedwstępnej nastąpi nie później niż do 31 grudnia 2017 r., za cenę 1.000.000,00 EUR, podlegającą zmniejszeniu o kwoty ewentualnie zgłoszonych przez spółkę Medwise Pharmaceuticals Limited względem spółki BIOTON S.A. i uznanych przez spółkę BIOTON S.A. wierzytelności związanych z zaciągniętymi przez spółkę BIOTON S.A. w umowie przedwstępnej zobowiązaniami o charakterze gwarancyjnym.

Wykonanie umowy przedwstępnej kończy proces dezinwestycyjny w spółki, których główne obszary działalności znajdują się poza strategią Grupy BIOTON. W ocenie Zarządu BIOTON S.A., przeprowadzony proces pozwoli skoncentrować posiadane zasoby na kluczowych obszarach rozwoju i głównych rynkach sprzedaży produktów farmaceutycznych spółki BIOTON S.A. i Grupy BIOTON, umożliwiając konsekwentne wdrażanie przyjętej długofalowej strategii rozwoju.

Stan za okres od 1 stycznia 2016 r. do 30 czerwca 2016 r.

W dniu 20 maja 2016 r. jednostki zależne Spółki BIOTON S.A. - Mindar Holdings Ltd i Germonta Holdings Ltd z siedzibami na Cyprze („Spółki Zależne”) zawarły z Luraq Investments Ltd z siedzibą na Cyprze („Luraq”) warunkową umowę sprzedaży na rzecz Luraq wszystkich posiadanych przez Spółki Zależne akcji INDAR ZAO z siedzibą na Ukrainie („Umowa”), stanowiących łącznie 29,29 % kapitału zakładowego INDAR ZAO oraz uprawniających łącznie do 29,29 % głosów na walnym zgromadzeniu tej spółki („Akcje Indar”). W dniu 10 czerwca 2016 r. Umowa została wykonana, tj. Akcje Indar zostały przeniesione na Luraq za łączną cenę 4,9 mln USD, zapłaconą w dniu wykonania Umowy (patrz nota 6). Środki finansowe uzyskane ze sprzedaży udziałów INDAR ZAO zostały przekazane do Spółki BIOTON S.A. w dniu 14 czerwca 2016 r., jako pożyczki od Mindar Holdings Ltd i Germonta Holding Ltd na łączną kwotę 4 880 tys. USD.

9. Rzeczowe aktywa trwałe

W pierwszym półroczu 2017 r. wartość rzeczowych aktywów trwałych zmniejszyła się o 1 906 tys. zł. W tym okresie zwiększenia rzeczowych aktywów trwałych wyniosły łącznie 8 268 tys. zł i składały się na nie zakupy w kwocie 6 448 tys. zł, oraz leasing w kwocie 1 820 tys. zł. Zmniejszenia wartości rzeczowych aktywów trwałych w pierwszym półroczu 2017 r. wyniosły łącznie 10 174 tys. zł, z czego największą wartość stanowiła amortyzacja w kwocie 7 479 tys. zł (za pierwsze półrocze 2016 r. 8 947 tys. zł).

10. Inne wartości niematerialne

W pierwszym półroczu 2017 r. inne wartości niematerialne zmniejszyły się o kwotę 18 098 tys. zł. W tym okresie zwiększenia innych wartości niematerialnych wyniosły łącznie 5 360 tys. zł i składały się na nie nakłady w kwocie 2 825 tys. zł (w tym min. na: rejestracje na terytorium Brazylii w wysokości 287 tys. zł; wdrożenie produkcji substancji rekombinowanej insuliny ludzkiej w zakładzie o zwiększonych mocach produkcyjnych kwota 1 028 tys. zł wdrożenie produkcji nowej formy leku insulinowego kwota 1 109 tys. zł) oraz pozostałe zwiększenia w kwocie 2 535 tys. zł. Inne wartości niematerialne w pierwszym półroczu 2017 r. zmniejszyły się o wartość amortyzacji w kwocie 8 538 tys. zł (amortyzacja za pierwsze półrocze 2016 r. wyniosła 8 647 tys. zł) oraz o ujemne różnice kursowe w kwocie 14 920 tys. zł.

11. Należności długoterminowe

Na dzień 30 czerwca 2017 r. należności długoterminowe dotyczą zaliczek na poczet przyszłych płatności za opłaty profit sharing na rynku chińskim, które wynikają z umowy zawartej w dniu 21 października 2011 roku z późniejszymi aneksami pomiędzy BIOTON S.A. i jej spółką zależną SciGen Ltd. a Hefei Life Science & Technology Park Investments & Development Co Ltd. (HLST) i Panem Gao Xiaoming. Rozliczenie przedpłaconych części opłat profit sharing związane jest m.in. z wydłużeniem okresu płatności opłat za sprzedaż insuliny na rynku chińskim, łączna kwota przekazanych zaliczek to 13 500 tys. USD, które będą rozliczane od czwartego kwartału 2018 r.

12. Aktywa i rezerwy z tytułu podatku odroczonego

Na dzień 30 czerwca 2017 r. w saldzie aktywa i rezerwy z tytułu podatku odroczonego kwota 39 198 tys. PLN stanowi aktywa z tytułu podatku odroczonego na straty podatkowe: BIOTON S.A. 14 571 tys. zł za rok 2016 i za pierwsze półrocze 2017 r. (na 31 grudnia 2016 r. kwota aktywa wyniosła 6 675 tys. PLN); grupa SciGen 23 012 tys. zł za lata 2003-2012 (na 31 grudnia 2016 r. kwota aktywa wynosiła 25 690 tys. PLN); Biolek Sp. z o.o. 1 148 tys. PLN za lata 2012-2016 (na 31 grudnia 2016 r. kwota aktywa wynosiła 1 149 tys. PLN); BIOTON Marketing Agency Sp. z o.o. 467 tys. PLN za lata 2015-2016 (na 31 grudnia 2016 r. kwota aktywa wynosiła 935 tys. PLN). Grupa nie tworzyła odpisu aktualizującego na aktywa z tytułu strat podatkowych, ponieważ uznaje, że aktywa zostaną zrealizowane.

13. Należności z tytułu dostaw i usług oraz pozostałe

Na dzień 30 czerwca 2017 r. należności z tytułu dostaw i usług oraz pozostałe wyniosły 83 870 tys. zł, w tym należności z tytułu dostaw i usług w kwocie 69 015 tys. zł, należności z tytułu podatków w kwocie 6 647 tys. zł oraz pozostałe należności w kwocie 8 208 tys. zł. Pozostałe należności obejmują między innymi: należności w kwocie 4 227 tys. zł z tytułu sprzedaży udziałów w grupie Tricel (patrz nota 8) oraz należności w kwocie 2 102 tys. zł z tytułu zaliczek na poczet dostaw.

14. Krótkoterminowe rozliczenia międzyokresowe

Na dzień 30 czerwca 2017 r. w saldzie krótkoterminowych rozliczeń międzyokresowych zostały ujęte między innymi: opłaty na rejestracje w wysokości 1 024 tys. zł, podatki i opłaty w wysokości 2 926 tys. zł, ubezpieczenia w wysokości 847 tys. zł, kaucje w wysokości 890 tys. zł, koszty zakazu konkurencji w wysokości 896 tys. zł oraz walidacje w wysokości 533 tys. zł.

15. Aktywa przeznaczone do sprzedaży i zobowiązania związane z aktywami przeznaczonymi do sprzedaży

Na dzień 30 czerwca 2017 r. aktywa przeznaczone do sprzedaży i zobowiązania związane z aktywami przeznaczonymi do sprzedaży nie wystąpiły. Zmiana w stosunku do 31 grudnia 2016 r. wynika z realizacji transakcji sprzedaży spółek Fisiopharma S.r.l. i Pharmatex Italia S.r.l. wchodzących w skład grupy TRICEL S.A. (patrz nota 8).

16. Kapitały własne

Kapitał akcyjny

W tysiącach akcji

	Akcje zwykłe	
	30.06.2017	30.06.2016
Ilość akcji na początek okresu	85 864	85 864
Ilość akcji na koniec okresu (w pełni opłacona)	85 864	85 864
Wartość nominalna 1 akcji	20 zł	20 zł

Wg stanu na dzień 30 czerwca 2017 r. struktura własnościowa w Spółce kształtowała się następująco:

Akcjonariusz	Liczba akcji/głosów (w szt.)	% kapitału zakładowego
1 UniApek S.A.	16 989 289	19,79
2 Perfect Trend Ventures Ltd.	8 586 419	9,99
3 Troqueera Enterprises Ltd	8 480 570	9,88
4 Basolma Holding Ltd	6 151 852	7,16
5 AIS Investment 2 Sp. z o. o.	5 151 852	6,00
6 Pozostali akcjonariusze posiadający < 5%	40 504 218	47,18
	85 864 200	100

Średnia ważona liczba akcji w okresie od 1 stycznia 2017 r. do 30 czerwca 2017 r.

Akcje serii	Ilość w sztukach	Ilość w sztukach narastająco	Okres	Ilość dni	Średnia ważona liczba akcji
A	85 864 200	85 864 200	01.01.2017- 30.06.2017	181	85 864 200
Razem	85 864 200			181	85 864 200

Średnia ważona liczba akcji w okresie od 1 stycznia 2016 r. do 30 czerwca 2016 r.

Akcje serii	Ilość w sztukach	Ilość w sztukach narastająco	Okres	Ilość dni	Średnia ważona liczba akcji
A	85 864 200	85 864 200	01.01.2016- 30.06.2016	181	85 864 200
Razem	85 864 200			181	85 864 200

W pierwszym półroczu 2017 r. jednostka dominująca BIOTON S.A. nie wypłacała dywidend.

17. Zobowiązania z tytułu kredytów i pożyczek oraz innych instrumentów dłużnych

Zobowiązania długoterminowe

<i>W tysiącach złotych</i>	30.06.2017	31.12.2016
Kredyty	21 189	40 434
Zobowiązania z tytułu leasingu	5 845	7 075
Zobowiązania długoterminowe, razem	27 034	47 509

Zobowiązania krótkoterminowe

<i>W tysiącach złotych</i>	30.06.2017	31.12.2016
Kredyty, w tym:	112 363	115 354
- kredyty w rachunku bieżącym	7 297	7 093
- pozostałe kredyty, w tym:	105 066	108 261
<i>linia faktoringowa</i>	14 370	19 371
Pożyczki	58 865	61 660
Instrumenty pochodne	66	-
Zadłużenie z tytułu kart kredytowych	165	205
Zobowiązania z tytułu leasingu	4 991	4 515
Zobowiązania krótkoterminowe, razem	176 450	181 734

Analiza kategorii wiekowych na 30.06.2017

<i>W tysiącach złotych</i>	do roku	od 1 do 2 lat	od 2 lat do 5 lat	Powyżej 5 lat	Razem
BOŚ S.A. kredyt odnawialny	20 259	-	-	-	20 259
BOŚ S.A. pożyczka hipoteczna	2 260	2 372	8 056	8 497	21 185
BOŚ S.A. kredyt inwestycyjny	319	323	997	944	2 583
BOŚ S.A. (linia faktoringowa)	14 370	-	-	-	14 370
ING Bank Śląski S.A. ¹⁾	9 134	9 179	18 437	-	36 750
HSBC Bank Polska S.A. ¹⁾	8 003	7 961	9 964	-	25 928
HSBC Bank Polska S.A. (kredyt w rachunku bieżącym) ¹⁾	3 913	-	-	-	3 913
UNIAPEK S.A.	58 152	-	-	-	58 152
HSBC Bank Polska S.A. (kredyt w rachunku bieżącym) ¹⁾	3 384	-	-	-	3 384
HSBC Bank Polska S.A. ¹⁾	1 400	1 400	2 380	-	5 180
Pozostałe	713	-	-	-	713
	121 907	21 235	39 834	9 441	192 417

¹⁾ Według stanu na dzień publikacji, wszystkie kowenanty finansowe wskazane w warunkach umów kredytowych były spełnione, jednakże prezentacja kredytów zgodnie z wymogami w MSR 1, czyli reklasyfikacja z kredytów długoterminowych na krótkoterminowe spowodowana jest faktem, iż aneksy do umów kredytowych zmieniające warunki finansowania zostały podpisane w okresie od dnia bilansowego do dnia publikacji.

30.06.2017

	Przed reklasyfikacją	Reklasyfikacja	Po reklasyfikacji
Kredyty i pożyczki długoterminowe	70 510	(49 321)	21 189
Kredyty i pożyczki krótkoterminowe	121 907	49 321	171 228
Kredyty i pożyczki razem	192 417	-	192 417

Zestawienie kredytów i pożyczek (część długo i krótkoterminowa)

	Waluta	Termin spłaty	Warunki oprocentowania	Kwota wg stanu na 30.06.2017 w tys. zł
BOŚ S.A.	PLN	06.2018	Oprocentowanie zmienne – stawka WIBOR 3M plus marża	20 259
BOŚ S.A. pożyczka hipoteczna	PLN	05.2025	Oprocentowanie zmienne – stawka WIBOR 3M plus marża	21 185
BOŚ S.A. kredyt inwestycyjny	PLN	05.2025	Oprocentowanie zmienne – stawka WIBOR 3M plus marża	2 583
BOŚ S.A. (linia faktoringowa)	PLN	12.2017	Oprocentowanie zmienne – stawka WIBOR 1M plus marża	14 370
ING Bank Śląski S.A. ¹⁾	PLN	05.2021	Oprocentowanie zmienne – stawka WIBOR 1M plus marża	36 750
HSBC Bank Polska S.A. ¹⁾	PLN	06.2020	Oprocentowanie zmienne – stawka WIBOR 3M plus marża	25 928
HSBC Bank Polska S.A. (kredyt w rachunku bieżącym) ¹⁾	PLN	11.2017	Oprocentowanie zmienne – stawka WIBOR 1M plus marża	3 913
UNIAPEK S.A.	EUR	12.2017	Oprocentowanie stałe	58 152
HSBC Bank Polska S.A. ¹⁾	PLN	06.2020	Oprocentowanie zmienne – stawka WIBOR 3M plus marża	3 384
HSBC Bank Polska S.A. (kredyt w rachunku bieżącym) ¹⁾	PLN	11.2017	Oprocentowanie zmienne – stawka WIBOR 3M plus marża	5 180
Pozostałe kredyty i pożyczki				713
Razem				192 417
w tym:				
Kredyty i pożyczki długoterminowe				21 189
Kredyty i pożyczki krótkoterminowe				171 228

¹⁾ Według stanu na dzień publikacji, wszystkie kowenanty finansowe wskazane w warunkach umów kredytowych były spełnione, jednakże prezentacja kredytów zgodnie z wymogami w MSR 1, czyli reklasyfikacja z kredytów długoterminowych na krótkoterminowe spowodowana jest faktem, iż aneksy do umów kredytowych zmieniające warunki finansowania zostały podpisane w okresie od dnia bilansowego do dnia publikacji.

Kredyty i pożyczki

Na dzień 30 czerwca 2017 r. łączne zobowiązania z tytułu kredytów i pożyczek wyniosły 192 417 tys. zł i spadły o łączną kwotę 25 031 tys. PLN w porównaniu do stanu na dzień 31 grudnia 2016 r. Na łączny spadek zobowiązań z tytułu kredytów i pożyczek składa się spadek zobowiązań z tytułu kredytów i pożyczek w spółce BIOTON S.A. na kwotę 24 148 tys. zł oraz w pozostałych spółkach Grupy na kwotę 883 tys. zł.

Zabezpieczenia kredytów wynikające z umów:

- hipoteki na nieruchomościach o wartości 255 000 tys. zł (na 31 grudnia 2016 r. kwota 255 000 tys. zł) wraz z cesją praw z polisy ubezpieczeniowej),
- zastaw rejestrowy na rzeczowych aktywach trwałych w kwocie 112 425 tys. zł (na 31 grudnia 2016 r. kwota 112 425 tys. zł) wraz z cesją praw z polisy ubezpieczeniowej,
- zastaw rejestrowy na zapasach w wysokości 87 453 tys. zł (na 31 grudnia 2016 r. kwota 89 042 tys. zł) wraz z cesją praw z polisy ubezpieczeniowej. Różnica wartości zabezpieczenia wynika ze zmiany kursów walut do przeliczenia cen, ilość zabezpieczeń bez zmian.
- poręczenie spółki zależnej SciGen w wysokości 62 000 tys. zł (na 31 grudnia 2016 r. kwota 62 000 tys. zł).

W ramach umowy z UniApek Spółka BIOTON S.A. podpisała zobowiązanie do wystawienia weksla in blanco do kwoty 15 400 tys. EUR, jako zabezpieczenie do pożyczki podporządkowanej na 13,75 mln EUR (na podstawie umowy wekslowej zgodnie, z którą posłużenie się wekslem funkcjonuje na zasadach podporządkowanych). Na dzień sporządzenia sprawozdania finansowego weksel in blanco nie został podpisany.

W BOŚ S.A., ING Bank Śląski S.A., HSBC Bank Polski S.A. złożone są pełnomocnictwa do dysponowania rachunkami BIOTON S.A. prowadzonymi przez te banki.

W BOŚ S.A. Spółka BIOTON S.A. złożyła weksle własne in blanco wraz z deklaracją wekslową na kwoty 3,1 tys. zł, 25 900 tys. zł i 26 000 tys. zł.

W dniu 14 czerwca 2017 r. wygasła umowa o akredytywę z ING Bankiem Śląskim S.A. na kwotę 2 000 tys. PLN

W dniu 7 lipca 2017 r. Spółka BIOTON S.A. podpisała z ING Bank Śląski S.A. aneks 11 odstępujący od zawarcia umowy na transakcje IRS oraz zmieniający wartości wymaganych poziomów kowenantów finansowych oraz zasad ich liczenia za okresy na koniec 2 i 3 kwartału 2017 roku.

W dniu 18 lipca 2017 r. Spółka BIOTON S.A. otrzymała od HSBC Bank Polska S.A. waiver, potwierdzający zmianę terminu ustanowienia zabezpieczenia dla kredytu w rachunku bieżącym oraz linii akredytyw i dla kredytu długoterminowego do 30 września 2017 r.

W dniu 25 sierpnia 2017 r. Spółka BIOTON S.A. podpisała z HSBC Bank Polska S.A. aneksy do umów kredytowych zmieniające wartości wymaganych poziomów kowenantów finansowych za okresy na koniec 2 i 3 kwartału 2017 roku.

Leasing

Na dzień 30 czerwca 2017 r. zobowiązania z tytułu leasingu wynosiły 10 836 tys. zł, w tym długoterminowe 5 845 tys. zł (na 31 grudnia 2016 r. kwota 11 590 tys. zł, w tym długoterminowe 7 075 tys. zł). W pierwszym półroczu 2017 r. Spółka BIOTON S.A. zawarła sześć umów leasingowych oraz zakończone zostały trzy umowy leasingu operacyjnego.

18. Pozostałe zobowiązania długoterminowe

Na dzień 30 czerwca 2017 r. zobowiązania długoterminowe dotyczą zobowiązań z tytułu zakupu udziałów w spółkach zależnych w kwocie 10 342 tys. zł (na 31 grudnia 2016 r. w kwocie 10 342 tys. zł) oraz zobowiązania z tytułu zakupów niefinansowych aktywów trwałych w kwocie 1 012 tys. zł (na 31 grudnia 2016 r. w kwocie 858 tys. zł).

19. Zobowiązania z tytułu dostaw i usług oraz pozostałe

Na dzień 30 czerwca 2017 r. w saldzie zobowiązań z tytułu dostaw i usług oraz pozostałych w łącznej kwocie 69 705 tys. zł, kwota 56 807 tys. zł stanowi zobowiązania z tytułu dostaw i usług, kwota 3 294 tys. zł stanowi zobowiązania z tytułu zakupów niefinansowych aktywów trwałych, kwota 5 474 tys. zł stanowi zobowiązania z tytułu podatków, kwota 2 914 tys. zł stanowi zobowiązania z tytułu wynagrodzeń, kwota 1 216 tys. zł stanowi zobowiązania z innych tytułów.

20. Rezerwy i odpisy aktualizujące aktywa

W pierwszym półroczu 2017 r. nastąpiły zmiany salda odpisów aktualizujących składniki majątkowe o następujące kwoty:

- odpisy na należności: nie wystąpiły,
- odpisy na zapasy: utworzenie 12 tys. zł, rozwiązanie odpisu w kwocie 266 tys. zł.

Ponadto w pierwszym półroczu 2017 r. zmieniły się salda następujących rezerw:

- zwiększono rezerwę na urlopy o 301 tys. zł,
- rozwiązano odpisy na należności w kwocie 2 126 tys. zł.

21. Instrumenty finansowe

Stan na 30 czerwca 2017 r.

	Lokaty bankowe i środki pieniężne na rachunkach bankowych	Kredyty bankowe i pożyczki otrzymane	Należności	Zobowiązania
a) Kwalifikacja	Środki pieniężne	Zobowiązanie finansowe	Należności z tytułu dostaw i usług oraz pozostałe	Zobowiązania z tytułu dostaw i usług oraz pozostałe
b) Zakres i charakter instrumentu	Pozbawione ryzyka lub o niskim ryzyku inwestycje krótkoterminowe	Kredyty bankowe, pożyczki krótkoterminowe, w tym linia faktoringowa	Szczegóły patrz poniżej	Szczegóły patrz poniżej
c) Wartość bilansowa instrumentu (w tysiącach złotych)	46 009	Kredyty 133 552 Pożyczki 58 865	Należności z tytułu dostaw i usług 83 870 Należności długoterminowe 50 520	69 705
d) Cel nabycia lub wystawienia	Lokowanie wolnych środków	Kredyty na bieżącą działalność	Bieżąca działalność	Bieżąca działalność
e) Kwota (wielkość) będąca podstawą obliczenia przyszłych płatności	Suma lokat	Wartość nominalna	Wartość nominalna	Wartość nominalna
f) Suma i termin przyszłych przychodów lub płatności kasowych	Odsetki zależne od czasu trwania	Odsetki płatne miesięcznie	Według wartości nominalnej	Według wartości nominalnej
g) Termin ustalenia cen, termin zapadalności, wygaśnięcia lub wykonania instrumentu	Instrumenty płynne typu overnight i do 3M	Splata kapitału w terminach wynikających z umów	Zgodnie z umowami	Zgodnie z umowami
h) Możliwość wcześniejszego rozliczenia	Dowolna	Istnieje	Istnieje	Istnieje
i) Cena lub przedział cen realizacji instrumentu	Według wartości nominalnej i odsetek	Wg wartości nominalnej i odsetek	Wg wartości nominalnej	Wg wartości nominalnej
j) Możliwość wymiany lub zamiany na inny składnik aktywów lub pasywów	Brak	Brak	Brak	Brak
k) Ustalona stopa lub kwota odsetek, dywidendy lub innych przychodów oraz termin ich płatności	Zmienna, WIBID minus marża banku Termin płatności w momencie zakończenia	Kredyt bankowy - WIBOR + marża banku, dla walutowych LIBOR + marża lub stałe stopy procentowe Termin spłaty – miesięcznie i kwartalnie	Zgodnie z umowami	Zgodnie z umowami
l) Zabezpieczenie związane z instrumentem, przyjęte lub złożone	Brak	Opisane w nocie 17	Brak	Brak

	Lokaty bankowe i środki pieniężne na rachunkach bankowych	Kredyty bankowe i pożyczki otrzymane	Należności	Zobowiązania
m) Ww. informacje dla instrumentu, na który dany instrument może być zamieniony	N/D	N/D	N/D	N/D
n) Inne warunki towarzyszące danemu instrumentowi	Brak	Kredyt bankowy – min. wykorzystanie kredytów zgodnie z umowami	Brak	Brak
o) Rodzaj ryzyka związanego z instrumentem	Stopy procentowej, kredytowe instytucji finansowej	Stopy procentowej i ryzyko płynności	Stopy procentowej, walutowe i kredytowe odbiorecy	Walutowe
p) Suma istniejących zobowiązań z tytułu zajętych pozycji w instrumentach	Brak	Brak	Brak	Brak
q) Wartość godziwa instrumentu	Równa wartości bilansowej	Równa wartości bilansowej	Równa wartości bilansowej	Równa wartości bilansowej
r) Metoda ustalenia wartości godziwej	Zdyskontowane przepływy pieniężne	Zdyskontowane przepływy pieniężne	Zamortyzowany koszt	Zamortyzowany koszt
s) Kategoria instrumentów finansowych	Pożyczki i należności	Zobowiązania finansowe wyceniane w zamortyzowanym koszcie	Pożyczki i należności	Zobowiązania finansowe wyceniane w zamortyzowanym koszcie

Na dzień 30 czerwca 2017 r. Grupa nie posiada w bilansie instrumentów finansowych wycenianych w wartości godziwej.

Stan na 31 grudnia 2016 r.

	Lokaty bankowe i środki pieniężne na rachunkach bankowych	Kredyty bankowe i pożyczki otrzymane	Należności	Zobowiązania
a) Kwalifikacja	Środki pieniężne	Zobowiązanie finansowe	Należności z tytułu dostaw i usług oraz pozostałe	Zobowiązania z tytułu dostaw i usług oraz pozostałe
b) Zakres i charakter instrumentu	Pozbawione ryzyka lub o niskim ryzyku inwestycje krótkoterminowe	Kredyty bankowe, pożyczki krótkoterminowe, w tym linia faktoringowa	Szczegóły patrz poniżej	Szczegóły patrz poniżej
c) Wartość bilansowa instrumentu (w tysiącach złotych)	88 587	Kredyty 155 788 Pożyczki 61 660	Należności z tytułu dostaw i usług 77 312 Należności długoterminowe 56 929	72 494
d) Cel nabycia lub wystawienia	Lokowanie wolnych środków	Kredyty na bieżącą działalność	Bieżąca działalność	Bieżąca działalność
e) Kwota (wielkość) będąca podstawą obliczenia przyszłych płatności	Suma lokat	Wartość nominalna	Wartość nominalna	Wartość nominalna
f) Suma i termin przyszłych przychodów lub płatności kasowych	Odsetki zależne od czasu trwania	Odsetki płatne miesięcznie	Według wartości nominalnej	Według wartości nominalnej
g) Termin ustalenia cen, termin zapadalności, wygaśnięcia lub wykonania instrumentu	Instrumenty płynne typu overnight i do 3M	Splata kapitału w terminach wynikających z umów	Zgodnie z umowami	Zgodnie z umowami
h) Możliwość wcześniejszego rozliczenia	Dowolna	Istnieje	Istnieje	Istnieje
i) Cena lub przedział cen realizacji instrumentu	Według wartości nominalnej i odsetek	Wg wartości nominalnej i odsetek	Wg wartości nominalnej	Wg wartości nominalnej
j) Możliwość wymiany lub zamiany na inny składnik aktywów lub pasywów	Brak	Brak	Brak	Brak
k) Ustalona stopa lub kwota odsetek, dywidendy lub innych przychodów oraz termin ich płatności	Zmienna, WIBID minus marża banku Termin płatności w momencie zakończenia	Kredyt bankowy - WIBOR + marża banku, dla walutowych LIBOR + marża lub stałe stopy procentowe Termin spłaty – miesięcznie i kwartalnie	Zgodnie z umowami	Zgodnie z umowami
l) Zabezpieczenie związane z instrumentem, przyjęte lub złożone	Brak	Opisane w nocie 17	Brak	Brak

	Lokaty bankowe i środki pieniężne na rachunkach bankowych	Kredyty bankowe i pożyczki otrzymane	Należności	Zobowiązania
m) Ww. informacje dla instrumentu, na który dany instrument może być zamieniony	N/D	N/D	N/D	N/D
n) Inne warunki towarzyszące danemu instrumentowi	Brak	Kredyt bankowy – min. wykorzystanie kredytów zgodnie z umowami	Brak	Brak
o) Rodzaj ryzyka związanego z instrumentem	Stopy procentowej, kredytowe instytucji finansowej	Stopy procentowej i ryzyko płynności	Stopy procentowej, walutowe i kredytowe odbiorecy	Walutowe
p) Suma istniejących zobowiązań z tytułu zajętych pozycji w instrumentach	Brak	Brak	Brak	Brak
q) Wartość godziwa instrumentu	Równa wartości bilansowej	Równa wartości bilansowej	Równa wartości bilansowej	Równa wartości bilansowej
r) Metoda ustalenia wartości godziwej	Zdyskontowane przepływy pieniężne	Zdyskontowane przepływy pieniężne	Zamortyzowany koszt	Zamortyzowany koszt
s) Kategoria instrumentów finansowych	Pożyczki i należności	Zobowiązania finansowe wyceniane w zamortyzowanym koszcie	Pożyczki i należności	Zobowiązania finansowe wyceniane w zamortyzowanym koszcie

22. Zobowiązania warunkowe

Zobowiązania warunkowe, które obowiązywały Grupę na 31 grudnia 2016 r. obowiązują nadal.

W dniu 27 marca 2017 r. Spółka BIOTON S.A. działając w ramach umowy z Narodowym Centrum Badań i Rozwoju o dofinansowanie projektu w ramach programu operacyjnego Inteligentny Rozwój. Umowa dotyczy projektu „Opracowania innowacyjnej technologii wytwarzania krótko i długo działających analogów insuliny mających zastosowanie w terapii cukrzycy” w ramach Działania Projekty B+R przedsiębiorstw Programu Operacyjnego Inteligentny Rozwój 2014-2020 współfinansowanego ze środków Europejskiego Rozwoju Regionalnego, podpisała weksel in blanco wraz z deklaracją wekslową w wysokości 20 988,43 tys. PLN z terminem ważności do 30 listopada 2025 r.

23. Informacje o transakcjach z podmiotami powiązаныmi**23.1 Okres obrotowy od 1 stycznia 2017 r. do 30 czerwca 2017 r.****23.1.a Przedmiot transakcji – obroty w okresie**

Nazwa podmiotu, z którym została zawarta transakcja	Przedmiot transakcji	Wartość netto w tys. zł
Ning Bo Bonden Area EastRen Investment Co., Ltd	Zakup, w tym:	1 542
	usługi	1 542
UniApek S.A.	Pożyczka	605
	- odsetki	605

23.1.b Salda otwartych pozycji rozrachunków

Nazwa podmiotu, z którym została zawarta transakcja	Przedmiot transakcji	Wartość netto w tys. zł
UniApek S.A.	Zobowiązania, z tytułu:	58 151
	- pożyczek	58 151

23.2 Okres obrotowy od 1 stycznia 2016 r. do 31 grudnia 2016 r.**23.2.a Przedmiot transakcji – obroty w okresie**

Nazwa podmiotu, z którym została zawarta transakcja	Przedmiot transakcji	Wartość netto w tys. zł
UniApek S.A.	Pożyczka	60 860
	- kapitał	60 830
	- odsetki	30

23.2.b Salda otwartych pozycji rozrachunków

Nazwa podmiotu, z którym została zawarta transakcja	Przedmiot transakcji	Wartość netto w tys. zł
UniApek S.A.	Zobowiązania, z tytułu:	60 860
	- pożyczek	60 860

23.3 Okres obrachunkowy od 1 stycznia 2016 r. do 30 czerwca 2016 r.

23.3.a Przedmiot transakcji – obroty w okresie

W okresie obrachunkowym od 1 stycznia 2016 r. do 30 czerwca 2016 r. nie wystąpiły transakcje z podmiotami powiązanymi

23.3.b Salda otwartych pozycji rozrachunków

Na dzień 30 czerwca 2016 r. nie wystąpiły salda otwartych pozycji rozrachunkowych z podmiotami powiązanymi.

24. Oszacowania i przyjęte założenia do sporządzenia skonsolidowanego sprawozdania finansowego

Oszacowania i przyjęte założenia podlegają ciągłej weryfikacji i są oparte o dane historyczne oraz najlepszą wiedzę na dzień dokonania oszacowania. Grupa dokonuje oszacowań i założeń dotyczących przyszłości. Wyniki tych oszacowań nie są z reguły równe rzeczywistym wynikom. Oszacowania i założenia, które w największym stopniu mogą oddziaływać na wartość bilansową aktywów i zobowiązań dotyczą wyceny wartości niematerialnych o nieokreślonym okresie użytkowania.


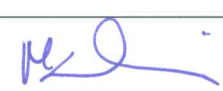

25. Informacje liczbowe zapewniające porównywalność danych sprawozdania finansowego za poprzednie okresy (opublikowane) z danymi za okres bieżący.

Korekty danych sprawozdania finansowego za poprzednie okresy nie wystąpiły.

26. Znaczące zdarzenia po dniu bilansowym

Zarząd BIOTON S.A. oświadcza, że po dniu bilansowym do dnia publikacji niniejszego śródrocznego skonsolidowanego sprawozdania finansowego poza zdarzeniami opisanymi w nocy 17 dotyczącymi podpisania aneksów zmieniających warunki finansowania, nie wystąpiły zdarzenia, które miałyby istotny wpływ na śródroczne skonsolidowane sprawozdanie finansowe za pierwsze półrocze 2017 r.

Podpisy wszystkich Członków Zarządu

Imię i nazwisko	Stanowisko	Podpis
Robert Neymann	Prezes Zarządu	
Marek Dziki	Członek Zarządu	
Adam Polonek	Członek Zarządu	

Warszawa, 31 sierpnia 2017 r.