



Sprawozdanie Zarządu z działalności Grupy Impel
w I półroczu 2017 roku

SPIS TREŚCI DO SPRAWOZDANIA ZARZĄDU Z DZIAŁALNOŚCI GRUPY IMPEL W I PÓŁROCZU 2017 ROKU

I. Ogólne informacje o Grupie Impel	3
1. Organizacja i obszar działalności Grupy Impel.....	3
2. Struktura organizacyjna Grupy Impel.....	8
3. Osoby zarządzające i nadzorujące Impel S.A.....	11
4. Zmiany w podstawowych zasadach zarządzania Grupą Impel.....	12
5. Zatrudnienie w Grupie Impel.....	12
II. Wyniki finansowe Grupy Impel osiągnięte w I półroczu 2017 roku	13
1. Sytuacja finansowa.....	13
2. Wskazanie czynników, które w ocenie Zarządu będą miały wpływ na przyszłe wyniki Grupy Impel.....	15
3. Stanowisko Zarządu odnośnie możliwości zrealizowania wcześniej publikowanych prognoz wyników na dany rok.....	16
4. Zasady sporządzania półrocznego skróconego skonsolidowanego sprawozdania finansowego.....	16
III. Informacja o podstawowych usługach świadczonych przez spółki Grupy Impel	16
1. Obszar Produktowy Facility Management (FM).....	16
2. Obszar Produktowy Industrial Services (IS).....	18
3. Obszar Produktowy Digital Services and Business Process Outsourcing.....	18
IV. Czynniki istotne dla rozwoju Grupy Impel oraz podstawowe zagrożenia i ryzyka związane z pozostałymi miesiącami roku obrotowego	20
1. Charakterystyka zewnętrznych i wewnętrznych czynników istotnych dla rozwoju Grupy Impel, w tym istotne czynniki ryzyka i zagrożeń.....	20
2. Perspektywy i strategia rozwoju.....	21
V. Informacje, które są istotne dla oceny sytuacji kadrowej, majątkowej, finansowej, wyniku finansowego Grupy Impel oraz informacje, które są istotne dla oceny możliwości realizacji zobowiązań przez Grupę	22
1. Realizacja umowy na eksploatację Systemu Dozoru Elektronicznego (SDE).....	22
2. Efekty waloryzacji.....	22
3. Umowy znaczące.....	22
4. Wyplacona dywidenda.....	23
VI. Pozostałe informacje	23
1. Informacje o zawarciu jednej lub wielu transakcji z podmiotami powiązanymi, jeżeli pojedynczo lub łącznie są one istotne i zostały zawarte na innych warunkach niż rynkowe.....	23
2. Inne informacje, które są istotne dla oceny sytuacji kadrowej, majątkowej, finansowej, wyniku finansowego i ich zmian oraz informacje, które są istotne dla oceny możliwości realizacji zobowiązań, w tym informacje po dniu bilansowym.....	23
3. Informacje o udzieleniu poręczeń kredytu lub pożyczki lub udzieleniu gwarancji - łącznie jednemu podmiotowi lub jednostce zależnej od tego podmiotu, jeżeli łączna wartość istniejących poręczeń lub gwarancji stanowi równowartość co najmniej 10% kapitałów własnych Impel S.A.....	24
4. Informacje o istotnych postępowaniach dotyczących Impel S.A. lub spółek zależnych podlegających konsolidacji, których wartość stanowi co najmniej 10% kapitałów własnych Impel S.A.....	30
5. Akcje Impel S.A. w posiadaniu osób zarządzających i nadzorujących Spółkę.....	31
6. Akcjonariusze posiadający bezpośrednio lub pośrednio przez podmioty zależne co najmniej 5% ogólnej liczby głosów na WZ Impel S.A.....	32
VII. Oświadczenia Zarządu Impel S.A.	33
1. Oświadczenie Zarządu w sprawie zgodności śródrocznego skróconego sprawozdania finansowego Impel S.A. i śródrocznego skróconego skonsolidowanego sprawozdania finansowego Grupy Impel z obowiązującymi zasadami rachunkowości.....	33
2. Oświadczenie Zarządu o wyborze podmiotu uprawnionego do badania sprawozdań finansowych.....	33
Podpisy osób reprezentujących Impel S.A.....	34

I. Ogólne informacje o Grupie Impel.

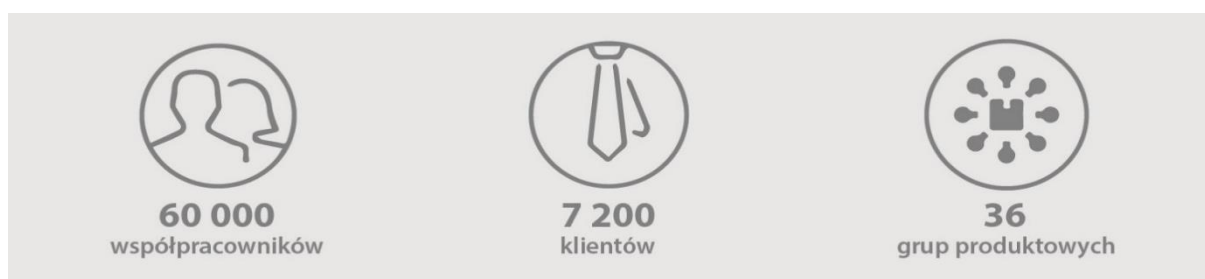
1. Organizacja i obszar działalności Grupy Impel.

Impel jest największą w Polsce grupą firm specjalizujących się w outsourcingu wysokiej jakości usług dla instytucji i przedsiębiorstw. Firmy te obsługują zarówno procesy biznesowe jak i pomocnicze klientów. Impel S.A., spółka wiodąca w Grupie Impel, pełniąc funkcje nadzorcze i tworząc regulacje korporacyjne, jest notowana na Giełdzie Papierów Wartościowych w Warszawie.

Grupa Impel („GI”, „Grupa”), zorganizowana jest produktowo: spółki wchodzą w skład obszarów biznesowych, podzielonych na linie produktowe i grupy produktowe. Do obsługi spółek służą spółki wspierające. Łącznie na dzień 30 czerwca 2017 roku GI tworzy 74 podmiotów gospodarczych. Poza centralami Spółek, GI posiada 7 Biur Regionalnych zarządzających siecią Oddziałów na terenie całego kraju. 7200 klientów tworzy portfel klientów GI. Są to głównie podmioty gospodarcze, ale powoli rośnie liczba klientów indywidualnych.

Grupa zatrudnia bezpośrednio i pośrednio (w systemie podwykonawstwa) około 60 tys. osób.

Głównym rynkiem działalności GI jest Polska, ale Grupa obecna jest również na terenie Łotwy, Ukrainy, Niemiec i Kazachstanu.



Grupa Impel jest liderem w dostarczeniu usług B2B. Mamy najszerszą ofertę, dostępną dla prawie wszystkich segmentów rynku. Nowoczesne technologie, know how, doświadczenie, skala działania pozwalają Grupie Impel na znaczącą optymalizację organizacji pracy, procesów, zarządzania personelem, co bezpośrednio przekłada się na korzyści dla klientów. Usługi GI pogrupowane są w 3 obszary: obsługa nieruchomości, obsługa procesów biznesowych i IT, usługi dla przemysłu.

 FACILITY MANAGEMENT OBSŁUGA NIERUCHOMOŚCI UTRZYMANIE CZYSTOŚCI OPIEKA NAD PACJENTEM OCHRONA OSÓB I MIENIA CATERING RENTAL ODZIEŻY I PRANIE DOSTAWY PRODUKTÓW HIGIENY I UTRZYMANIA CZYSTOŚCI DOSTAWY PRODUKTÓW BHP UBEZPIECZENIA	 DIGITAL SERVICES & BUSINESS PROCESS OUTSOURCING OBSŁUGA PROCESÓW BIZNESOWYCH I IT OBSŁUGA KSIĘGOWA OBSŁUGA KADROWO-PŁACOWA ZARZĄDZANIE DOKUMENTAMI DORADZTWO PODATKOWE DORADZTWO PROCESOWE REKRUTACJA I ROZWÓJ PRACOWNIKÓW ZAPEWNIANIE PERSONELU LINIOWEGO ZARZĄDZANIE WYDAJNOŚCIĄ PRACY CENTRUM KOMPETENCYJNE SAP INFRASTRUKTURA INFORMATYCZNA DEVELOPMENT APLIKACJI ROZWIĄZANIA E-COMMERCE CASH HANDLING* <small>* usługi CASH HANDLING oferowane są klientom razem z usługami ochrony</small>	 INDUSTRIAL SERVICES USŁUGI DLA PRZEMYSŁU CZYSZCZENIE PRZEMYSŁOWE WSPARCIE UTRZYMANIA RUCHU USŁUGI REMONTOWO-BUDOWLANE ZARZĄDZANIE NIERUCHOMOŚCIAMI** SERWIS TECHNICZNY OBIEKTU PASZPORTYZACJA INFRASTRUKTURY PRODUKCJA I MONTAŻ ELEMENTÓW OZNAKOWANIA OBIEKTU <small>**usługi ZARZĄDZANIA NIERUCHOMOŚCIAMI oferowane są wraz z obsługą nieruchomości</small>
---	--	---

Według stanu na dzień 30 czerwca 2017 roku w skład Grupy Impel wchodziła Impel S.A. (podmiot dominujący, „Spółka”, „Emitent”) oraz 74 spółek o profilu usługowym, w tym:

- 28 spółki zależnych bezpośrednio,
- 44 spółek zależnych pośrednio,
- 1 spółka współzależna,
- 1 spółka stowarzyszona.

Skład Grupy na dzień 30 czerwca 2017 roku w podziale na Obszary Produktowe przedstawia poniższa tabela:

Lp.	Nazwa jednostki ze wskazaniem formy prawnej	Siedziba	Przedmiot działalności	Charakter powiązania z Impel S.A.	Udziałowcy	Metody wyceny/konsolidacji
Jednostka dominująca						
	Impel S.A.	Wrocław	nadzór i zarządzanie Grupą Impel	jednostka dominująca	38,78 % Nutit a.s 22,60% Trade Bridge Czechy a.s. 1% Józef Biegaj 37,62% pozostali akcjonariusze	pełna
Jednostki zależne						
Obszar Produktowy FM (Facility Management)						
1.	Impel Cleaning sp. z o.o.	Wrocław	usługi porządkowo - czystościowe	jednostka zależna bezpośrednio	100% Impel S.A.	pełna
2.	Company sp. z o.o.	Wrocław	usługi zarządzania	jednostka zależna bezpośrednio	100% Impel S.A.	pełna
3.	HR for Business sp. z o.o.	Wrocław	usługi outsourcingowe	jednostka zależna pośrednio	100% Impel Cleaning sp. z o.o.	pełna
4.	Hospital Service Company sp. z o.o. S.K.	Wrocław	usługi opieki przy pacjencie	jednostka zależna pośrednio	46,39% Impel Cleaning sp. z o.o. 1,53% Company sp. z o.o. 10,07% Impel S.A. 9,19% Impel Agile S.A. 26,26% Impel Security Polska sp. z o.o. 6,56% Impel Cash Solutions sp. z o.o.	pełna
5.	Optima Care sp. z o.o.	Wrocław	outsourcing usług medycznych	jednostka zależna pośrednio	99% Impel Cleaning sp. z o.o. 1% Company sp. z o.o.	pełna
6.	Impel Food Hygiene Company sp. z o.o. S.K.	Warszawa	specjalistyczne usługi porządkowo - czystościowe na rzecz zakładów produkcyjnych w branży spożywczej	jednostka zależna pośrednio	25,28% Impel Cleaning sp. z o.o. 0,25% Company sp. z o.o. 74,47% Impel S.A.	pełna
7.	DC System Company sp. z o.o. S.K.	Warszawa	usługi porządkowo - czystościowe (sprzątanie obiektów m.in. biurów i hoteli)	jednostka zależna pośrednio	99% Impel Cleaning sp. z o.o. 1% Company sp. z o.o.	pełna
8.	Impel Market Company sp. z o.o. S.K.	Wrocław	usługi porządkowo - czystościowe	jednostka zależna pośrednio	99,91% Impel Cleaning sp. z o.o. 0,09% Company sp. z o.o.	pełna
9.	Impel Catering Company sp. z o.o. S.K.	Wrocław	usługi w zakresie przygotowywania i dostarczania żywności	jednostka zależna pośrednio	84,8% Impel Cleaning sp. z o.o. 0,05% Company sp. z o.o. 15,15% Impel S.A.	pełna
10.	Rest & More sp. z o.o.	Wrocław	usługi outsourcingowe	jednostka zależna bezpośrednio	100% Impel S.A.	pełna

Grupa Impel
Sprawozdanie Zarządu z działalności Grupy Impel w I półroczu 2017 roku

11.	Consensus Company sp. z o.o.	Dąbrowa Górnicza	usługi w zakresie przygotowywania i dostarczania żywności	jednostka zależna pośrednio	67,2% Investment Partner sp. z o.o. 32,8 % osoby trzecie	pełna
12.	Consensus Company BIS sp. z o.o.	Wrocław	usługi outsourcingowe	jednostka zależna pośrednio	100% Consensus Investment sp. z o. o.	pełna
13.	Consensus Investment sp. z o.o.	Wrocław	usługi outsourcingowe	jednostka zależna pośrednio	100% Consensus Company sp. z o.o.	pełna
14.	Brokers Union sp. z o.o.	Wrocław	pośrednictwo ubezpieczeniowe	jednostka zależna bezpośrednio	51% Impel S.A. 49% osoby trzecie	pełna
15.	Ubezpieczaj.pl sp. z o.o.	Wrocław	agencja ubezpieczeniowa	jednostka zależna pośrednio	100% Brokers Union sp. z o.o.	pełna
16.	Impel Airport Partner sp. z o.o.	Wrocław	usługi handlingowe	jednostka zależna pośrednio	100% Impel Cleaning sp. z o.o.	pełna
17.	Impel Rental PRO sp. z o.o. S.K.	Wrocław	usługi rentalu (wynajmu i serwisu) odzieży i bielizny płaskiej oraz pralnictwa bielizny fasonowej (odzieży roboczej)	jednostka zależna bezpośrednio	99,92% Impel S.A. 0,08% PRO sp. z o.o.	pełna
18.	PRO sp. z o.o.	Wrocław	usługi zarządzania	jednostka zależna bezpośrednio	100% Impel S.A.	pełna
19.	Praxima Krakpol sp. z o.o.	Alwernia	usługi pralnictwa na rzecz sektora szpitalnego i hotelowego	jednostka zależna pośrednio	70% Impel Cleaning sp. z o.o. 30% osoby trzecie	pełna
20.	Agrobud BHP S.A.	Wrocław	produkcja i sprzedaż artykułów BHP	jednostka zależna pośrednio	100% Impel Cleaning sp. z o.o.	pełna
21.	Impel Griffin Group sp. z o.o.	Kijów (Ukraina)	usługi porządkowo - czystościowe	jednostka zależna pośrednio	61% Impel Cleaning sp. z o.o. 39% osoby trzecie	pełna
22.	Impel Serviks SIA	Ryga (Łotwa)	usługi porządkowo - czystościowe	jednostka zależna bezpośrednio	66,99% Impel S.A. 33,01% osoby trzecie	pełna
23.	Impel Expert sp. z o.o.	Astana (Republika Kazachstanu)	usługi outsourcingowe	jednostka zależna bezpośrednio	61% Impel S.A. 39% osoby trzecie	pełna
24.	Impel Security Polska sp. z o.o.	Wrocław	usługi fizycznej ochrony mienia	jednostka zależna bezpośrednio	100% Impel S.A.	pełna
25.	Impel Provider Security Partner sp. z o.o. S.K.	Wrocław	usługi fizycznej ochrony osób i mienia	jednostka zależna pośrednio	99,7% Impel Security Polska sp. z o.o. 0,3% Security Partner sp. z o.o.	pełna
26.	Security Partner sp. z o.o.	Wrocław	usługi zarządzania	jednostka zależna bezpośrednio	100% Impel S.A.	pełna
27.	Impel Security Partner sp. z o.o. S.K.	Wrocław	usługi fizycznej ochrony osób i mienia	jednostka zależna pośrednio	99,01% Impel Security Polska sp. z o.o. 0,99% Security Partner sp. z o.o.	pełna
28.	Gwarant Agencja Ochrony S.A.	Opole	usługi fizycznej i technicznej ochrony osób i mienia	jednostka zależna bezpośrednio	73,1% Impel S.A. 26,9% osoby trzecie	pełna
29.	Security Partner sp. z o.o. S.K.	Wrocław	usługi fizycznej ochrony osób i mienia	jednostka zależna pośrednio	90,9% Impel Security Polska sp. z o.o. 9,1% Security Partner sp. z o.o.	pełna
30.	Impel Monitoring sp. z o.o. S.K.	Wrocław	usługi projektowania i instalacji zabezpieczeń technicznych, monitoring sygnałów z systemów alarmowych oraz wizyjnych	jednostka zależna pośrednio	0,02% Impel Monitoring sp. z o.o. 99,98% Impel Security Polska sp. z o.o.	pełna
31.	Impel Monitoring sp. z o.o.	Wrocław	usługi zarządzania	jednostka zależna pośrednio	100% Impel Security Polska sp. z o.o.	pełna

Grupa Impel
Sprawozdanie Zarządu z działalności Grupy Impel w I półroczu 2017 roku

32.	Impel Safety Security Partner Sp. z o.o. S.K. ¹	Wrocław	usługi fizycznej ochrony osób i mienia	jednostka zależna bezpośrednio	99% Impel S.A. 1% Security Partner sp. z o.o.	pełna
33.	Impel Defender Security Partner sp. z o.o. S.K. ²	Wrocław	usługi fizycznej ochrony osób i mienia	jednostka zależna bezpośrednio	99% Impel S.A. 1% Security Partner sp. z o.o.	pełna
34.	TM Security Partner sp. z o.o. S.K.	Wrocław	usługi w zakresie pracy czasowej	jednostka zależna pośrednio	99% Impel Security Polska sp. z o.o. 1% Security Partner sp. z o.o.	pełna
Obszar Produktowy IS (Industrial Services)						
35.	Impel Tech Solutions Company sp. z o.o. S.K.	Warszawa	usługi technicznego utrzymania nieruchomości, techniczno-inżynieryjne, klimatyzacji, wentylacji, wyposażenia obiektów oraz usługi technicznej ochrony mienia	jednostka zależna pośrednio	99,9% Impel Cleaning sp. z o.o. 0,1% Company sp. z o.o.	pełna
36.	Construct Solutions sp. z o.o.	Wrocław	usługi outsourcingowe	jednostka zależna pośrednio	100% Impel Cleaning sp. z o.o.	pełna
37.	ZUH Partner Nieruchomości sp. z o.o.	Dąbrowa Górnicza	zarządzanie nieruchomościami	jednostka zależna pośrednio	100% Impel Cleaning sp. z o.o.	pełna
38.	Investment Partner sp. z o.o.	Dąbrowa Górnicza	kupno i sprzedaż nieruchomości	jednostka zależna pośrednio	100% Impel Cleaning sp. z o.o.	pełna
39.	Climbex S.A. ³	Opole	specjalistyczne usługi czystościowe na rzecz zakładów produkcyjnych	jednostka zależna pośrednio	70% Impel S.A. 30% Impel Cleaning sp. z o.o.	pełna
40.	Climbex Industrial Solutions GmbH	Dinslaken (Niemcy)	specjalistyczne usługi czystościowe na rzecz zakładów produkcyjnych	jednostka zależna pośrednio	100% Climbex S.A.	pełna
41.	Integrum Management sp. z o.o.	Warszawa	zarządzanie nieruchomościami	jednostka zależna pośrednio	50,1% Impel Cleaning sp. z o.o. 49,9% osoby trzecie	pełna
42.	Impel Synergies sp. z o.o. ⁴	Wrocław	Zintegrowany FM	jednostka zależna bezpośrednio	100% Impel S.A.	pełna
43.	Inspert Data Management sp. z o.o.	Wrocław	usługi informatyczne	jednostka zależna bezpośrednio	60% Impel S.A. 40% osoby trzecie	pełna
44.	Impel Visual Solutions S.A. ⁵	Wrocław	Produkcja i montaż elementów oznakowania obiektów	jednostka zależna pośrednio	75% Climbex S.A. 25% osoby trzecie	pełna
45.	Rebranding Poland Sp. z o.o. ⁶	Wrocław	Produkcja i montaż elementów oznakowania obiektów	jednostka zależna pośrednio	100% Impel Visual Solutions S.A.	pełna
Obszar Produktowy Digital Services & Business Process Outsourcing (Digital Services & BPO)						
46.	SI-Consulting sp. z o.o.	Wrocław	usługi teleinformatyczne, konsulting w zakresie konfigurowania i wdrażania ZSI	jednostka zależna bezpośrednio	51% Impel S.A. 49% osoby trzecie	pełna
47.	SI-eCommerce sp. z o.o.	Wrocław	Wdrażanie i konfigurowanie platformy hybris	jednostka zależna pośrednio	90% SI-Consulting sp. z o.o. 10% osoby trzecie	pełna
48.	Impel Business Solutions sp. z o.o.	Wrocław	usługi rachunkowo-księgowe, usługi doradztwa w prowadzeniu działalności gospodarczej, usługi kadrowo-płacowe	jednostka zależna bezpośrednio	100% Impel S.A.	pełna

Grupa Impel
Sprawozdanie Zarządu z działalności Grupy Impel w I półroczu 2017 roku

49.	Spółdzielnia Wsparcia Biznesu IBS w likwidacji	Wrocław	usługi rachunkowo-księgowe, usługi doradztwa w prowadzeniu działalności gospodarczej, usługi kadrowo-płacowe, usługi rewizji finansowej, usługi teleinformatyczne	jednostka zależna pośrednio	Impel Business Solutions sp. z o.o Audyd Partner sp. z o.o., SI-Consulting sp. z o.o.	pełna
50.	Business Tax Professionals sp. z o.o. S.K. ⁷	Wrocław	usługi rewizji finansowej, doradztwo podatkowe	jednostka zależna pośrednio	99,3% Impel Business Solutions sp. z o.o 0,7% Audyd Partner sp. z o.o.	pełna
51.	Impel Cash Solutions sp. z o.o.	Warszawa	usługi cash processingu (obsługa i obróbka gotówki)	jednostka zależna pośrednio	100% Cash Handling Center sp. z o.o.	pełna
52.	Impel Digital sp. z o.o.	Wrocław	usługi handlowe	jednostka zależna bezpośrednio	100% Impel S.A.	pełna
53.	Impel ATM Management sp. z o.o. S.K.	Wrocław	usługi cash processingu (obsługa i obróbka gotówki)	jednostka zależna pośrednio	99% Impel Cash Solutions sp. z o.o. 1% ATM Management sp. z o.o.	pełna
54.	Cash Handling Center sp. z o.o.	Wrocław	usługi cash processingu (obsługa i obróbka gotówki)	jednostka zależna bezpośrednio	100% Impel S.A.	pełna
55.	Impel Cash Services Sp. z o.o. ⁸	Warszawa	usługi cash processingu (obsługa i obróbka gotówki)	jednostka zależna pośrednio	100% Cash Handling Center Sp. z o.o.	pełna
56.	ATM Management sp. z o.o. ⁹	Warszawa	usługi outsourcingowe	jednostka zależna bezpośrednio	100% Impel S.A.	pełna
57.	BPO sp. z o.o.	Wrocław	usługi zarządzania	jednostka zależna pośrednio	100% Company sp. z o.o.	pełna
58.	Biuro Podróży Partner BPO sp. z o.o. S.K.	Dąbrowa Górnicza	usługi turystyczne	jednostka zależna pośrednio	99% Impel Cleaning sp. z o.o. 1% BPO sp. z o.o.	pełna
59.	Sanpro Job Service sp. z o.o. – w likwidacji	Wrocław	usługi w zakresie pracy czasowej	jednostka zależna bezpośrednio	99,75% Impel S.A. 0,25% BPO sp. z o.o.	pełna
60.	Sanpro - PTS BPO sp. z o.o. S.K.	Wrocław	usługi w zakresie pracy czasowej	jednostka zależna pośrednio	99,82% Sanpro Job Service sp. z o.o. 0,18% BPO sp. z o.o.	pełna
61.	Sanpro Interim BPO sp. z o.o. S.K.	Wrocław	usługi w zakresie pracy czasowej	jednostka zależna pośrednio	21,73% Impel Cleaning sp. z o.o. 0,01% BPO sp. z o.o. 78,26% Impel S.A.	pełna
62.	Sanpro Consulting BPO sp. z o.o. S.K.	Wrocław	usługi w zakresie pracy czasowej	jednostka zależna pośrednio	83,32% Impel Cleaning sp. z o.o. 16,67% Impel S.A. 0,01% BPO sp. z o.o.	pełna
63.	Sanpro Synergy sp. z o.o.	Wrocław	usługi w zakresie pracy czasowej	jednostka zależna pośrednio	100% Impel Cleaning sp. z o.o.	pełna
Spółki Wspierające						
64.	MarketCo sp. z o.o.	Wrocław	usługi marketingowe	jednostka zależna bezpośrednio	100% Impel S.A.	pełna
65.	Rent Management sp. z o.o.	Wrocław	usługi zarządzania	jednostka zależna bezpośrednio	100% Impel S.A.	pełna
66.	House Rent Management sp. z o.o. S.K.A.	Wrocław	wynajem nieruchomości	jednostka zależna bezpośrednio	100% Impel S.A.	pełna
67.	Asset Rent Management sp. z o.o.	Wrocław	usługi outsourcingowe	jednostka zależna pośrednio	0,1 % ARM Finanse Rent Management sp. z o.o. S.K. 99,9 % Impel S.A.	pełna
68.	ARM Finanse Rent Management sp. z o.o. S.K. ¹⁰	Wrocław	usługi finansowe	jednostka zależna bezpośrednio	99,99% Impel S.A. 0,01% Rent Management sp. z o.o.	pełna

Grupa Impel
Sprawozdanie Zarządu z działalności Grupy Impel w I półroczu 2017 roku

69.	Owner Rent Management sp. z o.o. S.K.	Wrocław	usługi outsourcingowe	jednostka zależna bezpośrednio	100% Impel S.A.	pełna
70.	Centrum Badawczo-Rozwojowe Partner sp. z o.o.	Wrocław	badania i rozwój	jednostka zależna pośrednio	100% Investment Partner sp. z o.o.	pełna
71.	Impel Agile S.A. ¹¹	Wrocław	usługi outsourcingowe	jednostka zależna bezpośrednio	100% Impel S.A.	pełna
72.	4 Sports sp. z o.o. ¹²	Wrocław	usługi outsourcingowe	jednostka zależna bezpośrednio	100% Impel Agile S.A.	pełna
Spółki współkontrolowane i stowarzyszone						
73.	Impel - Perfekta sp. z o.o.	Chojnów	usługi pralnictwa na rzecz sektora szpitalnego i hotelowego	jednostka współzależna pośrednio	50% Impel Cleaning sp. z o.o. 50% Perfekta Beteiligungsgesellschaft mbH	praw własności
74.	Elkom sp. z o.o.	Brzezie	usługi porządkowo - czystościowe, zarządzanie nieruchomościami	jednostka stowarzyszona pośrednio	31,58% Impel Cleaning sp. z o.o. 68,42% osoby trzecie	praw własności

- 1) W dniu 02.06.2017 roku spółka zmieniła firmę z ISP Security Partner sp. z o.o. S.K. Zmiany zostały zarejestrowane w KRS w dniu 02.08.2017 roku.
- 2) W dniu 02.06.2017 roku spółka zmieniła firmę z IPSP Security Partner sp. z o.o. S.K. zmiany nie zostały zarejestrowane w KRS.
- 3) Na podstawie umowy sprzedaży akcji zawartej z osobami trzecimi w dniu 22.12.2016 roku Impel Cleaning sp. z o.o. objęło w dniu 22.12.2016 roku 12 500 akcji Climbox S.A. oraz w dniu 10.01.2017 roku pozostałą część akcji, tj. 62 500 akcji. Dodatkowo w dniu 22.12.2016 roku odbyło się Walne Zgromadzenie Akcjonariuszy Climbox S.A., na którym została podjęta Uchwała o podwyższeniu kapitału zakładowego spółki do wysokości 10 mln. zł. Nowe akcje w podwyższonym kapitale, stanowiące 70% kapitału spółki, objęła w całości spółka Impel S.A. Obecna struktura akcjonariatu przedstawia się następująco: 30% akcji posiada Impel Cleaning sp. z o.o. 70% akcji posiada Impel S.A. Zmiany zostały zarejestrowane w KRS w dniu 05.04.2017 roku.
- 4) W dniu 27.02.2017 roku spółka zmieniła firmę z OPM sp. z o.o.
- 5) W dniu 02.01.2017 roku Climbox S.A. objęło akcje spółki zgodnie z umową zawartą w dniu 29.12.2016 roku z osobami trzecimi. Zgodnie z umową inwestycyjną z dnia 22.12.2016 Climbox S.A. podwyższył kapitał w spółce., po zarejestrowaniu podwyższenia kapitału przez Sąd w dniu 05.04.2017 roku Climbox S.A. posiada 75% akcji spółki. W tej samej dacie Sąd zarejestrował też zmianę firmy na Impel Visual Solutions S.A.
- 6) Spółka w 100% zależna od Data Partner S.A., weszła do Grupy w wyniku zakupu przez Climbox S.A. akcji spółki Data Partner S.A.
- 7) Spółka Accounting Audyt Partner sp. z o.o. S.K. uchwałą Wspólników z dnia 18.07.2017 roku zmieniła nazwę na Business Tax Professionals sp. z o.o. S.K.
- 8) W dniu 01.08.2017 roku spółka Impel Cash Services sp. z o.o. została przejęta przez spółkę Impel Cash Solutions sp. z o.o. Wykreślenie z KRS nastąpi po uprawomocnieniu się postanowienia.
- 9) Spółkę zawiązano w dniu 02.12.2016 roku, zarejestrowano w KRS w dniu 04.01.2017 roku.
- 10) Spółka ARM Finance sp. z o.o. zmieniła formę prawną na spółkę komandytową. Zmiany zostały zarejestrowane w KRS w dniu 17 lutego 2017 roku.
- 11) W dniu 29.11.2016 roku Impel S.A. nabyła 500 tys. akcji imiennych serii D spółki Impel Agile S.A. o wartości nominalnej 1,00 zł za kwotę 4 865 tys. zł. Zmiany zostały zarejestrowane w KRS w dniu 5.06.2017 roku (z tym dniem Spółka Impel Agile S.A. weszła do Grupy Impel). W dniu 29.06.2017 roku Impel S.A. nabyła 100 tys. akcji imiennych serii C o wartości nominalnej 1,00 zł za kwotę 237 tys. zł. W wyniku powyższych Impel S.A. zyskała akcje reprezentujące 100% kapitału akcyjnego spółki Impel Agile S.A.
- 12) Spółka w 100% zależna od spółki Impel Agile S.A. Weszła do Grupy Impel, z chwilą objęcia przez Impel S.A. akcji w spółce Impel Agile S.A.

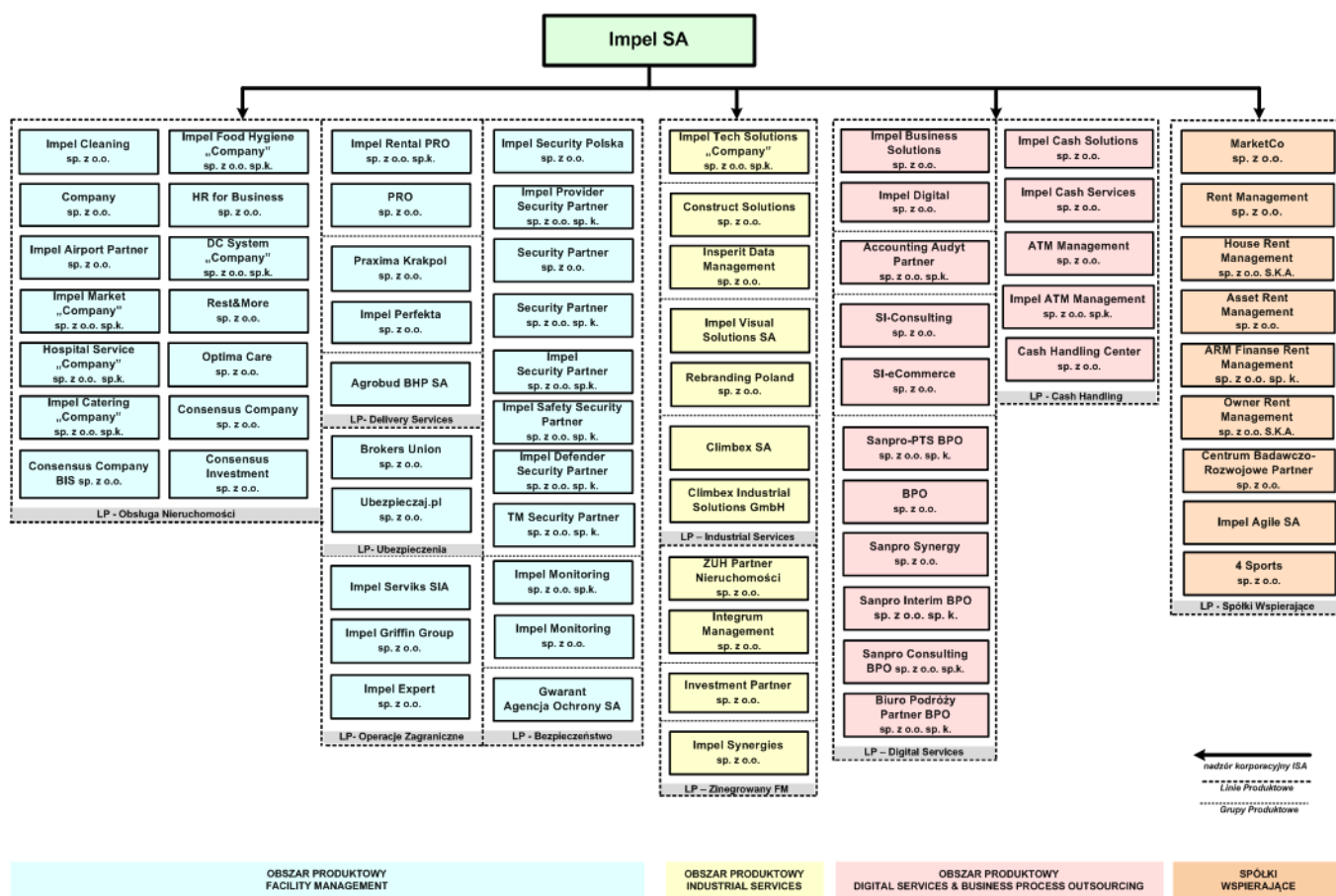
2. Struktura organizacyjna Grupy Impel.

Opis zmian organizacji Grupy w tym w wyniku połączenia jednostek gospodarczych, przejęcia lub sprzedaży jednostek, inwestycji długoterminowych, podziału, restrukturyzacji i zaniechania działalności.

Z dniem 1 lutego 2017 roku wydzielono obszar produktowy Industrial Services, którego celem jest świadczenie usług dla przemysłu, poprawa efektywności procesów produkcyjnych Klientów oraz zwiększenie bezpieczeństwa ich funkcjonowania. W ramach tego obszaru powstała także nowa Linia Produktowa – Zintegrowany FM.

Zmianie uległa nazwa obszaru produktowego Business Process Outsourcing na Digital Services & Business Process Outsourcing.

Schemat organizacyjny Grupy Impel – stan na 30 czerwca 2017 roku.



Nowe podmioty.

W I półroczu 2017 roku oraz do dnia sporządzenia niniejszego sprawozdania Grupa Impel dokonała inwestycji kapitałowych polegających na objęciu udziałów/akcji w następujących spółkach:

Spółka	Data objęcia udziałów/akcji	Spółka obejmująca udziały/akcje	Objęty kapitał zakładowy [w zł]	Udział w kapitale spółki po transakcji [w %]	Przedmiot działalności
Climbex S.A.	22.12.2016 – data umowy sprzedaży akcji; 10.01.2017 – data objęcia akcji	Impel Cleaning sp. z o.o.	750 000	100	specjalistyczne usługi czystościowe na rzecz zakładów produkcyjnych
Impel Visual Solutions S.A.	02.01.2017	Climbex S.A.	51 000	51	usługi outsourcingowe
Rebranding Poland sp. z o.o. ¹⁾	02.01.2017	Impel Visual Solutions S.A.	381 800	100	usługi outsourcingowe
Impel Agile S.A.	05.06.2017	Impel S.A.	500 000	83	działalność związana ze sportem
4 Sports sp. z o.o. ²⁾	05.06.2017	Impel Agile S.A.	3 350	100	Działalność agencji reklamowych

¹⁾ spółka weszła do Grupy Impel w wyniku zakupu akcji Impel Visual Solutions S.A., która posiada 100% jej udziałów.

²⁾ spółka w 100% zależna od Impel Agile S.A., weszła do Grupy Impel z chwilą zakupu akcji Impel Agile S.A. przez Impel S.A.

Podwyższenie kapitałów zakładowych w spółkach Grupy.

W I półroczu 2017 roku z uwzględnieniem okresu do dnia sporządzenia niniejszego sprawozdania Grupa Impel dokonała podwyższeń kapitałów zakładowych w następujących spółkach:

Spółka	Kwota podwyższenia kapitału zakładowego [w zł]	Data podjęcia uchwały przez ZW/WZA spółki	Spółka obejmująca udziały/akcje	Udział w kapitale spółki po transakcji [w %]	Kapitał zakładowy po rejestracji [w zł]
Asset Rent Management sp. z o.o.	3 700 000	09.02.2017	Impel S.A.	99,9	3 705 000
Climbex S.A.	7 000 000	22.12.2016	Impel S.A.	70	10 000 000
Impel Visual Solutions S.A.	96 000	03.01.2017	Climbex S.A.	75	196 000
Impel Food Hygiene Company sp. z o.o. S.K. ¹⁾	773.000	31.08.2017	Impel S.A.	79,24	4 130 280

¹⁾ zmiany nie zostały zarejestrowane w KRS.

Sprzedż udziałów w ramach Grupy.

Spółka	Spółka zbywająca udziały	Data transakcji	Nabyte/objęte udziały/akcje	Spółka nabywająca/obejmująca udziały/akcje
BPO sp.z o.o. ¹⁾	Company sp. z o.o.	08.08.2017	500	Impel S.A.
4 Sports sp. z o.o.. ¹⁾	Impel Agile S.A.	08.08.2017	1000	Impel S.A.
Centrum Badawczo-Rozwojowe Partner sp. z o.o. ¹⁾	Investment Partner sp. z o.o.	30.08.2017	1000	Impel S.A.
Optima Care sp. z o.o. ¹⁾	Impel Cleaning sp.z o.o. Company sp. z o.o.	31.08.2017	1089 11	Centrum Badawczo-Rozwojowe Partner sp. z o.o.

¹⁾ zmiany nie zostały zarejestrowane w KRS.

Inne.

W dniu 29.03.2017 roku Wspólnicy spółki Sanpro Interim BPO sp. z o.o. S.K. podjęli uchwałę o przystąpieniu do spółki Impel S.A. jako komandytariusza z wkładem kapitałowym w wysokości 3 100 000 zł.

W dniu 29.03.2017 roku Wspólnicy Impel ATM Management sp. z o.o. S.K. podjęli uchwałę o podwyższeniu wkładów kapitałowych przez Wspólników, tj. spółkę Impel Cash Solutions sp. z o.o. podwyższenie wkładu z 46 500 zł do wysokości 198 000 zł oraz spółkę Security Partner sp. z o.o. podwyższenie wkładu z kwoty 500 zł do 2 000 zł.

W dniu 31.03.2017 roku Wspólnicy spółki Impel Food Hygiene Company sp. z o.o. S.K. podjęli uchwałę w sprawie przystąpienia do spółki nowego Wspólnika, tj. Impel S.A. w charakterze komandytariusza z wkładem kapitałowym w wysokości 2 500 000 zł.

W dniu 31.03.2017 roku Wspólnicy spółki Impel Catering Company sp. z o.o. S.K. podjęli uchwałę w sprawie przystąpienia do spółki nowego Wspólnika w charakterze komandytariusza, tj. spółki Impel S.A. z wkładem w wysokości 2 500 000 zł.

W dniu 27.07.2017 roku do spółki Sanpro Consulting BPO sp. z o.o. S.K. jako komandytariusz przystąpiła spółka Impel S.A. z wkładem w wysokości 200 000 zł.

W dniu 27.07.2017 roku Impel S.A. podwyższyła swój wkład do wysokości 3 600 000 zł w spółce Sanpro Interim BPO sp. z o.o. S.K.

W dniu 01.08.2017 roku nastąpiło połączenie spółek Impel Cash Solutions sp. z o.o. i Impel Cash

Services sp. z o.o. w drodze przeniesienia całego majątku Impel Cash Services sp. z o.o. na Impel Cash Solutions sp. z o.o. z równoczesnym podwyższeniem kapitału zakładowego do kwoty: 35.170.200,00 zł.

W dniu 28.08.2017 roku do spółki Impel ATM Management sp. z o.o. S.K. przystąpiła spółka Impel S.A. w charakterze komandytariusza. Obecnie Wspólnikami w spółce są: Impel S.A. – komandytariusz, wkład w wysokości: 350 000 zł., udział 63,64%; Impel Cash Solutions sp. zo.o. – komandytariusz, wkład w wysokości 198 000zł., udział: 36%; ATM Management sp. z o.o. S.K – komplementariusz, wkład w wysokości 2000 zł, udział: 0,36%.

W dniu 31.08.2017 roku do spółki Impel Market Company sp. z o. o. S.K. w charakterze komandytariusza przystąpiła spółka Impel S.A. wnosząc wkład w wysokości 756.000 zł, co przekłada się na 39,85% udziału w zyskach i stratach spółki komandytowej.

W dniu 31.08.2017 roku do spółki DC System Company sp. z o. o. S.K. w charakterze komandytariusza przystąpiła spółka Impel S.A. wnosząc wkład w wysokości 1.559.000,00 zł, co przekłada się na 41,16% udziału w zyskach i stratach spółki komandytowej.

3. Osoby zarządzające i nadzorujące Impel S.A.

Zarząd

W dniu 28 marca 2017 roku Rada Nadzorcza Spółki powołała z dniem 1 kwietnia 2017 roku w skład Zarządu Impel S.A. Pana Mirosława Grebera.

W dniu 12 lipca 2017 roku Pan Bogdan Dzik złożył rezygnację z pełnienia funkcji Członka Zarządu Impel S.A.

Na dzień 30 czerwca 2017 roku oraz na dzień przekazania niniejszego sprawozdania skład Zarządu przedstawia się następująco:

Funkcja w Zarządzie	Skład
Skład Zarządu Impel S.A. na dzień 30 czerwca 2017 roku	
Prezes Zarządu	Grzegorz Dzik
Członkowie Zarządu	Monika Chudobska
	Bogdan Dzik
	Jakub Dzik
	Mirosław Greber
	Wojciech Rembikowski
Skład Zarządu Impel S.A. na dzień przekazania niniejszego sprawozdania	
Prezes Zarządu	Grzegorz Dzik
Członkowie Zarządu	Monika Chudobska
	Jakub Dzik
	Mirosław Greber
	Wojciech Rembikowski

Rada Nadzorcza

W dniu 9 czerwca 2017 roku Przewodniczący Rady Nadzorczej Pan Krzysztof Obłój oraz Członek

Rady Nadzorczej Pan Edward Laufer złożyli rezygnacje z członkostwa w Radzie Nadzorczej Impel S.A.

W dniu 9 czerwca 2017 roku Zwyczajne Walne Zgromadzenie Impel S.A. powołało w skład Rady Nadzorczej Pana Stefana Forlicza na Przewodniczącego Rady Nadzorczej i Panią Danutę Czajkę na Członka Rady Nadzorczej.

Na dzień 30 czerwca 2017 roku oraz na dzień sporządzenia niniejszego sprawozdania skład Rady Nadzorczej Spółki przedstawia się następująco:

Funkcja w Radzie Nadzorczej	Skład
Przewodniczący Rady Nadzorczej	Stefan Forlicz
Zastępca Przewodniczącego Rady Nadzorczej	Andrzej Malinowski
Członkowie Rady Nadzorczej	Danuta Czajka
	Józef Biegaj
	Piotr Pawłowski
	Piotr Urbańczyk

4. Zmiany w podstawowych zasadach zarządzania Grupą Impel.

W wyniku zmian w składzie Zarządu Impel S.A. zmianie uległ zakres kompetencji jego Członków, który stał się odpowiedzialny za stworzenie nowej, optymalnej i konkurencyjnej struktury organizacyjno-funkcjonalnej Grupy Impel.

Imię i nazwisko Funkcja	Zakres kompetencji
Grzegorz Dzik Prezes Zarządu Dyrektor Zarządzający Pionem Rozwoju	Odpowiedzialny za strategię rozwoju, zarządzanie innowacjami, M&A oraz bezpieczeństwem informacji w Grupie Impel.
Jakub Dzik Wiceprezes Zarządu Dyrektor Zarządzający Pionem Operacyjnym	Odpowiedzialny za zarządzanie wykonawstwem usług przez spółki GI w ramach przyjętych Modeli Dostarczania Usług Ustala standardy kontraktowania, realizacji i raportowania usług Odpowiedzialny za dostarczenie usług i rynkowy rozwój Grupy Impel. Odpowiedzialny za dostarczanie Grupie Impel usług informatycznych, kadrowo – księgowych, doradztwa podatkowego przez CUW w ramach GI.
Monika Chudowska Wiceprezes Zarządu Dyrektor Zarządzający Pionem Pracowniczym	Odpowiedzialna za politykę HR Grupy Impel, nadzór nad systemami zatrudniania i standaryzacją procesów o obszarze HR, zarządzanie jakością oraz kontrolę wewnętrzną na wszystkich szczeblach zarządzania.
Wojciech Rembikowski Wiceprezes Zarządu Dyrektor Zarządzający Pionem Finansowo – Administracyjnym	Odpowiedzialny za obszary finansowe, ekonomiczne i administracyjne, centralizację zakupów na rzecz Grupy Impel, komunikację wewnętrzną i PR, obsługę prawną, nadzór właścicielski i relacje z inwestorami.
Mirosław Greber Wiceprezes Zarządu Dyrektor Zarządzający Pionem Handlowym	Opowiada za zarządzanie sprzedażą usług we wszystkich obszarach biznesowych, kanałach dystrybucji i segmentach rynku. Nadzoruje zarządzanie portfelem marek GI i obszarem Marketingu GI.

5. Zatrudnienie w Grupie Impel.

Średnie zatrudnienie w Grupie Impel w I półroczu 2017 roku wynosiło:

	Niepełnosprawni [w etatach]	Pełnosprawni [w etatach]	Ogółem [w etatach]
I półrocze 2016 roku	3 110	10 600	13 710

I półrocze 2017 roku	3 533	12 527	16 060
----------------------	-------	--------	--------

Stan zatrudnienia w Grupie Impel na dzień 30 czerwca 2017 roku kształtował się następująco:

	Niepełnosprawni [w etatach]	Pełnosprawni [w etatach]	Ogółem [w etatach]
30 czerwca 2016 roku	3 273	10 916	14 190
30 czerwca 2017 roku	3 698	12 923	16 621

II. Wyniki finansowe Grupy Impel osiągnięte w I półroczu 2017 roku.

1. Sytuacja finansowa.

Wybrane pozycje ze sprawozdania finansowego Grupy Impel	H1 2017 [w tys. zł]	H1 2016 [w tys. zł]	Zmiana [w tys. zł]	Dynamika [%]
Przychody ze sprzedaży	1 103 581	977 121	126 460	112,9%
Koszty działalności operacyjnej	-1 103 304	-981 169	-122 135	112,4%
Dotacje	20 282	19 452	830	104,3%
EBIT	20 619	19 143	1 476	107,7%
EBITDA	46 135	45 509	626	101,4%
Zysk netto przypadający na akcjonariuszy podmiotu dominującego	6 340	12 868	-6 528	49,3%
Marża EBIT	1,9%	2,0%	-0,1% pp.	
Marża EBITDA	4,2%	4,7%	-0,5% pp.	

Przychody ze sprzedaży

Przychody ze sprzedaży usług (produktów), materiałów i towarów w I półroczu 2017 roku wyniosły 1 103 581 tys. złotych, co oznacza ich wzrost o 126 460 tys. złotych, tj. o 12,9% w stosunku do I półrocza roku 2016. Największy udział w przychodach Grupy Impel na rzecz klientów zewnętrznych w I półroczu 2017 roku stanowiły przychody segmentu Facility Management, które w tym okresie ukształtowały się na poziomie 822 186 tys. złotych, co stanowi ich przyrost o 93 761 tys. złotych, tj. o 12,9% w stosunku do I półrocza 2016 roku. Najistotniejsze wzrosty, wynikające głównie z przeprowadzonej waloryzacji cen realizowanych kontraktów, odnotowano w produktach: usługa porządkowo – czystościowa oraz fizyczna ochrona mienia. Produkty te cechuje duży udział kosztów pracy w kosztach ogółem, stąd też koncentracja działań negocjacyjnych i największy przyrost sprzedaży w tych obszarach.

Segment Industrial Services uzyskał przychody na poziomie 100 426 tys. złotych, co stanowi ich przyrost o 23,9%, a wzrost sprzedaży wynika z rozszerzenia zakresu oraz pozyskania nowych kontraktów w zakresie inwestycji budowlanych.

Segment Digital Services and Business Process Outsourcing uzyskał przychody na poziomie 180 969 tys. złotych, co stanowi ich przyrost o 7,9%, a wzrost sprzedaży wynika z rozszerzenia zakresu bieżących kontraktów oraz pozyskania nowych kontraktów.

	H1 2017 [w tys. zł]	H1 2016 [w tys. zł]	Zmiana [w tys. zł]	Dynamika [%]
Segment FM - Sprzedaż na rzecz klientów zewnętrznych	822 186	728 425	93 761	112,9%

Segment IS - Sprzedaż na rzecz klientów zewnętrznych	100 426	81 048	19 378	123,9%
Segment BPO - Sprzedaż na rzecz klientów zewnętrznych	180 969	167 648	13 321	107,9%

Koszty

Dynamika wzrostu kosztów operacyjnych w I półroczu 2017 roku wyniosła 12,4% i była nieznacznie niższa od tempa wzrostu przychodów w tym okresie. W strukturze kosztów zauważalna jest tendencja wzrostu kosztów usług obcych (zmiana o 17,4%) oraz wzrostu wynagrodzeń osobowych (zmiana o 13,5%), co wynika ze specyfiki działalności spółek Grupy (działalność usługowa oparta o wysoki udział zatrudnienia bezpośredniego i pośredniego w realizacji usług). Wyższe koszty pracy są m.in. skutkiem zmian przepisów dotyczących ubezpieczeń społecznych oraz wzrostu minimalnego wynagrodzenia za pracę.

Zmniejszył się udział kosztów zużycia materiałów i energii w przychodach ze sprzedaży z 8,5% w I półroczu 2016 na 7,1% w I półroczu 2017, na co miały wpływ głównie zmiany właścicielskie w strukturze GI oraz zwiększający się procent zakupu usług kompleksowych w usłudze Techniczna Obsługa Nieruchomości od podwykonawców.

Wartość pozostałych kosztów operacyjnych w I półroczu 2017 roku wyniosła 8 845 tys. złotych i wzrosła łącznie o 3 248 tys. złotych w stosunku do analogicznego okresu roku ubiegłego. Głównym czynnikiem wpływającym na wzrost są wyższe kary umowne oraz wyższy poziom rezerw zawiązanych na poczet procesów sądowych, zwłaszcza w zakresie usług FOM oraz należności przeterminowanych.

EBIT (zdefiniowany jako wynik na działalności operacyjnej)

EBIT ukształtował się na poziomie wyższym niż w I półroczu 2016 roku i wyniósł 20 619 tys. złotych, co oznacza jego wzrost o 1 476 tys. złotych, tj. o 7,7%. Należy zauważyć, że osiągnięto wyższy EBIT pomimo ujęcia w wynikach okresu porównywalnego +3 100 tys. złotych wyniku ze sprzedaży środków trwałych przez Impel Cleaning sp. z o.o. Poprawa wyniku osiągnięta została przede wszystkim poprzez rozwój działalności związanej z produkcją i montażem elementów oznakowania obiektów w segmencie Industrial Services oraz działalności teleinformatycznej w segmencie Digital Services and Business Process Outsourcing.

EBITDA (zdefiniowany jako wynik na działalności operacyjnej powiększony o amortyzację)

Wskaźnik EBITDA wyniósł 46 135 tys. złotych, co oznacza jego wzrost o 626 tys. złotych, tj. o 1,4% w stosunku do I półrocza 2016 roku. Wyższy od ubiegłorocznego wynik EBIT zawiera porównywalną wartość odpisów amortyzacyjnych (odnotowano obniżenie amortyzacji o 850 tys. złotych, tj. o 3,2%).

Zysk netto przypadający na akcjonariuszy podmiotu dominującego

Pierwsze sześć miesięcy 2017 roku Grupa Impel zakończyła zyskiem netto przypadającym na akcjonariuszy podmiotu dominującego w wysokości 6 340 tys. złotych, tj. 6 528 tys. poniżej roku ubiegłego. Największy wpływ na spadek wyniku netto, pomimo wyższego wyniku z działalności operacyjnej, miały rozliczenia związane z nabyciem przez Impel S.A. od TMSI Partners S.à r.l. praw do znaków towarowych Impel, Impel Wrocław, CleanPro, które istotnie wpłynęły na wyniki roku 2016.

Po wyłączeniu z wyników okresu porównywalnego powyżej opisanej transakcji oraz wynikających z niej ujemnych różnic kursowych wpływających na wyniki 2016-2017, wynik netto I półrocza 2017 roku szacowany jest na poziomie 7 524 tys. złotych, tj. ok. 1 876 tys. złotych niższym niż w roku ubiegłym. Większa część wypracowanego wyniku netto została przypisana udziałowcom niesprawnym kontroli.

Struktura aktywów i pasywów

Wybrane pozycje ze sprawozdania finansowego Grupy Impel	30 czerwca 2017	31 grudnia 2016	Zmiana [w tys. zł]	Dynamika [%]	Struktura	
	[w tys. zł]	[w tys. zł]			30 czerwca 2017 [w tys. zł]	31 grudnia 2016 [w tys. zł]
Aktywa trwałe	345 259	322 625	22 634	107,0%	33,0%	33,0%

Aktywa obrotowe	701 842	655 667	46 175	107,0%	67,0%	67,0%
AKTYWA RAZEM	1 047 101	978 292	68 809	107,0%	100,0%	100,0%
Kapitał własny	327 380	318 585	8 795	102,8%	31,3%	32,6%
Zobowiązania długoterminowe	70 251	71 497	-1 246	98,3%	6,7%	7,3%
Zobowiązania krótkoterminowe	649 470	588 210	61 260	110,4%	62,0%	60,1%
PASYWA RAZEM	1 047 101	978 292	68 809	107,0%	100,0%	100,0%

Suma bilansowa w śródrocznym, skróconym skonsolidowanym sprawozdaniu finansowym Grupy Impel według stanu na dzień 30 czerwca 2017 roku zamknęła się kwotą 1 047 101 tys. złotych i jest wyższa w stosunku do stanu na dzień 31 grudnia 2016 roku o 68 809 tys. złotych, tj. o 7,0%.

Aktywa trwałe stanowią 33,0% sumy bilansowej według stanu na 30 czerwca 2017 roku wobec 33,0% na 31 grudnia 2016 roku i odpowiednio aktywa obrotowe 67,0% wobec 67,0%. Najistotniejsze zmiany aktywów dotyczyły pozycji należności z tytułu dostaw i usług i pozostałe należności, które wzrosły o 43 490 tys. złotych w porównaniu do stanu na dzień 31 grudnia 2016 roku i ukształtowały się na poziomie 499 993 tys. złotych, głównie na skutek istotnego wzrostu przychodów ze sprzedaży do klientów spoza Grupy Impel. Wskazana pozycja jest równocześnie największą pozycją aktywów.

Na dzień 30 czerwca 2017 roku kapitał własny stanowi 31,3% źródeł finansowania, wobec wartości 32,6% na dzień 31 grudnia 2016 roku. Największe pozycje pasywów stanowią kapitały własne jednostki dominującej, których wartość w pierwszym półroczu 2017 roku wyniosła 311 066 tys. złotych i wzrosła o 8 386 tys. złotych oraz krótkoterminowe pożyczki i kredyty bankowe, których wartość na dzień 30 czerwca 2017 roku ukształtowała się na poziomie 263 682 tys. złotych, tj. spadła o 23 695 tys. złotych w stosunku do stanu na dzień 31 grudnia 2016 roku.

2. Wskazanie czynników, które w ocenie Zarządu będą miały wpływ na przyszłe wyniki Grupy Impel.

Na przyszłe wyniki Grupy Impel będą miały wpływ następujące czynniki:

- Kontynuowane renegocjacje umów handlowych w związku ze zmianą przepisów w zakresie zwiększonych kosztów pracy od 1 stycznia 2017 roku z tytułu:
 - wzrostu minimalnego wynagrodzenia za pracę do poziomu 2 000 zł brutto (wzrost o 150 zł, tj. o 8,1% w stosunku do 2016 roku),
 - wprowadzenia minimalnej stawki godzinowej dla zleceniobiorców ok. 13 zł brutto za godzinę,
 - wzrostu składki ZUS w związku z wymienionymi zmianami.
- Zwiększone (szacowane, nie zatwierdzone) koszty pracy w roku 2018. Rada Ministrów zaproponowała w bieżącym roku nowe stawki płacy minimalnej na rok 2018, tj.:
 - wzrost minimalnego wynagrodzenia za pracę do poziomu 2 080 zł brutto;
 - wprowadzenie minimalnej stawki godzinowej dla zleceniobiorców 13,50 brutto za godzinę.
 Obecnie trwają konsultacje w Radzie Dialogu Społecznego.
- Wahania kursów walut, m. in. UAH/PLN i PLN/EUR.
- Ryzyko utraty wierzytelności z udzielonych przez spółki Grupy Impel pożyczek na rzecz spółki Logistics sp. z o.o. w kwocie 8 618 tys. złotych, zabezpieczonych poprzez ustanowiony przez Sąd zastaw rejestrowy na należności od Skarbu Państwa z tyt. zwrotu podatku VAT, w związku z postępowaniami sądowymi w Logistics sp. z o.o. związane z ryzykiem negatywnego rozstrzygnięcia przed NSA postępowania dot. zwrotu podatku VAT (wg spółki, zasadność wnioskowanego przez Logistics sp. z o.o. zwrotu podatku VAT jest poparta szeregiem orzeczeń Trybunału Sprawiedliwości UE).
- Ryzyko negatywnego końcowego rozstrzygnięcia w odniesieniu do zwolnienia VAT w spółce Hospital Service Company Sp. z o.o. SK., w związku z toczącym się przed Urzędem Kontroli Skarbowej postępowaniem kontrolnym w zakresie rzetelności deklarowanych podstaw opodatkowania oraz prawidłowości obliczania i wpłacania podatku od towarów i usług za okres od stycznia do grudnia 2014 roku. Szczegóły tego postępowania zostały zawarte w Rozdz.VI pkt 3

niniejszego sprawozdania.

- Realizacja umowy na wytworzenia, eksploatację i rozwój systemu dozoru elektronicznego (SDE):
 - szanse na odwrócenie trendu i stopniowy wzrost liczby skazanych w związku z wejściem w życie (kwiecień 2016) pierwotnie obowiązujących przepisów (sprzed lipca 2015); od czerwca 2016 roku do maja 2017 roku nastąpił wzrost liczby osób objętych dozorem o 1 865 (średnio 171 miesięcznie). Liczba skazanych na koniec czerwca 2017 roku wynosiła 4 511.
 - rozstrzygnięcie złożonego przez Impel Security Polska sp. z o.o. pozwu sądowego przeciwko Skarbowi Państwa - Ministrowi Sprawiedliwości, którego przedmiotem jest żądanie dokonania przez Sąd zmiany warunków wynagrodzenia z tytułu łączącej strony umowy (uzupełnienie postanowień umowy o postanowienia przewidujące minimalne wynagrodzenie należne Impel Security Polska sp. z o.o.).
 - W maju 2017 roku został podpisany z Ministerstwem Sprawiedliwości aneks, który dotyczył waloryzacji cen kontraktu w związku z dwukrotnym podniesieniem minimalnego wynagrodzenia w styczniu 2016 roku i 2017 roku. Na podstawie tego aneksu spółka otrzyma dodatkowe wynagrodzenie z tego tytułu.

3. Stanowisko Zarządu odnośnie możliwości zrealizowania wcześniej publikowanych prognoz wyników na dany rok.

Zarząd Impel S.A. nie przekazywał do publicznej wiadomości prognoz wyników finansowych Impel S.A. oraz skonsolidowanych wyników finansowych Grupy Impel na 2017 rok.

4. Zasady sporządzania półrocznego skróconego skonsolidowanego sprawozdania finansowego.

Opis zasad sporządzenia półrocznego skróconego skonsolidowanego sprawozdania finansowego został zamieszczony w „Śródrocznym skróconym skonsolidowanym sprawozdaniu za I półrocze roku obrotowego 2017”.

III. Informacja o podstawowych usługach świadczonych przez spółki Grupy Impel.

Polski rynek usług B2B przechodzi transformację. Od 2015 r. wdrażane są gruntowne zmiany prawne: ozusowanie umów zleceń, wprowadzenie minimalnej stawki godzinowej na umowę zlecenie, wymóg zatrudnienia pracowników na umowę o pracę w zamówieniach publicznych oraz obowiązek wypłacania minimalnej płacy na umowę o pracę. W związku z tym, chcąc dostarczyć podstawową korzyść wynikającą z outsourcingu, czyli optymalizację kosztową wydzielonego procesu, dostawcy poszukują nowych metod podejścia do realizacji usług, równoległe szukając nowych segmentów rynku lub nowych produktów.

W odpowiedzi na tę sytuację, Grupa Impel koncentruje się na redefinicji portfela usług w kierunku sprzedaży pakietów usług z obszaru FM, budowie nowoczesnej usługi Zintegrowanej Obsługi Nieruchomości, implementacji nowych rozwiązań technologicznych i cyfryzacji obsługi procesów na swoich kluczowych i nowych rynkach.

Zgodnie z przyjętą strategią rozwoju, w pierwszym półroczu 2017r., Grupa Impel prowadziła działalność biznesową w trzech obszarach produktowych: Facility Management (FM), Digital Services & BPO (DS&BPO) oraz Industrial Services (IS). Zmiany te wiążą się ze strategiczną decyzją o obronie udziałów rynkowy GI w obszarze usług FM, w których GI ma od lat pozycję lidera, przy równoczesnym budowaniu kompetencji w nowych obszarach. Obserwując trendy rynkowe związane z automatyzacją procesów biznesowych i wytwórczych, digitalizacją gospodarki oraz wzrostem znaczenia IT w biznesie, Grupa Impel chce wykorzystać innowacje i dostępne technologie do zwiększenia swojej konkurencyjności i pozycji w usługach IT, księgowych, kadr i płac oraz w przemyśle.

Planowany rozwój przychodów i bazy klientów we wszystkich obszarach biznesowych GI będzie zapewniony dzięki wzmocnieniu Zarządu Impel S.A. w kwietniu 2017r. o Wiceprezesa pełniącego funkcję Generalnego Dyrektora Pionu Handlowego

1. Obszar Produktowy Facility Management (FM).

FM to portfel usług zapewniających sprawne i bezpieczne funkcjonowanie infrastruktury klienta. W ramach obszaru FM głównymi usługami świadczonymi przez GI są: usługi czystościowe, techniczne utrzymanie nieruchomości, ochrona osób i mienia oraz specjalistyczna usługa opieki nad pacjentem. Rynek tych usług w Polsce systematycznie rośnie, jego roczne tempo wzrostu szacowane jest na 3%. Koszty pozostają kluczowym argumentem za outsourcingiem w tym obszarze, ale wartość dodana osiągnięta jest na drodze zarządzania relacjami oraz rozwoju zakresu usług i personalizacji rozwiązań. W tym kontekście, biorąc pod uwagę diametralny wzrost kosztów wynagrodzeń stanowiących istotną składową usług, transformacji wymagają dotychczasowe modele sprzedaży i świadczenia usług.

Na znaczeniu zyskuje doświadczenie Klientów z usługą. Oczekują oni od dostawców usług aktywnego przewidywania ich potrzeb i oferowania usług dopasowanych do tych potrzeb. Najistotniejszymi aspektami zarządzania usługami z punktu widzenia Klienta końcowego są: reagowanie w czasie rzeczywistym, dostępność 24/7 oraz innowacyjność rozumiana jako wykorzystanie technologii w celu podniesienia efektywności procesów u Klienta.

Cechą charakterystyczną rynku jest fakt, że Klienci przywiązują się do swoich sprawdzonych dostawców outsourcingowych, poszerzając współpracę o kolejne zadania i obszary – z badań wynika, że 19% z nich zawsze wykorzystuje dotychczasowych dostawców usług, a kolejne 70% czasami.

Grupa Impel w odpowiedzi na zmiany rynkowe, zarówno w obszarze wzrostu kosztów pracy, jak i ciągłej walki cenowej w pojedynczych usługach, swoją przewagę upatruje w oferowaniu zintegrowanych usług i tym samym stanie się strategicznym partnerem dla swoich Klientów, sukcesywnie zwiększając zakres usług objętych kontraktem. Poszukiwanie synergii, konfiguracja nowej usługi i zastosowanie systemów informatycznych jest szansą na optymalizację budżetów klienta przy coraz szybciej rosnących kosztach wynagrodzeń pracowników wykonawczych. Istotnym aspektem jest oferowanie Klientom rozwiązań, które dostarczą im dodatkowych wartości, wykraczających poza sumę pojedynczych, prostych usług. Grupa Impel upatruje źródeł swojej przewagi konkurencyjnej w aktywnej postawie przy konstruowaniu rozwiązań dla Klientów i włączeniu ich w proces kształtowania współpracy i projektowania usług.

Strategiczną branżą dla obszaru usług FM pozostaje opieka zdrowotna, a szczególnie szpitalnictwo. Przekazane w outsourcing obszary podmiotów leczniczych do Grupy Impel to usługi opieki nad pacjentem oraz usługi porządkowo-czystościowe. Czynności wykonywane przez salowe i sanitariuszy są czynnościami zależnymi i pozostającymi w ścisłym związku z funkcjami personelu medycznego w procesie opieki nad pacjentem. To integralna część całościowego procesu leczniczego. Dodatkowo kierujemy naszą ofertę do klienta B2C w zakresie usługi pielęgniarstwa i opiekuńczej.

Główne grupy produktowe w obszarze produktowym FM

Usługi czystościowe

Rynek usług porządkowo-czystościowych charakteryzuje duże rozdrobnienie – ponad 45 tysięcy firm o PKD zawiązanych z utrzymaniem porządku. Potencjał dla usług czystościowych w Polsce szacowany jest na 8,1 mld złotych, a udział Grupy Impel to 19,9%. Grupa jest liderem na rynku tych usług i obsługuje wszystkie istotne branże gospodarki. Strategiczne segmenty to: ochrona zdrowia, przemysł, instytucje finansowe i handel. Grupa Impel stawia w obszarze usług czystościowych na aspekty wydajnościowe, które osiągnięte będą dzięki wdrażaniu innowacyjnych procesów technologicznych oraz rozwiązań informatycznych, monitorujących pracę i wykonywanie usług.

Usługi technicznego utrzymania nieruchomości (TUN)

Potencjał dla usług TUN w Polsce szacowany jest na poziomie 3,3 mld złotych. Rynek jest w fazie dojrzałej, gdzie usługi realizują zarówno firmy o szerokim spektrum działalności (pełen FM), jak również firmy z bardziej ograniczoną ofertą. Grupa Impel stale poszerza ofertę w ramach TUN, dążąc do zaspokojenia wszystkich potrzeb związanych z utrzymaniem sprawnej nieruchomości oraz podążając za trendami rynkowymi związanymi choćby z inteligentnymi obiektami i polityką proekologiczną.

Ochrona osób i mienia – bezpieczeństwo

Grupa Impel jest jednym z liderów rynku usług ochrony w Polsce. Posiada 8% udział w rynku o potencjale 11,9 mld złotych. Mając na względzie trendy w branży bezpieczeństwa, rozwój technologii oraz postępujące zmiany na rynku pracy zmianie ulega również model realizacji usług. Partnerska współpraca z najnowocześniejszym w Polsce Centrum Monitorowania i alarmów daje możliwość szerokiego wykorzystania monitoringu wizyjnego, systemów kontroli dostępu oraz ochrony perymetrycznej, co przekłada się na podniesienie poziomu bezpieczeństwa przy jednoczesnej optymalizacji kosztów. Uzupełnieniem oferty jest usługa monitoringu GPS, dająca wymierne oszczędności dla floty oraz wsparcie w organizacji imprez masowych. Do tej kategorii usług

zaliczane są również usługi cash handlingu. Zakres wsparcia obejmuje transporty i procesowanie gotówki oraz zasilanie/odsianie banko- i wpłatomatów. Dynamika tych usług jest nierozzerwalnie powiązana z kondycją branży finansowej. W Polsce banki komercyjnie od lat korzystają z zewnętrznych dostawców w zakresie transportów i obsługi gotówki. Jedynie sektor spółdzielczy realizuje te usługi we własnym zakresie i powoli dojrzewa do zmiany tego modelu biznesowego. Zaobserwowane trendy w tej usłudze są odzwierciedleniem sytuacji na rynku – sukcesywnie wzrasta wykorzystanie technologii i zyskuje na znaczeniu procesowe podejście do realizacji zadań. Mimo szybkiego rozwoju nowoczesnych form płatności, obrót gotówkowy nadal pełni bardzo istotną rolę w transakcjach. Prognozowane roczne tempo wzrostu tych usług do roku 2018 wynosi 4,8%, a wartość rynku w 2018 - 1.186 mln złotych (wg Raportu Freedonii). Cash handling zarządzany jest i raportowany w GI łącznie z usługami z obszaru DS&BPO.

W ramach obszaru biznesowego FM, Impel realizuje również inne specjalistyczne usługi uzupełniające.

Rental i pralnictwo

W Polsce rynek rentalu odzieży jest rynkiem dojrzałym, ale trwale niewysyconym. Usługi rentalu bielizny płaskiej są mało rozpowszechnione na polskim rynku. Klienci nie dostrzegają korzyści z ich wykorzystania. W zakresie bielizny płaskiej powszechny jest outsourcing usług prania – 80% szpitali wydziela te usługi na zewnątrz.

Handel środkami czystości oraz artykułami BHP

Grupa Impel zajmuje się dystrybucją środków czystości oraz artykułów BHP. Są to usługi komplementarne do usług z obszaru obsługi nieruchomości. Rynek środków czystości jest rynkiem dojrzałym o stabilnym tempie wzrostu na poziomie 4% rocznie i dużym nasyceniu konkurencją. Natomiast rynek BHP jest zależny od koniunktury w przemyśle i sytuacji ekonomicznej regionu. Charakteryzuje się niską dynamiką wzrostu.

Catering

Rynek cateringu kontraktowego w Polsce charakteryzuje się dużym rozproszeniem. Na rynku działa kilku ogólnopolskich operatorów (np. Sodexo, Aspen, ISS, Catermed), w tym Impel, do których należy ok 30% rynku i 7,5 tys. firm, do których należy 70% rynku. Impel specjalizuje się w obsłudze kuchni szpitalnych, budując synergie z usługami opieki przy pacjencie oraz usługami czystościowymi w obiektach należących do służby zdrowia.

2. Obszar Produktowy Industrial Services (IS).

IS to portfel usług, na rozwoju których Grupa Impel będzie koncentrowała się w kolejnych latach. Usługi świadczone przez Grupę w tym obszarze będą skupiały się na wybranych sektorach przemysłu, wspierane będą nowoczesną technologią sprzętową, narzędziami informatycznymi oraz specjalistycznymi kompetencjami inżynierskimi i technicznymi. Celem usług GI w przemyśle jest poprawa efektywności procesów produkcyjnych Klientów oraz zwiększenie bezpieczeństwa ich funkcjonowania.

Już dzisiaj spółki GI realizują m.in. usługi: czyszczenia przemysłowego, wsparcia utrzymania ruchu, remontowo-budowlane, serwis techniczny obiektów, produkcję i montaż elementów wizualizacji obiektu oraz paszportyzację infrastruktury. Integracja usług, w ramach Zintegrowanej Obsługi Nieruchomości generuje synergii pomiędzy nimi, poprawiając wskaźniki biznesowe Klienta.

3. Obszar Produktowy Digital Services and Business Process Outsourcing

W ramach obszaru biznesowego Digital Services & Business Process Outsourcing Grupa Impel świadczy usługi:

- obsługę kadrowo-płacową,
- księgowość,
- doradztwo podatkowe i procesowe,
- archiwizacja digitalizacja, niszczenie i przechowywanie dokumentów,
- zapewnienie personelu liniowego (interim+),
- rekrutacje i rozwój pracowników (consulting+),
- zarządzanie wydajnością pracy (bonus track)

BPO

- centrum kompetencyjne SAP,
- rozwiązania e-commerce,
- development aplikacji,
- infrastruktura informatyczna.

DIGITAL
SERVICES

Obszar BPO

Prognozowane przez analityków rynku 6% tempo wzrostu rynku BPO w Europie to bardzo dobra perspektywa dla firm oferujących usługi z tego obszaru. Głównymi czynnikami wzrostu jest rosnąca skłonność i zaufanie klientów do wydziałania obszarów usług BPO do podmiotów zewnętrznych, budujący się większy popyt wśród małych i średnich przedsiębiorstw oraz zainteresowanie wśród nowych segmentów rynku (np. publiczna opieka zdrowotna).

Analizując polski rynek usług BPO zauważalny jest szybki wzrost, jednak głównymi graczami rynku pozostają firmy o kapitale zagranicznym (87% określając skalę działalności po czynniku - zatrudnienie). Konkurencja to z jednej strony duże firmy międzynarodowe jak: ADP, BDO, Grant Thornton, Rodl&Partner, z drugiej rozdrobniony rynek biur rachunkowych (blisko 50 tys. w Polsce). Główni konkurenci na rynku usług księgowości i kadrowo-płacowych to: HLB, Getsix, OpusCapita, Trinity, MDDP, Vattax. Do największych Shared Service Centers (SSC) - w Polsce należą centra usług wspólnych: Poczta Polska, Tauron, PZU (Centrum Klienta i Centrum Operacji), Katowicki Holding Węglowy, PGNiG Serwis. Wciąż jednak powstają nowe jak np.: AMS, Luxoft, State Street, PwC w Trójmieście, Luxoft i Credit Suisse w Warszawie, GlobalLogic (REC) w Krakowie, UBS we Wrocławiu, Atos w Opolu, CERL International w Białymstoku, Capgemini w Poznaniu czy Wincor Nixdorf w Szczecinie.

Jednym z największych obszarów BPO w Polsce jest branża IT, a dalej w kolejności księgowość, HR, logistyka i contact center. Prognozuje się, że rynek BPO w Polsce będzie rósł w tempie 12% do roku 2020. Grupa Impel oferuje usługi, w których dotychczasowe centra usług wspólnych wyspecjalizowały się kompetencyjnie przez lata świadcząc swoje wsparcie na rzecz kilkudziesięciu spółek należących do Grupy. Kompetencje i doświadczenie z tych usług stanowią źródło know how i referencji. Będący w obszarze zainteresowań Grupy Impel fragment rynku BPO (usługi księgowe, usługi kadrowo-płacowe, outsourcing IT, dostarczanie personelu liniowego) w Polsce w 2016 roku miał potencjał o wysokości 16,7 mld złotych. Dostępne raporty rynkowe mówią o łącznej wartości rynku BPO w Polsce przekraczającej 35 mld złotych, jednak odnoszenie się do tego poziomu byłoby mylące ze względu na fakt, że wielu zawartych w tak definiowanym rynku usług BPO Grupa Impel obecnie nie świadczy.

Do BPO zaliczane są także usługi z obszaru dostarczania pracowników, pracy tymczasowej, doradztwa personalnego oraz rekrutacji. Polski rynek agencji zatrudnienia jest względnie skoncentrowany. Trzej liderzy (Randstad Polska, Work Service, Manpower) zajmują 57% rynku, kolejnych dziesięć głównych agencji, w tym Impel, posiada 29% rynku. Pozostałe 14% rynku dzieli się na 4.000 drobnych agencji o zasięgu lokalnym i modelu biznesowym opartym głównie na relacjach personalnych. W obecnej sytuacji gospodarczej, kiedy mamy do czynienia z rynkiem pracownika, kluczowe stają się unikalne kompetencje dostawców. Sanpro - agencja zatrudnienia realizująca rekrutacje na rzecz podmiotów Grupy Impel i klientów zewnętrznych, wdrożyła specjalistyczne usługi skutecznie wspierające pracodawców w pozyskaniu i utrzymaniu pracowników, również spoza granic Polski.

Obszar Digital Services – charakterystyka rynku IT

Rynek usług IT w roku 2017 to wiele wyzwań. Zakładana przez analityków dynamika tego rynku to 5,5%. Występujące w minionych latach trendy korzystania z prostych usług instalacji i wsparcia IT zostaną wyparte dynamicznie rozwijającymi się usługami outsourcingu – przede wszystkim hostingu aplikacji i infrastruktury, zwłaszcza w formie dedykowanej usługi „na żądanie” (SaaS). Coraz większego znaczenia nabierają także wszelkiego typu usługi „w chmurze”. To będzie kolejny rok intensywnego rozwoju segmentu.

Dodatkowo rozwojowi branży sprzyja ustawodawstwo, które wymusza na przedsiębiorcach korzystanie z dedykowanych rozwiązań IT - tak dzieje się w przypadku JPK (Jednolity Plik Kontrolny) czy ZSMOPL (Zintegrowany System Monitorowania Obrotu Produktami Leczniczymi).

Czynnikiem hamującym wzrost w ubiegłym roku był brak inwestycji w sektorze publicznym i samorządowym. W 2017 r. następuje kolejne uwolnienie środków unijnych, co przyczyni się do

znaczących wzrostów w tym sektorze. Ekspertki wskazują, że zdecydowana większość środków wspieranych przez budżety unijne będzie przeznaczona w nowej perspektywie na obsługę, integrację, wdrożenia i szkolenia, a zdecydowanie w mniejszym stopniu na sprzęt. Grupa Impel upatruje w tym segmencie rynku znaczących szans biznesowych. Kolejnym czynnikiem stymulującym koniunkturę mogą być skorygowane w górę prognozy dla polskiej gospodarki. Oparto je na założeniu, że do 2020 r. tempo wzrostu polskiej gospodarki powinno utrzymać się na poziomie minimum 3 proc. w skali roku w ujęciu realnym, a poniżej tej granicy spadnie dopiero w 2021 r.

Grupa Impel uważnie obserwuje nowe trendy w strategicznych dla naszego biznesu sektorach rynku, kształtując zgodnie z nimi ofertę łączną. Klienci sektorów bankowego, energetycznego i transportowego coraz bardziej polegają na analitykach i specjalistach IT, którzy rozumieją potrzeby zleceniodawcy, naturę jego problemu i cel biznesowy, któremu oprogramowanie ma służyć. W efekcie współpraca z klientem jest bardziej ścisła i odbywa się na każdym etapie projektu. Firma kładzie nacisk na usługi premium, które opierają się nie tylko na technicznym know-how, lecz także na znajomości biznesu klienta. Nasza grupa ma tę ewolucyjną zmianę za sobą, co nie zawsze można powiedzieć o całości rynku outsourcingu IT.

IV. Czynniki istotne dla rozwoju Grupy Impel oraz podstawowe zagrożenia i ryzyka związane z pozostałymi miesiącami roku obrotowego.

1. Charakterystyka zewnętrznych i wewnętrznych czynników istotnych dla rozwoju Grupy Impel, w tym istotne czynniki ryzyka i zagrożeń.

1.1 Istotne czynniki rozwoju Grupy Impel:

Zewnętrzne

- outsourcing jako odpowiedź na sytuację na rynku pracy - w związku z utrzymywaniem się rynku pracownika i wynikającymi z tego trudnościami w pozyskaniu pracowników, firmy outsourcingują realizację usług;
- wzrost popularności koncepcji zintegrowanego FM wśród dużych firm - w rzeczywistości biznesowej Klienci najczęściej rozpoczynają współpracę od pojedynczych usług stopniowo rozszerzając ich zakres poprzez pakiety usług do usługi zintegrowanej;
- automatyzacja i robotyzacja zarówno w przemyśle, jak i w obszarach FM i BPO stwarza nowe wyzwania i możliwości dla usługodawców;
- rosnące zapotrzebowanie na usługi o wartości dodanej (value added services), w szczególności te wsparte technologią i podnoszące wydajność pracy ludzkiej;
- rozwój koncepcji zarządzania środowiskiem pracy (workplace management), jako narzędzia budowania satysfakcji i lojalności oraz podnoszenia efektywności pracy pracowników Klienta.

Wewnętrzne

- wdrażanie, przyjętej w 2016 roku, Strategii GI – realizacja zadań w ramach zdefiniowanych inicjatyw i celów strategicznych;
- przebudowa modelu biznesowego FM - wykorzystanie efektu synergii z łączenia struktur organizacyjnych Grupy w ramach segmentu FM;
- centralizacja służb handlowych w obszarach FM oraz DS&BPO mająca na celu m.in. zwiększenie efektywności i skuteczności procesu sprzedaży;
- konsolidacja usług w obszarze DS&BPO – stworzenie pakietu usług finansowo – księgowych i obsługi IT na bazie wyspecjalizowanych spółek Grupy;
- wdrażanie kultury innowacyjności w Grupie Impel ukierunkowanej na możliwość zaproponowania Klientom usług w nowym modelu oraz kreowanie rozwiązań opartych o zaawansowane technologie.

1.2 Istotne czynniki ryzyka i zagrożeń dla Grupy Impel:

Zewnętrzne

- utrzymujący się trend kupowania usług po niskich cenach;
- sytuacja na rynku pracy - trudności z pozyskaniem pracowników, mogące powodować utrudnienia w stabilnej realizacji kontraktów i wpływać na jakość obsługi Klientów;
- stały wzrost kosztów pracy, mający szczególne znaczenie w grupie usług, w której głównym komponentem usługi są zasoby ludzkie;
- niestabilność przepisów prawa, w szczególności przepisów podatkowych, ubezpieczeń społecznych i prawa pracy;
- ryzyko insourcingu usług, wśród podmiotów zwolnionych z podatku VAT;

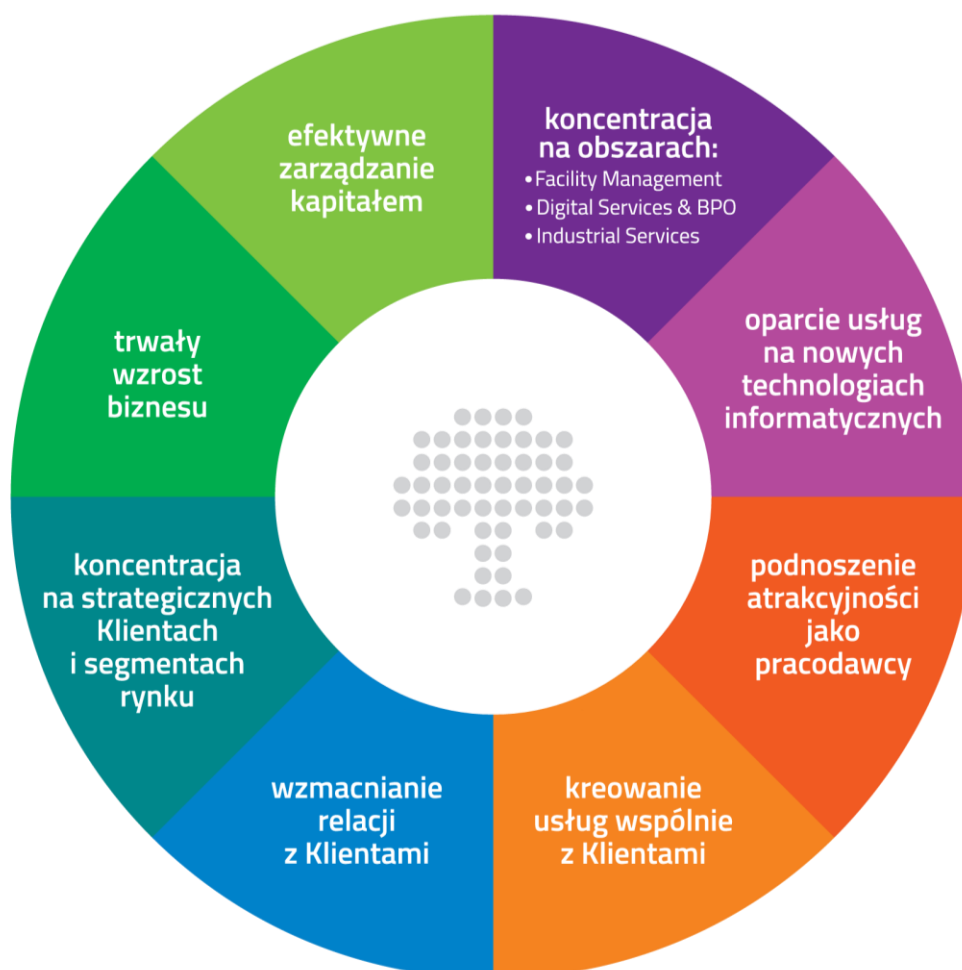
- ekspansja globalnych usługodawców w obszarach zaawansowanego FM i Industrial Services.

Wewnętrzne

- konieczność transformacji systemu zarządzania oraz modelu funkcjonowania i konkutowania do zmiany warunków rynkowych i uwarunkowań prawnych;
- wrażliwość biznesu na zmiany legislacyjne utrudniające równoczesne bieżące zarządzanie biznesem, jak i rozwojem;
- efektywne zarządzanie kapitałem – konieczność zapewnienia bieżącego finansowania i kapitału na rozwój;
- proces waloryzacji kontraktów.

2. Perspektywy i strategia rozwoju.

Grupa Impel koncentruje się na wdrożeniu, przyjętej w drugiej połowie 2016 roku strategii, która ogniskuje działania na koncentracji działalności w trzech obszarach: FM, DS&BPO, Industrial Services oraz na zmianie modelu konkutowania. Realizacja zadań i projektów w ramach celów strategicznych zapewni Grupie stabilny wzrost jej wartości oraz umocni jej pozycję lidera rynku usług w Polsce.



Wśród priorytetów najistotniejsze są:

- optymalizacja korporacyjnej struktury zarządzania;
- zmiana modelu biznesowego FM – zwiększenie elastyczności kontroli kosztów pracy i rozwój systemów podwykonawstwa;
- zapewnienie kapitału na rozwój;
- poprawa ROIC (ang. Return on Invested Capital, zwrot na zainwestowanym kapitale);
- pakietyzacja usług;
- informatyzacja usług i procesów;

- digitalizacja procesów obsługi Klientów;
- wzrost efektywności i skuteczności procesu sprzedaży;
- rozszerzanie zakresu współpracy z Klientem w oparciu o vested outsourcing (partnerstwo osiągnięć, współpraca oparta o podział korzyści, wynikających z osiągniętych rezultatów);
- oparcie usług o technologie informatyczne.

V. Informacje, które są istotne dla oceny sytuacji kadrowej, majątkowej, finansowej, wyniku finansowego Grupy Impel oraz informacje, które są istotne dla oceny możliwości realizacji zobowiązań przez Grupę.

1. Realizacja umowy na eksploatację Systemu Dozoru Elektronicznego (SDE).

W związku z utrzymującym się bardzo niskim stanem wykorzystywania systemu SDE, w dniu 8 sierpnia 2016 roku Impel Security Polska sp. z o.o. (dalej: ISP) złożyła pozew do Sądu Okręgowego w Warszawie XVI Wydział Gospodarczy przeciwko Skarbowi Państwa - Ministrowi Sprawiedliwości (dalej: Pozew), którego przedmiotem jest żądanie dokonania przez Sąd zmiany warunków wynagrodzenia z umowy dotyczącej wytworzenia na rzecz Ministerstwa Sprawiedliwości systemu dozoru elektronicznego oraz realizacji usługi eksploatacji i rozwoju SDE, którą strony zawarły w dniu 25 kwietnia 2014 roku.

Podstawę prawną roszczenia objętego Pozwem stanowią umieszczona w Umowie klauzula renegotjacyjna oraz art. 357 (1) Kodeksu cywilnego, przewidujący możliwość wystąpienia strony umowy do sądu o modyfikację lub rozwiązanie umowy w przypadku, gdyby ze względu na nadzwyczajną zmianę stosunków spełnienie świadczenia wiązało się z nadmiernymi trudnościami albo groziło jednej ze stron rażąca stratą, czego strony nie przewidywały przy zawarciu umowy (tzw. klauzula rebus sic stantibus). Treścią roszczenia objętego Pozwem jest żądanie uzupełnienia postanowień Umowy o postanowienia przewidujące minimalne wynagrodzenie należne na podstawie Umowy na poziomie 167 729 250 złotych (niezależnie od ustalonego w Umowie maksymalnego łącznego wynagrodzenia za wykonanie Umowy w kwocie 214 020 000 złotych). Ewentualne uwzględnienie przez Sąd tego roszczenia oznaczać będzie, że jeżeli po zakończeniu Umowy (zmodyfikowanej zgodnie z żądaniem Pozwu) łącznie wynagrodzenie, jakiego wypłatę uzyskalby na podstawie Umowy, będzie niższe niż ww. wynagrodzenie minimalne, Ministerstwo Sprawiedliwości będzie zobowiązane do zapłaty różnicy do wysokości tego minimalnego wynagrodzenia.

W maju 2017 roku został podpisany z Ministerstwem Sprawiedliwości aneks, który dotyczył waloryzacji cen kontraktu w związku z dwukrotnym podniesieniem minimalnego wynagrodzenia w styczniu 2016 i 2017 r. Na podstawie tego aneksu spółka otrzyma dodatkowe wynagrodzenie z tego tytułu.

2. Efekty waloryzacji.

Szacuje się, że co najmniej 99% wzrostu kosztów pracy (związanych ze zmianą przepisów w zakresie zwiększonych kosztów pracy od 1 stycznia 2017 roku z tytułu wzrostu minimalnego wynagrodzenia za pracę i wprowadzenia minimalnej stawki godzinowej dla zleceniobiorców) zostało przeniesione na odbiorców usług w wyniku renegotjacji umów handlowych, jednakże dotyczy to kontraktów, które pozostały w realizacji spółek Grupy Impel.

Proces waloryzacji będzie nadal kontynuowany ze względu na stale rosnące koszty pracy, tj. prognozowany wzrost płacy minimalnej od 2018 roku na poziomie 2 080 zł brutto oraz 13,50 zł brutto jako stawka godzinowa oraz rosnące oczekiwania płacowe pracowników przy malejącej podaży pracy.

3. Umowy znaczące.

Umowy znaczące kredytowe*

* W związku z wejściem w życie w dniu 3 lipca 2016 roku Rozporządzenia Parlamentu Europejskiego i Rady (UE) nr 596/2014 z dnia 16 kwietnia 2014r. w sprawie nadużyć na rynku oraz uchylające dyrektywę 2003/6/WE Parlamentu Europejskiego i Rady i dyrektywy Komisji 2003/124/WE, 2003/125/WE i 2004/72/WE, Emitent informując o umowach znaczących, w raportach bieżących kieruje się zapisami Artykułu 7 tegoż Rozporządzenia (Informacje Poufne). Natomiast w zakresie niniejszego raportu okresowego zastosował przepisy Rozporządzenia Ministra Finansów z dnia 19 lutego 2009 roku w sprawie informacji bieżących i okresowych przekazywanych przez emitentów papierów wartościowych

W dniu 21 czerwca 2017 roku został podpisany aneks do „Umowy Wieloproduktowej” (dalej: Umowa) zawartej pomiędzy Bank Zachodni WBK S.A. z siedzibą we Wrocławiu (dalej: Bank) a spółkami Grupy Impel.

Na podstawie podpisanego aneksu Bank udzielił spółkom Grupy Impel kredytu w rachunku bieżącym w wysokości: 64.400.000 PLN oraz zobowiązał się udzielić gwarancji do kwoty 43.600.000 PLN. Oprocentowanie kredytu ustalone zostało na podstawie stawki WIBOR 1M + marża Banku. Udzielony kredyt może być wykorzystany na finansowanie bieżącej działalności spółek z terminem wykorzystania i jego spłaty do dnia 30 września 2017 roku. W Umowie nie zastrzeżono kar umownych, których wysokość przekracza 10% jej wartości. Podstawowymi zabezpieczeniami spłaty kredytu jest solidarna odpowiedzialność Kredytobiorców. Pozostałe warunki umowy nie odbiegają od standardów rynkowych stosowanych w umowach tego typu.

Umowy znaczące handlowe

W pierwszym półroczu zostały podpisane znaczące umowy między spółkami Grupy Impel a Grupą Kapitałową Polimex Mostostal i Grupą Logicor.

4. Wypłacona dywidenda.

Zarząd Impel S.A. w dniu 28 lutego 2017 roku zarekomendował Radzie Nadzorczej i Zwyczajnemu Walnemu Zgromadzeniu Spółki pozostawienie całego zysku netto za 2016 rok w Spółce z przeznaczeniem na kapitał rezerwowy, bez wypłaty dywidendy.

W dniu 20 kwietnia 2017 roku Rada Nadzorcza Spółki zapoznała się z rekomendacją i uwzględniając wyjaśnienia Zarządu przychyliła się do jego wniosku, co do pozostawienia zysku za 2016 w Spółce.

Zwyczajne Walne Zgromadzenie Spółki w dniu 9 czerwca 2017 roku podjęło Uchwałę o przeznaczeniu w całości zysku netto osiągniętego w okresie od 1 stycznia do 31 grudnia 2016 roku na kapitał rezerwowy.

VI. Pozostałe informacje.

1. Informacje o zawarciu jednej lub wielu transakcji z podmiotami powiązanymi, jeżeli pojedynczo lub łącznie są one istotne i zostały zawarte na innych warunkach niż rynkowe.

W okresie sprawozdawczym spółki Grupy Impel nie zawierały z podmiotami powiązanymi transakcji, które miałyby charakter transakcji istotnych i byłyby zawarte na innych warunkach niż warunki rynkowe. Transakcje rynkowe pomiędzy podmiotami zawierane w I półroczu 2017 roku miały charakter typowy i wynikały bądź to z bieżącej działalności spółek Grupy, bądź były uwarunkowane w umowach z instytucjami finansowymi (bankami). Do transakcji tych należały przede wszystkim umowy pożyczki lub umowy poręczenia zawierane w ramach Grupy, które zostały opisane w Rozdziale VI pkt 2 niniejszego sprawozdania.

Transakcje z podmiotami powiązanymi zostały również zaprezentowane w „*Śródrocznym skróconym skonsolidowanym sprawozdaniu finansowym za okres 6 miesięcy zakończonym dnia 30 czerwca 2017 roku*”.

2. Inne informacje, które są istotne dla oceny sytuacji kadrowej, majątkowej, finansowej, wyniku finansowego i ich zmian oraz informacje, które są istotne dla oceny możliwości realizacji zobowiązań, w tym informacje po dniu bilansowym.

Po dacie bilansowej miały miejsce zmiany w strukturze udziałów spółek zależnych, co zostało zaprezentowane w punkcie I Sprawozdania.

Ponadto w dniu 1 września 2017 roku spółka Centrum Badawczo-Rozwojowe Partner sp. z o.o. dokonała zbycia 100% udziałów w spółce Optima Care Sp. z o.o. Płatność za udziały dokonana będzie w 4 ratach, których wartość będzie uzależniona od osiągniętych przez spółkę wyników finansowych w kolejnych kwartałach 2017 i 2018 roku. Pierwsza rata zostanie zapłacona w IV

kwartale 2017 roku, a kolejne trzy w roku 2018. Wartość aktywów netto spółki Optima Care na dzień 31.07.2017 wynosiła 3 533 tys. złotych.

3. Informacje o udzieleniu poręczeń kredytu lub pożyczki lub udzieleniu gwarancji - łącznie jednemu podmiotowi lub jednostce zależnej od tego podmiotu, jeżeli łączna wartość istniejących poręczeń lub gwarancji stanowi równowartość co najmniej 10% kapitałów własnych Impel S.A.

Poręczenia

Istniejące poręczenia kredytów i pożyczek oraz udzielone gwarancje jednemu podmiotowi lub jednostce od niego zależnej, w przypadku kiedy ich łączna wartość stanowi równowartość co najmniej 10% kapitałów własnych Impel S.A. na dzień 30 czerwca 2017 roku przedstawia tabela poniżej.

I. Poręczycielem przedstawionych w poniższej tabeli poręczeń jest Impel S.A.

Nazwa podmiotu, któremu zostały udzielone poręczenia	Przedmiot poręczenia	Data wygaśnięcia poręczenia	Warunki finansowe [wynagrodzenie Impel S.A.]	Kwota nominalna poręczenia [w tys. zł]	Kwota realna poręczenia na 30.06.2017 [w tys. zł]
Impel Security Polska sp. z o.o.	kredyt bankowy w Alior Bank S.A.	12.06.2019	pro wizja 0,5% za kwartał od kwoty wykorzystanej na początek kwartału	13 000	9 607
	kredyt bankowy w Bank Pekao S.A.	31.07.2017	pro wizja 0,5% za kwartał od kwoty wykorzystanej na początek kwartału	4 000	1 990
	linia gwarancyjna w Alior Bank S.A.	12.06.2024	pro wizja 0,5% za kwartał od kwoty wykorzystanej na początek kwartału	10 000	7 639
	leasing w Millennium Leasing sp. z o.o.	poszczególne umowy mają różne terminy zakończenia	pro wizja 0,5% za kwartał od zabezpieczanej kwoty leasingu	71	47
	leasing w Volkswagen Leasing Polska sp. z o.o.	poszczególne umowy mają różne terminy zakończenia	pro wizja 0,5% za kwartał od zabezpieczanej kwoty leasingu	286	125
	leasing w mLeasing sp. z o.o.	poszczególne umowy mają różne terminy zakończenia	pro wizja 0,5% za kwartał od zabezpieczanej kwoty leasingu	15 867	11 479
	leasing w Bank BGŻ BNP Paribas S.A.	poszczególne umowy mają różne terminy zakończenia	pro wizja 0,5% za kwartał od zabezpieczanej kwoty leasingu	664	407
	leasing w SQ Equipment Leasing Polska sp. z o.o.	poszczególne umowy mają różne terminy zakończenia	pro wizja 0,5% za kwartał od zabezpieczanej kwoty leasingu	449	158
	RAZEM				44 337
Impel Cleaning sp. z o.o.	kredyt bankowy w mBank S.A.	05.12.2017	pro wizja 0,5% za kwartał od kwoty wykorzystanej na początek kwartału	4 000	3 010
	kredyt bankowy w PKO BP S.A.	31.01.2018	pro wizja 0,5% za kwartał od kwoty wykorzystanej na początek kwartału	7 500	7 500
	kredyt bankowy w Bank Pekao S.A.	31.07.2017	pro wizja 0,5% za kwartał od kwoty wykorzystanej na początek kwartału	11 000	10 514
	kredyt bankowy w Banku Handlowym S.A.	08.06.2018	pro wizja 0,5% za kwartał od kwoty wykorzystanej na początek kwartału	15 000	1 867
	linia gwarancyjna w mBank S.A.	17.11.2020	pro wizja 0,5% za kwartał od kwoty wykorzystanej na początek kwartału	5 000	1 930
	linia gwarancyjna w PZU S.A.	30.09.2017	pro wizja 0,5% za kwartał od kwoty wykorzystanej na początek kwartału	537	537

Grupa Impel
Sprawozdanie Zarządu z działalności Grupy Impel w I półroczu 2017 roku

	linia gwarancyjna w Ergo Hestia	max. 84 m-ce od wystawienia	provizja 0,5% za kwartał od kwoty wykorzystanej na początek kwartału	12 000	5 739
	linia gwarancyjna w Getin Bank S.A.	02.03.2021	provizja 0,5% za kwartał od kwoty wykorzystanej na początek kwartału	1 598	1 598
	linia gwarancyjna w Alior Bank S.A.	12.06.2024	provizja 0,5% za kwartał od kwoty wykorzystanej na początek kwartału	10 000	7 580
	leasing w Volkswagen Leasing Polska sp. z o.o.	poszczególne umowy mają różne terminy zakończenia	provizja 0,5% za kwartał od zabezpieczanej kwoty leasingu	482	299
	leasing w SQ Equipment Leasing Polska sp. z o.o.	poszczególne umowy mają różne terminy zakończenia	provizja 0,5% za kwartał od zabezpieczanej kwoty leasingu	1 924	346
	leasing w mLeasing sp. z o.o.	poszczególne umowy mają różne terminy zakończenia	provizja 0,5% za kwartał od zabezpieczanej kwoty leasingu	11 632	9 366
	leasing w Bank BGŻ BNP Paribas S.A	poszczególne umowy mają różne terminy zakończenia	provizja 0,5% za kwartał od zabezpieczanej kwoty leasingu	6 816	4 445
	leasing w Millennium Leasing sp. z o. o.	poszczególne umowy mają różne terminy zakończenia	provizja 0,5% za kwartał od zabezpieczanej kwoty leasingu	16 282	8 304
	leasing w ING Lease Polska sp. z o. o.	poszczególne umowy mają różne terminy zakończenia	provizja 0,5% za kwartał od zabezpieczanej kwoty leasingu	1 241	929
	RAZEM			114 012	72 678
Impel Cash Solutions sp. z o.o.	leasing w Millennium Leasing sp. z o. o.	poszczególne umowy mają różne terminy zakończenia	provizja 0,5% za kwartał od zabezpieczanej kwoty leasingu	262	76
	leasing w Volkswagen Leasing Polska sp. z o.o.	poszczególne umowy mają różne terminy zakończenia	provizja 0,5% za kwartał od zabezpieczanej kwoty leasingu	1 399	139
	leasing w mLeasing sp. z o.o.	poszczególne umowy mają różne terminy zakończenia	provizja 0,5% za kwartał od zabezpieczanej kwoty leasingu	16 810	11 069
	leasing w ING Lease Polska sp. z o. o.	poszczególne umowy mają różne terminy zakończenia	provizja 0,5% za kwartał od zabezpieczanej kwoty leasingu	118	89
	leasing w Bank BGŻ BNP Paribas S.A.	poszczególne umowy mają różne terminy zakończenia	provizja 0,5% za kwartał od zabezpieczanej kwoty leasingu	2 399	292
	leasing w SQ Equipment Leasing Polska sp. z o.o.	poszczególne umowy mają różne terminy zakończenia	provizja 0,5% za kwartał od zabezpieczanej kwoty leasingu	688	169
	RAZEM			21 676	11 834

II. Poręczycielem przedstawionych w poniższej tabeli poręczeń jest Impel Security Polska sp. z o.o.

Nazwa podmiotu, któremu zostały udzielone poręczenia	Przedmiot poręczenia	Data wygaśnięcia poręczenia	Warunki finansowe (wynagrodzenie Impel Security Polska Sp. z o.o.)	Kwota nominalna poręczenia [w tys. zł]	Kwota realna poręczenia na 30.06.2017 [w tys. zł]
Impel Cleaning sp. z o.o.	kredyt bankowy w Bank Pekao S.A.	31.07.2017	provizja 0,5% za kwartał od kwoty wykorzystanej na początek kwartału	11 000	10 514

Grupa Impel
Sprawozdanie Zarządu z działalności Grupy Impel w I półroczu 2017 roku

	kredyt bankowy w Banku Handlowym S.A.	08.06.2018	provizja 0,5% za kwartał od kwoty wykorzystanej na początek kwartału	15 000	1 867
	linia gwarancyjna w Alior Bank S.A.	12.06.2024	provizja 0,5% za kwartał od kwoty wykorzystanej na początek kwartału	10 000	7 580
	kredyt bankowy w PKO BP S.A.	31.01.2018	provizja 0,5% za kwartał od kwoty wykorzystanej na początek kwartału	7 500	7 500
				9 000	8 714
RAZEM				52 500	36 175

III. Poręczycielem przedstawionych w poniższej tabeli poręczeń jest Impel Cleaning sp. z o.o.

Nazwa podmiotu, któremu zostały udzielone poręczenia	Przedmiot poręczenia	Data wygaśnięcia poręczenia	Warunki finansowe (wynagrodzenie Impel Cleaning Sp. z o.o.)	Kwota nominalna poręczenia [w tys. zł]	Kwota realna poręczenia na 30.06.2017 [w tys. zł]
Impel Security Polska sp. z o.o.	kredyt bankowy w Banku Pekao S.A.	31.07.2017	provizja 0,5% za kwartał od kwoty wykorzystanej na początek kwartału	4 000	1 990
	kredyt bankowy w Alior Bank S.A.	12.06.2019	provizja 0,5% za kwartał od kwoty wykorzystanej na początek kwartału	13 000	9 607
	linia gwarancyjna w Alior Bank S.A.	12.06.2024	provizja 0,5% za kwartał od kwoty wykorzystanej na początek kwartału	10 000	7 639
RAZEM				27 000	19 236

IV. Poręczycielem przedstawionych w poniższej tabeli poręczeń jest Hospital Service Company sp. z o.o. S.K.

Nazwa podmiotu, któremu zostały udzielone poręczenia	Przedmiot poręczenia	Data wygaśnięcia poręczenia	Warunki finansowe (wynagrodzenie Hospital Service Company sp. z o.o. S.K.)	Kwota nominalna poręczenia [w tys. zł]	Kwota realna poręczenia na 30.06.2017 [w tys. zł]
Impel Cleaning sp. z o.o.	kredyt bankowy w PKO BP S.A.	31.01.2018	provizja 0,5% za kwartał od kwoty wykorzystanej na początek kwartału	7 500	7 500
				9 000	8 714
	kredyt bankowy w mBank S.A.	05.12.2017	provizja 0,5% za kwartał od kwoty wykorzystanej na początek kwartału	4 000	3 010
	linia gwarancyjna w mBank S.A.	17.11.2020	provizja 0,5% za kwartał od kwoty wykorzystanej na początek kwartału	5 000	1 930
	kredyt bankowy w Bank Pekao S.A.	31.07.2017	provizja 0,5% za kwartał od kwoty wykorzystanej na początek kwartału	11 000	10 514
RAZEM				36 500	31 668

Gwarancje

Łączna wartość gwarancji bankowych wystawionych na zlecenie i odpowiedzialność:

Gwarancja	Przedmiot gwarancji	Kwota gwarantowana [w tys. zł]	Wartość realna zobowiązań, która w określonej części została odpowiednio gwarantowana [w tys. zł]	Maksymalny okres, na jaki zostały udzielone gwarancje
Impel S.A.				
Banku Zachodnim WBK S.A. - linia gwarancyjna – gwarancje wystawione w imieniu Impel S.A.	udział w przetargu, należyte wykonanie umowy	43 600	91	30.06.2022

Grupa Impel

Sprawozdanie Zarządu z działalności Grupy Impel w I półroczu 2017 roku

Banku Zachodnim WBK S.A. - linia gwarancyjna – gwarancje wystawione w imieniu Impel Business Solutions sp. z o.o.			835	31.12.2017
Deutsche Bank S.A – linia gwarancyjna Impel S.A., Impel Security Polska sp. z o.o., Impel Cleaning sp. z o.o., Impel Tech Solutions Company sp. z o.o. S.K., DC System Company sp. z o.o. S.K., Agrobud BHP S.A., Impel Airport Partner sp. z o.o., Climbex S.A. Impel Monitoring Sp. z o.o. S.K., Si Consulting Sp. z o.o.– gwarancje wystawione w imieniu Impel S.A.	udział w przetargu, należyte wykonanie umowy	13 197	700	22.06.2023
Deutsche Bank S.A. – gwarancje wystawione w imieniu Impel Synergies sp. z o.o.	należyte wykonanie umowy		89	31.07.2017
Deutsche Bank S.A. – gwarancje wystawione w imieniu Impel Rental Pro sp. z o.o. SK	należyte wykonanie umowy		209	15.10.2018
Raiffeisen bank Polska SA. – linia gwarancyjna dla Impel Security Polska sp. z o.o. w ramach linii wielocelowej	udział w przetargu, należyte wykonanie umowy		145	17.03.2022
Raiffeisen bank Polska SA. – linia gwarancyjna dla Impel S.A. w ramach linii wielocelowej– gwarancja wystawione w imieniu Impel Synergies sp. z o.o.	udział w przetargu, należyte wykonanie umowy		90	20.07.2018
Raiffeisen bank Polska SA. – linia gwarancyjna dla Impel S.A. . w ramach linii wielocelowej– gwarancja wystawione w imieniu Impel Rental Pro Sp. z o.o. SK	udział w przetargu, należyte wykonanie umowy		89	07-08-2020
Raiffeisen bank Polska SA. – linia gwarancyjna dla Impel S.A. . w ramach linii wielocelowej– gwarancja wystawione w imieniu Impel Business Solutions Sp. z o.o.	udział w przetargu, należyte wykonanie umowy	13 000	198	2018-01-02
Raiffeisen bank Polska SA. – linia gwarancyjna dla Impel S.A. . w ramach linii wielocelowej– gwarancja wystawione w imieniu Climbex S.A.	udział w przetargu, należyte wykonanie umowy		307	09-09-2021
Raiffeisen bank Polska SA. – linia gwarancyjna dla Impel S.A. . w ramach linii wielocelowej– gwarancja wystawione w imieniu Climbex S.A.	udział w przetargu, należyte wykonanie umowy		50	2017-07-13
Raiffeisen bank Polska SA. – linia gwarancyjna dla Impel S.A. . w ramach linii wielocelowej– gwarancja wystawione w imieniu Climbex S.A.	udział w przetargu, należyte wykonanie umowy		145	2017-09-19
Raiffeisen bank Polska SA. – linia gwarancyjna dla Impel S.A. . w ramach linii wielocelowej– gwarancja wystawione w imieniu Impel Synergies Sp. z o.o.	udział w przetargu, należyte wykonanie umowy		102	2018-07-31
Credit Agricole Bank Polska S.A. – linia gwarancyjna – wystawione w imieniu Impel S.A.		21 600	0	2024-06-29
Razem:		91 397	3 050	

Gwarancja	Przedmiot gwarancji	Kwota gwarantowana [w tys. zł]	Wartość realna zobowiązań, która w całości lub w określonej części została odpowiednio gwarantowana [w tys. zł]	Maksymalny okres, na jaki zostały udzielone gwarancje
Impel Cleaning sp. z o. o.				

Grupa Impel

Sprawozdanie Zarządu z działalności Grupy Impel w I półroczu 2017 roku

Banku Zachodnim WBK S.A. - linia gwarancyjna – wystawione w imieniu Impel Cleaning sp. z o.o.	udział w przetargu, należyte wykonanie umowy	43 600	10 347	30.06.2022	
Banku Zachodnim WBK S.A. - linia gwarancyjna–wystawione w imieniu Hospital Service Company sp.z o.o.SK			2	31.12.2017	
Banku Zachodnim WBK S.A. - linia gwarancyjna–wystawione w imieniu Hospital Service Company sp.z o.o.SK			5	31.12.2017	
Banku Zachodnim WBK S.A. - linia gwarancyjna–wystawione w imieniu CS Company sp. z o.o.SK			200	30-01-2020	
Deutsche Bank S.A – linia gwarancyjna Impel S.A., Impel Security Polska sp. z o.o., Impel Cleaning sp. z o.o., Impel Tech Solutions Company sp. z o.o. S.K., DC System Company sp. z o.o. S.K., Agrobud BHP S.A., Impel Airport Partner sp. z o.o., Climbex S.A. Impel Monitoring Sp. z o.o. S.K., Si Consulting Sp. z o.o. – gwarancje wystawione w imieniu Impel Cleaning sp. z o.o.	udział w przetargu, należyte wykonanie umowy	13 197	3 290	22.06.2023	
Deutsche Bank S.A – gwarancje wystawione w imieniu Hospital Service Company sp. z o. o. S.K.			należyte wykonanie umowy	15	31.01.2019
Deutsche Bank S.A – gwarancje wystawione w imieniu Impel Catering Company sp. z o.o. SK			należyte wykonanie umowy	331	28.12.2018
PZU S.A. – linia gwarancyjna	udział w przetargu, należyte wykonanie umowy	537	537	30.09.2017	
Sopockie Towarzystwo Ubezpieczeń Ergo Hestia S.A. – linia gwarancyjna	udział w przetargu, należyte wykonanie umowy	12 000	5 739	max. 84 m-ce od wystawienia	
Getin Noble Bank S.A. – linia gwarancyjna	udział w przetargu, należyte wykonanie umowy	1 598	1 598	02.03.2021	
Bank DnB Bank Polska S.A. - linia gwarancyjna	udział w przetargu, należyte wykonanie umowy	38 000	5 355	31.08.2022	
Alior Bank S.A. – linia gwarancyjna	udział w przetargu, należyte wykonanie umowy	10 000	7 579	12.06.2024	
BGŻ BNP Paribas Bank Polska S.A. – linia gwarancyjna dla Impel S.A., Impel Security Polska sp. z o.o., Impel Cleaning sp. z o.o., Impel Tech Solutions sp. z o.o., oraz Hospital Service Company sp. z o.o. S.K. – gwarancje wystawione w imieniu Impel Cleaning sp. z o.o.	udział w przetargu, należyte wykonanie umowy	20 000	9 564	17.11.2024	
Credit Agricole Bank Polska S.A. – linia gwarancyjna – wystawione w imieniu Impel Cleaning	udział w przetargu, należyte wykonanie umowy	21 600	4 108	2024-06-29	
MBank S.A. – linia gwarancyjna	udział w przetargu, należyte wykonanie umowy	5 000	1 930	2020-11-17	
RAZEM		165 532	50 600		

Gwarancja	Przedmiot gwarancji	Kwota gwarantowana [w tys. zł]	Wartość realna zobowiązań, która w całości lub w określonej części została odpowiednio gwarantowana [w tys. zł]	Maksymalny okres, na jaki zostały udzielone gwarancje
Impel Security Polska sp. z o. o.				

Grupa Impel
Sprawozdanie Zarządu z działalności Grupy Impel w I półroczu 2017 roku

Banku Zachodnim WBK S.A. - linia gwarancyjna – wystawione w imieniu Impel Security Polska sp. z o.o.	udział w przetargu, należyte wykonanie umowy	43 600	2 015	30.06.2022
Deutsche Bank S.A – linia gwarancyjna Impel S.A., Impel Security Polska sp. z o.o., Impel Cleaning sp. z o.o., Impel Tech Solutions Company sp. z o.o. S.K., DC System Company sp. z o.o. S.K., Agrobud BHP S.A., Impel Airport Partner sp. z o.o., Climbex S.A. Impel Monitoring sp. z o.o. S.K., Si Consulting sp. z o.o – gwarancje wystawione w imieniu Impel Security Polska sp. z o.o.	udział w przetargu, należyte wykonanie umowy	13 197	3 395	31.01.2023
Alior Bank S.A. – linia gwarancyjna – wystawione w imieniu Impel Security Polska sp. z o.o.		10 000	7 639	12.06.2024
DnB Bank S.A. – linia gwarancyjna		38 000	18 809	31.08.2022
BGŻ BNP Paribas Bank Polska S.A. – linia gwarancyjna dla Impel Security Polska sp. z o.o. w ramach linii wielocelowej	udział w przetargu, należyte wykonanie umowy	20 000	0	17.11.2024
Credit Agricole Bank Polska S.A. – linia gwarancyjna – wystawione w imieniu Impel Security Polska	udział w przetargu, należyte wykonanie umowy	21 600	4 022	29.06.2024
Raiffeisen bank Polska SA. – linia gwarancyjna dla Impel Security Polska sp. z o.o. w ramach linii wielocelowej	udział w przetargu, należyte wykonanie umowy	13 000	71	17-03-2022
ING Bank Śląski - linia gwarancyjna – wystawione w imieniu Impel Security Polska	udział w przetargu, należyte wykonanie umowy	10 400	2 273	31.08.2023
RAZEM		169 797	38 224	

Gwarancja	Przedmiot gwarancji	Kwota gwarantowana [w tys. zł]	Wartość realna zobowiązań, która w całości lub w określonej części została odpowiednio gwarantowana [w tys. zł]	Maksymalny okres, na jaki zostały udzielone gwarancje
Impel Tech Solutions Company Sp. z o. o. S.K.				
Banku Zachodnim WBK S.A. - linia gwarancyjna	udział w przetargu, należyte wykonanie umowy	43 600	3 110	30.06.2022
Deutsche Bank S.A – linia gwarancyjna Impel S.A., Impel Security Polska sp. z o.o., Impel Cleaning sp. z o.o., Impel Tech Solutions Company sp. z o.o. S.K., DC System Company sp. z o.o. S.K., Agrobud BHP S.A., Impel Airport Partner sp. z o.o., Climbex S.A. Impel Monitoring Sp. z o.o. S.K., Si Consulting sp. z o.o. – gwarancje wystawione w imieniu Impel Tech Solutions Company Sp. z o.o. S.K.	udział w przetargu, należyte wykonanie umowy	13 197	1 544	31.01.2023
BGŻ BNP Paribas Bank Polska S.A. – linia gwarancyjna dla Impel Security Polska sp. z o.o. w ramach linii wielocelowej	udział w przetargu, należyte wykonanie umowy	20 000	5 159	17.11.2024
ING Bank Śląski - linia gwarancyjna – wystawione w imieniu Impel Security Polska	udział w przetargu, należyte wykonanie umowy	10 400	1 052	31.08.2023
Sopockie Towarzystwo Ubezpieczeń Ergo Hestia S.A. – linia gwarancyjna	udział w przetargu, należyte wykonanie umowy	12 000	855	max. 84 m-ce od wystawienia

RAZEM	99 197	11 720	
--------------	---------------	---------------	--

Poza wyżej wymienionymi, żadna z pozostałych spółek Grupy Impel nie udzieliła poręczeń lub gwarancji innemu podmiotowi, których łączna wartość wynosiłaby co najmniej 10% kapitałów własnych Impel S.A.

4. Informacje o istotnych postępowaniach dotyczących Impel S.A. lub spółek zależnych podlegających konsolidacji, których wartość stanowi co najmniej 10% kapitałów własnych Impel S.A.

- W dniu 8 sierpnia 2016 roku Impel Security Polska sp. z o.o. złożyła pozew do Sądu Okręgowego w Warszawie XVI Wydział Gospodarczy przeciwko Skarbowi Państwa - Ministrowi Sprawiedliwości (dalej: Pozew), którego przedmiotem jest żądanie dokonania przez Sąd zmiany warunków wynagrodzenia z umowy dotyczącej wytworzenia ma rzecz MS systemu dozoru elektronicznego oraz realizacji usługi eksploatacji i rozwoju SDE, którą strony zawarły w dniu 25 kwietnia 2014 roku. Treścią roszczenia objętego Pozwem jest żądanie uzupełnienia postanowień ww. umowy o postanowienia przewidujące minimalne wynagrodzenie należne na podstawie umowy na poziomie 167 729 250 złotych (niezależnie od ustalonego w umowie maksymalnego łącznego wynagrodzenia za wykonanie umowy w kwocie 214 020 000 złotych). Szczegółowe informacje dotyczące ww. pozwu zostały zawarte w Rozdz. V pkt 1 niniejszego sprawozdania.
- W pierwszym półroczu 2017 roku nie nastąpiły istotne zmiany w zakresie postępowań administracyjnych wszczętych z urzędu przez Państwowy Fundusz Rehabilitacji Osób Niepełnosprawnych (PFRON) wobec wybranych spółek z Grupy Impel w sprawach: o zwrot środków wypłaconych spółkom tytułem dofinansowania do wynagrodzeń pracowników niepełnosprawnych oraz o zwrot środków wypłaconych tytułem refundacji do wynagrodzeń pracowników niepełnosprawnych. Jako podstawę do wszczęcia postępowań, które toczą się od III kwartału 2016 roku PFRON wskazał uzyskaną informację z Zakładu Ubezpieczeń Społecznych o nieterminowej wpłacie składek na ubezpieczenia społeczne oraz art. 26 a ust. 1 a1 pkt 3 ustawy z dnia 27 sierpnia 1997 roku o rehabilitacji zawodowej i społecznej oraz zatrudnianiu osób niepełnosprawnych (Dz.U. z 2011 Nr 127 poz. 721 ze zm.) – dla postępowań o zwrot dotacji i art. 25a ust. 4 ustawy z dnia 27 sierpnia 1997 roku o rehabilitacji zawodowej i społecznej oraz zatrudnianiu osób niepełnosprawnych w brzmieniu obowiązującym w roku 2008 – dla zwrotu refundacji, zgodnie z którymi miesięczne dofinansowanie, jak i refundacja nie przysługują, jeżeli miesięczne koszty płacy zostały poniesione przez pracodawcę z uchybieniem terminów. Na dzień publikacji raportu, łączna, wynikająca ze wszystkich postępowań, kwota zwrotu środków PFRON jest oszacowana na 33 543 534,41 zł. Największe wartości postępowań dotyczą nadal Impel S.A. na kwotę 7 809 648,87 zł (data wszczęcia postępowania 14.07.2016), Impel Security Polska Sp. z o.o. na kwotę 13 713 799,15 zł (data wszczęcia postępowania 14.07.2016) oraz na kwotę 4 997 674,95 zł (data wszczęcia postępowania 19.07.2016). Wobec dwóch postępowań zostały wydane decyzje PFRON nakazujące zwrot dotacji z powodu nieterminowo poniesionych kosztów płac, tj.: w spółce Impel Food Hygiene Company Sp. z o. o. S.K. na kwotę 18 718,99 zł oraz w spółce Impel Business Solutions Sp. z o.o. na kwotę 372 235,10 zł. Od obydwu decyzji zostały wniesione odwołania. Zdaniem Emitenta oszacowane kwoty zwrotu są nieuzasadnione. PFRON otrzymał dane, z których wynika za jakie miesiące, poza drukiem ZUS DRA - opłaconym w terminie, były wykonywane dodatkowe pojedyncze korekty przez daną spółkę. Fundusz na podstawie takich informacji wszczął postępowanie wobec spółek, podając jako wartość do zwrotu całą kwotę wskazanego dofinansowania za dany miesiąc, nie odnosząc się do dofinansowań do wynagrodzeń pojedynczych pracowników niepełnosprawnych, w odniesieniu do których zachodzą pozytywne lub negatywne przesłanki udzielenia dofinansowania. Zdaniem Emitenta pomoc publiczna udzielana jest na każdego pracownika niepełnosprawnego odrębnie, a zatem ewentualne uchybienia dotyczące wpłat składek co do niektórych pracowników niepełnosprawnych nie wpływają na możliwość uzyskania pomocy publicznej na pozostałych pracownikach niepełnosprawnych zatrudnianych przez danego pracodawcę w tym samym okresie. Na potwierdzenie tego stanowiska emitent posiada opinie prawne oraz pisma wyjaśniające Biura Pełnomocnika Rządu do Spraw Osób Niepełnosprawnych.
- W dniu 2 lutego 2017 roku spółka Hospital Service Company sp. z o.o. spółka komandytowa otrzymała protokół z badania ksiąg rachunkowych sporządzony w związku z prowadzonym przez Dyrektora Urząd Kontroli Skarbowej we Wrocławiu (UKS) postępowaniem kontrolnym w zakresie rzetelności deklarowanych podstaw opodatkowania oraz prawidłowości obliczania

i wpłacania podatku od towarów i usług za okres od stycznia do grudnia 2014 roku. Z Protokołu wynika, iż zdaniem Dyrektora UKS Spółka nieprawidłowo zastosowała zwolnienie z VAT usług w zakresie opieki medycznej, świadczonych przez Spółkę. W dniu 15 marca 2017 r. Spółce doręczono decyzję Dyrektora UKS z dnia 28 lutego 2017 roku, określającą zaległość w podatku VAT za rok 2014 w wysokości 14.545 tys. zł. Domniemana zaległość podatkowa wynika z błędnego, zdaniem Dyrektora UKS, zastosowania zwolnienia z VAT w/w usług. W ocenie Spółki, zwolnienie z VAT było stosowane w sposób prawidłowy, ponieważ usługi świadczone przez Spółkę spełniają przesłanki ustawowe do zwolnienia z VAT, a w szczególności służą profilaktyce, zachowaniu, ratowaniu, przywracaniu i poprawie zdrowia. Ponadto, Spółka potwierdzała zwolnienie z VAT świadczonych usług w drodze interpretacji indywidualnej prawa podatkowego i uważa, że przysługuje jej ochrona interpretacyjna. Spółka wniosła środki odwoławcze od decyzji I instancji i czeka na ich rozpatrzenie. Jednym ze środków odwoławczych był złożony w dniu 29 marca 2017 r. wniosek o uzupełnienie decyzji poprzez zawarcie w jej osnowie rozstrzygnięcia w zakresie dotyczącym wniosku Spółki o uwzględnienie w treści decyzji wysokości podatku objętego zwolnieniem z obowiązku zapłaty z uwagi na zastosowanie się przez Spółkę do wydanej na jej rzecz interpretacji indywidualnej. Finalnie wniosek ten został rozpatrzony pozytywnie tj. postanowieniem z 28 czerwca 2017 r. (pismo doręczono 29 czerwca 2017 r.) Dyrektor Izby Administracji Skarbowej uchylił postanowienie Naczelnika Urzędu Celno-Skarbowego (UCS) z 13 kwietnia 2017 r. w przedmiocie odmowy uzupełnienia decyzji Dyrektora UKS z 28 lutego 2017r. i przekazał sprawę Naczelnikowi UCS do ponownego rozpatrzenia poprzez uzupełnienie decyzji Dyrektora UKS.

5. Akcje Impel S.A. w posiadaniu osób zarządzających i nadzorujących Spółkę.

Zmiany w stanie posiadania akcji Impel S.A. przez osoby zarządzające i nadzorujące przedstawiono poniżej:

	Liczba akcji na dzień przekazania raportu za I kwartał 2017 roku [16 maja 2017 roku]	Nabycie	Zbycie	Liczba akcji na dzień przekazania raportu za I półrocze 2017 roku [4 września 2017 roku]
Zarząd				
Grzegorz Dzik - pośrednio przez Nutit a.s. ¹⁾	4 989 195	-	-	4 989 195
Jakub Dzik - pośrednio przez Nutit a.s. ¹⁾	4 989 195	-	-	4 989 195
Bogdan Dzik ²⁾	-	-	-	-
Monika Chudobska	-	-	-	-
Mirosław Greber	-	-	-	-
Wojciech Rembikowski	-	-	-	-
Rada Nadzorcza				
Stefan Forlicz ³⁾	-	x	x	-
Danuta Czajka ³⁾	-	x	x	-
Andrzej Malinowski	-	x	x	-
Piotr Pawłowski	-	x	x	-
Piotr Urbańczyk	-	x	x	-

Grupa Impel
Sprawozdanie Zarządu z działalności Grupy Impel w I półroczu 2017 roku

Józef Biegaj				
- bezpośrednio	129 016	x	x	129 016
- pośrednio przez Trade Bridge Czechy a.s. ⁵⁾	2 907 593	x	x	2 907 593

- 1) Nutit a.s. jest spółką bezpośrednio kontrolowaną przez Grzegorz Dzika i Jakuba Dzika, w której pełnią funkcje zarządcze.
- 2) W dniu 12 lipca 2017 roku Pan Bogdan Dzik złożył rezygnację z pełnienia funkcji Członka Zarządu Impel S.A.
- 3) W dniu 9 czerwca 2017 roku Zwyczajne Walne Zgromadzenie Impel S.A. powołało w skład Rady Nadzorczej Pana Stefana Forlicza na Przewodniczącego Rady Nadzorczej i Panią Danutę Czajkę na Członka Rady Nadzorczej.
- 4) Trade Bridge Czechy a.s. jest spółką bezpośrednio kontrolowaną przez Józefa Biegaję, w której Józef Biegaj jest Członkiem Zarządu.

6. Akcjonariusze posiadający bezpośrednio lub pośrednio przez podmioty zależne co najmniej 5% ogólnej liczby głosów na WZ Impel S.A.

Kapitał zakładowy Impel S.A. na dzień sporządzenia niniejszego sprawozdania wynosił 64 325 885 złotych i dzielił się na 12 865 177 akcji o wartości nominalnej 5 złotych każda. Spółka nie posiada akcji własnych. Zarząd Spółki nie posiada informacji o zawartych umowach, w wyniku których mogą w przyszłości nastąpić zmiany w proporcjach posiadanych, przez dotychczasowych akcjonariuszy, akcji Spółki.

Zgodnie z najlepszą wiedzą Spółki, w okresie od przekazania raportu za I kwartał 2017 roku do dnia sporządzenia niniejszego sprawozdania nastąpiły następujące zmiany w wykazie akcjonariuszy posiadających co najmniej 5% ogólnej liczby głosów na Walnym Zgromadzeniu Impel S.A.:

Akcyonariusze na dzień przekazania raportu za I półrocze 2016 roku [31 sierpnia 2016 roku]	Liczba akcji	Udział w kapitale zakładowym [w %]	Liczba głosów	Udział w ogólnej liczbie głosów [w %]
Nutit a.s. (podmiot kontrolowany przez Grzegorza Dzika i Jakuba Dzika, w którym Grzegorz Dzik i Jakub Dzik pełnią funkcje zarządcze)	4 989 195	38,78	7 889 195	44,16
Trade Bridge Czechy a.s. (podmiot kontrolowany przez Józefa Biegaję, w którym Józef Biegaj jest Członkiem Zarządu)	3 217 966	25,01	5 317 966	29,77
Józef Biegaj bezpośrednio	129 016	1,00	129 016	0,72
OFE PZU „Złota Jesień” ¹⁾	1 506 000	11,71	1 506 000	8,43
Pozostali akcjonariusze	3 023 000	23,50	3 023 000	16,92

Akcyonariusze na dzień przekazania raportu za I półrocze 2017 roku [4 września 2017 roku]	Liczba akcji	Udział w kapitale zakładowym [w %]	Liczba głosów	Udział w ogólnej liczbie głosów [w %]
Nutit a.s. (podmiot kontrolowany przez Grzegorza Dzika i Jakuba Dzika, w którym Grzegorz Dzik i Jakub Dzik pełnią funkcje zarządcze)	4 989 195	38,78	7 889 195	44,16
Trade Bridge Czechy a.s. (podmiot kontrolowany przez Józefa Biegaję, w którym Józef Biegaj jest Członkiem Zarządu)	2 907 593	22,60	5 007 593	28,03
Józef Biegaj bezpośrednio	129 016	1,00	129 016	0,72
OFE PZU „Złota Jesień” ¹⁾	1 506 000	11,71	1 506 000	8,43
Altus TFI S.A. ²⁾	1 392 863	10,83	1 392 863	7,80
Pozostali akcjonariusze	1 940 510	15,08	1 940 510	10,86

- 1) *Według wiedzy Spółki*
- 2) *W dniu 19.09.2016 roku wpłynęło do Spółki zawiadomienie o przekroczeniu przez akcjonariusza Altus TFI S.A. 5% głosów w ogólnej liczbie głosów na WZ Impel S.A. (liczba akcji: 1 020 333), o czym Spółka informowała raportem bieżącym numer 19/2016. Na Zwyczajnym Walnym Zgromadzeniu Akcjonariuszy Impel S.A. w dniu 9 czerwca 2017 roku Altus TFI S.A. wykazał się stanem posiadania akcji: 1 392 863.*

VII. Oświadczenia Zarządu Impel S.A.

1. Oświadczenie Zarządu w sprawie zgodności śródrocznego skróconego sprawozdania finansowego Impel S.A. i śródrocznego skróconego skonsolidowanego sprawozdania finansowego Grupy Impel z obowiązującymi zasadami rachunkowości.

Zarząd Impel S.A. oświadcza, że wedle jego najlepszej wiedzy półroczne skrócone sprawozdanie finansowe Impel S.A. za okres od 1 stycznia do 30 czerwca 2017 roku i dane porównywalne oraz półroczne skrócone skonsolidowane sprawozdanie finansowe Grupy Impel za okres od 1 stycznia do 30 czerwca 2017 roku i dane porównywalne, sporządzone zostały zgodnie z obowiązującymi zasadami rachunkowości oraz odzwierciedlają w sposób prawdziwy, rzetelny i jasny sytuację majątkową i finansową Impel S.A. i Grupy Impel oraz ich wyniki finansowe, a półroczne sprawozdanie Zarządu z działalności Grupy Impel zawiera prawdziwy obraz rozwoju i osiągnięć oraz sytuacji Grupy, w tym opis podstawowych ryzyk i zagrożeń.

2. Oświadczenie Zarządu o wyborze podmiotu uprawnionego do badania sprawozdań finansowych.

Zarząd Impel S.A. oświadcza, iż podmiot uprawniony do badania sprawozdań finansowych, dokonujący przeglądu półrocznego skróconego sprawozdania finansowego Impel S.A. za okres od 1 stycznia do 30 czerwca 2017 roku i półrocznego skróconego skonsolidowanego sprawozdania finansowego Grupy Impel za okres od 1 stycznia do 30 czerwca 2017 roku został wybrany zgodnie z przepisami prawa. Zarówno podmiot, jak i biegli rewidenci dokonujący tego przeglądu spełniali warunki do wydania bezstronnego i niezależnego raportu z przeglądu, zgodnie z obowiązującymi przepisami i standardami zawodowymi.

Podpisy osób reprezentujących Impel S.A.

Data	Imię i Nazwisko	Stanowisko/funkcja	Podpis
04-09-2017	Grzegorz Dzik	Prezes Zarządu	
04-09-2017	Monika Chudobska	Członek Zarządu	
04-09-2017	Jakub Dzik	Członek Zarządu	
04-09-2017	Mirosław Greber	Członek Zarządu	
04-09-2017	Wojciech Rembikowski	Członek Zarządu	