



**SPRAWOZDANIE ZARZĄDU  
Z DZIAŁALNOŚCI  
KOPEX S.A.  
ORAZ  
GRUPY KAPITAŁOWEJ KOPEX  
ZA I PÓŁROCZE 2017 ROKU**

KATOWICE, WRZESIEŃ 2017 ROK

**SPIS TREŚCI:**

1.	PODSTAWOWE DANE O EMITENCIE – PODMIOCIE DOMINUJĄCYM .....	3
1.1.	HISTORIA EMITENTA .....	3
2.	PRZEDMIOT I ZAKRES DZIAŁANIA GRUPY KAPITAŁOWEJ .....	3
2.1.	POZYCJA RYNKOWA GRUPY KOPEX .....	4
3.	GRUPA KAPITAŁOWA. INFORMACJE O ZMIANACH W POWIĄZANIACH ORGANIZACYJNYCH LUB KAPITAŁOWYCH EMITENTA I JEDNOSTEK GRUPY EMITENTA .....	9
3.1.	OPIS ORGANIZACJI GRUPY KAPITAŁOWEJ EMITENTA .....	9
3.2.	ZMIANY W ORGANIZACJI GRUPY KAPITAŁOWEJ EMITENTA, W TYM W WYNIKU POŁĄCZENIA JEDNOSTEK GOSPODARCZYCH EMITENTA, UZYSKANIA LUB UTRATY KONTROLI NAD JEDNOSTKAMI ZALEŻNYMI, INWESTYCJI DŁUGOTERMINOWYCH, PODZIAŁU, RESTRUKTURYZACJI LUB ZANIECHANIA DZIAŁALNOŚCI.....	10
4.	WSKAZANIE AKCJONARIUSZY POSIADAJĄCYCH BEZPOŚREDNIO LUB POŚREDNIO PRZEZ PODMIOTY ZALEŻNE CO NAJMNIEJ 5% OGÓLNEJ LICZBY GŁOSÓW NA WALNYM ZGROMADZENIU EMITENTA NA DZIEŃ PRZEKAZANIA RAPORTU PÓŁROCZNEGO ORAZ WSKAZANIE ZMIAN W STRUKTURZE WŁASNOŚCI ZNACZNYCH PAKIETÓW AKCJI EMITENTA W OKRESIE OD PRZEKAZANIA POPRZEDNIEGO RAPORTU KWARTALNEGO .....	12
5.	ZESTAWIENIE STANU POSIADANIA AKCJI EMITENTA LUB UPRAWNIEŃ DO NICH PRZEZ OSOBY ZARZĄDZAJĄCE I NADZORUJĄCE EMITENTA NA DZIEŃ PRZEKAZANIA RAPORTU PÓŁROCZNEGO, WRAZ ZE WSKAZANIEM ZMIAN W STANIE POSIADANIA, W OKRESIE OD PRZEKAZANIA POPRZEDNIEGO RAPORTU KWARTALNEGO .....	13
6.	INFORMACJE, KTÓRE ZDANIEM EMITENTA SĄ ISTOTNE DLA OCENY JEGO I JEDNOSTEK ZALEŻNYCH W TYM: SYTUACJI KADROWEJ, MAJĄTKOWEJ, FINANSOWEJ, WYNIKU FINANSOWEGO I ICH ZMIAN ORAZ INFORMACJE, KTÓRE SĄ ISTOTNE DLA OCENY MOŻLIWOŚCI REALIZACJI ZOBOWIĄZAŃ PRZEZ EMITENTA I JEDNOSTKI ZALEŻNE .....	14
7.	ZWIĘZŁY OPIS ISTOTNYCH DOKONAŃ LUB NIEPOWODZEŃ EMITENTA W OKRESIE, KTÓREGO DOTYCZY RAPORT, WRAZ Z WYKAZEM NAJWAŻNIEJSZYCH ZDARZEŃ DOTYCZĄCYCH EMITENTA .....	19
8.	OPIS CZYNNIKÓW I ZDARZEŃ, W SZCZEGÓLNOŚCI O NIETYPOWYM CHARAKTERZE, MAJĄCYCH ISTOTNY WPLYW NA SPRAWOZDANIE FINANSOWE .....	22
9.	OBJAŚNIENIA DOTYCZĄCE SEZONOWOŚCI LUB CYKLICZNOŚCI DZIAŁALNOŚCI EMITENTA W PREZENTOWANYM OKRESIE .....	22
10.	INFORMACJE DOTYCZĄCE EMISJI, WYKUPU I SPŁATY NIEUDZIAŁOWYCH I KAPITAŁOWYCH PAPIERÓW WARTOŚCIOWYCH EMITENTA .....	22
11.	INFORMACJE DOTYCZĄCE WYPŁACONEJ (LUB ZDEKLAROWANEJ) DYWIDENDY, ŁĄCZNIE I W PRZELICZENIU NA JEDNĄ AKCJĘ, Z PODZIAŁEM NA AKCJE ZWYKŁE I UPRZYWILEJOWANE .....	22
12.	WSKAZANIE ZDARZEŃ, KTÓRE WYSTĄPIŁY PO DNIU, NA KTÓRY SPORZĄDZONO PÓŁROCZNE SKRÓCONE SPRAWOZDANIE FINANSOWE, NIEUJĘTYCH W TYM SPRAWOZDANIU, A MOGĄCYCH W ZNACZĄCY SPOŚÓB WPLYNAĆ NA PRZYSZŁE WYNIKI FINANSOWE EMITENTA .....	23
13.	STANOWISKO ZARZĄDU ODNOŚNIE MOŻLIWOŚCI ZREALIZOWANIA WCZEŚNIEJ PUBLIKOWANYCH PROGNOZ WYNIKÓW NA DANY ROK, W ŚWIETLE WYNIKÓW ZAPREZENTOWANYCH W RAPORCIE KWARTALNYM W STOSUNKU DO WYNIKÓW PROGNOZOWANYCH .....	23
14.	WSKAZANIE POSTĘPOWAŃ TOCZĄCYCH SIĘ PRZED SĄDEM, ORGANEM WŁAŚCIWYM DLA POSTĘPOWANIA ARBITRAŻOWEGO LUB ORGANEM ADMINISTRACJI PUBLICZNEJ .....	23
15.	WYKAZ INFORMACJI O TRANSAKCJACH ZAWARTYCH PRZEZ EMITENTA LUB JEDNOSTKĘ OD NIEGO ZALEŻNĄ Z PODMIOTAMI POWIĄZANYMI NA INNYCH WARUNKACH NIŻ RYNKOWE .....	24
16.	INFORMACJE O UDZIELENIU PRZEZ EMITENTA LUB PRZEZ JEDNOSTKĘ OD NIEGO ZALEŻNĄ PORĘCZEŃ KREDYTU LUB POŻYCZKI LUB UDZIELENIU GWARANCJI – ŁĄCZNIE JEDNEMU PODMIOTOWI LUB JEDNOSTCE ZALEŻNEJ OD TEGO PODMIOTU, JEŻELI ŁĄCZNA WARTOŚĆ ISTNIEJĄCYCH PORĘCZEŃ LUB GWARANCJI STANOWI CO NAJMNIEJ 10% KAPITAŁÓW WŁASNYCH EMITENTA .....	24
17.	WSKAZANIE CZYNNIKÓW, KTÓRE W OCENIE EMITENTA BĘDĄ MIAŁY WPLYW NA OSIĄGNIĘTE PRZEZ NIEGO WYNIKI W PERSPEKTYWIE CO NAJMNIEJ KOLEJNEGO KWARTAŁU .....	24
18.	OŚWIADCZENIE ZARZĄDU .....	25

## 1. PODSTAWOWE DANE O EMITENCIE – PODMIOCIE DOMINUJĄCYM

- Firma spółki i adres Emitenta: **KOPEX Spółka Akcyjna, ul. Grabowa 1, 40-172 Katowice**
- Tel. nr: **+48 32 604 70 00;**
- Fax nr: **+48 32 604 71 00;**
- Adres e-mail: **[kopex@kopex.com.pl](mailto:kopex@kopex.com.pl)**
- Adres korporacyjnej strony internetowej: **[www.kopex.com.pl](http://www.kopex.com.pl)**
- Numer statystyczny REGON: **271981166;**
- Numer identyfikacji podatkowej NIP: **634-012-68-49;**
- Krajowy Rejestr Sądowy: **Spółka zarejestrowana jest w rejestrze przedsiębiorców Krajowego Rejestru Sądowego prowadzonego przez Sąd Rejonowy Katowice-Wschód w Katowicach, Wydział VIII Gospodarczy Krajowego Rejestru Sądowego pod numerem KRS 000026782;**
- Kapitał zakładowy Emitenta: **74.332.538,00 złotych i dzieli się na 74.332.538 akcji zwykłych na okaziciela, o wartości nominalnej 1,00 zł każda. Wszystkie akcje są w pełni opłacone;**

### 1.1. HISTORIA EMITENTA

Przedsiębiorstwo KOPEX utworzone zostało na mocy zarządzenia Nr 128 Ministra Górnictwa i Energetyki z dnia 04 listopada 1961r. jako przedsiębiorstwo państwowe pod nazwą „Przedsiębiorstwo Budowy Zakładów Górniczych za Granicą - KOPEX”, które z dniem 01 stycznia 1962 roku rozpoczęło działalność gospodarczą jako generalny dostawca obiektów i urządzeń górniczych na eksport. W maju 1971 roku przedsiębiorstwo uzyskało uprawnienia do prowadzenia samodzielnej działalności w zakresie handlu zagranicznego obejmujące, na zasadach wyłączności, eksport i import maszyn i urządzeń górniczych, wiertniczych oraz kompletnych obiektów górniczych.

W dniu 19 listopada 1993 r. podpisany został akt przekształcenia przedsiębiorstwa państwowego w jednoosobową spółkę Skarbu Państwa pod firmą Przedsiębiorstwo Eksportu i Importu KOPEX Spółka Akcyjna, zaś w dniu 03 stycznia 1994 roku sąd rejestrowy wpisał KOPEX S.A. do rejestru handlowego jako spółkę prawa handlowego pod numerem RHB 10375.

Debiut na parkiecie i pierwsze historyczne notowanie akcji KOPEX S.A. na rynku podstawowym Giełdy Papierów Wartościowych w Warszawie S.A. miało miejsce w dniu 04 czerwca 1998 roku.

Postanowieniem sądu rejestrowego z dnia 23 października 2003 r. została wpisana do rejestru zmieniona firma spółki na używaną obecnie: KOPEX Spółka Akcyjna i dopuszczony skrót firmy: KOPEX S.A.

W 2009 roku nastąpiła zmiana używanej dotychczas nazwy handlowej grupy z Grupa ZZM-KOPEX na KOPEX GROUP.

W grudniu 2016 r. nastąpiła zmiana w strukturze właścicielskiej Grupy Kopex, dominującym właścicielem akcji KOPEX S.A. została firma inwestycyjna TDJ S.A. należąca do Tomasza Domogąły, posiadająca w swoim portfelu m.in. inne spółki notowane na Giełdzie jak: FAMUR S.A., Zamet Industry S.A., PGO S.A., Pemug S.A. Nabycie akcji przez TDJ rozpoczęło proces konsolidacji dwóch największych firm zaplecza górniczego specjalizujących się w produkcji maszyn i świadczeniu usług na rzecz górnictwa oraz energetyki. W maju 2017 r. nastąpiło podpisanie porozumienia pomiędzy zarządami Kopex S.A. oraz FAMUR S.A. mającego między innymi na celu rozpoczęcie prac na integracją aktywów maszynowych Kopex S.A. z aktywami FAMUR S.A. Kolejnym krokiem zmierzającym do integracji obydwu podmiotów było nabycie w czerwcu 2017 r. przez FAMUR S.A. pakietu kontrolnego akcji Emitenta.

## 2. PRZEDMIOT I ZAKRES DZIAŁANIA GRUPY KAPITAŁOWEJ

Działalność podstawowa Grupy Kapitałowej KOPEX (Grupa KOPEX, Grupa) skupia się na produkcji zaawansowanych technologicznie maszyn i urządzeń wykorzystywanych w przemyśle górniczym. Grupa KOPEX jest nie tylko producentem i dostawcą maszyn i urządzeń dla górnictwa węgla kamiennego i brunatnego, lecz także generalnym wykonawcą przedsięwzięć inwestycyjnych. W skład Grupy wchodzi spółki prowadzące działalność m.in. w Polsce, Rosji, Chinach, Serbii i Republice Południowej Afryki.

Grupę KOPEX wyróżnia kompleksowość oferty dla górnictwa podziemnego oraz możliwość realizacji zamówień zgodnie ze ściśle określonymi, indywidualnymi wymaganiami Klientów. Grupa KOPEX skupia uznanych w kraju oraz na świecie producentów wysokiej klasy maszyn i urządzeń, jak również technologii i rozwiązań dla górnictwa. Grupa wykorzystuje specjalistyczne możliwości spółek wchodzących w jej skład, które poprzez swoją zróżnicowaną ofertę produktowo – usługową wzajemnie się uzupełniają.

**Kompleksowe możliwości wykonawcze Grupy KOPEX obejmują cały proces inwestycyjny w górnictwie obejmujący:**

- ⇒ studium wykonalności przedsięwzięcia,
- ⇒ nadzór nad badaniami geologicznymi obszaru górniczego oraz obliczanie zasobów złoża,
- ⇒ opracowanie technologii udostępnienia złoża,
- ⇒ projektowanie zakładów wydobywczych,

- ⇒ produkcję, dostawę i montaż maszyn, urządzeń i systemów technologicznych wraz z obsługą serwisową i dostawą części zamiennych,
- ⇒ budowę, rozbudowę, modernizację, prowadzenie wydobycia, a także likwidację kopalń,
- ⇒ szkolenia kadr inwestora oraz wsparcie inżynierskie podczas realizacji inwestycji.

**Oferowane przez Grupę KOPEX maszyny i urządzenia dla górnictwa to między innymi:**

- zmechanizowane kompleksy ścianowe,
- górnicze obudowy ścianowe różnych typów,
- kombajny ścianowe o dużych mocach np. KSW 800, KSW 1500, KSW 2000,
- przenośniki zgrzeblowe i taśmowe dla górnictwa podziemnego,
- hydraulika siłowa i sterująca do obudów zmechanizowanych,
- urządzenia zasilania i sterowania elektrycznego, w tym system przesyłu energii elektrycznej prądem stałym do zasilania kompleksów górniczych,
- elektronika górnicza,
- systemy automatyki,
- urządzenia metanometryczne oraz środki łączności,
- aparatura kontrolno-pomiarowa,

a także usługi serwisowe wraz z dostawą niezbędnych części zamiennych dla użytkowanych przez klientów maszyn i urządzeń górniczych.

## 2.1. POZYCJA RYNKOWA GRUPY KOPEX

### Restrukturyzacja Grupy Kopex

W związku z istotnym pogorszeniem się sytuacji Grupy Kopex oraz złamaniem przez nią kowenantów bankowych, co spowodowane było obniżeniem wyników za IV kwartał 2015 roku, spółka zmuszona była rozpocząć na początku 2016 r. rozmowy z bankami finansującymi na temat restrukturyzacji zadłużenia. Następnie, 1 grudnia 2016 r. podpisana została Umowa Restrukturyzacyjna pomiędzy Spółką i jej wybranymi spółkami zależnymi, wierzycielami finansowymi oraz Inwestorem.

Prowadzenie zdecydowanych działań restrukturyzacyjnych polegających między innymi na:

- restrukturyzacji nieoperacyjnego majątku trwałego spółek, którego sprzedaż miałaby stanowić jedno ze źródeł spłaty zadłużenia,
  - sprzedaży udziałów i akcji w spółkach, które nie są związane ze strategicznymi obszarami działalności,
  - restrukturyzacji kosztowej i operacyjnej Spółki, co pozwoli ograniczyć koszty działalności i wpłynie na zwiększenie efektywności,
  - upraszczaniu struktury organizacyjnej oraz obniżaniu jej kosztów funkcjonowania,
- powinno umożliwić Grupie realizację zapisów Umowy Restrukturyzacyjnej.

Obecnie, w związku z toczącym się procesem restrukturyzacyjnym oraz trudną w dalszym ciągu sytuacją finansową Spółki, Emitent nie ma możliwości pozyskania wielocelowych linii kredytowych i gwarancyjnych na finansowanie działalności operacyjnej, co utrudnia samodzielne pozyskiwanie kontraktów i realizację ich we własnym zakresie, zarówno na rynku krajowym jak i rynkach zagranicznych. Aktualnie najważniejszym celem działalności KOPEX S.A. jest działanie zgodnie z postanowieniami i zobowiązaniami wynikającymi z Umowy Restrukturyzacyjnej. Skuteczna realizacja zapisów Umowy Restrukturyzacyjnej jest sposobem na umożliwienie kontynuowania działalności przez Spółkę.

### Integracja z Grupą FAMUR

- W dniu 5 maja 2017 r. Zarząd Kopex SA podjął uchwałę określającą planowany model integracji Grupy KOPEX z Grupą FAMUR, oraz zawarł warunkowe porozumienie z FAMUR SA w zakresie uregulowania zasad współpracy i wdrażania integracji obydwu podmiotów (dalej „Porozumienie”).

Integracja obydwu podmiotów powinna przebiegać zgodnie z następującymi założeniami:

1. Przygotowanie do integracji, poprzez wyodrębnienie w KOPEX:
  - a. części usługowo – handlowej, związanej z obecnie prowadzoną przez Grupę KOPEX działalnością usługowo-handlową, która obejmie m.in. Kopex PBSz, ŚTW Dalbis oraz obrót węglem,
  - b. części maszynowej, obejmującej w szczególności aktywa operacyjne i spółki związane z produkcją, serwisem oraz dystrybucją maszyn górniczych (dalej „Część Maszynowa”).
2. Rozpoczęcie integracji Części Maszynowej na podstawie Porozumienia, w szczególności poprzez:
  - a. integrację procesów sprzedaży,
  - b. reorganizację procesów produkcyjnych,
  - c. centralizację w FAMUR działów sprzedaży, wsparcia sprzedaży, kooperacji i logistyki oraz pozostałych funkcji centralnych, realizowanych obecnie przez KOPEX.

3. Opracowanie i podpisanie do 30 czerwca 2017 r. planu podziału KOPEX poprzez wydzielenie Części Maszynowej, która zostanie przejęta przez FAMUR w zamian za akcje nowej emisji FAMUR. W zamian za akcje KOPEX, odpowiadające Części Maszynowej, akcjonariusze mniejszościowi, w wyniku podziału KOPEX, otrzymają nowo wyemitowane akcje FAMUR, wg parytetu wymiany: 0,76 akcji FAMUR za 1 umarzaną akcją KOPEX. Na podstawie szacowanej na dzień 31.03.2017 r. wartości aktywów netto Części Maszynowej, przewiduje się, że w wyniku podziału umorzonych zostanie ok. 81 % akcji posiadanych przez akcjonariuszy KOPEX. Ostateczna wartość aktywów netto KOPEX, a tym samym wartość aktywów netto Części Maszynowej, zostanie ustalona przy podpisaniu planu podziału, według stanu na dzień 01.05.2017 r. Parytet wymiany został ustalony w oparciu o średnie kursy akcji KOPEX i FAMUR z 3 miesięcy poprzedzających dzień, na który przyjęte zostaną dane do planu podziału, tj. 01.05.2017 r., a które wynoszą: 3,94 zł za akcją KOPEX i 5,16 zł za akcją FAMUR. Przy określaniu parytetu wymiany akcji posłużono się analogiczną metodą do określonej w Art. 79 par. 7 Ustawy o ofercie, tj. średniej arytmetycznej ze średnich dziennych cen ważonych wolumenem obrotu kursów akcji KOPEX i FAMUR. Formalne zakończenie procesu podziału KOPEX przewidywane jest na pierwszy kwartał 2018 r.

Równocześnie z toczącą się integracją obydwu Grup, KOPEX będzie kontynuował dotychczas realizowane działania restrukturyzacyjne, w tym dalszą restrukturyzację zatrudnienia. Zgodnie z obecnymi szacunkami, dalsza redukcja zatrudnienia w Grupie Kopex jest planowana na około 10% w stosunku do stanu zatrudnienia na 31.06.2017 r. Łączne szacowane koszty związane z przeprowadzaną restrukturyzacją zatrudnienia w 2017 r., rozumiane jako koszty odpraw i wynagrodzenia za okres wypowiedzenia, obciążą wyniki Grupy KOPEX łącznie kwotą około 31 mln PLN.

Zarząd KOPEX zgodnie z zapisami statutu, w dniu 5 maja 2017 r. skierował do Rady Nadzorczej wnioski o akceptację planu integracji FAMUR oraz KOPEX. W dniu 5 maja 2017 r. zarząd Emitenta powziął również wiadomość o złożeniu przez FAMUR warunkowej oferty nabycia 65,83% akcji KOPEX od podmiotów zależnych od TDJ S.A.

W dniu 9 maja 2017 r. KOPEX powziął informację o pozytywnym zaopiniowaniu przez Radę Nadzorczą KOPEX planu integracji obydwu podmiotów, jak i zaakceptowaniu przez Radę Nadzorczą FAMUR warunkowej oferty nabycia przez FAMUR akcji KOPEX oraz faktu zawarcia Porozumienia.

W dniu 27 czerwca 2017 r. w wyniku przeprowadzonych transakcji Famur S.A. nabył łącznie 48.932.015 akcji KOPEX S.A. stając się jej większościowym akcjonariuszem posiadającym 65,83% udziału w kapitale zakładowym Spółki.

- W dniu 29 czerwca 2017 r. Zarząd Kopex S.A. podjął decyzję o zamiarze podziału Spółki poprzez wydzielenie działalności stanowiącej zorganizowaną część przedsiębiorstwa obejmującej w szczególności aktywa operacyjne i udziały lub akcje w spółkach związanych z produkcją, serwisem oraz dystrybucją maszyn górniczych, a także wybranymi procesami produkcyjnymi czy inwestycyjnymi („Część Maszynowa”). Głównym celem podziału jest doprowadzenie przez Kopex i Famur do ścisłej integracji części produkcyjnej (część maszynowa) związanej z górnictwem podziemnym, prowadzonej dotąd oddzielnie w Famur i Kopex, w ramach jednego podmiotu.

Planowany podział Emitenta, na podstawie Planu Podziału z dnia 29 czerwca 2017 r., będzie dokonany przez przeniesienie części majątku KOPEX, stanowiącego zorganizowaną część przedsiębiorstwa obejmującą w szczególności aktywa operacyjne i udziały lub akcje w spółkach związanych z produkcją, serwisem oraz dystrybucją maszyn górniczych na istniejącą spółkę FAMUR S.A. - co stanowi podział przez wydzielenie. Podział zostanie dokonany z obniżeniem kapitału zakładowego Kopex S.A. o 79% w drodze umorzenia akcji serii A, B i C. Zamierzone zmiany organizacyjne pozwolą na uzyskanie korzyści biznesowych wynikających z reorganizacji procedur wewnętrznych Grupy Kopex, przy jednoczesnym ich dostosowaniu do specyfiki działalności prowadzonej przez poszczególne linie biznesowe. Obecne działania związane z wydzieleniem ze struktur Kopex Części Maszynowej są bezpośrednio związane z planowaną integracją Grupy Kopex z Grupą Famur.

### **Charakterystyka podstawowych przedmiotów działalności istotnych spółek z Grupy KOPEX**

⇒ **KOPEX S.A.** – główna jednostka Grupy Kopex, spółka prowadzi działalność produkcyjną i handlową.

KOPEX S.A. wyspecjalizował się w prowadzeniu międzynarodowego obrotu handlowego z zagranicą przekształcając się z czasem w generalnego wykonawcę i dostawcę maszyn i urządzeń oraz specjalistycznych usług górniczych i technologii wykorzystywanych w górnictwie węgla kamiennego i górnictwie węgla brunatnego. Dysponując bogatym doświadczeniem oraz zespołem wysoko wykwalifikowanych specjalistów KOPEX S.A. jest ekspertem w zakresie wydobycia węgla i innych minerałów oraz firmą, zapewniającą profesjonalny serwis dla górnictwa i innych gałęzi przemysłu.



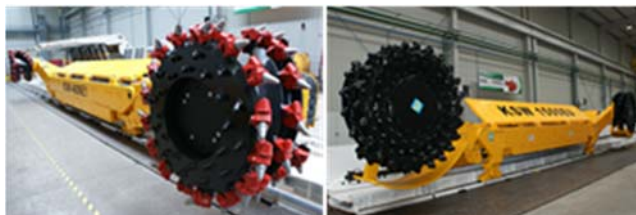


W dniu 8 grudnia 2016 r. nastąpiło połączenie KOPEX S.A. (spółka przejmująca), ze spółkami zależnymi od KOPEX S.A. tj. KOPEX MACHINERY S.A., Fabryka Maszyn i Urządzeń TAGOR S.A., Zabrzeńskie Zakłady Mechaniczne – Maszyny Górnicze Sp. z o.o. oraz KOPEX Hydraulika Siłowa sp. z o.o. (spółki przejmowane). W efekcie połączenia nastąpiło uproszczenie struktury podmiotowej grupy kapitałowej, a w ramach KOPEX S.A. powstały cztery oddziały:

- ⇒ KOPEX S.A. Centrala Oddział w Zabrzu – sprzedaż na rynkach zagranicznych, finanse, księgowość, usługi wsparcia, relacje inwestorskie, nadzór właścicielski.
- ⇒ **KOPEX S.A. Kombajny Zabrzeńskie Przenośniki Ryfama Oddział w Zabrzu (oddział skupiający w znacznej mierze działalność wcześniej prowadzoną przez spółki KOPEX MACHINERY S.A. oraz Zabrzeńskie Zakłady Mechaniczne – Maszyny Górnicze sp. z o.o.)** – produkcja górniczych kombajnów ścianowych, organów urabiających do kombajnów ścianowych, przenośników ścianowych, przenośników podścianowych, reduktorów zębatach, dynamicznych kruszarek urobku, zawieszonych linowych, zespołów ciągnikowych, napędów zwrotnych z nadajnym napinaniem łańcucha, przenośników taśmowych, zwrotni typu „Ryfama” przenośnika taśmowego, urządzeń transportujących (m.in. przenośniki rurowe, kubełkowe, zgrzeblowe, klatki, skipy). Ponadto dostawca filtrów do układów zraszania w kombajnach.



ZMECHANIZOWANE I ZAUTOMATYZOWANE KOMPLEKSY ŚCIANOWE



KOMBAJNY ŚCIANOWE

- ⇒ **KOPEX S.A. Obudowy Tagor Oddział w Zabrzu (oddział skupiający w znacznej mierze działalność wcześniej prowadzoną przez spółkę Fabryka Maszyn i Urządzeń TAGOR S.A.)** – projektowanie i produkcja obudów zmechanizowanych, zmechanizowanych obudów skrzyżowań, dostawca elementów obudów indywidualnych.



OBUDOWY ZMECHANIZOWANE

- ⇒ **KOPEX S.A. Hydraulika Oddział w Zabrzu (oddział skupiający w znacznej mierze działalność wcześniej prowadzoną przez spółkę KOPEX Hydraulika Siłowa Sp. z o.o.)** – zasadniczą ofertę oddziału stanowią siłowniki hydrauliczne przeznaczone do pracy w wielu branżach w szczególności w górnictwie (w tym do obudów zmechanizowanych, kombajnów ścianowych, przenośników i innych maszyn), obrabiarek i innych urządzeń. W ofercie Spółki znajduje się również oryginalna i bardzo trwała powłoka ochronna gładzi roboczych cylindrów hydraulicznych (tłoczyśki i rdzenników) znana pod nazwą DURACHROM. Spółka produkuje również elementy uszczelniające standardowe i specjalne z przeznaczeniem głównie do cylindrów (siłowników) hydraulicznych oraz armatury sterowniczej. Oferowane są również pakiety elementów uszczelniających tzw. "remontowych" z przeznaczeniem dla tychże samych zespołów (cylindrów). Spółka prowadzi również działalność w zakresie remontów cylindrów hydraulicznych i ich podzespołów, produkcji elementów z termoplastycznych tworzyw sztucznych metodą wtrysku, projektowania podpór i cylindrów (siłowników) hydraulicznych, węzłów uszczelniających ruchomych i spoczynkowych do zastosowań specjalnych, a także w zakresie badania funkcjonalności i trwałości elementów

hydraulicznych zwłaszcza uszczelnień oraz oznaczania własności fizyko-mechanicznych i wytrzymałościowych materiałów (tworzywa sztuczne, metale, guma).



STOJAKI HYDRAULICZNE POKRYTE UNIKALNĄ WARSTWĄ POWŁOKI OCHRONNEJ DURACHROM

⇒ **KOPEX-SIBIR Sp. z o.o. /Rosja/** – sprzedaż maszyn i urządzeń dla górnictwa podziemnego, obsługa serwisowa u Klienta, prowadzenie remontów, zaopatrywanie Klientów w zapasowe części do maszyn i urządzeń oraz pomoc podczas dostaw nowych rozwiązań.



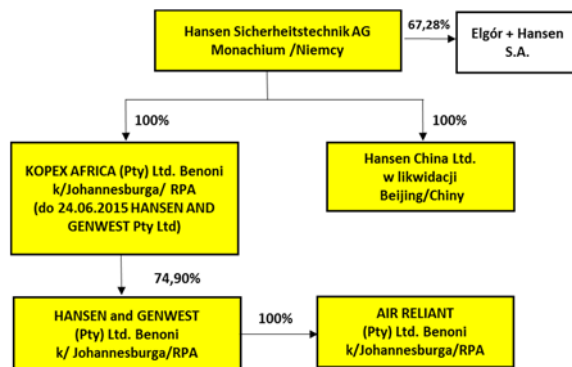
CENTRUM SERWISOWE

⇒ **ELGÓR+HANSEN S.A.** – producent aparatury elektrycznej dla górnictwa; opracowuje dokumentację techniczną urządzeń elektrycznych stosowanych w górnictwie, zajmuje się pełną obsługą inwestycji, w tym projektowanie, produkcja i remonty urządzeń budowy przeciwwybuchowej, jak również wykonawstwem dokumentacji zintegrowanych systemów zasilania i sterowania kompleksów wydobywczych.



APARATURA ELEKTRYCZNA

⇒ **HANSEN Sicherheitstechnik AG /Niemcy/** – przedmiotem działalności spółki jest nabywanie i zarządzanie własnym i /lub obcym majątkiem, udziałami w innych przedsiębiorstwach działających w zakresie produkcji i sprzedaży przeciwwybuchowych urządzeń elektrycznych, a w szczególności projektowanie, produkcja i remonty systemów rozdziału i dystrybucji mocy elektrycznej w obudowie przeciwwybuchowej, kompletacja dostaw wyposażenia elektrycznego do urządzeń górniczych, opracowanie dokumentacji technicznej układów elektrycznych stosowanych w górnictwie, a zwłaszcza w pomieszczeniach zagrożonych wybuchem, produkcja elektroniki dla górnictwa. Spółki wchodzące w skład Grupy Hansen, według stanu na dzień publikacji niniejszego raportu prezentuje poniższy schemat:

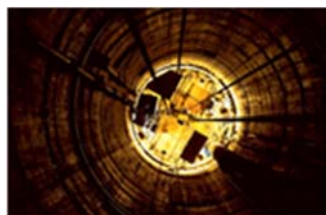


- ⇒ **HANSEN AND GENWEST Pty Ltd /RPA/** - jest obecnie podstawową spółką produkcyjną w Republice Południowej Afryki w Grupie HANSEN. Jest spółką dopuszczoną w RPA przez SABS do prowadzenia produkcji, naprawy oraz przeróbek stacji rozdziału mocy w obudowie przeciwybuchowej oraz w obudowie nie przeciwybuchowej dla przemysłu górniczego. Spółka dostarcza także wyposażenie oraz zapewnia serwis do rozruszników silników elektrycznych, stacji roboczych, stacji sterowniczych, ruchomych podstacji, stacji skrzyżowania chodnik-ściana, specjalistycznych urządzeń dostosowanych do potrzeb klienta oraz projektów prowadzonych w przemyśle górniczym.



APARATURA ELEKTRYCZNA

- ⇒ **KOPEX-Przedsiębiorstwo Budowy Szybów S.A.** – wykonawca specjalistycznych usług górniczych: wyrobisk pionowych (głównie szybów i szybków), poziomych i tuneli. Budownictwo, działalność w zakresie architektury, inżynierii, wynajem maszyn i urządzeń bez obsługi, w zakresie instalowania, naprawy i konserwacji maszyn dla górnictwa, kopalnictwa i budownictwa.



SPECJALISTYCZNE USŁUGI GÓRNICZE

- ⇒ **Śląskie Towarzystwo Wiertnicze DALBIS Sp. z o.o.** – spółka specjalizuje się w wierceniu otworów o różnorodnym przeznaczeniu oraz we wdrażaniu technologii wiertniczych w robotach inżynierskich i geotechnicznych zarówno na powierzchni, jak i w podziemnych zakładach górniczych.



USŁUGI WIERTNICZE



### 3. GRUPA KAPITAŁOWA. INFORMACJE O ZMIANACH W POWIĄZANIACH ORGANIZACYJNYCH LUB KAPITAŁOWYCH EMITENTA I JEDNOSTEK GRUPY EMITENTA

#### 3.1. OPIS ORGANIZACJI GRUPY KAPITAŁOWEJ EMITENTA

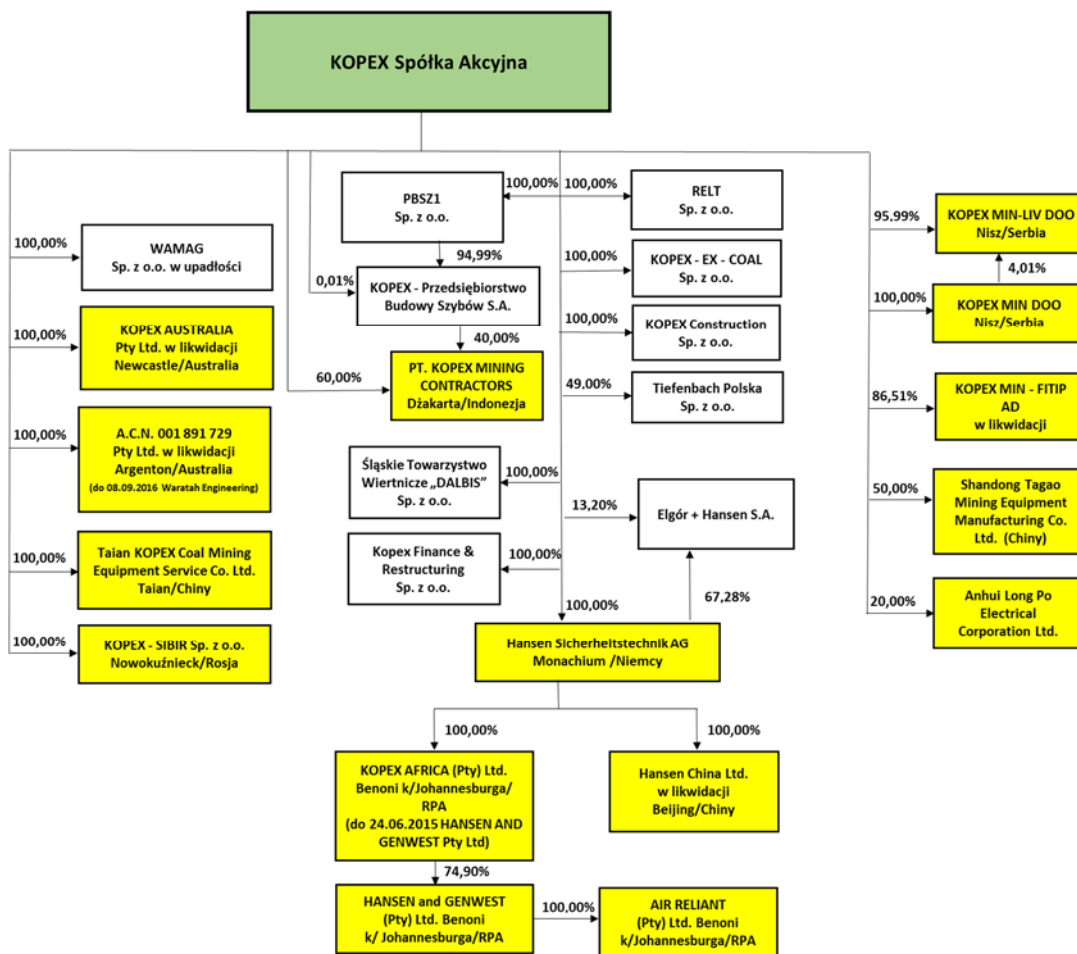
Grupę Kapitałową KOPEX (Grupa Kapitałowa Emitenta, Grupa KOPEX, Grupa) tworzą: jednostka dominująca KOPEX S.A. oraz kilkanaście jednostek zależnych od niej z podmiotami powiązanymi.

Spółki te charakteryzują różny stopień znaczenia biznesowego w Grupie KOPEX i ich istotności w wynikach Grupy.



**KOPEX S.A.** w ramach oddziałów opisanych w punkcie poprzednim prowadzi działalność produkcyjną i handlową. Ponadto jako podmiot dominujący w Grupie sprawuje funkcje nadzoru właścicielskiego nad spółkami wchodzącymi w skład Grupy Kapitałowej KOPEX.

SCHEMAT GRUPY KOPEX  
STAN NA 30.06.2017



☞ Uwaga: kolorem żółtym zaznaczono spółki z siedzibą za granicą  
Źródło: Spółka wg. stanu na dzień 30.06.2017 r.

### 3.2. ZMIANY W ORGANIZACJI GRUPY KAPITAŁOWEJ EMITENTA, W TYM W WYNIKU POŁĄCZENIA JEDNOSTEK GOSPODARCZYCH EMITENTA, UZYSKANIA LUB UTRATY KONTROLI NAD JEDNOSTKAMI ZALEŻNYMI, INWESTYCJI DŁUGOTERMINOWYCH, PODZIAŁU, RESTRUKTURYZACJI LUB ZANIECHANIA DZIAŁALNOŚCI

W 2016 r. Emitent rozpoczął szereg działań w obszarze restrukturyzacji organizacyjnej oraz majątkowej Grupy Kopex, polegających w szczególności na:

- ⇒ ograniczeniu działalności na nierokujących rynkach tj. rynku australijskim i serbskim, działalności odlewniczej, a także produkcyjnej dla rynku budowlanego,
- ⇒ wygaszaniu (z uwzględnieniem zawartych umów i zobowiązań z nich wynikających) produkcji kombajnów chodnikowych, ich dzierżawa była nierentowna ze względu na wysokie koszty wytworzenia,
- ⇒ sprzedaży udziałów i akcji w spółkach zależnych i stowarzyszonych, które nie były związane ze strategicznymi obszarami działalności,
- ⇒ postawieniu w stan upadłości bądź likwidacji spółek zależnych, których trudna sytuacja finansowa nie uzasadniała kontynuacji działalności,
- ⇒ restrukturyzacji nieoperacyjnego majątku trwałego spółek polegającej przede wszystkim na przeznaczeniu zbędnych aktywów do sprzedaży i realokacji produkcji, co doprowadziło do bardziej efektywnego wykorzystania posiadanego majątku trwałego,
- ⇒ zmniejszeniu majątku obrotowego, w tym sprzedaży i złomowaniu zapasów nierotujących oraz zbędnych,
- ⇒ optymalizacji zatrudnienia.

W dniu 01.12.2016 r. KOPEX S.A. oraz jej wybrane spółki zależne podpisały z bankami finansującymi oraz TDJ EQUITY IV S.A., jako inwestorem, Umowę Restrukturyzacyjną, która m.in. wyznacza główne kierunki i zakres restrukturyzacji Grupy KOPEX. W związku z podpisaniem Umowy Restrukturyzacyjnej pośrednio dominującym akcjonariuszem KOPEX S.A. stała się spółka TDJ S.A., która tym samym pośrednio uzyskała kontrolę - pakiet 65,83% akcji KOPEX S.A.

W czerwcu 2017 r. nastąpiły dalsze zmiany o charakterze kapitałowym powodując zmiany w akcjonariacie.

W dniu 26.06.2017 r. Emitent złożył zlecenia sprzedaży na rzecz Famur S.A. (Kupujący) 276.500 szt. akcji własnych Kopex S.A., stanowiących 0,37% kapitału zakładowego Emitenta i uprawniających do wykonywania 276.500 głosów na walnym zgromadzeniu Emitenta. Zlecenie sprzedaży zostało wykonane w drodze transakcji pakietowej, na sesji giełdowej w dniu 26 czerwca 2017 r. (z terminem realizacji następnego dnia roboczego, tj. 27 czerwca 2017 r.). Akcje będące przedmiotem transakcji zostały uprzednio nabyte przez Spółkę w ramach upoważnienia udzielonego Uchwałą Nr 1 Nadzwyczajnego Walnego Zgromadzenia Kopex S.A. z dnia 11.12.2008 r. w sprawie wyrażenia zgody i określenia warunków nabycia akcji własnych przez Spółkę oraz Uchwałą nr 2 Nadzwyczajnego Walnego Zgromadzenia Kopex S.A. z dnia 11.12.2008 r. w sprawie udzielenia Zarządowi Spółki upoważnienia do nabywania akcji własnych w trybie art. 362 § 1 pkt. 8 KSH. Wyżej wymienione akcje własne zostały zbyte w celu dezinvestycji. Średnia jednostkowa cena zbycia jednej akcji własnej Kopex S.A. wynosi 4,17 zł. Wartość nominalna jednej akcji Kopex S.A. wynosi 1,00 zł, natomiast łączna wartość nominalna zbytych akcji własnych wynosi 276.500,00 zł. Po dokonaniu powyższej transakcji Emitent nie posiada akcji własnych.

W dniu 26.06.2017 r. Famur S.A. zawarła cztery transakcje pakietowe obejmujące łącznie nabycie 48.931.620 akcji Spółki. W tym samym dniu doszło także do zawarcia umowy zakupu przez Famur S.A. 395 akcji Emitenta na podstawie umowy cywilnoprawnej poza systemem obrotu. Przeniesienie praw z akcji nastąpiło z dniem 27.06.2017 r.

Aktualnie struktura akcjonariatu Kopex S.A. kształtuje się następująco:

- 1) 48.932.015 akcji posiada Famur S.A., co stanowi 65,83% akcji w kapitale zakładowym Spółki,
- 2) 25.400.523 akcji znajduje się w rękach pozostałych akcjonariuszy – Free Float, co stanowi 34,17% akcji w kapitale zakładowym Spółki.

Ponadto w dniu 29.06.2017 r. Emitent poinformował (raport bieżący nr 43/2017) o zamierzonym podziale Spółki oraz długookresowych celach, które mają zostać zrealizowane, w związku z przyjętym w dniu 5 maja 2017 r. (informacja w raporcie bieżącym nr 19/2017) modelem integracji Grupy Kopex z Grupą Famur. Zarząd Emitenta podjął decyzję o zamiarze podziału Spółki poprzez wydzielenie działalności stanowiącej zorganizowaną część przedsiębiorstwa obejmującej w szczególności aktywa operacyjne i udziały lub akcje w spółkach związanych z produkcją, serwisem oraz dystrybucją maszyn górniczych, a także wybranymi procesami produkcyjnymi czy inwestycyjnymi („Część Maszynowa”). Głównym celem podziału jest doprowadzenie przez Kopex i Famur do ścisłej integracji części produkcyjnej („Część Maszynowa”) związanej z górnictwem podziemnym, prowadzonej dotąd oddzielnie w Famur i Kopex, w ramach jednego podmiotu. Część Maszynowa jest jednym z segmentów prowadzących działalność operacyjną Grupy Kopex, jej główne kompetencje pozwalają w sposób kompleksowy wykonywać maszyny i urządzenia wykorzystywane w przemyśle wydobywczym. Aktywa wchodzące w skład Części Maszynowej, które są przedmiotem uchwały o podziale, zostaną wydzielone do spółki dominującej nad Emitentem tj. do Famur S.A. Zgodnie z intencją Zarządu, Kopex po dokonaniu podziału skupi w swojej strukturze aktywa związane z prowadzoną działalnością handlowo-usługową. Wydzielenie Części Maszynowej pozwoli na pełną integrację tejże z aktywami Grupy Famur oraz na uproszczenie procesów produkcyjnych i procesów wsparcia. Dodatkowo przeprowadzenie podziału i zintegrowanie aktywów Części Maszynowej w strukturach Grupy Famur, pozwoli na bardziej efektywne wykorzystywanie potencjału zainstalowanych u klientów maszyn i urządzeń, między innymi

poprzez wspólne zarządzanie flotą kombajnów ścianowych oraz ujednoczenie procesów produkcyjno-serwisowych. Planowany podział Emitenta będzie dokonany na podstawie art. 529 § 1 pkt. 4 KSH, przez przeniesienie części majątku KOPEX, stanowiącego zorganizowaną część przedsiębiorstwa obejmującą w szczególności aktywa operacyjne i udziały lub akcje w spółkach związanych z produkcją, serwisem oraz dystrybucją maszyn górniczych na istniejącą spółkę: FAMUR S.A. - co stanowi podział przez wydzielenie. Wydzielenie nastąpi zgodnie z art. 530 § 2 KSH w dniu wpisu do rejestru podwyższenia kapitału zakładowego Spółki Przejmującej („Dzień Wydzielenia”). Wpis wydzielenia będzie poprzedzony wpisem obniżenia kapitału zakładowego KOPEX, na zasadach opisanych w Planie Podziału.

Jednocześnie, w wyniku realizacji zapisów Umowy Restrukturyzacyjnej oraz w ramach prowadzonych działań restrukturyzacyjnych nastąpiły istotne zmiany w strukturze podmiotowej Grupy KOPEX.

W okresie od 01 stycznia 2017 roku do dnia publikacji niniejszego raportu nastąpiły niżej opisane zmiany w strukturze organizacyjnej spółek Grupy Kapitałowej KOPEX, w tym wynikających z przyjętych działań restrukturyzacyjnych i założonych celów rozwojowych Grupy KOPEX:

**1) Ogłoszenie upadłości spółki zależnej BSKE Sp. z o.o. w trybie przygotowanej likwidacji. Zbycie udziałów w spółce BSKE Sp. z o.o.**

W dniu 12 stycznia 2017 roku Emitent otrzymał informację, iż na mocy postanowienia z dnia 11 stycznia 2017 roku Sądu Rejonowego Katowice-Wschód w Katowicach, Wydział X Gospodarczy ogłosił upadłość spółki zależnej od Emitenta tj. BSKE Sp. z o.o. z siedzibą w Tychach (poprzednio: Kopex-Eko Sp. z o.o.) w trybie przygotowanej likwidacji.

W dniu 22.02.2017 r. została zawarta umowa sprzedaży wszystkich udziałów w spółce przez Kopex Finance & Restructuring Sp. z o.o. na rzecz K 77 Sp. z o.o. z siedzibą w Tychach, spółki wchodzącej w skład Grupy Kapitałowej TDJ S.A. Udziały zostały sprzedane za kwotę 2.400 zł płatna w dacie zawarcia umowy.

**2) Zbycie udziałów w spółce Kopex Foundry Sp. z o.o.**

W dniu 28.01.2017 r. została zawarta pomiędzy Kopex S.A. a PGO S.A. umowa sprzedaży udziałów Kopex Foundry sp. z o.o., na podstawie której Emitent zbył 22.050 udziałów w spółce Kopex Foundry Sp. z o.o. za łączną cenę 7.000 tys. zł. Cena za udziały została zapłacona w dwóch częściach: 1.400 tys. zł. w dniu podpisania umowy oraz 5.600 tys. zł. w terminie do 30.04.2017 r. Zbyte udziały stanowiły 100% kapitału zakładowego spółki Kopex Foundry Sp. z o.o. i dawały prawo do 22.050 głosów na zgromadzeniu wspólników, co stanowiło 100% wszystkich głosów.

Dodatkowo w Umowie sprzedaży udziałów PGO S.A. zobowiązała się, że spółka Kopex Foundry Sp. z o.o. dokona spłaty zobowiązań z umów pożyczek zawartych z Grupą KOPEX na łączną kwotę należności głównej 10.300 tys. zł. wraz z należnymi odsetkami.

**3) Zmiana firmy spółki PBSZ Inwestycje Sp. z o.o.**

W dniu 11 maja 2017 r. Sąd Rejonowy Katowice – Wschód w Katowicach wydał postanowienie, mocą którego zarejestrowano w KRS zmianę umowy spółki PBSZ Inwestycje Sp. z o.o. polegającą na zmianie firmy spółki z dotychczasowej na RELT Sp. z o.o.

**4) Zawarcie warunkowej umowy zbycia udziałów Tiefenbach Polska Sp. z o.o. celem umorzenia.**

W dniu 30 czerwca 2017 r. została zawarta warunkowa umowa zbycia udziałów pomiędzy Kopex S.A. a Tiefenbach Polska Sp. z o.o., dotycząca 49 udziałów posiadanych przez Kopex S.A. w kapitale zakładowym tej spółki. Uzgodniona wartość wynagrodzenia należna wspólnikowi z tytułu zbycia udziałów celem ich umorzenia wynosi łącznie 771.000 EUR, tj. około 15.734,70 EUR za każdy udział. Umowa ma charakter warunkowy i wejdzie w życie pod warunkiem zarejestrowania przez sąd rejestrowy zmian aktu założycielskiego spółki Tiefenbach Polska Sp. z o.o. wprowadzających możliwość umarzenia udziałów spółki. Rozliczenie zapłaty wynagrodzenia nastąpi z chwilą zarejestrowania opisanych wyżej zmian do umowy spółki Tiefenbach Polska Sp. z o.o. przez właściwy sąd rejestrowy. W dniu 30 sierpnia 2017 r. Emitent powziął informację o spełnieniu się w dniu 28 sierpnia 2017r. ostatniego z umownych warunków zbycia udziałów celem umorzenia na rzecz spółki Tiefenbach Polska Sp. z o.o., tj. wpisaniu do rejestru przedsiębiorców KRS zmiany aktu założycielskiego spółki Tiefenbach Polska Sp. z o.o., co skutkowało przeniesieniem z dniem 28 sierpnia 2017r. 49 udziałów w spółce Tiefenbach Polska Sp. z o.o. posiadanych dotychczas przez Emitenta na Tiefenbach Polska Sp. z o.o. Na dzień sporządzenia niniejszego raportu Emitent nie jest już zatem udziałowcem spółki Tiefenbach Polska Sp. z o.o.

**Inwestycje długoterminowe**

Grupa Kapitałowa za okres od stycznia do czerwca 2017 roku nie dokonała inwestycji długoterminowych w zakup akcji lub udziałów.

**4. WSKAZANIE AKCJONARIUSZY POSIADAJĄCYCH BEZPOŚREDNIO LUB POŚREDNIO PRZEZ PODMIOTY ZALEŻNE CO NAJMNIEJ 5% OGÓLNEJ LICZBY GŁOSÓW NA WALNYM ZGROMADZENIU EMITENTA NA DZIEŃ PRZEKAZANIA RAPORTU PÓŁROCZNEGO ORAZ WSKAZANIE ZMIAN W STRUKTURZE WŁASNOŚCI ZNACZNYCH PAKIETÓW AKCJI EMITENTA W OKRESIE OD PRZEKAZANIA POPRZEDNIEGO RAPORTU KWARTALNEGO**

W okresie od 01 stycznia 2017 roku do dnia publikacji niniejszego raportu półrocznego wysokość kapitału zakładowego KOPEX S.A. nie uległa zmianie i wynosi 74.332.538,00 złotych oraz dzieli się na 74.332.538 akcji zwykłych na okaziciela, o wartości nominalnej 1,00 zł każda, w tym:

- a) 19.892.700 akcji zwykłych na okaziciela serii A,
- b) 47.739.838 akcji zwykłych na okaziciela serii B, oraz
- c) 6.700.000 akcji zwykłych na okaziciela serii C.

Brak jest akcji uprzywilejowanych co do głosu.

Akcje KOPEX S.A. są notowane na Giełdzie Papierów Wartościowych w Warszawie S.A. od dnia 04 czerwca 1998 roku. (ISIN: KPX PLKOPEX00018, Rynek/Segment: podstawowy, Sektor: przemysł elektromaszynowy, Indeks: sWIG80).

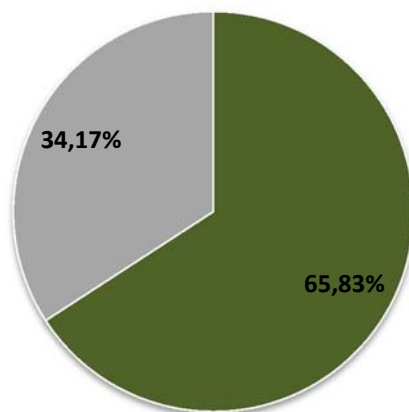
Struktura własności pakietów akcji Emitenta na dzień publikacji raportu półrocznego PSr - 2017:

AKCJONARIUSZ	liczba posiadanych akcji	procentowy udział w kapitale zakładowym KOPEX S.A.	ogólna liczba głosów na walnym zgromadzeniu	procent głosów na walnym zgromadzeniu
FAMUR S.A.	48 932 015 <sup>1)</sup>	65,83%	48 932 015	65,83%
Pozostali Akcjonariusze – Free Float	25 400 523	34,17%	25 400 523	34,17%
<b>Razem:</b>	<b>74 332 538</b>	<b>100,00%</b>	<b>74 332 538</b>	<b>100,00%</b>

Uwagi:

<sup>1)</sup> Stan posiadania akcji „KOPEX” S.A. przez Akcjonariusza większościowego FAMUR S.A. zgodnie z zawiadomieniem z dnia 27.06.2017 r. (raport bieżący Nr 37/2017 z dnia 27.06.2017 r.)

## Struktura akcjonariatu KOPEX S.A.



■ FAMUR S.A.    ■ Pozostali Akcjonariusze



**5. ZESTAWIENIE STANU POSIADANIA AKCJI EMITENTA LUB UPRAWNIENÍ DO NICH PRZEZ OSOBY ZARZĄDZAJĄCE I NADZORUJĄCE EMITENTA NA DZIEŃ PRZEKAZANIA RAPORTU PÓŁROCZNEGO WRAZ ZE WSKAZANIEM ZMIAN W STANIE POSIADANIA, W OKRESIE OD PRZEKAZANIA POPRZEDNIEGO RAPORTU KWARTALNEGO**

**STAN POSIADANIA AKCJI EMITENTA LUB UPRAWNIENÍ DO NICH PRZEZ OSOBY ZARZĄDZAJĄCE**

Imię i Nazwisko	Funkcja w Zarządzie KOPEX S.A.	Łączna liczba posiadanych akcji KOPEX S.A. na dzień przekazania raportu półrocznego	Zmiana w stanie posiadania
Beata ZAWISZOWSKA	Prezes Zarządu	nie posiada	bez zmian <sup>1)</sup>
Bartosz BIELAK	Wiceprezes Zarządu	nie posiada	bez zmian <sup>1)</sup>

Uwaga:

<sup>1)</sup> Stan posiadania akcji Emitenta **bez zmian** w okresie od przekazania ostatniego raportu okresowego .

Ww. osoby zarządzające Emitenta nie posiadają uprawnień do akcji Emitenta jak również akcji i udziałów w jednostkach powiązanych Emitenta.

**STAN POSIADANIA AKCJI EMITENTA LUB UPRAWNIENÍ DO NICH PRZEZ OSOBY NADZORUJĄCE**

Imię i Nazwisko	Funkcja w Radzie Nadzorczej KOPEX S.A.	Łączna liczba posiadanych akcji KOPEX S.A. na dzień przekazania raportu półrocznego	Zmiana w stanie posiadania
Tomasz DOMOGAŁA	Przewodniczący Rady Nadzorczej	48 932 015 <sup>1)</sup>	bez zmian <sup>2)</sup>
Czesław KISIEL	Wiceprzewodniczący Rady Nadzorczej	nie posiada	bez zmian <sup>2)</sup>
Wojciech GELNER	Sekretarz Rady Nadzorczej	nie posiada	bez zmian <sup>2)</sup>
Jacek LEONKIEWICZ	Członek Rady Nadzorczej	nie posiada	bez zmian <sup>2)</sup>
Magdalena ZAJĄCZKOWSKA-EJSYMONT	Członek Rady Nadzorczej	nie posiada	bez zmian <sup>2)</sup>

Uwagi:

<sup>1)</sup> Łączny stan posiadania akcji „KOPEX” S.A. przez Pana Tomasza Domogałę wraz z podmiotami zależnymi (bezpośrednio i pośrednio) zgodnie z zawiadomieniami z dnia 27.06.2017 r. otrzymanymi od Spółki TDJ Equity I Sp. z o.o. oraz Famur S.A. (raport bieżący Nr 38/2017 z dnia 27.06.2017 r. oraz raport bieżący Nr 37/2017 z dnia 27.06.2017 r.), w tym:

- Pan Tomasz Domogała poprzez podmiot zależny, tj. spółkę TDJ S.A., będącą jedynym wspólnikiem spółki TDJ Equity I Sp. z o.o., łącznie posiada pośrednio poprzez podmiot zależny od TDJ Equity I Sp. z o.o. – spółkę Famur S.A., która posiada bezpośrednio 48.932.015 akcji KOPEX S.A., stanowiących ok. 65,83% udziału w kapitale zakładowym KOPEX S.A. i uprawniających do 48.932.015 głosów na walnym zgromadzeniu KOPEX S.A., co stanowi 65,83% ogólnej liczby głosów

<sup>2)</sup> Stan posiadania akcji Emitenta **bez zmian** w okresie od przekazania ostatniego raportu.

Stan posiadania akcji KOPEX S.A. przez Pana Tomasza Domogałę nie uległ zmianie co do łącznej ilości posiadanych akcji, jednak w okresie od przekazania poprzedniego raportu okresowego nastąpiła zmiana stanu posiadania akcji przez podmioty zależne Pana Tomasza Domogały (raporty bieżące nr 33/2017, 34/2017, 35/2017, 36/2017, 37/2017 i 38/2017 z dnia 27 czerwca 2017 r.), w wyniku czego:

- Spółka TDJ S.A. posiada pośrednio przez spółkę TDJ Equity I Sp. z o.o., która posiada pośrednio przez spółkę Famur S.A., która posiada bezpośrednio 48.932.015 akcji KOPEX S.A., stanowiących 65,83% udziału w kapitale zakładowym KOPEX S.A. i uprawniających do 48.932.015 głosów na walnym zgromadzeniu KOPEX S.A., co stanowi 65,83% ogólnej liczby głosów;

Ww. osoby nadzorujące Emitenta, oprócz Tomasza Domogały, nie posiadają uprawnień do akcji Emitenta jak również akcji i udziałów w jednostkach powiązanych Emitenta.

6. INFORMACJE, KTÓRE ZDANIEM EMITENTA SĄ ISTOTNE DLA OCENY JEGO I JEDNOSTEK ZALEŻNYCH, W TYM: SYTUACJI KADROWEJ, MAJĄTKOWEJ, FINANSOWEJ, WYNIKU FINANSOWEGO I ICH ZMIAN ORAZ INFORMACJE, KTÓRE SĄ ISTOTNE DLA OCENY MOŻLIWOŚCI REALIZACJI ZOBOWIĄZAŃ PRZEZ EMITENTA I JEDNOSTKI ZALEŻNE

## KOPEX S.A.

### SYTUACJA KADROWA

Zatrudnienie Kopex S.A. z Oddziałami przedstawiało się następująco:

OSOBY

	30.06.2017	31.12.2016
PRACOWNICY UMYŚLOWI	391	562
PRACOWNICY FIZYCZNI	557	808
<b>OGÓLEM</b>	<b>948</b>	<b>1.370</b>

### PRZYCHODY I WYNIKI PRZYPADAJĄCE NA POSZCZEGÓLNE SEGMENTY OPERACYJNE

W dniu 27 czerwca 2017 roku – Famur S.A. - objął kontrolę nad Emitentem, w wyniku czego u Emitenta powstały nowe, w stosunku do dnia 31 grudnia 2016, segmenty branżowe. Nowy układ segmentowy został dostosowany do układu segmentowego Spółki Dominującej - Famur S.A.

SEGMENTY BRANŻOWE:

#### SEGMENT UNDERGROUND

dotyczy poniższych urządzeń:

- Kompleksy ścianowy. Kompleks składa się z kombajnu, przenośnika zgrzeblowego oraz zmechanizowanej obudowy ścianowej, projektowany jest zgodnie z potrzebami klienta, by w sposób najbardziej efektywny i bezpieczny eksploatować dane złoża.
- Kompleksy chodnikowe. Kombajny chodnikowe to maszyny samojezdne, w głównej mierze wykorzystywane do przygotowywania wyrobisk oraz drażenia tuneli. Ładowarki, spagoladowarki, wiertnice oraz wozy wierzące.
- Systemy transportu. To nowoczesne kolejki do transportu górników i sprzętu pod ziemią oraz różnego rodzaju przenośniki do dalszego transportu urobku. Mogą być wykorzystywane nie tylko w transporcie węgla, ale również innych materiałów sypkich.

#### SEGMENT SURFACE

dotyczy:

- Robót dołowych polegających na montażu maszyn i urządzeń oraz kompleksową budowę górniczych wyciągów szybowych.
- Urządzeń przeladunkowych i dźwignic.
- Świadczenia usług projektowych, budowlanych i konstrukcyjnych w zakresie szeroko rozumianego przemysłu górniczego.

#### USŁUGI GÓRNICZE

obejmują:

- Usługi wykonawcze budownictwa górniczego, w tym:
  - głębianie nowych szybów z powierzchni i z poziomów,
  - pogłębianie istniejących szybów z powierzchni i z poziomów,
  - wyposażenie szybów w zbrojenie szybowe, urządzenia przyszybowe, rurociągi, kable,
  - kompleksowe modernizacje górniczych wyciągów szybowych,
  - wykonawstwo zbiorników urobku i zbiorników retencyjnych,
  - roboty remontowe obudowy szybowej i wlotów, wyposażenia szybów, zbiorników urobkowych,
  - drażenie wyrobisk kamiennych i kamienno-węglowych.
- Usługi projektowe budownictwa górniczego, w tym: dokumentacja koncepcyjna oraz projektowa (techniczna, technologiczna, wykonawcza, powykonawcza).
- Usługi wiertnicze, w tym wiercenia powierzchniowe oraz wiercenia podziemne.
- Obrót węglem.

Emitent działa w wielu obszarach geograficznych, dlatego kierownictwo jednostki uznało za konieczne uzupełnienie zaprezentowanych przychodów ze sprzedaży w poszczególnych obszarach geograficznych, z uwagi na fakt złożoności aktywności terytorialnej Emitenta. Poniższe tablice przedstawiają informacje o segmentach operacyjnych w podziale branżowym oraz w ujęciu geograficznym.

#### INFORMACJE O SEGMENTACH OPERACYJNYCH KOPEX S.A. W PODZIALE BRANŻOWYM

	SEGMENT UNDERGROUND		SEGMENT SURFACE		SEGMENT USŁUG GÓRNICZYCH		RAZEM	
	I-II Q 2017	I-II Q 2016*	I-II Q 2017	I-II Q 2016*	I-II Q 2017	I-II Q 2016*	I-II Q 2017	I-II Q 2016*
<b>PRZYCHODY ZE SPRZEDAŻY PRODUKTÓW, TOWARÓW I MATERIAŁÓW</b>	<b>240 172</b>	<b>221 892</b>	<b>11 285</b>	<b>4 734</b>	<b>42 540</b>	<b>40 545</b>	<b>293 997</b>	<b>267 171</b>
KOSZTY SPRZEDANYCH PRODUKTÓW, TOWARÓW I MATERIAŁÓW	196 211	240 583	11 467	5 652	38 960	36 704	246 638	282 939
<b>WYNIK SEGMENTU - WYNIK BRUTTO NA SPRZEDAŻY</b>	<b>43 961</b>	<b>-18 691</b>	<b>-182</b>	<b>-918</b>	<b>3 580</b>	<b>3 841</b>	<b>47 359</b>	<b>-15 768</b>
KOSZTY SPRZEDAŻY	7 566	5 825	-32	741	417	521	7 951	7 087
KOSZTY OGÓLNEGO ZARZĄDU	23 244	21 899	593	818	1 409	3 566	25 246	26 283
<b>WYNIK SEGMENTU - WYNIK NA SPRZEDAŻY</b>	<b>13 151</b>	<b>-46 415</b>	<b>-743</b>	<b>-2 477</b>	<b>1 754</b>	<b>-246</b>	<b>14 162</b>	<b>-49 138</b>

\*dane przekształcone

#### INFORMACJE O PRZYCHODACH W UJĘCIU GEOGRAFICZNYM

	SEGMENT UNDERGROUND		SEGMENT SURFACE		SEGMENT USŁUG GÓRNICZYCH		Razem	
	I-II Q 2017	I-II Q 2016*	I-II Q 2017	I-II Q 2016*	I-II Q 2017	I-II Q 2016*	I-II Q 2017	I-II Q 2016*
POLSKA	102 377	190 159	11 285	1 091	-	-	113 662	191 250
ROSJA I WNP	9 764	16 143	-	-	-	-	9 764	16 143
UNIA EUROPEJSKA	4 371	11 303	-	-	42 540	40 545	46 911	51 848
POZOSTAŁE KRAJE EUROPEJSKIE	1 059	5	-	3 643	-	-	1 059	3 648
POZOSTAŁE (AMERYKA, AZJA)	122 601	4 282	-	-	-	-	122 601	4 282
<b>RAZEM</b>	<b>240 172</b>	<b>221 892</b>	<b>11 285</b>	<b>4 734</b>	<b>42 540</b>	<b>40 545</b>	<b>293 997</b>	<b>267 171</b>

KRAJ	102 377	190 159	11 285	1 091	-	-	113 662	191 250
EKSPORT	137 795	31 733	-	3 643	42 540	40 545	180 335	75 921
<b>RAZEM</b>	<b>240 172</b>	<b>221 892</b>	<b>11 285</b>	<b>4 734</b>	<b>42 540</b>	<b>40 545</b>	<b>293 997</b>	<b>267 171</b>

\*dane przekształcone

Informacja na temat głównych zewnętrznych klientów, od których przychody przekraczają 10% lub więcej łącznych przychodów Emitenta, tj. 29.400 tys. zł. lub więcej.

Za okres od stycznia do czerwca 2017 roku kryterium ilościowe, określające klienta głównego zostało osiągnięte z dwoma kontrahentami. Przychody z pierwszym kontrahentem w wysokości 122.246 tys. zł., zostały zrealizowane w segmencie UNDERGROUND; brak jest z powyższym odbiorcą powiązania kapitałowego z KOPEX S.A. Przychody z drugim kontrahentem w wysokości 33.998 tys. zł., zostały zrealizowane w segmencie UNDERGROUND; brak jest z powyższym odbiorcą powiązania kapitałowego z KOPEX S.A.

Aktywa trwale (inne niż instrumenty finansowe, aktywa z tytułu podatku odroczonego, aktywa z tytułu świadczeń pracowniczych po okresie zatrudnienia oraz prawa wynikające z umów ubezpieczeniowych) Emitenta w 100,0% zlokalizowane są w kraju pochodzenia Jednostki Dominującej.

#### JEDNOSTKOWY RACHUNEK ZYSKÓW I STRAT

Przychody netto ze sprzedaży produktów, towarów i materiałów za I półrocze 2017 roku wyniosły 293.997 tys. zł. Wyniki te są korzystniejsze od wyników jakie Emitent wypracował w analogicznym okresie 2016 roku. Wzrost przychodów ze sprzedaży wyniósł w analizowanym okresie 26.826 tys. zł., tj. 10,0%.

Zysk brutto na sprzedaży w I półroczu 2017 roku wyniósł 47.359 tys. zł., w stosunku do wyniku uzyskanego w analogicznym okresie 2016 roku zwiększył się o 63.127 tys. zł.

Koszty sprzedaży wyniosły w I półroczu 2017 roku 7.951 tys. zł. i są wyższe od poniesionych w analogicznym okresie 2016 roku o 864 tys. zł., tj. o 12,2%.

Koszty ogólnego zarządu wyniosły w I półroczu 2017 roku 25.246 tys. zł. i są niższe od poniesionych w analogicznym okresie 2016 roku o 1.037 tys. zł., tj. 3,9%.

Emitent w I półroczu 2017 r. wypracował dodatni wynik na działalności operacyjnej w wysokości 44.318 tys. zł.

Saldo pozostałej działalności w I półroczu 2017 r. było dodatnie i wyniosło 23.500 tys. zł.

Emitent na działalności związanej ze sprzedażą środków trwałych, sprzedażą aktywów finansowych, osiągnięciem dodatnim wyniku na zrealizowanych różnicach kursowych wypracował zysk w wysokości 5.701 tys. zł.

Saldo działalności finansowej Emitenta w I półroczu 2017 roku było ujemne i wyniosło (-) 2.564 tys. zł.

W I półroczu 2017 roku Emitent wypracował zysk netto w wysokości 41.690 tys. zł.

## GRUPA KAPITAŁOWA

### SYTUACJA KADROWA

Zatrudnienie w Grupie Kapitałowej KOPEX przedstawiało się następująco:

	OSOBY	
	30.06.2017	31.12.2016
PRACOWNICY UMYŚLOWI	926	1.157
PRACOWNICY FIZYCZNI	1.757	2.255
<b>OGÓLEM</b>	<b>2.683</b>	<b>3.412</b>

### PRZYCHODY I WYNIKI PRZYPADAJĄCE NA POSZCZEGÓLNE SEGMENTY OPERACYJNE

W dniu 27 czerwca 2017 roku – Famur S.A. - objął kontrolę nad Grupą Kapitałową Kopex w wyniku czego w Grupie Kapitałowej Emitenta powstały nowe, w stosunku do dnia 31 grudnia 2016, segmenty branżowe. Nowy układ segmentowy został dostosowany do układu segmentowego Spółki Dominującej - Famur S.A.

SEGMENTY BRANŻOWE:

#### SEGMENT UNDERGROUND

dotyczy poniższych urządzeń:

- Kompleksy ścianowy. Kompleks składa się z kombajnu, przenośnika zgrzeblowego oraz zmechanizowanej obudowy ścianowej, projektowany jest zgodnie z potrzebami klienta, by w sposób najbardziej efektywny i bezpieczny eksploatować dane złożo.
- Kompleksy chodnikowe. Kombajny chodnikowe to maszyny samojezdne, w głównej mierze wykorzystywane do przygotowywania wyrobisk oraz drążenia tuneli. Ładowarki, spagoladowarki, wiertnice oraz wozy wierzące.
- Systemy transportu. To nowoczesne kolejki do transportu górników i sprzętu pod ziemią oraz różnego rodzaju przenośniki do dalszego transportu urobku. Mogą być wykorzystywane nie tylko w transporcie węgla, ale również innych materiałów sypkich.

#### SEGMENT SURFACE

dotyczy:

- Robót dołowych polegających na montażu maszyn i urządzeń oraz kompleksową budowę górniczych wyciągów szybowych.
- Urządzeń przeladunkowych i dźwignic.
- Świadczenia usług projektowych, budowlanych i konstrukcyjnych w zakresie szeroko rozumianego przemysłu górniczego.

#### SEGMENT ELEKTRYKA

obejmuje:

- projektowanie i produkcję aparatury elektrycznej zasilającej oraz łączeniowej,
- projektowanie i produkcję podzespołów elektronicznych,
- projektowanie i wdrażanie rozwiązań informatycznych,
- realizację przemysłowych systemów automatyki,
- opracowanie projektów technicznych systemów i urządzeń,
- integrację systemów zasilania i automatyki.



**USŁUGI GÓRNICZE**

obejmują:

- Usługi wykonawcze budownictwa górniczego, w tym:
  - głębianie nowych szybów z powierzchni i z poziomów,
  - pogłębianie istniejących szybów z powierzchni i z poziomów,
  - wyposażenie szybów w zbrojenie szybowe, urządzenia przyszybowe, rurociągi, kable,
  - kompleksowe modernizacje górniczych wyciągów szybowych,
  - wykonawstwo zbiorników urobku i zbiorników retencyjnych,
  - roboty remontowe obudowy szybowej i wlotów, wyposażenia szybów, zbiorników urobkowych,
  - drażnienie wyrobisk kamiennych i kamiennie-węglowych.
- Usługi projektowe budownictwa górniczego, w tym: dokumentacja koncepcyjna oraz projektowa (techniczna, technologiczna, wykonawcza, powykonawcza).
- Usługi wiertnicze, w tym wiercenia powierzchniowe oraz wiercenia podziemne.
- Obrót węglem.

Grupa Kapitałowa Emitenta działa w wielu obszarach geograficznych, dlatego kierownictwo jednostki uznało za konieczne uzupełnienie zaprezentowanych przychodów ze sprzedaży w poszczególnych obszarach geograficznych, z uwagi na fakt złożoności aktywności terytorialnej. Poniższe tablice przedstawiają informacje o skonsolidowanych segmentach operacyjnych w podziale branżowym oraz w ujęciu geograficznym.

**INFORMACJE O SKONSOLIDOWANYCH SEGMENTACH OPERACYJNYCH W PODZIALE BRANŻOWYM**

	SEGMENT UNDERGROUND		SEGMENT SURFACE		SEGMENT ELEKTRYKA		SEGMENT USŁUG GÓRNICZYCH		RAZEM	
	I-II Q 2017	I-II Q 2016	I-II Q 2017	I-II Q 2016	I-II Q 2017	I-II Q 2016	I-II Q 2017	I-II Q 2016	I-II Q 2017	I-II Q 2016
<b>DZIAŁALNOŚĆ KONTYNUOWANA</b>										
PRZYCHODY ZE SPRZEDAŻY PRODUKTÓW, TOWARÓW I MATERIAŁÓW	241 980	234 657	11 285	4 734	53 068	40 795	139 510	146 904	445 843	427 090
KOSZTY SPRZEDANYCH PRODUKTÓW, TOWARÓW I MATERIAŁÓW	188 222	241 278	11 467	5 652	39 153	32 938	127 498	130 274	366 340	410 142
<b>WYNIK SEGMENTU - WYNIK BRUTTO NA SPRZEDAŻY</b>	<b>53 758</b>	<b>-6 621</b>	<b>-182</b>	<b>-918</b>	<b>13 915</b>	<b>7 857</b>	<b>12 012</b>	<b>16 630</b>	<b>79 503</b>	<b>16 948</b>
KOSZTY SPRZEDAŻY	8 255	5 372	-32	741	3 248	3 885	1 408	1 557	12 879	11 555
KOSZTY OGÓLNEGO ZARZĄDU	26 276	20 447	593	818	4 500	4 652	6 395	8 215	37 764	34 132
<b>WYNIK SEGMENTU - WYNIK NA SPRZEDAŻY</b>	<b>19 227</b>	<b>-32 440</b>	<b>-743</b>	<b>-2 477</b>	<b>6 167</b>	<b>-680</b>	<b>4 209</b>	<b>6 858</b>	<b>28 860</b>	<b>-28 739</b>

**INFORMACJE O SKONSOLIDOWANYCH PRZYCHODACH W UJĘCIU GEOGRAFICZNYM**

	SEGMENT UNDERGROUND		SEGMENT SURFACE		SEGMENT ELEKTRYKA		SEGMENT USŁUG GÓRNICZYCH		RAZEM	
	I-II Q 2017	I-II Q 2016	I-II Q 2017	I-II Q 2016	I-II Q 2017	I-II Q 2016	I-II Q 2017	I-II Q 2016	I-II Q 2017	I-II Q 2016
POLSKA	102 640	191 649	11 285	1 091	29 983	17 488	92 672	102 370	236 580	312 598
ROSJA I WNP	22 107	31 329	-	-	164	1 128	-	-	22 271	32 457
UNIA EUROPEJSKA	4 371	11 303	-	-	53	416	46 838	44 534	51 262	56 253
POZOSTAŁE KRAJE EUROPEJSKIE	1 059	5	-	3 643	-	-	-	-	1 059	3 648
POZOSTAŁE (AMERYKA, AZJA, AFRYKA)	111 803	371	-	-	22 868	21 763	-	-	134 671	22 134
<b>RAZEM</b>	<b>241 980</b>	<b>234 657</b>	<b>11 285</b>	<b>4 734</b>	<b>53 068</b>	<b>40 795</b>	<b>139 510</b>	<b>146 904</b>	<b>445 843</b>	<b>427 090</b>
KRAJ	102 640	191 649	11 285	1 091	29 983	17 488	92 672	102 370	236 580	312 598
EKSPORT	139 340	43 008	-	3 643	23 085	23 307	46 838	44 534	209 263	114 492
<b>RAZEM</b>	<b>241 980</b>	<b>234 657</b>	<b>11 285</b>	<b>4 734</b>	<b>53 068</b>	<b>40 795</b>	<b>139 510</b>	<b>146 904</b>	<b>445 843</b>	<b>427 090</b>

Informacja na temat głównych zewnętrznych klientów, od których przychody przekraczają 10% lub więcej łącznych przychodów Grupy Kapitałowej, tj. 44.584 tys. zł. lub więcej.

Za okres od stycznia do czerwca 2017 roku kryterium ilościowe, określające klienta głównego zostało osiągnięte z dwoma kontrahentami. Przychody z pierwszym kontrahentem zostały zrealizowane w wysokości 108.460 tys. zł. Powyższe przychody

zrealizowane zostały w segmencie: UNDERGROUND. KOPEX S.A. nie jest formalnie powiązany z powyższym odbiorcą. Przychody z drugim kontrahentem zostały zrealizowane w wysokości 62.626 tys. zł. Powyższe przychody zrealizowane zostały w segmentach: UNDERGROUND; ELEKTRYKA; USŁUGI GÓRNICZE. KOPEX S.A. nie jest formalnie powiązany z powyższym odbiorcą.

Aktywa trwale (inne niż instrumenty finansowe, aktywa z tytułu podatku odroczonego, aktywa z tytułu świadczeń pracowniczych po okresie zatrudnienia oraz prawa wynikające z umów ubezpieczeniowych) Grupy Kapitałowej w 89,7% zlokalizowane są w kraju pochodzenia Jednostki Dominującej.

### **SKONSOLIDOWANY RACHUNEK ZYSKÓW I STRAT**

Skonsolidowane przychody netto ze sprzedaży produktów, towarów i materiałów Grupy Kapitałowej za I półrocze 2017 roku wyniosły 445.843 tys. zł. Wyniki te są korzystniejsze od wyników jakie Grupa wypracowała w analogicznym okresie 2016 roku. Wzrost przychodów ze sprzedaży wyniósł w analizowanym okresie 18.753 tys. zł., tj. 4,4%. Na wzrost przychodów w I półroczu 2017 roku wpływ miała przede wszystkim stopniowa poprawa sytuacji w branży górniczej. Jednocześnie nastąpiło znaczące obniżenie kosztów sprzedanych produktów, towarów i materiałów (o 10,7%), co było wynikiem realizowanych w Grupie Kapitałowej procesów restrukturyzacyjnych. Wzrost przychodów przy jednoczesnym obniżeniu kosztów pozwolił na uzyskanie zysku brutto na sprzedaży w wysokości 79.503 tys. zł tj. wyższego niż w analogicznym okresie 2016 roku o 62.555 tys. zł.

Koszty sprzedaży wyniosły w I półroczu 2017 roku 12.879 tys. zł. i są wyższe od poniesionych w analogicznym okresie 2016 roku o 1.324 tys. zł., tj. o 11,5%.

Koszty ogólnego zarządu wyniosły w I półroczu 2017 roku 37.764 tys. zł. i są wyższe od poniesionych w analogicznym okresie 2016 roku o 3.632 tys. zł., tj. 10,6%.

Grupa Kapitałowa w I półroczu 2017 r. uzyskała dodatni wynik z działalności operacyjnej w wysokości 57.609 tys. zł.

Saldo na pozostałej działalności w I półroczu 2017 r. było dodatnie i wyniosło 17.188 tys. zł.

Grupa Kapitałowa na działalności związanej ze sprzedażą środków trwałych, sprzedażą aktywów finansowych, wyniku na zrealizowanych różnicach kursowych wypracowała przychód w wysokości 10.344 tys. zł.

Saldo na działalności finansowej Grupy Kapitałowej w I półroczu 2017 roku było dodatnie i wyniosło 810 tys. zł.

W I półroczu 2017 roku Grupa Kapitałowa uzyskała wynik netto przypadający akcjonariuszom spółki dominującej w wysokości 41.264 tys. zł.

### **KOMENTARZ DO SYTUACJI FINANSOWEJ GRUPY KAPITAŁOWEJ I EMITENTA**

W związku z toczącą się od 2016 r. restrukturyzacją, Grupa Kopex była zmuszona w istotnym stopniu, w porównaniu do lat ubiegłych, ograniczyć swoją działalność niezwiązaną z core businesssem.

Aktualnie najważniejszym celem działalności Grupy KOPEX jest działanie zgodnie z postanowieniami i zobowiązaniami wynikającymi z Umowy Restrukturyzacyjnej. Skuteczna realizacja zapisów Umowy Restrukturyzacyjnej jest sposobem na umożliwienie kontynuowania działalności przez Grupę.

Dzięki prowadzonym w Grupie Kopex działaniom polegającym między innymi na optymalizacji procesów oraz dezinvestycjom majątku pozaoperacyjnego, jak również dzięki wsparciu finansowemu z Grupy TDJ i sukcesywnemu ściąganiu należności, KOPEX pozyskał środki umożliwiające przedterminową spłatę transzy „C” zadłużenia w łącznej kwocie prawie 143 mln zł. Po dokonaniu spłaty Transzy „C”, zadłużenie wciąż jednak pozostaje na wysokim poziomie, w związku z czym priorytetem dla Zarządu Emitenta w dalszym ciągu są działania zmierzające do redukcji istniejącego długu.

Wartość skonsolidowana sumy bilansowej Grupy Kopex na koniec I półrocza 2017 roku wynosiła 1.005.197 tys. zł. i w stosunku do stanu na koniec 2016 r. zmniejszyła się o 259.332 tys. zł., tj. 20,5%. Na zmniejszenie sumy bilansowej wpływ miało zmniejszenie wartości aktywów trwałych o 97.633 tys. zł. oraz zmniejszenie aktywów obrotowych o 125.812 tys. zł. Zmniejszenie wartości bilansowych jest wynikiem prowadzonego procesu restrukturyzacji organizacyjnej oraz optymalizacji posiadanego przez Grupę majątku i jego koncentrację w obszarze działalności podstawowej Grupy.

W zobowiązaniach i kapitale własnym notuje się zwiększenie w grupie kapitałów własnych o 43.097 tys. zł. oraz zmniejszenie wartości zobowiązań długoterminowych o 104.479 tys. zł. oraz spadek zobowiązań krótkoterminowych o 176.530 tys. zł, na co wypłynęła m.in. przedterminowa spłata transzy „C” zadłużenia zgodnie z umową restrukturyzacyjną. Szczegółowe wartości oraz struktura pozycji bilansowych według stanu na koniec I półrocza 2017 roku oraz 2016 roku zostały zamieszczone na s. 8-9 Skonsolidowanego Raportu Półrocznego Grupy Kapitałowej Kopex za okres od 01.01.2017 r. do 30.06.2017 r.

Wartość sumy bilansowej Kopex S.A. na koniec I półrocza 2017 roku wynosiła 993.249 tys. zł. i w stosunku do stanu na koniec 2016 r. zmniejszyła się o 263.788 tys. zł., tj. 21,0%. Na zmniejszenie sumy bilansowej wpływ miało zmniejszenie wartości aktywów trwałych o 83.251 tys. zł. oraz zmniejszenie aktywów obrotowych o 174.916 tys. zł.

W zobowiązaniach i kapitale własnym notuje się zwiększenie w grupie kapitałów własnych o 44.778 tys. zł. oraz zmniejszenie wartości zobowiązań długoterminowych o 102.938 tys. zł. oraz zmniejszenie zobowiązań krótkoterminowych o 205.628 tys. zł. Szczegółowe wartości oraz struktura pozycji bilansowych według stanu na koniec I półrocza 2017 roku oraz 2016 roku zostały zamieszczone na s. 31-32 Skonsolidowanego Raportu Półrocznego Grupy Kapitałowej Kopex za okres od 01.01.2017 r. do 30.06.2017 r.

## 7. ZWIĘZŁY OPIS ISTOTNYCH DOKONAŃ LUB NIEPOWODZEŃ EMITENTA W OKRESIE, KTÓREGO DOTYCZY RAPORT, WRAZ Z WYKAZEM NAJWAŻNIEJSZYCH ZDARZEŃ DOTYCZĄCYCH EMITENTA

W okresie sprawozdawczym Emitent oraz Spółki zależne prowadziły statutową działalność gospodarczą.

Poniżej Emitent przedstawia wykaz istotnych dokonań lub niepowodzeń, które zaistniały w okresie od 1 stycznia 2017 roku do dnia publikacji raportu:

- W nawiązaniu do raportu bieżącego nr 53/2016 z dnia 27.07.2016 r., nr 80/2016 z dnia 07.09.2016 r. oraz nr 103/2016 z dnia 01.12.2016 r., Zarząd KOPEX S.A. („Emitent”) informuje o wejściu w życie dnia 14 lutego 2017 r. aneksu („Aneks”) do umowy, której przedmiotem jest: dostawa i montaż konstrukcji stalowej budynku maszynowni, kotłowni, bunkrowni, LUVU, SCR, montaż bunkrów węglowych, podniesienie i ułożenie zdmuchiwaczy parowych z przeznaczeniem dla Bloku energetycznego o mocy 910 MWe brutto realizowanego dla Tauron Wytwarzanie S.A. Oddział Elektrownia Jaworzno III - Elektrownia II w Jaworznie. Stronami Umowy są Konsorcjum spółek Stal-Systems S.A. i KOPEX S.A. występujące razem jako Wykonawca oraz E003B7 Sp. z o.o. (spółka zależna RAFAKO S.A.) występująca jako Zamawiający. W związku z powyższym nastąpiła zmiana lidera konsorcjum z KOPEX S.A. na Stal-Systems S.A. Ponadto, pełniący dotychczas rolę lidera konsorcjum KOPEX S.A., przekazał pozostały (od dnia wejścia w życie Aneksu) do wykonania przez niego na mocy umowy konsorcjum zakres przedmiotu Umowy na rzecz Stal-Systems S.A. pełniącego dotychczas rolę członka konsorcjum. Dotychczasowi podwykonawcy KOPEX S.A. na mocy odrębnych porozumień staną się podwykonawcami Stal-Systems S.A. W ramach Aneksu, Strony dokonały stosownych zmian w zakresie m.in. dalszej realizacji przedmiotu Umowy oraz sposobu regulowania dotychczasowych i przyszłych wynikających z niej rozliczeń. Wartość prac zrealizowanych do dnia 31.01.2017 r. przez Emitenta w ramach ww. umowy wyniosła około 64 mln zł netto.
- W nawiązaniu do raportów bieżących nr 95/2016 oraz 7/2017 dotyczących oferty Konsorcjum firm KOPEX-Przedsiębiorstwo Budowy Szybów S.A. (spółka zależna Emitenta) i FAMUR PEMUG Sp. z o.o. (dalej "Konsorcjum") w przetargu na "Roboty budowlane wykonywane przez Generalnego Wykonawcę Etapu I budowy Szybu GRZEGORZ wraz z budową infrastruktury powierzchniowej dla TAURON Wydobycie S.A.", Zarząd KOPEX S.A. (Emitent) informuje o powtórny wyborze przez TAURON Wydobycie S.A. oferty Konsorcjum. Wartość netto najkorzystniejszej oferty wyniosła 227.867.534,59 zł netto, z czego na KOPEX-Przedsiębiorstwo Budowy Szybów S.A. jako lidera Konsorcjum przypada 172.867.534,59 zł netto.
- W nawiązaniu do raportu bieżącego nr 104/2016 z dnia 02.12.2016, dotyczącego zawarcia umowy restrukturyzacyjnej („Umowa”), Emitent informuje o przekazaniu na rzecz banku PKO BP S.A. pełniącego funkcję agenta płatności i agenta zabezpieczeń środków w celu dokonania przedterminowej spłaty całkowitego zadłużenia Spółki z tytułu transzy „C” w łącznej kwocie 142.564.796,80 zł. Na powyższą kwotę składa się zadłużenie bilansowe wraz z odsetkami w kwocie 133.689.714,53 zł. oraz kwota 8.875.082,27 zł. przekazana przez Emitenta jako zabezpieczenie udzielonych gwarancji bankowych, których termin ważności przypada po 31 marca 2017r. Środki przeznaczone na przedterminową spłatę transzy „C” pochodziły między innymi z pożyczki udzielonej przez spółkę zależną od TDJ S.A. w dniu 31.03.2017 r. Zgodnie z zapisami zawartej umowy pożyczki, pełna spłata wierzytelności w kwocie 75.000.000,00 zł. powinna nastąpić do dnia 31.12.2018 r. W wyniku spłaty transzy „C” zadłużenia nastąpiło zwolnienie zabezpieczeń przypisanych do tej transzy i ustanowionych na majątku należącym do Kopex S.A. oraz Elgór+Hansen S.A.
- W dniu 5 maja 2017 r. Zarząd Kopex S.A. podjął uchwałę określającą planowany model integracji Grupy KOPEX z Grupą FAMUR, oraz zawarł warunkowe porozumienie z FAMUR S.A. w zakresie uregulowania zasad współpracy i wdrażania integracji obydwu podmiotów (dalej „Porozumienie”)

Integracja obydwu podmiotów powinna przebiegać zgodnie z następującymi założeniami:

1. Przygotowanie do integracji, poprzez wyodrębnienie w KOPEX:
  - a. części usługowo – handlowej, związanej z obecnie prowadzoną przez Grupę KOPEX działalnością usługowo-handlową, która obejmie m.in. Kopex PBSz, ŚTW Dalbis oraz obrót węglem,
  - b. części maszynowej, obejmującej w szczególności aktywa operacyjne i spółki związane z produkcją, serwisem oraz dystrybucją maszyn górniczych (dalej „Część Maszynowa”).
2. Rozpoczęcie integracji Części Maszynowej na podstawie Porozumienia, w szczególności poprzez:
  - a. integrację procesów sprzedaży,

- b. reorganizację procesów produkcyjnych,
  - c. centralizację w FAMUR działów sprzedaży, wsparcia sprzedaży, kooperacji i logistyki oraz pozostałych funkcji centralnych, realizowanych obecnie przez KOPEX.
3. Opracowanie i podpisanie do 30 czerwca 2017 r. planu podziału KOPEX poprzez wydzielenie Części Maszynowej, która zostanie przejęta przez FAMUR w zamian za akcje nowej emisji FAMUR. W zamian za akcje KOPEX, odpowiadające Części Maszynowej, akcjonariusze mniejszościowi, w wyniku podziału KOPEX, otrzymają nowo wyemitowane akcje FAMUR, wg parytetu wymiany: 0,76 akcji FAMUR za 1 umarzaną akcją KOPEX. Na podstawie szacowanej na dzień 31.03.2017 r. wartości aktywów netto Części Maszynowej, przewiduje się, że w wyniku podziału umorzonych zostanie ok. 81% akcji posiadanych przez akcjonariuszy KOPEX. Ostateczna wartość aktywów netto KOPEX, a tym samym wartość aktywów netto Części Maszynowej, zostanie ustalona przy podpisaniu planu podziału, według stanu na dzień 01.05.2017 r. Parytet wymiany został ustalony w oparciu o średnie kursy akcji KOPEX i FAMUR z 3 miesięcy poprzedzających dzień, na który przyjęte zostaną dane do planu podziału, tj. 01.05.2017 r., a które wynoszą: 3,94 zł za akcją KOPEX i 5,16 zł za akcją FAMUR. Przy określaniu parytetu wymiany akcji posłużono się analogiczną metodą do określonej w art. 79 par. 7 Ustawy o ofercie, tj. średniej arytmetycznej ze średnich dziennych cen ważonych wolumenem obrotu kursów akcji KOPEX i FAMUR. Formalne zakończenie procesu podziału KOPEX przewidywane jest na pierwszy kwartał 2018 r.

Równocześnie z toczącą się integracją obydwu Grup, KOPEX będzie kontynuował dotychczas realizowane działania restrukturyzacyjne, w tym dalszą restrukturyzację zatrudnienia. Zgodnie z obecnymi szacunkami, dalsza redukcja zatrudnienia w Grupie Kopex jest planowana na około 15% w stosunku do stanu zatrudnienia na 31.03.2017 r. Łączne szacowane koszty związane z przeprowadzaną restrukturyzacją zatrudnienia w 2017 r., rozumiane jako koszty odpraw i wynagrodzenia za okres wypowiedzenia, obciążą wyniki Grupy KOPEX łącznie kwotą około 31 mln PLN.

Zarząd KOPEX zgodnie z zapisami statutu, w dniu 5 maja 2017 r. skierował do Rady Nadzorczej wnioski o akceptację planu integracji FAMUR oraz KOPEX. W dniu 5 maja 2017 r. zarząd Emitenta powziął również wiadomość o złożeniu przez FAMUR warunkowej oferty nabycia 65,83% akcji KOPEX od podmiotów zależnych od TDJ S.A.

W dniu 9 maja 2017 r. KOPEX powziął informację o pozytywnym zaopiniowaniu przez Radę Nadzorczą KOPEX planu integracji obydwu podmiotów, jak i zaakceptowaniu przez Radę Nadzorczą FAMUR warunkowej oferty nabycia przez FAMUR akcji KOPEX oraz faktu zawarcia Porozumienia

- W nawiązaniu do raportów bieżących nr 95/2016 oraz 7/2017, 14/2017 dotyczących oferty Konsorcjum firm KOPEX-Przedsiębiorstwo Budowy Szybów S.A. (spółka zależna Emitenta) i FAMUR PEMUG Sp. z o.o. (dalej "Konsorcjum") w przetargu na "Roboty budowlane wykonywane przez Generalnego Wykonawcę Etapu I budowy Szybu GRZEGORZ wraz z budową infrastruktury powierzchniowej dla TAURON Wydobywanie S.A.", Zarząd KOPEX S.A. (Emitent) informuje o otrzymaniu w dniu 28.04.2017 r. zaproszenia do podpisania umowy pomiędzy Konsorcjum a TAURON Wydobywanie S.A. Planowana data podpisania umowy to 15.05.2017 r. Wartość netto umowy wyniosła 227.867.534,59 zł netto, z czego na KOPEX-Przedsiębiorstwo Budowy Szybów S.A. jako lidera Konsorcjum przypada 172.867.534,59 zł netto.
- W nawiązaniu do raportów bieżących nr 95/2016 oraz 7/2017, 14/2017, 17/2017 dotyczących oferty konsorcjum KOPEX-Przedsiębiorstwo Budowy Szybów S.A. i FAMUR PEMUG sp. z o.o. (dalej "Konsorcjum") na roboty budowlane i budowę Szybu Grzegorz, Zarząd KOPEX SA informuje o zawarciu w dniu 15.05.2017 r. umowy pomiędzy Konsorcjum a Tauron Wydobywanie S.A. (dalej "Zamawiający") na roboty budowlane i budowę Szybu Grzegorz. Wartość netto umowy wynosi 227.867.534,59 zł z czego na KOPEX-Przedsiębiorstwo Budowy Szybów S.A. jako lidera Konsorcjum przypada 172.867.534,59 zł netto. Termin realizacji przedmiotu umowy nie powinien być dłuższy niż 60 miesięcy od daty protokolarnego przekazania przez Zamawiającego terenu robót.
- W związku z powzięciem podejrzenia o naruszeniu przez Emitenta oraz Spółkę Kopex Machinery S.A. z siedzibą w Zabrze i Spółkę Fabryka Maszyn i Urządzeń „TAGOR” S.A. z siedzibą w Tarnowskich Górach (spółki zależne Emitenta połączone z Emitentem w dniu 8 grudnia 2016 r. wskutek przejęcia w trybie art. 492 par. 1 pkt. 1 Kodeksu spółek handlowych) obowiązku stosowania się do wprowadzonych w dniach 10 - 31 sierpnia 2015 r. ograniczeń w dostarczaniu i poborze energii elektrycznej, Prezes Urzędu Regulacji Energetyki („Prezes URE”), zgodnie z art. 56 ust. 1 pkt. 3a Ustawy z dnia 10 kwietnia 1997 r. - Prawo energetyczne (Dz.U. 2012 nr 0 poz. 1059 ze zm., „Ustawa PE”) wszczął z urzędu wobec Emitenta dwa postępowania administracyjne w sprawie wymierzenia spółce kar pieniężnych. O wszczęciu postępowań Emitent informował w raportach bieżących nr 21/2017 z dnia 18 maja 2017 r. oraz nr 22/2017 z dnia 23 maja 2017 r. Zarząd Spółki złożył w wyznaczonym terminie Prezesowi URE stosowne wyjaśnienia wskazujące na niezasadność stawianych zarzutów. Według stanowiska Kancelarii Prawnej reprezentującej Emitenta w obu postępowaniach, brak jest podstaw faktycznych oraz prawnych, aby nałożyć na Emitenta karę pieniężną. W związku z powyższym Emitent nie utworzył rezerwy z tego tytułu.
- W dniu 29.06.2017 r. Zarząd Kopex S.A., działając jako poszkodowany, zgłosił do AIG Europe Limited z siedzibą w Londynie, działającą i prowadzącą działalność przez AIG Europe Limited Oddział w Polsce sp. z o.o. („AIG”), roszczenie z Umowy



ubezpieczenia D&O na kwotę 2.000.000 zł. Podstawą roszczenia jest nienależyte wykonywanie obowiązków zarządczych w Spółce przez osoby ubezpieczone w rozumieniu ogólnych warunków umowy, skutkujące powstaniem szkody w majątku Emitenta. Jednocześnie Zarząd Emitenta informuje, że kwota 2.000.000 zł stanowi wysokość szkody ustaloną na moment zgłoszenia, ale z uwagi na trwające w tym zakresie analizy Emitent nie wyklucza rozszerzenia zakresu roszczenia.

- W dniu 29.06.2017 r. Zarząd Emitenta podjął uchwałę w sprawie wydzielenia ze struktur Kopex S.A. zorganizowanej części przedsiębiorstwa, obejmującej w szczególności aktywa operacyjne i udziały lub akcje w spółkach związanych z produkcją, serwisem oraz dystrybucją maszyn górniczych, a także wybranymi procesami produkcyjnymi czy inwestycyjnymi („Część Maszynowa”) i przeniesienia ich w całości na spółkę Famur S.A. (podmiot dominujący wobec Emitenta). Równocześnie, Zarządy Kopex S.A. oraz Famur S.A. uzgodniły plan podziału. W konsekwencji planowanego podziału Kopex S.A. („Spółka Dzielona”) będzie koncentrował swoją działalność na obszarach związanych z prowadzeniem działalności handlowo-usługowej, która obejmie m.in. Kopex-Przedsiębiorstwo Budowy Szybów S.A. („PBSz”), Śląskie Towarzystwo Wiertnicze Dalbis sp. z o.o. („Dalbis”) oraz obrót węglem (razem „Część Usługowo-Handlowa”). Całość aktywów i zobowiązań dotyczących Części Maszynowej, zostanie przeniesiona do spółki Famur S.A. („Spółka Przejmująca”). Podział Kopex S.A. zostanie przeprowadzony z obniżeniem kapitału zakładowego Spółki i wpłynie na poziom skonsolidowanych przychodów generowanych przez Grupę Kopex. Część Maszynowa, funkcjonuje obecnie w strukturze organizacyjnej Spółki Dzielonej jako spółki na gruncie prawa handlowego oraz samobilansujące się oddziały działające pod nazwą: KOPEX S.A. Kombajny Zabrzańskie, Przenośniki RYFAMA Oddział w Zabrze, KOPEX S.A. Hydraulika Oddział w Zabrze, KOPEX S.A. Obudowy TAGOR Oddział w Zabrze, nieruchomości oraz pozostałe udziały i akcje spółek zagranicznych i krajowych, nie będących Częścią Usługowo-Handlową.

#### Zdarzenia po dniu bilansowym:

- W dniu 28.07.2017 r. Zarząd Kopex S.A. przekazał do wiadomości publicznej pisemną opinię biegłego rewidenta z firmy KPMG Audyt Spółka z ograniczoną odpowiedzialnością sp.k. z przeprowadzonego badania „Planu Podział Kopex Spółka Akcyjna”. Badanie Planu Podziału polegało w szczególności na:
  - sprawdzeniu, czy Plan Podziału został przygotowany zgodnie z postanowieniami art. 534 § 1 KSH,
  - sprawdzeniu, czy Plan Podziału zawiera wszystkie wymagane załączniki, zgodnie z postanowieniami art. 534 § 2 KSH,
  - sprawdzeniu, czy stosunek wymiany akcji, o którym mowa w art. 534 § 1 pkt 2 KSH jest ustalony należycie, a metody użyte dla określenia proponowanego stosunku wymiany akcji tj. w oparciu o średnią arytmetyczną ze średnich dziennych cen rynkowych ważonych wolumenem obrotu Spółki Dzielonej i Spółki Przejmującej z 3 miesięcy poprzedzających dzień, na który przyjęte zostały dane do Planu Podziału, tj. 1 maja 2017 r., są zasadne.Na podstawie wykonanych procedur, w ocenie biegłego rewidenta, we wszystkich istotnych aspektach:
  - Plan Podziału został przygotowany w sposób poprawny i rzetelny, zgodnie z przyjętymi kryteriami,
  - stosunek wymiany akcji, o którym mowa w art. 534 § 1 pkt 2 KSH został ustalony w sposób należyty,
  - metody użyte do określenia proponowanego w Planie Podziału stosunku wymiany akcji są zasadne,
  - nie wystąpiły szczególne trudności związane z wyceną akcji Spółki Dzielonej.
- W dniu 01.08.2017 r. Zarząd Kopex S.A. przekazał do wiadomości publicznej „Sprawozdanie Zarządu KOPEX S.A. z siedzibą w Katowicach uzasadniające podział w trybie art. 529 § 1 pkt 4 Kodeksu spółek handlowych” opisujące podstawy prawne podziału, stosunek wymiany akcji oraz kryteria ich podziału, podstawy ekonomiczne podziału, szczególne problemy związane z wyceną akcji, podsumowanie i rekomendację. Ponadto, w dniu 01.08.2017 r. Zarząd Kopex S.A. opublikował ogłoszenie o zwołaniu na dzień 29.09.2017 r. Nadzwyczajnego Walnego Zgromadzenia z porządkiem obrad przewidującym podjęcie uchwały w sprawie podziału KOPEX S.A. poprzez przeniesienie części majątku na FAMUR S.A. oraz pierwsze zawiadomienie o zamiarze podziału KOPEX S.A. W dniu 17.08.2017 r. Zarząd Kopex S.A. opublikował drugie zawiadomienie o zamiarze podziału. W dniu 30.08.2017 r. Zarząd Kopex S.A., na wniosek akcjonariusza większościowego Famur S.A., odwołał Nadzwyczajnego Walnego Zgromadzenia zwołanie na dzień 29.09.2017 r. Famur S.A. wniósł o odwołanie Nadzwyczajnego Walnego Zgromadzenia i jego ponowne zwołanie z takim samym porządkiem obrad niezwłocznie po zatwierdzeniu przez Komisję Nadzoru Finansowego memorandum informacyjnego sporządzonego przez Famur S.A. w związku z realizowaną procedurą podziału Kopex S.A. uzasadniając, że memorandum powinno uwzględniać najbardziej aktualne, podlegające procedurze przeglądu przez biegłego rewidenta, dane finansowe obrazujące stan po przejęciu przez Famur S.A. kontroli nad Emitentem tj. według stanu na 30 czerwca 2017 r. W związku z powyższym, zatwierdzenie memorandum będzie mogło nastąpić dopiero po dacie publikacji przez Kopex S.A. raportu okresowego za pierwsze półrocze 2017 r.

Wszystkie znaczące informacje za okres 2017 roku dostępne są na stronie internetowej KOPEX S.A. pod adresem: <http://www.kopex.com.pl/idm.3336.biezace.html>

## 8. OPIS CZYNNIKÓW I ZDARZEŃ, W SZCZEGÓLNOŚCI O NIETYPOWYM CHARAKTERZE, MAJĄCYCH ISTOTNY WPŁYW NA SPRAWOZDANIE FINANSOWE

Wśród istotnych czynników ryzyka i zagrożeń dla działalności Grupy Kopex znajduje się przede wszystkim trudna, w dalszym ciągu, sytuacja finansowa Emitenta i jego spółek zależnych, skutkująca m.in. brakiem możliwości pozyskania wielocelowych linii kredytowych, w tym gwarancyjnych, co w znacznej mierze utrudnia pozyskiwanie istotnych kontraktów, w szczególności na rynkach zagranicznych.

Do zewnętrznych czynników wpływających na działalność Grupy należą ponadto: odczuwalny brak specjalistów w typowych zawodach przemysłowych, polityka klimatyczna prowadzona przez Unię Europejską, a także duże, nieprzewidywalne wahania kursów walut.

Najistotniejszymi czynnikami wewnętrznymi dla dalszego funkcjonowania Grupy było podpisanie w dniu 1 grudnia 2016 r. Umowy Restrukturyzacyjnej z wierzycielami finansowymi i TDJ EQUITY IV S.A., podjęcie szeregu działań restrukturyzacyjnych oraz pozyskanie Inwestora Strategicznego o ugruntowanej pozycji na rynku przemysłowym – TDJ S.A. Kontynuowanie zdecydowanych działań głównie w zakresie restrukturyzacji kosztowej i operacyjnej Grupy pozwoli zoptymalizować koszty działalności i wpłynie na zwiększenie efektywności jej działania.

W I półroczu 2017 r. w Grupie Kopex realizowane były postanowienia wynikające z zawartej Umowy Restrukturyzacyjnej oraz kontynuowane działania restrukturyzacyjne. W ramach realizacji postanowień Umowy Restrukturyzacyjnej dokonana została przedterminowa, całkowita spłata zadłużenia Emitenta z tytułu transzy „C” w łącznej kwocie prawie 143 mln zł.

Ponadto, z uwagi na sytuację finansową Grupy Kopex związaną z prowadzoną restrukturyzacją, istotne zadłużenie Grupy oraz konsekwencje wynikające z faktu zawarcia umowy z bankami dotyczącej restrukturyzacji długu Kopex, w ślad za przyjętym modelem integracji Grupy Kopex z Grupą Famur podjęta została decyzja o zamiarze podziału Spółki poprzez wydzielenie działalności stanowiącej zorganizowaną część przedsiębiorstwa obejmującej w szczególności aktywa operacyjne i udziały lub akcje w spółkach związanych z produkcją, serwisem oraz dystrybucją maszyn górniczych, a także wybranymi procesami produkcyjnymi czy inwestycyjnymi („Część Maszynowa”) i przeniesienia ich w całości na spółkę Famur S.A. (podmiot dominujący wobec Emitenta).

Głównym celem podziału jest doprowadzenie do ścisłej integracji części produkcyjnej, związanej z górnictwem podziemnym, prowadzonej dotąd oddzielnie w Famur i Kopex, w ramach jednego podmiotu. Wydzielenie Części Maszynowej pozwoli na pełną integrację tejże z aktywami Grupy Famur oraz na zoptymalizowanie procesów produkcyjnych i procesów wsparcia. Po dokonaniu podziału Kopex skupi w swojej strukturze aktywa związane z prowadzoną działalnością handlowo-usługową, co pozwoli na ukształtowanie jednoznacznego przekazu, który ułatwi identyfikację podmiotów zajmujących się działalnością w obszarze handlowo-usługowym oraz produkcyjnym.

W dniu 22.08.2017 r. Zarząd Kopex S.A. podjął uchwałę o rozwiązaniu odpisu na pozostałą do spłaty na dzień 22.08.2017 r. należność przysługującą Grupie od AO Ugolnaja Komapania Siewiernyj Kuzbas (dalej: „kopalnia Berezowska”) w związku z dostarczeniem przez kopalnię Berezowska bezwarunkowej i nieodwołalnej gwarancji bankowej wystawionej przez Sberbank Rossii na rzecz spółki zależnej Emitenta – Kopex Sibir OOO. Gwarancja bankowa stanowi zabezpieczenie płatności kopalni Berezowska na rzecz Kopex Sibir OOO wynikających z ugody sądowej i aneksu do umowy z dnia 1 kwietnia 2017 r. Powyższe rozwiązanie odpisu na należności zostało ujęte w wynikach czerwca 2017 r. oraz wpłynęło na skonsolidowane wyniki Grupy Kopex za pierwsze półrocze 2017 r. w kwocie 5.526 tys. EUR netto tj. 23.635 tys. PLN (według średniego kursu EUR/PLN z dnia 21.08.2017 r. obowiązującego w dniu publikacji raport bieżącego). W dniu 12.09.2017 r. AO Ugolnaja Komapania Siewiernyj Kuzbas dokonał spłaty całej kwoty wierzytelności.

## 9. OBJAŚNIENIA DOTYCZĄCE SEZONOWOŚCI LUB CYKLICZNOŚCI DZIAŁALNOŚCI EMITENTA W PREZENTOWANYM OKRESIE

Emitent nie prowadzi działalności gospodarczej o charakterze cyklicznym oraz o charakterze sezonowym.

## 10. INFORMACJE DOTYCZĄCE EMISJI, WYKUPU I SPŁATY NIEUDZIAŁOWYCH I KAPITAŁOWYCH PAPIERÓW WARTOŚCIOWYCH EMITENTA

W I półroczu 2017 r. Emitent ani spółki Grupy nie dokonywały emisji, wykupu lub spłaty nieudziałowych i kapitałowych papierów wartościowych.

## 11. INFORMACJE DOTYCZĄCE WYPŁACONEJ (LUB ZDEKLAROWANEJ) DYWIDENDY, ŁĄCZNIE I W PRZELICZENIU NA JEDNĄ AKCJĘ, Z PODZIAŁEM NA AKCJE ZWYKŁE I UPRIWILEJOWANE

W I półroczu 2017 r. Emitent ani spółki Grupy nie dokonywały wypłaty dywidendy.

**12. WSKAZANIE ZDARZEŃ, KTÓRE WYSTĄPIŁY PO DNIU, NA KTÓRY SPORZĄDZONO PÓŁROCZNE SKRÓCONE SPRAWOZDANIE FINANSOWE, NIEUJĘTYCH W TYM SPRAWOZDANIU, A MOGĄCYCH W ZNACZĄCY SPOSÓB WPLYNAĆ NA PRZYSZŁE WYNIKI FINANSOWE EMITENTA**

Nie wystąpiły zdarzenia, po dniu, na który sporządzono kwartalne skrócone sprawozdanie finansowe, nieujęte w tym sprawozdaniu, mogące w znaczny sposób wpłynąć na przyszłe wyniki finansowe Emitenta.

**13. STANOWISKO ZARZĄDU ODNOŚNIE MOŻLIWOŚCI ZREALIZOWANIA WCZEŚNIEJ PUBLIKOWANYCH PROGNOZ WYNIKÓW NA DANY ROK, W ŚWIETLE WYNIKÓW ZAPREZENTOWANYCH W RAPORCIE KWARTALNYM W STOSUNKU DO WYNIKÓW PROGNOZOWANYCH**

Emitent nie publikował prognoz wyników na rok 2017.

**14. WSKAZANIE POSTĘPOWAŃ TOCZĄCYCH SIĘ PRZED SĄDEM, ORGANEM WŁAŚCIWYM DLA POSTĘPOWANIA ARBITRAŻOWEGO LUB ORGANEM ADMINISTRACJI PUBLICZNEJ**

Na dzień złożenia sprawozdania toczą się następujące postępowania przed sądem:

LP.	PRZEDMIOT POSTĘPOWANIA	WARTOŚĆ PRZEDMIOTU SPORU W TYS. PLN	DATA WSZCZĘCIA POSTĘPOWANIA	POWÓD	PRZECIWNIK	SĄD
1.	Zapłata odszkodowania z tytułu strat na rozliczeniu transakcji walutowych forward	33.705 TYS. PLN.	30.12.2009	Fazos S.A. (obecnie Famur S.A.)	Kopex S.A.	Sąd Okręgowy i Sąd Apelacyjny w Katowicach
2.	Zgłoszenie wierzytelności w postępowaniu upadłościowym	82.852 TYS. PLN - kat. II 8.284 TYS. PLN - kat. III	02.12.2016	Kopex S.A.	Famago Sp. z o.o. w upadłości	Sąd Rejonowy dla Wrocławia Fabrycznej we Wrocławiu
3.	Zgłoszenie wierzytelności w postępowaniu upadłościowym	11.000 TYS. PLN - kat. II 1.340 TYS. PLN - kat. III	02.12.2016	Elgór + Hansen S.A.	Famago Sp. z o.o. w upadłości	Sąd Rejonowy dla Wrocławia Fabrycznej we Wrocławiu

KOPEX S.A. z siedzibą w Katowicach (poprzednio KOPEX S.A. oraz TAGOR S.A.) pozostaje w sporze sądowym z FAMUR S.A. (poprzednio: Fabryka Zmechanizowanych Obudów Ścianowych Fazos S.A. w Tarnowskich Górach i następnie Zakład Maszyn Górniczych „GLINIK Sp. z o.o.”) o zapłatę kwoty 51.875.600,00 zł. Żądanie pozwu zostało w toku procesu ograniczone do kwoty 33.705.361,31 zł (bez zrzeczenia się roszczenia). W dniu 29 czerwca 2016 roku Sąd Okręgowy w Katowicach wydał wyrok na mocy którego oddalił powództwo w całości. Sprawa aktualnie znajduje się w Sądzie Apelacyjnym w Katowicach. Według stanowiska Kancelarii Prawnej poprzednio reprezentującej KOPEX S.A. prawdopodobieństwo uwzględnienia przez sąd roszczenia powoda jest niższe niż prawdopodobieństwo jego oddalenia, ze względu na brak umownych podstaw do ich formułowania oraz brak adekwatnego związku przyczynowo-skutkowego. W związku z tym KOPEX S.A. w oparciu o przepisy MSR 37 uznał, iż nie istnieje obecny obowiązek wynikający z przeszłych zdarzeń i nie utworzył rezerwy.

KOPEX S.A. (w dniu 02 sierpnia 2017 r.) oraz FAMUR S.A. (w dniu 01 sierpnia 2017 r.) złożyli wnioski o zawieszenie postępowania na zgodny wniosek stron wraz z wnioskiem o zniesienie terminu rozprawy wyznaczonej na dzień 7 września 2017 r. z uwagi na fakt, iż FAMUR S.A. posiada pakiet kontrolny (65,83% akcji) KOPEX S.A. i stał się wobec niego jednostką dominującą, co implikuje zdaniem stron potrzebę ugodowego zakończenia postępowania.

W dniu 11 sierpnia 2017 r. do KOPEX S.A. wpłynęło postanowienie Sądu Apelacyjnego o zawieszeniu postępowania w sprawie wraz z zawiadomieniem o odwołaniu terminu rozprawy wyznaczonej na dzień 7 września 2017 r.

W dniu 21 lipca 2016 roku Spółka AO Ugolnaja Kompania Siewiernyj Kuzbas (Rosja) wystąpiła do sądu z powództwem wzajemnym przeciwko OOO Kopex Sibir o obniżenie ceny zapłaty do kwoty 13.814 tys. EUR z powodu dostarczenia kombajnu niezgodnego z umową oraz o zapłatę odszkodowania z tytułu utraconych korzyści w kwocie 157.730 tys. RUB (2.190 tys. EUR) wraz z wezwaniem do sprawy w charakterze osoby trzeciej Kopex Machinery S.A. (obecnie KOPEX S.A.). Spółka OOO Kopex Sibir (oraz KOPEX S.A.) nie uznała powództwa wzajemnego i domagała się zapłaty całego dochodzonego roszczenia. W dniu 1 kwietnia 2017 roku została zawarta ugoda sądowa i aneks do umowy pomiędzy OOO Kopex Sibir i AO Ugolnaja Kompania Siewiernyj Kuzbas, na mocy których m.in. Siewiernyj Kuzbas zapłacił do Kopex Sibir kwotę 2,5 mln EUR tytułem zaległej ceny sprzedaży i zrzekł się wszelkich roszczeń dochodzonych wobec Kopex Sibir i KOPEX S.A., a pozostała kwota ceny sprzedaży zostanie zapłacona w ratach i zabezpieczona została zastawem na dostarczonych urządzeniach z możliwością przedstawienia w przyszłości dalszych zabezpieczeń, natomiast Kopex Sibir zobowiązała się do obniżenia ceny sprzedaży o 8% z możliwością zwiększenia rabatu w przypadku ustanowienia dodatkowych zabezpieczeń lub spłaty zobowiązań zgodnie z harmonogramem. Wskutek zawarcia aneksu i ugody sprawa sądowa została zakończona orzeczeniem Sądu Arbitrażowego Obwodu Kiemierowskiego w dniu 5 kwietnia 2017 r. W dniu 21 sierpnia 2017 r. kopalnia Berezowska dostarczyła do OOO Kopex-Sibir gwarancję bankową wystawioną przez

Sbierbank Rosji zabezpieczającą płatności wynikających z ugody sądowej i aneksu do umowy z dnia 1 kwietnia 2017 roku, o czym Emitent informował w raporcie bieżącym nr 52/2017 z 22 sierpnia 2017 r. W dniu 12 września 2017 r. AO Ugolnaja Komapania Siewiernyj Kuzbas dokonał spłaty całej kwoty wierzytelności.

Poza opisanymi powyżej, na dzień złożenia sprawozdania, Emitent, ani żadna ze spółek Grupy Kapitałowej Emitenta nie toczy innego postępowania przed sądem, organem właściwym dla postępowania arbitrażowego lub organem administracji publicznej, którego wartość stanowi co najmniej 10% kapitałów własnych Emitenta.

#### **15. WYKAZ INFORMACJI O TRANSAKcjACH ZAWARTYCH PRZEZ EMITENTA LUB JEDNOSTKĘ OD NIEGO ZALEŻNĄ Z PODMIOTAMI POWIĄZANYMI NA INNYCH WARUNKACH NIŻ RYNKOWE**

Zgodnie z posiadaną wiedzą, KOPEX S.A. ani spółki zależne od Emitenta nie zawierały w okresie sprawozdawczym transakcji z podmiotami powiązanyymi na warunkach innych niż rynkowe.

#### **16. INFORMACJE O UDZIELENIU PRZEZ EMITENTA LUB PRZEZ JEDNOSTKĘ OD NIEGO ZALEŻNĄ PORĘCZEŃ KREDYTU LUB POŻYCZKI LUB UDZIELENIU GWARANCJI – ŁĄCZNIE JEDNEMU PODMIOTOWI LUB JEDNOSTCE ZALEŻNEJ OD TEGO PODMIOTU JEŻELI ŁĄCZNA WARTOŚĆ ISTNIEJĄCYCH PORĘCZEŃ LUB GWARANCJI STANOWI CO NAJMNIEJ 10% KAPITAŁÓW WŁASNYCH EMITENTA**

Emitent ani spółki zależne Emitenta w okresie sprawozdawczym nie udzieliły poręczeń kredytu lub pożyczki oraz gwarancji, których wartość przekraczała 10% wartości kapitałów własnych.

#### **17. WSKAZANIE CZYNNIKÓW, KTÓRE W OCENIE EMITENTA BĘDĄ MIEĆ WPŁYW NA OSIĄGNIĘTE PRZEZ NIEGO WYNIKI W PERSPEKTYWIE CO NAJMNIEJ KOLEJNEGO KWARTAŁU**

Emitent kontynuuje działania w obszarze restrukturyzacji operacyjnej, majątkowej oraz finansowej Grupy Kopex. Głównym celem tych działań jest realizacja zapisów umowy restrukturyzującej zadłużenie Emitenta, kluczowa dla kształtu funkcjonowania Grupy w przyszłości. Proces restrukturyzacji obejmuje w szczególności zmniejszenie nieoperacyjnego majątku spółek, sprzedaż oraz likwidację części spółek zależnych i stowarzyszonych, dla których ryzyka biznesowe lub decyzje strategiczne nie uzasadniają kontynuacji ich działalności w ramach Grupy oraz optymalizację zatrudnienia. Wszystkie te działania zmierzają do optymalizacji kosztów działalności Grupy, koncentracji na core business, konsolidacji poszczególnych obszarów działalności oraz generowania dodatnich przepływów pieniężnych.

W perspektywie kolejnych kwartałów istotnym będzie skuteczna realizacja zainicjowanego w maju 2017 r. procesu integracji KOPEX S.A. oraz FAMUR S.A., który zgodnie z przyjętym modelem będzie polegał na wydzieleniu działalności stanowiącej zorganizowaną część przedsiębiorstwa obejmującej w szczególności aktywa operacyjne i udziały lub akcje w spółkach związanych z produkcją, serwisem oraz dystrybucją maszyn górniczych, a także wybranymi procesami produkcyjnymi czy inwestycyjnymi i przeniesieniu tej części majątku Emitenta na FAMUR S.A. W konsekwencji podziału Kopex S.A. będzie koncentrował swoją działalność na obszarach związanych z prowadzeniem działalności handlowo-usługowej, która obejmie m.in. Kopex-Przedsiębiorstwo Budowy Szybów S.A. („PBSz”), Śląskie Towarzystwo Wiertnicze Dalbis sp. z o.o. („Dalbis”) oraz obrót węglem. Zrealizowanie powyższego planu wpłynie na skonsolidowane dane Grupy Kopex, które obejmowały będą jedynie część usługowo-handlową prowadzonej działalności.

W ocenie Emitenta, znaczący wpływ na osiągane przez niego wyniki finansowe, w perspektywie co najmniej kolejnego okresu sprawozdawczego, mogą mieć dodatkowo następujące czynniki:

- Ustabilizowanie sytuacji płynnościowej w wyniku podpisania Umowy Restrukturyzacyjnej z bankami i Inwestorem. Ponadto w związku ze spłatą zobowiązań wynikających z transzy C Spółka otrzymała zaświadczenia od wierzycieli finansowych o zwolnieniu zabezpieczeń ustanowionych na spłatę tej transzy, co usprawni proces restrukturyzacji.
- Realizacja zapisów Umowy Restrukturyzacyjnej.
- Przebieg procesu integracji Grupy KOPEX z Grupą FAMUR.
- Ograniczenie działalności na nierokujących rynkach tj. rynku australijskim i serbskim, produkcyjnej dla rynku budowlanego, a także wygaszanie produkcji kombajnów chodnikowych.
- Poprawa wyników finansowych w sektorze górniczym (zysk w I półroczu ponad 1,4 mld zł) i idące w ślad za tym inwestycje w spółkach węglowych, w tym planowane wdrażanie nowoczesnych technologii i innowacyjnych rozwiązań.
- Prognozowane w II półroczu br. wydobywanie i sprzedaż węgla na poziomie wyższym o kilkanaście procent w stosunku do I półrocza.
- Istotnym czynnikiem będzie kontynuacja restrukturyzacji polskiego górnictwa i stopniowe odbudowywanie przez spółki górnicze mocy produkcyjnych poprzez zwiększanie nakładów inwestycyjnych. Ostateczny kształt i możliwości finansowe Polskiej Grupy Górniczej, jak również pozostałych producentów węgla w Polsce, będą mieć wpływ na utrzymanie poziomu oferty skierowanej do

polskich podmiotów górniczych. Grupa Kopex poszukuje alternatyw na rynkach zagranicznych, a także dywersyfikuje swoją ofertę produktową.

- Konieczność kontynuowania ekspansji na rynkach zagranicznych i wykorzystanie prognozowanego wzrostu globalnych nakładów na przemysł wydobywczy.
- Czynniki związane z prowadzoną przez Unię Europejską polityką dekarbonizacji i presji na udział węgla w strukturze zużywanych nośników energii w krajach UE co w konsekwencji może prowadzić do wzrostu znaczenia odnawialnych źródeł energii w krajowych miksach energetycznych i dążenie do wyeliminowania węgla.
- Przyjęcie, znajdującego się obecnie w fazie konsultacji społecznych i uzgodnień międzyresortowych, „Programu dla sektora górnictwa węgla kamiennego w Polsce do roku 2030”, który przewiduje m.in. ustabilizowanie rentowności i płynności finansowej przez dostosowanie produkcji do potrzeb rynku, kontynuację integracji górnictwa z energetyką, inwestycje w dotarcie do nowych złóż i poprawę efektywności wydobywania, rozwój kompetencji pracowników, wspieranie i rozwój czystych technologii węglowych, innowacyjność i poprawę bezpieczeństwa, dywersyfikację przemysłowego wykorzystania węgla kamiennego, dokończenie działań restrukturyzacyjnych takich jak włączenie Kompanii Węglowej do Spółki Restrukturyzacji Kopalń.
- Ryzyka związane z sytuacją gospodarczą w Argentynie – trzeciej co do wielkości gospodarki Ameryki Łacińskiej. Grupa Kopex zaangażowana w kilka projektów górniczych w Argentynie na bieżąco analizuje ten rynek. W I półroczu 2017 roku Emitent zrealizował wysyłkę do Argentyny kolejnych partii zamówień związanych ze sprzedażą kompleksu ścianowego oraz chodnikowego.
- Kształtowanie się ogólnej sytuacji gospodarczej i tempa wzrostu gospodarczego w kraju oraz na rynkach zagranicznych, w tym również ryzyko destabilizacji sytuacji geopolitycznej i jej negatywny wpływ na gospodarkę.
- Ryzyko kursowe związane z realizowaną przez spółki Grupy sprzedażą na rynki zagraniczne denominowaną w walutach obcych.

## 18. OŚWIADCZENIE ZARZĄDU

Zarząd oświadcza, że Sprawozdanie z działalności Emitenta i Grupy Kapitałowej za I półrocze 2017 roku, zawiera prawdziwy obraz rozwoju i osiągnięć Emitenta oraz Grupy Kapitałowej w tym opis podstawowych zagrożeń i ryzyk.

## PODPISY

Wiceprezes Zarządu

Prezes Zarządu

Bartosz Bielak

Beata Zawiszowska

Katowice, dnia 29.09.2017 r.