



**SKONSOLIDOWANY RAPORT PÓLROCZNY  
GRUPY KAPITAŁOWEJ KOPEX  
ZA OKRES OD 01.01.2017r. DO 30.06.2017r.**

KATOWICE, 29 WRZEŚNIA 2017 ROKU

Nota	Strona
1. WYBRANE SKONSOLIDOWANE DANE FINANSOWE.....	3
2. WYBRANE JEDNOSTKOWE DANE FINANSOWE.....	4
<b>SKRÓCONE ŚRÓDROCZNE SKONSOLIDOWANE SPRAWOZDANIE FINANSOWE GRUPY KAPITAŁOWEJ KOPEX ZA OKRES OD 01.01.2017R. DO 30.06.2017R.</b> .....	<b>5</b>
3. SKRÓCONY ŚRÓDROCZNY SKONSOLIDOWANY RACHUNEK ZYSKÓW I STRAT GRUPY KAPITAŁOWEJ KOPEX .....	6
4. SKRÓCONE ŚRÓDROCZNE SKONSOLIDOWANE SPRAWOZDANIE Z CAŁKOWITYCH DOCHODÓW GRUPY KAPITAŁOWEJ KOPEX.....	7
5. SKRÓCONE ŚRÓDROCZNE SKONSOLIDOWANE SPRAWOZDANIE Z SYTUACJI FINANSOWEJ GRUPY KAPITAŁOWEJ KOPEX.....	8
6. SKRÓCONE ŚRÓDROCZNE SKONSOLIDOWANE SPRAWOZDANIE ZE ZMIAN W KAPITAŁE WŁASNYM GRUPY KAPITAŁOWEJ KOPEX	10
7. SKRÓCONE ŚRÓDROCZNE SKONSOLIDOWANE SPRAWOZDANIE Z PRZEPLÝWÓW PIENIĘŻNYCH GRUPY KAPITAŁOWEJ KOPEX.....	11
8. INFORMACJE OGÓLNE .....	12
9. OPIS WAŻNIEJSZYCH ZASAD RACHUNKOWOŚCI.....	14
9.1 PODSTAWA SPORZĄDZENIA.....	14
9.2 PRZYJĘTE ZASADY RACHUNKOWOŚCI.....	14
9.3 ZMIANY SZACUNKÓW.....	15
9.4 INFORMACJE DOTYCZĄCE CYKLICZNOŚCI, SEZONOWOŚCI DZIAŁALNOŚCI GRUPY KAPITAŁOWEJ KOPEX.....	15
10. DZIAŁALNOŚĆ ZANIECHANA .....	15
11. SEGMENTY OPERACYJNE.....	16
12. OBJAŚNIENIA DO WYBRANYCH POZYCJI PRZYCHODÓW I KOSZTÓW.....	18
13. OBJAŚNIENIA DO WYBRANYCH POZYCJI SKONSOLIDOWANEGO SPRAWOZDANIA Z SYTUACJI FINANSOWEJ GRUPY.....	20
14. ZMIANY ZOBOWIĄZAŃ WARUNKOWYCH I ZABEZPIECZENIA NA MAJĄTKU GRUPY.....	22
15. ROSZCZENIA I SPRAWY SPORNE.....	22
16. ANALIZA WYMAGALNOŚCI NALEŻNOŚCI I ZOBOWIĄZAŃ FINANSOWYCH W GRUPIE KAPITAŁOWEJ KOPEX.....	24
17. WARTOŚĆ GODZIWA .....	25
18. ZDARZENIA PO DNIU BILANSOWYM .....	25
19. TRANSAKCJE GRUPY Z JEDNOSTKAMI POWIĄZANYMI.....	26
20. OŚWIADCZENIE ZARZĄDU SPÓŁKI KOPEX S.A.....	27
<b>SKRÓCONE ŚRÓDROCZNE JEDNOSTKOWE SPRAWOZDANIE FINANSOWE KOPEX S.A. ZA OKRES OD 01.01.2017R. DO 30.06.2017R..</b>	<b>28</b>
21. SKRÓCONY ŚRÓDROCZNY JEDNOSTKOWY RACHUNEK ZYSKÓW I STRAT KOPEX S.A. ....	29
22. SKRÓCONE ŚRÓDROCZNE JEDNOSTKOWE SPRAWOZDANIE Z CAŁKOWITYCH DOCHODÓW KOPEX S.A.....	30
23. SKRÓCONE ŚRÓDROCZNE JEDNOSTKOWE SPRAWOZDANIE Z SYTUACJI FINANSOWEJ KOPEX S.A.....	31
24. SKRÓCONE ŚRÓDROCZNE JEDNOSTKOWE SPRAWOZDANIE ZE ZMIAN W KAPITAŁE WŁASNYM KOPEX S.A.....	33
25. SKRÓCONE ŚRÓDROCZNE JEDNOSTKOWE SPRAWOZDANIE Z PRZEPLÝWÓW PIENIĘŻNYCH KOPEX S.A.....	34
26. INFORMACJE OGÓLNE.....	35
27. OPIS WAŻNIEJSZYCH ZASAD RACHUNKOWOŚCI.....	36
27.1 PODSTAWA SPORZĄDZENIA.....	36
27.2 PRZYJĘTE ZASADY RACHUNKOWOŚCI.....	36
27.3 ZMIANY SZACUNKÓW.....	37
27.4 UZGODNIENIE DANYCH PORÓWNAWCZYCH.....	37
27.5 INFORMACJE DOTYCZĄCE CYKLICZNOŚCI, SEZONOWOŚCI DZIAŁALNOŚCI KOPEX S.A.....	38
28. SEGMENTY OPERACYJNE.....	38
29. OBJAŚNIENIA DO WYBRANYCH POZYCJI PRZYCHODÓW I KOSZTÓW.....	40
30. OBJAŚNIENIA DO WYBRANYCH POZYCJI SPRAWOZDANIA Z SYTUACJI FINANSOWEJ KOPEX S.A.....	42
31. ZMIANY ZOBOWIĄZAŃ WARUNKOWYCH ORAZ ZABEZPIECZENIA NA MAJĄTKU KOPEX S.A.....	43
32. ROSZCZENIA I SPRAWY SPORNE.....	44
33. ANALIZA WYMAGALNOŚCI NALEŻNOŚCI I ZOBOWIĄZAŃ FINANSOWYCH KOPEX S.A.....	45
34. TRANSAKCJE EMITENTA Z JEDNOSTKAMI POWIĄZANYMI.....	46
35. WARTOŚĆ GODZIWA.....	47
36. ZDARZENIA PO DNIU BILANSOWYM.....	48
37. OŚWIADCZENIE ZARZĄDU SPÓŁKI KOPEX S.A.....	49

**1. WYBRANE SKONSOLIDOWANE DANE FINANSOWE**

	w tys. PLN		w tys. EUR	
	od 01.01.2017 r. do 30.06.2017 r.	od 01.01.2016r. do 30.06.2016r.	od 01.01.2017 r. do 30.06.2017 r.	od 01.01.2016r. do 30.06.2016r.
<b>DZIAŁALNOŚĆ KONTYNUOWANA:</b>				
Przychody netto ze sprzedaży produktów, towarów i materiałów	445 843	427 090	104 968	97 498
Zysk / (Strata) z działalności operacyjnej	57 609	-440 984	13 563	-100 670
Zysk / (Strata) brutto	58 419	-472 851	13 754	-107 945
Skonsolidowany zysk / (strata) z działalności kontynuowanej	44 600	-535 570	10 501	-122 262
Skonsolidowany zysk (strata) netto razem	41 839	-572 055	9 850	-130 591
Zysk (Strata) netto przypadający akcjonariuszom spółki dominującej	41 264	-572 494	9 715	-130 691
Przepływy pieniężne netto z działalności operacyjnej	74 622	19 964	17 569	4 557
Przepływy pieniężne netto z działalności inwestycyjnej	70 936	-34 438	16 701	-7 862
Przepływy pieniężne netto z działalności finansowej	-118 205	47 428	-27 830	10 827
Przepływy pieniężne netto, razem	27 353	32 954	6 440	7 523
Liczba akcji	74 056 038	74 056 038	74 056 038	74 056 038
Zysk (strata) netto na jedną akcję zwykłą (w zł/EUR)	0,56	-7,73	0,13	-1,76

	w tys. PLN		w tys. EUR	
	stan na dzień 30.06.2017r.	stan na dzień 31.12.2016r.	stan na dzień 30.06.2017r.	stan na dzień 31.12.2016r.
Aktywa trwale, razem	373 346	470 979	88 335	106 460
Aktywa obrotowe, razem	608 691	734 503	144 018	166 027
Aktywa, razem	1 005 197	1 264 529	237 832	285 834
Zobowiązania i rezerwy na zobowiązania	747 430	1 028 439	176 844	232 468
Zobowiązania długoterminowe	492 270	598 743	116 472	135 340
Zobowiązania krótkoterminowe	144 252	338 297	34 130	76 469
Kapitał własny	245 525	202 428	58 092	45 757
Kapitał zakładowy	74 333	74 333	17 587	16 802
Liczba akcji	74 332 538	74 056 038	74 332 538	74 056 038
Wartość księgowa na jedną akcję (w zł/EUR)	3,30	2,73	0,78	0,62

Do przeliczenia wybranych danych finansowych zastosowano następujące kursy walut:

- Pozycje aktywów i pasywów przeliczono wg średniego kursu NBP dla waluty EURO, obowiązującego na dzień bilansowy:
  - na 30.06.2017 - 4,2265
  - na 31.12.2016 - 4,4240
- Pozycje rachunku zysków i strat oraz przepływów pieniężnych przeliczono wg kursu stanowiącego średnią arytmetyczną kursów EURO obowiązujących na koniec każdego miesiąca w okresie sprawozdawczym:
  - w I półroczu 2017 roku - 4,2474
  - w I półroczu 2016 roku - 4,3805
- Maksymalne kursy w okresie:
  - w I półroczu 2017 roku - 4,3308
  - w I półroczu 2016 roku - 4,4405
- Minimalne kursy w okresie:
  - w I półroczu 2017 roku - 4,1737
  - w I półroczu 2016 roku - 4,2684

## 2. WYBRANE JEDNOSTKOWE DANE FINANSOWE

	w tys. PLN		w tys. EUR	
	od 01.01.2017 r. do 30.06.2017 r.	od 01.01.2016r. do 30.06.2016r.	od 01.01.2017 r. do 30.06.2017 r.	od 01.01.2016r. do 30.06.2016r.
Przychody netto ze sprzedaży produktów, towarów i materiałów	293 997	267 171	69 218	60 991
Zysk (Strata) z działalności operacyjnej	44 318	-213 177	10 434	-48 665
Zysk (Strata) brutto	41 754	-297 442	9 830	-67 901
Zysk (Strata) netto, razem	41 690	-365 172	9 815	-83 363
Przepływy pieniężne netto z działalności operacyjnej	73 430	-14 995	17 288	-3 423
Przepływy pieniężne netto z działalności inwestycyjnej	71 265	-13 731	16 778	-3 135
Przepływy pieniężne netto z działalności finansowej	-126 263	22 356	-29 727	5 104
Przepływy pieniężne netto, razem	18 432	-6 370	4 340	-1 454
Liczba akcji	74 056 038	74 056 038	74 056 038	74 056 038
Zysk (strata) netto na jedną akcję zwykłą (w zł/EUR)	0,56	-4,93	0,13	-1,13

	w tys. PLN		w tys. EUR	
	stan na dzień 30.06.2017r.	stan na dzień 31.12.2016r. przekształcone	stan na dzień 30.06.2017r.	stan na dzień 31.12.2016r. przekształcone
Aktywa trwale, razem	588 855	672 106	139 325	151 923
Aktywa obrotowe, razem	391 869	566 785	92 717	128 116
Aktywa, razem	993 249	1 257 037	235 005	284 140
Zobowiązania i rezerwy na zobowiązania	645 056	953 622	152 622	215 557
Zobowiązania długoterminowe	482 773	586 250	114 225	132 516
Zobowiązania krótkoterminowe	75 707	286 847	17 912	64 839
Kapitał własny	348 193	303 415	82 383	68 584
Kapitał zakładowy	74 333	74 333	17 587	16 802
Liczba akcji	74 332 538	74 056 038	74 332 538	74 056 038
Wartość księgowa na jedną akcję (w zł/EUR)	4,68	4,10	1,11	0,93

Do przeliczenia wybranych danych finansowych zastosowano następujące kursy walut:

- Pozycje aktywów i pasywów przeliczono wg średniego kursu NBP dla waluty EURO, obowiązującego na dzień bilansowy:
  - na 30.06.2017 - 4,2265
  - na 31.12.2016 - 4,4240
- Pozycje rachunku zysków i strat oraz przepływów pieniężnych przeliczono wg kursu stanowiącego średnią arytmetyczną kursów EURO obowiązujących na koniec każdego miesiąca w okresie sprawozdawczym:
  - w I półroczu 2017 roku - 4,2474
  - w I półroczu 2016 roku - 4,3805
- Maksymalne kursy w okresie:
  - w I półroczu 2017 roku - 4,3308
  - w I półroczu 2016 roku - 4,4405
- Minimalne kursy w okresie:
  - w I półroczu 2017 roku - 4,1737
  - w I półroczu 2016 roku - 4,2684

Skrócone śródroczne skonsolidowane sprawozdanie finansowe  
za okres od 1 stycznia 2017 roku do 30 czerwca 2017 roku

**SKRÓCONE ŚRÓDROCZNE  
SKONSOLIDOWANE SPRAWOZDANIE FINANSOWE  
GRUPY KAPITAŁOWEJ KOPEX  
ZA OKRES OD 01.01.2017r. DO 30.06.2017r.**

**Skrócone śródroczne skonsolidowane sprawozdanie finansowe**  
za okres od 1 stycznia 2017 roku do 30 czerwca 2017 roku

**3. SKRÓCONY ŚRÓDROCZNY SKONSOLIDOWANY RACHUNEK ZYSKÓW I STRAT GRUPY KAPITAŁOWEJ KOPEX**

Nota	od 01.01.2017 do 30.06.2017	od 01.01.2016 do 30.06.2016	od 01.04.2017 do 30.06.2017	od 01.04.2016 do 30.06.2016	
<b>DZIAŁALNOŚĆ KONTYNUOWANA:</b>					
	Przychody netto ze sprzedaży produktów, towarów i materiałów	445 843	427 090	196 812	226 321
	Koszty sprzedanych produktów, towarów i materiałów	366 340	410 142	152 490	232 040
	<b>Zysk (Strata) brutto na sprzedaży</b>	<b>79 503</b>	<b>16 948</b>	<b>44 322</b>	<b>-5 719</b>
12.1	Pozostałe przychody operacyjne	41 663	5 593	39 875	3 532
	Koszty sprzedaży	12 879	11 555	7 757	5 043
	Koszty ogólnego zarządu	37 764	34 132	20 332	16 061
12.2	Pozostałe koszty operacyjne	24 475	98 963	20 161	93 462
12.3	Pozostałe zyski / (straty)	10 344	10 857	10 320	12 450
12.4	(Odpisy) / Rozwiązanie odpisów na aktywa niefinansowe	1 217	-329 732	213	-329 860
	<b>Zysk (Strata) z działalności operacyjnej</b>	<b>57 609</b>	<b>-440 984</b>	<b>46 480</b>	<b>-434 163</b>
12.5	Przychody finansowe	8 489	4 069	4 860	2 281
12.6	Koszty finansowe	7 679	37 525	2 931	32 645
	Udział w zyskach (stratach) netto jednostek podporządkowanych wycenianych metodą praw własności	-	1 589	-	731
	<b>Zysk (Strata) brutto</b>	<b>58 419</b>	<b>-472 851</b>	<b>48 409</b>	<b>-463 796</b>
12.7	Podatek dochodowy	13 819	62 719	10 966	61 389
	<b>Skonsolidowany zysk (strata) netto z działalności kontynuowanej</b>	<b>44 600</b>	<b>-535 570</b>	<b>37 443</b>	<b>-525 185</b>
	<b>Skonsolidowana strata netto z działalności zaniechanej</b>	<b>-2 761</b>	<b>-36 485</b>	<b>-3 235</b>	<b>-27 066</b>
	<b>Skonsolidowany zysk (strata) netto razem</b>	<b>41 839</b>	<b>-572 055</b>	<b>34 208</b>	<b>-552 251</b>
	<b>Zysk netto przypadający udziałom niekontrolującym</b>	<b>575</b>	<b>439</b>	<b>411</b>	<b>262</b>
	<b>Zysk (strata) netto przypadający akcjonariuszom spółki dominującej,</b>				
	<b>z tego:</b>	<b>41 264</b>	<b>-572 494</b>	<b>33 797</b>	<b>-552 513</b>
	-z działalności kontynuowanej	44 025	-536 009	37 032	-525 447
10.	-z działalności zaniechanej	-2 761	-36 485	-3 235	-27 066
	<b>Średnia ważona liczba akcji zwykłych</b>	<b>74 056 038</b>	<b>74 056 038</b>	<b>74 056 038</b>	<b>74 056 038</b>
	<b>Zysk (Strata) netto razem przypadający akcjonariuszom spółki dominującej na 1 akcję zwykłą</b>	<b>0,56</b>	<b>-7,73</b>	<b>0,46</b>	<b>-7,46</b>

Skrócone śródroczne skonsolidowane sprawozdanie finansowe  
za okres od 1 stycznia 2017 roku do 30 czerwca 2017 roku

**4. SKRÓCONE ŚRÓDROCZNE SKONSOLIDOWANE SPRAWOZDANIE Z CAŁKOWITYCH DOCHODÓW  
GRUPY KAPITAŁOWEJ KOPEX**

	od 01.01.2017 do 30.06.2017	od 01.01.2016 do 30.06.2016	od 01.04.2017 do 30.06.2017	od 01.04.2016 do 30.06.2016
<b>Skonsolidowany zysk / (strata) netto</b>	<b>41 839</b>	<b>-572 055</b>	<b>34 208</b>	<b>-552 251</b>
<b>Inne całkowite dochody, które nie zostaną przeniesione do wyniku</b>	<b>1 192</b>	<b>111</b>	<b>791</b>	<b>281</b>
Zyski aktuarialne z tytułu programów zdefiniowanych świadczeń	936	-	336	-
Podatek dochodowy od zysków aktuarialnych	-178	-	-65	-
Pozostałe dochody	434	111	520	281
<b>Inne całkowite dochody (straty), które mogą być przeniesione do wyniku</b>	<b>-2 913</b>	<b>2 400</b>	<b>-4 564</b>	<b>1 590</b>
Różnice kursowe z przeliczenia	-2 913	4 145	-4 564	1 553
Zabezpieczenie przepływów pieniężnych	-	-2 154	-	46
Podatek dochodowy z tytułu zabezpieczenia przepływów pieniężnych	-	409	-	-9
<b>Razem inne całkowite dochody po opodatkowaniu</b>	<b>-1 721</b>	<b>2 511</b>	<b>-3 773</b>	<b>1 871</b>
<b>Całkowite dochody (straty) ogółem</b>	<b>40 118</b>	<b>-569 544</b>	<b>30 435</b>	<b>-550 380</b>
Przypadające na udziały niekontrolujące	698	379	514	297
Przypadające na akcjonariuszy KOPEX S.A.	39 420	-569 923	29 921	-550 677

Skrócone śródroczne skonsolidowane sprawozdanie finansowe  
za okres od 1 stycznia 2017 roku do 30 czerwca 2017 roku

**5. SKRÓCONE ŚRÓDROCZNE SKONSOLIDOWANE SPRAWOZDANIE Z SYTUACJI FINANSOWEJ  
GRUPY KAPITAŁOWEJ KOPEX**

Nota	AKTYWA	30.06.2017	31.12.2016
	<b>Aktywa trwałe</b>	<b>373 346</b>	<b>470 979</b>
	Wartości niematerialne	11 397	21 421
13.1	Rzeczowe aktywa trwałe	264 260	298 526
	Nieruchomości inwestycyjne	30 615	31 971
	Długoterminowe należności leasingowe	7 391	19 407
13.2	Pozostałe długoterminowe aktywa	47 687	83 348
13.3	Aktywa z tytułu odroczonego podatku dochodowego	11 996	16 306
	<b>Aktywa obrotowe</b>	<b>608 691</b>	<b>734 503</b>
	Zapasy	109 720	110 854
	Krótkoterminowe należności z tytułu dostaw i usług	248 687	221 333
13.4	Krótkoterminowe pozostałe należności	45 947	138 315
	Krótkoterminowe należności leasingowe	22 245	19 235
	Udzielone pożyczki krótkoterminowe	8 005	8 040
	Należności dotyczące bieżącego podatku dochodowego	2 068	8 136
	Pozostałe aktywa finansowe	19 021	30 019
13.5	Aktywa z tytułu umów o usługi budowlane	16 940	89 836
	Środki pieniężne i ich ekwiwalenty	136 058	108 735
13.11	<b>Aktywa trwałe przeznaczone do sprzedaży</b>	<b>23 160</b>	<b>59 047</b>
	<b>Aktywa razem</b>	<b>1 005 197</b>	<b>1 264 529</b>



**Skrócone śródroczne skonsolidowane sprawozdanie finansowe**  
**za okres od 1 stycznia 2017 roku do 30 czerwca 2017 roku**

Nota	<b>ZOBOWIĄZANIA I KAPITAŁ WŁASNY</b>	<b>30.06.2017</b>	<b>31.12.2016</b>
	<b>Kapitał własny</b>	<b>245 525</b>	<b>202 428</b>
	Kapitał zakładowy	74 333	74 333
	Akcje własne	-	-2 979
	Emisja akcji powyżej wartości nominalnej	-	417 330
	Kapitał z aktualizacji wyceny	-169	-169
13.6	Różnice kursowe z przeliczenia jednostek zagranicznych	14 147	17 158
	Zyski zatrzymane / Niepokryte straty	154 527	-305 234
	Kapitał udziałów niekontrolujących	2 687	1 989
	<b>Zobowiązania długoterminowe</b>	<b>511 043</b>	<b>615 522</b>
13.7	Kredyty i pożyczki długoterminowe	475 451	574 438
	Długoterminowe pozostałe zobowiązania	57	95
	Długoterminowe zobowiązania leasingowe	16 762	24 210
	Rezerwa z tytułu odroczonego podatku dochodowego	3 048	1 700
	Długoterminowa rezerwa z tytułu świadczeń pracowniczych	12 871	13 675
13.8	Pozostałe długoterminowe rezerwy na zobowiązania	2 854	1 025
	Długoterminowe rozliczenia międzyokresowe	-	379
	<b>Zobowiązania krótkoterminowe</b>	<b>236 387</b>	<b>412 917</b>
	Kredyty i pożyczki krótkoterminowe	-	641
	Krótkoterminowe zobowiązania z tytułu dostaw i usług	83 170	79 401
13.9	Krótkoterminowe pozostałe zobowiązania	42 404	240 812
	Krótkoterminowe zobowiązania leasingowe	14 127	15 653
	Zobowiązania z tytułu bieżącego podatku dochodowego	4 551	546
	Pozostałe zobowiązania finansowe	-	1 244
13.10	Krótkoterminowa rezerwa z tytułu świadczeń pracowniczych	21 059	14 298
	Pozostałe krótkoterminowe rezerwy na zobowiązania	46 017	45 751
	Krótkoterminowe rozliczenia międzyokresowe	25 059	14 571
13.11	<b>Zobowiązania związane z aktywami trwałymi przeznaczonymi do sprzedaży</b>	<b>12 242</b>	<b>33 662</b>
	<b>Zobowiązania i kapitał własny, razem</b>	<b>1 005 197</b>	<b>1 264 529</b>
	<b>Wartość księgowa</b>	<b>245 525</b>	<b>202 428</b>
	Liczba akcji	74 056 038	74 056 038
	Wartość księgowa na jedną akcję (w zł)	3,32	2,73

Skrócone śródroczne skonsolidowane sprawozdanie finansowe  
za okres od 1 stycznia 2017 roku do 30 czerwca 2017 roku

**6. SKRÓCONE ŚRÓDROCZNE SKONSOLIDOWANE SPRAWOZDANIE ZE ZMIAN W KAPITALE WŁASNYM GRUPY KAPITAŁOWEJ KOPEX**

Kapitał zakładowy	Akcje własne	Emisja akcji powyżej wartości nominalnej	Kapitał z aktualizacji wyceny			Różnice kursowe z przeliczenia jednostek zagranicznych	Zyski zatrzymane / Niepokryte straty	Razem	Kapitał własny przypadający udziałom niekontrolującym	Kapitał własny razem	
			Instrumenty zabezpieczające	Aktywa finansowe dostępne do sprzedaży	Podatek odroczoney						
<b>Saldo na 01.01.2017</b>	<b>74 333</b>	<b>-2 979</b>	<b>417 330</b>	-	<b>-169</b>	-	<b>17 158</b>	<b>-305 234</b>	<b>200 439</b>	<b>1 989</b>	<b>202 428</b>
Całkowite dochody ogółem	-	-	-	-	-	-	-3 011	42 431	39 420	698	40 118
Podział zysku / Pokrycie straty	-	-	-417 330	-	-	-	-	417 330	-	-	-
Sprzedaż akcji własnych	-	2 979	-	-	-	-	-	-	2 979	-	2 979
<b>Saldo na 30.06.2017</b>	<b>74 333</b>	<b>-</b>	<b>-</b>	-	<b>-169</b>	-	<b>14 147</b>	<b>154 527</b>	<b>242 838</b>	<b>2 687</b>	<b>245 525</b>
<b>Saldo na 01.01.2016</b>	<b>74 333</b>	<b>-2 979</b>	<b>1 054 942</b>	<b>2 496</b>	<b>-196</b>	<b>-475</b>	<b>8 396</b>	<b>-42 528</b>	<b>1 093 989</b>	<b>8 370</b>	<b>1 102 359</b>
Całkowite dochody ogółem	-	-	-	-2 154	-	409	4 199	-572 377	-569 923	379	-569 544
Dywidendy	-	-	-	-	-	-	-	-	-	-750	-750
Pokrycie straty	-	-	-637 612	-	-	-	-	637 612	-	-	-
Połączenie jednostek pod wspólną kontrolą	-	-	-	-	-	-	-	82	82	-	82
Darowizny	-	-	-	-	-	-	-	-122	-122	-	-122
<b>Saldo na 30.06.2016</b>	<b>74 333</b>	<b>-2 979</b>	<b>417 330</b>	<b>342</b>	<b>-196</b>	<b>-66</b>	<b>12 595</b>	<b>22 667</b>	<b>524 026</b>	<b>7 999</b>	<b>532 025</b>
<b>Saldo na 01.01.2016</b>	<b>74 333</b>	<b>-2 979</b>	<b>1 054 942</b>	<b>2 496</b>	<b>-196</b>	<b>-475</b>	<b>8 396</b>	<b>-42 528</b>	<b>1 093 989</b>	<b>8 370</b>	<b>1 102 359</b>
Całkowite dochody ogółem	-	-	-	-2 496	27	475	8 762	-900 177	-893 409	-1 130	-894 539
Dywidendy	-	-	-	-	-	-	-	-20	-20	-5 251	-5 271
Pokrycie straty	-	-	-637 612	-	-	-	-	637 612	-	-	-
Połączenie jednostek pod wspólną kontrolą	-	-	-	-	-	-	-	1	1	-	1
Darowizny	-	-	-	-	-	-	-	-122	-122	-	-122
<b>Saldo na 31.12.2016</b>	<b>74 333</b>	<b>-2 979</b>	<b>417 330</b>	<b>-</b>	<b>-169</b>	<b>-</b>	<b>17 158</b>	<b>-305 234</b>	<b>200 439</b>	<b>1 989</b>	<b>202 428</b>

Skrócone śródroczne skonsolidowane sprawozdanie finansowe  
za okres od 1 stycznia 2017 roku do 30 czerwca 2017 roku

**7. SKRÓCONE ŚRÓDROCZNE SKONSOLIDOWANE SPRAWOZDANIE Z PRZEPLÝWÓW PIENIĘŻNYCH  
GRUPY KAPITAŁOWEJ KOPEX**

	od 01.01.2017 do 30.06.2017	od 01.01.2016 do 30.06.2016
<b>PRZEPLÝWY ŚRODKÓW PIENIĘŻNYCH Z DZIAŁALNOŚCI OPERACYJNEJ</b>		
<b>Zysk (Strata) brutto z działalności kontynuowanej</b>	<b>58 419</b>	<b>-472 851</b>
<b>Korekty o:</b>		
Amortyzacja	57 559	96 858
Udział w zyskach (stratach) netto jednostek podporządkowanych wycenianych metodą praw	-	-1 589
(Zyski) straty z tytułu różnic kursowych	-1 975	-8 268
Odsetki i udziały w zyskach (dywidendy)	5 287	7 219
(Zysk) strata z działalności inwestycyjnej	465	-1 108
Zmiana stanu rezerw	7 627	10 269
Zmiana stanu zapasów	1 134	12 373
Zmiana stanu należności z tytułu dostaw i usług oraz pozostałych należności	58 927	23 124
Zmiana stanu zobowiązań krótkoterminowych z tytułu dostaw i usług oraz pozostałych zobowiązań	-193 272	9 373
Zmiana stanu rozliczeń międzyokresowych biernych	10 107	-16 096
Zmiana stanu aktywów z tytułu umów o usługi budowlane	72 896	11 454
Zapłacony podatek dochodowy	-940	180
Odpisy aktualizujące wartość aktywów trwałych	-831	243 317
Odpisy aktualizujące pozostałe aktywa finansowe	-500	24 622
Wycena spółek przeznaczonych do sprzedaży	-	28 905
Odpis na aktywa spółek przeznaczonych do likwidacji	-	52 148
Transakcje walutowe	-1 245	59
Pozostałe korekty	964	-25
<b>Przeplýwy pieniężne netto z działalności operacyjnej</b>	<b>74 622</b>	<b>19 964</b>
<b>PRZEPLÝWY ŚRODKÓW PIENIĘŻNYCH Z DZIAŁALNOŚCI INWESTYCYJNEJ</b>		
Zbycie wartości niematerialnych oraz rzeczowych aktywów trwałych	3 401	6 040
Zbycie udziałów w jednostkach powiązanych oraz akcji własnych	9 699	7 392
Splata udzielonych pożyczek	10 920	3 002
Otrzymane odsetki	691	173
Nabycie wartości niematerialnych oraz rzeczowych aktywów trwałych*	-14 678	-50 584
Sprzedaż aktywów finansowych	80 000	-
Udzielone pożyczki	-97	-
Nabycie aktywów finansowych	-19 000	-461
<b>Przeplýwy pieniężne netto z działalności inwestycyjnej</b>	<b>70 936</b>	<b>-34 438</b>
<b>PRZEPLÝWY ŚRODKÓW PIENIĘŻNYCH Z DZIAŁALNOŚCI FINANSOWEJ</b>		
Kredyty i pożyczki**	75 000	119 151
Otrzymane prowizje od poręczeń	5	79
Dywidendy i inne wypłaty na rzecz właścicieli	-2 736	-136
Splaty kredytów i pożyczek**	-176 581	-48 170
Płatności zobowiązań z tytułu umów leasingu finansowego	-8 808	-15 759
Zapłacone odsetki	-4 050	-6 835
Zapłacone prowizje od kredytów i poręczeń	-1 070	-912
Inne	35	10
<b>Przeplýwy pieniężne netto z działalności finansowej</b>	<b>-118 205</b>	<b>47 428</b>
<b>RAZEM PRZEPLÝWY PIENIĘŻNE NETTO</b>	<b>27 353</b>	<b>32 954</b>
<b>Bilansowa zmiana stanu środków pieniężnych</b>	<b>27 323</b>	<b>33 199</b>
<b>Zmiana stanu środków pieniężnych z tytułu różnic kursowych</b>	<b>-30</b>	<b>245</b>
<b>Środki pieniężne na początek okresu</b>	<b>108 735</b>	<b>54 625</b>
<b>Środki pieniężne na koniec okresu, w tym:</b>	<b>136 058</b>	<b>87 824</b>
- o ograniczonej możliwości dysponowania	10 238	27 829

\* w pozycji "nabycie wartości niematerialnych oraz rzeczowych aktywów trwałych" ujęto środki trwałe wytworzone we własnym zakresie

\*\*kredyty i pożyczki udzielone w ramach limitu obrotowego wykazywane są w kwotach netto

**Skrócone śródroczne skonsolidowane sprawozdanie finansowe  
za okres od 1 stycznia 2017 roku do 30 czerwca 2017 roku**

**8. INFORMACJE OGÓLNE**

KOPEX S.A. (*Spółka, Emitent*) w Katowicach jest spółką akcyjną zarejestrowaną w dniu 3 stycznia 1994 roku w Sądzie Rejonowym w Katowicach Wydział VIII Gospodarczo-Rejestrowy pod numerem RHB 10375. Postanowieniem Sądu Rejonowego w Katowicach Wydział Gospodarczy Krajowego Rejestru Sądowego, z dnia 12 lipca 2001 roku KOPEX S.A. została wpisana do Rejestru Przedsiębiorców pod numerem KRS - 0000026782. Czas trwania Spółki jest nieoznaczony. Siedziba spółki znajduje się w Katowicach przy ulicy Grabowej 1.

KOPEX S.A. jest jednostką dominującą i sporządza skonsolidowane sprawozdanie finansowe Grupy Kapitałowej KOPEX (*Grupa*).

Skonsolidowane sprawozdanie finansowe Emitenta zostało objęte konsolidacją przez spółkę dominującą FAMUR S.A. Podmiotem bezpośrednio dominującym spółki KOPEX S.A. jest FAMUR S.A. Podmiotem dominującym całej Grupy jest TDJ S.A.

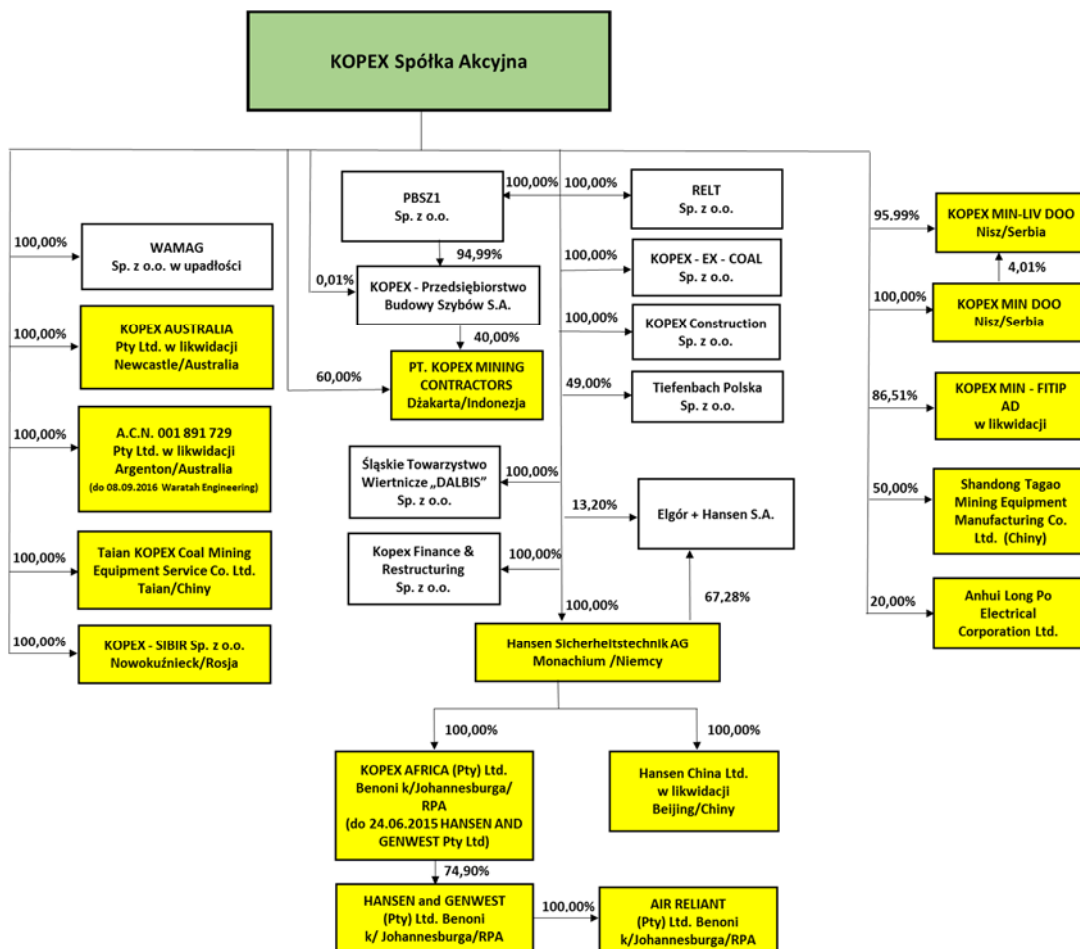
Na dzień 30.06.2017r. oraz na dzień zatwierdzenia i publikacji niniejszego sprawozdania finansowego większościowy pakiet akcji Emitenta posiadał pan Tomasz Domogała poprzez TDJ Spółkę Akcyjną oraz jej spółki zależne, sprawując tym samym kontrolę nad Emitentem.

Podstawowym przedmiotem działalności Grupy i Emitenta jest produkcja i sprzedaż maszyn i urządzeń górniczych, świadczenie usług górniczych oraz zakup i sprzedaż węgla.

Niniejsze skrócone śródroczne skonsolidowane sprawozdanie finansowe zostało sporządzone przy założeniu kontynuowania działalności gospodarczej przez Spółki Grupy w dającej się przewidzieć przyszłości. Na dzień zatwierdzenia niniejszego sprawozdania finansowego nie stwierdza się istnienia okoliczności wskazujących na zagrożenie kontynuowania działalności przez Spółki Grupy.

Walutą sprawozdania jest złoty polski. Prezentowane dane są w tysiącach złotych, o ile nie zaznaczono inaczej.

**SCHEMAT GRUPY KAPITAŁOWEJ KOPEX STAN NA 30.06.2017**



**Skrócone śródroczne skonsolidowane sprawozdanie finansowe  
za okres od 1 stycznia 2017 roku do 30 czerwca 2017 roku**

W skład skróconego śródrocznego skonsolidowanego sprawozdania finansowego na dzień 30 czerwca 2017 roku wchodziły następujące spółki Grupy:

<i>Nazwa jednostki zależnej</i>	<i>Metoda konsolidacji</i>
KOPEX S.A.	Pełna
KOPEX CONSTRUCTION Sp. z o.o.	Pełna
KOPEX – PRZEDSIĘBIORSTWO BUDOWY SZYBÓW S.A.	Pełna
RELT Sp. z o.o. (dawniej: PBSz INWESTYCJE Sp. z o.o.)	Pełna
HANSEN SICHERHEITSTECHNIK AG (Niemcy)	Pełna
ELGÖR+HANSEN S.A.	Pełna
KOPEX AFRICA (Pty) Ltd (RPA)	Pełna
HANSEN and GENWEST (Pty) Ltd (RPA)	Pełna
HANSEN CHINA Ltd (Chiny)	Pełna
KOPEX MIN (Serbia)	Pełna
KOPEX MIN-LIV (Serbia)	Pełna
PT KOPEX MINING CONTRACTORS (Indonezja)	Pełna
KOPEX SIBIR Sp. z o.o. (Rosja)	Pełna
ŚLAŃSKIE TOWARZYSTWO WIERTNICZE DALBIS Sp. z o.o.	Pełna
KOPEX-EX-COAL Sp. z o.o.	Pełna
TAIAN KOPEX COAL MINING EQUIPMENT SERVICE Co. Ltd (Chiny)	Pełna
AIR RELIANT (Pty) Ltd (RPA)	Pełna
KOPEX FINANCE & RESTRUCTURING Sp. z o.o.	Pełna
PBSZ1 Sp. z o.o.	Pełna

Konsolidacją nie objęto następujących spółek znajdujących się w procesie likwidacji lub upadłości:

WAMAG Sp. z o.o. w upadłości  
BSKE Sp. z o.o. w upadłości  
KOPEX AUSTRALIA Pty Ltd w likwidacji (Australia)  
A.C.N. 001 891 729 Pty Ltd w likwidacji (Australia)  
KOPEX MIN-FITIP AD w likwidacji (Serbia)

Spółkę Tiefenbach Polska Sp. z o.o. zreklasyfikowano na dzień 31.12.2016r. do aktywów trwałych przeznaczonych do sprzedaży. W dniu 28.08.2017r. doszło do sprzedaży udziałów tej spółki.

Spółka Anhui Long Po Electrical Corporation Ltd (Chiny) została zreklasyfikowana do aktywów trwałych przeznaczonych do sprzedaży na dzień 31.12.2016r.

Na dzień 31.12.2016r. udziały w spółce Shandong Tagao Mining Equipment Manufacturing Co Ltd (Chiny) zostały zreklasyfikowane do aktywów przeznaczonych do sprzedaży, w związku z brakiem możliwości faktycznego wywierania na nią wpływu.

W dniu stycznia 2017 roku Emitent zbył 22.050 udziałów w spółce Kopex Foundry Sp. z o.o. Zbyte udziały stanowiły 100% kapitału zakładowego spółki Kopex Foundry Sp. z o.o. i dawały prawo do 22.050 głosów na zgromadzeniu wspólników, co stanowiło 100% wszystkich głosów.

Zapłała otrzymana: 7 000 tys. zł

Zbyte aktywa netto: 6.719 tys. zł

Wynik na utracie kontroli: 281 tys. zł.

Wynik na utracie kontroli ujęto w pozycji „Skonsolidowana strata netto z działalności zaniechanej”.

Poza wyżej wymienioną transakcją stan Grupy nie uległ zmianie w stosunku do 31 grudnia 2016 roku.

Skrócone śródroczne skonsolidowane sprawozdanie finansowe  
za okres od 1 stycznia 2017 roku do 30 czerwca 2017 roku

## 9. OPIS WAŻNIEJSZYCH ZASAD RACHUNKOWOŚCI

### 9.1 PODSTAWA SPORZĄDZENIA

Na podstawie Art. 55 ust. 5 Ustawy o rachunkowości z dnia 29 września 1994r. (Dz. U. z 2016r. poz. 1047 z późniejszymi zmianami) Grupa Kapitałowa KOPEX począwszy od dnia 01.01.2005r. stosuje Międzynarodowe Standardy Sprawozdawczości Finansowej zatwierdzone przez Unię Europejską (MSR/MSSF).

Niniejsze sprawozdanie finansowe jest skróconym sprawozdaniem sporządzonym za okres śródroczny. Niniejsze skrócone śródroczne skonsolidowane sprawozdanie finansowe jest zgodne z MSR 34 Śródroczna sprawozdawczość finansowa w kształcie zatwierdzonym przez Unię Europejską. Skrócone śródroczne skonsolidowane sprawozdanie finansowe Grupy obejmuje okres 6 miesięcy zakończony dnia 30 czerwca 2017 roku oraz zawiera następujące dane porównawcze:

- skrócone śródroczne skonsolidowane sprawozdanie z sytuacji finansowej wraz z notami objaśniającymi nr 13: na dzień 31 grudnia 2016r.
  - skrócony śródroczny skonsolidowany rachunek zysków i strat wraz z notami objaśniającymi nr 12, skrócone śródroczne skonsolidowane sprawozdanie z całkowitych dochodów oraz skrócone śródroczne skonsolidowane sprawozdanie z przepływów pieniężnych: za okres 6 miesięcy zakończonych 30 czerwca 2016 roku.
- Ponadto skrócony śródroczny skonsolidowany rachunek zysków i strat oraz skrócone śródroczne skonsolidowane sprawozdanie z całkowitych dochodów obejmują dane za okres 3 miesięcy zakończony dnia 30 czerwca 2017 roku oraz dane porównawcze za okres 3 miesięcy zakończony 30 czerwca 2016 roku

Niniejsze skrócone śródroczne skonsolidowane sprawozdanie finansowe nie obejmuje wszystkich informacji oraz ujawnień wymaganych w rocznym sprawozdaniu finansowym i dlatego należy je czytać łącznie ze skonsolidowanym sprawozdaniem finansowym Emitenta sporządzonym zgodnie z MSR/MSSF za rok obrotowy zakończony 31 grudnia 2016r.

Niniejsze skrócone śródroczne skonsolidowane sprawozdanie finansowe zostało sporządzone zgodnie z zasadą kosztu historycznego, z wyjątkiem pochodnych instrumentów finansowych oraz instrumentów finansowych wycenianych w wartości godziwej.

Niniejsze skrócone śródroczne skonsolidowane sprawozdanie finansowe podlegało przeglądowi przez biegłego rewidenta.

Niniejsze skrócone śródroczne skonsolidowane sprawozdanie finansowe za okres 6 miesięcy zakończony 30 czerwca 2017 roku zostało zatwierdzone przez Zarząd dnia 29 września 2017 roku.

### 9.2 PRZYJĘTE ZASADY RACHUNKOWOŚCI

W niniejszym skróconym śródrocznym skonsolidowanym sprawozdaniu finansowym przestrzegano tych samych zasad (polityki) rachunkowości i metod obliczeniowych co w ostatnim rocznym skonsolidowanym sprawozdaniu finansowym.

Po dacie publikacji Skonsolidowanego sprawozdania finansowego za 2016 rok opublikowano następujące standardy i interpretacje, które jeszcze nie obowiązują.

- MSSF 17 „Umowy ubezpieczeniowe” – mający zastosowanie dla okresów rocznych rozpoczynających się 1 stycznia 2021r. lub później. Do dnia zatwierdzenia niniejszego sprawozdania finansowego niezatwierdzony przez Unię Europejską.
- KIMSF 23 „Niepewność związana z ujmowaniem podatku dochodowego” – Interpretacja będzie obowiązywała dla okresów rocznych rozpoczynających się 1 stycznia 2019r. lub później. Do dnia zatwierdzenia niniejszego sprawozdania finansowego niezatwierdzony przez Unię Europejską.

Grupa planuje ich zastosowanie w terminach określonych w standardach, pod warunkiem ich zatwierdzenia przez Unię Europejską.

Grupa jest w trakcie analizy wpływu standardów zatwierdzonych przez Unię Europejską, które jeszcze nie weszły w życie, tj. MSSF 9 „Instrumenty finansowe”, MSSF 15 „Przychody z umów z klientami” oraz MSSF 16 „Leasing” na skonsolidowane sprawozdanie finansowe.

**Skrócone śródroczne skonsolidowane sprawozdanie finansowe  
za okres od 1 stycznia 2017 roku do 30 czerwca 2017 roku**

### 9.3 ZMIANY SZACUNKÓW

Sporządzenie skróconego śródrocznego skonsolidowanego sprawozdania finansowego zgodnie z MSR 34 wymaga zastosowania znaczących szacunków księgowych oraz osądu co do stosowanych przez Spółkę i Grupę zasad rachunkowości. W I półroczu 2017 roku nie miały miejsca istotne zmiany wielkości szacunkowych oraz metodologii szacowania w stosunku do danych przedstawionych w Skonsolidowanym sprawozdaniu finansowym za 2016 rok, które miałyby wpływ na okres bieżący.

### 9.4 INFORMACJE DOTYCZĄCE CYKLICZNOŚCI, SEZONOWOŚCI DZIAŁALNOŚCI GRUPY KAPITAŁOWEJ KOPEX

W Grupie nie występuje sezonowość i cykliczność działalności.

## 10. DZIAŁALNOŚĆ ZANIECHANA

Jednym z założeń wdrażanego programu restrukturyzacji jest zmniejszenie struktury podmiotowej Grupy oraz sprzedaż zbędnych aktywów, które nie są związane ze strategicznymi obszarami działalności lub które nie przynoszą spodziewanego zwrotu z inwestycji.

Poniżej przedstawiono przychody i koszty oraz przepływy dotyczące działalności zaniechanej, do której zakwalifikowano działalność na rynkach australijskim i serbskim, działalność odlewniczą oraz działalność produkcyjną dla rynku budowlanego.

	od 01.01.2017 do 30.06.2017	od 01.01.2016 do 30.06.2016
<b>DZIAŁALNOŚĆ ZANIECHANA</b>		
Przychody netto ze sprzedaży produktów, towarów i materiałów	14 416	37 806
Koszty sprzedanych produktów, towarów i materiałów	11 975	41 049
<b>Zysk (Strata) brutto na sprzedaży</b>	<b>2 441</b>	<b>-3 243</b>
Pozostałe przychody operacyjne	199	761
Koszty sprzedaży	217	723
Koszty ogólnego zarządu	2 427	10 573
Pozostałe koszty operacyjne	522	20 151
Pozostałe zyski / (straty)	-4 341	208
(Odpisy) / Rozwiązanie odpisów na aktywa niefinansowe	632	-1 863
<b>Zysk (Strata) z działalności operacyjnej</b>	<b>-4 235</b>	<b>-35 584</b>
Działalność finansowa	1 449	-1 471
<b>Zysk (Strata) brutto</b>	<b>-2 786</b>	<b>-37 055</b>
Podatek dochodowy	-25	-570
<b>Skonsolidowany zysk (strata) netto z działalności zaniechanej</b>	<b>-2 761</b>	<b>-36 485</b>
	od 01.01.2017 do 30.06.2017	od 01.01.2016 do 30.06.2016
<b>Rachunek przepływów pieniężnych działalności zaniechanej</b>		
Przepływy z działalności operacyjnej	-225	-5 236
Przepływy z działalności inwestycyjnej	-66	-804
Przepływy z działalności finansowej	84	4 108
<b>Przepływy pieniężne z działalności zaniechanej, razem</b>	<b>-207</b>	<b>-1 932</b>



Skrócone śródroczne skonsolidowane sprawozdanie finansowe  
za okres od 1 stycznia 2017 roku do 30 czerwca 2017 roku

## 11. SEGMENTY OPERACYJNE

W dniu 27 czerwca 2017 roku FAMUR S.A. objął kontrolę nad Grupą Kapitałową Kopex w wyniku czego w Grupie Kapitałowej Emitenta powstały nowe, w stosunku do dnia 31 grudnia 2016, segmenty branżowe. Nowy układ segmentowy został dostosowany do układu segmentowego Spółki Dominującej - FAMUR S.A.

SEGMENTY BRANŻOWE:

### SEGMENT UNDERGROUND

dotyczy poniższych urządzeń:

- Kompleksy ścianowe. Kompleks składa się z kombajnu, przenośnika zgrzeblowego oraz zmechanizowanej obudowy ścianowej, projektowany jest zgodnie z potrzebami klienta, by w sposób najbardziej efektywny i bezpieczny eksploatować dane złożo.
- Kompleksy chodnikowe. Kombajny chodnikowe to maszyny samojezdne, w głównej mierze wykorzystywane do przygotowywania wyrobisk oraz drażenia tuneli. Ładowarki, spagoladowarki, wiertnice oraz wozy wierzące.
- Systemy transportu. To nowoczesne kolejki do transportu górników i sprzętu pod ziemią oraz różnego rodzaju przenośniki do dalszego transportu urobku. Mogą być wykorzystywane nie tylko w transporcie węgla, ale również innych materiałów sypkich.

### SEGMENT SURFACE

dotyczy:

- Robót dołowych polegających na montażu maszyn i urządzeń oraz kompleksową budowę górniczych wyciągów szybowych
- Urządzeń przeładunkowych i dźwignic produkowanych
- Świadczenia usług projektowych, budowlanych i konstrukcyjnych w zakresie szeroko rozumianego przemysłu górniczego

### SEGMENT ELEKTRYKA

obejmuje:

- Projektowanie i produkcję aparatury elektrycznej zasilającej oraz łączeniowej
- Projektowanie i produkcję podzespołów elektronicznych
- Projektowanie i wdrażanie rozwiązań informatycznych
- Realizację przemysłowych systemów automatyki
- Opracowanie projektów technicznych systemów i urządzeń
- Integrację systemów zasilania i automatyki

### USŁUGI GÓRNICZE

obejmują:

- Usługi wykonawcze budownictwa górniczego, w tym:
  - głębianie nowych szybów z powierzchni i z poziomów,
  - pogłębianie istniejących szybów z powierzchni i z poziomów,
  - wyposażenie szybów w zbrojenie szybowe, urządzenia przyszybowe, rurociągi, kable
  - kompleksowe modernizacje górniczych wyciągów szybowych,
  - wykonawstwo zbiorników urobku i zbiorników retencyjnych,
  - roboty remontowe obudowy szybowej i wlotów, wyposażenia szybów, zbiorników urobkowych.
  - drażenie wyrobisk kamiennych i kamiennie-węglowych;
- Usługi projektowe budownictwa górniczego, w tym: dokumentacja koncepcyjna oraz projektowa (techniczna, technologiczna, wykonawcza, powykonawcza)
- Usługi wiertnicze, w tym wiercenia powierzchniowe oraz wiercenia podziemne.
- Obrót węglem

Grupa Kapitałowa Emitenta działa w wielu obszarach geograficznych, dlatego kierownictwo jednostki uznało za konieczne uzupełnienie zaprezentowanych przychodów ze sprzedaży w poszczególnych obszarach geograficznych, z uwagi na fakt złożoności aktywności terytorialnej. Poniższe tablice przedstawiają informacje o skonsolidowanych segmentach operacyjnych w podziale branżowym oraz w ujęciu geograficznym.



**Skrócone śródroczne skonsolidowane sprawozdanie finansowe  
za okres od 1 stycznia 2017 roku do 30 czerwca 2017 roku**

**INFORMACJE O SKONSOLIDOWANYCH SEGMENTACH OPERACYJNYCH W PODZIALE BRANŻOWYM**

	SEGMENT UNDERGROUND		SEGMENT SURFACE		SEGMENT ELEKTRYKA		SEGMENT USŁUG GÓRNICZYCH		RAZEM	
	I-II Q 2017	I-II Q 2016	I-II Q 2017	I-II Q 2016	I-II Q 2017	I-II Q 2016	I-II Q 2017	I-II Q 2016	I-II Q 2017	I-II Q 2016
<b>DZIAŁALNOŚĆ KONTYNUOWANA</b>										
<b>PRZYCHODY ZE SPRZEDAŻY PRODUKTÓW, TOWARÓW I MATERIAŁÓW</b>	<b>241 980</b>	<b>234 657</b>	<b>11 285</b>	<b>4 734</b>	<b>53 068</b>	<b>40 795</b>	<b>139 510</b>	<b>146 904</b>	<b>445 843</b>	<b>427 090</b>
KOSZTY SPRZEDANYCH PRODUKTÓW, TOWARÓW I MATERIAŁÓW	188 222	241 278	11 467	5 652	39 153	32 938	127 498	130 274	366 340	410 142
<b>WYNIK SEGMENTU - WYNIK BRUTTO NA SPRZEDAŻY</b>	<b>53 758</b>	<b>-6 621</b>	<b>-182</b>	<b>-918</b>	<b>13 915</b>	<b>7 857</b>	<b>12 012</b>	<b>16 630</b>	<b>79 503</b>	<b>16 948</b>
KOSZTY SPRZEDAŻY	8 255	5 372	-32	741	3 248	3 885	1 408	1 557	12 879	11 555
KOSZTY OGÓLNEGO ZARZĄDU	26 276	20 447	593	818	4 500	4 652	6 395	8 215	37 764	34 132
<b>WYNIK SEGMENTU - WYNIK NA SPRZEDAŻY</b>	<b>19 227</b>	<b>-32 440</b>	<b>-743</b>	<b>-2 477</b>	<b>6 167</b>	<b>-680</b>	<b>4 209</b>	<b>6 858</b>	<b>28 860</b>	<b>-28 739</b>

**INFORMACJE O SKONSOLIDOWANYCH PRZYCHODACH W UJĘCIU GEOGRAFICZNYM**

	SEGMENT UNDERGROUND		SEGMENT SURFACE		SEGMENT ELEKTRYKA		SEGMENT USŁUG GÓRNICZYCH		RAZEM	
	I-II Q 2017	I-II Q 2016	I-II Q 2017	I-II Q 2016	I-II Q 2017	I-II Q 2016	I-II Q 2017	I-II Q 2016	I-II Q 2017	I-II Q 2016
POLSKA	102 640	191 649	11 285	1 091	29 983	17 488	92 672	102 370	236 580	312 598
ROSJA I WNP	22 107	31 329	-	-	164	1 128	-	-	22 271	32 457
UNIA EUROPEJSKA	4 371	11 303	-	-	53	416	46 838	44 534	51 262	56 253
POZOSTAŁE KRAJE EUROPEJSKIE	1 059	5	-	3 643	-	-	-	-	1 059	3 648
POZOSTAŁE (AMERYKA, AZJA, AFRYKA)	111 803	371	-	-	22 868	21 763	-	-	134 671	22 134
<b>RAZEM</b>	<b>241 980</b>	<b>234 657</b>	<b>11 285</b>	<b>4 734</b>	<b>53 068</b>	<b>40 795</b>	<b>139 510</b>	<b>146 904</b>	<b>445 843</b>	<b>427 090</b>
KRAJ	102 640	191 649	11 285	1 091	29 983	17 488	92 672	102 370	236 580	312 598
EKSPORT	139 340	43 008	-	3 643	23 085	23 307	46 838	44 534	209 263	114 492
<b>RAZEM</b>	<b>241 980</b>	<b>234 657</b>	<b>11 285</b>	<b>4 734</b>	<b>53 068</b>	<b>40 795</b>	<b>139 510</b>	<b>146 904</b>	<b>445 843</b>	<b>427 090</b>

Informacja na temat głównych zewnętrznych klientów, od których przychody przekraczają 10% lub więcej łącznych przychodów Grupy Kapitałowej, tj. 44.584 tys. zł lub więcej.

Za okres od stycznia do czerwca 2017 roku kryterium ilościowe, określające klienta głównego zostało osiągnięte z dwoma kontrahentami. Przychody z pierwszym kontrahentem zostały zrealizowane w wysokości 108.460 tys. zł. Powyższe przychody zrealizowane zostały w segmencie: UNDERGROUND. KOPEX S.A. nie jest formalnie powiązany z powyższym odbiorcą. Przychody z drugim kontrahentem zostały zrealizowane w wysokości 62.626 tys. zł. Powyższe przychody zrealizowane zostały w segmentach: UNDERGROUND; ELEKTRYKA; USŁUGI GÓRNICZE. KOPEX S.A. nie jest formalnie powiązany z powyższym odbiorcą.

Aktywa trwale (inne niż instrumenty finansowe, aktywa z tytułu podatku odroczonego, aktywa z tytułu świadczeń pracowniczych po okresie zatrudnienia oraz prawa wynikające z umów ubezpieczeniowych) Grupy Kapitałowej w 89,7% zlokalizowane są w kraju pochodzenia Emitenta.

**Skrócone śródroczne skonsolidowane sprawozdanie finansowe  
za okres od 1 stycznia 2017 roku do 30 czerwca 2017 roku**

## 12. OBJAŚNIENIA DO WYBRANYCH POZYCJI PRZYCHODÓW I KOSZTÓW

### 12.1 POZOSTAŁE PRZYCHODY OPERACYJNE

	od 01.01.2017 do 30.06.2017	od 01.01.2016 do 30.06.2016
Rozwiązanie odpisów na należności z lat poprzednich	37 784	-
Dotacje	1 772	1 259
Odszkodowania, kary i koszty sądowe	639	1 933
Rozwiązanie rezerw z lat poprzednich	-	977
Pozostałe	1 468	1 424
<b>Razem</b>	<b>41 663</b>	<b>5 593</b>

W I półroczu 2017 roku Grupa rozwiązała odpisy aktualizujące należności w łącznej kwocie 37 784 tys. zł, głównie dotyczące należności od kontrahenta AO Ugolnaja Kompania Siewiernyj Kuzbas, w związku z częściową zapłatą oraz w związku z dostarczeniem bezwarunkowej i nieodwołalnej gwarancji bankowej wystawionej przez Sberbank Rossii na rzecz spółki zależnej Emitenta – Kopex Sibir OOO, stanowiącą zabezpieczenie płatności wynikających z ugody sądowej i aneksu do umowy z dnia 1 kwietnia 2017 roku. Pozostałą część odpisu aktualizującego wykorzystano w związku z poniesionymi kosztami związanymi z podpisaniem ugody sądowej oraz aneksu do umowy. Szczegółowe informacje na temat sporu z kopalnią Bierzowska zamieszczono w Nocie nr 15. W dniu 12 września 2017 roku kontrahent AO Ugolnaja Kompania Siewiernyj Kuzbas dokonał spłaty całej kwoty wierzytelności.

### 12.2 POZOSTAŁE KOSZTY OPERACYJNE

	od 01.01.2017 do 30.06.2017	od 01.01.2016 do 30.06.2016
Odszkodowania i odprawy dla pracowników	8 541	6 879
Złomowanie składników majątku obrotowego	3 126	-
Utworzenie rezerwy na ryzyko procesowe	2 987	-
Utworzenie rezerwy na przewidywane zobowiązania	2 467	-
Utworzone pozostałe rezerwy	3 222	-
Utworzone odpisy na należności	-	85 064
Kary, koszty sądowe, odszkodowania	-	4 040
Pozostałe	4 132	2 980
<b>Razem</b>	<b>24 475</b>	<b>98 963</b>

Odszkodowania i odprawy dla pracowników dotyczą wypłaconych odszkodowań oraz odpraw, a także rezerw na ten cel utworzonych w związku z prowadzonymi działaniami restrukturyzacyjnymi, w tym optymalizacją zatrudnienia.

Koszty złomowania składników majątku obrotowego wynikają z prowadzonego procesu dezinwestycji zbędnego, niepełnowartościowego majątku.

Skrócone śródroczne skonsolidowane sprawozdanie finansowe  
za okres od 1 stycznia 2017 roku do 30 czerwca 2017 roku

### 12.3 POZOSTAŁE ZYSKI (STRATY)

	od 01.01.2017 do 30.06.2017	od 01.01.2016 do 30.06.2016
Różnice kursowe (za wyjątkiem dotyczących kredytów i pożyczek)	9 356	8 599
Wynik ze sprzedaży i likwidacji środków trwałych	1 549	1 489
Wycena transakcji walutowych (dla których nie prowadzi się rachunkowości zabezpieczeń)	1 191	368
Aktualizacja wartości inwestycji (wycena pożyczek, rozrachunków długoterminowych, akcji)	58	639
Wynik ze sprzedaży aktywów finansowych (akcji, obligacji)	-1 810	-1
Wynik na transakcjach walutowych (dla których nie prowadzi się rachunkowości zabezpieczeń)	-	-226
Pozostałe	-	-11
<b>Razem</b>	<b>10 344</b>	<b>10 857</b>

### 12.4 (ODPISY) ROZWIĄZANIE ODPISÓW NA AKTYWA NIEFINANSOWE

	od 01.01.2017 do 30.06.2017	od 01.01.2016 do 30.06.2016
Odpisy aktualizujące na udziały i akcje	1 362	-
Odpisy na zapasy	386	-5 364
Odpisy aktualizujące na prace rozwojowe	21	-54 124
Odpisy aktualizujące na pozostałe wartości niematerialne	-	-6 498
Odpisy aktualizujące na nieruchomości inwestycyjne	-	-10 170
Odpis wartości firmy	-	-129 846
Odpisy na aktywa spółek przeznaczonych do sprzedaży	-	-28 905
Odpis na aktywa spółek przeznaczonych do likwidacji	-	-52 148
Odpisy aktualizujące na środki trwałe	-552	-42 677
<b>Razem</b>	<b>1 217</b>	<b>-329 732</b>

### 12.5 PRZYCHODY FINANSOWE

	od 01.01.2017 do 30.06.2017	od 01.01.2016 do 30.06.2016
Odsetki	5 544	3 717
Rozwiązanie odpisów aktualizujących należności finansowe	1 598	-
Rozwiązanie rezerw na koszty finansowe	1 097	-
Pozostałe	250	352
<b>Razem</b>	<b>8 489</b>	<b>4 069</b>

Na przychody z tytułu odsetek składają się głównie zapłacone odsetki od należności długoterminowych. Rozwiązanie rezerw na koszty finansowe związane było z wygaśnięciem części poręczeń i gwarancji udzielonych przez Grupę za spółkę Famago Sp. z o.o. w upadłości.

**Skrócone śródroczne skonsolidowane sprawozdanie finansowe**  
za okres od 1 stycznia 2017 roku do 30 czerwca 2017 roku

**12.6 KOSZTY FINANSOWE**

	od 01.01.2017 do 30.06.2017	od 01.01.2016 do 30.06.2016
Odsetki	7 086	8 914
Utworzenie odpisów aktualizujących należności finansowe	-	24 638
Utworzenie rezerw na koszty finansowe	-	3 121
Pozostałe	593	852
<b>Razem</b>	<b>7 679</b>	<b>37 525</b>

**12.7 PODATEK DOCHODOWY**

	od 01.01.2017 do 30.06.2017	od 01.01.2016 do 30.06.2016
Część bieżąca	8 184	3 211
Część odroczonego	5 635	59 508
<b>Razem</b>	<b>13 819</b>	<b>62 719</b>

**13. OBJAŚNIENIA DO WYBRANYCH POZYCJI SKONSOLIDOWANEGO SPRAWOZDANIA Z SYTUACJI FINANSOWEJ GRUPY**

**13.1 RZECZOWE AKTYWA TRWAŁE**

W okresie pierwszego półrocza 2017 roku w Grupie nie wystąpiły istotne transakcje nabycia ani sprzedaży rzeczowych aktywów trwałych.

**13.2 POZOSTAŁE DŁUGOTERMINOWE AKTYWA**

	30.06.2017	31.12.2016
Długoterminowe aktywa finansowe dostępne do sprzedaży	7 784	7 784
Długoterminowe pozostałe należności	39 371	25 556
Długoterminowe rozliczenia międzyokresowe	527	-
Udzielone pożyczki długoterminowe	5	8
Pozostałe długoterminowe aktywa finansowe	-	50 000
<b>Razem</b>	<b>47 687</b>	<b>83 348</b>

Wzrost długoterminowych pozostałych należności wynika ze złożonej kaucji ubezpieczeniowej w kwocie 19 000 tys. zł, będącej zabezpieczeniem zrealizowanego kontraktu.

Spadek pozostałych długoterminowych aktywów finansowych wynika z ich rozwiązania.

**13.3 AKTYWA Z TYTUŁU ODROZONEGO PODATKU DOCHODOWEGO**

Spadek aktywa z tytułu odroczonego podatku dochodowego z kwoty 16 306 tys. zł do kwoty 11 996 tys. zł wynika głównie z rozwiązanej odpisu aktualizującego należność przysługującą od kontrahenta AO Ugolnaja Kompania Siewiernyj Kuzbas z siedzibą w Rosji.

Skrócone śródroczne skonsolidowane sprawozdanie finansowe  
za okres od 1 stycznia 2017 roku do 30 czerwca 2017 roku

#### 13.4 POZOSTAŁE NALEŻNOŚCI KRÓTKOTERMINOWE

Pozostałe należności zmniejszyły się z kwoty 138 315 tys. zł na dzień 31.12.2016r. do kwoty 45 947 tys. zł. Spadek należności wynikał przede wszystkim z rozliczenia należności w związku z realizacją dostaw.

#### 13.5 AKTYWA Z TYTUŁU UMÓW O USŁUGI BUDOWLANE

Aktywa z tytułu umów o usługi budowlane zmniejszyły się z kwoty 89 836 tys. zł na dzień 31.12.2016r. do kwoty 16.940 tys. zł. W ostatnim rocznym skonsolidowanym sprawozdaniu finansowym wykazano wartość aktywa z tytułu umów z kontrahentem argentyńskim w kwocie 84.396 tys. zł. W I półroczu 2017 roku dostarczono pozostałą do realizacji część urządzeń będących przedmiotem kontraktów i wystawiono faktury.

#### 13.6 RÓŻNICE KURSOWE Z PRZELICZENIA JEDNOSTEK ZAGRANICZNYCH

Dla celów sporządzenia skonsolidowanego sprawozdania finansowego w walucie prezentacji Grupy Kapitałowej KOPEX, tj. w PLN, dokonuje się przeliczenia poszczególnych pozycji sprawozdań finansowych jednostek zagranicznych, dla których walutą funkcjonalną jest waluta inna niż PLN. Przeliczenie dokonywane jest w następujący sposób:

- pozycje aktywów i zobowiązań – po kursie średnim obowiązującym na koniec okresu sprawozdawczego, ogłoszonym dla danej waluty przez NBP.
- pozycje rachunku zysków i strat, sprawozdania z całkowitych dochodów oraz sprawozdania z przepływów pieniężnych – po kursie stanowiącym średnią arytmetyczną kursów średnich ogłaszanych dla danej waluty przez NBP na ostatni dzień każdego miesiąca danego okresu sprawozdawczego.

Różnice kursowe z przeliczenia sprawozdań jednostek zagranicznych ujmuje się w pozostałych całkowitych dochodach.

#### 13.7 DŁUGOTERMINOWE KREDYTY I POŻYCZKI

Długoterminowe kredyty i pożyczki zmniejszyły się z kwoty 574 438 tys. zł do kwoty 475 451 tys. zł.

Dzięki prowadzonym w Grupie Kopex działaniom polegającym między innymi na optymalizacji procesów oraz dezinvestycjom majątku pozaoperacyjnego, jak również dzięki wsparciu finansowemu z Grupy TDJ i sukcesywnemu ściąganiu należności, KOPEX pozyskał środki umożliwiające przedterminową spłatę transzy „C” zadłużenia w łącznej kwocie prawie 143 mln zł.

#### 13.8 POZOSTAŁE DŁUGOTERMINOWE REZERWY NA ZOBOWIĄZANIA

Pozostałe długoterminowe rezerwy na zobowiązania wzrosły z kwoty 1 025 tys. zł do kwoty 2 854 tys. zł. Głównym powodem było zawiązanie rezerwy na naprawy gwarancyjne związane z zakończonymi w I półroczu 2017 roku kontraktami.

#### 13.9 KRÓTKOTERMINOWE POZOSTAŁE ZOBOWIĄZANIA

Krótkoterminowe pozostałe zobowiązania zmniejszyły się z kwoty 240 812 tys. zł do kwoty 42 404 tys. zł. Głównym powodem spadku było rozliczenie zobowiązań w związku z realizacją dostaw.

#### 13.10 KRÓTKOTERMINOWA REZERWA Z TYTUŁU ŚWIADCZEŃ PRACOWNICZYCH

Krótkoterminowa rezerwa z tytułu świadczeń pracowniczych wzrosła z kwoty 14 298 tys. zł do kwoty 21 059 tys. zł. Głównym powodem wzrostu były utworzone rezerwy na odprawy i odszkodowania dla pracowników w związku z prowadzoną restrukturyzacją, w tym optymalizacją zatrudnienia.

### 13.11 AKTYWA TRWAŁE PRZEZNACZONE DO SPRZEDAŻY ORAZ ZOBOWIĄZANIA Z NIMI ZWIĄZANE

Aktywa trwałe przeznaczone do sprzedaży zmniejszyły się z kwoty 59 047 tys. zł na dzień 31.12.2016r. do kwoty 23 160 tys. zł, a zobowiązania z nimi związane z kwoty 33 662 tys. zł do kwoty 12 242 tys. zł, w związku z realizowanym procesem dezinwestycji.

### 14. ZMIANY ZOBOWIĄZAŃ WARUNKOWYCH I ZABEZPIECZENIA NA MAJĄTKU GRUPY

W Grupie Kapitałowej	Stan na 30.06.2017	Zwiększenia (+) zmniejszenia (-)	Stan na 31.12.2016
<b>Zobowiązania warunkowe razem, w tym:</b>	<b>57 390</b>	<b>-2 523</b>	<b>59 913</b>
<b>1. Na rzecz pozostałych jednostek powiązanych</b>	<b>-</b>	<b>-</b>	<b>-</b>
<b>2. Na rzecz pozostałych jednostek</b>	<b>57 390</b>	<b>-2 523</b>	<b>59 913</b>
- za spółki Grupy Kopex	55 720	5 107	50 613
- za pozostałe spółki	636	-7 563	8 199
- za jednostki pozostałe	609	-28	637
- za spółki przeznaczone do sprzedaży	425	-39	464

Na majątku Grupy ustanowiono następujące zabezpieczenia na rzecz wierzycieli finansowych, zgodnie z Umową Restrukturyzacyjną:

- hipoteka na nieruchomościach o wartości księgowej netto na dzień 30.06.2017r.: 19 385 tys. zł
- zastaw na zbiorze rzeczy ruchomych i praw o wartości księgowej netto na dzień 30.06.2017r.: 169 028 tys. zł

### 15. ROSZCZENIA I SPRAWY SPORNE

KOPEX S.A. z siedzibą w Katowicach (poprzednio KOPEX S.A. oraz TAGOR S.A.) pozostaje w sporze sądowym z FAMUR S.A. (poprzednio: Fabryka Zmechanizowanych Obudów Ścianowych Fazos S.A. w Tarnowskich Górach i następnie Zakład Maszyn Górniczych GLINIK Sp. z o.o.) o zapłatę kwoty 51.875.600,00 zł. Żądanie pozwu zostało w toku procesu ograniczone do kwoty 33.705.361,31 zł (bez zrzeczenia się roszczenia). W dniu 29 czerwca 2016 roku Sąd Okręgowy w Katowicach wydał wyrok na mocy którego oddalił powództwo w całości. Sprawa aktualnie znajduje się w Sądzie Apelacyjnym w Katowicach. Według stanowiska Kancelarii Prawnej poprzednio reprezentującej KOPEX S.A. prawdopodobieństwo uwzględnienia przez sąd roszczenia powoda jest niższe niż prawdopodobieństwo jego oddalenia, ze względu na brak umownych podstaw do ich formułowania oraz brak adekwatnego związku przyczynowo-skutkowego. W związku z tym KOPEX S.A. w oparciu o przepisy MSR 37 uznał, iż nie istnieje obecny obowiązek wynikający z przeszłych zdarzeń i nie utworzył rezerwy.

KOPEX S.A. (w dniu 2 sierpnia 2017 roku) oraz FAMUR S.A. (w dniu 1 sierpnia 2017 roku) złożyli wnioski o zawieszenie postępowania na zgodny wniosek stron wraz z wnioskiem o zniesienie terminu rozprawy wyznaczonej na dzień 7 września 2017 roku z uwagi na fakt, iż FAMUR S.A. posiada pakiet kontrolny (65,83% akcji) KOPEX S.A. i stał się wobec niego jednostką dominującą, co implikuje zdaniem stron potrzebę ugodowego zakończenia postępowania.

W dniu 11 sierpnia 2017 roku do KOPEX S.A. wpłynęło postanowienie Sądu Apelacyjnego o zawieszeniu postępowania w sprawie wraz z zawiadomieniem o odwołaniu terminu rozprawy wyznaczonej na dzień 7 września 2017 roku.

W dniu 21 lipca 2016 roku Spółka AO Ugolnaja Kompania Siewiernyj Kuzbas (Rosja) wystąpiła do sądu z powództwem wzajemnym przeciwko OOO Kopex Sibir o obniżenie ceny zapłaty do kwoty 13.814 tys. EUR (58 384 tys. zł) z powodu dostarczenia kombajnu niezgodnego z umową oraz o zapłatę odszkodowania z tytułu utraconych korzyści w kwocie 157.730 tys. RUB (2.190 tys. EUR, 9.256 tys. zł) wraz z wezwaniem do sprawy w charakterze osoby trzeciej Kopex Machinery S.A. (obecnie KOPEX S.A.). Spółka OOO Kopex Sibir (oraz KOPEX S.A.) nie uznała powództwa wzajemnego i domagała się zapłaty całego dochodzonego roszczenia. W dniu 1 kwietnia 2017 roku została zawarta ugoda sądowa i aneks do umowy pomiędzy Kopex Sibir i AO Ugolnaja Kompania Siewiernyj Kuzbas, na mocy których m.in. Siewiernyj Kuzbas zapłacił do Kopex Sibir kwotę 2,5 mln EUR (10,5 mln zł) tytułem zaległej ceny sprzedaży i zrzekł się wszelkich roszczeń dochodzonych wobec Kopex Sibir i KOPEX S.A., a pozostała kwota ceny sprzedaży zostanie zapłacona w ratach i zabezpieczona została zastawem na dostarczonych urządzeniach z możliwością przedstawienia w przyszłości dalszych zabezpieczeń, natomiast Kopex Sibir zobowiązała się do obniżenia ceny sprzedaży o 8% z możliwością zwiększenia rabatu w przypadku ustanowienia dodatkowych zabezpieczeń lub spłaty zobowiązań zgodnie

**Skrócone śródroczne skonsolidowane sprawozdanie finansowe  
za okres od 1 stycznia 2017 roku do 30 czerwca 2017 roku**

z harmonogramem. Wskutek zawarcia aneksu i ugody sprawa sądowa została zakończona orzeczeniem Sądu Arbitrażowego Obwodu Kiemierowskiego w dniu 5 kwietnia 2017 roku. W dniu 21 sierpnia 2017 roku kopalnia Berezowska dostarczyła bezwarunkową i nieodwołalną gwarancję bankową wystawioną przez Sberbank Rossii na rzecz spółki zależnej Emitenta – Kopex Sibir OOO, stanowiącą zabezpieczenie płatności kopalni Berezowska na rzecz Kopex Sibir OOO wynikających z ugody sądowej i aneksu do umowy z dnia 1 kwietnia 2017 roku. Wobec powyższego Emitent rozwiązał odpis aktualizujący na należności od kontrahenta rosyjskiego. W dniu 12 września 2017 roku kontrahent AO Ugolnaja Kompania Siewiernyj Kuzbas dokonał spłaty całej kwoty wierzytelności.

W związku z powzięciem podejrzenia o naruszeniu przez Emitenta oraz Spółkę Kopex Machinery S.A. z siedzibą w Zabrze i Spółkę Fabryka Maszyn i Urządzeń TAGOR S.A. z siedzibą w Tarnowskich Górach (spółki zależne Emitenta połączone z Emitentem w dniu 8 grudnia 2016 roku wskutek przejęcia w trybie art. 492 par. 1 pkt. 1 Kodeksu spółek handlowych) obowiązku stosowania się do wprowadzonych w dniach 10 - 31 sierpnia 2015 roku ograniczeń w dostarczaniu i poborze energii elektrycznej, Prezes Urzędu Regulacji Energetyki („Prezes URE”), zgodnie z art. 56 ust. 1 pkt. 3a Ustawy z dnia 10.04.1997r. - Prawo energetyczne (Dz.U. 2012 nr 0 poz. 1059 ze zm.) wszczął z urzędu wobec Emitenta dwa postępowania administracyjne w sprawie wymierzenia Spółce kar pieniężnych. Zarząd Spółki złożył w wyznaczonym terminie Prezesowi URE stosowne wyjaśnienia wskazujące na niezasadność stawianych zarzutów. Według stanowiska Kancelarii Prawnej reprezentującej Emitenta w obu postępowaniach, brak jest podstaw faktycznych oraz prawnych, aby nałożyć na Emitenta karę pieniężną. W związku z powyższym Emitent nie utworzył rezerwy z tego tytułu.

Skrócone śródroczne skonsolidowane sprawozdanie finansowe  
za okres od 1 stycznia 2017 roku do 30 czerwca 2017 roku

16. ANALIZA WYMAGALNOŚCI NALEŻNOŚCI I ZOBOWIĄZAŃ FINANSOWYCH W GRUPIE KAPITAŁOWEJ KOPEX

Na dzień 30.06.2017	Razem	Przeterminowane	Nieprzeterminowane z terminem spłaty:					
			Do 1 miesiąca	1 – 3 miesięcy	3 – 6 miesięcy	6 – 12 miesięcy	pow. 12 miesięcy	Od 3 do 5 lat
<b>Należności finansowe:</b>								
Udzielone pożyczki	8 010	8 001	-	1	1	2	5	-
Z tytułu dostaw i usług	248 687	19 896	58 712	79 861	44 188	24 964	20 968	98
Leasingowe	29 636	21	1 371	3 085	5 718	12 050	7 391	-
Pozostałe finansowe	44 684	469	3 182	449	590	623	31 907	7 464
<b>Razem</b>	<b>331 017</b>	<b>28 387</b>	<b>63 265</b>	<b>83 396</b>	<b>50 497</b>	<b>37 639</b>	<b>60 271</b>	<b>7 562</b>
<b>Zobowiązania finansowe:</b>								
Kredyty i pożyczki	475 451	-	-	-	-	-	88 000	387 451
Z tytułu dostaw i usług	83 170	6 560	35 470	32 893	7 146	1 101	-	-
Leasingowe	30 889	-	1 352	2 889	3 427	6 459	12 104	4 658
Pozostałe finansowe	11 248	35	5 734	1 006	1 161	3 255	57	-
<b>Razem</b>	<b>600 758</b>	<b>6 595</b>	<b>42 556</b>	<b>36 788</b>	<b>11 734</b>	<b>10 815</b>	<b>100 161</b>	<b>392 109</b>

Na dzień 31.12.2016	Razem	Przeterminowane	Nieprzeterminowane z terminem spłaty:					
			Do 1 miesiąca	1 – 3 miesięcy	3 – 6 miesięcy	6 – 12 miesięcy	pow. 12 miesięcy	Od 3 do 5 lat
<b>Należności finansowe:</b>								
Udzielone pożyczki	8 048	8 001	35	1	1	2	8	-
Z tytułu dostaw i usług	221 333	52 366	58 827	79 855	26 779	1 199	2 267	40
Leasingowe	38 642	-	1 300	4 210	3 706	10 019	19 407	-
Pozostałe finansowe	30 915	576	1 680	1 599	491	984	3 234	22 351
<b>Razem</b>	<b>298 938</b>	<b>60 943</b>	<b>61 842</b>	<b>85 665</b>	<b>30 977</b>	<b>12 204</b>	<b>24 916</b>	<b>22 391</b>
<b>Zobowiązania finansowe:</b>								
Kredyty i pożyczki	575 079	-	-	-	641	-	62 386	512 052
Z tytułu dostaw i usług	79 401	8 535	26 732	38 576	4 031	450	1 077	-
Leasingowe	39 863	-	1 510	3 302	3 794	7 047	24 210	-
Pozostałe finansowe	28 380	1 781	25 235	1 269	-	-	94	1
<b>Razem</b>	<b>722 723</b>	<b>10 316</b>	<b>53 477</b>	<b>43 147</b>	<b>8 466</b>	<b>7 497</b>	<b>87 767</b>	<b>512 053</b>



**Skrócone śródroczne skonsolidowane sprawozdanie finansowe  
za okres od 1 stycznia 2017 roku do 30 czerwca 2017 roku**

**17. WARTOŚĆ GODZIWA**

Aktywa i zobowiązania finansowe wyceniane w wartości godziwej:

Klasy instrumentów finansowych	Hierarchia wartości godziwej	
	poziom 1	poziom 3
<b>Na dzień 30.06.2017</b>		
Udziały i akcje wyceniane w wartości godziwej przez wynik finansowy	21	-
Aktywa finansowe dostępne do sprzedaży	-	7 784
<b>Na dzień 31.12.2016</b>		
Udziały i akcje wyceniane w wartości godziwej przez wynik finansowy	19	-
Aktywa finansowe dostępne do sprzedaży	-	7 784

Metody i założenia przyjęte przez Grupę przy ustalaniu wartości godziwych:

Dla instrumentów finansowych wycenianych w sprawozdaniu z sytuacji finansowej według wartości godziwej przyjęto następujące poziomy wyceny:

- poziom 1 – ceny notowane z aktywnych rynków dla identycznych aktywów lub zobowiązań,
- poziom 2 – dane wejściowe inne niż ceny notowane zaliczane do poziomu 1, które są obserwowalne dla składnika aktywów lub zobowiązań w sposób bezpośredni (tj. jako ceny) lub pośrednio (tj. bazujące na cenach),
- poziom 3 – dane wejściowe do wyceny składnika aktywów lub zobowiązań, które nie są oparte na obserwowalnych danych rynkowych. Emitent ujął aktywa finansowe dostępne do sprzedaży według ceny nabycia pomniejszonej o odpisy z tytułu trwałej utraty wartości. Emitent nie jest w stanie wiarygodnie ustalić wartości godziwej posiadanych udziałów i akcji w spółkach nienotowanych na aktywnych rynkach, ze względu na ograniczony zakres posiadanych danych.

**18. ZDARZENIA PO DNIU BILANSOWYM**

**PLANOWANY PODZIAŁ**

W dniu 29.06.2017r. Zarząd Emitenta podjął uchwałę w sprawie wydzielenia ze struktur KOPEX S.A. zorganizowanej części przedsiębiorstwa, obejmującej w szczególności aktywa operacyjne i udziały lub akcje w spółkach związanych z produkcją, serwisem oraz dystrybucją maszyn górniczych, a także wybranymi procesami produkcyjnymi czy inwestycyjnymi („Część Maszynowa”) i przeniesienia ich w całości na spółkę FAMUR S.A. (podmiot dominujący wobec Emitenta). Równocześnie, Zarządy Kopex S.A. oraz FAMUR S.A. uzgodniły plan podziału. W konsekwencji planowanego podziału KOPEX S.A. („Spółka Dzielona”) będzie koncentrował swoją działalność na obszarach związanych z prowadzeniem działalności handlowo-usługowej, która obejmie m.in. Kopex-Przedsiębiorstwo Budowy Szybów S.A. („PBSz”), Śląskie Towarzystwo Wiertnicze Dalbis sp. z o.o. („Dalbis”) oraz obrót węglem (razem „Część Usługowo-Handlowa”). Całość aktywów i zobowiązań dotyczących Części Maszynowej, zostanie przeniesiona do spółki FAMUR S.A. („Spółka Przejmująca”). Podział KOPEX S.A. zostanie przeprowadzony z obniżeniem kapitału zakładowego Spółki i wpłynie na poziom skonsolidowanych przychodów generowanych przez Grupę KOPEX. Część Maszynowa, funkcjonuje obecnie w strukturze organizacyjnej Spółki Dzielonej jako spółki na gruncie prawa handlowego oraz samobilansujące się oddziały działające pod nazwą: KOPEX S.A. Kombajny Zabrzańskie, Przenośniki RYFAMA Oddział w Zabrze, KOPEX S.A. Hydraulika Oddział w Zabrze, KOPEX S.A. Obudowy TAGOR Oddział w Zabrze, nieruchomości oraz pozostałe udziały i akcje spółek zagranicznych i krajowych, nie będących Częścią Usługowo-Handlową.

W dniu 28.07.2017 r. Zarząd Kopex S.A. przekazał do wiadomości publicznej pisemną opinię biegłego rewidenta z firmy KPMG Audyt Spółka z ograniczoną odpowiedzialnością sp.k. z przeprowadzonego badania „Planu Podziału Kopex Spółka Akcyjna”.

**Skrócone śródroczne skonsolidowane sprawozdanie finansowe**  
**za okres od 1 stycznia 2017 roku do 30 czerwca 2017 roku**

**19. TRANSAKCJE GRUPY Z JEDNOSTKAMI POWIĄZANYMI**

<b>NIEROZLICZONE SALDA</b>	Należności handlowe i pozostałe (netto)	Należności z tytułu udzielonych pożyczek (netto)	Utworzone odpisy na należności wątpliwe ujęte w okresie	Stan odpisów aktualizujących należności wątpliwe	Zobowiązania handlowe i pozostałe	Zobowiązania z tytułu otrzymanych pożyczek, przejętych długów, emisji obligacji
<b>Na dzień 30.06.2017</b>						
jednostka dominująca najwyższego szczebla – TDJ S.A.	-	-	-	-	-	-
jednostka dominująca – FAMUR S.A.	65 095	-	-	-	3 590	-
pozostałe jednostki powiązane	928	-	-	-	5 320	71 145
<b>Na dzień 31.12.2016</b>						
spółka dominująca najwyższego szczebla – TDJ S.A.	-	-	-	-	122	-
pozostałe jednostki powiązane	107 661	-	-	-	1 043	55 884

<b>TRANSAKCJE ZAWARTE W OKRESIE</b>	Przychody ze sprzedaży produktów, usług, towarów i materiałów	Pozostałe przychody (w tym dywidendy)	Sprzedaż środków trwałych (zysk ze zbycia)	Przychody finansowe	Zakupy dóbr i usług	Zakupy środków trwałych i wartości niematerialnych	Koszty finansowe
<b>W I półroczu 2017 roku</b>							
jednostka dominująca najwyższego szczebla – TDJ S.A.	-	-	4	-	1 831	-	26
jednostka dominująca – FAMUR S.A.	45 146	12	38	-	7 025	-	156
pozostałe jednostki powiązane	865	31	414	64	6 246	-	346
<b>W I półroczu 2016 roku</b>							
jednostki stowarzyszone	1 114	451	-	48	2 924	-	258
pozostałe jednostki powiązane	3 969	66	-	2 809	2 647	474	90

Skrócone śródroczne skonsolidowane sprawozdanie finansowe  
za okres od 1 stycznia 2017 roku do 30 czerwca 2017 roku**20. OŚWIADCZENIE ZARZĄDU SPÓŁKI KOPEX S.A.**

Skrócone śródroczne skonsolidowane sprawozdanie finansowe oraz dane porównawcze sporządzone zostały zgodnie z obowiązującymi zasadami rachunkowości oraz odzwierciedlają w sposób prawdziwy, rzetelny i jasny sytuację majątkową i finansową oraz wynik finansowy Grupy Kapitałowej KOPEX.

Firma audytorska dokonująca przeglądu półrocznego skonsolidowanego sprawozdania finansowego została wybrana zgodnie z przepisami prawa.

Firma audytorska oraz biegły rewident dokonujący przeglądu spełniali warunki do wydania bezstronnego i niezależnego raportu z przeglądu, zgodnie z właściwymi przepisami prawa krajowego.

Wiceprezes Zarządu

Prezes Zarządu

Bartosz Bielak

Beata Zawiszowska

Osoba odpowiedzialna  
za prowadzenie ksiąg rachunkowych:

Dyrektor Biura  
Rachunkowości i Podatków

Alina Mazurczyk

Katowice, dnia 29.09.2017 r.

Skrócone śródroczne jednostkowe sprawozdanie finansowe  
za okres od 1 stycznia 2017 roku do 30 czerwca 2017 roku

**SKRÓCONE ŚRÓDROCZNE  
JEDNOSTKOWE SPRAWOZDANIE FINANSOWE  
KOPEX S.A.  
ZA OKRES OD 01.01.2017r. DO 30.06.2017r.**

Skrócone śródroczne jednostkowe sprawozdanie finansowe  
za okres od 1 stycznia 2017 roku do 30 czerwca 2017 roku

**21. SKRÓCONY ŚRÓDROCZNY JEDNOSTKOWY RACHUNEK ZYSKÓW I STRAT KOPEX S.A.**

Nota	od 01.01.2017 do 30.06.2017	od 01.01.2016 do 30.06.2016 przekształcone	od 01.04.2017 do 30.06.2017	od 01.04.2016 do 30.06.2016 przekształcone
Przychody netto ze sprzedaży produktów, towarów i materiałów	293 997	267 171	109 619	146 692
Koszty sprzedanych produktów, towarów i materiałów	246 638	282 939	81 157	166 016
<b>Zysk (Strata) brutto na sprzedaży</b>	<b>47 359</b>	<b>-15 768</b>	<b>28 462</b>	<b>-19 324</b>
29.1 Pozostałe przychody operacyjne	44 551	28 899	39 972	27 061
Koszty sprzedaży	7 951	7 087	5 093	1 512
Koszty ogólnego zarządu	25 246	26 283	13 683	14 038
29.2 Pozostałe koszty operacyjne	21 051	70 441	16 360	69 889
29.3 Pozostałe zyski / (straty)	5 701	6 207	4 510	5 700
29.4 Odpisy (-) / Rozwiązanie odpisów (+) na aktywa niefinansowe	955	-128 704	73	-128 832
<b>Zysk (Strata) z działalności operacyjnej</b>	<b>44 318</b>	<b>-213 177</b>	<b>37 881</b>	<b>-200 834</b>
29.5 Przychody finansowe	4 682	3 496	2 169	1 766
29.6 Koszty finansowe	7 246	87 761	2 807	83 145
<b>Zysk (Strata) brutto</b>	<b>41 754</b>	<b>-297 442</b>	<b>37 243</b>	<b>-282 213</b>
Podatek dochodowy	64	67 730	196	67 465
<b>Zysk (Strata) netto, razem</b>	<b>41 690</b>	<b>-365 172</b>	<b>37 047</b>	<b>-349 678</b>
Średnia ważona liczba akcji zwykłych	74 056 038	74 056 038	74 056 038	74 056 038
<b>Zysk (Strata) netto razem na 1 akcję zwykłą</b>	<b>0,56</b>	<b>-4,93</b>	<b>0,50</b>	<b>-4,72</b>

\*uzgodnienie przekształconych danych ujęto w Nocie 27.4

Skrócone śródroczne jednostkowe sprawozdanie finansowe  
za okres od 1 stycznia 2017 roku do 30 czerwca 2017 roku

**22. SKRÓCONE ŚRÓDROCZNE JEDNOSTKOWE SPRAWOZDANIE Z CAŁKOWITYCH DOCHODÓW KOPEX S.A.**

	od 01.01.2017 do 30.06.2017	od 01.01.2016 do 30.06.2016 przekształcone	od 01.04.2017 do 30.06.2017	od 01.04.2016 do 30.06.2016 przekształcone
<b>Zysk (Strata) netto</b>	<b>41 690</b>	<b>-365 172</b>	<b>37 047</b>	<b>-349 678</b>
<b>Inne całkowite dochody, które nie zostaną przeniesione do wyniku</b>	<b>664</b>	<b>-</b>	<b>179</b>	<b>-</b>
Zyski aktuarialne z tytułu programów zdefiniowanych świadczeń	820	-	221	-
Podatek dochodowy od zysków aktuarialnych	-156	-	-42	-
<b>Inne całkowite dochody (straty), które mogą być przeniesione do wyniku</b>	<b>-555</b>	<b>-1 745</b>	<b>-555</b>	<b>-7 949</b>
Zabezpieczenie przepływów pieniężnych	-	-2 154	-	-9 813
Podatek dochodowy z tytułu zabezpieczenia przepływów pieniężnych	-	409	-	1 864
Zyski (Straty) z przeszacowania	-555	-	-555	-
<b>Razem inne całkowite dochody (straty) po opodatkowaniu</b>	<b>109</b>	<b>-1 745</b>	<b>-376</b>	<b>-7 949</b>
<b>Całkowite dochody (straty) ogółem</b>	<b>41 799</b>	<b>-366 917</b>	<b>36 671</b>	<b>-357 627</b>

Skrócone śródroczne jednostkowe sprawozdanie finansowe  
za okres od 1 stycznia 2017 roku do 30 czerwca 2017 roku

23. SKRÓCONE ŚRÓDROCZNE JEDNOSTKOWE SPRAWOZDANIE Z SYTUACJI FINANSOWEJ KOPEX S.A.

Nota	AKTYWA	30.06.2017	31.12.2016 przekształcone
	<b>Aktywa trwałe</b>	<b>588 855</b>	<b>672 106</b>
	Wartości niematerialne	6 457	14 576
30.1	Rzeczowe aktywa trwałe	139 284	167 531
	Nieruchomości inwestycyjne	27 256	22 127
	Długoterminowe należności leasingowe	7 733	19 789
30.2	Pozostałe długoterminowe aktywa	408 125	448 083
	<b>Aktywa obrotowe</b>	<b>391 869</b>	<b>566 785</b>
	Zapasy	76 167	76 790
	Krótkoterminowe należności z tytułu dostaw i usług	155 526	136 148
30.3	Krótkoterminowe pozostałe należności	74 078	185 900
	Krótkoterminowe należności leasingowe	22 382	19 728
	Udzielone pożyczki krótkoterminowe	8 005	15 682
	Należności dotyczące bieżącego podatku dochodowego	783	4 955
	Pozostałe aktywa finansowe	21	30 019
30.4	Aktywa z tytułu umów o usługi budowlane	9 445	70 610
	Środki pieniężne i ich ekwiwalenty	45 462	26 953
30.5	<b>Aktywa trwałe przeznaczone do sprzedaży</b>	<b>12 525</b>	<b>18 146</b>
	<b>Aktywa razem</b>	<b>993 249</b>	<b>1 257 037</b>

**Skrócone śródroczne jednostkowe sprawozdanie finansowe**  
**za okres od 1 stycznia 2017 roku do 30 czerwca 2017 roku**

Nota	<b>ZOBOWIĄZANIA I KAPITAŁ WŁASNY</b>	<b>30.06.2017</b>	<b>31.12.2016</b> przekształcone
	<b>Kapitał własny</b>	<b>348 193</b>	<b>303 415</b>
	Kapitał zakładowy	74 333	74 333
	Akcje własne	-	-2 979
	Emisja akcji powyżej wartości nominalnej	-	417 330
	Kapitał z aktualizacji wyceny	260 204	260 759
	Zyski zatrzymane / Niepokryte straty	13 656	-446 028
	<b>Zobowiązania długoterminowe</b>	<b>493 104</b>	<b>596 042</b>
30.6	Kredyty i pożyczki długoterminowe	475 750	574 438
	Długoterminowe pozostałe zobowiązania	57	95
	Długoterminowe zobowiązania leasingowe	6 966	11 717
	Rezerwa z tytułu odroczonego podatku dochodowego	483	263
	Długoterminowa rezerwa z tytułu świadczeń pracowniczych	8 053	8 485
30.7	Pozostałe długoterminowe rezerwy na zobowiązania	1 795	664
	Rozliczenia międzyokresowe	-	380
	<b>Zobowiązania krótkoterminowe</b>	<b>151 952</b>	<b>357 580</b>
	Kredyty i pożyczki krótkoterminowe	17	6 922
	Krótkoterminowe zobowiązania z tytułu dostaw i usług	49 905	50 061
30.8	Krótkoterminowe pozostałe zobowiązania	17 402	220 200
	Krótkoterminowe zobowiązania leasingowe	8 383	8 420
	Pozostałe zobowiązania finansowe	-	1 244
30.9	Krótkoterminowa rezerwa z tytułu świadczeń pracowniczych	9 323	6 420
	Pozostałe krótkoterminowe rezerwy na zobowiązania	43 370	52 267
30.10	Rozliczenia międzyokresowe	23 552	12 046
	<b>Zobowiązania i kapitał własny razem</b>	<b>993 249</b>	<b>1 257 037</b>
	<b>Wartość księgowa</b>	<b>348 193</b>	<b>303 415</b>
	<b>Liczba akcji</b>	<b>74 332 538</b>	<b>74 056 038</b>
	<b>Wartość księgowa na jedną akcję (w zł)</b>	<b>4,68</b>	<b>4,10</b>



Skrócone śródroczne jednostkowe sprawozdanie finansowe  
za okres od 1 stycznia 2017 roku do 30 czerwca 2017 roku

**24. SKRÓCONE ŚRÓDROCZNE JEDNOSTKOWE SPRAWOZDANIE ZE ZMIAN W KAPITALE WŁASNYM KOPEX S.A.**

	Kapitał zakładowy	Akcje własne	Emisja akcji powyżej wartości nominalnej	Kapitał z aktualizacji wyceny			Zyski zatrzymane / Niepokryte straty	Kapitał własny razem
				Instrumenty zabezpieczające	Zyski z przeszacowania	Podatek odroczoney		
<b>Saldo na 01.01.2017 zgodnie z zatwierdzonym sprawozdaniem finansowym</b>	<b>74 333</b>	<b>-2 979</b>	<b>417 330</b>	-	-	-	<b>-446 028</b>	<b>42 656</b>
Zmiana polityki rachunkowości (Nota 27.2)	-	-	-	-	260 759	-	-	260 759
<b>Saldo na 01.01.2017 po przekształceniu</b>	<b>74 333</b>	<b>-2 979</b>	<b>417 330</b>	-	<b>260 759</b>	-	<b>-446 028</b>	<b>303 415</b>
Całkowite dochody (straty) ogółem	-	-	-	-	-555	-	42 354	41 799
Pokrycie straty	-	-	-417 330	-	-	-	417 330	-
Sprzedaż akcji własnych	-	2 979	-	-	-	-	-	2 979
<b>Saldo na 30.06.2017</b>	<b>74 333</b>	<b>-</b>	<b>-</b>	<b>-</b>	<b>260 204</b>	<b>-</b>	<b>13 656</b>	<b>348 193</b>
<b>Saldo na 01.01.2016 zgodnie z zatwierdzonym sprawozdaniem finansowym</b>	<b>74 333</b>	<b>-2 979</b>	<b>1 054 942</b>	<b>2 496</b>	<b>-</b>	<b>-474</b>	<b>-190 424</b>	<b>937 894</b>
Zmiana polityki rachunkowości (Nota 27.2)	-	-	-	-	248 728	-	-	248 728
<b>Saldo na 01.01.2016 po przekształceniu</b>	<b>74 333</b>	<b>-2 979</b>	<b>1 054 942</b>	<b>2 496</b>	<b>248 728</b>	<b>-474</b>	<b>-190 424</b>	<b>1 186 622</b>
Całkowite dochody (straty) ogółem	-	-	-	-2 154	-	409	-365 172	-366 917
Pokrycie straty	-	-	-637 612	-	-	-	637 612	-
Darowizny	-	-	-	-	-	-	-122	-122
<b>Saldo na 30.06.2016</b>	<b>74 333</b>	<b>-2 979</b>	<b>417 330</b>	<b>342</b>	<b>248 728</b>	<b>-65</b>	<b>81 894</b>	<b>819 583</b>
<b>Saldo na 01.01.2016 zgodnie z zatwierdzonym sprawozdaniem finansowym</b>	<b>74 333</b>	<b>-2 979</b>	<b>1 054 942</b>	<b>2 496</b>	<b>-</b>	<b>-474</b>	<b>-190 424</b>	<b>937 894</b>
Zmiana polityki rachunkowości (Nota 27.2)	-	-	-	-	248 728	-	-	248 728
<b>Saldo na 01.01.2016 po przekształceniu</b>	<b>74 333</b>	<b>-2 979</b>	<b>1 054 942</b>	<b>2 496</b>	<b>248 728</b>	<b>-474</b>	<b>-190 424</b>	<b>1 186 622</b>
Całkowite dochody (straty) ogółem	-	-	-	-2 496	12 031	474	-893 092	-883 083
Pokrycie straty	-	-	-637 612	-	-	-	637 612	-
Darowizny	-	-	-	-	-	-	-124	-124
<b>Saldo na 31.12.2016</b>	<b>74 333</b>	<b>-2 979</b>	<b>417 330</b>	<b>-</b>	<b>260 759</b>	<b>-</b>	<b>-446 028</b>	<b>303 415</b>

Skrócone śródroczne jednostkowe sprawozdanie finansowe  
za okres od 1 stycznia 2017 roku do 30 czerwca 2017 roku

**25. SKRÓCONE ŚRÓDROCZNE JEDNOSTKOWE SPRAWOZDANIE Z PRZEPŁYWÓW PIENIĘŻNYCH KOPEX S.A.**

	od 01.01.2017 do 30.06.2017	od 01.01.2016 do 30.06.2016 przekształcone
<b>PRZEPŁYWY ŚRODKÓW PIENIĘŻNYCH Z DZIAŁALNOŚCI OPERACYJNEJ</b>		
<b>Zysk / (Strata) brutto</b>	<b>41 754</b>	<b>-297 442</b>
<b>Korekty o:</b>		
Amortyzacja	45 387	81 035
(Zyski) straty z tytułu różnic kursowych	-111	25
Odsetki i udziały w zyskach (dywidendy)	5 393	-19 055
(Zysk) strata z działalności inwestycyjnej	1 152	-217
Zmiana stanu rezerw	-5 721	14 831
Zmiana stanu zapasów	623	10 117
Zmiana stanu należności z tytułu dostaw i usług oraz pozostałych należności	103 457	-10 551
Zmiana stanu zobowiązań krótkoterminowych z tytułu dostaw i usług oraz pozostałych zobowiązań	-193 598	23 724
Zmiana stanu rozliczeń międzyokresowych biernych	11 125	-11 529
Zmiana stanu aktywów z tytułu umów o usługi budowlane	61 165	12 388
Zapłacony podatek dochodowy	4 172	2 437
Pochodne instrumenty finansowe	-1 245	59
Odpisy aktualizujące wartość aktywów trwałych	-955	124 692
Odpisy aktualizujące wartość udzielonych pożyczek	-17	54 613
Darowizny	-	-122
Pozostałe	849	-
<b>Przepływy pieniężne netto z działalności operacyjnej</b>	<b>73 430</b>	<b>-14 995</b>
<b>PRZEPŁYWY ŚRODKÓW PIENIĘŻNYCH Z DZIAŁALNOŚCI INWESTYCYJNEJ</b>		
Zbycie wartości niematerialnych oraz rzeczowych aktywów trwałych	2 371	4 226
Zbycie udziałów i akcji w jednostkach powiązanych oraz akcji własnych	9 484	-
Otrzymane dywidendy i udziały w zyskach	-	17 757
Otrzymane odsetki	621	424
Spłata pożyczek	7 920	3 902
Zbycie instrumentów finansowych	80 000	-
Nabycie wartości niematerialnych oraz rzeczowych aktywów trwałych	-8 650	-27 969
Nabycie aktywów finansowych	-19 900	-5
Udzielone pożyczki	-581	-12 066
<b>Przepływy pieniężne netto z działalności inwestycyjnej</b>	<b>71 265</b>	<b>-13 731</b>
<b>PRZEPŁYWY ŚRODKÓW PIENIĘŻNYCH Z DZIAŁALNOŚCI FINANSOWEJ</b>		
Kredyty i pożyczki*	75 000	97 737
Otrzymane prowizje od poręczeń	7	106
Spłaty kredytów i pożyczek*	-182 815	-56 471
Płatności zobowiązań z tytułu umów leasingu finansowego	-4 641	-11 143
Zapłacone odsetki	-4 171	-7 004
Zapłacone prowizje od kredytów i poręczeń	-269	-869
Spłata innych zobowiązań finansowych	-9 374	-
<b>Przepływy pieniężne netto z działalności finansowej</b>	<b>-126 263</b>	<b>22 356</b>
<b>RAZEM PRZEPŁYWY PIENIĘŻNE NETTO</b>	<b>18 432</b>	<b>-6 370</b>
<b>Bilansowa zmiana stanu środków pieniężnych, w tym:</b>	<b>18 509</b>	<b>-6 385</b>
- zmiana stanu środków pieniężnych z tytułu różnic kursowych	77	-15
<b>Środki pieniężne na początek okresu</b>	<b>26 953</b>	<b>38 672</b>
<b>Środki pieniężne na koniec okresu, w tym:</b>	<b>45 462</b>	<b>32 287</b>
- o ograniczonej możliwości dysponowania	10 238	3 785

\*Kredyty i pożyczki udzielone w ramach limitu obrotowego wykazywane są w kwotach netto

**Skrócone śródroczne jednostkowe sprawozdanie finansowe  
za okres od 1 stycznia 2017 roku do 30 czerwca 2017 roku**

**26. INFORMACJE OGÓLNE**

KOPEX S.A. (*Spółka, Emitent*) w Katowicach jest spółką akcyjną zarejestrowaną w dniu 3 stycznia 1994 roku w Sądzie Rejonowym w Katowicach Wydział VIII Gospodarczo-Rejestrowy pod numerem RHB 10375. Postanowieniem Sądu Rejonowego w Katowicach Wydział Gospodarczy Krajowego Rejestru Sądowego, z dnia 12 lipca 2001 roku KOPEX S.A. została wpisana do Rejestru Przedsiębiorców pod numerem KRS - 0000026782. Czas trwania Spółki jest nieoznaczony. Siedziba spółki znajduje się w Katowicach przy ulicy Grabowej 1.

W skład Spółki wchodzi wewnętrzne jednostki organizacyjne – oddziały samobilansujące, sporządzające samodzielnie sprawozdanie finansowe, wchodzące w skład sprawozdania finansowego Spółki.

KOPEX S.A. jest jednostką dominującą i sporządza skonsolidowane sprawozdanie finansowe Grupy Kapitałowej KOPEX (*Grupa*).

Skonsolidowane sprawozdanie finansowe Emitenta zostało objęte konsolidacją przez spółkę dominującą FAMUR S.A. Podmiotem bezpośrednio dominującym spółki KOPEX S.A. jest FAMUR S.A. Podmiotem dominującym całej Grupy jest TDJ S.A.

Na dzień 30.06.2017r. oraz na dzień zatwierdzenia i publikacji niniejszego sprawozdania finansowego większościowy pakiet akcji Emitenta posiadał pan Tomasz Domogała poprzez TDJ Spółkę Akcyjną oraz jej spółki zależne, sprawując tym samym kontrolę nad Emitentem.

Podstawowym przedmiotem działalności Emitenta jest sprzedaż maszyn i urządzeń górniczych, świadczenie usług górniczych oraz zakup i sprzedaż węgla.

Niniejsze skrócone śródroczne jednostkowe sprawozdanie finansowe zostało sporządzone przy założeniu kontynuowania działalności gospodarczej w dającej się przewidzieć przyszłości. Na dzień zatwierdzenia niniejszego sprawozdania finansowego nie stwierdza się istnienia okoliczności wskazujących na zagrożenie kontynuowania działalności przez Emitenta.

Walutą sprawozdania jest złoty polski. Prezentowane dane są w tysiącach złotych, o ile nie zaznaczono inaczej.

Skrócone śródroczne jednostkowe sprawozdanie finansowe  
za okres od 1 stycznia 2017 roku do 30 czerwca 2017 roku

## 27. OPIS WAŻNIEJSZYCH ZASAD RACHUNKOWOŚCI

### 27.1 PODSTAWA SPORZĄDZENIA

Na podstawie Art. 55 ust. 5 Ustawy o rachunkowości z dnia 29 września 1994 roku (Dz. U. z 2016r. poz. 1047 z późniejszymi zmianami) Emitent począwszy od dnia 01.01.2005r. stosuje Międzynarodowe Standardy Sprawozdawczości Finansowej zatwierdzone przez Unię Europejską (MSR/MSSF).

Niniejsze jednostkowe sprawozdanie finansowe jest skróconym sprawozdaniem sporządzonym za okres śródroczny. Niniejsze skrócone śródroczne jednostkowe sprawozdanie finansowe jest zgodne z MSR 34 Śródroczna sprawozdawczość finansowa w kształcie zatwierdzonym przez Unię Europejską. Skrócone śródroczne jednostkowe sprawozdanie finansowe KOPEX S.A. obejmuje okres 6 miesięcy zakończony dnia 30 czerwca 2017 roku oraz zawiera następujące dane porównawcze:

- skrócone śródroczne jednostkowe sprawozdanie z sytuacji finansowej wraz z notami objaśniającymi nr 30: na dzień 31 grudnia 2016r.

- skrócony śródroczny jednostkowy rachunek zysków i strat wraz z notami objaśniającymi nr 29, skrócone śródroczne jednostkowe sprawozdanie z całkowitych dochodów oraz skrócone śródroczne jednostkowe sprawozdanie z przepływów pieniężnych: za okres 6 miesięcy zakończonych 30 czerwca 2016 roku.

Ponadto skrócony śródroczny jednostkowy rachunek zysków i strat oraz skrócone śródroczne jednostkowe sprawozdanie z całkowitych dochodów obejmują dane za okres 3 miesięcy zakończony dnia 30 czerwca 2017 roku oraz dane porównawcze za okres 3 miesięcy zakończony 30 czerwca 2016 roku

Niniejsze skrócone śródroczne jednostkowe sprawozdanie finansowe nie obejmuje wszystkich informacji oraz ujawnień wymaganych w rocznym sprawozdaniu finansowym i dlatego należy je czytać łącznie ze skonsolidowanym i jednostkowym sprawozdaniem finansowym Emitenta oraz Grupy sporządzonymi zgodnie z MSR/MSSF za rok obrotowy zakończony 31 grudnia 2016r roku.

Niniejsze skrócone śródroczne jednostkowe sprawozdanie finansowe zostało sporządzone zgodnie z zasadą kosztu historycznego, z wyjątkiem pochodnych instrumentów finansowych, instrumentów finansowych oraz udziałów w jednostkach zależnych - wycenianych w wartości godziwej.

Niniejsze skrócone śródroczne jednostkowe sprawozdanie finansowe podlegało przeglądowi przez biegłego rewidenta.

Niniejsze skrócone śródroczne jednostkowe sprawozdanie finansowe za okres 6 miesięcy zakończony 30 czerwca 2017 roku zostało zatwierdzone przez Zarząd dnia 29 września 2017 roku.

### 27.2 PRZYJĘTE ZASADY RACHUNKOWOŚCI

W niniejszym skróconym śródrocznym jednostkowym sprawozdaniu finansowym przestrzegano tych samych zasad (polityki) rachunkowości i metod obliczeniowych co w ostatnim rocznym jednostkowym sprawozdaniu finansowym, za wyjątkiem zmiany polityki rachunkowości dotyczącej wyceny udziałów i akcji w jednostkach zależnych, wspólnych przedsięwzięciach i jednostkach stowarzyszonych oraz udziałów i akcji spółek zakwalifikowanych jako długoterminowe aktywa finansowe dostępne do sprzedaży. Udziały te w latach ubiegłych wyceniane były w cenie nabycia.

Zarząd Emitenta podjął decyzję o zmianie polityki rachunkowości w zakresie wskazanym powyżej począwszy od dnia 01.01.2017r. Emitent w swoim jednostkowym sprawozdaniu finansowym będzie ujmował wskazane aktywa zgodnie z MSR 39, tj. w wartości godziwej, powiększonej o koszty transakcji, które mogą być bezpośrednio przypisane do nabycia składnika aktywów finansowych. W przypadku braku notowań giełdowych na aktywnym rynku i braku możliwości wiarygodnego określenia ich wartości godziwej metodami alternatywnymi, aktywa finansowe dostępne do sprzedaży wyceniane są w cenie nabycia skorygowanej o odpis z tytułu utraty wartości. Dodatnią i ujemną różnicę pomiędzy wartością godziwą aktywów dostępnych do sprzedaży (jeśli istnieje cena rynkowa ustalona na aktywnym rynku regulowanym albo których wartość godziwa może być ustalona w inny wiarygodny sposób), a ich ceną nabycia ujmuje się w innych całkowitych dochodach. Spadek wartości aktywów dostępnych do sprzedaży spowodowany utratą wartości ujmuje się jako koszt.

W ocenie Zarządu Emitenta, wartość udziałów w jednostkach zależnych, wspólnych przedsięwzięciach i jednostkach stowarzyszonych wycenionych według ceny nabycia nie prezentuje w pełni ich bieżącej wartości, a tym samym nie odzwierciedla w pełni sytuacji finansowej Emitenta.

**Skrócone śródroczne jednostkowe sprawozdanie finansowe  
za okres od 1 stycznia 2017 roku do 30 czerwca 2017 roku**

Ze względu na istotną różnicę pomiędzy wartością tych aktywów finansowych wycenionych w cenie nabycia, a ich wartością godziwą, Zarząd Emitenta podjął decyzję o zmianie zasad rachunkowości w tym zakresie.

Zdaniem Zarządu Emitenta, zaimplementowana zmiana powoduje, iż jednostkowe sprawozdania finansowe zawierają bardziej wiarygodne i przydatne informacje dla oceny sytuacji finansowej Emitenta.

W związku z powyższym, dokonano przekształcenia danych porównawczych dla jednostkowego sprawozdania finansowego KOPEX S.A. W wyniku przekształcenia danych porównawczych zmianie uległy następujące pozycje aktywów i kapitału własnego:

W sprawozdaniu z sytuacji finansowej na dzień 01.01.2016r.:

Pozostałe długoterminowe aktywa finansowe: +248 728 tys. zł  
Kapitał z aktualizacji wyceny: +248 728 tys. zł

W sprawozdaniu z sytuacji finansowej na dzień 31.12.2016r.:

Pozostałe długoterminowe aktywa finansowe: +260 759 tys. zł  
Kapitał z aktualizacji wyceny: +260 759 tys. zł

Po dacie publikacji Sprawozdania finansowego KOPEX S.A. za 2016 rok opublikowano następujące standardy i interpretacje, które jeszcze nie obowiązują.

- MSSF 17 „Umowy ubezpieczeniowe” – mający zastosowanie dla okresów rocznych rozpoczynających się 1 stycznia 2021r. lub później. Do dnia zatwierdzenia niniejszego sprawozdania finansowego niezatwierdzony przez Unię Europejską.
- KIMSF 23 „Niepewność związana z ujmowaniem podatku dochodowego” – Interpretacja będzie obowiązywała dla okresów rocznych rozpoczynających się 1 stycznia 2019r. lub później. Do dnia zatwierdzenia niniejszego sprawozdania finansowego niezatwierdzony przez Unię Europejską.

Emitent planuje ich zastosowanie w terminach określonych w standardach, pod warunkiem ich zatwierdzenia przez Unię Europejską.

Emitent jest w trakcie analizy wpływu standardów zatwierdzonych przez Unię Europejską, które jeszcze nie weszły w życie, tj. MSSF 9 „Instrumenty finansowe”, MSSF 15 „Przychody z umów z klientami” oraz MSSF 16 „Leasing” na jednostkowe sprawozdanie finansowe.

### **27.3 ZMIANY SZACUNKÓW**

Sporządzenie skróconego śródrocznego jednostkowego sprawozdania finansowego zgodnie z MSR 34 wymaga zastosowania znaczących szacunków księgowych oraz osądu co do stosowanych przez Spółkę zasad rachunkowości. W I półroczu 2017 roku nie miały miejsca istotne zmiany wielkości szacunkowych oraz metodologii szacowania w stosunku do danych przedstawionych w rocznych sprawozdaniach finansowych za 2016 rok, które miałyby wpływ na okres bieżący, za wyjątkiem zmiany opisanej w nocie 27.2.

### **27.4 UZGODNIENIE DANYCH PORÓWNAWCZYCH**

W związku z połączeniem w dniu 8 grudnia 2016 roku spółek KOPEX S.A. (Spółka przejmująca), KOPEX MACHINERY S.A., ZABRZAŃSKIE ZAKŁADY MECHANICZNE – MASZYNY GÓRNICZE Sp. z o.o., FABRYKA MASZYN I URZĄDZEŃ TAGOR S.A. oraz KOPEX HYDRAULIKA SIŁOWA Sp. z o.o. (Spółki przejmowane) dane porównawcze zostały odpowiednio przekształcone. Połączenie zostało ujęte metodą poprzednich wartości, tj. zsumowano poszczególne pozycje odpowiednich aktywów i pasywów oraz przychodów i kosztów połączonych spółek, według stanu na dzień połączenia oraz wyłączono kapitały podstawowe spółek przejmowanych, wzajemne należności i zobowiązania, przychody i koszty oraz zyski i straty łączonych spółek. Poniższa tabela przedstawia uzgodnienie przekształconych danych ujętych w rachunku zysków i strat KOPEX S.A.

**Skrócone śródroczne jednostkowe sprawozdanie finansowe  
za okres od 1 stycznia 2017 roku do 30 czerwca 2017 roku**

Jednostkowy rachunek zysków i strat KOPEX S.A. – uzgodnienie danych porównawczych za I półrocze 2016 roku:

	ostatnio publikowane sprawozdanie za I półrocze 2016	dane spółek przejmowanych za I półrocze 2016	wyłączenia związane z połączeniem	razem dane przekształcone za I półrocze 2016
Przychody netto ze sprzedaży	57 329	275 171	-65 329	267 171
Koszty sprzedanych produktów, towarów i materiałów	48 293	297 208	-62 562	282 939
<b>Zysk (strata) brutto na sprzedaży</b>	<b>9 036</b>	<b>-22 037</b>	<b>-2 767</b>	<b>-15 768</b>
Pozostałe przychody	25 774	3 249	-124	28 899
Koszty sprzedaży	3 473	3 670	-56	7 087
Koszty ogólnego zarządu	12 665	18 303	-4 685	26 283
Pozostałe koszty	20 083	50 453	-95	70 441
Pozostałe zyski (straty)	3 322	2 949	-64	6 207
Odpis na aktywa niefinansowe	-107 319	-118 933	97 548	-128 704
<b>Zysk (strata) z działalności operacyjnej</b>	<b>-105 408</b>	<b>-207 198</b>	<b>99 429</b>	<b>-213 177</b>
Przychody finansowe	2 535	4 084	-3 123	3 496
Koszty finansowe	63 693	26 599	-2 531	87 761
<b>Zysk (strata) brutto</b>	<b>-166 566</b>	<b>-229 713</b>	<b>98 837</b>	<b>-297 442</b>
Podatek dochodowy	15 016	52 714	-	67 730
<b>Strata netto</b>	<b>-181 582</b>	<b>-282 427</b>	<b>98 837</b>	<b>-365 172</b>

## 27.5 INFORMACJE DOTYCZĄCE CYKLICZNOŚCI, SEZONOWOŚCI DZIAŁALNOŚCI KOPEX S.A

U Emitenta nie występuje sezonowość i cykliczność działalności.

## 28. SEGMENTY OPERACYJNE

W dniu 27 czerwca 2017 roku FAMUR S.A. objął kontrolę nad Emitentem, w wyniku czego u Emitenta powstały nowe, w stosunku do dnia 31 grudnia 2016, segmenty branżowe. Nowy układ segmentowy został dostosowany do układu segmentowego Spółki Dominującej - FAMUR S.A.

SEGMENTY BRANŻOWE:

### SEGMENT UNDERGROUND

dotyczy poniższych urządzeń:

- Kompleksy ścianowe. Kompleks składa się z kombajnu, przenośnika zgrzeblowego oraz zmechanizowanej obudowy ścianowej, projektowany jest zgodnie z potrzebami klienta, by w sposób najbardziej efektywny i bezpieczny eksploatować dane złoża.
- Kompleksy chodnikowe. Kombajny chodnikowe to maszyny samojezdne, w głównej mierze wykorzystywane do przygotowywania wyrobisk oraz drążenia tuneli. Ładowarki, spągoloadowarki, wiertnice oraz wozy wierzące.
- Systemy transportu. To nowoczesne kolejki do transportu górników i sprzętu pod ziemią oraz różnego rodzaju przenośniki do dalszego transportu urobku. Mogą być wykorzystywane nie tylko w transporcie węgla, ale również innych materiałów sypkich.

### SEGMENT SURFACE

dotyczy:

- Robót dołowych polegających na montażu maszyn i urządzeń oraz kompleksową budowę górniczych wyciągów szybowych
- Urządzeń przeładunkowych i dźwignic produkowanych
- Świadczenia usług projektowych, budowlanych i konstrukcyjnych w zakresie szeroko rozumianego przemysłu górniczego

**Skrócone śródroczne jednostkowe sprawozdanie finansowe  
za okres od 1 stycznia 2017 roku do 30 czerwca 2017 roku**

**USŁUGI GÓRNICZE**

obejmują:

- Usługi wykonawcze budownictwa górnictwa, w tym:
  - głębianie nowych szybów z powierzchni i z poziomów,
  - pogłębianie istniejących szybów z powierzchni i z poziomów,
  - wyposażenie szybów w zbrojenie szybowe, urządzenia przyszybowe, rurociągi, kable
  - kompleksowe modernizacje górniczych wyciągów szybowych,
  - wykonawstwo zbiorników urobku i zbiorników retencyjnych,
  - roboty remontowe obudowy szybowej i wlotów, wyposażenia szybów, zbiorników urobkowych.
  - drażnienie wyrobisk kamiennych i kamiennie-węglowych;
- Usługi projektowe budownictwa górnictwa, w tym: dokumentacja koncepcyjna oraz projektowa (techniczna, technologiczna, wykonawcza, powykonawcza)
- Usługi wiertnicze, w tym wiercenia powierzchniowe oraz wiercenia podziemne.
- Obrót węglem

Emitent działa w wielu obszarach geograficznych, dlatego kierownictwo jednostki uznało za konieczne uzupełnienie zaprezentowanych przychodów ze sprzedaży w poszczególnych obszarach geograficznych, z uwagi na fakt złożoności aktywności terytorialnej Emitenta. Poniższe tablice przedstawiają informacje o segmentach operacyjnych w podziale branżowym oraz w ujęciu geograficznym.

**INFORMACJE O SEGMENTACH OPERACYJNYCH KOPEX S.A. W PODZIALE BRANŻOWYM**

	SEGMENT UNDERGROUND		SEGMENT SURFACE		SEGMENT USŁUG GÓRNICZYCH		RAZEM	
	I-II Q 2017	I-II Q 2016*	I-II Q 2017	I-II Q 2016*	I-II Q 2017	I-II Q 2016*	I-II Q 2017	I-II Q 2016*
<b>PRZYCHODY ZE SPRZEDAŻY PRODUKTÓW, TOWARÓW I MATERIAŁÓW</b>	<b>240 172</b>	<b>221 892</b>	<b>11 285</b>	<b>4 734</b>	<b>42 540</b>	<b>40 545</b>	<b>293 997</b>	<b>267 171</b>
KOSZTY SPRZEDANYCH PRODUKTÓW, TOWARÓW I MATERIAŁÓW	196 211	240 583	11 467	5 652	38 960	36 704	246 638	282 939
<b>WYNIK SEGMENTU - WYNIK BRUTTO NA SPRZEDAŻY</b>	<b>43 961</b>	<b>-18 691</b>	<b>-182</b>	<b>-918</b>	<b>3 580</b>	<b>3 841</b>	<b>47 359</b>	<b>-15 768</b>
KOSZTY SPRZEDAŻY	7 566	5 825	-32	741	417	521	7 951	7 087
KOSZTY OGÓLNEGO ZARZĄDU	23 244	21 899	593	818	1 409	3 566	25 246	26 283
<b>WYNIK SEGMENTU - WYNIK NA SPRZEDAŻY</b>	<b>13 151</b>	<b>-46 415</b>	<b>-743</b>	<b>-2 477</b>	<b>1 754</b>	<b>-246</b>	<b>14 162</b>	<b>-49 138</b>

\*dane przekształcone

**INFORMACJE O PRZYCHODACH W UJĘCIU GEOGRAFICZNYM**

	SEGMENT UNDERGROUND		SEGMENT SURFACE		SEGMENT USŁUG GÓRNICZYCH		Razem	
	I-II Q 2017	I-II Q 2016*	I-II Q 2017	I-II Q 2016*	I-II Q 2017	I-II Q 2016*	I-II Q 2017	I-II Q 2016*
POLSKA	102 377	190 159	11 285	1 091	-	-	113 662	191 250
ROSJA I WNP	9 764	16 143	-	-	-	-	9 764	16 143
UNIA EUROPEJSKA	4 371	11 303	-	-	42 540	40 545	46 911	51 848
POZOSTAŁE KRAJE EUROPEJSKIE	1 059	5	-	3 643	-	-	1 059	3 648
POZOSTAŁE (AMERYKA, AZJA)	122 601	4 282	-	-	-	-	122 601	4 282
<b>RAZEM</b>	<b>240 172</b>	<b>221 892</b>	<b>11 285</b>	<b>4 734</b>	<b>42 540</b>	<b>40 545</b>	<b>293 997</b>	<b>267 171</b>

KRAJ	102 377	190 159	11 285	1 091	-	-	113 662	191 250
EKSPORT	137 795	31 733	-	3 643	42 540	40 545	180 335	75 921
<b>RAZEM</b>	<b>240 172</b>	<b>221 892</b>	<b>11 285</b>	<b>4 734</b>	<b>42 540</b>	<b>40 545</b>	<b>293 997</b>	<b>267 171</b>

\*dane przekształcone



**Skrócone śródroczne jednostkowe sprawozdanie finansowe  
za okres od 1 stycznia 2017 roku do 30 czerwca 2017 roku**

Informacja na temat głównych zewnętrznych klientów, od których przychody przekraczają 10% lub więcej łącznych przychodów Emitenta, tj. 29.400 tys. zł lub więcej.

Za okres od stycznia do czerwca 2017 roku kryterium ilościowe, określające klienta głównego zostało osiągnięte z dwoma kontrahentami. Przychody z pierwszym kontrahentem w wysokości 122.246 tys. zł., zostały zrealizowane w segmencie UNDERGROUND; brak jest z powyższym odbiorcą powiązania kapitałowego z KOPEX S.A. Przychody z drugim kontrahentem w wysokości 33.998 tys. zł., zostały zrealizowane w segmencie UNDERGROUND; brak jest z powyższym odbiorcą powiązania kapitałowego z KOPEX S.A.

Aktywa trwale (inne niż instrumenty finansowe, aktywa z tytułu podatku odroczonego, aktywa z tytułu świadczeń pracowniczych po okresie zatrudnienia oraz prawa wynikające z umów ubezpieczeniowych) Emitenta w 100,0% zlokalizowane są w kraju pochodzenia Emitenta.

## 29. OBJAŚNIENIA DO WYBRANYCH POZYCJI PRZYCHODÓW I KOSZTÓW

### 29.1 POZOSTAŁE PRZYCHODY OPERACYJNE

	od 01.01.2017 do 30.06.2017	od 01.01.2016 do 30.06.2016
Rozwiązanie odpisów na należności z lat poprzednich	41 345	-
Dotacje	1 772	991
Odszkodowania, kary i koszty sądowe	587	1 693
Dywidendy	-	25 119
Pozostałe	847	1 096
<b>Razem</b>	<b>44 551</b>	<b>28 899</b>

W I półroczu 2017 roku Emitent rozwiązał odpisy aktualizujące należności w łącznej kwocie 41 345 tys. zł, głównie dotyczące należności od spółki zależnej Emitenta - Kopex-Sibir OOO, w związku z częściową zapłatą oraz w związku z dostarczeniem bezwarunkowej i nieodwołalnej gwarancji bankowej wystawionej przez Sberbank Rossii na rzecz spółki zależnej Emitenta – Kopex Sibir OOO, stanowiącą zabezpieczenie płatności od kontrahenta AO Ugolnaja Kompania Siewiernyj Kuzbas, wynikających z ugody sądowej i aneksu do umowy z dnia 1 kwietnia 2017 roku. Pozostałą część odpisu aktualizującego wykorzystano w związku z poniesionymi kosztami związanymi z podpisaniem aneksu do umowy. Szczegółowe informacje na temat sporu z kopalnią Bierzowska zamieszczono w Nocie nr 32. W dniu 13 września 2017 roku spółka zależna Emitenta Kopex-Sibir OOO dokonała spłaty całej kwoty wierzytelności Emitentowi, w związku z uregulowaniem całej kwoty wierzytelności przez kontrahenta AO Ugolnaja Kompania Siewiernyj Kuzbas na rzecz tej spółki zależnej.

### 29.2 POZOSTAŁE KOSZTY OPERACYJNE

	od 01.01.2017 do 30.06.2017	od 01.01.2016 do 30.06.2016
Odszkodowania i odprawy dla pracowników	8 065	6 663
Złomowanie składników majątku obrotowego	3 126	-
Utworzenie rezerwy na ryzyko procesowe	2 987	-
Utworzenie rezerwy na przewidywane zobowiązania	2 467	8 723
Utworzone pozostałe rezerwy	1 004	-
Kary, koszty sądowe, odszkodowania	863	318
Utworzone odpisy na należności	-	53 768
Pozostałe	2 539	969
<b>Razem</b>	<b>21 051</b>	<b>70 441</b>

Odszkodowania i odprawy dla pracowników dotyczą wypłaconych odszkodowań oraz odpraw, a także rezerw na ten cel utworzonych w związku z prowadzonymi działaniami restrukturyzacyjnymi, w tym optymalizacją zatrudnienia.

Koszty złomowania składników majątku obrotowego wynikają z prowadzonego procesu dezinvestycji zbędnego, niepełnowartościowego majątku.



**Skrócone śródroczne jednostkowe sprawozdanie finansowe**  
**za okres od 1 stycznia 2017 roku do 30 czerwca 2017 roku**

**29.3 POZOSTAŁE ZYSKI (STRATY)**

	od 01.01.2017 do 30.06.2017	od 01.01.2016 do 30.06.2016
Różnice kursowe (za wyjątkiem dotyczących kredytów i pożyczek)	5 613	5 094
Wycena transakcji walutowych (dla których nie prowadzi się rachunkowości zabezpieczeń)	1 191	368
Wynik ze sprzedaży i likwidacji środków trwałych	659	217
Aktualizacja wartości inwestycji (wycena pożyczek, rozrachunków długoterminowych, akcji)	48	769
Wynik na transakcjach walutowych (dla których nie prowadzi się rachunkowości zabezpieczeń)	-	-226
Wynik na sprzedaży zorganizowanej części przedsiębiorstwa	-	-15
Wynik ze sprzedaży aktywów finansowych (akcji, obligacji)	-1 810	-
<b>Razem</b>	<b>5 701</b>	<b>6 207</b>

**29.4 (ODPISY) ROZWIĄZANIE ODPISÓW NA AKTYWA NIEFINANSOWE**

	od 01.01.2017 do 30.06.2017	od 01.01.2016 do 30.06.2016
Odpisy aktualizujące na udziały i akcje	1 362	-15 098
Odpisy aktualizujące na środki trwałe	-407	-42 139
Odpisy na zapasy	-	-4 013
Odpisy aktualizujące na prace rozwojowe	-	-53 627
Odpisy aktualizujące na pozostałe wartości niematerialne	-	-6 501
Odpisy aktualizujące na nieruchomości inwestycyjne	-	-7 326
<b>Razem</b>	<b>955</b>	<b>-128 704</b>

**29.5 PRZYCHODY FINANSOWE**

	od 01.01.2017 do 30.06.2017	od 01.01.2016 do 30.06.2016
Rozwiązanie rezerw na koszty finansowe	1 776	-
Odsetki	1 655	3 290
Rozwiązanie odpisów aktualizujących należności finansowe	1 115	-
Pozostałe	136	206
<b>Razem</b>	<b>4 682</b>	<b>3 496</b>

Rozwiązanie rezerw na koszty finansowe wynika z wygaśnięcia poręczeń udzielonych przez Emitenta za spółkę Famago Sp. z o.o. w upadłości oraz za serbską spółkę zależną Kopex Min AD.

**29.6 KOSZTY FINANSOWE**

	od 01.01.2017 do 30.06.2017	od 01.01.2016 do 30.06.2016
Odsetki	6 876	8 926
Provizje od poręczeń, gwarancji i kredytów	65	9 456
Utworzenie odpisów aktualizujących należności finansowe	-	54 613
Utworzenie rezerw na koszty finansowe	-	13 559
Pozostałe	305	1 207
<b>Razem</b>	<b>7 246</b>	<b>87 761</b>

**Skrócone śródroczne jednostkowe sprawozdanie finansowe  
za okres od 1 stycznia 2017 roku do 30 czerwca 2017 roku**

### **30. OBJAŚNIENIA DO WYBRANYCH POZYCJI SPRAWOZDANIA Z SYTUACJI FINANSOWEJ KOPEX S.A.**

#### **30.1 RZECZOWE AKTYWA TRWAŁE**

W okresie pierwszego półrocza 2017 roku w Spółce nie wystąpiły istotne transakcje nabycia ani sprzedaży rzeczowych aktywów trwałych.

#### **30.2 POZOSTAŁE DŁUGOTERMINOWE AKTYWA**

	<b>30.06.2017</b>	<b>31.12.2016 przekształcone</b>
Długoterminowe aktywa finansowe dostępne do sprzedaży	7 619	7 619
Długoterminowe pozostałe należności	16 058	25 358
Udzielone pożyczki długoterminowe	5	8
Udziały w jednostkach powiązanych	384 443	365 098
Pozostałe długoterminowe aktywa finansowe	-	50 000
<b>Razem</b>	<b>408 125</b>	<b>448 083</b>

Zmiana stanu długoterminowych pozostałych należności wynika z częściowego zwrotu kaucji bankowych będących zabezpieczeniem ekspozycji gwarancyjno-akredytowej wierzycieli finansowych, zgodnie z Umową restrukturyzacyjną z dnia 1 grudnia 2016 roku.

Spadek pozostałych długoterminowych aktywów finansowych wynika z ich rozwiązania.

#### **30.3 POZOSTAŁE NALEŻNOŚCI KRÓTKOTERMINOWE**

Pozostałe należności zmniejszyły się z kwoty 185 900 tys. zł na dzień 31.12.2016r. do kwoty 74 078 tys. zł. Spadek należności wynikał przede wszystkim z rozliczenia należności w związku z realizacją dostaw.

#### **30.4 AKTYWA Z TYTUŁU UMÓW O USŁUGI BUDOWLANE**

Aktywa z tytułu umów o usługi budowlane zmniejszyły się z kwoty 70 610 tys. zł na dzień 31.12.2016r. do kwoty 9 445 tys. zł. Zmniejszenie aktywów z tytułu umów o usługi budowlane wynika z realizacji w I półroczu 2017 roku kontraktów zawartych z kontrahentem argentyńskim.

#### **30.5 AKTYWA TRWAŁE PRZEZNACZONE DO SPRZEDAŻY**

Aktywa trwale przeznaczone do sprzedaży zmniejszyły się z kwoty 18 146 tys. zł do kwoty 12 525 tys. zł w związku z realizowanym procesem dezinwestycji.

#### **30.6 DŁUGOTERMINOWE KREDYTY I POŻYCZKI**

Długoterminowe kredyty i pożyczki zmniejszyły się z kwoty 574 438 tys. zł do kwoty 475 750 tys. zł. Dzięki prowadzonym przez Emitenta działaniom polegającym między innymi na optymalizacji procesów oraz dezinwestycjom majątku pozaoperacyjnego, jak również dzięki wsparciu finansowemu z Grupy TDJ i sukcesywnemu ściąganiu należności, KOPEX pozyskał środki umożliwiające przedterminową spłatę transzy „C” zadłużenia w łącznej kwocie prawie 143 mln zł.

**Skrócone śródroczne jednostkowe sprawozdanie finansowe  
za okres od 1 stycznia 2017 roku do 30 czerwca 2017 roku**

### 30.7 POZOSTAŁE DŁUGOTERMINOWE REZERWY NA ZOBOWIĄZANIA

Pozostałe długoterminowe rezerwy na zobowiązania wzrosły z kwoty 664 tys. zł do kwoty 1 795 tys. zł. Głównym powodem było zawiązanie rezerwy na naprawy gwarancyjne związane z zakończonymi w I półroczu 2017 roku kontraktami.

### 30.8 KRÓTKOTERMINOWE POZOSTAŁE ZOBOWIĄZANIA

Krótkoterminowe pozostałe zobowiązania zmniejszyły się z kwoty 220 200 tys. zł do kwoty 17 402 tys. zł. Głównym powodem spadku było rozliczenie zobowiązań w związku z realizacją dostaw.

### 30.9 KRÓTKOTERMINOWA REZERWA Z TYTUŁU ŚWIADCZEŃ PRACOWNICZYCH

Krótkoterminowa rezerwa z tytułu świadczeń pracowniczych wzrosła z kwoty 6 420 tys. zł do kwoty 9 323 tys. zł. Głównym powodem wzrostu były utworzone rezerwy na odprawy i odszkodowania dla pracowników w związku z prowadzoną restrukturyzacją, w tym optymalizacją zatrudnienia.

### 30.10 KRÓTKOTERMINOWE ROZLICZENIA MIĘDZYOKRESOWE (BIERNE)

Krótkoterminowe bierne rozliczenia międzyokresowe wzrosły z kwoty 12 046 tys. zł do kwoty 23 552 tys. zł. W I półroczu 2017 roku ujęto memoriałowo koszty związane ze zrealizowanymi w I półroczu 2017 roku kontraktami dla kontrahenta argentyńskiego oraz koszty związane z windykacją należności od kontrahenta rosyjskiego.

## 31. ZMIANY ZOBOWIĄZAŃ WARUNKOWYCH ORAZ ZABEZPIECZENIA NA MAJĄTKU KOPEX S.A.

	Stan na 30.06.2017	Zwiększenia (+) zmniejszenia (-)	Stan na 31.12.2016
<b>Zobowiązania warunkowe razem, w tym:</b>	<b>30 430</b>	<b>-12 257</b>	<b>42 687</b>
<b>1. Na rzecz jednostek zależnych</b>	<b>-</b>	<b>-</b>	<b>-</b>
- za pozostałe jednostki powiązane	-	-	-
<b>2. Na rzecz pozostałych jednostek</b>	<b>30 430</b>	<b>-12 257</b>	<b>42 687</b>
- za spółki przeznaczone do sprzedaży	279	-533	812
- za pozostałe spółki	1 689	-6 510	8 199
- za jednostki pozostałe	609	-28	637
- pozostałe zobowiązania warunkowe	27 853	-5 186	33 039

Na majątku Emitenta ustanowiono następujące zabezpieczenia na rzecz wierzycieli finansowych, zgodnie z Umową Restrukturyzacyjną:

- hipoteka na nieruchomościach o wartości księgowej netto na dzień 30.06.2017r.: 23 830 tys. zł
- zastaw na udziałach w spółkach zależnych o wartości księgowej netto na dzień 30.06.2017r.: 277 529 tys. zł

## 32. ROSZCZENIA I SPRAWY SPORNE

KOPEX S.A. z siedzibą w Katowicach (poprzednio KOPEX S.A. oraz TAGOR S.A.) pozostawała w sporze sądowym z FAMUR S.A. (poprzednio: Fabryka Zmechanizowanych Obudów Ścianowych Fazos S.A. w Tarnowskich Górach i następnie Zakład Maszyn Górnictw GLINIK Sp. z o.o.) o zapłatę kwoty 51.875.600,00 zł. Żądanie pozwu zostało w toku procesu ograniczone do kwoty 33.705.361,31 zł (bez zrzeczenia się roszczenia). W dniu 29 czerwca 2016 roku Sąd Okręgowy w Katowicach wydał wyrok na mocy którego oddalił powództwo w całości. Sprawa aktualnie znajduje się w Sądzie Apelacyjnym w Katowicach. Według stanowiska Kancelarii Prawnej poprzednio reprezentującej KOPEX S.A. prawdopodobieństwo uwzględnienia przez sąd roszczenia powoda jest niższe niż prawdopodobieństwo jego oddalenia, ze względu na brak umownych podstaw do ich formułowania oraz brak adekwatnego związku przyczynowo-skutkowego. W związku z tym KOPEX S.A. w oparciu o przepisy MSR 37 uznał, iż nie istnieje obecny obowiązek wynikający z przeszłych zdarzeń i nie utworzył rezerwy.

KOPEX S.A. (w dniu 2 sierpnia 2017 roku) oraz FAMUR S.A. (w dniu 1 sierpnia 2017 r.) złożyli wnioski o zawieszenie postępowania na zgodny wniosek stron wraz z wnioskiem o zniesienie terminu rozprawy wyznaczonej na dzień 7 września 2017 roku z uwagi na fakt, iż FAMUR S.A. posiada pakiet kontrolny (65,83% akcji) KOPEX S.A. i stał się wobec niego jednostką dominującą, co implikuje zdaniem stron potrzebę ugodowego zakończenia postępowania.

W dniu 11 sierpnia 2017 roku do KOPEX S.A. wpłynęło postanowienie Sądu Apelacyjnego o zawieszeniu postępowania w sprawie wraz z zawiadomieniem o odwołaniu terminu rozprawy wyznaczonej na dzień 7 września 2017 roku.

W dniu 21 lipca 2016 roku Spółka AO Ugolnaja Kompania Siewiernyj Kuzbas (Rosja) wystąpiła do sądu z powództwem wzajemnym przeciwko OOO Kopex Sibir o obniżenie ceny zapłaty do kwoty 13 814 tys. EUR (58 384 tys. zł) z powodu dostarczenia kombajnu niezgodnego z umową oraz o zapłatę odszkodowania z tytułu utraconych korzyści w kwocie 157.730 tys. RUB (2.190 tys. EUR, 9 256 tys. zł) wraz z wezwaniem do sprawy w charakterze osoby trzeciej Kopex Machinery S.A. (obecnie KOPEX S.A.). Spółka OOO Kopex Sibir (oraz KOPEX S.A.) nie uznała powództwa wzajemnego i domagała się zapłaty całego dochodzonego roszczenia. W dniu 1 kwietnia 2017 roku została zawarta ugoda sądowa i aneks do umowy pomiędzy Kopex Sibir i AO Ugolnaja Kompania Siewiernyj Kuzbas, na mocy których m.in. Siewiernyj Kuzbas zapłacił do Kopex Sibir kwotę 2,5 mln EUR (10,5 mln zł) tytułem zaległej ceny sprzedaży i zrzekł się wszelkich roszczeń dochodzonych wobec Kopex Sibir i KOPEX S.A., a pozostała kwota ceny sprzedaży zostanie zapłacona w ratach i zabezpieczona została zastawem na dostarczonych urządzeniach z możliwością przedstawienia w przyszłości dalszych zabezpieczeń, natomiast Kopex Sibir zobowiązała się do obniżenia ceny sprzedaży o 8% z możliwością zwiększenia rabatu w przypadku ustanowienia dodatkowych zabezpieczeń lub spłaty zobowiązań zgodnie z harmonogramem. Wskutek zawarcia aneksu i ugody sprawa sądowa została zakończona orzeczeniem Sądu Arbitrażowego Obwodu Kiemierowskiego w dniu 5 kwietnia 2017 roku. W dniu 21 sierpnia 2017 roku kopalnia Berezowska dostarczyła bezwarunkową i nieodwołalną gwarancję bankową wystawioną przez Sberbank Rossii na rzecz spółki zależnej Emitenta – Kopex Sibir OOO, stanowiącą zabezpieczenie płatności kopalni Berezowska na rzecz Kopex Sibir OOO wynikających z ugody sądowej i aneksu do umowy z dnia 1 kwietnia 2017 roku. Wobec powyższego Emitent rozwiązał odpis aktualizujący na należności od kontrahenta rosyjskiego. W dniu 13 września 2017 roku spółka zależna Emitenta Kopex-Sibir OOO dokonała spłaty całej kwoty wierzytelności Emitentowi, w związku z uregulowaniem całej kwoty wierzytelności przez kontrahenta AO Ugolnaja Kompania Siewiernyj Kuzbas na rzecz tej spółki zależnej.

W związku z powzięciem podejrzenia o naruszeniu przez Emitenta oraz Spółkę Kopex Machinery S.A. z siedzibą w Zabrze i Spółkę Fabryka Maszyn i Urządzeń TAGOR S.A. z siedzibą w Tarnowskich Górach (spółki zależne Emitenta połączone z Emitentem w dniu 8 grudnia 2016 roku wskutek przejęcia w trybie art. 492 par. 1 pkt. 1 Kodeksu spółek handlowych) obowiązku stosowania się do wprowadzonych w dniach 10 - 31 sierpnia 2015 r. ograniczeń w dostarczaniu i poborze energii elektrycznej, Prezes Urzędu Regulacji Energetyki („Prezes URE”), zgodnie z art. 56 ust. 1 pkt. 3a Ustawy z dnia 10 kwietnia 1997 roku. - Prawo energetyczne (Dz.U. 2012 nr 0 poz. 1059 ze zm.) wszczął z urzędu wobec Emitenta dwa postępowania administracyjne w sprawie wymierzenia Spółce kar pieniężnych. Zarząd Spółki złożył w wyznaczonym terminie Prezesowi URE stosowne wyjaśnienia wskazujące na niezasadność stawianych zarzutów. Według stanowiska Kancelarii Prawnej reprezentującej Emitenta w obu postępowaniach, brak jest podstaw faktycznych oraz prawnych, aby nałożyć na Emitenta karę pieniężną. W związku z powyższym Emitent nie utworzył rezerwy z tego tytułu.

Skrócone śródroczne jednostkowe sprawozdanie finansowe  
za okres od 1 stycznia 2017 roku do 30 czerwca 2017 roku

33. ANALIZA WYMAGALNOŚCI NALEŻNOŚCI I ZOBOWIĄZAŃ FINANSOWYCH KOPEX S.A.

Na dzień 30.06.2017	Razem	Przeterminowane	Nieprzeterminowane z terminem spłaty:					
			Do 1 miesiąca	1 – 3 miesięcy	3 – 6 miesięcy	6 – 12 miesięcy	pow. 12 miesięcy	Od 3 do 5 lat
<b>Należności finansowe:</b>								
Udzielone pożyczki	8 010	8 001	-	1	1	2	5	-
Z tytułu dostaw i usług	155 526	13 034	20 668	48 985	23 781	26 828	22 130	100
Leasingowe	30 115	20	1 350	3 042	5 654	12 316	7 733	-
Pozostałe finansowe	55 028	449	531	358	581	37 050	12 735	3 324
<b>Razem</b>	<b>248 679</b>	<b>21 504</b>	<b>22 549</b>	<b>52 386</b>	<b>30 017</b>	<b>76 196</b>	<b>42 603</b>	<b>3 424</b>
<b>Zobowiązania finansowe:</b>								
Kredyty i pożyczki	475 767	-	17	-	-	-	88 299	387 451
Z tytułu dostaw i usług	49 905	3 315	23 616	16 065	5 954	940	15	-
Leasingowe	15 349	-	686	1 378	2 085	4 234	6 966	-
Pozostałe finansowe	6 670	11	1 567	910	894	3 231	57	-
<b>Razem</b>	<b>547 691</b>	<b>3 326</b>	<b>25 886</b>	<b>18 353</b>	<b>8 933</b>	<b>8 405</b>	<b>95 337</b>	<b>387 451</b>

Na dzień 31.12.2016	Razem	Przeterminowane	Nieprzeterminowane z terminem spłaty:					
			Do 1 miesiąca	1 – 3 miesięcy	3 – 6 miesięcy	6 – 12 miesięcy	pow. 12 miesięcy	Od 3 do 5 lat
<b>Należności finansowe:</b>								
Udzielone pożyczki	15 690	8 001	45	1	7 633	2	8	-
Z tytułu dostaw i usług	136 148	40 690	39 788	39 038	14 073	833	1 726	-
Leasingowe	39 517	-	1 418	4 467	3 777	10 066	19 789	-
Pozostałe finansowe	79 670	576	1 393	50 994	393	955	3 205	22 154
<b>Razem</b>	<b>271 025</b>	<b>49 267</b>	<b>42 644</b>	<b>94 500</b>	<b>25 876</b>	<b>11 856</b>	<b>24 728</b>	<b>22 154</b>
<b>Zobowiązania finansowe:</b>								
Kredyty i pożyczki	581 360	-	6 922	-	-	-	62 386	512 052
Z tytułu dostaw i usług	50 061	6 322	15 503	24 551	1 684	698	1 303	-
Leasingowe	20 137	-	1 510	1 350	2 042	3 518	11 717	-
Pozostałe finansowe	23 577	-	23 482	-	-	-	95	-
<b>Razem</b>	<b>675 135</b>	<b>6 322</b>	<b>47 417</b>	<b>25 901</b>	<b>3 726</b>	<b>4 216</b>	<b>75 501</b>	<b>512 052</b>

**Skrócone śródroczne jednostkowe sprawozdanie finansowe**  
**za okres od 1 stycznia 2017 roku do 30 czerwca 2017 roku**

#### 34. TRANSAKCJE EMITENTA Z JEDNOSTKAMI POWIĄZANYMI

NIEROZLICZONE SALDA	Należności handlowe i pozostałe (netto)	Należności z tytułu udzielonych pożyczek (netto)	Utworzone odpisy na należności wątpliwe ujęte w okresie	Stan odpisów aktualizujących należności wątpliwe	Zobowiązania handlowe i pozostałe	Zobowiązania z tytułu otrzymanych pożyczek, przejętych długów, emisji obligacji	
<b>Na dzień 30.06.2017</b>							
jednostki zależne	70 052	-	-	140 695	3 954	38 299	
spółka dominująca najwyższego szczebla – TDJ S.A.	-	-	-	-	-	-	
jednostka dominująca – FAMUR S.A.	48 203	-	-	-	2 632	-	
pozostałe jednostki powiązane	471	-	-	-	5 314	33 145	
<b>Na dzień 31.12.2016</b>							
jednostki zależne	53 562	7 642	136 511	213 659	17 116	6 921	
jednostki stowarzyszone	-	-	-	-	-	-	
spółka dominująca najwyższego szczebla – TDJ S.A.	-	-	-	-	122	-	
pozostałe jednostki powiązane	95 715	-	-	-	2 433	53 611	
TRANSAKCJE ZAWARTE W OKRESIE	Przychody ze sprzedaży produktów, usług, towarów i materiałów	Pozostałe przychody (w tym dywidendy)	Sprzedaż środków trwałych (zysk ze zbycia)	Przychody finansowe	Zakupy dóbr i usług	Zakupy środków trwałych i wartości niematerialnych	Koszty finansowe
<b>W I półroczu 2017 roku</b>							
jednostki zależne	9 953	-	49	726	17 494	6 253	1 125
spółka dominująca najwyższego szczebla – TDJ S.A.	-	-	4	-	1 831	-	26
jednostka dominująca – FAMUR S.A.	27 491	12	17	-	5 463	-	156
pozostałe jednostki powiązane	406	31	405	38	6 236	-	346
<b>W I półroczu 2016 roku</b>							
jednostki zależne	7 751	25 119	-	1 253	4 143	23	523
pozostałe jednostki powiązane	447	66	-	2 130	220	459	-

**Skrócone śródroczne jednostkowe sprawozdanie finansowe  
za okres od 1 stycznia 2017 roku do 30 czerwca 2017 roku**

**35. WARTOŚĆ GODZIWA**

Aktywa i zobowiązania finansowe wyceniane w wartości godziwej:

Klasy instrumentów finansowych	Hierarchia wartości godziwej	
	poziom 1	poziom 3
<b>Na dzień 30.06.2017</b>		
Udziały i akcje wyceniane w wartości godziwej przez wynik finansowy	21	-
Udziały i akcje w spółkach zależnych	-	384 443
Aktywa finansowe dostępne do sprzedaży	-	7 619
<b>Na dzień 31.12.2016</b>		
Udziały i akcje wyceniane w wartości godziwej przez wynik finansowy	19	-
Udziały i akcje w spółkach zależnych	-	365 098
Aktywa finansowe dostępne do sprzedaży	-	7 619

Metody i założenia przyjęte przez Emitenta przy ustalaniu wartości godziwych:

Dla instrumentów finansowych wycenianych w sprawozdaniu z sytuacji finansowej według wartości godziwej przyjęto następujące poziomy wyceny:

- poziom 1 – ceny notowane z aktywnych rynków dla identycznych aktywów lub zobowiązań;
- poziom 2 – dane wejściowe inne niż ceny notowane zaliczane do poziomu 1, które są obserwowalne dla składnika aktywów lub zobowiązań w sposób bezpośredni (tj. jako ceny) lub pośrednio (tj. bazujące na cenach

Zarówno w okresie sprawozdawczym, jak i w okresie porównywalnym nie dokonano przesunięć pomiędzy poziomem 1 i 2.

- poziom 3 – dane wejściowe do wyceny składnika aktywów lub zobowiązań, które nie są oparte na obserwowalnych danych rynkowych).

→ Emitent ujął udziały i akcje w spółkach zależnych w wartości godziwej wynikającej z ich wycen dokonanych przez niezależnych rzeczoznawców. Wyceny zostały sporządzone techniką dochodową, dochodowo-porównawczą oraz metodą skorygowanych aktywów netto, w zależności która była bardziej odpowiednia dla danej jednostki.

Wycena metodą dochodową – zastosowane założenia:

- średnioroczny wzrost przychodów w okresie prognozy: 3% - 6,33%
- średnioroczna marża EBITDA: 11,5% - 16,5%
- stopa dyskontowa na podstawie średnioważonego kosztu kapitału: 10,5% - 20,7%

Wycena metodą dochodową – analiza wrażliwości:

- przychody ze sprzedaży +1%: wartość godziwa +3 658 tys. zł
- przychody ze sprzedaży -1%: wartość godziwa -3 397 tys. zł
- EBITDA + 1%: +9 290 tys. zł
- EBITDA -1%: -9 191 tys. zł
- stopa dyskonta +1%: -3 659 tys. zł
- stopa dyskonta -1%: +4 855 tys. zł

Wycena metodą dochodowo-porównawczą – zastosowane założenia:

- średnioroczny wzrost przychodów w okresie prognozy: 5,6%
- średnioroczna marża EBIT: 14,98%
- stopa dyskontowa na podstawie średnioważonego kosztu kapitału: 10,6%

Wycena metodą dochodową – analiza wrażliwości:

- przychody ze sprzedaży +1%: wartość godziwa +2 002 tys. zł
- przychody ze sprzedaży -1%: wartość godziwa -2 015 tys. zł
- EBIT + 1%: +12 854 tys. zł
- EBIT -1%: -27 283 tys. zł
- stopa dyskonta +1%: -24 758 tys. zł
- stopa dyskonta -1%: +14 262 tys. zł



**Skrócone śródroczne jednostkowe sprawozdanie finansowe**  
**za okres od 1 stycznia 2017 roku do 30 czerwca 2017 roku**

Wynik wyceny wartości godziwej ujęto w kwocie -555 tys. zł ujęto w całości w pozostałych całkowitych dochodach.

→ Emitent klasyfikuje udziały w pozostałych spółkach nad którymi nie ma kontroli ani znaczącego wpływu na ich działalność do aktywów finansowych dostępnych do sprzedaży. Spółki te nie są notowane na aktywnych rynkach. Emitent ujmuje takie udziały w cenie nabycia pomniejszonej o odpisy z tytułu trwałej utraty wartości.

**36. ZDARZENIA PO DNIU BILANSOWYM****PLANOWANY PODZIAŁ**

W dniu 29.06.2017r Zarząd Emitenta podjął uchwałę w sprawie wydzielenia ze struktur KOPEX S.A. zorganizowanej części przedsiębiorstwa, obejmującej w szczególności aktywa operacyjne i udziały lub akcje w spółkach związanych z produkcją, serwisem oraz dystrybucją maszyn górniczych, a także wybranymi procesami produkcyjnymi czy inwestycyjnymi („Część Maszynowa”) i przeniesienia ich w całości na spółkę FAMUR S.A. (podmiot dominujący wobec Emitenta). Równocześnie, Zarządy Kopex S.A. oraz FAMUR S.A. uzgodniły plan podziału. W konsekwencji planowanego podziału KOPEX S.A. („Spółka Dzielona”) będzie koncentrował swoją działalność na obszarach związanych z prowadzeniem działalności handlowo-usługowej, która obejmie m.in. Kopex-Przedsiębiorstwo Budowy Szybów S.A. („PBSz”), Śląskie Towarzystwo Wiertnicze Dalbis sp. z o.o. („Dalbis”) oraz obrót węglem (razem „Część Usługowo-Handlowa”). Całość aktywów i zobowiązań dotyczących Części Maszynowej, zostanie przeniesiona do spółki FAMUR S.A. („Spółka Przejmująca”). Podział KOPEX S.A. zostanie przeprowadzony z obniżeniem kapitału zakładowego Spółki i wpłynie na poziom skonsolidowanych przychodów generowanych przez Grupę KOPEX. Część Maszynowa, funkcjonuje obecnie w strukturze organizacyjnej Spółki Dzielonej jako spółki na gruncie prawa handlowego oraz samobilansujące się oddziały działające pod nazwą: KOPEX S.A. Kombajny Zabrzeńskie, Przenośniki RYFAMA Oddział w Zabrze, KOPEX S.A. Hydraulika Oddział w Zabrze, KOPEX S.A. Obudowy TAGOR Oddział w Zabrze, nieruchomości oraz pozostałe udziały i akcje spółek zagranicznych i krajowych, nie będących Częścią Usługowo-Handlową. W dniu 28.07.2017 r. Zarząd Kopex S.A. przekazał do wiadomości publicznej pisemną opinię biegłego rewidenta z firmy KPMG Audyt Spółka z ograniczoną odpowiedzialnością sp.k. z przeprowadzonego badania „Planu Podziału Kopex Spółka Akcyjna”.



Skrócone śródroczne jednostkowe sprawozdanie finansowe  
za okres od 1 stycznia 2017 roku do 30 czerwca 2017 roku**37. OŚWIADCZENIE ZARZĄDU SPÓŁKI KOPEX S.A.**

Skrócone śródroczne jednostkowe sprawozdanie finansowe oraz dane porównawcze sporządzone zostały zgodnie z zasadami obowiązującymi zasadami rachunkowości, oraz odzwierciedlają w sposób prawdziwy, rzetelny i jasny sytuację majątkową i finansową oraz wynik finansowy Spółki KOPEX S.A.

Firma audytorska dokonująca przeglądu skróconego śródrocznego jednostkowego sprawozdania finansowego została wybrana zgodnie z przepisami prawa.

Firma audytorska oraz biegły rewident dokonujący przeglądu spełniali warunki do wydania bezstronnego i niezależnego raportu z przeglądu, zgodnie z właściwymi przepisami prawa krajowego.

Wiceprezes Zarządu

Prezes Zarządu

Bartosz Bielak

Beata Zawiszowska

Osoba odpowiedzialna  
za prowadzenie ksiąg rachunkowych:

Dyrektor Biura  
Rachunkowości i Podatków

Alina Mazurczyk

Katowice, dnia 29.09.2017 r.