

**SKRÓCONY SKONSOLIDOWANY  
RAPORT KWARTALNY  
GRUPY KAPITAŁOWEJ BORYSZEW  
ZA III KWARTAŁ 2017 ROKU**



14 listopada 2017 roku



## **SPIS TREŚCI**

Strona

### **SKRÓCONY SKONSOLIDOWANY RAPORT KWARTALNY GRUPY KAPITAŁOWEJ BORYSZEW**

<b>WYBRANE DANE FINANSOWE .....</b>	<b>3</b>
<b>SKONSOLIDOWANE SPRAWOZDANIE Z CAŁKOWITYCH DOCHODÓW .....</b>	<b>4</b>
<b>DZIAŁALNOŚĆ ZANIECHANA .....</b>	<b>5</b>
<b>SKONSOLIDOWANE SPRAWOZDANIE Z SYTUACJI FINANSOWEJ .....</b>	<b>6</b>
<b>SKONSOLIDOWANE SPRAWOZDANIE Z PRZEPŁYWÓW PIENIĘŻNYCH .....</b>	<b>8</b>
<b>SKONSOLIDOWANE SPRAWOZDANIE ZE ZMIAN W KAPITALE WŁASNYM .....</b>	<b>9</b>

### **SKRÓCONY RAPORT KWARTALNY BORYSZEW S.A.**

<b>SPRAWOZDANIE Z CAŁKOWITYCH DOCHODÓW.....</b>	<b>50</b>
<b>SPRAWOZDANIE Z SYTUACJI FINANSOWEJ.....</b>	<b>51</b>
<b>SPRAWOZDANIE Z PRZEPŁYWÓW PIENIĘŻNYCH .....</b>	<b>53</b>
<b>SPRAWOZDANIE ZE ZMIAN W KAPITALE WŁASNYM .....</b>	<b>54</b>



(dane liczbowe wyrażono w tysiącach złotych, o ile nie podano inaczej)

## WYBRANE DANE FINANSOWE

WYBRANE DANE FINANSOWE	w tys. PLN		w tys. EUR	
	01.01.2017 - 30.09.2017	01.01.2016 - 30.09.2016	01.01.2017 - 30.09.2017	01.01.2016 - 30.09.2016
<b>dane dotyczące skonsolidowanego skróconego sprawozdania finansowego</b>				
Przychody ze sprzedaży z działalności kontynuowanej	4 692 984	4 221 742	1 102 519	966 339
Zysk na działalności operacyjnej	292 134	248 785	68 631	56 946
Zysk netto z działalności kontynuowanej	232 927	174 635	54 721	39 973
Zysk netto z działalności kontynuowanej i zaniechanej	233 479	174 619	54 851	39 970
Zysk netto przypadający jednostce dominującej	185 336	126 095	43 541	28 863
Średnioważona ilość akcji	217 198 073	224 442 263	217 198 073	224 442 263
Zysk na jedną akcję zwykłą przypadający akcjonariuszom jednostki dominującej w zł/EUR)	0,85	0,56	0,20	0,13
Przepływy pieniężne netto z działalności operacyjnej	194 967	111 357	45 803	25 489
Przepływy pieniężne netto z działalności inwestycyjnej	(214 738)	(133 153)	(50 448)	(30 478)
Przepływy pieniężne netto z działalności finansowej	31 100	82 760	7 306	18 943
	<b>Stan na 30.09.2017</b>	<b>Stan na 31.12.2016</b>	<b>Stan na 30.09.2017</b>	<b>Stan na 31.12.2016</b>
Aktywa razem	4 234 616	3 863 077	982 715	906 506
Zobowiązania i rezerwy razem	2 448 884	2 246 025	568 305	527 050
Zadłużenie finansowe brutto	1 199 459	1 117 210	278 355	262 164
Aktywa związane z działalnością kontynuowaną	4 233 132	3 861 424	982 370	906 119
Zobowiązania związane z działalnością kontynuowaną	2 427 604	2 223 860	563 367	521 849
Kapitał własny	1 785 732	1 617 052	414 410	379 456
Liczba akcji zwykłych uprawnionych do dywidendy	215 837 169	224 000 000	215 837 169	224 000 000



(dane liczbowe wyrażono w tysiącach złotych, o ile nie podano inaczej)

## SKONSOLIDOWANE SPRAWOZDANIE Z CAŁKOWITYCH DOCHODÓW

	01.01.2017 - 30.09.2017	01.01.2016 - 30.09.2016	01.07.2017 - 30.09. 2017	01.07.2016- 30.09. 2016
<b>Działalność kontynuowana</b>		<i>dane przekształcone</i>		<i>dane przekształcone</i>
Przychody ze sprzedaży	4 692 984	4 221 742	1 521 197	1 339 963
Koszt własny sprzedaży	4 119 708	3 694 521	1 333 875	1 147 728
<b>Zysk brutto ze sprzedaży</b>	<b>573 276</b>	<b>527 221</b>	<b>187 322</b>	<b>192 235</b>
Koszty sprzedaży	104 524	104 362	39 068	36 497
Koszty ogólnego zarządu	194 107	192 270	54 714	68 740
Pozostałe przychody operacyjne	45 741	41 391	16 684	9 027
Pozostałe koszty operacyjne	28 252	23 195	6 902	3 662
<b>Zysk z działalności operacyjnej</b>	<b>292 134</b>	<b>248 785</b>	<b>103 322</b>	<b>92 363</b>
Przychody finansowe	51 332	5 380	13 179	2 429
Koszty finansowe	87 378	52 905	37 738	7 009
<b>Wynik na działalności finansowej</b>	<b>(36 046)</b>	<b>(47 525)</b>	<b>(24 559)</b>	<b>(4 580)</b>
Udział w zyskach jednostek stowarzyszonych	1 691	627	1 867	(477)
<b>Zysk przed opodatkowaniem</b>	<b>257 779</b>	<b>201 887</b>	<b>80 630</b>	<b>87 306</b>
Podatek dochodowy	24 852	27 252	9 948	8 390
<b>Zysk netto z działalności kontynuowanej</b>	<b>232 927</b>	<b>174 635</b>	<b>70 682</b>	<b>78 916</b>
<b>Zysk/strata netto z działalności zaniechanej</b>	<b>552</b>	<b>(16)</b>	<b>1 307</b>	<b>1 974</b>
<b>Zysk netto z działalności kontynuowanej i zaniechanej, w tym przypadający:</b>	<b>233 479</b>	<b>174 619</b>	<b>71 989</b>	<b>80 890</b>
<i>akcjonariuszom jednostki dominującej</i>	<i>185 336</i>	<i>126 095</i>	<i>54 160</i>	<i>59 133</i>
<i>udziałom niedającym kontroli</i>	<i>48 143</i>	<i>48 524</i>	<i>17 829</i>	<i>19 237</i>
<b>Zysk / Rozwodniony zysk na akcję</b>				
Średnioważona ilość akcji	217 198 073	224 442 263	216 299 756	224 000 000
Zysk netto przypadający jednostce dominującej (tys. zł)	185 336	126 095	54 160	59 133
Zysk / Rozwodniony zysk na jedną akcję (zł)	0,85	0,56	0,25	0,26



**Grupa Kapitałowa Boryszew**  
**Śródroczny skrócony skonsolidowany raport za III kwartał 2017 roku sporządzony zgodnie z MSR 34 przyjętym przez Unię Europejską**

(dane liczbowe wyrażono w tysiącach złotych, o ile nie podano inaczej)

	01.01.2017 - 30.09.2017	01.01.2016 - 30.09.2016	01.07.2017 - 30.09. 2017	01.07.2016- 30.09. 2016
	dane przekształcone		dane przekształcone	
<b>Zysk netto</b>	<b>233 479</b>	<b>174 619</b>	<b>71 989</b>	<b>80 890</b>
<b>Dochody ujęte w kapitałach</b>				
<b>Dochody ujęte w kapitałach, które mogą być przeniesione do rachunku zysków i strat</b>				
Różnice kursowe z przeliczenia działalności zagranicznej	(1 345)	2 790	19 179	(12 253)
Aktywa finansowe dostępne do sprzedaży	(723)	(2 677)	(524)	(4 614)
Rachunkowość zabezpieczeń	(7 180)	13 581	(31 723)	12 082
<i>Podatek dochodowy</i>	(2 450)	4 041	(3 771)	301
<b>Dochody ujęte w kapitale, które nie zostaną przeklasyfikowane na wynik finansowy</b>				
Kapitał z wyceny rezerw na świadczenia pracownicze	-	(32)	-	(88)
<i>Podatek dochodowy</i>	-	11	-	-
<b>Dochody ujęte w kapitałach razem</b>	<b>(6 798)</b>	<b>9 610</b>	<b>(9 297)</b>	<b>(5 174)</b>
<i>akcjonariuszom jednostki dominującej</i>	(2 387)	4 210	(608)	16 433
<i>udziałom niedającym kontroli</i>	(4 411)	5 400	(8 689)	(21 607)
<b>Całkowite dochody ogółem, w tym przypadające:</b>	<b>226 681</b>	<b>184 229</b>	<b>62 692</b>	<b>75 716</b>
<i>akcjonariuszom jednostki dominującej</i>	182 949	130 305	53 552	75 566
<i>udziałom niedającym kontroli</i>	43 732	53 924	9 140	-2 370

**SKONSOLIDOWANY RACHUNEK ZYSKÓW I STRAT – DZIAŁALNOŚĆ ZANIECHANA (\*)**

Rachunek zysków i strat z działalności zaniechanej	01.01.2017 - 30.09.2017	01.01.2016 - 30.09.2016	01.07.2017 - 30.09. 2017	01.07.2016- 30.09. 2016
Przychody ze sprzedaży	95	121	38	31
Koszt własny sprzedaży	104	132	41	33
<b>Zysk (strata) brutto na sprzedaży</b>	<b>(9)</b>	<b>(11)</b>	<b>(3)</b>	<b>(2)</b>
Pozostałe przychody operacyjne	2 207	4 568	1 679	4 291
Pozostałe koszty operacyjne	1 592	4 902	457	2 260
<b>Zysk /strata z działalności operacyjnej</b>	<b>606</b>	<b>(345)</b>	<b>1 219</b>	<b>2 029</b>
Przychody finansowe	95	12	95	13
Koszty finansowe	149	120	7	75
<b>Wynik na działalności finansowej</b>	<b>(54)</b>	<b>(108)</b>	<b>88</b>	<b>(62)</b>
<b>Zysk /strata przed opodatkowaniem</b>	<b>552</b>	<b>(453)</b>	<b>1 307</b>	<b>1 967</b>
Podatek dochodowy	-	(437)	-	(7)
<b>Zysk /strata netto na działalności zaniechanej</b>	<b>552</b>	<b>(16)</b>	<b>1 307</b>	<b>1 974</b>
<i>akcjonariuszom jednostki dominującej</i>	865	562	703	1 380
<i>udziałom niedającym kontroli</i>	(313)	(578)	604	594

(\*) Działalność zaniechana HMN Szopienice S.A. w likwidacji



(dane liczbowe wyrażono w tysiącach złotych, o ile nie podano inaczej)

**SKONSOLIDOWANE SPRAWOZDANIE Z SYTUACJI FINANSOWEJ**

	<b>Stan na 30.09.2017</b>	<b>Stan na 31.12.2016</b>	<b>Stan na 01.01.2016</b>
		<i>dane przekształcone</i>	<i>dane przekształcone</i>
<b>AKTYWA</b>			
<b>Aktywa trwałe</b>			
Rzeczowy majątek trwały	1 406 328	1 309 818	1 142 524
Nieruchomości inwestycyjne	97 960	111 879	191 034
Wartość firmy	23 467	23 464	23 855
Wartości niematerialne	43 346	43 386	37 484
Udziały w jednostkach podporządkowanych i stowarzyszonych	309 285	307 615	232 660
Aktywa finansowe	3 459	7 608	10 913
Aktywa z tytułu podatku odroczonego	67 677	51 311	44 416
Należności długoterminowe	5 778	5 945	12 700
Pozostałe aktywa	27 935	42 909	18 810
<b>Aktywa trwałe razem</b>	<b>1 985 235</b>	<b>1 903 935</b>	<b>1 714 396</b>
<b>Aktywa obrotowe</b>			
Zapasy	984 869	925 010	862 996
Należności handlowe oraz pozostałe należności	901 547	675 420	677 124
Krótkoterminowe aktywa finansowe	93 105	86 857	67 350
Pochodne instrumenty finansowe	7 706	18 231	11 072
Bieżące aktywa podatkowe	320	3 230	7 106
Pozostałe aktywa	43 913	43 633	48 300
Środki pieniężne i ich ekwiwalenty	216 437	205 108	138 071
<b>Aktywa obrotowe razem</b>	<b>2 247 897</b>	<b>1 957 489</b>	<b>1 812 019</b>
<b>Aktywa klasyfikowane jako przeznaczone do sprzedaży</b>	<b>1 484</b>	<b>1 653</b>	<b>4 610</b>
<b>Aktywa razem</b>	<b>4 234 616</b>	<b>3 863 077</b>	<b>3 531 025</b>



**Grupa Kapitałowa Boryszew**  
**Śródroczny skrócony skonsolidowany raport za III kwartał 2017 roku sporządzony zgodnie z MSR 34 przyjętym przez Unię Europejską**

(dane liczbowe wyrażono w tysiącach złotych, o ile nie podano inaczej)

<b>PASYWA</b>	<b>Stan na 30.09.2017</b>	<b>Stan na 31.12.2016 <i>dane przekształcone</i></b>	<b>Stan na 01.01.2016 <i>dane przekształcone</i></b>
<b>Kapitał własny</b>			
Kapitał zakładowy	248 906	248 906	248 906
Udziały/akcje własne	(159 652)	(135 756)	(125 657)
Nadwyżka z emisji akcji powyżej ich wartości nominalnej	114 435	114 435	114 435
Kapitał z rachunkowości zabezpieczeń	(8 483)	(2 348)	(4 011)
Kapitał z przeliczenia zobowiązań pracowniczych	28	28	(92)
Kapitał z aktualizacji wyceny aktywów	(12 681)	(12 374)	(12 051)
Różnice kursowe z przeliczenia jednostek zagranicznych	(17 733)	(21 788)	(2 022)
Zyski zatrzymane	986 355	783 395	657 646
<b>Razem kapitał własny</b>	<b>1 151 175</b>	<b>974 498</b>	<b>877 154</b>
<b>Kapitał udziałowców niesprawujących kontroli</b>	<b>634 557</b>	<b>642 554</b>	<b>594 775</b>
<b>Kapitał własny razem</b>	<b>1 785 732</b>	<b>1 617 052</b>	<b>1 471 929</b>
<b>Zobowiązania oraz rezerwy długoterminowe</b>			
Kredyty bankowe, pożyczki, obligacje	429 627	231 171	98 901
Zobowiązania z tytułu leasingu	61 453	89 761	79 411
Zobowiązania z tytułu wieczystego użytkowania gruntów inwestycyjnych	39 588	40 631	51 379
Rezerwa na podatek odroczony	89 004	81 018	79 469
Rezerwy na świadczenia pracownicze	18 825	19 707	18 517
Pozostałe rezerwy	13 087	12 733	9 716
Pozostałe pasywa	12 080	12 964	14 359
<b>Zobowiązania oraz rezerwy długoterminowe razem</b>	<b>663 664</b>	<b>487 985</b>	<b>351 752</b>
<b>Zobowiązania krótkoterminowe</b>			
Kredyty bankowe, pożyczki, obligacje	668 869	757 207	802 134
Zobowiązania z tytułu leasingu	39 510	39 071	43 314
Zobowiązania handlowe oraz pozostałe zobowiązania	947 315	844 597	745 578
Pochodne instrumenty finansowe	18 168	27 779	21 354
Bieżące zobowiązania podatkowe	21 058	11 562	6 971
Rezerwy na świadczenia pracownicze	28 567	27 206	21 201
Pozostałe rezerwy	15 207	18 053	34 060
Pozostałe pasywa	25 246	10 400	6 009
<b>Zobowiązania oraz rezerwy krótkoterminowe razem</b>	<b>1 763 940</b>	<b>1 735 875</b>	<b>1 680 621</b>
<b>Zobowiązania związane bezpośrednio z aktywami klasyfikowanymi jako przeznaczone do sprzedaży</b>	<b>21 280</b>	<b>22 165</b>	<b>26 723</b>
<b>Zobowiązania oraz rezerwy razem</b>	<b>2 448 884</b>	<b>2 246 025</b>	<b>2 059 096</b>
<b>Pasywa razem</b>	<b>4 234 616</b>	<b>3 863 077</b>	<b>3 531 025</b>



(dane liczbowe wyrażono w tysiącach złotych, o ile nie podano inaczej)

## SKONSOLIDOWANE SPRAWOZDANIE Z PRZEPLÝWÓW PIENIĘŻNYCH

	<b>01.01.2017 - 30.09.2017</b>	<b>01.01.2016 - 30.09.2016</b>
		<i>dane przekształcone</i>
<b>Przepływ środków pieniężnych z działalności operacyjnej</b>		
<b>Zysk z działalności kontynuowanej przed opodatkowaniem ( bez udział w zyskach jednostek stowarzyszonych)</b>	<b>256 088</b>	<b>201 887</b>
<b>Korekty o pozycje (+/-)</b>	<b>(61 121)</b>	<b>(90 530)</b>
Amortyzacja	100 890	92 891
Odsetki od zobowiązań finansowych	24 486	27 395
Zysk z działalności inwestycyjnej	(7 371)	(32 750)
Zmiana stanu należności	(225 243)	(134 426)
Zmiana stanu zapasów	(59 859)	(52 134)
Zmiana stanu zobowiązań	102 718	41 201
Zmiana stanu rezerw i rozliczeń międzyokresowych	26 643	(15 551)
Pozostałe pozycje	(1 460)	597
Podatek dochodowy zapłacony	(21 925)	(17 753)
<b>Środki pieniężne netto z działalności operacyjnej</b>	<b>194 967</b>	<b>111 357</b>
<b>Przepływ środków pieniężnych z działalności inwestycyjnej</b>		
Wpływy ze zbycia rzeczowych aktywów trwałych	21 290	119 683
Wpływy ze zbycia udziałów i akcji w podmiotach z GK	-	13 216
Wykup obligacji	1 255	10 552
Wydatki na nabycie aktywów trwałych	(197 360)	(180 985)
Nabycie udziałów i akcji w podmiotach z GK	(34 179)	(95 619)
Nabycie aktywów finansowych	(5 744)	-
<b>Środki pieniężne netto z działalności inwestycyjnej</b>	<b>(214 738)</b>	<b>(133 153)</b>
<b>Przepływ środków pieniężnych z działalności finansowej</b>		
Wpływy z kredytów	226 142	232 303
Wpływy z pożyczek	12 292	
Wydatki na nabycie akcji własnych	(23 896)	(7 130)
Splata kredytów	(128 316)	(99 627)
Splata pożyczek	-	(1 813)
Zapłacone odsetki od kredytów, pożyczek lub obligacji	(26 210)	(27 395)
Płatności zobowiązań z tytułu umów leasingu finansowego	(28 912)	(13 578)
<b>Środki pieniężne netto z działalności finansowej</b>	<b>31 100</b>	<b>82 760</b>
<b>Zmiana stanu środków pieniężnych netto</b>	<b>11 329</b>	<b>60 964</b>
Środki pieniężne na początek roku obrotowego	205 108	138 071
<b>Środki pieniężne na koniec okresu</b>	<b>216 437</b>	<b>199 035</b>





**Grupa Kapitałowa Boryszew**  
**Śródroczny skrócony skonsolidowany raport za III kwartał 2017 roku sporządzony zgodnie z MSR 34 przyjętym przez Unię Europejską**

(dane liczbowe wyrażono w tysiącach złotych, o ile nie podano inaczej)

**SKONSOLIDOWANE SPRAWOZDANIE ZE ZMIAN W KAPITALE WŁASNYM**

	Kapitał akcyjny	akcje własne	Nadwyżka z emisji akcji powyżej ich wartości nominalnej	Rachunkowość zabezpieczeń	Kapitał z aktualizacji wyceny	Zyski/Straty z przeszacowania świadczeń pracowniczych	Różnice kursowe z przeliczenia jednostek podporządkowanych	Zyski zatrzymane	Kapitał przypadający akcjonariuszom jednostce dominującej	Kapitał przypadający udziałom niedającym kontroli	Kapitały razem
<b>Stan na 01.01.2017 roku</b>	<b>248 906</b>	<b>(135 756)</b>	<b>114 435</b>	<b>(2 348)</b>	<b>(12 374)</b>	<b>28</b>	<b>(21 788)</b>	<b>783 395</b>	<b>974 498</b>	<b>642 554</b>	<b>1 617 052</b>
Wycena instrumentów zabezpieczających				(6 135)					(6 135)	319	(5 816)
Wycena aktywów dostępnych do sprzedaży					(307)				(307)	(279)	(586)
Różnice kursowe							4 055		4 055	(4 451)	(396)
Zysk za 3 kwartały 2017 roku								185 336	185 336	48 143	233 479
<b>Całkowite dochody ogółem za 3 kwartały 2017 roku</b>	<b>-</b>	<b>-</b>	<b>-</b>	<b>(6 135)</b>	<b>(307)</b>	<b>0</b>	<b>4 055</b>	<b>185 336</b>	<b>182 949</b>	<b>43 732</b>	<b>226 681</b>
Nabycie akcji własnych Boryszew SA		(23 896)							(23 896)		(23 896)
Zmiana struktury Grupy								17 624	17 624	(51 729)	(34 105)
<b>Stan na 30.09.2017 roku</b>	<b>248 906</b>	<b>(159 652)</b>	<b>114 435</b>	<b>(8 483)</b>	<b>(12 681)</b>	<b>28</b>	<b>(17 733)</b>	<b>986 355</b>	<b>1 151 175</b>	<b>634 557</b>	<b>1 785 732</b>
<i>Dane przekształcone</i>											
<b>Stan na 01.01.2016 roku</b>	<b>248 906</b>	<b>(125 657)</b>	<b>114 435</b>	<b>(4 011)</b>	<b>(12 051)</b>	<b>(92)</b>	<b>(2 022)</b>	<b>657 646</b>	<b>877 154</b>	<b>594 775</b>	<b>1 471 929</b>
Wycena instrumentów zabezpieczających				7 016					7 016	3 985	11 001
Wycena aktywów dostępnych do sprzedaży					(1 689)				(1 689)	(479)	(2 168)
Wycena świadczeń pracowniczych						(36)			(36)		(36)
Różnice kursowe							(1 081)		(1 081)	1 894	813
Zysk za 3 kwartały 2016 r								126 095	126 095	48 524	174 619
<b>Całkowite dochody ogółem za 3 kwartały 2016 r</b>	<b>-</b>	<b>-</b>	<b>-</b>	<b>7 016</b>	<b>(1 689)</b>	<b>(36)</b>	<b>(1 081)</b>	<b>126 095</b>	<b>130 305</b>	<b>53 924</b>	<b>184 229</b>
Nabycie akcji własnych Boryszew SA		(7 130)							(7 130)		(7 130)
Zmiana struktury Grupy								(16 450)	(16 450)	(2 395)	(18 845)
<b>Stan na 30.09.2016 roku</b>	<b>248 906</b>	<b>(132 787)</b>	<b>114 435</b>	<b>3 005</b>	<b>(13 740)</b>	<b>(128)</b>	<b>(3 103)</b>	<b>767 291</b>	<b>983 879</b>	<b>646 304</b>	<b>1 630 183</b>



**INFORMACJA DODATKOWA DO SKONSOLIDOWANEGO RAPORTU KWARTALNEGO  
SPORZĄDZONEGO NA DZIEŃ 30 WRZEŚNIA 2017 ROKU**

**Strona**

1. WSTĘP.....	11
3. PODSTAWA SPORZĄDZENIA RAPORTU I ZASADY RACHUNKOWOŚCI.....	12
4. OPIS DOKONAŃ GRUPY BORYSZEW W III KWARTALE 2017 ROKU WRAZ Z OPISEM CZYNNIKÓW I ZDARZEŃ MAJĄCYCH ZNACZĄCY WPŁYW NA OSIĄGNIĘTY WYNIK FINANSOWY .....	15
5. OBJAŚNIENIA DOTYCZĄCE SEZONOWOŚCI DZIAŁALNOŚCI SPÓŁKI W PREZENTOWANYM OKRESIE .....	24
6. PRZYCHODY I WYNIKI PRZYPADAJĄCE NA POSZCZEGÓLNE SEGMENTY DZIAŁALNOŚCI KONTYNUOWANEJ W OKRESIE OD POCZĄTKU BIEŻĄCEGO ROKU .....	25
7. INFORMACJE DOTYCZĄCE EMISJI, WYKUPU I SPŁATY NIEUDZIAŁOWYCH I KAPITAŁOWYCH PAPIERÓW WARTOŚCIOWYCH.....	26
8. CZYNNIKI I ZDARZENIA, W SZCZEGÓLNOŚCI NIETYPOWE, MAJĄCE WPŁYW NA WYNIKI BIEŻĄCEGO OKRESU.....	27
9. ZMIANY ZOBOWIĄZAŃ WARUNKOWYCH I AKTYWÓW WARUNKOWYCH ORAZ DANYCH SZACUNKOWYCH.....	28
10. INSTRUMENTY FINANSOWE WYCENIANE W WARTOŚCI GODZIWEJ.....	28
11. OPIS ORGANIZACJI GRUPY KAPITAŁOWEJ .....	36
12. SKUTKI ZMIAN W STRUKTURZE GRUPY OD POCZĄTKU ROKU, ŁĄCZNIE Z POŁĄCZENIEM JEDNOSTEK GOSPODARCZYCH, PRZEJĘCIEM LUB SPRZEDAŻĄ JEDNOSTEK ZALEŻNYCH I INWESTYCJI DŁUGOTERMINOWYCH, RESTRUKTURYZACJĄ I ZANIECHANIEM DZIAŁALNOŚCI... ..	38
13. STANOWISKO ZARZĄDU ODNOŚNIE MOŻLIWOŚCI ZREALIZOWANIA WCZEŚNIEJ OPUBLIKOWANYCH PROGNOZ WYNIKU FINANSOWEGO NA BIEŻĄCY ROK.....	38
14. AKCJONARIUSZE POSIADAJĄCY BEZPOŚREDNIO LUB POŚREDNIO PRZEZ PODMIOTY ZALEŻNE CO NAJMNIEJ 5% OGÓLNEJ LICZBY GŁOSÓW NA WALNYM ZGROMADZENIU SPÓŁKI NA DZIEŃ PRZEKAZANIA RAPORTU .....	39
15. ZMIANY W STRUKTURZE WŁASNOŚCI ZNACZNYCH PAKIETÓW AKCJI SPÓŁKI W OKRESIE OD PRZEKAZANIA POPRZEDNIEGO RAPORTU – UDZIAŁ GŁOSÓW NA WALNYM ZGROMADZENIU SPÓŁKI.....	39
16. OSOBY ZARZĄDZAJĄCE I NADZORUJĄCE SPÓŁKĘ – ZMIANY STANU POSIADANYCH AKCJI LUB OPCJI NA AKCJE W BIEŻĄCYM OKRESIE OD DNIA PRZEKAZANIA POPRZEDNIEGO RAPORTU....	40
17. POSTĘPOWANIA TOCZĄCE SIĘ PRZED SĄDEM, ORGANEM WŁAŚCIWYM DLA POSTĘPOWANIA ARBITRAŻOWEGO LUB ORGANEM ADMINISTRACJI PUBLICZNEJ .....	40
18. ZAWARCIE PRZEZ SPÓŁKĘ LUB JEDNOSTKĘ ZALEŻNĄ JEDNEJ LUB WIĘCEJ ISTOTNYCH TRANSAKCJI Z PODMIOTAMI POWIĄZANYMI.....	41
19. INFORMACJE O UDZIELENIU PRZEZ SPÓŁKĘ LUB JEDNOSTKĘ OD NIEJ ZALEŻNĄ PORĘCZEŃ KREDYTU LUB POŻYCZKI LUB UDZIELENIU GWARANCJI – ŁĄCZNIE JEDNEMU PODMIOTOWI LUB JEDNOSTCE ZALEŻNEJ, JEŻELI ŁĄCZNA WARTOŚĆ ISTNIEJĄCYCH PORĘCZEŃ LUB GWARANCJI STANOWI RÓWNOWARTOŚĆ, CO NAJMNIEJ 10% KAPITAŁÓW WŁASNYCH SPÓŁKI.....	45
20. CZYNNIKI, KTÓRE BĘDĄ MIAŁY WPŁYW NA OSIĄGNIĘTE PRZEZ SPÓŁKĘ WYNIKI W PERSPEKTYWIE, CO NAJMNIEJ KOLEJNEGO KWARTAŁU .....	48
21. INNE INFORMACJE ISTOTNE DLA OCENY SYTUACJI KADROWEJ, MAJĄTKOWEJ, FINANSOWEJ, WYNIKU FINANSOWEGO SPÓŁKI I ICH ZMIAN ORAZ INFORMACJE, KTÓRE SĄ ISTOTNE DLA OCENY MOŻLIWOŚCI REALIZACJI ZOBOWIĄZAŃ.....	48



## **1. WSTĘP**

### **INFORMACJE O SPÓŁCE**

Boryszew Spółka Akcyjna ma siedzibę w Warszawie.

Spółka jest zarejestrowana w Sądzie Rejonowym dla Miasta Stołecznego Warszawy, XIII Wydział Gospodarczy Krajowego Rejestru Sądowego, pod numerem KRS 0000063824. Spółce nadano numer statystyczny REGON 750010992 oraz NIP 837-000-06-34.

Spółka została utworzona na czas nieoznaczony.

### **HISTORIA**

Historia Boryszew S.A. („Spółka”) sięga 1911 roku, kiedy to zostało założone Belgijskie Towarzystwo Sochaczewskiej Fabryki Sztucznego Jedwabiu. Po II wojnie światowej fabryka została upaństwowiona. W 1991 roku w wyniku prywatyzacji przedsiębiorstwa państwowego Boryszew ERG powstała spółka Boryszew S.A. o 100% udziale kapitału prywatnego.

Od maja 1996 roku akcje Spółki notowane są na Giełdzie Papierów Wartościowych w Warszawie S.A.

W 1999 roku Boryszew S.A., oferujący szeroką gamę produktów z branży chemicznej (m.in. znany w Polsce płyn chłodnicowy Borygo), pozyskała inwestora strategicznego w osobie Pana Romana Karkosika.

Nowy akcjonariusz zapoczątkował dynamiczny rozwój spółki. Przejęcia przedsiębiorstw produkcyjnych z branży metali nieżelaznych oraz motoryzacji połączone z ich restrukturyzacją, fuzje oraz organiczny wzrost sprzedaży spółek Grupy przyczyniły się do znacznej poprawy wyników.

Grupa Kapitałowa Boryszew jest jedną z największych grup przemysłowych w Polsce, posiadającą zakłady produkcyjne na 4 kontynentach, działające w branżach: motoryzacji, metali nieżelaznych i chemii. Grupa Kapitałowa zatrudnia ponad 9.000 pracowników.

### **RADA NADZORCZA BORYSZEW S.A.**

Na dzień 1 stycznia 2017 roku Rada Nadzorcza funkcjonowała w składzie:

Pan Janusz Siemieniec – Przewodniczący Rady Nadzorczej,

Pan Arkadiusz Krężel – Wiceprzewodniczący Rady Nadzorczej,

Pan Mirosław Kutnik – Sekretarz Rady Nadzorczej,

Pan Piotr Lisiecki – Członek Rady Nadzorczej,

Pani Małgorzata Waldowska – Członek Rady Nadzorczej.

W dniu 18 maja 2017 roku Zwyczajne Walne Zgromadzenie Spółki dokonało wyboru Rady Nadzorczej na nową wspólną trzyletnią kadencję, w następującym składzie:

Pan Janusz Siemieniec

Pan Arkadiusz Krężel

Pan Piotr Lisiecki

Pani Małgorzata Waldowska

Pan Mirosław Kutnik

Pan Roman Wieczorek

Z dniem 27 czerwca 2017 roku Pan Roman Wieczorek złożył rezygnację z pełnienia funkcji Członka Rady Nadzorczej z przyczyn osobistych.

Na dzień 30 września 2017 roku Rada Nadzorcza funkcjonowała w składzie:

Pan Janusz Siemieniec – Przewodniczący Rady Nadzorczej,



Pan Piotr Lisiecki – Wiceprzewodniczący Rady Nadzorczej,

Pan Mirosław Kutnik – Sekretarz Rady Nadzorczej,

Pan Arkadiusz Krężel – Członek Rady Nadzorczej,

Pani Małgorzata Waldowska – Członek Rady Nadzorczej,

W dniu 3 października 2017 roku Rada Nadzorcza Spółki podjęła uchwałę o powołaniu do składu Rady Nadzorczej z dniem 3 października 2017 roku Pana Jarosława Antosika. Pan Jarosław Antosik został powołany do Rady Nadzorczej w miejsce Pana Romana Wieczorka, który złożył rezygnację z członkostwa w Radzie Nadzorczej.

## **2. ZARZĄD BORYSZEW S.A.**

Na dzień 1 stycznia 2017 roku Zarząd Boryszew S.A. funkcjonował w składzie:

Pan Jarosław Michniuk – Prezes Zarządu, Dyrektor Generalny,

Pan Aleksander Baryś – Członek Zarządu, Dyrektor Finansowy,

Pan Mikołaj Budzanowski – Członek Zarządu, Dyrektor ds. Rozwoju,

Pan Cezary Pyszkowski – Członek Zarządu, Dyrektor ds. Rozwoju Sektora Automotive,

Pan Piotr Szeliga – Członek Zarządu, Dyrektor ds. Segmentu Metali.

W dniu 18 maja 2017 roku Rada Nadzorcza powołała Zarząd Spółki na nową, trzyletnią wspólną kadencję.

W skład Zarządu nowej kadencji powołano:

Pana Jarosława Michniuka na stanowisko Prezesa Zarządu Boryszew S.A., Dyrektora Generalnego,

Pana Aleksandra Barysia na stanowisko Członka Zarządu, Dyrektora Finansowego,

Pana Mikołaja Budzanowskiego na stanowisko Członka Zarządu, Dyrektora ds. Rozwoju,

Pana Cezarego Pyszkowskiego na stanowisko Członka Zarządu, Dyrektora ds. Rozwoju Sektora Automotive,

Pana Piotra Szeligę na stanowisko Członka Zarządu, Dyrektora ds. Segmentu Metali.

Do dnia przekazania raportu do publikacji nie było zmian w składzie Zarządu Spółki.

## **3. PODSTAWA SPORZĄDZENIA RAPORTU I ZASADY RACHUNKOWOŚCI**

Informacje zawarte w Raporcie kwartalnym za III kwartał 2017 roku zostały sporządzone zgodnie z Rozporządzeniem Ministra Finansów z 19 lutego 2009 roku w sprawie informacji bieżących i okresowych przekazywanych przez emitentów papierów wartościowych oraz warunków uznawania za równoważne informacji wymaganych przepisami prawa państwa niebędącego państwem członkowskim (Dz. U. Nr 33, poz. 259 z 2009 r. z późn. zm.) oraz Międzynarodowym Standardem Rachunkowości 34 (MSR 34) „Śródroczna sprawozdawczość finansowa”.

Zasady rachunkowości i metody obliczeniowe stosowane przez Grupę szczegółowo przedstawione zostały w skonsolidowanym raporcie rocznym za 2016 rok, opublikowanym w dniu 29 marca 2017 roku.

Niniejsze skrócone sprawozdanie finansowe sporządzono w oparciu o Międzynarodowe Standardy Sprawozdawczości Finansowej w kształcie zatwierdzonym przez Unię Europejską (UE).

Skonsolidowane sprawozdania finansowe zawierają sprawozdanie finansowe jednostki dominującej oraz sprawozdania jednostek kontrolowanych przez jednostkę dominującą (lub jednostki zależne od jednostki dominującej) sporządzone na dzień bilansowy. Kontrola występuje wówczas, gdy jednostka dominująca ma możliwość wpływania na politykę finansową i operacyjną podległej jednostki w celu osiągnięcia korzyści z jej działalności.



(dane liczbowe wyrażono w tysiącach złotych, o ile nie podano inaczej)

Wybrane dane finansowe w początkowej części raportu zostały przedstawione w EUR zgodnie z § 87 ust. 7 Rozporządzenia Ministra Finansów z 19 lutego 2009 roku (Dz. U. Nr 33, poz. 259 z 2009 r. z późn. zm.).

### ZASADY PRZELICZANIA DANYCH FINANSOWYCH NA EUR

Przy przeliczaniu wartości wyrażonych w złotych polskich na EUR przyjęto następujące kursy:

	średni kurs EUR w okresie	kurs EUR na ostatni dzień okresu
01.01 – 30.09.2016r.	4,3688	4,3120
01.01 – 31.12.2016r.	4,3757	4,4240
01.01 – 30.09.2017r.	4,2566	4,3091

### SKONSOLIDOWANYM SPRAWOZDANIEM FINANSOWYM OBJĘTE ZOSTAŁY NASTĘPUJĄCE SPÓŁKI:

Nazwa spółki	Siedziba	udział jednostki dominującej w kapitale (%)	udział w głosach (%)	podmiot zależny od:	segment działalności
<b>Boryszew S.A. :</b>	<b>Warszawa</b>			<b>Jednostka dominująca</b>	
<i>Oddział Centrala</i>	Warszawa				Pozostałe
<i>Oddział Elana w Toruniu</i>	Toruń				Chemia
<i>Oddział Energy w Toruniu</i>	Toruń				Pozostałe
<i>Oddział Enterprise Data Center w Toruniu</i>	Toruń				Pozostałe
<i>Oddział Maflow w Tychach</i>	Tychy				Motoryzacja
<i>Oddział NPA Skawina</i>	Skawina				Metale
<i>Oddział Nylonbor</i>	Sochaczew				Chemia
Elimer Sp. z o.o.	Sochaczew	52,44	52,44	Boryszew S.A.	Chemia
Torlen Sp. z o.o.	Toruń	100	100	Boryszew S.A.	Chemia
Elana Pet Sp. z o.o.	Toruń	100	100	Boryszew S.A.	Chemia
Elana Energetyka Sp. z o.o.	Toruń	100	100	Boryszew S.A.	Pozostałe
Boryszew Components Poland Sp. z o.o.	Warszawa	100	100	Boryszew Automotive Plastics Sp. z o.o.	Motoryzacja
Boryszew HR Service Sp. z o.o.	Toruń	100	100	Boryszew Automotive Plastics Sp. z o.o.	Motoryzacja
SPV Boryszew 3 Sp. z o.o.	Warszawa	100	100	Boryszew S.A.	Pozostałe
Boryszew Commodities Sp. z o.o.	Warszawa	100	100	Boryszew Automotive Plastics Sp. z o.o.	Motoryzacja
Nowoczesne Produkty Aluminiowe Skawina Sp. z o.o. w likwidacji	Warszawa	100	100	Boryszew S.A.	Pozostałe
SPV Boryszew 6 Sp. z o.o.	Warszawa	100	100	Boryszew S.A.	Pozostałe
Maflow Toruń Sp. z o.o.	Toruń	100	100	Boryszew S.A.	Pozostałe
SPV Boryszew 9 Sp. z o.o. w likwidacji	Warszawa	100	100	Boryszew S.A.	Pozostałe
Boryszew Automotive Plastics Sp. z o.o.	Toruń	100	100	Boryszew S.A.	Motoryzacja
Maflow Polska Sp. z o.o.	Warszawa	100	100	Boryszew S.A.	Motoryzacja
Maflow BRS s.r.l	Włochy	100	100	Boryszew S.A.	Motoryzacja



**Grupa Kapitałowa Boryszew**  
**Śródroczny skrócony skonsolidowany raport za III kwartał 2017 roku sporządzony zgodnie z MSR 34 przyjętym przez Unię Europejską**

(dane liczbowe wyrażono w tysiącach złotych, o ile nie podano inaczej)

Maflow Spain Automotive S.L.U	Hiszpania	100	100	Boryszew S.A.	Motoryzacja
Maflow France Automotive S.A.	Francja	100	100	Boryszew S.A.	Motoryzacja
Maflow do Brasil Ltda	Brazylia	100	100	Maflow Polska Sp. z o.o.	Motoryzacja
Maflow Components Co. Ltd	Chiny	100	100	Maflow Polska Sp. z o.o.	Motoryzacja
Boryszew Automotive Mexico S.DE R.L.DE C.V	Meksyk	100	100	Maflow Spain Automotive S.L.U., Maflow Sp. z o.o.	Motoryzacja
MAFMEX S.DE R.L.DE C.V	Meksyk	100	100	Maflow Spain Automotive S.L.U., Maflow Sp. z o.o.	Motoryzacja
Maflow India Private Limited	India	100	100	Boryszew S.A. Maflow Polska Sp. z o.o.	Motoryzacja
ICOS GmbH	Niemcy	100	100	Boryszew Automotive Plastics Sp. z o.o.	Motoryzacja
Theysohn Kunststoff GmbH	Niemcy	100	100	ICOS GmbH	Motoryzacja
Theysohn Formenbau GmbH	Niemcy	100	100	ICOS GmbH	Motoryzacja
Boryszew Formenbau Deutschland GmbH	Niemcy	100	100	Boryszew Kunststofftechnik Deutschland GmbH	Motoryzacja
Boryszew Kunststofftechnik Deutschland GmbH	Niemcy	100	100	Boryszew Automotive Plastics Sp. z o.o.	Motoryzacja
BRS YMOS GmbH	Niemcy	100	100	Boryszew Automotive Plastics Sp. z o.o.	Motoryzacja
Boryszew Oberflächetechnik Deutschland GmbH	Niemcy	100	100	Boryszew Kunststofftechnik Deutschland GmbH	Motoryzacja
Boryszew Deutschland GmbH	Niemcy	100	100	Boryszew Automotive Plastics Sp. z o.o.	Motoryzacja
AKT Plastikarska Technologie Cechy	Republika Czeska	100	100	Boryszew Automotive Plastics Sp. z o.o.	Motoryzacja
Boryszew Plastic RUS Sp. z o.o.	Rosja	100	100	Boryszew Kunststofftechnik Deutschland GmbH; Boryszew S.A.	Motoryzacja
Boryszew Tensho Poland Sp. z o.o.	Ostaszewo	80	80	Boryszew S.A.	Motoryzacja
Impexmetal S.A.	Warszawa	61,11	61,11	Boryszew SA	Metale
Hutmen S.A.	Warszawa	74,52	100,00	Impexmetal S.A., Impex – invest, SPV Impexmetal, SPV Boryszew 3, Boryszew S.A.	Metale
Walcownia Metali Dziedzice S.A.	Czechowice-Dziedzice	84,57	100,00	Hutmen S.A. , Impexmetal S.A., Boryszew S.A.	Metale
Huta Metali Nieżelaznych Szopienice S.A. w likwidacji	Katowice	37,75	61,11	Polski Cynk Sp. z o.o.	Pozostałe
ZM Silesia S.A.	Katowice	61,11	100,00	Impexmetal S.A.	Metale
Baterpol S.A.	Katowice	61,11	100,00	Polski Cynk Sp. z o.o.	Metale
Polski Cynk Sp. z o.o.	Katowice	61,11	100,00	Impexmetal S.A., ZM Silesia S.A.	Metale
FŁT Polska Sp. z o.o.	Warszawa	60,10	98,35	Impexmetal S.A.	Metale
FLT Bearings Ltd.	Wielka Brytania	60,10	100,00	FLT France SAS	Metale
FLT France SAS	Francja	60,10	100,00	FŁT Polska Sp. z o.o.	Metale
FLT Wälzlager GmbH,	Niemcy	60,10	100,00	FŁT Polska Sp. z o.o.	Metale
FLT & Metals s.r.l.,	Włochy	60,10	100,00	FŁT Polska Sp. z o.o.	Metale
FLT (Wuxi) Trading Co. Ltd.,	Chiny	60,10	100,00	FŁT Polska Sp. z o.o.	Metale
FLT & Metals Ltd.	Wielka Brytania	61,11	100,00	Impexmetal S.A.	Metale
S & I S.A. w likwidacji	Szwajcaria	61,11	100,00	Impexmetal S.A.	Pozostałe



(dane liczbowe wyrażono w tysiącach złotych, o ile nie podano inaczej)

SPV Lakme Investment Sp. z o.o.	Warszawa	55,85	100,00	SPV Impexmetal Sp. z o.o., Eastside Capital Investments Sp. z o.o.	Pozostałe
Impex – Invest Sp. z o.o.	Warszawa	61,11	100,00	Impexmetal S.A.	Pozostałe
Eastside Capital Investments Sp. z o.o.	Warszawa	86,39	100,00	Boryszew SA ,Impexmetal S.A.	Pozostałe
Symonvit Ltd w likwidacji	Cypr	61,11	100,00	Impexmetal S.A.	Metale
Baterpol Recycler Sp. z o.o.	Wrocław	61,11	100,00	Polski Cynk Sp. z o.o.	Metale
Surowce Hutmen S.A. Sp. Komandytowa	Wrocław	61,11	100,00	Hutmen SA, Baterpol SA, FLT Polska Sp. z o.o.	Metale
SPV Impexmetal Sp. z o.o.	Warszawa	61,11	100,00	Impexmetal SA, ZUO Sp. z o.o., BAP Sp. z o.o.	Metale
Metal Zinc Sp. z o.o.	Katowice	61,11	100,00	ZM Silesia SA	Metale
Eastside – Bis Sp. z o.o.	Warszawa	86,39	100,00	Eastside Capital Investments Sp. z o.o.	Pozostałe
Zakład Utylizacji Odpadów Sp. z o.o.	Konin	36,65	59,97	Impexmetal S.A.	Metale
Remal Sp. z o.o.	Konin	48,68	79,66	Impexmetal S.A.	Metale

#### **4. OPIS DOKONAŃ GRUPY BORYSZEW W III KWARTALE 2017 ROKU WRAZ Z OPISEM CZYNNIKÓW I ZDARZEŃ MAJĄCYCH ZNACZĄCY WPŁYW NA OSIĄGNIĘTY WYNIK FINANSOWY**

##### **OSIĄGNIĘTE WYNIKI**

###### **A. OGÓLNA SYTUACJA MAKROEKONOMICZNA**

Rynek (struktura segmentowa i geograficzna) Grupy Kapitałowej Boryszew

###### **Struktura % przychodów po segmentach**

Chemia	208 287	4%
Motoryzacja	1 511 704	32%
Metale	2 833 425	60%
Pozostałe*	139 568	3%
<b>RAZEM</b>	<b>4 692 984</b>	<b>100%</b>

###### **Struktura geograficzna przychodów**

Polska	1 594 289	34%
Niemcy	1 194 285	25%
Pozostałe kraje UE	1 532 285	33%
Pozostałe*	372 125	8%
<b>RAZEM</b>	<b>4 692 984</b>	<b>100%</b>

\*pozycja uwzględnia również wyłączenia konsolidacyjne pomiędzy segmentami

Kluczowe determinanty:

*Nastroje rynkowe - PMI i PKB:*

Ponieważ ponad 90% obrotów GK Boryszew generowanych jest na terenie Europy, ogólna sytuacja makroekonomiczna na rynku unijnym (w tym w Niemczech) jest kluczowa dla wyników Spółki. Sytuacja po III kwartałach 2017 roku była korzystniejsza niż w analogicznym okresie roku poprzedniego. W przypadku rynku krajowego po lekkim pogorszeniu nastrojów w gospodarce w I połowie roku, począwszy od III kwartału obserwujemy poprawę nastrojów.

Sytuacja na rynku aluminiowych wyrobów walcowanych jest dobra. Prognozuje się dwukrotny wzrost zapotrzebowania na blachy i taśmy aluminiowe w ciągu najbliższych 10 lat. Aluminium znajduje coraz szersze zastosowanie w wielu segmentach gospodarki. Dla Zakładu Aluminium Konin (Impexmetal S.A.) szczególnie ważne są rynki motoryzacyjny i opakowaniowy. Trwająca obecnie rewolucja w branży motoryzacyjnej wymuszona poprzez restrykcyjne normy środowiskowe powoduje coraz szersze zastosowanie lekkich materiałów, w tym wyrobów z aluminium. Również w segmencie zakrętek do napoi można zaobserwować ciągły kilkuprocentowy wzrost popytu.



Średnie wartości wskaźnika PMI, określający poziom aktywności w przemyśle najważniejszych dla Grupy Kapitałowej gospodarek (strefa euro, Niemcy) były na znacznie wyższym poziomie w porównaniu do analogicznego okresu w roku ubiegłym. W przypadku Polski wskaźnik ten nieznacznie przekraczał odczyty z analogicznego okresu roku poprzedniego.

Wskaźniki PMI dla Niemiec i dla UE poprawiły swoje 6-letnie maksima, tj. osiągnęły poziom 58,1 pkt dla UE, oraz 60,6 pkt dla Niemiec (w analogicznym okresie roku poprzedniego odczyty były na poziomach odpowiednio: 52,6 pkt dla UE i 54,3 pkt dla Niemiec).

W przypadku Polski odczyt wskaźnika PMI jest na poziomie nieznacznie wyższym niż w analogicznym okresie roku poprzedniego tj. 53,7 pkt (przy odczycie 52,2 pkt. po III kwartałach 2016 roku). Tendencja spadkowa wskaźnika od stycznia 2017 została przełamana w sierpniu i jego wzrost kontynuowany był również we wrześniu 2017.

Najnowsze prognozy MFW i Banku Światowego z października 2017 podwyższają wzrost PKB Polski w 2017 roku w stosunku do opublikowanych wcześniej w kwietniu br. Według Banku Światowego poziomu PKB w Polsce w 2017 osiągnie poziom 4,0% (prognoza z kwietnia 2017 wskazywała wzrost na poziomie 3,3%) i jest zgodna z najnowszą prognozą NBP. Natomiast MFW podwyższył swoje prognozy dla wzrostu PKB Polski w 2017 do poziomu 3,8% z 3,4%.

#### *Nastroje rynkowe - Sprzedaż samochodów:*

Kolejnym istotnym parametrem wpływającym na dynamikę oraz wyniki GK jest sprzedaż samochodów (Segment Motoryzacja to blisko 1/3 obrotów Grupy). Wg. danych ACEA, rynek samochodów osobowych w Europie po III kwartałach 2017 uległ powiększeniu o 3,7% w stosunku do porównywalnego okresu roku ubiegłego. Wzrost ten nastąpił pomimo odnotowania spadku rejestracji samochodów we wrześniu 2017 roku w wysokości 2% w stosunku do września 2016 roku. Główny klient Segmentu Motoryzacja – Grupa Volkswagen, zanotował po III kwartałach 2017 roku 2,4% wzrost sprzedaży samochodów na rynku europejskim (w porównaniu do analogicznego okresu roku ubiegłego). Pomimo obecności podmiotów tego Segmentu na rynkach Ameryki Południowej i Azji rynek europejski pozostaje kluczowy dla Segmentu Motoryzacja.

#### *Nastroje rynkowe - Ceny podstawowych surowców:*

W związku z faktem, że prawie 60% sprzedaży GKB jest realizowane w Segmencie Metale, Grupa Kapitałowa jest narażona na wahania średnich cen metali na Londyńskiej Giełdzie Metali (LME). W omawianym okresie znacząco wzrosły średnie ceny wszystkich czterech podstawowych metali, tj. aluminium (o 23%), miedzi (o 26%), ołowiu (o 27%) oraz cynku (o 42%).

Natomiast ceny metali wyrażone w polskich złotych wzrosły odpowiednio od 20% (aluminium) do 40% (cynk) w porównaniu do analogicznego okresu roku poprzedniego, w tym ceny miedzi i ołowiu wzrosły odpowiednio o 24% i 25%.

Istotnymi surowcami dla Grupy są złoty metali (w tym złom akumulatorowy), stanowiące główne (Baterpol S.A., WM Dziedzice S.A.), bądź istotne (Impexmetal S.A.) surowce do produkcji.

Kolejnymi ważnymi wskaźnikami dla GK są:

- premie rynkowe, które kształtowały się na podobnych poziomach w stosunku do analogicznego okresu roku poprzedniego, a ich wysokość jest uzależniona od asortymentu sprzedaży w danym miesiącu i od bieżących potrzeb zakupowych. Premie bazowe w sprzedaży są niższe niż w 2016 roku, ale GK dzięki szerokiemu asortymentowi i kontraktom wieloletnim jest w stanie skutecznie ograniczyć ten niekorzystny trend.
- poziomy dopłat do metalu (premie surowcowe), których poziomy po III kwartałach 2017 były wyższe dla cynku oraz niższe dla aluminium i ołowiu w porównaniu do analogicznego okresu 2016 roku.

#### *Nastroje rynkowe - istotne pary walutowe*

Poziom notowań dolara amerykańskiego ma wpływ na przychody Grupy, które w istotnej mierze zależą od poziomu notowań metali, stanowiących główny składnik ceny produktów. W omawianym okresie dolar osłabił się w stosunku do złotego o 1,7%, co miało także wpływ na notowania podstawowych metali wyrażone w PLN i co przełożyło się na wartość sprzedaży denominowaną w polskim złotym.



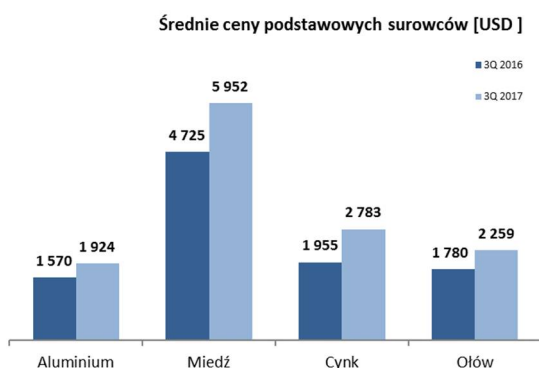


Poziom notowań euro jest istotny dla Grupy, ze względu na dominację marż przerobowych wyrażonych w tej walucie oraz około 65% udział sprzedaży eksportowej, głównie do strefy Euro. Średnie notowania euro spadły o 2,1% w stosunku do polskiego złotego.

Kurs EUR/USD kształtował się na poziomie 1,11 po III kwartałach 2017 tj. o 1 pkt niżej niż w analogicznym okresie roku poprzedniego.

Oslabienie dolara przy jednoczesnym osłabieniu euro miało korzystny wpływ na wyniki Grupy, zwłaszcza w aspekcie uzyskiwanych marż handlowych.

Szczegółowe dane dotyczące kształtowania się ww. kluczowych parametrów (ceny metali oraz kursy walut) zawarte są w poniższym wykresie i tabeli:



	3Q 2017	3Q 2016	% zmiana
Aluminium [USD]	1 924	1 570	23%
Miedź [USD]	5 952	4 725	26%
Cynk [USD]	2 783	1 955	42%
Ołów [USD]	2 259	1 780	27%
EUR/PLN	4,27	4,36	-2,1%
USD/PLN	3,84	3,91	-1,7%
EUR/USD	1,11	1,12	-0,4%

	3Q 2017	3Q 2016	% zmiana
Aluminium [PLN]	7 386	6 132	20%
Miedź [PLN]	22 844	18 455	24%
Cynk [PLN]	10 680	7 635	40%
Ołów [PLN]	8 671	6 950	25%

Źródło: notowania dzienne LME i NBP

### **Przychody ze sprzedaży/Popyt na produkty Grupy**

Przychody Grupy Kapitałowej Boryszew po III kwartałach 2017 roku wyniosły 4 693,0 mln zł i były o 11,2% wyższe od poziomu z analogicznego okresu roku ubiegłego.

Poziom przychodów ze sprzedaży w Grupie w poszczególnych segmentach kształtował się następująco:

- Segment Metale – przychody 2 833,4 mln zł (2 428,8 mln zł po III kwartałach 2016 roku), wolumeny 204,9 tys. ton (189,4 tys. po III kwartałach 2016 roku),
- Segment Motoryzacja - przychody 1 511,7 mln zł (1 436,0 mln zł po III kwartałach 2016 roku),
- Segment Chemia – przychody 208,3 mln zł (234,6 mln zł po III kwartałach 2016 roku), wolumeny 39,9 tys. ton (37,7 tys. ton po III kwartałach 2016 roku),
- Segment Pozostałe – przychody 182,6 mln zł (211,6 mln zł po III kwartałach 2016 roku).

Wzrost przychodów Segmentu Metale to głównie pochodną wzrostu notowań metali nieżelaznych wyrażona w polskich złotych (od 20% dla aluminium do 40% dla cynku), stanowiących podstawowy składnik cen produktów oraz wzrostu wolumenów sprzedaży. Szczegółowy opis dotyczący wzrostu notowań metali został przedstawiony w punkcie dotyczącym cen podstawowych surowców oraz walut.

Kolejny istotny element to wzrost wolumenów sprzedaży w Segmencie Metale, który obserwujemy praktycznie we wszystkich podmiotach Segmentu, w tym w szczególności w: O/NPA Skawina, ZM SILESIA S.A., Impexmetal S.A. (zakład Aluminium Konin), Baterpol S.A. Jedynie Hutmen S.A. zanotował spadek wolumenów sprzedaży po III kwartałach br.

Najwyższy wzrost wolumenów sprzedaży dotyczył O/NPA Skawina wyniósł 22,3% tj. 5,4 tys. ton. Na wzrost ten w głównej mierze miał wpływ wzrost sprzedaży większości asortymentów walcówek.

Wzrost wolumenów sprzedaży w ZM SILESIA S.A. (dotyczył on przede wszystkim zakładu w Katowicach) wyniósł około 18% (tj. 2,1 tys. ton więcej) w porównaniu do analogicznego okresu roku poprzedniego. Był on pochodną wzrostu sprzedaży praktycznie wszystkich asortymentów (oprócz stopów odlewniczych), w tym intensyfikacji sprzedaży nowego produktu tj. blach cynkowo-tytanowej oraz patyna carbon (tzw. blacha czarna). Wzrost wolumenów sprzedaży drugiego z zakładów tej Spółki, tj. Oddziału Huta Oława wyniósł 1,6 tys. ton (tj. 7,8%) i dotyczył zwiększenia wolumenów sprzedaży tlenków cynku do Continental (fabryk



(dane liczbowe wyrażono w tysiącach złotych, o ile nie podano inaczej)

w Niemczech i na Węgrzech) oraz do firmy Michelin we Francji i Hiszpanii. Ponadto osiągnięto znaczny wzrost sprzedaży na rynku krajowym do fabryk Goodyear (Dębica).

W zakresie wzrostu wolumenów sprzedaży tlenków ołowiu istotny wpływ miał wzrost sprzedaży realizowanej do koncernu EnerSys Holding oraz pozyskanie nowych zamówień z rynku białoruskiego.

W zakładzie Aluminium Konin wzrost wolumenów sprzedaży wyniósł 4,9 tys. ton (tj. 7,2%) i był on możliwy dzięki ukończeniu kolejnego kroku w rozbudowie mocy produkcyjnych zakładu w obszarze wyrobów wysoko-przetworzonych.

W przypadku Baterpol S.A. wzrost wolumenów sprzedaży wyniósł 2,1 tys. ton (tj. 18,4%) i był związany ze zmianą sytuacji na rynku złomu akumulatorowego – wzmożona podaż umożliwiająca zintensyfikowane zakupy surowca i tym samym wpływając na zwiększoną sprzedaż zakładu.

Wzrost przychodów Segmentu Motoryzacja nastąpił w Grupie Maflow i był efektem wejścia w życie nowych kontraktów, pochodzących z listów nominacyjnych zawartych w przeciągu ostatnich dwóch lat. Przychody w Grupie BAP, spadły głównie ze względu na mniejszą sprzedaż narzędzi. Pozyskane nowe kontrakty na kolejne lata prezentuje tabela poniżej.

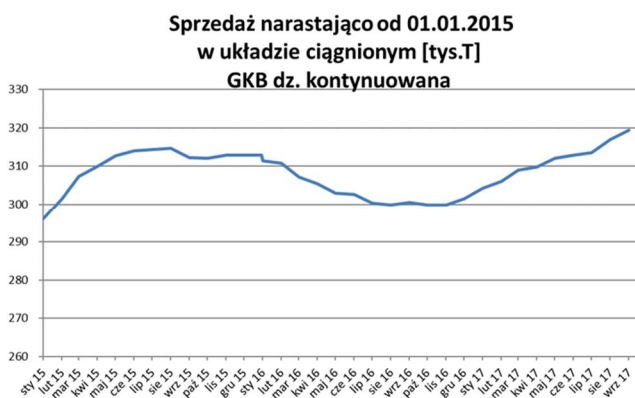
**Pozyskane nowe kontrakty w Segmentcie Motoryzacja [w tys. PLN]**

	2018	2019	2020	2021	2022
w III kw. 2017	32 069	59 123	61 820	36 093	35 428
w I poł. 2017	42 367	119 857	135 110	135 007	128 251
<b>RAZEM</b>	<b>74 437</b>	<b>178 980</b>	<b>196 930</b>	<b>171 100</b>	<b>163 679</b>

Za spadek przychodów ze sprzedaży Segmentu Chemia odpowiada głównie spadek przychodów w O/ERG ze sprzedaży towarów. W zakresie sprzedaży produktów zarówno w O/ERG jak i O./Elana obserwujemy wzrost przychodów ze sprzedaży przy zachowaniu wolumenów sprzedaży na poziomie wyższym niż w analogicznym okresie roku poprzedniego.

Niższe przychody ze sprzedaży w Segmencie Pozostałe wynikają z ograniczenia sprzedaży towarów w Grupie, w tym m.in. na skutek likwidacji O/Handel.

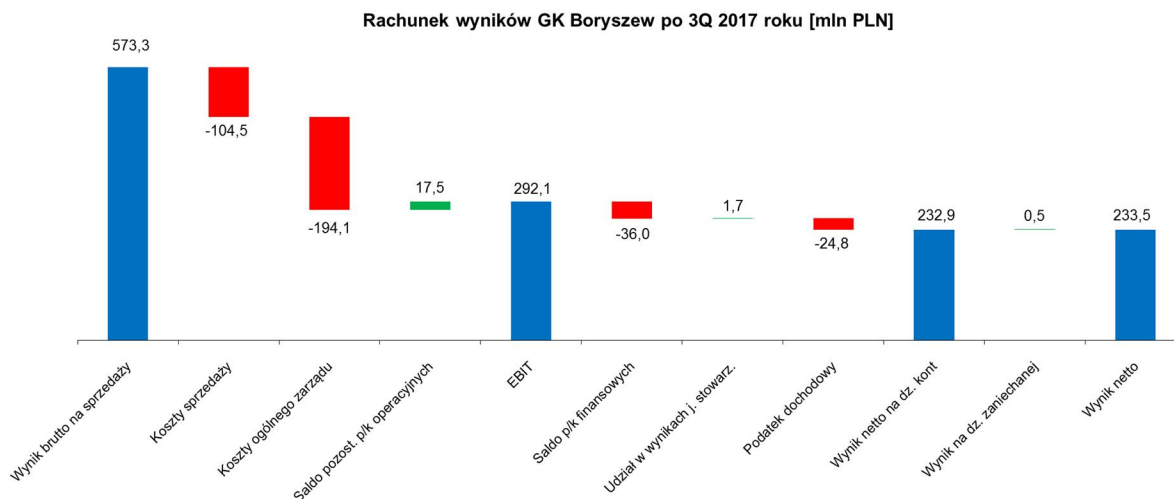
Porównanie łącznych wolumenów sprzedaży Grupy Kapitałowej w omawianych okresach oraz wolumeny sprzedaży w układzie ciągłym 12-sto miesięcznym zostały przedstawione na poniższych wykresach:





## B. OSIĄGNIĘTE WYNIKI FINANSOWE

Na poniższym wykresie przedstawiono wielkość składowych tworzących poszczególne pozycje rachunku wyników po III kwartałach 2017 roku.



Wynik brutto na sprzedaży po III kwartałach 2017 roku wyniósł 573,3 mln zł i był wyższy o 46,1 mln zł od wyniku w analogicznym okresie roku poprzedniego. Wzrost wyniku brutto wynikał z poprawy wyników w Segmencie Motoryzacja i Metale oraz w mniejszym stopniu w Segmencie Chemia i Pozostałe.

Średnia rentowność brutto na sprzedaży spadła z 12,5% po III kwartałach 2016 roku do poziomu 12,2% obecnie.

Koszty sprzedaży były nominalnie na zbliżonym poziomie do analogicznego okresu roku poprzedniego pomimo wzrostu sprzedaży w stosunku do zeszłego roku.

Saldo przychodów/kosztów operacyjnych wyniosło 17,5 mln zł i było niższe o 0,7 mln zł w porównaniu do analogicznego okresu 2016 roku.

### WYNIK OPERACYJNY

#### 1. Ujęcie skonsolidowane:

Po III kwartałach 2017 roku wynik EBITDA na działalności kontynuowanej wyniósł 393,0 mln zł, wobec 341,7 mln zł w analogicznym okresie roku ubiegłego. W poszczególnych segmentach operacyjnych wynik EBITDA kształtował się następująco:

- Segment Metale – wynik EBITDA 216,4 mln zł (197,0 mln zł po III kwartałach 2016 roku),
- Segment Motoryzacja – wynik EBITDA 148,5 mln zł (100,2 mln zł po III kwartałach 2016 roku),
- Segment Chemia – wynik EBITDA 20,7 mln zł (11,7 mln zł po III kwartałach 2016 roku),
- Segment Pozostałe – wynik EBITDA 6,4 mln zł (16,8 mln zł po III kwartałach 2016 roku).

#### 2. Segment Metale

Za wyższe niż w ubiegłym roku wyniki w Segmencie Metale odpowiadają głównie podmioty Impexmetal S.A., Baterpol S.A., ZM SILESIA S.A. O/Katowice, Boryszew S.A. O/NPA Skawina, oraz spółki łożyskowe.

Poprawa wyników Impexmetal S.A. była następstwem poczynionych w ostatnich latach inwestycji (ponad 200 mln zł) oraz zmian w procesach technologicznych, skutkujących



wzrostem mocy produkcyjnych (z ok. 75 tys. do ok. 100 tys. ton) oraz wzrostem jednostkowych marż netto. Polepszenie wyników było efektem wyższej sprzedaży większości grup produktowych oraz wyższej jednostkowej rentowności przerobu.

Baterpol S.A. osiągnął lepsze wyniki, przede wszystkim na skutek większych wolumenów sprzedaży, znacznie niższych cen skupowanego i zużywanego surowca wskutek większej podaży złomu (w tym głównie złomów akumulatorowych oraz złomów ołowiu).

ZM SILESIA S.A. O./Katowice uzyskała lepszy wynik dzięki znacznie wyższemu wolumenowi sprzedaży głównie blach naturalnych i drutu oraz zmianie miksu produktowego, na charakteryzujący się wyższymi, jednostkowymi marżami przerobowymi.

Boryszew S.A. O/NPA Skawina uzyskał znaczną poprawę wyników w stosunku do analogicznego roku poprzedniego w efekcie braku negatywnych zdarzeń jednorazowych (odpisów na należności), które w analogicznym okresie roku poprzedniego znacząco wpłynęły na pogorszenie wyniku.

Grupa FŁT miała wyższe wyniki w następstwie wyższej sprzedaży przez FŁT Polska Sp. z o.o., FLT & Metals s.r.l. oraz FLT Bearings Ltd.

W segmencie Metale niższe wyniki osiągnęły podmioty z sektora miedziowo-mosiężnego, tj. WM Dziedzice S.A. i Hutmen S.A. oraz ZM SILESIA S.A. O/Oława.

Spółka WM Dziedzice S.A. pomimo wolumenów sprzedaży na poziomie nieznacznie wyższym od analogicznego okresu roku poprzedniego, osiągnęła niższe jednostkowe marże przerobowe w grupach produktowych „rury i pręty”, nie skompensowane wzrostem marż na pozostałych asortymentach spółki. Spadek marż wynikał głównie ze wzrostu cen miedzi w roku 2017 (wzrost o ponad 20% w stosunku do poprzedniego okresu), który przełożył się na kontynuację zachowawczego podejścia do kontraktacji odbiorców i tym samym utrzymania trendu spadkowego marż.

Hutmen S.A. osiągnął gorsze wyniki operacyjne ze względu na niższe średnie marże handlowe i niższe wolumeny sprzedaży. Dodatkowo na niższą marżę w Spółce odpowiadają wyższe koszty mediów tj.: energii (wzrost stawek dystrybucyjnych), ciepła (warunki pogodowe), wody (awarie rurociągów).

Główny wpływ na gorsze wyniki Oddziału Huta Oława miał (pomimo znacznie wyższych wolumenów sprzedaży) duży wzrost notowań metali i dopłaty do cynku (szczególnie w I kwartale 2017 roku) oraz jednoczesny spadek jednostkowych marż przerobowych.

### 3. Segment Motoryzacja

Wyższy wynik w Segmencie Motoryzacja osiągnięto dzięki wzrostom zarówno w Grupie BAP, jak i w Grupie Maflow.

Wzrost EBITDA w Grupie BAP dotyczył wszystkich spółek produkcyjnych za wyjątkiem: Boryszew Kunststofftechnik Deutschland GmbH i BRS YMOS GmbH. Głównym czynnikiem wpływającym na poprawę EBITDA zanotowanym w spółce Boryszew Oberflächentechnik Deutschland GmbH jest otrzymane odszkodowanie (majątkowe oraz od utraty zysku) za szkody spowodowane pożarem zakładu. Znaczną poprawę wyniku EBITDA zanotowano również w innych niemieckich spółkach tj.: Theysohn Kunststoff GmbH (na skutek podwyżki cen sprzedaży, wyższej sprzedaży narzędzi oraz obniżki kosztów w efekcie m.in. wprowadzenia automatyzacji produkcji), Boryszew Formenbau Deutschland (wzrost marży na sprzedaży narzędzi) oraz w polskiej spółce Boryszew Tensho Poland Sp. z o.o (wzrost wolumenów sprzedaży części).

W Grupie Maflow wzrost EBITDA osiągnęły praktycznie wszystkie spółki grupy za wyjątkiem zakładu zlokalizowanego w Meksyku. Największy wpływ na poprawę wyników miała spółka Maflow Chiny, Maflow Brazylia oraz Maflow Hiszpania.

Maflow Chiny i Brazylia zwiększyły wyniki dzięki wzrostowi przychodów (Chiny z tytułu nowych kontraktów, Brazylia z tytułu większych zamówień dla istniejących kontraktów) jak również poprzez optymalizację kosztów, w tym podniesienie efektywności pracy. W Maflow Hiszpania wzrost wyniku to głównie efekt wzrostu przychodów i obniżenia kosztów stałych, w tym kosztów ogólnego zarządu.



#### 4. Segment Chemia

Największa poprawa wyników EBITDA w segmencie dotyczyła spółek: Boryszew S.A. O/ERG, Boryszew S.A. Oddział Nylonbor oraz Torlen Sp. z o.o. Elana jako jedyny podmiot segmentu uzyskała wyniki gorsze niż w analogicznym okresie roku poprzedniego.

Wzrost wyników w spółce Boryszew S.A. O/ERG w Sochaczewie wynikał ze znacznie wyższych wolumenów sprzedaży w zakresie płynów do odladzania lotnisk i płynów na potrzeby motoryzacji przy jednoczesnych wyższych jednostkowych marżach handlowych dla wymienionych dwóch grup produktowych. Natomiast w przypadku spółki Boryszew S.A. O/ Nylonbor lepsze porównywalne wyniki to efekt otrzymania odszkodowania za szkody spowodowane pożarem głównej maszyny do produkcji poliamidów konstrukcyjnych z 2016 roku. Natomiast w Torlenie Sp. z o.o. na poprawę wyników miały wpływ wyższe jednostkowe marże na sprzedaży praktycznie we wszystkich asortymentach oferowane przez spółkę.

#### 5. Segment Pozostałe

Na spadek wyniku segmentu w stosunku do analogicznego okresu roku poprzedniego wpływ miały gorsze wyniki uzyskane przez O/Energy, który uzyskał niższe marże jednostkowe na sprzedaży gazu oraz brak znaczącej działalności handlowej (do końca sierpnia 2016 roku działalność handlowa była prowadzona przez O/Handel).

### WYNIK NETTO

Saldo przychodów/kosztów finansowych wyniosło -36,1 mln zł i było wyższe o 11,5 mln zł, co było głównie efektem niższego o 8,6 mln zł ujemnego wyniku w analogicznym okresie roku poprzedniego na różnicach kursowych i pochodnych instrumentach finansowych dotyczących zabezpieczeń walut i metali.

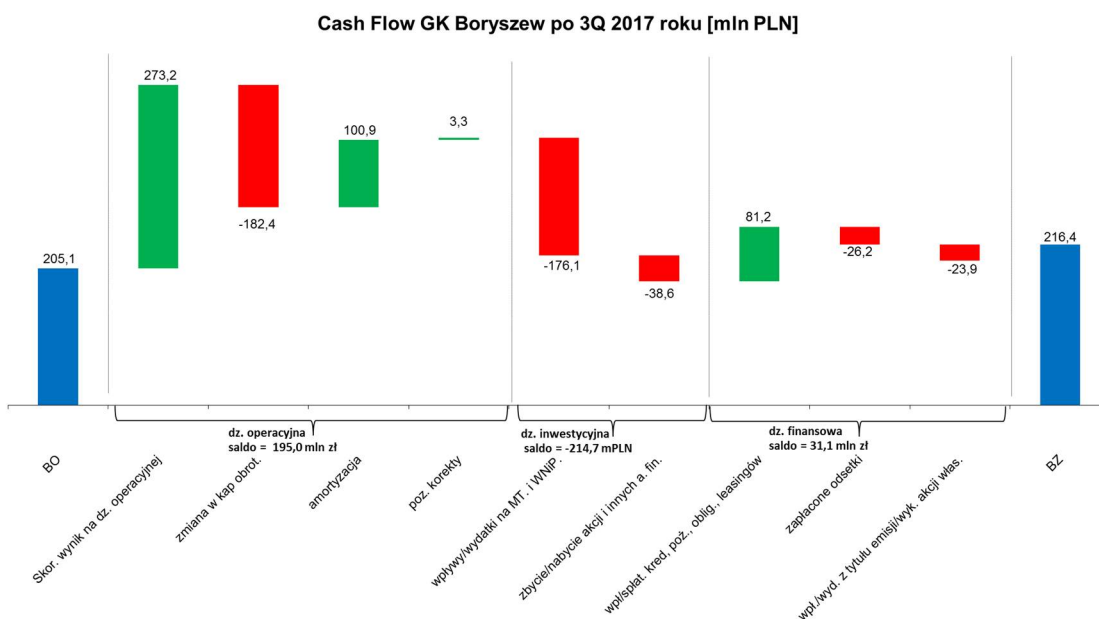
Wynik netto na działalności kontynuowanej wyniósł 232,9 mln zł i był wyższy o 58,3 mln zł od wyniku po III kwartałach roku ubiegłego.

Całkowity wynik netto obejmujący działalność kontynuowaną i zaniechaną wyniósł 233,5 mln zł i był wyższy od wyniku po III kwartałach ubiegłego roku o 58,9 mln zł.

Natomiast wynik netto przypadających akcjonariuszom jednostki dominującej wyniósł 185,3 mln zł i był wyższy od ubiegłorocznego o 59,2 mln zł.

### C. CASH FLOW

Przepływy pieniężne po III kwartałach 2017 roku zostały pokazane na poniższym wykresie:





Po 3 kwartałach 2017 roku Grupa Kapitałowa Boryszew wygenerowała dodatnie wpływy z działalności bezpośrednio operacyjnej w wysokości 195,0 mln zł oraz 31,1 mln zł z działalności finansowej, które zostały przeznaczone głównie na finansowanie działalności inwestycyjnej w kwocie 214,7 mln zł (wydatki na majątek trwały oraz wykup akcji Hutmen S.A.).

Na pomniejszenie dodatniego salda środków pieniężnych z działalności operacyjnej po 3 kwartałach 2017 roku miał głównie wpływ wzrost zaangażowania w kapitał obrotowy, głównie w należności handlowe w podmiotach Segmentu Metale, spowodowany wzrostem notowań metali oraz wzrostem wolumenów sprzedaży.

Ujemne saldo przepływów z działalności inwestycyjnej wynikało głównie z inwestycji w majątek trwały w wysokości 197,4 mln zł (przy wpływy ze sprzedaży majątku w wysokości 21,3 mln zł) oraz z salda nabycia/zbycia akcji i innych aktywów finansowych w kwocie 38,6 mln zł.

Najważniejsze wydatki w majątek trwały dotyczyły podmiotów: BOD (39,1 mln zł), Impexmetal S.A. (38,1 mln zł) i w Grupie Maflow tytułem budowy nowego zakładu w Toruniu (42,2 mln zł).

W BOD inwestycje obejmowały odbudowę zakładu produkcyjnego w Prenzlau, otwartego w kwietniu 2017.

W spółce Impexmetal S.A. inwestycje związane były z zakończeniem realizacji I etapu programu o charakterze rozwojowym o łącznej wartości nakładów ok. 125 mln zł, zakładającego podniesienie mocy produkcyjnych wyrobów walcowanych do 100 tys. ton/rocznie.

W Grupie Maflow wydatki inwestycyjne dotyczyły rozbudowy mocy produkcyjnych w Polsce (w tym budowa nowego zakładu w Toruniu).

Po III kwartałach 2017 roku zadłużenie netto Grupy Kapitałowej Boryszew wyniosło 983,0 mln zł i było wyższe o 70,9 mln zł w porównaniu do stanu na koniec 2016 roku.

Wskaźnik zadłużenia netto/ EBITDA po 3 kwartałach 2017 wyniósł 2,3 i był niższy niż w analogicznym okresie roku poprzedniego kiedy wyniósł on 2,5.

## **INNE WAŻNIEJSZE WYDARZENIA**

### **IMPEXMETAL S.A.**

W dniu 23 sierpnia 2017 r. Impexmetal S.A. podpisał z potencjalnym inwestorem, tj. podmiotem należącym do grupy kapitałowej jednego z chińskich liderów sektora maszynowego działających na globalnych rynkach (Kupujący). List Intencyjny dotyczący sprzedaży posiadanych przez Impexmetal S.A. udziałów w spółce FŁT Polska Spółka z o.o., stanowiących 98,35% kapitału zakładowego/ogólnej liczny głosów FŁT Polska (Udziały). FŁT Polska Sp. z o. o. oraz jej zagraniczne spółki zależne (tj. FLT France SAS (Francja), FLT Bearings Ltd. (Wielka Brytania), FLT Wälzlager GmbH (Niemcy), FLT & Metals s.r.l. (Włochy), FLT (Wuxi) Trading Co. Ltd., (Chiny), są istotnym dostawcą łożysk dla znanych światowych producentów samochodów i maszyn rolniczych. Intencją stron jest uzgodnienie szczegółowych warunków (w tym cenowych) przeprowadzenia potencjalnej transakcji zbycia Udziałów na rzecz Kupującego w oparciu m.in. o rezultaty weryfikacji sytuacji prawnej oraz finansowej FŁT Polska Sp. z o. o. Zamierzeniem stron jest zawarcie wstępnej umowy sprzedaży udziałów w możliwie krótkim terminie, natomiast zawarcie ostatecznej umowy powinno nastąpić po otrzymaniu wszelkich wymaganych zezwoleń, w tym zgód chińskich organów administracyjnych.

### **Rozpoczęcie prac B+R**

Impexmetal S.A. rozpoczął prace badawczo-rozwojowe związane z projektem Wdrożenie innowacyjnej technologii produkcji blach i taśm ze stopu AlMg-VHS przeznaczonych do tłoczenia części karoserii samochodowych i elementów konstrukcyjnych. Rezultatem projektu będzie nowy produkt w postaci blach i taśm ze stopu aluminium AlMgVHS z przeznaczeniem dla branży motoryzacyjnej o wyższych własnościach wytrzymałościowych, wyższej odporności korozyjnej (redukcja ubytku masy) i przyjaznej środowisku technologii wytwarzania. Projekt otrzymał dofinansowanie w wysokości 14,9 mln zł. w ramach Programu Operacyjnego



Inteligentny Rozwój 2014-2020 (Oś priorytetowa: Wsparcie prowadzenia prac B+R; Działanie: Projekty B+R przedsiębiorstw; Konkurs: Szybka Ścieżka dla przedsiębiorstw dużych).

Prace badawczo rozwojowe są częścią przygotowywanego programu rozwoju zakładu Aluminium Konin na lata 2017 -2026 którego celem jest podwojenie mocy wytwórczych, a także opracowanie i uruchomienie - wspólnie z Boryszew S.A. - produkcji oraz sprzedaży innowacyjnych wyrobów dla branż motoryzacyjnej i opakowaniowej.

#### **ZM SILESIA S.A.**

ZM SILESIA S.A. otrzymała pozytywną decyzję Narodowego Centrum Badań i Rozwoju na złożony w dniu 30 czerwca 2017 roku wniosek o dofinansowanie projektu (nr wniosku POIR.01.01.01-00-0361/17) w ramach wsparcia prowadzenia prac B+R przez przedsiębiorstwa.

Tytuł projektu: „Opracowanie technologii i wdrożenie do produkcji pełnej gamy asortymentowej drutów ze stopów Zn-Al przeznaczonych do ochrony korozyjnej metodą metalizacji natryskowej”.

Projekt dotyczy opracowania i walidacji w warunkach przemysłowych technologii produkcji drutów ze stopów Zn-Al wykorzystywanych do ochrony antykorozyjnej konstrukcji stalowych metodą metalizacji natryskowej przeznaczonych dla producentów turbin wiatrowych, rur stalowych, części dla motoryzacji i kondensatorów oraz metalizowanych folii. Wdrożenie nowej technologii pozwoli dokonać skokowej zmiany w zakresie produkcji drutów Zn-Al i poszerzyć ofertę o 77 pozycji asortymentowych.

#### **NABYCIE AKCJI SPÓŁEK GRUPY KAPITAŁOWEJ BORYSZEW**

##### **Nabycie akcji własnych Boryszew S.A.**

Działając w granicach upoważnienia udzielonego Uchwałą nr 19 Zwyczajnego Walnego Zgromadzenia Boryszew S.A. z dnia 25 czerwca 2014 roku w sprawie upoważnienia Zarządu Spółki do nabycia akcji własnych Boryszew S.A. oraz na podstawie art. 362 § 1 pkt 8) i art. 362 § 4 Kodeksu spółek handlowych, w okresie od dnia 1 lipca 2017 roku do dnia 30 września 2017 roku Boryszew S.A. nabyła łącznie 519.000 sztuk akcji własnych, co z akcjami już posiadanymi daje sumę 10.002.831 sztuk akcji własnych, co stanowiło 4,168% ogólnej liczby głosów na WZ Boryszew S.A.

Na dzień 30 września 2017 roku Grupa Kapitałowa Boryszew posiadała 24.162.831 sztuk akcji Boryszew S.A., co stanowiło 10,0678% ogólnej liczby głosów na WZ Boryszew S.A., w tym:

- Boryszew S.A.: 10.002.831 szt. akcji własnych, co stanowiło 4,168% udziału w kapitale zakładowym i ogólnej liczbie głosów na WZ Boryszew S.A.,
- Impexmetal S.A.: 11.990.000 szt. akcji, co stanowiło 4,996% udziału w kapitale zakładowym i ogólnej liczbie głosów na WZ Boryszew S.A.,
- SPV Boryszew 3 Sp. z o.o. 2.165.000 sztuk akcji, co stanowiło 0,902% udziału w kapitale zakładowym i ogólnej liczbie głosów na WZ Boryszew S.A.,
- Polski Cynk Sp. z o.o. 5.000 sztuk akcji, co stanowiło 0,002% udziału w kapitale zakładowym i ogólnej liczbie głosów na WZ Boryszew S.A.

##### **Nabycie akcji Impexmetal S.A.**

W okresie od dnia 1 lipca 2017 roku do dnia 30 września 2017 roku Boryszew S.A. nabyła łącznie 2.167.320 sztuk akcji Impexmetal S.A., co z akcjami już posiadanymi daje sumę 104.888.288 sztuk akcji Impexmetal S.A., co stanowiło 52,444% ogólnej liczby głosów na WZ Impexmetal S.A.

Na dzień 30 września 2017 roku Grupa Kapitałowa Boryszew posiadała 120.060.000 sztuk akcji Impexmetal S.A., co stanowiło 60,03% ogólnej liczby głosów na WZ Impexmetal S.A., w tym:



- Boryszew S.A.: 104.888.288 szt. akcji Impexmetal S.A., co stanowiło 52,444% udziału w kapitale zakładowym i ogólnej liczbie głosów na WZ Impexmetal S.A.,
- Impexmetal S.A.: 10.060.000 szt. akcji, co stanowiło 5,030% udziału w kapitale zakładowym i ogólnej liczbie głosów na WZ Impexmetal S.A.,
- SPV Boryszew 3 Sp. z o.o. 7.279.032 sztuk akcji, co stanowiło 3,639% udziału w kapitale zakładowym i ogólnej liczbie głosów na WZ Impexmetal S.A.

Informacje o innych istotnych wydarzeniach były przekazane w formie raportów bieżących Spółki i są dostępne na stronie: [www.boryszew.com.pl](http://www.boryszew.com.pl)

## **5. OBJAŚNIENIA DOTYCZĄCE SEZONOWOŚCI DZIAŁALNOŚCI SPÓŁKI W PREZENTOWANYM OKRESIE**

W przypadku Grupy Kapitałowej Boryszew zjawisko sezonowości/cykliczności występuje w nieznacznym zakresie.

W Segmencie Motoryzacja sezonowość dotyczy miesięcy wakacyjnych oraz miesiąca grudnia, podczas których znacząco spada produkcja samochodów, co przekłada się na spadek zamówień na komponenty w tym okresie.

W Segmencie Metali sezonowość występuje w zakresie produktów sprzedawane na potrzeby sektora budowlanego, do których można zaliczyć:

- miedziane rury instalacyjne i rury kondensatorowe z miedzioniklu produkowane przez Hutmen S.A.,
- rury kondensatorowe z mosiądzu, wykorzystywane w przemyśle ciepłowniczym, produkowane przez WM Dziedzice S.A.
- blachy dachowe cynkowo – tytanowe oraz drut cynkowy produkowane przez ZM SILESIA S.A.

Najwyższa sprzedaż tych produktów jest realizowana w II i III kwartale, na co dominujący wpływ mają warunki pogodowe decydujące o możliwości prowadzenia prac budowlanych, a także koniunktura w branży budowlanej. Pozostałe wyroby tego segmentu nie wykazują tak wyraźnej cykliczności, wahania występujące w ich sprzedaży są głównie skutkiem warunków makroekonomicznych oraz koniunktury.

W Segmencie Chemia sezonowość występuje w części produktów wytwarzanych przez Boryszew S.A. Oddział Boryszew ERG w Sochaczewie. Dotyczy ona płynów chłodniczych dla motoryzacji (kumulacja w III i IV kwartale z tendencją do przesuwania na początek I kwartału kolejnego roku), płynów do odladzania lotnisk i maszyn lotniczych (kumulacja w IV i I kwartale). Z kolei siding z PCW i elementy dekoracyjne z EPS są związane z cyklem koniunkturalnym branży budowlanej, tzn. największą sprzedaż notują w II i III kwartale.

Pozostałe produkty Grupy Kapitałowej nie wykazują szczególnych oznak cykliczności.

Należy zaznaczyć, że w związku z grudniowym okresem świątecznym i planowanymi przez odbiorców postojami, w tym okresie corocznie obserwowana jest niższa sprzedaż.





## **6. PRZYCHODY I WYNIKI PRZYPADAJĄCE NA POSZCZEGÓLNE SEGMENTY DZIAŁALNOŚCI KONTYNUOWANEJ W OKRESIE OD POCZĄTKU BIEŻĄCEGO ROKU**

Grupa Kapitałowa Boryszew działa w obszarze czterech segmentów branżowych. W 2017 roku nastąpiła zmiana podziału na segmenty operacyjne.

### **SEGMENTY DZIAŁALNOŚCI**

Motoryzacja	Boryszew S.A. Oddział Maflow, Maflow Spain Automotive S.L.U., Maflow France Automotive S.A.S., Maflow BRS s.r.l., Maflow Components Dalian Co. Ltd., Maflow do Brasil Ltda., Maflow Automotive Mexico S.de. RI. De.C, MAFMEX S.DE R.L.DE C.V., Maflow Polska Sp. z o.o., Maflow India Private Limited, Boryszew Automotive Plastics Sp. z o.o., Theysohn Kunststoff GmbH, Theysohn Formenbau GmbH, Boryszew Kunststofftechnik Deutschland GmbH, AKT Plastikarska Technologie Cechy spol. s.r.o., Boryszew Formenbau Deutschland GmbH, BRS YMOS GmbH, Boryszew Oberflächentechnik Deutschland GmbH, Boryszew Plastik Rus, Boryszew Tensho Poland Sp. z o.o., ICOS GmbH, Boryszew Deutschland GmbH, Boryszew Commodities Sp. z o.o., Boryszew HR Service Sp. z o.o., Boryszew Components Poland Sp. z o.o.
Metale	Impexmetal S.A., Hutmen S.A., WM Dziedzice S.A., ZM SILESIA S.A., Baterpol S.A., Polski Cynk Sp. z o.o., Boryszew S.A Oddział NPA Skawina, Baterpol Recycler Sp. z o.o., Metal Zinc Sp. z o.o., Surowce Hutmen S.A. Sp. komandytowa, SPV Impexmetal Spółka z o.o., FŁT Polska Sp. z o.o., FLT Bearings Ltd., FLT France S.A.S., FLT & Metals s.r.l., FLT Wälzlager GmbH, FLT (Wuxi) Trading Co. Ltd., FLT Metals Ltd.; Zakład Utylizacji Odpadów Sp. z o.o., Symonvit Ltd. w likwidacji, Remal Sp. z o.o.
Chemia	Torlen Sp. z o.o., Elana Pet Sp. z o.o., Boryszew S.A. Oddział Elana, Boryszew S.A. Oddział Boryszew ERG, Boryszew S.A. Oddział Nylonbor, Elimer Sp. z o.o.
Pozostałe	Boryszew S.A. – Centrala, Boryszew S.A. Oddział Enterprise Data Center, Boryszew S.A. Oddział Energy, Eastside – Bis Sp. z o.o., Huta Metali Nieżelaznych Szopienice S.A. w likwidacji, SPV Lakme Investment Sp. z o.o., Impex – invest Sp. z o.o., Eastside Capital Investments Sp. z o.o., Elana Energetyka Sp. z o.o., S&I S.A. w likwidacji, SPV Boryszew 3 Sp. z o.o., Nowoczesne Produkty Aluminiowe Skawina Sp. z o.o. w likwidacji, SPV Boryszew 6 Sp. z o.o., Maflow Toruń Sp. z o.o., SPV Boryszew 9 Sp. z o.o. w likwidacji.



(dane liczbowe wyrażono w tysiącach złotych, o ile nie podano inaczej)

### PRZYCHODY ZE SPRZEDAŻY WG KIERUNKÓW GEOGRAFICZNYCH

	<b>01.01.2017 - 30.09.2017</b>	<b>01.01.2016 - 30.09.2016</b> <i>(dane przekształcone)</i>
<b>Przychody ze sprzedaży według obszarów geograficznych</b>		
<b>Działalność kontynuowana</b>		
Sprzedaż krajowa	1 594 289	1 382 389
Sprzedaż do krajów UE	2 726 570	2 572 100
Sprzedaż do pozostałych krajów europejskich	138 099	129 097
Sprzedaż poza Europę	234 026	138 156
<b>Przychody ze sprzedaży razem ( działalność kontynuowana)</b>	<b>4 692 984</b>	<b>4 221 742</b>

### PRZYCHODY I WYNIKI PRZYPADAJĄCE NA POSZCZEGÓLNE SEGMENTY DZIAŁALNOŚCI W III KWARTALE 2017 ROKU *(dane dotyczą działalności kontynuowanej)*

<b>01.01.2017 -30.09.2017</b>	Chemia	Motoryzacja	Metale	Pozostałe	Razem	wyłączenia konsolidacyjne pomiędzy segmentami	Razem
Przychody ze sprzedaży	208 287	1 511 704	2 833 425	182 648	4 736 064	(43 080)	4 692 984
Koszty własny sprzedaży segmentu	174 542	1 267 509	2 556 181	165 439	4 163 671	(43 963)	4 119 708
<b>Wynik na sprzedaży w segmencie</b>	<b>33 745</b>	<b>244 195</b>	<b>277 244</b>	<b>17 209</b>	<b>572 393</b>	<b>883</b>	<b>573 276</b>
Koszty zarządu i sprzedaży	23 506	138 401	120 033	22 273	304 213	(5 582)	298 631
Wynik na pozostałej działalności operacyjnej	5 482	(3 498)	10 756	10 190	22 930	(5 441)	17 489
<b>Wynik operacyjny segmentu</b>	<b>15 721</b>	<b>102 296</b>	<b>167 967</b>	<b>5 126</b>	<b>291 110</b>	<b>1 024</b>	<b>292 134</b>
Amortyzacja	4 931	46 257	48 419	1 277	100 884	6	100 890
EBITDA *)	<b>20 652</b>	<b>148 553</b>	<b>216 386</b>	<b>6 403</b>	<b>391 994</b>	<b>1 030</b>	<b>393 024</b>
<b>01.01.2016 -30.09. 2016-dane przekształcone</b>	Chemia	Motoryzacja	Metale	Pozostałe	Razem	wyłączenia konsolidacyjne pomiędzy segmentami	Razem
Przychody ze sprzedaży	234 552	1 436 010	2 428 754	211 647	4 310 963	(89 221)	4 221 742
Koszty własny sprzedaży segmentu	202 668	1 229 011	2 160 405	195 843	3 787 927	(93 406)	3 694 521
<b>Wynik na sprzedaży w segmencie</b>	<b>31 884</b>	<b>206 999</b>	<b>268 349</b>	<b>15 804</b>	<b>523 036</b>	<b>4 185</b>	<b>527 221</b>
Koszty zarządu i sprzedaży	24 365	152 811	109 826	11 089	298 091	(1 459)	296 632
Wynik na pozostałej działalności operacyjnej	(116)	3 285	(5 975)	10 666	7 860	10 336	18 196
<b>Wynik operacyjny segmentu</b>	<b>7 403</b>	<b>57 473</b>	<b>152 548</b>	<b>15 381</b>	<b>232 805</b>	<b>15 980</b>	<b>248 785</b>
Amortyzacja	4 272	42 709	44 483	1 427	92 891		92 891
EBITDA *)	<b>11 675</b>	<b>100 182</b>	<b>197 031</b>	<b>16 808</b>	<b>325 696</b>	<b>15 980</b>	<b>341 676</b>

\*) EBITDA – zysk operacyjny powiększony o amortyzację



## **7. INFORMACJE DOTYCZĄCE EMISJI, WYKUPU I SPŁATY NIEUDZIAŁOWYCH I KAPITAŁOWYCH PAPIERÓW WARTOŚCIOWYCH**

### **DŁUŻNE PAPIERY WARTOŚCIOWE**

W III kwartale 2017 roku Boryszew S.A. nie emitowała dłużnych papierów wartościowych.

Po dniu bilansowym, w ramach Programu emisji obligacji imiennych, przyjętego Uchwałą nr 153/2016 Zarządu Boryszew S.A. z dnia 28 lipca 2016 roku (z późn. zm.), Boryszew S.A. wyemitowała:

- w dniu 2 października 2017 roku, 7 obligacji imiennych serii A9 o wartości nominalnej 1.000.000,00 złotych każda. Łączna wartość nominalna emitowanych w tej serii obligacji wyniosła 7.000.000,00 złotych. Oprocentowanie obligacji zostało ustalone na warunkach rynkowych. Termin wykupu obligacji został ustalony na dzień 30 września 2018 roku. Powyższe obligacje zostały wyemitowane w ramach refinansowania zadłużenia z tytułu obligacji Boryszew S.A. posiadanych przez Hutmen S.A., których termin wykupu, zgodnie z Warunkami emisji przypadają na dzień 2 października 2017 roku.
- w dniu 20 października 2017 roku, 5 obligacji imiennych serii A10 o wartości nominalnej 1.000.000,00 złotych każda. Łączna wartość nominalna emitowanych w tej serii obligacji wyniosła 5.000.000,00 złotych. Oprocentowanie obligacji zostało ustalone na warunkach rynkowych. Termin wykupu obligacji został ustalony na dzień 31 grudnia 2018 roku.
- w dniu 25 października 2017 roku, 3 obligacje imienne serii A11 o wartości nominalnej 1.000.000,00 złotych każda. Łączna wartość nominalna emitowanych w tej serii obligacji wyniosła 3.000.000,00 złotych. Oprocentowanie obligacji zostało ustalone na warunkach rynkowych. Termin wykupu obligacji został ustalony na dzień 31 grudnia 2018 roku.

Środki z emisji w/w obligacji zostały przeznaczone na finansowanie działalności operacyjnej Boryszew S.A.

### **KAPITAŁOWE PAPIERY WARTOŚCIOWE**

W III kwartale 2017 roku oraz do dnia publikacji raportu Spółka nie emitowała kapitałowych papierów wartościowych.

## **8. CZYNNIKI I ZDARZENIA, W SZCZEGÓLNOŚCI NIETYPOWE, MAJĄCE WPŁYW NA WYNIKI BIEŻĄCEGO OKRESU**

Do czynników i zdarzeń nietypowych, które miały wpływ na wyniki Grupy za III kwartały 2017 roku oraz ich porównanie z okresem poprzedzającym należy zaliczyć przede wszystkim czynniki mające wpływ na porównywalność danych:

Po III kwartałach 2017 roku nie wystąpiły czynniki i zdarzenia nietypowe, które miałyby znaczący wpływ na wyniki omawianego okresu 2017 roku.



## 9. ZMIANY ZOBOWIĄZAŃ WARUNKOWYCH I AKTYWÓW WARUNKOWYCH ORAZ DANYCH SZACUNKOWYCH

### Zobowiązania warunkowe

	Stan na 30.09.2017	Stan na 31.12.2016
udzielone gwarancje i poręczenia spłaty kredytów i spłaty zobowiązań z tytułu dostaw	146 916	21 422

## 10. INSTRUMENTY FINANSOWE WYCENIANE W WARTOŚCI GODZIWEJ

Wartość godziwa aktywów i zobowiązań finansowych Grupy wycenianych na bieżąco w wartości godziwej

	Wartość godziwa na dzień		Hierarchia wartości godziwej
	Stan na 30.09.2017	Stan na 31.12.2016	
<b>Aktywa finansowe</b>			
Akcje notowane	552	3 462	Poziom 1
Pochodne instrumenty finansowe	7 706	18 231	Poziom 2
<b>Zobowiązania finansowe</b>			
Pochodne instrumenty finansowe	18 168	27 779	Poziom 2

Wartość godziwa aktywów i zobowiązań finansowych, które nie są wyceniane na bieżąco w wartości godziwej (ale wymagane są ujawnienia o wartościach godziwych)

	Wartość godziwa na dzień		Hierarchia wartości godziwej
	Stan na 30.09.2017	Stan na 31.12.2016 (dane przekształcone)	
<b>Aktywa finansowe</b>			
Akcje i udziały nienotowane	435	595	Poziom 3
Udziały przeznaczone do obrotu	25 071	25 089	Poziom 3
Obligacje	69 034	64 007	Poziom 3
Należności i pożyczki	829 124	593 937	Poziom 3
Nieruchomości inwestycyjne	97 960	111 879	Poziom 3
Środki pieniężne i ich ekwiwalenty	216 437	205 108	Poziom 3
<b>Zobowiązania finansowe</b>			
Kredyty i pożyczki i leasing	1 199 459	1 117 210	Poziom 2
Zobowiązania handlowe	706 868	629 496	Poziom 3
Zobowiązania z tytułu WUG	39 588	40 631	Poziom 2



(dane liczbowe wyrażono w tysiącach złotych, o ile nie podano inaczej)

## ZMIANA DANYCH SZACUNKOWYCH

	01.01.2017	01.01.2016
	-	-
<b>Zmiana danych szacunkowych dotyczących aktywów</b>	<b>30.09.2017</b>	<b>30.09.2016</b>
Utworzenie odpisów aktualizujących należności handlowe	4 487	13 059
Odwrócenie odpisów aktualizujących należności handlowe	1 986	-
Utworzenie odpisów aktualizujących zapasy	4 621	1 788
Odwrócenie odpisów aktualizujących zapasy	2 423	-
Utworzenie odpisów aktualizujących należności z tytułu udzielonych pożyczek	-	-
Odwrócenie odpisów aktualizujących środki trwałe	1 609	8
Wycena do wartości godziwej nieruchomości inwestycyjnych		8 800
Wycena do wartości godziwej akcji notowanych ujęta w wyniku	(1 429)	-
<i>Wycena do wartości godziwej akcji notowanych ujęta w kapitałach</i>	<i>-</i>	<i>270</i>
<b>Wpływ na wynik</b>	<b>(4 519)</b>	<b>(5 769)</b>

## PRZEKSZTAŁCENIE DANYCH PORÓWNYWALNYCH

### PRZEKSZTAŁCENIE SPRAWOZDANIA Z CAŁKOWITYCH DOCHODÓW ZA OKRES OD 01.01.2016 DO 30.09.2016

	01.01.2016 - 30.09. 2016	korekta	01.01.2016 - 30.09. 2016
	<i>dane opublikowane</i>		<i>dane przekształcone</i>
<b>Działalność kontynuowana</b>			
Przychody ze sprzedaży	4 171 146	50 596	4 221 742
Koszt własny sprzedaży	3 661 932	32 589	3 694 521
<b>Zysk (strata) brutto na sprzedaży</b>	<b>509 214</b>	<b>18 007</b>	<b>527 221</b>
Koszty sprzedaży	97 571	6 791	104 362
Koszty ogólnego zarządu	186 042	6 228	192 270
Pozostałe przychody operacyjne	41 189	202	41 391
Pozostałe koszty operacyjne	22 923	272	23 195
<b>Zysk (strata) z działalności operacyjnej</b>	<b>243 867</b>	<b>4 918</b>	<b>248 785</b>
Przychody finansowe	4 724	656	5 380
Koszty finansowe	51 752	1 153	52 905
<b>Wynik na działalności finansowej</b>	<b>(47 028)</b>	<b>(497)</b>	<b>(47 525)</b>
Udział w zyskach jednostek stowarzyszonych	627		627
<b>Zysk (strata) przed opodatkowaniem</b>	<b>197 466</b>	<b>4 421</b>	<b>201 887</b>
Podatek dochodowy	25 321	1 931	27 252
<b>Zysk (strata) netto na działalności kontynuowanej</b>	<b>172 145</b>	<b>2 490</b>	<b>174 635</b>
<b>Zysk/strata netto na działalności zaniechanej</b>	<b>(16)</b>		<b>(16)</b>



**Grupa Kapitałowa Boryszew**  
**Śródroczny skrócony skonsolidowany raport za III kwartał 2017 roku sporządzony zgodnie z MSR 34 przyjętym przez Unię Europejską**

(dane liczbowe wyrażono w tysiącach złotych, o ile nie podano inaczej)

	<b>172 129</b>	<b>2 490</b>	<b>174 619</b>
<b>Zysk/strata netto z działalności kontynuowanej i zaniechanej, w tym przypadający:</b>			
<i>akcjonariuszom jednostki dominującej</i>	126 533	(438)	126 095
<i>udziałom niedającym kontroli</i>	45 596	2 928	48 524
	<b>01.01.2016 - 30.09. 2016</b>		<b>01.01.2016 - 30.09. 2016</b>
<b>Zysk netto</b>	<b>172 129</b>	<b>2 490</b>	<b>174 619</b>
<b>Dochody ujęte w kapitałach</b>	<i>dane opublikowane</i>		<i>dane przekształcone</i>
<b>Dochody ujęte w kapitałach, które mogą być przeniesione do rachunku zysków i strat</b>			
Różnice kursowe z przeliczenia działalności zagranicznej	1 140	1 650	2 790
Aktywa finansowe dostępne do sprzedaży	(2 677)		-2 677
Rachunkowość zabezpieczeń	13 581		13 581
<i>Podatek dochodowy</i>	4 041		4 041
<b>Dochody ujęte w kapitale, które nie zostaną przeklasyfikowane na wynik finansowy</b>			
Kapitał z wyceny rezerw na świadczenia pracownicze	(32)		-32
<i>Podatek dochodowy</i>	(6)		11
<b>Dochody ujęte w kapitałach razem</b>	<b>7 977</b>	<b>1 650</b>	<b>9 610</b>
<i>akcjonariuszom jednostki dominującej</i>	5 163	109	12 675
<i>udziałom niedającym kontroli</i>	2 814	1 541	4 355
<b>Całkowite dochody ogółem, w tym przypadające:</b>	<b>180 106</b>	<b>4 140</b>	<b>184 229</b>
<i>akcjonariuszom jednostki dominującej</i>	131 696	(329)	138 770
<i>udziałom niedającym kontroli</i>	48 410	4 469	52 879



(dane liczbowe wyrażono w tysiącach złotych, o ile nie podano inaczej)

## **PRZEKSZTAŁCENIE SKONSOLIDOWANEGO SPRAWOZDANIA Z CAŁKOWITYCH DOCHODÓW**

<b>AKTYWA</b>	<b>Stan na 01.01.2016</b>	<b>korekta</b>	<b>Stan na 01.01.2016</b>
	<i>dane opublikowane</i>		<i>dane przekształcone</i>
<b>Aktywa trwałe</b>			
Rzeczowy majątek trwały	1 103 343	39 181	1 142 524
Nieruchomości inwestycyjne	191 034		191 034
Wartość firmy	23 855		23 855
Wartości niematerialne	36 679	805	37 484
Udziały w jednostkach podporządkowanych i stowarzyszonych	255 977	(23 317)	232 660
Aktywa finansowe	22 339	(10 426)	11 913
Aktywa z tytułu podatku odroczonego	43 382	1 034	44 416
Należności długoterminowe	11 768	932	12 700
Pozostałe aktywa	18 720	90	18 810
<b>Aktywa trwałe razem</b>	<b>1 707 097</b>	<b>8 299</b>	<b>1 715 396</b>
<b>Aktywa obrotowe</b>			
Zapasy	837 760	25 236	862 996
Należności handlowe oraz pozostałe należności	672 470	4 654	677 124
Krótkoterminowe aktywa finansowe	67 350		67 350
Pochodne instrumenty finansowe	11 072		11 072
Bieżące aktywa podatkowe	6 501	605	7 106
Pozostałe aktywa	47 245	1 055	48 300
Środki pieniężne i ich ekwiwalenty	98 686	39 385	138 071
<b>Aktywa obrotowe razem</b>	<b>1 741 084</b>	<b>70 935</b>	<b>1 812 019</b>
<b>Aktywa klasyfikowane jako przeznaczone do sprzedaży</b>	<b>4 610</b>		<b>4 610</b>
<b>Aktywa razem</b>	<b>3 452 791</b>	<b>79 234</b>	<b>3 532 025</b>



**Grupa Kapitałowa Boryszew**  
**Śródroczny skrócony skonsolidowany raport za III kwartał 2017 roku sporządzony zgodnie z MSR 34 przyjętym przez Unię Europejską**

(dane liczbowe wyrażono w tysiącach złotych, o ile nie podano inaczej)

<b>PASYWA</b>	<b>Stan na 01.01.2016 dane opublikowane</b>	<b>korekta</b>	<b>Stan na 01.01.2016 dane przekształcone</b>
<b>Kapitał własny</b>			
Kapitał zakładowy	248 906		248 906
Udziały/akcje własne	(125 657)		(125 657)
Nadwyżka z emisji akcji powyżej ich wartości nominalnej	114 435		114 435
Kapitał z rachunkowości zabezpieczeń	(4 011)		(4 011)
Kapitał z przeliczenia zobowiązań pracowniczych	(92)		(92)
Kapitał z aktualizacji wyceny aktywów	(12 051)		(12 051)
Różnice kursowe z przeliczenia jednostek zagranicznych	(3 429)	1 407	(2 022)
Zyski zatrzymane	639 410	18 236	657 646
<b>Razem kapitał własny</b>	<b>857 511</b>	<b>19 643</b>	<b>877 154</b>
<b>Kapitał udziałowców niesprawujących kontroli</b>	<b>557 386</b>	<b>37 389</b>	<b>594 775</b>
<b>Kapitał własny razem</b>	<b>1 414 897</b>	<b>57 032</b>	<b>1 471 929</b>
<b>Zobowiązania oraz rezerwy długoterminowe</b>			
Kredyty bankowe, pożyczki, obligacje	98 556	345	98 901
Zobowiązania z tytułu leasingu	71 099	8 312	79 411
Zobowiązania z tytułu wieczystego użytkowania gruntów inwestycyjnych	51 379		51 379
Rezerwa na podatek odroczony	78 823	646	79 469
Rezerwy na świadczenia pracownicze	17 224	1 293	18 517
Pozostałe rezerwy	7 362	2 354	9 716
Pozostałe pasywa	13 150	1 209	14 359
<b>Zobowiązania oraz rezerwy długoterminowe razem</b>	<b>337 593</b>	<b>14 159</b>	<b>351 752</b>
<b>Zobowiązania krótkoterminowe</b>			
Kredyty bankowe, pożyczki, obligacje	796 444	6 690	803 134
Zobowiązania z tytułu leasingu	42 278	1 036	43 314
Zobowiązania handlowe oraz pozostałe zobowiązania	746 825	(1 247)	745 578
Pochodne instrumenty finansowe	21 354		21 354
Bieżące zobowiązania podatkowe	6 494	477	6 971
Rezerwy na świadczenia pracownicze	20 656	545	21 201
Pozostałe rezerwy	33 580	480	34 060
Pozostałe pasywa	5 947	62	6 009
<b>Zobowiązania oraz rezerwy krótkoterminowe razem</b>	<b>1 673 578</b>	<b>8 043</b>	<b>1 681 621</b>
<b>Zobowiązania związane bezpośrednio z aktywami klasyfikowanymi jako przeznaczone do sprzedaży</b>	<b>26 723</b>		<b>26 723</b>
<b>Zobowiązania oraz rezerwy razem</b>	<b>2 037 894</b>	<b>22 202</b>	<b>2 060 096</b>
<b>Pasywa razem</b>	<b>3 452 791</b>	<b>79 234</b>	<b>3 532 025</b>





**Grupa Kapitałowa Boryszew**  
**Śródroczny skrócony skonsolidowany raport za III kwartał 2017 roku sporządzony zgodnie z MSR 34 przyjętym przez Unię Europejską**

(dane liczbowe wyrażono w tysiącach złotych, o ile nie podano inaczej)

	<b>Stan na 31.12.2016</b>	<b>korekta</b>	<b>Stan na 31.12.2016</b>
	<i>dane opublikowane</i>		<i>dane przekształcone</i>
<b>AKTYWA</b>			
<b>Aktywa trwałe</b>			
Rzeczowy majątek trwały	1 271 028	38 790	1 309 818
Nieruchomości inwestycyjne	111 879		111 879
Wartość firmy	23 464		23 464
Wartości niematerialne	42 646	740	43 386
Udziały w jednostkach podporządkowanych i stowarzyszonych	331 876	(24 261)	307 615
Aktywa finansowe	21 790	(14 182)	7 608
Aktywa z tytułu podatku odroczonego	50 416	895	51 311
Należności długoterminowe	4 975	970	5 945
Pozostałe aktywa	42 859	50	42 909
<b>Aktywa trwałe razem</b>	<b>1 900 933</b>	<b>3 002</b>	<b>1 903 935</b>
<b>Aktywa obrotowe</b>			
Zapasy	896 432	28 578	925 010
Należności handlowe oraz pozostałe należności	666 742	8 678	675 420
Krótkoterminowe aktywa finansowe	86 857		86 857
Pochodne instrumenty finansowe	18 231		18 231
Bieżące aktywa podatkowe	1 743	1 487	3 230
Pozostałe aktywa	43 052	581	43 633
Środki pieniężne i ich ekwiwalenty	154 498	50 610	205 108
<b>Aktywa obrotowe razem</b>	<b>1 867 555</b>	<b>89 934</b>	<b>1 957 489</b>
<b>Aktywa klasyfikowane jako przeznaczone do sprzedaży</b>	<b>1 653</b>		<b>1 653</b>
<b>Aktywa razem</b>	<b>3 770 141</b>	<b>92 936</b>	<b>3 863 077</b>



**Grupa Kapitałowa Boryszew**  
**Śródroczny skrócony skonsolidowany raport za III kwartał 2017 roku sporządzony zgodnie z MSR 34 przyjętym przez Unię Europejską**

(dane liczbowe wyrażono w tysiącach złotych, o ile nie podano inaczej)

<b>PASYWA</b>	<b>Stan na 31.12.2016</b>	<b>korekta</b>	<b>Stan na 31.12.2016</b>
	<i>dane opublikowane</i>		<i>dane przekształcone</i>
<b>Kapitał własny</b>			
Kapitał zakładowy	248 906		248 906
Udziały/akcje własne	(135 756)		(135 756)
Nadwyżka z emisji akcji powyżej ich wartości nominalnej	114 435		114 435
Kapitał z rachunkowości zabezpieczeń	(2 348)		(2 348)
Kapitał z przeliczenia zobowiązań pracowniczych	28		28
Kapitał z aktualizacji wyceny aktywów	(12 374)		(12 374)
Różnice kursowe z przeliczenia jednostek zagranicznych	(24 281)	2 493	(21 788)
Zyski zatrzymane	765 131	18 264	783 395
<b>Razem kapitał własny</b>	<b>953 741</b>	<b>20 757</b>	<b>974 498</b>
<b>Kapitał udziałowców niesprawujących kontroli</b>	<b>601 703</b>	<b>40 851</b>	<b>642 554</b>
<b>Kapitał własny razem</b>	<b>1 555 444</b>	<b>61 608</b>	<b>1 617 052</b>
<b>Zobowiązania oraz rezerwy długoterminowe</b>			
Kredyty bankowe, pożyczki, obligacje	232 171	(1 000)	231 171
Zobowiązania z tytułu leasingu	81 827	7 934	89 761
Zobowiązania z tytułu wieczystego użytkowania gruntów inwestycyjnych	40 631		40 631
Rezerwa na podatek odroczony	80 405	613	81 018
Rezerwy na świadczenia pracownicze	18 732	975	19 707
Pozostałe rezerwy	9 839	2 894	12 733
Pozostałe pasywa	11 818	1 146	12 964
<b>Zobowiązania oraz rezerwy długoterminowe razem</b>	<b>475 423</b>	<b>12 562</b>	<b>487 985</b>
<b>Zobowiązania krótkoterminowe</b>			
Kredyty bankowe, pożyczki, obligacje	756 049	1 158	757 207
Zobowiązania z tytułu leasingu	38 272	799	39 071
Zobowiązania handlowe oraz pozostałe zobowiązania	829 432	15 165	844 597
Pochodne instrumenty finansowe	27 779		27 779
Bieżące zobowiązania podatkowe	11 389	173	11 562
Rezerwy na świadczenia pracownicze	26 574	632	27 206
Pozostałe rezerwy	17 276	777	18 053
Pozostałe pasywa	10 338	62	10 400
<b>Zobowiązania oraz rezerwy krótkoterminowe razem</b>	<b>1 717 109</b>	<b>18 766</b>	<b>1 735 875</b>
<b>Zobowiązania związane bezpośrednio z aktywami klasyfikowanymi jako przeznaczone do sprzedaży</b>	<b>22 165</b>		<b>22 165</b>
<b>Zobowiązania oraz rezerwy razem</b>	<b>2 214 697</b>	<b>31 328</b>	<b>2 246 025</b>
<b>Pasywa razem</b>	<b>3 770 141</b>	<b>92 936</b>	<b>3 863 077</b>



(dane liczbowe wyrażono w tysiącach złotych, o ile nie podano inaczej)

## **PRZEKSZTAŁCENIE SKONSOLIDOWANEGO SPRAWOZDANIA Z PRZEPLÝWÓW PIENIĘŻNYCH**

### **SKONSOLIDOWANE SPRAWOZDANIE Z PRZEPLÝWÓW PIENIĘŻNYCH**

	<b>01.01.2016 - 30.09.2016</b>		<b>01.01.2016 - 30.09.2016</b>
	dane opublikowane		dane przekształcone
<b>Przeplýw środków pieniężnych z działalności operacyjnej</b>			
Zysk z działalności kontynuowanej przed opodatkowaniem (bez udział w zyskach jednostek stowarzyszonych)	<b>196 839</b>	<b>4 421</b>	<b>201 887</b>
<b>Korekty o pozycje (+/-)</b>	<b>(93 241)</b>	<b>2 711</b>	<b>(90 530)</b>
Amortyzacja	89 716	3 175	92 891
Odsetki od zobowiązań finansowych	27 395		27 395
Zysk z działalności inwestycyjnej	- 32 750		- 32 750
Zmiana stanu należności	(114 162)	(20 264)	(134 426)
Zmiana stanu zapasów	(54 661)	2 527	(52 134)
Zmiana stanu zobowiązań	30 371	10 830	41 201
Zmiana stanu rezerw i rozliczeń międzyokresowych	(23 925)	8 374	(15 551)
Pozostałe pozycje	597		597
Podatek dochodowy zapłacony	(15 822)	(1 931)	(17 753)
<b>Środki pieniężne netto z działalności operacyjnej</b>	<b>103 598</b>	<b>7 132</b>	<b>111 357</b>
<b>Przeplýw środków pieniężnych z działalności inwestycyjnej</b>			
Wpływy ze zbycia rzeczowych aktywów trwałych	119 683		119 683
Wpływy ze zbycia udziałów i akcji w podmiotach z GK	13 216		13 216
Wykup obligacji	10 552		10 552
Wydatki na nabycie aktywów trwałych	(194 563)	13 578	(180 985)
Nabycie udziałów i akcji w pomiotach z GK	(95 619)		(95 619)
Nabycie aktywów finansowych			
<b>Środki pieniężne netto z działalności inwestycyjnej</b>	<b>(146 731)</b>	<b>13 578</b>	<b>(133 153)</b>
<b>Przeplýw środków pieniężnych z działalności finansowej</b>			
Wpływy netto z emisji			
Wpływy z kredytów	231 866	437	232 303
Wpływy z emisji obligacji/inne wpływy finansowe	-		-
Wyplata dywidend	-		-
Wydatki na nabycie akcji własnych	(7 130)		(7 130)
Wykup obligacji	(1 000)	1 000	-
Splata kredytów	(99 627)		(99 627)
Splata pożyczek	(1 813)		(1 813)
Zapłacone odsetki od kredytów, pożyczek, obligacji..	(27 395)		(27 395)
Płatności zobowiązań z tytułu umów leasingu finansowego		(13 578)	(13 578)
<b>Środki pieniężne netto z działalności finansowej</b>	<b>94 901</b>	<b>(12 141)</b>	<b>82 760</b>
<b>Zmiana stanu środków pieniężnych netto</b>	<b>51 768</b>		<b>60 964</b>
Środki pieniężne na początek roku obrotowego	98 686	39 385	138 071
różnice kursowe			
<b>Środki pieniężne na koniec okresu</b>	<b>150 454</b>	<b>39 385</b>	<b>199 035</b>



## **11. OPIS ORGANIZACJI GRUPY KAPITAŁOWEJ**

Boryszew S.A. jest jednostką dominującą Grupy Kapitałowej Boryszew. W skład Grupy wchodzi krajowe i zagraniczne spółki zależne, współzależne, stowarzyszone. Jako „Spółka matka” pełni funkcje zarządcze i nadzorujące w stosunku do pozostałych spółek Grupy Kapitałowej.

Podstawowym przedmiotem działalności Centrali w Warszawie jest zarządzanie Grupą Kapitałową, a jej celem jest wzrost wartości Spółki w długim okresie.

W III kwartale 2017 roku Boryszew S.A. prowadziła działalność w oparciu o:

- Oddział Maflow w Tychach – producent przewodów dla branży automotive, w tym głównie klimatyzacyjnych, wspomaganie kierownicy oraz gumowych różnego zastosowania. Majątek Oddziału, stanowiący największe aktywa produkcyjne Grupy Maflow, został nabyty w dniu 10 sierpnia 2010 roku,
- Oddział Elana w Toruniu – producent włókien oraz tworzyw poliestrowych o szerokim zastosowaniu. Najważniejsze produkty to włókna cięte oraz kulki silikonowe. Oddział Elana powstał w wyniku połączenia Boryszew S.A. ze spółką Elana S.A. w dniu 28 stycznia 2005 roku,
- Oddział Nowoczesne Produkty Aluminiowe Skawina w Skawinie – producent walcówek aluminiowych, drutów, przewodów, w tym przewodów napowietrznych ze specjalnych stopów aluminium o konstrukcjach eliminujących zagrożenie zjawiskami typu „black – out” oraz dostawą mediów energetycznych dla odbiorców zewnętrznych,
- Oddział Boryszew ERG w Sochaczewie – producent produktów z branży chemicznej i budowlanej. Sztandarowym produktem oddziału jest płyn do chłodnic "Borygo",
- Oddział Nylonbor w Sochaczewie – producent nowoczesnych poliamidów konstrukcyjnych, wykorzystywanych do produkcji elementów maszyn i urządzeń, oraz środków pozoracji pola walki dla zastosowań wojskowych,
- Oddział Enterprise Data Center w Toruniu zajmuje się realizacją projektów informatycznych dla spółek Grupy Boryszew oraz podmiotów zewnętrznych z wykorzystaniem posiadanej infrastruktury teleinformatycznej,
- Oddział Boryszew Energy w Toruniu zajmuje się sprzedażą mediów energetycznych dla spółek Grupy Boryszew jak i odbiorców zewnętrznych,

### **STRUKTURA GRUPY BORYSZEW**

Grupa Kapitałowa Boryszew jest jedną z największych grup przemysłowych w Polsce.

W 2005 roku Boryszew S.A. przejęła kontrolę nad notowaną na Giełdzie Papierów Wartościowych w Warszawie S.A. spółką Impexmetal S.A., skupiającą wokół siebie spółki produkcyjne z branży metali kolorowych i handlu łożyskami.

W 2010 roku Spółka przejęła kontrolę nad Grupą Maflow, będącą jednym z największych producentów przewodów do klimatyzacji, wspomaganie kierownicy oraz aktywnego zawieszenia dla przemysłu motoryzacyjnego. Od tego roku branża automotive staje się kluczowym segmentem działalności Grupy.

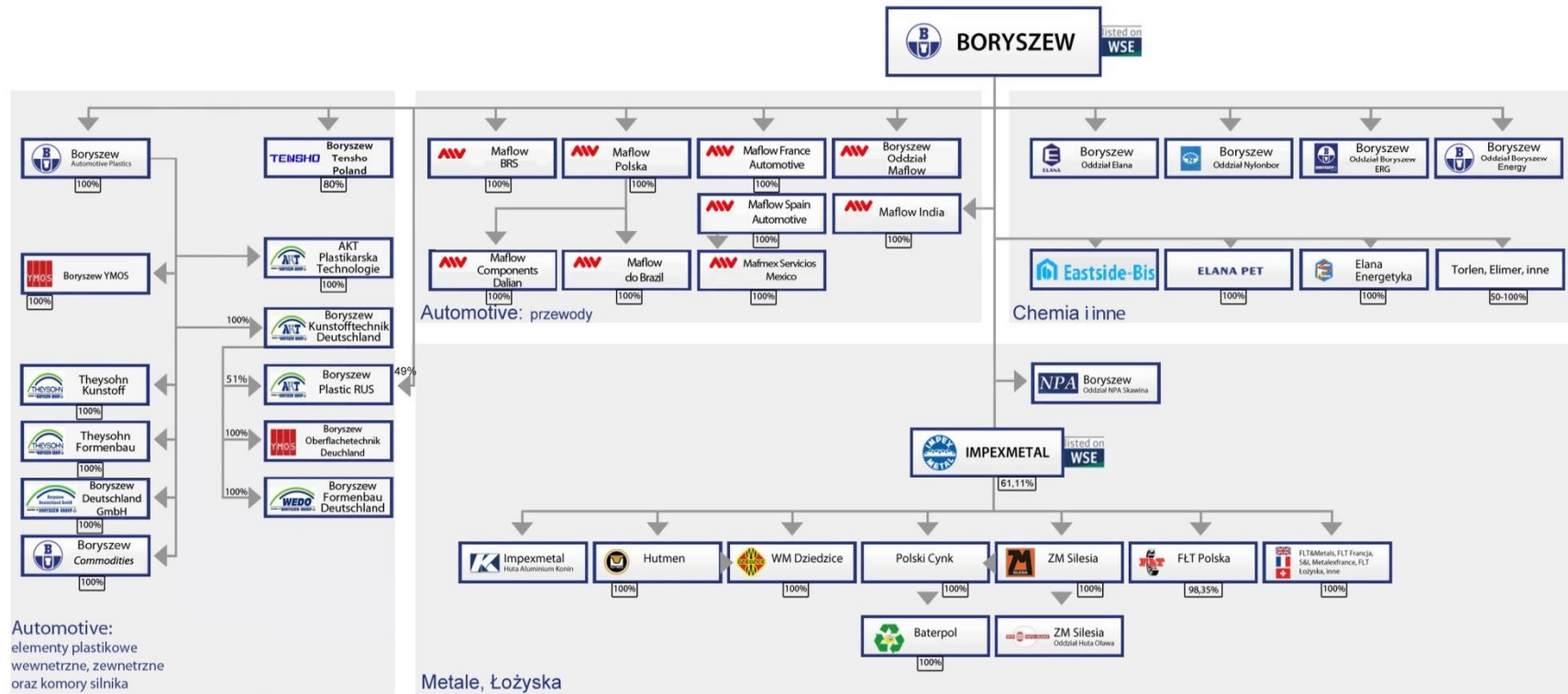
W latach 2011 – 2012 Spółka kontynuowała realizację strategii rozwoju poprzez przejęcia przedsiębiorstw z branży motoryzacyjnej. W lipcu 2011 roku podpisała umowy przejęcia dwóch niemieckich Grup Kapitałowych (AKT/ICOS – Theysohn), działających w branży przetwórstwa tworzyw sztucznych oraz w marcu 2012 roku umowę nabycia aktywów niemieckiej Grupy YMOS, wiodącego europejskiego producentem elementów plastikowych, galwanizowanych i chromowanych dla sektora motoryzacyjnego.

W czerwcu 2014 roku Boryszew S.A. nabyła 80% udziałów Tensho Poland Corporation Spółka z o.o. z siedzibą w Ostaszewie (obecnie: Boryszew Tensho Poland Sp. z o.o.), producenta wysokiej jakości wyrobów z tworzyw sztucznych.



(dane liczbowe wyrażono w tysiącach złotych, o ile nie podano inaczej)

**UPROSZCZONY SCHEMAT GRUPY BORYSZEW Z SUMARYCZNYMI UDZIAŁAMI W POSZCZEGÓLNYCH PODMIOTACH NA 30.09.2017 ROKU**





## **12. SKUTKI ZMIAN W STRUKTURZE GRUPY OD POCZĄTKU ROKU, ŁĄCZNIE Z POŁĄCZENIEM JEDNOSTEK GOSPODARCZYCH, PRZEJĘCIEM LUB SPRZEDAŻĄ JEDNOSTEK ZALEŻNYCH I INWESTYCJI DŁUGOTERMINOWYCH, RESTRUKTURYZACJĄ I ZANIECHANIEM DZIAŁALNOŚCI**

### **Nabycie udziału Boryszew Plastic Rus Spółka z o.o.**

W dniu 28 kwietnia 2017 roku Boryszew S.A. nabyła udział w kapitale zakładowym Boryszew Plastic Rus Spółka z o.o. z siedzibą w Dzierżyńsku, Rosja, stanowiący 49% kapitału zakładowego Spółki, o wartość nominalnej 19.600.000 rubli. W wyniku zawarcia powyższej transakcji Grupa Kapitałowa Boryszew posiada 100% udział w kapitale zakładowym Boryszew Plastic Rus Spółka z o.o. z siedzibą w Dzierżyńsku, Rosja.

### **Obniżenie kapitału zakładowego w spółce FLT and Metals Ltd z siedzibą w Brandford**

W dniu 26 stycznia 2017 roku Zgromadzenie Wspólników postanowiło o obniżeniu kapitału zakładowego w spółce FLT and Metals Ltd z siedzibą w Brandford z kwoty 2.000.000 GBP do kwoty 200.000 GBP, tj. o kwotę 1.800.000 GBP.

### **Rozwiązanie spółki Baterpol Recycler Sp. z o.o. spółka komandytowa w likwidacji z siedzibą w Oławie**

Wspólnicy spółki podjęli uchwałę w sprawie jej rozwiązania i rozpoczęcia likwidacji. Spółka została wykreślona z Krajowego Rejestru Sądowego w dniu 29 maja 2017 roku.

### **Otwarcie likwidacji spółki S and I S.A. z siedzibą w Saint Sulpice**

W dniu 21 marca 2017 roku Zgromadzenie Wspólników spółki S and I S.A. z siedzibą w Saint Sulpice postanowiło o otwarciu likwidacji spółki.

### **Wykreślenie z KRS spółki ZM Nieruchomości Spółka z o.o. w likwidacji**

Spółka została wykreślona z Krajowego Rejestru Sądowego w dniu 9 maja 2017 roku.

Od dnia 1 stycznia do dnia 30 września 2017 roku nie miały miejsca inne istotne zmiany w strukturze Grupy Kapitałowej Boryszew poza zdarzeniami wskazanymi powyżej.

## **13. STANOWISKO ZARZĄDU ODNOŚNIE MOŻLIWOŚCI ZREALIZOWANIA WCZEŚNIEJ OPUBLIKOWANYCH PROGNOZ WYNIKU FINANSOWEGO NA BIEŻĄCY ROK**

Wykonanie prognozy 2017 roku opublikowanej w raporcie bieżącym nr 6/2017 z dnia 29-03-2017 wynosi po III kwartałach 2017 roku odpowiednio EBITDA (72,8%), zysk netto (76,4%).

W opinii Zarządu Boryszew S.A. nie istnieją przesłanki dotyczące zmiany prognozy wyników rocznych opublikowanych w ww. raporcie.

**14. AKCJONARIUSZE POSIADAJĄCY BEZPOŚREDNIO LUB POŚREDNIO PRZEZ PODMIOTY ZALEŻNE CO NAJMNIEJ 5% OGÓLNEJ LICZBY GŁOSÓW NA WALNYM ZGROMADZENIU SPÓŁKI NA DZIEŃ PRZEKAZANIA RAPORTU**

Poniższa tabela przedstawia akcjonariuszy posiadających powyżej 5% kapitału zakładowego i ogólnej liczby głosów wg stanu na dzień zatwierdzenia raportu do publikacji.

<b>Akcjonariusze:</b>	<b>Liczba akcji</b>	<b>% kapitału</b>	<b>Liczba głosów</b>	<b>% głosów</b>
Roman Krzysztof Karkosik (*)	153 609 141	64,004%	152 859 047	63,691%
w tym: podmioty zależne	37 843 831	15,768%	37 843 831	15,768%
Nationale - Nederlanden Otwarty Fundusz Emerytalny (**)	14 773 261	6,156%	14 773 261	6,156%
Pozostali	71 617 598	29,841%	72 367 692	30,153%
<b>Razem:</b>	<b>240 000 000</b>	<b>100,00%</b>	<b>240 000 000</b>	<b>100,000%</b>

(\*) Pan Roman Krzysztof Karkosik wraz z podmiotami zależnymi (zgodnie z zawiadomieniem z 2 listopada 2017 roku).

(\*\*) Nationale – Nederlanden Otwarty Fundusz Emerytalny (zgodnie z zawiadomieniem z dnia 11 stycznia 2017 roku).

**15. ZMIANY W STRUKTURZE WŁASNOŚCI ZNACZNYCH PAKIETÓW AKCJI SPÓŁKI W OKRESIE OD PRZEKAZANIA POPRZEDNIEGO RAPORTU – UDZIAŁ GŁOSÓW NA WALNYM ZGROMADZENIU SPÓŁKI**

<b>Pan Roman Karkosik (wraz z podmiotami zależnymi, w tym Boryszew S.A.)</b>	<b>Liczba posiadanych akcji (w szt.)</b>	<b>Udział w kapitale zakładowym (w%)</b>	<b>Liczba głosów na WZ</b>	<b>Udział w ogólnej liczbie głosów na WZ (w %)</b>
stan na dzień przekazania skonsolidowanego raportu półrocznego za 2017 roku	152 814 120	63,67%	151 654 285	63,189%
stan na dzień przekazania skonsolidowanego raportu kwartalnego za III kwartał 2017 roku	153 609 141	64,004%	152 859 047	63,691%

Szczegółowe informacje o zmianach w strukturze własności znacznych pakietów akcji Boryszew S.A. były przekazywane w formie raportów bieżących Spółki i są dostępne na stronie: [www.boryszew.com.pl](http://www.boryszew.com.pl)



**Boryszew S.A.**

**Śródroczny skrócony skonsolidowany raport za III kwartał 2017 roku sporządzony zgodnie z MSR 34 przyjętym przez Unię Europejską**

(dane liczbowe wyrażono w tysiącach złotych, o ile nie podano inaczej)

## **16. OSOBY ZARZĄDZAJĄCE I NADZORUJĄCE SPÓŁKĘ – ZMIANY STANU POSIADANYCH AKCJI LUB OPCJI NA AKCJE W BIEŻĄCYM OKRESIE OD DNIA PRZEKAZANIA POPRZEDNIEGO RAPORTU**

Zestawienie stanu posiadania akcji Boryszew S.A. lub uprawnień do nich przez Zarząd Spółki.

<b>Zarząd Boryszew S.A.</b>	<b>Stan na dzień publikacji raportu za I półrocze 2017</b>	<b>Zmiany stanu posiadania nabycie/ (zbycie)</b>	<b>Stan na dzień publikacji niniejszego raportu</b>
Aleksander Baryś	3 000	-	3 000

Członkowie Rady Nadzorczej nie posiadają akcji Boryszew S.A. lub uprawnień do nich.

## **17. POSTĘPOWANIA TOCZĄCE SIĘ PRZED SĄDEM, ORGANEM WŁAŚCIWYM DLA POSTĘPOWANIA ARBITRAŻOWEGO LUB ORGANEM ADMINISTRACJI PUBLICZNEJ**

Spółki Grupy Kapitałowej Boryszew na dzień sporządzenia niniejszego sprawozdania nie były stroną postępowania toczącego się przed sądem, organem właściwym dla postępowania arbitrażowego lub organem administracji publicznej, którego łączna wartość stanowi co najmniej 10% kapitałów własnych Boryszew S.A.

### **Rozliczenia dot. zakończonych prawomocnie postępowań HMN Szopienice S.A. w likwidacji**

Postępowanie sądowe HMN Szopienice S.A. w likwidacji („Spółka”) przeciwko Skarbowi Państwa – Ministrowi Skarbu Państwa o ustalenie nieistnienia prawa Skarbu Państwa do żądania od Spółki zapłaty kwoty 10.342,9 tys. zł wraz z należnymi odsetkami tytułem zwrotu pomocy udzielonej Spółce na mocy umowy z 6 marca 2003 roku zmienionej aneksem nr 1 z dnia 28 grudnia 2005 roku opisane zostało we wcześniej publikowanych raportach okresowych. W jego wyniku Spółka została zobowiązana do zwrotu uzyskanej pomocy publicznej. Spółka zawarła ze Skarbem Państwa porozumienie w sprawie rozłożenia na raty spłaty należności głównej oraz odroczenia terminu płatności należności pieniężnych z tytułu zwrotu pomocy publicznej.

Zgodnie z porozumieniem od dnia jego zawarcia nie są naliczane odsetki od należności głównej a termin ostatecznej spłaty odsetek ustalono na 31 grudnia 2025 roku. Należność główna spłacana będzie częściowo ze środków uzyskanych ze sprzedaży majątku spółki.



**18. ZAWARCIE PRZEZ SPÓŁKĘ LUB JEDNOSTKĘ ZALEŻNĄ JEDNEJ LUB WIĘCEJ ISTOTNYCH TRANSAKCJI Z PODMIOTAMI POWIĄZANYMI**

Transakcje pomiędzy podmiotami powiązаныmi to głównie transakcje handlowe zawierane pomiędzy spółkami Grupy Kapitałowej w zakresie sprzedaży lub zakupu towarów i wyrobów o typowym, tradycyjnym charakterze dla działalności Grupy. Poniżej przedstawiono szczegóły dot. transakcji z podmiotami powiązаныmi:

**Jednostki zależne**

<b>Należności i zobowiązania</b>	<b>Stan na 30.09.2017</b>	<b>Stan na 30.09.2016</b>
Udzielone pożyczki	1 687	1 519

**Transakcje z podmiotami stowarzyszonymi**

<b>Przychody i koszty</b>	<b>01.01.2017 - 30.09.2017</b>	<b>01.01.2016 - 30.09.2016</b>
Przychody ze sprzedaży	38 577	29 303
Zakupy	249	11 112

<b>Należności i zobowiązania</b>	<b>Stan na 30.09.2017</b>	<b>Stan na 30.09.2016</b>
Należności handlowe i pozostałe	979	214
Zobowiązania handlowe	1 030	1 748

**Jednostki powiązane osobowo**

<b>Przychody i koszty</b>	<b>01.01.2017 - 30.09.2017</b>	<b>01.01.2016 - 30.09.2016</b>
Przychody ze sprzedaży	320	7 898
Przychody odsetkowe	448	170
Zakupy	6 225	12 756

<b>Należności i zobowiązania</b>		
Należności handlowe i pozostałe	2 072	5 085
Udzielone pożyczki i nabyte obligacje	59 958	4 940
Zobowiązania handlowe i pozostałe	27 482	25 240



## TRANSAKCJE O CHARAKTERZE NIEHANDLOWYM POMIĘDZY PODMIOTAMI POWIĄZANYMI:

### POŻYCZKI UDZIELONE PRZEZ BORYSZEW S.A.

Spółka	Data umowy	Termin spłaty	Kwota pożyczki zgodnie z umową	Kwota do spłaty	Waluta	Kwota do spłaty w przeliczeniu na PLN	Oprocentowanie
Theysohn Kunststoff GmbH	30.08.2011	31.12.2017	400 000	400 000	EUR	1 723 640	EURIBOR 3M + marża
Boryszew Kunststofftechnik Deutschland GmbH	01.09.2011	31.12.2017	3 000 000	2 249 652	EUR	9 693 976	EURIBOR 3M + marża
	02.08.2011	31.12.2017	14 500 000	14 371 899	EUR	61 929 951	EURIBOR 3M + marża
	10.12.2012	31.12.2017	2 400 000	2 150 000	EUR	9 264 565	EURIBOR 3M + marża
	10.07.2013	31.12.2017	10 000 000	10 000 000	EUR	43 091 000	EURIBOR 3M + marża
	21.08.2014	31.12.2017	10 000 000	7 060 426	EUR	30 424 081	EURIBOR 3M + marża
	31.08.2016	31.12.2017	2 800 000	310 000	EUR	1 335 821	EURIBOR 1M + marża
	03.11.2016	30.11.2017	512 000	200 000	EUR	861 820	EURIBOR 3M + marża
	24.11.2014	31.12.2017	6 500 000	6 500 000	PLN	6 500 000	WIBOR 3M + marża
BRS YMOS GmbH	17.01.2013	31.12.2017	500 000	500 000	EUR	2 154 550	EURIBOR 3M + marża
	13.03.2015	31.12.2017	150 000	150 000	EUR	646 365	EURIBOR 3M + marża
	07.06.2016	31.12.2017	460 000	460 000	EUR	1 982 186	EURIBOR 3M + marża
	27.06.2016	31.12.2017	240 000	240 000	EUR	1 034 184	EURIBOR 3M + marża
	05.05.2017	30.09.2018	1 300 000	1 300 000	EUR	5 601 830	EURIBOR 3M + marża
Boryszew Deutschland	02.07.2014	31.12.2017	1 000 000	1 000 000	EUR	4 309 100	EURIBOR 3M + marża
	22.09.2014	31.12.2017	10 000 000	6 349 000	EUR	27 358 476	EURIBOR 3M + marża
Boryszew Automotive Plastics Sp.z o.o.	03.09.2015	31.12.2017	8 000 000	834 733	PLN	834 733	WIBOR 3M + marża
	23.09.2015	31.12.2017	2 800 000	2 800 000	EUR	12 065 480	WIBOR 3M + marża
	27.01.2017	31.12.2017	325 350	325 350	PLN	325 350	WIBOR 3M + marża
Polish Wind Holding B.H.	14.09.2015	31.12.2017	1 100 000	1 100 000	PLN	1 100 000	WIBOR 3M + marża
	20.12.2016	31.12.2017	550 000	550 000	PLN	550 000	WIBOR 3M + marża



(dane liczbowe wyrażono w tysiącach złotych, o ile nie podano inaczej)

Eastside-Bis Sp. z o.o.	07..09.2017	10.11.2017	3 000 000	3 000 000	PLN	3 000 000	WIBOR 3M + marża
Boryszew HR Service Sp. z o.o	10.02.2016	30.11.2017	170 000	35 895	EUR	154 675	EURIBOR 1M + marża
MAFMEX S. de R.L. de C.V.	18.11.2015	30.06.2020	689 772	689 772	EUR	2 972 297	EURIBOR 1M + marża
	19.02.2016	30.06.2020	1 695 000	1 695 000	EUR	7 303 925	EURIBOR 1M + marża
	14.09.2016	30.06.2020	1 046 712	1 046 712	EUR	4 510 387	EURIBOR 1M + marża
	16.12.2016	30.06.2020	568 516	568 516	EUR	2 449 792	EURIBOR 1M + marża
	23.12.2016	31.12.2022	448 337	448 337	EUR	1 931 928	EURIBOR 1M + marża
	29.05.2017	31.12.2022	1 151 287	1 151 287	EUR	4 961 011	EURIBOR 1M + marża
	03.07.2017	31.12.2022	1 507 210	1 507 210	EUR	6 494 718	EURIBOR 1M + marża
	08.08.2017	31.12.2022	592 906	592 906	EUR	2 554 889	EURIBOR 1M + marża
31.08.2017	31.12.2022	421 996	421 996	EUR	1 818 423	EURIBOR 1M + marża	
Maflow Polska Sp. z o.o.	05.07.2017	31.12.2019	30 000	30 000	PLN	30 000	WIBOR 1M + marża
<b>Łącznie do spłaty</b>					<b>PLN</b>	<b>260 969 152</b>	

*Kwota w/w pożyczek, udzielonych przez Boryszew SA, nie zawiera naliczonych odsetek na dzień 30.09.2017 roku.*

#### **SPŁATA POŻYCZEK UDZIELONYCH PRZEZ BORYSZEWS S.A.**

W dniu 17 lipca 2017 roku Eastside Bis Sp. z o.o. z siedzibą w Warszawie spłaciła następujące pożyczki:

- udzieloną w dniu 26 maja 2017 roku przez Boryszew S.A. w wysokości 8.000.000,00 zł (termin spłaty zgodnie z umową: 31 lipca 2017 roku),
- udzieloną w dniu 21 czerwca 2017 roku przez Boryszew S.A. Oddział Elana w Toruniu w wysokości 1.200.000,00 EUR (termin spłaty zgodnie z umową: 31 lipca 2017 roku).

#### **POŻYCZKA UDZIELONA PRZEZ IMPEXMETAL S.A.**

W dniu 6 września 2017 roku Impexmetal S.A. udzieliła Boryszew S.A. pożyczki pieniężnej w kwocie 10.000.000,00 złotych, z terminem spłaty do dnia 31 grudnia 2018 roku. Pożyczka została udzielona na warunkach rynkowych.

#### **ZMIANA TERMINU WYKUPU OBLIGACJI EMITOWANYCH PRZEZ UNIBAX SP. Z O.O.**

Termin wykupu 25 sztuk obligacji imiennych o łącznej wartości nominalnej 56.000.000,00 złotych, emitowanych przez Unibax Sp. z o.o. z siedzibą w Toruniu i objętych przez Eastside – Bis Spółka z o.o., tj.

- 10 sztuk obligacji imiennych serii EB1 o wartości nominalnej 3.000.000,00 złotych każda w dniu 15 listopada 2016 roku,
- 10 sztuk obligacji imiennych serii EB2 o wartości nominalnej 2.123.500,00 złotych każda w dniu 15 listopada 2016 roku,



- 5 sztuk obligacji imiennych serii EB3 o wartości nominalnej 953.000,00 złotych każda w dniu 18 listopada 2016 roku,

został zmieniony z dnia 31 sierpnia 2017 roku na dzień 31 marca 2018 roku.

#### **NABYCIE OBLIGACJI EMITOWANYCH PRZEZ UNIBAX SP. Z O.O.**

- W dniu 7 września 2017 roku Boryszew S.A. objęła 10 sztuk obligacji imiennych serii BO1 o wartości nominalnej 1.000.000,00 złotych każda. Łączna wartość objętych w tej serii obligacji wyniosła 10.000.000,00 złotych. Termin wykupu obligacji imiennych został ustalony na 31 grudnia 2018 roku. W dniu 29 września 2017 roku Unibax Sp. z o.o. wykupiła w/w obligacje.

Oprocentowanie ww. obligacji zostało ustalone na warunkach rynkowych

#### **NABYCIE OBLIGACJI EMITOWANYCH PRZEZ SKOTAN S.A.**

- W dniu 8 września 2017 roku Boryszew S.A. objęła 10 sztuk obligacji imiennych serii G o wartości nominalnej 100.000,00 złotych każda. Łączna wartość objętych w tej serii obligacji wyniosła 1.000.000,00 złotych. Termin wykupu obligacji imiennych został ustalony na 30 września 2019 roku.
- W dniu 31 października 2017 roku Boryszew S.A. objęła 15 sztuk obligacji imiennych serii H o wartości nominalnej 50.000,00 złotych każda. Łączna wartość objętych w tej serii obligacji wyniosła 750.000,00 złotych. Termin wykupu obligacji imiennych został ustalony na 31 grudnia 2018 roku.

Oprocentowanie ww. obligacji zostało ustalone na warunkach rynkowych

#### **TRANSAKCJE PO DNIU BILANSOWYM:**

##### **NABYCIE OBLIGACJI EMITOWANYCH PRZEZ BORYSZEW S.A.**

- w dniu 2 października 2017 roku Hutmen S.A. z siedzibą we Wrocławiu objęła 7 obligacji imiennych serii A9 o wartości nominalnej 1.000.000,00 złotych każda. Łączna wartość nominalna emitowanych w tej serii obligacji wyniosła 7.000.000,00 złotych. Oprocentowanie obligacji zostało ustalone na warunkach rynkowych. Termin wykupu obligacji został ustalony na dzień 30 września 2018 roku. Powyższe obligacje zostały wyemitowane w ramach refinansowania zadłużenia z tytułu obligacji Boryszew S.A. posiadanych przez Hutmen S.A., których termin wykupu, zgodnie z Warunkami emisji przypadają na dzień 2 października 2017 roku.
- w dniu 20 października 2017 roku SPV Impexmetal Sp. z o.o. z siedzibą w Warszawie objęła 5 obligacji imiennych serii A10 o wartości nominalnej 1.000.000,00 złotych każda. Łączna wartość nominalna emitowanych w tej serii obligacji wyniosła 5.000.000,00 złotych. Oprocentowanie obligacji zostało ustalone na warunkach rynkowych. Termin wykupu obligacji został ustalony na dzień 31 grudnia 2018 roku.
- w dniu 25 października 2017 roku SPV Impexmetal Sp. z o.o. z siedzibą w Warszawie objęła 3 obligacje imienne serii A11 o wartości nominalnej 1.000.000,00 złotych każda. Łączna wartość nominalna emitowanych w tej serii obligacji wyniosła 3.000.000,00 złotych. Oprocentowanie obligacji zostało ustalone na warunkach rynkowych. Termin wykupu obligacji został ustalony na dzień 31 grudnia 2018 roku.

##### **NABYCIE OBLIGACJI EMITOWANYCH PRZEZ UNIBAX SP. Z O.O.**

- W dniu 20 października 2017 roku Boryszew S.A. objęła 5 sztuk obligacji imiennych serii BO2 o wartości nominalnej 1.000.000,00 złotych każda. Łączna wartość objętych w tej serii obligacji wyniosła 5.000.000,00 złotych. Termin wykupu obligacji imiennych został ustalony na 31 grudnia 2018 roku.



(dane liczbowe wyrażono w tysiącach złotych, o ile nie podano inaczej)

- W dniu 25 października 2017 roku Boryszew S.A. objęła 3 sztuki obligacji imiennych serii BO3 o wartości nominalnej 1.000.000,00 złotych każda. Łączna wartość objętych w tej serii obligacji wyniosła 3.000.000,00 złotych. Termin wykupu obligacji imiennych został ustalony na 31 grudnia 2018 roku. Oprocentowanie ww. obligacji zostało ustalone na warunkach rynkowych

**19. INFORMACJE O UDZIELENIU PRZEZ SPÓŁKĘ LUB JEDNOSTKĘ OD NIEJ ZALEŻNĄ PORĘCZEŃ KREDYTU LUB POŻYCZKI LUB UDZIELENIU GWARANCJI – ŁĄCZNIE JEDNEMU PODMIOTOWI LUB JEDNOSTCE ZALEŻNEJ, JEŻELI ŁĄCZNA WARTOŚĆ ISTNIEJĄCYCH PORĘCZEŃ LUB GWARANCJI STANOWI RÓWNOWARTOŚĆ, CO NAJMNIEJ 10% KAPITAŁÓW WŁASNYCH SPÓŁKI**

**PORĘCZENIA UDZIELONE PRZEZ BORYSZEW S.A.**

Podmiot, któremu udzielono poręczenia lub gwarancji	Data wystawienia poręczenia lub gwarancji	Przedmiot zobowiązania	Wartość poręczenia w walucie	Wartość poręczenia w walucie	Wartość poręczenia	Data ważności poręczenia
			EUR	USD	PLN	
Torlen Sp. z o.o.	24.07.2017	Poręczenie za zobowiązania handlowe udzielone firmie Polytrade GmbH	1 500 000		6 463 650	2020-07-31
	24.02.2011	Poręczenie za zobowiązania handlowe udzielone firmie MB Barter & Trading SA	800 000		3 447 280	bezterminowe
Boryszew Kunststofftechnik Deutschland GmbH	06.09.2012	Gwarancja udzielona firmie Deutsche Leasing International GmbH obowiązująca od 02.01.2013r.	890 000		3 835 099	02.05.2018
	31.01.2013	Gwarancja udzielona bankowi Commerzbank	5 000 000		21 545 500	bezterminowa
	20.04.2013	Gwarancja udzielona firmie Hewlett-Packard International Plc.	150 000		646 365	30.04.2018
	23.07.2013	Gwarancja udzielona jako zabezpieczenie kredytu udzielonego przez GE Capital Bank AG	992 373		4 276 234	30.08.2021
	24.07.2017	Gwarancja udzielona jako zabezpieczenie spłaty wobec ALD AutoLeasing D GmbH	200 000		861 820	30.06.2022
	11.12.2013	Gwarancja udzielona firmie Hewlett-Packard International Plc.	297 500		1 281 957	28.02.2018
	12.03.2014	Gwarancja udzielona firmie Hewlett-Packard International Plc.	297 500		1 281 957	28.02.2019
	06.06.2014	Gwarancja udzielona firmie Hewlett-Packard International Bank Plc.	297 500		1 281 957	31.05.2019
	25.09.2014	Gwarancja udzielona firmie Hewlett-Packard International Bank Plc.	267 750		1 153 762	31.05.2019



(dane liczbowe wyrażono w tysiącach złotych, o ile nie podano inaczej)

	22.01.2015	Gwarancja udzielona firmie Hewlett-Packard International Bank Plc.	100 000		430 910	31.08.2019
	31.01.2017	Gwarancja udzielona DNB Bank Polska SA	15 000 000		64 636 500	30.11.2017
	07.08.2017	Gwarancja udzielona Deutsche Leasing International GmbH	1 400 000		6 032 740	31.12.2022
<b>Theysohn Formenbau GmbH</b>	06.09.2017	Gwarancje udzielona firmie akf Leasing GmbH	2 339 459		10 080 963	31.08.2023
<b>Boryszew Oberflächentechnik Deutschland GmbH</b>	26.01.2016	Gwarancja dla Banku Gospodarstwa Krajowego	21 838 000		94 102 126	31.12.2026
	27.03.2017	Helag Electronic GmbH	200 000		861 820	31.12.2017
<b>Boryszew Plastic RUS</b>	11.07.2013	Gwarancja udzielona firmie ZAO Hewlett-Packard AO		200 000	730 380	bezterminowa
	27.08.2013	Gwarancja udzielona firmie RB Leasing Ltd.	449 600		1 937 371	15.06.2019
	30.04.2014	Gwarancja udzielona firmie ZAO Hewlett-Packard AO		100 000	365 190	bezterminowa
	13.02.2017	Gwarancja udzielona firmie Volvo Group Trucks Operations	5 000 000		21 545 500	bezterminowa
<b>BRS YMOS GmbH</b>	27.05.2015	Gwarancja udzielona Wurth Leasing GmbH & Co. KG	309 812		1 335 011	30.11.2020
	15.03.2016	Wurth Leasing GmbH	354 902		1 529 308	15.03.2022
<b>Boryszew Tensho Poland Sp. z o.o.</b>	10.12.2015	Gwarancja udzielona firmie PGE Obrót S.A.			300 000	bezterminowa
	14.03.2016	Gwarancja udzielona Impexmetal S.A. na realizację zobowiązań finansowych			41 000 000	bezterminowa
	13.06.2016	Gwarancja udzielona HSBC Bank Polska			10 000 000	12.09.2020
<b>SPV Lakme Investment Sp. z o.o.</b>	19.02.2015	Gwarancja udzielona firmie ACG 3 Sp. z o.o.			70 000	bezterminowa
<b>Maflow BRS s.r.l.</b>	01.01.2017	Gwarancja udzielona firmie Evercompounds S.p.A. za spłatę zobowiązań handlowych	1 000 000		4 309 100	31.12.2017
	01.01.2017	Gwarancja udzielona firmie Arkema	100 000		430 910	31.12.2017
	01.01.2017	Gwarancja udzielona firmie CORDTECH INTERNATIONAL SAS	300 000		1 292 730	31.12.2017
	01.01.2017	Gwarancja udzielona firmie Mehler Engineered Products GmbH za spłatę zobowiązań handlowych	400 000		1 723 640	31.12.2017
	01.01.2017	Gwarancja udzielona firmie Softer Spa za spłatę zobowiązań handlowych	250 000		1 077 275	31.12.2017
	26.04.2016	Banka IFIS	750 000		3 231 825	bezterminowo
	16.05.2017	Gwarancja udzielona firmie Cover	100 000		430 910	31.12.2017



(dane liczbowe wyrażono w tysiącach złotych, o ile nie podano inaczej)

<b>Maflow France Automotive S.A.S.</b>	07.07.2016	Gwarancja należytego wykonania umowy Leasingu na rzecz Natixs Lease	377 000		1 624 531	07.07.2021
<b>Maflow do Brasil Ltda.</b>	01.10.2016	Gwarancja la firmy Schrader International	100 000		430 910	01.10.2017
<b>Boryszew Commodities</b>	19.12.2016	Borealis AG	375 000		1 615 913	31.12.2017
	8.02.2016	BSB Recycling GmbH	2 500 000		10 772 750	31.12.2017
	19.12.2016	Trinseo Europe GmbH	400 000		1 723 640	31.12.2017
	19.12.2016	WMK Plastics GmbH	200 000		861 820	31.12.2017
	30.05.2016	Gwarancja udzielona firmie Basell Sales and Marketing Company B.V.	1 500 000		6 463 650	31.12.2017
	24.04.2017	Gwarancja udzielona firmie Sabic Sales Europe B.V., Sabic Innovative Plastics B.V.	500 000		2 154 550	01.05.2018
<b>Spółki Grupy BAP będące klientami Volkswagen AG</b>	16.12.2016	Volkswagen AG	20 000 000		86 182 000	bezterminowo
<b>Elana Energetyka</b>	1.12.2015	PGE Obrót S.A.			3 000 000	bezterminowo
<b>Impexmetal S.A.</b>	1.02.2017	Urząd Marszałkowski Województwa Wielkopolskiego			5 814 361	31.12.2018
<b>Alchemia S.A.</b>	01.01.2017	Arcelormittal Poland S.A.	6 000 000		25 854 600	31.12.2017
	01.06.2017	Arcelormittal Poland S.A.	3 000 000		12 927 300	31.12.2017
<b>Eastside – Bis Sp. z o.o.</b>	01.09.2017	Wojewódzki Fundusz Ochrony Środowiska i Gospodarki Wodnej w Toruniu			3 283 600	30.09.2028
	11.07.2017	Poręczenia dla kredytu udzielonego przez mBank			4 500 000	29.06.2018
<b>Łącznie udzielone poręczenia i gwarancje przez Boryszew SA</b>			<b>95 536 396</b>	<b>300 000</b>	<b>480 739 415</b>	



## **20. CZYNNIKI, KTÓRE BĘDĄ MIAŁY WPŁYW NA OSIĄGNIĘTE PRZEZ SPÓŁKĘ WYNIKI W PERSPEKTYWIE, CO NAJMNIEJ KOLEJNEGO KWARTAŁU**

Do zewnętrznych czynników, które będą miały wpływ na osiągnięte skonsolidowane wyniki kolejnych kwartałów należy zaliczyć:

- Sytuację gospodarczą na świecie, w tym szczególnie w kluczowych dla Grupy branżach (motoryzacja i budownictwo) oraz głównych rynkach zbytu (Unia Europejska, w tym Niemcy).
- Popyt na nowe samochody, zwłaszcza na produkty Grupy VW, która jest najważniejszym klientem Grupy Kapitałowej Boryszew.
- Poziom notowań metali i walut determinujący wysokość kapitału obrotowego oraz efektywność sprzedaży eksportowej i krajowej.
- Koszty surowców, w tym w szczególności ceny złomów oraz wysokości premii do metali,
- Kurs złotego wobec walut obcych; ze względu na znaczący udział sprzedaży eksportowej, co w efekcie wpływa na wysokość uzyskiwanych marż w złotówkach.
- Ceny ropy naftowej i w konsekwencji ceny pochodnych produktów chemii organicznej - tworzyw sztucznych i komponentów do produkcji w technologii wtrysku części plastikowych do samochodów,
- Koszt nośników energetycznych mających duże znaczenie w energochłonnym przemyśle przetwórstwa metali.

Do wewnętrznych czynników istotnych dla wyników Grupy w przyszłych okresach należy zaliczyć:

- Efekty inwestycji rozwojowych, w tym w największym stopniu w Impexmetal S.A., który w 2017 roku osiągnie zdolności produkcyjne 100 tys. ton/rok.
- Efekty otrzymanych dotacji projektowych w NPA Skawina (MultiEx – dotyczącej innowacyjnej technologii wytwarzania wyrobów funkcjonalnych na bazie aluminium) oraz w spółkach Grupy związanych z otrzymaniem świadectw efektywności energetycznej (białe certyfikaty).
- Efekt pozyskiwania nowych nominacji w Segmencie Motoryzacja,
- Efekty optymalizacji procesów produkcyjnych w zakresie wszystkich segmentów rynkowych,
- Efekty centralizacji obszarów działań wspólnych w GK.

## **21. INNE INFORMACJE ISTOTNE DLA OCENY SYTUACJI KADROWEJ, MAJĄTKOWEJ, FINANSOWEJ, WYNIKU FINANSOWEGO SPÓŁKI I ICH ZMIAN ORAZ INFORMACJE, KTÓRE SĄ ISTOTNE DLA OCENY MOŻLIWOŚCI REALIZACJI ZOBOWIĄZAŃ**

W okresie sprawozdawczym nie wystąpiły inne niż opisane powyżej, zdarzenia istotne dla oceny sytuacji kadrowej, majątkowej, finansowej, wyniku finansowego oraz możliwości realizacji zobowiązań przez Grupę Kapitałową.





**Boryszew S.A.**

**Śródroczny skrócony skonsolidowany raport za III kwartał 2017 roku sporządzony zgodnie z MSR 34 przyjętym przez Unię Europejską**

(dane liczbowe wyrażono w tysiącach złotych, o ile nie podano inaczej)

---

# **SKRÓCONY RAPORT KWARTALNY BORYSZEW S.A. ZA III KWARTAŁ 2017 ROKU**



**SPRAWOZDANIE Z CAŁKOWITYCH DOCHODÓW**

	<b>01.01.2017 - 30.09.2017</b>	<b>01.01.2016 - 30.09.2016</b>	<b>01.07.2017 - 30.09.2017</b>	<b>01.07.2016 - 30.09.2016</b>
Przychody ze sprzedaży	1 124 432	1 076 256	365 776	347 856
Koszt własny sprzedaży	984 655	939 815	323 287	299 836
<b>Zysk na sprzedaży</b>	<b>139 777</b>	<b>136 441</b>	<b>42 489</b>	<b>48 020</b>
Koszty sprzedaży	22 145	29 963	7 287	16 607
Koszty ogólnego zarządu	57 813	44 250	17 951	11 881
Pozostałe przychody operacyjne	29 684	16 293	3 955	359
Pozostałe koszty operacyjne	20 687	33 462	5 033	3 760
<b>Zysk z działalności operacyjnej</b>	<b>68 816</b>	<b>45 059</b>	<b>16 173</b>	<b>16 131</b>
Przychody finansowe	11 683	13 616	4 172	1 026
Koszty finansowe	24 677	65 536	510	9 538
<b>Wynik na działalności finansowej</b>	<b>(12 994)</b>	<b>(51 920)</b>	<b>3 662</b>	<b>(8 512)</b>
<b>Zysk (strata) przed opodatkowaniem</b>	<b>55 822</b>	<b>(6 861)</b>	<b>19 835</b>	<b>7 619</b>
Podatek dochodowy	(1 220)	(1 962)	1 809	(1 847)
<b>Zysk (strata) netto</b>	<b>57 042</b>	<b>(4 899)</b>	<b>18 026</b>	<b>9 466</b>
<b>Zysk (strata) / Rozwodniony zysk (strata) na akcję</b>				
Średnioważona ilość akcji	231 368 073	232 612 263	230 493 587	232 170 000
Zysk (strata) / Rozwodniony zysk (strata) na jedną akcję (zł)	0,25	(0,02)	0,08	0,04
<b>Zysk (strata) netto</b>	<b>57 042</b>	<b>(4 899)</b>	<b>18 026</b>	<b>9 466</b>
<b>Dochody ujęte w kapitałach</b>				
<b>Dochody ujęte w kapitałach, które mogą być przeniesione do rachunku zysków i strat</b>				
Wycena aktywów finansowych DDS	-	(1 602)	-	79
Rachunkowość zabezpieczeń	(7 986)	2 167	(4 916)	3 740
<i>Podatek dochodowy</i>	1 517	(108)	934	(696)
<b>Dochody ujęte w kapitale, które nie zostaną przeklasyfikowane na wynik finansowy</b>			-	-
Kapitał z wyceny rezerw na świadczenia pracownicze			-	-
<i>Podatek dochodowy</i>				
<b>Dochody ujęte w kapitałach razem</b>	<b>(6 469)</b>	<b>457</b>	<b>(3 982)</b>	<b>2 965</b>
<b>Całkowite dochody ogółem</b>	<b>50 573</b>	<b>(4 442)</b>	<b>14 044</b>	<b>12 431</b>

**SPRAWOZDANIE Z SYTUACJI FINANSOWEJ**

	<b>Stan na 30.09.2017</b>	<b>Stan na 31.12.2016</b>
<b>AKTYWA</b>		
<b>Aktywa trwałe</b>		
Rzeczowy majątek trwały	277 009	260 785
Nieruchomości inwestycyjne	144	144
Wartości niematerialne	26 856	25 915
Udziały w jednostkach podporządkowanych i stowarzyszonych	421 628	364 938
Aktywa finansowe	16 518	19 036
Aktywa z tytułu podatku odroczonego	13 568	-
Należności długoterminowe	338 319	354 721
Pozostałe aktywa	14 302	14 191
<b>Aktywa trwałe razem</b>	<b>1 108 344</b>	<b>1 039 730</b>
<b>Aktywa obrotowe</b>		
Zapasy	175 773	134 259
Należności handlowe oraz pozostałe należności	350 513	318 893
Krótkoterminowe aktywa finansowe	29 287	27 108
Pochodne instrumenty finansowe	-	1 609
Pozostałe aktywa	5 658	6 261
Środki pieniężne i ich ekwiwalenty	44 713	60 932
<b>Aktywa obrotowe razem</b>	<b>605 944</b>	<b>549 062</b>
<b>Aktywa razem</b>	<b>1 714 288</b>	<b>1 588 792</b>



<b>PASYWA</b>	<b>Stan na 30.09.2017</b>	<b>Stan na 31.12.2016</b>
<b>Kapitał własny</b>		
Kapitał zakładowy	248 906	248 906
Udziały/akcje własne	(73 413)	(49 518)
Nadwyżka z emisji akcji powyżej ich wartości nominalnej	112 346	112 346
Kapitał z rachunkowości zabezpieczeń	(6 425)	44
Kapitał z przeliczenia zobowiązań pracowniczych	77	77
Zyski zatrzymane	312 934	255 892
<b>Razem kapitał własny</b>	<b>594 425</b>	<b>567 747</b>
<b>Zobowiązania i rezerwy długoterminowe</b>		
Kredyty bankowe, pożyczki, obligacje	239 513	136 334
Zobowiązania z tytułu leasingu	46 126	67 832
Zobowiązania z tytułu wieczystego użytkowania gruntów inwestycyjnych	122	61
Rezerwa na podatek odroczony	8 438	2 453
Rezerwy na świadczenia pracownicze	2 473	2 482
Pozostałe rezerwy	5 166	5 156
Pozostałe pasywa	2 904	3 151
<b>Zobowiązania i rezerwy długoterminowe razem</b>	<b>304 742</b>	<b>217 469</b>
<b>Zobowiązania i rezerwy krótkoterminowe</b>		
Kredyty bankowe, pożyczki, obligacje	435 379	450 170
Zobowiązania z tytułu leasingu	28 392	27 569
Zobowiązania handlowe oraz pozostałe zobowiązania	331 638	311 333
Pochodne instrumenty finansowe	2 278	-
Bieżące zobowiązania podatkowe	3 133	-
Rezerwy na świadczenia pracownicze	7 473	8 097
Pozostałe rezerwy	1 694	1 694
Pozostałe pasywa	5 134	4 713
<b>Zobowiązania i rezerwy krótkoterminowe razem</b>	<b>815 121</b>	<b>803 576</b>
<b>Zobowiązania razem</b>	<b>1 119 863</b>	<b>1 021 045</b>
<b>Pasywa razem</b>	<b>1 714 288</b>	<b>1 588 792</b>

**SPRAWOZDANIE Z PRZEPŁYWÓW PIENIĘŻNYCH**

	<b>01.01.2017 - 30.09.2017</b>	<b>01.01.2016 - 30.09.2016</b>
<b>Przeływ środków pieniężnych z działalności operacyjnej</b>		
<b>Zysk przed opodatkowaniem</b>	<b>55 822</b>	<b>(6 861)</b>
<b>Korekty o pozycje (+/-)</b>	<b>(71 442)</b>	<b>110 405</b>
Amortyzacja	21 779	19 189
Zyski/straty z działalności finansowej (w tym odsetki od zob. finansowych)	13 054	13 257
Dywidendy z tytułu udziałów w zyskach	(10 078)	(2 554)
Zyski / straty z tytułu działalności inwestycyjnej	(2 956)	61 205
Zmiana stanu należności	(27 714)	24 635
Zmiana stanu zapasów	(41 514)	12 996
Zmiana stanu zobowiązań	(21 928)	4 299
Zmiana stanu rezerw i rozliczeń międzyokresowych	43	(25 381)
Pozostałe pozycje	8	2 760
Podatek dochodowy zapłacony	(2 136)	(1)
<b>Środki pieniężne netto z działalności operacyjnej</b>	<b>(15 620)</b>	<b>103 544</b>
<b>Przeływ środków pieniężnych z działalności inwestycyjnej</b>		
Wpływy ze zbycia rzeczowych aktywów trwałych	3 116	-
Wpływy ze zbycia udziałów	1 375	13 154
Wpływy z dywidend	10 078	2 554
Wpływy z obligacji	-	7 529
Wydatki na nabycie aktywów trwałych	(38 944)	(40 589)
Nabycie udziałów i akcji w pomiotach z GK	(15 801)	(11 993)
Udzielone pożyczki długoterminowe	12 496	(72 454)
Inne wydatki inwestycyjne	(3 100)	(2 756)
<b>Środki pieniężne netto z działalności inwestycyjnej</b>	<b>(30 780)</b>	<b>(104 555)</b>
<b>Przeływ środków pieniężnych z działalności finansowej</b>		
Wpływy z kredytów	91 082	65 000
Pożyczki otrzymane	26 203	28 894
Wpływy z emisji obligacji	-	<b>34 000</b>
Wydatki na nabycie akcji własnych	(23 895)	(5 107)
Splata kredytów	(14 974)	(67 590)
Splata pożyczek	(14 298)	-
Zapłacone odsetki od kredytów, pożyczek, obligacji..	(13 054)	(13 257)
Płatności zobowiązań z tytułu umów leasingu finansowego	(20 883)	(1 285)
<b>Środki pieniężne netto z działalności finansowej</b>	<b>30 181</b>	<b>40 655</b>
<b>Zmiana stanu środków pieniężnych netto</b>	<b>(16 219)</b>	<b>39 644</b>
Środki pieniężne na początek roku obrotowego	60 932	22 731
<b>Środki pieniężne na koniec roku obrotowego</b>	<b>44 713</b>	<b>62 375</b>

**Boryszew S.A.****Śródroczny skrócony skonsolidowany raport za III kwartał 2017 roku sporządzony zgodnie z MSR 34 przyjętym przez Unię Europejską**

(dane liczbowe wyrażono w tysiącach złotych, o ile nie podano inaczej)

**SPRAWOZDANIE ZE ZMIAN W KAPITALE WŁASNYM**

	Kapitał akcyjny	akcje własne	Nadwyżka z emisji akcji powyżej ich wartości nominalnej	Rachunkowość zabezpieczeń	Kapitał z aktualizacji wyceny	Zyski/Straty z przeszacowania świadczeń pracowniczych	Zyski zatrzymane	Kapitał własny razem
<b>Stan na 01.01.2017 roku</b>	<b>248 906</b>	<b>(49 518)</b>	<b>112 346</b>	<b>44</b>	<b>0</b>	<b>77</b>	<b>255 892</b>	<b>567 747</b>
Wycena instrumentów zabezpieczających				(6 469)				(6 469)
Wycena aktywów dostępnych do sprzedaży					0			0
Wycena świadczeń pracowniczych								-
Zysk za 3 kwartały 2017 roku							57 042	57 042
<b>Całkowite dochody ogółem za 3 kwartały 2017 roku</b>	<b>-</b>	<b>-</b>	<b>-</b>	<b>(6 469)</b>	<b>0</b>	<b>-</b>	<b>57 042</b>	<b>50 573</b>
Nabycie akcji własnych Boryszew SA		(23 895)						(23 895)
<b>Stan na 30.09.2017 roku</b>	<b>248 906</b>	<b>(73 413)</b>	<b>112 346</b>	<b>(6 425)</b>	<b>-</b>	<b>77</b>	<b>312 934</b>	<b>594 425</b>

	Kapitał akcyjny	akcje własne	Nadwyżka z emisji akcji powyżej ich wartości nominalnej	Rachunkowość zabezpieczeń	Kapitał z aktualizacji wyceny	Zyski/Straty z przeszacowania świadczeń pracowniczych	Zyski zatrzymane	Kapitał własny razem
<b>Stan na 01.01.2016 roku</b>	<b>248 906</b>	<b>(44 411)</b>	<b>112 346</b>	<b>(2 312)</b>	<b>(135)</b>	<b>(42)</b>	<b>252 185</b>	<b>566 537</b>
Wycena instrumentów zabezpieczających				1 755				1 755
Wycena aktywów dostępnych do sprzedaży					(1 298)			(1 298)
Wycena świadczeń pracowniczych								-
Zysk/ strata za 3 kwartały 2016 roku							(4 899)	(4 899)
<b>Całkowite dochody ogółem za 3 kwartały 2016 roku</b>	<b>-</b>	<b>-</b>	<b>-</b>	<b>1 755</b>	<b>(1 298)</b>	<b>-</b>	<b>(4 899)</b>	<b>(4 442)</b>
Nabycie akcji własnych Boryszew SA		(5 107)						(5 107)
<b>Stan na 30.09.2016 roku</b>	<b>248 906</b>	<b>(49 518)</b>	<b>112 346</b>	<b>(557)</b>	<b>(1 433)</b>	<b>(42)</b>	<b>247 286</b>	<b>556 988</b>



(dane liczbowe wyrażono w tysiącach złotych, o ile nie podano inaczej)

## SEGMENTY OPERACYJNE

01.01.2017 – 30.09.2017	Chemia	Motoryzacja	Metale	Pozostałe	Wyłączenia pomiędzy segmentami	Razem
Przychody ze sprzedaży	168 331	506 544	296 502	157 921	(4 866)	1 124 432
Koszty sprzedaży segmentu	138 883	432 204	270 336	147 691	(4 459)	984 655
<b>Wynik na sprzedaży w segmencie</b>	<b>29 448</b>	<b>74 340</b>	<b>26 166</b>	<b>10 230</b>	<b>(407)</b>	<b>139 777</b>
Koszty zarządu i sprzedaży	20 724	32 813	10 379	16 461	(419)	79 958
Wynik na pozostałej działalności operacyjnej	4 602	(14 180)	661	17 920	(6)	8 997
<b>Wynik operacyjny segmentu</b>	<b>13 326</b>	<b>27 347</b>	<b>16 448</b>	<b>11 689</b>	<b>6</b>	<b>68 816</b>
Amortyzacja	4 019	13 362	3 871	527	-	<b>21 779</b>
EBITDA *)	17 345	40 709	20 319	12 216	6	90 595

01.01.2016 -30.06. 2016	Chemia	Motoryzacja	Aluminium	Pozostałe	Wyłączenia pomiędzy segmentami	Razem
Przychody ze sprzedaży	203 136	456 939	228 773	193 244	(5 836)	1 076 256
Koszty sprzedaży segmentu	174 215	390 449	201 608	179 046	(5 503)	939 815
<b>Wynik na sprzedaży w segmencie</b>	<b>28 921</b>	<b>66 490</b>	<b>27 165</b>	<b>14 198</b>	<b>(333)</b>	<b>136 441</b>
Koszty zarządu i sprzedaży	21 664	33 293	9 462	10 140	(346)	74 213
Wynik na pozostałej działalności operacyjnej	1 035	(6 434)	(9 615)	(2 142)	(13)	(17 169)
<b>Wynik operacyjny segmentu</b>	<b>8 292</b>	<b>26 763</b>	<b>8 088</b>	<b>1 916</b>	<b>0</b>	<b>45 059</b>
Amortyzacja	3 377	11 908	3 617	287	-	<b>19 189</b>
EBITDA *)	11 669	38 671	11 705	2 203		64 248

\*) EBITDA – zysk operacyjny powiększony o amortyzację

## PRZYCHODY ZE SPRZEDAŻY WG OBSZARÓW GEOGRAFICZNYCH

Przychody ze sprzedaży według obszarów geograficznych	01.01.2017 -30.09.2017	01.01.2016 -30.09.2016
Sprzedaż krajowa	426 728	358 905
Sprzedaż do krajów UE	636 104	660 518
Sprzedaż do pozostałych krajów europejskich	18 566	27 061
Sprzedaż poza Europę	43 034	29 772
<b>Przychody ze sprzedaży razem ( działalność kontynuowana)</b>	<b>1 124 432</b>	<b>1 076 256</b>

	01.01.2017 -30.09.2017	01.01.2016 -30.09.2016
Udział krajów UE w sprzedaży wewnątrzspółnotowej:		
Niemcy	29%	33%
Republika Czeska	7%	13%
Wielka Brytania	13%	13%
Hiszpania	8%	8%
Włochy	8%	3%

**INSTRUMENTY FINANSOWE WYCENIANE W WARTOŚCI GODZIWEJ**

Wartość godziwa aktywów i zobowiązań finansowych Grupy wycenianych na bieżąco w wartości godziwej

	Wartość godziwa na dzień		Hierarchia wartości godziwej
	Stan na 30.09.2017	Stan na 31.12.2016	
<b>Aktywa finansowe</b>			
Akcje notowane	77	2 615	Poziom 1
Pochodne instrumenty finansowe	-	1 609	Poziom 2
<b>Zobowiązania finansowe</b>			
Pochodne instrumenty finansowe	2 278	-	Poziom 2

Wartość godziwa aktywów i zobowiązań finansowych, które nie są wyceniane na bieżąco w wartości godziwej (ale wymagane są ujawnienia o wartościach godziwych)

	Wartość godziwa na dzień		Hierarchia wartości godziwej
	Stan na 30.09.2017	Stan na 31.12.2016	
<b>Aktywa finansowe</b>			
Akcje i udziały nienotowane			Poziom 3
Udziały przeznaczone do obrotu	25 068	25 068	Poziom 3
Obligacje	20 660	18 461	Poziom 3
Należności i pożyczki	642 346	596 006	Poziom 3
Nieruchomości inwestycyjne	144	144	Poziom 3
Środki pieniężne i ich ekwiwalenty	44 713	60 932	Poziom 3
<b>Zobowiązania finansowe</b>			
Kredyty i pożyczki i leasing	749 410	681 905	Poziom 2
Zobowiązania handlowe	308 240	288 642	Poziom 3
Zobowiązania z tytułu WUG	122	61	Poziom 2

	01.01.2017	01.01.2016
	30.09.2017	30.09.2016
<b>Zmiana danych szacunkowych dotyczących aktywów</b>	-	-
Utworzenie odpisów aktualizujących należności handlowe	16 305	18 827
Odwrócenie odpisów aktualizujących należności handlowe	1 159	0
Utworzenie odpisów aktualizujących zapasy	2 127	2 075
Odwrócenie odpisów aktualizujących zapasy	-	0
Utworzenie odpisów aktualizujących należności z tytułu udzielonych pożyczek	2 262	46 349
Odwrócenie odpisów aktualizujących środki trwałe	1 587	-
Wycena do wartości godziwej akcji notowanych ujęta w wyniku	(1 084)	-
Wycena do wartości godziwej akcji notowanych ujęta w kapitałach	-	220
<b>Wpływ na wynik</b>	<b>(19 032)</b>	<b>(67 251)</b>



**TRANSAKCJE Z PODMIOTAMI POWIĄZANYMI****Jednostki zależne i współzależne**

<b>Przychody i koszty</b>	<b>01.01.2017 - 30.09.2017</b>	<b>01.01.2016 - 30.09.2016</b>
Przychody ze sprzedaży	133 908	160 866
Przychody odsetkowe	11 141	10 887
Przychody z tytułu dywidend	10 078	2 554
Zakupy	87 130	127 565
Koszty odsetkowe	4 231	2 643

<b>Należności i zobowiązania</b>	<b>Stan na 30.09.2017</b>	<b>Stan na 30.09.2016</b>
Należności handlowe i pozostałe	125 247	126 291
Udzielone pożyczki	309 799	306 764
Obligacje	15 441	15 441
Zobowiązania handlowe i pozostałe	25 171	24 752
Zobowiązania z tytułu wyemitowanych obligacji	90 723	82 393
Zobowiązania z tytułu pożyczek,	115 133	117 061

**Transakcje z podmiotami stowarzyszonymi**

<b>Przychody i koszty</b>	<b>01.01.2017 - 30.09.2017</b>	<b>01.01.2016 - 30.09.2016</b>
Przychody ze sprzedaży	38 102	27 892
Zakupy	249	

<b>Należności i zobowiązania</b>	<b>Stan na 30.09.2017</b>	<b>Stan na 30.09.2016</b>
Należności handlowe i pozostałe	913	
Zobowiązania handlowe	1 030	304

**Jednostki powiązane osobowo**

<b>Przychody i koszty</b>	<b>01.01.2017 - 30.09.2017</b>	<b>01.01.2016 - 30.09.2016</b>
Przychody ze sprzedaży		2 454
Przychody odsetkowe	448	
Zakupy	931	8 366

<b>Należności i zobowiązania</b>		
Należności handlowe i pozostałe	356	5 025
Udzielone pożyczki i nabyte obligacje	2 119	4 500
Zobowiązania handlowe i pozostałe	25 240	25 240



**Boryszew S.A.**

**Śródroczny skrócony skonsolidowany raport za III kwartał 2017 roku sporządzony zgodnie z MSR 34 przyjętym przez Unię Europejską**

(dane liczbowe wyrażono w tysiącach złotych, o ile nie podano inaczej)

---

**PODPISY:**

Niniejszy raport został podpisany w siedzibie Spółki w dniu 14 listopada 2017 roku.

Jarosław Michniuk – Prezes Zarządu \_\_\_\_\_

Aleksander Baryś – Członek Zarządu \_\_\_\_\_

Mikołaj Budzanowski – Członek Zarządu \_\_\_\_\_

Cezary Pyszkowski – Członek Zarządu \_\_\_\_\_

Piotr Szeliga – Członek Zarządu \_\_\_\_\_

Elżbieta Słaboń – Główna Księgowa \_\_\_\_\_