

Grupa Kapitałowa

BSC Drukarnia Opakowań S.A.



**SKONSOLIDOWANY
RAPORT KWARTALNY
ZA III KWARTAŁ 2017**

Spis treści

Skonsolidowany raport półroczny zawiera następujące elementy:

	Strona
A. Wybrane dane finansowe skonsolidowane i jednostkowe	3
B. Śródroczne skrócone skonsolidowane sprawozdanie finansowe Grupy Kapitałowej BSC Drukarnia Opakowań S.A. za 9 miesięcy 2017 roku	7
C. Śródroczne skrócone jednostkowe sprawozdanie finansowe BSC Drukarnia Opakowań S.A. za 9 miesięcy 2017 roku	33
D. Sprawozdanie Zarządu z działalności Grupy Kapitałowej BSC Drukarnia Opakowań S.A. za 9 miesięcy 2017 roku	39

Janusz Schwark
Prezes Zarządu

Arkadiusz Czysty
Wiceprezes Zarządu

Andrzej Baranowski
Wiceprezes Zarządu

Poznań, 14.11.2017 roku

A. WYBRANE DANE FINANSOWE

1. Wybrane skonsolidowane dane finansowe.

WYBRANE DANE FINANSOWE	PLN		EUR	
	dane od 01.01.2017 do 30.09.2017	dane od 01.01.2016 do 30.09.2016	dane od 01.01.2017 do 30.09.2017	dane od 01.01.2016 do 30.09.2016
Przychody netto ze sprzedaży	165 872	172 764	38 968	39 545
Zysk (strata) ze sprzedaży	20 564	22 620	4 831	5 178
Zysk (strata) z działalności operacyjnej	23 317	26 263	5 478	6 012
Zysk (strata) przed opodatkowania	23 708	25 937	5 570	5 937
Zysk (strata) netto	19 228	20 763	4 517	4 753
Zysk (strata) netto przypadający akcjonariuszom	19 193	20 820	4 509	4 766
Przepływy pieniężne netto z działalności operacyjnej	51 309	20 971	12 054	4 800
Przepływy pieniężne netto z działalności inwestycyjnej	-6 324	-4 447	-1 486	-1 018
Przepływy pieniężne netto z działalności finansowej	-27 961	-8 540	-6 569	-1 955
Przepływy pieniężne netto – razem	17 024	7 984	3 999	1 828
Aktywa/Pasywa razem	300 435	284 408	69 721	65 957
Aktywa trwałe	155 634	152 667	36 118	35 405
Aktywa obrotowe	144 801	131 741	33 604	30 552
Kapitał własny przypadający akcjonariuszom	251 701	232 995	58 412	54 034
Zobowiązania razem	47 807	50 196	11 094	11 641
Zobowiązania długoterminowe	23 010	23 048	5 340	5 345
Zobowiązania krótkoterminowe	24 796	27 148	5 754	6 296
Liczba akcji (tys. szt.)	9 808	9 808	9 808	9 808
Zysk (strata) na jedną akcję zwykłą (w zł / EUR)	1,96	2,11	0,45	0,49
Wartość księgowa na jedną akcję (w zł / EUR)	25,66	23,75	5,96	5,51

Zastosowane do przeliczeń kursów EUR	30.09.2017	30.09.2016
Kurs średni arytmetyczny okresu	- 4,2566	- 4,3687
Kurs ostatniego dnia okresu sprawozdawczego	- 4,3091	- 4,312

Zmiany istotnych pozycji sprawozdania z całkowitych dochodów oraz sprawozdania z sytuacji finansowej

Wybrane skonsolidowane dane finansowe (w tys. zł)	III Q 2017	III Q 2016	Zmiana w tys. zł	Dynamika
Przychody ze sprzedaży produktów, usług, towarów i materiałów	55 616	61 274	-5 658	-9%
EBITDA	11 579	12 461	-882	-7%
Zysk operacyjny (EBIT)	8 257	9 034	-777	-9%
Zysk przed opodatkowaniem	8 415	9 046	-631	-7%
Zysk netto	6 849	7 561	-712	-9%
Zobowiązania długoterminowe	23 010	23 048	-38	0%
Zobowiązania krótkoterminowe	24 796	27 148	-2 352	-9%
Kapitał własny przypadający na akcjonariuszy jednostki dominującej	252 629	234 212	18 417	8%
Kapitał podstawowy	9 808	9 808	0	0%
Liczba akcji	9 807,52	9 807,52	0	0%
Zysk na 1 akcje zwykłą	0,70	0,77	0	-9%

W III kwartale 2017 roku w stosunku do III kwartału 2016 sprzedaż Grupy spadła o około 9%, głównie za sprawą ograniczonej już sprzedaży do klienta Mondelez, w związku z przegranym przetargiem w 2016 roku o czym Emitent informował w raporcie bieżącym nr 19/2016 z dnia 21.10.2016 roku. Wyniki Grupy spadły na zbliżonym poziomie 7-9% co przy spadku sprzedaży i jednocześnie wzroście cen kartonu i kosztów pracy oraz zwiększeniu mocy produkcyjnych w 2017 roku, jest wynikiem poprawy struktury odbiorców (większy udział w sprzedaży klientów lepiej marżowych).

Zobowiązania Grupy spadły o ponad 2 mln zł głównie za sprawą spłaty rat kredytowych.

Wskaźniki finansowe

Marże	III Q 2017	III Q 2016	Zmiana w p.p.
Marża na poziomie operacyjnym	14,85%	14,74%	0,10%
Marża EBITDA	20,82%	20,34%	0,48%
Marża zysku brutto	15,13%	14,76%	0,37%
Marża zysku netto	12,31%	12,34%	-0,02%

GRUPA KAPITAŁOWA BSC DRUKARNIA OPAKOWAŃ S.A.
Skonsolidowany raport kwartalny
za III kwartał 2017
(w tysiącach PLN)



W III kwartale 2017 roku w porównaniu do 2016 roku marże Grupy uległy niewielkiej poprawie na każdym poziomie.

Wskaźniki	III Q 2017	III Q 2016	Dynamika
wskaźnik płynności I	6,76	5,44	24,1%
wskaźnik płynności II	5,12	3,87	32,2%
wskaźnik zadłużenia	15,91%	17,65%	-9,8%
kapitał obrotowy netto (tys. zł)	123 369	107 544	14,7%

Grupa nadal utrzymuje bardzo wysokie wskaźniki płynności.

2. Wybrane jednostkowe dane finansowe

WYBRANE DANE FINANSOWE	PLN		EUR	
	dane od 01.01.2017 do 30.09.2017	dane od 01.01.2016 do 30.09.2016	dane od 01.01.2017 do 30.09.2017	dane od 01.01.2016 do 30.09.2016
Przychody netto ze sprzedaży	159 266	166 613	37 416	38 137
Zysk (strata) ze sprzedaży	15 793	18 909	3 710	4 328
Zysk (strata) z działalności operacyjnej	18 990	23 180	4 461	5 306
Zysk (strata) przed opodatkowaniem	19 518	23 054	4 585	5 277
Zysk (strata) netto	15 764	18 644	3 703	4 268
Zysk (strata) netto przypadający akcjonariuszom	15 764	18 644	3 703	4 268
Przepływy pieniężne netto z działalności operacyjnej	46 722	20 206	10 976	4 625
Przepływy pieniężne netto z działalności inwestycyjnej	-5 706	-5 634	-1 340	-1 290
Przepływy pieniężne netto z działalności finansowej	-22 466	-7 509	-5 278	-1 719
Przepływy pieniężne netto – razem	18 550	7 063	4 358	1 617
Aktywa/Pasywa razem	261 897	248 961	60 778	57 737
Aktywa trwałe	128 932	125 096	29 921	29 011
Aktywa obrotowe	132 965	123 865	30 857	28 726
Kapitał własny przypadający akcjonariuszom	221 141	206 676	51 320	47 930
Zobowiązania razem	40 756	42 286	9 458	9 807
Zobowiązania długoterminowe	15 180	15 116	3 523	3 506
Zobowiązania krótkoterminowe	25 576	27 170	5 935	6 301
Liczba akcji (tys. szt.)	9 808	9 808	9 808	9 808
Zysk (strata) na jedną akcję zwykłą (w zł / EUR)	1,61	1,90	0,37	0,44
Wartość księgowa na jedną akcję (w zł /EUR)	22,54	21,07	5,23	4,89

Zastosowane do przeliczeń kursów EUR	30.09.2017	30.09.2016
Kurs średni arytmetyczny okresu	- 4,2566	- 4,3687
Kurs ostatniego dnia okresu sprawozdawczego	- 4,3091	- 4,312

B. ŚRÓDROCZNE SKRÓCONE SKONSOLIDOWANE SPRAWOZDANIE FINANSOWE GRUPY KAPITAŁOWEJ BSC DRUKARNIA OPAKOWAŃ S.A. ZA III KWARTAŁ 2017 ROKU

ŚRÓDROCZNE SKRÓCONE SKONSOLIDOWANE SPRAWOZDANIE Z CAŁKOWITYCH DOCHODÓW

Wyszczególnienie	Noty	III kwartał 2017 (od 01.07.17 do 30.09.17)	III kwartały 2017 (od 01.01.17 do 30.09.17)	III kwartał 2016 (od 01.07.16 do 30.09.16)	III kwartały 2016 (od 01.01.16 do 30.09.16)
Działalność kontynuowana					
Przychody ze sprzedaży	4	55 616	165 872	61 274	172 764
W tym sprzedaż towarów		26	157	89	820
Pozostałe przychody operacyjne	5	1 031	3 285	1 379	4 362
Razem przychody z działalności operacyjnej		56 647	169 157	62 653	177 126
Zmiana stanu produktów		2 091	4 240	1 053	-1 044
Zużycie materiałów		29 282	87 986	33 955	94 964
Wynagrodzenia wraz ze świadczeniami		8 743	27 098	8 311	25 940
Usługi obce		4 721	13 876	5 986	17 760
Amortyzacja		3 322	9 997	3 427	9 780
Pozostałe koszty		211	2 498	796	2 688
Wartość sprzedanych materiałów i towarów		20	145	91	775
Razem koszty działalności operacyjnej	6	48 390	145 840	53 619	150 863
Zysk (strata) na działalności operacyjnej		8 257	23 317	9 034	26 263
Przychody finansowe	7	239	615	49	158
Koszty finansowe	7	81	224	37	484
Zysk (strata) przed opodatkowaniem		8 415	23 708	9 046	25 937
Podatek dochodowy	8	1 566	4 480	1 485	5 174
Zysk (strata) netto z działalności kontynuowanej		6 849	19 228	7 561	20 763
Działalność zaniechana		-	-	-	-
Strata netto z działalności zaniechanej		-	-	-	-

GRUPA KAPITAŁOWA BSC DRUKARNIA OPAKOWAŃ S.A.
Skonsolidowany raport kwartalny
za III kwartał 2017
(w tysiącach PLN)



Zysk (strata) netto	9	6 849	19 228	7 561	20 763
Przypadający:					
Akcjonariuszom podmiotu dominującego		6 837	19 193	7 583	20 820
Udziałom niesprawnym kontroli		12	35	-22	-57
Inne całkowite dochody (netto)		-	-	-	-
Całkowite dochody ogółem	9	6 849	19 228	7 561	20 763
Przypadające:					
Akcjonariuszom podmiotu dominującego	9	6 837	19 193	7 583	20 820
Udziałom niesprawnym kontroli		12	35	-22	-57

ŚRÓDROCZNE SKRÓCONE SKONSOLIDOWANE SPRAWOZDANIE Z SYTUACJI FINANSOWEJ

Wyszczególnienie	Noty	stan na dzień 30.09.2017	stan na dzień 31.12.2016
Aktywa trwałe			
Rzeczowe aktywa trwałe	11	151 875	155 819
Wartości niematerialne		1 788	2 016
Aktywa z tytułu odroczonego podatku dochodowego		1 971	1 886
Pozostałe aktywa		-	-
Aktywa trwałe razem		155 634	159 721
Aktywa obrotowe			
Zapasy	12	35 098	37 715
Należności z tytułu dostaw i usług	13	56 631	74 531
Należności z tytułu podatku dochodowego		-	37
Pozostałe należności		2 025	2 733
Aktywa finansowe		19 907	6
Środki pieniężne		30 395	13 377
Pozostałe aktywa		745	234
Aktywa obrotowe razem		144 801	128 633

Aktywa klasyfikowane jako przeznaczone do sprzedaży		-	-
Aktywa razem		300 435	288 354

ŚRÓDROCZNE SKRÓCONE SKONSOLIDOWANE SPRAWOZDANIE Z SYTUACJI FINANSOWEJ

Wyszczególnienie	Noty	stan na dzień 30.09.2017	stan na dzień 31.12.2016
Kapitał własny			
Kapitał podstawowy		9 808	9 808
Kapitał zapasowy		220 352	200 182
Efekt na zwiększeniu zaangażowania w jednostce zależnej		2 348	2 348
Zyski zatrzymane		19 193	26 348
Kapitał przypadający akcjonariuszom podmiotu dominującego		251 701	238 686
Kapitał przypadający udziałom niesprawującym kontroli		928	893
Kapitał własny razem		252 629	239 579
Zobowiązania długoterminowe			
Kredyty i pożyczki	14	7 695	9 589
Inne zobowiązania finansowe		189	166
Rezerwa z tytułu odroczonego podatku dochodowego		12 660	11 787
Rezerwy na świadczenia emerytalne		268	274
Pozostałe rezerwy	16	-	-
Pozostałe zobowiązania		-	-
Przychody przyszłych okresów – dotacje	17	2 198	2 299
Zobowiązania długoterminowe razem		23 010	24 115
Zobowiązania krótkoterminowe			
Kredyty i pożyczki	14	1 920	1 920

GRUPA KAPITAŁOWA BSC DRUKARNIA OPAKOWAŃ S.A.
Skonsolidowany raport kwartalny
za III kwartał 2017
(w tysiącach PLN)



Inne zobowiązania finansowe		210	150
Zobowiązania z tytułu dostaw i usług	15	12 769	14 367
Zobowiązania z tytułu podatku dochodowego		627	668
Pozostałe zobowiązania		5 906	4 295
Pozostałe rezerwy	16	3 229	3 067
Przychody przyszłych okresów – dotacje	17	135	193
Zobowiązania krótkoterminowe razem		24 796	24 660
Zobowiązania związane bezpośrednio z aktywami trwałymi przeznaczonymi do sprzedaży			
Zobowiązania razem		47 807	48 775
Pasywa razem		300 435	288 354

ŚRÓDROCZNE SKRÓCONE SKONSOLIDOWANE SPRAWOZDANIE Z PRZEPLÝWÓW PIENIĘŻNYCH

Wyszczególnienie	III kwartały 2017 (od 01.01.17 do 30.09.17)	III kwartały 2016 (od 01.01.16 do 30.09.16)
Środki pieniężne netto z działalności operacyjnej		
Zysk brutto	23 709	25 937
Amortyzacja	9 997	9 780
Odsetki	-147	105
Różnice kursowe	-493	71
Wynik z działalności inwestycyjnej	-101	-506
Należności handlowe i pozostałe - zmiana stanu	19 808	-10 709
Zapasy - zmiana stanu	2 687	996
Pozostałe aktywa - zmiana stanu	7	-50
Zobowiązania handlowe i pozostałe - zmiana stanu	- 1 245	847
Rezerwy - zmiana stanu	1 513	250
Inne rozliczenia międzyokresowe - zmiana stanu	-744	-1 270
Podatek dochodowy - zapłacony	-3 682	-4 480
Przepływy pieniężne netto z działalności operacyjnej	51 309	20 971
Przepływy środków pieniężnych z działalności inwestycyjnej		
Odsetki	372	158
Wpływy ze zbycia inwestycji	6	321
Wpływy ze sprzedaży środków trwałych i wartości niematerialnych	250	509
Wydatki na zakup środków trwałych i wartości niematerialnych	-6 950	-4 063
Udzielone pożyczki	-2	-6
Wydatki na zakup akcji	-	-1 366
Środki pieniężne netto z działalności inwestycyjnej	-6 324	-4 447

Przepływy środków pieniężnych z działalności finansowej		
Dywidendy wypłacone i inne wypłaty na rzecz właścicieli	-6 178	-6 178
Wpływy netto z emisji akcji	-	-
Spłata pożyczek i kredytów bankowych	-1 401	-1 892
Spłata zobowiązań z tytułu leasingu finansowego	-255	-208
Zaciągnięcie kredytów bankowych	-	-
Wydatki na zakup papierów wartościowych	-19 904	-
Odsetki	-223	-262
Środki pieniężne netto z działalności finansowej	-27 961	-8 540
Zwiększenie / (zmniejszenie) netto środków pieniężnych i ich ekwiwalentów	17 024	7 984
Saldo otwarcia środków pieniężnych i ich ekwiwalentów	13 370	13 087
Zmiana stanu środków pieniężnych z tytułu różnic kursowych	-	-
Saldo zamknięcia środków pieniężnych i ich ekwiwalentów	30 394	21 071

ŚRÓDROCZNE SKRÓCONE SKONSOLIDOWANE SPRAWOZDANIE ZE ZMIAN W KAPITALE WŁASNYM

Wyszczególnienie	stan na dzień 30.09.2017	stan na dzień 31.12.2016	stan na dzień 30.09.2016
Kapitał podstawowy			
Stan na początek okresu	9 808	9 808	9 808
Podwyższenie kapitału			-
Stan na koniec okresu	9 808	9 808	9 808
Kapitał zapasowy			
Stan na początek okresu	195 618	175 657	175 657
Podział zysków zatrzymanych	20 169	19 961	19 961
Emisja akcji		-	-
Stan na koniec okresu	215 787	195 618	195 618

GRUPA KAPITAŁOWA BSC DRUKARNIA OPAKOWAŃ S.A.
Skonsolidowany raport kwartalny
za III kwartał 2017
(w tysiącach PLN)



Efekt na zwiększeniu zaangażowania w jednostce zależnej	-	-	-
Stan na początek okresu	2 349	1 821	1 821
Zwiększenie zaangażowania w jednostce zależnej	-	527	432
Stan na koniec okresu	2 349	2 348	2 253
Zyski zatrzymane			
Stan na początek okresu	30 912	30 704	30 704
Wypłata dywidendy	-6 179	-6 179	-6 179
Kapitał zapasowy	-24 733	-24 525	-19 961
Korekty	-	-	-68
Wynik finansowy netto	19 193	26 348	20 820
Zmiana struktury udziału niekontrolującego	4 564	4 564	4 496
Stan na koniec okresu	23 757	30 912	25 316
Kapitał przypadający udziałom niesprawującym kontroli			
Stan na początek okresu	893	2 964	2 964
Zmiana struktury udziału niekontrolującego	-	-2 016	-1 691
Wynik przypadający na udziały niekontrolujące	35	-55	-56
Stan na koniec okresu	928	893	1 217
Kapitał własny razem			
Stan na początek okresu	239 579	220 954	220 954
Stan na koniec okresu	252 629	239 579	234 212

WYBRANE NOTY OBJAŚNIAJĄCE

1. Podstawowe informacje o jednostce dominującej

BSC Drukarnia Opakowań Spółka Akcyjna („spółka”, jednostka dominująca”, „spółka dominująca”, „emitent”) prowadzi działalność w formie spółki akcyjnej zawiązanej aktem notarialnym w dniu 1 lipca 1999 roku przed notariuszem Piotrem Kowandy (Rep. Nr A 8000/1999) w Poznaniu.

Siedzibą jednostki dominującej jest Poznań, ulica Żmigrodzka 37. Spółka jest zarejestrowana w Polsce i aktualnie wpisana do rejestru przedsiębiorców prowadzonego przez Sąd Rejonowy w Poznaniu pod numerem KRS 0000032771.

Jednostce dominującej nadano numer statystyczny REGON 639627371 oraz otrzymała numer identyfikacji podatkowej NIP 779-20-76-889.

Podstawowym przedmiotem działania jednostki dominującej jest:

- działalność w zakresie działalności poligraficznej,
- działalność graficznej pomocnicza,
- działalność związana z pakowaniem.

W okresie 01.01.2017 do 30.09.2017 członkami Zarządu jednostki dominującej byli:

- Janusz Schwark - Prezes Zarządu,
- Andrzej Baranowski - Wiceprezes Zarządu ds. finansowych,
- Arkadiusz Czysz - Wiceprezes Zarządu ds. handlowych.

W analizowanym okresie nie miały miejsca zmiany w składzie Zarządu jednostki dominującej.

W okresie obrotowym członkami Rady Nadzorczej jednostki dominującej byli:

- Hans Christian Bestehorn,
- Stephan Bestehorn,
- Andrzej Borowiński,
- Michael Mehring,
- Marek Dietl (do 10 stycznia 2017 roku),
- Frank Ohle (od 10 stycznia 2017 roku),
- Krzysztof Kaczmarczyk (od 10 stycznia 2017 roku).

W analizowanym okresie miały miejsce zmiany w składzie Rady Nadzorczej jednostki dominującej. Nadzwyczajne Walne Zgromadzenia w dniu 10 stycznia 2017 roku dokonało następujących zmian w składzie Rady Nadzorczej:

- z dniem 10 stycznia 2017 roku odwołano Pana Marka Dietla,
- z dniem 10 stycznia 2017 roku powołano Pana Frank Ohle,
- z dniem 10 stycznia 2017 roku powołano Pana Krzysztofa Kaczmarczyka.

Ponadto w dniu 20 października 2017 roku Walne Zgromadzenie powołało kolejnego członka Rady Nadzorczej Pana Jarosława Wesołka.

Na dzień sporządzenia sprawozdania, struktura akcjonariatu jednostki dominującej przedstawiała się w następujący sposób:

Wyszczególnienie	Liczba akcji	Łączna wartość nominalna akcji	Udział w kapitale podstawowym	Liczba głosów
Colorpack GmbH	3 599 300	3 599	36,70%	3 599 300
ALTUS TFI S.A.	1 205 507	1 205	12,29%	1 205 507
JS Holding Sp. z o.o.	1 200 758	1 201	12,24%	1 200 758
Green Place S.A.	1 134 586	1 135	11,57%	1 134 586
PKO BP Bankowy Otwarty Fundusz Emerytalny	721 614	722	7,36%	721 614
Aviva Investors Poland TFI S.A.	624 562	625	6,37%	624 562
POZOSTALI	1 321 189	1 321	13,47%	1 321 189
Razem	9 807 516	9 808	100,00%	9 807 516

2. Informacje o Grupie Kapitałowej

Grupa Kapitałowa BSC Drukarnia Opakowań S.A. („Grupa”) składa się z jednostki dominującej BSC Drukarnia Opakowań S.A. oraz spółek zależnych BSC Pharmacenter sp. z o.o., POSBAU S.A. Budownictwo Uprzemysłowione oraz POSBAU Nieruchomości sp. z o.o.

W miesiącu maju 2015 roku jednostka dominująca objęła na podstawie zawartych umów kontrolę nad spółkami POSBAU S.A. oraz POSBAU Nieruchomości sp. z o.o.

Podstawowe informacje na temat jednostek zależnych na dzień 30 września 2017 roku:

Nazwa spółki	Siedziba	Przedmiot działalności	Udział w kapitale zakładowym	Metoda konsolidacji
BSC Pharmacenter sp. z o.o.	Poznań	Poligraficzna	100,00%	Metoda pełna
POSBAU S.A. Budownictwo Uprzemysłowione	Poznań	Wynajem, budownictwo	93,29%	Metoda pełna
POSBAU Nieruchomości sp. z o.o.	Poznań	Wynajem	93,29%	Metoda pełna

Sprawozdania finansowe jednostek zależnych sporządzone zostało za ten sam okres sprawozdawczy, co sprawozdanie finansowe jednostki dominującej, przy zastosowaniu spójnych zasad rachunkowości. Roczne sprawozdania z całkowitych dochodów oraz sprawozdania z przepływów pieniężnych spółek POSBAU S.A. Budownictwo Uprzemysłowione oraz POSBAU Nieruchomości sp. z o.o. zostały włączone do konsolidacji od momentu nabycia kontroli nad tymi spółkami.

Na dzień publikacji sprawozdania, udział Jednostki dominującej w kapitale zakładowym POSBAU wynosi 93,29%

Kontynuacja działalności

Niniejsze skrócone śródroczne skonsolidowane sprawozdanie finansowe zostało sporządzone przy założeniu kontynuowania działalności gospodarczej przez Grupę w dającej się przewidzieć przyszłości. Na dzień zatwierdzenia niniejszego skróconego śródrocznego skonsolidowanego sprawozdania finansowego nie stwierdza się istnienia okoliczności wskazujących na zagrożenie kontynuowania działalności przez Grupę.

Waluta funkcjonalna i waluta sprawozdawcza

Niniejsze skrócone śródroczne skonsolidowane sprawozdanie finansowe zostało sporządzone zgodnie z zasadą kosztu historycznego Niniejsze skrócone śródroczne skonsolidowane sprawozdanie finansowe sporządzone jest w polskich złotych (PLN). Polski złoty jest walutą funkcjonalną i sprawozdawczą Grupy Kapitałowej. Dane finansowe zostały wykazane w tysiącach złotych, chyba że w konkretnych sytuacjach zostały podane z większą dokładnością.

Platforma zastosowanych Międzynarodowych Standardów Sprawozdawczości Finansowej**2.1. Oświadczenie o zgodności oraz ogólne zasady sporządzania**

Niniejsze skrócone śródroczne skonsolidowane sprawozdanie finansowe zostało sporządzone zgodnie z Międzynarodowymi Standardami Sprawozdawczości Finansowej (MSSF) a w szczególności zgodnie z Międzynarodowym Standardem Rachunkowości nr 34 oraz MSSF zatwierdzonymi przez UE i związanymi z nimi interpretacjami ogłoszonymi w formie rozporządzeń Komisji Europejskiej, a w zakresie nieuregulowanym w tych Standardach – stosownie do wymogów Ustawy o rachunkowości i wydanych na jej podstawie przepisów wykonawczych, jak również rozporządzenia Ministra Finansów z dnia 19 lutego 2009 r. w sprawie informacji bieżących i okresowych przekazywanych przez emitentów papierów wartościowych oraz warunków uznawania za równoważne informacji wymaganych przepisami prawa państwa niebędącego państwem członkowskim (Dz. U. Nr 33, poz. 259, z późn. zm.). Na dzień zatwierdzenia niniejszego sprawozdania do publikacji, biorąc pod uwagę toczący się w UE proces wprowadzania standardów MSSF oraz prowadzoną przez Grupę działalność, w zakresie stosowanych przez Grupę zasad rachunkowości nie ma różnicy między standardami MSSF, które weszły w życie, a standardami MSSF zatwierdzonymi przez UE. MSSF obejmują standardy i interpretacje zaakceptowane przez Radę Międzynarodowych Standardów Rachunkowości („RMSR”) oraz Komitet ds. Interpretacji Międzynarodowej Sprawozdawczości Finansowej („KIMSF”).

Czas trwania jednostki dominującej oraz jednostek wchodzących w skład Grupy jest nieoznaczony.

3. Oświadczenia Zarządu**3.1 W sprawie rzetelności sporządzenia skróconego śródrocznego skonsolidowanego sprawozdania finansowego**

Zgodnie z wymogami Rozporządzenia Zarząd Jednostki dominującej oświadcza, że wedle swojej najlepszej wiedzy, niniejsze skrócone śródroczne skonsolidowane sprawozdanie finansowe i dane porównawcze sporządzone zostały zgodnie z obowiązującymi Grupę zasadami rachunkowości, odzwierciedlają w sposób prawdziwy, rzetelny i jasny sytuację majątkową i finansową oraz wynik finansowy Grupy.

3.2 Przyjęte zasady rachunkowości oraz zmiany Międzynarodowych Standardów Sprawozdawczości Finansowej (MSSF)

W niniejszym śródrocznym skróconym skonsolidowanym sprawozdaniu finansowym, zastosowane przez Grupę zasady rachunkowości i dokonane przez Zarząd jednostki dominującej istotne zasady oraz główne źródła szacowania niepewności były takie same jak opisane w poszczególnych notach objaśniających w skonsolidowanym sprawozdaniu finansowym za rok 2016.

Jednostka zamierza przyjąć opublikowane, lecz nie obowiązujące do dnia publikacji śródrocznego skróconego skonsolidowanego sprawozdania finansowego Grupy zmiany MSSF, zgodnie z datą ich wejścia w życie. Oszacowanie wpływu zmian oraz nowych MSSF na przyszłe skonsolidowane sprawozdanie finansowe zostało przedstawione w jednostkowym sprawozdaniu finansowym za rok 2016.

4. Przychody z działalności operacyjnej**4.1. Struktura terytorialna**

Wyszczególnienie	III kwartał 2017 (od 01.07.17 do 30.09.17)	III kwartały 2017 (od 01.01.17 do 30.09.17)	III kwartał 2016 (od 01.07.16 do 30.09.16)	III kwartały 2016 (od 01.01.16 do 30.09.16)
Przychody netto ze sprzedaży produktów i usług, razem	55 616	165 872	61 274	172 764
-poza kraj	9 608	32 400	15 578	45 794

4.2. Przychody ze sprzedaży wg branż

Wyszczególnienie	III kwartał 2017 (od 01.07.17 do 30.09.17)	III kwartały 2017 (od 01.01.17 do 30.09.17)	III kwartał 2016 (od 01.07.16 do 30.09.16)	III kwartały 2016 (od 01.01.16 do 30.09.16)
A. Opakowania, usługi poligraficzne i towary	54 379	162 107	59 140	166 938
Opakowania dla branży kosmetycznej	30 372	86 322	28 588	79 736
Opakowania dla branży spożywczej	15 781	53 440	23 560	68 690
Opakowania dla branży farmaceutycznej	2 310	8 766	2 819	8 331
Opakowania pozostałe branże	5 890	13 422	3 994	9 361
Towary	26	157	89	820
B. Pozostałe niezwiązane z podstawową działalnością	1 237	3 765	2 134	5 826
Wynajem	576	1 725	431	1 251
Usługi budowlane	-	-	996	2 986
Usługi hotelarskie	661	2 040	707	1 589
Przychody netto ze sprzedaży produktów i usług, razem (A+B)	55 616	165 872	61 274	172 764

5. Pozostałe przychody operacyjne

Wyszczególnienie	III kwartał 2017 (od 01.07.17 do 30.09.17)	III kwartały 2017 (od 01.01.17 do 30.09.17)	III kwartał 2016 (od 01.07.16 do 30.09.16)	III kwartały 2016 (od 01.01.16 do 30.09.16)
Zysk ze zbycia niefinansowych aktywów trwałych	95	95	-	506
Dotacje	113	391	216	721
Pozostałe przychody operacyjne, w tym:	823	2 799	1 163	3 135
- sprzedaż złomu i odpadów użytkowych	693	2 169	741	1 991
- rozliczenie przychodów dotyczących środków trwałych	31	100	46	129
- wykrojniki	27	156	202	350

- dzierżawa	5	2	5	25
- usługi logistyczne	23	35	22	48
- otrzymane odszkodowania i premie	8	131	92	440
- inne przychody operacyjne	36	206	55	152
Pozostałe przychody operacyjne, razem	1 031	3 285	1 379	4 362

Podstawową pozycję pozostałych przychodów operacyjnych stanowią przychody z tytułu sprzedaży makulatury. Poza tym Grupa uzyskuje dotacje do wynagrodzeń osób niepełnosprawnych oraz rozliczane przez okres amortyzacji (umorzenia) środków trwałych otrzymane na ich nabycie dotacje.

6. Koszty działalności operacyjnej

6.1. Pozostałe koszty

Wyszczególnienie	III kwartał 2017 (od 01.07.17 do 30.09.17)	III kwartały 2017 (od 01.01.17 do 30.09.17)	III kwartał 2016 (od 01.07.16 do 30.09.16)	III kwartały 2016 (od 01.01.16 do 30.09.16)
Amortyzacja	3 322	9 996	3 427	9 780
Zużycie materiałów i energii	29 282	87 986	33 955	94 964
Usługi obce	4 721	13 875	5 986	17 760
Podatki i opłaty	207	1 400	188	1 346
Wynagrodzenia	7 217	21 010	6 910	19 875
Ubezpieczenia społeczne i inne świadczenia	1 523	6 087	1 401	6 065
Pozostałe koszty rodzajowe	38	564	201	621
Koszty według rodzaju, razem	46 310	140 922	52 068	150 412
Strata ze zbycia n. finansowych aktywów trwałych	-82	-	-	-
Aktualizacja wartości aktywów niefinansowych	-	-	-	17
Pozostałe koszty operacyjne, w tym:	51	533	408	703
- niezawinione niedobory i likwidacje	31	435	253	380
- odszkodowania , premie pieniężne i inne	11	75	130	255

- inne koszty operacyjne	9	23	25	68
Koszt własny sprzedaży towarów	20	145	91	775
Zmiana stanu produktów	2 091	4 240	1 053	-1044
Koszty działalności operacyjnej	48 390	145 840	53 620	150 863

W strukturze kosztów rodzajowych w Grupie dominują, w związku z produkcyjnym charakterem prowadzonej działalności gospodarczej, koszty zużycia materiałów i energii oraz koszty pracy. Za trzy kwartały 2017 stanowiły one odpowiednio 62% i 19% kosztów rodzajowych ogółem.

Do pozostałych kosztów operacyjnych zaliczane są koszty i straty niezwiązane w sposób bezpośredni z działalnością operacyjną Grupy. Kategoria ta obejmuje przede wszystkim niezawinione niedobory i likwidacje.

7. Przychody i koszty finansowe

Wyszczególnienie	III kwartał 2017 (od 01.07.17 do 30.09.17)	III kwartały 2017 (od 01.01.17 do 30.09.17)	III kwartał 2016 (od 01.07.16 do 30.09.16)	III kwartały 2016 (od 01.01.16 do 30.09.16)
Przychody finansowe	239	615	50	158
- z tytułu odsetek	160	350	50	158
- z tytułu różnic kursowych	79	265	-	-
- tytułu -inne	-	-	-	-
Koszty finansowe	81	224	37	484
- z tytułu odsetek	81	224	104	269
- z tytułu różnic kursowych	-	-	-67	215
Przychody (koszty) finansowe netto	158	391	13	-326

Najistotniejszą pozycję przychodów finansowych stanowiły odsetki od lokat.

Różnice kursowe dotyczące działalności operacyjnej korygują przychody ze sprzedaży i koszty działalności operacyjnej.

8. Podatek dochodowy bieżący i odroczony

Wyszczególnienie	III kwartały 2017 (od 01.01.17 do 30.09.17)	III kwartały 2016 (od 01.01.16 do 30.09.16)
Bieżący podatek dochodowy:	3 692	3 847
Bieżące obciążenia z tytułu podatku dochodowego	3 692	3 847
Korekty dotyczące podatku bieżącego z lat ubiegłych	-	-
Odroczony podatek dochodowy	788	1 327
Obciążenie podatkowe wykazany w sprawozdaniu z całkowitych dochodów	4 480	5 174

Najistotniejszymi tytułami, od których Grupa tworzy aktywa i rezerwę z tytułu odroczonego podatku są:

- środki trwałe – różne stawki amortyzacyjne,
- różnice kursowe – dodatnie, ujemne,
- rezerwy na świadczenia pracownicze,
- odpisy aktualizujące należności,
- wartość godziwa środków trwałych na dzień objęcia kontroli.

W okresie objętym skróconym śródrocznym skonsolidowanym sprawozdaniem finansowym Grupa nie tworzyła podatku odroczonego, którego skutki byłyby odnoszone bezpośrednio na kapitał własny.

9. Zysk przypadający na jedną akcję

Wyszczególnienie	III kwartały 2017 (od 01.01.17 do 30.09.17)	III kwartały 2016 (od 01.01.16 do 30.09.16)
Zysk netto/dochód netto	19 228	20 763
Liczba akcji	9 807 516	9 807 516
Podstawowy zysk przypadający na jedną akcję	1,96	2,12
- z działalności kontynuowanej	1,96	2,12
- z działalności zaniechanej	-	-
Rozwodniony zysk netto	19 228	20 763
Rozwodniona liczba akcji	9 807 516	9 807 516
Zysk rozwodniony przypadający na jedną akcję	1,96	2,12
- z działalności kontynuowanej	1,96	2,12
- z działalności zaniechanej	-	-

10. Segmenty operacyjne

Zarząd jednostki dominującej rozpoznawał do roku 2014 następujące segmenty:

- opakowania kartonowe (produkcja opakowań kartonowych z tektury litej),
- etykiety i ulotki papierowe oraz usługa druku opakowań.

Po objęciu kontroli nad spółką POSBAU S.A. oraz POSBAU Nieruchomości sp. z o.o. w roku 2015, Zarząd jako organ odpowiedzialny za podejmowanie decyzji operacyjnych, wyodrębnił w działalności Grupy dwa segmenty operacyjne

- opakowania kartonowe i etykiety
- pozostałe
 - budownictwo
 - hotelarstwo
 - najem pomieszczeń użytkowych

Z podziałem na wyżej wskazane segmenty wiąże się przypisywanie ryzyk dla poszczególnych typów działalności oraz możliwości antycypowania niekorzystnych zjawisk w poszczególnych segmentach poprzez aktywne zarządzanie polegające na alokacji zasobów oraz monitorowaniu wyników działalności

10.1. Raport – pozycje bilansowe w segmentach bez korekt konsolidacyjnych dokonanych pomiędzy segmentami

Wyszczególnienie	Opakowania kartonowe i etykiety stan na dzień 30.09.2017	Pozostałe stan na dzień 30.09.2017
Aktywa trwałe	140 892	20 847
Środki trwałe	131 548	20 517
Wartości niematerialne	1 788	-
Inwestycje długoterminowe	5 915	-
Pozostałe aktywa	-	-
Aktywa z tyt. OPD	1 641	330
Aktywa obrotowe	144 573	1 028
Zapasy	35 071	27
Należności	58 274	382
Aktywa finansowe	20 707	-
Inwestycje krótkoterminowe	29 870	524
Pozostałe aktywa	651	95
Aktywa nieprzypisane	-	
Aktywa razem	285 465	21 875
Kapitał własny	244 708	13 835

GRUPA KAPITAŁOWA BSC DRUKARNIA OPAKOWAŃ S.A.
Skonsolidowany raport kwartalny
za III kwartał 2017
(w tysiącach PLN)



Kapitał podstawowy	9 808	524
Kapitał zapasowy i pozostałe kapitały rezerwowe	216 185	12 790
Zysk z lat ubiegłych	-	-
Zysk netto	18 715	521
Zobowiązania i rezerwy na zobowiązania	40 757	8 040
Zobowiązania długoterminowe	17 663	5 537
Zobowiązania krótkoterminowe	23 094	2 503
Pasywa nieprzypisane	-	-
Pasywa razem	285 465	21 875

10.2. Raport – przychody i koszty wg segmentów bez korekt konsolidacyjnych

Wyszczególnienie	Opakowania kartonowe i etykiety stan na dzień 30.09.2017	Pozostałe segmenty		
		Budownictwo stan na dzień 30.09.2017	Hotelarstwo stan na dzień 30.09.2017	Najem stan na dzień 30.09.2017
Przychody ze sprzedaży	162 106	-	2 040	1 725
Koszty działalności operacyjnej	142 250	-	1694	1 355
Zysk (strata) ze sprzedaży	19 856	-	346	370
Pozostałe przychody operacyjne	3 324			43
Pozostałe koszty operacyjne	601			14
Przychody finansowe	635			-
Koszty finansowe	53			190
Zysk brutto	23 161			555
Podatek dochodowy	4 446			34
Zysk (strata) netto	18 715			521

11. Rzeczowe aktywa trwałe

11.1. Specyfikacja rzeczowych aktywów trwałych

Wyszczególnienie	30.09.2017	31.12.2016
Rzeczowe aktywa trwałe	151 875	155 819
Środki trwałe	150 038	144 872
- grunty	19 204	19 204
- budynki i budowle	45 128	45 844
- urządzenia techniczne i maszyny	83 536	77 707
- środki transportu	1 667	1 549
- inne środki trwałe	503	568
Środki trwałe w budowie	1 837	10 947

11.2. Struktura własności środków trwałych

Wyszczególnienie	stan na dzień 30.09.2017	stan na dzień 31.12.2016
Własne	149 096	144 331
Używane na podstawie umowy najmu, dzierżawy lub innej, w tym umowy leasingu,	942	541
Razem	150 038	144 872

11.3. Aktywa oddane w zastaw jako zabezpieczenie

Wyszczególnienie zobowiązań	Forma zabezpieczenia	wartość zabezpieczenia na dzień	
		30.09.2017	31.12.2016
Hala druku	Hipoteka	5 200	5 200
Budynek magazynu	Hipoteka	6 821	6 821
Biurowiec	Hipoteka	9 134	9 134
Biurowiec/PWUG POSBAU	Hipoteka	10 950	10 950

11.4. Odpisy z tytułu utraty wartości

W okresie objętym skróconym skonsolidowanym sprawozdaniem finansowym nie wystąpiły przesłanki w Grupie do dokonania odpisów aktualizacyjnych z tytułu trwałej utraty wartości posiadanych aktywów trwałych.

12. Zapasy

12.1. Specyfikacja zapasów

Wyszczególnienie	stan na dzień 30.09.2017	stan na dzień 31.12.2016
Materiały	9 847	8 300
Produkcja w toku	1 933	3 684
Wyroby gotowe	23 318	25 731
Towary	-	-
Zapasy ogółem	35 098	37 715

13. Należności z tytułu dostaw i usług oraz pozostałe należności

13.1. Specyfikacja należności z tytułu dostaw i usług oraz pozostałych należności

Wyszczególnienie	stan na dzień 30.09.2017	stan na dzień 31.12.2016
Należności z tytułu dostaw i usług (netto)	56 631	74 531
Odpisy aktualizujące wartość należności z tytułu dostaw i usług	22	78
Pozostałe należności	2 027	2 770
-w tym zaliczki inwestycyjne	1 013	2 112
Odpisy aktualizujące wartość pozostałych należności	-	-
Należności ogółem, z tego	58 658	77 301
- część długoterminowa	-	-
- część krótkoterminowa	58 658	77 301

13.2. Struktura wiekowa należności z tytułu dostaw i usług

Wyszczególnienie	stan na dzień 30.09.2017	stan na dzień 31.12.2016
Bieżące	49 718	54 080
Przeterminowane	6 935	20 529
- od 1 do 30 dni	6 345	9 876
- od 31 do 60 dni	99	2 053
- od 61 do 90 dni	308	1 262
- od 91 do 180 dni	76	4 071

- Powyżej 180 dni	107	3 267
Należności z tytułu dostaw i usług, brutto	56 653	74 609
Odpisy aktualizujące wartość należności	22	78
Należności z tytułu dostaw i usług, netto	56 631	74 531

13.3. Zmiana stanu odpisów aktualizujących wartość należności

Wyszczególnienie	stan na dzień 30.09.2017	stan na dzień 31.12.2016
Stan na początek okresu	78	193
Zwiększenia (z tytułu)	-	27
- odpisy aktualizujące należności główne	-	27
- odpisy aktualizujące odniesione w koszty finansowe	-	-
Zmniejszenia (z tytułu)	56	142
- wykorzystanie odpisu aktualizującego	-	28
- rozwiązanie odpisu aktualizującego	56	114
Stan odpisów aktualizujących na koniec okresu, razem	22	78

13.4. Struktura walutowa należności krótkoterminowych netto

Wyszczególnienie	stan na dzień 30.09.2017	stan na dzień 31.12.2016
Należności w walucie polskiej	41 396	48 433
Należności w walutach obcych (wg walut i po przeliczeniu na zł)	15 257	26 176
- EURO	3 386	5 832
- w przeliczeniu na zł	14 590	25 802
- GBP	124	34
- w przeliczeniu na zł	607	177
- CZK	362	1 204
- w przeliczeniu na zł	60	197
Razem	56 653	74 609

14. Kredyty i pożyczki otrzymane

14.1. Specyfikacja otrzymanych kredytów i pożyczek

Wyszczególnienie	stan na dzień 30.09.2017	stan na dzień 31.12.2016
Kredyty i pożyczki długoterminowe	7 695	9 589
- kredyty	7 695	9 589
- pożyczki	-	-
Kredyty i pożyczki krótkoterminowe	1 920	1 920
- kredyty	1 920	1 920
- pożyczki	-	-
Razem	9 615	11 509

15. Zobowiązania z tytułu dostaw i usług oraz pozostałe zobowiązania

15.1. Specyfikacja zobowiązań z tytułu dostaw i usług oraz pozostałych zobowiązań

Wyszczególnienie	stan na dzień 30.09.2017	stan na dzień 31.12.2016
Zobowiązania z tytułu dostaw i usług	12 769	14 367
-w tym zobowiązanie z tyt. zakupów inwestycyjnych	60	2 112
Pozostałe zobowiązania	6 933	4 964
- z tytułu wynagrodzeń	1 727	1 696
- z tytułu podatku dochodowego	627	668
- z tytułu pozostałych podatków i innych świadczeń	4 093	2 543
- pozostałe zobowiązania	486	57
Zobowiązania ogółem, z tego	19 702	19 331
- część długoterminowa	189	-
- część krótkoterminowa	19 513	19 331

15.2. Struktura wiekowa zobowiązań z tytułu dostaw i usług

Wyszczególnienie	stan na dzień 30.09.2017	stan na dzień 31.12.2016
Bieżące	11 669	12 754
Przeterminowane	1 100	1 613
- od 1 do 30 dni	640	728
- od 31 do 60 dni	20	31
- od 61 do 90 dni	-	14
- od 91 do 180 dni	380	351
- powyżej 180 dni	60	489
Zobowiązania z tytułu dostaw i usług, razem	12 769	14 367

15.3. Struktura walutowa zobowiązań z tytułu dostaw i usług

Wyszczególnienie	stan na dzień 30.09.2017	stan na dzień 31.12.2016
Zobowiązania z tytułu dostaw i usług w walucie polskiej	8 823	9 448
Zobowiązania z tytułu dostaw i usług w walutach obcych	3 946	4 919
- EUR	915	1 093
- w przeliczeniu na zł	3 942	4 836
- CZK	23	186
- w przeliczeniu na zł	4	30
- USD	-	13
- w przeliczeniu na zł	-	53
Zobowiązania z tytułu dostaw i usług, razem	12 769	14 367

16. Rezerwy

16.1. Specyfikacja rezerw

Wyszczególnienie	Rezerwa na odprawy emerytalne	Pozostałe rezerwy	Rezerwa na odroczony podatek dochodowy	Razem
Stan rezerw na 01.01.2016 roku	266	2 905	10 158	13 329
- rezerwy krótkoterminowe	-	2 905	-	2 905
- rezerwy długoterminowe	266	-	10 158	10 424
Stan rezerwy na 31.12.2016 roku	274	2 862	11 810	15 128

- rezerwy krótkoterminowe	-	3 067	-	3 067
- rezerwy długoterminowe	274	-	11 787	12 061
Stan rezerwy na 30.09.2017 roku	268	3 229	12 660	16 157
- rezerwy krótkoterminowe	-	3 229	-	3 229
- rezerwy długoterminowe	268	-	12 660	12 928

17. Przychody przyszłych okresów - dotacje

17.1. Specyfikacja rozliczeń międzyokresowych przychodów

Wyszczególnienie	stan na dzień 30.09.2017	stan na dzień 31.12.2016
Długoterminowe	2 198	2 299
Dotacje ZFRON	259	353
Dotacje UE	1 939	1 946
Krótkoterminowe	135	193
Dotacje ZFRON	126	132
Dotacje UE	9	61
Inne należności	-	-
Razem	2 333	2 492

Na rozliczenie międzyokresowe składają się przede wszystkim otrzymane dotacje na dofinansowanie zakupu środków trwałych ze środków unijnych.

Otrzymane dotacje rozliczane i ujmowane w rachunku zysków i strat w ramach pozostałych przychodów operacyjnych przez okres amortyzacji środków trwałych, których dotyczy poszczególne dotacja.

18. Instrumenty finansowe

18.1. Zarządzanie ryzykiem kapitałowym

Grupa zarządza kapitałem by zagwarantować, że należące do niej jednostki będą zdolne kontynuować działalność przy jednoczesnej maksymalizacji rentowności dla akcjonariuszy dzięki optymalizacji relacji zadłużenia do kapitału własnego.

Wskaźnik dźwigni finansowej na koniec III kwartału 2017 roku:

Wyszczególnienie	stan na dzień 30.09.2017	stan na dzień 31.12.2016
Zadłużenie	29 317	31 155
Środki pieniężne i ich ekwiwalenty *	50 299	13 377
Zadłużenie netto	-	17 778
Kapitał własny	252 629	239 579
Stosunek zadłużenia netto do kapitału własnego	-	7,42%

* W 2017 roku pozycja ta obejmuje ekwiwalent w postaci zakupionych obligacji w kwocie 19 904 tys. zł.

Wyszczególnienie	Data zakupu	Data wykupu	Wartość	Rentowność
Obligacje na rynku wtórnym (PKO Leasing S.A.)	21-07-2017	20-10-2017	9 952	1,93%
Obligacje na rynku wtórnym (PKO Leasing S.A.)	21-07-2017	20-10-2017	4 976	1,93%
Obligacje na rynku wtórnym (PKO Leasing S.A.)	05-09-2017	05-12-2017	4 976	1,93%
Razem			19 904	

18.2. Kategorie instrumentów finansowych

Wyszczególnienie	stan na dzień 30.09.2017	stan na dzień 31.12.2016
Aktywa finansowe	108 957	90 684
Inwestycje utrzymywane do wymagalności	-	-
Pożyczki i należności (w tym środki pieniężne i ich ekwiwalenty)	108 957	90 684
Wykazane w sprawozdaniu z sytuacji finansowej jako:		
Aktywa finansowe	2	6
Należności z tytułu dostaw i usług	56 631	74 531
Pozostałe należności	2 025	2 770
Środki pieniężne i ich ekwiwalenty	50 299	13 377
Zobowiązania finansowe	29 317	31 155
Koszt zamortyzowany		
Wykazane w sprawozdaniu z sytuacji finansowej jako:		
Długoterminowe pożyczki i kredyty bankowe	7 695	9 589
Zobowiązania z tytułu dostaw i usług oraz pozostałe zobowiązania	19 303	19 330
Krótkoterminowe pożyczki i kredyty bankowe	1 920	1 920
Pozostałe zobowiązania finansowe	399	316

18.3. Cele zarządzania ryzykiem finansowym

Do głównych instrumentów finansowych, z których korzysta Grupa należą kredyty bankowe.

Głównym celem tych instrumentów finansowych jest pozyskanie środków finansowych na działalność Grupy. Grupa posiada też aktywa finansowe, takie jak należności z tytułu dostaw i usług, środki pieniężne i depozyty krótkoterminowe, które powstają bezpośrednio w toku prowadzonej przez nią działalności.

Główne rodzaje ryzyka wynikającego z instrumentów finansowych Grupy obejmują ryzyko stopy procentowej przepływów pieniężnych, ryzyko płynności, ryzyko walutowe oraz ryzyko kredytowe. Zarząd weryfikuje i uzgadnia zasady zarządzania każdym z tych rodzajów ryzyka – zasady te zostały w skrócie omówione poniżej.

Ryzyko stopy procentowej

Grupa Kapitałowa Emitenta jest stroną umów kredytowych opartych na zmiennych stopach WIBOR, LIBOR i EURIBOR. W związku z tym Grupa BSC narażona jest na ryzyko zmian stóp procentowych. W ocenie Zarządu Emitenta nie ma potrzeby dokonywania zabezpieczeń w odniesieniu do tego rodzaju ryzyka.

Ryzyko kredytowe

Grupa zawiera transakcje wyłącznie z renomowanymi firmami o dobrej zdolności kredytowej. Wszyscy klienci, którzy zamierzają korzystać z kredytów kupieckich, poddawani są procedurom wstępnej weryfikacji.

Ponadto, dzięki bieżącemu monitorowaniu stanów należności, narażenie Grupy na ryzyko nieściągalnych należności jest nieznaczne.

Tym nie mniej mogą zdarzyć się problemy z pojedynczymi klientami. Jednak ich udział w sprzedaży jest na tyle nieistotny, że nie spowoduje to problemów płynnościowych Emitenta. Może mieć wpływ jedynie na wynik finansowy okresu.

Ryzyko związane z płynnością

Grupa monitoruje ryzyko braku funduszy przy pomocy narzędzia okresowego planowania płynności.

Narzędzie to uwzględnia terminy zapadalności zarówno inwestycji jak i aktywów finansowych (np. konta należności, pozostałych aktywów finansowych) oraz prognozowane przepływy pieniężne z działalności operacyjnej.

Celem Grupy jest utrzymanie równowagi pomiędzy ciągłością a elastycznością finansowania, poprzez korzystanie z rozmaitych źródeł finansowania, takich jak kredyty w rachunku bieżącym, umowy leasingu finansowego z opcją zakupu.

Ryzyko walutowe

Kurs walut wpływa na działalność Grupy w dwojaki sposób. Z jednej strony wysoki kurs złotego w stosunku do kursu euro pozwala na tańszy zakup kartonu w zagranicznych papierniach, z drugiej strony wpływa negatywnie na przychody Grupy. Sprzedaż opakowań na rynkach zagranicznych wynosi obecnie ok. 20% (głównie w walucie EUR), warto jednak zwrócić uwagę na to, iż część cen opakowań sprzedawanych na rynku polskim jest ustalana w euro oraz sprzedawana w EUR.

W walucie EUR Emitent operacyjnie praktycznie równoważy wpływy i wydatki. Natomiast zakupy inwestycyjne są w większości w walucie EUR. Dodatkowo Emitent zaciągnął kredyty hipoteczne w walucie CHF, w związku z czym w pozycji finansowej, jest narażony na ryzyko osłabienia złotówki względem franka szwajcarskiego.

Zarząd Emitenta wykorzystuje instrumenty rynku terminowego celem zabezpieczenia kursu walutowego.

19. Wynagrodzenia członków naczelnego kierownictwa

Wynagrodzenia członków Zarządu i pozostałych członków naczelnego kierownictwa w roku obrotowym przedstawiały się następująco:

Wyszczególnienie	9 miesięcy zakończone 30.09.2017	12 miesięcy zakończone 31.12.2016
Zarząd	705	959
Rada Nadzorcza	218	311
Razem	923	1 270

Jednocześnie każdy z członków Zarządu zrealizował Umowę Pochodnego instrumentu finansowego, której realizacja była powiązana z osiągniętym zyskiem netto Grupy:

Wyszczególnienie	Wyplata świadczenia z tytułu Umowy Pochodnego instrumentu finansowego stan na 30.09.2017	Wyplata świadczenia z tytułu Umowy Pochodnego instrumentu finansowego stan na 31.12.2016
Zarząd	1 577	1 837
Razem	1 577	1 837

20. Połączenie jednostek gospodarczych

W Grupie nie miały miejsca połączenia jednostek gospodarczych.

21. Zdarzenia po dniu bilansowym

W Grupie nie wystąpiły inne istotne zdarzenia po dacie sporządzenia raportu, które zdaniem Zarządu jednostki dominującej wymagałyby ujęcia w niniejszym śródrocznym skróconym skonsolidowanym sprawozdaniu finansowym.

30. Zatwierdzenie sprawozdania finansowego

Śródroczne skrócone skonsolidowane sprawozdanie finansowe zostały zatwierdzone do publikacji przez Zarząd jednostki dominującej 14 listopada 2017 roku.

C. ŚRÓDROCZNE SKRÓCONE JEDNOSTKOWE SPRAWOZDANIE FINANSOWE BSC DRUKARNI OPAKOWAŃ S.A.

JEDNOSTKOWE SPRAWOZDANIE Z CAŁKOWITYCH DOCHODÓW

Wyszczególnienie	Noty	III kwartał 01.07.2017- 30.09.2017	III kwartały 01.01.2017- 30.09.2017	III kwartał 01.07.2016- 30.09.2016	III kwartały 01.01.2016- 30.09.2016
Działalność kontynuowana					
Przychody ze sprzedaży		53 724	159 266	59 095	166 613
-w tym sprzedaż towarów i materiałów		7 234	20 162	7 722	21 100
Pozostałe przychody operacyjne		1 112	3 809	1 578	4 772
Razem przychody z działalności operacyjnej		54 836	163 075	60 673	171 385
Zmiana stanu produktów		2 289	4 162	1 468	-1 208
Zużycie materiałów		25 163	76 142	29 937	84 222
Wynagrodzenia wraz ze świadczeniami		5 200	17 172	5 409	18 031
Usługi obce		6 129	18 256	6 106	18 523
Amortyzacja		2 631	7 982	2 769	7 757
Pozostałe koszty		124	1 905	331	1 759
Wartość sprzedanych materiałów i towarów		6 513	18 466	7 008	19 122
Razem koszty działalności operacyjnej		48 049	144 085	53 028	148 205
Zysk (strata) na działalności operacyjnej		6 787	18 990	7 645	23 180
Przychody finansowe		230	579	108	146
Koszty finansowe		14	51	20	272
Zysk (strata) przed opodatkowaniem		7 003	19 518	7 733	23 054
Podatek dochodowy		1335	3 754	1 235	4 410
Zysk (strata) netto z działalności kontynuowanej		5 668	15 764	6 498	18 644
Działalność zaniechana		-	-	-	-
Strata netto z działalności zaniechanej		-	-	-	-
Zysk (strata) netto		5 668	15 764	6 498	18 644
Inne całkowite dochody (netto)		-	-	-	-
Całkowite dochody ogółem		5 668	15 764	6 489	18 644

JEDNOSTKOWE SPRAWOZDANIE Z SYTUACJI FINANSOWEJ

Wyszczególnienie	stan na dzień 30.09.2017 w tys. PLN	stan na dzień 31.12.2016 w tys. PLN
Aktywa trwałe		
Rzeczowe aktywa trwałe	114 346	117 862
Wartości niematerialne	1 743	1 993
Aktywa z tytułu odroczonego podatku dochodowego	1 422	1 325
Inwestycje w spółkach zależnych	11 421	11 413
Pozostałe aktywa	-	-
Aktywa trwałe razem	128 932	132 593
Aktywa obrotowe		
Zapasy	33 351	36 399
Należności z tytułu dostaw i usług	53 953	72 054
Należności z tytułu podatku dochodowego	-	-
Pozostałe należności	1 809	2 608
Aktywa finansowe	15 731	658
Środki pieniężne	27 696	9 153
Pozostałe aktywa	425	94
Aktywa obrotowe razem	132 965	120 966
Aktywa klasyfikowane jako przeznaczone do sprzedaży	-	-
Aktywa razem	261 897	253 559

GRUPA KAPITAŁOWA BSC DRUKARNIA OPAKOWAŃ S.A.
Skonsolidowany raport kwartalny
za III kwartał 2017
(w tysiącach PLN)



JEDNOSTKOWE SPRAWOZDANIE Z SYTUACJI FINANSOWEJ

Wyszczególnienie	stan na dzień 30.09.2017 w tys. PLN	stan na dzień 31.12.2016 w tys. PLN
Kapitał własny		
Kapitał podstawowy	9 808	9 808
Kapitał zapasowy	195 569	178 223
Zyski zatrzymane	15 764	23 524
Kapitał własny razem	221 141	211 555
Zobowiązania długoterminowe		
Kredyty i pożyczki	4 126	5 690
Dłużne papiery wartościowe	-	-
Inne zobowiązania finansowe	189	156
Rezerwa z tytułu odroczonego podatku dochodowego	8 469	7 721
Rezerwy na świadczenia emerytalne	198	175
Pozostałe rezerwy	-	-
Przychody przyszłych okresów - dotacje	2 198	2 299
Zobowiązania długoterminowe razem	15 180	16 041
Zobowiązania krótkoterminowe		
Kredyty i pożyczki	1 480	1 480
Inne zobowiązania finansowe	210	124
Zobowiązania z tytułu dostaw i usług	17 175	18 392
Zobowiązania z tytułu podatku dochodowego	355	658
Pozostałe zobowiązania	3 619	2 665
Pozostałe rezerwy	2 602	2 451
Przychody przyszłych okresów - dotacje	135	193
Zobowiązania krótkoterminowe razem	25 576	25 963
Zobowiązania związane bezpośrednio z aktywami trwałymi przeznaczonymi do sprzedaży		
Zobowiązania razem	40 756	42 004
Pasywa razem	261 897	253 559

JEDNOSTKOWE SPRAWOZDANIE Z PRZEPLYWÓW PIENIĘŻNYCH

Wyszczególnienie	III kwartały 01.01.2017- 30.09.2017	III kwartały 01.01.2016- 30.09.2016
Środki pieniężne netto z działalności operacyjnej		
Zysk brutto	19 518	23 054
Amortyzacja	7 982	7 756
Odsetki	-263	-91
Różnice kursowe	-493	71
Wynik z działalności inwestycyjnej	82	-334
Należności handlowe i pozostałe - zmiana stanu	19 675	-9 665
Zapasy - zmiana stanu	3 118	980
Pozostałe aktywa - zmiana stanu	-	-63
Zobowiązania handlowe i pozostałe - zmiana stanu	-470	3 239
Rezerwy - zmiana stanu	1 532	389
Inne rozliczenia międzyokresowe - zmiana stanu	-553	-1 249
Podatek dochodowy - zapłacony	-3 406	-3 879
Przepływy pieniężne netto z działalności operacyjnej	46 722	20 206
Przepływy środków pieniężnych z działalności inwestycyjnej		
Odsetki	315	146
Wpływy ze zbycia inwestycji	6	321
Wpływy ze sprzedaży środków trwałych i wartości niematerialnych	67	335
Wydatki na zakup środków trwałych i wartości niematerialnych	-5 941	-4 414
Udzielone pożyczki	-153	-656
Wydatki na zakup obligacji, udziałów	-	-1 366
Środki pieniężne netto z działalności inwestycyjnej	-5 706	-5 634
Przepływy środków pieniężnych z działalności finansowej		

Dywidendy wypłacone i inne wypłaty na rzecz właścicieli	-6 178	-6 179
Splata pożyczek i kredytów bankowych	-1 071	-1 086
Splata zobowiązań z tytułu leasingu finansowego	-238	-189
Zaciągnięcie kredytów bankowych	-	-
Zakup papierów wartościowych	-14 928	-
Odsetki	-51	-55
Środki pieniężne netto z działalności finansowej	-22 466	-7 509
Zwiększenie /(zmniejszenie) netto środków pieniężnych i ich ekwiwalentów	18 550	7 063
Saldo otwarcia środków pieniężnych i ich ekwiwalentów	9 146	8 838
Zmiana stanu środków pieniężnych z tytułu różnic kursowych	-	-
Saldo zamknięcia środków pieniężnych i ich ekwiwalentów	27 696	15 901

JEDNOSTKOWE SPRAWOZDANIE ZE ZMIAN W KAPITALE WŁASNYM

Wyszczególnienie	stan na dzień 30.09.2017 w tys. PLN	stan na dzień 30.09.2016 w tys. PLN
Kapitał podstawowy		
Stan na początek okresu	9 808	9 808
Podwyższenie kapitału	-	-
Stan na koniec okresu	9 808	9 808
Kapitał zapasowy		
Stan na początek okresu	178 223	162 620
Podział zysków zatrzymanych	17 346	15 604
Emisja akcji	-	-
Stan na koniec okresu	195 569	178 224

GRUPA KAPITAŁOWA BSC DRUKARNIA OPAKOWAŃ S.A.
Skonsolidowany raport kwartalny
za III kwartał 2017
(w tysiącach PLN)



Zyski zatrzymane		
Stan na początek okresu	23 524	21 782
Wypłata dywidendy	-6 178	-6 178
Kapitał zapasowy	-17 346	-15 604
Wynik finansowy netto	15 764	18 644
Stan na koniec okresu	15 764	18 644
Kapitał własny razem		
Stan na początek okresu	211 555	189 287
Stan na koniec okresu	221 141	206 676

WYBRANE INFORMACJE OBJAŚNIAJĄCE

Zdaniem Zarządu Emitenta wszystkie istotne informacje objaśniające dotyczące Emitenta zostały przedstawione w wybranych informacjach objaśniających do skróconego śródrocznego skonsolidowanego sprawozdania finansowego Grupy Emitenta wymaganych przez MSR 34.

Janusz Schwark
Prezes Zarządu

Arkadiusz Czysz
Wiceprezes Zarządu

Andrzej Baranowski
Wiceprezes Zarządu

Poznań 14-11-2017 roku

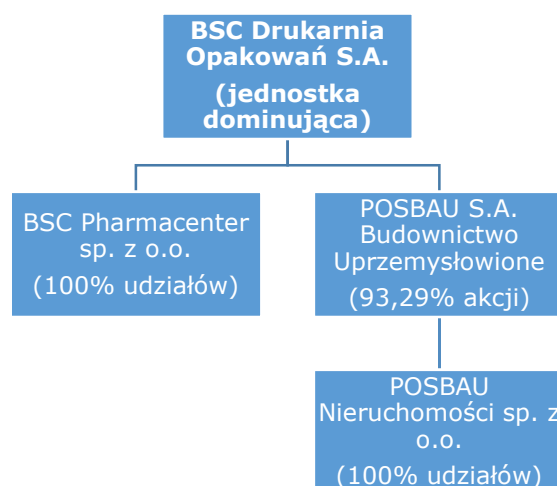
D. SPRAWOZDANIE ZARZĄDU Z DZIAŁALNOŚCI GRUPY KAPITAŁOWEJ BSC DRUKARNIA OPAKOWAŃ S.A. ZA III KWARTAŁY 2017 ROKU

- 1. Opis organizacji grupy kapitałowej emitenta, ze wskazaniem jednostek podlegających konsolidacji, a w przypadku emitenta będącego jednostką dominującą, który na podstawie obowiązujących go przepisów nie ma obowiązku lub może nie sporządzać skonsolidowanych sprawozdań finansowych - również wskazanie przyczyny i podstawy prawnej braku konsolidacji.**

Grupa Kapitałowa BSC Drukarnia Opakowań S.A. obejmuje BSC Drukarnię Opakowań S.A. jako jednostkę dominującą oraz jednostki zależne zlokalizowane na terenie Polski.

Podstawowym przedmiotem działalności Grupy jest działalność poligraficzna.

Struktura Grupy na dzień 30 września 2017 roku przedstawiała się następująco:



Wszystkie spółki zależne konsolidowane są metodą pełną.

Na dzień publikacji sprawozdania, udział Jednostki dominującej w kapitale zakładowym POSBAU wynosi 93,29%.

- 2. Wskazanie skutków zmian w strukturze jednostki gospodarczej, w tym w wyniku połączenia jednostek gospodarczych, przejęcia lub sprzedaży jednostek grupy kapitałowej emitenta, inwestycji długoterminowych, podziału, restrukturyzacji i zaniechania działalności.**

W miesiącu maju 2015 roku Jednostka dominująca poprzez nabycie 2.749 akcji POSBAU S.A. Budownictwo Uprzemysłowane, stanowiących 55,07% kapitału zakładowego tej spółki, objęła kontrolę nad Grupą POSBAU obejmującą jednostką dominującą POSBAU S.A. oraz jej jednostkę zależną POSBAU Nieruchomości sp. z o.o.

Na koniec III kwartału 2017 Jednostka dominująca utrzymuje stopień zaangażowania na poziomie 93,29%. Na dzień publikacji sprawozdania, udział Jednostki dominującej w kapitale zakładowym POSBAU wynosi również 93,29%

Zmiana struktury Grupy jest elementem realizacji strategii zakładającej lokalną rozbudowę zakładu produkcyjnego Grupy. POSBAU S.A. jest bezpośrednim sąsiadem Grupy posiadającym w wieczystym użytkowaniu atrakcyjne nieruchomości pod kątem dalszej rozbudowy Grupy. Część z tych nieruchomości zostanie wydzierżawiona albo sprzedana – Zarząd podejmie decyzje w późniejszym terminie po analizie rynkowej.

- 3. Stanowisko zarządu odnośnie do możliwości zrealizowania wcześniej publikowanych prognoz wyników na dany rok, w świetle wyników zaprezentowanych w raporcie półrocznym w stosunku do wyników prognozowanych.**

Zarząd nie publikował prognoz finansowych na 2017 rok.

- 4. Wskazanie akcjonariuszy posiadających bezpośrednio lub pośrednio przez podmioty zależne co najmniej 5 % ogólnej liczby głosów na walnym zgromadzeniu emitenta na dzień przekazania raportu kwartalnego wraz ze wskazaniem liczby posiadanych przez te podmioty akcji, ich procentowego udziału w kapitale zakładowym, liczby głosów z nich wynikających i ich procentowego udziału w ogólnej liczbie głosów na walnym zgromadzeniu oraz wskazanie zmian w strukturze własności znacznych pakietów akcji emitenta w okresie od przekazania poprzedniego raportu kwartalnego.**

Wyszczególnienie	Liczba akcji	% udział w kapitale zakładowym	Liczba głosów na WZ	% udział w liczbie głosów na WZ
Colorpack GmbH	3 599 300	36,70%	3 599 300	36,70%
ALTUS TFI S.A.	1 205 507	12,29%	1 205 507	12,29%
JS Holding Sp. z o.o.	1 200 758	12,24%	1 200 758	12,24%
Green Place S.A.	1 134 586	11,57%	1 134 586	11,57%
PKO BP Bankowy Otwarty Fundusz Emerytalny	721 614	7,36%	721 614	7,36%
Aviva Investors Poland TFI S.A.	624 562	6,37%	624 562	6,37%

Od przekazania ostatniego raportu kwartalnego nie doszło do zmian w strukturze własności znacznych pakietów akcji Emitenta.

- 5. Zestawienie stanu posiadania akcji emitenta lub uprawnień do nich przez osoby zarządzające i nadzorujące emitenta na dzień przekazania raportu kwartalnego, wraz ze wskazaniem zmian w stanie posiadania, w okresie od przekazania poprzedniego raportu kwartalnego, odrębnie dla każdej z osób.**

Wyszczególnienie	Liczba akcji	% udział w kapitale zakładowym	Liczba głosów na WZ	% udział w liczbie głosów na WZ
Janusz Schwark poprzez JS Holding S.A.	1 200 758	12,24%	1 200 758	12,24%
Arkadiusz Czysty poprzez Green Place S.A.	1 134 586	11,57%	1 134 586	11,57%
Andrzej Baranowski	1 000	0,01%	1 000	0,01%

Członkowie Rady Nadzorczej nie posiadają bezpośrednio lub pośrednio akcji Emitenta.

Od przekazania ostatniego raportu kwartalnego nie doszło do zmian w strukturze własności akcji Emitenta w posiadaniu przez osoby zarządzające

6. Wskazanie postępowań toczących się przed sądem, organem właściwym dla postępowania arbitrażowego lub organem administracji publicznej.

W stosunku do Emitenta toczy się przed Prezesem Urzędu Regulacji Energetyki postępowanie administracyjne w sprawie wymierzenia Emitentowi kary pieniężnej w związku z powzięciem podejrzenia naruszenia przez Emitenta obowiązku stosowania się do wprowadzonych w dniach 10-31 sierpnia 2015 r. ograniczeń w dostarczaniu i poborze energii elektrycznej, co, zgodnie z art. 56 ust. 1 pkt. 3a Ustawy Prawo energetyczne podlega karze pieniężnej. O wszczęciu wspomnianego postępowania Emitent informował raportem bieżącym nr 15/2016 z dnia 12 lipca 2016 r. Emitent złożył w wyznaczonym terminie Prezesowi Urzędu Regulacji Energetyki stosowne wyjaśnienia przedstawiające stanowisko w sprawie i będzie na bieżąco informował o istotnych rozstrzygnięciach zapadłych w toku wspomnianego postępowania. Maksymalna wysokość kary pieniężnej, w związku z ewentualnym naruszeniem ograniczeń w poborze energii elektrycznej, zgodnie z art. 56 ust. 1 pkt. 3a Ustawy Prawo Energetyczne nie może przekroczyć 15% przychodu Emitenta osiągniętego w poprzednim roku podatkowym. Ustalając przy tym wysokość kary pieniężnej, Prezes Urzędu Regulacji Energetyki uwzględnia stopień szkodliwości czynu, stopień zawinienia oraz dotychczasowe zachowanie podmiotu i jego możliwości finansowe. W chwili obecnej w stosunku do Emitenta i jego spółek zależnych nie toczą się żadne postępowanie przed sądem, organem właściwym dla postępowania arbitrażowego lub inne niż wskazane powyżej postępowanie przed organem administracji publicznej, które mogłyby mieć wpływ na sytuację finansową Emitenta.

Brak jest postępowań dotyczących zobowiązań albo wierzytelności Emitenta lub jednostki od niego zależnej, których wartość stanowi co najmniej 10% kapitałów własnych Emitenta. Brak jest również dwu lub więcej postępowań dotyczących zobowiązań oraz wierzytelności, których łączna wartość stanowiłaby odpowiednio co najmniej 10% kapitałów własnych Emitenta.

7. Informacje o zawarciu przez emitenta lub jednostkę od niego zależną jednej lub wielu transakcji z podmiotami powiązаныmi, jeżeli pojedynczo lub łącznie są one istotne i zostały zawarte na innych warunkach niż rynkowe, z wyjątkiem transakcji zawieranych przez emitenta będącego funduszem z podmiotem powiązany, wraz ze wskazaniem ich wartości, przy czym informacje dotyczące poszczególnych transakcji mogą być zgrupowane według rodzaju, z wyjątkiem przypadku, gdy informacje na temat poszczególnych transakcji są niezbędne do zrozumienia ich wpływu na sytuację majątkową, finansową i wynik finansowy emitenta.

Spółki z Grupy BSC Drukarnia Opakowań S.A. zawierały transakcje z podmiotami powiązаныmi wyłącznie na zasadach rynkowych.

8. Informacje o udzieleniu przez emitenta lub przez jednostkę od niego zależną poręczeń kredytu lub pożyczki lub udzieleniu gwarancji - łącznie jednemu podmiotowi lub jednostce zależnej od tego podmiotu, jeżeli łączna wartość istniejących poręczeń lub gwarancji stanowi równowartość co najmniej 10 % kapitałów własnych emitenta.

Grupa BSC Drukarnia Opakowań S.A. nie udzielała poręczeń kredytów lub pożyczek lub gwarancji przewyższających 10% kapitałów własnych emitenta.

9. Inne informacje, które zdaniem emitenta są istotne dla oceny jego sytuacji kadrowej, majątkowej, finansowej, wyniku finansowego i ich zmian, oraz informacje, które są istotne dla oceny możliwości realizacji zobowiązań przez emitenta.

W prezentowanym okresie nie wystąpiły takie zdarzenia.

10. Wskazanie czynników, które w ocenie emitenta będą miały wpływ na osiągnięte przez niego wyniki w perspektywie co najmniej kolejnego kwartału.

Zdaniem Zarządu Emitenta nie występują takie istotne czynniki.

11. Istotne zmiany wielkości szacunkowych.

Nie wystąpiły istotne zmiany wielkości szacunkowych.

12. Zwięzły opis istotnych dokonań lub niepowodzeń emitenta w okresie, którego dotyczy raport, wraz z wykazem najważniejszych zdarzeń ich dotyczących.

W prezentowanym okresie nie wystąpiły takie zdarzenia.

13. Opis czynników i zdarzeń, w szczególności o nietypowym charakterze, mających znaczący wpływ na osiągnięte wyniki finansowe.

Zdaniem Zarządu BSC Drukarnia Opakowań S.A. nie wystąpiły nietypowe czynniki i zdarzenia mające znaczący wpływ na osiągnięte wyniki finansowe w III kwartale 2017 roku.

14. Objaśnienia dotyczące sezonowości lub cykliczności działalności emitenta w prezentowanym okresie.

W prezentowanym okresie nie wystąpiła sezonowość i cykliczność działalności Grupy.

15. Informację dotyczącą emisji, wykupu i spłaty nie udziałowych i kapitałowych papierów wartościowych.

W prezentowanym okresie nie wystąpiły takie zdarzenia.

16. Informacje dotyczące wypłaconej (lub zadeklarowanej) dywidendy, łącznie i w przeliczeniu na jedną akcję, z podziałem na akcje zwykłe i uprzywilejowane.

W dniu 21 czerwca 2017 roku Spółka dominująca wypłaciła dywidendę z zysku za rok obrotowy kończący się 31 grudnia 2016 roku. Kwota dywidendy wyniosła 6.178.735,08 zł tj. 0,63 zł na jedną akcję.

17. Wskazanie zdarzeń, które wystąpiły po dniu, na który sporządzono skrócone śródroczne skonsolidowane sprawozdanie finansowe, nieuwjętych w tym sprawozdaniu, a mogących w znaczący sposób wpłynąć na przyszłe wyniki finansowe emitenta.

W Grupie po dniu, w którym sporządzono kwartalne skrócone sprawozdanie finansowe, nie wystąpiły zdarzenia mogące w znaczący sposób wpłynąć na przyszłe wyniki finansowe emitenta.

18. Informacje dotyczące zmian zobowiązań warunkowych lub aktywów warunkowych, które nastąpiły od czasu zakończenia ostatniego roku obrotowego.

Zobowiązania warunkowe z tytułu gwarancji należytego wykonania i usunięcia wad lub usterek o łącznej wartości na dzień 30 września 2017 roku 521 tys. zł. Pozycja ta występuje w Spółce POSBAU S.A.

19. Rodzaj oraz kwoty pozycji wpływających na aktywa, zobowiązania, kapitał, wynik finansowy netto lub przepływy środków pieniężnych, które są nietypowe ze względu na ich rodzaj, wielkość lub częstotliwość.

W prezentowanym okresie nie wystąpiły takie zdarzenia.

Janusz Schwark

Prezes Zarządu

Arkadiusz Czysz

Wiceprezes Zarządu

Andrzej Baranowski

Wiceprezes Zarządu

Poznań 14-11-2016 roku