



**Rozszerzony Skonsolidowany
Raport Grupy Kapitałowej Rainbow Tours
[sporządzony zgodnie z MSSF]
za III kwartał 2017 roku
oraz narastająco za trzy kwartały 2017 roku**

Łódź, dnia 15 listopada 2017 roku

Spis treści

I. WSTĘP	4
1. Dane Podmiotu Dominującego [Spółka, Emitent, Jednostka Dominująca]	4
2. Opis organizacji Grupy Kapitałowej Emitenta, ze wskazaniem jednostek podlegających konsolidacji	6
3. Wskazanie skutków zmian w strukturze jednostki gospodarczej, w tym w wyniku połączenia jednostek gospodarczych, przejęcia lub sprzedaży jednostek grupy kapitałowej emitenta, inwestycji długoterminowych, podziału, restrukturyzacji i zaniechania działalności.	7
4. Podstawa sporządzenia i format sprawozdania finansowego	7
5. Informacje o zasadach przyjętych przy sporządzeniu skonsolidowanego raportu kwartalnego na dzień 30.09.2017 r.	7
6. Nowe standardy rachunkowości i interpretacje KIMSF	8
7. Informacje o zmianie zasad (polityki) rachunkowości oraz o istotnych zmianach wielkości szacunkowych, w tym korektach z tytułu rezerw, rezerwie i aktywach z tytułu podatku odroczonego, dokonanych odpisach aktualizujących wartość składników aktywów.	11
II. SKRÓCONE KWARTALNE SKONSOLIDOWANE SPRAWOZDANIE FINANSOWE	13
1. Wybrane dane finansowe zawierające podstawowe pozycje skróconego skonsolidowanego sprawozdania finansowego (również przeliczone na euro)	14
2. Skonsolidowane sprawozdanie z sytuacji majątkowej – AKTYWA	15
3. Skonsolidowane sprawozdanie z sytuacji majątkowej – PASYWA	15
4. Skonsolidowane sprawozdanie z całkowitych dochodów za okres od 01.01.2017 do 30.09.2017, za okres porównywalny, tj. od 01.01.2016 do 30.09.2016 i za okres od 01.01.2016 do 31.12.2016	16
5. Koszty według rodzajów Grupy Kapitałowej	17
6. Skonsolidowane sprawozdanie z całkowitych dochodów za okres od 01.07.2017 do 30.09.2017 oraz za okres porównywalny, tj. od 01.07.2016 do 30.09.2016	17
7. Skonsolidowane sprawozdanie ze zmian w kapitale własnym za okres od 01.01.2017 do 30.09.2017, za okres porównywalny, tj. od 01.01.2016 do 30.09.2016 i za okres od 01.01.2016 do 31.12.2016	18
8. Skonsolidowane sprawozdanie z przepływów pieniężnych za okres od 01.01.2017 do 30.09.2017, za okres porównywalny, tj. od 01.01.2016 do 30.09.2016 i za okres od 01.01.2016 do 31.12.2016	19
III. INFORMACJA DODATKOWA ORAZ INNE INFORMACJE	20
1. Zwięzły opis istotnych dokonań lub niepowodzeń Grupy Kapitałowej Rainbow Tours w okresie, którego dotyczy raport, wraz z wykazem najważniejszych zdarzeń ich dotyczących	20
2. Czynniki i zdarzenia, w szczególności o nietypowym charakterze, mające znaczący wpływ na osiągnięte wyniki finansowe	22
3. Objasnienia dotyczące sezonowości lub cykliczności działalności Emitenta w prezentowanym okresie	22
4. Informacja dotyczącą emisji, wykupu i spłaty nieudziałowych i kapitałowych papierów wartościowych	24
5. Informacja dotyczące wypłaconej (lub zadeklarowanej) dywidendy, łącznie w przeliczeniu na jedną akcję, z podziałem na akcje zwykłe i uprzywilejowane;	24
6. Wskazanie zdarzeń, które wystąpiły po dniu, na który sporządzono kwartalne skrócone skonsolidowane sprawozdanie finansowe, nieujętych w tym sprawozdaniu, a mogących w znaczący sposób wpłynąć na przyszłe wyniki finansowe emitenta.	25
7. Informacja dotycząca zmian zobowiązań warunkowych lub aktywów warunkowych, które nastąpiły od czasu zakończenia ostatniego roku obrotowego	26
8. Stanowisko Zarządu Spółki odnośnie możliwości zrealizowania wcześniej publikowanych prognoz wyników na dany rok, w świetle wyników zaprezentowanych w raporcie kwartalnym w stosunku do wyników prognozowanych	29
9. Wskazanie akcjonariuszy posiadających bezpośrednio lub pośrednio przez podmioty zależne co najmniej 5% ogólnej liczby głosów na walnym zgromadzeniu emitenta na dzień przekazania raportu kwartalnego wraz ze wskazaniem liczby posiadanych przez te podmioty akcji, ich procentowego udziału w kapitale zakładowym, liczby głosów z nich wynikających i ich procentowego	

udziału w ogólnej liczbie głosów na walnym zgromadzeniu oraz wskazanie zmian w strukturze własności znacznych pakietów akcji emitenta w okresie od przekazania poprzedniego raportu kwartalnego.....	30
10. Zestawienie stanu posiadania akcji emitenta lub uprawnień do nich przez osoby zarządzające i nadzorujące emitenta na dzień przekazania raportu kwartalnego, wraz ze wskazaniem zmian w stanie posiadania, w okresie od przekazania poprzedniego raportu kwartalnego, odrębnie dla każdej z osób.	34
11. Wskazanie postępowań toczących się przed sądem, organem właściwym dla postępowania arbitrażowego lub organem administracji publicznej.....	34
12. Prezentacja wyników według poszczególnych segmentów działalności Grupy Kapitałowej Rainbow Tours.....	34
13. Informacje o zawarciu przez emitenta lub jednostkę od niego zależną jednej lub wielu transakcji z podmiotami powiązаныmi, jeżeli pojedynczo lub łącznie są one istotne i zostały zawarte na innych warunkach niż rynkowe, wraz ze wskazaniem ich wartości.....	36
14. Informacje o udzieleniu przez emitenta lub przez jednostkę od niego zależną poręczeń kredytu lub pożyczki lub udzieleniu gwarancji – łącznie jednemu podmiotowi lub jednostce zależnej od tego podmiotu, jeżeli łączna wartość istniejących poręczeń lub gwarancji stanowi równowartość co najmniej 10% kapitałów własnych emitenta	37
15. Inne informacje, które zdaniem emitenta są istotne dla oceny jego sytuacji kadrowej, majątkowej, finansowej, wyniku finansowego i ich zmian, oraz informacje, które są istotne dla oceny możliwości realizacji zobowiązań przez emitenta.	37
16. Wskazanie czynników, które w ocenie emitenta będą miały wpływ na osiągnięte przez niego wyniki w perspektywie co najmniej kolejnego kwartału.....	39
IV. SKRÓCONE KWARTALNE JEDNOSTKOWE SPRAWOZDANIE FINANSOWE RAINBOW TOURS S.A.	41
1. Wybrane dane finansowe zawierające podstawowe pozycje skróconego jednostkowego sprawozdania finansowego (również przeliczone na euro).....	42
2. Sprawozdanie z sytuacji majątkowej – AKTYWA.....	43
3. Sprawozdanie z sytuacji majątkowej – PASYWA.....	44
4. Sprawozdanie z całkowitych dochodów za okres od 01.01.2017 do 30.09.2017, za okres porównywalny, tj. od 01.01.2016 do 30.09.2016 i za okres od 01.01.2016 do 31.12.2016	44
5. Koszty według rodzajów spółki.....	45
6. Sprawozdanie z całkowitych dochodów za okres od 01.07.2017 do 30.09.2017 oraz za okres porównywalny, tj. od 01.07.2016 do 30.09.2016.....	46
7. Sprawozdanie ze zmian w kapitale własnym za okres od 01.01.2017 do 30.09.2017, za okres porównywalny, tj. od 01.01.2016 do 30.09.2016 i za okres od 01.01.2016 do 31.12.2016	48
8. Sprawozdanie z przepływów pieniężnych za okres od 01.01.2017 do 30.09.2017, za okres porównywalny, tj. od 01.01.2016 do 30.09.2016 i za okres od 01.01.2016 do 31.12.2016	49
9. Stosowane zasady i metody rachunkowości	50
10. Informacje o zmianie zasad (polityki) rachunkowości, oraz o istotnych zmianach wielkości szacunkowych, w tym korektach z tytułu rezerw, rezerwie i aktywach z tytułu podatku odroczonego, dokonanych odpisach aktualizujących wartość składników aktywów.....	50
11. Zwięzły opis dokonań Emitenta	51

I. WSTĘP

1. Dane Podmiotu Dominującego [Spółka, Emitent, Jednostka Dominująca]

Nazwa (firma) Podmiotu Dominującego: Rainbow Tours Spółka Akcyjna

Siedziba Podmiotu Dominującego: 90-361 Łódź, ul. Piotrkowska 270

Nr NIP: 7251868136

Nr REGON: 473190014

Nr KRS: 0000178650

Rainbow Tours Spółka Akcyjna zarejestrowana jest w rejestrze przedsiębiorców Krajowego Rejestru Sądowego prowadzonym przez Sąd Rejonowy dla Łodzi-Śródmieścia w Łodzi, XX Wydział Gospodarczy Krajowego Rejestru Sądowego pod numerem KRS 0000178650 (data rejestracji: 4 listopada 2003 r.).

Przedmiot głównej działalności, sektor branżowy na GPW:

Przedmiotem podstawowej działalności Jednostki Dominującej i Grupy Kapitałowej według Polskiej Klasyfikacji Działalności jest:

79.12.Z – Działalność organizatorów turystyki

1. 79.11.A – Działalność agentów turystycznych
2. 79.11.A – Działalność pośredników turystycznych
3. 79.90.A – Działalność pilotów wycieczek i przewodników turystycznych
4. 79.90.A – Działalność w zakresie informacji turystycznej
5. 79.90.C – Pozostała działalność usługowa w zakresie rezerwacji, gdzie indziej niesklasyfikowana

Według klasyfikacji Giełdy Papierów Wartościowych w Warszawie Jednostka Dominująca należy do sektora: 600 [handel i usługi] / 630 [rekreacja i wypoczynek] / 632 [biura podróży]; sektor branżowy: „hotele i restauracje”.

Czas trwania:

Czas trwania Jednostki Dominującej i Grupy Kapitałowej jest nieoznaczony.

Informacje dotyczące składu osobowego Zarządu oraz Rady Nadzorczej Jednostki Dominującej na dzień 30 września 2017 roku oraz na dzień publikacji niniejszego sprawozdania

Zarząd Rainbow Tours Spółki Akcyjnej:

- Grzegorz Baszczyński - Prezes Zarządu,
- Remigiusz Talarek - Wiceprezes Zarządu,
- Tomasz Czapla - Wiceprezes Zarządu,
- Piotr Burwicz - Członek Zarządu.

Skład Zarządu Spółki w okresie III kwartału 2017 roku oraz do dnia publikacji niniejszego sprawozdania nie uległ zmianie.

Aktualna, trzecia, wspólna, pięcioletnia kadencja Zarządu Spółki upływa z dniem 9 czerwca 2020 roku, zaś mandaty wygasają najpóźniej z dniem odbycia walnego zgromadzenia zatwierdzającego sprawozdanie finansowe Spółki za ostatni pełny rok obrotowy pełnienia funkcji członka Zarządu. Mandaty członków Zarządu wygasają również wskutek śmierci, rezygnacji albo odwołania członka Zarządu ze składu Zarządu.

Rada Nadzorcza Rainbow Tours Spółki Akcyjnej:

- Paweł Walczak - Przewodniczący Rady Nadzorczej,
- Paweł Niewiadomski - Wiceprzewodniczący Rady Nadzorczej,

- Grzegorz Kubica - Członek Rady Nadzorczej,
- Joanna Stępień-Andrzejewska - Członek Rady Nadzorczej,
- Paweł Pietras - Członek Rady Nadzorczej.

Skład Rady Nadzorczej Spółki w okresie III kwartału 2017 roku oraz do dnia publikacji niniejszego sprawozdania nie uległ zmianie.

Aktualna, piąta, wspólna, trzyletnia kadencja Rady Nadzorczej Spółki upływa z dniem 21 czerwca 2019 roku, zaś mandaty wygasają najpóźniej z dniem odbycia walnego zgromadzenia zatwierdzającego sprawozdanie finansowe Spółki za ostatni pełny rok obrotowy pełnienia funkcji członka Rady Nadzorczej. Mandaty członków Rady Nadzorczej wygasają również wskutek śmierci, rezygnacji albo odwołania członka Rady ze składu Rady Nadzorczej.

Notowania na giełdach:

Rainbow Tours Spółka Akcyjna notowana jest w systemie notowań ciągłych, na rynku równoległym na Giełdzie Papierów Wartościowych w Warszawie, pod skróconą nazwą „Rainbow Tours” i oznaczeniem „RBW”. Kod ISIN akcji Spółki: PLRNBWT00031.

Na dzień sporządzenia niniejszego sprawozdania Spółka należy do sektora branżowego GPW: „Hotele i Restauracje”. Akcje Spółki należą do indeksów: WIG, WIG-Poland, sWIG80, InvestorMS.

Skonsolidowany rozszerzony raport kwartalny Rainbow Tours S.A. za III kwartał 2017 roku oraz narastająco za trzy kwartały 2017 roku, wraz z danymi porównywalnymi, zawiera (przy uwzględnieniu postanowień § 87 ust. 5 Rozporządzenia Ministra Finansów z dnia 19.02.2009 r. w sprawie informacji bieżących i okresowych przekazywanych przez emitentów papierów wartościowych oraz warunków uznawania za równoważne informacji wymaganych przepisami prawa państwa niebędącego państwem członkowskim – tj. Dz.U. z 2014 roku, poz. 133 z późn. zm.):

(1) skrócone skonsolidowane sprawozdanie finansowe, sporządzone według Międzynarodowych Standardów Sprawozdawczości Finansowej w wersji zatwierdzonej przez Unię Europejską, według stanu i za okres:

- w przypadku skonsolidowanego sprawozdania z sytuacji majątkowej – na koniec III kwartału 2017 roku, tj. na dzień 30 września 2017 roku i na koniec analogicznego kwartału roku poprzedniego (2016), tj. na dzień 30 września 2016 roku oraz na koniec poprzedniego roku obrotowego (2016), tj. na dzień 31 grudnia 2016 roku,

- w przypadku skonsolidowanego sprawozdania z całkowitych dochodów – za III kwartał 2017 roku i za analogiczny kwartał roku poprzedniego (2016), tj. za III kwartał 2016 roku, narastająco za trzy kwartały 2017 roku i za analogiczne kwartały roku poprzedniego (2016), tj. za trzy kwartały 2016 roku oraz za poprzedni rok obrotowy, tj. za rok obrotowy 2016,

- w przypadku skonsolidowanego sprawozdania z przepływów pieniężnych oraz w przypadku skonsolidowanego zestawienia ze zmian w kapitale własnym – za trzy kwartały 2017 roku i za analogiczne kwartały roku poprzedniego (2016), tj. za trzy kwartały 2016 roku oraz za poprzedni rok obrotowy, tj. za rok obrotowy 2016

(2) informację dodatkową do skróconego skonsolidowanego sprawozdania finansowego oraz inne informacje w zakresie określonym w Rozporządzeniu Ministra Finansów z dnia 19.02.2009 r. w sprawie informacji bieżących i okresowych przekazywanych przez emitentów papierów wartościowych oraz warunków uznawania za równoważne informacji wymaganych przepisami prawa państwa niebędącego państwem członkowskim;

(3) skrócone jednostkowe sprawozdanie finansowe, sporządzone według Międzynarodowych Standardów Sprawozdawczości Finansowej w wersji zatwierdzonej przez Unię Europejską, według stanu i za okres:

- w przypadku jednostkowego sprawozdania z sytuacji majątkowej – na koniec III kwartału 2017 roku, tj. na dzień 30 września 2017 roku i na koniec analogicznego kwartału roku poprzedniego (2016), tj. na dzień 30 września 2016 roku oraz na koniec poprzedniego roku obrotowego (2016), tj. na dzień 31 grudnia 2016 roku,

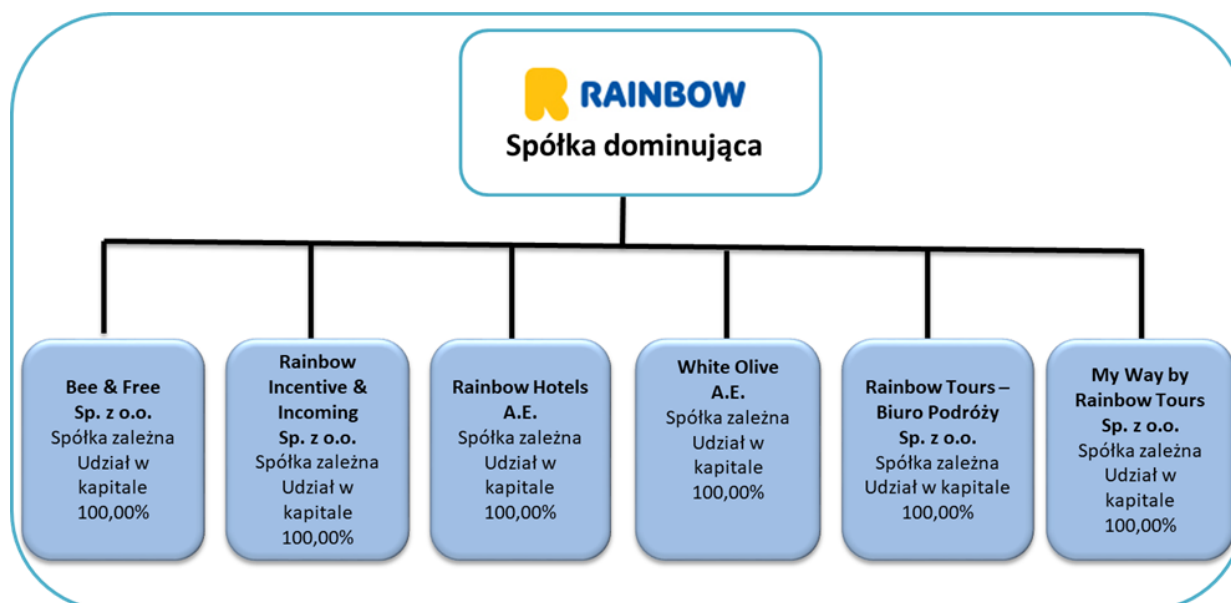
- w przypadku jednostkowego sprawozdania z całkowitych dochodów – za III kwartał 2017 roku i za analogiczny kwartał roku poprzedniego (2016), tj. za III kwartał 2016 roku, narastająco za trzy kwartały 2017 roku i za analogiczne kwartały roku poprzedniego (2016), tj. za trzy kwartały 2016 roku oraz za poprzedni rok obrotowy, tj. za rok obrotowy 2016,

- w przypadku jednostkowego sprawozdania z przepływów pieniężnych oraz w przypadku jednostkowego zestawienia ze zmian w kapitale własnym – za trzy kwartały 2017 roku i za analogiczne kwartały roku poprzedniego (2016), tj. za trzy kwartały 2016 roku oraz za poprzedni rok obrotowy, tj. za rok obrotowy 2016

Emitent, na podstawie § 83 ust. 1 Rozporządzenia Ministra Finansów z dnia 19.02.2009 r. w sprawie informacji bieżących i okresowych przekazywanych przez emitentów papierów wartościowych oraz warunków uznawania za równoważne informacji wymaganych przepisami prawa państwa niebędącego państwem członkowskim nie przekazuje odrębnego jednostkowego raportu kwartalnego. Kwartałna informacja finansowa Rainbow Tours S.A. stanowi uzupełnienie skonsolidowanego raportu kwartalnego Grupy Kapitałowej. Oświadczenie o powyższej formie raportowania Spółka przekazała do wiadomości publicznej 2 stycznia 2017 roku w raporcie bieżącym nr 1/2017.

2. Opis organizacji Grupy Kapitałowej Emitenta, ze wskazaniem jednostek podlegających konsolidacji

Poniżej zaprezentowana została, na dzień 30 września 2017 roku oraz na dzień publikacji niniejszego sprawozdania, struktura Grupy Kapitałowej Rainbow Tours, obejmującej Jednostkę Dominującą i jej jednostki zależne (zwane łącznie „Grupą Kapitałową Rainbow Tours”, „Grupą Kapitałową” lub „Grupą”) wraz z określeniem udziału procentowego Jednostki Dominującej w kapitale poszczególnych jednostek zależnych.



Konsolidacją na dzień 30 września 2017 roku zostały objęte wszystkie podmioty.

Rainbow Tours Spółka Akcyjna – Jednostka Dominująca

Działalność Emitenta jako spółki dominującej w Grupie Kapitałowej Rainbow Tours, koncentruje się przede wszystkim na organizacji i sprzedaży usług turystycznych własnych oraz pośrednictwie w sprzedaży usług turystycznych obcych, biletów autobusowych i biletów lotniczych. W ostatnim roku oferta biura została poszerzona o obsługę kongresów, wyjazdów „incentive” oraz sprzedaż biletów promowych, pośrednictwo w wynajmie samochodów i hoteli. Zadaniem Emitenta jest zapewnienie finansowania zewnętrznego podmiotom Grupy Kapitałowej oraz jej rozwoju.

1) „My Way by Rainbow Tours” Sp. z o.o. (dawniej: Portal Turystyczny Sp. z o.o.) – jednostka zależna

My Way by Rainbow Tours Sp. z o.o. z siedzibą w Łodzi jest podmiotem zależnym w 100% od Emitenta. Spółka jest właścicielem portalu internetowego [<http://myway.r.pl>], organizatorem tzw. dynamicznego pakietowania, na którym można samodzielnie zaplanować podróż korzystając z setek połączeń lotniczych i prawie 100 tys. hoteli. „MyWay by Rainbow” to również nazwa marki, która stworzona została dla tych, którzy cenią sobie wolność wyboru i samodzielnie planują wyjazdy. Klienci, w sposób dowolny i elastyczny wybierają kiedy, dokąd i na jak długo chcą wyjechać.

Portal „MyWay by Rainbow” to nowoczesne narzędzie - bardzo intuicyjna wyszukiwarka, podpowiada wszystkie możliwe połączenia lotnicze z wylotami z Polski, zarówno rejsowe, low costowe, jak i czarterowe, które są dostępne w ofercie Rainbow. Strona przeszukuje kilka największych GDS –ów (Systemów Globalnej Dystrybucji), które oferują 98% wszystkich połączeń lotniczych na świecie. Wyszukiwarka również podpowie dostępne możliwości zakwaterowania. Klienci mogą samodzielnie wybrać standard hotelu i jego lokalizację. Nie brakuje bowiem hosteli, pensjonatów, hoteli średniej klasy oraz obiektów luksusowych. Portal będzie się stale rozbudowywał i w najbliższym czasie do oferty wprowadzone zostaną dodatkowe usługi, między innymi: wynajem samochodów, transfery z lotniska, oraz ubezpieczenia. Stale będzie wzbogacana oferta hotelowa.

2) „Rainbow Tours – Biuro Podróży” Sp. z o.o. – jednostka zależna

Emitent posiada 100% udziałów w spółce Rainbow Tours – Biuro Podróży Sp. z o.o., której głównym przedmiotem działalności jest pośrednictwo w sprzedaży materiałów i usług marketingowych dla spółek Grupy Kapitałowej.

3) Rainbow Incentive & Incoming Sp. z o.o. (dawniej : ABC Świat Podróży Sp. z o.o.) – jednostka zależna

Wskazana spółka po zmianie nazwy od 2017 roku będzie się specjalizować w przygotowaniu oferty kierowanej do firm, oferując różnego rodzaju zorganizowane imprezy „motywacyjne”. Drugą odnogą biznesową wskazanej spółki jest „incoming”, czyli imprezy organizowane w Polsce dla klientów zagranicznych. Spółka Dominująca w Grupie Kapitałowej szacuje, iż Rainbow Incentive & Incoming sp. z o.o. w 2017 roku wygeneruje około 20 mln przychodu, przy podobnej rentowności jak touroperator Rainbow Tours S.A.

Dotychczas ABC Świat Podróży Sp. z o.o. (obecnie: Rainbow Incentive & Incoming Sp. z o.o.) było siecią biur podróży zlokalizowanych w centrach handlowych Wielkopolski i pośredniczących w sprzedaży oferty największych touroperatorów krajowych i zagranicznych. W wyniku przeprowadzonej reorganizacji biura sprzedaży wcielono do sieci Rainbow Tours S.A.

4) Bee & Free Sp. z o.o. – jednostka zależna

W dniu 31 grudnia 2010 roku w skład Grupy Kapitałowej weszła spółka Bee & Free Sp. z o.o. Spółka ta specjalizuje się w sprzedaży bloków miejsc w samolotach czarterowych. Jednostka dominująca kontroluje 100% udziałów tej spółki.

5) Rainbow Hotels A.E. – jednostka zależna

Rainbow Tours S.A. w czerwcu 2015 roku informował o przejęciu spółki K. G. Athanasopoulos – I. Sklivas A.E. W czerwcu 2015 roku dokonano zmiany nazwy spółki na Rainbow Hotels A.E. Spółka jest właścicielem nieruchomości hotelowych w Grecji na wyspie Zakynthos. Spółka świadczy usługi hotelowe dla Rainbow Tours S.A. oraz innych touroperatorów.

6) White Olive A.E. – jednostka zależna

Rainbow Tours S.A. w styczniu 2016 roku utworzyła wskazaną spółkę akcyjną prawa greckiego. Wskazana spółka zależna nabyła nieruchomości gruntowe w Grecji, na wyspie Zakynthos oraz jest stroną umowy przedwstępnej, zobowiązującej do nabycia nieruchomości gruntowej wraz z budynkami hotelowymi.

3. Wskazanie skutków zmian w strukturze jednostki gospodarczej, w tym w wyniku połączenia jednostek gospodarczych, przejęcia lub sprzedaży jednostek grupy kapitałowej emitenta, inwestycji długoterminowych, podziału, restrukturyzacji i zaniechania działalności.

W okresie trzech kwartałów 2017 roku, a w tym w okresie III kwartału 2017 roku, nie nastąpiły zmiany w strukturze Grupy Kapitałowej Rainbow Tours.

4. Podstawa sporządzenia i format sprawozdania finansowego

Prezentowane kwartalne sprawozdanie finansowe zostało sporządzone zgodnie z MSR 34 „Śródroczna sprawozdawczość finansowa”, a także z wymaganiami Rozporządzenia Ministra Finansów z dnia 19.02.2009 r. w sprawie informacji bieżących i okresowych przekazywanych przez emitentów papierów wartościowych oraz warunków uznawania za równoważne informacji wymaganych przepisami prawa państwa niebędącego państwem członkowskim (tj. Dz.U. z 2014 roku, poz. 133 z późn. zm.).

5. Informacje o zasadach przyjętych przy sporządzeniu skonsolidowanego raportu kwartalnego na dzień 30.09.2017 r.

Przy sporządzaniu skonsolidowanego sprawozdania finansowego objętego raportem kwartalnym za III kwartał 2017 roku oraz narastająco za trzy kwartały 2017 roku zastosowano politykę rachunkowości sporządzoną na podstawie zapisów Międzynarodowych Standardów Sprawozdawczości Finansowej i interpretacji wydanych przez Radę Międzynarodowych Standardów Rachunkowości („MSSF”), a także Komitetu ds. Interpretacji („IFRIC”) w kształcie zatwierdzonym i opublikowanym przez UE. W niniejszym skonsolidowanym sprawozdaniu finansowym przestrzegano tych samych zasad rachunkowości i metod obliczeniowych, co w ostatnim rocznym sprawozdaniu Grupy.

Niniejsze skonsolidowane sprawozdanie finansowe zostało sporządzone zgodnie z zasadami rachunkowości, które zostały zaprezentowane w ostatnim skonsolidowanym sprawozdaniu finansowym Grupy Kapitałowej Rainbow Tours za rok zakończony 31 grudnia 2016 roku.

Niniejsze sprawozdanie sporządzono w tysiącach złotych o ile nie podano inaczej.

6. Nowe standardy rachunkowości i interpretacje KIMSF

Od 1 stycznia 2017 roku nie obowiązują żadne nowe lub zmienione standardy oraz interpretacje wydane przez Radę Międzynarodowych Standardów Rachunkowości (RMSR) lub Komitet ds. Interpretacji Międzynarodowej Sprawozdawczości Finansowej. Poniżej wskazano na dwa przypadki, w których zmiany w standardach opublikowane przez RMSR i mające obowiązywać od 1 stycznia 2017 roku, nie zostały jeszcze zatwierdzone przez Komisję Europejską.

Zmiany wprowadzone samodzielnie przez Grupę Kapitałową Rainbow Tours

Grupa Kapitałowa Rainbow Tours nie dokonała korekty prezentacyjnej danych porównywalnych za I półrocze 2016 roku, za 2016 rok i na dzień 31 grudnia 2016 roku.

Standardy nieobowiązujące (nowe standardy i interpretacje)

W niniejszym sprawozdaniu finansowym Grupa Kapitałowa Rainbow Tours nie zdecydowała o wcześniejszym zastosowaniu opublikowanych standardów lub interpretacji przed ich datą wejścia w życie.

Następujące standardy i interpretacje zostały wydane przez Radę Międzynarodowych Standardów Rachunkowości lub Komitet ds. Interpretacji Międzynarodowej Sprawozdawczości Finansowej, a nie weszły jeszcze w życie na dzień bilansowy:

- MSSF 9 Instrumenty finansowe

Nowy standard został opublikowany w dniu 24 lipca 2014 roku i ma zastosowanie do okresów rocznych rozpoczynających się dnia 1 stycznia 2018 roku lub później. Celem standardu jest uporządkowanie klasyfikacji aktywów finansowych oraz wprowadzenie jednolitych zasad podejścia do oceny utraty wartości dotyczących wszystkich instrumentów finansowych. Standard wprowadza również nowy model rachunkowości zabezpieczeń w celu ujednoczenia zasad ujmowania w sprawozdaniach finansowych informacji o zarządzaniu ryzykiem.

Grupa zastosuje nowy standard od 1 stycznia 2018 roku. Na dzień sporządzenia niniejszego sprawozdania finansowego nie jest możliwe wiarygodne oszacowanie wpływu zastosowania nowego standardu. Grupa analizuje skutki wdrożenia nowego standardu.

- MSSF 14 Regulatory Deferral Accounts

Nowy standard został opublikowany w dniu 30 stycznia 2014 roku i ma zastosowanie do okresów rocznych rozpoczynających się 1 stycznia 2016 roku lub później. Nowy standard ma charakter przejściowy w związku z toczącymi się pracami RMSR nad uregulowaniem sposobu rozliczania operacji w warunkach regulacji cen. Standard wprowadza zasady ujmowania aktywów i zobowiązań powstałych w związku z transakcjami o cenach regulowanych w przypadku gdy jednostka podejmie decyzję o przejściu na MSSF.

Grupa zastosuje nowy standard nie wcześniej niż z dniem ustalonym przez Unię Europejską jako data wejścia w życie tego standardu. Ze względu na przejściowy charakter standardu Komisja Europejska postanowiła nie rozpoczynać formalnej procedury zatwierdzenia standardu i poczekać na docelowy standard.

Zastosowanie zmienionego standardu nie będzie miało wpływu na sprawozdanie finansowe Grupy.

- MSSF 15 Przychody z umów z klientami

Nowy ujednoczony standard został opublikowany w dniu 28 maja 2014 roku i ma zastosowanie do okresów rocznych rozpoczynających się 1 stycznia 2018 roku (pierwotnie 2017 roku) lub później i dozwolone jest jego wcześniejsze zastosowanie. Standard ustanawia jednolite ramy ujmowania przychodów i zawiera zasady, które zastąpią większość szczegółowych wytycznych w zakresie ujmowania przychodów istniejących obecnie w MSSF, w szczególności, w MSR 18 Przychody, MSR 11 Umowy o usługę budowlaną oraz związanych z nimi interpretacjach. W dniu 11 września 2015 roku Rada Międzynarodowych Standardów Sprawozdawczości opublikowała projekt zmian w przyjętym standardzie odraczający o rok datę wejścia w życie tego standardu.

Na dzień sporządzenia niniejszego sprawozdania finansowego nie jest możliwe wiarygodne oszacowanie wpływu zastosowania nowego standardu. Grupa rozpoczęła analizę skutków wdrożenia nowego standardu.

- MSSF 16 Leasing

Nowy standard został opublikowany w dniu 13 stycznia 2016 roku i ma zastosowanie do okresów rocznych rozpoczynających się 1 stycznia 2019 roku lub później i dozwolone jest jego wcześniejsze zastosowanie (ale pod warunkiem równoczesnego zastosowania MSSF 15). Standard zastępuje dotychczasowe regulacje dotyczące leasingu (m.in. MSR 17) i diametralnie zmienia podejście do umów leasingowych o różnym charakterze, nakazując leasingobiorcą wykazywanie w bilansach aktywów i zobowiązań z tytułu zawartych umów leasingowych, niezależnie od ich rodzaju.

Na dzień sporządzenia niniejszego sprawozdania finansowego nie jest możliwe wiarygodne oszacowanie wpływu zastosowania nowego standardu. Grupa rozpoczęła analizę skutków wdrożenia nowego standardu.

- MSSF 17 Umowy ubezpieczeniowe

Nowy standard został opublikowany w dniu 18 maja 2017 roku i ma zastosowanie do okresów rocznych rozpoczynających się 1 stycznia 2021 roku lub później. Dozwolone jest jego wcześniejsze zastosowanie (pod warunkiem równoczesnego zastosowania MSSF 15 i MSSF 9). Standard zastępuje dotychczasowe regulacje dotyczące umów ubezpieczeniowych (MSSF 4).

Na dzień sporządzenia niniejszego sprawozdania finansowego nowy standard nie będzie miał wpływu na sprawozdanie finansowe Grupy.

- Zmiany do MSSF 10 i MSR 28: Sprzedaż lub wniesienie aktywów pomiędzy inwestorem a jego jednostką stowarzyszoną lub wspólnym przedsięwzięciem

Zmiany w MSSF 10 i MSR 28 zostały opublikowane w dniu 11 września 2014 roku i mają zastosowanie do okresów rocznych rozpoczynających się 1 stycznia 2016 roku lub później (termin wejścia w życie obecnie został odroczony bez wskazania daty początkowej). Zmiany doprecyzowują rachunkowość transakcji, w których jednostka dominująca traci kontrolę nad jednostką zależną, która nie stanowi „biznesu” zgodnie z definicją określoną w MSSF 3 „Połączenia jednostek”, w drodze sprzedaży wszystkich lub części udziałów w tej jednostce zależnej do jednostki stowarzyszonej lub wspólnego przedsięwzięcia ujmowanego metodą praw własności.

Grupa zastosuje zmiany w standardach nie wcześniej niż z dniem ustalonym przez Unię Europejską jako data wejścia w życie tego standardu. Aktualnie Komisja Europejska postanowiła odroczyć formalną procedurę zatwierdzenia zmienionych standardów.

Na dzień sporządzenia niniejszego sprawozdania finansowego nie jest możliwe wiarygodne oszacowanie wpływu zastosowania nowego standardu.

- Zmiany w MSR 12: Ujmowanie aktywów z tytułu odroczonego podatku dochodowego z tytułu niezrealizowanych strat

Zmiany w MSR 12 zostały opublikowane w dniu 19 stycznia 2016 roku i mają zastosowanie do okresów rocznych rozpoczynających się 1 stycznia 2017 roku lub później. Ich celem jest doprecyzowanie wymogów w zakresie ujmowania aktywów z tytułu podatku odroczonego dotyczących dłużnych instrumentów finansowych wycenianych w wartości godziwej.

Grupa zastosuje zmiany w standardzie nie wcześniej niż z dniem ustalonym przez Unię Europejską jako data wejścia w życie tego zmienionego standardu. Aktualnie Komisja Europejska jest w trakcie formalnej procedury zatwierdzenia zmiany standardu.

Grupa ocenia, że zastosowanie zmienionego standardu nie będzie miało istotnego wpływu na sprawozdanie finansowe Grupy.

- Zmiany w MSR 7: Inicjatywa w sprawie ujawnień

Zmiany w MSR 7 zostały opublikowane w dniu 29 stycznia 2016 roku i mają zastosowanie do okresów rocznych rozpoczynających się 1 stycznia 2017 roku lub później. Celem zmian było zwiększenie zakresu informacji przekazywanej odbiorcom sprawozdania finansowego w zakresie działalności finansowej jednostki poprzez dodatkowe ujawnienia zmian wartości bilansowej zobowiązań związanych z finansowaniem działalności jednostki.

Grupa zastosuje zmiany w standardzie nie wcześniej niż z dniem ustalonym przez Unię Europejską jako data wejścia w życie tego zmienionego standardu. Aktualnie Komisja Europejska jest w trakcie formalnej procedury zatwierdzenia zmiany standardu.

Grupa ocenia, że zastosowanie zmienionego standardu nie będzie miało istotnego wpływu na sprawozdanie finansowe Grupy, poza zmianą zakresu ujawnień prezentowanych w sprawozdaniu finansowym.

- Doprecyzowanie zapisów MSSF 15: Przychody z umów z klientami

Doprecyzowanie zapisów MSSF 15 zostało opublikowane w dniu 12 kwietnia 2016 roku i ma ono zastosowanie do okresów rocznych rozpoczynających się 1 stycznia 2018 roku lub później (zgodnie z datą rozpoczęcia obowiązywania całego standardu). Celem zmian w standardzie było wyjaśnienie wątpliwości pojawiających się w trakcie analiz przedwdrożeniowych odnośnie: identyfikacji zobowiązania do spełnienia świadczenia (performance obligation), wytycznych stosowania standardu w kwestii identyfikacji zleceniodawcy/agenta oraz przychodów z licencji dotyczących własności intelektualnej, czy wreszcie okresy przejściowego przy pierwszym zastosowaniu nowego standardu.

Grupa ocenia, że zastosowanie zmienionego standardu nie będzie miało istotnego wpływu na sprawozdanie finansowe Grupy.

- Zmiany w MSSF 2: Klasyfikacja i wycena transakcji płatności na bazie akcji

Zmiany w MSSF 2 zostały opublikowane w dniu 20 czerwca 2016 roku i mają one zastosowanie do okresów rocznych rozpoczynających się 1 stycznia 2018 roku lub później.

Celem zmian w standardzie było doprecyzowanie sposobu ujmowania niektórych rodzajów transakcji płatności na bazie akcji.

Grupa ocenia, że zastosowanie zmienionego standardu nie będzie miało istotnego wpływu na sprawozdanie finansowe Grupy.

- Zmiany w MSSF 4: Zastosowanie MSSF 9 "Instrumenty finansowe" w MSSF 4 "Umowy ubezpieczeniowe" opublikowane w dniu 12 września 2016 roku.

Mają one zastosowanie do okresów rocznych rozpoczynających się 1 stycznia 2018 lub później.

Grupa ocenia, że zastosowanie zmienionego standardu nie będzie miało wpływu na sprawozdanie finansowe Grupy.

- Zmiany do różnych standardów wynikające z corocznego przeglądu Międzynarodowych Standardów Sprawozdawczości Finansowej (Annual Improvements 2014-2016)

W dniu 8 grudnia 2016 roku w wyniku dokonanego przeglądu MSSF wprowadzono drobne poprawki do następujących 3 standardów:

- MSSF 1 Śródroczna sprawozdawczość finansowa, w zakresie usunięcia kilku zwolnień przewidzianych w tym standardzie, które nie mają już zastosowania,
- MSSF 12 Ujawnianie informacji na temat udziałów w innych jednostkach, w zakresie doprecyzowania wymogów odnośnie ujawnień informacji na temat udziałów niezależnie od tego czy są one traktowane jako przeznaczone do sprzedaży, przekazania w formie dywidendy i działalność zaniechana, czy też nie ,
- MSR 28 Inwestycje w jednostkach stowarzyszonych i wspólnych przedsięwzięciach, w zakresie momentu, w którym jednostki o charakterze inwestycyjnym (np. venture capital) mogą zdecydować o wyborze sposobu wyceny udziałów w jednostkach stowarzyszonych lub wspólnych przedsięwzięciach w wartości godziwej, a nie metodą praw własności.

Mają one zastosowanie przeważnie dla okresów rocznych rozpoczynających się 1 stycznia 2018 r. (niektóre już dla okresów rocznych rozpoczynających się 1 stycznia 2017 r.) lub później.

Grupa ocenia, że zastosowanie zmienionych standardów nie będzie miało istotnego wpływu na sprawozdanie finansowe Grupy.

- KIMSF 22 Transakcje w walucie obcej a wynagrodzenie zaliczkowe

Nowa interpretacja została opublikowana w dniu 8 grudnia 2016 roku i ma zastosowanie do okresów rocznych rozpoczynających się dnia 1 stycznia 2018 roku lub później. Celem interpretacji jest wskazanie w jaki sposób określić datę transakcji dla celów ustalenia właściwego kursu (do przeliczeń) transakcji zawartej w walucie obcej w sytuacji, gdy jednostka płaci lub otrzymuje zaliczkę w walucie obcej.

Grupa zastosuje nową interpretację od 1 stycznia 2018 roku.

Na dzień sporządzenia niniejszego sprawozdania finansowego nie jest możliwe wiarygodne oszacowanie wpływu zastosowania nowej interpretacji. Grupa rozpoczęła analizę skutków wdrożenia nowej interpretacji.

- Zmiana w MSR 40 Przeniesienie nieruchomości inwestycyjnych

Zmiana w MSR 40 została opublikowana w dniu 8 grudnia 2016 roku i ma zastosowanie do okresów rocznych rozpoczynających się 1 stycznia 2018 roku lub później. Jej celem jest doprecyzowanie, że przeniesienie nieruchomości z lub do nieruchomości inwestycyjnych może nastąpić wtedy, i tylko wtedy, gdy nastąpiła zamiana sposobu użytkowania nieruchomości.

Grupa zastosuje zmieniony standard od 1 stycznia 2018 roku.

Grupa ocenia, że zastosowanie zmienionego standardu nie będzie miało istotnego wpływu na sprawozdanie finansowe Grupy.

- KIMSF 23 Niepewność w zakresie sposobów ujmowania podatku dochodowego

Nowa interpretacja została opublikowana w dniu 7 czerwca 2017 roku i ma zastosowanie do okresów rocznych rozpoczynających się 1 stycznia 2019 roku lub później. Celem interpretacji jest wskazanie w jaki sposób ująć w sprawozdaniach finansowych podatek dochodowy w przypadkach, gdy istniejące przepisy podatkowe mogą pozostawiać pole do interpretacji i różnicy zdań pomiędzy jednostką i organami podatkowymi.

Grupa zastosuje nową interpretację od 1 stycznia 2019 roku.

Na dzień sporządzenia niniejszego sprawozdania finansowego nie jest możliwe wiarygodne oszacowanie wpływu zastosowania nowej interpretacji.

MSSF w kształcie zatwierdzonym przez UE nie różnią się obecnie w znaczący sposób od regulacji przyjętych przez Radę Międzynarodowych Standardów Rachunkowości (RMSR), z wyjątkiem niższych standardów, interpretacji oraz zmian do nich, które na dzień zatwierdzenia niniejszego sprawozdania finansowego do publikacji nie zostały jeszcze przyjęte do stosowania przez UE:

- MSSF 14 Regulatory Deferral Accounts opublikowany w dniu 30 stycznia 2014 roku,

- MSSF 16 Leasing opublikowany w dniu 13 stycznia 2016 roku,
- MSSF 17 Umowy ubezpieczeniowe, opublikowany w dniu 18 maja 2017,
- Zmiany w MSSF 10 i MSR 28: Sprzedaż lub wniesienie aktywów pomiędzy inwestorem a jego jednostką stowarzyszoną lub wspólnym przedsięwzięciem opublikowane w dniu 11 września 2014 roku,
- Zmiany w MSR 12: Ujmowanie aktywów z tytułu odroczonego podatku dochodowego z tytułu niezrealizowanych strat opublikowane w dniu 19 stycznia 2016 roku,
- Zmiany w MSR 7: Inicjatywa w sprawie ujawnień opublikowane w dniu 29 stycznia 2016 roku,
- Doprecyzowanie zapisów MSSF 15: Przychody z umów z klientami opublikowane w dniu 12 kwietnia 2016 roku,
- Zmiany w MSSF 2: Klasyfikacja i wycena transakcji płatności na bazie akcji opublikowane w dniu 20 czerwca 2016 roku,
- Zmiany w MSSF 4: Zastosowanie MSSF 9 "Instrumenty finansowe" w MSSF 4 "Umowy ubezpieczeniowe" opublikowane w dniu 12 września 2016 roku,
- Zmiany do różnych standardów wynikające z corocznego przeglądu Międzynarodowych Standardów Sprawozdawczości Finansowej (Annual Improvements 2014-2016) opublikowane w dniu 8 grudnia 2016 r.,
- KIMSF 22 Transakcje w walucie obcej a wynagrodzenie zaliczkowe, opublikowana w dniu 8 grudnia 2016 r.,
- Zmiana w MSR 40 Przeniesienie nieruchomości inwestycyjnych, opublikowana w dniu 8 grudnia 2016 r.

KIMSF 23 Niepewność w zakresie sposobów ujmowania podatku dochodowego, opublikowana 7 czerwca 2017 roku. Nadal poza regulacjami zatwierdzonymi przez UE pozostaje rachunkowość zabezpieczeń portfela aktywów i zobowiązań finansowych, których zasady nie zostały zatwierdzone do stosowania w UE.

Według szacunków Grupy, zastosowanie rachunkowości zabezpieczeń portfela aktywów lub zobowiązań finansowych według **MSR 39 „Instrumenty finansowe: ujmowanie i wycena”** nie miałyby istotnego wpływu na sprawozdanie finansowe, jeżeli zostałyby przyjęte do stosowania na dzień bilansowy.

7. Informacje o zmianie zasad (polityki) rachunkowości oraz o istotnych zmianach wielkości szacunkowych, w tym korektach z tytułu rezerw, rezerwie i aktywach z tytułu podatku odroczonego, dokonanych odpisach aktualizujących wartość składników aktywów.

Podczas sporządzania jednostkowego sprawozdania finansowego za 2016 roku dokonano zmiany w stosowanej uprzednio polityce rachunkowości spółki Rainbow Tours, polegającej na tym, że koszty związane z marketingiem odnoszone są aktualnie w ciężar sprawozdania z całkowitych dochodów w momencie poniesienia kosztu lub otrzymania świadczenia. W związku ze zmianą polityki w zakresie rozliczania kosztów marketingu uznano, iż poniesione koszty marketingu wykazywane według stanu na 1 stycznia 2016 roku w kwocie 9.295 tys. zł w pozycji pozostałych aktywów, zaliczane dotychczas do kosztów następných okresów należy skorygować poprzez obciążenie tą kwotą pozycji wynik z lat ubiegłych. Jednocześnie utworzono aktywa z tytułu podatku odroczonego w kwocie + 1.766 tys. Skorygowano również wyceny zaliczek walutowych do kursów historycznych, których wartość bilansowa wyceny wyniosła - 1.453 tys. zł. Stwierdzono także złą alokację przychodów i kosztów operacyjnych do okresu 2016 roku, które zaś dotyczyły okresu poprzedniego tj. 2015 roku. W wyniku tej korekty uznano kwotę +504 tys. zł pozycję wyniku z lat ubiegłych. Pozycję wyniku z lat ubiegłych obciążono kwotą -106 tys. zł z tytułu podatku dochodowego CIT. Łączna kwota z korekt wykazana dzień 31.12.2016 roku w pozycji Wynik z lat ubiegłych wynosiła - 8.586 tys. zł.

Poniższe tabele zawierają prezentację zmian pozycji sprawozdawczych w stosunku do uprzednio publikowanych danych.

Opis	30.09.2016	Różnica	Dane przekształcone 30.09.2016
Aktywa trwałe	46 371	-1	46 370
Aktywa z tytułu odroczonego podatku dochodowego	5 749	-1	5 748
Aktywa obrotowe	188 172	-2 009	186 163
Zaliczki przekazane	85 778	253	86 031
Pozostałe aktywa	7 746	-2 262	5 484
Aktywa razem	234 543	-2 010	232 533

Opis	30.09.2016	Różnica	30.09.2016
Kapitał własny	92 213	-1 052	91 161
Zysk skumulowany	60 120	-1 052	59 068
1. Zysk (strata) z lat ubiegłych	30 346	-1 052	29 294
Różnice z przeliczenia jednostek działających za granicą	-161	0	-161
Kapitały przypadające akcjonariuszom podmiotu dominującego	92 213	-1 052	91 161
Zobowiązania krótkoterminowe	137 383	-958	136 425
Zobowiązania handlowe oraz pozostałe zobowiązania	50 151	1 813	51 964
Rezerwy krótkoterminowe i pozostałe zobowiązania	86 027	-2 771	83 256
Pasywa razem	234 543	-2 010	232 533

II. SKRÓCONE KWARTALNE SKONSOLIDOWANE SPRAWOZDANIE FINANSOWE

Skrócone kwartalne skonsolidowane sprawozdanie finansowe zostało sporządzone zgodnie z Międzynarodowymi Standardami Sprawozdawczości Finansowej i zaprezentowane według MSR 34 „Śródroczna sprawozdawczość finansowa”.

Skrócone kwartalne sprawozdanie finansowe Grupy Kapitałowej Rainbow Tours zawiera dane finansowe:

- dla skonsolidowanego sprawozdania z sytuacji majątkowej – dane na koniec III kwartału 2017 roku, tj. na dzień 30 września 2017 roku i na koniec analogicznego kwartału roku poprzedniego (2016), tj. na dzień 30 września 2016 roku oraz na koniec poprzedniego roku obrotowego (2016), tj. na dzień 31 grudnia 2016 roku,
- dla skonsolidowanego sprawozdania z całkowitych dochodów – dane za III kwartał 2017 roku i za analogiczny kwartał roku poprzedniego (2016), tj. za III kwartał 2016 roku, narastająco za trzy kwartały 2017 roku i za analogiczne kwartały roku poprzedniego (2016), tj. za trzy kwartały 2016 roku oraz za poprzedni rok obrotowy, tj. za rok obrotowy 2016,
- dla skonsolidowanego sprawozdania z przepływów pieniężnych oraz dla skonsolidowanego zestawienia ze zmian w kapitale własnym – dane za trzy kwartały 2017 roku i za analogiczne kwartały roku poprzedniego (2016), tj. za trzy kwartały 2016 roku oraz za poprzedni rok obrotowy, tj. za rok obrotowy 2016

Do przeliczenia poszczególnych pozycji zastosowano następujące kursy:

- do wyceny aktywów i pasywów – średni kurs euro obowiązujący na ostatni dzień okresu, ustalony przez Narodowy Bank Polski (na dzień 29.09.2017 r. – kurs 4,3091; na dzień 30.09.2016 r. – kurs 4,3120) oraz na dzień 31.12.2016 - kurs 4,4240)
- do wyceny pozycji w sprawozdaniach z całkowitych dochodów, w zestawieniu zmian w kapitale oraz w rachunku z przepływów pieniężnych – kurs euro będący średnią arytmetyczną średnich kursów ustalonych przez Narodowy Bank Polski, obowiązujących na ostatni dzień każdego zakończonego miesiąca okresu obrotowego (za okres od 01.01.2017 r. do 29.09.2017 r. – kurs 4,2751, za okres od 01.01.2016 r. do 30.09.2016 r. – kurs 4,3688, za okres od 01.01.2016 do 31.12.2016 roku 4,3757)

1. Wybrane dane finansowe zawierające podstawowe pozycje skróconego skonsolidowanego sprawozdania finansowego (również przeliczone na euro).

Opis	na dzień 30.09.2016 oraz za okres od 01.01.2016 do 30.09.2016	na dzień 31.12.2016 oraz za okres od 01.01.2016 do 31.12.2016	na dzień 30.09.2017 oraz za okres od 01.01.2017 do 30.09.2017
Kurs średni NBP - Euro	4,3120	4,4240	4,3091
Średnioważony kurs średni NBP - Euro	4,3688	4,3757	4,2566
Działaln. kontyn. przychody ze sprzedaży			
PLN	1 001 517	1 201 044	1 182 748
Euro	229 243	274 480	277 862
Zysk (strata) na działalności operacyjnej			
PLN	37 336	34 356	56 755
Euro	8 546	7 852	13 333
Zysk (strata) przed opodatkowaniem			
PLN	36 663	33 505	55 013
Euro	8 392	7 657	12 924
Zysk (strata) netto Przypadający: Akcjonariuszom podmiotu dominującego			
PLN	29 774	26 977	44 348
Euro	6 815	6 165	10 419
Przepływy pieniężne netto z działalności operacyjnej			
PLN	2 900	-4 287	18 658
Euro	664	-980	4 383
Środki pieniężne netto z działalności inwestycyjnej			
PLN	-5 147	-13 072	-4 803
Euro	-1 178	-2 987	-1 128
Środki pieniężne netto z działalności finansowej			
PLN	-16 682	-16 357	-10 494
Euro	-3 818	-3 738	-2 465
Zwiększenie /(zmniejszenie) netto środków pieniężnych i ich ekwiwalentów			
PLN	-18 929	-33 716	3 361
Euro	-4 333	-7 705	790
Aktywa razem			
PLN	232 533	255 155	290 617
Euro	53 927	57 675	67 443
Zobowiązanie długoterminowe			
PLN	4 947	5 216	4 564
Euro	1 147	1 179	1 059
Zobowiązania krótkoterminowe			
PLN	136 425	159 766	168 111
Euro	31 638	36 113	39 013
Kapitał własny			
PLN	1 455	1 455	1 455
Euro	337	329	338
Kapitał podstawowy			
PLN	91 161	90 173	117 942
Euro	21 141	20 383	27 370
Ilość akcji zwykłych w tys. szt. (co do dywidendy)	14 432	14 432	14 472
Zysk (strata) netto na jedną akcję zwykłą			
PLN	2,06	1,87	3,06
Euro	0,47	0,43	0,72
Wartość księgowa na jedną akcję			
PLN	6,32	6,25	8,15
Euro	1,46	1,41	1,90
Zysk rozdwniony (strata rozdwniona) na jedną akcję zwykłą			
Zysk (strata) netto	29 774	26 977	44 348
element rozdwniający zysk (stratę netto)	0	0	0
Ilość akcji zwykłych (co do dywidendy)	14 432	14 432	14 472
element rozdwniający ilość akcji zwykłych	0,00	0,00	0,00
PLN	2,06	1,87	3,06
Euro	0,48	0,43	0,71
Wartość księgowa na jedną akcję			
PLN	6,32	6,25	8,15
Euro	1,46	1,41	1,89

2. Skonsolidowane sprawozdanie z sytuacji majątkowej – AKTYWA

Opis	Dane przekształcone 30.09.2016	31.12.2016	30.09.2017
Aktywa trwałe	46 370	47 856	60 820
Rzeczowe aktywa trwałe	27 172	32 627	34 739
Wartości niematerialne	190	184	1 019
Wartości firmy	4 541	4 541	4 541
Nieruchomości inwestycyjne	196	196	196
Należności długoterminowe	8 523	8 758	12 083
Podmioty powiązane	0	0	0
Inwestycje w jednostkach zależnych	0	0	0
Inwestycje w jednostkach stowarzyszonych rozliczane zgodnie z metodą praw własności	0	0	0
Pozostałe aktywa finansowe	0	0	0
Należności z tytułu leasingu finansowego	0	1 550	1 006
Aktywa z tytułu odroczonego podatku dochodowego	5 748	0	7 236
Pozostałe aktywa	0	0	0
Aktywa obrotowe	186 163	207 299	229 797
Zapasy	14	614	91
Należności handlowe oraz pozostałe należności	33 933	28 115	30 895
Zaliczki przekazane	86 031	119 993	127 979
Pozostałe aktywa finansowe	490	1 352	365
Należności z tytułu leasingu finansowego	0	486	667
Środki pieniężne i ich ekwiwalenty	60 211	45 424	49 056
Pozostałe aktywa	5 484	11 315	20 744
Aktywa trwałe przeznaczone do sprzedaży	0	0	0
Aktywa razem	232 533	255 155	290 617

3. Skonsolidowane sprawozdanie z sytuacji majątkowej – PASYWA

Opis	Dane przekształcone 30.09.2016	31.12.2016	30.09.2017
Kapitał własny	91 161	90 173	117 942
Kapitał podstawowy	1 455	1 455	1 455
Kapitał zapasowy (bez wyników)	32 384	32 384	35 972
Kapitał z aktualizacji wyceny	-1 165	774	-5 437
Udziały (akcje) własne	-420	-420	
Zysk skumulowany	59 068	56 271	86 241
1.Zysk (strata) z lat ubiegłych	29 294	29 294	41 893
2.Zysk netto okresu obrotowego	29 774	26 977	44 348
Różnice z przeliczenia jednostek działających za granicą	-161	-291	-289
Kapitały przypadające akcjonariuszom podmiotu dominującego	91 161	90 173	117 942
Udziały mniejszościowych niekontrolujących	0	0	0
Zobowiązanie długoterminowe	4 947	5 216	4 564
Pożyczki i kredyty bankowe	2 297	2 281	2 146
Pozostałe zobowiązania finansowe	0	0	0
Zobowiązania z tytułu odroczonego podatku dochodowego	0	632	0
Zobowiązania z tytułu świadczeń pracowniczych	12	23	594
Zobowiązania długoterminowe z tytułu leasingu finansowego	2 638	2 280	1 824
Rezerwy długoterminowe i pozostałe zobowiązania	0	0	0
Zobowiązania krótkoterminowe	136 425	159 766	168 111
Zobowiązania handlowe oraz pozostałe zobowiązania	51 964	47 204	70 649
Zobowiązania z tytułu świadczeń pracowniczych	54	16	16
Zobowiązania krótkoterminowe z tytułu leasingu finansowego	0	0	0
Krótkoterminowe pożyczki i kredyty bankowe	492	505	492
Pozostałe zobowiązania finansowe	659	659	6 713
Rezerwy krótkoterminowe i pozostałe zobowiązania	83 256	111 382	90 241
Zobowiązania związane bezpośrednio z aktywami trwałymi przeznaczonymi do sprzedaży	0	0	0
Pasywa razem	232 533	255 155	290 617

4. Skonsolidowane sprawozdanie z całkowitych dochodów za okres od 01.01.2017 do 30.09.2017, za okres porównywalny, tj. od 01.01.2016 do 30.09.2016 i za okres od 01.01.2016 do 31.12.2016

Opis	01.01.2016- 30.09.2016	Dane przekształcone 01.01.2016- 31.12.2016	01.01.2017- 30.09.2017
Działalność kontynuowana			
Przychody ze sprzedaży	1 001 517	1 201 044	1 182 748
Koszt własny sprzedaży	860 407	1 030 413	1 002 847
Zysk (strata) brutto na sprzedaży	141 110	170 631	179 901
Koszty sprzedaży	87 274	115 736	105 358
Koszty ogólnego zarządu	14 906	19 581	17 388
Pozostałe przychody operacyjne	663	1 508	1 363
Pozostałe koszty operacyjne	2 257	2 466	1 763
Zysk (strata) na działalności operacyjnej	37 336	34 356	56 755
Zyski z inwestycji	0	0	0
Straty z inwestycji	0	0	0
Przychody finansowe	544	901	273
Koszty finansowe	1 217	1 752	2 015
Zyski (straty) finansowe - netto	-673	-851	-1 742
Udział w zyskach (stratach) jednostek stowarzyszonych	0	0	0
Udział w zyskach jednostek stowarzyszonych	0	0	0
Udział w stratach jednostek stowarzyszonych	0	0	0
Zysk (strata) przed opodatkowaniem	36 663	33 505	55 013
Podatek dochodowy	-6 889	-6 528	-10 665
Podatek bieżący	-10 420	-5 900	-17 020
Podatek odroczony	3 531	-628	6 355
Podatek odroczony zwiększenie obciążeń		-628	0
Podatek odroczony zmniejszenie obciążeń	3 531	0	6 355
Zysk (strata) netto z działalności kontynuowanej	29 774	26 977	44 348
Zysk (strata) netto z działalności zaniechanej	0	0	0
Zysk netto z działalności zaniechanej	0	0	0
Strata netto z działalności zaniechanej	0	0	0
Zysk (strata) netto	29 774	26 977	44 348
Przypadający: Akcjonariuszom podmiotu dominującego	29 774	26 977	44 348
Przypadający: Udziałowcom niekontrolującym	0	0	0
Inne całkowite dochody	-1 290	463	-6 210
Inne całkowite dochody, które zostaną przeklasyfikowane do wyniku	-1 290	463	-6 210
Wycena instrumentów zabezpieczających przepływy środków pieniężnych*	-1 438	886	-7 669
Różnice kursowe z przeliczenia jednostek zagranicznych	-125	-255	2
Podatek dochodowy związany z pozycjami prezentowanymi w innych całkowitych dochodach	273	-168	1 457
Inne całkowite dochody za okres obrotowy netto	-1 290	463	-6 210
Łączne całkowite dochody:	28 484	27 440	38 138
Przypadający: Akcjonariuszom podmiotu dominującego	28 484	27 440	38 138
Przypadający: Udziałowcom niekontrolującym	0	0	0
liczba akcji uprzywilejowanych w okresie (co do dywidendy)	0	0	0
stopień uprzywilejowania	0	0	0
liczba akcji zwykłych w okresie w tys. (co do dywidendy)	14 432	14 432	14 472
Zysk (strata) na jedną akcję z działalności kontynuowanej - podstawowy	2,06	1,87	3,06
Zysk (strata) na jedną akcję z działalności kontynuowanej - rozwodniony	2,06	1,87	3,06
Zysk (strata) na jedną akcję z działalności kontynuowanej i zaniechanej - podstawowy	2,06	1,87	3,06
Zysk (strata) na jedną akcję z działalności kontynuowanej i zaniechanej - rozwodniony	2,06	1,87	3,06
Całkowite dochody na jedną akcję z działalności kontynuowanej i zaniechanej - podstawowy	1,97	1,90	2,64
Całkowite dochody na jedną akcję z działalności kontynuowanej i zaniechanej - rozwodniony	1,97	1,90	2,64

5. Koszty według rodzajów Grupy Kapitałowej

Opis	01.01.2016-30.09.2016	01.01.2016-31.12.2016	01.01.2017-30.09.2017
Amortyzacja	1 639	2 694	2 672
Zużycie materiałów i energii	3 338	4 611	4 018
Usługi obce	913 930	1 102 087	1 066 727
Podatki i opłaty	2 293	3 347	2 831
Wynagrodzenia	22 660	30 538	27 550
Ubezpieczenia społeczne i inne świadczenia	4 399	6 115	5 664
Dodatnie różnice kursowe	619	-632	0
Ujemne różnice kursowe	764	775	-80
Pozostałe koszty według rodzaju	12 913	16 160	16 202
Zmiana stanu produktów	0	0	0
Towary	32	35	9
Działaln. kontyn. koszty sprzedaży	-87 274	-115 736	-105 358
Działaln. kontyn. koszty ogólnego zarządu	-14 906	-19 581	-17 388
Koszt wytworzenia sprzedanych usług	-860 407	-1 030 413	-1 002 847

6. Skonsolidowane sprawozdanie z całkowitych dochodów za okres od 01.07.2017 do 30.09.2017 oraz za okres porównywalny, tj. od 01.07.2016 do 30.09.2016

Opis	01.07.2016-30.09.2016	01.07.2017-30.09.2017
Przychody ze sprzedaży	546 448	635 813
Koszt własny sprzedaży	465 872	529 987
Zysk (strata) brutto na sprzedaży	80 576	105 826
Koszty sprzedaży	42 665	51 750
Koszty ogólnego zarządu	4 800	5 997
Pozostałe przychody operacyjne	218	936
Pozostałe koszty operacyjne	1 855	968
Zysk (strata) na działalności operacyjnej	31 474	48 047
Zyski z inwestycji	0	0
Straty z inwestycji	0	0
Przychody finansowe	-16	85
Koszty finansowe	338	490
Zyski (straty) finansowe - netto	-354	-405
Udział w zyskach (stratach) jednostek stowarzyszonych	0	0
Udział w zyskach jednostek stowarzyszonych	0	0
Udział w stratach jednostek stowarzyszonych	0	0
Zysk (strata) przed opodatkowaniem	31 120	47 642
Podatek dochodowy	-5 784	-9 227
Podatek bieżący	-6 800	-11 627
Podatek odroczony	1 016	2 400
Podatek odroczony zwiększenie obciążeń	0	0
Podatek odroczony zmniejszenie obciążeń	1 016	2 400
Zysk (strata) netto z działalności kontynuowanej	25 336	38 415
Zysk (strata) netto z działalności zaniechanej	0	0
Zysk netto z działalności zaniechanej	0	0
Strata netto z działalności zaniechanej	0	0
Zysk (strata) netto	25 336	38 415
Przypadający: Akcjonariuszom podmiotu dominującego	25 336	38 415
Przypadający: Udziałowcom niekontrolującym	0	0
Inne całkowite dochody	-4 607	5 193
Inne całkowite dochody, które zostaną przeklasyfikowane do wyniku	-4 607	5 193
Wycena instrumentów zabezpieczających przepływy środków pieniężnych*	-5 533	5 840
Różnice kursowe z przeliczenia jednostek zagranicznych	-125	463
Podatek dochodowy związany z pozycjami prezentowanymi w innych całkowitych dochodach	1 051	-1 110
Inne całkowite dochody za okres obrotowy netto	-4 607	5 193
Łączne całkowite dochody:	20 729	43 608

7. Skonsolidowane sprawozdanie ze zmian w kapitale własnym za okres od 01.01.2017 do 30.09.2017, za okres porównywalny, tj. od 01.01.2016 do 30.09.2016 i za okres od 01.01.2016 do 31.12.2016

Sprawozdanie zmian w kapitale własnym	Kapitał podstawowy	Kapitał zapasowy (bez wyników)	Kapitał z aktualizacji wyceny	Udziały (akcje) własne	Zyski skumulowany	Różnice z przeliczenia jednostek działających za granicą	Razem
	1	2	4	5	6	7	8
B.O. 2016.01.01	1 455	32 384	56	-420	43 726	-36	77 165
Wynik roku bieżącego	0	0	0	0	29 774	0	29 774
Wycena instrumentów zabezpieczających	0	0	-1 221	0	0	0	-1 221
Różnice z przeliczenia jednostek działających za granicą	0	0	0	0	0	-125	-125
Suma innych całkowitych dochodów	0	0	-1 221	0	0	-125	-1 346
Suma całkowitych dochodów	0	0	-1 221	0	29 774	-125	28 428
Wyplata dywidendy	0	0	0	0	-14 432	0	-14 432
B.Z. 2016.09.30	1 455	32 384	-1 165	-420	59 068	-161	91 161

B.O. 2016.01.01	1 455	32 384	56	-420	43 726	-36	77 165
Wynik roku bieżącego	0	0	0	0	26 977	0	26 977
Wycena instrumentów zabezpieczających	0	0	718	0	0	0	718
Różnice z przeliczenia jednostek działających za granicą	0	0	0	0	0	-255	-255
Suma innych całkowitych dochodów	0	0	718	0	0	-255	463
Suma całkowitych dochodów	0	0	718	0	26 977	-255	27 440
Wyplata dywidendy	0	0	0	0	-14 432	0	-14 432
B.Z. 2016.12.31	1 455	32 384	774	-420	56 271	-291	90 173

B.O. 2017.01.01	1 455	32 384	774	-420	56 271	-291	90 173
Wynik roku bieżącego	0	0	0	0	44 348	0	44 348
Wycena instrumentów zabezpieczających	0	0	-6 211	0	0	0	-6 211
Różnice z przeliczenia jednostek działających za granicą	0	0	0	0	0	2	2
Suma innych całkowitych dochodów	0	0	-6 211	0	0	2	-6 209
Suma całkowitych dochodów	0	0	-6 211	0	44 348	2	38 139
Wyplata dywidendy	0	0	0	0	-14 432	0	-14 432
Sprzedaż akcji własnych	0	3 588	0	420	0	0	4 008
Korekta wyniku z lat ubiegłych	0	0	0	0	54	0	54
B.Z. 2017.09.30	1 455	35 972	-5 437	0	86 241	-289	117 942

8. Skonsolidowane sprawozdanie z przepływów pieniężnych za okres od 01.01.2017 do 30.09.2017, za okres porównywalny, tj. od 01.01.2016 do 30.09.2016 i za okres od 01.01.2016 do 31.12.2016

Opis	01.01.2016- 30.09.2016	01.01.2016- 31.12.2016	01.01.2017- 30.09.2017
I. Zysk (strata) przed opodatkowaniem	36 663	33 505	55 013
II. Korekty razem	-26 874	-31 264	-26 090
Amortyzacja	1 639	2 694	2 672
Zyski (straty) z tytułu różnic kursowych	-104	0	-588
Odsetki i udziały w zyskach (dywidendy)	-418	-662	197
Zysk (strata) z działalności inwestycyjnej	-24	-107	40
Zmiana stanu rezerw	17 362	-3 094	30 635
Zmiana stanu zapasów	2	-599	523
Zmiana stanu należności i czynnych rozliczeń międzyokresowych kosztów	-24 849	-63 460	-36 346
Zmiana stanu zobowiązań krótkoterminowych oraz zobowiązań z tytułu przedpłat, z wyjątkiem pożyczek, kredytów oraz leasingu finansowego	-20 482	33 964	-23 223
Inne korekty	0	0	0
Środki pieniężne netto z działalności operacyjnej	9 789	2 241	28 923
Podatek dochodowy zapłacony	-6 889	-6 528	-10 265
Przepływy pieniężne netto z działalności operacyjnej	2 900	-4 287	18 658
Odsetki otrzymane	557	1 030	273
Dywidendy otrzymane od podmiotów konsolidowanych metodą praw własności	0	0	0
Wpływy ze sprzedaży aktywów finansowych dostępnych do sprzedaży	0	0	0
Wpływy ze sprzedaży majątku trwałego	3 222	3 231	37
Wpływy ze sprzedaży krótkoterminowych papierów wartościowych / Zakup krótkoterminowych papierów wartościowych	0	0	0
Wpływy ze sprzedaży krótkoterminowych papierów wartościowych	0	0	0
Zakup krótkoterminowych papierów wartościowych	0	0	0
Zaciągnięcie / Spłata pożyczek / kredytów	-40	85	-135
Spłata pożyczek / kredytów	200	325	-135
Udzielenie pożyczek / kredytów	240	240	0
Wpływy ze sprzedaży podmiotu zależnego / Zakup podmiotu zależnego	0	0	0
Wpływy ze sprzedaży podmiotu zależnego	0	0	0
Zakup podmiotu zależnego	0	0	0
Zaciągnięcie / Spłata inne	0	0	0
Zaciągnięcie inne	0	0	0
Spłata inne	0	0	0
Wydatki na zakup majątku trwałego	8 886	17 418	4 978
Środki pieniężne netto z działalności inwestycyjnej	-5 147	-13 072	-4 803
Środki uzyskane z emisji – sprzedaż akcji własnych	0	0	4 911
Zaciągnięcie / Spłata pożyczek / kredytów	-44	-78	0
Zaciągnięcie pożyczek / kredytów	0	0	28 240
Spłata pożyczek / kredytów	44	78	28 240
Zaciągnięcie / Spłata inne	0	699	363
Zaciągnięcie inne	0	699	363
Spłata inne	0	0	0
Spłata zobowiązań z tytułu leasingu finansowego	2 047	2 279	874
Dywidendy wypłacone	14 432	14 432	14 432
Odsetki zapłacone	159	267	462
Środki pieniężne netto z działalności finansowej	-16 682	-16 357	-10 494
Zwiększenie / (zmniejszenie) netto środków pieniężnych i ich ekwiwalentów	-18 929	-33 716	3 361
Bilansowa zmiana stanu środków pieniężnych	-18 929	-33 716	3 632
Zmiana stanu środków pieniężnych z tytułu różnic kursowych	0	0	0
Saldo otwarcia środków pieniężnych i ich ekwiwalentów	79 140	79 140	45 424
Saldo zamknięcia środków pieniężnych i ich ekwiwalentów	60 211	45 424	49 056

III. INFORMACJA DODATKOWA ORAZ INNE INFORMACJE

1. Zwięzły opis istotnych dokonań lub niepowodzeń Grupy Kapitałowej Rainbow Tours w okresie, którego dotyczy raport, wraz z wykazem najważniejszych zdarzeń ich dotyczących.

Trzeci kwartał 2017 roku to podsumowanie prawie całego sezonu „Lato 2017”, a według oceny Spółki dominującej potwierdzonej danymi finansowymi, rok 2017 dla Grupy Kapitałowej Rainbow Tours jest kolejnym, rekordowym rokiem działalności, pod kątem osiągniętych wyników finansowych oraz liczby klientów korzystających z oferty. Do rekordowych wyników Spółki dominującej „dodały” się spółki zależne, generując pozytywne wyniki finansowe. Jednostkowy zysk netto Rainbow Tours S.A. za okres sprawozdawczy trzech kwartałów 2017 roku wyniósł 41.275 tys. zł, a skonsolidowany zysk netto Grupy Kapitałowej Rainbow Tours oszacowano w wysokości 44.348 tys. zł.

Biznes hotelowy. Rainbow Hotels A.E. i White Olive A.E.

Rainbow Hotels A.E. jest właścicielem kompleksu hotelowego, w którym w 2016 roku dokonywane były prace remontowo – modernizacyjne. Od maja 2017 roku hotel rozpoczął pełną działalność operacyjną w ramach sezonu „Lato 2017”. Obecnie cały kompleks spełnia wymagania stawiane obiektom oznaczonym standardem 4*. Dwa budynki hotelowe posiadają łącznie 89 pokoi. Dotychczasowe wydatki związane z modernizacją budynków zostały pokryte ze środków własnych Grupy Kapitałowej Rainbow Tours. Wyniki operacyjne po III kwartałach 2017 roku są zbieżne z wcześniejszymi założeniami, zaś spółka Rainbow Hotels A.E. wygenerowała bardzo obiecujące wyniki, tj. przychody wyniosły równowartość w PLN: 4.351 tys. zł, a zysk netto 858 tys. zł. Rentowność netto przedsięwzięcia szacowana jest na około 20%, rentowność EBITDA - na około 30%, przy czym Spółka szacuje, iż powiększenie hotelu do 150 pokoi (planowane zimą 2017 roku) zwiększy rentowność EBITDA do prawie 40%.

W czerwcu 2017 roku Spółka dominująca dokonał sprzedaży posiadanego pakietu 120.000 szt. akcji własnych, uzyskując prawie 4.920 tys. zł dodatkowych środków płynnych. Emitent zamierza przeznaczyć te środki na sfinansowanie nabycia działki gruntu w Grecji, na wyspie Zakynthos, realizując tym samym strategię budowy własnej sieci hotelowej. Transakcja ta będzie dokonywana przez grecką spółkę White Olive A.E.

We wrześniu 2017 roku Rainbow Tours S.A. jako akcjonariusz postanowił o rozpoczęciu i realizacji procesu podwyższeniu kapitału własnego spółki White Olive A.E. o kwotę nie większą niż 3.300.000 EUR (trzy miliony trzysta tysięcy euro), w drodze podwyższenia kapitału zakładowego spółki White Olive A.E. i tym samym Zarząd Rainbow Tours S.A. wyraził zgodę i zadeklarował podwyższenie kapitału własnego spółki White Olive A.E. o kwotę 3.300.000 EUR (trzy miliony trzysta tysięcy euro). Powyższe związane jest z realizacją planowanych inwestycji w postaci: **(a)** zakupu nieruchomości gruntowej o łącznej powierzchni 9.306,54 m², położonej w Grecji na wyspie Zakynthos, wraz z naniesieniami w postaci infrastruktury hotelowej (budynki hotelowe, budynek restauracyjny wraz z recepcją i zapleczem kuchennym oraz basen) [zwanej dalej: "Nieruchomością"], **(b)** przebudowy i rozbudowy obiektu hotelowego zlokalizowanego na przedmiotowej Nieruchomości. Cena nabycia przedmiotowej Nieruchomości wyniosła 3.250.000 EUR (trzy miliony dwieście pięćdziesiąt tysięcy euro), powiększona o koszty związane z realizacją transakcji nabycia Nieruchomości. Sfinansowanie zakupu Nieruchomości ma zostać dokonane ze środków własnych White Olive A.E., a w tym celu planowane jest zwiększenie kapitałów własnych White Olive A.E., w drodze podwyższenia kapitału zakładowego White Olive A.E. W momencie zakupu przedmiotowej Nieruchomości, w skład infrastruktury hotelowej wchodzi: dwa budynki hotelowe posiadające 55 pokoi hotelowych, budynek restauracyjny, wraz z recepcją i zapleczem kuchennym oraz basen; łączna zabudowana powierzchnia wynosi 1.835 m², co stanowi współczynnik zabudowy 19,7%.

Planem Emitenta jest dokonanie przebudowy i rozbudowy obiektu hotelowego zlokalizowanego na przedmiotowej Nieruchomości, który będzie posiadał docelowo około 200 pokoi hotelowych, wraz z modernizacją infrastruktury w postaci nowych basenów oraz zaplecza restauracyjnego, skategoryzowanego w kategorii obiektu pięciogwiazdkowego, o łącznej powierzchni zabudowy 7.557 m², co stanowi współczynnik zabudowy 81,2%.

Dynamiczne pakietowanie. My Way by Rainbow Tours

W ubiegłym, 2016 roku uruchomiony został portal do tzw. „dynamicznego pakietowania”, którego funkcjonalność zakłada dotarcie do młodszych klientów lub klientów chcących podróżować samodzielnie bez opieki biura turystycznego. Dotychczas tacy użytkownicy korzystali z różnego typu wyszukiwarek i porównywarek internetowych – oddzielnie wylotów, a oddzielnie rezerwacji hoteli. W „My Way by Rainbow Tours” wyszukiwanie lotów i hoteli jest ze sobą połączone oraz obejmuje także ubezpieczenia podróży, wynajem samochodów, transfery z lotniska do hotelu i szereg usług towarzyszących, jak bilety do teatrów czy na różnego rodzaju eventy. Po III kwartałach 2017 roku jednostka poniosła niewielką stratę w wysokości 51 tys. zł.

Spółka Bee & Free oraz Rainbow Incentive & Incoming (dawiej: ABC Świat Podróży)

Spółki Bee & Free Sp. z o.o. oraz Rainbow Incentive & Incoming Sp. z o.o. (dawniej: ABC Świat Podróży Sp. z o.o.) dokonały realizacji zawartych umów i wygenerowały oczekiwane przychody, a przede wszystkim zyski. Po dziewięciu miesiącach spółka Bee & Free Sp. z o.o. wypracowała zysk w wysokości 1.819 tys. zł, a spółka Rainbow Incentive & Incoming Sp. z o.o. zysk w wysokości 483 tys. zł.

Touroperator - Rainbow Tours

Na podstawie opublikowanego raportu Polskiej Organizacji Turystycznej branża turystyczna w Polsce w okresie od listopada 2016 do października 2017 „urosla” aż o 17,1%. Dane przychodowe Spółki wskazują, iż wzrost biznesu Rainbow Tours S.A. w analogicznym okresie wzrósł aż o 28,0%.

Analiza przesłanek powodujących w ostatnim okresie w/w imponujący wzrost wskazuje przede wszystkim na ofertę produktową Spółki, jako czynnik powodujący wzrosty. W ostatnim sezonie również ograniczony dostęp do bazy hotelowej w tzw. tańszych destynacjach, tj. np. w Tunezji, czy przede wszystkim Turcji, wpłynął na wybór przez klientów innych europejskich destynacji. Działania Emitenta na sezon letni były ukierunkowane na wprowadzenie do oferty, oprócz wzbogacenia oferty letnich, europejskich destynacji, dalekodystansowych lokalizacji tj. Kuba, Bali czy Meksyk.

W analizowanym okresie trzech kwartałów 2017 roku Spółka zaobserwowała znaczący wzrost liczby turystów. Z oferty Spółki skorzystało 366,7 tys. klientów, co stanowi wzrost 26,1% w porównaniu do analogicznego okresu 2016 roku. W odpowiedzi na zapotrzebowanie polskiego rynku Spółka wprowadziła również ofertę ekonomiczną, co było głównym motorem wzrostu ilości uczestników w imprezach. W sezonie „Lato 2017” największą popularnością cieszyła się Grecja, której wzrost w ilości tzw. PAX wyniósł aż 38,0%, Hiszpania ze wzrostem ilości PAX 30,2% oraz Chorwacja (odpowiednio 24,3%). Zaobserwowaliśmy również, że destynacje nie cieszące się dotychczas dużym zainteresowaniem wykazały znaczące wzrosty w ilości uczestników, tj. Egipt, Albania, Cypr.

Zysk netto Spółki dominującej po trzech kwartałach 2017 wyniósł 41 275 tys. zł, podczas gdy w okresie porównywalnym 2016 roku wypracowany zysk netto wyniósł 26.991 tys. zł. Dynamika wzrostu wyniosła aż 52,9%.

Przychody Grupy Kapitałowej Rainbow Tours po trzech kwartałach 2017 wzrosły o 18,1%, przy czym szczegółowa prezentacja przychodów Grupy Kapitałowej wskazuje, że przychody ze sprzedaży imprez turystycznych wzrosły, aż o 24,7%, a zmniejszył się po raz kolejny segment pośrednictwa. Wynika to z celowej polityki Emitenta / Spółki dominującej, zmierzającej do ograniczenia w sprzedaży bloków dla innych (z reguły mniejszych) touroperatorów.

Poniższa tabela zawiera specyfikację przychodów:

Struktura przychodów Grupy Kapitałowej	2016 Styczeń -Wrzesień	2017 Styczeń -Wrzesień	Zmiana	%
1	2	3	4=2-3	5=4/3
Przychody ze sprzedaży imprez turystycznych	856 714	1 068 214	211 500	24,7%
Przychody ze sprzedaży - pośrednictwo	142 384	111 707	-30 677	-21,5%
Przychody ze sprzedaży - pozostałe	2 419	2 827	408	16,9%
Przychody razem	1 001 517	1 182 748	181 231	18,1%

Koszty własny sprzedanych imprez w okresie trzech kwartałów 2017 roku wyniósł 1.002.847 tys. zł i był wyższy o 16,6% od tej pozycji w okresie III kwartałów roku poprzedniego (2016). Wolniejsza dynamika wzrostu spowodowana była przede wszystkim cenami paliwa, wypełnieniem miejsc w samolotach czarterowych oraz wprowadzonym systemem zabezpieczeń walutowych.

Zysk brutto ze sprzedaży, określany jako marża operacyjna, po trzech kwartałach 2017 roku wyniósł 179.901 tys. zł, podczas gdy w analogicznym okresie 2016 roku wypracowana kwota marży wyniosła 141.110 tys. zł. Dynamika wzrostu wyniosła aż 27,5%. Rentowność sprzedaży brutto dla okresu dziewięciu miesięcy 2017 roku wyniosła 15,2% (dla porównania po trzech kwartałach 2016 roku wskaźnik ten wyniósł 14,1%).

Koszty administracyjne Grupy Kapitałowej w okresie trzech kwartałów 2017 roku wyniosły 102.180 tys. zł i były wyższe o 20.566 tys. zł w porównaniu do analogicznego okresu 2016 roku, co stanowi dynamikę 20,1%.

Koszty administracyjne Grupy Kapitałowej	2016 Styczeń -Wrzesień	2017 Styczeń -Wrzesień	Zmiana	%
1	2	3	4=2-3	5=4/3
Koszty sprzedaży	87 274	105 358	18 084	20,7%
Koszty ogólnego zarządu	14 906	17 388	2 482	16,7%
Razem	102 180	122 746	20 566	20,1%

Spółka klasyfikuje w kosztach sprzedaży prowizję naliczoną dla agentów współpracujących z Emitentem, koszty marketingu oraz koszty własnego kanału dystrybucji (biura tradycyjne i Call Center). Koszty sprzedaży po trzech kwartałach 2017 roku wyniosły łącznie 105.358 tys. zł i były wyższe o 18.084 tys. zł, od kwoty poniesionej po trzech kwartałach 2016 roku. W analizowanym okresie 2017 roku zarachowane koszty marketingu wyniosły 24.420 tys. zł i były wyższe o 3.751 tys. zł. Koszty prowizji zarachowanej wyniosły 45.145 tys. zł i również były wyższe 7.975 tys. zł. Koszty własnych biur wyniosły 24.475 tys. zł i były wyższe o 4.625 tys. zł.

Rentowność netto stanowiąca stosunek zysku netto do przychodów ze sprzedaży w analizowanym okresie 2017 roku wyniosła 3,75%, podczas gdy po trzech kwartałach 2016 roku wskaźnik ten wyniósł 2,97%. Należy zwrócić uwagę, iż koszty finansowania zewnętrznego obniżyły wynik netto Spółki. Jednocześnie obniżenie stanu gotówki w porównaniu do poprzedniego okresu zmniejszyło przychody odsetkowe.

Dodatkowo, realizując swoją strategię długoterminowych umów hotelowych na wyłączność, z niskimi cenami zakupu ale i wysokimi przedpłatami, Emitent dokonywał znaczących przedpłat na poczet ww. średnio i długoterminowych kontraktów hotelowych. W „Aktwach” sprawozdania z sytuacji majątkowej Grupy na dzień 30 września 2017 roku, w pozycji „zaliczki” kwota przekazanych zaliczek na koniec III kwartału 2017 roku wynosi 127.979 tys. zł. W porównaniu do stanu z końca III kwartału roku 2016, Spółka zwiększyła wysokość przedpłat o kwotę o 41.948 tys. zł czyli o 48,8%.

Powyższe zdarzenia wpłynęły na płynność finansową Grupy Kapitałowej. Spółka dominująca zwiększyła w bankach swoje istniejące linie kredytowe. Na dzień 30 września 2017 roku stan gotówki wyniósł 49.056 tys. zł i jest niższy niż stan wykazany w bilansie na koniec analogicznego okresu. Na koniec kwartału Grupa Kapitałowa nie wykorzystywała finansowania zewnętrznego poza zaciągniętym kredytem przez grecką spółkę zależną Rainbow Hotels A.E.

Spółka dominująca konsekwentnie realizowała politykę zabezpieczeń walutowych w 2017 roku. Pod koniec 2016 roku nastąpiła destabilizacja rynku walutowego wywołana wyborami prezydenckimi w Stanach Zjednoczonych. Zawierane w tamtym okresie transakcje zabezpieczające, których rozliczenie nie nastąpiło na dzień bilansowy Spółka dominująca dokonuje wyceny portfela zabezpieczeń, a efekt wyceny prezentowany jest w Kapitale z aktualizacji wyceny. Wycena portfela na dzień 30 września 2017 roku wyniosła „-” 5.437 tys. PLN, podobnie jak na koniec I półrocza 2016 roku, kiedy to efekt wyceny wyniósł „-”10.168 tys. zł. Pozycje te obciążają całkowite dochody Grupy Kapitałowej.

Przy braku negatywnych, zewnętrznych czynników Emitent przewiduje, iż rok 2017 będzie kolejnym, bardzo dobrym okresem w działalności Grupy Kapitałowej Rainbow Tours.

2. Czynniki i zdarzenia, w szczególności o nietypowym charakterze, mające znaczący wpływ na osiągnięte wyniki finansowe.

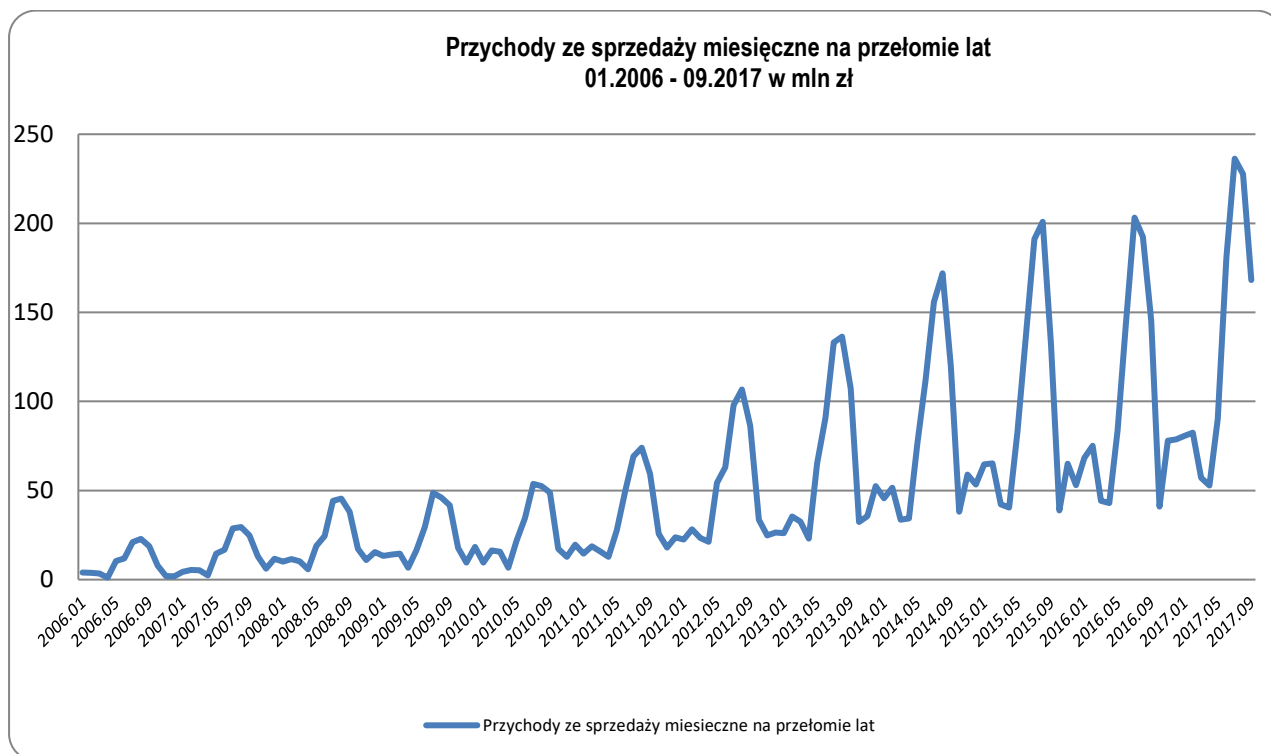
Poza omówionymi czynnikami w punkcie 1 nie znalazły miejsca inne zdarzenia o nietypowym charakterze.

3. Objaśnienia dotyczące sezonowości lub cykliczności działalności Emitenta w prezentowanym okresie.

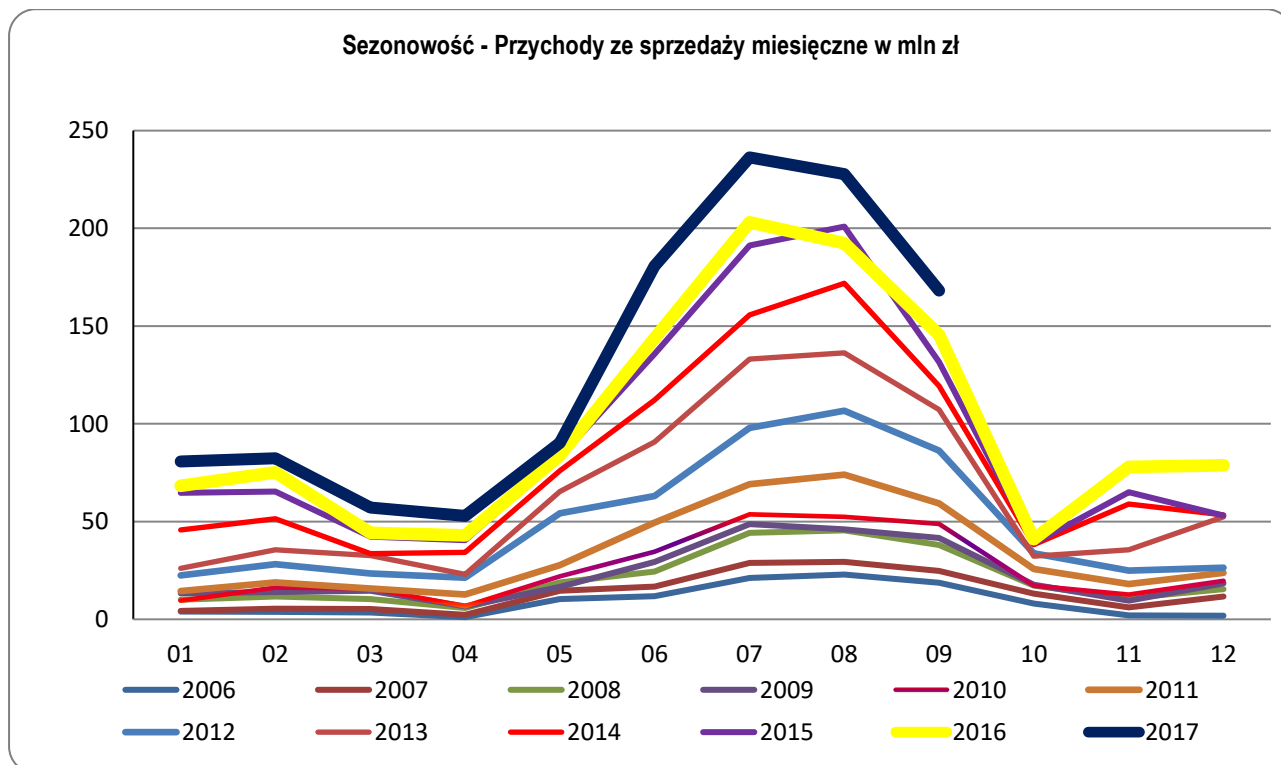
Działalność Jednostki dominującej, z uwagi na swój charakter, cechuje się sezonowością.

Poniżej przedstawiono wartość przychodów ze sprzedaży usług turystycznych od stycznia 2006 roku do września 2017 roku. Prezentowane wartości dotyczą wyłącznie podmiotu dominującego w Grupie Kapitałowej Rainbow Tours. Emitent zrezygnował z porównywania danych skonsolidowanych z uwagi na różny termin obejmowania kontroli nad podmiotami zależnymi oraz ze względu na ścisłą współpracę wszystkich podmiotów i późniejsze wyłączenia wzajemnych transakcji.

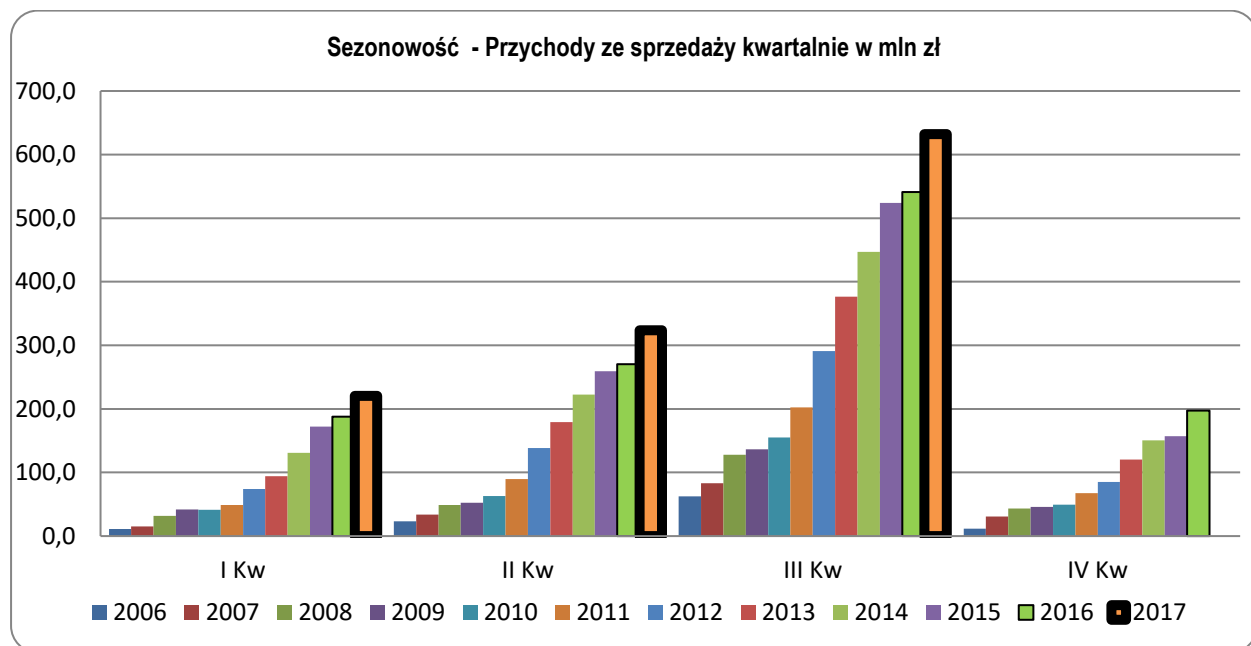
Wykres. Miesięczne przychody ze sprzedaży na przełomie lat 2006 – 09.2017



Wykres. Porównanie przychodów ze sprzedaży w ujęciu miesięcznym na przełomie lat 2006 - 09.2017



Wykres. Porównanie przychodów ze sprzedaży w ujęciu kwartalnym na przełomie lat 2006 – 09.2017



4. Informacja dotycząca emisji, wykupu i spłaty nieudziałowych i kapitałowych papierów wartościowych

W dniu 28 czerwca 2017 roku, tj. w okresie poprzedzającym okres sprawozdawczy, po przeprowadzeniu procesu przyspieszonej budowy księgi popytu na akcje, o czym Spółka informowała w treści raportu bieżącego ESPI Nr 28/2017 z dnia 27.06.2017 r., Spółka dokonała – przy uwzględnieniu postanowień Uchwały Nr 22 ZWZ z 29.06.2011 r. – zbycia, w transakcjach pakietowych na Gieldzie Papierów Wartościowych w Warszawie, wszystkich posiadanych 120.000 sztuk akcji własnych, tj. akcji zwykłych na okaziciela będących przedmiotem obrotu na rynku regulowanym GPW, tj. na rynku oficjalnych notowań.

Zbycie 120.000 sztuk akcji własnych (stanowiących 0,82% udziału w kapitale zakładowym Spółki), z których przysługiwało 120.000 głosów na Walnym Zgromadzeniu (stanowiących 0,57% ogólnej liczby głosów na Walnym Zgromadzeniu Spółki) zostało dokonane za średnią jednostkową cenę transakcyjną (cenę zbycia) w wysokości 41,00 PLN za jedną akcję, dla realizacji celu przewidzianego przez postanowienia Uchwały Nr 22 ZWZ z 29.06.2011 r. (dalsza odsprzedaż akcji własnych), co podyktowane było w szczególności aktualnym poziomem kursów rynkowych akcji Spółki i możliwą aktualnie do uzyskania ceną transakcyjną w transakcji pakietowej, wyższą niż średnia cena nabycia akcji własnych w procesie uprzedniego ich nabywania w ramach programu skupu akcji własnych (3,50 zł za jedną akcję) oraz pozytywnym dla Spółki efektem ekonomicznym związanym z przedmiotową sprzedażą akcji własnych (m.in. uzyskanie dodatkowych środków finansowych na realizację podstawowej działalności Spółki). Realizacja transakcji zbycia akcji własnych Spółki ma również potencjalny wpływ na zwiększenie poziomu free float akcji Spółki w obrocie na GPW – liczby akcji w wolnym obrocie (akcjonariat rozdrobniony, akcjonariusze posiadający mniej niż 5% głosów na Walnym Zgromadzeniu), m.in. dla umożliwienia podwyższenia płynności akcji Spółki w obrocie giełdowym.

Na dzień 30 września 2017 roku oraz na dzień sporządzenia niniejszego raportu, po dokonaniu zbycia 120.000 akcji własnych, Spółka nie posiada żadnych akcji własnych.

5. Informacja dotyczące wypłaconej (lub zadeklarowanej) dywidendy, łącznie w przeliczeniu na jedną akcję, z podziałem na akcje zwykłe i uprzywilejowane;

5.1 Informacja dotyczące wypłaconej dywidendy

W pierwszym półroczu 2017 roku, tj. w okresie poprzedzającym okres sprawozdawczy, na mocy postanowień Uchwały Nr 9 Zwyczajnego Walnego Zgromadzenia Spółki z dnia 19 czerwca 2017 roku (treść wszystkich uchwał podjętych przez Zwyczajne Walne Zgromadzenie Spółki, wraz z informacją o wynikach głosowania została przekazana do publicznej wiadomości w drodze raportu bieżącego ESPI Nr 21/2017 z dnia 19.06.2017 r.) – Walne Zgromadzenie Spółki postanowiło dokonać podziału zysku netto Spółki wykazanego w jednostkowym sprawozdaniu finansowym za rok obrotowy 2016, w łącznej kwocie 23.072.701,52 zł

(dwadzieścia trzy miliony siedemdziesiąt dwa tysiące siedemset jeden złotych pięćdziesiąt dwa grosze), przeznaczając go w sposób następujący:

- 1) w części, tj. w kwocie w wysokości 14.432.000,00 zł (czternaście milionów czterysta trzydzieści dwa tysiące złotych), tj. w wysokości 1,00 zł (jeden złoty) na jedną akcję – na wypłatę dywidendy na rzecz Akcjonariuszy Spółki,
- 2) w części, tj. w kwocie w wysokości 8.585.978,76 zł (osiem milionów pięćset osiemdziesiąt pięć tysięcy dziewięćset siedemdziesiąt osiem złotych siedemdziesiąt sześć groszy) – na pokrycie w całości straty z lat ubiegłych, wykazanej w takiejże kwocie, w łącznej wysokości wynoszącej 8.585.978,76 zł (osiem milionów pięćset osiemdziesiąt pięć tysięcy dziewięćset siedemdziesiąt osiem złotych siedemdziesiąt sześć groszy),
- 3) w pozostałej części, tj. w kwocie w wysokości 54.722,76 zł (pięćdziesiąt cztery tysiące siedemset dwadzieścia dwa złote siedemdziesiąt sześć groszy) – na kapitał zapasowy Spółki.

Na mocy powołanej wyżej Uchwały Nr 9 ZWZ Spółki z dnia 19 czerwca 2017 roku Walne Zgromadzenie Spółki, działając na podstawie art. 348 § 3 i 4 KSH, ustaliło, w związku z decyzją o przeznaczeniu części zysku netto na wypłatę dywidendy na rzecz Akcjonariuszy, że:

- w związku z faktem posiadania przez Spółkę na dzień podejmowania powołanej wyżej Uchwały Nr 9 łącznie 120.000 (stu dwudziestu tysięcy) akcji własnych (akcje na okaziciela serii C4 – akcje zdematerializowane będące przedmiotem obrotu na Giełdzie Papierów Wartościowych w Warszawie), a także z uwagi na przepis art. 364 § 2 Kodeksu spółek handlowych, na mocy którego Spółka nie wykonuje praw udziałowych z własnych akcji (z wyjątkiem uprawnień do ich zbycia lub wykonywania czynności, które zmierzają do zachowania tych praw), w tym uprawnienia do pobierania dywidendy przypadającej na akcje własne – liczba akcji objętych dywidendą wynosi 14.432.000 (czternaście milionów czterysta trzydzieści dwa tysiące) sztuk akcji, z łącznej liczby akcji Spółki wynoszącej 14.552.000 (czternaście milionów pięćset pięćdziesiąt dwa tysiące) sztuk akcji;
- dniem dywidendy (dzień „D”), tj. dniem, według którego ustala się listę akcjonariuszy uprawnionych do dywidendy (dniem ustalenia praw do dywidendy), będzie dzień 26 czerwca 2017 roku;
- dniem wypłaty dywidendy (dzień „W”) będzie dzień 6 lipca 2017 roku.

W tabeli poniżej zaprezentowano rozliczenie wypłaconej dywidendy z zysku za 2016 rok:

Lp.	Specyfikacja [dane na dzień podejmowania uchwały o podziale zysku netto Spółki za rok obrotowy 2016 i na dzień wypłaty dywidendy]	Liczba Akcji [w szt.]	Kwota dywidendy [w PLN]
1	Łączna liczba akcji wszystkich serii wyemitowanych przez Rainbow Tours S.A.	14 552 000	
2	Łączna liczba wyemitowanych przez Rainbow Tours S.A. akcji zdematerializowanych (znajdujących się w obrocie na GPW)	7 872 000	
3	Łączna liczba zdematerializowanych akcji własnych Rainbow Tours S.A.	120 000	
4	Łączna liczba akcji zdematerializowanych, na które wypłacona została dywidenda z zysku netto za rok obrotowy 2016	7 752 000	7 752 000
5	Łączna liczba akcji niezdematerializowanych wyemitowanych przez Rainbow Tours S.A.	6 680 000	
6	Łączna liczba niezdematerializowanych akcji własnych Rainbow Tours S.A.	0	
7	Łączna liczba akcji niezdematerializowanych, na które wypłacona została dywidenda z zysku netto za rok obrotowy 2016	6 680 000	6 680 000
8	Razem liczba akcji zdematerializowanych i niezdematerializowanych, na które wypłacona została dywidenda z zysku netto za rok obrotowy 2016	14 432 000	14 432 000

6. Wskazanie zdarzeń, które wystąpiły po dniu, na który sporządzono kwartalne skrócone skonsolidowane sprawozdanie finansowe, nieujętych w tym sprawozdaniu, a mogących w znaczący sposób wpłynąć na przyszłe wyniki finansowe emitenta.

W ocenie Emitenta po zakończeniu kwartału nie miały miejsca zdarzenia, które należałoby ująć w kwartalnym skróconym sprawozdaniu, mogących mieć znaczący sposób wpłynąć na przyszłe wyniki emitenta.

7. Informacja dotycząca zmian zobowiązań warunkowych lub aktywów warunkowych, które nastąpiły od czasu zakończenia ostatniego roku obrotowego.

7.1 Gwarancja ubezpieczeniowa udzielona przez Towarzystwo Ubezpieczeń Europa S.A. na rzecz Spółki i na rzecz spółek Grupy Kapitałowej Rainbow Tours

Gwarancje ubezpieczeniowe udzielone Spółce

Gwarancja Nr GT 214/2016:

W dniu 11 sierpnia 2016 roku Spółka zawarła ze spółką Towarzystwo Ubezpieczeń Europa S.A. z siedzibą we Wrocławiu („Gwarant”) umowę nr GT 214/2016, dotyczącą udzielenia przez Gwaranta gwarancji ubezpieczeniowej dla Rainbow Tours S.A., jako organizatora turystyki i pośrednika turystycznego, której beneficjentem jest Marszałek Województwa Łódzkiego („Beneficjent”).

Przedmiotem umowy było określenie zasad udzielenia przez Gwaranta gwarancji ubezpieczeniowej („Gwarancja”) w związku z art. 5 ust. 1 pkt 2 lit. a) ustawy z dnia 29.08.1997 r. o usługach turystycznych (tj. Dz.U. z 2017 roku, poz. 1553 z późn. zm.) w zakresie:

- a) zapłaty kwoty niezbędnej na pokrycie kosztów powrotu klientów Zobowiązanego z imprezy turystycznej do miejsca wyjazdu lub planowanego powrotu z imprezy turystycznej, w wypadku gdy Zobowiązany wbrew obowiązкови nie zapewni tego powrotu,
- b) zwrotu wpłat wniesionych tytułem zapłaty za imprezę turystyczną, w wypadku gdy z przyczyn dotyczących Zobowiązanego lub osób, które działają w jego imieniu, impreza turystyczna nie zostanie zrealizowana,
- c) zwrotu części wpłat wniesionych tytułem zapłaty za imprezę turystyczną, odpowiadającą części imprezy turystycznej, która nie zostanie zrealizowana z przyczyn dotyczących Zobowiązanego lub osób, które działają w jego imieniu.

Gwarancja zabezpieczała i zabezpiecza spłatę roszczeń powstałych wskutek zaistnienia zdarzeń, o których mowa w lit. a), lit. b) i lit c) powyżej, powstałych z umów o świadczenie usług turystycznych zawartych przez Rainbow Tours S.A. w okresie od dnia 17 września 2016 roku do dnia 16 września 2017 roku.

Zgodnie z postanowieniami przedmiotowej umowy, jej wartość w dniu podpisania, a tym samym wartość Gwarancji udzielanej przez Gwaranta na rzecz Beneficjenta wynosiła 130.300.000 zł (sto trzydzieści milionów trzysta tysięcy złotych), co stanowi równowartość kwoty 30.348.200,77 EUR (trzydzieści milionów trzysta czterdzieści osiem tysięcy dwieście euro siedemdziesiąt siedem eurocentów) przeliczonej przy zastosowaniu kursu średniego euro ogłoszonego przez Narodowy Bank Polski po raz pierwszy w roku, w którym Gwarancja została wystawiona, to jest w dniu 4 stycznia 2016 roku (1 euro = 4,2935 zł).

Na podstawie aneksów z dnia 10.07.2017 r., zawartych przez Spółkę z Gwarantem, dokonano podwyższenia sumy Gwarancji obowiązującej dla okresu od dnia 17 września 2016 roku do dnia 16 września 2017 roku z kwoty 130.300.000,00 zł (równowartość 30.348.200,77 euro) do kwoty 152.933.000,00 zł (równowartość 35.619.657,62 euro), tj. o kwotę 22.633.000,00 zł (równowartość 5.271.456,85 euro), co spowodowane zostało spodziewanym wzrostem deklarowanego uprzednio przez Spółkę, przy zawarciu umowy ubezpieczenia (umowy gwarancji) Nr GT 214/2016, przychodu na okres 12 miesięcy z tytułu organizowania imprez turystycznych na rzecz klientów, w tym deklarowanego przychodu, w którego uzyskaniu będą pośredniczyli agenci i pośrednicy turystyczni, a to w celu zagwarantowania wypełniania przez Rainbow Tours SA wymogów i dyspozycji w zakresie minimalnej wysokości sumy gwarancyjnej, o których mowa w Rozporządzeniu Ministra Finansów z dnia 22 kwietnia 2013 r. w sprawie obowiązkowego ubezpieczenia na rzecz klientów w związku z działalnością wykonywaną przez organizatorów turystyki i pośredników turystycznych (Dz.U. z 2016 roku, poz. 1891 z późn. zm.), wydanym na podstawie art. 10 ust. 2 ustawy z dnia 29 sierpnia 1997 r. o usługach turystycznych.

Gwarancja w podwyższonej dla okresu od dnia 17 września 2016 roku do dnia 16 września 2017 roku wysokości 152.933.000 zł (co stanowi równowartość kwoty 35.619.657,62 euro), zabezpiecza spłatę roszczeń powstałych wskutek zaistnienia zdarzeń powstałych z umów o świadczenie usług turystycznych zawartych przez Zobowiązanego (Rainbow Tours SA) w okresie od 17.09.2016 r. do 16.09.2017 r., które to zdarzenia zaszły w tym okresie, przy czym umowy o świadczenie usług turystycznych, zawarte w okresie od 17.09.2016 r. do dnia 10.07.2017 r. (dzień zawarcia aneksów i podwyższenia sumy gwarancji) objęte są gwarancją do kwoty 130.300.000 zł (co stanowi równowartość kwoty 30 348 200,77 euro).

W przypadku wystąpienia przez Beneficjenta Gwarancji z żądaniem wypłaty z tytułu Gwarancji, Zobowiązany, na wniosek Gwaranta zobowiązany jest do pisemnego ustosunkowania się do zgłoszonego żądania w terminie 3 dni od daty doręczenia wniosku Gwaranta, załączając kopię umowy, której żądanie zapłaty dotyczy. W przypadku realizacji Gwarancji przez Gwaranta na rzecz Beneficjenta Gwarancji, Zobowiązany zwróci Gwarantowi kwotę wypłaconą na podstawie tej Gwarancji w terminie 7 dni od otrzymania od Gwaranta wezwania do zapłaty wraz z kosztami (wszelkie poniesione koszty), a w razie opóźnienia płatności dodatkowo wraz z odsetkami ustawowymi.

Po dokonaniu podwyższenia Sumy Gwarancji i zawarciu w/w aneksów z dnia 10 lipca 2017 roku do umów i dokumentów związanych z udzieleniem Gwarancji, zabezpieczenie roszczeń Gwaranta o zwrot zapłaconych z tytułu Gwarancji kwot na rzecz Beneficjenta stanowiły i stanowią następujące zabezpieczenia:

- a) kaucja w wysokości 8.553.890,35 zł (osiem milionów pięćset pięćdziesiąt trzy tysiące osiemset dziewięćdziesiąt złotych trzydzieści pięć groszy) ustanowiona na rachunku bankowym Gwaranta,
- b) notarialnie ustanowiona hipoteka łączna na nieruchomościach Spółki w Łodzi, przy ul. Piotrkowskiej 270 o wartości 10.278.000,00 zł (dziesięć milionów dwieście siedemdziesiąt osiem tysięcy złotych), przy czym ustanowione zabezpieczenie hipoteczne stanowi jednocześnie zabezpieczenie Gwarancji GT 110/2014 z dnia 13.08.2014 r. oraz Gwarancji GT 137/2015 z dnia 04.08.2015 r.,
- c) weksel własny in blanco z klauzulą "bez protestu", który może zostać wypełniony do kwoty stanowiącej równowartość podwyższonej Sumy Gwarancji.

Łączna wartość prowizji należnej Gwarantowi od Zobowiązanego za wystawienie Gwarancji i podwyższenie kwoty Gwarancji została ustalona w wysokości rynkowej, tj. 1.020.035,67 zł (jeden milion dwadzieścia tysięcy trzydzieści pięć złotych sześćdziesiąt siedem groszy). Przed podwyższeniem Sumy Gwarancji wartość prowizji zapłaconej przez Rainbow Tours SA wyniosła 977.250 zł (dziewięćset siedemdziesiąt siedem tysięcy dwieście pięćdziesiąt złotych).

Gwarancja Nr GT 265/2017:

W dniu 16 sierpnia 2017 roku Spółka zawarła z Towarzystwem Ubezpieczeń Europa Spółką Akcyjną z siedzibą we Wrocławiu ("Gwarant") umowę gwarancji ubezpieczeniowej Nr GT 265/2017, wraz z dokumentami towarzyszącymi (umowa o udzielenie gwarancji ubezpieczeniowej, umowa ustanowienia kaucji, deklaracja wekslowa), zwaną dalej „Umową gwarancji Nr GT 265/2017”, dotyczącą udzielenia przez Gwaranta gwarancji ubezpieczeniowej dla Rainbow Tours S.A., jako organizatora turystyki i pośrednika turystycznego, której beneficjentem jest Marszałek Województwa Łódzkiego („Beneficjent”).

Przedmiotem umowy jest określenie zasad udzielenia przez Gwaranta gwarancji ubezpieczeniowej („Gwarancja”), w związku z art. 5 ust. 1 pkt 2 lit. a) Ustawy z dnia 29.08.1997 r. o usługach turystycznych (tj. Dz.U. z 2017 roku, poz. 1553, z późn. zm.), w zakresie:

- a) zapłaty kwoty niezbędnej na pokrycie kosztów powrotu klientów Zobowiązanego (Rainbow Tours SA) z imprezy turystycznej do miejsca wyjazdu lub planowanego powrotu z imprezy turystycznej, w wypadku gdy Zobowiązany (Rainbow Tours SA) wbrew obowiązkowi nie zapewni tego powrotu,
- b) zwrotu wpłat wniesionych przez klientów Zobowiązanego (Rainbow Tours SA) tytułem zapłaty za imprezę turystyczną, w wypadku gdy z przyczyn dotyczących Zobowiązanego (Rainbow Tours SA) lub osób, które działają w jego imieniu, impreza turystyczna nie zostanie zrealizowana,
- c) zwrotu części wpłat wniesionych tytułem zapłaty za imprezę turystyczną, odpowiadającą części imprezy turystycznej, która nie zostanie zrealizowana z przyczyn dotyczących Zobowiązanego (Rainbow Tours SA) lub osób, które działają w jego imieniu.

Zgodnie z postanowieniami przedmiotowej Umowy gwarancji Nr GT 265/2017, jej wartość w dniu podpisania, a tym samym wartość Gwarancji udzielanej przez Gwaranta na rzecz Beneficjenta, zwana dalej „Sumą Gwarancji”, wynosi 165.000.000 zł (sto sześćdziesiąt pięć milionów złotych), co stanowi równowartość kwoty 37.366.668,93 euro (trzydzieści siedem milionów trzysta sześćdziesiąt sześć tysięcy sześćset sześćdziesiąt osiem euro dziewięćdziesiąt trzy eurocenty), przeliczonej przy zastosowaniu kursu średniego euro ogłoszonego przez Narodowy Bank Polski po raz pierwszy w roku wystawienia gwarancji, to jest w dniu 2 stycznia 2017 roku (1 euro = 4,4157 zł).

Gwarancja zabezpiecza spłatę roszczeń powstałych wskutek zaistnienia zdarzeń, o których mowa powyżej (lit. a, b i c), powstałych z umów o świadczenie usług turystycznych zawartych przez Rainbow Tours SA w okresie od dnia 17 września 2017 roku do dnia 16 września 2018 roku.

Gwarancja obejmuje ochroną wszystkie umowy o organizowanie imprez turystycznych, zawarte przez Spółkę z klientami, zarówno jako organizatora turystyki, jak i pośrednika turystycznego w rozumieniu przepisów art. 3 pkt 5 i 6 w/w ustawy z dnia 29.08.1997 r. o usługach turystycznych, w okresie obowiązywania Gwarancji (od 17.09.2016 r. do 16.09.2017 r.), chociażby ich wykonanie nie nastąpiło w tym okresie, jeżeli informacje o wystąpieniu zdarzenia objętego Gwarancją zostaną przekazane Gwarantowi w terminie do 1 roku po upływie okresu obowiązywania Gwarancji.

W przypadku realizacji Gwarancji przez Gwaranta na rzecz Beneficjenta, Zobowiązany (Rainbow Tours SA) zwróci Gwarantowi kwotę wypłaconą na podstawie tej Gwarancji w terminie do 7 dni od otrzymania od Gwaranta wezwania do zapłaty wraz wszelkimi kosztami poniesionymi przez Gwaranta z tytułu realizacji Gwarancji. W razie opóźnienia z zapłatą Zobowiązany (Spółka) zapłaci Gwarantowi dodatkowo odsetki ustawowe. Zobowiązany (Spółka) zwróci Gwarantowi kwotę wypłaconą Beneficjentowi na podstawie Gwarancji, bez względu na jakiegokolwiek zarzuty dotyczące zasadności wypłaty dokonanej na rzecz Beneficjenta co do

podstawy żądania zapłaty zobowiązania Zobowiązanego objętego Gwarancją, jakie mógłby podnieść lub podnieść. Gwarant uprawniony jest do zaliczania kwot otrzymanych od Zobowiązanego na podstawie niniejszej Umowy na spłatę wierzytelności przysługujących Gwarantowi wobec Zobowiązanego wynikającej z niniejszej Umowy, w następującej kolejności: (1) odsetki ustawowe, (2) koszty, (3) należność główna.

Zabezpieczenie roszczeń Gwaranta o zwrot zapłaconych z tytułu Gwarancji kwot na rzecz Beneficjenta stanowią następujące zabezpieczenia:

- kaucja w wysokości 9.867.750,00 zł (dziewięć milionów osiemset sześćdziesiąt siedem tysięcy siedemset pięćdziesiąt złotych) ustanowiona na rachunku bankowym Gwaranta, przy czym z uwagi na zaliczenie na poczet kaucji, dotychczasowej kaucji w kwocie 8.553.890,35 zł oraz odsetek kaucyjnych w kwocie 110.980,01 zł, Spółka dokonuje dopłaty do kaucji w kwocie 1.202.879,64 zł (jeden milion dwieście dwa tysiące osiemset siedemdziesiąt dziewięć złotych sześćdziesiąt cztery grosze),
- notarialnie ustanowiona hipoteka łączna na nieruchomościach Spółki w Łodzi, przy ul. Piotrkowskiej 270 o wartości 10.278.000,00 zł (dziesięć milionów dwieście siedemdziesiąt osiem tysięcy złotych), przy czym ustanowione zabezpieczenie hipoteczne stanowi jednocześnie zabezpieczenie Gwarancji GT 137/2015 z dnia 04.08.2015 r. oraz Gwarancji GT 214/2016 z dnia 11.08.2016 r., zmienionej Aneksem nr 1 z dnia 10.07.2017 r.,
- weksel własny in blanco z klauzulą "bez protestu", który może zostać wypełniony do kwoty 165.000.000 zł (sto sześćdziesiąt pięć milionów złotych), stanowiącej równowartość podwyższonej Sumy Gwarancji.

Łączna wartość prowizji należnej Gwarantowi od Zobowiązanego za wystawienie Gwarancji i podwyższenie kwoty Gwarancji została ustalona w wysokości rynkowej, tj. w wysokości 1.229.400,00 zł (jeden milion dwieście dwadzieścia dziewięć tysięcy czterysta złotych).

Gwarancje ubezpieczeniowe udzielone na rzecz spółek z Grupy kapitałowej Rainbow Tours

Spółka Rainbow Incentive & Incoming Sp. z o.o. zawarła ze spółką Towarzystwo Ubezpieczeń Europa S.A. z siedzibą we Wrocławiu („Gwarant”) umowę nr GT 2350/2016, dotyczącą udzielenia przez Gwaranta gwarancji ubezpieczeniowej dla Rainbow Incentive & Incoming Sp. z o.o., jako organizatora turystyki i pośrednika turystycznego, której beneficjentem jest Marszałek Województwa Łódzkiego („Beneficjent”).

Przedmiotem umowy jest określenie zasad udzielenia przez Gwaranta gwarancji ubezpieczeniowej („Gwarancja”) w związku z art. 5 ust. 1 pkt 2 lit. a) Ustawy z dnia 29.08.1997 r. o usługach turystycznych (tj. Dz.U. z 2017 roku, poz. 1553, z późn. zm.), w zakresie:

- zapłaty kwoty niezbędnej na pokrycie kosztów powrotu klientów Zobowiązanego z imprezy turystycznej do miejsca wyjazdu lub planowanego powrotu z imprezy turystycznej, w wypadku gdy Zobowiązany wbrew obowiązki nie zapewni tego powrotu,
- zwrotu wpłat wniesionych tytułem zapłaty za imprezę turystyczną, w wypadku gdy z przyczyn dotyczących Zobowiązanego lub osób, które działają w jego imieniu, impreza turystyczna nie zostanie zrealizowana,
- zwrotu części wpłat wniesionych tytułem zapłaty za imprezę turystyczną, odpowiadającą części imprezy turystycznej, która nie zostanie zrealizowana z przyczyn dotyczących Zobowiązanego lub osób, które działają w jego imieniu.

Zgodnie z postanowieniami przedmiotowej umowy, jej wartość w dniu podpisania, a tym samym wartość Gwarancji udzielanej przez Gwaranta na rzecz Beneficjenta wynosi 1.073.375 zł (jeden milion siedemdziesiąt pięć tysięcy trzysta siedemdziesiąt pięć złotych), zwana dalej „Sumą Gwarancji”, co stanowi równowartość kwoty 250.000,00 euro (słownie: dwieście pięćdziesiąt tysięcy euro) przeliczonej przy zastosowaniu kursu średniego euro ogłoszonego przez Narodowy Bank Polski po raz pierwszy w roku, w którym Gwarancja została wystawiona, to jest w dniu 04.01.2016 roku (1 euro = 4,2935 zł).

7.2 Limity transakcji operacji pochodnych

Emitent posiada limity transakcji umożliwiające dokonywanie transakcji operacji pochodnych. Spółka wykorzystuje instrumenty pochodne do zabezpieczania przyszłych przepływów walutowych poprzez zawieranie operacji forwardowych. Wartość limitów skarbowych zaprezentowano w poniższej tabeli w PLN:

Bank	rodzaj	kwota limitu	ważny do dnia
Bank Millennium S.A.	limit transakcyjny	17 000 000,00	2018-03-08
BOŚ S.A.	limit transakcyjny	14 000 000,00	2019-02-17
Raiffeisen Bank Polska S.A.	limit transakcyjny	5 00 0000,00	2018-09-09
Raiffeisen Bank Polska S.A.	limit transakcyjny	24 000 000,00	2017-12-12

Na dzień 30 września 2017 roku spółka Rainbow Tours S.A. posiadała zawarte kontrakty terminowe typu forward na zakup walut USD i EUR za PLN. W poniższej tabeli zawarto informację o otwartych kontraktach z terminem realizacji po 30 września 2017 roku w PLN:

Waluta	Kwota zakontraktowana w walucie	Kwota PLN w dacie realizacji kontraktu
USD	12 750	41 136
EUR	2 000	8 537

Na dzień 30 września 2016 roku spółka Rainbow Tours S.A. posiadała zawarte kontrakty terminowe typu forward na zakup walut USD i EUR za PLN. W poniższej tabeli zawarto informację o otwartych kontraktach z terminem realizacji po 30 września 2016 roku w PLN

Waluta	Kwota zakontraktowana w walucie	Kwota PLN w dacie realizacji kontraktu
USD	16 750	64 664
EUR	4 925	21 220

Na dzień 12 listopada 2017 roku stan zawartych kontraktów na miesiące od października 2017 do lutego 2018 roku na zakup walut USD i EUR wynosił odpowiednio w PLN

Waluta	Kwota zakontraktowana w walucie	Kwota PLN w dacie realizacji kontraktu
USD	12 750	41 136
EUR	9 800	41 917

Dodatkowo spółka dominująca zawarła korytarzowe kontrakty opcyjne na zakup waluty USD. Kontrakty te składają się z prawa zakupu waluty USD po ustalonym kursie, jeżeli rzeczywisty kurs waluty amerykańskiej nie będzie niższy niż określony umownie kurs wymiany. Jeżeli kurs wymiany spadnie poniżej umownego kursu spółka ma obowiązek zakupić podwójną, określoną ilość waluty w pierwszej opcji Call. Konstrukcje tych opcji Call i Put mają wbudowany tzw. wyłącznik, tzn. warunek w postaci określonego kursu wymiany, powyżej którego opcja Call i opcja Put się wyłączają. Poniżej zestawienie prezentuje łączne wolumeny zawartych transakcji opcyjnych na dzień 30 września 2017 roku:

Opis	Kwota PLN w dacie realizacji kontraktu
Kwota umowna opcji Call w USD	12 900
Kwota umowna strike do wymiany w PLN	50 502
Kwota umowna opcji Put w USD	25 800
Kwota umowna do wymiany w PLN	101 004

Terminy zapadalności tych kontraktów przypadają na okres od września 2017 do czerwca 2018 roku. Wycena dotycząca pochodnych operacji zabezpieczających jest odnoszona w całości na kapitał z aktualizacji wyceny. Poniższa nota prezentuje zmiany wycen portfela zabezpieczeń na poszczególne okresy sprawozdawcze:

Opis	01.01.2016-30.09.2016	01.01.2016-31.12.2016	01.01.2017-30.09.2017
Kapitał z aktualizacji wyceny stan na początek okresu	56	56	774
utworzony celowo	0	0	0
inne zwiększenia (wycena walutowych operacji zabezpieczających)	- 1 165	774	- 5 437
wykorzystany celowo	0	0	0
inne zmniejszenia	56	56	774
Kapitał z aktualizacji wyceny stan na koniec okresu	- 1 165	774	- 5 437

8. Stanowisko Zarządu Spółki odnośnie możliwości zrealizowania wcześniej publikowanych prognoz wyników na dany rok, w świetle wyników zaprezentowanych w raporcie kwartalnym w stosunku do wyników prognozowanych

Emitent nie publikował prognoz wyników na 2017 rok.

9. Wskazanie akcjonariuszy posiadających bezpośrednio lub pośrednio przez podmioty zależne co najmniej 5% ogólnej liczby głosów na walnym zgromadzeniu emitenta na dzień przekazania raportu kwartalnego wraz ze wskazaniem liczby posiadanych przez te podmioty akcji, ich procentowego udziału w kapitale zakładowym, liczby głosów z nich wynikających i ich procentowego udziału w ogólnej liczbie głosów na walnym zgromadzeniu oraz wskazanie zmian w strukturze własności znacznych pakietów akcji emitenta w okresie od przekazania poprzedniego raportu kwartalnego.

Poniższa tabela specyfikuje strukturę kapitału zakładowego i informacje o ogólnej liczbie akcji w Rainbow Tours S.A. oraz liczbie głosów przysługujących z tych akcji, wraz z informacją o akcjach będących przedmiotem obrotu giełdowego na rynku równoległym na Gieldzie Papierów Wartościowych w Warszawie.

Oznaczenie serii akcji	rodzaj akcji	liczba akcji danej serii [szt.]	udział w kapitale zakładowym [%]	liczba głosów na Walnym Zgromadzeniu Spółki przypadających z akcji danej serii [szt.]	udział akcji danej serii w ogólnej liczbie głosów na Walnym Zgromadzeniu Spółki [%]
seria A	imiennie uprzywilejowane co do głosu (x 2)	5.000.000	34,36%	10.000.000	47,10%
seria B *)	zwykle na okaziciela, zdematerializowane	2.000.000	13,74%	2.000.000	9,42%
seria C1	imiennie, uprzywilejowane co do głosu (x 2)	1.680.000	11,54%	3.360.000	15,83%
seria C2 *)	zwykle na okaziciela, zdematerializowane	1.000.000	6,87%	1.000.000	4,71%
seria C3 *)	zwykle na okaziciela, zdematerializowane	200.000	1,37%	200.000	0,94%
seria C4 *)	zwykle na okaziciela, zdematerializowane	120.000	0,82%	120.000	0,57%
seria D *)	zwykle na okaziciela, zdematerializowane	52.000	0,36%	52.000	0,24%
seria E *)	zwykle na okaziciela, zdematerializowane	2.000.000	13,74%	2.000.000	9,42%
seria F *)	zwykle na okaziciela, zdematerializowane	2.500.000	17,18%	2.500.000	11,77%
Razem		14.552.000	100,00%	21.352.000	100,00%
Razem akcje zdematerializowane będące przedmiotem obrotu giełdowego na GPW		7.872.000	54,10%	7.872.000	36,87%

*) Akcje serii B, C2, C3, C4, D, E i F w łącznej liczbie 7.872.000 sztuk są akcjami zdematerializowanymi i są przedmiotem obrotu na rynku regulowanym, na Gieldzie Papierów Wartościowych w Warszawie

Poniższe informacje o stanie posiadania akcji Spółki Dominującej przez akcjonariuszy (w tym będących członkami organów Spółki, tj. osoby zarządzające emitenta) posiadających bezpośrednio oraz pośrednio co najmniej 5% w ogólnej liczbie głosów na Walnym Zgromadzeniu Spółki sporządzone zostały w szczególności na podstawie aktualnych na dzień sporządzenia niniejszego sprawozdania (15 listopada 2017 r.) ujawnień zawartych w Księdze Akcji Imiennych prowadzonej w Spółce (w zakresie posiadanych akcji imiennych), a także informacji uzyskanych od akcjonariuszy w drodze realizacji przez nich obowiązków nałożonych na akcjonariuszy spółek publicznych mocą odpowiednich przepisów prawa, a w tym na podstawie postanowień ustawy z dnia 29.07.2005 r. *o ofercie publicznej i warunkach wprowadzania instrumentów finansowych do zorganizowanego systemu obrotu oraz o spółkach publicznych* (art. 69 i art. 69a) oraz: (1) do dnia 3 lipca 2016 r.: na podstawie postanowień ustawy z dnia 29.07.2005 r. *o obrocie instrumentami finansowymi* (art. 160 i nast.), zaś od dnia 3 lipca 2016 r.: na podstawie postanowień Rozporządzenia Parlamentu Europejskiego i Rady (UE) Nr 596/2014 z dnia 16.04.2014 r. *w sprawie nadużyć na rynku oraz uchylającego dyrektywę 2003/6/WE Parlamentu Europejskiego i Rady i dyrektywę Komisji 2003/124/WE, 2003/125/WE i 2004/72/WE* (Rozporządzenie MAR, art. 19).

Poniższa tabela zawiera wykaz akcjonariuszy posiadających bezpośrednio, na dzień sporządzenia niniejszego sprawozdania (tj. na dzień 15 listopada 2017 r.), znaczne pakiety akcji Spółki, tj. pakiety akcji stanowiące co najmniej 5% ogólnej liczby głosów na Walnym Zgromadzeniu Spółki:

Akcjonariusz	liczba posiadanych akcji [szt.]	liczba głosów na WZ przypadających z posiadanych akcji [szt.]	udział w kapitale zakładowym Spółki [%]	udział w łącznej liczbie głosów na WZ Spółki [%]
Flyoo Sp. z o.o.	1.855.000	3.710.000	12,75	17,47
Sławomir Wysmyk	1.878.346	3.448.346	12,91	16,24
Elephant Capital Sp. z o.o.	1.645.000	3.290.000	11,30	15,50
TCZ Holding Sp. z o.o.	1.610.000	3.220.000	11,06	15,17
Nationale Nederlanden PTE S.A.	1.555.283	1.555.283	10,69	7,33
odpowiednio: łączna liczba akcji i łączna liczba głosów na WZ Spółki	14.552.000	21.232.000		

Poniższa tabela zawiera wykaz akcjonariuszy posiadających bezpośrednio i pośrednio, na dzień sporządzenia niniejszego sprawozdania (tj. na dzień 15 listopada 2017 r.), znaczne pakiety akcji Spółki, tj. pakiety akcji stanowiące co najmniej 5% ogólnej liczby głosów na Walnym Zgromadzeniu.

Akcjonariusz		Liczba Akcji [szt.]	Liczba głosów na WZ [szt.]	Udział w kapitale zakładowym [%]	Udział w głosach na WZ [%]
Grzegorz Baszczyński [Prezes Zarządu Spółki]	Bezpośrednio	237.000	237.000	1,63	1,12
	Pośrednio, przez podmiot zależny: Flyoo Sp. z o.o.	1.855.000	3.710.000	12,75	17,47
	Razem	2.092.000	3.947.000	14,38	18,59
Remigiusz Talarek [Wiceprezes Zarządu Spółki]	Bezpośrednio	190.800	190.800	1,31	0,90
	Pośrednio, przez podmiot zależny: Elephant Capital Sp. z o.o.	1.645.000	3.290.000	11,30	15,50
	Razem	1.835.800	3.480.800	12,62	16,39
Sławomir Wysmyk	Bezpośrednio	1.878.346	3.448.346	12,91	16,24
Tomasz Czapla [Wiceprezes Zarządu Spółki]	Bezpośrednio	180.000	180.000	1,24	0,85
	Pośrednio, przez podmiot zależny: TCZ Holding Sp. z o.o.	1.610.000	3.220.000	11,06	15,17
	Razem	1.790.000	3.400.000	12,30	16,01
Nationale Nederlanden PTE S.A.	Bezpośrednio	1.555.283	1.555.283	10,69	7,33
odpowiednio: łączna liczba akcji i łączna liczba głosów na WZ Spółki		14.552.000	21.232.000		

Pan Grzegorz Baszczyński, pełniący funkcję Prezesa Zarządu Spółki, posiada bezpośrednio 237.000 akcji Spółki, z których przysługuje 237.000 głosów na Walnym Zgromadzeniu, co stanowi odpowiednio: 1,63% udziału w kapitale zakładowym Spółki oraz 1,12% udziału w liczbie głosów na Walnym Zgromadzeniu Spółki. Ponadto, Pan Grzegorz Baszczyński posiada pośrednio, przez podmiot zależny w rozumieniu art. 4 pkt 15 w zw. z pkt 14 ustawy z dnia 29.07.2005 r. o ofercie publicznej, tj. przez Flyoo Sp. z o.o. z siedzibą w Łodzi (Pan Grzegorz Baszczyński posiada w Flyoo Sp. z o.o. 99,97% w kapitale i w głosach na Zgromadzeniu

Wspólników) 1.855.000 akcji Spółki, z których przysługuje 3.710.000 głosów na Walnym Zgromadzeniu, co stanowi odpowiednio: 12,75% udziału w kapitale zakładowym Spółki oraz 17,47% udział w liczbie głosów na Walnym Zgromadzeniu Spółki. Łącznie, Pan Grzegorz Baszczyński posiada bezpośrednio i pośrednio przez podmiot zależny 2.092.000 sztuk Akcji Spółki, z których przysługuje 3.947.000 głosów na Walnym Zgromadzeniu Spółki, które stanowią odpowiednio: 14,38% w kapitale zakładowym i 18,59% w głosach na Walnym Zgromadzeniu Spółki.

Pan Remigiusz Talarek, pełniący funkcję Wiceprezesa Zarządu Spółki, posiada bezpośrednio 190.800 akcji Spółki, z których przysługuje 190.800 głosów na Walnym Zgromadzeniu, co stanowi odpowiednio: 1,31% udziału w kapitale zakładowym Spółki oraz 0,90% udziału w liczbie głosów na Walnym Zgromadzeniu Spółki. Ponadto, Pan Remigiusz Talarek posiada pośrednio, przez podmiot zależny w rozumieniu art. 4 pkt 15 w zw. z pkt 14 ustawy z dnia 29.07.2005 r. o ofercie publicznej, tj. przez Elephant Capital Sp. z o.o. z siedzibą w Łodzi (Pan Remigiusz Talarek posiada w Elephant Capital Sp. z o.o. 99,97% w kapitale i w głosach na Zgromadzeniu Wspólników) 1.645.000 akcji Spółki, z których przysługuje 3.290.000 głosów na Walnym Zgromadzeniu Emitenta, co stanowi odpowiednio: 11,30% udziału w kapitale zakładowym Spółki oraz 15,50% udziału w liczbie głosów na Walnym Zgromadzeniu Spółki. Łącznie, Pan Remigiusz Talarek posiada bezpośrednio i pośrednio przez podmiot zależny 1.835.800 sztuk akcji Spółki, z których przysługuje 3.480.800 głosów na Walnym Zgromadzeniu Spółki, które stanowią odpowiednio: 12,62% w kapitale zakładowym i 16,39% w głosach na Walnym Zgromadzeniu Spółki.

Pan Tomasz Czapla, pełniący funkcję Wiceprezesa Zarządu Spółki, posiada bezpośrednio 180.000 akcji Spółki, z których przysługuje 180.000 głosów na Walnym Zgromadzeniu, co stanowi odpowiednio: 1,24% udziału w kapitale zakładowym Spółki oraz 0,85% udziału w liczbie głosów na Walnym Zgromadzeniu Spółki. Ponadto, Pan Tomasz Czapla posiada pośrednio, przez podmiot zależny w rozumieniu art. 4 pkt 15 w zw. z pkt 14 ustawy z dnia 29.07.2005 r. o ofercie publicznej, tj. przez TCZ Holding Sp. z o.o. z siedzibą w Łodzi (Pan Tomasz Czapla posiada w TCZ Holding Sp. z o.o. 99,97% w kapitale i w głosach na Zgromadzeniu Wspólników) 1.610.000 akcji Spółki, z których przysługuje 3.220.000 głosów na Walnym Zgromadzeniu, co stanowi odpowiednio: 11,06% udziału w kapitale zakładowym Spółki oraz 15,17% udziału w liczbie głosów na Walnym Zgromadzeniu Spółki. Łącznie, Pan Tomasz Czapla posiada bezpośrednio i pośrednio przez podmiot zależny 1.790.000 sztuk Akcji Spółki, z których przysługuje 3.400.000 głosów na Walnym Zgromadzeniu Spółki, które stanowią odpowiednio: 12,30% w kapitale zakładowym i 16,01% w głosach na Walnym Zgromadzeniu Spółki.

Na dzień przekazania raportu kwartalnego za III kwartał 2017 roku trzech członków czteroosobowego Zarządu Spółki Dominującej posiadało akcje Spółki. Zgodnie z posiadanymi przez Spółkę informacjami, osoby nadzorujące emitenta (tj. członkowie Rady Nadzorczej Spółki dominującej) nie posiadają akcji Rainbow Tours S.A.

W poniższej tabeli znajduje się zestawienie akcji Rainbow Tours S.A. będących – na dzień publikacji ostatniego raportu kwartalnego (raport kwartalny za I-szy kwartał 2017 roku – Skonsolidowany raport kwartalny QSr 1/2017), tj. na dzień 17 maja 2017 roku – w bezpośrednim oraz pośrednim (przez spółki zależne) posiadaniu osób zarządzających (członków Zarządu) emitenta:

Akcjonariusz będący członkiem organu Spółki		Liczba Akcji [szt.]	Liczba głosów na WZ [szt.]	Udział w kapitale zakładowym [%]	Udział w głosach na WZ [%]
Grzegorz Baszczyński [Prezes Zarządu Spółki]	Bezpośrednio	437.000	437.000	3,00	2,06
	Pośrednio, przez podmiot zależny: Flyoo Sp. z o.o.	1.855.000	3.710.000	12,75	17,47
	Razem	2.292.000	4.147.000	15,75	19,53
Remigiusz Talarek [Wiceprezes Zarządu Spółki]	Bezpośrednio	390.800	390.800	2,69	1,84
	Pośrednio, przez podmiot zależny: Elephant Capital Sp. z o.o.	1.645.000	3.290.000	11,30	15,50
	Razem	2.035.800	3.680.800	13,99	17,34
Tomasz Czapla [Wiceprezes Zarządu Spółki]	Bezpośrednio	380.000	380.000	2,61	1,79
	Pośrednio, przez podmiot zależny: TCZ Holding Sp. z o.o.	1.610.000	3.220.000	11,06	15,17
	Razem	1.990.000	3.600.000	13,68	16,96
odpowiednio: łączna liczba akcji i łączna liczba głosów na WZ Spółki		14.552.000	21.232.000		

W okresie od dnia publikacji ostatniego raportu okresowego (raport kwartalny za I-szy kwartał 2017 roku – Skonsolidowany raport kwartalny QSr 1/2017), tj. od dnia 17 maja 2017 roku, nastąpiły poniżej opisane zmiany w stanie posiadania akcji Rainbow Tours S.A. przez osoby zarządzające emitenta:

- 1) na podstawie umów pożyczki z dnia 13 czerwca 2017 roku, Pan Remigiusz Talarek – Wiceprezes Zarządu Spółki (osoba pełniąca obowiązki zarządcze w Spółce) dokonał (jako pożyczkodawca) na rzecz podmiotu od siebie zależnego (osoby blisko związanej), tj. na rzecz Elephant Capital Spółki z o.o. z siedzibą w Łodzi (jako pożyczkobiorcy), transakcji pożyczki (poza systemem obrotu) łącznie 200.000 sztuk zdematerializowanych akcji zwykłych na okaziciela Spółki o wartości nominalnej 0,10 zł (dziesięć groszy) każda, które są przedmiotem obrotu na rynku równoległym na GPW, posiadają formę zdematerializowaną i oznaczone są w KDPW kodem ISIN: PLRNBWT00031; Spółka informowała o otrzymaniu, w trybie art. 19 ust. 1 Rozporządzenia MAR, stosownych powiadomień w tym przedmiocie w drodze raportów bieżących ESPI Nr 19/2017 oraz 20/2017, obu z dnia 16 czerwca 2017 roku;
- 2) na podstawie umów pożyczki z dnia 19 czerwca 2017 roku, Pan Tomasz Czapla – Wiceprezes Zarządu Spółki (osoba pełniąca obowiązki zarządcze w Spółce) dokonał (jako pożyczkodawca) na rzecz podmiotu od siebie zależnego (osoby blisko związanej), tj. na rzecz TCZ Holding Spółki z o.o. z siedzibą w Łodzi (jako pożyczkobiorcy), transakcji pożyczki (poza systemem obrotu) łącznie 200.000 sztuk zdematerializowanych akcji zwykłych na okaziciela Spółki o wartości nominalnej 0,10 zł (dziesięć groszy) każda, które są przedmiotem obrotu na rynku równoległym na GPW, posiadają formę zdematerializowaną i oznaczone są w KDPW kodem ISIN: PLRNBWT00031; Spółka informowała o otrzymaniu, w trybie art. 19 ust. 1 Rozporządzenia MAR, stosownych powiadomień w tym przedmiocie w drodze raportów bieżących ESPI Nr 24/2017 oraz 25/2017, obu z dnia 19 czerwca 2017 roku;
- 3) w dniu 28 czerwca 2017 roku, podmiot zależny od Pana Tomasza Czapli – Wiceprezesa Zarządu Spółki (osoby pełniącej obowiązki zarządcze w Spółce), tj. TCZ Holding Spółka z ograniczoną odpowiedzialnością z siedzibą w Łodzi (osoba blisko związana z Panem Tomaszem Czaplą), dokonała zbycia (w transakcjach pakietowych na Giełdzie Papierów Wartościowych w Warszawie) łącznie 200.000 sztuk zdematerializowanych akcji zwykłych na okaziciela Spółki o wartości nominalnej 0,10 zł (dziesięć groszy) każda, które są przedmiotem obrotu na rynku równoległym na GPW, posiadają formę zdematerializowaną i oznaczone są w KDPW kodem ISIN: PLRNBWT00031; Spółka informowała o otrzymaniu, w trybie art. 19 ust. 1 Rozporządzenia MAR, stosownego powiadomienia w tym przedmiocie w drodze raportu bieżącego ESPI Nr 30/2017 z dnia 28 czerwca 2017 roku;
- 4) w dniu 28 czerwca 2017 roku, Pan Grzegorz Baszczyński – Prezes Zarządu Spółki (osoba pełniąca obowiązki zarządcze w Spółce), dokonał zbycia (w transakcjach pakietowych na Giełdzie Papierów Wartościowych w Warszawie) łącznie 200.000 sztuk zdematerializowanych akcji zwykłych na okaziciela Spółki o wartości nominalnej 0,10 zł (dziesięć groszy) każda, które są przedmiotem obrotu na rynku równoległym na GPW, posiadają formę zdematerializowaną i oznaczone są w KDPW kodem ISIN: PLRNBWT00031; Spółka informowała o otrzymaniu, w trybie art. 19 ust. 1 Rozporządzenia MAR, stosownego powiadomienia w tym przedmiocie w drodze raportu bieżącego ESPI Nr 31/2017 z dnia 28 czerwca 2017 roku;
- 5) w dniu 28 czerwca 2017 roku, podmiot zależny od Pana Remigiusza Talarka – Wiceprezesa Zarządu Spółki (osoby pełniącej obowiązki zarządcze w Spółce), tj. Elephant Capital Spółka z ograniczoną odpowiedzialnością z siedzibą w Łodzi (osoba blisko związana z Panem Remigiuszem Talarkiem), dokonała zbycia (w transakcjach pakietowych na Giełdzie Papierów Wartościowych w Warszawie) łącznie 200.000 sztuk zdematerializowanych akcji zwykłych na okaziciela Spółki o wartości nominalnej 0,10 zł (dziesięć groszy) każda, które są przedmiotem obrotu na rynku równoległym na GPW, posiadają formę zdematerializowaną i oznaczone są w KDPW kodem ISIN: PLRNBWT00031; Spółka informowała o otrzymaniu, w trybie art. 19 ust. 1 Rozporządzenia MAR, stosownego powiadomienia w tym przedmiocie w drodze raportu bieżącego ESPI Nr 32/2017 z dnia 29 czerwca 2017 roku.

W poniższej tabeli znajduje się zestawienie akcji Rainbow Tours S.A. będących – na dzień sporządzenia niniejszego sprawozdania (tj. na dzień 31 sierpnia 2017 r.) – w bezpośrednim oraz pośrednim (przez spółki zależne) posiadaniu osób zarządzających (członków Zarządu) emitenta, przy uwzględnieniu powyższych transakcji na akcjach Spółki skutkujących zmianami stanu ich posiadania:

Akcjonariusz będący członkiem organu Spółki		Liczba Akcji [szt.]	Liczba głosów na WZ [szt.]	Udział w kapitale zakładowym [%]	Udział w głosach na WZ [%]
Grzegorz Baszczyński [Prezes Zarządu Spółki]	Bezpośrednio	237.000	237.000	1,63	1,12
	Pośrednio, przez podmiot zależny: Flyoo Sp. z o.o.	1.855.000	3.710.000	12,75	17,47
	Razem	2.092.000	3.947.000	14,38	18,59

Akcjonariusz będący członkiem organu Spółki		Liczba Akcji [szt.]	Liczba głosów na WZ [szt.]	Udział w kapitale zakładowym [%]	Udział w głosach na WZ [%]
Remigiusz Talarek [Wiceprezes Zarządu Spółki]	Bezpośrednio	190.800	190.800	1,31	0,90
	Pośrednio, przez podmiot zależny: Elephant Capital Sp. z o.o.	1.645.000	3.290.000	11,30	15,50
	Razem	1.835.800	3.480.800	12,62	16,39
Tomasz Czapla [Wiceprezes Zarządu Spółki]	Bezpośrednio	180.000	180.000	1,24	0,85
	Pośrednio, przez podmiot zależny: TCZ Holding Sp. z o.o.	1.610.000	3.220.000	11,06	15,17
	Razem	1.790.000	3.400.000	12,30	16,01
odpowiednio: łączna liczba akcji i łączna liczba głosów na WZ Spółki		14.552.000	21.232.000		

10. Zestawienie stanu posiadania akcji emitenta lub uprawnień do nich przez osoby zarządzające i nadzorujące emitenta na dzień przekazania raportu kwartalnego, wraz ze wskazaniem zmian w stanie posiadania, w okresie od przekazania poprzedniego raportu kwartalnego, odrębnie dla każdej z osób.

Na dzień przekazania niniejszego raportu kwartalnego trzech członków czteroosobowego Zarządu Spółki dominującej posiada akcje Spółki. Zgodnie ze złożonymi oświadczeniami w zakresie kryteriów niezależności w rozumieniu zbioru „Zasad Dobrych Praktyk Spółek Notowanych na GPW 2016” żaden z członków pięcioosobowej Rady Nadzorczej Spółki nie posiada akcji Spółki ani praw do nich. W poniższej tabeli znajduje się zestawienie akcji Rainbow Tours S.A. będących na dzień 30 września 2017 roku oraz na dzień publikacji niniejszego sprawozdania (tj. na dzień 15 listopada 2017 roku) w bezpośrednim posiadaniu osób zarządzających. Wskazani członkowie Zarządu posiadają akcje Spółki także w sposób pośredni, co zostało opisane powyżej w punkcie 9 niniejszego raportu.

Akcjonariusz	Pełniona funkcja	Liczba akcji [w szt.]	Liczba głosów przypadających z akcji [w zł]	Udział w kapitale zakładowym [w %]	Udział w liczbie głosów na WZA [w %]
Grzegorz Baszczyński	Prezes Zarządu	237 000	237 000	1,63%	1,12%
Remigiusz Talarek	Wiceprezes Zarządu	190 800	190 800	1,31%	0,90%
Tomasz Czapla	Wiceprezes Zarządu	180 000	180 000	1,24%	0,85%

Liczba posiadanych akcji oraz ich udział w kapitale Spółki oraz w liczbie głosów na Walnym Zgromadzeniu zaprezentowane są szczegółowo powyżej w punkcie 9 niniejszego raportu.

11. Wskazanie postępowań toczących się przed sądem, organem właściwym dla postępowania arbitrażowego lub organem administracji publicznej

Emitent ani jednostki od niego zależne nie są stronami żadnych postępowań sądowych, czy administracyjnych, których łączna wartość przedmiotu sporu stanowiłaby, co najmniej 10% kapitałów własnych Emitenta.

12. Prezentacja wyników według poszczególnych segmentów działalności Grupy Kapitałowej Rainbow Tours

Podstawowym segmentowym układem sprawozdawczym przyjętym przez Spółkę jest układ według segmentów branżowych, układem uzupełniającym – układ według segmentów geograficznych, przy czym podział na segmenty geograficzne odbywa się w oparciu o kryterium lokalizacji aktywów. Spółka działa w jednym regionie geograficznym, którym jest Polska.

Spółka wydzieliła następujące segmenty branżowe:

- Sprzedaż imprez turystycznych
- Sprzedaż usług pośrednictwa
- Pozostałe

Przychodami segmentu są przychody osiągnięte ze sprzedaży klientom zewnętrznym lub z transakcji z innymi segmentami, wykazywane w rachunku zysków i strat i dające się bezpośrednio przyporządkować do danego segmentu oraz część przychodów, które można do danego segmentu przypisać na podstawie racjonalnych przesłanek.

Kosztami segmentu są koszty działalności operacyjnej segmentu, które można do niego przyporządkować, wraz z częścią pozostałych kosztów, które można przypisać do tego segmentu przypisać na podstawie racjonalnych przesłanek.

Do kosztów segmentu zalicza się w szczególności:

- Koszt własny sprzedaży,
- Koszty sprzedaży.

Wynik segmentu jest różnicą między przychodami a kosztami segmentu. Odzwierciedla on zysk z działalności operacyjnej przed uwzględnieniem kosztów biura zarządu. Aktywa segmentu to aktywa zaliczane do działalności operacyjnej :

- wykorzystywane przez segment w działalności operacyjnej,
- dające się bezpośrednio przyporządkować do danego segmentu lub przypisać do niego na podstawie racjonalnych przesłanek.

Do aktywów segmentu nie są zaliczane aktywa powstające z tytułu podatku dochodowego ani aktywa wykorzystywane w ramach ogólnej działalności jednostki.

Zobowiązania segmentu to zobowiązania zaliczane do działalności operacyjnej, które dają się bezpośrednio przyporządkować do danego segmentu lub przypisać do niego na podstawie racjonalnych przesłanek. W poniższej tabeli zaprezentowano podział na poszczególne segmenty działalności:

Segmenty działalności Grupy Kapitałowej Rainbow Tours S.A. za okres 01.01.2017-30.09.2017	Działalność Touoperatorska	Działalność pośrednictwa turystycznego	Działalność pozostała	Razem
Opis				
Działaln. kontyn. przychody ze sprzedaży	1 068 214	111 707	2 827	1 182 748
Działaln. kontyn. koszt własny sprzedaży	900 972	99 990	1 885	1 002 847
Zysk (strata) brutto na sprzedaży	167 242	11 717	942	179 901
Działaln. kontyn. koszty sprzedaży	102 104	2 932	322	105 358
Działaln. kontyn. koszty ogólnego zarządu	15 053	1 098	1 237	17 388
Działaln. kontyn. pozostałe przychody operacyjne			1 363	1 363
Działaln. kontyn. pozostałe koszty operacyjne			1 763	1 763
Zysk (strata) na działalności operacyjnej	50 085	7 687	-1 017	56 755

Segmenty działalności Grupy Kapitałowej Rainbow Tours S.A. za okres 01.01.2016-30.09.2016	Działalność Touoperatorska	Działalność pośrednictwa turystycznego	Działalność pozostała	Razem
Opis				
Działaln. kontyn. przychody ze sprzedaży	856 714	142 384	2 419	1 001 517
Działaln. kontyn. koszt własny sprzedaży	729 349	128 774	2 284	860 407
Zysk (strata) brutto na sprzedaży	127 365	13 610	135	141 110
Działaln. kontyn. koszty sprzedaży	81 572	5 232	470	87 274
Działaln. kontyn. koszty ogólnego zarządu	13 181	1 530	195	14 906
Działaln. kontyn. pozostałe przychody operacyjne			663	663
Działaln. kontyn. pozostałe koszty operacyjne			2 257	2 257
Zysk (strata) na działalności operacyjnej	32 612	6 848	-2 124	37 336

13. Informacje o zawarciu przez emitenta lub jednostkę od niego zależną jednej lub wielu transakcji z podmiotami powiązаныmi, jeżeli pojedynczo lub łącznie są one istotne i zostały zawarte na innych warunkach niż rynkowe, wraz ze wskazaniem ich wartości

Wszystkie transakcje dotyczące sprzedaży były typowe i rutynowe, wynikające z podstawowej działalności podmiotów. Operacje sprzedaży z tytułu produktów i usług, dokonane pomiędzy spółkami Grupy Kapitałowej Rainbow Tours w okresie 01.01.2017 – 30.09.2017 podlegające eliminacji.

Opis	Kod Powiaz.	Rainbow Tours S.A.	Bee&Free sp. z o.o.	My Way by Rainbow Sp. z o.o.	Rainbow Biuro Podróży Sp. z o.o.	White Olive A.E.	Rainbow Hotels A.E.	Rainbow Incentive & Incoming sp. z o.o.
Przychody 01.01.2017-30.09.2017	66 273	59 504	0	1 107	2 428	0	2 793	41
Rainbow Tours S.A.	1		0	1 107	2 428	0	2 793	441
Bee&Free sp. z o.o.	2	53 871		0	0	0	0	0
My Way by Rainbow Sp. z o.o.	3	196	0		0	0	0	0
Rainbow Biuro Podróży Sp. z o.o.	4	0	0	0		0	0	0
White Olive A.E.	5	0	0	0	0		0	0
Rainbow Hotels A.E.	6	0	0	0	0	0		0
Rainbow Incentive & Incoming sp. z	7	5 437	0	0	0	0	0	
Koszty 01.01.2017-30.09.2017	66 273	6 769	53 871	196	0	0	0	5 437
Rainbow Tours S.A.	1		53 871	196	0	0	0	5 437
Bee&Free sp. z o.o.	2	0		0	0	0	0	0
My Way by Rainbow Sp. z o.o.	3	1 107	0		0	0	0	0
Rainbow Biuro Podróży Sp. z o.o.	4	2 428	0	0		0	0	0
White Olive A.E.	5	2 793	0	0	0		0	0
Rainbow Hotels A.E.	6	0	0	0	0	0		0
Rainbow Incentive & Incoming sp. z	7	441	0	0	0	0	0	

Opis	Kod Powiaz.	Rainbow Tours S.A.	Bee&Free sp. z o.o.	My Way by Rainbow Sp. z o.o.	Rainbow Biuro Podróży Sp. z o.o.	White Olive A.E.	Rainbow Hotels A.E.	ABC Świat Podróży
Przychody 01.01.2016 - 30.09.2016	68 252	63 489	0	571	1 373	0	1 888	931
Rainbow Tours S.A.	1		0	571	1 373	0	1 888	931
Bee&Free sp. z o.o.	2	63 463		0	0	0	0	0
My Way by Rainbow Sp. z o.o.	3	17	0		0	0	0	0
Rainbow Biuro Podróży Sp. z o.o.	4	0	0	0		0	0	0
White Olive A.E.	5	0	0	0	0		0	0
Rainbow Hotels A.E.	6	0	0	0	0	0		0
ABC Świat Podróży	7	9	0	0	0	0	0	
Koszty 01.01.2016-30.09.2016	65 225	3 670	61 529	17	0	0	0	9
Rainbow Tours S.A.	1		61 529	17	0	0	0	9
Bee&Free sp. z o.o.	2	0		0	0	0	0	0
Portal turystyczny Sp. z o.o.	3	571	0		0	0	0	0
Rainbow Biuro Podróży Sp. z o.o.	4	280	0	0		0	0	0
White Olive A.E.	5	0	0	0	0		0	0
Rainbow Hotels A.E.	6	1 888	0	0	0	0		0
ABC Świat Podróży	7	931	0	0	0	0	0	

Należności / zobowiązania z tytułu dostaw i usług wykazane w bilansach poszczególnych spółek Grupy Kapitałowej Rainbow Tours na dzień 30.09.2017 oraz okres porównywalny podlegające eliminacji.

Opis	Kod Powiaz.	Rainbow Tours S.A.	Bee&Free sp. z o.o.	My Way by Rainbow Sp. z o.o.	Rainbow Biuro Podróży Sp. z o.o.	White Olive A.E.	Rainbow Hotels A.E.	Rainbow Incentive & Incoming sp. z o.o.
Należności 01.01.-30.09.2017	25 070	12 929	78	309	1	6 492	0	3 929
Rainbow Tours S.A.	1		78	309	1	0	0	3 929
Bee&Free sp. z o.o.	2	593		0	0	0	0	0

Opis	Kod Powiaz.	Rainbow Tours S.A.	Bee&Free sp. z o.o.	My Way by Rainbow Sp. z o.o.	Rainbow Biuro Podróży Sp. z o.o.	White Olive A.E.	Rainbow Hotels A.E.	Rainbow Incentive & Incoming sp. z o.o.
My Way by Rainbow Sp. z o.o.	3	269	0		0	0	0	0
Rainbow Biuro Podróży Sp. z o.o.	4	0	0	0		0	0	0
White Olive A.E.	5	4 686	0	0	0		0	0
Rainbow Hotels A.E.	6	7 231	0	0	0	6 492		0
Rainbow Incentive & Incoming sp. z	7	150	0	0	0	0	0	
Zobowiązania 01.01.-30.09.2017	25 070	5 628	539	269	0	4 707	13 723	150
Rainbow Tours S.A.	1		539	269	0	4 686	7 231	150
Bee&Free sp. z o.o.	2	78		0	0	0	0	0
My Way by Rainbow Sp. z o.o.	3	309	0		0	0	0	0
Rainbow Biuro Podróży Sp. z o.o.	4	1	0	0		0	0	0
White Olive A.E.	5	0	0	0	0		6 492	0
Rainbow Hotels A.E.	6	1 311	0	0	0	21		0
Rainbow Incentive & Incoming sp. z	7	3 929	0	0	0	0	0	
Należności 01.01. - 30.09.2016	20 687	13 320	0	125	0	6 496	0	746
Rainbow Tours S.A.	001		0	125	0	0	0	746
Bee&Free sp. z o.o.	002	2 170		0	0	0	0	0
My Way by Rainbow Sp. z o.o.	003	11	0		0	0	0	0
Rainbow Biuro Podróży Sp. z o.o.	004	65	0	0		0	0	0
White Olive A.E.	005	3 752	0	0	0		0	0
Rainbow Hotels A.E.	006	7 314	0	0	0	6 496		0
ABC Świat Podróży	007	8	0	0	0	0	0	
Zobowiązania 01.01.-30.09.2016	20 687	871	2 170	11	65	3 752	13 810	8
Rainbow Tours S.A.	001		2 170	11	65	3 752	7 314	8
Bee&Free sp. z o.o.	002	0		0	0	0	0	0
Portal turystyczny Sp. z o.o.	003	125	0		0	0	0	0
Rainbow Biuro Podróży Sp. z o.o.	004	0	0	0		0	0	0
White Olive A.E.	005	0	0	0	0		6 496	0
Rainbow Hotels A.E.	006	0	0	0	0	0		0
ABC Świat Podróży	007	746	0	0	0	0	0	

14. Informacje o udzieleniu przez emitenta lub przez jednostkę od niego zależną poręczeń kredytu lub pożyczki lub udzieleniu gwarancji – łącznie jednemu podmiotowi lub jednostce zależnej od tego podmiotu, jeżeli łączna wartość istniejących poręczeń lub gwarancji stanowi równowartość co najmniej 10% kapitałów własnych emitenta

Emitent oraz jednostki zależne nie udzielały poręczeń kredytów, pożyczek lub gwarancji w wysokości co najmniej 10% kapitałów własnych Emitenta.

15. Inne informacje, które zdaniem emitenta są istotne dla oceny jego sytuacji kadrowej, majątkowej, finansowej, wyniku finansowego i ich zmian, oraz informacje, które są istotne dla oceny możliwości realizacji zobowiązań przez emitenta.

Na dzień 30 września 2017 roku działalność Spółki Dominującej w Grupie Kapitałowej finansowały trzy banki. Spółka posiadała dwa limity kredytowe oraz limit na gwarancje bankowe w następujących bankach: Raiffeisen Bank S.A., Bank Ochrony Środowiska S.A. i Bank Millennium S.A.

Bank Ochrony Środowiska S.A. – Linia wielocelowa

W dniu 10 kwietnia 2017 roku Spółka zawarła z Bankiem Ochrony Środowiska S.A. aneks nr 3 do Umowy NR S/53/10/2011/1245/K zwiększając limit linii wielocelowej do kwoty 25.000 tys. zł. W ramach linii Spółka może korzystać z kredytu w rachunku bieżącym do kwoty 25.000 tys. zł. Zgodnie z zawartym aneksem termin ostatecznej spłaty linii ustalono na dzień 28 marca 2019 roku.

Oprocentowanie ustalono na poziomie rynkowym tj. WIBOR 1M + marża banku. Na dzień 30 września 2017 roku Spółka nie wykorzystywała ww. limitu kredytowego oraz z limitu gwarancyjnego.

Raiffeisen Bank Polska S.A. – Linia wielocelowa

W dniu 25 stycznia 2017 roku Spółka podpisała aneks nr 11 linii wielocelowej nr CRD/L/29505/08, którego celem było przedłużenie linii wielocelowej na okres kolejnych 2 lat. Uzgodniony, łączny limit wynosi 12.000 tys. USD z terminem obowiązywania do 31.05.2019 r. Spółka w ramach limitu może korzystać z linii kredytowej, wystawiać akredytywy oraz zlecać wystawianie gwarancji bankowych, wykorzystywać kredyt w rachunku bieżącym oraz zaciągać kredyt rewolwingowy. Poszczególne produkty w ramach linii mają odmienny termin obowiązywania niż cała linia i odpowiednio w przypadku linii kredytowej Spółka może korzystać z linii kredytowej do 14 grudnia 2018 roku, a w przypadku akredytyw i gwarancji do 29 grudnia 2017. Poniżej zaprezentowane są poszczególne limity do produktów kredytowych :

- kredyt w rachunku bieżącym (do kwoty 10.000 tys. zł),
- kredyt rewolwingowy (do kwoty 10.000 tys. zł),
- limit zleczanych akredytywy (do kwoty 2.000 tys. zł),
- limit zleczanych gwarancji bankowych (do kwoty stanowiącej równowartość 6.500 tys. USD).

Na dzień 30 września 2017 roku Spółka nie wykorzystywała limitów kredytowych, a w limit gwarancyjny został wykorzystany w kwocie 3.624,9 tys. USD, co stanowi ekwiwalent w kwocie 13.237,7 tys. zł

Bank Millennium S.A. – linia gwarancyjna

W dniu 21 czerwca 2016 roku podpisano Umowę 9619/16/M/04 z globalnym limitem 22 mln zł. W ramach udzielonego limitu Spółka mogła korzystać z 1.000 tys. kredytu obrotowego oraz 22.000 tys. zł linii na gwarancje bankowe. Umowa obowiązywała do 20 marca 2017 roku i została przedłużona. W dniu 8 marca 2017 roku Aneks A1/9619/16/M/04 zwiększono globalny limit linii do kwoty 27.000 tys. zł, jednocześnie zmieniając strukturę produktów bankowych. W ramach linii Spółka może korzystać z limitu kredytu w rachunku bieżącym do kwoty 10.000 tys. zł oraz zlecać wystawienie gwarancji do kwoty 27.000 tys. zł. Oprocentowanie ustalono na poziomie rynkowym w oparciu o WIBOR 1M + marża banku. Spółka może korzystać z linii do dnia 8 marca 2018 roku.

Na dzień 30 września 2017 roku Spółka nie wykorzystywała kredytu w rachunku bieżącym, zaś wykorzystany limit na gwarancje bankowe wyniósł 9.881,4 tys. zł.

Zobowiązania finansowe spółek zależnych

Alpha Bank – kredyt inwestycyjny

W związku z nabyciem spółki akcyjnej prawa greckiego „K. G. Athanasopoulos – I. Sklivas” A.E. (Spółka Akcyjna) z siedzibą w Laganas (obecnie: Rainbow Hotels A.E.) w dniu 15 czerwca 2015 roku Spółka przejęła zobowiązanie z tytułu kredytu inwestycyjnego. Z tytułu zabezpieczenia roszczeń Alpha Bank A.E. z siedzibą w Atenach o zwrot kredytu inwestycyjnego zaciągniętego przez Rainbow Hotels A.E. ustanowiona została hipoteka na nieruchomości położonej w Laganas, wyspa Zakynthos, Grecja. Wartość zabezpieczenia stanowi bieżące niewymagalne saldo kredytu w kwocie 483 tys. EUR. Wartość działek gruntu w cenie nabycia wynosi 626.364,38 EUR.

Bilans Grupy sporządzony na dzień 30 września 2017 roku wskazuje, iż kwota środków pieniężnych w kasie i na rachunkach wynosi 49,1 mln zł, zaś łączne wykorzystanie kredytów Grupy wynosi 2,1 mln PLN.

Dodatkowe informacje istotne dla oceny sytuacji kadrowej Emitenta

Na mocy postanowień Uchwały Nr 5 Nadzwyczajnego Walnego Zgromadzenia Spółki z dnia 8 listopada 2016 roku (treść wszystkich uchwał podjętych przez Nadzwyczajne Walne Zgromadzenie Spółki, wraz z informacją o wynikach głosowania została przekazana do publicznej wiadomości w drodze raportu bieżącego ESPI Nr 45/2016 z dnia 8 listopada 2016 roku) – Walne Zgromadzenie Spółki, działając na podstawie § 16 ust. 5 w związku z § 16 ust. 1 i ust. 4 Statutu Spółki i w związku z zamiarem powołania w skład Zarządu Spółki, począwszy od dnia 1 stycznia 2017 roku, nowego członka Zarządu, postanowiło – począwszy od dnia 1 stycznia 2017 roku – zwiększyć liczbę osób wchodzących w skład Zarządu Spółki, z dotychczasowej wynoszącej aktualnie trzy osoby, na nową wynoszącą cztery osoby i tym samym postanowiło określić liczbę osób wchodzących, począwszy od dnia 1 stycznia 2017 roku, w skład Zarządu Spółki aktualnej, trzeciej, wspólnej pięcioletniej kadencji Zarządu Spółki na cztery osoby.

Na mocy postanowień Uchwały Nr 6 Nadzwyczajnego Walnego Zgromadzenia Spółki z dnia 8 listopada 2016 roku – Walne Zgromadzenie Spółki, działając w oparciu o postanowienia § 16 ust. 1, ust. 2 i ust. 4 Statutu Spółki, w związku z określeniem, mocą postanowień w/w uchwały Nr 5 Nadzwyczajnego Walnego Zgromadzenia Spółki z dnia 8 listopada 2016 roku, liczby osób wchodzących w skład Zarządu Spółki aktualnej, trzeciej, wspólnej, pięcioletniej kadencji Zarządu na cztery osoby, postanowiło,

począwszy od dnia 1 stycznia 2017 roku, powołać do składu Zarządu Spółki aktualnej, trzeciej, wspólnej, pięcioletniej kadencji Zarządu Spółki Pana Piotra Burwicza i powierzyć mu pełnienie, począwszy od dnia 1 stycznia 2017 roku, funkcji Członka Zarządu Spółki. Trzecia, wspólna, pięcioletnia kadencja Zarządu Spółki upływa z dniem 9 czerwca 2020 roku, zaś mandaty wygasają najpóźniej z dniem odbycia walnego zgromadzenia zatwierdzającego sprawozdanie finansowe za ostatni pełny rok obrotowy pełnienia funkcji członka Zarządu. Mandaty członków Zarządu wygasają również wskutek śmierci, rezygnacji albo odwołania członka Zarządu ze składu Zarządu.

Szczegółowe informacje w powyższym zakresie Spółka przekazała do wiadomości publicznej w drodze raportu bieżącego ESPI nr 45/2016 z dnia 8 listopada 2016 roku.

Z uwagi na treść i kryteria niezależności członków Rady Nadzorczej w rozumieniu zbioru „Zasad Dobrych Praktyk Spółek Notowanych na GPW 2016” czworo z pięciorga członków Rady Nadzorczej Spółki spełnia kryteria niezależnego Członka Rady wynikające z *Załącznika II do Zalecenia Komisji Europejskiej z dnia 15.02.2005r. dotyczącego roli dyrektorów niewykonawczych lub będących członkami rady nadzorczej spółek giełdowych i komisji rady (nadzorczej)* oraz dodatkowo ze zbioru „Dobre Praktyki Spółek Notowanych na GPW 2016”. Pan Paweł Walczak (Przewodniczący Rady Nadzorczej) nie posiada statusu niezależnego członka Rady Nadzorczej z uwagi na posiadanie statusu pracownika Spółki niższego szczebla (tj. pracownika nie należącego do kadry kierowniczej wysokiego szczebla) na stanowisku Konsultanta ds. Relacji Inwestorskich w dziale relacji inwestorskich, finansowym i księgowym, odpowiedzialnego za konsultacje, współpracę i wsparcie Public Relations Managera oraz działów: relacji inwestorskich, finansowego i księgowego Spółki w zakresie spraw dotyczących relacji inwestorskich, w tym w zakresie: obowiązków informacyjnych przynależnych spółce publicznej oraz przygotowywanych przez dział: relacji inwestorskich, finansowy i księgowy Spółki dokumentów związanych z obowiązkami z zakresu relacji inwestorskich.

Zmiany Statutu Emitenta

W okresie od dnia 1 stycznia 2017 roku do dnia publikacji niniejszego raportu kwartalnego (15 listopada 2017 roku) nie nastąpiły zmiany Statutu Spółki Dominującej.

16. Wskazanie czynników, które w ocenie emitenta będą miały wpływ na osiągnięte przez niego wyniki w perspektywie co najmniej kolejnego kwartału.

Na osiągnięte wyniki finansowe Grupy Kapitałowej w przyszłych okresach kluczowy wpływ będą miały następujące czynniki:

- **Przed sprzedaż oferty „Lato 2018”**

Rezerwacje oferty „Lato 2018” na dzień publikowania tego raportu wyniosły ponad 65.000, co stanowi wzrost aż o 42%. Zarząd Spółki zakłada spadek dynamiki sprzedaży w okresie do 31 grudnia 2017 roku, do poziomu wzrostu dynamiki przedsprzedaży w wysokości 30%.

- **Wpływ sytuacji polityczno–społecznej w krajach głównych destynacji turystycznych**

Rok 2017 był rokiem wyborów w kluczowych krajach Unii Europejskiej. Jednak obawy o zwrot w polityce głównych Państw unijnych tj. Francji oraz Niemiec nie miały dużego wpływu niż początkowo zakładano. W kwietniu w Turcji miało miejsce referendum w sprawie przyznania prezydentowi Turcji Recepowi Tayyipowi Erdoganowi większej władzy. Wpływ tego ostatniego na turystykę tego kraju w opinii Zarządu jest ogromny. Turcja dotychczas była kojarzona z miejscem, w którym można było otrzymać ponadprzeciętny serwis w konkurencyjnej cenie w porównaniu do oferty zlokalizowanej na terenie Unii Europejskiej. Te zdarzenia miały i mogą zdecydowanie wpłynąć na wybory destynacji wakacyjnych. W okresie 9 miesięcy 2017 roku odnotowano kilka zamachów terrorystycznych, które jednak nie zniechęciły do podróżowania. Zamachy terrorystyczne, jak i zagrożenia niepokojami społecznymi, mają dużo mniejszy wpływ na decyzje o zakupie imprezy turystycznej niż to miało miejsce kilka lat temu. Klienci mają duży wybór w kierunkach alternatywnych do kierunków w zagrożonych rejonach turystycznych, ponieważ Spółka organizuje i sprzedaje wyjazdy turystyczne do kilkudziesięciu destynacji na całym świecie.

- **Wpływ sytuacji polityczno–społecznej na gospodarkę Polski oraz Europy**

Polska znajduje się obecnie na szczycie cyklicznego ożywienia gospodarczego i powinna pozostać na nim dłużej niż inne gospodarki w regionie. Dzięki silnemu popytowi wewnętrznemu i publicznym inwestycjom oraz stopniowemu wzrostowi inwestycji prywatnych wzrost gospodarczy polski ma być silny. Największe krajowe ryzyko prognoz wzrostu polskiej gospodarki dotyczy narastających nierównowag na rynku pracy. Ryzyka polityczne w strefie euro po wyborach we Francji uległo znacznej redukcji. Nadchodzące wybory w Włoszech w przyszłym roku mogą powodować perturbacje w strefie euro i jest to czynnik ogólnego ryzyka makroekonomicznego dla regionu. Sytuacja polityczna w Katalonii, Austrii, Czechach niesie ryzyka polityczne, których nie można ignorować, ale jest zbyt wcześnie aby ryzyka te skwantyfikować.

- **Stabilizacja kursów na rynku walutowym,**

Decyzja o wyjściu Wielkiej Brytanii z Unii Europejskiej, czyli tzw. Brexit, wstrząsnęła rynkami finansowymi, szczególnie odbiła się na rynku walutowym. Rynki finansowe natychmiast zareagowały na wieści o wynikach wskazujących, że Wielka Brytania opuści UE, polski złoty gwałtownie uległ osłabieniu, funt szterling osiągnął najniższy poziom od września 1985 roku. Dodatkowo planowane zmiany legislacyjne w Polsce również podważyły zaufanie do krajowej waluty. Właśnie w 4 kwartale 2016 roku miało miejsce znaczące wahnięcie kursów walutowych, spowodowane wyborami w Stanach Zjednoczonych, kiedy wbrew oczekiwaniom i sondażom przedwyborczym zwyciężył inny kandydat, niż oczekiwano. Kurs dolara w listopadzie w ciągu zaledwie 5 dni wzrósł z poziomu około 3,90 USD/PLN do poziomu 4,22 USD/PLN, utrzymując ten poziom do końca 2016 roku. Obecnie od lutego 2017 roku kursy wymiany w stosunku do polskiej waluty ulegają obniżeniu, co powoduje umacnianiem się polskiej waluty. Jeżeli utrzymamy zostanie taki trend wpłynie to na zwiększenie rentowności sprzedaży.

- **Wprowadzenie nowych rozwiązań prawnych przez nowy rząd**

Wprowadzenie tzw. „Programu 500+” i dodatkowy dochód z tego tytułu przypadający na polskie rodziny, zwiększył popyt na zorganizowane imprezy turystyczne. Zgodnie z deklaracjami, można domniemywać, iż część rodzin przeznaczy otrzymane pieniądze na rodzinne wczasy.

Negatywny wpływ na działalność spółki może mieć projekt ograniczenia handlu w niedziele. Większość biur własnych zlokalizowana jest w centrach handlowych, które przy wprowadzeniu tych rozwiązań będą nieczynne. Powyższe zmiany nie ograniczą zupełnie dostępności oferty dla klientów Spółki, z uwagi na istotne inne posiadane kanały dystrybucyjne, tj. dedykowaną stronę internetową oraz własne Call Center.

- **Utrzymanie poziomu cen na rynku paliwowym**

Cena paliwa lotniczego uzależniona jest od cen ropy naftowej. Przed dramatycznymi konsekwencjami chroni spółkę spadek cen ropy, który podnosi dochody realne ludności. Spadek cen oddziałuje pozytywnie na gospodarkę i na koszty organizowanych imprez. Spadek cen ropy powoduje zmniejszenie kosztów transportu lotniczego. Dzięki spadkowi cen paliwa lotniczego Spółka jest w stanie znacznie obniżyć koszty przewozów klientów samolotami czarterowymi.

- **Oferty przedsprzedaży innych touroperatorów**

Firmy konkurujące z Rainbow Tours S.A. na rynku usług turystycznych wprowadzają nowe produkty oraz dokonują zmian w zasadach przedsprzedaży. Klienci dokonując wyboru oferty biorą pod uwagę nie tylko ostateczną ceną usług, ale przede wszystkim poziom zaliczek na poczet dokonanych rezerwacji. Nastąpił zdecydowany rozwój sprzedaży on-line. W dłuższej perspektywie może to oznaczać ryzyko zagrożenia udziału w rynku firm posiadających tylko tradycyjne sieci sprzedaży. W związku z tym spółka podjęła działania mające zapobiec takiemu zagrożeniu poprzez rozwój nowoczesnych kanałów sprzedaży.

- **Utrzymanie stabilnej koniunktury gospodarczej w odniesieniu do sytuacji ekonomicznej Polski**

Dobre prognozy PKB i spadające bezrobocie oraz rosnące płace realne powinny być głównymi motorami wzrostu gospodarczego w najbliższych 12 miesiącach.

- **Utrzymanie nastrojów konsumentów poprzez utrzymanie się poziomu konsumpcji**

Problemy gospodarcze krajów Unii Europejskiej mogą przekładać się na kondycję ekonomiczną Polski, a sytuacja ekonomiczna wpływać może na pogorszenie nastrojów konsumenckich, w tym na poziom skłonności Polaków do wyjazdów zagranicznych. Na zakupy imprez turystycznych wpływają doniesienia o kolejnych zamachach w krajach Europy Zachodniej. Obecne trendy wskaźników gospodarczych kraju Polski, potwierdzone zmianami wskaźników agencji ratingowych, oznaczają, iż gospodarka Polski weszła w fazę boomu gospodarczego.

IV. SKRÓCONE KWARTALNE JEDNOSTKOWE SPRAWOZDANIE FINANSOWE RAINBOW TOURS S.A.

Skrócone kwartalne jednostkowe sprawozdanie finansowe zostało sporządzone zgodnie z Międzynarodowymi Standardami Sprawozdawczości Finansowej i zaprezentowane według MSR 34 „Śródroczna sprawozdawczość finansowa”.

Skrócone kwartalne sprawozdanie finansowe Rainbow Tours S.A. zawiera dane finansowe:

- dla jednostkowego sprawozdania z sytuacji majątkowej – dane na koniec III kwartału 2017 roku, tj. na dzień 30 września 2017 roku i na koniec analogicznego kwartału roku poprzedniego (2016), tj. na dzień 30 września 2016 roku oraz na koniec poprzedniego roku obrotowego (2016), tj. na dzień 31 grudnia 2016 roku,
- dla jednostkowego sprawozdania z całkowitych dochodów – dane za III kwartał 2017 roku i za analogiczny kwartał roku poprzedniego (2016), tj. za III kwartał 2016 roku, narastająco za trzy kwartały 2017 roku i za analogiczne kwartały roku poprzedniego (2016), tj. za trzy kwartały 2016 roku oraz za poprzedni rok obrotowy, tj. za rok obrotowy 2016,
- dla jednostkowego sprawozdania z przepływów pieniężnych oraz dla jednostkowego zestawienia ze zmian w kapitale własnym – dane za trzy kwartały 2017 roku i za analogiczne kwartały roku poprzedniego (2016), tj. za trzy kwartały 2016 roku oraz za poprzedni rok obrotowy, tj. za rok obrotowy 2016

Do przeliczenia poszczególnych pozycji zastosowano następujące kursy:

- do wyceny aktywów i pasywów – średni kurs euro obowiązujący na ostatni dzień okresu, ustalony przez Narodowy Bank Polski (na dzień 29.09.2017 r. – kurs 4,3091; na dzień 30.09.2016 r. – kurs 4,3120) oraz na dzień 31.12.2016 - kurs 4,4240)
- do wyceny pozycji w sprawozdaniach z całkowitych dochodów, w zestawieniu zmian w kapitale oraz w rachunku z przepływów pieniężnych – kurs euro będący średnią arytmetyczną średnich kursów ustalonych przez Narodowy Bank Polski, obowiązujących na ostatni dzień każdego zakończonego miesiąca okresu obrotowego (za okres od 01.01.2017 r. do 29.09.2017 r. – kurs 4,2751, za okres od 01.01.2016 r. do 30.09.2016 r. – kurs 4,3688, za okres od 01.01.2016 do 31.12.2016 roku 4,3757)

1. Wybrane dane finansowe zawierające podstawowe pozycje skróconego jednostkowego sprawozdania finansowego (również przeliczone na euro)

Opis	na dzień 30.09.2016 oraz za okres od 01.01.2016 do 30.09.2016	na dzień 31.12.2016 oraz za okres od 01.01.2016 do 31.12.2016	na dzień 30.09.2017 oraz za okres od 01.01.2017 do 30.09.2017
Kurs średni NBP - Euro	4,3120	4,4240	4,3091
Średnioważony kurs średni NBP - Euro	4,3688	4,3757	4,2566
Działaln. kontyn. przychody ze sprzedaży			
PLN	999 271	1 196 398	1 176 419
Euro	228 729	273 419	276 372
Zysk (strata) na działalności operacyjnej			
PLN	33 993	31 003	52 876
Euro	7 781	7 085	12 422
Zysk (strata) przed opodatkowaniem			
PLN	33 382	29 075	51 217
Euro	7 641	6 645	12 032
Zysk netto przypadający Akcjonariuszom podmiotu dominującego			
PLN	26 991	23 073	41 275
Euro	6 178	5 273	9 697
Przepływy pieniężne netto z działalności operacyjnej			
PLN	5 253	-6 371	19 086
Euro	1 202	-1 456	4 484
Środki pieniężne netto z działalności inwestycyjnej			
PLN	-8 196	-13 983	-3 107
Euro	-1 876	-3 196	-730
Środki pieniężne netto z działalności finansowej			
PLN	-16 501	-16 077	-10 494
Euro	-3 777	-3 674	-2 465
Zwiększenie /(zmniejszenie) netto środków pieniężnych i ich ekwiwalentów			
PLN	-19 444	-36 431	5 485
Euro	-4 451	-8 326	1 289
Aktywa razem			
PLN	241 814	263 946	298 797
Euro	56 079	59 662	69 341
Zobowiązanie długoterminowe			
PLN	2 650	2 620	2 418
Euro	615	592	561
Zobowiązania krótkoterminowe			
PLN	132 542	156 683	167 332
Euro	30 738	35 417	38 832
Kapitał własny			
PLN	106 622	104 643	129 047
Euro	24 727	23 653	29 948
Kapitał podstawowy			
PLN	1 455	1 455	1 455
Euro	337	329	338
Ilość akcji zwykłych (co do dywidendy)	14 432	14 432	14 472

Opis	na dzień 30.09.2016 oraz za okres od 01.01.2016 do 30.09.2016	na dzień 31.12.2016 oraz za okres od 01.01.2016 do 31.12.2016	na dzień 30.09.2017 oraz za okres od 01.01.2017 do 30.09.2017
Zysk (strata) na jedną akcję zwykłą			
PLN	1,87	1,60	2,85
Euro	0,43	0,37	0,67
Wartość księgowa na jedną akcję			
PLN	7,39	7,25	8,92
Euro	1,71	1,64	2,07
Zysk rozdzwoniony (strata rozdzwoniona) na jedną akcję zwykłą			
Zysk (strata) netto	26 991	23 073	41 275
element rozwdniający zysk (stratę netto)	0	0	0
ilość akcji zwykłych (co do dywidendy)	14 432	14 432	14 472
element rozwdniający ilość akcji zwykłych	0,00	0,00	0,00
PLN	1,87	1,60	2,85
Euro	0,43	0,37	0,67
Wyplacona dywidenda na jedną akcję			
PLN	1,00	1,00	1,00
Euro	0,23	0,23	0,23

2. Sprawozdanie z sytuacji majątkowej – AKTYWA

Opis	30.09.2016 Dane przeksztalcone	31.12.2016	30.09.2017
Aktywa trwałe	55 641	52 786	64 222
Rzeczowe aktywa trwałe	19 220	18 222	18 831
Wartości niematerialne	1 953	1 948	2 733
Wartości firmy	0	0	0
Nieruchomości inwestycyjne	0	0	0
Należności długoterminowe	8 523	8 757	12 083
Podmioty powiązane	0	0	0
Inwestycje w jednostkach zależnych	19 882	22 309	22 018
Inwestycje w jednostkach stowarzyszonych rozliczane zgodnie z metodą praw własności	0	0	0
Pozostałe aktywa finansowe	0	0	0
Należności z tytułu leasingu finansowego	0	1 550	1 006
Aktywa z tytułu odroczonego podatku dochodowego	6 063	0	7 551
Pozostałe aktywa	0	0	0
Aktywa obrotowe	186 173	211 160	234 575
Zapasy	14	614	28
Należności handlowe oraz pozostałe należności	125 182	157 856	166 946
<i>w tym zaliczki</i>	86 031	106 857	127 979
Pozostałe aktywa finansowe	890	1 751	765
Należności z tytułu leasingu finansowego	0	486	667
Środki pieniężne i ich ekwiwalenty	57 153	40 166	45 650
Pozostałe aktywa	2 934	10 287	20 519
Aktywa trwałe przeznaczone do sprzedaży	0	0	0
Aktywa razem	241 814	263 946	298 797

3. Sprawozdanie z sytuacji majątkowej – PASYWA

Opis	30.09.2016 Dane przeksztalczone	31.12.2016	30.09.2017
Kapitał własny	106 622	104 643	129 047
Kapitał podstawowy	1 455	1 455	1 455
Kapitał zapasowy (bez wyników)	32 384	32 384	35 972
Kapitał z aktualizacji wyceny	-1 165	774	-5 437
Udziały (akcje) własne	-420	-420	0
Zysk skumulowany	74 368	70 450	97 057
Zysk (strata) z lat ubiegłych	47 377	47 377	55 782
Zysk netto okresu obrotowego	26 991	23 073	41 275
Różnice z przeliczenia jednostek działających za granicą	0	0	0
Zobowiązanie długoterminowe	2 650	2 620	2 418
Pożyczki i kredyty bankowe	0	0	0
Pozostałe zobowiązania finansowe	0	0	0
Zobowiązania z tytułu odroczonego podatku dochodowego	0	317	0
Zobowiązania z tytułu świadczeń pracowniczych	12	23	594
Zobowiązania długoterminowe z tytułu leasingu finansowego	2 638	2 280	1 824
Rezerwy długoterminowe i pozostałe zobowiązania	0	0	0
Zobowiązania krótkoterminowe	132 542	156 683	167 332
Zobowiązania handlowe oraz pozostałe zobowiązania	48 311	43 726	68 395
<i>w tym zobowiązania z tytułu podatku dochodowego</i>	<i>4 667</i>	<i>0</i>	<i>13 910</i>
Zobowiązania z tytułu świadczeń pracowniczych	2 177	1 726	2 748
Zobowiązania krótkoterminowe z tytułu leasingu finansowego	0	0	0
Krótkoterminowe pożyczki i kredyty bankowe	0	0	0
Pozostałe zobowiązania finansowe	1 438	0	6 713
Rezerwy krótkoterminowe i pozostałe zobowiązania	80 616	111 231	89 476
Zobowiązania związane bezpośrednio z aktywami trwałymi przeznaczonymi do sprzedaży	0	0	0
Pasywa razem	241 814	263 946	298 797

4. Sprawozdanie z całkowitych dochodów za okres od 01.01.2017 do 30.09.2017, za okres porównywalny, tj. od 01.01.2016 do 30.09.2016 i za okres od 01.01.2016 do 31.12.2016

Opis	01.01.2016-30.09.2016	01.01.2016-31.12.2016	01.01.2017-30.09.2017
Działalność kontynuowana			
Przychody ze sprzedaży	999 271	1 196 398	1 176 419
Koszt własny sprzedaży	862 423	1 029 017	1 000 691
Zysk (strata) brutto na sprzedaży	136 848	167 381	175 728
Koszty sprzedaży	86 612	114 791	105 288
Koszty ogólnego zarządu	14 872	20 429	17 491
Pozostałe przychody operacyjne	100	687	1 299
Pozostałe koszty operacyjne	1 471	1 845	1 372
Zysk (strata) na działalności operacyjnej	33 993	31 003	52 876
Straty z inwestycji		1 199	
Przychody finansowe	523	875	264
Koszty finansowe	1 134	1 604	1 923
Zyski (straty) finansowe - netto	-611	-1 928	-1 659

Opis	01.01.2016-30.09.2016	01.01.2016-31.12.2016	01.01.2017-30.09.2017
Udział w zyskach (stratach) jednostek stowarzyszonych	0	0	0
Zysk (strata) przed opodatkowaniem	33 382	29 075	51 217
Działaln. kontyn. podatek dochodowy	-6 391	-6 002	-9 942
Podatek bieżący	9 922	5 374	16 297
Podatek odroczony	-3 531	628	-6 355
Podatek odroczony zwiększenie obciążeń		628	
Podatek odroczony zmniejszenie obciążeń	3 531		6 355
Zysk (strata) netto z działalności kontynuowanej	26 991	23 073	41 275
Zysk (strata) netto z działalności zaniechanej	0	0	0
Zysk netto z działalności zaniechanej	0	0	0
Strata netto z działalności zaniechanej	0	0	0
Zysk (strata) netto	26 991	23 073	41 275
Inne całkowite dochody	-1 221	718	-6 212
Inne całkowite dochody, które zostaną przeklasyfikowane do wyniku	-1 221	718	-6 212
Instrumentów zabezpieczających przepływy środków pieniężnych	-1 507	887	-7 669
Przychody ze sprzedaży akcji własnych			
Koszt własny sprzedaży akcji własnych			
Podatek dochodowy związany z pozycjami prezentowanymi w innych całkowitych dochodach	286	-169	1 457
Inne całkowite dochody za okres obrotowy netto	-1 221	718	-6 212
Łączne całkowite dochody:	25 770	23 791	35 063
Przypadający: Akcjonariuszom podmiotu dominującego	25 770	23 791	35 063
Przypadający: Akcjonariuszom mniejszościowym	0	0	0
liczba akcji uprzywilejowanych w okresie (co do dywidendy)	0	0	0
stopień uprzywilejowania	0	0	0
liczba akcji zwykłych w okresie (co do dywidendy)	14 432	14 432	14 432
Zysk (strata) na jedną akcję z działalności kontynuowanej - podstawowy	1,87	1,60	2,85
Zysk (strata) na jedną akcję z działalności kontynuowanej - rozwodniony	1,87	1,60	2,85
Zysk (strata) na jedną akcję z działalności kontynuowanej i zaniechanej - podstawowy	1,87	1,60	2,85
Zysk (strata) na jedną akcję z działalności kontynuowanej i zaniechanej - rozwodniony	1,87	1,60	2,85
Całkowite dochody na jedną akcję z działalności kontynuowanej i zaniechanej - podstawowy	1,79	1,65	2,42
Całkowite dochody na jedną akcję z działalności kontynuowanej i zaniechanej - rozwodniony	1,79	1,65	2,42

5. Koszty według rodzajów spółki

Okres	01.01.2016-30.09.2016	01.01.2016-31.12.2016	01.01.2017-30.09.2017
Koszty działalności operacyjnej	963 907	1 164 237	1 123 470
Amortyzacja	1 626	2 257	2 177
Zużycie materiałów i energii	2 673	3 863	3 168
Usługi obce	918 534	1 103 685	1 066 452
Podatki i opłaty, w tym:	2 241	3 295	2 801
Wynagrodzenia	21 799	29 263	27 128
Ubezpieczenia społeczne i inne świadczenia	4 208	5 828	5 572
Pozostałe koszty rodzajowe	12 814	16 031	16 163

Okres	01.01.2016-30.09.2016	01.01.2016-31.12.2016	01.01.2017-30.09.2017
Wartość sprzedanych towarów i materiałów	12	15	9
Koszt własny sprzedaży	-862 423	-1 029 017	-1 000 691
Koszty sprzedaży	-86 612	-114 791	-105 288
Koszty ogólnego zarządu	-14 872	-20 429	-17 491

6. Sprawozdanie z całkowitych dochodów za okres od 01.07.2017 do 30.09.2017 oraz za okres porównywalny, tj. od 01.07.2016 do 30.09.2016

Opis	01.01.2016-30.09.2016	01.01.2017-30.09.2017
Działalność kontynuowana		
Przychody ze sprzedaży	541 138	632 192
Koszt własny sprzedaży	464 154	531 534
Zysk (strata) brutto na sprzedaży	76 984	100 658
Koszty sprzedaży	42 092	49 716
Koszty ogólnego zarządu	4 874	5 895
Pozostałe przychody operacyjne	15	876
Pozostałe koszty operacyjne	1 249	756
Zysk (strata) na działalności operacyjnej	28 784	45 167
Zyski z inwestycji	0	0
Straty z inwestycji	0	0
Przychody finansowe	58	81
Koszty finansowe	336	427
Zyski (straty) finansowe - netto	-278	-346
Udział w zyskach (stratach) jednostek stowarzyszonych	0	0
Udział w zyskach jednostek stowarzyszonych	0	0
Udział w stratach jednostek stowarzyszonych	0	0
Zysk (strata) przed opodatkowaniem	28 506	44 821
Działaln. kontyn. podatek dochodowy	-5 421	-8 622
Podatek bieżący	6 437	11 022
Podatek odroczony	-1 016	-2 400
Podatek odroczony zwiększenie obciążeń	0	0
Podatek odroczony zmniejszenie obciążeń	1 016	2 400
Zysk (strata) netto z działalności kontynuowanej	23 085	36 199
Zysk (strata) netto z działalności zaniechanej	0	0
Zysk netto z działalności zaniechanej	0	0
Strata netto z działalności zaniechanej	0	0
Zysk (strata) netto	23 085	36 199
Przypadający: Akcjonariuszom podmiotu dominującego	23 085	36 199
Przypadający: Akcjonariuszom mniejszościowym	0	0
Inne całkowite dochody	-4 538	4 730
Inne całkowite dochody, które zostaną przeklasyfikowane do wyniku	-4 538	4 730
Instrumentów zabezpieczających przepływy środków pieniężnych	-5 602	5 840
Przychody ze sprzedaży akcji własnych	0	0
Koszt własny sprzedaży akcji własnych	0	0
Podatek dochodowy związany z pozycjami prezentowanymi w innych całkowitych dochodach	1 064	-1 110
Inne całkowite dochody za okres obrotowy netto	-4 538	4 730
Łączne całkowite dochody:	18 547	40 929

Opis	01.01.2016-30.09.2016	01.01.2017-30.09.2017
Przypadający: Akcjonariuszom podmiotu dominującego	18 547	40 929
Przypadający: Akcjonariuszom mniejszościowym	0	0
liczba akcji uprzywilejowanych w okresie (co do dywidendy)	0	0
stopień uprzywilejowania	0	0
liczba akcji zwykłych w okresie (co do dywidendy)	14 432	14 472
Zysk (strata) na jedną akcję z działalności kontynuowanej - podstawowy	1,60	2,50
Zysk (strata) na jedną akcję z działalności kontynuowanej - rozdwniony	1,60	2,50
Zysk (strata) na jedną akcję z działalności kontynuowanej i zaniechanej - podstawowy	1,60	2,50
Zysk (strata) na jedną akcję z działalności kontynuowanej i zaniechanej - rozdwniony	1,60	2,50
Całkowite dochody na jedną akcję z z działalności kontynuowanej i zaniechanej - podstawowy	1,29	2,83
Całkowite dochody na jedną akcję z z działalności kontynuowanej i zaniechanej - rozdwniony	1,29	2,83

7. Sprawozdanie ze zmian w kapitale własnym za okres od 01.01.2017 do 30.09.2017, za okres porównywalny, tj. od 01.01.2016 do 30.09.2016 i za okres od 01.01.2016 do 31.12.2016

Sprawozdanie zmian w kapitale własnym	Kapitał podstawowy	Kapitał zapasowy (bez wyników)	Kapitał z aktualizacji wyceny	Udziały (akcje) własne	Zysk skumulowany	Razem
	1	2	3	4	5	6
B.O. 2016.01.01	1 455	32 384	56	-420	61 809	95 284
Wynik roku bieżącego	0	0	0	0	26 991	26 991
Wycena instrumentów zabezpieczających	0	0	-1 221	0	0	-1 221
Suma innych całkowitych dochodów	0	0	-1 221	0	0	-1 221
Suma całkowitych dochodów	0	0	-1 221	0	26 991	25 770
Wyplata dywidendy	0	0	0	0	-14 432	-14 432
B.Z. 2016.09.30	1 455	32 384	-1 165	-420	74 368	106 622
B.O. 2016.01.01	1 455	32 384	56	-420	61 809	95 284
Wynik roku bieżącego	0	0	0	0	23 073	23 073
Wycena instrumentów zabezpieczających	0	0	718	0	0	718
Suma innych całkowitych dochodów	0	0	718	0		718
Suma całkowitych dochodów	0	0	718	0	23 073	23 791
Wyplata dywidendy	0	0	0	0	-14 432	-14 432
B.Z. 2016.12.31	1 455	32 384	774	-420	70 450	104 643
B.O. 2017.01.01	1 455	32 384	774	-420	70 450	104 643
Wynik roku bieżącego	0	0	0	0	41 275	41 275
Wycena instrumentów zabezpieczających	0	0	-6 211	0	0	-6 211
Suma innych całkowitych dochodów	0	0	-6 211	0		-6 211
Suma całkowitych dochodów	0	0	-6 211	0	41 275	35 064
Wyplata dywidendy	0	0	0	0	-14 432	-14 432
Sprzedaż akcji własnych	0	3 588	0	420	0	4 008
Korekta wyniku z lat ubiegłych	0	0	0	0	-236	-236
B.Z. 2017.09.30	1 455	35 972	-5 437	0	97 057	129 047

8. Sprawozdanie z przepływów pieniężnych za okres od 01.01.2017 do 30.09.2017, za okres porównywalny, tj. od 01.01.2016 do 30.09.2016 i za okres od 01.01.2016 do 31.12.2016

Opis	01.01.2016- 30.09.2016	01.01.2016- 31.12.2016	01.01.2017- 30.09.2017
I. Zysk (strata) przed opodatkowaniem	33 382	29 075	51 217
II. Korekty razem	-21 738	-29 444	-22 189
Amortyzacja	1 626	2 257	2 177
Zyski (straty) z tytułu różnic kursowych	-8	-144	-291
Odsetki i udziały w zyskach (dywidendy)	-500	-809	197
Zysk (strata) z działalności inwestycyjnej	-1	1 119	49
Zmiana stanu rezerw	17 887	-2 356	30 523
Zmiana stanu zapasów	2	-599	586
Zmiana stanu należności i czynnych rozliczeń międzyokresowych kosztów	-17 344	-59 320	-29 834
Zmiana stanu zobowiązań krótkoterminowych oraz zobowiązań z tytułu przedpłat, z wyjątkiem pożyczek, kredytów oraz leasingu finansowego	-23 400	30 408	-25 596
Inne korekty			
Środki pieniężne netto z działalności operacyjnej	11 644	-369	29 028
Podatek dochodowy zapłacony	-6 391	-6 002	-9 942
Przepływy pieniężne netto z działalności operacyjnej	5 253	-6 371	19 086
Odsetki otrzymane	539	1 007	264
Dywidendy otrzymane od podmiotów konsolidowanych metodą praw własności		968	
Wpływy ze sprzedaży aktywów finansowych dostępnych do sprzedaży			
Wpływy ze sprzedaży majątku trwałego	2 680	2 689	37
Wpływy ze sprzedaży krótkoterminowych papierów wartościowych / Zakup krótkoterminowych papierów wartościowych	0	0	0
Wpływy ze sprzedaży krótkoterminowych papierów wartościowych			
Zakup krótkoterminowych papierów wartościowych			
Zaciągnięcie / Spłata pożyczek / kredytów	-640	-515	0
Spłata pożyczek / kredytów	0	125	0
Udzielenie pożyczek / kredytów	640	640	0
Wpływy ze sprzedaży podmiotu zależnego / Zakup podmiotu zależnego	-4 408	-8 704	0
Wpływy ze sprzedaży podmiotu zależnego			
Zakup podmiotu zależnego	4 408	8 704	0
Zaciągnięcie / Spłata inne	0	0	0
Zaciągnięcie inne	0	0	0
Spłata inne	0	0	0
Wydatki na zakup majątku trwałego	6 367	9 428	3 408
Środki pieniężne netto z działalności inwestycyjnej	-8 196	-13 983	-3 107
Środki uzyskane z emisji	0	0	4 911
Zaciągnięcie / Spłata pożyczek / kredytów	0	0	0
Zaciągnięcie pożyczek / kredytów	0	0	28 240
Spłata pożyczek / kredytów	0	0	28 240
Zaciągnięcie / Spłata inne	0	699	363
Zaciągnięcie inne	0	699	363
Spłata inne	0	0	0
Spłata zobowiązań z tytułu leasingu finansowego	2 047	2 279	874
Dywidendy wypłacone	14 432	14 432	14 432
Odsetki zapłacone	22	65	462

Opis	01.01.2016- 30.09.2016	01.01.2016- 31.12.2016	01.01.2017- 30.09.2017
Środki pieniężne netto z działalności finansowej	-16 501	-16 077	-10 494
Zwiększenie /(zmniejszenie) netto środków pieniężnych i ich ekwiwalentów	-19 444	-36 431	5 485
Bilansowa zmiana stanu środków pieniężnych	-19 444	-36 431	5 485
Zmiana stanu środków pieniężnych z tytułu różnic kursowych			
Saldo otwarcia środków pieniężnych i ich ekwiwalentów	76 597	76 597	40 165
Saldo zamknięcia środków pieniężnych i ich ekwiwalentów	57 153	40 166	45 650

9. Stosowane zasady i metody rachunkowości

Przy sporządzaniu niniejszego sprawozdania zastosowano politykę rachunkowości sporządzoną na podstawie zapisów Międzynarodowych Standardów Sprawozdawczości Finansowej i interpretacji wydanych przez Radę Międzynarodowych Standardów Rachunkowości („MSSF”), a także Komitetu ds. Interpretacji MSSF („IFRIC”) w kształcie zatwierdzonym i opublikowanym przez UE. W niniejszym sprawozdaniu finansowym przestrzegano tych samych zasad rachunkowości i metod obliczeniowych, co w ostatnim rocznym sprawozdaniu.

Niniejsze jednostkowe sprawozdanie finansowe zostało sporządzone zgodnie z zasadami rachunkowości, które zostały zaprezentowane w ostatnim jednostkowym sprawozdaniu finansowym Spółki za rok zakończony w dniu 31 grudnia 2016 roku.

Zmiany standardów i interpretacji MSSF, które weszły w życie od dnia 1 stycznia 2016 roku do dnia publikacji niniejszego jednostkowego sprawozdania finansowego nie miały istotnego wpływu na to sprawozdanie finansowe.

Niniejsze sprawozdanie sporządzono w tysiącach złotych o ile nie podano inaczej.

10. Informacje o zmianie zasad (polityki) rachunkowości, oraz o istotnych zmianach wielkości szacunkowych, w tym korektach z tytułu rezerw, rezerwie i aktywach z tytułu podatku odroczonego, dokonanych odpisach aktualizujących wartość składników aktywów.

Podczas sporządzania sprawozdania finansowego za 2016 roku dokonano zmiany w stosowanej uprzednio polityce rachunkowości polegającej na tym, że koszty związane z marketingiem odnoszone są aktualnie w ciężar sprawozdania z całkowitych dochodów w momencie poniesienia kosztu lub otrzymania świadczenia. W związku ze zmianą polityki w zakresie rozliczania kosztów marketingu uznano, iż poniesione koszty marketingu wykazywane według stanu na 1 stycznia 2016 roku w kwocie 9.295 tys. zł w pozycji pozostałych aktywów, zaliczane dotychczas do kosztów następnym okresie należy skorygować poprzez obciążenie tą kwotą pozycji wynik z lat ubiegłych. Jednocześnie utworzono aktywa z tytułu podatku odroczonego w kwocie + 1.766 tys. Skorygowano również wyceny zaliczek walutowych do kursów historycznych, których wartość bilansowa wyceny wyniosła - 1.453 tys. zł. Stwierdzono także złą alokację przychodów i kosztów operacyjnych do okresu 2016 roku, które zaś dotyczyły okresu poprzedniego tj. 2015 roku. W wyniku tej korekty uznano kwotą +504 tys. zł pozycję wyniku z lat ubiegłych. Pozycję wyniku z lat ubiegłych obciążono kwotą -106 tys. zł z tytułu podatku dochodowego CIT. Łączna kwota z korekt wykazana dzień 31.12.2016 roku w pozycji Wynik z lat ubiegłych wynosiła - 8.586 tys. zł.

W niniejszym sprawozdaniu finansowym dokonano uzgodnienia wyniku z lat ubiegłych, wykazanego na dzień 1 stycznia 2016 roku co spowodował zmiany prezentacyjne w obszarze wybranych rozrachunków i celem zapewnienia porównywalności prezentowanych danych finansowych z poprzednio publikowanymi dokonano korekty tychże.

Poniższe tabele zawierają prezentację zmian pozycji sprawozdawczych w stosunku do uprzednio publikowanych danych.

Opis	30.09.2016 przed korektą	Zmiana	30.09.2016 po korekcie
Aktywa trwałe	55 642	-1	55 641
Aktywa z tytułu odroczonego podatku dochodowego	6 064	-1	6 063
Aktywa obrotowe	188 182	-2 009	186 173
Należności handlowe oraz pozostałe należności	124 929	253	125 182
w tym zaliczki	85 778	253	86 031
Pozostałe aktywa	5 196	-2 262	2 934
Aktywa razem	243 824	-2 010	241 814

Opis	30.06.2016 przed korektą	Zmiana	30.06.2016 po korekcie
Kapitał własny	107 674	-1 052	106 622
Zysk skumulowany	75 420	-1 052	74 368
Zysk (strata) z lat ubiegłych	48 429	-1 052	47 377
Zobowiązania krótkoterminowe	133 500	-958	132 542
Zobowiązania handlowe oraz pozostałe zobowiązania	46 498	1 813	48 311
w tym zobowiązania z tytułu podatku dochodowego	4 561	106	4 667
Rezerwy krótkoterminowe i pozostałe zobowiązania	83 387	-2 771	80 616
Pasywa razem	243 824	-2 010	241 814

11. Zwięzły opis dokonań Emitenta

Z wielką dumą publikujemy wyniki za III kwartał 2017 roku bowiem już teraz możemy potwierdzić, że był to pod każdym względem rekordowy i najlepszy rok w historii Spółki, zarówno jeśli chodzi o przychody (plus 25%), rentowność (plus 50%), jak i udziały w rynku, który według raportu Polskiego Związku Organizatorów Turystyki urosł w Polsce tylko o 17%.

Szukając przyczyn sukcesu udanego sezonu turystycznego należy wskazać głównie dwa czynniki. Po pierwsze, znacznie poszerzona oferta produktowa, która odpowiadała na potrzeby mniej zamożnych grup konsumentów, którzy pojawili się po raz pierwszy na rynku, m.in. z powodu programu „500 Plus”, którym to grupom konsumentów Spółka zaoferowała wiele obiektów hotelowych znajdujących się w ich zasięgu cenowym, zwłaszcza w segmencie rodzinnym. Po drugie, bardzo znaczący (około 36%) wzrost sprzedaży we własnych kanałach dystrybucji (internet, oddziały własne), które to kanały zostały znacznie poszerzone i rozbudowane (kosztem spadku wyniku) w 2016 roku, kiedy to Spółka otworzyła m.in. ok. 30 nowych salonów sprzedaży.

W analizowanym okresie III kwartałów 2017 roku zaobserwowaliśmy znaczący wzrost liczby turystów. Z oferty Spółki skorzystało 367 tys. klientów, co stanowi wzrost 26,1% w porównaniu do analogicznego okresu 2016 roku. W sezonie „Lato 2017” największą popularnością cieszyła się Grecja, której wzrost (w ilości klientów) wyniósł aż 40%, Hiszpania ze wzrostem około 34% oraz Chorwacja i Czarnogóra (około 26%). Zaobserwowaliśmy również, że destynacje nie cieszące się dotychczas dużym zainteresowaniem wykazały znaczące wzrosty w ilości uczestników, tj. m.in. Egipt, Albania, Cypr Północny. Podsumowując okres sezonu „Lato 2017” należy stwierdzić, iż przyciągnięcie nowych klientów do oferty Spółki zdecydowanie wpłynęło na wzrost przychodów Spółki ogółem.

Średnia cena imprezy turystycznej w okresie III kwartałów 2017 roku wyniosła 2.887 zł i była nieznacznie niższa, niż w analogicznym okresie 2016 roku (o 0,7% niższa). Główny wpływ na spadek średniej ceny w okresie dziewięciu miesięcy 2017 roku miał jednak wpływ sezonu „Zima 16/17”. Średnia cena oferty sezonu „Lato 2017” wyniosła 2.692 zł i była wyższa 0,5% od zanotowanej i uzyskanej średniej ceny imprezy turystycznej w sezonie „Lato 2016”.

Choć wskaźnik wzrostu całkowitych przychodów spółki wyniósł 17,7%, to podkreślenia wymaga ich struktura. Przychody z imprez turystycznych czyli z kluczowej działalności Spółki wyniosły 1.065 mln zł i były wyższe o kwotę 209 mln zł, co daje znaczący ich wzrost, aż o prawie 25%.

Podstawową przyczyną spadku przychodów z w segmencie pośrednictwa (głównie odsprzedaż biletów czarterowych) jest stopniowo zmniejszany wolumen miejsc dostępnych do odsprzedaży - tak odzyskane miejsca przeznacza na potrzeby własnego produktu. Poniższa tabela prezentuje strukturę przychodów ze sprzedaży analizowanego okresu:

Przychody	2017 Styczeń- Wrzesień	2016 Styczeń- Wrzesień	Zmiana	%
1	2	3	4=2-3	5=4/3
Sprzedaż imprez	1 065 825	856 500	209 325	24,4%
Przychody z pośrednictwa	109 273	141 452	-32 179	-22,7%
Pozostałe	1 321	1 319	2	0,2%
Przychody razem	1 176 419	999 271	177 148	17,7%

Istotnym zjawiskiem jest wspomniana wcześniej zmiana struktury sprzedaży w poszczególnych kanałach dystrybucji. W latach poprzednich to kanał agencyjny dominował w sprzedaży imprez turystycznych. Doświadczenia Spółki wskazują jednak, że własna sieć sprzedaży generuje niższe koszty, niż np. kwota prowizji płaconej agentom. W roku 2016 Spółka znacząco rozbudowała własny kanał dystrybucji, co było jedną z głównych przyczyn istotnego obciążenia wyniku za 2016 rok. W 2017 roku biura własne oraz Call Center znacząco wpłynęły na całkowitą dynamikę sprzedaży, bowiem wzrost w tych kanałach wyniósł aż 35,5%. Powyższe wpłynęło również na strukturę sprzedaży w poszczególnych kanałach dystrybucji. Udział sprzedaży przez kanał agencyjny zmniejszył się do 49,0%, podczas gdy w analogicznym okresie 2016 roku wynosił 53,1%.

Poniższa tabela prezentuje strukturę przychodów z tytułu imprez turystycznych w poszczególnych kanałach sprzedaży:

Przychody	2017 Styczeń - Wrzesień	Struktura	2016 Styczeń - Wrzesień	Struktura	Zmiana	%
1	2	3	4	5	6=2-3	7=4/3
Sprzedaż w kanale agencyjnym	521 943	49,0%	455 228	53,1%	66 715	14,7%
Sprzedaż w kanale biur własnych i Call Center	499 364	46,9%	368 406	43,0%	130 958	35,5%
Pozostałe przychody	44 518	4,2%	32 866	3,8%	11 652	35,5%
Przychody razem	1 065 825	100,0%	856 500	100,0%	209 325	24,4%

Koszt własny sprzedanych imprez w okresie sprawozdawczym trzech kwartałów 2017 roku wyniósł 1.000.692 tys. zł i był wyższy o 16,0% od analogicznej pozycji sprawozdawczej w okresie trzech kwartałów roku poprzedniego (2016).

Koszty administracyjne Spółki w okresie sprawozdawczym III kwartałów 2017 roku wyniosły 122.779 tys. zł i były wyższe o 21.295 tys. zł od tej kategorii kosztów poniesionych w okresie trzech kwartałów 2016 roku, co stanowi dynamikę 21,0%.

Koszty sprzedaży i koszty ogólnego zarządu	2017 Styczeń - Wrzesień	2016 Styczeń - Wrzesień	Zmiana	%
1	2	3	4=2-3	5=4/3
Koszty sprzedaży	105 288	86 612	18 676	21,6%
Koszty ogólnego zarządu	17 491	14 872	2 619	17,6%
Razem	122 779	101 484	21 295	21,0%

Spółka klasyfikuje w kosztach sprzedaży prowizję naliczoną dla agentów współpracujących z Emitentem, koszty marketingu oraz koszty własnego kanału dystrybucji (biura tradycyjne i Call Center). Koszty sprzedaży w okresie sprawozdawczym trzech kwartałów 2017 roku wyniosły łącznie 105.288 tys. zł i były wyższe o 18.676 tys. zł od kwoty poniesionej w porównywalnym okresie 2016 roku.

Zysk brutto ze sprzedaży, określany jako marża operacyjna, za okres sprawozdawczy trzech kwartałów 2017 roku wyniósł 52.876 tys. zł, podczas gdy w okresie porównywalnym 2016 roku wypracowana kwota marży operacyjnej wyniosła 33.993 tys. zł. Dynamika wzrostu wyniosła aż 55,5%. Rentowność sprzedaży brutto dla analizowanego okresu 2017 roku wyniosła 14,9% (dla porównania za okres trzech kwartałów 2016 roku wskaźnik ten wyniósł 13,7%).

Rentowność netto, stanowiąca stosunek zysku netto do przychodów ze sprzedaży, w analizowanym okresie trzech kwartałów 2017 roku wyniosła 3,51%, podczas gdy za okres trzech kwartałów 2016 roku wskaźnik ten wyniósł 2,7%.

Należy zwrócić uwagę, iż koszty finansowania zewnętrznego obniżyły nieco wynik netto Spółki. Jednocześnie obniżenie stanu gotówki w porównaniu do poprzedniego okresu zmniejszyło przychody odsetkowe.

Poniższe tabele prezentują wyniki operacyjne w poszczególnych segmentach operacyjnych:

Segmenty działalności Rainbow Tours S.A. za okres 01.01.2017-30.09.2017	Działalność Touroperatorska	Działalność pośrednictwa turystycznego	Działalność pozostała	Razem
Opis				
Działaln. kontyn. przychody ze sprzedaży	1 065 825	109 273	1 321	1 176 419
Działaln. kontyn. koszt własny sprzedaży	-899 437	-100 136	-1 118	-1 000 691
Zysk (strata) brutto na sprzedaży	166 388	9 137	203	175 728
Działaln. kontyn. koszty sprzedaży	-102 280	-2 909	-99	-105 288
Działaln. kontyn. koszty ogólnego zarządu	-14 805	-893	-1 793	-17 491
Działaln. kontyn. pozostałe przychody operacyjne	0	0	1 299	1 299
Działaln. kontyn. pozostałe koszty operacyjne	0	0	-1 372	-1 372
Zysk (strata) na działalności operacyjnej	49 303	5 335	-1 762	52 876

Segmenty działalności Rainbow Tours S.A. za okres 01.01.2016-30.09.2016	Działalność Touroperatorska	Działalność pośrednictwa turystycznego	Działalność pozostała	Razem
Opis				
Działaln. kontyn. przychody ze sprzedaży	856 500	141 452	1 319	999 271
Działaln. kontyn. koszt własny sprzedaży	-731 037	-130 259	-1 128	-862 424
Zysk (strata) brutto na sprzedaży	125 463	11 193	191	136 847
Działaln. kontyn. koszty sprzedaży	-82 536	-3 591	-484	-86 611
Działaln. kontyn. koszty ogólnego zarządu	-13 428	-1 345	-99	-14 872
Działaln. kontyn. pozostałe przychody operacyjne	0	0	100	100
Działaln. kontyn. pozostałe koszty operacyjne	0	0	-1 471	-1 471
Zysk (strata) na działalności operacyjnej	29 499	6 257	-1 763	33 993

Spółka realizując strategię długoterminowych umów hotelowych na wyłączność, z niskimi cenami zakupu ale i wysokimi przedpłatami, dokonywała znaczących przedpłat na poczet średnio i długoterminowych kontraktów hotelowych. W Aktywach bilansu Spółki w pozycji „zaliczki” kwota przekazanych zaliczek na koniec III kwartału 2017 roku wynosi 127.979 tys. zł. W porównaniu do stanu z końca III kwartału 2016 roku, Spółka zwiększyła wysokość przedpłat o kwotę 41.948 tys. zł, czyli o 48,8%. Powyższe zdarzenie wpłynęło na zmniejszenie posiadanych przez Spółkę środków płynnych na koniec III kwartału 2017 roku. Na dzień 30 września 2017 roku stan gotówki i środków płynnych wynosił 45.650 tys. zł, przy braku wykorzystania linii kredytowych.

Zarząd Rainbow Tours Spółki Akcyjnej:


Grzegorz Baszczyński – Prezes Zarządu


Tomasz Czapia – Wiceprezes Zarządu


Remigiusz Talarek – Wiceprezes Zarządu


Piotr Burwicz – Członek Zarządu

Łódź, dnia 15 listopada 2017 roku