



**SKONSOLIDOWANY RAPORT KWARTALNY
GRUPY KAPITAŁOWEJ KOPEX
ZA OKRES OD 01.01.2017r. DO 30.09.2017r.**

KATOWICE, 29 LISTOPADA 2017 ROKU

Nota	Strona
1. WYBRANE SKONSOLIDOWANE DANE INANSOWE	4
2. WYBRANE JEDNOSTKOWE DANE FINANSOWE	5
SKRÓCONE ŚRÓDROCZNE SKONSOLIDOWANE SPRAWOZDANIE FINANSOWE GRUPY KAPITAŁOWEJ KOPEX	6
3. SKRÓCONY ŚRÓDROCZNY SKONSOLIDOWANY RACHUNEK ZYSKÓW I STRAT GRUPY KAPITAŁOWEJ KOPEX	7
4. SKRÓCONE ŚRÓDROCZNE SKONSOLIDOWANE SPRAWOZDANIE Z CAŁKOWITYCH DOCHODÓW GRUPY KAPITAŁOWEJ KOPEX	8
5. SKRÓCONE ŚRÓDROCZNE SKONSOLIDOWANE SPRAWOZDANIE Z SYTUACJI FINANSOWEJ GRUPY KAPITAŁOWEJ KOPEX	9
6. SKRÓCONE ŚRÓDROCZNE SKONSOLIDOWANE SPRAWOZDANIE ZE ZMIAN W KAPITALE WŁASNYM GRUPY KAPITAŁOWEJ KOPEX	11
7. SKRÓCONE ŚRÓDROCZNE SKONSOLIDOWANE SPRAWOZDANIE Z PRZEPLÝWÓW PIENIĘŻNYCH GRUPY KAPITAŁOWEJ KOPEX	12
8. INFORMACJE OGÓLNE	13
9. PRZEDMIOT I ZAKRES DZIAŁANIA GRUPY KAPITAŁOWEJ	13
10. POZYCJA RYNKOWA GRUPY KOPEX	14
11. GRUPA KAPITAŁOWA. INFORMACJE O ZMIANACH W POWIĄZANIACH ORGANIZACYJNYCH LUB KAPITAŁOWYCH EMITENTA I JEDNOSTEK GRUPY EMITENTA	19
11.1 OPIS ORGANIZACJI GRUPY KAPITAŁOWEJ EMITENTA	19
11.2 ZMIANY W ORGANIZACJI GRUPY KAPITAŁOWEJ EMITENTA, W TYM W WYNIKU POŁĄCZENIA JEDNOSTEK GOSPODARCZYCH EMITENTA, UZYSKANIA LUB UTRATY KONTROLI NAD JEDNOSTKAMI ZALEŻNYMI, INWESTYCJI DŁUGOTERMINOWYCH, PODZIAŁU, RESTRUKTURYZACJI LUB ZANIECHANIA DZIAŁALNOŚCI	21
12. OPIS WAŻNIEJSZYCH ZASAD RACHUNKOWOŚCI	22
12.1 PODSTAWA SPORZĄDZENIA	22
12.2 PRZYJĘTE ZASADY RACHUNKOWOŚCI	22
12.3 ZMIANY SZACUNKÓW	22
13. DZIAŁALNOŚĆ ZANIECHANA	23
14. SEGMENTY OPERACYJNE	24
15. OBJAŚNIENIA DO WYBRANYCH POZYCJI PRZYCHODÓW I KOSZTÓW	25
16. OBJAŚNIENIA DO WYBRANYCH POZYCJI SKONSOLIDOWANEGO SPRAWOZDANIA Z SYTUACJI FINANSOWEJ GRUPY	28
17. ZYSK NA JEDNĄ AKCJĘ	29
18. ZMIANY ZOBOWIĄZAŃ WARUNKOWYCH I ZABEZPIECZENIA NA MAJĄTKU GRUPY	29
19. ANALIZA WYMAGALNOŚCI NALEŻNOŚCI I ZOBOWIĄZAŃ FINANSOWYCH W GRUPIE KAPITAŁOWEJ KOPEX	31
20. WARTOŚĆ GODZIWA	32
21. TRANSAKCJE GRUPY Z JEDNOSTKAMI POWIĄZANYMI	32
SKRÓCONE ŚRÓDROCZNE JEDNOSTKOWE SPRAWOZDANIE FINANSOWE KOPEX S.A.	33
22. SKRÓCONY ŚRÓDROCZNY JEDNOSTKOWY RACHUNEK ZYSKÓW I STRAT KOPEX S.A.	34
23. SKRÓCONE ŚRÓDROCZNE JEDNOSTKOWE SPRAWOZDANIE Z CAŁKOWITYCH DOCHODÓW KOPEX S.A.	35
24. SKRÓCONE ŚRÓDROCZNE JEDNOSTKOWE SPRAWOZDANIE Z SYTUACJI FINANSOWEJ KOPEX S.A.	36
25. SKRÓCONE ŚRÓDROCZNE JEDNOSTKOWE SPRAWOZDANIE ZE ZMIAN W KAPITALE WŁASNYM KOPEX S.A.	38
26. SKRÓCONE ŚRÓDROCZNE JEDNOSTKOWE SPRAWOZDANIE Z PRZEPLÝWÓW PIENIĘŻNYCH KOPEX S.A.	39
27. PRZYJĘTE ZASADY RACHUNKOWOŚCI	40
27.1 ZMIANY SZACUNKÓW	40
27.2 UZGODNIENIE DANYCH PORÓWNAWCZYCH	40
28. TRANSAKCJE EMITENTA Z JEDNOSTKAMI POWIĄZANYMI	41

Nota		Strona
	INFORMACJE DODATKOWE DOTYCZĄCE EMITENTA I GRUPY KAPITAŁOWEJ EMITENTA	42
29.	WSKAZANIE AKCJONARIUSZY POSIADAJĄCYCH BEZPOŚREDNIO LUB POŚREDNIO PRZEZ PODMIOTY ZALEŻNE CO NAJMNIEJ 5% OGÓLNEJ LICZBY GŁOSÓW NA WALNYM ZGROMADZENIU EMITENTA NA DZIEŃ PRZEKAZANIA RAPORTU PÓŁROCZNEGO ORAZ WSKAZANIE ZMIAN W STRUKTURZE WŁASNOŚCI ZNACZNYCH PAKIETÓW AKCJI EMITENTA W OKRESIE OD PRZEKAZANIA POPRZEDNIEGO RAPORTU KWARTALNEGO	43
30.	ZESTAWIENIE STANU POSIADANIA AKCJI EMITENTA LUB UPRAWNIENI DO NICH PRZEZ OSOBY ZARZĄDZAJĄCE I NADZORUJĄCE EMITENTA NA DZIEŃ PRZEKAZANIA RAPORTU PÓŁROCZNEGO, WRAZ ZE WSKAZANIEM ZMIAN W STANIE POSIADANIA, W OKRESIE OD PRZEKAZANIA POPRZEDNIEGO RAPORTU KWARTALNEGO	44
31.	SYTUACJA KADROWA EMITENTA I GRUPY KAPITAŁOWEJ EMITENTA	45
32.	WSKAZANIE POSTĘPOWAŃ TOCZĄCYCH SIĘ PRZED SĄDEM, ORGANEM WŁAŚCIWYM DLA POSTĘPOWANIA ARBITRAŻOWEGO LUB ORGANEM ADMINISTRACJI PUBLICZNEJ	45
33.	WYKAZ INFORMACJI O TRANSAKcjACH ZAWARTYCH PRZEZ EMITENTA LUB JEDNOSTKĘ OD NIEGO ZALEŻNĄ Z PODMIOTAMI POWIĄZANYMI NA INNYCH WARUNKACH NIŻ RYNKOWE	46
34.	INFORMACJE O UDZIELENIU PRZEZ EMITENTA LUB PRZEZ JEDNOSTKĘ OD NIEGO ZALEŻNĄ PORĘCZEŃ KREDYTU LUB POŻYCZKI LUB UDZIELENIU GWARANCJI – ŁĄCZNIE JEDNEMU PODMIOTOWI LUB JEDNOSTCE ZALEŻNEJ OD TEGO PODMIOTU, JEŻELI ŁĄCZNA WARTOŚĆ ISTNIEJĄCYCH PORĘCZEŃ LUB GWARANCJI STANOWI CO NAJMNIEJ 10% KAPITAŁÓW WŁASNYCH EMITENTA ...	46
35.	ZWIĘZŁY OPIS ISTOTNYCH DOKONAŃ LUB NIEPOWODZEŃ EMITENTA W OKRESIE, KTÓREGO DOTYCZY RAPORT, WRAZ Z WYKAZEM NAJWAŻNIEJSZYCH ZDARZEŃ DOTYCZĄCYCH EMITENTA	46
36.	OPIS CZYNNIKÓW I ZDARZEŃ, W SZCZEGÓLNOŚCI O NIETYPOWYM CHARAKTERZE, MAJĄCYCH ISTOTNY WPŁYW NA SPRAWOZDANIE FINANSOWE	47
37.	INFORMACJE DOTYCZĄCE EMISJI, WYKUPU I SPŁATY NIEUDZIAŁOWYCH I KAPITAŁOWYCH PAPIERÓW WARTOŚCIOWYCH EMITENTA	48
38.	INFORMACJE DOTYCZĄCE WYPŁACONEJ (LUB ZDEKLAROWANEJ) DYWIDENDY, ŁĄCZNIE I W PRZELICZENIU NA JEDNĄ AKCJĘ, Z PODZIAŁEM NA AKCJE ZWYKŁE I UPRZYWILEJOWANE	48
39.	WSKAZANIE ZDARZEŃ, KTÓRE WYSTĄPIŁY PO DNIU, NA KTÓRY SPORZĄDZONO PÓŁROCZNE SKRÓCONE SPRAWOZDANIE FINANSOWE, NIEUJĘTYCH W TYM SPRAWOZDANIU, A MOGĄCYCH W ZNACZĄCY SPOŚÓB WPŁYNAĆ NA PRZYSZŁE WYNIKI FINANSOWE EMITENTA	48
40.	STANOWISKO ZARZĄDU ODNOŚNIE MOŻLIWOŚCI ZREALIZOWANIA WCZEŚNIEJ PUBLIKOWANYCH PROGNOZ WYNIKÓW NA DANY ROK, W ŚWIETLE WYNIKÓW ZAPREZENTOWANYCH W RAPORCIE KWARTALNYM W STOSUNKU DO WYNIKÓW PROGNOZOWANYCH	48
41.	OBJAŚNIENIA DOTYCZĄCE SEZONOWOŚCI LUB CYKLICZNOŚCI DZIAŁALNOŚCI EMITENTA W PREZENTOWANYM OKRESIE	48
42.	WSKAZANIE CZYNNIKÓW, KTÓRE W OCENIE EMITENTA BĘDĄ MIAŁY WPŁYW NA OSIĄGNIĘTE PRZEZ NIEGO WYNIKI W PERSPEKTYWIE CO NAJMNIEJ KOLEJNEGO KWARTAŁU	48

1. WYBRANE SKONSOLIDOWANE DANE FINANSOWE

WYBRANE DANE FINANSOWE	w tys. PLN		w tys. EUR	
	od 01.01.2017 r. do 30.09.2017 r.	od 01.01.2016r. do 30.09.2016r.	od 01.01.2017 r. do 30.09.2017 r.	od 01.01.2016r. do 30.09.2016r.
DZIAŁALNOŚĆ KONTYNUOWANA				
Przychody netto ze sprzedaży produktów, towarów i materiałów	585 863	621 274	137 636	142 207
Zysk / (Strata) z działalności operacyjnej	62 100	-467 498	14 589	-107 008
Zysk / (Strata) brutto	61 150	-502 395	14 366	-114 996
Skonsolidowany zysk (strata) netto działalności kontynuowanej	45 179	-565 710	10 614	-129 489
Skonsolidowany zysk (strata) netto razem	43 819	-605 093	10 294	-138 503
Zysk (Strata) netto przypadający akcjonariuszom spółki dominującej	43 052	-605 302	10 114	-138 551
Zysk (Strata) netto z działalności kontynuowanej przypadający akcjonariuszom spółki dominującej	44 412	-565 919	10 434	-129 536
Przepływy pieniężne netto z działalności operacyjnej	126 679	50 909	29 761	11 653
Przepływy pieniężne netto z działalności inwestycyjnej	66 397	-35 216	15 599	-8 061
Przepływy pieniężne netto z działalności finansowej	-123 312	-7 741	-28 970	-1 772
Przepływy pieniężne netto, razem	69 764	7 952	16 390	1 820
Liczba akcji	74 148 885	74 056 038	74 148 885	74 056 038
Zysk (Strata) netto razem przypadający akcjonariuszom spółki dominującej na 1 akcję zwykłą (w zł/EUR)	0,58	-8,17	0,14	-1,87
Zysk (Strata) netto razem przypadający akcjonariuszom spółki dominującej z działalności kontynuowanej na 1 akcję zwykłą (w zł/EUR)	0,60	-7,64	0,14	-1,75

	stan na dzień 30.09.2017r.	stan na dzień 31.12.2016r.	stan na dzień 30.09.2017r.	stan na dzień 31.12.2016r.
Aktywa trwałe, razem	354 280	470 979	82 217	106 460
Aktywa obrotowe, razem	585 649	734 503	135 910	166 027
Aktywa, razem	961 004	1 264 529	223 017	285 834
Zobowiązania i rezerwy na zobowiązania	701 375	1 028 439	162 766	232 468
Zobowiązania długoterminowe	489 874	598 743	113 684	135 340
Zobowiązania krótkoterminowe	114 236	338 297	26 510	76 469
Kapitał własny	246 585	202 428	57 224	45 757
Kapitał zakładowy	74 333	74 333	17 250	16 802
Liczba akcji	74 332 538	74 056 038	74 332 538	74 056 038
Wartość księgową na jedną akcję (w zł/EUR)	3,32	2,73	0,77	0,62

Do przeliczenia wybranych danych finansowych zastosowano następujące kursy walut:

- Pozycje aktywów i pasywów przeliczono wg średniego kursu NBP dla waluty EURO, obowiązującego na dzień bilansowy:
 - na 30.09.2017 - 4,3091
 - na 31.12.2016 - 4,4240
- Pozycje rachunku zysków i strat oraz przepływów pieniężnych przeliczono wg kursu stanowiącego średnią arytmetyczną kursów EURO obowiązujących na koniec każdego miesiąca w okresie sprawozdawczym:
 - w III kwartałach 2017 roku - 4,2566
 - w III kwartałach 2016 roku - 4,3688
- Maksymalne kursy w okresie:
 - w III kwartałach 2017 roku - 4,3308
 - w III kwartałach 2016 roku - 4,4405
- Minimalne kursy w okresie:
 - w III kwartałach 2017 roku - 4,1737
 - w III kwartałach 2016 roku - 4,2684

2. WYBRANE JEDNOSTKOWE DANE FINANSOWE

WYBRANE DANE FINANSOWE	w tys. PLN		w tys. EUR	
	od 01.01.2017 r. do 30.09.2017 r.	od 01.01.2016r. do 30.09.2016r.	od 01.01.2017 r. do 30.09.2017 r.	od 01.01.2016r. do 30.09.2016r.
Przychody netto ze sprzedaży produktów, towarów i materiałów	366 433	392 906	86 086	89 935
Zysk (Strata) z działalności operacyjnej	44 824	-246 350	10 530	-56 389
Zysk (Strata) brutto	40 122	-334 154	9 426	-76 487
Zysk (Strata) netto, razem	39 961	-407 085	9 388	-93 181
Przepływy pieniężne netto z działalności operacyjnej	128 992	25 405	30 304	5 815
Przepływy pieniężne netto z działalności inwestycyjnej	59 306	-9 542	13 933	-2 184
Przepływy pieniężne netto z działalności finansowej	-129 959	-19 493	-30 531	-4 462
Przepływy pieniężne netto, razem	58 339	-3 630	13 706	-831
Liczba akcji	74 148 885	74 056 038	74 148 885	74 056 038
Zysk (strata) netto na jedną akcję zwykłą (w zł/EUR)	0,54	-5,50	0,13	-1,26

	stan na dzień 30.09.2017r.	stan na dzień 31.12.2016r.	stan na dzień 30.09.2017r.	stan na dzień 31.12.2016r.
Aktywa trwałe, razem	571 239	672 106	132 566	151 923
Aktywa obrotowe, razem	387 172	566 785	89 850	128 116
Aktywa, razem	967 390	1 257 037	224 499	284 140
Zobowiązania i rezerwy na zobowiązania	620 093	953 622	143 903	215 557
Zobowiązania długoterminowe	482 032	586 250	111 864	132 516
Zobowiązania krótkoterminowe	64 857	286 847	15 051	64 839
Kapitał własny	347 297	303 415	80 596	68 584
Kapitał zakładowy	74 333	74 333	17 250	16 802
Liczba akcji	74 332 538	74 056 038	74 332 538	74 056 038
Wartość księgowa na jedną akcję (w zł/EUR)	4,67	4,10	1,08	0,93

Do przeliczenia wybranych danych finansowych zastosowano następujące kursy walut:

- Pozycje aktywów i pasywów przeliczono wg średniego kursu NBP dla waluty EURO, obowiązującego na dzień bilansowy:
 - na 30.09.2017 - 4,3091
 - na 31.12.2016 - 4,4240
- Pozycje rachunku zysków i strat oraz przepływów pieniężnych przeliczono wg kursu stanowiącego średnią arytmetyczną kursów EURO obowiązujących na koniec każdego miesiąca w okresie sprawozdawczym:
 - w III kwartałach 2017 roku - 4,2566
 - w III kwartałach 2016 roku - 4,3688
- Maksymalne kursy w okresie:
 - w III kwartałach 2017 roku - 4,3308
 - w III kwartałach 2016 roku - 4,4405
- Minimalne kursy w okresie:
 - w III kwartałach 2017 roku - 4,1737
 - w III kwartałach 2016 roku - 4,2684

Skrócone śródroczne skonsolidowane sprawozdanie finansowe

**SKRÓCONE ŚRÓDROCZNE
SKONSOLIDOWANE SPRAWOZDANIE FINANSOWE
GRUPY KAPITAŁOWEJ KOPEX**

Skrócone śródroczne skonsolidowane sprawozdanie finansowe

**3. SKRÓCONY ŚRÓDROCZNY SKONSOLIDOWANY RACHUNEK ZYSKÓW I STRAT
GRUPY KAPITAŁOWEJ KOPEX**

Nota	od 01.01.2017 do 30.09.2017	od 01.01.2016 do 30.09.2016	od 01.07.2017 do 30.09.2017	od 01.07.2016 do 30.09.2016
DZIAŁALNOŚĆ KONTYNUOWANA:				
Przychody netto ze sprzedaży produktów, towarów i materiałów	585 863	621 274	140 020	194 184
Koszty sprzedanych produktów, towarów i materiałów	479 707	588 725	113 367	178 583
Zysk (Strata) brutto na sprzedaży	106 156	32 549	26 653	15 601
15.1 Pozostałe przychody operacyjne	41 972	8 937	309	3 344
Koszty sprzedaży	17 117	18 322	4 238	6 767
Koszty ogólnego zarządu	53 694	47 615	15 930	13 483
15.2 Pozostałe koszty operacyjne	25 458	114 945	983	15 982
15.3 Pozostałe zyski / (straty)	12 940	4 707	2 596	-6 150
15.4 (Odpisy) / Rozwiązanie odpisów na aktywa niefinansowe	-2 699	-332 809	-3 916	-3 077
Zysk (Strata) z działalności operacyjnej	62 100	-467 498	4 491	-26 514
15.5 Przychody finansowe	9 999	5 028	1 510	959
15.6 Koszty finansowe	10 949	42 463	3 270	4 938
Udział w zyskach (stratach) netto jednostek podporządkowanych wycenianych metodą praw własności	-	2 538	-	949
Zysk (Strata) brutto	61 150	-502 395	2 731	-29 544
15.7 Podatek dochodowy	15 971	63 315	2 152	596
Skonsolidowany zysk (strata) netto z działalności kontynuowanej	45 179	-565 710	579	-30 140
Skonsolidowana strata netto z działalności zaniechanej	-1 360	-39 383	1 401	-2 898
Skonsolidowany zysk (strata) netto razem	43 819	-605 093	1 980	-33 038
Zysk netto przypadający udziałom niekontrolującym	767	209	192	-230
Zysk (strata) netto przypadający akcjonariuszom spółki dominującej,				
z tego:	43 052	-605 302	1 788	-32 808
-z działalności kontynuowanej	44 412	-565 919	387	-29 910
13. -z działalności zaniechanej	-1 360	-39 383	1 401	-2 898
17. Średnia ważona liczba akcji zwykłych	74 148 885	74 056 038	74 332 538	74 056 038
Zysk (Strata) netto razem przypadający akcjonariuszom spółki dominującej na 1 akcję zwykłą	0,58	-8,17	0,02	-0,44
Zysk (Strata) netto razem przypadający akcjonariuszom spółki dominującej z działalności kontynuowanej na 1 akcję zwykłą	0,60	-7,64	0,01	-0,40

Skrócone śródroczne skonsolidowane sprawozdanie finansowe

4. SKRÓCONE ŚRÓDROCZNE SKONSOLIDOWANE SPRAWOZDANIE Z CAŁKOWITYCH DOCHODÓW
GRUPY KAPITAŁOWEJ KOPEX

	od 01.01.2017 do 30.09.2017	od 01.01.2016 do 30.09.2016	od 01.07.2017 do 30.09.2017	od 01.07.2016 do 30.09.2016
Skonsolidowany zysk / (strata) netto	43 819	-605 093	1 980	-33 038
Inne całkowite dochody, które nie zostaną przeniesione do wyniku	1 928	-363	736	-474
Zyski aktuarialne z tytułu programów zdefiniowanych świadczeń	1 854	-	918	-
Podatek dochodowy od zysków aktuarialnych	-352	-	-174	-
Pozostałe dochody (straty)	426	-363	-8	-474
Inne całkowite dochody (straty), które mogą być przeniesione do wyniku	-4 569	-436	-1 656	-2 836
Różnice kursowe z przeliczenia	-4 569	1 304	-1 656	-2 841
Zabezpieczenie przepływów pieniężnych	-	-2 146	-	8
Podatek dochodowy z tytułu zabezpieczenia przepływów pieniężnych	-	407	-	-2
Aktywa finansowe dostępne do sprzedaży	-	-1	-	-1
Razem inne całkowite dochody po opodatkowaniu	-2 641	-799	-920	-3 310
Całkowite dochody (straty) ogółem	41 178	-605 892	1 060	-36 348
Przypadające na udziały niekontrolujące	890	148	192	-231
Przypadające na akcjonariuszy KOPEX S.A.	40 288	-606 040	868	-36 117

Skrócone śródroczne skonsolidowane sprawozdanie finansowe

**5. SKRÓCONE ŚRÓDROCZNE SKONSOLIDOWANE SPRAWOZDANIE Z SYTUACJI FINANSOWEJ
GRUPY KAPITAŁOWEJ KOPEX**

Nota	AKTYWA	30.09.2017	31.12.2016
	Aktywa trwałe	354 280	470 979
	Wartości niematerialne	8 323	21 421
16.1	Rzeczowe aktywa trwałe	257 629	298 526
	Nieruchomości inwestycyjne	36 393	31 971
	Długoterminowe należności leasingowe	2 529	19 407
16.2	Pozostałe długoterminowe aktywa	39 587	83 348
16.3	Aktywa z tytułu odroczonego podatku dochodowego	9 819	16 306
	Aktywa obrotowe	585 649	734 503
	Zapasy	98 600	110 854
	Krótkoterminowe należności z tytułu dostaw i usług	208 357	221 333
16.4	Krótkoterminowe pozostałe należności	52 915	138 315
	Krótkoterminowe należności leasingowe	23 957	19 235
	Udzielone pożyczki krótkoterminowe	8 005	8 040
	Należności dotyczące bieżącego podatku dochodowego	1 768	8 136
	Pozostałe aktywa finansowe	4 026	30 019
16.5	Aktywa z tytułu umów o usługi budowlane	9 377	89 836
	Środki pieniężne i ich ekwiwalenty	178 644	108 735
16.9	Aktywa trwałe przeznaczone do sprzedaży	21 075	59 047
	Aktywa razem	961 004	1 264 529

Skrócone śródroczne skonsolidowane sprawozdanie finansowe

ZOBOWIĄZANIA I KAPITAŁ WŁASNY

	Kapitał własny	246 585	202 428
	Kapitał zakładowy	74 333	74 333
	Akcje własne	-	-2 979
	Emisja akcji powyżej wartości nominalnej	-	417 330
	Kapitał z aktualizacji wyceny	-169	-169
16.6	Różnice kursowe z przeliczenia jednostek zagranicznych	12 486	17 158
	Zyski zatrzymane / Niepokryte straty	157 056	-305 234
	Kapitał udziałów niekontrolujących	2 879	1 989
	Zobowiązania długoterminowe	505 293	615 522
16.7	Kredyty i pożyczki długoterminowe	476 584	574 438
	Długoterminowe pozostałe zobowiązania	47	95
	Długoterminowe zobowiązania leasingowe	13 243	24 210
	Rezerwa z tytułu odroczonego podatku dochodowego	3 020	1 700
	Długoterminowa rezerwa z tytułu świadczeń pracowniczych	10 939	13 675
	Pozostałe długoterminowe rezerwy na zobowiązania	1 460	1 025
	Długoterminowe rozliczenia międzyokresowe	-	379
	Zobowiązania krótkoterminowe	196 082	412 917
	Kredyty i pożyczki krótkoterminowe	-	641
	Krótkoterminowe zobowiązania z tytułu dostaw i usług	63 516	79 401
16.8	Krótkoterminowe pozostałe zobowiązania	35 706	240 812
	Krótkoterminowe zobowiązania leasingowe	13 996	15 653
	Zobowiązania z tytułu bieżącego podatku dochodowego	1 018	546
	Pozostałe zobowiązania finansowe	-	1 244
	Krótkoterminowa rezerwa z tytułu świadczeń pracowniczych	17 237	14 298
	Pozostałe krótkoterminowe rezerwy na zobowiązania	46 546	45 751
	Krótkoterminowe rozliczenia międzyokresowe	18 063	14 571
16.9	Zobowiązania związane z aktywami trwałymi przeznaczonymi do sprzedaży	13 044	33 662
	Zobowiązania i kapitał własny, razem	961 004	1 264 529
	Wartość księgowa	246 585	202 428
	Liczba akcji	74 332 538	74 056 038
	Wartość księgowa na jedną akcję (w zł)	3,32	2,73

Skrócone śródroczne skonsolidowane sprawozdanie finansowe

6. SKRÓCONE ŚRÓDROCZNE SKONSOLIDOWANE SPRAWOZDANIE ZE ZMIAN W KAPITALE WŁASNYM GRUPY KAPITAŁOWEJ KOPEX

Kapitał zakładowy	Akcje własne	Emisja akcji powyżej wartości nominalnej	Kapitał z aktualizacji wyceny			Różnice kursowe z przeliczenia	Zyski zatrzymane	Razem	Kapitał własny przypadający udziałom niekontrolującym	Kapitał własny razem	
			Instrumenty zabezpieczające	Aktywa finansowe dostępne do sprzedaży	Podatek odroczone						
Saldo na 01.01.2017	74 333	-2 979	417 330	-	-169	-	17 158	-305 234	200 439	1 989	202 428
Całkowite dochody ogółem	-	-	-	-	-	-	-4 672	44 960	40 288	890	41 178
Podział zysku/Pokrycie straty	-	-	-417 330	-	-	-	-	417 330	-	-	-
Sprzedaż akcji własnych	-	2 979	-	-	-	-	-	-	2 979	-	2 979
Saldo na 30.09.2017	74 333	-	-	-	-169	-	12 486	157 056	243 706	2 879	246 585
Saldo na 01.01.2016	74 333	-2 979	1 054 942	2 496	-196	-475	8 396	-42 528	1 093 989	8 370	1 102 359
Całkowite dochody ogółem	-	-	-	-2 146	-1	407	1 359	-605 659	-606 040	148	-605 892
Dywidendy	-	-	-	-	-	-	-	-	-	-750	-750
Pokrycie straty	-	-	-637 612	-	-	-	-	637 612	-	-	-
Połączenie jednostek pod wspólną kontrolą	-	-	-	-	-	-	-	82	82	-	82
Darowizny	-	-	-	-	-	-	-	-122	-122	-	-122
Saldo na 30.09.2016	74 333	-2 979	417 330	350	-197	-68	9 755	-10 615	487 909	7 768	495 677
Saldo na 01.01.2016	74 333	-2 979	1 054 942	2 496	-196	-475	8 396	-42 528	1 093 989	8 370	1 102 359
Całkowite dochody ogółem	-	-	-	-2 496	27	475	8 762	-900 177	-893 409	-1 130	-894 539
Dywidendy	-	-	-	-	-	-	-	-20	-20	-5 251	-5 271
Pokrycie straty	-	-	-637 612	-	-	-	-	637 612	-	-	-
Połączenie jednostek pod wspólną kontrolą	-	-	-	-	-	-	-	1	1	-	1
Darowizny	-	-	-	-	-	-	-	-122	-122	-	-122
Saldo na 31.12.2016	74 333	-2 979	417 330	-	-169	-	17 158	-305 234	200 439	1 989	202 428

Skrócone śródroczne skonsolidowane sprawozdanie finansowe

**7. SKRÓCONE ŚRÓDROCZNE SKONSOLIDOWANE SPRAWOZDANIE Z PRZEPIŃWÓW PIENIĘŻNYCH
GRUPY KAPITAŁOWEJ KOPEX**

	od 01.01.2017 do 30.09.2017	od 01.01.2016 do 30.09.2016
PRZEPIŃWY ŚRODKÓW PIENIĘŻNYCH Z DZIAŁALNOŚCI OPERACYJNEJ		
Zysk (Strata) brutto z działalności kontynuowanej	61 150	-502 395
Korekty o:		
Amortyzacja	81 173	128 567
Udział w zyskach (stratach) netto jednostek podporządkowanych wycenianych metodą praw własności	-	-2 539
(Zyski) straty z tytułu różnic kursowych	-3 115	-16 372
Odsetki i udziały w zyskach (dywidendy)	7 229	6 050
(Zysk) strata z działalności inwestycyjnej	-1 148	-1 952
Zmiana stanu rezerw	2 833	13 504
Zmiana stanu zapasów	12 254	43 284
Zmiana stanu należności z tytułu dostaw i usług oraz pozostałych należności	107 681	77 226
Zmiana stanu zobowiązań krótkoterminowych z tytułu dostaw i usług oraz pozostałych zobowiązań	-217 914	-34 512
Zmiana stanu rozliczeń międzyokresowych biernych	3 112	-28 597
Zmiana stanu aktywów z tytułu umów o usługi budowlane	80 459	24 841
Zapłacony podatek dochodowy	-4 496	-1 852
Odpisy aktualizujące wartość aktywów trwałych	-849	260 806
Odpisy aktualizujące pozostałe aktywa finansowe	-587	24 964
Wycena spółek przeznaczonych do sprzedaży	-	22 036
Odpis na aktywa spółek przeznaczonych do likwidacji	-	39 465
Transakcje walutowe	-1 245	-1 166
Pozostałe korekty	142	-449
PrzepiŃwy pieniężne netto z działalności operacyjnej	126 679	50 909
PRZEPIŃWY ŚRODKÓW PIENIĘŻNYCH Z DZIAŁALNOŚCI INWESTYCYJNEJ		
Zbycie wartości niematerialnych oraz rzeczowych aktywów trwałych	5 512	9 790
Zbycie udziałów	9 699	9 022
Splata udzielonych pożyczek	10 781	10 004
Otrzymane odsetki	1 326	305
Sprzedaż aktywów finansowych	80 000	-
Nabycie wartości niematerialnych oraz rzeczowych aktywów trwałych*	-36 824	-63 876
Udzielone pożyczki	-97	-
Nabycie aktywów finansowych	-4 000	-461
PrzepiŃwy pieniężne netto z działalności inwestycyjnej	66 397	-35 216
PRZEPIŃWY ŚRODKÓW PIENIĘŻNYCH Z DZIAŁALNOŚCI FINANSOWEJ		
Kredyty i pożyczki**	75 000	85 638
Otrzymane prowizje od poręczeń	100	81
Dywidendy i inne wypłaty na rzecz właścicieli	-2 844	-136
Splaty kredytów i pożyczek**	-176 416	-50 782
Płatności zobowiązań z tytułu umów leasingu finansowego	-12 540	-21 839
Zapłacone odsetki	-5 555	-12 176
Zapłacone prowizje od kredytów i poręczeń	-1 148	-9 660
Inne	91	1 133
PrzepiŃwy pieniężne netto z działalności finansowej	-123 312	-7 741
RAZEM PRZEPIŃWY PIENIĘŻNE NETTO	69 764	7 952
Bilansowa zmiana stanu środków pieniężnych	69 909	7 907
Zmiana stanu środków pieniężnych z tytułu różnic kursowych	145	-45
Środki pieniężne na początek okresu	108 735	54 625
Środki pieniężne na koniec okresu, w tym:	178 644	62 532
- o ograniczonej możliwości dysponowania	10 613	300

* w pozycji "nabycie wartości niematerialnych oraz rzeczowych aktywów trwałych" ujęto środki trwale wytworzone we własnym zakresie

**kredyty i pożyczki udzielone w ramach limitu obrotowego wykazywane są w kwotach netto

Skrócone śródroczne skonsolidowane sprawozdanie finansowe

8. INFORMACJE OGÓLNE

KOPEX S.A. (*Spółka, Emitent*) w Katowicach jest spółką akcyjną zarejestrowaną w dniu 3 stycznia 1994 roku w Sądzie Rejonowym w Katowicach Wydział VIII Gospodarczo-Rejestrowy pod numerem RHB 10375. Postanowieniem Sądu Rejonowego w Katowicach Wydział Gospodarczy Krajowego Rejestru Sądowego, z dnia 12 lipca 2001 roku KOPEX S.A. została wpisana do Rejestru Przedsiębiorców pod numerem KRS - 0000026782. Czas trwania Spółki jest nieoznaczony. Siedziba spółki znajduje się w Katowicach przy ulicy Grabowej 1.

KOPEX S.A. jest jednostką dominującą i sporządza skonsolidowane sprawozdanie finansowe Grupy Kapitałowej KOPEX (*Grupa*).

Skonsolidowane sprawozdanie finansowe Emitenta zostało objęte konsolidacją przez spółkę dominującą FAMUR S.A. Podmiotem bezpośrednio dominującym spółki KOPEX S.A. jest FAMUR S.A. Podmiotem dominującym całej Grupy jest TDJ S.A.

Niniejsze skrócone śródroczne skonsolidowane sprawozdanie finansowe zostało sporządzone przy założeniu kontynuowania działalności gospodarczej przez Spółki Grupy w dającej się przewidzieć przyszłości. Na dzień zatwierdzenia niniejszego sprawozdania finansowego nie stwierdza się istnienia okoliczności wskazujących na zagrożenie kontynuowania działalności przez Spółki Grupy.

Walutą sprawozdania jest złoty polski. Prezentowane dane są w tysiącach złotych, o ile nie zaznaczono inaczej.

9. PRZEDMIOT I ZAKRES DZIAŁANIA GRUPY KAPITAŁOWEJ

Działalność podstawowa Grupy Kapitałowej KOPEX (Grupa KOPEX, Grupa) skupia się na produkcji zaawansowanych technologicznie maszyn i urządzeń wykorzystywanych w przemyśle górniczym. Grupa KOPEX jest nie tylko producentem i dostawcą maszyn i urządzeń dla górnictwa węgla kamiennego i brunatnego, lecz także generalnym wykonawcą przedsięwzięć inwestycyjnych. W skład Grupy wchodzi spółki prowadzące działalność m.in. w Polsce, Rosji, Chinach, Serbii i Republice Południowej Afryki.

Grupę KOPEX wyróżnia kompleksowość oferty dla górnictwa podziemnego oraz możliwość realizacji zamówień zgodnie ze ściśle określonymi, indywidualnymi wymaganiami Klientów. Grupa KOPEX skupia uznanych w kraju oraz na świecie producentów wysokiej klasy maszyn i urządzeń, jak również technologii i rozwiązań dla górnictwa. Grupa wykorzystuje specjalistyczne możliwości spółek wchodzących w jej skład, które poprzez swoją zróżnicowaną ofertę produktowo – usługową wzajemnie się uzupełniają.

Kompleksowe możliwości wykonawcze Grupy KOPEX obejmują cały proces inwestycyjny w górnictwie obejmujący:

- studium wykonalności przedsięwzięcia,
- nadzór nad badaniami geologicznymi obszaru górniczego oraz obliczanie zasobów złoża,
- opracowanie technologii udostępnienia złoża,
- projektowanie zakładów wydobywczych,
- produkcję, dostawę i montaż maszyn, urządzeń i systemów technologicznych wraz z obsługą serwisową i dostawą części zamiennych,
- budowę, rozbudowę, modernizację, prowadzenie wydobywania, a także likwidację kopalń,
- szkolenia kadr inwestora oraz wsparcie inżynierskie podczas realizacji inwestycji.

Oferowane przez Grupę KOPEX maszyny i urządzenia dla górnictwa to między innymi:

- zmechanizowane kompleksy ścianowe,
- górnicze obudowy ścianowe różnych typów,
- kombajny ścianowe o dużych mocach np. KSW 800, KSW 1500, KSW 2000,
- przenośniki zgrzeblowe i taśmowe dla górnictwa podziemnego,
- hydraulika siłowa i sterująca do obudów zmechanizowanych,
- urządzenia zasilania i sterowania elektrycznego, w tym system przesyłu energii elektrycznej prądem stałym do zasilania kompleksów górniczych,
- elektronika górnicza,
- systemy automatyki,
- urządzenia metanometryczne oraz środki łączności,
- aparatura kontrolno-pomiarowa,

a także usługi serwisowe wraz z dostawą niezbędnych części zamiennych dla użytkowanych przez klientów maszyn i urządzeń górniczych.

Skrócone śródroczne skonsolidowane sprawozdanie finansowe

10. POZYCJA RYNKOWA GRUPY KOPEX

Restrukturyzacja Grupy Kopex

W związku z istotnym pogorszeniem się sytuacji Grupy Kopex oraz naruszeniem przez nią kowenantów bankowych, co spowodowane było obniżeniem wyników za IV kwartał 2015 roku, spółka zmuszona była rozpocząć na początku 2016 r. rozmowy z bankami finansującymi na temat restrukturyzacji zadłużenia. Następnie, 1 grudnia 2016 r. podpisana została Umowa Restrukturyzacyjna pomiędzy Spółką i jej wybranymi spółkami zależnymi, wierzycielami finansowymi oraz Inwestorem.

Prowadzenie zdecydowanych działań restrukturyzacyjnych polegających między innymi na:

- restrukturyzacji nieoperacyjnego majątku trwałego spółek, którego sprzedaż miałyby stanowić jedno ze źródeł spłaty zadłużenia,
- sprzedaży udziałów i akcji w spółkach, które nie są związane ze strategicznymi obszarami działalności,
- restrukturyzacji kosztowej i operacyjnej Spółki, co pozwoli ograniczyć koszty działalności i wpłynie na zwiększenie efektywności,
- upraszczaniu struktury organizacyjnej oraz obniżaniu jej kosztów funkcjonowania,

powinno umożliwić Grupie realizację zapisów Umowy Restrukturyzacyjnej.

Obecnie, w związku z toczącym się procesem restrukturyzacyjnym, Emitent nie ma możliwości pozyskania wielocelowych linii kredytowych i gwarancyjnych na finansowanie działalności operacyjnej, co utrudnia samodzielne pozyskiwanie kontraktów i realizację ich we własnym zakresie, zarówno na rynku krajowym jak i rynkach zagranicznych. Aktualnie najważniejszym celem działalności KOPEX S.A. jest działanie zgodnie z postanowieniami i zobowiązaniami wynikającymi z Umowy Restrukturyzacyjnej. Skuteczna realizacja zapisów Umowy Restrukturyzacyjnej jest sposobem na umożliwienie kontynuowania działalności przez Spółkę.

Integracja z Grupą FAMUR

W III kwartale 2017 r. Spółka kontynuowała działania zmierzające do realizacji przyjętego planu integracji Grupy KOPEX z Grupą FAMUR zgodnie z porozumieniem z FAMUR S.A. z dnia 5 maja 2017 r., w którym uregulowane zostały zasady współpracy i wdrażania integracji w obu Grupach. W ramach tych działań:

- W dniu 5 maja 2017 r. Zarząd Kopex SA podjął uchwałę określającą planowany model integracji Grupy KOPEX z Grupą FAMUR, oraz zawarł warunkowe porozumienie z FAMUR SA w zakresie uregulowania zasad współpracy i wdrażania integracji obydwu podmiotów (dalej „Porozumienie”).

Integracja obydwu podmiotów powinna przebiegać zgodnie z następującymi założeniami:

1. Przygotowanie do integracji, poprzez wyodrębnienie w KOPEX:
 - a. części usługowo – handlowej, związanej z obecnie prowadzoną przez Grupę KOPEX działalnością usługowo-handlową, która obejmie m.in. Kopex PBSz, ŚTW Dalbis oraz obrót surowcami,
 - b. części maszynowej, obejmującej w szczególności aktywa operacyjne i spółki związane z produkcją, serwisem oraz dystrybucją maszyn górniczych (dalej „Część Maszynowa”).
2. Rozpoczęcie integracji Części Maszynowej na podstawie Porozumienia, w szczególności poprzez:
 - a. integrację procesów sprzedaży,
 - b. reorganizację procesów produkcyjnych,
 - c. centralizację w FAMUR działów sprzedaży, wsparcia sprzedaży, kooperacji i logistyki oraz pozostałych funkcji centralnych, realizowanych obecnie przez KOPEX.
3. Opracowanie i podpisanie do 30 czerwca 2017 r. planu podziału KOPEX poprzez wydzielenie Części Maszynowej, która zostanie przejęta przez FAMUR w zamian za akcje nowej emisji FAMUR. W zamian za akcje KOPEX, odpowiadające Części Maszynowej, akcjonariusze mniejszościowi, w wyniku podziału KOPEX, otrzymają nowo wyemitowane akcje FAMUR, wg parytetu wymiany: 0,76 akcji FAMUR za 1 umarzaną akcją KOPEX. Na podstawie szacowanej na dzień 31.03.2017 r. wartości aktywów netto Części Maszynowej, przewiduje się, że w wyniku podziału umorzonych zostanie ok. 81 % akcji posiadanych przez akcjonariuszy KOPEX. Ostateczna wartość aktywów netto KOPEX, a tym samym wartość aktywów netto Części Maszynowej, zostanie ustalona przy podpisaniu planu podziału, według stanu na dzień 01.05.2017 r. Parytet wymiany został ustalony w oparciu o średnie kursy akcji KOPEX i FAMUR z 3 miesięcy poprzedzających dzień, na który przyjęte zostaną dane do planu podziału, tj. 01.05.2017 r., a które wynoszą: 3,94 zł za akcją KOPEX i 5,16 zł za akcją FAMUR. Przy określaniu parytetu wymiany akcji posłużono się analogiczną metodą do określonej w Art. 79 par. 7 Ustawy o ofercie, tj. średniej arytmetycznej ze średnich dziennych cen ważonych wolumenem obrotu kursów akcji KOPEX i FAMUR. Formalne zakończenie procesu podziału KOPEX przewidywane jest na pierwszy kwartał 2018 r.

Skrócone śródroczne skonsolidowane sprawozdanie finansowe

Równocześnie z toczącą się integracją obydwu Grup, KOPEX będzie kontynuował dotychczas realizowane działania restrukturyzacyjne, w tym dalszą restrukturyzację zatrudnienia.

Zarząd KOPEX zgodnie z zapisami statutu, w dniu 5 maja 2017 r. skierował do Rady Nadzorczej wnioski o akceptację planu integracji FAMUR oraz KOPEX. W dniu 5 maja 2017 r. zarząd Emitenta powziął również wiadomość o złożeniu przez FAMUR warunkowej oferty nabycia 65,83% akcji KOPEX od podmiotów zależnych od TDJ S.A.

W dniu 9 maja 2017 r. KOPEX powziął informację o pozytywnym zaopiniowaniu przez Radę Nadzorczą KOPEX planu integracji obydwu podmiotów, jak i zaakceptowaniu przez Radę Nadzorczą FAMUR warunkowej oferty nabycia przez FAMUR akcji KOPEX oraz faktu zawarcia Porozumienia.

W dniu 27 czerwca 2017 r. w wyniku przeprowadzonych transakcji Famur S.A. nabył łącznie 48.932.015 akcji KOPEX S.A. stając się jej większościowym akcjonariuszem posiadającym 65,83% udziału w kapitale zakładowym Spółki.

- W dniu 29 czerwca 2017 r. Zarząd Kopex S.A. podjął decyzję o zamiarze podziału Spółki poprzez wydzielenie działalności stanowiącej zorganizowaną część przedsiębiorstwa obejmującej w szczególności aktywa operacyjne i udziały lub akcje w spółkach związanych z produkcją, serwisem oraz dystrybucją maszyn górniczych, a także wybranymi procesami produkcyjnymi czy inwestycyjnymi („Część Maszynowa”). Głównym celem podziału jest doprowadzenie przez Kopex i Famur do ścisłej integracji części produkcyjnej (część maszynowa) związanej z górnictwem podziemnym, prowadzonej dotąd oddzielnie w Famur i Kopex, w ramach jednego podmiotu.

Planowany podział Emitenta, na podstawie Planu Podziału z dnia 29 czerwca 2017 r., będzie dokonany przez przeniesienie części majątku KOPEX, stanowiącego zorganizowaną część przedsiębiorstwa obejmującą w szczególności aktywa operacyjne i udziały lub akcje w spółkach związanych z produkcją, serwisem oraz dystrybucją maszyn górniczych na istniejącą spółkę FAMUR S.A. - co stanowi podział przez wydzielenie. Podział zostanie dokonany z obniżeniem kapitału zakładowego Kopex S.A. o 79% w drodze umorzenia akcji serii A, B i C. Zamierzone zmiany organizacyjne pozwolą na uzyskanie korzyści biznesowych wynikających z reorganizacji procedur wewnętrznych Grupy Kopex, przy jednoczesnym ich dostosowaniu do specyfiki działalności prowadzonej przez poszczególne linie biznesowe. Obecne działania związane z wydzieleniem ze struktur KOPEX Części Maszynowej są bezpośrednio związane z planowaną integracją Grupy Kopex z Grupą Famur.

Charakterystyka podstawowych przedmiotów działalności istotnych spółek z Grupy KOPEX

⇒ **KOPEX S.A.** – główna jednostka Grupy Kopex, spółka prowadzi działalność produkcyjną i handlową.

KOPEX S.A. wyspecjalizował się w prowadzeniu międzynarodowego obrotu handlowego z zagranicą przekształcając się z czasem w generalnego wykonawcę i dostawcę maszyn i urządzeń oraz specjalistycznych usług górniczych i technologii wykorzystywanych w górnictwie węgla kamiennego i górnictwie węgla brunatnego. Dysponując bogatym doświadczeniem oraz zespołem wysoko wykwalifikowanych specjalistów KOPEX S.A. jest ekspertem w zakresie wydobycia węgla i innych minerałów oraz firmą, zapewniającą profesjonalny serwis dla górnictwa i innych gałęzi przemysłu.



W dniu 8 grudnia 2016 r. nastąpiło połączenie KOPEX S.A. (spółka przejmująca), ze spółkami zależnymi od KOPEX S.A. tj. KOPEX MACHINERY S.A., Fabryka Maszyn i Urządzeń TAGOR S.A., Zabrzeńskie Zakłady Mechaniczne – Maszyny Górnicze Sp. z o.o. oraz KOPEX Hydraulika Siłowa sp. z o.o. (spółki przejmowane). W efekcie połączenia nastąpiło uproszczenie struktury podmiotowej grupy kapitałowej, a w ramach KOPEX S.A. powstały cztery oddziały:

⇒ **KOPEX S.A. Centrala Oddział w Zabrze** – sprzedaż na rynkach zagranicznych, relacje inwestorskie, nadzór właścicielski.

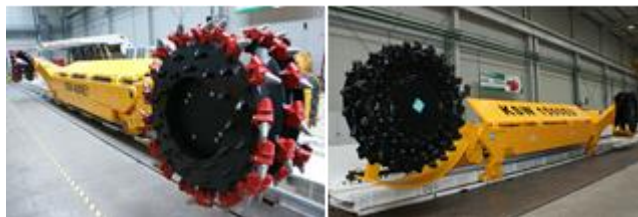
⇒ **KOPEX S.A. Kombajny Zabrzeńskie Przenośniki Ryfama Oddział w Zabrze (oddział skupiający w znacznej mierze działalność wcześniej prowadzoną przez spółki KOPEX MACHINERY S.A. oraz Zabrzeńskie Zakłady Mechaniczne – Maszyny Górnicze sp. z o.o.)** – produkcja górniczych kombajnów ścianowych, organów urabiających do kombajnów ścianowych, przenośników ścianowych, przenośników podścianowych, reduktorów zębatach, dynamicznych kruszarek urobku, zawieszek linowych, zespołów ciągnikowych, napędów zwrotnych z nadajnym napinaniem łańcucha, przenośników

Skrócone śródroczne skonsolidowane sprawozdanie finansowe

taśmowych, zwrotni typu „Ryfama” przenośnika taśmowego, urządzeń transportujących (m.in. przenośniki rurowe, kbelkowe, zgrzeblowe, klatki, skipy). Ponadto dostawca filtrów do układów zraszania w kombajnach.



ZMECHANIZOWANE I ZAUTOMATYZOWANE KOMPLEKSY ŚCIANOWE



KOMBAJNY ŚCIANOWE

- ⇒ **KOPEX S.A. Obudowy Tagor Oddział w Zabrzu (oddział skupiający w znacznej mierze działalność wcześniej prowadzoną przez spółkę Fabryka Maszyn i Urządzeń TAGOR S.A.)** – projektowanie i produkcja obudów zmechanizowanych, zmechanizowanych obudów skrzyżowań, dostawca elementów obudów indywidualnych.



OBUDOWY ZMECHANIZOWANE

- ⇒ **KOPEX S.A. Hydraulika Oddział w Zabrzu (oddział skupiający w znacznej mierze działalność wcześniej prowadzoną przez spółkę KOPEX Hydraulika Siłowa Sp. z o.o.)** – zasadniczą ofertę oddziału stanowią siłowniki hydrauliczne przeznaczone do pracy w wielu branżach w szczególności w górnictwie (w tym do obudów zmechanizowanych, kombajnów ścianowych, przenośników i innych maszyn), obrabiarek i innych urządzeń. W ofercie Spółki znajduje się również oryginalna i bardzo trwała powłoka ochronna gładzi roboczych cylindrów hydraulicznych (tłoczysk i rdzenników) znana pod nazwą DURACHROM. Spółka produkuje również elementy uszczelniające standardowe i specjalne z przeznaczeniem głównie do cylindrów (siłowników) hydraulicznych oraz armatury sterowniczej. Oferowane są również pakiety elementów uszczelniających tzw. "remontowych" z przeznaczeniem dla tychże samych zespołów (cylindrów). Spółka prowadzi również działalność w zakresie remontów cylindrów hydraulicznych i ich podzespołów, produkcji elementów z termoplastycznych tworzyw sztucznych metodą wtrysku, projektowania podpór i cylindrów (siłowników) hydraulicznych, węzłów uszczelniających ruchomych i spoczynkowych do zastosowań specjalnych, a także w zakresie badania funkcjonalności i trwałości elementów hydraulicznych zwłaszcza uszczelnień oraz oznaczania własności fizyko-mechanicznych i wytrzymałościowych materiałów (tworzywa sztuczne, metale, guma).

Skrócone śródroczne skonsolidowane sprawozdanie finansowe



STOJAKI HYDRAULICZNE POKRYTE UNIKALNĄ WARSTWĄ POWŁOKI OCHRONNEJ DURACHROM

- ⇒ **KOPEX-SIBIR Sp. z o.o. /Rosja/** – sprzedaż maszyn i urządzeń dla górnictwa podziemnego, obsługa serwisowa u Klienta, prowadzenie remontów, zaopatrywanie Klientów w zapasowe części do maszyn i urządzeń oraz pomoc podczas dostaw nowych rozwiązań.



CENTRUM SERWISOWE

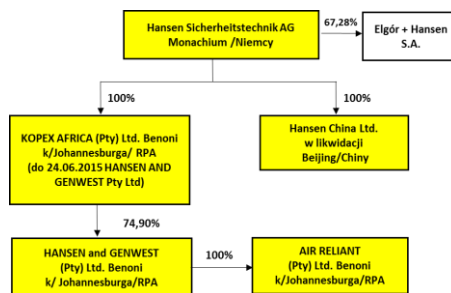
- ⇒ **ELGÓR+HANSEN S.A.** – producent aparatury elektrycznej dla górnictwa; opracowuje dokumentację techniczną urządzeń elektrycznych stosowanych w górnictwie, zajmuje się pełną obsługą inwestycji, w tym projektowanie, produkcja i remonty urządzeń budowy przeciwybuchowej, jak również wykonawstwem dokumentacji zintegrowanych systemów zasilania i sterowania kompleksów wydobywczych.



APARATURA ELEKTRYCZNA

- ⇒ **HANSEN Sicherheitstechnik AG /Niemcy/** – przedmiotem działalności spółki jest nabywanie i zarządzanie własnym i /lub obcym majątkiem, udziałami w innych przedsiębiorstwach działających w zakresie produkcji i sprzedaży przeciwybuchowych urządzeń elektrycznych, a w szczególności projektowanie, produkcja i remonty systemów rozdziału i dystrybucji mocy elektrycznej w obudowie przeciwybuchowej, kompletacja dostaw wyposażenia elektrycznego do urządzeń górniczych, opracowanie dokumentacji technicznej układów elektrycznych stosowanych w górnictwie, a zwłaszcza w pomieszczeniach zagrożonych wybuchem, produkcja elektroniki dla górnictwa. Spółki wchodzące w skład Grupy Hansen, według stanu na dzień publikacji niniejszego raportu prezentuje poniższy schemat:

Skrócone śródroczne skonsolidowane sprawozdanie finansowe



⇒ **HANSEN AND GENWEST Pty Ltd /RPA/** - jest obecnie podstawową spółką produkcyjną w Republice Południowej Afryki w Grupie HANSEN. Jest spółką dopuszczoną w RPA przez SABS do prowadzenia produkcji, naprawy oraz przeróbek stacji rozdziału mocy w obudowie przeciwybuchowej oraz w obudowie nie przeciwybuchowej dla przemysłu górniczego. Spółka dostarcza także wyposażenie oraz zapewnia serwis do rozruszników silników elektrycznych, stacji roboczych, stacji sterowniczych, ruchomych podstacji, stacji skrzyżowania chodnik-ściana, specjalistycznych urządzeń dostosowanych do potrzeb klienta oraz projektów prowadzonych w przemyśle górniczym.



APARATURA ELEKTRYCZNA

⇒ **KOPEX-Przedsiębiorstwo Budowy Szybów S.A.** – wykonawca specjalistycznych usług górniczych: wyrobisk pionowych (głównie szybów i szybków), poziomych i tuneli. Budownictwo, działalność w zakresie architektury, inżynierii, wynajem maszyn i urządzeń bez obsługi, w zakresie instalowania, naprawy i konserwacji maszyn dla górnictwa, kopalnictwa i budownictwa.



SPECJALISTYCZNE USŁUGI GÓRNICZE

⇒ **Śląskie Towarzystwo Wiertnicze DALBIS Sp. z o.o.** – spółka specjalizuje się w wierceniu otworów o różnorodnym przeznaczeniu oraz we wdrażaniu technologii wiertniczych w robotach inżynierskich i geotechnicznych zarówno na powierzchni, jak i w podziemnych zakładach górniczych.



USŁUGI WIERTNICZE

Skrócone śródroczne skonsolidowane sprawozdanie finansowe

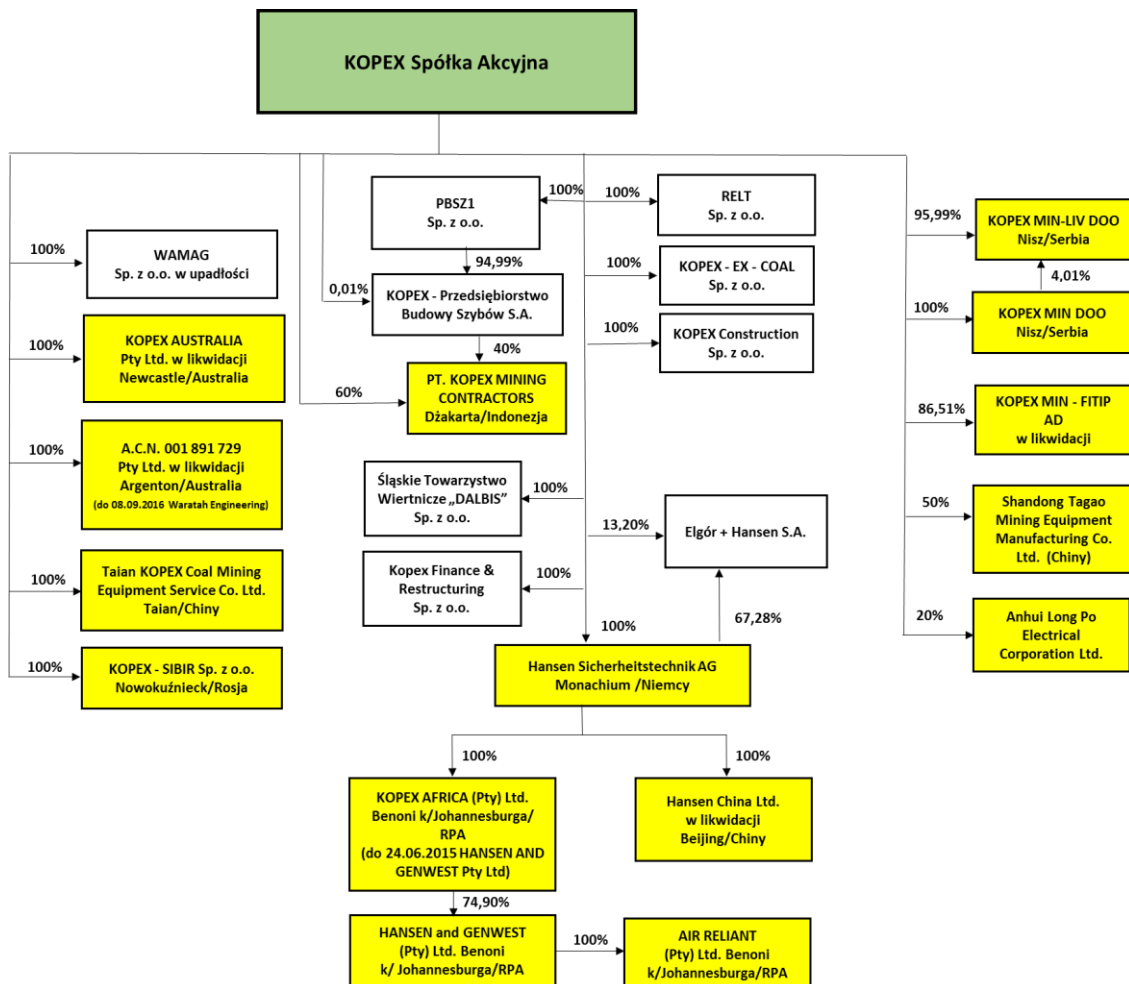
11. GRUPA KAPITAŁOWA. INFORMACJE O ZMIANACH W POWIĄZANIACH ORGANIZACYJNYCH LUB KAPITAŁOWYCH EMITENTA I JEDNOSTEK GRUPY EMITENTA

11.1 OPIS ORGANIZACJI GRUPY KAPITAŁOWEJ EMITENTA

Grupę Kapitałową KOPEX (Grupa Kapitałowa Emitenta, Grupa KOPEX, Grupa) tworzą: jednostka dominująca KOPEX S.A. oraz jednostki zależne od niej i podmioty z nią powiązane. Spółki te charakteryzuje różny stopień znaczenia biznesowego w Grupie KOPEX i ich istotności w wynikach Grupy.

KOPEX S.A. w ramach oddziałów opisanych w punkcie poprzednim prowadzi działalność produkcyjną i handlową. Ponadto jako podmiot dominujący w Grupie sprawuje funkcje nadzoru właścicielskiego nad spółkami wchodzącymi w skład Grupy Kapitałowej KOPEX.

**SCHEMAT GRUPY KOPEX
STAN NA 30.09.2017**



☞ Uwaga: kolorem żółtym zaznaczono spółki z siedzibą za granicą
Źródło: Spółka wg. stanu na dzień 30.09.2017 r.

Skrócone śródroczne skonsolidowane sprawozdanie finansowe

W skład skróconego śródrocznego skonsolidowanego sprawozdania finansowego na dzień 30 września 2017 roku wchodziły następujące spółki Grupy:

<i>Nazwa jednostki zależnej</i>	<i>Metoda konsolidacji</i>
KOPEX S.A.	Pełna
KOPEX CONSTRUCTION Sp. z o.o.	Pełna
KOPEX – PRZEDSIĘBIORSTWO BUDOWY SZYBÓW S.A.	Pełna
RELT Sp. z o.o. (dawniej: PBSz INWESTYCJE Sp. z o.o.)	Pełna
HANSEN SICHERHEITSTECHNIK AG (Niemcy)	Pełna
ELGÖR+HANSEN S.A.	Pełna
KOPEX AFRICA (Pty) Ltd (RPA)	Pełna
HANSEN and GENWEST (Pty) Ltd (RPA)	Pełna
HANSEN CHINA Ltd (Chiny)	Pełna
KOPEX MIN (Serbia)	Pełna
KOPEX MIN-LIV (Serbia)	Pełna
PT KOPEX MINING CONTRACTORS (Indonezja)	Pełna
KOPEX SIBIR Sp. z o.o. (Rosja)	Pełna
ŚLĄSKIE TOWARZYSTWO WIERTNICZE DALBIS Sp. z o.o.	Pełna
KOPEX-EX-COAL Sp. z o.o.	Pełna
TAIAN KOPEX COAL MINING EQUIPMENT SERVICE Co. Ltd (Chiny)	Pełna
AIR RELIANT (Pty) Ltd (RPA)	Pełna
KOPEX FINANCE & RESTRUCTURING Sp. z o. o.	Pełna
PBSZ1 Sp. z o. o.	Pełna

Konsolidacją nie objęto następujących spółek znajdujących się w procesie likwidacji lub upadłości:
 WAMAG Sp. z o.o. w upadłości
 KOPEX AUSTRALIA Pty Ltd w likwidacji (Australia)
 A.C.N. 001 891 729 Pty Ltd w likwidacji (Australia)
 KOPEX MIN-FITIP AD w likwidacji (Serbia)

Spółka Anhui Long Po Electrical Corporation Ltd (Chiny) została zreklasyfikowana do aktywów trwałych przeznaczonych do sprzedaży na dzień 31.12.2016r.

Na dzień 31.12.2016r. udziały w spółce Shandong Tagao Mining Equipment Manufacturing Co Ltd (Chiny) zostały zreklasyfikowane do aktywów przeznaczonych do sprzedaży, w związku z brakiem faktycznego wywierania na nią wpływu.

W dniu stycznia 2017 roku Emitent zbył 22.050 udziałów w spółce Kopex Foundry Sp. z o.o. Zbyte udziały stanowiły 100% kapitału zakładowego spółki Kopex Foundry Sp. z o.o. i dawały prawo do 22.050 głosów na zgromadzeniu wspólników, co stanowiło 100% wszystkich głosów.

Zapłata otrzymana: 7 000 tys. zł

Zbyte aktywa netto: 6.719 tys. zł

Wynik na utracie kontroli: 281 tys. zł.

Wynik na utracie kontroli ujęto w pozycji „Skonsolidowana strata netto z działalności zaniechanej”.

Skrócone śródroczne skonsolidowane sprawozdanie finansowe

11.2 ZMIANY W ORGANIZACJI GRUPY KAPITAŁOWEJ EMITENTA, W TYM W WYNIKU POŁĄCZENIA JEDNOSTEK GOSPODARCZYCH EMITENTA, UZYSKANIA LUB UTRATY KONTROLI NAD JEDNOSTKAMI ZALEŻNYMI, INWESTYCJI DŁUGOTERMINOWYCH, PODZIAŁU, RESTRUKTURYZACJI LUB ZANIECHANIA DZIAŁALNOŚCI

W okresie objętym sprawozdaniem Emitent kontynuował działania w obszarze restrukturyzacji organizacyjnej oraz majątkowej Grupy Kopex, zgodnie z podpisaną w dniu 01.12.2016 r. przez KOPEX S.A. oraz wybrane spółki zależne z bankami finansującymi oraz TDJ EQUITY IV S.A., jako inwestorem, Umową Restrukturyzacyjną.

Podejmowane działania polegały w szczególności na:

- ⇒ ograniczeniu działalności na nierokujących rynkach tj. rynku australijskim i serbskim, działalności odlewniczej, a także produkcyjnej dla rynku budowlanego,
- ⇒ wygaszeniu (z uwzględnieniem zawartych umów i zobowiązań z nich wynikających) produkcji kombajnów chodnikowych, ich dzierżawa była nierentowana ze względu na wysokie koszty wytworzenia,
- ⇒ sprzedaży udziałów i akcji w spółkach zależnych i stowarzyszonych, które nie były związane ze strategicznymi obszarami działalności,
- ⇒ postawieniu w stan upadłości bądź likwidacji spółek zależnych, których trudna sytuacja finansowa nie uzasadniała kontynuacji działalności,
- ⇒ restrukturyzacji nieoperacyjnego majątku trwałego spółek polegającej przede wszystkim na przeznaczeniu zbędnych aktywów do sprzedaży i realokacji produkcji, co doprowadzi do bardziej efektywnego wykorzystania posiadanego majątku trwałego,
- ⇒ zmniejszeniu majątku obrotowego, w tym sprzedaży i złomowaniu zapasów nierotujących oraz zbędnych,
- ⇒ optymalizacji zatrudnienia.

W okresie objętym sprawozdaniem, do dnia publikacji niniejszego raportu, nastąpiły zmiany w strukturze podmiotowej Grupy KOPEX wynikające z przyjętych działań restrukturyzacyjnych i założonych celów rozwojowych Grupy KOPEX:

1) Zbycie udziałów w Tiefenbach Polska Sp. z o.o.

W dniu 28 sierpnia 2017 roku spełniły się warunki zawieszające zbycia przez Emitenta na rzecz Tiefenbach Polska Sp. z o.o. celem umorzenia wszystkich posiadanych przez Kopex udziałów w Tiefenbach Polska Sp. z o.o. stanowiących 49% w kapitale zakładowym spółki. Tym samym Emitent przestał być udziałowcem spółki Tiefenbach Polska Sp. z o.o.

2) Wykreślenie z rejestru Kopex Australia Proprietary Limited ACN 130 648 314 (Kopex Australia).

W dniu 06 października 2017 r. spółka zależna od KOPEX S.A. działająca pod firmą Kopex Australia Proprietary Limited ACN 130 648 314 (Kopex Australia) została wykreślona z rejestru spółek przez Australian Securities & Investments Commission (ASIC) – australijski organ rejestrowy spółek. W spółce Kopex Australia prowadzona była procedura "voluntary administration" zgodnie z przepisami prawa australijskiego o czym Emitent informował w raporcie bieżącym nr 58/2016 z dnia 1 sierpnia 2016 r. Tym samym spółka Kopex Australia zakończyła byt prawny.

Inwestycje długoterminowe

Grupa Kapitałowa w okresie III kwartału 2017 roku nie dokonała inwestycji długoterminowych w zakup akcji lub udziałów.

Skrócone śródroczne skonsolidowane sprawozdanie finansowe

12. OPIS WAŻNIEJSZYCH ZASAD RACHUNKOWOŚCI

12.1 PODSTAWA SPORZĄDZENIA

Na podstawie Art. 55 ust. 5 Ustawy o rachunkowości z dnia 29 września 1994r. (Dz. U. z 2016r. poz. 1047 z późniejszymi zmianami) Grupa Kapitałowa KOPEX począwszy od dnia 01.01.2005r. stosuje Międzynarodowe Standardy Sprawozdawczości Finansowej zatwierdzone przez Unię Europejską (MSR/MSSF).

Niniejsze sprawozdanie finansowe jest skróconym sprawozdaniem sporządzonym za okres śródroczny. Niniejsze skrócone śródroczne skonsolidowane sprawozdanie finansowe jest zgodne z MSR 34 Śródroczna sprawozdawczość finansowa w kształcie zatwierdzonym przez Unię Europejską. Skrócone śródroczne skonsolidowane sprawozdanie finansowe Grupy obejmuje okres 9 miesięcy zakończony dnia 30 września 2017 roku oraz zawiera następujące dane porównawcze:

- skrócone śródroczne skonsolidowane sprawozdanie z sytuacji finansowej wraz z notami objaśniającymi nr 16: na dzień 31 grudnia 2016r.

- skrócony śródroczny skonsolidowany rachunek zysków i strat wraz z notami objaśniającymi nr 15, skrócone śródroczne skonsolidowane sprawozdanie z całkowitych dochodów oraz skrócone śródroczne skonsolidowane sprawozdanie z przepływów pieniężnych: za okres 9 miesięcy zakończonych 30 września 2016 roku.

Ponadto skrócony śródroczny skonsolidowany rachunek zysków i strat oraz skrócone śródroczne skonsolidowane sprawozdanie z całkowitych dochodów obejmują dane za okres 3 miesięcy zakończony dnia 30 września 2017 roku oraz dane porównawcze za okres 3 miesięcy zakończony 30 września 2016 roku.

Niniejsze skrócone śródroczne skonsolidowane sprawozdanie finansowe nie obejmuje wszystkich informacji oraz ujawnień wymaganych w rocznym sprawozdaniu finansowym i dlatego należy je czytać łącznie ze skonsolidowanym sprawozdaniem finansowym Emitenta sporządzonym zgodnie z MSR/MSSF za rok obrotowy zakończony 31 grudnia 2016r.

Niniejsze skrócone śródroczne skonsolidowane sprawozdanie finansowe zostało sporządzone zgodnie z zasadą kosztu historycznego, z wyjątkiem pochodnych instrumentów finansowych oraz instrumentów finansowych wycenianych w wartości godziwej.

Niniejsze skrócone śródroczne skonsolidowane sprawozdanie finansowe nie podlegało przeglądowi przez biegłego rewidenta.

Niniejsze skrócone śródroczne skonsolidowane sprawozdanie finansowe zostało zatwierdzone przez Zarząd dnia 29 listopada 2017 roku.

12.2 PRZYJĘTE ZASADY RACHUNKOWOŚCI

W niniejszym skróconym śródrocznym skonsolidowanym sprawozdaniu finansowym przestrzegano tych samych zasad (polityki) rachunkowości i metod obliczeniowych co w ostatnim rocznym skonsolidowanym sprawozdaniu finansowym.

Sprawozdania finansowe Grupy Kapitałowej KOPEX sporządzane są zgodnie z Międzynarodowymi Standardami Sprawozdawczości Finansowej. W szczególności niniejszy raport został sporządzony w oparciu o zakres przewidziany w MSR 34 „Śródroczna sprawozdawczość finansowa”, zaś w zakresie nieuregulowanym przez MSSF zgodnie z wymogami ustawy o rachunkowości oraz zgodnie z wymogami określonymi w rozporządzeniu Ministra Finansów z dnia 19 lutego 2009 r. w sprawie informacji bieżących i okresowych przekazywanych przez Emitentów papierów wartościowych (Dz. U. z 2009 r. Nr 33, poz. 259 ze zm.)

12.3 ZMIANY SZACUNKÓW

Sporządzenie skróconego śródrocznego skonsolidowanego sprawozdania finansowego zgodnie z MSR 34 wymaga zastosowania znaczących szacunków księgowych oraz osądu co do stosowanych przez Spółkę i Grupę zasad rachunkowości. W okresie III kwartałów 2017 roku nie miały miejsca istotne zmiany wielkości szacunkowych oraz metodologii szacowania w stosunku do danych przedstawionych w Skonsolidowanym sprawozdaniu finansowym za 2016 rok, które miałyby wpływ na okres bieżący.

Skrócone śródroczne skonsolidowane sprawozdanie finansowe

13. DZIAŁALNOŚĆ ZANIECHANA

Jednym z założeń wdrażanego programu restrukturyzacji jest zmniejszenie struktury podmiotowej Grupy oraz sprzedaż zbędnych aktywów, które nie są związane ze strategicznymi obszarami działalności lub które nie przynoszą spodziewanego zwrotu z inwestycji.

Poniżej przedstawiono przychody i koszty oraz przepływy dotyczące działalności zaniechanej, do której zakwalifikowano działalność na rynkach australijskim i serbskim, działalność odlewniczą oraz działalność produkcyjną dla rynku budowlanego.

DZIAŁALNOŚĆ ZANIECHANA	od 01.01.2017 do 30.09.2017	od 01.01.2016 do 30.09.2016
Przychody netto ze sprzedaży produktów, towarów i materiałów	23 493	55 477
Koszty sprzedanych produktów, towarów i materiałów	19 792	58 074
Zysk (Strata) brutto na sprzedaży	3 701	-2 597
Pozostałe przychody operacyjne	382	977
Koszty sprzedaży	323	1 004
Koszty ogólnego zarządu	3 722	13 380
Pozostałe koszty operacyjne	565	20 391
Pozostałe zyski / (straty)	-3 576	231
(Odpisy) / Rozwiązanie odpisów na aktywa niefinansowe	414	-1 716
Strata z działalności operacyjnej	-3 689	-37 880
Działalność finansowa	2 300	-1 649
Strata brutto	-1 389	-39 529
Podatek dochodowy	-29	-146
Skonsolidowana strata netto z działalności zaniechanej	-1 360	-39 383
Rachunek przepływów pieniężnych działalności zaniechanej	od 01.01.2017 do 30.09.2017	od 01.01.2016 do 30.09.2016
Przepływy z działalności operacyjnej	-34	-5 539
Przepływy z działalności inwestycyjnej	14	-544
Przepływy z działalności finansowej	-61	2 766
Przepływy pieniężne z działalności zaniechanej, razem	-81	-3 317

Skrócone śródroczne skonsolidowane sprawozdanie finansowe

14. SEGMENTY OPERACYJNE

W dniu 27 czerwca 2017 roku FAMUR S.A. objął kontrolę nad Grupą Kapitałową Kopex w wyniku czego w Grupie Kapitałowej Emitenta powstały nowe, w stosunku do dnia 31 grudnia 2016, segmenty branżowe. Nowy układ segmentowy został dostosowany do układu segmentowego Spółki Dominującej - FAMUR S.A.

SEGMENTY BRANŻOWE:

SEGMENT UNDERGROUND

dotyczy poniższych urządzeń:

- Kompleksy ścianowy. Kompleks składa się z kombajnu, przenośnika zgrzeblowego oraz zmechanizowanej obudowy ścianowej, projektowany jest zgodnie z potrzebami klienta, by w sposób najbardziej efektywny i bezpieczny eksploatować dane złoża.
- Kompleksy chodnikowe. Kombajny chodnikowe to maszyny samojezdne, w głównej mierze wykorzystywane do przygotowywania wyrobisk oraz drążenia tuneli. Ładowarki, spagoladowarki, wiertnice oraz wozy wierzące.
- Systemy transportu. To nowoczesne kolejki do transportu górników i sprzętu pod ziemią oraz różnego rodzaju przenośniki do dalszego transportu urobku. Mogą być wykorzystywane nie tylko w transporcie węgla, ale również innych materiałów sypkich.

SEGMENT SURFACE

dotyczy:

- Robót polegających na montażu maszyn i urządzeń oraz kompleksową budowę górniczych wyciągów szybowych.
- Urządzeń przeladunkowych i dźwignic.
- Świadczenia usług projektowych, budowlanych i konstrukcyjnych w zakresie szeroko rozumianego przemysłu górniczego.

SEGMENT ELEKTRYKA

obejmuje:

- projektowanie i produkcję aparatury elektrycznej zasilającej oraz łączeniowej,
- projektowanie i produkcję podzespołów elektronicznych,
- projektowanie i wdrażanie rozwiązań informatycznych,
- realizację przemysłowych systemów automatyki,
- opracowanie projektów technicznych systemów i urządzeń,
- integrację systemów zasilania i automatyki.

USŁUGI GÓRNICZE

obejmują:

- Usługi wykonawcze budownictwa górniczego, w tym:
 - głębianie nowych szybów z powierzchni i z poziomów,
 - pogłębianie istniejących szybów z powierzchni i z poziomów,
 - wyposażenie szybów w zbrojenie szybowe, urządzenia przyszybowe, rurociągi, kable,
 - kompleksowe modernizacje górniczych wyciągów szybowych,
 - wykonawstwo zbiorników urobku i zbiorników retencyjnych,
 - roboty remontowe obudowy szybowej i wlotów, wyposażenia szybów, zbiorników urobkowych,
 - drążenie wyrobisk kamiennych i kamienno-węglowych.
- Usługi projektowe budownictwa górniczego, w tym: dokumentacja koncepcyjna oraz projektowa (techniczna, technologiczna, wykonawcza, powykonawcza).
- Usługi wiertnicze, w tym wiercenia powierzchniowe oraz wiercenia podziemne.
- Obrót surowcami, w tym węglem.

Grupa Kapitałowa Emitenta działa w wielu obszarach geograficznych, dlatego kierownictwo jednostki uznało za konieczne uzupełnienie zaprezentowanych przychodów ze sprzedaży w poszczególnych obszarach geograficznych, z uwagi na fakt złożoności aktywności terytorialnej. Poniższe tablice przedstawiają informacje o skonsolidowanych segmentach operacyjnych w podziale branżowym oraz w ujęciu geograficznym.

Skrócone śródroczne skonsolidowane sprawozdanie finansowe

INFORMACJE O SKONSOLIDOWANYCH SEGMENTACH OPERACYJNYCH W PODZIALE BRANŻOWYM

	SEGMENT UNDERGROUND		SEGMENT SURFACE		SEGMENT ELEKTRYKA		SEGMENT USŁUG GÓRNICZYCH		RAZEM	
	I-III Q 2017	I-III Q 2016	I-III Q 2017	I-III Q 2016	I-III Q 2017	I-III Q 2016	I-III Q 2017	I-III Q 2016	I-III Q 2017	I-III Q 2016
DZIAŁALNOŚĆ KONTYNUOWANA										
PRZYCHODY ZE SPRZEDAŻY PRODUKTÓW, TOWARÓW I MATERIAŁÓW	310 752	302 734	11 285	41 319	72 000	60 014	191 826	217 207	585 863	621 274
KOSZTY SPRZEDANYCH PRODUKTÓW, TOWARÓW I MATERIAŁÓW	239 922	310 010	11 467	39 564	53 867	48 927	174 451	190 224	479 707	588 725
WYNIK SEGMENTU - WYNIK BRUTTO NA SPRZEDAŻY	70 830	-7 276	-182	1 755	18 133	11 087	17 375	26 983	106 156	32 549
KOSZTY SPRZEDAŻY	10 764	9 701	10	1 382	4 254	5 367	2 089	1 872	17 117	18 322
KOSZTY OGÓLNEGO ZARZĄDU	37 118	28 683	807	1 321	6 377	6 865	9 392	10 746	53 694	47 615
WYNIK SEGMENTU - WYNIK NA SPRZEDAŻY	22 948	-45 660	-999	-948	7 502	-1 145	5 894	14 365	35 345	-33 388

INFORMACJE O SKONSOLIDOWANYCH PRZYCHODACH W UJĘCIU GEOGRAFICZNYM

	SEGMENT UNDERGROUND		SEGMENT SURFACE		SEGMENT ELEKTRYKA		SEGMENT USŁUG GÓRNICZYCH		RAZEM	
	I-III Q 2017	I-III Q 2016	I-III Q 2017	I-III Q 2016	I-III Q 2017	I-III Q 2016	I-III Q 2017	I-III Q 2016	I-III Q 2017	I-III Q 2016
POLSKA	149 684	250 469	11 285	33 673	38 633	26 918	129 781	152 552	329 383	463 612
ROSJA I WNP	35 918	41 182	-	-	215	2 021	-	-	36 133	43 203
UNIA EUROPEJSKA	10 219	13 996	-	-	119	457	62 045	64 655	72 383	79 108
POZOSTAŁE KRAJE EUROPEJSKIE	1 266	1 881	-	7 646	-	-	-	-	1 266	9 527
POZOSTAŁE (AMERYKA, AZJA, AFRYKA)	113 665	-4 794	-	-	33 033	30 618	-	-	146 698	25 824
RAZEM	310 752	302 734	11 285	41 319	72 000	60 014	191 826	217 207	585 863	621 274

KRAJ	149 684	250 469	11 285	33 673	38 633	26 918	129 781	152 552	329 383	463 612
EKSPORT	161 068	52 265	-	7 646	33 367	33 096	62 045	64 655	256 480	157 662
RAZEM	310 752	302 734	11 285	41 319	72 000	60 014	191 826	217 207	585 863	621 274

15. OBJAŚNIENIA DO WYBRANYCH POZYCJI PRZYCHODÓW I KOSZTÓW

15.1 POZOSTAŁE PRZYCHODY OPERACYJNE

	od 01.01.2017 do 30.09.2017	od 01.01.2016 do 30.09.2016
Rozwiązanie odpisów na należności z lat poprzednich	35 136	968
Dotacje	2 614	1 786
Odszkodowania, kary i koszty sądowe	856	3 266
Rozwiązanie rezerw z lat poprzednich	-	977
Pozostałe	3 366	1 940
Razem	41 972	8 937

W okresie III kwartałów 2017 roku Grupa rozwiązała odpisy aktualizujące należności w łącznej kwocie 35 136 tys. zł, głównie dotyczące należności od kontrahenta AO Ugolnaja Kompania Siewiernyj Kuzbas, w związku z częściową zapłatą oraz w związku z dostarczeniem bezwarunkowej i nieodwołalnej gwarancji bankowej wystawionej przez Sberbank Rossii na rzecz spółki

Skrócone śródroczne skonsolidowane sprawozdanie finansowe

zależnej Emitenta – Kopex Sibir OOO, stanowiącą zabezpieczenie płatności wynikających z ugody sądowej i aneksu do umowy z dnia 1 kwietnia 2017 roku. Pozostałą część odpisu aktualizującego wykorzystano w związku z poniesionymi kosztami związanymi z podpisaniem ugody sądowej oraz aneksu do umowy. W dniu 12 września 2017 roku kontrahent AO Ugolnaja Kompania Siewiernyj Kuzbas dokonał spłaty całej kwoty wierzytelności.

15.2 POZOSTAŁE KOSZTY OPERACYJNE

	od 01.01.2017 do 30.09.2017	od 01.01.2016 do 30.09.2016
Odszkodowania i oprawy dla pracowników	6 508	11 017
Złomowanie składników majątku obrotowego	5 841	6 682
Utworzone rezerwy na kary i odszkodowania, przewidywane zobowiązania oraz pozostałe rezerwy	8 436	-
Kary, koszty sądowe, odszkodowania	1 291	6 137
Utworzone odpisy na należności	-	87 507
Pozostałe	3 382	3 602
Razem	25 458	114 945

Odszkodowania i oprawy dla pracowników dotyczą wypłaconych odszkodowań oraz odpraw, a także rezerw na ten cel utworzonych w związku z prowadzonymi działaniami restrukturyzacyjnymi, w tym optymalizacją zatrudnienia.

Koszty złomowania składników majątku obrotowego wynikają z prowadzonego procesu dezinwestycji zbędnego, niepełnowartościowego majątku.

15.3 POZOSTAŁE ZYSKI (STRATY)

	od 01.01.2017 do 30.09.2017	od 01.01.2016 do 30.09.2016
Różnice kursowe (za wyjątkiem dotyczących kredytów i pożyczek)	10 349	1 826
Wynik ze sprzedaży i likwidacji środków trwałych	3 004	2 773
Wycena transakcji walutowych (dla których nie prowadzi się rachunkowości zabezpieczeń)	1 191	368
Aktualizacja wartości inwestycji (wycena pożyczek, rozrachunków długoterminowych, akcji)	49	541
Wynik ze sprzedaży aktywów finansowych (akcji, obligacji)	-1 653	-565
Wynik na transakcjach walutowych (dla których nie prowadzi się rachunkowości zabezpieczeń)	-	-226
Pozostałe	-	-10
Razem	12 940	4 707

Skrócone śródroczne skonsolidowane sprawozdanie finansowe

15.4 (ODPISY) ROZWIĄZANIE ODPISÓW NA AKTYWA NIEFINANSOWE

	od 01.01.2017 do 30.09.2017	od 01.01.2016 do 30.09.2016
Odpisy na zapasy	-3 549	-10 503
Odpisy aktualizujące na środki trwałe	-552	-54 441
Odpisy aktualizujące na prace rozwojowe	40	-63 247
Odpisy aktualizujące na udziały i akcje	1 362	-
Odpisy aktualizujące na pozostałe wartości niematerialne	-	-10 390
Odpisy aktualizujące na nieruchomości inwestycyjne	-	-2 881
Odpis wartości firmy	-	-129 846
Odpisy na aktywa spółek przeznaczonych do sprzedaży	-	-22 036
Odpis na aktywa spółek przeznaczonych do likwidacji	-	-976
Utrata kontroli	-	-38 489
Razem	-2 699	-332 809

15.5 PRZYCHODY FINANSOWE

	od 01.01.2017 do 30.09.2017	od 01.01.2016 do 30.09.2016
Odsetki	6 607	4 644
Rozwiązanie rezerw	2 860	-
Pozostałe	532	384
Razem	9 999	5 028

Na przychody z tytułu odsetek składają się głównie zapłacone odsetki od należności długoterminowych. Rozwiązanie rezerw na koszty finansowe związane było z wygaśnięciem części poręczeń i gwarancji udzielonych przez Grupę za spółkę Famago Sp. z o.o. w upadłości.

15.6 KOSZTY FINANSOWE

	od 01.01.2017 do 30.09.2017	od 01.01.2016 do 30.09.2016
Odsetki	9 562	13 057
Utworzenie odpisów aktualizujących należności finansowe	-	24 964
Utworzenie rezerw na koszty finansowe	-	3 116
Pozostałe	1 387	1 326
Razem	10 949	42 463

15.7 PODATEK DOCHODOWY

	od 01.01.2017 do 30.09.2017	od 01.01.2016 do 30.09.2016
Część bieżąca	8 997	5 231
Część odroczone	6 974	58 084
Razem	15 971	63 315

Skrócone śródroczne skonsolidowane sprawozdanie finansowe

16. OBJAŚNIENIA DO WYBRANYCH POZYCJI SKONSOLIDOWANEGO SPRAWOZDANIA Z SYTUACJI FINANSOWEJ GRUPY

16.1 RZECZOWE AKTYWA TRWAŁE

W okresie III kwartałów 2017 roku w Grupie nie wystąpiły istotne transakcje nabycia rzeczowych aktywów trwałych. W ramach prowadzonej restrukturyzacji, w tym restrukturyzacji majątkowej polegającej na zbywaniu zbędnego majątku, dokonano sprzedaży wielu składników rzeczowych aktywów trwałych. Łączna wartość wpływów ze sprzedaży aktywów trwałych w okresie III kwartałów 2017 roku wyniosła 5 512 tys. zł.

16.2 POZOSTAŁE DŁUGOTERMINOWE AKTYWA

	30.09.2017	31.12.2016
Długoterminowe aktywa finansowe dostępne do sprzedaży	7 784	7 784
Długoterminowe pozostałe należności	31 378	25 556
Długoterminowe rozliczenia międzyokresowe	421	-
Udzielone pożyczki długoterminowe	4	8
Pozostałe długoterminowe aktywa finansowe	-	50 000
Razem	39 587	83 348

Wzrost długoterminowych pozostałych należności wynika ze złożonej kaucji ubezpieczeniowej w kwocie 19 000 tys. zł, będącej zabezpieczeniem zrealizowanego kontraktu.

Spadek pozostałych długoterminowych aktywów finansowych wynika z ich rozwiązania.

16.3 AKTYWA Z TYTUŁU ODROZCZONEGO PODATKU DOCHODOWEGO

Spadek aktywa z tytułu odroczonego podatku dochodowego z kwoty 16 306 tys. zł do kwoty 9 819 tys. zł wynika głównie z rozwiązanej odpisu aktualizującego należność przysługującą od kontrahenta AO Ugolnaja Kompania Siewiernyj Kuzbas z siedzibą w Rosji.

16.4 POZOSTAŁE NALEŻNOŚCI KRÓTKOTERMINOWE

Pozostałe należności zmniejszyły się z kwoty 138 315 tys. zł na dzień 31.12.2016r. do kwoty 52 914 tys. zł. Spadek należności wynikał przede wszystkim z rozliczenia należności w związku z realizacją dostaw.

16.5 AKTYWA Z TYTUŁU UMÓW O USŁUGI BUDOWLANE

Aktywa z tytułu umów o usługi budowlane zmniejszyły się z kwoty 89 836 tys. zł na dzień 31.12.2016r. do kwoty 9 377 tys. zł. W ostatnim rocznym skonsolidowanym sprawozdaniu finansowym wykazano wartość aktywa z tytułu umów z kontrahentem argentyńskim w kwocie 84.396 tys. zł. W I półroczu 2017 roku dostarczono pozostałą do realizacji część urządzeń będących przedmiotem kontraktów i wystawiono faktury.

16.6 RÓŻNICE KURSOWE Z PRZELICZENIA JEDNOSTEK ZAGRANICZNYCH

Dla celów sporządzenia skonsolidowanego sprawozdania finansowego w walucie prezentacji Grupy Kapitałowej KOPEX, tj. w PLN, dokonuje się przeliczenia poszczególnych pozycji sprawozdań finansowych jednostek zagranicznych, dla których walutą funkcjonalną jest waluta inna niż PLN. Przeliczenie dokonywane jest w następujący sposób:

- pozycje aktywów i zobowiązań – po kursie średnim obowiązującym na koniec okresu sprawozdawczego, ogłoszonym dla danej waluty przez NBP.

Skrócone śródroczne skonsolidowane sprawozdanie finansowe

- pozycje rachunku zysków i strat, sprawozdania z całkowitych dochodów oraz sprawozdania z przepływów pieniężnych – po kursie stanowiącym średnią arytmetyczną kursów średnich ogłaszanych dla danej waluty przez NBP na ostatni dzień każdego miesiąca danego okresu sprawozdawczego.

Różnice kursowe z przeliczenia sprawozdań jednostek zagranicznych ujmuje się w pozostałych całkowitych dochodach.

16.7 DŁUGOTERMINOWE KREDYTY I POŻYCZKI

Długoterminowe kredyty i pożyczki zmniejszyły się z kwoty 574 438 tys. zł do kwoty 476 584 tys. zł.

Dzięki prowadzonym w Grupie Kopex działaniom polegającym między innymi na optymalizacji procesów oraz dezinvestycjom majątku pozaoperacyjnego, jak również dzięki wsparciu finansowemu z Grupy TDJ i sukcesywnemu ściąganiu należności, KOPEX pozyskał środki umożliwiające przedterminową spłatę transzy „C” zadłużenia w łącznej kwocie prawie 143 mln zł.

16.8 KRÓTKOTERMINOWE POZOSTAŁE ZOBOWIĄZANIA

Krótkoterminowe pozostałe zobowiązania zmniejszyły się z kwoty 240 812 tys. zł do kwoty 35 706 tys. zł.

Głównym powodem spadku było rozliczenie zobowiązań w związku z realizacją dostaw.

16.9 AKTYWA TRWAŁE PRZEZNACZONE DO SPRZEDAŻY ORAZ ZOBOWIĄZANIA Z NIMI ZWIĄZANE

Aktywa trwale przeznaczone do sprzedaży zmniejszyły się z kwoty 59 047 tys. zł na dzień 31.12.2016r. do kwoty 21 075 tys. zł, a zobowiązania z nimi związane z kwoty 33 662 tys. zł do kwoty 13 044 tys. zł, w związku z realizowanym procesem dezinvestycji.

17. ZYSK NA JEDNĄ AKCJĘ

W dniu 26.06.2017 r. Emitent złożył zlecenia sprzedaży na rzecz Famur S.A. (Kupujący) 276.500 szt. akcji własnych Kopex S.A., stanowiących 0,37% kapitału zakładowego Emitenta i uprawniających do wykonywania 276.500 głosów na walnym zgromadzeniu Emitenta. Zlecenie sprzedaży zostało wykonane w drodze transakcji pakietowej, na sesji giełdowej w dniu 26 czerwca 2017 r. (z terminem realizacji następnego dnia roboczego, tj. 27 czerwca 2017 r.).

Dla wyliczenia zysku na akcję za okres od 1 stycznia 2017r. do 30 września 2017r. przyjęto średnią ważoną liczby akcji zwykłych występujących w ciągu tego okresu, czyli 74.148.885 sztuk akcji.

18. ZMIANY ZOBOWIĄZAŃ WARUNKOWYCH I ZABEZPIECZENIA NA MAJĄTKU GRUPY I EMITENTA

W Grupie Kapitałowej	Stan na 30.09.2017	Zwiększenia (+) zmniejszenia (-)	Stan na 31.12.2016
Zobowiązania warunkowe razem, w tym:	56 670	-3 243	59 913
1. Na rzecz pozostałych jednostek powiązanych	-	-	-
2. Na rzecz pozostałych jednostek	56 670	-3 243	59 913
- za spółki Grupy Kopex	55 188	4 575	50 613
- za jednostki pozostałe	1 077	-7 759	8 836
- za spółki przeznaczone do sprzedaży	405	-59	464

Na majątku Grupy ustanowiono następujące zabezpieczenia na rzecz wierzycieli finansowych, zgodnie z Umową Restrukturyzacyjną:

- hipoteka na nieruchomościach o wartości księgowej netto na dzień 30.09.2017r.: 18 707 tys. zł
- zastaw na zbiorze rzeczy ruchomych i praw o wartości księgowej netto na dzień 30.09.2017r.: 160 972 tys. zł

Skrócone śródroczne skonsolidowane sprawozdanie finansowe

Emitenta	Stan na 30.09.2017	Zwiększenia (+) zmniejszenia (-)	Stan na 31.12.2016
Zobowiązania warunkowe razem, w tym:	29 332	-13 355	42 687
1. Na rzecz jednostek zależnych	-	-	-
- za pozostałe jednostki powiązane	-	-	-
2. Na rzecz pozostałych jednostek	29 332	-13 355	42 687
- za spółki przeznaczone do sprzedaży	279	-533	812
- za jednostki pozostałe	1 077	-7 759	8 836
- pozostałe zobowiązania warunkowe	27 976	-5 063	33 039

Na majątku Emitenta ustanowiono następujące zabezpieczenia na rzecz wierzycieli finansowych, zgodnie z Umową Restrukturyzacyjną:

- hipoteka na nieruchomościach o wartości księgowej netto na dzień 30.09.2017r.: 23 143 tys. zł
- zastaw na udziałach w spółkach zależnych o wartości księgowej netto na dzień 30.09.2017r.: 277 529 tys. zł

Skrócone śródroczne skonsolidowane sprawozdanie finansowe

19. ANALIZA WYMAGALNOŚCI NALEŻNOŚCI I ZOBOWIĄZAŃ FINANSOWYCH W GRUPIE KAPITAŁOWEJ KOPEX

Na dzień 30.09.2017	Razem	Przeterminowane	Nieprzeterminowane z terminem spłaty:					
			Do 1 miesiąca	1 – 3 miesięcy	3 – 6 miesięcy	6 – 12 miesięcy	pow. 12 miesięcy	Od 3 do 5 lat
Należności finansowe:								
Udzielone pożyczki	8 010	8 001	-	1	1	3	4	-
Z tytułu dostaw i usług	208 357	22 522	54 790	74 260	31 498	23 526	1 661	100
Leasingowe	26 486	6	2 988	4 087	6 111	10 765	2 529	-
Pozostałe finansowe	46 655	246	4 890	609	328	9 202	24 859	6 521
Razem	289 508	30 775	62 668	78 957	37 938	43 496	29 053	6 621
Zobowiązania finansowe:								
Kredyty i pożyczki	476 584	-	-	-	-	-	88 000	388 584
Z tytułu dostaw i usług	63 516	8 025	29 996	21 491	3 134	860	10	-
Leasingowe	27 239	-	1 313	2 714	3 437	6 532	12 249	994
Pozostałe finansowe	9 553	152	3 892	1 299	1 631	2 532	47	-
Razem	576 892	8 177	35 201	25 504	8 202	9 924	100 306	389 578

Na dzień 31.12.2016	Razem	Przeterminowane	Nieprzeterminowane z terminem spłaty:					
			Do 1 miesiąca	1 – 3 miesięcy	3 – 6 miesięcy	6 – 12 miesięcy	pow. 12 miesięcy	Od 3 do 5 lat
Należności finansowe:								
Udzielone pożyczki	8 048	8 001	35	1	1	2	8	-
Z tytułu dostaw i usług	221 333	52 366	58 827	79 855	26 779	1 199	2 267	40
Leasingowe	38 642	-	1 300	4 210	3 706	10 019	19 407	-
Pozostałe finansowe	30 915	576	1 680	1 599	491	984	3 234	22 351
Razem	298 938	60 943	61 842	85 665	30 977	12 204	24 916	22 391
Zobowiązania finansowe:								
Kredyty i pożyczki	575 079	-	-	-	641	-	62 386	512 052
Z tytułu dostaw i usług	79 401	8 535	26 732	38 576	4 031	450	1 077	-
Leasingowe	39 863	-	1 510	3 302	3 794	7 047	24 210	-
Pozostałe finansowe	28 380	1 781	25 235	1 269	-	-	94	1
Razem	722 723	10 316	53 477	43 147	8 466	7 497	87 767	512 053

Skrócone śródroczne skonsolidowane sprawozdanie finansowe

20. WARTOŚĆ GODZIWA

Aktywa i zobowiązania finansowe wyceniane w wartości godziwej:

Klasy instrumentów finansowych	Hierarchia wartości godziwej	
	poziom 1	poziom 3
Na dzień 30.09.2017		
Udziały i akcje wyceniane w wartości godziwej przez wynik finansowy	26	-
Aktywa finansowe dostępne do sprzedaży	-	7 784
Na dzień 31.12.2016		
Udziały i akcje wyceniane w wartości godziwej przez wynik finansowy	19	-
Aktywa finansowe dostępne do sprzedaży	-	7 784

Metody i założenia przyjęte przez Grupę przy ustalaniu wartości godziwych:

Dla instrumentów finansowych wycenianych w sprawozdaniu z sytuacji finansowej według wartości godziwej przyjęto następujące poziomy wyceny:

- poziom 1 – ceny notowane z aktywnych rynków dla identycznych aktywów lub zobowiązań,
- poziom 2 – dane wejściowe inne niż ceny notowane zaliczane do poziomu 1, które są obserwowalne dla składnika aktywów lub zobowiązań w sposób bezpośredni (tj. jako ceny) lub pośrednio (tj. bazujące na cenach),
- poziom 3 – dane wejściowe do wyceny składnika aktywów lub zobowiązań, które nie są oparte na obserwowalnych danych rynkowych. Emitent ujął aktywa finansowe dostępne do sprzedaży według ceny nabycia pomniejszonej o odpisy z tytułu trwałej utraty wartości. Emitent nie jest w stanie wiarygodnie ustalić wartości godziwej posiadanych udziałów i akcji w spółkach nienotowanych na aktywnych rynkach, ze względu na ograniczony zakres posiadanych danych.

21. TRANSAKcje GRUPY Z JEDNOSTKAMI POWIĄZANYMI

W okresie III kwartału 2017 r. miały miejsce transakcje z podmiotami powiązanyymi, które oparte były na cenach rynkowych i w opinii Zarządu były transakcjami typowymi i rutynowymi.

**SKRÓCONE ŚRÓDROCZNE
JEDNOSTKOWE SPRAWOZDANIE FINANSOWE
KOPEX S.A.**

Skrócone śródroczne jednostkowe sprawozdanie finansowe

22. SKRÓCONY ŚRÓDROCZNY JEDNOSTKOWY RACHUNEK ZYSKÓW I STRAT KOPEX S.A.

	od 01.01.2017 do 30.09.2017	od 01.01.2016 do 30.09.2016 przekształcone	od 01.07.2017 do 30.09.2017	od 01.07.2016 do 30.09.2016 przekształcone
Przychody netto ze sprzedaży produktów, towarów i materiałów	366 433	392 906	72 436	125 735
Koszty sprzedanych produktów, towarów i materiałów	305 228	411 410	58 590	128 471
Zysk (Strata) brutto na sprzedaży	61 205	-18 504	13 846	-2 736
Pozostałe przychody operacyjne	45 959	31 092	1 408	2 193
Koszty sprzedaży	10 612	11 422	2 661	4 335
Koszty ogólnego zarządu	35 354	30 319	10 108	4 036
Pozostałe koszty operacyjne	21 352	83 891	301	12 613
Pozostałe zyski / (straty)	7 945	-1 384	2 244	-7 591
Odpisy (-) / Rozwiązanie odpisów (+) na aktywa niefinansowe	-2 967	-131 922	-3 922	1 220
Zysk (Strata) z działalności operacyjnej	44 824	-246 350	506	-27 898
Przychody finansowe	5 796	5 034	1 114	1 538
Koszty finansowe	10 498	92 838	3 252	4 223
Zysk (Strata) brutto	40 122	-334 154	-1 632	-30 583
Podatek dochodowy	161	72 931	97	-
Zysk (Strata) netto, razem	39 961	-407 085	-1 729	-30 583
Średnia ważona liczba akcji zwykłych	74 148 885	74 056 038	74 332 538	74 056 038
Zysk (Strata) netto razem na 1 akcję zwykłą	0,54	-5,50	-0,02	-0,41

*uzgodnienie przekształconych danych ujęto w Nocie 27.2

Skrócone śródroczne jednostkowe sprawozdanie finansowe

23. SKRÓCONE ŚRÓDROCZNE JEDNOSTKOWE SPRAWOZDANIE Z CAŁKOWITYCH DOCHODÓW KOPEX S.A.

	od 01.01.2017 do 30.09.2017	od 01.01.2016 do 30.09.2016 przekształcone	od 01.07.2017 do 30.09.2017	od 01.07.2016 do 30.09.2016 przekształcone
Zysk (Strata) netto	39 961	-395 755	-1 729	-30 583
Inne całkowite dochody, które nie zostaną przeniesione do wyniku	1 498	-	834	-
Zyski aktuarialne z tytułu programów zdefiniowanych świadczeń	1 849	-	1 029	-
Podatek dochodowy od zysków aktuarialnych	-351	-	-195	-
Inne całkowite dochody (straty), które mogą być przeniesione do wyniku	-555	-1 738	-	7
Zabezpieczenie przepływów pieniężnych	-	-2 146	-	8
Podatek dochodowy z tytułu zabezpieczenia przepływów pieniężnych	-	408	-	-1
Zyski (Straty) z przeszacowania	-555	-	-	-
Razem inne całkowite dochody (straty) po opodatkowaniu	943	-1 738	834	7
Całkowite dochody (straty) ogółem	40 904	-397 493	-895	-30 576

Skrócone śródroczne jednostkowe sprawozdanie finansowe

24. SKRÓCONE ŚRÓDROCZNE JEDNOSTKOWE SPRAWOZDANIE Z SYTUACJI FINANSOWEJ KOPEX S.A.

	30.09.2017	31.12.2016 przekształcone
AKTYWA		
Aktywa trwale	571 239	672 106
Wartości niematerialne	3 436	14 576
Rzeczowe aktywa trwale	131 860	167 531
Nieruchomości inwestycyjne	33 007	22 127
Długoterminowe należności leasingowe	2 818	19 789
Pozostałe długoterminowe aktywa	400 118	448 083
Aktywa obrotowe	387 172	566 785
Zapasy	64 722	76 790
Krótkoterminowe należności z tytułu dostaw i usług	120 548	136 148
Krótkoterminowe pozostałe należności	81 675	185 900
Krótkoterminowe należności leasingowe	24 083	19 728
Udzielone pożyczki krótkoterminowe	8 005	15 682
Należności dotyczące bieżącego podatku dochodowego	453	4 955
Pozostałe aktywa finansowe	26	30 019
Aktywa z tytułu umów o usługi budowlane	2 247	70 610
Środki pieniężne i ich ekwiwalenty	85 413	26 953
Aktywa trwale przeznaczone do sprzedaży	8 979	18 146
Aktywa razem	967 390	1 257 037

Skrócone śródroczne jednostkowe sprawozdanie finansowe

ZOBOWIĄZANIA I KAPITAŁ WŁASNY	30.09.2017	31.12.2016 przekształcone
Kapitał własny	347 297	303 415
Kapitał zakładowy	74 333	74 333
Akcje własne	-	-2 979
Emisja akcji powyżej wartości nominalnej	-	417 330
Kapitał z aktualizacji wyceny	260 204	260 759
Zyski zatrzymane	12 760	-446 028
Zobowiązania długoterminowe	489 812	596 042
Kredyty i pożyczki długoterminowe	477 186	574 438
Długoterminowe pozostałe zobowiązania	41	95
Długoterminowe zobowiązania leasingowe	4 805	11 717
Rezerwa z tytułu odroczonego podatku dochodowego	776	263
Długoterminowa rezerwa z tytułu świadczeń pracowniczych	6 351	8 485
Pozostałe długoterminowe rezerwy na zobowiązania	653	664
Rozliczenia międzyokresowe	-	380
Zobowiązania krótkoterminowe	130 281	357 580
Kredyty i pożyczki krótkoterminowe	-	6 922
Krótkoterminowe zobowiązania z tytułu dostaw i usług	41 112	50 061
Krótkoterminowe pozostałe zobowiązania	15 265	220 200
Krótkoterminowe zobowiązania leasingowe	8 480	8 420
Pozostałe zobowiązania finansowe	-	1 244
Krótkoterminowa rezerwa z tytułu świadczeń pracowniczych	3 930	6 420
Pozostałe krótkoterminowe rezerwy na zobowiązania	43 873	52 267
Rozliczenia międzyokresowe	17 621	12 046
Zobowiązania i kapitał własny razem	967 390	1 257 037
Wartość księgowa	347 297	303 415
Liczba akcji	74 332 538	74 056 038
Wartość księgowa na jedną akcję (w zł)	4,67	4,10

Skrócone śródroczne jednostkowe sprawozdanie finansowe

25. SKRÓCONE ŚRÓDROCZNE JEDNOSTKOWE SPRAWOZDANIE ZE ZMIAN W KAPITALE WŁASNYM KOPEX S.A.

	Kapitał zakładowy	Akcje własne	Emisja akcji powyżej wartości nominalnej	Kapitał z aktualizacji wyceny			Zyski zatrzymane / Niepokryte straty	Kapitał własny razem
				Instrumenty zabezpieczające	Zyski z przeszacowania	Podatek odroczoney		
Saldo na 01.01.2017 zgodnie z zatwierdzonym sprawozdaniem finansowym	74 333	-2 979	417 330	-	-	-	-446 028	42 656
Zmiana polityki rachunkowości (Nota 27)	-	-	-	-	260 759	-	-	260 759
Saldo na 01.01.2017 po przekształceniu	74 333	-2 979	417 330	-	260 759	-	-446 028	303 415
Całkowite dochody (straty) ogółem	-	-	-	-	-555	-	41 458	40 903
Pokrycie straty	-	-	-417 330	-	-	-	417 330	-
Sprzedaż akcji własnych	-	2 979	-	-	-	-	-	2 979
Saldo na 30.09.2017	74 333	-	-	-	260 204	-	12 760	347 297
Saldo na 01.01.2016 zgodnie z zatwierdzonym sprawozdaniem finansowym	74 333	-2 979	1 054 942	2 496	-	-474	-190 424	937 894
Zmiana polityki rachunkowości (Nota 27)	-	-	-	-	248 728	-	-	248 728
Saldo na 01.01.2016 po przekształceniu	74 333	-2 979	1 054 942	2 496	248 728	-474	-190 424	1 186 622
Całkowite dochody (straty) ogółem	-	-	-	-2 146	-	408	-395 755	-397 493
Pokrycie straty	-	-	-637 612	-	-	-	637 612	-
Darowizny	-	-	-	-	-	-	-122	-122
Saldo na 30.09.2016	74 333	-2 979	417 330	350	248 728	-66	51 311	789 007
Saldo na 01.01.2016 zgodnie z zatwierdzonym sprawozdaniem finansowym	74 333	-2 979	1 054 942	2 496	-	-474	-190 424	937 894
Zmiana polityki rachunkowości (Nota 27)	-	-	-	-	248 728	-	-	248 728
Saldo na 01.01.2016 po przekształceniu	74 333	-2 979	1 054 942	2 496	248 728	-474	-190 424	1 186 622
Całkowite dochody (straty) ogółem	-	-	-	-2 496	12 031	474	-893 092	-883 083
Pokrycie straty	-	-	-637 612	-	-	-	637 612	-
Darowizny	-	-	-	-	-	-	-124	-124
Saldo na 31.12.2016	74 333	-2 979	417 330	-	260 759	-	-446 028	303 415

Skrócone śródroczne jednostkowe sprawozdanie finansowe

26. SKRÓCONE ŚRÓDROCZNE JEDNOSTKOWE SPRAWOZDANIE Z PRZEŁYWÓW PIENIĘŻNYCH KOPEX S.A.

	od 01.01.2017 do 30.09.2017	od 01.01.2016 do 30.09.2016 przekształcone
PRZEŁYWY ŚRODKÓW PIENIĘŻNYCH Z DZIAŁALNOŚCI OPERACYJNEJ		
Zysk / (Strata) brutto	40 122	-334 154
Korekty o:		
Amortyzacja	63 001	105 163
(Zyski) straty z tytułu różnic kursowych	-155	-2 153
Odsetki i udziały w zyskach (dywidendy)	7 577	-7 342
(Zysk) strata z działalności inwestycyjnej	-247	3 114
Zmiana stanu rezerw	-11 606	21 039
Zmiana stanu zapasów	12 068	35 017
Zmiana stanu należności z tytułu dostaw i usług oraz pozostałych należności	146 235	125 709
Zmiana stanu zobowiązań krótkoterminowych z tytułu dostaw i usług oraz pozostałych zobowiązań	-204 003	-96 935
Zmiana stanu rozliczeń międzyokresowych biernych	5 195	-13 784
Zmiana stanu aktywów z tytułu umów o usługi budowlane	68 364	9 963
Zapłacony podatek dochodowy	4 501	2 114
Pochodne instrumenty finansowe	-1 245	-1 166
Odpisy aktualizujące wartość aktywów trwałych	-955	124 125
Odpisy aktualizujące wartość udzielonych pożyczek	25	54 886
Darowizny	-	-122
Pozostałe	115	-69
Przeływy pieniężne netto z działalności operacyjnej	128 992	25 405
PRZEŁYWY ŚRODKÓW PIENIĘŻNYCH Z DZIAŁALNOŚCI INWESTYCYJNEJ		
Zbycie wartości niematerialnych oraz rzeczowych aktywów trwałych	4 373	7 473
Zbycie udziałów i akcji	9 484	560
Otrzymane dywidendy i udziały w zyskach	-	23 135
Otrzymane odsetki	1 255	532
Spłata pożyczek	8 061	12 504
Zbycie instrumentów finansowych	80 000	-
Nabycie wartości niematerialnych oraz rzeczowych aktywów trwałych	-23 214	-34 060
Nabycie aktywów finansowych	-19 900	-1 425
Udzielone pożyczki	-753	-18 261
Przeływy pieniężne netto z działalności inwestycyjnej	59 306	-9 542
PRZEŁYWY ŚRODKÓW PIENIĘŻNYCH Z DZIAŁALNOŚCI FINANSOWEJ		
Kredyty i pożyczki*	75 000	74 267
Otrzymane prowizje od poręczeń	7	9
Spłaty kredytów i pożyczek*	-182 815	-56 531
Płatności zobowiązań z tytułu umów leasingu finansowego	-6 819	-15 173
Zapłacone odsetki	-5 675	-12 537
Zapłacone prowizje od kredytów i poręczeń	-283	-9 528
Spłata innych zobowiązań finansowych	-9 374	-
Przeływy pieniężne netto z działalności finansowej	-129 959	-19 493
RAZEM PRZEŁYWY PIENIĘŻNE NETTO	58 339	-3 630
Bilansowa zmiana stanu środków pieniężnych, w tym:	58 460	-3 824
- zmiana stanu środków pieniężnych z tytułu różnic kursowych	121	-194
Środki pieniężne na początek okresu	26 953	38 672
Środki pieniężne na koniec okresu, w tym:	85 413	34 848
- o ograniczonej możliwości dysponowania	10 238	3 064

*Kredyty i pożyczki udzielone w ramach limitu obrotowego wykazywane są w kwotach netto

Skrócone śródroczne jednostkowe sprawozdanie finansowe

27. PRZYJĘTE ZASADY RACHUNKOWOŚCI

W niniejszym skróconym śródrocznym jednostkowym sprawozdaniu finansowym przestrzegano tych samych zasad (polityki) rachunkowości i metod obliczeniowych co w ostatnim rocznym jednostkowym sprawozdaniu finansowym, za wyjątkiem zmiany polityki rachunkowości dotyczącej wyceny udziałów i akcji w jednostkach zależnych, wspólnych przedsięwzięciach i jednostkach stowarzyszonych oraz udziałów i akcji spółek zakwalifikowanych jako długoterminowe aktywa finansowe dostępne do sprzedaży. Udziały te w latach ubiegłych wyceniane były w cenie nabycia.

Zarząd Emitenta podjął decyzję o zmianie polityki rachunkowości w zakresie wskazanym powyżej począwszy od dnia 01.01.2017r. Emitent w swoim jednostkowym sprawozdaniu finansowym będzie ujmował wskazane aktywa zgodnie z MSR 39, tj. w wartości godziwej, powiększonej o koszty transakcji, które mogą być bezpośrednio przypisane do nabycia składnika aktywów finansowych. W przypadku braku notowań giełdowych na aktywnym rynku i braku możliwości wiarygodnego określenia ich wartości godziwej metodami alternatywnymi, aktywa finansowe dostępne do sprzedaży wyceniane są w cenie nabycia skorygowanej o odpis z tytułu utraty wartości. Dodatnią i ujemną różnicę pomiędzy wartością godziwą aktywów dostępnych do sprzedaży (jeśli istnieje cena rynkowa ustalona na aktywnym rynku regulowanym albo których wartość godziwa może być ustalona w inny wiarygodny sposób), a ich ceną nabycia ujmuje się w innych całkowitych dochodach. Spadek wartości aktywów dostępnych do sprzedaży spowodowany utratą wartości ujmuje się jako koszt.

W ocenie Zarządu Emitenta, wartość udziałów w jednostkach zależnych, wspólnych przedsięwzięciach i jednostkach stowarzyszonych wycenionych według ceny nabycia nie prezentuje w pełni ich bieżącej wartości, a tym samym nie odzwierciedla w pełni sytuacji finansowej Emitenta.

Ze względu na istotną różnicę pomiędzy wartością tych aktywów finansowych wycenionych w cenie nabycia, a ich wartością godziwą, Zarząd Emitenta podjął decyzję o zmianie zasad rachunkowości w tym zakresie.

Zdaniem Zarządu Emitenta, zaimplementowana zmiana powoduje, iż jednostkowe sprawozdania finansowe zawierają bardziej wiarygodne i przydatne informacje dla oceny sytuacji finansowej Emitenta.

W związku z powyższym, dokonano przekształcenia danych porównawczych dla jednostkowego sprawozdania finansowego KOPEX S.A. W wyniku przekształcenia danych porównawczych zmianie uległy następujące pozycje aktywów i kapitału własnego:

W sprawozdaniu z sytuacji finansowej na dzień 01.01.2016r.:

Pozostałe długoterminowe aktywa finansowe: +248 728 tys. zł

Kapitał z aktualizacji wyceny: +248 728 tys. zł

W sprawozdaniu z sytuacji finansowej na dzień 31.12.2016r.:

Pozostałe długoterminowe aktywa finansowe: +260 759 tys. zł

Kapitał z aktualizacji wyceny: +260 759 tys. zł

27.1 ZMIANY SZACUNKÓW

Sporządzenie skróconego śródrocznego jednostkowego sprawozdania finansowego zgodnie z MSR 34 wymaga zastosowania znaczących szacunków księgowych oraz osądu co do stosowanych przez Spółkę zasad rachunkowości. W III kwartałach 2017 roku nie miały miejsca istotne zmiany wielkości szacunkowych oraz metodologii szacowania w stosunku do danych przedstawionych w rocznych sprawozdaniach finansowych za 2016 rok, które miałyby wpływ na okres bieżący, za wyjątkiem zmiany opisanej powyżej.

27.2 UZGODNIENIE DANYCH PORÓWNAWCZYCH

W związku z połączeniem w dniu 8 grudnia 2016 roku spółek KOPEX S.A. (Spółka przejmująca), KOPEX MACHINERY S.A., ZABRZAŃSKIE ZAKŁADY MECHANICZNE – MASZYNY GÓRNICZE Sp. z o.o., FABRYKA MASZYN I URZĄDZEŃ TAGOR S.A. oraz KOPEX HYDRAULIKA SIŁOWA Sp. z o.o. (Spółki przejmowane) dane porównawcze zostały odpowiednio przekształcone. Połączenie zostało ujęte metodą poprzednich wartości, tj. zsumowano poszczególne pozycje odpowiednich aktywów i pasywów oraz przychodów i kosztów połączonych spółek, według stanu na dzień połączenia oraz wyłączono kapitały podstawowe spółek

Skrócone śródroczne jednostkowe sprawozdanie finansowe

przejmowanych, wzajemne należności i zobowiązania, przychody i koszty oraz zyski i straty łączonych spółek. Poniższa tabela przedstawia uzgodnienie przekształconych danych ujętych w rachunku zysków i strat KOPEX S.A.

Jednostkowy rachunek zysków i strat KOPEX S.A. – uzgodnienie danych porównawczych za III kwartały 2016 roku:

	od 01.01.2016 do 30.09.2016 przekształcone	dane spółek przejmowanych za III kwartały 2016	wyłączenia związane z połączeniem	ostatnio opublikowane dane za III kwartały 2016
Przychody netto ze sprzedaży produktów, towarów i materiałów	392 906	348 405	-77 143	121 644
Koszty sprzedanych produktów, towarów i materiałów	411 410	382 079	-75 448	104 779
Zysk (Strata) brutto na sprzedaży	-18 504	-33 674	-1 695	16 865
Pozostałe przychody	31 092	6 088	-1 258	26 262
Koszty sprzedaży	11 422	6 079	-106	5 449
Koszty ogólnego zarządu	30 319	20 378	-7 290	17 231
Pozostałe koszty	83 891	62 535	-1 199	22 555
Pozostałe zyski / (straty)	-1 384	-2 020	-69	705
Odpisy (-) / Rozwiązanie odpisów (+) na aktywa niefinansowe	-131 922	-118 279	97 547	-111 190
Zysk (Strata) z działalności operacyjnej	-246 350	-236 877	103 120	-112 593
Przychody finansowe	5 034	5 101	-4 142	4 075
Koszty finansowe	92 838	31 291	-3 991	65 538
Zysk (Strata) brutto	-334 154	-263 067	102 969	-174 056
Podatek dochodowy	72 931	57 663	-	15 268
Zysk (Strata) netto, razem	-407 085	-320 730	102 969	-189 324

28. TRANSAKCJE EMITENTA Z JEDNOSTKAMI POWIĄZANYMI

W okresie III kwartału 2017 r. miały miejsce transakcje z podmiotami powiązanyymi, które oparte były na cenach rynkowych i w opinii Zarządu były transakcjami typowymi i rutynowymi.

**INFORMACJE DODATKOWE
DOTYCZĄCE EMITENTA I GRUPY KAPITAŁOWEJ EMITENTA**

29. WSKAZANIE AKCJONARIUSZY POSIADAJĄCYCH BEZPOŚREDNIO LUB POŚREDNIO PRZEZ PODMIOTY ZALEŻNE CO NAJMNIEJ 5% OGÓLNEJ LICZBY GŁOSÓW NA WALNYM ZGROMADZENIU EMITENTA NA DZIEŃ PRZEKAZANIA RAPORTU KWARTALNEGO ORAZ WSKAZANIE ZMIAN W STRUKTURZE WŁASNOŚCI ZNACZNYCH PAKIETÓW AKCJI EMITENTA W OKRESIE OD PRZEKAZANIA POPRZEDNIEGO RAPORTU KWARTALNEGO

W okresie III kwartału 2017 roku, do dnia publikacji niniejszego raportu kwartalnego, wysokość kapitału zakładowego KOPEX S.A. nie uległa zmianie i wynosi 74.332.538,00 złotych oraz dzieli się na 74.332.538 akcji zwykłych na okaziciela, o wartości nominalnej 1,00 zł każda, w tym:

- a) 19.892.700 akcji zwykłych na okaziciela serii A,
- b) 47.739.838 akcji zwykłych na okaziciela serii B, oraz
- c) 6.700.000 akcji zwykłych na okaziciela serii C.

Akcje KOPEX S.A. są notowane na Gieldzie Papierów Wartościowych w Warszawie S.A. od dnia 04 czerwca 1998 roku. (ISIN: KPX PLKOPEX00018, Rynek/Segment: podstawowy, Sektor: przemysł elektromaszynowy, Indeks: sWIG80).

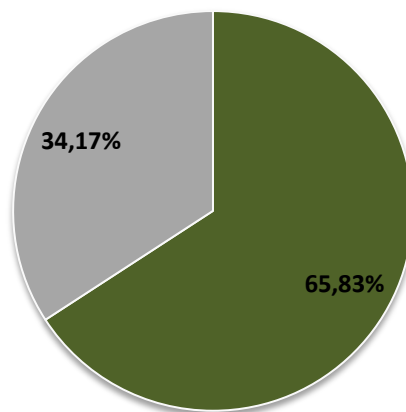
Struktura własności pakietów akcji Emitenta na dzień publikacji raportu kwartalnego QSr 3 - 2017:

AKCJONARIUSZ	liczba posiadanych akcji	procentowy udział w kapitale zakładowym KOPEX S.A.	ogólna liczba głosów na walnym zgromadzeniu	procent głosów na walnym zgromadzeniu
FAMUR S.A.	48 932 015 ¹⁾	65,83%	48 932 015	65,83%
Pozostali Akcjonariusze – Free Float	25 400 523	34,17%	25 400 523	34,17%
Razem:	74 332 538	100,00%	74 332 538	100,00%

Uwagi:

¹⁾ Stan posiadania akcji „KOPEX” S.A. przez Akcjonariusza większościowego FAMUR S.A. zgodnie z zawiadomieniem z dnia 27.06.2017 r. (raport bieżący Nr 37/2017 z dnia 27.06.2017 r.)

Struktura akcjonariatu KOPEX S.A.



■ FAMUR S.A. ■ Pozostali Akcjonariusze

30. ZESTAWIENIE STANU POSIADANIA AKCJI EMITENTA LUB UPRAWNIENÍ DO NICH PRZEZ OSOBY ZARZĄDZAJĄCE I NADZORUJĄCE EMITENTA NA DZIEŃ PRZEKAZANIA RAPORTU KWARTALNEGO WRAZ ZE WSKAZANIEM ZMIAN W STANIE POSIADANIA, W OKRESIE OD PRZEKAZANIA POPRZEDNIEGO RAPORTU KWARTALNEGO

STAN POSIADANIA AKCJI EMITENTA LUB UPRAWNIENÍ DO NICH PRZEZ OSOBY ZARZĄDZAJĄCE

Imię i Nazwisko	Funkcja w Zarządzie KOPEX S.A.	Łączna liczba posiadanych akcji KOPEX S.A. na dzień przekazania raportu półrocznego	Zmiana w stanie posiadania
Beata ZAWISZOWSKA	Prezes Zarządu	nie posiada	bez zmian ¹⁾
Bartosz BIELAK	Wiceprezes Zarządu	nie posiada	bez zmian ¹⁾

Uwagi:

¹⁾ Stan posiadania akcji Emitenta bez zmian w okresie od przekazania ostatniego raportu okresowego .

Ww. osoby zarządzające Emitenta nie posiadają uprawnień do akcji Emitenta jak również akcji i udziałów w jednostkach zależnych Emitenta.

STAN POSIADANIA AKCJI EMITENTA LUB UPRAWNIENÍ DO NICH PRZEZ OSOBY NADZORUJĄCE

Imię i Nazwisko	Funkcja w Radzie Nadzorczej KOPEX S.A.	Łączna liczba posiadanych akcji KOPEX S.A. na dzień przekazania raportu półrocznego	Zmiana w stanie posiadania ¹⁾
Mirosław BENDZERA	Przewodniczący Rady Nadzorczej	nie posiada	
Adam TOBOREK	Wiceprzewodniczący Rady Nadzorczej	nie posiada	
Karolina BLACHA-CIEŚLIK	Sekretarz Rady Nadzorczej	nie posiada	
Dawid GRUSZCZYK	Członek Rady Nadzorczej	nie posiada	
Zdzisław SZYPUŁA	Członek Rady Nadzorczej	nie posiada	
Robert ROGOWSKI	Członek Rady Nadzorczej	nie posiada	
Dorota WYJADŁOWSKA	Członek Rady Nadzorczej	nie posiada	

Uwagi:

¹⁾ W dniu 17 października Pani Magdalena Zajączkowska-Ejsymont, Pan Tomasz Domogala, Pan Czesław Kisiel, Pan Wojciech Gelner oraz Pan Jacek Leonkiewicz złożyli rezygnację z członkostwa w Radzie Nadzorczej Emitenta ze skutkiem na dzień 18 października 2017 r. W dniu 19 października 2017 r. NWZ Emitenta powołało do Rady Nadzorczej: Panią Dorotę Wyjadłowską, Panią Karolinę Blacha-Cieślik, Pana Mirosława Bendzere, Pana Adama Toborka, Pana Dawida Gruszczyka, Pana Zdzisława Szypulę oraz Pana Roberta Rogowskiego.

Ww. osoby nadzorujące Emitenta, zostały powołane do Rady Nadzorczej Emitenta z dniem 19 października 2017 r., stąd uzupełnienie pola „zmiana w stanie posiadania” w okresie od przekazania ostatniego raportu okresowego jest w tym przypadku bezprzedmiotowe.

Ww. osoby nadzorujące Emitenta nie posiadają uprawnień do akcji Emitenta jak również akcji i udziałów w jednostkach zależnych Emitenta.

31. SYTUACJA KADROWA EMITENTA I GRUPY KAPITAŁOWEJ EMITENTA

Zatrudnienie Kopex S.A. z Oddziałami przedstawiało się następująco:

OSOBY

	30.09.2017	31.12.2016
PRACOWNICY UMYSŁOWI	251	562
PRACOWNICY FIZYCZNI	442	808
OGÓŁEM	693	1.370

Zatrudnienie w Grupie Kapitałowej KOPEX przedstawiało się następująco:

OSOBY

	30.09.2017	31.12.2016
PRACOWNICY UMYSŁOWI	773	1.157
PRACOWNICY FIZYCZNI	1.586	2.255
OGÓŁEM	2.359	3.412

32. WSKAZANIE POSTĘPOWAŃ TOCZĄCYCH SIĘ PRZED SADEM, ORGANEM WŁAŚCIWYM DLA POSTĘPOWANIA ARBITRAŻOWEGO LUB ORGANEM ADMINISTRACJI PUBLICZNEJ

Na dzień złożenia sprawozdania toczą się następujące postępowania przed sądem:

LP.	PRZEDMIOT POSTĘPOWANIA	WARTOŚĆ PRZEDMIOTU SPORU W TYS. PLN	DATA WSZCZĘCIA POSTĘPOWANIA	POWÓD	PRZECIWNIK	SĄD
1.	Zapłata odszkodowania z tytułu strat na rozliczeniu transakcji walutowych forward	33.705	30.12.2009	Fazos S.A. (obecnie Famur S.A.)	Kopex S.A.	Sąd Okręgowy i Sąd Apelacyjny w Katowicach
2.	Zgłoszenie wierzytelności w postępowaniu upadłościowym	82.852 - kat. II 8.284 - kat III	02.12.2016	Kopex S.A.	Famago Sp. z o.o. w upadłości	Sąd Rejonowy dla Wrocławia Fabrycznej we Wrocławiu
3.	Zgłoszenie wierzytelności w postępowaniu upadłościowym	11.000 - kat. II 1.340 - kat III	02.12.2016	Elgór + Hansen S.A.	Famago Sp. z o.o. w upadłości	Sąd Rejonowy dla Wrocławia Fabrycznej we Wrocławiu

- KOPEX S.A. z siedzibą w Katowicach (poprzednio KOPEX S.A. oraz TAGOR S.A.) pozostaje w sporze sądowym z FAMUR S.A. (poprzednio: Fabryka Zmechanizowanych Obudów Ścianowych Fazos S.A. w Tarnowskich Górach i następnie Zakład Maszyn Górniczych „GLINIK” Sp. z o.o.) o zapłatę kwoty 51.875.600,00 zł. Żądanie pozwu zostało w toku procesu ograniczone do kwoty 33.705.361,31 zł (bez zrzeczenia się roszczenia). W dniu 29 czerwca 2016 roku Sąd Okręgowy w Katowicach wydał wyrok na mocy którego oddalił powództwo w całości. Sprawa aktualnie znajduje się w Sądzie Apelacyjnym w Katowicach. Według stanowiska Kancelarii Prawnej poprzednio reprezentującej KOPEX S.A. prawdopodobieństwo uwzględnienia przez sąd roszczenia powoda jest niższe niż prawdopodobieństwo jego oddalenia, ze względu na brak umownych podstaw do ich formułowania oraz brak adekwatnego związku przyczynowo-skutkowego. W związku z tym KOPEX S.A. w oparciu o przepisy MSR 37 uznał, iż nie istnieje obecny obowiązek wynikający z przeszłych zdarzeń i nie utworzył rezerwy.

KOPEX S.A. (w dniu 02 sierpnia 2017 r.) oraz FAMUR S.A. (w dniu 01 sierpnia 2017 r.) złożyli wnioski o zawieszenie postępowania na zgodny wniosek stron wraz z wnioskiem o zniesienie terminu rozprawy wyznaczonej na dzień 7 września 2017 r. z uwagi na fakt, iż FAMUR S.A. posiada pakiet kontrolny (65,83% akcji) KOPEX S.A. i stał się wobec niego jednostką dominującą, co implikuje zdaniem stron potrzebę ugodowego zakończenia postępowania.

W dniu 11 sierpnia 2017 r. do KOPEX S.A. wpłynęło postanowienie Sądu Apelacyjnego o zawieszeniu postępowania w sprawie wraz z zawiadomieniem o odwołaniu terminu rozprawy wyznaczonej na dzień 7 września 2017 r.

- Sąd Okręgowy w Katowicach, postanowieniem z dnia 20 września 2017 r., w sprawie z powództwa Galantine Sp. z o.o. oraz Nationale Nederlanden OFE (poprzednio ING OFE) przeciwko spółce KOPEX S.A. o stwierdzenie nieważności i o uchylenie uchwał Nadzwyczajnego Walnego Zgromadzenia KOPEX S.A. odbytego w dniu 20 lutego i po przerwie w dniu 14 marca 2014 r., w związku z cofnięciem przez Galantine Sp. z o.o. pozwu o uchylenie uchwał nr 5 i 9 Nadzwyczajnego Walnego Zgromadzenia KOPEX S.A. i zrzeczeniem się roszczenia w tym zakresie, umorzył postępowanie w sprawie z powództwa Galantine Sp. z o.o. przeciwko KOPEX S.A. o uchylenie uchwał nr 5 i 9 Nadzwyczajnego Walnego Zgromadzenia.
O przedmiotowej sprawie Emitent informował wcześniej w raportach bieżących: nr 42/2014 z dnia 7 maja 2014 r., nr 48/2014 z dnia 5 czerwca 2014 r., nr 56/2014 z dnia 10 lipca 2014 r., nr 69/2014 z dnia 17 grudnia 2014 r., nr 10/2015 z dnia 11 marca 2015 r., nr 15/2015 z dnia 8 maja 2015 r., nr 12/2016 z dnia 3 lutego 2016 r. i nr 98/2016 z dnia 25 listopada 2016 r.

Poza opisanymi powyżej, na dzień złożenia sprawozdania, Emitent, ani żadna ze spółek Grupy Kapitałowej Emitenta nie toczy innego postępowania przed sądem, organem właściwym dla postępowania arbitrażowego lub organem administracji publicznej, którego wartość stanowi co najmniej 10% kapitałów własnych Emitenta.

33. WYKAZ INFORMACJI O TRANSAKCYJACH ZAWARTYCH PRZEZ EMITENTA LUB JEDNOSTKĘ OD NIEGO ZALEŻNĄ Z PODMIOTAMI POWIĄZANYMI NA INNYCH WARUNKACH NIŻ RYNKOWE

Zgodnie z posiadaną wiedzą, KOPEX S.A. ani spółki zależne od Emitenta nie zawierały w okresie sprawozdawczym transakcji z podmiotami powiązanyymi na warunkach innych niż rynkowe.

34. INFORMACJE O UDZIELENIU PRZEZ EMITENTA LUB PRZEZ JEDNOSTKĘ OD NIEGO ZALEŻNĄ PORĘCZEŃ KREDYTU LUB POŻYCZKI LUB UDZIELENIU GWARANCJI – ŁĄCZNIE JEDNEMU PODMIOTOWI LUB JEDNOSTCE ZALEŻNEJ OD TEGO PODMIOTU JEŻELI ŁĄCZNA WARTOŚĆ ISTNIEJĄCYCH PORĘCZEŃ LUB GWARANCJI STANOWI CO NAJMNIEJ 10% KAPITAŁÓW WŁASNYCH EMITENTA

Emitent ani spółki zależne Emitenta w okresie sprawozdawczym nie udzieliły poręczeń kredytu lub pożyczki oraz gwarancji, których wartość przekraczałyby 10% wartości kapitałów własnych.

35. ZWIĘZŁY OPIS ISTOTNYCH DOKONAŃ LUB NIEPOWODZEŃ EMITENTA W OKRESIE, KTÓREGO DOTYCZY RAPORT, WRAZ Z WYKAZEM NAJWAŻNIEJSZYCH ZDARZEŃ DOTYCZĄCYCH EMITENTA

W okresie sprawozdawczym Emitent oraz Spółki zależne prowadziły statutową działalność gospodarczą. Poniżej Emitent przedstawia wykaz istotnych dokonań lub niepowodzeń, które zaistniały w okresie od 1 lipca 2017 roku do dnia publikacji raportu:

- W dniu 28.07.2017 r. Zarząd Kopex S.A. przekazał do wiadomości publicznej pisemną opinię biegłego rewidenta z firmy KPMG Audyt Spółka z ograniczoną odpowiedzialnością sp.k. z przeprowadzonego badania „Planu Podział Kopex Spółka Akcyjna”. Badanie Planu Podziału polegało w szczególności na:
 - sprawdzeniu, czy Plan Podziału został przygotowany zgodnie z postanowieniami art. 534 § 1 KSH,
 - sprawdzeniu, czy Plan Podziału zawiera wszystkie wymagane załączniki, zgodnie z postanowieniami art. 534 § 2 KSH,
 - sprawdzeniu, czy stosunek wymiany akcji, o którym mowa w art. 534 § 1 pkt 2 KSH jest ustalony należycie, a metody użyte dla określenia proponowanego stosunku wymiany akcji tj. w oparciu o średnią arytmetyczną ze średnich dziennych cen rynkowych ważonych wolumenem obrotu Spółki Dzielonej i Spółki Przejmującej z 3 miesięcy poprzedzających dzień, na który przyjęte zostały dane do Planu Podziału, tj. 1 maja 2017 r., są zasadne.Na podstawie wykonanych procedur, w ocenie biegłego rewidenta, we wszystkich istotnych aspektach:
 - Plan Podziału został przygotowany w sposób poprawny i rzetelny, zgodnie z przyjętymi kryteriami,
 - stosunek wymiany akcji, o którym mowa w art. 534 § 1 pkt 2 KSH został ustalony w sposób należyty,
 - metody użyte do określenia proponowanego w Planie Podziału stosunku wymiany akcji są zasadne,
 - nie wystąpiły szczególne trudności związane z wyceną akcji Spółki Dzielonej.

- W dniu 01.08.2017 r. Zarząd Kopex S.A. przekazał do wiadomości publicznej „Sprawozdanie Zarządu KOPEX S.A. z siedzibą w Katowicach uzasadniające podział w trybie art. 529 § 1 pkt 4 Kodeksu spółek handlowych” opisujące podstawy prawne podziału, stosunek wymiany akcji oraz kryteria ich podziału, podstawy ekonomiczne podziału, szczególne problemy związane z wyceną akcji, podsumowanie i rekomendację.
Ponadto, w dniu 01.08.2017 r. Zarząd Kopex S.A. opublikował ogłoszenie o zwołaniu na dzień 29.09.2017 r. Nadzwyczajnego Walnego Zgromadzenia z porządkiem obrad przewidującym podjęcie uchwały w sprawie podziału KOPEX S.A. poprzez przeniesienie części majątku na FAMUR S.A. oraz pierwsze zawiadomienie o zamiarze podziału KOPEX S.A. W dniu 17.08.2017 r. Zarząd Kopex S.A. opublikował drugie zawiadomienie o zamiarze podziału.
- W dniu 22.08.2017 r. Zarząd Kopex S.A. podjął uchwałę o rozwiązaniu odpisu na pozostałą do spłaty na dzień 22.08.2017 r. należność przysługującą Grupie od AO Ugolnaja Komapania Siewiernyj Kuzbas (dalej: „kopalnia Berezowska”) w związku z dostarczeniem przez kopalnię Berezowska bezwarunkowej i nieodwołalnej gwarancji bankowej wystawionej przez Sberbank Rossii na rzecz spółki zależnej Emitenta – Kopex Sibir OOO. Gwarancja bankowa stanowiła zabezpieczenie płatności kopalni Berezowska na rzecz Kopex Sibir OOO wynikających z umowy sądowej i aneksu do umowy z dnia 01.04.2017 r. W dniu 12.09.2017 r. AO Ugolnaja Komapania Siewiernyj Kuzbas dokonał spłaty całej kwoty wierzytelności.
- W dniu 30.08.2017 r. Zarząd Kopex S.A., na wniosek akcjonariusza większościowego (Famur S.A.), odwołał Nadzwyczajne Walne Zgromadzenie zwołane na dzień 29.09.2017 r., którego przedmiotem miało być podjęcie uchwały w sprawie podziału Kopex S.A. poprzez przeniesienie części majątku na Famur S.A. Większościowy akcjonariusz argumentował swój wniosek między innymi propozycją przedstawienia w memorandum informacyjnym sporządzanym przez Famur S.A. w związku z realizowaną procedurą podziału Kopex S.A. najbardziej aktualnych, podlegających procedurze przeglądu przez biegłego rewidenta, danych finansowych obrazujących stan po przejęciu przez Famur S.A. kontroli nad Kopex S.A. tj. według stanu na 30.06.2017 r. czyli po publikacji raportu okresowego za pierwsze półrocze 2017 r. Ponowne zwołanie walnego zgromadzenia, z takim samym porządkiem obrad, ma nastąpić niezwłocznie po zatwierdzeniu przez Komisję Nadzoru Finansowego memorandum informacyjnego.

Zdarzenia po dniu bilansowym:

- W związku z rezygnacją z dniem 18.10.2017 r. z członkostwa w Radzie Nadzorczej Kopex S.A. Pani Magdaleny Zajączkowskiej-Ejsymont, Pana Tomasza Domogały, Pana Czesława Kisiela, Pana Wojciecha Gelnera oraz Pana Jacka Leonkiewicza, Nadzwyczajne Walne Zgromadzenie w dniu 19.10.2017 r. powołało w skład Rady Nadzorczej następujące osoby: Pana Mirosława Bendzerę, Pana Zdzisława Szypułę, Pana Dawida Gruszczyka, Pana Adama Toborka, Panią Karolinę Blacha-Cieślak, Pana Roberta Rogowskiego oraz Panią Dorotę Wyjadłowską.
- W dniu 21.11.2017 r. Emitent uzyskał od spółki zależnej KOPEX – Przedsiębiorstwo Budowy Szybów S.A. informację o otrzymaniu przez tę spółkę zależną, podpisanej z datą 17.11.2017 r. umowy pomiędzy Jastrzębską Spółką Węglową S.A. – KWK Pniówek (Zamawiający) a konsorcjum firm (Wykonawca): KOPEX – Przedsiębiorstwo Budowy Szybów S.A. (Konsorjant – spółka zależna Emitenta) i Przedsiębiorstwo Produkcyjno-Górnictwo ROW – JAS Sp. z o.o. (Lider). Przedmiot umowy jest pogłębianie szybu IV JSW S.A. KWK Pniówek do głębokości 856 m wraz z wykonaniem wlotów szybowych. Termin realizacji umowy: 24 miesiące od daty zawarcia umowy. Wartość umowy: 43.861.788,62 zł netto (53.590.000,00 zł brutto). Zakres prac oraz kwota wynagrodzenia przypadająca na poszczególnych członków konsorcjum zostanie określona w odrębnej umowie realizacyjnej pomiędzy konsorcjantami. Umowa zawiera standardowe zapisy dotyczące kar umownych w przypadku m.in. opóźnień w wykonaniu przedmiotu umowy lub usunięciu wad, odstąpienia od umowy z winy Wykonawcy oraz na wypadek niewykonania lub nienależytego wykonania umowy.

Wszystkie znaczące informacje za okres 2017 roku dostępne są na stronie internetowej KOPEX S.A. pod adresem: <http://www.kopex.com.pl/idm,3336,biezace.html>

36. OPIS CZYNNIKÓW I ZDARZEŃ, W SZCZEGÓLNOŚCI O NIETYPOWYM CHARAKTERZE, MAJĄCYCH ISTOTNY WPŁYW NA SPRAWOZDANIE FINANSOWE

W okresie III kwartału 2017 r. w Grupie Kopex nie wystąpiły zdarzenia, w szczególności o nietypowym charakterze, które miały istotny wpływ na wyniki finansowe przedstawione w sprawozdaniu finansowym, a istotne pozycje przychodów i kosztów zostały objaśnione.

Jako czynniki ryzyka, które w dalszym ciągu rzutują na działalność Grupy Kopex znajduje się przede wszystkim trudna sytuacja finansowa Emitenta i jego spółek zależnych, skutkująca m.in. brakiem możliwości pozyskania wielocelowych linii kredytowych, w tym gwarancyjnych, co w znacznej mierze utrudnia pozyskiwanie istotnych kontraktów, w szczególności na rynkach zagranicznych.

Do zewnętrznych czynników wpływających na działalność Grupy należą ponadto: odczuwalny brak specjalistów w typowych zawodach przemysłowych, polityka klimatyczna prowadzona przez Unię Europejską, a także duże, nieprzewidywalne wahania kursów walut.

Najistotniejszymi czynnikami wewnętrznymi dla dalszego funkcjonowania Grupy jest realizacja postanowień podpisanej w dniu 1 grudnia 2016 r. Umowy Restrukturyzacyjnej z wierzycielami finansowymi i TDJ EQUITY IV S.A., i kontynuowanie działań restrukturyzacyjnych w zakresie restrukturyzacji kosztowej i operacyjnej Grupy co powinno pozwolić na zoptymalizowanie kosztów działalności i wpłynąć na zwiększenie efektywności jej działania.

37. INFORMACJE DOTYCZĄCE EMISJI, WYKUPU I SPŁATY NIEUDZIAŁOWYCH I KAPITAŁOWYCH PAPIERÓW WARTOŚCIOWYCH EMITENTA

W okresie III kwartału 2017 r. Emitent ani spółki Grupy nie dokonywały emisji, wykupu lub spłaty nieudziałowych i kapitałowych papierów wartościowych.

38. INFORMACJE DOTYCZĄCE WYPŁACONEJ (LUB ZDEKLAROWANEJ) DYWIDENDY, ŁĄCZNIE I W PRZELICZENIU NA JEDNĄ AKCJĘ, Z PODZIAŁEM NA AKCJE ZWYKŁE I UPRIWILEJOWANE

W III kwartale 2017 r. Emitent ani spółki Grupy nie dokonywały wypłaty dywidendy.

39. WSKAZANIE ZDARZEŃ, KTÓRE WYSTĄPIŁY PO DNIU, NA KTÓRY SPORZĄDZONO PÓŁROCZNE SKRÓCONE SPRAWOZDANIE FINANSOWE, NIEUJĘTYCH W TYM SPRAWOZDANIU, A MOGĄCYCH W ZNACZĄCY SPOSÓB WPŁYNAĆ NA PRZYSZŁE WYNIKI FINANSOWE EMITENTA

Nie wystąpiły zdarzenia, po dniu, na który sporządzono kwartalne skrócone sprawozdanie finansowe, nieujęte w tym sprawozdaniu, mogące w znaczny sposób wpłynąć na przyszłe wyniki finansowe Emitenta.

40. STANOWISKO ZARZĄDU ODNOŚNIE MOŻLIWOŚCI ZREALIZOWANIA WCZEŚNIEJ PUBLIKOWANYCH PROGNOZ WYNIKÓW NA DANY ROK, W ŚWIETLE WYNIKÓW ZAPREZENTOWANYCH W RAPORCIE KWARTALNYM W STOSUNKU DO WYNIKÓW PROGNOZOWANYCH

Emitent nie publikował prognoz wyników na rok 2017.

41. OBJAŚNIENIA DOTYCZĄCE SEZONOWOŚCI LUB CYKLICZNOŚCI DZIAŁALNOŚCI EMITENTA I GRUPY KAPITAŁOWEJ EMITENTA W PREZENTOWANYM OKRESIE

Emitent oraz spółki wchodzące w skład Grupy Kapitałowej Emitenta nie prowadzą działalności gospodarczej o charakterze cyklicznym i sezonowym.

42. WSKAZANIE CZYNNIKÓW, KTÓRE W OCENIE EMITENTA BĘDĄ MIEĆ WPŁYW NA OSIĄGNIĘTE PRZEZ NIEGO WYNIKI W PERSPEKTYWIE CO NAJMNIEJ KOLEJNEGO KWARTAŁU

Czynnikami mający istotny wpływ na dalszą działalność Emitent będzie kontynuowanie działań w obszarze restrukturyzacji operacyjnej, majątkowej oraz finansowej Grupy Kopex. Głównym celem tych działań jest realizacja zapisów umowy restrukturyzującej zadłużenie Emitenta, co jest kluczowe dla kształtu funkcjonowania Grupy w przyszłości. Proces restrukturyzacji obejmuje w szczególności zmniejszenie nieoperacyjnego majątku spółek, sprzedaż oraz likwidację części spółek zależnych i stowarzyszonych, dla których ryzyka biznesowe lub decyzje strategiczne nie uzasadniają kontynuacji ich działalności w ramach Grupy oraz optymalizację zatrudnienia. Wszystkie te działania zmierzają do optymalizacji kosztów działalności Grupy, koncentracji na core business, konsolidacji poszczególnych obszarów działalności oraz generowania dodatnich przepływów pieniężnych.

W najbliższej perspektywie istotnym będzie skuteczna realizacja kolejnych etapów, zainicjowanego w maju 2017 r., procesu integracji KOPEX S.A. oraz FAMUR S.A., który zgodnie z przyjętym modelem będzie polegał na wydzieleniu działalności stanowiącej zorganizowaną część przedsiębiorstwa obejmującej w szczególności aktywa operacyjne i udziały lub akcje w spółkach związanych z produkcją, serwisem oraz dystrybucją maszyn górniczych, a także wybranymi procesami produkcyjnymi czy inwestycyjnymi i przeniesieniu tej części majątku Emitenta na FAMUR S.A. W konsekwencji podziału Kopex S.A. będzie koncentrował swoją działalność na obszarach związanych z prowadzeniem działalności handlowo-usługowej, która obejmie m.in. Kopex-Przedsiębiorstwo Budowy Szybów S.A. („PBSz”), Śląskie Towarzystwo Wiertnicze Dalbis sp. z o.o. („Dalbis”) oraz obrót węglem. Zrealizowanie powyższego planu wpłynie na skonsolidowane dane Grupy Kopex, które obejmowały będą jedynie część usługowo-handlową prowadzonej działalności.

W ocenie Emitenta, znaczący wpływ na osiągane przez niego wyniki finansowe, w perspektywie co najmniej kolejnego okresu sprawozdawczego, mogą mieć dodatkowo następujące czynniki:

- Utrzymanie się dobrej koniunktury w sektorze górniczym (przychody ze sprzedaży węgla po trzech kwartałach wyniosły 15,2 mld zł a wynik finansowy netto 1,66 mld zł) i idące w ślad za tym inwestycje w spółkach węglowych, w tym planowane wdrażanie nowoczesnych technologii i innowacyjnych rozwiązań.
- Prognozowane w II półroczu br. wydobycie i sprzedaż węgla na poziomie wyższym o kilkanaście procent w stosunku do I półrocza.
- Wykorzystanie okresu koniunktury do kontynuacji restrukturyzacji polskiego górnictwa i stopniowe odbudowywanie przez spółki górnicze mocy produkcyjnych poprzez zwiększanie nakładów inwestycyjnych co powinno wzmocnić odporność branży górniczej na dekonunkturę.
- Aktywna działalność marketingowa w Grupie Kopex w zakresie zwiększenia sprzedaży na rynkach zagranicznych oraz dywersyfikacja oferty produktowej.
- Czynniki związane z prowadzoną przez Unię Europejską polityką dekarbonizacji i presji na zmniejszenie udziału węgla w strukturze zużywanych nośników energii w krajach UE co w konsekwencji może prowadzić do wzrostu znaczenia odnawialnych źródeł energii w krajowych miksach energetycznych i dążenie do wyeliminowania węgla.
- Naciski na instytucje finansowe celem ograniczenia przez nie finansowania górnictwa i branż związanych z górnictwem.
- Prowadzenie badań i prac wdrożeniowych technologii pozwalających na ekologiczne wykorzystanie węgla m.in. poprzez budowę nowoczesnych bloków energetycznych do spalania węgla o dużej sprawności i niskiej emisji, technologiczną przeróbkę węgla na inne rodzaje paliw (np. instalacje do zgazowania węgla).
- Przyjęcie, znajdującego się obecnie w fazie konsultacji społecznych i uzgodnień międzyresortowych, „Programu dla sektora górnictwa węgla kamiennego w Polsce do roku 2030”, który przewiduje m.in. ustabilizowanie rentowności i płynności finansowej przez dostosowanie produkcji do potrzeb rynku, kontynuację integracji górnictwa z energetyką, inwestycje w dotarcie do nowych złóż i poprawę efektywności wydobycia, rozwój kompetencji pracowników, wspieranie i rozwój czystych technologii węglowych, innowacyjność i poprawę bezpieczeństwa, dywersyfikację przemysłowego wykorzystania węgla kamiennego, dokończenie działań restrukturyzacyjnych.
- Ryzyko związane z wzrostem podaży i jednoczesnym spadkiem popytu na węgiel spowodowane przestawianiem się gospodarek Europy i USA na czyste źródła energii oraz zapowiadaną reaktywacją górnictwa i rozluźnieniem restrykcji nałożonych na węgiel w USA co w dłuższej perspektywie może wpłynąć na spadek światowych cen węgla.
- Ryzyka związane z sytuacją gospodarczą w Argentynie – trzeciej co do wielkości gospodarki Ameryki Łacińskiej. Grupa Kopex zaangażowana w kilka projektów górniczych w Argentynie na bieżąco analizuje ten rynek. W I półroczu 2017 roku Emitent zrealizował wysyłkę do Argentyny kolejnych partii zamówień związanych ze sprzedażą kompleksu ścianowego oraz chodnikowego.
- Kształtowanie się ogólnej sytuacji gospodarczej i tempa wzrostu gospodarczego w kraju oraz na rynkach zagranicznych, w tym również ryzyko destabilizacji sytuacji geopolitycznej i jej negatywny wpływ na gospodarkę.
- Ryzyko kursowe związane z realizowaną przez spółki Grupy sprzedażą na rynki zagraniczne denominowaną w walutach obcych.

PODPISY

Katowice, dnia 29 listopada 2017 r.

Prezes Zarządu

Wiceprezes Zarządu

Beata Zawiszowska

Bartosz Bielak