A blurred high-speed train, likely a TGV, is captured in motion at a station platform. The train is white with a red stripe and is moving from right to left. The platform is visible on the left, with a clock and some people. The station has a modern, curved glass and metal roof structure. The background shows a cityscape under a clear sky.

**GROCLIN**GROUP.

Skonsolidowany raport kwartalny  
III kwartał 2017

Grodzisk Wielkopolski, 29 listopada 2017 r.

## Spis treści

Wprowadzenie .....	4
Informacje o raporcie .....	4
Definicje i objaśnienia skrótów .....	4
Stwierdzenia odnoszące się do przyszłych oczekiwań .....	8
Stwierdzenia odnoszące się do czynników ryzyka.....	8
<b>Sprawozdanie Zarządu z działalności Grupy Kapitałowej Groclin i Spółki Groclin S.A. do raportu za III kwartał 2017 roku</b> .....	<b>9</b>
Opis działalności Grupy Groclin.....	10
Informacje ogólne .....	10
Struktura grupy kapitałowej.....	11
Zmiany w strukturze kapitałowej Grupy Groclin .....	12
Struktura akcjonariatu.....	12
<b>Podsumowanie skonsolidowanych wyników finansowych</b> .....	<b>14</b>
Skonsolidowane sprawozdanie z całkowitych dochodów .....	14
Skonsolidowane sprawozdanie z sytuacji finansowej .....	18
Skonsolidowane sprawozdanie z przepływów pieniężnych .....	21
<b>Podsumowanie jednostkowych wyników finansowych</b> .....	<b>22</b>
Jednostkowe sprawozdanie z całkowitych dochodów .....	22
Jednostkowe sprawozdanie z sytuacji finansowej .....	25
Jednostkowe sprawozdanie z przepływów pieniężnych .....	27
<b>Istotne informacje i czynniki mające wpływ na osiągnięte wyniki finansowe oraz ocenę sytuacji finansowej</b> .....	<b>28</b>
Kluczowe czynniki wpływające na wyniki działalności .....	28
Zdarzenia i czynniki o charakterze nietypowym.....	28
Wpływ zmian w strukturze Grupy Groclin na wynik finansowy .....	28
Inne istotne informacje .....	28
<b>Czynniki mające wpływ na rozwój Grupy Groclin</b> .....	<b>29</b>
Przewidywany rozwój.....	29
Przewidywana sytuacja finansowa .....	30
Informacje o trendach rynkowych .....	31
Czynniki mające wpływ na wyniki finansowe w perspektywie kolejnych miesięcy .....	31
Czynniki ryzyka .....	32
<b>Informacje uzupełniające</b> .....	<b>36</b>
Stanowisko Zarządu odnośnie zrealizowania wcześniej publikowanych prognoz wyników finansowych .....	36
Zmiany w organach zarządzających i nadzorujących spółkę Groclin S.A.....	36
Stan posiadania akcji emitenta lub uprawnień do nich przez osoby zarządzające i nadzorujące.....	36
Informacje o poręczeniach i gwarancjach .....	36
Istotne pozycje pozabilansowe .....	37
Informacja o toczących się postępowaniach sądowych, arbitrażowych i przed organami administracji publicznej .....	37
Informacje o transakcjach z podmiotami powiązаныmi zawartych na warunkach innych niż rynkowe .....	37
<b>Skrócone kwartalne skonsolidowane sprawozdanie finansowe za okres dziewięciu miesięcy zakończony 30 września 2017 roku</b> .....	<b>38</b>
Skonsolidowane sprawozdania finansowe i wybrane dane finansowe .....	40
Wybrane skonsolidowane dane finansowe .....	40
Skonsolidowane sprawozdanie z sytuacji finansowej .....	43
Skonsolidowane sprawozdanie z przepływów pieniężnych .....	44
Skonsolidowane zestawienie zmian w kapitale własnym .....	45
<b>Jednostkowe sprawozdania finansowe i wybrane dane finansowe</b> .....	<b>48</b>
Wybrane jednostkowe dane finansowe .....	48
Jednostkowe sprawozdanie z całkowitych dochodów .....	49
Jednostkowe sprawozdanie z sytuacji finansowej .....	51
Jednostkowe sprawozdanie z przepływów pieniężnych .....	52
Jednostkowe zestawienie zmian w kapitale własnym .....	53

Dodatkowe noty objaśniające .....	55
1. Informacje ogólne .....	55
2. Skład Grupy .....	57
3. Skład organów zarządzających i nadzorujących.....	58
4. Zatwierdzenie sprawozdania finansowego.....	59
5. Podstawa sporządzenia kwartalnego sprawozdania finansowego.....	59
6. Istotne zasady (polityka) rachunkowości .....	60
7. Sezonowość działalności .....	67
8. Informacje dotyczące segmentów działalności .....	67
9. Dywidendy wypłacone i zaproponowane do wypłaty .....	70
10. Nabycie udziałów CADM AUTOMOTIVE Sp. z o.o. ....	71
11. Połączenie Groclin S.A. z IGA Nowa Sól Sp. z o.o. ....	71
12. Zysk przypadający na jedną akcję .....	71
13. Oprocentowane kredyty bankowe i pożyczki .....	73
14. Kapitałowe papiery wartościowe.....	75
15. Zmiany w pozycjach bilansowych .....	75
16. Instrumenty finansowe.....	76
17. Zarządzanie kapitałem .....	76
18. Zobowiązania warunkowe .....	77
19. Dotacje.....	78
20. Istotne zdarzenia następujące po dniu bilansowym.....	79

## Wprowadzenie

### Informacje o raporcie

Niniejszy skonsolidowany raport kwartalny za III kwartał 2017 roku Grupy Groclin został sporządzony zgodnie z Rozporządzeniem Ministra Finansów z dnia 19 lutego 2009 roku w sprawie informacji bieżących i okresowych przekazywanych przez emitentów papierów wartościowych oraz warunków uznawania za równoważne informacji wymaganych przepisami prawa państwa niebędącego państwem członkowskim (Dz.U. z 2009 roku, Nr 33, poz. 259, z późn. zm.), a także w części skonsolidowane sprawozdanie finansowe zgodnie z Międzynarodowymi Standardami Sprawozdawczości Finansowej (MSSF), w szczególności zgodnie z Międzynarodowym Standardem Rachunkowości nr 34 oraz MSSF zatwierdzonymi przez UE. MSSF obejmują standardy i interpretacje zaakceptowane przez Radę Międzynarodowych Standardów Rachunkowości (RMSR) oraz Komitet ds. Interpretacji Międzynarodowej Sprawozdawczości Finansowej (KIMSF). Kwartalne skrócone skonsolidowane sprawozdanie finansowe nie obejmuje wszystkich informacji oraz ujawnień wymaganych w rocznym skonsolidowanym sprawozdaniu finansowym, które podlega obowiązkowemu badaniu przez biegłego rewidenta i dlatego należy je czytać łącznie ze skonsolidowanym sprawozdaniem finansowym Grupy za rok zakończony 31 grudnia 2016 roku.

Niektóre wybrane informacje zawarte w niniejszym dokumencie pochodzą z systemu rachunkowości zarządczej oraz systemów statystycznych Grupy Groclin.

Niniejszy skonsolidowany raport kwartalny prezentuje dane w PLN, a wszystkie wartości, o ile nie wskazano inaczej, podane są w tysiącach PLN. Niektóre liczby wykazane sumarycznie w niniejszym skonsolidowanym sprawozdaniu mogą nie stanowić dokładnych sum arytmetycznych wartości wchodzących w ich skład z uwagi na prezentację sprawozdania w tysiącach PLN i stosowane zaokrąglenia.

### Definicje i objaśnienia skrótów

O ile z kontekstu nie wynika inaczej, w całym dokumencie obowiązują następujące definicje i skróty:

#### Skróty stosowane w odniesieniu do podmiotów gospodarczych, instytucji i organów oraz dokumentów Spółki

Groclin S.A., Spółka, Emitent, Jednostka Dominująca	Groclin Spółka Akcyjna z siedzibą w Grodzisku Wielkopolskim, Polska
Grupa Kapitałowa, Grupa, Grupa Groclin	Grupa Kapitałowa tworzona przez Groclin Spółka Akcyjna wraz ze spółkami zależnymi
Groclin Service Sp. z o.o., Groclin Service, GS	Groclin Service Spółka z ograniczoną odpowiedzialnością z siedzibą w Grodzisku Wielkopolskim, Polska
Groclin Dolina Sp. z o.o., Groclin Dolina, GD	Groclin Dolina Spółka z ograniczoną odpowiedzialnością z siedzibą w Dolinie, obwód Iwanofrankowski, Ukraina
Groclin Karpaty Sp. z o.o., Groclin Karpaty, GK	Groclin Karpaty Spółka z ograniczoną odpowiedzialnością z siedzibą w Użgorodzie, obwód Zakarpacki, Ukraina

MARKETING GROCLIN SA S.j., MARKETING GRC	MARKETING GROCLIN Spółka akcyjna Spółka jawna z siedzibą w Grodzisku Wielkopolskim, Polska
Groclin Wiring Sp. z o.o., Groclin Wiring, GW	Groclin Wiring Spółka z ograniczoną odpowiedzialnością z siedzibą w Grodzisku Wielkopolskim, Polska
Groclin SedisTec GmbH, Groclin Sedistec, GST	Groclin SedisTec GmbH z siedzibą w Wendlingen, Niemcy
CADM AUTOMOTIVE Sp. z o.o., CADM AUTOMOTIVE, CADM	CADM AUTOMOTIVE Spółka z ograniczoną odpowiedzialnością z siedzibą w Krakowie, Polska
CADM Automotive GmbH, CADM GmbH	CADM Automotive GmbH z siedzibą w Garching, Niemcy
CTRLCAD Sp. z o.o., ctrl CAD	CTRLCAD Spółka z ograniczoną odpowiedzialnością z siedzibą w Katowicach, Polska
Zarząd, Zarząd Emitenta, Zarząd Spółki	Zarząd Groclin S.A.
Rada Nadzorcza, Rada Nadzorcza Emitenta, Rada Nadzorcza Spółki, RN	Rada Nadzorcza Groclin S.A.
WZ, Walne Zgromadzenie, Walne Zgromadzenie Emitenta, Walne Zgromadzenie Spółki	Walne Zgromadzenie Groclin S.A.
NWZ, Nadzwyczajne Walne Zgromadzenie, Nadzwyczajne Walne Zgromadzenie Emitenta, Nadzwyczajne Walne Zgromadzenie Spółki	Nadzwyczajne Walne Zgromadzenie Groclin S.A.
Statut, Statut Emitenta, Statut Spółki	Statut Groclin S.A.
NBP	Narodowy Bank Polski
NBU	Narodowy Bank Ukrainy
Sąd Rejestrowy	Sąd Rejonowy Poznań - Nowe Miasto i Wilda w Poznaniu
Giełda, GPW	Giełda Papierów Wartościowych w Warszawie Spółka Akcyjna
KDPW, Depozyt	Krajowy Depozyt Papierów Wartościowych Spółka Akcyjna z siedzibą w Warszawie
KNF	Komisja Nadzoru Finansowego
Definicje wybranych pojęć i wskaźników finansowych oraz skróty stosowane dla walut	
Marża zysku ze sprzedaży	Stosunek zysku (straty) ze sprzedaży do przychodów ze sprzedaży
EBIT	Zysk z działalności operacyjnej

---

Rentowność EBIT, rentowność operacyjna, marża zysku operacyjnego	Stosunek zysku (straty) z działalności operacyjnej do przychodów ze sprzedaży
EBITDA	Zysk z działalności operacyjnej powiększony o amortyzację i odpisy z tytułu trwałej utraty wartości aktywów
Rentowność EBITDA, marża EBITDA	Stosunek zysku z działalności operacyjnej powiększonego o amortyzację i odpisy z tytułu trwałej utraty wartości aktywów do przychodów ze sprzedaży
Marża zysku brutto	Stosunek zysku (straty) brutto do przychodów ze sprzedaży
Wskaźnik rentowności sprzedaży, marża zysku netto	Stosunek zysku (straty) netto do przychodów ze sprzedaży
Wskaźnik rentowności kapitału własnego, stopa zwrotu z kapitału własnego, ROE	Stosunek zysku (straty) netto do kapitału własnego
Wskaźnik rentowności aktywów, stopa zwrotu z aktywów, ROA	Stosunek zysku (straty) netto do sumy aktywów
EPS	(ang. Earnings Per Share) Stosunek zysku netto do średniej ważonej liczby akcji
BVPS	(ang. Book Value Per Share) Stosunek wartości księgowej kapitału własnego do liczby akcji
Wskaźnik zadłużenia kapitału własnego	Stosunek zobowiązań razem do kapitału własnego
Wskaźnik pokrycia aktywów trwałych kapitałem własnym	Stosunek kapitału własnego do aktywów trwałych
Wskaźnik zadłużenia kapitału własnego zadłużeniem oprocentowanym	Stosunek zadłużenia oprocentowanego do kapitału własnego
Wskaźnik długu netto do EBITDA	Stosunek zadłużenia oprocentowanego pomniejszonego o środki pieniężne do EBITDA
Wskaźnik pokrycia kosztów odsetek przez EBITDA	Stosunek EBITDA do kosztów odsetek
Wskaźnik bieżącej płynności	(ang. current ratio) Stosunek aktywów obrotowych do zobowiązań krótkoterminowych
Wskaźnik szybkiej płynności	(ang. quick ratio) Stosunek aktywów obrotowych pomniejszonych o zapasy do zobowiązań bieżących
Wskaźnik wypłacalności gotówkowej	Stosunek sumy aktywów pieniężnych i innych aktywów pieniężnych do zobowiązań krótkoterminowych

---

DSI	(ang. Days Sales of Inventory) Stosunek zapasów do kosztu własnego sprzedaży pomnożony przez liczbę dni w okresie
DSO	(ang. Days Sales Outstanding) Stosunek należności z tyt. dostaw i usług do przychodów ze sprzedaży pomnożony przez liczbę dni w okresie
DPO	(ang. Days Payable Outstanding) Stosunek zobowiązań z tyt. dostaw i usług do kosztu własnego sprzedaży pomnożony przez liczbę dni w okresie
Cykl operacyjny	DSI + DSO
Cykl konwersji gotówki	Cykl operacyjny – DPO
FY	Rok obrotowy
1Q	I kwartał roku obrotowego
2Q	II kwartał roku obrotowego
3Q	III kwartał roku obrotowego
4Q	IV kwartał roku obrotowego
H1	I półrocze roku obrotowego
H2	II półrocze roku obrotowego
YTD	Narastająco w roku obrotowym
Like-for-like, LFL	Analogiczny, w odniesieniu do wyników działalności
p.p.	(ang. percentage point) Punkt procentowy - różnica między dwiema wartościami jednej wielkości podanymi w procentach
PLN, zł, złoty	Jednostka monetarna Rzeczypospolitej Polskiej
gr	grosz – 1/100 złotego – jednostki monetarnej Rzeczypospolitej Polskiej
UAH	Jednostka monetarna Ukrainy
Euro, EUR	Jednostka monetarna krajów strefy Euro
MSR	Międzynarodowe Standardy Rachunkowości
MSSF	Międzynarodowe Standardy Sprawozdawczości Finansowej
PKB	Produkt krajowy brutto
Pozostałe definicje i skróty	
Akcje Serii A	382.500 Akcji Groclin S.A. Serii A o wartości nominalnej 1 PLN każda.
Akcje Serii B	2.442.500 Akcji Groclin S.A. Serii B o wartości nominalnej 1 PLN każda.
Akcje Serii C	675.000 Akcji Groclin S.A. Serii C o wartości nominalnej 1 PLN każda.
Akcje Serii D	850.000 Akcji Groclin S.A. Serii D o wartości nominalnej 1 PLN każda

Akcje Serii E	1.150.000 Akcji Groclin S.A. Serii E o wartości nominalnej 1 PLN każda.
Akcje Serii F	6.077.873 Akcji Groclin S.A. Serii F o wartości nominalnej 1 PLN każda
Akcje, Akcje Emitenta	Akcje Serii A, Akcje Serii B, Akcje Serii C, Akcje Serii D, Akcje Serii E i Akcje Serii F łącznie

### **Stwierdzenia odnoszące się do przyszłych oczekiwań**

Informacje zawarte w niniejszym dokumencie, które nie stanowią faktów historycznych, są stwierdzeniami dotyczącymi przyszłości. Stwierdzenia te mogą w szczególności dotyczyć strategii Grupy, rozwoju działalności, prognoz rynkowych, planowanych nakładów inwestycyjnych oraz przyszłych przychodów. Stwierdzenia takie mogą być identyfikowane poprzez użycie stwierdzeń dotyczących przyszłości takich jak np. „uważać”, „sądzić”, „spodziewać się”, „może”, „będzie”, „powinno”, „przewiduje się”, „zakłada się”, ich zaprzeczeń, odmian lub zbliżonych terminów. Zawarte w niniejszym dokumencie stwierdzenia dotyczące spraw niebędących faktami historycznymi, należy traktować wyłącznie jako przewidywania wiążące się z ryzykiem i niepewnością. Stwierdzenia dotyczące przyszłości są z konieczności oparte na pewnych szacunkach i założeniach, które, choć nasze kierownictwo uznaje za racjonalne, są z natury obarczone znanym i nieznanym ryzykiem i niepewnością oraz innymi czynnikami mogącymi sprawić, że faktyczne wyniki będą się znacząco różnić od wyników historycznych lub przewidywanych. Z tego względu nie można zapewnić, że jakiegokolwiek ze zdarzeń przewidzianych w stwierdzeniach dotyczących przyszłości wystąpi lub, jeśli nastąpi, jakie będą następstwa jego wystąpienia dla wyniku działalności operacyjnej Grupy lub jej sytuacji finansowej. Przy ocenie informacji zaprezentowanych w niniejszym dokumencie nie należy polegać na takich stwierdzeniach dotyczących przyszłości, które są wyrażone jedynie w dacie ich sformułowania. O ile przepisy prawa nie zawierają szczegółowych wymogów w tym względzie, Spółka nie jest zobowiązana do aktualizacji lub weryfikacji tychże stwierdzeń dotyczących przyszłości, aby uwzględnić w nich nowe zdarzenia lub okoliczności. Ponadto, Spółka nie jest zobowiązana do weryfikacji, ani do potwierdzenia oczekiwań analityków lub danych szacunkowych, z wyjątkiem tych wymaganych przepisami prawa.

### **Stwierdzenia odnoszące się do czynników ryzyka**

W niniejszym dokumencie opisaliśmy czynniki ryzyka, jakie Zarząd naszej Grupy uważa za specyficzne dla branży, w której działamy, jednakże lista ta może nie być wyczerpująca. Może się bowiem zdarzyć, że istnieją inne czynniki, które nie zostały przez nas zidentyfikowane, a które mogłyby mieć istotny i niekorzystny wpływ na działalność, sytuację finansową, wyniki działalności operacyjnej lub perspektywę Grupy Groclin. W takiej sytuacji cena akcji Spółki notowanych na Giełdzie Papierów Wartościowych w Warszawie może spaść, inwestorzy mogą utracić całość lub część zainwestowanych środków, a możliwość wypłacania przez Spółkę dywidendy może zostać ograniczona.

Prosimy o analizę informacji zawartych w części Czynniki ryzyka niniejszego raportu, która zawiera omówienie czynników ryzyka i niepewności związanych z działalnością Grupy Groclin.



Sprawozdanie Zarządu z działalności  
Grupy Kapitałowej Groclin i Spółki Groclin S.A.  
do raportu za III kwartał 2017 roku

## Opis działalności Grupy Groclin

### Informacje ogólne

#### Siedziba Grupy Groclin

ul. Słowiańska 4,  
62-065 Grodzisk Wielkopolski  
telefon: +48 (61) 628 71 00  
fax: +48 (61) 628 73 66

#### Zarząd Grupy

ul. Słowiańska 4  
62-065 Grodzisk Wlkp.  
telefon: +48 (61) 62 87 113, +48 (61) 62 87 114  
fax: +48 (61) 444 57 57, +48 (61) 628 73 66  
Numer Statystyczny REGON: 970679408  
Numer Identyfikacji Podatkowej NIP: 923-002-60-02

#### Forma prawna podmiotu dominującego Groclin S.A.

Groclin Spółka Akcyjna została utworzona w dniu 3 listopada 1997 roku jako następcą prawny Spółki Inter Groclin Auto Sp. z o.o. na podstawie postanowienia Sądu Rejonowego w Zielonej Górze. Spółka prowadzi działalność na terytorium Rzeczypospolitej Polskiej na podstawie przepisów Kodeksu Spółek Handlowych. Sąd Rejestrowy Emitenta: Sąd Rejonowy Poznań – Nowe Miasto i Wilda w Poznaniu, IX Wydział Gospodarczy Krajowego Rejestru Sądowego, numer KRS 0000136069. Siedziba Spółki mieści się w Grodzisku Wielkopolskim.

#### Opis działalności Grupy Kapitałowej Groclin

Grupa Kapitałowa Groclin jest producentem wyposażenia i akcesoriów samochodowych, w tym głównie poszyć foteli samochodowych. Grupa świadczy także usługi projektowe w zakresie specjalistycznego projektowania dla branży automotive, kolejowej i lotniczej. Grupa Groclin dostarcza swoje produkty do klientów reprezentujących głównie przemysł motoryzacyjny.

Na dzień sporządzenia niniejszego raportu Grupa Groclin zatrudniała 1.844 osoby w siedmiu zakładach/halach produkcyjnych, biurze projektowym w Krakowie, a także w Niepublicznej Przychodni Lekarskiej Groclin w Grodzisku Wielkopolskim. Zakłady produkcyjne Grupy zlokalizowane są w Polsce, na Ukrainie i w Niemczech i posiadają łączną powierzchnię produkcyjną na poziomie 62 tys.m<sup>2</sup>. Skonsolidowane przychody ze sprzedaży Grupy w trzech kwartałach 2017 roku wyniosły 217 mln PLN.

## Przedmiot działalności

Podstawowym przedmiotem działalności Grupy Groclin jest produkcja i sprzedaż wyposażenia i akcesoriów samochodowych.

Asortyment produktów Grupy Kapitałowej Groclin obejmuje:

- produkcję poszyć foteli samochodowych wykonanych ze skór naturalnych, jak i wysokiej jakości tkanin,
- produkcję wysokiej klasy foteli do specjalnych wersji samochodów,
- produkcję paneli drzwiowych oraz konsoli samochodowych pokrytych skórą naturalną,
- usługi w zakresie projektowania, rozwoju i optymalizacji poszyć oraz kompletnych foteli,
- projektowanie i modelowanie 3D oraz wykonywanie rysunków 2D zarówno pojedynczych komponentów, jak i całych modułów oraz systemów.

## Zakłady produkcyjne

Według stanu na dzień 30 września 2017 roku działalność operacyjna Grupy realizowana była w następujących jednostkach organizacyjnych:

- Zakład Produkcyjny w Grodzisku Wielkopolskim,
- Zakład Produkcyjny 1 w Karpicku, ul. Jeziorna 3,
- Zakład Produkcyjny 2 w Karpicku, ul. Brzozowa 19,
- Zakład Produkcyjny w miejscowości Użgorod na Ukrainie,
- Zakład Produkcyjny w miejscowości Wendlingen, Niemcy,
- Hala Produkcyjna w Nowej Soli, Polska (najem),
- Zakład Produkcyjny w Dolinie, Ukraina (najem),
- Biuro projektowe w Krakowie, Polska (najem),
- Niepubliczna Przychodnia Lekarska Groclin w Grodzisku Wielkopolskim.

Ponadto Grupa posiada inwestycję rozpoczętą w miejscowości Dolina na Ukrainie.

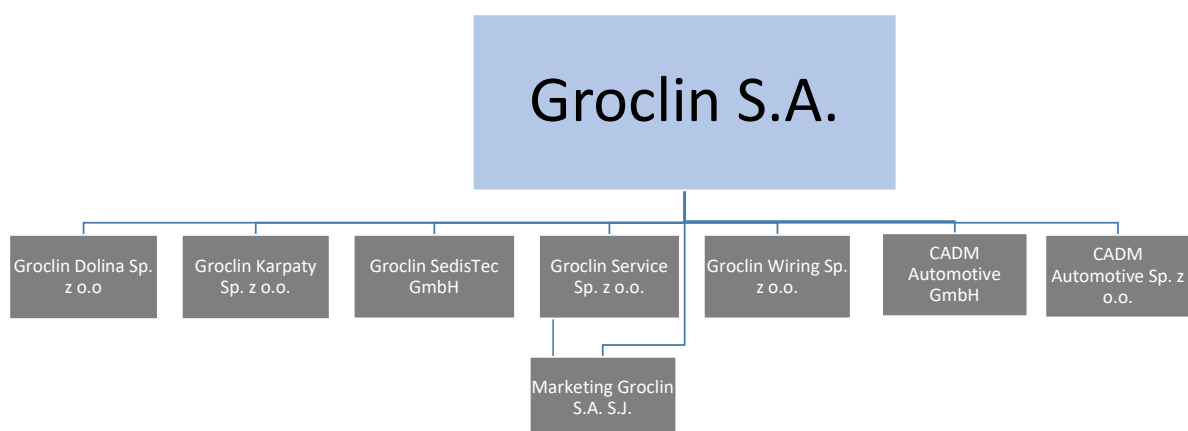
## Struktura grupy kapitałowej

Grupa Kapitałowa Groclin składa się z Jednostki Dominującej Groclin S.A. i jej spółek zależnych.

Akcje Groclin S.A. od 24 listopada 1998 roku notowane są na Giełdzie Papierów Wartościowych w Warszawie na rynku podstawowym.

Grupa prowadzi działalność operacyjną poprzez swoje zakłady produkcyjne zlokalizowane w Polsce, na Ukrainie i w Niemczech.

Struktura Grupy Groclin wg stanu na dzień 30 września 2017 roku przedstawia się następująco:



Szczegółowe informacje na temat organizacji Grupy Kapitałowej Groclin ze wskazaniem jednostek podlegających konsolidacji zawarte są w nocie 2 w kwartalnym skróconym skonsolidowanym sprawozdaniu finansowym, w dalszej części niniejszego raportu.

### Zmiany w strukturze kapitałowej Grupy Groclin

W dniu 19 września 2017 roku została powołana spółka zależna CADM Automotive GmbH z siedzibą w Garching koło Monachium reprezentująca segment inżynieryjno-projektowy, z kapitałem zakładowym w wysokości 25.000,00 EUR. Groclin S.A. posiada 90% udziałów w kapitale zakładowym tej spółki. Dzięki lokalizacji koło Monachium Grupa będzie miała bliższy kontakt z klientem. Usprawni to dotychczasową współpracę, ale też pozwoli pozyskać nowych odbiorców.

### Struktura akcjonariatu

Według stanu na dzień 29 listopada 2017 roku akcjonariuszami posiadającymi, co najmniej 5% ogólnej liczby głosów na Walnym Zgromadzeniu Groclin S.A. są:

Akcjonariusz	według stanu na 29.11.2017				według stanu na 29.09.2017			
	Ilość akcji	Udział w kapitale zakładowym [%]	Ilość głosów	Udział w ogólnej liczbie głosów [%]	Ilość akcji	Udział w kapitale zakładowym [%]	Ilość głosów	Udział w ogólnej liczbie głosów [%]
Kabelconcept Hornig GmbH	1 235 000	10,67%	1 235 000	10,67%	1 235 000	10,67%	1 235 000	10,67%
Gerstner Managementholding GmbH	2 967 873	25,63%	2 967 873	25,63%	2 967 873	25,63%	2 967 873	25,63%
Aegon Otwarty Fundusz Emerytalny	612 170	5,29%	612 170	5,29%	612 170	5,29%	612 170	5,29%
Pozostali	6 762 830	58,41%	6 762 830	58,41%	6 762 830	58,41%	6 762 830	58,41%
<b>Razem</b>	<b>11 577 873</b>	<b>100,00%</b>	<b>11 577 873</b>	<b>100,00%</b>	<b>11 577 873</b>	<b>100,00%</b>	<b>11 577 873</b>	<b>100,00%</b>
Akcje własne	-	0,00%	-	0,00%	-	0,00%	-	0,00%
<b>Razem</b>	<b>11 577 873</b>	<b>100,00%</b>	<b>11 577 873</b>	<b>100,00%</b>	<b>11 577 873</b>	<b>100,00%</b>	<b>11 577 873</b>	<b>100,00%</b>

Dane w powyższej tabeli wykazano według stanu na datę publikacji niniejszego raportu, a także na datę publikacji raportu za I półrocze 2017 roku. Dane wykazane w tabeli według stanu na dzień 29 listopada 2017 roku obowiązywały także na dzień 30 września 2017 roku.

Kabelconcept Hornig GmbH oraz Gerstner Managementholding GmbH posiadają łącznie 36,30% w kapitale podstawowym Spółki Groclin S.A. Większościowym udziałowcem w tych podmiotach jest Pan André Gerstner, który posiada 60% udziałów w Kabelconcept Hornig GmbH oraz 100% udziałów w Gerstner Managementholding GmbH. Pan André Gerstner jest jednocześnie Członkiem Zarządu Kabelconcept Hornig GmbH oraz Gerstner Managementholding GmbH. Pan André Gerstner pośrednio zatem kontroluje Groclin S.A.

Pan André Gerstner sprawuje funkcję Prezesa Zarządu Groclin S.A.

## Podsumowanie skonsolidowanych wyników finansowych

### Skonsolidowane sprawozdanie z całkowitych dochodów

tys. PLN	3Q 2017	2Q 2017	3Q 2016	YTD 2017	YTD 2016	Zmiana % 3Q'2017/ 2Q'2017	Zmiana % 3Q'2017/ 3Q'2016	Zmiana % YTD'2017/ YTD'2016
<b>Przychody ze sprzedaży</b>	<b>68 838</b>	<b>74 084</b>	<b>60 101</b>	<b>216 730</b>	<b>194 127</b>	<b>(7,1)</b>	<b>14,5</b>	<b>11,6</b>
<i>w tym:</i>								
<i>Sprzedaż produktów i usług</i>	68 827	73 917	60 121	216 531	192 743	(6,9)	14,5	12,3
<i>Sprzedaż towarów i materiałów</i>	10	167	(20)	199	1 384	(93,8)	(151,7)	(85,6)
Koszty własne sprzedaży	(67 901)	(66 280)	(54 771)	(202 317)	(176 142)	2,4	24,0	14,9
<b>Zysk (strata) brutto ze sprzedaży</b>	<b>937</b>	<b>7 804</b>	<b>5 330</b>	<b>14 413</b>	<b>17 985</b>	<b>(88,0)</b>	<b>(82,4)</b>	<b>(19,9)</b>
<i>% przychodów ze sprzedaży</i>	1,4	10,5	8,9	6,7	9,3	(9,2) p.p.	(7,5) p.p.	(2,6) p.p.
Koszty sprzedaży	(2 032)	(2 735)	(1 529)	(7 696)	(2 503)	(25,7)	32,9	207,5
Koszty ogólnego zarządu	(4 741)	(6 705)	(3 270)	(16 681)	(11 730)	(29,3)	45,0	42,2
Pozostałe przychody operacyjne	4 664	2 629	454	7 641	1 345	77,4	926,3	468,1
Pozostałe koszty operacyjne	29	(145)	89	(390)	(342)	(119,9)	(67,5)	14,0
<b>EBIT</b>	<b>(1 142)</b>	<b>848</b>	<b>1 075</b>	<b>(2 712)</b>	<b>4 756</b>	<b>(234,7)</b>	<b>(206,3)</b>	<b>(157,0)</b>
<i>% przychodów ze sprzedaży</i>	(1,7)	1,1	1,8	(1,3)	2,4	(2,8) p.p.	(3,4) p.p.	(3,7) p.p.
<b>EBITDA</b>	<b>3 295</b>	<b>4 606</b>	<b>4 416</b>	<b>9 003</b>	<b>14 201</b>	<b>(28,5)</b>	<b>(25,4)</b>	<b>(36,6)</b>
<i>% przychodów ze sprzedaży</i>	4,8	6,2	7,3	4,2	7,3	(1,4) p.p.	(2,6) p.p.	(3,2) p.p.
Przychody finansowe	(830)	(6)	191	1 594	1 113	14 076,7	(533,6)	43,2
Koszty finansowe	(588)	(560)	635	(1 686)	(2 704)	5,0	(192,5)	(37,6)
<b>Zysk/(strata) brutto</b>	<b>(2 560)</b>	<b>282</b>	<b>1 902</b>	<b>(2 804)</b>	<b>3 165</b>	<b>(1 006,8)</b>	<b>(234,6)</b>	<b>(188,6)</b>
Podatek dochodowy	1 256	829	(277)	1 328	167	51,6	(553,9)	692,9
<b>Zysk (strata) netto z działalności kontynuowanej</b>	<b>(1 303)</b>	<b>1 111</b>	<b>1 625</b>	<b>(1 476)</b>	<b>3 333</b>	<b>(217,3)</b>	<b>(180,2)</b>	<b>(144,3)</b>
<i>% przychodów ze sprzedaży</i>	(1,9)	1,5	2,7	(0,7)	1,7	(3,4) p.p.	(4,6) p.p.	(2,4) p.p.
<b>Zysk (strata) z działalności zaniechanej</b>	<b>-</b>	<b>-</b>	<b>-</b>	<b>-</b>	<b>-</b>	<b>-</b>	<b>-</b>	<b>-</b>
<b>Zysk (strata) netto za rok obrotowy</b>	<b>(1 303)</b>	<b>1 111</b>	<b>1 625</b>	<b>(1 476)</b>	<b>3 333</b>	<b>(217,3)</b>	<b>(180,2)</b>	<b>(144,3)</b>

#### Komentarz Zarządu do wyników trzeciego kwartału 2017 roku

#### (zwięzły opis istotnych dokonań i niepowodzeń Grupy Kapitałowej Groclin)

Szanowni Państwo,

trzeci kwartał 2017 roku potwierdza pozytywny trend w zakresie wyników finansowych. Okres ten charakteryzuje się zmniejszeniem zamówień klientów, związanym z okresem wakacyjnym a co za tym idzie niższymi przychodami ze sprzedaży. Niemniej jednak przychody ze sprzedaży wzrosły do 69 mln PLN i były o 15% wyższe niż w trzecim kwartale poprzedniego roku.

Sytuacja związana z zamówieniami klientów generalnie się ustabilizowała i obserwujemy zwiększające się poziomy zamówień od klientów. Dodatkowo trwający transfer produkcji na Ukrainę wspiera poprawę konkurencyjności i wyniki finansowe.

Również Groclin SedisTec GmbH kontynuuje poprawę wyników i pozytywny udział w wynikach Grupy. Oczekujemy, że ten pozytywny trend będzie się utrzymywał.

W zakresie segmentu inżynieryjnego, którego liderem jest spółka CADM Automotive Sp. z o. o. odnotowaliśmy dalszy silny wzrost organiczny i pozytywne wyniki, które będą kontynuowane w kolejnych kwartałach.

Wszystkie wymienione wyżej czynniki doprowadziły do wyniku EBITDA w kwocie 3,3 mln PLN w trzecim kwartale 2017 roku, który jest bardzo dobry zważywszy na wcześniej już wspomnianą przerwę wakacyjną wiążącą się z brakiem produkcji i sprzedaży przez okres 3 – 4 tygodni.

Skumulowane przychody za 9 miesięcy 2017 roku wyniosły 217 mln PLN przy EBIDTA w kwocie 9,0 mln PLN. Wzrost przychodów w stosunku do roku 2016 wyniósł 12%.

Nasze projekty są teraz w fazie produkcji seryjnej i oczekujemy, że w miarę upływu czasu uda się dodatkowo polepszyć efektywność a co za tym idzie poprawić wyniki w szczególności poprzez zwiększenie wolumenów produkowanych na Ukrainie.

Równocześnie jesteśmy w trakcie rozmów z naszymi klientami o kilku nowych projektach na nadchodzące lata, które powinny dodatkowo wesprzeć nasz rozwój organiczny.

W dniu 2 października 2017 roku CADM Automotive Sp. z o. o. zakupił spółkę ctrlCAD Sp. z o. o., dzięki tej akwizycji została poszerzona oferta produktów i usług w segmencie inżynieryjnym. Pozyskaliśmy też nowe lokalizacje w Katowicach i Wrocławiu. Spodziewamy się, że ctrlCAD Sp. z o. o. będzie również miał swój pozytywny udział w wynikach czwartego kwartału i wspierał rozwój organiczny Grupy.

Podobnie oczekujemy, że nowo założona spółka w Monachium powinna osiągnąć pozytywne wyniki w ostatnim kwartale 2017 roku.

Mając powyższe na uwadze zarząd zamierza kontynuować wcześniej komunikowaną strategię.

Z wyrazami szacunku,

André Gerstner

Prezes Zarządu

## Przychody i koszty

Przychody ze sprzedaży wyniosły w trzech kwartałach 2017 roku 216.730 tys. PLN i wzrosły w stosunku do analogicznego okresu roku poprzedniego o 22.603 tys. PLN tj. o 11,6%. Zysk brutto ze sprzedaży wyniósł w trzech kwartałach 2017 roku 14.413 tys. PLN i stanowił 6,7% przychodów ze sprzedaży (trzy kwartały 2016 roku: 17.985 tys. PLN).

Koszty sprzedaży wyniosły w trzech kwartałach 2017 roku 7.696 tys. PLN (2.503 tys. PLN w trzech kwartałach 2016 roku), a koszty ogólnego zarządu wyniosły 16.681 tys. PLN (11.730 tys. PLN w trzech kwartałach 2016 roku). Wzrost kosztów sprzedaży w trzech kwartałach 2017 roku w stosunku do analogicznego okresu roku ubiegłego roku jest wynikiem przede wszystkim rozwiązania w analogicznym okresie 2016 roku rezerwy z tytułu zmiany strategii operacyjnej Grupy w wysokości 3.700 tys. PLN. Wzrost kosztów zarządu w stosunku do trzech kwartałów 2016 roku jest wynikiem przede wszystkim poszerzenia Grupy Kapitałowej o spółkę CADM.

Pozostałe przychody operacyjne wyniosły w trzech kwartałach 2017 roku 7.641 tys. PLN (1.345 tys. PLN w trzech kwartałach 2016 roku), a pozostałe koszty operacyjne 390 tys. PLN (342 tys. PLN w trzech kwartałach 2016 roku). Wzrost pozostałych przychodów operacyjnych jest głównie wynikiem uzyskania przychodów z tyt. reklamacji dostaw i odszkodowań w wysokości 5.275 tys. PLN oraz rozwiązania rezerwy na przyszłe zobowiązania z umowy współpracy w kwocie 1.381 tys. PLN.

Strata z działalności operacyjnej wyniosła w trzech kwartałach 2017 roku 2.712 tys. PLN i stanowiła (1,3)% przychodów ze sprzedaży (trzy kwartały 2016 roku: zysk 4.756 tys. PLN). Przyczyny wystąpienia straty na działalności operacyjnej zostały opisane w komentarzu Zarządu do wyników trzeciego kwartału 2017 roku.

W trzech kwartałach 2017 roku Grupa zwiększyła odpis na materiały w kwocie 366 tys. PLN, zmniejszyła odpis na należności w kwocie 17 tys. PLN oraz rozwiązała rezerwę na przyszłe zobowiązania z umowy współpracy w kwocie 1.381 tys. PLN.

Wynik EBITDA wyniósł 9.003 tys. PLN i stanowił 4,2% przychodów ze sprzedaży (trzy kwartały 2016 roku: 14.201 tys. PLN).

W trzech kwartałach 2017 roku przychody finansowe osiągnęły poziom 1.594 tys. PLN (1.113 tys. PLN w trzech kwartałach 2016 roku), a koszty finansowe 1.686 tys. PLN (2.704 tys. PLN w trzech kwartałach 2016 roku). Największą pozycję przychodów finansowych w trzech kwartałach 2017 roku stanowi wycena i rozliczenie instrumentów pochodnych w kwocie 1.438 tys. PLN, natomiast największą pozycję kosztów finansowych stanowią odsetki od kredytów i pożyczek w kwocie 1.382 tys. PLN.

Strata przed opodatkowaniem wyniosła 2.804 tys. PLN (trzy kwartały 2016 roku: zysk 3.165 tys. PLN), strata netto wyniosła 1.476 tys. PLN (trzy kwartały 2016 roku: zysk 3.333 tys. PLN). Zysk netto przypadający udziałowi niekontrolującemu wyniósł 1.729 tys. PLN (trzy kwartały 2016 roku: 667 tys. PLN).

Przychody ze sprzedaży w trzecim kwartale 2017 roku wyniosły 68.838 tys. PLN i wzrosły w stosunku do analogicznego okresu roku poprzedniego o 8.737 tys. PLN tj. o 14,5%. Zysk brutto ze sprzedaży wyniósł w trzecim kwartale 2017 roku 937 tys. PLN i stanowił 1,4% przychodów ze sprzedaży (trzeci kwartał 2016 roku: 5.330 tys. PLN). Pozostałe przychody operacyjne wyniosły w trzecim kwartale 2017 roku 4.664 tys. PLN (trzeci kwartał 2016 roku: 454 tys. PLN) a pozostałe koszty operacyjne 29 tys. PLN (trzeci kwartał 2016 roku: 89 tys. PLN). Wysoki poziom pozostałych przychodów operacyjnych jest głównie wynikiem otrzymania odszkodowań w kwocie 4.142 tys. PLN.

W trzecim kwartale 2017 roku Grupa zwiększyła odpis na materiały w kwocie 117 tys. PLN oraz zmniejszyła odpis na należności w kwocie 2.952 tys. PLN.

W trzecim kwartale 2017 roku przychody finansowe osiągnęły poziom (830) tys. PLN (trzeci kwartał 2016 roku: 191 tys. PLN), a koszty finansowe 588 tys. PLN (trzeci kwartał 2016 roku: (635) tys. PLN). Uzyskanie ujemnych przychodów finansowych jest wynikiem spadku nadwyżki dodatnich różnic kursowych nad ujemnymi w kwocie (677) tys. PLN oraz spadku wyceny i rozliczeń instrumentów finansowych w kwocie (160) tys. PLN.

Strata z działalności operacyjnej wyniosła w trzecim kwartale 2017 roku 1.142 tys. PLN i stanowiła (1,7%) przychodów ze sprzedaży (trzeci kwartał 2016 roku: zysk 1.075 tys. PLN), wynik EBITDA wyniósł 3.295 tys. PLN (trzeci kwartał 2016 roku: 4.416 tys. PLN). Strata przed opodatkowaniem wyniosła w trzecim kwartale 2017 roku 2.560 tys. PLN (trzeci kwartał 2016 roku: zysk 1.902 tys. PLN), strata netto wyniosła 1.303 tys. PLN (trzeci kwartał 2016 roku: zysk 1.625 tys. PLN).

W analizowanym okresie, podobnie jak w latach poprzednich podstawą działalności i źródłem przychodów Grupy była sprzedaż na rynkach zagranicznych, która w trzech kwartałach 2017 roku wyniosła 178.872 tys. PLN tj. 83% przychodów ze sprzedaży (trzy kwartały 2016 roku: 127.186 tys. PLN tj. 66%). Dominującymi kierunkami sprzedaży w trzech kwartałach 2017 roku były następujące kraje: Niemcy 69%, Polska 17% i Portugalia 12%. Do podstawowych segmentów rynku obsługiwanych przez Grupę, zarówno w kraju, jak i zagranicą należy rynek automotive.



## Analiza rentowności

<i>tys. PLN</i>	3Q 2017	2Q 2017	3Q 2016	YTD 2017	YTD 2016	Zmiana % 3Q'2017/ 2Q'2017	Zmiana % 3Q'2017/ 3Q'2016	Zmiana % YTD'2017/ YTD'2016
Zysk (strata) brutto ze sprzedaży	937	7 804	5 330	14 413	17 985	(88,0)	(82,4)	(19,9)
<i>% przychodów ze sprzedaży</i>	1,4	10,5	8,9	6,7	9,3	(9,2) p.p.	(7,5) p.p.	(2,6) p.p.
<b>EBIT</b>	<b>(1 142)</b>	<b>848</b>	<b>1 075</b>	<b>(2 712)</b>	<b>4 756</b>	<b>(234,7)</b>	<b>(206,3)</b>	<b>(157,0)</b>
<i>Marża zysku operacyjnego - EBIT %</i>	(1,7)	1,1	1,8	(1,3)	2,4	(2,8) p.p.	(3,4) p.p.	(3,7) p.p.
<b>EBITDA</b>	<b>3 295</b>	<b>4 606</b>	<b>4 416</b>	<b>9 003</b>	<b>14 201</b>	<b>(28,5)</b>	<b>(25,4)</b>	<b>(36,6)</b>
<i>Marża EBITDA %</i>	4,8	6,2	7,3	4,2	7,3	(1,4) p.p.	(2,6) p.p.	(3,2) p.p.
<b>Zysk (strata) netto</b>	<b>(1 303)</b>	<b>1 111</b>	<b>1 625</b>	<b>(1 476)</b>	<b>3 333</b>	<b>(217,3)</b>	<b>(180,2)</b>	<b>(144,3)</b>
<i>Rentowność zysku netto %</i>	(1,9)	1,5	2,7	(0,7)	1,7	(3,4) p.p.	(4,6) p.p.	(2,4) p.p.
Rentowność kapitału/ROE (%)	(1,1)	0,9	1,3	(1,2)	2,6	(2,0) p.p.	(2,4) p.p.	(3,8) p.p.
Rentowność aktywów/ROA (%)	(0,5)	0,4	0,5	(0,5)	1,1	(0,9) p.p.	(1,0) p.p.	(1,6) p.p.

EBITDA za trzy kwartały 2017 roku osiągnęła wartość 9.003 tys. PLN, czyli 4,2% przychodów ze sprzedaży (trzy kwartały 2016 roku: 14.201 tys. PLN, czyli 7,3% przychodów ze sprzedaży). W trzech kwartałach 2017 roku stopa zwrotu z kapitału własnego wyniosła (1,2)% (trzy kwartały 2016 roku: 2,6%) a rentowność aktywów (0,5)% (trzy kwartały 2016 roku: 1,1%).

## Skonsolidowane sprawozdanie z sytuacji finansowej

tys. PLN	30/09/2017	31/12/2016	30/09/2016	Zmiana 30/09/2017 -31/12/2016	Zmiana 30/09/2017 -30/09/2016
<b>Aktywa trwałe, w tym:</b>	<b>191 855</b>	<b>195 865</b>	<b>193 614</b>	<b>(4 010)</b>	<b>(1 759)</b>
Rzeczowe aktywa trwałe	107 618	113 507	113 160	(5 889)	(5 542)
Aktywa niematerialne	79 371	78 818	74 068	553	5 303
Pozostałe aktywa trwałe	4 866	3 540	6 386	1 326	(1 520)
<b>Aktywa obrotowe, w tym:</b>	<b>87 007</b>	<b>99 995</b>	<b>106 760</b>	<b>(12 988)</b>	<b>(19 754)</b>
Zapasy	28 126	30 789	27 704	(2 663)	422
Należności	34 562	34 274	44 758	288	(10 196)
<i>w tym z tyt. dostaw i usług</i>	<i>34 350</i>	<i>34 161</i>	<i>44 197</i>	<i>189</i>	<i>(9 847)</i>
Pozostałe aktywa obrotowe	11 487	8 391	7 276	3 096	4 211
Środki pieniężne i ich ekwiwalenty	12 832	26 541	27 023	(13 709)	(14 191)
<b>RAZEM AKTYWA</b>	<b>278 862</b>	<b>295 860</b>	<b>300 375</b>	<b>(16 998)</b>	<b>(21 512)</b>
<b>Kapitał własny</b>	<b>118 670</b>	<b>129 856</b>	<b>129 725</b>	<b>(11 186)</b>	<b>(11 055)</b>
<b>Zobowiązania długoterminowe, w tym:</b>	<b>46 093</b>	<b>99 094</b>	<b>104 614</b>	<b>(53 001)</b>	<b>(58 521)</b>
Oprocentowane kredyty i pożyczki	6 237	61 161	66 412	(54 924)	(60 175)
Zobowiązania leasingowe i pozostałe zobowiązania finansowe	30 857	26 877	26 722	3 980	4 135
Pozostałe zobowiązania długoterminowe	8 998	11 056	11 481	(2 058)	(2 482)
<b>Zobowiązania krótkoterminowe, w tym:</b>	<b>114 100</b>	<b>66 910</b>	<b>66 035</b>	<b>47 190</b>	<b>48 064</b>
Oprocentowane kredyty i pożyczki	66 736	9 366	9 985	57 370	56 751
Zobowiązania leasingowe i pozostałe zobowiązania finansowe	4 730	5 577	5 014	(847)	(285)
Zobowiązania z tytułu dostaw i usług	32 840	42 215	34 051	(9 375)	(1 211)
Pozostałe zobowiązania krótkoterminowe	9 794	9 752	16 985	42	(7 191)
<b>RAZEM PASYWA</b>	<b>278 862</b>	<b>295 860</b>	<b>300 375</b>	<b>(16 998)</b>	<b>(21 512)</b>

Na dzień 30 września 2017 roku aktywa ogółem wyniosły 278.862 tys. PLN w porównaniu do 295.860 tys. PLN na koniec 2016 roku, co oznacza wzrost o 16.998 tys. PLN.

### Aktywa trwałe

Na koniec września 2017 roku aktywa trwałe wyniosły 191.855 tys. PLN i stanowiły 68,8% sumy aktywów ogółem, co oznacza, że udział ten wzrósł o 2,6 p.p. w porównaniu do końca 2016 roku. Główną pozycję aktywów trwałych stanowią rzeczowe aktywa trwałe (56,1%) oraz aktywa niematerialne (41,4%). Powodem spadku rzeczowych aktywów trwałych obok odpisów amortyzacyjnych był spadek kursu UAH/PLN oraz EUR/PLN i wynikająca z tego niższa wartość aktywów trwałych Grupy należących do jej spółek zależnych na Ukrainie i w Niemczech. Wzrost wartości aktywów niematerialnych w trzech kwartałach 2017 roku wynikał ze zwiększenia prac rozwojowych dotyczących przygotowania nowych projektów produkcyjnych.

W ramach pozostałych aktywów trwałych na dzień 30 września 2017 roku wystąpiły aktywa finansowe w kwocie 420 tys. PLN, pozostałe aktywa niefinansowe spadły z 1.241 tys. PLN na koniec grudnia 2016 roku do 1.008 tys. PLN na koniec września 2017 roku, natomiast aktywa z tytułu podatku odroczonego wzrosły z 2.299 tys. PLN na koniec grudnia 2016 roku do 3.438 tys. PLN na koniec września 2017 roku. Zmiany w podatku odroczonym wynikają z różnic przejściowych będących podstawą rozpoznania podatku odroczonego. Na pozostałe aktywa niefinansowe składają się koszty pozyskania/utrzymania kontraktu.

## Aktywa obrotowe

Aktywa obrotowe osiągnęły na koniec września 2017 roku wartość 87.007 tys. PLN w stosunku do 99.995 tys. PLN na koniec 2016 roku. W ramach aktywów obrotowych zapasy spadły o kwotę 2.663 tys. PLN, należności wzrosły o 288 tys. PLN, pozostałe aktywa obrotowe wzrosły o 3.096 tys. PLN, natomiast środki pieniężne i ich ekwiwalenty spadły o 13.709 tys. PLN. Aktywa obrotowe stanowiły na koniec września 2017 roku 31,2% sumy aktywów (33,8% na koniec 2016 roku), w tym zapasy 10,1% (10,4% na koniec 2016 roku), należności 12,4% (11,6% na koniec 2016 roku), pozostałe aktywa obrotowe 4,1% (2,8% na koniec 2016 roku) oraz środki pieniężne i ich ekwiwalenty 4,6% (9,0% na koniec 2016 roku).

Wzrost pozostałych aktywów obrotowych jest wynikiem przede wszystkim utworzenia lokaty krótkoterminowej będącej zabezpieczeniem kredytu w kwocie 2.205 tys. PLN.

Odpis aktualizujący wartość zapasów ukształtował się na koniec września 2017 roku na poziomie 4.851 tys. PLN i wzrósł o 366 tys. PLN w stosunku do stanu na koniec grudnia 2016 roku. Zmiana odpisu aktualizującego wartość zapasów jest wynikiem utworzenia odpisu w wysokości 525 tys. PLN oraz rozwiązania odpisu w kwocie 158 tys. PLN.

Odpis aktualizujący należności na koniec września 2017 roku wyniósł 34 tys. PLN, w porównaniu do 51 tys. PLN na koniec grudnia 2016 roku. Zmiana odpisu jest wynikiem utworzenia odpisu w wysokości 2.914 tys. PLN oraz rozwiązania odpisu w kwocie 2.931 tys. PLN.

## Kapitał własny

Kapitał własny na koniec września 2017 roku wyniósł 118.670 tys. PLN, w porównaniu do 129.856 tys. PLN na koniec 2016 roku. Kapitał własny stanowił na koniec września 2017 roku 42,6% sumy bilansowej, natomiast na koniec 2016 roku 43,9% sumy bilansowej. Spadek wartości kapitału własnego wynika głównie ze wzrostu zobowiązania do zakupu pozostałych 49% udziałów CADM o kwotę 4.595 tys. PLN w stosunku do końca 2016 roku, które jest prezentowane w pozostałych kapitałach Grupy, ze spadku różnic kursowych z przeliczenia waluty funkcjonalnej na walutę prezentacji jednostek zależnych o 2.801 tys. PLN w stosunku do końca 2016 roku oraz przeznaczenia części zysku osiągniętego w 2016 roku na wypłatę dywidendy w kwocie 2.316 tys. PLN.

## Zobowiązania długoterminowe

Według stanu na koniec września 2017 roku zobowiązania długoterminowe wyniosły 46.093 tys. PLN (16,5% sumy bilansowej), w porównaniu do 99.094 tys. PLN na koniec 2016 roku (33,5% sumy bilansowej). W ramach zobowiązań długoterminowych nastąpił spadek zobowiązań z tytułu kredytów i pożyczek o kwotę 54.924 tys. PLN (w trzecim kwartale nastąpił reklas kredytów długoterminowych do pozycji krótkoterminowych), wzrost zobowiązań z tyt. umów leasingowych i pozostałych zobowiązań finansowych o kwotę 3.980 tys. PLN, głównie w wyniku wzrostu zobowiązania do zakupu 49% udziałów CADM o kwotę 4.595 tys. PLN, oraz spadek pozostałych zobowiązań długoterminowych o kwotę 2.058 tys. PLN.

W ramach pozostałych zobowiązań długoterminowych nie uległy zmianie świadczenia na rzecz pracowników w stosunku do końca 2016 roku, rezerwy natomiast spadły o 1.228 tys. PLN w stosunku do stanu na koniec 2016 roku. Zmiana jest wynikiem rozwiązania rezerwy z tyt. umowy współpracy. Rezerwa z tytułu odroczonego podatku dochodowego spadła z 9.233 tys. PLN na dzień 31 grudnia 2016 roku do 8.130 tys. PLN na dzień 30 września 2017 roku.

## Zobowiązania krótkoterminowe

Według stanu na koniec września 2017 roku zobowiązania krótkoterminowe wyniosły 114.100 tys. PLN (40,9% sumy bilansowej), w porównaniu do 66.910 tys. PLN na koniec 2016 roku (22,6% sumy bilansowej). W ramach zobowiązań krótkoterminowych nastąpił wzrost kredytów i pożyczek o 57.370 tys. PLN (w trzecim kwartale nastąpił reklas kredytów długoterminowych do pozycji krótkoterminowych), spadek zobowiązań leasingowych i pozostałych zobowiązań finansowych

o kwotę 847 tys. PLN, spadek zobowiązań handlowych o 9.375 tys. PLN oraz wzrost pozostałych zobowiązań krótkoterminowych o 42 tys. PLN.

W ramach pozostałych zobowiązań krótkoterminowych rezerwy spadły z 343 tys. PLN na dzień 31 grudnia 2016 roku do 272 tys. PLN na dzień 30 września 2017 roku (w trzecim kwartale 2017 roku rezerwy wzrosły o 89 tys. PLN). Świadczenia na rzecz pracowników wzrosły z 2.538 tys. PLN na dzień 31 grudnia 2016 roku do 2.368 tys. PLN na dzień 30 września 2017 roku (w trzecim kwartale 2017 roku świadczenia na rzecz pracowników spadły o 787 tys. PLN). Zmiana jest wynikiem spadku świadczeń z tyt. niewykorzystanych urlopów.

## Analiza zadłużenia

	3Q 2017	2Q 2017	4Q 2016	3Q 2016	Zmiana % 3Q'2017/ 2Q'2017	Zmiana % 2Q'2017/ 4Q'2016	Zmiana % 3Q'2017/ 3Q'2016
Wskaźnik zadłużenia kapitału własnego (%)	135,0	138,0	127,8	131,5	(3,0) p.p.	7,2 p.p.	3,4 p.p.
Wskaźnik pokrycia aktywów trwałych kapitałem własnym (%)	61,9	61,8	66,3	67,0	0,0 p.p.	(4,4) p.p.	(5,1) p.p.
Wskaźnik zadłużenia kapitału własnego zadłużeniem oprocentowanym (%)	65,6	60,6	59,2	64,0	5,0 p.p.	6,4 p.p.	1,6 p.p.

Wskaźnik zadłużenia kapitału własnego wyniósł 135,0% na dzień 30 września 2017 roku i był wyższy o 7,2 p.p. od poziomu z końca grudnia 2016 roku. Wyższy wskaźnik zadłużenia kapitału własnego na koniec września bieżącego roku w porównaniu do stanu na koniec grudnia 2016 roku był spowodowany spadkiem kapitału własnego na koniec września 2017 roku.

Wskaźnik pokrycia aktywów trwałych kapitałem własnym wyniósł 61,9% na koniec września 2017 roku i był niższy o 4,4 p.p. od poziomu z końca grudnia 2016 roku. Niższy wskaźnik pokrycia aktywów trwałych kapitałem własnym na koniec września bieżącego roku w porównaniu do stanu na koniec grudnia 2016 roku był spowodowany głównie spadkiem kapitału własnego.

Wskaźnik zadłużenia kapitału własnego zadłużeniem oprocentowanym wyniósł na koniec września 2017 roku 65,6% i był wyższy o 6,4 p.p. od poziomu na koniec grudnia 2016 roku. Wzrost tego wskaźnika na koniec września bieżącego roku w porównaniu do stanu na koniec grudnia 2016 roku był spowodowany głównie spadkiem kapitału własnego.

## Analiza płynności

	3Q 2017	2Q 2017	4Q 2016	3Q 2016	Zmiana Q3'2017/ Q2'2017	Zmiana 3Q'2017/ 4Q'2016	Zmiana Q3'2017/ Q3'2016
Wskaźnik bieżącej płynności (current ratio)	0,8x	1,4x	1,5x	1,6x	(0,6)	(0,7)	(0,9)
Wskaźnik szybkiej płynności (quick ratio)	0,5x	1,0x	1,0x	1,7x	(0,4)	(0,5)	(1,2)
Wskaźnik wypłacalności gotówkowej	0,1x	0,2x	0,4x	0,4x	(0,1)	(0,3)	(0,3)
Cykl rotacji zapasów/DSI (dni)	33,9	33,9	43,0	42,3	(0,0)	(9,1)	(8,4)
Cykl rotacji należności/DSO (dni)	44,9	43,0	46,1	66,2	1,9	(1,2)	(21,3)
Cykl rotacji zobowiązań/DPO (dni)	39,6	47,0	58,9	52,0	(7,4)	(19,3)	(12,4)
Cykl operacyjny (dni)	78,8	76,9	89,1	108,5	1,9	(10,3)	(29,7)
<b>Cykl konwersji gotówki (dni)</b>	<b>39,2</b>	<b>30,0</b>	<b>30,2</b>	<b>56,5</b>	<b>9,3</b>	<b>9,0</b>	<b>(17,3)</b>

Na koniec września 2017 roku wskaźnik bieżącej płynności wyniósł 0,8x i spadł o 0,7 w porównaniu do końca grudnia 2016 roku. Wskaźnik szybkiej płynności wyniósł 0,5x na koniec bieżącego okresu i spadł o 0,5 w porównaniu do końca grudnia 2016 roku. Na koniec września 2017 roku wskaźnik wypłacalności gotówkowej wyniósł 0,1x i spadł o 0,3 w porównaniu do końca grudnia 2016 roku.

Spadek wskaźników płynności jest wynikiem reklasu kredytów długoterminowych do pozycji kredytów krótkoterminowych.

Cykl rotacji gotówki wyniósł 39,2 dni na koniec września 2017 roku i wzrósł o 9,0 dnia w porównaniu do stanu na koniec grudnia 2016.

### Skonsolidowane sprawozdanie z przepływów pieniężnych

<i>tys. PLN</i>	3Q 2017	2Q 2017	3Q 2016	YTD 2017	YTD 2016	Zmiana % 3Q'2017/ 2Q'2017	Zmiana % 3Q'2017/ 3Q'2016	Zmiana % YTD'2017/ YTD'2016
Przepływy z działalności operacyjnej	(3 584)	8 339	(18 133)	457	(8 827)	(143,0)	(80)	(105)
<i>w tym:</i>								
<i>Zysk/(strata) brutto</i>	(2 560)	282	1 902	(2 804)	3 165	(1 006,8)	(235)	(189)
<i>Amortyzacja</i>	4 438	3 758	3 341	11 715	9 445	18,1	33	24
<i>Zmiana kapitału obrotowego</i>	(7 345)	3 831	(20 624)	(7 286)	(24 085)	(291,7)	(64)	(70)
<i>Inne korekty</i>	1 882	467	(2 751)	(1 168)	2 649	302,7	(168)	(144)
Przepływy z działalności inwestycyjnej	190	(5 518)	(3 591)	(9 031)	(16 876)	(103,4)	(105)	(46)
Przepływy z działalności finansowej	109	(3 405)	16 712	(1 335)	18 670	(103,2)	(99)	(107)
<b>Razem przepływy pieniężne</b>	<b>(3 285)</b>	<b>(584)</b>	<b>(5 012)</b>	<b>(9 909)</b>	<b>(7 033)</b>	<b>462,3</b>	<b>(34)</b>	<b>41</b>

#### Przepływy z działalności operacyjnej

W trzech kwartałach 2017 roku przepływy pieniężne netto z działalności operacyjnej osiągnęły wartość 457 tys. PLN (w trzech kwartałach 2016 roku: (8.827) tys. PLN). Dodatkowo przepływy pieniężne w trzech kwartałach 2017 roku były głównie wynikiem naliczonej amortyzacji.

#### Przepływy z działalności inwestycyjnej

W trzech kwartałach 2017 roku przepływy z działalności inwestycyjnej wyniosły (9.031) tys. PLN (w trzech kwartałach 2016 roku: (16.876) tys. PLN) i wynikały głównie z wydatków na zakup rzeczowych aktywów trwałych i aktywów niematerialnych.

#### Przepływy z działalności finansowej

Przepływy z działalności finansowej w trzech kwartałach 2017 roku osiągnęły poziom (1.335) tys. PLN (w trzech kwartałach 2016 roku: 18.670 tys. PLN) i były głównie rezultatem wypłaty dywidendy.

## Podsumowanie jednostkowych wyników finansowych

### Jednostkowe sprawozdanie z całkowitych dochodów

tys. PLN	3Q 2017	2Q 2017	3Q 2016	YTD 2017	YTD 2016	Zmiana % 3Q'2017/ 2Q'2017	Zmiana % 3Q'2017/ 3Q'2016	Zmiana % YTD'2017/ YTD'2016
<b>Przychody ze sprzedaży</b>	<b>51 403</b>	<b>60 922</b>	<b>45 928</b>	<b>176 212</b>	<b>164 233</b>	<b>(15,6)</b>	<b>11,9</b>	<b>7,3</b>
<i>w tym:</i>								
<i>Sprzedaż produktów i usług</i>	51 305	60 370	45 740	175 389	156 686	(15,0)	12,2	11,9
<i>Sprzedaż towarów i materiałów</i>	98	552	188	823	7 547	(82,3)	(48,0)	(89,1)
Koszty własne sprzedaży	(51 934)	(56 116)	(43 232)	(166 148)	(147 955)	(7,5)	20,1	12,3
<b>Zysk (strata) brutto ze sprzedaży</b>	<b>(531)</b>	<b>4 806</b>	<b>2 695</b>	<b>10 064</b>	<b>16 278</b>	<b>(111,1)</b>	<b>(119,7)</b>	<b>(38,2)</b>
<i>% przychodów ze sprzedaży</i>	(1,0)	7,9	5,9	5,7	9,9	(8,9) p.p.	(6,9) p.p.	(4,2) p.p.
Koszty sprzedaży	(3 395)	(3 100)	(1 950)	(9 888)	(4 080)	9,5	74,1	142,4
Koszty ogólnego zarządu	(3 109)	(3 517)	(2 825)	(9 846)	(8 408)	(11,6)	10,1	17,1
Pozostałe przychody operacyjne	4 567	1 218	358	6 049	1 500	275,0	1 174,4	303,2
Pozostałe koszty operacyjne	48	(126)	124	(383)	(232)	(138,3)	(61,1)	65,6
<b>EBIT</b>	<b>(2 420)</b>	<b>(720)</b>	<b>(1 597)</b>	<b>(4 005)</b>	<b>5 059</b>	<b>236,0</b>	<b>51,5</b>	<b>(179,2)</b>
<i>% przychodów ze sprzedaży</i>	(4,7)	(1,2)	(3,5)	(2,3)	3,1	(3,5) p.p.	(1,2) p.p.	(5,4) p.p.
<b>EBITDA</b>	<b>335</b>	<b>1 150</b>	<b>246</b>	<b>2 468</b>	<b>10 320</b>	<b>(70,9)</b>	<b>36,1</b>	<b>(76,1)</b>
<i>% przychodów ze sprzedaży</i>	0,7	1,9	0,5	1,4	6,3	(1,2) p.p.	0,1 p.p.	(4,9) p.p.
Przychody finansowe	(1 412)	798	632	6 518	2 249	(277,0)	(323,3)	189,8
Koszty finansowe	(932)	(785)	2 617	(2 465)	(5 236)	18,8	(135,6)	(52,9)
<b>Zysk brutto</b>	<b>(4 764)</b>	<b>(707)</b>	<b>1 652</b>	<b>48</b>	<b>2 072</b>	<b>573,4</b>	<b>(388,4)</b>	<b>(97,7)</b>
Podatek dochodowy	1 504	776	(780)	726	123	93,9	(292,9)	491,0
<b>Zysk (strata) netto z działalności kontynuowanej</b>	<b>(3 259)</b>	<b>68</b>	<b>872</b>	<b>774</b>	<b>2 195</b>	<b>(4 879,6)</b>	<b>(473,9)</b>	<b>(64,7)</b>
<i>% przychodów ze sprzedaży</i>	(6,3)	0,1	1,9	0,4	1,3	(6,5) p.p.	(8,2) p.p.	(0,9) p.p.
<b>Zysk (strata) z działalności zaniechanej</b>	<b>-</b>	<b>-</b>	<b>-</b>	<b>-</b>	<b>-</b>	<b>-</b>	<b>-</b>	<b>-</b>
<b>Zysk (strata) netto za rok obrotowy</b>	<b>(3 259)</b>	<b>68</b>	<b>872</b>	<b>774</b>	<b>2 195</b>	<b>(4 880)</b>	<b>(474)</b>	<b>(65)</b>

### Przychody i koszty

Przychody ze sprzedaży wyniosły w trzech kwartałach 2017 roku 176.212 tys. PLN i wzrosły w stosunku do analogicznego okresu roku poprzedniego o 11.979 tys. PLN tj. o 7,3%. Zysk brutto ze sprzedaży wyniósł w trzech kwartałach 2017 roku 10.064 tys. PLN i stanowił 5,7% przychodów ze sprzedaży (trzy kwartały 2016 roku: 16.278 tys. PLN).

Koszty sprzedaży wyniosły w trzech kwartałach 2017 roku 9.888 tys. PLN (4.080 tys. PLN w trzech kwartałach 2016 roku), a koszty ogólnego zarządu wyniosły 9.846 tys. PLN (8.408 tys. PLN w trzech kwartałach 2016 roku). Wzrost kosztów sprzedaży w trzech kwartałach 2017 roku w stosunku do analogicznego okresu roku ubiegłego roku jest wynikiem przede wszystkim rozwiązania w analogicznym okresie 2016 roku rezerwy z tytułu zmiany strategii operacyjnej Spółki w wysokości 3.700 tys. PLN.

Pozostałe przychody operacyjne wyniosły w trzech kwartałach 2017 roku 6.049 tys. PLN (1.500 tys. PLN w trzech kwartałach 2016 roku), a pozostałe koszty operacyjne 383 tys. PLN (232 tys. PLN w trzech kwartałach 2016 roku). Wzrost pozostałych przychodów operacyjnych jest wynikiem uzyskania przychodów z tyt. reklamacji dostaw i odszkodowań w wysokości 5.268 tys. PLN.

Strata z działalności operacyjnej wyniosła w trzech kwartałach 2017 roku 4.005 tys. PLN i stanowiła (2,3%) przychodów ze sprzedaży (trzy kwartały 2016 roku: zysk 5.059 tys. PLN). Przyczyny wystąpienia straty na działalności operacyjnej zostały opisane w komentarzu Zarządu do wyników za trzeci kwartał 2017 roku.

W trzech kwartałach 2017 roku Spółka zwiększyła odpis na materiały w kwocie 366 tys. PLN oraz zmniejszyła odpis na należności w kwocie 17 tys. PLN.

Wynik EBITDA wyniósł 2.486 tys. PLN i stanowił 1,4% przychodów ze sprzedaży (trzy kwartały 2016 roku: 10.320 tys. PLN).

W trzech kwartałach 2017 roku przychody finansowe osiągnęły poziom 6.518 tys. PLN (2.249 tys. PLN w trzech kwartałach 2016 roku), a koszty finansowe 2.465 tys. PLN (5.236 tys. PLN w trzech kwartałach 2016 roku). Największą pozycję przychodów finansowych w trzech kwartałach 2017 roku stanowi nadwyżka dodatnich różnic kursowych nad ujemnymi w wysokości 2.564 tys. PLN, otrzymana dywidenda od jednostki zależnej w kwocie 2.447 tys. PLN oraz wycena i rozliczenie instrumentów pochodnych w kwocie 1.438 tys. PLN, natomiast największą pozycję kosztów finansowych stanowią odsetki od kredytów i pożyczek w wysokości 2.162 tys. PLN.

Zysk przed opodatkowaniem wyniósł 48 tys. PLN (trzy kwartały 2016 roku: 2.072 tys. PLN), zysk netto wyniósł 774 tys. PLN i stanowił 0,4% przychodów ze sprzedaży (trzy kwartały 2016 roku: 2.195 tys. PLN).

Przychody ze sprzedaży w trzecim kwartale 2017 roku wyniosły 51.403 tys. PLN i wzrosły w stosunku do analogicznego okresu roku poprzedniego o 5.475 tys. PLN tj. o 11,9%. Strata brutto ze sprzedaży wyniosła w trzecim kwartale 2017 roku 531 tys. PLN i stanowiła (1,0%) przychodów ze sprzedaży (trzeci kwartał 2016 roku: zysk 2.695 tys. PLN). Pozostałe przychody operacyjne wyniosły w trzecim kwartale 2017 roku 4.567 tys. PLN (trzeci kwartał 2016 roku: 358 tys. PLN), głównie w wyniku otrzymania odszkodowań w kwocie 4.135 tys. PLN, a pozostałe koszty operacyjne (48) tys. PLN (trzeci kwartał 2016 roku: (124) tys. PLN).

W trzecim kwartale 2017 roku Spółka zwiększyła odpis na materiały w kwocie 117 tys. PLN oraz zmniejszyła odpis na należności w kwocie 2.952 tys. PLN.

W trzecim kwartale 2017 roku przychody finansowe osiągnęły poziom (1.412) tys. PLN (trzeci kwartał 2016 roku: 632 tys. PLN) a koszty finansowe 932 tys. PLN (trzeci kwartał 2016 roku: (2.617) tys. PLN). Uzyskanie ujemnych przychodów finansowych jest wynikiem spadku nadwyżki dodatnich różnic kursowych nad ujemnymi w kwocie (2.084) tys. PLN.

Strata z działalności operacyjnej wyniosła w trzecim kwartale 2017 roku 2.420 tys. PLN i stanowiła (4,7%) przychodów ze sprzedaży (trzeci kwartał 2016 roku: strata 1.597 tys. PLN), wynik EBITDA wyniósł 335 tys. PLN i stanowił 0,7% przychodów ze sprzedaży (trzeci kwartał 2016 roku: 246 tys. PLN). Strata przed opodatkowaniem wyniosła w trzecim kwartale 2017 roku 4.764 tys. PLN (trzeci kwartał 2016 roku: zysk 1.652 tys. PLN), strata netto wyniosła 3.259 tys. PLN (trzeci kwartał 2016 roku: zysk 872 tys. PLN).

## Analiza rentowności

tys. PLN	3Q 2017	2Q 2017	3Q 2016	YTD 2017	YTD 2016	Zmiana % 3Q'2017/ 2Q'2017	Zmiana % 3Q'2017/ 3Q'2016	Zmiana % YTD'2017/ YTD'2016
Zysk (strata) brutto ze sprzedaży	(531)	4 806	2 695	10 064	16 278	(111,1)	(119,7)	(38,2)
% przychodów ze sprzedaży	(1,0)	7,9	5,9	5,7	9,9	(8,9) p.p.	(6,9) p.p.	(4,2) p.p.
<b>EBIT</b>	<b>(2 420)</b>	<b>(720)</b>	<b>(1 597)</b>	<b>(4 005)</b>	<b>5 059</b>	<b>236,0</b>	<b>51,5</b>	<b>(179,2)</b>
Marża zysku operacyjnego - EBIT %	(4,7)	(1,2)	(3,5)	(2,3)	3,1	(3,5) p.p.	(1,2) p.p.	(5,4) p.p.
<b>EBITDA</b>	<b>335</b>	<b>1 150</b>	<b>246</b>	<b>2 468</b>	<b>10 320</b>	<b>(70,9)</b>	<b>36,1</b>	<b>(76,1)</b>
Marża EBITDA %	0,7	1,9	0,5	1,4	6,3	(1,2) p.p.	0,1 p.p.	(4,9) p.p.
<b>Zysk (strata) netto</b>	<b>(3 259)</b>	<b>68</b>	<b>872</b>	<b>774</b>	<b>2 195</b>	<b>(4 879,6)</b>	<b>(473,9)</b>	<b>(64,7)</b>
Rentowność zysku netto %	(6,3)	0,1	1,9	0,4	1,3	(6,5) p.p.	(8,2) p.p.	(0,9) p.p.
Rentowność kapitału/ROE (%)	(2,8)	0,1	0,7	0,7	1,9	(2,8) p.p.	(3,5) p.p.	(1,2) p.p.
Rentowność aktywów/ROA (%)	(1,0)	0,0	0,3	0,2	0,7	(1,1) p.p.	(1,3) p.p.	(0,5) p.p.

EBITDA za trzy kwartały 2017 roku osiągnęła wartość 2.468 tys. PLN, czyli 1,4% przychodów ze sprzedaży (trzy kwartały 2016 roku: 10.320 tys. PLN, czyli 6,3% przychodów ze sprzedaży). W trzech kwartałach 2017 roku stopa zwrotu z kapitału własnego wyniosła 0,7% (trzy kwartały 2016 roku: 1,9%) a rentowność aktywów 0,2% (trzy kwartały 2016 roku: 0,7%).



## Jednostkowe sprawozdanie z sytuacji finansowej

tys. PLN	30/09/2017	31/12/2016	30/09/2016	Zmiana	Zmiana
				30/09/2017	30/09/2017
				-31/12/2016	-30/09/2016
<b>Aktywa trwałe, w tym:</b>	<b>248 548</b>	<b>246 186</b>	<b>244 173</b>	<b>2 362</b>	<b>4 375</b>
Rzeczowe aktywa trwałe	76 635	79 425	80 100	(2 790)	(3 465)
Aktywa niematerialne	27 749	24 646	19 311	3 103	8 438
Udziały w jednostkach zależnych	138 323	136 751	136 751	1 572	1 572
Pozostałe aktywa trwałe	5 841	5 364	8 011	477	(2 170)
<b>Aktywa obrotowe, w tym:</b>	<b>65 284</b>	<b>68 114</b>	<b>68 677</b>	<b>(2 830)</b>	<b>(3 393)</b>
Zapasy	22 310	23 626	21 313	(1 316)	998
Należności	33 696	33 251	38 632	445	(4 936)
<i>w tym z tyt. dostaw i usług</i>	<i>33 696</i>	<i>33 251</i>	<i>38 632</i>	<i>445</i>	<i>(4 936)</i>
Pozostałe aktywa obrotowe	7 971	2 560	2 292	5 411	5 679
Środki pieniężne i ich ekwiwalenty	1 306	8 677	6 441	(7 371)	(5 134)
<b>RAZEM AKTYWA</b>	<b>313 832</b>	<b>314 300</b>	<b>312 850</b>	<b>(468)</b>	<b>982</b>
<b>Kapitał własny</b>	<b>117 940</b>	<b>119 482</b>	<b>117 833</b>	<b>(1 542)</b>	<b>108</b>
<b>Zobowiązania długoterminowe, w tym:</b>	<b>75 193</b>	<b>129 157</b>	<b>133 216</b>	<b>(53 964)</b>	<b>(58 023)</b>
Oprocentowane kredyty i pożyczki	63 239	116 230	120 632	(52 991)	(57 393)
Zobowiązania leasingowe i pozostałe zobowiązania finansowe	3 967	4 582	4 427	(615)	(459)
Pozostałe zobowiązania długoterminowe	7 986	8 345	8 158	(359)	(171)
<b>Zobowiązania krótkoterminowe, w tym:</b>	<b>120 699</b>	<b>65 661</b>	<b>61 802</b>	<b>55 038</b>	<b>58 897</b>
Oprocentowane kredyty i pożyczki	66 731	8 757	8 575	57 974	58 156
Zobowiązania leasingowe i pozostałe zobowiązania finansowe	3 906	5 104	4 067	(1 198)	(161)
Zobowiązania z tytułu dostaw i usług	42 225	45 245	34 635	(3 020)	7 591
Pozostałe zobowiązania krótkoterminowe	7 835	6 555	14 525	1 280	(6 689)
<b>RAZEM PASYWA</b>	<b>313 832</b>	<b>314 300</b>	<b>312 850</b>	<b>(468)</b>	<b>982</b>

Na dzień 30 września 2017 roku jednostkowe aktywa ogółem wyniosły 313.832 tys. PLN w porównaniu do 314.300 tys. PLN na koniec 2016 roku.

### Aktywa trwałe

Na koniec września 2017 roku aktywa trwałe wyniosły 248.548 tys. PLN i stanowiły 79,2% sumy aktywów ogółem, co oznacza, że udział ten wzrósł o 0,9 p.p. w porównaniu do końca 2016 roku. Główną pozycję aktywów trwałych stanowią udziały i akcje (inwestycje w jednostkach zależnych) (55,7%) oraz rzeczowe aktywa trwałe (30,8%). Zmiany w udziałach w jednostkach zależnych zostały omówione w nocie 2 kwartalnego skróconego sprawozdania finansowego Groclin S.A. za okres dziewięciu miesięcy zakończony 30 września 2017 roku. Spadek rzeczowych aktywów trwałych w trzech kwartałach 2017 roku w porównaniu do końca 2016 roku wynikał głównie z dokonanych odpisów amortyzacyjnych. Aktywa niematerialne wzrosły o 3.103 tys. PLN w stosunku na koniec 2016 roku. Wzrost wartości aktywów niematerialnych w trzech kwartałach 2017 roku dotyczył głównie nabycia prac rozwojowych dotyczących przygotowania nowych projektów produkcyjnych.

W ramach pozostałych aktywów trwałych aktywa z tytułu podatku odroczonego wzrosły z 1.799 tys. PLN na koniec grudnia 2016 roku do 2.525 tys. PLN na koniec września 2017 roku. Zmiany w podatku odroczonym wynikają z różnic przejściowych będących podstawą rozpoznania podatku odroczonego. W ramach pozostałych aktywów trwałych pozostałe aktywa finansowe spadły z 2.324 tys. PLN na koniec grudnia 2016 roku do 2.307 tys. PLN na koniec września 2017 roku a pozostałe aktywa niefinansowe spadły z 1.241 tys. PLN na koniec grudnia 2016 roku do 1.008 tys. PLN na koniec września 2017 roku. Pozostałe aktywa finansowe stanowi pożyczka udzielona spółce zależnej. Na pozostałe aktywa niefinansowe składają się koszty pozyskania/utrzymania kontraktu.

## Aktywa obrotowe

Aktywa obrotowe osiągnęły na koniec września 2017 roku wartość 65.284 tys. PLN w stosunku do 68.114 tys. PLN na koniec 2016 roku. W ramach aktywów obrotowych zapasy spadły o kwotę 1.316 tys. PLN, należności wzrosły o 445 tys. PLN, pozostałe aktywa obrotowe wzrosły o 5.411 tys. PLN, natomiast środki pieniężne i ich ekwiwalenty spadły o 7.371 tys. PLN. Aktywa obrotowe stanowiły na koniec września 2017 roku 20,8% sumy aktywów (21,7% na koniec 2016 roku), w tym zapasy 7,1% (7,5% na koniec 2016 roku), należności 10,7% (10,6% na koniec 2016 roku), pozostałe aktywa obrotowe 2,5% (0,8% na koniec 2016 roku) oraz środki pieniężne i ich ekwiwalenty 0,4% (2,8% na koniec 2016 roku).

Wzrost pozostałych aktywów obrotowych jest wynikiem przede wszystkim utworzenia lokaty krótkoterminowej będącej zabezpieczeniem kredytu w kwocie 2.205 tys. PLN oraz wzrostu zaliczek na usługi w kwocie 2.407 tys. PLN.

Odpis aktualizujący wartość zapasów ukształtował się na koniec września 2017 roku na poziomie 4.851 tys. PLN i wzrósł o 366 tys. PLN w stosunku do stanu na koniec grudnia 2016 roku. Zmiana odpisu aktualizującego wartość zapasów jest wynikiem utworzenia odpisu w wysokości 525 tys. PLN oraz rozwiązania odpisu w kwocie 158 tys. PLN.

Odpis aktualizujący należności na koniec września 2017 roku wyniósł 34 tys. PLN, w porównaniu do 51 tys. PLN na koniec grudnia 2016 roku. Zmiana odpisu jest wynikiem utworzenia odpisu w wysokości 2.914 tys. PLN oraz rozwiązania odpisu w kwocie 2.931 tys. PLN.

## Kapitał własny

Kapitał własny na koniec września 2017 roku wyniósł 117.940 tys. PLN, w porównaniu do 119.482 tys. PLN na koniec 2016 roku. Kapitał własny stanowił na koniec września 2017 roku 37,6% sumy bilansowej, natomiast na koniec 2016 roku 38,0% sumy bilansowej. Spadek wartości kapitału własnego wynika z wypłaconej dywidendy.

W dniu 22 czerwca 2017 roku Walne Zgromadzenie postanowiło podzielić zysk netto osiągnięty w 2016 roku na dywidendę dla akcjonariuszy w wysokości 2.316 tys. PLN, natomiast pozostałą kwotę 1.535 tys. PLN przeznaczyć na kapitał zapasowy Spółki.

## Zobowiązania długoterminowe

Według stanu na koniec września 2017 roku jednostkowe zobowiązania długoterminowe wyniosły 75.193 tys. PLN (24,0% sumy bilansowej), w porównaniu do 129.157 tys. PLN na koniec 2016 roku (41,1% sumy bilansowej). Nastąpił spadek zobowiązań z tytułu kredytów i pożyczek o kwotę 52.991 tys. PLN (w trzecim kwartale nastąpił reklas kredytów długoterminowych do pozycji krótkoterminowych), spadek zobowiązań z tyt. umów leasingowych i pozostałych zobowiązań finansowych o kwotę 615 tys. PLN oraz spadek pozostałych zobowiązań długoterminowych o kwotę 359 tys. PLN.

W ramach pozostałych zobowiązań długoterminowych świadczenia na rzecz pracowników nie uległy zmianie w stosunku do końca 2016 roku.

## Zobowiązania krótkoterminowe

Według stanu na koniec września 2017 roku zobowiązania krótkoterminowe wyniosły 120.699 tys. PLN (38,5% sumy bilansowej), w porównaniu do 65.661 tys. PLN na koniec 2016 roku (20,9% sumy bilansowej). Zmiana zobowiązań krótkoterminowych wynika ze wzrostu kredytów i pożyczek o kwotę 57.974 tys. PLN (w trzecim kwartale nastąpił reklas kredytów długoterminowych do pozycji krótkoterminowych), spadku zobowiązań leasingowych i pozostałych zobowiązań finansowych o kwotę 1.198 tys. PLN, spadku zobowiązań z tytułu dostaw i usług o kwotę 3.020 tys. PLN oraz wzrostu

pozostałych zobowiązań krótkoterminowych o 1.280 tys. PLN, spowodowanego głównie zaksięgowaniem zobowiązania z tytułu niewniesionego wkładu do jednostki zależnej Groclin Karpaty w kwocie 1.250 tys. PLN oraz podatku od nieruchomości w kwocie 1.314 tys. PLN.

W ramach pozostałych zobowiązań krótkoterminowych rezerwy wyniosły 13 tys. PLN i nie uległy zmianie w stosunku na koniec grudnia 2016 roku. Krótkoterminowe świadczenia na rzecz pracowników spadły z 1.888 tys. PLN na dzień 31 grudnia 2016 roku do 1.640 tys. PLN na dzień 30 września 2017 roku (w trzecim kwartale 2017 roku świadczenia na rzecz pracowników spadły o 740 tys. PLN). Zmiana jest wynikiem spadku świadczeń z tyt. niewykorzystanych urlopów.

## Jednostkowe sprawozdanie z przepływów pieniężnych

tys. PLN	3Q 2017	2Q 2017	3Q 2016	YTD 2017	YTD 2016	Zmiana % 3Q'2017/ 2Q'2017	Zmiana % 3Q'2017/ 3Q'2016	Zmiana % YTD'2017/ YTD'2016
Przepływy z działalności operacyjnej	(3 510)	8 529	(19 269)	742	(10 887)	(141,2)	(81,8)	(106,8)
<i>w tym:</i>								
Zysk/(strata) brutto	(4 764)	(707)	1 652	48	2 072	573,4	(388,4)	(97,7)
Amortyzacja	2 755	1 870	1 843	6 473	5 261	47,3	49,5	23,0
Zmiana kapitału obrotowego	(3 334)	6 697	(20 591)	(3 363)	(21 174)	(149,8)	(83,8)	(84,1)
Inne korekty	1 832	669	(2 173)	(2 417)	2 954	173,8	(184,3)	(181,8)
Przepływy z działalności inwestycyjnej	979	(4 598)	(4 379)	(5 828)	(17 965)	(121,3)	(122,3)	(67,6)
Przepływy z działalności finansowej	2 760	(3 401)	25 574	1 485	27 730	(181,2)	(89,2)	(94,6)
<b>Razem przepływy pieniężne</b>	<b>229</b>	<b>530</b>	<b>1 926</b>	<b>(3 601)</b>	<b>(1 122)</b>	<b>(56,8)</b>	<b>(88,1)</b>	<b>221,0</b>

### Przepływy z działalności operacyjnej

W trzech kwartałach 2017 roku przepływy pieniężne netto z działalności operacyjnej osiągnęły wartość 742 tys. PLN (w trzech kwartałach 2016 roku: (10.887) tys. PLN), głównie z powodu naliczonej amortyzacji w kwocie 6.473 tys. PLN.

### Przepływy z działalności inwestycyjnej

W ciągu dziewięciu miesięcy 2017 roku przepływy z działalności inwestycyjnej wyniosły (5.828) tys. PLN (w trzech kwartałach 2016 roku: (17.965) tys. PLN) i wynikały głównie z wydatków na zakup rzeczowych aktywów trwałych i aktywów niematerialnych.

### Przepływy z działalności finansowej

Przepływy z działalności finansowej w trzech kwartałach 2017 roku osiągnęły poziom 1.485 tys. PLN (w trzech kwartałach 2016 roku: 27.730 tys. PLN) i były głównie rezultatem zwiększenia zadłużenia w ramach kredytów bankowych.

## Istotne informacje i czynniki mające wpływ na osiągnięte wyniki finansowe oraz ocenę sytuacji finansowej

### Kluczowe czynniki wpływające na wyniki działalności

Na działalność operacyjną Grupy historycznie wywierały i w przyszłości będą wywierać wpływ następujące kluczowe czynniki:

- czynniki makroekonomiczne i inne czynniki gospodarcze;
- kondycja w branży motoryzacyjnej;
- dominująca pozycja koncernów motoryzacyjnych;
- wysoki poziom konkurencyjności w segmencie dostawców branży motoryzacyjnej;
- brak możliwości znaczącego wpływania na ceny i/lub jakość materiałów produkcyjnych;
- relatywnie wysoki udział kosztów pracy w procesie produkcyjnym;
- wahania kursów walut.

### Zdarzenia i czynniki o charakterze nietypowym

W trzecim kwartale 2017 roku nie wystąpiły inne niż opisane w pozostałych punktach niniejszego raportu śródrocznego czynniki i zdarzenia, w tym o nietypowym charakterze, które miały istotny wpływ na osiągnięte wyniki finansowe Grupy Groclin. W szczególności zostały one przedstawione w komentarzu zarządu do wyników III kwartału 2017 roku oraz w podsumowaniu skonsolidowanych wyników finansowych oraz jednostkowych wyników finansowych.

### Wpływ zmian w strukturze Grupy Groclin na wynik finansowy

W trzecim kwartale 2017 roku nie miały miejsca zmiany w strukturze kapitałowej Grupy Groclin, które miałyby wpływ na wynik finansowy Grupy.

### Inne istotne informacje

W dniu 18 września 2017 r. spółka zależna od Emitenta tj. CADM AUTOMOTIVE Spółka z o.o. zawarła Umowę Inwestycyjną, której celem było nabycie 100% udziałów w spółce CTRLCAD spółka z ograniczoną odpowiedzialnością z siedzibą w Katowicach. Zamknięcie transakcji nastąpiło w dniu 2 października 2017 roku.

ctrlCAD specjalizuje się w projektach komponentów, modułów oraz systemów dla przemysłu motoryzacyjnego w zakresie wykończenia wnętrza, systemów nagłaśniających, karoserii oraz zderzaków. Dzięki transakcji nastąpi zwiększenie portfolio klientów Grupy Kapitałowej GROCLIN w segmencie inżynieryjnym. Projektanci ctrlCAD współpracowali z takimi koncernami jak: Alpine, Audi, AMG, BMW, Daimler, Dacia, Peugeot, Porsche, Renault i Volkswagen.

Nabycie udziałów w ctrlCAD oznacza, że Grupa Kapitałowa powiększy się o kolejne biuro projektowe w Polsce, które wniesie nowe kompetencje w obszarze projektowania zderzaków dla samochodów osobowych.

Nabycie ctrlCAD jest elementem strategii realizowanej przez Zarząd Emitenta, która zakłada zwiększenie aktywności na generującej wysokie marże działalności inżynieryjno-projektowej realizowanej poprzez CADM.

Ponadto w okresie objętym niniejszym raportem nie wystąpiły inne istotne zdarzenia, aniżeli opisane w niniejszym raporcie, które miałyby wpływ na ocenę sytuacji kadrowej, majątkowej, finansowej oraz wyniku finansowego i ich zmian, a także byłyby istotne z punktu widzenia oceny możliwości realizacji zobowiązań przez Spółkę.

## Czynniki mające wpływ na rozwój Grupy Groclin

### Przewidywany rozwój

W związku z analizą dokonaną przez Zarząd Spółki Groclin S.A. biorącą pod uwagę aktualną sytuację na rynku dostawców dla przemysłu motoryzacyjnego, a także perspektywy i potencjalne kierunki rozwoju Grupy pod kątem optymalnego wykorzystania posiadanych zasobów, w dniu 16 marca 2017 roku została podjęta uchwała zarządu o przeprowadzeniu procesu wewnętrznej reorganizacji Spółki Groclin S.A. oraz Grupy Kapitałowej Groclin.

Podjęta uchwała przewiduje przeprowadzenie procesu reorganizacji Spółki oraz Grupy Kapitałowej Groclin obejmującego zmianę modelu funkcjonowania Grupy Kapitałowej Groclin poprzez utworzenie struktury holdingowej i związaną z tym istotną zmianę profilu działalności Spółki, poprzez wyłączenie działalności produkcyjnej ze struktur Groclin S.A. W dalszej kolejności Zarząd Spółki przewiduje przeniesienie zorganizowanej części przedsiębiorstwa związanej z działalnością poszyciową do spółki zależnej kontrolowanej w całości przez Groclin S.A. w formie wkładu niepieniężnego w zamian za udziały, nie wykluczając jednocześnie przeprowadzenia procesu pozyskania inwestora dla spółki zależnej i sprzedaż udziałów w spółce zależnej wraz z ulokowanym w spółce zależnej biznesem poszyciowym.

Efektom ewentualnej sprzedaży biznesu poszyciowego będzie redukcja zadłużenia Spółki poprzez spłatę zobowiązań wynikających z umów kredytowych, których stroną jest Spółka oraz zwiększenie zaangażowania w segmencie inżyniersko-projektowym, w którym operuje obecnie spółka zależna CADM Automotive Sp. z o.o. oraz CADM Automotive GmbH (włączając w to procesy akwizycyjne), w celu rozszerzenia oferty dla podmiotów z branży transportowej o usługi oparte na innowacyjności i zaawansowanych technologiach.

W dniu 17 marca 2017 roku Rada Nadzorcza Spółki Groclin S.A. wyraziła zgodę na zmianę modelu funkcjonowania Grupy Kapitałowej Groclin S.A. poprzez utworzenie struktury holdingowej i związaną z tym istotną zmianę profilu działalności Spółki, poprzez wyłączenie działalności produkcyjnej ze struktur Groclin S.A. do spółki zależnej.

Jednocześnie Rada Nadzorcza wyraziła zgodę na przeprowadzenie transakcji zbycia zorganizowanej części przedsiębiorstwa Spółki („ZCP”) obejmującą organizacyjnie wyodrębniony w przedsiębiorstwie Spółki zespół składników materialnych i niematerialnych, przeznaczony do prowadzenia działalności poszyciowej, w skład którego wchodzi w szczególności:

- a. środki trwałe, przedmioty nietrwałe i inne wyposażenie;
- b. prawa z umów z dostawcami dostarczającymi towary do ZCP;
- c. prawa z innych umów (w szczególności dotyczących umów o pracę, dostawy mediów, ochrony itp.);
- d. towary oraz produkty,

oraz wyraziła zgodę na wniesienie ZCP do Spółki zależnej od Groclin S.A. w formie wkładu niepieniężnego i objęcie przez Spółkę udziałów w kapitale zakładowym w zamian za zbycie wkładu niepieniężnego w postaci ZCP.

W dniu 22 czerwca 2017 roku Walne Zgromadzenie podjęło uchwałę w sprawie wyrażenia zgody na zbycie zorganizowanej części przedsiębiorstwa Spółki na rzecz spółki zależnej GROCLIN SERVICE Spółka z o.o., obejmującej części działalności operacyjnej Spółki związanej z produkcją poszyc i wyodrębniony Oddział Poszyciowy oraz prowadzony w strukturach Oddziału Poszyciowego Zakład Pracy Chronionej. Wykonanie uchwały, w szczególności ustalenie terminu, w którym nastąpi zbycie zorganizowanej części przedsiębiorstwa Spółki oraz dokonanie wszelkich czynności faktycznych i prawnych, jakie okażą się niezbędne do wykonania niniejszej uchwały Walne Zgromadzenie powierzyło Zarządowi Spółki.

W dniu 24 lipca 2017 roku Zarząd Spółki podjął decyzję o rozpoczęciu procesu pozyskania inwestora dla segmentu poszyc Spółki. W związku z powyższym w dniu 24 lipca 2017 roku Emitent zawarł z Bankiem Zachodnim WBK Spółka Akcyjna („Bank”) oraz Argonas Corporate Finance GmbH („Argonas”) umowy, których przedmiotem jest powołanie Banku oraz Argonas jako doradców Emitenta.

Powołanie doradców ma na celu zapewnienie Zarządowi wsparcia w procesie pozyskania inwestora dla segmentu poszyc, a także umożliwi Zarządowi dokonanie rzetelnego przeglądu wszystkich opcji strategicznych, mając na uwadze interes Spółki oraz wszystkich akcjonariuszy Spółki.

Realizując strategię zwiększenia zaangażowania w segmencie inżyniersko-projektowym w dniu 18 września 2017 r. spółka zależna od Emitenta tj. CADM AUTOMOTIVE Spółka z o.o. zawarła Umowę Inwestycyjną, której celem było nabycie 100% udziałów w spółce CTRLCAD spółka z ograniczoną odpowiedzialnością z siedzibą w Katowicach. Zamknięcie transakcji nastąpiło w dniu 2 października 2017 r. ctrlCAD specjalizuje się w projektach komponentów, modułów oraz systemów dla przemysłu motoryzacyjnego w zakresie wykończenia wnętrza, systemów nagłaśniających, karoserii oraz zderzaków. ctrlCAD posiada kompetencje w rozwoju zarówno pojedynczych komponentów, jak i całych modułów oraz systemów, począwszy od tworzenia koncepcji, zaprojektowania modeli 3D, opracowania dokumentacji oraz wsparcia we wdrożeniu do produkcji. Dzięki transakcji nastąpiło zwiększenie portfolio klientów Grupy Kapitałowej GROCLIN w segmencie inżynierskim. Projektanci ctrlCAD współpracowali z takimi koncernami jak: Alpine, Audi, AMG, BMW, Daimler, Dacia, Peugeot, Porsche, Renault i Volkswagen. Nabycie udziałów w ctrlCAD oznacza, że Grupa Kapitałowa powiększy się o kolejne biuro projektowe w Polsce, które wniesie nowe kompetencje w obszarze projektowania zderzaków dla samochodów osobowych. Wraz z zamknięciem transakcji do Grupy dołączył zespół projektantów w dwóch lokalizacjach - w Katowicach oraz Wrocławiu.

W dniu 19 września 2017 roku została powołana spółka zależna CADM Automotive GmbH z siedzibą w Garching koło Monachium reprezentująca segment inżyniersko-projektowy, z kapitałem zakładowym w wysokości 25.000,00 EUR. Groclin S.A. posiada 90% udziałów w kapitale zakładowym tej spółki. Dzięki lokalizacji koło Monachium Grupa będzie miała bliższy kontakt z klientem. Usprawni to dotychczasową współpracę, ale też pozwoli pozyskać nowych odbiorców.

### **Przewidywana sytuacja finansowa**

Zarząd nie widzi zagrożeń dla zdolności do wywiązywania się Grupy z zaciągniętych zobowiązań i zakłada dalsze skuteczne zarządzanie posiadanymi zasobami finansowymi prowadzące do utrzymania zdolności do wywiązywania się z zaciągniętych zobowiązań.

W sytuacji gdyby doszło to sprzedaży biznesu poszyciowego efektem będzie redukcja zadłużenia Grupy poprzez spłatę zobowiązań wynikających z umów kredytowych, których stroną jest Emitent oraz inwestycje w nowe obszary (włączając w to procesy akwizycyjne), w celu rozszerzenia oferty dla podmiotów z branży transportowej o usługi oparte na innowacyjności i zaawansowanych technologiach.

## Informacje o trendach rynkowych

Istotny wpływ na rozwój działalności gospodarczej Grupy Groclin mają uwarunkowania zewnętrzne, w tym głównie wynikające z koniunktury w branży motoryzacyjnej oraz wewnętrzne, związane przede wszystkim z procesami produkcyjnymi.

### Czynniki zewnętrzne

Do podstawowych czynników zewnętrznych, które mogą zdecydować o przyszłej sytuacji Grupy Groclin należą:

- zdolności produkcyjne w branży motoryzacyjnej,
- wzrost konkurencyjności w branży,
- zmienny popyt na produkty branży motoryzacyjnej,
- podaż pracowników na rynku pracy,
- poziom inwestycji w przemyśle, zwłaszcza w branży motoryzacyjnej i sektorze komponentów samochodowych,
- kształtowanie się kursu EUR/PLN oraz EUR/UAH,
- zmiana stóp procentowych oraz marż stosowanych przez instytucje finansowe,
- kształtowanie się cen czynników kosztowych regulowanych przez państwo – energia, paliwa, podatki itp.,
- polityka gospodarcza państwa wobec eksporterów,
- polityka państwa i regulacje dotyczące zatrudnienia i rehabilitacji osób niepełnosprawnych.

### Czynniki wewnętrzne

Do głównych wewnętrznych czynników istotnych dla wyników i działania przedsiębiorstwa należy zaliczyć:

- poprawa wykorzystania posiadanych zdolności produkcyjnych,
- wdrażanie zmian i rozwiązań innowacyjnych w systemie zarządzania produkcją,
- automatyzacja głównych procesów technologicznych,
- optymalizacja kosztów wytwarzania,
- dostosowanie poziomu i struktury zatrudnienia do zapotrzebowania wynikającego z prowadzonych projektów,
- zatrudnienie i utrzymanie pracowników o wysokich kwalifikacjach,
- dostosowanie procesu produkcyjnego do zmian rynkowych oraz wymagań klienta,
- rozbudowa oferty produktowej i w zakresie świadczonych usług, w tym przede wszystkim w obszarze R&D,
- utrzymanie niezbędnych certyfikacji i systemów zarządzania, w tym systemu zapewnienia jakości.

## Czynniki mające wpływ na wyniki finansowe w perspektywie kolejnych miesięcy

Do istotnych czynników mających wpływ na wyniki finansowe w perspektywie kolejnych miesięcy można zaliczyć:

- Planowana zmiana modelu funkcjonowania Grupy Kapitałowej Groclin poprzez utworzenie struktury holdingowej i związana z tym istotna zmiana profilu działalności Spółki, poprzez wyłączenie działalności produkcyjnej ze struktur Groclin S.A.
- Planowane przeniesienie zorganizowanej części przedsiębiorstwa związanej z działalnością poszyciową (produkcja poszycy) do spółki zależnej kontrolowanej w całości przez Groclin S.A. w formie wkładu niepieniężnego w zamian za udziały.

- Ewentualne pozyskanie potencjalnego inwestora dla spółki zależnej, o której mowa powyżej i sprzedaż udziałów w spółce zależnej wraz z ulokowanym w spółce zależnej biznesem poszyciowym.
- Zakup 100% udziałów ctrl CAD z siedzibą w Katowicach przez CADM AUTOMOTIVE Sp. z o.o. oraz powołanie nowej spółki zależnej CADM Automotive GmbH z siedzibą w Garching koło Monachium.
- Rozwój sytuacji na Ukrainie i jej wpływ na działanie fabryk zlokalizowanych na Ukrainie w kontekście możliwości operacyjnego uruchomienia kolejnych kontraktów. Niestabilna sytuacja polityczna na Ukrainie, a w szczególności potencjalny negatywny rozwój wydarzeń w tym kraju może niekorzystnie wpłynąć na możliwość zrealizowania planów, przede wszystkim w zakresie pozyskania nowych kontraktów. Sytuacja na Ukrainie, wpływa bezpośrednio na ocenę Spółki w procesie wyboru dostawcy.
- Wydajność produkcji. Kluczowym elementem, który w sposób istotny będzie determinował wyniki finansowe w 2017 roku jest zdolność do podniesienia i utrzymania wysokiego poziomu wydajności produkcyjnej.
- Kształtowanie się kursów walut, w szczególności negatywny wpływ na wyniki finansowe może mieć umocnienie się PLN i UAH w stosunku do EUR. Spółka realizuje znaczącą część swojej sprzedaży na rynkach europejskich w walucie EUR, natomiast zakłady produkcyjne zlokalizowane są w Polsce, na Ukrainie i w Niemczech, stąd kształtowanie się kursów walut będzie istotnie wpływało na wyniki finansowe w perspektywie kolejnego kwartału.

## Czynniki ryzyka

### Istotne zmiany w zakresie czynników ryzyka

W trzecim kwartale 2017 roku nie nastąpiły zmiany w zakresie czynników ryzyka.

### Czynniki ryzyka związane z otoczeniem, w jakim działa Grupa

Kolejność, w jakiej są przedstawione poniższe czynniki ryzyka, nie odzwierciedla prawdopodobieństwa ich wystąpienia, zakresu lub znaczenia poszczególnych ryzyk.

#### Ryzyko zmian kursów walut

Grupa narażona jest na istotne ryzyko zmian kursów walutowych pary EUR/PLN. Przychody ze sprzedaży produktów denominowane są głównie w EUR natomiast koszty ponoszone są w PLN i EUR. W celu ograniczenia ryzyka stosowany jest hedging naturalny. Ponadto w celu zabezpieczenia się przed ryzykiem związanym ze zmianami kursów wymiany walut Grupa korzysta z instrumentów pochodnych przede wszystkim opcji. Należności, zobowiązania oraz pozostałe rozrachunki występują w walucie EUR. Zabezpieczeniem przed skutkami zmian kursu jest również zaciąganie kredytów w walucie EUR.

Grupa nie stosuje rachunkowości zabezpieczeń.

Analiza wrażliwości zysku (straty) na działalności operacyjnej (w związku ze zmianą przychodów i kosztów wyrażonych w walucie EUR) na racjonalnie możliwe wahanie kursu EUR/PLN o +/- 1% przy założeniu niezmienności innych czynników w stosunku do średniego kursu transakcji w 2016 roku została zaprezentowana w rocznym skonsolidowanym sprawozdaniu finansowym za 2016 rok w nocie 42.4.

Ekspozycja na ryzyko walutowe ulega zmianom w ciągu roku w zależności od wolumenu transakcji przeprowadzonych w walucie.



### Ryzyko zmian stóp procentowych

Grupa jest narażona na ryzyko zmian stóp procentowych marży banku w przypadku zaciągania nowego lub refinansowania istniejącego zadłużenia z tytułu kredytów bankowych oraz zawartych umów leasingu. Podpisywane umowy kredytowe uzależniają wysokość płaconych odsetek od zmiennej stopy WIBOR i EURIBOR. Grupa korzysta z instrumentów zabezpieczających typu IRS.

Analiza wrażliwości wyniku finansowego w odniesieniu do potencjalnego wahania stopy procentowej została zaprezentowana w rocznym skonsolidowanym sprawozdaniu finansowym za rok 2016 w nocie 42.3.

### Ryzyko kredytowe

Grupa zawiera transakcje wyłącznie z renomowanymi firmami o dobrej zdolności kredytowej. Wszyscy klienci, którzy pragną korzystać z kredytów kupieckich, poddawani są procedurom wstępnej weryfikacji. Ponadto, dzięki bieżącemu monitorowaniu stanów należności, narażenie Grupy na ryzyko nieściągalnych należności jest nieznaczne.

Środki pieniężne lokowane są w bankach, w których Grupa ma zaciągnięte kredyty. Wartość kredytów bankowych przewyższa wartość środków pieniężnych. W ten sposób ryzyko kredytowe związane ze środkami pieniężnymi jest minimalne.

### Ryzyko płynnościowe

Grupa jest narażona na ryzyko utraty płynności, tj. zdolności do terminowego regulowania zobowiązań finansowych. Grupa zarządza ryzykiem płynności poprzez monitorowanie terminów płatności oraz zapotrzebowania na środki pieniężne w zakresie obsługi krótkoterminowych płatności (transakcje bieżące monitorowane w okresach tygodniowych) oraz długoterminowego zapotrzebowania na gotówkę na podstawie prognoz przepływów pieniężnych aktualizowanych w okresach miesięcznych. Lokowanie wolnych środków odbywa się z uwzględnieniem terminów wymagalności zobowiązań.

### Ryzyko zmian przepisów prawa

Grupa prowadzi działalność w otoczeniu prawnym charakteryzującym się relatywnie wysokim poziomem niepewności. Przepisy dotyczące prowadzonej przez nas działalności są często nowelizowane i zdarza się, że brak jest ich jednolitej interpretacji, co pociąga za sobą ryzyko naruszenia obowiązujących regulacji i związanych z tym konsekwencji, nawet, jeśli naruszenie prawa byłoby nieumyślne. Ponadto, ewentualne zmiany w przepisach z zakresu funkcjonowania zakładów pracy chronionej, mogą wiązać się z koniecznością poniesienia wydatków w celu zapewnienia zgodności w nowych przepisami.

### Ryzyko działalności prowadzonej na Ukrainie

Od dnia 31 grudnia 2013 roku nastąpił istotny wzrost niepewności ekonomicznej i politycznej na Ukrainie. Ponadto, od dnia 1 stycznia 2017 roku do końca września 2017 roku miała miejsce dalsza dewaluacja kursu hrywny ukraińskiej w relacji do głównych walut obcych (spadek w stosunku do PLN o 11,0%, kwota wyliczona na podstawie notowań kursów walut Narodowego Banku Polski).

Grupa poprzez podmiot zależny Groclin Karpaty Sp. z o.o. prowadzi działalność operacyjną w miejscowości Użgorod na Ukrainie oraz w wynajętym zakładzie w mieście Dolina na Ukrainie. Zlokalizowane tam fabryki poszyc posiadają łączną powierzchnię 19,3 tys. m<sup>2</sup> oraz zatrudniają 679 osób. Obecnie niestabilna sytuacja polityczna na Ukrainie, a w szczególności potencjalny negatywny rozwój wydarzeń w tym kraju, może niekorzystnie wpłynąć na możliwość produkcji poszyc w naszej fabryce. Poza samym funkcjonowaniem fabryki kluczowa z punktu widzenia obsługi naszych klientów jest możliwość transportowania produktów pomiędzy naszymi fabrykami zlokalizowanymi w Polsce i fabryką na Ukrainie. Sytuacja na Ukrainie wpływa bezpośrednio na ocenę Grupy w procesie wyboru dostawcy. Nie jesteśmy w stanie określić, w jakim stopniu obecna sytuacja będzie wpływała na ostateczny wybór dostawcy. Negatywny rozwój wypadków na Ukrainie może w przyszłości negatywnie wpłynąć na naszą sytuację operacyjną i realizowane wyniki finansowe. W chwili obecnej fabryki zlokalizowane w Użgorodzie i Dolinie funkcjonują bez zakłóceń.

## Czynniki ryzyka związane z działalnością Grupy

Kolejność w jakiej są przedstawione poniższe czynniki ryzyka, nie odzwierciedla prawdopodobieństwa ich wystąpienia, zakresu lub znaczenia poszczególnych ryzyk.

### Ryzyko związane z poziomem rentowności

Historycznie wyniki finansowe Grupy charakteryzuje relatywnie niska marża zysku z działalności operacyjnej. Spadek przychodów spowodowany między innymi, utratą kontraktów lub problemami w ich realizacji, spadkiem poziomu produktywności, presją na obniżkę cen przez naszych kluczowych klientów lub wzrost kosztów operacyjnych, których głównymi składnikami są koszty surowców oraz koszty pracy, oznaczać może utratę zdolności Grupy do osiągnięcia zysków. Istotne, negatywne zmiany rentowności mogą doprowadzić do spadku wartości naszych akcji oraz ograniczyć zdolność generowania kapitału obrotowego znacząco pogarszając nasze perspektywy.

### Ryzyko związane z koncentracją sprzedaży

Ze względu na specyfikę naszej działalności oraz segmentów przemysłu, w których obecni są nasi klienci, sprzedaż produktów i usług Grupy możliwa jest do ograniczonej liczby klientów. Jest to związane między innymi z koniecznością kształtowania długoterminowych relacji biznesowych oraz skalą prowadzonej przez nas i przez naszych klientów działalności. Konsolidacja obecnych klientów Grupy może spowodować wzmocnienie ich pozycji przetargowej przy negocjowaniu warunków zakupu naszych produktów i usług lub skutkować podjęciem decyzji o zmianie dostawcy. Zmiany te mogą wywrzeć negatywny wpływ na wynik działalności operacyjnej i sytuację finansową Grupy. Powyższe zmiany w odniesieniu do potencjalnych klientów mogą znacząco utrudnić pozyskanie nowych kontraktów w przyszłości.

### Ryzyko zmiany cen surowców

W umiarkowanym stopniu Grupa narażona jest na ryzyko zmiany cen surowców i energii elektrycznej. Materiały do produkcji nabywamy na podstawie umów ramowych lub jednorazowych transakcji i nie zabezpieczamy się przed wahaniami cen surowców. Istotny, długotrwały wzrost cen może wywrzeć negatywny wpływ na wyniki finansowe Grupy.

### Ryzyko zakłóceń procesu produkcyjnego

Grupa posiada siedem zakładów/hal produkcyjnych zlokalizowanych w Polsce, na Ukrainie i w Niemczech o łącznej powierzchni 62 tys.m<sup>2</sup>. Długotrwałe zakłócenie procesu produkcyjnego może być spowodowane szeregiem czynników, w tym awarią, błędami ludzkimi, niedostępnością surowców, katastrofą żywiołową i innymi, nad którymi często nie mamy kontroli. Każde takie zakłócenie, nawet względnie krótkotrwałe, może wywrzeć istotny wpływ na naszą produkcję i rentowność oraz wiązać się z koniecznością poniesienia znaczących kosztów takich jak naprawy, czy zobowiązania wobec odbiorców, których zamówień nie jesteśmy w stanie zrealizować.

### Ryzyko związane z zadłużeniem Grupy

Grupa zawarła z Bankiem Zachodnim WBK Spółka Akcyjna z siedzibą we Wrocławiu oraz z mBank Spółka Akcyjna z siedzibą w Warszawie znaczące umowy kredytowe.

W przypadku spadku przychodów ze sprzedaży, pogorszenia się poziomu zyskowności, znaczących problemów operacyjnych lub zaistnienia wybranych ryzyk wskazanych w niniejszym raporcie, możemy nie być w stanie terminowo spłacać lub refinansować naszego zadłużenia z tytułu umów kredytowych lub umów leasingowych, a także dotrzymać poziomu wskaźników finansowych, które zależą od generowanych przez Grupę wyników finansowych, określonych w tych umowach. Może to skutkować powstaniem przypadku naruszenia, a w konsekwencji doprowadzić do podwyższenia marży przez bank, a co za tym idzie pogorszenia wyników Spółki, co może z kolei wywrzeć istotnie negatywny wpływ na działalność Grupy, perspektywy rozwoju oraz cenę akcji Emitenta.

### **Ryzyko utraty statusu pracy chronionej**

Spółka Groclin S.A. oraz Groclin Service Sp. z o.o. posiadają status zakładu pracy chronionej, spełniając warunki określone Ustawą o rehabilitacji zawodowej i społecznej oraz zatrudnianiu osób niepełnosprawnych. Status ten daje wspomnianym spółkom szereg korzyści, które umożliwiają obniżenie kosztów działalności operacyjnej. Ewentualna zmiana przepisów w powyższym zakresie może wpłynąć na poziom uzyskiwanych korzyści. Ponadto, powyższe spółki mogłyby utracić status zakładu pracy chronionej w przypadku niespełnienia wymagań określonych wspomnianą ustawą. Utrata statusu zakładu pracy chronionej mogłaby w sposób istotny wpłynąć negatywnie na wyniki finansowe Grupy.

### **Ryzyko związane ze zdolnością Spółki do wypłaty dywidend**

Groclin S.A. jest podmiotem dominującym w stosunku do pozostałych spółek operacyjnych (zakładów produkcyjnych) funkcjonujących w Grupie, a zatem jej zdolność do wypłaty dywidendy jest uzależniona od poziomu ewentualnych wypłat, jakie otrzyma od spółek zależnych prowadzących działalność operacyjną i poziomu sald gotówkowych. Niektóre spółki zależne Grupy prowadzące działalność operacyjną mogą w pewnych okresach podlegać ograniczeniom dotyczącym dokonywania wypłat na rzecz Spółki. Nie ma pewności, że ograniczenia takie nie wywrą negatywnego wpływu na zdolność Spółki do wypłaty dywidendy. Ponadto, na podstawie umowy kredytowej zawartej w dniu 5 lipca 2013 roku pomiędzy Emitentem a mBank S.A. oraz umowy kredytowej z dnia 17 lipca 2015 roku zawartej pomiędzy Emitentem a BZ WBK S.A., wypłata dywidendy wymaga wcześniejszej zgody banków.

### **Ryzyko związane z pracami badawczo - rozwojowymi**

Grupa stale ponosi koszty nakładów na prace badawczo-rozwojowe mające na celu opracowanie i wprowadzenie na rynek nowych produktów oraz wdrażanie nowych lub ulepszonych rozwiązań technologicznych adekwatnych do aktualnych trendów rynkowych i zapotrzebowania ze strony odbiorców.

Istnieje ryzyko, że niewłaściwa polityka prowadzenia działalności badawczo-rozwojowej może wpłynąć na zmniejszenie konkurencyjności oferty produktowej Grupy, bądź też nie wszystkie środki wydatkowane na tę działalność przyniosą zakładany wzrost przychodów i zysków Grupy.

### **Ryzyko związane z udzielanymi gwarancjami**

Grupa w związku z prowadzoną działalnością ponosi odpowiedzialność z tytułu gwarancji za wady sprzedanych produktów. Nie można wykluczyć ryzyka, że odbiorcy produktów Grupy będą zgłaszać roszczenia z tytułu gwarancji. Ewentualne wystąpienie takiej sytuacji mogłoby wpłynąć negatywnie na wyniki finansowe Grupy Groclin.

## Informacje uzupełniające

### Stanowisko Zarządu odnośnie zrealizowania wcześniej publikowanych prognoz wyników finansowych

Zarząd Groclin S.A. nie publikował prognoz wyników finansowych na rok 2017 oraz lata następne.

### Zmiany w organach zarządzających i nadzorujących spółkę Groclin S.A.

W dniu 24 kwietnia 2017 roku Rada Nadzorcza Groclin S.A. działając na podstawie § 13 ust. 2 Statutu Spółki, Uchwałą Rady Nadzorczej z dnia 24 kwietnia 2017 roku powołała z dniem 1 maja 2017 roku do składu Zarządu Groclin S.A. Pana Piotra Wiśniewskiego na stanowisko Wiceprezesa Zarządu.

W dniu 22 czerwca 2017 roku Walne Zgromadzenie Groclin S.A. powołało taki sam skład Rady Nadzorczej, który funkcjonował w poprzedniej kadencji, tak więc nie miały miejsca zmiany w organach nadzorujących spółkę Groclin S.A.

### Stan posiadania akcji emitenta lub uprawnień do nich przez osoby zarządzające i nadzorujące

Według stanu na dzień publikacji niniejszego raportu i na dzień publikacji raportu za I półrocze 2017 roku osoby zarządzające posiadały następującą ilość akcji Groclin S.A.:

Zarząd	Liczba akcji lub uprawnień wg stanu na		Akcje (wartość nominalna)	
	29 listopada 2017	29 września 2017	29 listopada 2017	29 września 2017
André Gerstner	4 202 873	4 202 873	4 202 873	4 202 873
Barbara Sikorska	-	-	-	-
Michał Laska	32 000	32 000	32 000	32 000
Piotr Wiśniewski	-	-	-	-

Wg stanu na dzień 29 listopada 2017 roku Pan André Gerstner posiada 4.202.873 akcji Spółki stanowiących 36,30% jej kapitału zakładowego i odpowiadających 36,30% ogólnej liczby głosów na Walnym Zgromadzeniu pośrednio przez podmioty Kabelconcept Hornig GmbH oraz Gerstner Managementholding GmbH.

Żadna z osób nadzorujących Emitenta nie posiadała akcji Groclin S.A. według stanu na dzień publikacji raportu za I półrocze 2017 roku tj. na dzień 29 września 2017 roku oraz na dzień publikacji niniejszego raportu tj. na dzień 29 listopada 2017 roku.

Według stanu na dzień publikacji raportu za I półrocze 2017 roku tj. na dzień 29 września 2017 roku i na dzień publikacji niniejszego raportu Pan Michał Laska posiadał 49% udziałów (tj. 1.176 sztuk udziałów) w spółce zależnej CADM Automotive Sp. z o.o. z siedzibą w Krakowie. Według stanu na dzień publikacji raportu za I półrocze 2017 roku i na dzień publikacji niniejszego raportu pozostali członkowie Zarządu Groclin S.A. oraz członkowie Rady Nadzorczej nie posiadali udziałów w jednostkach zależnych Grupy Kapitałowej Groclin.

### Informacje o poręczeniach i gwarancjach

Według stanu na 30 września 2017 roku Grupa Groclin nie udzieliła poręczeń kredytu lub pożyczki oraz nie udzieliła gwarancji na rzecz innych jednostek.

### Istotne pozycje pozabilansowe

Na dzień 30 września 2017 roku występują zobowiązania wekslowe, stanowiące zabezpieczenie umów kredytowych, leasingu i ubezpieczeń, a także zabezpieczenia na aktywach poszczególnych spółek Grupy związane z zawartymi umowami, w tym umowami kredytowymi i umowami leasingowymi.

Szczegółowa lista zobowiązań wekslowych i ustanowionych zabezpieczeń zawarta jest w nocie 18 Kwartalnego skróconego skonsolidowanego sprawozdania finansowego Grupy Groclin za okres dziewięciu miesięcy zakończony 30 września 2017 roku, które stanowi część tego raportu.

### Informacja o toczących się postępowaniach sądowych, arbitrażowych i przed organami administracji publicznej

W okresie objętym niniejszym raportem Groclin S.A. oraz jej spółki zależne nie były stroną jednego lub wielu postępowań toczących się przed sądem, organem właściwym dla postępowania arbitrażowego lub organem administracji publicznej, których jednostkowa lub łączna wartość stanowiłaby, co najmniej 10% kapitałów własnych Spółki.

### Informacje o transakcjach z podmiotami powiązanymi zawartych na warunkach innych niż rynkowe

W okresie objętym niniejszym raportem Groclin S.A. oraz jej spółki zależne nie zawarły transakcji z podmiotami powiązanymi na warunkach innych niż rynkowe.

### Podpisy Członków Zarządu

Stanowisko	Imię i nazwisko	Data	Podpis
Prezes Zarządu	André Gerstner	29 listopada 2017	
Wiceprezes Zarządu	Barbara Sikorska-Puk	29 listopada 2017	
Wiceprezes Zarządu	Michał Laska	29 listopada 2017	
Wiceprezes Zarządu	Piotr Wiśniewski	29 listopada 2017	

Skrócone kwartalne skonsolidowane  
sprawozdanie finansowe za okres dziewięciu miesięcy  
zakończony 30 września 2017 roku

## Spis treści

<b>Skrócone kwartalne skonsolidowane sprawozdanie finansowe za okres dziewięciu miesięcy zakończony 30 września 2017 roku</b>	<b>38</b>
Skonsolidowane sprawozdania finansowe i wybrane dane finansowe .....	40
Wybrane skonsolidowane dane finansowe .....	40
Skonsolidowane sprawozdanie z sytuacji finansowej .....	43
Skonsolidowane sprawozdanie z przepływów pieniężnych .....	44
Skonsolidowane zestawienie zmian w kapitale własnym .....	45
<b>Jednostkowe sprawozdania finansowe i wybrane dane finansowe.....</b>	<b>48</b>
Wybrane jednostkowe dane finansowe .....	48
Jednostkowe sprawozdanie z całkowitych dochodów .....	49
Jednostkowe sprawozdanie z sytuacji finansowej .....	51
Jednostkowe sprawozdanie z przepływów pieniężnych .....	52
Jednostkowe zestawienie zmian w kapitale własnym .....	53
<b>Dodatkowe noty objaśniające .....</b>	<b>55</b>
1. Informacje ogólne .....	55
2. Skład Grupy .....	57
3. Skład organów zarządzających i nadzorujących.....	58
4. Zatwierdzenie sprawozdania finansowego .....	59
5. Podstawa sporządzenia kwartalnego sprawozdania finansowego .....	59
6. Istotne zasady (polityka) rachunkowości .....	60
7. Sezonowość działalności .....	67
8. Informacje dotyczące segmentów działalności .....	67
9. Dywidendy wypłacone i zaproponowane do wypłaty .....	70
10. Nabycie udziałów CADM AUTOMOTIVE Sp. z o.o. ....	71
11. Połączenie Groclin S.A. z IGA Nowa Sól Sp. z o.o. ....	71
12. Zysk przypadający na jedną akcję .....	71
13. Oprocentowane kredyty bankowe i pożyczki .....	73
14. Kapitałowe papiery wartościowe.....	75
15. Zmiany w pozycjach bilansowych .....	75
16. Instrumenty finansowe .....	76
17. Zarządzanie kapitałem .....	76
18. Zobowiązania warunkowe .....	77
19. Dotacje .....	78
20. Istotne zdarzenia następujące po dniu bilansowym .....	79

## Skonsolidowane sprawozdania finansowe i wybrane dane finansowe

### Wybrane skonsolidowane dane finansowe

	Okres od 01.01.2017 do 30.09.2017 tys. PLN	Okres od 01.01.2016 do 30.09.2016 tys. PLN	Okres od 01.01.2017 do 30.09.2017 tys. EUR	Okres od 01.01.2016 do 30.09.2016 tys. EUR
Przychody ze sprzedaży	216 730	194 127	50 801	44 537
Zysk (strata) z działalności operacyjnej	(2 712)	4 756	(636)	1 091
Zysk (strata) brutto	(2 804)	3 165	(657)	726
Zysk (strata) netto z działalności kontynuowanej	(1 476)	3 333	(346)	765
Zysk (strata) netto za rok obrotowy	(1 476)	3 333	(346)	765
Zysk (strata) netto za rok obrotowy przypadający akcjonariuszom jednostki dominującej	(3 205)	2 666	(751)	612
Środki pieniężne netto z działalności operacyjnej	457	(8 827)	107	(2 025)
Środki pieniężne netto z działalności inwestycyjnej	(9 031)	(16 876)	(2 117)	(3 872)
Środki pieniężne netto z działalności finansowej	(1 335)	18 670	(313)	4 283
Zmiana stanu środków pieniężnych i ich ekwiwalentów	(9 909)	(7 033)	(2 323)	(1 613)
Średnia ważona liczba akcji zwykłych	11 577 873	11 577 873	11 577 873	11 577 873
Średnia ważona rozwodniona liczba akcji zwykłych	11 577 873	11 577 873	11 577 873	11 577 873
Zysk (strata) na jedną akcję zwykłą (w PLN/EUR)	(0,28)	0,23	(0,06)	0,05
Rozwodniony zysk (strata) na jedną akcję zwykłą (w PLN/EUR)	(0,28)	0,23	(0,06)	0,05
Średni kurs PLN/EUR *			4,2663	4,3588
	Na dzień 30 września 2017 tys. PLN	Na dzień 31 grudnia 2016 tys. PLN	Na dzień 30 września 2017 tys. EUR	Na dzień 31 grudnia 2016 tys. EUR
Aktywa	278 862	295 860	64 715	66 876
Zobowiązania długoterminowe	46 093	99 094	10 697	22 399
Zobowiązania krótkoterminowe	114 100	66 910	26 479	15 124
Kapitał własny	118 670	129 856	27 539	29 353
Kapitał podstawowy	11 578	11 578	2 687	2 617
Liczba akcji zwykłych	11 577 873	11 577 873	11 577 873	11 577 873
Rozwodniona liczba akcji zwykłych	11 577 873	11 577 873	11 577 873	11 577 873
Wartość księgowa na jedną akcję (w PLN/EUR)	10,25	11,22	2,38	2,54
Rozwodniona wartość księgowa na jedną akcję (w PLN/EUR)	10,25	11,22	2,38	2,54
Zadeklarowana lub wypłacona dywidenda (w PLN/EUR)	2 316	5 789	537	1 309
Zadeklarowana lub wypłacona dywidenda na jedną akcję (w PLN/EUR)	0,20	0,50	0,05	0,11
Kurs PLN/EUR na koniec okresu **	-	-	4,3091	4,4240

\* - Pozycje skonsolidowanego sprawozdania z całkowitych dochodów oraz skonsolidowanego sprawozdania z przepływów pieniężnych przeliczono według kursu stanowiącego średnią arytmetyczną średnich kursów ogłoszonych przez NBP, w okresie, którego dotyczą prezentowane dane.

\*\* - Pozycje skonsolidowanego sprawozdania z sytuacji finansowej i wartość księgową na jedną akcję przeliczono według średniego kursu ogłoszonego przez NBP, obowiązującego na dzień bilansowy.



**Skonsolidowane sprawozdanie z całkowitych dochodów**

	Okres 3 miesiące zakończony 30 września 2017 (niebadane)	Okres 9 miesięcy zakończony 30 września 2017 (niebadane)	Okres 3 miesiące zakończony 30 września 2016 (niebadane, przekształcone)	Okres 9 miesięcy zakończony 30 września 2016 (niebadane, przekształcone)
Działalność kontynuowana				
Przychody ze sprzedaży produktów i usług	68 827	216 531	60 121	192 743
Przychody ze sprzedaży towarów i materiałów	10	199	(20)	1 384
Przychody ze sprzedaży	68 838	216 730	60 101	194 127
Koszt własny sprzedaży produktów i usług	(67 867)	(202 258)	(54 092)	(175 350)
Koszt własny sprzedaży towarów i materiałów	(33)	(59)	(680)	(792)
Zysk (strata) brutto ze sprzedaży	937	14 413	5 330	17 985
Koszty sprzedaży	(2 032)	(7 696)	(1 529)	(2 503)
Koszty ogólnego zarządu	(4 741)	(16 681)	(3 270)	(11 730)
Zysk (strata) ze sprzedaży	(5 836)	(9 963)	531	3 753
Pozostałe przychody operacyjne	4 664	7 641	454	1 345
Pozostałe koszty operacyjne	29	(390)	89	(342)
Zysk (strata) z działalności operacyjnej	(1 142)	(2 712)	1 075	4 756
Przychody finansowe	(830)	1 594	191	1 113
Koszty finansowe	(588)	(1 686)	635	(2 704)
Zysk (strata) brutto	(2 560)	(2 804)	1 902	3 165
Podatek dochodowy	1 256	1 328	(277)	167
Zysk (strata) netto z działalności kontynuowanej	(1 303)	(1 476)	1 625	3 333
Działalność zaniechana				
Zysk (strata) za rok obrotowy z działalności zaniechanej	-	-	-	-
Zysk (strata) netto za rok obrotowy	(1 303)	(1 476)	1 625	3 333
Przypadający:				
Akcjonariuszom jednostki dominującej	(1 814)	(3 205)	1 217	2 666
Udziałowi niekontrolującemu	511	1 729	408	667
	(1 303)	(1 476)	1 625	3 333
Zysk/(strata) na jedną akcję:				
- podstawowy z zysku/(straty) za okres przypadający akcjonariuszom jednostki dominującej	(0,16)	(0,28)	0,11	0,23
- rozwodniony z zysku/(straty) za okres przypadający akcjonariuszom jednostki dominującej	(0,16)	(0,28)	0,11	0,23

**Skonsolidowane sprawozdanie z całkowitych dochodów (cd)**

	Okres 3 miesięcy zakończony 30 września 2017 (niebadane)	Okres 9 miesięcy zakończony 30 września 2017 (niebadane)	Okres 3 miesięcy zakończony 30 września 2016 (niebadane, przekształcone)	Okres 9 miesięcy zakończony 30 września 2016 (niebadane, przekształcone)
Zysk/(strata) netto okresu sprawozdawczego	(1 303)	(1 476)	1 625	3 333
Inne całkowite dochody	-	-	-	-
<i>Podlegające przeklasyfikowaniu do rachunku wyników w kolejnych okresach sprawozdawczych</i>				
Różnice kursowe z przeliczenia waluty funkcjonalnej na walutę prezentacji (spółki polskie)	-	-	-	-
Różnice kursowe z przeliczenia jednostek zagranicznych	(735)	(2 801)	(3 244)	(4 593)
Podatek odroczony dotyczący innych całkowitych dochodów	-	-	-	-
<i>Niepodlegające przeklasyfikowaniu do rachunku wyników w kolejnych okresach sprawozdawczych</i>				
Zyski /(straty) aktuarialne dotyczące programów określonych świadczeń	-	-	-	-
Podatek odroczony na zyskach/(stratach) aktuarialnych	-	-	-	-
Inne całkowite dochody	(735)	(2 801)	(3 244)	(4 593)
Całkowite dochody	(2 038)	(4 277)	(1 619)	(1 261)
Całkowity dochód przypadający:				
Akcjonariuszom jednostki dominującej	(2 549)	(6 006)	(2 027)	(1 927)
Udziałowcom niekontrolującym	511	1 729	408	667

## Skonsolidowane sprawozdanie z sytuacji finansowej

	Na dzień 30 września 2017 (niebadane)	Na dzień 30 czerwca 2017 (po przeglądzie)	Na dzień 31 grudnia 2016 (badane)	Na dzień 30 września 2016 (niebadane, przekształcone)
<b>AKTYWA</b>				
Aktywa trwałe				
Aktywa niematerialne	79 371	81 803	78 818	74 068
Rzeczowe aktywa trwałe	107 618	109 951	113 507	113 160
Pozostałe aktywa finansowe	420	420	-	-
Pozostałe aktywa niefinansowe	1 008	1 086	1 241	-
Aktywa z tytułu podatku odroczonego	3 438	1 938	2 299	6 386
	191 855	195 197	195 865	193 614
Aktywa obrotowe				
Zapasy	28 126	28 536	30 789	27 704
Należności z tytułu dostaw i usług	34 350	35 416	34 161	44 197
Pozostałe należności	212	98	113	560
Pozostałe aktywa finansowe	2 205	2 881	-	-
Pozostałe aktywa niefinansowe	9 282	9 057	8 391	7 276
Środki pieniężne i ich ekwiwalenty	12 832	16 063	26 541	27 023
	87 007	92 051	99 995	106 760
<b>SUMA AKTYWÓW</b>	<b>278 862</b>	<b>287 248</b>	<b>295 860</b>	<b>300 375</b>
<b>PASYWA</b>				
Kapitał własny				
Kapitał własny (przypadający akcjonariuszom jednostki dominującej)				
Kapitał podstawowy	11 578	11 578	11 578	11 578
Kapitał zapasowy	3 810	1 535	-	-
Kapitał rezerwowy	10 971	10 971	10 971	10 971
Kapitał pozostały	(26 890)	(26 890)	(22 295)	(22 295)
Różnice kursowe z przeliczenia	(44 653)	(43 918)	(41 852)	(43 958)
Zyski zatrzymane / Niepokryte straty	159 400	163 490	168 731	170 951
Kapitał przypadający jednostce dominującej	114 217	116 767	127 133	127 247
Udział niekontrolujący	4 452	3 941	2 723	2 478
Kapitał własny ogółem	118 670	120 708	129 856	129 725
Zobowiązania długoterminowe				
Długoterminowe kredyty i pożyczki	6 237	59 674	61 161	66 412
Zobowiązania leasingowe i pozostałe zobowiązania finansowe	30 857	31 204	26 877	26 722
Świadczenia pracownicze	595	595	595	423
Rezerwy	-	-	1 228	1 228
Długoterminowe przychody przyszłych okresów	273	118	-	-
Rezerwa z tytułu odroczonego podatku dochodowego	8 130	8 197	9 233	9 830
	46 093	99 788	99 094	104 614
Zobowiązania krótkoterminowe				
Krótkoterminowe kredyty i pożyczki	66 736	8 501	9 366	9 985
Zobowiązania leasingowe i pozostałe zobowiązania finansowe	4 730	7 620	5 577	5 014
Zobowiązania z tytułu dostaw i usług	32 840	39 525	42 215	34 051
Zobowiązania z tytułu podatku dochodowego	28	93	9	349
Pozostałe zobowiązania niefinansowe	6 869	7 561	6 862	13 551
Świadczenia pracownicze	2 368	3 155	2 538	2 440
Rezerwy	272	182	343	645
Krótkoterminowe przychody przyszłych okresów	257	115	-	-
	114 100	66 752	66 910	66 035
<b>ZOBOWIĄZANIA RAZEM</b>	<b>160 193</b>	<b>166 540</b>	<b>166 004</b>	<b>170 650</b>
<b>SUMA PASYWÓW</b>	<b>278 862</b>	<b>287 248</b>	<b>295 860</b>	<b>300 375</b>

## Skonsolidowane sprawozdanie z przepływów pieniężnych

	Okres 9 miesięcy zakończony 30 września 2017 (niebadane)	Okres 9 miesięcy zakończony 30 września 2017 (niebadane)	Okres 3 miesięcy zakończony 30 września 2016 (niebadane, przekształcone)	Okres 9 miesięcy zakończony 30 września 2016 (niebadane, przekształcone)
<b>Przepływy środków pieniężnych z działalności operacyjnej</b>				
Zysk (strata) brutto	(2 560)	(2 804)	1 902	3 165
Korekty o pozycje:				
Amortyzacja	4 438	11 715	3 341	9 445
(Zyski)/straty z tytułu różnic kursowych	2 804	1 557	(1 497)	1 412
Odsetki i udziały w zyskach, netto	436	1 375	497	1 200
(Zyski)/straty na instrumentach pochodnych	135	(1 523)	(1 374)	(96)
(Zysk) /strata na działalności inwestycyjnej	(32)	74	(100)	(100)
Zmiana stanu należności	(1 398)	(3 263)	(11 560)	(14 880)
Zmiana stanu zapasów	497	2 407	827	3 640
Zmiana stanu zobowiązań, z wyjątkiem kredytów i pożyczek, zobowiązań leasingowych, z tytułu faktoringu i dywidendy	(6 443)	(6 430)	(9 892)	(12 846)
Zmiana stanu przychodów przyszłych okresów	303	186	-	-
Zmiana stanu rezerw i świadczeń pracowniczych	(1 504)	(2 244)	(665)	(538)
Podatek dochodowy zwrócony/(zapłacony)	(259)	(592)	(277)	(450)
Pozostałe	-	-	665	1 222
Środki pieniężne netto z działalności operacyjnej	(3 584)	457	(18 133)	(8 827)
<b>Przepływy środków pieniężnych z działalności inwestycyjnej</b>				
Sprzedaż rzeczowych aktywów trwałych i aktywów niematerialnych	258	961	857	2 008
Nabycie rzeczowych aktywów trwałych i aktywów niematerialnych	(1 193)	(11 117)	(4 448)	(8 669)
Wydatki na udziały w jednostkach zewnętrznych	(420)	(420)	-	-
Wydatki na udziały w jednostkach zależnych	-	-	-	(10 215)
Inne (wydatki)/wpływy inwestycyjne	1 545	1 545	-	-
Środki pieniężne netto z działalności inwestycyjnej	190	(9 031)	(3 591)	(16 876)
<b>Przepływy środków pieniężnych z działalności finansowej</b>				
Splata zobowiązań z tytułu leasingu finansowego	(314)	(1 644)	(693)	(1 021)
Wpływy z tytułu zaciągnięcia pożyczek i kredytów	5 053	10 821	27 276	34 693
Splata pożyczek i kredytów	(1 065)	(7 176)	(3 558)	(7 905)
Wpływy z tytułu dotacji	-	344	-	-
Odsetki zapłacone	(450)	(1 364)	(523)	(1 308)
Dywidendy zapłacone	(2 316)	(2 316)	(5 789)	(5 789)
Pozostałe wpływy/(wydatki) finansowe	(799)	-	-	-
Środki pieniężne netto z działalności finansowej	109	(1 335)	16 712	18 670
Zmiana stanu środków pieniężnych i ich ekwiwalentów	(3 285)	(9 909)	(5 012)	(7 033)
Różnice kursowe netto	53	(30)	75	78
Środki pieniężne na początek okresu *	16 063	22 771	31 959	33 977
Środki pieniężne na koniec okresu	12 832	12 832	27 023	27 023

\* zmiana prezentacji środków pieniężnych stanowiących zabezpieczenie kredytu (obecnie środki te prezentowane są w pozycji "Pozostałe aktywa finansowe")

## Skonsolidowane zestawienie zmian w kapitale własnym

### Przypadający akcjonariuszom jednostki dominującej

	Kapitał podstawowy	Kapitał zapasowy	Kapitał rezerwowy	Kapitał pozostały	Zyski zatrzymane (Niepokryte straty)	Różnice kursowe z przeliczenia	Razem	Udział niekontrolujący	Kapitał własny ogółem
Na dzień 1 stycznia 2017 roku	11 578	-	10 971	(22 295)	168 731	(41 852)	127 133	2 723	129 856
Zysk netto za okres obrotowy	-	-	-	-	(3 205)	-	(3 205)	1 729	(1 476)
Inne całkowite dochody za okres	-	-	-	-	-	(2 801)	(2 801)	-	(2 801)
Całkowite dochody za okres	-	-	-	-	(3 205)	(2 801)	(6 006)	1 729	(4 277)
Zobowiązanie do nabycia udziałów CADM	-	-	-	(4 595)	-	-	(4 595)	-	(4 595)
Podział zysku za 2016 rok (Groclin S.A.)	-	1 535	-	-	(1 535)	-	-	-	-
Podział zysku za 2016 rok - wypłata dywidendy	-	-	-	-	(2 316)	-	(2 316)	-	(2 316)
Podział zysku za 2016 rok (CADM)	-	2 275	-	-	(2 275)	-	-	-	-
Na dzień 30 września 2017 roku (niebadane)	11 578	3 810	10 971	(26 890)	159 400	(44 653)	114 217	4 452	118 669

## Przypadający akcjonariuszom jednostki dominującej

	Kapitał podstawowy	Kapitał zapasowy	Kapitał rezerwowy	Kapitał pozostały	Zyski zatrzymane (Niepokryte straty)	Różnice kursowe z przeliczenia oraz skumulowany zysk/strata z innych całkowitych dochodów	Razem	Udział niekontrolujący	Kapitał własny ogółem
Na dzień 1 stycznia 2016 roku	11 578	5 099	16 760	-	163 186	(39 365)	157 258	-	157 258
Zysk netto za okres obrotowy	-	-	-	-	2 666	-	2 666	667	3 333
Inne całkowite dochody za okres	-	-	-	-	-	(4 593)	(4 593)	-	(4 593)
Całkowite dochody za okres	-	-	-	-	2 666	(4 593)	(1 927)	667	(1 261)
Pokrycie straty za 2015 rok (Groclin S.A.)	-	(5 099)	-	-	5 099	-	-	-	-
Przebieganie zgodnie z uchwałą Zarządu	-	5 789	(5 789)	-	-	-	-	-	-
Wypłata dywidendy	-	(5 789)	-	-	-	-	(5 789)	-	(5 789)
Nabycie CADM (udział niekontrolujący)	-	-	-	-	-	-	-	1 811	1 811
Zobowiązanie do nabycia udziałów CADM	-	-	-	(22 295)	-	-	(22 295)	-	(22 295)
Na dzień 30 września 2016 roku (niebadane, przekształcone)	11 578	-	10 971	(22 295)	170 951	(43 958)	127 247	2 478	129 725

## Przypadający akcjonariuszom jednostki dominującej

	Kapitał podstawowy	Kapitał zapasowy	Kapitał rezerwowy	Kapitał pozostały	Zyski zatrzymane (Niepokryte straty)	Różnice kursowe z przeliczenia	Razem	Udziały niekontrolujące	Kapitał własny ogółem
Na dzień 1 stycznia 2016 roku	11 578	5 099	16 760	-	163 186	(39 365)	157 258	-	157 258
Zysk netto za okres obrotowy	-	-	-	-	452	-	452	912	1 364
Inne całkowite dochody za okres	-	-	-	-	(6)	(2 487)	(2 493)	-	(2 493)
Całkowite dochody za okres	-	-	-	-	446	(2 487)	(2 041)	912	(1 129)
Zobowiązanie do nabycia udziałów CADM	-	-	-	(22 295)	-	-	(22 295)	-	(22 295)
Nabycie CADM (udział niekontrolujący)	-	-	-	-	-	-	-	1 811	1 811
Pokrycie straty za 2015 rok (Groclin S.A.)	-	(5 099)	-	-	5 099	-	-	-	-
Przebieganie zgodnie z uchwałą Zarządu	-	5 789	(5 789)	-	-	-	-	-	-
Wypłata dywidendy	-	(5 789)	-	-	-	-	(5 789)	-	(5 789)
Na dzień 31 grudnia 2016 roku (badane)	11 578	-	10 971	(22 295)	168 731	(41 852)	127 133	2 723	129 856

## Jednostkowe sprawozdania finansowe i wybrane dane finansowe

### Wybrane jednostkowe dane finansowe

	Okres od 01.01.2017 do 30.09.2017 tys. PLN	Okres od 01.01.2016 do 30.09.2016 tys. PLN	Okres od 01.01.2017 do 30.09.2017 tys. EUR	Okres od 01.01.2016 do 30.09.2016 tys. EUR
Przychody ze sprzedaży	176 212	164 233	41 303	37 679
Zysk (strata) z działalności operacyjnej	(4 005)	5 059	(939)	1 161
Zysk (strata) brutto	48	2 072	11	475
Zysk (strata) netto z działalności kontynuowanej	774	2 195	181	504
Zysk (strata) netto za rok obrotowy	774	2 195	181	504
Środki pieniężne netto z działalności operacyjnej	742	(10 887)	174	(2 498)
Środki pieniężne netto z działalności inwestycyjnej	(5 828)	(17 965)	(1 366)	(4 122)
Środki pieniężne netto z działalności finansowej	1 485	27 730	348	6 362
Zmiana stanu środków pieniężnych i ich ekwiwalentów	(3 601)	(1 122)	(844)	(257)
Średnia ważona liczba akcji zwykłych	11 577 873	11 577 873	11 577 873	11 577 873
Średnia ważona rozwodniona liczba akcji zwykłych	11 577 873	11 577 873	11 577 873	11 577 873
Zysk (strata) na jedną akcję zwykłą (w PLN/EUR)	0,07	0,19	0,02	0,04
Rozwodniony zysk (strata) na jedną akcję zwykłą (w PLN/EUR)	0,07	0,19	0,02	0,04
Średni kurs PLN/EUR *			4,2663	4,3588
	Na dzień 30 września 2017 tys. PLN	Na dzień 31 grudnia 2016 tys. PLN	Na dzień 30 września 2017 tys. EUR	Na dzień 31 grudnia 2016 tys. EUR
Aktywa	313 832	314 300	72 830	71 044
Zobowiązania długoterminowe	75 193	129 157	17 450	29 195
Zobowiązania krótkoterminowe	120 699	65 661	28 010	14 842
Kapitał własny	117 940	119 482	27 370	27 008
Kapitał podstawowy	11 578	11 578	2 687	2 617
Liczba akcji zwykłych	11 577 873	11 577 873	11 577 873	11 577 873
Rozwodniona liczba akcji zwykłych	11 577 873	11 577 873	11 577 873	11 577 873
Wartość księgową na jedną akcję (w PLN/EUR)	10,19	10,32	2,36	2,33
Rozwodniona wartość księgową na jedną akcję (w PLN/EUR)	10,19	10,32	2,36	2,33
Zadeklarowana lub wypłacona dywidenda (w PLN/EUR)	2 316	5 789	537	1 309
Zadeklarowana lub wypłacona dywidenda na jedną akcję (w PLN/EUR)	0,20	0,50	0,05	0,11
Kurs PLN/EUR na koniec okresu **			4,3091	4,4240

\* - Pozycje sprawozdania z całkowitych dochodów oraz sprawozdania z przepływów pieniężnych przeliczono według kursu stanowiącego średnią arytmetyczną średnich kursów ogłoszonych przez NBP, w okresie, którego dotyczą prezentowane dane.

\*\* - Pozycje sprawozdania z sytuacji finansowej i wartość księgową na jedną akcję przeliczono według średniego kursu ogłoszonego przez NBP, obowiązującego na dzień bilansowy.



## Jednostkowe sprawozdanie z całkowitych dochodów

	Okres 3 miesięcy zakończony 30 września 2017 (niebadane)	Okres 9 miesięcy zakończony 30 września 2017 (niebadane)	Okres 3 miesięcy zakończony 30 września 2016 (niebadane, przekształcone)	Okres 9 miesięcy zakończony 30 września 2016 (niebadane, przekształcone)
<b>Działalność kontynuowana</b>				
Przychody ze sprzedaży produktów i usług	51 305	175 389	45 740	156 686
Przychody ze sprzedaży towarów i materiałów	98	823	188	7 547
<b>Przychody ze sprzedaży</b>	<b>51 403</b>	<b>176 212</b>	<b>45 928</b>	<b>164 233</b>
Koszt własny sprzedaży produktów i usług	(51 832)	(165 521)	(42 302)	(143 172)
Koszt własny sprzedaży towarów i materiałów	(102)	(627)	(931)	(4 784)
<b>Zysk (strata) brutto ze sprzedaży</b>	<b>(531)</b>	<b>10 064</b>	<b>2 695</b>	<b>16 278</b>
Koszty sprzedaży	(3 395)	(9 888)	(1 950)	(4 080)
Koszty ogólnego zarządu	(3 109)	(9 846)	(2 825)	(8 408)
<b>Zysk (strata) ze sprzedaży</b>	<b>(7 035)</b>	<b>(9 670)</b>	<b>(2 079)</b>	<b>3 790</b>
Pozostałe przychody operacyjne	4 567	6 049	358	1 500
Pozostałe koszty operacyjne	48	(383)	124	(232)
<b>Zysk (strata) z działalności operacyjnej</b>	<b>(2 420)</b>	<b>(4 005)</b>	<b>(1 597)</b>	<b>5 059</b>
Przychody finansowe	(1 412)	6 518	632	2 249
Koszty finansowe	(932)	(2 465)	2 617	(5 236)
<b>Zysk (strata) brutto</b>	<b>(4 764)</b>	<b>48</b>	<b>1 652</b>	<b>2 072</b>
Podatek dochodowy	1 504	726	(780)	123
<b>Zysk (strata) netto z działalności kontynuowanej</b>	<b>(3 259)</b>	<b>774</b>	<b>872</b>	<b>2 195</b>
<b>Działalność zaniechana</b>				
Zysk (strata) za rok obrotowy z działalności zaniechanej	-	-	-	-
<b>Zysk (strata) netto za rok obrotowy</b>	<b>(3 259)</b>	<b>774</b>	<b>872</b>	<b>2 195</b>
<b>Zysk/(strata) na jedną akcję:</b>				
- podstawowy z zysku/(straty) za okres	(0,28)	0,07	0,08	0,19
- rozwodniony z zysku/(straty) za okres	(0,28)	0,07	0,08	0,19

**Jednostkowe sprawozdanie z całkowitych dochodów (cd)**

	Okres 3 miesięcy zakończony 30 września 2017 (niebadane)	Okres 9 miesięcy zakończony 30 września 2017 (niebadane)	Okres 3 miesięcy zakończony 30 września 2016 (niebadane, przekształcone)	Okres 9 miesięcy zakończony 30 września 2016 (niebadane, przekształcone)
Zysk / (strata) netto okresu sprawozdawczego	(3 259)	774	872	2 195
Inne całkowite dochody				
<i>Podlegające przeklasyfikowaniu do rachunku wyników w kolejnych okresach sprawozdawczych</i>				
Podatek odroczony dotyczący innych całkowitych dochodów	-	-	-	-
<i>Niepodlegające przeklasyfikowaniu do rachunku wyników w kolejnych okresach sprawozdawczych</i>				
Zyski / (straty) aktuarialne dotyczące programów określonych świadczeń	-	-	-	-
Podatek odroczony na zyskach/(stratach) aktuarialnych	-	-	-	-
Inne całkowite dochody	-	-	-	-
<b>Całkowite dochody</b>	<b>(3 259)</b>	<b>774</b>	<b>872</b>	<b>2 195</b>

**Jednostkowe sprawozdanie z sytuacji finansowej**

	Na dzień 30 września 2017 (niebadane)	Na dzień 30 czerwca 2017 (po przeglądzie)	Na dzień 31 grudnia 2016 (badane)	Na dzień 30 września 2016 (niebadane, przekształcone)
<b>AKTYWA</b>				
Aktywa trwałe				
Aktywa niematerialne	27 749	29 303	24 646	19 311
Rzeczowe aktywa trwałe	76 635	77 892	79 425	80 100
Udziały w jednostkach zależnych i stowarzyszonych	138 323	138 226	136 751	136 751
Pozostałe aktywa niefinansowe	1 008	1 086	1 241	2 251
Pozostałe aktywa finansowe	2 307	2 248	2 324	-
Aktywa z tytułu podatku odroczonego	2 525	1 021	1 799	5 760
	248 548	249 777	246 186	244 173
Aktywa obrotowe				
Zapasy	22 310	21 320	23 626	21 313
Należności z tytułu dostaw i usług	33 696	35 880	33 251	38 632
Pozostałe aktywa finansowe	2 205	2 881	-	-
Pozostałe aktywa niefinansowe	5 766	5 639	2 560	2 292
Środki pieniężne i ich ekwiwalenty	1 306	1 078	8 677	6 441
	65 284	66 797	68 114	68 677
<b>SUMA AKTYWÓW</b>	<b>313 832</b>	<b>316 573</b>	<b>314 300</b>	<b>312 850</b>
<b>PASYWA</b>				
Kapitał własny				
Kapitał podstawowy	11 578	11 578	11 578	11 578
Pozostałe kapitały	102 285	102 285	100 750	100 750
Zyski zatrzymane / Niepokryte straty	(1 097)	2 162	1 979	330
Różnice kursowe z przeliczenia waluty funkcjonalnej na walutę prezentacji	5 175	5 175	5 175	5 175
Kapitał własny ogółem	117 940	121 200	119 482	117 833
Zobowiązania długoterminowe				
Długoterminowe kredyty i pożyczki	63 239	112 775	116 230	120 632
Zobowiązania leasingowe i pozostałe zobowiązania finansowe	3 967	4 314	4 582	4 427
Świadczenia pracownicze	544	544	544	400
Długoterminowe przychody przyszłych okresów	7 443	7 492	7 801	7 758
	75 193	125 126	129 157	133 216
Zobowiązania krótkoterminowe				
Krótkoterminowe kredyty i pożyczki	66 731	8 395	8 757	8 575
Zobowiązania leasingowe i pozostałe zobowiązania finansowe	3 906	5 922	5 104	4 067
Zobowiązania z tytułu dostaw i usług	42 225	46 782	45 245	34 635
Zobowiązania z tytułu podatku dochodowego	-	-	-	300
Pozostałe zobowiązania niefinansowe	5 721	6 309	4 208	11 862
Świadczenia pracownicze	1 640	2 381	1 888	1 800
Rezerwy	13	13	13	13
Krótkoterminowe przychody przyszłych okresów	461	446	446	549
	120 699	70 248	65 661	61 802
<b>ZOBOWIĄZANIA RAZEM</b>	<b>195 892</b>	<b>195 374</b>	<b>194 818</b>	<b>195 018</b>
<b>SUMA PASYWÓW</b>	<b>313 832</b>	<b>316 573</b>	<b>314 300</b>	<b>312 850</b>

## Jednostkowe sprawozdanie z przepływów pieniężnych

	Okres 3 miesiące zakończony 30 września 2017 (niebadane)	Okres 9 miesięcy zakończony 30 września 2017 (niebadane)	Okres 3 miesiące zakończony 30 września 2016 (niebadane, przekształcone)	Okres 9 miesięcy zakończony 30 września 2016 (niebadane, przekształcone)
<b>Przepływy środków pieniężnych z działalności operacyjnej</b>				
Zysk (strata) brutto	(4 764)	48	1 652	2 072
Korekty o pozycje:				
Amortyzacja	2 755	6 473	1 843	5 261
(Zyski)/straty z tytułu różnic kursowych	1 773	(2 546)	(1 672)	(70)
Odsetki i udziały w zyskach, netto	731	2 122	908	2 689
(Zyski)/straty na instrumentach pochodnych	135	(1 523)	(1 374)	(96)
(Zysk) /strata na działalności inwestycyjnej	(32)	122	(98)	(199)
Zmiana stanu należności oraz pozostałych aktywów niefinansowych	2 142	(3 410)	(7 430)	(13 497)
Zmiana stanu zapasów	(991)	1 315	539	3 973
Zmiana stanu zobowiązań z wyjątkiem kredytów i pożyczek, zobowiązań leasingowych oraz pozostałych zobowiązań finansowych	(4 485)	(1 268)	(13 699)	(11 650)
Zmiana stanu przychodów przyszłych okresów (dotacji)	(34)	(344)	(112)	(545)
Zmiana stanu rezerw i świadczeń pracowniczych	(740)	(247)	(420)	(50)
Pozostałe	-	-	594	1 225
<b>Środki pieniężne netto z działalności operacyjnej</b>	<b>(3 510)</b>	<b>742</b>	<b>(19 269)</b>	<b>(10 887)</b>
<b>Przepływy środków pieniężnych z działalności inwestycyjnej</b>				
Sprzedaż rzeczowych aktywów trwałych i aktywów niematerialnych	258	912	742	1 994
Nabycie rzeczowych aktywów trwałych i aktywów niematerialnych	(541)	(7 931)	(3 601)	(6 929)
Wydatki na udziały w jednostkach zależnych	(283)	(354)	(1 520)	(13 030)
Inne (wydatki) / wpływy inwestycyjne	1 545	1 545	-	-
<b>Środki pieniężne netto z działalności inwestycyjnej</b>	<b>979</b>	<b>(5 828)</b>	<b>(4 379)</b>	<b>(17 965)</b>
<b>Przepływy środków pieniężnych z działalności finansowej</b>				
Wpływ/(spłata) zobowiązań z tytułu leasingu finansowego	(314)	(1 644)	(693)	(1 021)
Wpływy z tytułu zaciągnięcia pożyczek i kredytów	7 399	13 164	33 917	41 430
Spłata pożyczek i kredytów	(766)	(6 372)	(1 379)	(5 726)
Odsetki zapłacone	(443)	(1 347)	(482)	(1 164)
Dywidendy zapłacone	(2 316)	(2 316)	(5 789)	(5 789)
Pozostałe wpływy/(wydatki) finansowe	(799)	-	-	-
<b>Środki pieniężne netto z działalności finansowej</b>	<b>2 760</b>	<b>1 485</b>	<b>25 574</b>	<b>27 730</b>
Zmiana stanu środków pieniężnych i ich ekwiwalentów	229	(3 601)	1 926	(1 122)
Różnice kursowe netto	(1)	(0)	125	114
<b>Środki pieniężne na początek okresu*</b>	<b>1 078</b>	<b>4 907</b>	<b>4 390</b>	<b>7 449</b>
<b>Środki pieniężne na koniec okresu</b>	<b>1 306</b>	<b>1 306</b>	<b>6 441</b>	<b>6 441</b>

\* zmiana prezentacji środków pieniężnych stanowiących zabezpieczenie kredytu (obecnie środki te prezentowane są w pozycji "Pozostałe aktywa finansowe")

### Jednostkowe zestawienie zmian w kapitale własnym

	Pozostałe kapitały			Różnice kursowe z przeliczenia waluty funkcjonalnej na walutę prezentacji	Zyski zatrzymane (Niepokryte straty)	Razem
	Kapitał podstawowy	Kapitał zapasowy	Kapitał rezerwowy			
Na dzień 1 stycznia 2017 roku	11 578	89 778	10 972	5 175	1 979	119 482
Zysk netto za okres obrotowy	-	-	-	-	774	774
Inne całkowite dochody za okres	-	-	-	-	-	-
Całkowite dochody za okres	-	-	-	-	774	774
Podział zysku za 2016 rok	-	1 535	-	-	(1 535)	-
Podział zysku za 2016 rok - wypłata dywidendy	-	-	-	-	(2 316)	(2 316)
Na dzień 30 września 2017 roku (niebadane)	11 578	91 313	10 972	5 175	(1 098)	117 940

	Pozostałe kapitały			Różnice kursowe z przeliczenia waluty funkcjonalnej na walutę prezentacji	Zyski zatrzymane (Niepokryte straty)	Razem
	Kapitał podstawowy	Kapitał zapasowy	Kapitał rezerwowy			
Na dzień 1 stycznia 2016 roku	11 578	136 670	16 761	5 175	(46 908)	123 276
Zysk netto za okres obrotowy	-	-	-	-	2 195	2 195
Inne całkowite dochody za okres	-	-	-	-	-	-
Całkowite dochody za okres	-	-	-	-	2 195	2 195
Pokrycie straty za 2015 rok	-	(46 892)	-	-	46 892	-
Połączenie z IGA Nowa Sól Sp. z o.o.	-	-	-	-	(1 849)	(1 849)
Przejęcie zgodnie z uchwałą Zarządu	-	5 789	(5 789)	-	-	-
Wypłata dywidendy	-	(5 789)	-	-	-	(5 789)
Na dzień 30 września 2016 roku (niebadane)	11 578	89 778	10 972	5 175	330	117 833

	Pozostałe kapitały			Różnice kursowe z przeliczenia waluty funkcjonalnej na walutę prezentacji	Zyski zatrzymane (Niepokryte straty)	Razem
	Kapitał podstawowy	Kapitał zapasowy	Kapitał rezerwowy			
Na dzień 1 stycznia 2016 roku	11 578	136 670	16 761	5 175	(46 908)	123 276
Zysk netto za okres obrotowy	-	-	-	-	3 852	3 852
Inne całkowite dochody za okres	-	-	-	-	(6)	(6)
Całkowite dochody za okres	-	-	-	-	3 846	3 846
Pokrycie straty za 2015 rok	-	(46 892)	-	-	46 892	-
Połączenie z IGA Nowa Sól Sp. z o.o.	-	-	-	-	(1 850)	(1 850)
Przejęcie zgodnie z Uchwałą Zarządu	-	5 789	(5 789)	-	-	-
Wypłata dywidendy	-	(5 789)	-	-	-	(5 789)
Na dzień 31 grudnia 2016 roku (badane)	11 578	89 778	10 972	5 175	1 979	119 482

## Dodatkowe noty objaśniające

### 1. Informacje ogólne

Grupa Kapitałowa Groclin jest producentem wyposażenia i akcesoriów samochodowych, w tym głównie poszyć foteli samochodowych. Świadczy także usługi projektowe w zakresie specjalistycznego projektowania dla branży automotive, kolejowej i lotniczej. Grupa Groclin dostarcza swoje produkty do klientów reprezentujących głównie przemysł motoryzacyjny.

Na dzień sporządzenia niniejszego raportu Grupa Groclin zatrudniała 1.844 osoby w siedmiu zakładach/halach produkcyjnych, w biurze projektowym w Krakowie oraz w Niepublicznej Przychodni Lekarskiej Groclin w Grodzisku Wielkopolskim. Zakłady produkcyjne zlokalizowane są w Polsce, na Ukrainie i w Niemczech i posiadają łączną powierzchnię produkcyjną na poziomie 62 tys.m<sup>2</sup>. Skonsolidowane przychody ze sprzedaży z działalności kontynuowanej w trzech kwartałach 2017 roku wyniosły 217 mln PLN.

Podmiotem dominującym całej Grupy Kapitałowej Groclin jest spółka Groclin S.A.

Jednostka Dominująca Groclin S.A. z siedzibą w Grodzisku Wielkopolskim została utworzona w dniu 3 listopada 1997 roku jako następcą prawny Spółki Inter Groclin Auto Sp. z o.o., na podstawie postanowienia Sądu Rejonowego w Zielonej Górze. Spółka prowadzi działalność na terytorium Rzeczypospolitej Polskiej na podstawie przepisów Kodeksu Spółek Handlowych. Sąd Rejestrowy emitenta: Sąd Rejonowy Poznań – Nowe Miasto i Wilda w Poznaniu, IX Wydział Gospodarczy Krajowego Rejestru Sądowego, numer KRS 0000136069. Jednostce Dominującej nadano numer statystyczny REGON 970679408.

Czas trwania Spółki oraz jednostek wchodzących w skład Grupy jest nieoznaczony.

Kwartalne skrócone skonsolidowane sprawozdanie finansowe Grupy Kapitałowej Groclin obejmuje kwartalne skrócone skonsolidowane sprawozdanie z całkowitych dochodów, kwartalne skrócone skonsolidowane sprawozdanie z przepływów pieniężnych i kwartalne skrócone skonsolidowane zestawienie zmian w kapitale własnym za okres dziewięciu miesięcy zakończony 30 września 2017 roku oraz zawiera dane porównawcze za okres dziewięciu miesięcy zakończony 30 września 2016 roku. Kwartalne skrócone skonsolidowane zestawienie zmian w kapitale własnym obejmuje ponadto dane za okres 12 miesięcy zakończony dnia 31 grudnia 2016 roku, natomiast kwartalne skrócone skonsolidowane sprawozdanie z całkowitych dochodów oraz kwartalne skrócone skonsolidowane sprawozdanie z przepływów pieniężnych obejmują dane za okres 3 miesięcy zakończony dnia 30 września 2017 roku oraz dane porównawcze za okres 3 miesięcy zakończony dnia 30 września 2016 roku.

Kwartalne skrócone skonsolidowane sprawozdanie finansowe Grupy Kapitałowej Groclin obejmuje również sprawozdanie z sytuacji finansowej na dzień 30 września 2017 roku oraz zawiera dane porównawcze na dzień 30 czerwca 2017 roku, 31 grudnia 2016 roku oraz na dzień 30 września 2016 roku.

Sprawozdania za okres dziewięciu miesięcy zakończony 30 września 2017 roku oraz dziewięciu miesięcy zakończony 30 września 2016 roku nie były przedmiotem przeglądu, ani badania przez biegłego rewidenta. Sprawozdanie za rok obrotowy 2016 było przedmiotem badania, natomiast sprawozdanie na dzień 30 czerwca 2017 roku było przedmiotem przeglądu przez biegłego rewidenta.

## Przedmiot działalności

Podstawowym przedmiotem działalności Grupy Groclin jest produkcja i sprzedaż wyposażenia i akcesoriów samochodowych oraz usługi inżynieryjno-projektowe.

Zakres działalności Grupy Kapitałowej Groclin obejmuje:

- produkcję poszyc fotele samochodowych wykonanych ze skór naturalnych, jak i wysokiej jakości tkanin,
- produkcję wysokiej klasy foteli do specjalnych wersji samochodów,
- produkcję paneli drzwiowych oraz konsoli samochodowych pokrytych skórą naturalną,
- usługi w zakresie projektowania, rozwoju i optymalizacji poszyc oraz kompletnych foteli,
- projektowanie i modelowanie 3D oraz wykonywanie rysunków 2D zarówno pojedynczych komponentów, jak i całych modułów oraz systemów.

## Jednostki organizacyjne

Wg stanu na dzień 30 września 2017 roku działalność operacyjna Grupy realizowana była w następujących jednostkach organizacyjnych:

- Zakład Produkcyjny w Grodzisku Wielkopolskim,
- Zakład Produkcyjny w Karpicku 1, ul. Jeziorna 3,
- Zakład Produkcyjny w Karpicku 2, ul. Brzozowa 19,
- Zakład Produkcyjny w miejscowości Użgorod na Ukrainie,
- Zakład Produkcyjny w miejscowości Wendlingen, Niemcy,
- Hala Produkcyjna w Nowej Soli, Polska (najem),
- Zakład Produkcyjny w Dolinie, Ukraina (najem),
- Biuro projektowe w Krakowie, Polska,
- Niepubliczna Przychodnia Lekarska Groclin w Grodzisku Wielkopolskim.

Ponadto Grupa posiada inwestycję rozpoczętą w miejscowości Dolina na Ukrainie.

## Struktura akcjonariatu

Według stanu na dzień 30 września 2017 roku akcjonariuszami posiadającymi, co najmniej 5% ogólnej liczby głosów na Walnym Zgromadzeniu Groclin S.A są:

- Gerstner Managementholding GmbH posiada 2.967.873 akcji zwykłych na okaziciela, co stanowi 25,63% kapitału zakładowego i daje liczbę 2.967.873 głosów na Walnym Zgromadzeniu Groclin S.A. (25,63% głosów w ogólnej liczbie głosów),
- Kabelconcept Hornig GmbH posiada 1.235.000 akcji zwykłych na okaziciela, co stanowi 10,67% kapitału zakładowego, co daje liczbę 1.235.000 głosów na Walnym Zgromadzeniu Groclin S.A. (10,67% głosów w ogólnej liczbie głosów),
- Aegon Otwarty Fundusz Emerytalny posiada 612.170 akcji zwykłych na okaziciela, co stanowi 5,29% kapitału zakładowego i daje liczbę 612.170 głosów na Walnym Zgromadzeniu Groclin S.A. (5,29% głosów w ogólnej liczbie głosów) – zgodnie z otrzymanym pismem w dniu 19 kwietnia 2016 roku o przekroczeniu udziału 5% w kapitale Spółki.



Kabelconcept Hornig GmbH oraz Gerstner Managementholding GmbH dysponują łącznie 4.202.873 akcjami Spółki, co stanowi 36,30% kapitału zakładowego Spółki i uprawnia do wykonywania 36,30% ogółu głosów na Walnym Zgromadzeniu Groclin S.A. Pan André Gerstner posiada 60% udziałów w Kabelconcept Hornig GmbH oraz 100% udziałów w Gerstner Managementholding GmbH. Prezes Zarządu Emitenta Pan André Gerstner jest jednocześnie Członkiem Zarządu Kabelconcept Hornig GmbH oraz Gerstner Managementholding GmbH. Pan André Gerstner pośrednio kontroluje zatem Grupę Groclin. Nie wystąpiły zmiany w strukturze własności znaczących pakietów akcji Emitenta w okresie od przekazania poprzedniego raportu okresowego tj. w stosunku do stanu na dzień 29 września 2017 roku do dnia publikacji niniejszego raportu.

## 2. Skład Grupy

W skład Grupy wchodzi Groclin S.A. oraz następujące spółki zależne:

Jednostka	Siedziba	Przedmiot działalności	Udział Grupy w kapitale jednostek zależnych na dzień		
			29 listopada 2017	30 września 2017	31 grudnia 2016
Groclin Karpaty Sp. z o.o.	Użgorod, ul. Słowiańska Nabereżna 31, Ukraina	produkcja poszyc	100%	100%	100%
Groclin Dolina Sp. z o.o.	Dolina, ul. Oblisky 36/23, Ukraina	w trakcie rozwoju	100%	100%	100%
Groclin Service Sp. z o.o.	ul. Słowiańska 4, Grodzisk Wlkp., Polska	świadczenie usług produkcyjnych	100%	100%	100%
MARKETING GROCLIN S.A. S.j.	ul. Słowiańska 4, Grodzisk Wlkp., Polska	zarządzanie prawami do znaków towarowych, wykorzystywanych przez podmioty należące do Grupy Kapitałowej Groclin oraz prowadzenie działalności marketingowej	100%	100%	100%
Groclin SedisTec GmbH	ul. An den Kiesgruben 2, Wendlingen, Niemcy	projektowanie i rozwój siedzeń, poszyc i akcesoriów samochodowych, produkcja poszyc	100%	100%	100%
CADM AUTOMOTIVE Sp. z o.o.	ul. Samuela Lindego 1C, Kraków, Polska	profesjonalne usługi projektowe dla producentów branży automotive, kolejowej i lotniczej	51%	51%	51%
Groclin Wiring Sp. z o.o.	ul. Słowiańska 4, Grodzisk Wlkp., Polska	świadczenie usług finansowych i produkcyjnych	100%	100%	100%
CADM Automotive GmbH	Garching, Niemcy	profesjonalne usługi projektowe dla producentów branży automotive, kolejowej i lotniczej	90%	90%	-
CTRLCAD Sp. z o.o.	Browar Factory Centrum, ks.bpa Herberta Bednorza 2a-6, Katowice, Polska	profesjonalne usługi projektowe dla producentów branży automotive	51%	-	-

Na dzień 30 września 2017 roku, jak również na dzień publikacji niniejszego raportu procentowy udział w głosach posiadanych przez Grupę w spółkach zależnych odpowiadał procentowemu udziałowi w kapitale podstawowym tych spółek. Wszystkie jednostki zależne wchodzące w skład Grupy podlegają konsolidacji metodą pełną w okresie od dnia objęcia nad nimi kontroli przez Grupę, a przestają być konsolidowane od dnia ustania kontroli.

W dniu 11 maja 2017 roku Zgromadzenie Wspólników Groclin Karpaty Sp. z o.o. podwyższyło kapitał zakładowy Groclin Karpaty Sp. z o.o. o kwotę 350 tys. EUR (tj. 1.475 tys. PLN).

W dniu 5 września 2017 roku w Krajowym Rejestrze Sądowym została wpisana zmiana siedziby Groclin Service Sp. z o.o. – obecnie siedziba Groclin Service mieści się w Grodzisku Wielkopolskim przy ul. Słowiańskiej 4. Wcześniej siedziba Groclin Service mieściła się w Nowej Soli, przy ul. Głowackiego 8.

W dniu 19 września 2017 roku została powołana spółka zależna CADM Automotive GmbH z siedzibą w Garching koło Monachium reprezentująca segment inżynieryjno-projektowy, z kapitałem zakładowym w wysokości 25.000,00 EUR. Groclin S.A. posiada 90% udziałów w kapitale zakładowym tej spółki. Dzięki lokalizacji koło Monachium Grupa będzie miała bliższy kontakt z klientem. Usprawni to dotychczasową współpracę, ale też pozwoli pozyskać nowych odbiorców.

W dniu 18 września 2017 r. spółka zależna od Emitenta tj. CADM AUTOMOTIVE Spółka z o.o. zawarła Umowę Inwestycyjną, której celem było nabycie 100% udziałów w spółce CTRLCAD spółka z ograniczoną odpowiedzialnością z siedzibą w Katowicach. Zamknięcie transakcji nastąpiło w dniu 2 października 2017 r. ctrlCAD specjalizuje się w projektach komponentów, modułów oraz systemów dla przemysłu motoryzacyjnego w zakresie wykończenia wnętrza, systemów nagłaśniających, karoserii oraz zderzaków. ctrlCAD posiada kompetencje w rozwoju zarówno pojedynczych komponentów, jak i całych modułów oraz systemów, począwszy od tworzenia koncepcji, zaprojektowania modeli 3D, opracowania dokumentacji oraz wsparcia we wdrożeniu do produkcji.

### **3. Skład organów zarządzających i nadzorujących**

#### **3.1. Zarząd Jednostki Dominującej**

Na dzień 30 września 2017 roku, jak i na dzień publikacji niniejszego raportu skład Zarządu Jednostki Dominującej przedstawiał się następująco:

- André Gerstner – Prezes Zarządu powołany w dniu 30 kwietnia 2014 roku,
- Barbara Sikorska-Puk – Wiceprezes Zarządu powołana w dniu 22 września 2015 roku,
- Michał Laska – Wiceprezes Zarządu powołany w dniu 1 maja 2016 roku,
- Piotr Wiśniewski – Wiceprezes Zarządu powołany w dniu 1 maja 2017 roku.

W dniu 24 kwietnia 2017 roku Rada Nadzorcza Groclin S.A. działając na podstawie § 13 ust. 2 Statutu Spółki, Uchwałą Rady Nadzorczej z dnia 24 kwietnia 2017 roku powołała z dniem 1 maja 2017 roku do składu Zarządu Groclin S.A. Pana Piotra Wiśniewskiego na stanowisko Wiceprezesa Zarządu.

#### **3.2. Rada Nadzorcza Jednostki Dominującej**

Na dzień 30 września 2017 roku, jak i na dzień publikacji niniejszego raportu w skład Rady Nadzorczej Jednostki Dominującej wchodził:

- Piotr Gałązka – Członek Rady Nadzorczej powołany w dniu 22 czerwca 2017 roku, Przewodniczący Rady Nadzorczej powołany w dniu 20 września 2017 roku,
- Michał Głowacki – Członek Rady Nadzorczej powołany w dniu 22 czerwca 2017 roku, Wiceprzewodniczący Rady Nadzorczej powołany w dniu 20 września 2017 roku,
- Mike Gerstner – Członek Rady Nadzorczej powołany w dniu 22 czerwca 2017 roku,
- Jörg-H. Hornig – Członek Rady Nadzorczej powołany w dniu 22 czerwca 2017 roku,
- Wilfried Gerstner – Członek Rady Nadzorczej powołany w dniu 22 czerwca 2017 roku.

W dniu 22 czerwca 2017 roku Walne Zgromadzenie Groclin S.A. powołało taki sam skład Rady Nadzorczej, który funkcjonował w poprzedniej kadencji, tak więc w okresie dziewięciu miesięcy 2017 roku nie miały miejsca zmiany w organach nadzorujących spółkę Groclin S.A.

### 3.3. Komitet Audytu Jednostki Dominującej

W dniu 20 września 2017 roku powołano Komitet Audytu w Jednostce Dominującej w następującym składzie:

- Piotr Gałązka,
- Michał Głowacki,
- Wilfried Gerstner.

## 4. Zatwierdzenie sprawozdania finansowego

Niniejsze kwartalne skrócone skonsolidowane sprawozdanie finansowe zostało zatwierdzone do publikacji przez Zarząd w dniu 29 listopada 2017 roku.

## 5. Podstawa sporządzenia kwartalnego sprawozdania finansowego

Niniejsze kwartalne skrócone skonsolidowane sprawozdanie finansowe zostało sporządzone zgodnie z Międzynarodowym Standardem Rachunkowości nr 34 „Śródroczna Sprawozdawczość Finansowa” zatwierdzonym przez UE.

Niniejsze kwartalne skrócone skonsolidowane sprawozdanie finansowe jest przedstawione w złotych („PLN”), a wszystkie wartości, o ile nie wskazano inaczej, podane są w tysiącach PLN. Niektóre liczby wykazane sumarycznie w niniejszym sprawozdaniu mogą nie stanowić dokładnych sum arytmetycznych wartości wchodzących w ich skład z uwagi na prezentację sprawozdania w tysiącach PLN i stosowane zaokrąglenia.

Niniejsze kwartalne skrócone skonsolidowane sprawozdanie finansowe zostało sporządzone przy założeniu kontynuowania działalności gospodarczej przez spółki Grupy w dającej się przewidzieć przyszłości. Na dzień zatwierdzenia niniejszego sprawozdania finansowego nie stwierdza się istnienia okoliczności wskazujących na zagrożenie kontynuowania działalności przez spółki Grupy.

Kwartalny skonsolidowany wynik finansowy może nie odzwierciedlać w pełni możliwego do zrealizowania skonsolidowanego wyniku finansowego za rok obrotowy.

Niektóre jednostki Grupy prowadzą swoje księgi rachunkowe zgodnie z polityką (zasadami) rachunkowości określonymi przez Ustawę z dnia 29 września 1994 roku o rachunkowości („Ustawa”) z późniejszymi zmianami i wydanymi na jej podstawie przepisami („polskie standardy rachunkowości”) oraz według ustawy o rachunkowości i sprawozdawczości finansowej na

Ukrainie i w Niemczech, krajowymi standardami rachunkowości oraz innymi dokumentami normatywnymi w zakresie organizacji ewidencji księgowej („ukraińskie i niemieckie standardy rachunkowości”). Skonsolidowane sprawozdanie finansowe zawiera korekty niezawarte w księgach rachunkowych jednostek Grupy wprowadzone w celu doprowadzenia sprawozdań finansowych tych jednostek do zgodności z MSSF.

Skonsolidowane sprawozdanie z przepływów pieniężnych powstaje poprzez sumowanie odpowiednich pozycji ze sprawozdań z przepływów pieniężnych spółek tworzących Grupę Groclin wyrażonych w ich walutach funkcjonalnych i przeliczonych na PLN, walutę prezentacji Grupy, według średniego kursu danej waluty za odpowiedni okres i dokonanie odpowiednich korekt konsolidacyjnych. Ponadto sprawozdania z przepływów pieniężnych spółek zależnych, nabytych w danym okresie, podlegają sumowaniu za okres od dnia objęcia kontroli do dnia będącego końcem danego okresu lub do dnia utraty nad nimi kontroli. Z tego względu niektóre pozycje w skonsolidowanym sprawozdaniu z przepływów pieniężnych nie są arytmetyczną różnicą stanów odpowiednich pozycji skonsolidowanych sprawozdań z sytuacji finansowej.

Kwartalne skrócone skonsolidowane sprawozdanie finansowe nie obejmuje wszystkich informacji oraz ujawnień wymaganych w rocznym skonsolidowanym sprawozdaniu finansowym i należy je czytać łącznie ze skonsolidowanym sprawozdaniem finansowym Grupy za rok zakończony 31 grudnia 2016 roku.

## 6. Istotne zasady (polityka) rachunkowości

Zasady (polityki) rachunkowości zastosowane do sporządzenia kwartalnego skróconego skonsolidowanego sprawozdania finansowego są spójne z tymi, które zastosowano i opisano w skonsolidowanym sprawozdaniu finansowym Grupy Groclin za rok zakończony 31 grudnia 2016 roku.

### Przeliczanie sprawozdań jednostek zależnych w innej walucie funkcjonalnej niż PLN na walutę prezentacji (PLN)

Dla spółek prowadzących działalność na Ukrainie walutą funkcjonalną jest hrywna ukraińska (UAH), dla spółek prowadzących działalność w Niemczech walutą funkcjonalną jest Euro. Dla pozostałych spółek wchodzących w skład Grupy Groclin walutą funkcjonalną jest polski złoty (PLN).

Na dzień bilansowy aktywa i zobowiązania jednostek zależnych w walucie funkcjonalnej EUR oraz w walucie funkcjonalnej UAH przeliczane są na walutę prezentacji Grupy (PLN) przy zastosowaniu kursu średniego ogłoszonego przez NBP na ten dzień, a ich sprawozdania z całkowitych dochodów są przeliczane po średnim kursie wymiany za dany okres obrotowy. Kapitały własne są przeliczone według ich stanu na dzień objęcia kontroli przez Jednostkę Dominującą według kursu średniego ogłoszonego przez NBP na ten dzień. W przypadku nowej emisji dodatkowych udziałów do ich przeliczenia stosuje się średni kurs ogłoszony dla danej waluty przez NBP na dzień wpisu podwyższenia kapitału do rejestru. Różnice kursowe powstałe w wyniku takiego przeliczenia są ujmowane w innych całkowitych dochodach i akumulowane w oddzielnej pozycji kapitału własnego. W momencie zbycia podmiotu, odroczone różnice kursowe zakumulowane w kapitale własnym, dotyczące danego podmiotu, są ujmowane w wyniku finansowym.

Następujące kursy zostały przyjęte dla potrzeb przeliczenia sprawozdań jednostek zależnych z walutą funkcjonalną EUR lub UAH na walutę prezentacji (PLN):

dla sprawozdania z sytuacji finansowej:

	Na dzień 30 września 2017	Na dzień 31 grudnia 2016	Na dzień 30 września 2016
EUR	4,3091	4,4240	4,3120
UAH	0,1373	0,1542	0,1488

dla sprawozdania z całkowitych dochodów:

	01/01 - 30/09/2017	01/01 - 30/09/2016
EUR	4,2663	4,3588
UAH	0,1449	0,1535

#### Przeliczanie pozycji wyrażonych w walucie obcej do waluty funkcjonalnej

Transakcje wyrażone w walutach innych niż waluta funkcjonalna danej spółki są przeliczane na jej walutę funkcjonalną przy zastosowaniu kursu obowiązującego w dniu zawarcia transakcji.

Na dzień bilansowy aktywa i zobowiązania pieniężne wyrażone w walutach innych niż waluta funkcjonalna danej spółki są przeliczane na jej walutę funkcjonalną przy zastosowaniu odpowiednio obowiązującego na koniec okresu sprawozdawczego średniego kursu ustalonego dla danej waluty przez Bank Centralny kraju, w którym jest siedziba spółki. Powstałe z przeliczenia różnice kursowe ujmowane są odpowiednio w pozycji przychodów (kosztów) finansowych lub w przypadkach określonych zasadami (polityką) rachunkowości kapitalizowane w wartości aktywów. Aktywa i zobowiązania niepieniężne ujmowane według kosztu historycznego wyrażonego w walucie obcej są wykazywane po kursie historycznym z dnia transakcji. Aktywa i zobowiązania niepieniężne ujmowane według wartości godziwej wyrażonej w walucie innej niż funkcjonalna są przeliczane po kursie z dnia dokonania wyceny do wartości godziwej. Zyski lub straty wynikające z przeliczenia aktywów i zobowiązań niepieniężnych ujmowanych w wartości godziwej są ujmowane zgodnie z ujęciem zysku lub straty z tytułu zmiany wartości godziwej (czyli odpowiednio w innych całkowitych dochodach lub zysku lub stracie w zależności od tego gdzie ujmowana jest zmiana wartości godziwej).

#### 6.1. Porównywalność danych

##### Jednostkowe sprawozdanie Groclin S.A. za okres dziewięciu miesięcy zakończony 30 września 2017 roku:

Na koniec 2016 Spółka Groclin S.A. zdecydowała o zmianie sposobu przypisania kosztów do kosztów sprzedaży, kosztów zarządu i kosztu własnego sprzedaży. W wyniku zmiany sposobu przypisania kosztów dokonano przekształcenia sprawozdania z całkowitych dochodów Groclin S.A. za okres dziewięciu miesięcy 2016 roku.

W kwartalnym skróconym jednostkowym sprawozdaniu finansowym za okres dziewięciu miesięcy zakończony 30 września 2016 roku dokonano również zmian dotyczących przejścia z waluty funkcjonalnej EUR na PLN zgodnie z zasadami zastosowanymi w raporcie rocznym za 2016 rok.

Wprowadzone korekty skutkowały następującymi zmianami w sprawozdaniu z całkowitych dochodów, w sprawozdaniu z przepływów pieniężnych za okres dziewięciu miesięcy zakończony 30 września 2016 roku oraz w sprawozdaniu z sytuacji finansowej na dzień 30 września 2016 Groclin S.A. roku prezentowanymi w niniejszym raporcie:

	Okres 9 miesięcy zakończony 30 września 2016 publikowany w raporcie za III kwartał 2016 (niebadane)	Zmiana	Okres 9 miesięcy zakończony 30 września 2016 publikowany w raporcie za III kwartał 2017 (niebadane, przekształcone)
Działalność kontynuowana			
Przychody ze sprzedaży produktów i usług	156 686	-	156 686
Przychody ze sprzedaży towarów i materiałów	7 547	-	7 547
Przychody ze sprzedaży	164 233	-	164 233
Koszt własny sprzedaży produktów i usług	(135 557)	(7 615)	(143 172)
Koszt własny sprzedaży towarów i materiałów	(4 784)	-	(4 784)
Zysk (strata) brutto ze sprzedaży	23 893	(7 615)	16 278
Koszty sprzedaży	(7 172)	3 092	(4 080)
Koszty ogólnego zarządu	(12 819)	4 411	(8 408)
Zysk (strata) ze sprzedaży	3 902	(112)	3 790
Pozostałe przychody operacyjne	1 500	-	1 500
Pozostałe koszty operacyjne	(232)	-	(232)
Zysk (strata) z działalności operacyjnej	5 171	(112)	5 059
Przychody finansowe	2 249	-	2 249
Koszty finansowe	(5 236)	-	(5 236)
Zysk (strata) brutto	2 184	(112)	2 072
Podatek dochodowy	123	-	123
Zysk (strata) netto z działalności kontynuowanej	2 307	(112)	2 195
Działalność zaniechana			
Zysk (strata) za rok obrotowy z działalności zaniechanej	-	-	-
Zysk (strata) netto za rok obrotowy	2 307	(112)	2 195
Zysk/(strata) na jedną akcję:			
- podstawowy z zysku/(straty) za okres	0,20	(0,01)	0,19
- rozwodniony z zysku/(straty) za okres	0,20	(0,01)	0,19

	Na dzień 30 września 2016 publikowane w rapocie za III kwartał 2016 (niebadane)	Zmiana	Na dzień 30 września 2016 publikowane w rapocie za III kwartał 2017 (niebadane, przekształcone)
<b>AKTYWA</b>			
Aktywa trwałe			
Aktywa niematerialne	19 129	182	19 311
Rzeczowe aktywa trwałe	78 059	2 041	80 100
Udziały w jednostkach zależnych i stowarzyszonych	133 158	3 593	136 751
Pozostałe aktywa niefinansowe	2 251	-	2 251
Aktywa z tytułu podatku odroczonego	6 196	(435)	5 760
	238 793	5 381	244 173
Aktywa obrotowe			
Zapasy	21 313	-	21 313
Należności z tytułu dostaw i usług	38 632	-	38 632
Pozostałe aktywa niefinansowe	2 116	176	2 292
Środki pieniężne i ich ekwiwalenty	6 441	-	6 441
	68 502	176	68 677
<b>SUMA AKTYWÓW</b>	<b>307 294</b>	<b>5 556</b>	<b>312 850</b>
<b>PASYWA</b>			
Kapitał własny			
Kapitał podstawowy	11 578	-	11 578
Pozostałe kapitały	100 750	-	100 750
Zyski zatrzymane / (Niepokryte straty)	442	(112)	330
Różnice kursowe z przeliczenia waluty funkcjonalnej na walutę prezentacji	(493)	5 668	5 175
Kapitał własny ogółem	112 276	5 556	117 833
Zobowiązania długoterminowe	133 216	-	133 216
Zobowiązania krótkoterminowe	61 802	-	61 802
<b>ZOBOWIĄZANIA RAZEM</b>	<b>195 018</b>	<b>-</b>	<b>195 018</b>
<b>SUMA PASYWÓW</b>	<b>307 294</b>	<b>5 556</b>	<b>312 850</b>

	Okres 9 miesięcy zakończony 30 września 2016 publikowany w raporcie za III kwartał 2016 (niebadane)	Zmiana	Okres 9 miesięcy zakończony 30 września 2016 publikowany w raporcie za III kwartał 2017 (niebadane, przekształcone)
<b>Przepływy środków pieniężnych z działalności operacyjnej</b>			
Zysk (strata) brutto	2 184	(112)	2 072
Korekty o pozycje:			
Amortyzacja	5 149	112	5 261
(Zyski)/straty z tytułu różnic kursowych	(70)	-	(70)
Odsetki i udziały w zyskach, netto	2 689	-	2 689
(Zyski)/straty na instrumentach pochodnych	(96)	-	(96)
(Zysk) /strata na działalności inwestycyjnej	(199)	-	(199)
Zmiana stanu należności oraz pozostałych aktywów niefinansowych	(13 497)	-	(13 497)
Zmiana stanu zapasów	3 973	-	3 973
Zmiana stanu zobowiązań z wyjątkiem kredytów i pożyczek, zobowiązań leasingowych oraz pozostałych zobowiązań finansowych	(9 201)	(2 449)	(11 650)
Zmiana stanu przychodów przyszłych okresów (dotacji)	(545)	-	(545)
Zmiana stanu rezerw i świadczeń pracowniczych	(50)	-	(50)
Połączenie ze spółką IGA NS	(2 449)	2 449	-
Pozostałe	1 225	-	1 225
Środki pieniężne netto z działalności operacyjnej	(10 887)	-	(10 887)
<b>Przepływy środków pieniężnych z działalności inwestycyjnej</b>			
Środki pieniężne netto z działalności inwestycyjnej	(17 965)	-	(17 965)
<b>Środki pieniężne netto z działalności finansowej</b>			
Środki pieniężne netto z działalności finansowej	27 730	-	27 730
Zmiana stanu środków pieniężnych i ich ekwiwalentów	(1 122)	-	(1 122)
Różnice kursowe netto	114	-	114
Środki pieniężne na początek okresu	7 449	-	7 449
Środki pieniężne na koniec okresu	6 441	-	6 441

**Skonsolidowane sprawozdanie Grupy Kapitałowej Groclin za okres dziewięciu miesięcy zakończony 30 września 2017 roku:**

Na koniec 2016 roku Groclin S.A. i Groclin Karpaty Sp. z o.o. zdecydowały o zmianie sposobu przypisania kosztów do kosztów sprzedaży, kosztów zarządu i kosztu własnego sprzedaży. W wyniku zmiany sposobu przypisania kosztów dokonano przekształcenia skonsolidowanego sprawozdania z całkowitych dochodów Grupy Groclin za okres trzech kwartałów 2016 roku.

Ponadto w kwartalnym skróconym skonsolidowanym sprawozdaniu finansowym za okres trzech kwartałów zakończony 30 września 2016 roku:

- 1) dokonano zmian dotyczących przejścia z waluty funkcjonalnej EUR na PLN w Groclin S.A. i na korektach konsolidacyjnych zgodnie z zasadami zastosowanymi w skonsolidowanym sprawozdaniu finansowym za 2016 rok, oraz



- 2) dokonano rozliczenia nabycia CADM Automotive Sp. z o.o. zgodnie z rozliczeniem przedstawionym w skonsolidowanym sprawozdaniu finansowym za 2016 rok. Rozliczenie nabycia CADM przedstawione w kwartalnym skonsolidowanym sprawozdaniu finansowym za okres trzech kwartałów 2016 roku miało charakter prowizoryczny.

Wprowadzone korekty skutkowały następującymi zmianami w kwartalnym skróconym skonsolidowanym sprawozdaniu z całkowitych dochodów, w kwartalnym skróconym skonsolidowanym sprawozdaniu z przepływów pieniężnych za okres dziewięciu miesięcy 2016 roku oraz w kwartalnym skróconym skonsolidowanym sprawozdaniu z sytuacji finansowej na dzień 30 września 2016 roku Grupy Groclin prezentowanymi w niniejszym raporcie:

	Okres 9 miesięcy zakończony 30 września 2016 publikowany w raporcie za III kwartał 2016 (niebadane)	Zmiana	Okres 9 miesięcy zakończony 30 września 2016 publikowany w raporcie za III kwartał 2017 (niebadane, przekształcone)
Działalność kontynuowana			
Przychody ze sprzedaży produktów i usług	192 743	-	192 743
Przychody ze sprzedaży towarów i materiałów	1 384	-	1 384
Przychody ze sprzedaży	194 127	-	194 127
Koszt własny sprzedaży produktów i usług	(167 460)	(7 890)	(175 350)
Koszt własny sprzedaży towarów i materiałów	(792)	-	(792)
Zysk (strata) brutto ze sprzedaży	25 875	(7 890)	17 985
Koszty sprzedaży	(5 595)	3 092	(2 503)
Koszty ogólnego zarządu	(16 140)	4 411	(11 730)
Zysk (strata) ze sprzedaży	4 140	(387)	3 753
Pozostałe przychody operacyjne	1 345	-	1 345
Pozostałe koszty operacyjne	(342)	-	(342)
Zysk (strata) z działalności operacyjnej	5 143	(387)	4 756
Przychody finansowe	1 113	-	1 113
Koszty finansowe	(2 704)	-	(2 704)
Zysk (strata) brutto	3 552	(387)	3 165
Podatek dochodowy	115	52	167
Zysk (strata) netto z działalności kontynuowanej	3 667	(335)	3 333
Działalność zaniechana			
Zysk (strata) za rok obrotowy z działalności zaniechanej	-	-	-
Zysk (strata) netto za rok obrotowy	3 667	(335)	3 333
Przypadający:			
Akcjonariuszom jednostki dominującej	2 891	(226)	2 666
Udziałowi niekontrolującemu	776	(109)	667
	3 667	(335)	3 333
Zysk/(strata) na jedną akcję:			
- podstawowy z zysku/(straty) za okres przypadający akcjonariuszom jednostki dominującej	0,25	(0,01)	0,23
- rozwodniony z zysku/(straty) za okres przypadający akcjonariuszom jednostki dominującej	0,25	(0,01)	0,23

	Na dzień 30 września 2016 publikowane w rapocie za III kwartał 2016 (niebadane)	Zmiana	Na dzień 30 września 2016 publikowane w rapocie za III kwartał 2017 (niebadane, przekształcone)
<b>AKTYWA</b>			
Aktywa trwałe			
Aktywa niematerialne	71 227	2 841	74 068
Rzeczowe aktywa trwałe	111 119	2 041	113 160
Aktywa z tytułu podatku odroczonego	6 822	(435)	6 386
	189 167	4 447	193 614
Aktywa obrotowe			
Zapasy	27 704	-	27 704
Należności z tytułu dostaw i usług	44 197	-	44 197
Pozostałe należności	560	-	560
Pozostałe aktywa niefinansowe	7 100	176	7 276
Środki pieniężne i ich ekwiwalenty	27 023	-	27 023
	106 585	176	106 760
Aktywa trwałe przeznaczone do sprzedaży i dotyczące działalności zaniechanej	-	-	-
<b>SUMA AKTYWÓW</b>	<b>295 752</b>	<b>4 622</b>	<b>300 375</b>
<b>PASYWA</b>			
Kapitał własny			
Kapitał podstawowy	11 578	-	11 578
Kapitał zapasowy	-	-	-
Kapitał rezerwowy	10 971	-	10 971
Kapitał pozostały	-	(22 295)	(22 295)
Różnice kursowe z przeliczenia	(46 034)	2 076	(43 958)
Zyski zatrzymane / Niepokryte straty	171 177	(226)	170 951
Kapitał przypadający jednostce dominującej	147 692	(20 445)	127 247
Udział niekontrolujący	603	1 875	2 478
Kapitał własny ogółem	148 295	(18 570)	129 725
Zobowiązania długoterminowe			
Długoterminowe kredyty i pożyczki	66 412	-	66 412
Zobowiązania leasingowe i pozostałe zobowiązania finansowe	4 427	22 295	26 722
Świadczenia pracownicze	423	-	423
Rezerwy	1 228	-	1 228
Rezerwa z tytułu odroczonego podatku dochodowego	8 932	898	9 830
	81 422	23 193	104 614
Zobowiązania krótkoterminowe	66 035	-	66 035
<b>ZOBOWIĄZANIA RAZEM</b>	<b>147 457</b>	<b>23 193</b>	<b>170 650</b>
<b>SUMA PASYWÓW</b>	<b>295 752</b>	<b>4 622</b>	<b>300 375</b>

	Okres 9 miesięcy zakończony 30 września 2016 publikowany w raporcie za III kwartał 2016 (niebadane)	Zmiana	Okres 9 miesięcy zakończony 30 września 2016 publikowany w raporcie za III kwartał 2017 (niebadane, przekształcone)
<b>Przeplwy środków pieniężnych z działalności operacyjnej</b>			
Zysk (strata) brutto	3 552	(387)	3 165
Korekty o pozycje:			
Amortyzacja	9 058	387	9 445
Pozostałe	2 438	(1 216)	1 222
Środki pieniężne netto z działalności operacyjnej	(7 610)	(1 216)	(8 827)
<b>Przeplwy środków pieniężnych z działalności inwestycyjnej</b>			
Wydatki na udziały w jednostkach zależnych	(11 432)	1 216	(10 215)
Środki pieniężne netto z działalności inwestycyjnej	(18 092)	1 216	(16 876)
Środki pieniężne netto z działalności finansowej	18 670	-	18 670
Zmiana stanu środków pieniężnych i ich ekwiwalentów	(7 033)	-	(7 033)
Różnice kursowe netto	78		78
Środki pieniężne na początek okresu	33 977		33 977
Środki pieniężne na koniec okresu	27 023	-	27 023

## 7. Sezonowość działalności

Zapotrzebowanie na produkty Grupy podlega nieznacznym wahaniom w trakcie roku.

Zmniejszenie zapotrzebowania na produkty występuje corocznie w okresie letnich wakacji oraz w okresie Świąt Bożego Narodzenia, kiedy to część zakładów produkcyjnych, w szczególności na terenie Europy Zachodniej jest zamykana.

## 8. Informacje dotyczące segmentów działalności

W Grupie Groclin występują następujące segmenty działalności:

- segment poszyc samochodowych, obejmujący wyniki finansowe oraz aktywa i zobowiązania Groclin S.A. oraz pozostałych spółek należących do Grupy z wyjątkiem, CADM Automotive Sp. z o.o., CADM Automotive GmbH, Groclin SedisTec GmbH oraz MARKETING GROCLIN S.A S.j. z uwzględnieniem odpowiednich korekt konsolidacyjnych,
- segment specjalistycznych usług inżynieryjno-projektowych, obejmujący wyniki oraz aktywa i zobowiązania CADM Automotive Sp. z o.o., CADM Automotive GmbH oraz Groclin SedisTec GmbH, z uwzględnieniem odpowiednich korekt konsolidacyjnych,
- segment pozostały, obejmujący wyniki oraz aktywa i zobowiązania MARKETING GROCLIN S.A. S.j.

Żaden z segmentów operacyjnych Grupy nie został połączony z innym segmentem w celu stworzenia segmentów sprawozdawczych.

Zarząd monitoruje oddzielnie wyniki operacyjne segmentów w celu podejmowania decyzji dotyczących alokacji zasobów, oceny skutków tej alokacji oraz wyników działalności. Podstawą oceny wyników działalności jest zysk lub strata na

działalności operacyjnej. Finansowanie Grupy (łącznie z kosztami i przychodami finansowymi) oraz podatek dochodowy są monitorowane na poziomie Grupy i nie ma miejsca ich alokacja do segmentów.

Ceny transakcyjne stosowane przy transakcjach pomiędzy segmentami operacyjnymi są ustalane na zasadach rynkowych podobnie jak przy transakcjach ze stronami niepowiązanymi.

Aktywa segmentów nie zawierają aktywa na podatek odroczony, natomiast zobowiązania segmentów nie obejmują rezerwy na podatek odroczony.

W poniższej tabeli przedstawione zostały dane dotyczące przychodów i zysków oraz aktywów i zobowiązań w podziale na poszczególne segmenty Grupy za okres 9 miesięcy zakończony 30 września 2017 oraz według stanu na 30 września 2017 roku:

**Okres 9 miesięcy zakończony 30 września 2017 roku oraz według stanu na 30 września 2017 roku**

	Poszycia	Specjalistyczne usługi inżyniersko- projektowe	Pozostałe	Razem	Wyłączenia	Działalność ogółem
<b>Przychody</b>						
Sprzedaż na rzecz klientów zewnętrznych	175 488	41 242	-	216 730	-	216 730
Sprzedaż między segmentami	328	2 624	2 522	5 473	(5 473)	-
Przychody segmentu ogółem	175 816	43 866	2 522	222 203	(5 473)	216 730
<b>Wynik segmentu</b>						
Zysk/(strata) z działalności operacyjnej	(7 103)	2 162	2 471	(2 469)	(243)	(2 712)
Przychody finansowe						1 594
Koszty finansowe						(1 686)
Zysk przed opodatkowaniem						(2 804)
Aktywa segmentu	261 216	22 585	25 550	309 352	(33 928)	275 424
Zobowiązania segmentu	116 450	43 868	6 600	166 918	(14 856)	152 062

W poniższej tabeli przedstawione zostały dane dotyczące przychodów i zysków oraz aktywów i zobowiązań w podziale na poszczególne segmenty Grupy za okres 3 miesięcy zakończony 30 września 2017 oraz według stanu na 30 września 2017 roku:

**Okres 3 miesięcy zakończony 30 września 2017 roku oraz według stanu na 30 września 2017 roku**

	Poszycia	Specjalistyczne usługi inżynierijno- projektowe	Pozostałe	Razem	Wyłączenia	Działalność ogółem
<b>Przychody</b>						
Sprzedaż na rzecz klientów zewnętrznych	51 237	17 601	-	68 838	-	68 838
Sprzedaż między segmentami	36	466	828	1 329	(1 329)	-
Przychody segmentu ogółem	51 273	18 066	828	70 167	(1 329)	68 838
<b>Wynik segmentu</b>						
Zysk/(strata) z działalności operacyjnej	(3 175)	1 385	815	(975)	(168)	(1 142)
Przychody finansowe						(830)
Koszty finansowe						(588)
Zysk przed opodatkowaniem						(2 560)
Aktywa segmentu	261 216	22 585	25 550	309 352	(33 928)	275 424
Zobowiązania segmentu	116 450	43 868	6 600	166 918	(14 856)	152 062

W poniższej tabeli przedstawione zostały dane dotyczące przychodów i zysków oraz aktywów i zobowiązań w podziale na poszczególne segmenty Grupy za okres 9 miesięcy zakończony 30 września 2016 oraz według stanu na 30 września 2016 roku:

**Okres 9 miesięcy zakończony 30 września 2016 roku oraz według stanu na 30 września 2016 roku**

	Poszycia	Specjalistyczne usługi inżynierijno- projektowe	Pozostałe	Razem	Wyłączenia	Działalność ogółem
<b>Przychody</b>						
Sprzedaż na rzecz klientów zewnętrznych	168 522	25 605	-	194 127	-	194 127
Sprzedaż między segmentami	4	5 453	2 218	7 675	(7 675)	-
Przychody segmentu ogółem	168 526	31 058	2 218	201 802	(7 675)	194 127
<b>Wynik segmentu</b>						
Zysk/(strata) z działalności operacyjnej	(956)	3 812	2 184	5 040	(284)	4 756
Przychody finansowe						1 113
Koszty finansowe						(2 704)
Zysk przed opodatkowaniem						3 165
Aktywa segmentu	267 399	33 658	25 219	326 277	(32 288)	293 988
Zobowiązania segmentu	126 991	40 698	6 269	173 958	(13 138)	160 820

W poniższej tabeli przedstawione zostały dane dotyczące przychodów i zysków oraz aktywów i zobowiązań w podziale na poszczególne segmenty Grupy za okres 3 miesięcy zakończony 30 września 2016 oraz według stanu na 30 września 2016 roku:

**Okres 3 miesięcy zakończony 30 września 2016 roku oraz według stanu na 30 września 2016 roku**

	Poszycia	Specjalistyczne usługi inżynieryjno- projektowe	Pozostałe	Razem	Wyłączenia	Działalność ogółem
<b>Przychody</b>						
Sprzedaż na rzecz klientów zewnętrznych	50 983	9 118	-	60 101	-	60 101
Sprzedaż między segmentami	1	1 756	630	2 387	(2 387)	-
Przychody segmentu ogółem	50 984	10 874	630	62 489	(2 387)	60 101
<b>Wynik segmentu</b>						
Zysk/(strata) z działalności operacyjnej	(3 617)	4 207	625	1 214	(140)	1 075
Przychody finansowe						191
Koszty finansowe						635
Zysk przed opodatkowaniem						1 902
Aktywa segmentu	267 399	33 658	25 219	326 277	(32 288)	293 988
Zobowiązania segmentu	126 991	40 698	6 269	173 958	(13 138)	160 820

## 9. Dywidendy wypłacone i zaproponowane do wypłaty

Uchwałą nr 6 z dnia 22 czerwca 2017 roku w sprawie podziału zysku, Walne Zgromadzenie Groclin S.A. postanowiło o wypłacie dywidendy w kwocie 2.315.574,60 zł. Dywidenda została wypłacona akcjonariuszom Spółki dnia 1 sierpnia 2017 roku. Przeznaczona do podziału kwota zysku osiągniętego w 2016 roku rozdysponowana została w ten sposób, że osoby będące akcjonariuszami Spółki w dniu 14 lipca 2017 roku otrzymały dywidendę w wysokości 0,20 zł (dwadzieścia groszy) na jedną akcję Spółki. Liczba akcji objętych dywidendą wyniosła 11.577.873.

Uchwałą nr 14 z dnia 15 czerwca 2016 roku w sprawie uruchomienia kapitału zapasowego Spółki i przeznaczenie kapitału zapasowego utworzonego z zysku z lat ubiegłych na dywidendę dla akcjonariuszy, Walne Zgromadzenie Groclin S.A. postanowiło o wypłacie dywidendy z zysku Spółki z lat ubiegłych. Dywidenda została wypłacona akcjonariuszom Spółki dnia 2 sierpnia 2016 roku. Przeznaczona do podziału kwota zysku z lat ubiegłych rozdysponowana została w ten sposób, że osoby będące akcjonariuszami Spółki w dniu 15 lipca 2016 roku otrzymały dywidendę w wysokości 0,50 zł (pięćdziesiąt groszy) na jedną akcję Spółki, co stanowiło łącznie kwotę 5.788.936,50 zł. Liczba akcji objętych dywidendą wyniosła 11.577.873.

Na podstawie umowy kredytowej zawartej w dniu 5 lipca 2013 roku pomiędzy Groclin S.A. a mBank S.A. oraz umowy kredytowej z dnia 17 lipca 2015 roku zawartej pomiędzy Groclin S.A. a BZ WBK S.A., wypłata dywidendy wymaga wcześniejszej zgody Banków.

Na dzień 30 września 2017 roku nie istnieją inne ograniczenia dotyczące wypłaty dywidendy.

W dłuższej perspektywie Zarząd zamierza rekomendować Walnemu Zgromadzeniu wypłatę dywidendy na poziomie około 30%-50% skonsolidowanych przepływów pieniężnych netto wolnych od obciążeń przypadających na rzecz akcjonariuszy Spółki jako jednostki dominującej.

Wpływ na rekomendację Zarządu odnośnie wypłaty dywidendy każdorazowo będą miały w szczególności następujące czynniki: wysokość zysku netto wykazanego w jednostkowym sprawozdaniu finansowym Spółki, aktualny koszt pozyskania finansowania dłużnego oraz możliwości rynkowe pozyskania takiego finansowania, jak również bieżące potrzeby inwestycyjne Spółki oraz planowane akwizycje i wymogi prawa.

Rekomendacja Zarządu w sprawie wypłaty dywidendy będzie również uzależniona od udziału finansowania kapitałem obcym w kapitale ogólnym Spółki. Polityka w zakresie wypłaty dywidendy podlegała będzie okresowym przeglądom Zarządu, a decyzję o wypłacie dywidendy będzie podejmowało Walne Zgromadzenie.

## **10. Nabywanie udziałów CADM AUTOMOTIVE Sp. z o.o.**

Dnia 29 kwietnia 2016 roku Groclin S.A. objął kontrolę nad CADM Automotive Sp. z o.o. w drodze zakupu 51% udziałów CADM Automotive Sp. z o.o. z siedzibą w Krakowie. Ponadto Prezes Zarządu Groclin S.A. Pan André Gerstner został powołany na stanowisko Wiceprezesa Zarządu CADM.

Spółka CADM świadczy usługi projektowe w zakresie specjalistycznego projektowania dla branży automotive, kolejowej i lotniczej. Grupa nabyła spółkę CADM w celu poszerzenia zakresu oferowanego asortymentu usług komplementarnych, które będą uzupełniały dotychczasowy wachlarz oferty i kompetencje Grupy w obszarze kompleksowości świadczonych usług.

Rozliczenie nabycia udziałów CADM zostało przedstawione w nocie 11 skonsolidowanego sprawozdania finansowego Grupy Groclin za 2016 rok.

W związku z zawarciem w dniu 6 kwietnia 2016 roku umowy przewidującej nabycie 100% udziałów w spółce CADM Automotive Sp. z o.o., pomiędzy Groclin S.A. jako kupującym oraz Michałem Laską i CADM Automotive 2 Sp. z o.o. z siedzibą w Krakowie jako sprzedającymi, ujęto na dzień 31 grudnia 2016 roku zobowiązanie w wysokości 22.295 tys. PLN do zakupu pozostałych 49% udziałów CADM, które zostało zaprezentowane w pozostałych kapitałach Grupy. Na dzień 30 czerwca 2017 roku dokonano aktualizacji zobowiązania, które zostało oszacowane na kwotę 26.890 tys. PLN.

Zobowiązanie oszacowano jako 7 krotność planowanego na 2017 rok poziomu EBITDA pomniejszonego o dług netto CADM Automotive Sp. z o.o. wynikającego z osiągniętego poziomu EBITDA za I półrocze 2017 roku oraz planu finansowego przygotowanego przez Zarząd CADM. Transakcja zakupu pozostałych 49% udziałów CADM planowana jest po zatwierdzeniu sprawozdania finansowego spółki CADM za 2017 rok.

## **11. Połączenie Groclin S.A. z IGA Nowa Sól Sp. z o.o.**

W dniu 28 czerwca 2016 r. nastąpiło połączenie Groclin S.A. ze spółką zależną IGA Nowa Sól Sp. z o.o. Rozliczenie połączenia w księgach Groclin S.A. zostało przedstawione w nocie 28 jednostkowego sprawozdania finansowego Groclin S.A. za 2016 rok.

## **12. Zysk przypadający na jedną akcję**

Zysk/stratę podstawową przypadającą na jedną akcję akcjonariuszom jednostki dominującej oblicza się poprzez podzielenie zysku/straty netto za dany okres przypadającego na akcjonariuszy jednostki dominującej przez średnią ważoną liczbę wyemitowanych akcji zwykłych występujących w ciągu okresu.

Ponieważ Spółka nie wyemitowała akcji uprzywilejowanych co do wypłaty dywidendy mianownik wskaźnika stanowi całość wyemitowanych akcji.

Ze względu na brak czynników rozwadniających w dniu sprawozdawczym oraz w okresie porównywalnym wskaźnik rozwodnionego zysku na jedną akcję jest równy wskaźnikowi podstawowego zysku na jedną akcję.

W okresie między końcem okresu sprawozdawczego a dniem sporządzenia niniejszego sprawozdania finansowego nie wystąpiły żadne transakcje dotyczące akcji zwykłych lub potencjalnych akcji zwykłych, które spowodowałyby zmianę kalkulacji zysku na jedną akcję zwykłą.

Poniżej przedstawione zostały dane dotyczące zysku/straty oraz akcji, które posłużyły do wyliczenia podstawowego i rozwodnionego zysku/straty na jedną akcję:

	Okres 3 miesięcy zakończony 30 września 2017 (niebadane)	Okres 9 miesięcy zakończony 30 września 2017 (niebadane)	Okres 3 miesięcy zakończony 30 września 2016 (niebadane, przekształcone)	Okres 9 miesięcy zakończony 30 września 2016 (niebadane, przekształcone)
Zysk /(strata) netto z działalności kontynuowanej	(1 814)	(3 205)	1 217	2 666
Zysk /(strata) za rok obrotowy z działalności zaniechanej	-	-	-	-
Zysk/(strata) netto okresu sprawozdawczego przypadający akcjonariuszom jednostki dominującej	(1 814)	(3 205)	1 217	2 666
Liczba akcji zwykłych – seria A	382 500	382 500	382 500	382 500
Liczba akcji zwykłych – seria B	2 442 500	2 442 500	2 442 500	2 442 500
Liczba akcji zwykłych – seria C	675 000	675 000	675 000	675 000
Liczba akcji zwykłych – seria D	850 000	850 000	850 000	850 000
Liczba akcji zwykłych – seria E	1 150 000	1 150 000	1 150 000	1 150 000
Liczba akcji zwykłych – seria F	6 077 873	6 077 873	6 077 873	6 077 873
Całkowita liczba akcji	11 577 873	11 577 873	11 577 873	11 577 873
Średnioważona liczba akcji	11 577 873	11 577 873	11 577 873	11 577 873
Średnia ważona rozwodniona liczba akcji zwykłych	11 577 873	11 577 873	11 577 873	11 577 873
Zysk okresu sprawozdawczego (strata) na akcję (w PLN)	(0,16)	(0,28)	0,11	0,23
Rozwodniony zysk okresu sprawozdawczego (strata) na akcję (w PLN)	(0,16)	(0,28)	0,11	0,23
Zysk z działalności kontynuowanej (strata) na akcję (w PLN)	(0,16)	(0,28)	0,11	0,23
Rozwodniony zysk z działalności kontynuowanej (strata) na akcję (w PLN)	(0,16)	(0,28)	0,11	0,23



### 13. Oprocentowane kredyty bankowe i pożyczki

Tabela poniżej przedstawia zestawienie kredytów i pożyczek zaciągniętych przez spółki Grupy Groclin na dzień 30 września 2017 roku i 31 grudnia 2016 roku.

Nazwa banku	Rodzaj	Termin spłaty	Kwota przyznanego kredytu/ pożyczki (w tys.)	Waluta kredytu	Baza oprocentowania	30 września 2017			31 grudnia 2016		
						Kwota do spłaty w tys. PLN	długotermini nowe	krótkoterminowe	Kwota do spłaty w tys. PLN	długotermini nowe	krótkoterminowe
BZ WBK S.A.	obrotowy	2018-07-31	7 000	EUR	EURIBOR 1M	29 092	-	29 092	22 401	22 401	-
BZ WBK S.A.	inwestycyjny	2020-06-30	2 500	EUR	EURIBOR 1M	5 925	3 771	2 155	7 742	5 530	2 212
BZ WBK S.A.	inwestycyjny	2018-12-31	1 700	EUR	EURIBOR 1M	3 663	733	2 930	6 016	3 008	3 008
mBank S.A.	obrotowy	2020-07-31	7 000	EUR	EURIBOR 1M	29 583	-	29 583	26 102	26 102	-
mBank S.A.	inwestycyjny	2018-07-31	6 000	EUR	EURIBOR 1M	2 978	-	2 978	5 725	2 168	3 557
Karty VISA						20	-	20	14	-	14
Osoba fizyczna	pożyczka	2019-02-20	1 750	PLN	ryczałt	450	450	-	1 250	650	600
Osoba fizyczna	pożyczka	2018-12-31	300	EUR	stałe	1 293	1 293	-	1 327	1 327	-
odsetki/prowizje rozliczane w czasie						(31)	(9)	(22)	(50)	(25)	(25)
Razem						72 973	6 237	66 736	70 527	61 161	9 366

Zestawienie hipotek na nieruchomościach Groclin na dzień 30 września 2017 roku stanowiących zabezpieczenie kredytów przedstawia poniższa tabela:

Rodzaj	Wartość zabezpieczenia	Podmiot uprawniony/Rodzaj umowy	Nr księgi wieczystej
HIPOTEKA UMOWNA ŁĄCZNA	12 000 tys. EUR	mBank S.A. z siedzibą w Warszawie Oddz. Szczecin – Umowa o linię wieloproduktową dla grupy podmiotów powiązanych Umbrella wieloproduktowa nr 08/060/13/D/UX z dnia 5 lipca 2013 roku. Umowa kredytowa o kredyt inwestycyjny w euro nr 08/061/13/D/IN z dnia 5 lipca 2013 roku	PO1S/00041536/1, PO1S/00004348/5, PO1S/00007918/3, PO1S/00034687/2, PO1S/00044571/9, PO1S/00040272/5, PO1S/00027873/1, PO1E/00025891/6, PO1S/00033712/0, PO1E/00034694/1, PO1E/00036966/3, PO1E/00037105/7
HIPOTEKA UMOWNA ŁĄCZNA	12 000 tys. EUR oraz 2.400 tys. EUR	Bank Zachodni WBK S.A. – Umowa o wielocelową i wielowalutową linię kredytową nr K00015/13 z dnia 5 lipca 2013 roku, Umowa o dewizowy kredyt inwestycyjny nr K00824/15 z dnia 17 lipca 2015 roku, Umowa wymiany stóp procentowych IRS zawarta na podstawie Umowy ramowej o trybie zawierania i rozliczania transakcji z dnia 5 lipca 2013 roku w celu zabezpieczenia ryzyka zmienności stopy procentowej w odniesieniu od kredytu inwestycyjnego	

W tabeli poniżej przedstawiono zabezpieczenia opisanych powyżej kredytów na dzień 30 września 2017 roku:

Kredytobiorca	Rodzaj kredytu	Kredytodawca	Limit (w tys.)	Zabezpieczenia
Groclin S.A.	Kredyt obrotowy (umbrella)	mBank S.A.	7 000 EUR	hipoteka łączna umowna na nieruchomościach Groclin, do wysokości 12.000.000,00 EUR oświadczenie patronackie wystawione przez Kabelconcept Hornig GmbH i Gerstner Managementholding GmbH weksel in blanco wraz z deklaracją wekslową cesja praw z umowy ubezpieczenia. cesja wierzytelności należnych klientom z tytułu prowadzonej przez nich działalności gospodarczych
Groclin S.A.	Kredyt inwestycyjny	mBank S.A.	6 000 EUR	hipoteka łączna umowna na nieruchomościach Groclin, do wysokości 12.000.000,00 EUR oświadczenie patronackie wystawione przez Kabelconcept Hornig GmbH i Gerstner Managementholding GmbH cesja praw z umowy ubezpieczenia.
Groclin S.A.	Kredyt obrotowy	Bank Zachodni WBK S.A.	7 000 EUR	hipoteka łączna umowna na nieruchomościach Groclin do wysokości 12.000.000,00 EUR oraz do wysokości 2.400.000,00 EUR przelew wierzytelności z umów ubezpieczenia. oświadczenie patronackie wystawione przez Kabelconcept Hornig GmbH i Gerstner Managementholding GmbH przystąpienie do długu Groclin Wiring przelew na rzecz Banku wierzytelności Groclin z tytułu sprzedaży towarów i usług w wysokości proporcjonalnej do udziału Banku w finansowaniu
Groclin S.A.	Kredyt inwestycyjny	Bank Zachodni WBK S.A.	2 500 EUR	hipoteka łączna umowna na nieruchomościach Groclin, do wysokości 12.000.000,00 EUR przystąpienie do długu Groclin Wiring cesja praw z umowy ubezpieczenia. przelew na rzecz Banku wierzytelności Groclin z tytułu sprzedaży towarów i usług w wysokości proporcjonalnej do udziału Banku w finansowaniu
Groclin S.A.	Kredyt inwestycyjny	Bank Zachodni WBK S.A.	1 700 EUR	zastaw rejestrowy na całości zapasów materiałów do produkcji zlokalizowanych w Grodzisku Wlkp. oraz w Karpicku o wartości nie niższej niż 12.500.000,00 zł. przelew wierzytelności z umów ubezpieczenia. blokada środków pieniężnych w wysokości 510.000,00 EUR lub w kwocie PLN stanowiącej równowartość ww. środków zgromadzonych na lokacie dwuwalutowej

## 14. Kapitałowe papiery wartościowe

Tabele poniżej prezentują stan akcji Groclin S.A. na dzień 30 września 2017 roku i 31 grudnia 2016 roku oraz kapitał podstawowy Spółki na dzień 30 września 2017 roku:

	Na dzień 30 września 2017 (niebadane)	Na dzień 31 grudnia 2016 (badane)	
<b>Kapitał akcyjny</b>			
Akcje zwykłe serii A o wartości nominalnej 1 PLN każda	382 500	382 500	
Akcje zwykłe serii B o wartości nominalnej 1 PLN każda	2 442 500	2 442 500	
Akcje zwykłe serii C o wartości nominalnej 1 PLN każda	675 000	675 000	
Akcje zwykłe serii E o wartości nominalnej 1 PLN każda	850 000	850 000	
Akcje zwykłe serii D o wartości nominalnej 1 PLN każda	1 150 000	1 150 000	
Akcje zwykłe serii F o wartości nominalnej 1 PLN każda	6 077 873	6 077 873	
	11 577 873	11 577 873	
	<b>Data rejestracji podwyższenia kapitału</b>	<b>Ilość</b>	<b>Wartość w PLN</b>
Akcje zwykłe wyemitowane i w pełni opłacone			
Akcje zwykłe serii A o wartości nominalnej 1 PLN każda	03-11-1997	382 500	382 500
Akcje zwykłe serii B o wartości nominalnej 1 PLN każda	11-12-1997	2 442 500	2 442 500
Akcje zwykłe serii C o wartości nominalnej 1 PLN każda	31-05-2000	675 000	675 000
Akcje zwykłe serii D o wartości nominalnej 1 PLN każda	31-07-1998	850 000	850 000
Akcje zwykłe serii E o wartości nominalnej 1 PLN każda	05-05-2003	1 150 000	1 150 000
Akcje zwykłe serii F o wartości nominalnej 1 PLN każda	19-08-2013	6 077 873	6 077 873
Na dzień 30 września 2017 roku (niebadane)		11 577 873	11 577 873

W okresie objętym niniejszym skróconym skonsolidowanym sprawozdaniem finansowym oraz do dnia publikacji tego sprawozdania Spółka nie dokonywała transakcji kapitałowymi papierami wartościowymi.

Wszystkie wyemitowane akcje posiadają wartość nominalną wynoszącą 1,00 (jeden) PLN i zostały w pełni opłacone.

Akcje wszystkich serii są jednakowo uprzywilejowane co do dywidendy i zwrotu z kapitału.

Wg stanu na dzień 30 września 2017 roku i 31 grudnia 2016 roku nie występowały akcje uprzywilejowane.

## 15. Zmiany w pozycjach bilansowych

Zmiany poszczególnych skonsolidowanych pozycji bilansowych Grupy Groclin oraz jednostkowych pozycji bilansowych Groclin S.A. zostały omówione w Sprawozdaniu Zarządu z działalności Grupy Kapitałowej Groclin do raportu za III kwartał 2017 roku.

W skonsolidowanych kapitałach własnych różnice kursowe z przeliczenia waluty funkcjonalnej na walutę prezentacji spadły z (41.852) tys. PLN na dzień 31 grudnia 2016 roku do (44.653) tys. PLN na dzień 30 września 2017 roku. Spadek ten jest przede wszystkim rezultatem deprecjacji ukraińskiej hrywny (UAH), waluty funkcjonalnej dla dwóch spółek w Grupie Groclin oraz spadku kursu EUR/PLN w stosunku do stanu na koniec grudnia 2016 roku, waluty funkcjonalnej również dla dwóch spółek w Grupie Groclin. Kurs średni NBP dla UAH/PLN spadł o 11,0% z 0,1542 na dzień 31 grudnia 2016 roku do 0,1373 na dzień 30 września 2017 roku, kurs średni NBP dla EUR/PLN spadł o 2,6% z 4,4240 na dzień 31 grudnia 2016 roku do 4,3091 na dzień 30 września 2017 roku.

Pozycja różnic kursowych z przeliczenia obejmuje efekt przeliczenia danych finansowych Groclin SedisTec GmbH i CADM Automotive GmbH sporządzonych w walucie funkcjonalnej EUR na walutę prezentacji niniejszego kwartalnego skróconego skonsolidowanego sprawozdania finansowego (czyli PLN), efekt przeliczenia jednostek zagranicznych zaprezentowanych w hrywnach ukraińskich (UAH) na PLN oraz efekt przeliczenia korekt konsolidacyjnych w walucie EUR i UAH.

W trzecim kwartale 2017 roku nie miały miejsca zmiany dotyczące odpisów aktualizujących z tytułu utraty wartości rzeczowych aktywów trwałych, wartości niematerialnych i prawnych lub innych aktywów trwałych. Informacje o odpisach aktualizujących z tytułu utraty wartości aktywów niefinansowych, rezerwach oraz rezerwach i aktywach z tytułu odroczonego podatku dochodowego zostały przedstawione w Sprawozdaniu Zarządu z działalności Grupy Kapitałowej Groclin do raportu za III kwartał 2017 roku.

## **16. Instrumenty finansowe**

Instrumenty pochodne, z których korzysta Grupa to instrumenty w celu zabezpieczenia się przed ryzykiem związanym ze zmianami kursów wymiany walut (opcje walutowe) oraz w celu zabezpieczenia się przed ryzykiem zmiany stopy procentowej (IRS).

Tego rodzaju pochodne instrumenty finansowe są wyceniane do wartości godziwej. Instrumenty pochodne wykazuje się jako aktywa, gdy ich wartość jest dodatnia, i jako zobowiązania – gdy ich wartość jest ujemna. Wycena instrumentów pochodnych na dzień 30 września 2017 roku wyniosła (821) tys. PLN (na dzień 31 grudnia 2016 roku : (2.345) tys. PLN).

Zyski i straty z tytułu zmian wartości godziwej instrumentów pochodnych są bezpośrednio odnoszone do zysku lub straty netto roku obrotowego.

Poza instrumentami pochodnymi, do głównych instrumentów finansowych, z których korzysta Grupa, należą kredyty bankowe, umowy pożyczek, umowy leasingu finansowego, środki pieniężne i lokaty krótkoterminowe. Głównym celem zastosowania takich instrumentów finansowych są czynności związane z pozyskaniem finansowania na bieżącą działalność operacyjną Grupy.

Grupa posiada też inne instrumenty finansowe, takie jak należności i zobowiązania z tytułu dostaw i usług, które powstają bezpośrednio w toku prowadzonej przez nią działalności.

Zasadą stosowaną przez Grupę obecnie i przez cały okres objęty sprawozdaniem jest nieprowadzenie obrotu instrumentami finansowymi.

W opinii Zarządu, w porównaniu do rocznego skonsolidowanego sprawozdania finansowego sporządzonego na dzień 31 grudnia 2016 roku nie nastąpiły istotne zmiany ryzyka finansowego. Nie nastąpiły także zmiany celów i zasad zarządzania tym ryzykiem.

## **17. Zarządzanie kapitałem**

Głównym celem zarządzania kapitałem spółek Grupy jest utrzymanie dobrego ratingu kredytowego i bezpiecznych poziomów wskaźników kapitałowych, które wspierałyby działalność operacyjną Grupy i zwiększały wartość dla jej akcjonariuszy. W opinii Zarządu, w porównaniu do rocznego skonsolidowanego sprawozdania finansowego sporządzonego na dzień 31 grudnia 2016 roku nie nastąpiły istotne zmiany celów i zasad zarządzania kapitałem.

## 18. Zobowiązania warunkowe

Zobowiązania warunkowe na dzień 30 września 2017 Grupy Groclin roku były następujące:

### **Weksle i gwarancje wystawione przez Groclin S.A. na dzień 30 września 2017 roku**

Umowa leasingu nr 501456-EB-0 - weksel in blanco z deklaracją wekslową  
Umowa leasingu nr L/O/PZ/2014/03/ 0060 - weksel in blanco z deklaracją wekslową  
Umowa PFRON nr RDK/000020/15/D z dnia 15 września 2009 roku - weksel in blanco z deklaracją wekslową  
Umowa PFRON nr RDK/000068/15/D z dnia 12 marca 2010 roku - weksel in blanco z deklaracją wekslową  
Umowa PFRON nr RDK/000119/15/D z dnia 20 marca 2012 roku - weksel in blanco z deklaracją wekslową  
Umowa PFRON nr RDK/000155/15/D z dnia 27 marca 2013 roku - weksel in blanco z deklaracją wekslową  
Umowa PFRON nr RDK/000171/15/D z dnia 30 kwietnia 2014 roku - weksel in blanco z deklaracją wekslową  
Umowa ubezpieczenia należności celnych wraz z gwarancją ubezpieczeniową nr 280000135972 do łącznej kwoty 50 tys. PLN - weksel in blanco z deklaracją wekslową  
Umowa leasingu nr L/O/PZ/2015/02/0028 – 2 weksle własne in blanco z deklaracją wekslową  
Umowa leasingu nr IGA/SZ/195856/2015 - weksel in blanco z deklaracją wekslową  
Umowa leasingu nr IGA/SZ/1201455/2015 - weksel in blanco z deklaracją wekslową  
Umowa leasingu nr 16/01776/LO - weksel in blanco z deklaracją wekslową  
Umowa leasingu nr 16/01777/LO - weksel in blanco z deklaracją wekslową  
Umowa leasingu nr 16/01778/LO - weksel in blanco z deklaracją wekslową  
Umowa leasingu nr 0010452016/SZ/227805 - weksel in blanco z deklaracją wekslową  
Umowa leasingu nr 0010452016/SZ/227806 - weksel in blanco z deklaracją wekslową  
Umowa leasingu nr 0010452016/SZ/227807 - weksel in blanco z deklaracją wekslową  
Umowa leasingu nr IGA/SZ/226295/2016 - weksel in blanco z deklaracją wekslową  
Umowa o Linie Wieloproduktową nr 08//060/13/D/UX z dnia 5 lipca 2013 roku - weksel in blanco z deklaracją wekslową z dnia 19.07.2016  
Umowa leasingu nr 0138022016/SZ/235075 - weksel in blanco z deklaracją wekslową  
Umowa leasingu nr 0138022016/SZ/235076 - weksel in blanco z deklaracją wekslową  
Umowa leasingu nr 0138022016/SZ/235077 - weksel in blanco z deklaracją wekslową  
Umowa leasingu nr 0138022016/SZ/235078 - weksel in blanco z deklaracją wekslową  
Umowa leasingu nr 0320472016/SZ/244666 - weksel in blanco z deklaracją wekslową  
Umowa leasingu nr 0320472016/SZ/244667 - weksel in blanco z deklaracją wekslową  
Umowa leasingu nr 0320472016/SZ/244716 - weksel in blanco z deklaracją wekslową  
Umowa leasingu nr 0320472016/SZ/244717 - weksel in blanco z deklaracją wekslową  
Umowa leasingu nr 0320472016/SZ/244742 - weksel in blanco z deklaracją wekslową  
Umowa leasingu nr 0320392016/SZ/244685 - weksel in blanco z deklaracją wekslową  
Umowa leasingu nr 0429232016/SZ/251197 - weksel in blanco z deklaracją wekslową  
Umowa leasingu nr B/O/PZ/2017/03/0218 - 2 weksle własne in blanco z deklaracją wekslową

### 18.1. Sprawy sądowe

Grupa Groclin nie prowadzi spraw sądowych o wartości przekraczającej 10% kapitału podstawowego Emitenta.

## 19. Dotacje

Jeżeli istnieje uzasadniona pewność, że dotacja zostanie uzyskana oraz spełnione zostaną wszystkie związane z nią warunki, wówczas dotacje rządowe są ujmowane według ich wartości godziwej.

Jeżeli dotacja dotyczy danej pozycji kosztowej, wówczas jest ona ujmowana jako przychód w sposób współmierny do kosztów, które dotacja ta ma w zamierzeniu kompensować. Dotacje uzyskiwane w związku z posiadaniem statusu Zakładu Pracy Chronionej dotyczące danej pozycji kosztowej ujmowane są jako umniejszenie tego kosztu, który dotacja ma w założeniu kompensować.

Dotacje obejmują głównie dofinansowanie do wynagrodzeń pracowników będącymi osobami niepełnosprawnymi (SOD).

Jeżeli dotacja dotyczy składnika aktywów, wówczas jej wartość godziwa jest ujmowana na koncie przychodów przyszłych okresów, a następnie stopniowo, drogą równych odpisów rocznych, ujmowana jest w wyniku okresu przez szacowany okres użytkowania związanego z nią składnika aktywów. Tego typu dotacje obejmują wartość odpowiadającą amortyzacji zakupionych środków sfinansowanych z Zakładowego Funduszu Rehabilitacji Osób Niepełnosprawnych (ZFRON) i Państwowego Funduszu Rehabilitacji Osób Niepełnosprawnych (PFRON). Dotacja jest ewidencjonowana jako rozliczenie międzyokresowe przychodów i rozliczana w przychody równomiernie z odpisami amortyzacyjnymi środków trwałych sfinansowanych z PFRON lub ZFRON.

Otrzymywane dotacje do kosztów prezentowane są w działalności operacyjnej w sprawozdaniu z przepływów pieniężnych.

### 19.1. Zakład Pracy Chronionej

Na dzień 30 września 2017 i 31 grudnia 2016 roku Groclin i Groclin Service posiadały status Zakładu Pracy Chronionej („ZPChr”). Uwarunkowania i utrzymanie statusu zakładu pracy chronionej określają przepisy Ustawy z dnia 27 sierpnia 1997 roku o rehabilitacji zawodowej i społecznej oraz zatrudnianiu osób niepełnosprawnych.

W związku z posiadaniem ZPChr Groclin i Groclin Service tworzą Zakładowy Fundusz Rehabilitacji Osób Niepełnosprawnych, w szczególności ze zwolnienia z podatku od nieruchomości i zaliczek na podatek dochodowy od osób fizycznych.

W okresie sprawozdawczym spółki z Grupy Groclin uzyskały następujące dofinansowania:

	Na dzień 30 września 2017 (niebadane)	Na dzień 30 września 2016 (niebadane)	Na dzień 31 grudnia 2016 (badane)
Dofinansowanie do wynagrodzeń osób niepełnosprawnych	4 571	5 023	6 657
Amortyzacja środków trwałych sfinansowanych z ZFRON	319	207	442
<b>Razem</b>	<b>4 890</b>	<b>5 230</b>	<b>7 099</b>

## 20. Istotne zdarzenia następujące po dniu bilansowym

*Zamiar połączenia spółki zależnej CADM AUTOMOTIVE Spółka z o.o. z ctrlCAD Spółka z o.o.*

W dniu 9 listopada 2017 r. nastąpiło uzgodnienie i przyjęcie planu połączenia spółek zależnych od Emitenta tj. CADM AUTOMOTIVE Spółka z o.o. oraz CTRLCAD spółka z ograniczoną odpowiedzialnością z siedzibą w Katowicach. Połączenie zostanie przeprowadzone na podstawie art. 516 Kodeksu Spółek Handlowych w trybie uproszczonym, a jego celem jest połączenie przez przejęcie ctrlCAD jako spółki przejmowanej z CADM jako spółką przejmującą.

Spółka przejmowana połączy się ze spółką przejmującą poprzez przejęcie bez przeprowadzenia postępowania likwidacyjnego i przeniesie wszystkie aktywa i pasywa oraz prawa i zobowiązania na spółkę przejmującą, jako jej jedyne go wspólnika, w drodze sukcesji uniwersalnej oraz ulegnie rozwiązaniu bez przeprowadzania postępowania likwidacyjnego, zgodnie z postanowieniami art. 492 § 1 pkt 1 oraz art. 493 § 1 k.s.h.

Zważywszy, że spółka przejmująca jest jedynym wspólnikiem spółki przejmowanej, w zgodzie z postanowieniami art. 515 k.s.h., połączenie nastąpi bez podwyższenia kapitału zakładowego spółki przejmującej i odpowiednio, jedyny wspólnik spółki przejmowanej, będący spółką przejmującą nie otrzyma żadnych udziałów w spółce przejmującej.

Z uwagi na fakt, że spółka przejmująca posiada 100% udziałów w kapitale zakładowym spółki przejmowanej połączenie będzie się odbywać w trybie uproszczonym z zastosowaniem przepisu art. 516 § 6 k.s.h.

Zgodnie z art. 506 § 1 k.s.h. podstawę połączenia stanowić będzie uchwała Zgromadzenia Wspólników spółki przejmowanej zawierająca zgodę wspólników na plan połączenia. Na podstawie art. 516 § 1 k.s.h., połączenie nie będzie wymagało uchwały Zgromadzenia Wspólników spółki przejmującej.

Do dnia zatwierdzenia do publikacji niniejszego raportu nie miały miejsca inne istotne zdarzenia po dniu bilansowym inne niż te opisane we wcześniejszych paragrafach tego raportu.

Podpisy Członków Zarządu

Stanowisko	Imię i nazwisko	Data	Podpis
Prezes Zarządu	André Gerstner	29 listopada 2017	
Wiceprezes Zarządu	Barbara Sikorska-Puk	29 listopada 2017	
Wiceprezes Zarządu	Michał Laska	29 listopada 2017	
Wiceprezes Zarządu	Piotr Wiśniewski	29 listopada 2017	

Contact:

Groclin S. A.  
ul. Słowiańska 4  
62-065 Grodzisk Wielkopolski  
Poland

Phone: +48 61 6287 114  
E-mail: [ir@groclin.com](mailto:ir@groclin.com)

Groclin S.A. | ul. Słowiańska 4 | PL-62-065 | Grodzisk Wielkopolski | Poland  
© 2014 Groclin S.A. | All rights reserved

**[www.groclin.com](http://www.groclin.com)**