

SPRAWOZDANIE Z DZIAŁALNOŚCI GRUPY KAPITAŁOWEJ LUBAWA

**ZA OKRES OD 1 STYCZNIA
DO 31 GRUDNIA 2017**

Spis treści

1.	List Prezesa Zarządu	4
2.	Wybrane dane finansowe	6
3.	Podstawowe informacje	7
3.1.	Grupa Kapitałowa Lubawa SA	7
3.1.1	Skład Grupy Kapitałowej	8
3.1.2	Historia i zmiany w strukturze Grupy Kapitałowej	10
3.2.	Struktury Grupy Kapitałowej Lubawa SA	11
3.3.	Charakterystyka Spółek należących do Grupy Kapitałowej Lubawa SA	12
3.4	Strategia Grupy Kapitałowej	20
3.5	Jednostka Dominująca	21
3.5.1	Dane rejestrowe	21
3.5.2	Charakterystyka działalności	22
3.5.3	Zarząd	23
3.5.4	Rada Nadzorcza	23
3.5.5	Akcjonariat	23
4.	Omówienie sytuacji ekonomiczno - finansowej Grupy Lubawa SA w I półroczu 2017 roku	24
4.1.	Wyniki finansowe Grupy Lubawa SA	24
4.1.1	Sprawozdanie z całkowitych dochodów	24
4.1.1.1	Wielkość i struktura przychodów	25
4.1.1.2	Wielkość i struktura kosztów	25
4.1.1.3	Wyniki segmentów	26
4.1.1.4	Wyniki na działalności pozostałej operacyjnej	28
4.1.1.5	Wyniki na działalności finansowej	28
4.1.2	Sytuacja majątkowa	29
4.1.3	Sprawozdanie z przepływów pieniężnych	30
4.1.4	Wskaźniki finansowe	31
4.2.	Czynniki i zdarzenia mające wpływ na osiągnięte wyniki finansowe	31
4.2.1	Komentarz Zarządu dotyczący wyników finansowych w 2017 roku	31
4.2.2	Istotne umowy i kontrakty handlowe podpisane w 2017 roku	32
4.2.3	Kluczowe czynniki sukcesu Grupy	32
4.3.	Charakterystyka zewnętrznych i wewnętrznych czynników istotnych dla rozwoju przedsiębiorstwa oraz opis perspektyw rozwoju przedsiębiorstwa do końca następnego roku obrotowego, z uwzględnieniem elementów strategii rynkowej	33
5.	Pozostałe informacje dotyczące działalności Grupy Kapitałowej	34
5.1.	Zmiany w organizacji i zarządzaniu Grupą Kapitałową	34
5.2.	Sytuacja kadrowa	34
5.3.	Osiągnięcia w dziedzinie badań i rozwoju technicznego	35
5.4.	Ochrona środowiska	35
5.5.	Certyfikowane systemy zarządzania	36
5.6.	Kredyty, pożyczki i zobowiązania z tytułu leasingu finansowego	37
5.7.	Informacja o otrzymanych i udzielonych poręczeniach i gwarancjach	42
5.8.	Informacja o udzielonych w danym roku obrotowym pożyczkach	42
5.9.	Zarządzanie ryzykiem finansowym i rynkowym	43
5.10.	Stanowisko Zarządu odnośnie realizacji wcześniej publikowanych prognoz wyników finansowych za dany okres	45
5.11.	Ocena dotycząca zarządzania zasobami finansowymi, ze szczególnym uwzględnieniem zdolności wywiązywania się z zaciągniętych zobowiązań oraz określenie zagrożeń i działań podjętych w celu przeciwdziałania tym zagrożeniom	45

5.12.	Ocena możliwości realizacji zamierzeń inwestycyjnych, w tym inwestycji kapitałowych, w porównaniu do wielkości posiadanych środków, z uwzględnieniem możliwych zmian w strukturze finansowania tej działalności.....	45
5.13.	Ocena czynników i nietypowych zdarzeń mających wpływ na wynik z działalności za okres sprawozdawczy ..	45
5.14.	Zmiany w podstawowych zasadach zarządzania Spółką i Grupą Kapitałową	46
5.15.	Informacja o nabyciu akcji własnych	46
5.16.	Opis wykorzystania przez Jednostkę Dominującą wpływów z emisji	46
5.17.	Istotne umowy zawarte w 2017 roku	46
5.18.	Informacje o istotnych zdarzeniach, które miały miejsce po dniu bilansowym	46
5.19.	Informacje o istotnych transakcjach zawartych przez Emitenta lub Jednostkę od niego zależną z podmiotami powiązаныmi na warunkach innych niż rynkowe	46
5.20.	Postępowania toczące się przed sądem, organem arbitrażowym lub organem administracji publicznej	46
5.21.	Informacje o wynagrodzeniach, nagrodach lub korzyściach, w tym z programów motywacyjnych lub premialnych wypłaconych, należnych lub potencjalnie należnych osobom zarządzającym oraz nadzorującym, w tym z tytułu pełnienia funkcji we władzach jednostek podporządkowanych	47
5.22.	Informacje o łącznej liczbie i wartości nominalnej wszystkich akcji emitenta oraz akcji i udziałów w jednostkach powiązanych emitenta, będących w posiadaniu osób zarządzających i nadzorujących emitenta	47
5.23.	Wszelkie umowy zawarte między emitentem a osobami zarządzającymi	48
5.24.	Informacje o zmianach statutu Jednostki Dominującej w okresie objętym sprawozdaniem	48
5.25.	Informacje o znanych Spółce umowach, w tym zawartych po dni bilansowym, w wyniku których mogą w przyszłości nastąpić zmiany w proporcjach posiadanych akcji przez dotychczasowych akcjonariuszy	48
5.26.	Informacje o systemie kontroli programów akcji pracowniczych.....	48
5.27.	Informacje o umowie Emitenta z podmiotem uprawnionym do badania sprawozdań finansowych	48
5.27.1	Data i czas trwania umowy	48
5.27.2	Wynagrodzenie podmiotu uprawnionego do badania sprawozdań finansowych	48
5.28.	Oświadczenie Zarządu w sprawie rzetelności sporządzenia sprawozdania finansowego	49
5.29.	Oświadczenie Zarządu w sprawie podmiotu uprawnionego do badania sprawozdań finansowych.....	49
5.30.	Oświadczenie Zarządu na temat informacji niefinansowych.....	49
5.31.	Oświadczenie Zarządu o stosowaniu ładu korporacyjnego	49
5.31.1	Zasady ładu korporacyjnego	49
5.31.2	Opis głównych cech stosowanych w przedsiębiorstwie systemów kontroli wewnętrznej i zarządzania ryzykiem w odniesieniu do procesu sporządzania sprawozdań finansowych i skonsolidowanych sprawozdań finansowych.....	55
5.31.3	Wskazanie akcjonariuszy posiadających bezpośrednio lub pośrednio przez podmioty zależne, co najmniej 5% ogólnej liczby głosów na WZA Jednostki Dominującej na dzień przekazania raportu rocznego	56
5.31.4	Wskazanie posiadaczy papierów wartościowych, które dają specjalne uprawnienia oraz opis tych uprawnień.....	56
5.31.5	Ograniczenia w wykonywaniu prawa głosu	56
5.31.6	Ograniczenia dotyczące przenoszenia praw własności papierów wartościowych emitenta	56
5.31.7	Opis zasad dotyczących powoływania i odwoływania osób zarządzających oraz ich uprawnień, w szczególności prawo do podjęcia decyzji o emisji lub wykupie akcji	56
5.31.8	Opis zasad zmiany statutu spółki emitenta	57
5.31.9	Zasady działania walnego zgromadzenia i jego zasadnicze uprawnienia oraz opis praw akcjonariuszy i sposób ich wykonywania	57
5.31.10	Skład osobowy i zmiany, które zaszły w ciągu ostatniego roku obrotowego w organach zarządzających, nadzorujących i komitetach emitenta	58

1. List Prezesa Zarządu



Szanowni Państwo,

przedstawiam Państwu skonsolidowany oraz jednostkowy raport roczny Lubawa S.A. za 2017 r. Był to dla nas bardzo pracowity okres, w którym kontynuowaliśmy przygotowanie strategii Grupy Lubawa. W tym czasie podjęliśmy wiele trudnych decyzji zmierzających do optymalizacji procesów w Grupie oraz poprawy pracy poszczególnych spółek.

Ubiegłoroczne przychody Grupy wyniosły 230,8 mln zł, co jest wartością o 16% niższą od 2016 r. Niższa sprzedaż miała również przełożenie na pozycje wynikowe, w tym zysk netto, który wyniósł 3,9 mln zł wobec 11,2 mln zł rok wcześniej. Był w dużej mierze rezultatem niższej aktywności naszych klientów, głównie w segmentach sprzętu specjalistycznego oraz tkanin, w których sprzedaże na zewnątrz Grupy spadły odpowiednio o 37% oraz 20%. Spadek tych pozycji był też po części efektem wysokiej bazy, ponieważ 2016 r. był dla nas bardzo dobry pod względem finansowym. Należy pamiętać, że działalność spółki Lubawa, ale także spółki zależnej Miranda, w dużej mierze

zależy od budżetów i poziomu zamówień ze strony krajowych służb mundurowych, które w analizowanym okresie okazały się niższe od oczekiwanych.

W ubiegłym roku jeszcze mocniej otworzyliśmy się na rynki zagraniczne. Bardzo ważnym krokiem było zawarcie umowy o strategicznej współpracy z amerykańskim koncernem HDT Global, z którym już dziś współpracujemy w zakresie produkcji m. in. systemów namiotowych. Jest to również firma, która jest obecnie naszym partnerem w przetargu na systemy maskowania dla armii amerykańskiej. Obecnie postępowanie znajduje się w fazie prototypowej, a oferta Lubawy i HDT Global, jest jedną z trzech branych pod uwagę przez zamawiającego. To bardzo złożony proceduralnie proces, którego finalizacja skutkująca ewentualnym kontraktem powinna nastąpić pod koniec bieżącego roku.

Dużo uwagi poświęciliśmy także pozostałym kierunkom zagranicznym. Nawiązaliśmy cenne kontakty zarówno w Europie, jak w regionach, w których wcześniej nie byliśmy obecni, m. in. na Półwyspie Arabskim. Spotykamy się z bardzo dobrymi opiniami dotyczącymi naszej oferty, choć nauczani doświadczeniem zdajemy sobie sprawę, że samo – nawet największe – zainteresowanie nie implikuje działań zakupowych, na co chcemy zwrócić uwagę również Inwestorom. Lubawa S.A. działa w branży o dużej ekspozycji na sytuację polityczną i niestety musimy liczyć się z tego rodzaju ryzykiem. Niemniej jednak pozytywne sygnały otrzymywane z wielu stron świata bardzo nas cieszą.

W ubiegłym roku kontynuowaliśmy ważne dla nas prace w obszarze badań i rozwoju, w tym związane z opracowaniem szeregu innowacyjnych produktów. Rozwijamy m. in. perspektywiczne systemy ochronny przed wybuchem, systemy dekontaminacji, pancerzy kompozytowych, a także najnowocześniejsze systemy maskowania. Z uwagi na to, że część naszych projektów jest już na ostatnich etapach opracowania, myślę że w 2018 r. powinniśmy zaprezentować kilka ciekawych premier. Ponadto procesy badania

WWW.LUBAWAGROUP.COM

dane wyrażone w tys. złotych o ile nie podano inaczej

i rozwoju produktów z pewnością usprawni otwarcie nowoczesnego Centrum Badawczo-Rozwojowego Lubawy S.A., którego budowę rozpoczęliśmy w 2017 r., a uruchomienie planujemy na przełom lat 2018/2019. Działalność Centrum korzystnie wpłynie na nasz potencjał badawczy i umocni pozycję konkurencyjną całej Grupy Lubawa.

W najbliższych kwartałach planujemy kontynuację podjętych kierunków rozwojowych, zarówno w zakresie ekspansji zagranicznej, jak i rozwoju unikalnej oferty produktowej. Jeżeli chodzi o rynek krajowy, oczekujemy aktywacji szeregu postępowań przetargowych, która powinna przypaść na drugą połowę roku. Również na

2018 r. zaplanowaliśmy publikację i wdrożenie założeń nowej strategii dla Grupy Lubawa, nad którą prace są obecnie na ukończeniu. Podstawowe założenia tej strategii zamieściliśmy w niniejszym Raporcie.

Dziękuję za zainteresowanie Grupą Lubawa, a także okazywane nam zaufanie. Serdecznie zapraszam do lektury Sprawozdania oraz dalszego śledzenia naszej działalności.

Marcin Kubica
Prezes Zarządu Lubawa S.A.

2. Wybrane dane finansowe

Wybrane dane finansowe podano w tys. PLN oraz po przeliczeni w niżej podany sposób w tys. EURO.

Kursy EURO przyjęte przez Spółkę do przeliczenia "Wybranych danych finansowych":

- pozycje aktywów i pasywów zostały przeliczone na EURO wg średniego kursu waluty krajowej w stosunku do walut obcych, ogłoszonego przez NBP na 31.12.2017 r. – 4,1709 oraz na 31.12.2016 r. – 4,4240.
- pozycje rachunku zysków i strat oraz rachunku przepływów pieniężnych zostały przeliczone na EURO wg kursu stanowiącego średnią arytmetyczną kursów ogłaszanych przez NBP obowiązujących na ostatni dzień każdego zakończonego miesiąca; w okresie od stycznia do grudnia 2017 r. średnia ta wyniosła 4,2447, a w 2016 roku 4,3757.

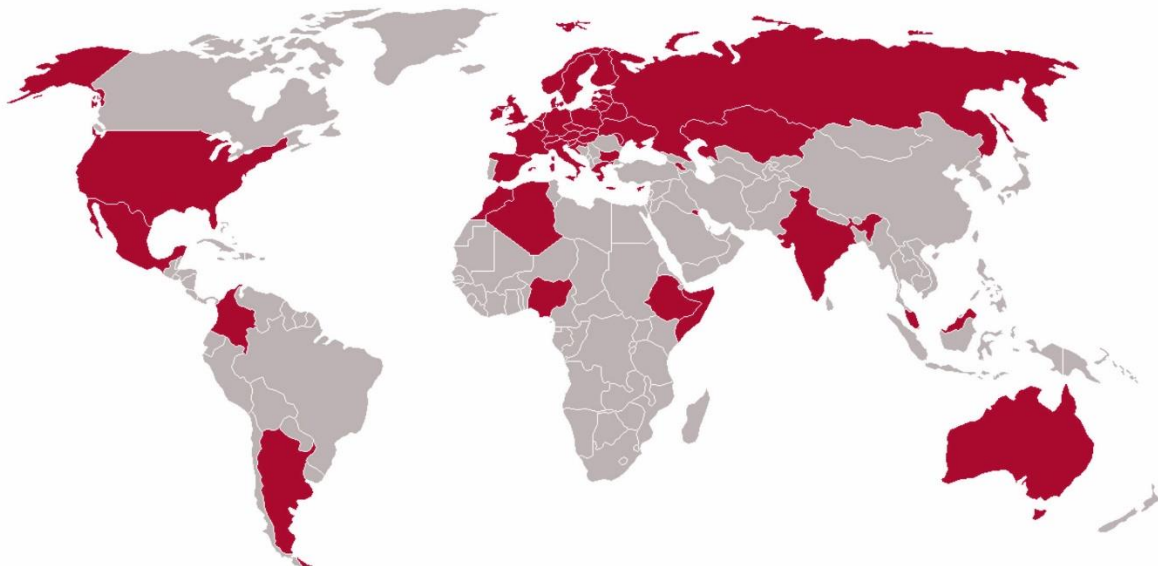
Lp.	Wybrane dane finansowe	Stan na	Stan na	Stan na	Stan na
		31-12-2017	31-12-2016	31-12-2017	31-12-2016
		w PLN		w EURO	
I.	Przychody netto ze sprzedaży produktów, towarów i materiałów	230 801	273 977	54 374	62 613
II.	Wynik z działalności operacyjnej	5 577	19 070	1 314	4 358
III.	Wynik przed opodatkowaniem	4 372	15 219	1 030	3 478
IV.	Wynik netto	2 322	11 201	547	2 560
V.	Inne całkowite dochody	-1 177	806	-277	184
VI.	Łączne całkowite dochody	1 145	12 007	270	2 744
VII.	Przepływy pieniężne netto z działalności operacyjnej	5 573	23 722	1 313	5 421
VIII.	Przepływy pieniężne netto z działalności inwestycyjnej	-17 392	-7 441	-4 097	-1 701
IX.	Przepływy pieniężne netto z działalności finansowej	11 823	-18 833	2 785	-4 304
X.	Przepływy pieniężne netto razem	4	-2 552	1	-583
XI.	Średnioważona liczba akcji (w szt.)	109 270 000	109 270 000	109 270 000	109 270 000
XII.	Zysk netto na jedną akcję (zł (eur)/szt.)	0,02	0,10	0,01	0,02
XIII.	Średnioważona rozwodniona liczba akcji (w szt.)	150 270 000	150 270 000	150 270 000	150 270 000
XIV.	Rozwodniony zysk netto na jedną akcję (zł (eur)/szt.)	0,02	0,07	0,00	0,02
XV.	Aktywa trwałe	237 449	228 253	56 930	51 594
XVI.	Aktywa obrotowe	144 116	132 658	34 553	29 986
XVII.	Aktywa razem	381 565	360 911	91 483	81 581
XVIII.	Zobowiązania długoterminowe	41 385	42 161	9 922	9 530
XIX.	Zobowiązania krótkoterminowe	128 274	107 989	30 755	24 410
XX.	Kapitał własny	211 906	210 761	50 806	47 640

3. Podstawowe informacje

3.1. Grupa Kapitałowa Lubawa SA

Grupa Kapitałowa Lubawa to koncern produkcyjno-usługowy, obejmujący dynamicznie rozwijające się spółki, wśród których podmiotem dominującym jest notowana na GPW w Warszawie Lubawa S.A. Główną osią działalności Grupy jest wytwarzanie, przetwórstwo i sprzedaż tkanin i dzianin oferowanych klientom publicznym oraz biznesowym. Sprzedaż wyrobów i usług realizowana jest na każdym etapie procesu obróbki tkanin i dzianin - od surowego materiału po zaawansowany technologicznie produkt finalny.

Za sprawą ścisłej współpracy między spółkami zależnymi, w zakładach produkcyjnych powstają produkty znajdujące zastosowanie w wielu branżach - od reklamowej, przez motoryzacyjną czy medyczną, po militarną. Przedsiębiorstwa wchodzące w skład Grupy Kapitałowej Lubawa oferują m. in. parasole i produkty reklamowe, przedsiönki do przyczep kempingowych, tkaniny techniczne i dekoracyjne, namioty oraz specjalistyczne produkty i wyposażenie dla służb mundurowych i BHP.



 Algeria	 Latvia
 Argentina	 Lithuania
 Armenia	 Luxembourg
 Austria	 Malaysia
 Belgium	 Malta
 Belarus	 Mexico
 Bulgaria	 Morocco
 Croatia	 Moldova
 Colombia	 Netherlands
 Czech Republic	 Nigeria
 Denmark	 Norway
 Estonia	 Poland
 Ethiopia	 Romania
 Finland	 Russia
 France	 Slovak Republic
 Germany	 Slovenia
 Greece	 Somalia
 Hungary	 Spain
 India	 Sweden
 Ireland	 Switzerland
 Italy	 Ukraine
 Kazakhstan	 United Kingdom
 Kuweit	 USA

3.1.1 Skład Grupy Kapitałowej

Jednostka Dominująca:

Nazwa: **LUBAWA S.A.**
 Adres siedziby: **63-400 Ostrów Wlkp., ul. Staroprzygodzka 117**
 REGON: **510349127**
 NIP: **744-000-42-76**
 Numer KRS: **0000065741**

Jednostka Dominująca posiada dwa oddziały produkcyjne:

- w Grudziądzu, ul. Waryńskiego 32-36,
- w Lubawie, ul. Dworcowa 1

Nazwa jednostki	Siedziba	Przedmiot działalności	Udział bezpośredni Jednostki Dominującej w kapitale zakładowym	Udział pośredni	Udział procentowy posiadanych praw głosu	Metoda konsolidacji
Miranda Sp. z o.o.	Turek	Produkcja tkanin i dzianin	32,20%	67,80%	100,00%	pełna
MS Energy Sp. z o.o.	Turek	Usługi związane z utrzymaniem ruchu	0,00%	100,00%	100,00%	pełna
Miranda S.A. w likwidacji	Turek	Brak działalności	0,00%	100,00%	100,00%	pełna
Litex Promo Sp. z o.o.	Ostrów Wielkopolski	Produkcja art. reklamowych	100,00%	0,00%	100,00%	pełna
Litex Service Sp. z o.o.	Ostrów Wielkopolski	Usługi informatyczne	0,00%	97,00%	97,00%	pełna
Effect System S.A.	Kamienna Góra	Produkcja art. reklamowych	100,00%	0,00%	100,00%	pełna
Lubawa Armenia spółka akcyjna	Armenia, Czarencawan	Import, produkcja i sprzedaż wyrobów wojskowych	51,00%	0,00%	51,00%	pełna
Miranda 2 Sp. z o.o.	Kamienna Góra	Produkcja tkanin i dzianin	0,00%	100,00%	100,00%	pełna
Effect System Sp. z o.o.	Kamienna Góra	Produkcja tkanin i dzianin	0,00%	100,00%	100,00%	pełna
Eurobrands Sp. z o.o.	Ostrów Wielkopolski	Dzierżawa majątku	0,00%	24,00%	24,00%	metoda praw własności
Isabella PL Sp. z o.o.	Ostrów Wielkopolski	Produkcja gotowych wyrobów tekstylnych	49,00%	0,00%	49,00%	metoda praw własności
Len SA w likwidacji	Kamienna Góra	Brak działalności	0,00%	71,80%	82,10%	wyłączona z konsolidacji**
Litex - Eco Sp. z o.o.	Ostrów Wielkopolski	Działalność nie podjęta	0,00%	100,00%	100,00%	wyłączona z konsolidacji**
Lubawa USA	Wilmington	Pośrednictwo handlowe w sprzedaży wyrobów Lubawy SA	76,00%	0,00%	76,00%	pełna
Lubawa Ukraina sp. z o.o.	Kijów	przeprowadzenie procesu certyfikacji, dystrybucja i produkcja wyrobów z oferty emitenta	100,00%	0,00%	100,00%	wyłączona z konsolidacji**
Miranda 4 Sp. z o.o.	Kłodzko	Produkcja tkanin i dzianin	0,00%	100,00%	100,00%	wyłączona z konsolidacji**
Miranda 5 Sp. z o.o.	Dubowo II	Produkcja tkanin i dzianin	0,00%	100,00%	100,00%	wyłączona z konsolidacji**
Xingijang Uniforce - Lubawa Technology Co., Ltd. *	Xingijang Chiny	Produkcja i handel	49,00%	0,00%	49,00%	*

* Ze względu na wysokie ryzyko braku możliwości odzyskania poniesionych nakładów inwestycyjnych, udziały w Spółce Xingijang Uniforce - Lubawa Technology Co zostały objęte odpisami aktualizującymi w kwocie 3.323 tys. PLN.

WWW.LUBAWAGROUP.COM

dane wyrażone w tys. złotych o ile nie podano inaczej

Podmioty zależne wchodzące w skład Grupy Kapitałowej to przedsiębiorstwa o różnorodnym przedmiocie działania. Oferują one produkty i usługi z zakresu: tkaniny i dzianiny, w tym tkaniny na rolety, tkaniny wodoodporne,

- sitodruk,
- parasole, markizy, meble i bujaki ogrodowe,
- flagi, banery, ekspozytury,
- pokrycia maskujące,
- umundurowanie kamuflujące,
- namioty specjalne,
- usługi informatyczne.

Tabela 1 Przedmiot działalności spółek Grupy Kapitałowej objętych konsolidacją

<i>Nazwa jednostki</i>	<i>Przedmiot działalności</i>
<i>Lubawa S.A.</i>	PKD 13.92 Z, produkcja gotowych wyrobów tekstylnych, PKD 22.19 Z, produkcja pozostałych wyrobów z gumy.
<i>Litex Promo Sp. z o.o.</i>	PKD 32.99 Z, produkcja pozostałych wyrobów gdzie indziej niesklasyfikowana (produkcja parasoli reklamowych), PKD 13.99 Z, produkcja pozostałych wyrobów tekstylnych, gdzie indziej niesklasyfikowane.
<i>Miranda Sp. z o.o.</i>	PKD 13.20 C, produkcja tkanin z włókien chemicznych, PKD 13.30 Z, wykończanie wyrobów włókienniczych, PKD 46.41 Z, sprzedaż hurtowa wyrobów tekstylnych,
<i>Effect - System S.A.</i>	PKD 13.92 Z, produkcja gotowych wyrobów tekstylnych. PKD 46.41 Z, sprzedaż hurtowa wyrobów tekstylnych, PKD 13.20 C, produkcja tkanin z włókien chemicznych, PKD 25.11 Z, produkcja konstrukcji metalowych i ich części.
<i>Effect-System Sp. z o.o.</i>	PKD 13.92 Z, produkcja gotowych wyrobów tekstylnych.
<i>Litex Service Sp. z o.o.</i>	PKD 70.22 Z, pozostałe doradztwo w zakresie prowadzenia działalności gospodarczej i zarządzania, PKD 62.02 Z, działalność związana z doradztwem w zakresie informatyki, PKD 69.20 Z, działalność rachunkowo-księgowa; doradztwo podatkowe.
<i>MS Energy Sp. z o.o.</i>	PKD 33.12.Z, naprawa i konserwacja maszyn.
<i>Miranda SA w likwidacji</i>	Spółka w trakcie likwidacji, nie prowadzi działalności.
<i>Lubawa Armenia S.A.</i>	Produkcja i dostawa wyrobów podwójnego zastosowania
<i>Lubawa USA</i>	Dystrybucja wyrobów Grupy Lubawa.
<i>Miranda 2 Sp. z o.o.</i>	PKD 13.20 C, Produkcja tkanin z włókien chemicznych.
<i>Isabella PL Sp. z o.o.</i>	PKD 1392 Z, produkcja gotowych wyrobów tekstylnych.
<i>Eurobrands Sp. z o.o.</i>	Dzierżawa majątku firmy.

Spółki nieobjęte konsolidacją

Spółki zależne wyłączone z konsolidacji na podstawie MSR 27:

- Len S.A. w likwidacji - spółka znajduje się w końcowej fazie likwidacji i nie prowadzi działalności,
- Litex - Eco Sp. z o.o. - spółka nie podjęła dotąd działalności, odstąpiono od konsolidacji ze względu na nieistotność,
- Miranda 4 Sp. z o.o. – spółka nie podjęła dotąd działalności, odstąpiono od konsolidacji ze względu na nieistotność,

- Miranda 5 Sp. z o.o. – spółka nie podjęła dotąd działalności, odstąpiono od konsolidacji ze względu na nieistotność,
- Lubawa Ukraina - spółka nie podjęła dotąd działalności, odstąpiono od konsolidacji ze względu na nieistotność.

3.1.2 Historia i zmiany w strukturze Grupy Kapitałowej

Grupa LUBAWA S.A. została utworzona dnia 23 lutego 2011 roku na bazie podpisanej umowy inwestycyjnej pomiędzy LUBAWA S.A. a Silver Hexarion Holdings Limited z siedzibą w Larnaca (spółka celowa) oraz panem Stanisławem Litwinem. Na podstawie wymienionej umowy do Spółki zostały wniesione aportem udziały/akcje spółek Miranda Sp. z o.o. oraz Effect-System S.A., które bezpośrednio lub pośrednio zapewniły Spółce Lubawa S.A. kontrolę nad wymienionymi podmiotami.

Lubawa SA w dniu 16 maja 2011 r. podpisała umowę ze Spółką Silver Hexarion Holdings Limited, na podstawie której nabyła 200.100 (dwieście tysięcy sto) równych i niepodzielnych udziałów o wartości nominalnej PLN 50,00 (słownie: pięćdziesiąt złotych) każdy spółki Litex Promo Sp. z o.o. o łącznej wartości nominalnej PLN 10.005.000,00 zł (dziesięć milionów pięć tysięcy złotych). W wyniku transakcji Lubawa SA stała się właścicielem 100% udziałów w kapitale zakładowym Litex Promo Sp. z o.o.

Dnia 27 marca 2013 r. na terenie Republiki Armenii powołano spółkę akcyjną pod nazwą Lubawa Armenia S.A. Dokumenty nowo powołanej Spółki podpisane zostały przez Pana Marcina Kubicę (Prezesa Zarządu Lubawa S.A.) oraz Pana Murada Isakhanyana (Prezesa Charentsavan Machine-tool Factory oraz Dyrektora Departamentu Przemysłu Zbrojeniowego w Ministerstwie Obrony Republiki Armenii). Emitent posiada 51% kapitału zakładowego, pozostały kapitał zakładowy tj. 49% akcji objęła „Charentsavan Machine-tool Factory” OJSC - spółka armeńska, kontrolowana przez rząd Republiki Armenii. Na mocy dokonanych ustaleń, Dyrektorem Generalnym w Lubawa Armenia S.A. został, Pan Jarosław Ruch. Celem powołanej Spółki będzie produkcja i dostawa wyrobów podwójnego zastosowania takich jak: siatki maskujące, makiety uzbrojenia oraz namioty dla MON i MSW Republiki Armenii. Emitent będzie głównym dostawcą surowców i półfabrykatów służących do produkcji wymienionego sprzętu. W roku 2014 spółka Lubawa SA dokonała wpłaty kwoty 2.415.311,77 zł do spółki zależnej na podwyższenie kapitału.

Dnia 28 listopada 2013 r. w Warszawie doszło do podpisania umowy sprzedaży udziałów Spółki Isabella PL Sp. z o.o. W wyniku tej umowy Lubawa S.A. nabyła 49 % udziałów, natomiast 51% udziałów należy do Isabella A/S z siedzibą w Velje w Danii. Obecnie całość produkcji na rzecz Isabella A/S odbywa się w lubawskim zakładzie, gdzie wytwarzane są m.in. przedsiönki, namioty i akcesoria kempingowe.

Dnia 26 lutego 2014 r., Lubawa S.A. objęła 52 % akcji w zarejestrowanej w Stanach Zjednoczonych Ameryki Północnej spółce akcyjnej pod firmą Lubawa USA. Pozostałymi akcjonariuszami Spółki byli Stanisław Litwin (24% akcji) oraz Tad Skoczyński (24% akcji). Siedzibą Lubawa USA jest Wilmington, New Castle County, stan Delaware. Celem powołanej w USA spółki pod firmą Lubawa USA, jest dystrybucja towarów z oferty Emitenta na terenie Stanów Zjednoczonych Ameryki Północnej. Lubawa USA otworzyła także biuro handlowe w Waszyngtonie.

W dniu 16.06.2014 r. utworzona została spółka Miranda 2 Sp. z o.o. z siedzibą w Kamiennej Górze, w której 100% udziałów posiada Miranda Sp. z o.o.; spółka w dniu 01.07.2014 r. została wpisana do KRS.

W dniu 16.06.2014 r. utworzona została spółka Miranda 3 Sp. z o.o. z siedzibą w Kamiennej Górze, w której 100% udziałów posiada Miranda Sp. z o.o.; spółka w dniu 07.07.2014 r. została wpisana do KRS. Zmieniono firmę Spółki na Effect - System Sp. z o.o.

W dniu 16.06.2014 r. utworzona została spółka Miranda 4 Sp. z o.o. z siedzibą w Kłodzku, w której 100% udziałów posiada Miranda Sp. z o.o.; spółka w dniu 14.07.2014 r. została wpisana do KRS.

W dniu 16.06.2014 r. utworzona została spółka Miranda 5 Sp. z o.o. z siedzibą w miejscowości Dubowo II, w której 100% udziałów posiada Miranda Sp. z o.o.; spółka w dniu 03.07.2014 r. została wpisana do KRS.

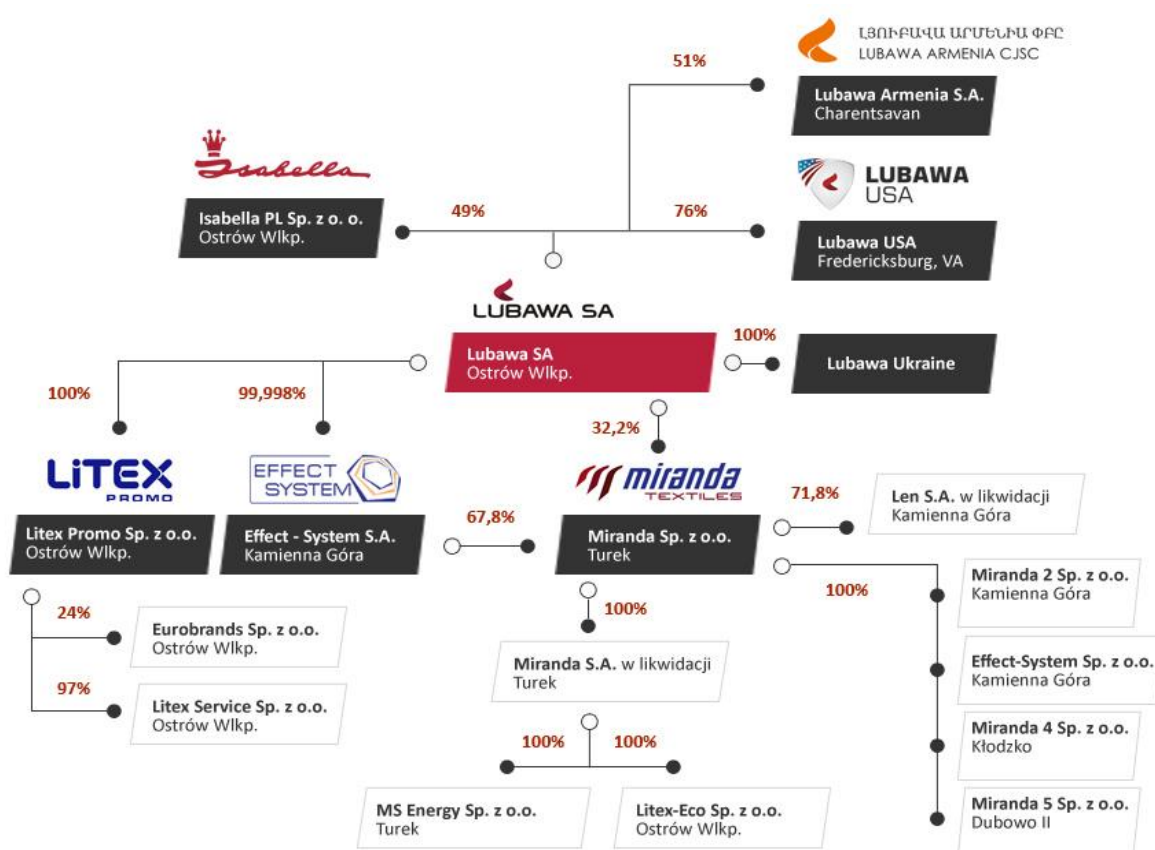
W dniu 16.10.2014 roku zakład produkcyjny spółki zależnej Lubawa Armenia SA został uruchomiony i rozpoczął działalność produkcyjną.

Na podstawie umowy z dnia 25.05.2015 r., pomiędzy Lubawą S.A. a Tadeuszem Skoczyńskim, Spółka nabyła za cenę 500,00 USD od Pana Tadeusza Skoczyńskiego 240 udziałów, stanowiących 24% udział w kapitale (wartość jednego udziału 0,01 USD) Lubawy USA. Dotąd w spółce tej Lubawa S.A. posiadała 52% udziałów. W związku z tą transakcją

Lubawa S.A. posiada 760 udziałów Lubawy USA co stanowi 76 % udział w kapitale. Pozostałe 24% udziałów pozostaje własnością Pana Stanisława Litwina.

Ponadto dnia 7 grudnia 2015 r. na terenie Ukrainy powołano spółkę z ograniczoną odpowiedzialnością pod firmą Lubawa Ukraina. Lubawa S.A. posiada 100 % kapitału zakładowego w tej Spółce. Kapitał zakładowy spółki to równowartość 3.000,00 USD. Powołany podmiot jest spółką techniczną służącą do formalnego przeprowadzenia procesu certyfikacji wyrobów Lubawa S.A. na Ukrainie. Lubawa SA nie planuje obecnie ponoszenia istotnych nakładów inwestycyjnych w założonym podmiocie, do czasu zakończenia powyższych certyfikacji oraz pozyskania zamówień na Ukrainie. Długoterminowym celem spółki zależnej Lubawa Ukraina jest dystrybucja i produkcja towarów z oferty Emitenta na terenie Ukrainy. Zarząd Emitenta zwraca uwagę, że ocena przyszłej efektywności tych działań jest obecnie trudna, ze względu na złożoną sytuację panującą na Ukrainie.

3.2. Struktury Grupy Kapitałowej Lubawa SA



3.3. Charakterystyka Spółek należących do Grupy Kapitałowej Lubawa SA



3.3.1 Lubawa S.A.

SEGMENT: Sprzęt ochronny BHP i Ratownictwo

Produkty w segmencie BHP, Ratownictwa oraz sprzętu chroniącego przed upadkiem z wysokości niezmiennie zachowują wysoką jakość i konkurencyjność na rynku. Posiadane certyfikaty dają Spółce możliwość sprzedaży do sektorów specjalistycznych m.in. branży górniczej czy też służb ratownictwa pożarowego.

Do odbiorców wyrobów z tego segmentu należą:

- Jednostki Państwowej i Ochotniczej Straży Pożarnej,
- Hurtownie BHP i Przeciwożarowe,
- Firmy produkcyjne,
- Małe i średnie przedsiębiorstwa budowlane,
- Urzędy Miast, Urzędy Wojewódzkie, Urzędy Gminy,
- Zarządzenie Kryzysowe,
- Producenci pojazdów specjalistycznych.

Do największych konkurentów Spółki należą:

- Ochrona przed upadkiem: PROTECT, RUDEK, ASECURO,
- Ratownictwo: AWAS, SUPRON 1, GUMOTEX.

W ramach tego segmentu Spółka oferuje następujące wyroby:

- Szelki bezpieczeństwa – gama kilkunastu produktów wraz z akcesoriami,
- Linki bezpieczeństwa oraz poziome liny kotwiczące,
- Urządzenia samohamowne,
- Pasy strażackie,
- Kabinety do dekontaminacji - przeznaczone są do oczyszczania, odkażania i dezynfekcji odzieży ochronnej skażonej chemikaliami,
- Odzież ochronna – Stroje bojowe strażackie, Odzież przeciwchemiczna; ubrania kwaso-ługo odporne; Kombinezony do pracy w wodzie; Kombinezony gazoszczelne,
- Zbiorniki na ciecze - przeznaczone są do przechowywania wody dla celów gaśniczych i technicznych,
- Skokochrony - przeznaczone są do ewakuacji ludzi z miejsc zagrożenia, w szczególności z wyższych kondygnacji płonących budynków,
- Namioty ratownicze - odpowiadają wszystkim warunkom dla ratownictwa i ochrony, ich konstrukcje oparte są na stelażu pneumatycznym,
- Zapory przeciwpowodziowe,
- Łodzie i pontony pneumatyczne,
- Torby i plecaki medyczne

Elementem wyróżniającym dużą część produktów Spółki na tle konkurencji jest surowiec z którego są wykonywane, mianowicie tkaniny gumowane. Firmy konkurencyjne bazują na produktach wykonanych z tkanin PCV.

Tkaniny powlekane elastomerami gumowymi (kauczukami) posiadają o wiele wyższą jakość i trwałość niż powlekane PCV, charakteryzują się mniejszym ciężarem, wysoką elastycznością i przede wszystkim znacznie lepszą odpornością na czynniki atmosferyczne, promieniowanie UV i starzenie się.

Wyroby Spółki są również o wiele bezpieczniejsze dla środowiska i człowieka niż wyroby z tkanin powlekanych PCV, które ze względu na różnorodność domieszek stanowiących 60% masy nie nadają się do recyklingu, nie ma również sposobu na ich bezpieczną utylizację.

Wprowadzone z powodzeniem w 2014 r. do oferty Spółki stroje bojowe strażackie są wykonane z innowacyjnych komponentów w postaci ultralekkich i bardzo wytrzymałych tkanin paraaramidowych. Są to najlżejsze obecnie stroje bojowe strażackie dostępne na rynku polskim. Jednocześnie Spółka nieustannie prowadzi działania podnoszące funkcjonalność, bezpieczeństwo i komfort użytkownika strojów.

Warto zwrócić w tym miejscu uwagę na ciągle rozszerzającą się ofertę produktową Spółki w segmencie. W 2017 r. oferta Lubawa S.A. w tym segmencie powiększyła się o nowe modele namiotów oraz udoskonalone typy systemów ochrony przed upadkiem.

Spółka prowadzi również liczne prace wdrożeniowe w zakresie dalszych modernizacji istniejących produktów, jak również wprowadzania do oferty nowości. Na uwagę w tym miejscu zasługują chociażby wdrażane systemy masowej dekontaminacji. Prace w tym zakresie są m.in. współfinansowane ze środków Narodowego Centrum Badań i Rozwoju oraz Unii Europejskiej, zaś Spółka realizuje je w kooperacji z partnerami naukowymi, tj. Polską Akademią Nauk oraz Wojskowym Instytutem Techniki Inżynierskiej we Wrocławiu.

SEGMENT: Sprzęt specjalistyczny

Do odbiorców wyrobów z tego segmentu należą:

- Ministerstwo Obrony Narodowej,
- Wojska Specjalne,
- Służby Celne,
- Służby więzienne,
- Straż Graniczna,
- Agencja Bezpieczeństwa Wewnętrznego,
- Centralne Biuro Antykorupcyjne,
- Służba Wywiadu i Kontrwywiadu Wojskowego,
- Policja,
- Straże municypalne,
- Firmy ochroniarskie,
- Przedsiębiorstwa produkujące wyroby na rzecz obronności kraju.

W ramach tego segmentu Spółka oferuje m.in. następujące wyroby:

- Systemy dopancerzeń kulo- i odłamkoodpornych dedykowanych dla pojazdów, śmigłowców, samolotów i statków,
- Zbiorniki paliwowe do śmigłowców,
- Systemy pływaków dla śmigłowców w wersji morskiej,
- Systemy ochrony indywidualnej pilotów,
- Przenośne osłony przeciwołamkowe zabezpieczające przed skutkami wybuchu ładunków improwizowanych,
- Systemy namiotowe na stelażach sztywnych i pneumatycznych,
- Wielkogabarytowe hangary mobilne,
- Plecaki wojskowe,
- Modułowe Oporządzenie Taktyczne (MOT) to kompletny system pozwalający na wygodne przenoszenie wszystkich elementów wyposażenia indywidualnego w dowolnej konfiguracji, dopasowanej do osobistych wymagań użytkownika,
- Systemy hełmów kulooodpornych,
- Systemy kamizelek kulooodpornych,
- Systemy kamizelek kulooodpornych do skrytego noszenia,
- Systemy osobistej ochrony balistycznej – płyty kulooodporne,
- Lekkie i ciężkie stroje pirotechniczne,
- Wielozakresowe makiety pneumatyczne sprzętu bojowego,
- Indywidualne i zbiorowe systemy ochrony przed bronią masowego rażenia,
- Systemy szpitali polowych.

Również i w tym obszarze Spółka prowadzi intensywne prace badawczo-rozwojowe oraz wdrożeniowe. Na szczególną uwagę zasługuje opracowanie systemu namiotów medycznych stopnia I i II dla Sił Zbrojnych, opracowanie nowego modelu namiotu sypialnianego, wdrożenie nowego stroju przeciwybuchowego dla saperów, nowej edycji lekkiej osłony antywybuchowej, jak również nowoczesne osłony balistyczne do pojazdów opracowane w ramach finansowania przez Narodowe Centrum Badań i Rozwoju pod nadzorem Inspektoratu Uzbrojenia MON.

Wartym podkreślenia jest również fakt zawarcia z HDT Global strategicznej umowy o współpracy w zakresie produkcji i prac badawczych. HDT Global jest światowym liderem w produkcji i dostawach znanych i cenionych przez formacje mundurowe systemów namiotowych. Nowoczesne, szybkozastawialne konstrukcje HDT Global wykorzystywane są

zarówno jako placówki ratownictwa medycznego, sztaby dowodzenia, bazy noclegowe, jak i do celów wojskowych, między innymi przez Armię stanów Zjednoczonych.

SEGMENT: usługi przerobu

W zakresie usług przerobu Spółka świadczy głównie usługi dla klientów zagranicznych i to pomimo ofert korzystnych cenowo firm z najbliższego otoczenia zagranicznego (Czechy, Słowacja), które oferują niższe ceny usług przerobu niż oferowane przez Spółkę. Lubawa dzięki posiadanemu potencjałowi technologicznemu i kadrowemu, czego wynikiem jest jakość i terminowość świadczonych usług, ma przewagę konkurencyjną w tym zakresie.

Spółka modernizuje i rozbudowuje swój park maszynowy, co powoduje zwiększenie zakresu tychże usług. Poza funkcjonującymi do tej pory usługami powlekania, kroju, klejenia, szycia oraz wulkanizacji do oferty Spółki wchodzi obecnie usługi prasowania elementów gumowych na zmodernizowanej prasie, cięcia elementów przy użyciu nowoczesnego urządzenia water jet cutter, a także zgrzewania tkanin PCV na nowej linii technologicznej.

SEGMENT TKANINY

Do tego segmentu zaliczamy m. in. tkaniny powlekane gumą, silikonem i innymi rodzajami elastomerów. Rynek, na którym wyrób ten jest oferowany, jest rynkiem, który powoli, lecz systematycznie się rozwija. Powoli też klienci zaczynają się zwracać ku wyrobom oferowanym na bazie tkanin powlekanych gumą. Wyroby te charakteryzuje większa trwałość i odporność na działanie czynników zewnętrznych. Spółka stale kładzie duży nacisk na remonty i modernizacje posiadanego parku maszynowego. Skutkuje to zwielokrotnieniem posiadanych mocy produkcyjnych, a także poprawą jakości produkowanych wyrobów.

Ze względu na konkurencję w postaci wyrobów wykonywanych z tkanin PCV wyroby tego segmentu charakteryzują się wysokim stopniem innowacyjności. Na bazie w/w tkanin Spółka oferuje m.in. namioty pneumatyczne, łodzie ratunkowe, ubrania ochronne. Stanowią one sprawdzony i spotykający się z pozytywnym odbiorem produkt dedykowany w znacznej mierze do odbiorców z sektora logistycznego (MON, Straż pożarna).

Do największych konkurentów Spółki należą:

- Niemcy: ContiTech, Polimer Technik Ortrand, Si-Ka-Tec,
- Francja: Bobet, Pennel&Flipo, Colmant Coated Fabrics,
- Czechy: Gumotex,
- Wlk. Brytania: Cannon Tri-laminates Ltd., Ferguson Polycrom Ltd.,
- USA: Archer Rubber, Mauritzon,
- Tajwan: Formosan Rubber Group,
- Indie: Zenith.

W ramach tego segmentu Spółka oferuje następujące wyroby:

- tkaniny na odzież ochronną,
- tkaniny na przenośne zbiorniki na ciecze,
- tkaniny na konstrukcje pneumatyczne,
- tkaniny na pasy,
- tkaniny na membrany,
- tkaniny na kompensatory i przewody elastyczne.

3.3.2 Miranda Sp. z o.o.

Tkaniny poliestrowe jednobarwne, drukowane oraz żakardowe przeznaczone do produkcji rolet oraz innych systemów zaciemniających.

Miranda należy do czołowych krajowych producentów tkanin roletowych. Strategia dynamicznego rozwoju mająca na celu przede wszystkim poszerzenie asortymentu oferowanych wyrobów była kontynuowana w 2017 roku. Zaowocowało to szeregiem nowości, które zostały zaprezentowane na targach R+T. Kontynuujemy produkcję gładkich tkanin w szerokościach 230 i 250 cm w dalszym ciągu eksplorując nowe rynki. Kluczowymi odbiorcami firmy pozostają krajowi i zagraniczni producenci rolet tkaninowych którzy przy współudziale Mirandy wyznaczają trendy w segmencie wyposażenia i dekoracji wnętrz.

WWW.LUBAWAGROUP.COM

dane wyrażone w tys. złotych o ile nie podano inaczej

Tkaniny i dzianiny techniczne barwione i drukowane przeznaczone do produkcji wózków dziecięcych.

Ścisła współpraca pomiędzy Miranda sp. z o.o. z partnerem handlowym skutkuje ciągłym opracowywaniem nowego wzornictwa oraz wprowadzaniem na rynek nowego asortymentu tkanin i dzianin poliestrowych przeznaczonych do produkcji wózków dziecięcych. Nasze artykuły wyznaczają nowe trendy, na targach branżowych zagranicznych Kind und Jugend oraz krajowych w Kielcach nasze tkaniny widoczne są na produktach klientów. W 2017 roku wprowadziliśmy do obrotu 40 nowych artykułów z przeznaczeniem na rynek wózków dziecięcych realizując zawiązka założony plan działania w tym zakresie.

Do ubiegłego roku Miranda utrzymywała pozycję lidera w tej branży. Na rynku krajowym pojawiły się dwie firmy konkurencyjne Optex i Polontex, które wyszły z ofertą podobnych produktów bezpośrednio do producentów. Miranda pozostaje nadal głównym dostawcą dla największej w kraju hurtowni materiałów wózkowych. Obsługujemy również kontrahentów zachodnioeuropejskich.

Tkaniny i dzianiny jednobarwne, drukowane oraz żakardowe przeznaczone dla przemysłu samochodowego do produkcji foteli oraz tapicerki samochodowej.

Obecnie Miranda posiada dwóch odbiorców na tkaniny z przeznaczeniem na tapicerkę kolejową. Zamówienia jednak są niewielkie, bowiem obie firmy nasz produkt wykorzystują tylko do modernizacji kolei.

Kontynuujemy współpracę z zachodnioeuropejską firmą dostarczającą laminowane tkaniny i dzianiny dla branży automotive. Jest to kontrakt dla firmy samochodowej Fiat.

Tkaniny i dzianiny poliestrowe jednobarwne, drukowane oraz żakardowe przeznaczone do produkcji wyrobów dekoracyjnych takich jak: obrusy, zasłony itp.

Głównym asortymentem oferowanym przez Mirandę w tej branży są tkaniny żakardowe. Wychodząc naprzeciw wyzwaniom, jaki stawia nam ciągle zmieniający się rynek dekoracyjny, ponownie wzbogaciliśmy ofertę o nowe wzory. Na podstawie dogłębnej analizy stworzyliśmy tzw. stan katalogowy, dzięki któremu jesteśmy w stanie obsłużyć większą ilość klientów w krótkim czasie.

Kontynuujemy strategię systematycznego wprowadzania na rynek produktów szlachetniejszych pod względem wzornictwa. Oprócz produktów z wyższej półki cenowej oferujemy produkty łatwiejsze pod względem technologii produkcji aby nadal być obecnym na tzw. rynku marketowym.

W dalszym ciągu największymi odbiorcami tkanin dekoracyjnych są firmy działające na rynku krajowym ale Miranda pozyskała także klientów zagranicznych, którzy oczekują kompleksowej obsługi zamawiając materiał w metrażu jak i w wyrobie gotowym.

Dzianiny i tkaniny przeznaczone do produkcji odzieży, obuwia, zabawek, toreb i plecaków, itp.

Tkaniny i dzianiny odzieżowe - Rynek zdominowany jest przez dzianiny importowane przede wszystkim z Dalekiego Wschodu. Przy czym są to wyroby stosunkowo dobrej jakości i relatywnie niskiej cenie.

Skupiliśmy się na rozwoju tkanin specjalistycznych przeznaczonych na odzież. Realizujemy dostawy materiałów przeznaczonych na odzież dla służb takich jak Policja czy Straż Graniczna. Oferujemy laminaty na bazie naszych tkanin zasadniczych w połączeniu z membranami typu 100% PU, 100% PES, 100% PTFE, które pozwoliły nam rozszerzyć ofertę głównie w tematach związanych z przetargami publicznymi. Rok 2015 zaowocował wykorzystaniem naszych laminatów w przetargach publicznych zarówno w kraju jak i zagranicą. w dalszym ciągu pracujemy nad nowymi laminatami jak również produktami gotowymi.

Miranda jest dostawcą specjalnej dzianiny wielowarstwowej wykorzystywanej do produkcji wkładek do obuwia oraz wewnętrznej wyściółki butów (np. butów bojowych stosowanych w polskiej armii oraz Policji). Poza tym dostarczamy dzianiny welurowe powszechnie wykorzystywane w produkcji obuwia (np. kaloszy, śniegowców itp.). Materiały te charakteryzują się wysokimi walorami użytkowymi (np. wykończenia antybakteryjne czy antygrzybiczne).

Produkowana przez nas dzianina dystansowa znalazła także zastosowanie przy produkcji kamizelek bojowych i kuloodpornych dla żołnierzy.

Tkaniny i dzianiny z nadrukami reklamowymi

Miranda na rynku krajowym pozostaje w dalszym ciągu największym producentem dzianin i tkanin poliestrowych z nadrukami o charakterze reklamowym. Głównym odbiorcą tego rodzaju wyrobów pozostała firma Litex Promo Sp. z o. o., która jest dostawcą nośników reklamy zewnętrznej dla firm takich jak: Kompania Piwowarska, Hainneken, Coca Cola, Pepsi itp. Silna pozycja tego odbiorcy na rynkach Europy Środkowej i Zachodniej, przekłada się na skalę zamówień na tkaniny i dzianiny drukowane, lokowanych w Mirandzie. Oprócz tematów realizowanych dla powyższej

firmy Miranda rozszerza współpracę z firmami zarówno krajowymi jak i zagranicznymi. Intensywne prace nad rozszerzeniem oferowanych produktów skutkowały wzbogaceniem oferty o nowe rodzaje nośników reklamowych.

Tkaniny i dzianiny przygotowane pod druk

Miranda jest jednym z największych polskich producentów tkanin i dzianin przygotowanych pod druk. Rynek reklamowy jest nadal dynamicznie rozwijającą się gałęzią gospodarki dlatego w/w towary są poszukiwane na rynku.

Głównymi odbiorcami tego rodzaju wyrobów na rynku krajowym są firmy produkujące flagi, banery, namioty reklamowe, reklamę pneumatyczną w technologii druku cyfrowego transferowego i bezpośredniego. Naszym celem jest zacieśnianiem współpracy przez utrzymanie bardzo dobrej jakości produktów i standaryzacji. Wprowadziliśmy standardowe produkty w szerokościach powyżej 300 cm w przypadku dzianin oraz szerokościach powyżej 200 cm w przypadku tkanin powlekanych do druku, również w wykończeniu trudnopalnym poświadczony certyfikatami.

W 2017 roku rozpoczęliśmy intensywną promocję naszych wyrobów na rynku, co zaowocowało nawiązaniem współpracy z bezpośrednimi odbiorcami oraz z dystrybutorami nośników pod druk. W wyniku zastosowanej polityki sprzedażowej rozszerzyliśmy portfolio naszych klientów i dalej kontynuujemy ten kierunek.

Tkaniny wodoodporne

Opracowana przez Mirandę gama tkanin wodoodpornych o różnych grubościach i wykończeniach przeznaczonych do produkcji namiotów reklamowych, reklam pneumatycznych oraz mebli i akcesoriów ogrodowych pozwala na skuteczne zaspokojenie pojawiających się potrzeb naszych klientów. W wersji wodoodpornej tkaniny te są zabezpieczone przed nasiąkaniem wodą, natomiast wykończenie wodoszczelne zapobiega przesiąkaniu wody. Tkaniny i dzianiny wodoodporne charakteryzują się podwyższoną odpornością na niskie temperatury oraz na światło, poza tym istnieje możliwość nadania im dodatkowych walorów użytkowych, takich jak: trudno palność, podwyższona trwałość kolorów, mrozoodporność czy antybakteryjność. W tkaninach o właściwościach wodoodpornych rynek poszukuje również tkanin drukowanych, które głównie można wykorzystać do akcesoriów i mebli ogrodowych..

Produkty dla przemysłu obronnego

W 2017 roku firma Miranda zrealizowała dostawy siatek maskujących dla Polskiej Armii oraz kamuflażu mobilnego dla klientów zagranicznych.

3.3.3 Litex Promo Sp. z o.o.

Litex Promo Sp. z o.o. funkcjonuje na polskim rynku nośników reklamy zewnętrznej od ponad 20 lat. Jest wiodącym producentem i eksporterem parasoli ogrodowych, namiotów, banerów, flag oraz elementów wyposażenia ogródków restauracyjnych i kawiarnianych. Pomimo nieustannego rozwoju oraz dywersyfikacji oferowanych produktów *Litex Promo Sp. z o.o.* w świadomości odbiorców wciąż kojarzony jest z produktami dedykowanymi dla kontrahentów biznesowych (*ang. business to business*). Wypracowane przez lata doświadczenia zarówno na rynku krajowym, jak i zagranicznym stały się inspiracją dla firmy w celu wykreowania marki *Litex Garden*, która w swojej ofercie posiada zróżnicowane produkty ogrodowe przeznaczone przede wszystkim dla klientów indywidualnych – realizowanych często za pomocą internetowych kanałów dystrybucji *e-commerce*.

Istotnym czynnikiem odróżniającym spółkę od konkurencji jest nie tylko najwyższa jakość oferowanych produktów, czy możliwość realizacji całego procesu produkcyjnego w sposób samodzielny, ale przede wszystkim idea *design for application*. Idea ta przyświeca każdemu nowemu produktowi oferowanemu przez *Litex Promo Sp. z o.o.* Indywidualne podejście do każdego produktu rozpoczyna się już w fazie projektowej i jest obecne na każdym kolejnym etapie procesu produkcyjnego.

W 2017 roku spółka zanotowała zwiększenie przychodów ze sprzedaży o 6,4% w stosunku do roku ubiegłego i zmiana ta wynika ze wzrostu wartości zamówień realizowanych względem podmiotów zewnętrznych. Trzeba także zauważyć, że znacząca sprzedaż w *Litex Promo Sp. z o.o.* jest dokonywana w walucie EUR, co przy spadku średnio-rocznego kursu w 2017r. w stosunku do 2016r. o ok. 2,4% oznacza że wzrost zamówień nominalnych był większy niż powyższe 6,4%.

Segment: Nośniki reklamy zewnętrznej (materiały reklamowe)

Produkty oferowane w tym segmencie są przeznaczone do umiejscawiania w przestrzeni publicznej promowanych znaków towarowych oraz umożliwienia wypoczynku i relaksu w upalne dni.

Do odbiorców wyrobów z tego segmentu należą między innymi:

- Kompania Piwowarska
- Coca Cola HBC

- Froneri
- Grupa Żywiec
- Segafredo
- Kofola Group

Główne źródła przychodów spółki pochodzą ze sprzedaży w Polsce, Europie Zachodniej oraz Południowej. Spółka oferuje również swoje produkty na terenie Wspólnoty Niepodległych Państw i Afryki.

W związku z tym, że większość przychodów z tego segmentu jest wyrażona w walutach obcych spółka stosuje zabezpieczenie ryzyka walutowego poprzez transakcje *forward*. W celu ograniczenia ryzyka wypłacalności klientów należności handlowe są zabezpieczane przez ubezpieczenie kredytu kupieckiego lub wymóg dokonania przedpłaty jako warunku przyjęcia zamówienia do realizacji.

Do kluczowych źródeł przychodów w ramach tego segmentu należy zaliczyć sprzedaż:

- parasoli reklamowych i ogrodowych,
- namiotów szybko-rozkładalnych,
- flag reklamowych i plażowych,
- banerów,
- markiz i zadaszeń kawiarnianych,
- systemów wystawienniczych,
- mebli i dekoracji ogrodowych,
- usług serwisu oraz renowacji nośników reklamy zewnętrznej.

Oferta produktowa w ramach tego segmentu jest dopasowana do potrzeb finalnego odbiorcy, a nowości wprowadzane są jako produkty komplementarne do dotychczas oferowanych. Segment nośników reklamy zewnętrznej jest promowany przez uczestnictwo spółki w targach branżowych przeznaczonych dla najistotniejszych odbiorców. Do imprez targowych w których *Litex Promo Sp. z o.o.* bierze udział, można zaliczyć: RemaDays, BrauBeviale, GastroFood, ExpoSweet oraz Gardenia.

Segment: Pozostała działalność (pozostałe)

Do segmentu pozostałej działalności zaliczane są źródła przychodów, które pozwalają na zrobienie pełnego pożytku z posiadanych zasobów i *know-how*. W ramach tego segmentu oferowane są zazwyczaj dodatkowe usługi dla dotychczasowych klientów.

W ramach segmentu pozostałej działalności spółka oferuje między innymi:

- usługi transportowe,
- usługi graficzne,
- usługi obróbki metali,
- usługi ślusarskie,
- usługi dzierżawy,
- handel towarami i materiałami.

Oferta stanowi dopełnienie podstawowego segmentu działalności spółki, czyli produkcji nośników reklamy zewnętrznej.

3.3.4 Effect – System S.A.

Effect-System S.A. prowadzi działalność gospodarczą w Kamiennej Górze i jest spółką skupioną na działalności handlowej i marketingowej. Spółka posiada także wieloletnie doświadczenie w konfekcjonowaniu i sprzedaży nośników reklamy zewnętrznej w postaci parasoli, namiotów, flag reklamowych oraz obrusów reklamowych.

Aktualnie dominującą działalnością spółki jest sprzedaż tkanin i dzianin reklamowych na rynku krajowym i rynkach zagranicznych oraz wynajem powierzchni fabrycznych, maszyn i urządzeń produkcyjnych.

Effect-System S.A. posiada wdrożony zintegrowany system zarządzania jakością ISO 9001 oraz AQAP 2110:2006 co gwarantują najwyższą jakość użytkową oferowanych wyrobów. Spółka wdrożyła także procedury oparte na społecznej odpowiedzialności biznesu, tzw. CSR.

Spółka wprowadza na rynek wytworzone samodzielnie oraz w kooperacji z innymi podmiotami następujące wyroby i usługi:

1. Tkaniny i dzianiny z nadrukiem wielkoformatowym w technice sitodruku płaskiego, nadruki na materiałach własnych i powierzonych
2. Matryce drukarskie w technice CTS
3. Usługi napinania sit
4. Usługa odsprzedaży energii cieplnej,
5. Wdzierżawiania nieruchomości i ruchomości.

SEGMENT: NOŚNIKI REKLAMY ZEWNĘTRZNEJ (MATERIAŁY REKLAMOWE)

Największą aktywność gospodarczą spółka osiąga w obszarze reklamy zewnętrznej.

Effect-System S.A. realizuje strategię w tym segmencie działalności opartą o sprzedaż nośników reklamy zewnętrznej, jak również oferowania wytworzonych półfabrykatów przeznaczonych do dalszej obróbki.

Do kluczowych źródeł przychodów w ramach tego segmentu należy zaliczyć sprzedaż:

- tkaniny i dzianiny z nadrukiem wielkoformatowym w technice sitodruku płaskiego,
- usługi wykonywania nadruków na materiałach własnych i powierzonych,
- usługi napinania matryc drukarskich,
- usługi naświetlania matryc drukarskich techniką CTS.

Sprzedaż spółki charakteryzuje się wysoką sezonowością, która wynika z charakteru prowadzonej przez spółkę działalności, oferowanych produktów i sektora, w którym organizacja działa. Produkty i usługi spółki skierowane są do klientów wytwarzających zewnętrzne nośniki reklamy i są eksploatowane na rynku w okresie wiosna- jesień. Największa sprzedaż przypada na I,II oraz IV kwartał. Najmniejsza z kolei w okresie letnim.

Effect- System S.A. sprzedaje swoje wyroby głównie na rynkach zagranicznych. Ponad 90% sprzedaży w tym segmencie przypada na eksport i dostawy wewnątrzspółnotowe.

SEGMENT: POZOSTAŁA DZIAŁALNOŚĆ (POZOSTAŁE)

Kolejnym obszarem aktywności jest tzw. pozostała, nieprodukcyjna działalność spółki.

Do segmentu pozostałej działalności zaliczane są te źródła przychodów, które pozwalają wykorzystać efektywnie posiadane zasoby i know-how, a tam gdzie to jest możliwe zaoferowanie dodatkowych usług.

W ramach tego segmentu spółka oferuje między innymi następujące usługi:

- usługa dzierżawy nieruchomości, maszyn i urządzeń,
- usługa odsprzedaży mediów,
- sprzedaż powierzchni fabrycznych i dzierżawa majątku ruchomego: maszyn i urządzeń

Oferata w ramach oferowanych usług stanowi dopełnienie podstawowego segmentu działalności spółki oferowania i sprzedaży tkanin i dzianin reklamowych wykorzystywanych w nośnikach reklamy zewnętrznej.

Spółka posiada wdrożone wewnętrzne systemy ISO 9001 oraz kodeksy CSR.

3.3.5 Effect – System Sp. z o.o.

Spółka prowadzi działalność gospodarczą na terenie Specjalnej Strefy Ekonomicznej ustanowionej Rozporządzeniem Rady Ministrów z dnia 9 września 1997r. w sprawie ustanowienia specjalnej strefy ekonomicznej w Kamiennej Górze na podstawie zezwolenia nr 112 z dnia 27 czerwca 2014 r.

Przedmiotem działalności spółki EFFECT-SYSTEM sp. z o. o. jest świadczenie usług malowania proszkowego materiałów z aluminium, przygotowania i montażu stelaży namiotowych i parasolowych, szycie poszyc oraz konfekcjonowanie flag, obrusów, parasoli i namiotów, produkcja gotowych parasoli i namiotów reklamowych, a także druk cyfrowy na tkaninach naturalnych.

SEGMENT: MALOWANIE RPOSKOWE PROFILI ALUMINIOWYCH SUROWYCH

Segment zajmuje największy udział w sprzedaży ogółem. Spółka realizuje usługi malowania proszkowego na zautomatyzowanej linii malarskiej. Usługi świadczone są głównie dla innego podmiotu w grupie kapitałowej. Polakierowane profile aluminiowe są w dalszych procesach produkcyjnych przetwarzana na stelaże do nośników reklamy.

SEGMENT: NOŚNIKI REKLAMY: parasole, namioty, flagi

Effect- System Sp. z o.o. produkuje na wydziałach szwalni i montażu gotowe produkty – nośniki reklamy pod własną marką oraz pod marką wielu klientów zagranicznych. Największym kierunkiem sprzedaży w tym segmencie jest sprzedaż zagraniczna wewnątrzspółnotowa oraz eksportowa.

Spółka zainwestowała w roku 2017 w modernizację wydziału szwalni, gdzie zwiększyła moce produkcyjne o 50% i wprowadziła nowoczesne maszyny i urządzenia.

Nadwyżki mocy produkcyjnych w zakresie szycia, montażu i konfekcjonowania spółka dystrybuje do innych podmiotów w grupie.

SEGEMNT: DRUK CYFROWY NA NOŚNIKACH NATURALNYCH

Spółka kupiła najnowocześniejszą na rynku drukarkę przemysłową, wielkonakładową do wykonywania nadruków bezpośrednio na tkaninach naturalnych: lnianych, bawełnianych, bambusowych, itp.

Spółka realizuje usługi druku dla innych podmiotów w grupie oraz podmiotów zewnętrznych.

3.4 Strategia Grupy Kapitałowej

3.4.1 Strategia Grupy

Strategia rozwoju Grupy Kapitałowej Lubawa zakłada ciągłe doskonalenie i pogłębianie ścisłej współpracy między spółkami zależnymi, w których powstają produkty znajdujące zastosowanie w wielu branżach - od reklamowej, przez motoryzacyjną czy medyczną, po militarną. Grupa Kapitałowa Lubawa jako cel strategiczny stawia dynamiczny rozwój obszarów synergii w ramach jej struktur, kumulację przychodów i zysków ze sprzedaży w jej obrębie, eliminację podwykonawców zewnętrznych i zastępowanie ich aktywnością produkcyjno-handlową członków Grupy Kapitałowej Lubawa.

Międzynarodowa tożsamość Grupy Kapitałowej Lubawa nie sprowadza się jedynie do obecności na wielu światowych rynkach. Dzięki doświadczeniom poszczególnych spółek dostarczamy najwyższej jakości towary i usługi także na lokalnym rynku. Każda ze spółek należących do Grupy może poszczycić się silną pozycją rynkową bądź mianem lidera w obsługiwanym przez siebie sektorze. Strategia Grupy Kapitałowej Lubawa zakłada dalsze wzmocnienie naszej obecności zarówno na rynku krajowym, jak i na rynkach zagranicznych. Grupa w sposób ciągły pogłębia wiedzę Klientów na temat naszej oferty handlowej. Poprawiamy istniejące kanały dystrybucji, a także tworzymy nowe. Istotnym elementem strategii rozwoju Grupy w omawianym obszarze jest tworzenie podmiotów typu join venture z kluczowymi Odbiorcami.

Na przewagę konkurencyjną powiązanych przedsiębiorstw wpływa także innowacyjność oferowanych produktów i usług. Strategia zakłada maksymalnie efektywne wykorzystanie środków pomocy publicznej dostępnych dla Polski w ramach perspektywy 2015-2020. Grupa dodatkowo rozwija współpracę ze szkołami zawodowymi, szkołami średnimi o profile technicznym, a także z uczelniami wyższymi. Tworzone są klasy i kierunki patronackie dedykowane potrzebom Grupy, intensywnie rozwija się współpraca naukowo-przemysłowa w zakresie programów badawczo-rozwojowych oraz wdrożeniowych.

3.4.2 Informacja na temat strategii pięcioletniej

W okresie objętym Raportem Grupa Lubawa prowadziła prace nad nową strategią, które kontynuowane są również w roku bieżącym. W ramach dotychczasowych prac zaplanowano łącznie ponad 60 projektów strategicznych obejmujących wszystkie dziedziny działalności we wszystkich spółkach Grupy, pokrywających okres około 5 lat. Publikacja strategii przewidziana jest na 2018 r.

Do głównych założeń strategicznych, które zostały krótko scharakteryzowanych poniżej, należą:

- Koncentracja działalności Grupy na priorytetowych i najbardziej perspektywicznych obszarach,
- identyfikacja kluczowych i najważniejszych dla Grupy rynków eksportowych,
- przebudowa i racjonalizacja oferty produktowej,
- budowa wartości w oparciu o rozwój innowacyjnych produktów o dużym potencjale zyskowności,

- poprawa i modernizacja procesów produkcyjnych.

W toku prac nad strategią Grupy dokonano analizy oraz selekcji możliwych kierunków rozwoju rynkowego. Profile produkcyjne poszczególnych spółek, a także dotychczasowa polityka rynkowa były rozproszone i kształtowały się historycznie w oparciu o zasadę wykorzystywania pojawiających się szans, co jest typowe dla spółek o wewnętrznej tożsamości produkcyjnej przechodzących transformację w kierunku sprzedażowo - produkcyjnym. W tej fazie rozwoju działalności, obok dwóch domen rynkowych Grupy, czyli produkcji tkanin, szerokiego asortymentu parasoli i produktów przeciwsłonecznych dla klientów korporacyjnych oraz produktów technicznych wykorzystujących tekstylia dla wojska i służb mundurowych, wyłoniono szereg dziedzin rozwoju rynkowego o drugim priorytecie, jednocześnie rezygnując z działalności w obszarach, które były zbyt odległe od głównej działalności Grupy lub nie spełniały oczekiwań dotyczących rentowności.

W ramach poszukiwań możliwości skupienia rozwoju w ujęciu geograficznym wskazano rynki niemiecki, francuski i brytyjski (a także w mniejszym stopniu skandynawski) jako te, gdzie będzie się rozwijała sprzedaż eksportowa. Przy tej okazji warto zaznaczyć, że kierownictwa spółek podjęły decyzję o nietworzeniu swoich struktur zagranicznych, a wzajemna współpraca na tym polu będzie miała charakter taktyczny. Uznano za racjonalne budowanie sprzedaży eksportowej przez własne siły sprzedawców oraz intensyfikację kooperacji z dystrybutorami. Prawdopodobnie w kolejnej perspektywie planowania rozwoju (na okres po 2023 roku) ta sytuacja ulegnie zmianie, a spółki dojrzeją organizacyjnie i potencjałem sprzedaży do poszukiwania synergii na tym polu.

Prace poświęcone polityce tworzenia wartości dla klienta skupiły się na przebudowie ofert poszczególnych spółek, w tym: racjonalizacji i odchudzeniu portfolio z jednoczesną pracą nad rozwojem wybranych produktów (dokładniej: grup produktowych wokół największych potencjałów zyskowności). Jednocześnie poszczególne spółki zakładają zmianę i usprawnienie procesów zarządzania relacjami z klientem. Klient będzie dla Grupy punktem odniesienia w myśleniu o rynku, procesach wewnętrznych i priorytetach pracowników.

Przyjęte na początku prac projektowych założenia rozwoju zakładały szybką intensyfikację sprzedaży i wzrost zyskowności spółek. Prace szczegółowe wykazały jednak konieczność istotnej poprawy procesów produkcyjnych (modernizacje linii zapewniające jakość) oraz żmudnej pracy rozwojowej nad modyfikacjami produktowymi (cykle kilkunastomiesięczne). Jednocześnie spółki zostały poddane istotnej presji ze strony lokalnych rynków pracy, co spowodowało dalsze korekty założeń, a także wpłynęło na uruchomienie inicjatyw poszukiwania nowych modeli kooperacyjnych, a także automatyzujących produkcję. Oznaczało to potrzebę rewizji założeń i realistyczne zaplanowanie wspomnianej wcześniej intensyfikacji sprzedaży po cyklu ok. 20 miesięcy przygotowań.

Strategia spółek Grupy Lubawa, która zostanie zaprezentowana, będzie zakładać istotne zmiany, stanowiące odpowiedź firmy na nowe wyzwania, wymagające jednoczesnego wzmocnienia wnętrza oraz przebudowy oferty. Tak głębokie zmiany wymagają czasu w fazie preparacji (która zakończy się w ciągu 3-4 miesięcy w ostatniej ze spółek objętych programem), a także cierpliwości wdrożeniowej (okres dwuletni to czas, po którym zwykle należy się spodziewać pierwszych efektów).

3.5 Jednostka Dominująca

3.5.1 Dane rejestrowe

Nazwa:	LUBAWA S.A.
Adres siedziby:	63-400 Ostrów Wlkp., ul. Staroprzygodzka 117
REGON:	510349127
NIP:	744-000-42-76
Numer KRS	0000065741

Na dzień sporządzenia niniejszego sprawozdania kapitał akcyjny Spółki wynosi 21.854.000 zł i składa się z 109.270.000 akcji o wartości nominalnej 0,20 złotych każda, w tym:

- 12.000.000 (dwanaście milionów) akcji zwykłych na okaziciela serii A,

- 4.000.000 (cztery miliony) akcji zwykłych na okaziciela serii B,
- 12.000.000 (dwanaście milionów) akcji zwykłych na okaziciela serii C,
- 1.000.000 (jeden milion) akcji zwykłych na okaziciela serii D,
- 52.770.000 (pięćdziesiąt dwa miliony siedemset siedemdziesiąt tysięcy) akcji zwykłych na okaziciela serii E,
- 27.500.000 (dwadzieścia siedem milionów pięćset tysięcy) akcji zwykłych na okaziciela serii F.

3.5.2 Charakterystyka działalności

Akcje Spółki znajdują się w publicznym obrocie i są notowane na Giełdzie Papierów Wartościowych w Warszawie. W związku z tym Spółkę obowiązują regulacje „Ustawy o obrocie instrumentami finansowymi” (Dz. U z 2005 r. nr 183, poz. 1538) oraz „Ustawy o ofercie publicznej i warunkach wprowadzania instrumentów finansowych do zorganizowanego systemu obrotu” (Dz. U. z 2005 r. nr 184, poz. 1539) jak również inne regulacje prawne dotyczące spółek notowanych na rynku regulowanym w Polsce.

LUBAWA S.A. działa na rynku od 1995 r. Od 1996 r jest notowana na Giełdzie Papierów Wartościowych w Warszawie. Spółka realizuje zamówienia dla wojska, policji, straży pożarnej, straży granicznej, straży miejskiej ale również do przedsiębiorstw prywatnych oraz odbiorców indywidualnych. Działa w branży bhp i sprzętu ratowniczego, gdzie odgrywa znaczącą rolę na polskim rynku, a w przypadku rynku wyposażenia wojskowego i policyjnego jest jednym z liderów.

Spółka posiada certyfikowany system zarządzania jakością zgodny z wymaganiami normy PN-EN ISO 9001:2009 i system zapewnienia jakości zgodny z wymaganiami NATO AQAP 2110:2009. Ze względu na charakter działalności, Spółkę, przy dostawach wyrobów o przeznaczeniu wojskowym lub policyjnym, obowiązują postanowienia „Ustawy z dnia 22.06.2001 r. o wykonywaniu działalności gospodarczej w zakresie wytwarzania i obrotu materiałami wybuchowymi, bronią, amunicją oraz wyrobami i technologią o przeznaczeniu wojskowym lub policyjnym” (Dz. U. z 2001 r., nr 67, poz. 679 ze zm.). Dlatego też Spółka jest w posiadaniu Certyfikatów Zgodności WITU oraz Świadectw Wiarygodności MON (NAMSA). Na terenie Spółki obowiązuje Wewnętrzny System Kontroli.

W I kwartale 2013 roku Ministerstwo Spraw Wewnętrznych pozytywnie rozpatrzyło wniosek spółki o rozszerzenie koncesji. Rozszerzenie koncesji umożliwi zainicjowanie kolejnego rodzaju działalności, tj. pośrednictwa w obrocie wszelkimi typami uzbrojenia (bez jego magazynowania), z obrotu w ramach której wyłączone zostały jedynie: broń chemiczna, broń biologiczna, broń masowego rażenia oraz miny przeciwpiechotne. Spółka chce realizować tak ukształtowane pośrednictwo zarówno na rynku krajowym, jak i zagranicznym, poprzez posiadane i tworzone kanały dystrybucji.

Kierunki rozwoju Spółki oraz całej Grupy w roku 2017 to dwa istotne zdaniem zarządu obszary operacyjne tj.:

- organizacyjny – kontynuowanie zmian w strukturze organizacyjnej – przekłada się i powinno się przełożyć w przyszłości na zmniejszenie kosztów i zwiększenie efektywności działania,
- rozwojowo – badawczy - spółka stawia na działanie strategiczne i przywiązuje szczególną uwagę do współpracy z jednostkami naukowo badawczymi oraz kładzie nacisk na rozwój własnego działu konstrukcyjnego, co powinno się przełożyć na zwiększenie oferty produktowej spółki i wpłynąć na modernizację i poszerzenie dotychczasowej gamy produktowej oraz na zwiększenie możliwości dotarcia do nowych grup odbiorców.

Podstawowym przedmiotem działalności Spółki są:

- produkcja gotowych wyrobów tekstylnych, PKD 13.92 Z,
- produkcja pozostałych wyrobów z gumy, PKD 22.19 Z
- wykańczanie wyrobów włókienniczych, PKD 13.30 Z,
- produkcja pozostałych wyrobów tekstylnych, PKD 13.99 Z,
- produkcja odzieży roboczej, PKD 14.12 Z,
- produkcja klejów, PKD 20.52 Z.

Podstawowe segmenty działalności Spółki:

- sprzęt specjalistyczny i ochronny BHP,
- usługi przerobu,
- tkaniny i dzianiny,

- pozostałe.

3.5.3 Zarząd

Na dzień 26 kwietnia 2018 skład oraz kompetencje Zarządu Spółki przedstawiały się następująco:

- **Marcin Kubica** Prezes Zarządu od dnia 8 sierpnia 2012 r.

Na dzień 31 grudnia 2017 roku Zarząd Spółki był jednoosobowy i pozostał niezmienny do dnia publikacji niniejszego sprawozdania. Funkcję Prezesa Zarządu piastuje Pan Marcin Kubica.

3.5.4 Rada Nadzorcza

Do dnia 27.06.2017 roku Rada Nadzorcza Spółki funkcjonowała w następującym składzie:

- **Paweł Kois** – Przewodniczący Rady Nadzorczej,
- **Zygmunt Politowski** - Zastępca Przewodniczącego Rady Nadzorczej,
- **Janusz Cegła** - Zastępca Przewodniczącego Rady Nadzorczej,
- **Łukasz Litwin** - Sekretarz Rady Nadzorczej,
- **Paweł Litwin** - Członek Rady Nadzorczej.

W związku z wygaśnięciem kadencji Rady Nadzorczej, Zwyczajne Walne Zgromadzenie Akcjonariuszy Spółki Dominującej powołało na następną kadencję Radę Nadzorczą, która od 28.06.2017 r. pracuje w składzie:

- **Andrzej Kowalski** – Przewodniczący Rady Nadzorczej,
- **Paweł Kois** – Zastępca Przewodniczącego Rady Nadzorczej,
- **Paweł Litwin** - Zastępca Przewodniczącego Rady Nadzorczej,
- **Marcin Wielgus** – Sekretarz Rady Nadzorczej,
- **Łukasz Litwin** - Członek Rady Nadzorczej,
- **Zygmunt Politowski** - Członek Rady Nadzorczej.

Skład Rady Nadzorczej nie uległ zmianie do dnia zatwierdzenia sprawozdania.

3.5.5 Akcjonariat

Poniższa tabela przedstawia akcjonariat Spółki z uwzględnieniem akcjonariuszy posiadających powyżej 5% ogólnej liczby głosów na WZA (lub bliską tej wartości):

<i>lp.</i>	<i>Akcjonariusz</i>	<i>l. akcji</i>	<i>% akcji</i>	<i>l. głosów</i>	<i>% głosów</i>	<i>data</i>
1	Silver Hexarion	30 599 474	28,00%	30 599 474	28,00%	26.04.2018
2	Stanisław Litwin	5 366 782	4,91%	5 366 782	4,91%	26.04.2018
3	Jacek Łukjanow	5 700 000	5,22%	5 700 000	5,22%	26.04.2018
4	Pozostali akcjonariusze	67 603 744	61,87%	67 603 744	61,87%	26.04.2018
Razem		109 270 000		109 270 000		

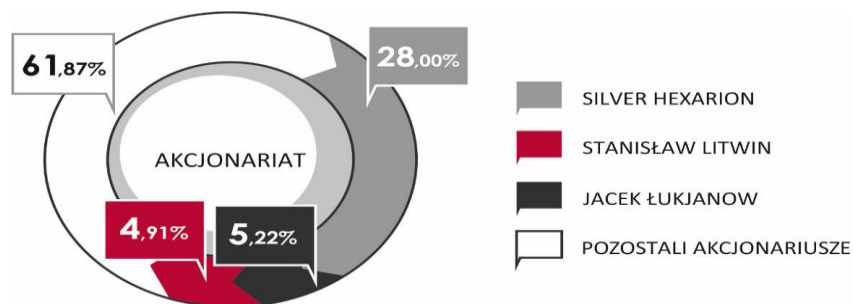
4. Omówienie sytuacji ekonomiczno - finansowej Grupy Lubawa SA w I półroczu 2017 roku

4.1. Wyniki finansowe Grupy Lubawa SA

4.1.1 Sprawozdanie z całkowitych dochodów

Tytuł	od 01.01.2017	od 01.01.2016	Zmiana	
	do 31.12.2017	do 31.12.2016	wartość	%
Przychody ze sprzedaży	230 801	273 977	-43 176	-15,76%
Koszt sprzedanych produktów, towarów i materiałów	-180 377	-211 958	31 581	-14,90%
Wynik brutto ze sprzedaży	50 424	62 019	-11 595	-18,70%
% przychodów ze sprzedaży ogółem	21,85%	22,64%		
Koszty sprzedaży i ogólnego zarządu	-41 713	-39 767	-1 946	4,89%
Wynik netto na sprzedaży	8 711	22 252	-13 541	-60,85%
% przychodów ze sprzedaży ogółem	3,77%	8,12%		
Pozostałe przychody operacyjne	4 364	4 375	-11	-0,25%
Pozostałe koszty operacyjne	-7 498	-7 557	59	-0,78%
EBIT	5 577	19 070	-13 493	-70,76%
% przychodów ze sprzedaży ogółem	2,42%	6,96%		
Przychody finansowe	2 530	626	1 904	304,15%
Koszty finansowe	-3 618	-4 834	1 216	-25,16%
Udział w zysku jednostek stowarzyszonych wycenianym metodą praw własności	-117	357	-474	-132,77%
Wynik przed opodatkowaniem	4 372	15 219	-10 847	-71,27%
% przychodów ze sprzedaży ogółem	1,89%	5,55%		
Podatek dochodowy bieżący	-2 075	-2 923	848	-29,01%
Podatek dochodowy odroczony	25	-1 095	1 120	-102,28%
Wynik netto	2 322	11 201	-8 879	-79,27%
% przychodów ze sprzedaży ogółem	1,01%	4,09%		
EBITDA (zysk brutto + amortyzacja + koszty odsetek)	18 159	19 017	-858	-4,51%
% przychodów ze sprzedaży ogółem	7,87%	6,94%		

Grupa osiągnęła wynik brutto na sprzedaży w wysokości 50.779 tys. zł. Nastąpił spadek w stosunku do 2016 roku, bo aż o 18,12%. Spadek wyniku brutto jest spowodowany spadkiem sprzedaży oraz spadkiem rentowności.



4.1.1.1 Wielkość i struktura przychodów

Sprzedaż według segmentów

Przychody ze sprzedaży produktów, towarów i materiałów - struktura rzeczowa	od 01.01.2017	od 01.01.2016	Zmiana	
	do 31.12.2017	do 31.12.2016	wartość	%
Sprzęt specjalistyczny	41 032	59 429	-18 397	-30,96%
Materiały reklamowe	84 394	81 356	3 038	3,73%
Tkaniny i dzianiny	98 152	122 515	-24 363	-19,89%
Pozostałe	7 223	10 677	-3 454	-32,35%
Razem	230 801	273 977	-43 176	-15,76%

W tabeli przedstawione zostały wyniki sprzedaży w poszczególnych segmentach działalności. Największą wartość przychodów ze sprzedaży Grupa osiąga w segmencie tkanin i dzianin. Sprzedaż w tym segmencie spadła jednak w roku bieżącym o 24,4 mln złotych w porównaniu z rokiem poprzednim. Drugim z kolei segmentem generującym najwyższy poziom przychodów są materiały reklamowe i tu Grupa zanotowała wzrost sprzedaży (o 3,0 mln zł). Spadek sprzedaży nastąpił ponadto w segmencie sprzętu specjalistycznego i wyniósł w stosunku do roku poprzedniego 18,4 mln złotych.

Sprzedaż w podziale na produkty i towary

Przychody ze sprzedaży - struktura	od 01.01.2017	od 01.01.2016	Zmiana	
	do 31.12.2017	do 31.12.2016	wartość	%
Przychody netto ze sprzedaży produktów	214 711	253 662	-38 951	-15,36%
Przychody netto ze sprzedaży towarów	16 090	20 315	-4 225	-20,80%
Razem	230 801	273 977	-43 176	-15,76%

W sprzedaży ogółem, sprzedaż produktów jest jednoznacznie podstawowym źródłem przychodów Grupy.

Sprzedaż w podziale na rynki (terytorialnie)

Przychody ze sprzedaży produktów, towarów i materiałów - struktura terytorialna	od 01.01.2017	od 01.01.2016	Zmiana	
	do 31.12.2017	do 31.12.2016	wartość	%
Kraj	171 624	211 775	-40 151	-18,96%
Zagranica	59 177	62 202	-3 025	-4,86%
Razem	230 801	273 977	-43 176	-15,76%

Grupa sprzedaje głównie na rynku krajowym i tu nastąpił spadek w porównaniu z rokiem poprzednim o 40,1 mln złotych. Sprzedaż na rynek zagraniczny w 2017 roku spadła o 3,0 mln złotych.

4.1.1.2 Wielkość i struktura kosztów

Koszt własny sprzedaży

Wyszczególnienie	od 01.01.2017	od 01.01.2016	Zmiana	
	do 31.12.2017	do 31.12.2016	wartość	%
Amortyzacja	12 086	11 039	1 047	9,48%
Zużycie materiałów i energii	93 815	119 147	-25 332	-21,26%
Usługi obce	51 654	47 328	4 326	9,14%
Podatki i opłaty	4 029	3 929	100	2,55%
Wynagrodzenie	51 401	45 280	6 121	13,52%

WWW.LUBAWAGROUP.COM

dane wyrażone w tys. złotych o ile nie podano inaczej

Ubezpieczenia społeczne i inne świadczenia	9 980	8 315	1 665	20,02%
Pozostałe koszty	4 450	3 212	1 238	38,54%
Razem koszty rodzajowe	227 415	238 250	-10 835	-4,55%
Zmiana stanu produktów	15 130	-2 607	17 737	-680,36%
Koszt wytworzenia świadczeń na własne potrzeby jednostki	3 910	4 587	-677	-14,76%
Koszty sprzedaży	13 914	11 815	2 099	17,77%
Koszty ogólnego zarządu	27 799	27 952	-153	-0,55%
Koszt wytworzenia sprzedanych produktów	166 662	196 503	-29 841	-15,19%
Wartość sprzedanych towarów i materiałów	13 715	15 455	-1 740	-11,26%
Koszt sprzedanych produktów, towarów i materiałów	180 377	211 958	-31 581	-14,90%

Największą pozycją wśród kosztów rodzajowych, ze względu na produkcyjną działalność większości Spółek w Grupie stanowi zużycie materiałów i energii stanowiące 41,1% całości kosztów rodzajowych.

Drugą, co do wielkości grupą kosztów są koszty osobowe, a wśród nich: wynagrodzenia pracowników, ubezpieczenia społeczne, odpisy z tytułu Zakładowych Funduszy Świadczeń Socjalnych, szkolenia oraz pozostałe świadczenia.

4.1.1.3 Wyniki segmentów

rok 2017	Materiały reklamowe	Sprzęt specjalistyczny	Tkaniny	Pozostałe	Razem	Korekty konsolidacyjne	Suma po wyłączeniach
PRZYCHODY							
Sprzedaż na zewnątrz	84 394	37 610	98 151	10 646	230 801		230 801
Sprzedaż między segmentami	17 644	614	13 799	21 201	53 258	-53 258	
Przychody segmentów ogółem	102 038	38 224	111 950	31 847	284 059	-53 258	230 801
KOSZTY							
Koszty (sprzedaż na zewnątrz)	84 624	40 544	89 688	7 154	222 010	80	222 090
Koszty (sprzedaż między segmentami)	15 810	411	11 802	23 866	51 889	-51 889	
Koszty segmentów ogółem	100 434	40 955	101 490	31 020	273 899	-51 809	222 090
WYNIK							
Wynik segmentu	1 604	-2 731	10 460	827	10 160	-1 449	8 711
Nieprzypisane przychody					9 199	-2 305	6 894
Nieprzypisane koszty					11 799	-684	11 115
Zysk z udziałów w jednostkach podporządkowanych wycenianych metodą praw własności					0	-117	-117
Zysk brutto					7 560	-3 187	4 373
Podatek dochodowy					-2 398	348	-2 050
Zysk netto					5 162	-2 839	2 323
Pozostałe informacje							
Aktywa segmentu	62 883	26 105	66 038	30 935	185 961		185 961
Nieprzypisane aktywa					407 297	-211 693	195 604
Aktywa ogółem					593 258	-211 693	381 565
Pasywa segmentu	26 038	9 404	20 674	8 967	65 083		65 083

Nieprzypisane pasywa					528 175	-211 693	316 482
<i>Pasywa ogółem</i>					593 258	-211 693	381 565
Nakłady inwestycyjne	1	736	9 054	9 692	19 483		19 483
Nieprzypisane nakłady inwestycyjne					7 170		7 170
Nakłady inwestycyjne ogółem					26 653		26 653

rok 2016	Materiały reklamowe	Sprzęt specjalistyczny	Tkaniny	Pozostałe	Razem	Korekty konsolidacyjne	Suma po wyłączeniach
PRZYCHODY							
Sprzedaż na zewnątrz	81 356	59 429	122 515	10 677	273 977		273 977
Sprzedaż między segmentami	16 825	432	9 649	16 076	42 982	-42 982	
Przychody segmentów ogółem	98 181	59 861	132 164	26 753	316 959	-42 982	273 977
KOSZTY							
Koszty (sprzedaż na zewnątrz)	77 829	56 098	111 151	6 567	251 645	80	251 725
Koszty (sprzedaż między segmentami)	16 356	207	8 885	17 831	43 279	-43 279	
Koszty segmentów ogółem	94 185	56 305	120 036	24 398	294 924	-43 199	251 725
WYNIK							
Wynik segmentu	3 996	3 556	12 128	2 355	22 035	217	22 252
Nieprzypisane przychody					5 509	-508	5 001
Nieprzypisane koszty					12 989	-598	12 391
Zysk z udziałów w jednostkach podporządkowanych wycenianych metodą praw własności					0	357	357
Zysk brutto					14 555	664	15 219
Podatek dochodowy					-3 938	-80	-4 018
Zysk netto					10 617	584	11 201
Pozostałe informacje							
Aktywa segmentu	49 126	21 019	56 864	31 392	158 401		158 401
Nieprzypisane aktywa					409 237	-206 727	202 510
Aktywa ogółem					567 638	-206 727	360 911
Pasywa segmentu	27 994	7 141	23 514	8 180	66 829		66 829
Nieprzypisane pasywa					500 809	-206 727	294 082
Pasywa ogółem					567 638	-206 727	360 911
Nakłady inwestycyjne	736	921	7 112	8 118	16 887		16 887
Nieprzypisane nakłady inwestycyjne					1 463		1 463
Nakłady inwestycyjne ogółem					18 350		18 350

4.1.1.4 Wyniki na działalności pozostałej operacyjnej

Wyszczególnienie	Za okres		Zmiana %	
	od 01.01.2017 do 31.12.2017	od 01.01.2016 do 31.12.2016	wartość	%
<u>Pozostałe przychody operacyjne</u>				
Rozliczone dotacje	2 776	897	1 879	209,48%
Rozwiązanie odpisów aktualizujących należności i zapasy	311	500	-189	-37,80%
Otrzymane odszkodowania i kary umowne	228	474	-246	-51,90%
Uzyskany złom i odpady poprodukcyjne	0	408	-408	-100,00%
Nadwyżki inwentaryzacyjne	423	202	221	109,41%
Odzyskane należności objęte odpisem	66	71	-5	-7,04%
Otrzymane nieodpłatnie aktywa obrotowe	81	36	45	125,00%
Nadwyżka dodatnich różnic kursowych dz. handlowej	0	610	-610	-100,00%
Pozostałe	479	1 177	-698	-59,30%
Razem	4 364	4 375	-11	-0,25%
<u>Pozostałe koszty operacyjne</u>				
Strata ze zbycia i likwidacji rzeczowych aktywów trwałych	135	220	-85	-38,64%
Aktualizacja wartości należności i zapasów	3 432	4 055	-623	-15,36%
Niedobory magazynowe	357	282	75	26,60%
Kary umowne, odszkodowania	1 336	1 061	275	25,92%
Nadwyżka ujemnych różnic kursowych nad dodatnimi	1 335	0	1 335	x
Koszty egzekucji należności i zobowiązań	4	23	-19	-82,61%
Koszty złomowania majątku obrotowego	448	1 088	-640	-58,82%
Składki członkowskie	20	17	3	17,65%
Darowizny	76	62	14	22,58%
Pozostałe	355	749	-394	-52,60%
Razem	7 498	7 557	-59	-0,78%
Wynik na pozostałej działalności operacyjnej	-3 134	-3 182	48	

Pozostałe przychody operacyjne w okresie sprawozdawczym praktycznie nie uległy zmianie w stosunku do okresu porównawczego (zmniejszenie o 11 tys. zł). Natomiast pozostałe koszty operacyjne uległy zmniejszeniu o 1.396 tys. zł.

4.1.1.5 Wyniki na działalności finansowej

Wyszczególnienie	Za okres		Zmiana %	
	od 01.01.2017 do 31.12.2017	od 01.01.2016 do 31.12.2016	wartość	%
<u>Przychody finansowe</u>				
Zysk ze zbycia aktywów finansowych	530	0	530	x
Przychody z odsetek	234	138	96	69,57%
Dywidendy otrzymane	366	210	156	x
Aktualizacja wartości inwestycji	169	0	169	x

Nadwyżka dodatnich różnic kursowych	1 142	0	1 142	x
Pozostałe	89	278	-189	-67,99%
Razem	2 530	626	1 904	304,15%
<u>Koszty finansowe</u>				
Odsetki	2 587	2 903	-316	-10,89%
Koszty akredytyw	344	0	344	x
Prowizje	588	548	40	7,30%
Nadwyżka ujemnych różnic kursowych	0	843	-843	-100,00%
Pozostałe	99	540	-441	-81,67%
Razem	3 618	4 834	-1 216	-25,16%
Wynik na działalności finansowej	-1 088	-4 208	3 120	-74,14%

W 2017 roku nastąpił wzrost przychodów finansowych o 1.904 tys. złotych w porównaniu z rokiem 2016, natomiast koszty finansowe uległy zmniejszeniu o 1.216 tys. złotych.

4.1.2 Sytuacja majątkowa

Sprawozdanie z sytuacji finansowej – aktywa

Tytuł	Stan na 31.12.2017 r.	Stan na 31.12.2016 r.	Zmiana kwotowa	Zmiana %
Aktywa				
Aktywa trwałe				
Rzeczowe aktywa trwałe	169 274	158 528	10 746	6,78%
Aktywa niematerialne	54 986	54 447	539	0,99%
Należności długoterminowe	73	77	-4	-5,19%
Udzielone pożyczki	336	213	123	57,75%
Nieruchomości inwestycyjne	9 970	10 126	-156	-1,54%
Inwestycje w jednostki stowarzyszone	1 286	1 403	-117	-8,34%
Aktywa finansowe dostępne do sprzedaży	1 524	3 459	-1 935	-55,94%
Razem Aktywa trwałe	237 449	228 253	9 196	4,03%
Aktywa obrotowe				
Zapasy	78 867	66 186	12 681	19,16%
Należności z tytułu dostaw i usług	55 123	56 400	-1 277	-2,26%
Aktywa finansowe z tytułu zabezpieczeń przepływów pieniężnych	260	91	169	185,71%
Pozostałe należności	6 315	6 098	217	3,56%
Aktywa finansowe dostępne do sprzedaży	1 066	1 412	-346	-24,50%
Środki pieniężne i ich ekwiwalenty	2 485	2 471	14	0,57%
Razem Aktywa obrotowe	144 116	132 658	11 458	8,64%
RAZEM AKTYWA	381 565	360 911	20 654	5,72%

Suma bilansowa Grupy na dzień 31 grudnia 2017 r. wzrosła w stosunku do końca 2016 roku o 6,19%. W tym czasie nastąpił wzrost aktywów trwałych o 4,03% i aktywów obrotowych o 9,91%.

Sprawozdanie z sytuacji finansowej – pasywa

Tytuł	Stan na 31.12.2017 r.	Stan na 31.12.2016 r.	Zmiana kwotowa	Zmiana %
Kapitał własny i zobowiązania				
Kapitał własny				
Kapitał akcyjny	21 854	21 854	0	0,00%
Inne skumulowane całkowite dochody	85	1 233	-1 148	-93,11%
Zyski zatrzymane	188 740	185 825	2 915	1,57%
Kapitały przypadające akcjonariuszom jednostki dominującej	210 679	208 912	1 767	0,85%
Kapitały przypadające udziałom niedającym kontroli	1 227	1 849	-622	-33,64%
Razem kapitał własny	211 906	210 761	1 145	0,54%
Zobowiązania				
Zobowiązania długoterminowe				
Kredyty, pożyczki i zobowiązania z tytułu leasingu finansowego	19 119	22 751	-3 632	-15,96%
Pozostałe zobowiązania	7 328	4 112	3 216	78,21%
Rezerwa z tytułu świadczeń pracowniczych	581	425	156	36,71%
Rezerwa z tytułu odroczonego podatku dochodowego	14 357	14 873	-516	-3,47%
Razem zobowiązania długoterminowe	41 385	42 161	-776	-1,84%
Zobowiązania krótkoterminowe				
Kredyty, pożyczki i zobowiązania z tytułu leasingu finansowego	63 838	51 761	12 077	23,33%
Zobowiązania z tytułu dostaw i usług	39 321	41 234	-1 913	-4,64%
Zobowiązania z tytułu bieżącego podatku dochodowego	257	346	-89	-25,72%
Zobowiązania finansowe z realizacji transakcji zabezpieczających	552	431	121	28,07%
Pozostałe zobowiązania	18 880	9 463	9 417	99,51%
Rezerwa z tytułu świadczeń pracowniczych	4 831	4 598	233	5,07%
Rezerwy na pozostałe zobowiązania i inne obciążenia	595	156	439	281,41%
Razem zobowiązania krótkoterminowe	128 274	107 989	20 285	18,78%
Razem zobowiązania	169 659	150 150	19 509	12,99%
RAZEM KAPITAŁ WŁASNY I ZOBOWIĄZANIA	381 565	360 911	20 654	5,72%

Kapitały własne Grupy Kapitałowej stanowiące 55,7% sumy finansują majątek trwały Grupy w 89,9%. Głównymi pozycjami zobowiązań są kredyty, pożyczki i zobowiązania z tytułu leasingu finansowego w kwocie 82.957 tys. zł, z czego 19.1191 tys. zł to część długoterminowa, a 63.838 tys. zł to część krótkoterminowa.

4.1.3 Sprawozdanie z przepływów pieniężnych

Przepływy pieniężne

Wyszczególnienie	Za okres		Zmiana %	
	od 01.01.2017	od 01.01.2016	wartość	%

	do 31.12.2017	do 31.12.2016		
Przepływy pieniężne netto z działalności operacyjnej	5 573	23 722	-18 149	x
Przepływy pieniężne netto z działalności inwestycyjnej	-17 392	-7 441	-9 951	-133,73%
Przepływy pieniężne netto z działalności finansowej	11 823	-18 833	30 656	x
Zyski / Straty z tytułu różnic kursowych z tytułu wyceny środków pieniężnych i ich ekwiwalentów	10	166	-156	-93,98%
Zmiana stanu środków pieniężnych netto	14	-2 386	2 400	-100,59%
Środki pieniężne na początek okresu	2 471	4 857	-2 386	-49,12%
Środki pieniężne na koniec okresu	2 485	2 471	14	0,57%

Grupa wygenerowała nadwyżkę środków pieniężnych z działalności operacyjnej, którymi pokryła nadwyżkę wydatków nad wpływami w działalności inwestycyjnej i finansowej. Łącznie zmiana stanu środków pieniężnych wyniosła 14 tys. zł.

4.1.4 Wskaźniki finansowe

Wybrane wskaźniki finansowe	31.12.2017	31.12.2016
Liczba akcji na koniec okresu (tys. szt)	109 270	109 270
Wartość księgową na jedną akcję (zł)	1,94	1,88
Zysk na jedną akcję zwykłą (zł)	0,02	0,10
Cena / zysk (P/E)	45,00	10,70
Płynność bieżąca	1,12	1,19
Płynność szybka	0,51	0,6
Marża brutto ze sprzedaży (%)	21,85%	22,64%
Stopa zwrotu z aktywów (ROA)	0,61%	3,02%
Stopa zwrotu z kapitałów własnych (ROE)	1,10%	5,45%
Stopa zadłużenia (%)	44,46%	44,50%
Wartość rynkowa akcji (tys. zł)	98 343	116 919

4.2. Czynniki i zdarzenia mające wpływ na osiągnięte wyniki finansowe

4.2.1 Komentarz Zarządu dotyczący wyników finansowych w 2017 roku

W 2017 r. skonsolidowane przychody ze sprzedaży Grupy wyniosły 230,8 mln zł, co oznacza spadek o 16% rdr wobec 274,0 mln zł w 2016 r. Wpływ na niższy rdr poziom sprzedaży miały przede wszystkim:

- niższa aktywność zakupowa klientów w 2017 r. przede wszystkim w segmentach sprzętu specjalistycznego i tkanin,
- Efekt wysokiej bazy (m.in. nietypowe zakupy klientów Lubawy S.A. w 2016 r., były to istotne zamówienia, które nie występowały w latach wcześniejszych i nie wystąpiły w 2017 r.),
- niezrealizowanie, z winy zamawiającego, kontraktu dotyczącego połowych placówek medycznych o wartości 5,7 mln zł brutto.

Skonsolidowany zysk netto ukształtował się na poziomie 3,9 mln zł, czyli niższym o 79% wobec 11,2 mln zł rok wcześniej. Na spadek rentowności Grupy – poza wymienionymi wcześniej czynnikami skutkującymi generalnie niższą sprzedażą – wpłynął też niższy wynik segmentu materiałów reklamowych, będący rezultatem wyższych kosztów wynagrodzeń, spadku kursu EUR/PLN oraz wzrostu cen surowców.

W 2017 r. największym obszarem działalności Grupy był **segment tkanin**, który wypracował 98,2 mln zł przychodów ze sprzedaży zewnętrznej, co oznacza spadek wobec 122,5 mln zł w 2016 r. (-20% rdr). Wynik segmentu (ze sprzedaży zewn.) wyniósł 8,6 mln zł i był niższy o 24% rdr wobec 11,4 mln zł rok wcześniej. Sytuacja ta była rezultatem przede wszystkim niższego poziomu zamówień w IV kw. 2017 r. W ubiegłym roku odpowiedzialna za segment spółka Miranda zrezygnowała z mniej rentownych kontraktów, a także prowadziła działania mające na celu redukcję zużycia surowców oraz optymalizację produkcji, które kontynuowane są w 2018 r.

Segment materiałów reklamowych, w którym działa przede wszystkim spółka zależna Litex Promo, wykazał przychody (ze sprzedaży poza Grupę) na poziomie 84,4 mln zł, czyli 4% wyższym wobec 2016 r., kiedy wyniosły one 81,4 mln zł. Wynik ze sprzedaży zewn. ukształtował się na poziomie bliskim zera (-250 tys. zł), wobec 3,5 mln zł zysku w 2016 r. Jak wyjaśniono powyżej, na niższą rentowność segmentu wpłynęły wyższe koszty wynagrodzeń, spadek kursu EUR/PLN oraz wzrost cen surowców.

Segment sprzętu specjalistycznego odnotował sprzedaż (poza Grupę) na poziomie 37,6 mln zł, czyli 37% niższym wobec 59,4 mln zł w 2016 r. i wykazał wynik (ze sprzedaży poza Grupę) na ujemnym poziomie -2,9 mln zł wobec 3,3 mln zł zysku w 2016 r. Działająca w tym segmencie Lubawa S.A. wykazała jednostkowo 44,4 mln zł przychodów (-32% rdr) oraz -1,8 mln zł zysku netto (-5,3 mln zł rdr). Przyczyny niższej sprzedaży i rentowności w segmencie sprzętu specjalistycznego oraz w spółce Lubawa S.A. zostały opisane powyżej i związane były przede wszystkim z niższą aktywnością zakupową klientów – głównie służb mundurowych.

4.2.2 Istotne umowy i kontrakty handlowe podpisane w 2017 roku

Duża część kontraktów realizowanych w Grupie Kapitałowej Lubawa S.A. są to umowy wieloletnie, realizowane od kilku lat. Krótkoterminowe umowy, będące zazwyczaj rezultatem wygranych procedur przetargowych to domena Jednostki Dominującej i dotyczą w głównej mierze sprzętu specjalistycznego. Oto najważniejsze z nich:

- Umowa z 4RBlog na dostawę namiotów; wartość kontraktu to 5.533 tys. zł; umowa zrealizowana w 2017 roku
- Umowa z 2RBlog na remont kamizelek kuloodpornych; wartość kontraktu to 5.461 tys. zł; umowa zrealizowana w 2017 roku,
- Umowa z 2RBlog na dostawę kombinezonów do pracy w wodzie oraz kamizelek asekuracyjnych; wartość kontraktu to 5.096 tys. zł; umowa zrealizowana w 2017 roku,
- Umowa z KG Policji na dostawę kamizelek kamuflowanych; wartość kontraktu to 4.186 tys. zł; umowa zrealizowana w 2017 roku,
- Umowa z Inspektorem Uzbrojenia na dostawę sprzętu wysokościowo-ratowniczego; wartość kontraktu to 3.240 tys. zł; umowa realizowana do 2020 roku.

4.2.3 Kluczowe czynniki sukcesu Grupy

Szczegółowe analizy rynku i oczekiwań klientów przeprowadzone przez Zarząd Grupy, informacje publikowane w literaturze branżowej oraz inne źródła wiedzy branżowej pozwalają stwierdzić, iż oczekiwania i potrzeby klientów w branżach, w których funkcjonują Spółki z Grupy Kapitałowej, dotyczą przede wszystkim:

- wysokiej jakości produktów i stosowanych materiałów – niezwykle istotna jest jakość stosowanych rozwiązań oraz samego wykonania. Ma ona decydujący wpływ na funkcjonalność, trwałość i bezpieczeństwo, które są bardzo istotne zarówno dla jednostek budżetowych jak również wielkich korporacji, które są odbiorcami produktów sprzedawanych przez Grupę. Zaproponowanie wymaganego przez klientów standardu możliwe jest do osiągnięcia dzięki implementacji innowacyjnych rozwiązań technologicznych i technicznych oraz używaniu najwyższej jakości surowców, konkurencyjnego poziomu cen – coraz częściej klienci analizują oferty za pomocą wskaźników stosunku ceny do jakości. Zaproponowanie konkurencyjnych cen może zapewnić przede wszystkim optymalizacja kosztów, którą przedsiębiorstwo osiągnie poprzez wdrażanie rozwiązań produkcyjnych, umożliwiających wykonywanie prac w najkrótszym czasie bez konieczności zlecenia części działań innym podmiotom,
- kompleksowości i elastyczności oferty - klienci domagają się zarówno możliwości realizacji zamówień w ujęciu najbardziej kompleksowym, jak też elastyczności w zakresie oferowanych wyrobów w pełni dostosowanych do potrzeb klientów,
- zdolności produkcyjnych oraz terminowości realizacji zleceń – zarówno zdolności produkcyjne jak i terminowość wynikają z posiadanego zaplecza technologicznego i możliwości realizacji poszczególnych etapów procesu produkcyjnego w krótkim czasie. Dodatkowo dzięki współdziałaniu w ramach Grupy, Spółki są w stanie wykorzystywać wolne moce produkcyjne w innych podmiotach w Grupie, a w ten sposób przyspieszać realizację zleceń oraz optymalizować koszty wyprodukowania dzięki zmniejszeniu ilości usług kooperacyjnych świadczonych przez firmy zewnętrzne,
- doświadczenia i wiarygodności – długoletnie doświadczenie, wiarygodność, posiadane patenty, certyfikaty, rekomendacje i nagrody, a także pozostałe ww. cechy kreują wizerunek Grupy Kapitałowej u klienta i budują marki wyrobów.

4.3. Charakterystyka zewnętrznych i wewnętrznych czynników istotnych dla rozwoju przedsiębiorstwa oraz opis perspektyw rozwoju przedsiębiorstwa do końca następnego roku obrotowego, z uwzględnieniem elementów strategii rynkowej

Zgodnie z przyjętym modelem biznesowym oraz strategią Grupy zamierza się kontynuować działalność w zakresie podstawowych segmentów działalności. Grupa Kapitałowa planuje swój rozwój w kilku obszarach:

1. Produkty

Grupa LUBAWA uważa, że produkty oferowane przez poszczególne Spółki mogą się oprzeć konkurencji, jeżeli będą dopasowane do ścisłych potrzeb klientów i ich wymogów. Pozwoli to całej Grupie sprostać konkurencji europejskiej oraz dalekowschodniej. Dlatego też Grupa szczególną uwagę przywiązuje do rozwoju i budowy działów badawczo - rozwojowych w każdej ze spółek Grupy, a w tych, które już takie działy posiadają, dalszy ich rozwój i rozbudowę. Zarząd Grupy uważa, że dzięki takim działaniom rozwój i tworzenie nowych produktów i wyrobów a także wprowadzaniu ich na rynek pozwoli lepiej wykorzystać możliwości produkcyjne poszczególnych Spółek. Nowe produkty obecnie będące w opracowaniu związane są ściśle z segmentami i rynkami na które skierowana jest sprzedaż Grupy Kapitałowej.

Zaplanowano wprowadzenie istotnych nowych produktów i rozwiązań innowacyjnych w ramach całego asortymentu Grupy. Dzięki odpowiedniemu wykorzystaniu bieżącej informacji zwrotnej od klientów, rozwiązania istniejące w ofercie są nieustannie udoskonalane i dostosowywane do rosnących potrzeb odbiorców.

Oprócz działań wymienionych powyżej Grupa zamierza ściśle współpracować z instytucjami badawczymi i naukowymi. Efektem tego będzie pojawienie się nowych produktów w głównych segmentach działalności Grupy.

2. Nowe technologie

Poprzez nabywanie dostępu do nowych technologii Grupa zwiększy zasięg penetracji rynku. Koncentruje się nie tylko na dotychczasowych tradycyjnych obszarach, ale wchodzi w nowe rynki takie jak ochrona balistyczna obiektów, ubrania specjalne, nowe modele zapór przeciwpowodziowych, makiety pneumatyczne, łodzie ratunkowe, rolety kolorowo tkane, tkaniny z przeznaczeniem na tapety, hale namiotowe, innowacyjne, mobilne hangary. Innymi słowy wykorzystując dotychczasowe kanały dystrybucji poszerza ich penetracje wchodząc z nowymi innowacyjnymi

technologiami.

3. Działania inwestycyjne

Najistotniejszymi działaniami inwestycyjnymi prowadzonym przez Grupę Kapitałową Lubawa w 2018 r. będą:

- w ramach poszczególnych Spółek Grupy planowane są dalsze działania inwestycyjne zmierzające w kierunku usprawnienia i unowocześnienia posiadanych zasobów produkcyjnych i laboratoryjnych
- nadto w Lubawa S.A. trwa proces inwestycyjny związany z budową nowoczesnego Centrum Badawczo-Rozwojowego (projekt finansowany m.in. w ramach otrzymanej dotacji NCBiR)

4. Działania organizacyjne

W dalszym ciągu prowadzone będą działania organizacyjne w Grupie, których celem ma być obniżenie kosztów oraz poprawa efektywności i jakości. Dodatkowo zdaniem Zarządu może zmienić to postrzeganie Grupy na zewnątrz i poprawić przepływ informacji wewnątrz.

Zarząd uważa, że wymienione powyżej działaniach powinny w przyszłości przynieść efekty w postaci:

- zwiększenia wartości Grupy,
- przychodów ze sprzedaży,
- marżowości w poszczególnych segmentach działalności,
- poprawę wyników spółek działających w Grupie.

5. Pozostałe informacje dotyczące działalności Grupy Kapitałowej

5.1. Zmiany w organizacji i zarządzaniu Grupą Kapitałową

W 2017 roku kontynuowano działania zmierzające do zwiększenia komplementarności zakładów produkcyjnych w ramach poszczególnych Spółek wchodzących w skład Grupy Kapitałowej co pozwoli na bardziej optymalne wykorzystanie mocy produkcyjnych Spółek. Zwiększano również zakres synergii pomiędzy podmiotami Grupy w ramach wspólnej kooperacji w realizacji kluczowych projektów dla Odbiorców końcowych. Zwiększyło to kontrybucję poszczególnych podmiotów do wyniku finansowego grupy, a nadto pozwoliło na zmniejszenie efektu sezonowości działalności występującą szczególnie w ramach Litex Promo Sp. z o.o. i Lubawa S.A.

Celem zwiększenia efektywności zarządzania Grupą Lubawa, w tym kreowania strategii jej rozwoju utworzono Radę Koordynacyjną Grupy Lubawa. W skład Rady weszli członkowie Zarządów poszczególnych Spółek Grupy oraz inne osoby kluczowe w zakresie zarządzania poszczególnymi obszarami aktywności Grupy. Na czele Rady Koordynacyjnej stoi Prezes Zarządu Spółki Dominującej, tj. Lubawa S.A.. W 2017 r. Rada Koordynacyjna odbyła szereg spotkań, zaś ustalenia poczynione w trakcie jej obrad wpłynęły na znaczącą poprawę komunikacji wewnątrz Grupy, jak również na wspólne kształtowanie dalszej strategii rozwoju i globalnej ekspansji Grupy.

Rozwijano również dwa nowe pionierzy organizacyjne na poziomie Grupy Kapitałowej, tj. Pion Handlowy – koordynujący działania handlowe Grupy, a także Dział HR HR Grupy Lubawa.

5.2. Sytuacja kadrowa

Informacje o przeciętnym w roku obrotowym zatrudnieniu z podziałem na grupy zawodowe w etatach			
lp.	Wyszczególnienie	Przeciętne zatrudnienie w okresie 01.01-31.12.2017	Przeciętne zatrudnienie w okresie 01.01-31.12.2016
1.	Pracownicy umysłowi	384,54	347,64
2.	Pracownicy na stanowiskach robotniczych	791,88	739,28
3.	Pracownicy na urloпах wychowawczych	13,86	7,56
4.	Uczniowie	0,00	0,66

5.	Inni	7,00	10,00
Ogółem		1 197,28	1 105,14
		stan na 31.12.2017	stan na 31.12.2016
Stan zatrudnienia w osobach		1 002	957

5.3. Osiągnięcia w dziedzinie badań i rozwoju technicznego

Osiągnięcia w dziedzinie badań i rozwoju technicznego

Dział Badań i Rozwoju Spółki Dominującej zajmuje się głównie analizą i wdrażaniem innowacyjnych produktów (takich, których technologie nie były dotychczas znane firmie, bądź modernizacją i optymalizacją już istniejących rozwiązań technologicznych). Oznacza to w praktyce badanie nowych technologii, ewolucji obecnych produktów, pod kątem zapewnienia klientowi unikalnej wartości, zaś firmie jak największych zysków i osiągnięciu przewagi konkurencyjnej. Skupia swoją uwagę w obszarach strategicznego rozwoju Spółki:

- korzystanie z własnych doświadczeń,
- współpraca z zewnętrznymi Ośrodkami Badawczo-Rozwojowymi,
- możliwości rozwoju i inwestycji,
- badanie rynku, obserwacja konkurencji,
- pozyskiwanie pracowników o wysokim stopniu kwalifikacji oraz doświadczenia,
- możliwość poszerzenia asortymentu i jego dywersyfikację,
- zwiększenie świadomości oraz identyfikacji pracowników z działaniami podejmowanymi w Spółce,
- pozyskiwanie środków finansowych, dodatkowych środków na rozwój nowych technologii, produktów oraz zoptymalizowanie kosztów wyrobów już produkowanych.

Nowe wyroby i modernizacje – prace Działu Badań i Rozwoju Lubawa S.A.

Wynikiem prac w zakresie badań i rozwoju jest szeroka gama nowych wyrobów m,in, w zakresie:

- sprzętu specjalistycznego dla wojska
- sprzętu specjalistycznego dla straży
- sprzętu specjalistycznego dla policji
- namiotów
- mieszanek
- tkanin

Strategia działania w obszarze Badań i Rozwoju

Głównymi elementami strategii są permanentne działania nad rozwojem nowych, innowacyjnych produktów oraz poprawa i optymalizacja stosowanych materiałów i surowców w wyrobach oraz stosowanej technologii, w celu zapewnienia oraz rozwoju oferty wyrobów najwyższej jakości.

Strategia opiera się na misji Spółki i nakierowana jest na stabilny wzrost wartości Spółki, poprzez umocnienie pozycji firmy, jako solidnego i profesjonalnego partnera w zamówieniach dla służb mundurowych, w tym dla: wojska, policji, straży granicznej, straży pożarnej oraz straży miejskiej. Ważnym kierunkiem rozwoju produktów firmy LUBAWA S.A., jest również rynek cywilny.

5.4. Ochrona środowiska

Specyfika działalności Spółki Lubawa SA powoduje powstawanie odpadów niebezpiecznych oraz innych niż niebezpieczne, w trakcie i po zakończeniu procesów produkcyjnych.

W Spółce przestrzega się prawidłowej eksploatacji maszyn produkcyjnych, urządzeń biurowych oraz instalacji oświetleniowej. Stosowane są, coraz bardziej energooszczędne i trwalsze, maszyny i urządzenia. Opracowywane są optymalne technologie, opierające się o maksymalne wykorzystanie surowca, przez co minimalizowany jest udział produktu resztkowego (odpadowego). W celu ograniczenia ilości odpadów opakowaniowych, materiały do produkcji oraz materiały wykończeniowe i dodatkowe są sprowadzane w ilościach hurtowych, opakowania kartonowe, w miarę możliwości, używane są wielokrotnie.

Odpady niebezpieczne przeznaczone do utylizacji oddawane są tylko wyspecjalizowanym zakładom posiadającym odpowiednie zezwolenia, co daje pewność, że są one odzyskiwane i unieszkodliwiane w sposób bezpieczny dla środowiska

W Spółce, podobnie jak w całej Grupie prowadzona jest optymalna gospodarka mająca na celu minimalizację ilości wytwarzanych odpadów, powstałe odpady poddawane są selekcji w celu łatwiejszej ich utylizacji i odzysku.

5.5. Certyfikowane systemy zarządzania

Spółki Grupy posiadają w gronie pracowników certyfikowanych audytorów wewnętrznych systemu zarządzania jakością.

LUBAWA S.A., będąca podmiotem dominującym w Grupie LUBAWA, posiada System Zarządzania Jakością (SZJ), wdrożony w oparciu o normę PN-EN ISO 9001:2009 (ISO 9001:2008) i publikację AQAP 2110:2009. Jest on nadzorowany przez Pełnomocnika Zarządu ds. Systemu Zarządzania Jakością. W dniach 24-26.08.2017 r. z wynikiem pozytywnym przeprowadzono audit ponownej certyfikacji przez audytora Centrum Certyfikacji Jakości - jednostki certyfikującej, funkcjonującej w strukturze Wydziału Logistyki Wojskowej Akademii Technicznej im. Jarosława Dąbrowskiego. W wyniku tego auditu Spółka utrzymała certyfikację na zgodność z PN-EN ISO 9001:2009 i AQAP 2110:2009. Ważność obu certyfikatów upływa z dniem 14.09.2018 r., dlatego przed upływem tego terminu zostanie przeprowadzony audit nadzoru połączony z przejściem na zgodność z normą PN-EN ISO 9001:2015-10 i AQAP 2110:2016.

W ramach SZJ zostało określonych 14 procesów, w tym proces Wewnętrznego Systemu Kontroli (WSK). Każdy proces posiada swojego właściciela (lidera) czyli pracownika odpowiedzialnego za jego funkcjonowanie i doskonalenie. Głównym dokumentem, opisującym SZJ, jest Księga Jakości, zawierająca podstawowe informacje na temat funkcjonowania tego systemu w Spółce.

Zarówno ten dokument jak i pozostałe dokumenty SZJ (opisy procesów, procedury, instrukcje systemowe) są dostępne dla pracowników w intranecie.

Obowiązująca w LUBAWA S.A. Polityka Jakości zawiera cele strategiczne, które są uszczegóławiane celami operacyjnymi. Cele operacyjne, co rocznie zmieniane, są sparametryzowane, co ułatwia ocenę skuteczności ich realizacji. Z celami operacyjnymi skorelowane są cele procesów. Ich parametryzacja umożliwia monitorowanie, ocenę i wprowadzanie zmian doskonalących do funkcjonowania procesów.

Funkcjonowanie SZJ w Spółce, w tym realizacja celów Polityki Jakości i celów procesów, sprawdzane jest m. in. poprzez przeprowadzanie przeglądów oraz auditów wewnętrznych zgodnie z zatwierdzoną procedurą. W wyniku przeglądów systemów zarządzania i auditów wewnętrznych formułowane są wnioski do doskonalenia SZJ i WSK oraz przeprowadzane działania korygujące i zapobiegawcze.

Spółki Grupy posiadają w gronie pracowników certyfikowanych audytorów wewnętrznych systemu zarządzania jakością.

Działania korygujące i zapobiegawcze przeprowadzane są w obszarach, gdzie powstają niezgodności i/lub istnieje potrzeba udoskonalenia procesu lub wyrobu. Niezgodności związane z funkcjonowaniem SZJ identyfikuje i rejestruje Pełnomocnik Zarządu ds. Systemu Zarządzania Jakością, który nadzoruje też realizację działań korygujących i zapobiegawczych, wynikających z tych niezgodności. Niezgodności dotyczące wyrobów, w tym reklamacje od klientów, rejestrowane są przez Kierowników Działów Zapewnienia Jakości i Doskonalenia w zakładach produkcyjnych, którzy wystawiają też karty działań korygujących i zapobiegawczych.

Inne Spółki Grupy Kapitałowej LUBAWA również posiadają wdrożone i certyfikowane Systemy Zarządzania Jakością.

I tak:

MIRANDA Sp. z o.o. – certyfikaty na SZJ wg normy PN-EN ISO 9001:2009 (ISO 9001:2008) i publikacji AQAP 2110:2009, wydane przez CCJ WAT – ważne do 14.09.2018 r.

LITEX PROMO Sp. z o.o. – certyfikaty na SZJ wg normy PN-EN ISO 9001:2015-10 (ISO 9001:2015) i publikacji AQAP 2110:2016, wydane przez CCJ WAT – ważne do 20.01.2021 r.

- certyfikat na System Zarządzania Środowiskowego wg normy ISO 14001:2015-9 (ISO 14001:2015), wydany przez CCJ WAT – ważny do 20.01.2021 r.

- certyfikaty na system Zarządzania Bezpieczeństwem Pracy wg normy PN-N 18001:2004 i wg normy BS OHSAS 18001:2007, wydane przez CCJ WAT - ważne do 20.01.2021 r.

Ponadto LITEX PROMO Sp. z o.o. spełnia dobre praktyki, zalecane przez normę PN-ISO 26000:2012.

Spółka EFFECT SYSTEM jest w trakcie reorganizacji i zawiesiła ważność swoich certyfikatów na SZJ do czasu jej zakończenia.

W 2015 roku Zarządy spółek Grupy LUBAWA powołały zespół auditorów wewnętrznych złożony z pracowników poszczególnych spółek, którego zadaniem jest przeprowadzenia kompleksowego auditu SZJ w każdej ze spółek. Również w 2017 roku przeprowadzone zostały podobne audyty, ale w zakresie rozszerzonym o wymagania takich standardów jak TCC (Coca Cola), SMETA 4P (McDonalds, Nestle, SABMiller) i IWAY (IKEA), ECOVADIS. Wszystko te działania mają na celu jak najlepsze zadowolenie klientów i innych stron zainteresowanych ze współpracy ze spółkami Grupy LUBAWA. Służą temu również wdrożenia w 2017 r. zasad Społecznej Odpowiedzialności Biznesu (CSR) w Grupie Lubawa. Wynikiem przeprowadzonych auditów były wnioski i zalecenia w celu doskonalenia procesów i działań w każdej ze spółek.

WEWNĘTRZNY SYSTEM KONTROLI

W dwóch Spółkach, należących do Grupy Kapitałowej LUBAWA, tj. w **LUBAWA S.A.** i w **MIRANDA Sp. z o.o.** funkcjonuje Wewnętrzny System Kontroli (WSK), regulujący zasady obrotu zagranicznego wyrobami, technologiami i usługami o znaczeniu strategicznym, zgodnie z „Ustawą z dnia 29.11.2000 r. o obrocie z zagranicą towarami, technologiami i usługami o znaczeniu strategicznym dla bezpieczeństwa państwa a także dla utrzymania międzynarodowego pokoju i bezpieczeństwa” (z późn. zm.). Zarząd każdej z tych spółek opublikował swoją Politykę Kontroli Obrotu, w której jednoznacznie oświadczył o bezwzględny przestrzeganiu wszystkich przepisów i uregulowań polskich i zagranicznych, dotyczących kontroli obrotu międzynarodowego wyrobami o znaczeniu strategicznym. Pracownicy obu spółek, uczestniczący w WSK, są świadomi, że nieprzestrzeganie przepisów WSK będzie się wiązać z konsekwencjami dyscyplinarnymi.

Podstawowym dokumentem WSK jest Księga WSK. Zarówno ona jak i pozostałe dokumenty WSK, w tym aktualne przepisy prawne dotyczące tego obszaru, dostępne są dla pracowników w intranecie. Przeprowadzane są regularne szkolenia zewnętrzne i wewnętrzne personelu, dotyczące kontroli międzynarodowego obrotu towarami, technologiami i usługami o znaczeniu strategicznym.

System WSK w obu spółkach jest nadzorowany przez Pełnomocnika Zarządu ds. Kontroli Obrotu.

W 2017 r. odbyły się w LUBAWA S.A. dwa audyty nadzoru: w dniach 24 i 25.01.2017 r. i w dniach 24 i 25.10.2017 r., przeprowadzone przez auditora Polskiego Centrum Badań i Certyfikacji S.A. z Warszawy, w wyniku których została utrzymana ważność certyfikatu Wewnętrznego Systemu Kontroli w LUBAWA S.A. do 04.06.2018 r.

Również w MIRANDA Sp. z o.o. przeprowadzone zostały dwa audyty WSK: audit odnowienia ważności certyfikatu WSK w dniu 11.01.2017r. i audit I. nadzoru w dniu 11.10.2017 r., przeprowadzone przez auditora Polskiego Centrum Badań i Certyfikacji S.A. z Warszawy. Oba audyty zakończyły się również wynikiem pozytywnym, w wyniku czego została odnowiona i utrzymana ważność certyfikatu Wewnętrznego Systemu Kontroli w MIRANDA Sp. z o.o. do 16.02.2020 r.

Spółki Grupy Kapitałowej LUBAWA, posiadające wdrożony i certyfikowany system WSK, dokonywały obrotu wyrobami, technologiami i usługami o znaczeniu strategicznym zgodnie z obowiązującymi przepisami, na podstawie zezwoleń indywidualnych, globalnych i generalnych krajowych, wydawanych na ich wnioski przez Departament Obrotu Towarami Wrażliwymi i Bezpieczeństwa Technicznego w Ministerstwie Rozwoju.

5.6. Kredyty, pożyczki i zobowiązania z tytułu leasingu finansowego

Na dzień bilansowy Grupa Kapitałowa posiadała następujące kredyty, pożyczki oraz zobowiązania z tytułu kredytów:

WWW.LUBAWAGROUP.COM

dane wyrażone w tys. złotych o ile nie podano inaczej

Długoterminowe		Stan na	
		31-12-2017	31-12-2016
	Kredyty bankowe	8 343	6 280
	Pożyczki	3 765	3 824
	Zobowiązania z tytułu leasingów	7 011	12 647
Razem		19 119	22 751
Krótkoterminowe		Stan na	
		31-12-2017	31-12-2016
	Kredyty bankowe	57 676	43 820
	Pożyczki	755	1 100
	Zobowiązania z tytułu leasingów	5 407	6 841
Razem		63 838	51 761
Razem		82 957	74 512
	z tego:		
	Kredyty bankowe	66 019	50 100
	Pożyczki	4 520	4 924
	Zobowiązania z tytułu leasingu	12 418	19 488

Lp.	Bank	Rodzaj i przeznaczenie kredytu	Okres obowiązywania umowy	Kwota kredytu w walucie (jeśli nie podano - w PLN)	Stan zobowiązania na 31-12-2017	Najważniejsze zabezpieczenia na majątku Grupy
1	PKO Bank Polski S.A.	Linia kredytu wielocelowego	19-04-2020	10 000 000,00	1 180 387,40	1. Umowne prawo potrącenia wierzytelności Banku z tyt. Transakcji kredytowej. 2. Hipoteka łączna umowna do kwoty 15 000 000,00 PLN na prawie wieczystego użytkowania gruntu (dziłki 2/3, 3/2, 10/2) oraz budynkach na tym gruncie położonym w Grudziądzu, przy ul. Waryńskiego 32-36. Ks. wieczyste nr TO1U/00017216/0, TO1U/00027040/8 oraz TO1U/00027041/5
2	PKO Bank Polski S.A.	Kredyt inwestycyjny	31-01-2021	13 500 000,00	4 750 000,00	1. Klauzula potrącenia wierzytelności z rachunku bieżącego prowadzonego przez PKO BP S.A. 2. Hipoteka umowna do kwoty 22.950.000,00 pln (dwadzieścia dwa miliony dziewięćset pięćdziesiąt tysięcy polskich złotych) na prawie wieczystego użytkowania gruntu oraz budynkach i budowlach posadowionych na tym gruncie stanowiących odrębny od gruntu przedmiot własności, położonych w Grudziądzu przy ul. Waryńskiego 32-36 oraz Nieruchomości położonej w Celbówku, gm. Puck. 3. Przelew praw z umowy ubezpieczenia Nieruchomości położonych w Grudziądzu. 4. Zastaw rejestrowy na zbiorze rzeczy ruchomych obejmujących zapasy o wartości określonej na dzień 31.12.2010r. w wysokości 12.282.308,25 pln (dwanaście milionów dwieście osiemdziesiąt dwa tysiące trzysta osiem polskich złotych dwadzieścia pięć groszy) oraz cesje z polis stanowiących ubezpieczenie tego majątku. 5. Zastaw rejestrowy na zbiorze rzeczy ruchomych obejmujących maszyny, urządzenia, wyposażenie i środki transportu w wartości określonej na dzień 31.12.2010r. w wysokości 6.537.832,23 pln (sześć milionów pięćset trzydzieści siedem tysięcy osiemset trzydzieści dwa polskie złote dwadzieścia trzy grosze) oraz cesje polis stanowiących ubezpieczenie tego majątku.
3	PKO Bank Polski S.A.	Kredyt obrotowy nieodnawialny	28-02-2018	4 600 000,00	2 663 988,83	1. Hipoteka umowna do kwoty 6 900 000 PLN, wpisana na pierwszym miejscu, na przysługującym Kredytobiorcy prawie wieczystego użytkowania gruntu oraz budynkach i urządzeniach stanowiących odrębną nieruchomość, położonych w Lubawie, przy ul. Dworcowej 1
4	PKO Bank Polski S.A.	Kredyt obrotowy odnawialny	31-10-2018	1 000 000,00	136 363,09	1. Hipoteka umowna do kwoty 1 500 000 PLN wpisana na drugim miejscu na będącej własnością Kredytobiorcy nieruchomości gruntowej, położonej w Lubawie przy ul. Unii europejskiej, dla której sąd Rejonowy w Iławie V Wydział Ksiąg Wieczystych prowadzi księgę wieczystą nr EL11/00045147/6

5	PKO Bank Polski S.A.	Kredyt inwestycyjny	31-01-2027	15 200 000,00	1 117 238,59	1. Hipoteka umowna do kwoty 22 800 000 PLN na będącej własnością Kredytobiorcy nieruchomości gruntowej, położonej w Lubawie przy ul. Unii Europejskiej, dla której Sąd Rejonowy w Iławie V Wydział Ksiąg Wieczystych prowadzi księgę wieczystą nr EL1/00045147/6 2. Zastaw rejestrowy na sprzęcie komputerowym (m.in. Orogramowanie, laptopy, monitory, mobilne stacje robocze, plotery, urządzenia wielofunkcyjne, drukarki 3D) nabywanym w ramach Inwestycji 3. Zastaw rejestrowy na maszynach i urządzeniach nabywanych w ramach Inwestycji
6a	mBank SA	sublimit - kredyt odnawialny	28-06-2018	35 000 000,00	18 378 007,87	1. Hipoteka umowna łączna w kwocie 52.500 tys. zł na będącej w użytkowaniu wieczystym Miranda Sp. z o.o. nieruchomości położonej w Turku 2. Zastaw rejestrowy na maszynach i urządzeniach stanowiących własność Kredytobiorcy do kwoty 43.750 tys. zł 3. Globalna cesja wierzytelności
6b	mBank SA	sublimit - kredyt w rachunku bieżącym	28-06-2018	8 000 000,00	0,00	
6c	mBank SA	sublimit - kredyt w rachunku bieżącym	28-06-2018	250 000 EUR	0,00	
7	mBank SA	kredyt inwestycyjny	13-11-2019	396 000 EUR	408 559,39	Zastaw rejestrowy na maszynie stanowiącej przedmiot kredytowania
8	Narodowy Fundusz Ochrony Środowiska i Gospodarki Wodnej	pożyczka w ramach projektu "Efektywne wykorzystanie energii"	30-06-2023	4 530 787,00	2 977 350,00	
9	BZ WBK Leasing SA	pożyczka	20-02-2020	161 856,00 EUR	606 256,21	
10	Siemens Finance sp. z o.o.	pożyczka	22-06-2022	376 079,73 EUR	935 841,85	Umowa przewłaszczenia na zabezpieczenie ustanowiona na przedmiocie dostawy 2.071 tys. zł (wartość powiększona o kwotę podatku VAT)
11	Raiffeisen Bank Polska SA	kredyt na finansowanie bieżącej działalności	31-10-2018	11 000 000,00	0,00	
12	mBank SA	Kredyt inwestycyjny	30-10-2020	967 119,00	576 878,00	zastaw rejestrowy na rzeczach ruchomych - maszyny i urządzenia stanowiącej przedmiot kredytowania (barwiarka i komputerowy nsystem automatycznego rozkroju tkanin)
13	mBank SA	Kredyt inwestycyjny	27-07-2022	2 300 000,00	1 600 689,12	zastaw rejestrowy na rzeczach ruchomych - maszyny i urządzenia stanowiącej przedmiot kredytowania (instalacja tryskaczowa i instalacja sygnalizacji)
14	Raiffeisen Bank SA	o limit wierzytelności finansujący bieżącą działalność	31-10-2018	11 000 000,00	5 050 180,78	1. Hipoteka łączna do kwoty 16.500 tys. zł na: a) nieruchomości stanowiącej własność Effect - System SA b) prawie wieczystego użytkowania gruntu wraz z własnością ewentualnych budynków i innych urządzeń na tym gruncie należących do spółki Świat Lnu SA 2. zastaw rejestrowy na środkach trwałych stanowiących własność Litex Promo Sp. z o.o. zlokalizowanych w Kamiennej Gorze na kwotę 3.552,5 tys. zł
15	Citibank Handlowy SA	kredyt na finansowanie bieżącej działalności gospodarczej	8-11-2019	5 000 000,00	6 475 922,67	Hipoteka łączna kaucyjna dla nieruchomości położonej w Kłodzku i nieruchomości w Ostrowie Wlkp. do kwoty 8.750 tys. zł
16	ING Bank Śląski SA	umowa wieloproduktowa - kredyt obrotowy w rachunku bieżącym	25-10-2019	20 500 000,00	11 963 934,93	1. Hipoteka umowna na nieruchomościach położonych w Ostrowie Wlkp. do kwoty 29.250 tys. zł 2. Zastaw rejestrowy na maszynach i urządzeniach będących własnością Litex Promo Sp. z o.o. znajdujących się w Ostrowie Wlkp. oraz w Turku wraz z cesją praw z polisy ubezpieczenia do kwoty 28.875 tys. zł 3. Zastaw rejestrowy na wszystkich zapasach będących własnością Litex Promo Sp. z o.o. znajdujących się w magazynie w Ostrowie Wlkp wraz z cesją praw z polisy ubezpieczeniawycenionej wg wartości księgowej netto 10.635,76 tys. zł 4. Zastaw rejestrowy na wszystkich obecnych i przyszłych należnościach handlowych z wyłączeniem kontrahentów objętych cesją na rzecz Banku, kontrahentów krajowych z poza grupy, kontrahentów objętych faktoringiem do max. kwoty 28.875 tys. zł
17	ING Bank Śląski SA	kredyt dewizowy na refinansowanie inwestycji	8-06-2021	€ 260 000,00	832 965,85	Hipoteka umowna do kwoty 390 000,00 EUR na nieruchomości położonej w Ostrowie Wielkopolskim.
18	mBank SA	kredyt inwestycyjny	31-12-2026	3 970 000,00	3 940 367,54	1. hipoteka umowna, na będącej w użytkowaniu wieczystym Skarbu Państwa - Starosty Tureckiego nieruchomości gruntowej położonej w Turku oraz na nieruchomości budynkowej będącej własnością "Miranda-Serwis" Spółki z ograniczoną odpowiedzialnością z siedzibą w Turku, 2. zastaw rejestrowy na maszynach i urządzeniach stanowiących przedmiot kredytowania (kotły wraz urządzeniami towarzyszącymi) stanowiących własność Kredytobiorcy,
19	Bank Handlowy SA	Kredyt obrotowy w rachunku bieżącym	18-10-2018	4 000 000,00	3 941 472,07	Hipoteka do kwoty 5.000 tys. zł na prawie użytkowania wieczystego nieruchomości położonej w Kamiennej Górze

20	ING Bank Śląski SA	umowa wieloproduktowa	25-10-2019	3 000 000,00	3 002 617,02	1. zastaw rejestrowy na wszystkich obecnych i przyszłych należnościach handlowych 2. zastaw rejestrowy na wszystkich zapasach 3. zastaw na maszynach i urządzeniach 4. hipoteka do łącznej kwoty 29.500 tys. zł na prawie wieczystego użytkowania nieruchomości zabudowanej i nieruchomości gruntowej
				Razem:	70 539 021,21	

Na koniec okresu sprawozdawczego Grupa posiadała aktywne umowy, klasyfikowane jako leasing finansowy na następujące urządzenia (jako leasingobiorca):

Lp.	Leasingodawca	Nr. umowy	Wartość początkowa umowy leasingowej	waluta umowy	Stan na 31.12.2017	Data zakończenia umowy (rrrr-mm)	Przedmiot leasingu
1	Millenium Leasing Sp. z o.o.	K211286	98 268,29	PLN	46 299,64	12-01-2019	Volkswagen Passat (PO7P988)
2	BRE Leasing Sp. z o.o.	MIRANDA/PO/153135/2013	109 000,00	EUR	38 340,35	31-03-2018	Barwiarka DYNAMICA
3	ING Lease Sp. z o.o.	501928-EB-0	156 000,00	EUR	108 963,89	18-09-2018	Mini-Laboratorium
4	EFL Sp. z o.o.	14056/KL/14	480 000,00	PLN	2 345,19	31-12-2017	System Weave Master
5	ING Lease Sp. z o.o.	811959-ST-0	220 440,00	EUR	309 089,09	23-02-2019	Barwiarka iMaster
6	Siemens Finance Sp. z o.o.	37634	142 000,00	PLN	54 292,76	01-04-2019	Centrale klimatyzacyjne
7	BNP Paribas Bank S.A.	43173/05/2014/F/1-10	412 368,50	PLN	114 836,52	12-05-2019	Transformatory (10szt.)
8	Raiffeisen Leasing S.A.	00103/UO/14	531 960,03	USD	593 446,95	01-07-2019	Suszarko-stabilizaterka
9	Millenium Leasing Sp. z o.o.	190815	78 000,00	EUR	117 055,94	17-10-2019	Naświetlarka sit drukarskich
10	Siemens Finance Sp. z o.o.	37637	326 440,00	EUR	593 801,54	15-11-2019	Sprężarki śrubowe powietrza
11	Raiffeisen Leasing S.A.	00441/LF/15	66 250,00	PLN	27 105,85	20-02-2020	Hala namiotowa
12	ING Lease Sp. z o.o.	504859-6X-0	491 353,21	EUR	369 610,48	28-02-2018	Krosna tkackie używane (24szt.)
13	mLeasing Sp. z o.o.	MIRANDA/PO/197530/2015	9 731,12	EUR	18 330,52	15-05-2020	Pakowarka
14	mLeasing Sp. z o.o.	MIRANDA/PO/197531/2015	530 396,69	EUR	999 113,49	15-05-2020	Krosna używane (33szt.)
15	ING Lease Sp. z o.o.	504289-6X-0	710 800,00	EUR	1 432 213,49	04-07-2020	Żakarda (25szt.)
16	mLeasing Sp. z o.o.	MIRANDA/PO/197529/2015	211 500,00	EUR	398 293,92	15-05-2020	Konstrukcje pod krosna żakardowe
17	Millenium Leasing Sp. z o.o.	198251	19 150,00	EUR	36 337,29	25-06-2020	Regały paletowe
18	PKO Leasing Sp. z o.o.	L/O/PZ/2015/04/0064	372 500,00	EUR	651 623,51	22-04-2020	Krosna Dornier (5szt.)
19	Raiffeisen Leasing S.A.	01455/LF/15	48 000,00	PLN	10 063,98	30-07-2018	Samochód osobowy Hyundai
20	mLeasing Sp. z o.o.	MIRANDA/PO/192287/2015	1 004 000,00	EUR	2 086 780,87	31-07-2020	Krosna Picanol (20szt.)
21	Millenium Leasing Sp. z o.o.	205473	1 100,00	EUR	1 853,47	09-10-2018	Wózek widłowy Jungheinrich
22	Millenium Leasing Sp. z o.o.	205475	4 700,00	EUR	7 870,82	09-10-2018	Wózek widłowy Jungheinrich
23	Millenium Leasing Sp. z o.o.	205476	6 000,00	EUR	10 045,80	09-10-2018	Wózek widłowy Jungheinrich
24	ING Lease Sp. z o.o.	828592-ST-0	45 000,00	PLN	13 829,53	15-01-2019	Maszyny sprzątające Hako
25	Raiffeisen Leasing S.A.	00141/LF/16	111 345,00	PLN	67 044,35	15-02-2021	Wózki transportowe
26	mLeasing Sp. z o.o.	MIRANDA/PO/218529/2016	104 400,00	EUR	148 019,78	30-01-2019	Krosna Dornier (6szt.)

27	Millenium Leasing Sp. z o.o.	255334	55 284,55	PLN	55 585,96	01-10-2022	Samochod osobowy Peugeot-308
28	Millenium Leasing Sp. z o.o.	255333	55 284,55	PLN	55 478,03	01-10-2022	Samochod osobowy Peugeot-308
29	Millenium Leasing Sp. z o.o.	255336	55 284,55	PLN	55 585,96	01-10-2022	Samochod osobowy Peugeot-308
30	Millenium Leasing Sp. z o.o.	249866	74 431,71	PLN	64 525,57	01-09-2020	Samochod osobowy Peugeot-Boxer
31	Raiffeisen Leasing S.A.	01256/LF/15	73 739,84	PLN	37 520,67	09-07-2020	Toyota Auris
32	ING Lease Sp. z o.o.	506324-6X-0	386 000,00	EUR	1 028 627,65	24-05-2021	Drukarka RENOIR
33	BZ WBK Leasing S.A.	TA4/00083/2016	69 900,00	PLN	39 603,49	25-11-2019	Wózek widłowy
34	Millenium Leasing Sp. z o.o.	K187298	32 156,00	EUR	57 278,92	16-09-2019	Wtryskarka Haitian
35	Millenium Leasing Sp. z o.o.	K189627	62 601,63	PLN	23 666,93	04-11-2018	Peugeot 508
36	Millenium Leasing Sp. z o.o.	K189667	130 650,00	PLN	50 863,27	01-12-2018	Iveco Daily
37	Millenium Leasing Sp. z o.o.	F195486	11 120,80	EUR	21 318,55	19-06-2020	Przecinarka taśmowa BOMAR
38	Millenium Leasing Sp. z o.o.	F195489	8 664,97	EUR	16 610,53	19-06-2020	Oczkarka pneumatyczna
39	Millenium Leasing Sp. z o.o.	F195491	8 664,97	EUR	16 610,53	19-06-2020	Oczkarka pneumatyczna
40	Millenium Leasing Sp. z o.o.	F195495	9 028,79	EUR	17 307,66	19-06-2020	Maszyna do uszczelniania
41	Millenium Leasing Sp. z o.o.	F195496	11 578,00	EUR	22 194,23	19-06-2020	Maszyna szwalnicza
42	ING Lease Sp. z o.o.	831845-ST-0	18 200,00	EUR	46 287,23	21-05-2021	Przyczepa REDOS
43	ING Lease Sp. z o.o.	506161-6X-0	93 450,00	EUR	149 677,12	21-05-2019	System magazynowy
44	ING Lease Sp. z o.o.	832058-ST-0	74 900,00	EUR	195 092,01	21-05-2021	Samochód ciężarowy MAN
45	ING Lease Sp. z o.o.	506160-6X-0	76 045,00	EUR	198 075,25	21-05-2021	Wtryskarka Haitan Mars II
46	ING Lease Sp. z o.o.	506163-6X-0	145 000,00	EUR	386 577,53	23-05-2021	Drukarka RENOIR
47	ING Lease Sp. z o.o.	506162-6X-0	144 000,00	EUR	383 911,40	19-05-2021	Kalander do druku
48	ING Lease Sp. z o.o.	506164-6X-0	36 000,00	EUR	93 610,78	19-05-2021	Ploter MIMAKI
49	ING Lease Sp. z o.o.	506575-6X-0	184 000,00	EUR	515 441,43	11-07-2021	Maszyna Karl Mayer
50	ING Lease Sp. z o.o.	506361-6X-0	844 500,00	PLN	411 101,82	01-07-2019	Krosna tkackie PICANOL
51	Millenium Leasing Sp. z o.o.	K190327	73 657,72	PLN	28 324,74	24-11-2018	Peugeot Boxer
52	ING Lease Sp. z o.o.	504899-6X-0	115 000,00	EUR	98 549,94	25-06-2018	Barwiarka JIGGER
53	PKO Leasing Sp. z o.o.	L/O/PZ/2016/02/0184	50 325,20	PLN	36 548,85	15-01-2021	Ford Focus WAGON
54	Millenium Leasing Sp. z o.o.	K246282	64 394,14	PLN	55 193,96	01-09-2021	Oświetlenie LED
Razem:					12 417 779,03		

5.7. Informacja o otrzymanych i udzielonych poręczeniach i gwarancjach

Na dzień bilansowy Grupa Kapitałowa otrzymała następujące gwarancje i poręczenia:

<i>Nazwa banku/organizacji</i>	<i>Kwota gwarancji w zł na 31-12-2017</i>	<i>Rodzaj gwarancji</i>	<i>Ważność gwarancji</i>	<i>Forma zabezpieczenia</i>
TU Euler Hermes S.A.	8 326,80	gwarancja rękojmi	13-01-2018	weksel
TU Euler Hermes S.A.	8 624,80	gwarancja rękojmi	01-11-2018	weksel
TU Euler Hermes S.A.	85 460,40	gwarancja rękojmi	01-11-2018	weksel
TU Euler Hermes S.A.	116 456,40	gwarancja rękojmi	24-11-2018	weksel
TU Euler Hermes S.A.	32 112,13	Gwarancja rękojmi	16-12-2018	weksel
TU Euler Hermes S.A.	37 976,74	Gwarancja rękojmi	16-01-2019	weksel
TU Euler Hermes S.A.	13 500,03	Gwarancja rękojmi	01-02-2019	weksel
TU Euler Hermes S.A.	47 232,00	Gwarancja rękojmi	01-02-2019	weksel
TU Euler Hermes S.A.	14 034,55	Gwarancja rękojmi	08-02-2019	weksel
TU Euler Hermes S.A.	77 520,00	Gwarancja rękojmi	21-06-2019	weksel
TU Euler Hermes S.A.	35 876,34	Gwarancja rękojmi	15-12-2019	weksel
TU Euler Hermes S.A.	17 483,22	Gwarancja rękojmi	16-12-2019	weksel
TU Euler Hermes S.A.	116 400,00	Gwarancja rękojmi	26-12-2020	weksel
TU Euler Hermes S.A.	4 649,40	Gwarancja rękojmi	07-11-2019	weksel
TU Euler Hermes S.A.	13 269,24	Gwarancja rękojmi	15-11-2019	weksel
TU Euler Hermes S.A.	200 000,00	Gwarancja przetargowa	29-01-2018	weksel
TU Euler Hermes S.A.	324 000,00	Gwarancja należytego wykonania umowy	01-12-2020	weksel
TU Euler Hermes S.A.	352 800,90	Gwarancja należytego wykonania umowy	15-01-2018	weksel
TU Euler Hermes S.A.	267 229,00	Gwarancja należytego wykonania umowy	30-11-2019	weksel
TU Euler Hermes S.A.	23 062,50	Gwarancja należytego wykonania umowy	15-01-2018	weksel
TU Euler Hermes S.A.	12 800,00	Gwarancja należytego wykonania umowy	31-01-2018	weksel
TU Euler Hermes S.A.	273 066,15	Gwarancja należytego wykonania umowy	15-01-2018	weksel
TU Euler Hermes S.A.	110 669,25	Gwarancja należytego wykonania umowy	31-01-2018	weksel
TU Euler Hermes S.A.	47 700,00	Gwarancja należytego wykonania umowy	20-01-2018	weksel
TU Euler Hermes S.A.	49 350,00	Gwarancja należytego wykonania umowy	19-01-2018	weksel

W 2017 roku Grupa Kapitałowa nie udzieliła żadnych poręczeń ani gwarancji.

5.8. Informacja o udzielonych w danym roku obrotowym pożyczkach

<i>podmiot</i>	<i>Data umowy</i>	<i>kwota pożyczki</i>	<i>waluta</i>	<i>stopa procentowa</i>	<i>rodzaj oprocentowania</i>	<i>termin wymagalności</i>
Eurorands sp. z o.o.	02-02-2015	336 099,13	PLN	4,00%	stałe	31-12-2018

5.9. Zarządzanie ryzykiem finansowym i rynkowym

Nadrzędnym celem zarządzania ryzykiem finansowym i rynkowym w Grupie Kapitałowej Lubawa S.A. jest ograniczenie zmienności przepływów finansowych oraz wyniku finansowego, wynikających z ekspozycji spółek na różnego rodzaju ryzyka. Operacyjne działania sprowadzają się do maksymalizowania strumienia generowanej gotówki w stosunku do ryzyka jej wypracowania, co w długim okresie przekłada się na uzyskiwane zyski i wzrost wartości rynkowej firmy.

W działalności gospodarczej Spółek można wyróżnić następujące obszary narażone na ryzyko:

- sprzedaż zagraniczna – Spółki prowadzą sprzedaż eksportową. Głównymi zagranicznymi rynkami są kraje należące do Unii Europejskiej. Rozwija się również sprzedaż na rynki wschodnie, azjatyckie, afrykańskie oraz obu Ameryk. Transakcje walutowe zawierane są głównie w walutach: euro i dolar amerykański,
- import – Spółki dokonuje części zakupów materiałów produkcyjnych oraz towarów na rynku europejskim oraz rynku azjatyckim. Płatności za zakupy importowe dokonywane są głównie w walutach: euro i dolar amerykański,
- zakupy komponentów do produkcji tworzyw sztucznych: polipropylen, sadza techniczna, kauczuk itp.,
- transakcje pochodne na rynku walutowym,
- działalność inwestycyjna – akwizycja rynków zbytu,
- konkurencja,
- skupienie na wąskiej grupie odbiorców.

Rodzaje ryzyk:

Ryzyko walutowe

Ryzyko walutowe rozumiane jest jako zmienność przepływów pieniężnych wyrażonych w PLN na skutek zmian kursów walutowych. Ekspozycja na ryzyko walutowe w Spółkach powstaje na skutek:

- transakcji sprzedaży i zakupu w walutach obcych,
- transakcji denominowanych w walutach obcych,
- ponoszenia kosztów frachtów w walutach obcych,
- działalności inwestycyjnej – akwizycja zagraniczna.

Transakcje sprzedaży na rynku krajowym dokonywane są przeważnie w PLN i nie są indeksowane do kursów walut obcych, co implikuje, że przepływy z tytułu sprzedaży krajowej nie są narażone na ryzyko walutowe. W przypadku transakcji sprzedaży

w eksporcie, ceny ustalane są w walutach obcych, co sprawia, że przepływy pieniężne z tytułu transakcji sprzedaży w eksporcie narażone są na ryzyko walutowe. Analogiczna sytuacja ma miejsce w przypadku zakupów. Na rynku krajowym przeważająca ich część dokonywana jest w PLN natomiast zakupy importowe narażone są na ryzyko walutowe.

Ryzyko walutowe w działalności operacyjnej generowane jest zarówno przez niedopasowanie wartości jak również niedopasowanie terminów wpływów i wydatków w poszczególnych walutach. Istotne z punktu widzenia pozycji walutowej Spółek są dwa rodzaje ryzyk walutowych:

- ryzyko spadku kursu EUR do PLN,
- ryzyko wzrostu kursu USD do PLN.

W przypadku działalności finansowej Spółek narażone są one na ryzyko walutowe ze względu na stosowanie instrumentów pochodnych denominowanych w walutach obcych, przy czym ze względu na wartość podejmowanych przez Spółkę transakcji zabezpieczających ryzyko to aktualnie jest niewielkie, a ewentualne niekorzystne zmiany kursów walut nie powinny prowadzić do znaczącego pogorszenia się wyniku finansowego.

Ryzyko cenowe

Ryzyko cenowe powstaje gdy z racji prowadzonej działalności przepływy pieniężne i wynik finansowy narażone są na zmienność z tytułu zmiany cen towarów, produktów lub surowców. Ryzyko cenowe w Spółkach odnosi się do zmienności marży w walucie transakcji.

Źródłem ekspozycji na ryzyko cenowe jest działalność operacyjna – ekspozycja na ryzyko cenowe powstaje na skutek:

- sprzedaży towarów i produktów,

- zakupu towarów,
- zakupu surowców.

Ekspozycja na ryzyko cenowe jest stosunkowo mała i pozostaje bez znaczącego wpływu na wynik finansowy. Z uwagi na jego niewielkie znaczenie zarządzanie tym ryzykiem ogranicza się do odpowiedniego kształtowania warunków umów handlowych w taki sposób, aby ograniczyć narażenie Spółek na wspomniane ryzyka.

Ryzyko stopy procentowej

Ryzyko stóp procentowych powstaje, gdy z racji prowadzonej działalności przepływy pieniężne i wynik finansowy są narażone na zmienność z tytułu zmiany wysokości referencyjnych stóp procentowych. Taka sytuacja ma miejsce na skutek finansowania swojej działalności poprzez pozyskiwanie zadłużenia oprocentowanego według zmiennej stopy procentowej. Spółki narażone są na ryzyko stopy procentowej z tytułu finansowania części działalności inwestycyjnej leasingiem długoterminowym oraz kredytem bankowym. Zarząd i służby finansowe na bieżąco monitorują sytuację związaną z decyzjami Rady Polityki Pieniężnej, mającymi bezpośredni wpływ na rynek stóp procentowych w kraju.

Ryzyko kredytowe

Ryzyko kredytowe jest związane z potencjalnym zdarzeniem kredytowym, które może mieć formę niewypłacalności kontrahenta, jedynie częściowej spłaty należności, istotnego opóźnienia w spłacie zadłużenia lub innego odstąpienia od warunków kontraktowych.

Spółki narażone są na ryzyko kredytowe powstające w obszarze:

- podstawowej działalności – źródłem ryzyka są transakcje sprzedaży produktów i zakupu surowców,
- zarządzania ryzykiem rynkowym – ryzyko kredytowe dotyczy tu możliwości wystąpienia sytuacji braku realizacji zobowiązań drugiej strony transakcji zabezpieczającej w stosunku do spółek, jeżeli wartość godziwa transakcji jest dodatnia z punktu widzenia spółek.

Spółki w Grupie Lubawa S.A. starają się ograniczać ryzyko kredytowe poprzez współpracę z wiarygodnymi przedsiębiorstwami. Przed przyznaniem kredytu kupieckiego odbywa proces weryfikacji finansowej sytuacji oraz zdolności płatniczych potencjalnego odbiorcy zgodnie z polityką kredytu kupieckiego przyjętą w Grupie. Ponadto, dzięki bieżącemu monitorowaniu stanów należności, narażenie spółek w Grupie na ryzyko nieściągalnych należności do tej pory nie było znaczące, dołoży się wszelkich starań by sytuacja taka miała miejsce również w przyszłości. Ponadto spółki współpracują z jednym z największych ubezpieczycieli należności. Negatywny wpływ na ryzyko kredytowe ma ogólna sytuacja gospodarcza kraju, przez co ryzyko kredytowe może wzrosnąć.

Ryzyko płynności

Celem Grupy jest utrzymanie równowagi w finansowaniu działalności gospodarczej. Obecnie spółki z Grupy korzystają z kredytów bankowych.

Ryzyko operacyjne

W każdym obszarze biznesowym Grupa narażona jest na ryzyko operacyjne wynikające z niewłaściwie funkcjonujących procesów, procedur, systemów, ludzkich błędów, jak również z celowych działań, których konsekwencją może być niewłaściwe funkcjonowanie procesów biznesowych, prowadzące do powstania strat finansowych. Chcąc zminimalizować możliwość pojawienia się nieprawidłowości, a w przypadku ich wystąpienia jak najszybciej wprowadzić działania naprawcze, stosuje się system wewnętrznej kontroli oraz przeprowadza audyty wewnętrzne.

Ryzyko uzależnienia od znaczących odbiorców

W zakresie asortymentu wojskowego sprzętu logistycznego należy przede wszystkim uwzględnić fakt dominującej pozycji Ministerstwa Obrony Narodowej w grupie odbiorców.

W celu zmniejszenia ryzyka uzależnienia nawet od tak długoletniego kontrahenta, zostały podjęte kroki zmierzające do poszerzenia grupy odbiorców, zarówno w kraju, jak też za granicą. W pozostałych obszarach działania Grupy ryzyko to jest niewielkie.

Ryzyko uzależnienia od dostawców

Z racji na specyficzne wymagania oraz atesty bezpieczeństwa, jakie posiadają wyroby spółki Grupy LUBAWA S.A. producenci oraz dostawcy materiałów muszą spełniać z góry określone kryteria jakościowe. Większą część dostawców stanowią producenci krajowi, wśród których znajdują się zarówno duże i rzetelne firmy, jak i niewielkie zakłady rzemieślnicze oraz najbliższe w regionie hurtownie. Niestety ze względu na specyficzne wymagania klientów oraz konieczność posiadania odpowiednich certyfikatów nie zawsze udaje się znaleźć alternatywnych dostawców, co ogranicza negocjacyjne możliwości Spółek.

Spółki Grupy Lubawa S.A. konsekwentnie dążą do zminimalizowania ryzyka uzależnienia się od dostawców, które niestety ze względu na specyfikę produkcji jest nadal relatywnie wysokie.

Budżet Państwa

Jednym z kluczowych negatywnie działających na wynik, przede wszystkim Jednostki Dominującej, czynników jest uzależnienie znacznej części sprzedaży od stanu budżetu państwa i środków przeznaczanych na określone zakupy budżetowe przez instytucje publiczne takie jak Ministerstwo Obrony Narodowej, czy Państwowa Straż Pożarna.

Konkurencja

Kolejnym wyzwaniem jest bardzo silna konkurencja na rynku produktów BHP i produkowanych systemów chroniących przed upadkiem z wysokości. Kluczowym konkurentem na rynku polskim, a także na kilku europejskich rynkach ościennych jest firma Protekt, której strategią działania jest zniżanie ceny produktów. W tym segmencie produktowym na rynku pojawiają się także producenci zagraniczni (np. z Hiszpanii, czy Czech) produkujący swój asortyment na dalekim wschodzie (Chiny, Indie) i dzięki temu uzyskujący bardzo niskie ceny sprzedaży. Między innymi te czynniki mają wpływ na niskie marże sprzętu chroniącego przed upadkiem z wysokości. Ta sama sytuacja dotyczy również sprzętu ratowniczego i materiałów reklamowych, gdzie konkurencja również jest bardzo silna i widoczna na rynku.

5.10. Stanowisko Zarządu odnośnie realizacji wcześniej publikowanych prognoz wyników finansowych za dany okres

Zarząd Grupy Kapitałowej Lubawa S.A. nie publikował prognoz wyników finansowych na 2017 rok.

5.11. Ocena dotycząca zarządzania zasobami finansowymi, ze szczególnym uwzględnieniem zdolności wywiązywania się z zaciągniętych zobowiązań oraz określenie zagrożeń i działań podjętych w celu przeciwdziałania tym zagrożeniom

Grupa Kapitałowa nie posiadała dotąd i nic nie wskazuje na wystąpienie problemów ze zdolnością wywiązywania się z zaciągniętych zobowiązań w dającej się przewidzieć przyszłości.

Zidentyfikowane ryzyka związane z działalnością Spółki opisano w punkcie 5.9 niniejszego sprawozdania z działalności. Zarząd nie zidentyfikował jednakże żadnych istotnych zagrożeń wynikających z tych ryzyk.

5.12. Ocena możliwości realizacji zamierzeń inwestycyjnych, w tym inwestycji kapitałowych, w porównaniu do wielkości posiadanych środków, z uwzględnieniem możliwych zmian w strukturze finansowania tej działalności

Do chwili obecnej Spółki w ramach Grupy Kapitałowej Lubawa S.A. nie miały problemów z finansowaniem zamierzeń inwestycyjnych i taka sytuacja utrzyma się w przyszłości. Nakłady inwestycyjne w 2017 roku Grupa sfinansowała ze środków własnych, pozyskanych kredytów oraz zewnętrznych źródeł finansowania takich jak programy dotacyjne.

5.13. Ocena czynników i nietypowych zdarzeń mających wpływ na wynik z działalności za okres sprawozdawczy

Miranda spółka z o. o. zawarła umowę ze Skarbem Państwa – Inspektorat Uzbrojenia, umowa obejmuje dostawę wielozakresowych siatek maskujących "BERBERYS", termin dostawy do 31 października 2018 r., łączna wartość przedmiotu dostawy: 30.502.650,00 brutto (co stanowi 24.798.902,40 zł netto). Treść umowy oraz jej warunki realizacji, w tym dotyczące kar umownych, nie odbiegają od umów tego typu zwykle zawieranych przez Emitenta i pozostałe Spółki z Grupy Kapitałowej Lubawa S.A.

Realizacja dostaw odbędzie się w dwóch transzach w wysokości 13.636.504,07 zł netto do 31 października 2017 r. oraz 11.162.398,33 zł netto do 31 października 2018 r.

Dnia 27 listopada 2017 r. Lubawa SA otrzymała oświadczenie Wojskowego Ośrodka Farmacji i Techniki Medycznej w Celestynowie o odstąpieniu w całości od umowy dostawy nr 156/MT/2017 z dnia 12 września 2017 r. Przedmiotowa Umowa była zawarta z jednostką sektora finansów publicznych w ramach procedur przewidzianych dla zamówień publicznych. Przedmiotem dostawy zgodnie z Umową było 8 połowych placówek medycznych poziomu pierwszego. łączna wartość umowy wraz z podatkiem od towarów i usług: 7.576.000,00 złotych.

5.14. Zmiany w podstawowych zasadach zarządzania Spółką i Grupą Kapitałową

W 2017 roku nie nastąpiły żadne istotne zmiany w zasadach zarządzania Grupą Kapitałową.

5.15. Informacja o nabyciu akcji własnych

Według stanu na dzień 31 grudnia 2017 roku Jednostka Dominująca nie posiadała akcji własnych i nie posiadała ich również żaden podmiot zależny Spółki ani osoba trzecia działająca w jej imieniu lub na jej rzecz.

5.16. Opis wykorzystania przez Jednostkę Dominującą wpływów z emisji

Podmiot Dominujący w 2017 roku nie dokonywał emisji akcji.

5.17. Istotne umowy zawarte w 2017 roku

Istotne umowy handlowe przedstawiono w punkcie 4.2.2 niniejszego sprawozdania. Natomiast o nowych umowach kredytowych i pożyczkach napisano w punkcie 5.6 niniejszego sprawozdania.

Lubawa S.A. zawarła z Ministerstwem Rozwoju umowę dotyczącą dofinansowania w ramach Programu Operacyjnego Inteligentny Rozwój. Spółka otrzyma 4,58 mln PLN. Dofinansowanie dla Lubawy S.A. zostało przyznane w związku z realizowanym przez Spółkę projektem „Centrum badawczo-rozwojowe Lubawa S.A.”, skupionym na budowie nowoczesnego ośrodka badawczego. Całkowity koszt realizacji projektu opiewa na kwotę 14 mln PLN. Dofinansowanie w ramach POIR obejmuje 40% wydatków kwalifikowanych na poziomie 11,5 mln PLN i wyniesie do 4,6 mln PLN. Nowe Centrum powstanie w miejscowości Lubawa na działce będącej własnością Spółki. Ma ono zwiększyć potencjał Grupy w zakresie prac badawczo-rozwojowych, które są niezwykle istotnym elementem działalności. Ich efekty umożliwiają opracowywanie innowacyjnych rozwiązań i produktów, przez co istotnie zwiększają konkurencyjność spółek Grupy Kapitałowej nie tylko w Polsce, ale i na rynkach zagranicznych. Grupa zakłada dalszy rozwój portfolio w oparciu o tego typu rozwiązania. Program Operacyjny Inteligentny Rozwój realizowany jest w ramach perspektywy finansowej Unii Europejskiej na lata 2014-2020.

5.18. Informacje o istotnych zdarzeniach, które miały miejsce po dniu bilansowym

W ocenie Zarządu Spółki Dominującej po 31.12.2017 roku oraz do dnia publikacji Sprawozdania w Grupie Kapitałowej Lubawa S.A. nie miały miejsca żadne istotne zdarzenia.

5.19. Informacje o istotnych transakcjach zawartych przez Emitenta lub Jednostkę od niego zależną z podmiotami powiązаныmi na warunkach innych niż rynkowe

Spółki należące do Grupy Kapitałowej Lubawa S.A. nie zawierały w 2017 roku istotnych transakcji z podmiotami powiązаныmi na innych warunkach niż rynkowe.

5.20. Postępowania toczące się przed sądem, organem arbitrażowym lub organem administracji publicznej

Spółki należące do Grupy Kapitałowej Lubawa S.A. nie posiadają zobowiązań ani wierzytelności, co do których wszczęto postępowanie sądowe i administracyjne, których łączna wartość stanowi 10% kapitałów własnych.

5.21. Informacje o wynagrodzeniach, nagrodach lub korzyściach, w tym z programów motywacyjnych lub premiovych wypłaconych, należnych lub potencjalnie należnych osobom zarządzającym oraz nadzorującym, w tym z tytułu pełnienia funkcji we władzach jednostek podporządkowanych

Wyszczególnienie	Wynagrodzenia			
	01.01-31.12.2017		01.01-31.12.2016	
	Lubawa SA	pozostałe spółki	Lubawa SA	pozostałe spółki
Rada Nadzorcza				
Paweł Kois	93	122	94	114
Zygmunt Politowski	82	24	83	24
Janusz Cegła	39	0	73	0
Łukasz Litwin	82	740	83	260
Paweł Litwin	87	257	83	248
Andrzej Kowalski	48	22	0	0
Marcin Wielgus	43	18	0	0
Razem Rada Nadzorcza	474	1 183	416	646
Zarząd				
Marcin Kubica	377	161	300	203
Razem	851	1 344	716	849

5.22. Informacje o łącznej liczbie i wartości nominalnej wszystkich akcji emitenta oraz akcji i udziałów w jednostkach powiązanych emitenta, będących w posiadaniu osób zarządzających i nadzorujących emitenta

Spośród osób zarządzających i nadzorujących Spółkę, zgodnie z posiadanymi przez nią informacjami, akcje jednostki dominującej posiadali:

Ip.	Akcjonariusz	31.12.2017		31.12.2016	
		Liczba akcji	Wartość nominalna	Liczba akcji	Wartość nominalna
Zarząd					
1	Marcin Kubica	175.889	35.177,80	175.889	35.177,80
Rada Nadzorcza					
1	Paweł Kois	225.579	45.115,80	225.579	45.115,80
2	Łukasz Litwin	60.786	12.157,20	60.786	12.157,20
3	Zygmunt Politowski	0	0	0	0
4	Janusz Cegła	0	0	0	0
5	Paweł Litwin	0	0	0	0
6	Andrzej Kowalski	0	0	0	0
7	Marcin Wielgus	0	0	0	0

*Stan posiadania akcji Jednostki Dominującej przez osoby zarządzające i nadzorujące nie uległ zmianie od dnia bilansowego do dnia zatwierdzenia niniejszego sprawozdania do publikacji.

5.23. Wszelkie umowy zawarte między emitentem a osobami zarządzającymi

Umowa zawarta z Panem Marcinem Kubicą nie przewiduje, w przypadku rozwiązania kontraktu menedżerskiego z przyczyn leżących wyłącznie po stronie Spółki wypłaty odszkodowania.

5.24. Informacje o zmianach statutu Jednostki Dominującej w okresie objętym sprawozdaniem

W okresie objętym sprawozdaniem nie dokonywano zmian Statutu Jednostki Dominującej.

5.25. Informacje o znanych Spółce umowach, w tym zawartych po dni bilansowym, w wyniku których mogą w przyszłości nastąpić zmiany w proporcjach posiadanych akcji przez dotychczasowych akcjonariuszy

Spółce nie są znane żadne umowy ani okoliczności, w wyniku których mogą w przyszłości nastąpić zmiany w proporcjach posiadanych akcji przez dotychczasowych akcjonariuszy, poza opisanymi w punkcie 5.30.4 niniejszego sprawozdania z działalności wyemitowanymi 410 warrantami, uprawniającymi do objęcia łącznie 41.000.000 sztuk akcji Spółki.

5.26. Informacje o systemie kontroli programów akcji pracowniczych

Spółka nie realizowała w 2017 roku, w latach poprzednich i nie planuje realizować w najbliższym czasie żadnych programów akcji pracowniczych.

5.27. Informacje o umowie Emitenta z podmiotem uprawnionym do badania sprawozdań finansowych

5.27.1 Data i czas trwania umowy

Dnia 1 sierpnia 2017 roku Rada Nadzorcza LUBAWA S.A. podjęła uchwałę nr 1/2017 w sprawie wyboru firmy KPMG Audyty Spółka z ograniczoną odpowiedzialnością Spółka Komandytowa, jako podmiotu uprawnionego do dokonania przeglądu za I półrocze 2017 roku i badania sprawozdań za rok obrotowy 2017.

Dane o wybranym podmiocie: KPMG Audyty Spółka z ograniczoną odpowiedzialnością Spółka Komandytowa, ul. Inflancka 4a, 00 – 189 Warszawa.

Umowy z firmą audytorską na przegląd śródrocznego sprawozdania finansowego i śródrocznego skonsolidowanego sprawozdania finansowego zawarta została w dniu 18 sierpnia 2017 roku, a na badanie sprawozdania finansowego i skonsolidowanego sprawozdania finansowego zawarta została w dniu 21 sierpnia 2017 roku. Umowy zawarto wyłącznie na badanie sprawozdań finansowych za 2017 rok.

Dane o wybranym podmiocie: KPMG Audyty Spółka z ograniczoną odpowiedzialnością Spółka Komandytowa, ul. Inflancka 4A, 00 – 189 Warszawa.

5.27.2 Wynagrodzenie podmiotu uprawnionego do badania sprawozdań finansowych

Wynagrodzenie podmiotu uprawnionego do badania sprawozdań finansowych należne za rok obrotowy wyniosło:

- za badanie jednostkowych i skonsolidowanego sprawozdania finansowego118 000 zł
- za przegląd śródrocznego jednostkowego i skonsolidowanego sprawozdania finansowego20 000 zł

5.28. Oświadczenie Zarządu w sprawie rzetelności sporządzenia sprawozdania finansowego

Zarząd Grupy Kapitałowej LUBAWA S.A. oświadcza, że wedle najlepszej wiedzy, skonsolidowane sprawozdanie finansowe Grupy Kapitałowej LUBAWA S.A. i dane porównywalne sporządzone zostały zgodnie z obowiązującymi zasadami rachunkowości oraz odzwierciedlają w sposób prawdziwy, rzetelny i jasny sytuację finansową Grupy Kapitałowej LUBAWA S.A. oraz jej wynik finansowy. Ponadto Zarząd oświadcza, że sprawozdanie z działalności Grupy Kapitałowej LUBAWA S.A. zawiera prawdziwy obraz rozwoju i osiągnięć oraz sytuacji Grupy, w tym opis podstawowych ryzyk i zagrożeń.

5.29. Oświadczenie Zarządu w sprawie podmiotu uprawnionego do badania sprawozdań finansowych

Zarząd Grupy Kapitałowej LUBAWA S.A. oświadcza, że podmiot uprawniony do badania sprawozdań finansowych, dokonujący badania sprawozdania finansowego za 2017 rok został wybrany zgodnie z przepisami prawa i jest nim: KPMG Audyt Spółka z o.o. Spółka Komandytowa z siedzibą w Warszawie, wpisana na listę krajową podmiotów uprawnionych do badania sprawozdań finansowych pod numerem 3546. Podmiot ten oraz biegli rewidenci dokonujący tego badania spełniają warunki do wydania bezstronnej i niezależnej opinii, zgodnie z właściwymi przepisami prawa krajowego.

5.30. Oświadczenie Zarządu na temat informacji niefinansowych

Oświadczenie na temat informacji niefinansowych za 2017 rok dla Grupy Kapitałowej Lubawa zostało sporządzone w formie odrębnego Raportu Zrównoważonego Rozwoju. Raport został przygotowany zgodnie ze standardem raportowania GRI Standards w wersji podstawowej (ang. Core). Raport w sposób kompletny obejmuje działalność Grupy Kapitałowej Lubawa w aspekcie niefinansowym w okresie od 1 stycznia do 31 grudnia 2017 roku. Raport jest dostępny na stronie internetowej GK Lubawa

5.31. Oświadczenie Zarządu o stosowaniu ładu korporacyjnego

5.31.1 Zasady ładu korporacyjnego

Podmiot Dominujący stosuje i podlega Dobrym Praktykom Spółek notowanych na GPW stanowiących załącznik do uchwały nr 19/1307/2012 Rady Nadzorczej GPW z dnia 21 listopada 2012 roku z wyjątkami. Zasady, wedle których Emitent stosuje się i stosował w I półroczu 2015 roku do procedur ładu Korporacyjnego zostały zaprezentowane w poniższej tabeli:

PKT	DOBRA PRAKTYKA	OŚWIADCZENIE O STOSOWANIU DOBREJ PRAKTYKI TAK / NIE	UWAGI
I. REKOMENDACJE DOTYCZĄCE DOBRYCH PRAKTYK SPÓŁEK GIEŁDOWYCH			
1	Spółka powinna prowadzić przejrzystą i efektywną politykę informacyjną, zarówno z wykorzystaniem tradycyjnych metod, jak i z użyciem nowoczesnych technologii oraz najnowszych narzędzi komunikacji zapewniających szybkość, bezpieczeństwo oraz efektywny dostęp do informacji. Korzystając w jak najszerszym stopniu z tych metod, Spółka powinna w szczególności:		
1.1	prowadzić swoją stronę internetową, o zakresie i sposobie prezentacji wzorowanym na modelowym serwisie relacji inwestorskich, dostępnym pod adresem: http://naszmodel.gpw.pl/	TAK	

1.2	zapewnić odpowiednią komunikację z inwestorami i analitykami, wykorzystując w tym celu również nowoczesne metody komunikacji internetowej	TAK	
2	(uchylony)	-	-
3	Spółka powinna dążyć do tego, aby odwołanie walnego zgromadzenia lub zmiana jego terminu nie uniemożliwiały lub nie ograniczały akcjonariuszowi wykonywania prawa do uczestnictwa w walnym zgromadzeniu	TAK	
4	Spółka powinna dążyć do tego, aby w sytuacji, gdy papiery wartościowe wyemitowane przez spółkę są przedmiotem obrotu w różnych krajach (lub na różnych rynkach) i w ramach różnych systemów prawnych, realizacja zdarzeń korporacyjnych, związanych z nabyciem praw po stronie akcjonariusza, następowała w tych samych terminach we wszystkich krajach, w których są one notowane	NIE (nie dotyczy Emitenta)	<u>Uzasadnienie:</u> Papiery emitowane przez Lubawa S.A. nie są przedmiotem obrotu w różnych krajach lub na różnych rynkach.
5	Spółka powinna posiadać politykę wynagrodzeń oraz zasady jej ustalania. Polityka wynagrodzeń powinna w szczególności określać formę, strukturę i poziom wynagrodzeń członków organów nadzorujących i zarządzających. Przy określaniu polityki wynagrodzeń członków organów nadzorujących i zarządzających spółki powinno mieć zastosowanie zalecenie Komisji Europejskiej z 14 grudnia 2004 r. w sprawie wspierania odpowiedniego systemu wynagrodzeń dyrektorów spółek notowanych na giełdzie (2004/913/WE), uzupełnione o zalecenie KE z 30 kwietnia 2009 r. (2009/385/WE).	NIE	<u>Uzasadnienie:</u> W przypadku członków zarządu wynagrodzenie jest ustalane na podstawie indywidualnie negocjowanych kontraktów menedżerskich. Wynagrodzenie w dużej części uzależnione jest od osiągniętych przez Spółkę efektów ekonomicznych. Szczegółowe zasady ustalania wynagrodzeń dla członków rady nadzorczej określa uchwała nr 25/2007 ZWZA Spółki z dnia 21 czerwca 2007 roku. Ponadto Spółka każdorazowo w rocznym sprawozdaniu finansowym publikuje informacje o wynagrodzeniach wypłaconych Zarządowi oraz Radzie Nadzorczej.
6	Członek rady nadzorczej powinien posiadać należytą wiedzę i doświadczenie oraz być w stanie poświęcić niezbędną ilość czasu na wykonywanie swoich obowiązków. Członek rady nadzorczej powinien podejmować odpowiednie działania, aby rada nadzorcza otrzymywała informacje o istotnych sprawach dotyczących spółki	TAK	
7	Każdy członek rady nadzorczej powinien kierować się w swoim postępowaniu interesem spółki oraz niezależnością opinii i sądów, a w szczególności: - nie przyjmować nieuzasadnionych korzyści, które mogłyby rzutować negatywnie na ocenę niezależności jego opinii i sądów, - wyraźnie zgłaszać swój sprzeciw i zdanie odrębne w przypadku uznania, że decyzja rady nadzorczej stoi w sprzeczności z interesem spółki	TAK	
8	Żaden akcjonariusz nie powinien być uprzywilejowany w stosunku do pozostałych akcjonariuszy w zakresie transakcji i umów zawieranych przez spółkę z akcjonariuszami lub podmiotami z nimi powiązanymi	TAK	
9	GPW rekomenduje spółkom publicznym i ich akcjonariuszom, by zapewniały one zrównoważony udział kobiet i mężczyzn w wykonywaniu funkcji zarządu i nadzoru w przedsiębiorstwach, wzmacniając w ten sposób kreatywność i innowacyjność w prowadzonej przez spółki działalności gospodarczej	TAK	<u>Uzasadnienie:</u> Spółka, jako kryterium wyboru członków Rady Nadzorczej i Członków Zarządu kieruje się kwalifikacjami osoby powołanej do pełnienia powierzonych funkcji: doświadczeniem, profesjonalizmem oraz kompetencjami kandydata. Decyzję w kwestii wyboru osób zarządzających oraz członków Rady Nadzorczej pod względem płci pozostawia w rękach uprawnionych organów Spółki.
10	Jeżeli spółka wspiera różne formy ekspresji artystycznej i kulturalnej,	NIE	<u>Uzasadnienie:</u>

	działalność sportową albo działalność w zakresie edukacji lub nauki i postrzega swoją aktywność w tym zakresie, jako element swojej misji biznesowej i strategii rozwoju, mający wpływ na innowacyjność przedsiębiorstwa i jego konkurencyjność, dobrą praktyką jest publikowanie, w sposób przyjęty przez spółkę, zasad prowadzenia przez nią działalności w tym zakresie	(nie dotyczy Emitenta)	Spółka sporadycznie wspiera różne formy ekspresji artystycznej i kulturalnej, działalność sportową i działalność w zakresie edukacji lub nauki, ale nie traktuje tej aktywności jako element swojej misji biznesowej i strategii rozwoju.
11	<p>Przejawem dbałości spółki giełdowej o należytą, jakość ładu informacyjnego jest zajmowanie przez nią, w formie komunikatu zamieszczonego na swojej stronie internetowej, stanowiska – chyba, że spółka uzna inne działanie za bardziej właściwe - w sytuacji, gdy dotyczące spółki:</p> <ul style="list-style-type: none"> - publicznie przekazane informacje są od początku nieprawdziwe, częściowo nieprawdziwe, albo stały się takimi później, - publicznie wygłoszone opinie są od początku, albo w wyniku późniejszych okoliczności, nieoparte na istotnych przesłankach o obiektywnym charakterze. <p>Zasada ta odnosi się do opinii lub informacji wypowiedzianych publicznie przez przedstawicieli spółki w szerokim sensie lub przez inną osobę, której wypowiedzi mogą mieć skutek opiniotwórczy, i niezależnie od tego, czy te informacje lub opinie zawierają sugestie korzystne dla spółki, czy też sugestie niekorzystne.</p>	TAK	
12	Spółka powinna zapewnić akcjonariuszom możliwość wykonywania osobiście lub przez pełnomocnika prawa głosu w toku walnego zgromadzenia, poza miejscem odbywania walnego zgromadzenia, przy wykorzystaniu środków komunikacji elektronicznej.	NIE	<p><u>Uzasadnienie</u></p> <p>Brak odpowiedniej infrastruktury technicznej.</p> <p>Spółka nie uważa, by brak takiego środka komunikacji z inwestorami istotnie ograniczał lub utrudniał bądź zakłócał prowadzenie rzetelnej polityki informacyjnej. Zastosowanie technologii transmisji i utrwalania przebiegu obrad jest kosztowne. W chwili obecnej zarząd Spółki nie widzi potrzeby ponoszenia wysokiego wydatku inwestycyjnego na ten cel</p>
II. DOBRE PRAKTYKI REALIZOWANE PRZEZ ZARZĄDY SPÓŁEK GIEŁDOWYCH			
1	Spółka prowadzi korporacyjną stronę internetową i zamieszcza na niej:		
1.1	podstawowe dokumenty korporacyjne, w szczególności statut i regulaminy organów spółki	TAK	
1.2	życiorysy zawodowe członków organów spółki	TAK	
1.2 a	corocznie, w czwartym kwartale – informację o udziale kobiet i mężczyzn odpowiednio w zarządzie i w radzie nadzorczej spółki w okresie ostatnich dwóch lat	TAK	
1.3	raporty bieżące i okresowe	TAK	
1.4	(<i>uchylony</i>)	-	-
1.5	w przypadku, gdy wyboru członków organu spółki dokonuje walne zgromadzenie - udostępnione spółce uzasadnienia kandydatur zgłaszanych do zarządu i rady nadzorczej wraz z życiorysami zawodowymi, w terminie umożliwiającym zapoznanie się z nimi oraz podjęcie uchwały z należytym rozeznaniem	TAK	
1.6	roczne sprawozdania z działalności rady nadzorczej, z uwzględnieniem pracy jej komitetów, wraz z przekazaną przez radę nadzorczą oceną systemu kontroli wewnętrznej i systemu zarządzania ryzykiem istotnym dla spółki	TAK	
1.7	pytania akcjonariuszy dotyczące spraw objętych porządkiem obrad, zadawane przed i w trakcie walnego zgromadzenia, wraz z odpowiedziami na zadawane pytania	NIE	<p><u>Uzasadnienie:</u></p> <p>Zdaniem Emitenta publikacja pytań mogłaby naruszyć interesy akcjonariuszy.</p>

1.8	informację na temat powodów odwołania zgromadzenia, zmiany terminu lub porządku obrad wraz z uzasadnieniem	TAK	
1.9	informację o przerwie w obradach walnego zgromadzenia i powodach zarządzenia przerwy	TAK	
1.9 a	zapis przebiegu obrad walnego zgromadzenia, w formie audio lub wideo,	NIE	<u>Uzasadnienie:</u> Zdaniem Emitenta publikacja pełnego zapisu obrad mogłaby naruszyć interesy akcjonariuszy
1.1 0	informacje na temat zdarzeń korporacyjnych, takich jak wypłata dywidendy, oraz innych zdarzeń skutkujących nabyciem lub ograniczeniem praw po stronie akcjonariusza, z uwzględnieniem terminów oraz zasad przeprowadzania tych operacji. Informacje te powinny być zamieszczane w terminie umożliwiającym podjęcie przez inwestorów decyzji inwestycyjnych	TAK	
1.1 1	powzięte przez zarząd, na podstawie oświadczenia członka rady nadzorczej, informacje o powiązaniach członka rady nadzorczej z akcjonariuszem dysponującym akcjami reprezentującymi nie mniej niż 5% ogólnej liczby głosów na walnym zgromadzeniu spółki	TAK	
1.1 2	w przypadku wprowadzenia w spółce programu motywacyjnego opartego na akcjach lub podobnych instrumentach - informację na temat prognozowanych kosztów, jakie poniesie spółka w związku z jego wprowadzeniem	TAK	
1.1 3	oświadczenie o stosowaniu zasad ładu korporacyjnego, zamieszczone w ostatnim opublikowanym raporcie rocznym, a także raport, o którym mowa w § 29 ust. 5 Regulaminu Giełdy - o ile został opublikowany	TAK	
1.1 4	informację o treści obowiązującej w spółce reguły dotyczącej zmieniania podmiotu uprawnionego do badania sprawozdań finansowych lub informację o braku takiej reguły	TAK	<u>Uzasadnienie:</u> Lubawa S.A. informuje, że wybór podmiotu uprawnionego do badania sprawozdań finansowych odbywa się zgodnie z Ustawą o biegłych rewidentach i ich samorządzie, podmiotach uprawnionych do badania sprawozdań finansowych oraz o nadzorze publicznym z dnia 7 maja 2009 (Dz. U. z 2009 r. Nr 77, poz. 649). Spółka nie ustalała dodatkowych reguł dotyczących powyższego zagadnienia
C.D. II. DOBRE PRAKTYKI REALIZOWANE PRZEZ ZARZĄDY SPÓŁEK GIEŁDOWYCH			
2	Spółka zapewnia funkcjonowanie swojej strony internetowej również w języku angielskim, przynajmniej w zakresie wskazanym w części II. pkt 1	NIE	<u>Uzasadnienie:</u> Spółka nie prowadzi strony internetowej w zakresie wskazanym w części II. pkt. 1 w języku angielskim. Z uwagi na znaczny koszt obsługi strony w języku angielskim związany z tłumaczeniami, Emitent nie planuje w najbliższym czasie uruchomienia tego serwisu
3	Zarząd, przed zawarciem przez spółkę istotnej umowy z podmiotem powiązaniem, zwraca się do rady nadzorczej o aprobatę tej transakcji / umowy. Powyższemu obowiązkowi nie podlegają transakcje typowe, zawierane na warunkach rynkowych w ramach prowadzonej działalności operacyjnej przez spółkę z podmiotem zależnym, w którym spółka posiada większościowy udział kapitałowy. Na potrzeby niniejszego zbioru zasad przyjmuje się definicję podmiotu powiązanego w rozumieniu rozporządzenia Ministra Finansów wydanego na podstawie art. 60 ust. 2 ustawy z dnia 29 lipca 2005 r. o ofercie publicznej i warunkach wprowadzania instrumentów finansowych do zorganizowanego systemu obrotu oraz o spółkach publicznych (Dz. U. Nr 184, poz. 1539 z późn. zm.)	TAK	

4	O zaistniałym konflikcie interesów lub możliwości jego powstania członek zarządu powinien poinformować zarząd oraz powstrzymać się od zabierania głosu w dyskusji oraz od głosowania nad uchwałą w sprawie, w której zaistniał konflikt interesów	TAK	
5	<i>(uchylony)</i>	-	-
6	Członkowie zarządu powinni uczestniczyć w obradach walnego zgromadzenia w składzie umożliwiającym udzielenie merytorycznej odpowiedzi na pytania zadawane w trakcie walnego zgromadzenia	TAK	
7	Spółka ustala miejsce i termin walnego zgromadzenia tak, aby umożliwić udział w obradach jak największej liczbie akcjonariuszy	TAK	
8	W przypadku otrzymania przez zarząd spółki informacji o zwołaniu walnego zgromadzenia na podstawie art. 399 §§ 2 - 4 Kodeksu spółek handlowych, zarząd spółki niezwłocznie dokonuje czynności, do których jest zobowiązany w związku z organizacją i przeprowadzeniem walnego zgromadzenia. Zasada ma zastosowanie również w przypadku zwołania walnego zgromadzenia na podstawie upoważnienia wydanego przez sąd rejestrowy zgodnie z art. 400 § 3 Kodeksu spółek handlowych	TAK	
III. DOBRE PRAKTYKI REALIZOWANE PRZEZ CZŁONKÓW RAD NADZORCZYCH			
1	Poza czynnościami wymienionymi w przepisach prawa rada nadzorcza powinna:		
1.1	raz w roku sporządzać i przedstawiać zwyczajnemu walnemu zgromadzeniu zwięzłą ocenę sytuacji spółki, z uwzględnieniem oceny systemu kontroli wewnętrznej i systemu zarządzania ryzykiem istotnym dla spółki	TAK	
1.2	<i>(uchylony)</i>	-	-
1.3	rozpatrywać i opiniować sprawy mające być przedmiotem uchwał walnego zgromadzenia	TAK	
2	Członek rady nadzorczej powinien przekazać zarządowi spółki informację na temat swoich powiązań z akcjonariuszem dysponującym akcjami reprezentującymi nie mniej niż 5% ogólnej liczby głosów na walnym zgromadzeniu. Powyższy obowiązek dotyczy powiązań natury ekonomicznej, rodzinnej lub innej, mogących mieć wpływ na stanowisko członka rady nadzorczej w sprawie rozstrzyganej przez radę	TAK	
3	Członkowie rady nadzorczej powinni uczestniczyć w obradach walnego zgromadzenia w składzie umożliwiającym udzielenie merytorycznej odpowiedzi na pytania zadawane w trakcie walnego zgromadzenia	TAK	
4	O zaistniałym konflikcie interesów lub możliwości jego powstania członek rady nadzorczej powinien poinformować radę nadzorczą i powstrzymać się od zabierania głosu w dyskusji oraz od głosowania nad uchwałą w sprawie, w której zaistniał konflikt interesów	TAK	
5	Członek rady nadzorczej nie powinien rezygnować z pełnienia funkcji w sytuacji, gdy mogłoby to negatywnie wpłynąć na możliwość działania rady nadzorczej, w tym podejmowania przez nią uchwał	TAK	
6	Przynajmniej dwóch członków rady nadzorczej powinno spełniać kryteria niezależności od spółki i podmiotów pozostających w istotnym powiązaniu ze spółką. W zakresie kryteriów niezależności członków rady nadzorczej powinien być stosowany Załącznik II do <i>Zalecenia Komisji Europejskiej z dnia 15 lutego 2005 r. dotyczącego roli dyrektorów niewykonawczych lub będących członkami rady nadzorczej spółek giełdowych i komisji rady (nadzorczej)</i> . Niezależnie od postanowień pkt. b) wyżej wymienionego Załącznika osoba będąca pracownikiem spółki, podmiotu zależnego lub podmiotu stowarzyszonego nie może być uznana za spełniającą kryteria niezależności, o których mowa w tym Załączniku. Ponadto za powiązanie z akcjonariuszem wykluczające przymiot niezależności członka rady nadzorczej w rozumieniu niniejszej zasady rozumie się rzeczywiste i istotne powiązanie z akcjonariuszem mającym prawo do wykonywania 5 % i więcej ogólnej liczby głosów na walnym zgromadzeniu	TAK	

7	<i>(uchylony)</i>	-	-
8	W zakresie zadań i funkcjonowania komitetów działających w radzie nadzorczej powinien być stosowany Załącznik I do <i>Zalecenia Komisji Europejskiej z dnia 15 lutego 2005 r. dotyczącego roli dyrektorów nie wykonawczych(...)</i>	NIE (nie dotyczy Emitenta)	<u>Uzasadnienie:</u> Emitent nie powoływał komitetów
9	Zawarcie przez spółkę umowy/transakcji z podmiotem powiązaniem, spełniającej warunki, o której mowa w części II pkt. 3, wymaga aprobaty rady nadzorczej	TAK	
IV. DOBRE PRAKTYKI REALIZOWANE PRZEZ AKCJONARIUSZY			
1	Przedstawicielom mediów powinno się umożliwiać obecność na walnych zgromadzeniach	NIE	<u>Uzasadnienie:</u> W Walnych Zgromadzeniach Emitenta udział biorą osoby uprawnione i obsługujące Walne Zgromadzenie. Emitent nie widzi potrzeby wprowadzania dodatkowych zobowiązań dla akcjonariuszy dotyczących szczególnego umożliwiania obecności na Walnych Zgromadzeniach przedstawicielom mediów. Obowiązujące przepisy prawa, w tym Rozporządzenie Ministra Finansów z dnia 19 lutego 2009 roku w sprawie informacji bieżących i okresowych przekazywanych przez emitentów papierów wartościowych, w wystarczający sposób, regulują wykonanie nałożonych na spółki publiczne obowiązków informacyjnych w zakresie jawności i przejrzystości spraw będących przedmiotem obrad Walnego Zgromadzenia. W przypadku pytań dotyczących Walnych Zgromadzeń, kierowanych do Spółki ze strony przedstawicieli mediów, Spółka udziela bezzwłocznie stosownych odpowiedzi.
2	Regulamin walnego zgromadzenia nie może utrudniać uczestnictwa akcjonariuszy w walnym zgromadzeniu i wykonywania ich praw. Zmiany w regulaminie powinny obowiązywać najwcześniej od następnego walnego zgromadzenia	TAK	
3	<i>(uchylony)</i>	-	-
4	Uchwała walnego zgromadzenia w sprawie emisji akcji z prawem poboru powinna precyzować cenę emisyjną albo mechanizm jej ustalenia lub zobowiązać organ do tego upoważniony do ustalenia jej przed dniem prawa poboru, w terminie umożliwiającym podjęcie decyzji inwestycyjnej	TAK	
5	Uchwały walnego zgromadzenia powinny zapewniać zachowanie niezbędnego odstępu czasowego pomiędzy decyzjami powodującymi określone zdarzenia korporacyjne a datami, w których ustalane są prawa akcjonariuszy wynikające z tych zdarzeń korporacyjnych	TAK	
6	Dzień ustalenia praw do dywidendy oraz dzień wypłaty dywidendy powinny być tak ustalone, aby czas przypadający pomiędzy nimi był możliwie najkrótszy, a w każdym przypadku nie dłuższy niż 15 dni roboczych. Ustalenie dłuższego okresu pomiędzy tymi terminami wymaga szczegółowego uzasadnienia	TAK	
7	Uchwała walnego zgromadzenia w sprawie wypłaty dywidendy warunkowej może zawierać tylko takie warunki, których ewentualne ziszczenie nastąpi przed dniem ustalenia prawa do dywidendy	TAK	
8	<i>(uchylony)</i>	-	-
9	Uchwała walnego zgromadzenia o podziale wartości nominalnej akcji nie powinna ustalać nowej wartości nominalnej akcji na poziomie, który mógłby skutkować bardzo niską jednostkową wartością rynkową tych akcji,	TAK	

	co w konsekwencji mogłoby stanowić zagrożenie dla prawidłowości i wiarygodności wyceny spółki notowanej na giełdzie		
10	Spółka powinna zapewnić akcjonariuszom możliwość udziału w walnym zgromadzeniu przy wykorzystaniu środków komunikacji elektronicznej, polegającego na:	<i>Zasada ta powinna być stosowana najpóźniej począwszy od dnia 1 stycznia 2013 r.</i>	
10.1	transmisji obrad walnego zgromadzenia w czasie rzeczywistym	NIE	<u>Uzasadnienie:</u> Spółka nie posiada odpowiedniej infrastruktury technicznej umożliwiającej: - transmitowanie obrad walnego zgromadzenia w czasie rzeczywistym, - dwustronną komunikację w czasie rzeczywistym, w ramach, której akcjonariusze mogą wypowiadać się w toku obrad walnego zgromadzenia przebywając w miejscu innym niż miejsce obrad,
10.2	dwustronnej komunikacji w czasie rzeczywistym, w ramach, której akcjonariusze mogą wypowiadać się w toku obrad walnego zgromadzenia przebywając w miejscu innym niż miejsce obrad	NIE	Spółka nie uważa, by brak takiego środka komunikacji z inwestorami istotnie ograniczał lub utrudniał bądź zakłócał prowadzenie rzetelnej polityki informacyjnej.

5.31.2 Opis głównych cech stosowanych w przedsiębiorstwie systemów kontroli wewnętrznej i zarządzania ryzykiem w odniesieniu do procesu sporządzania sprawozdań finansowych i skonsolidowanych sprawozdań finansowych

W Grupie Kapitałowej Lubawa S.A. system kontroli wewnętrznej przy sporządzaniu sprawozdań został zaprojektowany w taki sposób, aby zapewnić rzetelność, terminowość, wszechstronność i przejrzystość sprawozdań finansowych. W procesie sporządzania sprawozdań finansowych zidentyfikowano następujące ryzyka:

- błędnych danych wejściowych,
- niewłaściwej prezentacji danych,
- zastosowania błędnych szacunków.

Spółki posiadają stosowne, jednolite w ramach Grupy Kapitałowej, procedury sporządzania sprawozdań finansowych mające na celu zapewnienie kompletności i prawidłowości ujęcia wszystkich transakcji gospodarczych w danym okresie:

- politykę rachunkowości wraz z Zakładowym Planem Kont, zgodne z zasadami Międzynarodowych Standardów Sprawozdawczości Finansowej,
- instrukcje inwentaryzacyjną,
- dokumentację informatyczną systemu przetwarzania danych księgowych,
- inne procedury wewnętrzne w zakresie systemów kontroli i akceptacji dokumentów księgowych, ustalania szacunków oraz ochrony danych.

Spółki należące do Grupy Kapitałowej LUBAWA S.A. prowadzą księgi rachunkowe w zintegrowanym systemie informatycznym Impuls, który poprzez swoją funkcjonalność zapewnia spójność zapisów księgowych. Modułowa struktura systemu zapewnia przejrzysty podział kompetencji, spójność zapisów operacji w księgach oraz kontrole pomiędzy księgami: sprawozdawczą, główną i pomocniczymi poprzez rozbudowany system raportowy.

Dostęp do zasobów informacyjnych systemu informatycznego ograniczony jest odpowiednimi uprawnieniami upoważnionych pracowników wyłącznie w zakresie wykonywanych przez nich obowiązków.

Dane finansowe będące podstawą sprawozdań finansowych i raportów okresowych pochodzą z miesięcznej sprawozdawczości finansowej. Kierownictwo średniego i wyższego szczebla, po zamknięciu ksiąg każdego miesiąca kalendarzowego, wspólnie analizuje wyniki finansowe Spółki porównując je do założeń biznesowych. Zidentyfikowane błędy korygowane są na bieżąco w księgach zgodnie z przyjętą polityką rachunkowości. Kontrola prowadzona jest na

każdym etapie sporządzania sprawozdania finansowego, począwszy od wprowadzania danych źródłowych, poprzez przetwarzanie danych, aż do generowania informacji wyjściowych.

Za przygotowanie sprawozdań finansowych, okresowej sprawozdawczości finansowej i bieżącej sprawozdawczości zarządczej Spółek odpowiedzialny jest pion finansowo - księgowy. Sprawozdania finansowe przygotowywane są przez kierownictwo średniego szczebla i przed przekazaniem ich niezależnemu audytorowi zatwierdzane przez Zarząd.

W procesie sporządzania sprawozdań finansowych jednym z podstawowych elementów kontroli jest weryfikacja sprawozdania finansowego przez niezależnego biegłego rewidenta. Do zadań biegłego rewidenta należy w szczególności: przegląd półrocznego sprawozdania finansowego oraz badanie rocznego sprawozdania finansowego. Wyboru biegłego rewidenta dokonuje Rada Nadzorcza w drodze akcji ofertowej, z grona firm audytorskich, gwarantujących właściwe standardy usług i wymaganą niezależność.

5.31.3 Wskazanie akcjonariuszy posiadających bezpośrednio lub pośrednio przez podmioty zależne, co najmniej 5% ogólnej liczby głosów na WZA Jednostki Dominującej na dzień przekazania raportu rocznego

lp.	Akcjonariusz	I. akcji	% akcji	I. głosów	% głosów	data
1	Silver Hexarion	30 599 474	28,00%	30 599 474	28,00%	26.04.2018
2	Stanisław Litwin	5 366 782	4,91%	5 366 782	4,91%	26.04.2018
3	Jacek Łukjanow	5 700 000	5,22%	5 700 000	5,22%	26.04.2018
4	Pozostali akcjonariusze	67 603 744	61,87%	67 603 744	61,87%	26.04.2018
Razem		109 270 000		109 270 000		

5.31.4 Wskazanie posiadaczy papierów wartościowych, które dają specjalne uprawnienia oraz opis tych uprawnień

Pan Stanisław Litwin posiada 410 warrantów subskrypcyjnych serii A wyemitowanych zgodnie z uchwałą nr 7/2011 Nadzwyczajnego Walnego Zgromadzenia Akcjonariuszy Spółki z dnia 15 lutego 2011 roku. Każdy warrant subskrypcyjny serii A uprawnia do objęcia 100.000 akcji serii F w terminie 10 lat od daty emisji warrantów.

5.31.5 Ograniczenia w wykonywaniu prawa głosu

W przypadku Emitenta nie występują żadne ograniczenia w wykonywaniu prawa głosu.

5.31.6 Ograniczenia dotyczące przenoszenia praw własności papierów wartościowych emitenta

Akcje Jednostki Dominującej nie są obciążone żadnymi ograniczeniami dotyczącymi ich przenoszenia ani wykonywania głosu przypadającego na nie.

5.31.7 Opis zasad dotyczących powoływania i odwoływania osób zarządzających oraz ich uprawnień, w szczególności prawo do podjęcia decyzji o emisji lub wykupie akcji

Zarząd składa się z 1 do 2 członków powoływanych przez Radę Nadzorczą na 5-cio letnią kadencję. Rada Nadzorcza ustala liczbę członków Zarządu w danej kadencji. Członkowie Zarządu mogą być w każdym momencie odwołani uchwałą Rady Nadzorczej. Zarząd działa we wszystkich sprawach nie zastrzeżonych do kompetencji innych organów Spółki. Zadaniem Zarządu Spółki jest w szczególności:

- ustalanie celów i strategii przedsiębiorstwa Spółki,

- uchwalenie i zmiana rocznego programu przedsiębiorstwa Spółki,
- ustalenie regulaminu organizacyjnego oraz Regulaminu Pracy,
- uchwalenie Regulaminu Zarządu zatwierdzonego przez Radę Nadzorczą,
- przygotowywanie wniosków dotyczących zmiany Statutu Spółki,
- decyzja o utworzeniu podmiotu gospodarczego z udziałem Spółki lub jej jednostek organizacyjnych,
- decyzja o dokonywaniu darowizny,
- ustalenie zasad gospodarki finansowej i systemu ekonomicznego Spółki,
- udzielanie i odwołanie prokury,
- uchwalanie sprawozdań finansowych i innych sprawozdań z działalności Spółki przedstawianych Radzie Nadzorczej i Walnemu Zgromadzeniu,
- przygotowywanie wniosków co do podziału zysków lub pokrycia strat,
- decyzja o nabyciu nieruchomości,
- wszelkie sprawy, które mają być przez Zarząd przedstawiane Walnemu Zgromadzeniu oraz powzięcie decyzji o zwołaniu Walnego Zgromadzenia z ustaleniem porządku obrad łącznie.

Zarząd Spółki opracowuje strategię Spółki, która podlega akceptacji Rady Nadzorczej. Zarząd jest odpowiedzialny za stworzenie strategii i jej realizację.

Ponadto do kompetencji Zarządu należy współpraca z zakładowymi organizacjami związkowymi oraz nadzorowanie i organizacja spraw organizacyjnych Spółki.

Do wyłącznej kompetencji Zarządu należy, zgodnie z Regulaminem Zarządu Spółki, również: organizowanie nowych przedsięwzięć dla Spółki, pozyskiwanie ewentualnych kapitałów potrzebnych do nowych projektów oraz poszukiwanie nowych partnerów do poszerzenia sfery działalności Spółki.

Poza sprawami obejmującymi zarządzanie procesami biznesowymi Spółki, Zarząd jest uprawniony i zobowiązany do podejmowania działań związanych z funkcjonowaniem Spółki jako spółki akcyjnej (np. zwołanie Walnego Zgromadzenia). W tym zakresie obowiązki Zarządu nie mogą być delegowane.

Regulamin Zarządu określa sprawy wymagające podjęcia przez Zarząd uchwały. Posiedzenia Zarządu zwołuje i przewodniczy im Prezes Zarządu. Zarząd Spółki nadzoruje poszczególne pionery i jednostki organizacyjne, zgodnie z ustalonym przez Radę Nadzorczą, na wniosek Prezesa Zarządu, podziałem kompetencji ponosząc odpowiedzialność za realizowanie ich misji i podstawowych zadań. Organizację prac Zarządu, zakres spraw wymagających uchwały Zarządu oraz tryb jego funkcjonowania określa Regulamin Zarządu uchwalony przez Zarząd i zatwierdzony przez Radę Nadzorczą. Kompetencje poszczególnych członków Zarządu określone są w Regulaminie Organizacyjnym oraz regulacjach dotyczących funkcjonowania ich obszarów wprowadzonych przez Zarząd.

5.31.8 Opis zasad zmiany statutu spółki emitenta

Nie są przewidziane żadne szczególne zasady zmiany statutu spółki emitenta poza określonymi kodeksem spółek handlowych.

5.31.9 Zasady działania walnego zgromadzenia i jego zasadnicze uprawnienia oraz opis praw akcjonariuszy i sposób ich wykonywania

Walne Zgromadzenie jest zwoływane przez jego ogłoszenie na trzy tygodnie przed jego planowanym terminem. Oprócz Kodeksu Spółek Handlowych kwestie związane z funkcjonowaniem Walnego Zgromadzenia regulują: Statut Spółki oraz Regulamin Walnego Zgromadzenia. Uchwały Walnego Zgromadzenia zasadniczo zapadają bezwzględną większością głosów. Wyjątki od tej zasady określają przepisy kodeksu spółek handlowych i postanowienia Statutu. Walne Zgromadzenia odbywają się w siedzibie Spółki, w terminie określonym w ogłoszeniu i zgodnie z obowiązującymi przepisami.

W Spółce przyjęto zasadę, iż zwyczajne Walne Zgromadzenia zwoływane są w terminie umożliwiającym wzięcie udziału wszystkim uprawnionym i zainteresowanym akcjonariuszom. W przypadku zwołania nadzwyczajnego Walnego Zgromadzenia Zarząd przedstawia uzasadnienie zwołania i umieszczenia określonych spraw w porządku, bądź zwraca

się o przedstawienie takiego uzasadnienia w przypadku, gdy żądanie zwołania pochodzi od innego uprawnionego podmiotu.

Projekty uchwał są przedkładane Walnemu Zgromadzeniu przez Zarząd po zaopiniowaniu przez Radę Nadzorczą Spółki.

W obradach Zgromadzenia jako obserwatorzy mogą uczestniczyć zainteresowani przedstawiciele mediów chyba, że ich obecność mogłaby narazić Spółkę na szkodę.

Wszystkie istotne materiały na Walne Zgromadzenie są dostępne dla zainteresowanych akcjonariuszy co najmniej na 7 dni przed terminem jego zwołania.

Członkowie Zarządu i Rady Nadzorczej uczestniczą w Walnym Zgromadzeniu, chyba że ich uczestnictwo nie jest możliwe z ważnych przyczyn. W przypadku nieobecności członka Zarządu na Walnym Zgromadzeniu jest on zgodnie z obowiązującym Regulaminem Zarządu zobowiązany do złożenia wyjaśnień.

Walne Zgromadzenie posiada stabilny regulamin, określający szczegółowe zasady prowadzenia obrad i podejmowania uchwał. Regulamin określa zasady działania Walnego Zgromadzenia, prowadzenia obrad, podejmowania uchwał, w szczególności postanowienia dotyczące wyborów, w tym wyboru Rady Nadzorczej.

Regulamin nie ulega częstym zmianom, a uchwalane zmiany wchodzą w życie począwszy od następnego Walnego Zgromadzenia.

Zgodnie z przepisami Kodeksu Spółek Handlowych, oraz postanowieniami Statutu Spółki do podstawowych kompetencji Walnego Zgromadzenia należy:

- rozpatrzenie i zatwierdzenie sprawozdania Zarządu Spółki, bilansu oraz rachunku zysków i strat za rok ubiegły,
- powzięcie uchwały o podziale zysków lub o pokryciu strat,
- kwitowanie władz Spółki z wykonywania przez nie obowiązków,
- zmiana przedmiotu Spółki,
- zmiana Statutu Spółki,
- połączenie Spółek i przekształcenie Spółki oraz powołanie i odwołanie likwidatorów,
- rozwiązanie i likwidacja Spółki,
- emisja obligacji,
- zbycie i wydzierżawienie przedsiębiorstwa oraz ustanowienie na nim prawa użytkowania,
- podejmowanie postanowień dotyczących roszczeń o naprawienie szkody wyrządzonej przy zawiązaniu Spółki lub sprawowaniu zarządu albo nadzoru,
- powołanie i odwołanie członków Rady Nadzorczej,
- umorzenie akcji.

Ponadto zwyczajne Walne Zgromadzenie podejmuje uchwałę w sprawie przestrzegania zasad ładu korporacyjnego.

5.31.10 Skład osobowy i zmiany, które zaszły w ciągu ostatniego roku obrotowego w organach zarządzających, nadzorujących i komitetach emitenta

Skład osobowy Zarządu

Na dzień 26 kwietnia 2018 skład oraz kompetencje Zarządu Spółki przedstawiały się następująco:

- Marcin Kubica Prezes Zarządu od dnia 8 sierpnia 2012 r.

Na dzień 31 grudnia 2017 roku Zarząd Spółki był jednoosobowy i pozostał niezmienny do dnia publikacji niniejszego sprawozdania.

Funkcję Prezesa Zarządu piastuje Pan Marcin Kubica.

Skład osobowy Rady Nadzorczej

Do dnia 27.06.2017 roku Rada Nadzorcza Spółki funkcjonowała w następującym składzie:

- **Paweł Kois** – Przewodniczący Rady Nadzorczej,
- **Zygmunt Politowski** - Zastępca Przewodniczącego Rady Nadzorczej,
- **Janusz Cegła** - Zastępca Przewodniczącego Rady Nadzorczej,
- **Łukasz Litwin** - Sekretarz Rady Nadzorczej,
- **Paweł Litwin** - Członek Rady Nadzorczej.

W związku z wygaśnięciem kadencji Rady Nadzorczej, Zwyczajne Walne Zgromadzenie Akcjonariuszy Spółki Dominującej powołało na następną kadencję Radę Nadzorczą, która od 28.06.2017 r. pracuje w składzie:

- **Andrzej Kowalski** – Przewodniczący Rady Nadzorczej,
- **Paweł Kois** – Zastępca Przewodniczącego Rady Nadzorczej,
- **Paweł Litwin** - Zastępca Przewodniczącego Rady Nadzorczej,
- **Marcin Wielgus** – Sekretarz Rady Nadzorczej,
- **Łukasz Litwin** - Członek Rady Nadzorczej,
- **Zygmunt Politowski** - Członek Rady Nadzorczej.

Skład Rady Nadzorczej nie uległ zmianie do dnia zatwierdzenia sprawozdania.

**Zatwierdzenie Sprawozdania z działalności Grupy Kapitałowej Lubawa SA
za okres od 1 stycznia do 31 grudnia 2017 roku****PODPISY OSÓB REPREZENTUJĄCYCH SPÓŁKĘ**

Data	Imię i Nazwisko	Stanowisko / Funkcja	Podpis
26.04.2018	Marcin Kubica	Prezes Zarządu	