



**SPRAWOZDANIE Z DZIAŁALNOŚCI  
GRUPY KAPITAŁOWEJ  
EMITENTA**

**ZA OKRES OD 01.01.2017 DO 31.12.2017 ROKU**

**Warszawa, 27 kwietnia 2018 r.**

## Spis treści

<b>A) SPRAWOZDANIE Z DZIAŁALNOŚCI GRUPY KAPITAŁOWEJ STARHEDGE S.A.</b> .....	<b>8</b>
1. Informacje podstawowe (PODMIOT DOMINUJĄCY) .....	<b>8</b>
2. Struktura Organizacyjna grupy .....	<b>10</b>
3. Majątek .....	<b>10</b>
4. Wybrane dane finansowe .....	<b>11</b>
5. Informacje o podstawowych produktach, towarach lub usługach wraz z ich określeniem wartościowym i ilościowym oraz udziałem poszczególnych produktów, towarów i usług (jeżeli są istotne) albo ich grup w sprzedaży emitenta ogółem, a także zmianach w tym zakresie w danym roku obrotowym.....	<b>12</b>
6. Informacje o rynkach zbytu, z uwzględnieniem podziału na rynki krajowe i zagraniczne, oraz informacje o źródłach zaopatrzenia w materiały do produkcji, w towary i usługi, z określeniem uzależnienia od jednego lub więcej odbiorców i dostawców .....	<b>14</b>
7. Aktywa przeznaczone do sprzedaży .....	<b>15</b>
8. Opis istotnych dokonań lub niepowodzeń w okresie, którego dotyczy raport, wraz z wykazem najważniejszych zdarzeń ich dotyczących .....	<b>15</b>
I. Najważniejsze wydarzenia, dokonania lub niepowodzenie roku 2017 : .....	<b>16</b>
II. Główny obszar działalności Grupy Kapitałowej STARHEDGE na których będzie się skupiać w roku 2018.....	<b>21</b>
9. Wskazanie skutków zmian w strukturze jednostki gospodarczej, w tym w wyniku połączenia jednostek gospodarczych, przyjęcia lub sprzedaży jednostek grupy kapitałowej Starhedge S.A., inwestycji długoterminowych, podziału, restrukturyzacji i zaniechania działalności. ....	<b>24</b>
10. Posiadane przez STARHEDGE oddziały (zakłady).....	<b>26</b>
11. Inne informacje, które zdaniem Starhedge S.A. są istotne dla oceny sytuacji kadrowej, majątkowej, finansowej, wyniku finansowego i ich zmian, oraz informacje, które są istotne dla oceny możliwości realizacji zobowiązań przez Starhedge S.A. ....	<b>26</b>
12. Ocena czynników i nietypowych zdarzeń mających wpływ na wynik z działalności za rok 2017, z określeniem stopnia wpływu tych czynników lub nietypowych zdarzeń na osiągnięty wynik.....	<b>26</b>
13. Ocena, wraz z jej uzasadnieniem, dotycząca zarządzania zasobami finansowymi, ze szczególnym uwzględnieniem zdolności wywiązywania się z zaciągniętych zobowiązań, oraz określenie ewentualnych zagrożeń i działań, jakie emitent podjął lub zamierza podjąć w celu przeciwdziałania tym zagrożeniom .....	<b>27</b>
14. Ocena możliwości realizacji zamierzeń inwestycyjnych, w tym inwestycji kapitałowych, w porównaniu do wielkości posiadanych środków, z uwzględnieniem możliwych zmian w strukturze finansowania tej działalności .....	<b>27</b>
15. Charakterystyka zewnętrznych i wewnętrznych czynników istotnych dla rozwoju przedsiębiorstwa emitenta oraz opis perspektyw rozwoju działalności emitenta co najmniej do końca roku obrotowego następującego po roku obrotowym, za który sporządzono sprawozdanie finansowe zamieszczone w raporcie rocznym, z uwzględnieniem strategii rynkowej przez niego wypracowanej. ....	<b>28</b>
16. Zmiany w podstawowych zasadach zarządzania przedsiębiorstwem emitenta i jego grupą kapitałową.....	<b>30</b>
17. Wszelkie umowy zawarte między emitentem, a osobami zarządzającymi, przewidujące rekompensatę w przypadku ich rezygnacji lub zwolnienia z zajmowanego stanowiska bez ważnej	

przyczyny lub gdy ich odwołanie lub zwolnienie nastąpiło z powodu połączenia emitenta przez przejęcie.....	<b>31</b>
18. Wartość wynagrodzeń, nagród lub korzyści, w tym wynikających z programów motywacyjnych lub premiovych opartych na kapitale emitenta, w tym programów opartych na obligacjach z prawem pierwszeństwa, zamiennych, warrantach subskrypcyjnych (w pieniądzu, naturze lub jakiegokolwiek innej formie), wypłaconych, należnych lub potencjalnie należnych, odrębnie dla każdej z osób zarządzających i nadzorujących emitenta w przedsiębiorstwie emitenta, bez względu na to, czy odpowiednio były one zaliczane w koszty, czy też wynikały z podziału zysku. ....	<b>31</b>
19. Informacje o systemie kontroli programów akcji pracowniczych.....	<b>32</b>
20. Instrumenty finansowe w zakresie: ryzyka: zmiany cen, kredytowego, istotnych zakłóceń przepływów środków pieniężnych oraz utraty płynności finansowej, na jakie narażona jest jednostka, przyjętych przez jednostkę celach i metodach zarządzania ryzykiem finansowym, łącznie z metodami zabezpieczenia istotnych rodzajów planowanych transakcji, dla których stosowana jest rachunkowość zabezpieczeń.....	<b>32</b>
21. Opis istotnych czynników ryzyka i zagrożeń. ....	<b>32</b>
22. Wskazanie akcjonariuszy posiadających bezpośrednio lub pośrednio co najmniej 5% ogólnej liczby głosów na walnym zgromadzeniu Starhedge S.A. na dzień przekazania raportu rocznego ze wskazaniem liczby posiadanych przez te podmioty akcji i głosów na WZA oraz ich procentowego udziału w kapitale zakładowym. ....	<b>41</b>
23. Zestawienie stanu posiadania akcji Starhedge SA lub uprawnień do nich (opcji) przez osoby zarządzające i nadzorujące Starhedge SA na dzień przekazania raportu rocznego, wraz ze wskazaniem zmian w stanie posiadania w okresie od przekazania ostatniego raportu kwartalnego odrębnie dla każdej z osób.....	<b>41</b>
24. Opis organizacji grupy kapitałowej Starhedge S.A., ze wskazaniem jednostek podlegających konsolidacji, wraz z wykazaniem realizowanych inwestycji.....	<b>42</b>
25. Stanowisko Zarządu odnośnie możliwości zrealizowania wcześniej publikowanych prognoz wyników za dany rok, w świetle wyników zaprezentowanych w raporcie kwartalnym w stosunku do wyników prognozowanych. ....	<b>43</b>
26. Informacje dotyczące wypłaconej (lub zadeklarowanej) dywidendy, łącznie i w przeliczeniu na jedną akcję, z podziałem na akcje zwykłe i uprzywilejowane. ....	<b>43</b>
27. Wskazanie postępowań toczących się przed sądem, organem właściwym dla postępowania arbitrażowego lub organem administracji publicznej, z uwzględnieniem informacji w zakresie: .....	<b>43</b>
a) Postępowania dotyczącego zobowiązań albo wierzytelności Starhedge S.A. lub jednostki od niej zależnej, których wartość stanowi co najmniej 10% kapitałów własnych Starhedge S.A., z określeniem: przedmiotu postępowania, wartości przedmiotu sporu, daty wszczęcia postępowania, stron wszczętego postępowania oraz stanowiska Starhedge S.A., .....	<b>43</b>
b) Dwu lub więcej postępowań dotyczących zobowiązań oraz wierzytelności, których łączna wartość stanowi odpowiednio co najmniej 10% kapitałów własnych Starhedge S.A., z określeniem łącznej wartości postępowań odrębnie w grupie zobowiązań oraz wierzytelności wraz ze stanowiskiem Starhedge S.A. w tej sprawie oraz w odniesieniu do największych postępowań w grupie zobowiązań i grupie wierzytelności – ze wskazaniem ich przedmiotu, wartości przedmiotu sporu, daty wszczęcia postępowania oraz stron wszczęto postępowania.....	<b>43</b>
28. Informacje o udzielaniu przez Starhedge S.A. poręczeń, kredytu lub pożyczki lub udzieleniu gwarancji – łącznie jednemu podmiotowi, jeżeli łączą wartość istniejących poręczeń lub gwarancji stanowi co najmniej 10% kapitałów własnych Starhedge S.A. z określeniem: .....	<b>44</b>
a) nazwy (firmy) podmiotu, któremu zostały udzielone poręczenia lub gwarancje,.....	<b>44</b>

b)	łączonej kwoty kredytów lub pożyczek, która w całości lub w określonej części została odpowiednio poręczona lub gwarantowana, .....	44
c)	okresu, na jaki zostały udzielone poręczenia lub gwarancje,.....	44
d)	warunków finansowych, na jakich poręczenia lub gwarancje zostały udzielone, z określeniem wynagrodzenia Starhedge S.A. za udzielenie poręczeń lub gwarancji, .....	44
e)	charakteru powiązań istniejących pomiędzy Starhedge S.A., a podmiotem, który zaciągnął kredytu lub pożyczki.....	44
29.	Informacje o zaciągniętych przez Starhedge S.A. kredytach i umowach pożyczek.....	44
30.	Emisja papierów wartościowych w okresie objętym raportem – opis wykorzystania wpływów z emisji. ....	44
31.	Informacje o zawartych umowach znaczących dla działalności emitenta, w tym znanych emitentowi umowach zawartych pomiędzy akcjonariuszami (wspólnikami), umowach ubezpieczenia, współpracy lub kooperacji.....	47
32.	Informacje o powiązaniach organizacyjnych lub kapitałowych emitenta z innymi podmiotami oraz określenie jego głównych inwestycji krajowych i zagranicznych (papiery wartościowe, instrumenty finansowe, wartości niematerialne i prawne oraz nieruchomości), w tym inwestycji kapitałowych dokonanych poza jego grupą jednostek powiązanych oraz opis metod ich finansowania .....	48
33.	Informacje o wszelkich zobowiązaniach wynikających z emerytur i świadczeń o podobnym charakterze dla byłych osób zarządzających, nadzorujących albo byłych członków organów administracyjnych oraz o zobowiązaniach zaciągniętych w związku z tymi emeryturami, ze wskazaniem kwoty ogółem dla każdej kategorii organu; .....	48
34.	Informacje o istotnych transakcjach zawartych przez emitenta lub jednostkę od niego zależną z podmiotami powiązаныmi na innych warunkach niż rynkowe, wraz z ich kwotami oraz informacjami określającymi charakter tych transakcji.....	48
35.	Informacje o znanych emitentowi umowach (w tym również zawartych po dniu bilansowym), w wyniku których mogą w przyszłości nastąpić zmiany w proporcjach posiadanych akcji przez dotychczasowych akcjonariuszy i obligatariuszy;.....	48
36.	Informacje dotyczące umowy z podmiotem uprawnionym do badania sprawozdań finansowych.....	48
37.	Znaczące zdarzenia gospodarcze powstałe po dniu bilansowym .....	50
38.	Informacja o ważniejszych osiągnięciach w dziedzinie badań i rozwoju.....	51
39.	Objaśnienie różnic pomiędzy wynikami finansowymi wykazanymi w raporcie rocznym a wcześniej publikowanymi prognozami na 2017 rok.....	52
<b>B)</b>	<b>Oświadczenie o stosowaniu ładu korporacyjnego w Starhedge S.A. w 2017 roku .....</b>	<b>52</b>
40.	Opis podstawowych cech stosowanych w spółce systemów kontroli wewnętrznej i zarządzania ryzykiem w odniesieniu do procesu sporządzania sprawozdań finansowych.....	68
41.	Wskazanie posiadaczy papierów wartościowych, które nadają specjalne uprawnienia kontrolne w stosunku do Starhedge S.A.....	69
42.	Wskazanie wszelkich ograniczeń odnośnie do wykonywania prawa głosu, takich jak ograniczenie wykonywania prawa głosu przez posiadaczy określonej części lub liczby głosów, ograniczenia czasowe dotyczące wykonywania prawa głosu lub zapisy, zgodnie z którymi, przy współpracy Grupy Kapitałowej, prawa kapitałowe związane z papierami wartościowymi są oddzielone od posiadania papierów wartościowych oraz ograniczeń dotyczących przenoszenia prawa własności papierów wartościowych emitenta.....	70

43.	Opis zasad dotyczących powoływania i odwoływania osób zarządzających oraz ich uprawnień, w szczególności prawo do podjęcia decyzji o emisji lub wykupie akcji. ....	70
44.	Opis zasad zmiany statutu lub umowy Grupy Kapitałowej emitenta.....	71
45.	Opis sposobu działania walnego zgromadzenia i jego zasadniczych uprawnień oraz praw akcjonariuszy i sposobu ich wykonywania.....	72
46.	Organ uprawniony do zwoływania Walnego Zgromadzenia, sposób zwołania i odwołania .....	72
47.	Skład osobowy i zasady działania organów zarządzających i nadzorczych Grupy Kapitałowej oraz ich komitetów.....	74
<b>C)</b>	<b>Oświadczenie zarządu lub osoby zarządzającej ze wskazaniem nazwisk i stanowisk, że wedle ich najlepszej wiedzy, roczne skonsolidowane sprawozdanie finansowe i dane porównywalne sporządzone zostały zgodnie z obowiązującymi zasadami rachunkowości oraz że odzwierciedlają w sposób prawdziwy, rzetelny i jasny sytuację majątkową i finansową grupy kapitałowej emitenta oraz jej wynik finansowy, oraz że sprawozdanie z działalności grupy kapitałowej emitenta zawiera prawdziwy obraz rozwoju i osiągnięć oraz sytuacji grupy kapitałowej emitenta, w tym opis podstawowych zagrożeń i ryzyka; .....</b>	<b>76</b>
<b>D)</b>	<b>Oświadczenie zarządu lub osoby zarządzającej stwierdzające, że podmiot uprawniony do badania sprawozdań finansowych, dokonujący badania rocznego skonsolidowanego sprawozdania finansowego, został wybrany zgodnie z przepisami prawa, wraz z informacją, że podmiot ten oraz biegli rewidenci, dokonujący badania tego sprawozdania, spełniali warunki do wyrażenia bezstronnej i niezależnej opinii o badanym rocznym skonsolidowanym sprawozdaniu finansowym, zgodnie z obowiązującymi przepisami i standardami zawodowymi; .....</b>	<b>77</b>

Szanowni Akcjonariusze,

W imieniu Zarządu Starhedge S.A. mam przyjemność przedstawić Państwu Skonsolidowany Raport Roczny za rok 2017. Niniejszy list adresuję do naszych Akcjonariuszy, Uczestników Rynku Kapitałowego, Kontrahentów, Pracowników, Współpracowników oraz pozostałych Interesariuszy. W minionym roku osiągnęliśmy zakładane i prezentowane cele. Jest to istotne, bo w sytuacji wysokiej zmienności trendów gospodarczych coraz trudniej jest planować, nawet w stosunkowo krótkich okresach.

Rok 2017 zintensyfikowane działania mające na celu ograniczenie ryzyka przy jednoczesnym stabilizowaniu źródeł przychodów oraz możliwie stabilnym wzroście. Spółka kontynuowała prace budowlane i jednocześnie uzupełniała bieżące przychody działalnością doradcza , zwiększając przy tym zatrudnienie już w pierwszym kwartale. Mamy przekonanie, że na coraz bardziej wymagającym i konsolidującym się rynku, na którym działają bardzo mocne kapitałowo podmioty, w najlepiej pojętym interesie Grupy Kapitałowej i akcjonariuszy leży jej szybki rozwój. Do tego potrzebne są bardzo silne fundamenty finansowe. Dlatego Spółka, w raportowanym okresie, zwróciła się do akcjonariuszy dwukrotnie o pozyskanie kapitału i dwukrotnie Walne Zgromadzenie Akcjonariuszy zdecydowało o emisji akcji. Dzięki nowym emisjom Emitent pozyskał ponad 19 mln złotych co ustabilizowało poziom zadłużenia na bezpiecznym poziomie i pozwoliło na spokojne realizowanie zaplanowanych inwestycji oraz umożliwiło pozyskanie funduszy na zakup udziałów Grupy Kapitałowej dywersyfikując tym samym źródło przychodów.

W minionym roku zrestrukturyzowaliśmy zadłużenie firmy, co wzmocniło bilans Grupy Kapitałowej. W ciągu najbliższych okresów jednym z celów, jakie stawiam sobie jako reprezentantowi Zarządu jest rewitalizacja i komercjalizacja pozyskanych w grudniu 2016 roku nieruchomości oraz terenów inwestycyjnych. Dane GUS wskazują, że liczba mieszkań oddanych do użytkowania oraz pozwoleń wydanych na budowę mieszkań w 2017 roku była rekordowa względem lat poprzednich. Zarząd skutecznie wprowadza w życie strategię rentownego wzrostu. Skupiliśmy uwagę na największych miastach Polski i z sukcesami sprzedajemy wybudowane inwestycje.

Starhedge dążąc do innowacyjnego zaspokojenia jednej z podstawowych potrzeb społeczeństwa, czyli dobrego mieszkania i dobrego otoczenia, stanowi atrakcyjną inwestycję dla naszych Akcjonariuszy. Przy realizacji polityki zakupowej zawsze zwracamy uwagę, by nie uczestniczyć w wyścigu cenowym, dlatego STARHEDGE rozważnie angażując środki i uzupełniając źródła przychodów osiągnęła ponad milion zł zysku, pomimo, iż zakończenie inwestycji deweloperskie w Łodzi planowane jest na drugi kwartał 2018 roku. Wyniki finansowe potwierdzają efektywność wypracowanego modelu biznesowego, jak i potencjał rozwojowy Grupy Kapitałowej.

Zapraszam wszystkich Akcjonariuszy do odwiedzania [apartamentymackiewicza.pl](http://apartamentymackiewicza.pl) – warto sprawdzić jak zmienia się łódzka inwestycja mieszkaniowa. Zarząd i menedżerowie skutecznie identyfikowali i starali się ograniczać rodzaje ryzyka, które mogłyby mieć negatywny wpływ na osiągnięcie celów biznesowych Grupy Kapitałowej. Dobra koniunktura na rynku przełożyła się na

bardzo silną konkurencję przy nabywaniu gruntów pod nowe inwestycje. Od początku działalności naszą strategią jest uzupełnianie banku ziemi jedynie o takie inwestycje, z których możliwe będzie osiągnięcie rentowności netto na poziomie nie niższym niż 15 %. Jak pokazują dokonane transakcje Spółka skoncentrowała się na rozwoju skali i zwiększaniu efektywności działalności w segmencie mieszkań popularnych, ale nie zapomniała o planach dywersyfikacyjnych nabywając pod koniec trzeciego kwartału 68% udziałów Surtex sp. z o.o. Spółka oprócz działalności handlowej posiada ciekawe nieruchomości w szczególności w Poznaniu, Gdyni, i Łodzi. Przedsiębiorstwo Surtex, wraz z podmiotami zależnymi zajmuje się sprzedażą tkanin technicznych, innym obrotem handlowym, oraz składem magazynowym i wynajmem nieruchomości.

Podstawowym celem działalności STARHEDGE pozostaje realizacja projektów mieszkaniowych, zapewniających odpowiedni poziom rentowności. Zarówno obecnie prowadzone inwestycje, jak i projekty planowane do uruchomienia w 2019 roku odznaczają się wysoką marżowością, z uwagi na atrakcyjnie zakupione grunty i utrzymywanie stałego reżimu kosztowego.

Podkreślenia wymaga stabilna sytuacja finansowa Grupy Kapitałowej, dla której najważniejszym obecnie źródłem finansowania jest kapitał własny.

Na zakończenie, w imieniu Zarządu chciałbym podziękować wszystkim, dzięki którym Starhedge nieustannie rozwija się, stawiając sobie coraz ambitniejsze cele. Dziękuję Pracownikom za zaangażowanie i ciężką pracę, a naszym Inwestorom - za zaufanie, jakim obdarzyli Spółkę. Dołożę wszelkich starań, aby dostarczać Akcjonariuszom satysfakcjonujących rezultatów finansowych i zapewnić, że inwestycja w akcje Starhedge S.A. jest dobrą decyzją. Najważniejszym dla nas celem jest zapewnienie systematycznego wzrostu wartości Grupy Kapitałowej Starhedge S.A.

Z wyrazami szacunku

/-/

Tomasz Bujak

Warszawa, 27 kwietnia 2018 roku.



## **A) SPRAWOZDANIE Z DZIAŁALNOŚCI GRUPY KAPITAŁOWEJ STARHEDGE S.A.**

(zgodnie z § 91 ust. 5 i 6-10 oraz § 92 ust. 3 oraz Rozporządzenia Ministra Finansów z dnia 19 lutego 2009 r. w sprawie informacji bieżących i okresowych przekazywanych przez emitentów papierów wartościowych)

### **1. Informacje podstawowe (PODMIOT DOMINUJĄCY)**

<b>Nazwa:</b>	<b>Starhedge S.A.</b>
<b>Adres (siedziba):</b>	<b>02-820 Warszawa, ul. Łączyny 5</b>
<b>Telefon:</b>	<b>022 620 31 76</b>
<b>Fax:</b>	<b>022 431 08 01</b>
<b>Adres Email:</b>	<b><a href="mailto:biuro@starhedge.pl">biuro@starhedge.pl</a></b>
<b>Strona WWW</b>	<b><a href="http://www.starhedge.pl">www.starhedge.pl</a></b>
<b>LEI</b>	<b>259400S01WQPETY92977</b>
<b>ISIN</b>	<b>PLHRDEX00021</b>

Spółka działa pod firmą Starhedge S.A. z siedzibą w Warszawie, ul Łączyny 5. Jest wpisana do rejestru przedsiębiorców Krajowego Rejestru Sądowego prowadzonego przez Sąd Rejonowy dla m.st. Warszawy w Warszawie, XII Wydział Gospodarczy Krajowego Rejestru Sądowego pod numerem KRS: 0000017849 (dalej: „Spółka” lub „Starhedge”).

Przeważający zakres działalności Starhedge to „Działalność holdingów finansowych”, która zidentyfikowana jest zgodnie z klasyfikacją PKD pod numerem 64.20.Z. Aktualnie Spółka działa pod firmą Starhedge S.A., a jej siedzibą jest Warszawa.

Wg Statutu przedmiotem działalności Grupy Kapitałowej w szczególności może być:

- Wynajem i zarządzanie nieruchomościami własnymi lub dzierżawionymi,
- Działalność holdingów finansowych,
- Pozostała działalność finansowa wspomagająca ubezpieczenia i fundusze emerytalne,
- Kupno i sprzedaż nieruchomości na własny rachunek,
- Pośrednictwo w obrocie nieruchomościami,
- Zarządzanie nieruchomościami wykonywanymi na zlecenie,
- Stosunki międzyludzkie (Public Relations) i komunikacja,
- Pozostałe doradztwo w zakresie prowadzenia działalności gospodarczej i zarządzania,
- Reklama, Badanie rynku i opinii publicznej,
- Pozostała działalność profesjonalna, naukowa i techniczna, gdzie indziej niesklasyfikowana,
- Realizacja projektów budowlanych związanych ze wznoszeniem budynków,
- Roboty budowlane związane ze wznoszeniem budynków mieszkalnych i niemieszkalnych,
- Roboty związane z budową pozostałych obiektów inżynierii lądowej i wodnej, gdzie indziej niesklasyfikowane, Rozbiórka i przygotowanie terenu pod budowę,
- Wykonywanie instalacji elektrycznych, wodno-kanalizacyjnych i pozostałych instalacji budowlanych,
- Wykonywanie robót budowlanych wykończeniowych,
- Pozostałe specjalistyczne roboty budowlane.



**Kapitał zakładowy Emitenta na dzień przygotowania niniejszego Sprawozdania** po zarejestrowaniu, postanowieniem Sądu Rejonowego dla m. St. Warszawy w Warszawie, XII Wydziału Gospodarczego Krajowego Rejestru Sądowego z dnia 17 lutego 2017 roku, podwyższenia kapitału zakładowego Emitenta, poprzez emisję 42.988.597 (czterdzieści dwa miliony dziewięćset osiemdziesiąt osiem tysięcy pięćset dziewięćdziesiąt siedem) akcji serii C o wartości nominalnej 0,24 zł każda oraz po zarejestrowaniu, postanowieniem Sądu Rejonowego dla m. St. Warszawy w Warszawie, XII Wydziału Gospodarczego Krajowego Rejestru Sądowego z dnia 1 grudnia 2017 roku, podwyższenia kapitału zakładowego Emitenta, poprzez emisję 38.000.000 (trzydzieści osiem milionów) akcji serii D o wartości nominalnej 0,24 zł każda **wynosi 21 120 000,00 PLN (słownie: dwanaście milionów złotych) i dzieli się na 88 000 000 (słownie: osiemdziesiąt osiem milionów ) akcji o wartości nominalnej 0,24 zł (słownie: jeden złotych czterdzieści cztery grosze) każda.**

Dodatkowo kwota 5 755 565,98 stanowi kapitał z przeliczenia hiperinflacji, co szczegółowo przedstawia nota 33.

Wysokość kapitału zakładowego na dzień 31 grudnia 2017 roku wyniosła 21 200000 zł i dzieląc się na 88 000 000 akcji w następujący sposób:

- |   |
|---|
| <ul style="list-style-type: none"><li>serii A- 5 587 403 szt. akcji o wartości nominalnej 0,24 zł każda akcja,</li><li>Serii B- 1 424 000 szt. akcji o wartości nominalnej 0,24 zł każda akcja.</li><li>Serii C- 42 988 597 szt. akcji o wartości nominalnej 0,24 zł każda akcja</li><li>Serii D- 38 000 000 szt. akcji o wartości nominalnej 0,24 zł każda akcja</li></ul> |
|---|

Akcje serii A, B, C i D nie są akcjami uprzywilejowanymi. W rezultacie, prawo do głosu, dywidendy oraz zwrotu z kapitału jest jednakowe dla każdej wyemitowanej akcji przynależnej do wszystkich wyemitowanych serii.

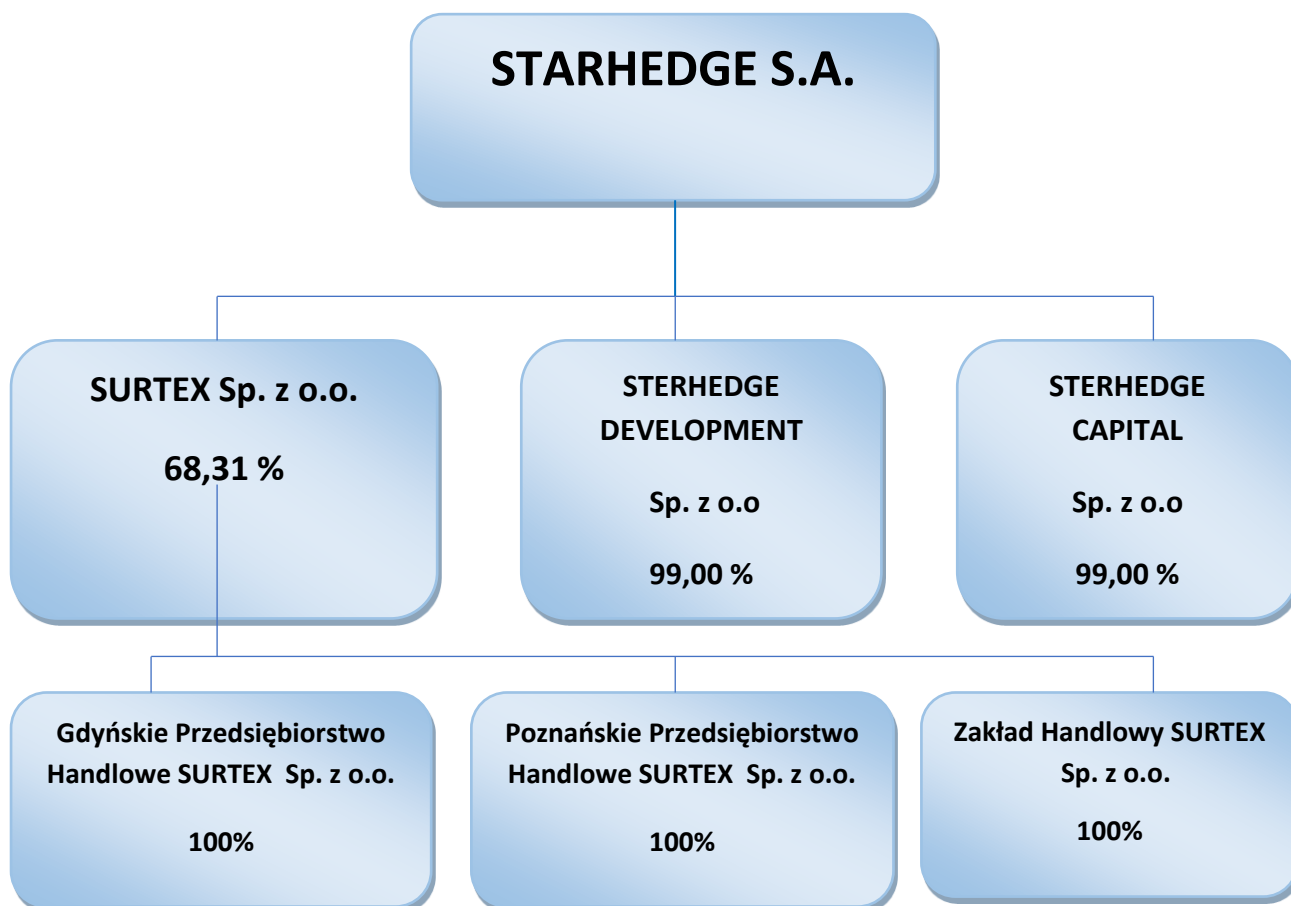
Kapitał zakładowy ujawniony w Sprawozdaniu Finansowym wynosi 26.875.565,98 zł. Różnica pomiędzy kapitałem zakładowym zarejestrowanym w Krajowym Rejestrze Sądowym a kapitałem wykazany w Sprawozdaniu Finansowym w kwocie 5.755.565,98 zł wynika z dokonanego w 2011 roku przeliczenia hiperinflacyjnego za lata 1992-1996. Więcej informacji na ten temat zawiera Sprawozdanie Finansowe Grupy Kapitałowej Hardex za 2011 rok.

#### **W roku obrotowym 2017:**

- Księgi rachunkowe Grupy Kapitałowej oraz pełna obsługa księgową prowadzone były przez firmę Reczek & Jakubowicz Sp. z o.o. w Warszawie,
- Do dokonania przeglądu półrocznego oraz badania rocznego sprawozdania finansowego za rok obrotowy 2017 Rada Nadzorcza wybrała firmę Kancelaria Porad Finansowo-Księgowych dr Piotr Rojek Sp. z o.o. z siedzibą w Katowicach.

## 2. Struktura Organizacyjna grupy

Według stanu na dzień 27 kwietnia 2018 roku STARHEDGE S.A. tworzy grupę kapitałową:



Skład Grupy Kapitałowej Emitenta został przedstawiony szerzej w punkcie 24 niniejszego sprawozdania oraz w punkcie 15 Skonsolidowanego Sprawozdania Finansowego Grupy Kapitałowej Starhedge S.A.

## 3. Majątek

Na dzień 31 grudnia 2017 roku majątek Grupy Kapitałowej kształtował się następująco:

- Majątek trwały - 14 853 293,13 zł
- Zapasy – wartość bilansowa - 37 753 381,51 zł
- Rzeczowe aktywa trwałe (inne środki trwałe) – wartość bilansowa - 330 367,17 zł

Wyszczególnienie	31.12.2017	31.12.2016
<b>Aktywa trwałe</b>	<b>14 853 293,13</b>	<b>1 858,68</b>
Rzeczowe aktywa trwałe	330 367,17	1 858,68
Nieruchomości inwestycyjne	14 130 000,00	-
Aktywa z tytułu odroczonego podatku dochodowego	363 000,00	-

Wyszczególnienie i opis	grunty	budynki, lokale i obiekty inżynieri i lądowej i wodnej	urządzenia techniczne i maszyny	środki transportu	inne środki trwałe	Środki trwałe w budowie	RAZEM
wartość netto środków trwałych na koniec okresu	500,00	n.d	152 276,96	138 343,02	15 298,19	23 949,00	330 367,17

#### 4. Wybrane dane finansowe

WYBRANE DANE FINANSOWE	w zł		w EUR	
	31.12.2017 r. 12 miesięcy	31.12.2016 r. 12 miesięcy	31.12.2017 r. 12 miesięcy	31.12.2016 r. 12 miesięcy
	31.12.2017 r. (badane)	31.12.2016 r. (badane)	31.12.2017 r. (badane)	31.12.2016 r. (badane)
Przychody łącznie całkowite	5 380 541,40	4 796 394,42	1 267 590,50	1 096 143,34
Przychody ze sprzedaży	4 390 468,54	10 000,00	1 034 341,31	2 285,35
Koszty działalności operacyjnej	(4 478 773,44)	(300 472,31)	(1 055 144,87)	(68 668,40)
Amortyzacja	(22 083,36)	(18 240,53)	(5 202,57)	(4 168,60)
Zysk (strata) na sprzedaży	(88 304,90)	(290 472,31)	(20 803,57)	(66 383,05)
Zysk (strata) na działalności operacyjnej	(508 267,62)	(249 591,85)	(119 741,71)	(57 040,44)
Zysk (strata) przed opodatkowaniem	110 260,64	266 675,73	25 976,07	60 944,70
Zysk (strata) netto	533 641,36	260 097,62	125 719,45	59 441,37
Przepływy pieniężne netto z działalności operacyjnej	(3 806 033,85)	(1 983 267,18)	(896 655,56)	(453 245,69)
Przepływy pieniężne netto z działalności inwestycyjnej	204 343,05	230 746,29	48 140,75	52 733,57
Przepływy pieniężne netto z działalności finansowej	4 895 000,00	81 119,54	1 153 202,82	18 538,64
	31.12.2017 r. (badane)	31.12.2016 r. (badane)	31.12.2017 r. (badane)	31.12.2016 r. (badane)
Aktywa trwałe	14 853 293,13	1 858,68	3 561 172,20	420,14
Aktywa obrotowe	42 999 937,73	30 283 745,47	10 309 510,59	6 845 331,25
Pożyczki udzielone długoterminowe	-	-	-	-

Pożyczki udzielone krótkoterminowe	-	-	-	-
Środki pieniężne i inne aktywa pieniężne	1 334 868,21	41 559,01	320 043,21	9 393,99
Kapitał własny	35 893 759,67	21 089 998,33	8 605 758,87	4 767 178,65
Zobowiązania i rezerwy długoterminowe	15 539 773,57	-	3 725 760,28	-
Zobowiązania i rezerwy krótkoterminowe	6 419 697,62	9 195 605,82	1 539 163,64	2 078 572,74
Rezerwy długoterminowe	1 996 962,00	-	478 784,44	-
Rezerwy krótkoterminowe	15 000,00	16 500,00	3 596,35	3 729,66
Wartość księgowa na jedną akcję na dzień bilansowy (w zł.)	0,41	3,01	0,10	0,68
Zysk (strata) <u>za okres</u> na jedną akcję zwykłą (w zł.)	0,01	0,04	0,00	0,01
Liczba akcji na dzień bilansowy*	88 000 000	7 011 403	88 000 000	7 011 403
Średnia ważona liczba akcji	88 000 000	7 128 858	88 000 000	7 128 858

\*po uwzględnieniu rejestracji emisji akcji serii C w dniu 17 lutego 2017 roku oraz rejestracji emisji akcji serii D w dniu 1 grudnia 2017 roku Wybrane dane finansowe zawarte w niniejszym raporcie zostały przeliczone na EURO według następujących zasad:

- poszczególne pozycje aktywów i pasywów – według średniego kursu ogłoszonego na dzień 31 grudnia 2017 r. przez Narodowy Bank Polski (4,1709 zł / EURO), oraz średniego kursu ogłoszonego na dzień 31 grudnia 2016 r. przez Narodowy Bank Polski (4,4240 zł / EURO),
- poszczególne pozycje sprawozdania z całkowitych dochodów oraz sprawozdania z przepływów środków pieniężnych – według kursu stanowiącego średnią arytmetyczną średnich kursów ustalonych przez Narodowy Bank Polski na ostatni dzień każdego zakończonego miesiąca okresu sprawozdawczego: rok 2017 (4,2447 zł / EURO), rok 2016 (4,3757 zł / EURO).

## 5. Informacje o podstawowych produktach, towarach lub usługach wraz z ich określeniem wartościowym i ilościowym oraz udziałem poszczególnych produktów, towarów i usług (jeżeli są istotne) albo ich grup w sprzedaży emitenta ogółem, a także zmianach w tym zakresie w danym roku obrotowym.

Spółka Starhedge S.A. w roku obrotowym 2017 nie prowadziła działalności produkcyjnej, wykonując jednocześnie inwestycje budowlane.

Działalność usługowa opierała się na świadczeniu usług z zakresu:

- oceny efektywności inwestycji;
- wsparcia w zakresie organizacji działań reklamowo – promocyjnych
- opracowania i projektowania materiałów reklamowo-promocyjno- informacyjnych
- kompleksowej organizacji i nadzorze nad realizacją akcji promocyjno- informacyjnych
- badania rynku w zakresie możliwości wdrożeniowych działań reklamowo promocyjnych, zmierzających do popularyzacji sieci i obiektów Zamawiającego

Działalność Emitenta skupiona była na dokonywaniu inwestycji w projekty z obszaru nieruchomości, świadczeń oraz inwestycji Emitenta skutkujących przyszłymi przychodami. Działalność Starhedge Kapitałowej obejmuje kilka segmentów rynku nieruchomości.

Księgowanie sprzedaży mieszkań uzależnione jest od terminów oddawania do użytkowania budynków mieszkalnych, a przychody z tej działalności występują praktycznie w każdym kwartale lecz z różną intensywnością. Przychody i wyniki z tytułu usług generalnej realizacji inwestycji, sprzedaży gotowych inwestycji komercyjnych i obrotu nieruchomościami występować mogą w sposób nieregularny. Zarząd nie może wykluczyć innych zdarzeń o charakterze jednorazowym, które mogą mieć wpływ na osiągnięte wyniki w danym okresie.

Przychody netto ze sprzedaży, wchodzącej w skład Grupy kapitałowej Starhedge, grupy SURTEX wyniosły w 2017 roku 15.483.524,33 zł i były nieznacznie niższe (o 1 %) niż przychody osiągnięte przez grupę w 2016 roku, co niewątpliwie należy wiązać ze zmianami strukturalnymi, które zostały rozpoczęte w październiku 2017 roku .

Należy przy tym dodać , że Surtex Łódź , zwiększył w roku 2017 przychody o 6,25%

Sprzedaz towarów i materiałów, Surtex sp. z o.o z siedzibą w Łodzi 2017 r wyniosła 5 878,78 tys. zł i była wyższa o 9,62 % , od sprzedaży w 2016 r kiedy osiągnięta wartość sprzedaży towarów wyniosła 5 313,13 tys. zł.

<b>W ramach sprzedanych towarów największy udział posiadają:</b>	
<b>- geosyntetyki, których sprzedaż stanowiła</b>	<b>2 933,3 tys. zł</b>
<b>- filc</b>	<b>1 363,7 tys. zł</b>
<b>- tkaniny techniczne</b>	<b>791,4 tys. zł</b>
<b>- taśmy techniczne</b>	<b>209,0 tys. zł</b>
<b>- wyroby konfekcjonowane z tkanin filtracyjnych</b>	<b>98,8 tys. zł</b>
<b>( szyte usługowo na zlecenie klienta )</b>	

Z pozostałych grup towarowych o mniejszym wolumenie sprzedaży to :

- fibra	51,1 tys. zł
- płyty uszczelkarskie i szczeliwa	42,7 tys. zł
- sznury i liny	40,6 tys. zł
- wyroby powlekane introligatorskie	25,0 tys. zł
- wyroby elektroizolacyjne	16,1 tys. zł
- wyroby budowlane ( poza grupa geosyntetyków )	15,9 tys. zł
- pozostałą wartość stanowią inne towary m.in. wyroby gumowe, skórzane, worki, zawiesia, włókniny, węże.	

Największa grupa towarów – geosyntetyki, to materiały stosowane w budownictwie inżynieryjnym ( drogi, place, składowiska odpadów, nasypy, boiska, torowiska, tunele, zbiorniki wodne, itp.) na który składają się m.in. geowłókniny, biowłókniny, geotkaniny, geosiatki, geokraty, bentomaty, gabiony, geomembrany, siatki i maty przeciwoerozyjne. Wyroby te produkowane są z takich surowców jak poliamidy, poliestry, polipropyleny, PEHD, PCV, PVA, włókna szklane, włókna węglowe.

Filc, kolejna największa grupa towarowa, to materiał wełniany powstający w procesie spłśniania. Materiał ten importowany jest z Indii. Wykorzystywany jest w różnych branżach przemysłu.

## 6. Informacje o rynkach zbytu, z uwzględnieniem podziału na rynki krajowe i zagraniczne, oraz informacje o źródłach zaopatrzenia w materiały do produkcji, w towary i usługi, z określeniem uzależnienia od jednego lub więcej odbiorców i dostawców

Głównymi rynkami zbytu usług Grypy Kapitałowej STARHEDGE jest Polska. Towary wytwarzane to głównie lokale mieszkalne, a ich nabywcami są przede wszystkim osoby fizyczne.

Sprzedawane przez Grupę SURTEX towary praktycznie w całości trafiają na rynek krajowy. Eksport – UE ( Wlk. Brytania, Litwa, Niemcy ) – to zaledwie 0,3 % ogólnej wartości sprzedaży.

**Najwięksi odbiorcy:** ( 3 największych ) w 2017 roku to firmy branży budowlanej, nabywcy geosyntetyków. Ich udział – każdego z osobna – waha się od 2,9 do 3,9 % ogólnej wartości sprzedaży. Ogólna liczba klientów w 2017 r - około 1 tysiąca.

Zakupy towarów w 2017 r odbywały się w kraju, na rynku europejskim oraz w Indiach.

**Ogółem Grupa SURTEX zakupiła towary za kwotę 10 546 tys. zł.**

Główne kierunki zakupu :
- Polska (główny rynek zakupowy)
- Indie ( filc techniczny wełniany )
- Czechy ( tkaniny - gaza syntetyczna )
- Czechy ( geosyntetyki - geowłóknina )
- Czechy ( taśma techniczna )
- Hiszpania ( fibra )
Procentowy udział poszczególnych kierunków zakupu:

- kraj	66,7 %
- UE	15,6 %
- import ( Indie )	17,7 %

<b>Najwięksi dostawcy w 2017 roku</b>	
Technotex SA (kraj)	
IMP Comfort Sp. z o.o. (kraj )	
<b>Pugalia Woollen Mills ( Indie )</b>	
<b>Grupa Alians Sp. z o.o. ( kraj)</b>	
<b>Silk&amp;Progress ( Czechy)</b>	
<b>Retex a.s. ( Czechy)</b>	

Zakupy odbywają na zasadzie zwykłych relacji handlowych.

## 7. Aktywa przeznaczone do sprzedaży

Według stanu na dzień 31.12.2017 r. Emitent nie posiada aktywów zaklasyfikowanych jako przeznaczone do sprzedaży. W grupie kapitałowej aktywa przeznaczone do sprzedaży wynoszą 350 000 zł. (Surtex Wrocław)

## 8. Opis istotnych dokonań lub niepowodzeń w okresie, którego dotyczy raport, wraz z wykazem najważniejszych zdarzeń ich dotyczących

W roku 2017 działalność operacyjna Emitenta była prowadzona w głównej wymiarze jako inwestycyjna w obszarze inwestycji związanych z działalnością deweloperską i nieruchomościową jak również doradczą.

Po czterech kwartałach roku 2017:

- Przychody łącznie całkowite 5 380 541,40 zł
- Koszty działalności operacyjnej wyniosły 4 478 773,44 zł
- Przychody netto ze sprzedaży produktów i usług 1 136 344,74 zł
- Koszty finansowe wyniosły 150 554,51 zł



- Pozostałe koszty operacyjne wyniosły 640 952,81 zł

Zysk netto za okres objęty niniejszym sprawozdaniem wynosi 533 641,36 zł

Za najważniejsze osiągnięcie Spółki w minionym roku należy uznać zakończenie roku obrotowego pozyskaniem kapitału poprzez emisję akcji serii C i D o wartości nominalnej 0,24 złotych każda w cenie emisyjnej 0,24 złote uzyskując dzięki temu łącznie kwotę w wysokości 19 437 263,28 złotych za wszystkie wyemitowane akcje. Realizacja tej transakcji umożliwiła sfinansowanie kluczowych dla Emitenta akwizycji inwestycji nieruchomościowych bez konieczności posiłkowania się zewnętrznymi źródłami finansowania dłużnego przy zachowaniu pełnej płynności finansowej. Pozyskane środki pozwoliły na spłatę zobowiązań wynikających z zakupionych zabudowanych nieruchomości gruntowych.

**Kapitał własny Grupy Kapitałowej w raportowanym okresie zwiększył się o prawie 12 mln złotych i na dzień 31.12.2017 r. wynosi 35 893 759,67 zł.**

**Wartość księgowa wyniosła 0,41 zł**

W roku 2017 Emitent znacznie mniej aktywnie niż w latach poprzednich angażował się inwestycje na rynkach kapitałowych, z uwagi na konieczność ograniczenia ekspozycji finansowej celem kumulacji całości posiadanego kapitału na potrzeby realizacji kluczowej dla dalszego istnienia Grupy Kapitałowej akwizycji w branży nieruchomościowej oraz innych akwizycji poza rynkiem akcji Spółek publicznych. Zamierzenie to zostało zwieńczone zaangażowaniem nowych inwestorów, którzy obejmując nową emisję akcji Grupy Kapitałowej umożliwili sfinansowanie nabycia dwóch kluczowych obecnie projektów nieruchomościowych w Bełchatowie i w Łodzi ([www.apartamentymackiewicza.pl](http://www.apartamentymackiewicza.pl)). Dzięki osiągnięciu tego celu Zarząd pozytywnie ocenia wszystkie transakcje towarzyszące ww. inwestycji oraz pozyskanie aktywów o wielomilionowej wartości, które rokują w najbliższych latach wysoką zdolność generowania zysków.

Poczynione inwestycje pozwoliły na uzyskanie finansowania pod zakup grupy SURTEX, która stanowi istotny element procesie dywersyfikacji oraz ze względu na posiadane nieruchomości utrzymuje główny nurt zainteresowania Spółki dominującej. Rozpoczęty proces restrukturyzacji Spółek Grupy Kapitałowej Surtex odbiły się na wynikach sprzedażowych spółek. Nastąpił nieznaczny spadek sprzedaży detalicznej i hurtowej.

## **I. Najważniejsze wydarzenia, dokonania lub niepowodzenie roku 2017 :**

### **a) Rejestracja podwyższenia kapitału zakładowego STARHEDGE S.A. w drodze emisji akcji serii C**

W dniu 30 grudnia 2016 roku doszło do zakończenia subskrypcji prywatnej akcji zwykłych na okaziciela serii C na skutek objęcia 42.988.597 szt. akcji i opłacenia wszystkich akcji zwykłych na okaziciela serii C, a przez to dojdziem do skutku przedmiotowego podwyższenia. Emitent zobowiązał się niezwłocznie do złożenia do Sądu Rejestrowego odpowiedniego wniosku celem zarejestrowania przedmiotowego podwyższenia.

W dniu 17 lutego 2017 roku Zarząd Grupy Kapitałowej STARHEDGE S.A. poinformował o rejestracji przed Sąd Rejonowy dla m.st. Warszawy w Warszawie XII Wydział Gospodarczy Krajowego Rejestru Sądowego, podwyższenia akcji Emitenta. W wyniku podwyższenia kapitału zakładowego Emitenta został podwyższony z kwoty 1.682.736,72 zł do kwoty 12.000.000,00 zł poprzez emisję 42.988.597 akcji serii C o wartości nominalnej 0,24 zł.

Po rejestracji podwyższenia kapitału w Krajowym Rejestrze Sądowym, kapitał zakładowy Grupy Kapitałowej wynosił 12.000.000,00 zł i dzielił się na: - 5.587.403 akcji zwykłych na okaziciela serii A, o wartości nominalnej 0,24 złotych każda, - 1.424.000 akcji zwykłych na okaziciela serii B, o wartości nominalnej 0,24 złotych każda, - 42.988.597 akcji zwykłych na okaziciela serii C, o wartości nominalnej 0,24 złotych każda, , dających prawo do 50.000.000 głosów na walnym zgromadzeniu.

Kapitał zakładowy Grupy Kapitałowej ujawniony w Sprawozdaniu Finansowym wynosi 17.755.565,98 zł. Różnica pomiędzy kapitałem zakładowym zarejestrowanym w Krajowym Rejestrze Sądowym a kapitałem wykazany w Sprawozdaniu Finansowym w kwocie 5.755.565,98 zł wynika z dokonanego w 2011 roku przeliczenia hiperinflacyjnego za lata 1992-1996. Więcej informacji na ten temat zawiera Sprawozdanie Finansowe Grupy Kapitałowej Hardex za 2011 rok.

#### **b) Rozpoczęcie prac remontowo-budowlanych przy inwestycji Bełchatów Czapliniecka**

Spółka rozpoczęła pierwsze prace adaptacyjne pod koniec stycznia 2017 roku. Z uwagi na fakt, że były to zlecenia jednostkowe Spółka nie informowała o tym w raportach bieżących. Wartość wszystkich wykonanych prac w roku 2017 wyniosła 1 252 766,35 zł. Spółka wybrała Generalnego wykonawcę na Całość prac remontowych o czym poinformowała raportem bieżącym ESPI nr 5 /2018

#### **c) Zawarcie Umowy w sprawie emisji, nabycia i wykupu papieru wartościowego w formie weksla**

Zarząd Grupy Kapitałowej STARHEDGE S.A. poinformował raportem bieżącym ESPI nr 7/2017, iż w ramach zawartej w dniu 10 marca 2017 roku Umowy dotyczącej emisji, nabycia i wykupu papieru wartościowego w formie weksla, Emitent wyemitował weksel własny (zwany dalej "Wekslem Inwestycyjnym") na sumę wynoszącą 3.713.000,00 zł zaś Inwestor w ramach niniejszej Umowy nabył wyemitowany przez Emitenta "Weksel Inwestycyjny" za kwotę wynoszącą 3.656.539,33 zł. "Weksel Inwestycyjny" zawierający klauzulę bez protestu posiada bezwarunkowe zobowiązanie się Emitenta do zapłacenia sumy 3.713.000,00 zł. Emitent zobowiązał się bezwarunkowo wykupić "Weksel Inwestycyjny" w dniu jego okazania do wykupu, nie wcześniej jednak niż przed upływem terminu płatności weksla tj. 30 czerwca 2017 roku. W przypadku opóźnienia Emitenta w wykupie "Weksla Inwestycyjnego" Inwestorowi przysługują odsetki za opóźnienie w wysokości ustawowej liczone za każdy dzień opóźnienia.

Emisja weksla inwestycyjnego związana była z transakcją nabycia znaczącego aktywa przez Emitenta o czym spółka poinformowała RB ESPI nr 41/2016 z dnia 28 grudnia 2016. Inwestor nabył od "VIART" bezsporną wierzytelność jaką "VIART" przysługiwała w stosunku do Emitenta z tytułu części ceny sprzedaży nieruchomości, należnej na podstawie zawartej przed notariuszem w Łodzi Mariuszem Wróblewskim za Rep. A nr 13482/16 umowy sprzedaży z dnia 27 grudnia 2016 roku, w tym w kwocie 3.606.736,72 zł wymagalna w dniu 28 grudnia 2016 roku. W związku

z powyższym na dzień zawarcia Umowy tj. 10 marca 2017 roku Inwestor posiadał bezsporną i wymagalną wierzytelność w stosunku do Emitenta na kwotę 3.606.736,72 zł wraz z odsetkami ustawowymi liczonymi od daty wymagalności wierzytelności w tym zakresie do dnia zawarcia niniejszej Umowy w kwocie 49.802,61 zł tj. w łącznej wysokości wynoszącej 3.656.539,33 zł. W celu zapłaty kwoty nabycia "Weksła Inwestycyjnego", Inwestor dokonał kompensaty wymagalnej i bezspornej oraz opisanej powyżej wierzytelności posiadanej w stosunku do Emitenta w kwocie 3.656.539,33 zł ze wzajemną wymagalną wierzytelnością z tytułu nabycia "Weksła Inwestycyjnego" w kwocie 3.656.539,33 zł, na co Emitent wyraził zgodę, potwierdzając skuteczność dokonanego potrącenia wzajemnych wymagalnych wierzytelności z powyższych tytułów.

W związku z opisanym powyżej i dokonanym pomiędzy Inwestorem i Emitentem potrąceniem wzajemnych wierzytelności obie wzajemne wierzytelności uległy wzajemnemu umorzeniu, skutkując wygaśnięciem wzajemnych wierzytelności z opisanych powyżej tytułów..

**d) Emisja warrantów subskrypcyjnych w ramach subskrypcji prywatnej z wyłączeniem prawa poboru dla dotychczasowych akcjonariuszy**

Zarząd Spółki STARHEDGE S.A. zakłada w związku Nadzwyczajnym Walnym Zgromadzeniem Grupy Kapitałowej, które odbyło się 27 kwietnia 2017 roku emisję od 1 do 37.500.000 warrantów subskrypcyjnych na okaziciela serii C z prawem do łącznego objęcia od 1 do nie więcej niż 37.500.000 akcji Grupy Kapitałowej emitowanych w ramach podwyższenia kapitału zakładowego Grupy Kapitałowej w ramach kapitału docelowego.

Emisja warrantów subskrypcyjnych na podstawie niniejszej uchwały nastąpi jednorazowo w terminie czternastu dni od dnia zarejestrowania podwyższenia kapitału zakładowego Grupy Kapitałowej w ramach kapitału docelowego. Warranty Subskrypcyjne zostaną zaoferowane do objęcia w drodze oferty prywatnej podmiotom wybranym przez Zarząd Grupy Kapitałowej.

**e) Rozpoczęcie sprzedaży mieszkań w budynku „Apartamenty Mackiewicza” oraz uruchomienie mieszkaniowego rachunku powierniczego**

W dniu 23 września 2017 roku po dopełnieniu wszelkich niezbędnych formalności Zarząd Emitenta podjął uchwałę o rozpoczęciu z dniem 25 września 2017 roku sprzedaży mieszkań (zawierania umów deweloperskich) w standardzie deweloperskim "Apartamenty Mackiewicza".

Od dnia przekazania raportu bieżącego ESPI nr 23/2017 do publicznej wiadomości, od momentu rozpoczęcia przyjmowania umów rezerwacyjnych zawarto ich dotychczas czterdzieści dwie, przy czym Emitent informuje, iż podpisał 40 umów sprzedaży.

Jednocześnie Spółka poinformowała, że przy zawieraniu ww. umów wszyscy (z wyjątkiem jednej osoby) potencjalni nabywcy dokonali także rezerwacji miejsca garażowego. Zakończenie inwestycji planowane jest na koniec pierwszego kwartału 2018 roku. W ramach inwestycji powstanie budynek mieszkalny wielorodzinny w układzie częściowo zamkniętego dziedzińca wraz z garażem

w części podziemnej. Wysokość pomieszczeń w zależności od kondygnacji wynosi od 260 do 280 cm wysokości. Całkowita powierzchnia pięciokondygnacyjnego budynku sięgnie 7 tys. metrów kwadratowych, z czego największą część zajmują mieszkania – 5 128 m<sup>2</sup> tys. metrów kwadratowych, których jest 80. Dodatkową podziemną kondygnację zajmują garaże, których liczba wyniesie 85.

Jednocześnie Emitent poinformował o otwarciu zamkniętego mieszkaniowego rachunku powierniczego, który służy gromadzeniu środków pieniężnych wpłacanych przez Nabywców na cele określone w Umowie Deweloperskiej. Wpłata deponowanych środków następuje jednorazowo w momencie, gdy inwestycja mieszkaniowa jest całkowicie ukończona, a na nabywcę zostaje przeniesiona odrębna własność lokalu, nieruchomości zabudowanej budynkiem. Wpłata na zamknięty rachunek inwestycyjny oznacza, iż to Bank kontroluje nie tylko zakończenie każdego z etapów przedsięwzięcia, ale również sposób, w jaki deweloper wykorzystuje środki z rachunku powierniczego oraz celowość wydatkowania tych funduszy. mieszkaniowy rachunek powierniczy zapewnia ochronę interesów klientów i środków pieniężnych wpłacanych na poczet wybranego przez nich lokalu. Rachunek powierniczy zamknięty oznacza sfinansowania przedsięwzięcia ze środków własnych Emitenta bądź z finansowania zewnętrznego. Zawarcie umowy inwestycyjnej oraz umów towarzyszących w wyniku których możliwe będzie systematyczne pozyskiwanie kapitałów przy wykorzystaniu strukturyzowanych instrumentów finansowych oraz tzw. pochodnych o charakterze „equity”, pozwoli na dokapitalizowanie Grupy Kapitałowej oraz wzmocnienie jej pozycji rynkowej jak i realizację celów statutowych tj. wzrostu wartości wewnętrznej oraz rynkowej. Wykorzystanie potencjału jakie niesie za sobą pozyskanie dodatkowych środków na inwestycje i rozwój Grupy Kapitałowej pozwoli na pozyskanie w przyszłości nowych inwestorów.

#### **f) Emisja weksla inwestycyjnego przez Starhedge S.A.**

W dniu 27 września 2017 roku Spółka wyemitowała i wydała Inwestorowi weksel własny na sumę wynoszącą 9.200.000,00 zł. Datę płatności weksla ustalono na dzień 27 września 2019 roku przy czym za porozumieniem obu Stron zawartym w formie pisemnego aneksu do Umowy, termin wykupu "Weksla", może zostać przesunięty, w tym skrócony. "Weksel Inwestycyjny" zawiera ponadto klauzulę bez protestu. Spółka poinformowała o transakcji raportem bieżącym ESPI 25/2017.

Inwestor w ramach Umowy nabędzie wyemitowany przez Emitenta "Weksel Inwestycyjny" za kwotę wynoszącą 8.700.000 zł. Kwota za jaką będzie nabyty "Weksel" zostanie zapłacona przez Inwestora w terminie najpóźniej do dnia 28 września 2017 roku. W przypadku opóźnienia Emitenta w wykupie "Weksla" Inwestorowi przysługują odsetki za opóźnienie w wysokości ustawowej liczone za każdy dzień opóźnienia.

#### **g) Rejestracja podwyższenia kapitału zakładowego Grupy Kapitałowej w drodze emisji akcji serii D**

W dniu 22 września 2017 roku doszło do zakończenia subskrypcji prywatnej akcji zwykłych na okaziciela serii D na skutek objęcia 38.000.000 szt. akcji i opłacenia wszystkich akcji zwykłych na okaziciela serii D, a przez to dojdzie do skutku przedmiotowego podwyższenia. Emitent

zobowiązał się niezwłocznie do złożenia do Sądu Rejestrowego odpowiedniego wniosku celem zarejestrowania przedmiotowego podwyższenia.

W dniu 5 grudnia 2017 roku Zarząd STARHEDGE S.A. poinformował o rejestracji przed Sąd Rejonowy dla m.st. Warszawy w Warszawie XII Wydział Gospodarczy Krajowego Rejestru Sądowego, podwyższenia akcji Emitenta. W wyniku podwyższenia kapitału zakładowego Emitenta został podwyższony z kwoty 12.000.000,00 zł do kwoty 21.120.000,00 zł poprzez emisję 38.000.000 akcji serii D o wartości nominalnej 0,24 zł.

Po rejestracji podwyższenia kapitału w Krajowym Rejestrze Sądowym, kapitał zakładowy Grupy Kapitałowej wynosi 21.120.000,00 zł i dzieli się na: - 5.587.403 akcji zwykłych na okaziciela serii A, o wartości nominalnej 0,24 złotych każda, - 1.424.000 akcji zwykłych na okaziciela serii B, o wartości nominalnej 0,24 złotych każda, - 42.988.597 akcji zwykłych na okaziciela serii C, o wartości nominalnej 0,24 złotych każda, - 38.000.000 akcji zwykłych na okaziciela serii D, o wartości nominalnej 0,24 złotych każda, dających prawo do 88.000.000 głosów na walnym zgromadzeniu.

1. Data rozpoczęcia i zakończenia subskrypcji

Subskrypcja akcji serii C miała charakter subskrypcji prywatnej i następowała poprzez złożenie oferty przez Spółkę i jej przyjęcie przez oznaczonych adresatów. Rozpoczęcie subskrypcji prywatnej akcji serii C nastąpiło w dniu 10 grudnia 2016 r., natomiast jej zakończenie miało miejsce w dniu 30 grudnia 2016 r., w którym Zarząd Emitenta podjął uchwałę o zakończeniu subskrypcji.

2. Data przydziału instrumentów finansowych

Emisja akcji została przeprowadzona w trybie subskrypcji prywatnej, tj. zawarcia umowy objęcia Akcji w związku z zaoferowaniem przez Emitenta i przyjęciem oferty nabycia Akcji ("Umowa Objęcia"). W związku z tym w ramach powyższej oferty prywatnej nie doszło do przydziału w rozumieniu przepisów Kodeksu spółek handlowych. Wszystkie akcje zostały objęte z chwilą zawarcia Umowy Objęcia.

3. Liczba instrumentów finansowych objętych subskrypcją

Subskrypcja prywatna obejmowała nie mniej niż 1000 (jeden tysiąc) i nie więcej 42.988.597 (czterdzieści dwa miliony dziewięćset osiemdziesiąt osiem tysięcy pięćset dziewięćdziesiąt siedem) akcji zwykłych na okaziciela serii C o kolejnych numerach od 00000001 do 42988597.

4. Stopy redukcji w poszczególnych transzach

Redukcja nie wystąpiła.

5. Liczba instrumentów finansowych, które zostały przydzielone w ramach przeprowadzonej subskrypcji.

W ramach przeprowadzonej subskrypcji prywatnej zostały objęte 42.988.597 (czterdzieści dwa miliony dziewięćset osiemdziesiąt osiem tysięcy pięćset dziewięćdziesiąt siedem) akcji na okaziciela serii C Emitenta, o wartości nominalnej 0,24 zł każda.

6. Ceny, po jakiej instrumenty finansowe były obejmowane

Cena emisyjna: 0,24 zł (słownie: dwadzieścia cztery grosze) za jedną akcję.

7. Liczba osób, które złożyły zapisy na instrumenty finansowe objęte subskrypcją w poszczególnych transzach.

W ramach subskrypcji zawarto umowy objęcia akcji serii C z trzema osobami prawnymi oraz jedną osobą fizyczną.

8. Liczba osób, którym przydzielono instrumenty



W ramach subskrypcji prywatnej akcje zostały objęte przez trzy osoby prawne oraz jedną osobę fizyczną.

9. Opis sposobu pokrycia akcji (określenie czy akcje zostały objęte za wkłady pieniężne czy za wkłady niepieniężne):

42.988.597 (czterdzieści dwa miliony dziewięćset osiemdziesiąt osiem tysięcy pięćset dziewięćdziesiąt siedem) akcji na okaziciela serii C Emitenta, o wartości nominalnej 0,24 zł każda zostały pokryte w całości wkładami pieniężnymi.

10. Nazwy (firmy) subemitentów, którzy objęli instrumenty finansowe w ramach wykonywania umów o subemisję, z określeniem liczby instrumentów finansowych, które objęli wraz z faktyczną ceną jednostki instrumentu finansowego (cena emisyjna lub sprzedaży, po odliczeniu wynagrodzenia za objęcie jednostki instrumentu finansowego, w wykonaniu umowy subemisji, nabytej przez subemitenta)

W ramach emisji akcji serii E nie uczestniczyli subemitenci. Nie została zawarta żadna umowa o subemisję.

11. Łączne określenie wysokości kosztów, które zostały zaliczone do kosztów emisji, ze wskazaniem wysokości kosztów według ich tytułów, w podziale na koszty:

- a) koszty przygotowania i przeprowadzenia oferty: 0,00 zł;
- b) koszty wynagrodzenia subemitentów: nie dotyczy;
- c) koszty sporządzenia publicznego dokumentu informacyjnego lub dokumentu informacyjnego z uwzględnieniem kosztów doradztwa: 0,00 zł;
- d) koszty promocji oferty: 0,00 zł.
- e) pozostałe koszty, w tym podatek od czynności cywilnoprawnych w związku z podwyższeniem kapitału zakładowego Grupy Kapitałowej: 54.032,00 zł;

Metoda rozliczenia kosztów, o których mowa w punkcie 10 w księgach rachunkowych i sposób ich ujęcia w sprawozdaniu finansowym Emitenta - zgodnie z art. 36 ust. 1 pkt 2b Ustawy o rachunkowości.

W związku z zakończeniem subskrypcji prywatnej akcji zwykłych na okaziciela serii C na skutek objęcia i opłacenia wszystkich akcji zwykłych na okaziciela serii C przedmiotowe podwyższenie doszło do skutku za skutkiem prawomocnym po zarejestrowaniu przez Sad Rejestrowy.

## II. Główny obszar działalności Grupy Kapitałowej STARHEDGE na których będzie się skupiać w roku 2018

Po wprowadzeniu modyfikacji do dotychczasowej „Strategii Działalności STARHEDGE” w wyniku doświadczeń dokonanych zmian 2016 roku oraz pozytywnych efektów zmian w 2017 roku Zarząd Emitenta postanowił zdefiniować główny obszar działalności STARHEDGE na których będzie się skupiać w roku 2018 jako **Działalność inwestycyjna na rynku nieruchomości**, prowadzona przy wykorzystaniu wszystkich dostępnych instrumentów finansowych z wykorzystaniem dotychczas przyjętego przez Spółkę modelu inwestycyjnego stanowiącego punkt odniesienia dla efektywności realizowanych inwestycji jednocześnie wskazując obszary zainteresowania lub zaniechania dotychczasowych działań. Po przejęciu Grupy SURTEX dołączono nowe obszary zainteresowania dla GK STARHEDGE dotyczące działalności handlowej oraz wynajmu nieruchomości.

## **NIERUCHOMOŚCI**

**DZIAŁALNOŚĆ DEWELOPERSKA** Przyjęty model biznesowy zakłada skupienie się na działalności deweloperskiej, na którą składają się takie czynności, jak zakup działki (nieruchomości), budowa i sprzedaż gotowych projektów w maksymalnie krótkim czasie. Starhedge Investment nie będzie długoterminowo właścicielem i zarządcą wybudowanych inwestycji .

**WOJEWÓDZTWO ŁÓDZKIE** To ciekawy rynek nieruchomości o dużym potencjale wzrostu. region charakteryzuje się tradycjami przemysłowymi, kojarzony z włókiennictwem i przemysłem odzieżowym. Dzięki swemu położeniu przez jego teren przebiegają najważniejsze szlaki komunikacyjne. O potencjale tego obszaru stanowi także baza surowcowa przemysłu górniczo-energetycznego (Bełchatów), a dzięki znaczącemu zasobowi rolniczemu także przemysłu spożywczego. Ceny mieszkań na rynku pierwotnym są stabilne. Starhedge, działający w oparciu o doświadczoną kadrę, zna doskonale jego potencjał, realia i zasady funkcjonowania. Dlatego skupi się na realizowaniu projektów w województwie łódzkim który jest jednocześnie atrakcyjnymi i płynnymi rynkami nieruchomości ze stale rosnącym potencjałem wzrostu. Tu prężnie rozwija się biznes, dzięki czemu poprawia się sytuacja na rynku pracy. Rozbudowana oferta uczelni wyższych sprzyja zdobywaniu wiedzy. Popyt na mieszkania generują także studenci, którzy szukają często mieszkania na wynajem. Mieszkanie w Łodzi czy Bełchatowie jest więc dobrą lokatą kapitału.

Ze względu na utrzymujące się zainteresowanie powierzchniami mieszkaniowymi Spółka nabyła nieruchomość inwestycyjną w Łodzi „Apartamenty Mackiewicza” projekt zawierający 80 nowych mieszkań o bardzo zróżnicowanej powierzchni wraz z 85 miejscami parkingowymi ( 81 miejsc w parkingu podziemnym oraz 4 miejsca na zewnątrz ) dobrze zlokalizowane miejsce w bliskim sąsiedztwie szkoły podstawowej, przystanków komunikacji miejskiej oraz licznych sklepów i centrów handlowych.



[www.apartamentymackiewicza.pl](http://www.apartamentymackiewicza.pl)

**POLSKA** jest jednym z najciekawiej rozwijających się rynków nieruchomości w Europie i liderem w Europie Środkowo –Wschodniej. Spółka nie wyklucza rozwinięcia działalności w głównych miastach w kraju, które posiadają największy potencjał wzrostu, nie zapominając jednak o innych ciekawych lokalizacjach w szczególności miastach powiatowych , które charakteryzuje wysoki



potencjał rozwoju (np. położenie w pobliżu parków przemysłowo technologicznych, specjalnych stref ekonomicznych czy dużych zakładów pracy

**FUNKcjONALNE PROJEKTY** Ambicją Starhedge Investment jest realizowanie projektów typu Smart Living. Spółka zamierza tworzyć miejsce funkcjonowania dla mieszkańców aglomeracji – wygodne do pracy, mieszkania, rozrywki i zaspokajania wszystkich potrzeb. Projekty realizowane przez Starhedge mają promować miejski styl życia i przyciągać ludzi przez cały dzień, jednocześnie zachować walory oazy spokoju i wypoczynku.



## **WSPÓŁPRACA Z GŁÓWNYMI AKJONARIUSZAMI**

Strategia Starhedge zakłada współpracę z głównymi akcjonariuszami na rynkowych zasadach. Partnerzy mogą zlecać Starhedge usługi deweloperskie, doradcze i inne. Mogą być również współinwestorami w projektach deweloperskich czy też potencjalnymi kupującymi nowo wybudowane inwestycje mieszkaniowe. Działalność deweloperska Starhedge Investment jest w tej grupie komplementarna wobec działalności innych podmiotów. Należy podkreślić, że istotne umowy pomiędzy Starhedge Investment a podmiotami powiązаныmi z głównym akcjonariuszem oraz stałymi Partnerami, są dyskutowane i aprobowane przez Radę Nadzorczą.

## **DZIAŁALNOŚĆ HANDLOWA**

Sprzedawane towary przeznaczone są na cele zaopatrzeniowe różnych branż przemysłu, w tym o bardzo istotnej wartości dla branży budowlanej. Bardzo istotnym czynnikiem na sprzedaż geosyntetyków, mających duży udział w sprzedaży towarów.

## **FINANSE**

Ograniczony zostanie zakres wykorzystywanych strukturyzowanych instrumentów finansowych i alternatywnych narzędzi inwestycyjnych w postaci pochodnych, ze względu na możliwość wystąpienia wysokich strat wynikających z wysokiego ryzyka tego rodzaju inwestycji. Ponadto ze względu na niestabilną sytuację na wschodzących rynkach kapitałowych oraz brak możliwości

przewidzenia wyniku finansowego oraz realnej stopy zwrotu z inwestycji dokonywanych w tym obszarze, Zarząd podjął decyzję o zwiększeniu zaangażowania w inwestycje związane z nieruchomościami.

Celem Emitenta jest wyszukiwanie atrakcyjnych inwestycji w Polsce, których realizacja zagwarantuje stopę zwrotu dla Inwestorów na poziomie minimum 8-12%. Dlatego też działalność finansowa Emitenta obejmować będzie jedynie bezpośrednie nabywanie znaczących aktywów, których sytuacja ekonomiczna i prawna będzie możliwa do zweryfikowania przed jakimkolwiek zaangażowaniem kapitałowym, a w chwili dokonania inwestycji podlegająca bieżącej analizie.

## **TECHNOLOGIE**

Jako ostatni obszar dla inwestycji STARHEDGE klasyfikujemy projekty z szeroko pojętego sektora technologicznego, w szczególności w podmioty realizujące inwestycje związane z obniżaniem zużycia energii oraz jej efektywną produkcją za pomocą unikatowych technologii, których zdolność do nieprzeciętnego rozwoju, skutkuje dynamicznym wzrostem wartości projektów.

## **DZIAŁALNOŚĆ DORADCZA**

Działalność doradcza tak jak w roku 2017 polegać będzie na dokonywaniu specjalistycznych analiz sektorowych, których głównym przedmiotem będzie badanie na potrzeby własne Emitenta, efektywności wybranych podmiotów notowanych na Giełdzie Papierów Wartościowych w Warszawie i New Connect oraz innych rozwiniętych rynkach. Klienci STARHEDGE otrzymują wyniki przeprowadzanych analiz, oraz zalecenia, a także wsparcie w realizacji poszczególnych projektów w zakresie promocji, reklamy oraz w działaniach informacyjnych

## **9. Wskazanie skutków zmian w strukturze jednostki gospodarczej, w tym w wyniku połączenia jednostek gospodarczych, przyjęcia lub sprzedaży jednostek grupy kapitałowej Starhedge S.A., inwestycji długoterminowych, podziału, restrukturyzacji i zaniechania działalności.**

W związku z przyjętą przez Emitenta „Strategią działalności Starhedge S.A.” Zarząd Emitenta w 2017 roku podjął szereg działań mających na celu osiągnięcie przyjętych założeń dla działalności Grupy Kapitałowej. Poniżej znajduje się szczegółowa informacja na temat znaczących transakcji dokonanych przez Emitenta w badanym okresie, które w sposób pośredni i bezpośredni wpłynęły na inwestycje, strukturę aktywów i wyniki STARHEDGE:

### **I. Transakcje kapitałowe, w tym na aktywach posiadanych i nabywanych przez Emitenta**

## **1) Przeniesienie własności udziałów Grupy Kapitałowej Surtex Sp. z o.o. z siedzibą w Łodzi na rzecz STERHEDGE S.A.**

W dniu 29 września 2017 roku, STARHEDGE S.A. z siedzibą w Warszawie zawarła umowę, na mocy której doszło do przeniesienia własności udziałów w Spółce SURTEX Sp. z o. o. z siedzibą w Łodzi. 1.261 udziałów w kapitale zakładowym SURTEX Sp. z o. o. z siedzibą w Łodzi o wartości nominalnej 780,00 złotych każdy, stanowiące 68,31 % w kapitale zakładowym przejmowanej Grupy Kapitałowej, zostało przeniesionych na rzecz Emitenta w ramach zapłaty ceny za nabyty weksel inwestycyjny, opiewający na sumę wekslową 9 200 000,00 złotych.

STARHEDGE S.A. przejęła udziały w zamian za zwolnienie z długu (datio in solutum ) w zakresie kwoty 8 500 000,00 złotych , który to skutek nastąpił jednocześnie z chwilą podpisania umowy.

## **2) Prace związane z inwestycją realizowana pod nazwą "Apartamenty Mackiewicza".**

W dniu 27 grudnia 2016 r. przed notariuszem Mariuszem Wróblewskim w Kancelarii Notarialnej przy ul. Sienkiewicza 33/1 w Łodzi, Emitent zawarł ze Spółką Viart Sp. z o.o. z siedzibą w Warszawie umowę sprzedaży, na podstawie której Starhedge:

a) nabyła prawo własności nieruchomości położonej w Łodzi przy ulicy Mackiewicza numer 3 (trzy), 5 (pięć) w obrębie B-28, jednostce ewidencyjnej Łódź – Bałuty, powiecie łódzkim, województwie łódzkim i stanowią użytki oznaczone symbolem B – tereny mieszkaniowe, o łącznej powierzchni 936 (dziewięćset trzydzieści sześć) metrów kwadratowych, dla której Sąd Rejonowy dla Łodzi Śródmieścia w Łodzi, XVI Wydział Ksiąg Wieczystych prowadzi księgę wieczystą nr LD1M/00007619/5;

b) nabyła prawo użytkowania wieczystego nieruchomości stanowiącej działkę gruntu oznaczoną numerem 168 (sto sześćdziesiąt osiem) o obszarze 29 (dwadzieścia dziewięć) arów 19 (dziewiętnaście) metrów kwadratowych, położonej w Łodzi, dzielnicy Łódź-Bałuty, obrębie B-25, przy ulicy Antoniego Mackiewicza nr 5 (pięć), dla której Sąd Rejonowy dla Łodzi Śródmieścia w Łodzi, XVI Wydział Ksiąg Wieczystych prowadzi księgę wieczystą nr LD1M/00085993/0 wraz z prawem własności posadowionych na gruncie budynków stanowiących odrębną nieruchomość.

Dla wskazanych wyżej nieruchomości w dniu 18 marca 2016 roku została wydana ostateczna decyzja Prezydenta Miasta Łodzi, zatwierdzająca projekt budowlany i udzielająca pozwolenia na budowę, budynku mieszkalnego wielorodzinnego z garażem podziemnym, zewnętrznymi instalacjami: elektrycznej, wodociągowej, kanalizacji sanitarnej i deszczowej oraz układu komunikacji wewnętrznej z miejscami postojowymi od strony ulicy Polnej, na podstawie której Spółka Viart Sp. z o.o. rozpoczęła inwestycję realizowaną pod nazwą "Apartamenty Mackiewicza".

Obecnie kontynuowane są prace wykończeniowe, a zakończenie inwestycji planowane jest w drugim kwartale 2018 roku.

## 10. Posiadane przez STARHEDGE oddziały (zakłady)

W roku 2017 podstawowa działalność prowadzona była w siedzibie firmy oraz w miejscu wskazanym przy wykonywaniu usług doradczych. Emitent nie posiada oddziałów lub zakładów.

Spółka SURTEX Sp. z o.o. z siedzibą w Łodzi z Grupy Kapitałowej STARHEDGE, posiada Zakład Handlowy Przemysł, który działa na rynku od 1949 roku. Wcześniej było to w ramach przedsiębiorstwa państwowego „Technozbyt”, a następnie Przedsiębiorstwa Obrotu Towarowego Przemysłu włókienniczego „SURTEX”.

## 11. Inne informacje, które zdaniem Starhedge S.A. są istotne dla oceny sytuacji kadrowej, majątkowej, finansowej, wyniku finansowego i ich zmian, oraz informacje, które są istotne dla oceny możliwości realizacji zobowiązań przez Starhedge S.A.

Nie występują istotne informacje dla oceny sytuacji kadrowej, majątkowej, finansowej, wyniku finansowego i ich zmian, oraz informacje, które są istotne dla oceny braku możliwości realizacji zobowiązań przez Starhedge S.A.

### Zatrudnienie w grupie na koniec roku wynosiło 65 osób:

34 kobiety

31 mężczyzn

## 12. Ocena czynników i nietypowych zdarzeń mających wpływ na wynik z działalności za rok 2017, z określeniem stopnia wpływu tych czynników lub nietypowych zdarzeń na osiągnięty wynik

Na wynik finansowy osiągnięty przez Grupę Kapitałową w roku 2017 znaczący wpływ miały :

- Zawarcie Umów doradczych
- Podwyższenie kapitału zakładowego poprzez emisje akcji serii C i D
- Nabycie inwestycji nieruchomościowych i kontynuacja działań w celu ich komercjalizacji.

W ocenie Zarządu dokonane decyzje akcjonariuszy oraz ich wykonanie, przy jednoczesnym pozyskaniu kapitału pozwoliły na osiągnięcie zysku za rok 2017 przy jednoczesnym ukierunkowaniu podstawowego źródła przyszłych dochodów.

### **13. Ocena, wraz z jej uzasadnieniem, dotycząca zarządzania zasobami finansowymi, ze szczególnym uwzględnieniem zdolności wywiązywania się z zaciągniętych zobowiązań, oraz określenie ewentualnych zagrożeń i działań, jakie emitent podjął lub zamierza podjąć w celu przeciwdziałania tym zagrożeniom**

Spółka w ograniczonym zakresie korzysta lub będzie korzystała z finansowania zewnętrznego, na dzień przygotowania niniejszego sprawozdania posiada stabilną płynność finansową, na bieżąco regulując wszystkie swoje zobowiązania. Na dzień sporządzenia sprawozdania Zarząd nie widzi zagrożeń związanych z wywiązywaniem się z zaciągniętych zobowiązań.

- ❖ Wskaźnik ogólnego zadłużenia wynosi (35,26 %). Wg standardów zachodnich wskaźnik ten powinien oscylować w przedziale 57-67%. Im wyższy jego poziom, tym wyższy poziom zadłużenia i wyższe ryzyko finansowe.
- ❖ Wskaźnik zadłużenia kapitału własnego (ang. Debt To Equity Ratio) wynosi 0,62. W przypadku tego wskaźnika trudno jest mówić o wartościach optymalnych, chociaż np. w USA za wartość graniczną dla spółek małych przyjmuje się proporcję 3:1, dla dużych i średnich 1:1.;
- ❖ Wskaźnik zadłużenia długoterminowego wynosi (0,47). Przyjmuje się, że zadowalający poziom tego wskaźnika powinien wynosić 0,5, co wynika ze struktury kapitału 33:67, wg której kredyt długoterminowy powinien być dwukrotnie mniejszy od kapitałów własnych. Racjonalny poziom tego wskaźnika wynosi jednak od 0,5 do 1,0;

**Zgodnie procedurami wewnętrznymi Zarząd monitoruje na bieżąco ryzyko płynności.**

### **14. Ocena możliwości realizacji zamierzeń inwestycyjnych, w tym inwestycji kapitałowych, w porównaniu do wielkości posiadanych środków, z uwzględnieniem możliwych zmian w strukturze finansowania tej działalności**

Na dzień 31.12.2017 Spółka ostrożnie korzystała z zewnętrznych źródeł finansowania głównie poprzez sprzedaż weksli inwestycyjnych. Zarząd czyni starania dalszego pozyskania środków finansowych z zewnętrznych źródeł celem rozwoju i wzrostu wartości posiadanych i prowadzonych inwestycji.

W roku 2018 w zakresie działalności inwestycyjnej ograniczony zostanie obszar związany z użytkowaniem wszelkich platform i rynków oferujących korzystanie ze strukturyzowanych i pochodnych instrumentów finansowych. Podobnie nie będą realizowane żadne transakcje na rynku FOREX czy opcji, kontraktów lub arbitraży oraz o charakterze spekulacyjnym. Wszelkie inne instrumenty pochodne czy kontrakty zostają wykluczone z obszaru inwestycyjnego Emitenta jako przekraczające akceptowalny przez Zarząd poziom ryzyka.

W 2017 roku Spółka udowodniła, iż jest w stanie realizować swoje plany inwestycyjne i zmieniać swoją strategię celem odniesienia sukcesu na dynamicznie zmieniającym się rynku. Dotychczasowe działania umieściły Spółkę wśród grona rzetelnych i szanowanych przez kontrahentów firm deweloperskich działających w województwie łódzkim. Wpływie to w



przyszłości na możliwość negocjowania atrakcyjnych cen wykonawstwa i zakupu zarówno usług jak i materiałów oraz na możliwości pozyskiwania finansowania zewnętrznego na realizację projektów. Reputacja, którą Spółka już posiada, wśród inwestycji finansowych jest coraz ważniejszym elementem decydującym o sukcesie działalności w segmencie inwestycji na rynku mieszkaniowym.

Zdaniem Zarządu Spółka będzie w stanie realizować inwestycje zgodnie ze swoimi planami. Szczegółowe informacje dotyczące realizacji kolejnych projektów i nowych inwestycji oraz realizacji założeń przyjętej strategii będą sukcesywnie przekazywane do wiadomości publicznej w formie raportów bieżących.

**15. Charakterystyka zewnętrznych i wewnętrznych czynników istotnych dla rozwoju przedsiębiorstwa emitenta oraz opis perspektyw rozwoju działalności emitenta co najmniej do końca roku obrotowego następującego po roku obrotowym, za który sporządzono sprawozdanie finansowe zamieszczone w raporcie rocznym, z uwzględnieniem strategii rynkowej przez niego wypracowanej**

**Na osiągnięte przez Spółkę wyniki w roku obrotowym 2018 w szczególności wpłynąć będzie:**

- Sytuacja na rynku nieruchomości w Polsce i na terenie Europy,
- Wprowadzone zmiany w funkcjonowaniu nowej Struktury grupy Surtex
- Popyt na mieszkania i sprzedaż mieszkań
- Zmiany w przepisach w obszarze polityki fiskalnej, pieniężnej i podatkowej,
- Dostępność do kapitału oraz alternatywnych źródeł finansowania,
- Sytuacja na rynkach materiałów budowlanych oraz ich dostępność i koszty pozyskania,

**Czynniki zewnętrzne mające istotny wpływ dla rozwoju grupy kapitałowej:**

- Niestabilna sytuacja w branży budowlanej i drogowej. Działalność Spółek opiera się w znacznym stopniu na sprzedaży produktów używanych w charakterze surowców i półproduktów w wielu branżach, powoduje to, że każda zmiana na rynku w tych branżach ma bezpośredni wpływ na wahania sprzedaży Spółki.
- Wzrost kosztów pracy i energii,
- Stopy procentowe, zmiany kursów walutowych i inne czynniki makroekonomiczne.

### Czynniki wewnętrzne mające wpływ dla rozwoju przedsiębiorstwa:

- Zmiany restrukturyzacyjne
- Wiek pracowników - średnia wieku powyżej 50 lat, duża część pracowników w wieku emerytalnym

W 2017 roku po raz kolejny odnotowano wysoką dynamikę kontraktacji lokali mieszkalnych. Starhedge zawarła nabywcami w inwestycji apartamenty Mackiewicza umowy deweloperskie na ponad 60 procent powierzchni mieszkalnej. Zarząd Spółki ocenia, że dynamiczny rozwój sektora deweloperskiego to naturalna konsekwencja niesłabnącego zapotrzebowania na lokale mieszkaniowe. Jak wskazują analitycy, w Polsce nadal brakuje mieszkań. Czynnikiem dodatkowo stymulującym wzrost zainteresowania ofertą deweloperów są niskie stopy procentowe, spadające bezrobocie czy rosnące zarobki. Ponadto rynek stymulowany jest również zakupami nieruchomości w celach inwestycyjnych. Wszystko to pozwala sądzić, że najbliższe kwartały nie powinny przynieść zmian i kontraktacja mieszkań powinna utrzymać się co najmniej na takich samych poziomach jak w 2017 roku. Emitent jest dobrze przygotowany na wykorzystanie koniunktury na rynku mieszkaniowym w kolejnym roku. Dostępność kredytów hipotecznych W opinii Zarządu dostępność kredytów nie powinna być czynnikiem wpływającym na obniżenie tempa sprzedaży mieszkań w najbliższych okresach. Choć od 2017 roku wzrósł do 20% wymagany udział własny przy zakupie mieszkania na kredyt to wśród klientów Grupy Kapitałowej nie obserwowano wpływu tego czynnika. Równocześnie utrzymuje się stosunkowo wysoki udział zakupów gotówkowych. Przy obecnie historycznych niskich stopach procentowych część środków została wycofana z giełdy i z funduszy inwestycyjnych z przeznaczeniem na zakup mieszkań. Oczywiście w dłuższej perspektywie podwyższenie stóp procentowych może popyt na mieszkania ograniczyć.

W 2018 roku Emitent będzie realizować inwestycje dokonane pod koniec grudnia 2016 roku i kontynuowane w roku sprawozdawczym w celu wypracowania zakładanych zwrotów z zainwestowanego kapitału jednocześnie rezygnując z działań o charakterze inwestycji kapitałowych wysokiego ryzyka.

Plany rozwojowe Grupy SURTEX:

W roku 2018 planujemy zintensyfikowanie sprzedaży geosyntetyków oraz filcu, jako głównego i najbardziej perspektywicznego asortymentu.

Mając na uwadze powyższe, Zarząd Emitenta kontynuuje działania dywersyfikacyjne, które pozwolą na utrzymanie stabilnej sytuacji majątku Grupy Kapitałowej bez względu na koniunkturę rynkową. Jednym z kroków będzie rozszerzenie obszaru działalności Emitenta i nawiązanie współpracy z szeregiem podmiotów w zakresie oceny efektywności realizowanych inwestycji oraz przeprowadzania analiz działalności operacyjnej spółek kapitałowych prywatnych i publicznych.

Ze względu na duże zainteresowanie nabywców powierzchni mieszkaniowych w inwestycji realizowanej przez Emitenta na terenie Łodzi, Zarząd podjął decyzję o zwiększeniu zaangażowania w projekty związane z sektorem nieruchomości na terenie Polski, upatrując w tych działaniach atrakcyjność inwestycji oraz pewny zwrot na zainwestowanym kapitale.



Mając jednak na uwadze duże doświadczenie w zakresie inwestycji kapitałowych Zarząd nie wyklucza dalszego zaangażowania w podmioty, dające możliwość stabilnego wzrostu na zakładanym w poprzednich latach poziomie zwrotu z zainwestowanego kapitału.

## 16. Zmiany w podstawowych zasadach zarządzania przedsiębiorstwem emitenta i jego grupą kapitałową

W roku obrotowym 2017 nie wprowadzano znaczących zmian w zasadach zarządzania przedsiębiorstwem Emitenta.

STARHEDGE S.A. z siedzibą w Warszawie, przekazała do publicznej wiadomości raportem bieżącym 26/2017, iż w dniu 29 września 2017 roku nabyła 1.261 udziałów w kapitale zakładowym SURTEX Sp. z o. o. z siedzibą w Łodzi o wartości nominalnej 780,00 złotych każdy, stanowiące 68,31 % w kapitale zakładowym spółki Surtex Sp. z o.o. w Łodzi i tym samym utworzona została grupa kapitałowa STARHEDGE.

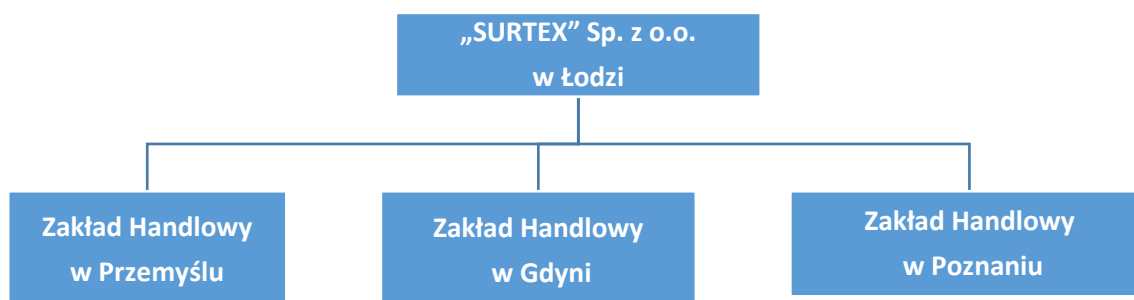
**Surtex Sp. z o.o. w Łodzi tworzy grupę SURTEX, posiada 100% udziałów w:**

Nazwa Podmiotu	Kapitał Zakładowy
Poznańskie Przedsiębiorstwo Handlowe Surtex Sp. z o.o.	- 700. 000 zł
Gdyńskie Przedsiębiorstwo Handlowe Surtex Sp. z o.o.	- 1.500.000 zł
Zakład Handlowy Surtex Sp. z o.o. we Wrocławiu	- 350.000 zł

W październiku 2017 r rozpoczął się proces restrukturyzacji, który zakładał oparcie działalności handlowej na Surtex Sp. z o .o. w Łodzi i utworzenie Zakładów Handlowych w Poznaniu i Gdyni, co obrazuje schemat przy czym należy zauważyć, że struktura obowiązuje od 01.01.2018.

Szerzej opisano w Skonsolidowanym Raporcie Finansowym za rok 2017.

### Struktura Surtex Sp. z o.o. w Łodzi



Natomiast Spółki Poznańskie Przedsiębiorstwo Handlowe Surtex oraz Gdyńskie Przedsiębiorstwo Handlowe Surtex będzie skupić się na działalności związanej z najmem nieruchomości.

**17. Wszelkie umowy zawarte między emitentem, a osobami zarządzającymi, przewidujące rekompensatę w przypadku ich rezygnacji lub zwolnienia z zajmowanego stanowiska bez ważnej przyczyny lub gdy ich odwołanie lub zwolnienie nastąpiło z powodu połączenia emitenta przez przejęcie**

Z osobami zarządzającymi nie zostały zawarte umowy określone w tytule niniejszego punktu.

**18. Wartość wynagrodzeń, nagród lub korzyści, w tym wynikających z programów motywacyjnych lub premiovych opartych na kapitale emitenta, w tym programów opartych na obligacjach z prawem pierwszeństwa, zamiennych, warrantach subskrypcyjnych (w pieniądzu, naturze lub jakiegokolwiek innej formie), wypłaconych, należnych lub potencjalnie należnych, odrębnie dla każdej z osób zarządzających i nadzorujących emitenta w przedsiębiorstwie emitenta, bez względu na to, czy odpowiednio były one zaliczane w koszty, czy też wynikały z podziału zysku.**

Wynagrodzenia członków Zarządu i Rady Nadzorczej pełniących funkcje w latach obrotowych 2017 - 2016	Wynagrodzenia w zł od 01.01.17 r. do 31.12.2017 r.	Wynagrodzenia w zł od 01.01.16 r. do 31.12.2016 r.
<b>1. Zarządzający</b>	-	<b>26 220,00</b>
- krótkoterminowe świadczenia pracownicze	-	26 220,00
<b>2. Nadzorujący</b>	-	<b>17 121,58</b>
- krótkoterminowe świadczenia pracownicze	-	17 121,58
<b>RAZEM</b>	-	<b>43 341,58</b>

Na dzień sporządzenia niniejszego raportu okresowego Spółka była jednostką dominującą wobec Surtex Sp. z o.o., w której w Radzie Nadzorczej zasiada Pan Tomasz Bujak. Z tytułu pełnienia powyższej funkcji w 2017 r. Tomasz Bujak nie pobierał wynagrodzenia.

Osoby zarządzające i nadzorujące nie otrzymywały w 2017 roku nagród ani innych korzyści z tytułu pełnionych funkcji jak również nie otrzymywały wynagrodzeń z tytułu pełnienia funkcji we władzach jednostek podporządkowanych.

## 19. Informacje o systemie kontroli programów akcji pracowniczych

W Grupie Kapitałowej nie funkcjonuje system kontroli programów akcji pracowniczych.

## 20. Instrumenty finansowe w zakresie: ryzyka: zmiany cen, kredytowego, istotnych zakłóceń przepływów środków pieniężnych oraz utraty płynności finansowej, na jakie narażona jest jednostka, przyjętych przez jednostkę celach i metodach zarządzania ryzykiem finansowym, łącznie z metodami zabezpieczenia istotnych rodzajów planowanych transakcji, dla których stosowana jest rachunkowość zabezpieczeń

Grupa Kapitałowa STARHEGDE w roku obrotowym 2017 nie stosowała żadnych instrumentów zabezpieczających.

## 21. Opis istotnych czynników ryzyka i zagrożeń.

### A. Cele i zasady zarządzania ryzykiem finansowym

Grupa Kapitałowa, identyfikując poszczególne rodzaje ryzyk finansowych związanych z jej działalnością, stara się je ograniczyć, głównie poprzez dobór optymalnych instrumentów finansowych. Za okres obrotowy którego dotyczy przedmiotowe Sprawozdanie Spółka nie prowadziła rachunkowości zabezpieczeń ani obrotu instrumentami finansowymi. Główne rodzaje ryzyka wynikające z posiadanych instrumentów finansowych

obejmują: ryzyko stóp, ryzyko makroekonomiczne, ryzyko niepowodzenia strategii rozwoju Emitenta, ryzyko wystąpienia nieprzewidywalnych zdarzeń, ryzyko związane z przepisami prawno-podatkowymi.

W roku 2017 zostały rozpoznane nowe czynniki ryzyka i wyżej wymieniony zakres został rozszerzony o następujące ryzyka:

- ❖ ryzyko branżowe dla podmiotów działających w określonych sektorach (konkurencyjność popytu, trendy rynkowe),
- ❖ ryzyko specyfiki działalności Emitenta, tj. inwestycje zagraniczne na rynkach posiadających indywidualne warunki gospodarcze generujące odmienne obszary ryzyka niż te na terytorium Polski,
- ❖ ryzyko polityczne/legislacyjne związane z branżą odnawialnych źródeł energii oraz gospodarki odpadami,
- ❖ ryzyko zmiany trendu w branży nieruchomościowej mogące wystąpić głównie z powodu nasylenia rynku.

Z kolei dla inwestycji objętych projektami posiadanymi i realizowanymi obecnie Emitent zdefiniował dodatkowe ryzyka w ramach stóp dyskonta (r):

Przy ocenie wszystkich inwestycji stopę dyskonta (r) ustalono na poziomie 9,21% na co składa się:

- ❖ Premia za inwestycyjne ryzyko rynkowe - oprocentowanie obligacji państwowych 10 letnich z dwunastomiesięczną częstotliwością wypłaty kuponów - na dzień 31 grudnia 2017 roku – 2,70%;
- ❖ Premia za inwestycyjne ryzyko rynkowe 9,58 %;
- ❖ Współczynnik beta – 0,51

Iloczyn powyższych składowych dał koszt kapitału własnego na poziomie 8,21%.

Po powiększeniu ww. wyniku o 0,6% w postaci premii dodatkowej koszt kapitału własnego oszacowano na poziomie 8,81%.

Ze względu na fakt, iż inwestor w niewielkim stopniu posiłkuje się środkami finansowymi ze źródeł zewnętrznych przyjęto, iż średnio ważony koszt kapitału odpowiada kosztowi kapitału własnego powiększonemu o 0,6 % premii dodatkowej.

## **B. Czynniki ryzyka**

Opisane poniżej czynniki ryzyka nie stanowią zamkniętej listy i nie powinny być w ten sposób postrzegane. Są one najważniejszymi z punktu widzenia Emitenta elementami, które powinno się rozważyć przed podjęciem decyzji inwestycyjnej. Należy być świadomym, że ze względu na złożoność i zmienność warunków działalności gospodarczej również inne, nie ujęte w niniejszym sprawozdaniu finansowym czynniki mogą wpływać na działalność Grupy Kapitałowej. Inwestor powinien rozumieć, że zrealizowanie czynników ryzyka związanych z działalnością Grupy Kapitałowej może mieć negatywny wpływ na jej sytuację finansową czy pozycję rynkową i może skutkować utratą części lub całości zainwestowanego kapitału. Sprzedawane poprzez Grupę Surtex towary przeznaczone są na cele zaopatrzeniowe różnych branż przemysłu, w tym o bardzo istotnej wartości dla branży budowlanej. Czynniki zagrożeń i ryzyka związane są zarówno od kondycji finansowej firm będących klientami Spółki oraz od ogólnej sytuacji gospodarczej kraju. Nie należy pomijać także sezonowości sprzedaży towarów – geosyntetyków dla firm budowlanych wynikającej z warunków klimatycznych. Istotnym czynnikiem dla Spółki jest kurs PLN w stosunku USD ( import z Indii) oraz w stosunku do korony czeskiej CZK ( zakupy w Czechach). Dużym zagrożeniem są upadki firm budowlanych. Celem zniwelowania ryzyka handlowego Spółka wykorzystuje posiadające narzędzia do sprawdzanie ich kondycji finansowej oraz ubezpieczanie w firmie Euler Hermes jak również sprawdzanie w Krajowym Rejestrze Długów. Bardzo istotnym czynnikiem wpływającym na sprzedaż geosyntetyków, mających duży udział w sprzedaży towarów, jest wykorzystanie przez Polskę środków unijnych przeznaczonych na rozwój infrastruktury.

Działalność oraz plany rozwojowe Emitenta związane są z następującymi czynnikami ryzyka opisanymi szczegółowo poniżej. Kolejność, w jakiej zostały przedstawione poszczególne czynniki

ryzyka, nie odzwierciedla prawdopodobieństwa ich wystąpienia, zakresu ani istotności przedstawionych ryzyk.

➤ **Ryzyko związane z koniunkturą gospodarczą w Polsce**

Sytuacja gospodarcza w Polsce ma znaczący wpływ na wyniki finansowe osiągnięte przez Emitenta. Ewentualne zmniejszenie tempa wzrostu produktu krajowego brutto, nakładów na konsumpcję lub nakładów inwestycyjnych oraz innych wskaźników o analogicznym charakterze może niekorzystnie wpłynąć na sytuację finansową Emitenta. W przypadku pogorszenia się koniunktury gospodarczej w kraju, ze względu na czynniki zarówno wewnętrzne, jak również zewnętrzne, może nastąpić pogorszenie wyników i sytuacji finansowej Emitenta, a tym samym mieć negatywny wpływ na wyniki osiągnięte przez Emitenta.

➤ **Ryzyko zmiany wysokości stóp procentowych**

Spółka bierze pod uwagę możliwości finansowania swojej działalności kapitałami obcymi w postaci pożyczek lub kredytów bankowych. Ewentualny wzrost stóp procentowych, może przełożyć się na wystąpienie trudności związanych z jego obsługą, w których stopa odsetek obliczana jest przy zastosowaniu zmiennych stóp procentowych. Wobec powyższego przy analizie zadłużenia odsetkowego Grupy Kapitałowej należy brać pod uwagę ryzyko zwiększenia się rzeczywistych kosztów ich spłaty oraz ryzyko zmian stóp procentowych w przypadku zaciągania nowego lub refinansowania istniejącego zadłużenia. Spółka nie zawiera transakcji zabezpieczających w odniesieniu do tego rodzaju ryzyka. Istotny wzrost stóp procentowych może mieć negatywny wpływ na działalność, sytuację finansową, wyniki oraz perspektywy rozwoju Emitenta.

➤ **Ryzyko wzrostu kosztów realizacji projektów deweloperskich**

W toku prowadzenia inwestycji deweloperskich możliwy jest wzrost kosztów, wynikający ze specyfiki procesu budowlanego, w tym, z faktu, iż:

- a) roboty budowlane w ramach poszczególnych projektów prowadzone są przez zewnętrzne podmioty świadczące usługi podwykonawstwa i Starhedge nie jest w stanie skutecznie zapewnić terminowości i prawidłowości wykonania zamówionych robót,
- b) realizacja robót budowlanych przebiega w stosunkowo długim okresie, w czasie którego mogą ulec zmianie ceny materiałów budowlanych oraz koszty zatrudnienia wykwalifikowanych pracowników,
- c) realizacja robót budowlanych uzależniona jest w dużym stopniu od panujących warunków atmosferycznych, które, gdy są niesprzyjające, mogą doprowadzić do opóźnień w realizacji projektu oraz konieczności ponoszenia kosztów zabezpieczenia budowy w czasie, gdy roboty nie są prowadzone,
- d) warunki gruntowe nieruchomości pod projekty deweloperskie mogą wymagać dodatkowych nakładów inwestycyjnych,
- e) wadliwe materiały budowlane muszą być zastępowane materiałami prawidłowymi o odpowiedniej jakości, oraz
- f) wady projektowanych budynków wymagają ich usunięcia. Ponadto do innych czynników, które mogą spowodować wzrost kosztów inwestycyjnych należą m.in.: inflacja, wzrost kosztów pracy, wzrost podatków i innych zobowiązań publicznoprawnych, zmiany w przepisach prawa lub polityce rządowej oraz wzrost kosztów finansowania.

➤ **Ryzyko związane z pogorszeniem się zdolności kredytowej potencjalnych klientów**

Popyt na rynku mieszkaniowym jest w uzależniony m.in. od dostępności kredytów mieszkaniowych i zdolności do ich obsługi. Ewentualny spadek dostępności tych kredytów mógłby negatywnie wpłynąć na wielkość przychodów Grupy. Podobnie zdolność kredytowa kredytobiorców może ulec zmianie na skutek zmian w polityce regulacyjnej zwłaszcza mającej wpływ na ocenę zdolności kredytowej kredytobiorców przez banki oraz odpowiadającej tej ocenie politykę banków w zakresie udzielania kredytów, w tym denominowanych w walutach obcych. Mogłoby to spowodować istotne obniżenie popytu na nowe mieszkania i mieć istotny negatywny wpływ na sytuację finansową lub wyniki działalności Grupy Kapitałowej.

➤ **Ryzyko makroekonomiczne**

Spółka narażona jest na ryzyko związane z sytuacją makroekonomiczną i zmniejszeniem tempa wzrostu gospodarczego w Polsce i na świecie. Na powyższe wpływają takie czynniki jak: spadek poziomu płac, wzrost cen w gospodarce, wysokość dochodów gospodarstw domowych oraz brak inwestycji w sektorze przedsiębiorstw, wzrost konkurencyjności pomiędzy gospodarkami, światowy kryzys finansowy. Konsekwencją dla Emitenta może być niestabilność i nieprzewidywalność na rynkach kapitałowych, co może mieć wpływ na jakość oraz ilość transakcji przeprowadzanych przez Emitenta.

➤ **Ryzyko niepowodzenia strategii rozwoju Emitenta**

W związku z wdrożeniem strategii działalności Grupy Kapitałowej STARHEDGE S.A. w roku 2017 oraz konsekwentną realizacją jej założeń w bieżącym roku obrotowym, Emitent narażony jest na zmienność warunków rynkowych, które mogą mieć bezpośredni wpływ na ryzyko niezrealizowania możliwych do osiągnięcia przychodów. Dlatego Zarząd emitenta planuje zaprezentowanie pewnych zmian do ww. strategii działalności na najbliższym Walnym Zgromadzeniu, które w ocenie Zarządu przełożą się korzystnie na wyniki finansowe Emitenta za 2018 r.

➤ **Ryzyko związane z celami strategicznymi**

Ze względu na to, że działalność Emitenta jest narażona na wpływ wielu nieprzewidywalnych czynników zewnętrznych (przepisy prawa, stosunek podaży i popytu na produkty i usługi, dynamiczny rozwój technologiczny), istnieje ryzyko nieosiągnięcia wszystkich założonych przez Emitenta celów strategicznych na terenie kraju oraz rozwój dotychczasowych kierunków działalności Grupy Kapitałowej za granicą. W związku z powyższym, przychody i zyski osiągnięte w przyszłości przez Emitenta będą zależeć od jego zdolności do skutecznej realizacji opracowanej długoterminowej strategii. Działania Emitenta, które okażą się nietrafne w wyniku złej oceny otoczenia bądź nieumiejętnego dostosowania się do zmiennych warunków tego otoczenia mogą mieć istotny negatywny wpływ na działalność i sytuację finansowo – majątkową oraz na wyniki Emitenta. W celu ograniczenia tego ryzyka Zarząd na bieżąco analizuje czynniki mogące mieć potencjalnie niekorzystny wpływ na działalność i wyniki Emitenta, a w razie potrzeby podejmuje niezbędne decyzje i działania.

➤ **Ryzyko konkurencji**

w ostatnich latach rynek nieruchomości w Polsce stał si bardzo atrakcyjny dla inwestorów krajowych i zagranicznych ze względu na osiągnane stopy zwrotu. Atutem podmiotów zagranicznych są posiadane zasoby kapitałowe, które tworzą pewną przewagę konkurencyjną nad rodzimymi firmami deweloperskimi. Na korzyść Starhedge S.A. przemawia duże doświadczenie kadry zarządzającej w realizacji projektów deweloperskich w różnych segmentach rynku w szczególności na rynku mieszkaniowym, a posiadany portfel aktywów oraz realizacja poprzez podpisane umowy rezerwacyjne wskazuje, iż Starhedge S.A. potrafi skutecznie funkcjonować w warunkach konkurencji rynkowej.

➤ **Ryzyko stóp procentowych**

działalność Starhedge S.A. oparta może być na zewnętrznym finansowaniu (w fazie realizacji obiektu) i refinansowaniu (w okresie eksploatacji projektu). Ryzyko związane ze zmianą stóp procentowych jest ograniczane poprzez dywersyfikację oprocentowania zaciąganych kredytów oraz instrumenty zabezpieczające.

➤ **Ryzyko związane z wykonawcami zewnętrznymi**

Starhedge S.A. występując jako inwestor danego projektu może powierzyć jego wykonanie podmiotom zewnętrznym. Realizacja tych obiektów, terminowość, jakość, a także ewentualny wzrost kosztów w dużej części może zależeć od tych podmiotów. Czynniki te w znacznym stopniu jest wyeliminowany przez różnego rodzaju zabezpieczenia zawarte w umowach o wykonawstwo.

➤ **Ryzyko wystąpienia nieprzewidywalnych zdarzeń**

Do tej grupy ryzyka należą wszystkie zdarzenia, które są trudne do przewidzenia na dzień sporządzenia niniejszego sprawozdania a mogą mieć bezpośredni wpływ na działalność Grupy Kapitałowej oraz uzyskiwane przez nią wyniki finansowe. W szczególności będą to ataki terrorystyczne, ataki zbrojne, nadzwyczajne działania sił przyrody.

➤ **Ryzyko związane z przepisami prawno-podatkowymi**

Ze względu na brak przejrzystości przepisów prawno-podatkowych dla podmiotów gospodarczych oraz częste zmiany regulacji prawno-podatkowych, działanie Emitenta w takim otoczeniu może mieć przełożenie we wzroście kosztów działalności, i znajdzie bezpośrednie odzwierciedlenie w uzyskiwanych przez Spółkę wynikach finansowych. Jednocześnie nieznanne na dzień przygotowania niniejszego dokumentu zmiany mogą przełożyć się na ograniczenia w rozwoju Emitenta.

Nowelizacja ustawy o podatku od towarów i usług wprowadziła dalsze zaostrzenie warunków formalnych zwrotu podatku VAT w wyniku wprowadzenia możliwość weryfikacji przez urzędy skarbowe całego łańcucha obrotu towarowego, w postaci nie tylko bezpośrednich kontrahentów, lecz również dalszych podmiotów biorących udział w łańcuchu dostaw (w tym również podmiotów zagranicznych), przy czym tak prowadzona weryfikacja może stanowić podstawę do przedłużenia terminu zwrotu podatku ponad 60 dni. Oznacza to, że od stycznia 2017 roku podatnicy występujący o zwrot podatku od towarów i usług, narażeni są na niebezpieczeństwo dalszego „zamrożenia” kapitału obrotowego w postaci należnego zwrotu podatku od towarów i usług nie tylko na okres już wydłużony z 25 do 60 dni, lecz faktycznie do czasu zakończenia kontroli podmiotów biorących udział w całym łańcuchu dostaw. Ponieważ znowelizowane



przepisy nie wprowadzają żadnych ograniczeń czasowych takich kontroli oraz nie ograniczają urzędów skarbowych w „głębokości” weryfikacji łańcucha obrotu, jak również nie ograniczają czynności weryfikacyjnych do terytorium Polski, to biorąc pod uwagę powszechną przewlekłość tego typu postępowań (szczególnie w przypadku konieczności wymiany informacji z zagranicznymi organami podatkowymi w sytuacji konieczności zweryfikowania zagranicznego podmiotu), zwrot podatku od towarów i usług może zostać zawieszony na czas bliżej nieokreślony.

W Grupie Kapitałowej w latach wcześniejszych zostały wypracowane wysokie standardy postępowania w zakresie weryfikacji dostawców dla segmentu surowców, ale nawet te standardy nie uchronią spółek z Grupy przed wdrożeniem procedur sprawdzających wynikających ze znowelizowanych przepisów, a negatywne konsekwencje dla Grupy mogą wynikać z samej długotrwałości takiego postępowania.

➤ **Zmiana ryzyk związanych z posiadaniem instrumentów finansowych**

Emitent nabywając aktywa finansowe przeznaczone w późniejszym czasie do sprzedaży, narażony jest na ryzyko wystąpienia między innymi zmian polityczno-gospodarczych, makroekonomicznych oraz prawno-podatkowych, które w znaczny sposób mogą wpłynąć na spadek wartości posiadanych instrumentów finansowych.

➤ **Ryzyko branżowe dla podmiotów działających w określonych sektorach**

Spółka prowadzi działalność inwestycyjną z którą związane jest ryzyko zaangażowania w sektor działalności, którego sposób funkcjonowania może być uzależniony od szeregu czynników, trudnych do rozpoznania w momencie nabycia udziałów lub akcji podmiotu zdefiniowanego w strukturze tego sektora. Czynnikiem takim może być np. konkurencyjność popytu, wewnętrzne relacje pomiędzy dominującymi uczestnikami sektora, trendy rynkowe, specyficzne potrzeby i wybory konsumentów, moda.

➤ **Ryzyko specyficzne działalności Emitenta**

Ten rodzaj ryzyka związany jest z bezpośrednią działalnością Emitenta w zakresie relacji i powiązań interpersonalnych pomiędzy uczestnikami rynku związanych w sposób pośredni lub bezpośredni z Emitentem. Hipotetyczny zakres ryzyka powstałego w tym obszarze może dotyczyć: postawy Zarządu lub Akcjonariuszy Emitenta, relacji z podmiotami zależnymi, przyjętego ładu korporacyjnego, konfliktów i „nierozpoznanych powiązań” pomiędzy władzami i organami zarządczymi, zdarzeniami losowymi czy celowym lub nieumyślnym działaniem czynnika ludzkiego.

➤ **Ryzyko związane z cyklicznością sprzedaży**

Rynek nieruchomości mieszkaniowych w Polsce charakteryzuje cykliczność. W związku z tym liczba oddawanych do użytku mieszkań zmienia się co roku w zależności, między innymi, od: ogólnych czynników makroekonomicznych, zmian demograficznych w danych obszarach miejskich, dostępności finansowania oraz cen mieszkań już istniejących i nowych. Zazwyczaj skutkiem zwiększonego popytu jest wzrost marży deweloperów oraz wzrost liczby nowych projektów. Ze względu na duży odstęp czasu między decyzją o realizacji projektu a jego ukończeniem, uzależnionym częściowo od przeciągającego się procesu uzyskiwania wymaganych zezwoleń administracyjnych oraz czasem budowy, istnieje

ryzyko, że po ukończeniu projektu podaż mieszkań będzie przekraczać popyt, bądź ich układ będzie odbiegał od preferencji nabywców i deweloper nie będzie w stanie sprzedać mieszkań bez obniżenia marży zysku. Powyższe okoliczności mogą mieć istotny negatywny wpływ na działalność, przepływy pieniężne, sytuację finansową, wyniki lub perspektywy działalności Grupy.

- **Ryzyko związane z procesem uzyskiwania decyzji administracyjnych, możliwością ich zaskarżenia, a także działaniem osób trzecich mającym wpływ na realizację prac budowlanych wykonywanych przez Grupę i realizowanych przez nią projektów deweloperskich**

Działalność prowadzona przez Grupę wiąże się z koniecznością spełnienia szeregu wymagań określonych w przepisach prawa. W szczególności działalność ta wymaga uzyskiwania licznych decyzji administracyjnych, które umożliwiają realizację projektów deweloperskich, między innymi takich jak decyzje w sprawie lokalizacji, decyzje o warunkach zagospodarowania i zabudowy (w przypadku braku planów zagospodarowania przestrzennego), pozwolenia na budowę, pozwolenia na oddanie wybudowanego obiektu do użytkowania, decyzje wynikające z przepisów Prawa Ochrony Środowiska. Posiadanie tych dokumentów stanowi formalnoprawny warunek legalnego rozpoczęcia, prowadzenia oraz oddania do użytkowania inwestycji, zaś jakiegokolwiek błędy czy wewnętrzne sprzeczności w tych dokumentach lub też realizacja projektu w sposób niezgodny z warunkami w nich określonymi mogą potencjalnie doprowadzić do wstrzymania procesu inwestycyjnego aż do czasu usunięcia stwierdzonych wad i nieprawidłowości. Emitent nie może wykluczyć ryzyka niezyskania powyższych decyzji administracyjnych albo istotnego przedłużenia postępowań dotyczących ich wydania, co wynikać może dodatkowo z czynnego udziału osób trzecich w postępowaniach administracyjnych zainicjowanych wnioskami Grupy Kapitałowej. Przy czym nadmienić należy, iż ryzyko to jest zależne od konkretnego rodzaju postępowania, bowiem krąg potencjalnych stron postępowania różnie jest kształtowany przez przepisy prawa, w zależności od konkretnego typu i toku postępowania administracyjnego. Ponadto nie jest możliwe wykluczenie ryzyka nieukończenia lub opóźnienia w wykonaniu przez podmioty trzecie (np. wykonawców inwestycji sąsiadujących z obiektami realizowanymi przez Emitenta) prac niezbędnych do rozpoczęcia realizacji projektów przez Emitenta, co mogłoby skutkować niemożnością bądź opóźnieniem rozpoczęcia, prowadzenia lub zakończenia obecnych lub nowych projektów deweloperskich, a w konsekwencji mieć istotny negatywny wpływ na sytuację finansową lub wyniki działalności Grupy Kapitałowej.

- **Ryzyko związane z brakiem spójności danych ujawnionych w księgach wieczystych i rejestrach gruntów**

W niektórych przypadkach dane wpisane do ksiąg wieczystych są niezgodne z danymi ujawnionymi w ewidencji gruntów i budynków, m.in. w zakresie numerów i powierzchni działek ewidencyjnych czy osób władających gruntem, co uniemożliwia ustanowienie odrębnej własności lokali. W konsekwencji Spółka nie może wykluczyć ryzyka opóźnień w sprzedaży lokali z uwagi na konieczność dokonania uzgodnienia danych, o których mowa powyżej. Biorąc pod uwagę, iż ww. procedura jest niejednokrotnie długotrwała wystąpienie powyżej wskazanego ryzyka może mieć istotny negatywny wpływ na sytuację finansową lub wyniki działalności Grupy Kapitałowej.

- **Ryzyko siły wyższej**

W przypadku zajścia nieprzewidywalnych zdarzeń, takich jak np. wojny, ataki terrorystyczne lub

nadzwyczajne działanie sił przyrody, może dojść do niekorzystnych zmian w koniunkturze gospodarczej oraz na rynku finansowym, co może negatywnie wpłynąć na finansową efektywność przedsięwzięć realizowanych przez Emitenta.

➤ **Ryzyko związane z sytuacją na rynku pracy i trudnościami w pozyskaniu wysoko wykwalifikowanych pracowników**

Czynnikami mogącym mieć znaczący wpływ na uzyskiwane przez Emitenta wyniki finansowe jest trudna sytuacja na rynku pracy a w szczególności potencjalne trudności z jakimi może borykać się Spółka przy pozyskaniu wysoko wykwalifikowanej kadry. Istnieje ryzyko, że niedostępność kluczowych pracowników będzie miało negatywny wpływ na realizację prowadzonych przez Spółkę projektów oraz zapewnienie przez Emitenta odpowiedniej jakości i zakresu usług, co z kolei może mieć negatywny wpływ na działalność i sytuację finansową Grupy Kapitałowej oraz na osiągnięcie zaplanowanych wyników.

➤ **Ryzyko związane ze zmianami organizacyjnymi w Grupie**

Od 2018 roku wprowadzane są zmiany organizacyjne w strukturze spółek tworzących Grupę Kapitałową. Rozpoczęcie wprowadzania zmian poprzedzone było uzyskaniem opinii podatkowych i prawnych oraz interpretacji podatkowej, jak również w trakcie wprowadzanych zmian Grupa korzysta z zewnętrznych kancelarii i doradców. Z uwagi na skomplikowany charakter przeprowadzanych zmian nie można wykluczyć, że w jakimś zakresie dokonywane zmiany organizacyjne mogą wiązać się z ryzykiem odmiennej interpretacji przez organy administracji podatkowej z punktu widzenia przepisów dotyczących PCC, CIT i VAT, co w efekcie może spowodować dla Grupy negatywne konsekwencje finansowe.

➤ **Ryzyko związane z awarią maszyn i urządzeń, zniszczeniem lub utratą majątku**

W ramach prowadzonej działalności produkcyjnej i handlowej Grupa Kapitałowa zobowiązana jest do zapewnienia płynności dostaw do odbiorców, zamawiających na bieżąco dostawę produktów oraz do zabezpieczenia wyrobów dla sklepów. Zaistnienie poważnej awarii, istotne zniszczenie lub utrata części lub całości majątku trwałego należącego do spółek z Grupy, może spowodować czasowe wstrzymanie produkcji i przejściowe trudności w realizacji dostaw, co z kolei może przyczynić się do utraty części planowanych przychodów. Grupa ogranicza to ryzyko poprzez ubezpieczenie majątku od ryzyk związanych z awarią maszyn, zniszczeniem i utratą części lub całości majątku, w tym ubezpiecza majątek obrotowy od kradzieży z włamaniem i rabunku.

➤ **Zmiany struktury akcjonariuszy mogą mieć wpływ na prowadzoną przez Grupę działalność STARHEDGE S.A**

Dokumenty korporacyjne STARHEDGE, podobnie jak przepisy polskiego prawa, nie zawierają postanowień, które w znaczący sposób ograniczałyby możliwość zmiany kontroli w stosunku do Spółki wskutek nabycia przez osoby trzecie znaczących ilości akcji. Wobec tego, takie zmiany kontroli mogą mieć wpływ na skład Rady Nadzorczej i Zarządu STARHEDGE, a co za tym idzie na strategię i działalność Grupy STARHEDGE. Z tych powodów Spółka nie może zapewnić, że

strategia Grupy STARHEDGE będzie realizowana zgodnie z pierwotnymi założeniami. Wpływ potencjalnych przyszłych przejęć i akwizycji znaczących podmiotów Przejęcia lub fuzje z innymi podmiotami, odgrywającymi na rynku telekomunikacyjnym znaczącą rolę, mogą mieć istotny wpływ na poziom przychodów i wyniki finansowe Grupy STARHEDGE. Z chwilą, gdy Spółka dokona przejęcia innego podmiotu, proces pełnego zintegrowania tejże jednostki może być obarczony wieloma ryzykami, np. odejścia kluczowych pracowników, utraty części klientów czy też wysokich kosztów całego procesu integracji, jak również ryzykiem niedostarczenia wszystkich planowanych przy przejęciu synergii. Emitent zamierza dokonać oceny potencjalnych przejęć i akwizycji, gdy pojawią się takie możliwości. Realizacja takich transakcji wymaga szczególnego zaangażowania kierownictwa wysokiego szczebla Spółki i może się wiązać ze znaczącymi kosztami związanymi z identyfikacją i oceną kandydatów do przejęcia, negocjowaniem umów i integracją przejmowanych podmiotów. Dla przeprowadzenia takich transakcji Grupa STARHEDGE może wymagać dodatkowego finansowania. Korzyści z potencjalnych przejęć zależą będą przede wszystkim od zdolności do integracji przejmowanych podmiotów w struktury Grupy STARHEDGE. Przyszłe nabycia mogą się wiązać z przejęciem istniejących zobowiązań i ryzykiem wystąpienia zobowiązań nieujawnionych. Grupa STARHEDGE nie może zapewnić, że w przyszłości wystąpią korzystne możliwości przejęć bądź, gdy takie nastąpią, że ich wynikiem będzie udana integracja podmiotów nabytych z Grupą STARHEDGE. Nieudane włączenie nabywanych podmiotów w strukturę Grupy STARHEDGE oraz / lub brak możliwości uzyskania oczekiwanych synergii operacyjnych i strategicznych, może mieć negatywny wpływ na działalność Grupy STARHEDGE i jej sytuację finansową.

➤ **Ryzyko odejścia kluczowych członków kierownictwa i trudności związane z pozyskaniem nowej wykwalifikowanej kadry zarządzającej**

Działalność Grupy STARHEDGE jest uzależniona od jakości pracy jej pracowników i kierownictwa. Zarząd nie może zapewnić, że ewentualne odejście niektórych członków kierownictwa nie będzie mieć negatywnego wpływu na działalność, sytuację finansową i wyniki Grupy STARHEDGE, która wraz z odejściem niektórych członków kierownictwa, mogłaby zostać pozbawiona personelu posiadającego znaczną wiedzę i doświadczenie z zakresu zarządzania i działalności operacyjnej Grupy STARHEDGE. Zmiany w składzie kadry kierowniczej mogą wywołać zakłócenia w działalności Grupy STARHEDGE. Ryzyko wynikające z uzależnienia świadczenia usług klientom od usług nabywanych od stron trzecich Nasza działalność operacyjna jest uzależniona od zdolności pozyskania i utrzymania klientów poprzez świadczenie wysokiej jakości usług. STARHEDGE współpracuje z innymi dostawcami na różnych istotnych etapach świadczenia usług, w tym podczas procesu sprzedaży towarów i usług. W przypadku, gdy którykolwiek z dostawców zewnętrznych nie utrzyma odpowiedniego zakresu lub poziomu jakości usług świadczonych dla Starhedge, nie będzie w stanie lub odmówi szybkiej reakcji na zmieniające się wymagania Grupy Starhedge, nasi klienci mogą otrzymać towary lub usługi o niższym standardzie, co może ujemnie wpłynąć na postrzeganie niezawodności naszych usług, a tym samym ujemnie wpłynąć na reputację marki. W wybranych przypadkach, aby zminimalizować powyższe ryzyko, STARHEDGE może wymienić kluczowych dostawców zewnętrznych lub przejąć zakres wykonywanych przez nich usług, szczególnie w przypadkach, gdy pierwotnie usługi takie były realizowane przez nasz wewnętrzny personel, który został przeniesiony do dostawcy zewnętrznego. Tak duże zmiany wiążą się z istotnym ryzykiem operacyjnym i Zarząd nie może zapewnić, że nie pojawią się istotne koszty lub istotne pogorszenie w działalności operacyjnej w przypadku obniżenia standardu

usług świadczonych przez dostawców zewnętrznych, którego podniesienie wymagałoby istotnej reorganizacji sposobu świadczenia usług przez Grupę STARHEDGE.

**22. Wskazanie akcjonariuszy posiadających bezpośrednio lub pośrednio co najmniej 5% ogólnej liczby głosów na walnym zgromadzeniu Starhedge S.A. na dzień przekazania raportu rocznego ze wskazaniem liczby posiadanych przez te podmioty akcji i głosów na WZA oraz ich procentowego udziału w kapitale zakładowym.**

**Według wiedzy Emitenta, co najmniej 5% ogólnej liczby głosów na Walnym Zgromadzeniu akcjonariuszy na dzień przygotowania niniejszego sprawozdania posiadają:**

Nazwa	Stan na dzień 27.04.2018 roku		
	Liczba akcji w szt.	% udział w kapitale zakładowym	% udział ogólnej liczby głosów na WZA
RESTATA INVESTMENTS LIMITED z siedzibą na Gibraltarze	28 900 623	32,84	32,84
Andrzej Witkowski	25 678 000	29,17	29,17
GOODMAX sp. z o.o. z siedzibą w Warszawie	28 088 597	31,91	31,91

**23. Zestawienie stanu posiadania akcji Starhedge SA lub uprawnień do nich (opcji) przez osoby zarządzające i nadzorujące Starhedge SA na dzień przekazania raportu rocznego, wraz ze wskazaniem zmian w stanie posiadania w okresie od przekazania ostatniego raportu kwartalnego odrębnie dla każdej z osób.**

Według informacji posiadanych przez Spółkę na dzień publikacji niniejszego sprawozdania poniższe osoby zarządzające i nadzorujące Spółkę wykazywały następujący stan posiadania akcji Starhedge S.A.:

**Zarząd:**

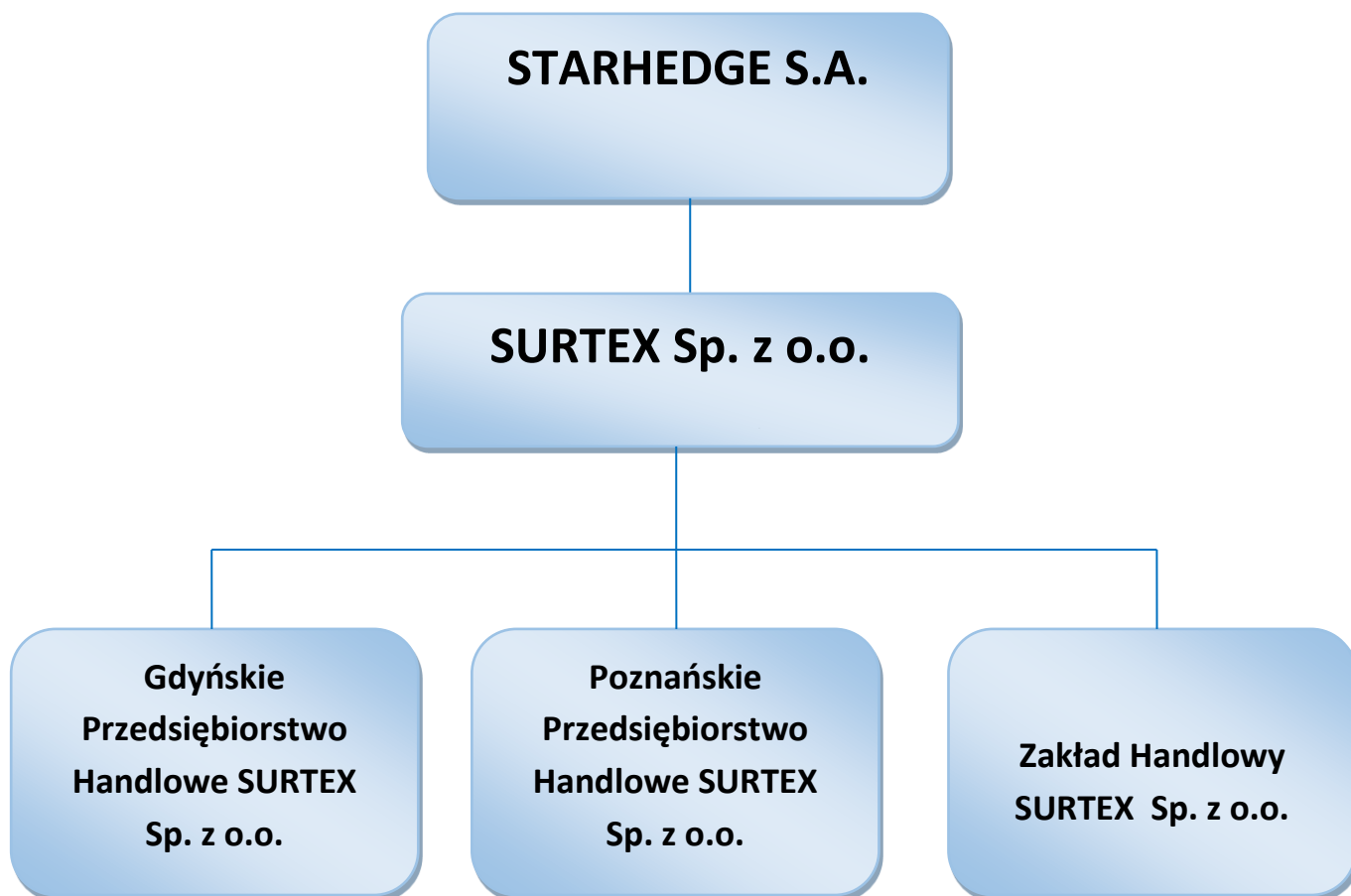
- Pan Tomasz Bujak – Członek Zarządu (nie posiada akcji Emitenta)

**Rada Nadzorcza:**

- Pani Anna Korwin-Kochanowska – Członek Rady Nadzorczej (nie posiada akcji)
- Pani Agnieszka Katarzyna Witkowska – Członek Rady Nadzorczej (nie posiada akcji)
- Pan Rafał Reczek – Członek Rady Nadzorczej (nie posiada akcji)
- Pan Mateusz Kaczmarek – Członek Rady Nadzorczej (nie posiada akcji)
- Pan Marcin Rumowicz – Członek Rady Nadzorczej (nie posiada akcji)

**24. Opis organizacji grupy kapitałowej Starhedge S.A., ze wskazaniem jednostek podlegających konsolidacji, wraz z wykazaniem realizowanych inwestycji**

Według stanu na dzień 31.12.2017 roku STARHEDGE S.A. (jako podmiot dominujący) tworzyła Grupę Kapitałową w sposób przedstawiony poniżej:



Informacje na temat konsolidacji zostały przekazane w pkt. I Skonsolidowanego Roczego Sprawozdania Finansowego Starhedge S.A.



**25. Stanowisko Zarządu odnośnie możliwości zrealizowania wcześniej publikowanych prognoz wyników za dany rok, w świetle wyników zaprezentowanych w raporcie kwartalnym w stosunku do wyników prognozowanych.**

Grupa Kapitałowa nie publikowała prognoz wyników finansowych za rok 2017 i jego poszczególne kwartały.

**26. Informacje dotyczące wypłaconej (lub zadeklarowanej) dywidendy, łącznie i w przeliczeniu na jedną akcję, z podziałem na akcje zwykłe i uprzywilejowane.**

W opisywanym okresie Jednostka nie wypłaciła dywidendy, ani deklarıowała jej wypłaty.

**27. Wskazanie postępowań toczących się przed sądem, organem właściwym dla postępowania arbitrażowego lub organem administracji publicznej, z uwzględnieniem informacji w zakresie:**

- a) Postępowania dotyczącego zobowiązań albo wierzytelności Starhedge S.A. lub jednostki od niej zależnej, których wartość stanowi co najmniej 10% kapitałów własnych Starhedge S.A., z określeniem: przedmiotu postępowania, wartości przedmiotu sporu, daty wszczęcia postępowania, stron wszczętego postępowania oraz stanowiska Starhedge S.A.,
- b) Dwu lub więcej postępowań dotyczących zobowiązań oraz wierzytelności, których łączna wartość stanowi odpowiednio co najmniej 10% kapitałów własnych Starhedge S.A., z określeniem łącznej wartości postępowań odrębnie w grupie zobowiązań oraz wierzytelności wraz ze stanowiskiem Starhedge S.A. w tej sprawie oraz w odniesieniu do największych postępowań w grupie zobowiązań i grupie wierzytelności – ze wskazaniem ich przedmiotu, wartości przedmiotu sporu, daty wszczęcia postępowania oraz stron wszczęto postępowania.

Grupa Kapitałowa nie prowadzi takich postępowań.

**28. Informacje o udzielaniu przez Starhedge S.A. poręczeń, kredytu lub pożyczki lub udzieleniu gwarancji – łącznie jednemu podmiotowi, jeżeli łączą wartość istniejących poręczeń lub gwarancji stanowi co najmniej 10% kapitałów własnych Starhedge S.A. z określeniem:**

- a) nazwy (firmy) podmiotu, któremu zostały udzielone poręczenia lub gwarancje,
- b) łącznej kwoty kredytów lub pożyczek, która w całości lub w określonej części została odpowiednio poręczona lub gwarantowana,
- c) okresu, na jaki zostały udzielone poręczenia lub gwarancje,
- d) warunków finansowych, na jakich poręczenia lub gwarancje zostały udzielone, z określeniem wynagrodzenia Starhedge S.A. za udzielenie poręczeń lub gwarancji,
- e) charakteru powiązań istniejących pomiędzy Starhedge S.A., a podmiotem, który zaciągnął kredytu lub pożyczki.

Emitent ani Grupa Kapitałowa Starhedge nie dokonywała w raportowanym okresie wymienionych powyżej czynności cywilnoprawnych.

**29. Informacje o zaciągniętych przez Starhedge S.A. kredytach i umowach pożyczek**

Spółka w raportowanym okresie nie zaciągała kredytów ani umów pożyczek. Emitent sprzedał weksle inwestycyjne o czym mowa szerzej w sprawozdaniu finansowym Grupy Kapitałowej w punkcie 38.

Spółki zależne wchodzące w skład Grupy Kapitałowej Starhedge posiadają następujące kredyty:  
Łódź: kredyt obrotowy w rachunku bieżącym, 200.000 zł, oprocentowanie: WIBOR jednomiesięczny + 4%, termin wymagalności: 18.07.2018  
kredyt inwestycyjny, 54 000 zł, oprocentowanie: WIBOR jednomiesięczny + 4% termin wymagalności: 20.01.2018  
Poznań: kredyt obrotowy w rachunku bieżącym 400.000 zł, oprocentowanie: WIBOR trzymiesięczny + 4,8%, termin wymagalności: 26.05.2018  
Gdynia: kredyt obrotowy w rachunku bieżącym, 400.000 zł, oprocentowanie WIBOR jednomiesięczny + 4%, ,termin wymagalności: 15.09.2018  
Wrocław: kredyt obrotowy w rachunku bieżącym, 60.000 zł, oprocentowanie: WIBOR jednomiesięczny + 4,1, termin wymagalności: 25 maja.2018

**30. Emisja papierów wartościowych w okresie objętym raportem – opis wykorzystania wpływów z emisji.**

- 1) **Podwyższenie kapitału zakładowego w drodze emisji nowych akcji serii C w drodze subskrypcji prywatnej, związanej z tym zmiany Statutu Grupy Kapitałowej, wyłączenia prawa poboru dotychczasowych akcjonariuszy, dematerializacji akcji nowych emisji serii C oraz wprowadzenia ich do obrotu na rynku regulowanym**

Zwyczajne Walne Zgromadzenie Grupy Kapitałowej STARHEDGE S.A. działając na podstawie art. 430 k.s.h. w zw. z art. 431 k.s.h. i art. 432 k.s.h. w zw. z art. 433 § 2 i 4 k.s.h. podjęło w dniu 29 lipca uchwałę nr 27 w której podwyższyło się kapitał zakładowy STARHEDGE S.A. z siedzibą w Warszawie (dalej: „Grupy Kapitałowej”) o kwotę 10.317.263,28 złotych poprzez emisję 42.988.597 akcji zwykłych na okaziciela serii C („Akcje Serii C”) o wartości nominalnej 0,24 złotych każda.

Z Akcjami Serii C nie są związane żadne szczególne uprawnienia ani ograniczenia.

Emisja Akcji Serii C została przeprowadzona poza ofertą publiczną, o której mowa w art. 3 ust. 3 ustawy z dnia 29 lipca 2005 r. o ofercie publicznej i warunkach wprowadzania instrumentów finansowych do zorganizowanego systemu obrotu oraz o spółkach publicznych.

W interesie Grupy Kapitałowej wyłączono w całości prawo poboru dotychczasowych akcjonariuszy w stosunku do Akcji Serii C. Uzasadnieniem dla całkowitego wyłączenia prawa poboru Akcji Serii C dla dotychczasowych akcjonariuszy był cel emisji tych akcji, którym było pozyskanie środków finansowych, które umożliwiły przeprowadzenie inwestycji oraz akwizycji służących dalszemu rozwojowi Grupy Kapitałowej.

Środki pozyskane z emisji posłużyły do nabycia inwestycji nieruchomościowych opisanych w niniejszym sprawozdaniu. O wykorzystaniu środków spółka informowała szerzej w raportach bieżących ESPI

## **2) Podwyższenie kapitału zakładowego w drodze emisji nowych akcji serii D w drodze subskrypcji prywatnej, związanej z tym zmiany Statutu Grupy Kapitałowej, wyłączenia prawa poboru dotychczasowych akcjonariuszy, dematerializacji akcji nowych emisji serii C oraz wprowadzenia ich do obrotu na rynku regulowanym**

W dniu 1 grudnia 2017 roku Sąd Rejonowy dla m.st. Warszawy w Warszawie XII Wydział Gospodarczy KRS ("Sąd") dokonał wpisu w przedmiocie zarejestrowania podwyższenia kapitału zakładowego Emitenta uchwalonego w dniu 28 kwietnia 2017 r. uchwałą nr 4 Nadzwyczajnego Walnego Zgromadzenia Emitenta, o kwotę 9 120 000,00 złotych poprzez emisję 38.000.000 akcji zwykłych na okaziciela serii C („Akcje Serii D”) o wartości nominalnej 0,24 złotych każda.

Z Akcjami Serii D nie są związane żadne szczególne uprawnienia ani ograniczenia.

Emisja Akcji Serii D została przeprowadzona poza ofertą publiczną, o której mowa w art. 3 ust. 3 ustawy z dnia 29 lipca 2005 r. o ofercie publicznej i warunkach wprowadzania instrumentów finansowych do zorganizowanego systemu obrotu oraz o spółkach publicznych.

W interesie Grupy Kapitałowej wyłączono w całości prawo poboru dotychczasowych akcjonariuszy w stosunku do Akcji Serii D. Uzasadnieniem dla całkowitego wyłączenia prawa poboru Akcji Serii D dla dotychczasowych akcjonariuszy był cel emisji tych akcji, którym było pozyskanie środków finansowych, które umożliwiły przeprowadzenie inwestycji oraz akwizycji służących dalszemu rozwojowi Grupy Kapitałowej.

Środki pozyskane z emisji posłużyły do nabycia inwestycji nieruchomościowych opisanych w niniejszym sprawozdaniu. O wykorzystaniu środków spółka informowała szerzej w raportach bieżących ESPI

### **3) Emisja warrantów subskrypcyjnych w ramach subskrypcji prywatnej z wyłączeniem prawa poboru dla dotychczasowych akcjonariuszy**

Nadzwyczajnie Walne Zgromadzenie Grupy Kapitałowej, w dniu 27.04.2017 r. podjęło uchwałę o emisji od 1 do 37.500.000 warrantów subskrypcyjnych na okaziciela serii C z prawem do łącznego objęcia od 1 do nie więcej niż 37.500.000 akcji Grupy Kapitałowej emitowanych w ramach podwyższenia kapitału zakładowego Grupy Kapitałowej w ramach kapitału docelowego. Emisja Warrantów Subskrypcyjnych zostanie przeprowadzona poza ofertą publiczną, o której mowa w art. 3 ust. 3 ustawy z dnia 29 lipca 2005 roku o ofercie publicznej i warunkach wprowadzania instrumentów finansowych do zorganizowanego systemu obrotu oraz o spółkach publicznych. Warranty Subskrypcyjne zostaną zaferowane do objęcia w drodze oferty prywatnej podmiotom wybranym przez Zarząd Grupy Kapitałowej. Jeden Warrant Subskrypcyjny uprawniać będzie do objęcia 1 (jednej) Akcji Grupy Kapitałowej. Warranty Subskrypcyjne będą oferowane podmiotom wybranym przez Zarząd Grupy Kapitałowej przez okres 3 (trzech) lat od dnia następującego po dniu emisji Warrantów Subskrypcyjnych. Termin wykonania prawa zapisu wynikającego z Warrantów Subskrypcyjnych będzie upływał nie później niż okres, na który zostało udzielone Zarządowi upoważnienie do podwyższenia kapitału zakładowego w ramach kapitału docelowego.

### **4) Podwyższenie kapitału zakładowego w ramach kapitału docelowego poprzez emisję akcji dla posiadaczy warrantów subskrypcyjnych z wyłączeniem prawa poboru dla dotychczasowych Akcjonariuszy oraz zmiany statutu.**

Zarząd Grupy Kapitałowej jest upoważniony do podwyższenia kapitału zakładowego Grupy Kapitałowej o kwotę nie niższą niż 24 grosze nie wyższą niż 9 000 000,00 zł (dziewięć milionów złotych) („Kapitał Docelowy”)

W granicach kapitału Docelowego, na podstawie niniejszego upoważnienia Zarząd upoważniony jest do jedno lub kilku razowego przeprowadzenia podwyższenia kapitału zakładowego Grupy Kapitałowej poprzez emisję akcji na okaziciela o wartości nominalnej 24 gr (słownie: dwadzieścia cztery grosze) każda, w liczbie mniej niż 1 i nie więcej niż 37 500 000 (słownie: trzydzieści siedem milionów pięćset tysięcy) akcji, na następujących zasadach:

- upoważnienie Zarządu do podwyższania kapitału zakładowego w ramach Kapitału Docelowego wygasa z dniem 26-04-2020 r.;
- akcje wydawane w ramach Kapitału Docelowego mogą być obejmowane w zamian za wkłady pieniężne lub niepieniężne bez obowiązku uzyskiwania zgody Rady Nadzorczej;
- cenę emisyjną akcji wydawanych w ramach Kapitału Docelowego ustali Zarząd w uchwale o podwyższeniu kapitału zakładowego w ramach niniejszego upoważnienia bez obowiązku uzyskiwania zgody Rady Nadzorczej;
- uchwała Zarządu podjęta w ramach statutowego upoważnienia udzielonego w niniejszym artykule zastępuje uchwałę Walnego Zgromadzenia w sprawie podwyższenia kapitału zakładowego;

- Zarząd jest upoważniony do wyłączenia prawa poboru dotychczasowych akcjonariuszy. Uchwała Zarządu w tej sprawie wymaga zgody Rady Nadzorczej;
- Zarząd jest upoważniony do emitowania warrantów subskrypcyjnych na okaziciela uprawniających ich posiadacza do zapisu lub objęcia akcji w ramach Kapitału Docelowego z wyłączeniem prawa poboru (warranty subskrypcyjne); Zarząd decyduje o wszystkich sprawach związanych z podwyższeniem kapitału zakładowego w ramach Kapitału Docelowego, w szczególności Zarząd jest umocowany do: i.) zawierania umów o subemisję inwestycyjną lub subemisję usługową lub innych umów zabezpieczających powodzenie emisji akcji, jak również zawieranie umów, na mocy których poza terytorium Rzeczypospolitej Polskiej będą wystawione kwity depozytowe w związku z akcjami z zastrzeżeniem postanowień ogólnych obowiązujących przepisów prawa; ii.) zawierania uchwał oraz innych działań w sprawie dematerializacji akcji oraz zawierania umów z Krajowym Depozytem Papierów Wartościowych S.A. o rejestrację akcji, z zastrzeżeniem postanowień ogólnie obowiązujących przepisów prawa; iii.) podejmowania uchwał oraz innych działań w sprawie emisji akcji w drodze subskrypcji prywatnej i ubiegania się o dopuszczenie akcji do obrotu na rynku regulowanym, z zastrzeżeniem postanowień ogólnych obowiązujących przepisów prawa; iv.) zmiany statutu Grupy Kapitałowej w zakresie związanym z podwyższeniem kapitału zakładowego Grupy Kapitałowej w ramach Kapitału Docelowego i ustalenia tekstu jednolitego obejmującego te zmiany

Akcje zostaną skierowane do osób uprawnionych z tytułu Warrantów Subskrypcyjnych zaoferowanych do objęcia w drodze oferty prywatnej nie więcej niż 149 podmiotom wybranym przez Zarząd Grupy Kapitałowej, które zostaną wyemitowane w celu jak najszybszego dokończenia inwestycji dotyczących rynku mieszkaniowego dokonanych przez Spółkę.

### **31. Informacje o zawartych umowach znaczących dla działalności emitenta, w tym znanych emitentowi umowach zawartych pomiędzy akcjonariuszami (wspólnikami), umowach ubezpieczenia, współpracy lub kooperacji.**

Z uwagi na charakter swojej działalności Emitent zawierał znaczące umowy przede wszystkim związane z nabyciem nowych udziałów w spółce kapitałowej, wykonywaniem dotychczasowych inwestycji deweloperskich oraz umowy doradcze. W 2017 r. o fakcie podpisania takich umów (spełniających kryteria znaczących umów) Emitent informował opinię publiczną wysyłając raporty bieżące zgodnie z przepisami o ofercie publicznej i warunkach wprowadzania instrumentów finansowych do zorganizowanego systemu obrotu oraz o spółkach publicznych oraz zostały opisane w niniejszym sprawozdaniu.

Podmiot zależny SURTEX posiada Umowę na ubezpieczenie należności z firmą EULER HERMES Sp. z o.o. w Warszawie

**32. Informacje o powiązaniach organizacyjnych lub kapitałowych emitenta z innymi podmiotami oraz określenie jego głównych inwestycji krajowych i zagranicznych (papiery wartościowe, instrumenty finansowe, wartości niematerialne i prawne oraz nieruchomości), w tym inwestycji kapitałowych dokonanych poza jego grupą jednostek powiązanych oraz opis metod ich finansowania**

Poza jednostkami podlegającymi konsolidacji, emitent nie posiada innych inwestycji kapitałowych.

**33. Informacje o wszelkich zobowiązaniach wynikających z emerytur i świadczeń o podobnym charakterze dla byłych osób zarządzających, nadzorujących albo byłych członków organów administrujących oraz o zobowiązaniach zaciągniętych w związku z tymi emeryturami, ze wskazaniem kwoty ogółem dla każdej kategorii organu;**

W okresie objętym niniejszym sprawozdaniem nie istniały i nie istnieją zobowiązania wynikające z emerytur i świadczeń o podobnym charakterze dla byłych osób zarządzających, nadzorujących albo byłych członków organów administrujących oraz zobowiązania zaciągnięte w związku z tymi emeryturami.

**34. Informacje o istotnych transakcjach zawartych przez emitenta lub jednostkę od niego zależną z podmiotami powiązanymi na innych warunkach niż rynkowe, wraz z ich kwotami oraz informacjami określającymi charakter tych transakcji**

W okresie objętym niniejszym sprawozdaniem takie transakcje nie wystąpiły.

**35. Informacje o znanych emitentowi umowach (w tym również zawartych po dniu bilansowym), w wyniku których mogą w przyszłości nastąpić zmiany w proporcjach posiadanych akcji przez dotychczasowych akcjonariuszy i obligatariuszy;**

Zarządowi STARHEDGE S.A. nie są znane żadne umowy w wyniku, których mogą w przyszłości nastąpić zmiany w proporcjach posiadanych akcji przez dotychczasowych akcjonariuszy, poza informacjami przekazywanymi w formie raportów bieżących dot. transakcji na akcjach Emitenta.

Spółka nie emitowała obligacji w okresie objętym niniejszym sprawozdaniem.

**36. Informacje dotyczące umowy z podmiotem uprawnionym do badania sprawozdań finansowych**



### **W roku obrotowym 2017:**

Dnia 31 marca 2017 roku Uchwałą Rada Nadzorcza Uchwałą nr 3 została wybrała a Zarząd zawarł Umowę na przegląd śródrocznego sprawozdania finansowego według stanu na dzień 30 czerwca 2017 roku oraz badanie sprawozdania finansowego za 2017 rok roku z Kancelaria Porad Finansowo-Księgowych dr Piotr Rojek Spółka z ograniczoną odpowiedzialnością KPFK dr Piotr Rojek, należąca do międzynarodowej sieci niezależnych firm audytorskich JPA International z siedzibą główną w Paryżu.

W szczególności:

- dokonania przeglądu jednostkowego oraz skonsolidowanego sprawozdania finansowego Grupy Kapitałowej Starhedge S.A. sporządzanego na dzień 30.06.2017 roku oraz wydanie raportu o sprawozdaniu finansowym objętym przeglądem;
- zbadania jednostkowego oraz skonsolidowanego sprawozdania finansowego Grupy Kapitałowej Starhedge S.A. sporządzonego na dzień 31.12.2017 roku oraz wyrażenia opinii o zbadanym sprawozdaniu finansowym zgodnie z art. 65 Ustawy o rachunkowości.

Wynagrodzenie biegłego rewidenta, wypłacone lub należne za rok obrotowy zostało opisane w nocie 58 Sprawozdania Finansowego Emitenta za rok 2017 i wynosi:

- a) 15 000,00 zł netto – za obowiązkowe badanie sprawozdania finansowego za rok obrotowy kończący się 31.12.2017 r.
- b) 14 000,00 zł netto – za obowiązkowe badanie skonsolidowanego sprawozdania finansowego za rok obrotowy kończący się 31.12.2017 r.
- c) 9 000,00 zł netto – za przegląd śródrocznego sprawozdania finansowego za okres 01.01.2017 – 30.06.2017 r.

Całkowita wysokość wynagrodzenia z podmiotem uprawnionym do badań sprawozdań finansowych z tytułu przeglądu i badania sprawozdania finansowego za 2017 rok wyniosła 38 000,00 zł.

### **W roku obrotowym 2016:**

Dnia 31 marca 2017 roku Uchwałą Rada Nadzorcza Uchwałą nr 3 została wybrała firmę WBS Audyt Sp. z o.o. z siedzibą w Warszawie wpisaną na listę podmiotów uprawnionych do badania sprawozdań finansowych pod numerem ewidencyjnym 3685, prowadzoną przez Krajową Izbę Biegłych Rewidentów do dokonania przeglądu oraz badania sprawozdań finansowych Starhedge S.A.”.

W szczególności:

- dokonania przeglądu jednostkowego sprawozdania finansowego Grupy Kapitałowej Starhedge S.A. sporządzanego na dzień 30.06.2016 roku oraz wydanie raportu o sprawozdaniu finansowym objętym przeglądem;

- zbadania jednostkowego sprawozdania finansowego Grupy Kapitałowej Starhedge S.A. sporządzonego na dzień 31.12.2016 roku oraz wyrażenia opinii o zbadanym sprawozdaniu finansowym zgodnie z art. 65 Ustawy o rachunkowości.

Umowa przewidywała:

Za wykonanie przeglądu półrocznego sprawozdania finansowego wynagrodzenie w wysokości 6 000,00 zł netto.

Za wykonanie badania rocznego jednostkowego sprawozdania finansowego wynagrodzenie w wysokości 8.500,00 zł netto.

### **37. Znaczące zdarzenia gospodarcze powstałe po dniu bilansowym**

#### **1. Zmiana struktury spółki zależnej SURTEX sp. z o.o.**

Z dniem 1 stycznia 2018 roku uległa zmianie struktura organizacyjna Grupy SURTEX, który zakłada oparcie działalności handlowej na Surtex Sp. z o .o. w Łodzi i utworzenie Zakładów Handlowych w Poznaniu i Gdyni.

Natomiast Spółki Poznańskie Przedsiębiorstwo Handlowe Surtex oraz Gdyńskie Przedsiębiorstwo Handlowe Surtex miało skupić się na działalności związanej z najmem nieruchomości.

#### **2. Przyznanie statusu zakładu pracy chronionej**

W dniu 31 stycznia 2018 roku Zarząd Grupy Kapitałowej STARHEDGE S.A. poinformował o powzięciu wiadomości o przyznaniu Spółce na podstawie wynikającej z art. 28 ust. 1 i art. 30 ust. 1 ustawy z dnia 27 sierpnia 1997 r. o rehabilitacji zawodowej i społecznej oraz zatrudnianiu osób niepełnosprawnych statusu zakładu pracy chronionej. Decyzja Wojewody Mazowieckiego nr 135/2018 przyznająca Emitentowi status zakładu pracy chronionej od dnia 14 grudnia 2017 roku została wydana w dniu 22 stycznia 2018 r.

#### **3. Wykonanie zobowiązania na wykreślenie hipoteki**

W dniu 6 kwietnia 2018 roku Zarząd Grupy Kapitałowej STARHEDGE S.A. poinformował, iż otrzymał zawiadomienie o wykreśleniu z księgi wieczystej oznaczonej numerem LD1M/00007619/5 dział IV Hipoteka zobowiązania na rzecz Grupy Kapitałowej Central Fund of Immovables Sp. z o.o. z siedzibą w Łodzi. Tym samym Spółka Viart Sp. z o.o. zobowiązała się do dokonania wszelkich czynności niezbędnych do zwolnienia nieruchomości spod obciążenia oraz rozliczenia we własnym zakresie i na

własny rachunek zobowiązań wynikających z umowy zabezpieczonej przedmiotową hipoteką, o nieruchomości oraz formie zabezpieczenia, której Emitent informował raportami bieżącymi ESPI nr 41/2016 z dnia 28 grudnia 2016 r., oraz ESPI nr 22/2017 z dnia 23 września 2017 r.

Tym samym VIART Grupy Kapitałowej z ograniczoną odpowiedzialnością z siedzibą w Warszawie dokonała wszelkich czynności niezbędnych do zwolnienia nieruchomości spod obciążenia hipoteką umowną łączną do kwoty 15.000.000,00 (piętnaście milionów złotych) ustanowioną na rzecz Central Fund of Immovables Grupy Kapitałowej z o.o. z siedzibą w Łodzi oraz rozliczenia we własnym zakresie i na własny rachunek zobowiązań wynikających z umowy zabezpieczonej przedmiotową hipoteką wykonując zobowiązanie doręczenia przed terminem, który upływał w dniu 31 grudnia 2020 roku. W związku z tym VIART spółka z ograniczoną odpowiedzialnością z siedzibą w Warszawie zwolniła się z zawartej w Umowie kary umownej w kwocie 15.000.000,00 (piętnaście milionów złotych). Pomiędzy Emitentem, a Spółką Viart Sp. z o.o. nie zachodzą powiązania osobowe ani kapitałowe.

#### **4. Zawarcie Umowy na wykonanie prac remontowo budowlanych dla inwestycji mieszkaniowej Emitenta w Bełchatowie**

W dniu 21 kwietnia 2018 r Zarząd Grupy Kapitałowej poinformował raportem bieżącym ESPI nr 5/2018, że. otrzymał podpisaną przez wykonawcę Umowę na wykonanie prac remontowo budowlanych.

Przedmiotowa Umowa przekazuje całość prac związanych z wyremontowaniem stanowiącego własność Emitenta budynku mieszkalnego położonego na prawie użytkowania gruntu, obejmującego działkę gruntu o numerze ewidencyjnym 583, dla której Sąd Rejonowy w Piotrkowie Trybunalskim, VI Wydział Ksiąg Wieczystych prowadzi księgę wieczystą o nr KW PT1B/00034352/1 wykonawcy, który częściowo wykonywał prace na obiekcie przy ul. Czaplinieckiej 44b w Bełchatowie w oparciu o zlecenia Emitenta. Przedmiot Umowy obejmuje zakres Robót budowlanych, w szczególności:

- a) prace remontowe oraz budowlane
- b) zapewnienie koordynacji między wszystkimi branżami,
- c) pełnienie nadzoru autorskiego,

Strony ustaliły Termin Zakończenia Realizacji Inwestycji na dzień 31 października 2019 roku, przy czym Wykonawca nie wykluczył wcześniejszego zakończenia prac. Wykonawca otrzyma za realizację przedmiotu Umowy Wynagrodzenie w wysokości 6.035.705,05 zł netto (słownie: sześć milionów trzydzieści pięć tysięcy siedemset pięć złotych 5/100 groszy), przy czym kwota ta zostanie powiększona o należny podatek od towarów i usług VAT wg stawki obowiązującej w dniu powstania obowiązku podatkowego.

Wynagrodzenie, o którym mowa w ust. 1 będzie całkowitym Wynagrodzeniem ryczałtowym, nie podlega indeksowaniu, ani nie może być podnoszone w żaden inny sposób.

Pozostałe warunki wykonania Umowy nie odbiegają od warunków powszechnie stosowanych przy tego typu umowach.

### **38. Informacja o ważniejszych osiągnięciach w dziedzinie badań i rozwoju**

Nie dotyczy (nie wystąpiły)

### 39. Objaśnienie różnic pomiędzy wynikami finansowymi wykazanymi w raporcie rocznym a wcześniej publikowanymi prognozami na 2017 rok

Emitent nie podawał wcześniej do publicznej wiadomości prognoz dotyczących wyników finansowych Grupy Kapitałowej za rok 2017, ani w formie raportów bieżących ani w sprawozdaniach finansowych za poszczególne kwartały okresu objętego niniejszym sprawozdaniem.

#### **B) Oświadczenie o stosowaniu ładu korporacyjnego w Starhedge S.A. w 2017 roku**

Zarząd Starhedge S.A. z siedzibą w Warszawie, działając na podstawie § 29 ust. 3 Regulaminu GPW oraz zgodnie z uchwałą Uchwała Nr 1309/2015 Zarządu Giełdy Papierów Wartościowych w Warszawie S.A. z dnia 17 grudnia 2015 r. oraz zgodnie z zasadami określonymi w Uchwale Nr 646/2011 Zarządu Giełdy z dnia 20 maja 2011 r. (z późn. zm.) roku w sprawie określenia zakresu i struktury raportu dotyczącego stosowania ładu korporacyjnego przez Grupy Kapitałowej giełdowe, a także § 91 ust. 5 pkt 4 Rozporządzenia Ministra z dnia 19 lutego 2009 roku w sprawie informacji bieżących i okresowych przekazywanych przez emitentów papierów wartościowych oraz warunków uznawania za równoważne informacji wymaganych przepisami prawa państwa niebędącego państwem członkowskim, przedstawia raport o stosowaniu przez Spółkę zasad ładu korporacyjnego w 2017 roku. Treść zasad dostępna jest na stronie internetowej GPW poświęconej tematyce zasad ładu korporacyjnego, pod adresem <http://corp-gov.gpw.pl>. Emitent dla przejrzystości stosowanych i niestosowanych przez Spółkę zasad i ich łatwej identyfikacji publikuje je w poniższym raporcie.

## Dobre Praktyki Spółek Notowanych na GPW 2017

I. Polityka informacyjna i komunikacyjna z inwestorami.		Komentarz	
Rekomendacje			
I.R.1.	W sytuacji gdy spółka poweźmie wiedzę o rozpowszechnianiu w mediach nieprawdziwych informacji, które istotnie wpływają na jej ocenę, niezwłocznie po powzięciu takiej wiedzy zamieszcza na swojej stronie internetowej komunikat zawierający stanowisko odnośnie do tych informacji - chyba że w opinii Grupy Kapitałowej charakter informacji i okoliczności ich publikacji dają podstawy uznać przyjęcie innego rozwiązania za bardziej właściwe.	TAK	
I.R.2.	Jeżeli spółka prowadzi działalność sponsoringową, charytatywną lub inną o zbliżonym charakterze, zamieszcza w rocznym sprawozdaniu z działalności informację na temat prowadzonej polityki w tym zakresie.	TAK	

<b>I.R.3</b>	Spółka powinna umożliwić inwestorom i analitykom zadawanie pytań i uzyskiwanie – z uwzględnieniem zakazów wynikających z obowiązujących przepisów prawa - wyjaśnień na tematy będące przedmiotem zainteresowania tych osób. Realizacja tej rekomendacji może odbywać się w formule otwartych spotkań z inwestorami i analitykami lub w innej formie przewidzianej przez spółkę.	<b>TAK</b>	
<b>I.R.4.</b>	Spółka powinna dokładać starań, w tym z odpowiednim wyprzedzeniem podejmować wszelkie czynności niezbędne dla sporządzenia raportu okresowego, by umożliwić inwestorom zapoznanie się z osiągniętymi przez nią wynikami finansowymi w możliwie najkrótszym czasie po zakończeniu okresu sprawozdawczego.	<b>TAK</b>	
<b>Zasady szczegółowe</b>			
<b>I.Z.1.</b>	Spółka prowadzi korporacyjną stronę internetową i zamieszcza na niej, w czytelnej formie i wyodrębnionym miejscu, oprócz informacji wymaganych przepisami prawa:		
<b>I.Z.1.1.</b>	podstawowe dokumenty korporacyjne, w szczególności statut Grupy Kapitałowej	<b>TAK</b>	
<b>I.Z.1.2.</b>	skład zarządu i rady nadzorczej Grupy Kapitałowej oraz życiorysy zawodowe członków tych organów wraz z informacją na temat spełniania przez członków rady nadzorczej kryteriów niezależności,	<b>TAK</b>	
<b>I.Z.1.3.</b>	schemat podziału zadań i odpowiedzialności pomiędzy członków zarządu, sporządzony zgodnie z zasadą II.Z.1,	<b>NIE</b>	<b>Komentarz:</b> Zarząd Emitenta odpowiada solidarnie za wszystkie obszary działalności.
<b>I.Z.1.4.</b>	aktualną strukturę akcjonariatu, ze wskazaniem akcjonariuszy posiadających co najmniej 5% ogólnej liczby głosów w spółce – na podstawie informacji przekazanych spółce przez akcjonariuszy zgodnie z obowiązującymi przepisami,	<b>TAK</b>	
<b>I.Z.1.5.</b>	raporty bieżące i okresowe oraz prospekty emisyjne i memoranda informacyjne wraz z aneksami, opublikowane przez spółkę w okresie co najmniej ostatnich 5 lat,	<b>TAK</b>	<b>Komentarz:</b> Emitent będzie stosować tą zasadę od dnia 1 stycznia 2016 roku - ze względu na sprzedaż zorganizowanej części przedsiębiorstwa która miała miejsce w dniu 29 czerwca 2012 roku Emitent nie ma dostępu do wszystkich archiwalnych raportów bieżących opublikowanych przez ówczesny Zarząd Emitenta. Wszystkie dostępne raporty bieżące będą załączone na stronie internetowej Emitenta zgodnie z obowiązującymi przepisami prawa.

I.Z.1.6.	kalendarz zdarzeń korporacyjnych skutkujących nabyciem lub ograniczeniem praw po stronie akcjonariusza, kalendarz publikacji raportów finansowych oraz innych wydarzeń istotnych z punktu widzenia inwestorów – w terminie umożliwiającym podjęcie przez inwestorów decyzji inwestycyjnych,	NIE	<b>Zasada nie będzie stosowana.</b> Wszystkie zdarzenia korporacyjne skutkujące nabyciem lub ograniczeniem praw po stronie akcjonariusza, kalendarz publikacji raportów finansowych oraz innych wydarzeń istotnych z punktu widzenia inwestorów podawane są w treści raportów bieżących. W sytuacjach gdy możliwe jest podanie informacji o ww. zakresie z wyprzedzeniem, Emitent również publikuje taką informację w formie raportu bieżącego lub w treści raportu okresowego. Zdaniem Zarządu prowadzenie kalendarza zdarzeń korporacyjnych jest zbędne, ze względu na charakter prowadzonej przez Emitenta działalności operacyjnej.
I.Z.1.7.	opublikowane przez spółkę materiały informacyjne na temat strategii Grupy Kapitałowej oraz jej wyników finansowych,	NIE	<b>Zasada nie będzie stosowana.</b> Spółka dotychczas nie sporządzała i nie publikowała materiałów informacyjnych na temat strategii Grupy Kapitałowej oraz jej wyników finansowych. Omówienie wyników finansowych za poszczególne okresy sprawozdawcze oraz planów dotyczących dalszej działalności Grupy Kapitałowej zamieszczone jest w treści raportów okresowych, które są dostępne na stronie internetowej Emitenta. W szczególnych przypadkach informacja o planach dotyczących dalszej działalności Grupy Kapitałowej podawane są w do wiadomości w formie raportu bieżącego.
I.Z.1.8.	zestawienia wybranych danych finansowych Grupy Kapitałowej za ostatnie 5 lat działalności, w formie umożliwiającym przetwarzanie tych danych przez ich odbiorców,	NIE	<b>Zasada nie będzie stosowana.</b> Emitent podaje do wiadomości publicznej w formie raportu okresowego informacje o wynikach finansowych Grupy Kapitałowej oraz jej wybrane dane finansowe. Informacje te są dostępne na stronie internetowej Emitenta. Zdaniem Emitenta udostępnienie danych w wersji edytowalnej mogłoby prowadzić do ewentualnych naruszeń.
I.Z.1.9.	informacje na temat planowanej dywidendy oraz dywidendy wypłaconej przez spółkę w okresie ostatnich 5 lat obrotowych, zawierające dane na temat dnia dywidendy, terminów wypłat oraz wysokości dywidend - łącznie oraz w przeliczeniu na jedną akcję,	NIE	<b>Zasada nie będzie stosowana.</b> Informacje o wypłacie dywidend oraz ich warunkach podawane są w treści raportu bieżącego – treść uchwał podejmowanych przez Walne Zgromadzenie. Raporty w przedmiotowej sprawie dostępne są na stronie internetowej Emitenta.
I.Z.1.10.	prognozy finansowe – jeżeli spółka podjęła decyzję o ich publikacji - opublikowane w okresie co najmniej ostatnich 5 lat, wraz z informacją o stopniu ich realizacji,	NIE	<b>Zasada nie będzie stosowana.</b> Emitent nie sporządzał i nie sporządza prognoz finansowych i w najbliższym czasie nie



			jest planowane stosowanie powyższej zasady.
I.Z.1.11.	informację o treści obowiązującej w spółce reguły dotyczącej zmieniania podmiotu uprawnionego do badania sprawozdań finansowych, bądź też o braku takiej reguły,	NIE	<b>Zasada nie będzie stosowana.</b> Emitent stosuje się do powszechnie obowiązujących przepisów w zakresie zasad zmiany podmiotu uprawnionego do badania sprawozdań finansowych.
I.Z.1.12.	zamieszczone w ostatnim opublikowanym raporcie rocznym oświadczenie Grupy Kapitałowej o stosowaniu ładu korporacyjnego,	TAK	
I.Z.1.13.	informację na temat stanu stosowania przez spółkę rekomendacji i zasad zawartych w niniejszym dokumencie, spójną z informacjami, które w tym zakresie spółka powinna przekazać na podstawie odpowiednich przepisów,	TAK	
I.Z.1.14.	materiały przekazywane walnemu zgromadzeniu, w tym oceny, sprawozdania i stanowiska wskazane w zasadzie II.Z.10, przedkładane walnemu zgromadzeniu przez radę nadzorczą,	TAK	
I.Z.1.15.	informację zawierającą opis stosowanej przez spółkę polityki różnorodności w odniesieniu do władz Grupy Kapitałowej oraz jej kluczowych menedżerów; opis powinien uwzględniać takie elementy polityki różnorodności, jak płeć, kierunek wykształcenia, wiek, doświadczenie zawodowe, a także wskazywać cele stosowanej polityki różnorodności i sposób jej realizacji w danym okresie sprawozdawczym; jeżeli spółka nie opracowała i nie realizuje polityki różnorodności, zamieszcza na swojej stronie internetowej wyjaśnienie takiej decyzji,	NIE	<b>Zasada nie będzie stosowana.</b> Dobór kadry nie jest uzależniony od płci, wieku i wykształcenia, ale od potrzeb Emitenta do utrzymania niezakłóconej kontynuacji działalności oraz realizacji przyjętej polityki. Kryteria wyboru opierają się na umiejętnościach, profesjonalizmie oraz kompetencji kandydata do sprawowania danej funkcji. Wybór członków Rady Nadzorczej leży w gestii Walnego Zgromadzenia a członków Zarządu w gestii Rady Nadzorczej. Informacje o osobach zasiadających w organach nadzorczych i zarządczych Grupy Kapitałowej są publikowane w treści stosownych raportów bieżących wraz z informacją o wyborze tych osób na poszczególne stanowiska oraz są dostępne na stronie internetowej Grupy Kapitałowej.
I.Z.1.16.	informację na temat planowanej transmisji obrad walnego zgromadzenia - nie później niż w terminie 7 dni przed datą walnego zgromadzenia,	NIE	<b>Zasada nie będzie stosowana.</b> Informacje dotyczące walnych zgromadzeń i ich przebiegu Emitent publikuje w formie raportów bieżących oraz informacji zamieszczanych na stronie internetowej Grupy Kapitałowej. Emitent stoi na stanowisku, iż nakłady finansowe jakie należałoby ponieść na transmisję obrad i dwustronną komunikację oraz wykonywanie głosu przy wykorzystaniu środków komunikacji elektronicznej podczas walnego zgromadzenia są niewspółmierne w stosunku do potencjalnych korzyści wynikających z powyższego działania.

I.Z.1.17.	uzasadnienia do projektów uchwał walnego zgromadzenia dotyczących spraw i rozstrzygnięć istotnych lub mogących budzić wątpliwości akcjonariuszy – w terminie umożliwiającym uczestnikom walnego zgromadzenia zapoznanie się z nimi oraz podjęcie uchwały z należyтым rozeznaniem	NIE	<b>Zasada nie będzie stosowana.</b> Emitent publikuje projekty uchwał Walnych Zgromadzeń zgodnie z obowiązującymi przepisami prawa. W przypadkach gdy wymagane jest uzasadnienie dla treści projektu uchwały, zamieszczone jest ono pod treścią projektu uchwały lub w treści Ogłoszenia o zwołaniu Walnego Zgromadzenia.
I.Z.1.18.	informację na temat powodów odwołania walnego zgromadzenia, zmiany terminu lub porządku obrad, a także informację o przerwie w obradach walnego zgromadzenia i powodach zarządzenia przerwy,	TAK	
I.Z.1.19.	pytania akcjonariuszy skierowane do zarządu w trybie art. 428 § 1 lub § 6 Kodeksu spółek handlowych, wraz z odpowiedziami zarządu na zadane pytania, bądź też szczegółowe wskazanie przyczyn nieudzielenia odpowiedzi, zgodnie z zasadą IV.Z.13,	NIE	<b>Zasada nie będzie stosowana.</b> Emitent nie prowadzi szczegółowego zapisu przebiegu obrad Walnego Zgromadzenia zawierającego "co do słowa" wszystkie wypowiedzi i pytania. Przyjęte jest iż Przewodniczący Walnego Zgromadzenia decyduje o umieszczeniu poszczególnych kwestii w protokołach Walnego Zgromadzenia, kierując się przepisami prawa oraz uzasadnionymi żądaniami akcjonariuszy. Uczestnicy walnych zgromadzeń, zgodnie z przepisami kodeksu spółek handlowych oraz Regulaminu Walnego Zgromadzenia, mają prawo składać oświadczenia na piśmie, które są załączane do protokołów. Spółka uznaje, że takie zasady w wystarczający sposób zapewniają transparentność obrad Walnych Zgromadzeń.
I.Z.1.20.	zapis przebiegu obrad walnego zgromadzenia, w formie audio lub wideo,	NIE	<b>Zasada nie będzie stosowana.</b> Publikacja pełnego zapisu przebiegu obrad walnego zgromadzenia w formie audio lub wideo, mogłaby naruszać interesy poszczególnych akcjonariuszy.
I.Z.1.21.	dane kontaktowe do osób odpowiedzialnych w spółce za komunikację z inwestorami, ze wskazaniem imienia i nazwiska oraz adresu e-mail lub numeru telefonu.	NIE	<b>Zasada nie będzie stosowana.</b> Na stronie internetowej Emitenta podane są wszystkie dane kontaktowe które umożliwiają zainteresowanym kontakt. W ocenie Grupy Kapitałowej nie jest zasadne wyodrębnianie szczegółowych danych w tym imienia i nazwiska oraz adresu e-mail lub numeru telefonu do kontaktu z inwestorami.
I.Z.2.	Spółka, której akcje zakwalifikowane są do indeksów giełdowych WIG20 lub mWIG40, zapewnia dostępność swojej strony internetowej również w języku angielskim, przynajmniej w zakresie wskazanym w zasadzie I.Z.1. Niniejszą zasadę powinny stosować również Grupy Kapitałowej spoza powyższych indeksów, jeżeli przemawia za tym struktura	NIE	<b>Zasada nie będzie stosowana.</b> Akcje Emitenta nie są zakwalifikowane do indeksów giełdowych WIG 20 lub mWIG40. Ze względu na strukturę akcjonariatu w uzasadnionych przypadkach Emitent stara się publikować wybrane informacje w języku angielskim. Zarząd Emitenta stoi na stanowisku iż

	ich akcjonariatu lub charakter i zakres prowadzonej działalności.		przy aktualnej działalności Grupy Kapitałowej prowadzenie pełnej strony internetowej w języku angielskim nie jest konieczne.
<b>II. Zarząd i Rada Nadzorcza</b>			
<b>Rekomendacje</b>			
<b>II.R.1</b>	W celu osiągnięcia najwyższych standardów w zakresie wykonywania przez zarząd i radę nadzorczą Grupy Kapitałowej swoich obowiązków i wywiązywania się z nich w sposób efektywny, w skład zarządu i rady nadzorczej powoływane są osoby reprezentujące wysokie kwalifikacje i doświadczenie.	<b>TAK</b>	
<b>II.R.2</b>	Osoby podejmujące decyzję w sprawie wyboru członków zarządu lub rady nadzorczej Grupy Kapitałowej powinny dążyć do zapewnienia wszechstronności i różnorodności tych organów, między innymi pod względem płci, kierunku wykształcenia, wieku i doświadczenia zawodowego.	<b>NIE</b>	<b>Rekomendacja nie będzie stosowana.</b> Dobór kadry nie jest uzależniony od płci, wieku i wykształcenia, ale od potrzeb Emitenta do utrzymania niezakłóconej kontynuacji działalności oraz realizacji przyjętej polityki. Kryteria wyboru opierają się na umiejętnościach, profesjonalizmie oraz kompetencji kandydata do sprawowania danej funkcji. Wybór członków Rady Nadzorczej leży w gestii Walnego Zgromadzenia a członków Zarządu w gestii Rady Nadzorczej. Informacje o osobach zasiadających w organach nadzorczych i zarządczych Grupy Kapitałowej są publikowane w treści stosownych raportów bieżących wraz z informacją o wyborze tych osób na poszczególne stanowiska oraz są dostępne na stronie internetowej Grupy Kapitałowej.
<b>II.R.3.</b>	Pełnienie funkcji w zarządzie Grupy Kapitałowej stanowi główny obszar aktywności zawodowej członka zarządu. Dodatkowa aktywność zawodowa członka zarządu nie może prowadzić do takiego zaangażowania czasu i nakładu pracy, aby negatywnie wpływać na właściwe wykonywanie pełnionej funkcji w spółce. W szczególności członek zarządu nie powinien być członkiem organów innych podmiotów, jeżeli czas poświęcony na wykonywanie funkcji w innych podmiotach uniemożliwia mu rzetelne wykonywanie obowiązków w spółce.	<b>TAK</b>	
<b>II.R.4</b>	Członkowie rady nadzorczej powinni być w stanie poświęcić niezbędną ilość czasu na wykonywanie swoich obowiązków	<b>TAK</b>	
<b>II.R.5.</b>	W przypadku rezygnacji lub niemożności sprawowania czynności przez członka rady nadzorczej spółka niezwłocznie podejmuje odpowiednie działania w celu uzupełnienia lub dokonania zmiany w składzie rady nadzorczej.	<b>TAK</b>	

II.R.6.	Rada nadzorcza, mając świadomość upływu kadencji członków zarządu oraz ich planów dotyczących dalszego pełnienia funkcji w zarządzie, z wyprzedzeniem podejmuje działania mające na celu zapewnienie efektywnego funkcjonowania zarządu Grupy Kapitałowej.	TAK	
II.R.7.	Spółka zapewnia radzie nadzorczej możliwość korzystania z profesjonalnych, niezależnych usług doradczych, które w ocenie rady są niezbędne do sprawowania przez nią efektywnego nadzoru w spółce. Dokonując wyboru podmiotu świadczącego usługi doradcze, rada nadzorcza uwzględnia sytuację finansową Grupy Kapitałowej.	TAK	
<b>Zasady szczególne</b>			
II.Z.1.	Wewnętrzny podział odpowiedzialności za poszczególne obszary działalności Grupy Kapitałowej pomiędzy członków zarządu powinien być sformułowany w sposób jednoznaczny i przejrzysty, a schemat podziału dostępny na stronie internetowej Grupy Kapitałowej.	NIE	<b>Zasada nie będzie stosowana.</b> Zarząd solidarnie odpowiada za wszystkie obszary prowadzonej działalności.
II.Z.2.	Zasiadanie członków zarządu Grupy Kapitałowej w zarządach lub radach nadzorczych spółek spoza grupy kapitałowej Grupy Kapitałowej wymaga zgody rady nadzorczej.	NIE	<b>Zasada nie będzie stosowana.</b> W przedmiocie niniejszej zasady stosowane będą ogólne przepisy prawa.
II.Z.3.	Przynajmniej dwóch członków rady nadzorczej spełnia kryteria niezależności, o których mowa w zasadzie II.Z.4.	NIE	<b>Zasada nie będzie stosowana.</b> Obecnie Statut oraz Regulamin Rady Nadzorczej Grupy Kapitałowej nie jest dostosowany do kryteriów "Profilu niezależnego dyrektora niewykonawczego lub dyrektora będącego członkiem rady nadzorczej" wprowadzonych Zaleceniami Komisji Europejskiej 2005/162/WE z dnia 15 lutego 2005 roku. Zarząd niezwłocznie podejmie czynności mające na celu zarekomendowanie najbliższemu Walnemu Zgromadzeniu wprowadzenia zmian w dokumentacji korporacyjnej pozwalających na stosowanie niniejszej zasady.
II.Z.4.	W zakresie kryteriów niezależności członków rady nadzorczej stosuje się Załącznik II do Zalecenia Komisji Europejskiej 2005/162/WE z dnia 15 lutego 2005 r. dotyczącego roli dyrektorów niewykonawczych lub będących członkami rady nadzorczej spółek giełdowych i komisji rady (nadzorczej). Niezależnie od postanowień pkt 1 lit. b) dokumentu, o którym mowa w poprzednim zdaniu, osoba będąca pracownikiem Grupy Kapitałowej, podmiotu zależnego lub podmiotu stowarzyszonego, jak również osoba związana z tymi podmiotami umową o podobnym charakterze, nie może być uznana za spełniającą kryteria niezależności. Za powiązanie z akcjonariuszem wykluczające przymiot niezależności członka rady nadzorczej w rozumieniu niniejszej za-	NIE	<b>Zasada nie będzie stosowana.</b> Obecnie Statut oraz Regulamin Rady Nadzorczej Grupy Kapitałowej nie jest dostosowany do kryteriów "Profilu niezależnego dyrektora niewykonawczego lub dyrektora będącego członkiem rady nadzorczej" wprowadzonych Zaleceniami Komisji Europejskiej 2005/162/WE z dnia 15 lutego 2005 roku. Zarząd niezwłocznie podejmie czynności mające na celu zarekomendowanie najbliższemu Walnemu Zgromadzeniu wprowadzenia zmian w dokumentacji korporacyjnej pozwalających na stosowanie niniejszej zasady.

	sady rozumie się także rzeczywiste i istotne powiązania z akcjonariuszem posiadającym co najmniej 5% ogólnej liczby głosów w spółce.		
II.Z.5.	Członek rady nadzorczej przekazuje pozostałym członkom rady oraz zarządowi Grupy Kapitałowej oświadczenie o spełnianiu przez niego kryteriów niezależności określonych w zasadzie II.Z.4.	NIE	<b>Zasada nie będzie stosowana.</b> Obecnie Statut oraz Regulamin Rady Nadzorczej Grupy Kapitałowej nie jest dostosowany do kryteriów "Profilu niezależnego dyrektora niewykonawczego lub dyrektora będącego członkiem rady nadzorczej" wprowadzonych Zaleceniami Komisji Europejskiej 2005/162/WE z dnia 15 lutego 2005 roku. Zarząd niezwłocznie podejmie czynności mające na celu zarekomendowanie najbliższemu Walnemu Zgromadzeniu wprowadzenia zmian w dokumentacji korporacyjnej pozwalających na stosowanie niniejszej zasady.
II.Z.6.	Rada nadzorcza ocenia, czy istnieją związki lub okoliczności, które mogą wpływać na spełnienie przez danego członka rady kryteriów niezależności. Ocena spełniania kryteriów niezależności przez członków rady nadzorczej przedstawiana jest przez radę zgodnie z zasadą II.Z.10.2.	NIE	<b>Zasada nie będzie stosowana.</b> Obecnie Statut oraz Regulamin Rady Nadzorczej Grupy Kapitałowej nie jest dostosowany do kryteriów "Profilu niezależnego dyrektora niewykonawczego lub dyrektora będącego członkiem rady nadzorczej" wprowadzonych Zaleceniami Komisji Europejskiej 2005/162/WE z dnia 15 lutego 2005 roku. Zarząd niezwłocznie podejmie czynności mające na celu zarekomendowanie najbliższemu Walnemu Zgromadzeniu wprowadzenia zmian w dokumentacji korporacyjnej pozwalających na stosowanie niniejszej zasady.
II.Z.7.	W zakresie zadań i funkcjonowania komitetów działających w radzie nadzorczej zastosowanie mają postanowienia Załącznika I do Zalecenia Komisji Europejskiej, o którym mowa w zasadzie II.Z.4. W przypadku gdy funkcję komitetu audytu pełni rada nadzorcza, powyższe zasady stosuje się odpowiednio	NIE	<b>Zasada nie będzie stosowana.</b> Obecnie Statut oraz Regulamin Rady Nadzorczej Grupy Kapitałowej nie jest dostosowany do kryteriów "KOMISJA RADY (NADZORCZEJ)" wprowadzonych Zaleceniami Komisji Europejskiej 2005/162/WE z dnia 15 lutego 2005 roku. Zarząd niezwłocznie podejmie czynności mające na celu zarekomen-

			dowanie najbliższemu Walnemu Zgromadzeniu wprowadzenia zmian w dokumentacji korporacyjnej pozwalających na stosowanie niniejszej zasady.
<b>II.Z.8.</b>	Przewodniczący komitetu audytu spełnia kryteria niezależności wskazane w zasadzie II.Z.4.	<b>NIE</b>	<b>Zasada nie będzie stosowana.</b> Obecnie Statut oraz Regulamin Rady Nadzorczej Grupy Kapitałowej nie jest dostosowany do kryteriów "KOMISJA RADY (NADZORCZEJ)" wprowadzonych Zaleceniami Komisji Europejskiej 2005/162/WE z dnia 15 lutego 2005 roku. Zarząd niezwłocznie podejmie czynności mające na celu zarekomendowanie najbliższemu Walnemu Zgromadzeniu wprowadzenia zmian w dokumentacji korporacyjnej pozwalających na stosowanie niniejszej zasady.
<b>II.Z.9.</b>	. W celu umożliwienia realizacji zadań przez radę nadzorczą zarząd Grupy Kapitałowej zapewnia radzie dostęp do informacji o sprawach dotyczących Grupy Kapitałowej.	<b>TAK</b>	
<b>II.Z.10.</b>	Poza czynnościami wynikającymi z przepisów prawa raz w roku rada nadzorcza sporządza i przedstawia zwyczajnemu walnemu zgromadzeniu:		
<b>II.Z.10.1.</b>	ocenę sytuacji Grupy Kapitałowej, z uwzględnieniem oceny systemów kontroli wewnętrznej, zarządzania ryzykiem, compliance oraz funkcji audytu wewnętrznego; ocena ta obejmuje wszystkie istotne mechanizmy kontrolne, w tym zwłaszcza dotyczące raportowania finansowego i działalności operacyjnej;	<b>TAK</b>	
<b>II.Z.10.2.</b>	sprawozdanie z działalności rady nadzorczej, obejmujące co najmniej informacje na temat: - składu rady i jej komitetów, - spełniania przez członków rady kryteriów niezależności, - liczby posiedzeń rady i jej komitetów w raportowanym okresie, - dokonanej samooceny pracy rady nadzorczej;	<b>TAK</b>	
<b>II.Z.10.3.</b>	ocenę sposobu wypełniania przez spółkę obowiązków informacyjnych dotyczących stosowania zasad ładu korporacyjnego, określonych w Regulaminie Giełdy oraz przepisach dotyczących informacji bieżących i okresowych przekazywanych przez emitentów papierów wartościowych;	<b>TAK</b>	
<b>II.Z.10.4.</b>	ocenę racjonalności prowadzonej przez spółkę polityki, o której mowa w rekomendacji I.R.2, albo informację o braku takiej polityki.	<b>TAK</b>	
<b>II.Z.11.</b>	Rada nadzorcza rozpatruje i opiniuje sprawy mające być przedmiotem uchwał walnego zgromadzenia.	<b>NIE</b>	Zasada nie będzie stosowana. Zakres kompetencyjny działalności Rady Nad-



			zorczej Grupy Kapitałowej określa Statut, Regulamin Rady Nadzorczej oraz ogólnie obowiązujące przepisy prawa.
<b>III. Systemy i funkcje wewnętrzne</b>			
<b>III.R.1.</b>	Spółka wyodrębnia w swojej strukturze jednostki odpowiedzialne za realizację zadań w poszczególnych systemach lub funkcjach, chyba że wyodrębnienie jednostek organizacyjnych nie jest uzasadnione z uwagi na rozmiar lub rodzaj działalności prowadzonej przez spółkę.	<b>TAK</b>	
<b>Zasady szczegółowe</b>			
<b>III.Z.1.</b>	Za wdrożenie i utrzymanie skutecznych systemów kontroli wewnętrznej, zarządzania ryzykiem, compliance oraz funkcji audytu wewnętrznego odpowiada zarząd Grupy Kapitałowej.	<b>Nie dotyczy</b>	<b>Spółka nie posiada systemów kontroli wewnętrznej.</b>
<b>III.Z.2.</b>	Z zastrzeżeniem zasady III.Z.3, osoby odpowiedzialne za zarządzanie ryzykiem, audyt wewnętrzny i compliance podlegają bezpośrednio prezesowi lub innemu członkowi zarządu, a także mają zapewnioną możliwość raportowania bezpośrednio do rady nadzorczej lub komitetu audytu.	<b>Nie dotyczy</b>	<b>Spółka nie posiada systemów kontroli wewnętrznej.</b>
<b>III.Z.3.</b>	W odniesieniu do osoby kierującej funkcją audytu wewnętrznego i innych osób odpowiedzialnych za realizację jej zadań zastosowanie mają zasady niezależności określone w powszechnie uznanych, międzynarodowych standardach praktyki zawodowej audytu wewnętrznego.	<b>Nie dotyczy</b>	<b>Spółka nie posiada systemów kontroli wewnętrznej.</b>
<b>III.Z.4.</b>	Co najmniej raz w roku osoba odpowiedzialna za audyt wewnętrzny (w przypadku wyodrębnienia w spółce takiej funkcji) i zarząd przedstawiają radzie nadzorczej własną ocenę skuteczności funkcjonowania systemów i funkcji, o których mowa w zasadzie III.Z.1, wraz z odpowiednim sprawozdaniem.	<b>Nie dotyczy</b>	<b>Spółka nie posiada systemów kontroli wewnętrznej</b>
<b>III.Z.5.</b>	Rada nadzorcza monitoruje skuteczność systemów i funkcji, o których mowa w zasadzie III.Z.1, w oparciu między innymi o sprawozdania okresowo dostarczane jej bezpośrednio przez osoby odpowiedzialne za te funkcje oraz zarząd Grupy Kapitałowej, jak również dokonuje rocznej oceny skuteczności funkcjonowania tych systemów i funkcji, zgodnie z zasadą II.Z.10.1. W przypadku gdy w spółce działa komitet audytu, monitoruje on skuteczność systemów i funkcji, o których mowa w zasadzie III.Z.1, jednakże nie zwalnia to rady nadzorczej z dokonania rocznej oceny skuteczności funkcjonowania tych systemów i funkcji.	<b>NIE</b>	<b>Zasada nie będzie stosowana w związku z Komentarzem do zasady III.Z.1.</b>
<b>III.Z.6.</b>	W przypadku gdy w spółce nie wyodrębniono organizacyjnie funkcji audytu wewnętrznego, komitet audytu (lub rada nadzorcza, jeżeli pełni funkcję komitetu audytu) co roku dokonuje oceny, czy istnieje potrzeba dokonania takiego wydzielenia.	<b>TAK</b>	
<b>IV. Walne zgromadzenie i</b>			

relacje z akcjonariuszami			
<b>Rekomendacje</b>			
<b>IV.R.1.</b>	Spółka powinna dążyć do odbycia zwyczajnego walnego zgromadzenia w możliwie najkrótszym terminie po publikacji raportu rocznego, wyznaczając ten termin z uwzględnieniem właściwych przepisów prawa.	<b>TAK</b>	
<b>IV.R.2.</b>	Jeżeli jest to uzasadnione z uwagi na strukturę akcjonariatu lub zgłaszane spółce oczekiwania akcjonariuszy, o ile spółka jest w stanie zapewnić infrastrukturę techniczną niezbędną dla sprawnego przeprowadzenia walnego zgromadzenia przy wykorzystaniu środków komunikacji elektronicznej, powinna umożliwić akcjonariuszom udział w walnym zgromadzeniu przy wykorzystaniu takich środków, w szczególności poprzez: 1) transmisję obrad walnego zgromadzenia w czasie rzeczywistym, 2) dwustronną komunikację w czasie rzeczywistym, w ramach której akcjonariusze mogą wypowiadać się w toku obrad walnego zgromadzenia, przebywając w miejscu innym niż miejsce obrad walnego zgromadzenia, 3) wykonywanie, osobiście lub przez pełnomocnika, prawa głosu w toku walnego zgromadzenia.	<b>NIE</b>	<b>Rekomendacja ta nie będzie stosowana.</b> Spółka umożliwi głosowanie poprzez pełnomocników i zgodnie z instrukcjami akcjonariuszy, w celu umożliwienia realizacji jak najpełniejszej reprezentacji akcjonariatu przed Walnym Zgromadzeniem, wspomaga instytucję proxy voting. Spółka wyznacza odpowiedniego pracownika lub współpracuje w tym zakresie ze Stowarzyszeniem Inwestorów. Ponadto nakłady finansowe jakie należałoby ponieść na transmisję obrad i dwustronną komunikację oraz wykonywanie głosu przy wykorzystaniu środków komunikacji elektronicznej podczas walnego zgromadzenia są niewspółmierne w stosunku do potencjalnych korzyści wynikających z powyższego działania.
<b>IV.R.3.</b>	Spółka dąży do tego, aby w sytuacji gdy papiery wartościowe wyemitowane przez spółkę są przedmiotem obrotu w różnych krajach (lub na różnych rynkach) i w ramach różnych systemów prawnych, realizacja zdarzeń korporacyjnych 14 związanych z nabyciem praw po stronie akcjonariusza następować w tych samych terminach we wszystkich krajach, w których są one notowane.	<b>Nie dotyczy</b>	<b>Rekomendacja nie będzie stosowana.</b> Papiery wartościowe wyemitowane przez Spółkę są przedmiotem obrotu tylko na terenie Rzeczypospolitej Polskiej.
<b>Zasady szczegółowe</b>			
<b>IV.Z.1.</b>	Spółka ustala miejsce i termin walnego zgromadzenia w sposób umożliwiający udział w obradach jak największej liczbie akcjonariuszy.	<b>TAK</b>	
<b>IV.Z.2.</b>	Jeżeli jest to uzasadnione z uwagi na strukturę akcjonariatu Grupy Kapitałowej, spółka zapewnia powszechnie dostępną transmisję obrad walnego zgromadzenia w czasie rzeczywistym.	<b>NIE</b>	<b>Zasada ta nie będzie stosowana.</b> Informacje dotyczące walnych zgromadzeń i ich przebiegu Emitent publikuje w formie raportów bieżących oraz informacji zamieszczanych na stronie internetowej Grupy Kapitałowej. Emitent stoi na stanowisku, iż nakłady finansowe jakie należałoby ponieść na transmisję obrad i dwustronną komunikację oraz wykonywanie głosu przy wykorzystaniu środków komunikacji elektronicznej podczas walnego zgromadzenia są niewspółmierne w stosunku do potencjalnych korzyści wynikających z powyższego działania.

<p><b>IV.Z.3.</b></p>	<p>Przedstawicielom mediów umożliwia się obecność na walnych zgromadzeniach.</p>	<p><b>NIE</b></p>	<p>Zasada ta nie będzie stosowana. W walnych zgromadzeniach Grupy Kapitałowej biorą udział osoby uprawnione i obsługujące Walne Zgromadzenie. Dopuszczenie gości do udziału w Walnym Zgromadzeniu jest suwerenną decyzją akcjonariuszy uczestniczących w Walnym Zgromadzeniu. W przypadku pytań dotyczących Walnych Zgromadzeń, kierowanych do Grupy Kapitałowej ze strony przedstawicieli mediów, Spółka udziela stosownych odpowiedzi. Ponadto w zakresie tej zasady decydują akcjonariusze obecni na Walnym Zgromadzeniu, w szczególności zaś Przewodniczący.</p>
<p><b>IV.Z.4.</b></p>	<p>W przypadku otrzymania przez zarząd informacji o zwołaniu walnego zgromadzenia na podstawie art. 399 § 2 - 4 Kodeksu spółek handlowych, zarząd niezwłocznie dokonuje czynności, do których jest zobowiązany w związku z organizacją i przeprowadzeniem walnego zgromadzenia. Zasada ma zastosowanie również w przypadku zwołania walnego zgromadzenia na podstawie upoważnienia wydanego przez sąd rejestrowy zgodnie z art. 400 § 3 Kodeksu spółek handlowych.</p>	<p><b>TAK</b></p>	
<p><b>IV.Z.5.</b></p>	<p>Regulamin walnego zgromadzenia, a także sposób prowadzenia obrad oraz podejmowania uchwał nie mogą utrudniać uczestnictwa akcjonariuszy w walnym zgromadzeniu i wykonywania przysługujących im praw. Zmiany w regulaminie walnego zgromadzenia powinny obowiązywać najwcześniej od następnego walnego zgromadzenia.</p>	<p><b>TAK</b></p>	
<p><b>IV.Z.6.</b></p>	<p>Spółka dokłada starań, aby odwołanie walnego zgromadzenia, zmiana terminu lub zarządzenie przerwy w obradach nie uniemożliwiły lub nie ograniczały akcjonariuszom wykonywania prawa do uczestnictwa w walnym zgromadzeniu.</p>	<p><b>TAK</b></p>	
<p><b>IV.Z.7.</b></p>	<p>Przerwa w obradach walnego zgromadzenia może mieć miejsce jedynie w szczególnych sytuacjach, każdorazowo wskazanych w uzasadnieniu uchwały w sprawie zarządzenia przerwy, sporządzanego w oparciu o powody przedstawione przez akcjonariusza wnioskującego o zarządzenie przerwy.</p>	<p><b>NIE</b></p>	<p><b>Komentarz:</b> Spółka wskazuje iż decyzje w zakresie ogłoszenia przerwy w obradach Walnego Zgromadzenia podejmują wyłącznie akcjonariusze i Przewodniczący Walnego Zgromadzenia, którzy podejmują decyzję o podaniu do wiadomości publicznej ewentualnego uzasadnienia w zakresie zarządzenia przerwy w obradach.</p>
<p><b>IV.Z.8.</b></p>	<p>Uchwała walnego zgromadzenia w sprawie zarządzenia przerwy wskazuje wyraźnie termin wznowienia obrad, przy czym termin ten nie może stanowić bariery dla 15 wzięcia udziału we wznowionych obradach przez większość akcjonariuszy, w tym akcjonariuszy mniejszościowych.</p>	<p><b>TAK</b></p>	

IV.Z.9.	Spółka dokłada starań, aby projekty uchwał walnego zgromadzenia zawierały uzasadnienie, jeżeli ułatwi to akcjonariuszom podjęcie uchwały z należytym rozeznaniem. W przypadku, gdy umieszczenie danej sprawy w porządku obrad walnego zgromadzenia następuje na żądanie akcjonariusza lub akcjonariuszy, zarząd lub przewodniczący walnego zgromadzenia zwraca się o przedstawienie uzasadnienia proponowanej uchwały. W istotnych sprawach lub mogących budzić wątpliwości akcjonariuszy spółka przekaze uzasadnienie, chyba że w inny sposób przedstawi akcjonariuszom informacje, które zapewnią podjęcie uchwały z należytym rozeznaniem.	NIE	<b>Komentarz:</b> Spółka wskazuje iż powyższa zasada będzie stosowana dla kluczowych dla działalności Grupy Kapitałowej projektów uchwał.
IV.Z.10.	Realizacja uprawnień akcjonariuszy oraz sposób wykonywania przez nich posiadanych uprawnień nie mogą prowadzić do utrudniania prawidłowego działania organów Grupy Kapitałowej.	TAK	
IV.Z.11.	Członkowie zarządu i rady nadzorczej uczestniczą w obradach walnego zgromadzenia w składzie umożliwiającym udzielenie merytorycznej odpowiedzi na pytania zadawane w trakcie walnego zgromadzenia.	NIE	<b>Komentarz:</b> Każdorazowi Członkowie Zarządu starają się uczestniczyć w obradach Walnego Zgromadzenia, lecz mając na uwadze fakt, iż mogące wystąpić przerwy w obradach oraz wyznaczenie terminów ich wznowienia występuje na wniosek akcjonariuszy, zapewnienie każdorazowo obecności przedstawicieli Zarządu i Rady Nadzorczej może być utrudnione.
IV.Z.12	Zarząd powinien prezentować uczestnikom zwyczajnego walnego zgromadzenia wyniki finansowe Grupy Kapitałowej oraz inne istotne informacje zawarte w sprawozdaniu finansowym podlegającym zatwierdzeniu przez walne zgromadzenie.	TAK	
IV.Z.13.	W przypadku zgłoszenia przez akcjonariusza żądania udzielenia informacji na temat Grupy Kapitałowej, nie później niż w terminie 30 dni zarząd Grupy Kapitałowej jest obowiązany udzielić odpowiedzi na żądanie akcjonariusza lub poinformować go o odmowie udzielenia takiej informacji, jeżeli zarząd podjął taką decyzję na podstawie art. 428 § 2 lub § 3 Kodeksu spółek handlowych.	NIE	<b>Zasada ta nie będzie stosowana:</b> Akcjonariusz ma prawo każdorazowo zwrócić się do Emitenta w kwestii udzielenia informacji na temat Grupy Kapitałowej. Zarząd Emitenta ma prawo do podjęcia decyzji odnośnie udzielenia odpowiedzi kierując się zasadą istotności oraz ochrony interesów Grupy Kapitałowej.
IV.Z.14.	Uchwały walnego zgromadzenia powinny zapewniać zachowanie niezbędnego odstępu czasowego pomiędzy decyzjami powodującymi określone zdarzenia korporacyjne, a datami, w których ustalane są prawa akcjonariuszy wynikające z tych zdarzeń korporacyjnych	TAK	
IV.Z.15.	Uchwała walnego zgromadzenia w sprawie emisji akcji z prawem poboru powinna precyzować cenę emisyjną albo mechanizm jej ustalenia, bądź zobowiązywać organ do tego upoważniony do ustalenia jej przed dniem prawa poboru, w terminie umożliwiającym podjęcie decyzji inwestycyjnej.	TAK	

<b>IV.Z.16.</b>	Dzień dywidendy oraz terminy wypłaty dywidendy powinny być tak ustalone, aby okres przypadający pomiędzy nimi był nie dłuższy niż 15 dni roboczych. Ustalenie dłuższego okresu pomiędzy tymi terminami wymaga uzasadnienia.	<b>TAK</b>	
<b>IV.Z.17.</b>	Uchwała walnego zgromadzenia w sprawie wypłaty dywidendy warunkowej może zawierać tylko takie warunki, których ewentualne ziszczenie nastąpi przed dniem dywidendy.	<b>TAK</b>	
<b>IV.Z.18</b>	Uchwała walnego zgromadzenia o podziale wartości nominalnej akcji nie powinna ustalać nowej wartości nominalnej akcji na poziomie niższym niż 0,50 zł, który mógłby skutkować bardzo niską jednostkową wartością rynkową tych akcji, co w konsekwencji mogłoby stanowić zagrożenie dla prawidłowości i wiarygodności wyceny Grupy Kapitałowej notowanej na giełdzie.	<b>TAK</b>	
<b>V. Konflikt interesów i transakcje z podmiotami powiązanymi</b>			
<b>Rekomendacje</b>			
<b>V.R.1.</b>	Członek zarządu lub rady nadzorczej powinien unikać podejmowania aktywności zawodowej lub pozazawodowej, która mogłaby prowadzić do powstania konfliktu interesów lub wpływać negatywnie na jego reputację jako członka organu Grupy Kapitałowej, a w przypadku powstania konfliktu interesów powinien niezwłocznie go ujawnić.	<b>NIE</b>	Rekomendacja ta nie będzie stosowana. Emitent będzie wykorzystywał ogólnie obowiązujące przepisy prawa w obszarze prowadzenia ewentualnej działalności konkurencyjnej przez któregokolwiek członka Rady Nadzorczej lub Zarządu, wobec działalności Emitenta. W przypadku powstania konfliktu interesów Zarząd Grupy Kapitałowej będzie dążyć do niezwłocznego rozwiązania konfliktu. Ze względu na brak kompendium dla niniejszej zasady Zarząd stoi na stanowisku iż Spółka nie ma uprawnień do ingerencji w życie osobiste i pozazawodowe członków Zarządu i Rady Nadzorczej o ile nie narusza to ogólnie przyjętych zasad współpracy oraz obowiązujących w tym zakresie przepisów prawa.
<b>Zasady szczegółowe</b>			
<b>V.Z.1.</b>	Żaden akcjonariusz nie powinien być uprzywilejowany w stosunku do pozostałych akcjonariuszy w zakresie transakcji zawieranych przez spółkę z akcjonariuszami lub podmiotami z nimi powiązanymi.	<b>TAK</b>	
<b>V.Z.2.</b>	Członek zarządu lub rady nadzorczej informuje odpowiednio zarząd lub radę nadzorczą o zaistniałym konflikcie interesów lub możliwości jego powstania oraz nie bierze udziału w głosowaniu nad uchwałą w sprawie, w której w stosunku do jego osoby może wystąpić konflikt interesów.	<b>TAK</b>	
<b>V.Z.3.</b>	Członek zarządu lub rady nadzorczej nie może przyjmować korzyści, które mogłyby mieć wpływ na bezstronność i obiektywizm przy podejmowaniu przez niego decyzji lub rzutować negatywnie na ocenę niezależności jego opinii i sądów.	<b>TAK</b>	

V.Z.4	W przypadku uznania przez członka zarządu lub rady nadzorczej, że decyzja, odpowiednio zarządu lub rady nadzorczej, stoi w sprzeczności z interesem Grupy Kapitałowej, może on zażądać zamieszczenia w protokole posiedzenia zarządu lub rady nadzorczej jego stanowiska na ten temat.	NIE	<b>Zasada ta nie będzie stosowana.</b> Zakres praw i obowiązków członków Rady Nadzorczej oraz członków Zarządu reguluje Status Grupy Kapitałowej oraz Regulamin Rady Nadzorczej oraz Zarządu Emitenta. Spółka podejmie działania, które będą miały na celu zmianę zapisów w ww. dokumentach korporacyjnych, pozwalających na stosowanie niniejszej zasady, o czym poinformuje w formie odrębnego raportu bieżącego.
V.Z.5	Przed zawarciem przez spółkę istotnej umowy z akcjonariuszem posiadającym co najmniej 5% ogólnej liczby głosów w spółce lub podmiotem powiązanim zarząd zwraca się do rady nadzorczej o wyrażenie zgody na taką transakcję. Rada nadzorcza przed wyrażeniem zgody dokonuje oceny wpływu takiej transakcji na interes Grupy Kapitałowej. Powyższemu obowiązkowi nie podlegają transakcje typowe i zawierane na warunkach rynkowych w ramach prowadzonej działalności operacyjnej przez spółkę z podmiotami wchodzącymi w skład grupy kapitałowej Grupy Kapitałowej. W przypadku, gdy decyzję w sprawie zawarcia przez spółkę istotnej umowy z podmiotem powiązanim podejmuje walne zgromadzenie, przed podjęciem takiej decyzji spółka zapewnia wszystkim akcjonariuszom dostęp do informacji niezbędnych do dokonania oceny wpływu tej transakcji na interes Grupy Kapitałowej.	NIE	<b>Zasada ta nie będzie stosowana.</b> Szczegółowy zakres kompetencji Rady Nadzorczej reguluje Statut Grupy Kapitałowej oraz Regulamin Rady Nadzorczej. Podczas najbliższego Walnego Zgromadzenia Grupy Kapitałowej, zostanie zaproponowany projekt zmian w ww. dokumentach korporacyjnych pozwalający na wdrożenie niniejszej Zasady.
V.Z.6.	Spółka określa w regulacjach wewnętrznych kryteria i okoliczności, w których może dojść w spółce do konfliktu interesów, a także zasady postępowania w obliczu konfliktu interesów lub możliwości jego zaistnienia. Regulacje wewnętrzne Grupy Kapitałowej uwzględniają między innymi sposoby zapobiegania, identyfikacji i rozwiązywania konfliktów interesów, a także zasady wyłączenia członka zarządu lub rady nadzorczej od udziału w rozpatrywaniu sprawy objętej lub zagrożonej konfliktem interesów.	NIE	<b>Zasada ta nie będzie stosowana.</b> Szczegółowy zakres praw i obowiązków Rady Nadzorczej reguluje Statut Grupy Kapitałowej oraz Regulamin Rady Nadzorczej Regulamin Zarządu. Podczas najbliższych obrad Walnego Zgromadzenia Grupy Kapitałowej oraz obrad Rady Nadzorczej, zostanie zaproponowany projekt zmian w ww. dokumentach korporacyjnych pozwalający na wdrożenie niniejszej Zasady. Do momentu zmian obowiązujące będą ogólne przepisy prawa w tym zakresie.
<b>VI. Wynagrodzenia</b>			
<b>Rekomendacje</b>			



<b>VI.R.1.</b>	Wynagrodzenie członków organów Grupy Kapitałowej i kluczowych menedżerów powinno wynikać z przyjętej polityki wynagrodzeń.	<b>Nie dotyczy</b>	<b>Rekomendacja ta nie będzie stosowana.</b> Zgodnie ze Statutem Grupy Kapitałowej wynagrodzenie członków Rady Nadzorczej ustalane jest przez Walne Zgromadzenia, a wynagrodzenie członków Zarządu ustala Rada Nadzorcza. Spółka wykonuje również obowiązki wynikające z ustawy o ofercie publicznej [...] w zakresie ujawniania indywidualnych danych dotyczących wartości wypłaconych lub należnych członkom zarządu wynagrodzeń, nagród lub korzyści. W opinii Emitenta udostępniane dane zapewniają transparentność w przedmiotowym zakresie.
<b>VI.R.2.</b>	Polityka wynagrodzeń powinna być ściśle powiązana ze strategią Grupy Kapitałowej, jej celami krótko- i długoterminowymi, długoterminowymi interesami i wynikami, a także powinna uwzględniać rozwiązania służące unikaniu dyskryminacji z jakichkolwiek przyczyn.	<b>Nie dotyczy</b>	<b>Rekomendacja ta nie będzie stosowana:</b> zgodnie ze Statutem Grupy Kapitałowej wynagrodzenie członków Rady Nadzorczej ustalane jest przez Walne Zgromadzenia, a wynagrodzenie członków Zarządu ustala Rada Nadzorcza.
<b>VI.R.3.</b>	Jeżeli w radzie nadzorczej funkcjonuje komitet do spraw wynagrodzeń, w zakresie jego funkcjonowania ma zastosowanie zasada II.Z.7.	<b>Nie dotyczy</b>	<b>Rekomendacja ta nie będzie stosowana.</b> W Spółce nie funkcjonuje komitet do spraw wynagrodzeń.
<b>VI.R.4.</b>	Poziom wynagrodzenia członków zarządu i rady nadzorczej oraz kluczowych menedżerów powinien być wystarczający dla pozyskania, utrzymania i motywacji osób o kompetencjach niezbędnych dla właściwego kierowania spółką i sprawowania nad nią nadzoru. Wynagrodzenie powinno być adekwatne do powierzonych poszczególnym osobom zakresu zadań i uwzględniać pełnienie dodatkowych funkcji, jak np. praca w komitetach rady nadzorczej.	<b>TAK</b>	
<b>Zasady szczegółowe</b>			
<b>VI.Z.1.</b>	Programy motywacyjne powinny być tak skonstruowane, by między innymi uzależniać poziom wynagrodzenia członków zarządu Grupy Kapitałowej i jej kluczowych menedżerów od rzeczywistej, długoterminowej sytuacji finansowej Grupy Kapitałowej oraz 20 długoterminowego wzrostu wartości dla akcjonariuszy i stabilności funkcjonowania przedsiębiorstwa.	<b>Nie dotyczy</b>	<b>Zasada ta nie będzie stosowana.</b> Spółka nie posiada programów motywacyjnych. Ze względu na "płaską" strukturę organizacyjną oraz specyfikę działalności Spółka nie posiada sformalizowanej polityki wynagrodzeń. Zgodnie ze Statutem Grupy Kapitałowej wynagrodzenie Członków Rady Nadzorczej ustalane jest przez Walne Zgromadzenie, zaś wynagrodzenie członków Zarządu Grupy Kapitałowej ustala Rada Nadzorcza.

<p><b>VI.Z.2.</b></p>	<p>Aby powiązać wynagrodzenie członków zarządu i kluczowych menedżerów z długookresowymi celami biznesowymi i finansowymi Grupy Kapitałowej, okres pomiędzy przyznaniem w ramach programu motywacyjnego opcji lub innych instrumentów powiązanych z akcjami Grupy Kapitałowej, a możliwością ich realizacji powinien wynosić minimum 2 lata.</p>	<p><b>Nie dotyczy</b></p>	<p><b>Zasada ta nie będzie stosowana.</b> Spółka nie posiada programów motywacyjnych. Ze względu na "płaską" strukturę organizacyjną oraz specyfikę działalności Spółka nie posiada sformalizowanej polityki wynagrodzeń. Zgodnie ze Statutem Grupy Kapitałowej wynagrodzenie Członków Rady Nadzorczej ustalane jest przez Walne Zgromadzenie, zaś wynagrodzenie członków Zarządu Grupy Kapitałowej ustala Rada Nadzorcza.</p>
<p><b>VI.Z.3.</b></p>	<p>Wynagrodzenie członków rady nadzorczej nie powinno być uzależnione od opcji i innych instrumentów pochodnych, ani jakichkolwiek innych zmiennych składników, oraz nie powinno być uzależnione od wyników Grupy Kapitałowej.</p>	<p><b>TAK</b></p>	
<p><b>VI.Z.4.</b></p>	<p>Spółka w sprawozdaniu z działalności przedstawia raport na temat polityki wynagrodzeń, zawierający co najmniej:</p> <ol style="list-style-type: none"> <li><b>1)</b> ogólną informację na temat przyjętego w spółce systemu wynagrodzeń,</li> <li><b>2)</b> informacje na temat warunków i wysokości wynagrodzenia każdego z członków zarządu, w podziale na stałe i zmienne składniki wynagrodzenia, ze wskazaniem kluczowych parametrów ustalania zmiennych składników wynagrodzenia i zasad wypłaty odpraw oraz innych płatności z tytułu rozwiązania stosunku pracy, zlecenia lub innego stosunku prawnego o podobnym charakterze – oddzielnie dla Grupy Kapitałowej i każdej jednostki wchodzącej w skład grupy kapitałowej,</li> <li><b>3)</b> informacje na temat przysługujących poszczególnym członkom zarządu i kluczowym menedżerom pozafinansowych składników wynagrodzenia,</li> <li><b>4)</b> wskazanie istotnych zmian, które w ciągu ostatniego roku obrotowego nastąpiły w polityce wynagrodzeń, lub informację o ich braku,</li> <li><b>5)</b> ocenę funkcjonowania polityki wynagrodzeń z punktu widzenia realizacji jej celów, w szczególności długoterminowego wzrostu wartości dla akcjonariuszy i stabilności funkcjonowania przedsiębiorstwa.</li> </ol>	<p><b>NIE</b></p>	<p><b>Zasada ta nie będzie stosowana.</b> Wszelkie dane na temat wynagrodzeń członków Zarządu podawane są do wiadomości publicznej zgodnie z obowiązującymi przepisami prawa.</p>

**40. Opis podstawowych cech stosowanych w spółce systemów kontroli wewnętrznej i zarządzania ryzykiem w odniesieniu do procesu sporządzania sprawozdań finansowych.**

Grupa Kapitałowa STARHEDGE sporządza sprawozdania finansowe jednostkowe i skonsolidowane zgodnie z Międzynarodowymi Standardami Rachunkowości oraz Międzynarodowymi Standardami Sprawozdawczości Finansowej.

W ramach systemu kontroli i zarządzania ryzykiem proces sporządzania sprawozdań finansowych realizowany jest przez Zarząd, Radę Nadzorczą, Komitet Audytu oraz pozostałych pracowników w drodze obowiązujących regulacji wewnętrznych (zakresy obowiązków poszczególnych pracowników) i innych uregulowań. Osoby odpowiedzialne odpowiadają za wdrażanie i monitorowanie skutecznego i wydajnego systemu kontroli wewnętrznej oraz identyfikację i przegląd ponoszonego ryzyka.

Na kontrolę wewnętrzną mającą za zadanie wyeliminowanie ryzyka przy sporządzaniu sprawozdań składa się:

- Bieżące czynności kontrolne podejmowane na wszystkich szczeblach i we wszystkich komórkach organizacyjnych;
- Sprawny system przepływu informacji wewnątrz firmy;
- Przegląd półrocznego sprawozdania finansowego oraz badanie rocznego sprawozdania finansowego przez podmiot uprawniony do badania sprawozdań finansowych;
- Ochrona informacji poufnych,
- Ścisła współpraca i kontrola przez pracowników Grupy Kapitałowej, zewnętrznej firmy prowadzącej usługi księgowe oraz przygotowującej okresowe raporty finansowe, mające na celu kontrolę, oraz identyfikację ryzyka i zagrożeń.

Ostateczna treść sprawozdania finansowego zatwierdzana jest przez Zarząd Spółki, który nadzoruje poszczególne obszary działalności.

Nad Spółką zależną Surtex sp. z o.o. z siedzibą w Łodzi nadzór sprawuje Rada Nadzorcza.

#### **41. Wskazanie posiadaczy papierów wartościowych, które nadają specjalne uprawnienia kontrolne w stosunku do Starhedge S.A.**

Wszystkie akcje są akcjami nieuprzywilejowanymi, zwykłymi na okaziciela z jednakowymi prawami korporacyjnymi.

**42. Wskazanie wszelkich ograniczeń odnośnie do wykonywania prawa głosu, takich jak ograniczenie wykonywania prawa głosu przez posiadaczy określonej części lub liczby głosów, ograniczenia czasowe dotyczące wykonywania prawa głosu lub zapisy, zgodnie z którymi, przy współpracy Grupy Kapitałowej, prawa kapitałowe związane z papierami wartościowymi są oddzielone od posiadania papierów wartościowych oraz ograniczeń dotyczących przenoszenia prawa własności papierów wartościowych emitenta.**

Statut Starhedge S.A. nie przewiduje żadnych ograniczeń w obrocie akcjami na okaziciela. Obrót akcjami Starhedge S.A. jako akcjami Spółki publicznej, podlega ograniczeniom określonym w Ustawie o Ofercie Publicznej, w Ustawie o Obrocie Instrumentami Finansowymi oraz w Ustawie o Nadzorze nad Rynkiem Kapitałowym.

**43. Opis zasad dotyczących powoływania i odwoływania osób zarządzających oraz ich uprawnień, w szczególności prawo do podjęcia decyzji o emisji lub wykupie akcji.**

Zasady powoływania, odwoływania i uprawnienia osób zarządzających określa Statut Grupy Kapitałowej.

- Zarząd składa się od 1 (jednego) do 5 (pięciu) członków. Kadencja Zarządu trwa pięć lat i jest wspólna.
- Rada Nadzorcza Emitenta powołuje Prezesa Zarządu.
- Prezes Zarządu odwoływany jest przez Radę Nadzorczą.
- po wprowadzonych zmianach do Statutu Grupy Kapitałowej uchwałą Walnego Zgromadzenia z dnia 6 marca 2015 roku żaden podmiot lub osoba nie jest uprawniony do powoływania lub odwołania Prezesa Zarządu powołanego przez Radę Nadzorczą
- po wprowadzonych zmianach do Statutu Grupy Kapitałowej uchwałą Walnego Zgromadzenia z dnia 6 marca 2015 roku żaden podmiot lub osoba nie jest uprawniony do powoływania lub odwołania Członków Rady Nadzorczej wybranych uchwałą Walnego Zgromadzenia
- wszystkie uprawnienia osobiste akcjonariuszy zawarte w § 10 Statutu Grupy Kapitałowej zostały odebrane uchwałą Walnego Zgromadzenia z dnia 6 marca 2015 roku
- Rada Nadzorcza na wniosek Prezesa Zarządu lub z własnej inicjatywy powołuje pozostałych członków Zarządu
  - Uchwały Zarządu zapadają bezwzględną większością głosów. W przypadku równości głosów decyduje głos Prezesa Zarządu.
  - Rada Nadzorcza określa liczbę członków Zarządu z wyłączeniem osoby Prezesa Zarządu.

- Zarząd wykonuje wszelkie uprawnienia w zakresie zarządzania i reprezentowania Grupy Kapitałowej z wyjątkiem uprawnień zastrzeżonych przez prawo lub statut dla pozostałych władz Grupy Kapitałowej.
- Zgodnie z § 23 ust. 3 pkt. 1-7, Uchwały Walnego Zgromadzenia podejmowane są większością  $\frac{3}{4}$  głosów oddanych w sprawach:
  - a) Emisji obligacji zamiennych i obligacji z prawem pierwszeństwa;
  - b) Zmiany statutu;
  - c) Podwyższenia i obniżenia kapitału zakładowego Grupy Kapitałowej;
    - zgodnie z § 13<sup>1</sup> Statutu Grupy Kapitałowej w ramach kapitału docelowego
  - d) Zbycia przedsiębiorstwa Grupy Kapitałowej;
  - e) Połączenia Grupy Kapitałowej z inną Spółką;
  - f) Rozwiązania Grupy Kapitałowej;
  - g) Umorzenia akcji.
  - h)

#### **44. Opis zasad zmiany statutu lub umowy Grupy Kapitałowej emitenta**

##### **Zgodnie z § 23 ust. 3 Statutu Grupy Kapitałowej**

Uchwały Walnego Zgromadzenia podejmowane są większością  $\frac{3}{4}$  głosów oddanych w sprawach:

- 1). emisja obligacji zamiennych i obligacji z prawem pierwszeństwa,
- 2). zmiana statutu,
- 3). podwyższenia i obniżenia kapitału zakładowego Grupy Kapitałowej,
- 4). zbycia przedsiębiorstwa Grupy Kapitałowej,
- 5). Połączenia Grupy Kapitałowej z inną Spółką,
- 6). Rozwiązania Grupy Kapitałowej,
- 7) umorzenia akcji.

##### **Zgodnie z § 24 ust. 4 Statutu Grupy Kapitałowej**

Uchwały w przedmiocie zmian statutu Grupy Kapitałowej zwiększających świadczenia akcjonariuszy lub uszczuplających prawa przyznane osobiście poszczególnym akcjonariuszom wymagają zgody wszystkich akcjonariuszy, których dotyczą.

##### **Zgodnie z § 13 ust. 4 Regulaminu Walnego Zgromadzenia**

W przypadkach wyraźnie wymienionych w Kodeksie Spółek Handlowych lub Statucie Grupy Kapitałowej uchwały wymagają kwalifikowanej większości głosów; dotyczy to w szczególności uchwał:

- a) o zmianie Statutu,
- b) emisji obligacji zamiennych i z prawem pierwszeństwa objęcia akcji,
- c) zbycie przedsiębiorstwa albo jego zorganizowanej części,
- d) umorzenia akcji,
- e) obniżenia kapitału zakładowego,
- f) rozwiązania Grupy Kapitałowej.

#### **Zgodnie z § 13 ust. 5 Regulaminu Walnego Zgromadzenia**

W przypadku uchwały zmieniającej postanowienia Statutu, zwiększających świadczenia lub uszczuplających prawa Akcjonariuszy przyznane osobiście, dla podjęcia uchwały konieczna jest zgoda wszystkich Akcjonariuszy, których zmiana dotyczy.

#### **45. Opis sposobu działania walnego zgromadzenia i jego zasadniczych uprawnień oraz praw akcjonariuszy i sposobu ich wykonywania**

Obrazy Walnych Zgromadzeń Emitenta odbywają się zgodnie z przepisami: Kodeksu Spółek Handlowych, Statutu Starhedge S.A. oraz Regulaminu Walnego Zgromadzenia Starhedge Spółka Akcyjna znajdujących się na stronie internetowej Emitenta [www.starhedge.pl](http://www.starhedge.pl).

#### **46. Organ uprawniony do zwoływania Walnego Zgromadzenia, sposób zwołania i odwołania**

#### **STATUT STARHEDGE S.A.**

##### **Zgodnie z §20 Statutu:**

1. Walne Zgromadzenie zwoływane jest przez Zarząd jako zwyczajne albo nadzwyczajne.
2. Zwyczajne Walne Zgromadzenie odbywa się w ciągu sześciu miesięcy po upływie każdego roku obrotowego.
3. Nadzwyczajne Walne Zgromadzenie zwołuje Zarząd z własnej inicjatywy, na pisemny wniosek Rady Nadzorczej lub na wniosek akcjonariuszy reprezentujących co najmniej jedną dwudziestą kapitału zakładowego.
4. Zarząd zwołuje Nadzwyczajne Walne Zgromadzenie w ciągu dwóch tygodni od daty zgłoszenia wniosku, o którym mowa w ust. 3.

Rada Nadzorcza zwołuje walne zgromadzenie akcjonariuszy jeżeli zarząd w ciągu 2 tygodni od dnia upływu statutowego terminu na zwołanie walnego zgromadzenia akcjonariuszy nie zwołał go, bądź też nie zwołał go w terminie 2 tygodni od zgłoszenia żądania zwołania.

Akcjonariusze reprezentujący co najmniej połowę kapitału zakładowego lub co najmniej połowę ogółu głosów w Spółce mogą zwołać Nadzwyczajne Walne Zgromadzenie. Akcjonariusze wybierają przewodniczącego tego zgromadzenia.



### **Zgodnie z §21 Statutu Emitenta:**

1. Porządek obrad Walnego Zgromadzenia ustala Zarząd.
2. Rada Nadzorcza oraz akcjonariusze reprezentujący co najmniej jedną dwudziestą kapitału zakładowego mogą żądać umieszczenia poszczególnych spraw w porządku obrad Walnego Zgromadzenia.
3. Żądanie, o którym mowa w ust. 2, powinno zostać zgłoszone Zarządowi nie później niż na 21 dni przed terminem Walnego Zgromadzenia i zawierać uzasadnienie lub projekt uchwały dotyczącej proponowanego punktu porządku obrad.
4. Walne Zgromadzenie może w szczególnych wypadkach, w drodze uchwały podjętej większością 3/4 (trzech czwartych) głosów skreślić z porządku obrad poszczególne sprawy, a także zwykłą większością głosów zmienić kolejność omawiania spraw objętych przyjętym porządkiem obrad.

### **Zgodnie z §23 ust. 1 Statutu Emitenta:**

Uchwały Walnego Zgromadzenia podejmowane są bezwzględną większością głosów oddanych, jeżeli niniejszy statut lub ustawa nie stanowią inaczej.

## **REGULAMIN WALNEGO ZGROMADZENIA**

### **Zgodnie z § 3 Regulaminu Walnego Zgromadzenia**

1. Walne Zgromadzenie zwołuje się przez ogłoszenie dokonywane na stronie internetowej Grupy Kapitałowej oraz w sposób określony dla przekazywania informacji bieżących zgodnie z przepisami o ofercie publicznej i warunkach wprowadzania instrumentów finansowych do zorganizowanego systemu obrotu oraz o spółkach publicznych. Ogłoszenie powinno być dokonane co najmniej na dwadzieścia sześć dni przed terminem Walnego Zgromadzenia.
2. Akcjonariusze reprezentujący co najmniej 50% kapitału zakładowego lub co najmniej 50% ogółu głosów w Spółce mogą zwołać Nadzwyczajne Walne Zgromadzenie. W takim przypadku, Akcjonariusze powiadamiają Zarząd Grupy Kapitałowej na piśmie lub w postaci elektronicznej na adres e-mail: [info@starhedge.pl](mailto:info@starhedge.pl) o zwołaniu Zgromadzenia w terminie umożliwiającym Zarządowi wykonanie czynności, o których mowa w art. 402<sup>1</sup> - 402<sup>2</sup> Kodeksu Spółek Handlowych.
3. Walne Zgromadzenie może odbyć się i powziąć uchwały także bez formalnego zwołania, jeżeli cały kapitał zakładowy jest reprezentowany, a nikt z obecnych nie zgłosił sprzeciwu dotyczącego odbycia Walnego Zgromadzenia lub wniesienia poszczególnych spraw do porządku obrad. Uchwały powzięte w taki sposób, z wyjątkiem uchwał podlegających wpisowi do rejestru, powinny być ogłoszone w terminie miesiąca w Monitorze Sądowym i Gospodarczym.
4. Zwyczajne Walne Zgromadzenie zwołuje Zarząd w ciągu sześciu miesięcy po upływie każdego roku obrotowego.
5. Nadzwyczajne Walne Zgromadzenie zwołuje Zarząd z własnej inicjatywy, na pisemny wniosek Rady Nadzorczej lub na wniosek Akcjonariuszy reprezentujących co najmniej jedną dwudziestą kapitału zakładowego. Żądanie powinno zostać zgłoszone Zarządowi na piśmie lub w postaci elektronicznej na adres e-mail: [info@globalenergy.pl](mailto:info@globalenergy.pl).

6. W wypadku złożenia przez Akcjonariuszy żądania zwołania Nadzwyczajnego Walnego Zgromadzenia, zgodnie z art. 400 § 1 K.S.H., Nadzwyczajne Walne Zgromadzenie powinno się odbyć w terminie wskazanym w żądaniu, a jeżeli dotrzymanie tego terminu napotyka na istotne przeszkody - w najbliższym terminie, umożliwiającym rozstrzygnięcie przez Walne Zgromadzenie spraw wnoszonych pod jego obrady.

7. Akcjonariusz lub Akcjonariusze reprezentujący co najmniej jedną dwudziestą kapitału zakładowego mogą żądać umieszczenia określonych spraw w porządku obrad najbliższego Walnego Zgromadzenia. Żądanie powinno zostać zgłoszone Zarządowi na piśmie lub w postaci elektronicznej na oficjalny adres poczty elektronicznej na adres e-mail: [info@starhedge.pl](mailto:info@starhedge.pl) nie później niż na 21 dni przed wyznaczonym terminem Zgromadzenia oraz zawierać uzasadnienie lub projekt uchwały dotyczącej proponowanego punktu porządku obrad.

8. Odwołanie Walnego Zgromadzenia, w którego porządku obrad na wniosek uprawnionych podmiotów umieszczono określone sprawy lub które zwołane zostało na taki wniosek możliwe jest tylko za zgodą wnioskodawców. Odwołanie następuje w taki sam sposób jak zwołanie.

9. Zmiana terminu odbycia Walnego Zgromadzenia następuje w tym samym trybie, co jego odwołanie, choćby proponowany porządek obrad nie uległ zmianie.

#### **47. Skład osobowy i zasady działania organów zarządzających i nadzorczych Grupy Kapitałowej oraz ich komitetów**

##### **Zarząd**

Podstawą funkcjonowania Zarządu są przepisy KSH, Statut oraz Regulamin Zarządu.

Zgodnie z § 11 ust. 1 Statutu Grupy Kapitałowej, Zarząd wykonuje wszelkie uprawnienia w zakresie zarządzania Spółką i jej reprezentowania, z wyjątkiem uprawnień zastrzeżonych przez prawo lub Statut dla pozostałych władz Grupy Kapitałowej.

Zarząd Składa się z jednego do pięciu członków. Kadencja Zarządu trwa pięć lat i jest wspólna.

**Poniżej znajduje się wyciąg z zasad powoływania i odwoływania Członków Zarządu w strukturze organizacyjnej Emitenta na dzień 31.12.2017 roku.**

Na dzień publikacji niniejszego sprawozdania

Rada Nadzorcza powołuje Prezesa Zarządu oraz na jego wniosek lub z własnej inicjatywy pozostałych członków Zarządu.

Uchwały Zarządu zapadają bezwzględną większością głosów. W przypadku równości głosów decyduje głos Prezesa Zarządu.

Rada Nadzorcza określa liczbę członków Zarządu.

**Zmiany w składzie osób zarządzających w ciągu ostatniego roku obrotowego:**

W okresie 12 miesięcy, zakończonych 31 grudnia 2017 roku nie zaszły zmiany w składzie osobowym Zarządu STARHEDGE S.A.:

**Skład Zarządu Jednostki na dzień 31 grudnia 2017 roku, a także na dzień sporządzenia Raportu przedstawiał się następująco:**

**Zarząd:**

- Tomasz Bujak – Członek Zarządu

**Rada Nadzorcza**

Podstawą funkcjonowania Rady Nadzorczej są przepisy KSH, Statut oraz Regulamin Rady Nadzorczej.

Zgodnie z § 18 ust. 1 Statutu Grupy Kapitałowej, Rada Nadzorcza nadzoruje działalność Grupy Kapitałowej.

Rada Nadzorcza składa się z nie mniej niż pięciu i nie więcej niż dziewięciu członków.

Członków Rady Nadzorczej powołuje i odwołuje Walne Zgromadzenie.

Kadencja Rady Nadzorczej trwa pięć lat i jest wspólna

**Zmiany w składzie Rady Nadzorczej w ciągu ostatniego roku obrotowego:**

- a)** W dniu 15 maja 2017 roku Nadzwyczajne Walne Zgromadzenie Akcjonariuszy Starhedge S.A. odwołało dotychczasowych członków Rady Nadzorczej w osobach:

Andrzej Jasiński – Przewodniczący Rady Nadzorczej  
Romuald Bogusz – Członek Rady Nadzorczej  
Jacek Janiszewski – Członek Rady Nadzorczej  
Marian Bolesław Litwinowicz – Członek Rady Nadzorczej  
Eliezer Danziger – Członek Rady Nadzorczej

- b)** W dniu 15 maja 2017 roku Nadzwyczajne Walne Zgromadzenie Akcjonariuszy Starhedge S.A. powołało następujące osoby:

Anna Korwin-Kochanowska  
Agnieszka Katarzyna Witkowska  
Rafał Reczek  
Mateusz Kaczmarek  
Marcin Rumowicz

Skład Rady Nadzorczej na dzień 31 grudnia 2017 roku, a także na dzień sporządzenia niniejszego sprawozdania tj. 27 kwietnia 2018 roku przedstawia się następująco:

▪ Anna Korwin-Kochanowska	Członek Rady Nadzorczej
▪ Agnieszka Katarzyna Witkowska	Członek Rady Nadzorczej
▪ Rafał Reczek	Członek Rady Nadzorczej
▪ Mateusz Kaczmarek	Przewodniczący Rady Nadzorczej
▪ Marcin Rumowicz	Wiceprzewodniczący Rady Nadzorczej

### **Komitet Audytu**

W roku 2017 Emitent nie był zobowiązany do posiadania Komitetu Audytu. Rada Nadzorcza realizowała zadania przewidziane w art. 86 ustawy z dnia 7 maja 2009 roku o biegłych rewidentach w samorządzie, podmiotach uprawnionych do badania sprawozdań finansowych oraz o nadzorze publicznym (Dz. U. nr 77, poz. 649 z późn. zmianami) dla Komitetów Audytu.

- C) **Oświadczenie zarządu lub osoby zarządzającej ze wskazaniem nazwisk i stanowisk, że wedle ich najlepszej wiedzy, roczne skonsolidowane sprawozdanie finansowe i dane porównywalne sporządzone zostały zgodnie z obowiązującymi zasadami rachunkowości oraz że odzwierciedlają w sposób prawdziwy, rzetelny i jasny sytuację majątkową i finansową grupy kapitałowej emitenta oraz jej wynik finansowy, oraz że sprawozdanie z działalności grupy kapitałowej emitenta zawiera prawdziwy obraz rozwoju i osiągnięć oraz sytuacji grupy kapitałowej emitenta, w tym opis podstawowych zagrożeń i ryzyka:**

Zarząd STARHEDGE S.A. oświadcza, że według najlepszej wiedzy, Skonsolidowane Sprawozdanie Finansowe Grypy Kapitałowej Starhedge S.A. za rok zakończony w dniu 31 grudnia 2017 roku wraz z danymi porównywalnymi sporządzone zostało zgodnie z Międzynarodowymi Standardami Sprawozdawczości Finansowej i odzwierciedla w sposób prawdziwy, rzetelny i jasny sytuację majątkową i finansową Spółki Starhedge S.A. oraz jej wynik finansowy. Sprawozdanie Zarządu z działalności Spółki zawiera prawdziwy obraz rozwoju i osiągnięć oraz sytuacji Grypy Kapitałowej Starhedge S.A. w 2017 roku, w tym opis podstawowych zagrożeń i ryzyka.

**D) Oświadczenie zarządu lub osoby zarządzającej stwierdzające, że podmiot uprawniony do badania sprawozdań finansowych, dokonujący badania rocznego skonsolidowanego sprawozdania finansowego, został wybrany zgodnie z przepisami prawa, wraz z informacją, że podmiot ten oraz biegli rewidenci, dokonujący badania tego sprawozdania, spełniali warunki do wyrażenia bezstronnej i niezależnej opinii o badanym rocznym skonsolidowanym sprawozdaniu finansowym, zgodnie z obowiązującymi przepisami i standardami zawodowymi;**

Kancelaria Porad Finansowo-Księgowych dr Piotr Rojek Sp. z o.o. z siedzibą w Katowicach - podmiot uprawniony do badania sprawozdań finansowych, dokonujący skonsolidowanego badania sprawozdania finansowego Grupy Kapitałowej Starhedge S.A. sporządzonego za rok zakończony dnia 31 grudnia 2017 roku, został wybrany zgodnie z przepisami prawa. Podmiot ten oraz biegli rewidenci, dokonujący badania tego sprawozdania, spełniali warunki do wyrażenia bezstronnej i niezależnej opinii o badanym rocznym sprawozdaniu finansowym, zgodnie z obowiązującymi przepisami i normami zawodowymi, które stanowi załącznik do opublikowanych sprawozdań finansowych za rok 2017.

Warszawa, dnia 27 kwietnia 2018 roku

<b>Imię i nazwisko</b>	<b>Stanowisko/Funkcja</b>	<b>Podpis</b>
<b>Tomasz Bujak</b>	<b>Członek Zarządu</b>	<b><i>Tomasz Bujak</i></b>