



**Nasz raport odpowiedzialności społecznej
za rok 2017 opracowany zgodnie z GRI G4**

ZPUE[®]

Koronea group

Oświadczenie ZPUE S.A. na temat informacji niefinansowych za rok 2017

Niniejszy raport sporządzono zgodnie z międzynarodowym standardem raportowania GRI G4.

Obejmuje on informacje niefinansowe dotyczące Grupy Kapitałowej ZPUE S.A. za okres od 1.1.2017 do 31.12.2017 i stanowi integralną część sprawozdania z działalności Grupy Kapitałowej.

Niniejszy raport jest pierwszym raportem na temat informacji niefinansowych publikowanym przez ZPUE S.A.

Spis treści

1

O NAS

1.1	PROFIL DZIAŁALNOŚCI	4-7
1.2	ZPUE W POLSCE I NA ŚWIECIE	8-13
1.3	NASZ WPŁYW NA GOSPODARKE	14-15
1.4	ŁAD KORPORACYJNY I STRUKTURA ZARZĄDZANIA	16-17
1.5	ZARZĄDZANIE RYZYKIEM	18-19
1.6	NAGRODY I WYRÓŻNIENIA	20-21

2

NASZ BIZNES

2.1	NASZA STRATEGIA	24
2.2	STRATEGIA ZRÓWNOWAŻONEGO ROZWOJU	25
2.3	ETYKA	26-27
2.4	DIALOG	28-30
2.5	ŁAŃCUCH WARTOŚCI	31-43
2.6	BADANIA I ROZWÓJ	44-45

3

NASI KLIENCI

3.1	KIM SĄ NASI KLIENCI?	48-49
3.2	DIALOG I EDUKACJA	50-52
3.3	ODPOWIEDZIALNOŚĆ ZA PRODUKT	53
3.4	KONCENTRACJA NA KLIENTACH	54-55
3.5	INNOWACJE I ROZWÓJ OFERTY	56-58
3.6	SERWIS	59-60
3.7	ZARZĄDZANIE REKLAMACJAMI	61

4

NASI PRACOWNICY

4.1	STRUKTURA ZATRUDNIENIA	65
4.2	DLA PRACOWNIKA	66-68
4.3	KULTURA DIALOGU	69-71
4.4	HR BUSINESS PARTNER	72-73
4.5	KARIERA	74-75
4.6	BHP	76-77

5

SPOŁECZEŃSTWO

5.1	FUNDACJA „JESTEŚMY BLISKO”	80-84
5.2	WOŁONTARIAT PRACOWNICZY	85
5.3	SPONSORING SPORTOWY	86-87
5.4	WSPÓŁPRACA Z UCZELNIAMI	88-91

6

ŚRODOWISKO

6.1	NASZA POLITYKA ŚRODOWISKOWA	94-95
6.2	ŚRODOWISKOWA ODPOWIEDZIALNOŚĆ ZA PRODUKT, RECYKLING	96
6.3	KONTROLA ZUŻYCIA I EMISJE	97-99
6.4	ZINTEGROWANY SYSTEM ZARZĄDZANIA JAKOŚCIĄ I ŚRODOWISKIEM	100-101

7

O RAPORCIE/

KRÓTKI PRZEWODNIK

7.1	JAK POWSTAWAŁ NASZ RAPORT	104-105
7.2	TABELA GRI	106-108





Rozdział 1

O NAS

- 1.1 Profil działalności
- 1.2 ZPUE w Polsce i na świecie
- 1.3 Nasz wpływ na gospodarkę
- 1.4 Ład korporacyjny i struktura zarządzania
- 1.5 Zarządzanie ryzykiem
- 1.6 Nagrody i wyróżnienia



Zrównoważony, odpowiedzialny rozwój to dla nas norma. Przekazujemy naszą CSR-ową filozofię naszym interesariuszom, by wspólnie sprostać nowym wyzwaniom.

Dzień dobry!

Z wielką dumą przekazujemy Wam nasz pierwszy w 30-letniej historii firmy, raport społecznej odpowiedzialności biznesu i zrównoważonego rozwoju. Pokazujemy w nim, że CSR nie jest dla nas pustym słowem, a filozofią, dzięki której realizujemy nasz cel - budowanie lepszej przyszłości.

JAKA JEST NASZA DEFINICJA ODPOWIEDZIALNEGO BIZNESU?

- Prosta. Działamy efektywnie i etycznie z uwzględnieniem naszych interesariuszy. Funkcjonujemy zgodnie z prawem i międzynarodowymi standardami, realizujemy poprawną strategię biznesową, pozwalającą osiągnąć zysk. Oparliśmy nasz biznes o sześć solidnych wartości, którymi kierujemy się

w codziennej pracy. Dzięki temu rośnie nasza reputacja, dzięki temu stale się rozwijamy - oszczędzamy energię, optymalizujemy łańcuch dostaw i procesów produkcyjnych, wprowadzamy innowacje. Być odpowiedzialnym i świadomym po prostu się opłaca!

CO WAŻNEGO WYDARZYŁO SIĘ W TYM OBSZARZE W ROKU 2017?

- Wdrożyliśmy Kodeks Etyki i Kodeks Dostawców - dwa fundamentalne dokumenty regulujące kwestie odpowiedzialności, szacunku, uczciwości i transparentności. Otwarcie rozmawiamy o zapobieganiu korupcji, uczciwej konkurencji, możliwych konfliktach interesów. Ze strony naszych dostawców zmniejszyliśmy prawdopodobieństwo ryzyka w obszarach etyki, wpływu społecznego i środowiskowego związanego z ich działalnością. Jasno i otwarcie komunikujemy to, jak ważne jest dla nas poszanowanie praw każdego człowieka. To my kształtujemy najwyższe standardy w naszym otoczeniu.

CZY TO DOTYCZY RÓWNIEŻ ŚRODOWISKA I SPOŁECZNOŚCI?

- Oczywiście! Czy chcemy czy nie, jesteśmy społecznym integratorem. Nasze wartości realizujemy poprzez działanie, a nie mówienie o działaniach, poprzez postawę i zaangażowanie naszych pracowników. Mamy fantastycznie działającą Fundację „Jesteśmy Blisko”, która spaja lokalną społeczność. Sami pokazujemy, jak zmieniać środowisko, jak żyć ekologicznie. Mówiąc wprost - nasze wysokie standardy etyki są równie widoczne jak brak dymiących kominów we Włoszczowie. Dopełnieniem tych wszystkich działań jest nasze oczko w głowie - kultura dialogu. Wszystkimi ze wszystkimi: prezesa z załogą, kierownika z pracownikiem, pracownika z sąsiadem itd., bo kiedy się rozmawia, to jest prawie pewne, że ludzie się dogadają, dla wspólnego dobra.

GDZIE W ODPOWIEDZIALNYM BIZNESIE SĄ NASI PRACOWNICY?

Na czołowym miejscu. Bezpieczeństwo i ochrona ich zdrowia to wartości nadrzędne. Nie ukrywamy, że mamy w tym zakresie sporo do zrobienia. Równie ważne jest dla nas zaangażowanie pracowników w rozwój odpowiedzialnego biznesu, które - co podkreślamy z radością - rośnie każdego dnia.

CO JESZCZE WAŻNEGO JEST W TYM RAPORCIE?

Nasze cele oparliśmy o realizację Celów Zrównoważonego Rozwoju na lata 2016-2030 (Sustainable Development Goals-SDG), które zostały wytyczone przez Organizację Narodów Zjednoczonych. Tym samym dajemy jasny sygnał, że włączamy się aktywnie w rozwiązywanie globalnych problemów. Potwierdzamy naszą obecność w grupie firm świadomych i zaangażowanych w dążenie do pozytywnych zmian na świecie. Dodamy jeszcze, że raport został przygotowany zgodnie z międzynarodowym standardem raportowania GRI G4, tak, aby był czytelny i akceptowalny w każdym z 34 krajów, w których aktywnie działamy i oczywiście na całym świecie.

Bogusław Wypychewicz,
prezes Rady Nadzorczej ZPUE S.A.
Małgorzata Wypychewicz,
zastępca prezesa Rady Nadzorczej ZPUE S.A.
wraz z Zarządem ZPUE S.A.

JUTRO RÓWNIIE WAŻNE JAK DZIŚ

Chcemy nadal się rozwijać – tworzyć trwałe wartości oraz zmieniać na lepsze stabilność i wydajność naszego biznesu. Stosowane przez nas zrównoważone praktyki gospodarcze mają na względzie troskę o zasoby naturalne, bezpieczeństwo i ochronę interesów naszych klientów, dostawców, pracowników i ich następców – przyszłe pokolenia.

Nasze urządzenia zasilają tysiące obiektów.
Na zdjęciu: Malta Office Park Poznań (fot. Echo Investment S.A.)

JESTEŚMY JEDNYM Z WIODĄCYCH W POLSCE PRODUCENTÓW URZĄDZEŃ ELEKTROENERGETYCZNYCH DO ROZDZIAŁU ENERGII ELEKTRYCZNEJ

Produkujemy i dostarczamy nowoczesne rozwiązania i systemy do zasilania linii kablowych i napowietrznych, przystosowane do pracy w inteligentnych sieciach Smart Grid, klientom z branży komunalnej, przemysłowej, infrastrukturalnej i transportowej:

- kontenerowe stacje transformatorowe
- rozdzielnice średniego napięcia
- rozdzielnice niskiego napięcia
- słupowe stacje transformatorowe
- aparaturę do linii napowietrznych.

Realizujemy dostawy instalacji elektroenergetycznych w nowych oraz modernizowanych obiektach energetyki, a także oferujemy generalne wykonawstwo w zakresie energetycznym dla obiektów użyteczności publicznej.

Zapewniamy optymalny i profesjonalny serwis systemów zasilania.

SIEDZIBA GŁÓWNA:
ZPUE S.A.
29-100 Włoszczowa
ul. Jędrzejowska 79c



OD 30 LAT DOSTARCZAMY NOWOCZESNE ROZWIĄZANIA DLA ELEKTROENERGETYKI I PRZEMYSŁU

ZPUE | RAPORT SPOŁECZNEJ ODPOWIEDZIALNOŚCI BIZNESU I ZRÓWNOWAŻONEGO ROZWOJU

- 1988** rok powstania
- 1992** pierwsze kontrakty zagraniczne
- 1997** ZPUE staje się spółką akcyjną
- 1999** wejście na parkiet GPW
- 2000** ISO 9001
- 2005** ISO 14001
- 2016** Nowa Strategia Rozwoju na lata 2016-2020





START-UP, KTÓRY TRWA 30 LAT



Mam to szczęście, że ciągle spotykam na swojej drodze mądrych i otwartych ludzi. Razem z nimi realizuję swoje pomysły i z prawdziwą satysfakcją dzielę się nimi z otaczającym nas światem.

Bogusław Wypychewicz, założyciel ZPUE urodził się z potrzebą tworzenia. Od zawsze był ciekawy świata, niepokorny i twórczy. Od najmłodszych lat kreował – najpierw swój mały świat pełen techniki i pionierskich idei, potem...

Mając zaledwie 24 lata rzucił pozbawioną perspektyw pracę na państwowej posiadzie, pełną ograniczeń i absurdów PRL-u. Otworzył własny biznes, by móc realizować swoje oryginalne pomysły. Nowe pochłonęło go bez reszty. Niewielki zakład instalatorstwa elektrycznego przynosił pieniądze, ale to nie było najważniejsze – ważniejsza od wszystkiego była pasja tworzenia. Konsekwentnie, z niegasnącym optymizmem i odwagą budował swoje energetyczne imperium.

Bogusław Wypychewicz ulepsza i zmienia od trzydziestu lat. Nieustannie szuka nietypowych rozwiązań, tak jak wtedy, gdy jako dwudziestoparoletni chłopak pierwszy raz zboczył z utartej drogi i zastąpił trudny do zdobycia materiał izolacyjny czymś zupełnie nowym, czego rynek jeszcze nie znał, co nie zostało przez nikogo odkryte.

Swój sukces oparł na solidnych filarach. To pracowitość, szacunek do ludzi, transparentność i pasja tworzenia. Jak podkreśla nie osiągnął go sam: „*Mam to szczęście, że ciągle spotykam na swojej drodze mądrych i otwartych ludzi. Razem z nimi realizuję swoje pomysły i z prawdziwą satysfakcją dzielę się nimi z otaczającym nas światem.*”

*Bogusław Wypychewicz
prezes Rady Nadzorczej ZPUE S.A.*

ZPUE W POLSCE I NA ŚWIECIE

Dbamy o rozwój sieci sprzedaży
- mamy 14 Biur Techniczno - Handlowych na terenie
Polski i 10 Biur Regionalnych za granicą:

Gdańsk, Włocławek, Kielce, Łódź, Poznań, Szczecin,
Zielona Góra, Gliwice, Kraków, Wrocław, Warszawa,
Lublin, Rzeszów, Białystok

Czechy, Białoruś, Łotwa, Belgia, Niemcy, Słowacja,
Szwecja, Ukraina, Węgry, Słowenia

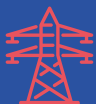
400 000

Sprzedanych urządzeń

Nasze produkty sprzedajemy w Polsce
i za granicą w trzech głównych sektorach:



budownictwo



energetyka



przemysł

7 zakładów

Mamy 6 zakładów produkcyjnych w Polsce
i fabrykę w Rosji, które tworzą
Grupę Kapitałową ZPUE

34 kraje

Eksportujemy do 34 krajów na świecie

W zakresie sprzedaży zagranicznej dominują
następujące rynki:
niemiecki, węgierski, czeski, słowacki, rumuński,
białoruski, rosyjski, łotewski, holenderski,
szwedzki, francuski, serbski, fiński, bułgarski,
litewski, mołdawski, słoweński, szwajcarski,
ukraiński.



Nasze zakłady produkcyjne:

Zakład produkcyjny we Włoszczowie
ul. Jędrzejowska 79 C, 29-100 Włoszczowa

Zakład produkcyjny w Katowicach
ul. Słoneczna 50, 40-135 Katowice

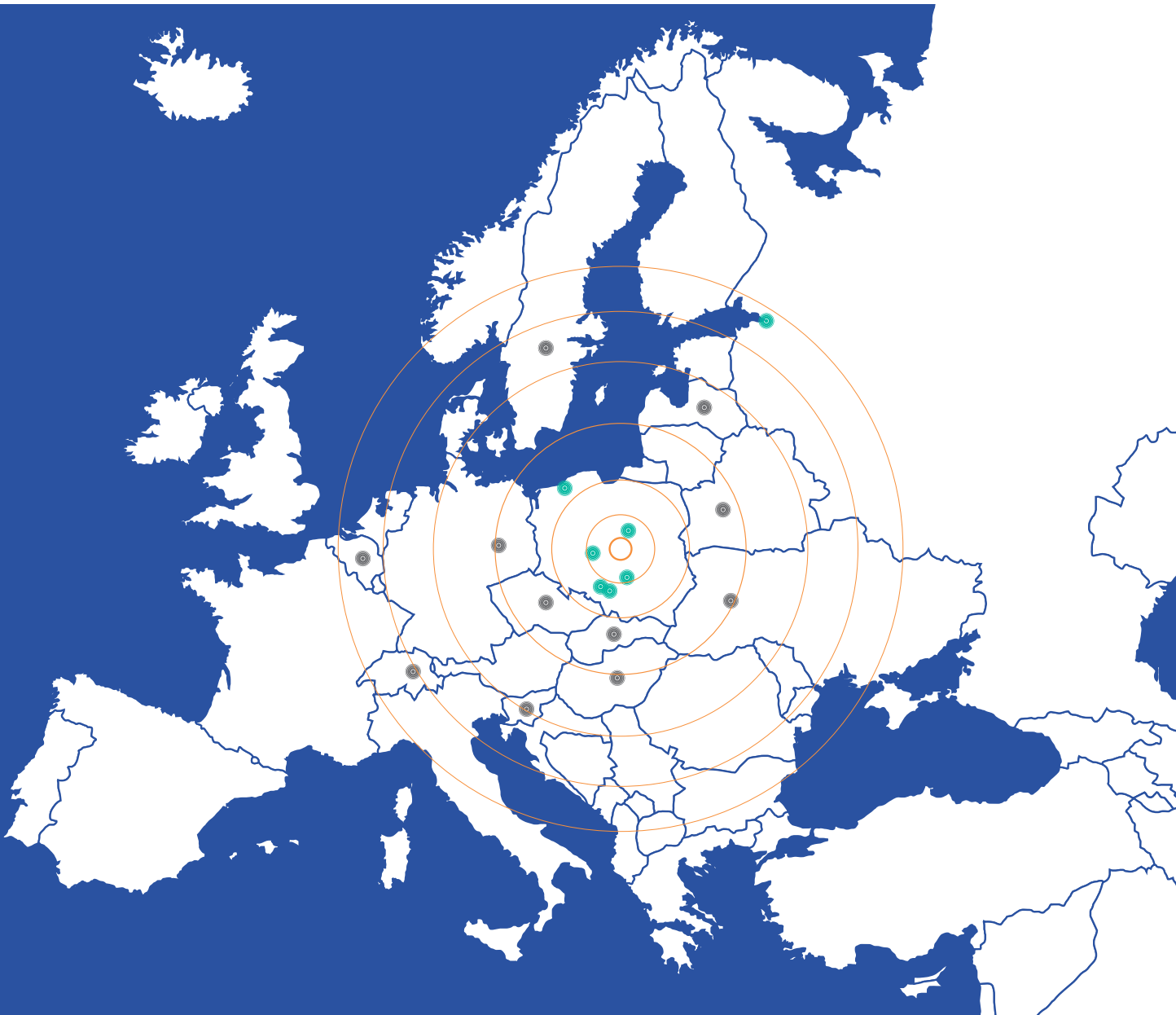
Zakład produkcyjny w Gliwicach
ul. Portowa 14, 44-100 Gliwice

Zakład produkcyjny w Kaliszu
ul. Torowa 115, 62-800 Kalisz

Zakład produkcyjny w Koszalinie
ul. Wenedów 1, 75-847 Koszalin

Zakład produkcyjny w Raciążu
ul. Rzeźniana 3, 09-140 Raciąż

Zakład blokowych kompletnych stacji transformatorowych (ZAVOD BKTP)
ul. Prochorowa 45, 188255 Tołmaczewo,
obwód Leningradzki, Federacja Rosyjska



200
doradców
techniczno-
-handlowych



Doradzamy
i służymy pomocą

w pionie handlowym pracuje blisko 200 osób
(193 osoby na dzień 31.12.2017)



ZPUE | RAPORT SPOŁECZNEJ ODPOWIEDZIALNOŚCI BIZNESU I ZRÓWNOWAŻONEGO ROZWOJU

180
inżynierów



Jesteśmy dumni z potencjału
naszych inżynierów

prawie 180 osób nieustannie pracuje nad nowymi
rozwiązaniami

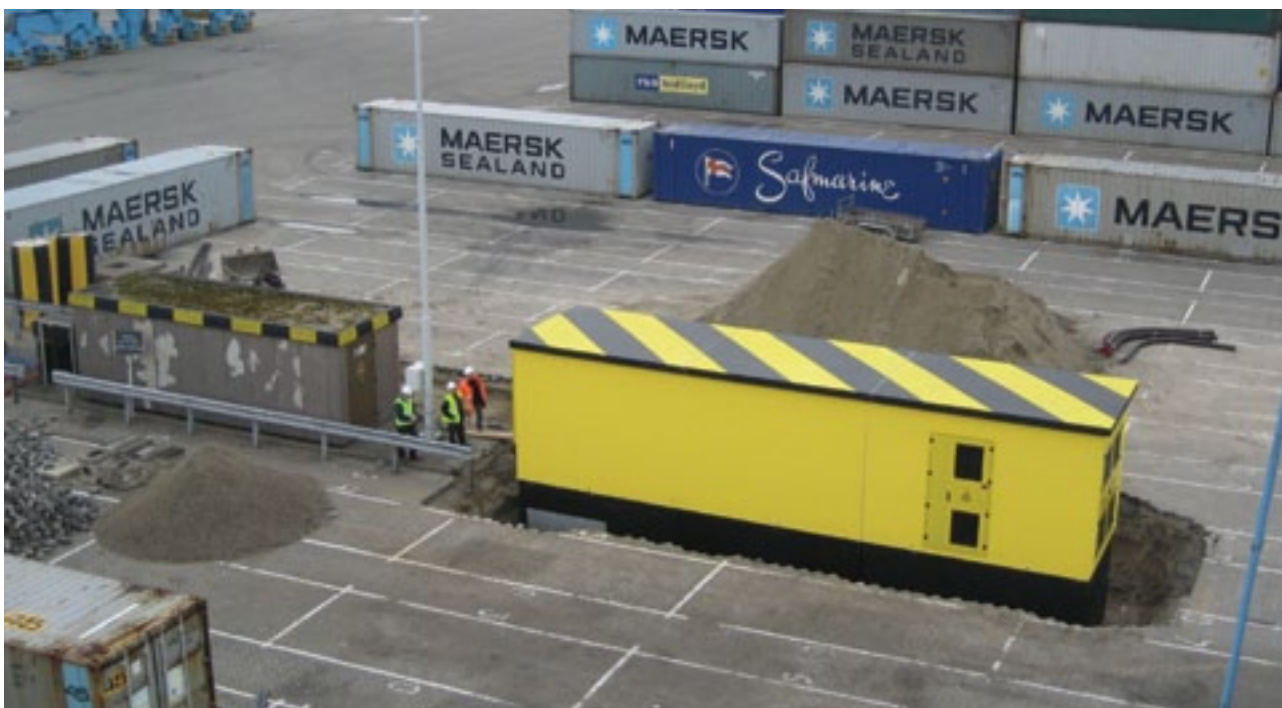


W 2017 roku otworzyliśmy
własne Centrum Badań
i Rozwoju

30-osobowy Dział Eksportu jest do dyspozycji klientów nie tylko z Europy, ale i ze świata

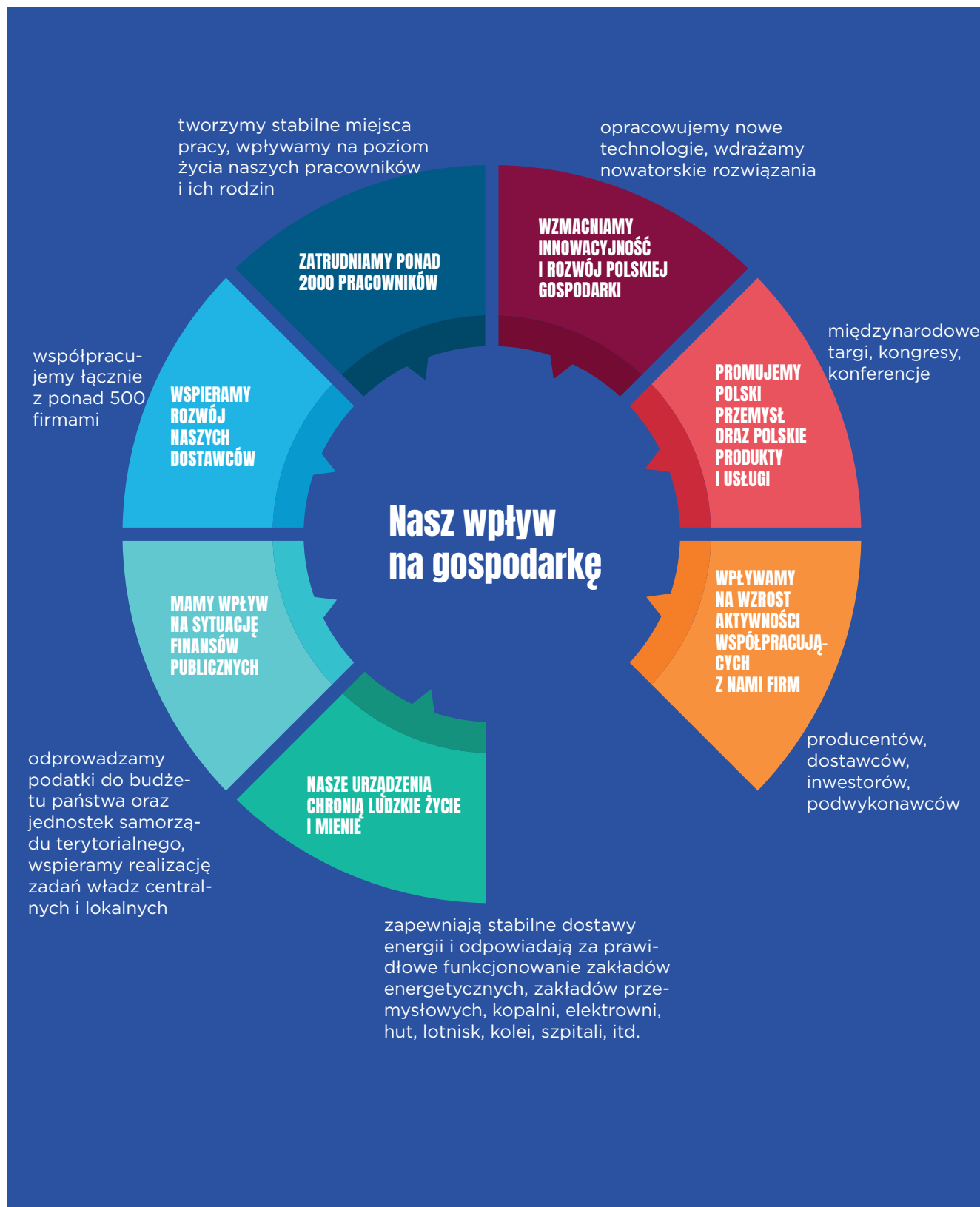


Rafineria Naftowa



Morski Port Handlowy (Rotterdam)

NASZE ROZWIĄZANIA I SYSTEMY ZASILAJĄ SETKI TYSIĘCY OBIEKTÓW W CAŁEJ POLSCE - TY TEŻ Z NICH KORZYSTASZ, CODZIENNIE





40 mln zł

Nakłady inwestycyjne w Grupie Kapitałowej ZPUE w 2017 roku

29 mln zł

Wartość podatków, które zapłaciliśmy w 2017 roku



STRUKTURA ZARZĄDZANIA (grudzień 2017)



**Tomasz Gajos,
wiceprezes zarządu,
dyrektor ds. finansowych**

„Dokładamy wszelkich starań, by prowadzić efektywną działalność ekonomiczną z poszanowaniem interesów i dóbr wszystkich interesariuszy”



**Janusz Petrykowski,
prezes zarządu,
dyrektor przedsiębiorstwa**

(do marca 2018r.)

„Kształtujemy najwyższe standardy w naszym otoczeniu. Dbamy o jakość relacji biznesowych, promocję dobrych i uczciwych praktyk rynkowych”

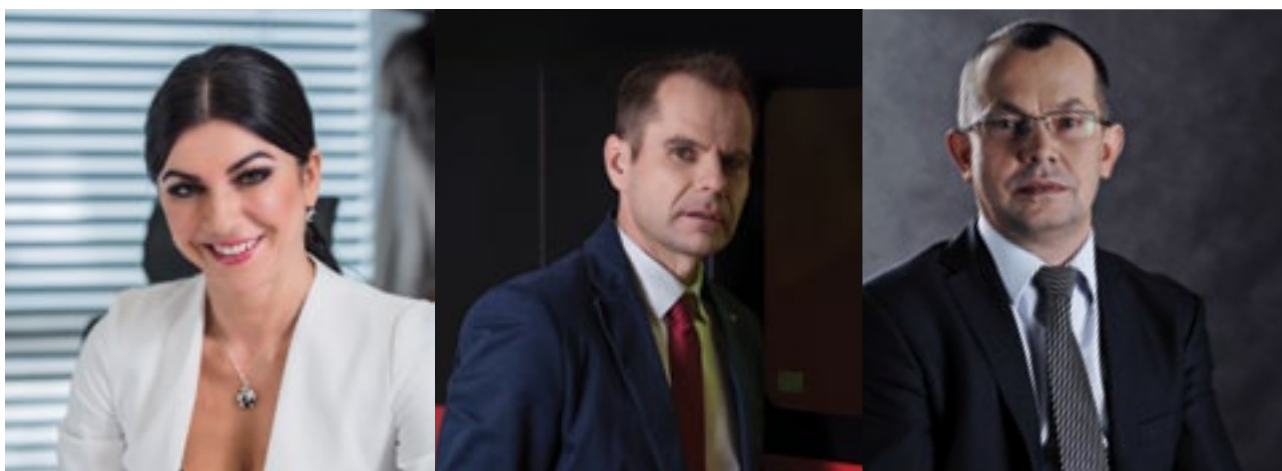


**Wojciech Kosiński,
członek zarządu,
dyrektor ds. handlowych
(prezes zarządu od marca 2018r.)**

„Tworzymy sprawny organizm biznesowy oferujący szerokie spektrum nowoczesnych rozwiązań dla wielu obszarów gospodarki i przemysłu”

**Michał Stępień,
członek zarządu,
dyrektor ds. produkcji**

„Proces zmian w każdej firmie musi być ciągły. Tylko wtedy produkujemy efektywnie, jesteśmy elastyczni i otwarci na potrzeby klientów”



**Iwona Dobosz,
członek zarządu,
dyrektor ds. zarządzania HR**

„Siłą ZPUE są ludzie. To oni tworzą firmę i to oni są autorami jej sukcesów. Ich entuzjazm i zaangażowanie to nasz największy kapitał”

**Andrzej Grzybek,
członek zarządu,
dyrektor ds. projektowania
i realizacji**

„Wytyczona Strategia Rozwoju na lata 2016-2020 oparta o innowacyjne, zaawansowane technologie jest zapowiedzią dalszego wzrostu firmy i rozwoju jej pracowników”

Zarząd działa w oparciu o przepisy Kodeksu spółek handlowych, Statutu Spółki, Regulaminu Zarządu, a także w oparciu o przyjęte zasady ładu korporacyjnego.

RADA NADZORCZA:

Bogusław Wypychewicz - prezes Rady Nadzorczej
Małgorzata Wypychewicz - zastępca prezesa Rady Nadzorczej
Michał Wypychewicz - członek Rady Nadzorczej
Katarzyna Wypychewicz - członek Rady Nadzorczej
Jarosław Myjak - niezależny członek Rady Nadzorczej
Piotr Kukurba - niezależny członek Rady Nadzorczej

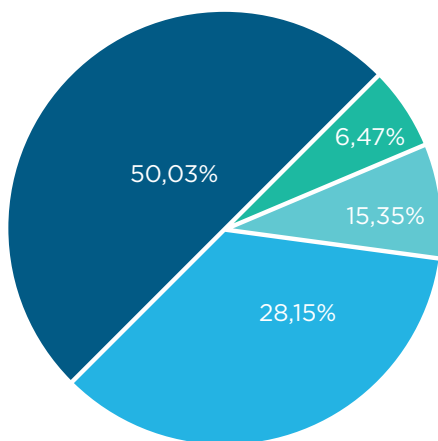
Członkowie zarządu w ramach pełnionych funkcji są zobowiązani do informowania Rady Nadzorczej o każdym konflikcie interesów w związku z pełnioną funkcją lub o możliwości jego powstania.

Głównym akcjonariuszem ZPUE S.A. jest Koronea Investment S.à r.l., spółka rodziny Wypychewiczów

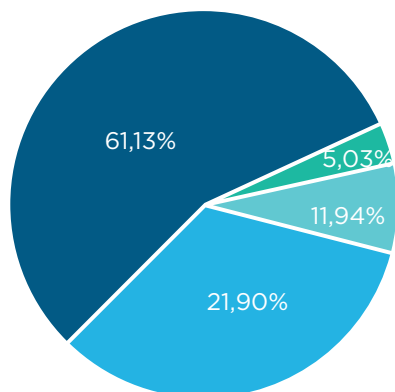
SCHEMAT GRUPY KAPITAŁOWEJ ZPUE S.A. (stan na dzień 31.12.2017 r.)

Akcjonariusz	Akcjonariat według liczby głosów	% głosów na WZA	Akcjonariat według liczby akcji	% akcji w kapitale zakładowym
KORONEA INVESTMENT S.à r.l.	1 100 352	61,13%	700 352	50,03%
Aviva Investors Poland Towarzystwo Funduszy Inwestycyjnych S.A.	90 515	5,03%	90 515	6,47%
MetLife PTE S.A.	214 970	11,94%	214 970	15,35%
Pozostali akcjonariusze	394 164	21,90%	394 164	28,15%
Razem	1 800 001	100%	1 400 001	100%

Akcjonariat wg % akcji w kapitale zakładowym.



Akcjonariat wg % głosów na WZA.



„Ryzyko, rozumiane jako szansa lub zagrożenie, stanowi istotny element działalności biznesowej, ponieważ w zasadniczy sposób wpływać może na osiągnięte wyniki. Analityka, zarówno w wydaniu ilościowym (metody statystyczne lub ekonometryczne), czy też jakościowym (analiza fundamentalna, strategiczna) – jest kluczowym elementem pozwalającym na identyfikację ryzyk oraz zarządzanie nimi. Poprzez systematyczną analizę zjawisk zachodzących wewnątrz firmy oraz w jej otoczeniu – a także dzięki syntetycznemu wnioskowaniu oraz dostarczaniu managerom skondensowanej i aktualnej wiedzy – możliwe jest nie tylko poznanie ryzyk oraz ich natury, ale także wypracowanie rozwiązań mających na celu minimalizację zagrożeń lub wykorzystanie nadarzających się szans. W obecnej dobie tzw. data driven organizations, jak również w rzeczywistości biznesowej opisywanej akronimem VUCA, umiejętne prowadzenie analityki dla celów zarządzania ryzykiem nabiera szczególnego wymiaru oraz jest źródłem pasjonujących wyzwań. Jednocześnie, stwierdzić można, że współczesnego biznesu raczej nie stać na to, aby nie posiadać analityki biznesowej.”

Krystian Krupa
analityk rynku/ Dział Marketingu

Zależy nam na skutecznym zarządzaniu ryzykiem - począwszy od bezpieczeństwa i higieny pracy, poprzez skutki społeczne i środowiskowe naszej działalności biznesowej

Zarządzanie ryzykiem w naszej firmie realizujemy poprzez monitorowanie 100% obszarów naszego funkcjonowania. Szczegółowe analizy rynku pozwalają nam na ograniczenie ryzyka płynącego z rozwoju naszej działalności. Analizujemy na bieżąco zmieniające się środowisko biznesowe, zarówno w skali światowej, jak i krajowej. Szczególną wagę przywiązujemy do aspektów produkcyjnych, rynkowych, środowiskowych, finansowych i politycznych, mając na względzie międzynarodową skalę prowadzonego biznesu.

Zewnętrzny audyt norm PN-EN ISO 9001 oraz PN-EN ISO 14001 z 16.05.2017 r. wykazał, że stosujemy i skutecznie rozwijamy system zarządzania w obszarach:

- Polityki celów i ich realizacji w organizacji
- Procesów istniejących w systemie zarządzania i ich interakcji
- Zarządzania dokumentacją systemową
- Systemu zapisów
- Zarządzania zasobami
- Pomiarów i analiz
- Procesu ciągłego doskonalenia

Zdefiniowane ryzyka:

- Ryzyko niskiej rentowności biznesu (utrata marż)
- Ryzyko nieuczciwej konkurencji
- Wzrost cen materiałów i kosztów produkcji

Nasze priorytety:

- Patrzymy na ryzyko z perspektywy całej organizacji
- Po zdefiniowaniu problemów szukamy ich rozwiązań
- Angażujemy się do działania w sytuacjach zagrożenia

Zarządzanie przez jakość

Spełniamy międzynarodowe standardy zarządzania jakością ISO 9001 oraz system zarządzania środowiskowego ISO 14001.

Poprzez spełnianie wymogów tych norm stale doskonalimy proces zarządzania i wzmacniamy stabilność naszych procesów we wszystkich obszarach firmy.

Jednocześnie dbamy o środowisko - lepiej zarządzamy czynnikami ryzyka w zakresie jego ochrony, optymalizujemy dobór surowców, materiałów, produktów i chcemy poprawiać efektywności ich zużycia oraz zmniejszać ilości odpadów.



W 2017 roku znaleźliśmy się w gronie 18 polskich firm nominowanych do Nagrody Gospodarczej Prezydenta RP w kategorii ODPOWIEDZIALNY BIZNES

Nagrodą Prezydenta RP honorowane są najlepsze podmioty gospodarcze w kraju, które przyczyniają się do rozwoju naszej gospodarki, promują Polskę na arenie międzynarodowej oraz stanowią wzór dla innych firm.

Wśród nagród, które zdobywamy znalazły się między innymi:

Świętokrzyska Viktoria w kategorii „Przedsiębiorczość” 2017



Mecenas Kultury w regionie 2017



**Zasłużony dla Gminy
Włoszczowa**



**Puchar
Ministra Gospodarki**

**Honorowy medal
Stowarzyszenia Elektryków
Polskich SEP w uznaniu
zasług w rozwoju
polskiej elektryki**



**Filary
Polskiej Gospodarki**



**Puchar
Ministra
Energii**



**Perła
Polskiej Gospodarki**



**Super
Gazela Biznesu**



**Lider Ekonomii
Społecznej**



**I miejsce w województwie
świętokrzyskim w konkursie
„Pracodawca-Organizator
Pracy Bezpiecznej” 2016**



**Nominacja do Nagrody
Gospodarczej
Prezydenta RP
w kategorii
ODPOWIEDZIALNY BIZNES**







Rozdział 2

NASZ BIZNES

- 2.1 Nasza Strategia
- 2.2 Strategia Zrównoważonego Rozwoju
- 2.3 Etyka
- 2.4 Dialog i komunikacja
- 2.5 Łańcuch wartości
 - 2.5.1 Polityka zakupowa
 - 2.5.2 Odpowiedzialna produkcja
 - 2.5.3 Sprawne zarządzanie
- 2.6 Badania i Rozwój

RAZEM POBUDZAMY POSTĘP

W przyjętej przez nas Strategii Rozwoju na lata 2016-2020 obok ambitnych celów finansowych i geograficznych, jakie sobie postawiliśmy, uporządkowaliśmy naszą wewnętrzną strukturę, by zwiększyć sprawność i efektywność organizacji. W centrum zmian, które wprowadziliśmy i których nadal dokonujemy jest człowiek – nasz klient, dostawca, pracownik.



Misja

Wspieramy rozwój naszych klientów dostarczając nowoczesne i kompleksowe rozwiązania elektroenergetyczne



Wizja

W roku 2020 być krajowym liderem i znaczącym uczestnikiem na wybranych rynkach zagranicznych w branży elektroenergetycznej



Wartości

Zaangażowanie
Kreatywność
Orientacja na klienta
Profesjonalizm
Współpraca
Identyfikacja z firmą

WYZNACZYLIŚMY SOBIE SZEŚĆ AMBITNYCH CELÓW ZRÓWNOWAŻONEGO ROZWOJU

Wierzimy, że globalne dążenie do osiągnięcia celów, poprawi warunki życia i pracy na świecie. Chcemy być w nurcie tych zmian. W tym wypadku, po raz pierwszy w naszej historii chcemy płynąć z prądem!

Jesteśmy na mapie rozwoju świata zaakceptowanej przez wszystkie Państwa ONZ do 2030 roku. Spośród siedemnastu Celów Zrównoważonego Rozwoju wybraliśmy sześć. To one wyznaczają główne kierunki naszego zrównoważonego rozwoju.



7. ZAPEWNIĆ WSZYSTKIM DOSTĘP DO ŹRÓDEŁ STABILNEJ, ZRÓWNOWAŻONEJ I NOWOCZESNEJ ENERGII PO PRZYSTĘPNEJ CENIE

8. PROMOWAĆ STABILNY, ZRÓWNOWAŻONY I INKLUZYWNY WZROST GOSPODARCZY, PEŁNE I PRODUKTYWNE ZATRUDNIENIE ORAZ GODNĄ PRACĘ DLA WSZYSTKICH LUDZI

9. BUDOWAĆ STABILNĄ INFRASTRUKTURĘ, PROMOWAĆ ZRÓWNOWAŻONE UPRZEMYSŁOWIENIE ORAZ WSPIERAĆ INNOWACYJNOŚĆ

11. UCZYNIĆ MIASTA I OSIEDLA LUDZKIE BEZPIECZNYMI, STABILNYMI, ZRÓWNOWAŻONYMI ORAZ SPRZYJAJĄCYMI WŁĄCZENIU SPOŁECZNEMU

12. ZAPEWNIĆ WZORCE ZRÓWNOWAŻONEJ KONSUMPCJI I PRODUKCJI

17. WZMOCNIĆ ŚRODKI WDRAŻANIA I OŻYWIĆ GLOBALNE PARTNERSTWO NA RZECZ ZRÓWNOWAŻONEGO ROZWOJU



Stawiamy poprzeczkę wysoko - nasz biznes jest etyczny i transparentny.

Paweł Mijas, manager CSR,
compliance officer,
dyrektor ds. komunikacji,
rzecznik prasowy

Wdrożyliśmy Kodeks Postępowania dla Dostawców, a dla pracowników Kodeks Etyki.

Oba te dokumenty przedstawiają zasady funkcjonowania w firmie oraz w kontaktach ze środowiskiem zewnętrznym i zobowiązują do ich przestrzegania.

KODEKS ETYKI

- wyznacza minimalne standardy zachowania obowiązujące wszystkich pracowników. W oparciu o ten dokument wszelkie decyzje biznesowe podejmowane są z zachowaniem uczciwości i rzetelności, na podstawie obiektywnych czynników, takich jak koszt, jakość, wartość, obsługa i możliwość realizacji zobowiązań. Ponadto w myśl Kodeksu Etyki wszyscy pracownicy zobowiązani są unikać wszelkich działań lub powiązań, które mogłyby być niezgodne lub wydają się niezgodne z interesami Grupy.

KODEKS DOSTAWCÓW

– to zbiór naszych minimalnych wymagań wobec naszych dostawców towarów, usług lub świadczeń w ramach łańcucha dostaw, w zakresie postępowania zgodnego z prawem, wartościami oraz zasadami odpowiedzialności społecznej. W ramach Kodeksu dostawców uwzględniliśmy zasadę, że dostawca prowadzi swoją działalność w sposób uczciwy i etyczny. Nie stosuje żadnych form korupcji czy przekupstwa, zarówno w kontaktach z urzędnikami państwowymi, funkcjonariuszami publicznymi, klientami, jak i partnerami biznesowymi.

Compliance Officer

Powołaliśmy Compliance Officera - Inspektora ds. Nadzoru, który czuwa nad przestrzeganiem prawa i przepisów wewnętrznych Spółki, a także przyjętych przez Spółkę standardów postępowania dotyczących etyki biznesu.

Integrity Line – etyka@zpue.pl

Każdy może się z nim bezpośrednio skontaktować w sprawach, które dotyczą łamania zasad etyki lub budzą jakąkolwiek wątpliwość. Wszelkie zauważone nieprawidłowości, z zapewnieniem poufności, można zgłaszać poprzez formularz umieszczony na stronie lub na adres mailowy: etyka@zpue.pl

Procedura Compliance

Ma na celu zapewnienie uczciwości w działaniu i utrzymanie dobrej reputacji Spółki, lojalności wobec klientów, dostawców, jak również eliminację ryzyka utraty kapitału zaufania do Spółki. W jej ramach stanowczo sprzeciwiamy się jakimkolwiek formom przekupstwa, łapownictwa i korupcji we wszystkich aspektach aktywności, prowadzonej działalności, w tym w kontaktach i relacjach biznesowych.

Procedura Compliance jest adresowana do wszystkich pracowników, w tym władz Spółki, niezależnie od formy zatrudnienia, czy współpracy.

CEL:

Eliminacja niewłaściwych praktyk i zachowań wewnątrz naszej firmy oraz w jej otoczeniu biznesowym

ZOBOWIĄZANIE:

W roku 2018 przeprowadzimy co najmniej trzy szkolenia online z zakresu etyki i compliance dla naszych pracowników



Na przestrzeni ostatnich lat dokonaliśmy dużego wysiłku, aby lepiej poznać i zrozumieć, jakie są oczekiwania interesariuszy wewnętrznych i zewnętrznych wobec nas oraz na czym powinniśmy się koncentrować.

Artur Dąbrowa
dyrektor Biura Zarządu
i Relacji Inwestorskich

Dialog i komunikacja z interesariuszami

Nieustannie pracujemy nad pogłębieniem dialogu między nami i grupami naszych interesariuszy. Codziennie uczymy się czegoś nowego. Tak, komunikacji trzeba się uczyć! To długotrwały proces, w którym najważniejsze jest zaangażowanie obu stron.



Stawiamy na prosty przekaz i myślenie potrzebami odbiorców.

Agata Kobyłecka,
specjalista ds. PR



Komunikaty giełdowe przekazywane w formie raportów bieżących i okresowych, firmowa strona internetowa: zakładka Relacje Inwestorskie, prezentacje inwestorskie, telekonferencje, cykliczne spotkania inwestorskie, skrzynka mailowa do kontaktu dla inwestorów

Spotkania wewnętrzne grup komunikacyjnych, spotkania prezesa z pracownikami we wszystkich lokalizacjach, Newsletter dla pracowników w wersji papierowej i elektronicznej, portal wewnętrzny dla pracowników, sieć tablic informacyjnych z ogłoszeniami, spotkania integracyjne, skrzynki do zadawania pytań przez pracowników, programy racjonalizatorskie, szkolenia wewnętrzne, Piknik Pracowniczy, Spotkanie Wigilijne

Akcjonariusze i inwestorzy



Pracownicy i ich rodziny



NASZE ZOBOWIĄZANIE:

Zastąpić obecny portal wewnętrzny dla pracowników nowoczesną platformą komunikacyjną

Bezpośrednie spotkania bądź telekonferencje, targi i konferencje branżowe, Kwartalnik Horyzonty, Social Media, strona internetowa, prasa branżowa, katalogi, badania satysfakcji

Klienci



NASZE ZOBOWIĄZANIA:
Rozbudować Kwartalnik Horyzonty, uruchomić nową platformę internetową

Kontakt bieżący, spotkania, audyty, oferty, Kwartalnik Horyzonty

Dostawcy, firmy współpracujące



NASZE ZOBOWIĄZANIE:
Zorganizować spotkanie z dostawcami

Działalność Fundacji „Jesteśmy Blisko”, sponsoring lokalnych inicjatyw i wydarzeń sportowo-kulturalnych, spotkania z przedstawicielami samorządów, Social Media

Lokalna społeczność



Konferencje i targi branżowe, Social Media, strona internetowa, katalogi branżowe

Konkurencja



Artykuły i komentarze prasowe, wywiady (telewizja/internet/prasa), portale biznesowe, Social Media

Media, opinia publiczna



Środki masowego przekazu, konferencje, kongresy, fora

Władze państwowe



Jesteśmy członkami stowarzyszeń

Polsko-Szwajcarskiej Izby Gospodarczej
Staropolskiej Izby Przemysłowo-Handlowej
Stowarzyszenia Elektryków Polskich



ŁAŃCUCH WARTOŚCI



od lewej: Dariusz Śmiech, dyrektor ds. Zakupów, Wojciech Milewski, dyrektor Departamentu SCM, Wojciech Marcinkowski, dyrektor ds. Logistyki



Odpowiedzialny łańcuch dostaw to znacznie więcej niż zarządzanie ryzykiem nieciągłości dostaw, to trwałe budowanie relacji z dostawcami i ciągłe podnoszenie jakości świadczonych usług na rzecz naszych klientów wewnętrznych.

Wojciech Milewski,
dyrektor Departamentu SCM

Uczymy się odpowiedzialnie zarządzać naszym łańcuchem dostaw. Dokładamy wszelkich starań, by nasze cele ekonomiczne łączyć z korzyściami dla społeczeństwa i środowiska.

EFEKTYWNA POLITYKA ZAKUPOWA

W naszej polityce zakupowej określiliśmy szczegółowe zasady obowiązujące w zakresie naszych zakupów i dostaw. Efektywna i planowa procedura zakupowa zapewnia nam i naszym kooperantom bezpieczeństwo i komfort dostaw.

Nasze Ogólne Warunki Zakupów są zintegrowane z Kodeksem Etyki

500

Liczba dostawców
(o istotnych obrotach)

Główne specjalizacje naszych dostawców:

Aparatura modułowa
Sygnalizatory
Przekładniki
Listwy pomiarowe
Wkładki bezpiecznikowe
Materiały złączne
Transformatory
Izolatory
Metale kolorowe
Aparatura łączeniowa
Sterowniki
Chemia

350 mln

Wydatki na zakupy

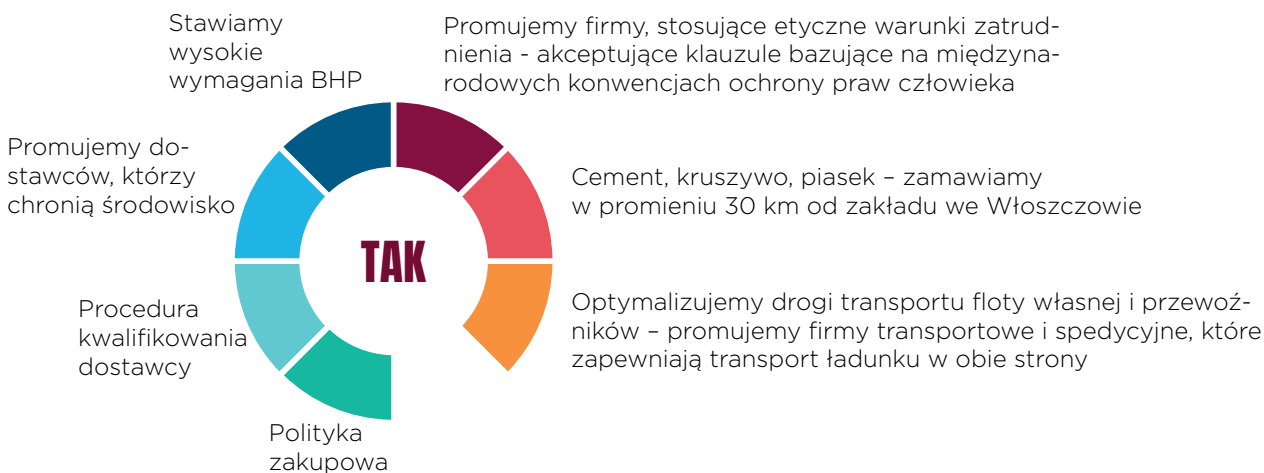
400

Dostawcy z Polski

104

Kodeks postępowania dla dostawców podpisał do tej pory 104 dostawców

Projekt „Alternatywni dostawcy” powstał w 2016 r. Służy nieustannej optymalizacji dostaw pod kątem bezpieczeństwa i stabilności łańcucha dostaw.



Nieustannie modyfikujemy łańcuch dostaw i wdrażamy strategię zakupową w odniesieniu do materiałów wytypowanych jako potencjalnie problemowe:

- szukamy alternatywnego źródła dostaw
- zamieniamy materiał problemowy na standardowy o wysokiej dostępności
- utworzyliśmy magazyn depozytowy dostawcy
- przekazujemy dostawcy prognozy zakupów

Nasza Platforma Zakupowa zapewnia pełną transparentność postępowań zakupowych. W najbliższym czasie warunkiem wzięcia udziału w postępowaniach zakupowych i aukcjach ogłaszanych na Platformie Zakupowej będzie zaakceptowanie ogólnych warunków zakupów wraz z Kodeksem Etyki.

Nasze kroki w kierunku odpowiedzialnego łańcucha dostaw



ŁAŃCUCH DOSTAW

Dostawy materiałów i usług

Kontrola jakościowa

Produkcja

Zarządzanie zapasami

Dostawa do klientów

Zobowiązanie 1

Zwiększyć stabilność łańcucha dostaw - zakupy w oparciu o strategię zakupową dla poszczególnych grup materiałowych

Zobowiązanie 2

Systematycznie weryfikować łańcuch dostaw, monitorować zmiany

Zobowiązanie 3

Wymagać od wszystkich dostawców informacji na temat udziału surowców z recyklingu i conflict minerals (złoto, cyna, tantal, wolfram)

Określiłiśmy listę 100 materiałów potencjalnie niebezpiecznych (krytycznych) i wdrażamy indywidualne strategie backup-owe jako element projektu alternatywnych dostawców

Zobowiązanie 4

Sukcesywnie rozszerzać listę materiałów potencjalnie niebezpiecznych rozpoznawać potencjalne zagrożenia i reagować





Produkcja to maszyna, którą tworzą ludzie. To zespół. Niezależnie od postępu i automatyzacji naszych procesów to człowiek jest na początku i końcu tego łańcucha. Ja stawiam na ludzi.

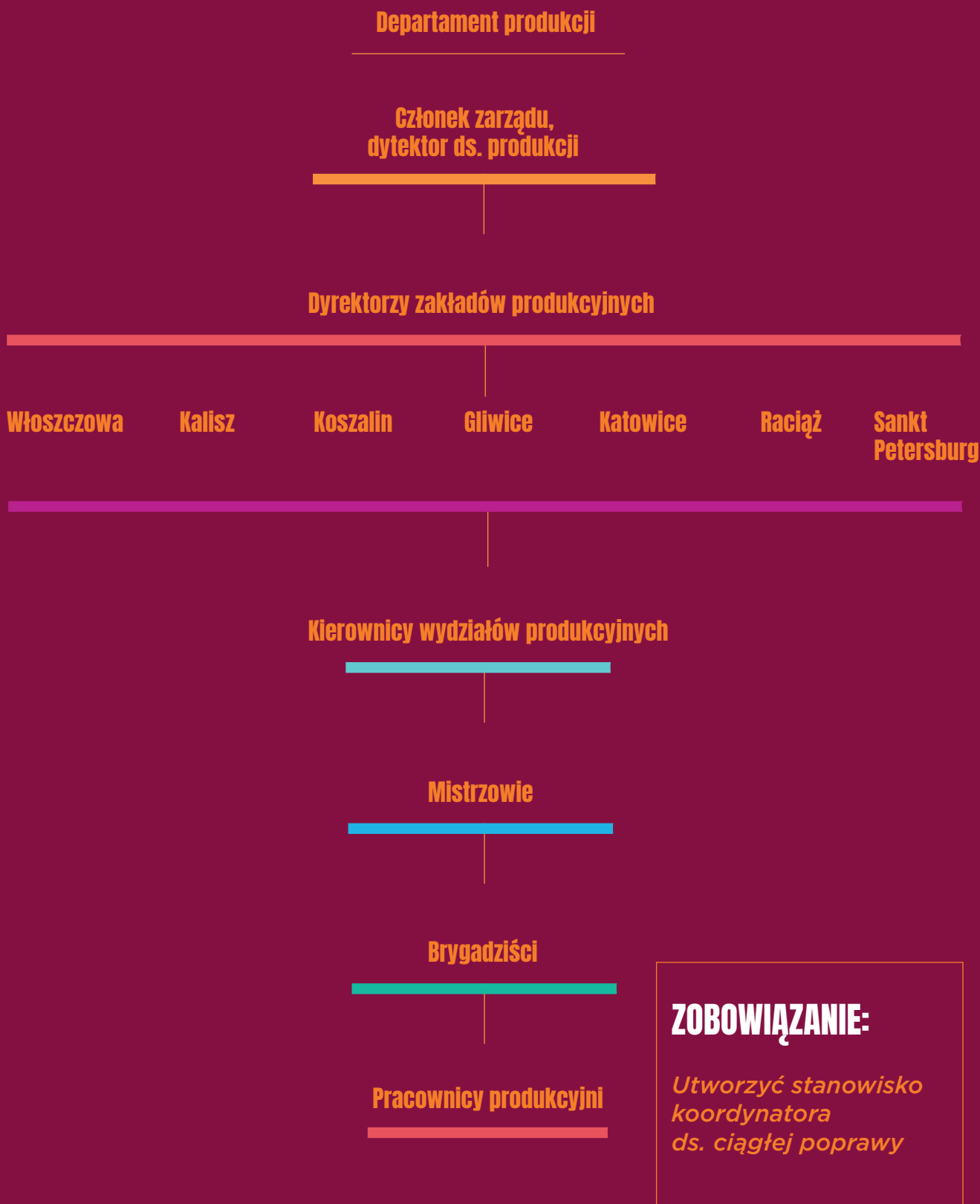
Michał Stępień,
członek zarządu, dyrektor ds.
produkcji

ODPOWIEDZIALNA PRODUKCJA

ZPUE | RAPORT SPOŁECZNEJ ODPOWIEDZIALNOŚCI BIZNESU I ZRÓWNOWAŻONEGO ROZWOJU



Budowanie kultury zaangażowania i odpowiedzialności pracowników to nasz priorytet. Wierzymy, że tylko w pełni zaangażowany zespół to klucz do sukcesu



Nasze procesy produkcyjne są oparte na wdrażanej od 2016 roku filozofii lean manufacturing. Nasi pracownicy pracują w kulturze ciągłego doskonalenia: Gemba, 5S, Kaizen, standaryzacja, KanBan. Programy te wprowadzane są poprzez szkolenia i spotkania.

1400

Pracowników wzięto udział w szkoleniach lean manufacturing w naszych fabrykach

5S

lepsz
organizacja
stanowiska
pracy

SMED

szybkie
przebrojania

TPM

optymalne
utrzymanie
ruchu

JiT

dokładnie
na czas

Nasze narzędzia Lean Manufacturing

VSM

mapowanie
strumienia
wartości

POKA YOKE

zapobieganie
błędom

KAIZEN

ciągłe
doskonalenie

Słownik pojęć związanych z LM

propagowany wśród załogi
- każdy pracownik otrzymał egzemplarz
na spotkaniu noworocznym 20 grudnia.



Liderzy zmian



TPM koordynatorzy



Lean koordynatorzy

Każdy wydział posiada swoich Lean i TPM koordynatorów wyłonionych spośród załogi. Nie zamykamy się na innych, chcemy, aby liderów ciągłej zmiany i doskonalenia procesów przybywało. Każdy może dołączyć do tej grupy, jeśli chce rozwijać siebie, swoje stanowisko i naszą firmę.

Program racjonalizatorski „Zmieniamy na lepsze”

NASZE ZOBOWIĄZANIE:

Wdrożenie nowego programu racjonalizatorskiego w 2018 roku

NASZ CEL:

wdrożenie 100% zaakceptowanych rozwiązań



484

pomysły zgłosili nasi pracownicy w programie racjonalizatorskim „Zmieniamy na lepsze”

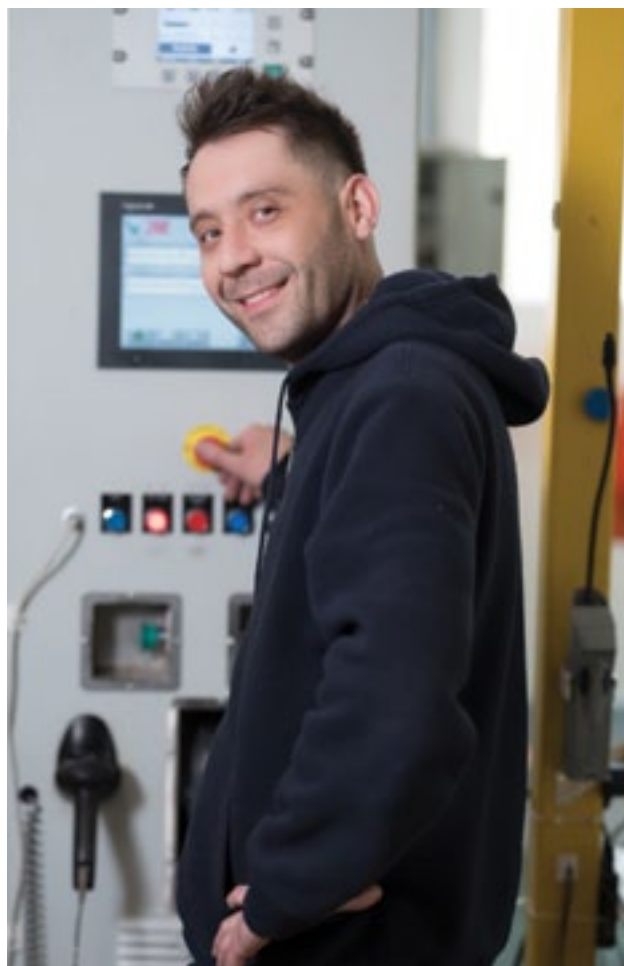
50%

pomysłów zostało już wdrożonych



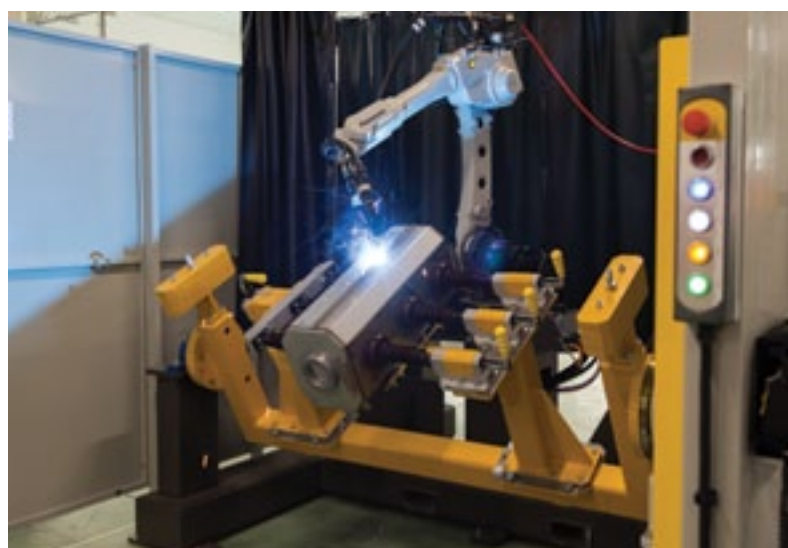
Co miesiąc nagradzamy pomysły racjonalizatorskie naszych pracowników

Przyjazne technologie



Optymalizacja procesów technologicznych *- The Arc Welding Robot System*

- zintegrowany, inteligentny system spawalniczy
zasilił wydział produkcji aparatury łączeniowej



- *redukcja kosztów*
- *skrócenie czasu produkcji*
- *zwiększenie jakości produktu*

*Uruchomienie zautomatyzowanej linii
maszyn wykrawających połączonej
z systemem magazynowym blach*

**Ten system zintegrował sześciu oddzielnych
dostawców z różnych stron świata**

- *wzrost produktywności*
- *zwiększenie bezpieczeństwa pracy*
- *podwyższenie jakości*
- *oszczędność miejsca*
- *jeszcze większa kontrola
nad procesem produkcyjnym*



SPRAWNE ZARZĄDZANIE



W 2017 roku zrobiliśmy milowy krok w kierunku rozwoju. Jednym z naszych strategicznych projektów stało się wdrożenie nowoczesnego systemu informatycznego SAP.

Błażej Skrzyniarz
dyrektor Departamentu IT



Prace wdrożeniowe obejmują wszystkie zakłady należące do Grupy Kapitałowej ZPUE, a w nich obszary: produkcję, handel, księgowość, zaopatrzenie, płace, HR, logistykę, marketing, administrację, technologię i inne.

CEL:

Podnieść standardy obsługi klienta, zoptymalizować pracę w każdym z obszarów firmy

ZOBOWIĄZANIE:

Wdrożyć system do 2019 roku



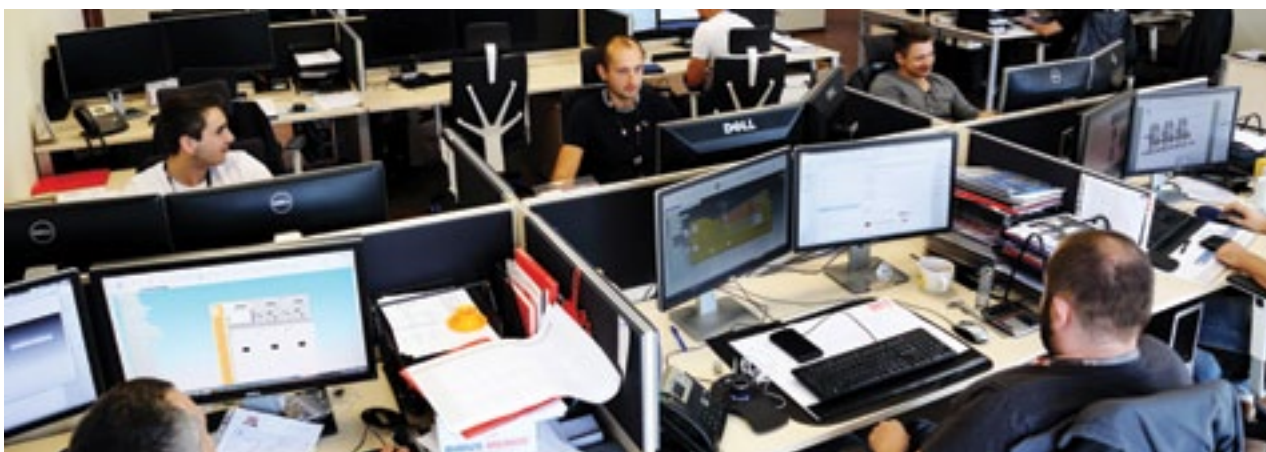
Od lewej: Tomasz Stępień, dyrektor Departamentu Badań, Rozwoju i Innowacji, Robert Wojciechowski, kierownik w Dziale Badawczo-Rozwojowym

Innowacyjność to jeden z filarów naszej strategii rozwoju

Decydujące znaczenie w rozwoju naszej firmy i produktów mają badania. Pod koniec 2017 roku otworzyliśmy pierwsze, własne Centrum Badawczo-Rozwojowe, w którym pracuje obecnie ponad 60 inżynierów.

Zaawansowana jednostka naukowo-badawcza powstała w wyniku przełomowej rozbudowy i rozwoju istniejącej w strukturach ZPUE sekcji B&R. Dzięki zautomatyzowanym stanowiskom oraz specjalistycznemu oprogramowaniu zamierzamy doskonalić i rozwijać istniejącą ofertę, tworzyć nowe produkty i ulepszać technologie stosowane w procesie ich wytwarzania.

Inwestycja jest wsparta kapitałem pochodzącym ze środków Europejskiego Funduszu Rozwoju Regionalnego (w ramach Działania 2.1 - Wsparcie inwestycji w infrastrukturę B+R przedsiębiorstw Programu Operacyjnego Inteligentny Rozwój 2014-2020).



Stanowisko eksperymentalnego spawania metodą laserową, dzięki zastosowanej technologii, pracuje bardziej precyzyjnie, przy mniejszym, w porównaniu z tradycyjnymi metodami zużyciu energii.

Nasz potencjał myśli technologicznej

61 osób	B&R
82 osoby	Technologia
20 osób	Projektanci
10 osób	Standaryzacja
6 osób	Inżynieria Procesów

CEL:

Tworzenie nowatorskich projektów, skrócenie czasu projektów, obniżenie kosztów jednostkowych prowadzonych prac badawczych

ZOBOWIĄZANIE:

W 2018 roku opracować co najmniej trzy nowe projekty







Rozdział 3

NASI KLIENCI

- 3.1 Kim są nasi klienci?
- 3.2 Dialog i edukacja
- 3.3 Odpowiedzialność za produkt
- 3.4 Koncentracja na klientach
- 3.5 Innowacje i rozwój oferty
- 3.6 Serwis
- 3.7 Zarządzanie reklamacjami



Nasza działalność handlowa opiera się na dwóch departamentach sprzedaży - krajowym i exportu. Zespół profesjonalistów operujących w ściśle określonych obszarach geograficznych i produktowych jest do pełnej dyspozycji Klientów z kraju i ze świata.

Wojciech Kosiński
członek zarządu, dyrektor ds. handlowych
(od marca 2018 prezes zarządu ZPUE S.A.)

KLIENT - NASZE CENTRUM AKTYWNOŚCI

Chcemy dostarczać naszym klientom wartości i korzyści. Ich satysfakcja i lojalność są dla nas bardzo ważne

NASI KLIENCI



Operatorzy Systemów Dystrybucyjnych
Enea, Energa, PGE Dystrybucja,
Tauron, InnoGY Stoen,
PKP Energetyka SA



Duże zakłady przemysłowe
Średnie zakłady produkcyjne
Małe firmy prywatne
Transport
Kolej i trakcja

OBIEKTY, KTÓRE ZASILAMY



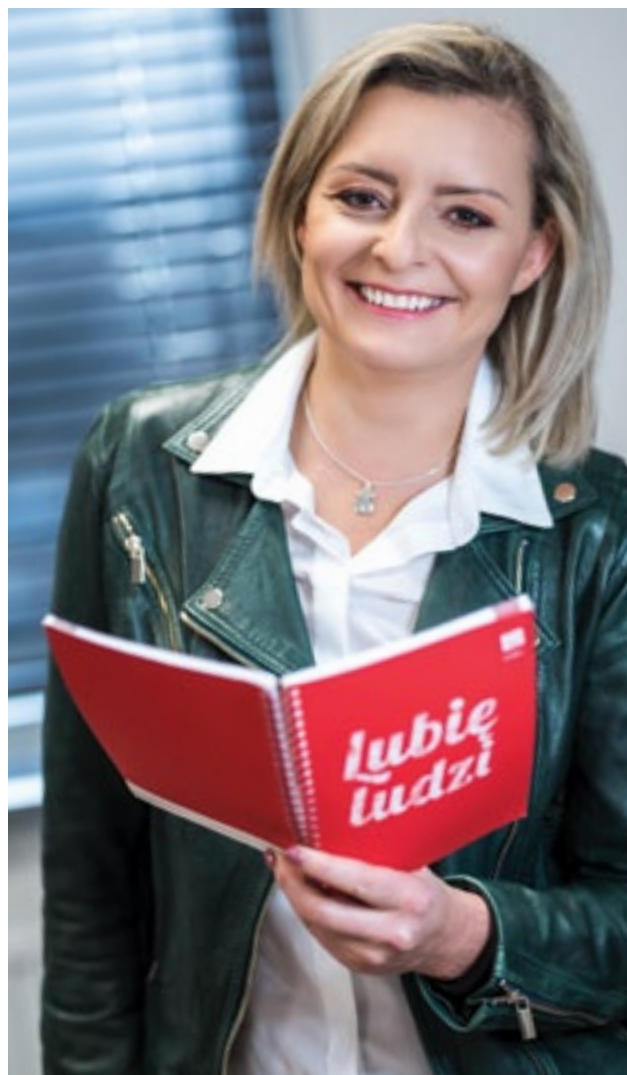
Biurowce
Budynki użyteczności publicznej
Osiedla mieszkaniowe
Hale magazynowe
Drogi i budowa infrastruktury
Hotele i centra rozrywki

Bezpieczeństwo pracy
Niezawodność
Oszczędności energii
Komfort pracy
Zdalne sterowanie siecią
Długotrwałość użytkowania
Ochrona środowiska



Klienci to nie tylko nasi partnerzy w biznesie, to nasi najważniejsi ambasadorzy. Staramy się, by na każdym etapie współpracy z nami byli zadowoleni, czuli się pewnie i bezpiecznie we współpracy z nami.

Agnieszka Całko
dyrektor Działu Marketingu



*Lubimy naszych klientów
- słuchamy ich.
Nie boimy się trudnych pytań
- odpowiadamy na wszystkie.
Spotykamy się i rozmawiamy.*

Konferencje:

marzec 2017 - Konferencja „Biznes i innowacje. Dobre przykłady, szanse i zagrożenia”



październik 2017 - II Konferencja ZPUE z cyklu „Nowoczesna energia”



TARGI BRANŻOWE POLSKA:

Marzec 2017 - ENEX, Kielce
 Kwiecień 2017 - EXPOPOWER, Poznań
 Wrzesień 2017 - ENERGETAB, Bielsko-Biała
 Listopad 2017 - ENERGETIX, Lublin

TARGI BRANŻOWE ŚWIAT:

Marzec 2017 - MOLDENERGY, Mołdawia
 Marzec 2017 - AMPER, Czechy
 Kwiecień 2017 - Hannover Messe, Niemcy,
 Kwiecień 2017 - Energetyka i Elektrotechnika, St. Petersburg, Rosja
 Kwiecień 2017 - ELCOM, Ukraina
 Maj 2017 - Elfack, Szwecja



FORA, KONGRESY I SPOTKANIA:

XVII Forum Zmieniamy Polski Przemysł
CIGRE Słowenia
XXI Konferencja Automatyków Ryto



SPOTKANIA REGIONALNE:

1. PGE Oddział Skarżysko-Kamienna, prezentacja produktów i systemów dla energetyki - kwiecień
2. Konferencja Techniczna dla Klientów Biura Mazowieckiego - maj
3. Sympozjum Naukowo-Szkoleniowe dla Klientów Biura Podkarpackiego - czerwiec
4. Gdańskie Dni Elektryki, Gdańsk - październik
5. PKP Energetyka SA, szkolenie w zakresie automatyzacji sieci, prezentacja THO i REKLOZER - październik
6. Konferencja CIRED, Czechy - listopad
7. Konferencja Innowacyjna Europa „Fly me to Mars” - listopad
8. Dni otwarte Energiek 2017 - wrzesień, Holandia
9. Dni otwarte Elstila - czerwiec, Litwa

WYBRANE SPOTKANIA Z PRZEDSTAWICIELAMI ODDZIAŁÓW STOWARZYSZENIA ELEKTRYKÓW POLSKICH:

1. Oddział Tomaszów Mazowiecki - dyskusja o naszych rozwiązaniach - styczeń
2. Oddział Kalisz - Sympozjum Borowianka - dialog na temat nowoczesnych rozwiązań w budownictwie sieciowym” - styczeń
3. Oddział Nowa Huta - prezentacja naszych rozwiązań pod kątem zwiększenia bezpieczeństwa w rozdzielnicach niskiego i średniego napięcia - luty
4. Oddział Sieradz - prezentacja nowości w ofercie - marzec
5. Oddział Tarnów - seminarium na temat innowacyjnych rozwiązań Smart Grid naszych rozdzielnic nN i łączników SN” - marzec
6. Oddziały Kozienice, Radom, Kielce - prezentacja produktów ZPUE SA - kwiecień
7. Koło przy Rejonie Energetycznym Busko-Zdrój - Seminarium na temat inteligentnych sieci elektroenergetycznych” - maj
8. Oddział Kielce - XXIII Konferencja Naukowo-Techniczno-Szkoleniowa na tematy związane z magazynowaniem energii i kompensacji mocy biernej w sieciach dystrybucyjnych i sieciach niskiego napięcia - październik



ODPOWIEDZIALNOŚĆ ZA PRODUKT

Działając w branży elektroenergetycznej bierzemy na siebie odpowiedzialność za zdrowie i życie człowieka oraz mienie o wysokiej wartości. Poprawiamy jakość życia, gwarantując:

- *Trwałość*
- *Bezpieczeństwo*
- *Niezawodność*

- Nasze produkty są wysokiej jakości, nieszkodliwe dla użytkownika
- Minimalizujemy negatywny wpływ naszych urządzeń na środowisko
- Nie postarzamy naszych produktów. Ich cykl życia możemy wydłużyć poprzez ich modernizację, co jest naszą standardową usługą
- Nieustannie pracujemy nad nowymi rozwiązaniami, które wprowadzane na rynek przynoszą oszczędności energii i środowiska
- Jesteśmy odpowiedzialni na wszystkich etapach procesu produkcji: od pozyskiwania materiałów i surowców, przez proces wytwarzania po dystrybucję

Zasilamy placówki zdrowia



Hospicjum dla dzieci im. Małego Księcia w Lublinie / fot. Lubelskie Hospicjum, www.hospicjum.lublin.pl



Testy FAT przed wysyłką stacji do odbiorcy końcowego

Zasilamy zakłady przemysłowe



Kopalnia odkrywkowa

KONCENTRACJA NA KLIENTACH

**Nasz świat szybko się zmienia,
nowe rzeczy stają się możliwe
w każdej sekundzie.**

**W tym wyścigu z czasem,
prowadzi ten, kto wie**

Niezależne badanie satysfakcji klienta, w którym zapytaliśmy o satysfakcję ze współpracy od momentu pierwszych rozmów, negocjacji, po produkcję oraz wsparcie serwisowe w okresie eksploatacji urządzeń wykazało, że 95% respondentów deklaruje ogólną ocenę satysfakcji z współpracy z nami na poziomie bardzo zadowolony i zadowolony.

**Pytamy naszych klientów: gdzie jesteśmy,
jak nas postrzegają i co powinniśmy zmienić?**

Badanie Satysfakcji Klienta 2017

95% Bardzo zadowolonych,
zadowolonych

352 klientów

Pracownicy zakładów energetycznych, hurtowni elektrycznych, wykonawcy, inwestorzy i nowi klienci z obszaru przemysłu

Instytut GfK Polonia Sp. z o.o./CE
Business & Social Research

Grupa

Obszary

Badanie
przeprowadził

Wysokie noty wizerunkowe

Na tle analizowanej konkurencji uzyskaliśmy najlepsze wyniki ocen wizerunkowych w obszarach:

- firma z bogatym doświadczeniem w branży elektroenergetycznej
- polska firma
- solidna firma biorąca odpowiedzialność za swoje produkty

Zobowiązanie 1

Powtarzać badanie raz na dwa lata

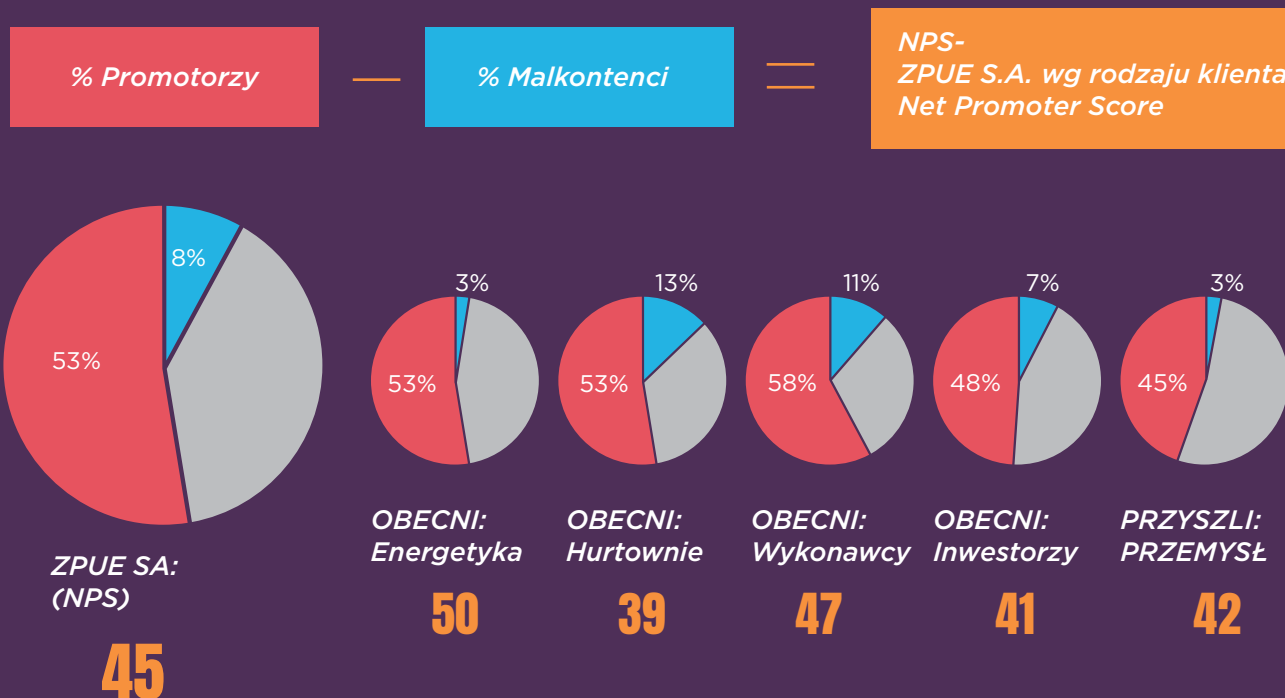
Obszary do poprawy

Wskazane przez klientów obszary do poprawy dotyczą głównie aspektów posprzedażowych oraz szybkości reakcji ekip serwisowych.

Zobowiązanie 2

Wzmocnić obszar działań posprzedażowych i usług serwisowych

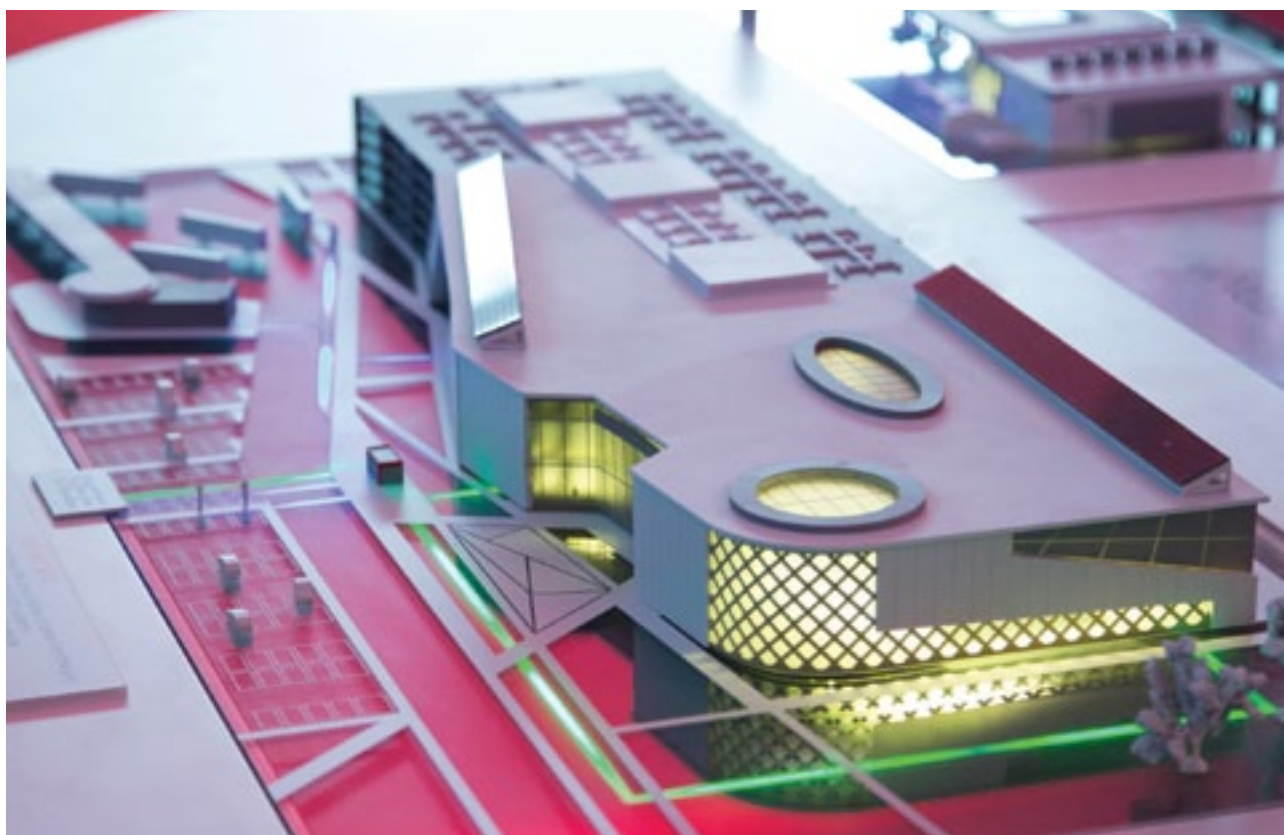
SATYSFAKCJA I POMIAR LOJALNOŚCI (INDEX) KLIENTÓW



Ogólne zadowolenie ze współpracy z nami potwierdza wskaźnik rekomendacji NPS (Net Promoter Score), gdzie wyraźnie dystansujemy konkurentów. Najlepsze wskaźniki rekomendacji NPS występują w segmencie Zakładów Energetycznych i w segmencie nowych klientów przemysłowych.

INNOWACJE I ROZWÓJ OFERTY

ZPUE | RAPORT SPOŁECZNEJ ODPOWIEDZIALNOŚCI BIZNESU I ZRÓWNOWAŻONEGO ROZWOJU



Jesteśmy w nurcie e-mobility

Uczestniczymy w projektach wdrażania infrastruktury ładowania dla autobusów elektrycznych i elektrycznych samochodów osobowych.



DLA TRANSPORTU PUBLICZNEGO

Nowoczesny system szybkiego ładowania autobusów elektrycznych w Przedsiębiorstwie Komunikacji Miejskiej w Jaworznie. Projekt pozwolił na likwidację 17 tradycyjnych autobusów o napędzie dieslowskim.



DLA TAKSÓWEK W HOLANDII

Na terenie Schiphol - międzynarodowego portu lotniczego w Amsterdamie działa stacja szybkiego ładowania floty elektrycznych taksówek obsługujących pasażerów największego portu lotniczego w Holandii. Zasilają ją nasze stacje.



DLA TESLI W POLSCE

Tesla Motors i Orlen zbudowały w Polsce cztery stacje z portami do ładowania samochodów elektrycznych w Kostomłotach koło Wrocławia, pod Katowicami, w Poznaniu i w Ciechocinku. Wszystkie cztery obiekty, wyposażone w multi-stanowiskowe superchargery Tesli, są zasilane przez urządzenia ZPUE. Podobne mają powstać w okolicach Torunia, Rzeszowa oraz Białegostoku.



Chcemy efektywnie magazynować energię

Prowadzimy działania badawczo-rozwojowe w zakresie magazynowania energii.



Smart Power Station

Kluczowym kierunkiem bieżącej aktywności badawczo-rozwojowej ZPUE jest temat magazynowania energii i wdrożenie na rynek rozwiązania Smart Power Station, które zmieni obecne, konwencjonalne podejście do przetwarzania i dystrybucji energii.

*hybrydowy magazyn energii
zabezpieczy przed nagłymi
spadkami napięcia
lub przerwami w zasilaniu*

sposób na nadprodukcję z sieci

poprawa jakości energii

eliminacja przerw w dostawach prądu

system zasilania awaryjnego

ogniwo infrastruktury ładowania samochodów elektrycznych

SPS będzie wyposażona w funkcję ładowania samochodów elektrycznych



Kto skorzysta z SPS?

- podmioty z obszaru e-mobility
- dystrybutorzy energii
- zakłady przemysłowe
- użytkownicy OZE
- środowisko
- społeczeństwo

Z myślą o środowisku

Pracujemy nad możliwością wykorzystania wycofanych z eksploatacji baterii akumulatorów z autobusów elektrycznych. Na obecną chwilę ich żywotność przewiduje się na około 5-7 lat.



Jako największy w Polsce producent stacji transformatorowych posiadamy kompleksową wiedzę na temat urządzeń średniego napięcia. To pozwala nam na skuteczne i efektywne działania związane z zaspokojeniem potrzeb technologicznych naszych klientów.

Tomasz Walkiewicz,
dyrektor Departamentu EPC
i Serwisu



W 2017 wraz z uruchomieniem Departamentu EPC i Serwisu zmieniliśmy oblicze naszego serwisu – wzbogaciliśmy go o zaawansowane usługi pogwarancyjne.

ZAPEWNIAMY SERWIS I USŁUGI POGWARANCYJNE



Przedłużamy życie produktu - Retrofit

- jeśli produkt po dekadach użytkowania staje się przestarzały lub nie spełnia aktualnych wymagań technicznych, mamy praktyczne i sprawdzone rozwiązania wymiany poszczególnych członów rozdzielnic, umożliwiając podniesienie ich parametrów oraz niezawodności pracy



Zapewniamy recykling

- świadczymy usługi wyłączenia oraz unieruchomienia urządzeń - w razie zaprzestania korzystania z urządzeń, zapewniamy usługi recyklingu transformatorów oraz rozdzielnic średnich i niskich napięć



Zmieniamy konfigurację rozdzielnic SN

- w obliczu ciągłych zmian i nowych wymagań zakładów energetycznych jesteśmy w stanie dostosować urządzenia do bieżących wymagań klienta



Modernizujemy i wymieniamy

- jesteśmy w stanie wymienić lub zmodernizować każdego typu rozdzielnicę z różnych segmentów rynku - od energetyki zawodowej po przemysł ciężki



Szkolimy

- edukujemy z zakresu działania i obsługi wszystkich naszych urządzeń



Wykonujemy przeglądy stacji transformatorowych

- w dogodnych terminach u klienta



Przeglądy stacji

- oferujemy przeglądy termowizyjne urządzeń zainstalowanych na obiekcie



System monitoringu

- oferujemy system monitoringu oraz sterowania w ramach Przemysłu 4.0.



PROCES REKLAMACJI



- 1** Telefonicznie, pocztą elektroniczną, poprzez formularz na stronie firmowej w zakładce Serwis
- 2** Dział Wsparcia Technicznego Serwisu i Realizacji
- 3** S.O.S. - Sekcja Operacyjna Serwisu
- 4** Kontrola Jakości
- 5** Dla klientów, których reklamacja nie została uznana

Nasze zobowiązanie:

Kontakt z klientem w ciągu 24 godzin, wizyta serwisanta w ciągu 72 godzin (w przypadku umów serwisowych)





Rozdział 4

NASI PRACOWNICY

- 4.1 Struktura zatrudnienia
- 4.2 Dla pracownika
- 4.3 Kultura dialogu
- 4.4 HR Bussines Partner
- 4.5 Kariera
- 4.6 BHP



Stawiamy na przyjazną politykę personalną i prorodzinną. Politykę, która stwarza możliwości osobistego rozwoju, integruje, daje poczucie satysfakcji z wykonywanej pracy, bezpieczeństwa i stabilizacji.

Iwona Dobosz
członek zarządu,
dyrektor ds. Zarządzania HR

STRUKTURA ZATRUDNIENIA

Liczba pracowników: 2278

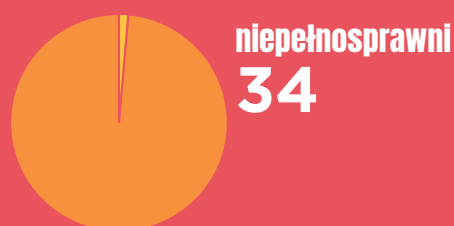
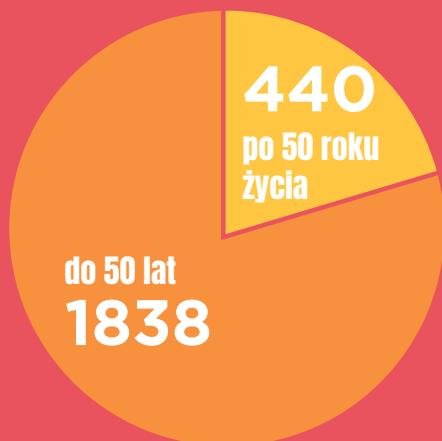
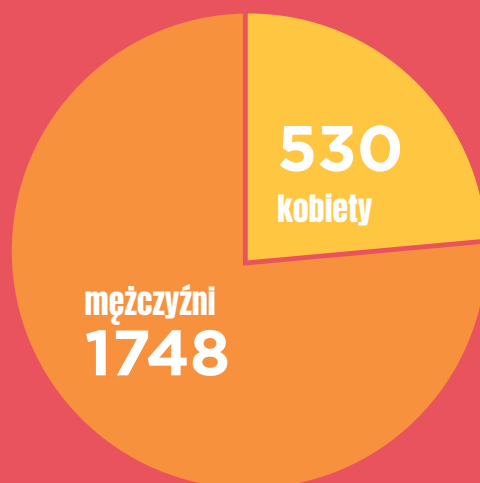
(31.12.2017)

Nasze zasady odpowiedzialnego pracodawcy

1. Bezpieczeństwo i zdrowie pracowników jest dla nas najważniejsze
2. Nasza Polityka Personalna oparta jest o pięć podstawowych wartości: wzajemny szacunek, tolerancję, rozwój, zaangażowanie, pracę zespołową
3. Równość i różnorodność dla wszystkich pracowników

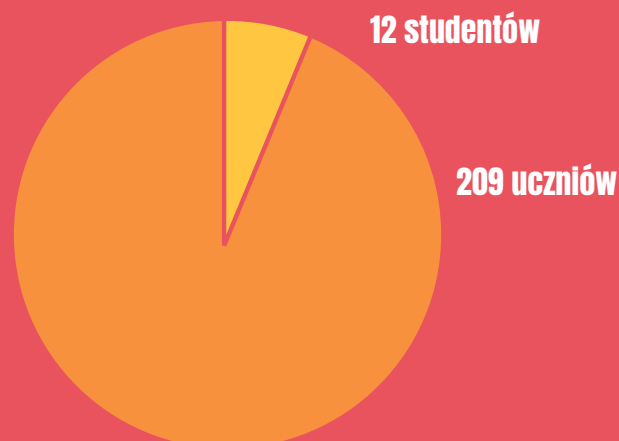
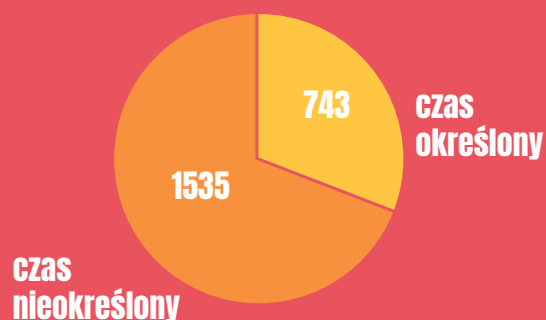
Nasi pracownicy mają swobodę zrzeszania się w związkach zawodowych. Związki funkcjonujące w Grupie to: Zakładowa Organizacja Związkowa NSZZ Solidarność oraz Związek Zawodowy Budowlani

Zatrudniamy około 150 pracowników z Ukrainy, traktujemy ich na równi z innymi pracownikami



W 2017r. w ZPUE S.A. na praktykach było:

Forma zatrudnienia





Szkolenia

Akademia Zarządzania Strategicznego dla Liderów, szkolenia zawodowe, kursy języka angielskiego

153

szkolenia
w tym 43 prowadzone przez wewnętrznych ekspertów

1869

uczestników szkoleń





Kursy języka angielskiego I półrocze

**z lektorem - 63 osoby
(41 grupowo + 21 indywidualnie)
e-learning - 0**

Kursy języka angielskiego II półrocze

**z lektorem - 73 osoby
(29 grupowo + 44 indywidualnie)
e-learning - 29 osób**





Rekrutacja

Transparentny proces rekrutacji
- rekrutacja na zewnątrz, jak i wewnątrz firmy

Rekrutacja wewnętrzna jest motywacją pracowników do zmiany stanowiska pracy, umożliwia awans i rozwój. W 2017 roku

**70 rekrutacji wewnętrznych
18 zakończonych pomyślnie**



Onboarding

- opracowaliśmy harmonogram wdrożenia dla nowych pracowników



Rozwinięty pakiet socjalny:

niskooprocentowane pożyczki, zapomogi, dofinansowanie imprez integracyjnych, świąteczne paczki dla dzieci i coroczna zabawa choinkowa, benefity dla pracowników: pakiety dodatkowej opieki medycznej dla kluczowych pracowników oraz program dodatkowej polisy ubezpieczeniowej i wsparcie przy relokacji kandydatów do pracy



Transport dla pracowników produkcyjnych



Szkolenia i kursy

Nasze zobowiązanie:

W 2018 skończymy budowę programu benefitów dla całej załogi, który obejmie takie obszary jak opiekę medyczną, dodatkowe ubezpieczenia na życie, kartę multisport, program dofinansowania studiów

STAWIAMY NA KULTURĘ DIALOGU

Spotkania Prezesa Zarządu z pracownikami

– na początku roku prezes spotkał się z pracownikami zakładów we wszystkich lokalizacjach (Kalisz, Koszalin, Raciąż, Katowice, Gliwice, Włoszczowa) i odwiedził większość Biur Techniczno-Handlowych

Spotkanie wigilijne dla wszystkich pracowników

– po raz pierwszy pracownicy wszystkich zakładów i obszarów spotkali się na wspólnej, firmowej Wigilii

Intranet

– na wewnętrznym portalu firmowym Sharepoint pojawiają się bieżące informacje z życia firmy, informacje o wydarzeniach, istotne komunikaty, ogłoszenia itp.

Spotkania grup komunikacyjnych, czyli komunikacja w obie strony

– wyłoniliśmy spośród pracowników ambasadorów dobrej komunikacji, zorganizowaliśmy spotkania komunikacyjne we wszystkich lokalizacjach

Newsletter

– biuletyn dla pracowników we wszystkich lokalizacjach w wersji drukowanej i elektronicznej



Zobowiązanie 1

Reaktywować spotkania grup komunikacyjnych

Zobowiązanie 2

Uruchomić, początkiem roku, stanowiska komputerowe dla pracowników produkcyjnych



Konkursy dla pracowników

- organizujemy konkursy dla pracowników ogłaszane na łamach Newslettera

Piknik pracowniczy

- zapraszamy na coroczne całodzienne spotkanie dla pracowników i ich rodzin ze wszystkich lokalizacji. W Pikniku co roku bierze udział ponad 4000 osób

Program poleceń pracowniczych

- każdy pracownik może polecić swojemu znajomemu pracę na wydziale produkcyjnym. Jeśli kandydat przejdzie pomyślnie proces rekrutacji i przepracuje co najmniej trzy miesiące, polecający otrzymuje 400 zł brutto w podziękowaniu za polecenie

Portal HR

- dodatkowe narzędzie dla użytkowników komputerów służbowych pozwalające na samodzielne korzystanie z usług kadrowych

Wsparcie psychologa zakładowego

- w firmie można skorzystać z bezpłatnej porady psychologa





HR BUSINESS PARTNER

ZPUE | RAPORT SPOŁECZNEJ ODPOWIEDZIALNOŚCI BIZNESU I ZRÓWNOWAŻONEGO ROZWOJU



HRBP Maciej Mikołajek, HRBP Joanna Michalska, HRBP Justyna Frączek, Iwona Dobosz, członek zarządu, dyrektor ds. HR, HRBP Marlena Iwańczyk, HRBP Żaneta Rajca - Hajligtag



HRBP Joanna Skiba wspiera wszystkie struktury ZPUE w Zakładzie Produkcyjnym w Katowicach i Zakładzie Produkcyjnym w Gliwicach

W maju 2017 utworzyliśmy w ramach naszej struktury nowe stanowiska - HR Business Partnerów. To kolejny krok w rozwoju naszej firmy. HRBP współpracują z managerami zarządzającymi oraz ich szefami, biorą udział w spotkaniach kadry zarządzającej oraz stałych bezpośrednich spotkaniach z szefami pionów. Wspierają i raportują o efektach wypracowanych rozwiązań.

Główne zadania HRBP:

- kompleksowe wsparcie i doradztwo w zakresie zapewnienia rozwoju kompetencji pracowników
- pomoc w trudnych sytuacjach związanych z zarządzaniem pracownikami
- rozwiązywanie konfliktów
- wdrażanie systemów oceny pracowników, systemów motywacyjnych, programów rozwojowych
- „szycie na miarę” rozwiązań HR dla biznesu
- wsparcie w trakcie komunikowania zmian
- wyznaczanie potencjalnych ryzyk i niedopuszczanie do ich wystąpienia
- dostarczanie szkoleń



HRBR Joanna Michalska wspiera departamenty zależne od dyrektora ds. handlowych, obszary w Zakładzie Produkcyjnym ZPUE EOP Koszalin, oraz Zakładzie Produkcyjnym Zavod BKTP w Rosji

HR Business Partner działa szybko, etycznie. To partner i strateg. Spina w swoich działaniach pięć podstawowych ról HR.



Obszary wsparcia:

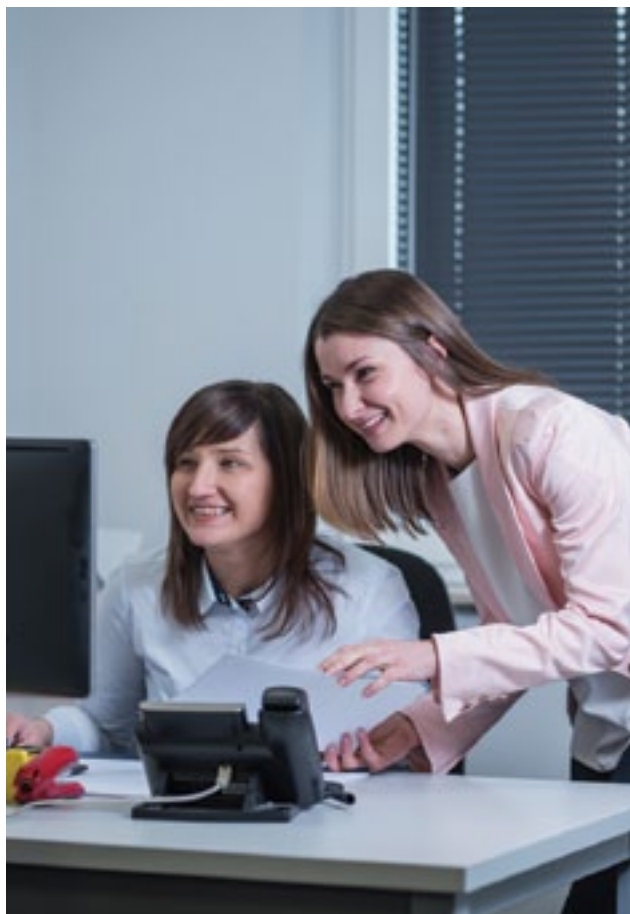
Wszystkie departamenty i piony we wszystkich zakładach produkcyjnych ZPUE



Dzięki temu, że jesteśmy głęboko zorientowani w biznesie swojej firmy, możemy być dużym wsparciem i prawdziwym partnerem dla naszych wewnętrznych klientów. Jesteśmy zawsze do dyspozycji. Rozwiązujemy sprawy pozornie nierozwiązywalne, wiemy, co zrobić, żeby wszystko co związane z pracownikiem było załatwione szybko, etycznie i zgodnie z prawem.

DOSTRZEGAMY POTENCJAŁ, DOCENIAMY ZAANGAŻOWANIE

ZPUE | RAPORT SPOŁECZNEJ ODPOWIEDZIALNOŚCI BIZNESU I ZRÓWNOWAŻONEGO ROZWOJU



Ania i Justyna chętnie się uczą nowych rzeczy. Są samodzielne, zorganizowane, mają odpowiedzialne zadania.

Ania Staszczuk zaczyna pracę w wieku 20 lat. Pierwsze kroki stawia jako pomocnik ślusarza na jednym z wydziałów produkcyjnych. Szybko przenosi się do biura, przez wiele lat jest specjalistką ds. rozliczania produkcji, a dziś planistką w Dziale Planowania Produkcji.

W 2007 roku Justyna Sobańska zaczyna pracę w ZPUE. Ma 20 lat. Zaczyna jako operator maszyny CNC. W 2015 roku obejmuje obowiązki specjalisty na Wydziale Produkcji Aparatury Łączeniowej i Rozdzielnic w Izolacji SF6.

Dziś odpowiada za przyjmowanie zamówień na produkcję, rozliczanie zleceń i ewidencję czasu pracy na Wydziale.



Małgosia Pakosz - Lubię wiedzieć

W firmie od 14 lat. Swoją przygodę z ZPUE rozpoczęła jako stażystka w sekretariacie. Przez lata rozwija się w Dziale Realizacji Zamówień. W 2016 roku awansuje na stanowisko kierownika Sekcji Realizacji Zamówień. Niedługo później trafia do zespołu wdrożeniowego SAP. Zostaje kluczowym użytkownikiem w module Planowania Produkcji. Obecnie zaangażowana w budowę nowo powstałego Działu Planowania Produkcji. Uważa, że to co osiągnęła zawdzięcza swojej wytrwałości, zaangażowaniu, odwadze i ludziom, z którymi współpracuje.

Paweł Lichosik - Lubię ludzi

Pierwszy kontakt z firmą ma podczas praktyk zawodowych w 1999 roku. Zaczyna pracę tuż przed osiemnastką, jako młodociany pracownik, pomocnik elektryka na jednym z wydziałów produkcyjnych. Dzisiaj po 16 latach pracy pełni funkcję product market managera ds. linii napowietrznych. Wprowadza na rynek innowacyjne projekty, doradza, przewodzi, kreuje.



Mariusz Nowak - Lubię swoją pracę

Jest rok 1994. ZPUE funkcjonuje niespełna pięć lat. On ma 21 i nawet nie przypuszcza, że swoje zawodowe życie zwiąże z firmą na najbliższe ćwierć wieku.

Zaczyna jako ślusarz na jednym z wydziałów produkcyjnych. Po pół roku zostaje elektrykiem, z czasem zajmuje się automatyką i serwisem. Po sześciu latach zostaje brygadystą. Potem jest jedną z tych osób, które tworzą historię Działu Realizacji Zamówień – koordynuje jego pracę, ma bezpośredni kontakt z klientami. Po kilku kolejnych latach zostaje kierownikiem Sekcji Realizacji Zamówień, a następnie kierownikiem Działu Planowania i Realizacji. Obecnie kierownik Działu Logistyki i Magazynowania. Zarządza ponad stuosobowym zespołem pracowników. Na co dzień kieruje się maksymą: *„Pracujemy dla ludzi tak jak byśmy chcieli, aby Oni dla nas pracowali”*.



Justyna Sobańska - Lubię, to co robię

22-letnia Justyna zaczyna pracę w ZPUE jako elektryk na Wydziale Produkcji Rozdzielnic Średniego i Niskiego Napięcia. Po kilku miesiącach jest już referentką ds. produkcji. Potem nadchodzi czas na kolejne wyzwania w Dziale Technicznej Obsługi Klienta, początkowo jako specjalista ds. analiz, następnie specjalista ds. umów i przetargów, dziś kierownik Sekcji Administracyjno-Przetargowej w Dziale Wsparcia Sprzedaży.



Aspekty BHP w naszej firmie spełniają wymagania standardu opartego na najlepszych praktykach. Jesteśmy gotowi na Certyfikat ISO 45001.

Kinga Wypychewicz,
specjalista w Dziale BHP i PPOŻ

Od audytu po ISO 45001

Pod koniec roku 2017 nasza firma została poddana kompleksowemu audytowi BHP, co przygotowało nas do nowego zadania w tym obszarze: w roku 2018 postanowiliśmy zdobyć Certyfikat zgodności z normą ISO 45001.

ISO 45001 stawia w centrum działań organizację zarządzania bezpieczeństwem i higieną pracy oraz ciągłe doskonalenie. Ta nowa norma jest szansą dla organizacji na ujednoczenie kierunku strategicznego z Systemem Zarządzania Bezpieczeństwem i Higieną Pracy oraz poprawę wyników w tym zakresie. Wywodzi się z OHSAS 18001 – znanego na całym świecie standardu dotyczącego Systemu Zarządzania Bezpieczeństwem i Higieną Pracy

ISO 45001 pozwoli nam:

- *upewnić się, że zarządzanie bezpieczeństwem i higieną pracy jest dostosowane do kierunku strategicznego organizacji*
- *usprawnić integrację z innymi normami dotyczącymi systemu zarządzania*
- *zwiększyć poziom zaangażowania zespołu kierowniczego*
- *poprawić wyniki w zakresie bezpieczeństwa i higieny pracy*

CEL:

Lepiej rozpoznawać i identyfikować ryzyko

ZOBOWIĄZANIE:

W roku 2018 zdobyć Certyfikat zgodności z normą ISO 45001



2017:

10

wypadków przy pracy w naszych zakładach

581

liczba dni absencji z tytułu wypadków

56

kolizji drogowych

0

wypadków śmiertelnych, ciężkich lub zbiorowych

0

stwierdzonych chorób zawodowych



W roku 2017 szczególną uwagę zwróciliśmy na dużą liczbę kolizji, w których uczestniczyli nasi pracownicy samochodami flotowymi. Rozpoczęliśmy działania szkoleniowe i prewencyjne, aby ograniczyć liczbę zdarzeń drogowych.



Szkolenia

594

osoby przeszkolone wstępnie

766

osób przeszkolonych okresowo







Rozdział 5

SPOŁECZEŃSTWO

- 5.1 Fundacja „Jesteśmy Blisko”
- 5.2 Wolontariat pracowniczy
- 5.3 Sponsoring sportowy
- 5.4 Współpraca z uczelniami



W 2010 roku powołaliśmy do życia Fundację „Jesteśmy Blisko” - z potrzeby serca i z potrzeby chwili. Impulsem do działania była chęć niesienia pomocy potrzebującym pracownikom i ich rodzinom. Dziś ta pomoc sięga znacznie dalej”.

Malgorzata Wypychewicz
przewodnicząca Rady Fundacji „Jesteśmy Blisko”,
jej założycielka

CHCEMY BYĆ BLIŻEJ, BY ZROBIĆ WIĘCEJ



Sukces ekonomiczny idzie w parze z naszym zaangażowaniem społecznym, o czym świadczą liczne przedsięwzięcia, akcje i działania na rzecz lokalnej społeczności, w jakie się włączamy. Inwestujemy w rozwój dzieci i młodzieży, walczymy z ubóstwem i wykluczeniem społecznym. Swoje więzi społeczne budujemy między innymi dzięki naszej Fundacji.

Fundacja „Jesteśmy Blisko” aktywnie działa na rzecz pracowników i ich rodzin we wszystkich lokalizacjach ZPUE oraz pomaga mieszkańcom Włoszczowy i województwa świętokrzyskiego.



Misja

pomoc osobom, które znalazły się w trudnej sytuacji życiowej. Wsparcie lokalnych społeczności



Wizja

stworzyć przestrzeń, w której osoby potrzebujące otrzymają odpowiednie wsparcie

W 2017 roku wydano na pomoc

656 568,98 zł

W tym na leczenie i rehabilitację
podopiecznych

540 386,17 zł

Co ważnego wydarzyło się w 2017 roku?



ZADBALIŚMY O ZDROWIE

Kocham, więc badam

492 wykonane USG dzieci

Co Ci leży na WĄTROBIE?

963 przebadane osoby we Włoszczowie, Katowicach i Gliwicach

badAMY się

ponad 150 osób – Raciąż, Kalisz, Koszalin

Badanie skóry w dermobusie

66 osób

Badania cytologiczne i mammograficzne

72 kobiety

W rytmie serca

1400 wykonanych badań wśród pacjentów od 20 do 90 roku życia

Konferencja „Borelioza to cicha epidemia - nie daj się kleszczowi”

czerwiec 2017

Zdrowa kobieta

– spotkanie z lekarzem (profilaktyka raka piersi, specjalne ulotki, demonstracja samobadania itd.), braffiterką i makijażystką



Zdobyliśmy tytuł ambasadora ogólnopolskiej akcji „Żyję świadomie”

Kampania „Żyję świadomie” promuje aktywność fizyczną, zdrowe odżywianie oraz propaguje profilaktykę zdrowotną.

Zorganizowaliśmy dzień o bezpieczeństwie

Spotkanie z młodzieżą pod hasłem „Żyj i jedź bezpiecznie” – bezpłatny seans kinowy filmu „Za niebieskimi drzwiami”, poruszającego problem śpiączki mózgowej. Spotkanie z Ewą Błaszczuk, artystką i założycielką fundacji Akogo?

Zadbaliśmy o najmłodszych

- Akcja „Przedszkolaki” – wizyta we włoszczowskich przedszkolach, przekazanie paczek z artykułami papierniczymi i pomocami dydaktycznymi wskazanymi przez przedszkola
- Kontynuowaliśmy rozpoczęty w 2013 projekt dożywiania dzieci i młodzieży szkolnej - ponad 30 uczniów z Włoszczowy, Katowic, Koszalina korzystało przez cały rok szkolny z bezpłatnych obiadów
- Ufundowaliśmy wyprawki szkolne dla najbardziej potrzebujących uczniów

Wspieraliśmy młode talenty

- Pomogliśmy finansowo w wydaniu płyty Pawła Rydza, utalentowanego włoszczowskiego wokalisty
- Przekazywaliśmy nagrody – harcerzom i szkołom

Zatroszczyliśmy się o środowisko

Rozdaliśmy 1000 sadzonek drzew w ramach akcji „Zasadź drzewo – podaruj Ziemi oddech”.



Wspieraliśmy lokalne i ogólnopolskie inicjatywy

- *Rower pomaga*
- *Dni Włoszczowy*
- *Motoserce*
- *Targi Runa Leśnego*
- *Piknik Rodzinny w Czarnicy*
- *VI Powiatowy Bieg Niepodległości (1000 zł na nagrody)*
- *Czytanie w bibliotece w Krasocinie (ogólnopolska akcja Cała Polska czyta dzieciom)*
- *Wsparcie akcji Klubu Badacza Kultury*
- *Udział w świątecznej akcji Spełniamy marzenia*



Integrowaliśmy się z naszymi podopiecznymi

Zorganizowaliśmy wspólną Wigilię



Wysłaliśmy dzieci na wakacje

- 10 dzieci skorzystało z bezpłatnych kolonii nad polskim morzem
- Wsparliśmy finansowo kolonie organizowane przez Wojewódzką Ochotniczą Straż Pożarną w Kielcach

Jednoczyliśmy w słusznej sprawie

- Wspólnie z siedmioma fotografami – wolontariuszami, stworzyliśmy niezwykły kalendarz z naszymi podopiecznymi
- Współorganizowaliśmy kolację charytatywną na rzecz niepełnosprawnego podopiecznego

To wszystko robiliśmy wspólnie z naszymi wolontariuszami

W nasze akcje zaangażowało się 146 wolontariuszy!



KONKURS GRANTODAWCZY

WEŹ KASĘ I ZRÓB

9 projektów
112 wolontariuszy
setki beneficjentów

Zrealizowane, wybrane projekty:

„Hospicjum to też życie”

- pomoc rzeczowa dla pacjentów Hospicjum Św. Alberta w Jaworznie

„Pomaluj świat”

- gruntowny remont pokoju nastolatka

„Kolorowa klasa”

- remont sali lekcyjnej w Szkole Podstawowej we wsi Łachów (woj. świętokrzyskie)

„Nasze boisko ponad wszystko”

- współfinansowanie budowy boiska dla dzieci i młodzieży w Nieznanowicach (woj. świętokrzyskie)

„W zadbanym otoczeniu milej spędzisz czas”

- modernizacja otoczenia Koła Gospodyń Wiejskich w Czarncy (woj. świętokrzyskie)

„Piknikowy zakątek”

- budowa miejsca wypoczynku i relaksu dla mieszkańców wsi Przygradów (woj. świętokrzyskie)

„Ekologiczny piknik dla dzieci we wsi Podlesko”

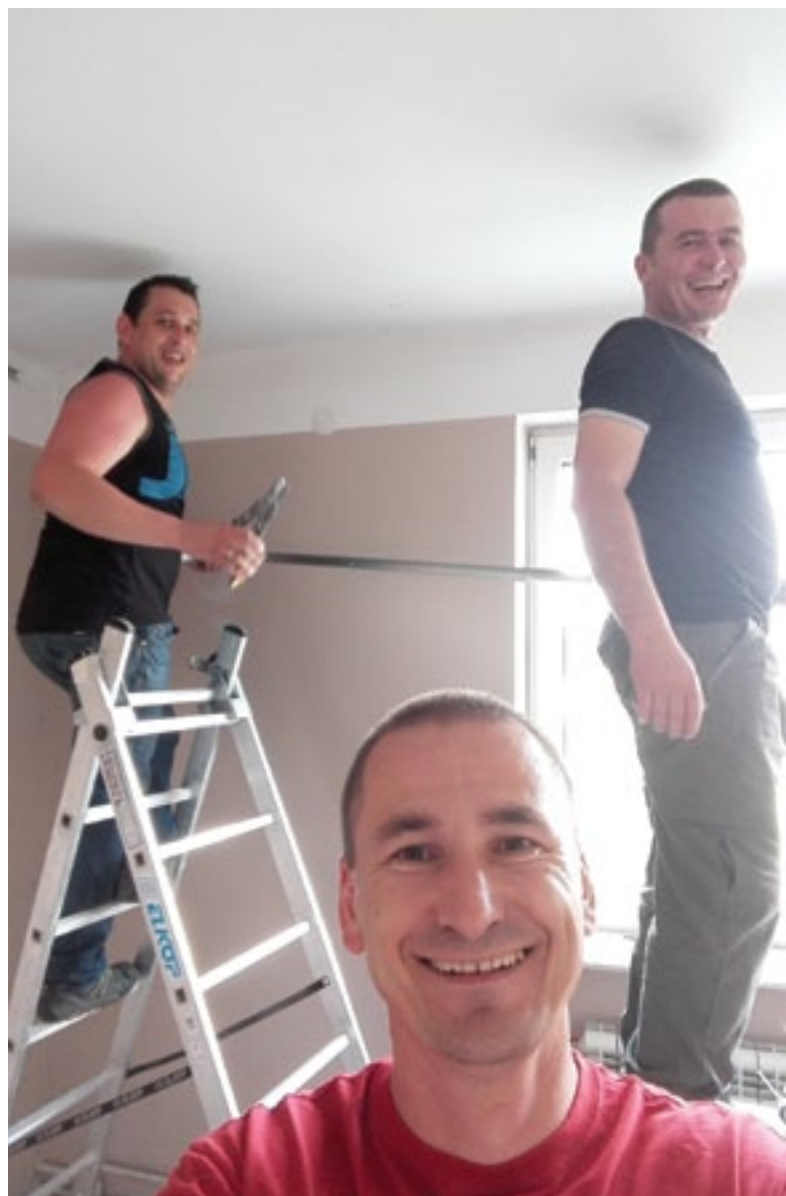
- akcja sprzątnięcia przydrożnych rowów (woj. świętokrzyskie)

„Plac zabaw”

- modernizacja placu zabaw przy Szkole Podstawowej w Czarncy (woj. świętokrzyskie)

Zróbmy sobie grilla

- wykonanie grilli dla Zespołu Szkół w Starym Gralowie oraz organizacja wspólnie z dyrekcją placówki pierwszego w historii szkoły pikniku dla dzieci, młodzieży i ich rodzin (woj. mazowieckie)



Nasi wolontariusze

SPONSORING SPORTOWY

Wspieramy sportową aktywność w regionie. Kierujemy się zasadą długoterminowych celów, również tych, które wpływają na rozwój młodego pokolenia.

Jak realizujemy nasze cele?

- *Od ponad 20 lat jesteśmy strategicznym sponsorem Kieleckiego Klubu Karate Kyokushin Koronea. Klub wychował, zainspirował i rozwinął pasję u tysięcy młodych ludzi.*
- *Od ponad 10 lat aktywnie wspieramy Klub Sportowy HETMAN Włoszczowa. KS HETMAN Włoszczowa to symbol włoszczowskiej piłki nożnej. Działa od 70 lat.*

Nasze cele:

- *wpajanie pasji do sportu*
- *propagowanie zdrowego stylu życia*
- *nauka współdziałania i sportowej rywalizacji*



sensei Bogusław Wypychewicz
prezes Rady Nadzorczej ZPUE S.A.



Dzięki karate odnalazłem w sobie fizyczną i mentalną siłę. Zależy mi na tym, aby dzielić się swoim doświadczeniem i propagować wartości, jakie niesie ze sobą ta sztuka walki, szczególnie wśród młodzieży.





Wsparcie sponsorów to być albo nie być naszego Klubu, tak jak w przypadku wielu innych klubów w kraju. Pieniądze, które w ten sposób pozyskujemy są ogromnie ważnym uzupełnieniem środków pochodzących z dotacji publicznych. Dzięki stałym wpływom zabezpieczamy środki na wkłady własne - bez nich klub nie mógłby starać się o dofinansowanie projektów obejmujących organizację treningów i turniejów w całym roku piłkarskim. To zabezpieczenie dodaje nam skrzydeł do działania i odważnego sięgania po środki z innych źródeł.

Ireneusz Stawowczyk
prezes KS Hetman Włoszczowa



WSPÓŁPRACA Z UCZELNIAMI

**15 listopada 2017 r.
na Wydziale Elektrycznym
Politechniki Śląskiej
otworzyliśmy pierwsze
Laboratorium Patronackie
ZPUE**

**Wraz z zespołem inżynierów z Politechniki
Śląskiej przez niemal rok dostosowywa-
liśmy urządzenia do potrzeb dydaktycz-
nych. Zależało nam na tym, by zapewnić
studentom możliwie jak największą liczbę
badań i symulacji.**





Laboratorium jest:

- najnowocześniejsze na Wydziale Elektrycznym
- jednym z najnowocześniejszych na Uczelni

Wyposażyliśmy je w:

- nowoczesnej generacji aparaturę łączeniową stosowaną w sieciach napowietrznych średniego napięcia
- rozdzielnicę niskiego napięcia
- rozdzielnicę średniego napięcia

Przeznaczenie:

- zajęcia laboratoryjne w ramach przedmiotów obowiązkowych na kierunkach Elektrotechnika i Energetyka
- realizacja prac naukowo-badawczych
- działalność Studenckiego Koła Naukowego Innowacyjne Technologie Systemów Elektroenergetycznych (itSEE) na Wydziale Elektrycznym

1

nasza
technologia

+

2

proces
dydaktyczny

+

3

wiedza
politechniczna

=

dobra
podstawa
edukacyjna

solidny
bagaż
doświadczeń

aktywno
kompetencyjne
dla inżynierów

Zobowiązanie 1

*Dalszy rozwój placówki na
Politechnice Śląskiej*

Zobowiązanie 2

*Otworzyć podobne laboratoria na
innych uczelniach technicznych
w Polsce*

WSPÓŁPRACA Z UCZELNIAMI

Program Ambasador ZPUE

Do programu zapraszamy studentów II-IV roku kierunków związanych z elektroenergetyką, aktywnie działających w kołach naukowych lub organizacjach studenckich. Taka współpraca daje studentom możliwość poznania specyfiki pracy w branży elektroenergetycznej oraz stanowi przepustkę do podjęcia w przyszłości pracy w ZPUE.



ZPUE na Targach Pracy



Studenci z wizytą w ZPUE

STUDENT Z ENERGIA INŻYNIER Z PRZYSZŁOŚCIĄ

600

studentów skorzystało z naszej bazy wiedzy
- wzięło udział w wycieczkach, spotkaniach, stażach,
pisało prace dyplomowe



Kamil Prokop Ambasador ZPUE na AGH

Student czwartego roku elektrotechniki na AGH i prawa na Uniwersytecie Ekonomicznym w Krakowie. Píše pracę inżynierską w ZPUE i jednocześnie opracowuje projekt systemu monitoringu sieci dla klientów przemysłowych.





Rozdział 6

ŚRODOWISKO

- 6.1 Nasza polityka środowiskowa
- 6.2 Środowiskowa odpowiedzialność za produkt, recykling
- 6.3 Kontrola zużycia i emisje
- 6.4 Zintegrowany System Zarządzania Jakością i Środowiskiem



Czysta ziemia, woda i powietrze - w takim świecie chcemy żyć.

Paulina Cierlikowska,
specjalista ds. ochrony środowiska

Wiemy jak ważne, szczególnie dzisiaj, jest środowisko, dlatego monitorujemy i sukcesywnie ograniczamy nasz wpływ na nie. Inwestycje ograniczające negatywny wpływ związany na przykład z emisjami są u nas zawsze na pierwszym miejscu. Nasza działalność jest ściśle powiązana z przestrzeganiem uregulowań prawnych dotyczących ochrony środowiska.



Nasza polityka środowiskowa

Wszyscy pracownicy związani z ZPUE S.A. zawsze i we wszystkich warunkach postępują w sposób odpowiedzialny za jakość i środowisko w celu zwiększenia zadowolenia klienta oraz zapewnienia udoskonalania efektu działalności środowiskowej, jak również w celu unikania zanieczyszczenia środowiska i stałego zmniejszania negatywnego oddziaływania na środowisko.

Cele środowiskowe realizujemy w oparciu o zasady zrównoważonego rozwoju poprzez:

- Systemowe podejście do jakości i środowiska obejmujące ciągłe doskonalenie Zintegrowanego Systemu Zarządzania oraz metod postępowania w ramach procesów niezbędnych dla realizacji zamówień naszych Klientów. Działalność ta jest ściśle powiązana z przestrzeganiem uregulowań prawnych dotyczących ochrony środowiska.
- Stałe eliminowanie zagrożeń dla środowiska naturalnego.
- Systematyczne szkolenie wszystkich pracowników oraz osób działających w imieniu i na rzecz ZPUE S.A. w zakresie podstaw i metod zarządzania jakością i środowiskiem oraz motywowanie pracowników do osiągania celów jakościowych i środowiskowych.
- Okresową ocenę skuteczności i efektywności przyjętej polityki jakości i zarządzania środowiskowego oraz założonych celów, jak też całego systemu zarządzania jakością i środowiskiem opartego na wymaganiach PN-EN ISO 9001:2009 i PN-EN ISO 14001:2005.

Polityka środowiskowa, normy i certyfikaty, które posiadamy i stosujemy: ISO 14001, ISO 9001, Audyty TUV, kontrola organów WIOŚ (2015-2017) – nie wykazano żadnych niezgodności.

ŚRODOWISKOWA ODPOWIEDZIALNOŚĆ ZA PRODUKT, NASZE PRODUKTY A RECYKLING



Dobra praktyka:

Z końcem swojej żywotności rozdzielnica TPM może być przetworzona, poddana procesom recyklingu w celu ponownego wykorzystania zgodnie z wymaganiami europejskimi związanymi z zakończeniem żywotności urządzeń elektrycznych i elektronicznych. Zastosowane materiały izolacyjne i przewodzące są identyfikowalne i łatwe do separacji.

Staramy się pozyskiwać surowce od firm, które stosują materiały pochodzące z recyklingu. W procesie produkcyjnym, w zależności od rodzaju produktu, wykorzystywane są głównie takie materiały jak beton, metale, tworzywa sztuczne. Po zakończeniu użytkowania produktu pozwala to na poddanie recyklingowi większości jego poszczególnych elementów.

10-20%

- na takim poziomie kształtuje się u nas udział (w zależności od specyfiki danego produktu) surowców powtórnie wykorzystywanych



Nasi poddostawcy komponentów metalowych oraz surowców do produkcji betonu deklarują korzystanie z materiałów pochodzących z recyklingu

ENERGIA, WODA, EMISJE DO ATMOSFERY. MONITORING ZUŻYCIA, DEFINIOWANIE ENERGOCHŁONNYCH URZĄDZEŃ I PROCESÓW

Podstawą jakichkolwiek zmian jest dokładne zbadanie procesów zużycia energii elektrycznej, gazu ziemnego, ciepła systemowego czy oleju opałowego oraz ich monitorowanie. Tak działamy i szukamy dróg zmniejszenia zużycia.

Zdefiniowaliśmy najbardziej energochłonne procesy i urządzenia:

- *Wykrawarki laserowe*
- *Lakierowanie proszkowe elementów*
- *Produkcja słupów wirowanych*
- *Cięcie laserem*
- *Produkcja obudów betonowych*
- *Zgrzewanie tworzywa*

Nowoczesne maszyny oszczędzają energię:

Wszystkie nowe urządzenia, jakie kupiliśmy w 2017 roku w celu poprawy efektywności firmy, są z definicji super energooszczędne.



BYŁO:

Wykrawarka laserowa typ CO2 60 kW/h



JEST:

Wykrawarka laserowa typ Fiber 18 kW/h

Zużycie energii:



7171042 kWh

2017 rok

7180019 kWh

2016 rok

Zużycie wody w naszych fabrykach:



31,9 tys. m³

2017 rok

29 tys. m³

2016 rok

WYBRANE DZIAŁANIA ŚRODOWISKOWE 2017

Kupujemy

materiały (chemia, bębny kablowe) od dostawców odbierających puste opakowania - ograniczamy ilość wytwarzanych odpadów

Korzystamy

z produktów biurowych posiadających certyfikat FSC - promujemy odpowiedzialną gospodarkę leśną

Zmieniliśmy

środek Alficlean 137 na rzecz Alifinal 275, bardziej przyjaznego dla środowiska gruntowo-wodnego - zmniejszyliśmy ładunek odprowadzanych zanieczyszczeń, ograniczamy zużycia substancji chemicznych

Jak ograniczamy zużycie wody?

Przykład:

Rotametry służące do pomiaru przepływu wody, zamontowane na linii przygotowania blach do malowania proszkowego pozwoliły nam na ścisłe kontrolowanie, a w efekcie ograniczenie jej zużycia.



W biurach zastosowano baterie z perlatorami oraz zamontowano systemy z podwójnym splukiwaniem wody w toalecie.

Emisje do atmosfery w roku 2017

Procesy technologiczne:



Pył - 480,49 kg
NOx - 434,279 kg
CO - 48,99 kg

Procesy energetyczne:

SOx - 566,75 kg
NOx - 1374,52 kg
CO - 4021,17 kg
CO₂ - 1884,98 Mg
Pyły - 295,94 kg
Benzo(a)piren
- 0,0861 kg
Czynnik chłodniczy
R407C - 25 kg

Wszystkie powstające odpady przekazujemy firmom posiadającym stosowne zezwolenia w zakresie gospodarowania odpadami. Przejęcie odpadów przez firmę udokumentowane jest na karcie przekazania odpadów. Dla wszystkich wydziałów opracowano instrukcję postępowania z odpadami.





Zintegrowany System Zarządzania Jakością i Środowiska

W naszym Systemie wdrożyliśmy między innymi:

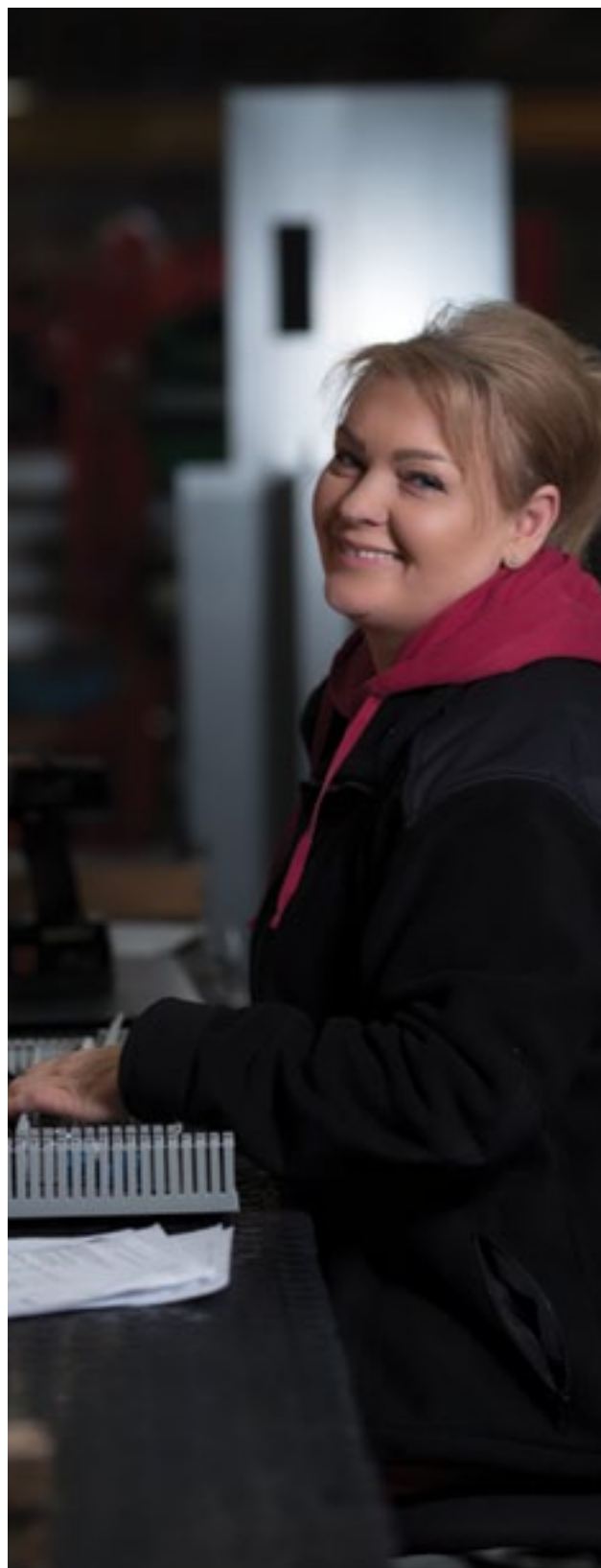
- procedurę gotowości na wypadek awarii środowiskowych zapewniającą odpowiednie reagowanie i zmniejszenie związanych z nimi wpływów środowiskowych
- procedurę odzysku gazu SF₆ z rozdzielnic
- instrukcję prowadzenia monitoringu i pomiarów środowiskowych wprowadzającą regularne monitorowanie
- dokonywanie pomiarów i ocenę efektów działalności środowiskowej

Mamy także działającą instrukcję postępowania z odpadami powstającymi na wydziałach produkcyjnych

**Szkody wyrządzone Środowisku - nałożone kary, koszty działań naprawczych, koszty wizerunkowe:
0 ZŁOTYCH**

„Na końcu rury”

Nasze koszty funkcjonowania przedsięwzięć tak zwanego „końca rury” - dotyczą unieszkodliwiania i redukcji już wyprodukowanych zanieczyszczeń. Urządzenia „końca rury” redukują lub eliminują zanieczyszczenia już po ich wytworzeniu (np. oczyszczalnia ścieków): 552 tys. złotych







Rozdział 7

O RAPORCIE

- 7.1 Jak powstawał nasz raport
- 7.2 Tabela GRI

ETAPY POWSTAWANIA RAPORTU

1. Identyfikacja

- wyłonienie najważniejszych z punktu widzenia spółki aspektów odpowiedzialnego biznesu

2. Priorytetyzacja

- dialog z interesariuszami w celu wyłonienia istotnych zagadnień CSR

3. Walidacja

- określenie zagadnień zawartych w raporcie (z kadrą zarządzającą)

Kogo pytaliśmy, jakich obszarów powinien dotyczyć ten raport?

1

*Klientów
(obecnych
i potencjal-
nych)*

2

*Naszych
pracowników*

3

*Otoczenie
społeczne*

KLUCZOWE ASPEKTY RAPORTOWANIA ZPUE S.A.



Nasz wpływ na gospodarkę



Etyka w biznesie, przeciwdziałanie korupcji



Nasi pracownicy/ różnorodność i równość szans



Pozyskiwanie surowców i materiałów/ ocena dostawców



Społeczność lokalna



Oddziaływanie na środowisko

W raporcie prezentujemy naszą firmę w roku 2017. Jest to pierwszy raport odpowiedzialności społecznej ZPUE S.A. Kolejne raporty powstawać będą w cyklu rocznym.

JAK POWSTAWAŁ NASZ RAPORT?

Nasz raport tworzyliśmy zgodnie z wytycznymi międzynarodowego standardu raportowania Global Reporting Initiative G4 (GRI G4), aby był on czytelny i spełniał swoje zadania w Polsce i na całym świecie. W najważniejszych kwestiach obejmuje on lata 2016-2017.

Treść raportu wynika z oczekiwań naszych interesariuszy i porusza istotne aspekty wpływu społecznego i środowiskowego naszej firmy. Wynika z intensywnych prac komunikacyjnych wewnątrz firmy, wielu rozmów i analiz. Pokazujemy w tym raporcie, jak przeanalizowaliśmy, zrozumieliśmy i wdrożyli aspekty CSR w nasz biznes. Kolejny raport będzie pokazywał zmiany w ZPUE w obszarze odpowiedzialnego i zrównoważonego rozwoju.

Raport nie podlega weryfikacji zewnętrznej.

Pytania i sugestie dotyczące tego raportu byłyby dla nas niezwykle cenne, dlatego prosimy o ich przesyłanie do jego twórców:

Paweł Mijas
dyrektor ds. komunikacji
i PR, dyplomowany manager CSR
pawel.mijas@zpue.pl
tel.: 506 005 467

Agata Kobyłecka
specjalista ds. PR
agata.kobylecka@zpue.pl
tel.: 506 005 324

INDEKS GRI G4

WSKAŹNIKI PROFILOWE:

Numer wskaźnika	Nazwa wskaźnika	Strona w raporcie
-----------------	-----------------	-------------------

STRATEGIA I ANALIZA

G4-1	Oświadczenie ze strony najważniejszych rangą decydentów w organizacji o znaczeniu zrównoważonego rozwoju dla organizacji oraz strategii działania organizacji w celu realizacji założeń zrównoważonego rozwoju.	4, 16, 17
------	---	-----------

PROFIL ORGANIZACJI

G4-3	Nazwa organizacji.	6
G4-4	Podstawowe marki, produkty i usługi.	6
G4-5	Lokalizacja siedziby głównej organizacji.	6
G4-6	Liczba krajów, w których działa organizacja.	10
G4-7	Charakter własności oraz forma prawna.	18
G4-8	Rynki obsługiwane przez organizację.	10
G4-9	Skala organizacji, następujące informacje: całkowita liczba pracowników; całkowita liczba zakładów;	11, 65
G4-10	Całkowita liczba pracowników w podziale na typ zatrudnienia i płeć.	65
G4-11	Podać procent wszystkich pracowników objętych zbiorowymi układami pracy.	65
G4-12	Opisać łańcuch dostaw organizacji.	32, 33
G4-13	Podać wszelkie znaczące zmiany w raportowanym okresie dotyczące wielkości organizacji, jej struktury, własności lub łańcucha dostaw.	Nie dotyczy
G4-14	Opisać, czy organizacja stosuje zasadę przezroczności, a jeśli tak, w jaki sposób ją wdraża.	18, 19, 95, 96
G4-15	Wymienić zewnętrzne inicjatywy, deklaracje lub zasady dotyczące kwestii ekonomicznych, środowiskowych lub społecznych, które organizacja podpisała lub do których się stosuje.	19, 25, 76, 95
G4-16	Wymienić uczestnictwo w stowarzyszeniach (np. branżowych) oraz organizacjach krajowych lub międzynarodowych.	30

ZIDENTYFIKOWANE ISTOTNE ASPEKTY ORAZ ODPOWIADAJĄCE IM GRANICE

G4-17	Wymienić wszystkie podmioty uwzględnione w skonsolidowanym sprawozdaniu finansowym lub równoważnych dokumentach.	11
G4-18	Wyjaśnić proces definiowania treści raportu oraz granic aspektów. Wyjaśnić, jak organizacja wdraża zasady definiowania treści raportu.	104, 104, 105
G4-19	Wymienić wszystkie istotne aspekty zidentyfikowane w procesie definiowania treści raportu.	104, 105
G4-20	W przypadku każdego istotnego aspektu opisać jego granice w ramach organizacji.	104
G4-21	W przypadku każdego istotnego aspektu opisać jego granice na zewnątrz organizacji.	104
G4-22	Opisać wpływ wszelkich zmian w informacjach podanych w poprzednich raportach oraz przyczyny tych zmian.	Nie dotyczy/ pierwszy raport
G4-23	Opisać znaczące zmiany względem poprzednich okresów objętych raportem dotyczące zakresu i granic aspektów.	Nie dotyczy/ pierwszy raport

ZAANGAŻOWANIE INTERESARIUSZY

G4-24	Lista grup interesariuszy angażowanych przez organizację.	29, 30
G4-25	Podstawy identyfikacji i selekcji angażowanych grup interesariuszy.	29, 30
G4-26	Opisać podejście organizacji do angażowania interesariuszy.	26, 27, 29, 30, 38, 39, 40, 50, 51, 52, 54, 66, 69, 70, 84, 85, 86, 87, 88, 89, 90, 91, 94, 95, 96
G4-27	Podać kluczowe kwestie i zagadnienia poruszone przez interesariuszy.	29, 30

ZIDENTYFIKOWANE ISTOTNE ASPEKTY ORAZ ODPOWIADAJĄCE IM GRANICE

G4-28	Okres objęty raportowaniem (np. rok obrachunkowy lub kalendarzowy), w którym miały miejsce opisywane zdarzenia.	Okładka, 105
G4-29	Data poprzedniego (ostatniego) raportu (jeśli dotyczy).	Nie dotyczy
G4-30	Cykl raportowania (np. roczny, dwuletni).	105
G4-31	Osoba kontaktowa w zakresie pytań dotyczących raportu i jego treści.	105
G4-32	Opcja „zgodnie z” wybrana przez organizację.	105
G4-33	Podać politykę organizacji oraz bieżące praktyki w zakresie zapewnienia zewnętrznej weryfikacji raportu.	105

ŁAD ORGANIZACYJNY

G4-34	Struktury zarządzania i składu organu zarządzającego.	16, 17
-------	---	--------

ZIDENTYFIKOWANE ISTOTNE ASPEKTY ORAZ ODPOWIADAJĄCE IM GRANICE

G4-56	Okres objęty raportowaniem (np. rok obrotowy lub kalendarzowy), w którym miały miejsce opisywane zdarzenia.	24, 25, 26, 27
G4-57	Data poprzedniego (ostatniego) raportu (jeśli dotyczy).	Nie dotyczy

WSKAŹNIKI SZCZEGÓŁOWE:

Numer wskaźnika	Nazwa wskaźnika	Strona w raporcie
G4-EC8	Znaczący pośredni wpływ ekonomiczny, w tym skala tego wpływu.	14, 15
G4-EN3	Zużycie energii wewnątrz organizacji.	98
G4-EN6	Zmniejszenie zużycia energii.	98
G4-EN8	Całkowity pobór wody.	98
G4-EN21	Emisje tlenków azotu, tlenków siarki i innych znaczących emisji do powietrza.	99
G4-LA14	Skład ciał zarządzających i kadry pracowniczej w podziale na kategorie według płci, wieku, przynależności do mniejszości oraz innych wskaźników różnorodności.	65
G4-PR5	Wyniki badań pomiaru satysfakcji klientów.	54, 55

Dziękujemy wszystkim, którzy przyczynili się do powstania tego Raportu:
fotografom: Marcinowi Piaseckiemu i Arkadiuszowi Sosnowskiemu za zdjęcia;
naszym pracownikom, którzy brali udział w sesjach fotograficznych;
naszym koleżankom i kolegom za dostarczone treści i ich weryfikację;
agencji Simply Creative za projekt i skład Raportu.

Zdjęcie wykorzystane na okładce pochodzi z Pikniku Rodzinnego ZPUE
dla pracowników i ich rodzin.

Druk: kwiecień 2018

W trosce o planetę...

Ten raport wydrukowaliśmy na papierze Cyclus Print wyprodukowanym w 100% z makulatury, w technologii przyjaznej dla środowiska naturalnego. Dzięki temu negatywny wpływ na środowisko został zmniejszony o:



438

kg mniej odpadów



88

kg mniej gazów
cieplarnianych



879

km krótsza podróż
samochodem średniej
klasy europejskiej



13 762

litrów mniej
zużytej wody



1 264

kWh mniej
zużytej energii



1 264

kg mniej
zużytego drewna

Sources : Ślad węglowy oszacowany przez Labelia Conseil zgodnie z metodologią Bilan Carbone®. Obliczenia oparte na porównaniu papieru z odzysku i papieru ze ścieru drzewnego zawartym w najaktualniejszych europejskich danych BREF dla papieru ze ścieru drzewnego. Wyniki uzyskane zgodnie z informacjami technicznymi - mogą ulec zmianie.

