



**SPRAWOZDANIE ZARZĄDU
Z DZIAŁALNOŚCI
GRUPY KAPITAŁOWEJ ZPUE S.A.**

ZA ROK 2017

WŁOSZCZOWA, KWIECIEŃ 2018 R.

SPIS TREŚCI

1. OPIS ORGANIZACJI GRUPY KAPITAŁOWEJ	3
1.1 STRUKTURA GRUPY KAPITAŁOWEJ ZPUE S.A.	3
1.2 INFORMACJE O JEDNOSTCE DOMINUJĄCEJ	3
1.3 INFORMACJE O JEDNOSTKACH ZALEŻNYCH OBJĘTYCH KONSOLIDACJĄ	5
1.3.1 ZPUE Katowice S.A.	5
1.3.2 ZPUE Elektroinstal sp. z o.o.	5
1.3.3 ZPUE EOP sp. z o.o.	5
1.3.4 ZPUE Nord sp. z o.o.	6
1.4 INFORMACJE O JEDNOSTKACH ZALEŻNYCH NIEOBJĘTYCH KONSOLIDACJĄ	6
1.5 PRZEDMIOT DZIAŁALNOŚCI SPÓŁEK TWORZĄCYCH GRUPĘ KAPITAŁOWĄ	7
1.6 INFORMACJE O POSIADANYCH UDZIAŁACH BĄDŹ AKCJACH W INNYCH PODMIOTACH	8
2. OPIS ZMIAN W ORGANIZACJI GRUPY KAPITAŁOWEJ ZPUE S.A.	8
3. INWESTYCJE	9
4. PROGNOZA WYNIKÓW FINANSOWYCH	9
5. WARTOŚĆ WYNAGRODZEŃ WYPŁACONYCH OSOBOM NADZORUJĄCYM I ZARZĄDZAJĄCYM.....	10
5.1 WARTOŚĆ WYNAGRODZEŃ, NAGRÓD LUB KORZYŚCI – OSOBY NADZORUJĄCE.....	10
5.2 WARTOŚĆ WYNAGRODZEŃ, NAGRÓD LUB KORZYŚCI – OSOBY ZARZĄDZAJĄCE.....	10
6. UMOWY ZAWARTE MIĘDZY EMITENTEM A OSOBAMI ZARZĄDZAJĄCYMI, PRZEWIDUJĄCE REKOMPENSATĘ W PRZYPADKU ICH REZYGNACJI LUB ZWOLNIENIA Z ZAJMOWANEGO STANOWISKA	11
7. AKCJE BĄDŹ UDZIAŁY W SPÓŁKACH GRUPY KAPITAŁOWEJ POSIADANE PRZEZ OSOBY NADZORUJĄCE I ZARZĄDZAJĄCE EMITENTA	11
7.1 OSOBY NADZORUJĄCE	11
7.2 OSOBY ZARZĄDZAJĄCE	10
8. EMISJE PAPIERÓW WARTOŚCIOWYCH	12
9. DYWIDENDA.....	12
10. STRATEGIA, KIERUNKI ROZWOJU	12
11. ZATRUDNIENIE.....	14
12. RYNKI ZBYTU, ŹRÓDŁA ZAOPATRZENIA, UZALEŻNIENIE OD ODBIORCÓW I DOSTAWCÓW	15
13. SPRZEDAŻ	16
14. UMOWY ZNA CZĄCE DLA DZIAŁALNOŚCI GRUPY KAPITAŁOWEJ	17
14.1 UMOWY SPRZEDAŻY PRODUKTÓW I USŁUG.....	17
14.2 UMOWY KREDYTOWE.....	18
14.3 INNE UMOWY	19
15. INFORMACJE O KREDYTACH, GWARANCJACH, UBEZPIECZENIACH	19
16. UDZIELONE PORĘCZENIA. POŻYCZKI	24
17. OCENA ZARZĄDZANIA ZASOBAMI FINANSOWYMI	24
17.1 OMÓWIENIE PODSTAWOWYCH WIELKOŚCI EKONOMICZNYCH	25
17.2 WSKAŹNIKI RENTOWNOŚCI.....	25
17.3 WSKAŹNIKI PŁYNNOŚCI FINANSOWEJ.....	26
17.4 WSKAŹNIKI ZADŁUŻENIA	26
17.5 WSKAŹNIKI EFEKTYWNOŚCI GOSPODAROWANIA	27
18. ZMIANY W PODSTAWOWYCH ZASADACH ZARZĄDZANIA PRZEDSIĘBIORSTWEM EMITENTA I JEGO GRUPY KAPITAŁOWEJ.....	27

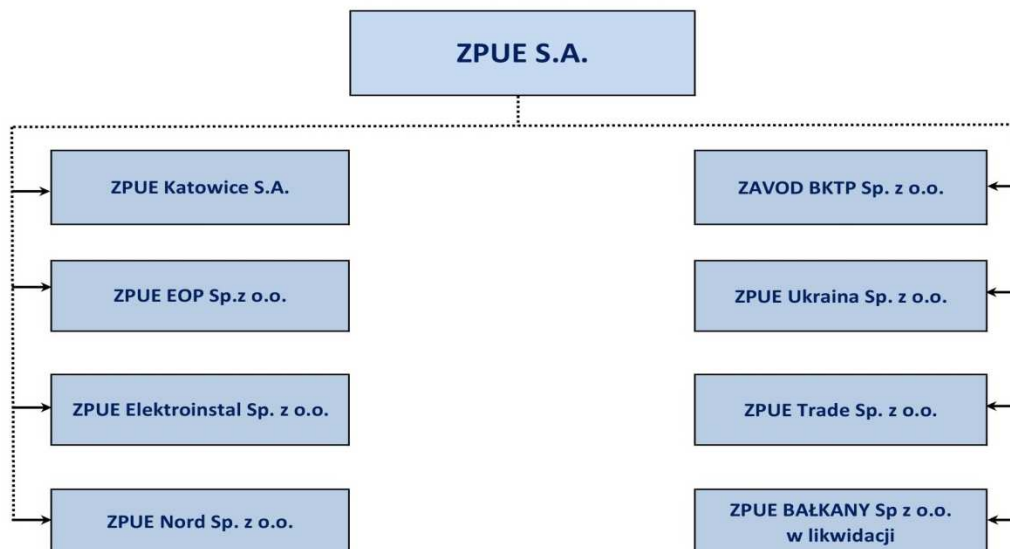
19. CZYNNIKI ISTOTNE DLA WYNIKÓW SPÓŁEK.....	27
20. OPIS ISTOTNYCH CZYNNIKÓW RYZYKA I ZAGROŻEŃ	28
20.1 CZYNNIKI RYZYKA ZWIĄZANE Z DZIAŁALNOŚCIĄ GRUPY KAPITAŁOWEJ	28
20.2 CZYNNIKI RYZYKA ZWIĄZANE Z OTOCZENIEM ZEWNĘTRZNYM.....	29
20.3 CZYNNIKI RYZYKA FINANSOWEGO DZIAŁALNOŚCI.....	30
21. INFORMACJE O ISTOTNYCH TRANSAKCJACH ZAWIERANYCH Z PODMIOTAMI POWIĄZANYMI..	30
22. INFORMACJE O ZNANYCH EMITENTOWI UMOWACH, W WYNIKU KTÓRYCH MOGĄ W PRZYSZŁOŚCI WYSTĄPIĆ ZMIANY W PROPORCJACH POSIADANYCH AKCJI PRZEZ DOTYCHCZASOWYCH AKCJONARIUSZY	30
23. ZASADY SPORZĄDZANIA SPRAWOZDANIA FINANSOWEGO ORAZ INFORMACJE O BIEGŁYM REWIDENCIE.....	31
23.1 ZASADY SPORZĄDZANIA SPRAWOZDANIA FINANSOWEGO.....	31
23.2 INFORMACJE O PODMIOCIE UPRAWNIONYM DO BADANIA SPRAWOZDAŃ FINANSOWYCH	31
24. OPIS GŁÓWNYCH CECH STOSOWANYCH W SPÓLKACH GRUPY KAPITAŁOWEJ SYSTEMÓW KONTROLI WEWNĘTRZNEJ I ZARZĄDZANIA RYZYKIEM W ODNIESIENIU DO PROCESU SPORZĄDZANIA SPRAWOZDAŃ FINANSOWYCH I SKONSOLIDOWANYCH SPRAWOZDAŃ FINANSOWYCH	31
25. OŚWIADCZENIA I INFORMACJE ZARZĄDU ZPUE S.A.	32

1. OPIS ORGANIZACJI GRUPY KAPITAŁOWEJ

1.1 Struktura Grupy Kapitałowej ZPUE S.A.

Grupa Kapitałowa ZPUE S.A. składa się z jednostki dominującej ZPUE S.A. oraz jednostek zależnych, nad którymi jednostka dominująca sprawuje kontrolę.

Schemat Grupy Kapitałowej ZPUE S.A. według stanu na dzień 31 grudnia 2017 r.



1.2 Informacje o jednostce dominującej

ZPUE Spółka Akcyjna z siedzibą we Włoszczowie przy ul. Jędrzejowskiej 79c jest spółką kapitałową prawa handlowego wpisaną do rejestru przedsiębiorców przez Sąd Rejonowy w Kielcach, X Wydział Gospodarczy Krajowego Rejestru Sądowego pod numerem KRS: 0000052770. Czas trwania Spółki jest nieoznaczony. Spółka jest notowana na rynku głównym GPW. Według klasyfikacji przyjętej przez rynek regulowany Spółka zakwalifikowana jest do spółek z branży przemysłu elektromaszynowego.

➤ Rada Nadzorcza

Na dzień 31 grudnia 2017 r. Rada Nadzorcza ZPUE S.A. działała w następującym składzie:

- ✓ Bogusław Wypychewicz – Prezes Rady Nadzorczej
- ✓ Małgorzata Wypychewicz – Zastępca Prezesa Rady Nadzorczej
- ✓ Piotr Kukurba – Członek Rady Nadzorczej
- ✓ Jarosław Myjak – Członek Rady Nadzorczej
- ✓ Katarzyna Wypychewicz – Członek Rady Nadzorczej
- ✓ Michał Wypychewicz – Członek Rady Nadzorczej

W roku sprawozdawczym 2017 miały miejsce następujące zmiany w składzie Rady Nadzorczej ZPUE S.A.:

- w dniu 31 stycznia 2017 r., mając na uwadze konieczność uzupełnienia składu organu nadzoru do ustawowego minimum, Rada Nadzorcza ZPUE S.A. powołała w drodze kooptacji Panią Katarzynę Wypychewicz do pełnienia funkcji Członka Rady Nadzorczej;
- w dniu 30 czerwca 2017 r. Zwyczajne Walne Zgromadzenie ZPUE S.A. dokonało wyboru składu Rady Nadzorczej na nową pięcioletnią kadencję. W skład Rady Nadzorczej nowej kadencji powołano dotychczasowych jej członków, tj.: Pana Bogusława Wypychewicz, Panią Małgorzatę Wypychewicz, Pana Michała Wypychewicz i Panią Katarzynę Wypychewicz, a także nowego członka w osobie Pana Jarosława Myjaka;
- w dniu 26 września 2017 r. Nadzwyczajne Walne Zgromadzenie ZPUE S.A. powołało Pana Piotra Kukurbę do pełnienia funkcji Członka Rady Nadzorczej.

➤ **Zarząd**

Na dzień 31 grudnia 2017 roku Zarząd ZPUE S.A. działał w następującym składzie:

- ✓ Janusz Petrykowski – Prezes Zarządu
- ✓ Tomasz Gajos – V-ce Prezes Zarządu
- ✓ Iwona Dobosz – Członek Zarządu
- ✓ Andrzej Grzybek – Członek Zarządu
- ✓ Wojciech Kosiński – Członek Zarządu

W roku sprawozdawczym 2017 miały miejsce następujące zmiany w składzie Zarządu ZPUE S.A.:

- z dniem 1 stycznia 2017 r., na mocy uchwały Rady Nadzorczej z dnia 21 grudnia 2016 r., funkcję członków Zarządu objęli Pan Tomasz Gajos i Pan Wojciech Kosiński,
- z dniem 1 lutego 2017 r., na mocy uchwały Rady Nadzorczej z dnia 21 grudnia 2016 r., funkcję Prezesa Zarządu objął Pan Janusz Petrykowski,
- z dniem 1 lutego 2017 r., na mocy uchwały Rady Nadzorczej z dnia 21 grudnia 2016 r., funkcję V-ce Prezesa Zarządu objął Pan Andrzej Grzybek, pełniący dotychczas funkcję Prezesa Zarządu,
- w dniu 24 sierpnia 2017 r. Pan Tomasz Stępień złożył oświadczenie o rezygnacji z pełnienia funkcji Członka Zarządu, ze skutkiem na koniec dnia 31 sierpnia 2017 r.,
- w dniu 24 sierpnia 2017 r. Rada Nadzorcza podjęła uchwałę w sprawie odwołania Pana Andrzeja Grzybka z pełnienia funkcji V-ce Prezesa Zarządu z dniem 24 sierpnia 2017 r. oraz powołania go do pełnienia funkcji Członka Zarządu z dniem 24 sierpnia 2017 r.,
- w dniu 24 sierpnia 2017 r. Rada Nadzorcza podjęła uchwałę w sprawie powołania Pana Tomasza Gajosa do pełnienia funkcji V-ce Prezesa Zarządu z dniem 24 sierpnia 2017 r.,
- w dniu 24 sierpnia 2017 r. Rada Nadzorcza podjęła uchwałę w sprawie powołania Pani Iwony Dobosz do pełnienia funkcji Członka Zarządu z dniem 1 września 2017 r.,

W okresie od zakończenia roku sprawozdawczego 2017 do momentu sporządzenia niniejszego sprawozdania miały miejsce następujące zmiany w składzie Zarządu ZPUE S.A.:

- z dniem 1 stycznia 2018 r. funkcję Członka Zarządu objął Pan Michał Stępień, zgodnie z przedmiotową uchwałą Rady Nadzorczej z dnia 19 grudnia 2017 r.,
- w dniu 21 marca 2018 r. Pan Janusz Petrykowski złożył oświadczenie o rezygnacji z pełnienia funkcji Prezesa Zarządu z dniem 21 marca 2018 r.,
- w dniu 21 marca 2018 r. Rada Nadzorcza podjęła uchwałę w sprawie powołania Pana Wojciecha Kosińskiego do pełnienia funkcji Prezesa Zarządu z dniem 21 marca 2018 r.

➤ **Prokurenci**

Na dzień 31 grudnia 2017 roku prokurentami ZPUE S.A. byli:

- ✓ Katarzyna Kusa
- ✓ Wojciech Pyka
- ✓ Dariusz Górski
- ✓ Stanisław Toborek
- ✓ Wojciech Marcinkowski

Zmiany w zakresie prokur, które miały miejsce w roku sprawozdawczym 2017:

- w dniu 24 sierpnia 2017 r. Zarząd ZPUE S.A. podjął uchwałę w przedmiocie odwołania prokury udzielonej Pani Iwonie Dobosz, ze skutkiem na koniec dnia 31 sierpnia 2017 r.

Zmiany w zakresie prokur, które miały miejsce po zakończeniu 2017 roku

- w dniu 29 marca 2018 r. Zarząd ZPUE S.A. podjął uchwałę w przedmiocie udzielenia prokury Panu Krzysztofowi Traczykowi z dniem 29 marca 2018 r.
- w dniu 17 kwietnia 2018 r. Zarząd ZPUE S.A. podjął uchwałę w przedmiocie udzielenia prokury Panu Dariuszowi Śmiech z dniem 17 kwietnia 2018 r.

1.3 Informacje o jednostkach zależnych objętych konsolidacją

1.3.1 ZPUE Katowice S.A.

ZPUE Katowice S.A. z siedzibą w Katowicach jest spółką kapitałową prawa handlowego wpisaną do rejestru przedsiębiorców przez Sąd Rejonowy Katowice-Wschód w Katowicach, Wydział VIII Gospodarczy Krajowego Rejestru Sądowego, pod numerem KRS: 0000083973. Kapitał zakładowy ZPUE Katowice S.A. wynosi 112.226,34 zł i dzieli się na 1.870.439 akcji o wartości 0,06 zł każda. ZPUE S.A. jest jedynym akcjonariuszem ZPUE Katowice S.A.

➤ Rada Nadzorcza

Na dzień 31 grudnia 2017 r. Rada Nadzorcza ZPUE Katowice S.A. działała w następującym składzie:

- ✓ Andrzej Grzybek – Prezes Rady Nadzorczej
- ✓ Tomasz Gajos – Zastępca Prezesa Rady Nadzorczej
- ✓ Tomasz Stępień – Członek Rady Nadzorczej
- ✓ Mariusz Synowiec – Członek Rady Nadzorczej

W dniu 10 stycznia 2017 r. Walne Zgromadzenie Akcjonariuszy ZPUE Katowice S.A. powołało Pana Tomasza Gajosa do pełnienia funkcji Zastępcy Prezesa Rady Nadzorczej.

➤ Zarząd

Na dzień 31 grudnia 2017 r. w skład Zarządu ZPUE Katowice S.A. składał się z Prezesa Zarządu Jana Wiatowskiego.

W dniu 9 marca 2018 r. Pan Jan Wiatowski złożył rezygnację z pełnienia funkcji Prezesa Zarządu ze skutkiem na dzień 15 marca 2018 r.

W dniu 15 marca 2018 r. Rada Nadzorcza ZPUE Katowice S.A. podjęła uchwałę w sprawie powołania Pana Tomasza Walkiewicza do pełnienia funkcji Prezesa Zarządu ze skutkiem od dnia 16 marca 2018 r.

1.3.2 ZPUE Elektroinstal sp. z o.o.

ZPUE Elektroinstal sp. z o.o. z siedzibą w Raciążu jest spółką kapitałową prawa handlowego wpisaną do rejestru przedsiębiorców Krajowego Rejestru Sądowego przez Sąd Rejonowy dla m. st. Warszawy w Warszawie, XIV Wydział Gospodarczy Krajowego Rejestru Sądowego, pod numerem KRS: 0000026740. Rejestracja Spółki w Krajowym Rejestrze Sądowym nastąpiła w dniu 10.07.2001 r. Kapitał zakładowy ZPUE Elektroinstal sp. z o.o. składa się ze 488 udziałów o łącznej wartości 244.000,00 zł, które w całości posiada ZPUE S.A.

➤ Zarząd

Na dzień 31 grudnia 2017 r. Zarząd ZPUE Elektroinstal sp. z o.o. składał się z Prezesa Zarządu Bogdana Słowika.

➤ Prokurenci

Na dzień 31 grudnia 2017 r. prokurentem spółki ZPUE Elektroinstal sp. z o.o. był Pan Mariusz Jaworski.

W dniu 4 stycznia 2018 r. Zarząd ZPUE S.A. podjął decyzję o zamiarze połączenia ZPUE S.A. („Spółka Przejmująca”) ze spółką ZPUE EOP Sp. z o.o. („Spółka Przejmowana”) – patrz pkt. 2.

1.3.3 ZPUE EOP sp. z o.o.

ZPUE EOP sp. z o.o. z siedzibą w Kaliszu jest spółką kapitałową prawa handlowego wpisaną do rejestru przedsiębiorców Krajowego Rejestru Sądowego przez Sąd Rejonowy Poznań - Nowe Miasto i Wilda w Poznaniu, IX Wydział Gospodarczy Krajowego Rejestru Sądowego, pod numerem KRS: 0000052287. Rejestracja Spółki w Krajowym Rejestrze Sądowym nastąpiła w dniu 12.10.2001 r. Kapitał zakładowy ZPUE EOP sp. z o.o. składa się ze 1626 udziałów o łącznej wartości 813.000,00 zł. Wszystkie udziały w kapitale zakładowym ZPUE EOP sp. z o.o. posiada ZPUE S.A.

➤ **Zarząd**

Na dzień 31 grudnia 2017 r. Zarząd ZPUE EOP sp. z o.o. składał się z Prezesa Zarządu Bogdana Słowika.

➤ **Prokurenci**

Na dzień 31 grudnia 2017 r. prokurentem spółki ZPUE EOP sp. z o.o. była Pani Maria Stępień.

W dniu 4 stycznia 2018 r. Zarząd ZPUE S.A. podjął decyzję o zamiarze połączenia ZPUE S.A. („Spółka Przejmująca”) ze spółką ZPUE EOP Sp. z o.o. („Spółka Przejmowana”) – patrz pkt. 2.

1.3.4 ZPUE Nord sp. z o.o. w likwidacji

ZPUE Nord sp. z o.o. w likwidacji z siedzibą we Włoszczowie jest spółką kapitałową prawa handlowego wpisaną do rejestru przedsiębiorców przez Sąd Rejonowy w Kielcach, X Wydział Gospodarczy Krajowego Rejestru Sądowego, pod numerem KRS: 0000501272. Rejestracja Spółki w Krajowym Rejestrze Sądowym nastąpiła w dniu 12.03.2014 r. Kapitał zakładowy ZPUE Nord sp. z o.o. wynosi 5.000,00 zł i dzieli się na 100 udziałów o wartości 50 zł każdy, które w całości posiada spółka ZPUE S.A.

➤ **Zarząd**

Na dzień 31 grudnia 2017 r. Zarząd ZPUE Nord sp. z o.o. składał się z Prezesa Zarządu Andrzeja Grzybka.

W dniu 15 lutego 2018 r. ZPUE S.A. podjęła decyzję o rozwiązaniu ZPUE Nord sp. z o.o. i otwarciu jej likwidacji – patrz pkt. 2.

1.4 Informacje o jednostkach zależnych nieobjętych konsolidacją

W sprawozdaniu finansowym Grupy Kapitałowej ZPUE S.A. nie zostały uwzględnione sprawozdania finansowe zagranicznych spółek zależnych ZPUE S.A.:

- **Spółka „Zawod błocznych komplektnych transformatorowych podstacji” OOO (Zakład Kompletnych Transformatorowych Stacji)** w miejscowości Tołmaczewo (obwód Leningradzki, Federacja Rosyjska), zajmująca się w szczególności produkcją obudów betonowych oraz kompletnych stacji transformatorowych w obudowach betonowych. Spółka jest odpowiednikiem polskiej spółki z ograniczoną odpowiedzialnością. ZPUE S.A. posiada udział o wartości nominalnej 85.010.000,00 rubli, stanowiący 100% kapitału zakładowego tej spółki oraz uprawniający ZPUE S.A. do wykonywania 100% głosów na zgromadzeniu wspólników tej spółki;
- **Spółka OOO ZPUE Ukraina (ZPUE Ukraina)** w Iwano-Frankowsku (Republika Ukrainy), zajmująca się w szczególności działalnością handlową na terenie Ukrainy. Spółka jest odpowiednikiem polskiej spółki z ograniczoną odpowiedzialnością, a jej kapitał zakładowy wynosi 8.000 Euro. ZPUE S.A. posiada udział o wartości 6.400 Euro, stanowiący 80% kapitału zakładowego tej spółki oraz uprawniający ZPUE S.A. do wykonywania 80% głosów na zgromadzeniu wspólników tej spółki.
- **Spółka ZPUE Trade, s.r.o. (ZPUE Trade)** w Ostrawie (Republika Czeska), zajmująca się w szczególności działalnością handlową na terenie Czech. Spółka jest odpowiednikiem polskiej spółki z ograniczoną odpowiedzialnością, a jej kapitał zakładowy wynosi 210.000,00 CZK. ZPUE S.A. posiada 100% udziałów, stanowiących 100% kapitału zakładowego tej spółki oraz uprawniających ZPUE S.A. do wykonywania 100% głosów na zgromadzeniu wspólników tej spółki.
- **Spółka ZPUE Balkani w likwidacji, EOOD (ZPUE Bałkany)** w Sofii (Republika Bułgarii), zajmująca się w szczególności działalnością handlową na terenie Bułgarii. Spółka jest odpowiednikiem polskiej spółki z ograniczoną odpowiedzialnością, a jej kapitał zakładowy wynosi 300 BGN. ZPUE S.A. posiada 300 udziałów o łącznej wartości 300 BGN, stanowiących 100% kapitału zakładowego tej spółki oraz uprawniających ZPUE S.A. do wykonywania 100% głosów na zgromadzeniu wspólników tej spółki. W dniu 29 grudnia 2016 roku ZPUE S.A. podjęła uchwałę o likwidacji spółki ZPUE Balkani EOOD (ZPUE Bałkany). Proces likwidacji jest w toku.

Skonsolidowane sprawozdanie finansowe Grupy Kapitałowej ZPUE S.A. nie obejmuje danych finansowych wyżej wskazanych spółek zagranicznych, ze względu na ich niewielką istotność w wartościach skonsolidowanych Grupy. ZPUE S.A. w odniesieniu do większości powyższych spółek zagranicznych traktuje posiadanie w nich udziały jako inwestycje długoterminowe, nakierowane na rozbudowę dotychczasowej oferty produktowej oraz zakłada, że przyczynią się one do gruntownego rozpoznania rynków zagranicznych, co umożliwi zawieranie określonych kontaktów handlowych z kontrahentami zagranicznymi.

1.5 Przedmiot działalności spółek tworzących Grupę Kapitałową

Głównym profilem działalności Grupy Kapitałowej ZPUE S.A. jest produkcja urządzeń elektroenergetycznych do rozdziału energii elektrycznej. Grupa Kapitałowa prowadzi także działalność handlową w zakresie materiałów do budowy sieci i urządzeń elektroenergetycznych. Poniżej znajduje się charakterystyka działalności poszczególnych spółek, które tworzą Grupę Kapitałową.

- **ZPUE S.A.** jako podmiot dominujący w Grupie Kapitałowej pełni funkcję właścicielsko - zarządzającą, wyznaczając kierunki współpracy i rozwoju wszystkich podmiotów Grupy Kapitałowej. ZPUE S.A. będąc wiodącym w kraju producentem urządzeń dla elektroenergetyki, konsekwentnie rozszerza swoją ofertę produktową, kompletując dostawy w ramach Grupy oraz koncentrując się na wzmacnianiu konkurencyjności urządzeń i usług oferowanych przez Grupę Kapitałową. ZPUE S.A. produkuje urządzenia do linii kablowych i napowietrznych, takie jak: kontenerowe stacje transformatorowe, rozdzielnice średniego napięcia, rozdzielnice niskiego napięcia, słupowe stacje transformatorowe i aparaturę do linii napowietrznych. Urządzenia wymienione w zdaniu poprzedzającym mają zastosowanie we wtórnej dystrybucji zakładów energetycznych i przemysłowych na terenie Polski, Europy i świata. Spółka prowadzi kompleksową realizację instalacji elektroenergetycznych w nowych, modernizowanych oraz remontowanych obiektach energetyki. Ponadto Spółka realizuje „pod klucz” stacje średniego i niskiego napięcia, oferuje generalne wykonawstwo (w zakresie energetycznym) dla obiektów użyteczności publicznej, a także zapewnia optymalny i profesjonalny serwis systemów zasilania.

Poszczególne podmioty zależne uzupełniają ofertę produktową spółki dominującej oraz wspierają działalność na rynkach zagranicznych. Przedmiot działalności poszczególnych jednostek zależnych jest następujący:

- **ZPUE Katowice S.A.** - przedmiotem działalności spółki jest wykonywanie instalacji elektrycznych oraz działalność w zakresie inżynierii i związanego z nią doradztwa technicznego;
- **ZPUE Elektroinstal Sp. z o.o.** - zajmuje się produkcją konstrukcji metalowych i ich części, produkcją konstrukcji do stacji słupowych oraz linii napowietrznych SN i nN, produkcją aparatury rozdzielczej i sterowniczej energii elektrycznej;
- **ZPUE EOP Sp. z o.o.** - zajmuje się produkcją konstrukcji metalowych do stacji słupowych i linii napowietrznych, produkcją aparatury rozdzielczej i sterowniczej energii elektrycznej, produkcją sprzętu instalacyjnego, produkcją rozdzielnic transformatorowych nn i modułów pomiarowo-rozłącznikowych SN oraz produkcją słupowych stacji transformatorowych;
- **ZPUE Nord Sp. z o.o. w likwidacji** - jako podstawowy przedmiot działalności spółki wskazano produkcję aparatury rozdzielczej i sterowniczej energii elektrycznej;
- **Spółka „Zawod blocznych komplektnych transformatorowych podstacji” OOO (Zakład Komplektnych Transformatorowych Stacji)** w miejscowości Tołmaczewo (obwód Leningradzki, Federacja Rosyjska) - zajmuje się w szczególności produkcją obudów betonowych oraz komplektnych stacji transformatorowych w obudowach betonowych;
- **Spółka OOO ZPUE Ukraina (ZPUE Ukraina)** w Iwano-Frankowsku (Republika Ukrainy) - zajmuje się w szczególności działalnością handlową na terenie Ukrainy;
- **Spółka ZPUE Trade s.r.o. (ZPUE Trade)** w Ostrawie (Republika Czeska) - zajmuje się w szczególności działalnością handlową na terenie Czech;
- **Spółka ZPUE Balkani EOOD (ZPUE Bałkany)** w Sofii (Republika Bułgarii) - zajmująca się w szczególności działalnością handlową na terenie Bułgarii.

1.6 Informacje o posiadanych udziałach bądź akcjach w innych podmiotach

Spółka ZPUE S.A. jest mniejszościowym udziałowcem bądź akcjonariuszem następujących spółek:

- *Przedsiębiorstwo Aparatów i Konstrukcji Energetycznych ZMER Sp. z o.o. z siedzibą w Kaliszu*, w której ZPUE S.A. posiada 28 udziałów o wartości łącznej 48 tys. zł, co uprawnia do oddania 28 głosów na Zgromadzeniu Wspólników i stanowi 3,92% ogólnej liczby głosów oraz 3,92% w kapitale zakładowym;
- *Auto Sprzęt Sp. z o.o. z siedzibą w Katowicach*, w której ZPUE S.A. posiada 18 udziałów o wartości łącznej 9 tys. zł, stanowiących 18% w kapitale zakładowym;
- *Drogowa Trasa Średnicowa S.A. z siedzibą w Katowicach*, w której ZPUE S.A. posiada 30 akcji imiennych uprzywilejowanych o wartości nominalnej 1 tys. zł każda, stanowiących 1,22% w kapitale zakładowym;
- *Śląskie Centrum Logistyki S.A. z siedzibą w Gliwicach*, w której ZPUE S.A. posiada 10 akcji zwykłych o wartości nominalnej 100 zł każda, stanowiących 0,003% w kapitale zakładowym.

Ponadto ZPUE S.A. jest wspólnikiem mniejszościowym spółki Horyzont ZPUE Holding sp. z o.o. sp.k. z siedzibą we Włoszczowie (jako komplementariusz).

Podmioty wskazane w niniejszym punkcie nie wchodzi w skład Grupy Kapitałowej ZPUE S.A. i nie są objęte konsolidacją.

2. OPIS ZMIAN W ORGANIZACJI GRUPY KAPITAŁOWEJ

Po zakończeniu omawianego okresu sprawozdawczego Zarząd ZPUE S.A. podjął wskazane poniżej decyzje, które związane są z restrukturyzacją Grupy Kapitałowej.

- W dniu 4 stycznia 2018 r. Zarząd ZPUE S.A. podjął decyzję o zamiarze połączenia ZPUE S.A. („Spółka Przejmująca”) z następującymi spółkami zależnymi:
 - ZPUE EOP Sp. z o.o. z siedzibą w Kaliszu, wpisana do rejestru przedsiębiorców Krajowego Rejestru Sądowego pod numerem KRS 0000052287,
 - ZPUE Elektroinstal Sp. z o.o. z siedzibą w Raciążu, wpisana do rejestru przedsiębiorców Krajowego Rejestru Sądowego pod numerem KRS 0000026740,

zwanymi dalej łącznie „Spółkami Przejmowanymi” (raport bieżący nr 1/2018).

Postanowiono, iż połączenia Spółki Przejmującej ze Spółkami Przejmowanymi nastąpią w trybie określonym w art. 492 § 1 pkt 1) k.s.h. tj. poprzez przeniesienie całego majątku Spółek Przejmowanych na Spółkę Przejmującą. Ponieważ Spółka Przejmująca jest jedynym wspólnikiem Spółek Przejmowanych, posiadającym 100% udziałów w ich kapitałach zakładowych, połączenia są przeprowadzane bez podwyższenia kapitału zakładowego Spółki Przejmującej zgodnie z art. 515 § 1 k.s.h., a Spółce Przejmującej jako wspólnikowi Spółek Przejmowanych nie będą wydawane akcje Spółki Przejmującej, zgodnie z art. 514 k.s.h. Połączenia są przeprowadzane w uproszczonym trybie, o którym mowa w art. 516 § 6 w zw. z art. 516 § 1 k.s.h., tj. z wyłączeniem przepisów art. 501-503, 505 § 1 pkt 4-5, art. 512 i 513 oraz art. 494 § 4 i 499 § 1 pkt 2-4 k.s.h.

Plany połączenia Spółki Przejmującej ze Spółkami Przejmowanymi zostały uzgodnione i podpisane w dniu 8 stycznia 2018 r. (raport bieżący nr 2/2018), natomiast w dniu 15 lutego 2018 r. odbyło się Walne Zgromadzenie Spółki Przejmującej, które na mocy podjętych uchwał zaakceptowało plany połączenia (raport bieżący nr 7/2018). Proces rejestracji połączeń jest w toku.

- W dniu 15 lutego 2018 roku Nadzwyczajne Zgromadzenie Wspólników ZPUE Nord Sp. z o.o. w likwidacji z siedzibą we Włoszczowie („Spółka”), w której ZPUE S.A. posiada 100 % udziałów, podjęło uchwałę w sprawie rozwiązania Spółki i otwarcia jej likwidacji. Na likwidatora Spółki wyznaczono dotychczasowego Prezesa Zarządu Spółki - Pana Andrzeja Grzybka (raport bieżący nr 8/2018).

Kluczowym celem przeprowadzanej restrukturyzacji Grupy Kapitałowej jest koncentracja prowadzonej przez nią działalności operacyjnej przy jednoczesnym zmniejszeniu jej sfery kosztowej i redukcji kosztów ogólnego zarządu. Ponadto restrukturyzacja przyczyni się do uproszczenia struktury Grupy Kapitałowej, a także skrócenia i ujednoczenia procesów decyzyjnych zapadających w jej obrębie.

3. INWESTYCJE

- ✓ Poniesione nakłady inwestycyjne w 2017 roku wyniosły 42 456 tys. zł.

Inwestycje w 2017 roku związane były z:

- zakupem budynków i budowli – 9 750 tys. zł.
- zakupem maszyn i urządzeń – 7 430 tys. zł.
- wartościami niematerialnymi i prawnymi – 4 358 tys. zł.
- środkami transportu – 2 841 tys. zł.
- zakupem gruntów – 2 048 tys. zł.
- wydatkami na inne środki trwałe – 13 515 tys. zł.
- pracami badawczo-rozwojowymi – 2 513 tys. zł.

Najważniejsze zadania inwestycyjne realizowane w 2017 roku:

- system magazynowy MIDI - 10 801 tys. zł.
- rozbudowa magazynu - 4 677 tys. zł.
- zakup gruntu - 2 048 tys. zł.
- centrum badawcze – 3 011 tys. zł.
- system klasy ERP/PLM – 3 562 tys. zł.
- rozbudowa hali maszyn – 1 267 tys. zł.
- gazyfikacja kotłowni – 404 tys. zł.

- ✓ Wartość planowanych inwestycji na 2018 rok w odniesieniu do Grupy Kapitałowej wynosi 32 200 tys. zł. Planowane inwestycje związane będą z:

- wydatkami na budynki i budowle – ok. 3 200 tys. zł
- wydatkami na maszyny i urządzeń – ok. 9 490 tys. zł
- wydatkami na środki transportu – ok. 2 017 tys. zł
- wydatkami na inne środki trwałe – ok. 5 747 tys. zł
- wartościami niematerialnymi i prawnymi – ok. 11 726 tys. zł

Inwestycje będą finansowane ze środków własnych lub z kredytów bankowych.

4. PROGNOZY WYNIKÓW FINANSOWYCH

- W dniu 8 maja 2017 roku Zarząd ZPUE S.A., po wypracowaniu i przygotowaniu założeń budżetowych, przekazał do publicznej wiadomości decyzję o sporządzeniu i opublikowaniu prognozy skonsolidowanych wyników finansowych na rok 2017 (raport bieżący nr 5/2017), która zakładała osiągnięcie następujących wartości:

- skonsolidowane przychody ze sprzedaży: 692 mln zł,
- skonsolidowany zysk netto: 17,5 mln zł.

Powyższa prognoza została oparta na następujących założeniach:

- wzrostu poziomu inwestycji w sektorze wtórnej dystrybucji energii elektrycznej,
- istotnego wzrostu udziału sprzedaży eksportowej,
- braku istotnych zmian w zakresie uregulowań prawnych, podatkowych i administracyjnych w ramach prowadzonej działalności.

- W dniu 15 września 2017 r. Zarząd ZPUE S.A. podjął decyzję o korekcie prognozy skonsolidowanych wyników finansowych na rok 2017, opublikowanej w dniu 8 maja 2017 r. (raport bieżący nr 23/2017). Skorygowana prognoza zakładała osiągnięcie następujących wartości:

- skonsolidowane przychody ze sprzedaży: 530 mln zł,
- skonsolidowany zysk netto: 3 mln zł.

Korekta prognozy była spowodowana późniejszym niż oczekiwano ożywieniem w branży i mniejszym - od zakładanego - wzrostem poziomu inwestycji w sektorze wtórnej dystrybucji energii elektrycznej.

Skonsolidowane sprawozdanie finansowe za 2017 r. obrazuje, iż osiągnięte zostały wyższe przychody niż prognozowano w dniu 15 września 2017 r. Jednocześnie nie osiągnięto prognozowanego zysku, co wiąże się z wyższymi kosztami działalności w stosunku do przewidywanych.

5. WARTOŚĆ WYNAGRODZEŃ WYPŁACONYCH OSOBOM NADZORUJĄCYM I ZARZĄDZAJĄCYM

5.1 Wartość wynagrodzeń, nagród lub korzyści – osoby nadzorujące

Członkowie Rady Nadzorczej ZPUE S.A. otrzymują miesięczne wynagrodzenie z tytułu wykonywania czynności nadzorczych oraz uczestniczenia w posiedzeniach organu nadzoru.

W omawianym okresie sprawozdawczym członkowie Rady Nadzorczej ZPUE S.A. nie pełnili funkcji we władzach jej spółek zależnych i nie otrzymywali wynagrodzeń oraz nagród od tych spółek.

W roku 2017 ZPUE S.A. nie wypłacała członkom Rady Nadzorczej wynagrodzenia w formie opcji na akcje. Regulacje korporacyjne Spółki nie przewidują uprawnień do otrzymania wynagrodzenia w formie opcji na akcje dla osób pełniących funkcje nadzorcze.

Zarówno ZPUE S.A. jak i podmioty od niej zależne nie przyznawały osobom wchodzącym w skład organu nadzoru świadczeń w naturze. Członkowie Rady Nadzorczej nie korzystali z samochodów służbowych w związku z członkostwem w organie nadzoru.

Łączna wartość świadczeń pieniężnych otrzymanych od spółki ZPUE S.A. przez osoby wchodzące w skład jej organu nadzorczego w 2017 roku wyniosła 1 154,5 tys. zł.

Tabela: Łączna wartość świadczeń pieniężnych otrzymanych przez członków Rady Nadzorczej ZPUE S.A. w 2017 r.

Imię i nazwisko	Pełniona funkcja	Wynagrodzenie
Bogusław Wypychewicz	Prezes Rady Nadzorczej	434,5 tys. zł.
Małgorzata Wypychewicz	Zastępca Prezesa Rady Nadzorczej	365,9 tys. zł.
Michał Wypychewicz	Członek Rady Nadzorczej	187,8 tys. zł.
Katarzyna Wypychewicz	Członek Rady Nadzorczej	100,8 tys. zł.
Piotr Kukurba	Członek Rady Nadzorczej (w okresach: styczeń - czerwiec, wrzesień - grudzień)	25,5 tys. zł.
Jarosław Myjak	Członek Rady Nadzorczej (w okresie czerwiec - grudzień)	40 tys. zł.

Różnice w wynagrodzeniach otrzymanych przez poszczególnych członków Rady Nadzorczej wynikają z faktu, iż część osób jest zatrudniona w Spółce na stanowiskach, dla których przewidziane są zróżnicowane wynagrodzenia. Jednocześnie niektórzy członkowie Rady Nadzorczej nie są zatrudnieni w Spółce na podstawie umów o pracę i wobec tego nie otrzymują wynagrodzeń z tego tytułu. Ponadto Prezes Rady Nadzorczej i Zastępca Prezesa Rady Nadzorczej otrzymali w 2017 roku wynagrodzenie z tytułu oddelegowania do samodzielnego pełnienia określonych czynności nadzorczych.

Spółka nie posiada zobowiązań wynikających z emerytur i świadczeń o podobnym charakterze w stosunku do byłych osób nadzorujących, a także nie występują zobowiązania Spółki zaciągnięte w związku z tymi emeryturami.

5.2 Wartość wynagrodzeń, nagród lub korzyści – osoby zarządzające

Członkowie Zarządu ZPUE S.A. otrzymują wynagrodzenie z tytułu pełnienia funkcji w organie zarządzającym oraz na podstawie zawartych ze Spółką umów o pracę. Ponadto w okresie sprawozdawczym niektórzy członkowie Zarządu ZPUE S.A. otrzymywali wynagrodzenie z tytułu pełnienia funkcji w Radzie Nadzorczej ZPUE Katowice S.A.

W okresie sprawozdawczym członkowie Zarządu nie otrzymali wynagrodzenia w formie opcji na akcje. Przepisy korporacyjne Spółki nie przewidują uprawnienia dla członków Zarządu do otrzymania wynagrodzenia w formie opcji na akcje. Członkowie Zarządu mogą korzystać z samochodów służbowych zarówno dla celów służbowych, jak i prywatnych - w Spółce obowiązują regulacje wewnętrzne w zakresie korzystania z samochodów służbowych, których konsekwencją jest wnoszenie stosownych opłat przez osoby użytkujące samochody służbowe dla celów prywatnych (w tym przez osoby wchodzące w skład organu zarządzającego).

Spółka nie posiada zobowiązań wynikających z emerytur i świadczeń o podobnym charakterze w stosunku do byłych osób zarządzających, a także nie występują zobowiązania Spółki zaciągnięte w związku z tymi emeryturami.

Łączna wartość wynagrodzeń (w tym z tytułu pełnienia funkcji w organie zarządzającym oraz na podstawie umów o pracę), wypłaconych osobom zarządzającym przez spółkę ZPUE S.A. w 2017 roku, wyniosła 2 357,5 tys. zł.

Łączna wartość wynagrodzeń członków Zarządu ZPUE S.A. z tytułu pełnienia funkcji w organie nadzoru spółki zależnej (ZPUE Katowice S.A.), wypłaconych w 2017 roku wyniosła 60,6 tys. zł

Tabela: Wynagrodzenie osób zarządzających otrzymane od spółki ZPUE S.A. w 2017 r.

Imię i nazwisko	Pełniona funkcja	Wynagrodzenie (w tym z tytułu pełnionej funkcji i umowy o pracę)
Janusz Petrykowski	Prezes Zarządu (od 01.02.2017 r. do 31.12.2017 r.)	844,6 tys. zł.
Tomasz Gajos	Członek Zarządu/V-ce Prezes Zarządu	308,8 tys. zł.
Andrzej Grzybek	Prezes Zarządu/V-ce Prezes Zarządu/Członek Zarządu	480,8 tys. zł.
Wojciech Kosiński	Członek Zarządu	306 tys. zł.
Tomasz Stępień	Członek Zarządu (od 01.01.2017 r. do 31.08.2017 r.)	315 tys. zł.
Iwona Dobosz	Członek Zarządu (od 01.09.2017 r. do 31.12.2017 r.)	102,4 tys. zł.

Tabela: Wynagrodzenie otrzymane z tytułu pełnienia funkcji w organie nadzoru ZPUE Katowice S.A. (2017 r.)

Imię i nazwisko	Pełniona funkcja	Wynagrodzenie
Andrzej Grzybek	Prezes Rady Nadzorczej	23,4 tys. zł.
Tomasz Gajos	Zastępca Prezesa Rady Nadzorczej	19,2 tys. zł.
Tomasz Stępień	Członek Rady Nadzorczej	18 tys. zł.

Tabela: Pożyczki udzielone osobom zarządzającym przez spółkę ZPUE S.A. (staj na 31.12.2017 r.)

Imię i nazwisko	Pełniona funkcja	L.p.	Kapitał pożyczki	Odsetki	Razem
Iwona Dobosz	Członek Zarządu	1	48 870,37	3 325,00	52 195,37
		2	23 250,00	1 236,59	24 486,59
Andrzej Grzybek	Członek Zarządu	1	44 166,67	8 860,20	53 026,87
		2	49 583,33	11 155,45	60 738,78

6. UMOWY ZAWARTE MIĘDZY EMITENTEM A OSOBAMI ZARZĄDZAJĄCYMI, PRZEWIDUJĄCE REKOMPENSATĘ W PRZYPADKU ICH REZYGNACJI LUB ZWOLNIENIA Z ZAJMOWANEGO STANOWISKA

Spółka ZPUE S.A. zawarła umowy o zakazie konkurencji po ustaniu stosunku pracy z Prezesem Zarządu Wojciechem Kosińskim oraz z Członkiem Zarządu Michałem Stępnem. Na podstawie zawartych umów osoby zarządzające zobowiązały się, po ustaniu stosunku pracy, nie prowadzić działalności konkurencyjnej w stosunku do działalności faktycznie wykonywanej przez pracodawcę. Zakaz prowadzenia działalności konkurencyjnej obowiązuje przez okres 1 roku, licząc od dnia rozwiązania umowy o pracę. W okresie trwania zakazu Spółka zobowiązała się do wypłacania osobom zarządzającym comiesięcznego odszkodowania w wysokości 25% wynagrodzenia brutto, uzyskanego przez te osoby za ostatni miesiąc obowiązywania umowy o pracę.

7. AKCJE BĄDŹ UDZIAŁY W SPÓŁKACH GRUPY KAPITAŁOWEJ POSIADANE PRZEZ OSOBY NADZORUJĄCE I ZARZĄDZAJĄCE EMITENTA

7.1 Osoby nadzorujące

Zestawienie w zakresie posiadania akcji ZPUE S.A. oraz uprawnień do ich nabycia (opcji) przez osoby nadzorujące według stanu na dzień 30.04.2018 r. oraz zmian w strukturze własności akcji w okresie od przekazania ostatniego raportu okresowego tj. od dnia 17.11.2017 r. przedstawia tabela poniżej.

Tabela: Akcje ZPUE S.A. będące w posiadaniu osób nadzorujących.

Akcjonariusz	Liczba i rodzaj akcji (stan na 27.04.2017 r.)	Liczba i rodzaj akcji (stan na 14.11.2016 r.)
Koronea Investment S.à r.l. (podmiotem dominującym wobec Koronea Investment S.à r.l. jest Koronea Sp. z o.o. kontrolowana przez Bogusława Wypychewicza - Prezesa Rady Nadzorczej)	100 000 akcji imiennych uprzywilejowanych serii A 600 352 akcji zwykłych na okaziciela	100 000 akcji imiennych uprzywilejowanych serii A 600 352 akcji zwykłych na okaziciela
Michał Wypychewicz	411 akcji zwykłych na okaziciela 1 akcja imienna zwykła serii G	411 akcji zwykłych na okaziciela 1 akcja imienna zwykła serii G

Członkowie Rady Nadzorczej ZPUE S.A. nie posiadają bezpośrednio udziałów bądź akcji w pozostałych spółkach tworzących Grupę Kapitałową.

7.2 Osoby zarządzające

Zestawienie w zakresie posiadania akcji oraz uprawnień do ich nabycia (opcji) przez osoby zarządzające według stanu na dzień 30.04.2018 r. oraz zmiany w strukturze własności akcji w okresie od przekazania ostatniego raportu okresowego tj. od dnia 16.11.2017 r. przedstawia poniższa tabela.

Tabela: Akcje ZPUE S.A. będące w posiadaniu osób zarządzających.

Akcjonariusz	Liczba i rodzaj akcji (stan na 27.04.2017 r.)	Liczba i rodzaj akcji (stan na 14.11.2016 r.)
Andrzej Grzybek	700 akcji zwykłych na okaziciela	1 000 akcji zwykłych na okaziciela

Członkowie Zarządu ZPUE S.A. nie posiadają udziałów bądź akcji w pozostałych spółkach tworzących Grupę Kapitałową.

8. EMISJE PAPIERÓW WARTOŚCIOWYCH

W dniu 19 października 2017 roku Zarząd ZPUE S.A. postanowił o wyemitowaniu 40 obligacji imiennych serii A o wartości nominalnej 100.000 zł. każda i łącznej wartości nominalnej 4.000.000 zł. Propozycja nabycia obligacji została skierowana do spółki zależnej ZPUE EOP sp. z o.o. W związku z akceptacją propozycji nabycia obligacje zostały przydzielone spółce ZPUE EOP sp. z o.o. w dniu 23 października 2017 roku. Termin wykupu obligacji to 30 czerwca 2018 r., oprocentowania wynosi 3.5% w skali roku.

9. DYWIDENDA

- W dniu 28 kwietnia 2017 r. Zarząd ZPUE S.A. podjął uchwałę w sprawie przyjęcia nowej polityki dywidendy, obowiązującej począwszy od podziału zysku za rok 2016. Zgodnie z treścią podjętej uchwały, Zarząd Spółki będzie starał się tak prowadzić działalność gospodarczą Spółki, aby była możliwa coroczna wypłata dywidendy w wysokości od 25% do 50% osiągniętego rocznego zysku netto na poziomie skonsolidowanym. Zarząd Spółki będzie rekomendował Walnemu Zgromadzeniu uchwalanie wypłaty dywidendy po każdym zakończonym roku obrotowym w wysokości określonej powyżej, przy czym Zarząd może odstąpić od rekomendacji wypłaty dywidendy za dany rok obrotowy, gdy przemawiają za tym istotne czynniki. Polityka wypłaty dywidendy podlega okresowej weryfikacji, zaś jakiegokolwiek przyszłe decyzje dotyczące wypłaty dywidend lub przeznaczenia zysku w całości bądź części na kapitał zapasowy Spółki należą do kompetencji Walnego Zgromadzenia, z zastrzeżeniem przepisów obowiązującego prawa (raport bieżący nr 4/2017).
- W dniu 30 czerwca 2017 r. Zwyczajne Walne Zgromadzenie Akcjonariuszy ZPUE S.A., przychyłając się do rekomendacji Zarządu (raport bieżący nr 4/2017), podjęło Uchwałę nr 9/06/2017 w sprawie podziału zysku za rok obrotowy 2016. Na mocy podjętej uchwały postanowiono, iż wypracowany w roku 2016 zysk netto w wysokości 13.038.384,96 zł zostanie przeznaczony w całości na kapitał zapasowy Spółki (raport bieżący nr 11/2017).

Tabela: Historia wypłat dywidendy w spółce ZPUE S.A.

Rok	Wysokość dywidendy	Dzień dywidendy	Dzień wypłaty dywidendy
2016	20.117.014,33 zł. (14,33 zł. na każdą akcję zwykłą i 14,88 zł. na każdą akcję uprzywilejowaną)	6 czerwca 2016 r.	20 czerwca 2016 r.
2015	16.308.011,61 zł. (11,61 zł. na każdą akcję zwykłą i 12,15 zł. na każdą akcję uprzywilejowaną)	22 czerwca 2015 r.	6 lipca 2015 r.
2014	17.396.012,38 zł. (12,38 zł. na każdą akcję zwykłą i 13,02 zł. na każdą akcję uprzywilejowaną)	23 maja 2014 r.	13 czerwca 2014 r.
2013	14.688.000 zł. (10,44 zł. na każdą akcję zwykłą i 11,16 zł. na każdą akcję uprzywilejowaną)	3 czerwca 2013 r.	3 lipca 2013 r.
2012	9.001.000 zł. (6,40 zł. na każdą akcję zwykłą i 6,81 zł. na każdą akcję uprzywilejowaną)	4 lipca 2012 r.	2 sierpnia 2012 r.

10. STRATEGIA, KIERUNKI ROZWOJU

W dniu 24 marca 2016 r. Zarząd ZPUE S.A. z siedzibą we Włoszczowie („Emitent”) przekazał do publicznej wiadomości informację o przyjęciu przez Zarząd oraz Radę Nadzorczą Emitenta strategii działania na lata 2016 - 2020 („Strategia”), odnoszącej się do Emitenta oraz jego grupy kapitałowej („Grupa”). Strategia zakłada, iż w latach 2016 - 2020 Grupa będzie realizowała jednocześnie koncepcję wzrostu rentownych przychodów oraz koncepcję doskonałości operacyjnej i efektywności kosztowej. Realizacja polityki wzrostu rentownych przychodów ma przyczynić się do regularnego zwiększania przychodów ze sprzedaży przy zakładanych marżach, dedykowanych dla klientów z rynku krajowego i rynków zagranicznych. Realizacja polityki doskonałości operacyjnej i efektywności kosztowej ma natomiast spowodować poprawę efektywności w kluczowych procesach biznesowych oraz ciągłą optymalizację kosztów.

W ramach przyjętego planu działania Emitent opracował główne założenia strategiczne, do których należą:

- wzrost bądź utrzymanie udziałów w rynku krajowym w segmencie elektroenergetyki i rozwój sprzedaży w segmencie przemysłu oraz innych wytypowanych segmentach,
- budowa znaczącej pozycji rynkowej na wybranych rynkach zagranicznych oraz rozwój sprzedaży eksportowej na innych rynkach zagranicznych,
- rozwój i wdrożenie nowoczesnych produktów, rozwiązań i technologii,
- konsolidacja i rozwój grupy kapitałowej,
- wysoka efektywność działania i doskonalenie zarządzania,
- doskonalenie kompetencji i rozwój kadr.

Emitent określił również zasadnicze cele ekonomiczne Grupy, jako:

- wzrost wartości firmy i rentowności kapitału zaangażowanego,
- osiągnięcie dynamiki rentownych przychodów ze sprzedaży,
- osiągnięcie planowanych zysków i utrzymanie bezpieczeństwa finansowego grupy.

Informacja o przyjęciu Strategii została opublikowana przez Emitenta w raporcie bieżącym nr 6/2016.

W kolejnym roku obrotowym Grupa kontynuuje procesy związane z wdrażaniem strategii działania na lata 2016-2020. Podstawowym celem strategicznym Grupy jest utrzymanie udziałów w rynku krajowym. Jednocześnie kontynuowany jest rozwój i wdrażanie nowoczesnych produktów, rozwiązań i technologii w oparciu o wysoką efektywność działania i doskonalenie zarządzania, kompetencji i rozwoju kadr. Równocześnie następuje dalsze wdrażanie koncepcji wzmacniania pozycji Grupy w obszarze generalnego wykonawstwa (EPC) i usług serwisowych, a także kontynuowane są prace nad rozwojem technologii produkcji i rozbudową infrastruktury, co jest niezbędne do zwiększenia mocy produkcyjnych oraz rozszerzenia dostępności produktów ZPUE dla docelowego klienta. Ponadto Grupa prowadzi niezmiennie badania i testy pozwalające na szersze oferowanie swoich rozwiązań na rynkach zagranicznych.

11. ZATRUDNIENIE

Na dzień 31 grudnia 2017 roku w spółkach tworzących Grupę Kapitałową ZPUE S.A. zatrudnionych było łącznie 2277 pracowników. W porównaniu do roku poprzedniego liczba osób zatrudnionych w spółkach spadła o 77 osób (na koniec 2016 roku spółki zatrudniały 2354 pracowników).

- Pracownicy zatrudnieni na stanowiskach robotniczych – 1505 osób (66%),
- Pracownicy zatrudnieni na stanowiskach nierobotniczych – 772 osoby (34%).

Wykres: Struktura zatrudnienia według stanowisk (stan na dzień 31.12.2017 r.).

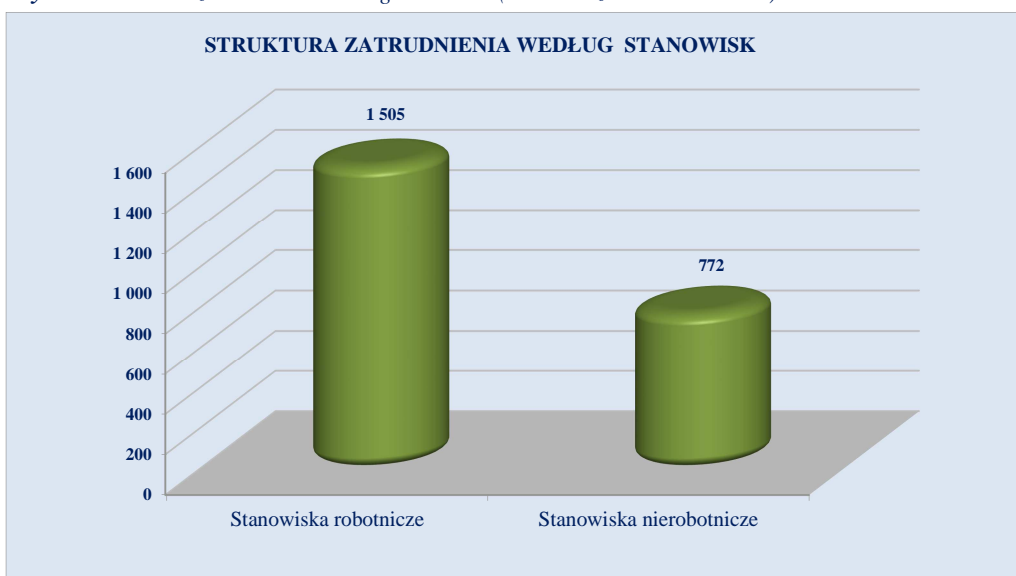


Tabela: Struktura zatrudnienia według wieku (stan na dzień 31.12.2017 r.).

Wiek pracowników	Liczba pracowników	Struktura%
do 25 lat	176	8%
od 25 do 35 lat	645	28%
od 35 do 50 lat	958	42%
powyżej 50 lat	498	22%
Ogółem	2 277	100%

Wykres: Struktura zatrudnienia według wieku (stan na dzień 31.12.2017 r.).

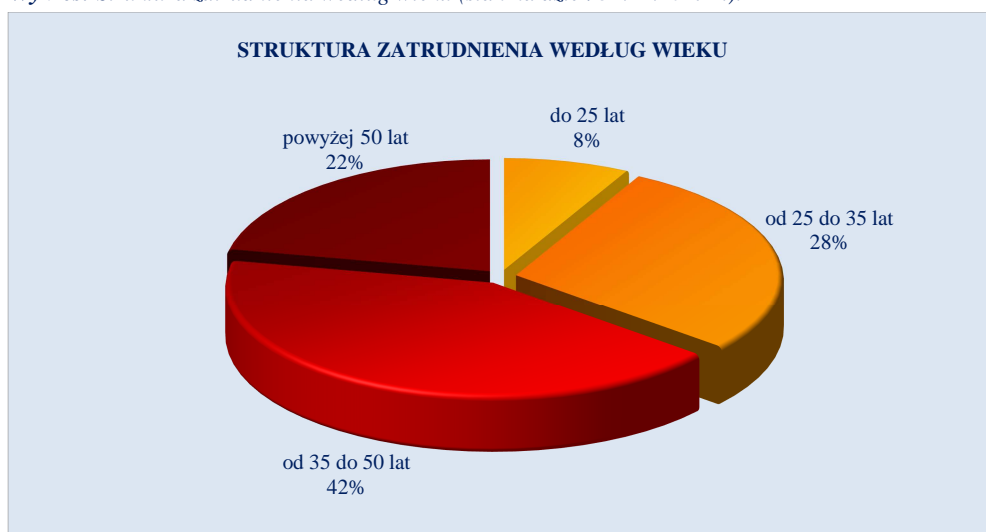
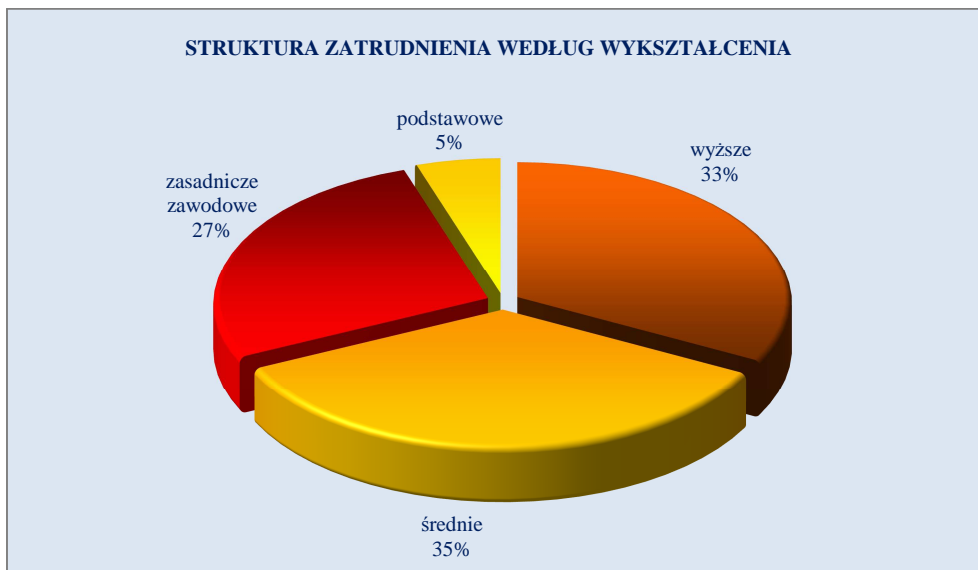


Tabela: Struktura zatrudnienia według wykształcenia (stan na dzień 31.12.2017 r.).

Wykształcenie	Liczba pracowników	Struktura%
wyższe	745	33%
średnie	802	35%
zasadnicze zawodowe	615	27%
podstawowe	115	5%
Ogółem	2 277	100%

Wykres: Struktura zatrudnienia według wykształcenia (stan na dzień 31.12.2017 r.).

12. RYNKI ZBYTU, ŹRÓDŁA ZAOPATRZENIA, UZALEŻNIENIE OD ODBIORCÓW I DOSTAWCÓW

W 2017 roku w porównaniu z rokiem poprzednim nastąpiła zmiana struktury sprzedaży na rynkach sprzedaży. Zmniejszeniu uległ udział sprzedaży do sektora energetyki o -2,8 pkt proc., wzrósł natomiast udział sprzedaży do sektora przemysłu o 1,3 pkt proc. oraz budownictwa 0,5 pkt proc., a także sprzedaży pozostałej o 1 pkt. proc.

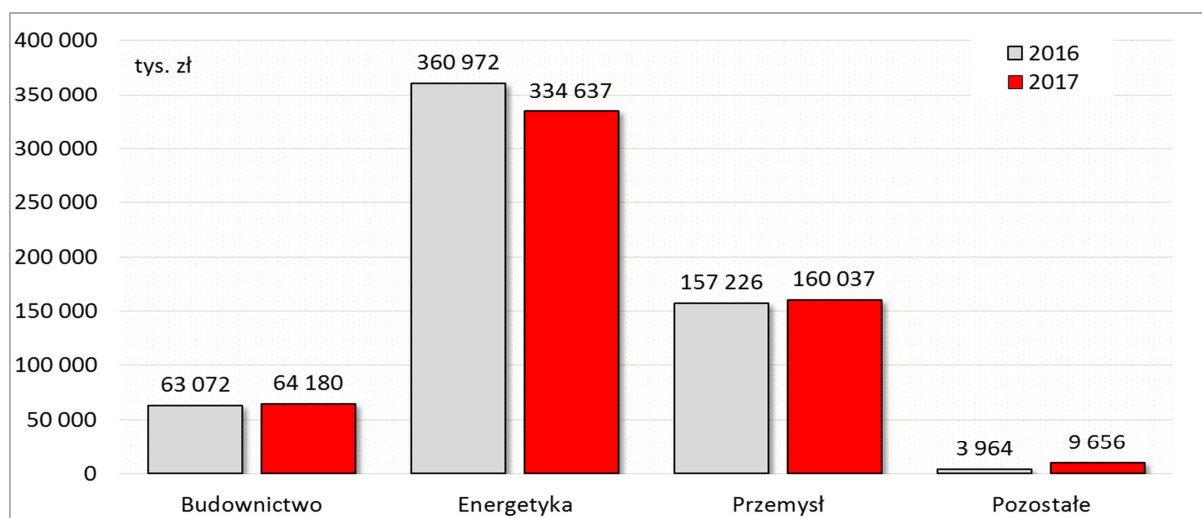
Wykres: Struktura sprzedaży Grupy Kapitałowej ZPUE S.A. według grup odbiorców.

Tabela: Struktura sprzedaży Grupy Kapitałowej ZPUE S.A. według grup odbiorców.

GRUPA ENERGETYCZNA						
w tys. zł	2016	Struktura	2017	Struktura	Zmiana struktury	Dynamika
Budownictwo	63 072	10,8%	64 180	11,3%	0,5%	1,8%
Energetyka	360 972	61,7%	334 637	58,9%	-2,8%	-7,3%
Przemysł	157 226	26,9%	160 037	28,2%	1,3%	1,8%
Pozostałe	3 964	0,7%	9 656	1,7%	1,0%	143,6%
Sprzedaż końcowa	585 234	100,0%	568 510	100,0%		-2,9%

W strukturze sprzedaży Grupy Kapitałowej ZPUE S.A. w 2017 r. według rynków zbytu, dominowała sprzedaż krajowa – razem wyniosła 500.797tys. zł, co stanowiło około 88,1% ogółu sprzedaży. Wartość eksportu bezpośredniego osiągnęła odpowiednio: 67.713tys. zł i stanowiła 11,9% ogółu sprzedaży. Eksport dotyczył przede wszystkim sprzedaży stacji kontenerowych oraz rozdzielnic średniego, niskiego napięcia oraz aparatury łączeniowej na rynki (m.in.): niemiecki, węgierski, białoruski, rosyjski, rumuński, czeski, słowacki oraz pozostałe.

Prowadzona polityka zaopatrzeniowa oparta jest na współpracy z dostawcami wiarygodnymi, o stabilnej pozycji. Spółki z Grupy Kapitałowej ZPUE S.A. zawierają umowy o współpracy z dostawcami strategicznymi, które regulują wszelkie prawa i obowiązki obu stron.

W 2017 roku kontynuowano działania zmierzające do obniżenia kosztów zakupu oraz utrzymania właściwego poziomu zaopatrzenia materiałowego. Zakupy materiałów dokonywane są w przeważającej części na rynku krajowym, ale również na rynkach krajów Unii Europejskiej.

Spółki z Grupy Kapitałowej ZPUE S.A. nie są uzależnione, w znaczącym stopniu, od żadnego z dostawców. Udział żadnego odbiorcy ani żadnego dostawcy nie przekroczył 10% przychodów ze sprzedaży w Grupie.

13. SPRZEDAŻ

Wszystkie podmioty tworzące Grupę Kapitałową ZPUE S.A. są producentami urządzeń elektroenergetycznych do rozdziału energii. Asortyment produkowanych wyrobów obejmuje:

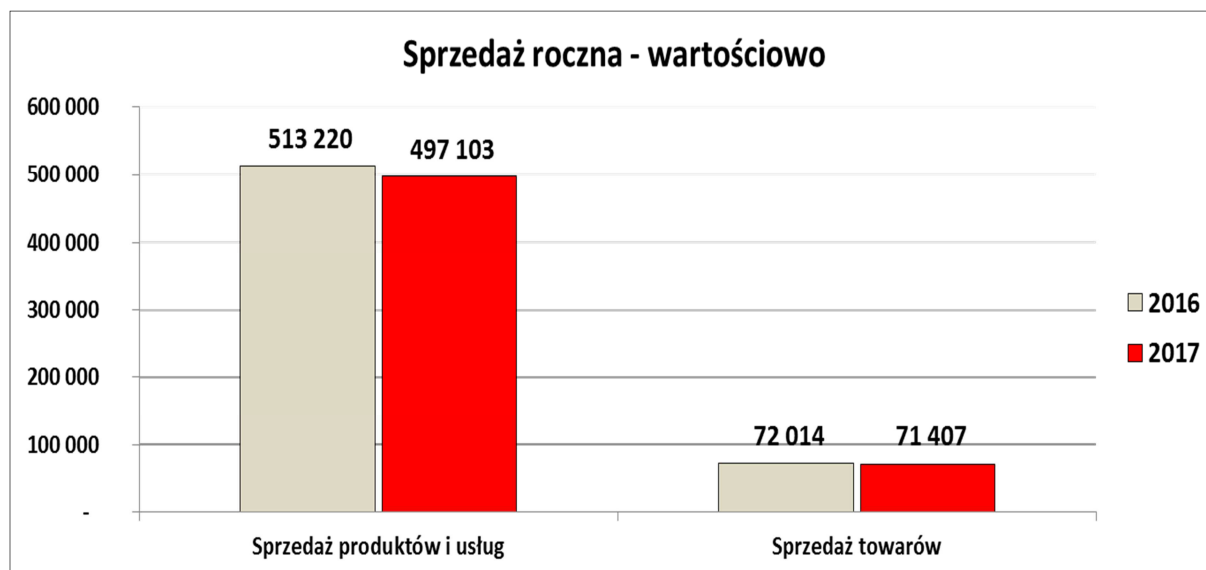
- kontenerowe stacje transformatorowe,
- rozdzielnice średniego napięcia,
- rozdzielnice niskiego napięcia,
- słupowe stacje transformatorowe,
- rozłączniki i odłączniki średniego napięcia,
- konstrukcje energetyczne,
- żerdzie wirowane
- obudowy i złącza kablowo-pomiarowe.

Kluczową pozycją sprzedaży Grupy Kapitałowej ZPUE S.A. są kontenerowe stacje transformatorowe. Służą one do rozdziału energii średnich i niskich napięć. Obudowy tych stacji wykonane są z betonu, stali lub aluminium.

Istotnym asortymentem są również rozdzielnice średniego i niskiego napięcia, będące elementem wyposażenia stacji transformatorowych. Rozdzielnice służą do rozdziału energii, stanowią zabezpieczenie urządzeń elektrycznych przed skutkami zwarć i przepięć.

Sprzedaż Grupy Kapitałowej ZPUE S.A. w 2017 r. osiągnęła wartość 568.510 tys. zł. Na sprzedaż tą składały się następujące grupy asortymentowe: sprzedaż produktów i usług: 497.103 tys. zł. (87,4% sprzedaży Spółki) oraz sprzedaż towarów 71.407 tys. zł. (12,6%).

Wykres: Struktura asortymentowa ogółu sprzedaży Grupy Kapitałowej ZPUE S.A.



Wartość sprzedaży ogółem w 2017 r. w stosunku do roku poprzedniego zmniejszyła się o -2,9%. Sprzedaż produktów i usług w 2017 r. zmniejszyła się o -3,1% w porównaniu z rokiem 2016. Sprzedaż towarów zmniejszyła się o -0,8% w stosunku do 2016 roku.

Tabela: Struktura sprzedaży Grupy Kapitałowej ZPUE S.A. w 2016 r. i 2017 r.

Lp.	Wyszczególnienie	Wartość 2016	Udział w sprzedaży (%)	Wartość 2017	Udział w sprzedaży (%)
I.	Sprzedaż produktów	452 383	77,3%	425 912	74,9%
1.	Stacje kontenerowe	188 446	32,2%	183 440	32,3%
2.	Rozdzielnice SN	71 267	12,2%	54 025	9,5%
3.	Rozdzielnice nN	38 132	6,5%	34 478	6,1%
4.	Linie napowietrzne	93 348	16,0%	91 792	16,1%
5.	Aparatura Łączeniowa	11 943	2,0%	21 883	3,8%
6.	Złącza nN i szafy kablowe	39 540	6,8%	28 423	5,0%
7.	Pozostałe	9 707	1,7%	11 869	2,1%
II.	Sprzedaż towarów	72 014	12,3%	71 407	12,6%
III.	Sprzedaż usług	5 740	1,0%	7 875	1,4%
IV.	Sprzedaż produktów z usługą (Wykonawstwo)	55 097	9,4%	63 316	11,1%
	SPRZEDAŻ OGÓŁEM	585 234	100,0%	568 510	100,0%

14. UMOWY ZNACZĄCE DLA DZIAŁALNOŚCI GRUPY KAPITAŁOWEJ

14.1 Umowy sprzedaży produktów i usług

Współpraca z kontrahentami w zakresie sprzedaży produktów i usług jest realizowana na podstawie jednorazowych zamówień bądź w oparciu o wieloletnie umowy współpracy. W przypadku, gdy dana umowa obejmująca obszar sprzedaży i usług zostanie zakwalifikowana jako znacząca dla działalności Grupy Kapitałowej (w szczególności ze względu na jej wartość), informacja o zawarciu tego rodzaju kontraktu jest przekazywana do publicznej wiadomości w trybie raportu bieżącego.

W omawianym okresie sprawozdawczym ZPUE S.A. przekazała do publicznej wiadomości informację na temat zawarcia istotnej umowy handlowej, o której mowa poniżej.

- W dniu 31 maja 2017 r. Zarząd ZPUE S.A. zawarł z TAURON Dystrybucja S.A. z siedzibą w Krakowie ("Zamawiający") umowę na dostawę stacji transformatorowych prefabrykowanych SN/nN ("Umowa"). Przedmiotem Umowy jest dostarczanie przez Spółkę na rzecz Zamawiającego stacji

transformatorowych prefabrykowanych SN/nN wraz z dodatkowym wyposażeniem, co będzie następowało sukcesywnie na podstawie oddzielnych zamówień składanych przez jednostki organizacyjne (oddziały) Zamawiającego. Umowa będzie obowiązywać przez okres 36 miesięcy. Wartość Umowy stanowi kwota brutto 29 877 tys. zł. Pozostałe warunki Umowy nie odbiegają od warunków powszechnie stosowanych w tego typu umowach (raport bieżący nr 8/2017).

14.2 Umowy kredytowe

Poniżej zawarte są informacje na temat istotnych umów kredytowych bądź aneksów do istotnych umów kredytowych, które zostały zawarte w omawianym okresie sprawozdawczym (wykaz funkcjonujących umów kredytowych na dzień 31 grudnia 2017 r. zawarty jest w punkcie 12 niniejszego sprawozdania).

- W dniu 22 listopada 2017 r. Zarząd ZPUE S.A. otrzymał od Banku Millennium S.A. z siedzibą w Warszawie (dalej „Bank”) podpisany dwustronnie aneks do Umowy o kredyt parasolowy z dnia 13 października 2016 r. (dalej „Umowa kredytowa”), zawartej z Bankiem przez Emitenta oraz spółkę Stolbud Włoszczowa S.A. z siedzibą we Włoszczowie (dalej „Spółka”).
Na mocy przedmiotowego aneksu odnowiono do dnia 11 listopada 2018 r. termin przyznania Emitentowi i Spółce globalnego limitu w kwocie 20 000 000,00 PLN. Jednocześnie ustalono, iż w ramach globalnego limitu Bank udziela Emitentowi oraz Spółce określonych limitów kredytowych, w obrębie których udostępnia poszczególne sublimity produktowe, tj.: kredyt w rachunku bieżącym dla Emitenta w kwocie do 20 000 000,00 PLN, linię na gwarancje bankowe dla Emitenta do kwoty 5 000 000,00 PLN oraz kredyt rewolwingowy dla Spółki w kwocie do 10 000 000,00 PLN. Ponadto ustalono, iż zabezpieczenie wierzytelności Banku z tytułu Umowy kredytowej będą stanowiły oświadczenia w formie aktu notarialnego o poddaniu się egzekucji na rzecz Banku do maksymalnej kwoty 32 000 000,00 PLN, złożone przez Emitenta i Spółkę w trybie art. 777 § 1 pkt 5 k.p.c.
Pozostałe zmiany, które zostały wprowadzone do Umowy kredytowej na mocy przedmiotowego aneksu, dotyczą warunków nieodbiegających od powszechnie stosowanych w tego typu umowach (raport bieżący nr 32/2017).
- W dniu 3 lipca 2017 r. Zarząd ZPUE S.A. (dalej „Emitent”) otrzymał informację od Banku Zachodniego WBK S.A. z siedzibą we Wrocławiu (dalej „Bank”) o podpisaniu aneksu do Umowy o MultiLinię z dnia 12 marca 2015 r. (dalej „Umowa”), która została pierwotnie zawarta z Bankiem przez Stolbud Włoszczowa S.A., Stolbud Pszczyna S.A. i Kortrak Sp. z o.o. (dalej „Kredytobiorcy”).
Na mocy powyższego aneksu Emitent przystąpił do Umowy po stronie Kredytobiorców. Przedmiotem Umowy jest przyznanie Emitentowi i Kredytobiorcom kredytu w rachunkach bieżących do kwoty 25.000.000,00 PLN, w ramach przysługujących im limitów, z przeznaczeniem na finansowanie bieżącej działalności gospodarczej. Emitent może zaciągać zobowiązania do maksymalnej kwoty udzielonego kredytu. Umowa obejmuje również zobowiązanie Banku do udzielania określonego rodzaju gwarancji na podstawie dyspozycji składanych przez Emitenta lub Kredytobiorców, w ramach przysługujących im limitów, do kwoty 2.000.000,00 PLN i w okresie dostępności do dnia 31.05.2018 r. Emitent może składać dyspozycje udzielenia gwarancji do maksymalnej kwoty, która została przeznaczona na ten cel. Termin całkowitej spłaty udzielonego kredytu ustalono na dzień 31.05.2018 r. Zgodnie z postanowieniami Umowy, Emitent oraz Kredytobiorcy są solidarnie zobowiązani do spłaty należności Banku powstałych z tytułu Umowy. Zabezpieczenie wierzytelności Banku wynikających z Umowy stanowią:
 - hipoteka umowna łączna do kwoty 25.000.000,00 PLN ustanowiona na nieruchomości oraz przelew wierzytelności z tytułu umowy ubezpieczenia w zakresie obejmującym ubezpieczenie nieruchomości, o wartości nie niższej niż 14.000.000,00 PLN,
 - weksle in blanco wraz z deklaracjami wekslowymi, wystawione przez Emitenta oraz Kredytobiorców,
 - oświadczenia o poddaniu się egzekucji na rzecz Banku w trybie art. 777 § 1 pkt 5 k.p.c. do kwoty 37.500.000,00 PLN, złożone przez Emitenta oraz Kredytobiorców.Pozostałe warunki Umowy nie odbiegają od standardów rynkowych stosowanych w tego typu umowach (raport bieżący nr 15/2017).
- W dniu 3 lipca 2017 r. Zarząd ZPUE S.A. (dalej „Emitent”) otrzymał informację od Banku Zachodniego WBK S.A. z siedzibą we Wrocławiu (dalej „Bank”) o podpisaniu aneksu do Umowy o MultiLinię z dnia 27 stycznia 2015 r. (dalej „Umowa”), zawartej z Bankiem przez Emitenta oraz jego spółki zależne: ZPUE EOP sp. z o.o. i ZPUE Elektroinstal sp. z o.o. (dalej „Spółki Zależne”). Emitent przekazywał dotychczas informacje na temat Umowy raportami bieżącymi: nr 3/2015, nr 11/2015, nr

12/2016, nr 20/2016. Na mocy przedmiotowego aneksu przedłużono do dnia 31.05.2018 r. termin dostępności oraz całkowitej spłaty udzielonego kredytu. Jednocześnie do dnia 31.05.2018 r. przedłużono okres, w którym Bank zobowiązał do udzielania gwarancji bankowych na podstawie dyspozycji składanych przez Emitenta i Spółki Zależne w ramach przysługujących im limitów. Ponadto na mocy powyższego aneksu obniżono koszty kredytu wynikające z dotychczasowych postanowień Umowy. Pozostałe zmiany, które zostały wprowadzone do Umowy na mocy przedmiotowego aneksu, dotyczą warunków nieodbiegających od powszechnie stosowanych w tego rodzaju umowach (raport bieżący nr 14/2017).

14.3 Inne umowy

- W dniu 9 marca 2018 r. Zarząd ZPUE S.A. („Zamawiający”) zawarł ze spółką Ipopema Business Consulting Sp. z o.o. z siedzibą w Warszawie („Wykonawca”) Umowę wdrożenia zintegrowanego systemu informatycznego oraz świadczenia usług serwisu gwarancyjnego („Umowa”). Przedmiotem Umowy jest osiągnięcie przez Wykonawcę rezultatu polegającego na stworzeniu dla Zamawiającego zintegrowanego systemu informatycznego („ZSI”), w oparciu o stosowne oprogramowanie, poprzez dokonanie jego wdrożenia (w tym przeprowadzenie szkoleń i przekazanie odpowiedniej dokumentacji). Ponadto Wykonawca zobowiązał się w ramach Umowy do świadczenia usług serwisu gwarancyjnego, administracji BASIS oraz wsparcia aplikacyjnego. Umowa przewiduje, iż terminem uruchomienia ZSI w przedsiębiorstwie Zamawiającego jest lipiec 2019 roku. Wynagrodzenie Wykonawcy zostało ustalone w oparciu o ceny rynkowe stosowane dla analogicznych usług. Pozostałe warunki Umowy nie odbiegają w istotny sposób od standardowych zapisów stosowanych w tego rodzaju umowach. Zawarcie Umowy ma na celu usprawnienie dotychczasowej efektywności działania ZSI oraz zminimalizowanie ryzyka związanego z potencjalnymi zakłóceniami w funkcjonowaniu ZSI. (raport bieżący nr 11/2018).
- W dniu 1 marca 2018 r. Zarząd wysłał do spółki itelligence Sp. z o.o. z siedzibą w Tarnowie Podgórnym („Dostawca”) oświadczenie o odstąpieniu od umowy wdrożenia zintegrowanego systemu informatycznego („Umowa”), o zawarciu której Emitent informował raportem bieżącym nr 38/2016 z dnia 28 grudnia 2016 r. Podjęcie przez Emitenta decyzji o odstąpieniu od Umowy było spowodowane przyczynami leżącymi po stronie Dostawcy. Rozwiązanie Umowy nastąpiło z chwilą doręczenia Dostawcy powyższego oświadczenia (raport bieżący nr 10/2018).
- W dniu 24 sierpnia 2016 r. Zarząd ZPUE S.A. zawarł umowę o dofinansowanie Projektu pt. „Nowoczesne Centrum Badawcze – klucz do rozwoju innowacji w ZPUE S.A.” w ramach Działania 2.1 - Wsparcie inwestycji w infrastrukturę B+R przedsiębiorstw Programu Operacyjnego Inteligentny Rozwój 2014-2020, współfinansowanego ze środków Europejskiego Funduszu Rozwoju Regionalnego. Całkowita kwota wydatków kwalifikowalnych w ramach Projektu wynosi 9 168 400,00 zł, przy czym kwota dofinansowania wynosi 3 003 940,00 zł. Celem realizowanego Projektu jest utworzenie Centrum Badawczego spółki ZPUE S.A., którego główna działalność polegać będzie na prowadzeniu prac badawczo-rozwojowych w przystosowanych do tego typu działalności pomieszczeniach przy zaangażowaniu posiadanej i planowanej do zatrudnienia wykwalifikowanej kadry oraz wykorzystaniu odpowiedniej infrastruktury technicznej. Zakończenie realizacji Projektu jest planowane na miesiąc grudzień 2018 r.

15. INFORMACJE O KREDYTACH, GWARANCJACH, UBEZPIECZENIACH

Spółki wchodzące w skład Grupy Kapitałowej są stronami umów finansowych, które związane są z prowadzeniem bieżącej działalności gospodarczej.

Poniżej przedstawiono informacje o funkcjonujących umowach kredytowych, a także zestawienie obowiązujących gwarancji bankowych i ubezpieczeń w odniesieniu do poszczególnych spółek.

➤ **ZPUE S.A.**

Tabela: Wykaz umów kredytowych (według stanu na 31.12.2017 r.).

Bank	Lp.	Rodzaj kredytu	Cel	Umowa	Wartość	Wartość przyznana	Wartość wykorzystania 2017-12-31	Waluta kredytu	Okres kredytu	Zabezpieczenie kredytu	Wysokość stopy procentowej
BANK BGŻ BNP PARIBAS S.A.	1	linia wielocelowa	linia kredytowa	wielocelowa linia kredytowa nr WAR/2001/11/167 /CB z dnia 05.07.2011 r. wraz z dokonanymi zmianami	20 000 000,00	20 000 000,00	15 847 219,04	PLN	2021-07-04	weksel własny in blanco wraz z deklaracją wekslową, oświadczenie o poddaniu się egzekucji wystawcy weksla	2,35
		linia wielocelowa	linia gwarancyjna		linia gwarancyjna 5 000 000,00		1 074 289,19	krajowe/ zagraniczne	2021-07-04		
		linia wielocelowa	linia akredytyw		linia akredytyw 5 000 000,00		0,00				
BANK BGŻ BNP PARIBAS S.A.	2	kredyt nieodnawialny	kredyt inwestycyjny	umowa o kredyt nieodnawialny nr WAR/2001/15/142 /CB z dnia 17.06.2015 r.	3 500 000,00	3 500 000,00	1 842 092,00	PLN	2020-06-17	weksel własny in blanco z wystawienia Kredytobiorcy wraz z deklaracją wekslową, hipoteka umowna, cesja wierzytelności, oświadczenie Kredytobiorcy o poddaniu się egzekucji	2,72
BANK BGŻ BNP PARIBAS S.A.	3	kredyt nieodnawialny	kredyt inwestycyjny	umowa o kredyt nieodnawialny nr WAR/2001/15/313 /CB z dnia 18.11.2015 r.	1 000 000,00	1 000 000,00	614 054,00	PLN	2020-11-18	weksel własny in blanco z wystawienia Kredytobiorcy wraz z deklaracją wekslową, przewłaszczenie na zabezpieczenie kredytowanego środka trwałego, zastaw rejestrowy, cesja praw z polisy ubezpieczeniowej, oświadczenie Kredytobiorcy o poddaniu się egzekucji	2,82
BANK BGŻ BNP PARIBAS S.A.	4	kredyt nieodnawialny	kredyt inwestycyjny	umowa o kredyt nieodnawialny nr WAR/2001/16/240 /CB z dnia 11.10.2016 r.	6 600 000,00	6 600 000,00	5 060 000,00	PLN	2021-10-11	weksel własny in blanco z wystawienia Kredytobiorcy wraz z deklaracją wekslową, hipoteka umowna, cesja praw z polisy ubezpieczeniowej, oświadczenie Kredytobiorcy o poddaniu się egzekucji	2,82
BZ WBK S.A.	5	linia wielocelowa	linia kredytowa	umowa o multiliniję nr K01477/14 z dnia 27.01.2015 r. wraz z zawartymi aneksami	30 000 000,00	30 000 000,00	23 637 528,50	PLN	2018-05-31	weksel własny in blanco z wystawienia Kredytobiorcy wraz z deklaracją wekslową, oświadczenie Spółki o poddaniu się egzekucji	2,4
		linia wielocelowa	linia gwarancyjna		linia gwarancyjna 6 500 000,00		4 064 310,50	krajowe/ zagraniczne	2023-05-31		
BZ WBK S.A.	6	kredyt inwestycyjny	kredyt inwestycyjny	kredyt inwestycyjny nr K00292/15 z dnia 21.05.2015 r.	1 544 540,00	1 544 540,00	720 764,00	PLN	2020-05-20	zastaw rejestrowy, cesja, oświadczenie o poddaniu się egzekucji	2,65
BANK HANDLOWY S.A.	7	w rachunku bieżącym	w rachunku bieżącym	kredyt w rachunku bieżącym nr BDK/KR-RB/000091885/0182/14 z dnia 30.12.2014 r. wraz z aneksami	limit 20 000 000,00	20 000 000,00	17 405 446,23	PLN	2018-06-18	oświadczenie o poddaniu się egzekucji	2,25

SPRAWOZDANIE ZARZĄDU Z DZIAŁALNOŚCI GRUPY KAPITAŁOWEJ ZPUE S.A. W 2017 ROKU

BANK HANDLOWY S.A.	8	kredyt długoterminowy	kredyt długoterminowy	kredyt długoterminowy nr BDK/KR-D/000091885/013 7/15 z dnia 30.12.2015 r.	1 245 113,00	1 245 113,00	759 721,00	PLN	2020-12-21	zastaw rejestrowy, cesja	2,82
BANK HANDLOWY S.A.	9	kredyt długoterminowy	kredyt długoterminowy	kredyt długoterminowy nr BDK/KR-D/000091885/002 7/16 z dnia 31.03.2016 r.	1 046 566,00	1 046 566,00	691 786,00	PLN	2021-03-05	zastaw rejestrowy, cesja	3,12
BANK HANDLOWY S.A.	10	kredyt długoterminowy	kredyt długoterminowy	kredyt długoterminowy nr BDK/KR-D/000091885/006 0/16 z dnia 27.06.2016 r., Aneks nr 1 z dnia 31.05.2017 r.	6 406 560,00	6 406 560,00	4 254 170,04	PLN	2021-06-14	hipoteka, cesja	2,77
BANK MILLENNIUM S.A.	11	kredyt parasolowy	kredyt w rachunku bieżącym	umowa o kredyt parasolowy nr 9811/16/P/04 z dnia 13.10.2016 r. wraz z zawartymi aneksami	20 000 000,00	20 000 000,00	6 908 488,18	PLN	2018-11-11	przystąpienie do długów, oświadczenie o poddaniu się egzekucji	2,45
		kredyt parasolowy	linia gwarancyjna		5 000 000,00		0,00	krajowe/ zagraniczne	2018-11-11		
BZ WBK S.A.	12	linia wielocelowa	linia kredytowa	umowa o multiliniję nr K01500/14 z dnia 12.03.2015 r. wraz z zawartymi aneksami	limit 25 000 000,00	25 000 000,00	5 479 247,00	PLN	2018-05-31	weksel in blanco z wystawienia Kredytobiorcy wraz z deklaracją wekslową, hipoteka umowna łączna wraz z cesją praw z polisy, oświadczenie Kredytobiorcy o poddaniu się egzekucji bankowej	2,4
		linia wielocelowa	linia gwarancyjna		2 000 000,00		0,00	krajowe/ zagraniczne	2018-05-31		

Tabela: Otrzymane gwarancje bankowe (według stanu na 31.12.2017 r.).

L.p.	Bank	Kwota gwarancji	Waluta	Data obowiązywania	Termin ważności	Rodzaj gwarancji
1.	BZ WBK SA	187 500,00	PLN	2015-04-03	2019-12-31	należytego wykonania umowy, gwarancji rękojmi i gwarancji jakości
2.	BZ WBK SA	188 750,00	HUF	2015-04-02	2018-04-01	należytego wykonania umowy
3.	BZ WBK SA	287 000,00	PLN	2015-04-24	2019-02-17	zapłaty
4.	BZ WBK SA	205 000,00	PLN	2015-05-08	2019-02-17	zapłaty
5.	BANK BGŻ BNP PARIBAS SA	231 204,00	EUR	2015-11-27	2020-09-14	wykonania umowy (zabezpieczenie właściwego usunięcia wad i usterek)
6.	BZ WBK SA	11 070,00	PLN	2017-01-01	2021-02-25	należytego wykonania umowy
7.	BZ WBK SA	64 516,38	PLN	2016-03-24	2018-07-29	należytego wykonania umowy
8.	BZ WBK SA	8 118,00	PLN	2016-08-01	2020-03-02	należytego wykonania umowy
9.	BZ WBK SA	128 415,00	EUR	2016-05-16	2018-10-14	rękojmi i gwarancją jakości
10.	BZ WBK SA	15 200,00	PLN	2016-09-23	2020-05-31	należytego wykonania umowy, gwarancji rękojmi i gwarancji jakości
11.	BZ WBK SA	45 000,00	PLN	2016-11-29	2020-06-30	zapłaty
12.	BZ WBK SA	6 920,60	PLN	2017-03-15	2022-03-15	usunięcia wad i usterek
13.	BZ WBK SA	7 254,48	EUR	2017-04-18	2018-05-19	zwrotu zaliczki
14.	BZ WBK SA	69 100,00	EUR	2017-04-27	2019-05-27	należytego wykonania umowy
15.	BZ WBK SA	41 600,00	EUR	2017-04-27	2019-05-27	należytego wykonania umowy
16.	BZ WBK SA	8 650,00	EUR	2017-05-11	2021-12-05	usunięcia wad i usterek
17.	BZ WBK SA	27 558,00	EUR	2017-06-07	2020-10-16	należytego wykonania umowy
18.	BZ WBK SA	7 273,50	PLN	2017-06-23	2019-08-23	usunięcia wad i usterek
19.	BZ WBK SA	3 627,24	EUR	2017-09-01	2019-09-01	należytego wykonania umowy
20.	BZ WBK SA	3 627,24	EUR	2017-10-30	2019-10-30	należytego wykonania umowy
21.	BZ WBK SA	2 038,00	EUR	2017-09-28	2019-09-29	należytego wykonania umowy

SPRAWOZDANIE ZARZĄDU Z DZIAŁALNOŚCI GRUPY KAPITAŁOWEJ ZPUE S.A. W 2017 ROKU

22.	BZ WBK SA	35 000,00	EUR	2017-07-28	2018-02-01	przetargowa
23.	BZ WBK SA	39 102,00	PLN	2017-08-31	2022-11-15	usunięcia wad i usterek
24.	BZ WBK SA	18 900,00	PLN	2017-10-31	2018-11-20	usunięcia wad i usterek (rękojmi i gwarancji)
25.	BANK BGŻ BNP PARIBAS SA	2 581,25	EUR	2017-08-07	2019-08-07	należytego wykonania umowy i usunięcia wad i usterek
26.	BANK BGŻ BNP PARIBAS SA	3 872,50	EUR	2017-08-10	2019-08-10	należytego wykonania umowy i usunięcia wad i usterek
27.	BANK BGŻ BNP PARIBAS SA	2 266,25	EUR	2017-08-23	2019-08-23	należytego wykonania umowy i usunięcia wad i usterek
28.	BANK BGŻ BNP PARIBAS SA	995,00	PLN	2017-09-01	2018-09-14	należytego wykonania umowy i usunięcia wad i usterek
29.	BANK BGŻ BNP PARIBAS SA	3 825,00	PLN	2017-09-01	2018-09-14	należytego wykonania umowy i usunięcia wad i usterek
30.	BANK BGŻ BNP PARIBAS SA	3 737,50	EUR	2017-08-30	2019-08-30	należytego wykonania umowy i usunięcia wad i usterek
31.	BZ WBK SA	66 000,00	EUR	2017-10-09	2019-11-10	należytego wykonania umowy
32.	BZ WBK SA	35 922,00	PLN	2017-10-13	2018-03-31	należytego wykonania umowy
33.	BZ WBK SA	17 961,00	PLN	2018-03-31	2021-03-31	należytego wykonania umowy
34.	BZ WBK SA	30 000,00	EUR	2017-11-24	2018-12-31	przetargowa
35.	BANK BGŻ BNP PARIBAS SA	2 581,25	EUR	2017-12-13	2019-11-30	należytego wykonania umowy
36.	BZ WBK SA	10 000,00	EUR	2017-12-18	2020-12-31	należytego wykonania umowy
37.	BZ WBK SA	289 986,08	PLN	2017-12-22	2019-04-01	należytego wykonania umowy
38.	BANK BGŻ BNP PARIBAS SA	80 811,00	PLN	2015-05-08	2020-04-20	Wykonania umowy (zabezpieczenie właściwego usunięcia wad i usterek)
39.	BANK BGŻ BNP PARIBAS SA	10 328,00	PLN	2015-08-28	2018-12-31	Wykonania umowy (zabezpieczenie właściwego usunięcia wad i usterek)
40.	BANK BGŻ BNP PARIBAS SA	10 328,00	PLN	2015-10-07	2018-12-31	Wykonania umowy (zabezpieczenie właściwego usunięcia wad i usterek)
41.	BANK BGŻ BNP PARIBAS SA	25 500,00	PLN	2016-02-16	2018-04-30	Wykonania umowy (zabezpieczenie właściwego usunięcia wad i usterek)
42.	BANK BGŻ BNP PARIBAS SA	312 453,50	PLN	2016-06-08	2019-04-01	Wykonania umowy (zabezpieczenie właściwego usunięcia wad i usterek)
43.	BANK BGŻ BNP PARIBAS SA	29 150,00	PLN	2016-06-23	2018-07-31	Wykonania umowy (zabezpieczenie właściwego usunięcia wad i usterek)
44.	BANK BGŻ BNP PARIBAS SA	29 150,00	PLN	2016-07-04	2018-07-31	Wykonania umowy (zabezpieczenie właściwego usunięcia wad i usterek)
45.	BANK BGŻ BNP PARIBAS SA	24 000,00	PLN	2016-09-02	2018-09-28	Wykonania umowy (zabezpieczenie właściwego usunięcia wad i usterek)
46.	BANK BGŻ BNP PARIBAS SA	12 700,00	PLN	2016-12-20	2019-01-19	Wykonania umowy (zabezpieczenie właściwego usunięcia wad i usterek)

Tabela: Wykaz umów ubezpieczenia (według stanu na 31.12.2017 r.)

Lp.	Rodzaj polisy	Charakterystyka	Suma ubezpieczenia
1.	Ubezpieczenie odpowiedzialności cywilnej	OC związana z prowadzeniem działalności i posiadaniem mienia oraz wprowadzeniem produktu do obrotu	15 000 tys. PLN
2.	Ubezpieczenie majątkowe	Budynki	126 943 tys. PLN
		Pozostałe środki trwałe bez elektroniki i pojazdów	150 815 tys. PLN
		Środki obrotowe	71 400 tys. PLN
3.	Ubezpieczenie cargo krajowe lądowe, cargo międzynarodowe lądowe, kolejowe i lotnicze	mienie w transporcie krajowym - transport własny i obcy	1 000 tys. PLN
		mienie w transporcie międzynarodowym – transport własny i obcy	1 000 tys. PLN
4.	Ubezpieczenie lotnicze	Przedmiot ubezpieczenia: statek powietrzny	3 418 tys. USD
		Przedmiot ubezpieczenia: statek powietrzny	3 600 tys. USD
5.	Ubezpieczenie morskie	Princess 82MY	2 625 tys. GBP
6.	Ubezpieczenie D&O	Ubezpieczenie OC odpowiedzialności Zarządu	50 000 tys. zł
7.	Ubezpieczenie odpowiedzialności cywilnej zawodowej	OC przedsiębiorcy prowadzącego usługowo księgi rachunkowe	10 tys. EUR
8.	Ubezpieczenie odpowiedzialności cywilnej przewoźnika	OC przewoźnika drogowego w ruchu krajowym i międzynarodowym	500 tys. PLN 300 tys. PLN
9.	Ubezpieczenie odpowiedzialności cywilnej z tytułu prowadzenia działalności gospodarczej lub użytkowania	Ochrona osób i mienia	20 tys. EUR
10.	Ubezpieczenie sprzętu i maszyn budowlanych	Ubezpieczenie określonych maszyn i urządzeń	589 tys. PLN
11.	Nota pokrycia	Ubezpieczenie kompleksowe od wszystkich ryzyk związanych z użytkowaniem określonych urządzeń	275 tys. PLN
		Ubezpieczenie kompleksowe od wszystkich ryzyk związanych z użytkowaniem określonych maszyn i urządzeń	1 802 tys. PLN

SPRAWOZDANIE ZARZĄDU Z DZIAŁALNOŚCI GRUPY KAPITAŁOWEJ ZPUE S.A. W 2017 ROKU

		Ubezpieczenie kompleksowe od wszystkich ryzyk związanych z użytkowaniem określonych urządzeń i sprzętu	1 957 tys. PLN
12.	Umowa generalna ubezpieczenia	Mienie Ubezpieczającego oraz mienie należące do innych podmiotów a używane przez Ubezpieczającego - od wszelkich ryzyk	Kradzież z włamaniem, rabunek - 1 000 tys. PLN Wandalizm - 100 tys. PLN Szyby od stłuczenia - 100 tys. PLN
13.	Certyfikaty do umowy ubezpieczenia mienia	Stół do okleinowania profili Stół do gięcia łuków HBZY-280SE WITTE	413 tys. PLN 163 tys. PLN

➤ ZPUE Katowice S.A.
Tabela: Wykaz umów ubezpieczenia (według stanu na 31.12.2017 r.).

Lp.	Rodzaj polisy	Charakterystyka	Suma ubezpieczenia
1.	Ubezpieczenie odpowiedzialności cywilnej	OC związana z prowadzeniem działalności i posiadaniem mienia oraz wprowadzeniem produktu do obrotu	15 000 tys. PLN

➤ ZPUE EOP Sp. z o.o.
Tabela: Wykaz umów kredytowych (według stanu na 31.12.2017 r.).

Bank	Lp.	Rodzaj kredytu	Cel	Umowa	Wartość	Wartość przyznana	Wartość wykorzystania 2017-12-31	Waluta kredytu	Okres kredytu	Zabezpieczenie kredytu	Wysokość stopy procentowej
BANK BGŻ BNP PARIBAS S.A.	1	linia wielocelowa	linia kredytowa	wielocelowa linia kredytowa nr WAR/2001/11/167/CB z dnia 05.07.2011 r. wraz z wprowadzonymi zmianami	20 000 000,00	20 000 000,00	0,00	PLN	2017-01-26	weksel własny in blanco wraz z deklaracją wekslową, oświadczenie o poddaniu się egzekucji wystawcy weksla	2,35
		linia wielocelowa	linia gwarancyjna		5 000 000,00		0,00	krajowe/ zagraniczne	2017-01-26		
		linia wielocelowa	linia akredytyw		5 000 000,00		0,00				
BZ WBK S.A.	2	linia wielocelowa	linia kredytowa	umowa o multiliniję nr K01477/14 z dnia 27.01.2015 r. wraz z aneksami	30 000 000,00	30 000 000,00	0,00	PLN	2018-05-31	weksel własny in blanco z wystawieniem Kredytobiorcy wraz z deklaracją wekslową, oświadczenie Spółki o poddaniu się egzekucji	2,4
		linia wielocelowa	linia gwarancyjna		1 500 000,00		0,00	krajowe/ zagraniczne	2023-05-31		

Tabela: Wykaz umów ubezpieczenia (według stanu na 31.12.2017 r.).

Lp.	Rodzaj polisy	Charakterystyka	Suma ubezpieczenia
1.	Ubezpieczenie odpowiedzialności cywilnej	OC związana z prowadzeniem działalności i posiadaniem mienia oraz wprowadzeniem produktu do obrotu	15 000 tys. PLN
2.	Ubezpieczenie majątkowe	Budynki	126 943 tys. PLN
		Pozostałe środki trwałe bez elektroniki i pojazdów	150 815 tys. PLN
		Środki obrotowe	714 000 tys. PLN

➤ **ZPUE Elektroinstal Sp. z o.o.**

Tabela: Wykaz umów kredytowych (według stanu na 31.12.2017 r.).

Bank	L p.	Rodzaj kredytu	Cel	Umowa	Wartość	Wartość przyznana	Wartość wykorzystania 2017-12-31	Waluta kredytu	Okres kredytu	Zabezpieczenie kredytu	Wysokość stopy procentowej
BANK BGŻ BNP PARIBAS S.A.	1	linia wielocelowa	linia kredytowa	wielocelowa linia kredytowa nr WAR/2001/11/16 7/CB z dnia 05.07.2011 r. wraz z wprowadzonymi zmianami	20 000 000,00	20 000 000,00	0,00	krajowe/ zagraniczne	2017-01-26	weksel własny in blanco wraz z deklaracją wekslową, oświadczenie o poddaniu się egzekucji wystawcy weksla	2,35
		linia wielocelowa	linia gwarancyjna		5 000 000,00		0,00		2017-01-26		
		linia wielocelowa	linia akredytyw		5 000 000,00		0,00				
BZ WBK S.A.	2	linia wielocelowa	linia kredytowa	umowa o multiliniję nr K01477/14 z dnia 27.01.2015 r. wraz z aneksami	30 000 000,00	30 000 000,00	0,00	krajowe/ zagraniczne	2018-05-31	weksel własny in blanco z wystawienia Kredytobiorcy wraz z deklaracją wekslową, oświadczenie Spółki o poddaniu się egzekucji	2,4
		linia wielocelowa	linia gwarancyjna		1 000 000,00		0,00		2023-05-31		

Tabela: Wykaz umów ubezpieczenia (według stanu na 31.12.2017 r.).

Lp.	Rodzaj polisy	Charakterystyka	Suma ubezpieczenia
1.	Ubezpieczenie odpowiedzialności cywilnej	OC związana z prowadzeniem działalności i posiadaniem mienia oraz wprowadzeniem produktu do obrotu	15 000 tys. PLN
2.	Ubezpieczenie majątkowe	Budynki	126 943 tys. PLN
		Pozostałe środki trwałe bez elektroniki i pojazdów	150 815 tys. PLN
		Środki obrotowe	714 000 tys. PLN

16. UDZIELONE PORĘCZENIA, POŻYCZKI

Poniżej przedstawiono zestawienie udzielonych poręczeń w omawianym okresie sprawozdawczym (według stanu na dzień 31 grudnia 2017 roku).

➤ **ZPUE S.A.**

Tabela: Poręczenia udzielone przez ZPUE S.A. (stan na 31.12.2017 r.).

LP.	ZA KOGO	NA CZYJĄ RZECZ	KWOTA	WALUTA	DATA WYGAŚNIĘCIA ZOBOWIĄZANIA
1.	Stolbud Włoszczowa S.A.	BANK MILLENNIUM S.A.	20 000 000,00	PLN	2018-11-11
2.	Stolbud Włoszczowa S.A.	MILLENNIUM LEASING SP. Z O.O.	4 070 000,00	PLN	2021-01-31
3.	ZPUE EOP Sp. z o.o.	MILLENNIUM LEASING SP. Z O.O.	106 551,00	PLN	2020-03-31
4.	Stolbud Włoszczowa S.A.	BZ WBK LEASING S.A.	980 000,00	PLN	2022-10-31
5.	Stolbud Włoszczowa S.A.	BZ WBK LEASING S.A.	230 000,00	PLN	2022-10-31

Poniżej przedstawiono zestawienie pożyczek udzielonych przez ZPUE S.A. w omawianym okresie sprawozdawczym (według stanu na dzień 31 grudnia 2017 roku).

ZPUE S.A. posiada należności z tytułu pożyczek udzielonych:

- jednostce zależnej BKTP w Rosji na podstawie umowy pożyczki z dnia 14.12.2016. Wartość pożyczki: 1 000 tys. zł. Oprocentowanie 3,67% w skali roku. Termin zwrotu pożyczki 15.03.2017;
- jednostce zależnej BKTP w Rosji na podstawie umowy pożyczki z dnia 16.12.2016. Wartość pożyczki: 800 tys. zł. Oprocentowanie 3,67% w skali roku. Termin zwrotu pożyczki 11.2017 Spłata pożyczki w okresach miesięcznych;
- jednostce zależnej BKTP w Rosji na podstawie umowy pożyczki z dnia 11.05.2017. Wartość pożyczki: 500 tys. zł. Oprocentowanie 3,67% w skali roku. Termin zwrotu pożyczki 15.06.2017;
- jednostce zależnej BKTP w Rosji na podstawie umowy pożyczki z dnia 12.05.2017. Wartość pożyczki: 1 000 tys. zł. Oprocentowanie 3,67% w skali roku. Termin zwrotu pożyczki 31.07.2017;
- jednostce zależnej BKTP w Rosji na podstawie umowy pożyczki z dnia 27.06.2017. Wartość pożyczki: 800 tys. zł. Oprocentowanie 3,67% w skali roku. Termin zwrotu pożyczki 30.11.2017;
- jednostce zależnej BKTP w Rosji na podstawie umowy pożyczki z dnia 05.06.2017. Wartość pożyczki: 900 tys. zł. Oprocentowanie 3,67% w skali roku. Termin zwrotu pożyczki 30.11.2017;
- jednostce zależnej BKTP w Rosji na podstawie umowy pożyczki z dnia 17.07.2017. Wartość pożyczki: 1 100 tys. zł. Oprocentowanie 3,67% w skali roku. Termin zwrotu pożyczki 30.11.2017;
- jednostce zależnej BKTP w Rosji na podstawie umowy pożyczki z dnia 09.08.2017. Wartość pożyczki: 500 tys. zł. Oprocentowanie 3,67% w skali roku. Termin zwrotu pożyczki 15.06.2017;
- jednostce zależnej BKTP w Rosji na podstawie umowy pożyczki z dnia 30.08.2017. Wartość pożyczki: 1 200 tys. zł. Oprocentowanie 3,67% w skali roku. Termin zwrotu pożyczki 31.08.2017;
- jednostce powiązanej Koronea GmbH na podstawie umowy pożyczki z dnia 28.11.2016. Wartość pożyczki 100 tys. EUR. Oprocentowanie WBOR 1M plus 1,65 pkt marży. Termin zwrotu 31.12.2017;
- jednostce niepowiązanej Energotronic Polska Sp. z o.o. na podstawie umowy pożyczki z dnia 20.03.2017. Wartość pożyczki 600 tys. zł. Oprocentowanie 5% od wartości pożyczki. Termin zwrotu 31.12.2017

17. OCENA ZARZĄDZANIA ZASOBAMI FINANSOWYMI

17.1 Omówienie podstawowych wielkości ekonomicznych

Na dzień 31 grudnia 2017 r. w strukturze aktywów Grupy Kapitałowej ZPUE SA największy udział miały: rzeczowe aktywa trwałe (40,7% sumy aktywów), należności krótkoterminowe (33,8%) oraz zapasy (11,4%).

Wartość aktywów trwałych wyniosła 297.361 tys. zł, tj. o 5,9% więcej niż 31 grudnia 2016 r. Przyrost aktywów trwałych w omawianym okresie nastąpił głównie za sprawą wzrostu: rzeczowych aktywów trwałych o kwotę 18.989 tys. zł i długoterminowych rozliczeń międzyokresowych o kwotę 3.996 tys. zł.

Aktywa obrotowe na koniec 2017 r. wyniosły 289.051 tys. zł, tj. o 19,5% więcej niż na koniec grudnia 2016 r. Wzrost aktywów obrotowych nastąpił za sprawą zwiększenia należności krótkoterminowych o kwotę 39.325 tys. zł oraz zapasów o 16.439 tys. zł. Zmniejszeniu natomiast uległy inwestycje krótkoterminowe o kwotę 8.991 tys. zł.

Pozycjami o największym udziale w pasywach na 31 grudnia 2017 r. były kapitał zapasowy oraz zobowiązania krótkoterminowe, z udziałem w pasywach na poziomie odpowiednio 44,4% i 41,3%.

Kapitał własny spółek Grupy Kapitałowej na 31 grudnia 2017 r. wyniósł 282.023 tys. zł, co oznacza spadek o 3,8% w stosunku do 2016 r.

Zobowiązania długoterminowe uległy zmniejszeniu w analizowanym okresie z poziomu 24.715 tys. zł do 19 022 tys. zł, czyli mniej o 23,0% w stosunku do stanu na koniec grudnia 2016 r. Głównym powodem spadku zobowiązań długoterminowych była redukcja innych zobowiązań finansowych o 2.172 tys. zł oraz relokacja zobowiązań kredytowych.

Zobowiązania krótkoterminowe zwiększyły się z kwoty 176.442 tys. zł do 245.287 tys. zł, czyli o 39,0% w stosunku do stanu z grudnia 2016 r. Opisana zmiana wynikała przede wszystkim ze zwiększenia wartości zobowiązań z tytułu dostaw i usług o kwotę 46.241 tys. zł, zobowiązań z tytułu kredytów i pożyczek o kwotę 14.821 tys. zł, a także ze zwiększenia zobowiązań z tytułu podatków, ceł, ubezpieczeń i innych świadczeń o kwotę 4.564 tys. zł.

Efektom omówionych powyżej zmian był wzrost sumy bilansowej na dzień 31 grudnia 2017 r. do kwoty 586.412 tys. zł, czyli o 12,1% w porównaniu z końcem 2016 r.

Przychody ze sprzedaży produktów, towarów, materiałów i usług w 2017 r. wyniosły 568.510 tys. zł, tj. spadek o 2,9% w porównaniu z 2016 r. Koszt sprzedanych produktów, towarów i materiałów wyniósł 465.924 tys. zł, tj. spadek o 1,1% w stosunku do stanu z grudnia 2016 r. Zysk brutto ze sprzedaży w 2017 r. wyniósł 102.586 tys. zł, tj. zmniejszył się o 10,3% w stosunku do 2016 r.

Sytuacja w zakresie sprzedaży była efektem ugruntowanej pozycji rynkowej Grupy Kapitałowej oraz stale prowadzonej optymalizacji procesów wewnętrznych zachodzących w Grupie Kapitałowej.

Wartość EBIT wyniosła w 2017 r. 679 tys. zł, tj. zmniejszyła się w stosunku do 2016 r. o 97,1%. Wartość EBITDA wyniosła w analogicznym okresie 19.743 tys. zł, tj. zmniejszyła się o 53,7%. Zysk brutto osiągnął w 2017 r. wartość -6.146 tys. zł, czyli spadł o 126,7% w stosunku do 2016 r., natomiast zysk po opodatkowaniu wyniósł -5.922 tys. zł, czyli zmniejszył się o 133,1%.

Poniżej przeprowadzono analizę wskaźników efektywności działalności gospodarczej Grupy Kapitałowej ZPUE S.A. oraz zdolności regulowania przez nią zobowiązań.

17.2 Wskaźniki rentowności

Wskaźniki rentowności:

stopa zwrotu z kapitału własnego (ROE) = (zysk netto / kapitał własny) x 100%

stopa zwrotu z aktywów (ROA) = (zysk netto / aktywa ogółem) x 100%

rentowność sprzedaży brutto = (zysk brutto / przychody ze sprzedaży) x 100%

rentowność sprzedaży netto = (zysk netto / przychody ze sprzedaży) x 100%

Wskaźniki rentowności określają zdolność Grupy Kapitałowej ZPUE S.A. do generowania zysku. Im wyższa jest wartość wskaźnika, tym lepsza jej kondycja finansowa.

Wartość wskaźników rentowności obliczonych na podstawie wyników finansowych Grupy Kapitałowej ZPUE S.A. w 2017 r. uległa obniżeniu w porównaniu ze wskaźnikami w 2016 r.

Tabela: Wskaźniki rentowności Grupy Kapitałowej ZPUE S.A.

Wyszczególnienie	2016	2017
Stopa zwrotu z kapitałów własnych (ROE)	6,10%	-2,10%
Stopa zwrotu z aktywów (ROA)	3,42%	-1,01%
Rentowność sprzedaży brutto	3,93%	-1,08%
Rentowność sprzedaży netto	3,06%	-1,04%

17.3 Wskaźniki płynności finansowej

Wskaźniki płynności:

wskaźnik płynności bieżącej = (aktywa obrotowe / zobowiązania krótkoterminowe)

wskaźnik szybkiej płynności = (aktywa obrotowe - zapasy / zobowiązania krótkoterminowe)

Wskaźniki płynności finansowej mierzą stopień pokrycia zobowiązań krótkoterminowych aktywami obrotowymi, wskazując zdolność spółek Grupy Kapitałowej ZPUE S.A. do wywiązywania się z tych zobowiązań.

W Grupie Kapitałowej ZPUE S.A. w 2017 r. zarówno wskaźnik płynności bieżącej, jak i wskaźnik szybkiej płynności uległy niewielkiemu spadkowi w stosunku do roku poprzedniego. Wartość wskaźników znajduje się na poziomie oznaczającym prawidłową sytuację finansową firmy. Oznacza to, że spółki nie mają problemów z bieżącym regulowaniem swoich zobowiązań.

Tabela: Wskaźniki płynności Grupy Kapitałowej ZPUE S.A.

Wyszczególnienie	2016	2017
Wskaźnik płynności bieżącej	1,37	1,18
Wskaźnik szybkiej płynności	1,09	0,90

17.4 Wskaźniki zadłużenia

Wskaźniki zadłużenia:

wskaźnik zadłużenia aktywów = (zobowiązania ogółem / aktywa ogółem)

wskaźnik zadłużenia kapitału własnego = (zobowiązania ogółem / kapitał własny)

Wskaźniki zadłużenia wskazują udział kapitałów własnych i obcych w finansowaniu działalności jednostek. Informują tym samym o stopniu zadłużenia przedsiębiorstw.

W 2017 r. w Grupie Kapitałowej ZPUE S.A. zanotowano niewielki wzrost wskaźników zadłużenia w stosunku do osiągniętych w 2016 r., co było efektem wzrostu zaangażowania kapitału obcego w finansowanie działalności spółek.

Tabela: Wskaźniki zadłużenia Grupy Kapitałowej ZPUE S.A.

Wyszczególnienie	2016	2017
Wskaźnik zadłużenia aktywów	0,44	0,52
Wskaźnik zadłużenia kapitału własnego	0,78	1,08

17.5 Wskaźniki efektywności gospodarowania

Wskaźniki efektywności gospodarowania:

cykl należności w dniach = (średni stan należności krótkoterminowych / przychody ze sprzedaży) x 365 dni

cykl zapasów w dniach = (średni stan zapasów / przychody ze sprzedaży) x 365 dni

cykl zobowiązań krótkoterminowych w dniach = (średni stan zobowiązań krótkoterminowych / przychody ze sprzedaży) x 365 dni

cykl środków pieniężnych = (rotacja należności w dniach + rotacja zapasów w dniach – rotacja zobowiązań krótkoterminowych w dniach)

Wskaźniki efektywności gospodarowania służą do pomiaru aktywności i sprawności działania przedsiębiorstwa w zakresie wykorzystywania posiadanych zasobów majątkowych.

Obliczone na podstawie danych Grupy Kapitałowej ZPUE S.A. 2017 r. wskaźniki cyklu należności, cyklu rotacji zapasów oraz cyklu zobowiązań krótkoterminowych uległy niewielkim zmianom w porównaniu do 2016 r.

Tabela: Wskaźniki efektywności gospodarowania Grupy ZPUE S.A.

Wyszczególnienie	2016	2017
Cykl należności w dniach	105	115
Cykl zapasów w dniach	34	38
Cykl zobowiązań krótkoterminowych w dniach	110	135
Cykl środków pieniężnych	29	18

18. ZMIANY W PODSTAWOWYCH ZASADACH ZARZĄDZANIA PRZEDSIĘBIORSTWEM EMITENTA I JEGO GRUPY KAPITAŁOWEJ

W omawianym okresie sprawozdawczym nie nastąpiły istotne zmiany w zakresie podstawowych metod zarządzania podmiotami wchodzącymi w skład Grupy Kapitałowej.

19. CZYNNIKI ISTOTNE DLA WYNIKÓW SPÓŁEK

Do najważniejszych czynników, mogących w istotnym stopniu wpływać na wyniki z działalności spółek wchodzących w skład Grupy Kapitałowej należą:

- koniunktura w branży elektroenergetycznej - w zależności od inwestycji prowadzonych przez zakłady energetyczne oraz inwestorów bezpośrednich, jak również wykonawców robót energetycznych, przychody ze sprzedaży mogą osiągnąć wyższe lub niższe wartości;
- koniunktura na rynkach eksportowych - warunkująca możliwość pozyskania lub kontynuowania realizacji kontraktów do sektora elektroenergetycznego oraz odbiorców przemysłowych, która może wpłynąć na poziom sprzedaży eksportowej i tym samym na łączne przychody Grupy Kapitałowej;
- wahania stawek referencyjnych WIBOR oraz EURIBOR - w oparciu o które liczone są odsetki od kredytów, mogące powodować wzrost lub spadek wielkości kosztów finansowych;
- wahania kursów walutowych (głównie EURO) - wpływające na marżę sprzedaży eksportowej oraz koszty działalności operacyjnej.

20. OPIS ISTOTNYCH CZYNNIKÓW RYZYKA I ZAGROŻEŃ

20.1 Czynniki ryzyka związane z działalnością Grupy Kapitałowej

Ryzyko związane z kluczowymi odbiorcami

Głównymi odbiorcami spółek tworzących Grupę Kapitałową są zakłady energetyczne (dystrybutorzy energii), wykonawcy robót elektrycznych, hurtownie urządzeń elektrycznych i zakłady przemysłowe. Ewentualne pogorszenie sytuacji finansowej naszych odbiorców może w pierwszej kolejności skutkować spadkiem poziomu inwestycji, co miałoby negatywny wpływ na popyt odnoszący się do wyrobów spółek. Ryzyko to jest minimalizowane poprzez dywersyfikację sprzedaży oraz docelowo poprzez pozyskiwanie nowych rynków zbytu.

Ryzyko związane z należnościami

Ryzyko związane z należnościami jest minimalizowane poprzez indywidualne, ustalone dla każdego klienta limity kredytowe wraz z określonymi terminami płatności. Spłaty należności oraz zdolności płatnicze klientów są monitorowane na bieżąco przez właściwe komórki organizacyjne. Dzięki aktywnej współpracy służb finansowych i prawnych, a także realizowaną przez handlowców sprzedaż bezpośrednią, szybko nawiązywane są kontakty z klientami, ułatwiające terminowe regulowanie płatności. W przypadku przekroczenia terminu płatności przez odbiorców podejmowane są stosowne przedsięwzięcia, według określonych procedur windykacyjnych. Ważnym elementem polityki zarządzania należnościami jest współpraca z towarzystwem ubezpieczeniowym, które zapewnia kompleksowe i zintegrowane rozwiązania z zakresu ochrony transakcji handlowych.

Ryzyko związane z karami za niewykonanie lub nieterminowe wykonanie zleceń

Prowadzona przez spółki działalność jest narażona na ryzyko związane z karami za niewykonanie lub nieterminowe wykonanie zleceń. Większość realizowanych przez nas zleceń to przedsięwzięcia niepowtarzalne, mające swój budżet i harmonogram wykonania. Terminowa realizacja zadania jest efektem oddziaływania wielu czynników zależnych, ale również niezależnych od spółek. Istnienie tego ryzyka może skutkować negatywnymi konsekwencjami, tj. kary umowne, utrata zaufania partnera, pogorszenie wyników finansowych. Ryzyko jest minimalizowane poprzez zawieranie umów zgodnie z przyjętymi procedurami, wprowadzanie zabezpieczeń i ubezpieczeń oraz konsekwentną budowę kompetencji naszej kadry pracowniczej w zakresie zarządzania projektami.

Ryzyko związane z zobowiązaniami gwarancyjnymi oraz odpowiedzialnością za produkt

Działalność spółek jest narażona na ryzyko związane z zobowiązaniami gwarancyjnymi. Na produkty dostarczane naszym odbiorcom wystawiana jest gwarancja. W okresie gwarancyjnym ponoszone są koszty wynikające z zobowiązań określonych w ramach gwarancji. Z uwagi na jednostkowy charakter produkcji oraz oczekiwania odbiorców co do jak najdłuższych terminów gwarancji, wysokość kosztów gwarancyjnych jest trudna do oszacowania, jednakże istnieje ryzyko, iż może negatywnie oddziaływać na wyniki finansowe w przyszłości. Celem minimalizacji wystąpienia usterek w zakresie produkowanych urządzeń, został wdrożony System Zarządzania Jakością według normy ISO 9001 i według normy Środowiskowej ISO 14001. Dodatkowo przestrzegane są procedury badania każdego wyrobu na poszczególnych etapach produkcji, łącznie z badaniami końcowymi. Wykonywane są również badania konstruktorskie oraz „badania typu” (czyli badanie niszczące wykonywane jeden raz) w niezależnych instytutach, gdyż jako producent ponosimy odpowiedzialność za prawidłowe i bezpieczne działanie produktów, które są wprowadzane do powszechnego użytku.

Jednocześnie nie można wykluczyć wystąpienia w przyszłości ryzyka związanego z odpowiedzialnością za ewentualne szkody wyrządzone przez wadliwe produkty, w przypadku gdy w toku postępowań odszkodowawczych zostaną one uznane za produkty niebezpieczne w rozumieniu odpowiednich przepisów Kodeksu Cywilnego. Uwzględnienie tego rodzaju roszczeń może powodować konieczność wypłaty stosownych odszkodowań, a także wycofania danego produktu z rynku, co w konsekwencji może mieć negatywny wpływ na działalność, sytuację finansową oraz wyniki finansowe. Niemniej jednak, w naszej ocenie, zarówno proces produkcyjny oferowanych produktów, jak i sposób wprowadzenia nowego produktu do sprzedaży przyczynia się do wyeliminowania prawdopodobieństwa wystąpienia takich zdarzeń. W celu ograniczenia ryzyka związanego z zapłatą ewentualnych odszkodowań zawarliśmy umowę ubezpieczenia od odpowiedzialności cywilnej za produkt.

Ryzyko związane z ryzykiem utraty wyspecjalizowanej kadry pracowniczej

Nowoczesna technologia i zaawansowanie procesów produkcyjnych wymagają zatrudniania specjalistów z wysokimi kwalifikacjami niezbędnymi w branży elektroenergetycznej. Istnieje ryzyko okresowych lub

trwałych problemów z pozyskaniem wykwalifikowanej kadry pracowników lub ich utraty, szczególnie w kontekście możliwości emigracji zarobkowej. Aby zapobiec tej sytuacji tworzymy aktywny program ścieżek karier dla młodych talentów, tworzone są systemy lojalnościowe, które ograniczają możliwość utraty najbardziej wartościowych pracowników. O skuteczności powyższych programów świadczy fakt, że nie odczuliśmy większego ubytku pracowników ani w momencie wejścia Polski do UE, ani po otwarciu niemieckiego rynku pracy dla obcokrajowców.

W spółce funkcjonuje motywujący system rozwoju pracowników, który stanowi integralną część rozwoju organizacji. Dzięki awansom wewnętrznym spółka posiada stabilny fundament w postaci lojalnej, zaangażowanej i kompetentnej kadry pracowniczej.

Ryzyko związane z pozyskaniem wysoko wykwalifikowanej kadry zarządzającej

Działalność spółek wymaga pozyskania i utrzymania wykwalifikowanej kadry zarządzającej. Główna kadra zarządzająca to pracownicy, którzy wraz z rozwojem ZPUE S.A. przechodzili niemalże wszystkie szczeble awansu w strukturze organizacji. Biorąc pod uwagę dalszą strategię rozwoju, ZPUE S.A. stoi przez potrzebą pozyskania kadry z szerokim doświadczeniem i wiedzą z zakresu rozwoju dużych korporacji. Istnieje ryzyko związane z pozyskaniem kadry odpowiednio wykwalifikowanej i zapewnienia ciągłości procesu zarządzania..

Ryzyko awarii przemysłowej lub wadliwego wykonania procesu produkcyjnego

Nasze produkty są wytwarzane w oparciu o zautomatyzowane procesy produkcyjne. Awarie maszyn i urządzeń technicznych prowadzące do okresowych przestojów w procesie produkcyjnym lub wadliwe wykonanie wyrobu gotowego w procesie produkcyjnym mogą nas pozbawić znacznej części przychodów ze sprzedaży wobec braku możliwości zaspokojenia popytu, a także w skrajnych sytuacjach grozić roszczeniami cywilnoprawnymi o odszkodowania w przypadku nieterminowej realizacji zamówienia. Takie zdarzenia odbiłyby się ujemnie na naszych wynikach finansowych.

Ryzyko strat z przestojów produkcyjnych ograniczamy poprzez utrzymywanie poziomu zapasów półproduktów i wyrobów typowych, adekwatnego do spodziewanej wielkości zamówień, przeprowadzając analizę historyczną oraz monitoring przez służby handlowe tendencji rynkowych.

Posiadamy nowoczesny, sterowany numerycznie, park maszynowy najlepszych światowych producentów, a dodatkowo, w celu minimalizacji przestojów, maszyny do procesu są usytuowane minimum po dwie dla każdej operacji przez co mogą się wzajemnie zastępować.

Ryzyko związane z podrabianiem produktów

Nasze rozwiązania produktowe cieszą się na tyle dużym uznaniem i zainteresowaniem, że istnieje ryzyko kopiowania naszych wyrobów. Takie zjawiska mogą występować zwłaszcza poza Unią Europejską, gdzie nie mamy silnej ochrony prawnej. W takich sytuacjach wykorzystujemy wszelkie dostępne mechanizmy prawne w celu powstrzymania nieuczciwych praktyk. W przeszłości odnotowaliśmy próby kopiowania naszych wyrobów, jednakże nie były to przypadki istotne z punktu widzenia skali działalności Spółki. Nie możemy jednak wykluczyć występowania takich przypadków w przyszłości, z czym mogą wiązać się mniejsze wpływy ze sprzedaży. Aby ograniczyć ryzyko powielania, zastrzegamy wzory użytkowe, znaki towarowe i zgłaszamy do ochrony patentowej nowo wdrażane wyroby.

20.2 Czynniki ryzyka związane z otoczeniem zewnętrznym

Ryzyko związane ze zmianami regulacji prawnych

Zmiany przepisów prawnych, m.in.: uregulowań podatkowych, uregulowań dotyczących prawa gospodarczego, handlowego, przepisów prawa pracy, ubezpieczeń społecznych oraz brak ich jednoznacznej interpretacji stanowi ryzyko dla działalności spółek, jak również dla odbiorców jej produktów. W konsekwencji zmiany regulacji prawnych stanowią ryzyko dla poziomu wyników finansowych osiągniętych przez spółki wchodzące w skład Grupy Kapitałowej.

Ryzyko kursu walutowego

Wydarzenia na światowych rynkach finansowych skutkują nagłymi zmianami kursów walut, szczególnie w okresach wzmożonych obaw co do przyszłości sytuacji gospodarczej na świecie. W działalności Spółek może wystąpić ryzyko kursu walutowego. Może ono skutkować powstawaniem różnic kursowych, a także bezpośrednio wpływać na poziom sprzedaży (w przypadku eksportu) i poziom kosztów (w przypadku zakupu materiałów z importu). Obecnie poziom importu i eksportu w Spółkach kształtuje się na zbliżonym poziomie, co w istotnym stopniu ogranicza ryzyko walutowe. W przypadku powstania w przyszłości dysproporcji w zakupach w odniesieniu do sprzedaży w walutach obcych nie wykluczamy korzystania z instrumentów zabezpieczających przed ryzykiem kursowym.

20.3 Czynniki ryzyka finansowego działalności

Działalność spółek wchodzących w skład Grupy Kapitałowej jest narażona m.in. na następujące ryzyka finansowe:

- **ryzyko kredytowe** – to ryzyko, że jedna ze stron instrumentu finansowego nie wywiązując się ze swoich zobowiązań na rzecz spółek z grupy kapitałowej, może spowodować poniesienie przez nie strat finansowych. Ryzyko kredytowe powstaje w przypadku należności, środków pieniężnych i ich ekwiwalentów, depozytów, nabytych obligacji, wniesionych kaucji. Sprzedaż do odbiorców w istotnym stopniu odbywa się na warunkach odroczonego terminu płatności. W grupie kapitałowej funkcjonuje wiele mechanizmów ograniczających ten element ryzyka: ubezpieczenie kredytu kupieckiego, odpowiedni dobór klientów, system weryfikacji nowych klientów, stosowanie limitów kredytowych, bieżący monitoring należności;
- **ryzyko płynności** – to ryzyko, że spółki z grupy kapitałowej mogą napotkać na trudności w wywiązaniu się ze zobowiązań związanych ze zobowiązaniami finansowymi. Spółki z grupy kapitałowej dbają o utrzymanie płynności na odpowiednim, bezpiecznym poziomie. Po sporządzeniu budżetów, spółki z grupy kapitałowej występują do współpracujących z nią instytucji finansowych o przyznanie odpowiednich limitów kredytowych. W zakresie zewnętrznego finansowania grupa kapitałowa korzysta z kredytów. Służby finansowe na bieżąco monitorują sytuację finansową i płatniczą w spółkach grupy kapitałowej;
- **ryzyko rynkowe** – to ryzyko, że wartość godziwa instrumentu finansowego lub przyszłe przepływy środków pieniężnych z nim związane będą ulegać wahaniom ze względu na zmiany cen rynkowych. Ryzyko to obejmuje następujące rodzaje ryzyka:
 - **ryzyko walutowe** – to ryzyko, że wartość godziwa instrumentu finansowego lub przyszłe przepływy środków pieniężnych z nim związane będą ulegać wahaniom ze względu na zmiany kursów wymiany walut. Ryzykiem tym objęte są szczególnie należności i zobowiązania z tytułu dostaw i usług wyrażone w walutach obcych;
 - **ryzyko stopy procentowej** – to ryzyko, że wartość godziwa instrumentu finansowego lub przyszłe przepływy środków pieniężnych z nim związane będą ulegać wahaniom ze względu na zmiany rynkowych stóp procentowych. Ryzyko dotyczy zobowiązań z tytułu kredytów bankowych oraz zobowiązań leasingowych zaciągniętych przez spółki;
 - **inne ryzyko cenowe** – to ryzyko, że wartość godziwa instrumentu finansowego lub przyszłe przepływy środków pieniężnych z nim związane będą ulegać wahaniom ze względu na zmiany cen rynkowych (inne niż wynikające z ryzyka stopy procentowej lub ryzyka walutowego), niezależnie od tego czy zmiany te spowodowane są czynnikami charakterystycznymi dla poszczególnych instrumentów finansowych lub dla ich emitenta, czy też czynnikami odnoszącymi się do wszystkich podobnych instrumentów finansowych będących przedmiotem obrotu na rynku. Spółki wchodzące w skład grupy kapitałowej nie korzystają z instrumentów finansowych, z którymi związane jest ryzyko cenowe.

Z uwagi na fakt, iż zgodnie z analizą danych skonsolidowanych zmiana stopy procentowej nie wywarłaby istotnego wpływu na sprawozdanie finansowe oraz skonsolidowany wynik finansowy, odstąpiono od zamieszczania analizy wrażliwości na ryzyko stopy procentowej.

21. INFORMACJE O TRANSAKcjACH ZAWIERANYCH Z PODMIOTAMI POWIĄZANYMI

W okresie sprawozdawczym Spółki wchodzące w skład Grupy Kapitałowej ZPUE S.A. nie zawierały istotnych transakcji z podmiotami powiązanymi na innych warunkach niż rynkowe.

22. INFORMACJE O ZNANYCH EMITENTOWI UMOWACH, W WYNIKU KTÓRYCH MOGĄ W PRZYSZŁOŚCI WYSTĄPIĆ ZMIANY W PROPORCJACH POSIADANYCH AKCJI PRZEZ DOTYCHCZASOWYCH AKCJONARIUSZY

Spółce nie są znane umowy, w wyniku których mogą w przyszłości wystąpić zmiany w proporcjach posiadanych akcji przez dotychczasowych akcjonariuszy i obligatariuszy.

23. ZASADY SPORZĄDZANIA SPRAWOZDANIA FINANSOWEGO ORAZ INFORMACJE O BIEGŁYM REWIDENCIE

23.1 Zasady sporządzania sprawozdania finansowego

Skonsolidowane sprawozdanie finansowe obejmuje dane finansowe za okres od 1 stycznia 2017 roku do 31 grudnia 2017 roku wraz z danymi porównywalnymi. Dane zawarte w skonsolidowanym sprawozdaniu finansowym zostały zaprezentowane w tysiącach złotych polskich (PLN). Złote polskie stanowią walutę funkcjonalną i walutę sprawozdawczą dla sprawozdania finansowego za 2017 rok.

Stosowane zasady rachunkowości dostosowane są do wymogów wynikających z Międzynarodowych Standardów Rachunkowości, Międzynarodowych Standardów Sprawozdawczości Finansowej oraz związanych z nimi interpretacjami ogłoszonymi w formie rozporządzeń Komisji Europejskiej, a w zakresie nieuregulowanym w tych Standardach na podstawie ustawy o rachunkowości i wydanych na jej podstawie przepisach wykonawczych.

Prezentowane sprawozdanie finansowe sporządzone na dzień 31 grudnia 2017 roku zawiera, w ocenie Zarządu jednostki dominującej, wszystkie informacje niezbędne do prawidłowej oceny sytuacji majątkowej, finansowej i wyniku finansowego.

23.2 Informacje o podmiocie uprawnionym do badania sprawozdań finansowych

W dniu 29 czerwca 2017 r. Rada Nadzorcza ZPUE S.A., działając na podstawie § 11 ust. 2 lit. h) Statutu Spółki, podjęła uchwałę dotyczącą wyboru biegłego rewidenta do dokonania przeglądu jednostkowego i skonsolidowanego sprawozdania finansowego Spółki za pierwsze półrocze roku 2017 i 2018 oraz badania jednostkowego i skonsolidowanego sprawozdania finansowego Spółki za lata 2017-2018.

Podmiotem wybranym do dokonania przeglądu oraz badania powyższych sprawozdań została spółka BDO Sp. z o.o. z siedzibą w Warszawie, adres: ul. Postępu 12, 02-676 Warszawa, wpisana na listę podmiotów uprawnionych do badania sprawozdań finansowych pod numerem 3355. Wybór podmiotu uprawnionego do badania sprawozdań finansowych został dokonany zgodnie ze Statutem Spółki oraz obowiązującymi przepisami i normami zawodowymi. Spółka korzystała z usług spółki BDO Sp. z o.o. w zakresie dokonania przeglądu oraz badania sprawozdań finansowych odnoszących się do 2016 r.

W dniu 3 lipca 2017 r. Zarząd ZPUE S.A. zawarł umowę z wyżej wskazaną spółką audytorską. Umowa została zawarta na okres umożliwiający przeprowadzenie czynności związanych z przeglądem oraz badaniem sprawozdań dotyczących roku 2017 i 2018. Strony umowy ustaliły, że łączne wynagrodzenie audytora z tytułu przeprowadzenia badania jednostkowego i skonsolidowanego sprawozdania finansowego za rok 2017 wyniesie kwota 44 tys. zł netto, natomiast z tytułu dokonania przeglądu jednostkowego i skonsolidowanego sprawozdania finansowego za I półrocze 2017 r.: 31 tys. zł. netto. Umowa przewiduje jednocześnie wynagrodzenie z tytułu przeprowadzenia badania jednostkowego i skonsolidowanego sprawozdania finansowego za rok 2018 oraz z tytułu dokonania przeglądu jednostkowego i skonsolidowanego sprawozdania finansowego za I półrocze 2018 r. Umowa nie przewiduje wynagrodzenia za usługi dodatkowe.

W odniesieniu do poprzedniego roku obrotowego, podmiotem przeprowadzającym badanie oraz przegląd sprawozdań finansowych ZPUE S.A. była również spółka BDO Sp. z o.o. ZPUE S.A. z tytułu przeprowadzenia badania jednostkowego i skonsolidowanego sprawozdania finansowego za rok 2016 zapłaciła kwotę 42,5 tys. zł. netto, natomiast z tytułu przeprowadzenia przeglądu jednostkowego i skonsolidowanego sprawozdania finansowego za I półrocze 2016 r.: 31 tys. zł. netto. Wynagrodzenie podmiotu uprawnionego do badania i przeglądu sprawozdań finansowych za rok 2016 nie obejmowało należności z tytułu realizacji dodatkowych usług.

24. OPIS GŁÓWNYCH CECH STOSOWANYCH W SPÓŁKACH GRUPY KAPITAŁOWEJ SYSTEMÓW KONTROLI WEWNĘTRZNEJ I ZARZĄDZANIA RYZYKIEM W ODNIESIENIU DO PROCESU SPORZĄDZANIA SPRAWOZDAŃ FINANSOWYCH I SKONSOLIDOWANYCH SPRAWOZDAŃ FINANSOWYCH

W oparciu o regulację aktów wewnętrznych spółek tworzących Grupę Kapitałową, w których został powołany organ nadzoru, Rada Nadzorcza corocznie przedstawia Walnemu Zgromadzeniu (Zgromadzeniu Wspólników) zwięzłą ocenę sytuacji spółki. Zarządy Spółek składają relacje Radzie Nadzorczej, podczas posiedzeń organu nadzoru, o wszystkich istotnych sprawach związanych z działalnością poszczególnych

Spółek. W sprawach pilnych członkowie Rady Nadzorczej są informowani przez Zarząd w trybie obiegowym. Statuty spółek (umowy spółek) tworzących Grupę Kapitałową ZPUE S.A. przewidują sprawy, które wymagają akceptacji organu nadzoru. W przypadku oddelegowania członka Rady Nadzorczej do samodzielnego pełnienia czynności nadzorczych, oddelegowane osoby składają Radzie szczegółowe, pisemne i/lub ustne sprawozdania z czynności nadzorczych na każdym posiedzeniu Rady.

Spółki wchodzące w skład Grupy Kapitałowej stosują system kontroli wewnętrznej w zakresie prowadzenia rachunkowości i sprawozdawczości finansowej zapewniające rzetelne i jasne przedstawienie ich sytuacji majątkowej i finansowej. Spółki posiadają dokumentację opisującą przyjęte zasady rachunkowości, określające metody wyceny aktywów i pasywów oraz ustalenia wyniku finansowego, a także sposób prowadzenia ksiąg rachunkowych i systemu ochrony danych i ich zbiorów. Przyjęte zasady rachunkowości stosuje się w sposób ciągły zapewniając porównywalność sprawozdań finansowych przy zastosowaniu kontynuacji działalności i ostrożnej wyceny. Sprawozdania finansowe Spółek z Grupy Kapitałowej są poddawane badaniom przez podmioty uprawnione, wybrane uchwałą Rady Nadzorczej lub Zgromadzenia Wspólników. Sprawozdania do momentu ich opublikowania podlegają nadzorowi i są udostępniane wyłącznie osobom bezpośrednio zaangażowanym w proces jego przygotowania.

W spółce dominującej funkcjonuje Komitet Audytu, posiadający kompetencje w zakresie monitorowania procesu sprawozdawczości finansowej, procesu skuteczności systemów kontroli wewnętrznej i systemów zarządzania ryzykiem oraz audytu wewnętrznego, w tym w zakresie sprawozdawczości finansowej.

25. OŚWIADCZENIA I INFORMACJE ZARZĄDU ZPUE S.A.

➤ Zarząd ZPUE S.A. oświadcza, że:

- wedle jego najlepszej wiedzy, roczne skonsolidowane sprawozdanie finansowe i dane porównywalne sporządzone zostały zgodnie z obowiązującymi zasadami rachunkowości oraz odzwierciedlają w sposób prawdziwy, rzetelny i jasny sytuację majątkową i finansową Grupy Kapitałowej oraz jej wynik finansowy,
- sprawozdanie z działalności Grupy Kapitałowej za rok 2017 zawiera prawdziwy obraz rozwoju i osiągnięć oraz sytuacji Grupy Kapitałowej, w tym opis podstawowych zagrożeń i ryzyka.

➤ Zarząd ZPUE S.A. informuje, że:

- wybór firmy audytorskiej przeprowadzającej badanie skonsolidowanego sprawozdania finansowego za 2017 rok został dokonany zgodnie z obowiązującymi przepisami,
- firma audytorska oraz członkowie zespołu wykonującego badanie skonsolidowanego sprawozdania finansowego za 2017 rok spełniali warunki do sporządzenia bezstronnego i niezależnego sprawozdania z badania rocznego skonsolidowanego sprawozdania finansowego zgodnie z obowiązującymi przepisami, standardami wykonywania zawodu i zasadami etyki zawodowej,
- przestrzegane są obowiązujące przepisy związane z rotacją firmy audytorskiej i kluczowego biegłego rewidenta oraz obowiązkowymi okresami karencji,
- do zadań Komitetu Audytu należy opracowanie polityki w zakresie wyboru firmy audytorskiej oraz polityki w zakresie świadczenia na rzecz emitenta przez firmę audytorską lub członka jego sieci, dodatkowych usług niebędących badaniem, w tym usług warunkowo zwolnionych z zakazu świadczenia przez firmę audytorską. Polityki te są na etapie opracowywania,
- integralną część niniejszego sprawozdania stanowi oświadczenie na temat informacji niefinansowych, które zostało wyodrębnione w formie osobnego dokumentu,
- integralną część niniejszego sprawozdania stanowi oświadczenie emitenta o stosowaniu ładu korporacyjnego, które zostało wyodrębnione w formie osobnego dokumentu.

Włoszczowa, dnia 30 kwietnia 2018 r.

Prezes Zarządu	V-ce Prezes Zarządu	Członek Zarządu	Członek Zarządu	Członek Zarządu
Wojciech Kosiński	Tomasz Gajos	Andrzej Grzybek	Iwona Dobosz	Michał Stępień