

**ROZSZERZONY SKONSOLIDOWANY
RAPORT KWARTALNY GRUPY
KAPITAŁOWEJ MANGATA HOLDING S.A.
ZA I KWARTAŁ 2018 ROKU**



**BEYOND
THE PROFIT**

**ZA OKRES OD 1 STYCZNIA 2018 ROKU
DO 31 MARCA 2018 ROKU**

SPIS TREŚCI

I. WYBRANE DANE FINANSOWE PRZELICZONE NA EUR	3
II. SKRÓCONE ŚRÓDROCZNE SKONSOLIDOWANE SPRAWOZDANIE FINANSOWE	5
III. INFORMACJE DODATKOWE DO SKRÓCONEGO ŚRÓDROCZNEGO SKONSOLIDOWANEGO SPRAWOZDANIA FINANSOWEGO	10
3.1 Informacje ogólne	10
3.2 Podstawa sporządzenia skróconego śródrocznego skonsolidowanego sprawozdania finansowego	12
3.3 Segmenty operacyjne	13
3.4 Koszty według rodzaju	16
3.5 Pozostałe przychody operacyjne.....	16
3.6 Pozostałe koszty operacyjne	16
3.7 Przychody finansowe	17
3.8 Koszty finansowe.....	17
3.9 Podatek dochodowy	17
3.10 Odpisy aktualizujące	17
3.11 Rezerwy	18
3.12 Zdarzenia po dniu bilansowym.....	18
IV. POZOSTAŁE INFORMACJE DO SKONSOLIDOWANEGO RAPORTU KWARTALNEGO	19
4.1 Istotne wydarzenia w raportowanym okresie.....	19
4.2 Czynniki i zdarzenia wpływające na wynik Grupy.....	20
4.3 Czynniki wpływające na wyniki w kolejnym kwartale	21
4.4 Sezonowość i cykliczność.....	22
4.5 Sytuacja finansowo – majątkowa Grupy.....	22
4.6 Realizacja prognoz	27
4.7 Emisja, wykup i spłata instrumentów nieudziałowych i kapitałowych.....	27
4.8 Wypłata dywidendy	27
4.9 Akcjonariusze jednostki dominującej.....	28
4.10 Akcje posiadane przez osoby zarządzające i nadzorujące	28
4.11 Postępowania sądowe	28
4.12 Udzielone poręczenia i gwarancje	29
V. KWARTALNA INFORMACJA FINANSOWA MANGATA HOLDING S.A.	30
VI. DODATKOWE INFORMACJE DO SKRÓCONEGO ŚRÓDROCZNEGO SPRAWOZDANIA FINANSOWEGO ..	35
6.1 Segmenty operacyjne	35
6.2 Rozrachunki i transakcje z jednostkami powiązаныmi	35
6.3 Zdarzenia po dniu bilansowym.....	35
VII. PODPISY	35

I. WYBRANE DANE FINANSOWE PRZELICZONE NA EUR

1.1 Dane Grupy Kapitałowej

	w tys. PLN		w tys. EUR	
	01.01.- 31.03.2018	01.01.- 31.03.2017	01.01.- 31.03.2018	01.01.- 31.03.2017
Przychody netto ze sprzedaży produktów, towarów i materiałów	178 914	156 425	42 819	36 470
Zysk z działalności operacyjnej	17 737	17 498	4 245	4 080
Zysk brutto	17 707	15 024	4 238	3 503
Zysk netto	14 388	12 015	3 443	2 801
Przepływy pieniężne netto z działalności operacyjnej	8 633	12 164	2 066	2 836
Przepływy pieniężne netto z działalności inwestycyjnej	-5 250	-8 362	-1 256	-1 950
Przepływy pieniężne netto z działalności finansowej	-11 534	-4 739	-2 760	-1 105
Przepływy pieniężne netto	-8 225	-932	-1 968	-218
Zysk (strata) na jedną akcję zwykłą (w PLN/EUR)	2,09	1,75	0,50	0,42

	w tys. PLN		w tys. EUR	
	31.03.2018	31.12.2017	31.03.2018	31.12.2017
Aktywa razem	710 153	693 396	168 743	166 246
Zobowiązania i rezerwy na zobowiązania	279 048	275 275	66 306	65 999
Zobowiązania długoterminowe	104 446	114 233	24 818	27 388
Zobowiązania krótkoterminowe	174 602	161 042	41 488	38 611
Kapitał własny	431 105	418 121	102 437	100 247
Kapitał zakładowy	1 335	1 335	317	320
Wartość księgowa na jedną akcję (w PLN/EUR)	64,57	62,62	15,34	15,01
Średnioważona liczba akcji (w szt.)	6 676 854	6 676 854		

1.2 Dane Jednostki dominującej

	w tys. PLN		w tys. EUR	
	01.01.- 31.03.2018	01.01.- 31.03.2017	01.01.- 31.03.2018	01.01.- 31.03.2017
Przychody netto ze sprzedaży	2 835	2 621	678	611
Zysk z działalności operacyjnej	1 170	1 297	280	302
Zysk brutto	847	901	203	210
Zysk netto	676	760	162	177
Przepływy pieniężne netto z działalności operacyjnej	-839	623	-201	145
Przepływy pieniężne netto z działalności inwestycyjnej	2 768	-2 844	662	-663
Przepływy pieniężne netto z działalności finansowej	-5 004	1 884	-1 198	439
Przepływy pieniężne netto	-3 075	-337	-736	-79
Zysk (strata) na jedną akcję zwykłą (w PLN/EUR)	0,10	0,11	0,02	0,03

	w tys. PLN		w tys. EUR	
	31.03.2018	31.12.2017	31.03.2018	31.12.2017
Aktywa razem	356 044	360 970	84 601	86 545
Zobowiązania i rezerwy na zobowiązania	58 958	64 502	14 009	15 465
Zobowiązania długoterminowe	6 837	7 080	1 625	1 697
Zobowiązania krótkoterminowe	52 121	57 422	12 385	13 767
Kapitał własny	297 086	296 468	70 592	71 080
Kapitał zakładowy	1 335	1 335	317	320
Wartość księgowa na jedną akcję (w PLN/EUR)	44,49	44,40	10,57	10,65
Średnioważona liczba akcji (w szt.)	6 676 854	6 676 854		

Przychody, zyski oraz przepływy pieniężne zostały przeliczone przy użyciu średnich kursów złotego wobec euro opublikowanych przez Narodowy Bank Polski, obliczonych jako średnia arytmetyczna z ostatnich kursów publikowanych w miesiącach okresu za rok 2018 oraz za rok 2017, wynoszących odpowiednio 4,1784 i 4,2891. Wartości bilansowe zostały przeliczone po średnich kursach NBP obowiązujących na dzień bilansowy, które wynosiły 4,2085 na 31 marca 2018 roku oraz 4,1709 na koniec 2017 roku.

II. SKRÓCONE ŚRÓDROCZNE SKONSOLIDOWANE SPRAWOZDANIE FINANSOWE

SKONSOLIDOWANE SPRAWOZDANIE Z SYTUACJI FINANSOWEJ

AKTYWA	31.03.2018	31.12.2017
Wartość firmy	31 826	31 826
Wartości niematerialne	46 635	46 655
Rzeczowe aktywa trwałe	327 505	327 433
Nieruchomości inwestycyjne	9 001	9 065
Należności i pożyczki	387	1 215
Pochodne instrumenty finansowe	0	0
Pozostałe długoterminowe aktywa finansowe	105	105
Długoterminowe rozliczenia międzyokresowe	2	4
Aktywa z tytułu odroczonego podatku dochodowego	4 397	4 655
Aktywa trwałe razem	419 858	420 958
Zapasy	106 640	106 728
Należności handlowe oraz pozostałe należności	143 077	117 890
Należności z tytułu bieżącego podatku dochodowego	824	849
Pożyczki krótkoterminowe	481	480
Pochodne instrumenty finansowe	1 443	2 424
Pozostałe krótkoterminowe aktywa finansowe	0	0
Krótkoterminowe rozliczenia międzyokresowe	4 690	2 702
Środki pieniężne i ich ekwiwalenty	33 140	41 365
Aktywa obrotowe razem	290 295	272 438
AKTYWA RAZEM	710 153	693 396

PASywa	31.03.2018	31.12.2017
Kapitał podstawowy	1 335	1 335
Akcje własne (-)	0	0
Kapitał ze sprzedaży akcji powyżej ich wartości nominalnej	164 211	164 211
Pozostałe kapitały	1 472	2 688
Zyski zatrzymane:	244 770	230 841
- wynik roku bieżącego	13 929	41 624
- zysk (strata) z lat ubiegłych	230 841	189 217
Kapitał własny przypadający akcjonariuszom jednostki dominującej	411 788	399 075
Udziały niedające kontroli	19 317	19 046
Kapitał własny razem	431 105	418 121
Kredyty, pożyczki, inne instrumenty dłużne	46 639	55 020
Leasing finansowy	19 185	19 827
Pochodne instrumenty finansowe	0	0
Pozostałe zobowiązania	31	34
Rezerwa z tytułu odroczonego podatku dochodowego	24 679	25 296
Zobowiązania i rezerwy z tytułu świadczeń pracowniczych	10 550	10 550
Pozostałe rezerwy długoterminowe	0	0
Długoterminowe rozliczenia międzyokresowe	3 362	3 506
Zobowiązania długoterminowe razem	104 446	114 233
Zobowiązania handlowe oraz pozostałe zobowiązania	87 419	78 286
Zobowiązania z tytułu bieżącego podatku dochodowego	1 718	522
Kredyty, pożyczki, inne instrumenty dłużne	49 527	49 304
Leasing finansowy	8 487	8 446
Pochodne instrumenty finansowe	0	0
Zobowiązania i rezerwy z tytułu świadczeń pracowniczych	22 586	19 713
Pozostałe rezerwy krótkoterminowe	973	1 331
Krótkoterminowe rozliczenia międzyokresowe	3 892	3 440
Zobowiązania krótkoterminowe razem	174 602	161 042
Zobowiązania razem	279 048	275 275
PASYWA RAZEM	710 153	693 396

SPRAWOZDANIE Z DOCHODÓW

	01.01. do 31.03.2018	01.01. do 31.03.2017
<i>Działalność kontynuowana</i>		
Przychody ze sprzedaży	178 914	156 425
Przychody ze sprzedaży produktów	164 380	142 062
Przychody ze sprzedaży usług	5 210	4 428
Przychody ze sprzedaży towarów i materiałów	9 324	9 935
Koszt własny sprzedaży	139 864	121 875
Koszt sprzedanych produktów	130 346	111 038
Koszt sprzedanych usług	2 460	3 757
Koszt sprzedanych towarów i materiałów	7 058	7 080
Zysk (strata) brutto ze sprzedaży	39 050	34 550
Koszty sprzedaży	8 034	7 118
Koszty ogólnego zarządu	12 412	10 197
Pozostałe przychody operacyjne	1 311	793
Pozostałe koszty operacyjne	2 178	530
Zysk (strata) z działalności operacyjnej	17 737	17 498
Przychody finansowe	1 487	903
Koszty finansowe	1 517	3 377
Zysk (strata) przed opodatkowaniem	17 707	15 024
Podatek dochodowy	3 319	3 009
Zysk (strata) netto z działalności kontynuowanej	14 388	12 015
<i>Działalność zaniechana</i>		
Zysk (strata) netto z działalności zaniechanej	0	0
Zysk (strata) netto	14 388	12 015
Zysk (strata) netto przypadający:		
- akcjonariuszom jednostki dominującej	13 929	11 715
- akcjonariuszom niekontrolującym	459	300

ZYSK (STRATA) NETTO NA JEDNĄ AKCJĘ ZWYKŁĄ (PLN)

Dane w PLN	01.01. do 31.03.2018	01.01. do 31.03.2017
<i>Z działalności kontynuowanej</i>		
- podstawowy	2,09	1,75
- rozwodniony	2,09	1,75
<i>Z działalności zaniechanej</i>		
- podstawowy	0,00	0,00
- rozwodniony	0,00	0,00

SKONSOLIDOWANE SPRAWOZDANIE Z CAŁKOWITYCH DOCHODÓW

	01.01. do 31.03.2018	01.01. do 31.03.2017
Zysk (strata) netto	14 388	12 015
Inne całkowite dochody		
Inne całkowite dochody, które zostaną przeklasyfikowane na zyski lub straty po spełnieniu określonych warunków	-1 404	5 142
Przeszacowanie rzeczowych aktywów trwałych	0	0
Aktywa finansowe dostępne do sprzedaży	0	0
Instrumenty zabezpieczające przepływy pieniężne	-1 689	5 577
Zyski (straty) aktuarialne	0	770
Podatek dochodowy od innych całkowitych dochodów, które mogą być przeniesione do wyniku	-285	1 205
Inne całkowite dochody, które nie zostaną przeklasyfikowane na zyski lub straty	0	0
Przeszacowanie zobowiązań z tytułu świadczeń pracowniczych	0	0
Podatek dochodowy od innych całkowitych dochodów, które nie zostaną przeniesione w późniejszych okresach	0	0
Inne całkowite dochody po opodatkowaniu	-1 404	5 142
Całkowite dochody	12 984	17 157
Całkowite dochody przypadające:		
- akcjonariuszom jednostki dominującej	12 713	16 603
- akcjonariuszom niekontrolującym	271	554

SKONSOLIDOWANE ZESTAWIENIE ZMIAN W KAPITALE WŁASNYM

Zmiany w kapitale własnym w okresie od 01.01. do 31.03.2018 roku

	Kapitał podstawowy	Akcje własne (-)	Kapitał ze sprzedaży akcji powyżej ich wartości nominalnej	Pozostałe kapitały	Zyski zatrzymane	Razem kapitał przypadający akcjonariuszom jednostki dominującej	Udziały niedające kontroli	Kapitał własny razem
Saldo na początek okresu	1 335	0	164 211	2 688	230 841	399 075	19 046	418 121
Zmiana struktury grupy kapitałowej - transakcje z mniejszością	0	0	0	0	0	0	0	0
Dywidendy	0	0	0	0	0	0	0	0
Razem transakcje z właścicielami	0	0	0	0	0	0	0	0
Zysk (strata) netto	0	0	0	0	13 929	13 929	459	14 388
Inne całkowite dochody po opodatkowaniu	0	0	0	-1 216	0	-1 216	-188	-1 404
Razem całkowite dochody	0	0	0	-1 216	13 929	12 713	271	12 984
Saldo na koniec okresu	1 335	0	164 211	1 472	244 770	411 788	19 317	431 105

Zmiany w kapitale własnym w okresie od 01.01. do 31.03.2017 roku

	Kapitał podstawowy	Akcje własne (-)	Kapitał ze sprzedaży akcji powyżej ich wartości nominalnej	Pozostałe kapitały	Zyski zatrzymane	Razem kapitał przypadający akcjonariuszom jednostki dominującej	Udziały niedające kontroli	Kapitał własny razem
Saldo na początek okresu	1 335	0	164 211	-1 473	224 041	388 114	21 272	409 386
Zmiana struktury grupy kapitałowej - transakcje z mniejszością	0	0	0	0	67	67	-409	-342
Dywidendy	0	0	0	0	0	0	0	0
Razem transakcje z właścicielami	0	0	0	0	67	67	-409	-342
Zysk (strata) netto	0	0	0	0	11 715	11 715	300	12 015
Inne całkowite dochody po opodatkowaniu	0	0	0	4 888	0	4 888	254	5 142
Razem całkowite dochody	0	0	0	4 888	11 715	16 603	554	17 157
Saldo na koniec okresu	1 335	0	164 211	3 415	235 823	404 784	21 417	426 201

SKONSOLIDOWANY RACHUNEK PRZEPŁYWÓW PIENIĘŻNYCH

	01.01. do 31.03.2018	01.01. do 31.03.2017
Zysk (strata) przed opodatkowaniem	17 707	15 024
Korekty:		
Amortyzacja i odpisy aktualizujące rzeczowe aktywa trwałe	6 577	5 914
Amortyzacja i odpisy aktualizujące wartości niematerialne	689	300
Wycena i realizacja instrumentów zabezpieczających	0	427
Zysk (strata) ze sprzedaży niefinansowych aktywów trwałych	0	-11
Zyski (straty) z tytułu różnic kursowych	31	-5
Koszty odsetek	599	419
Przychody z odsetek	-209	-229
Transakcje z mniejszością	0	-342
Korekty razem:	7 687	6 473
Zmiana stanu zapasów	88	474
Zmiana stanu należności	-24 359	-26 125
Zmiana stanu zobowiązań	8 898	18 798
Zmiana stanu rezerw i rozliczeń międzyokresowych	837	42
Zmiana kapitału obrotowego	-14 536	-6 811
Zapłacony podatek dochodowy	-2 225	-2 522
Środki pieniężne netto z działalności operacyjnej	8 633	12 164
Wydatki na nabycie wartości niematerialnych	-669	-535
Wydatki na nabycie rzeczowych aktywów trwałych	-4 853	-8 697
Wpływy ze sprzedaży rzeczowych aktywów trwałych	0	633
Wpływy ze sprzedaży nieruchomości inwestycyjnych	64	0
Otrzymane spłaty pożyczek udzielonych	0	8
Otrzymane odsetki	209	229
Inne wpływy (wydatki) z działalności inwestycyjnej	-1	0
Środki pieniężne netto z działalności inwestycyjnej	-5 250	-8 362
Wpływy z tytułu zaciągnięcia kredytów i pożyczek	3 533	6 931
Spłaty kredytów i pożyczek	-12 114	-8 936
Spłata zobowiązań z tytułu leasingu finansowego	-2 354	-2 315
Odsetki zapłacone	-599	-419
Środki pieniężne netto z działalności finansowej	-11 534	-4 739
Zmiana netto stanu środków pieniężnych i ich ekwiwalentów bez różnic kursowych	-8 151	-937
Zmiana stanu środków pieniężnych i ich ekwiwalentów z tytułu różnic kursowych	-74	5
Zmiana netto stanu środków pieniężnych i ich ekwiwalentów	-8 225	-932
Środki pieniężne i ich ekwiwalenty na początek okresu	41 365	43 816
Środki pieniężne i ich ekwiwalenty na koniec okresu	33 140	42 884

III. INFORMACJE DODATKOWE DO SKRÓCONEGO ŚRÓDROCZNEGO SKONSOLIDOWANEGO SPRAWOZDANIA FINANSOWEGO

3.1 Informacje ogólne

a) Informacje o Spółce dominującej

Jednostką dominującą Grupy Kapitałowej Mangata Holding S.A. [dalej zwana „Grupą Kapitałową”, „Grupą”] jest Mangata Holding S.A. [dalej zwana „Spółką dominującą”, „Emitentem”].

Mangata Holding S.A. została utworzona na podstawie aktu notarialnego z dnia 1 grudnia 1990 roku (Rep. A. 1453/90). Spółka dominująca została wpisana do rejestru przedsiębiorców Krajowego Rejestru Sądowego w Sądzie Rejonowym w Bielsku – Białej Wydział VIII Gospodarczy Krajowego Rejestru Sądowego pod numerem 0000084847. Spółce dominującej nadano numer statystyczny REGON 890501767.

Akcje Spółki dominującej są notowane na Warszawskiej Giełdzie Papierów Wartościowych.

Siedziba Spółki dominującej mieści się przy ul. Cechowej 6/8 w Bielsku-Białej.

Czas trwania Spółki dominującej jest nieoznaczony.

Spółka dominująca wraz z jej jednostkami zależnymi tworzy Grupę Kapitałową Mangata Holding S.A.

W skład Zarządu Spółki dominującej wchodzi:

- Leszek Jurasz – Prezes Zarządu
- Kazimierz Przełomski – Wiceprezes Zarządu

W 2018 roku, do dnia zatwierdzenia niniejszego raportu do publikacji, nie miały miejsca zmiany w składzie Zarządu Spółki dominującej.

b) Informacje o Grupie Kapitałowej

Podstawowym przedmiotem działalności Spółek Grupy jest:

- produkcja armatury,
- produkcja odlewów,
- produkcja elementów złącznych,
- produkcja podzespołów dla motoryzacji,
- produkcja komponentów dla przemysłu maszynowego,
- projekty z zakresu automatyki przemysłowej.

Szerszy opis działalności prowadzonej przez Grupę Kapitałową został przedstawiony w nocie dotyczącej segmentów operacyjnych.

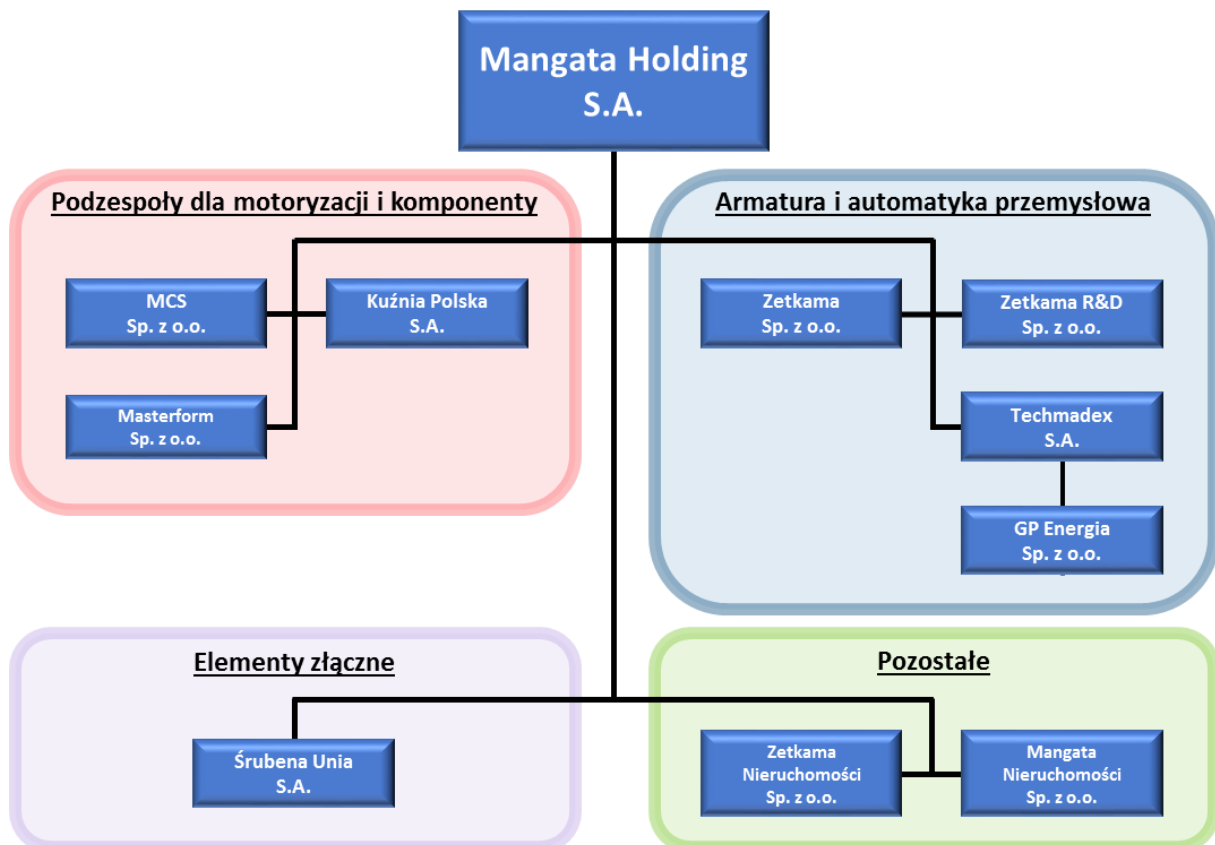
Poza Spółką dominującą, w skład Grupy na 31 marca 2018 roku wchodziły następujące spółki:

Nazwa spółki zależnej	Siedziba	Udział Grupy w kapitale na 31.03.2018	Udział Grupy w kapitale na 31.12.2017
Śrubena Unia S.A.	ul. Grunwaldzka 5, 34-300 Żywiec	100,00%	100,00%
MCS Sp. z o.o.	ul. Strażacka 43, 44-240 Żory	100,00%	100,00%
ZETKAMA R&D Sp. z o.o.	ul. 3 Maja 12, 57-410 Ścinawka Średnia	100,00%	100,00%
Masterform Sp. z o.o.	ul. Mikulicza 6a, 41-200 Świebodzice	75,00%	75,00%
Kuźnia Polska S.A.	ul. Górecka 32, 43-430 Skoczów	95,80%	95,80%
ZETKAMA Nieruchomości Sp. z o.o.	ul. Cechowa 6/8 43-300 Bielsko-Biała	100,00%	100,00%
Techmadex S.A.	ul. Migdałowa 91, 02-796 Warszawa	51,02%	51,02%
GP Energia Sp. z o.o.*	ul. Pułaskiego 26C/2, Białystok	45,92%	45,92%
Mangata Nieruchomości Sp. z o.o.	ul. Cechowa 6/8 43-300 Bielsko-Biała	100,00%	100,00%
ZETKAMA Sp. z o.o.	ul. 3 Maja 12, 57-410 Ścinawka Średnia	100,00%	100,00%

* Techmadex S.A. (spółka zależna Emitenta) posiada 90% udziałów w GP Energia Sp. z o.o.

Czas trwania Spółki dominującej oraz wchodzących w skład Grupy Kapitałowej jednostek objętych konsolidacją jest nieoznaczony.

Schemat organizacyjny Grupy Kapitałowej Mangata Holding S.A. na dzień sporządzenia raportu kwartalnego zaprezentowano poniżej:



c) Zmiany w składzie Grupy Kapitałowej

W okresie objętym raportem kwartalnym oraz do dnia zatwierdzenia niniejszego raportu do publikacji, nie wystąpiły zmiany w składzie Grupy Kapitałowej. Emitent poinformował o zamiarze wyjścia z inwestycji w Techmadex S.A. (raport bieżący 4/2018 z 24 kwietnia 2018 roku), co zostało szerzej opisane w punkcie 4.1.

3.2 Podstawa sporządzenia skróconego śródrocznego skonsolidowanego sprawozdania finansowego

a) Oświadczenie o zgodności

Skrócone śródroczne skonsolidowane sprawozdanie finansowe sporządzone zostało zgodnie z wymogami Międzynarodowego Standardu Rachunkowości 34 Śródroczna sprawozdawczość finansowa, który został zatwierdzony przez Unię Europejską oraz innych obowiązujących przepisów.

Skrócone śródroczne skonsolidowane sprawozdanie finansowe nie zawiera wszystkich informacji wymaganych przez roczne sprawozdania finansowe i należy je analizować łącznie ze skonsolidowanym sprawozdaniem finansowym Grupy na dzień i za rok obrotowy zakończony 31 grudnia 2017 roku.

b) Podstawa sporządzenia

Niniejsze skrócone śródroczne skonsolidowane sprawozdanie finansowe zostało sporządzone zgodnie z zasadą kosztu historycznego, za wyjątkiem instrumentów finansowych oraz nieruchomości inwestycyjnych wycenianych w wartości godziwej.

Skrócone śródroczne skonsolidowane sprawozdanie finansowe zostało sporządzone przy założeniu kontynuowania działalności przez spółki Grupy w dającej się przewidzieć przyszłości. Na dzień zatwierdzenia niniejszego skróconego śródrocznego skonsolidowanego sprawozdania finansowego nie stwierdzono istnienia okoliczności wskazujących na zagrożenie kontynuowania działalności przez spółki Grupy.

c) Profesjonalny osąd i szacunki

Sporządzenie skróconego śródrocznego skonsolidowanego sprawozdania finansowego wymaga dokonania szacunków księgowych i przyjęcia założeń w odniesieniu do przyszłych zdarzeń oraz źródeł niepewności występujących na dzień bilansowy. Szacunki oraz związane z nimi założenia opierają się na doświadczeniu historycznym oraz innych czynnikach uznawanych za racjonalne w danych okolicznościach i stanowią podstawę do określenia wartości bilansowych aktywów i zobowiązań, które nie wynikają bezpośrednio z innych źródeł. Faktyczne wartości mogą się różnić od wartości szacowanych.

Szacunki i związane z nimi założenia podlegają bieżącej weryfikacji. Osądy oraz szacunki dokonywane przez Zarząd Spółki dominującej, które mają istotny wpływ na skrócone śródroczne skonsolidowane sprawozdanie finansowe, zostały przedstawione w notach objaśniających. Zmiana szacunków księgowych jest ujęta w okresie, w którym dokonano zmiany lub w okresach bieżącym i przyszłych, jeżeli dokonana zmiana szacunku dotyczy zarówno okresu bieżącego, jak i okresów przyszłych.

d) Waluta funkcjonalna i waluta prezentacyjna

Walutą prezentacji niniejszego skróconego śródrocznego skonsolidowanego sprawozdania finansowego jest polski złoty, który jest również walutą funkcjonalną dla Grupy. Wszystkie wartości, o ile nie wskazano inaczej, podane są po zaokrągleniu do tysięcy złotych.

e) Opis zasad rachunkowości

Zasady (polityki) rachunkowości zastosowane do sporządzenia niniejszego skróconego śródrocznego skonsolidowanego sprawozdania finansowego są spójne z tymi, które zastosowano przy sporządzaniu skonsolidowanego sprawozdania finansowego na dzień i za okres zakończony 31 grudnia 2017 roku, za wyjątkiem zmian Międzynarodowych Standardów Sprawozdawczości Finansowej („MSSF”), które weszły w życie od 1 stycznia 2018 roku. W związku z oszacowanym przez Grupę nieistotnym wpływem MSSF 15 na rozpoznanie przychodów, saldo początkowe zysków zatrzymanych pozostało niezmienione, natomiast w związku z zastosowaniem MSSF 9 nie uległ istotnej zmianie sposób wyceny aktywów finansowych oraz zobowiązań finansowych.

3.3 Segmenty operacyjne

Zgodnie z MSSF 8 wyniki segmentów operacyjnych wynikają z wewnętrznych raportów weryfikowanych okresowo przez Zarząd Spółki dominującej (główny organ decyzyjny w Grupie Kapitałowej). Zarząd Spółki dominującej analizuje wyniki segmentów operacyjnych na poziomie zysku (straty) z działalności operacyjnej. Pomiar wyników segmentów operacyjnych stosowany w kalkulacjach zarządczych zbieżny jest z zasadami rachunkowości zastosowanymi przy sporządzaniu skonsolidowanego sprawozdania finansowego.

Zarząd Grupy przyjął następujący podział na segmenty operacyjne:

- Podzespoły dla motoryzacji i komponenty,
- Automatyka przemysłowa i armatura,
- Elementy złączne,
- Działalność pozaprodukcyjna.

Podzespoły dla motoryzacji i komponenty

Segment Automotive (podzespoły dla motoryzacji i komponenty) obejmuje działalność w zakresie produkcji:

- elementów składowych układów wydechowych dla samochodów osobowych wykonywane z rur stalowych nierdzewiejących (rury gięte, rury gięte perforowane, rury perforowane proste, rury perforowane z kształtowanymi końcówkami, rury gięte wielokrotnie kształtowane, rezonatory wydechowe),
- komponentów mających zastosowanie w najbardziej zaawansowanych technologicznie maszynach i urządzeniach w motoryzacji (samochodach ciężarowych i autobusach, samochodach sportowych i luksusowych),
- elementów zawieszenia, dźwignie, czopy, sworznie, tuleje,
- elementów kierowniczego: końcówki drążków kierowniczych, krzyżaki, przeguby,
- elementów układu napędowego: wały napędowe, złącza, końcówki złączy, krzyżaki, piasty,
- elementów silnika (osprzętu silnika): dźwignienki zaworowe, wsporniki,
- elementów skrzyni biegów: wałki główne i pośrednie, koła przekładniowe, pierścienie synchronizatora, tuleje.

Spółki Grupy świadczą także usługi w zakresie:

- obróbki wielkoseryjnych odlewów aluminiowych oraz żeliwnych dla przemysłu motoryzacyjnego, rolnictwa, budownictwa i innych branż przemysłowych stanowiących zarówno własność klienta, jak również sprzedawanych wraz z odlewem,
- wykonawstwa matryc, azotowania i śrutowania.

Odbiorcami finalnymi wyrobów Spółek Grupy są przede wszystkim czołowi globalni producenci z branży motoryzacyjnej, metalowej oraz pozostały przemysł.

Automatyka przemysłowa i armatura

Zakresem działalności segmentu Armatura i automatyka przemysłowa jest produkcja i sprzedaż armatury przemysłowej oraz usługi z zakresu projektowania, wykonawstwa i integracji automatyki przemysłowej.

Linie produktowe oferowane przez Spółki Grupy to:

- zawory grzybkowe zaporowe, służące do odcinania przepływającego czynnika,
- zawory zwrotne (grzybkowe, klapowe i zwrotne),
- zawory regulujące, pozwalają na płynną regulację przepływającego czynnika,
- zawory mieszkowe, zawory odcinające przepływ czynnika, posiadające uszczelnienie dławnicy w postaci mieszka,
- zawory pływakowe,
- kurki kulowe, służące do odcinania przepływającego czynnika,
- osadniki-filtry, urządzenia ochronne oczyszczające czynnik z zanieczyszczeń,
- kosze ssawne, zapobiegające przepływowi powrotnemu czynnika z jednoczesną funkcją jego oczyszczenia,
- projektowanie, wdrażanie i eksploatacja systemów sterowania i wizualizacji procesów technologicznych, w szczególności dla gazownictwa;
- serwis urządzeń gazowniczych: silników turbinowych, tłokowych, sprężarek gazu;
- monitorowanie i zarządzanie pracą rozproszonych obiektów infrastruktury wodno-kanalizacyjnej;
- odpowietrzniki, urządzenia odpowietrzające instalację.

Wyroby wytwarzane przez Spółki Grupy znajdują zastosowanie w takich branżach jak: ciepłownictwo i ogrzewnictwo, wentylacja i klimatyzacja, wodociągi i kanalizacja, przemysł stoczniowy oraz zakłady przemysłowe. Do ich wytwarzania wykorzystywane są produkowane przez siebie odlewy. Odlewy są wytwarzane w odlewni żeliwa w Ścinawce Średniej. Odlewy produkowane są zarówno na potrzeby własne jak również na sprzedaż, głównie dla innych producentów armatury.

Elementy złączone

Oferta tego segmentu jest bardzo szeroka, zarówno w układzie wymiarowym, jak i asortymentowym. Duży udział stanowią wyroby z różnego rodzaju pokryciami antykorozyjnymi wykonywanymi w kooperacji. W tym zakresie produkcja segmentu zawiera między innymi: cynkowanie galwaniczne, cynkowanie ogniowe, dakromet, geomet, cynk-nikiel, delta tone i inne. Odrębną grupą produktową są elementy złączone nawierzchni kolejowej takie jak: wkręty kolejowe, śruby stopowe które znajdują atrakcyjne rynki zbytu w Europie. Produkcja segmentu obejmuje zarówno wyroby standardowe (według norm) jaki i wyroby niestandardowe według specyfikacji i wymagań klienta.

Działalność pozaprodukcyjna

Segment działalności pozaprodukcyjnej zajmuje się obsługą majątku nieprodukcyjnego stanowiącego obecnie własność spółki Zetkama Nieruchomości Sp. z o.o. której majątek stanowią nieruchomości. Składnikami majątku zarządzanymi w segmencie są nieruchomości położone w Sosnowcu, Katowicach, Kłodzku oraz w Ścinawce

Średniej. Podstawowym zakresem działalności w segmencie jest sprzedaż nieruchomości oraz wynajem powierzchni produkcyjnych, magazynowych oraz biurowych.

Dane za okres 01.01.-31.03.2018:

	Podzespoły dla motoryzacji i komponenty	Automatyka przemysłowa i armatura	Elementy złączne	Działalność pozaprodukcyjna	Razem
Przychody od klientów zewnętrznych	96 007	43 797	38 874	236	178 914
Przychody od innych segmentów	178	1 505	61	2 837	4 581
Przychody ze sprzedaży ogółem	96 185	45 302	38 935	3 073	183 495
Wynik operacyjny segmentu	21 216	10 915	6 978	-59	39 050

Dane za okres 01.01.-31.03.2017:

	Podzespoły dla motoryzacji i komponenty	Automatyka przemysłowa i armatura	Elementy złączne	Działalność pozaprodukcyjna	Razem
Przychody od klientów zewnętrznych	83 198	38 595	34 448	184	156 425
Przychody od innych segmentów	122	9 892	286	2 627	12 927
Przychody ze sprzedaży ogółem	83 320	48 487	34 734	2 811	169 352
Wynik operacyjny segmentu	18 403	8 838	7 287	22	34 550

Uzgodnienie wyniku segmentów operacyjnych z wynikiem Grupy zaprezentowanym w skonsolidowanym sprawozdaniu z dochodów oraz w skonsolidowanym sprawozdaniu z całkowitych dochodów:

	01.01. do 31.03.2018	01.01. do 31.03.2017
Zysk brutto ze sprzedaży	39 050	34 550
Koszty sprzedaży	-8 034	-7 118
Koszty ogólnego zarządu	-12 412	-10 197
Pozostałe przychody operacyjne	1 311	779
Pozostałe koszty operacyjne	-2 178	-516
Zysk (strata) z działalności operacyjnej	17 737	17 498
Przychody finansowe	1 487	903
Koszty finansowe	-1 517	-3 377
Zysk (strata) przed opodatkowaniem	17 707	15 024
Inne całkowite dochody po opodatkowaniu	-1 404	5 142
Obciążenie podatkiem dochodowym	3 319	3 009
Całkowite dochody ogółem	12 984	17 157

Aktywa i zobowiązania w ramach segmentów przedstawiają się następująco:

Stan na 31.03.2018

	Podzespoły dla motoryzacji i komponenty	Automatyka przemysłowa i armatura	Elementy złączne	Działalność pozaprodukcyjna	Razem
Aktywa segmentu operacyjnego	398 148	193 086	105 594	13 325	710 153
Zobowiązania segmentu	147 320	61 971	46 928	22 829	279 048

Stan na 31.12.2017

	Podzespoły dla motoryzacji i komponenty	Automatyka przemysłowa i armatura	Elementy złączne	Działalność pozaprodukcyjna	Razem
Aktywa segmentu operacyjnego	385 952	193 006	99 408	15 030	693 396
Zobowiązania segmentu	140 252	63 584	44 043	27 396	275 275

Sprzedaż do żadnego z klientów nie przekroczyła 10% przychodów ze sprzedaży Grupy.

3.4 Koszty według rodzaju

	01.01. do 31.03.2018	01.01. do 31.03.2017
Amortyzacja	7 266	6 214
Świadczenia pracownicze	39 386	34 479
Zużycie materiałów i energii	83 718	70 071
Usługi obce	19 335	17 416
Podatki i opłaty	1 723	1 429
Pozostałe koszty rodzajowe	1 054	1 176
Koszty wg rodzaju razem	152 482	130 785
Zmiana stanu produktów, produkcji w toku (+/-)	1 006	1 143
Koszt wytworzenia produktów na własne potrzeby (-)	-236	182
Koszt własny sprzedaży, koszty sprzedaży oraz koszty ogólnego zarządu	153 252	132 110

3.5 Pozostałe przychody operacyjne

	01.01. do 31.03.2018	01.01. do 31.03.2017
Zysk ze zbycia niefinansowych aktywów trwałych	12	18
Przychody z refaktur	10	7
Odwrocenie odpisów aktualizujących wartość rzeczowych aktywów trwałych i wartości niematerialnych	0	25
Odwrocenie odpisów aktualizujących wartość należności finansowych	12	28
Odwrocenie odpisów aktualizujących wartość zapasów	253	139
Rozwiązanie niewykorzystanych rezerw	28	0
Otrzymane kary i odszkodowania	163	57
Dotacje otrzymane	163	171
Uzysk złomu	93	0
Bonus za obrót	0	15
Odszkodowania z ubezpieczenia	200	278
Pozostałe przychody operacyjne (inne)	377	55
Pozostałe przychody operacyjne razem	1 311	793

3.6 Pozostałe koszty operacyjne

	01.01. do 31.03.2018	01.01. do 31.03.2017
Strata ze zbycia niefinansowych aktywów trwałych	8	0
Odpisy aktualizujące wartość należności finansowych	573	9
Odpisy aktualizujące wartość należności niefinansowych	120	0
Odpisy aktualizujące wartość zapasów	529	7
Utworzenie rezerw	153	0
Koszty usuwania braków i złomowania	240	66
Likwidacja środków trwałych	56	0
Przekazane darowizny	84	40
Spisane należności	0	2
Kary umowne	16	0
Straty w majątku trwałym	39	113
Koszty sądowe	105	2
Koszty refaktur	31	23
Inne koszty	224	268
Pozostałe koszty operacyjne razem	2 178	530

3.7 Przychody finansowe

	01.01. do 31.03.2018	01.01. do 31.03.2017
Przychody z odsetek	209	165
Różnice kursowe dodatnie	1 277	624
Pozostałe przychody finansowe	1	114
Przychody finansowe razem	1 487	903

3.8 Koszty finansowe

	01.01. do 31.03.2018	01.01. do 31.03.2017
Odsetki od kredytów	477	379
Odsetki z tytułu leasingu finansowego	122	76
Różnice kursowe ujemne	876	2 637
Pozostałe koszty finansowe	42	285
Koszty finansowe razem	1 517	3 377

3.9 Podatek dochodowy

Podatek z działalności	01.01. do 31.03.2018	01.01. do 31.03.2017
Bieżący podatek dochodowy	3 393	3 352
Podatek odroczone, w tym:	-74	-343
- rozpoznanie strat podatkowych	0	6
- powstanie i odwrócenie się różnic przejściowych	-74	-349
Podatek wykazany w rachunku wyników	3 319	3 009

Wyliczenie efektywnej stawki podatku	01.01. do 31.03.2018	01.01. do 31.03.2017
Zysk brutto	17 166	15 024
Teoretyczny podatek od zysku brutto	3 262	2 855
Różnice trwałe	58	155
- przychody z tytułu dywidend	0	0
- przychody i koszty podatkowe	58	155
Ulga strefowa	0	0
Obciążenie podatkowe wykazane w rachunku wyników	3 319	3 009

3.10 Odpisy aktualizujące

Odpisy aktualizujące wartość zapasów	01.01. do 31.03.2018	01.01. do 31.03.2017
Stan na początek okresu	2 509	1 873
Odpisy ujęte jako koszt w okresie	555	53
Odpisy odwrócone w okresie (-)	-205	-185
Odpisy wykorzystane (-)	-73	0
Stan na koniec okresu	2 786	1 741

Odpisy aktualizujące wartość należności i pożyczek	01.01. do 31.03.2018	01.01. do 31.03.2017
Stan na początek okresu	7 984	7 514
Odpisy ujęte jako koszt w okresie	727	155
Odpisy odwrócone ujęte jako przychód w okresie (-)	-72	-162
Odpisy wykorzystane (-)	0	-2
Stan na koniec okresu	8 639	7 505

Zdaniem Zarządu Spółki dominującej, zapasy nie objęte odpisem aktualizującym nie utraciły przydatności gospodarczej, natomiast spłata należności nie objętych odpisami aktualizującymi nie budzi wątpliwości.

3.11 Rezerwy

Zmiany w okresie 01.01.-31.03.2018

Opis	Rezerwy na świadczenia pracownicze	Sprawy sądowe	Straty z umów budowlanych	Koszty restrukturyzacji	Inne	Razem
Stan na początek okresu	21 054	0	150	0	1 180	22 384
Zwiększenie rezerw ujęte jako koszt w okresie	3 713	0	0	0	203	3 916
Rozwiązanie rezerw ujęte jako przychód w okresie (-)	0	0	0	0	0	0
Wykorzystanie rezerw (-)	-1 735	0	0	0	-568	-2 303
Stan na koniec okresu	23 032	0	150	0	815	23 997

Zmiany w okresie 01.01.-31.03.2017

Opis	Rezerwy na świadczenia pracownicze	Sprawy sądowe	Straty z umów budowlanych	Koszty restrukturyzacji	Inne	Razem
Stan na początek okresu	20 118	0	0	0	836	20 954
Zwiększenie rezerw ujęte jako koszt w okresie	880	0	0	0	480	1 360
Rozwiązanie rezerw ujęte jako przychód w okresie (-)	-49	0	0	0	-10	-59
Wykorzystanie rezerw (-)	-48	0	0	0	-395	-443
Stan na koniec okresu	20 901	0	0	0	911	21 812

3.12 Zdarzenia po dniu bilansowym

Poza zdarzeniami opisanymi w niniejszym raporcie, po dniu bilansowym nie wystąpiły istotne zdarzenia wymagające ujawnienia w skróconym śródrocznym skonsolidowanym sprawozdaniu finansowym.

IV. POZOSTAŁE INFORMACJE DO SKONSOLIDOWANEGO RAPORTU KWARTALNEGO

4.1 Istotne wydarzenia w raportowanym okresie

Planowane zmiany w składzie Grupy Kapitałowej

Zarząd Mangata Holding S.A. podał do publicznej wiadomości (raport bieżący 4/2018 z 24 kwietnia 2018) informację o podjęciu działań zmierzających do zbycia całości akcji spółki zależnej Techmadex S.A. z siedzibą w Warszawie.

Emitent jest właścicielem 773.327 akcji Techmadex, stanowiących 51,02% jej kapitału zakładowego. W dniu 23 kwietnia 2018 roku Zarząd Emitenta złożył do Techmadex wniosek o umieszczenie w porządku obrad Zwyczajnego Walnego Zgromadzenia Techmadex, zwołanego na dzień 15 maja 2018 roku, punktów przewidujących podjęcie uchwał w sprawie upoważnienia Zarządu do nabycia akcji własnych Techmadex w celu zaoferowania ich pracownikom oraz w celu umorzenia.

Zamiarem Emitenta jest zbycie całości albo części posiadanych przez Emitenta akcji Techmadex, w ramach procedury nabycia akcji własnych w celu zaoferowania pracownikom oraz w ramach procedury nabycia akcji własnych w celu umorzenia. W przypadku niemożności zbycia wszystkich posiadanych przez Emitenta akcji Techmadex, z uwagi na możliwość zgłoszenia akcji do nabycia również przez pozostałych akcjonariuszy, zamiarem Emitenta jest zaoferowanie inwestorowi zewnętrznemu lub innemu akcjonariuszowi pozostałych akcji Techmadex, znajdujących się w posiadaniu Emitenta po zakończeniu ww. procedur. Emitent podjął decyzję o zbyciu wszystkich posiadanych przez Emitenta akcji Techmadex z niżej wymienionych przyczyn.

Techmadex prowadzi działalność w zakresie automatyki przemysłowej (projektowania, wdrażania, eksploatacji i serwisu systemów sterowania i wizualizacji procesów technologicznych), serwisu i remontu urządzeń gazowniczych oraz handlu urządzeniami transportowymi. Realizowana przez Emitenta strategia rozwoju nie przewiduje budowania znaczących wartości biznesu Grupy Kapitałowej Mangata Holding w obszarze, w którym działa Techmadex. Jednocześnie Emitent nie zakłada dalszego istotnego zaangażowania kapitałowego w strategiczne kierunki rozwoju, które zamierza realizować Techmadex. Mając na względzie, że działania i plany rozwoju Techmadex i Grupy Kapitałowej Mangata Holding zmierzają w innych kierunkach, kontynuowanie tej inwestycji nie jest uzasadnione.

Kilkuletnia współpraca Emitenta z Techmadex nie przyniosła zakładanych przez Emitenta rezultatów, zarówno finansowych, jak i w zakresie budowania wspólnych wartości oraz korzystania z efektu synergii w spółkach Grupy Kapitałowej Mangata Holding.

W obecnej chwili Emitent planuje skupienie się na pozostałej działalności w ramach segmentów operacyjnych Grupy Kapitałowej Mangata Holding oraz ewentualne inwestycje w nowe projekty.

Z powyższych względów, w ocenie Zarządu, kontynuacja tej inwestycji nie jest uzasadniona. O zakończeniu procesu zbycia całości akcji spółki zależnej Techmadex S.A. z siedzibą w Warszawie Zarząd Emitenta poinformuje w odrębnych raportach bieżących.

4.2 Czynniki i zdarzenia wpływające na wynik Grupy

Do czynników istotnie wpływających na wyniki Grupy zaliczyć należy:

- kształtowanie się cen surowców i materiałów,
- sytuacja w kluczowych dla Grupy branżach przemysłu: motoryzacji, budownictwie, infrastruktury kolejowej,
- wahania kursów walut,
- ogólna sytuacja makroekonomiczna.

Ceny surowców i materiałów

Koszty zużycia materiałów i energii stanowią około 55% kosztów operacyjnych ponoszonych przez Grupę. Najistotniejszym składnikiem tych kosztów są surowce i materiały. Do głównych surowców i materiałów wykorzystywanych przez Grupę należą: złom, żelazo, koks, pręty walcowane, odlewy (alumiновые, żeliwne), stal (różne gatunki). Rosnące koszty surowców oraz materiałów bezpośrednio przekładają się na rentowność działalności Grupy.

Grupa stara się przenieść wzrost kosztów działalności na klientów, jednakże w związku z presją konkurencji, działania w tym zakresie są ograniczone. W rezultacie może okazać się, że nie wszystkie koszty będzie można przenieść na klientów. Dodatkowo należy wziąć pod uwagę rozbieżność między odnotowanym wzrostem kosztów a momentem przeniesienia tego wzrostu na klientów, co może przełożyć się na realizowaną przez Grupę marżę na sprzedaży.

Sytuacja w przemyśle

Na uzyskiwane przez Grupę przychody wpływa sytuacja w branżach przemysłu, w których działają klienci Grupy. Branże te podlegają wahanom, na które wpływ ma zarówno sytuacja gospodarcza (czynniki takie jak: bezrobocie, inflacja, stopy procentowe, kursy walut) jak i sytuacja polityczna (programy realizacji inwestycji w obszarach, w których wykorzystuje się produkty Grupy – np. realizacja inwestycji w infrastrukturę kolejową, infrastrukturę wodociągową, infrastrukturę przesyłu gazu). Sytuacja gospodarcza w I kwartale 2018 roku pozytywnie wpływa na przychody ze sprzedaży w każdym segmencie działalności Grupy.

W I kwartale 2018 utrzymywała się dobra koniunktura w przemyśle motoryzacyjnym, co przełożyło się na wzrost zamówień od klientów z branży motoryzacyjnej i wzrost przychodów w tym segmencie operacyjnym. Grupa systematycznie odtwarza majątek trwały jak i rozwija potencjał produkcyjny w tym segmencie działalności, co przełoży się na zwiększenie oferty produktowej dla branży automotive.

W branży budowlanej można zaobserwować poprawę koniunktury, co wpływa na wyniki w segmencie Automatyki przemysłowej i armatury. Poza rynkiem krajowym, Grupa dąży do intensyfikacji sprzedaży na rynkach zagranicznych – w I kwartale 2018 roku wzrosły przychody ze sprzedaży wyrobów tego segmentu do krajów Unii Europejskiej (głównie Niemcy i Włochy). Prowadzone są działania zmierzające do pozyskania nowych klientów oraz rozwoju oferty produktowej. Kluczowym wyzwaniem dla tego segmentu jest presja na wzrost kosztów (surowce, materiały, wynagrodzenia), która może mieć wpływ na wyniki w kolejnych kwartałach tego roku.

Przychody ze sprzedaży w segmencie elementów złącznych, których głównym odbiorcą jest sektor kolejowy, ukształtowała się na wyższym poziomie niż w pierwszym kwartale ubiegłego roku, co jest rezultatem podjętych działań zmierzających do dywersyfikacji odbiorców w tym segmencie działalności. Jednocześnie ten obszar działalności Grupy w najwyższym stopniu został dotknięty przez podwyżki cen materiałów, co skutkuje niższym wynikiem ze sprzedaży w I kwartale 2018 roku niż w analogicznym okresie ubiegłego roku.

Kursy walut

Grupa realizuje około 70% przychodów ze sprzedaży na rynkach zagranicznych. Główną walutą rozliczenia tych transakcji jest EUR. W strukturze kosztowej około 20% kosztów ponoszone jest w EUR. Poza tym, Grupa korzysta również z kredytów oraz leasingów denominowanych w EUR. W związku z powyższym, wyniki Grupy narażone są na wahania kursów walut zarówno w zakresie przeprowadzanych transakcji, jak i skutków wycen bilansowych.

W I kwartale 2018 roku kurs EUR w stosunku do PLN oddziaływał pozytywnie na wyniki poszczególnych spółek Grupy. Nadwyżka dodatnich różnic kursowych nad ujemnymi różnicami kursowymi jest przede wszystkim efektem wycen należności handlowych nominowanych w walutach obcych. Pozytywny wpływ sytuacji na rynku walutowym na wyniki Grupy jest częściowo niwelowany wzrostem kosztów wytworzenia produktów (zakup surowców w EUR) oraz kosztów obsługi zadłużenia (kredyty i leasingi w EUR).

Grupa stosuje politykę zabezpieczeń przepływów pieniężnych. Zgodnie z polityką zabezpieczeń w celu minimalizacji ryzyka walutowego Grupa zawiera walutowe kontrakty terminowe (forward). Kontrakty te redukują częściowo ryzyko walutowe do akceptowalnego poziomu, jednakże nie niwelują go w zupełności.

Sytuacja makroekonomiczna

Na wyniki działalności Grupy wpływa również sytuacja w otoczeniu makroekonomicznym. Do najważniejszych czynników (poza wcześniej omówionymi) wpływających na działalność Grupy należy zaliczyć: kształtowanie się stóp procentowych oraz poziom bezrobocia. Poziom stóp procentowych wpływa na koszt obsługi zadłużenia przez Grupę - wzrost stóp procentowych przekłada się na wzrost kosztów odsetkowych. Spadający poziom bezrobocia przekłada się zarówno na ograniczenie w podaży wykwalifikowanych pracowników, jak i stwarza presję na wzrost wynagrodzeń, co może przełożyć się na wzrost kosztów funkcjonowania Grupy.

4.3 Czynniki wpływające na wyniki w kolejnym kwartale

Do czynników ryzyka, które mogą istotnie wpłynąć na wyniki Grupy w kolejnych kwartałach zaliczyć należy:

- ryzyko związane z kształtowaniem się ogólnej sytuacji makroekonomicznej, co przekłada się na gorsze niż planowano wyniki w segmencie Automatyki przemysłowej i armatury oraz kształtowanie się wskaźników makroekonomicznych takich jak tempo wzrostu PKB, poziom inflacji, poziom stóp procentowych, stopa bezrobocia;
- zmiany terminów realizacji projektów w branży automotive – część klientów Grupy dokonuje zmian terminów uruchomienia produkcji zamówionych komponentów, co skutkuje przesunięciem w czasie realizacji przychodów ze sprzedaży tych komponentów;
- na skonsolidowany wynik finansowy wpływ może mieć planowana transakcja wyjścia z inwestycji w Techmadex S.A. (por. punkt 4.1). Precyzyjne oszacowanie wpływu transakcji na skonsolidowane oraz jednostkowe wyniki Mangata Holding S.A. będzie możliwe, kiedy będą ustalone parametry transakcji wyjścia z inwestycji. Kapitał własny razem Grupy Kapitałowej Techmadex S.A. na 31 marca 2018 roku wynosił 6.543 tys. PLN, a udział Mangata Holding S.A. w strukturze własności Techmadex wynosi 51,02%;
- kształtowanie się kursu EUR w stosunku do PLN. Spadek kursu może prowadzić do obniżenia rentowności działalności Grupy. Ryzyko to zostało częściowo zniwelowane przez zawarte walutowe kontrakty terminowe, jednakże nie zostało wykluczone w zupełności;

- kształtowanie się cen surowców i materiałów - wzrost ich cen wpłynie na obniżenie rentowności Grupy w perspektywie kolejnego kwartału;
- presja na wzrost wynagrodzeń. Obserwowane na rynku trendy zakładają wzrost tych kosztów, natomiast przeniesienie ich na klientów może nie być możliwe w relatywnie krótkim okresie czasu. W dłuższym horyzoncie czasowym zakłada się przeniesienie ewentualnego wzrostu kosztów na klientów.

4.4 Sezonowość i cykliczność

Działalność spółek wchodzących w skład Grupy Kapitałowej nie podlega istotnym zjawiskom cykliczności ani sezonowości.

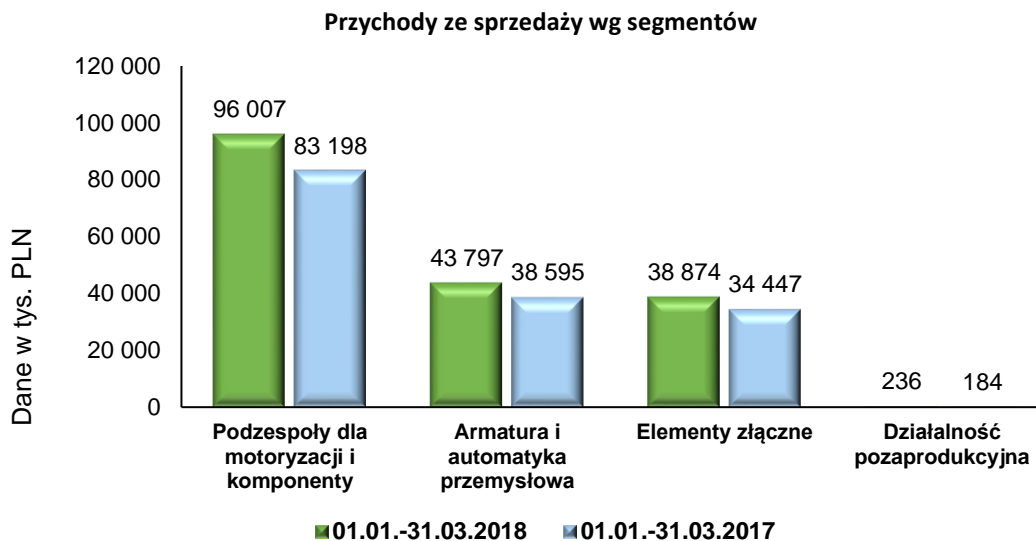
4.5 Sytuacja finansowo – majątkowa Grupy

Analiza wyników Grupy

Poniższa tabela przedstawia uproszczone skonsolidowane sprawozdanie z dochodów za okres 3 miesięcy zakończony odpowiednio 31 marca 2018 roku i 31 marca 2017 roku:

<i>Dane w tys. PLN</i>	01.01. do 31.03.2018	01.01. do 31.03.2017	dynamika 2018/2017	zmiana 2018/2017
Przychody ze sprzedaży	178 914	156 425	14,4%	22 489
Przychody ze sprzedaży produktów	164 380	142 062	15,7%	22 318
Przychody ze sprzedaży usług	5 210	4 428	17,7%	782
Przychody ze sprzedaży towarów i materiałów	9 324	9 935	-6,1%	-611
Koszt własny sprzedaży	139 864	121 875	14,8%	17 989
Koszt sprzedanych produktów	130 346	111 038	17,4%	19 308
Koszt sprzedanych usług	2 460	3 757	-34,5%	-1 297
Koszt sprzedanych towarów i materiałów	7 058	7 080	-0,3%	-22
Zysk (strata) brutto ze sprzedaży	39 050	34 550	13,0%	4 500
<i>Marża brutto na sprzedaży</i>	<i>21,8%</i>	<i>22,1%</i>		
Koszty sprzedaży	8 034	7 118	12,9%	916
Koszty ogólnego zarządu	12 412	10 197	21,7%	2 215
Pozostałe przychody operacyjne	1 311	793	65,3%	518
Pozostałe koszty operacyjne	2 178	530	310,9%	1 648
Zysk (strata) z działalności operacyjnej	17 737	17 498	1,4%	239
<i>Marża brutto na sprzedaży</i>	<i>9,9%</i>	<i>11,2%</i>		
Przychody finansowe	1 487	903	64,7%	584
Koszty finansowe	1 517	3 377	-55,1%	-1 860
Zysk (strata) przed opodatkowaniem	17 707	15 024	17,9%	2 683
Podatek dochodowy	3 319	3 009	10,3%	310
Zysk (strata) netto	14 388	12 015	19,8%	2 373
<i>Marża zysku netto</i>	<i>8,0%</i>	<i>7,7%</i>		

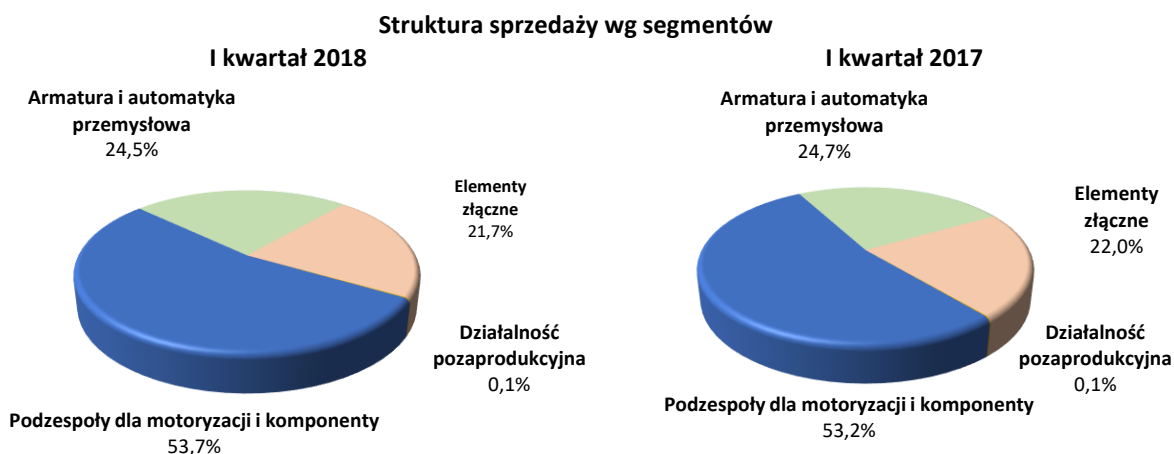
Przychody ze sprzedaży w I kwartale 2018 roku wyniosły 178.914 tys. PLN i były wyższe o 22.489 tys. PLN (14,4%) od przychodów ze sprzedaży w I kwartale ubiegłego roku. Największy wzrost przychodów odnotowano w segmencie Podzespołów dla motoryzacji i komponentów (ok. 15%), natomiast dynamiki wzrostu przychodów w segmentach: Armatury i automatyki przemysłowej oraz Elementów złącznych wyniosły po ok. 13%.



Segment Podzespołów dla motoryzacji i komponentów zanotował najwyższy udział w sprzedaży Grupy. Na dynamiczny wzrost przychodów w tym segmencie wpływa sprzyjająca koniunktura w branży automotive oraz realizacja nowych projektów sprzedażowych w spółkach Grupy.

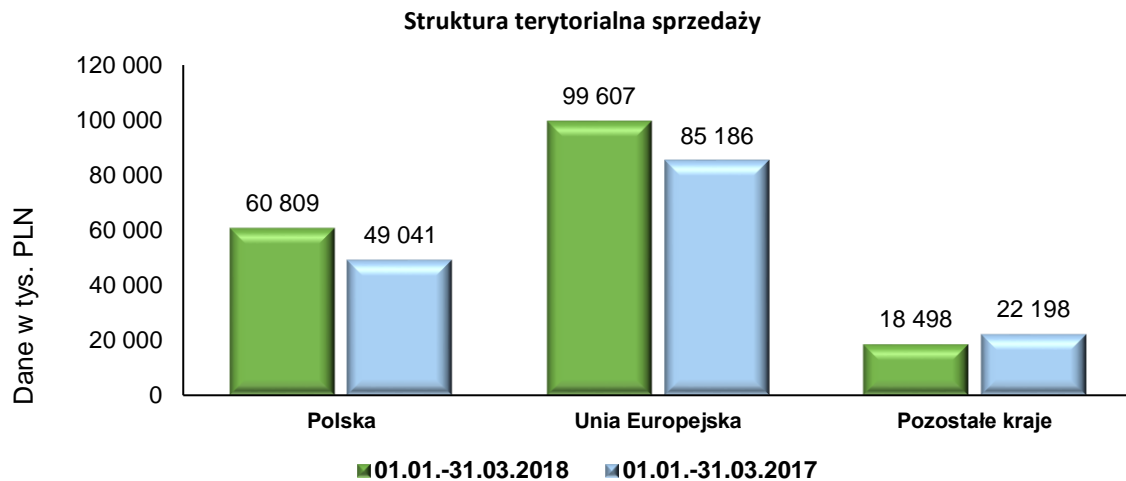
Segment Armatury i automatyki przemysłowej zanotował przychody ze sprzedaży na poziomie wyższym o około 13% w porównaniu do I kwartału 2017 roku. Na wzrost przychodów w tym segmencie wpływ ma przede wszystkim wyższy poziom zamówień, głównie od klientów zagranicznych z Niemiec oraz Włoch. Grupa prowadzi działania zmierzające do reorganizacji sieci sprzedaży w tym segmencie, czego efekty powinny być widoczne w dalszej części roku.

Segment elementów złącznych zwiększył swoje przychody w I kwartale 2018 roku, w porównaniu do analogicznego okresu 2017 roku, o około 13%. Wzrost przychodów ze sprzedaży wynika głównie ze wzrostu wolumenu sprzedawanych wyrobów. Zwiększony popyt odnotowano przede wszystkim u klientów z branży budownictwa kolejowego oraz z branży górniczej.



Struktura terytorialna sprzedaży przedstawia się następująco:

	01.01. do 31.03.2018	struktura 2018	01.01. do 31.03.2017	struktura 2018	dynamika
Polska	60 809	34,0%	49 041	31,4%	24,0%
Unia Europejska	99 607	55,7%	85 186	54,4%	16,9%
Pozostałe kraje	18 498	10,3%	22 198	14,2%	-16,7%
Przychody ze sprzedaży	178 914	100,0%	156 425	100,00%	14,4%



Koszt własny sprzedaży w I kwartale 2018 roku wzrósł o 14,8% (tj. 17.989 tys. PLN) w porównaniu do I kwartału 2017 roku przy wzroście sprzedaży o ok 14,4%.

Zysk brutto ze sprzedaży w I kwartale 2018 roku wyniósł 39.050 tys. PLN i był wyższy o 4.500 tys. PLN (tj. 13%) od zysku brutto ze sprzedaży w analogicznym kwartale ubiegłego roku. Marża brutto na sprzedaży w I kwartale 2018 roku wyniosła 21,8% wobec 22,1% w I kwartale 2017 roku.

Relacja kosztów sprzedaży do wartości przychodów ze sprzedaży w I kwartale 2018 roku (4,5%) utrzymała się na poziomie zbliżonym do poziomu odnotowanego w I kwartale 2017 roku (4,6%). Relacja kosztów ogólnego zarządu do przychodów ze sprzedaży wyniosła 6,9% w I kwartale 2018 roku wobec 6,5% w I kwartale 2017 roku.

Wynik EBITDA Grupy za I kwartał 2018 roku wyniósł 25.003 tys. PLN wobec 23.712 tys. PLN za I kwartał 2017 roku. Rentowność mierzona wskaźnikiem EBITDA za I kwartał 2018 roku osiągnęła poziom 15,2%, natomiast za I kwartał 2017 roku wyniosła 16,7%.

Zysk netto za I kwartał 2018 roku wyniósł 14.338 tys. PLN i był wyższy o 2.373 tys. PLN od zysku netto za I kwartał 2017 roku.

Poza wyżej opisanymi czynnikami, na poziom zysku netto istotny wpływ miały różnice kursowe. W I kwartale 2018 roku Grupa odnotowała nadwyżkę dodatnich różnic kursowych nad ujemnymi różnicami kursowymi w kwocie 401 tys. PLN, podczas gdy w analogicznym okresie ubiegłego roku Grupa odczuła negatywne skutki różnic kursowych w kwocie 2.013 tys. PLN (nadwyżka ujemnych różnic kursowych nad dodatnimi różnicami kursowymi).

Sytuacja majątkowa i finansowa

Poniższa tabela przedstawia skonsolidowane dane na 31 marca 2018 roku oraz 31 grudnia 2017 roku:

Dane w tys. PLN	31.03.2018	31.12.2017	struktura 2018	struktura 2017	dynamika	zmiana
Wartość firmy	31 826	31 826	4,5%	4,6%	0,0%	0
Wartości niematerialne	46 635	46 655	6,6%	6,7%	0,0%	-20
Rzeczowe aktywa trwałe	327 505	327 433	46,1%	47,2%	0,0%	72
Nieruchomości inwestycyjne	9 001	9 065	1,3%	1,3%	-0,7%	-64
Pozostałe aktywa trwałe	4 891	5 979	0,7%	0,9%	-18,2%	-1 088
Aktywa trwałe razem	419 858	420 958	59,1%	60,7%	-0,3%	-1 100
Zapasy	106 640	106 728	15,0%	15,4%	-0,1%	-88
Należności handlowe oraz pozostałe należności	143 077	117 890	20,1%	17,0%	21,4%	25 187
Środki pieniężne i ich ekwiwalenty	33 140	41 365	4,7%	6,0%	-19,9%	-8 225
Pozostałe aktywa obrotowe	7 438	6 455	1,0%	0,9%	15,2%	983
Aktywa obrotowe razem	290 295	272 438	40,9%	39,3%	6,6%	17 857
AKTYWA RAZEM	710 153	693 396	100,0%	100,0%	2,4%	16 757

Aktywa trwałe na 31 marca 2018 roku stanowiły 59,1% majątku Grupy (60,7% na koniec 2017 roku). W strukturze aktywów trwałych nie miały miejsca istotne zmiany. Amortyzacja środków trwałych w I kwartale 2018 roku została skompensowana nakładami na nowe środki trwałe oraz wartości niematerialne.

Aktywa obrotowe na 31 marca 2018 roku stanowiły 40,9% majątku Grupy, wobec 39,3% na koniec 2017 roku. W strukturze aktywów obrotowych widoczny jest wzrost należności handlowych (oraz pozostałych) w stosunku do stanu na koniec 2017 roku, co jest pochodną wyższych przychodów ze sprzedaży w I kwartale 2018 roku porównaniu do przychodów uzyskiwanych w ostatnim miesiącu roku kalendarzowego. Zmiany stanu gotówki opisano w dalszej części analizy.

Dane w tys. PLN	31.03.2018	31.12.2017	struktura 2018	struktura 2017	dynamika	zmiana
Kapitał własny	411 788	399 075	58,0%	57,6%	3,2%	12 713
Udziały niedające kontroli	19 317	19 046	2,7%	2,7%	1,4%	271
Kapitał własny razem	431 105	418 121	60,7%	60,3%	3,1%	12 984
Kredyty, pożyczki, inne instrumenty dłużne	46 639	44 578	6,6%	7,2%	4,6%	46 639
Leasing finansowy	19 185	10 584	2,7%	1,7%	81,3%	19 185
Zobowiązania i rezerwy z tytułu świadczeń	10 550	10 667	1,5%	1,7%	-1,1%	10 550
Pozostałe zobowiązania długoterminowe	28 072	31 986	4,0%	5,1%	-12,2%	28 072
Zobowiązania długoterminowe razem	104 446	97 815	14,7%	15,7%	6,8%	104 446
Zobowiązania handlowe oraz pozostałe	87 419	58 445	12,3%	9,4%	49,6%	87 419
Kredyty, pożyczki, inne instrumenty dłużne	49 527	28 969	7,0%	4,7%	71,0%	49 527
Leasing finansowy	8 487	4 435	1,2%	0,7%	91,4%	8 487
Zobowiązania i rezerwy z tytułu świadczeń pracowniczych	22 586	17 036	3,2%	2,7%	32,6%	22 586
Pozostałe zobowiązania krótkoterminowe	6 583	5 713	0,9%	0,9%	15,2%	6 583
Zobowiązania krótkoterminowe razem	174 602	114 598	24,6%	18,4%	52,4%	174 602
Zobowiązania razem	279 048	275 275	39,3%	39,7%	1,4%	3 773
PASYWA RAZEM	710 153	693 396	100,0%	100,0%	2,4%	16 757

Kapitał własny stanowi 60,7% struktury pasywów na 31 marca 2018 roku wobec 60,3% na koniec 2017 roku, natomiast zobowiązaniami jest finansowane 39,3% majątku wobec 39,7% na koniec poprzedniego roku.

Struktura zobowiązań jest stabilna. Zobowiązania długoterminowe stanowią 14,7% struktury pasywów wg stanu na 31 marca 2018 roku (16,5% na 31 grudnia 2017 roku), natomiast zobowiązania krótkoterminowe stanowią 24,6% struktury pasywów wg stanu na 31 marca 2018 roku (23,2% na 31 grudnia 2017 roku).

W strukturze pasywów widoczny jest spadek wartości kredytów. Wzrost wartości zobowiązań handlowych jest pochodną zwiększenia produkcji i sprzedaży w porównaniu do stanu na koniec 2017 roku.

W okresie pierwszego kwartału 2018 roku nie dokonywano istotnych zmian wielkości szacunkowych ujętych w skonsolidowanym sprawozdaniu z sytuacji majątkowej.

Przepływy pieniężne

Dane w tys. PLN	01.01. do 31.03.2018	01.01. do 31.03.2017
Przepływy z działalności operacyjnej	8 633	12 164
Przepływy z działalności inwestycyjnej	-5 250	-8 362
Przepływy z działalności finansowej	-11 534	-4 739

W pierwszym kwartale 2018 roku Grupa wygenerowała dodatnie przepływy z działalności operacyjnej w kwocie 8.633 tys. PLN wobec 12.164 tys. PLN w analogicznym okresie 2017 roku. Niższa wartość przepływów z działalności operacyjnej to przede wszystkim rezultat większego zapotrzebowania na kapitał obrotowy.

Przepływy pieniężne netto z działalności inwestycyjnej w pierwszym kwartale 2018 roku wyniosły -5.250 tys. PLN wobec -8.362 tys. PLN w analogicznym okresie ubiegłego roku. Wydatki inwestycyjne dotyczą przede wszystkim nakładów na odtworzenie, modernizację i rozwój rzeczowego majątku produkcyjnego w spółkach Grupy, na który w I kwartale 2018 roku wydano 5.522 tys. PLN.

Przepływy netto z działalności finansowej w pierwszym kwartale 2018 roku wyniosły -11.534 tys. PLN wobec -4.739 tys. PLN w pierwszym kwartale 2017 roku. W 2018 roku Grupa zwiększyła zadłużenie o 3.533 tys. PLN oraz spłaciła kredyty na kwotę 12.114 tys. PLN. Ponadto Grupa zapłaciła 599 tys. PLN odsetek od zadłużenia oprocentowanego oraz spłaciła 2.354 tys. PLN tytułem rat leasingowych.

Zadłużenie netto

W celu monitorowania zdolności obsługi długu, Grupa monitoruje wskaźnik zadłużenia netto (tj. zobowiązań z tytułu leasingu, kredytów, pożyczek i innych instrumentów dłużnych) do EBITDA (wynik z działalności operacyjnej skorygowany o koszty amortyzacji). Grupa zakłada utrzymanie wskaźnika długu do EBITDA na poziomie nie wyższym niż 3,5.

Dane w tys. PLN	31.03.2018	31.12.2017	31.12.2016	31.12.2015	31.12.2014
Kredyty i pożyczki długoterminowe	46 639	55 020	44 578	52 462	27 560
Kredyty i pożyczki krótkoterminowe	49 527	49 304	28 969	21 465	10 696
Leasing finansowy długoterminowy	19 185	19 827	10 584	6 929	454
Leasing finansowy krótkoterminowy	8 487	8 446	4 435	2 759	378
Zobowiązania warunkowe	0	0	3 852**	3 740**	525*
Dług oprocentowany	123 838	132 597	92 418	87 355	39 613
Środki pieniężne i ich ekwiwalenty	33 140	41 365	43 816	18 329	32 635
Dług netto	90 698	91 232	48 602	69 026	6 978
Skumulowana EBITDA ***	84 038	82 747	79 984	78 855	44 250
Wskaźnik zadłużenia netto	1,08	1,10	0,61	0,88	0,16

Algorytm wyliczania wskaźników:

Dług netto = kredyty i pożyczki długoterminowe + leasing finansowy długoterminowy + kredyty i pożyczki krótkoterminowe + leasing finansowy krótkoterminowy + zobowiązania warunkowe – środki pieniężne i ich ekwiwalenty

* Przy kalkulacji długu netto na 31.12.2014 roku uwzględniono zobowiązanie warunkowe z tytułu umowy inwestycyjnej zawartej pomiędzy Zetkama a Techmadex oraz kluczowymi akcjonariuszami Techmadex w związku z zakupem akcji Techmadex w wysokości 525 tys. zł, sklasyfikowane w pozycji pozostałych zobowiązań znajdującej się w zobowiązaniach długoterminowych Grupy w skonsolidowanym śródrocznym sprawozdaniu finansowym na 31.12.2014 roku

** Przy kalkulacji długu netto na 31.12.2015 roku i na 31.12.2016 roku uwzględniono zobowiązanie warunkowe z tytułu umowy inwestycyjnej zawartej z BR Capital sp. z o.o. w związku z zakupem akcji Masterform sklasyfikowane w pozycji pozostałych zobowiązań znajdującej się w zobowiązaniach długoterminowych Grupy w skonsolidowanym sprawozdaniu finansowym na 31.12.2015 roku i na 31.12.2016 roku.

*** Skumulowana wartość EBITDA dla roku 2015 uwzględnia pełne wyniki dla Masterform i Kuźnia Polska

4.6 Realizacja prognoz

Realizacja prognozy na 31 marca 2018 przedstawia się następująco:

Pozycje prognozy	Realizacja po I kwartale 2018	Prognoza na rok 2018
Przychody ze sprzedaży	178 914	694 400
EBITDA	25 003	98 300
Zysk netto	14 388	51 400

Przychody ze sprzedaży po I kwartale 2018 roku wyniosły 178 914 tys. PLN, co stanowi 25,8% prognozy na rok 2018. Wartość EBITDA w tym okresie wyniosła 25 003 tys. PLN, co stanowi 25,4% wartości prognozowanej na cały rok 2018. Poziom zysku netto wyniósł 14 388 tys. PLN, co stanowi 28% prognozy na rok 2018.

Zarząd Spółki dominującej podtrzymuje założenie realizacji prognozy na rok 2018.

Czynniki które mogą mieć wpływ na realizację prognoz zostały opisane w punktach 4.2 oraz 4.3 niniejszego raportu.

4.7 Emisja, wykup i spłata instrumentów nieudziałowych i kapitałowych

W okresie objętym raportem kwartalnym i do dnia zatwierdzenia raportu kwartalnego Jednostka dominująca nie przeprowadzała transakcji emisji, wykupu ani spłaty instrumentów nieudziałowych ani kapitałowych.

4.8 Wypłata dywidendy

W 2018 roku Jednostka dominująca nie wypłacała ani nie deklarowała wypłaty dywidendy.

W dniu 9 sierpnia 2017 roku Zarząd Spółki dominującej przyjął oraz przekazał do publicznej wiadomości (raport bieżący nr 26/2017) Politykę Dywidendową Mangata Holding S.A.

Polityka dywidendowa zakłada, że w okresie nie krótszym niż 5 lat, Zarząd Mangata Holding S.A. będzie rekomendował Walnemu Zgromadzeniu wypłatę części zysku wypracowanego przez Spółkę w postaci dywidendy. Kwota zysku, rekomendowana przez Zarząd Mangata Holding S.A. do wypłaty na rzecz akcjonariuszy Spółki, będzie w każdym wypadku uwzględniała następujące istotne czynniki:

- (i) aktualne potrzeby inwestycyjne Grupy Kapitałowej Mangata Holding S.A. wynikające z realizacji strategii rozwoju Grupy, zakładającej zarówno rozwój organiczny, jak i ewentualne procesy akwizycyjne w ramach Grupy,
- (ii) aktualną sytuację finansową Spółki oraz
- (iii) uwarunkowania rynkowe.

W zależności od analizy wskazanych powyżej istotnych czynników, rekomendacja Zarządu Mangata Holding S.A. dotycząca wypłaty przez Spółkę zysku może być różna w kolejnych latach obrotowych, w tym również może być odmienna od zakładanej w niniejszej polityce dywidendowej. Zarząd Mangata Holding S.A. będzie dokonywał systematycznej rewizji założeń niniejszej polityki dywidendowej.

4.9 Akcjonariusze jednostki dominującej

Poniżej wskazano akcjonariuszy posiadających bezpośrednio lub pośrednio znaczne (powyżej 5%) pakiety akcji wraz ze wskazaniem liczby posiadanych przez te podmioty akcji, ich procentowego udziału w kapitale zakładowym, liczby głosów z nich wynikających i ich procentowego udziału w ogólnej liczbie głosów na Walnym Zgromadzeniu.

Akcjonariusz	Liczba akcji	Udział w kapitale zakładowym	Liczba głosów	Udział w ogólnej liczbie głosów
Capital MBO S.A. sp. k.	4 406 723	66,00%	4 406 723	66,00%
Nationale Nederlanden OFE	424 432	6,36%	424 432	6,36%

Spółka nie emitowała papierów wartościowych, które dają specjalne uprawnienia kontrolne.

Nie występują ograniczenia w zakresie wykonywania prawa głosu z akcji ani ograniczenia przenoszenia prawa własności akcji.

4.10 Akcje posiadane przez osoby zarządzające i nadzorujące

Poniżej przedstawiono łączną liczbę i wartość nominalną akcji Emitenta będących w posiadaniu osób zarządzających oraz nadzorujących na dzień przekazania obecnego i poprzedniego raportu:

Akcjonariusz	Stanowisko	Liczba posiadanych akcji na 11.05.2018	Wartość nominalna posiadanych akcji na 11.05.2018	Liczba posiadanych akcji na 04.04.2018	Wartość nominalna posiadanych akcji na 04.04.2018
Zygmunt Mrozek	Członek RN	318 900	63 780 PLN	318 900	63 780 PLN
Marcin Knieć	Członek RN	760	152 PLN	760	152 PLN

4.11 Postępowania sądowe

Wykaz istotnych spraw sądowych został przedstawiony w skonsolidowanym sprawozdaniu finansowym Grupy Kapitałowej na dzień i za okres zakończony 31 grudnia 2017. Najistotniejsze sprawy sądowe w Grupie, dotyczące Techmadex S.A., zostały opisane poniżej.

- Sprawa z powództwa konsorcjum firm: Techmadex S.A., Atrem S.A. i GP Energia Sp. z o.o. przeciwko OGP Gaz-System S.A. przed Sądem Okręgowym w Warszawie o zapłatę 12.140 tys. PLN, z czego kwota zasądzona pozewm zostanie podzielona pomiędzy uczestników konsorcjum w proporcjach 40% dla Techmadex S.A. 40% dla Atrem S.A. oraz 20% dla GP Energia Sp. z o.o. Pozew wniesiono w dniu 15 lutego 2016 roku. Sprawa znajduje się w toku postępowania rozpoznawczego.
- Sprawa z powództwa InterRisk Towarzystwo Ubezpieczeń S.A. Vienna Insurance Group w Warszawie przeciwko Eda-Serwis Sp. Z o.o. w Warszawie, Przedsiębiorstwo Usługowe EKOKAN Sp. z o.o. w Tarnowie oraz

Techmadex S.A. przed Sądem Okręgowym w Warszawie o zapłatę 1.663 PLN z weksla (1.500 tys. PLN od Techmadex S.A.). Sprawa znajduje się w toku postępowania rozpoznawczego. Jako podstawę roszczenia względem Techmadex S.A. powód wskazał poręczenie do ww. kwoty weksla in blanco z klauzulą bez protestu wystawionego przez Eda Serwis Sp. z o.o. (wówczas spółka zależna Techmadex S.A.) na zabezpieczenie ewentualnych roszczeń regresowych InterRisk związanych z wystawieniem ubezpieczeniowej gwarancji należytego wykonania kontraktu i usunięcia wad i usterek, dotyczącej realizacji umowy pod nazwą „Rozbudowa węzła Rembelszczyzna”. We wskazanym wyżej pozwie InterRisk wniósł o orzeczenie nakazem zapłaty, że Spółka ma zapłacić solidarnie 1.500 tys. PLN. Wobec braku podstaw do wydania nakazu zapłaty z weksla, sprawa została skierowana na rozprawę. Techmadex S.A. stoi na stanowisku, że roszczenie InterRisk jest niezasadne z uwagi na upływ terminu ważności ubezpieczeniowej gwarancji, a tym samym związanego z nią zabezpieczenia udzielonego przez Spółkę.

- W dniu 22 lutego 2018 roku następujący członkowie Konsorcjum: Techmadex S.A. oraz Atrem S.A. złożyli w Sądzie Okręgowym w Warszawie pozew przeciwko spółce OGP Gaz-System S.A. z siedzibą w Warszawie (Zamawiający) o zapłatę kwoty 2.647 tys. PLN tytułem zwrotu bezpodstawnego wzbogacenia uzyskanego przez Zamawiającego kosztem członków Konsorcjum bez podstawy prawnej, na skutek dokonania wypłaty wskazanej kwoty przez spółkę InterRisk Towarzystwo Ubezpieczeń S.A. Vienna Insurance Group (Gwarant) na rzecz Zamawiającego z ubezpieczeniowej gwarancji należytego wykonania kontraktu i usunięcia wad i usterek (Gwarancja) wniesionej przez Lidera Konsorcjum, tj. Techmadex S.A. działającego w imieniu członków Konsorcjum w składzie Techmadex S.A., Atrem S.A. (Partner Konsorcjum) oraz GP Energia Sp. o. o. (Partner Konsorcjum), zgodnie z żądaniem Zamawiającego. Wartość przedmiotu sporu: 2.647 tys. PLN. Żądanie pozwu dotyczy zasądzenia kwoty 1.588 tys. PLN na rzecz Techmadex S.A.
- W dniu 9 marca 2018 roku Członkowie Konsorcjum w składzie: Techmadex S.A., Atrem S.A., GP Energia Sp. z o.o., złożyli do Międzynarodowej Izby Handlowej z siedzibą w Paryżu wniosek o arbitraż przeciwko Force Technology (Pozwany) z siedzibą w Brøndby (Dania). Wniosek dotyczy naprawienia szkody powstałej w wyniku wyrządzenia przez Pozwanego czynu niedozwolonego, a także z tytułu nienależytego wykonania umowy zawartej 25 kwietnia 2013 roku pomiędzy Spółką a Pozwanym w przedmiocie dostawy urządzeń przemysłowych w ramach realizacji projektu pt.: „Budowa Laboratorium Wzorcowania Gazomierzy przy ciśnieniu roboczym na terenie TJE Hołowczyce w ramach realizacji projektu pn. Opracowanie i wdrożenie technologii wzorcowania gazomierzy na średnim i wysokim ciśnieniu w systemie otwarto-zamkniętym”. Wartość przedmiotu sporu wynosi 1.300 tys. EUR, z czego na rzecz Techmadex S.A. przypada 60% tej kwoty.

Ponadto nastąpiła zmiana w postępowaniu z powództwa Zetkama sp. z o.o. przeciwko TDZ POWER SE z siedzibą w Brnie, wszczętym w dniu 17 stycznia 2018 r. przed Sądem Okręgowym w Legnicy, w którym to postępowaniu Sąd wydał europejski nakaz zapłaty na kwotę 111 tys. EUR. Spółka dochodzi zwrotu zaliczki uiszczonyj na poczet dostawy przez pozwanego maszyny, w związku z niezrealizowaniem przez pozwanego dostawy. Nakaz zapłaty jest nieprawomocny.

W I kwartale 2018 roku i do dnia zatwierdzenia niniejszego raportu kwartalnego nie wystąpiły istotne zmiany w zakresie toczących się postępowań sądowych.

4.12 Udzielone poręczenia i gwarancje

W stosunku do informacji podanych w skonsolidowanym sprawozdaniu finansowym Grupy Kapitałowej Mangata Holding S.A. na dzień i za okres zakończony 31 grudnia 2017 roku, w odniesieniu do udzielonych poręczeń i gwarancji nie miały miejsca istotne zmiany.

V. KWARTALNA INFORMACJA FINANSOWA MANGATA HOLDING S.A.

SKRÓCONE ŚRÓDROCZNE SPRAWOZDANIE Z SYTUACJI FINANSOWEJ

AKTYWA	31.03.2018	31.12.2017
Wartości niematerialne	53	28
Rzeczowe aktywa trwałe	1 696	1 752
Pozostałe długoterminowe aktywa finansowe	333 009	333 009
Długoterminowe rozliczenia międzyokresowe	2	4
Aktywa z tytułu odroczonego podatku dochodowego	1 169	1 322
Aktywa trwałe razem	335 929	336 115
Należności handlowe oraz pozostałe należności	1661	706
Należności z tytułu bieżącego podatku dochodowego	0	0
Pozostałe krótkoterminowe aktywa finansowe	17 676	20 349
Krótkoterminowe rozliczenia międzyokresowe	123	73
Środki pieniężne i ich ekwiwalenty	655	3 727
Aktywa obrotowe razem	20 115	24 855
AKTYWA RAZEM	356 044	360 970

PASywa	31.03.2018	31.12.2017
Kapitał podstawowy	1 335	1 335
Kapitał ze sprzedaży akcji powyżej ich wartości nominalnej	164 211	164 211
Pozostałe kapitały	-39	19
Zyski zatrzymane:	131 579	130 903
- wynik roku bieżącego	676	37 151
- zysk (strata) z lat ubiegłych	130 903	93 752
Kapitał własny razem	297 086	296 468
Kredyty, pożyczki, inne instrumenty dłużne	6 488	6 708
Leasing finansowy	168	191
Pozostałe zobowiązania	0	0
Zobowiązania i rezerwy z tytułu świadczeń pracowniczych	181	181
Zobowiązania długoterminowe razem	6 837	7 080
Zobowiązania handlowe oraz pozostałe zobowiązania	319	1 392
Zobowiązania z tytułu bieżącego podatku dochodowego	0	53
Kredyty, pożyczki, inne instrumenty dłużne	51 020	55 261
Leasing finansowy	90	89
Zobowiązania i rezerwy z tytułu świadczeń pracowniczych	691	624
Pozostałe rezerwy krótkoterminowe	1	3
Zobowiązania krótkoterminowe razem	52 121	57 422
Zobowiązania razem	58 958	64 502
PASywa RAZEM	356 044	360 970

SKRÓCONE ŚRÓDROCZNE SPRAWOZDANIE Z DOCHODÓW

	01.01. do 31.03.2018	01.01. do 31.03.2017
Działalność kontynuowana		
Przychody ze sprzedaży	2 835	2 621
Przychody ze sprzedaży produktów		
Przychody ze sprzedaży usług	2 835	2 621
Przychody ze sprzedaży towarów i materiałów		
Koszt własny sprzedaży	0	0
Koszt sprzedanych produktów		
Koszt sprzedanych usług		
Koszt sprzedanych towarów i materiałów		
Zysk (strata) brutto ze sprzedaży	2 835	2 621
Koszty sprzedaży		
Koszty ogólnego zarządu	1 675	1 336
Pozostałe przychody operacyjne	48	21
Pozostałe koszty operacyjne	38	9
Zysk (strata) z działalności operacyjnej	1 170	1 297
Przychody finansowe	131	81
Koszty finansowe	454	477
Zysk (strata) przed opodatkowaniem	847	901
Podatek dochodowy	171	141
Zysk (strata) netto z działalności kontynuowanej	676	760
Działalność zaniechana		
Zysk (strata) netto z działalności zaniechanej	0	0
Zysk (strata) netto	676	760

Zysk na jedną akcję (w PLN)

Dane w PLN	01.01. do 31.03.2018	01.01. do 31.03.2017
Z działalności kontynuowanej		
- podstawowy	0,10	0,11
- rozwodniony	0,10	0,11
Z działalności zaniechanej		
- podstawowy	0,00	0,00
- rozwodniony	0,00	0,00

SKRÓCONE ŚRÓDROCZNE SPRAWOZDANIE Z CAŁKOWITYCH DOCHODÓW

	01.01. do 31.03.2018	01.01. do 31.03.2017
Zysk (strata) netto	676	760
Inne całkowite dochody		
Inne całkowite dochody, które zostaną przeklasyfikowane na zyski lub straty po spełnieniu określonych warunków	-58	364
Instrumenty zabezpieczające przepływy pieniężne	-72	449
Zyski (straty) aktuarialne		
Podatek dochodowy od innych całkowitych dochodów, które mogą być przeniesione do wyniku	-14	85
Inne całkowite dochody, które nie zostaną przeklasyfikowane na zyski lub straty	0	0
Przeszacowanie zobowiązań z tytułu świadczeń pracowniczych		
Podatek dochodowy od innych całkowitych dochodów, które nie zostaną przeniesione w późniejszych okresach		
Inne całkowite dochody po opodatkowaniu	-58	364
Całkowite dochody	618	1 124

SKRÓCONE ŚRÓDROCZNE ZESTAWIENIE ZMIAN W KAPITALE WŁASNYM

Zmiany za okres 01.01.-31.03.2018:

	Kapitał podstawowy	Akcje własne (-)	Kapitał ze sprzedaży akcji powyżej ich wartości nominalnej	Pozostałe kapitały	Zyski zatrzymane	Kapitał własny razem
Saldo na początek okresu	1 335	0	164 211	19	130 903	296 468
Dywidendy						0
Inne zmiany						0
Razem transakcje z właścicielami	0	0	0	0	0	0
Zysk (strata) netto					676	676
Inne całkowite dochody po opodatkowaniu				-58		-58
Razem całkowite dochody	0	0	0	-58	676	618
Saldo na koniec okresu	1 335	0	164 211	-39	131 579	297 086

Zmiany za okres 01.01.-31.03.2017:

	Kapitał podstawowy	Akcje własne (-)	Kapitał ze sprzedaży akcji powyżej ich wartości nominalnej	Pozostałe kapitały	Zyski zatrzymane	Kapitał własny razem
Saldo na początek okresu	1 335		164 211	-318	128 371	293 599
Dywidendy						
Inne zmiany						
Razem transakcje z właścicielami	0		0	0	0	0
Zysk (strata) netto					760	760
Inne całkowite dochody po opodatkowaniu				363		363
Razem całkowite dochody	0		0	363	760	1 123
Saldo na koniec okresu	1 335		164 211	45	129 131	294 722

SKRÓCONY ŚRÓDROCZNY RACHUNEK PRZEPIŃWÓW PIENIĘŻNYCH

	01.01. do 31.03.2018	01.01. do 31.03.2017
Przepływy środków pieniężnych z działalności operacyjnej		
Zysk (strata) przed opodatkowaniem – działalność kontynuowana	847	901
Korekty:		
Amortyzacja	72	32
Zyski (straty) z tytułu różnic kursowych	-3	90
Koszty odsetek	448	383
Przychody z odsetek	-114	-98
Inne korekty	-22	0
Korekty razem:	381	407
Zmiana stanu należności	-954	-212
Zmiana stanu zobowiązań	-1 073	30
Zmiana stanu rezerw i rozliczeń międzyokresowych	17	-105
Zmiana kapitału obrotowego	-2 010	-287
Zapłacony podatek dochodowy	-57	-398
Środki pieniężne netto z działalności operacyjnej	-839	623
Przepływy środków pieniężnych z działalności inwestycyjnej		
Wydatki na nabycie rzeczowych aktywów trwałych oraz wartości niematerialnych	-19	-174
Wydatki na nabycie jednostek zależnych	0	-215
Spłaty udzielonych pożyczek	2 673	0
Pożyczki udzielone	0	-2 546
Otrzymane odsetki i dywidendy	114	91
Środki pieniężne netto z działalności inwestycyjnej	2 768	-2 844
Przepływy środków pieniężnych z działalności finansowej		
Wpływy z tytułu zaciągnięcia kredytów i pożyczek	0	2 526
Spłaty kredytów i pożyczek	-4 842	-558
Spłata zobowiązań z tytułu leasingu finansowego	-23	0
Odsetki zapłacone	-139	-84
Środki pieniężne netto z działalności finansowej	-5 004	1 884
Zmiana netto stanu środków pieniężnych i ich ekwiwalentów bez różnic kursowych	-3 075	-337
Zmiana stanu środków pieniężnych i ich ekwiwalentów z tytułu różnic kursowych	3	-21
Zmiana netto stanu środków pieniężnych i ich ekwiwalentów	-3 072	-358
Środki pieniężne i ich ekwiwalenty na początek okresu	3 727	1 013
Środki pieniężne i ich ekwiwalenty na koniec okresu	655	655

VI. DODATKOWE INFORMACJE DO SKRÓCONEGO ŚRÓDROCZNEGO SPRAWOZDANIA FINANSOWEGO

6.1 Segmenty operacyjne

Na dzień bilansowy Spółka nie wyodrębnia wewnętrznych segmentów operacyjnych. Działalność Spółki traktowana jest przez Zarząd jako jeden segment operacyjny.

6.2 Rozrachunki i transakcje z jednostkami powiązаныmi

Rozrachunki z jednostkami powiązаныmi	31.03.2018	31.12.2017
Należności handlowe	1 527	175
Zobowiązania handlowe	4	984
Zobowiązania z tytułu wyemitowanych obligacji	36 546	36 237
Należności cash pool	19 511	22 278
Zobowiązania cash pool	1 835	1 928

Transakcje z jednostkami powiązаныmi	01.01. do 31.03.2018	01.01. do 31.03.2017
Sprzedaż	2 835	2 621
Zakup	9	7
Pozostałe przychody operacyjne	2	6
Przychody finansowe	117	80
Koszty finansowe	316	304

6.3 Zdarzenia po dniu bilansowym

Po dniu bilansowym nie wystąpiły inne niż opisane wcześniej istotne zdarzenia dotyczące Mangata Holding S.A., które wymagałyby ujawnienia w niniejszym skróconym śródrocznym sprawozdaniu finansowym.

VII. PODPISY

<i>Data</i>	<i>Imię i Nazwisko</i>	<i>Funkcja</i>	<i>Podpis</i>
11 maja 2018 roku	Leszek Jurasz	Prezes Zarządu
11 maja 2018 roku	Kazimierz Przełomski	Wiceprezes Zarządu

Podpisy osoby odpowiedzialnej za sporządzenie skróconego śródrocznego skonsolidowanego sprawozdania finansowego

<i>Data</i>	<i>Imię i Nazwisko</i>	<i>Podpis</i>
11 maja 2018 roku	Mariusz Jaszczyk