

Grupa Kapitałowa
BSC Drukarnia Opakowań S.A.



SKONSOLIDOWANY
RAPORT KWARTALNY
ZA I KWARTAŁ 2018

Spis treści

Skonsolidowany raport kwartalny zawiera następujące elementy:

	Strona
A. Wybrane dane finansowe skonsolidowane i jednostkowe	3
B. Śródroczne skrócone skonsolidowane sprawozdanie finansowe Grupy Kapitałowej BSC Drukarnia Opakowań S.A. za 3 miesiące 2018 roku	7
C. Śródroczne skrócone jednostkowe sprawozdanie finansowe BSC Drukarnia Opakowań S.A. za 3 miesiące 2018 roku	27
D. Sprawozdanie Zarządu z działalności Grupy Kapitałowej BSC Drukarnia Opakowań S.A. za 3 miesiące 2018 roku	32

Janusz Schwark

Prezes Zarządu

Arkadiusz Czysz

Wiceprezes Zarządu

Andrzej Baranowski

Wiceprezes Zarządu

Poznań, 15.05.2018 roku

A. WYBRANE DANE FINANSOWE

1. Wybrane skonsolidowane dane finansowe

Wybrane dane finansowe	tys. PLN		tys. EUR	
	dane od 01.01.2018 do 31.03.2018	dane od 01.03.2017 do 31.03.2017	dane od 01.01.2018 do 31.03.2018	dane od 01.01.2017 do 31.03.2017
Przychody netto ze sprzedaży	54 426	57 572	13 026	13 423
Zysk (strata) ze sprzedaży	6 585	7 493	1 576	1 747
Zysk (strata) z działalności operacyjnej	7 741	8 566	1 853	1 997
Zysk (strata) przed opodatkowaniem	7 920	8 632	1 895	2 013
Zysk (strata) netto	6 383	7 079	1 528	1 650
Zysk (strata) netto przypadający akcjonariuszom BSC	6 382	7 058	1 527	1 646
Przepływy pieniężne netto z działalności operacyjnej	4 035	22 321	966	5 204
Przepływy pieniężne netto z działalności inwestycyjnej	-9 209	-2 165	-2 204	-505
Przepływy pieniężne netto z działalności finansowej	-496	-727	-119	-169
Przepływy pieniężne netto – razem	-5 670	19 429	-1 357	4 530
Aktywa/Pasywa razem	314 726	297 706	74 783	70 550
Aktywa trwałe	155 545	160 480	36 960	38 030
Aktywa obrotowe	159 181	137 226	37 824	32 520
Kapitał własny przypadający akcjonariuszom	264 182	245 913	62 773	58 276
Zobowiązania razem	49 612	50 878	11 789	12 057
Zobowiązania długoterminowe	22 633	23 563	5 378	5 584
Zobowiązania krótkoterminowe	26 979	27 315	6 411	6 473
Liczba akcji (tys. szt.)	9 808	9 808	9 808	9 808
Zysk (strata) na jedną akcję zwykłą (w zł / EUR)	0,65	0,72	0,15	0,17
Wartość księgowa na jedną akcję (w zł / EUR)	26,94	25,07	6,40	5,94

Zastosowane do przeliczeń kursów EUR
Kurs średni arytmetyczny okresu 31.03.2017 31.03.2018
- 4,2891 -4,1794
Kurs ostatniego dnia okresu sprawozdawczego - 4,2198 -4,2085

2. Zmiany istotnych pozycji sprawozdania z całkowitych dochodów oraz sprawozdania z sytuacji finansowej

Wybrane skonsolidowane dane finansowe (w tys. zł)	I Q 2018	I Q 2017	Zmiana w tys. zł	Dynamika
Przychody ze sprzedaży produktów, usług, towarów i materiałów	54 426	57 572	-3 146	-5%
EBITDA	10 831	11 808	-977	-8%
Zysk operacyjny (EBIT)	7 741	8 566	-825	-10%
Zysk przed opodatkowaniem	7 920	8 632	-712	-8%
Zysk netto	6 383	7 079	-696	-10%
Zobowiązania długoterminowe	22 633	22 621	12	0%
Zobowiązania krótkoterminowe	26 979	27 273	-294	-1%
Kapitał własny przypadający na akcjonariuszy jednostki dominującej	264 182	257 799	6 383	2%
Kapitał podstawowy	9 808	9 808	0	0%
Liczba akcji	9 807,52	9 807,52	0	0%
Zysk na 1 akcje zwykłą	0,65	0,72	0	-10%

I kwartał 2018 roku w stosunku do I kwartału 2017 okazał się gorszy, głównie z powodu wysokiej bazy. W I kwartale 2017 roku Grupa realizowała jeszcze w pełni kontrakt dla Grupy Mondelez – stąd przede wszystkim niższe przychody w 2018 roku. W I kwartale 2018 roku przychody Grupy spadły o 5% a wyniki Grupy takie jak EBITDA, zysk operacyjny i zysk netto spadły odpowiednio o 8%, 10% i 10%. Zobowiązania Grupy pozostały na zbliżonym poziomie.

3. Wskaźniki finansowe

Marże	I Q 2018	I Q 2017	Zmiana w p.p.
Marża na poziomie operacyjnym wynik operacyjny x 100 / przychody ze sprzedaży	14,22%	14,88%	-0,66%
Marża EBITDA (wynik operacyjny + amortyzacja) x 100 / przychody ze sprzedaży	19,90%	20,51%	-0,61%
Marża zysku brutto wynik brutto x 100 / przychody ze sprzedaży	14,55%	14,99%	-0,44%
Marża zysku netto wynik netto x 100 / przychody ze sprzedaży	11,73%	12,30%	-0,57%

W I kwartale 2018 roku w porównaniu do I kwartału 2017 roku marże Grupy spadły, natomiast uległy niewielkiej poprawie w stosunku do całego 2017 rok.

GRUPA KAPITAŁOWA BSC DRUKARNIA OPAKOWAŃ S.A.
Skonsolidowane sprawozdanie finansowe
za I kwartał 2018 roku
(w tysiącach PLN)



Wskaźniki	I Q 2018	I Q 2017	Dynamika
wskaźnik płynności I aktywa obrotowe / zobowiązania krótkoterminowe	6,73	5,84	15,3%
wskaźnik płynności II (aktywa obrotowe - zapasy) / zobowiązania krótkoterminowe	4,98	4,26	16,8%
wskaźnik zadłużenia zobowiązania krótko- i długoterminowe / suma aktywów	15,76%	17,09%	-7,8%
kapitał obrotowy netto (tys. zł)	135 540	113 728	19,2%

Grupa nadal utrzymuje relatywnie wysokie wskaźniki płynności.

4. Wybrane jednostkowe dane finansowe

WYBRANE DANE FINANSOWE	tys. PLN		tys. EUR	
	dane od 01.01.2018 do 31.03.2018	dane od 01.03.2017 do 31.03.2017	dane od 01.01.2018 do 31.03.2018	dane od 01.03.2017 do 31.03.2017
Przychody netto ze sprzedaży	52 006	55 159	12 446	12 860
Zysk (strata) ze sprzedaży	5 632	5 575	1 348	1 300
Zysk (strata) z działalności operacyjnej	6 994	6 828	1 674	1 592
Zysk (strata) przed opodatkowania	7 208	6 943	1 725	1 619
Zysk (strata) netto	5 833	5 525	1 396	1 288
Przepływy pieniężne netto z działalności operacyjnej	3 889	18 619	931	4 341
Przepływy pieniężne netto z działalności inwestycyjnej	-8 920	-2 138	-2 135	-498
Przepływy pieniężne netto z działalności finansowej	-385	-707	-92	-165
Przepływy pieniężne netto – razem	-5 416	15 774	-1 296	3 678
Aktywa/Pasywa razem	273 390	259 406	64 961	61 474
Aktywa trwałe	129 778	133 468	30 837	31 629
Aktywa obrotowe	143 612	125 938	34 124	29 845
Kapitał własny przypadający akcjonariuszom	232 371	217 080	55 215	51 443
Zobowiązania razem	41 019	42 326	9 747	10 030
Zobowiązania długoterminowe	14 953	15 523	3 553	3 679
Zobowiązania krótkoterminowe	26 066	26 803	6 194	6 352
Liczba akcji (tys. szt.)	9 808	9 808	9 808	9 808
Zysk (strata) na jedną akcję zwykłą (w zł /EUR)	0,59	0,56	0,14	0,13
Wartość księgowa na jedną akcję (w zł /EUR)	23,69	22,13	5,63	5,25

Zastosowane do przeliczeń kursów EUR	31.03.2017	31.03.2018
Kurs średni arytmetyczny okresu	- 4,2891	-4,1784
Kurs ostatniego dnia okresu sprawozdawczego	- 4,2198	-4,2085

B. ŚRÓDROCZNE SKRÓCONE SKONSOLIDOWANE SPRAWOZDANIE FINANSOWE GRUPY KAPITAŁOWEJ BSC DRUKARNIA OPAKOWAŃ S.A. ZA I KWARTAŁ 2017 ROKU

ŚRÓDROCZNE SKRÓCONE SKONSOLIDOWANE SPRAWOZDANIE Z CAŁKOWITYCH DOCHODÓW

Wyszczególnienie	Noty	I kwartał 2018 (od 01.01.18 do 31.03.18)	I kwartał 2017 (od 01.01.17 do 31.03.17)
Działalność kontynuowana			
Przychody ze sprzedaży	3	54 426	57 572
- w tym sprzedaż towarów		150	-
Pozostałe przychody operacyjne	4	1 371	1 210
Razem przychody z działalności operacyjnej		55 797	58 782
Zmiana stanu produktów		-3 027	1 371
Zużycie materiałów		30 949	29 731
Wynagrodzenia wraz ze świadczeniami		9 081	8 530
Usługi obce		6 440	5 903
Amortyzacja		3 090	3 242
Pozostałe koszty		1 381	1 439
Wartość sprzedanych materiałów i towarów		142	-
Razem koszty działalności operacyjnej	5	48 056	50 216
Zysk (strata) na działalności operacyjnej		7 741	8 566
Przychody finansowe	6	237	139
Koszty finansowe	6	58	73
Zysk (strata) przed opodatkowaniem		7 920	8 632
Podatek dochodowy	7	1 537	1 553
Zysk (strata) netto z działalności kontynuowanej		6 383	7 079
Działalność zaniechana			
Strata netto z działalności zaniechanej			
Zysk (strata) netto	8	6 383	7 079
Przypadający:			
Akcjonariuszom podmiotu dominującego		6 382	7 058
Udziałom niesprawnym kontroli		1	21
Inne całkowite dochody (netto)			
Całkowite dochody ogółem	8	6 383	7 079
Przypadające:			
Akcjonariuszom podmiotu dominującego	8	6 382	7 058
Udziałom niesprawnym kontroli		1	21

ŚRÓDROCZNE SKRÓCONE SKONSOLIDOWANE SPRAWOZDANIE Z SYTUACJI FINANSOWEJ

Wyszczególnienie	Noty	stan na dzień 31.03.2018	stan na dzień 31.12.2017
Aktywa trwałe			
Rzeczowe aktywa trwałe	11	152 248	151 722
Wartości niematerialne		1 590	1 688
Aktywa z tytułu odroczonego podatku dochodowego		1 707	1 798
Pozostałe aktywa		-	-
Aktywa trwałe razem		155 545	155 208
Aktywa obrotowe			
Zapasy	12	41 504	37 224
Należności z tytułu dostaw i usług	13	56 616	55 400
Należności z tytułu podatku dochodowego	-	-	91
Pozostałe należności		1 973	1 847
Aktywa finansowe	14	35 818	30 843
Środki pieniężne	14	22 132	27 803
Pozostałe aktywa		1 138	208
Aktywa obrotowe razem		159 181	153 416
Aktywa klasyfikowane jako przeznaczone do sprzedaży		-	-
Aktywa razem		314 726	308 624

ŚRÓDROCZNE SKRÓCONE SKONSOLIDOWANE SPRAWOZDANIE Z SYTUACJI FINANSOWEJ

Wyszczególnienie	Noty	stan na dzień 31.03.2018	stan na dzień 31.12.2017
Kapitał własny			
Kapitał podstawowy		9 808	9 808
Kapitał zapasowy		215 787	215 787
Efekt na zwiększeniu zaangażowania w jednostce zależnej		2 348	2 348
Zyski zatrzymane		36 239	29 856
Kapitał przypadający akcjonariuszom podmiotu dominującego		264 182	257 799
Kapitał przypadający udziałom niesprawnym kontroli		932	931
Kapitał własny razem		265 114	258 730
Zobowiązania długoterminowe			
Kredyty i pożyczki	15	6 603	7 094
Inne zobowiązania finansowe		123	130
Rezerwa z tytułu odroczonego podatku dochodowego		13 726	13 230
Rezerwy na świadczenia emerytalne		230	230
Pozostałe rezerwy	17	-	-
Pozostałe zobowiązania		-	-
Przychody przyszłych okresów – dotacje	18	1 951	1 937
Zobowiązania długoterminowe razem		22 633	22 621
Zobowiązania krótkoterminowe			
Kredyty i pożyczki	15	1 890	1 828
Inne zobowiązania finansowe		162	213
Zobowiązania z tytułu dostaw i usług	16	15 188	16 964
Zobowiązania z tytułu podatku dochodowego		35	290
Pozostałe zobowiązania		6 366	4 804
Pozostałe rezerwy	17	3 338	2 812
Przychody przyszłych okresów – dotacje	18	-	362
Zobowiązania krótkoterminowe razem		26 979	27 273
Zobowiązania związane bezpośrednio z aktywami trwałymi przeznaczonymi do sprzedaży			
Zobowiązania razem		49 612	49 894
Pasywa razem		314 726	308 624

ŚRÓDROCZNE SKRÓCONE SKONSOLIDOWANE SPRAWOZDANIE Z PRZEPIŹYWÓW PIENIĘŻNYCH

Wyszczególnienie	I kwartał 2018 (od 01.01.18 do 31.03.18)	I kwartał 2017 (od 01.01.17 do 31.03.17)
Środki pieniężne netto z działalności operacyjnej		
Zysk brutto	7 920	8 631
Amortyzacja	3 090	3 241
Odsetki	-203	38
Różnice kursowe	-17	-243
Wynik z działalności inwestycyjnej	-19	-
Należności handlowe i pozostałe - zmiana stanu	-1 347	9 306
Zapasy - zmiana stanu	-4 279	671
Pozostałe aktywa - zmiana stanu	-	20
Zobowiązania handlowe i pozostałe - zmiana stanu	996	1 512
Rezerwy - zmiana stanu	911	2 114
Inne rozliczenia międzyokresowe - zmiana stanu	-1 581	- 1 473
Podatek dochodowy - zapłacony	-1 436	-1 496
Przebiewy pieniężne netto z działalności operacyjnej	4 035	22 321
Przebiewy środków z działalności inwestycyjnej		
Odsetki	212	35
Wpływy ze zbycia inwestycji	-	-
Wpływy ze sprzedaży środków trwałych i wartości niematerialnych	19	-
Wydatki na zakup środków trwałych i wartości niematerialnych	-4 462	-2 200
Udzielone pożyczki	-	-
Zwrócone pożyczki	-	-
Wydatki na zakup papierów wartościowych	-4 978	-
Środki pieniężne netto z działalności inwestycyjnej	-9 209	-2 165
Przebiewy środków z działalności finansowej		
Dywidendy wypłacone i inne wypłaty na rzecz właścicieli	-	-
Wpływy netto z emisji akcji	-	-
Spłata pożyczek i kredytów bankowych	-430	-487
Spłata zobowiązań z tytułu leasingu finansowego	-57	-167
Zaciągnięcie kredytów bankowych	-	-
Odsetki	-9	-73
Środki pieniężne netto z działalności finansowej	-496	-727
Zwiększenie / (zmniejszenie) netto środków pieniężnych i ich ekwiwalentów	-5 670	19 429
Saldo otwarcia środków pieniężnych i ich ekwiwalentów	27 802	13 377
Saldo zamknięcia środków pieniężnych i ich ekwiwalentów	22 132	32 806

ŚRÓDROCZNE SKRÓCONE SKONSOLIDOWANE SPRAWOZDANIE ZE ZMIAN W KAPITALE WŁASNYM

Wyszczególnienie	stan na dzień 31.03.2018	stan na dzień 31.12.2017
Kapitał podstawowy		
Stan na początek okresu	9 808	9 808
Podwyższenie kapitału	-	-
Stan na koniec okresu	9 808	9 808
Kapitał zapasowy		
Stan na początek okresu	215 787	195 618
Podział zysków zatrzymanych	-	20 169
Emisja akcji	-	-
Stan na koniec okresu	215 787	215 787
Efekt na zwiększeniu zaangażowania w jednostce zależnej		
Stan na początek okresu	2 348	2 348
Zwiększenie zaangażowania w jednostce zależnej	-	-
Stan na koniec okresu	2 348	2 348
Zyski zatrzymane		
Stan na początek okresu	29 856	30 912
Wyplata dywidendy	-	-6 179
Kapitał zapasowy	-	-24 733
Korekty	-	-
Wynik finansowy netto	6 383	25 292
Zmiana struktury udziału niekontrolującego	-	4 564
Stan na koniec okresu	36 239	29 856
Kapitał przypadający udziałom niesprawującym kontroli		
Stan na początek okresu	931	893
Zmiana struktury udziału niekontrolującego	-	-
Wynik przypadający na udziały niekontrolujące	1	38
Stan na koniec okresu	932	931
Kapitał własny razem		
Stan na początek okresu	258 730	239 579
Stan na koniec okresu	265 114	258 730

WYBRANE NOTY OBJAŚNIAJĄCE

1. Podstawowe informacje o jednostce dominującej

BSC Drukarnia Opakowań Spółka Akcyjna („spółka”, „jednostka dominująca”, „spółka dominująca”, „emitent”) prowadzi działalność w formie spółki akcyjnej zawiązanej aktem notarialnym w dniu 1 lipca 1999 roku przed notariuszem Piotrem Kowandy (Rep. Nr A 8000/1999) w Poznaniu.

Siedzibą jednostki dominującej jest Poznań, ulica Żmigrodzka 37. Spółka jest zarejestrowana w Polsce i aktualnie wpisana do rejestru przedsiębiorców prowadzonego przez Sąd Rejonowy w Poznaniu pod numerem KRS 0000032771.

Jednostce dominującej nadano numer statystyczny REGON 639627371 oraz otrzymała numer identyfikacji podatkowej NIP 779-20-76-889.

Podstawowym przedmiotem działania jednostki dominującej jest:

- działalność w zakresie działalności poligraficznej,
- działalność graficznej pomocnicza,
- działalność związana z pakowaniem.

W okresie obrotowym członkami Zarządu jednostki dominującej byli:

- Janusz Schwark - Prezes Zarządu,
- Andrzej Baranowski - Wiceprezes Zarządu ds. finansowych,
- Arkadiusz Czyst - Wiceprezes Zarządu ds. handlowych.

W analizowanym okresie nie miały miejsca zmiany w składzie Zarządu jednostki dominującej.

W okresie obrotowym członkami Rady Nadzorczej jednostki dominującej byli:

- Hans Christian Bestehorn,
- Stephan Bestehorn,
- Andrzej Borowiński,
- Michael Mehring,
- Frank Ohle,
- Krzysztof Kaczmarczyk,
- Jarosław Wesolek

W analizowanym okresie nie miały miejsca zmiany w składzie Rady Nadzorczej jednostki dominującej.

Na dzień sporządzenia sprawozdania, struktura akcjonariatu jednostki dominującej przedstawiała się w następujący sposób:

Wyszczególnienie	Liczba akcji	Łączna wartość nominalna akcji (w tys. zł)	Udział w kapitale podstawowym	Liczba głosów	Udział w głosach na walnym zgromadzeniu
Colorpack GmbH	3 599 300	3 599	36,70%	3 599 300	36,70%
ALTUS TFI S.A.	1 205 507	1 205	12,29%	1 205 507	12,29%
JS Holding Sp. z o.o.	1 200 758	1 201	12,24%	1 200 758	12,24%
Green Place S.A.	1 134 586	1 135	11,57%	1 134 586	11,57%
PKO BP Bankowy Otwarty Fundusz Emerytalny	721 614	722	7,36%	721 614	7,36%
POZOSTALI	1 945 751	1 946	19,84%	1 945 751	19,84%
Razem	9 807 516	9 808	100,00%	9 807 516	100,00%

2. Informacje o Grupie Kapitałowej

Grupa Kapitałowa BSC Drukarnia Opakowań S.A. („Grupa”) składa się z jednostki dominującej BSC Drukarnia Opakowań S.A. oraz spółek zależnych BSC Pharmacenter sp. z o.o., POSBAU S.A. Budownictwo Uprzemysłowione oraz POSBAU Nieruchomości sp. z o.o.

W miesiącu maju 2015 roku jednostka dominująca objęła na podstawie zawartych umów kontrolę nad spółkami POSBAU S.A. oraz POSBAU Nieruchomości sp. z o.o.

Podstawowe informacje na temat jednostek zależnych na dzień 31 marca 2018 roku:

Nazwa spółki	Siedziba	Przedmiot działalności	Udział w kapitale zakładowym	Metoda konsolidacji
BSC Pharmacenter sp. z o.o.	Poznań	Poligraficzna	100,00%	Metoda pełna
POSBAU S.A. Budownictwo Uprzemysłowione	Poznań	Wynajem, budownictwo	93,29%	Metoda pełna
POSBAU Nieruchomości sp. z o.o.	Poznań	Wynajem	93,29%	Metoda pełna

Sprawozdania finansowe jednostek zależnych sporządzone zostało za ten sam okres sprawozdawczy, co sprawozdanie finansowe jednostki dominującej, przy zastosowaniu spójnych zasad rachunkowości.

3. Informacje o zasadach przyjętych przy sporządzaniu skróconego śródrocznego skonsolidowanego sprawozdania finansowego

Oświadczenie o zgodności oraz ogólne zasady sporządzenia

Niniejsze śródroczne skonsolidowane sprawozdanie finansowe zostało sporządzone zgodnie z wymaganiami MSR 34 „Śródroczna sprawozdawczość finansowa” oraz Rozporządzenia Ministra Finansów z dnia 19 lutego 2009 r. w sprawie informacji bieżących i okresowych przekazywanych przez emitentów papierów wartościowych oraz warunków uznawania za równoważne informacji wymaganych przepisami prawa państwa niebędącego państwem członkowskim i przedstawia sytuację finansową Grupy Kapitałowej na dzień 31 marca 2018 roku oraz 31 grudnia 2017 roku, wynik jej działalności oraz przepływy pieniężne za okres 3 miesięcy zakończony 31 marca 2018 roku i 31 marca 2017 roku.

Czas trwania jednostki dominującej oraz jednostek wchodzących w skład Grupy jest nieoznaczony.

Niniejsze skrócone skonsolidowane sprawozdanie finansowe zostało sporządzone przy założeniu kontynuowania działalności gospodarczej przez Grupę w dającej się przewidzieć przyszłości. Na dzień zatwierdzenia niniejszego skonsolidowanego sprawozdania finansowego nie stwierdza się istnienia okoliczności wskazujących na zagrożenie kontynuowania działalności przez Grupę.

Niniejsze skrócone skonsolidowane sprawozdanie finansowe, za wyjątkiem sprawozdania z przepływów pieniężnych, zostało sporządzone zgodnie z metodą memoriału.

Zasady rachunkowości oraz zmiany Międzynarodowych Standardów Sprawozdawczości Finansowej

W niniejszym skróconym skonsolidowanym sprawozdaniu finansowym, zastosowane przez Grupę zasady rachunkowości i dokonane przez Zarząd jednostki dominującej istotne osądy oraz główne szacowania niepewności były takie same jak opisane w poszczególnych notach objaśniających w skonsolidowanym sprawozdaniu finansowym za rok 2017.

Grupa zamierza przyjąć opublikowane, lecz nie obowiązujące do dnia publikacji niniejszego śródrocznego skróconego skonsolidowanego sprawozdania finansowego zmiany MSSF, zgodnie z datą ich wejścia w życie. Oszacowanie wpływu zmian oraz nowych MSSF na przyszłe skonsolidowane sprawozdanie finansowe zostało przedstawione w skonsolidowanym sprawozdaniu finansowym za rok 2017.

Waluta funkcjonalna i waluta sprawozdawcza

Niniejsze śródroczne skonsolidowane sprawozdanie finansowe sporządzone jest w polskich złotych (PLN). Polski złoty jest walutą funkcjonalną i sprawozdawczą Grupy Kapitałowej. Dane finansowe zostały wykazane w tysiącach złotych, chyba że w konkretnych sytuacjach zostały podane z większą dokładnością.

4. Przychody z działalności operacyjnej

4.1. Struktura terytorialna

Wyszczególnienie	2018 (od 01.01.18 do 31.03.18)	2017 (od 01.01.17 do 31.03.17)
- kraj	46 070	43 612
-poza kraj	8 356	13 960
Przychody netto ze sprzedaży produktów i usług, razem	54 426	57 572
w tym towary	150	-

4.2. Przychody ze sprzedaży wg branż

Wyszczególnienie	2018 (od 01.01.18 do 31.03.18)	2017 (od 01.01.17 do 31.03.17)
Opakowania, usługi poligraficzne i towary	53 363	56 326
Opakowania dla branży kosmetycznej	30 811	29 518
Opakowania dla branży spożywczej	14 512	19 911
Opakowania dla branży farmaceutycznej	3 676	3 235
Opakowania pozostałe branże	4 214	3 662
Towary	150	-
Pozostałe niezwiązane z podstawową działalnością	1 063	1 246
Wynajem	665	590
Usługi budowlane	-	-
Usługi hotelarskie	398	656
Przychody netto ze sprzedaży produktów i usług, razem	54 426	57 572

5. Pozostałe przychody operacyjne

Wyszczególnienie	I kwartał 2018 (od 01.01.18 do 31.03.18)	I kwartał 2017 (od 01.01.17 do 31.03.17)
Zysk ze zbycia niefinansowych aktywów trwałych	19	-
Dotacje	97	150
Pozostałe przychody operacyjne, w tym:	1 255	1 060
- sprzedaż złomu i odpadów użytkowych	895	781
- rozliczenie przychodów dotyczących środków trwałych	97	37
- wykrojniki	78	64
- dzierżawa	18	15
- rabaty na środki trwałe	21	21
- usługi logistyczne	45	36
- otrzymane odszkodowania i premie	55	73
- inne przychody operacyjne	46	33
Pozostałe przychody operacyjne, razem	1 371	1 210

Podstawową pozycję pozostałych przychodów operacyjnych stanowią przychody z tytułu sprzedaży makulatury. Poza tym Grupa uzyskuje dotacje do wynagrodzeń osób niepełnosprawnych oraz rozliczane przez okres amortyzacji (umorzenia) środków trwałych otrzymane na ich nabycie dotacje.

6. Koszty działalności operacyjnej

6.1. Pozostałe koszty

Wyszczególnienie	I kwartał 2018 (od 01.01.18 do 31.03.18)	I kwartał 2017 (od 01.01.17 do 31.03.17)
Amortyzacja	3 090	3 242
Zużycie materiałów i energii	30 949	29 731
Usługi obce	6 440	5 903
Podatki i opłaty	784	985
Wynagrodzenia	7 468	7 009
Ubezpieczenia społeczne i inne świadczenia	1 613	1 521
Pozostałe koszty rodzajowe	382	317
Koszty według rodzaju, razem	50 726	48 708
Strata ze zbycia n. finansowych aktywów trwałych	-	-
Aktualizacja wartości aktywów niefinansowych	-	-
Pozostałe koszty operacyjne, w tym:	215	137
- niezawinione niedobory i likwidacje	94	102
- amortyzacja -likwidacja budynków i budowli	-	-
- odszkodowania , premie pieniężne i inne	49	16
- inne koszty operacyjne	72	19
Koszt własny sprzedaży towarów	142	-
Zmiana stanu produktów	-3 027	1 371
Koszty działalności operacyjnej	48 056	50 216

W strukturze kosztów rodzajowych w Grupie dominują, w związku z produkcyjnym charakterem prowadzonej działalności gospodarczej, koszty zużycia materiałów i energii oraz koszty pracy. Za pierwszy kwartał 2018 stanowiły one odpowiednio 61% i 18% kosztów rodzajowych ogółem.

Do pozostałych kosztów operacyjnych zaliczane są koszty i straty niezwiązane w sposób bezpośredni z działalnością operacyjną Grupy. Kategoria ta obejmuje przede wszystkim niezawinione niedobory i likwidacje.

7. Przychody i koszty finansowe

Wyszczególnienie	I kwartał 2018 (od 01.01.18 do 31.03.18)	I kwartał 2017 (od 01.01.17 do 31.03.17)
Przychody finansowe	237	139
- z tytułu odsetek	208	35
- z tytułu różnic kursowych	29	104
Zysk na okazjonalnym nabyciu	-	-
Koszty finansowe	58	73
- z tytułu odsetek	58	73
- z tytułu różnic kursowych	-	-
Przychody (koszty) finansowe netto	179	65

Pozycję przychodów finansowych stanowią odsetki od lokat, oraz dodatnie różnice kursowe. Na koszty finansowe natomiast składały się przede wszystkim koszty odsetek od kredytów bankowych. Różnice kursowe dotyczące działalności operacyjnej korygują przychody ze sprzedaży i koszty działalności operacyjnej.

8. Podatek dochodowy bieżący i odroczony

Wyszczególnienie	I kwartał 2018 (od 01.01.18 do 31.03.18)	I kwartał 2017 (od 01.01.17 do 31.03.17)
Bieżący podatek dochodowy:	950	1 535
Bieżące obciążenia z tytułu podatku dochodowego	950	1 535
Korekty dotyczące podatku bieżącego z lat ubiegłych	-	-
Odroczony podatek dochodowy	587	18
Obciążenie podatkowe wykazany w sprawozdaniu z całkowitych dochodów	1 537	1 553

Najistotniejszymi tytułami, od których Grupa tworzy aktywa i rezerwę z tytułu odroczonego podatku są:

- środki trwałe – różne stawki amortyzacyjne,
- różnice kursowe – dodatnie, ujemne,
- rezerwy na świadczenia pracownicze,
- odpisy aktualizujące należności,
- wartość godziwa środków trwałych na dzień objęcia kontroli.

W okresie objętym skróconym śródrocznym skonsolidowanym sprawozdaniem finansowym Grupa nie tworzyła podatku odroczonego, którego skutki byłyby odnoszone bezpośrednio na kapitał własny.

9. Zysk przypadający na jedną akcję

Wyszczególnienie	I kwartał 2018 (od 01.01.18 do 31.03.18)	I kwartał 2017 (od 01.01.17 do 31.03.17)
Zysk netto/dochód netto	6 383	7 079
Liczba akcji	9 807 516	9 807 516
Podstawowy zysk przypadający na jedną akcję	0,65	0,72
- z działalności kontynuowanej	0,65	0,72
- z działalności zaniechanej	-	-
Rozwodniony zysk netto	6 383	7 079
Rozwodniona liczba akcji	9 807 516	9 807 516
Zysk rozwodniony przypadający na jedną akcję	0,65	0,72
- z działalności kontynuowanej	0,65	0,72
- z działalności zaniechanej	-	-

10. Segmenty operacyjne

Zarząd jednostki dominującej rozpoznawał do roku 2014 następujące segmenty:

- opakowania kartonowe (produkcja opakowań kartonowych z tektury litej),
- etykiety i ulotki papierowe oraz usługa druku opakowań.

Po objęciu kontroli nad spółką POSBAU S.A. oraz POSBAU Nieruchomości sp. z o.o. w roku 2015, Zarząd jako organ odpowiedzialny za podejmowanie decyzji operacyjnych, wyodrębnił w działalności Grupy dwa segmenty operacyjne

- opakowania kartonowe i etykiety
- pozostałe:
 - budownictwo
 - hotelarstwo
 - najem pomieszczeń użytkowych

Z podziałem na wyżej wskazane segmenty wiąże się przypisywanie ryzyk dla poszczególnych typów działalności oraz możliwości antycypowania niekorzystnych zjawisk w poszczególnych segmentach poprzez aktywne zarządzanie polegające na alokacji zasobów oraz monitorowaniu wyników działalności

10.1. Raport – pozycje bilansowe w segmentach bez korekt konsolidacyjnych dokonanych pomiędzy segmentami

Wyszczególnienie	Opakowania kartonowe i etykiety	Pozostałe
	stan na dzień 31.03.2018	stan na dzień 31.03.2018
Aktywa trwałe	140 857	20 602
Środki trwałe	131 892	20 357
Wartości niematerialne	1 590	-
Inwestycje długoterminowe	5 915	-
Pozostałe aktywa	-	-
Aktywa z tyt. OPD	1 460	245
Aktywa obrotowe	159 003	933
Zapasy	41 489	14
Należności	58 258	333
Aktywa finansowe	36 573	-
Inwestycje krótkoterminowe	21 823	308
-Pozostałe aktywa	860	278
Aktywa nieprzypisane	-	-
Aktywa razem	299 860	21 535
Kapitał własny	257 135	13 892
Kapitał podstawowy	9 808	524
Kapitał zapasowy i pozostałe kapitały rezerwowe	216 186	13 354
Zysk z lat ubiegłych	24 772	-
Zysk netto	6 369	14
Zobowiązania i rezerwy na zobowiązania	42 725	7 643
Zobowiązania długoterminowe	17 333	4 105
Zobowiązania krótkoterminowe	25 392	3 538
Zobowiązania razem	42 725	7 643
Pasywa razem	299 860	21 535

10.2. Raport – przychody i koszty wg segmentów bez korekt konsolidacyjnych

Wyszczególnienie	Opakowania kartonowe i etykiety	Pozostałe segmenty		
		Budownictwo	Hotelarstwo	Najem
	stan na dzień 31.03.2018 w tys. PLN	stan na dzień 31.03.2018 w tys. PLN	stan na dzień 31.03.2018 w tys. PLN	stan na dzień 31.03.2018 w tys. PLN
Przychody ze sprzedaży	53 363	-	398	664
Koszty działalności operacyjnej	46 827	-	486	573
Zysk (strata) ze sprzedaży	6 536	-	-42	91
Pozostałe przychody operacyjne	1 332	30	4	5
Pozostałe koszty operacyjne	205	1	4	5
Przychody finansowe	242	-	-	-
Koszty finansowe	10	-	28	25
Zysk brutto	7 895	29	-70	66
Podatek dochodowy	1 526			10
Zysk (strata) netto *	6 369			14

11. Rzeczowe aktywa trwałe

11.1. Specyfikacja rzeczowych aktywów trwałych

Wyszczególnienie	Stan na 31.03.2018	Stan na 31.12.2017
Rzeczowe aktywa trwałe	152 248	151 722
Środki trwałe	144 402	146 964
- grunty	19 204	19 204
- budynki i budowle	44 526	44 738
- urządzenia techniczne i maszyny	78 680	80 994
- środki transportu	1 570	1 509
- inne środki trwałe	422	519
Środki trwałe w budowie	7 846	4 758

11.2. Struktura własności środków trwałych

Wyszczególnienie	stan na 31.03.2018	stan na 31.12.2017
Własne	151 645	146 314
Używane na podstawie umowy najmu, dzierżawy, leasingu	603	650
Razem	152 248	146 964

11.3. Aktywa oddane w zastaw jako zabezpieczenie

Wyszczególnienie zobowiązań	Forma zabezpieczenia	wartość zabezpieczenia na dzień	
		stan na 31.03.2018	stan na 31.12.2017
Hala druku	Hipoteka	5 200	5 200
Budynek magazynu	Hipoteka	6 821	6 821
Biurowiec	Hipoteka	9 134	9 134
Biurowiec/PWUG POSBAU	Hipoteka	10 950	10 950

11.4. Odpisy z tytułu utraty wartości

W okresie objętym skróconym skonsolidowanym sprawozdaniem finansowym nie wystąpiły przesłanki w Grupie do dokonania odpisów aktualizacyjnych z tytułu trwałej utraty wartości posiadanych aktywów trwałych.

12. Zapasy

12.1. Specyfikacja zapasów

Wyszczególnienie	stan na 31.03.2018	stan na 31.12.2017
Materiały	13 708	13 488
Produkcja w toku	2 322	2 966
Wyroby gotowe	25 474	20 770
Towary	-	-
Zapasy ogółem	41 504	37 224

13. Należności z tytułu dostaw i usług oraz pozostałe należności

13.1. Specyfikacja należności z tytułu dostaw i usług oraz pozostałych należności

Wyszczególnienie	stan na 31.03.2018	stan na 31.12.2017
Należności z tytułu dostaw i usług (netto)	56 616	55 400
Odpisy aktualizujące wartość należności z tytułu dostaw i usług	137	137
Pozostałe należności	1 973	1 938
-w tym zaliczki inwestycyjne	782	843
Odpisy aktualizujące wartość pozostałych należności	-	-
Należności ogółem, z tego	58 589	57 338
- część długoterminowa	-	-
- część krótkoterminowa	58 589	57 338

13.2. Struktura wiekowa należności z tytułu dostaw i usług

Wyszczególnienie	stan na 31.03.2018	stan na 31.12.2017
Bieżące	45 840	43 503
Przeterminowane	10 913	12 034
- od 1 do 30 dni	6 710	10 445
- od 31 do 60 dni	1 581	866
- od 61 do 90 dni	-	77
- od 91 do 180 dni	2 485	434
- Powyżej 180 dni	137	212
Należności z tytułu dostaw i usług, brutto	56 753	55 537
Odpisy aktualizujące wartość należności	137	137
Należności z tytułu dostaw i usług, netto	56 616	55 400

Zmiana stanu odpisów aktualizujących wartość należności

Wyszczególnienie	stan na 31.03.2018	stan na 31.12.2017
Stan na początek okresu	137	78
Zwiększenia (z tytułu)	-	61
- odpisy aktualizujące należności główne	-	61
- odpisy aktualizujące odniesione w koszty finansowe	-	-
Zmniejszenia (z tytułu)	-	2
- wykorzystanie odpisu aktualizującego	-	2
- rozwiązanie odpisu aktualizującego	-	-
Stan odpisów aktualizujących na koniec okresu, razem	137	137

13.3. Struktura walutowa należności krótkoterminowych netto

Wyszczególnienie	stan na dzień 31.03.2018	stan na dzień 31.12.2017
Należności w walucie polskiej	41 850	42 333
Należności w walutach obcych (wg walut i po przeliczeniu na zł)	14 903	13 204
- EURO	3 496	3 117
- w przeliczeniu na zł	14 598	13 000
- USD	-	-
- w przeliczeniu na zł	-	-
- CZK	17	70
- w przeliczeniu na zł	3	11
- GBP	64	41
- w przeliczeniu na zł	302	193
Razem	56 753	55 537

14. Aktywa finansowe

14.1. Specyfikacja aktywów finansowych

Wyszczególnienie	stan na dzień 31.03.2018	stan na dzień 31.12.2017
Aktywa finansowe przeznaczone do obrotu	-	-
Aktywa finansowe wyceniane w wartości godziwej przez wynik finansowy	-	-
Aktywa finansowe dostępne do sprzedaży	-	-
Aktywa finansowe utrzymywane do terminu zapadalności	35 818	30 843
- obligacje korporacyjne ,lokaty	35 818	30 841
- pożyczki	-	2
Razem	35 818	30 843

- obligacje korporacyjne, lokaty:

Wyszczególnienie	Data zakupu	Data wykupu	Wartość	Rentowność
Obligacje na rynku wtórnym (PKO Leasing S.A.)	23-01-2018	16-05-2018	6 958	1,92%
Obligacje na rynku wtórnym (PKO Leasing S.A.)	05-02-2018	07-05-2018	9 952	1,97%
Obligacje na rynku wtórnym (PKO Leasing S.A.)	12-02-2018	14-05-2018	2 986	1,92%
Obligacje na rynku wtórnym (PKO Leasing S.A.)	08-03-2018	08-06-2018	5 971	1,92%
Obligacje na rynku wtórnym (PKO Leasing S.A.)	21-03-2018	22-06-2018	9 951	1,91%
Razem			35 818	

Środki pieniężne

14.2. Specyfikacja środków pieniężnych

Wyszczególnienie	stan na dzień 31.12.2017	stan na dzień 31.12.2016
Środki pieniężne w kasie i na rachunkach bankowych	22 132	27 803
Inne środki pieniężne	-	-
Razem	22 132	27 803

15. Kredyty i pożyczki otrzymane

15.1. Specyfikacja otrzymanych kredytów i pożyczek

Wyszczególnienie	stan na 31.03.2018	stan na 31.12.2017
Kredyty i pożyczki długoterminowe	6 603	7 094
- kredyty	6 603	7 094
- pożyczki	-	-
Kredyty i pożyczki krótkoterminowe	1 890	1 828
- kredyty	1 890	1 828
- pożyczki	-	-
Razem	8 493	8 924

16. Zobowiązania z tytułu dostaw i usług oraz pozostałe zobowiązania

16.1. Specyfikacja zobowiązań z tytułu dostaw i usług oraz pozostałych zobowiązań

Wyszczególnienie	stan na 31.03.2018	stan na 31.12.2017
Zobowiązania z tytułu dostaw i usług	15 188	16 964
-w tym zobowiązanie z tyt. zakupów inwestycyjnych	1 400	1 648
Pozostałe zobowiązania	6 401	5 094
- z tytułu wynagrodzeń	1 797	1 709
- z tytułu podatku dochodowego	40	294
- z tytułu pozostałych podatków i innych świadczeń	4 478	3 033
- pozostałe zobowiązania	86	58
- należna dywidenda	-	-
Zobowiązania ogółem, z tego	21 589	22 059
- część długoterminowa	-	-
- część krótkoterminowa	21 589	22 058

16.2. Struktura wiekowa zobowiązań z tytułu dostaw i usług

Wyszczególnienie	stan na 31.03.2018	stan na 31.12.2017
Bieżące	13 254	15 351
Przeterminowane	1 934	1 613
- od 1 do 30 dni	1 694	1 254
- od 31 do 60 dni	136	4
- od 61 do 90 dni	59	14
- od 91 do 180 dni	-	293
- powyżej 180 dni	45	48
Zobowiązania z tytułu dostaw i usług, razem	15 188	16 964

16.3. Struktura walutowa zobowiązań z tytułu dostaw i usług

Wyszczególnienie	stan na 31.03.2018	stan na 31.12.2017
Zobowiązania z tytułu dostaw i usług w walucie polskiej	9 580	11 190
Zobowiązania z tytułu dostaw i usług w walutach obcych	5 608	5 774
- EUR	1 324	1 375
- w przeliczeniu na zł	5 563	5 690
- CZK	6	8
- w przeliczeniu na zł	1	2
- USD	13	23
- w przeliczeniu na zł	44	82
Zobowiązania z tytułu dostaw i usług, razem	15 188	16 964

17. Rezerwy

17.1. Specyfikacja rezerw

Wyszczególnienie	Rezerwa na odprawy emerytalne	Pozostałe rezerwy	Rezerwa na odroczony podatek dochodowy	Razem
Stan rezerw na 01.01.2017 roku	274	2 862	11 810	15 128
- rezerwy krótkoterminowe	-	3 067	-	3 067
- rezerwy długoterminowe	274	-	11 787	12 061
Stan rezerwy na 31.12.2017 roku	230	2 813	13 230	16 273
- rezerwy krótkoterminowe	-	2 813	-	2 813
- rezerwy długoterminowe	230	-	13 230	13 460
Stan rezerwy na 31.03.2018 roku	230	3 337	13 725	17 292
- rezerwy krótkoterminowe	-	3 337	-	3 337
- rezerwy długoterminowe	230	-	13 725	13 955

18. Przychody przyszłych okresów - dotacje

18.1. Specyfikacja rozliczeń międzyokresowych przychodów

Wyszczególnienie	stan na 31.03.2018	stan na 31.12.2017
Długoterminowe	1 951	1 937
Dotacje ZFRON	-	-
Dotacje UE	1 951	1 937
Krótkoterminowe	-	362
Dotacje ZFRON	-	353
Dotacje UE	-	9
Inne należności	-	-
Razem	1 951	2 299

Na rozliczenie międzyokresowe składają się przede wszystkim otrzymane dotacje na dofinansowanie zakupu środków trwałych ze środków unijnych.

Otrzymane dotacje rozliczane i ujmowane w rachunku zysków i strat w ramach pozostałych przychodów operacyjnych przez okres amortyzacji środków trwałych, których dotyczy poszczególne dotacja.

19. Instrumenty finansowe

19.1. Zarządzanie ryzykiem kapitałowym

Grupa zarządza kapitałem by zagwarantować, że należące do niej jednostki będą zdolne kontynuować działalność przy jednoczesnej maksymalizacji rentowności dla akcjonariuszy dzięki optymalizacji relacji zadłużenia do kapitału własnego.

Wskaźnik dźwigni finansowej na koniec I kwartału 2018 roku:

Wyszczególnienie	stan na 31.03.2018	stan na 31.12.2017
Zadłużenie	30 367	31 323
Środki pieniężne i ich ekwiwalenty*	57 950	58 644
Zadłużenie netto	-	-
Kapitał własny	265 114	258 730
Stosunek zadłużenia netto do kapitału własnego	-	-

*Pozycja ta obejmuje ekwiwalenty w postaci zakupionych obligacji w kwocie 35 818 tys. zł

19.2. Kategorie instrumentów finansowych

Wyszczególnienie	stan na 31.03.2018	stan na 31.12.2017
Aktywa finansowe	116 539	115 984
Inwestycje utrzymywane do wymagalności		
Pożyczki i należności (w tym środki pieniężne i ich ekwiwalenty)	116 539	115 984
Wykazane w sprawozdaniu z sytuacji finansowej jako:		
Aktywa finansowe	35 818	30 843
Należności z tytułu dostaw i usług	56 616	55 400
Pozostałe należności	1 973	1 938
Środki pieniężne i ich ekwiwalenty	22 132	27 803
Zobowiązania finansowe	30 367	31 323

Koszt zamortyzowany		
Wykazane w sprawozdaniu z sytuacji finansowej jako:	30 367	31 323
Długoterminowe pożyczki i kredyty bankowe	6 603	7 094
Zobowiązania z tytułu dostaw i usług oraz pozostałe zobowiązania	21 589	22 058
Krótkoterminowe pożyczki i kredyty bankowe	1 890	1 828
Pozostałe zobowiązania finansowe	285	343

19.3. Cele zarządzania ryzykiem finansowym

Do głównych instrumentów finansowych, z których korzysta Grupa należą kredyty bankowe.

Głównym celem tych instrumentów finansowych jest pozyskanie środków finansowych na działalność Grupy. Grupa posiada też aktywa finansowe, takie jak należności z tytułu dostaw i usług, środki pieniężne i depozyty krótkoterminowe, które powstają bezpośrednio w toku prowadzonej przez nią działalności.

Główne rodzaje ryzyka wynikającego z instrumentów finansowych Grupy obejmują ryzyko stopy procentowej przepływów pieniężnych, ryzyko płynności, ryzyko walutowe oraz ryzyko kredytowe. Zarząd weryfikuje i uzgadnia zasady zarządzania każdym z tych rodzajów ryzyka – zasady te zostały w skrócie omówione poniżej.

Ryzyko stopy procentowej

Grupa Kapitałowa Emitenta jest stroną umów kredytowych opartych na zmiennych stopach WIBOR, LIBOR i EURIBOR. W związku z tym Grupa BSC narażona jest na ryzyko zmian stóp procentowych. W ocenie Zarządu Emitenta nie ma potrzeby dokonywania zabezpieczeń w odniesieniu do tego rodzaju ryzyka.

Ryzyko kredytowe

Grupa zawiera transakcje wyłącznie z renomowanymi firmami o dobrej zdolności kredytowej. Wszyscy klienci, którzy zamierzają korzystać z kredytów kupieckich, poddawani są procedurom wstępnej weryfikacji.

Ponadto, dzięki bieżącemu monitorowaniu stanów należności, narażenie Grupy na ryzyko nieściągalnych należności jest nieznaczne.

Tym nie mniej mogą zdarzyć się problemy z pojedynczymi klientami. Jednak ich udział w sprzedaży jest na tyle nieistotny, że nie spowoduje to problemów płynnościowych Emitenta. Może mieć wpływ jedynie na wynik finansowy okresu.

Ryzyko związane z płynnością

Grupa monitoruje ryzyko braku funduszy przy pomocy narzędzia okresowego planowania płynności.

Narzędzie to uwzględnia terminy zapadalności zarówno inwestycji jak i aktywów finansowych (np. konta należności, pozostałych aktywów finansowych) oraz prognozowane przepływy pieniężne z działalności operacyjnej.

Celem Grupy jest utrzymanie równowagi pomiędzy ciągłością a elastycznością finansowania, poprzez korzystanie z rozmaitych źródeł finansowania, takich jak kredyty w rachunku bieżącym, umowy leasingu finansowego z opcją zakupu.

Ryzyko walutowe

Kurs walut wpływa na działalność Grupy w dwojaki sposób. Z jednej strony wysoki kurs złotego w stosunku do kursu euro pozwala na tańszy zakup kartonu w zagranicznych papierniach, z drugiej strony wpływa negatywnie na przychody Grupy. Sprzedaż opakowań na rynkach zagranicznych wynosi obecnie ok. 15% (głównie w walucie EUR), warto jednak zwrócić uwagę na to, iż część cen opakowań sprzedawanych na rynku polskim jest ustalana w euro oraz sprzedawana w EUR.

W walucie EUR Emitent operacyjnie jest aktualnie w niewielkim stopniu narażony na wzrost kursu EUR.

Zakupy inwestycyjne są w większości w walucie EUR.

Dodatkowo Emitent zaciągnął kredyty hipoteczne w walucie CHF, w związku z czym w pozycji finansowej, jest narażony na ryzyko osłabienia złotówki względem franka szwajcarskiego.

Zarząd Emitenta wykorzystuje instrumenty rynku terminowego celem zabezpieczenia kursu walutowego.

20. Wynagrodzenia członków naczelnego kierownictwa

Wynagrodzenia członków Zarządu i pozostałych członków naczelnego kierownictwa w roku obrotowym przedstawiały się następująco:

Wyszczególnienie	stan na 31.03.2018	stan na 31.03.2017
Zarząd	276	256
Rada Nadzorcza	68	86
Razem	344	342

21. Połączenie jednostek gospodarczych

W miesiącu maju 2015 roku Jednostka dominująca poprzez nabycie 2.749 akcji POSBAU S.A. Budownictwo Uprzemysłowane (dalej POSBAU S.A.), stanowiących 55,07% kapitału zakładowego tej spółki, objęła kontrolę nad Grupą POSBAU obejmującą jednostką dominującą POSBAU S.A. oraz jej jednostkę zależną POSBAU Nieruchomości sp. z o.o.

Do 31 marca 2018 roku BSC Drukarnia Opakowań S.A. zwiększyła swój udział w kapitale zakładowym Grupy POSBAU do 93%.

22. Zdarzenia po dniu bilansowym

Nie wystąpiły inne istotne zdarzenia po dacie sporządzenia raportu, które zdaniem Zarządu jednostki dominującej wymagałyby ujęcia w niniejszym śródrocznym skróconym skonsolidowanym sprawozdaniu finansowym.

23. Zatwierdzenie sprawozdania finansowego

Śródroczne skrócone skonsolidowane sprawozdanie finansowe zostały zatwierdzone do publikacji przez Zarząd jednostki dominującej 15 maja 2018 roku.

C. ŚRÓDROCZNE SKRÓCONE JEDNOSTKOWE SPRAWOZDANIE FINANSOWE BSC DRUKARNI OPAKOWAŃ S.A.

JEDNOSTKOWE SPRAWOZDANIE Z CAŁKOWITYCH DOCHODÓW

Wyszczególnienie	Noty	I kwartał 01.01.2018- 31.03.2018	I kwartał 01.01.2017- 31.03.2017
Działalność kontynuowana			
Przychody ze sprzedaży		52 006	55 159
- w tym towary i materiały		6 738	7 042
Pozostałe przychody operacyjne		1 549	1 381
Razem przychody z działalności operacyjnej		53 555	56 540
Zmiana stanu produktów		-3 356	1 475
Zużycie materiałów		27 140	26 445
Wynagrodzenia wraz ze świadczeniami		6 382	5 305
Usługi obce		6 766	6 229
Amortyzacja		2 400	2 579
Pozostałe koszty		1 154	1 192
Wartość sprzedanych materiałów i towarów		6 075	6 487
Razem koszty działalności operacyjnej		46 561	49 712
Zysk (strata) na działalności operacyjnej		6 994	6 828
Przychody finansowe		224	135
Koszty finansowe		10	20
Zysk (strata) przed opodatkowaniem		7 208	6 943
Podatek dochodowy		1 375	1 418
Zysk (strata) netto z działalności kontynuowanej		5 833	5 525
Działalność zaniechana		-	-
Strata netto z działalności zaniechanej		-	-
Zysk (strata) netto		-	-
Przypadający:		5 833	5 525
Inne całkowite dochody (netto)		-	-
Całkowite dochody ogółem		5 833	5 525

JEDNOSTKOWE SPRAWOZDANIE Z SYTUACJI FINANSOWEJ

Wyszczególnienie	stan na dzień 31.03.2018	stan na dzień 31.12.2017
Aktywa trwałe		
Rzeczowe aktywa trwałe	115 518	114 587
Wartości niematerialne	1 545	1 638
Inwestycje w spółkach zależnych	11 421	11 421
Aktywa finansowe	-	-
Aktywa z tytułu odroczonego podatku dochodowego	1 294	1 328
Pozostałe aktywa	-	-
Aktywa trwałe razem	129 778	128 974
Aktywa obrotowe		
Zapasy	39 985	35 514
Należności z tytułu dostaw i usług	53 176	52 468
Należności z tytułu podatku dochodowego	-	91
Pozostałe należności	1 842	1 702
Aktywa finansowe	30 610	25 676
Środki pieniężne	17 169	22 585
Pozostałe aktywa	830	175
Aktywa obrotowe razem	143 612	138 211
Aktywa klasyfikowane jako przeznaczone do sprzedaży	-	-
Aktywa razem	273 390	267 185

JEDNOSTKOWE SPRAWOZDANIE Z SYTUACJI FINANSOWEJ

Wyszczególnienie	stan na dzień 31.03.2018	stan na dzień 31.12.2017
Kapitał własny		
Kapitał podstawowy	9 808	9 808
Kapitał zapasowy	195 569	195 568
Zyski zatrzymane	26 994	21 162
Kapitał własny razem	232 371	226 538
Zobowiązania długoterminowe		
Kredyty i pożyczki	3 254	3 573
Dłużne papiery wartościowe	-	-
Inne zobowiązania finansowe	124	130
Rezerwa z tytułu odroczonego podatku dochodowego	9 456	8 971
Rezerwy na świadczenia emerytalne	168	168
Pozostałe rezerwy	-	-
Przychody przyszłych okresów - dotacje	1 951	1 937
Zobowiązania długoterminowe razem	14 953	14 779
Zobowiązania krótkoterminowe		
Kredyty i pożyczki	1 450	1 450
Inne zobowiązania finansowe	162	213
Zobowiązania z tytułu dostaw i usług	16 746	18 796
Zobowiązania z tytułu podatku dochodowego	-	-
Pozostałe zobowiązania	4 880	2 822
Pozostałe rezerwy	2 828	2 225
Przychody przyszłych okresów - dotacje	-	362
Zobowiązania krótkoterminowe razem	26 066	25 868
Zobowiązania związane bezpośrednio z aktywami trwałymi przeznaczonymi do sprzedaży	-	-
Zobowiązania razem	41 019	40 647
Pasywa razem	273 390	267 185

JEDNOSTKOWE SPRAWOZDANIE Z PRZEPIŹYWÓW PIENIĘŻNYCH

Wyszczególnienie	I kwartał 01.01.2018- 31.03.2018	I kwartał 01.01.2017- 31.03.2017
Środki pieniężne netto z działalności operacyjnej		
Zysk brutto	7 208	6 943
Amortyzacja	2 399	2 578
Odsetki	-185	-16
Różnice kursowe	-17	-243
Wynik z działalności inwestycyjnej	-	-
Należności handlowe i pozostałe - zmiana stanu	-967	8 682
Zapasy - zmiana stanu	-4 471	914
Pozostałe aktywa - zmiana stanu	-	-
Zobowiązania handlowe i pozostałe - zmiana stanu	1 278	8
Rezerwy - zmiana stanu	963	2 057
Inne rozliczenia międzyokresowe - zmiana stanu	-1 235	-958
Podatek dochodowy - zapłacony	-1 084	-1 346
Inne korekty	-	-
Przepływy pieniężne netto z działalności operacyjnej	3 889	18 619
Przepływy środków pieniężnych z działalności inwestycyjnej		
Odsetki	195	35
Wpływy ze zbycia inwestycji	48	-
Wpływy ze sprzedaży środków trwałych i wartości niematerialnych	-	-
Wydatki na zakup środków trwałych i wartości niematerialnych	-4 181	-2 023
Udzielone pożyczki	-	-150
Wydatki na zakup obligacji, udziałów	-4 982	-
Środki pieniężne netto z działalności inwestycyjnej	-8 920	-2 138
Przepływy środków pieniężnych z działalności finansowej		
Dywidendy wypłacone i inne wypłaty na rzecz właścicieli	-	-
Wpływy netto z emisji akcji	-	-
Spłata pożyczek i kredytów bankowych	-319	-487
Spłata zobowiązań z tytułu leasingu finansowego	-57	-201
Zaciągnięcie kredytów bankowych	-	-
Odsetki	-9	-19
Środki pieniężne netto z działalności finansowej	-385	-707
Zwiększenie / (zmniejszenie) netto środków pieniężnych i ich ekwiwalentów	-5 416	15 774
Saldo otwarcia środków pieniężnych i ich ekwiwalentów	22 585	9 153
Zmiana stanu środków pieniężnych z tytułu różnic kursowych	-	-
Saldo zamknięcia środków pieniężnych i ich ekwiwalentów	17 169	24 927

JEDNOSTKOWE SPRAWOZDANIE ZE ZMIAN W KAPITALE WŁASNYM

Wyszczególnienie	stan na dzień 31.03.2018 w tys. PLN	stan na dzień 31.12.2017 w tys. PLN
Kapitał podstawowy		
Stan na początek okresu	9 808	9 808
Podwyższenie kapitału	-	-
Stan na koniec okresu	9 808	9 808
Kapitał zapasowy		
Stan na początek okresu	195 568	178 223
Podział zysków zatrzymanych	-	17 345
Emisja akcji	-	-
Stan na koniec okresu	195 568	195 568
Zyski zatrzymane		
Stan na początek okresu	21 162	23 524
Wyplata dywidendy	-	-6 179
Kapitał zapasowy	-	-17 345
Wynik finansowy netto	5 833	21 162
Stan na koniec okresu	26 995	21 162
Kapitał własny razem		
Stan na początek okresu	226 538	211 555
Stan na koniec okresu	232 371	226 538

WYBRANE INFORMACJE OBJAŚNIAJĄCE

Zdaniem Zarządu Emitenta wszystkie istotne informacje objaśniające dotyczące Emitenta zostały przedstawione w wybranych informacjach objaśniających do skróconego śródrocznego skonsolidowanego sprawozdania finansowego Grupy Emitenta wymaganych przez MSR 34.

Janusz Schwark

Prezes Zarządu

Arkadiusz Czysz

Wiceprezes Zarządu

Andrzej Baranowski

Wiceprezes Zarządu

Poznań 15-05-2018 roku

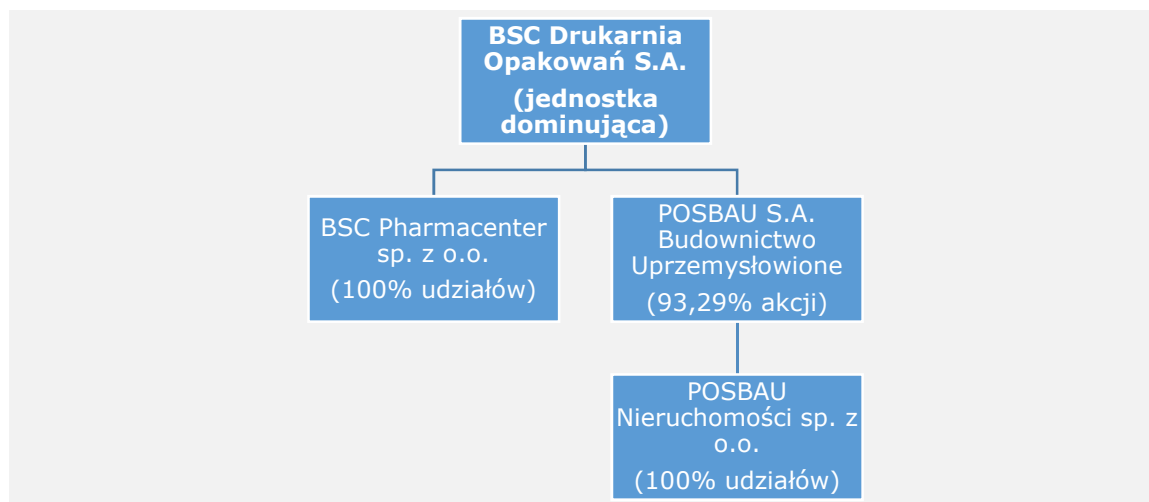
D. SPRAWOZDANIE ZARZĄDU Z DZIAŁALNOŚCI GRUPY KAPITAŁOWEJ BSC DRUKARNIA OPAKOWAŃ S.A. ZA I KWARTAŁ 2018 ROKU

1. Opis organizacji grupy kapitałowej emitenta, ze wskazaniem jednostek podlegających konsolidacji, a w przypadku emitenta będącego jednostką dominującą, który na podstawie obowiązujących go przepisów nie ma obowiązku lub może nie sporządzać skonsolidowanych sprawozdań finansowych - również wskazanie przyczyny i podstawy prawnej braku konsolidacji.

Grupa Kapitałowa BSC Drukarnia Opakowań S.A. obejmuje BSC Drukarnię Opakowań S.A. jako jednostkę dominującą oraz jednostki zależne zlokalizowane na terenie Polski.

Podstawowym przedmiotem działalności Grupy jest działalność poligraficzna.

Struktura Grupy na dzień 31 marca 2018 roku przedstawiała się następująco:



Wszystkie spółki zależne konsolidowane są metodą pełną.

2. Wskazanie skutków zmian w strukturze jednostki gospodarczej, w tym w wyniku połączenia jednostek gospodarczych, przejęcia lub sprzedaży jednostek grupy kapitałowej emitenta, inwestycji długoterminowych, podziału, restrukturyzacji i zaniechania działalności.

W miesiącu maju 2015 roku Jednostka dominująca poprzez nabycie 2.749 akcji POSBAU S.A. Budownictwo Uprzemysłowione (dalej POSBAU S.A.), stanowiących 55,07% kapitału zakładowego tej spółki, objęła kontrolę nad Grupą POSBAU obejmującą jednostką dominującą POSBAU S.A. oraz jej jednostkę zależną POSBAU Nieruchomości sp. z o.o.

Do dnia 31.03.2017 Jednostka dominująca nabyła kolejne akcje, osiągając 93,29 % kapitału zakładowego POSBAU S.A. W 1 kwartale 2018 jednostka dominująca nie zwiększyła stanu posiadania akcji POSBAU SA.

Zmiana struktury Grupy jest elementem realizacji strategii zakładającej lokalną rozbudowę zakładu produkcyjnego Grupy. POSBAU S.A. jest bezpośrednim sąsiadem Grupy posiadającym w wieczystym użytkowaniu atrakcyjne nieruchomości pod kątem dalszej rozbudowy Grupy. Część z tych nieruchomości zostanie wydzierżawiona albo sprzedana – Zarząd podejmie decyzje w późniejszym terminie po analizie rynkowej.

3. Stanowisko zarządu odnośnie do możliwości zrealizowania wcześniej publikowanych prognoz wyników na dany rok, w świetle wyników zaprezentowanych w raporcie kwartalnym w stosunku do wyników prognozowanych.

Zarząd nie publikował prognoz finansowych na 2018 rok.

4. Wskazanie akcjonariuszy posiadających bezpośrednio lub pośrednio przez podmioty zależne co najmniej 5 % ogólnej liczby głosów na walnym zgromadzeniu emitenta na dzień przekazania raportu kwartalnego wraz ze wskazaniem liczby posiadanych przez te podmioty akcji, ich procentowego udziału w kapitale zakładowym, liczby głosów z nich wynikających i ich procentowego udziału w ogólnej liczbie głosów na walnym zgromadzeniu oraz wskazanie zmian w strukturze własności znacznych pakietów akcji emitenta w okresie od przekazania poprzedniego raportu kwartalnego.

Wyszczególnienie	Liczba akcji	Łączna wartość nominalna akcji (w tys. zł)	Udział w kapitale podstawowym	Liczba głosów
Colorpack GmbH	3 599 300	3 599	36,70%	3 599 300
ALTUS TFI S.A.	1 205 507	1 205	12,29%	1 205 507
JS Holding Sp. z o.o.	1 200 758	1 201	12,24%	1 200 758
Green Place S.A.	1 134 586	1 135	11,57%	1 134 586
PKO BP Bankowy Otwarty Fundusz Emerytalny	721 614	722	7,36%	721 614
POZOSTALI	1 945 751	1 946	19,84%	1 945 751

Od przekazania ostatniego raportu kwartalnego (rocznego za 2017 rok) nie doszło zmian w strukturze własności znacznych pakietów akcji Emitenta.

5. Zestawienie stanu posiadania akcji emitenta lub uprawnień do nich przez osoby zarządzające i nadzorujące emitenta na dzień przekazania raportu kwartalnego, wraz ze wskazaniem zmian w stanie posiadania, w okresie od przekazania poprzedniego raportu kwartalnego, odrębnie dla każdej z osób.

Wyszczególnienie	Liczba akcji	% udział w kapitale zakładowym	Liczba głosów na WZ	% udział w liczbie głosów na WZ
Janusz Schwark poprzez JS Holding S.A.	1 200 758	12,24%	1 200 758	12,24%
Arkadiusz Czysz poprzez Green Place S.A.	1 134 586	11,57%	1 134 586	11,57%
Andrzej Baranowski	1 000	0,01%	1 000	0,01%

Członkowie Rady Nadzorczej nie posiadają bezpośrednio lub pośrednio akcji Emitenta.

Od przekazania ostatniego raportu kwartalnego nie doszło do zmian w strukturze własności akcji Emitenta w posiadaniu przez osoby zarządzające.

6. Wskazanie postępowań toczących się przed sądem, organem właściwym dla postępowania arbitrażowego lub organem administracji publicznej.

W chwili obecnej w stosunku do Emitenta i spółek z Grupy Kapitałowej Emitenta nie toczy się żadne postępowanie przed organami rządowymi, postępowanie sądowe ani postępowanie arbitrażowe, które mogłyby mieć wpływ na sytuację finansową Emitenta lub spółek z Grupy Kapitałowej Emitenta.

7. Informacje o zawarciu przez emitenta lub jednostkę od niego zależną jednej lub wielu transakcji z podmiotami powiązanymi, jeżeli pojedynczo lub łącznie są one istotne i zostały zawarte na innych warunkach niż rynkowe, z wyjątkiem transakcji zawieranych przez emitenta będącego funduszem z podmiotem powiązanym, wraz ze wskazaniem ich wartości, przy czym informacje dotyczące poszczególnych transakcji mogą być zgrupowane według rodzaju, z wyjątkiem przypadku, gdy informacje na temat poszczególnych transakcji są niezbędne do zrozumienia ich wpływu na sytuację majątkową, finansową i wynik finansowy emitenta.

Spółki z Grupy BSC Drukarnia Opakowań S.A. zawierały transakcje z podmiotami powiązanymi wyłącznie na zasadach rynkowych.

8. Informacje o udzieleniu przez emitenta lub przez jednostkę od niego zależną poręczeń kredytu lub pożyczki lub udzieleniu gwarancji - łącznie jednemu podmiotowi lub jednostce zależnej od tego podmiotu, jeżeli łączna wartość istniejących poręczeń lub gwarancji stanowi równowartość co najmniej 10 % kapitałów własnych emitenta.

Grupa BSC Drukarnia Opakowań S.A. nie udzielała poręczeń kredytów lub pożyczek lub gwarancji przewyższających 10% kapitałów własnych emitenta.

9. Inne informacje, które zdaniem emitenta są istotne dla oceny jego sytuacji kadrowej, majątkowej, finansowej, wyniku finansowego i ich zmian, oraz informacje, które są istotne dla oceny możliwości realizacji zobowiązań przez emitenta.

W prezentowanym okresie nie wystąpiły takie zdarzenia.

10. Wskazanie czynników, które w ocenie emitenta będą miały wpływ na osiągnięte przez niego wyniki w perspektywie co najmniej kolejnego kwartału.

Zdaniem Zarządu Emitenta nie występują takie istotne czynniki.

11. Istotne zmiany wielkości szacunkowych.

Nie wystąpiły istotne zmiany wielkości szacunkowych.

12. Zwięzły opis istotnych dokonań lub niepowodzeń emitenta w okresie, którego dotyczy raport, wraz z wykazem najważniejszych zdarzeń ich dotyczących.

W prezentowanym okresie nie wystąpiły takie zdarzenia.

13. Opis czynników i zdarzeń, w szczególności o nietypowym charakterze, mających znaczący wpływ na osiągnięte wyniki finansowe.

Zdaniem Zarządu BSC Drukarnia Opakowań S.A. nie wystąpiły nietypowe czynniki i zdarzenia mające znaczący wpływ na osiągnięte wyniki finansowe w I kwartale 2018 roku.

14. Objasnienia dotyczące sezonowości lub cykliczności działalności emitenta w prezentowanym okresie.

W prezentowanym okresie nie wystąpiła sezonowość i cykliczność działalności Grupy.

15. Informację dotyczącą emisji, wykupu i spłaty nie udziałowych i kapitałowych papierów wartościowych.

W prezentowanym okresie nie wystąpiły takie zdarzenia.

16. Informacje dotyczące wypłaconej (lub zadeklarowanej) dywidendy, łącznie i w przeliczeniu na jedną akcję, z podziałem na akcje zwykłe i uprzywilejowane.

W dniu 03 kwietnia 2018 roku Zarząd Spółki podjął uchwałę w sprawie wniosku Zarządu w przedmiocie podziału zysku za rok obrotowy kończący się 31 grudnia 2017 roku, zgodnie z którą postanowił przedłożyć Zwyczajnemu Walnemu Zgromadzeniu Spółki rekomendację wypłaty dywidendy za rok 2017 w wysokości 9.807.516,00 zł tj. 1,00 zł na jedną akcję, jednocześnie rekomendując by pozostała część zysku netto Spółki za rok obrotowy kończący się 31 grudnia 2017 roku w kwocie 11.354.159,80 zł przeznaczona została na kapitał zapasowy Spółki.

17. Wskazanie zdarzeń, które wystąpiły po dniu, na który sporządzono skrócone śródroczne skonsolidowane sprawozdanie finansowe, nieujętych w tym sprawozdaniu, a mogących w znaczący sposób wpłynąć na przyszłe wyniki finansowe emitenta.

W Grupie po dniu, w którym sporządzono kwartalne skrócone sprawozdanie finansowe, nie wystąpiły zdarzenia mogące w znaczący sposób wpłynąć na przyszłe wyniki finansowe emitenta.

18. Informacje dotyczące zmian zobowiązań warunkowych lub aktywów warunkowych, które nastąpiły od czasu zakończenia ostatniego roku obrotowego.

Zobowiązania warunkowe z tytułu gwarancji należytego wykonania i usunięcia wad lub usterek o łącznej wartości na dzień 31 marca 2018 roku 410 tys. zł. Pozycja ta występuje w Spółce POSBAU S.A.

19. Rodzaj oraz kwoty pozycji wpływających na aktywa, zobowiązania, kapitał, wynik finansowy netto lub przepływy środków pieniężnych, które są nietypowe ze względu na ich rodzaj, wielkość lub częstotliwość.

W prezentowanym okresie nie wystąpiły takie zdarzenia.

Janusz Schwark

Arkadiusz Czysz

Andrzej Baranowski

Prezes Zarządu

Wiceprezes Zarządu

Wiceprezes Zarządu

Poznań 15-05-2018 roku