

LPP

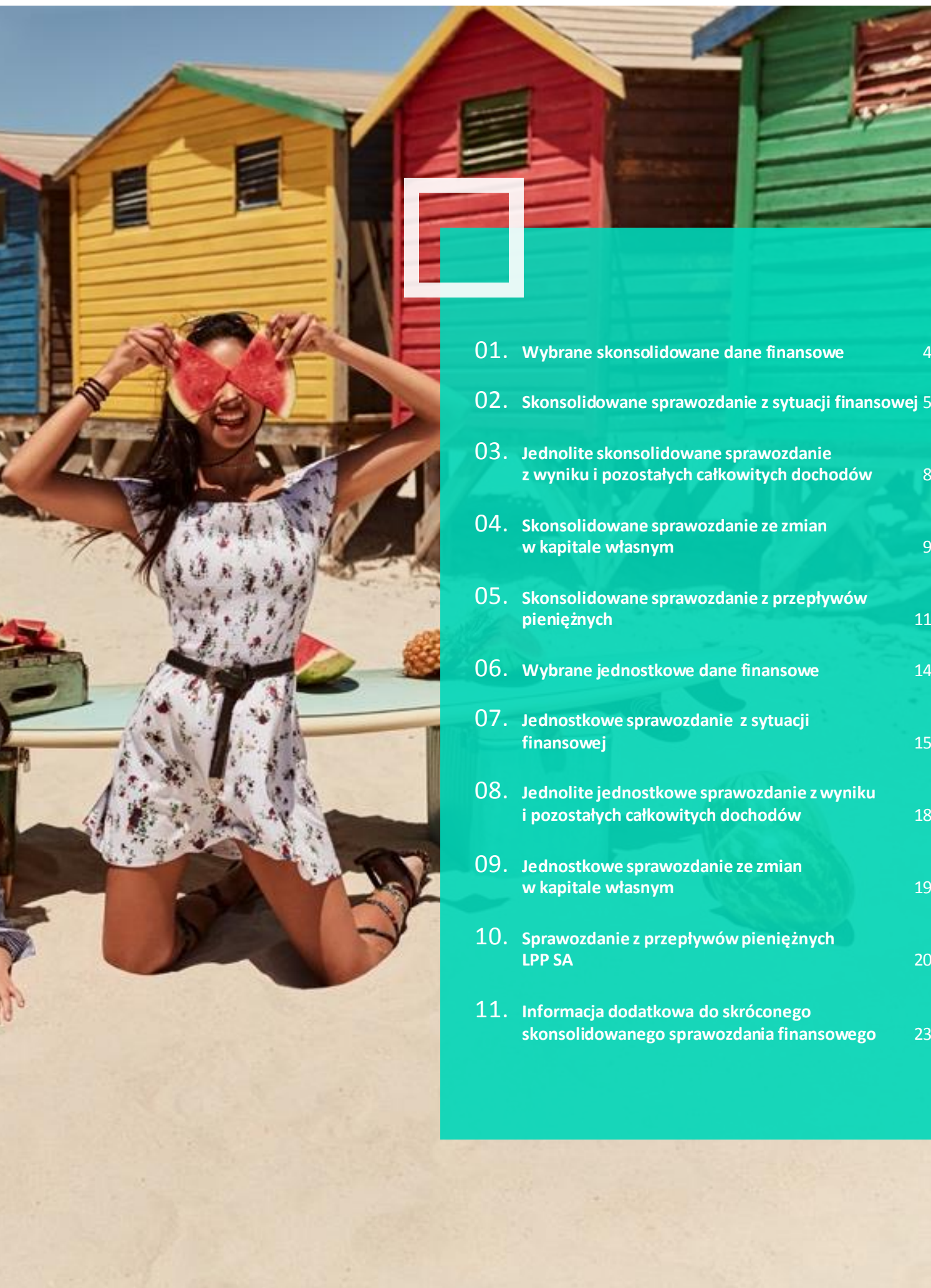


# GK LPP SA

ŚRÓDROCZNE SPRAWOZDANIE FINANSOWE  
ZA 1Q2018

RESERVED CROPP  house MOHITO sinsay





01.	Wybrane skonsolidowane dane finansowe	4
02.	Skonsolidowane sprawozdanie z sytuacji finansowej	5
03.	Jednolite skonsolidowane sprawozdanie z wyniku i pozostałych całkowitych dochodów	8
04.	Skonsolidowane sprawozdanie ze zmian w kapitale własnym	9
05.	Skonsolidowane sprawozdanie z przepływów pieniężnych	11
06.	Wybrane jednostkowe dane finansowe	14
07.	Jednostkowe sprawozdanie z sytuacji finansowej	15
08.	Jednolite jednostkowe sprawozdanie z wyniku i pozostałych całkowitych dochodów	18
09.	Jednostkowe sprawozdanie ze zmian w kapitale własnym	19
10.	Sprawozdanie z przepływów pieniężnych LPP SA	20
11.	Informacja dodatkowa do skróconego skonsolidowanego sprawozdania finansowego	23

## 01

# Wybrane skonsolidowane dane finansowe

za okres 3 miesięcy zakończony dnia 31 marca 2018 roku

Wybrane skonsolidowane dane finansowe	w tysiącach PLN		w tysiącach EUR	
	Narastająco			
	2018	2017	2018	2017
	01.01-31.03	01.01-31.03	01.01-31.03	01.01-31.03
Przychody ze sprzedaży	1 580 352	1 362 315	378 219	317 623
Zysk (strata) z działalności operacyjnej	-117 732	-108 965	-28 176	-25 405
Zysk (strata) brutto	-103 187	-111 497	-24 695	-25 995
Zysk (strata) netto	-104 769	-117 028	-25 074	-27 285
Przepływy pieniężne netto z działalności operacyjnej	50 958	-93 439	12 196	-21 785
Przepływy pieniężne netto z działalności inwestycyjnej	-146 015	-106 291	-34 945	-24 782
Przepływy pieniężne netto z działalności finansowej	19 810	114 609	4 741	26 721
Przepływy pieniężne netto, razem	-75 247	-85 121	-18 009	-19 846

Wybrane skonsolidowane dane finansowe	w tysiącach PLN		w tysiącach EUR	
	2018	2017	2018	2017
	31.03.2018	31.12.2017	31.03.2018	31.12.2017
	31.03.2018 PLN	31.03.2017 PLN	31.03.2018 EUR	31.03.2017 EUR
Aktywa razem	4 207 663	4 323 811	999 801	1 036 661
Zobowiązania długoterminowe	317 929	320 010	75 544	76 724
Zobowiązania krótkoterminowe	1 549 332	1 560 370	368 144	374 109
Kapitał własny	2 340 402	2 443 431	556 113	585 828
Kapitał podstawowy	3 705	3 705	880	888
Średnia ważona liczba akcji zwykłych	1 833 445	1 820 313	1 833 445	1 820 313
Zysk (strata) na jedną akcję zwykłą	-57,14	-64,29	-13,68	-14,99
Wartość księgowa na jedną akcję	1 276,51	1 107,74	303,32	262,51
Zadeklarowana lub wypłacona dywidenda na jedną akcję	-	35,74	-	8,47

## 02

# Skonsolidowane sprawozdanie z sytuacji finansowej

na dzień 31 marca 2018 roku

Sprawozdanie z sytuacji finansowej (w tysiącach PLN)	Stan na koniec:		
	31.03.2018	31.12.2017	31.03.2017
<b>AKTYWA</b>			
<b>Aktywa trwałe</b>	<b>2 043 844</b>	<b>2 036 998</b>	<b>1 874 578</b>
1. Rzeczowe aktywa trwałe	1 480 127	1 473 797	1 337 992
2. Aktywa niematerialne	67 546	64 071	47 046
3. Wartość firmy	209 598	209 598	209 598
4. Znak towarowy	77 508	77 508	77 508
5. Inwestycje w jednostkach zależnych	101	101	86
6. Należności i pożyczki	6 945	4 836	5 412
7. Aktywa z tytułu podatku odroczonego	152 226	151 335	136 110
8. Rozliczenia międzyokresowe	49 793	55 752	60 826
<b>Aktywa obrotowe</b>	<b>2 163 819</b>	<b>2 286 813</b>	<b>1 855 917</b>
1. Zapasy	1 402 901	1 472 537	1 251 438
2. Należności z tytułu dostaw i usług	175 179	199 648	154 781
3. Należności z tytułu podatku dochodowego	16 051	6 394	60 757
4. Należności i pożyczki	1 546	1 755	1 656
5. Pozostałe aktywa finansowe	22 162	0	0
6. Pozostałe aktywa niefinansowe	54 222	47 569	71 582
7. Rozliczenia międzyokresowe	50 897	44 120	35 323
8. Środki pieniężne i ich ekwiwalenty	440 861	514 790	280 380
<b>Aktywa RAZEM</b>	<b>4 207 663</b>	<b>4 323 811</b>	<b>3 730 495</b>

31.03.2018

31.12.2017

31.03.2017

**KAPITAŁ WŁASNY I ZOBOWIĄZANIA**

<b>Kapitał własny</b>	<b>2 340 417</b>	<b>2 443 446</b>	<b>2 016 439</b>
1. Kapitał podstawowy	3 705	3 705	3 679
2. Akcje własne	-43 334	-43 334	-43 321
3. Kapitał ze sprzedaży akcji powyżej ich wartości nominalnej	277 631	277 631	251 393
4. Pozostałe kapitały	1 823 978	1 823 453	1 608 500
5. Różnice kursowe z przeliczania jednostek	-206 427	-208 167	-116 162
6. Zyski zatrzymane	484 864	590 158	312 350
- zysk (strata) z lat ubiegłych	589 633	149 307	429 378
- zysk (strata) netto bieżącego okresu	-104 769	440 851	-117 028
<b>Kapitał udziałowców niekontrolujących</b>	<b>-15</b>	<b>-15</b>	<b>0</b>
<b>Zobowiązania długoterminowe</b>	<b>317 929</b>	<b>320 010</b>	<b>304 978</b>
1. Kredyty bankowe i pożyczki	128 529	141 824	181 768
2. Zobowiązania z tytułu świadczeń pracowniczych	751	751	2 574
3. Zobowiązania z tytułu podatku odroczonego	26	31	0
4. Rozliczenia międzyokresowe	188 542	177 323	120 591
5. Inne zobowiązania długoterminowe	81	81	45
<b>Zobowiązania krótkoterminowe</b>	<b>1 549 332</b>	<b>1 560 370</b>	<b>1 409 078</b>
1. Zobowiązania z tytułu dostaw i usług oraz pozostałe zobowiązania	1 296 303	1 322 628	881 919
2. Zobowiązania z tytułu podatku dochodowego	47 151	53 462	4 728
3. Kredyty bankowe i pożyczki	91 208	56 496	446 207
4. Zobowiązania z tytułu świadczeń pracowniczych	29 276	43 572	22 022
5. Rezerwy	8 780	9 944	7 638
6. Rozliczenia międzyokresowe	76 614	74 268	46 564
<b>Kapitał własny i zobowiązania RAZEM</b>	<b>4 207 663</b>	<b>4 323 811</b>	<b>3 730 495</b>



1 728

SKLEPY

20

KRAJÓW

## 03

# Jednolite skonsolidowane sprawozdanie z wyniku i pozostałych całkowitych dochodów

za okres 3 miesięcy zakończony dnia 31 marca 2018 roku

Sprawozdanie z wyniku i pozostałych całkowitych dochodów (w tysiącach PLN)	2018	2017
	01.01-31.03	01.01-31.03
<b>Działalność kontynuowana</b>		
Przychody ze sprzedaży	1 580 352	1 362 315
Koszt własny sprzedaży	867 519	741 705
<b>Zysk (Strata) brutto na sprzedaży</b>	<b>712 833</b>	<b>620 610</b>
Pozostałe przychody operacyjne	6 154	7 837
Koszty sprzedaży	701 993	660 125
Koszty ogólne	118 462	59 095
Pozostałe koszty operacyjne	16 264	18 192
<b>Zysk (Strata) z działalności operacyjnej</b>	<b>-117 732</b>	<b>-108 965</b>
Przychody finansowe	17 087	1 668
Koszty finansowe	2 542	4 200
<b>Zysk (Strata) brutto</b>	<b>-103 187</b>	<b>-111 497</b>
Podatek dochodowy	1 582	5 531
<b>Zysk (Strata) netto z działalności kontynuowanej</b>	<b>-104 769</b>	<b>-117 028</b>
<b>Zysk netto przypadający:</b>		
Akcjonariuszom podmiotu dominującego	-104 769	-117 028
Podmiotom niekontrolującym	0	0
<b>Inne całkowite dochody</b>		
<b>Pozycje przenoszone do wyniku finansowego</b>		
Różnice kursowe z przeliczenia jednostek	1 740	-1 234
<b>Całkowite dochody ogółem</b>	<b>-103 029</b>	<b>-118 262</b>
<b>Przypisane:</b>		
Akcjonariuszom podmiotu dominującego	-103 029	-118 262
Podmiotom niekontrolującym	0	0



## 04

# Skonsolidowane sprawozdanie ze zmian w kapitale własnym

za okres 3 miesięcy zakończony dnia 31 marca 2018 roku

Sprawozdanie ze zmian w kapitale własnym (w tysiącach PLN)	Kapitał podstawowy	Akcje własne	Kapitał ze sprzedaży akcji powyżej ich wartości	Pozostałe kapitały	Różnice kursowe z przeliczenia jednostek	Zysk (strata) z lat ubiegłych	Zysk (strata) bieżącego okresu	Kapitał własny przypadający jednostce dominującej	Udziały mniejszości	Kapitał własny RAZEM
<b>Stan na 1 stycznia 2018 roku</b>	<b>3 705</b>	<b>-43 334</b>	<b>277 631</b>	<b>1 823 453</b>	<b>-208 167</b>	<b>590 158</b>	<b>0</b>	<b>2 443 446</b>	<b>-15</b>	<b>2 443 431</b>
Podział zysku za 2017 roku	0	0	0	525	0	-525	0	0	0	0
<b>Transakcje z właścicielami</b>	<b>0</b>	<b>0</b>	<b>0</b>	<b>525</b>	<b>0</b>	<b>-525</b>	<b>0</b>	<b>0</b>	<b>0</b>	<b>0</b>
Strata netto za I kwartał 2018 roku	0	0	0	0	0	0	-104 769	-104 769	0	-104 769
Naliczenie różnic kursowych po przeliczeniu jednostek	0	0	0	0	1 740	0	0	1 740	0	1 740
<b>Stan na 31 marca 2018 roku</b>	<b>3 705</b>	<b>-43 334</b>	<b>277 631</b>	<b>1 823 978</b>	<b>-206 427</b>	<b>589 633</b>	<b>-104 769</b>	<b>2 340 417</b>	<b>-15</b>	<b>2 340 402</b>
<b>Stan na 1 stycznia 2017 roku</b>	<b>3 679</b>	<b>-43 318</b>	<b>251 393</b>	<b>1 608 298</b>	<b>-114 928</b>	<b>429 607</b>	<b>0</b>	<b>2 134 731</b>	<b>0</b>	<b>2 134 731</b>
Koszty na bycia akcji własnych	0	-3	0	0	0	0	0	-3	0	-3
Podział zysku za 2016 rok	0	0	0	202	0	-202	0	0	0	0
Objęcie konsolidacją spółkę zależną	0	0	0	0	0	-27	0	-27	0	-27
<b>Transakcje z właścicielami</b>	<b>0</b>	<b>-3</b>	<b>0</b>	<b>202</b>	<b>0</b>	<b>-229</b>	<b>0</b>	<b>-30</b>	<b>0</b>	<b>-27</b>
Strata netto za I kwartał 2017 roku	0	0	0	0	0	0	-117 028	-117 028	0	-117 028

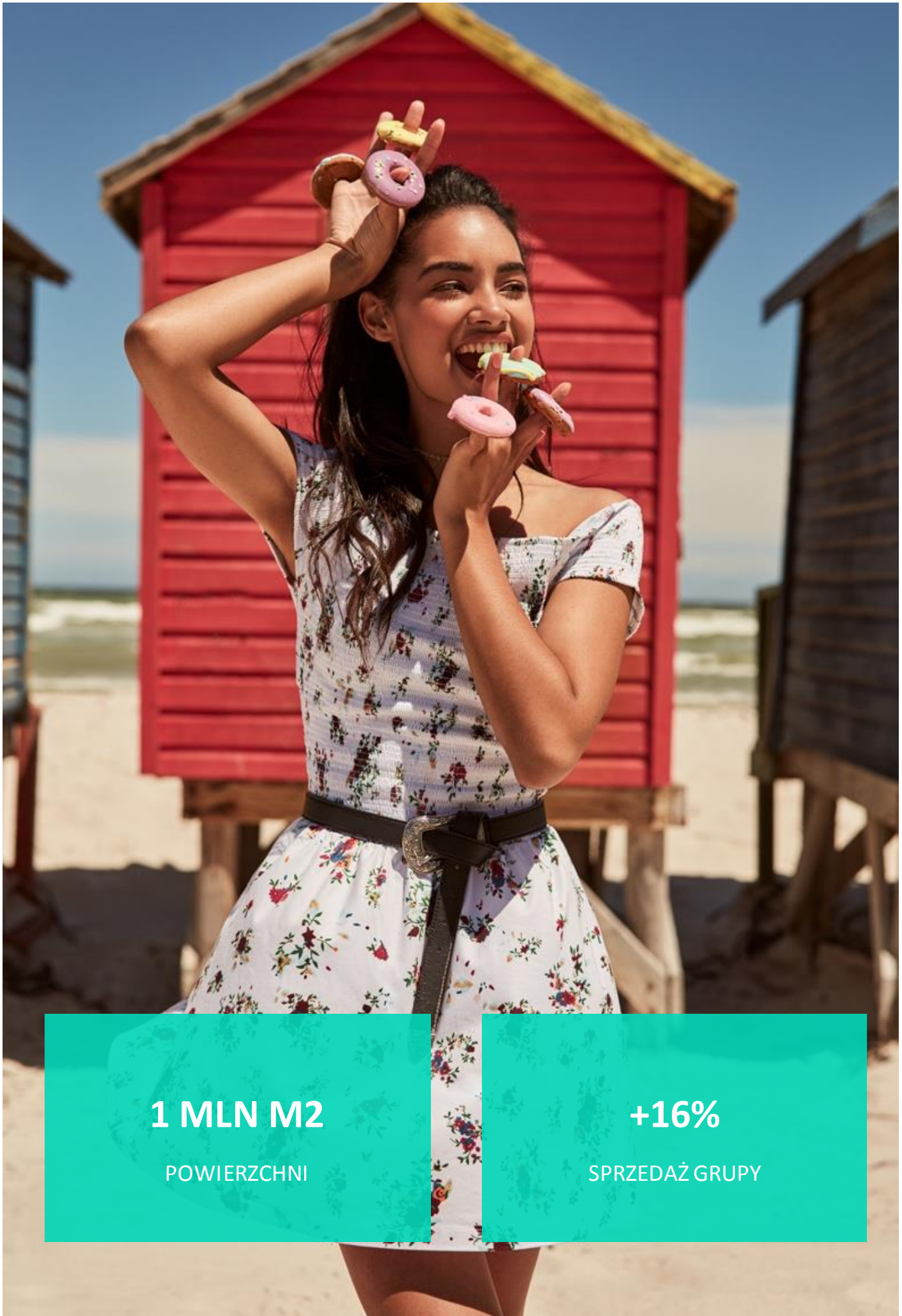
Sprawozdanie ze zmian w kapitale własnym (w tysiącach PLN)	Kapitał podstawowy	Akcje własne	Kapitał ze sprzedaży akcji powyżej ich wartości	Pozostałe kapitały	Różnice kursowe z przeliczenia jednostek	Zysk (strata) z lat ubiegłych	Zysk (strata) bieżącego okresu	Kapitał własny przypadający jednostce dominującej	Udziały mniejszości	Kapitał własny RAZEM
Naliczenie różnic kursowych po przeliczeniu jednostek	0	0	0	0	-1 234	0	0	-1 234	0	-1 234
<b>Stan na 31 marca 2017 roku</b>	<b>3 679</b>	<b>-43 321</b>	<b>251 393</b>	<b>1 608 500</b>	<b>-116 162</b>	<b>429 378</b>	<b>-117 028</b>	<b>2 016 439</b>	<b>0</b>	<b>2 016 439</b>

# Skonsolidowane sprawozdanie z przepływów pieniężnych

za okres 3 miesięcy zakończony dnia 31 marca 2018 roku

Sprawozdanie z przepływów pieniężnych (w tysiącach PLN)	01.01-31.03.2018	01.01-31.03.2017
I. Zysk (strata) brutto	-103 187	-111 497
II. Korekty razem	154 145	18 058
1. Amortyzacja	84 449	73 785
2. (Zyski) straty z tytułu różnic kursowych	-8 125	83
3. Odsetki i udziały w zyskach (dywidendy)	1 244	3 407
4. (Zysk) strata z działalności inwestycyjnej	-4 730	-3 378
5. Zapłacony podatek dochodowy	-14 687	-20 502
6. Zmiana na stanu rezerw i świadczeń pracowniczych	-13 643	-8 364
7. Zmiana na stanu za pasów	69 393	-89 927
8. Zmiana na stanu należności i aktywów niefinansowych	44 314	9 335
9. Zmiana na stanu zobowiązań krótkoterminowych, z wyjątkiem pożyczek i kredytów	-1 333	54 389
10. Zmiana na stanu rozliczeń międzyokresowych	-8 585	5 391
11. Inne korekty	5 848	-6 161
<b>III. Przepływy pieniężne netto z działalności operacyjnej</b>	<b>50 958</b>	<b>-93 439</b>
I. Wpływy	129 672	5 867
1. Zbycie aktywów niematerialnych oraz rzeczowych aktywów trwałych	24 250	5 817
2. Z aktywów finansowych, w tym:	422	26
a) w jednostkach powiązanych	0	0
- dywidendy	0	0
b) w pozostałych jednostkach	422	26
- spłata udzielonych pożyczek	15	26
- odsetki	3	0
- inne wpływy z aktywów finansowych	404	0
3. Inne wpływy inwestycyjne (fundusze inwestycyjne)	105 000	24
II. Wydatki	275 687	112 158
1. Nabycie aktywów niematerialnych oraz rzeczowych aktywów trwałych	148 647	112 158
2. Na aktywa finansowe, w tym:	40	0
a) w jednostkach powiązanych	0	0
- nabycie udziałów	0	0
- udzielone pożyczki	0	0
b) w pozostałych jednostkach	40	0
- udzielone pożyczki	40	0
3. Inne wydatki inwestycyjne (fundusze inwestycyjne)	127 000	0
<b>III. Przepływy pieniężne netto z działalności inwestycyjnej</b>	<b>-146 015</b>	<b>-106 291</b>

Sprawozdanie z przepływów pieniężnych (w tysiącach PLN)	01.01-31.03.2018	01.01-31.03.2017
I. Wpływy	35 741	138 958
1. Wpływy z emisji akcji	0	0
2. Kredyty i pożyczki	35 741	138 958
3. Inne wpływy finansowe	0	0
II. Wydatki	15 931	24 349
1. Koszt związany z akcjami własnymi	0	3
2. Dywidendy i inne wypłaty na rzecz właścicieli	0	0
3. Spłaty kredytów i pożyczek	14 388	20 693
4. Płatności zobowiązań z tytułu leasingu finansowego	0	0
5. Odsetki	1 543	3 653
6. Inne wydatki finansowe	0	0
<b>III. Przepływy pieniężne netto z działalności finansowej</b>	<b>19 810</b>	<b>114 609</b>
<b>D. Przepływy pieniężne netto, razem</b>	<b>-75 247</b>	<b>-85 121</b>
<b>E. Bilansowa zmiana stanu środków pieniężnych, w tym:</b>	<b>-73 929</b>	<b>-85 373</b>
- zmiana stanu środków pieniężnych z tytułu różnic kursowych	1 318	-252
<b>F. Środki pieniężne na początek okresu</b>	<b>515 405</b>	<b>366 026</b>
<b>G. Środki pieniężne na koniec okresu</b>	<b>440 158</b>	<b>280 905</b>



**1 MLN M2**

POWIERZCHNI

**+16%**

SPRZEDAŻ GRUPY

## 06

# Wybrane jednostkowe dane finansowe

za okres 3 miesięcy zakończony dnia 31 marca 2018 roku

Wybrane jednostkowe dane finansowe	w tysiącach PLN		w tysiącach EUR	
	Narastająco			
	2018	2017	2018	2017
	01.01-31.03	01.01-31.03	01.01-31.03	01.01-31.03
Przychody ze sprzedaży	1 342 685	1 113 719	321 340	259 663
Zysk (strata) z działalności operacyjnej	-48 218	-84 880	-11 540	-19 790
Zysk (strata) brutto	-8 333	-67 469	-1 994	-15 730
Zysk (strata) netto	-14 902	-68 325	-3 566	-15 930
Przepływy pieniężne netto z działalności operacyjnej	74 379	-140 504	17 801	-32 758
Przepływy pieniężne netto z działalności inwestycyjnej	-85 785	-28 817	-20 531	-6 719
Przepływy pieniężne netto z działalności finansowej	19 798	114 601	4 738	26 719
Przepływy pieniężne netto, razem	8 392	-54 720	2 008	-12 758

Wybrane skonsolidowane dane finansowe	w tysiącach PLN		w tysiącach EUR	
	2018	2017	2018	2017
	31.03.2018	31.03.2017	31.03.2018	31.03.2017
	31.03.2018 PLN	31.03.2017 PLN	31.03.2018 EUR	31.03.2017 EUR
Aktywa razem	4 238 817	4 216 703	1 007 204	1 010 982
Zobowiązania długoterminowe	261 233	265 242	62 073	63 593
Zobowiązania krótkoterminowe	1 445 084	1 404 059	343 373	336 632
Kapitał własny	2 532 500	2 547 402	601 758	610 756
Kapitał podstawowy	3 705	3 705	880	888
Średnia ważona liczba akcji zwykłych	1 833 445	1 820 313	1 833 445	1 820 313
Zysk (strata) na jedną akcję zwykłą	-8,13	-37,53	-1,95	-8,75
Wartość księgowa na jedną akcję	1 381,28	1 394,66	328,21	334,38
Zadeklarowana lub wypłacona dywidenda na jedną akcję	-	35,74	-	8,47

## 07

# Jednostkowe sprawozdanie z sytuacji finansowej

na dzień 31 marca 2018 roku

Sprawozdanie z sytuacji finansowej (w tysiącach PLN)	Stan na koniec:		
	31.03.2018	31.12.2017	31.03.2017
<b>AKTYWA</b>			
<b>Aktywa trwałe</b>	<b>2 488 969</b>	<b>2 508 755</b>	<b>2 144 022</b>
1. Rzeczowe aktywa trwałe	895 074	918 958	848 838
2. Aktywa niematerialne	64 608	61 028	44 128
3. Wartość firmy	179 618	179 618	179 618
4. Inwestycje w jednostkach zależnych	1 276 031	1 271 189	979 991
5. Należności i pożyczki	1 949	1 536	1 645
6. Aktywa z tytułu podatku odroczonego	71 485	76 355	89 029
7. Rozliczenia międzyokresowe	204	71	773
<b>Aktywa obrotowe</b>	<b>1 749 848</b>	<b>1 707 948</b>	<b>1 453 478</b>
1. Zapasy	1 023 766	1 102 972	915 597
2. Należności z tytułu dostaw i usług	408 529	313 210	313 147
3. Należności z tytułu podatku dochodowego	9 584	6 075	80 785
4. Należności i pożyczki	1 533	1 732	1 656
5. Pozostałe aktywa finansowe	22 162	0	0
6. Pozostałe aktywa niefinansowe	17 517	22 273	21 651
7. Rozliczenia międzyokresowe	16 334	20 974	18 842
8. Środki pieniężne i ich ekwiwalenty	250 423	240 712	101 800
<b>Aktywa RAZEM</b>	<b>4 238 817</b>	<b>4 216 703</b>	<b>3 597 500</b>

31.03.2018

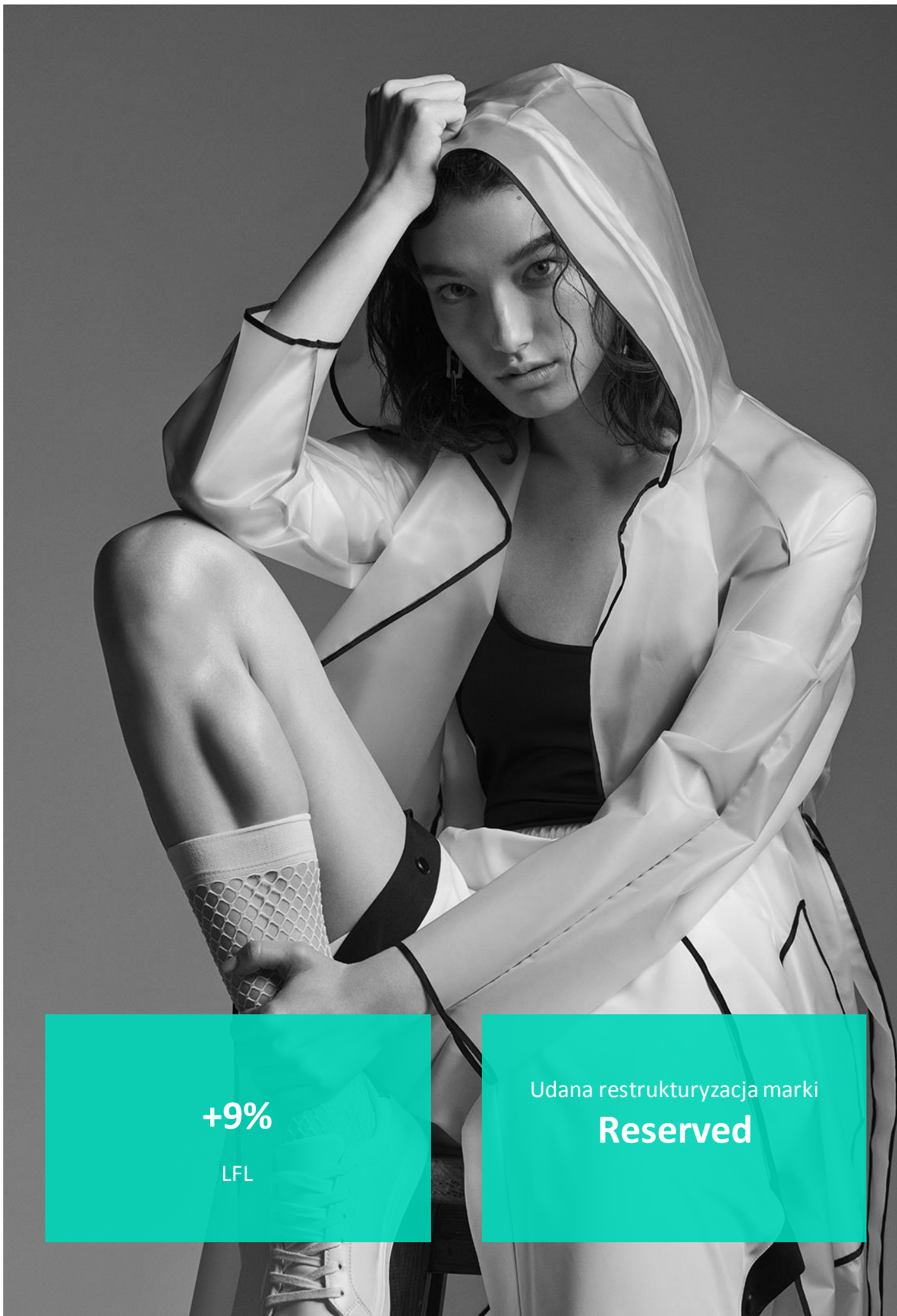
31.12.2017

31.03.2017

**KAPITAŁ WŁASNY I ZOBOWIĄZANIA**

<b>Kapitał własny i zobowiązania</b>	<b>2 532 500</b>	<b>2 547 402</b>	<b>2 024 517</b>
1. Kapitał podstawowy	3 705	3 705	3 678
2. Akcje własne	-43 334	-43 334	-43 321
3. Kapitał ze sprzedaży akcji powyżej ich wartości nominalnej	277 631	277 631	251 393
4. Pozostałe kapitały	1 815 973	1 815 973	1 601 021
5. Zyski zatrzymane	478 525	493 427	211 746
- zysk (strata) z lat ubiegłych	493 427	0	280 071
- zysk (strata) netto bieżącego okresu	-14 902	493 427	-68 325
<b>Zobowiązania długoterminowe</b>	<b>261 233</b>	<b>265 242</b>	<b>279 270</b>
1. Kredyty bankowe i pożyczki	128 529	141 824	181 768
2. Zobowiązania z tytułu świadczeń pracowniczych	733	733	2 481
3. Rozliczenia międzyokresowe	131 890	122 604	94 976
4. Inne zobowiązania długoterminowe	81	81	45
<b>Zobowiązania krótkoterminowe</b>	<b>1 445 084</b>	<b>1 404 059</b>	<b>1 293 713</b>
1. Zobowiązania z tytułu dostaw i usług oraz pozostałe zobowiązania	1 238 545	1 215 568	793 392
2. Zobowiązania z tytułu świadczeń pracowniczych	10 654	28 456	10 674
3. Zobowiązania z tytułu podatku dochodowego	45 905	45 335	0
4. Kredyty bankowe i pożyczki	91 208	56 496	446 207
5. Rezerwy	5 442	5 254	4 956
6. Rozliczenia międzyokresowe	53 330	52 950	38 484
<b>Kapitał własny i zobowiązania RAZEM</b>	<b>4 238 817</b>	<b>4 216 703</b>	<b>3 597 500</b>





**+9%**

LFL

Udana restrukturyzacja marki

**Reserved**

# Jednolite jednostkowe sprawozdanie z wyniku i pozostałych całkowitych dochodów

za okres 3 miesięcy zakończony dnia 31 marca 2018 roku

Sprawozdanie z wyniku i pozostałych całkowitych dochodów (w tysiącach PLN)	2018	2017
	01.01-31.03	01.01-31.03
Przychody ze sprzedaży	1 342 685	1 113 719
Koszt własny sprzedaży	855 797	735 639
<b>Zysk (Strata) brutto na sprzedaży</b>	<b>486 888</b>	<b>378 080</b>
Pozostałe przychody operacyjne	2 563	4 373
Koszty sprzedaży	387 920	369 396
Koszty ogólne	140 880	86 846
Pozostałe koszty operacyjne	8 869	11 091
<b>Zysk (Strata) z działalności operacyjnej</b>	<b>-48 218</b>	<b>-84 880</b>
Przychody finansowe	42 370	46 691
Koszty finansowe	2 485	29 280
<b>Zysk (Strata) brutto</b>	<b>-8 333</b>	<b>-67 469</b>
Podatek dochodowy	6 569	856
<b>Zysk (Strata) netto</b>	<b>-14 902</b>	<b>-68 325</b>
<b>Całkowite dochody ogółem</b>	<b>-14 902</b>	<b>-68 325</b>

## 09

# Jednostkowe sprawozdanie ze zmian w kapitale własnym

za okres 3 miesięcy zakończony dnia 31 marca 2018 roku

Sprawozdanie ze zmian w kapitale własnym (w tysiącach PLN)	Kapitał podstawowy	Akcje własne	Kapitał ze sprzedaży akcji powyżej ich wartości	Pozostałe kapitały	Zysk (strata) z lat ubiegłych	Zysk (strata) bieżącego okresu	Kapitał własny RAZEM
<b>Stan na 1 stycznia 2018 roku</b>	<b>3 705</b>	<b>-43 334</b>	<b>277 631</b>	<b>1 815 973</b>	<b>493 427</b>	<b>0</b>	<b>2 547 402</b>
Strata netto za I kwartał 2018 roku	0	0	0	0	0	-14 902	-14 902
<b>Stan na 31 marca 2018 roku</b>	<b>3 705</b>	<b>-43 334</b>	<b>277 631</b>	<b>1 815 973</b>	<b>493 427</b>	<b>-14 902</b>	<b>2 532 500</b>
<b>Stan na 1 stycznia 2017 roku</b>	<b>3 678</b>	<b>-43 317</b>	<b>251 393</b>	<b>1 601 021</b>	<b>280 071</b>	<b>0</b>	<b>2 092 846</b>
Koszt nabycia akcji własnych	0	-4	0	0	0	0	-4
<b>Transakcje z właścicielami</b>	<b>0</b>	<b>-4</b>	<b>0</b>	<b>0</b>	<b>0</b>	<b>0</b>	<b>-4</b>
Strata netto za I kwartał 2017 roku	0	0	0	0	0	-68 325	-68 325
<b>Stan na 31 marca 2017 roku</b>	<b>3 678</b>	<b>-43 321</b>	<b>243 393</b>	<b>1 601 021</b>	<b>280 071</b>	<b>-68 325</b>	<b>2 024 517</b>

# 10

## Sprawozdanie z przepływów pieniężnych LPP SA

za okres 3 miesięcy zakończony dnia 31 marca 2018 roku

Sprawozdanie z przepływów pieniężnych (w tysiącach PLN)	01.01-31.03.2018	01.01-31.03.2017
I. Zysk (strata) brutto	-8 333	-67 469
II. Korekty razem	82 712	-73 035
1. Amortyzacja	44 869	39 293
2. (Zyski) straty z tytułu różnic kursowych	-8 133	71
3. Odsetki i udziały w zyskach (dywidendy)	-21 270	-43 091
4. (Zysk) strata z działalności inwestycyjnej	-4 948	14 805
5. Zapłacony podatek dochodowy	-4 637	-14 584
6. Zmiana na stanu rezerw	-17 802	-6 289
7. Zmiana na stanu zapasów	79 377	-83 011
8. Zmiana na stanu należności	-57 759	-15 415
9. Zmiana stanu zobowiązań krótkoterminowych, z wyjątkiem pożyczek i kredytów	72 198	37 232
10. Zmiana na stanu rozliczeń międzyokresowych	817	-2 046
11. Inne korekty	0	0
<b>III. Przepływy pieniężne netto z działalności operacyjnej</b>	<b>74 379</b>	<b>-140 504</b>
I. Wpływy	152 141	52 124
1. Zbycie aktywów niematerialnych oraz rzeczowych aktywów trwałych	24 208	5 600
2. Z aktywów finansowych, w tym:	22 933	46 524
a) w jednostkach powiązanych	22 514	46 498
- odsetki i dywidendy	22 514	46 498
- inne	0	0
b) w pozostałych jednostkach	419	26
- spłata udzielonych pożyczek	15	26
- inne wpływy z aktywów finansowych	404	0
3. Inne wpływy inwestycyjne (fundusze inwestycyjne)	105 000	0
II. Wydatki	237 926	80 941
1. Nabycie aktywów niematerialnych oraz rzeczowych aktywów trwałych	106 044	62 446
2. Na aktywa finansowe, w tym:	4 882	18 495
a) w jednostkach powiązanych	4 842	18 495

- na bycie udziałów	4 842	18 495
- udzielenie pożyczek	0	0
b) w pozostałych jednostkach	40	0
- udzielone pożyczki	40	0
3. Inne wydatki inwestycyjne (fundusze inwestycyjne)	127 000	0
<b>III. Przepływy pieniężne netto z działalności inwestycyjnej</b>	<b>-85 785</b>	<b>-28 817</b>
I. Wpływy	35 730	138 950
1. Kredyty i pożyczki	35 730	138 950
2. Wpływy z emisji akcji	0	0
3. Inne wpływy finansowe	0	0
II. Wydatki	15 932	24 349
1. Koszt związany z akcjami własnymi	0	3
2. Spłaty kredytów i pożyczek	14 388	20 693
3. Odsetki	1 544	3 653
4. Inne wydatki finansowe	0	0
<b>III. Przepływy pieniężne netto z działalności finansowej</b>	<b>19 798</b>	<b>114 601</b>
<b>D. Przepływy pieniężne netto, razem</b>	<b>8 392</b>	<b>-54 720</b>
<b>E. Bilansowa zmiana stanu środków pieniężnych, w tym:</b>	<b>9 710</b>	<b>-54 971</b>
- zmiana stanu środków pieniężnych z tytułu różnic kursowych	1 318	-251
<b>F. Środki pieniężne na początek okresu</b>	<b>241 327</b>	<b>157 716</b>
<b>G. Środki pieniężne na koniec okresu</b>	<b>249 719</b>	<b>102 996</b>



E-sklepy w **11** krajach

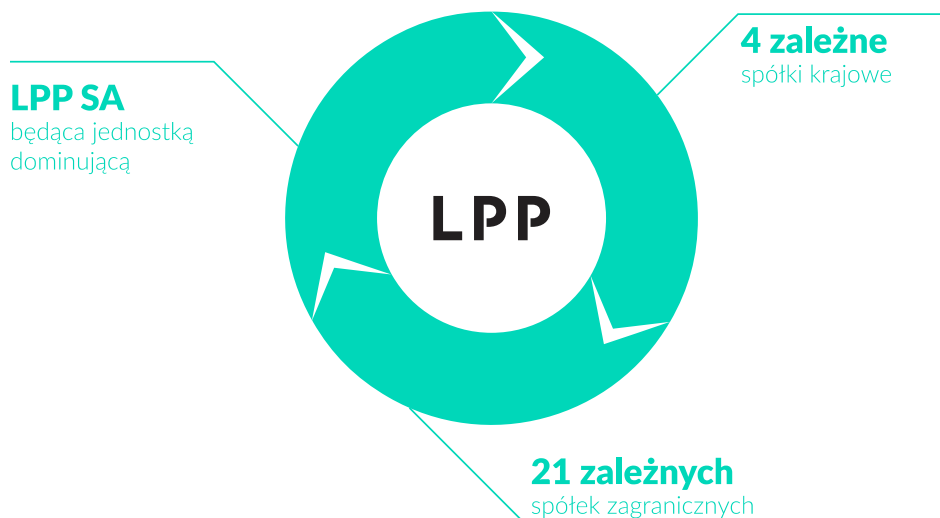
**+139%**

E-COMMERCE

# Informacja dodatkowa do skróconego skonsolidowanego sprawozdania finansowego

## 1. Charakterystyka Grupy Kapitałowej LPP SA

W skład Grupy Kapitałowej LPP SA (GK, Grupa) wchodzi:



Nie istnieje jednostka dominująca względem LPP SA.

Listę spółek wchodzących w skład GK przedstawiono poniżej:

Nazwa spółki	Siedziba	Data objęcia kontroli
LPP Retail Sp. z o.o.	Gdańsk, Polska	26.09.2001
DP&SL Sp. z o.o.	Gdańsk, Polska	26.09.2001
IL&DL Sp. z o.o.	Gdańsk, Polska	26.09.2001
AMUR Sp. z o.o.	Gdańsk, Polska	09.05.2003
LPP Estonia OU	Talin, Estonia	29.04.2002
LPP Czech Republic SRO	Praga, Czechy	16.09.2002
LPP Hungary KFT	Budapeszt, Węgry	18.10.2002
LPP Latvia LTD	Ryga, Łotwa	30.09.2002
LPP Lithuania UAB	Wilno, Litwa	27.01.2003
LPP Ukraina AT	Przemyslan, Ukraina	23.07.2003
RE Trading OOO	Moskwa, Rosja	12.02.2004
LPP Romania Fashion SRL	Bukareszt, Rumunia	12.08.2007
LPP Bulgaria EOOD	Sofia, Bułgaria	14.08.2008
LPP Slovakia SRO	Bańska Bystrzyca, Słowacja	30.10.2008
LPP Fashion Bulgaria EOOD	Sofia, Bułgaria	26.08.2011
Gothals LTD	Nikozja, Cypr	22.07.2011
LPP Croatia DOO	Zagrzeb, Chorwacja	22.01.2014
LPP Deutschland GmbH	Hamburg, Niemcy	03.03.2014
IPMS Management Services FZE	Ras Al Khaimah, ZEA	15.07.2015
LPP Reserved UK LTD	Altrincham, UK	15.10.2015
LLC Re Development	Moskwa, Rosja	22.04.2016
LLC Re Street	Moskwa, Rosja	02.09.2016
LPP Reserved doo Beograd	Belgrad, Serbia	26.12.2016
P&L Marketing & Advertising Agency SAL	Bejrut, Liban	15.02.2017
LPP Kazakhstan LLC	Almaty, Kazachstan	19.03.2018

Sprawowanie kontroli LPP SA w podmiotach zależnych, z uwagi na jej, w przeważającej części, 100% udział w kapitale spółek zależnych oraz w całkowitej liczbie głosów, ma charakter bezpośredni.

Skonsolidowane sprawozdanie finansowe GK za okres od 01 stycznia do 31 marca 2018 roku obejmuje sprawozdanie finansowe LPP SA oraz sprawozdania finansowe jednostek zależnych z wyjątkiem poniższych krajowych spółek zależnych:

- DP&SL Sp. z o.o.
- IL&DL Sp. z o.o.
- AMUR Sp. z o.o.

Powyższe jednostki krajowe zależne od LPP SA nie zostały objęte konsolidacją ze względu na nieistotność danych. Jest to zgodne z Polityką Rachunkowości przyjętą przez Grupę.

Zgodnie z nią, nie jest obejmowana konsolidacją jednostka zależna lub stowarzyszona, jeżeli wielkości wykazane w sprawozdaniu finansowym tej jednostki są nieznaczne w stosunku do danych sprawozdania finansowego jednostki dominującej. W szczególności za nieznaczną uznawana jest suma bilansowa oraz przychody netto ze sprzedaży towarów i usług oraz operacji finansowych jednostki, które za okres obrotowy są niższe od 1% sumy bilansowej i przychodu jednostki dominującej.

Nie objęcie konsolidacją sprawozdań finansowych tych spółek nie wpływa negatywnie na rzetelne przedstawienie sytuacji majątkowej, finansowej oraz wyniku finansowego Grupy.

LPP SA jest firmą zajmującą się projektowaniem i dystrybucją odzieży w Polsce, krajach Europy Centralnej, Wschodniej i Zachodniej, na Bałkanach i Bliskim Wschodzie. Spółki zagraniczne wchodzące w skład GK i podlegające konsolidacji w większości są podmiotami zajmującymi się dystrybucją towarów pod marką Reserved, Cropp, House, Mohito i Sinsay poza granicami Polski. Spółka krajowa LPP Retail Sp. z o.o. zajmuje się obsługą



salonów na terenie Polski, natomiast pozostałe spółki krajowe zależne prowadzą działalność w zakresie wynajmu nieruchomości w których prowadzone są sklepy marek Reserved, Cropp, House i Mohito.

Odzież jest zasadniczo jedynym towarem sprzedawanym przez spółki z GK. Jako towar uzupełniający podstawową ofertę spółek GK sprzedawane jest obuwie, torby oraz akcesoria odzieżowe.

Projekty odzieży są sporządzane w biurach projektowych LPP mieszczących się w Gdańsku (w siedzibie Spółki), w Krakowie oraz Warszawie. Przekazywane są one następnie do działu zakupów, który zleca produkcję poszczególnych modeli, nawiązując w tym celu współpracę z zakładami w Polsce i poza jej granicami, między innymi w Chinach i Bangladeszu. Lokowanie produkcji w Chinach przebiega za pośrednictwem biura handlowego Spółki znajdującego się w Szanghaju, natomiast za koordynację i nadzór produkcji w Bangladeszu odpowiada biuro handlowe Spółki w Dhace. Istotnym zadaniem biura w Bangladeszu jest regularny audyt zakładów produkcyjnych pod kątem stosowania odpowiednich warunków pracy i przestrzegania praw człowieka.

Grupa osiąga także niewielkie przychody ze sprzedaży usług. Są to w całości przychody podmiotu dominującego – głównie usługi dotyczące know-how w zakresie prowadzenia salonów firmowych przez kontrahentów krajowych.

Dodatkowym przedmiotem działalności w Grupie jest zarządzanie prawami do znaków towarowych Reserved, Cropp, House, Mohito i Sinsay, w tym ich ochrona, działanie w celu zwiększenia ich wartości, udzielanie licencji na ich korzystanie etc. Do tego celu zostały przeznaczone spółki Gotha Is Limited na Cyprze oraz IPMS w Zjednoczonych Emiratach Arabskich. Natomiast Spółka P&L Marketing & Advertising Agency S.A.L. w Libanie została powołana do nadzoru sklepów franczyzowych na Bliskim Wschodzie oraz działalności marketingowej w tym regionie.

## 2. Podstawa sporządzenia skróconego skonsolidowanego sprawozdania finansowego oraz informacja o zmianach stosowanych zasad rachunkowości

Raport GK za I kwartał 2018 roku zawiera skrócone skonsolidowane sprawozdanie finansowe i wybrane dane objaśniające oraz skrócone sprawozdanie finansowe jednostki dominującej, zgodnie z MSR 34 „Śródroczna Sprawozdawczość Finansowa”.

Polityka księgowa zastosowana do sporządzenia niniejszego sprawozdania jest we wszystkich istotnych aspektach zgodna z polityką przyjętą do sporządzenia skonsolidowanego rocznego sprawozdania finansowego Grupy Kapitałowej LPP SA za rok obrotowy 2017, zgodnego z Międzynarodowymi Standardami Sprawozdawczości Finansowej, z uwzględnieniem zmian wprowadzonych przez MSSF 9 i 15.

Skrócone skonsolidowane sprawozdanie finansowe powinno być czytane wraz ze skonsolidowanym sprawozdaniem finansowym za rok zakończony 31 grudnia 2017.

W 2018 roku Grupa dokonała kilku zmian w prezentacji danych w sprawozdaniu finansowym:

### ■ Zmiana prezentacji transakcji sprzedaży nakładów w obcym obiekcie

Do grudnia 2017 roku transakcje sprzedaży nakładów w obcym obiekcie prezentowane były w Sprawozdaniu z sytuacji finansowej jako różnica pomiędzy wartością ich wytworzenia a wartością sprzedaży. Różnica ta wykazywana była w pozycji Rozliczenia międzyokresowe i rozliczana w czasie trwania umowy poprzez korektę kosztów czynszu.

Od stycznia 2018 roku transakcja ta jest wykazywana w Sprawozdaniu z sytuacji finansowej rozdzielnie. Wartość wytworzenia nakładów w obcym obiekcie wykazywana jest w Rzeczowych aktywach trwałych i amortyzowana według ustalonego okresu amortyzacji, natomiast wartość ich sprzedaży prezentowana jest w Rozliczeniach międzyokresowych i rozliczana w okresie trwania umowy poprzez korektę kosztów czynszu.

Dane za rok 2017 w Sprawozdaniu z sytuacji finansowej zostały przekształcone, a wartości wykazane w tabeli poniżej. Przekształcenie polegało na zwiększeniu wartości Rzeczowych aktywów trwałych i Rozliczeń międzyokresowych o tę samą wartość.

### ■ Zmiana prezentacji aktywa i zobowiązania z tytułu podatku odroczonego

Od stycznia 2018 roku aktywa i zobowiązania z tytułu podatku odroczonego są wykazywane per saldo w jednej pozycji jako różnica. Każda spółka w Grupie jest traktowana osobno. W związku z tym w skonsolidowanym sprawozdaniu mogą się pojawić zarówno aktywa jak i zobowiązania z tytułu podatku odroczonego. W poprzednim okresie aktywa i zobowiązania z tytułu podatku odroczonego wykazywane były osobno.

Dane za rok 2017 w Sprawozdaniu z sytuacji finansowej zostały przekształcone, a wartości wykazane w tabeli poniżej.

W wyniku zastosowania zmian w prezentacji dokonano następujących korekt do danych finansowych na dzień 31 grudnia 2017 roku:

Zmiany w okresie 2017	Wartość w tysiącach PLN	Dane zatwierdzone	Dane przekształcone
Sprzedaż nakładów	126 227	Rozliczenia międzyokresowe - zobowiązania	Rzeczowe aktywa trwałe
Sprzedaż nakładów	1 939	Rozliczenia międzyokresowe - aktywa	Rozliczenia międzyokresowe - zobowiązania
Zobowiązania z tytułu podatku odroczonego	7 296	Zobowiązania z tytułu podatku odroczonego	Aktywa z tytułu podatku odroczonego

Zmiany również dokonano na dzień 31 marca 2017 roku:

Zmiany w okresie 2017	Wartość w tysiącach PLN	Dane zatwierdzone	Dane przekształcone
Sprzedaż nakładów	65 945	Rozliczenia międzyokresowe - zobowiązania	Rzeczowe aktywa trwałe
Sprzedaż nakładów	1 357	Rozliczenia międzyokresowe - aktywa	Rozliczenia międzyokresowe - zobowiązania
Zobowiązania z tytułu podatku odroczonego	4 033	Zobowiązania z tytułu podatku odroczonego	Aktywa z tytułu podatku odroczonego

### 3. Dokonania Grupy Kapitałowej LPP SA w okresie objętym raportem

#### Najważniejsze dokonania GK w I kwartale 2018 roku

##### 1. Liczba sklepów i powierzchnia handlowa

Na koniec I kw. 2018 roku GK LPP SA dysponowała 1 728 sklepami w 20 krajach o łącznej powierzchni 1 000,9 tys. m kw.

W I kwartale 2018 roku największy nominalny przyrost powierzchni w porównaniu do pierwszego kwartału roku poprzedniego odnotowała marka Reserved (50,3 tys. m<sup>2</sup>), natomiast na największą dynamikę wzrostu osiągnęła marka Sinsay (23,0% r/r) – m.in. dzięki konsekwentnemu rozwojowi za granicą.

Stan na 31.03.2018	Liczba sklepów	Zmiana r/r	I kw. 2018	I kw. 2017	Zmiana r/r
			Pow. w tys.m <sup>2</sup>	Pow. w tys.m <sup>2</sup>	
Reserved	458	+3	561,0	510,7	9,9%
Cropp	377	+1	127,7	120,1	6,3%
House	332	+11	110,9	102,9	7,7%
Mohito	291	+6	103,4	97,8	5,7%
Sinsay	236	+38	85,8	69,8	23,0%
Outlety	34	-2	12,1	12,6	-4,1%
<b>Razem GK LPP</b>	<b>1 728</b>	<b>+57</b>	<b>1 000,9</b>	<b>913,9</b>	<b>9,5%</b>

##### 2. Sprzedaż w podziale na poszczególne marki

W I kwartale 2018 roku w salonach Reserved zrealizowano sprzedaż w wysokości 728 mln zł, zaś w placówkach Cropp w wysokości 210 mln zł. Sprzedaż zrealizowana w I kwartale w sklepach House wyniosła 170 mln zł, w sklepach Mohito 162 mln zł, zaś w salonach Sinsay 142 mln zł.

Największe nominalne wzrosty sprzedaży w I kwartale 2018 wygenerowała marka Reserved i Cropp, zaś najszybciej rosnącą marką w portfolio było Sinsay.

	w mln zł		
	Sprzedaż w I kw. 2018	Sprzedaż w I kw. 2017	Zmiana r/r
Reserved	728	614	18,4%
Cropp	210	189	11,5%
House	170	159	7,1%
Mohito	162	184	-11,6%
Sinsay	142	112	26,7%
E-commerce	131	55	138,5%
Pozostałe	38	50	-25,3%

### 3. Sprzedaż w sklepach porównywalnych

Przychody ze sprzedaży w sklepach porównywalnych LFL (w walutach lokalnych) były dodatnie w każdym miesiącu pierwszego kwartału, a w całym pierwszym kwartale 2018 roku wzrosły o 9,2%. Wszystkie marki pokazały dodatnie LFL w pierwszym kwartale, za wyjątkiem Mohito.

LFL w pierwszym kwartale były dodatnie w większości krajach (najwyższe na Węgrzech, w Rumunii, na Ukrainie i w Czechach).

### 4. Sprzedaż internetowa

W I kwartale dzięki sprzedaży internetowej Spółka uzyskała ok. 130,9 mln zł przychodów, co stanowiło 8,3% sprzedaży GK oraz 9,6% sprzedaży w kraju. Około 64% sprzedaży w kanale internetowym wygenerowane było przez sprzedaż w kraju.

I kw. 2013	I kw. 2014	I kw. 2015	I kw. 2016	I kw. 2017	I kw. 2018
1,7 mln zł	12,4 mln zł	18,0 mln zł	27,4 mln zł	54,9 mln zł	130,9 mln zł

### 5. Przychody ze sprzedaży w spółkach GK LPP

Przychody ze sprzedaży produktów, towarów i materiałów ujawnione w sprawozdaniu skonsolidowanym, wypracowane zostały przez poszczególne spółki GK w następujących wielkościach (po wyłączeniach sprzedaży wewnątrz Grupy):

I kwartał 2018

Kraj	Przychody	Udział %
Polska	867 236	54,9%
Czechy	79 173	5,0%
Słowacja	46 514	2,9%
Węgry	31 830	2,0%
Litwa	24 234	1,5%
Łotwa	18 756	1,2%
Estonia	24 275	1,5%
Rosja	278 962	17,7%
Ukraina	59 401	3,8%
Białoruś	3 649	0,2%
Bułgaria	14 632	0,9%
Rumunia	46 158	2,9%
Chorwacja	15 162	1,0%
Serbia	2 734	0,2%
Niemcy	54 351	3,4%
Wielka Brytania	9 079	0,6%
Bliski Wschód	4 204	0,3%
<b>Razem</b>	<b>1 580 352</b>	<b>100,0%</b>

## 6. Sprzedaż detaliczna na m2

W pierwszym kwartale 2018 roku średniomiesięczna sprzedaż detaliczna GK na m2 była wyższa o około 6% w porównaniu z pierwszym kwartałem 2017 roku.

Sprzedaż detaliczna / m2 / miesiąc	w PLN		
	I kw. 2018	I kw. 2017	Zmiana (%)
Sprzedaż/m2	521	492	6,0%

## 7. Nakłady inwestycyjne

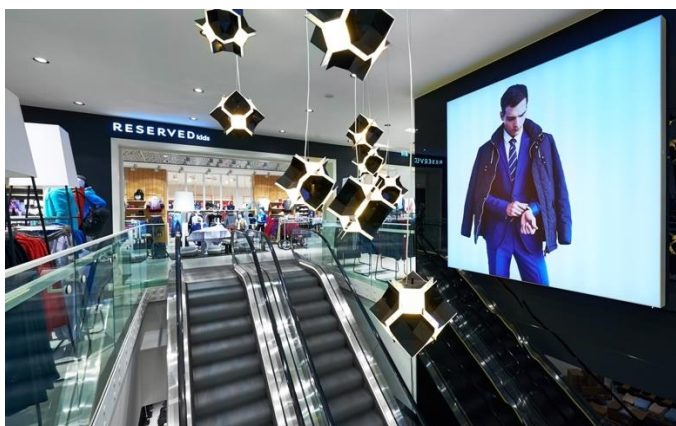
Wydatki inwestycyjne (CAPEX) w I kwartale 2018 roku wyniosły 148,6 mln zł o 32% więcej w stosunku do I kwartału roku poprzedniego ze względu na płaćności za otwarcia nowych salonów z 4Q2017 oraz wyższe koszty modernizacji salonów r/r.

## 8. Poziom zapasów

Poziom zapasów i jego optymalizacja stanowi istotny element zarządzania kapitałem obrotowym – ważna jest obserwacja zapasów w przeliczeniu na m2 w czasie. Na zapasy składa się towar w sklepach, towar w magazynie oraz towar w transzycie – od producenta do centrum logistycznego. Spółka stara się minimalizować stan zapasów oraz jednocześnie utrzymywać wystarczającą ilość towaru do maksymalizacji sprzedaży. W I kwartale 2018 poziom zapasów w przeliczeniu na m2 był wyższy w porównaniu z I kwartałem 2017 roku tylko o 3%, dzięki efektywnym wyprzedzom, udanym kolekcjom oraz dynamicznemu rozwojowi e-commerce.

Zapasy na m2	I kw.	II kw.	III kw.	IV kw.
2014	1 383	1 443	1 527	1 355
2015	1 516	1 507	1 684	1 575
2016	1 621	1 669	1 634	1 275
2017	1 381	1 604	1 759	1 487
2018	1 419			

## Inne istotne zdarzenia w I kwartale 2018 roku



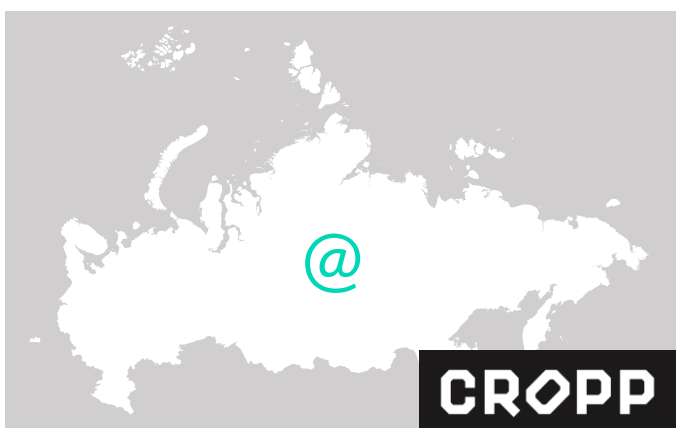
01.2018

W styczniu Spółka podpisała aneksy do umowy o limit wierzytelności z Bankiem Handlowym w Warszawie SA (RB 3/2018) oraz z BGŻ BNP Paribas SA (RB 4/2018).



02.2018

W lutym na Białorusi Emitent otworzył trzy nowe salony franczyzowe (2 salony House i jeden salon Sinsay). Łączna powierzchnia salonów 1 800 m<sup>2</sup>.



02.2018

W lutym LPP SA uruchomiła piąty e-sklep w Rosji – dla marki Cropp.



03.2018

W marcu miała miejsce premiera kampanii Reserved z udziałem światowej sławy gwiazdy Cindy Crawford.



05.2018

W maju LPP opublikowała pierwszy raport zintegrowany prezentujący strategię CSR i działania w tym obszarze.

#### 4. Czynniki i zdarzenia, w szczególności o nietypowym charakterze, mające znaczący wpływ na osiągnięte skonsolidowane wyniki finansowe

Wzrost powierzchni, dodatnia sprzedaż w sklepach porównywalnych (LFL) oraz dynamiczny wzrost sprzedaży internetowej spowodowały, że przychody ze sprzedaży w I kwartale 2018 roku były wyższe o 16% od osiągniętych przed rokiem.

Marża brutto w I kwartale 2018 roku wynosiła 45,1% w porównaniu z 45,6% w I kwartale przed rokiem. Na stabilność marży brutto r/r wpływ miały z jednej strony korzystne trendy walutowe a z drugiej strony mniej korzystna r/r pogoda – chłodny marzec przesunął popyt na kolekcję wiosenną na kwiecień.

Wzrost kosztów sprzedaży i kosztów ogólnego zarządu (SG&A) wyniósł 14% i był wolniejszy od tempa wzrostu sprzedaży.

Korzystniejszy wpływ działalności finansowej netto ze względu na niższe odsetki (spadek zadłużenia) oraz większe zyski na różnicach kursowych.

W rezultacie GK w I kwartale 2018 roku zanotowała stratę netto w wysokości 104,8 mln zł (w porównaniu ze stratą netto 117,0 mln zł w I kwartale 2017 roku).

#### 5. Objaśnienia dotyczące sezonowości lub cykliczności działalności Grupy Kapitałowej LPP SA w okresie objętym raportem

Sezonowość w sprzedaży jest zjawiskiem dotyczącym całości rynku odzieżowego tak w Polsce jak i poza granicami. Pierwszy kwartał roku kalendarzowego obejmuje dwa miesiące (styczeń i luty) w którym realizuje się tradycyjnie wyprzedaż kolekcji jesienno-zimowej. Zwykle proces ten powoduje osiągnięcie mniejszej niż średnioroczna marża brutto na sprzedaży w całym kwartale.

## **6. Informacje o odpisach aktualizujących wartość zapasów do wartości netto możliwej do uzyskania i odwróceniu odpisów z tego tytułu**

Szczegółowa informacja została zawarta w pkt.35.1

## **7. Informacje o odpisach aktualizujących z tytułu utraty wartości aktywów finansowych, rzeczowych aktywów trwałych, aktywów niematerialnych lub innych aktywów oraz odwróceniu takich odpisów**

Szczegółowa informacja została zawarta w pkt.35.1

## **8. Informacje o utworzeniu, zwiększeniu, wykorzystaniu i rozwiązaniu rezerw**

Informacja została zawarta w pkt.35.4

## **9. Informacje o zobowiązaniach i aktywach z tytułu odroczonego podatku dochodowego**

Szczegółowe informacje zostały zawarte w pkt.35.6

## **10. Informacje o istotnych transakcjach nabycia i sprzedaży rzeczowych aktywów trwałych**

W okresie sprawozdawczym nie wystąpiły powyższe zdarzenia.



## **CELE NA 2018:**

KONTYNUACJA DWUCYFROWYCH WZROSTÓW SPRZEDAŻY GK

MARŻA 54-55%

UTRZYMANIE GOTÓWKI NETTO

11% WZROST POWIERZCHNI



## **11. Informacje o istotnym zobowiązaniu z tytułu dokonania zakupu rzeczowych aktywów trwałych**

W okresie sprawozdawczym nie wystąpiło powyższe zdarzenie.

## **12. Informacje o istotnych rozliczeniach z tytułu spraw sądowych**

W okresie sprawozdawczym nie wystąpiły powyższe zdarzenia.

## **13. Wskazanie korekt błędów poprzednich okresów**

W okresie sprawozdawczym nie wystąpiły powyższe zdarzenia.

## **14. Informacje na temat zmian sytuacji gospodarczej i warunków prowadzenia działalności, które mają istotny wpływ na wartość godziwą aktywów finansowych i zobowiązań finansowych jednostki**

W okresie sprawozdawczym nie wystąpiły powyższe zdarzenia.

## **15. Informacje o niespłaceniu kredytu lub pożyczki lub naruszeniu istotnych postanowień umowy kredytu lub pożyczki**

W okresie sprawozdawczym nie wystąpiły powyższe zdarzenia.

## **16. Informacje o zawarciu przez Emitenta lub jednostkę od niego zależną jednej lub wielu transakcji z podmiotami powiązаныmi, jeżeli zostały zawarte na innych warunkach niż rynkowe, wraz ze wskazaniem ich wartości**

W okresie sprawozdawczym nie wystąpiły powyższe zdarzenia.

## **17. W przypadku instrumentów finansowych wycenianych w wartości godziwej - informacje o zmianie sposobu (metody) jej ustalenia**

Nie dotyczy.

## **18. Informację dotyczącą zmiany w klasyfikacji aktywów finansowych w wyniku zmiany celu lub wykorzystania tych aktywów**

Nie dotyczy.

## **19. Podział na segmenty działalności – przychody i wyniki przypadające na poszczególne segmenty**

Grupa Kapitałowa LPP SA prowadzi jeden rodzaj działalności (jeden segment branżowy, który uznano za podstawowy). Zastosowano podział na dwa segmenty geograficzne: działalność na terenie Unii Europejskiej i poza nią. Podział na segmenty geograficzne oparto o kryterium lokalizacji aktywów Grupy.

Przychody oraz wyniki przypadające na poszczególne segmenty za I kwartał 2018 roku oraz okres porównywalny zostały przedstawione w punkcie 35.8.

## **20. Informacja dotycząca emisji, wykupu i spłaty dłużnych i kapitałowych papierów wartościowych**

W okresie I kwartału Emitent nie dokonywał emisji, wykupu i spłaty dłużnych i kapitałowych papierów wartościowych.

## **21. Informacje dotyczące wypłaconej (lub zadeklarowanej) dywidendy, łącznie i w przeliczeniu na jedną akcję, z podziałem na akcje zwykłe i pozostałe akcje**

Zarząd LPP SA w dniu 24 kwietnia 2018 roku postanowił przedłożyć Radzie Nadzorczej i Zwyczajnemu Walnemu Zgromadzeniu Akcjonariuszy wniosek w sprawie podziału zysku netto Spółki osiągniętego w roku obrotowym zakończonym w dniu 31 grudnia 2017 roku, w którym rekomenduje wypłatę dywidendy w wysokości 73 342 480 PLN, tj. 40,00 PLN na jedną akcję, oraz wyznaczenie dnia dywidendy na dzień 24 sierpnia 2018 roku a dnia wypłaty dywidendy na 14 września 2018 roku.

## **22. Data zatwierdzenia sprawozdania finansowego do publikacji**

Niniejsze sprawozdanie finansowe zostało zatwierdzone do publikacji przez Zarząd Spółki dominującej w dniu 16 maja 2018 roku.

## **23. Zdarzenia, które wystąpiły po dniu bilansowym, nieujęte w sprawozdaniu finansowym, a mogące w znaczący sposób wpłynąć na przyszłe wyniki finansowe Grupy Kapitałowej LPP SA**

Zdarzenia takie nie wystąpiły.

## **24. Zmiany organizacji Grupy Kapitałowej LPP, w tym w wyniku połączenia jednostek, uzyskania lub utraty kontroli nad jednostkami zależnymi lub inwestycjami długoterminowymi, podziału, restrukturyzacji lub zaniechania działalności**

Zarząd LPP SA w dniu 24 kwietnia 2018 roku zarekomendował zbycie zorganizowanej części przedsiębiorstwa LPP SA działającej obecnie pod marką Promostars poprzez wniesienie jej jako wkład niepieniężny do spółki pod firmą Amur spółka z ograniczoną odpowiedzialnością z siedzibą w Gdańsku lub innej spółki celowej w której jedynym udziałowcem będzie LPP SA. Przedmiotem wniesienia w formie wkładu będą składniki majątkowe i prawa wchodzące w skład wyodrębnionego funkcjonalnie działu sprzedaży

odzieży prowadzonego pod marką Promostars. Zwyczajne Walne Zgromadzenie LPP SA w dniu 25 maja 2018 podejmie uchwałę w sprawie wyrażenia zgody na zbycie zorganizowanej części przedsiębiorstwa.

## 25. Zmiany zobowiązań warunkowych lub aktywów warunkowych, które nastąpiły od czasu zakończenia ostatniego roku obrotowego

W I kwartale 2018 roku LPP SA oraz spółki od niej zależne korzystały z gwarancji bankowych, na zabezpieczenie zapłaty czynszu z tytułu najmu powierzchni pod sklepy firmowe, powierzchnie biurowe, magazyn.

Na dzień 31 marca 2018 roku łączna wartość gwarancji bankowych wystawionych na zlecenie i odpowiedzialność LPP SA wyniosła: 265 471 tys. zł, z czego:

<b>79 013 tys. zł</b>	wartość gwarancji wystawionych z tyt. za zabezpieczenia umów za wartych przez LPP SA
<b>183 208 tys. zł</b>	wartość gwarancji wystawionych z tyt. za zabezpieczenia umów za wartych przez jednostki powiązane objęte konsolidacją
<b>3 250 tys. zł</b>	wartość gwarancji wystawionych z tyt. za zabezpieczenia umów wynajmu powierzchni magazynowych i biurowych zawartych przez LPP SA

W I kwartale 2018 roku Spółka również otrzymała gwarancje. Gwarancje te stanowiły zabezpieczenie płatności od kontrahenta, ich wartość na dzień 31 marca 2018 wyniosła 23 201 tys. zł.

W okresie sprawozdawczym Spółka dominująca udzieliła poręczeń, ich wartość na dzień 31 marca 2017 roku wyniosła 97 489 tys. zł i zmniejszyła się w stosunku do stanu na 31 grudnia 2017 roku o 12 458 tys. zł.

## 26. Szacunki dotyczące przyszłych zobowiązań wynikających z zawartych umów najmu

Spółki wchodzące w skład Grupy Kapitałowej są stronami umów najmu, na mocy których korzystają z powierzchni wykorzystywanych do prowadzenia sieci salonów firmowych Reserved, Cropp, House, Mohito i Sinsay.

Łączne przyszłe opłaty (minimalne oraz warunkowe) z tytułu umów najmu, oszacowane wg stanu na dzień 31 marca 2018 roku przedstawiają się następująco:

<b>962 174 tysiące PLN</b>	kwoty wymagalne w okresie 12 miesięcy od dnia bilansowego
<b>2 677 532 tysiące PLN</b>	kwoty wymagalne w okresie od 12 miesięcy do 5 lat od dnia bilansowego
<b>1 166 131 tysiące PLN</b>	kwoty wymagalne w okresie powyżej 5 lat od dnia bilansowego

## 27. Stanowisko Zarządu w sprawie realizacji prognozy rocznych wyników skonsolidowanych

Spółka nie publikowała prognoz rocznych wyników.

## 28. Akcjonariusze posiadający bezpośrednio lub pośrednio przez podmioty zależne co najmniej 5% ogólnej liczby głosów na Walnym Zgromadzeniu LPP SA na dzień przekazania raportu kwartalnego oraz wskazanie zmian w strukturze własności znacznych pakietów akcji LPP SA w okresie od przekazania poprzedniego raportu kwartalnego

Struktura własności kapitału zakładowego jednostki dominującej, stan na dzień przekazania raportu za I kwartał 2018 roku.

Akcjonariusz	Liczba posiadanych akcji (w szt.)	Udział w kapitale zakładowym	Liczba głosów na WZA	Udział w ogólnej liczbie głosów na WZA
Marek Piechocki	175 497	9,5%	875 493	27,1%
Jerzy Lubianiec	174 999	9,4%	874 995	27,1%
Forum TFI SA*	195 050	10,5%	195 058	6,0%
Akcje własne	18 978	1,0%	0**	0,0%
Pozostali akcjonariusze	1 287 899	69,5%	1 287 899	39,8%
<b>Razem</b>	<b>1 852 423</b>	<b>100,0%</b>	<b>3 233 445</b>	<b>100,0%</b>

\*Forum TFI SA zarządza funduszami Forum 64 FIZ (podmiot powiązany z Panem Jerzym Lubiańcem – akcjonariuszem LPP SA) oraz Forum 65 FIZ (podmiot powiązany z Panem Markiem Piechockim – akcjonariuszem LPP SA).

\*\* z 18 978 akcji LPP SA nie może być wykonywane prawogłosu na WZA, gdyż są to akcje własne LPP SA

W okresie od przekazania poprzedniego raportu (raport za III kwartał 2017 roku) nie miała miejsce zmiana w strukturze własności znacznych pakietów akcji.

## 29. Zestawienie stanu posiadania akcji LPP SA lub uprawnień do nich przez osoby zarządzające i nadzorujące Emitenta, na dzień przekazania raportu kwartalnego, wraz ze wskazaniem zmian w stanie posiadania, w okresie od przekazania poprzedniego raportu kwartalnego, odrębnie dla każdej z osób

Struktura stanu posiadania akcji LPP SA przez osoby zarządzające i nadzorujące, stan na dzień przekazania raportu za I kwartał 2018 roku.

	Akcjonariusz	Funkcja	Liczba posiadanych akcji	Liczba głosów na WZA
ZARZĄD	Marek Piechocki	Prezes Zarządu	175 497	875 493
	Ja c e k K u j a w a	Wiceprezes Zarządu	153	153
	Przemysław Lutkiewicz	Wiceprezes Zarządu	10	10
	Sławomir Łoboda	Wiceprezes Zarządu	102	102
RADA NADZORCZA	Jerzy Lubianiec	Prezes Rady Nadzorczej	174 999	874 995

Antoni Tymiński	Członek Rady Nadzorczej	11	11
Piotr Piechocki	Członek Rady Nadzorczej	14	14

W okresie od przekazania poprzedniego raportu kwartalnego (raport za III kwartał 2017 roku) nie miały miejsca zmiany w strukturze posiadania akcji LPP SA przez osoby nadzorujące i zarządzające Emitentem.

### 30. Informacje o postępowaniach sądowych

LPP SA ani żadna jednostka zależna od LPP SA nie są stroną postępowania przed sądem, organem właściwym dla postępowania arbitrażowego lub organem administracji publicznej dotyczącego zobowiązań lub wierzytelności, którego wartość pojedynczego lub łącznie przekraczała 10% kapitałów własnych LPP SA.

Jednocześnie w nawiązaniu do informacji zawartych we wcześniejszych raportach okresowych i bieżących o toczącym się postępowaniu kontrolnym w sprawie rozliczenia podatku dochodowego za rok 2012 LPP SA oczekuje na ponowne rozstrzygnięcie sprawy przez organ podatkowy I instancji podtrzymując dotychczasowe stanowisko, iż w jej ocenie prawidłowo dokonała naliczenia wysokości podatku dochodowego za 2012 rok oraz zaliczenia do kosztów uzyskania przychodów wydatków, które zgodnie z obowiązującymi w tym zakresie przepisami prawa mogły być zaliczone do takich kosztów.

Po przeprowadzeniu analizy rozliczeń związanych z opłatami licencyjnymi za korzystanie ze znaków towarowych, Emitent utworzył na dzień 31 grudnia 2017 roku rezerwę na potencjalne ryzyka podatkowe lat poprzednich w łącznej wysokości 46 mln zł.

### 31. Transakcje z jednostkami powiązanymi

#### 31.1. Kluczowy personel

Do kluczowego personelu kierowniczego Grupa zalicza członków Zarządu oraz Rady Nadzorczej spółki dominującej.

Wartość krótkoterminowych świadczeń członków Zarządu jednostki dominującej, otrzymanych w okresie od 1 stycznia do 31 marca 2018 roku wyniosła 2 418 tysięcy PLN.

Wynagrodzenia prezentowane odrębnie dla każdej z osób zaliczonych do kluczowego personelu, kształtowały się następująco:

Marcel Piechocki – Prezes Zarządu 858 tys. zł

Przemysław Lutkiewicz – Wiceprezes Zarządu 520 tys. zł

Jacek Kujawa – Wiceprezes Zarządu 520 tys. zł

Sławomir Łoboda - Wiceprezes Zarządu 520 tys. zł

Wartość krótkoterminowych świadczeń członków Rady Nadzorczej jednostki dominującej, otrzymanych w okresie od 1 stycznia do 31 marca 2018 roku wyniosła 49 tysięcy PLN.

Wynagrodzenia prezentowane odrębnie dla każdej z osób Rady Nadzorczej, kształtowały się następująco:

Wojciech Olejniczak – Członek RN 7 tys. zł

Piotr Piechocki – Członek RN 10,5 tys. zł

Magdalena Sekuła – Członek RN 10,5 tys. zł

Antoni Tymiński – Członek RN 10,5 tys. zł

Miłosz Wiśniewski – Członek RN 10,5 tys. zł

## 31.2. Transakcje z podmiotami powiązanymi

W okresie sprawozdawczym Emitent nie zawierał z podmiotami powiązanymi transakcji dotyczących przeniesienia praw i zobowiązań.

Transakcje pomiędzy jednostką dominującą a jej zależnymi spółkami zagranicznymi podlegały eliminacji w skonsolidowanym sprawozdaniu finansowym i nie zostały ujawnione w tabeli.

Wielkości podane poniżej obrazują tylko transakcje wzajemne pomiędzy LPP SA a polskimi spółkami zależnymi nieobjętymi konsolidacją i są prezentowane z punktu widzenia jednostki dominującej.

Podmioty powiązane (w tysiącach PLN)	31.03.2018		I kw 2018 roku	
	Należności	Zobowiązania	Przychody	Zakupy
Spółki krajowe	1	14	3	106

Dane, które wykazane jako zobowiązania LPP SA są należnościami w spółkach powiązanych, a koszty są przychodami w tych spółkach.

Wszystkie transakcje z podmiotami powiązanymi były zawierane na warunkach rynkowych. Przychody od spółek krajowych pochodzą z wynajmu pomieszczeń biurowych na potrzeby działalności tychże firm. Koszty związane z krajowymi spółkami zależnymi, dotyczą wynajmu nieruchomości, w których prowadzone są sklepy Cropp, Reserved, Mohito i House.

## 32. Informacje o udzielonych poręczeniach i gwarancjach

W okresie objętym raportem Emitent oraz spółki z Grupy Kapitałowej Emitenta nie udzielały poręczeń kredytu lub pożyczki oraz nie udzielały gwarancji jednemu podmiotowi lub jednostce zależnej od tego podmiotu, których łączna wartość stanowiłaby równowartość co najmniej 10% kapitałów własnych Emitenta.

Szczegółowe informacje na temat zobowiązań warunkowych zostały zamieszczone w punkcie 25 niniejszego sprawozdania.

## 33. Inne informacje mogące w istotny sposób wpłynąć na ocenę sytuacji kadrowej, majątkowej, finansowej i wyniku finansowego Grupy Kapitałowej LPP SA oraz informacje istotne dla oceny możliwości realizacji zobowiązań przez Grupę Kapitałową Emitenta

Raport zawiera podstawowe informacje, które są istotne dla oceny sytuacji grupy kapitałowej Emitenta. W opinii Zarządu nie istnieją obecnie żadne zagrożenia dla realizacji zobowiązań GK.

## 34. Wskazanie czynników, które w ocenie LPP SA będą miały wpływ na wyniki osiągnięte przez jego Grupę Kapitałową w perspektywie co najmniej kolejnego kwartału

Podstawowe czynniki, które będą miały wpływ na wyniki osiągnięte w najbliższym czasie, to:

- a) Sytuacja gospodarczo - polityczna w Polsce i w krajach, w których działają sklepy GK LPP SA, szczególnie w Rosji i na Ukrainie.
- b) Atrakcyjność kolekcji poszczególnych marek i dobre przyjęcie przez klientów.
- c) Poziom kursu PLN w stosunku do USD i EUR, a także rubla rosyjskiego RUB oraz hrywny ukraińskiej UAH.
- d) Zakaz handlu w niedzielę (18% sprzedaży w Polsce).
- e) Kontrola kosztów SG&A/m2, w szczególności kosztów personelu.
- f) Rozwój sieci sprzedaży marek Reserved, Cropp, House, Mohito, Sinsay. Dalsza ekspansja na rynku polskim, przyspieszenie wzrostów w Europie z naciskiem na Europę Południowo – Wschodnią, kontynuacja rozwoju w rejonie CIS, powrót do wzrostów na Bliskim Wschodzie. W roku 2018 planowane jest zwiększenie powierzchni sieci sklepów o 11% r/r czyli o około 108,5 tys. m2. Planowany CAPEX w 2018 roku to ok. 520 mln zł, wzrost o ok. 18% r/r. Planowane wydatki na sklepy to 350 mln zł, na siedziby to 95 mln zł, obszar IT i e-commerce 75 mln zł. Marża brutto Grupy w 2018 roku zakładana jest na poziomie ok. 54-55%.
- g) Rozwój e-commerce – w 2018 roku Spółka zakłada 100% wzrost przychodów internetowych. Cele na 2018 rok zakładają uruchomienie sklepów internetowych na Ukrainie ( druga połowa 2018 roku). Aby wesprzeć rozwój sprzedaży internetowej Emitent wynajął dwa nowe centra logistyczne dedykowane e-commerce. Pierwsze w Strykowie (Polska) – obsługiwane przez firmę Arva to dla 4 marek: Reserved, House, Mohito oraz Sinsay, realizacja zamówień w kraju oraz za granicą (Niemcy, Czechy, Słowacja, Rumunia, Węgry, kraje bałtyckie oraz Wielka Brytania). Drugie w Moskwie (Rosja) - obsługa zamówień e-commerce w całej Rosji. W przyszłości Emitent planuje powstanie minimum dwóch nowych centrów: w Wielkiej Brytanii oraz w Europie Południowej.
- h) Utrzymanie gotówki netto, celem jest zrównanie poziomu zobowiązań do poziomu zapasów.

## 35. Noty objaśniające do skróconego skonsolidowanego sprawozdania finansowego

### 35.1. Odpisy aktualizujące wartości aktywów

Wartości niektórych aktywów, za prezentowanych w skonsolidowanym sprawozdaniu finansowym sporządzonym na dzień 31 marca 2018 roku, zawierają korektę o odpis aktualizujący. Dokładne informacje na temat kwot odpisów aktualizujących wykazanych na ostatni dzień okresu sprawozdawczego oraz zmiany w okresie przedstawia poniższa tabelka.

	w tysiącach PLN		
	Rzeczowe aktywa trwałe, aktywa niematerialne	Zapasy	Należności, pożyczki i udziały
<b>Stan na 1 stycznia 2018</b>	<b>7 414</b>	<b>53 674</b>	<b>16 665</b>
Odpisy utworzone w okresie	1 281	0	91
Odpisy odwrócone w okresie	1 801	2 627	30
<b>Stan na 31 marca 2018</b>	<b>6 894</b>	<b>51 047</b>	<b>16 726</b>

### 35.2. Należności

Na wartość odpisu aktualizującego wartość należności składają się:

<b>15 662 tysiące PLN</b>	odpis aktualizujący wartość roszczeń i należności spornych od kontrahentów
<b>516 tysięcy PLN</b>	odpis aktualizujący wartość należności tzw. wątpliwych

521 tysięcy PLN

odpis aktualizujący wartość należności od pracowników i pozostałych

### 35.3. Środki pieniężne

GK dla celów sporządzenia Sprawozdania z przepływów pieniężnych klasyfikuje środki pieniężne w sposób przyjęty do prezentacji z sytuacji finansowej. Wpływ na różnicę w wartości środków pieniężnych wykazanych w Sprawozdaniu z sytuacji finansowej oraz Sprawozdaniu z przepływów pieniężnych mają:

	w tysiącach PLN
	31.03.2018
Środki pieniężne i ich ekwiwalenty wykazane w Sprawozdaniu z sytuacji finansowej	440 861
<i>Korekty:</i>	
Różnice kursowe z wyceny bilansowej środków pieniężnych w walucie obcej	-703
<b>Środki pieniężne i ich ekwiwalenty wykazane w Sprawozdaniu z przepływów pieniężnych</b>	<b>440 158</b>

### 35.4. Zobowiązania z tytułu świadczeń pracowniczych

Wartość zobowiązań pracowniczych ujętych w skonsolidowanym sprawozdaniu finansowym oraz ich zmiany w okresie sprawozdawczym przedstawiają się następująco:

	w tysiącach PLN		
	Odprawy emerytalne	Niewypłacone wynagrodzenia	Krótkoterminowe zobowiązanie na niewykorzystany urlop
<b>Stan na 1 stycznia 2018</b>	<b>751</b>	<b>21 172</b>	<b>22 400</b>
Zwiększenie	0	1 369	27 907
Zmniejszenie	0	21 172	22 400
<b>Stan na 31 marca 2018</b>	<b>751</b>	<b>1 369</b>	<b>27 907</b>

### 35.5. Rezerwy

Wartość rezerw ujętych w skonsolidowanym sprawozdaniu finansowym oraz ich zmiany w okresie sprawozdawczym przedstawiają się następująco:

	w tysiącach PLN	
	Rezerwa na zwroty	Inne rezerwy
<b>Stan na 1 stycznia 2018</b>	<b>7 818</b>	<b>5 121</b>
Zawiązanie	7 602	1 178
Rozwiązanie	7 818	5 121
<b>Stan na 31 marca 2018</b>	<b>7 602</b>	<b>1 178</b>



## 35.6. Podatek dochodowy

Główne składniki podatku dochodowego GK LPP S.A. za okres od 1 stycznia 2018 do 31 marca 2018 roku oraz okres porównywalny przedstawione zostały w tabeli.

	w tysiącach PLN	
	01.01-31.03.2018	01.01-31.03.2017
Bieżący podatek dochodowy	2 426	2 301
Odroczony podatek dochodowy	-844	3 230
<b>Razem</b>	<b>1 582</b>	<b>5 531</b>

## 35.7. Aktywa i zobowiązania z tytułu podatku odroczonego

Na koniec okresu sprawozdawczego w sprawozdaniu skonsolidowanym zostały wykazane wartości zarówno dotyczące pozycji aktywa z tytułu odroczonego podatku dochodowego jak i zobowiązania z tytułu odroczonego podatku dochodowego.

Dokładne informacje z jakich składników składają się te kwoty zostały zawarte w poniższych tabelach.

Aktywa z tytułu podatku odroczonego	31 marca 2018	31 grudnia 2017
Różnica pomiędzy amortyzacją bilansową a podatkową środków trwałych	2 095	17 691
Amortyzacja znaków towarowych	89 541	90 878
Aktualizacja wartości za pasów	791	1 934
Aktualizacja należności handlowych	208	375
Marża od niesprzedanych poza Grupę towarów	14 473	15 620
Marża od sprzedanych nakładów	32 176	11 501
Strata podatkowa	13 022	47
Nie wypłacone wynagrodzenia i narzuty	1 331	12 986
Rezerwa na zwroty towarów	1 134	1 162
Pozostałe różnice przejściowe	-2 545	- 859
<b>Razem</b>	<b>152 226</b>	<b>151 335</b>

Zobowiązania z tytułu podatku odroczonego	31 marca 2018	31 grudnia 2017
Różnica pomiędzy amortyzacją bilansową a podatkową aktywów niematerialnych i środków trwałych	26	31
<b>Razem</b>	<b>26</b>	<b>31</b>

## 35.8. Różnice kursowe

W skonsolidowanym sprawozdaniu z wyniku i pozostałych dochodów sporządzonym na dzień 31 marca 2018 roku ujawniono przewagę dodatnich różnic kursowych nad ujemnymi na kwotę 16 233 tysiące PLN.

## 35.9. Segmenty działalności

Przychody oraz wyniki finansowe dotyczące segmentów geograficznych za okres od 01 stycznia 2018 roku do 31 marca 2018 roku oraz za okres porównywalny zostały przedstawione w poniższych tabelach.

2018	w tysiącach PLN				
	Kraje Unii Europejskiej	Pozostałe kraje	Korekty konsolidacyjne	Wartości nieprzypisane do segmentów	Suma
Sprzedaż zewnętrzna	1 053 358	526 994	0	0	1 580 352
Sprzedaż międzysegmentami	257 858	0	-257 858	0	0
Pozostałe przychody operacyjne	3 265	2 889	0	0	6 154
<b>Przychody ogółem</b>	<b>1 314 481</b>	<b>529 883</b>	<b>-257 858</b>	<b>0</b>	<b>1 586 506</b>
Koszty operacyjne ogółem, w tym	1 208 158	608 615	-247 261	118 462	1 687 974
Koszty sprzedaży towarów międzysegmentami	247 261	0	-247 261	0	0
Pozostałe koszty operacyjne	10 187	6 077	0	0	16 264
<b>Wynik segmentu</b>	<b>96 136</b>	<b>-84 809</b>	<b>-10 597</b>	<b>-118 462</b>	<b>-117 732</b>
Przychody finansowe				17 087	17 087
Koszty finansowe				2 542	2 542
Zysk/strata przed opodatkowaniem					-103 187
Podatek dochodowy					1 582
Udziałowcy niekontrolujący					0
<b>Zysk/strata netto przypadający Akcjonariuszom Jednostki Dominującej</b>					<b>-104 769</b>

w tysiącach PLN

2017	Kraje Unii Europejskiej	Pozostałe kraje	Korekty konsolidacyjne	Wartości nieprzypisane do segmentów	Suma
Sprzedaż zewnętrzna	1 038 975	323 340	0	0	1 362 315
Sprzedaż międzysegmentami	173 737	0	-173 737	0	0
Pozostałe przychody operacyjne	5 772	2 065	0	0	7 837
<b>Przychody ogółem</b>	<b>1 218 484</b>	<b>325 405</b>	<b>-173 737</b>	<b>0</b>	<b>1 370 152</b>
Koszty operacyjne ogółem, w tym	1 261 245	311 491	-170 906	59 095	1 460 925
Koszty sprzedaży towarów międzysegmentami	151 089	0	-151 089	0	0
Pozostałe koszty operacyjne	12 949	5 194	0	49	18 192
<b>Wynik segmentu</b>	<b>-55 710</b>	<b>8 720</b>	<b>-2 831</b>	<b>-59 144</b>	<b>-108 965</b>
Przychody finansowe				1 668	1 668
Koszty finansowe				4 200	4 200
Zysk/strata przed opodatkowaniem					-111 497
Podatek dochodowy					5 531
<b>Zysk/strata netto przypadający Akcjonariuszom Jednostki Dominującej</b>					<b>-117 028</b>

Zarząd LPP SA:

**Marek Piechocki**

Prezes Zarządu

**Przemysław Lutkiewicz**

Wiceprezes Zarządu

**Jacek Kujawa**

Wiceprezes Zarządu

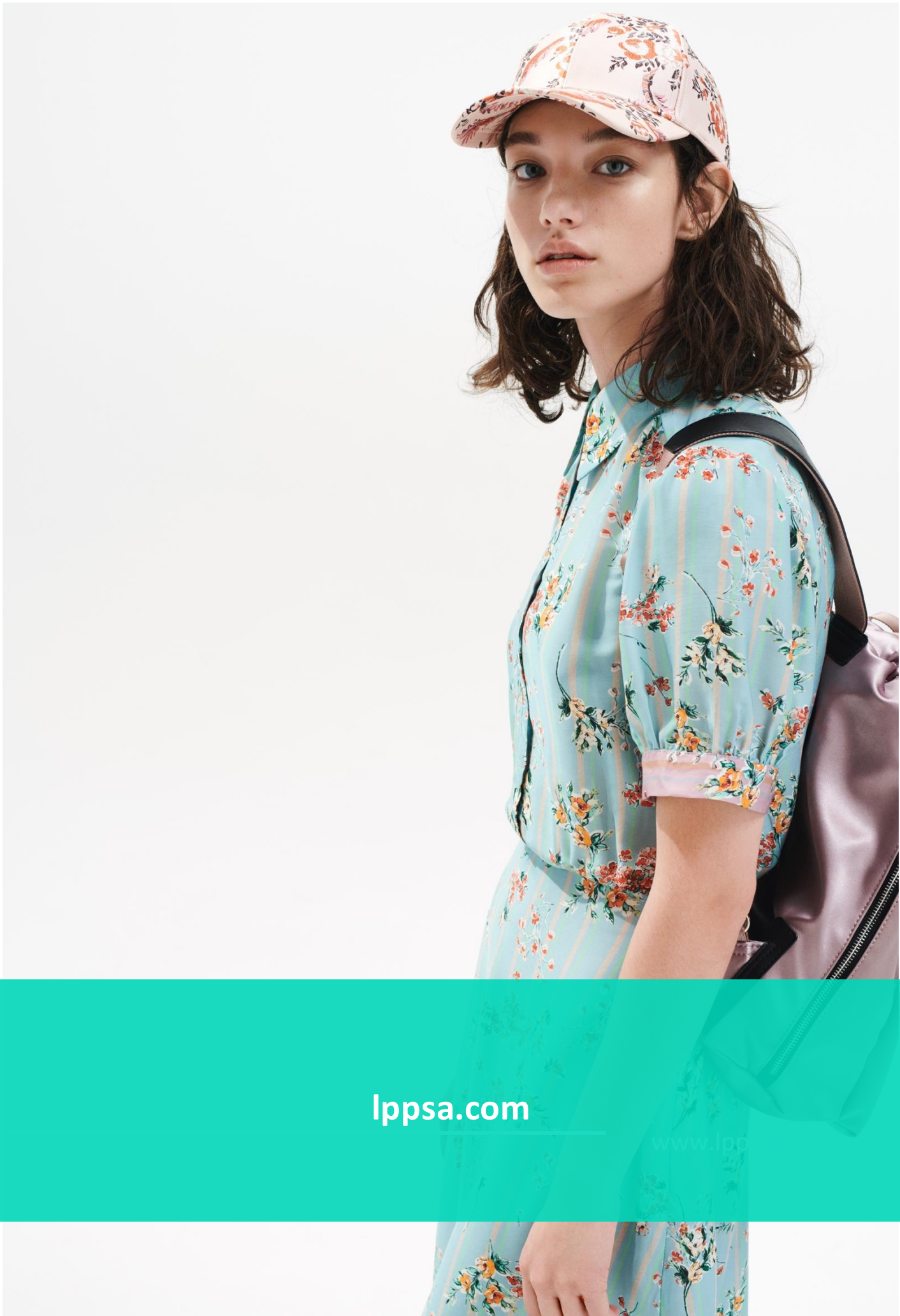
**Sławomir Łoboda**

Wiceprezes Zarządu



**LPP SA**  
**FIRMA POLSKA**  
**FIRMA RODZINNA**  
**FIRMA SPOŁECZNIE**  
**ODPOWIEDZIALNA**





[lppsa.com](http://lppsa.com)

[www.lpp](http://www.lpp)