



**SKONSOLIDOWANY RAPORT KWARTALNY  
GRUPY KAPITAŁOWEJ KOPEX  
ZA OKRES OD 01.01.2018r. DO 31.03.2018r.**

KATOWICE, 18 MAJA 2018 ROKU

Lp.		Strona
1.	WYBRANE SKONSOLIDOWANE DANE INANSOWE .....	3
2.	WYBRANE JEDNOSTKOWE DANE FINANSOWE .....	4
	<b>SKRÓCONE ŚRÓDROCZNE SKONSOLIDOWANE SPRAWOZDANIE FINANSOWE GRUPY KAPITAŁOWEJ KOPEX .....</b>	<b>5</b>
3.	SKRÓCONY ŚRÓDROCZNY SKONSOLIDOWANY RACHUNEK ZYSKÓW I STRAT GRUPY KAPITAŁOWEJ KOPEX .....	6
4.	SKRÓCONE ŚRÓDROCZNE SKONSOLIDOWANE SPRAWOZDANIE Z CAŁKOWITYCH DOCHODÓW GRUPY KAPITAŁOWEJ KOPEX .....	7
5.	SKRÓCONE ŚRÓDROCZNE SKONSOLIDOWANE SPRAWOZDANIE Z SYTUACJI FINANSOWEJ GRUPY KAPITAŁOWEJ KOPEX .....	8
6.	SKRÓCONE ŚRÓDROCZNE SKONSOLIDOWANE SPRAWOZDANIE ZE ZMIAN W KAPITALE WŁASNYM GRUPY KAPITAŁOWEJ KOPEX ....	9
7.	SKRÓCONE ŚRÓDROCZNE SKONSOLIDOWANE SPRAWOZDANIE Z PRZEPLÝWÓW PIENIĘŻNYCH GRUPY KAPITAŁOWEJ KOPEX .....	10
8.	OŚWIADCZENIE O ZGODNOŚCI ORAZ ZASADY SPORZĄDZENIA SKONSOLIDOWANEGO SPRAWOZDANIA FINANSOWEGO .....	11
9.	DZIAŁALNOŚĆ ZANIECHANA .....	12
10.	INFORMACJE O EMITENCIE I GRUPIE KAPITAŁOWEJ KOPEX .....	13
11.	INFORMACJE O ORGANIZACJI GRUPY KAPITAŁOWEJ ORAZ O ZMIANACH W POWIĄZANIACH ORGANIZACYJNYCH LUB KAPITAŁOWYCH EMITENTA I GRUPY KAPITAŁOWEJ .....	17
12.	SEGMENTY BRANŻOWE ORAZ GEOGRAFICZNE .....	19
13.	INFORMACJE O ODPISACH AKTUALIZUJĄCYCH I REZERWACH .....	21
14.	TRANSAKCJE Z JEDNOSTKAMI POWIĄZANYMI .....	21
15.	INFORMACJE O ZMIANACH ZOBOWIĄZAŃ WARUNKOWYCH .....	21
16.	SYTUACJA KADROWA EMITENTA I GRUPY KAPITAŁOWEJ EMITENTA .....	21
17.	ZWIĘZŁY OPIS ISTOTNYCH DOKONAŃ LUB NIEPOWODZEŃ W KWARTALE WRAZ Z WYKAZEM NAJWAŻNIEJSZYCH ZDARZEŃ DOTYCZĄCYCH EMITENTA .....	22
18.	WSKAZANIE ISTOTNYCH ZDARZEŃ, KTÓRE WYSTĄPIŁY PO DNIU BILANSOWYM , NA KTÓRY SPORZĄDZONO SPRAWOZDANIE .....	22
19.	OPIS CZYNNIKÓW I ZDARZEŃ, W SZCZEGÓLNOŚCI O NIETYPOWYM CHARAKTERZE, MAJĄCYCH ISTOTNY WPLÝW NA OSIĄGNIĘTE WYNIKI FINANSOWE .....	23
20.	WSKAZANIE AKCJONARIUSZY POSIADAJĄCYCH BEZPOŚREDNIO LUB POŚREDNIO PRZEZ PODMIOTY ZALEŻNE CO NAJMNIEJ 5% OGÓLNEJ LICZBY GŁOSÓW NA WALNYM ZGROMADZENIU EMITENTA .....	24
21.	ZESTAWIENIE STANU POSIADANIA AKCJI EMITENTA LUB UPRAWNIĘŃ DO NICH PRZEZ OSOBY ZARZĄDZAJĄCE I NADZORUJĄCE EMITENTA .....	25
22.	WSKAZANIE ISTOTNYCH POSTĘPOWAŃ TOCZĄCYCH SIĘ PRZED SĄDEM, ORGANEM WŁAŚCIWYM DLA POSTĘPOWANIA ARBITRAŻOWEGO LUB ORGANEM ADMINISTRACJI PUBLICZNEJ .....	26
23.	INFORMACJE O UDZIELENIU PRZEZ EMITENTA LUB JEDNOSTKĘ OD NIEGO ZALEŻNĄ PORĘCZEŃ KREDYTU LUB POŻYCZKI LUB UDZIELENIU GWARANCJI .....	26
24.	INFORMACJE DOTYCZĄCE EMISJI, WYKUPU I SPŁATY NIEUDZIAŁOWYCH I KAPITAŁOWYCH PAPIERÓW WARTOŚCIOWYCH EMITENTA	26
25.	INFORMACJE DOTYCZĄCE WYPŁACONEJ (LUB ZADEKLAROWANEJ) DYWIDENDY .....	26
26.	STANOWISKO ZARZĄDU ODNOŚNIE MOŻLIWOŚCI ZREALIZOWANIA WCZEŚNIEJ PUBLIKOWANYCH PROGNOZ WYNIKÓW .....	26
27.	OBJAŚNIENIA DOTYCZĄCE SEZONOWOŚCI LUB CYKLICZNOŚCI DZIAŁALNOŚCI EMITENTA I GRUPY KAPITAŁOWEJ EMITENTA .....	27
28.	ZDARZENIA DOTYCZĄCE LAT UBIEGŁYCH .....	27
29.	WSKAZANIE CZYNNIKÓW, KTÓRE W OCENIE EMITENTA MOGĄ MIEĆ WPLÝW NA OSIĄGANE WYNIKI .....	27
	<b>SKRÓCONE ŚRÓDROCZNE JEDNOSTKOWE SPRAWOZDANIE FINANSOWE KOPEX S.A. ....</b>	<b>28</b>
30.	SKRÓCONY ŚRÓDROCZNY JEDNOSTKOWY RACHUNEK ZYSKÓW I STRAT KOPEX S.A. ....	29
31.	SKRÓCONE ŚRÓDROCZNE JEDNOSTKOWE SPRAWOZDANIE Z CAŁKOWITYCH DOCHODÓW KOPEX S.A. ....	30
32.	SKRÓCONE ŚRÓDROCZNE JEDNOSTKOWE SPRAWOZDANIE Z SYTUACJI FINANSOWEJ KOPEX S.A. ....	31
33.	SKRÓCONE ŚRÓDROCZNE JEDNOSTKOWE SPRAWOZDANIE ZE ZMIAN W KAPITALE WŁASNYM KOPEX S.A. ....	32
34.	SKRÓCONE ŚRÓDROCZNE JEDNOSTKOWE SPRAWOZDANIE Z PRZEPLÝWÓW PIENIĘŻNYCH KOPEX S.A. ....	33

**1. WYBRANE SKONSOLIDOWANE DANE FINANSOWE**

WYBRANE DANE FINANSOWE	w tys. PLN		w tys. EUR	
	od 01.01.2018 r. do 31.03.2018 r.	od 01.01.2017 r. do 31.03.2017 r.	od 01.01.2018 r. do 31.03.2018 r.	od 01.01.2017 r. do 31.03.2017 r.
<b>DZIAŁALNOŚĆ KONTYNUOWANA</b>				
Przychody netto ze sprzedaży produktów, towarów i materiałów	171 340	249 031	41 006	58 062
Zysk / (Strata) z działalności operacyjnej	22 955	11 129	5 494	2 595
Zysk / (Strata) brutto	20 531	10 010	4 914	2 334
Skonsolidowany zysk (strata) netto działalności kontynuowanej	19 537	7 157	4 676	1 669
Skonsolidowany zysk (strata) netto razem	17 977	7 631	4 302	1 779
Zysk (Strata) netto przypadający akcjonariuszom spółki dominującej	18 019	7 467	4 312	1 741
Zysk (Strata) netto z działalności kontynuowanej przypadający akcjonariuszom spółki dominującej	19 579	6 993	4 686	1 630
Przepływy pieniężne netto z działalności operacyjnej	46 127	5 558	11 039	1 296
Przepływy pieniężne netto z działalności inwestycyjnej	30 969	93 034	7 412	21 691
Przepływy pieniężne netto z działalności finansowej	-4 055	-106 608	-970	-24 856
Przepływy pieniężne netto, razem	73 041	-8 016	17 481	-1 869
Liczba akcji	74 332 538	74 056 038	74 332 538	74 056 038
Zysk (Strata) netto razem przypadający akcjonariuszom spółki dominującej na 1 akcję zwykłą (w zł/EUR)	0,24	0,10	0,06	0,02
Zysk (Strata) netto razem przypadający akcjonariuszom spółki dominującej z działalności kontynuowanej na 1 akcję zwykłą (w zł/EUR)	0,26	0,09	0,06	0,02

	stan na dzień 31.03.2018r.	stan na dzień 31.12.2017r.	stan na dzień 31.03.2018r.	stan na dzień 31.12.2017r.
Aktywa trwale, razem	324 386	335 205	77 079	80 368
Aktywa obrotowe, razem	663 110	611 115	157 564	146 519
Aktywa, razem	1 005 985	964 983	239 036	231 361
Zobowiązania i rezerwy na zobowiązania	703 061	682 051	167 057	163 526
Zobowiązania długoterminowe	413 360	410 391	98 220	98 394
Zobowiązania krótkoterminowe	223 382	206 255	53 079	49 451
Kapitał własny	288 682	271 180	68 595	65 017
Kapitał zakładowy	74 333	74 333	17 663	17 822
Liczba akcji	74 332 538	74 332 538	74 332 538	74 332 538
Wartość księgową na jedną akcję (w zł/EUR)	3,88	3,65	0,92	0,88

Do przeliczenia wybranych danych finansowych zastosowano następujące kursy walut:

- Pozycje aktywów i pasywów przeliczono wg średniego kursu NBP dla waluty EURO, obowiązującego na dzień bilansowy:
  - na 31.03.2018 - 4,2085
  - na 31.12.2017 - 4,1709
- Pozycje rachunku zysków i strat oraz przepływów pieniężnych przeliczono wg kursu stanowiącego średnią arytmetyczną kursów EURO obowiązujących na koniec każdego miesiąca w okresie sprawozdawczym:
  - w I kwartale 2018 roku - 4,1784
  - w I kwartale 2017 roku - 4,2891
- Maksymalne kursy w okresie:
  - w I kwartale 2018 roku - 4,2085
  - w I kwartale 2017 roku - 4,3308
- Minimalne kursy w okresie:
  - w I kwartale 2018 roku - 4,1488
  - w I kwartale 2017 roku - 4,2198

## 2. WYBRANE JEDNOSTKOWE DANE FINANSOWE

WYBRANE DANE FINANSOWE	w tys. PLN		w tys. EUR	
	od 01.01.2018 r. do 31.03.2018 r.	od 01.01.2017 r. do 31.03.2017 r.	od 01.01.2018 r. do 31.03.2018 r.	od 01.01.2017 r. do 31.03.2017 r.
Przychody netto ze sprzedaży produktów, towarów i materiałów	89 056	184 378	21 313	42 988
Zysk (Strata) z działalności operacyjnej	16 570	6 437	3 966	1 501
Zysk (Strata) brutto	14 052	4 511	3 363	1 052
Zysk (Strata) netto, razem	14 150	4 643	3 386	1 083
Przepływy pieniężne netto z działalności operacyjnej	52 958	24 787	12 674	5 779
Przepływy pieniężne netto z działalności inwestycyjnej	-3 535	67 149	-846	15 656
Przepływy pieniężne netto z działalności finansowej	-2 106	-104 672	-504	-24 404
Przepływy pieniężne netto, razem	47 317	-12 736	11 324	-2 969
Liczba akcji	74 332 538	74 056 038	74 332 538	74 056 038
Zysk (strata) netto na jedną akcję zwykłą (w zł/EUR)	0,19	0,06	0,05	0,01
Rozwodniony zysk (strata) netto na jedną akcję zwykłą (w zł/EUR)				

	stan na dzień 31.03.2018r.	stan na dzień 31.12.2017r.	stan na dzień 31.03.2018r.	stan na dzień 31.12.2017r.
Aktywa trwałe, razem	533 815	544 862	126 842	130 634
Aktywa obrotowe, razem	439 276	405 360	104 378	97 188
Aktywa, razem	981 664	958 795	233 257	229 877
Zobowiązania i rezerwy na zobowiązania	601 763	593 112	142 988	142 202
Zobowiązania długoterminowe	401 075	402 165	95 301	96 422
Zobowiązania krótkoterminowe	153 317	142 008	36 430	34 047
Kapitał własny	379 901	365 683	90 270	87 675
Kapitał zakładowy	74 333	74 333	17 663	17 822
Liczba akcji	74 332 538	74 056 038	74 332 538	74 056 038
Wartość księgową na jedną akcję (w zł/EUR)	5,11	4,94	1,21	1,18
Rozwodniona wartość księgową na jedną akcję (w zł/EUR)				

Do przeliczenia wybranych danych finansowych zastosowano następujące kursy walut:

- Pozycje aktywów i pasywów przeliczono wg średniego kursu NBP dla waluty EURO, obowiązującego na dzień bilansowy:
  - na 31.03.2018 - 4,2085
  - na 31.12.2017 - 4,1709
- Pozycje rachunku zysków i strat oraz przepływów pieniężnych przeliczono wg kursu stanowiącego średnią arytmetyczną kursów EURO obowiązujących na koniec każdego miesiąca w okresie sprawozdawczym:
  - w I kwartale 2018 roku - 4,1784
  - w I kwartale 2017 roku - 4,2891
- Maksymalne kursy w okresie:
  - w I kwartale 2018 roku - 4,2085
  - w I kwartale 2017 roku - 4,3308
- Minimalne kursy w okresie:
  - w I kwartale 2018 roku - 4,1488
  - w I kwartale 2017 roku - 4,2198

**SKRÓCONE ŚRÓDROCZNE  
SKONSOLIDOWANE SPRAWOZDANIE FINANSOWE  
GRUPY KAPITAŁOWEJ KOPEX**

3. SKRÓCONY ŚRÓDROCZNY SKONSOLIDOWANY RACHUNEK ZYSKÓW I STRAT  
GRUPY KAPITAŁOWEJ KOPEX

	od 01.01.2018 do 31.03.2018	od 01.01.2017 do 31.03.2017
<b>DZIAŁALNOŚĆ KONTYNUOWANA:</b>		
Przychody netto ze sprzedaży produktów, towarów i materiałów	171 340	249 031
Koszty sprzedanych produktów, towarów i materiałów	132 091	213 850
<b>Zysk brutto na sprzedaży</b>	<b>39 249</b>	<b>35 181</b>
Pozostałe przychody	4 729	2 792
Koszty sprzedaży	1 001	5 122
Koszty ogólnego zarządu	17 229	17 432
Pozostałe koszty	5 142	4 314
Pozostałe zyski / (straty)	2 349	24
<b>Zysk z działalności operacyjnej</b>	<b>22 955</b>	<b>11 129</b>
Przychody finansowe	1 066	3 629
Koszty finansowe	3 490	4 748
<b>Zysk brutto</b>	<b>20 531</b>	<b>10 010</b>
Podatek dochodowy	994	2 853
<b>Skonsolidowany zysk netto z działalności kontynuowanej</b>	<b>19 537</b>	<b>7 157</b>
<b>Skonsolidowany zysk (strata) netto z działalności zaniechanej</b>	<b>-1 560</b>	<b>474</b>
<b>Skonsolidowany zysk netto razem</b>	<b>17 977</b>	<b>7 631</b>
<b>Zysk (Strata) netto przypadający udziałom niekontrolującym</b>	<b>-42</b>	<b>164</b>
<b>Zysk netto przypadający akcjonariuszom spółki dominującej, z tego:</b>	<b>18 019</b>	<b>7 467</b>
-z działalności kontynuowanej	19 579	6 993
-z działalności zaniechanej	-1 560	474
<b>Średnia ważona liczba akcji zwykłych</b>	<b>74 332 538</b>	<b>74 056 038</b>
<b>Zysk netto razem przypadający akcjonariuszom spółki dominującej na 1 akcję zwykłą</b>	<b>0,24</b>	<b>0,10</b>
<b>Zysk netto razem przypadający akcjonariuszom spółki dominującej z działalności kontynuowanej na 1 akcję zwykłą</b>	<b>0,26</b>	<b>0,09</b>

**4. SKRÓCONE ŚRÓDROCZNE SKONSOLIDOWANE SPRAWOZDANIE Z CAŁKOWITYCH DOCHODÓW  
GRUPY KAPITAŁOWEJ KOPEX**

	od 01.01.2018 do 31.03.2018	od 01.01.2017 do 31.03.2017
<b>Skonsolidowany zysk netto</b>	<b>17 977</b>	<b>7 631</b>
<b>Inne całkowite dochody, które nie zostaną przeniesione do wyniku</b>	<b>458</b>	<b>401</b>
Zyski aktuarialne z tytułu programów zdefiniowanych świadczeń	63	600
Podatek dochodowy od zysków aktuarialnych	125	-113
Pozostałe dochody	270	-86
<b>Inne całkowite dochody (straty), które mogą być przeniesione do wyniku</b>	<b>-932</b>	<b>1 651</b>
Różnice kursowe z przeliczenia	-932	1 651
<b>Razem inne całkowite dochody (straty) po opodatkowaniu</b>	<b>-474</b>	<b>2 052</b>
<b>Całkowite dochody ogółem</b>	<b>17 503</b>	<b>9 683</b>
Przypadające na udziały niekontrolujące	-43	184
Przypadające na akcjonariuszy KOPEX S.A.	17 546	9 499

**5. SKRÓCONE ŚRÓDROCZNE SKONSOLIDOWANE SPRAWOZDANIE Z SYTUACJI FINANSOWEJ  
GRUPY KAPITAŁOWEJ KOPEX**

	31.03.2018	31.12.2017
<b>AKTYWA</b>		
<b>Aktywa trwałe</b>	<b>324 386</b>	<b>335 205</b>
Wartości niematerialne	5 154	5 223
Rzeczowe aktywa trwałe	231 737	246 983
Nieruchomości inwestycyjne	36 705	34 820
Długoterminowe należności leasingowe	397	993
Pozostałe długoterminowe aktywa	37 397	39 427
Aktywa z tytułu odroczonego podatku dochodowego	12 996	7 759
<b>Aktywa obrotowe</b>	<b>663 110</b>	<b>611 115</b>
Zapasy	116 864	109 906
Krótkoterminowe należności z tytułu dostaw i usług	239 565	237 435
Krótkoterminowe pozostałe należności	63 452	52 447
Krótkoterminowe należności leasingowe	14 685	20 119
Udzielone pożyczki krótkoterminowe	8 001	8 001
Należności dotyczące bieżącego podatku dochodowego	1 170	1 376
Pozostałe aktywa finansowe	12	35 511
Środki pieniężne i ich ekwiwalenty	219 361	146 320
<b>Aktywa trwałe przeznaczone do sprzedaży</b>	<b>18 489</b>	<b>18 663</b>
<b>Aktywa razem</b>	<b>1 005 985</b>	<b>964 983</b>
<b>ZOBOWIĄZANIA I KAPITAŁ WŁASNY</b>	<b>31.03.2018</b>	<b>31.12.2017</b>
<b>Kapitał własny</b>	<b>288 682</b>	<b>271 180</b>
Kapitał zakładowy	74 333	74 333
Kapitał z aktualizacji wyceny	-169	-169
Różnice kursowe z przeliczenia	13 089	14 021
Zyski zatrzymane / Zakumulowane straty	198 311	179 834
Kapitał udziałów niekontrolujących	3 118	3 161
<b>Zobowiązania długoterminowe</b>	<b>428 725</b>	<b>424 369</b>
Kredyty i pożyczki długoterminowe	400 583	399 479
Długoterminowe pozostałe zobowiązania	5 531	47
Długoterminowe zobowiązania leasingowe	7 246	10 865
Rezerwa z tytułu odroczonego podatku dochodowego	2 515	2 784
Długoterminowa rezerwa z tytułu świadczeń pracowniczych	9 618	9 968
Pozostałe długoterminowe rezerwy na zobowiązania	3 232	1 226
<b>Zobowiązania krótkoterminowe</b>	<b>274 336</b>	<b>257 682</b>
Kredyty i pożyczki krótkoterminowe	68 331	68 036
Krótkoterminowe zobowiązania z tytułu dostaw i usług	91 649	82 242
Krótkoterminowe pozostałe zobowiązania	49 094	40 820
Krótkoterminowe zobowiązania leasingowe	13 981	14 210
Zobowiązania z tytułu bieżącego podatku dochodowego	327	947
Krótkoterminowa rezerwa z tytułu świadczeń pracowniczych	10 766	9 177
Pozostałe krótkoterminowe rezerwy na zobowiązania	23 487	28 008
Krótkoterminowe rozliczenia międzyokresowe	16 701	14 242
<b>Zobowiązania związane z aktywami trwałymi przeznaczonymi do sprzedaży</b>	<b>14 242</b>	<b>11 752</b>
<b>Zobowiązania i kapitał własny, razem</b>	<b>1 005 985</b>	<b>964 983</b>



6. SKRÓCONE ŚRÓDROCZNE SKONSOLIDOWANE SPRAWOZDANIE ZE ZMIAN W KAPITALE WŁASNYM GRUPY KAPITAŁOWEJ KOPEX

	Kapitał zakładowy	Akcje własne	Emisja akcji powyżej wartości nominalnej	Kapitał z aktualizacji wyceny -  aktywa finansowe dostępne do sprzedaży	Różnice kursowe z przeliczenia	Zyski zatrzymane	Razem	Kapitał własny przypadający udziałom niekontrolującym	Kapitał własny razem
<b>Saldo na 01.01.2018</b>	<b>74 333</b>	-	-	<b>-169</b>	<b>14 021</b>	<b>179 834</b>	<b>268 019</b>	<b>3 161</b>	<b>271 180</b>
Całkowite dochody ogółem	-	-	-	-	-932	18 477	17 545	-43	17 502
<b>Saldo na 31.03.2018</b>	<b>74 333</b>	-	-	<b>-169</b>	<b>13 089</b>	<b>198 311</b>	<b>285 564</b>	<b>3 118</b>	<b>288 682</b>
<b>Saldo na 01.01.2017</b>	<b>74 333</b>	<b>-2 979</b>	<b>417 330</b>	<b>-169</b>	<b>17 158</b>	<b>-305 234</b>	<b>200 439</b>	<b>1 989</b>	<b>202 428</b>
Całkowite dochody ogółem	-	-	-	-	-3 137	67 738	64 601	1 172	65 773
Podział zysku/Pokrycie straty	-	-	-417 330	-	-	417 330	-	-	-
Sprzedaż akcji własnych	-	2 979	-	-	-	-	2 979	-	2 979
<b>Saldo na 31.12.2017</b>	<b>74 333</b>	-	-	<b>-169</b>	<b>14 021</b>	<b>179 834</b>	<b>268 019</b>	<b>3 161</b>	<b>271 180</b>
<b>Saldo na 01.01.2017</b>	<b>74 333</b>	<b>-2 979</b>	<b>417 330</b>	<b>-169</b>	<b>17 158</b>	<b>-305 234</b>	<b>200 439</b>	<b>1 989</b>	<b>202 428</b>
Całkowite dochody ogółem	-	-	-	-	1 631	7 868	9 499	184	9 683
<b>Saldo na 31.03.2017</b>	<b>74 333</b>	<b>-2 979</b>	<b>417 330</b>	<b>-169</b>	<b>18 789</b>	<b>-297 366</b>	<b>209 938</b>	<b>2 173</b>	<b>212 111</b>

**7. SKRÓCONE ŚRÓDROCZNE SKONSOLIDOWANE SPRAWOZDANIE Z PRZEPIYWÓW PIENIĘŻNYCH GRUPY KAPITAŁOWEJ KOPEX**

	od 01.01.2018 do 31.03.2018	od 01.01.2017 do 31.03.2017
<b>PRZEPIYWY ŚRODKÓW PIENIĘŻNYCH Z DZIAŁALNOŚCI OPERACYJNEJ</b>		
<b>Zysk (Strata) brutto z działalności kontynuowanej</b>	<b>20 531</b>	<b>10 010</b>
<b>Korekty o:</b>		
Amortyzacja	20 714	30 829
(Zyski) straty z tytułu różnic kursowych	-2 040	-142
Odsetki i udziały w zyskach (dywidendy)	656	3 401
(Zysk) strata z działalności inwestycyjnej	-1 113	-269
Zmiana stanu rezerw	-381	-1 525
Zmiana stanu zapasów	-7 302	-4 799
Zmiana stanu należności z tytułu dostaw i usług oraz pozostałych należności	3 733	65 421
Zmiana stanu zobowiązań krótkoterminowych z tytułu dostaw i usług oraz pozostałych zobowiązań	18 238	-100 568
Zmiana stanu rozliczeń międzyokresowych biernych	-4 898	6 124
Zapłacony podatek dochodowy	-1 872	-1 775
Transakcje walutowe	-	-1 245
Pozostałe korekty	-139	96
<b>Przepiwy pieniężne netto z działalności operacyjnej</b>	<b>46 127</b>	<b>5 558</b>
<b>PRZEPIYWY ŚRODKÓW PIENIĘŻNYCH Z DZIAŁALNOŚCI INWESTYCYJNEJ</b>		
Zbycie wartości niematerialnych oraz rzeczowych aktywów trwałych	6 356	316
Zbycie udziałów	-	7 217
Splata udzielonych pożyczek	-	10 301
Otrzymane odsetki	-	585
Wpływy z aktywów finansowych	35 500	80 000
Nabycie wartości niematerialnych oraz rzeczowych aktywów trwałych	-10 887	-5 168
Udzielone pożyczki	-	-217
<b>Przepiwy pieniężne netto z działalności inwestycyjnej</b>	<b>30 969</b>	<b>93 034</b>
<b>PRZEPIYWY ŚRODKÓW PIENIĘŻNYCH Z DZIAŁALNOŚCI FINANSOWEJ</b>		
Kredyty i pożyczki	-	39 722
Otrzymane prowizje od poręczeń	-	65
Inne wpływy finansowe	40	16
Splaty kredytów i pożyczek	-	-139 586
Dywidendy i inne wypłaty na rzecz właścicieli	-192	-
Płatności zobowiązań z tytułu umów leasingu finansowego	-3 698	-3 132
Zapłacone odsetki	-1	-2 589
Zapłacone prowizje od kredytów i poręczeń	-	-1 104
Inne wydatki finansowe	-204	-
<b>Przepiwy pieniężne netto z działalności finansowej</b>	<b>-4 055</b>	<b>-106 608</b>
<b>RAZEM PRZEPIYWY PIENIĘŻNE NETTO</b>	<b>73 041</b>	<b>-8 016</b>
<b>Bilansowa zmiana stanu środków pieniężnych, w tym:</b>	<b>73 041</b>	<b>-8 310</b>
zmiana stanu środków pieniężnych z tytułu różnic kursowych	-	-294
<b>Środki pieniężne na początek okresu</b>	<b>146 320</b>	<b>108 735</b>
<b>Środki pieniężne na koniec okresu, w tym:</b>	<b>219 361</b>	<b>100 425</b>

## 8. OŚWIADCZENIE O ZGODNOŚCI ORAZ ZASADY SPORZĄDZENIA SKONSOLIDOWANEGO SPRAWOZDANIA FINANSOWEGO

### PODSTAWA SPORZĄDZENIA SKONSOLIDOWANEGO SPRAWOZDANIA FINANSOWEGO

Na podstawie Art. 55 ust. 5 Ustawy o rachunkowości z dnia 29 września 1994r. (t.j. Dz. U. z 2018r. poz. 395 z późn. zm.) Grupa Kapitałowa KOPEX począwszy od dnia 01.01.2005r. stosuje Międzynarodowe Standardy Sprawozdawczości Finansowej zatwierdzone przez Unię Europejską (MSR/MSSF).

Niniejsze sprawozdanie finansowe jest skróconym sprawozdaniem sporządzonym za okres śródroczny. Niniejsze skrócone śródroczne skonsolidowane sprawozdanie finansowe jest zgodne z MSR 34 Śródroczna sprawozdawczość finansowa w kształcie zatwierdzonym przez Unię Europejską. Skrócone śródroczne skonsolidowane sprawozdanie finansowe Grupy obejmuje okres 3 miesięcy zakończony dnia 31 marca 2018 roku oraz zawiera następujące dane porównawcze:

- skrócone śródroczne skonsolidowane sprawozdanie z sytuacji finansowej na dzień 31 grudnia 2017r.
- skrócony śródroczny skonsolidowany rachunek zysków i strat, skrócone śródroczne skonsolidowane sprawozdanie z całkowitych dochodów oraz skrócone śródroczne skonsolidowane sprawozdanie z przepływów pieniężnych: za okres 3 miesięcy zakończonych 31 marca 2017 roku.

Niniejsze skrócone śródroczne skonsolidowane sprawozdanie finansowe nie obejmuje wszystkich informacji oraz ujawnień wymaganych w rocznym sprawozdaniu finansowym i dlatego należy je czytać łącznie ze skonsolidowanym sprawozdaniem finansowym Emitenta sporządzonym zgodnie z MSR/MSSF za rok obrotowy zakończony 31 grudnia 2017r.

Niniejsze skrócone śródroczne skonsolidowane sprawozdanie finansowe zostało sporządzone zgodnie z zasadą kosztu historycznego, z wyjątkiem pochodnych instrumentów finansowych oraz instrumentów finansowych wycenianych w wartości godziwej.

Niniejsze skrócone śródroczne skonsolidowane sprawozdanie finansowe nie podlegało przeglądowi przez biegłego rewidenta.

Niniejsze skrócone śródroczne skonsolidowane sprawozdanie finansowe zostało zatwierdzone przez Zarząd dnia 18 maja 2018 roku.

Niniejsze skrócone śródroczne skonsolidowane sprawozdanie finansowe zostało sporządzone przy założeniu kontynuowania działalności gospodarczej przez Spółki Grupy w dającej się przewidzieć przyszłości. Na dzień zatwierdzenia niniejszego sprawozdania finansowego nie stwierdza się istnienia okoliczności wskazujących na zagrożenie kontynuowania działalności przez Spółki Grupy, z wyjątkiem spółki zależnej Kopex Ex-Coal.

Walutą sprawozdania jest złoty polski. Prezentowane dane są w tysiącach złotych, o ile nie zaznaczono inaczej.

### PRZYJĘTE ZASADY RACHUNKOWOŚCI

W niniejszym skróconym śródrocznym skonsolidowanym sprawozdaniu finansowym przestrzegano tych samych zasad (polityki) rachunkowości i metod obliczeniowych co w ostatnim rocznym skonsolidowanym sprawozdaniu finansowym.

Sprawozdania finansowe Grupy Kapitałowej KOPEX sporządzane są zgodnie z Międzynarodowymi Standardami Sprawozdawczości Finansowej. W szczególności niniejszy raport został sporządzony w oparciu o zakres przewidziany w MSR 34 „Śródroczna sprawozdawczość finansowa”, zaś w zakresie nieuregulowanym przez MSSF zgodnie z wymogami ustawy o rachunkowości oraz zgodnie z wymogami określonymi w rozporządzeniu Ministra Finansów z dnia 20 kwietnia 2018 r. w sprawie informacji bieżących i okresowych przekazywanych przez Emitentów papierów wartościowych (Dz. U. z 2018 r. poz. 757).

### ZMIANY SZACUNKÓW

Sporządzenie skróconego śródrocznego skonsolidowanego sprawozdania finansowego zgodnie z MSR 34 wymaga zastosowania znaczących szacunków księgowych oraz osądu co do stosowanych przez Spółkę i Grupę zasad rachunkowości. W okresie I kwartału 2018 roku nie miały miejsca istotne zmiany wielkości szacunkowych oraz metodologii szacowania w stosunku do danych przedstawionych w Skonsolidowanym sprawozdaniu finansowym za 2017 rok, które miałyby wpływ na okres bieżący.

## 9. DZIAŁALNOŚĆ ZANIECHANA

Jednym z założeń wdrażanego programu restrukturyzacji jest zmniejszenie struktury podmiotowej Grupy oraz sprzedaż zbędnych aktywów, które nie są związane ze strategicznymi obszarami działalności lub które nie przynoszą spodziewanego zwrotu z inwestycji.

Poniżej przedstawiono przychody i koszty oraz przepływy dotyczące działalności zaniechanej, do której zakwalifikowano działalność na rynku serbskim oraz działalność produkcyjną dla rynku budowlanego.

	od 01.01.2018 do 31.03.2018	od 01.01.2017 do 31.03.2017
<b>DZIAŁALNOŚĆ ZANIECHANA</b>		
Przychody netto ze sprzedaży produktów, towarów i materiałów	6 260	6 994
Koszty sprzedanych produktów, towarów i materiałów	5 844	5 693
<b>Zysk (Strata) brutto na sprzedaży</b>	<b>416</b>	<b>1 301</b>
Pozostałe przychody	253	887
Koszty sprzedaży	304	96
Koszty ogólnego zarządu	1 308	1 221
Pozostałe koszty	163	126
Pozostałe zyski / (straty)	-	-13
<b>Zysk (Strata) z działalności operacyjnej</b>	<b>-1 106</b>	<b>732</b>
Działalność finansowa	-442	-268
<b>Zysk (Strata) brutto</b>	<b>-1 548</b>	<b>464</b>
Podatek dochodowy	12	-10
<b>Skonsolidowany zysk (strata) netto z działalności zaniechanej</b>	<b>-1 560</b>	<b>474</b>

	od 01.01.2018 do 31.03.2018	od 01.01.2017 do 31.03.2017
<b>Rachunek przepływów pieniężnych działalności zaniechanej</b>		
Przepływy z działalności operacyjnej	-130	-276
Przepływy z działalności inwestycyjnej	-	-28
Przepływy z działalności finansowej	-5	-1
<b>Przepływy pieniężne z działalności zaniechanej, razem</b>	<b>-135</b>	<b>-305</b>

## 10. INFORMACJE O EMITENCIE I GRUPIE KAPITAŁOWEJ KOPEX

KOPEX S.A. (*Spółka, Emitent*) w Katowicach jest spółką akcyjną zarejestrowaną w dniu 3 stycznia 1994 roku w Sądzie Rejonowym w Katowicach Wydział VIII Gospodarczo-Rejestrowy pod numerem RHB 10375. Postanowieniem Sądu Rejonowego w Katowicach Wydział Gospodarczy Krajowego Rejestru Sądowego, z dnia 12 lipca 2001 roku KOPEX S.A. została wpisana do Rejestru Przedsiębiorców pod numerem KRS - 0000026782. Czas trwania Spółki jest nieoznaczony.

KOPEX S.A. jest jednostką dominującą i sporządza skonsolidowane sprawozdanie finansowe Grupy Kapitałowej KOPEX (*Grupa*).

Skonsolidowane sprawozdanie finansowe Emitenta zostało objęte konsolidacją przez spółkę dominującą FAMUR S.A. Podmiotem bezpośrednio dominującym spółki KOPEX S.A. jest FAMUR S.A. Podmiotem dominującym całej Grupy jest TDJ S.A.

Działalność podstawowa Grupy Kapitałowej KOPEX (Grupa KOPEX, Grupa) skupia się na produkcji zaawansowanych technologicznie maszyn i urządzeń wykorzystywanych w przemyśle górniczym. Grupa KOPEX jest nie tylko producentem i dostawcą maszyn i urządzeń dla górnictwa węgla kamiennego i brunatnego, lecz także generalnym wykonawcą przedsięwzięć inwestycyjnych. W skład Grupy wchodzi spółki prowadzące działalność m.in. w Polsce, Rosji, Chinach, Serbii i Republice Południowej Afryki.

Grupę KOPEX wyróżnia kompleksowość oferty dla górnictwa podziemnego oraz możliwość realizacji zamówień zgodnie ze ściśle określonymi, indywidualnymi wymaganiami Klientów. Grupa KOPEX skupia uznanych w kraju oraz na świecie producentów wysokiej klasy maszyn i urządzeń, jak również technologii i rozwiązań dla górnictwa. Grupa wykorzystuje specjalistyczne możliwości spółek wchodzących w jej skład, które poprzez swoją zróżnicowaną ofertę produktowo – usługową wzajemnie się uzupełniają.

### **Kompleksowe możliwości wykonawcze Grupy KOPEX obejmują cały proces inwestycyjny w górnictwie obejmujący:**

- ⇒ studium wykonalności przedsięwzięcia,
- ⇒ nadzór nad badaniami geologicznymi obszaru górnictwa oraz obliczanie zasobów złoża,
- ⇒ opracowanie technologii udostępnienia złoża,
- ⇒ projektowanie zakładów wydobywczych,
- ⇒ produkcję, dostawę i montaż maszyn, urządzeń i systemów technologicznych wraz z obsługą serwisową i dostawą części zamiennych,
- ⇒ budowę, rozbudowę, modernizację, prowadzenie wydobycia, a także likwidację kopalń,
- ⇒ szkolenia kadr inwestora oraz wsparcie inżynieryjne podczas realizacji inwestycji.

### **Oferowane przez Grupę KOPEX maszyny i urządzenia dla górnictwa to między innymi:**

- zmechanizowane kompleksy ścianowe,
- górnicze obudowy ścianowe różnych typów,
- kombajny ścianowe o dużych mocach np. KSW 800, KSW 1500, KSW 2000,
- przenośniki zgrzeblowe i taśmowe dla górnictwa podziemnego,
- hydraulika siłowa i sterująca do obudów zmechanizowanych,
- urządzenia zasilania i sterowania elektrycznego, w tym system przesyłu energii elektrycznej prądem stałym do zasilania kompleksów górniczych,
- elektronika górnicza,
- systemy automatyki,
- urządzenia metanometryczne oraz środki łączności,
- aparatura kontrolno-pomiarowa,

a także usługi serwisowe wraz z dostawą niezbędnych części zamiennych dla użytkowanych przez klientów maszyn i urządzeń górniczych.

### **Charakterystyka podstawowych przedmiotów działalności istotnych spółek z Grupy KOPEX**

⇒ **KOPEX S.A.** – główna jednostka Grupy Kopex, spółka prowadzi działalność produkcyjną i handlową.

KOPEX S.A. wyspecjalizował się w prowadzeniu międzynarodowego obrotu handlowego z zagranicą przekształcając się z czasem w generalnego wykonawcę i dostawcę maszyn i urządzeń oraz specjalistycznych usług górniczych i technologii wykorzystywanych w górnictwie węgla kamiennego i górnictwie węgla brunatnego. Dysponując bogatym doświadczeniem oraz zespołem wysoko wykwalifikowanych specjalistów KOPEX S.A. jest ekspertem w zakresie wydobycia węgla i innych minerałów oraz firmą, zapewniającą profesjonalny serwis dla górnictwa i innych gałęzi przemysłu.

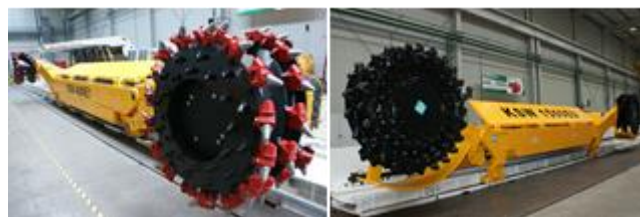


W dniu 8 grudnia 2016 r. nastąpiło połączenie KOPEX S.A. (spółka przejmująca), ze spółkami zależnymi od KOPEX S.A. tj. KOPEX MACHINERY S.A., Fabryka Maszyn i Urządzeń TAGOR S.A., Zabrzeńskie Zakłady Mechaniczne – Maszyny Górnicze Sp. z o.o. oraz KOPEX Hydraulika Siłowa sp. z o.o. (spółki przejmowane). W efekcie połączenia nastąpiło uproszczenie struktury podmiotowej grupy kapitałowej, a w ramach KOPEX S.A. powstały cztery oddziały:

- ⇒ **KOPEX S.A. Centrala Oddział w Zabrzu** – sprzedaż na rynkach zagranicznych, relacje inwestorskie, nadzór właścicielski.
- ⇒ **KOPEX S.A. Kombajny Zabrzeńskie Przenośniki Ryfama Oddział w Zabrzu (oddział skupiający w znacznej mierze działalność wcześniej prowadzoną przez spółki KOPEX MACHINERY S.A. oraz Zabrzeńskie Zakłady Mechaniczne – Maszyny Górnicze sp. z o.o.)** – produkcja górniczych kombajnów ścianowych, organów urabiających do kombajnów ścianowych, przenośników ścianowych, przenośników podścianowych, reduktorów zębatych, dynamicznych kruszarek urobku, zawieszonych linowych, zespołów ciągnikowych, napędów zwrotnych z nadajnym napinaniem łańcucha, przenośników taśmowych, zwrotni typu „Ryfama” przenośnika taśmowego, urządzeń transportujących (m.in. przenośniki rurowe, kubełkowe, zgrzeblowe, klatki, skipy). Ponadto dostawca filtrów do układów zraszania w kombajnach.



ZMECHANIZOWANE I AUTOMATYZOWANE KOMPLEKSY ŚCIANOWE



KOMBAJNY ŚCIANOWE

- ⇒ **KOPEX S.A. Obudowy Tagor Oddział w Zabrzu (oddział skupiający w znacznej mierze działalność wcześniej prowadzoną przez spółkę Fabryka Maszyn i Urządzeń TAGOR S.A.)** – projektowanie i produkcja obudów zmechanizowanych, zmechanizowanych obudów skrzyżowań, dostawca elementów obudów indywidualnych.



OBUDOWY ZMECHANIZOWANE



- ⇒ **KOPEX S.A. Hydraulika Oddział w Zabrze (oddział skupiający w znacznej mierze działalność wcześniej prowadzoną przez spółkę KOPEX Hydraulika Siłowa Sp. z o.o.)** – zasadniczą ofertę oddziału stanowią siłowniki hydrauliczne przeznaczone do pracy w wielu branżach w szczególności w górnictwie (w tym do obudów zmechanizowanych, kombajnów ścianowych, przenośników i innych maszyn), obrabiarek i innych urządzeń. W ofercie Spółki znajduje się również oryginalna i bardzo trwała powłoka ochronna gładzi roboczych cylindrów hydraulicznych (tłoczyk i rdzenników) znana pod nazwą DURACHROM. Spółka produkuje również elementy uszczelniające standardowe i specjalne z przeznaczeniem głównie do cylindrów (siłowników) hydraulicznych oraz armatury sterowniczej. Oferowane są również pakiety elementów uszczelniających tzw. "remontowych" z przeznaczeniem dla tychże samych zespołów (cylindrów). Spółka prowadzi również działalność w zakresie remontów cylindrów hydraulicznych i ich podzespołów, produkcji elementów z termoplastycznych tworzyw sztucznych metodą wtrysku, projektowania podpór i cylindrów (siłowników) hydraulicznych, węzłów uszczelniających ruchomych i spoczynkowych do zastosowań specjalnych, a także w zakresie badania funkcjonalności i trwałości elementów hydraulicznych zwłaszcza uszczelnień oraz oznaczania własności fizyko-mechanicznych i wytrzymałościowych materiałów (tworzywa sztuczne, metale, guma).



STOJAKI HYDRAULICZNE POKRYTE UNIKALNĄ WARSTWĄ POWŁOKI OCHRONNEJ DURACHROM

- ⇒ **KOPEX-SIBIR Sp. z o.o. /Rosja/** – sprzedaż maszyn i urządzeń dla górnictwa podziemnego, obsługa serwisowa u Klienta, prowadzenie remontów, zaopatrywanie Klientów w zapasowe części do maszyn i urządzeń oraz pomoc podczas dostaw nowych rozwiązań.



CENTRUM SERWISOWE

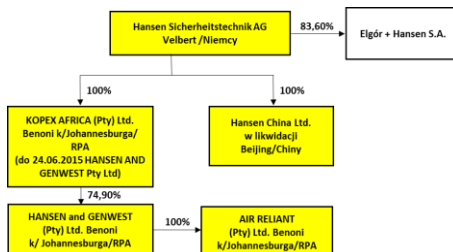
- ⇒ **ELGÓR+HANSEN S.A.** – producent aparatury elektrycznej dla górnictwa; opracowuje dokumentację techniczną urządzeń elektrycznych stosowanych w górnictwie, zajmuje się pełną obsługą inwestycji, w tym projektowanie, produkcja i remonty urządzeń budowy przeciwybuchowej, jak również wykonawstwem dokumentacji zintegrowanych systemów zasilania i sterowania kompleksów wydobywczych.



APARATURA ELEKTRYCZNA

- ⇒ **HANSEN Sicherheitstechnik AG /Niemcy/** – przedmiotem działalności spółki jest nabywanie i zarządzanie własnym i /lub obcym majątkiem, udziałami w innych przedsiębiorstwach działających w zakresie produkcji i sprzedaży przeciwybuchowych urządzeń elektrycznych, a w szczególności projektowanie, produkcja i remonty systemów rozdziału i dystrybucji mocy elektrycznej w obudowie przeciwybuchowej, komplectacja dostaw wyposażenia elektrycznego do urządzeń

górnictwa, opracowanie dokumentacji technicznej układów elektrycznych stosowanych w górnictwie, a zwłaszcza w pomieszczeniach zagrożonych wybuchem, produkcja elektroniki dla górnictwa. Spółki wchodzące w skład Grupy Hansen, według stanu na dzień publikacji niniejszego raportu prezentuje poniższy schemat:



- ⇒ **HANSEN AND GENWEST Pty Ltd /RPA/** - jest obecnie podstawową spółką produkcyjną w Republice Południowej Afryki w Grupie HANSEN. Jest spółką dopuszczoną w RPA przez SABS do prowadzenia produkcji, naprawy oraz przeróbek stacji rozdzielnicy mocy w obudowie przeciwybuchowej oraz w obudowie nie przeciwybuchowej dla przemysłu górnictwa. Spółka dostarcza także wyposażenie oraz zapewnia serwis do rozruszników silników elektrycznych, stacji roboczych, stacji sterowniczych, ruchomych podstacji, stacji skrzyżowania chodnik-ściana, specjalistycznych urządzeń dostosowanych do potrzeb klienta oraz projektów prowadzonych w przemyśle górnictwa.



APARATURA ELEKTRYCZNA

- ⇒ **KOPEX-Przedsiębiorstwo Budowy Szybów S.A.** – wykonawca specjalistycznych usług górnictwa: wyrobisk pionowych (głównie szybów i szybków), poziomych i tuneli. Budownictwo, działalność w zakresie architektury, inżynierii, wynajem maszyn i urządzeń bez obsługi, w zakresie instalowania, naprawy i konserwacji maszyn dla górnictwa, kopalnictwa i budownictwa.



SPECJALISTYCZNE USŁUGI GÓRNICZE

- ⇒ **Śląskie Towarzystwo Wiertnicze DALBIS Sp. z o.o.** – spółka specjalizuje się w wierceniu otworów o różnorodnym przeznaczeniu oraz we wdrażaniu technologii wiertniczych w robotach inżynierskich i geotechnicznych zarówno na powierzchni, jak i w podziemnych zakładach górnictwa.



USŁUGI WIERTNICZE



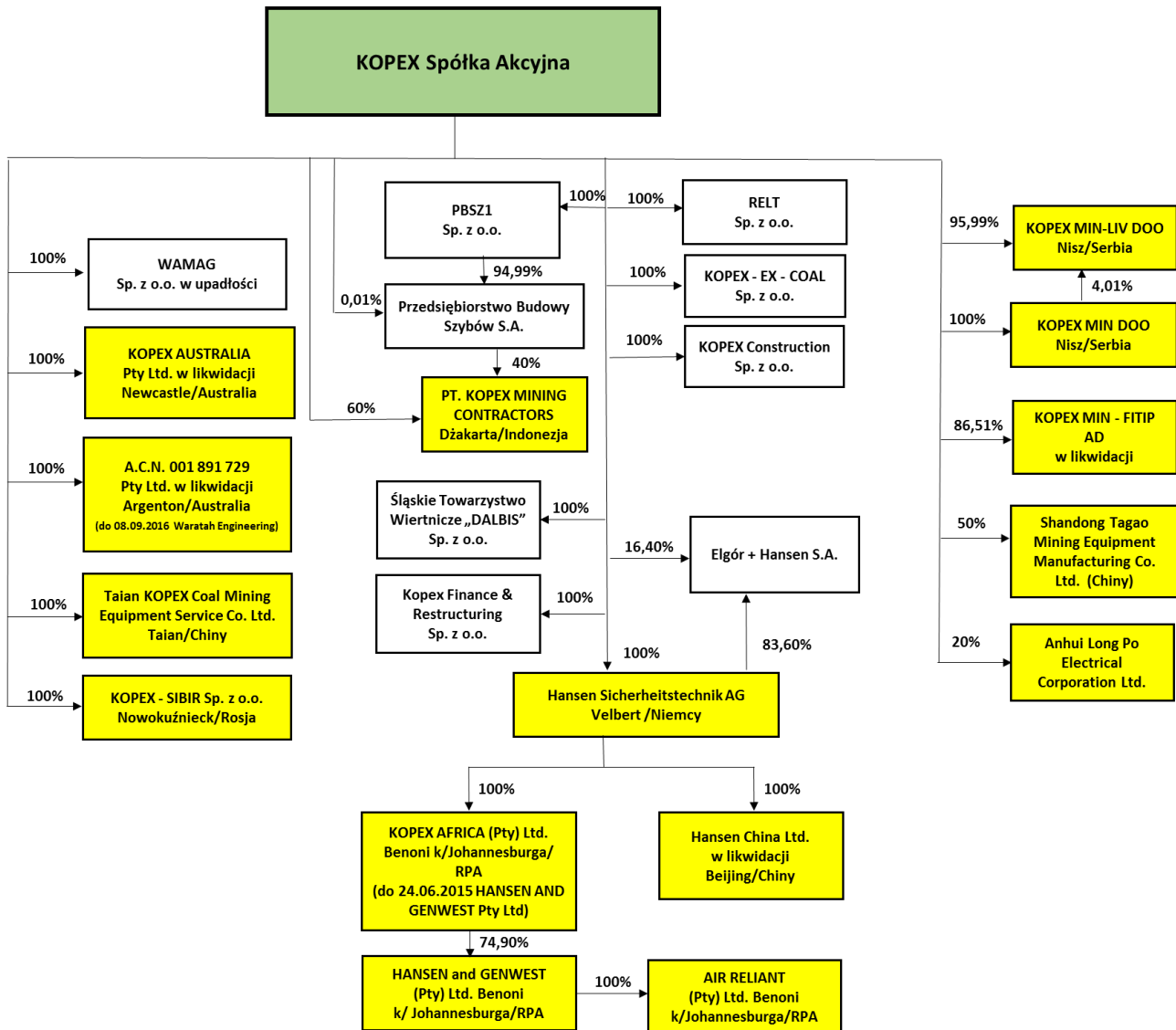
11. INFORMACJE O ORGANIZACJI GRUPY KAPITAŁOWEJ ORAZ O ZMIANACH W POWIĄZANIACH ORGANIZACYJNYCH LUB KAPITAŁOWYCH EMITENTA I GRUPY KAPITAŁOWEJ

OPIS ORGANIZACJI GRUPY KAPITAŁOWEJ EMITENTA

Grupę Kapitałową KOPEX (Grupa Kapitałowa Emitenta, Grupa KOPEX, Grupa) tworzą: jednostka dominująca KOPEX S.A. oraz jednostki zależne od niej i podmioty z nią powiązane. Spółki te charakteryzuje różny stopień znaczenia biznesowego w Grupie KOPEX i ich istotności w wynikach Grupy.

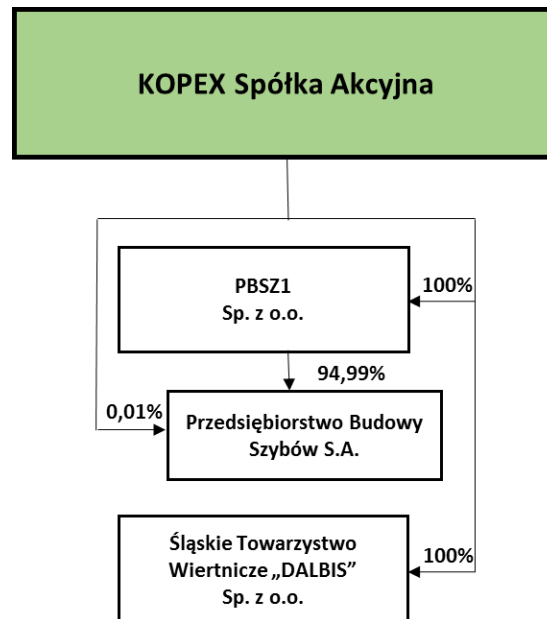
**KOPEX S.A.** w ramach oddziałów opisanych w punkcie poprzednim prowadzi działalność produkcyjną i handlową. Ponadto jako podmiot dominujący w Grupie sprawuje funkcje nadzoru właścicielskiego nad spółkami wchodzącymi w skład Grupy Kapitałowej KOPEX.

SCHEMAT GRUPY KOPEX  
STAN NA 31.03.2018



☞ Uwaga: kolorem żółtym zaznaczono spółki z siedzibą za granicą  
Źródło: Spółka wg. stanu na dzień 31.03.2018 r.

SCHEMAT GRUPY KOPEX  
STAN NA DZIEŃ PUBLIKACJI RAPORTU



➔ Uwaga: kolorem żółtym zaznaczono spółki z siedzibą za granicą  
Źródło: Spółka wg. stanu na dzień publikacji raportu.

W skład skróconego śródrocznego skonsolidowanego sprawozdania finansowego na dzień 31 marca 2018 roku wchodziły następujące spółki Grupy:

Nazwa jednostki zależnej	Metoda konsolidacji
KOPEX S.A.	Pełna
KOPEX CONSTRUCTION Sp. z o.o.	Pełna
KOPEX – PRZEDSIĘBIORSTWO BUDOWY SZYBÓW S.A.	Pełna
RELT Sp. z o.o. (dawniej: PBSz INWESTYCJE Sp. z o.o.)	Pełna
HANSEN SICHERHEITSTECHNIK AG (Niemcy)	Pełna
ELGÓR+HANSEN S.A.	Pełna
KOPEX AFRICA (Pty) Ltd (RPA)	Pełna
HANSEN and GENWEST (Pty) Ltd (RPA)	Pełna
HANSEN CHINA Ltd (Chiny)	Pełna
KOPEX MIN (Serbia)	Pełna
KOPEX MIN-LIV (Serbia)	Pełna
PT KOPEX MINING CONTRACTORS (Indonezja)	Pełna
KOPEX SIBIR Sp. z o.o. (Rosja)	Pełna
ŚLĄSKIE TOWARZYSTWO WIERTNICZE DALBIS Sp. z o.o.	Pełna
KOPEX-EX-COAL Sp. z o.o.	Pełna
TAIAN KOPEX COAL MINING EQUIPMENT SERVICE Co. Ltd (Chiny)	Pełna
AIR RELIANT (Pty) Ltd (RPA)	Pełna
KOPEX FINANCE & RESTRUCTURING Sp. z o. o.	Pełna
PBSZ1 Sp. z o. o.	Pełna

Konsolidacją nie objęto następujących spółek znajdujących się w procesie likwidacji lub upadłości:

WAMAG Sp. z o.o. w upadłości

A.C.N. 001 891 729 Pty Ltd w likwidacji (Australia)

KOPEX MIN-FITIP AD w likwidacji (Serbia)

Spółka Anhui Long Po Electrical Corporation Ltd (Chiny) została zaklasyfikowana do aktywów trwałych przeznaczonych do sprzedaży.

Udziały w spółce Shandong Tagao Mining Equipment Manufacturing Co Ltd (Chiny) zostały zakwalifikowane do aktywów przeznaczonych do sprzedaży, w związku z brakiem faktycznego wywierania na nią wpływu.

## ZMIANY W ORGANIZACJI GRUPY KAPITAŁOWEJ EMITENTA

W okresie I kwartału 2018 r. oraz po dniu bilansowym – do dnia publikacji niniejszego raportu – nastąpiły następujące zdarzenia, które mają lub będą miały wpływ na zmiany w organizacji Grupy KOPEX:

### 1) Uchwała Nadzwyczajnego Walnego Zgromadzenia w sprawie podziału KOPEX S.A. oraz dokonanie przez sąd wpisu podziału w rejestrze przedsiębiorców KRS

W dniu 12.04.2018 r. odbyło się Nadzwyczajne Walne Zgromadzenie KOPEX S.A. na którym została podjęta uchwała w sprawie podziału KOPEX S.A. poprzez przeniesienie części majątku na FAMUR S.A. oraz o obniżeniu kapitału zakładowego KOPEX S.A. o kwotę 58.722.705 zł w wyniku umorzenia akcji. Podjęcie uchwały jest kolejnym etapem realizacji procesu integracji Grupy KOPEX z Grupą FAMUR, który zainicjowany został ogłoszeniem w dniu 29.06.2017 r. decyzji Emitenta o zamiarze podziału Spółki poprzez wydzielenie działalności stanowiącej zorganizowaną część przedsiębiorstwa obejmującej w szczególności aktywa operacyjne i udziały lub akcje w spółkach związanych z produkcją, serwisem oraz dystrybucją maszyn górniczych, a także procesami produkcyjnymi czy inwestycyjnymi i jej ścisłej integracji w ramach Grupy FAMUR.

W dniu 07.05.2018 r. Sąd Rejonowy Katowice-Wschód w Katowicach Wydział VIII Gospodarczy KRS, wydał postanowienie o wpisie podziału Emitenta zgodnie z treścią uchwały podjętej przez Nadzwyczajne Walne Zgromadzenie KOPEX S.A. w dniu 12.04.2018 r. w sprawie: „Podziału KOPEX S.A. z siedzibą w Katowicach poprzez przeniesienie części majątku na FAMUR S.A. z siedzibą w Katowicach oraz związanej z tym zmiany statutu”.

Podział Emitenta został dokonany na podstawie art. 529 § 1 pkt 4 Kodeksu spółek handlowych, przez przeniesienie części majątku KOPEX S.A. (Spółka Dzielona), w postaci zorganizowanej części przedsiębiorstwa obejmującej w szczególności aktywa operacyjne i udziały lub akcje w spółkach związanych z produkcją, serwisem oraz dystrybucją maszyn górniczych, a także procesami produkcyjnymi czy inwestycyjnymi, w szczególności: zakłady pracy (obecnie funkcjonujące w Zabrze i Rybniku w ramach KOPEX S.A. Kambajny Zabrzeńskie, Przenośniki RYFAMA Oddział w Zabrzu, KOPEX S.A. Hydraulika Oddział w Zabrzu, KOPEX S.A. Obudowy TAGOR Oddział w Zabrzu) oraz zorganizowaną część przedsiębiorstwa stanowiącą działalność inwestycyjną związaną z nieruchomościami, na którą to składa się zespół nieruchomości inwestycyjnych wraz z aktywami i zobowiązaniami z nimi związanymi oraz udziały i akcje spółek zagranicznych i krajowych, opisane szczegółowo w uzgodnionym Planie Podziału na istniejącą spółkę FAMUR S.A. z siedzibą w Katowicach (Spółka Przejmująca).

W związku z dokonaniem podziałem w Spółce Dzielonej nastąpiło, w wyniku umorzenia 58.722.705 akcji zwykłych na okaziciela o wartości nominalnej 1,00 zł każda, które uprawniały do 58.722.705 głosów na walnym zgromadzeniu, obniżenie kapitału zakładowego z kwoty 74.332.538,00 zł o kwotę 58.722.705,00 zł do kwoty 15.609.833,00 zł. Po rejestracji umorzenia kapitał zakładowy Emitenta wynosi 15.609.833,00 zł i dzieli się na 15.609.833 akcji zwykłych na okaziciela uprawniających do 15.609.833 głosów na walnym zgromadzeniu.

## Inwestycje długoterminowe

Grupa Kapitałowa w okresie I kwartału 2018 roku nie dokonała inwestycji długoterminowych w zakup akcji lub udziałów.

## 12. SEGMENTY BRANŻOWE ORAZ GEOGRAFICZNE

### SEGMENT UNDERGROUND

Obejmuje produkcję i świadczenie usług związanych z poniższymi produktami:

- Kompleksy ścianowy.
- Kompleksy chodnikowe.
- Systemy transportu.

### SEGMENT SURFACE

Obejmuje:

- Roboty dołowe polegające na montażu maszyn i urządzeń oraz kompleksowej budowie górniczych wyciągów szybowych.
- Produkcję i świadczenie usług w zakresie urządzeń przeladunkowych i dźwignic.
- Świadczenie usług projektowych, budowlanych i konstrukcyjnych w zakresie szeroko rozumianego przemysłu górniczego.

### SEGMENT ELEKTRYKA

Obejmuje:

- Projektowanie i produkcję aparatury elektrycznej zasilającej oraz łączeniowej.

- Projektowanie i produkcję podzespołów elektronicznych.
- Projektowanie i wdrażanie rozwiązań informatycznych.
- Realizację przemysłowych systemów automatyki.
- Opracowanie projektów technicznych systemów i urządzeń.
- Integrację systemów zasilania i automatyki.

#### **USŁUGI GÓRNICZE**

Obejmują:

- Usługi wykonawcze budownictwa górniczego, w tym:
  - głębianie nowych szybów z powierzchni i z poziomów,
  - pogłębianie istniejących szybów z powierzchni i z poziomów,
  - wyposażenie szybów w zbrojenie szybowe, urządzenia przyszybowe, rurociągi, kable
  - kompleksowe modernizacje górniczych wyciągów szybowych,
  - wykonawstwo zbiorników urobku i zbiorników retencyjnych,
  - roboty remontowe obudowy szybowej i wlotów, wyposażenia szybów, zbiorników urobkowych.
  - drążenie wyrobisk kamiennych i kamienno-węglowych.
- Usługi projektowe budownictwa górniczego, w tym: dokumentacja koncepcyjna oraz projektowa (techniczna, technologiczna, wykonawcza, powykonawcza).
- Usługi wiertnicze, w tym wiercenia powierzchniowe oraz wiercenia podziemne.
- Obrót węglem.

Grupa działa w wielu obszarach geograficznych, dlatego kierownictwo jednostki uznało za konieczne uzupełnienie zaprezentowanych przychodów ze sprzedaży w poszczególnych obszarach geograficznych, z uwagi na fakt złożoności aktywności terytorialnej. Poniższe tablice przedstawiają informacje o skonsolidowanych segmentach operacyjnych w podziale branżowym oraz w ujęciu geograficznym.

#### **INFORMACJE O SKONSOLIDOWANYCH SEGMENTACH OPERACYJNYCH W PODZIALE BRANŻOWYM**

	SEGMENT UNDERGROUND		SEGMENT SURFACE		SEGMENT ELEKTRYKA		SEGMENT USŁUG GÓRNICZYCH		RAZEM	
	I Q 2018	I Q 2017	I Q 2018	I Q 2017	I Q 2018	I Q 2017	I Q 2018	I Q 2017	I Q 2018	I Q 2017
<b>DZIAŁALNOŚĆ KONTYNUOWANA</b>										
PRZYCHODY ZE SPRZEDAŻY PRODUKTÓW, TOWARÓW I MATERIAŁÓW	86 698	144 904	-	11 285	23 322	15 447	61 320	77 395	171 340	249 031
KOSZTY SPRZEDANYCH PRODUKTÓW, TOWARÓW I MATERIAŁÓW	61 605	124 387	-	11 083	16 090	10 585	54 396	67 795	132 091	213 850
<b>WYNIK SEGMENTU - WYNIK BRUTTO NA SPRZEDAŻY</b>	<b>25 093</b>	<b>20 517</b>	<b>-</b>	<b>202</b>	<b>7 232</b>	<b>4 862</b>	<b>6 924</b>	<b>9 600</b>	<b>39 249</b>	<b>35 181</b>
KOSZTY SPRZEDAŻY	486	2 697	-	63	3	1 706	512	656	1 001	5 122
KOSZTY OGÓLNEGO ZARZĄDU	10 079	11 439	-	541	3 794	2 265	3 356	3 187	17 229	17 432
<b>WYNIK SEGMENTU - WYNIK NA SPRZEDAŻY</b>	<b>14 528</b>	<b>6 381</b>	<b>-</b>	<b>-402</b>	<b>3 435</b>	<b>891</b>	<b>3 056</b>	<b>5 757</b>	<b>21 019</b>	<b>12 627</b>

#### **INFORMACJE O SKONSOLIDOWANYCH PRZYCHODACH W UJĘCIU GEOGRAFICZNYM**

	SEGMENT UNDERGROUND		SEGMENT SURFACE		SEGMENT ELEKTRYKA		SEGMENT USŁUG GÓRNICZYCH		RAZEM	
	I Q 2018	I Q 2017	I Q 2018	I Q 2017	I Q 2018	I Q 2017	I Q 2018	I Q 2017	I Q 2018	I Q 2017
POLSKA	76 668	42 329	-	11 285	20 113	8 036	48 818	49 510	145 599	111 160
ROSJA I WNP	6 201	13 649	-	-	266	-	-	-	6 467	13 649
UNIA EUROPEJSKA	1 964	2 106	-	-	37	-	12 502	27 885	14 503	29 991
POZOSTAŁE KRAJE EUROPEJSKIE	12	-	-	-	-	-	-	-	12	-
POZOSTAŁE (AMERYKA, AZJA, AFRYKA)	1 853	86 820	-	-	2 906	7 411	-	-	4 759	94 231
<b>RAZEM</b>	<b>86 698</b>	<b>144 904</b>	<b>-</b>	<b>11 285</b>	<b>23 322</b>	<b>15 447</b>	<b>61 320</b>	<b>77 395</b>	<b>171 340</b>	<b>249 031</b>
KRAJ	76 668	42 329	-	11 285	20 113	8 036	48 818	49 510	145 599	111 160
EKSPORT	10 030	102 575	-	-	3 209	7 411	12 502	27 885	25 741	137 871
<b>RAZEM</b>	<b>86 698</b>	<b>144 904</b>	<b>-</b>	<b>11 285</b>	<b>23 322</b>	<b>15 447</b>	<b>61 320</b>	<b>77 395</b>	<b>171 340</b>	<b>249 031</b>

### 13. INFORMACJE O ODPISACH AKTUALIZUJĄCYCH I REZERWACH

Odpisy i rezerwy	31.03.2018	zmiana	31.12.2017
Długoterminowa rezerwa z tytułu świadczeń pracowniczych	9 618	-350	9 968
Krótkoterminowa rezerwa z tytułu świadczeń pracowniczych	10 766	1 589	9 177
Pozostałe długoterminowe rezerwy na zobowiązania	3 232	2 006	1 226
Pozostałe krótkoterminowe rezerwy na zobowiązania	23 487	-4 521	28 008
Aktywa z tytułu odroczonego podatku dochodowego	12 996	5 237	7 759
Rezerwa z tytułu odroczonego podatku dochodowego	2 515	-269	2 784
Odpisy aktualizujące należności	114 367	1 476	112 891
Odpisy aktualizujące zapasy	46 520	-14 118	60 638
Odpisy aktualizujące rzeczowe aktywa i wartości niematerialne	240 009	-4 737	244 746
Odpisy aktualizujące udzielone pożyczki	80 496	-	80 496

### 14. TRANSAKCJE Z JEDNOSTKAMI POWIĄZANYMI

W okresie I kwartału 2018 r. miały miejsce transakcje z podmiotami powiązаныmi, które oparte były na cenach rynkowych i w opinii Zarządu były transakcjami typowymi i rutynowymi.

### 15. INFORMACJE O ZMIANACH ZOBOWIĄZAŃ WARUNKOWYCH

	Stan na 31.03.2018	Stan na 31.12.2017
- udzielone gwarancje	63 412	60 465
- poręczenie i weksle na rzecz instytucji finansowych	6 180	5 484
- pozostałe	1 116	7 501
<b>Zobowiązania warunkowe razem</b>	<b>70 708</b>	<b>73 450</b>

### 16. SYTUACJA KADROWA EMITENTA I GRUPY KAPITAŁOWEJ EMITENTA

Zatrudnienie Kopex S.A. z Oddziałami przedstawiało się następująco:

OSOBY

	31.03.2018	31.12.2017
PRACOWNICY UMYŚLOWI	182	200
PRACOWNICY FIZYCZNI	431	443
<b>OGÓŁEM</b>	<b>613</b>	<b>643</b>

Zatrudnienie w Grupie Kapitałowej KOPEX przedstawiało się następująco:

OSOBY

	31.03.2018	31.12.2017
PRACOWNICY UMYŚLOWI	692	726
PRACOWNICY FIZYCZNI	1.528	1.562
<b>OGÓŁEM</b>	<b>2.220</b>	<b>2.288</b>

## 17. ZWIĘZŁY OPIS ISTOTNYCH DOKONAŃ LUB NIEPOWODZEŃ W KWARTALE WRAZ Z WYKAZEM NAJWAŻNIEJSZYCH ZDARZEŃ DOTYCZĄCYCH EMITENTA

W okresie sprawozdawczym Emitent oraz Spółki zależne prowadziły statutową działalność gospodarczą.

Poniżej Emitent przedstawia wykaz istotnych zdarzeń, dokonań lub niepowodzeń, które zaistniały w okresie od 01.01.2018 r. do 31.03.2018 r.:

- W nawiązaniu do raportu bieżącego nr 62/2017 z dnia 21.11.2017 r. Zarząd spółki KOPEX S.A. (Emitent) poinformował, że w dniu 03.01.2018 r. uzyskał od spółki zależnej Przedsiębiorstwo Budowy Szybów S.A. (Konsorcjant) informację o otrzymaniu w 02.01.2018 r. przez tę spółkę zależną, podpisanej ze strony Przedsiębiorstwo Produkcyjno-Górnictwo ROW – JAS Sp. z o.o. (Lider Konsorcjum) umowy realizacyjnej z dnia 08.12.2017 r. do umowy konsorcjum na realizację zadania: pogłębianie szybu IV JSW S.A. KWK Pniówek do głębokości 856 m wraz z wykonaniem wlotów szybowych zawartej w dniu 17.11.2017 r. z Jastrzębską Spółką Węglową S.A. – KWK Pniówek (Zamawiający). Na podstawie zawartej umowy realizacyjnej członkowie Konsorcjum określili podział zakresu rzeczowo-finansowego zadania na po 50% na każdego członka Konsorcjum co oznacza, że z wartości umowy konsorcjum na Przedsiębiorstwo Budowy Szybów S.A. przypada kwota 21.930.894,31 zł netto.
- W dniu 30.01.2018 r. Emitent otrzymał od spółki Jastrzębska Spółka Węglowa S.A. z siedzibą w Jastrzębiu – Zdroju (dalej: „JSW”) ofertę dotyczącą zakupu pakietu kontrolnego Przedsiębiorstwa Budowy Szybów S.A. z siedzibą w Tarnowskich Górach (dalej: „PBSz”), w ramach której JSW wyraziła zainteresowanie przeprowadzeniem transakcji zakupu akcji spółki PBSz. Oferta ma charakter warunkowy i uzależniona jest od porozumienia stron w zakresie szeregu czynników obejmujących wartość transakcji oraz aspekty formalno-prawne. Otrzymałą ofertę Emitent traktuje jako zaproszenie do rozpoczęcia procesu negocjacji pomiędzy stronami. Z perspektywy Emitenta kluczową kwestią negocjacyjną jest zapewnienie zgodności ewentualnej transakcji z podpisaną umową restrukturyzacyjną, o której Emitent informował w raporcie bieżącym nr 104/2016 z dnia 2 grudnia 2016 r. Zgodnie z umową restrukturyzacyjną środki pozyskane z ewentualnej sprzedaży akcji PBSz winny być bowiem przeznaczone na spłatę zobowiązań Kopex S.A., a przeprowadzenie transakcji wymaga uzgodnień i współdziałania z wierzycielami finansowymi Emitenta.
- W dniu 13.02.2018 r., w związku z powzięciem informacji o zatwierdzeniu przez Komisję Nadzoru Finansowego memorandum informacyjnego sporządzonego przez Famur S.A. na potrzeby realizacji procesu podziału KOPEX S.A. (raport bieżący Famur S.A. nr 6/2018 z dnia 08.02.2018 r.), Zarząd Emitenta działając na podstawie art. 399 § 1 oraz art. 402(1) w związku z art. 402(2) Kodeksu spółek handlowych oraz na podstawie § 46 ust. 2 i 4 Statutu Spółki zwołał na dzień 12 kwietnia 2018 r. Nadzwyczajne Walne Zgromadzenie oraz dokonał pierwszego zawiadomienia o zamiarze podziału KOPEX S.A. W dniu 28.02.2018 r. Zarząd KOPEX S.A. opublikował drugie zawiadomienie o zamiarze podziału.
- W dniu 19.02.2018 r. Zarząd Emitenta podjął uchwałę o rozwiązaniu rezerwy w kwocie 19 mln zł, na ryzyko zagrożenia karami umownymi wynikającymi z nieterminowej realizacji kontraktu U/J910/0088/Z/15 z dnia 12.11.2015 r., o którym Emitent informował w raporcie bieżącym nr 30/2015 z dnia 12.11.2015 r., w związku z wejściem w życie Ugody z dnia 13.10.2017 r., zawartej z E003B7 Sp. z o.o. z siedzibą w Jaworznie. W związku z zawarciem i wejściem w życie ww. Ugody, ryzyko naliczenia kar umownych wynikających z nieterminowej realizacji kontraktu za okres do dnia zawarcia ugody tj. 13.10.2017 r. zostało zniwelowane. Rozwiązanie rezerwy ujęte zostało w sprawozdaniu skonsolidowanym Grupy KOPEX w pozostałych przychodach operacyjnych za rok 2017.

## 18. WSKAZANIE ISTOTNYCH ZDARZEŃ, KTÓRE WYSTĄPIŁY PO DNIU BILANSOWYM, NA KTÓRY SPORZĄDZONO SPRAWOZDANIE

Nie wystąpiły zdarzenia, po dniu, na który sporządzono kwartalne skrócone sprawozdanie finansowe, nieujęte w tym sprawozdaniu, mogące w znaczny sposób wpłynąć na przyszłe wyniki finansowe Emitenta.

W okresie po dniu bilansowym, do dnia publikacji niniejszego raportu nastąpiły następujące, istotne zdarzenia:

- W dniu 12.04.2018 r. odbyło się Nadzwyczajne Walne Zgromadzenie KOPEX S.A., na którym została podjęta uchwała w sprawie podziału KOPEX S.A. poprzez przeniesienie części majątku na FAMUR S.A. oraz obniżeniu kapitału zakładowego KOPEX S.A. i umorzeniu akcji. Podjęcie uchwały było kolejnym etapem realizacji procesu integracji Grupy KOPEX z Grupą FAMUR, który zainicjowany został ogłoszeniem w dniu 29.06.2017 r. decyzji Emitenta o zamiarze podziału Spółki poprzez wydzielenie działalności stanowiącej zorganizowaną część przedsiębiorstwa obejmującej w szczególności aktywa operacyjne i udziały lub akcje w spółkach związanych z produkcją, serwisem oraz dystrybucją maszyn górniczych, a także procesami produkcyjnymi czy inwestycyjnymi i jej ścisłej integracji w ramach Grupy FAMUR.  
W ocenie Spółki na dzień 31.03.2018 roku zamknięcie transakcji nie było wysoce prawdopodobne zgodnie z MSSF 5, ze



względu na fakt, że do dnia bilansowego nie została podjęta uchwała Nadzwyczajnego Walnego Zgromadzenia Akcjonariuszy KOPEX S.A. w sprawie podziału KOPEX S.A.

- W dniu 23.04.2018 r. Rada Nadzorcza Emitenta zakończyła głosowanie i podjęła w trybie pisemnym uchwałę w sprawie zmiany uchwały Rady Nadzorczej KOPEX S.A. z dnia 7 czerwca 2017 r. w sprawie wyboru biegłego rewidenta, o której Emitent informował w raporcie bieżącym nr 24/2017 z dnia 8 czerwca 2017 r.  
Zgodnie z nową treścią w/w uchwały Rada Nadzorcza Emitenta dokonała, zgodnie z obowiązującymi przepisami prawa, na podstawie § 33 ust. Statutu Spółki, w związku z art. 66 ust. 4, ust. 5 zd. 2 ustawy o z dnia 29 września 1994 r. rachunkowości (t.j. Dz.U. z 2018 r., poz. 395 z późn. zm.) oraz ustawy z dnia 11 maja 2017 r. o biegłych rewidentach, firmach audytorskich oraz nadzorze publicznym (Dz.U. z 2017 r., poz. 1089 z późn. zm.), wyboru biegłego rewidenta firmy Ernst & Young Audyt Polska Spółka z ograniczoną odpowiedzialnością Sp. k. z siedzibą w Warszawie (00-124) przy ul. Rondo ONZ 1, zarejestrowanej w Sądzie Rejonowym dla m.st. Warszawy w Warszawie, XII Wydział Gospodarczy Krajowego Rejestru Sądowego, pod numerem KRS 0000481039, wpisanej na listę podmiotów uprawnionych do badania sprawozdań finansowych, prowadzoną przez Krajową Radę Biegłych Rewidentów, pod numerem ewidencyjnym 130, do przeprowadzenia przeglądu półrocznego oraz badania rocznego jednostkowego sprawozdania finansowego KOPEX S.A. oraz przeglądu półrocznego oraz badania rocznego skonsolidowanego sprawozdania finansowego Grupy Kapitałowej KOPEX za rok obrotowy 2017 oraz za rok obrotowy 2018. Wyboru firmy Ernst & Young Audyt Polska Spółka z ograniczoną odpowiedzialnością Sp. k. Emitent dokonał po raz pierwszy do przeprowadzenia badania sprawozdań finansowych za rok 2017.
- W dniu 08.05.2018 r. Emitent otrzymał postanowienie z dnia 07.05.2018 r. o dokonaniu, przez Sąd Rejonowy Katowice-Wschód w Katowicach Wydział VIII Gospodarczy KRS, wpisu podziału Emitenta zgodnie z treścią uchwały podjętej przez Nadzwyczajne Walne Zgromadzenie KOPEX S.A. w dniu 12.04.2018 r. w sprawie: „Podziału KOPEX S.A. z siedzibą w Katowicach poprzez przeniesienie części majątku na FAMUR S.A. z siedzibą w Katowicach oraz związanej z tym zmiany statutu”.  
Podział Emitenta został dokonany na podstawie art. 529 § 1 pkt 4 Kodeksu spółek handlowych, przez przeniesienie części majątku KOPEX S.A. (Spółka Dzielona), w postaci zorganizowanej części przedsiębiorstwa obejmującej w szczególności aktywa operacyjne i udziały lub akcje w spółkach związanych z produkcją, serwisem oraz dystrybucją maszyn górniczych, a także procesami produkcyjnymi czy inwestycyjnymi, w szczególności: zakłady pracy (obecnie funkcjonujące w Zabrze i Rybniku w ramach KOPEX S.A. Kambajny Zabrzeńskie, Przenośniki RYFAMA Oddział w Zabrze, KOPEX S.A. Hydraulika Oddział w Zabrze, KOPEX S.A. Obudowy TAGOR Oddział w Zabrze) oraz zorganizowaną część przedsiębiorstwa stanowiącą działalność inwestycyjną związaną z nieruchomościami, na którą to składa się zespół nieruchomości inwestycyjnych wraz z aktywami i zobowiązaniami z nimi związanymi oraz udziały i akcje spółek zagranicznych i krajowych, opisane szczegółowo w uzgodnionym Planie Podziału na istniejącą spółkę FAMUR S.A. z siedzibą w Katowicach (Spółka Przejmująca).  
W związku z dokonaniem podziałem w Spółce Dzielonej nastąpiło, w wyniku umorzenia 58.722.705 akcji zwykłych na okaziciela o wartości nominalnej 1,00 zł każda, które uprawniały do 58.722.705 głosów na walnym zgromadzeniu, obniżenie kapitału zakładowego z kwoty 74.332.538,00 zł o kwotę 58.722.705,00 zł do kwoty 15.609.833,00 zł. Po rejestracji umorzenia kapitał zakładowy Emitenta wynosi 15.609.833,00 zł i dzieli się na 15.609.833 akcji zwykłych na okaziciela uprawniających do 15.609.833 głosów na walnym zgromadzeniu. W związku z umorzeniem akcji Sąd Rejonowy Katowice-Wschód w Katowicach Wydział VIII Gospodarczy KRS zarejestrował zmianę brzmienia § 8 Statutu Spółki.

Wszystkie znaczące informacje za okres I kwartału 2018 roku dostępne są na stronie internetowej KOPEX S.A. pod adresem: <http://www.kopex.com.pl/idm,3336,biezace.html>

## 19. OPIS CZYNNIKÓW I ZDARZEŃ, W SZCZEGÓLNOŚCI O NIETYPOWYM CHARAKTERZE, MAJĄCYCH ISTOTNY WPŁYW NA OSIĄGNIĘTE WYNIKI FINANSOWE

W okresie I kwartału 2018 r. w Grupie Kopex nie wystąpiły zdarzenia, w szczególności o nietypowym charakterze, które miały istotny wpływ na wyniki finansowe przedstawione w sprawozdaniu finansowym.

Czynnikiem mający nadal istotny wpływ na działalność Grupy Kopex jest realizacja podpisanej 1 grudnia 2016 r. pomiędzy Spółką i jej wybranymi spółkami zależnymi, wierzycielami finansowymi oraz TDJ EQUITY IV S.A. Umowy Restrukturyzacyjnej co, w związku z toczącym się procesem restrukturyzacyjnym, uniemożliwia Emitentowi pozyskanie wielocelowych linii kredytowych i gwarancyjnych na finansowanie działalności operacyjnej, co z kolei utrudnia samodzielne pozyskiwanie kontraktów i realizację ich we własnym zakresie, zarówno na rynku krajowym jak i rynkach zagranicznych. Aktualnie najważniejszym celem działalności KOPEX S.A. jest rzetelne wywiązywanie się z postanowień i zobowiązań wynikających z Umowy Restrukturyzacyjnej.

**20. WSKAZANIE AKCJONARIUSZY POSIADAJĄCYCH BEZPOŚREDNIO LUB POŚREDNIO PRZEZ PODMIOTY ZALEŻNE CO NAJMNIEJ 5% OGÓLNEJ LICZBY GŁOSÓW NA WALNYM ZGROMADZENIU EMITENTA**

W okresie I kwartału 2018 roku wysokość kapitału zakładowego KOPEX S.A. nie uległa zmianie i wynosiła 74.332.538,00 złotych oraz dzieliła się na 74.332.538 akcji zwykłych na okaziciela, o wartości nominalnej 1,00 zł każda, w tym:

- a) 19.892.700 akcji zwykłych na okaziciela serii A,
- b) 47.739.838 akcji zwykłych na okaziciela serii B, oraz
- c) 6.700.000 akcji zwykłych na okaziciela serii C.

Po dniu bilansowym, w wyniku rejestracji w dniu 07.05.2018 r. przez Sąd Rejonowy Katowice-Wschód w Katowicach Wydział VIII Gospodarczy KRS, podziału Emitenta oraz związanego z tym obniżenia kapitału zakładowego i umorzenia części akcji, na dzień publikacji niniejszego raportu kwartalnego kapitał zakładowy KOPEX S.A. wynosi 15.609.833,00 złotych oraz dzieli się na 15.609.833 akcji zwykłych na okaziciela o wartości nominalnej 1,00 zł każda, uprawniających do 15.609.833 głosów na walnym zgromadzeniu, w tym:

- a) 4.177.467 akcji zwykłych na okaziciela serii A,
- b) 10.025.366 akcji zwykłych na okaziciela serii B, oraz
- c) 1.407.000 akcji zwykłych na okaziciela serii C.

Akcje KOPEX S.A. są notowane na Gieldzie Papierów Wartościowych w Warszawie S.A. od dnia 04 czerwca 1998 roku. (ISIN: KPX PLKOPEX00018, Rynek/Segment: podstawowy, Sektor: przemysł elektromaszynowy, Indeks: sWIG80).

Struktura własności pakietów akcji Emitenta na dzień 31.03.2018 r.:

AKCJONARIUSZ	liczba posiadanych akcji	procentowy udział w kapitale zakładowym KOPEX S.A.	ogólna liczba głosów na walnym zgromadzeniu	procent głosów na walnym zgromadzeniu
FAMUR S.A.	48 932 015 <sup>1)</sup>	65,83%	48 932 015	65,83%
Pozostali Akcjonariusze – Free Float	25 400 523	34,17%	25 400 523	34,17%
<b>Razem:</b>	<b>74 332 538</b>	<b>100,00%</b>	<b>74 332 538</b>	<b>100,00%</b>

Uwagi:

<sup>1)</sup> Stan posiadania akcji „KOPEX” S.A. przez Akcjonariusza większościowego FAMUR S.A. zgodnie z zawiadomieniem z dnia 27.06.2017 r. (raport bieżący Nr 37/2017 z dnia 27.06.2017 r.)

Struktura własności pakietów akcji Emitenta na dzień publikacji raportu kwartalnego QSr 1 - 2018:

AKCJONARIUSZ	liczba posiadanych akcji	procentowy udział w kapitale zakładowym KOPEX S.A.	ogólna liczba głosów na walnym zgromadzeniu	procent głosów na walnym zgromadzeniu
FAMUR S.A.	10 275 723 <sup>1)</sup>	65,83%	10 275 723	65,83%
Pozostali Akcjonariusze – Free Float	5 334 110 <sup>2)</sup>	34,17%	5 334 110	34,17%
<b>Razem:</b>	<b>15 609 833</b>	<b>100,00%</b>	<b>15 609 833</b>	<b>100,00%</b>

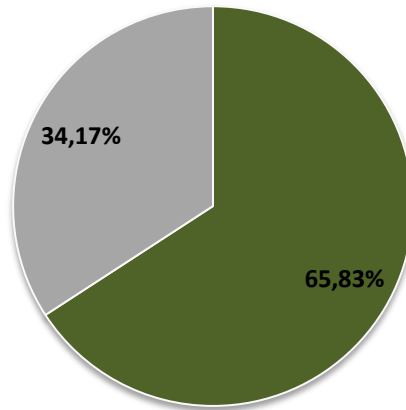
Uwagi:

<sup>1)</sup> Stan posiadania akcji „KOPEX” S.A. przez Akcjonariusza większościowego FAMUR S.A. zgodnie z zawiadomieniem z dnia 27.06.2017 r. (raport bieżący Nr 37/2017 z dnia 27.06.2017 r.) oraz po uwzględnieniu zarejestrowania przez sąd umorzenia akcji i obniżenia kapitału zakładowego na podstawie uchwały Nadzwyczajnego Walnego Zgromadzenia z dnia 12.04.2018 r.

<sup>2)</sup> Stan posiadania akcji „KOPEX” S.A. przez pozostałych Akcjonariuszy po uwzględnieniu zarejestrowania przez sąd umorzenia akcji i obniżenia kapitału zakładowego na podstawie uchwały Nadzwyczajnego Walnego Zgromadzenia z dnia 12.04.2018 r.



## Struktura akcjonariatu KOPEX S.A.



■ FAMUR S.A. ■ Pozostali Akcjonariusze

### 21. ZESTAWIENIE STANU POSIADANIA AKCJI EMITENTA LUB UPRAWNIENÍ DO NICH PRZEZ OSOBY ZARZĄDZAJĄCE I NADZORUJĄCE EMITENTA

#### STAN POSIADANIA AKCJI EMITENTA LUB UPRAWNIENÍ DO NICH PRZEZ OSOBY ZARZĄDZAJĄCE

Imię i Nazwisko	Funkcja w Zarządzie KOPEX S.A.	Łączna liczba posiadanych akcji KOPEX S.A. na dzień przekazania raportu okresowego	Zmiana w stanie posiadania od dnia przekazania poprzedniego raportu okresowego
Beata ZAWISZOWSKA	Prezes Zarządu	nie posiada	bez zmian
Bartosz BIELAK	Wiceprezes Zarządu	nie posiada	bez zmian

Ww. osoby zarządzające Emitenta nie posiadają uprawnień do akcji Emitenta jak również akcji i udziałów w jednostkach zależnych Emitenta.

#### STAN POSIADANIA AKCJI EMITENTA LUB UPRAWNIENÍ DO NICH PRZEZ OSOBY NADZORUJĄCE

Imię i Nazwisko	Funkcja w Radzie Nadzorczej KOPEX S.A.	Łączna liczba posiadanych akcji KOPEX S.A. na dzień przekazania raportu okresowego	Zmiana w stanie posiadania od dnia przekazania poprzedniego raportu okresowego
Mirosław BENDZERA	Przewodniczący Rady Nadzorczej	nie posiada	bez zmian
Adam TOBOREK	Wiceprzewodniczący Rady Nadzorczej	nie posiada	bez zmian
Karolina BLACHA-CIEŚLIK	Sekretarz Rady Nadzorczej	nie posiada	bez zmian
Dawid GRUSZCZYK	Członek Rady Nadzorczej	nie posiada	bez zmian
Zdzisław SZYPUŁA	Członek Rady Nadzorczej	nie posiada	bez zmian
Robert ROGOWSKI	Członek Rady Nadzorczej	nie posiada	bez zmian
Dorota WYJADŁOWSKA	Członek Rady Nadzorczej	nie posiada	bez zmian

Ww. osoby nadzorujące Emitenta nie posiadają uprawnień do akcji Emitenta jak również akcji i udziałów w jednostkach zależnych Emitenta.

**22. WSKAZANIE ISTOTNYCH POSTĘPOWAŃ TOCZĄCYCH SIĘ PRZED SĄDEM, ORGANEM WŁAŚCIWYM DLA POSTĘPOWANIA ARBITRAŻOWEGO LUB ORGANEM ADMINISTRACJI PUBLICZNEJ**

Na dzień złożenia sprawozdania toczą się następujące postępowania przed sądem:

LP.	PRZEDMIOT POSTĘPOWANIA	WARTOŚĆ PRZEDMIOTU SPORU W TYS. PLN.	DATA WSZCZĘCIA POSTĘPOWANIA	POWÓD	PRZECIWNİK	SĄD
1.	Zapłata odszkodowania z tytułu strat na rozliczeniu transakcji walutowych forward	33.705	30.12.2009	Fazos S.A. (obecnie Famur S.A.)	Kopex S.A.	Sąd Okręgowy i Sąd Apelacyjny w Katowicach
2.	Zgłoszenie wierzytelności w postępowaniu upadłościowym	82.852 - kat. II 8.284 - kat III	02.12.2016	Kopex S.A.	Famago Sp. z o.o. w upadłości	Sąd Rejonowy dla Wrocławia Fabrycznej we Wrocławiu
3.	Zgłoszenie wierzytelności w postępowaniu upadłościowym	11.000 - kat. II 1.340 - kat III	02.12.2016	Elgór + Hansen S.A.	Famago Sp. z o.o. w upadłości	Sąd Rejonowy dla Wrocławia Fabrycznej we Wrocławiu

- KOPEX S.A. z siedzibą w Katowicach (poprzednio KOPEX S.A. oraz TAGOR S.A.) pozostaje w sporze sądowym z FAMUR S.A. (poprzednio: Fabryka Zmechanizowanych Obudów Ścianowych Fazos S.A. w Tarnowskich Górach i następnie Zakład Maszyn Górniczych „GLINIK” Sp. z o.o.) o zapłatę kwoty 51.875.600,00 zł. Żądanie pozwu zostało w toku procesu ograniczone do kwoty 33.705.361,31 zł (bez zrzeczenia się roszczenia). W dniu 29 czerwca 2016 roku Sąd Okręgowy w Katowicach wydał wyrok na mocy którego oddalił powództwo w całości. Sprawa aktualnie znajduje się w Sądzie Apelacyjnym w Katowicach. Według stanowiska Kancelarii Prawnej poprzednio reprezentującej KOPEX S.A. prawdopodobieństwo uwzględnienia przez sąd roszczenia powoda jest niższe niż prawdopodobieństwo jego oddalenia, ze względu na brak umownych podstaw do ich sformułowania oraz brak adekwatnego związku przyczynowo-skutkowego. W związku z tym KOPEX S.A. w oparciu o przepisy MSR 37 uznał, iż nie istnieje obecny obowiązek wynikający z przeszłych zdarzeń i nie utworzył rezerwy. KOPEX S.A. (w dniu 02 sierpnia 2017 r.) oraz FAMUR S.A. (w dniu 01 sierpnia 2017 r.) złożyli wnioski o zawieszenie postępowania na zgodny wniosek stron wraz z wnioskiem o zniesienie terminu rozprawy wyznaczonej na dzień 7 września 2017r. z uwagi na fakt, iż FAMUR S.A. posiada pakiet kontrolny (65,83% akcji) KOPEX S.A. i stał się wobec niego jednostką dominującą, co implikuje zdaniem stron potrzebę ugodowego zakończenia postępowania. W dniu 11 sierpnia 2017 r. do KOPEX S.A. wpłynęło postanowienie Sądu Apelacyjnego o zawieszeniu postępowania w sprawie wraz z zawiadomieniem o odwołaniu terminu rozprawy wyznaczonej na dzień 7 września 2017 r.

**23. INFORMACJE O UDZIELENIU PRZEZ EMITENTA LUB PRZEZ JEDNOSTKĘ OD NIEGO ZALEŻNĄ PORĘCZENIA KREDYTU LUB POŻYCZKI LUB UDZIELENIU GWARANCJI**

Emitent ani spółki zależne Emitenta w okresie sprawozdawczym nie udzieliły poręczeń kredytu lub pożyczki lub gwarancji, których łączna wartość, wraz z istniejącymi poręczeniami lub gwarancjami, jest znacząca.

**24. INFORMACJE DOTYCZĄCE EMISJI, WYKUPU I SPŁATY NIEUDZIAŁOWYCH I KAPITAŁOWYCH PAPIERÓW WARTOŚCIOWYCH EMITENTA**

W okresie I kwartału 2018 r. Emitent ani spółki Grupy nie dokonywały emisji, wykupu lub spłaty nieudziałowych i kapitałowych papierów wartościowych.

**25. INFORMACJE DOTYCZĄCE WYPŁACONEJ (LUB ZDEKLAROWANEJ) DYWIDENDY**

W I kwartale 2018 r. Emitent ani spółki Grupy nie dokonywały ani nie deklarowały wypłaty dywidendy.

**26. STANOWISKO ZARZĄDU ODNOŚNIE MOŻLIWOŚCI ZREALIZOWANIA WCZEŚNIEJ PUBLIKOWANYCH PROGNOZ WYNIKÓW**

Emitent nie publikował prognoz wyników na rok 2018.

## 27. OBJAŚNIENIA DOTYCZĄCE SEZONOWOŚCI LUB CYKLICZNOŚCI DZIAŁALNOŚCI EMITENTA I GRUPY KAPITAŁOWEJ EMITENTA

Emitent oraz spółki wchodzące w skład Grupy Kapitałowej Emitenta nie prowadzą działalności gospodarczej o charakterze cyklicznym i sezonowym.

## 28. ZDARZENIA DOTYCZĄCE LAT UBIEGŁYCH

W bieżącym okresie nie wystąpiły zdarzenia dotyczące lat ubiegłych.

## 29. WSKAZANIE CZYNNIKÓW, KTÓRE W OCENIE EMITENTA MOGĄ MIEĆ WPLYW NA OSIĄGANE WYNIKI

W związku z dokonaną przez sąd w dniu 7 maja 2018 r. rejestracją podziału i przeniesieniem części majątku KOPEX S.A. w postaci zorganizowanej części przedsiębiorstwa obejmującej w szczególności aktywa operacyjne i udziały lub akcje w spółkach związanych z produkcją, serwisem oraz dystrybucją maszyn górniczych, a także wybranymi procesami produkcyjnymi czy inwestycyjnymi na FAMUR S.A. dalsza działalność KOPEX S.A. w kolejnych okresach będzie koncentrowała się na obszarach związanych z prowadzeniem działalności handlowo-usługowej obejmującej m.in. Przedsiębiorstwo Budowy Szybów S.A. i Śląskie Towarzystwo Wiertnicze Dalbis Sp. z o.o. oraz obrót węglem. Jednocześnie KOPEX S.A. pozostaje spółką wchodzącą w skład portfela spółek należących do Grupy FAMUR. Powyższe oznacza, że w kolejnych okresach sprawozdawczych, wskutek przeniesienia części majątku KOPEX S.A. na FAMUR S.A., skonsolidowane przychody Grupy KOPEX oraz skonsolidowane wyniki finansowe będą kształtowały się na niższym poziomie w stosunku do dotychczasowych okresów.

Emitent zakłada, że dobra koniunktura w sektorze górniczym i na rynku obrotu węglem oraz przyjęty w styczniu 2018 r. rządowy „Program dla sektora górnictwa węgla kamiennego w Polsce do roku 2030” przewidujący m.in. ustabilizowanie rentowności i płynności finansowej sektora poprzez dostosowanie produkcji do potrzeb rynku, kontynuację integracji górnictwa z energetyką, inwestycje w dotarcie do nowych złóż i poprawę efektywności wydobywania, wspieranie i rozwój czystych technologii węglowych, dywersyfikację przemysłowego wykorzystania węgla kamiennego i dokończenie działań restrukturyzacyjnych pozwoli, w dłuższej perspektywie, na utrzymanie rentowności działalności Grupy KOPEX po przeprowadzonym podziale na satysfakcjonującym poziomie.

Ponadto, w ocenie Emitenta, znaczący wpływ na osiągnięte przez niego wyniki finansowe, w perspektywie co najmniej kolejnego okresu sprawozdawczego, mogą mieć dodatkowo następujące czynniki:

- Realizacja zapisów Umowy Restrukturyzacyjnej i kolejnych etapów spłaty w jej ramach zobowiązań Grupy KOPEX.
- Wynik procesu negocjacji dotyczących ewentualnej sprzedaży akcji spółki Przedsiębiorstwo Budowy Szybów S.A.
- Utrzymanie dominującej pozycji węgla jako surowca energetycznego w Polsce gwarantujące zapewnienie niezależności energetycznej oraz konkurencyjności polskiej gospodarki.
- Potrzeba likwidacji barier administracyjnych znacząco utrudniających przedłużanie koncesji wydobywczych oraz uzyskiwanie nowych (ryzyko redukcji potencjału wydobywczego polskich kopalń i niezaspokojenia potrzeb rynkowych z uwagi na znaczący stopień wyeksploatowania dotychczasowych złóż).
- Aktywna działalność marketingowa w Grupie KOPEX w zakresie stałego zwiększania sprzedaży, w tym na rynkach zagranicznych.
- Czynniki związane z prowadzoną przez Unię Europejską polityką dekarbonizacji i presji na zmniejszenie udziału węgla w strukturze zużywanych nośników energii w krajach UE co w konsekwencji może prowadzić do wzrostu znaczenia odnawialnych źródeł energii w krajowych miksach energetycznych i dążenie do wyeliminowania węgla.
- Naciski na instytucje finansowe celem ograniczenia przez nie finansowania górnictwa i branż związanych z górnictwem.
- Kształtowanie się ogólnej sytuacji gospodarczej i tempa wzrostu gospodarczego w kraju oraz na rynkach zagranicznych, w tym również ryzyko destabilizacji sytuacji geopolitycznej i jej negatywny wpływ na gospodarkę.
- Ryzyko kursowe związane z realizowaną przez spółki Grupy sprzedażą na rynki zagraniczne denominowaną w walutach obcych.

**SKRÓCONE ŚRÓDROCZNE**  
**JEDNOSTKOWE SPRAWOZDANIE FINANSOWE**  
**KOPEX S.A.**

30. SKRÓCONY ŚRÓDROCZNY JEDNOSTKOWY RACHUNEK ZYSKÓW I STRAT KOPEX S.A.

	od 01.01.2018 do 31.03.2018	od 01.01.2017 do 31.03.2017
Przychody netto ze sprzedaży produktów, towarów i materiałów	89 056	184 378
Koszty sprzedanych produktów, towarów i materiałów	64 496	165 481
<b>Zysk brutto na sprzedaży</b>	<b>24 560</b>	<b>18 897</b>
Pozostałe przychody	4 590	5 461
Koszty sprzedaży	134	2 858
Koszty ogólnego zarządu	9 790	11 563
Pozostałe koszty	4 387	4 691
Pozostałe zyski	1 731	1 191
<b>Zysk z działalności operacyjnej</b>	<b>16 570</b>	<b>6 437</b>
Przychody finansowe	798	2 513
Koszty finansowe	3 316	4 439
<b>Zysk brutto</b>	<b>14 052</b>	<b>4 511</b>
Podatek dochodowy	-98	-132
<b>Zysk netto, razem</b>	<b>14 150</b>	<b>4 643</b>
Średnia ważona liczba akcji zwykłych	74 332 538	74 056 038
<b>Zysk netto razem na 1 akcję zwykłą</b>	<b>0,19</b>	<b>0,06</b>

31. SKRÓCONE ŚRÓDROCZNE JEDNOSTKOWE SPRAWOZDANIE Z CAŁKOWITYCH DOCHODÓW KOPEX S.A.

	od 01.01.2018 do 31.03.2018	od 01.01.2017 do 31.03.2017
<b>Zysk netto</b>	<b>14 150</b>	<b>4 643</b>
<b>Inne całkowite dochody, które nie zostaną przeniesione do wyniku</b>	<b>68</b>	<b>485</b>
Zyski aktuarialne z tytułu programów zdefiniowanych świadczeń	-85	599
Podatek dochodowy od zysków aktuarialnych	153	-114
<b>Inne całkowite dochody (straty), które mogą być przeniesione do wyniku</b>	<b>-</b>	<b>-</b>
Zyski (Straty) z przeszacowania	-	-
<b>Razem inne całkowite dochody (straty) po opodatkowaniu</b>	<b>68</b>	<b>485</b>
<b>Całkowite dochody (straty) ogółem</b>	<b>14 218</b>	<b>5 128</b>

**32. SKRÓCONE ŚRÓDROCZNE JEDNOSTKOWE SPRAWOZDANIE Z SYTUACJI FINANSOWEJ KOPEX S.A**

	31.03.2018	31.12.2017
<b>AKTYWA</b>		
<b>Aktywa trwale</b>	<b>533 815</b>	<b>544 862</b>
Wartości niematerialne	62	239
Rzeczowe aktywa trwale	114 481	120 952
Nieruchomości inwestycyjne	29 947	31 663
Długoterminowe należności leasingowe	397	1 108
Pozostałe długoterminowe aktywa	388 928	390 900
<b>Aktywa obrotowe</b>	<b>439 276</b>	<b>405 360</b>
Zapasy	69 387	73 288
Krótkoterminowe należności z tytułu dostaw i usług	137 936	148 079
Krótkoterminowe pozostałe należności	85 910	79 531
Krótkoterminowe należności leasingowe	14 956	20 328
Udzielone pożyczki krótkoterminowe	8 001	8 447
Należności dotyczące bieżącego podatku dochodowego	662	580
Pozostałe aktywa finansowe	11	11
Środki pieniężne i ich ekwiwalenty	122 413	75 096
<b>Aktywa trwale przeznaczone do sprzedaży</b>	<b>8 573</b>	<b>8 573</b>
<b>Aktywa razem</b>	<b>981 664</b>	<b>958 795</b>
<b>ZOBOWIĄZANIA I KAPITAŁ WŁASNY</b>		
	<b>31.03.2018</b>	<b>31.12.2017</b>
<b>Kapitał własny</b>	<b>379 901</b>	<b>365 683</b>
Kapitał zakładowy	74 333	74 333
Kapitał z aktualizacji wyceny	251 407	251 407
Zyski zatrzymane	54 161	39 943
<b>Zobowiązania długoterminowe</b>	<b>409 450</b>	<b>408 847</b>
Kredyty i pożyczki długoterminowe	400 583	399 479
Długoterminowe pozostałe zobowiązania	41	41
Długoterminowe zobowiązania leasingowe	451	2 645
Rezerwa z tytułu odroczonego podatku dochodowego	298	544
Długoterminowa rezerwa z tytułu świadczeń pracowniczych	5 446	5 444
Pozostałe długoterminowe rezerwy na zobowiązania	2 631	694
<b>Zobowiązania krótkoterminowe</b>	<b>192 313</b>	<b>184 265</b>
Kredyty i pożyczki krótkoterminowe	68 331	68 036
Krótkoterminowe zobowiązania z tytułu dostaw i usług	52 461	52 078
Krótkoterminowe pozostałe zobowiązania	23 882	13 338
Krótkoterminowe zobowiązania leasingowe	8 643	8 556
Pozostałe zobowiązania finansowe	-	-
Krótkoterminowa rezerwa z tytułu świadczeń pracowniczych	2 775	2 369
Pozostałe krótkoterminowe rezerwy na zobowiązania	20 924	26 195
Rozliczenia międzyokresowe	15 297	13 693
<b>Zobowiązania i kapitał własny razem</b>	<b>981 664</b>	<b>958 795</b>

33. SKRÓCONE ŚRÓDROCZNE JEDNOSTKOWE SPRAWOZDANIE ZE ZMIAN W KAPITALE WŁASNYM KOPEX S.A.

	Kapitał zakładowy	Akcje własne	Emisja akcji powyżej wartości nominalnej	Kapitał z aktualizacji wyceny  - zyski z przeszacowania	Zyski zatrzymane / Niepokryte straty	Kapitał własny razem
<b>Saldo na 01.01.2018</b>	<b>74 333</b>	-	-	<b>251 407</b>	<b>39 943</b>	<b>365 683</b>
Całkowite dochody (straty) ogółem	-	-	-	-	14 218	14 218
<b>Saldo na 31.03.2018</b>	<b>74 333</b>	-	-	<b>251 407</b>	<b>54 161</b>	<b>379 901</b>
<b>Saldo na 01.01.2017</b>	<b>74 333</b>	<b>-2 979</b>	<b>417 330</b>	<b>260 759</b>	<b>-446 028</b>	<b>303 415</b>
Całkowite dochody (straty) ogółem	-	-	-	-9 352	68 641	59 289
Pokrycie straty	-	-	-417 330	-	417 330	-
Sprzedaż akcji własnych	-	2 979	-	-	-	2 979
<b>Saldo na 31.12.2017</b>	<b>74 333</b>	-	-	<b>251 407</b>	<b>39 943</b>	<b>365 683</b>
<b>Saldo na 01.01.2017</b>	<b>74 333</b>	<b>-2 979</b>	<b>417 330</b>	<b>260 759</b>	<b>-446 028</b>	<b>303 415</b>
Całkowite dochody (straty) ogółem	-	-	-	-	5 128	5 128
<b>Saldo na 31.03.2017</b>	<b>74 333</b>	<b>-2 979</b>	<b>417 330</b>	<b>260 759</b>	<b>-440 900</b>	<b>308 543</b>



**34. SKRÓCONE ŚRÓDROCZNE JEDNOSTKOWE SPRAWOZDANIE Z PRZEŁYWÓW PIENIĘŻNYCH KOPEX S.A.**

	od 01.01.2018 do 31.03.2018	od 01.01.2017 do 31.03.2017
<b>PRZEŁYWY ŚRODKÓW PIENIĘŻNYCH Z DZIAŁALNOŚCI OPERACYJNEJ</b>		
<b>Zysk / (Strata) brutto</b>	<b>14 052</b>	<b>4 511</b>
<b>Korekty o:</b>		
Amortyzacja	15 043	24 059
(Zyski) straty z tytułu różnic kursowych	-510	-20
Odsetki i udziały w zyskach (dywidendy)	530	3 577
(Zysk) strata z działalności inwestycyjnej	-1 117	-270
Zmiana stanu rezerw	-2 818	-1 903
Zmiana stanu zapasów	4 214	416
Zmiana stanu należności z tytułu dostaw i usług oraz pozostałych należności	15 262	73 246
Zmiana stanu zobowiązań krótkoterminowych z tytułu dostaw i usług oraz pozostałych zobowiązań	12 753	-85 833
Zmiana stanu rozliczeń międzyokresowych biernych	-4 347	8 349
Zapłacony podatek dochodowy	-	-199
Pochodne instrumenty finansowe	-	-1 245
Inne	-104	99
<b>Przepływy pieniężne netto z działalności operacyjnej</b>	<b>52 958</b>	<b>24 787</b>
<b>PRZEŁYWY ŚRODKÓW PIENIĘŻNYCH Z DZIAŁALNOŚCI INWESTYCYJNEJ</b>		
Zbycie wartości niematerialnych oraz rzeczowych aktywów trwałych	6 039	120
Zbycie udziałów w jednostkach powiązanych	-	7 000
Otrzymane odsetki	16	237
Splata pożyczek	430	1
Zbycie instrumentów finansowych	-	80 000
Nabycie wartości niematerialnych oraz rzeczowych aktywów trwałych	-9 881	-39
Nabycie aktywów finansowych	-	-19 900
Udzielone pożyczki	-139	-270
<b>Przepływy pieniężne netto z działalności inwestycyjnej</b>	<b>-3 535</b>	<b>67 149</b>
<b>PRZEŁYWY ŚRODKÓW PIENIĘŻNYCH Z DZIAŁALNOŚCI FINANSOWEJ</b>		
Kredyty i pożyczki	-	75 000
Otrzymane prowizje od poręczeń	-	24
Splaty kredytów i pożyczek	-	-175 960
Płatności zobowiązań z tytułu umów leasingu finansowego	-2 106	-722
Zapłacone odsetki	-	-2 665
Zapłacone prowizje od kredytów i poręczeń	-	-349
<b>Przepływy pieniężne netto z działalności finansowej</b>	<b>-2 106</b>	<b>-104 672</b>
<b>RAZEM PRZEŁYWY PIENIĘŻNE NETTO</b>	<b>47 317</b>	<b>-12 736</b>
<b>Bilansowa zmiana stanu środków pieniężnych, w tym:</b>	<b>47 317</b>	<b>-12 818</b>
- zmiana stanu środków pieniężnych z tytułu różnic kursowych	-	-82
<b>Środki pieniężne na początek okresu</b>	<b>75 096</b>	<b>26 953</b>
<b>Środki pieniężne na koniec okresu, w tym:</b>	<b>122 413</b>	<b>14 135</b>
- o ograniczonej możliwości dysponowania	-	-