

**SKONSOLIDOWANY RAPORT
KWARTALNY GRUPY KAPITAŁOWEJ
GINO ROSSI S.A.
ZA I KWARTAŁ 2018 R.**





I.	SKONSOLIDOWANE SKRÓCONE SPRAWOZDANIE FINANSOWE GRUPY KAPITAŁOWEJ.....	7
1.	Wybrane skonsolidowane dane finansowe.....	7
2.	Skrócone skonsolidowane sprawozdanie z całkowitych dochodów	8
3.	Skrócone skonsolidowane sprawozdanie z sytuacji finansowej	9
a)	Aktywa.....	9
b)	Pasywa.....	10
4.	Skrócone skonsolidowane sprawozdanie z przepływów pieniężnych	11
5.	Skrócone skonsolidowane zestawienie zmian w kapitale własnym.....	13
II.	JEDNOSTKOWE SKRÓCONE SPRAWOZDANIE FINANSOWE GINO ROSSI S.A.	14
1.	Wybrane jednostkowe dane finansowe.....	14
2.	Skrócone jednostkowe sprawozdanie z całkowitych dochodów	15
3.	Skrócone jednostkowe sprawozdanie z sytuacji finansowej.....	16
a)	Aktywa.....	16
b)	Pasywa.....	17
4.	Skrócone jednostkowe sprawozdanie z przepływów pieniężnych.....	18
5.	Skrócone jednostkowe zestawienie zmian w kapitale własnym.....	19
III.	INFORMACJA DODATKOWA DO ŚRÓDROCZNEGO SKRÓCONEGO SKONSOLIDOWANEGO SPRAWOZDANIA FINANSOWEGO.....	20
1.	Zasady przyjęte przy sporządzaniu śródrocznego skróconego skonsolidowanego sprawozdania kwartalnego.....	20
2.	Zasady przyjęte przy sporządzaniu śródrocznego skróconego jednostkowego sprawozdania kwartalnego.....	21
3.	Kwota i rodzaj pozycji wpływających na aktywa, zobowiązania, kapitał własny, wynik netto lub przepływy pieniężne , które są nietypowe ze względu na ich rodzaj, wartość, częstotliwość.....	21
4.	Informacje o odpisach aktualizujących wartości zapasów do wartości netto możliwej do uzyskania i odwrócenia z tego tytułu	22
5.	Informacje o odpisach aktualizujących z tytułu utraty wartości aktywów finansowych, rzeczowych aktywów trwałych, wartości niematerialnych i prawnych lub innych aktywów oraz odwróceniu takich odpisów	23
6.	Informacje o utworzeniu, zwiększeniu, wykorzystaniu i rozwiązaniu rezerw.....	23
7.	Informacje o rezerwach i aktywach z tytułu odroczonego podatku dochodowego	24
8.	Informacje o istotnych transakcjach nabycia i sprzedaży rzeczowych aktywów trwałych	25
9.	Informacje o istotnym zobowiązaniu z tytułu dokonania zakupu rzeczowych aktywów trwałych.....	25
10.	Informacje o istotnych rozliczeniach z tytułu spraw sądowych	25

11. Wskazanie korekt błędów poprzednich okresów.....	25
12. Informacje na temat zmian sytuacji gospodarczej i warunków prowadzenia działalności, które mają istotny wpływ na wartość godziwą aktywów finansowych i zobowiązań finansowych jednostki	25
13. Informacje o niespłaceniu kredytu lub pożyczki lub naruszeniu istotnych postanowień umowy kredytu lub pożyczki, w odniesieniu do których nie podjęto żadnych działań naprawczych do końca okresu sprawozdawczego	26
14. Informacje o zawarciu przez Gino Rossi S.A. lub jednostkę od niego zależną jednej lub wielu transakcji z podmiotami powiązаныmi, jeżeli zostały one zawarte na innych warunkach niż rynkowe	26
15. Instrumenty finansowe	26
16. W przypadku instrumentów finansowych wycenianych w wartości godziwej – informacje o zmianie sposobu (metody) jej ustalenia.....	28
17. Informację dotyczącą zmiany w klasyfikacji aktywów finansowych w wyniku zmiany celu lub wykorzystania tych aktywów	28
18. Zmiany prezentacji danych dotyczących poprzednich okresów	28
IV. POZOSTAŁE INFORMACJE.....	34
1. Zwięzły opis istotnych dokonań lub niepowodzeń grupy kapitałowej w okresie, którego dotyczy raport, wraz z wykazem najważniejszych zdarzeń dotyczących emitenta.....	34
2. Wskazanie czynników i zdarzeń, w tym o nietypowym charakterze, mających istotny wpływ na skrócone sprawozdanie finansowe	35
3. Objasnienia dotyczące sezonowości lub cykliczności działalności emitenta w prezentowanym okresie.....	36
4. Informacja dotycząca emisji, wykupu i spłaty nieudziałowych i kapitałowych papierów wartościowych.....	36
5. Informacje dotyczące wypłaconej (lub zadeklarowanej) dywidendy, łącznie i w przeliczeniu na jedną akcję, z podziałem na akcje zwykłe i uprzywilejowane	36
6. Wskazanie zdarzeń, które wystąpiły po dniu, na który sporządzono skrócone kwartalne sprawozdanie finansowe, nieuwjętych w tym sprawozdaniu, a mogących w znaczący sposób wpłynąć na przyszłe wyniki finansowe emitenta	37
7. Inne informacje mogące w istotny sposób wpłynąć na ocenę sytuacji majątkowej, finansowej i wyniku finansowego emitenta	37
8. Opis zmian organizacji grupy kapitałowej oraz wskazanie jednostek podlegających konsolidacji, a w przypadku Gino Rossi S.A. będącego jednostką dominującą, który na podstawie obowiązujących go przepisów nie ma obowiązku lub może nie sporządzać skonsolidowanych sprawozdań finansowych – również wskazanie przyczyny i podstawy prawnej braku konsolidacji	37
9. Stanowisko Zarządu odnośnie możliwości zrealizowania wcześniej publikowanych prognoz wyników za dany rok, w świetle wyników zaprezentowanych w raporcie kwartalnym w stosunku do wyników prognozowanych.....	39

10. Wskazanie akcjonariuszy posiadający bezpośrednio lub pośrednio przez podmioty zależne co najmniej 5% ogólnej liczby głosów na walnym zgromadzeniu Gino Rossi S.A. na dzień przekazania raportu kwartalnego wraz ze wskazaniem liczby posiadanych przez te podmioty akcji, ich procentowego udziału w kapitale zakładowym, liczby głosów z nich wynikających i ich procentowego udziału w ogólnej liczbie głosów na walnym zgromadzeniu oraz wskazanie zmian w strukturze własności znacznych pakietów akcji Gino Rossi S.A. w okresie od przekazania poprzedniego raportu kwartalnego	40
11. Zestawienie stanu posiadania akcji Gino Rossi S.A. lub uprawnień do nich przez osoby zarządzające i nadzorujące Gino Rossi S.A. na dzień przekazania raportu kwartalnego, wraz ze wskazaniem zmian w stanie posiadania, w okresie od przekazania poprzedniego raportu okresowego, odrębnie dla każdej z osób	41
12. Wskazanie postępowań toczących się przed sądem, organem właściwym dla postępowania arbitrażowego lub organem administracji publicznej	42
13. Informacja dotycząca zmian zobowiązań warunkowych lub aktywów warunkowych, które nastąpiły od ostatniego raportu śródrocznego	43
14. Inne informacje, które zdaniem Emitenta są istotne dla oceny jego sytuacji kadrowej, majątkowej, finansowej, wyniku finansowego i ich zmian, oraz informacje, które są istotne dla oceny możliwości realizacji zobowiązań przez Emitenta	44
15. Informacja dotycząca segmentów działalności	44
16. Wskazanie czynników, które w ocenie Emitenta będą miały wpływ na osiągnięte przez niego wyniki w pespektywie, co najmniej kolejnego kwartału	46

I. SKONSOLIDOWANE SKRÓCONE SPRAWOZDANIE FINANSOWE GRUPY KAPITAŁOWEJ

1. Wybrane skonsolidowane dane finansowe

Kwoty w tysiącach złotych (PLN '000)

	w tys. zł		w tys. EUR	
	okres od 01.01.2018 do 31.03.2018	2017 (dane porównywalne)*	okres od 01.01.2018 do 31.03.2018	2017 (dane porównywalne)*
Działalność kontynuowana				
Przychody ze sprzedaży	35 483	42 292	8 273	10 121
Zysk (strata) z działalności operacyjnej	-4 475	1 087	-1 043	260
Zysk (strata) brutto z działalności kontynuowanej	-5 263	-91	-1 227	-22
Zysk (strata) netto z działalności kontynuowanej	-4 940	-172	-1 152	-41
EBITDA	-2 651	2 690	-618	644
Zysk (strata) netto z działalności kontynuowanej na 1 akcję zwykłą (w zł / EURO)	-0,10	-0,01	-0,02	0,00
Przepływy pieniężne netto z działalności operacyjnej	-5 687	-11 964	-1 326	-2 863
Przepływy pieniężne netto z działalności inwestycyjnej	-3 336	-2 377	-778	-569
Przepływy pieniężne netto z działalności finansowej	6 402	10 532	1 493	2 521
Przepływy pieniężne netto, razem	-2 621	-3 809	-611	-912
Aktywa razem	259 121	254 238	61 571	60 955
Zobowiązania i rezerwy na zobowiązania	207 820	191 169	49 381	45 834
Zobowiązania długoterminowe	26 847	28 875	6 379	6 923
Zobowiązania krótkoterminowe	118 460	106 484	28 148	25 530
Kapitał własny	51 302	63 070	12 190	15 121
Kapitał zakładowy	50 333	50 333	11 960	12 068
Działalność zaniechana				
Zysk (strata) netto z działalności zaniechanej	-6 731	-1 967	-1 569	-471
Zysk netto	-11 670	-2 138	-2 721	-513
Zysk (strata) na 1 akcję zwykłą (w zł / EURO)	-0,23	-0,07	-0,05	-0,02
Średnio ważona liczba akcji	50 333 095	50 333 095	50 333 095	50 333 095
Liczba akcji	50 333 095	50 333 095	50 333 095	50 333 095
Wartość księgowa na 1 akcję (w zł / EURO)	1,02	1,25	0,24	0,30
Zadeklarowana lub wypłacona dywidenda na 1 akcję (w zł / EURO)	0,00	0,00	0,00	0,00

*) w przypadku pozycji bilansowych dane porównywalne dotyczą stanu na dzień 31.12.2017 r., natomiast w przypadku pozostałych pozycji dane porównywalne to dane za I kwartał 2017 r.

Kurs średni NBP na dzień 31.12.2017 r. 4,1709 zł / EURO

Kurs średni NBP na dzień 31.03.2018 r. 4,2085 zł / EURO

Średnia kursów NBP za I kwartał 2018 r. 4,1784 zł / EURO

Średnia kursów NBP za I kwartał 2017 r. 4,2891 zł / EURO

2. Skrócone skonsolidowane sprawozdanie z całkowitych dochodów

za okres od 1 stycznia 2018 do 31 marca 2018

Kwoty w tysiącach złotych (PLN '000)

	I kwartał 2018	I kwartał 2017
Przychody ze sprzedaży	35 483	42 292
Koszt własny sprzedaży	-24 100	-25 106
Wynik brutto ze sprzedaży	11 383	17 185
Koszty administracyjne i sprzedaży	-16 921	-15 965
Wynik ze sprzedaży	-5 539	1 220
Pozostałe przychody operacyjne	1 374	60
Pozostałe koszty operacyjne	-310	-194
Wynik operacyjny	-4 475	1 087
EBITDA	-2 651	2 690
Przychody finansowe	184	0
Koszty finansowe	-972	-1 178
Odpis wartości firmy	0	0
Wynik brutto z działalności kontynuowanej	-5 263	-91
Podatek	323	-80
Wynik netto z działalności kontynuowanej	-4 940	-172
Wynik netto z działalności zaniechanej (przeznaczonej do sprzedaży)	-6 731	-1 967
Wynik netto	-11 670	-2 138
Inne składniki całkowitego dochodu		
Różnice kursowe z przeliczenia	-98	-550
Całkowity dochód w okresie sprawozdawczym	-11 769	-2 689
Średnia ważona ilość akcji (w sztukach)	50 333 095	50 333 095
Zysk (strata) na 1 akcję zwykłą z działalności kontynuowanej (kwota w złotych)	-0,23	-0,04
Średnia ważona rozwodniona ilość akcji (w sztukach)	52 053 308	52 053 308
Rozwodniony zysk (strata) na 1 akcję zwykłą z działalności kontynuowanej (kwota w złotych)	-0,22	-0,04

3. Skrócone skonsolidowane sprawozdanie z sytuacji finansowej

a) Aktywa

na dzień 31 marca 2018

Kwoty w tysiącach złotych (PLN '000)

	31.03.2018	31.12.2017	31.03.2017
AKTYWA			
Aktywa trwałe			
Wartości niematerialne	2 506	2 624	34 902
Wartość firmy	0	0	1 453
Rzeczowe aktywa trwałe	43 349	44 579	53 656
Nieruchomości inwestycyjne	4 495	2 996	2 996
Inwestycje wyceniane metodą praw własności	0	0	0
Należności długoterminowe	477	516	873
Inwestycje w podmiotach zależnych	15	15	0
Inne aktywa finansowe	0	0	0
Aktywa z tytułu odroczonego podatku dochodowego	4 760	4 173	2 130
Aktywa trwałe razem	55 602	54 902	96 010
Aktywa obrotowe			
Zapasy	90 789	90 671	116 796
Należności handlowe oraz pozostałe	24 407	20 130	36 980
Należność z tytułu bieżącego podatku dochodowego	0	0	0
Inne aktywa finansowe	0	0	0
Środki pieniężne i ich ekwiwalenty	1 393	3 062	1 855
Pozostałe aktywa obrotowe	1 909	1 739	2 899
Aktywa obrotowe razem	118 498	115 602	158 530
Aktywa sklasyfikowane jako dostępne do sprzedaży	85 020	83 733	0
Suma aktywów	259 121	254 238	254 540

b) Pasywa

na dzień 31 marca 2018

Kwoty w tysiącach złotych (PLN '000)

	31.03.2018	31.12.2017	31.03.2017
PASYWA			
Kapitały własne			
Kapitał podstawowy	50 333	50 333	50 333
Kapitał zapasowy	56 565	56 565	54 327
Kapitał z aktualizacji wyceny	1 561	1 561	1 561
Kapitał rezerwowy	0	0	0
Różnice kursowe z przeliczenia	-355	-257	-550
Niepodzielone wyniki	-56 803	-45 132	-26 144
Kapitały przypisane akcjonariuszom jednostki dominującej	51 302	63 070	79 527
Udziały nie dające kontroli	0	0	0
Kapitały własne ogółem	51 302	63 070	79 527
Zobowiązania długoterminowe			
Kredyty i pożyczki	21 254	23 158	28 541
Zobowiązania z tytułu leasingu finansowego	3 314	3 702	3 378
Inne zobowiązania finansowe	0	0	0
Rezerwa na odroczonego podatek dochodowy	1 897	1 634	8 054
Rezerwa na świadczenia pracownicze	382	382	392
Pozostałe rezerwy	0	0	0
Zobowiązania długoterminowe razem	26 847	28 875	40 365
Zobowiązania krótkoterminowe			
Zobowiązania handlowe i inne zobowiązania	58 841	59 077	71 750
Kredyty, pożyczki	46 525	40 615	56 794
Zobowiązania wekslowe	4 000	950	0
Inne zobowiązania finansowe	2 558	2 864	3 792
Zaliczki otrzymane od jednostek powiązanych	0	0	0
Rezerwa na świadczenia pracownicze	857	857	1 161
Pozostałe rezerwy	5 679	2 121	1 151
Zobowiązania krótkoterminowe razem	118 460	106 484	134 648
Zobowiązania związane z aktywami sklasyfikowanymi jako dostępne do sprzedaży	62 513	55 811	0
Suma zobowiązań	207 820	191 169	175 013
Suma pasywów	259 121	254 238	254 540
Wartość księgowa	51 302	63 070	79 527
Liczba akcji (w sztukach)	50 333 095	50 333 095	50 333 095
Wartość księgowa na 1 akcję (w złotych)	1,02	1,25	1,58

4. Skrócone skonsolidowane sprawozdanie z przepływów pieniężnych

za okres od 1 stycznia 2018 do 31 marca 2018

Kwoty w tysiącach złotych (PLN '000)

	I kwartał 2018	I kwartał 2017
Działalność operacyjna		
Wynik finansowy brutto	-12 019	-2 031
Amortyzacja	2 757	2 466
Przychody i koszty z tytułu odsetek	1 199	930
Przychody i koszty z tytułu różnic kursowych	-97	333
Wynik na sprzedaży rzeczowych aktywów trwałych w wartości niematerialnych i prawnych	114	69
Zysk (strata) z aktualizacji wyceny nieruchomości inwestycyjnych	-1 276	0
Zmiana stanu rezerw i rozliczeń międzyokresowych	3 044	-1 791
Obciążenie wyniku podatkiem dochodowym	349	-107
Inne korekty	0	0
Przepływy operacyjne przed zmianami majątku obrotowego	-5 930	-131
Zmiana stanu zapasów	446	-6 103
Zmiana stanu należności	-7 821	381
Zmiana stanu zobowiązań	7 618	-6 110
Przepływy operacyjne brutto	-5 687	-11 964
Otrzymane odsetki z działalności operacyjnej	0	0
Zapłacone odsetki z działalności operacyjnej	0	0
Zapłacony podatek dochodowy	0	0
Środki pieniężne netto z działalności operacyjnej	-5 687	-11 964
Działalność inwestycyjna		
Sprzedaż rzeczowych aktywów trwałych i wartości niematerialnych	40	1
Inne wpływy z aktywów finansowych w pozostałych jednostkach	0	0
Nabycie rzeczowych aktywów trwałych i wartości niematerialnych	-3 376	-2 378
Inne wydatki na aktywa finansowe	0	0
Środki pieniężne z działalności inwestycyjnej	-3 336	-2 377
Działalność finansowa		
Wpływy netto z wydania udziałów (emisja akcji) i innych instrumentów kapitałowych oraz dopłat do kapitału	0	0
Wpływy z tytułu zaciągniętych kredytów i pożyczek	7 591	15 158
Emisja dłużnych papierów wartościowych	0	0
Inne wpływy finansowe	3 050	0
Splata kredytów i pożyczek	-1 970	-2 626
Splata zobowiązań z tytułu leasingu finansowego	-1 071	-1 069
Splata (wykup) dłużnych papierów wartościowych	0	0

Skonsolidowany raport kwartalny Grupy Kapitałowej Gino Rossi S.A.

Odsetki zapłacone dotyczące działalności finansowej	-861	-858
Inne wydatki finansowe	-337	-72
Środki pieniężne netto z działalności finansowej	6 402	10 532
Środki pieniężne netto	-2 621	-3 809
Środki pieniężne i ich ekwiwalenty na początku okresu	5 156	5 664
Zmiana kursu walut	0	0
Środki pieniężne i ich ekwiwalenty na koniec okresu	2 536	1 855
Struktura środków pieniężnych i ich ekwiwalentów:		
Środki pieniężne o nieograniczonej możliwości dysponowania	2 536	1 855
Środki pieniężne o ograniczonej możliwości dysponowania	0	0
Środki pieniężne razem	2 536	1 855

5. Skrócone skonsolidowane zestawienie zmian w kapitale własnym

za okres od 1 stycznia 2018 do 31 marca 2018

Kwoty w tysiącach złotych (PLN '000)

	Przypisane akcjonariuszom spółki dominującej					Niepodzielony wynik	Razem	Udziały mniejszości	Kapitał własny ogółem
	Kapitał podstawowy	Kapitał zapasowy	Kapitał z aktualizacji wyceny	Pozostałe kapitały rezerwowe	Różnice kursowe z przeliczenia				
Stan na 01.01.2017	50 333	54 327	1 561	0	-882	-24 005	81 334	0	81 334
Skutki zmiany polityki rachunkowości	0	0	0	0	0	0	0	0	0
Korekta błędu	0	0	0	0	0	0	0	0	0
Stan na 01.01.2017 po przekształceniu	50 333	54 327	1 561	0	-882	-24 005	81 334	0	81 334
Zysk (strata) za rok obrotowy	0	0	0	0	625	-18 888	-18 263	0	-18 263
Pokrycie straty z lat ubiegłych	0	0	0	0	0	0	0	0	0
Podział zysku z lat ubiegłych	0	2 238	0	0	0	-2 238	0	0	0
Emisja akcji serii I	0	0	0	0	0	0	0	0	0
Warunkowe podwyższenie kapitału (Akcje serii I)	0	0	0	0	0	0	0	0	0
Pozostałe	0	0	0	0	0	0	0	0	0
Stan na 31.12.2017	50 333	56 565	1 561	0	-257	-45 132	63 069	0	63 069
Skutki zmiany polityki rachunkowości	0	0	0	0	0	0	0	0	0
Korekta błędu	0	0	0	0	0	0	0	0	0
Stan na 01.01.2018	50 333	56 565	1 561	0	-257	-45 132	63 069	0	63 069
Zysk (strata) za rok obrotowy	0	0	0	0	-98	-11 670	-11 768	0	-11 768
Pokrycie straty z lat ubiegłych	0	0	0	0	0	0	0	0	0
Podział zysku z lat ubiegłych	0	0	0	0	0	0	0	0	0
Emisja akcji serii I	0	0	0	0	0	0	0	0	0
Pozostałe	0	0	0	0	0	0	0	0	0
Stan na 31.03.2018	50 333	56 565	1 561	0	-355	-56 802	51 302	0	51 302

II. JEDNOSTKOWE SKRÓCONE SPRAWOZDANIE FINANSOWE GINO ROSSI S.A.

1. Wybrane jednostkowe dane finansowe

Kwoty w tysiącach złotych (PLN '000)

	w tys. zł		w tys. EUR	
	okres od 01.01.2018 do 31.03.2018	2017 (dane porównywalne)*	okres od 01.01.2018 do 31.03.2018	2017 (dane porównywalne)*
Działalność kontynuowana				
Przychody ze sprzedaży	34 304	41 355	8 210	9 642
Zysk (strata) z działalności operacyjnej	-4 228	1 187	-1 012	277
Zysk (strata) brutto z działalności kontynuowanej	-5 016	64	-1 200	15
Zysk (strata) netto z działalności kontynuowanej	-4 625	-15	-1 107	-4
Zysk (strata) netto z działalności kontynuowanej na 1 akcję zwykłą (w zł / EURO)	-0,09	0,00	-0,02	0,00
Przepływy pieniężne netto z działalności operacyjnej	-5 228	-6 346	-1 251	-1 480
Przepływy pieniężne netto z działalności inwestycyjnej	-1 720	-1 719	-412	-401
Przepływy pieniężne netto z działalności finansowej	5 413	4 971	1 296	1 159
Przepływy pieniężne netto, razem	-1 535	-3 094	-367	-721
Aktywa razem	203 361	199 187	48 322	47 756
Zobowiązania i rezerwy na zobowiązania	149 784	140 744	35 591	33 744
Zobowiązania długoterminowe	26 847	28 875	6 379	6 923
Zobowiązania krótkoterminowe	122 938	111 869	29 212	26 821
Kapitał własny	53 578	58 445	12 731	14 013
Kapitał zakładowy	50 333	50 333	11 960	12 068
Działalność zaniechana				
Zysk (strata) netto z działalności zaniechanej	-142	-265	-34	-62
Zysk (strata) netto	-4 768	-280	-1 141	-65
Zysk (strata) netto na 1 akcję zwykłą (w zł / EURO)	-0,09	-0,01	-0,02	0,00
Średnia ważona ilość akcji (w sztukach)	50 333 095	50 333 095	50 333 095	50 333 095
Liczba akcji zwykłych	50 333 095	50 333 095	50 333 095	50 333 095
Wartość księgowa na 1 akcję (w zł / EURO)	1,06	1,16	0,25	0,28
Zadeklarowana lub wypłacona dywidenda na 1 akcję (w zł / EURO)	0,00	0,00	0,00	0,00

*) w przypadku pozycji bilansowych dane porównywalne dotyczą stanu na dzień 31.12.2017 r., natomiast w przypadku pozostałych pozycji dane porównywalne to dane za I kwartały 2017 r.

Kurs średni NBP na dzień 31.12.2017 r. 4,1709 zł / EURO

Kurs średni NBP na dzień 31.03.2018 r. 4,2085 zł / EURO

Średnia kursów NBP za I kwartał 2017 r. 4,2891 zł / EURO

Średnia kursów NBP za IV kwartały 2017 r. 4,1784 zł / EURO

2. Skrócone jednostkowe sprawozdanie z całkowitych dochodów

za okres od 1 stycznia 2018 do 31 marca 2018

Kwoty w tysiącach złotych (PLN '000)

	I kwartał 2018	I kwartał 2017
Przychody ze sprzedaży	34 304	41 355
Koszt własny sprzedaży	-23 717	-24 989
Wynik brutto ze sprzedaży	10 587	16 365
Koszty administracyjne i sprzedaży	-15 829	-15 042
Wynik ze sprzedaży	-5 242	1 323
Pozostałe przychody operacyjne	1 324	59
Pozostałe koszty operacyjne	-310	-194
Wynik operacyjny	-4 228	1 187
Przychody finansowe	184	0
Koszty finansowe	-972	-1 124
Wynik brutto z działalności kontynuowanej	-5 016	64
EBITDA	-2 445	2 764
Podatek	391	-80
Wynik netto z działalności kontynuowanej	-4 625	-15
Wynik netto z działalności zaniechanej	-142	-265
Wynik netto	-4 768	-280
Inne składniki całkowitego dochodu		
Różnice kursowe z przeliczenia	-99	-93
Całkowity dochód w okresie sprawozdawczym	-4 867	-373
Średnio ważona ilość akcji (w sztukach)	50 333 095	50 333 095
Zysk (strata) na 1 akcję zwykłą z działalności kontynuowanej (kwota w złotych)	-0,09	0,00
Średnio ważona rozwodniona ilość akcji (w sztukach)	52 053 308	52 053 308
Rozwodniony zysk (strata) na 1 akcję zwykłą z działalności kontynuowanej (kwota w złotych)	-0,09	0,00

3. Skrócone jednostkowe sprawozdanie z sytuacji finansowej

a) Aktywa

na dzień 31 marca 2018

Kwoty w tysiącach złotych (PLN '000)

	31.03.2018	31.12.2017	31.03.2017
AKTYWA			
Aktywa trwałe			
Wartości niematerialne	2 504	2 621	2 177
Rzeczowe aktywa trwałe	42 153	43 363	38 468
Nieruchomości inwestycyjne	4 495	2 996	2 996
Należności długoterminowe	408	449	505
Inwestycje w podmiotach zależnych	402	402	35 267
Aktywa z tytułu odroczonego podatku dochodowego	5 826	5 172	1 532
Aktywa trwałe razem	55 788	55 001	80 945
Aktywa obrotowe			
Zapasy	89 143	88 682	81 312
Należności handlowe i inne należności	27 970	23 640	32 693
Środki pieniężne i ich ekwiwalenty	1 113	2 648	916
Krótkoterminowe rozliczenia międzyokresowe	1 424	1 293	1 371
Aktywa obrotowe razem	119 651	116 263	116 292
Aktywa trwałe sklasyfikowane jako dostępne do sprzedaży	27 923	27 923	0
Suma aktywów	203 361	199 187	197 237

b) Pasywa

na dzień 31 marca 2018

Kwoty w tysiącach złotych (PLN '000)

	31.03.2018	31.12.2017	31.03.2017
PASYWA			
Kapitały własne			
Kapitał podstawowy	50 333	50 333	50 333
Kapitał zapasowy	32 281	32 281	32 281
Kapitał z aktualizacji wyceny	1 561	1 561	1 561
Kapitał rezerwowy	0	0	0
Różnice kursowe z przeliczenia oddziałów zagranicznych	-59	40	-93
Niepodzielone wyniki	-30 538	-25 770	-15 003
Kapitały przypisane akcjonariuszom jednostki dominującej	53 578	58 445	69 080
Udziały nie dające kontroli	0	0	0
Kapitały własne ogółem	53 578	58 445	69 080
Zobowiązania długoterminowe			
Kredyty i pożyczki	21 254	23 158	28 234
Zobowiązanie z tytułu leasingu finansowego	3 314	3 702	1 831
Pozostałe zobowiązania	0	0	0
Rezerwa na odroczone podatki dochodowe	1 897	1 634	1 525
Rezerwa na świadczenia pracownicze	382	382	345
Pozostałe rezerwy	0	0	0
Zobowiązania długoterminowe razem	26 847	28 875	31 935
Zobowiązania krótkoterminowe			
Zobowiązania handlowe i inne zobowiązania	62 964	64 462	53 028
Kredyty i pożyczki	46 525	40 615	39 089
Zobowiązania wekslowe	4 000	950	0
Zobowiązanie z tytułu leasingu finansowego	2 558	2 864	2 283
Rezerwa na świadczenia pracownicze	857	857	852
Pozostałe rezerwy	6 034	2 121	972
Zobowiązania krótkoterminowe razem	122 938	111 869	96 223
Suma zobowiązań	149 784	140 744	128 159
Suma pasywów	203 361	199 187	197 237
Wartość księgowa	53 578	58 445	69 080
Liczba akcji (w sztukach)	50 333 095	50 333 095	50 333 095
Wartość księgowa na 1 akcję (w złotych)	1,06	1,16	1,37
Rozwodniona liczba akcji (w sztukach)	52 053 308	52 053 308	52 053 308
Rozwodniona wartość księgowa na 1 akcję (w złotych)	1,03	1,12	1,33

4. Skrócone jednostkowe sprawozdanie z przepływów pieniężnych

za okres od 1 stycznia 2018 do 31 marca 2018

Kwoty w tysiącach złotych (PLN '000)

	I kwartał 2018	I kwartał 2017
Działalność operacyjna		
Wynik finansowy brutto	-5 158	-200
Amortyzacja	1 787	1 588
Przychody i koszty z tytułu odsetek	948	644
Przychody i koszty z tytułu różnic kursowych	-99	460
Wynik na sprzedaży rzeczowych aktywów trwałych i wartości niematerialnych	-23	0
Zysk (strata) z aktualizacji wyceny nieruchomości inwestycyjnych	-1 276	0
Zmiana stanu rezerw i rozliczeń międzyokresowych	3 391	-1 113
Obciążenie wyniku podatkiem dochodowym	391	-80
Inne korekty	0	0
Przepływy operacyjne przed zmianami majątku obrotowego	-40	1 300
Zmiana stanu zapasów	-461	-3 760
Zmiana stanu należności	-4 290	-771
Zmiana stanu zobowiązań	-437	-3 115
Przepływy operacyjne brutto	-5 228	-6 346
Otrzymane odsetki z działalności operacyjnej	0	0
Zapłacone odsetki z działalności operacyjnej	0	0
Zapłacony podatek dochodowy	0	0
Środki pieniężne netto z działalności operacyjnej	-5 228	-6 346
Działalność inwestycyjna		
Sprzedaż rzeczowych aktywów trwałych i wartości niematerialnych	40	1
Nabycie rzeczowych aktywów trwałych i wartości niematerialnych	-1 760	-1 720
Środki pieniężne z działalności inwestycyjnej	-1 720	-1 719
Działalność finansowa		
Wpływy z tytułu zaciągniętych kredytów i pożyczek	5 909	8 743
Emisja dłużnych papierów wartościowych	0	0
Inne wpływy finansowe	3 050	0
Spłata kredytów i pożyczek	-1 904	-2 538
Wykup dłużnych papierów wartościowych	0	0
Spłata zobowiązań z tytułu leasingu finansowego	-694	-589
Odsetki zapłacone dotyczące działalności finansowej	-714	-621
Inne wydatki finansowe	-235	-23
Środki pieniężne netto z działalności finansowej	5 413	4 971
Środki pieniężne netto	-1 535	-3 094
Środki pieniężne i ich ekwiwalenty na początku okresu	2 648	4 010
Zmiana kursu walut	0	0
Środki pieniężne i ich ekwiwalenty na koniec okresu	1 113	916
Struktura środków pieniężnych i ich ekwiwalentów:		
Środki pieniężne o nieograniczonej możliwości dysponowania	1 113	916
Środki pieniężne o ograniczonej możliwości dysponowania	0	0
Środki pieniężne razem	1 113	916

Skonsolidowany raport kwartalny Grupy Kapitałowej Gino Rossi S.A.

5. Skrócone jednostkowe zestawienie zmian w kapitale własnym

za okres od 1 stycznia 2018 do 31 marca 2018

Kwoty w tysiącach złotych (PLN '000)

	Przypisane akcjonariuszom spółki dominującej					Niepodzielony wynik	Razem	Kapitał własny ogółem
	Kapitał podstawowy	Kapitał zapasowy	Kapitał z aktualizacji wyceny	Pozostałe kapitały rezerwowe	Różnice kursowe z przeliczenia			
Stan na 01.01.2017	50 333	32 281	1 561	0	-553	-14 723	68 900	68 900
Skutki zmiany polityki rachunkowości	0	0	0	0	0	0	0	0
Korekta błędu	0	0	0	0	0	0	0	0
Stan na 01.01.2017 po przekształceniu	50 333	32 281	1 561	0	-553	-14 723	68 900	68 900
Zysk (strata) za rok obrotowy	0	0	0	0	593	-11 047	-10 454	-10 454
Pokrycie straty z lat ubiegłych	0	0	0	0	0	0	0	0
Podział zysku z lat ubiegłych	0	0	0	0	0	0	0	0
Emisja akcji serii I	0	0	0	0	0	0	0	0
Warunkowe podwyższenie kapitału (Akcje serii I)	0	0	0	0	0	0	0	0
Stan na 31.12.2017	50 333	32 281	1 561	0	40	-25 770	58 446	58 446
Skutki zmiany polityki rachunkowości	0	0	0	0	0	0	0	0
korekta błędu	0	0	0	0	0	0	0	0
Stan na 01.01.2018	50 333	32 281	1 561	0	40	-25 770	58 446	58 446
Zysk (strata) za rok obrotowy	0	0	0	0	-99	-4 768	-4 867	-4 867
Pokrycie straty z lat ubiegłych	0	0	0	0	0	0	0	0
Podział zysku z lat ubiegłych	0	0	0	0	0	0	0	0
Emisja akcji serii I	0	0	0	0	0	0	0	0
Warunkowe podwyższenie kapitału (Akcje serii I)	0	0	0	0	0	0	0	0
Stan na 31.03.2018	50 333	32 281	1 561	0	-59	-30 538	53 578	53 578

III. INFORMACJA DODATKOWA DO ŚRÓDROCZNEGO SKRÓCONEGO SKONSOLIDOWANEGO SPRAWOZDANIA FINANSOWEGO

1. Zasady przyjęte przy sporządzaniu śródrocznego skróconego skonsolidowanego sprawozdania kwartalnego

Przy sporządzaniu skonsolidowanego sprawozdania finansowego Gino Rossi S.A. (Spółka, Emitent, Jednostka Dominująca, Spółka Dominująca) stosuje zasady rachunkowości zgodne z MSR / MSSF. Wszystkie dane wynikają z ksiąg rachunkowych Jednostki Dominującej i spółek zależnych, ewidencji pozabilansowej oraz dokumentacji konsolidacyjnej.

W skład grupy kapitałowej Gino Rossi (Grupa Kapitałowa, Grupa) oprócz Jednostki Dominującej wchodzi następujące podmioty gospodarcze, których sprawozdania finansowe podlegają konsolidacji metodą pełną:

- SIMPLE CREATIVE PRODUCTS S.A. ;
- GARDA Sp. z o.o. ;
- GINO ROSSI s.r.o ;
- GR Trade Mark Sp. z o.o. ;
- S Trade Mark Sp. z o.o.

Publikowane śródroczne skrócone skonsolidowane sprawozdanie finansowe za okres od 01 stycznia 2018 roku do 31 marca 2018 roku sporządzone jest zgodnie z MSR 34. Stosowane zasady rachunkowości są takie same jak te, zgodnie z którymi sporządzono sprawozdanie finansowe za rok 2017.

Niniejsze śródroczne skrócone skonsolidowane sprawozdanie finansowe zostało sporządzone przy założeniu kontynuowania działalności przez spółki wchodzące w skład Grupy w dającej się przewidzieć przyszłości.

Na dzień zatwierdzenia do publikacji niniejszego sprawozdania finansowego nie stwierdza się istnienia okoliczności wskazujących na zagrożenie kontynuowania działalności przez spółki Grupy Kapitałowej.

Śródroczne skrócone skonsolidowane sprawozdanie finansowe nie obejmuje wszystkich informacji oraz ujawnień wymaganych w rocznym skonsolidowanym sprawozdaniu finansowym i należy je czytać łącznie ze skonsolidowanym sprawozdaniem finansowym grupy sporządzonym zgodnie z MSR / MSSF za rok obrotowy zakończony dnia 31 grudnia 2017 roku.

Prezentowane skrócone skonsolidowane sprawozdanie finansowe za okres od 01 stycznia 2018 roku do 31 marca 2018 roku zostało sporządzone w złotych polskich z zaokrągleniem do tysiąca złotych (chyba, że zaznaczono inaczej).

2. Zasady przyjęte przy sporządzaniu śródrocznego skróconego jednostkowego sprawozdania kwartalnego

Publikowane śródroczne skrócone jednostkowe sprawozdanie finansowe za okres od 01 stycznia 2018 roku do 31 marca 2018 roku sporządzone zostało zgodnie z MSR 34. Stosowane zasady rachunkowości są takie same jak te, zgodnie z którymi sporządzono sprawozdanie finansowe za rok 2017.

Niniejsze skrócone jednostkowe sprawozdanie finansowe zostało sporządzone przy założeniu kontynuowania działalności przez Spółkę w dającej się przewidzieć przyszłości.

Na dzień zatwierdzenia do publikacji niniejszego sprawozdania finansowego nie stwierdza się istnienia okoliczności wskazujących na zagrożenie kontynuowania działalności przez Spółkę.

Śródroczne skrócone jednostkowe sprawozdanie finansowe za okres od 01 stycznia 2018 roku do 31 marca 2018 roku nie obejmuje wszystkich informacji oraz ujawnień wymaganych w rocznym sprawozdaniu finansowym i należy je czytać łącznie z jednostkowym sprawozdaniem finansowym spółki oraz ze skonsolidowanym sprawozdaniem finansowym grupy kapitałowej sporządzonymi zgodnie z MSR / MSSF za rok obrotowy zakończony dnia 31 grudnia 2017 roku.

3. Kwota i rodzaj pozycji wpływających na aktywa, zobowiązania, kapitał własny, wynik netto lub przepływy pieniężne, które są nietypowe ze względu na ich rodzaj, wartość, częstotliwość

Działalność zaniechana

1. Zaniechanie działalności oddziału niemieckiego Gino Rossi

W 2017 roku zaniechano działalności w oddziale niemieckim Jednostki Dominującej. W związku z wycofaniem się z rynku, zamknięto większość salonów znajdujących się na terenie Republiki Federalnej Niemiec.

2. Plan zbycia akcji spółki zależnej - Simple Creative Products S.A.

W dniu 23.11.2017 roku Zarząd Jednostki Dominującej uzyskał zgodę Rady Nadzorczej na sprzedaż 100% akcji Simple Creative Products S.A.

Obecnie procedowana jest transakcja sprzedaży Simple. Propozycja nabycia Spółki wpłynęła od Monnari Trade S.A. Planowany termin zamknięcia transakcji to 31 maja 2018 roku.

W 2017 roku w sprawozdaniu z całkowitych dochodów ujęto odpis aktualizujący na znak firmowy "markę" Simple oraz na wartość jej relacji z franczyzobiorcami w kwocie 8.154 tys. zł

Łączne wyniki działalności zaniechanej uwzględnione w sprawozdaniu z całkowitych dochodów przedstawiono poniżej. Porównywalny rachunek zysków i strat przedstawiono retrospektywnie w celu uwzględnienia działalności zaniechanej w bieżącym okresie.

w tys. zł

Skonsolidowany raport kwartalny Grupy Kapitałowej Gino Rossi S.A.

Łączne wyniki działalności zaniechanej	w okresie od 01.01.2018 do 31.03.2018	w okresie od 01.01.2017 do 31.03.2017
Przychody ze sprzedaży	22 027	22 485
Koszt własny sprzedaży	-14 221	-11 036
Wynik brutto ze sprzedaży	7 806	11 448
Koszty administracyjne i sprzedaży	-13 912	-13 038
Wynik ze sprzedaży	-6 106	-1 590
Pozostałe przychody operacyjne	2	40
Pozostałe koszty operacyjne	-300	-274
Wynik operacyjny	-6 404	-1 824
Przychody finansowe	0	0
Koszty finansowe	-353	-116
Wynik brutto z działalności zaniechanej	-6 757	-1 940
Podatek	26	-27
Wynik netto z działalności zaniechanej	-6 731	-1 967

4. Informacje o odpisach aktualizujących wartości zapasów do wartości netto możliwej do uzyskania i odwrócenia z tego tytułu

Skonsolidowane dane finansowe za okres od 1 stycznia 2018 do 31 marca 2018

Kwoty w tysiącach złotych (PLN '000)

	31.12.2017	zmiana	31.03.2018
Odpisy aktualizujące wartość materiałów	0	0	0
Odpisy aktualizujące wartość produktów	99	0	99
Odpisy aktualizujące wartość towarów	64	0	64
	163	0	163

Jednostkowe dane finansowe za okres od 1 stycznia 2018 do 31 marca 2018

Kwoty w tysiącach złotych (PLN '000)

	31.12.2017	zmiana	31.03.2018
Odpisy aktualizujące wartość materiałów	0	0	0
Odpisy aktualizujące wartość produktów	99	0	99
Odpisy aktualizujące wartość towarów	64	0	64
	163	0	163

5. Informacje o odpisach aktualizujących z tytułu utraty wartości aktywów finansowych, rzeczowych aktywów trwałych, wartości niematerialnych i prawnych lub innych aktywów oraz odwróceniu takich odpisów

Skonsolidowane dane finansowe
za okres od 1 stycznia 2018 do 31 marca 2018

Kwoty w tysiącach złotych (PLN '000)

	31.12.2017	zmiana	31.03.2018
Odpisy aktualizujące wartość środków trwałych (WN)	154	0	154
Odpisy aktualizujące wartość należności	8 418	0	8 418
Odpisy aktualizujące wartość pożyczek udzielonych	0	0	0
Odpisy aktualizujące wartość inwestycji długoterminowych	0	0	0
Odpisy aktualizujące wartość udziałów w jednostkach powiązanych	10 249	0	10 249
	18 821	0	18 821

Jednostkowe dane finansowe
za okres od 1 stycznia 2018 do 31 marca 2018

Kwoty w tysiącach złotych (PLN '000)

	31.12.2017	zmiana	31.03.2018
Odpisy aktualizujące wartość środków trwałych i wartości niematerialnych	154	0	154
Odpisy aktualizujące wartość należności	8 418	0	8 418
Odpisy aktualizujące wartość pożyczek udzielonych	0	0	0
Odpisy aktualizujące wartość inwestycji długoterminowych	0	0	0
Odpisy aktualizujące wartość udziałów w jednostkach powiązanych	10 249	0	10 249
	18 821	0	18 821

W prezentowanym okresie nie nastąpiły zmiany w wartości odpisów aktualizujących wartość aktywów finansowych, rzeczowych aktywów trwałych wartości niematerialnych i innych aktywów

6. Informacje o utworzeniu, zwiększeniu, wykorzystaniu i rozwiązaniu rezerw

Skonsolidowane dane finansowe

Skonsolidowany raport kwartalny Grupy Kapitałowej Gino Rossi S.A.

za okres od 1 stycznia 2018 do 31 marca 2018

Kwoty w tysiącach złotych (PLN '000)

	31.12.2017	zmiana	31.03.2018
Rezerwa z tytułu odroczonego podatku dochodowego	1 634	263	1 897
Rezerwa na świadczenia pracownicze	1 239	0	1 239
Pozostałe rezerwy	2 121	3 558	5 679
	4 994	3 821	8 815

Jednostkowe dane finansowe

za okres od 1 stycznia 2018 do 31 marca 2018

Kwoty w tysiącach złotych (PLN '000)

	31.12.2017	zmiana	31.03.2018
Rezerwa z tytułu odroczonego podatku dochodowego	1 634	264	1 897
Rezerwa na świadczenia pracownicze	1 238	0	1 238
Pozostałe rezerwy	2 121	3 913	6 034
	4 993	4 177	9 170

7. Informacje o rezerwach i aktywach z tytułu odroczonego podatku dochodowego

Skonsolidowane dane finansowe

za okres od 1 stycznia 2018 do 31 marca 2018

Kwoty w tysiącach złotych (PLN '000)

	31.12.2017	zmiana	31.03.2018
Rezerwa z tytułu odroczonego podatku dochodowego	1 634	263	1 897
Aktywo z tytułu odroczonego podatku dochodowego	4 173	587	4 760
	5 807	851	6 658

Jednostkowe dane finansowe

za okres od 1 stycznia 2018 do 31 marca 2018

Kwoty w tysiącach złotych (PLN '000)

	31.12.2017	zmiana	31.03.2018
Rezerwa z tytułu odroczonego podatku dochodowego	1 634	264	1 897
Aktywo z tytułu odroczonego podatku dochodowego	5 172	654	5 826
	6 805	918	7 723

8. Informacje o istotnych transakcjach nabycia i sprzedaży rzeczowych aktywów trwałych

W prezentowanym okresie sprawozdawczym na istotne transakcje nabycia rzeczowych aktywów trwałych składają się głównie zakupy wykrojników, kopyt i form do produkcji obuwia oraz inwestycje w środki trwałe związane z wyposażeniem i nakładami na modernizację salonów sprzedaży pod marką Gino Rossi i Simple.

9. Informacje o istotnym zobowiązaniu z tytułu dokonania zakupu rzeczowych aktywów trwałych

Na dzień sporządzenia sprawozdania finansowego nie występuje istotne zobowiązanie z tytułu zakupu rzeczowych aktywów trwałych.

10. Informacje o istotnych rozliczeniach z tytułu spraw sądowych

W okresie objętym niniejszym sprawozdaniem nie miały miejsce istotne zdarzenia, o których mowa w niniejszym punkcie.

11. Wskazanie korekt błędów poprzednich okresów

W okresie objętym niniejszym sprawozdaniem korekty błędów poprzednich okresów nie wystąpiły.

12. Informacje na temat zmian sytuacji gospodarczej i warunków prowadzenia działalności, które mają istotny wpływ na wartość godziwą aktywów finansowych i zobowiązań finansowych jednostki

W okresie objętym niniejszym sprawozdaniem nie miały miejsce zdarzenia, o których mowa w niniejszym punkcie.

13. Informacje o niespłaceniu kredytu lub pożyczki lub naruszeniu istotnych postanowień umowy kredytu lub pożyczki, w odniesieniu do których nie podjęto żadnych działań naprawczych do końca okresu sprawozdawczego

W okresie objętym niniejszym sprawozdaniem nie miały miejsce zdarzenia, o których mowa w niniejszym punkcie.

14. Informacje o zawarciu przez Gino Rossi S.A. lub jednostkę od niego zależną jednej lub wielu transakcji z podmiotami powiązanymi, jeżeli zostały one zawarte na innych warunkach niż rynkowe

W prezentowanym okresie sprawozdawczym Jednostka Dominująca ani żadna spółka zależna nie zawarła transakcji z podmiotami powiązanymi na warunkach innych niż rynkowe.

15. Instrumenty finansowe

Aktywa finansowe wycenia się na moment ich ujęcia w księgach w wartości godziwej. Początkowa wycena powiększana jest o koszty transakcji z wyjątkiem aktywów finansowych zaliczonych do kategorii wycenianych w wartości godziwej przez wynik finansowy. Koszty transakcyjne ewentualnego zbycia składnika aktywów nie są uwzględniane przy późniejszej wycenie aktywów finansowych. Składnik aktywów finansowych jest wykazywany w bilansie, gdy Grupa Kapitałowa staje się stroną umowy (kontraktu), z której to aktywo finansowe wynika.

Na każdy dzień bilansowy Grupa Kapitałowa ocenia, czy istnieją przesłanki wskazujące na utratę wartości składnika aktywów finansowych (lub grupy aktywów finansowych). W przypadku instrumentów zaliczonych do dostępnych do sprzedaży, przy ustalaniu, czy nastąpiła utrata wartości, bierze się pod uwagę między innymi znaczący lub przedłużający się spadek wartości godziwej papieru wartościowego poniżej kosztu.

Hierarchia wartości godziwej

Grupa Kapitałowa dokonuje klasyfikacji wyceny wartości godziwej przy zastosowaniu hierarchii wartości godziwej odzwierciedlającej istotność poszczególnych danych wejściowych wpływających na wycenę. Obowiązują następujące poziomy hierarchii wartości godziwej:

- ceny notowane (niekorygowane) na aktywnych rynkach dla identycznych aktywów bądź zobowiązań (poziom 1);

- dane wejściowe inne niż notowania objęte zakresem poziomu 1 możliwe do stwierdzenia lub zaobserwowania dla składnika aktywów bądź zobowiązań, bezpośrednio (tzn. w postaci cen) lub pośrednio (tzn. na podstawie wyliczeń opartych na cenach) (poziom 2);

- dane wejściowe dla składnika aktywów bądź zobowiązań nieoparte na możliwych do zaobserwowania danych rynkowych (tzn. dane niemożliwe do zaobserwowania) (poziom 3).

Wartości poszczególnych instrumentów finansowych kształtują się następująco:

Skonsolidowane dane finansowe

Kwoty w tysiącach złotych (PLN '000)

Instrumenty finansowe	31.03.2018		31.12.2017		31.03.2017	
	wartość bilansowa	wartość godziwa	wartość bilansowa	wartość godziwa	wartość bilansowa	wartość godziwa
1. Aktywa finansowe zaliczone do kategorii pożyczki i należności:						
Należności od odbiorców	24 884	24 884	20 646	20 646	37 853	37 853
Środki pieniężne i ich ekwiwalenty	1 393	1 393	3 062	3 062	1 855	1 855
Razem aktywa finansowe	26 277	26 277	23 708	23 708	39 708	39 708
2. Zobowiązania finansowe zaliczone do kategorii inne zobowiązania finansowe:						
Zobowiązania z tytułu zadłużenia	77 650	77 650	71 288	71 288	92 505	92 505
Zobowiązania wobec dostawców	58 841	58 841	59 077	59 077	71 750	71 750
Razem zobowiązania finansowe	136 492	136 492	130 365	130 365	164 255	164 255

Jednostkowe dane finansowe

Kwoty w tysiącach złotych (PLN '000)

Instrumenty finansowe	31.03.2018		31.12.2017		31.03.2017	
	wartość bilansowa	wartość godziwa	wartość bilansowa	wartość godziwa	wartość bilansowa	wartość godziwa
1. Aktywa finansowe zaliczone do kategorii pożyczki i należności:						
Należności od odbiorców	28 378	28 378	24 089	24 089	33 198	33 198
Środki pieniężne i ich ekwiwalenty	1 113	1 113	2 648	2 648	916	916
Razem aktywa finansowe	29 491	29 491	26 737	26 737	34 114	34 114
2. Zobowiązania finansowe zaliczone do kategorii inne zobowiązania finansowe:						
Zobowiązania z tytułu zadłużenia	77 650	77 650	71 288	71 288	71 437	71 437
Zobowiązania wobec dostawców	62 964	62 964	64 462	64 462	53 028	53 028
Razem zobowiązania finansowe	140 615	140 615	135 750	135 750	124 465	124 465

16. W przypadku instrumentów finansowych wycenianych w wartości godziwej – informacje o zmianie sposobu (metody) jej ustalenia

W okresie objętym niniejszym sprawozdaniem nie miały miejsca zdarzenia, o których mowa w niniejszym punkcie.

17. Informację dotyczącą zmiany w klasyfikacji aktywów finansowych w wyniku zmiany celu lub wykorzystania tych aktywów

W okresie objętym niniejszym sprawozdaniem nie miały miejsca zdarzenia, o których mowa w niniejszym punkcie.

18. Zmiany prezentacji danych dotyczących poprzednich okresów

Na dzień 31 grudnia 2017 roku Grupa zmieniła sposób prezentacji w sprawozdaniu z sytuacji finansowej kosztów nowych kolekcji. Koszty nowych kolekcji zostały zaprezentowane w zapasach, w poprzednich okresach, tj. przed dniem 31.12.2017, prezentowane były w pozycji wartości niematerialne i prawne.

Poniżej zaprezentowano dane porównywalne po przekształceniu danych na dzień 31.03.2017 roku:

a) **Skrócone skonsolidowane sprawozdanie z sytuacji finansowej po przekształceniu na dzień 31.03.2017**

na dzień 31 marca 2017

Kwoty w tysiącach złotych (PLN '000)

	31.03.2017 przed korektą	korekta	31.03.2017 po korekcie
AKTYWA			
Aktywa trwałe			
Wartości niematerialne	38 616	-3 714	34 902
Wartość firmy	1 453	0	1 453
Rzeczowe aktywa trwałe	53 656	0	53 656
Nieruchomości inwestycyjne	2 996	0	2 996
Inwestycje wyceniane metodą praw własności	0	0	0
Należności długoterminowe	873	0	873
Inwestycje w podmiotach zależnych	0	0	0
Inne aktywa finansowe	0	0	0
Aktywa z tytułu odroczonego podatku dochodowego	2 130	0	2 130
Aktywa trwałe razem	99 724	-3 714	96 010

Skonsolidowany raport kwartalny Grupy Kapitałowej Gino Rossi S.A.

Aktywa obrotowe

Zapasy	113 081	3 714	116 796
Należności handlowe oraz pozostałe	36 980	0	36 980
Należność z tytułu bieżącego podatku dochodowego	0	0	0
Inne aktywa finansowe	0	0	0
Środki pieniężne i ich ekwiwalenty	1 855	0	1 855
Pozostałe aktywa obrotowe	2 899	0	2 899
Aktywa obrotowe razem	154 816	3 714	158 530
Aktywa trwałe sklasyfikowane jako dostępne do sprzedaży	0	0	0
Suma aktywów	254 540	0	254 540

na dzień 31 marca 2017

Kwoty w tysiącach złotych (PLN '000)

	31.03.2017 przed korektą	korekta	31.03.2017 po korekcie
PASYWA			
Kapitały własne			
Kapitał podstawowy	50 333	0	50 333
Kapitał zapasowy	54 327	0	54 327
Kapitał z aktualizacji wyceny	1 561	0	1 561
Kapitał rezerwowý	0	0	0
Różnice kursowe z przeliczenia	-550	0	-550
Niepodzielone wyniki	-26 144	0	-26 144
Kapitały przypisane akcjonariuszom jednostki dominującej	79 527	0	79 527
Udziały nie dające kontroli	0	0	0
Kapitały własne ogółem	79 527	0	79 527
Zobowiązania długoterminowe			
Kredyty i pożyczki	28 541	0	28 541
Zobowiązania z tytułu leasingu finansowego	3 378	0	3 378
Inne zobowiązania finansowe	0	0	0
Rezerwa na odroczony podatek dochodowy	8 054	0	8 054
Rezerwa na świadczenia pracownicze	392	0	392
Pozostałe rezerwy	0	0	0
Zobowiązania długoterminowe razem	40 365	0	40 365
Zobowiązania krótkoterminowe			
Zobowiązania handlowe i inne zobowiązania	71 750	0	71 750
Kredyty, pożyczki	56 794	0	56 794
Zobowiązania wekslowe	0	0	0

Skonsolidowany raport kwartalny Grupy Kapitałowej Gino Rossi S.A.

Inne zobowiązania finansowe	3 792	0	3 792
Zaliczki otrzymane od jednostek powiązanych	0	0	0
Rezerwa na świadczenia pracownicze	1 161	0	1 161
Pozostałe rezerwy	1 151	0	1 151
Zobowiązania krótkoterminowe razem	134 648	0	134 648
Zobowiązania związane z aktywami sklasyfikowanymi jako dostępne do sprzedaży	0	0	0
Suma zobowiązań	175 013	0	175 013
Suma pasywów	254 540	0	254 540
Wartość księgowa	79 527		79 527
Liczba akcji (w sztukach)	50 333 095		50 333 095
Wartość księgowa na 1 akcję (w złotych)	1,58		1,58

b) Skrócone skonsolidowane sprawozdanie z przepływów pieniężnych po przekształceniu na dzień 31.03.2017 roku

za okres od 1 stycznia 2017 do 31 marca 2017

Kwoty w tysiącach złotych (PLN '000)

	31.03.2017 przed korektą	korekta	31.03.2017 po korekcie
Działalność operacyjna			
Wynik finansowy brutto	-2 031	0	-2 031
Amortyzacja	2 466	0	2 466
Przychody i koszty z tytułu odsetek	930	0	930
Przychody i koszty z tytułu różnic kursowych	333	0	333
Zysk (strata) z działalności inwestycyjnej	69	0	69
Zmiana stanu rezerw i rozliczeń międzyokresowych	-1 791	0	-1 791
Obciążenie wyniku podatkiem dochodowym	-107	0	-107
Inne korekty	0	0	0
Przepływy operacyjne przed zmianami majątku obrotowego	-131	0	-131
Zmiana stanu zapasów	-6 094	-9	-6 103
Zmiana stanu należności	381	0	381
Zmiana stanu zobowiązań	-6 110	0	-6 110
Przepływy operacyjne brutto	-11 955	-9	-11 964
Otrzymane odsetki z działalności operacyjnej	0	0	0
Zapłacone odsetki z działalności operacyjnej	0	0	0
Zapłacony podatek dochodowy	0	0	0
Środki pieniężne netto z działalności operacyjnej	-11 955	-9	-11 964
Działalność inwestycyjna			
Sprzedaż rzeczowych aktywów trwałych i wartości niematerialnych	1	0	1
Inne wpływy z aktywów finansowych w pozostałych jednostkach	0	0	0

Skonsolidowany raport kwartalny Grupy Kapitałowej Gino Rossi S.A.

Nabycie rzeczowych aktywów trwałych i wartości niematerialnych	-2 387	9	-2 378
Inne wydatki na aktywa finansowe	0	0	0
Środki pieniężne z działalności inwestycyjnej	-2 386	9	-2 377
Działalność finansowa			
Wpływy netto z wydania udziałów (emisja akcji) i innych instrumentów kapitałowych oraz dopłat do kapitału	0	0	0
Wpływy z tytułu zaciągniętych kredytów i pożyczek	15 158	0	15 158
Emisja dłużnych papierów wartościowych	0	0	0
Inne wpływy finansowe	0	0	0
Spłata kredytów i pożyczek	-2 626	0	-2 626
Spłata zobowiązań z tytułu leasingu finansowego	-1 069	0	-1 069
Spłata (wykup) dłużnych papierów wartościowych	0	0	0
Odsetki zapłacone dotyczące działalności finansowej	-858	0	-858
Inne wydatki finansowe	-72	0	-72
Środki pieniężne netto z działalności finansowej	10 532	0	10 532
Środki pieniężne netto	-3 809	0	-3 809
Środki pieniężne i ich ekwiwalenty na początku okresu	5 664	0	5 664
Zmiana kursu walut	0	0	0
Środki pieniężne i ich ekwiwalenty na koniec okresu	1 855	0	1 855
Struktura środków pieniężnych i ich ekwiwalentów:			
Środki pieniężne o nieograniczonej możliwości dysponowania	1 855	0	1 855
Środki pieniężne o ograniczonej możliwości dysponowania	0	0	0
Środki pieniężne razem	1 855	0	1 855

c) Skrócone jednostkowe sprawozdanie z sytuacji finansowej po przekształceniu na dzień 31.03.2017

na dzień 31 marca 2017

Kwoty w tysiącach złotych (PLN '000)

	31.03.2017 przed korektą	korekta	31.03.2017 po korekcie
AKTYWA			
Aktywa trwałe			
Wartości niematerialne	5 180	-3 003	2 177
Rzeczowe aktywa trwałe	38 468	0	38 468
Nieruchomości inwestycyjne	2 996	0	2 996
Należności długoterminowe	505	0	505
Inwestycje w podmiotach zależnych	35 267	0	35 267
Aktywa z tytułu odroczonego podatku dochodowego	1 532	0	1 532
Aktywa trwałe razem	83 948	-3 003	80 945
Aktywa obrotowe			
Zapasy	78 309	3 003	81 312
Należności handlowe i inne należności	32 693	0	32 693
Środki pieniężne i ich ekwiwalenty	916	0	916

Skonsolidowany raport kwartalny Grupy Kapitałowej Gino Rossi S.A.

Krótkoterminowe rozliczenia międzyokresowe	1 371	0	1 371
Aktywa obrotowe razem	113 289	3 003	116 292
<hr/>			
Aktywa trwałe sklasyfikowane jako dostępne do sprzedaży	0	0	0
Suma aktywów	197 237	0	197 237
<hr/>			

na dzień 31 marca 2017

Kwoty w tysiącach złotych (PLN '000)

	31.03.2017 przed korektą	korekta	31.03.2017 po korekcie
PASYWA			
Kapitały własne			
Kapitał podstawowy	50 333	0	50 333
Kapitał zapasowy	32 281	0	32 281
Kapitał z aktualizacji wyceny	1 561	0	1 561
Kapitał rezerwowy	0	0	0
Różnice kursowe z przeliczenia oddziałów zagranicznych	-93	0	-93
Niepodzielone wyniki	-15 003	0	-15 003
Kapitały przypisane akcjonariuszom jednostki dominującej	69 080	0	69 080
<hr/>			
Udziały nie dające kontroli	0		0
Kapitały własne ogółem	69 080	0	69 080
<hr/>			
Zobowiązania długoterminowe			
Kredyty i pożyczki	28 234	0	28 234
Zobowiązanie z tytułu leasingu finansowego	1 831	0	1 831
Pozostałe zobowiązania	0	0	0
Rezerwa na odroczone podatki dochodowe	1 525	0	1 525
Rezerwa na świadczenia pracownicze	345	0	345
Pozostałe rezerwy	0	0	0
Zobowiązania długoterminowe razem	31 935	0	31 935
<hr/>			
Zobowiązania krótkoterminowe			
Zobowiązania handlowe i inne zobowiązania	53 028	0	53 028
Kredyty i pożyczki	39 089	0	39 089
Zobowiązania wekslowe	0	0	0
Zobowiązanie z tytułu leasingu finansowego	2 283	0	2 283
Rezerwa na świadczenia pracownicze	852	0	852
Pozostałe rezerwy	972	0	972
Zobowiązania krótkoterminowe razem	96 223	0	96 223
<hr/>			
Suma zobowiązań	128 159	0	128 159
<hr/>			
Suma pasywów	197 237	0	197 237
<hr/>			

Skonsolidowany raport kwartalny Grupy Kapitałowej Gino Rossi S.A.

Wartość księgowa	69 080	69 080
Liczba akcji (w sztukach)	50 333 095	50 333 095
Wartość księgowa na 1 akcję (w złotych)	1,37	1,37
Rozwodniona liczba akcji (w sztukach)	52 053 308	52 053 308
Rozwodniona wartość księgowa na 1 akcję (w złotych)	1,33	1,33

d) Skrócone jednostkowe sprawozdanie z przepływów pieniężnych po przekształceniu na dzień 31.03.2017 roku

Kwoty w tysiącach złotych (PLN '000)

Jednostkowe sprawozdanie z przepływów pieniężnych	31.03.2017 przed korektą	korekta	31.03.2017 po korekcie
Działalność operacyjna			
Wynik finansowy brutto	-200	0	-200
Amortyzacja	1 588	0	1 588
Przychody i koszty z tytułu odsetek	644	0	644
Przychody i koszty z tytułu różnic kursowych	460	0	460
Zmiana stanu rezerw i rozliczeń międzyokresowych	-1 113	0	-1 113
Obciążenie wyniku podatkiem dochodowym	-80	0	-80
Inne korekty	0	0	0
Przepływy operacyjne przed zmianami majątku obrotowego	1 300	0	1 300
Zmiana stanu zapasów	-3 729	-31	-3 760
Zmiana stanu należności	-771	0	-771
Zmiana stanu zobowiązań	-3 115	0	-3 115
Przepływy operacyjne brutto	-6 316	-31	-6 347
Otrzymane odsetki z działalności operacyjnej	0	0	0
Zapłacone odsetki z działalności operacyjnej	0	0	0
Zapłacony podatek dochodowy	0	0	0
Środki pieniężne netto z działalności operacyjnej	-6 316	-31	-6 347
Działalność inwestycyjna			
Sprzedaż rzeczowych aktywów trwałych i wartości niematerialnych	1	0	1
Nabycie rzeczowych aktywów trwałych i wartości niematerialnych	-1 751	31	-1 720
Środki pieniężne z działalności inwestycyjnej	-1 750	31	-1 719
Działalność finansowa			
Wpływy z tytułu zaciągniętych kredytów i pożyczek	8 743	0	8 743
Emisja dłużnych papierów wartościowych	0	0	0
Inne wpływy finansowe	0	0	0
Spłata kredytów i pożyczek	-2 538	0	-2 538
Wykup dłużnych papierów wartościowych	0	0	0
Spłata zobowiązań z tytułu leasingu finansowego	-589	0	-589
Odsetki zapłacone dotyczące działalności finansowej	-621	0	-621
Inne wydatki finansowe	-23	0	-23
Środki pieniężne netto z działalności finansowej	4 972	0	4 972

Środki pieniężne netto	-3 094	0	-3 094
Środki pieniężne i ich ekwiwalenty na początku okresu	4 010	0	4 010
Zmiana kursu walut	0		
Środki pieniężne i ich ekwiwalenty na koniec okresu	916	0	916
Struktura środków pieniężnych i ich ekwiwalentów:			
Środki pieniężne o nieograniczonej możliwości dysponowania	916	0	916
Środki pieniężne o ograniczonej możliwości dysponowania	0	0	0
Środki pieniężne razem	916	0	916

IV. POZOSTAŁE INFORMACJE

1. Zwięzły opis istotnych dokonań lub niepowodzeń grupy kapitałowej w okresie, którego dotyczy raport, wraz z wykazem najważniejszych zdarzeń dotyczących emitenta

W I kwartale 2018 roku Grupa Kapitałowa koncentrowała swoje działania na poniżej wyszczególnionych aspektach:

1. Optymalizacja kapitału obrotowego spółki
2. Przedłużeniu umów kredytowych
3. Realizacji przyjętej opcji strategicznej związanej ze sprzedażą firmy Simple CP S.A.
4. Optymalizacja dostaw towarów i produktów do sklepów.

W komunikacie giełdowym (RB 10/2018) Grupa informowała o rozpoczęciu przeglądu opcji strategicznych. Zgłaszany przegląd opcji strategicznych ma na celu wybór optymalnego wariantu rozwoju Grupy. Grupa zgodnie ze wskazaną strategią rozwoju realizuje zamierzenia inwestycyjne w kilku obszarach: sprzedaży detalicznej, sprzedaży internetowej oraz sprzedaży B2B. Wsparciem strategii sprzedażowej są elementy związane z zarządzaniem (odnawianiem) własnymi mocami produkcyjnymi. Ograniczony dostęp do kapitału, połączony z koniecznością amortyzacji kredytów wpływa negatywnie na możliwości rozwoju spółki. Tym samym utrudnia realizację przyjętej strategii zarówno w zakresie realizowanej wartości sprzedaży, jak i marży.

Można stwierdzić, iż planowany przegląd opcji strategicznych pozwoli na wzmocnienie kapitałowe grupy, w konsekwencji umożliwi jej realizację założonych celów sprzedażowych. Zgłaszając przegląd opcji strategicznych Grupa nie wykluczyła możliwości sprzedaży spółki zależnej Simple, jak również potencjalnych emisji nowych akcji realizowanych w ramach kapitału docelowego (uchwała NWZ z dnia 10 maja 2018). Zarząd o możliwościach tych informował odpowiednimi komunikatami giełdowymi.

Planowane zmiany mają na celu pełną stabilizację sytuacji finansowej Grupy, co umożliwi realizację założonych planów rozwoju i w konsekwencji wpłynie pozytywnie na przyszłe wyniki realizowane przez Grupę Kapitałową Gino Rossi.

Kwestie związane z ustabilizowaniem sytuacji kapitałowej są głównymi elementami decyzji jakie Zarząd podejmował w pierwszym kwartale 2018 roku.

Poza wyżej wskazanymi kluczowymi działaniami, spółka realizuje w ramach posiadanego kapitału obrotowego przedstawione zagadnienia strategiczne polegające na:

1. Optymalizacji marż wyjściowych i efektywnych realizowanych na produkowanych wyrobach

Głównymi elementami, na których oparty jest program optymalizacji marż wyjściowych są:

- Optymalizacja materiałowa, w tym zwiększanie udziału komponentów produkowanych w Polsce. Grupa Kapitałowa prowadzi zintensyfikowane prace z polskimi dostawcami materiałów do produkcji w celu uzyskania ich odpowiedniej jakości wzorniczej i użytkowej. Zwiększanie udziału komponentów produkowanych w Polsce wpływa również na zmniejszenie ekspozycji na walutę EURO.
- Optymalizacja produkcyjna – zwiększanie efektywności produkcyjnej własnych zakładów (poszczególnych wydziałów) w celu minimalizacji udziału kooperacji.
- Optymalizacja konstrukcyjno-technologiczna. Wprowadzona unifikacja, jak również posiadany już szeroki zakres oprzyrządowania w tym formy, kopyta itp. pozwalają na ograniczenie kosztów przygotowawczych produkcji.

2. Dalszy rozwój kanału e-commerce

3. Kontynuowanie rozwoju kanału B2B

Zgodnie z przyjętymi założeniami strategicznymi zwiększa się także rola segmentu B2B – zarówno na rynku ogółem, jak i w sprzedaży Grupy Kapitałowej. Sprzedaż segmentu B2B dotyczy sprzedaży spersonalizowanego asortymentu o charakterze upominkowym, projektowania i produkcji kolekcji na zlecenie, a także współpracy z tzw. klubami zakupowymi.

4. Poszerzenie kolekcji akcesoriów drobnych

Obecnie trwają prace nad kolejnymi seriami dodatków, ponadto w Simple zdecydowano o powrocie do stylistyki bardziej klasycznej opartej na dobrych jakościowo materiałach i krojach. Tego typu stylizacje łatwo jest modyfikować, stosując różnorodne akcesoria, których sprzedaż w ofercie Grupy stale rośnie.

5. Selektywny rozwój sieci sprzedaży

2. Wskazanie czynników i zdarzeń, w tym o nietypowym charakterze, mających istotny wpływ na skrócone sprawozdanie finansowe

W omawianym okresie nie wystąpiły zdarzenia, szczególnie o charakterze nietypowym, mające wpływ na osiągnięte wyniki finansowe.

3. Objasnienia dotyczące sezonowości lub cykliczności działalności emitenta w prezentowanym okresie

Przychody ze sprzedaży oraz wyniki finansowe wykazywane w ramach poszczególnych kwartałów są odzwierciedleniem struktury kanałów dystrybucji Grupy Kapitałowej oraz sezonowości w sprzedaży. Pierwszy i trzeci kwartał roku są okresami największej sprzedaży hurtowej. W tym czasie następują dostawy nowych kolekcji, odpowiednio wiosenno – letniej i jesienno – zimowej, do wszystkich kontrahentów. W tym okresie obserwujemy niższą sprzedaż detaliczną, której szczyt przypada na drugi i czwarty kwartał roku.

W konsekwencji, w pierwszym i trzecim kwartale roku przeważający wpływ na ogólną marżę na sprzedaży ma marża hurtowa. Jest ona niższa niż marża osiągnięta w pozostałych dwóch kwartałach, w których dominujący wpływ na ogólną marżę ma marża detaliczna.

4. Informacja dotycząca emisji, wykupu i spłaty nieudziałowych i kapitałowych papierów wartościowych

W pierwszym kwartale 2018 roku Jednostka Dominująca oraz jednostki zależne nie dokonały emisji, wykupu oraz spłaty nie udziałowych i kapitałowych papierów wartościowych.

W dniu 10 maja 2018 roku Nadzwyczajne Walne Zgromadzenie Akcjonariuszy Gino Rossi S.A. podjęło uchwałę o zmianie statutu Jednostki Dominującej polegającej na upoważnieniu Zarządu do dokonania jednego lub kilku kolejnych podwyższeń kapitału zakładowego Spółki w granicach kapitału docelowego. Zarząd Spółki został uprawniony do podwyższenia kapitału zakładowego o kwotę nie wyższą niż 20 mln zł w drodze jednego lub wielokrotnych podwyższeń kapitału zakładowego poprzez emisję nowych akcji zwykłych (kapitał docelowy). W ramach kapitału docelowego mogą zostać wyemitowane zarówno akcje zwykłe imienne, jak i akcje zwykłe na okaziciela. Upoważnienie to wygasa z upływem trzech lat od dnia zarejestrowania w rejestrze przedsiębiorców KRS zmiany statutu Spółki przewidującej niniejszy kapitał docelowy.

5. Informacje dotyczące wypłaconej (lub zadeklarowanej) dywidendy, łącznie i w przeliczeniu na jedną akcję, z podziałem na akcje zwykłe i uprzywilejowane

W prezentowanym okresie Jednostka Dominująca nie wypłacała i nie deklarowała wypłaty dywidendy.

6. Wskazanie zdarzeń, które wystąpiły po dniu, na który sporządzono skrócone kwartalne sprawozdanie finansowe, nieuwjętych w tym sprawozdaniu, a mogących w znaczący sposób wpłynąć na przyszłe wyniki finansowe emitenta

Po dniu 31 marca 2018 roku do dnia publikacji niniejszego raportu nie wystąpiły zdarzenia mogące w znaczący sposób wpłynąć na przyszłe wyniki finansowe Emitenta.

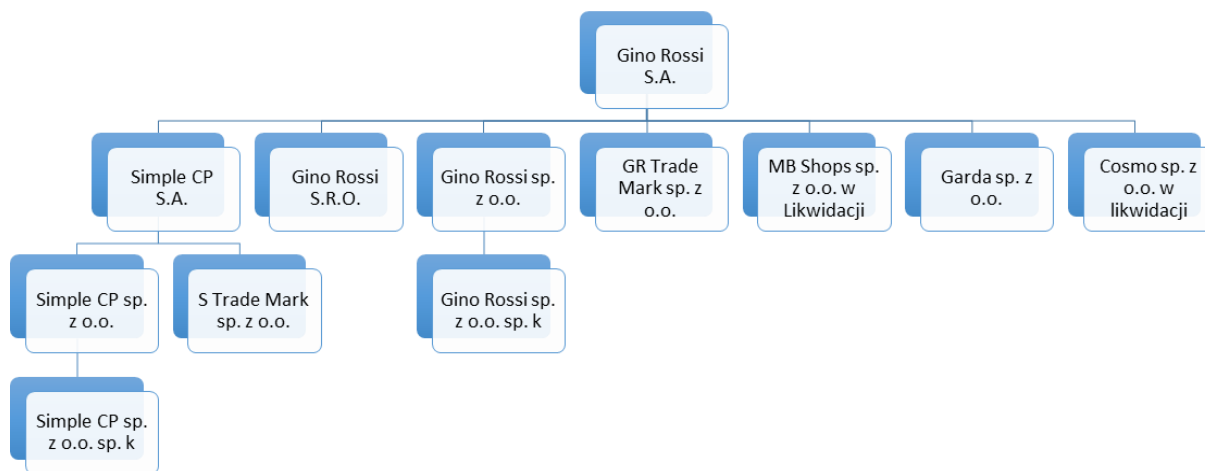
7. Inne informacje mogące w istotny sposób wpłynąć na ocenę sytuacji majątkowej, finansowej i wyniku finansowego emitenta

W okresie objętym niniejszym sprawozdaniem, poza zdarzeniami opisanymi w pozostałych punktach raportu, nie miały miejsca zdarzenia, o których mowa w niniejszym punkcie.

8. Opis zmian organizacji grupy kapitałowej oraz wskazanie jednostek podlegających konsolidacji, a w przypadku Gino Rossi S.A. będącego jednostką dominującą, który na podstawie obowiązujących go przepisów nie ma obowiązku lub może nie sporządzać skonsolidowanych sprawozdań finansowych – również wskazanie przyczyny i podstawy prawnej braku konsolidacji

Grupa Kapitałowa składa się z Jednostki Dominującej – Spółki oraz podmiotów zależnych.

Schemat organizacyjny Grupy Kapitałowej Gino Rossi na dzień 31.03.2018 roku przedstawia się następująco:



W 2017 roku skład Grupy zmienił się o spółki Gino Rossi Sp. z o.o., Gino Rossi Sp. z o.o. sp. komandytowa, Simple sp. z o.o., Simple sp. z o.o. Sp. komandytowa. Dane finansowe tych spółek są nieistotne dla prezentowanego sprawozdania skonsolidowanego.

Konsolidacją nie zostały objęte również spółki zależne MB Shops Sp. z o.o. w likwidacji oraz Como Sp. z o.o. w likwidacji. Spółki te w 2012 roku zostały wyłączone z konsolidacji.

Prezentowane skonsolidowane sprawozdanie finansowe obejmuje sprawozdanie Jednostki Dominującej oraz sprawozdania jednostek zależnych sporządzone na dzień 31.03.2018 roku:

- Simple Creative Products S.A.;
- GARDA Sp. z o.o.;
- Gino Rossi s.r.o
- GR Trade Mark sp. z o.o.;
- S Trade Mark Sp. z o.o.

Sprawozdania finansowe jednostek zależnych sporządzane są za ten sam okres sprawozdawczy co sprawozdanie Jednostki Dominującej, przy wykorzystaniu spójnych zasad rachunkowości, w oparciu o jednolite zasady rachunkowości zastosowane dla transakcji i zdarzeń gospodarczych o podobnym

charakterze. W celu eliminacji jakichkolwiek rozbieżności w stosowanych zasadach rachunkowości wprowadza się korekty.

Konsolidacja dokonana została metodą pełną.

Skład Zarządu Jednostki Dominującej na dzień 31.03.2018 r. był następujący:

- Tomasz Malicki – Prezes Zarządu
- Paweł Urbaniak – Wiceprezes Zarządu
- Janusz Szymański – Członek Zarządu

Po dniu 31.03.2018 r. do dnia publikacji prezentowanego raportu nie miały miejsca zmiany w składzie Zarządu Spółki.

Skład Rady Nadzorczej Jednostki Dominującej na dzień 31 marca 2018 oraz na dzień publikacji raportu jest następujący:

- Jan Pilch - Przewodniczący Rady Nadzorczej
- Krzysztof Bajołek – Członek Rady Nadzorczej
- Izabela Jędrzejewska - Gołąb – Członek Rady Nadzorczej
- Katarzyna Klusa - Członek Rady Nadzorczej
- Mateusz Rodzynkiewicz - Członek Rady Nadzorczej

9. Stanowisko Zarządu odnośnie możliwości zrealizowania wcześniej publikowanych prognoz wyników za dany rok, w świetle wyników zaprezentowanych w raporcie kwartalnym w stosunku do wyników prognozowanych

Zarząd Spółki nie publikował prognoz na 2018 rok.

10. Wskazanie akcjonariuszy posiadający bezpośrednio lub pośrednio przez podmioty zależne co najmniej 5% ogólnej liczby głosów na walnym zgromadzeniu Gino Rossi S.A. na dzień przekazania raportu kwartalnego wraz ze wskazaniem liczby posiadanych przez te podmioty akcji, ich procentowego udziału w kapitale zakładowym, liczby głosów z nich wynikających i ich procentowego udziału w ogólnej liczbie głosów na walnym zgromadzeniu oraz wskazanie zmian w strukturze własności znacznych pakietów akcji Gino Rossi S.A. w okresie od przekazania poprzedniego raportu kwartalnego

Na dzień 31 marca 2018 roku lista akcjonariuszy posiadających co najmniej 5% głosów w ogólnej liczbie głosów na Walnym Zgromadzeniu przedstawiała się następująco:

Nazwa podmiotu	Liczba akcji	% udział w kapitale zakładowym	Liczba głosów na WZA	% udział w ogólnej liczbie głosów na WZA	Zmiany w stanie posiadania w okresie 31.12.2017 r. – 31.03.2018 r.
Fundusze inwestycyjne zarządzane przez FORUM Towarzystwo Funduszy Inwestycyjnych S.A.	8 944 597	17,77%	8 944 597	17,77%	Bez zmian
Jan Pilch jako podmiot dominujący nad akcjonariuszem Spółki tj. FRM 4E Capital Sp. z ograniczoną odpowiedzialnością s.k.a.	6 514 850	12,94%	6 514 850	12,94%	Bez zmian
Trigon Towarzystwo Funduszy Inwestycyjnych S.A.	2 777 935	5,52%	2 777 935	5,52%	Bez zmian
mBank S.A.	2 774 390	5,51%	2 774 390	5,51%	Bez zmian
Fundusze zarządzane przez Quercus Towarzystwo Funduszy Inwestycyjnych S.A.	2 590 506	5,15%	2 590 506	5,15%	Bez zmian

Skonsolidowany raport kwartalny Grupy Kapitałowej Gino Rossi S.A.

Na dzień 18 maja 2018, tj. na dzień publikacji raportu za 1 kwartał 2018, roku lista akcjonariuszy posiadających co najmniej 5% głosów w ogólnej liczby głosów na Walnym Zgromadzeniu przedstawiała się następująco:

Nazwa podmiotu	Liczba akcji	% udział w kapitale zakładowym	Liczba głosów na WZA	% udział w ogólnej liczbie głosów na WZA	Zmiany w stanie posiadania w okresie 31.03.2018 r. – 18.05.2018 r.
Fundusze inwestycyjne zarządzane przez FORUM Towarzystwo Funduszy Inwestycyjnych S.A.	8 590 147	17,07%	8 590 147	17,07%	-354 450
Jan Pilch jako podmiot dominujący nad akcjonariuszem Spółki tj. FRM 4E Capital Sp. z ograniczoną odpowiedzialnością s.k.a.	6 514 850	12,94%	6 514 850	12,94%	Bez zmian
Trigon Towarzystwo Funduszy Inwestycyjnych S.A.	2 777 935	5,52%	2 777 935	5,52%	Bez zmian
mBank S.A.	2 093 759	4,16%	2 093 759	4,16%	-680 631
Fundusze zarządzane przez Quercus Towarzystwo Funduszy Inwestycyjnych S.A.	2 868 516	5,70%	2 590 506	5,70%	+277 710

11. Zestawienie stanu posiadania akcji Gino Rossi S.A. lub uprawnień do nich przez osoby zarządzające i nadzorujące Gino Rossi S.A. na dzień przekazania raportu kwartalnego, wraz ze wskazaniem zmian w stanie posiadania, w okresie od przekazania poprzedniego raportu okresowego, odrębnie dla każdej z osób

W okresie od przekazania poprzedniego raportu okresowego tj. 27 kwietnia 2018 r. do dnia publikacji raportu za I kwartał 2018 r. tj. do dnia 18 maja 2018 r. nie miały miejsca zamiany w stanie posiadania akcji Gino Rossi S.A. lub uprawnień do nich przez osoby zarządzające i nadzorujące Spółką.

Skonsolidowany raport kwartalny Grupy Kapitałowej Gino Rossi S.A.

Na dzień 27 kwietnia 2018 r. oraz na dzień 18 maja 2018 r. tj. na dzień opublikowania niniejszego raportu kwartalnego, zestawienie posiadanych akcji przez osoby zarządzające i nadzorujące przedstawia się następująco:

Akcjonariusz	Liczba akcji - stan na dzień 27.04.2018	Zmiany w stanie posiadania	Liczba akcji - stan na dzień 18.05.2018
RADA NADZORCZA			
Jan Pilch *	6 514 850	Bez zmian	6 514 850
Krzysztof Bajolek	70 615	Bez zmian	70 615
Mateusz Rodzynkiewicz	0	Bez zmian	0
Izabella Jędrzejewska - Gołąb	0	Bez zmian	0
Katarzyna Klusa	0	Bez zmian	0
ZARZĄD			
Tomasz Malicki	247 873	Bez zmian	247 873
Paweł Urbaniak	17 340	Bez zmian	17 340
Janusz Szymański	0	Bez zmian	0

* Pośrednio poprzez FRM 4E Capital Spółka z ograniczoną odpowiedzialnością s.k.a. – podmiot zależny od Pana Jana Pilcha.

12. Wskazanie postępowań toczących się przed sądem, organem właściwym dla postępowania arbitrażowego lub organem administracji publicznej

W okresie objętym niniejszym sprawozdaniem kwartalnym w Grupie Kapitałowej nie wszczęto postępowań przed sądem, jak również nie toczy się żadne postępowanie przed organem właściwym dla postępowania arbitrażowego, ani organem administracji państwowej dotyczących zobowiązań lub wierzycelności, których wartość stanowiłaby co najmniej 10% kapitałów własnych Spółki.

13. Informacja dotycząca zmian zobowiązań warunkowych lub aktywów warunkowych, które nastąpiły od ostatniego raportu śródrocznego

Zobowiązania warunkowe Grupy Kapitałowej na dzień 31 marca 2018 przedstawiały się następująco:

w tys. zł

Zobowiązania warunkowe	31.03.2018	31.12.2017	31.03.2017
z tytułu gwarancji bankowych Jednostki Dominującej	6 912	6 836	7 024
z tytułu gwarancji bankowych Simple Creative Products S.A.	5 196	5 055	5 173
z tytułu akredytyw bankowych Jednostki Dominującej	1 855	2 129	5 823
z tytułu akredytyw bankowych Simple Creative Products S.A.	0	16	495
z tytułu poręczeń udzielonych przez Jednostkę Dominującą	59 254	59 254	59 337
z tytułu poręczeń udzielonych przez Simple Creative Products S.A.	168 156	168 156	166 119
z tytułu poręczeń udzielonych przez GR Trade Mark Sp. z o.o.	204 500	204 500	204 500
z tytułu poręczeń udzielonych przez S Trade Mark Sp. z o.o.	204 500	204 500	204 500

W pierwszym kwartale 2018 r. nie było istotnych zmian w wielkości zobowiązań warunkowych w stosunku do stanu tych zobowiązań na koniec 2017 roku.

W okresie od stycznia do marca 2018 r. Grupa Kapitałowa Gino Rossi korzystała z gwarancji bankowych na zabezpieczenie płatności czynszu z tytułu umów najmu powierzchni pod własne sklepy firmowe.

Na dzień 31 marca 2018 roku Spółka była stroną zobowiązań warunkowych w formie gwarancji bankowych, związanych z umowami najmu. Kwota gwarancji udzielonych Spółce wynosiła 6.912 tys. zł.

Kwota gwarancji udzielonych Simple związanych z umowami najmu wynosiła 5.196 tys. zł.

Simple Creative Products S.A. udzieliło następujących poręczeń Spółce w wysokości 168.156 tys. zł:

- poręczenia weksli własnych wystawionych przez Spółkę,
- poręczenie weksli in blanco wystawionych przez Spółkę jako zabezpieczenie umów leasingowych,
- poręczenia weksli własnych wystawionych przez Spółkę jako zabezpieczenie umowy Limitu Kredytowego Wielocelowego i Kredytów Inwestycyjnych na podstawie umów zawartych z PKO BP S.A.

Spółka udzieliła następujących poręczeń Simple Creative Products S.A. w wysokości 59.254 tys. zł:

- poręczenia weksla in blanco wystawionego przez Simple jako zabezpieczenie umowy handlowej,
- poręczenie weksli in blanco wystawionych przez Simple jako zabezpieczenie umów leasingowych,

- poręczenia weksli własnych wystawionych przez Simple jako zabezpieczenie umowy Limitu Kredytowego Wielocelowego i Kredytu Inwestycyjnego na podstawie umowy zawartej z PKO BP S.A.

GR Trade Mark udzieliło poręczenia Spółce w wysokości 154.500 tys. zł w postaci poręczenia weksli własnych wystawionych przez Spółkę jako zabezpieczenie umowy Limitu Kredytowego Wielocelowego i umowy Kredytu Inwestycyjnego, zawartych pomiędzy Spółką a bankiem PKO BP S.A.

S Trade Mark udzieliło poręczenia Spółce w wysokości 154.500 tys. zł w postaci poręczenia weksli własnych wystawionych przez Spółkę jako zabezpieczenie umowy Limitu Kredytowego Wielocelowego i umowy Kredytu inwestycyjnego, zawartych pomiędzy Spółką a bankiem PKO BP S.A.

GR Trade Mark udzieliło poręczenia Simple w wysokości 50.000 tys. zł w postaci poręczenia weksli własnych wystawionych przez Simple jako zabezpieczenie umowy Limitu Kredytowego Wielocelowego zawartego pomiędzy Simple a bankiem PKO BP S.A.

S Trade Mark udzieliło poręczenia Simple w wysokości 50.000 tys. zł w postaci poręczenia weksli własnych wystawionych przez Simple jako zabezpieczenie umowy Limitu Kredytowego Wielocelowego zawartego pomiędzy Simple a bankiem PKO BP S.A.

14. Inne informacje, które zdaniem Emitenta są istotne dla oceny jego sytuacji kadrowej, majątkowej, finansowej, wyniku finansowego i ich zmian, oraz informacje, które są istotne dla oceny możliwości realizacji zobowiązań przez Emitenta

W omawianym okresie, poza zdarzeniami opisanymi w pozostałych punktach raportu, nie miały miejsca inne zdarzenia, o których mowa w niniejszym punkcie, a które w sposób istotny wpłynęłyby na realizację zobowiązań przez Spółkę, lub są istotne dla oceny sytuacji finansowej lub majątkowej Spółki i Grupy Kapitałowej.

15. Informacja dotycząca segmentów działalności

MSSF 8 wymaga „podejścia zarządczego” do sprawozdawczości segmentów, zgodnie z którym informacje o segmencie są przedstawiane na tej samej podstawie co została zastosowana dla celów sprawozdawczości wewnętrznej (zarządczej).

Grupa Kapitałowa wyróżnia dwa segmenty produktowe:

- segment obuwniczy - obejmujący sprzedaż obuwia, torebek, teczek i innych akcesoriów,
- segment odzieżowy - sprzedaż odzieży damskiej i akcesoriów.

Zarząd monitoruje oddzielnie wyniki segmentów w celu oceny rezultatów tej działalności.

Informacje liczbowe z podziałem na segmenty działalności przedstawiono poniżej:

Kwoty w tysiącach złotych (PLN '000) za okres od 01 01 2018 do 31 03 2018

Wyszczególnienie	Sprzedaż obuwia, torebek i akcesoriów	Sprzedaż odzieży damskiej i dodatków	Działalność zaniechana	Grupa - razem
Przychody ze sprzedaży	35 483	0	22 027	57 510
Koszt własny sprzedaży	-24 100	0	-14 221	-38 321
Wynik brutto ze sprzedaży	11 383	0	7 806	19 189
Koszty administracyjne i sprzedaży	-16 921	0	-13 912	-30 834
Pozostałe przychody / koszty operacyjne	1 064	0	-298	765
Wynik operacyjny	-4 475	0	-6 404	-10 879
Przychody / koszty finansowe	-788	0	-353	-1 140
Pozostałe zyski/straty z inwestycji netto	0	0	0	0
Wynik brutto	-5 263	0	-6 757	-12 019
Podatek	323	0	26	349
Wynik netto	-4 940	0	-6 731	-11 670

Kwoty w tysiącach złotych (PLN '000) za okres od 01 01 2017 do 31 03 2017

Wyszczególnienie	Sprzedaż obuwia, torebek i akcesoriów	Sprzedaż odzieży damskiej i dodatków	Działalność zaniechana	Grupa - razem
Przychody ze sprzedaży	42 292	0	22 485	64 776
Koszt własny sprzedaży	-25 106	0	-11 036	-36 142
Wynik brutto ze sprzedaży	17 185	0	11 448	28 634
Koszty administracyjne i sprzedaży	-15 965	0	-13 038	-29 003
Pozostałe przychody / koszty operacyjne	-133	0	-234	-368
Wynik operacyjny	1 087	0	-1 824	-737
Przychody / koszty finansowe	-1 178	0	-116	-1 294
Pozostałe zyski/straty z inwestycji netto	0	0	0	0
Wynik brutto	-91	0	-1 940	-2 031
Podatek	-80	0	-27	-107
Wynik netto	-172	0	-1 967	-2 138

16. Wskazanie czynników, które w ocenie Emitenta będą miały wpływ na osiągnięte przez niego wyniki w pespektywie, co najmniej kolejnego kwartału

Podstawowe czynniki, które będą miały wpływ na wyniki osiągnięte w najbliższym okresie to:

- a) zwiększenie kapitału obrotowego Jednostki Dominującej zrealizowanego na bazie zgłaszanych opcji strategicznych:
 - a. sprzedaż spółki zależnej Simple Creative Products S.A. – transakcja została szeroko opisana w raporcie rocznym za 2017 rok. Zakończenie transakcji sprzedaży jest planowane do końca maja 2018 roku,
 - b. realizacja emisji kapitału na bazie uchwalonego kapitału docelowego,
- b) sytuacja gospodarcza w Polsce i w krajach, w których działają sklepy Gino Rossi S.A.
- c) wzrost udziału akcesoriów zarówno w ofercie Gino Rossi jak i Simple,
- d) odbiór kolejnych kolekcji przez klientów,
- e) rozwój kanału e-commerce,
- f) rozszerzenie segmentu B2B przede wszystkim w zakresie projektowania i produkcji na zlecenie oraz współpracy z tzw. klubami wyprzedazowymi.

Data zatwierdzenia do publikacji: 2018-05-18

Tomasz Malicki
Prezes Zarządu

Paweł Urbaniak
Wiceprezes Zarządu

Janusz Szymański
Członek Zarządu

Kinga Olejarczyk – Malicka
Główny Księgowy