



SPRAWOZDANIE ZARZĄDU ZUE S.A. Z DZIAŁALNOŚCI

GRUPY KAPITAŁOWEJ ZUE

za okres od 1 stycznia 2018 roku do 30 czerwca 2018 roku

Kraków, 3 września 2018 roku

Stosowane skróty i oznaczenia:

| | |
|------------------------------------|---|
| ZUE, Spółka, Emitent | ZUE S.A. z siedzibą w Krakowie, wpisana do Krajowego Rejestru Sądowego pod numerem KRS 0000135388, akta rejestrowe prowadzone przez Sąd Rejonowy dla Krakowa – Śródmieścia w Krakowie, XI Wydział Gospodarczy Krajowego Rejestru Sądowego, kapitał zakładowy 5 757 520,75 PLN, wpłacony w całości. Podmiot dominujący Grupy Kapitałowej ZUE. |
| BPK Poznań | Biuro Projektów Komunikacyjnych w Poznaniu Sp. z o.o. z siedzibą w Poznaniu, wpisana do Krajowego Rejestru Sądowego pod numerem KRS 0000332405, akta rejestrowe prowadzone przez Sąd Rejonowy Poznań – Nowe Miasto i Wilda w Poznaniu, VIII Wydział Gospodarczy, kapitał zakładowy 5 866 600 PLN, wpłacony w całości. Podmiot zależny od ZUE. |
| Railway gft | Railway gft Polska Sp. z o.o. z siedzibą w Krakowie, wpisana do Krajowego Rejestru Sądowego pod numerem KRS 0000532311, akta rejestrowe prowadzone przez Sąd Rejonowy dla Krakowa – Śródmieścia w Krakowie, XI Wydział Gospodarczy Krajowego Rejestru Sądowego, kapitał zakładowy 300 000 PLN, wpłacony w całości. Podmiot zależny od ZUE. |
| RTI | Railway Technology International Sp. z o.o. z siedzibą w Krakowie, wpisana do Krajowego Rejestru Sądowego pod numerem KRS 0000397032, akta rejestrowe prowadzone przez Sąd Rejonowy dla Krakowa – Śródmieścia w Krakowie, XI Wydział Gospodarczy Krajowego Rejestru Sądowego, kapitał zakładowy 225 000 PLN, wpłacony w całości. Podmiot zależny od ZUE. |
| RTI Germany | Railway Technology International Germany GmbH z siedzibą w Görlitz, Niemcy, zarejestrowana w niemieckim rejestrze przedsiębiorców (niem. Handelsregister B, HRB) prowadzonym przez Sąd Rejonowy w Dreźnie (niem. Amtsgericht Dresden) pod numerem HRB 36690. Kapitał zakładowy 25 000 EUR, wpłacony w całości. Podmiot zależny od Railway Technology International Sp. z o.o. z siedzibą w Krakowie. |
| Grupa ZUE, Grupa, Grupa Kapitałowa | Grupa Kapitałowa ZUE, w skład której na dzień bilansowy wchodzi: ZUE, BPK Poznań, Railway gft, RTI, RTI Germany. |
| PLN, zł | Złoty polski |
| EUR | Euro |
| ksh | Ustawa Kodeks Spółek Handlowych (Dz. U. z 2017 poz.1577) |

Dane o wysokości kapitałów zakładowych są podane według stanu na dzień 30 czerwca 2018 roku.

Spis treści

| | |
|---|-----------|
| WPROWADZENIE | 4 |
| INFORMACJE OPERACYJNE | 4 |
| 1. Organizacja Grupy Kapitałowej ZUE | 4 |
| 1.1. Struktura Grupy ZUE | 4 |
| 1.2. Jednostki podlegające konsolidacji | 5 |
| 1.3. Opis zmian w strukturze Grupy wraz ze wskazaniem ich skutków | 5 |
| 2. Działalność Grupy Kapitałowej ZUE | 6 |
| 3. Rynki sprzedaży | 7 |
| 4. Portfel zamówień | 8 |
| 5. Opis istotnych dokonań lub niepowodzeń Emitenta w okresie sprawozdawczym | 9 |
| 6. Cele strategiczne | 9 |
| 7. Perspektywy rozwoju rynku | 9 |
| 8. Czynniki, które w ocenie Emitenta będą miały wpływ na rozwój Grupy | 9 |
| 9. Podstawowe zagrożenia oraz ryzyka | 10 |
| 10. Istotne zdarzenia w okresie sprawozdawczym | 13 |
| 11. Istotne zdarzenia po dniu bilansowym | 15 |
| 12. Transakcje z podmiotami powiązanymi | 16 |
| 13. Informacje o gwarancjach, poręczeniach, liniach kredytowych i pożyczkach | 16 |
| INFORMACJE KORPORACYJNE | 18 |
| 14. Władze ZUE | 18 |
| 15. Akcje i akcjonariat | 18 |
| 16. Zestawienie stanu posiadania akcji ZUE przez osoby zarządzające oraz nadzorujące Emitenta | 19 |
| 17. Zatrudnienie w Grupie Kapitałowej ZUE | 20 |
| 18. Postępowania sądowe i administracyjne | 20 |
| INFORMACJE FINANSOWE | 22 |
| 19. Omówienie głównych pozycji rachunku zysków i strat | 22 |
| 20. Omówienie głównych pozycji bilansowych | 23 |
| 21. Omówienie pozycji rachunku przepływów pieniężnych | 25 |
| 22. Analiza wskaźnikowa | 25 |
| 22.1. Wskaźniki zadłużenia | 25 |
| 22.2. Wskaźniki płynności | 26 |
| 22.3. Wskaźniki struktury finansowania | 26 |
| 22.4. Wskaźniki rentowności | 26 |
| 23. Omówienie wyników sprzedaży segmentów działalności | 27 |
| 24. Stanowisko zarządu ZUE odnośnie do możliwości zrealizowania wcześniej publikowanych prognoz wyników finansowych | 27 |
| 25. Czynniki i zdarzenia, w tym o nietypowym charakterze, mające znaczący wpływ na osiągnięte wyniki | 27 |
| 26. Inne informacje istotne dla oceny sytuacji emitenta | 27 |
| OŚWIADCZENIA ZARZĄDU ZUE S.A. | 28 |
| 27. Oświadczenie o zgodności z przepisami | 28 |

WPROWADZENIE

Niniejsze Sprawozdanie Zarządu z działalności Grupy Kapitałowej ZUE (Grupa ZUE) w okresie od 1 stycznia 2018 roku do 30 czerwca 2018 roku zawiera informacje, których zakres został określony w § 69 ust. 1 pkt. 3 w związku z § 66 ust. 8 pkt 2-12 rozporządzenia Ministra Finansów z dnia 29 marca 2018 roku w sprawie informacji bieżących i okresowych przekazywanych przez emitentów papierów wartościowych oraz warunków uznawania za równoważne informacji wymaganych przepisami prawa państwa niebędącego państwem członkowskim.

Skrócone sprawozdania finansowe odpowiednio Grupy ZUE oraz ZUE S.A. (ZUE, Jednostka Dominująca, Emitent) stanowiące elementy rozszerzonego skonsolidowanego raportu za I półrocze 2018 r. zostały sporządzone zgodnie z regulacjami MSR/MSSF w szczególności w zakresie MSR 34 „Śródroczna sprawozdawczość finansowa”.

INFORMACJE OPERACYJNE

1. Organizacja Grupy Kapitałowej ZUE

1.1. Struktura Grupy ZUE

Na dzień bilansowy Grupa Kapitałowa ZUE składa się z: jednostki dominującej ZUE S.A., Biura Projektów Komunikacyjnych w Poznaniu Sp. z o.o., Railway Technology International Sp. z o.o., Railway gft Polska Sp. z o.o. oraz Railway Technology International Germany GmbH (zależność pośrednia).

Jednostką dominującą w Grupie Kapitałowej ZUE jest **ZUE Spółka Akcyjna** z siedzibą w Krakowie, przy ul. Kazimierza Czapińskiego 3.

Spółka została utworzona na podstawie aktu notarialnego z dnia 20 maja 2002 roku w Kancelarii Notarialnej w Krakowie, Rynek Główny 30 (Rep. A Nr 9592/2002). Siedzibą jednostki jest Kraków. Aktualnie Spółka jest zarejestrowana w Krajowym Rejestrze Sądowym w Sądzie Rejonowym dla Krakowa - Śródmieścia w Krakowie, XI Wydział Gospodarczy pod numerem KRS 0000135388.

ZUE poza działalnością budowlaną pełni rolę spółki dominującej, koordynującej funkcjonowanie spółek zależnych oraz podejmującej działania zmierzające do optymalizacji kosztów operacyjnych Grupy Kapitałowej, między innymi poprzez koordynację: polityki inwestycyjnej, kredytowej, zarządzania zasobami ludzkimi i finansami, prowadzenia procesów zaopatrzenia materiałowego. Ponadto, rolą ZUE jest kreowanie jednolitej polityki handlowej i marketingowej Grupy Kapitałowej oraz promowanie potencjału Grupy ZUE wśród odbiorców.

Spółka zależna – Biuro Projektów Komunikacyjnych w Poznaniu Sp. z o.o. została utworzona na podstawie aktu notarialnego z dnia 15 czerwca 2009 roku w Kancelarii Notarialnej w Krakowie, Rynek Główny 30 (Rep. A Nr 5322/2009). Siedzibą jednostki jest Poznań. Aktualnie spółka jest zarejestrowana w Krajowym Rejestrze Sądowym w Sądzie Rejonowym Poznań - Nowe Miasto i Wilda w Poznaniu, VIII Wydział Gospodarczy pod numerem KRS 0000332405.

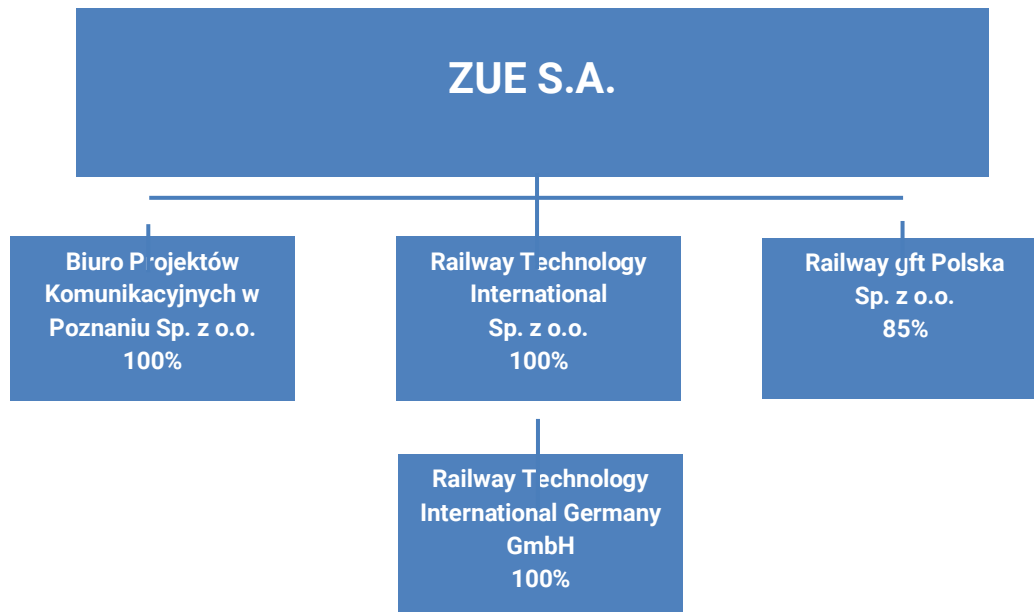
Spółka zależna – Railway gft Polska Sp. z o.o. została utworzona na podstawie aktu notarialnego z dnia 21 października 2014 roku w Kancelarii Notarialnej w Krakowie, ul. Lubicz 3 (Rep. A Nr 3715/2014). Siedzibą jednostki jest Kraków. Aktualnie spółka jest zarejestrowana w Krajowym Rejestrze Sądowym w Sądzie Rejonowym dla Krakowa - Śródmieścia w Krakowie, XI Wydział Gospodarczy pod numerem KRS 0000532311.

Spółka zależna – Railway Technology International Sp. z o.o. została utworzona na podstawie aktu notarialnego z dnia 20 lipca 2011 roku w Kancelarii Notarialnej w Warszawie, al. Jerozolimskie 29/26 (Rep. A Nr 2582/2011). Siedzibą jednostki jest Kraków. Aktualnie spółka jest zarejestrowana w Krajowym Rejestrze Sądowym w Sądzie Rejonowym dla Krakowa – Śródmieścia w Krakowie, XI Wydział Gospodarczy Krajowego Rejestru Sądowego pod numerem KRS 0000397032.

Spółka zależna (pośrednio poprzez RTI) – Railway Technology International Germany GmbH została utworzona na podstawie aktu notarialnego z dnia 8 maja 2012 roku w Kancelarii Notarialnej w Radebeul w Niemczech, Rathenaustrasse 6 (Nr 1090/2012). Siedzibą jednostki jest Görlitz, Niemcy.

Czas trwania działalności poszczególnych jednostek wchodzących w skład Grupy Kapitałowej jest nieograniczony. Sprawozdania finansowe wszystkich jednostek podporządkowanych sporządzone zostały za ten sam okres sprawozdawczy, co sprawozdanie jednostki dominującej, przy zastosowaniu spójnych zasad rachunkowości. Rokiem obrotowym dla spółki dominującej oraz spółek wchodzących w skład Grupy jest rok kalendarzowy.

Struktura Grupy Kapitałowej na dzień sporządzenia sprawozdania wygląda następująco:



1.2. Jednostki podlegające konsolidacji

Na dzień 30 czerwca 2018 roku konsolidacji podlegały następujące jednostki:

| Nazwa jednostki | Siedziba | Udziały na dzień | | | Metoda konsolidacji |
|---|----------|--------------------|--------------------|--------------------|---------------------|
| | | 30 czerwca 2018 r. | 31 grudnia 2017 r. | 30 czerwca 2017 r. | |
| ZUE S.A. | Kraków | Podmiot dominujący | | | |
| Biuro Projektów Komunikacyjnych w Poznaniu Sp. z o.o. | Poznań | 100% | 100% | 100% | Pełna |
| Railway gft Polska Sp. z o.o. | Kraków | 70% | 70% | 70% | Pełna |

ZUE jest uprawniona do kierowania polityką finansową i operacyjną BPKP Poznań i Railway gft w związku z faktem, iż jest posiadaczem odpowiednio 100% i 70% (na dzień sporządzenia sprawozdania 85% w Railway gft) udziałów w tych spółkach.

ZUE jest w posiadaniu 100% udziałów spółki Railway Technology International Sp. z o.o. Ze względu na nieistotny wpływ danych finansowych jednostki zależnej Railway Technology International Sp. z o.o. na sytuację majątkową i finansową Grupy spółka ta nie podlega konsolidacji na dzień 30 czerwca 2018 roku.

Railway Technology International Sp. z o.o. jest w posiadaniu 100% udziałów spółki Railway Technology International Germany GmbH. Ze względu na nieistotny wpływ danych finansowych jednostki zależnej Railway Technology International Germany GmbH na sytuację majątkową i finansową Grupy spółka ta nie podlega konsolidacji na dzień 30 czerwca 2018 roku.

1.3. Opis zmian w strukturze Grupy wraz ze wskazaniem ich skutków

W dniu 10 kwietnia 2018 roku ZUE nabyło 2 205 udziałów w RTI od Prezesa Zarządu Spółki tj. Pana Wiesława Nowaka za łączną kwotę 58 tys. PLN. Po tej transakcji ZUE posiada 100% udziału w kapitale zakładowym RTI i ogólnej liczbie głosów.

W dniu 23 lipca 2018 roku ZUE nabyło od osoby fizycznej 450 udziałów w Railway gft. Po ww. transakcji ZUE posiada 85% udziałów w Railway gft.

Z zastrzeżeniem opisanych powyżej transakcji w okresie sprawozdawczym nie wystąpiły zmiany w strukturze Grupy.

2. Działalność Grupy Kapitałowej ZUE

Aktualnie Grupa wyodrębnia trzy zagregowane segmenty sprawozdawcze w ramach oferowanych usług:

- działalność budowlana, prowadzona przez ZUE
- działalność projektowa, prowadzona przez BPK Poznań
- działalność handlowa, prowadzona przez Railway gft.

Segment działalności **budowlanej** obejmuje:

- **infrastrukturę miejską** w zakresie:
 - budowy i modernizacji: torowisk tramwajowych, sieci trakcyjnej tramwajowej i trolejbusowej, podstacji trakcyjnych, oświetlenia ulicznego, linii kablowych, sygnalizacji ulicznych, układów drogowych, obiektów kubaturowych i teletechniki;
 - konserwacji i bieżącego utrzymania infrastruktury tramwajowej i oświetlenia ulicznego;
- **infrastrukturę kolejową** w zakresie:
 - budowy i modernizacji: torowych układów kolejowych, trakcji kolejowej, urządzeń SRK i teletechniki, podstacji trakcyjnych, obiektów stacyjnych i obiektów inżynierskich;
- **infrastrukturę energetyczną linii przesyłowych i dystrybucyjnych** w zakresie:
 - budowy i modernizacji linii kablowych i napowietrznych wysokich i najwyższych napięć, stacji transformatorowych, w tym urządzeń teletechniki oraz linii kablowych SN, NN.

Prowadzona przez ZUE działalność budowlana jest obecnie rozbudowywana, tak aby w oparciu o własne kompetencje i środki Spółka mogła realizować również prace z zakresu robót żelbetowych takich jak np. wiadukty, mosty, przepusty, mury oporowe czy ekrany akustyczne.

Działalność projektowa w zakresie miejskich i kolejowych układów komunikacyjnych oraz energetyki zawodowej jest uzupełnieniem działalności budowlanej w wymienionym powyżej zakresie.

W ramach **działalności handlowej** Grupa oferuje materiały i akcesoria niezbędne do budowy torowisk w tym:

- szyny: kolejowe, tramwajowe, podsuwnicowe, profile specjalne, szyny pośrednie i wąskotorowe;
- podkłady: stalowe, strunobetonowe, drewniane;
- rozjazdy i części do rozjazdów;
- akcesoria do budowy torów tramwajowych i kolejowych;
- kruszywa;
- technologie specjalne: nawierzchnie bezpodsypkowe RHEDA 2000®, systemy tramwajowe RHEDA CITY C, RHEDA CITY GREEN, podkłady stalowe „Ypsilon”.

Dane finansowe segmentów operacyjnych zostały zaprezentowane w Skróconym skonsolidowanym sprawozdaniu finansowym za I półrocze 2018 roku w nocie nr 4.7.12.

3. Rynki sprzedaży

Rynki sprzedaży Grupy ZUE są wypadkową prowadzonej przez Grupę działalności.

Działalność budowlana realizowana przez ZUE prowadzona jest głównie na rynku infrastruktury kolejowej oraz miejskiej. Poniższa tabela prezentuje istotne kontrakty budowlane w realizacji.

| Nazwa kontraktu* | Zamawiający | Wartość kontraktu netto w mln PLN przypadająca dla ZUE |
|--|--|--|
| Zaprojektowanie i wykonanie robót dla zadania pn. „Prace na linii kolejowej nr 25 na odcinku Skarżysko Kamienna - Sandomierz” przewidzianego do realizacji w ramach Programu Operacyjnego Polska Wschodnia. | PKP PLK S.A. | 379 |
| Opracowanie dokumentacji projektowej i wykonanie robót budowlanych w formule „Projektuj i Buduj” w ramach projektu „Prace na linii kolejowej nr 1 na odcinku Częstochowa - Zawiercie”. | PKP PLK S.A. | 372 |
| Zaprojektowanie i wykonanie robót dla zadania nr 1 pn.: "Prace na odcinku linii kolejowej nr 99 Chabówka - Zakopane" oraz dla zadania nr 2 pn.: "Budowa łącznicy w Chabówce w ciągu linii kolejowych nr 98 Sucha Beskidzka - Chabówka I nr 99 Chabówka - Zakopane”. | PKP PLK S.A. | 330 |
| POIiŚ 5.1-12 "Prace na linii kolejowej nr 93 na odcinku Trzebinia - Oświęcim - Czechowice Dziedzice”. | PKP PLK S.A. | 303 |
| Zaprojektowanie i wykonanie robót dla zadania pn. "Prace na liniach kolejowych nr 14, 811, na odcinku Łódź Kaliska - Zduńska Wola - Ostrów Wielkopolski, etap I: Łódź Kaliska – Zduńska Wola”. | PKP PLK S.A. | 281 |
| Zaprojektowanie i wykonanie robót w ramach projektu POIiŚ 5.2 – 4 „Prace na linii kolejowej nr 146 na odcinku Wyczerpy – Chorzew Siemkowice”. | PKP PLK S.A. | 209 |
| Wykonanie robót budowlanych w obszarze LCS Kutno – odcinek Żychlin-Barłogi w ramach projektu pn. „Prace na linii kolejowej E20 na odcinku Warszawa-Poznań – pozostałe roboty, odcinek Sochaczew-Swarzędz”, realizowanego w ramach unijnego instrumentu finansowego Connecting Europe Facility (CEF). | PKP PLK S.A. | 233 |
| Zaprojektowanie i wykonanie robót budowlanych w ramach projektu: „Prace na liniach kolejowych nr 140, 148, 157, 159, 173, 689, 691 na odcinku Chybie – Żory – Rybnik – Nędza / Turze” w ramach Programu Operacyjnego Infrastruktura i Środowisko (POIiŚ) 2014. | PKP PLK S.A. | 96 |
| Przebudowa trasy tramwajowej na odcinku od os. Lecha do ronda Żegrze (odcinek II). | Poznańskie Inwestycje Miejskie Sp. z o.o. | 83 |
| Opracowanie dokumentacji projektowej oraz realizacja robót budowlanych w formule „Projektuj i Buduj” dla projektu POIiŚ 5.1-16 „Poprawa przepustowości Linii Kolejowej E 20 na odcinku Warszawa - Kutno, Etap I: prace na linii kolejowej nr 3 na odc. Warszawa – Granica LCS Łowicz”. | PKP PLK S.A. | 80 |
| Opracowanie projektu budowlanego i wykonawczego oraz realizację robót LOT B w formule „Projektuj i Buduj” w ramach projektu POIiŚ 7.1-19.1.a „Modernizacja linii kolejowej nr 8, odcinek Warszawa Okęcie – Radom (LOT A, B, F)” – Faza II. | PKP PLK S.A. | 72 |
| Rozbudowa ulicy Igołomskiej, drogi krajowej nr 79 – Etap 2, wraz z infrastrukturą w Krakowie wraz z umowa dodatkową. | Zarząd Infrastruktury Komunalnej i Transportu w Krakowie | 60 |
| Przebudowa infrastruktury transportu szynowego w ciągu ul. Wojska Polskiego od pętli Magnuszewska do węzła komunikacyjnego Wojska Polskiego, Szpitalna, Szarych Szeregów, Bełzy. | Miasto Bydgoszcz | 53 |
| Wykonanie prac projektowych i robót budowlanych dla projektu "Prace na linii obwodowej w Warszawie (odc. Warszawa Gołębki/ Warszawa Zachodnia – Warszawa Gdańska)". | PKP PLK S.A. | 53 |
| Zaprojektowanie i wykonanie robót budowlanych oraz wykup gruntów w rejonie stacji Medyka w ramach projektu pn. „Prace Inwestycyjne na przejściu granicznym Medyka - Mościska II”. | PKP PLK S.A. | 48 |
| Utrzymanie, konserwacja i naprawy infrastruktury tramwajowej w Krakowie w latach 2015-2018. | Zarząd Infrastruktury Komunalnej i Transportu w Krakowie | 48 |
| Modernizacja linii kolejowej E 30 Kraków Medyka odc. Biadoliny – Tarnów. | OHL ZS, a.s. S. A. Oddział w Polsce | 46 |
| Zaprojektowanie i wykonanie robót budowlanych | PKP PLK S.A. | 40 |

| | | |
|--|--|----|
| w ramach zadania pn. „Budowa linii kolejowej nr 582 Czarnca - Włoszczowa Płn.” | | |
| Zlecenia wykonanie robót budowlanych w obszarze LCS Kutno: Modernizacja sieci trakcyjnej odcinek B1.G Krzewie - Kłodawa (140,000-155,000). | Budimex S.A. | 33 |
| Budowa węzła przesiadkowego - węzeł Zawodzie w ramach zadania inwestycyjnego "Katowicki System Zintegrowanych Węzłów Przesiadkowych - węzeł Zawodzie". | Tramwaje Śląskie S.A. | 28 |
| Prace budowlane na linii numer 95 na odcinku Kościelniki – Podłęże. | PKP PLK S.A. | 25 |
| Prace na linii kolejowej nr 7 Warszawa Osobowa -Dorahusk na odcinku Warszawa - Otwock- Dęblin - Lublin w km 26,050-175,850 w ramach projektu POIiŚ 5.1-11.1 pn Prace na linii na linii kolejowej nr 7 Warszawa Osobowa -Dorahusk na odcinku Warszawa - Otwock- Dęblin - Lublin etap I - zamówienie częściowe C - wykonanie robót modernizacji linii nr 7 na odcinku Dęblin – Lublin. | ASTALDI S.p.A. Oddział w Polsce | 20 |
| Utrzymanie urządzeń oświetlenia ulicznego i iluminacji obiektów Gminy Miejskiej Kraków z podziałem na cztery rejony. | Zarząd Infrastruktury Komunalnej i Transportu w Krakowie | 16 |
| System zrównoważonego transportu miejskiego w Gorzowie Wlkp. - Przebudowa torowiska ul. Walczaka. | Miasto Gorzów | 15 |

* Kontrakty powyżej 10 mln PLN netto.

Działalność projektowa realizowana przez BPK Poznań prowadzona jest w zakresie miejskich i kolejowych układów komunikacyjnych dla inwestorów jak i podmiotów realizujących kontrakty w konwencji „projektuj i buduj”. W okresie sprawozdawczym największymi odbiorcami usług BPK Poznań były min. spółki: PKP Polskie Linie Kolejowe S.A., Poznańskie Inwestycje Miejskie, MZK Bydgoszcz, Tramwaje Warszawskie Sp. z o.o., PGE Dystrybucja S.A. Oddział w Rzeszowie, PGE Dystrybucja S.A. Oddział w Zamościu, BALZOLA SP. z o.o..

Działalność handlowa prowadzona przez Railway gft obejmuje sprzedaż: szyn, akcesoriów torowych, podkładów torowych, systemów mocowania szyn oraz kruszywa.

4. Portfel zamówień

Zamówienia ZUE z tytułu działalności budowlanej stanowią największą pozycję w portfelu zamówień Grupy. Na dzień sporządzenia niniejszego Sprawozdania zakontraktowane roboty budowlano montażowe to wartość 2 286 mln PLN netto zapewniające realizację prac w latach 2018-2021. W zakresie działalności projektowej wartość podpisanych umów do realizacji w latach 2018-2020 wynosi 7 mln PLN netto. Natomiast portfel przyjętych zamówień na dostawy materiałów i urządzeń na 2018 rok wynosi 21 mln PLN netto. W celu zabezpieczenia realizacji kontraktów Grupa ZUE podpisała szereg umów ramowych na dostawy kluczowych materiałów. Szacunkowe zabezpieczenie dostaw strategicznych materiałów na zakontraktowane roboty budowlane: szyny ok. 100%, tłuczeń ok. 70%, rozjazdy ok. 70%, podkłady ok. 80%.

Wartość podpisanych nowych umów na roboty budowlane w 2018 roku wynosi ok. 495 mln PLN, w tym 145 mln zł to kontrakty miejskie.

Na dzień sporządzenia niniejszego sprawozdania ZUE złożyło najkorzystniejsze oferty w postępowaniach przetargowych o wartości ok. 143 mln zł netto.

Niezależnie od powyższego Emitent uczestniczy obecnie w postępowaniach przetargowych na łączną szacowaną kwotę ok. 5,6 mld PLN.

Zarząd ZUE, wobec rozpoczętych procedur przetargowych, ocenia pozytywnie perspektywy wzrostu dla Grupy w roku 2018.

Należy jednak wskazać, iż znaczna ilość składanych ofert w przetargach ze względu na rosnące koszty materiałów, robocizny i usług jest składana powyżej kosztorysów inwestorskich, co przekłada się niejednokrotnie na anulowanie postępowań przetargowych zgodnie z obowiązującymi przepisami.

Spółki Grupy aktywnie biorą udział w przetargach w kraju i zagranicą. Grupa zainteresowana jest pozyskaniem kontraktów głównie na rynku europejskim.

5. Opis istotnych dokonań lub niepowodzeń Emitenta w okresie sprawozdawczym

W I półroczu 2018 r. zarówno Emitent jak i Grupa zanotowały znaczący wzrost przychodów r/r tj. o 190% na poziomie jednostkowym i o 196% na poziomie skonsolidowanym. Zwiększona r/r sprzedaż przełożyła się również na poprawę wyników finansowych. Na wszystkich poziomach wyniku zarówno Spółka jak i Grupa zanotowały dodatnie wartości. Szczegółowe omówienie wyników finansowych znajduje się w Skróconym skonsolidowanym sprawozdaniu finansowym za I półrocze 2018 roku w nocy nr 4.1.

Jednocześnie do dnia sporządzenia niniejszego raportu nie wystąpiły inne istotne zdarzenia poza zdarzeniami operacyjnymi opisanymi szczegółowo w Sprawozdaniu Zarządu ZUE S.A. z Działalności Grupy Kapitałowej ZUE za I półrocze 2018 r. w pkt 10.

6. Cele strategiczne

Głównym celem strategicznym na lata 2018 - 2021 jest maksymalne wykorzystanie obecnej perspektywy unijnej w realizowanych zakresach działalności.

Cele strategiczne Grupy ZUE skierowane są na:

- utrzymanie pozycji jednego z liderów rynku budownictwa komunikacyjnej infrastruktury kolejowej,
- utrzymanie pozycji jednego z liderów rynku budownictwa komunikacyjnej infrastruktury miejskiej,
- wzmocnienie udziału w rynku projektowania układów komunikacyjnych,
- rozwój działalności handlowej na rynku dystrybucji i produkcji materiałów torowych.

Zarząd Emitenta będzie starał się konsekwentnie, w okresie krótko i długoterminowym geograficznie dywersyfikować prowadzoną działalność poprzez pozyskiwanie zagranicznych rynków usług i dostaw.

W okresie długoterminowym nadrzędnym celem jest rozwój oferty usług serwisowych, utrzymaniowych infrastruktury miejskiej i kolejowej.

7. Perspektywy rozwoju rynku

Rynek budownictwa infrastruktury kolejowej

Rynek budownictwa infrastruktury kolejowej jest obecnie głównym rynkiem, na którym działa Grupa ZUE i generuje większość przychodów Grupy. Większość kontraktów realizowanych przez Spółkę stanowią kontrakty kolejowe. ZUE w dalszym ciągu prowadzi działania w celu rozbudowy portfela zamówień na tym rynku. Biorąc pod uwagę plany zawarte w Krajowym Programie Kolejowym (KPK) jak również plany po wykonaniu KPK, rynek budownictwa infrastruktury kolejowej posiada w ocenie Grupy ZUE szerokie perspektywy na najbliższe lata.

Rynek budownictwa infrastruktury miejskiej

W 2018 roku miasta wykazują wzmoczoną aktywność w zakresie ogłaszania przetargów z zakresu budownictwa infrastruktury miejskiej. W ocenie Spółki ten trend będzie podtrzymany, a w bieżącym roku zostanie ogłoszona i rozstrzygnięta znaczna ilość przetargów na najważniejsze planowane inwestycje na tym rynku zawarte w dalekosiężnych planach związanych z rozbudową sieci tramwajowych.

Rynek budownictwa infrastruktury energetycznej

Grupa ZUE obecnie nie koncentruje się na tym rynku, jednak jest on obserwowany.

8. Czynniki, które w ocenie Emitenta będą miały wpływ na rozwój Grupy

Należy wskazać, iż wpływ na wyniki finansowe Grupy ZUE w pozostałych miesiącach roku obrotowego będą miały m. in. takie czynniki jak:

- **wzrost cen surowców oraz paliw płynnych**

W działalności budowlanej Grupy Kapitałowej wykorzystywane są głównie takie materiały i surowce, jak: beton, kruszywa, asfalty, elementy ze stali (m.in. słupy dla sieci trakcyjnej tramwajowej, kolejowej i energetyki wysokich napięć słupy oświetleniowe, szyny, rozjazdy kolejowe) oraz elementy z miedzi i aluminium (m.in. kable energetyczne, liny, drut jezdny) jak również, z racji posiadania dużego parku maszynowego – paliwa płynne (olej

napędowy, benzyna). Do wzrostów cen może się również przyczynić nakładanie na materiały różnych opłat np. ceł. W związku z wahaniami cen tych materiałów spółki Grupy są narażone na ryzyko cenowe.

- **wzrost cen usług świadczonych przez podwykonawców**

W ramach realizowanych kontraktów Grupa ZUE zleca część prac budowlano-montażowych wyspecjalizowanym podwykonawcom. Zmiana cen surowców oraz paliw płynnych skutkuje zwiększeniem ryzyka w oszacowaniu ponoszonych kosztów działalności przez podwykonawców z branży budowlanej, a tym samym wpływa bezpośrednio na wzrost cen usług świadczonych przez podwykonawców, co przekłada się negatywnie na wyniki finansowe Grupy. Obserwowany i spodziewany na rynku wzrost liczby realizowanych przetargów może mieć negatywny wpływ na możliwość pozyskania podwykonawców na niektóre branże jak i na wzrost kosztów usług podwykonawczych.

- **możliwość nieterminowego regulowania zobowiązań wobec Grupy ZUE przez jednostki samorządu terytorialnego**

Specyfika działalności budowlanej prowadzonej przez Grupę ZUE polega na konieczności zaangażowania znaczącego kapitału obrotowego na potrzeby realizowanych kontraktów ze względu na relatywnie wysoką ich wartość oraz długi czas ich realizacji. W związku z tym w przypadku nieterminowego wywiązywania się odbiorców ze zobowiązań wobec Grupy Kapitałowej istnieje bezpośrednie przełożenie na osiągnięte przez Grupę wyniki finansowe.

- **opóźnienia lub niekorzystne rozstrzygnięcia przetargów, w których Grupa ZUE bierze udział**

Specyfiką branży, w której działa Grupa ZUE, jest ryzyko związane z warunkami i procedurami przetargów publicznych. Podmioty biorące udział w przetargu mają prawo do składania odwołania od niezgodnych z prawem działań zamawiającego w sprawie wyboru wykonawcy lub skargi do sądu na orzeczenia wydane przez organ rozpoznający odwołania wnoszone w postępowaniach o udzielenie zamówień publicznych. Ponadto, istnieje ryzyko opóźnienia ogłaszania lub rozstrzygnięcia przetargów przez instytucje zamawiające. Ryzyka te mogą powodować w przyszłości znaczne wydłużenie terminu zawarcia umów z inwestorami zarówno na rynku infrastruktury miejskiej, kolejowej jak i energetycznej. Zaistnienie ww. zdarzeń mogłoby mieć negatywny wpływ na wyniki finansowe osiągnięte przez Grupę.

Przewlekłość postępowań przetargowych skutkuje nie tylko koniecznością poniesienia dodatkowych kosztów związanych z postępowaniami odwoławczymi od decyzji zamawiającego, ale również ryzykiem wzrostu cen materiałów i usług. Podpisanie umowy w terminie późniejszym może skutkować ryzykiem uzależnienia realizacji zadania od warunków atmosferycznych - zaś reżimy technologiczne nie pozwalają na prowadzenie prac budowlanych podczas niskich temperatur, czy też intensywnych opadów deszczu lub śniegu. Może to również skutkować ryzykiem uzależnienia realizacji zadania od innych czynników, np. terminów udzielenia przez zamawiającego zamknięć torowych, czy terminów, w których możliwa jest wycinka drzew i krzewów. Z ww. powodów, Grupa ZUE liczy się z możliwością przesunięcia części z przychodów planowanych na bieżący rok obrotowy na rok kolejny.

- **niestabilność kursu EUR/PLN**

Grupa ZUE dokonuje części zakupów importowanych w EUR, co powoduje występowanie ryzyka kursowego, które może mieć negatywny lub pozytywny wpływ na wyniki finansowe osiągnięte przez Grupę. Ponadto, część zakupów od podmiotów prowadzących działalność operacyjną w Polsce - choć wyrażona w PLN - jest również pośrednio narażona na ryzyko kursowe w związku z przeniesieniem tegoż ryzyka z dostawcy-importera na podmioty z Grupy ZUE.

- **wyniki prowadzonych postępowań sądowych**

Z uwagi na fakt, iż spółki wchodzące w skład Grupy są stroną postępowań, sądowych zarówno ze strony zobowiązań jak i wierzytelności, ich rozstrzygnięcia mogą mieć wpływ na osiągnięte przez Grupę ZUE wyniki finansowe.

9. Podstawowe zagrożenia oraz ryzyka

- **Ryzyko związane z płynnością finansową w sektorze budowlanym**

W ostatnich latach zmaterializował się element ryzyka związanego z utratą płynności finansowej przez inne podmioty działające w tym samym sektorze. Dodatkowym czynnikiem wpływającym na ryzyko związane z płynnością finansową może być wdrożenie mechanizmu podzielonej płatności od lipca 2018 roku. Stosowanie przez nabywców podzielonej płatności może ograniczyć płynność finansową sprzedawców, bowiem nie będą oni mogli wówczas swobodnie dysponować kwotami na rachunku VAT.

- **Ryzyko wzrostu kosztów związanych z zatrudnieniem pracowników**

Z uwagi na zmienne warunki gospodarcze, dążenie do ciągłego rozwoju Grupy ZUE, jak również podnoszenie jakości świadczonych usług oraz z uwagi na brak na rynku pracy wystarczającej liczby pracowników wykonujących zawody specjalistyczne, wymagające posiadania stosownych uprawnień, umiejętności oraz doświadczenia, istnieje

realne prawdopodobieństwo niepozyskania wykwalifikowanej kadry oraz wzrostu kosztów związanych z zatrudnieniem pracowników co w konsekwencji może wpłynąć na wyniki finansowe ZUE jak i całej Grupy. Celem ograniczenia wpływu tego ryzyka Emitent podejmuje działania mające na celu wzmacnianie relacji z pracownikami Grupy Kapitałowej w szczególności poprzez zapewnienie świadczeń pozapłacowych oraz możliwość rozwoju osobistego w strukturach Grupy.

- **Ryzyko związane z logistyką dostaw**

Zagrożenie związane z okresową kumulacją rozstrzygnięć przetargów w jednym czasie, powoduje ograniczenie dostępności przewozowej oraz możliwości pozyskania materiałów strategicznych, a także urządzeń specjalistycznych w zakresie SRK jak i wzrost cen usług przewozowych.

- **Ryzyko terminów zamknięć robót budowlanych**

Zawierane przez Grupę umowy o roboty budowlane zawierają ściśle określony termin zakończenia prac budowlanych. W przypadku gdy Zamawiający przekaze plac budowy lub inny środek dostępu z opóźnieniem w stosunku do harmonogramu zawartego w umowie, istnieje ryzyko spiętrzenia robót w jednym czasie, co może powodować niedopasowanie technologiczne do realizowanych zadań lub niedotrzymanie określonych w umowie terminów nie z winy Grupy. Zrealizowanie się wspomnianych czynników może mieć negatywny wpływ na wyniki finansowe Grupy.

- **Ryzyko związane z procesem uzyskiwania decyzji administracyjnych, możliwością ich zaskarżenia, a także działaniem osób trzecich, mającym wpływ na realizację prac projektowych lub budowlanych wykonywanych przez spółki Grupy**

Działalność prowadzona przez Grupę wymaga niekiedy uzyskiwania decyzji administracyjnych, które umożliwiają realizację projektów, przewidzianych m.in. przepisami Prawa budowlanego, Kodeksu postępowania administracyjnego (KPA) lub Prawa ochrony środowiska. Nie można wykluczyć nieuzyskania powyższych decyzji administracyjnych albo istotnego przedłużenia postępowań dotyczących ich wydania. Nie jest możliwe również wykluczenie ryzyka nieukończenia lub opóźnienia w wykonaniu przez podmioty trzecie, prac niezbędnych do rozpoczęcia realizacji projektów przez spółki Grupy. Wystąpienie tych czynników mogłoby skutkować niemożnością bądź znacznym opóźnieniem w realizacji projektów budowlanych, a w konsekwencji mieć istotny wpływ na wyniki finansowe Grupy.

- **Ryzyko związane z trafnością w oszacowaniu kosztów planowanych i realizowanych kontraktów**

Ryzyko niedoszacowania cen kontraktów może występować w przypadku trudnych do zidentyfikowania na etapie przygotowania przez Grupę oferty przetargowej prac niezbędnych do wykonania zamówienia i objętych ceną ryczałtową za ich wykonanie. Nie można w całości wykluczyć tego ryzyka, które mogłoby wywrzeć negatywny wpływ na wyniki finansowe osiągnięte przez Grupę.

- **Ryzyko związane z odpowiedzialnością za podwykonawców i z solidarną odpowiedzialnością za zapłatę wynagrodzenia za roboty budowlane wykonane przez podwykonawców oraz członków konsorcjów budowlanych**

W ramach realizacji kontraktów budowlanych, Grupa korzysta z usług podwykonawców robót budowlanych, a także zawiera umowy konsorcjum. Przepisy Kodeksu cywilnego oraz Prawa zamówień publicznych przewidują solidarną odpowiedzialność wykonawcy, który zawarł umowę z podwykonawcą za zapłatę wynagrodzenia za roboty budowlane wykonane przez dalszych podwykonawców oraz solidarną odpowiedzialność członków konsorcjum budowlanego względem zamawiającego za należyte wykonanie zobowiązań wynikających z umów o zamówienie publiczne. Grupa może zatem zostać zobowiązana do zapłaty wynagrodzenia za roboty budowlane należnego dalszym podwykonawcom, jak i ponosić odpowiedzialność w związku z niewykonaniem lub nienależytym wykonaniem umowy o zamówienie publiczne przez konsorcjanta. Zrealizowanie się ww. czynników ryzyka może mieć negatywny wpływ na wyniki finansowe Grupy.

- **Ryzyko związane z nienależytym wykonaniem umów przez kluczowych kontrahentów.**

W ramach realizacji kontraktów budowlanych i zleceń Grupa ZUE zawiera umowy zarówno z dostawcami, podwykonawcami, konsorcjantami jak również inwestorami zlecającymi realizację inwestycji. Istnieje ryzyko nienależytego wywiązania się z zawartych umów przez kontrahentów np. niezgodne z umową lub wadliwe wykonanie przez podwykonawcę zleconych prac czy też nieuznanie uzasadnionego roszczenia przez inwestora. Zrealizowanie się ww. czynników ryzyka może mieć negatywny wpływ na wyniki finansowe Grupy.

- **Ryzyko związane z możliwością realizacji zabezpieczeń ustanawianych na podstawie umów o roboty budowlane, obowiązku zapłaty kar umownych, a także sporów sądowych z tym związanych**

Zawierane przez Grupę umowy o roboty budowlane i umowy o dzieło przewidują obowiązek ustanowienia zabezpieczeń należytego i terminowego wykonania przedmiotu umowy oraz usunięcia wad i usterek w postaci kaucji bądź gwarancji bankowej albo ubezpieczeniowej. Ponadto w ostatnim czasie, Zamawiający oczekują coraz dłuższych okresów gwarancyjnych. Umowy te wprowadzają również kary umowne m.in. z tytułu przekroczenia terminu realizacji prac w nich określonych. Grupa nie może wykluczyć ryzyka nie dotrzymania terminów wykonania przedmiotu zawartych umów o roboty budowlane lub o dzieło, a także niedotrzymania terminów wykonania robót/prac gwarancyjnych związanych z usuwaniem wad i usterek, co w konsekwencji wiąże się z prawem

Zamawiającego do wykorzystania ww. zabezpieczeń bądź z żądaniem kar umownych lub odszkodowań. Grupa nie może wykluczyć ryzyka związanego z ewentualnymi sporami dotyczącymi nienależytego lub nieterminowego wykonania ww. umów. Zrealizowanie się wspomnianych czynników może mieć negatywny wpływ na wyniki finansowe Grupy.

- **Ryzyko związane z upadłością kontrahentów handlowych**

Nie można wykluczyć ryzyka upadłości kontrahentów handlowych Grupy. W wyniku upadłości podwykonawców, dostawców lub konsorcjantów Grupa mogłaby być narażona na nieukończenie przedmiotu umów w terminie czy nieterminowe usunięcie wad lub usterek, z czym mogłaby się wiązać konieczność zapłaty kar umownych lub odszkodowań. Mogłaby również zostać pociągnięta do solidarnej odpowiedzialności za wynagrodzenie należne dalszym podwykonawcom czy z tytułu niewykonania umowy przez konsorcjanta, jak i mogłaby musieć ponieść koszty zastępczego wykonania niezrealizowanych przez upadłego prac czy dostaw. Upadłości zleceniodawcy/zamawiającego narażałaby z kolei Grupę na nieotrzymanie wynagrodzenia za wykonane prace. Wystąpienie powyższych czynników miałyby negatywny wpływ na poziom wyników finansowych osiągniętych przez Grupę.

- **Ryzyko związane z gwarancjami zapłaty za roboty budowlane**

Zgodnie z przepisami Kodeksu cywilnego wykonawca robót budowlanych, któremu Spółka zleciła realizację projektu budowlanego, może w każdym czasie żądać od spółek Grupy, występujących jako zamawiający, gwarancji zapłaty do wysokości ewentualnego roszczenia z tytułu wynagrodzenia wynikającego z umowy oraz zleceń dodatkowych. Brak wystarczającej gwarancji zapłaty stanowi przeszkodę w wykonaniu robót budowlanych z przyczyn dotyczących spółek Grupy i uprawnia wykonawcę do odstąpienia od umowy na podstawie art. 649[4] §1 Kodeksu cywilnego, jak i do żądania wynagrodzenia na podstawie art. 639[4]§3 Kodeksu cywilnego. Spowodować to może wzrost kosztów i opóźnienie realizacji projektów budowlanych lub wręcz uniemożliwić ich realizację, co może mieć istotny negatywny wpływ na sytuację finansową Grupy.

- **Ryzyko związane ze zmianą przepisów prawa, w tym prawa podatkowego**

Częste nowelizacje, niespójność oraz brak jednolitej interpretacji przepisów prawa w szczególności prawa podatkowego pociąga za sobą istotne ryzyko związane z otoczeniem prawnym, w jakim Grupa prowadzi działalność. W szczególności nie można wykluczyć ryzyka kwestionowania przez organy podatkowe, w oparciu np. o interpretacje wydawane przez Ministra Finansów, rozliczeń podatkowych dokonywanych przez Grupę w związku z realizowanymi transakcjami, zarówno w normalnym toku działalności spółek Grupy, jak i innymi (np. transakcjami kapitałowymi). W efekcie niekorzystne dla Grupy zmiany przepisów bądź ich interpretacje mogą mieć negatywny wpływ na sytuację finansową.

- **Ryzyko związane z pozyskiwaniem nowych kontraktów**

Grupa bierze udział w przetargach o zamówienia publiczne, obejmując docelowe kontrakty w swoich planach finansowych. Nie można wykluczyć ryzyka negatywnych rozstrzygnięć unieważnień przetargów ze strony zamawiających czy też opóźnień w ogłaszaniu lub rozstrzygnięciu przetargów. Nie można również wykluczyć braku np. podtrzymania oferty (przedłużenia wadium) przez partnera konsorcjum co mogłoby skutkować brakiem zawarcia umowy z konkretnym inwestorem, a tym samym utratą potencjalnych przychodów.

- **Ryzyko związane z warunkami i procedurami rozstrzygnięcia przetargów publicznych, a także z wykluczeniem z postępowań o udzielenie zamówień publicznych**

Prawo zamówień publicznych umożliwia podmiotom biorącym udział w przetargu składanie odwołania od niezgodnych z prawem działań zamawiającego w sprawie wyboru wykonawcy lub skargi do sądu na orzeczenia wydane przez organ rozpoznający odwołania wnoszone w postępowaniach o udzielenie zamówień publicznych, co w konsekwencji może powodować znaczne wydłużenie terminu zawarcia umowy z inwestorem. Ponadto nie jest możliwe wykluczenie ryzyka zajścia zdarzeń, które stanowiłyby podstawę do wykluczenia Grupy z postępowań przetargowych w oparciu o przesłanki określone w ustawie Prawo zamówień publicznych. Zaistnienie ww. zdarzeń mogłoby mieć negatywny wpływ na wyniki finansowe osiągnięte przez Grupę.

- **Ryzyko związane z pozyskaniem finansowania na realizację kontraktów budowlanych, pozyskaniem gwarancji kontraktowych i wadialnych**

Z uwagi na trudną sytuację w sektorze budowlanym istnieje ryzyko, iż zarówno banki (w zakresie kredytów i gwarancji kontraktowych), jak i towarzystwa ubezpieczeniowe (w zakresie gwarancji kontraktowych lub wadialnych), ograniczą dostępność źródeł finansowania i innych instrumentów finansowych, co może skutkować ograniczeniem liczby jak i skali prowadzonych prac.

- **Ryzyko związane z warunkami atmosferycznymi**

Prace budowlane prowadzone przez Grupę zarówno w zakresie infrastruktury miejskiej, energetycznej jak i kolejowej nie mogą być prowadzone podczas niesprzyjających warunków atmosferycznych. W okresie jesiennym oraz zimowym, ze względu na zbyt niską temperaturę powietrza, dla zachowania reżimów technologicznych wiele robót musi zostać wstrzymana, dlatego realizacja prac w tym okresie ulega spowolnieniu, a w pewnych przypadkach nawet wstrzymaniu. Jeżeli ewentualne niekorzystne warunki atmosferyczne będą utrzymywały się zbyt długo, może to wpłynąć niekorzystnie na wyniki finansowe Grupy ZUE.

- **Ryzyko związane z sytuacją społeczno-ekonomiczną w Polsce**

Działalność Grupy na rynku budownictwa komunikacyjnej infrastruktury miejskiej i kolejowej oraz energetyki jest uzależniona od sytuacji makroekonomicznej Polski, a w szczególności od stopy wzrostu PKB, poziomu inwestycji, stopy inflacji, stopy bezrobocia i wysokości deficytu budżetowego. Ewentualne negatywne zmiany w sytuacji makroekonomicznej Polski mogą generować ryzyko dla prowadzonej przez Grupę działalności gospodarczej i tym samym wpływać na wyniki finansowe Grupy.

- **Ryzyko stóp procentowych**

Ryzyko stóp procentowych występuje głównie w związku z korzystaniem przez Grupę z kredytów bankowych i usług leasingu. Powyższe instrumenty finansowe oparte są o zmienne stopy procentowe i w związku z tym narażają Grupę na ryzyko finansowe.

- **Ryzyko związane z wpływem na środowisko naturalne**

Działalność prowadzona przez spółki z Grupy Kapitałowej ZUE wymaga przestrzegania szeregu regulacji w obszarach dotyczących środowiska naturalnego w tym m.in. w zakresie emisji zanieczyszczeń powietrza, zarządzania odpadami, wpływu na wody gruntowe czy też ochrony flory i fauny w sąsiedztwie realizacji poszczególnych inwestycji. Powyższe wymagania wynikają tak z powszechnie obowiązujących przepisów prawa jak i z indywidualnych wymagań inwestorów będących zamawiającymi dla realizowanych projektów. Emitent podejmuje działania mające na celu zachowanie pełnej zgodności z poszczególnymi wymaganiami wyrażone m.in. w stosowaniu wewnętrznych instrukcji i procedur wchodzących w skład Zintegrowanego Systemu Zarządzania w obszarze środowiskowym.

- **Ryzyko związane z aspektami społecznymi oraz związanymi z prawami człowieka**

W relacjach ze społeczeństwem (w szczególności ze społecznościami lokalnymi) nie można wykluczyć wystąpienia sporu wynikającego z negatywnego wpływu będącego efektem działań Emitenta w toku prowadzonej działalności operacyjnej czy też w zakresie naruszenia przepisów odnoszących się do respektowania praw człowieka w łańcuchu dostaw w którym uczestniczy Grupa ZUE. Poza ewentualnymi konsekwencjami finansowymi, skutkiem takiego sporu może być istotne pogorszenie wizerunku Emitenta co mogłoby wpłynąć na przyszłe relacje ZUE z zamawiającymi, którzy w głównej mierze są podmiotami dysponującymi środkami publicznymi. W konsekwencji w obszarze relacji ze społecznościami lokalnymi podejmowane są działania mające na celu eliminację, rozsądne ograniczenie lub niezwłoczne usuwanie skutków negatywnego wpływu jak również Grupa ZUE uznaje za kluczowe prowadzenie działalności z poszanowaniem praw człowieka.

- **Ryzyko związane z działaniami korupcyjnymi**

Obszary szczególnie narażone na możliwość wystąpienia incydentów korupcyjnych obejmują obszar zakupów oraz obszar sprzedaży. Jednocześnie znaczna część przychodów generowanych przez Grupę Kapitałową pochodzi ze środków publicznych i tym samym wymagana jest szczególna uwaga oraz transparentność w działaniu Emitenta w relacjach z głównymi klientami. Emitent wdrożył szereg rozwiązań mających na celu ograniczanie ryzyka wystąpienia incydentów korupcyjnych obejmująca m.in. Politykę zarządzania etycznego i ochrony sygnalistów.

Zdaniem Zarządu ZUE, wpływ ww. czynników w podobny sposób dotyka pozostałych uczestników rynku, stąd ZUE znajduje się w sytuacji analogicznej do innych podmiotów prowadzących działalność konkurencyjną.

10. Istotne zdarzenia w okresie sprawozdawczym

Dotyczące robót budowlanych:

14 lutego 2018 r. Spółka otrzymała informację o podpisaniu przez drugą stronę umowy o roboty budowlane (Umowa) pomiędzy Spółką a konsorcjum firm: FIMA Polska sp. z o.o. z siedzibą w Warszawie oraz UAB FIMA z siedzibą w Wilnie (Podwykonawca), której przedmiotem jest realizacja przez Podwykonawcę robót budowlanych na odcinku Trzebinia - Oświęcim (Kontrakt), o realizacji którego Spółka informowała w raporcie bieżącym nr 63/2017 z dnia 2 października 2017 r. Wartość netto umowy wynosi 29,5 mln PLN netto. Termin realizacji zlecenia tożsamy z terminem realizacji Kontraktu. **(Raport bieżący 2/2018)**

19 marca 2018 r. została podpisana przez Spółkę umowa z PKP PLK na zadanie pn. Zaprojektowanie i wykonanie robót dla zadania nr 1 pn.: „Prace na odcinku linii kolejowej nr 99 Chabówka - Zakopane” oraz dla zadania nr 2 pn.: „Budowa łącznicy w Chabówce w ciągu linii kolejowych nr 98 Sucha Beskidzka – Chabówka i nr 99 Chabówka - Zakopane”. Spółka informowała o wyborze oferty jako najkorzystniejszej w postępowaniu przetargowym na przedmiotowe zadanie w raporcie bieżącym nr 78/2017. Wartość netto umowy wynosi 330 mln PLN. Wartość brutto umowy wynosi 406 mln PLN. Termin realizacji zadania to 42 miesiące od daty podpisania umowy. **(Raport bieżący 5/2018)**

21 marca 2018 r. została zawarta umowa pomiędzy Spółką a INTOP Tarnobrzeg sp. z o.o. (Podwykonawca). Umowa dotyczy zlecenia przez Spółkę do Podwykonawcy określonego zakresu prac projektowych oraz budowlanych w związku z realizacją przez Spółkę kontraktu w obszarze Skarżysko Kamienna - Sandomierz. Wartość netto umowy wynosi 28,1 mln PLN netto. Termin realizacji umowy został wyznaczony analogicznie z kontraktem głównym. **(Raport bieżący 6/2018)**

23 marca 2018 r. Spółka otrzymała obustronnie podpisany egzemplarz umowy zawartej pomiędzy Spółką a PKP Energetyka S.A. (Podwykonawca). Umowa dotyczy zlecenia przez Spółkę do Podwykonawcy określonego zakresu prac budowlanych w związku z realizacją przez Spółkę kontraktu w obszarze LCS Kutno – odcinek Żychlin-Barłogi. Wartość netto umowy wynosi 22,9 mln PLN netto. Termin realizacji umowy został wyznaczony na wrzesień 2020 roku. **(Raport bieżący 7/2018)**

18 kwietnia 2018 r. została zawarta umowa pomiędzy Spółką a Kolejowymi Zakładami Automatyki S.A. (Podwykonawca). Umowa dotyczy zlecenia przez Spółkę do Podwykonawcy określonego zakresu prac budowlanych w związku z realizacją przez Spółkę kontraktu w obszarze Skarżysko Kamienna - Sandomierz. Wartość netto umowy wynosi 88,3 mln PLN netto. Termin realizacji umowy został wyznaczony na styczeń 2021 r. **(Raport bieżący 8/2018)**

22 maja 2018 r. Spółka otrzymała obustronnie podpisany egzemplarz umowy z PKP PLK na zadanie pn. Zaprojektowanie i wykonanie robót budowlanych podobnych związanych z kompleksową wymianą sieci trakcyjnej na linii kolejowej nr 146 w ramach projektu POIiŚ 5.2-4 „Prace na linii kolejowej nr 146 na odcinku Wyczerpy – Chorzew Siemkowice”. Zakres prac określonych w umowie stanowi roboty dodatkowe do kontraktu realizowanego przez Spółkę w obszarze „Wyczerpy – Chorzew Siemkowice”. O podpisaniu umowy na ww. kontrakt Spółka informowała w raporcie bieżących nr 38/2017. Wartość netto umowy wynosi 35,5 mln PLN. Wartość brutto umowy wynosi: 43,7 mln PLN. Termin realizacji zadania: marzec 2020 r. **(Raport bieżący 17/2018)**

28 maja 2018 r. została podpisana przez ZUE umowa ramowa z producentem prefabrykatów betonowych na sprzedaż materiałów budowlanych na rzecz Spółki o łącznej szacunkowej wartości netto ok. 74 mln PLN. Realizacja umowy odbywać się będzie na podstawie jednostkowych zamówień składanych przez Spółkę. Termin realizacji umowy został określony na 2019 rok. **(Raport bieżący 18/2018)**

5 czerwca 2018 r. Spółka powzięła informację o ogłoszeniu przez Krajową Izbę Odwoławczą (KIO) w tym dniu wyroku, w którym KIO nakazało unieważnienie czynności wyboru przez Zarząd Infrastruktury Komunalnej i Transportu w Krakowie (Zamawiający) najkorzystniejszej oferty złożonej w przetargu pn. Przebudowa ciągu ulic Królewska, Podchorążych, Bronowicka w Krakowie wraz z przebudową torowiska tramwajowego, sieci trakcyjnej, odwodnieniem, oświetleniem i przebudową kolidującej infrastruktury technicznej, a w ramach powtórzenia czynności wykluczenie wykonawcy, który zajął 1 miejsce w przetargu. Oferta Spółki zajęła 2 miejsce w ww. przetargu. **(Raport bieżący 23/2018)**

14 czerwca 2018 r. Spółka powzięła informację o unieważnieniu przez Zarząd Infrastruktury Komunalnej i Transportu w Krakowie postępowania przetargowego na zadanie inwestycyjne w Krakowie pn. „Przebudowa torowiska tramwajowego w ciągu ulic Krakowskiej na odcinku od ul. Rollego do ul. Dietla wraz z przebudową układu drogowego, chodników, ścieżek, towarzyszącej infrastruktury technicznej, węzła rozjazdów Krakowska - Dietla - Stradomska, wraz z przebudową ul. Dietla na odcinku od ul. Bożego Ciała do ul. Augustiańskiej oraz przebudowa istniejącego mostu Piłsudskiego przez rzekę Wisłę.” Spółka informowała o złożeniu najkorzystniejszej oferty w przedmiotowym postępowaniu przetargowym w raporcie bieżącym nr 24/2018. **(Raport bieżący 26/2018)**

18 czerwca 2018 r. Spółka ustaliła z Electren S.A. z siedzibą w Madrycie (Podwykonawca) warunki wykonania dodatkowych robót przez Podwykonawcę w ramach realizowanej umowy podwykonawczej (Umowa), której przedmiotem jest realizacja przez Podwykonawcę robót budowlanych na odcinku Wyczerpy – Chorzew Siemkowice (Kontrakt), o realizacji którego Spółka informowała w raporcie bieżącym nr 38/2017. W związku z rozszerzeniem zakresu robót Podwykonawca otrzyma dodatkowe wynagrodzenie z tego tytułu w wysokości ok. 28 mln PLN, natomiast z uwzględnieniem wynagrodzenia za pierwotnie ustalony zakres prac łączna wartość umowy podwykonawczej wynosi ok. 34 mln PLN. **(Raport bieżący 27/2018)**

25 czerwca 2018 r. Spółka powzięła informację o unieważnieniu przez PKP Polskie Linie Kolejowe S.A. (Zamawiający) postępowania przetargowego na zadanie inwestycyjne pn. Opracowanie dokumentacji projektowej oraz realizację robót budowlanych w formule „projektuj i buduj” dla zadania pn. LOT B - prace na linii kolejowej 131

na odcinku Nakło Śląskie (km 29,000) – Kalina (km 66,800) w ramach projektu POIiŚ 5.1-14 pn.: „Prace na linii kolejowej C-E-65 na odc. Chorzów Batory - Tarnowskie Góry – Karsznice – Inowrocław – Bydgoszcz - Myksymilianowo” powołując się na przepisy art. 93 ust. 1 pkt 4) ustawy o prawie zamówień publicznych. Spółka informowała o złożeniu oferty z najniższą ceną w przedmiotowym postępowaniu przetargowym w raporcie bieżącym nr 28/2018. **(Raport bieżący 29/2018)**

26 czerwca 2018 r. została podpisana przez Spółkę umowa z Miastem Bydgoszcz na inwestycję pn. „Przebudowa infrastruktury transportu szynowego w ciągu ul. Wojska Polskiego od pętli Magnuszewska do węzła komunikacyjnego Wojska Polskiego, Szpitalna, Szarych Szeregów, Bełzy.” (Umowa). Spółka informowała o złożeniu i wyborze najkorzystniejszej oferty w postępowaniu przetargowym na przedmiotowe zadanie odpowiednio w raportach bieżących nr 11/2018 i 25/2018. Wartość netto umowy wynosi 52,8 mln PLN. Wartość brutto umowy wynosi: 65,0 mln PLN. Termin realizacji zadania: październik 2019 r. **(Raport bieżący 31/2018)**

26 czerwca 2018 r. Spółka podpisała z Astaldi S.p.A. z siedzibą w Rzymie (Kontrahent) umowę na wynajem przez Spółkę maszyn budowlanych, w związku z czym łączna wartość umów zawartych pomiędzy spółkami z Grupy Kapitałowej ZUE a Kontrahentem od 9 maja 2018 r. wyniosła ok. 21,9 mln PLN netto. **(Raport bieżący 32/2018)**

29 czerwca 2018 r. Spółka powzięła informację o unieważnieniu przez Miasto Bydgoszcz - Zarząd Dróg Miejskich i Komunikacji Publicznej w Bydgoszczy (Zamawiający) postępowania przetargowego na zadanie inwestycyjne pn. „Przebudowa torowiska tramwajowego i budowa dróg rowerowych w ciągu ulicy Toruńskiej w Bydgoszczy”. Spółka informowała o złożeniu najkorzystniejszej oferty w przedmiotowym postępowaniu przetargowym w raporcie bieżącym nr 15/2018. Zamawiający unieważnił postępowanie zgodnie z art. 93 ust. 1 pkt 4) ustawy o prawie zamówień publicznych. **(Raport bieżący 33/2018)**

Finansowe:

15 lutego 2018 r. Spółka opublikowała wstępne wyniki finansowe za rok 2017 r. **(Raport bieżący 3/2018)**

9 maja 2018 r. Spółka opublikowała wstępne wyniki finansowe za I kwartał 2018 r. **(Raport bieżący 14/2018)**

Korporacyjne:

15 marca 2018 r. Rada Nadzorcza Spółki podjęła uchwałę dotyczącą współpracy z audytorem. **(Raport bieżący 4/2018)**

24 kwietnia 2018 r. Zarząd ZUE podjął uchwałę w sprawie rekomendowania Zwyczajnemu Walnemu Zgromadzeniu Spółki przeznaczenia zysku netto za rok obrotowy 2017 w wysokości 0,8 mln PLN w całości na kapitał zapasowy, a w dniu 16 maja 2018 r. Rada Nadzorcza Spółki pozytywnie zaopiniowała wniosek Zarządu. **(Raport bieżący 9/2018 i 16/2018)**

5 czerwca 2018 r. odbyło się Zwyczajne Walne Zgromadzenie ZUE, które podjęło uchwałę o przeznaczeniu zysku netto wypracowanego przez Spółkę w roku obrotowym 2017 w całości na kapitał zapasowy. **(Raport bieżący 21/2018)**

26 czerwca 2018 r. Spółka otrzymała od NN Investment Partners Towarzystwo Funduszy Inwestycyjnych S.A. (Towarzystwo) zawiadomienia o przekroczeniu przez wszystkie fundusze inwestycyjne zarządzane przez Towarzystwo progu 5% głosów na Walnym Zgromadzeniu Spółki. **(Raport bieżący 30/2018)**

11. Istotne zdarzenia po dniu bilansowym

5 lipca 2018 roku została zawarta umowa pomiędzy Spółką a Electren S.A. z siedzibą w Madrycie (Podwykonawca). Umowa dotyczy zlecenia przez Spółkę do Podwykonawcy realizacji określonego zakresu prac budowlanych w związku z realizacją przez Emitenta kontraktu na odcinku Częstochowa – Zawiercie. Wartość netto umowy wynosi 43,4 mln PLN netto. Termin realizacji umowy został wyznaczony na lipiec 2020 roku. **(Raport bieżący 34/2018)**

11 lipca 2018 roku Spółka powzięła informację o wyborze przez Zarząd Infrastruktury Komunalnej i Transportu

w Krakowie oferty Spółki jako najkorzystniejszej postępowaniu przetargowym na zadanie pn. „Przebudowa ciągu ulic Królewska, Podchorążych, Bronowicka w Krakowie wraz z przebudową torowiska tramwajowego, sieci trakcyjnej, odwodnieniem, oświetleniem i przebudową kolidującej infrastruktury technicznej”. Wartość netto oferty wynosi 62,6 mln PLN. Wartość brutto oferty wynosi 77 mln PLN. Termin realizacji: 12 miesięcy. **(Raport bieżący 35/2018)**

17 lipca 2018 roku została podpisana przez Spółkę umowa z Miastem Poznań na zadanie pn. „Przebudowa trasy tramwajowej na odcinku od os. Lecha do ronda Żegrze (odcinek II)”. Spółka informowała o złożeniu i wyborze najkorzystniejszej oferty w postępowaniu przetargowym na przedmiotowe zadanie odpowiednio w raportach bieżących nr 10/2018 i 20/2018. Wartość netto umowy wynosi 82,6 mln PLN. Wartość brutto umowy wynosi 101,5 mln PLN. Termin realizacji zadania to 16 miesięcy od daty podpisania umowy. **(Raport bieżący 36/2018)**

19 lipca 2018 roku został podpisany przez konsorcjum w składzie: ZUE (Lider), Przedsiębiorstwo Inżynieryjne „IMB-Podbeskidzie” sp. z o.o. (Partner), Przedsiębiorstwo Budownictwa Inżynieryjnego Energopol sp. z o.o. (Partner), aneks do umowy z Zarządem Infrastruktury Komunalnej i Transportu w Krakowie (ZIKiT) na wykonanie robót dla zadania pn. „Rozbudowa ulicy Igołomskiej, drogi krajowej nr 79 – Etap 2, wraz z infrastrukturą w Krakowie”. Spółka informowała o zawarciu ww. umowy w raporcie bieżącym nr 24/2017. Na podstawie aneksu uzgodniono wykonanie dodatkowych prac w ramach inwestycji w konsekwencji czego wynagrodzenie Konsorcjum za realizację Umowy uległo zwiększeniu do kwoty 201,7 mln PLN netto (248,0 mln PLN brutto) jak również wydłużeniu do dnia 15 maja 2020 r. uległ termin realizacji umowy. Dodatkowe prace określone w ww. aneksie zostaną wykonane przez Partnerów Konsorcjum. **(Raport bieżący 37/2018)**

20 lipca 2018 r. została podpisana przez Spółkę umowa z Bankiem Gospodarstwa Krajowego z siedzibą w Warszawie (Bank) umowa o linię gwarancyjną do maksymalnej wysokości 100 mln zł (Limit), na zabezpieczenie realizowanych umów, zamówień oraz kontraktów. W ramach powyższego Limitu został ustanowiony sublimit w wysokości 40 mln zł na udzielanie gwarancji dobrego wykonania. Maksymalna kwota pojedynczej gwarancji dla pozostałych gwarancji, innych niż gwarancje dobrego wykonania wynosi 50 mln zł. Limit jest odnawialny, dostępny do dnia 19 lipca 2019 r. **(Raport bieżący 38/2018)**

W dniu 9 sierpnia 2018 r. Spółka zawarła umowę z Wadoma Spółka z ograniczoną odpowiedzialnością Sp. k. z siedzibą w Nowym Sączu (Podwykonawca), której przedmiotem jest realizacja przez Podwykonawcę robót projektowych oraz budowlanych na odcinku Chabówka – Zakopane oraz Sucha Beskidzka – Chabówka, o realizacji którego Spółka informowała w raporcie bieżącym nr 5/2018 z dnia 19 marca 2018 r. Wartość netto Umowy wynosi 81 mln zł netto. Termin realizacji Umowy został wyznaczony na 18 września 2021 r. **(Raport bieżący 39/2018)**

24 sierpnia 2018 r. Spółka powzięła informację o złożeniu najkorzystniejszej oferty w postępowaniu przetargowym na zadanie inwestycyjne w Krakowie pn. „Utrzymanie, konserwacja i naprawy infrastruktury tramwajowej w Krakowie w latach 2018-2021” (Zamawiający: Zarząd Infrastruktury Komunalnej i Transportu w Krakowie.) Wartość netto oferty wynosi 80,4 mln PLN. Wartość brutto oferty wynosi 98,9 mln PLN. Termin realizacji: 29 miesięcy. **(Raport bieżący 41/2018)**

12. Transakcje z podmiotami powiązаныmi

Transakcje z podmiotami powiązаныmi zawierane w Grupie Emitenta były typowymi transakcjami handlowymi zawierаныmi na warunkach rynkowych.

Szczegółowe informacje na temat transakcji z podmiotami powiązаныmi są zamieszczone w pkt 4.7.8 „Transakcje z podmiotami powiązаныmi” w Skróconym skonsolidowanym sprawozdaniu finansowym za I półrocze 2018 roku.

13. Informacje o gwarancjach, poręczeniach, liniach kredytowych i pożyczkach

Prowadzona działalność Grupy ZUE wymaga udzielania gwarancji. Są to przede wszystkim gwarancje wadialne, należytego wykonania i usunięcia wad i usterek, gwarancje zwrotu zaliczek wystawione przez towarzystwa ubezpieczeniowe i banki na rzecz kontrahentów Grupy na zabezpieczenie ich roszczeń. Towarzystwom ubezpieczeniowym i bankom przysługuje roszczenie zwrotne z tego tytułu wobec spółki.

Na dzień 30 czerwca 2018 roku:

- nie było gwarancji wystawionych bezpośrednio przez Grupę ZUE,
- wartość niewykorzystanych linii gwarancyjnych na poziomie Grupy wynosi 301 510 tys. PLN (w tym limity kredytowe w kwocie 80 000 tys. PLN),
- wartość niewykorzystanych linii gwarancyjnych na poziomie ZUE wynosi 300 522 tys. PLN (w tym limity kredytowe w kwocie 80 000 tys. PLN).

Po dniu bilansowym ZUE podpisała nową Umowę o udzielanie gwarancji w ramach linii z Bankiem Gospodarstwa Krajowego, z przyznanym limitem w wysokości 100 000 tys. PLN.

Z uwagi na możliwość wykorzystania przez ZUE kwoty przyznaných w bankach limitów zarówno na gwarancje bankowe jak i na kredyt obrotowy, limity te na dzień sprawozdawczy są przeznaczane na potrzeby gwarancji.

ZUE jako spółka wiodąca w Grupie ZUE, w razie potrzeby udziela poręczeń za jednostki zależne. Poręczenia te stanowią dodatkowe zabezpieczenie umów kredytowych oraz gwarancji udzielanych spółkom zależnym. Łączna wartość poręczeń, o których mowa powyżej na dzień 30 czerwca 2018 roku wynosi 18 505 tys. PLN.

Umowy kredytowe i ich wykorzystanie zostały zaprezentowane w Skróconym skonsolidowanym sprawozdaniu finansowym za I półrocze 2018 roku w nocie nr 4.6.1.

Na dzień bilansowy wartość udzielonych pożyczek wynosi 3 268 tys. PLN. Pożyczki te zostały zaprezentowane w Skróconym skonsolidowanym sprawozdaniu finansowym za I półrocze 2018 roku w nocie nr 4.7.5.

W okresie I półrocza 2018 roku jednostka dominująca oraz jednostki zależne nie udzielały poręczeń kredytu lub pożyczki oraz nie udzielały gwarancji łącznie jednemu podmiotowi lub jednostce zależnej od tego podmiotu, których łączna wartość istniejących poręczeń i gwarancji jest znacząca.

INFORMACJE KORPORACYJNE

14. Władze ZUE

Na dzień zatwierdzenia niniejszego sprawozdania finansowego, skład organów zarządczych i nadzorujących Jednostki Dominującej jest następujący:

Zarząd:

| | |
|-------------------|--------------------|
| Wiesław Nowak | Prezes Zarządu |
| Anna Mroczek | Wiceprezes Zarządu |
| Jerzy Czeremuga | Wiceprezes Zarządu |
| Maciej Nowak | Wiceprezes Zarządu |
| Marcin Wiśniewski | Wiceprezes Zarządu |

Rada Nadzorcza:

| | |
|--------------------|------------------------------------|
| Mariusz Szubra | Przewodniczący Rady Nadzorczej |
| Barbara Nowak | Wiceprzewodniczący Rady Nadzorczej |
| Bogusław Lipiński | Członek Rady Nadzorczej |
| Piotr Korzeniowski | Członek Rady Nadzorczej |
| Michał Lis | Członek Rady Nadzorczej |

Komitet Audytu:

| | |
|--------------------|--------------------------------|
| Mariusz Szubra | Przewodniczący Komitetu Audytu |
| Barbara Nowak | Członek Komitetu Audytu |
| Piotr Korzeniowski | Członek Komitetu Audytu |

Kryteria niezależności o których mowa w Ustawie o biegłych rewidentach, firmach audytorskich oraz nadzorze publicznym (Dz. U. z 2017 poz. 1089) spełniają Panowie Mariusz Szubra oraz Piotr Korzeniowski.

15. Akcje i akcjonariat

Kapitał zakładowy Spółki wynosi 5.757.520,75 PLN i dzieli się na 23.030.083 akcji o wartości nominalnej po 0,25 PLN każda, w tym:

- 16.000.000 akcji na okaziciela serii A,
- 6.000.000 akcji na okaziciela serii B,
- 1.030.083 akcji na okaziciela serii C.

Na dzień sporządzenia sprawozdania Spółka posiada 264 652 akcji własnych w wartości nabycia 2 690 tys. PLN. Spółka nabyła akcje w ramach realizowanego w 2015 roku odkupu akcji od pracowników połączonej z ZUE S.A. spółki Przedsiębiorstwo Robót Komunikacyjnych w Krakowie S.A.

Odkup realizowany był na podstawie Uchwały nr 4 NWZ Spółki z dnia 8 grudnia 2014 roku w przedmiocie upoważnienia Zarządu ZUE S.A. do wykupu akcji własnych. Wykup akcji własnych został szczegółowo opisany w Sprawozdaniu Skonsolidowanym za rok zakończony 31 grudnia 2015 roku w nocie nr 25.

Zgodnie z posiadanymi informacjami akcjonariat Jednostki Dominującej według stanu na dzień sporządzenia niniejszego raportu przedstawiał się następująco:

| Akcjonariusz | Stan na dzień sporządzenia niniejszego raportu półrocznego tj. 3 września 2018 r. | | Stan na dzień publikacji ostatniego raportu okresowego ⁽¹⁾ | |
|----------------------------|---|---|---|---|
| | Liczba akcji/głosów | % udział w kapitale zakładowym/ogólnej liczbie głosów | Liczba akcji/głosów | % udział w kapitale zakładowym/ogólnej liczbie głosów |
| Wiesław Nowak | 14 400 320 | 62,53 | 14 400 320 | 62,53 |
| METLIFE OFE | 1 400 000 ⁽²⁾ | 6,08 | 1 400 000 ⁽²⁾ | 6,08 |
| PKO Bankowy OFE | 1 500 000 ⁽³⁾ | 6,51 | 1 500 000 ⁽³⁾ | 6,51 |
| NN Investment Partners TFI | 1 190 437 ⁽⁴⁾ | 5,17 | - | - |
| Pozostali | 4 539 326 ⁽⁵⁾ | 19,71 | 5 729 763 ⁽⁵⁾ | 24,88 |
| Razem | 23 030 083 | 100 | 23 030 083 | 100 |

(1) Dzień publikacji ostatniego raportu okresowego (rozszerzony skonsolidowany raport ZUE S.A. za I kwartał 2018): 22 maja 2018 roku.

(2) Stan posiadania na podstawie wykazu akcjonariuszy posiadających co najmniej 5% głosów na Nadzwyczajnym Walnym Zgromadzeniu ZUE w dniu 8 grudnia 2014 roku przekazany w raporcie bieżącym nr 41/2014 z dnia 8 grudnia 2014 roku.

(3) Stan posiadania na podstawie wykazu akcjonariuszy posiadających co najmniej 5% głosów na Zwyczajnym Walnym Zgromadzeniu ZUE w dniu 18 czerwca 2014 roku przekazany w raporcie bieżącym nr 31/2014 z dnia 18 czerwca 2014 roku.

(4) Stan posiadania na podstawie zawiadomienia o przekroczeniu 5% ogólnej liczby głosów z dnia 26 czerwca 2018 r., o którym Emitent informował w raporcie bieżącym nr 30/2018 z 26 czerwca 2018 r.

(5) zawiera 264 652 akcje ZUE odkupione przez Spółkę w ramach odkupu akcji własnych.

16. Zestawienie stanu posiadania akcji ZUE przez osoby zarządzające oraz nadzorujące Emitenta

Według informacji posiadanych przez Zarząd ZUE na dzień sporządzenia niniejszego raportu stan posiadania akcji ZUE przez osoby zarządzające i nadzorujące Emitenta przedstawiał się następująco:

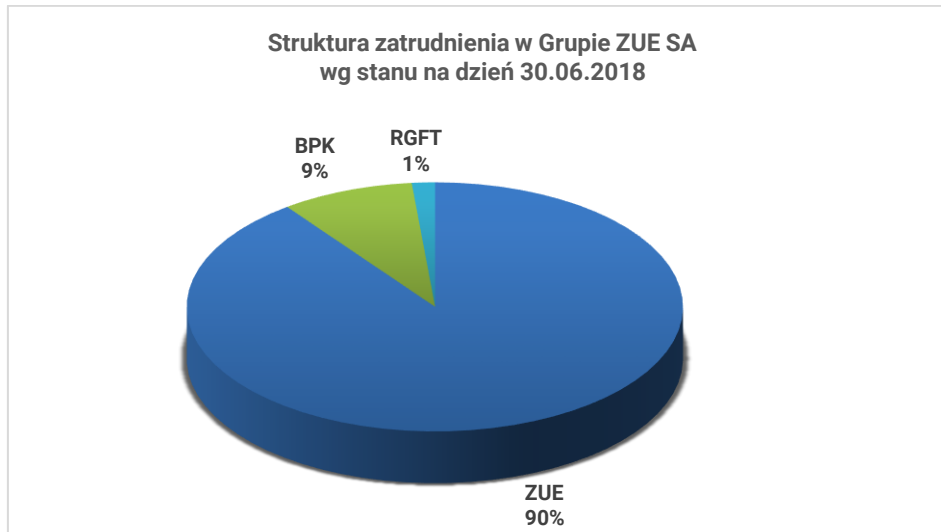
| Osoba | Funkcja | Liczba akcji/głosów na dzień 3 września 2018 | % udział w kapitale zakładowym/ogólnej liczbie głosów | Zmiany w posiadaniu od sporządzenia ostatniego raportu okresowego tj. od dnia 22 maja 2018 r. |
|-------------------|-------------------------|--|---|---|
| Wiesław Nowak | Prezes Zarządu | 14 400 320 | 62,53 | brak |
| Marcin Wiśniewski | Wiceprezes Zarządu | 2 300 | 0,01 | brak |
| Jerzy Czeremuga | Wiceprezes Zarządu | 136 | < 0,01 | brak |
| Maciej Nowak | Wiceprezes Zarządu | 7 806 | 0,03 | brak |
| Michał Lis | Członek Rady Nadzorczej | 661 | < 0,01 | brak |

Zgodnie z najlepszą wiedzą Zarządu ZUE, na dzień sporządzenia niniejszego raportu pozostałe osoby wchodzące w skład organów zarządzających i nadzorujących ZUE nie były w posiadaniu akcji Spółki.

Osoby zarządzające i nadzorujące nie posiadały na dzień sporządzenia ostatniego raportu kwartalnego jak również na dzień sporządzenia niniejszego raportu uprawnień do akcji Spółki.

17. Zatrudnienie w Grupie Kapitałowej ZUE

Na dzień 30 czerwca 2018 zatrudnienie w Grupie Kapitałowej ZUE wynosiło 796 osób.



18. Postępowania sądowe i administracyjne

Poniżej wskazuje się istotne postępowania toczące się przed sądem lub innym organem, dotyczące zobowiązań oraz wierzycelności Grupy.

Istotnymi, toczącymi się postępowaniami sądowymi w grupie wierzycelności są:

Sprawy sądowe dotyczące zadania „Modernizacja linii kolejowej nr 8, budowa łącznicy lotniska Okęcie”:

W dniu 14 sierpnia 2014 roku Powód (BILFINGER INFRASTRUCTURE S.A., ZUE S.A., Przedsiębiorstwo Budowy Kopalń PEBEKA S.A., Przedsiębiorstwo Napraw i Utrzymania Infrastruktury Kolejowej w Krakowie Sp. z o.o., Kolejowe Zakłady Automatyki Katowice S.A.) złożył przeciwko Pozwanemu (PKP Polskie Linie Kolejowe S.A.) pozew o zapłatę kwoty 72 835 010,99 PLN, z czego na rzecz ZUE S.A. kwoty 18 521 943,30 PLN wraz z odsetkami liczonymi od dnia 18 sierpnia 2012 r. do dnia zapłaty, tytułem kar umownych za opóźnienie w przekazaniu Placu Budowy. Pozew dotyczy umowy z dnia 27 października 2009r. zawartej pomiędzy Powodem (jako Wykonawcą) o Pozwanym (jako Zamawiającym) na wykonanie robót budowlanych modernizacji linii kolejowej Nr 8. Etap I: odc. Warszawa Zachodnia – Warszawa Okęcie i budowy łącznicy Warszawa Służewiec – Lotnisko Okęcie. Faza 3 roboty budowlane na łącznicy, w ramach projektu nr POIiŚ 7.1-18: „Modernizacja linii kolejowej nr 8, budowa łącznicy lotniska Okęcie”. Zgodnie z treścią Umowy Zamawiający zobowiązany był do przekazania Wykonawcy w terminach podanych w Załączniku do Oferty prawa dostępu do wszystkich części Placu Budowy i użytkowania ich. W przypadku zaś doznania przez Wykonawcę opóźnienia lub poniesienia kosztu na skutek tego, że Zamawiający nie dał mu prawa dostępu i użytkowania w ww. określonych terminach, Wykonawca uprawniony był do naliczenia kar umownych według stawki przewidzianej w Załączniku do Oferty za każdy dzień opóźnienia za nieterminowe przekazania praw dostępu lub użytkowania do wszystkich części Placu Budowy. Zamawiający nie wywiązał się z obowiązku przekazania dostępu do wszystkich części Placu Budowy w zakreślonych w Umowie terminach. Pozwany zakwestionował roszczenia Powodów objęte pozwem w całości, zarówno co do zasady, jak i co do wysokości oraz wniósł o oddalenie powództwa w całości, a także o zasądzenie na jego rzecz kosztów postępowania, w tym kosztów zastępstwa procesowego według spisu kosztów przedstawionego w trakcie postępowania. Na wypadek nieuwzględnienia przedstawionej argumentacji na rzecz oddalenia powództwa w całości Pozwany zgłosił zarzut miarkowania kary umownej dochodzonej przez Powodów.

ZUE S.A. wskazuje, iż postępowanie to dotyczy wierzycelności ZUE S.A., której wartość wynosi 18 521 943,30 PLN plus odsetki.

Ponadto, w dniu 29 września 2016r. Powód (PORR Polska Infrastructure, tj. dawny BILFINGER INFRASTRUCTURE S.A., ZUE S.A., Przedsiębiorstwo Budowy Kopalń PEBEKA S.A., Przedsiębiorstwo Napraw i Utrzymania Infrastruktury Kolejowej w Krakowie Sp. z o.o., Kolejowe Zakłady Automatyki Katowice S.A.) złożył przeciwko Pozwanemu (PKP Polskie Linie Kolejowe S.A.) pozew o zapłatę kwoty 11.506.921,00 PLN, z czego na rzecz ZUE S.A. kwoty 2.926.209,77 PLN wraz z odsetkami liczonymi ustawowymi, tytułem zapłaty za wykonane na rzecz Pozwanego roboty dodatkowe oraz koszty poniesione w przedłużonym czasie na ukończenie zadania. Pozew dotyczy umowy z dnia 27 października 2009r. zawartej pomiędzy Powodem (jako Wykonawcą) o Pozwanym (jako Zamawiającym) na wykonanie robót budowlanych modernizacji linii kolejowej Nr 8. Etap I: odc. Warszawa Zachodnia – Warszawa Okęcie i budowy łącznicy Warszawa Służewiec – Lotnisko Okęcie. Faza 3 roboty budowlane na łącznicy, w ramach projektu nr POLiŚ 7.1-18: „Modernizacja linii kolejowej nr 8, budowa łącznicy lotniska Okęcie”.

Sprawa sądowa dotycząca zadania: „Zaprojektowanie i wykonanie robót budowlanych na linii kolejowej Kraków – Medyka – granica państwa na odcinku Biadoliny – Tarnów w km 61,300 – 80,200 w ramach Projektu „Modernizacja linii kolejowej E 30/C-E 30, odcinek Kraków – Rzeszów, etap III”

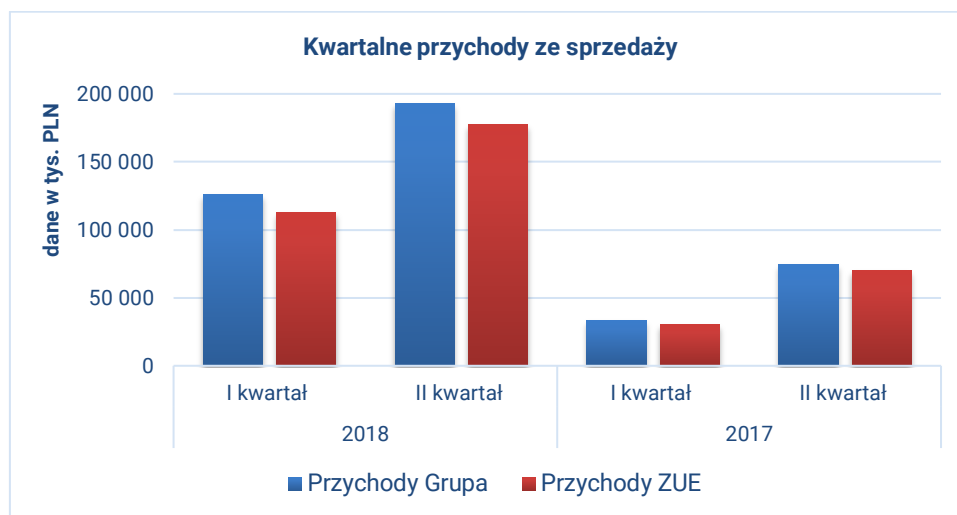
W dniu 30 grudnia 2016 r. konsorcjum w składzie: 1) OHL ŽS, a.s. (Lider); 2) Swietelsky Baugesellschaft m.b.H; 3) ZUE S.A. (dalej: Konsorcjum, Wykonawca), złożyło przeciwko PKP Polskie Linie Kolejowe S.A. z siedzibą w Warszawie (Zamawiający) pozew obejmujący roszczenia wynikające z realizacji kontraktu budowlanego pn. Zaprojektowanie i wykonanie robót budowlanych na linii kolejowej Kraków – Medyka – granica państwa na odcinku Biadoliny – Tarnów w km 61,300 – 80,200 w ramach Projektu „Modernizacja linii kolejowej E 30/C-E 30, odcinek Kraków – Rzeszów, etap III (Kontrakt). Wartość przedmiotu sporu wynosi 39,3 mln PLN (dalej: Kwota). Na ww. Kwotę składają się: 1) kwota 1,2 mln PLN odpowiadająca kosztom związanym z koniecznością przedłużenia ważności zabezpieczenia wykonania kontraktu i ubezpieczenia zapewnionego przez Wykonawcę; 2) kwota 38,1 mln PLN odpowiadająca kosztom stałym związanym z kontynuowaniem robót w przedłużonym czasie względem pierwotnie uzgodnionego terminu realizacji prac objętych kontraktem. Łączny udział Spółki w ww. kwocie wynosi ok. 15,7 mln PLN.

Brak istotnych postępowań w grupie zobowiązań.

INFORMACJE FINANSOWE

19. Omówienie głównych pozycji rachunku zysków i strat

Znaczna część portfela zamówień Grupy na roboty budowlane w I półroczu 2018 roku była na etapie realizacyjnym. Tendencja wzrostowa generowanych przychodów obserwowana w poprzednich kwartałach została podtrzymana. Grupa ZUE w I półroczu 2018 roku wygenerowała przychody ze sprzedaży na poziomie 319 112 tys. PLN. Były one wyższe o 196% od przychodów w analogicznym okresie 2017 roku. Na poziomie jednostkowym ZUE w I półroczu 2018 roku osiągnęła przychody ze sprzedaży na poziomie 289 797 tys. PLN (wzrost o 190% w stosunku do przychodów r/r).



W I półroczu 2018 roku zarówno Grupa jak i Spółka zanotowały dodatnie wartości na wszystkich poziomach zysku.

Wynik brutto na sprzedaży Grupy ZUE w I półroczu 2018 roku w stosunku do analogicznego okresu w roku 2017 wzrósł o 17 950 tys. PLN, tj. z poziomu (-) 5 819 tys. PLN na koniec I półrocza 2017 r. do poziomu 12 131 tys. PLN na koniec I półrocza 2018 r. Zysk brutto na sprzedaży ZUE wzrósł o 15 970 tys. PLN, tj. z poziomu (-) 6 101 tys. PLN na koniec I półrocza 2017 r. do poziomu 9 869 tys. PLN na koniec I półrocza 2018 r.

Wynik na działalności operacyjnej Grupy w I półroczu 2018 roku w stosunku do analogicznego okresu w roku 2017 zanotował poprawę r/r o 16 989 tys. PLN (ZUE 14 996 tys. PLN) z poziomu (-) 15 525 tys. PLN (ZUE (-) 13 832 tys. PLN) na koniec I półrocza 2017 r. do poziomu 1 464 tys. PLN (ZUE 1 164 tys. PLN) na koniec I półrocza 2018 r.

Wynik netto Grupy zanotował poprawę r/r o 16 190 tys. PLN (ZUE 14 111 tys. PLN) z poziomu (-) 14 978 tys. PLN (ZUE -12 875 tys. PLN) na koniec I półrocza 2017 r. do poziomu 1 212 tys. PLN (ZUE 1 236 tys. PLN) na dzień 30 czerwca 2018 r.

Porównanie wyników Grupy ZUE oraz ZUE:

| Wyszczególnienie, dane w tys. PLN | Grupa ZUE | | ZUE | |
|--|------------|------------|------------|------------|
| | 30-06-2018 | 30-06-2017 | 30-06-2018 | 30-06-2017 |
| Przychody ze sprzedaży | 319 112 | 107 843 | 289 797 | 100 095 |
| Zysk(strata) brutto na sprzedaży | 12 131 | -5 819 | 9 869 | -6 101 |
| Zysk (strata) na działalności operacyjnej (EBIT) | 1 464 | -15 525 | 1 164 | -13 832 |
| EBITDA* | 6 682 | -10 743 | 6 298 | -9 111 |
| Zysk (strata) przed opodatkowaniem | 1 521 | -17 498 | 1 609 | -15 438 |
| Zysk (strata) netto | 1 212 | -14 978 | 1 236 | -12 875 |

*Zysk operacyjny okresu + amortyzacja okresu.

Koszty zarządu w Grupie ZUE w okresie sprawozdawczym kształtowały się na poziomie 10 451 tys. PLN i r/r były wyższe o 1% r/r. Koszty zarządu w ZUE w omawianym okresie kształtowały się na poziomie 8 655 tys. PLN i r/r były wyższe o 4% r/r.

Grupa ZUE w I półroczu 2018 roku zanotowała 978 tys. PLN pozostałych przychodów operacyjnych i były one niższe r/r o 51% (ZUE 789 tys. PLN – spadek r/r o 57%). Szczegółowo zostały one zaprezentowane w Skróconym skonsolidowanym sprawozdaniu finansowym za I półrocze 2018 roku w nocie nr 4.3.3.

Pozostałe koszty operacyjne Grupy ZUE kształtowały się na poziomie 1 194 tys. PLN i były niższe r/r o 10% (ZUE 839 tys. PLN – spadek r/r o 31%). Szczegółowo zostały one zaprezentowane w Skróconym skonsolidowanym sprawozdaniu finansowym za I półrocze 2018 roku w nocie nr 4.3.4.

Przychody finansowe Grupy ZUE kształtowały się na poziomie 786 tys. PLN i były wyższe r/r o 11%. Szczegółowo zostały one zaprezentowane w Skróconym skonsolidowanym sprawozdaniu finansowym za I półrocze 2018 roku w nocie nr 4.3.5.

Koszty finansowe Grupy ZUE w I półroczu 2018 roku kształtowały się na poziomie 729 tys. PLN i były niższe o 73% niż w I półroczu 2017 roku. (ZUE 431 tys. PLN – spadek r/r o 83%). Szczegółowo zostały one zaprezentowane w Skróconym skonsolidowanym sprawozdaniu finansowym za I półrocze 2018 roku w nocie nr 4.3.6.

20. Omówienie głównych pozycji bilansowych

Poniższa tabela przedstawia pozycje skonsolidowanego i jednostkowe sprawozdania z sytuacji finansowej Grupy Kapitałowej ZUE i ZUE na dzień 30 czerwca 2018 roku w porównaniu ze stanem na dzień 31 grudnia 2017 roku.

| Wyszczególnienie, dane w tys. PLN | Grupa ZUE | | ZUE | |
|--|----------------|----------------|----------------|----------------|
| | 30-06-2018 | 31-12-2017 | 30-06-2018 | 31-12-2017 |
| AKTYWA | | | | |
| Aktywa trwałe | | | | |
| Rzeczowe aktywa trwałe | 105 990 | 95 023 | 103 069 | 92 004 |
| Nieruchomości inwestycyjne | 5 434 | 5 591 | 8 874 | 9 095 |
| Wartości niematerialne | 8 843 | 9 087 | 8 350 | 8 594 |
| Wartość firmy | 31 172 | 31 172 | 31 172 | 31 172 |
| Inwestycje w jednostkach zależnych niekonsolidowanych | 0 | 0 | 210 | 210 |
| Należności długoterminowe | 0 | 0 | 0 | 0 |
| Kaucje z tytułu umów o budowę | 10 065 | 9 696 | 9 648 | 9 439 |
| Aktywa z tytułu podatku odroczonego | 7 716 | 8 024 | 7 431 | 7 803 |
| Pożyczki udzielone | 0 | 0 | 0 | 0 |
| Pozostałe aktywa | 0 | 0 | 0 | 0 |
| Aktywa trwałe razem | 169 220 | 158 593 | 168 754 | 158 317 |
| Aktywa obrotowe | | | | |
| Zapasy | 44 358 | 27 938 | 36 904 | 24 239 |
| Należności z tytułu dostaw i usług oraz pozostałe należności | 101 366 | 117 940 | 95 057 | 105 746 |
| Wycena długoterminowych kontraktów budowlanych | 148 327 | 74 208 | 138 035 | 65 524 |
| Kaucje z tytułu umów o budowę | 552 | 4 718 | 233 | 4 393 |
| Bieżące aktywa podatkowe | 0 | 0 | 0 | 0 |
| Pozostałe aktywa finansowe | 0 | 0 | 0 | 0 |
| Pożyczki udzielone | 3 268 | 10 | 3 266 | 10 |
| Pozostałe aktywa | 1 291 | 1 097 | 1 016 | 909 |
| Środki pieniężne i ich ekwiwalenty | 9 889 | 117 748 | 9 491 | 116 144 |
| Aktywa obrotowe razem | 309 051 | 343 659 | 284 002 | 316 965 |
| Aktywa razem | 478 271 | 502 252 | 452 756 | 475 282 |

| Wyszczególnienie, dane w tys. PLN | Grupa ZUE | | ZUE | |
|---|----------------|----------------|----------------|----------------|
| | 30-06-2018 | 31-12-2017 | 30-06-2018 | 31-12-2017 |
| PASYWA | | | | |
| Kapitał własny | | | | |
| Kapitał podstawowy | 5 758 | 5 758 | 5 758 | 5 758 |
| Nadwyżka ze sprzedaży akcji powyżej wartości nominalnej | 93 837 | 93 837 | 93 837 | 93 837 |
| Akcje własne | -2 690 | -2 690 | -2 690 | -2 690 |
| Zyski zatrzymane | 113 740 | 112 605 | 114 694 | 113 461 |
| Razem kapitał własny przypadający akcjonariuszom jednostki dominującej | 210 645 | 209 510 | - | - |
| Kapitał własny przypisany udziałom nie dającym kontroli | -17 | -91 | - | - |
| Razem kapitał własny | 210 628 | 209 419 | 211 599 | 210 366 |
| Zobowiązania długoterminowe | | | | |
| Długoterminowe pożyczki i kredyty bankowe oraz inne źródła finansowania | 18 863 | 11 224 | 18 853 | 11 205 |
| Kaucje z tytułu umów o budowę | 6 710 | 6 254 | 6 170 | 5 755 |
| Pozostałe zobowiązania finansowe | 210 | 350 | 0 | 0 |
| Zobowiązania z tytułu świadczeń pracowniczych | 1 938 | 1 888 | 880 | 856 |
| Rezerwa na podatek odroczony | 0 | 0 | 0 | 0 |
| Rezerwy długoterminowe | 6 489 | 5 756 | 6 303 | 5 671 |
| Pozostałe zobowiązania | 0 | 0 | 210 | 350 |
| Zobowiązania długoterminowe razem | 34 210 | 25 472 | 32 416 | 23 837 |
| Zobowiązania krótkoterminowe | | | | |
| Zobowiązania z tytułu dostaw i usług oraz pozostałe zobowiązania | 182 411 | 223 562 | 167 843 | 205 950 |
| Wycena długoterminowych kontraktów budowlanych | 380 | 724 | 65 | 475 |
| Kaucje z tytułu umów o budowę | 6 162 | 6 795 | 6 031 | 6 663 |
| Krótkoterminowe pożyczki i kredyty bankowe oraz inne źródła finansowania | 21 794 | 14 908 | 14 135 | 8 773 |
| Pozostałe zobowiązania finansowe | 316 | 316 | 36 | 36 |
| Zobowiązania z tytułu świadczeń pracowniczych | 19 058 | 17 522 | 17 687 | 16 184 |
| Bieżące zobowiązania podatkowe | 0 | 0 | 0 | 0 |
| Rezerwy krótkoterminowe | 3 312 | 3 534 | 2 944 | 2 998 |
| Zobowiązania krótkoterminowe razem | 233 433 | 267 361 | 208 676 | 240 604 |
| Zobowiązania razem | 267 643 | 292 833 | 241 157 | 264 916 |
| Pasywa razem | 478 271 | 502 252 | 452 756 | 475 282 |

Na dzień 30 czerwca 2018 r. suma bilansowa Grupy ZUE osiągnęła poziom 478 271 tys. PLN natomiast suma bilansowa ZUE wyniosła 452 756 tys. PLN.

Największy wpływ na ww. sumy bilansowe Grupy ZUE miały opisane poniżej czynniki:

| Pozycja bilansowa | Dane w tys. PLN | | |
|--|---------------------------------|--------------------|---|
| | Zmiana w stosunku do 31.12.2017 | Stan na 30-06-2018 | Opis |
| Aktywa | | | |
| Rzeczowe aktywa trwałe | 10 967 | 105 990 | zwiększenie w wyniku inwestycji w maszyny i środki transportu (min palownica, wagony, zgrzewarka do szyn) |
| Zapasy | 16 420 | 44 358 | zwiększenie w związku z większym zapotrzebowaniem na materiały budowlane na realizowanych kontraktach |
| Należności z tytułu dostaw i usług oraz pozostałe należności | -16 574 | 101 366 | bieżące rozliczenia na realizowanych kontraktach. |
| Wycena długoterminowych kontraktów budowlanych | 74 119 | 148 327 | Wzrost stopnia zaawansowania prac na nowo pozyskanych kontraktach |
| Środki pieniężne i ich ekwiwalenty | -107 859 | 9 889 | zaangażowanie środków własnych w działalność operacyjną |
| Pasywa | | | |
| Zobowiązania z tytułu dostaw i usług oraz pozostałe zobowiązania | -41 565 | 182 721 | rozliczenia dostawców i podwykonawców |
| Pożyczki i kredyty bankowe oraz inne źródła finansowania | 14 525 | 40 657 | głównie zawarcie nowych umów leasingowych |

21. Omówienie pozycji rachunku przepływów pieniężnych

Na wielkość przepływów środków pieniężnych Grupy z działalności operacyjnej na poziomie (-) 97 728 tys. PLN miały głównie wpływ zmiany stanu zobowiązań, kaucji, należności i zapasów w związku z realizacją kontraktów budowlanych.

Na przepływy środków pieniężnych z działalności inwestycyjnej w wysokości (-) 16 732 tys. PLN miało w szczególności wpływ nabycie środków trwałych (specjalistyczne maszyny) ze środków własnych i udzielenie pożyczki.

Na przepływy z działalności finansowej na poziomie 6 568 tys. PLN miało wpływ zawarcie umów na leasing zwrotny na specjalistyczny sprzęt oraz spłata zobowiązań wynikających z umów leasingowych jak również korzystanie z linii kredytowych przez spółki zależne.

| Wyszczególnienie, dane w tys. PLN | Grupa ZUE | | ZUE | |
|--|--------------|---------------|--------------|---------------|
| | 30-06-2018 | 30-06-2017 | 30-06-2018 | 30-06-2017 |
| Przepływy środków pieniężnych z działalności operacyjnej | -97 728 | -81 549 | -95 225 | -79 803 |
| Przepływy środków pieniężnych z działalności inwestycyjnej | -16 732 | 35 410 | -16 789 | 35 306 |
| Przepływy środków pieniężnych z działalności finansowej | 6 568 | 9 818 | 5 328 | 8 876 |
| Przepływy pieniężne netto razem | -107 892 | -36 321 | -106 686 | -35 621 |
| Różnice kursowe | 33 | -729 | 33 | -723 |
| Środki pieniężne i ich ekwiwalenty na początek okresu | 117 748 | 62 717 | 116 144 | 61 207 |
| Środki pieniężne i ich ekwiwalenty na koniec okresu | 9 889 | 25 667 | 9 491 | 24 863 |
| Amortyzacja | 5 218 | 4 782 | 5 134 | 4 721 |

22. Analiza wskaźnikowa

22.1. Wskaźniki zadłużenia

| wskaźnik | Grupa ZUE | | ZUE | | zasady wyliczenia wskaźników |
|---|------------|------------|------------|------------|---|
| | 30-06-2018 | 31-12-2017 | 30-06-2018 | 31-12-2017 | |
| Dług netto | 31 294 | -90 950 | 23 533 | -96 130 | (Długoterminowe i krótkoterminowe pożyczki i kredyty bankowe oraz inne źródła finansowania + długoterminowe i krótkoterminowe pozostałe zobowiązania finansowe) - środki pieniężne i ich - ekwiwalenty - pozostałe aktywa finansowe |
| Wskaźnik ogólnego zadłużenia | 0,6 | 0,6 | 0,5 | 0,6 | (zobowiązania długo- i krótkoterminowe + rezerwy na zobowiązania) / aktywa razem |
| Wskaźnik zadłużenia kapitałów własnych | 1,3 | 1,4 | 1,1 | 1,3 | (zobowiązania długo- i krótkoterminowe) / kapitały własne |
| Wskaźnik pokrycia aktywów kapitałem własnym | 0,4 | 0,4 | 0,5 | 0,4 | kapitały własne / aktywa razem |
| Wskaźnik pokrycia aktywów trwałych kapitałami stałymi | 1,4 | 1,5 | 1,4 | 1,5 | (kapitały własne + zobowiązania długoterminowe) / aktywa trwałe |
| Wskaźnik zadłużenia krótkoterminowego | 0,5 | 0,5 | 0,5 | 0,5 | zobowiązania krótkoterminowe / aktywa razem |
| Wskaźnik zadłużenia długoterminowego | 0,2 | 0,1 | 0,2 | 0,1 | zobowiązania długoterminowe / kapitał własny |
| Wskaźnik pokrycia zobowiązań z tytułu odsetek | -3,1 | -1,9 | -3,4 | -2,7 | EBIT / odsetki zapłacone |

22.2. Wskaźniki płynności

| Wyszczególnienie | Grupa ZUE | | ZUE | | zasady wyliczania wskaźników |
|------------------------------------|------------|------------|------------|------------|---|
| | 30-06-2018 | 31-12-2017 | 30-06-2018 | 31-12-2017 | |
| Kapitał pracujący | 75 618 | 76 298 | 75 261 | 75 886 | aktywa obrotowe - zobowiązania krótkoterminowe |
| Wskaźnik płynności bieżącej | 1,32 | 1,29 | 1,36 | 1,31 | aktywa obrotowe / zobowiązania krótkoterminowe |
| Wskaźnik płynności szybkiej | 1,13 | 1,18 | 1,18 | 1,21 | (aktywa obrotowe – zapasy) / zobowiązania krótkoterminowe |
| Wskaźnik natychmiastowej płynności | 0,04 | 0,44 | 0,05 | 0,48 | środki pieniężne i ich ekwiwalenty / zobowiązania krótkoterminowe |

22.3. Wskaźniki struktury finansowania

| Wyszczególnienie | Grupa ZUE | | ZUE | | Zasady wyliczania wskaźnika |
|---|------------|------------|------------|------------|---|
| | 30-06-2018 | 31-12-2017 | 30-06-2018 | 31-12-2017 | |
| Pokrycie majątku kapitałem własnym | 0,4 | 0,4 | 0,5 | 0,4 | kapitał własny/ aktywa razem |
| pokrycie majątku trwałego kapitałem własnym | 1,2 | 1,3 | 1,3 | 1,3 | kapitał własny/ aktywa trwałe |
| Wskaźnik zadłużenia całkowitego | 0,6 | 0,6 | 0,5 | 0,6 | (aktywa razem- kapitał własny)/ aktywa razem |
| Wskaźnik zadłużenia kapitałów własnych | 1,3 | 1,4 | 1,1 | 1,3 | (aktywa razem - kapitał własny)/ kapitał własny |

22.4. Wskaźniki rentowności

| Wskaźnik | Grupa ZUE | | ZUE | | Zasady wyliczania wskaźników |
|-------------------------------------|------------|------------|------------|------------|--|
| | 30-06-2018 | 30-06-2017 | 30-06-2018 | 30-06-2017 | |
| Stopa marży brutto na sprzedaży | 3,8% | -5,4% | 3,4% | -6,1% | zysk brutto na sprzedaży okresu / przychody ze sprzedaży okresu |
| EBITDA | 6 682 | -10 743 | 6 298 | -9 111 | zysk operacyjny okresu (EBIT) + amortyzacja okresu |
| Rentowność EBITDA | 2,1% | -10,0% | 2,2% | -9,1% | EBITDA okresu / przychody ze sprzedaży okresu |
| Rentowność EBIT | 0,5% | -14,4% | 0,4% | -13,8% | EBIT okresu / przychody ze sprzedaży okresu |
| Rentowność sprzedaży brutto | 0,5% | -15,8% | 0,6% | -14,9% | zysk brutto okresu / (przychody ze sprzedaży okresu + pozostałe przychody operacyjne + pozostałe przychody finansowe + zyski nadzwyczajne) |
| Rentowność sprzedaży netto | 0,4% | -13,5% | 0,4% | -12,4% | zysk netto okresu / (przychody ze sprzedaży okresu + pozostałe przychody operacyjne + pozostałe przychody finansowe + zyski nadzwyczajne) |
| Rentowność aktywów (ROA) | 0,3% | -4,4% | 0,3% | -3,9% | zysk netto okresu / aktywa razem |
| Rentowność kapitałów własnych (ROE) | 0,6% | -7,7% | 0,6% | -6,5% | zysk netto okresu / kapitały własne |

23. Omówienie wyników sprzedaży segmentów działalności

Łączna wartość przychodów wygenerowanych w I półroczu 2018 roku przez Grupę ZUE wynosi 319 112 tys. PLN. Największy udział w przychodach Grupy ma działalność budowlana.

| Wyszczególnienie, dane w tys. PLN | Działalność budowlana | Działalność handlowa | Działalność projektowa | Wyłączenia | Razem Grupa |
|--------------------------------------|--------------------------|-------------------------|---------------------------|------------|-------------|
| Przychody ze sprzedaży | 289 797 | 27 629 | 7 038 | -5 352 | 319 112 |

Działalność handlowa w Grupie ZUE prowadzona przez Railway gft zanotowała zysk netto w wysokości 245 tys. PLN (przy zysku brutto ze sprzedaży 1 491 tys. PLN).

Działalność w segmencie projektowym prowadzona przez BPK Poznań w I półroczu 2018 roku odnotowała 1 081 tys. PLN zysku brutto na sprzedaży i 36 tys. PLN straty netto. Więcej informacji na temat segmentów znajduje się w Skróconym skonsolidowanym sprawozdaniu finansowym za I półrocze 2018 roku w nocie nr 4.9.

24. Stanowisko zarządu ZUE odnośnie do możliwości zrealizowania wcześniej publikowanych prognoz wyników finansowych

Spółka nie publikowała prognoz wyników finansowych na rok obrotowy 2018.

25. Czynniki i zdarzenia, w tym o nietypowym charakterze, mające znaczący wpływ na osiągnięte wyniki

W okresie sprawozdawczym nie wystąpiły czynniki i zdarzenia o charakterze nietypowym, które miałyby znaczący wpływ na osiągnięte wyniki, które nie zostałyby opisane w niniejszym Sprawozdaniu z działalności.

26. Inne informacje istotne dla oceny sytuacji emitenta

W ocenie Zarządu ZUE nie istnieją inne niż przedstawione w niniejszym Sprawozdaniu oraz w sprawozdaniach finansowych za I półrocze 2018 informacje istotne dla oceny sytuacji finansowej kadrowej, majątkowej, wyniku finansowego i ich zmian, oraz informacje, które są istotne dla oceny możliwości realizacji zobowiązań przez Spółkę oraz Grupę.

OŚWIADCZENIA ZARZĄDU ZUE S.A.

27. Oświadczenie o zgodności z przepisami

Zarząd ZUE S.A. oświadcza, że według jego najlepszej wiedzy półroczne skrócone sprawozdania finansowe obejmujące okres pierwszych sześciu miesięcy roku obrotowego 2018 i dane porównywalne sporządzone zostały zgodnie z obowiązującymi zasadami rachunkowości i odzwierciedlają w sposób prawdziwy, rzetelny i jasny sytuację majątkową i finansową Spółki oraz Grupy ich wyniki finansowe oraz, że Półroczne Sprawozdanie Zarządu z działalności Grupy Kapitałowej zawiera prawdziwy obraz rozwoju i osiągnięć oraz sytuacji Grupy, w tym opis podstawowych ryzyk i zagrożeń.

Wiesław Nowak – Prezes Zarządu

Anna Mroczek – Wiceprezes Zarządu

Jerzy Czeremuga – Wiceprezes Zarządu

Maciej Nowak – Wiceprezes Zarządu

Marcin Wiśniewski – Wiceprezes Zarządu

Kraków, 3 września 2018 roku