

**SKONSOLIDOWANY**

**RAPORT**

**PÓŁROCZNY**



**BEYOND  
THE PROFIT**

**ZA OKRES OD 1 STYCZNIA 2018 ROKU  
DO 30 CZERWCA 2018 ROKU**

## SPIS TREŚCI

WYBRANE DANE FINANSOWE PRZELICZONE NA EURO .....	4
SPRAWOZDANIE ZARZĄDU Z DZIAŁALNOŚCI.....	5
I. Podstawowe informacje o Grupie Kapitałowej.....	6
1.1. Podstawowe informacje o Jednostce Dominującej.....	6
1.2. Zarząd Jednostki dominującej .....	6
1.3. Rada Nadzorcza Jednostki dominującej .....	6
1.4. Skład Grupy Kapitałowej.....	7
1.5. Zmiany w Grupie Kapitałowej.....	7
1.6. Podstawowe produkty oferowane przez Grupę w segmentach operacyjnych.....	8
II. Istotne wydarzenia .....	11
3.1. Zmiany w składzie Grupy Kapitałowej.....	11
3.2. Zawarcie nowych umów kredytowych .....	11
3.3. Wypłata dywidendy.....	12
III. Analiza sytuacji majątkowej oraz finansowej.....	12
4.1. Analiza sprawozdania z dochodów.....	12
4.2. Analiza sytuacji majątkowej i finansowej .....	15
4.3. Przepływy gotówkowe.....	19
IV. Pozostałe informacje .....	20
4.1. Czynniki i zdarzenia wpływające na wynik Grupy.....	20
4.2. Czynniki zagrożeń i ryzyka .....	21
4.3. Transakcje z jednostkami powiązаныmi .....	22
4.4. Zatrudnienie w Grupie.....	22
4.5. Realizacja prognoz .....	22
4.6. Sprawy sporne .....	23
4.7. Dywidenda.....	24
4.8. Akcjonariusze jednostki dominującej .....	25
4.9. Akcje posiadane przez osoby zarządzające i nadzorujące.....	25
V. Oświadczenia Zarządu Jednostki Dominującej.....	25
VI. Podpisy .....	26
SKRÓCONE ŚRÓDROCZNE SKONSOLIDOWANE SPRAWOZDANIE FINANSOWE .....	27
Skrócone śródroczne skonsolidowane sprawozdanie z sytuacji finansowej .....	28
Skrócone śródroczne skonsolidowane sprawozdanie z dochodów .....	29
Skrócone śródroczne skonsolidowane sprawozdanie z całkowitych dochodów .....	30
Skrócone śródroczne skonsolidowane zestawienie zmian w kapitale własnym.....	31
Skrócony śródroczny skonsolidowany rachunek przepływów pieniężnych.....	32
1. Informacje ogólne.....	33
2. Podstawa sporządzenia skróconego śródrocznego skonsolidowanego sprawozdania finansowego .....	34
3. Segmenty operacyjne .....	36
4. Cykliczność oraz sezonowość działalności.....	39
5. Koszty według rodzaju.....	40
6. Pozostałe przychody operacyjne .....	40
7. Pozostałe koszty operacyjne .....	41
8. Przychody finansowe.....	41
9. Koszty finansowe.....	41
10. Podatek dochodowy .....	42

11.	Wartość firmy .....	42
12.	Wartości niematerialne .....	43
13.	Rzeczowe aktywa trwałe .....	44
14.	Zapasy .....	45
15.	Należności z tytułu dostaw i usług oraz pozostałe należności .....	45
16.	Odpisy aktualizujące .....	45
17.	Aktywa oraz zobowiązania finansowe.....	46
18.	Instrumenty pochodne .....	47
19.	Rezerwy .....	47
20.	Zobowiązania z tytułu dostaw i usług oraz pozostałe zobowiązania .....	48
21.	Kredyty.....	48
22.	Aktywa oraz zobowiązania warunkowe .....	49
23.	Zbycie jednostki zależnej .....	50
24.	Sprawy sądowe.....	51
25.	Wynagrodzenie Członków Zarządu oraz Rady Nadzorczej.....	53
26.	Zdarzenia po dniu bilansowym.....	53
27.	Podpisy .....	53
SKRÓCONE ŚRÓDROCZNE SPRAWOZDANIE FINANSOWE .....		54
Skrócone śródroczne sprawozdanie z sytuacji finansowej .....		55
Skrócone śródroczne sprawozdanie z dochodów .....		56
Skrócone śródroczne sprawozdanie z całkowitych dochodów .....		56
Skrócone śródroczne zestawienie zmian w kapitale własnym.....		57
Skrócony śródroczny rachunek przepływów pieniężnych.....		58
1.	Informacje ogólne.....	59
2.	Cykliczność oraz sezonowość działalności.....	62
3.	Segmenty operacyjne .....	62
4.	Koszty według rodzaju.....	62
5.	Pozostałe przychody operacyjne .....	62
6.	Przychody finansowe .....	63
7.	Koszty finansowe .....	63
8.	Podatek dochodowy .....	63
9.	Nieruchomości inwestycyjne.....	64
10.	Inwestycje długoterminowe .....	64
11.	Aktywa finansowe .....	65
12.	Należności krótkoterminowe .....	66
13.	Rezerwy .....	66
14.	Zobowiązania finansowe .....	67
15.	Zobowiązania krótkoterminowe .....	67
16.	Kredyty.....	67
17.	Obligacje .....	68
18.	Pozostałe krótkoterminowe aktywa finansowe .....	68
19.	Dywidenda.....	69
20.	Transakcje i rozrachunki z jednostkami powiązаныmi .....	69
21.	Wynagrodzenie kluczowego kierownictwa .....	70
22.	Zdarzenia po dniu bilansowym.....	70
23.	Podpisy .....	70

## WYBRANE DANE FINANSOWE PRZELICZONE NA EURO

### a) Dane Grupy Kapitałowej

	w tys. PLN		w tys. EUR	
	01.01.- 30.06.2018	01.01.- 30.06.2017	01.01.- 30.06.2018	01.01.- 30.06.2017
Przychody netto ze sprzedaży produktów, towarów i materiałów	361 321	314 081	85 227	73 947
Zysk (strata) z działalności operacyjnej	35 842	34 505	8 454	8 124
Zysk (strata) brutto	37 979	31 023	8 958	7 304
Zysk (strata) netto	31 553	25 759	7 443	6 065
Przepływy pieniężne netto z działalności operacyjnej	34 633	19 817	8 169	4 666
Przepływy pieniężne netto z działalności inwestycyjnej	-15 524	-23 343	-3 662	-5 496
Przepływy pieniężne netto z działalności finansowej	-21 883	1 893	-5 162	446
Przepływy pieniężne netto	-2 702	-1 680	-637	-396
Zysk (strata) na jedną akcję zwykłą	4,73	3,86	1,11	0,91

	w tys. PLN		w tys. EUR	
	30.06.2018	31.12.2017	30.06.2018	31.12.2017
Aktywa razem	727 223	693 396	166 733	166 246
Zobowiązania i rezerwy na zobowiązania	351 844	275 275	80 669	65 999
Zobowiązania długoterminowe	101 902	114 233	23 363	27 388
Zobowiązania krótkoterminowe	249 942	161 042	57 305	38 611
Kapitał własny	375 379	418 121	86 065	100 247
Kapitał zakładowy	1 335	1 335	306	320
Wartość księgowa na jedną akcję	56,22	62,62	12,89	15,01
Średnioważona liczba akcji (w szt.)	6 676 854	6 676 854		

### b) Dane Jednostki dominującej

	w tys. PLN		w tys. EUR	
	01.01.- 30.06.2018	01.01.- 30.06.2017	01.01.- 30.06.2018	01.01.- 30.06.2017
Przychody netto z działalności	5 673	5 239	1 338	1 233
Zysk z działalności operacyjnej	2 234	6 483	527	1 526
Zysk brutto	91 845	4 139	21 664	974
Zysk netto	92 202	3 805	21 748	896
Przepływy pieniężne netto z działalności operacyjnej	-250	3 542	-59	834
Przepływy pieniężne netto z działalności inwestycyjnej	487	-12 572	115	-2 960
Przepływy pieniężne netto z działalności finansowej	-3 493	8 469	-824	1 994
Przepływy pieniężne netto	-3 223	-586	-760	-138
Zysk (strata) na jedną akcję zwykłą (PLN/EUR)	13,81	0,57	3,26	0,13

	w tys. PLN		w tys. EUR	
	30.06.2018	31.12.2017	30.06.2018	31.12.2017
Aktywa razem	412 926	360 970	94 673	86 545
Zobowiązania i rezerwy na zobowiązania	84 601	64 502	19 397	15 465
Zobowiązania długoterminowe	460	7 080	105	1 697
Zobowiązania krótkoterminowe	84 141	57 422	19 291	13 767
Kapitał własny	328 325	296 468	75 276	71 080
Kapitał zakładowy	1 335	1 335	306	320
Wartość księgowa na jedną akcję	49,17	44,40	11,27	10,65
Średnioważona liczba akcji (w szt.)	6 676 854	6 676 854		

Przychody, zyski oraz przepływy pieniężne zostały przeliczone przy użyciu średnich kursów PLN wobec EUR obliczonych jako średnia arytmetyczna z ostatnich kursów publikowanych przez NBP w poszczególnych miesiącach okresu i wynoszących 4,2395 w I półroczu 2018 roku oraz 4,2474 w I półroczu 2017 roku. Dane bilansowe przeliczono po kursach obowiązujących na 30 czerwca 2018 (4,3616) oraz na 31 grudnia 2017 (4,1709).

## SPRAWOZDANIE ZARZĄDU Z DZIAŁALNOŚCI

## I. Podstawowe informacje o Grupie Kapitałowej

### 1.1. Podstawowe informacje o Jednostce dominującej

Spółką dominującą Grupy Kapitałowej Mangata Holding („Grupa Kapitałowa”, „Grupa”) jest Mangata Holding S.A. („Jednostka Dominująca”, „Spółka dominująca”, „Spółka”, „Emitent”).

Spółka dominująca została utworzona na podstawie aktu notarialnego z dnia 1 grudnia 1990 roku (Rep. A. 1453/90). Spółka jest wpisana do rejestru przedsiębiorców Krajowego Rejestru Sądowego w Sądzie Rejonowym w Bielsku – Białej Wydział VIII Gospodarczy Krajowego Rejestru Sądowego pod numerem: 0000084847. Spółce nadano numer statystyczny REGON 890501767.

Akcje Spółki dominującej są notowane na Warszawskiej Giełdzie Papierów Wartościowych.

Siedziba Spółki dominującej mieści się przy ul. Cechowej 6/8 w Bielsku-Białej.

Czas trwania Spółki dominującej jest nieoznaczony.

### 1.2. Zarząd Jednostki dominującej

W skład Zarządu Jednostki dominującej na dzień 30 czerwca 2018 roku wchodziły następujące osoby:

- Leszek Jurasz – Prezes Zarządu
- Kazimierz Przełomski – Wiceprezes Zarządu

W okresie objętym sprawozdaniem z działalności Grupy Kapitałowej, do dnia jego zatwierdzenia, nie miały miejsca zmiany w składzie Zarządu Jednostki dominującej.

### 1.3. Rada Nadzorcza Jednostki dominującej

W skład Rady Nadzorczej Spółki na dzień 30 czerwca 2018 roku wchodziły następujące osoby:

- Michał Zawisza – Przewodniczący Rady Nadzorczej
- Tomasz Jurczyk – Zastępca Przewodniczącego Rady Nadzorczej
- Jan Jurczyk – Sekretarz Rady Nadzorczej
- Marcin Knieć – Członek Rady Nadzorczej
- Zygmunt Mrozek – Członek Rady Nadzorczej
- Zbigniew Rogóż – Członek Rady Nadzorczej

W okresie objętym sprawozdaniem z działalności Grupy Kapitałowej, do dnia jego zatwierdzenia, nie miały miejsca zmiany w składzie Rady Nadzorczej Jednostki dominującej.

W ramach Rady Nadzorczej funkcjonuje Komitet Audytu, w skład którego wchodzi:

- Marcin Knieć - Przewodniczący Komitetu Audytu
- Michał Zawisza - Członek Komitetu Audytu
- Zbigniew Rogóż - Członek Komitetu Audytu

Komitet Audytu Mangata Holding S.A. w powyższym składzie spełnia kryteria określone przez ustawę o biegłych rewidentach, firmach audytorskich i nadzorze publicznym (Dz. U. z 2017 r., poz. 1089 z późn. zm.).

## 1.4. Skład Grupy Kapitałowej

Strukturę właścicielską Grupy zaprezentowano w poniższej tabeli, zgodnie ze stanem na 30 czerwca 2018 roku oraz na 31 grudnia 2017 roku.

Nazwa spółki zależnej	Siedziba	Udział Grupy w kapitale na 30.06.2018	Udział Grupy w kapitale na 31.12.2017
Śrubena Unia S.A.	ul. Grunwaldzka 5, 34-300 Żywiec	100,00%	100,00%
MCS Sp. z o.o.	ul. Strażacka 43, 44-240 Żory	100,00%	100,00%
ZETKAMA R&D Sp. z o.o.	ul. 3 Maja 12, 57-410 Ścinawka Średnia	100,00%	100,00%
Masterform Sp. z o.o.	ul. Mikulicza 6a, 41-200 Świebodzice	75,00%	75,00%
Kuźnia Polska S.A.	ul. Górecka 32, 43-430 Skoczów	95,80%	95,80%
ZETKAMA Nieruchomości Sp. z o.o.	ul. Cechowa 6/8 43-300 Bielsko-Biała	100,00%	100,00%
Techmadex S.A.	ul. Migdałowa 91, 02-796 Warszawa	0%	51,02%
GP Energia Sp. z o.o.	ul. Pułaskiego 26C/2, Białystok	0%	45,92%
Mangata Nieruchomości Sp. z o.o.	ul. Cechowa 6/8 43-300 Bielsko-Biała	100,00%	100,00%
ZETKAMA Sp. z o.o.	ul. 3 Maja 12, 57-410 Ścinawka Średnia	100,00%	100,00%

Wszystkie jednostki konsolidowane są metodą pełną.

W dniu 11 czerwca 2018 r. Mangata Holding S.A. utraciła status akcjonariusza Techmadex S.A. z siedzibą w Warszawie (dalej „Techmadex”) w związku ze zbyciem całości posiadanych akcji Techmadex (szerzej transakcja została przedstawiona w punkcie 1.5.). W rezultacie tej transakcji, Mangata Holding S.A. utraciła status jednostki dominującej względem Techmadex S.A. oraz GP Energia Sp. z o.o. (jednostka zależna Techmadex S.A.). Techmadex S.A. posiada 90% udziałów w spółce GP Energia Sp. z o.o. z siedzibą w Białymstoku, ul. Pułaskiego 26C/2.

## 1.5. Zmiany w Grupie Kapitałowej

Przed zbyciem całości akcji Techmadex S.A., Mangata Holding S.A. była właścicielem 773.327 akcji Techmadex S.A., stanowiących 51,02% jej kapitału zakładowego.

W dniu 11 czerwca 2018 r. Mangata Holding S.A. utraciła status akcjonariusza Techmadex S.A. z siedzibą w Warszawie w związku ze zbyciem całości posiadanych akcji Techmadex S.A. Akcje stanowiące własność Emitenta zostały zbyte w następujący sposób:

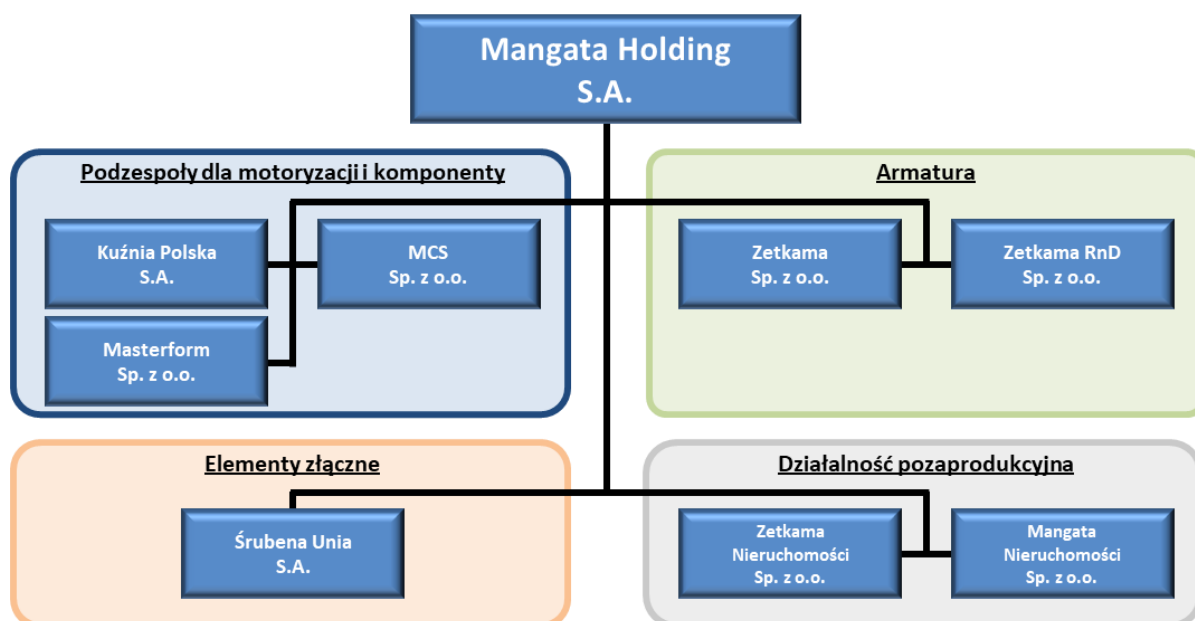
- 163.319 akcji zostało zbytych w dniu 4 czerwca 2018 roku za łączną kwotę 634 tys. PLN na rzecz Techmadex S.A. w ramach przeprowadzonego skupu akcji własnych w celu zaoferowania pracownikom Techmadex S.A.;
- 515.825 akcji zostało zbytych w dniu 11 czerwca 2018 roku za łączną kwotę 2.001 tys. PLN na rzecz Techmadex S.A. w ramach przeprowadzonego skupu akcji własnych w celu umorzenia;
- 94.183 akcje Techmadex S.A. zostały zbyte na rzecz Pana Dariusza Gila w dniu 11 czerwca 2018 roku za łączną kwotę 365 tys. PLN.

Cena skupu akcji Techmadex S.A. za kwotę 3,88 PLN/akcja została ustalona przez Zwyczajne Walne Zgromadzenie Techmadex S.A. w dniu 15 maja 2018 roku.

Mangata Holding S.A. zbyła wszystkie posiadane przez siebie akcje Techmadex za cenę 3,88 zł za jedną akcję, to jest za łączną kwotę 3.001 tys. PLN, z czego kwota 2.996 tys. PLN została uregulowana w drodze przeniesienia na Emitenta prawa użytkowania wieczystego nieruchomości wraz z własnością budynków położonych w Warszawie przy ul. Migdałowej 87 oraz Migdałowej 91, a kwota 5 tys. PLN została uregulowana w gotówce.

Szczegóły dotyczące wartości zbytych aktywów oraz pasywów przedstawiono w nocie 23 skróconego śródrocznego skonsolidowanego sprawozdania finansowego na dzień i za okres 6 miesięcy zakończony 30 czerwca 2018 roku.

Schemat organizacyjny Grupy Kapitałowej Mangata Holding S.A. na dzień sporządzenia sprawozdania Zarządu z działalności Grupy Kapitałowej zaprezentowano poniżej:



## 1.6. Podstawowe produkty oferowane przez Grupę w segmentach operacyjnych

Przy wyodrębnianiu segmentów operacyjnych Zarząd Spółki dominującej kieruje się liniami produktowymi, które reprezentują główne usługi oraz wyroby dostarczane przez Grupę. Każdy z segmentów jest zarządzany odrębnie w ramach danej linii produktowej, z uwagi na specyfikę świadczonych usług / wytwarzanych wyrobów wymagających odmiennych technologii, zasobów oraz podejścia do realizacji.

Zarząd Spółki dominującej przyjął następujący podział na segmenty operacyjne:

- Podzespoły dla motoryzacji i komponenty,
- Armatura i automatyka przemysłowa,
- Elementy złączne,
- Działalność pozaprodukcyjna.



## Podzespoły dla motoryzacji i komponenty

Podzespoły dla motoryzacji są wytwarzane przez MCS, Masterform oraz Kuźnię Polską. MCS jest producentem elementów stanowiących części składowe układów wydechowych samochodów osobowych, wykonywanych z rur nierdzewnych. Zajmuje się również obróbką odlewów aluminiowych oraz żeliwnych stanowiących zarówno własność klienta, jak również sprzedawanych wraz z odlewem. Odbiorcami finalnymi wyrobów Spółki są przede wszystkim branża motoryzacyjna i metalowa. Elementy układów wydechowych będące głównym produktem MCS wykonywane są z rur stalowych nierdzewnych. MCS wykonuje zarówno rury gięte stanowiące łącznik pomiędzy tłumikiem, a kolektorem wydechowym samochodu, a także wychodzącą z tłumika rurę wydechową. Zasadniczą część produkcji stanowią rury perforowane oraz perforowane i kształtowane na końcach stanowiące wewnętrzny wkład tłumika wydechowego. W zakresie rur wykonywane są następujące typy:

- rury gięte,
- rury gięte perforowane,
- rury perforowane proste,
- rury perforowane z kształtowanymi końcówkami,
- rury gięte wielokrotnie kształtowane,
- rezonatory wydechowe.

Drugą ważną linią produktową Spółki jest obróbka mechaniczna odlewów aluminiowych i żeliwnych. Obróbka odlewów odbywa się zawsze na zlecenie klienta. MCS specjalizuje się w obróbce wielkoseryjnych odlewów dla przemysłu motoryzacyjnego, rolnictwa, budownictwa i innych branż przemysłowych. Produkowane wyroby charakteryzują się wysoką jakością wykonania, a jednocześnie najniższym poziomem brakowości. Niektórzy klienci, będący właścicielami oprzyrządowań odlewniczych i posiadający własny materiał do obróbki zlecają Spółce wykonanie usług obróbki powierzonego materiału odlewniczego. Spółka rozszerza swoją aktywność w zakresie świadczenia usług, które mogą być wykonywane z wykorzystaniem posiadanego parku maszynowego.

Masterform produkuje komponenty, które mają zastosowanie w najbardziej zaawansowanych technologicznie i jakościowo maszynach i urządzeniach w motoryzacji (samochodach ciężarowych i autobusach, komponentach do samochodów sportowych i luksusowych). Dzięki doświadczeniu i zaawansowanej technologii produkowane komponenty trafiają do czołowych globalnych odbiorców. Masterform specjalizuje się w seryjnej obróbce części maszyn i urządzeń z wykorzystaniem technologii CNC (Computerized Numerical Control – komputerowe sterowanie urządzeń numerycznych). Termin ten oznacza obróbkę materiałów za pomocą komputerowo sterowanych urządzeń, pozwalającą na precyzyjne wykonanie w sposób powtarzalny często bardzo złożonych kształtów. Masterform wykonuje produkty z takich materiałów jak stal, stal nierdzewna i żaroodporne, brąz, miedź, aluminium, tworzywa, odlewy z żeliwa szarego i sferoidalnego oraz mosiądzu. Wyroby wykonywane są wraz z obróbką powierzchni: galwaniczną, lakierniczą i cieplną.

Kuźnia Polska specjalizuje się w produkcji odkuwek do motoryzacji w przedziale wagowym od 0,05 kg do 25 kg. Na asortyment tej spółki składają się:

- elementy zawieszenia: dźwignie, czopy, sworznie, tuleje,
- elementy układu kierowniczego: końcówki drążków kierowniczych, krzyżaki, przeguby,
- elementy układu napędowego: wały napędowe, złącza, końcówki złączy, krzyżaki, piasty,
- elementy silnika (osprzętu silnika): dźwigienki zaworowe, wsporniki,
- elementy skrzyni biegów: wałki główne i pośrednie, koła przekładniowe, pierścienie synchronizatora, tuleje.

Kuźnia wykonuje również usługi w zakresie wykonawstwa matryc, azotowania i śrutowania.

## Armatura i automatyka przemysłowa

Armatura przemysłowa jest podstawowym produktem Zetkama Sp. z o.o. Do produkcji armatury Spółka wykorzystuje produkowane przez siebie odlewy z żeliwa szarego jak i sferoidalnego. Armatura ta znajduje zastosowanie w takich branżach jak: ciepłownictwo i ogrzewnictwo, wentylacja i klimatyzacja, wodociągi i kanalizacja, przemysł stoczniowy oraz zakłady przemysłowe.

W skład armatury wchodzi następujące grupy produktów:

- zawory grzybkowe zaporowe, służące do odcinania przepływającego czynnika,
- zawory zwrotne (grzybkowe, klapowe i zwrotne),
- zawory regulujące, pozwalające na płynną regulację przepływającego czynnika,
- zawory mieszkowe, zawory odcinające przepływ czynnika, posiadające uszczelnienie dławnicy w postaci mieszka,
- zawory pływakowe,
- kurki kulowe, służące do odcinania przepływającego czynnika,
- osadniki-filtry, urządzenia ochronne oczyszczające czynnik z zanieczyszczeń,
- kosze ssawne, zapobiegające przepływowi powrotnemu czynnika z jednoczesną funkcją jego oczyszczenia,
- odpowietrzniki, urządzenia odpowietrzające instalację.

Zetkama uzupełnia swoją ofertę sprzedaży o armaturę obcą będącą armaturą komplementarną do armatury własnej produkcji. Oferowanej armatury obcej wpływa na umacnianie pozycji Grupy w szczególności w branży wentylacji i klimatyzacji oraz w sieciach wodnych i kanalizacyjnych.

Odlewy są wytwarzane w odlewni żeliwa w Ścinawce Średniej. Odlewy produkowane są zarówno na potrzeby własne jak również na sprzedaż, głównie dla innych producentów armatury. Odlewy są wykonywane z żeliwa szarego i sferoidalnego o ciężarze od 0,5 do 100 kg. Są to głównie odlewy ciśnieniowe i maszynowe sprzedawane w postaci surowej lub obrobionej.

Obszar Automatyki przemysłowej obejmuje działalność prowadzoną przez spółkę Techmadex, która zajmuje się projektowaniem, wykonawstwem i integracją automatyki przemysłowej głównie dla podmiotów z branży gazowniczej. Spółka prowadzi działalność usługową oraz handlową. Wydzielony w strukturze organizacyjnej zespół doświadczonych inżynierów zajmuje się projektowaniem, montażem i uruchamianiem oprogramowania systemowego i wizualizacji, oraz instalacji elektrycznych oraz uruchomienia urządzeń, oraz dostawami elementów automatyki w tym sterowników, oprogramowania itp. Spółka zależna Techmadexu, GP Energia, dostarcza również rozwiązania z dziedziny automatyki przemysłowej w postaci kompletnych systemów sterowania, akwizycji, transmisji, wizualizacji danych SCADA dla potrzeb przemysłu gazowniczego oraz gospodarki wodno-ściekowej.

Techmadex oferuje ponadto takie usługi jak:

- pomiar i badania termowizyjne urządzeń elektrycznych (termografia w podczerwieni), wykrywanie nieszczelności instalacji gazowych, badanie ścian budynków,
- serwis i eksploatacja urządzeń gazowniczych: silników turbinowych, tłokowych, sprężarek gazu.

## Elementy złączne

Elementy złączne są wytwarzane przez spółkę Śrubena Unia S.A. Dzięki stosowanej technologii produkcji oferta Śrubeny, jest bardzo szeroka, zarówno w układzie wymiarowym, jak i asortymentowym. Zakres wymiarowy oferowanych wyrobów rozciąga się od M5 do M52 przy maksymalnej długości 700 mm zaś zakres własności mechanicznych produkowanych wyrobów to klasa od 4.6 do 12.9 w przypadku śrub i od 5 do 12 w przypadku nakrętek. Duży udział stanowią wyroby z różnego rodzaju pokryciami antykorozyjnymi wykonywanymi w kooperacji. W tym zakresie spółka oferuje między innymi: cynkowanie galwaniczne, cynkowanie ogniowe,

dakromet, geomet, cynk-nikiel, delta tone i inne. Odrębnym linią produktową są elementy złączne nawierzchni kolejowej takie jak: wkręty kolejowe, śruby stopowe. W tym zakresie Śrubena jest wiodącym producentem w Europie. Firma produkuje zarówno wyroby standardowe (według norm) jak i wyroby niestandardowe według specyfikacji i wymagań klienta. Bardzo szeroki park maszynowy, bogate zaplecze konstrukcyjne, badawczo-pomiarowe oraz narzędziowe pozwalają na kompleksowość oferty oraz dobry serwis, szczególnie w odniesieniu do produktów poza standardowych. Spółka wykonuje także usługi w zakresie obróbki chemiczno-powierzchniowej drutu walcowanego.

### Działalność pozaprodukcyjna

Segment działalności pozaprodukcyjnej zajmuje się obsługą majątku nieprodukcyjnego. Składnikami majątku zarządzanymi w tym segmencie są przede wszystkim nieruchomości położone w Sosnowcu, Katowicach, Kłodzku oraz w Ścinawce Średniej. Głównym zakresem działalności w segmencie jest sprzedaż nieruchomości oraz wynajem powierzchni produkcyjnych, magazynowych oraz biurowych.

## II. Istotne wydarzenia

### 3.1. Zmiany w składzie Grupy Kapitałowej

W dniu 11 czerwca 2018 r. Mangata Holding S.A. utraciła status akcjonariusza Techmadex S.A. z siedzibą w Warszawie (dalej „Techmadex”) w związku ze zbyciem całości posiadanych akcji Techmadex (szerzej transakcja została przedstawiona w punkcie 1.5.). W rezultacie tej transakcji, Mangata Holding S.A. utraciła status jednostki dominującej względem Techmadex S.A. oraz GP Energia Sp. z o.o. (jednostka zależna Techmadex S.A.).

### 3.2. Zawarcie nowych umów kredytowych

W dniu 26 czerwca 2018 roku Kuźnia Polska S.A. zawarła dwie umowy kredytowe:

- na refinansowanie kredytu inwestycyjnego udzielonego przez inny bank – kwota kredytu 2.900 tys. EUR;
- na finansowanie kapitału obrotowego – kwota kredytu 7.200 tys. EUR.

Zabezpieczeniem dla powyższych kredytów są: hipoteka na nieruchomościach spółki, zastaw rejestrowy na rzeczach ruchomych, zastaw na rachunku bieżącym oraz oświadczenie o poddaniu się egzekucji.

W dniu 9 lipca Kuźnia Polska S.A. zawarła z bankiem umowę wieloproduktową z limitem 1.000 tys. EUR z przeznaczeniem na gwarancje i/lub limit kredytowy. Zabezpieczeniem tej umowy jest oświadczenie o poddaniu się egzekucji.

W dniu 12 lipca 2018 roku Zetkama Sp. z o.o. zawarła aneks do umowy wieloproduktowej, w ramach którego bank uruchomił odnawialną linię kredytową z limitem do kwoty 3.000 tys. EUR. Termin spłaty zadłużenia ustalono na 11 lipca 2021 roku. Zabezpieczeniem kredytu są: weksel własny, zastaw na zapasach oraz cesja polisy ubezpieczeniowej dotycząca zastawionych zapasów.

W dniu 13 lipca 2018 roku Mangata Holding S.A. oraz pozostali uczestnicy umowy cash pooling’u podpisali aneks zmieniający limit kredytu w ramach rachunku cash pool z kwoty 20.000 tys. PLN na kwotę 40.000 tys. PLN. Nowy limit kredytowy obowiązuje do 31 lipca 2020 roku. Jako zabezpieczenie kredytu w rachunku cash pooling’u, Spółka dominująca wraz z innymi uczestnikami cash pooling’u złożyła oświadczenie o poddaniu się solidarnie egzekucji do maksymalnej kwoty 52.000 tys. PLN.

W dniu 25 lipca 2018 roku Śrubena Unia S.A. zawarła umowę o kredyt nieodnawialny na kwotę 2.500 tys. EUR w celu finansowania bieżącej działalności. Kredyt zostanie spłacony w 24 miesięcznych ratach. Zabezpieczeniem kredytu są: oświadczenie o poddaniu się egzekucji, hipoteka umowna, cesja praw z polisy ubezpieczeniowej nieruchomości będących przedmiotem hipoteki.

### 3.3. Wypłata dywidendy

W dniu 19 czerwca 2018 roku Zwyczajne Walne Zgromadzenie Spółki dominującej podjęło uchwałę o wypłacie dywidendy w łącznej kwocie 60.092 tys. PLN (po 9,00 PLN na jedną akcję). Dzień dywidendy został ustalony na 23 lipca 2018 roku, natomiast wypłata dywidendy nastąpiła 6 sierpnia 2018 roku. Stopa dywidendy wyniosła 9,9% (przy kursie akcji na dzień ustalenia dywidendy).

## III. Analiza sytuacji majątkowej oraz finansowej

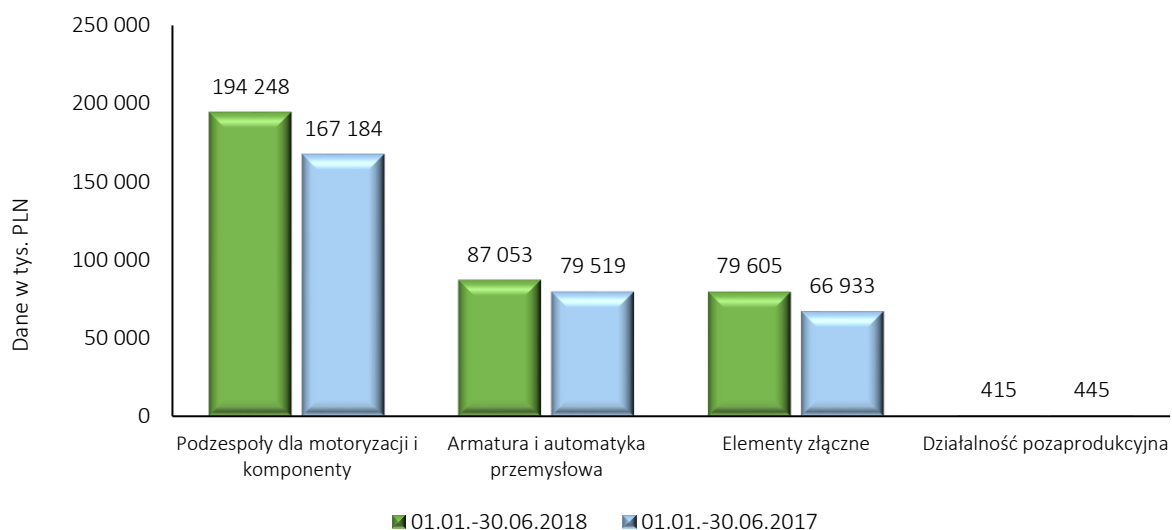
### 4.1. Analiza sprawozdania z dochodów

Uproszczone sprawozdanie z dochodów Grupy Kapitałowej przedstawia się następująco:

Dane w tys. PLN	01.01. - 30.06.2018	01.01. - 30.06.2017	dynamika 2018/2017
<b>Przychody ze sprzedaży</b>	<b>361 321</b>	<b>314 081</b>	<b>15,0%</b>
Przychody ze sprzedaży produktów	331 690	282 977	17,2%
Przychody ze sprzedaży usług	9 905	9 810	1,0%
Przychody ze sprzedaży towarów i materiałów	19 726	21 294	-7,4%
<b>Koszt własny sprzedaży</b>	<b>279 957</b>	<b>246 972</b>	<b>13,4%</b>
Koszt sprzedanych produktów	257 341	223 324	15,2%
Koszt sprzedanych usług	8 205	9 286	-11,6%
Koszt sprzedanych towarów i materiałów	14 411	14 362	0,3%
<b>Zysk (strata) brutto ze sprzedaży</b>	<b>81 364</b>	<b>67 109</b>	<b>21,2%</b>
<i>Marża brutto na sprzedaży</i>	<i>22,5%</i>	<i>21,4%</i>	
Koszty sprzedaży	17 628	14 180	24,3%
Koszty ogólnego zarządu	24 811	20 898	18,7%
Pozostałe przychody operacyjne	2 621	5 573	-53,0%
Pozostałe koszty operacyjne	5 704	3 099	84,1%
<b>Zysk (strata) z działalności operacyjnej</b>	<b>35 842</b>	<b>34 505</b>	<b>3,9%</b>
<i>Marża na działalności operacyjnej</i>	<i>9,9%</i>	<i>11,0%</i>	
Przychody finansowe	3 609	1 231	193,2%
Koszty finansowe	1 472	4 713	-68,8%
<b>Zysk (strata) przed opodatkowaniem</b>	<b>37 979</b>	<b>31 023</b>	<b>22,4%</b>
Podatek dochodowy	6 426	5 264	22,1%
<b>Zysk (strata) netto</b>	<b>31 553</b>	<b>25 759</b>	<b>22,5%</b>
<i>Marża zysku netto</i>	<i>8,7%</i>	<i>8,2%</i>	

Przychody ze sprzedaży w I półroczu 2018 roku wyniosły 361.690 tys. PLN i były wyższe o 47.240 tys. PLN (15%) w porównaniu do I półrocza 2017 roku. Największy wzrost przychodów odnotowano w segmencie Elementów złącznych (19% w porównaniu do I półrocza 2017 roku). Wzrost w segmencie Podzespołów dla motoryzacji i komponentów wyniósł 16%, natomiast dynamika wzrostu przychodów w segmencie Automatyki przemysłowej i armatury wyniosła ok 9%.

### Przychody ze sprzedaży wg segmentów



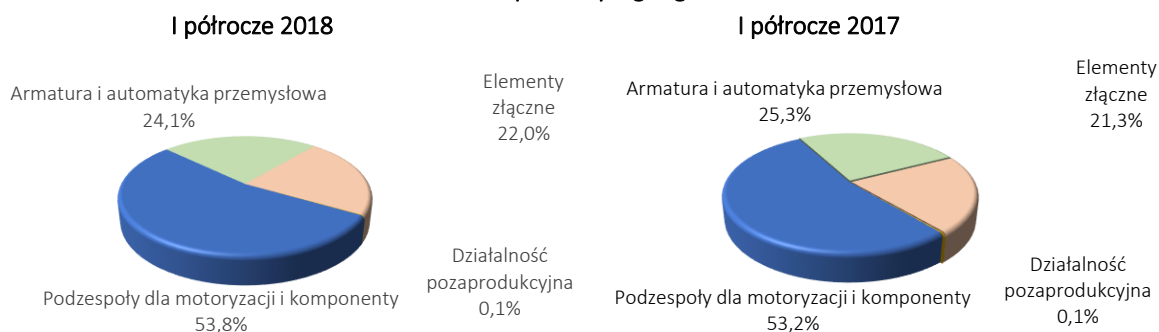
Segment Podzespołów dla motoryzacji i komponentów zanotował najwyższy (54%) udział w strukturze sprzedaży Grupy. W porównaniu do I półrocza 2017 nastąpił również znaczący przyrost wartości sprzedaży (16%), co jest efektem sprzyjającej koniunktury w tym segmencie operacyjnym – wzrost przychodów zarówno na skutek zwiększonych wolumenów, jak i wzrostu cen sprzedawanych produktów.

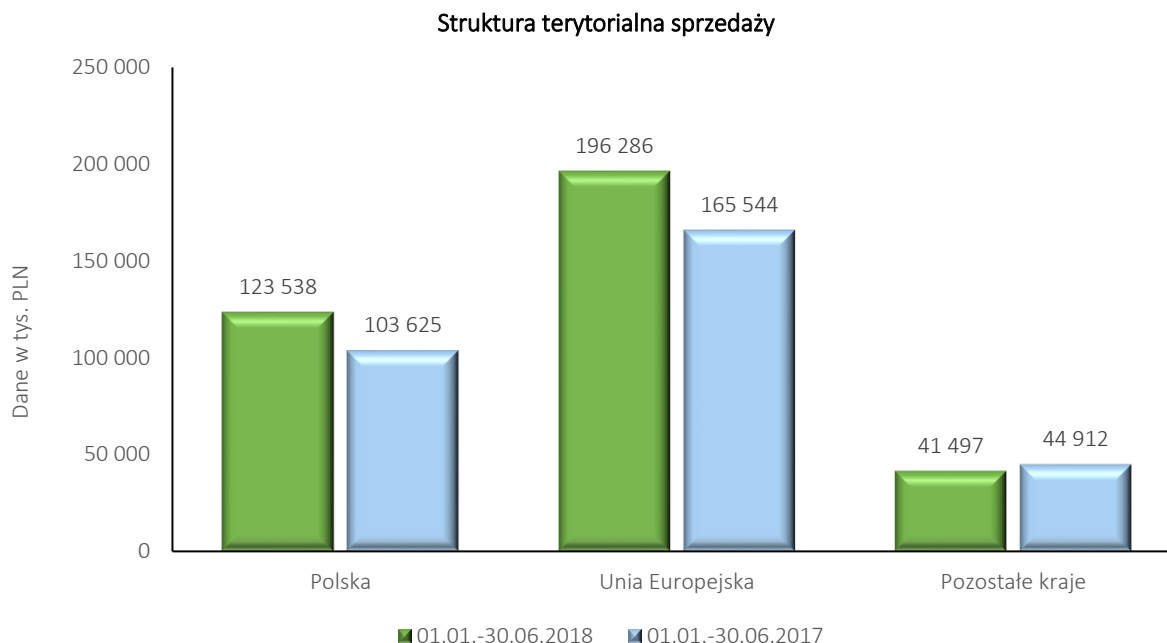
Segment Armatury i automatyki przemysłowej zanotował przychody ze sprzedaży na poziomie wyższym o ok. 9% w porównaniu do I półrocza ubiegłego roku. W strukturze przychodów tego segmentu widoczna jest zmiana geograficznych kierunków sprzedaży – Grupa systematycznie rozwija sprzedaż eksportową (szczególnie na rynku rosyjskim). Dodatkowo, Grupa zastępuje towary sprzedawane jako uzupełnienie oferty handlowej własnymi produktami, dzięki czemu możliwe jest realizowanie wyższej marży na sprzedaży.

Sprzedaż segmentu Armatura i automatyka przemysłowa, po wyeliminowaniu przychodów uzyskanych przez Techmadex S.A. (jednostkę zależną zbytą w czerwcu 2018 roku), wynosi 81.030 tys. PLN w I półroczu 2018 roku oraz 73.033 tys. PLN w I półroczu 2017 roku. Dynamika wzrostu przychodów ze sprzedaży w obszarze armatury przemysłowej w I półroczu 2018 wynosi ok. 10,9% w porównaniu do analogicznego okresu ubiegłego roku.

Segment elementów złącznych znacznie (wzrost o ok. 19%) zwiększył swoje przychody w porównaniu do I półrocza 2017 roku. Wzrost przychodów w tym segmencie wynika zarówno ze wzrostu popytu na produkty spółki (wyższa sprzedaż do klientów z branży górniczej oraz budownictwa kolejowego), jak i ze wzrostu cen. W tym segmencie operacyjnym zmianie uległa również struktura sprzedawanych produktów – Grupa sprzedaje więcej wyrobów obrabianych na gorąco, na których można uzyskać wyższą cenę sprzedaży oraz marżę na sprzedaży.

### Struktura sprzedaży wg segmentów





W I półroczu 2018 roku dynamika wzrostu kosztu własnego sprzedaży (13%) była niższa od dynamiki wzrostu przychodów ze sprzedaży (15%). Wysoka dynamika przychodów wynika zarówno ze wzrostu sprzedaży w ujęciu ilościowym, jak i z przeprowadzonych działań w obszarze polityki cenowej. W rezultacie tych działań wprowadzono mechanizm indeksacji cen, wprowadzające możliwość zmian w ślad za wzrostem cen głównych surowców i materiałów. Decyzje Grupy w tym obszarze przyniosły efekt w postaci wzrostu marży brutto na sprzedaży do 22,5% (w porównaniu do 21,4% w I półroczu 2017 roku). Pozytywny wpływ na wyniki Grupy miał również relatywnie wysoki kurs PLN/EUR, utrzymujący się w II kwartale 2018 roku.

Zysk brutto ze sprzedaży w I półroczu 2018 roku wyniósł 81.364 tys. PLN i był wyższy o 14.255 tys. PLN (tj. 21,2%) od zysku brutto ze sprzedaży za analogiczny okres ubiegłego roku.

Relacja kosztów sprzedaży do wartości przychodów ze sprzedaży w I półroczu 2018 roku wyniosła 4,9%, natomiast w analogicznym okresie ubiegłego roku – 4,5%. Relacja kosztów ogólnego zarządu do przychodów ze sprzedaży wyniosła 6,9% w I półroczu 2018 roku wobec 6,7% w I półroczu 2017 roku.

Wynik EBITDA Grupy za I półrocze 2018 roku wyniósł 50.364 tys. PLN wobec 47.304 tys. PLN za I półrocze 2017 roku. Rentowność mierzona wskaźnikiem EBITDA w I półroczu 2018 roku osiągnęła poziom 13,9 % wobec 15,1% w I półroczu 2017 roku.

Zysk netto za I półrocze 2018 wyniósł 31.553 tys. PLN i był wyższy o 5.794 tys. PLN od zysku netto za analogiczny okres ubiegłego roku. Poza wyżej opisanymi czynnikami na poziom zysku netto w I półroczu 2018 roku istotny wpływ miały dodatnie różnice kursowe. W I półroczu 2018 roku saldo różnic kursowych było dodatnie i wyniosło 3.061 tys. PLN, natomiast w I półroczu 2017 roku saldo różnic kursowych było ujemne i wyniosło 2.917 tys. PLN.

## 4.2. Analiza sytuacji majątkowej i finansowej

### Analiza sprawozdania z sytuacji finansowej

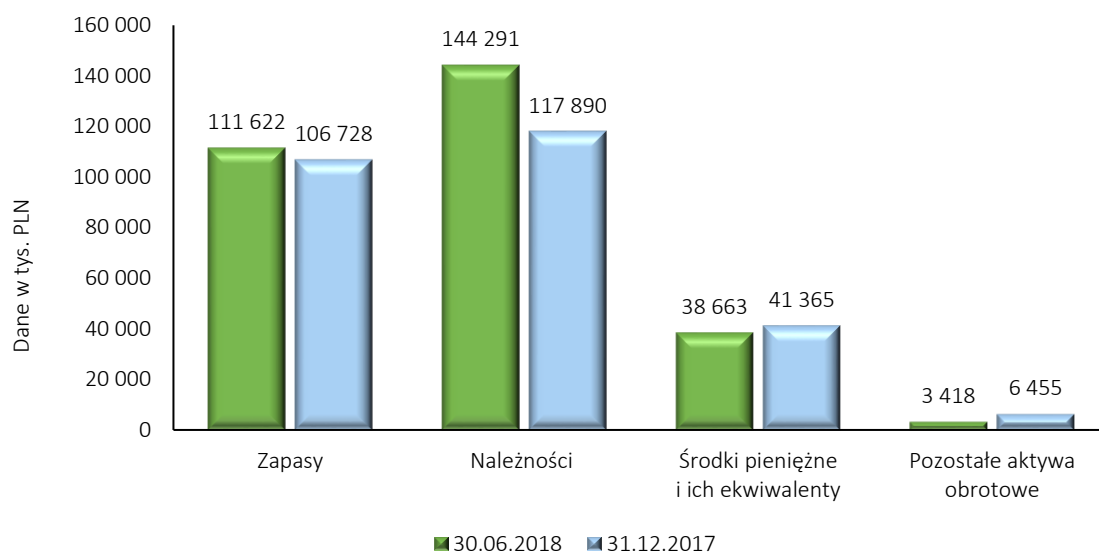
Dane w tys. PLN	30.06.2018	31.12.2017	struktura 2018	struktura 2017	dynamika
Wartość firmy	31 826	31 826	4,4%	4,6%	0,0%
Wartości niematerialne	46 521	46 655	6,4%	6,7%	-0,3%
Rzeczowe aktywa trwałe	333 702	327 433	45,9%	47,2%	1,9%
Nieruchomości inwestycyjne	11 996	9 065	1,6%	1,3%	32,3%
Pozostałe aktywa trwałe	5 184	5 979	0,7%	0,9%	-13,3%
<b>Aktywa trwałe razem</b>	<b>429 229</b>	<b>420 958</b>	<b>59,0%</b>	<b>60,7%</b>	<b>2,0%</b>
Zapasy	111 622	106 728	15,3%	15,4%	4,6%
Należności handlowe oraz pozostałe należności	144 291	117 890	19,8%	17,0%	22,4%
Środki pieniężne i ich ekwiwalenty	38 663	41 365	5,3%	6,0%	-6,5%
Pozostałe aktywa obrotowe	3 418	6 455	0,5%	0,9%	-47,0%
<b>Aktywa obrotowe razem</b>	<b>297 994</b>	<b>272 438</b>	<b>41,0%</b>	<b>39,3%</b>	<b>9,4%</b>
<b>AKTYWA RAZEM</b>	<b>727 223</b>	<b>693 396</b>	<b>100,0%</b>	<b>100,0%</b>	<b>4,9%</b>

Aktywa trwałe na 30 czerwca 2018 roku stanowiły 59% majątku Grupy (60,7% na koniec ubiegłego roku). W strukturze aktywów widoczny jest wzrost wartości rzeczowych aktywów trwałych, co jest konsekwencją realizowanego programu utrzymania oraz rozbudowy mocy produkcyjnych. Wzrost wartości nieruchomości inwestycyjnych wynika z rozliczenia sprzedaży akcji Techmadex S.A. – cena sprzedaży tych akcji została rozliczona poprzez przekazanie Mangata Holding S.A. nieruchomości biurowych zlokalizowanych w Warszawie.

Aktywa obrotowe na 30 czerwca 2018 roku stanowiły 41% majątku Grupy, wobec 39,3% na koniec ubiegłego roku. W strukturze aktywów obrotowych widoczny jest wzrost należności handlowych (oraz pozostałych należności) w porównaniu do stanu na koniec 2017 roku, co jest pochodną wyższych przychodów ze sprzedaży. Struktura wiekowa należności handlowych nie budzi zastrzeżeń – należności przeterminowane według stanu na 30 czerwca 2018 roku wynosiły 23.221 tys. PLN, z czego 16.069 tys. PLN było przeterminowane do 1 miesiąca.

Wzrost wartości zapasów wynika ze wzrostu zarówno ilości materiałów podstawowych na stanie, jak i ze wzrostu cen materiałów w porównaniu do stanu na koniec 2017 roku. W spółkach Grupy wzrosła wartość wyrobów gotowych na stanie oraz produkcji w toku (w ujęciu ilościowo-wartościowym), które są niezbędne w celu terminowej obsługi zamówień. Zmniejszeniu uległa wartość towarów w magazynach z uwagi na zmiany w strukturze sprzedaży – częściowe zastąpienie sprzedaży towarów przez produkty własne Grupy.



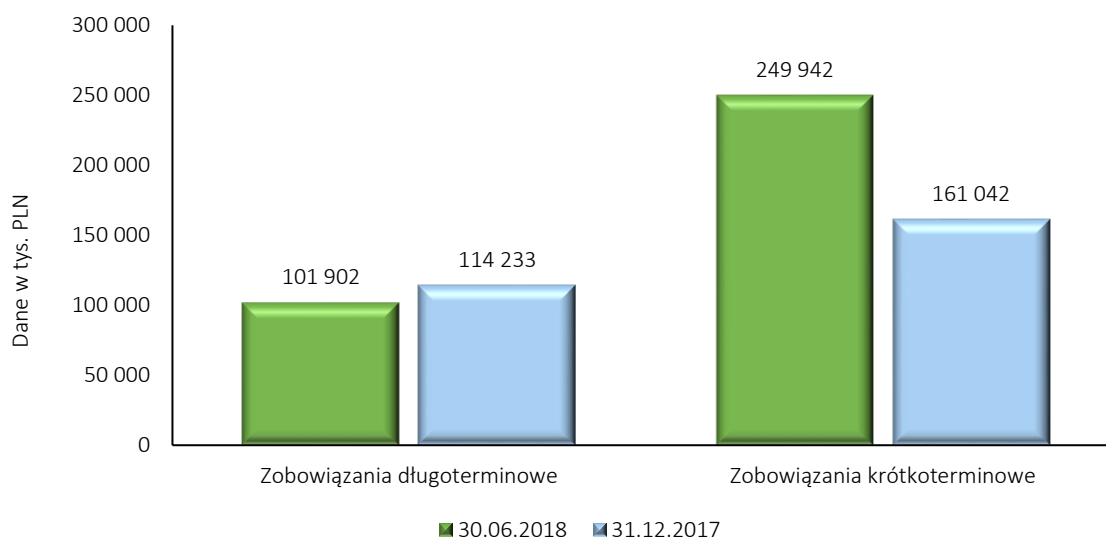
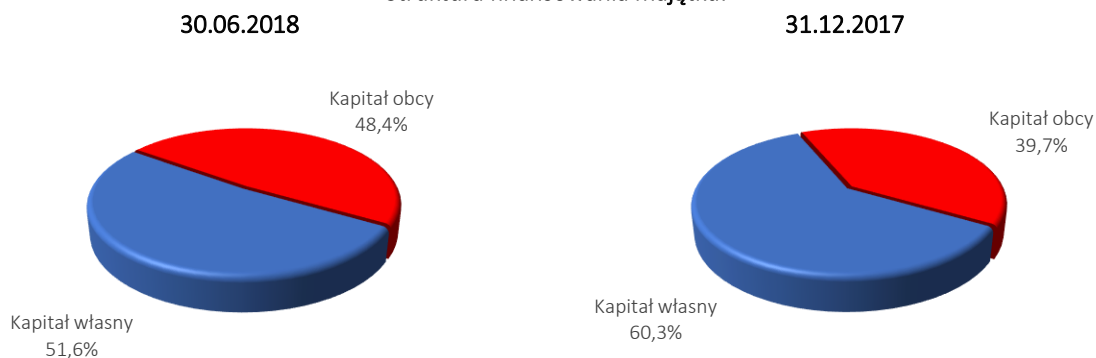
**Struktura majątku obrotowego:**


Dane w tys. PLN	30.06.2018	31.12.2017	struktura 2018	struktura 2017	dynamika
Kapitał własny	361 997	399 075	49,8%	57,6%	-9,3%
Udziały niedające kontroli	13 382	19 046	1,8%	2,7%	-29,7%
<b>Kapitał własny razem</b>	<b>375 379</b>	<b>418 121</b>	<b>51,6%</b>	<b>60,3%</b>	<b>-10,2%</b>
Kredyty, pożyczki, inne instrumenty dłużne	41 230	55 020	5,7%	7,9%	-25,1%
Leasing finansowy	24 126	19 827	3,3%	2,9%	21,7%
Zobowiązania i rezerwy z tytułu świadczeń pracowniczych	10 611	10 550	1,5%	1,5%	0,6%
Pozostałe zobowiązania długoterminowe	25 935	28 836	3,6%	4,2%	-10,1%
<b>Zobowiązania długoterminowe razem</b>	<b>101 902</b>	<b>114 233</b>	<b>14,0%</b>	<b>16,5%</b>	<b>-10,8%</b>
Zobowiązania handlowe oraz pozostałe	156 205	78 286	21,5%	11,3%	99,5%
Kredyty, pożyczki, inne instrumenty dłużne	52 476	49 304	7,2%	7,1%	6,4%
Leasing finansowy	9 567	8 446	1,3%	1,2%	13,3%
Zobowiązania i rezerwy z tytułu świadczeń pracowniczych	20 212	19 713	2,8%	2,8%	2,5%
Pozostałe zobowiązania krótkoterminowe	11 482	5 293	1,6%	0,8%	116,9%
<b>Zobowiązania krótkoterminowe razem</b>	<b>249 942</b>	<b>161 042</b>	<b>34,4%</b>	<b>23,2%</b>	<b>55,2%</b>
<b>Zobowiązania razem</b>	<b>351 844</b>	<b>275 275</b>	<b>48,4%</b>	<b>39,7%</b>	<b>27,8%</b>
<b>PASYWA RAZEM</b>	<b>727 223</b>	<b>693 396</b>	<b>100,0%</b>	<b>100,0%</b>	<b>4,9%</b>

Kapitał własny na 30 czerwca 2018 stanowi 51,6% wartości pasywów (wobec 60,3% na koniec poprzedniego roku), natomiast zobowiązaniami finansowanymi jest 48,4% majątku (wobec 39,7% na koniec poprzedniego roku). W 2018 roku Spółka dominująca zadeklarowała wypłatę dywidendy w łącznej kwocie 60.092 tys. PLN (po 9,00 PLN na jedną akcję). Na 30 czerwca 2018 roku zobowiązanie do wypłaty dywidendy zostało ujęte w pozycji zobowiązań handlowych i pozostałych. Dywidenda została wypłacona akcjonariuszom Spółki dominującej w dniu 6 sierpnia 2018 roku.

Kredyty i pożyczki stanowią 12,9% struktury pasywów na 30 czerwca 2018 roku, wobec 15,0% na koniec poprzedniego roku. W I półroczu 2018 roku Spółki Grupy spłacały zobowiązania z tytułu zaciągniętych kredytów, dzięki czemu wartość zobowiązań kredytowych oraz udział kredytów w strukturze finansowania Grupy ulega zmniejszeniu. Wzrost zobowiązań z tytułu leasingu finansowego wynika z realizacji programu inwestycyjnego w rozwój majątku produkcyjnego.



**Struktura zobowiązań:**

**Struktura finansowania majątku:**

**Zadłużenie netto**

Dane w tys. PLN	30.06.2018	31.12.2017	31.12.2016	31.12.2015	31.12.2014
Kredyty i pożyczki długoterminowe	41 230	55 020	44 578	52 462	27 560
Kredyty i pożyczki krótkoterminowe	52 476	49 304	28 969	21 465	10 696
Leasing finansowy długoterminowy	24 126	19 827	10 584	6 929	454
Leasing finansowy krótkoterminowy	9 567	8 446	4 435	2 759	378
Zobowiązania warunkowe			3 852**	3 740**	525*
<b>Dług oprocentowany</b>	<b>127 399</b>	<b>132 597</b>	<b>92 418</b>	<b>87 355</b>	<b>39 613</b>
Środki pieniężne i ich ekwiwalenty	38 663	41 365	43 816	18 329	32 635
<b>Dług netto</b>	<b>88 736</b>	<b>91 232</b>	<b>48 602</b>	<b>69 026</b>	<b>6 978</b>
<b>Skumulowana EBITDA ***</b>	<b>85 806</b>	<b>82 746</b>	<b>79 984</b>	<b>78 855</b>	<b>44 250</b>
<b>Wskaźnik zadłużenia netto</b>	<b>1,03</b>	<b>1,10</b>	<b>0,61</b>	<b>0,88</b>	<b>0,16</b>

Algorytm wyliczania wskaźników:

$Dług\ netto = kredyty\ i\ pożyczki\ długoterminowe + leasing\ finansowy\ długoterminowy + kredyty\ i\ pożyczki\ krótkoterminowe + leasing\ finansowy\ krótkoterminowy + zobowiązania\ warunkowe - środki\ pieniężne\ i\ ich\ ekwiwalenty$

- \* Przy kalkulacji długu netto na 31.12.2014 roku uwzględniono zobowiązanie warunkowe z tytułu umowy inwestycyjnej zawartej pomiędzy Zetkama a Techmadex oraz kluczowymi akcjonariuszami Techmadex w związku z zakupem akcji Techmadex w wysokości 525 tys. PLN, sklasyfikowane w pozycji pozostałych zobowiązań znajdującej się w zobowiązaniach długoterminowych Grupy w skonsolidowanym śródrocznym sprawozdaniu finansowym na 31.12.2014 roku
- \*\* Przy kalkulacji długu netto na 31.12.2015 roku i na 31.12.2016 roku uwzględniono zobowiązanie warunkowe z tytułu umowy inwestycyjnej zawartej z BR Capital sp. z o.o. w związku z zakupem akcji Masterform sklasyfikowane w pozycji pozostałych zobowiązań znajdującej się w zobowiązaniach długoterminowych Grupy w skonsolidowanym sprawozdaniu finansowym na 31.12.2015 roku i na 31.12.2016 roku.
- \*\*\* Skumulowana wartość EBITDA dla roku 2015 uwzględnia pełne wyniki dla Masterform i Kuźnia Polska

## Analiza wskaźnikowa

Wskaźniki struktury:

	30.06.2018	31.12.2017
Kapitał stały (tys. PLN) <i>kapitał własny razem + zobowiązania długoterminowe</i>	477 281	532 354
Kapitał pracujący (tys. PLN) <i>aktywa obrotowe – zobowiązania krótkoterminowe</i>	110 115*	111 396
Udział kapitału własnego w strukturze pasywów <i>kapitał własny razem / pasywa</i>	51,6%	60,3%
Obciążenia majątku zadłużeniem <i>zobowiązania ogółem / pasywa</i>	48,4%	39,7%
Trwałość struktury finansowania <i>kapitał stały / pasywa</i>	65,6%	76,8%
Finansowanie aktywów trwałych kapitałami własnymi <i>kapitał własny razem / aktywa trwałe razem</i>	87,5%	99,3%
Unieruchomienie środków <i>aktywa trwałe / aktywa</i>	59,0%	60,7%
Aktywność majątku <i>kapitał pracujący / aktywa</i>	15,1%	16,1%

\* na 30.06.2018 zobowiązania krótkoterminowe z wyłączeniem zobowiązań z tytułu dywidend

Struktura źródeł finansowania Grupy jest stabilna, a poziom wskaźników struktury można uznać za bezpieczny. Obciążenie majątku zadłużeniem wyniosło około 48,4%. Kapitał stały wynosił 47.281 tys. PLN na 30 czerwca 2018 roku (532.354 tys. PLN na koniec 2017 roku) i pokrywał 65,6% majątku Grupy (76,8% wg stanu na koniec 2017 roku). W obu okresach majątek produkcyjny finansowany był w znacznej części kapitałem stałym. Kapitał własny na 30 czerwca 2018 roku stanowi 51,6% struktury pasywów Grupy (60,3% na 31 grudnia 2017 roku) Kapitał obrotowy Grupy wynosił 110.115 tys. PLN na 30 czerwca 2018 roku (111.396 tys. PLN na koniec 2017 roku). W obu okresach około 40% majątku stanowią aktywa obrotowe, natomiast zobowiązania krótkoterminowe stanowią około 34,4% na 30 czerwca 2018 roku (23,2% na koniec 2017 roku) – wzrost ze względu na zobowiązania do wypłaty dywidend.

Wskaźniki efektywności:

	01.01.- 30.06.2018	01.01.- 30.06.2017
Rentowność brutto na sprzedaży <i>wynik brutto na sprzedaży / sprzedaż netto</i>	22,5%	21,4%
Marża zysku operacyjnego <i>zysk z działalności operacyjnej / sprzedaż netto</i>	9,9%	11,0%
Marża EBITDA <i>(zysk z działalności operacyjnej +amortyzacja) / sprzedaż netto</i>	13,9%	15,1%
Marża zysku netto <i>zysk netto / sprzedaż netto</i>	8,7%	8,2%
Rentowność kapitału własnego <i>zysk netto / kapitał własny razem</i>	8,4%	6,2%
Rentowność majątku <i>zysk netto / suma aktywów</i>	4,3%	3,7%

Rentowność brutto na sprzedaży była wyższa o 1,1 punktu procentowego w porównaniu do I półrocza 2017 roku i osiągnęła poziom 22,5% w I półroczu 2018 roku. Marża zysku operacyjnego ukształtowała się na poziomie 9,9% wobec 11% w analogicznym okresie ubiegłego roku. Marża EBITDA wyniosła 13,9% wobec 15,1% w I półroczu 2017 roku. Rentowność zysku netto wyniosła 8,7% w I półroczu 2018 roku wobec 8,2% w I półroczu 2017 roku. Wskaźnik rentowności kapitału własnego wyniósł 8,4% na koniec czerwca 2018 roku wobec 6,2% na koniec 2017 roku.

Wskaźniki płynności i rotacji:

	30.06.2018	31.12.2017
Wskaźnik płynności I <i>aktywa obrotowe / zobowiązania bieżące</i>	1,59*	1,69
Wskaźnik płynności II <i>(aktywa obrotowe - zapasy) / zobowiązania bieżące</i>	0,99*	1,03
Rotacja należności (dni) <i>(należności handlowe netto na koniec okresu x liczba dni w okresie) / przychody ze sprzedaży</i>	66	63
Rotacja zapasów (dni) <i>(zapasy na koniec okresu x liczba dni w okresie) / koszty działalności operacyjnej</i>	73	70
Rotacja zobowiązań (dni) <i>(zobowiązania handlowe na koniec okresu x liczba dni w okresie) / koszty działalności operacyjnej</i>	56	45

\* na 30.06.2018 zobowiązania bieżące z wyłączeniem zobowiązań z tytułu dywidend

Wskaźniki płynności w obu analizowanych okresach ukształtowały się na poziomie uważanym za bezpieczny - wskaźnik płynności I wyniósł 1,59 (1,69 na koniec ubiegłego roku), natomiast wskaźnik płynności II wyniósł 0,99 (1,03 w ubiegłym roku) – pogorszenie tego wskaźnika wynika z ujęcia w zobowiązaniach krótkoterminowych na 30 czerwca 2018 zobowiązania do wypłaty dywidendy w kwocie 60.092 tys. PLN. Wskaźnik rotacji należności wzrósł o 3 dni w porównaniu do stanu na koniec ubiegłego roku. Wskaźnik rotacji zapasów wzrósł o 3 dni w porównaniu do stanu na koniec ubiegłego roku, co jest pochodną okresowego wzrostu stanu materiałów, jak i wzrostu cen w porównaniu do ubiegłego roku. Negatywny efekt wzrostu wskaźników rotacji: należności oraz zapasów został w dużej mierze skompensowany wzrostem wskaźnika rotacji zobowiązań, który wzrósł o 11 dni w porównaniu do stanu na koniec ubiegłego roku.

Stabilna sytuacja majątkowa, wysoki poziom kapitału stałego oraz utrzymanie wysokich wskaźników efektywności oraz płynności wskazują na możliwość zarówno bezpiecznej i terminowej obsługi istniejącego zadłużenia, jak i możliwość pozyskania dalszych źródeł zewnętrznego finansowania rozwoju.

Grupa zarządza kapitałem w celu zapewnienia zdolności kontynuowania działalności oraz zapewnienia oczekiwanej stopy zwrotu dla akcjonariuszy i innych podmiotów zainteresowanych kondycją finansową poszczególnych Spółek oraz Grupy jako całości. W celu monitorowania zdolności obsługi długu, Grupa monitoruje wskaźnik zadłużenia netto (tj. zobowiązań z tytułu leasingu, kredytów, pożyczek i innych instrumentów dłużnych) do EBITDA (wynik z działalności operacyjnej skorygowany o koszty amortyzacji). Grupa zakłada utrzymanie wskaźnika długu do EBITDA na poziomie nie wyższym niż 3,5.

### 4.3. Przepływy gotówkowe

W analizowanych okresach Grupa wygenerowała następujące przepływy pieniężne:

	01.01. - 30.06.2018	01.01. - 30.06.2017
Przepływy z działalności operacyjnej	33 574	19 817
Przepływy z działalności inwestycyjnej	-17 789	-23 343
Przepływy z działalności finansowej	-18 559	1 893
<b>Razem</b>	<b>-2 774</b>	<b>-1 633</b>

W I półroczu 2018 roku Grupa wygenerowała dodatkowo przepływy z działalności operacyjnej, które pokryły wydatki z działalności inwestycyjnej. W przepływach z działalności inwestycyjnej najistotniejszą pozycję w I półroczu 2018 roku stanowiły wydatki na nabycie rzeczowych aktywów trwałych w kwocie 15.906 tys. PLN.

W przepływach z działalności finansowej najistotniejsze pozycje w I półroczu 2018 roku to:

- spłata zobowiązań z tytułu kredytów (17.613 tys. PLN) i leasingów (5.981 tys. PLN),
- wpływy z zaciągniętych kredytów w kwocie 4.565 tys. PLN.

## IV. Pozostałe informacje

### 4.1. Czynniki i zdarzenia wpływające na wynik Grupy

Do czynników istotnie wpływających na wyniki Grupy zaliczyć należy:

- kształtowanie się cen surowców i materiałów,
- sytuację w kluczowych dla Grupy branżach przemysłu: motoryzacji, budownictwie, infrastruktury kolejowej,
- wahania kursów walut,
- ogólną sytuację makroekonomiczną,
- regulacje prawno-podatkowe.

#### *Ceny surowców*

Koszty zużycia materiałów i energii stanowią około 55% kosztów operacyjnych ponoszonych przez Grupę. Najistotniejszym składnikiem tych kosztów są surowce i materiały. Do głównych surowców i materiałów należą: żelazo, koks, pręty walcowane, odlewy (aluminiowe, żeliwne), stal (różne gatunki). Rosnące koszty surowców oraz materiałów bezpośrednio przekładają się na rentowność działalności Grupy.

Grupa stara się przenieść wzrost kosztów działalności na klientów, min. stosując mechanizm indeksacji cen w zależności od kształtowania się ceny rynkowej danego surowca. W związku z presją konkurencji oraz periodycznym charakterem ustalania cen sprzedaży, działania Grupy w tym zakresie są ograniczone. W rezultacie może okazać się, że nie wszystkie wzrosty kosztów będzie można przenieść na klientów. Dodatkowo należy wziąć pod uwagę rozbieżność między odnotowanym wzrostem kosztów a momentem przeniesienia tego wzrostu na klientów, co może przełożyć się na realizowaną przez Grupę marżę na sprzedaży.

#### *Sytuacja w przemyśle*

Na uzyskiwane przez Grupę przychody wpływa sytuacja w branżach przemysłu, w których działają klienci Grupy. Branże te podlegają wahaniom, na które wpływ ma zarówno sytuacja gospodarcza (czynniki takie jak: bezrobocie, inflacja, stopy procentowe, kursy walut) jak i sytuacja polityczna (programy realizacji inwestycji w obszarach, w których wykorzystuje się produkty Grupy – np. realizacja inwestycji w infrastrukturę kolejową, infrastrukturę wodociągową itp.).

W 2018 roku utrzymuje się dobra koniunktura w przemyśle motoryzacyjnym, co przekłada się na wzrost zamówień od klientów z branży motoryzacyjnej i wzrost przychodów w tym segmencie operacyjnym. W I półroczu 2018 roku zanotowano dalszy wzrost przychodów w tym obszarze działalności Grupy, w szczególności dzięki zwiększonym zamówieniom od zagranicznych klientów. Branża znajduje się obecnie w bardzo dobrej kondycji, dlatego też Grupa planuje dalsze inwestycje w majątek produkcyjny tego segmentu, dzięki czemu możliwa będzie obsługa większej liczby zamówień.

W branży budowlanej można zaobserwować poprawę koniunktury, co wpływa na wyniki w segmencie Armatury i automatyki przemysłowej. Grupa zintensyfikowała sprzedaż na rynki zagraniczne, między innymi na rynek rosyjski.

Sprzedaż w segmencie elementów złącznych, których głównym odbiorcą jest sektor kolejowy i górniczy, ukształtowała się na wyższym poziomie niż w analogicznym okresie 2017 roku. Grupa podjęła działania zmierzające do dywersyfikacji odbiorców w tym segmencie działalności w celu zwiększenia sprzedaży oferowanych produktów. Prowadzone są również prace nad zmianą modelu dystrybucji produktów tego segmentu. W segmencie elementów złącznych przeprowadzono szereg negocjacji cenowych z dostawcami, dzięki czemu część podwyżki cen surowców zostanie przeniesiona na odbiorców (min. w ramach mechanizmu indeksacji cen w powiązaniu z ceną surowców). Efekt tych zmian powinien być zauważalny od III kwartału 2018 roku.

#### *Kursy walut*

Grupa realizuje około 70% przychodów ze sprzedaży na rynkach zagranicznych. Główną walutą rozliczania tych transakcji jest EUR. W strukturze kosztowej około 20% kosztów ponoszone jest w EUR. Poza tym, Grupa korzysta również z kredytów oraz leasingów w EUR. W związku z powyższym, wyniki Grupy narażone są na wahania kursów walut zarówno w zakresie przeprowadzanych transakcji, jak i skutków wycen bilansowych.

W 2018 roku Spółki Grupy odczuły pozytywny wpływ wzrostu kursu EUR w stosunku do PLN, zarówno w zakresie realizowanych transakcji sprzedaży (wzrost przychodów), zakupu (wzrost kosztów), jak i wyceny sald wyrażonych w walutach obcych. Dodatnie różnice kursowe za I półrocze 2018 roku wyniosły 3.061 tys. PLN wobec ujemnych różnic kursowych na kwotę 2.971 tys. PLN za analogiczny okres 2017 roku.

Grupa stosuje politykę zabezpieczeń przepływów pieniężnych. Zgodnie z polityką zabezpieczeń w celu minimalizacji ryzyka walutowego Grupa zawiera walutowe kontrakty terminowe (forward). Kontrakty te redukują częściowo ryzyko walutowe do akceptowalnego poziomu, jednakże nie niwelują go w zupełności.

#### *Sytuacja makroekonomiczna*

Na wyniki działalności Grupy wpływa również sytuacja w otoczeniu makroekonomicznym. Do najważniejszych czynników (poza wcześniej omówionymi) wpływających na działalność Grupy należy zaliczyć: kształtowanie się stóp procentowych oraz poziom bezrobocia. Poziom stóp procentowych wpływa na koszt obsługi zadłużenia przez Grupę - wzrost stóp procentowych przekłada się na wzrost kosztów odsetkowych. Spadający poziom bezrobocia przekłada się zarówno na ograniczenie w podaży wykwalifikowanych pracowników, jak i stwarza presję na wzrost wynagrodzeń, co może przełożyć się na wzrost kosztów funkcjonowania Grupy.

#### *Regulacje prawno-podatkowe*

Otoczenie prawne w jakim funkcjonuje Grupa cechuje duża zmienność przepisów prawa oraz rosnąca skala regulacji wielu aspektów prowadzenia działalności gospodarczej. W skali światowej istotnym ryzykiem jest polityka celna prowadzona przez USA oraz Unię Europejską, której negatywne konsekwencje mogą dotknąć eksporterów działających w branży motoryzacyjnej sprzedających swoje produkty do Stanów Zjednoczonych. W zakresie sprzedaży Grupa Mangata Holding nie jest bezpośrednio narażona na skutki zmian w polityce celnej, jednakże zmiany te mogą negatywnie wpłynąć na kontrahentów eksportujących swoje produkty do USA. W konsekwencji odbiorcy ci mogą ograniczyć swoje zamówienia na produkty oferowane przez Spółki Grupy.

## **4.2. Czynniki zagrożeń i ryzyka**

Do czynników ryzyka, które mogą istotnie wpłynąć na wyniki Grupy w kolejnych kwartałach zaliczyć należy:

- ryzyko związane z kształtowaniem się ogólnej sytuacji makroekonomicznej, co przekłada się na gorsze niż planowano wyniki w segmencie automatyki przemysłowej i armatury oraz kształtowanie się wskaźników makroekonomicznych takich jak tempo wzrostu PKB, poziom inflacji, poziom stóp procentowych, stopa bezrobocia;
- kształtowanie się kursu EUR w stosunku do PLN. Umocnienie PLN w stosunku do EUR może prowadzić do obniżenia rentowności działalności Grupy. Ryzyko to zostało częściowo zniwelowane przez zawarte walutowe kontrakty terminowe, jednakże nie zostało wykluczone w pełni;
- kształtowanie się cen surowców i materiałów. Ewentualny wzrost cen materiałów podstawowych wpłynie na obniżenie marży brutto oraz spadek rentowności Grupy w perspektywie kolejnego kwartału. Grupa podjęła działania mające na celu obniżenie kosztów przy jednoczesnym zachowaniu jakości sprzedawanych wyrobów, np. zmiany w technologii produkcji, renegocjowanie umów na dostawy materiałów;
- trudności z pozyskaniem wykwalifikowanych pracowników, rosnący popyt na rynku pracy oraz presja na wzrost wynagrodzeń. Trudności te potęguje niedobór odpowiednio wykwalifikowanych pracowników na rynku pracy. Grupa podjęła przegląd zasad wynagrodzeń i premiowania oraz podjęła inne działania w celu retencji pracowników. Obserwowane na rynku trendy zakładają wzrost kosztów świadczeń pracowniczych, natomiast przeniesienie ich na klientów może nie być możliwe w relatywnie krótkim okresie czasu. W dłuższym horyzoncie czasowym zakłada się przeniesienie ewentualnego wzrostu kosztów na klientów.

### 4.3. Transakcje z jednostkami powiązаныmi

Spółki z Grupy Kapitałowej Mangata Holding nie zawierały ze sobą transakcji nietypowych ani transakcji na warunkach odbiegających od warunków rynkowych.

### 4.4. Zatrudnienie w Grupie

Przeciętne zatrudnienie w Spółkach Grupy w podziale na poszczególne grupy zawodowe:

	30.06.2018	31.12.2017
Pracownicy umysłowi	463	472
Pracownicy fizyczni	1 549	1 507
<b>Przeciętne zatrudnienie</b>	<b>2 012</b>	<b>1 979</b>

### 4.5. Realizacja prognoz

Realizacja prognozy na 30 czerwca 2018 przedstawia się następująco:

Pozycje prognozy	Realizacja po I półroczu 2018	Prognoza na rok 2018
Przychody ze sprzedaży	361 321	694 400
EBITDA	50 364	98 300
Zysk netto	31 553	51 400

Przychody ze sprzedaży po I kwartale 2018 roku wyniosły 361.321 tys. PLN, co stanowi 52% prognozy na rok 2018. Wartość EBITDA w tym okresie wyniosła 50.364 tys. PLN, co stanowi 51% wartości prognozowanej na cały rok 2018. Poziom zysku netto wyniósł 31.553 tys. PLN, co stanowi 61% prognozy na rok 2018.

Zarząd Spółki dominującej podtrzymuje założenie realizacji prognozy na rok 2018.

Czynniki które mogą mieć wpływ na realizację prognoz zostały opisane w punktach 4.1 oraz 4.2 niniejszego sprawozdania Zarządu z działalności.

## 4.6. Sprawy sporne

### Śrubena Unia S.A.

- W dniu 5 czerwca 2018 roku spółka wniosła pozew przeciwko Trade-Port sp. z o.o. z siedzibą w Katowicach o zapłatę kwoty 1.219 tys. PLN wraz z odsetkami ustawowymi za opóźnienie. W dniu 21 czerwca 2018 roku Sąd Okręgowy w Katowicach wydał nakaz zapłaty w postępowaniu nakazowym. Nakaz zapłaty nie jest prawomocny, dłużnik złożył zarzuty. Cała kwota zasądzona nakazem zapłaty została zabezpieczona przez Komornika, pieniądze znajdują się w depozycie.
- W dniu 13 czerwca 2018 roku spółka wniosła pozew przeciwko Trade-Port sp. z o.o. z siedzibą w Katowicach o zapłatę kwoty 1.430 tys. PLN wraz z odsetkami ustawowymi za opóźnienie. W dniu 5 lipca 2018 roku Sąd Okręgowy w Katowicach wydał nakaz zapłaty w postępowaniu nakazowym. Nakaz zapłaty nie jest prawomocny, dłużnik złożył zarzuty. Cała kwota zasądzona nakazem zapłaty została zabezpieczona przez Komornika, pieniądze znajdują się w depozycie.
- Ponadto Spółka w postępowaniach sądowych, egzekucyjnych i upadłościowych dochodzi swoich należności w łącznej kwocie 4.280 tys. PLN. Emitent informował o prowadzeniu tych spraw we wcześniejszych raportach okresowych, na chwilę obecną w żadnej z nich nie wyegzekwowano istotnych kwot.

### Techmadex S.A.

Na dzień publikacji raportu Emitent nie jest jednostką dominującą względem Techmadex S.A., w związku czym ewentualne negatywne rozstrzygnięcia w opisanych powyżej sprawach sądowych nie będą miały skutku względem Emitenta. Mając jednak na uwadze, że Emitent uwzględni wyniki Techmadex S.A. za pierwsze półrocze 2018 roku w swoim skonsolidowanym sprawozdaniu finansowym, dla pełnego oglądu sytuacji Grupy Kapitałowej Mangata Holding w tym okresie, Emitent prezentuje opis spraw sądowych prowadzonych z udziałem Techmadex S.A., według stanu na dzień 30 czerwca 2018 roku.

- Sprawa z powództwa konsorcjum firm: Techmadex S.A., Atrem S.A. i GP Energia Sp. z o.o. przeciwko OGP Gaz-System S.A. przed Sądem Okręgowym w Warszawie o zapłatę 12.140 tys. PLN, z czego kwota zasądzona pozewem zostanie podzielona pomiędzy uczestników konsorcjum w proporcjach 40% dla Techmadex S.A. 40% dla Atrem S.A. oraz 20% dla GP Energia Sp. z o.o. Pozew wniesiono w dniu 15 lutego 2016 roku. Sprawa znajduje się w toku postępowania rozpoznawczego.
- Sprawa z powództwa InterRisk Towarzystwo Ubezpieczeń S.A. Vienna Insurance Group w Warszawie przeciwko Eda-Serwis Sp. z o.o. w Warszawie, Przedsiębiorstwo Usługowe EKOKAN Sp. z o.o. w Tarnowie oraz Techmadex S.A. przed Sądem Okręgowym w Warszawie o zapłatę 1.663 PLN z weksla (1.500 tys. PLN od Techmadex S.A.). Sprawa znajduje się w toku postępowania rozpoznawczego. Jako podstawę roszczenia względem Techmadex S.A. powód wskazał poręczenie do ww. kwoty weksla in blanco z klauzulą bez protestu wystawionego przez Eda Serwis Sp. z o.o. (wówczas spółka zależna Techmadex S.A.) na zabezpieczenie ewentualnych roszczeń regresowych InterRisk związanych z wystawieniem ubezpieczeniowej gwarancji należytego wykonania kontraktu i usunięcia wad i usterek, dotyczącej realizacji umowy pod nazwą „Rozbudowa węzła Rembelszczyzna”. We wskazanym wyżej pozwie InterRisk wniósł o orzeczenie nakazem zapłaty, że Spółka ma zapłacić solidarnie 1.500 tys. PLN. Wobec

braku podstaw do wydania nakazu zapłaty z weksla, sprawa została skierowana na rozprawę. Techmadex S.A. stoi na stanowisku, że roszczenie InterRisk jest niezasadne z uwagi na upływ terminu ważności ubezpieczeniowej gwarancji, a tym samym związanego z nią zabezpieczenia udzielonego przez Spółkę.

- W dniu 22 lutego 2018 roku następujący członkowie Konsorcjum: Techmadex S.A. oraz Atrem S.A. złożyli w Sądzie Okręgowym w Warszawie pozew przeciwko spółce OGP Gaz-System S.A. z siedzibą w Warszawie (Zamawiający) o zapłatę kwoty 2.647 tys. PLN tytułem zwrotu bezpodstawnego wzbogacenia uzyskanego przez Zamawiającego kosztem członków Konsorcjum bez podstawy prawnej, na skutek dokonania wypłaty wskazanej kwoty przez spółkę InterRisk Towarzystwo Ubezpieczeń S.A. Vienna Insurance Group (Gwarant) na rzecz Zamawiającego z ubezpieczeniowej gwarancji należytego wykonania kontraktu i usunięcia wad i usterek (Gwarancja) wniesionej przez Lidera Konsorcjum, tj. Techmadex S.A. działającego w imieniu członków Konsorcjum w składzie Techmadex S.A., Atrem S.A. (Partner Konsorcjum) oraz GP Energia Sp. o. o. (Partner Konsorcjum), zgodnie z żądaniem Zamawiającego. Wartość przedmiotu sporu: 2.647 tys. PLN. Żądanie pozwu dotyczy zasądzenia kwoty 1.588 tys. PLN na rzecz Techmadex S.A.

- W dniu 9 marca 2018 roku Członkowie Konsorcjum w składzie: Techmadex S.A., Atrem S.A., GP Energia Sp. z o.o., złożyli do Międzynarodowej Izby Handlowej z siedzibą w Paryżu wniosek o arbitraż przeciwko Force Technology (Pozwany) z siedzibą w Brøndby (Dania). Wniosek dotyczył naprawienia szkody powstałej w wyniku wyrządzenia przez Pozwanego czynu niedozwolonego, a także z tytułu nienależytego wykonania umowy zawartej 25 kwietnia 2013 roku pomiędzy Spółką a Pozwanym w przedmiocie dostawy urządzeń przemysłowych w ramach realizacji projektu pt.: „Budowa Laboratorium Wzorcowania Gazomierzy przy ciśnieniu roboczym na terenie TJE Hołowczyce w ramach realizacji projektu pn. Opracowanie i wdrożenie technologii wzorcowania gazomierzy na średnim i wysokim ciśnieniu w systemie otwarto-zamkniętym”. Wartość przedmiotu sporu wynosiła 1.300 tys. EUR, z czego na rzecz Techmadex S.A. przypada 60% tej kwoty.

W dniu 13 lipca 2018 roku, w wyniku zawarcia ugody pomiędzy stronami sporu, Techmadex S.A. wycofał wniosek złożony do sądu arbitrażowego przy Międzynarodowej Izbie Handlowej o arbitraż w przedmiotowej sprawie.

#### **Zetkama sp. z o.o.**

- W dniu 17 stycznia 2018 roku spółka wniosła do Sądu Okręgowego w Legnicy VI Wydziału Gospodarczego pozew przeciwko TDZ POWER SE z siedzibą w Brnie, Czechy, o zapłatę 111 tys. EUR. Spółka dochodzi zwrotu zaliczki uiszczonej na poczet dostawy przez pozwanego maszyny, w związku z niezrealizowaniem przez pozwanego dostawy. Spółka oczekuje na uprawomocnienie się europejskiego nakazu zapłaty.

## **4.7. Dywidenda**

W dniu 19 czerwca 2018 roku Zwyczajne Walne Zgromadzenie podjęło uchwałę o wypłacie dywidendy w łącznej kwocie 60.092 tys. PLN (po 9,00 PLN na jedną akcję). Dzień dywidendy został ustalony na 23 lipca 2018 roku, natomiast wypłata dywidendy miała miejsce 6 sierpnia 2018 roku.

Źródłem finansowania dywidendy dla akcjonariuszy Mangata Holding S.A. były środki pochodzące z dywidend od spółek zależnych Emitenta: Zetkama Sp. z o.o., Śrubena Unia S.A. oraz Kuźnia Polska S.A. Łączna kwota dywidend wyniosła 95.384 tys. PLN, z czego kwota 36.859 tys. PLN została skompensowana ze zobowiązaniami Mangata Holding S.A. z tytułu obligacji (bez wpływu na skonsolidowane sprawozdanie finansowe). Dywidendy ze spółek zależnych zostały przekazane do Spółki dominującej do 31 lipca 2018 roku.



## 4.8. Akcjonariusze jednostki dominującej

Poniżej wskazano akcjonariuszy posiadających bezpośrednio lub pośrednio znaczne (powyżej 5%) pakiety akcji wraz ze wskazaniem liczby posiadanych przez te podmioty akcji, ich procentowego udziału w kapitale zakładowym, liczby głosów z nich wynikających i ich procentowego udziału w ogólnej liczbie głosów na Walnym Zgromadzeniu.

Akcjonariusz	Liczba akcji	Udział w kapitale zakładowym	Liczba głosów	Udział w ogólnej liczbie głosów
Capital MBO S.A. sp. k.	4 406 723	66,00%	4 406 723	66,00%
Nationale Nederlanden OFE	424 432	6,36%	424 432	6,36%

Spółka nie emitowała papierów wartościowych, które dają specjalne uprawnienia kontrolne.

Nie występują ograniczenia w zakresie wykonywania prawa głosu z akcji ani ograniczenia przenoszenia prawa własności akcji.

## 4.9. Akcje posiadane przez osoby zarządzające i nadzorujące

Poniżej przedstawiono łączną liczbę i wartość nominalną akcji Emitenta będących w posiadaniu osób zarządzających oraz nadzorujących na dzień przekazania obecnego i poprzedniego raportu:

Akcjonariusz	Stanowisko	Liczba posiadanych akcji na 10.09.2018	Wartość nominalna posiadanych akcji na 10.09.2018	Liczba posiadanych akcji na 11.05.2018	Wartość nominalna posiadanych akcji na 11.05.2018
Zygmunt Mrożek	Członek RN	318 900	63 780 PLN	318 900	63 780 PLN
Marcin Knieć	Członek RN	760	152 PLN	760	152 PLN

# V. Oświadczenia Zarządu Jednostki Dominującej

## 5.1. Oświadczenie Zarządu Jednostki Dominującej o rzetelności skonsolidowanego sprawozdania finansowego oraz sprawozdania Zarządu z działalności Grupy

Wedle naszej najlepszej wiedzy, półroczne skrócone sprawozdanie finansowe i dane porównywalne sporządzone zostały zgodnie z obowiązującymi zasadami rachunkowości oraz odzwierciedlają w sposób prawdziwy, rzetelny i jasny sytuację majątkową i finansową Emitenta oraz jego wynik finansowy.

Półroczne sprawozdanie z działalności emitenta zawiera prawdziwy obraz rozwoju i osiągnięć oraz sytuacji Emitenta, w tym opis podstawowych zagrożeń i ryzyka.

## 5.2. Oświadczenie Zarządu Jednostki Dominującej o wyborze podmiotu uprawnionego do badania sprawozdań finansowych

Podmiot uprawniony do badania sprawozdań finansowych, dokonujący przeglądu skróconego śródrocznego skonsolidowanego sprawozdania finansowego, został wybrany zgodnie z przepisami prawa.

Podmiot ten oraz biegli rewidenci dokonujący tego przeglądu spełniali warunki do wydania bezstronnego i niezależnego raportu z przeglądu skróconego śródrocznego skonsolidowanego sprawozdania finansowego, zgodnie z obowiązującymi przepisami i standardami zawodowymi.

## VI. Podpisy

<i>Data</i>	<i>Imię i Nazwisko</i>	<i>Funkcja</i>	<i>Podpis</i>
10 września 2018 roku	Leszek Jurasz	Prezes Zarządu	.....
10 września 2018 roku	Kazimierz Przełomski	Wiceprezes Zarządu	.....



# SKRÓCONE ŚRÓDROCZNE SKONSOLIDOWANE SPRAWOZDANIE FINANSOWE

## Skrócone śródroczne skonsolidowane sprawozdanie z sytuacji finansowej

AKTYWA	Nota	30.06.2018 (niebadane)	31.12.2017 (badane)
Wartość firmy	11	31 826	31 826
Wartości niematerialne	12	46 521	46 655
Rzeczowe aktywa trwałe	13	333 702	327 433
Nieruchomości inwestycyjne	8	11 996	9 065
Należności i pożyczki		83	1 215
Pozostałe długoterminowe aktywa finansowe		102	105
Długoterminowe rozliczenia międzyokresowe		1	4
Aktywa z tytułu odroczonego podatku dochodowego		4 998	4 655
<b>Aktywa trwałe razem</b>		<b>429 229</b>	<b>420 958</b>
Zapasy	14	111 622	106 728
Należności handlowe oraz pozostałe należności	15	144 291	117 890
Należności z tytułu bieżącego podatku dochodowego		36	849
Pożyczki krótkoterminowe		3	480
Pochodne instrumenty finansowe		0	2 424
Krótkoterminowe rozliczenia międzyokresowe		3 379	2 702
Środki pieniężne i ich ekwiwalenty		38 663	41 365
<b>Aktywa obrotowe razem</b>		<b>297 994</b>	<b>272 438</b>
<b>AKTYWA RAZEM</b>		<b>727 223</b>	<b>693 396</b>

PASYWA	Nota	30.06.2018 (niebadane)	31.12.2017 (badane)
Kapitał własny przypadający akcjonariuszom jednostki dominującej			
Kapitał podstawowy		1 335	1 335
Kapitał ze sprzedaży akcji powyżej ich wartości nominalnej		164 211	164 211
Pozostałe kapitały		-4 976	2 688
Zyski zatrzymane:		201 427	230 841
- wynik roku bieżącego		30 678	41 624
- zysk (strata) z lat ubiegłych		170 749	189 217
<b>Kapitał własny przypadający akcjonariuszom jednostki dominującej</b>		<b>361 997</b>	<b>399 075</b>
Udziały niedające kontroli		13 382	19 046
<b>Kapitał własny razem</b>		<b>375 379</b>	<b>418 121</b>
Kredyty, pożyczki, inne instrumenty dłużne	21	41 230	55 020
Leasing finansowy		24 126	19 827
Pozostałe zobowiązania		32	34
Rezerwa z tytułu odroczonego podatku dochodowego		22 694	25 296
Zobowiązania i rezerwy z tytułu świadczeń pracowniczych	19	10 611	10 550
Długoterminowe rozliczenia międzyokresowe		3 209	3 506
<b>Zobowiązania długoterminowe razem</b>		<b>101 902</b>	<b>114 233</b>
Zobowiązania handlowe oraz pozostałe zobowiązania	20	156 205	78 286
Zobowiązania z tytułu bieżącego podatku dochodowego		3 823	522
Kredyty, pożyczki, inne instrumenty dłużne	21	52 476	49 304
Leasing finansowy		9 567	8 446
Pochodne instrumenty finansowe		2 920	0
Zobowiązania i rezerwy z tytułu świadczeń pracowniczych	19	20 212	19 713
Pozostałe rezerwy krótkoterminowe	19	798	1 331
Krótkoterminowe rozliczenia międzyokresowe		3 941	3 440
<b>Zobowiązania krótkoterminowe razem</b>		<b>249 942</b>	<b>161 042</b>
<b>Zobowiązania razem</b>		<b>351 844</b>	<b>275 275</b>
<b>PASYWA RAZEM</b>		<b>727 223</b>	<b>693 396</b>

## Skrócone śródroczne skonsolidowane sprawozdanie z dochodów

	Nota	01.04. - 30.06.2018 (niebadane)	01.04. - 30.06.2017 (niebadane)	01.01. - 30.06.2018 (niebadane)	01.01. - 30.06.2017 (niebadane)
<b>Przychody ze sprzedaży</b>	<b>3</b>	<b>182 407</b>	<b>157 656</b>	<b>361 321</b>	<b>314 081</b>
Przychody ze sprzedaży produktów		167 310	140 915	331 690	282 977
Przychody ze sprzedaży usług		4 695	5 382	9 905	9 810
Przychody ze sprzedaży towarów i materiałów		10 402	11 359	19 726	21 294
<b>Koszt własny sprzedaży</b>		<b>140 093</b>	<b>125 097</b>	<b>279 957</b>	<b>246 972</b>
Koszt sprzedanych produktów	5	126 995	112 286	257 341	223 324
Koszt sprzedanych usług	5	5 745	5 529	8 205	9 286
Koszt sprzedanych towarów i materiałów		7 353	7 282	14 411	14 362
<b>Zysk (strata) brutto ze sprzedaży</b>		<b>42 314</b>	<b>32 559</b>	<b>81 364</b>	<b>67 109</b>
Koszty sprzedaży	5	9 594	7 062	17 628	14 180
Koszty ogólnego zarządu	5	12 399	10 701	24 811	20 898
Pozostałe przychody operacyjne	6	1 310	4 780	2 621	5 573
Pozostałe koszty operacyjne	7	3 526	2 569	5 704	3 099
<b>Zysk (strata) z działalności operacyjnej</b>		<b>18 105</b>	<b>17 007</b>	<b>35 842</b>	<b>34 505</b>
Przychody finansowe	8	2 122	328	3 609	1 231
Koszty finansowe	9	-45	1 336	1 472	4 713
<b>Zysk (strata) przed opodatkowaniem</b>		<b>20 272</b>	<b>15 999</b>	<b>37 979</b>	<b>31 023</b>
Podatek dochodowy	10	3 107	2 255	6 426	5 264
<b>Zysk (strata) netto</b>		<b>17 165</b>	<b>13 744</b>	<b>31 553</b>	<b>25 759</b>
Zysk (strata) netto przypadający:					
- akcjonariuszom jednostki dominującej		16 749	13 719	30 678	25 434
- akcjonariuszom niekontrolującym		416	25	875	325

## Zysk na jedną akcję

Dane w PLN	01.04. - 30.06.2018 (niebadane)	01.04. - 30.06.2017 (niebadane)	01.01. - 30.06.2018 (niebadane)	01.01. - 30.06.2017 (niebadane)
<b>Z działalności kontynuowanej</b>				
- podstawowy	2,51	2,05	4,59	3,81
- rozwodniony	2,51	2,05	4,59	3,81

## Skrócone śródroczne skonsolidowane sprawozdanie z całkowitych dochodów

	01.04. - 30.06.2018 (niebadane)	01.04. - 30.06.2017 (niebadane)	01.01. - 30.06.2018 (niebadane)	01.01. - 30.06.2017 (niebadane)
<b>Zysk (strata) netto</b>	<b>17 165</b>	<b>13 744</b>	<b>31 553</b>	<b>25 759</b>
<b>Inne całkowite dochody</b>				
<b>Inne całkowite dochody, które zostaną przeklasyfikowane na zyski lub straty po spełnieniu określonych warunków</b>	<b>-6 514</b>	<b>-863</b>	<b>-7 918</b>	<b>4 279</b>
Instrumenty zabezpieczające przepływy pieniężne	-7 744	-1 225	-9 433	5 122
Podatek dochodowy od innych całkowitych dochodów	-1 230	-362	-1 515	843
<b>Inne całkowite dochody po opodatkowaniu</b>	<b>-6 514</b>	<b>-863</b>	<b>-7 918</b>	<b>4 279</b>
Całkowite dochody	10 651	12 881	23 635	30 038
<b>Całkowite dochody przypadające:</b>	<b>0</b>	<b>0</b>		
- akcjonariuszom jednostki dominującej	10 301	12 871	23 014	29 474
- akcjonariuszom niekontrolującym	350	10	621	564

## Skrócone śródroczne skonsolidowane zestawienie zmian w kapitale własnym

za okres od 01.01. do 30.06.2018 roku (niebadane)

	Kapitał podstawowy	Kapitał ze sprzedaży akcji powyżej ich wartości nominalnej	Pozostałe kapitały	Zyski zatrzymane	Razem kapitał przypadający akcjonariuszom jednostki dominującej	Udziały niedające kontroli	Kapitał własny razem
Saldo na początek okresu	1 335	164 211	2 688	230 841	399 075	19 046	418 121
Zmiana struktury grupy kapitałowej - transakcje z mniejszością	0	0	0	0	0	-2 985	-2 985
Dywidendy	0	0	0	-60 092	-60 092	-3 300	-63 392
<b>Razem transakcje z właścicielami</b>	<b>0</b>	<b>0</b>	<b>0</b>	<b>-60 092</b>	<b>-60 092</b>	<b>-6 285</b>	<b>-66 377</b>
Zysk (strata) netto	0	0	0	30 678	30 678	875	31 553
Inne całkowite dochody po opodatkowaniu	0	0	-7 664	0	-7 664	-254	-7 918
<b>Razem całkowite dochody</b>	<b>0</b>	<b>0</b>	<b>-7 664</b>	<b>30 678</b>	<b>23 014</b>	<b>621</b>	<b>23 635</b>
Saldo na koniec okresu	1 335	164 211	-4 976	201 427	361 997	13 382	375 379

za okres od 01.01. do 30.06.2017 roku (niebadane)

	Kapitał podstawowy	Kapitał ze sprzedaży akcji powyżej ich wartości nominalnej	Pozostałe kapitały	Zyski zatrzymane	Razem kapitał przypadający akcjonariuszom jednostki dominującej	Udziały niedające kontroli	Kapitał własny razem
Saldo na początek okresu	1 335	164 211	-1 473	224 041	388 114	21 272	409 386
Zmiana struktury grupy kapitałowej - transakcje z mniejszością	0	0	0	43	43	-409	-366
<b>Razem transakcje z właścicielami</b>	<b>0</b>	<b>0</b>	<b>0</b>	<b>43</b>	<b>43</b>	<b>-409</b>	<b>-366</b>
Zysk (strata) netto	0	0	0	25 434	25 434	325	25 759
Inne całkowite dochody po opodatkowaniu	0	0	4 040	0	4 040	239	4 279
<b>Razem całkowite dochody</b>	<b>0</b>	<b>0</b>	<b>4 040</b>	<b>25 434</b>	<b>29 474</b>	<b>564</b>	<b>30 038</b>
Saldo na koniec okresu	1 335	164 211	2 567	249 518	417 631	21 427	439 058

## Skrócony śródroczny skonsolidowany rachunek przepływów pieniężnych

	01.01. - 30.06.2018 (niebadane)	01.01. - 30.06.2017 (niebadane)
<b>Zysk (strata) przed opodatkowaniem</b>	<b>37 979</b>	<b>31 023</b>
Korekty:		
Amortyzacja i odpisy aktualizujące rzeczowe aktywa trwałe	13 238	11 872
Amortyzacja i odpisy aktualizujące wartości niematerialne	1 284	927
Wycena i realizacja instrumentów zabezpieczających	0	-982
Zysk (strata) ze sprzedaży niefinansowych aktywów trwałych	174	135
Zysk (strata) ze sprzedaży aktywów finansowych	0	-133
Zyski (straty) z tytułu różnic kursowych	-72	47
Koszty odsetek	1 020	974
Przychody z odsetek	-247	-485
Transakcje z mniejszością	-1 644	554
Odpis aktualizujący wartość firmy	0	1 500
Inne korekty	0	0
<b>Korekty razem:</b>	<b>13 753</b>	<b>14 409</b>
Zmiana stanu zapasów	-4 388	-3 340
Zmiana stanu należności	-23 748	-33 848
Zmiana stanu zobowiązań	14 266	13 817
Zmiana stanu rezerw i rozliczeń międzyokresowych	-157	49
<b>Zmiana kapitału obrotowego</b>	<b>-14 027</b>	<b>-23 322</b>
Zapłacony podatek dochodowy	-4 131	-2 293
<b>Środki pieniężne netto z działalności operacyjnej</b>	<b>33 574</b>	<b>19 817</b>
Wydatki na nabycie wartości niematerialnych	-1 150	-1 398
Wydatki na nabycie rzeczowych aktywów trwałych	-15 906	-23 558
Wpływy ze sprzedaży rzeczowych aktywów trwałych	333	971
Wpływy ze sprzedaży nieruchomości inwestycyjnych	67	70
Wpływy netto ze sprzedaży jednostek zależnych	-1 380	0
Wpływy ze sprzedaży pozostałych aktywów finansowych	0	133
Otrzymane odsetki	247	485
Inne wpływy (wydatki) z działalności inwestycyjnej	0	-46
<b>Środki pieniężne netto z działalności inwestycyjnej</b>	<b>-17 789</b>	<b>-23 343</b>
Nabycie akcji własnych przez jednostki zależne	0	-399
Wpływy z tytułu zaciągnięcia kredytów i pożyczek	4 565	20 577
Spłaty kredytów i pożyczek	-17 613	-13 314
Spłata zobowiązań z tytułu leasingu finansowego	-5 981	-4 321
Odsetki zapłacone	-1 020	-974
Dywidendy wypłacone	-1 329	0
Inne wpływy (wydatki) z działalności finansowej	2 819	324
<b>Środki pieniężne netto z działalności finansowej</b>	<b>-18 559</b>	<b>1 893</b>
Zmiana netto stanu środków pieniężnych i ich ekwiwalentów bez różnic kursowych	-2 774	-1 633
Zmiana stanu środków pieniężnych i ich ekwiwalentów z tytułu różnic kursowych	72	-47
<b>Zmiana netto stanu środków pieniężnych i ich ekwiwalentów</b>	<b>-2 702</b>	<b>-1 680</b>
<b>Środki pieniężne i ich ekwiwalenty na początek okresu</b>	<b>41 365</b>	<b>43 816</b>
<b>Środki pieniężne i ich ekwiwalenty na koniec okresu</b>	<b>38 663</b>	<b>42 136</b>



## Dodatkowe informacje do skróconego śródrocznego skonsolidowanego sprawozdania finansowego

### 1. Informacje ogólne

#### a) Informacje o Spółce dominującej

Spółką dominującą Grupy Kapitałowej Mangata Holding S.A. („Grupa Kapitałowa”, „Grupa”) jest Mangata Holding S.A. („Spółka”, „Spółka dominująca”, „Emitent”).

Spółka dominująca została utworzona aktem notarialnym z dnia 1 grudnia 1990 roku Rep. A. 1453/90. Spółka dominująca jest wpisana do rejestru przedsiębiorców Krajowego Rejestru Sądowego w Sądzie Rejonowym w Bielsku – Białej Wydział VIII Gospodarczy Krajowego Rejestru Sądowego pod numerem: 0000084847. Spółce dominującej nadano numer statystyczny REGON 890501767.

Siedziba Spółki dominującej mieści się przy ul. Cechowej 6/8 w Bielsku-Białej.

Akcje Spółki dominującej są notowane na Warszawskiej Giełdzie Papierów Wartościowych.

Skład Zarządu Spółki dominującej w okresie objętym skróconym śródrocznym sprawozdaniem finansowym:

- Leszek Jurasz – Prezes Zarządu
- Kazimierz Przełomski - Wiceprezes Zarządu

W 2018 roku, do dnia zatwierdzenia niniejszego skróconego śródrocznego skonsolidowanego sprawozdania finansowego do publikacji, nie wystąpiły zmiany w składzie Zarządu Spółki dominującej.

#### b) Informacje o Grupie Kapitałowej

Czas trwania Spółki dominującej oraz wchodzących w skład Grupy Kapitałowej jednostek objętych konsolidacją jest nieoznaczony.

Podstawowym przedmiotem działalności Spółek Grupy jest:

- produkcja armatury,
- produkcja odlewów,
- produkcja elementów złącznych,
- produkcja podzespołów dla motoryzacji,
- produkcja komponentów dla przemysłu maszynowego,
- automatyka przemysłowa.

Poza Spółką dominującą w skład Grupy na 30 czerwca 2018 roku wchodziły następujące spółki:

Nazwa spółki zależnej	Siedziba	Udział Grupy w kapitale na 30.06.2018	Udział Grupy w kapitale na 31.12.2017
Śrubena Unia S.A.	ul. Grunwaldzka 5, 34-300 Żywiec	100,00%	100,00%
MCS Sp. z o.o.	ul. Strażacka 43, 44-240 Żory	100,00%	100,00%
ZETKAMA R&D Sp. z o.o.	ul. 3 Maja 12, 57-410 Ścinawka Średnia	100,00%	100,00%
Masterform Sp. z o.o.	ul. Mikulicza 6a, 41-200 Świebodzice	75,00%	75,00%

Kuźnia Polska S.A.	ul. Górecka 32, 43-430 Skoczów	95,80%	95,80%
ZETKAMA Nieruchomości Sp. z o.o.	ul. Cechowa 6/8 43-300 Bielsko-Biała	100,00%	100,00%
Techmadex S.A.	ul. Migdałowa 91, 02-796 Warszawa	n/d	51,02%
GP Energia Sp. z o.o.	ul. Pułaskiego 26C/2, Białystok	n/d	45,92%
Mangata Nieruchomości Sp. z o.o.	ul. Cechowa 6/8 43-300 Bielsko-Biała	100,00%	100,00%
ZETKAMA Sp. z o.o.	ul. 3 Maja 12, 57-410 Ścinawka Średnia	100,00%	100,00%

### Zmiany w składzie Grupy Kapitałowej – zbycie akcji Techmadex S.A.

W dniu 11 czerwca 2018 r. Mangata Holding S.A. utraciła status akcjonariusza Techmadex S.A. z siedzibą w Warszawie (dalej „Techmadex”) w związku ze zbyciem całości posiadanych akcji Techmadex. Szerzej transakcja została przedstawiona w nocie 23 niniejszego skróconego śródrocznego skonsolidowanego sprawozdania finansowego.

W rezultacie powyższej transakcji, Mangata Holding S.A. utraciła status jednostki dominującej względem Techmadex S.A. oraz GP Energia Sp. z o.o. (jednostka zależna Techmadex S.A.).

## 2. Podstawa sporządzenia skróconego śródrocznego skonsolidowanego sprawozdania finansowego

### a) Oświadczenie o zgodności

Skrócone śródroczne skonsolidowane sprawozdanie finansowe sporządzone zostało zgodnie z wymogami Międzynarodowego Standardu Rachunkowości 34 Śródroczna sprawozdawczość finansowa, który został zatwierdzony przez Unię Europejską oraz innych obowiązujących przepisów.

Skrócone śródroczne skonsolidowane sprawozdanie finansowe nie zawiera wszystkich informacji wymaganych przez roczne sprawozdania finansowe i należy je analizować łącznie ze skonsolidowanym sprawozdaniem finansowym Grupy na dzień i za rok obrotowy zakończony 31 grudnia 2017 roku.

Niniejsze skrócone śródroczne skonsolidowane sprawozdanie finansowe było przedmiotem przeglądu przez podmiot uprawniony do badania sprawozdań finansowych.

### b) Okres objęty sprawozdaniem finansowym

Niniejsze sprawozdanie jest skonsolidowanym sprawozdaniem finansowym Grupy Kapitałowej Mangata Holding S.A. Obejmuje okres 6 miesięcy zakończony 30 czerwca 2018 roku oraz dane na ten dzień.

Skonsolidowane sprawozdanie z dochodów oraz skonsolidowane sprawozdanie z całkowitych dochodów obejmują dane za okres 6 miesięcy zakończony 30 czerwca 2018 roku i dane porównawcze za okres 6 miesięcy zakończony 30 czerwca 2017 roku.

Skonsolidowany rachunek przepływów pieniężnych oraz skonsolidowane zestawienie zmian w kapitale własnym obejmują dane za okres 6 miesięcy zakończony 30 czerwca 2018 roku oraz dane porównawcze za okres 6 miesięcy zakończony 30 czerwca 2017 roku.

Skonsolidowane sprawozdanie z sytuacji finansowej obejmuje dane na dzień 30 czerwca 2018 roku oraz dane porównawcze na dzień 31 grudnia 2017 roku.

### c) Podstawa sporządzenia

Niniejsze skrócone śródroczne skonsolidowane sprawozdanie finansowe zostało sporządzone zgodnie z zasadą kosztu historycznego, za wyjątkiem instrumentów finansowych oraz nieruchomości inwestycyjnych wycenianych w wartości godziwej.

Skrócone śródroczne skonsolidowane sprawozdanie finansowe zostało sporządzone przy założeniu kontynuowania działalności przez Spółki Grupy w dającej się przewidzieć przyszłości. Na dzień zatwierdzenia niniejszego skróconego śródrocznego skonsolidowanego sprawozdania finansowego nie stwierdzono istnienia okoliczności wskazujących na zagrożenie kontynuowania działalności przez spółki Grupy.

### d) Profesjonalny osąd i szacunki

Sporządzenie skróconego śródrocznego skonsolidowanego sprawozdania finansowego wymaga dokonania szacunków księgowych i przyjęcia założeń w odniesieniu do przyszłych zdarzeń oraz źródeł niepewności występujących na dzień bilansowy. Szacunki oraz związane z nimi założenia opierają się na doświadczeniu historycznym oraz innych czynnikach uznawanych za racjonalne w danych okolicznościach i stanowią podstawę do określenia wartości bilansowych aktywów i zobowiązań, które nie wynikają bezpośrednio z innych źródeł. Faktyczne wartości mogą się różnić od wartości szacowanych.

Szacunki i związane z nimi założenia podlegają bieżącej weryfikacji. Osądy oraz szacunki dokonywane przez Zarząd Spółki dominującej, które mają istotny wpływ na skrócone śródroczne skonsolidowane sprawozdanie finansowe, zostały przedstawione w notach objaśniających. Zmiana szacunków księgowych jest ujęta w okresie, w którym dokonano zmiany lub w okresach bieżącym i przyszłych, jeżeli dokonana zmiana szacunku dotyczy zarówno okresu bieżącego, jak i okresów przyszłych. Osądy i szacunki mające istotny wpływ na niniejsze skrócone śródroczne skonsolidowane sprawozdanie finansowe zostały przedstawione w notach: 6,7, 11, 16,19 oraz 23.

### e) Waluta funkcjonalna i waluta prezentacyjna

Walutą prezentacji niniejszego skróconego śródrocznego skonsolidowanego sprawozdania finansowego jest złoty polski, który jest również walutą funkcjonalną dla Grupy. Wszystkie wartości, o ile nie wskazano inaczej, podane są po zaokrągleniu do tysięcy złotych.

### f) Opis zasad rachunkowości

Zasady (polityka) rachunkowości zastosowane do sporządzenia niniejszego skróconego śródrocznego skonsolidowanego sprawozdania finansowego są spójne z tymi, które zastosowano przy sporządzaniu skonsolidowanego sprawozdania finansowego na dzień i za okres 12 miesięcy zakończony 31 grudnia 2017 roku, z wyjątkiem nowych standardów: MSSF 15 „Przychody z umów z klientami” i „MSSF 9 Instrumenty finansowe”, które weszły w życie od 1 stycznia 2018 roku oraz zmiany w polityce zabezpieczeń – od 2018 roku Grupa traktuje zobowiązania z tytułu leasingu zaciągniętego w walucie EUR jako element rachunkowości zabezpieczeń.

W związku z oszacowanym przez Grupę nieistotnym wpływem MSSF 15 na rozpoznanie przychodów, saldo początkowe zysków zatrzymanych pozostało niezmienione.

W związku z zastosowaniem MSSF 9 nie uległ istotnej zmianie sposób wyceny aktywów finansowych oraz zobowiązań finansowych. Zmianie uległa natomiast klasyfikacja aktywów finansowych. MSSF 9 nie zmienił klasyfikacji zobowiązań finansowych Grupy.

Na dzień 1 stycznia 2018 roku, klasyfikacja i wartość bilansowa instrumentów finansowych Grupy przedstawiały się następująco:

Aktywa finansowe	Klasyfikacja		Wycena bilansowa	
	MSR 39	MSSF 9	MSR 39	MSSF 9
Należności handlowe oraz pozostałe należności	Pożyczki i należności	Wyceniane zamortyzowanym kosztem	106 116	106 116
Pożyczki	Pożyczki i należności	Wyceniane zamortyzowanym kosztem	631	631
Udziały w spółkach nienotowanych	Aktywa dostępne do sprzedaży	Wyceniane w wartości godziwej przez wynik finansowy	105	105
Środki pieniężne i ich ekwiwalenty	Pożyczki i należności	Wyceniane zamortyzowanym kosztem	41 365	41 365

Zobowiązania finansowe	Klasyfikacja		Wycena bilansowa	
	MSR 39	MSSF 9	MSR 39	MSSF 9
Kredyty, pożyczki i inne instrumenty dłużne	Wyceniane zamortyzowanym kosztem	Wyceniane zamortyzowanym kosztem	104 324	104 324
Zobowiązania handlowe i pozostałe zobowiązania	Wyceniane zamortyzowanym kosztem	Wyceniane zamortyzowanym kosztem	70 870	70 870

### g) Zatwierdzenie do publikacji

Niniejsze skrócone śródroczne skonsolidowane sprawozdanie finansowe zostało zatwierdzone do publikacji w dniu 10 września 2018 roku.

## 3. Segmenty operacyjne

Przy wyodrębnianiu segmentów operacyjnych Zarząd Spółki dominującej kieruje się liniami produktowymi, które reprezentują główne usługi oraz wyroby dostarczane przez Grupę. Każdy z segmentów jest zarządzany odrębnie w ramach danej linii produktowej, z uwagi na specyfikę świadczonych usług / wytwarzanych wyrobów wymagających odmiennych technologii, zasobów oraz podejścia do realizacji.

Zarząd Jednostki dominującej przyjął następujący podział na segmenty operacyjne:

- Podzespoły dla motoryzacji i komponenty,
- Automatyka przemysłowa i Armatura,
- Elementy złączne,
- Działalność pozaprodukcyjna.

## Podzespoły dla motoryzacji i komponenty

Segment Podzespoły dla motoryzacji i komponenty obejmuje działalność w zakresie produkcji:

- elementów składowych układów wydechowych dla samochodów osobowych wykonywane z rur stalowych nierdzewiejących (rury gięte, rury gięte perforowane, rury perforowane proste, rury perforowane z kształtowanymi końcówkami, rury gięte wielokrotnie kształtowane, rezonatory wydechowe),
- komponentów mających zastosowanie w najbardziej zaawansowanych technologicznie maszynach i urządzeniach w motoryzacji (samochodach ciężarowych i autobusach, samochodach sportowych i luksusowych),
- elementów zawieszenia: dźwignie, czopy, sworznie, tuleje,
- elementów układu kierowniczego: końcówki drążków kierowniczych, krzyżaki, przeguby,
- elementów układu napędowego: wały napędowe, złącza, końcówki złączy, krzyżaki, piasty,
- elementów silnika (osprzętu silnika): dźwignienki zaworowe, wsporniki,
- elementów skrzyni biegów: wałki główne i pośrednie, koła przekładniowe, pierścienie synchronizatora, tuleje.

Spółki Grupy świadczą także usługi w zakresie:

- obróbki wieloseryjnych odlewów aluminiowych oraz żeliwnych dla przemysłu motoryzacyjnego, rolnictwa, budownictwa i innych branż przemysłowych stanowiących zarówno własność klienta, jak również sprzedawanych wraz z odlewem,
- wykonawstwa matryc, azotowania i śrutowania.

Odbiorcami finalnymi wyrobów Spółek Grupy są przede wszystkim są czołowi globalni producenci z branży motoryzacyjnej, metalowej oraz pozostały przemysł.

## Automatyka przemysłowa i armatura

Zakresem działalności segmentu Automatyka przemysłowa i Armatura jest produkcja i sprzedaż armatury przemysłowej oraz usługi z zakresu projektowania, wykonawstwa i integracji automatyki przemysłowej.

Linie produktowe oferowane przez Spółki Grupy to:

- zawory grzybkowe zaporowe, służące do odcinania przepływającego czynnika,
- zawory zwrotne (grzybkowe, klapowe i zwrotne),
- zawory regulujące, pozwalają na płynną regulację przepływającego czynnika,
- zawory mieszkowe, zawory odcinające przepływ czynnika, posiadające uszczelnienie dławnicy w postaci mieszka,
- zawory pływakowe,
- kurki kulowe, służące do odcinania przepływającego czynnika,
- osadniki-filtry, urządzenia ochronne oczyszczające czynnik z zanieczyszczeń,
- kosze ssawne, zapobiegające przepływowi powrotnemu czynnika z jednoczesną funkcją jego oczyszczenia,
- odpowietrzniki, urządzenia odpowietrzające instalację.

Wyroby wytwarzane przez Spółki Grupy znajdują zastosowanie w takich branżach jak: ciepłownictwo i ogrzewnictwo, wentylacja i klimatyzacja, wodociągi i kanalizacja, przemysł stoczniowy oraz zakłady przemysłowe. Do ich wytwarzania wykorzystywane są produkowane przez siebie odlewy. Odlewy są wytwarzane w odlewni żeliwa w Ścinawce Średniej. Odlewy produkowane są zarówno na potrzeby własne jak również na sprzedaż, głównie dla innych producentów armatury.

## Elementy złączne

Oferta tego segmentu jest bardzo szeroka, zarówno w układzie wymiarowym, jak i asortymentowym. Duży udział stanowią wyroby z różnego rodzaju pokryciami antykorozyjnymi wykonywanymi w kooperacji. W tym zakresie produkcja segmentu zawiera między innymi: cynkowanie galwaniczne, cynkowanie ogniowe, dakromet, geomet, cynk-nikiel, delta tone i inne. Odrębną grupą produktową są elementy złączne nawierzchni kolejowej takie jak:

wkręty kolejowe, śruby stopowe które znajdują atrakcyjne rynki zbytu w Europie. Produkcja segmentu obejmuje zarówno wyroby standardowe (według norm) jaki i wyroby niestandardowe według specyfikacji i wymagań klienta.

### Działalność pozaprodukcyjna

Segment działalności pozaprodukcyjnej zajmuje się obsługą majątku nieprodukcyjnego stanowiącego obecnie własność spółki Zetkama Nieruchomości Sp. z o.o. której majątek stanowią nieruchomości. Składnikami majątku zarządzanymi w segmencie są nieruchomości położone w Sosnowcu, Katowicach, Kłodzku oraz w Ścinawce Średniej. Głównym zakresem działalności w segmencie jest sprzedaż nieruchomości oraz wynajem powierzchni produkcyjnych, magazynowych oraz biurowych.

Zgodnie z MSSF 8 wyniki segmentów operacyjnych wynikają z wewnętrznych raportów weryfikowanych okresowo przez Zarząd Spółki dominującej (główny organ decyzyjny w Grupie Kapitałowej). Zarząd Spółki dominującej analizuje wyniki segmentów operacyjnych na poziomie zysku (straty) z działalności operacyjnej. Pomiar wyników segmentów operacyjnych stosowany w kalkulacjach zarządczych zbieżny jest z zasadami rachunkowości zastosowanymi przy sporządzaniu skonsolidowanego sprawozdania finansowego.

#### za okres od 01.01. do 30.06.2018 roku

	Podzespoły dla motoryzacji i komponenty	Automatyka przemysłowa i armatura	Elementy złączone	Działalność pozaprodukcyjna	Razem
Przychody od klientów zewnętrznych	194 248	87 053	79 605	415	361 321
Przychody od innych segmentów	476	3 371	211	5 677	9 735
<b>Przychody ze sprzedaży ogółem</b>	<b>194 724</b>	<b>90 424</b>	<b>79 816</b>	<b>6 092</b>	<b>371 056</b>
Wynik operacyjny segmentu	45 026	21 905	14 505	-78	81 358

#### za okres od 01.01. do 30.06.2017 roku

	Podzespoły dla motoryzacji i komponenty	Automatyka przemysłowa i armatura	Elementy złączone	Działalność pozaprodukcyjna	Razem
Przychody od klientów zewnętrznych	167 184	79 519	66 933	445	314 081
Przychody od innych segmentów	303	21 341	565	5 243	27 452
<b>Przychody ze sprzedaży ogółem</b>	<b>167 487</b>	<b>100 860</b>	<b>67 498</b>	<b>5 688</b>	<b>341 533</b>
Wynik operacyjny segmentu	36 763	16 708	13 754	-116	67 109

#### za okres od 01.04. do 30.06.2018 roku

	Podzespoły dla motoryzacji i komponenty	Automatyka przemysłowa i armatura	Elementy złączone	Działalność pozaprodukcyjna	Razem
Przychody od klientów zewnętrznych	98 241	43 256	40 731	179	182 407
Przychody od innych segmentów	298	1 866	150	2 840	5 154
<b>Przychody ze sprzedaży ogółem</b>	<b>98 539</b>	<b>45 122</b>	<b>40 881</b>	<b>3 019</b>	<b>187 561</b>
Wynik operacyjny segmentu	23 810	10 990	7 527	-19	42 308

#### za okres od 01.04. do 30.06.2017 roku

	Podzespoły dla motoryzacji i komponenty	Automatyka przemysłowa i armatura	Elementy złączone	Działalność pozaprodukcyjna	Razem
Przychody od klientów zewnętrznych	83 986	40 924	32 485	261	157 656
Przychody od innych segmentów	181	11 449	279	2 616	14 525
<b>Przychody ze sprzedaży ogółem</b>	<b>84 167</b>	<b>52 373</b>	<b>32 764</b>	<b>2 877</b>	<b>172 181</b>
Wynik operacyjny segmentu	18 360	7 870	6 467	-138	32 559

Uzgodnienie wyniku segmentów operacyjnych z wynikiem Grupy zaprezentowanym w skonsolidowanym sprawozdaniu z dochodów oraz w skonsolidowanym sprawozdaniu z całkowitych dochodów:

	01.01. - 30.06.2018	01.01. - 30.06.2017
<b>Zysk brutto ze sprzedaży</b>	<b>81 364</b>	<b>67 109</b>
Koszty sprzedaży	-17 628	-14 180
Koszty ogólnego zarządu	-24 811	-20 898
Pozostałe przychody operacyjne	2 621	5 573
Pozostałe koszty operacyjne	-5 704	-3 099
<b>Zysk (strata) z działalności operacyjnej</b>	<b>35 842</b>	<b>34 505</b>
Przychody finansowe	3 609	1 231
Koszty finansowe	-1 472	-4 713
<b>Zysk (strata) przed opodatkowaniem</b>	<b>37 979</b>	<b>31 023</b>

Aktywa i zobowiązania w ramach segmentów przedstawiają się następująco:

**Stan na 30.06.2018**

	Podzespoły dla motoryzacji i komponenty	Automatyka przemysłowa i armatura	Elementy złączne	Działalność pozaprodukcyjna	Razem
Aktywa segmentu operacyjnego	416 072	186 682	109 106	15 363	727 223
Zobowiązania segmentu	159 486	59 119	48 356	84 883	351 844

**Stan na 31.12.2017**

	Podzespoły dla motoryzacji i komponenty	Automatyka przemysłowa i armatura	Elementy złączne	Działalność pozaprodukcyjna	Razem
Aktywa segmentu operacyjnego	385 952	193 006	99 408	15 030	693 396
Zobowiązania segmentu	140 252	63 584	44 043	27 396	275 275

Przychody Grupy uzyskane od klientów zewnętrznych w przekroju obszarów geograficznych przedstawiają się następująco:

	01.01. - 30.06.2018	01.01. - 30.06.2017
Polska	123 538	103 625
Unia Europejska	196 286	165 544
Pozostałe kraje	41 497	44 912
<b>Przychody ze sprzedaży</b>	<b>361 321</b>	<b>314 081</b>

Przychody Grupy uzyskiwane od klientów zewnętrznych zaprezentowano w przekroju obszarów geograficznych, które wyodrębniane są przez Grupę według kryterium lokalizacji klientów zewnętrznych.

Sprzedaż do żadnego z klientów nie przekroczyła 10% przychodów ze sprzedaży Grupy.

#### 4. Cykliczność oraz sezonowość działalności

Działalność spółek wchodzących w skład Grupy Kapitałowej nie podlega istotnym zjawiskom cykliczności ani sezonowości.

## 5. Koszty według rodzaju

	01.01. - 30.06.2018	01.01. - 30.06.2017
Amortyzacja	14 522	12 799
Świadczenia pracownicze	79 402	69 186
Zużycie materiałów i energii	166 043	142 763
Usługi obce	41 463	37 007
Podatki i opłaty	3 158	2 589
Pozostałe koszty rodzajowe	2 083	2 463
<b>Koszty wg rodzaju razem</b>	<b>306 671</b>	<b>266 807</b>
Zmiana stanu produktów, produkcji w toku (+/-)	1 984	1 427
Koszt wytworzenia produktów na własne potrzeby (-)	-670	-546
<b>Koszt własny sprzedaży, koszty sprzedaży oraz koszty ogólnego zarządu</b>	<b>307 985</b>	<b>267 688</b>

## 6. Pozostałe przychody operacyjne

	01.01. - 30.06.2018	01.01. - 30.06.2017
Zysk ze zbycia niefinansowych aktywów trwałych	234	79
Przychody z refaktur	16	112
Odwrócenie odpisów aktualizujących wartość należności finansowych	7	25
Odwrócenie odpisów aktualizujących wartość należności niefinansowych	0	25
Odwrócenie odpisów aktualizujących wartość zapasów	318	312
Rozwiązanie niewykorzystanych rezerw	0	43
Otrzymane kary i odszkodowania	156	3
Dotacje otrzymane	420	89
Przedawnione zobowiązania	5	6
Uzysk złomu	230	0
Bonus za obrót	0	15
Zysk ze zbycia spółki zależnej	346	0
Odszkodowania z ubezpieczenia	345	354
Pozostałe przychody operacyjne (inne)	544	4 510
<b>Pozostałe przychody operacyjne razem</b>	<b>2 621</b>	<b>5 573</b>

Zysk ze zbycia spółki zależnej w kwocie 346 tys. PLN dotyczy wyniku zrealizowanego na sprzedaży Techmadex S.A. Szerzej transakcja została opisana w nocie 23.

Najistotniejszą pozycję pozostałych przychodów operacyjnych w I półroczu 2017 roku stanowiło wyśięgowane zobowiązanie do dopłaty do ceny nabycia akcji Masterform S.A. (obecnie Masterform Sp. z o.o.).

Zgodnie z warunkami nabycia 80% akcji Masterform S.A., cena zakupu mogła zostać zwiększona o 3.968 tys. PLN w przypadku zrealizowania przez Masterform S.A. celów określonych w umowie inwestycyjnej. W rezultacie braku spełnienia założonych celów inwestycyjnych, zobowiązanie do dopłaty zostało wyśięgowane ze sprawozdania z sytuacji finansowej.



## 7. Pozostałe koszty operacyjne

	01.01. - 30.06.2018	01.01. - 30.06.2017
Strata ze zbycia niefinansowych aktywów trwałych	154	112
Odpisy aktualizujące wartość firmy	0	1 500
Odpisy aktualizujące wartość należności finansowych	3 032	135
Odpisy aktualizujące wartość należności niefinansowych	0	128
Odpisy aktualizujące wartość zapasów	900	330
Utworzenie rezerw	328	151
Koszty usuwania braków i złomowania	394	185
Likwidacja środków trwałych	38	7
Przekazane darowizny	191	119
Bonus za obrót	0	3
Spisane należności	59	0
Kary umowne	39	0
Straty w majątku trwałym	41	78
Koszty sądowe	125	2
Koszty refaktur	64	116
Zapłacone odszkodowania	1	0
Inne koszty	338	233
<b>Pozostałe koszty operacyjne razem</b>	<b>5 704</b>	<b>3 099</b>

W pozostałych kosztach operacyjnych w pierwszym półroczu 2017 roku ujęty został odpis aktualizujący wartość firmy powstałej na nabyciu Techmadex S.A. w kwocie 1.500 tys. PLN. Odpis ten został oszacowany na bazie przeprowadzonego testu na utratę wartości wartości firmy.

## 8. Przychody finansowe

	01.01. - 30.06.2018	01.01. - 30.06.2017
Odsetki od środków pieniężnych	247	279
Pozostałe odsetki	301	99
Dodatnie różnice kursowe	3 061	571
Pozostałe przychody finansowe	0	282
<b>Razem przychody finansowe</b>	<b>3 609</b>	<b>1 231</b>

## 9. Koszty finansowe

	01.01. - 30.06.2018	01.01. - 30.06.2017
Odsetki od kredytów bankowych i pożyczek	828	733
Odsetki od zobowiązań z tytułu leasingu	253	209
Pozostałe odsetki	110	79
Ujemne różnice kursowe	0	3 488
Utworzenie odpisów aktualizujących wartość pożyczek	50	27
Utworzenie odpisów aktualizujących wartość udziałów i akcji	4	0
Pozostałe koszty finansowe	227	177
<b>Razem koszty finansowe</b>	<b>1 472</b>	<b>4 713</b>

## 10. Podatek dochodowy

	01.01. - 30.06.2018	01.01. - 30.06.2017
<b>Bieżący podatek dochodowy</b>	<b>7 775</b>	<b>5 339</b>
Rozliczenie podatku za okres sprawozdawczy	7 771	5 357
Korekty podatku za poprzednie okresy	4	-18
<b>Odroczony podatek dochodowy</b>	<b>-1 349</b>	<b>-75</b>
Powstanie i odwrócenie różnic przejściowych	-1 349	-75
<b>Podatek dochodowy razem</b>	<b>6 426</b>	<b>5 264</b>

	01.01. - 30.06.2018	01.01. - 30.06.2017
<b>Wyliczenie efektywnej stawki podatku</b>		
Zysk brutto	37 979	31 023
<b>Teoretyczny podatek od zysku brutto</b>	<b>7 216</b>	<b>5 894</b>
Różnice trwałe:		
- przychody /koszty niepodatkowe	-790	-1 291
Ulgą strefowa	0	661
<b>Obciążenie podatkowe wykazane w sprawozdaniu z dochodów</b>	<b>6 426</b>	<b>5 264</b>

## 11. Wartość firmy

Ujętą w skonsolidowanym sprawozdaniu z sytuacji finansowej wartość firmy powstałą w wyniku zakupu spółek wchodzących w skład Grupy przedstawia tabela poniżej.

	30.06.2018	31.12.2017
Techmadex S.A.	n/d	0
Masterform Sp. z o.o.	10 595	10 595
Kuźnia Polska S.A.	21 231	21 231
<b>Razem</b>	<b>31 826</b>	<b>31 826</b>

W I półroczu 2017 roku ujęto odpis aktualizujący wartość firmy powstałej na nabyciu Techmadex S.A. na kwotę 1.500 tys. PLN. Wartość odpisu została oszacowana w oparciu o wyniki testu na utratę wartości wartości firmy.

W I półroczu 2018 roku dokonano zbycia inwestycji w akcje Techmadex S.A. (por. nota 23). W konsekwencji tej transakcji, ze skonsolidowanego sprawozdania z sytuacji finansowej usunięta została wartość firmy rozpoznana na nabyciu tej spółki.

Zmiany wartości firmy w okresie zaprezentowano w poniższej tabeli:

	01.01. - 30.06.2018	01.01. - 30.06.2017
<b>Wartość brutto na początek okresu</b>	<b>38 116</b>	<b>38 116</b>
Utrata kontroli nad jednostką zależną (-)	-6 290	0
<b>Wartość brutto na koniec okresu</b>	<b>31 826</b>	<b>38 116</b>
<b>Stan odpisów aktualizujących na początek okresu</b>	<b>6 290</b>	<b>3 500</b>
Utrata kontroli nad jednostką zależną (-)	-6 290	0
Odpis z tytułu utraty wartości ujęty w wyniku	0	1 500
<b>Stan odpisów aktualizujących na koniec okresu</b>	<b>0</b>	<b>5 000</b>
<b>Wartość firmy netto na początek okresu</b>	<b>31 826</b>	<b>34 616</b>
<b>Wartość firmy netto na koniec okresu</b>	<b>31 826</b>	<b>33 116</b>

## 12. Wartości niematerialne

### Zmiana wartości bilansowej od 01.01. do 30.06.2018 roku

	Znaki towarowe	Patenty i licencje	Oprogramowanie komputerowe	Koszty prac rozwojowych	Pozostałe wartości niematerialne	Wartości niematerialne w trakcie wytwarzania	Razem
<b>Wartość netto na początek okresu</b>	<b>6 604</b>	<b>2 690</b>	<b>2 123</b>	<b>15 150</b>	<b>11 999</b>	<b>8 089</b>	<b>46 655</b>
Zwiększenia (nabycie, wytworzenie, leasing)	36	261	71	30	0	977	1 375
Zmniejszenia (zbycie, likwidacja) (-)	0	0	0	0	-225	0	-225
Amortyzacja (-)	-163	-201	-246	-644	-30	0	-1 284
<b>Wartość netto na koniec okresu</b>	<b>6 477</b>	<b>2 750</b>	<b>1 948</b>	<b>14 536</b>	<b>11 744</b>	<b>9 066</b>	<b>46 521</b>

### Zmiana wartości bilansowej od 01.01. do 30.06.2017

	Znaki towarowe	Patenty i licencje	Oprogramowanie komputerowe	Koszty prac rozwojowych	Pozostałe wartości niematerialne	Wartości niematerialne w trakcie wytwarzania	Razem
<b>Wartość netto na początek okresu</b>	<b>5 969</b>	<b>2 864</b>	<b>1 191</b>	<b>9 002</b>	<b>11 951</b>	<b>13 121</b>	<b>44 098</b>
Zwiększenia (nabycie, wytworzenie, leasing)	0	138	1 151	533	0	802	2 624
Inne zmiany (reklasyfikacje, przemieszczenia)	0	0	309	0	-309	-1 032	-1 032
Amortyzacja (-)	-77	-188	-214	-437	-11	0	-927
<b>Wartość netto na koniec okresu</b>	<b>5 892</b>	<b>2 814</b>	<b>2 437</b>	<b>9 098</b>	<b>11 631</b>	<b>12 891</b>	<b>44 763</b>

### 13. Rzeczowe aktywa trwałe

#### Zmiana wartości bilansowej od 01.01. do 30.06.2018 roku

	Grunty	Budynki i budowle	Maszyny i urządzenia	Środki transportu	Pozostałe środki	Rzeczowe aktywa trwałe w trakcie wytwarzania	Razem
<b>Wartość netto na początek okresu</b>	<b>3 753</b>	<b>96 508</b>	<b>194 825</b>	<b>4 341</b>	<b>14 136</b>	<b>13 870</b>	<b>327 433</b>
Zwiększenia (nabycie, wytworzenie, leasing)	0	521	20 782	776	1 591	21 858	45 528
Sprzedaż spółki zależnej (-)	0	-130	-213	-655	-70	0	-1 068
Zmniejszenia (zbycie, likwidacja) (-)	0	0	-42	-328	-19	-2 783	-3 172
Inne zmiany (reklasyfikacje, przemieszczenia)	0	-2 902	0	0	0	-18 879	-21 781
Amortyzacja (-)	0	-1 727	-9 582	-534	-1 395	0	-13 238
<b>Wartość netto na koniec okresu</b>	<b>3 753</b>	<b>92 270</b>	<b>205 770</b>	<b>3 600</b>	<b>14 243</b>	<b>14 066</b>	<b>333 702</b>

#### Zmiana wartości bilansowej od 01.01. do 30.06.2017 roku

	Grunty	Budynki i budowle	Maszyny i urządzenia	Środki transportu	Pozostałe środki trwałe	Rzeczowe aktywa trwałe w trakcie wytwarzania	Razem
<b>Wartość netto na początek okresu</b>	<b>3 753</b>	<b>96 791</b>	<b>165 462</b>	<b>3 821</b>	<b>12 872</b>	<b>12 691</b>	<b>295 390</b>
Zwiększenia (nabycie, wytworzenie, leasing)	0	291	23 256	1 422	1 961	29 880	56 810
Zmniejszenia (zbycie, likwidacja) (-)	0	-14	-1 419	-67	-12	0	-1 512
Inne zmiany (reklasyfikacje, przemieszczenia)	0	0	-1	0	0	-19 040	-19 041
Amortyzacja (-)	0	-1 665	-8 463	-484	-1 260	0	-11 872
<b>Wartość netto na koniec okresu</b>	<b>3 753</b>	<b>95 403</b>	<b>178 835</b>	<b>4 692</b>	<b>13 561</b>	<b>23 531</b>	<b>319 775</b>

## 14. Zapasy

	30.06.2018	31.12.2017
Materiały	44 803	40 465
Wyroby gotowe	28 241	27 411
Półprodukty i produkcja w toku	32 626	30 350
Towary	5 952	8 502
<b>Wartość bilansowa zapasów razem</b>	<b>111 622</b>	<b>106 728</b>

## 15. Należności z tytułu dostaw i usług oraz pozostałe należności

	30.06.2018	31.12.2017
Należności handlowe	140 281	111 847
Odpisy aktualizujące wartość należności handlowych (-)	-8 682	-5 826
<b>Należności handlowe netto</b>	<b>131 599</b>	<b>106 021</b>
Inne należności	1	1 539
Odpisy aktualizujące wartość pozostałych należności finansowych (-)	0	-1 634
Należności ze sprzedaży aktywów trwałych	50	68
Kaucje z tytułu usług budowlanych	0	104
Kaucje wpłacone z innych tytułów	0	18
<b>Pozostałe należności finansowe netto</b>	<b>51</b>	<b>95</b>
Należności z tytułu podatków i innych świadczeń	8 249	7 853
Przedpłaty i zaliczki	4 385	3 783
Pozostałe należności niefinansowe	521	660
Odpisy aktualizujące wartość należności niefinansowych (-)	-514	-522
<b>Należności niefinansowe</b>	<b>12 641</b>	<b>11 774</b>
<b>Należności handlowe oraz pozostałe razem</b>	<b>144 291</b>	<b>117 890</b>

## 16. Odpisy aktualizujące

Odpisy aktualizujące wartość zapasów	01.01. - 30.06.2018	01.01. - 30.06.2017
<b>Stan na początek okresu</b>	<b>2 509</b>	<b>1 871</b>
Odpisy ujęte jako koszt w okresie	999	330
Odpisy odwrócone w okresie (-)	-613	-312
Odpisy wykorzystane (-)	0	-123
<b>Stan na koniec okresu</b>	<b>2 895</b>	<b>1 766</b>

Odpisy aktualizujące wartość należności i pożyczek	01.01. - 30.06.2018	01.01. - 30.06.2017
<b>Stan na początek okresu</b>	<b>7 984</b>	<b>5 646</b>
Odpisy ujęte jako koszt w okresie	2 749	263
Odpisy odwrócone ujęte jako przychód w okresie (-)	-94	-50
Odpisy wykorzystane (-)	-7	-73
<b>Stan na koniec okresu</b>	<b>10 632</b>	<b>5 786</b>

Zdaniem Zarządu Spółki dominującej, zapasy nie objęte odpisem aktualizującym nie utraciły przydatności gospodarczej, natomiast spłata należności nie objętych odpisami aktualizującymi nie budzi wątpliwości.

## 17. Aktywa oraz zobowiązania finansowe

Wartość aktywów finansowych prezentowana w skonsolidowanym bilansie odnosi się do następujących kategorii instrumentów finansowych:

### Stan na 30.06.2018 roku

Aktywa finansowe	Wyceniane zamortyzowanym kosztem	Wyceniane w wartości godziwej przez wynik	Wyceniane w wartości godziwej przez inne całkowite dochody	Razem
Należności handlowe oraz pozostałe należności	131 650	0	0	131 650
Pożyczki	297	0	0	297
Udziały w spółkach nienotowanych	0	102	0	102
Środki pieniężne i ich ekwiwalenty	38 663	0	0	38 663
<b>Razem</b>	<b>170 610</b>	<b>102</b>	<b>0</b>	<b>170 712</b>

### Stan na 01.01.2018 roku

Aktywa finansowe	Wyceniane zamortyzowanym kosztem	Wyceniane w wartości godziwej przez wynik	Wyceniane w wartości godziwej przez inne całkowite dochody	Razem
Należności handlowe oraz pozostałe należności	106 116	0	0	106 116
Pożyczki	631	0	0	631
Udziały w spółkach nienotowanych	0	105	0	105
Środki pieniężne i ich ekwiwalenty	41 365	0	0	41 365
<b>Razem</b>	<b>148 112</b>	<b>105</b>	<b>0</b>	<b>148 217</b>

Wartość zobowiązań finansowych prezentowana w skonsolidowanym bilansie odnosi się do następujących kategorii instrumentów finansowych:

### Stan na 30.06.2018 roku

Zobowiązania finansowe	Wyceniane zamortyzowanym kosztem	Wyceniane w wartości godziwej przez wynik	Wyceniane w wartości godziwej przez inne całkowite dochody	Razem
Kredyty, pożyczki i inne instrumenty dłużne	93 706	0	0	93 706
Zobowiązania handlowe i pozostałe zobowiązania	147 948	0	0	147 948
<b>Razem</b>	<b>241 654</b>	<b>0</b>	<b>0</b>	<b>241 654</b>

### Stan na 01.01.2018 roku

Zobowiązania finansowe	Wyceniane zamortyzowanym kosztem	Wyceniane w wartości godziwej przez wynik	Wyceniane w wartości godziwej przez inne całkowite dochody	Razem
Kredyty, pożyczki i inne instrumenty dłużne	104 324	0	0	104 324
Zobowiązania handlowe i pozostałe zobowiązania	70 870	0	0	70 870
<b>Razem</b>	<b>175 194</b>	<b>0</b>	<b>0</b>	<b>175 194</b>

## 18. Instrumenty pochodne

Grupa wykorzystuje instrumenty pochodne, by minimalizować ryzyko zmiany kursów walut, w których realizowana jest część transakcji sprzedaży i zakupu. Celem takiego działania jest ograniczenie zmienności przepływów pieniężnych w walucie EUR związanych ze zrealizowaną transakcją bądź wysoce prawdopodobną planowaną transakcją sprzedaży wyrobów Spółek Grupy. Biorąc pod uwagę fakt, iż Grupa realizuje corocznie sprzedaż w walucie EUR w ok. 60% sprzedaży ogółem, takie działanie jest niezbędne dla prawidłowego zarządzania ryzykiem walutowym.

Instrumenty pochodne typu forward zostały wyznaczone przez Grupę jako zabezpieczenie przepływów pieniężnych. Wszystkie instrumenty pochodne wyceniane są w wartości godziwej, ustalonej na podstawie danych pochodzących z rynku (kursy walut, stopy procentowe). Grupa podjęła decyzję o traktowaniu zobowiązań z tytułu leasingu finansowego zaciągniętych w walucie EUR jako instrumentu zabezpieczającego począwszy od 30 czerwca 2018.

W przychodach ze sprzedaży produktów za I półrocze 2018 roku została ujęta kwota 1.265 tys. PLN (I półrocze 2017: 2.797 tys. PLN) jako zrealizowane różnice kursowe z instrumentów zabezpieczających przepływy ze sprzedaży produktów w EUR. Na 30 czerwca 2018 roku, wartość wyceny pochodnych instrumentów finansowych, które zabezpieczą przepływy ze sprzedaży w kolejnych miesiącach wynosi minus 2.920 tys. PLN i ujęta została w zobowiązaniach krótkoterminowych (instrumenty pochodne). Wycena tych instrumentów została ujęta w korespondencji z kapitałem własnym, zgodnie z zasadami polityki zabezpieczeń którą stosuje Grupa.

## 19. Rezerwy

Wartość rezerw ujętych w skonsolidowanym sprawozdaniu finansowym oraz ich zmiany w poszczególnych okresach przedstawiały się następująco:

### Zmiana wartości bilansowej od 01.01. do 30.06.2018 roku

	Rezerwy na świadczenia pracownicze	Koszty restrukturyzacji	Sprawy sądowe	Inne rezerwy	Razem
Stan rezerw na początek okresu	20 544	0	0	1 331	21 875
Zwiększenie rezerw w okresie	2 331	0	40	107	2 478
Wykorzystanie rezerw (-)	-165	0	0	-640	-805
Rozwiązanie rezerw w okresie (-)	0	0	0	0	0
<b>Stan rezerw na koniec okresu</b>	<b>22 710</b>	<b>0</b>	<b>40</b>	<b>798</b>	<b>23 548</b>

### Zmiana wartości bilansowej od 01.01. do 30.06.2017 roku

	Rezerwy na świadczenia pracownicze	Koszty restrukturyzacji	Sprawy sądowe	Inne rezerwy	Razem
Stan rezerw na początek okresu	20 300	0	0	836	21 136
Zwiększenie rezerw w okresie	1 500	0	0	497	1 997
Wykorzystanie rezerw (-)	-1 417	0	0	-500	-1 917
Rozwiązanie rezerw w okresie (-)	-147	0	0	-18	-165
<b>Stan rezerw na koniec okresu</b>	<b>20 236</b>	<b>0</b>	<b>0</b>	<b>815</b>	<b>21 051</b>

Stan rezerw aktuarialnych w Spółkach Grupy nie był aktualizowany na 30 czerwca 2018 roku. W przypadku, gdy nie występują okoliczności uzasadniające konieczność szacunku rezerw aktuarialnych w trakcie roku obrotowego, spółki Grupy dokonują aktualizacji rezerw na koniec roku obrotowego.

## 20. Zobowiązania z tytułu dostaw i usług oraz pozostałe zobowiązania

	30.06.2018	31.12.2017
Zobowiązania z handlowe	85 383	68 884
Zobowiązania z tytułu zakupu aktywów trwałych	1 059	1 929
Inne zobowiązania finansowe	62 206	57
<b>Zobowiązania finansowe</b>	<b>148 648</b>	<b>70 870</b>
Zobowiązania z tytułu podatków i innych świadczeń	6 452	3 137
Przedpłaty i zaliczki otrzymane na dostawy	711	1 811
Zobowiązania z tytułu umów o usługę budowlaną	0	1 391
Inne zobowiązania niefinansowe	394	1 077
<b>Zobowiązania niefinansowe</b>	<b>7 557</b>	<b>7 416</b>
<b>Zobowiązania handlowe i pozostałe operacyjne</b>	<b>156 205</b>	<b>78 286</b>

W innych zobowiązaniach finansowych na 30 czerwca 2018 roku najistotniejszą pozycją jest zobowiązanie do wypłaty dywidend w kwocie 62.063 tys. PLN.

## 21. Kredyty

Wyszczególnienie	Termin spłaty kredytu	Waluta kredytu	Saldo 31.12.2017	Spłata	Zaciągnięcie	Inne zmiany (np. wycena, naliczone odsetki)	Saldo 30.06.2018
Kredyt celowy	31.12.2018	EUR	8 129	-1405	0	203	6 927
Kredyt w linii cash pool	20.12.2023	PLN	17 603	-1 751	0	0	15 852
kredyt inwestycyjny	19.06.2023	EUR	0	0	12 013	58	12 071
kredyt inwestycyjny	29.06.2018	PLN	15 419	-3 417	-11 961	-41	0
Kredyt w rachunku bieżącym (wieloproduktowy)	18.10.2019	EUR/PLN	173	0	496	-46	623
Kredyt inwestycyjny na refinansowanie kredytów	21.10.2022	EUR	1 943	-234	0	82	1 791
Kredyt w rachunku kredytowym	30.06.2022	EUR	11 311	-1 480	0	471	10 302
Pożyczka	10.08.2018	PLN	35	-30	0	0	5
Kredyt w rachunku kredytowym	27.07.2018	EUR	811	-691	0	1	121
Kredyt inwestycyjny	04.11.2020	EUR	2 654	-468	0	114	2 300
Kredyt obrotowy nieodnawialny	13.09.2019	EUR	13 448	-3 218	0	527	10 757
Kredyt w rachunku kredytowym	30.04.2019	EUR	632	-210	0	18	440
Kredyt w rachunku kredytowym	30.04.2019	EUR	1 500	-396	0	40	1 144
Kredyt w rachunku kredytowym	28.02.2022	EUR	3 061	0	0	140	3 201
Kredyt w rachunku kredytowym	29.02.2024	EUR	8 227	0	4 017	464	12 708
Kredyt obrotowy nieodnawialny	23.09.2022	EUR	4 838	-601	0	212	4 449
Kredyt obrotowy nieodnawialny	13.09.2019	EUR	11 309	-3 294	0	201	8 216
Kredyt w rachunku kredytowym	31.12.2020	EUR	3 231	-418	0	-14	2 799
<b>Razem</b>			<b>104 324</b>	<b>-17 613</b>	<b>4 565</b>	<b>2 430</b>	<b>93 706</b>



Wszystkie kredyty zostały udzielone Spółkom Grupy na warunkach rynkowych.

W dniu 26 czerwca 2018 roku Kuźnia Polska S.A. zawarła dwie umowy kredytowe:

- na refinansowanie kredytu inwestycyjnego udzielonego przez inny bank – kwota kredytu 2.900 tys. EUR;
- na finansowanie kapitału obrotowego – kwota kredytu 7.200 tys. EUR.

Zabezpieczeniem dla powyższych kredytów są: hipoteka na nieruchomościach spółki, zastaw rejestrowy na rzeczach ruchomych, zastaw na rachunku bieżącym oraz oświadczenie o poddaniu się egzekucji.

W dniu 9 lipca Kuźnia Polska S.A. zawarła z bankiem umowę wieloproduktową z limitem 1.000 tys. EUR z przeznaczeniem na gwarancje i/lub limit kredytowy. Zabezpieczeniem tej umowy jest oświadczenie o poddaniu się egzekucji.

W dniu 12 lipca 2018 roku Zetkama Sp. z o.o. zawarła aneks do umowy wieloproduktowej, w ramach którego bank uruchomił odnawialną linię kredytową z limitem do kwoty 3.000 tys. EUR. Termin spłaty zadłużenia ustalono na 11 lipca 2021 roku. Zabezpieczeniem kredytu są: weksel własny, zastaw na zapasach oraz cesja polisy ubezpieczeniowej dotycząca zastawionych zapasów.

W dniu 13 lipca 2018 roku Mangata Holding S.A. oraz pozostali uczestnicy umowy cash pooling'u podpisali aneks zmieniający limit kredytu w ramach rachunku cash pool z kwoty 20.000 tys. PLN na kwotę 40.000 tys. PLN. Nowy limit kredytowy obowiązuje do 31 lipca 2020 roku. Jako zabezpieczenie kredytu w rachunku cash pooling'u, Spółka dominująca wraz z innymi uczestnikami cash pooling'u złożyła oświadczenie o poddaniu się solidarnie egzekucji do maksymalnej kwoty 52.000 tys. PLN.

W dniu 25 lipca 2018 roku Śrubena Unia S.A. zawarła umowę o kredyt nieodnawialny na kwotę 2.500 tys. EUR w celu finansowania bieżącej działalności. Kredyt zostanie spłacony w 24 miesięcznych ratach. Zabezpieczeniem kredytu są: oświadczenie o poddaniu się egzekucji, hipoteka umowna, cesja praw z polisy ubezpieczeniowej nieruchomości będących przedmiotem hipoteki.

## 22. Aktywa oraz zobowiązania warunkowe

Spółki Grupy udzieliły gwarancji należytego wykonania i usunięcia wad na łączną kwotę 3.171 tys. PLN.

Zaciągnięte przez Grupę Kapitałową zobowiązania z tytułu kredytów, pożyczek, innych instrumentów dłużnych oraz z tytułu leasingu finansowego objęte są następującymi zabezpieczeniami spłaty:

- Zastawy rejestrowe na maszynach
- Hipoteki na nieruchomościach
- Zastawy rejestrowe na akcjach i udziałach spółek zależnych
- Blokada środków na rachunku bankowym (dot. gwarancji)
- Zastawy rejestrowe na zapasach
- Weksle
- Cesje praw z polisy ubezpieczenia
- Weksle in blanco
- Pełnomocnictwo do dysponowania obecnymi i przyszłymi wpływami na rachunkach bankowych
- Oświadczenie o poddaniu się egzekucji
- Poręczenie spłaty kredytu
- Pozostałe poręczenia

Poza wyżej wymienionymi formami zabezpieczeń spłaty, umowy kredytowe nakładają na Grupę Kapitałową dodatkowe wymogi, jakie muszą być spełnione przez okres kredytowania - zapewnienie utrzymania określonych wskaźników finansowych:

- IBD/EBITDA na poziomie nie wyższym niż 3,5;
- wskaźnik kapitałowy – stosunek kapitałów własnych do aktywów ogółem na poziomie nie niższym niż 40%.

Powyższe wskaźniki finansowe zostały spełnione.

### 23. Zbycie jednostki zależnej

Przed zbyciem całości akcji Techmadex S.A., Mangata Holding S.A. była właścicielem 773.327 akcji Techmadex, stanowiących 51,02% jej kapitału zakładowego.

W dniu 11 czerwca 2018 r. Mangata Holding S.A. utraciła status akcjonariusza Techmadex S.A. z siedzibą w Warszawie związku ze zbyciem całości posiadanych akcji Techmadex S.A. Akcje stanowiące własność Emitenta zostały zbyte w następujący sposób:

- 163.319 akcji zostało zbytych w dniu 4 czerwca 2018 roku za łączną kwotę 634 tys. PLN na rzecz Techmadex S.A. w ramach przeprowadzonego skupu akcji własnych w celu zaoferowania pracownikom Techmadex S.A.;
- 515.825 akcji zostało zbytych w dniu 11 czerwca 2018 roku za łączną kwotę 2.001 tys. PLN na rzecz Techmadex S.A. w ramach przeprowadzonego skupu akcji własnych w celu umorzenia;
- 94.183 akcje Techmadex S.A. zostały zbyte na rzecz Pana Dariusza Gila w dniu 11 czerwca 2018 roku za łączną kwotę 365 tys. PLN.

Cena skupu akcji Techmadex S.A. za kwotę 3,88 PLN/akcja została ustalona przez Zwyczajne Walne gromadzenie Techmadex S.A. w dniu 15 maja 2018 roku.

Mangata Holding S.A. zbyła wszystkie posiadane przez siebie akcje Techmadex za cenę 3,88 zł za jedną akcję, to jest za łączną kwotę 3.001 tys. PLN, z czego kwota 2.996 tys. PLN została uregulowana w drodze przeniesienia na Emitenta prawa użytkowania wieczystego nieruchomości wraz z własnością budynków położonych w Warszawie przy ul. Migdałowej 87 oraz Migdałowej 91, a kwota 5 tys. PLN została uregulowana w gotówce.

Struktura bilansowa zbytych aktywów oraz pasywów Techmadex S.A. na 30 czerwca 2018 roku przedstawia się następująco:

<b>AKTYWA</b>	<b>30.06.2018</b>
Rzeczowe aktywa trwałe	1 068
Należności i pożyczki	182
Aktywa z tytułu odroczonego podatku dochodowego	167
<b>Aktywa trwałe razem</b>	<b>1 417</b>
Zapasy	506
Należności handlowe oraz pozostałe należności	1 521
Pożyczki krótkoterminowe	396
Krótkoterminowe rozliczenia międzyokresowe	294
Środki pieniężne i ich ekwiwalenty	1 385
<b>Aktywa obrotowe razem</b>	<b>4 102</b>
<b>AKTYWA RAZEM</b>	<b>5 519</b>

<b>PASYWA</b>	<b>30.06.2018</b>
Kredyty, pożyczki, inne instrumenty dłużne	341
Leasing finansowy	318
Pozostałe zobowiązania	10
Zobowiązania i rezerwy z tytułu świadczeń pracowniczych	38
<b>Zobowiązania długoterminowe razem</b>	<b>707</b>
Zobowiązania handlowe oraz pozostałe zobowiązania	1 182
Kredyty, pożyczki, inne instrumenty dłużne	285
Leasing finansowy	187
Zobowiązania i rezerwy z tytułu świadczeń pracowniczych	710
Krótkoterminowe rozliczenia międzyokresowe	8
<b>Zobowiązania krótkoterminowe razem</b>	<b>2 372</b>
<b>ZOBOWIĄZANIA RAZEM</b>	<b>3 079</b>

Dla celów rozliczenia transakcji w skonsolidowanym sprawozdaniu finansowym Grupy Kapitałowej Mangata Holding S.A., ze względu na niską istotność danych za okres od dnia utraty kontroli do dnia bilansowego, przyjęto dane finansowe Techmadex S.A. sporządzone na dzień 30 czerwca 2018 jako podstawę do rozliczenia tej transakcji.

**Skonsolidowany wynik na sprzedaży Techmadex S.A. (w tys. PLN):**

Sprzedane aktywa netto	-2 440
Cena sprzedaży	3 001
Udziały nie dające kontroli	2 989
Wartość akcji własnych Techmadex	-3 204
<b>Wynik skonsolidowany na sprzedaży</b>	<b>346</b>

**Przepływy pieniężne ze sprzedaży akcji Techmadex S.A. (w tys. PLN):**

Środki pieniężne otrzymane ze sprzedaży akcji	5
Środki pieniężne Techmadex na moment sprzedaży	-1 385
<b>Wpływ ze sprzedaży Techmadex</b>	<b>-1 380</b>

## 24. Sprawy sądowe

**Śrubena Unia S.A.**

- W dniu 5 czerwca 2018 roku spółka wniosła pozew przeciwko Trade-Port sp. z o.o. z siedzibą w Katowicach o zapłatę kwoty 1.219 tys. PLN wraz z odsetkami ustawowymi za opóźnienie. W dniu 21 czerwca 2018 roku Sąd Okręgowy w Katowicach wydał nakaz zapłaty w postępowaniu nakazowym. Nakaz zapłaty nie jest prawomocny, dłużnik złożył zarzuty. Cała kwota zasądzona nakazem zapłaty została zabezpieczona przez Komornika, pieniądze znajdują się w depozycie.
- W dniu 13 czerwca 2018 roku spółka wniosła pozew przeciwko Trade-Port sp. z o.o. z siedzibą w Katowicach o zapłatę kwoty 1.430 tys. PLN wraz z odsetkami ustawowymi za opóźnienie. W dniu 5 lipca 2018 roku Sąd Okręgowy w Katowicach wydał nakaz zapłaty w postępowaniu nakazowym. Nakaz zapłaty nie jest prawomocny, dłużnik złożył zarzuty. Cała kwota zasądzona nakazem zapłaty została zabezpieczona przez Komornika, pieniądze znajdują się w depozycie.

- Ponadto Spółka w postępowaniach sądowych, egzekucyjnych i upadłościowych dochodzi swoich należności w łącznej kwocie 4.280 tys. PLN. Emitent informował o prowadzeniu tych spraw we wcześniejszych raportach okresowych, na chwilę obecną w żadnej z nich nie wyegzekwowano istotnych kwot.

#### **Techmadex S.A.**

Na dzień publikacji raportu Emitent nie jest jednostką dominującą względem Techmadex S.A., w związku czym ewentualne negatywne rozstrzygnięcia w opisanych powyżej sprawach sądowych nie będą miały skutku względem Emitenta. Mając jednak na uwadze, że Emitent uwzględni wyniki Techmadex S.A. za pierwsze półrocze 2018 roku w swoim skonsolidowanym sprawozdaniu finansowym, dla pełnego oglądu sytuacji Grupy Kapitałowej Mangata Holding w tym okresie, Emitent prezentuje opis spraw sądowych prowadzonych z udziałem Techmadex S.A., według stanu na dzień 30 czerwca 2018 roku.

- Sprawa z powództwa konsorcjum firm: Techmadex S.A., Atrem S.A. i GP Energia Sp. z o.o. przeciwko OGP Gaz-System S.A. przed Sądem Okręgowym w Warszawie o zapłatę 12.140 tys. PLN, z czego kwota zasądzona pozewem zostanie podzielona pomiędzy uczestników konsorcjum w proporcjach 40% dla Techmadex S.A. 40% dla Atrem S.A. oraz 20% dla GP Energia Sp. z o.o. Pozew wniesiono w dniu 15 lutego 2016 roku. Sprawa znajduje się w toku postępowania rozpoznawczego.

- Sprawa z powództwa InterRisk Towarzystwo Ubezpieczeń S.A. Vienna Insurance Group w Warszawie przeciwko Eda-Serwis Sp. z o.o. w Warszawie, Przedsiębiorstwo Usługowe EKOKAN Sp. z o.o. w Tarnowie oraz Techmadex S.A. przed Sądem Okręgowym w Warszawie o zapłatę 1.663 PLN z weksla (1.500 tys. PLN od Techmadex S.A.). Sprawa znajduje się w toku postępowania rozpoznawczego. Jako podstawę roszczenia względem Techmadex S.A. powód wskazał poręczenie do ww. kwoty weksla in blanco z klauzulą bez protestu wystawionego przez Eda Serwis Sp. z o.o. (wówczas spółka zależna Techmadex S.A.) na zabezpieczenie ewentualnych roszczeń regresowych InterRisk związanych z wystawieniem ubezpieczeniowej gwarancji należytego wykonania kontraktu i usunięcia wad i usterek, dotyczącej realizacji umowy pod nazwą „Rozbudowa węzła Rembelszczyzna”. We wskazanym wyżej pozwie InterRisk wniósł o orzeczenie nakazem zapłaty, że Spółka ma zapłacić solidarnie 1.500 tys. PLN. Wobec braku podstaw do wydania nakazu zapłaty z weksla, sprawa została skierowana na rozprawę. Techmadex S.A. stoi na stanowisku, że roszczenie InterRisk jest niezasadne z uwagi na upływ terminu ważności ubezpieczeniowej gwarancji, a tym samym związanego z nią zabezpieczenia udzielonego przez Spółkę.

- W dniu 22 lutego 2018 roku następujący członkowie Konsorcjum: Techmadex S.A. oraz Atrem S.A. złożyli w Sądzie Okręgowym w Warszawie pozew przeciwko spółce OGP Gaz-System S.A. z siedzibą w Warszawie (Zamawiający) o zapłatę kwoty 2.647 tys. PLN tytułem zwrotu bezpodstawnego wzbogacenia uzyskanego przez Zamawiającego kosztem członków Konsorcjum bez podstawy prawnej, na skutek dokonania wypłaty wskazanej kwoty przez spółkę InterRisk Towarzystwo Ubezpieczeń S.A. Vienna Insurance Group (Gwarant) na rzecz Zamawiającego z ubezpieczeniowej gwarancji należytego wykonania kontraktu i usunięcia wad i usterek (Gwarancja) wniesionej przez Lidera Konsorcjum, tj. Techmadex S.A. działającego w imieniu członków Konsorcjum w składzie Techmadex S.A., Atrem S.A. (Partner Konsorcjum) oraz GP Energia Sp. o. o. (Partner Konsorcjum), zgodnie z żądaniem Zamawiającego. Wartość przedmiotu sporu: 2.647 tys. PLN. Żądanie pozwu dotyczy zasądzenia kwoty 1.588 tys. PLN na rzecz Techmadex S.A.

- W dniu 9 marca 2018 roku Członkowie Konsorcjum w składzie: Techmadex S.A., Atrem S.A., GP Energia Sp. z o.o., złożyli do Międzynarodowej Izby Handlowej z siedzibą w Paryżu wniosek o arbitraż przeciwko Force Technology (Pozwany) z siedzibą w Brøndby (Dania). Wniosek dotyczy naprawienia szkody powstałej w wyniku wyrządzenia przez Pozwanego czynu niedozwolonego, a także z tytułu nienależytego wykonania umowy zawartej 25 kwietnia 2013 roku pomiędzy Spółką a Pozwanym w przedmiocie dostawy urządzeń przemysłowych w ramach realizacji projektu pt.: „Budowa Laboratorium Wzorcowania Gazomierzy przy ciśnieniu roboczym na terenie TJE Hołowczyce

w ramach realizacji projektu pn. Opracowanie i wdrożenie technologii wzorcowania gazomierzy na średnim i wysokim ciśnieniu w systemie otwarty-zamknięty”. Wartość przedmiotu sporu wynosiła 1.300 tys. EUR, z czego na rzecz Techmadex S.A. przypada 60% tej kwoty.

W dniu 13 lipca 2018 roku, w wyniku zawarcia ugody pomiędzy stronami sporu, Techmadex S.A. wycofał wniosek złożony do sądu arbitrażowego przy Międzynarodowej Izbie Handlowej o arbitraż w przedmiotowej sprawie.

#### Zetkama sp. z o.o.

- W dniu 17 stycznia 2018 roku spółka wniosła do Sądu Okręgowego w Legnicy VI Wydziału Gospodarczego pozew przeciwko TDZ POWER SE z siedzibą w Brnie, Czechy, o zapłatę 111 tys. EUR. Spółka dochodzi zwrotu zaliczki uiszczonej na poczet dostawy przez pozwanego maszyny, w związku z niezrealizowaniem przez pozwanego dostawy. Spółka oczekuje na uprawomocnienie się europejskiego nakazu zapłaty.

## 25. Wynagrodzenie Członków Zarządu oraz Rady Nadzorczej

Wynagrodzenia	01.01. - 30.06.2018	01.01. - 30.06.2017
Zarząd Jednostki Dominującej	851	864
Rada Nadzorcza Jednostki Dominującej	443	357
Zarządy Jednostek Zależnych	3 601	3 295
Rady Nadzorcze Jednostek Zależnych	1 464	1 401
	<b>6 359</b>	<b>5 917</b>

## 26. Zdarzenia po dniu bilansowym

Poza zdarzeniami opisanymi w niniejszym skróconym śródrocznym skonsolidowanym sprawozdaniu finansowym, po dniu bilansowym, do dnia zatwierdzenia do publikacji niniejszego skróconego śródrocznego skonsolidowanego sprawozdania finansowego, nie wystąpiły inne istotne zdarzenia wymagające ujawnienia.

## 27. Podpisy

Data	Imię i Nazwisko	Funkcja	Podpis
10 września 2018 roku	Leszek Jurasz	Prezes Zarządu	.....
10 września 2018 roku	Kazimierz Przełomski	Wiceprezes Zarządu	.....

Podpis osoby odpowiedzialnej za sporządzenie skróconego śródrocznego skonsolidowanego sprawozdania finansowego

Data	Imię i Nazwisko	Podpis
10 września 2018 roku	Mariusz Jaszczyk	.....

## SKRÓCONE ŚRÓDROCZNE SPRAWOZDANIE FINANSOWE

## Skrócone śródroczne sprawozdanie z sytuacji finansowej

AKTYWA	Nota	30.06.2018 (niebadane)	31.12.2017 (badane)
Wartości niematerialne		50	28
Rzeczowe aktywa trwałe		2 010	1 752
Nieruchomości inwestycyjne	9	2 996	0
Pozostałe długoterminowe aktywa finansowe	10	324 810	333 009
Długoterminowe rozliczenia międzyokresowe		1	4
Aktywa z tytułu odroczonego podatku dochodowego		1 742	1 322
<b>Aktywa trwałe razem</b>		<b>331 609</b>	<b>336 115</b>
Należności handlowe oraz pozostałe należności	12	60 744	706
Pozostałe krótkoterminowe aktywa finansowe	18	19 931	20 349
Krótkoterminowe rozliczenia międzyokresowe		138	73
Środki pieniężne i ich ekwiwalenty		504	3 727
<b>Aktywa obrotowe razem</b>		<b>81 317</b>	<b>24 855</b>
<b>AKTYWA RAZEM</b>		<b>412 926</b>	<b>360 970</b>

PASYWA	Nota	30.06.2018 (niebadane)	31.12.2017 (badane)
Kapitał podstawowy		1 335	1 335
Kapitał ze sprzedaży akcji powyżej ich wartości nominalnej		164 211	164 211
Pozostałe kapitały		-234	19
Zyski zatrzymane:		163 013	130 903
- wynik roku bieżącego		92 202	37 151
- zysk (strata) z lat ubiegłych		70 811	93 752
<b>Kapitał własny razem</b>		<b>328 325</b>	<b>296 468</b>
Kredyty, pożyczki, inne instrumenty dłużne	16	0	6 708
Leasing finansowy		279	191
Zobowiązania i rezerwy z tytułu świadczeń pracowniczych		181	181
<b>Zobowiązania długoterminowe razem</b>		<b>460</b>	<b>7 080</b>
Zobowiązania handlowe oraz pozostałe zobowiązania	15	60 473	1 392
Zobowiązania z tytułu bieżącego podatku dochodowego		0	53
Kredyty, pożyczki, inne instrumenty dłużne	16,17	22 779	55 261
Leasing finansowy		163	89
Zobowiązania i rezerwy z tytułu świadczeń pracowniczych		725	624
Pozostałe rezerwy krótkoterminowe		0	3
Krótkoterminowe rozliczenia międzyokresowe		1	0
<b>Zobowiązania krótkoterminowe razem</b>		<b>84 141</b>	<b>57 422</b>
<b>Zobowiązania razem</b>		<b>84 601</b>	<b>64 502</b>
<b>PASYWA RAZEM</b>		<b>412 926</b>	<b>360 970</b>

## Skrócone śródroczne sprawozdanie z dochodów

	Nota	01.04. - 30.06.2018 (niebadane)	01.04. - 30.06.2017 (niebadane)	01.01. - 30.06.2018 (niebadane)	01.01. - 30.06.2017 (niebadane)
<b>Przychody ze sprzedaży</b>		<b>2 838</b>	<b>2 618</b>	<b>5 673</b>	<b>5 239</b>
Przychody ze sprzedaży usług	3	2 838	2 618	5 673	5 239
<b>Koszt własny sprzedaży</b>		<b>0</b>	<b>0</b>	<b>0</b>	<b>0</b>
<b>Zysk (strata) brutto ze sprzedaży</b>		<b>2 838</b>	<b>2 618</b>	<b>5 673</b>	<b>5 239</b>
Koszty ogólnego zarządu	4	1 759	1 320	3 434	2 656
Pozostałe przychody operacyjne	5	49	4 004	97	4 025
Pozostałe koszty operacyjne		64	116	102	125
<b>Zysk (strata) z działalności operacyjnej</b>		<b>1 064</b>	<b>5 186</b>	<b>2 234</b>	<b>6 483</b>
Przychody finansowe	6	95 617	115	95 748	196
Koszty finansowe	7	5 683	2 063	6 137	2 540
<b>Zysk (strata) przed opodatkowaniem</b>		<b>90 998</b>	<b>3 238</b>	<b>91 845</b>	<b>4 139</b>
Podatek dochodowy	8	-528	193	-357	334
<b>Zysk (strata) netto z działalności kontynuowanej</b>		<b>91 526</b>	<b>3 045</b>	<b>92 202</b>	<b>3 805</b>
<b>Zysk (strata) netto</b>		<b>91 526</b>	<b>3 045</b>	<b>92 202</b>	<b>3 805</b>

## Zysk na jedną akcję

w PLN	01.04. - 30.06.2018 (niebadane)	01.04. - 30.06.2017 (niebadane)	01.01. - 30.06.2018 (niebadane)	01.01. - 30.06.2017 (niebadane)
<b>Z działalności kontynuowanej</b>				
- podstawowy	13,71	0,46	13,81	0,57
- rozwodniony	13,71	0,46	13,81	0,57

## Skrócone śródroczne sprawozdanie z całkowitych dochodów

	01.04. - 30.06.2018 (niebadane)	01.04. - 30.06.2017 (niebadane)	01.01. - 30.06.2018 (niebadane)	01.01. - 30.06.2017 (niebadane)
<b>Zysk (strata) netto</b>	<b>91 526</b>	<b>3 045</b>	<b>92 202</b>	<b>3 805</b>
<b>Inne całkowite dochody, które zostaną przeklasyfikowane na zyski lub straty po spełnieniu określonych warunków</b>	<b>-195</b>	<b>-11</b>	<b>-253</b>	<b>353</b>
Instrumenty zabezpieczające przepływy pieniężne	-241	-23	-313	426
- dochody (straty) ujęte w okresie w innych dochodach całkowitych	-241	-23	-313	426
<b>Podatek dochodowy od innych całkowitych dochodów, które mogą być przeniesione do wyniku</b>	<b>-46</b>	<b>-12</b>	<b>-60</b>	<b>73</b>
Inne całkowite dochody, które nie zostaną przeklasyfikowane na zyski lub straty	0	0	0	0
<b>Inne całkowite dochody po opodatkowaniu</b>	<b>-195</b>	<b>-11</b>	<b>-253</b>	<b>353</b>
<b>Całkowite dochody</b>	<b>91 331</b>	<b>3 034</b>	<b>91 949</b>	<b>4 158</b>



## Skrócone śródroczne zestawienie zmian w kapitale własnym

za okres od 01.01. do 30.06.2018 roku (niebadane)

	Kapitał podstawowy	Kapitał ze sprzedaży akcji powyżej ich wartości nominalnej	Pozostałe kapitały	Zyski zatrzymane	Kapitał własny razem
<b>Saldo na początek okresu</b>	<b>1 335</b>	<b>164 211</b>	<b>19</b>	<b>130 903</b>	<b>296 468</b>
Dywidendy	0	0	0	-60 092	-60 092
<b>Razem transakcje z właścicielami</b>	<b>0</b>	<b>0</b>	<b>0</b>	<b>-60 092</b>	<b>-60 092</b>
Zysk (strata) netto	0	0	0	92 202	92 202
Inne całkowite dochody po opodatkowaniu	0	0	-253	0	-253
<b>Razem całkowite dochody</b>	<b>0</b>	<b>0</b>	<b>-253</b>	<b>92 202</b>	<b>91 949</b>
<b>Saldo na koniec okresu</b>	<b>1 335</b>	<b>164 211</b>	<b>-234</b>	<b>163 013</b>	<b>328 325</b>

za okres od 01.01. do 30.06.2017 roku (niebadane)

	Kapitał podstawowy	Kapitał ze sprzedaży akcji powyżej ich wartości nominalnej	Pozostałe kapitały	Zyski zatrzymane	Kapitał własny razem
<b>Saldo na początek okresu</b>	<b>1 335</b>	<b>164 211</b>	<b>-318</b>	<b>128 371</b>	<b>293 599</b>
<b>Razem transakcje z właścicielami</b>	<b>0</b>	<b>0</b>	<b>0</b>	<b>0</b>	<b>0</b>
Zysk (strata) netto	0	0	0	3 805	3 805
Inne całkowite dochody po opodatkowaniu	0	0	353	0	353
<b>Razem całkowite dochody</b>	<b>0</b>	<b>0</b>	<b>353</b>	<b>3 805</b>	<b>4 158</b>
<b>Saldo na koniec okresu</b>	<b>1 335</b>	<b>164 211</b>	<b>35</b>	<b>132 176</b>	<b>297 757</b>

**Skrócony śródroczny rachunek przepływów pieniężnych**

	01.01. - 30.06.2018 (niebadane)	01.01. - 30.06.2017 (niebadane)
Zysk (strata) przed opodatkowaniem	91 845	4 139
Amortyzacja i odpisy aktualizujące rzeczowe aktywa trwałe	148	60
Amortyzacja i odpisy aktualizujące wartości niematerialne	5	6
Odpisy aktualizujące aktywa finansowe	4	1 500
Zysk (strata) ze sprzedaży aktywów finansowych	5 194	0
Zyski (straty) z tytułu różnic kursowych	-33	91
Koszty odsetek	768	819
Przychody z odsetek	-213	-185
Przychody z dywidend	-95 384	0
Inne korekty	-22	0
<b>Korekty razem:</b>	<b>-89 533</b>	<b>2 291</b>
Zmiana stanu należności	-1 532	550
Zmiana stanu zobowiązań	-1 011	-3 728
Zmiana stanu rezerw i rozliczeń międzyokresowych	37	-186
<b>Zmiana kapitału obrotowego</b>	<b>-2 506</b>	<b>-3 364</b>
Zapłacony podatek dochodowy	-56	476
<b>Środki pieniężne netto z działalności operacyjnej</b>	<b>-250</b>	<b>3 542</b>
Wydatki na nabycie wartości niematerialnych	-5	0
Wydatki na nabycie rzeczowych aktywów trwałych	-164	-1 005
Otrzymane spłaty pożyczek udzielonych	629	0
Wpływy ze sprzedaży pozostałych aktywów finansowych	5	0
Wydatki na nabycie jednostek zależnych	0	-215
Pożyczki udzielone	-211	-11 523
Otrzymane odsetki	213	171
Otrzymane dywidendy	20	0
<b>Środki pieniężne netto z działalności inwestycyjnej</b>	<b>487</b>	<b>-12 572</b>
Inne wpływy (wydatki) z działalności finansowej	0	324
Wpływy z tytułu zaciągnięcia kredytów i pożyczek	0	9 205
Spłaty kredytów i pożyczek	-3 155	-840
Spłata zobowiązań z tytułu leasingu finansowego	-81	-216
Odsetki zapłacone	-257	-220
<b>Środki pieniężne netto z działalności finansowej</b>	<b>-3 493</b>	<b>8 469</b>
<b>Zmiana netto stanu środków pieniężnych i ich ekwiwalentów bez różnic kursowych</b>	<b>-3 256</b>	<b>-561</b>
Zmiana stanu środków pieniężnych i ich ekwiwalentów z tytułu różnic kursowych	33	-25
Zmiana netto stanu środków pieniężnych i ich ekwiwalentów	-3 223	-586
<b>Środki pieniężne i ich ekwiwalenty na początek okresu</b>	<b>3 727</b>	<b>1 013</b>
<b>Środki pieniężne i ich ekwiwalenty na koniec okresu</b>	<b>504</b>	<b>427</b>

# Dodatkowe informacje do skróconego śródrocznego sprawozdania finansowego

## 1. Informacje ogólne

### a) Informacje o Spółce

Mangata Holding S.A. („Spółka”, „Emitent”) została utworzona na podstawie aktu notarialnego z dnia 1 grudnia 1990 roku (Rep. A. 1453/90). Spółka jest wpisana do rejestru przedsiębiorców Krajowego Rejestru Sądowego w Sądzie Rejonowym w Bielsku – Białej Wydział VIII Gospodarczy Krajowego Rejestru Sądowego pod numerem 0000084847. Spółce nadano numer statystyczny REGON 890501767.

Siedziba Spółki mieści się przy ul. Cechowej 6/8 w Bielsku-Białej.

Akcje Spółki są notowane na Warszawskiej Giełdzie Papierów Wartościowych.

Mangata Holding S.A. jest spółką dominującą Grupy Kapitałowej Mangata Holding S.A. („Grupa Kapitałowa”, „Grupa”).

Czas trwania Spółki jest nieoznaczony.

Skład Zarządu Spółki na dzień zatwierdzenia do publikacji niniejszego skróconego śródrocznego sprawozdania finansowego:

- Leszek Jurasz – Prezes Zarządu
- Kazimierz Przełomski - Wiceprezes Zarządu

W okresie objętym skróconym sprawozdaniem finansowym oraz do dnia jego zatwierdzenia nie miały miejsca zmiany w składzie Zarządu Spółki.

Podstawowym przedmiotem działalności Spółki jest szeroko rozumiana działalność holdingowa prowadzona na rzecz podmiotów wchodzących w skład Grupy Kapitałowej Mangata Holding S.A. Działalność ta obejmuje w szczególności:

- określenie kierunków rozwoju strategicznego w oparciu o cele wyznaczone przez Właścicieli,
- definiowanie strategii, wizji, misji i celów dla całej Grupy oraz poszczególnych segmentów i spółek,
- zarządzanie strategiczne w obszarze finansów,
- obsługę prawną Grupy,
- realizację strategii i głównych projektów w zakresie HR,
- realizację zakupów strategicznych i doboru dostawców materiałów, towarów i usług.

### b) Zasady rachunkowości

Skrócone śródroczne sprawozdanie finansowe Mangata Holding S.A. sporządzone zostało zgodnie z wymogami Międzynarodowego Standardu Rachunkowości 34 Śródroczna sprawozdawczość finansowa, który został zatwierdzony przez Unię Europejską.

Zasady (polityka) rachunkowości zastosowane do sporządzenia niniejszego skróconego śródrocznego sprawozdania finansowego są spójne z tymi, które zastosowano przy sporządzaniu sprawozdania finansowego na dzień i za okres 12 miesięcy zakończony 31 grudnia 2017 roku, z wyjątkiem nowych standardów: MSSF 15 „Przychody z umów z klientami” i „MSSF 9 Instrumenty finansowe”, które weszły w życie od 1 stycznia 2018 roku.

W związku z oszacowanym przez Spółkę nieistotnym wpływem MSSF 15 na rozpoznanie przychodów, saldo początkowe zysków zatrzymanych pozostało niezmienione.

W związku z zastosowaniem MSSF 9 nie uległ istotnej zmianie sposób wyceny aktywów finansowych oraz zobowiązań finansowych. Zmianie uległa natomiast klasyfikacja aktywów finansowych. MSSF 9 nie zmienił klasyfikacji zobowiązań finansowych Spółki.

Na dzień 1 stycznia 2018 roku, klasyfikacja i wartość bilansowa instrumentów finansowych Spółki przedstawiały się następująco:

Aktywa finansowe	Klasyfikacja		Wycena bilansowa	
	MSR 39	MSSF 9	MSR 39	MSSF 9
Należności handlowe oraz pozostałe należności	Pożyczki i należności	Wyceniane zamortyzowanym kosztem	244	244
Pożyczki	Pożyczki i należności	Wyceniane zamortyzowanym kosztem	20 349	20 349
Środki pieniężne i ich ekwiwalenty	Pożyczki i należności	Wyceniane zamortyzowanym kosztem	3 727	3 727

Zobowiązania finansowe	Klasyfikacja		Wycena bilansowa	
	MSR 39	MSSF 9	MSR 39	MSSF 9
Kredyty, pożyczki i inne instrumenty dłużne	Wyceniane zamortyzowanym kosztem	Wyceniane zamortyzowanym kosztem	61 969	61 969
Zobowiązania handlowe i pozostałe zobowiązania	Wyceniane zamortyzowanym kosztem	Wyceniane zamortyzowanym kosztem	1 234	1 234

Skrócone śródroczne sprawozdanie finansowe nie zawiera wszystkich informacji wymaganych przez roczne sprawozdanie finansowe i należy je analizować łącznie z rocznym sprawozdaniem finansowym sporządzonym na 31 grudnia 2017 roku oraz ze skróconym śródrocznym skonsolidowanym sprawozdaniem finansowym sporządzonym na 30 czerwca 2018 roku.

Niniejsze skrócone śródroczne sprawozdanie finansowe było przedmiotem przeglądu przez podmiot uprawniony do badania sprawozdań finansowych.

### c) Okres objęty sprawozdaniem finansowym

Niniejsze sprawozdanie jest jednostkowym sprawozdaniem finansowym Mangata Holding S.A. Obejmuje okres 6 miesięcy zakończony 30 czerwca 2018 roku oraz dane na ten dzień.

Sprawozdanie z dochodów oraz sprawozdanie z całkowitych dochodów obejmują dane za okres 6 miesięcy zakończony 30 czerwca 2018 roku i dane porównawcze za okres 6 miesięcy zakończony 30 czerwca 2017 roku.

Rachunek przepływów pieniężnych oraz sprawozdanie ze zmian w kapitale własnym obejmują dane za okres 6 miesięcy zakończony 30 czerwca 2018 roku oraz dane porównawcze za okres 6 miesięcy zakończony 30 czerwca 2017 roku.

Sprawozdanie z sytuacji finansowej obejmuje dane na 30 czerwca 2018 roku oraz dane porównawcze na 31 grudnia 2017 roku.

#### **d) Podstawa sporządzenia**

Skrócone śródroczne sprawozdanie finansowe zostało sporządzone w oparciu o zasadę kosztu historycznego, z wyjątkiem nieruchomości inwestycyjnych wycenianych w wartości godziwej.

Skrócone śródroczne sprawozdanie finansowe zostało sporządzone przy założeniu kontynuowania działalności przez Spółkę w dającej się przewidzieć przyszłości. Na dzień zatwierdzenia niniejszego skróconego śródrocznego sprawozdania finansowego nie stwierdzono istnienia okoliczności wskazujących na zagrożenie kontynuowania działalności przez Spółkę.

#### **e) Waluta funkcjonalna i prezentacyjna**

Walutą prezentacji niniejszego skróconego śródrocznego sprawozdania finansowego jest polski złoty, który jest również walutą funkcjonalną dla Spółki. Wszystkie wartości, o ile nie wskazano inaczej, podane są po zaokrągleniu do tysiący złotych.

#### **f) Profesjonalny osąd i szacunki**

Sporządzenie skróconego śródrocznego sprawozdania finansowego wymaga dokonania szacunków księgowych i przyjęcia założeń w odniesieniu do przyszłych zdarzeń oraz źródeł niepewności występujących na dzień bilansowy. Szacunki oraz związane z nimi założenia opierają się na doświadczeniu historycznym oraz innych czynnikach uznawanych za racjonalne w danych okolicznościach i stanowią podstawę do określenia wartości bilansowych aktywów i zobowiązań, które nie wynikają bezpośrednio z innych źródeł. Faktyczne wartości mogą się różnić od wartości szacowanych.

Szacunki i związane z nimi założenia podlegają bieżącej weryfikacji. Osądy oraz szacunki dokonywane przez Zarząd, które mają istotny wpływ na skrócone śródroczne sprawozdanie finansowe, zostały przedstawione w notach objaśniających. Zmiana szacunków księgowych jest ujęta w okresie, w którym dokonano zmiany lub w okresach bieżącym i przyszłych, jeżeli dokonana zmiana szacunku dotyczy zarówno okresu bieżącego, jak i okresów przyszłych. Osądy i szacunki mające wpływ na niniejsze skrócone śródroczne sprawozdanie finansowe zostały przedstawione w notach: 10, 12 oraz 13.

#### **g) Zatwierdzenie do publikacji**

Niniejsze skrócone śródroczne sprawozdanie finansowe zostało zatwierdzone do publikacji 10 września 2018 roku.

## 2. Cykliczność oraz sezonowość działalności

Działalność Spółki nie ma charakteru sezonowego ani cyklicznego.

## 3. Segmenty operacyjne

Na dzień bilansowy Spółka nie wyodrębnia wewnętrznych segmentów operacyjnych. Działalność Spółki traktowana jest przez Zarząd jako jeden segment operacyjny.

Informacje o segmentach operacyjnych zaprezentowane zostały w skonsolidowanym sprawozdaniu finansowym Grupy Kapitałowej Mangata Holding S.A.

Przychody operacyjne za I półrocze 2018 roku (oraz za I półrocze 2017 roku) dotyczą świadczenia usług zarządczych i korporacyjnych na rzecz Spółek Grupy Kapitałowej i zostały w całości osiągnięte na terytorium Polski.

## 4. Koszty według rodzaju

	01.01. - 30.06.2018	01.01. - 30.06.2017
Amortyzacja	153	66
Świadczenia pracownicze	1 937	1 740
Zużycie materiałów i energii	70	72
Usługi obce	1 033	569
Podatki i opłaty	28	36
Pozostałe koszty rodzajowe	213	173
<b>Koszty wg rodzaju razem</b>	<b>3 434</b>	<b>2 656</b>
<b>Koszt własny sprzedaży, koszty sprzedaży oraz koszty ogólnego zarządu</b>	<b>3 434</b>	<b>2 656</b>

## 5. Pozostałe przychody operacyjne

	01.01. - 30.06.2018	01.01. - 30.06.2017
Przychody z refaktur	2	7
Pozostałe przychody operacyjne (inne)	95	4 018
<b>Pozostałe przychody operacyjne razem</b>	<b>97</b>	<b>4 025</b>

Najistotniejszą pozycją pozostałych przychodów operacyjnych w I półroczu 2017 roku było wyksięgowane zobowiązanie do dopłaty do ceny nabycia akcji Masterform S.A. (obecnie Masterform Sp. z o.o.). Zgodnie z warunkami nabycia 80% akcji Masterform S.A., cena zakupu mogła zostać zwiększona o maksymalnie 3.968 tys. PLN w przypadku zrealizowania przez Masterform S.A. celów określonych w umowie inwestycyjnej (osiągnięcie ustalonego poziomu EBITDA w latach 2015-2017). W rezultacie przeprowadzonej analizy stwierdzono, że Masterform Sp. z o.o. nie zrealizował założonych celów, w związku z czym wyksięgowano zobowiązania do dopłaty.

## 6. Przychody finansowe

	01.01. - 30.06.2018	01.01. - 30.06.2017
Odsetki od środków pieniężnych	235	15
Pozostałe odsetki	126	178
Dodatnie różnice kursowe	3	3
Dywidendy	95 384	0
<b>Razem przychody finansowe</b>	<b>95 748</b>	<b>196</b>

## 7. Koszty finansowe

	01.01. - 30.06.2018	01.01. - 30.06.2017
Odsetki od kredytów bankowych i pożyczek	213	222
Odsetki od zobowiązań z tytułu leasingu	5	0
Pozostałe odsetki	643	599
Ujemne różnice kursowe	33	104
Utworzenie odpisów aktualizujących wartość udziałów i akcji	4	1 500
Pozostałe koszty finansowe	5 239	115
<b>Razem koszty finansowe</b>	<b>6 137</b>	<b>2 540</b>

Najistotniejszą pozycją pozostałych kosztów finansowych jest strata ze zbycia akcji Techmadex S.A. w kwocie 5.194 tys. PLN. Opis transakcji sprzedaży zamieszczono w nocie 13 niniejszego skróconego śródrocznego sprawozdania finansowego.

## 8. Podatek dochodowy

	01.01. - 30.06.2018	01.01. - 30.06.2017
<b>Bieżący podatek dochodowy</b>	<b>4</b>	<b>430</b>
Rozliczenie podatku za okres sprawozdawczy	0	430
Korekty podatku za poprzednie okresy	4	0
<b>Odroczony podatek dochodowy</b>	<b>-361</b>	<b>-96</b>
Rozliczenie niewykorzystanych strat podatkowych	0	0
Powstanie i odwrócenie różnic przejściowych	-361	-96
<b>Podatek dochodowy razem</b>	<b>-357</b>	<b>334</b>

<b>Efektywna stawka podatkowa</b>	01.01. - 30.06.2018	01.01.- 30.06.2017
Zysk brutto	91 845	4 139
Teoretyczny podatek od zysku brutto	17 451	786
Różnice trwałe:	17 808	452
Przychody z tytułu dywidend	18 123	
Przychody / Koszty niepodatkowe	-315	452
<b>Obciążenie podatkowe wykazane w sprawozdaniu z dochodów</b>	<b>-357</b>	<b>334</b>

## 9. Nieruchomości inwestycyjne

Jednym z elementów rozliczenia sprzedaży akcji Techmadex S.A. przez Mangata Holding S.A. (por. nota 10) było przeniesienie prawa użytkowania wieczystego nieruchomości wraz z prawem własności budynków położonych w Warszawie. Intencją Spółki jest wynajem powierzchni biurowej w tych budynkach, dlatego nieruchomości te zostały w całości zaklasyfikowane jako nieruchomości inwestycyjne.

Na dzień bilansowy nieruchomości inwestycyjne zostały wycenione w wartości godziwej oszacowanej przez niezależnego rzeczoznawcę.

## 10. Inwestycje długoterminowe

	Stan na dzień:	
	30.06.2018	31.12.2017
<b>Udziały/akcje w jednostkach powiązanych razem:</b>	<b>324 810</b>	<b>333 005</b>
Śrubena Unia S.A.	23 116	23 116
MCS Sp. z o.o.	5 505	5 505
Zetkama R&D Sp. z o.o.	14	14
Techmadex S.A.	0	8 195
Kuźnia Polska S.A.	168 547	168 547
Mangata Nieruchomości Sp. z o.o.	13	13
Masterform Sp. z o.o.	19 769	19 769
Zetkama Nieruchomości Sp. z o.o.	3 360	3 360
Zetkama Sp. z o.o.	104 486	104 486
<b>Udziały/akcje w pozostałych jednostkach</b>	<b>0</b>	<b>4</b>
<b>Długoterminowe aktywa finansowe razem</b>	<b>324 810</b>	<b>333 009</b>

### Zbycie akcji Techmadex S.A.

Przed zbyciem całości akcji Techmadex S.A., Mangata Holding S.A. była właścicielem 773.327 akcji Techmadex, stanowiących 51,02% jej kapitału zakładowego.

W dniu 11 czerwca 2018 r. Mangata Holding S.A. utraciła status akcjonariusza Techmadex S.A. z siedzibą w Warszawie związku ze zbyciem całości posiadanych akcji Techmadex S.A. Akcje stanowiące własność Emitenta zostały zbyte w następujący sposób:

- 163.319 akcji zostało zbytych w dniu 4 czerwca 2018 roku za łączną kwotę 634 tys. PLN na rzecz Techmadex S.A. w ramach przeprowadzonego skupu akcji własnych w celu zaoferowania pracownikom Techmadex S.A.;
- 515.825 akcji zostało zbytych w dniu 11 czerwca 2018 roku za łączną kwotę 2.001 tys. PLN na rzecz Techmadex S.A. w ramach przeprowadzonego skupu akcji własnych w celu umorzenia;
- 94.183 akcje Techmadex S.A. zostały zbyte na rzecz Pana Dariusza Gila w dniu 11 czerwca 2018 roku za łączną kwotę 365 tys. PLN.

Cena skupu akcji Techmadex S.A. za kwotę 3,88 PLN/akcja została ustalona przez Zwyczajne Walne gromadzenie Techmadex S.A. w dniu 15 maja 2018 roku.



Mangata Holding S.A. zbyła wszystkie posiadane przez siebie akcje Techmadex za cenę 3,88 zł za jedną akcję, to jest za łączną kwotę 3.001 tys. PLN, z czego kwota 2.996 tys. PLN została uregulowana w drodze przeniesienia na Emitenta prawa użytkowania wieczystego nieruchomości wraz z własnością budynków położonych w Warszawie przy ul. Migdałowej 87 oraz Migdałowej 91, a kwota 5 tys. PLN została uregulowana w gotówce.

Wynik na sprzedaży akcji Techmadex S.A.:

Przychód ze sprzedaży akcji Techmadex S.A.	3.001 tys. PLN
Wartość bilansowa zbytych akcji	8.195 tys. PLN
Strata ze sprzedaży	-5.194 tys. PLN

Strata ze sprzedaży akcji Techmadex S.A. obciąża koszty finansowe Spółki za 2018 rok.

**Zmiana stanu odpisów aktualizujących wartość inwestycji długoterminowych:**

	01.01.- 30.06.2018	01.01.- 30.06.2017
<b>Bilans otwarcia</b>	<b>6 570</b>	<b>0</b>
Odpisy ujęte jako koszt w okresie	0	3 500
Odpisy wykorzystane w okresie	-6 290	0
<b>Bilans zamknięcia</b>	<b>280</b>	<b>3 500</b>

Wykorzystanie odpisu w kwocie 6.290 tys. PLN dotyczy zbycia posiadanych akcji Techmadex S.A.

## 11. Aktywa finansowe

**Stan na 30.06.2018**

Aktywa finansowe	Wyceniane zamortyzowanym kosztem	Wyceniane w wartości godziwej przez wynik	Wyceniane w wartości godziwej przez inne całkowite dochody	Razem
Należności handlowe oraz pozostałe należności	60 744	0	0	60 744
Pożyczki	21 681	0	0	21 681
Środki pieniężne i ich ekwiwalenty	504	0	0	504
<b>Razem</b>	<b>82 929</b>	<b>0</b>	<b>0</b>	<b>82 929</b>

**Stan na 01.01.2018**

Aktywa finansowe	Wyceniane zamortyzowanym kosztem	Wyceniane w wartości godziwej przez wynik	Wyceniane w wartości godziwej przez inne całkowite dochody	Razem
Należności handlowe oraz pozostałe należności	706	0	0	706
Pożyczki	20 349	0	0	20 349
Środki pieniężne i ich ekwiwalenty	3 727	0	0	3 727
<b>Razem</b>	<b>24 782</b>	<b>0</b>	<b>0</b>	<b>24 782</b>

## 12. Należności krótkoterminowe

	30.06.2018	31.12.2017
Należności handlowe	2 169	176
Odpisy aktualizujące wartość należności handlowych (-)	0	0
<b>Należności handlowe netto</b>	<b>2 169</b>	<b>176</b>
Należności ze sprzedaży aktywów trwałych	50	68
Inne należności	58 505	0
<b>Pozostałe należności finansowe netto</b>	<b>58 555</b>	<b>68</b>
Należności z tytułu podatków i innych świadczeń	12	458
Przedpłaty i zaliczki	8	4
Pozostałe należności niefinansowe	514	514
Odpisy aktualizujące wartość należności niefinansowych (-)	-514	-514
<b>Należności niefinansowe</b>	<b>20</b>	<b>462</b>
<b>Należności handlowe oraz pozostałe razem</b>	<b>60 744</b>	<b>706</b>

W pozycji „Inne należności” na 30 czerwca 2018 roku została zaprezentowana kwota należności z tytułu dywidend od spółek zależnych – 58.504 tys. PLN.

### Zmiana stanu odpisów aktualizujących wartość należności:

	01.01. - 30.06.2018	01.01. - 30.06.2017
Stan na początek okresu	514	399
Odpisy ujęte jako koszt w okresie	0	115
Stan na koniec okresu	514	514

## 13. Rezerwy

### za okres od 01.01. do 30.06.2018 roku

	Rezerwy na świadczenia pracownicze	Koszty restrukturyzacji	Sprawy sądowe	Inne rezerwy	Razem
Stan rezerw na początek okresu	407	0	0	3	410
Rozwiązanie rezerw w okresie (-)	0	0	0	0	0
Wykorzystanie rezerw (-)	-49	0	0	-3	-52
Zwiększenie rezerw w okresie	60	0	40	0	100
Stan rezerw na koniec okresu	418	0	40	0	458

### za okres od 01.01. do 30.06.2017 roku

	Rezerwy na świadczenia pracownicze	Koszty restrukturyzacji	Sprawy sądowe	Inne rezerwy	Razem
Stan rezerw na początek okresu	617	0	0	0	617
Rozwiązanie rezerw w okresie (-)	-11	0	0	0	-11
Wykorzystanie rezerw (-)	-63	0	0	0	-63
Zwiększenie rezerw w okresie	57	0	0	0	57
Stan rezerw na koniec okresu	600	0	0	0	600

## 14. Zobowiązania finansowe

### Stan na 30.06.2018

Zobowiązania finansowe	Wyceniane zamortyzowanym kosztem	Wyceniane w wartości godziwej przez wynik	Wyceniane w wartości godziwej przez inne całkowite dochody	Razem
Kredyty, pożyczki i inne instrumenty dłużne	24 529	0	0	24 529
Zobowiązania handlowe i pozostałe zobowiązania	60 473	0	0	60 473
<b>Razem</b>	<b>85 002</b>	<b>0</b>	<b>0</b>	<b>85 002</b>

### Stan na 01.01.2018

Zobowiązania finansowe	Wyceniane zamortyzowanym kosztem	Wyceniane w wartości godziwej przez wynik	Wyceniane w wartości godziwej przez inne całkowite dochody	Razem
Kredyty, pożyczki i inne instrumenty dłużne	61 969	0	0	61 969
Zobowiązania handlowe i pozostałe zobowiązania	1 234	0	0	1 234
<b>Razem</b>	<b>63 203</b>	<b>0</b>	<b>0</b>	<b>63 203</b>

## 15. Zobowiązania krótkoterminowe

	30.06.2018	31.12.2017
Zobowiązania z handlowe	204	1 196
Zobowiązania z tytułu zakupu aktywów trwałych	4	15
Inne zobowiązania finansowe	60 124	23
<b>Zobowiązania finansowe</b>	<b>60 332</b>	<b>1 234</b>
Zobowiązania z tytułu podatków i innych świadczeń	141	158
<b>Zobowiązania niefinansowe</b>	<b>141</b>	<b>158</b>
<b>Zobowiązania handlowe i pozostałe operacyjne</b>	<b>60 473</b>	<b>1 392</b>

W innych zobowiązaniach finansowych najistotniejszą pozycją jest zobowiązanie do wypłaty dywidendy na rzecz akcjonariuszy Spółki w kwocie 60.092 tys. PLN (por. nota 19).

## 16. Kredyty

Kredyt	Waluta kredytu	Saldo 31.12.2017 (tys. PLN)	Splata (tys. PLN)	Zaciągnięcie (tys. PLN)	Wycena (tys. PLN)	Saldo 30.06.2018 (tys. PLN)
celowy	EUR	8 129	-1405	0	203	6 927
cash pool	PLN	17 603	-1751	0	0	15 852
<b>Razem</b>		<b>25 732</b>	<b>-3 156</b>	<b>0</b>	<b>203</b>	<b>22 779</b>

Wszystkie kredyty zostały Spółce udzielone na warunkach rynkowych.

W zakresie kredytu celowego, w maju 2018 roku został podpisany aneks do umowy kredytowej zmieniający termin spłaty kredytu – kredyt ten powinien zostać spłacony do dnia 31 grudnia 2018 roku. Aneks regulował również wykreślenie zabezpieczenia spłaty kredytu w postaci zastawu na posiadanych przez Spółkę akcjach Techmadex S.A.

Ustanowione w umowach kredytowych zabezpieczenia na majątku Spółki:

- hipoteka umowna na nieruchomościach Zetkama Sp. z o.o.
- cesja praw z polisy ubezpieczeniowej na nieruchomości stanowiącej zabezpieczenie umowy.

## 17. Obligacje

Mangata Holding S.A. pełniła rolę emitenta w wyniku wstąpienia we wszystkie prawa i obowiązki spółki, która działała pod firmą Idea K5 Sp. z o.o. z siedzibą w Katowicach. Obligacje te zostały objęte przez spółkę Kuźnia Polska S.A.

Po realizacji procedury łączenia przewidzianej Kodeksem spółek handlowych, Mangata Holding S.A. przejęła cały majątek Idea K5 Sp. z o.o. Począwszy od dnia 2 listopada 2015 roku (dzień połączenia Mangata Holding S.A. oraz Idea K5 Sp. z o.o.), wszelkie prawa i obowiązki wynikające z emisji obligacji realizowane są przez Mangata Holding S.A.

Seria	Wartość nominalna serii	Termin wykupu	Odsetki na 31.12.2017	Odsetki naliczone w okresie	Odsetki na 29.06.2018*
seria B	20 419	19.09.2018	3 460	410	3 870
seria C	11 116	19.09.2018	1 242	212	1 454
	<b>31 535</b>		<b>4 702</b>	<b>622</b>	<b>5 324</b>

\* dzień rozliczenia zobowiązań z tytułu obligacji

Oprocentowanie obligacji wynosiło: WIBOR 3M plus marża 1.85%

Zobowiązania z tytułu obligacji (wartość nominalna obu serii wraz z odsetkami w łącznej kwocie 36.859 tys. PLN) zostały skompensowane z przysługującą Mangata Holding S.A. wierzytelnością z tytułu dywidendy od Kuźni Polskiej S.A. Wzajemne potrącenie wierzytelności zostało dokonane w dniu 29 czerwca 2018 roku – przed terminem wykupu obligacji.

## 18. Pozostałe krótkoterminowe aktywa finansowe

Na saldo pozostałych krótkoterminowych aktywów finansowych na 30 czerwca 2018 roku składają się:

- pożyczki udzielone spółkom – uczestnikom umowy cash pooling'u (19.720 tys. PLN)
- pożyczka udzielona Techmadex S.A. (211 tys. PLN).

Mangata Holding S.A. pełni funkcję pool leadera w ramach funkcjonującej w Grupie Kapitałowej umowy cash pooling. Salda należności oraz zobowiązań z tytułu udzielonych oraz otrzymanych pożyczek przedstawia poniższa tabela:

	30.06.2018	31.12.2017
Pożyczki udzielone w ramach cash pool	21 470	22 278
Pożyczki otrzymane w ramach cash pool	1 750	1 929
<b>Saldo cash pool</b>	<b>19 720</b>	<b>20 349</b>

Pożyczki udzielone w ramach cash pool na 30 czerwca 2018 roku zostały sfinansowane środkami własnymi Spółki (3.868 tys. PLN) oraz z dostępnej linii cash pool (15.852 tys. PLN).

W dniu 13 lipca 2018 roku Mangata Holding S.A. oraz pozostali uczestnicy umowy cash pooling'u podpisali aneks zmieniający limit kredytu w ramach rachunku cash pool z kwoty 20.000 tys. PLN na kwotę 40.000 tys. PLN. Nowy limit kredytowy obowiązuje do 31 lipca 2020 roku. Jako zabezpieczenie kredytu w rachunku cash pooling'u, Spółka wraz z innymi uczestnikami złożyła oświadczenie o poddaniu się solidarnie egzekucji do maksymalnej kwoty 52.000 tys. PLN.

W dniu 11 czerwca została zawarta umowa pożyczki do kwoty 422 tys. PLN pomiędzy Mangata Holding S.A. (pożyczkodawca) a Techmadex S.A. (pożyczkobiorca). Na 30 czerwca 2018 roku w ramach tej umowy została przekazana I transza pożyczki na kwotę 211 tys. PLN. W dniu 23 sierpnia 2018 roku została wypłacona druga transza pożyczki w kwocie 211 tys. PLN

Termin spłaty pożyczki przypada na 15 października 2018. Zabezpieczeniem umowy pożyczki są: weksel własny in blanco oraz cesja wierzytelności pożyczkobiorcy.

## 19. Dywidenda

W dniu 19 czerwca 2018 roku Zwyczajne Walne Zgromadzenie podjęło uchwałę o wypłacie dywidendy w łącznej kwocie 60.092 tys. PLN (po 9,00 PLN na jedną akcję). Dzień dywidendy został ustalony na 23 lipca 2018 roku, natomiast wypłata dywidendy nastąpiła 6 sierpnia 2018 roku.

Źródłem finansowania dywidendy dla akcjonariuszy Mangata Holding S.A. były środki pochodzące z dywidend od spółek zależnych Emitenta: Zetkama Sp. z o.o., Śrubena Unia S.A. oraz Kuźnia Polska S.A. Łączna kwota dywidend wyniosła 95.384 tys. PLN, z czego kwota 36.859 tys. PLN została skompensowana ze zobowiązaniami Mangata Holding S.A. z tytułu obligacji (por. nota 17). Dywidendy ze spółek zależnych zostały przekazane do Spółki dominującej do 31 lipca 2018 roku.

## 20. Transakcje i rozrachunki z jednostkami powiązanymi

Transakcje z jednostkami powiązanymi	01.01. - 30.06.2018	01.01. - 30.06.2017
Sprzedaż	5 687	5 248
Zakup	20	11
Przychody finansowe	236	208
Dywidendy	95 384	0
Koszty finansowe	635	614

Rozrachunki z jednostkami powiązanymi	30.06.2018	31.12.2017
Należności handlowe	2 167	175
Należności z tytułu dywidend	58 504	0
Zobowiązania handlowe	4	984
Zobowiązania z tytułu wyemitowanych obligacji	0	36 237
Należności cash pool	21 470	22 278
Zobowiązania cash pool	1 750	1 928

## 21. Wynagrodzenie kluczowego kierownictwa

Wynagrodzenia	01.01. - 30.06.2018	01.01. - 30.06.2017
Zarząd	851	864
Rada Nadzorcza	443	357
<b>Razem</b>	<b>1 294</b>	<b>1 221</b>

## 22. Zdarzenia po dniu bilansowym

Poza zdarzeniami opisanymi w niniejszym skróconym śródrocznym sprawozdaniu finansowym, po dniu bilansowym, do dnia zatwierdzenia do publikacji niniejszego skróconego śródrocznego sprawozdania finansowego, nie wystąpiły inne istotne zdarzenia wymagające ujawnienia.

## 23. Podpisy

<i>Data</i>	<i>Imię i Nazwisko</i>	<i>Funkcja</i>	<i>Podpis</i>
10 września 2018 roku	Leszek Jurasz	Prezes Zarządu	.....
10 września 2018 roku	Kazimierz Przelomski	Wiceprezes Zarządu	.....

Podpisy osoby odpowiedzialnej za sporządzenie skróconego śródrocznego sprawozdania finansowego

<i>Data</i>	<i>Imię i Nazwisko</i>	<i>Funkcja</i>	<i>Podpis</i>
10 września 2018 roku	Jolanta Piotrowska	Główna Księgowa	.....