

ŚRÓDROCZNE SKRÓCONE
SKONSOLIDOWANE SPRAWOZDANIE
FINANSOWE GRUPY, W KTÓREJ
PODMIOTEM DOMINUJĄCYM JEST
GINO ROSSI S.A.
ZA OKRES OD 1 STYCZNIA 2018 R.
DO 30 CZERWCA
2018 R. (PÓŁROCZNE)

GINO ROSSI S.A.
Ul. Owocowa 24
76-200 Słupsk

Słupsk, 2018-09-28





I.	SKONSOLIDOWANE SKRÓCONE SPRAWOZDANIE FINANSOWE GRUPY KAPITAŁOWEJ.....	6
1.	Wybrane skonsolidowane dane finansowe.....	6
2.	Skrócone skonsolidowane sprawozdanie z całkowitych dochodów	7
3.	Skrócone skonsolidowane sprawozdanie z sytuacji finansowej	8
a)	Aktywa.....	8
b)	Pasywa.....	9
4.	Skrócone skonsolidowane sprawozdanie z przepływów pieniężnych	10
5.	Skrócone skonsolidowane zestawienie zmian w kapitale własnym.....	12
II.	INFORMACJA DODATKOWA DO ŚRÓDROCZNEGO SKRÓCONEGO SKONSOLIDOWANEGO SPRAWOZDANIA FINANSOWEGO.....	13
1.	Zasady przyjęte przy sporządzaniu śródrocznego skróconego skonsolidowanego sprawozdania półrocznego.....	13
2.	Nowe standardy, interpretacje i zmiany do istniejących standardów	15
3.	Kwota i rodzaj pozycji wpływających na aktywa, zobowiązania, kapitał własny, wynik netto lub przepływy pieniężne, które są nietypowe ze względu na ich rodzaj, wartość lub częstotliwość	23
4.	Objaśnienia dotyczące sezonowości lub cykliczności działalności emitenta w prezentowanym okresie;	27
5.	Informacje o odpisach aktualizujących wartości zapasów do wartości netto możliwej do uzyskania i odwrócenia z tego tytułu;	27
6.	Informacje o odpisach aktualizujących z tytułu utraty wartości aktywów finansowych, rzeczowych aktywów trwałych, wartości niematerialnych i prawnych lub innych aktywów oraz odwróceniu takich odpisów;	28
7.	Informacje o utworzeniu, zwiększeniu, wykorzystaniu i rozwiązaniu rezerw;	29
8.	Informacje o rezerwach i aktywach z tytułu odroczonego podatku dochodowego;	29
9.	Informacje o istotnych transakcjach nabycia i sprzedaży rzeczowych aktywów trwałych;	30
10.	Informacje o istotnym zobowiązaniu z tytułu dokonania zakupu..... rzeczowych aktywów trwałych.....	30
11.	Informacje o istotnych rozliczeniach z tytułu spraw sądowych;	30
12.	Wskazanie korekt błędów poprzednich okresów;	31
13.	Informacje na temat zmian sytuacji gospodarczej i warunków prowadzenia działalności, które mają istotny wpływ na wartość godziwą aktywów finansowych i zobowiązań finansowych jednostki,	31
14.	Informacje o niespłaceniu kredytu lub pożyczki lub naruszenie istotnych postanowień umowy kredytu lub pożyczki, w odniesieniu do których nie podjęto żadnych działań naprawczych do końca okresu sprawozdawczego;	31

15.	Informacje o zawarciu przez emitenta lub jednostkę od niego zależną jednej lub wielu transakcji z podmiotami powiązаныmi, jeżeli zostały zawarte na innych warunkach niż rynkowe, wraz ze wskazaniem ich wartości.....	31
16.	Informacje o transakcjach Jednostki Dominującej z podmiotami powiązаныmi	32
17.	W przypadku instrumentów finansowych wycenianych w wartości godziwej – informacje o zmianie sposobu (metody) jej ustalenia;.....	33
18.	Informację dotyczącą zmiany w klasyfikacji aktywów finansowych w wyniku zmiany celu lub wykorzystania tych aktywów;	33
19.	Informacje dotyczącą emisji, wykupu i spłaty nieudziałowych i kapitałowych papierów wartościowych;.....	33
20.	Informacje dotyczące wypłaconej (lub zadeklarowanej) dywidendy;	33
21.	Wskazanie zdarzeń, które wystąpiły po dniu, na który sporządzono półroczne skrócone sprawozdanie finansowe, nieuwjętych w tym sprawozdaniu, a mogących w znaczący sposób wpłynąć na przyszłe wyniki finansowe emitenta;	33
22.	Informacja dotyczącą zmian zobowiązań warunkowych lub aktywów, które nastąpiły od czasu zakończenia ostatniego roku obrotowego;	37
23.	Inne informacje mogące w istotny sposób wpłynąć na ocenę sytuacji majątkowej, finansowej i wyniku finansowego emitenta.....	38
24.	Informacja dotyczącą segmentów działalności;	38
25.	Umowy kredytowe zawarte w I półroczu 2018 roku;	39
26.	Zmiana struktury Grupy Kapitałowej w ciągu okresu śródrocznego.....	42
27.	Zmiany prezentacji danych dotyczących poprzednich okresów	42

I. SKONSOLIDOWANE SKRÓCONE SPRAWOZDANIE FINANSOWE GRUPY KAPITAŁOWEJ

1. Wybrane skonsolidowane dane finansowe

Kwoty w tysiącach złotych (PLN '000)

	w tys. zł		w tys. EUR	
	okres od 01.01.2018 do 30.06.2018	2017 (dane porównywalne)*	okres od 01.01.2018 do 30.06.2018	2017 (dane porównywalne)*
Działalność kontynuowana				
Przychody ze sprzedaży	87 070	96 079	20 500	22 663
Zysk (strata) z działalności operacyjnej	-13 319	4 936	-3 136	1 164
Zysk (strata) brutto z działalności kontynuowanej	-16 299	2 848	-3 837	672
Zysk (strata) netto z działalności kontynuowanej	-18 638	2 604	-4 388	614
EBITDA	-9 726	8 189	-2 290	1 931
Zysk (strata) netto z działalności kontynuowanej na 1 akcję zwykłą (w zł / EURO)	-0,37	0,05	-0,09	0,01
Przepływy pieniężne netto z działalności operacyjnej	-2 208	-8 417	-520	-1 985
Przepływy pieniężne netto z działalności inwestycyjnej	-5 284	-5 461	-1 244	-1 288
Przepływy pieniężne netto z działalności finansowej	5 825	10 159	1 371	2 396
Przepływy pieniężne netto, razem	-1 667	-3 719	-393	-877
Aktywa razem	211 005	254 238	48 378	60 955
Zobowiązania i rezerwy na zobowiązania	199 570	191 169	45 756	45 834
Zobowiązania długoterminowe	26 333	28 875	6 037	6 923
Zobowiązania krótkoterminowe	114 424	106 484	26 234	25 530
Kapitał własny	11 435	63 070	2 622	15 121
Kapitał zakładowy	50 333	50 333	11 540	12 068
Działalność zaniechana				
Zysk (strata) netto z działalności zaniechanej	-32 424	-331	-7 634	-79
Zysk netto	-51 062	2 274	-12 022	545
Zysk (strata) na 1 akcję zwykłą (w zł / EURO)	-1,01	0,05	-0,24	0,01
Średnio ważona liczba akcji	50 333 095	50 333 095	50 333 095	50 333 095
Liczba akcji	50 333 095	50 333 095	50 333 095	50 333 095
Wartość księgowa na 1 akcję (w zł / EURO)	0,23	1,25	0,05	0,30
Zadeklarowana lub wypłacona dywidenda na 1 akcję (w zł / EURO)	0,00	0,00	0,00	0,00

*) w przypadku pozycji bilansowych dane porównywalne dotyczą stanu na dzień 31.12.2017 r., natomiast w przypadku pozostałych pozycji dane porównywalne to dane za I półrocze 2017 r.

Kurs średni NBP na dzień 31.12.2017 r. 4,1709 zł / EURO

Kurs średni NBP na dzień 30.06.2018 r. 4,3616 zł / EURO

Średnia kursów NBP za I półrocze 2018 r. 4,2395 zł / EURO

Średnia kursów NBP za I półrocze 2017 r. 4,2474 zł / EURO

2. Skrócone skonsolidowane sprawozdanie z całkowitych dochodów

za okres od 1 stycznia 2018 do 30 czerwca 2018

Kwoty w tysiącach złotych (PLN '000)

	okres od 01.01.2018 do 30.06.2018	okres od 01.01.2017 do 30.06.2017
Przychody ze sprzedaży	87 070	96 079
Koszt własny sprzedaży	-63 143	-56 374
Wynik brutto ze sprzedaży	23 927	39 704
Koszty administracyjne i sprzedaży	-35 471	-34 484
Wynik ze sprzedaży	-11 544	5 220
Pozostałe przychody operacyjne	1 599	430
Pozostałe koszty operacyjne	-3 374	-715
Wynik operacyjny	-13 319	4 936
EBITDA	-9 726	8 189
Przychody finansowe	679	0
Koszty finansowe	-2 239	-2 088
Odpis wartości firmy	-1 420	0
Wynik brutto z działalności kontynuowanej	-16 299	2 848
Podatek	-2 339	-243
Wynik netto z działalności kontynuowanej	-18 638	2 604
Wynik netto z działalności zaniechanej (przeznaczonej do sprzedaży)	-32 424	-331
Wynik netto	-51 062	2 274
Inne składniki całkowitego dochodu		
Różnice kursowe z przeliczenia	-573	416
Całkowity dochód w okresie sprawozdawczym	-51 636	2 689
Średnia ważona ilość akcji (w sztukach)	50 333 095	50 333 095
Zysk (strata) na 1 akcję zwykłą z działalności kontynuowanej (kwota w złotych)	-1,01	0,05
Średnia ważona rozwodniona ilość akcji (w sztukach)	52 053 308	52 053 308
Rozwodniony zysk (strata) na 1 akcję zwykłą z działalności kontynuowanej (kwota w złotych)	-0,98	0,04

3. Skrócone skonsolidowane sprawozdanie z sytuacji finansowej

a) Aktywa

na dzień 30 czerwca 2018

Kwoty w tysiącach złotych (PLN '000)

	30.06.2018	31.12.2017	30.06.2017
AKTYWA			
Aktywa trwałe			
Wartości niematerialne	2 413	2 624	35 317
Wartość firmy	0	0	1 453
Rzeczowe aktywa trwałe	43 057	44 579	53 192
Nieruchomości inwestycyjne	4 495	2 996	0
Inwestycje wyceniane metodą praw własności	0	0	0
Należności długoterminowe	925	516	826
Inwestycje w podmiotach zależnych	0	15	0
Inne aktywa finansowe	0	0	0
Aktywa z tytułu odroczonego podatku dochodowego	3 170	4 173	3 376
Aktywa trwałe razem	54 062	54 902	94 164
Aktywa obrotowe			
Zapasy	83 240	90 671	114 225
Należności handlowe oraz pozostałe	11 097	20 130	36 988
Należność z tytułu bieżącego podatku dochodowego	0	0	0
Inne aktywa finansowe	0	0	0
Środki pieniężne i ich ekwiwalenty	2 184	3 062	1 945
Pozostałe aktywa obrotowe	1 608	1 739	3 027
Aktywa obrotowe razem	98 129	115 602	156 185
Aktywa sklasyfikowane jako dostępne do sprzedaży	58 814	83 733	2 996
Suma aktywów	211 005	254 238	253 345

b) Pasywa

na dzień 30 czerwca 2018

Kwoty w tysiącach złotych (PLN '000)

	30.06.2018	31.12.2017	30.06.2017
PASYWA			
Kapitały własne			
Kapitał podstawowy	50 333	50 333	50 333
Kapitał zapasowy	56 565	56 565	56 565
Kapitał z aktualizacji wyceny	1 561	1 561	1 561
Kapitał rezerwowy	0	0	0
Różnice kursowe z przeliczenia	-830	-257	-466
Niepodzielone wyniki	-96 194	-45 132	-23 970
Kapitały przypisane akcjonariuszom jednostki dominującej	11 435	63 070	84 023
Udziały nie dające kontroli	0	0	0
Kapitały własne ogółem	11 435	63 070	84 023
Zobowiązania długoterminowe			
Kredyty i pożyczki	20 963	23 158	26 571
Zobowiązania z tytułu leasingu finansowego	2 990	3 702	2 896
Inne zobowiązania finansowe	0	0	0
Rezerwa na odroczony podatek dochodowy	1 998	1 634	8 094
Rezerwa na świadczenia pracownicze	382	382	392
Pozostałe rezerwy	0	0	0
Zobowiązania długoterminowe razem	26 333	28 875	37 954
Zobowiązania krótkoterminowe			
Zobowiązania handlowe i inne zobowiązania	61 754	59 077	65 684
Kredyty, pożyczki	47 617	40 615	60 594
Zobowiązania wekslowe	1 700	950	0
Inne zobowiązania finansowe	2 300	2 864	3 659
Zaliczki otrzymane od jednostek powiązanych	0	0	0
Rezerwa na świadczenia pracownicze	857	857	1 161
Pozostałe rezerwy	197	2 121	271
Zobowiązania krótkoterminowe razem	114 424	106 484	131 369
Zobowiązania związane z aktywami sklasyfikowanymi jako dostępne do sprzedaży	58 814	55 811	0
Suma zobowiązań	199 570	191 169	169 322
Suma pasywów	211 005	254 238	253 345
Wartość księgowa	11 435	63 070	84 023
Liczba akcji (w sztukach)	50 333 095	50 333 095	50 333 095
Wartość księgowa na 1 akcję (w złotych)	0,23	1,25	1,67

4. Skrócone skonsolidowane sprawozdanie z przepływów pieniężnych

za okres od 1 stycznia 2018 do 30 czerwca 2018

Kwoty w tysiącach złotych (PLN '000)

	okres od 01.01.2018 do 30.06.2018	okres od 01.01.2017 do 30.06.2017
Działalność operacyjna		
Wynik finansowy brutto	-47 635	1 176
Amortyzacja	5 461	4 989
Przychody i koszty z tytułu odsetek	2 227	1 958
Przychody i koszty z tytułu różnic kursowych	-573	416
Wynik na sprzedaży rzeczowych aktywów trwałych w wartości niematerialnych i prawnych	-635	-462
Zysk (strata) z aktualizacji wyceny nieruchomości inwestycyjnych	0	0
Zysk (strata) z aktualizacji wyceny wartości niematerialnych	17 872	0
Zmiana stanu rezerw i rozliczeń międzyokresowych	1 852	-4 004
Obciążenie wyniku podatkiem dochodowym	-3 427	1 098
Inne korekty	0	0
Przepływy operacyjne przed zmianami majątku obrotowego	-24 859	5 170
Zmiana stanu zapasów	12 233	-3 533
Zmiana stanu należności	9 195	419
Zmiana stanu zobowiązań	1 222	-10 474
Przepływy operacyjne brutto	-2 208	-8 417
Otrzymane odsetki z działalności operacyjnej	0	0
Zapłacone odsetki z działalności operacyjnej	0	0
Zapłacony podatek dochodowy	0	0
Środki pieniężne netto z działalności operacyjnej	-2 208	-8 417
Działalność inwestycyjna		
Sprzedaż rzeczowych aktywów trwałych i wartości niematerialnych	62	1 212
Inne wpływy z aktywów finansowych w pozostałych jednostkach	0	0
Nabywanie rzeczowych aktywów trwałych i wartości niematerialnych	-5 109	-6 673
Inne wydatki na aktywa finansowe	-237	0
Środki pieniężne z działalności inwestycyjnej	-5 284	-5 461
Działalność finansowa		
Wpływy netto z wydania udziałów (emisja akcji) i innych instrumentów kapitałowych oraz dopłat do kapitału	0	0
Wpływy z tytułu zaciągniętych kredytów i pożyczek	10 724	18 957
Emisja dłużnych papierów wartościowych	0	0
Inne wpływy finansowe	4 000	0
Splata kredytów i pożyczek	-3 406	-4 596
Splata zobowiązań z tytułu leasingu finansowego	-2 015	-2 245
Splata (wykup) dłużnych papierów wartościowych	-1 250	0

Śródroczne skrócone skonsolidowane sprawozdanie finansowe

Odsetki zapłacone dotyczące działalności finansowej	-2 115	-1 753
Inne wydatki finansowe	-111	-204
Środki pieniężne netto z działalności finansowej	5 825	10 159
<hr/>		
Środki pieniężne netto	-1 667	-3 719
Środki pieniężne i ich ekwiwalenty na początku okresu	5 156	5 664
Zmiana kursu walut	0	0
Środki pieniężne i ich ekwiwalenty na koniec okresu	3 489	1 945
<hr/>		
Struktura środków pieniężnych i ich ekwiwalentów:		
Środki pieniężne o nieograniczonej możliwości dysponowania	3 489*	1 945
Środki pieniężne o ograniczonej możliwości dysponowania	0	0
Środki pieniężne razem	3 489	1 945
<hr/>		

* Stan środków pieniężnych wykazanych w sprawozdaniu z sytuacji finansowej wynosi 2.184 tys. zł. Różnica w kwocie 1.305 tys. zł. to środki pieniężne zakwalifikowane jako aktywa dostępne do sprzedaży.

5. Skrócone skonsolidowane zestawienie zmian w kapitale własnym

za okres od 1 stycznia 2018 do 30 czerwca 2018

Kwoty w tysiącach złotych (PLN '000)

	Przypisane akcjonariuszom spółki dominującej							Razem	Udziały mniejszości	Kapitał własny ogółem
	Kapitał podstawowy	Kapitał zapasowy	Kapitał z aktualizacji wyceny	Pozostałe kapitały rezerwowe	Różnice kursowe z przeliczenia	Niepodzielony wynik				
Stan na 01.01.2017	50 333	54 327	1 561	0	-882	-24 005	81 334	0	81 334	
Skutki zmiany polityki rachunkowości	0	0	0	0	0	0	0	0	0	
Korekta błęd	0	0	0	0	0	0	0	0	0	
Stan na 01.01.2017 po przekształceniu	50 333	54 327	1 561	0	-882	-24 005	81 334	0	81 334	
Zysk (strata) za rok obrotowy	0	0	0	0	625	-18 888	-18 263	0	-18 263	
Pokrycie straty z lat ubiegłych	0	0	0	0	0	0	0	0	0	
Podział zysku z lat ubiegłych	0	2 238	0	0	0	-2 238	0	0	0	
Emisja akcji serii I	0	0	0	0	0	0	0	0	0	
Warunkowe podwyższenie kapitału (Akcje serii I)	0	0	0	0	0	0	0	0	0	
Pozostałe	0	0	0	0	0	0	0	0	0	
Stan na 31.12.2017	50 333	56 565	1 561	0	-257	-45 132	63 070	0	63 070	
Skutki zmiany polityki rachunkowości	0	0	0	0	0	0	0	0	0	
Korekta błęd	0	0	0	0	0	0	0	0	0	
Stan na 01.01.2018	50 333	56 565	1 561	0	-257	-45 132	63 070	0	63 070	
Zysk (strata) za rok obrotowy	0	0	0	0	-573	-51 062	-51 635	0	-51 635	
Pokrycie straty z lat ubiegłych	0	0	0	0	0	0	0	0	0	
Podział zysku z lat ubiegłych	0	0	0	0	0	0	0	0	0	
Emisja akcji serii I	0	0	0	0	0	0	0	0	0	
Pozostałe	0	0	0	0	0	0	0	0	0	
Stan na 30.06.2018	50 333	56 565	1 561	0	-830	-96 194	11 435	0	11 435	

II. INFORMACJA DODATKOWA DO ŚRÓDROCZNEGO SKRÓCONEGO SKONSOLIDOWANEGO SPRAWOZDANIA FINANSOWEGO

1. Zasady przyjęte przy sporządzaniu śródrocznego skróconego skonsolidowanego sprawozdania półrocznego

Przy sporządzaniu skonsolidowanego sprawozdania finansowego Gino Rossi S.A. (Spółka, Emitent, spółka dominująca, jednostka dominująca) stosuje zasady rachunkowości zgodne z MSR / MSSF. Wszystkie dane wynikają z ksiąg rachunkowych spółek zależnych, ewidencji pozabilansowej oraz dokumentacji konsolidacyjnej.

W skład grupy kapitałowej, oprócz Emitenta – Gino Rossi S.A., wchodzi następujące podmioty gospodarcze, których sprawozdania finansowe podlegają konsolidacji metodą pełną:

- Simple Creative Products S.A.
- Garda Sp. z o.o.
- Gino Rossi SRO
- GR Trade Mark Sp. z o.o.
- S Trade Mark Sp. z o.o.
- Simple Creative Products Sp. z o.o. Sp. komandytowa
- Gino Rossi Sp. z o.o. Sp. komandytowa
- Simple Creative Products Sp. z o.o.
- Gino Rossi Sp. z o.o.

Na dzień 01.01.2018 do konsolidacji zostały włączone następujące Spółki:

- Simple Creative Products Sp. z o.o. Sp. komandytowa
- Gino Rossi Sp. z o.o. Sp. komandytowa
- Simple Creative Products Sp. z o.o.
- Gino Rossi Sp. z o.o.

Publikowane półroczne, skrócone, skonsolidowane sprawozdanie finansowe sporządzone jest zgodnie z MSR 34. Stosowane zasady rachunkowości są takie same jak te, zgodnie z którymi sporządzono sprawozdanie finansowe za rok 2017.

Niniejsze śródroczne, skrócone, skonsolidowane sprawozdanie finansowe zostało sporządzone przy założeniu kontynuowania działalności przez spółki wchodzące w skład grupy w dającej się przewidzieć przyszłości.

W pierwszym półroczu 2018 roku Jednostka Dominująca odnotowała spadek przychodów ze sprzedaży i marży na sprzedaży, co miało wpływ działalność operacyjną Spółki oraz na jej płynność finansową. Opóźnienia w zapłacie zobowiązań handlowych skutkują opóźnieniami kolejnych dostaw materiałów i usług, a to z kolei opóźnia proces produkcji. W celu minimalizacji problemów płynnościowych w pierwszym półroczu 2018 roku Jednostka Dominująca poprawiła rotację starego zapasu oraz spływu należności od odbiorców co pozwoliło na poprawę przepływów z działalności operacyjnej w porównaniu do poprzedniego roku mimo pogarszającego się wyniku netto.

Zgodnie z koncepcją Zarządu, kluczowymi posunięciami strategicznymi mającymi na celu uzdrowienie sytuacji kapitałowej Emitenta (pozyskanie nowych środków finansowych w roku 2018) ma być sprzedaż akcji spółki zależnej Simple Creative Products S.A. oraz realizacja emisji nowych akcji. Brak realizacji tych zamierzeń w ciągu najbliższych miesięcy może spowodować poważne zagrożenie kontynuacji działalności Gino Rossi S.A. w kolejnych okresach sprawozdawczych, gdyż bieżące finansowanie Spółki zostało ograniczone warunkami, które zostały szczegółowo opisane w punkcie nr 25.6 niniejszego sprawozdania.

Zarząd Spółki prowadzi negocjacje i rozmowy z potencjalnymi inwestorami w celu zapobieżenia zagrożeniu kontynuacji działalności spółki. Została również podpisana strategiczna umowa współpracy z firmą CCC Spółka Akcyjna, szczegółowo opisana w punkcie 20 niniejszego sprawozdania finansowego.

W roku 2018 płynność finansowa spółki zależnej, Simple Creative Products S.A., uległa znacznemu pogorszeniu, na co złożyły się głównie spadek sprzedaży i marży na sprzedaży. Pogłębiające się problemy z płynnością finansową w Simple Creative Products S.A wpływają negatywnie na bieżącą działalność operacyjną spółki. Opóźnienia w zapłacie zobowiązań z tytułu dostaw i usług skutkują opóźnieniami kolejnych dostaw towarów i materiałów, a to z kolei opóźnia sprzedaż i powoduje obniżenie marży, co jeszcze bardziej wzmacnia problemy płynnościowe. Zgodnie z koncepcją Zarządu Grupy Kapitałowej „Gino Rossi” S.A., kluczowymi posunięciami strategicznymi mającymi na celu uzdrowienie sytuacji kapitałowej Simple Creative Products S.A. i całej Grupy jest sprzedaż akcji Simple Creative Products S.A. innemu podmiotowi, który Spółkę dokapitalizuje. Brak realizacji tych zamierzeń spowoduje zagrożenie kontynuacji działalności Simple Creative Products S.A. w

najbliższych miesiącach, gdyż bieżące finansowanie Spółki zostało ograniczone warunkami, które zostały szczegółowo opisane w punkcie nr 25.9 niniejszego sprawozdania.

Do dnia sporządzenia niniejszego sprawozdania finansowego transakcja sprzedaży akcji innemu podmiotowi nie doszła do skutku. Zarząd Grupy Kapitałowej prowadzi negocjacje i rozmowy w tej sprawie w celu zapobieżenia zagrożeniu kontynuacji działalności. Opis działań, które są podejmowane przez Zarząd Grupy, aby transakcja sprzedaży spółki zależnej Simple CP S.A. doszła do skutku zawiera punkt 21 niniejszego sprawozdania.

Śródroczne, skrócone, skonsolidowane sprawozdanie finansowe nie obejmuje wszystkich informacji oraz ujawnień wymaganych w rocznym skonsolidowanym sprawozdaniu finansowym i należy je czytać łącznie ze skonsolidowanym sprawozdaniem finansowym grupy sporządzonym zgodnie z MSR / MSSF za rok obrotowy zakończony dnia 31 grudnia 2017 roku.

2. Nowe standardy, interpretacje i zmiany do istniejących standardów

Nowe standardy i interpretacje

Efekt zastosowania nowych standardów rachunkowości i zmian polityki rachunkowości

Zasady (polityka) rachunkowości zastosowane do sporządzenia niniejszego sprawozdania finansowego za pierwsze półrocze 2018 są spójne z tymi, które zastosowano przy sporządzeniu rocznego sprawozdania finansowego za 2017 rok, z wyjątkiem zmian opisanych poniżej.

Standardy nieobowiązujące (Nowe standardy i interpretacje)

W niniejszym sprawozdaniu finansowym Grupa nie zdecydowała o wcześniejszym zastosowaniu opublikowanych standardów lub interpretacji przed ich datą wejścia w życie.

Następujące standardy i interpretacje zostały wydane przez Radę Międzynarodowych Standardów Rachunkowości lub Komitet ds. Interpretacji Międzynarodowej Sprawozdawczości Finansowej, a nie weszły jeszcze w życie na dzień bilansowy:

MSSF 14 Regulacyjne rozliczenia międzyokresowe

Nowy standard został opublikowany w dniu 30 stycznia 2014 roku i ma zastosowanie do okresów rocznych rozpoczynających się 1 stycznia 2016 roku lub później. Nowy standard ma charakter przejściowy w związku z toczącymi się pracami RMSR nad uregulowaniem sposobu rozliczania operacji w warunkach regulacji cen. Standard wprowadza zasady ujmowania aktywów i

zobowiązań powstałych w związku z transakcjami o cenach regulowanych w przypadku, gdy jednostka podejmie decyzję o przejściu na MSSF.

Spółki Grupy zastosują nowy standard nie wcześniej niż z dniem ustalonym przez Unię Europejską jako datę wejścia w życie tego standardu. Ze względu na przejściowy charakter standardu Komisja Europejska postanowiła nie rozpoczynać formalnej procedury zatwierdzenia standardu i poczekać na docelowy standard.

Zastosowanie zmienionego standardu nie będzie miało wpływu na sprawozdanie finansowe Grupy Gino Rossi S.A.

MSSF 16 Leasing

Nowy standard został opublikowany w dniu 13 stycznia 2016 roku i ma zastosowanie do okresów rocznych rozpoczynających się 1 stycznia 2019 roku lub później i dozwolone jest jego wcześniejsze zastosowanie (ale pod warunkiem równoczesnego zastosowania MSSF 15). Standard zastępuje dotychczasowe regulacje dotyczące leasingu (m.in. MSR 17) i diametralnie zmienia podejście do umów leasingowych o różnym charakterze, nakazując leasingobiorcom wykazywanie w bilansach aktywów i zobowiązań z tytułu zawartych umów leasingowych, niezależnie od ich rodzaju.

Grupa zastosuje nowy standard od 1 stycznia 2019 roku. Spółki Grupy nie przeprowadziły analizy skutków wdrożenia niniejszego standardu na datę publikacji prezentowanego sprawozdania i planują przeprowadzenie stosownych analiz do końca roku 2018.

MSSF 17 Umowy ubezpieczeniowe

Nowy standard został opublikowany w dniu 18 maja 2017 roku i ma zastosowanie do okresów rocznych rozpoczynających się od 1 stycznia 2021 roku lub później. Dozwolone jest jego wcześniejsze zastosowanie (pod warunkiem równoczesnego zastosowania MSSF 15 i MSSF 9). Standard zastępuje dotychczasowe regulacje dotyczące umów ubezpieczeniowych (MSSF 4). Grupa zastosuje nową interpretację od 1 stycznia 2021.

Nowy standard nie będzie miał wpływu na sprawozdanie finansowe Grupy.

Zmiany w MSSF 10 i MSR 28: *Sprzedaż lub wniesienie aktywów pomiędzy inwestorem a jego jednostką stowarzyszoną lub wspólnym przedsięwzięciem*

Zmiany w MSSF 10 i MSR 28 zostały opublikowane w dniu 11 września 2014 roku i mają zastosowanie do okresów rocznych rozpoczynających się 1 stycznia 2016 roku lub później (termin wejścia w życie obecnie został odroczony bez wskazania daty początkowej). Zmiany doprecyzowują rachunkowość transakcji, w których jednostka dominująca traci kontrolę nad jednostką zależną,

która nie stanowi „biznesu” zgodnie z definicją określoną w MSSF 3 „Połączenia jednostek”, w drodze sprzedaży wszystkich lub części udziałów w tej jednostce zależnej do jednostki stowarzyszonej lub wspólnego przedsięwzięcia ujmowanego metodą praw własności.

Grupa zastosuje zmiany w standardach nie wcześniej niż z dniem ustalonym przez Unię Europejską jako data wejścia w życie tego standardu. Aktualnie Komisja Europejska postanowiła odroczyć formalną procedurę zatwierdzenia zmienionych standardów.

Na dzień sporządzenia niniejszego sprawozdania finansowego nie jest możliwe wiarygodne oszacowanie wpływu zastosowania nowego standardu.

KIMSF 23 Niepewność w zakresie sposobów ujmowania podatku dochodowego

Nowa interpretacja została opublikowana w dniu 7 czerwca 2017 roku i ma zastosowanie do okresów rocznych rozpoczynających się 1 stycznia 2019 roku lub później. Celem interpretacji jest wskazanie w jaki sposób ująć w sprawozdaniach finansowych podatki dochodowy w przypadkach, gdy istniejące przepisy podatkowe mogą pozostawiać pole do interpretacji i różnicy zdań pomiędzy jednostką i organami podatkowymi.

Grupa zastosuje nową interpretację od 1 stycznia 2019 oraz ocenia, że zastosowanie zmienionego standardu nie będzie miało wpływu na sprawozdanie finansowe.

Zmiana w MSSF 9: Przedpłaty z ujemną rekompensatą

Zmiana w MSSF 9 została opublikowana w dniu 12 października 2017 roku i ma zastosowanie do okresów rocznych rozpoczynających się 1 stycznia 2019 roku lub później. Jej celem jest wskazanie zasad wyceny dla aktywów finansowych, które mogą zostać spłacone wcześniej na podstawie warunków umownych i, formalnie, mogłyby nie spełniać wymogów testu „płatność wyłącznie kapitału i odsetek”, co wykluczałoby ich wycenę w zamortyzowanym koszcie lub w wartości godziwej przez inne całkowite dochody.

Grupa zastosuje zmieniony standard od 1 stycznia 2019.

Jednostka Grupy oceniają, że zastosowanie zmienionego standardu nie będzie miało wpływu na skonsolidowane sprawozdanie finansowe.

Zmiana w MSR 28: Długoterminowe udziały w jednostkach stowarzyszonych i wspólnych przedsięwzięciach

Zmiana w MSR 28 została opublikowana w dniu 12 października 2017 roku i ma zastosowanie do okresów rocznych rozpoczynających się 1 stycznia 2019 roku lub później. Jej celem jest wskazanie

zasad wyceny dla udziałów w jednostkach stowarzyszonych i wspólnych przedsięwzięciach w sytuacji, gdy nie są one wyceniane metodą praw własności.

Grupa zastosuje zmieniony standard od 1 stycznia 2019.

Spółki Grupy oceniają, że zastosowanie zmienionego standardu nie będzie miało wpływu na skonsolidowane sprawozdanie finansowe.

MSSF 9 „Instrumenty finansowe”

W niniejszym skonsolidowanym sprawozdaniu finansowym Grupa zastosowała po raz pierwszy standard MSSF 9 „Instrumenty finansowe”. Powyższy standard zastąpił MSR 39. Standard wprowadza jeden model przewidujący tylko dwie kategorie klasyfikacji aktywów finansowych: wyceniane w wartości godziwej i wyceniane według zamortyzowanego kosztu.

Składnik aktywów finansowych jest klasyfikowany do kategorii wycenianych po początkowym ujęciu według zamortyzowanego kosztu, jeżeli spełnione są następujące dwa warunki:

- aktywa utrzymywane są w ramach modelu biznesowego, którego celem jest utrzymywanie aktywów w celu uzyskiwania przepływów pieniężnych wynikających z kontraktu; oraz
- jego warunki umowne powodują powstanie w określonych momentach przepływów pieniężnych stanowiących wyłącznie spłatę kapitału oraz odsetek od niespłaconej części kapitału.

W sytuacji, gdy powyższe warunki nie są spełnione (jak to ma miejsce na przykład w przypadku instrumentów kapitałowych innych jednostek), składnik aktywów finansowych jest wyceniany w wartości godziwej.

Spółki Grupy jako aktywa wyceniane w zamortyzowanym koszcie klasyfikują w szczególności środki pieniężne i ich ekwiwalenty, należności z tytułu dostaw i usług oraz pozostałe należności.

Zyski i straty z wyceny aktywów finansowych wycenianych w wartości godziwej ujmowane są w wyniku bieżącego okresu, za wyjątkiem aktywów utrzymywanych w ramach modelu biznesowego, którego celem jest utrzymywanie aktywów zarówno w celu uzyskania przepływów pieniężnych z kontraktów jak i ich sprzedaż – dla tych aktywów zyski i straty z wyceny ujmowane są w innych całkowitych dochodach.

Ponadto w przypadku, gdy inwestycja w instrument kapitałowy nie jest przeznaczona do obrotu, MSSF 9 daje możliwość dokonania nieodwracalnej decyzji o wycenie takiego instrumentu finansowego, w momencie początkowego ujęcia, w wartości godziwej przez inne całkowite dochody. Wyboru takiego Grupa dokonuje dla każdego instrumentu osobno. Wartości ujęte w innych całkowitych dochodach w związku z powyższą wyceną nie są w późniejszych okresach przekwalifikowane do wyniku bieżącego okresu.

Nowy standard zachowuje niemal wszystkie dotychczasowe wymogi MSR 39 w zakresie klasyfikacji i wyceny zobowiązań finansowych oraz wyłączenia aktywów finansowych i zobowiązań finansowych. MSSF 9 wymaga jednak, aby zmiana wartości godziwej dotycząca zmiany ryzyka kredytowego zobowiązania finansowego wyznaczonego w momencie początkowego ujęcia jako wycenianego w wartości godziwej przez wynik finansowy była prezentowana w innych całkowitych dochodach. Jedynie pozostała część zysku lub straty z wyceny do wartości godziwej jest ujmowana w wyniku bieżącego okresu. W przypadku jednak, gdyby zastosowanie tego wymogu powodowało brak współmierności przychodów i kosztów lub gdyby zobowiązanie finansowe wynikało ze zobowiązań do udzielenia pożyczki lub umów gwarancji finansowych, cała zmiana wartości godziwej będzie ujmowana w zysku lub stracie bieżącego okresu.

Spółki Grupy jako zobowiązania finansowe wyceniane w zamortyzowanym koszcie klasyfikują zobowiązania z tytułu dostaw i usług, zobowiązania z tytułu nabycia rzeczowych aktywów trwałych, pozostałe zobowiązania, zobowiązania z tytułu kredytów, pożyczek oraz innych dłużnych instrumentów finansowych.

W zakresie szacunku utraty wartości aktywów finansowych MSSF 9 zastępuje model „straty poniesionej” zawarty w MSR 39 modelem „straty oczekiwanej”, co oznacza, że zdarzenie powodujące powstanie straty nie musiałyby poprzedzać jej rozpoznania i utworzenia odpisu. Nowy model utraty wartości ma zastosowanie do aktywów wycenianych w zamortyzowanym koszcie oraz wartości godziwej przez inne całkowite dochody, za wyjątkiem inwestycji w instrumenty kapitałowe oraz aktywów wynikających z umów.

Grupa stosując model uproszczony dla należności z tytułu dostaw i usług szacuje oczekiwaną stratę kredytową, ustalając dla poszczególnych grup odbiorców matrycę odpisów w poszczególnych przedziałach wiekowych należności w oparciu o stały wskaźnik uzależniony od rzeczywistych opóźnień w spłacie. Oczekiwana strata kredytowa jest kalkulowana w momencie ujęcia należności w sprawozdaniu z sytuacji finansowej oraz jest aktualizowana na dzień kończący okres sprawozdawczy, w zależności od ilości dni przeterminowania danej należności.

Grupa podjęła decyzję o wdrożeniu standardu bez korygowania danych porównawczych (zastosowała zwolnienie przewidziane w pkt. 7.2.15 MSSF 9).

Implementacja nowego standardu nie wpłynęła na sprawozdanie z sytuacji finansowej oraz kapitały własne, w obszarze klasyfikacji i wyceny. Jednocześnie aktywa finansowe wyceniane wcześniej w wartości godziwej, dalej pozostają wyceniane w wartości godziwej.

Wartość poszczególnych instrumentów finansowych prezentuje poniższa tabela:

Skonsolidowane dane finansowe

na dzień 30 czerwca 2018

Kwoty w tysiącach złotych (PLN '000)

Instrumenty finansowe	30.06.2018		01.01.2018		31.12.2017		30.06.2017	
	wartość bilansowa	wartość godziwa	wartość bilansowa	wartość godziwa	wartość bilansowa	wartość godziwa	wartość bilansowa	wartość godziwa
1. Aktywa finansowe zaliczone do kategorii pożyczki i należności:								
Należności od odbiorców	12 023	12 023	20 646	20 646	20 646	20 646	37 814	37 814
Środki pieniężne i ich ekwiwalenty	2 184	2 184	3 062	3 062	3 062	3 062	1 945	1 945
Razem aktywa finansowe	14 207	14 207	23 708	23 708	23 708	23 708	39 759	39 759
2. Zobowiązania finansowe zaliczone do kategorii inne zobowiązania finansowe:								
Zobowiązania z tytułu zadłużenia	75 569	75 569	71 288	71 288	71 288	71 288	93 720	93 720
Zobowiązania wobec dostawców	61 754	61 754	59 077	59 077	59 077	59 077	65 684	65 684
Razem zobowiązania finansowe	137 323	137 323	130 365	130 365	130 365	130 365	159 404	159 404

MSSF 9 wprowadza również nowy model rachunkowości zabezpieczeń, który w większym stopniu łączy rachunkowość zabezpieczeń z zarządzaniem ryzykiem. Rodzaje powiązań zabezpieczających pozostają niezmienione (wartość godziwa, przepływy pieniężne oraz inwestycje netto w zagranicznych przedsięwzięciach), lecz standard wymaga dodatkowych osądów. Standard zawiera też dodatkowe wymogi w zakresie osiągnięcia, kontynuowania oraz zakończenia rachunkowości zabezpieczeń oraz pozwala wyznaczyć dodatkowe ekspozycje na instrumenty zabezpieczone. Natomiast na dzień 30 czerwca 2018 r. oraz 31 grudnia 2017 r. Grupa nie stosowała rachunkowości zabezpieczeń.

MSSF 15 „Przychody z umów z klientami”

MSSF 15 „Przychody z umów z klientami” mający zastosowanie do okresów rocznych rozpoczynających się po 1 stycznia 2018 r. zawiera nowe wymogi dotyczące ujawnień, zarówno ilościowych jak i jakościowych, mających na celu umożliwienie użytkownikom sprawozdań finansowych zrozumienie charakteru, kwoty, momentu ujęcia i niepewności odnośnie przychodów i przepływów pieniężnych wynikających z umów z klientami.

Na podstawie dopuszczalnych przez standard uproszczeń, Grupa zdecydowała, że standard zostanie wdrożony retrospektywnie z łącznym efektem pierwszego zastosowania ujętym w dniu 1 stycznia 2018 r.

Ujęcie przychodu przez Grupę odzworowuje przekazanie towarów lub usług do kontrahenta w kwocie, która odzwierciedla wynagrodzenie, jakie jednostka spodziewa się otrzymać, w zamian za te towary lub usługi. W celu zastosowania kluczowej zasady dotyczącej rozpoznania przychodu zgodnie z MSSF 15 Grupa rozpoznaje przychód z uwzględnieniem pięciostopniowego modelu:

I. Identyfikacja umowy (umów) z klientem

Umowa z klientem spełnia swoją definicję, gdy zostaną spełnione wszystkie następujące kryteria:

- a) strony umowy zawarły umowę (w formie pisemnej, ustnej lub zgodnie z innymi zwyczajowymi praktykami handlowymi) i są zobowiązane do wykonania swoich obowiązków;
- b) spółka jest w stanie zidentyfikować prawa każdej ze stron dotyczące dóbr lub usług, które mają zostać przekazane;
- c) spółka jest w stanie zidentyfikować warunki płatności za dobra lub usługi, które mają zostać przekazane;
- d) umowa ma treść ekonomiczną (tzn. można oczekiwać, że w wyniku umowy ulegnie zmianie ryzyko, rozkład w czasie lub kwota przyszłych przepływów pieniężnych jednostki); oraz
- e) jest prawdopodobne, że spółka otrzyma wynagrodzenie, które będzie jej przysługiwało w zamian za dobra lub usługi, które zostaną przekazane klientowi.

II. Identyfikacja zobowiązań do wykonania świadczenia

W momencie zawarcia umowy Spółki Grupy dokonują oceny dóbr lub usług przyrzeczonych w umowie z klientem i identyfikują jako zobowiązanie do wykonania świadczenia każde przyrzeczenie do przekazania na rzecz klienta dobra lub usługi (lub pakietu dóbr lub usług), które można wyodrębnić lub grupy odrębnych dóbr lub usług, które są zasadniczo takie same i w przypadku których przekazanie na rzecz klienta ma taki sam charakter. Jeżeli te towary lub usługi są odrębne, stanowią odrębne zobowiązanie do wykonania świadczeń i są księgowane osobno.

III. Ustalenie ceny transakcji

Cena transakcji to wynagrodzenie, którego na mocy umowy spodziewa się spółka w zamian za dostarczenie klientowi obiecanych towarów lub usług. Cena transakcji może być stałą kwotą, ale może również czasami zawierać zmienne wynagrodzenie lub zapłatę w innej formie niż gotówka. Jeśli wynagrodzenie jest zmienne, Grupa szacuje kwotę wynagrodzenia, jakiej spodziewa się w zamian za obiecanie towary lub usługi. Oszacowana kwota zmiennego wynagrodzenia jest ujęta w

cenie transakcji tylko w takiej wysokości, w jakiej jest wysoce prawdopodobne, że nie nastąpi istotna korekta przychodu w momencie ustania niepewności.

Cena transakcyjna odzwierciedla również zmianę wartości pieniądza w czasie, jeżeli umowa z klientem zawiera istotny element finansowania, który określa się na podstawie umownych warunków płatności, bez względu na to czy został on wyraźnie określony w umowie. Uznaje się, że element finansowania jest istotny, jeżeli w momencie zawarcia umowy okres od momentu przekazania przyrzeczonego towaru lub usługi klientowi do momentu zapłaty za towar lub usługę przez klienta wyniesie więcej niż 1 rok.

W przypadku transakcji sprzedaży, dla których cena zostanie ustalona po dniu ujęcia sprzedaży w księgach rachunkowych, przychody koryguje się na koniec każdego okresu sprawozdawczego o zmianę wartości godziwej odnośnych należności handlowych. Przychody ze sprzedaży korygowane są o wynik z rozliczenia instrumentów pochodnych zabezpieczających przyszłe przepływy pieniężne, zgodnie z ogólną zasadą, że wycenę pochodnego instrumentu zabezpieczającego w części stanowiącej zabezpieczenie efektywne ujmuje się w tej samej pozycji wyniku finansowego, w której ujmowana jest wycena pozycji zabezpieczanej w momencie, kiedy pozycja zabezpieczana wpływa na wynik finansowy.

IV. Alokowanie ceny transakcji do poszczególnych zobowiązań do wykonania świadczeń

Grupa przypisuje cenę transakcyjną do każdego zobowiązania do wykonania świadczenia (lub do odrębnego dobra lub odrębnej usługi) w kwocie, która odzwierciedla kwotę wynagrodzenia, które – zgodnie z oczekiwaniem jednostki – przysługuje jej w zamian za przekazanie przyreczonych dóbr lub usług klientowi.

V. Ujęcie przychodu w momencie realizacji zobowiązania wynikającego z umowy

Grupa ujmuje przychody w momencie spełnienia (lub w trakcie spełniania) zobowiązania do wykonania świadczenia poprzez przekazanie przyrzeczonego dobra lub usługi klientowi. Przekazanie składnika aktywów następuje w momencie, gdy klient przejmuje kontrolę nad tym składnikiem aktywów. W przychodach z umów z klientami w sprawozdaniu z wyniku ujmowane są przychody powstające ze zwykłej działalności operacyjnej Grupy, tj. przychody ze sprzedaży produktów, towarów i materiałów. Przychody z umów z klientami ujmuje się w kwocie równej cenie transakcyjnej (uwzględniającej wszelkie opusty i rabaty).

Zastosowanie standardu MSSF 15 nie wpłynęło na wycenę i prezentację przychodów Grupy.

3. Kwota i rodzaj pozycji wpływających na aktywa, zobowiązania, kapitał własny, wynik netto lub przepływy pieniężne, które są nietypowe ze względu na ich rodzaj, wartość lub częstotliwość

a) Aktywa sklasyfikowane jako dostępne do sprzedaży

Aktywa sklasyfikowane jako dostępne do sprzedaży	30.06.2018 w tys. zł.	31.12.2017 w tys. zł
A. Aktywa trwałe	23 331,83	41 618,23
I. Wartości niematerialne i prawne	9 457,82	24 790,05
1. Koszty zakończonych prac rozwojowych	0,00	0,00
2. Wartość firmy	0,00	0,00
3. Inne wartości niematerialne i prawne	9 432,30	24 790,05
4. Zaliczki na wartości niematerialne i prawne	25,52	0,00
II. Wartość firmy	0,00	0,00
1. Wartość firmy - jednostki zależne	0,00	0,00
2. Wartość firmy - jednostki współzależne	0,00	0,00
III. Rzeczowe aktywa trwałe	13 403,27	14 377,11
1. Środki trwałe	13 127,33	13 395,25
<i>a. grunty (w tym prawo użytkowania wieczystego gruntu)</i>	<i>0,00</i>	<i>0,00</i>
<i>b. budynki, lokale i obiekty inżynierii lądowej i wodnej</i>	<i>5 839,27</i>	<i>5 451,19</i>
<i>c. urządzenia techniczne i maszyny</i>	<i>1 178,58</i>	<i>1 336,11</i>
<i>d. środki transportu</i>	<i>149,14</i>	<i>194,15</i>
<i>e. inne środki trwałe</i>	<i>5 960,34</i>	<i>6 413,80</i>
2. Środki trwałe w budowie	275,17	981,87
3. Zaliczki na środki trwałe w budowie	0,77	0,00
IV. Należności długoterminowe	693,35	641,41
1. Od jednostek powiązanych	0,00	0,00
2. Od pozostałych jednostek	693,35	641,41
V. Inwestycje długoterminowe	0,00	15,00
1. Nieruchomości	0,00	0,00
2. Wartości niematerialne i prawne	0,00	0,00
3. Długoterminowe aktywa finansowe	0,00	15,00
<i>a. w jednostkach zależnych i współzależnych niewycenianych metodą konsolidacji pełnej lub metodą proporcjonalną</i>	<i>0,00</i>	<i>15,00</i>
<i>udziały lub akcje</i>	<i>0,00</i>	<i>15,00</i>
<i>inne papiery wartościowe</i>	<i>0,00</i>	<i>0,00</i>
<i>udzielone pożyczki</i>	<i>0,00</i>	<i>0,00</i>
<i>inne długoterminowe aktywa finansowe</i>	<i>0,00</i>	<i>0,00</i>
<i>b. w jednostkach zależnych, współzależnych i stowarzyszonych wycenianych metodą praw własności</i>	<i>0,00</i>	<i>0,00</i>
<i>udziały lub akcje</i>	<i>0,00</i>	<i>0,00</i>
<i>inne papiery wartościowe</i>	<i>0,00</i>	<i>0,00</i>
<i>udzielone pożyczki</i>	<i>0,00</i>	<i>0,00</i>
<i>inne długoterminowe aktywa finansowe</i>	<i>0,00</i>	<i>0,00</i>
<i>c. w pozostałych jednostkach</i>	<i>0,00</i>	<i>0,00</i>
<i>udziały lub akcje</i>	<i>0,00</i>	<i>0,00</i>
<i>inne papiery wartościowe</i>	<i>0,00</i>	<i>0,00</i>
<i>udzielone pożyczki</i>	<i>0,00</i>	<i>0,00</i>

Śródroczne skrócone skonsolidowane sprawozdanie finansowe

<i>inne długoterminowe aktywa finansowe</i>	0,00	0,00
4. Inne inwestycje długoterminowe	0,00	0,00
VI. Długoterminowe rozliczenia międzyokresowe	-222,61	1 794,65
1. Aktywa z tytułu odroczonego podatku dochodowego	-222,61	1 794,65
2. Inne rozliczenia międzyokresowe	0,00	0,00
B. Aktywa obrotowe	35 482,29	42 114,75
I. Zapasy	26 821,62	31 624,25
1. Materiały	4 866,99	5 370,73
2. Półprodukty i produkty w toku	1 001,76	946,00
3. Produkty gotowe	0,00	0,00
4. Towary	20 803,73	25 225,72
5. Zaliczki na dostawy	149,14	81,79
II. Należności krótkoterminowe	6 664,00	7 287,39
1. Należności od jednostek powiązanych	0,00	0,00
<i>a. z tytułu dostaw i usług, o okresie spłaty:</i>	<i>0,00</i>	<i>0,00</i>
<i>do 12 miesięcy</i>	<i>0,00</i>	<i>0,00</i>
<i>powyżej 12 miesięcy</i>	<i>0,00</i>	<i>0,00</i>
<i>b. rozrachunki z oddziałami</i>	<i>0,00</i>	<i>0,00</i>
<i>c. inne</i>	<i>0,00</i>	<i>0,00</i>
2. Należności od pozostałych jednostek	6 664,00	7 287,39
<i>a. z tytułu dostaw i usług, o okresie spłaty:</i>	<i>5 223,23</i>	<i>7 154,54</i>
<i>do 12 miesięcy</i>	<i>5 223,23</i>	<i>7 154,54</i>
<i>powyżej 12 miesięcy</i>	<i>0,00</i>	<i>0,00</i>
<i>b. z tytułu podatków, dotacji, ceł, ubezpieczeń społecznych i zdrowotnych oraz innych świadczeń</i>	<i>1 304,16</i>	<i>52,91</i>
<i>c. inne</i>	<i>136,61</i>	<i>79,95</i>
<i>d. dochodzone na drodze sądowej</i>	<i>0,00</i>	<i>0,00</i>
III. Inwestycje krótkoterminowe	1 305,06	2 094,14
1. Krótkoterminowe aktywa finansowe	1 305,06	2 094,14
<i>a. w jednostkach zależnych i współzależnych</i>	<i>0,00</i>	<i>0,00</i>
<i>udziały lub akcje</i>	<i>0,00</i>	<i>0,00</i>
<i>inne papiery wartościowe</i>	<i>0,00</i>	<i>0,00</i>
<i>udzielone pożyczki</i>	<i>0,00</i>	<i>0,00</i>
<i>inne krótkoterminowe aktywa finansowe</i>	<i>0,00</i>	<i>0,00</i>
<i>b. w jednostkach stowarzyszonych</i>	<i>0,00</i>	<i>0,00</i>
<i>udziały lub akcje</i>	<i>0,00</i>	<i>0,00</i>
<i>inne papiery wartościowe</i>	<i>0,00</i>	<i>0,00</i>
<i>udzielone pożyczki</i>	<i>0,00</i>	<i>0,00</i>
<i>inne krótkoterminowe aktywa finansowe</i>	<i>0,00</i>	<i>0,00</i>
<i>c. w pozostałych jednostkach</i>	<i>0,00</i>	<i>0,00</i>
<i>udziały lub akcje</i>	<i>0,00</i>	<i>0,00</i>
<i>inne papiery wartościowe</i>	<i>0,00</i>	<i>0,00</i>
<i>udzielone pożyczki</i>	<i>0,00</i>	<i>0,00</i>
<i>inne krótkoterminowe aktywa finansowe</i>	<i>0,00</i>	<i>0,00</i>
<i>d. środki pieniężne i inne aktywa pieniężne</i>	<i>1 305,06</i>	<i>2 094,14</i>
<i>środki pieniężne w kasie i na rachunku</i>	<i>355,23</i>	<i>647,34</i>
<i>inne środki pieniężne</i>	<i>949,83</i>	<i>1 446,80</i>
<i>inne aktywa pieniężne</i>	<i>0,00</i>	<i>0,00</i>
2. Inne inwestycje krótkoterminowe	0,00	0,00
IV. Krótkoterminowe rozliczenia międzyokresowe	691,60	1 108,97
AKTYWA DOSTĘPNE DO SPRZEDAŻY RAZEM	58 814,12	83 732,97

Na wartość aktywów sklasyfikowanych jako dostępne do sprzedaży składają aktywa się związane ze spółką Simple Creative Products S.A., S Trade Mark Sp. z o.o., Simple Creative Products Sp. z o.o. Sp. komandytowa, Simple Creative Products Sp. z o.o..

b) Zobowiązania związane z aktywami sklasyfikowanymi jako dostępne do sprzedaży

D. Zobowiązania i rezerwy na zobowiązania	58 814,12	55 810,51
I. Rezerwy na zobowiązania	6 512,82	6 669,09
1. Rezerwa z tytułu odroczonego podatku dochodowego	6 053,38	6 011,53
2. Rezerwa na świadczenia emerytalne i podobne	350,36	527,36
<i>długoterminowa</i>	39,50	39,50
<i>krótkoterminowa</i>	310,87	487,87
3. Pozostałe rezerwy	109,07	130,20
<i>długoterminowa</i>	0,00	0,00
<i>krótkoterminowa</i>	109,07	130,20
II. Zobowiązania długoterminowe	146,58	668,79
1. Wobec jednostek powiązanych	0,00	0,00
<i>a. kredyty i pożyczki</i>	0,00	0,00
<i>b. z tytułu emisji dłużnych papierów wartościowych</i>	0,00	0,00
<i>c. inne zobowiązania finansowe</i>	0,00	0,00
<i>d. inne</i>	0,00	0,00
2. Wobec pozostałych jednostek	146,58	668,79
<i>a. kredyty i pożyczki</i>	0,00	131,45
<i>b. z tytułu emisji dłużnych papierów wartościowych</i>	0,00	0,00
<i>c. inne zobowiązania finansowe</i>	146,58	537,34
<i>d. inne</i>	0,00	0,00
III. Zobowiązania krótkoterminowe	52 154,72	48 472,63
1. Wobec powiązanych jednostek	0,00	0,00
<i>a) kredyty i pożyczki</i>	0,00	0,00
<i>b) z tytułu emisji dłużnych papierów wartościowych</i>	0,00	0,00
<i>c) inne zobowiązania finansowe</i>	0,00	0,00
<i>d) z tytułu dostaw i usług, o okresie wymagalności:</i>	0,00	0,00
<i>do 12 miesięcy</i>	0,00	0,00
<i>powyżej 12 miesięcy</i>	0,00	0,00
<i>e) rozrachunki z oddziałami</i>	0,00	0,00
<i>f) inne - marża z oddziałami</i>	0,00	0,00
<i>g) inne - zaliczki</i>	0,00	0,00
2. Wobec pozostałych jednostek	52 138,02	48 455,93
<i>a. kredyty i pożyczki</i>	20 678,65	18 036,33
<i>b. z tytułu emisji dłużnych papierów wartościowych</i>	0,00	0,00
<i>c. inne zobowiązania finansowe</i>	884,36	1 233,69
<i>d. z tytułu dostaw i usług, o okresie wymagalności:</i>	25 777,54	26 923,18
<i>do 12 miesięcy</i>	25 777,54	26 923,18
<i>powyżej 12 miesięcy</i>	0,00	0,00
<i>e. zaliczki otrzymane na dostawy</i>	3,62	3,46
<i>f. zobowiązania wekslowe</i>	0,00	0,00
<i>g. z tytułu podatków, ceł, ubezpieczeń i innych świadczeń</i>	3 492,45	1 731,87
<i>h. z tytułu wynagrodzeń</i>	1 213,86	467,65
<i>i. inne</i>	87,54	59,75
3. Fundusze specjalne	16,70	16,70
IV. Rozliczenia międzyokresowe	0,00	0,00

1. Ujemna wartość firmy	0,00	0,00
2. Inne rozliczenia międzyokresowe	0,00	0,00
<i>długoterminowe</i>	<i>0,00</i>	<i>0,00</i>
<i>krótkoterminowe</i>	<i>0,00</i>	<i>0,00</i>
Razem zobowiązania związane z aktywami sklasyfikowanymi jako dostępne do sprzedaży	58 814,12	55 810,51

Na wartość zobowiązań związanych z aktywami sklasyfikowanymi jako dostępne do sprzedaży składają zobowiązania i rezerwy na zobowiązania związane ze spółką Simple Creative Products S.A., S Trade Mark Sp. z o.o., Simple Creative Products Sp. z o.o. i Simple Creative Products Sp. z o.o. Sp. komandytowa.

c) Działalność zaniechana

1. Zaniechanie działalności oddziału niemieckiego Gino Rossi

W 2017 roku zaniechano działalności w oddziale niemieckim Jednostki Dominującej. W związku z wycofaniem się z rynku, zamknięto większość salonów znajdujących się na terenie Republiki Federalnej Niemiec.

2. Plan zbycia akcji spółki zależnej - Simple Creative Products S.A.

W dniu 23.11.2017 roku Zarząd Jednostki Dominującej uzyskał zgodę Rady Nadzorczej na sprzedaż 100% akcji Simple Creative Products S.A.

Na dzień publikacji skonsolidowanego sprawozdania finansowego nadal jest procedowana transakcja sprzedaży spółki Simple Creative Products S.A. Propozycja nabycia Spółki wpłynęła od Monnari Trade S.A. oraz od OTCF Sp. z o.o.

W pierwszym półroczu 2018 roku w sprawozdaniu z całkowitych dochodów ujęto następujące odpisy aktualizujące:

- odpis aktualizujący na znak firmowy „markę” Simple oraz na wartość jej relacji z franczyzobiorcami w kwocie 15.201 tys. zł;
- odpis aktualizujący wartość spółki Simple Sp. z o.o. - w kwocie 1 tys. zł;
- odpis aktualizujący wartość spółki Simple Sp. z o.o. sp. komandytowa - w kwocie 1.250 tys. zł;

Łączne wyniki działalności zaniechanej uwzględnione w sprawozdaniu z całkowitych dochodów przedstawiono poniżej. Porównywalny rachunek zysków i strat przedstawiono retrospektywnie w celu uwzględnienia działalności zaniechanej w bieżącym okresie.

Łączne wyniki działalności zaniechanej	w okresie od 01.01.2018 do 30.06.2018	w okresie od 01.01.2017 do 30.06.2017
Przychody ze sprzedaży	42 834	53 397
Koszt własny sprzedaży	-27 198	-27 789
Wynik brutto ze sprzedaży	15 636	25 609
Koszty administracyjne i sprzedaży	-28 298	-26 810
Wynik ze sprzedaży	-12 662	-1 201
Pozostałe przychody operacyjne	91	434
Pozostałe koszty operacyjne	-1 550	-440
Wynik operacyjny	-14 121	-1 207
Przychody finansowe	36	178
Koszty finansowe	-798	-643
Odpis wartości firmy	-16 452	0
Wynik brutto z działalności zaniechanej	-31 336	-1 672
Podatek	-1 088	1 341
Wynik netto z działalności zaniechanej	-32 424	-331

4. Objasnienia dotyczące sezonowości lub cykliczności działalności emitenta w prezentowanym okresie;

Przychody ze sprzedaży oraz wyniki finansowe wykazywane w ramach poszczególnych kwartałów są odzwierciedleniem struktury kanałów dystrybucji Grupy Kapitałowej oraz sezonowości w sprzedaży. Pierwszy i trzeci kwartał roku są okresami największej sprzedaży hurtowej. W tym czasie następują dostawy nowych kolekcji, odpowiednio wiosenno – letniej i jesienno – zimowej, do wszystkich kontrahentów. W tym okresie obserwujemy niższą sprzedaż detaliczną, której szczyt przypada na drugi i czwarty kwartał roku.

W konsekwencji, w pierwszym i trzecim kwartale roku przeważający wpływ na ogólną marżę na sprzedaży ma marża hurtowa. Jest ona niższa niż marża osiągnięta w pozostałych dwóch kwartałach, w których dominujący wpływ na ogólną marżę ma marża detaliczna.

5. Informacje o odpisach aktualizujących wartości zapasów do wartości netto możliwej do uzyskania i odwrócenia z tego tytułu;

Skonsolidowane dane finansowe za okres od 1 stycznia 2018 do 30 czerwca 2018			
Kwoty w tysiącach złotych (PLN '000)	31.12.2017	zmiana	30.06.2018
Odpisy aktualizujące wartość materiałów	0	0	0
Odpisy aktualizujące wartość produktów	99	-5	94
Odpisy aktualizujące wartość towarów	64	11	74
	163	6	168

6. Informacje o odpisach aktualizujących z tytułu utraty wartości aktywów finansowych, rzeczowych aktywów trwałych, wartości niematerialnych i prawnych lub innych aktywów oraz odwróceniu takich odpisów;

**Skonsolidowane dane finansowe
za okres od 1 stycznia 2018 do 30 czerwca 2018**

Kwoty w tysiącach złotych (PLN '000)

	31.12.2017	zmiana	30.06.2018
Odpisy aktualizujące wartość środków trwałych (WN)	154	0	154
Odpisy aktualizujące wartość należności	8 418	1 588	10 006
Odpisy aktualizujące wartość pożyczek udzielonych	0	0	0
Odpisy aktualizujące wartość inwestycji długoterminowych	0	0	0
Odpisy aktualizujące wartość jednostek powiązanych	9 608	17 872	27 480
	18 180	19 460	37 640

Na utworzone w prezentowanym okresie sprawozdawczym odpisy aktualizujące wartość jednostek powiązanych składają się:

- odpis na wartość firmy Simple CP S.A. w kwocie 15.201 tys. zł – ujęty w wyniku działalności zaniechanej;
- odpis na wartość firmy Simple Creative Products Sp. z o.o. sp. komandytowa w kwocie 1.250 tys. zł – ujęty w wyniku działalności zaniechanej;
- odpis na wartość firmy Simple Creative Products Sp. z o.o. w kwocie 1 tys. zł – ujęty w wyniku działalności zaniechanej;
- odpis na wartość firmy Gino Rossi Sp. z o.o. sp. komandytowa w kwocie 1.419 tys. zł – ujęty w wyniku działalności kontynuowanej;
- odpis na wartość firmy Gino Rossi Sp. z o.o. w kwocie 1 tys. zł – ujęty w wyniku działalności kontynuowanej;

7. Informacje o utworzeniu, zwiększeniu, wykorzystaniu i rozwiązaniu rezerw;

Skonsolidowane dane finansowe za okres od 1 stycznia 2018 do 30 czerwca 2018

Kwoty w tysiącach złotych (PLN '000)

	31.12.2017	zmiana	30.06.2018
Rezerwa z tytułu odroczonego podatku dochodowego	1 634	364	1 998
Rezerwa na świadczenia pracownicze	1 239	0	1 239
Pozostałe rezerwy	2 121	-1 924	197
	4 994	-1 561	3 433

Zmiana pozostałych rezerw wynika z wykorzystania rezerwy na korekty sprzedaży.

8. Informacje o rezerwach i aktywach z tytułu odroczonego podatku dochodowego;

Skonsolidowane dane finansowe za okres od 1 stycznia 2018 do 30 czerwca 2018

Kwoty w tysiącach złotych (PLN '000)

	31.12.2017	zmiana	30.06.2018
Rezerwa z tytułu odroczonego podatku dochodowego	1 634	364	1 998
Aktywo z tytułu odroczonego podatku dochodowego	4 173	-1 003	3 170
	5 807	-639	5 168

Grupa, zgodnie z wymogami MSR 12 „Podatek dochodowy” analizuje możliwość realizacji poszczególnych składników aktywa z tytułu odroczonego podatku dochodowego. Prawdopodobieństwo ich realizacji jest oceniane zarówno od strony przepisów prawa podatkowego, planowanych wyników podatkowych, jak również zamierzeń i planów dotyczących działalności Grupy.

Zgodnie z tą analizą Grupa zdecydowała się rozwiązać:

- aktywo z tytułu odroczonego podatku dochodowego utworzone w związku z osiągniętymi stratami podatkowymi Jednostki Dominującej na kwotę -1.950 tys. zł,

- aktywo z tytułu odroczonego podatku dochodowego zawiązane w związku z odpisem aktualizującym wartość spółki Gino Rossi S.R.O. na kwotę -276 tys. zł.

9. Informacje o istotnych transakcjach nabycia i sprzedaży rzeczowych aktywów trwałych;

W prezentowanym okresie sprawozdawczym na istotne transakcje nabycia rzeczowych aktywów trwałych składają się głównie zakupy i inwestycje w środki trwałe związane z wyposażeniem i nakładami na modernizację salonów sprzedaży pod marką Gino Rossi i Simple.

10. Informacje o istotnym zobowiązaniu z tytułu dokonania zakupu rzeczowych aktywów trwałych

Na dzień sporządzenia sprawozdania finansowego nie występują istotne zobowiązania z tytułu dokonania zakupu rzeczowych aktywów trwałych.

11. Informacje o istotnych rozliczeniach z tytułu spraw sądowych;

W dniu 05.09.2018 Spółka Miss Class Sp. z o.o. (spółka zależna i kontrolowana przez Monnari Trade S.A.) dokonała zajęcia komorniczego rachunku bankowego spółki Simple na kwotę 6 mln złotych. Egzekwowana kwota wynika ze wspólnych rozliczeń wynikających z umowy nabycia odzieży oraz akcesoriów z kolekcji wiosna 2018, w ramach której Miss Class Sp. z o.o. nabył kolekcję. Umowa była zabezpieczona oświadczeniem w formie aktu notarialnego o dobrowolnym poddaniu się egzekucji złożonym przez Simple na podstawie art. 777 § 1 pkt 5) Kodeksu postępowania cywilnego, co do wszelkich należności wynikających z umowy.

Imię i nazwisko / nazwa wierzyciela	NIP lub KRS wierzyciela	Należność główna [w PLN]	Koszty postępowania [w PLN]	Wydane orzeczenie	Data wydania ostatniego orzeczenia	Oznaczenie organu egzekucyjnego	Rodzaj postępowania oraz sygnatura akt komorniczych
MISS CLASS sp. z o.o.	KRS 0000635285	6 065 405,89	2 887,00	na podst. A nr 3137/2018 sygn. XV GCo 708/18	05.09.2018	Komornik Sądowy przy Sądzie Rejonowym w Zgierzu	Sygn. akt Km 923/18

Postępowanie egzekucyjne wobec Simple Creative Products S.A. zostało zawieszono w dniu 07.09.2018. W dniu 27 września wyżej wymienione postępowanie egzekucyjne, w ramach którego dokonano zajęcia komorniczego rachunku bankowego spółki Simple Creative Products S.A. na kwotę 6 mln złotych zostało umorzone. Umorzenie postępowania egzekucyjnego nastąpiło na wniosek wierzyciela z uwagi na spłatę zobowiązań wynikających z umowy nabycia odzieży oraz akcesoriów z kolekcji wiosna 2018 z dnia 9 marca 2018 r.

Spłatę tych zobowiązań dokonało Gino Rossi S.A. w ramach pożyczki udzielonej spółce zależnej Simple Creative Products S.A.

12. Wskazanie korekt błędów poprzednich okresów;

W okresie objętym niniejszym sprawozdaniem korekty błędów poprzednich okresów nie wystąpiły.

13. Informacje na temat zmian sytuacji gospodarczej i warunków prowadzenia działalności, które mają istotny wpływ na wartość godziwą aktywów finansowych i zobowiązań finansowych jednostki;

W okresie objętym niniejszym sprawozdaniem nie miały miejsce istotne zdarzenia, o których mowa w niniejszym punkcie.

14. Informacje o niespłaceniu kredytu lub pożyczki lub naruszenie istotnych postanowień umowy kredytu lub pożyczki, w odniesieniu do których nie podjęto żadnych działań naprawczych do końca okresu sprawozdawczego;

W okresie objętym niniejszym sprawozdaniem nie miały miejsca zdarzenia, o których mowa w niniejszym punkcie.

15. Informacje o zawarciu przez emitenta lub jednostkę od niego zależną jednej lub wielu transakcji z podmiotami powiązаныmi, jeżeli zostały zawarte na innych warunkach niż rynkowe, wraz ze wskazaniem ich wartości.

W prezentowanym okresie sprawozdawczym jednostka dominująca ani żadna inna spółka zależna nie zawarła transakcji z podmiotami zależnymi na warunkach innych niż rynkowe.

16. Informacje o transakcjach Jednostki Dominującej z podmiotami powiązanymi

na dzień 30 czerwca 2018

Kwoty w tysiącach złotych (PLN '000)

	Sprzedaż na rzecz jednostek powiązanych	Zakupy od jednostek powiązanych	Należności od jednostek powiązanych	Zaliczki otrzymane od jednostek powiązanych	Zobowiązania wobec jednostek powiązanych
a) Informacje o transakcjach z jednostkami powiązanymi kapitałowo					
SIMPLE CREATIVE PRODUCTS S.A.	1 561	296	1 575	0	2 552
Gino Rossi SRO	1 211	0	5 052	0	0
GARDA Sp. z o.o.	-1	0	0	0	1
S Trade Mark Sp. z o.o.	0	0	0	0	155
GR Trade Mark Sp. z o.o.	0	0	541	0	0
Gino Rossi Sp. z o.o.	0	0	0	0	5
COMO Gino Rossi Sp. z o.o. w likwidacji	0	0	0	0	0
MB SHOPS Sp. z o.o. w likwidacji	0	0	0	0	0
Gino Rossi Sp. z o.o. Sp. K.	0	0	5 989	0	10
Razem	2 771	296	13 157	0	2 723
b) Informacje o transakcjach z pozostałymi jednostkami powiązanymi					
Doksa 4E Capital Sp. z o.o.	0	96	0	0	40
Professional Audit	0	0	0	0	0
Jednostki stowarzyszone	0	0	0	0	0
Kluczowy personel kierowniczy	0	0	0	0	0
Pozostałe jednostki powiązane	0	0	0	0	0
Razem	0	96	0	0	40
c) Informacje o transakcjach z jednostkami powiązanymi z tytułu emisji weksli					
4E Capital Sp. z o.o.	0	0	0	0	1 400
FRM "4E Capital Sp. z o.o." Sp. komandytowo - akcyjna	0	0	0	0	300
Razem	0	0	0	0	1 700

Transakcje pomiędzy podmiotami powiązanymi kapitałowo, a także osobowo, tj. wg MSR 24, odbyły się na warunkach równorzędnych z tymi, które obowiązują w transakcjach zawartych na warunkach rynkowych. Zastosowano standardowe warunki płatności pomiędzy Spółkami.

Podmioty powiązane wg MSR 24 to jednostki, które mają wspólnego dyrektora lub innego członka kluczowego personelu kierowniczego, jednak jedynie w przypadku, gdy osoba ta sprawuje faktyczną kontrolę nad jednostkami.

17. W przypadku instrumentów finansowych wycenianych w wartości godziwej – informacje o zmianie sposobu (metody) jej ustalenia;

W okresie objętym niniejszym sprawozdaniem nie miały miejsca zdarzenia, o których mowa w niniejszym punkcie.

18. Informację dotyczącą zmiany w klasyfikacji aktywów finansowych w wyniku zmiany celu lub wykorzystania tych aktywów;

W okresie objętym niniejszym sprawozdaniem nie miały miejsca zdarzenia, o których mowa w niniejszym punkcie.

19. Informacje dotyczącą emisji, wykupu i spłaty nieudziałowych i kapitałowych papierów wartościowych;

W okresie objętym niniejszym sprawozdaniem nie miały miejsca zdarzenia, o których mowa w niniejszym punkcie.

20. Informacje dotyczące wypłaconej (lub zadeklarowanej) dywidendy;

Nie miała miejsca wypłata dywidendy.

21. Wskazanie zdarzeń, które wystąpiły po dniu, na który sporządzono półroczne skrócone sprawozdanie finansowe, nieujętych w tym sprawozdaniu, a mogących w znaczący sposób wpłynąć na przyszłe wyniki finansowe emitenta;

- a) W dniu 10 lipca 2018 roku Emitent raportem bieżącym nr 32/2018 poinformował o dokonaniu przez Sąd Rejonowy Gdańsk-Północ w Gdańsku, VIII Wydział Gospodarczy Krajowego Rejestru Sądowego w dniu 29 czerwca 2018 r., rejestracji zmian Statutu Spółki dokonanych przez Nadzwyczajne Walne Zgromadzenie Gino Rossi S.A. W dniu 10 maja 2018 r. Sąd dokonał rejestracji zmiany Statutu Spółki poprzez dodanie § 6c, który informuje, że Zarząd Spółki jest uprawniony do podwyższenia kapitału zakładowego o kwotę nie wyższą niż 20.000.000,00 zł (dwadzieścia milionów złotych) w drodze jednego lub wielokrotnych podwyższeń kapitału zakładowego poprzez emisję nowych akcji zwykłych (kapitał docelowy). W ramach kapitału docelowego może zostać wyemitowane nie więcej niż 20.000.000 (dwadzieścia milionów) akcji zwykłych. Zarząd może wykonać powyższe upoważnienie w drodze jednego lub kilku

podwyższeń i emisji akcji. W ramach kapitału docelowego mogą zostać wyemitowane zarówno akcje zwykłe imienne, jak i akcje zwykłe na okaziciela. Upoważnienie, o którym mowa wyżej wygasa z upływem 3 (trzech) lat od dnia zarejestrowania w rejestrze przedsiębiorców Krajowego Rejestru Sądowego zmiany statutu Spółki przewidującej niniejszy kapitał docelowy.

- b) W dniu 18 lipca 2018 raportem bieżącym nr 33/2018 Jednostka Dominująca poinformowała o otrzymaniu skorygowanej oferty (w nawiązaniu do raportu bieżącego nr 5/2018 z dnia 19.02.2018) dotyczącej nabycia 100% akcji spółki Simple Creative Products S.A. przez MONNARI TRADE S.A. lub podmiot w 100% zależny od MONNARI TRADE S.A.

Najważniejsze warunki złożonej oferty obejmują:

1. Cena za nabycie 100% akcji Simple wynosi 12.000.000 PLN. Proponowana Cena (equity value) oznacza cenę, za którą zostanie przejęte 100% akcji Simple wraz z zadłużeniem. Na potrzeby transakcji określono referencyjny poziom zadłużenia netto w kwocie 19.900.000 PLN, w związku z czym referencyjny poziom enterprise value transakcji wynosiłby 31.900.000 PLN. Określono również referencyjny poziom kapitału obrotowego netto w wysokości 4.600.000 PLN. Ostateczna cena sprzedaży w przypadku zawarcia umowy będzie podlegała korekcie o zmiany w kapitale obrotowym oraz długi netto w stosunku do ich referencyjnych poziomów.
2. Zwolnienie akcji Simple z obciążających je zastawów rejestrowych i finansowych, jak również wszelkich innych obciążeń jeżeli takie istnieją lub zaistnieją do dnia zawarcia umowy sprzedaży.
3. Uzyskanie przez Sprzedającego wszystkich wymaganych zgód na sprzedaż akcji Simple, na rzecz MONNARI.
4. Podpisanie porozumienia z Bankiem PKO BP S.A. (kredytodawca Simple) odnośnie zasad dalszego finansowania Simple.
5. Rozliczenie wszelkich należności handlowych Simple z Grupą Kapitałową Gino Rossi przed zawarciem umowy sprzedaży.
6. Pozostanie obecnych członków zarządu Simple na swoich stanowiskach przez okres kolejnych 24-mcy od dnia zawarcia umowy sprzedaży.

- c) W dniu 03 sierpnia 2018 raportem bieżącym nr 34/2018 Zarząd Gino Rossi S.A. odniósł się do otrzymanej wyżej oferty. W swojej odpowiedzi Zarząd Gino Rossi S.A. oświadczył, że jest skłonny do akceptacji zaproponowanej ceny nabycia 100% akcji Simple Creative Products S.A. (zakup spółki wraz z zadłużeniem) na poziomie 12.000.000 złotych, jednak warunkiem akceptacji oferty jest dokonanie transakcji, w tym w szczególności zawarcie umowy sprzedaży akcji w ramach dokumentacji transakcyjnej, w nieprzekraczalnym terminie do dnia 10 sierpnia 2018 roku oraz wyrażenie zgody na zawarcie umowy przez Radę Nadzorczą Emitenta.

- d) W dniu 08 sierpnia 2018 raportem bieżącym numer 36/2018 Emitent poinformował, że proces negocjacji warunków sprzedaży akcji spółki Simple Creative Products S.A. jest nadal kontynuowany oraz, że w ocenie Zarządu Spółki ostatnim warunkiem oferty koniecznym do dokonania transakcji sprzedaży 100% akcji Simple jest uzgodnienie z Bankiem PKO BP warunków finansowania spółki Simple po dokonaniu transakcji, zgodnie z propozycją złożoną przez Monnari Trade S.A. do banku finansującego.

- e) W dniu 10 sierpnia 2018 roku Gino Rossi S.A. raportem bieżącym numer 37/2018 poinformowało o wydłużeniu terminu negocjacji do 14 sierpnia 2018.
- f) W dniu 13 sierpnia 2018 roku Jednostka Dominująca poinformowała (RB 38/2018), że otrzymała od Banku PKO BP S.A. informację o uzgodnieniu warunków finansowania spółki Simple Creative Products S.A. po dokonaniu transakcji. Warunkiem powyższego będzie zabezpieczenie limitu udzielonego Simple w postaci poręczenia cywilnego Gino Rossi S.A. do kwoty 10.000.000 zł z klauzulą jednostronnego zrzeczenia się poręczenia przez Bank, przy czym kwota poręczenia będzie podlegać obniżeniu każdorazowo o wartość dokonanego obniżenia limitu udzielonego Simple zgodnie z przyjętym harmonogramem spłat, wraz ze złożeniem przez Spółkę oświadczenia o poddaniu się egzekucji w trybie art. 777 ust 1 pkt 5 k.p.c. Dodatkowym warunkiem wyrażenia zgody na zbycie akcji Simple przez Bank będzie zawarcie aneksu do umowy kredytu inwestycyjnego z dnia 21 maja 2015 r. z późniejszymi zmianami zawartej z Emitentem, który przewidywał będzie zobowiązanie do spłaty rat kapitałowych odroczonej w okresie 03 lipca 2018 r. w terminie 3 dni roboczych od daty dokonania transakcji, w łącznej wysokości 2.687.500 zł. Powyższe warunki oczekują na akceptację Komitetu Kredytowego Banku. Tym samym spełnione zostały wszystkie kluczowe warunki Monnari Trade S.A. dotyczące przeprowadzenia transakcji sprzedaży Simple, a dokonanie transakcji wymaga wyrażenia zgody przez Radę Nadzorczą Gino Rossi. S.A..
- g) W dniu 05.09.2018 Spółka Miss Class Sp. z o.o. (spółka zależna i kontrolowana przez Monnari Trade S.A.) dokonała zajęcia komorniczego rachunku bankowego spółki Simple na kwotę 6 mln złotych. Egzekwowana kwota wynika ze wspólnych rozliczeń wynikających z umowy nabycia odzieży oraz akcesoriów z kolekcji wiosna 2018, w ramach której Miss Class Sp. z o.o. nabył kolekcję. Umowa była zabezpieczona oświadczeniem w formie aktu notarialnego o dobrowolnym poddaniu się egzekucji złożonym przez Simple na podstawie art. 777 § 1 pkt 5) Kodeksu postępowania cywilnego, co do wszelkich należności wynikających z umowy.

Imię i nazwisko / nazwa wierzyciela	NIP lub KRS wierzyciela	Należność główna [w PLN]	Koszty postępowania [w PLN]	Wydane orzeczenie	Data wydania ostatniego orzeczenia	Oznaczenie organu egzekucyjnego	Rodzaj postępowania oraz sygnatura akt komorniczych
MISS CLASS sp. z o.o.	KRS 0000635285	6 065 405,89	2 887,00	na podst. A nr 3137/2018 sygn. XV GCo 708/18	05.09.2018	Komornik Sądowy przy Sądzie Rejonowym w Zgierzu	Sygn. akt Km 923/18

Postępowanie egzekucyjne wobec Simple Creative Products S.A. zostało zawieszona w dniu 07.09.2018.

- h) W dniu 17.09.2018 roku Spółka Gino Rossi S.A. podpisała znaczącą umowę o strategicznej współpracy z firmą CCC Spółka Akcyjna w obszarze produkcji i przygotowania kolekcji oraz udzielenia przez Gino Rossi licencji dla CCC na korzystanie ze znaku towarowego „Gino Rossi”

w wybranych krajach. Strony zawarły umowę na okres trzy letni przewidując możliwość przedłużania umowy o kolejne okresy.

W ramach umowy w latach 2019-2020 Gino Rossi dostarczy do CCC łącznie minimum 300 tys. sztuk produktów z dedykowanej kolekcji obejmującej obuwie damskie, męskie i akcesoria, a docelowo intencją stron jest dalsze zwiększanie tego wolumenu.

Dedykowane kolekcje pod marką Gino Rossi będą mogły być sprzedawane między innymi w Polsce i Czechach w około 200 wybranych sklepach stacjonarnych CCC. Produkcja obuwia i toreb realizowana będzie w zakładach Gino Rossi mieszczących się w Słupsku lub Elblągu i tym samym cała kolekcja Gino Rossi, która wprowadzona zostanie do sklepów CCC będzie produkowana w dalszym ciągu w zakładach w Polsce. Dzięki temu marka podtrzyma dotychczasową jakość przy rozwoju dystrybucji.

Jednocześnie, w rezultacie zawartej umowy, zakres terytorialny sprzedaży produktów pod marką Gino Rossi rozszerzy się w pełni na międzynarodową skalę - marka ta wejdzie na wszystkie rynki, gdzie obecna jest sieć dystrybucyjna CCC (zarówno w kanale stacjonarnym, jak i e-commerce). Obecnie są to 22 kraje Europy i Rosja, a w perspektywie od I poł. 2019 produkty pod marką Gino Rossi sprzedawane będą również do Dubaju i innych rejonów Bliskiego Wschodu. Spółka Gino Rossi uzyska w zamian opłaty licencyjne wyrażone jako procent sprzedaży, w wysokości jednakże nie mniejszej niż 400.000 zł rocznie.

Zawarta umowa jest rozszerzeniem trwającej współpracy pomiędzy Grupą CCC i Gino Rossi dotyczącej dystrybucji produktów poprzez spółkę eobuwie.pl SA.

- i) W dniu 20 września 2018 roku raportem bieżącym nr 44/2018 Zarząd Gino Rossi S.A. poinformował, że Emitent podpisał list intencyjny ze spółką OTCF Sp. z o.o. dotyczący sprzedaży 100% akcji Simple Creative Products SA. Strony ustaliły, iż ostateczna treść dokumentacji transakcyjnej zostanie uzgodniona w ciągu 30 dni. Ponadto OTCF Sp. z o.o. wpłaci zaliczkę na poczet ceny nabycia akcji w wysokości 1.000.000,00 zł. Zaliczka powyższa została wpłacona przez spółkę OTCF w dniu 20 września 2018 roku.
- Jednocześnie, nawiązaniu do RB nr 39/2018 z dnia 05.09.2018 roku Emitent poinformował, że podpisany list intencyjny nie ma wpływu na negocjacje toczące się dotychczas ws. sprzedaży 100% akcji Simple Creative Products SA z Monnari Trade S.A. oraz, że strony uzgadniają porozumienie dotyczące spłaty zobowiązania Simple CP SA wobec Miss Class Sp. z o.o. w wysokości 4 mln.
- j) W dniu 27 września 2018 roku, nawiązaniu do raportu bieżącego nr 39/2018 z dnia 5 września 2018 roku, Zarząd Jednostki Dominującej poinformował (RB 46/2018), że powziął informację o wydaniu postanowienia o umorzeniu postępowania egzekucyjnego, w ramach którego dokonano zajęcia komorniczego rachunku bankowego spółki Simple Creative Products S.A. na kwotę 6 mln złotych. Umorzenie postępowania egzekucyjnego nastąpiło na wniosek wierzyciela z uwagi na spłatę zobowiązań wynikających z umowy nabycia odzieży oraz akcesoriów z kolekcji wiosna 2018 z dnia 9 marca 2018 r.
- Spłatę tych zobowiązań dokonało Gino Rossi S.A. w ramach pożyczki udzielonej spółce zależnej Simple Creative Products S.A.

22. Informacja dotycząca zmian zobowiązań warunkowych lub aktywów, które nastąpiły od czasu zakończenia ostatniego roku obrotowego;

Zobowiązania warunkowe Grupy Kapitałowej Gino Rossi S.A. przedstawia poniższa tabela:

w tys. zł

Zobowiązania warunkowe	30.06.2018	31.12.2017	30.06.2017
z tytułu gwarancji bankowych Jednostki Dominującej	9 172	6 836	7 096
z tytułu gwarancji bankowych Simple Creative Products S.A.	5 841	5 055	5 031
z tytułu akredytyw bankowych Jednostki Dominującej	266	2 129	3 949
z tytułu akredytyw bankowych Simple Creative Products S.A.	0	16	889
z tytułu poręczeń udzielonych przez Jednostkę Dominującą	65 254	65 254*	59 254
z tytułu poręczeń udzielonych przez Simple Creative Products S.A.	168 156	168 156	166 581
z tytułu poręczeń udzielonych przez GR Trade Mark Sp. z o.o.	204 500	204 500	204 500
z tytułu poręczeń udzielonych przez S Trade Mark Sp. z o.o.	204 500	204 500	204 500

* w jednostkowym sprawozdaniu finansowym za 2017 rok została błędnie pokazana kwota poręczeń udzielonych przez Gino Rossi na dzień 31.12.2017 - było 59.254 tys. zł. a powinno być 65.254 tys. zł

Simple Creative Products S.A. udzieliło następujących poręczeń spółce Gino Rossi S.A.

- poręczenia weksli in blanco wystawionych przez Gino Rossi S.A. jako zabezpieczenie Umów Kredytów Inwestycyjnych i Limitu Kredytowego Wielocelowego
- poręczenie weksli in blanco wystawionych przez Gino Rossi S.A. jako zabezpieczenie umów leasingowych;
- poręczenie weksli in blanco wystawionych przez Gino Rossi S.A. jako zabezpieczenie umów z Dostawcami;

Jednostka Dominująca udzieliła następujących poręczeń Simple Creative Products S.A. :

- poręczenia weksla in blanco wystawionego przez Simple jako zabezpieczenie Umowy Limitu Kredytowego Wielocelowego
- poręczenia weksla in blanco wystawionego przez Simple jako zabezpieczenie Umowy Kredytowego Inwestycyjnego,
- poręczenia weksla in blanco wystawionego przez Simple jako zabezpieczenie umowy handlowej,
- poręczenie weksli in blanco wystawionych przez Simple jako zabezpieczenie umów leasingowych,
- poręczenie będące zabezpieczeniem Umowy Najmu powierzchni biurowych i usługowych oraz miejsc parkingowych w budynku przy ulicy Wołoskiej 24 w Warszawie;

23. Inne informacje mogące w istotny sposób wpłynąć na ocenę sytuacji majątkowej, finansowej i wyniku finansowego emitenta.

W okresie objętym niniejszym sprawozdaniem nie miały miejsca zdarzenia, o których mowa w niniejszym punkcie.

24. Informacja dotycząca segmentów działalności;

MSSF 8 wymaga „podejścia zarządczego” do sprawozdawczości segmentów, zgodnie z którym informacje o segmencie są przedstawiane na tej samej podstawie co została zastosowana dla celów sprawozdawczości wewnętrznej (zarządczej).

Grupa Kapitałowa GINO ROSSI S.A. wyróżnia trzy segmenty produktowe :

- segment obuwniczy - obejmujący sprzedaż obuwia, torebek, teczek i innych akcesoriów,
- segment odzieżowy - sprzedaż odzieży damskiej i akcesoriów,
- segment sprzedaży materiałów – sprzedaż materiałów do produkcji.

Zarząd monitoruje oddzielnie wyniki segmentów w celu oceny rezultatów tej działalności.

Informacje liczbowe z podziałem na segmenty działalności przedstawiono poniżej:

Kwoty w tysiącach złotych (PLN '000) za okres od 01 01 2018 do 30 06 2018

Wyszczególnienie	Sprzedaż obuwia, torebek i akcesoriów	Sprzedaż odzieży damskiej i dodatków	Działalność zaniechana	Grupa - razem
Przychody ze sprzedaży	87 070	0	42 834	129 904
Koszt własny sprzedaży	-63 143	0	-27 198	-90 341
Wynik brutto ze sprzedaży	23 927	0	15 636	39 563
Koszty administracyjne i sprzedaży	-35 471	0	-28 298	-63 770
Pozostałe przychody / koszty operacyjne	-1 775	0	-1 459	-3 234
Wynik operacyjny	-13 319	0	-14 121	-27 440
Przychody / koszty finansowe	-1 560	0	-763	-2 323
Pozostałe zyski/straty z inwestycji netto	-1 420	0	-16 452	-17 872
Wynik brutto	-16 299	0	-31 336	-47 635
Podatek	-2 339	0	-1 088	-3 427
Wynik netto	-18 638	0	-32 424	-51 062

Kwoty w tysiącach złotych (PLN '000) za okres od 01 01 2017 do 30 06 2017

Wyszczególnienie	Sprzedaż obuwia, torebek i akcesoriów	Sprzedaż odzieży damskiej i dodatków	Działalność zaniechana	Grupa - razem
Przychody ze sprzedaży	96 079	0	53 397	149 476
Koszt własny sprzedaży	-56 374	0	-27 789	-84 163
Wynik brutto ze sprzedaży	39 704	0	25 609	65 313
Koszty administracyjne i sprzedaży	-34 484	0	-26 810	-61 294
Pozostałe przychody / koszty operacyjne	-285	0	-6	-290
Wynik operacyjny	4 936	0	-1 207	3 729
Przychody / koszty finansowe	-2 088	0	-465	-2 553
Pozostałe zyski/straty z inwestycji netto	0	0	0	0
Wynik brutto	2 848	0	-1 672	1 176
Podatek	-243	0	1 341	1 098
Wynik netto	2 604	0	-331	2 274

25. Umowy kredytowe zawarte w I półroczu 2018 roku;

1. W dniu 09 lutego 2018 Gino Rossi S.A. zawarło umowę o linię nr LIN/S/3/2018 z bankiem Credit Agricole Bank Polska Spółka Akcyjna. W ramach tej linii spółka może korzystać z kredytu i składać zlecenia o udzielenie gwarancji bankowych i akredytyw do kwoty 3 mln zł. Podpisanie tej umowy miało na celu zabezpieczyć finansowanie działalności gospodarczej, w tym zakup materiałów do produkcji obuwia i galanterii skórzanej. Umowa zakładała ostateczny termin spłaty kredytu na dzień 08 sierpnia 2018 roku.
2. W dniu 08 sierpnia 2018 zawarto aneks nr 1 do wyżej wymienionej umowy, w którym ustalono ostateczną datę spłaty kredytu na dzień 16 października 2018 oraz maksymalną łączną kwotę kredytu do kwoty:
 - a) 3 mln zł do dnia 13.08.2018;
 - b) 2 mln zł od dnia 14.08.2018 do 17.09.2018;
 - c) 1 mln zł od 18.09.2018 do 16.10.2018.
3. W dniu 21 września 2018 zawarto aneks nr 2 do wyżej wymienionej umowy, w którym ustalono ostateczną datę spłaty kredytu na dzień 07 grudnia 2018 oraz maksymalną łączną kwotę kredytu do kwoty:
 - a) 2 mln zł do dnia 23.09.2018;
 - b) 1,8 mln zł od dnia 24.09.2018 do 18.10.2018;
 - c) 1,5 mln zł od 19.10.2018 do 30.10.2018;
 - d) 1,2 mln zł od 31.10.2018 do 14.11.2018;
 - e) 0,8 mln zł od 15.11.2018 do 29.11.2018;
 - f) 0,4 mln zł od 30.11.2018 do 07.12.2018.
4. W dniu 20 marca 2018 roku Gino Rossi S.A. podpisało z bankiem PKO BP S.A. aneks numer 8 do umowy Limitu Kredytu Wielocelowego (LKW) z dnia 21.05.2015. w którym ustalono okres kredytowania do dnia 01.09.2018, jeżeli nie zostanie ustalony scenariusz kredytowania spółki Simple CP SA na kolejny okres (okres po transakcji sprzedaży Simple CP SA);

5. W dniu 31 sierpnia 2018 roku Gino Rossi S.A. podpisało z bankiem PKO BP S.A. aneks numer 9 do umowy Limitu Kredytu Wielocelowego (LKW) z dnia 21.05.2015., w którym ustalono okres kredytowania do dnia 01.10.2018, jeżeli nie nastąpi:
- całkowita spłata zobowiązań wynikających z Umowy Kredytu LKW zaciągniętego przez Simple CP SA;
 - całkowita spłata kredytu Inwestycyjnego zaciągniętego przez Simple CP SA; lub
 - uzgodnienie innego zaakceptowanego przez Bank scenariusza dalszej współpracy z Simple CP SA w zakresie wskazanych powyżej umów kredytowych;
 - spłata i obniżenie kredytu Gino Rossi SA w ramach LKW o nie mniej niż 10 mln zł w związku ze sprzedażą akcji Simple CP SA.

6. W dniu 24 września 2018 roku Gino Rossi S.A. podpisało z bankiem PKO BP S.A. aneks numer 11 do umowy Limitu Kredytu Wielocelowego (LKW) z dnia 21.05.2015., w którym ustalono okres kredytowania do dnia 02.11.2018, jeżeli nie nastąpi:
- zawarcie transakcji sprzedaży akcji Simple CP SA z kupującym, przy czym warunek ten będzie spełniony także, jeżeli nastąpi zawarcie umowy warunkowej;
 - całkowita spłata zobowiązań wynikających z Umowy Kredytu LKW zaciągniętego przez Simple CP SA;
 - całkowita spłata kredytu Inwestycyjnego zaciągniętego przez Simple CP SA; lub
 - uzgodnienie innego zaakceptowanego przez Bank scenariusza dalszej współpracy z Simple CP SA w zakresie wskazanych powyżej umów kredytowych;
 - spłata i obniżenie kredytu Gino Rossi SA w ramach LKW o nie mniej niż 10 mln zł w związku ze sprzedażą akcji Simple CP SA.

Bank w aneksie tym wyraził również zgodę na zaciągnięcie przez Gino Rossi S.A. pożyczki (lub innej formy finansowania) na następujących warunkach:

- stroną umowy będą akcjonariusze lub inny wskazany przez nich podmiot;
- kwota finansowania nie będzie wyższa niż 4 mln zł;
- data spłaty finansowania – nie wcześniej niż w dniu sprzedaży akcji Simple CP SA;
- oprocentowanie – nie wyższe niż koszt Limitu;
- zabezpieczenie – weksel lub oświadczenie o poddaniu się egzekucji w trybie art.. 777 k.p.c. (o ile będzie wymagane)

Aneks powyższy reguluje również zgodę banku PKO BP SA na udzielenie przez Gino Rossi S.A. pożyczki spółce Simple CP S.A. na następujących warunkach:

- strona umowy – Simple CP S.A.;
- kwota pożyczki – nie wyższa niż 4 mln zł;
- data spłaty pożyczki - po sprzedaży akcji Simple CP SA nie później niż 31.12.2018;
- oprocentowanie – nie wyższe niż koszt kredytu LKW udzielonego przez Banko PKO BP SA spółce Simple CP S.A.;
- zabezpieczenie – weksel lub oświadczenie o poddaniu się egzekucji w trybie art.. 777 k.p.c.
- pożyczka w min. 50% musi zostać sfinansowana ze źródeł zewnętrznych - tzn. poprzez zaciągnięcie zobowiązania wobec akcjonariuszy;
- zobowiązania do dokonania przelewu praw z umowy pożyczki na Bank PKO BP S.A.

7. W dniu 25 września 2018 roku Gino Rossi S.A. zawarło ze spółką zależną Simple CP S.A. umowę pożyczki na łączną kwotę 4 mln zł. Simple CP S.A. przeznaczyło tą kwotę na spłatę zobowiązań w stosunku do Miss Class Sp. z o.o. W dniu 25 września 2018 roku Gino Rossi S.A. w ramach tej pożyczki dokonało w imieniu Simple CP S.A. wpłaty na konto wierzyciela, spółki Miss Class Sp. z o.o. pierwszej transzy tej pożyczki w kwocie 1,8 mln zł tytułem spłaty zobowiązań zaciągniętych

przez Simple CP S.A. Druga transza w kwocie 2,2 mln zł została zapłacona przez Gino Rossi S.A. na konto Miss Class Sp. z o.o. w imieniu Simple CP S.A. w dniu 26 września 2018 roku. Spłata ta pozwoliła na umorzenie postępowania egzekucyjnego prowadzonego przez Miss Class Sp. z o.o. w stosunku do Simple CP S.A.

8. W dniach 20.03.2018, 30.05.2018, 29.06.2018, 31.08.2018 i 24.09.2018 spółka Gino Rossi S.A. podpisała z bankiem PKO BP S.A. aneksy do umowy Kredytu Inwestycyjnego (4077). Aneksy te regulują terminy spłaty zawieszonych rat kredytowych. Ostatecznie aneks nr 12 reguluje, że:
- raty przypadające do zapłaty w dniu 31.03.2018 i 30.04.2018 zostaną zapłacone w dniu 20.12.2018. Łączna kwota do zapłaty przypadająca na ten dzień to 1.075.000,00 zł;
 - raty przypadające do zapłaty w dniu 30.05.2018, 30.06.2018 i 31.07.2018 oraz 30.09.2018 zostaną zapłacone w terminie 3 dni roboczych od daty zapłaty ceny za sprzedaż akcji Simple CP S.A., lecz nie później niż w dniu 31.10.2018. Łączna kwota do zapłaty przypadająca na ten dzień to 2.150.000,00 zł;
 - rata przypadająca do zapłaty w dniu 31.08.2018 zostanie zapłacona w następujący sposób:
 - a) kwota 250.000,00 zł w dniu 31.08.2018,
 - b) kwota 287.500,00 zł w dniu 14.09.2018;
 - kolejne raty płatne będą zgodnie z pierwotnym harmonogramem, w ostatnich dniach kolejnych miesięcy, począwszy od 31.10.2018 roku w kwocie 537.500,00 zł każda.
 - ostatnia rata (wyrównująca) będzie zapłacona w dniu 20.05.2022 r.
9. W dniach 20.03.2018, 18.05.2018, 11.06.2018, 06.07.2018, 20.07.2018, 27.07.2018, 31.08.2018, 17.09.2018 i 24.09.2018 spółka zależna Simple Creative Products S.A. podpisała z bankiem PKO BP S.A. aneksy do umowy Limitu Kredytowego Wielocelowego (LKW) odpowiednio: aneks nr 7, aneks nr 8, aneks nr 9, aneks nr 10, aneks nr 11, aneks nr 12, aneks nr 13, aneks 14 i aneks 15. Aneksy te regulują termin wykorzystania limitu, który jest uzależniony od wyników negocjacji transakcji sprzedaży spółki Simple CP SA. Ostatecznie aneks nr 15 reguluje, że limit w ramach umowy LKW Simple jest dostępny do dnia 02.11.2018 roku, z zastrzeżeniem iż:
- a) Bank może zablokować wykorzystanie limitu LKW lub dokonać obniżenia limitu LKW w przypadku jeżeli w terminie do 01.10.2018 wierzytelność wymagana wobec Miss Class Sp. z o.o. nie zostanie w całości spłacona lub objęta umową ugody przewidującą umorzenie prowadzonej egzekucji. W wyżej wymienionym przypadku kredyt stanie się wymagalny w dniu 02.10.2018;

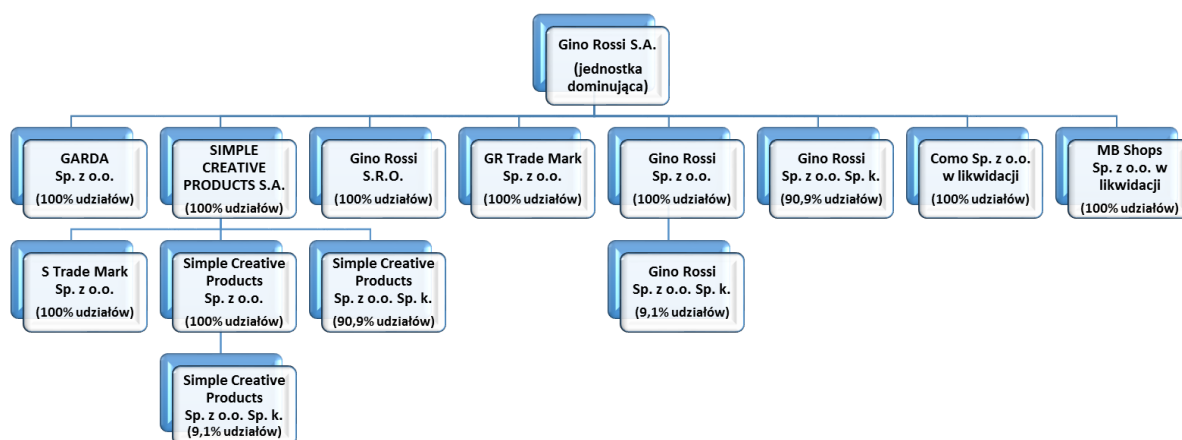
W aneksie tym również Bank udzielił zgodę na zaciągnięcie przez Simple CP S.A pożyczki od Gino Rossi S.A. na następujących warunkach:

- strona umowy – Gino Rossi S.A.;
- kwota pożyczki – nie wyższa niż 4 mln zł;
- data spłaty pożyczki - po sprzedaży akcji Simple CP SA nie później niż 31.12.2018;
- oprocentowanie – nie wyższe niż koszt kredytu LKW udzielonego przez Banko PKO BP SA spółce Simple CP S.A.;
- zabezpieczenie – weksel lub oświadczenie o poddaniu się egzekucji w trybie art.. 777 k.p.c.

26. Zmiana struktury Grupy Kapitałowej w ciągu okresu śródrocznego.

W dniu 05 czerwca 2018 roku spółka Gino Rossi S.A. dokonała zbycia posiadanych udziałów w jednostce zależnej S Trade Mark Sp. z o.o. na rzecz spółki Simple Creative Products S.A. Transakcją zostało objęte 100 udziałów w spółce S Trade Mark Sp. z o.o. o wartości nominalnej 50,00 zł każdy o łącznej wartości nominalnej 5.000,00 zł. Udziały te stanowią 50% udziału w kapitale zakładowym spółki S Trade Mark Sp. z o.o. oraz w głosach na zgromadzeniu wspólników spółki. Pozostałe 50% udziałów znajdowało się już w posiadaniu Simple Creative Products S.A.

Struktura Grupy Kapitałowej Gino Rossi S.A. na dzień 30.06.2018 roku przedstawia się następująco:



Na dzień 30.06.2018 roku spółki Como Sp. z o.o. w likwidacji i MB Shops Sp. z o.o. w likwidacji nie podlegały konsolidacji.

27. Zmiany prezentacji danych dotyczących poprzednich okresów

Na dzień 31 grudnia 2017 roku Grupa zmieniła sposób prezentacji w sprawozdaniu z sytuacji finansowej kosztów nowych kolekcji. Koszty nowych kolekcji zostały zaprezentowane w zapasach, w poprzednich okresach, tj. przed dniem 31.12.2017, prezentowane były w pozycji wartości niematerialne i prawne.

Poniżej zaprezentowano dane porównywalne po przekształceniu danych na dzień 30.06.2017 roku:

a) Skrócone skonsolidowane sprawozdanie z sytuacji finansowej po przekształceniu na dzień 30.06.2017

na dzień 30 czerwca 2017

Kwoty w tysiącach złotych (PLN '000)

	30.06.2017 przed korektą	korekta	30.06.2017 po korekcie
AKTYWA			
Aktywa trwałe			
Wartości niematerialne	38 906	-3 589	35 317
Wartość firmy	1 453	0	1 453
Rzeczowe aktywa trwałe	53 192	0	53 192
Nieruchomości inwestycyjne	0	0	0
Inwestycje wyceniane metodą praw własności	0	0	0
Należności długoterminowe	826	0	826
Inwestycje w podmiotach zależnych	0	0	0
Inne aktywa finansowe	0	0	0
Aktywa z tytułu odroczonego podatku dochodowego	3 376	0	3 376
Aktywa trwałe razem	97 753	-3 589	94 164
Aktywa obrotowe			
Zapasy	110 635	3 589	114 225
Należności handlowe oraz pozostałe	36 988	0	36 988
Należność z tytułu bieżącego podatku dochodowego	0	0	0
Inne aktywa finansowe	0	0	0
Środki pieniężne i ich ekwiwalenty	1 945	0	1 945
Pozostałe aktywa obrotowe	3 027	0	3 027
Aktywa obrotowe razem	152 596	3 589	156 185
Aktywa trwałe sklasyfikowane jako dostępne do sprzedaży	2 996	0	2 996
Suma aktywów	253 345	0	253 345

na dzień 30 czerwca 2017

Kwoty w tysiącach złotych (PLN '000)

	30.06.2017 przed korektą	korekta	30.06.2017 po korekcie
PASYWA			
Kapitały własne			
Kapitał podstawowy	50 333	0	50 333
Kapitał zapasowy	56 565	0	56 565
Kapitał z aktualizacji wyceny	1 561	0	1 561
Kapitał rezerwowy	0	0	0
Różnice kursowe z przeliczenia	-466	0	-466
Niepodzielone wyniki	-23 970	0	-23 970
Kapitały przypisane akcjonariuszom jednostki dominującej	84 023	0	84 023
Udziały nie dające kontroli	0	0	0
Kapitały własne ogółem	84 023	0	84 023
Zobowiązania długoterminowe			
Kredyty i pożyczki	26 571	0	26 571
Zobowiązania z tytułu leasingu finansowego	2 896	0	2 896
Inne zobowiązania finansowe	0	0	0
Rezerwa na odroczony podatek dochodowy	8 094	0	8 094
Rezerwa na świadczenia pracownicze	392	0	392
Pozostałe rezerwy	0	0	0
Zobowiązania długoterminowe razem	37 954	0	37 953
Zobowiązania krótkoterminowe			
Zobowiązania handlowe i inne zobowiązania	65 684	0	65 684
Kredyty, pożyczki	60 594	0	60 594
Zobowiązania wekslowe	0	0	0
Inne zobowiązania finansowe	3 659	0	3 659
Zaliczki otrzymane od jednostek powiązanych	0	0	0
Rezerwa na świadczenia pracownicze	1 161	0	1 161
Pozostałe rezerwy	271	0	271
Zobowiązania krótkoterminowe razem	131 368	0	131 369
Zobowiązania związane z aktywa sklasyfikowanymi jako dostępne do sprzedaży	0	0	0
Suma zobowiązań	169 322	0	169 322
Suma pasywów	253 345	0	253 345
Wartość księgowa	84 023	0	84 023
Liczba akcji (w sztukach)	50 333 095	0	50 333 095
Wartość księgowa na 1 akcję (w złotych)	1,67	0	1,67

b) Skrócone skonsolidowane sprawozdanie z przepływów pieniężnych po przekształceniu na dzień 30.06.2017 roku

za okres od 1 stycznia 2017 do 30 czerwca 2017

Kwoty w tysiącach złotych (PLN '000)

	30.06.2017 przed korektą	korekta	30.06.2017 po korekcie
Działalność operacyjna			
Wynik finansowy brutto	1 176	0	1 176
Amortyzacja	4 989	0	4 989
Przychody i koszty z tytułu odsetek	1 958	0	1 958
Przychody i koszty z tytułu różnic kursowych	416	0	416
Zysk (strata) z działalności inwestycyjnej	-462	0	-462
Zmiana stanu rezerw i rozliczeń międzyokresowych	-4 004	0	-4 004
Obciążenie wyniku podatkiem dochodowym	1 098	0	1 098
Inne korekty	0	0	0
Przepływy operacyjne przed zmianami majątku obrotowego	5 170	0	5 170
Zmiana stanu zapasów	-3 649	116	-3 533
Zmiana stanu należności	419	0	419
Zmiana stanu zobowiązań	-10 474	0	-10 474
Przepływy operacyjne brutto	-8 534	116	-8 419
Otrzymane odsetki z działalności operacyjnej	0	0	0
Zapłacone odsetki z działalności operacyjnej	0	0	0
Zapłacony podatek dochodowy	0	0	0
Środki pieniężne netto z działalności operacyjnej	-8 534	116	-8 419
Działalność inwestycyjna			
Sprzedaż rzeczowych aktywów trwałych i wartości niematerialnych	1 212	0	1 212
Nabycie rzeczowych aktywów trwałych i wartości niematerialnych	-6 557	-116	-6 673
Środki pieniężne z działalności inwestycyjnej	-5 345	-116	-5 461
Działalność finansowa			
Wpływy z tytułu zaciągniętych kredytów i pożyczek	18 957	0	18 957
Spłata kredytów i pożyczek	-4 596	0	-4 596
Spłata zobowiązań z tytułu leasingu finansowego	-2 245	0	-2 245
Odsetki zapłacone dotyczące działalności finansowej	-1 753	0	-1 753
Inne wydatki finansowe	-204	0	-204
Środki pieniężne netto z działalności finansowej	10 159	0	10 159
Środki pieniężne netto	-3 719	0	-3 719
Środki pieniężne i ich ekwiwalenty na początku okresu	5 664	0	5 664
Środki pieniężne i ich ekwiwalenty na koniec okresu	1 945	0	1 945
Struktura środków pieniężnych i ich ekwiwalentów:			
Środki pieniężne o nieograniczonej możliwości dysponowania	1 945	0	1 945
Środki pieniężne o ograniczonej możliwości dysponowania	0	0	0
Środki pieniężne razem	1 945	0	1 945

Data zatwierdzenia do publikacji: 2018-09-28

Prezes Zarządu

Wiceprezes Zarządu

Członek Zarządu

Tomasz Malicki

Paweł Urbaniak

Mariusz Drużyński

Główny Księgowy

Kinga Olejarczyk – Malicka