



**Rozszerzony skonsolidowany raport kwartalny Impera Capital S.A.
za okres od 1 lipca 2018 r. do 30 września 2018 r.**

Warszawa, 30 października 2018

SPIS TREŚCI

I.	INFORMACJE OGÓLNE	3
1.	Skład Grupy Kapitałowej Impera Capital S.A.	3
2.	Oświadczenie o zgodności z międzynarodowymi standardami rachunkowości	7
3.	Podstawa sporządzenia sprawozdania finansowego.....	10
4.	Przyjęte zasady rachunkowości	10
5.	Szacunki	11
6.	Dane łączne w okresie sprawozdawczym	12
7.	Czas trwania działalności jednostek powiązanych	12
8.	Kursy EURO użyte do przeliczenia wybranych danych finansowych	12
II.	SKRÓCONE SKONSOLIDOWANE SPRAWOZDANIE FINANSOWE ZA III KWARTAŁ 2018 ROKU	13
1.	Wybrane skonsolidowane dane finansowe Grupy Kapitałowej Impera Capital S.A.	13
2.	Skonsolidowany rachunek zysków i strat	14
3.	Sprawozdanie ze skonsolidowanych całkowitych dochodów	15
4.	Skonsolidowane sprawozdanie z sytuacji finansowej	16
5.	Zestawienie zmian w skonsolidowanym kapitale własnym	18
6.	Skonsolidowane sprawozdanie z przepływów pieniężnych	23
7.	Zbywalność składników portfela inwestycyjnego	25
8.	Zmiana wartości bilansowej składników portfela inwestycyjnego	26
9.	Dłużne papiery wartościowe	27
10.	Udziały mniejszościowe z programu powszechnej prywatyzacji	28
11.	Akcje i udziały w jednostkach podporządkowanych.....	29
12.	Akcje i udziały w jednostkach podporządkowanych nie objęte konsolidacją	30
13.	Akcje i udziały mniejszościowe w pozostałych jednostkach	33
14.	Rachunek wyników w podziale na segmenty sprawozdawcze	36
III.	WYBRANE NOTY DO SKONSOLIDOWANEGO SPRAWOZDANIA FINANSOWEGO	38
IV.	SKRÓCONE JEDNOSTKOWE SPRAWOZDANIE FINANSOWE IMPERA CAPITAL S.A. ZA III KWARTAŁ 2018 ROKU	46
V.	DODATKOWE INFORMACJE I OBJAŚNIENIA DO SPRAWOZDANIA FINANSOWEGO.....	57

Grupa Kapitałowa Impera Capital S.A.

I. INFORMACJE OGÓLNE

1. Skład Grupy Kapitałowej Impera Capital S.A.

a) Jednostka Dominująca:

Nazwa jednostki	Siedziba
Impera Capital S.A.	02-675 Warszawa, ul. Wołoska 22a

Impera Capital S.A. (d. BBI Capital NFI S.A.), (dalej „Spółka” lub „Emitent”), została utworzona w formie jednoosobowej spółki akcyjnej Skarbu Państwa zgodnie z Ustawą z dnia 30 kwietnia 1993 r. o narodowych funduszach inwestycyjnych i ich prywatyzacji. Wpis do rejestru handlowego Sądu Rejonowego dla m. st. Warszawy nastąpił w dniu 31 marca 1995 r. z kapitałem akcyjnym w wysokości 100 tys. złotych.

Kapitał akcyjny oraz zapasowy Spółki został następnie podwyższony poprzez wniesienie przez Skarb Państwa wkładu niepieniężnego w postaci akcji jednoosobowych spółek Skarbu Państwa, biorących udział w Programie Powszechnej Prywatyzacji.

Spółka prowadzi działalność na podstawie Ustawy z dnia 15 września 2000 r. Kodeks spółek handlowych (Dz. U. Nr 94, poz. 1037 z 2000 roku) oraz do dnia 01 stycznia 2013 r. również na podstawie Ustawy z dnia 30 kwietnia 1993 r. o Narodowych Funduszach Inwestycyjnych i ich prywatyzacji (Dz. U. Nr 44, poz. 202 z 1993 roku z późniejszymi zmianami). Z dniem 01 stycznia 2013 r. weszła w życie ustawa o uchyleniu ustawy o narodowych funduszach inwestycyjnych i ich prywatyzacji oraz o zmianie niektórych innych ustaw (Dz. U. Nr 0, poz. 596 z 2012 roku), która uchyliła, w związku z zakończeniem Programu Powszechnej Prywatyzacji, ustawę z dnia 30 kwietnia 1993 r. o narodowych funduszach inwestycyjnych i ich prywatyzacji (Dz. U. Nr 44, poz. 202, z późn. zm.), a także wymusiła zmianę firm podmiotów, które pierwotnie stanowiły narodowe fundusze inwestycyjne, w tym BBI Capital NFI S.A. Zmiana firmy Spółki z BBI Capital NFI S.A. na Impera Capital S.A. została wpisana do rejestru przedsiębiorców z dniem 8 lutego 2013 r., o czym Spółka poinformowała raportem bieżącym nr 12/2013.

Przedmiot działalności Spółki zdefiniowany jest jako działalność holdingów finansowych i oznaczony jest numerem 64.20.Z w Polskiej Klasyfikacji Działalności (PKD).

W dniu 19 czerwca 2001 r. Emitent został zarejestrowany w KRS w Sądzie Rejonowym dla m. st. Warszawy pod numerem 000020690.

Spółka prowadzi działalność na terytorium Rzeczypospolitej Polskiej i na dzień 30 września 2018 r. ma swoją siedzibę w Warszawie przy ul. Wołoskiej 22a, 02-675 Warszawa.

Przedmiotem działalności Spółki jest:

- Działalność holdingów finansowych;
- Działalność trustów, funduszy i podobnych instytucji finansowych;
- Pozostała finansowa działalność usługowa, gdzie indziej niesklasyfikowana, z wyłączeniem ubezpieczeń i funduszy emerytalnych;
- Pozostała działalność wspomagająca usługi finansowe, z wyłączeniem ubezpieczeń i funduszy emerytalnych;
- Pozostałe formy udzielania kredytów.

Organami jednostki dominującej są:

- Walne Zgromadzenie;
- Rada Nadzorcza;
- Zarząd.

RADA NADZORCZA

Skład Rady Nadzorczej Spółki na 30 września 2018 r. przedstawiał się następująco:

Przewodniczący Rady Nadzorczej:	Dariusz Kulgawczuk
Wiceprzewodniczący Rady Nadzorczej:	Piotr Stępniewski
Sekretarz Rady Nadzorczej:	Cezary Górka
Członek Rady Nadzorczej:	Paweł Buchła
Członek Rady Nadzorczej:	Mirosław Kryczka

W III kwartale 2018 r. nie miały miejsca zmiany składu Rady Nadzorczej.

Do dnia publikacji sprawozdania skład Rady Nadzorczej Spółki nie uległ zmianie.

ZARZĄD

Skład Zarządu Spółki na 30 września 2018 r. przedstawiał się następująco:

Prezes Zarządu:	Łukasz Kręski
Członek Zarządu:	Adam Wojacki
Członek Zarządu:	Cezary Gregorczyk
Członek Zarządu:	Andrzej Ziemiński

W związku z upływem indywidualnej, dwuletniej kadencji Członka Zarządu Andrzeja Ziemińskiego, mając na uwadze funkcjonowanie w doktrynie różnych koncepcji dotyczących ustalenia momentu wygaśnięcia mandatów członków organów spółek oraz w związku z uchwałą Sądu Najwyższego z dnia 24 listopada 2016 r., w której Sąd Najwyższy przyjął koncepcję

Grupa Kapitałowa Impera Capital S.A.

„przedłużania mandatów”, Rada Nadzorcza Spółki w celu uniknięcia wątpliwości co do ustalenia właściwego momentu wygaśnięcia mandatu Członka Zarządu Spółki, podjęła w dniu 15 maja 2018 roku uchwałę o odwołaniu ze składu Zarządu Andrzeja Ziemińskiego a następnie Rada Nadzorcza podjęła uchwałę o powołaniu do składu Zarządu na nową indywidualną, dwuletnią kadencję Andrzeja Ziemińskiego na stanowisko Członka Zarządu.

Do dnia publikacji sprawozdania skład Zarządu Spółki nie uległ zmianie.

Znaczący akcjonariusze jednostki dominującej

Zgodnie z informacjami na dzień 30 października 2018 r. znaczącymi akcjonariuszami jednostki dominującej posiadającymi ponad 5% głosów na Walnym Zgromadzeniu są:

Akcjonariusz*	Liczba posiadanych akcji	Udział procentowy w kapitale zakładowym i w ogólnej liczbie głosów na WZ %	Liczba głosów na WZ
Cezary Gregorczyk	1.598.883	17,01%	1.598.883
Bougralo Management Limited	1.104.835	11,75%	1.104.835
Feltonfleet Limited (poprzez TNK Investments Sp. z o.o.)	980.715	10,43%	980.715
FXCube Technologies Limited	691.624	7,36%	691.624
Jalexus Consultants Limited	672.597	7,16%	672.597
Everest Capital Frontier Fund L.P.**	586.915	6,24%	586.915
Deutsche Bank Securities Inc.**	500.000	5,32%	500.000

*) Powyższa informacja prezentowana jest wyłącznie na podstawie oficjalnych zawiadomień otrzymanych przez Spółkę od akcjonariuszy.

**) Według wiedzy Zarządu podmioty te nie są akcjonariuszami Emitenta, ale nie dokonały odpowiedniego zawiadomienia w trybie art. 69 Ustawy o ofercie publicznej i warunkach wprowadzania instrumentów finansowych do zorganizowanego systemu obrotu oraz o spółkach publicznych, dlatego są nadal wykazywane jako akcjonariusze.

Zgodnie z informacjami posiadanymi przez Emitenta na dzień 27 września 2018 r., tj. na dzień przekazania poprzedniego raportu okresowego, akcjonariuszami posiadającymi ponad 5% głosów na Walnym Zgromadzeniu byli:

Akcjonariusz*	Liczba posiadanych akcji	Udział procentowy w kapitale zakładowym i w ogólnej liczbie głosów na WZ %	Liczba głosów na WZ
Cezary Gregorczyk	1.598.883	17,01%	1.598.883
Bougralo Management Limited	1.104.835	11,75%	1.104.835
Feltonfleet Limited (poprzez TNK Investments Sp. z o.o.)	980.715	10,43%	980.715
FXCube Technologies Limited	691.624	7,36%	691.624
Jalexus Consultants Limited	672.597	7,16%	672.597
Everest Capital Frontier Fund L.P.**	586.915	6,24%	586.915
Deutsche Bank Securities Inc.**	500.000	5,32%	500.000

*) Powyższa informacja prezentowana jest wyłącznie na podstawie oficjalnych zawiadomień otrzymanych przez Spółkę od akcjonariuszy.

**) Według wiedzy Zarządu podmioty te nie są akcjonariuszami Emitenta, ale nie dokonały odpowiedniego zawiadomienia w trybie art. 69 Ustawy o ofercie publicznej i warunkach wprowadzania instrumentów finansowych do zorganizowanego systemu obrotu oraz o spółkach publicznych, dlatego są nadal wykazywane jako akcjonariusze.

Informacja o stanie posiadania akcji Spółki lub uprawnień do nich (opcji) przez osoby zarządzające i nadzorujące Emitenta.

Emitent

Jest na dzień publikacji niniejszego raportu tj. na dzień: 30 października 2018 r.:

Według wiedzy Zarządu osoby nadzorujące Emitenta nie posiadały na dzień 30 października 2018 r. akcji Spółki.

Na dzień publikacji niniejszego sprawozdania Członek Zarządu Emitenta Pan Cezary Gregorczyk posiada 1.598.883 akcje Spółki, dające tyle samo głosów na walnym zgromadzeniu i stanowiące 17,01% udziału w kapitale zakładowym i głosach Emitenta.

Osoby zarządzające oraz nadzorujące nie posiadają uprawnień (opcji) do akcji Impera Capital S.A., jak również w okresie od przekazania poprzedniego raportu półrocznego osoby te nie nabywały i nie zbywały uprawnień (opcji) do akcji Impera Capital S.A.

Było na dzień publikacji poprzedniego raportu okresowego tj. na dzień: 27 września 2018 r.:

Według wiedzy Zarządu osoby nadzorujące Emitenta nie posiadały na dzień 27 września 2018 r. akcji Spółki.

Według wiedzy Zarządu na dzień 27 września 2018 r. Pan Cezary Gregorczyk, Członek Zarządu Emitenta, posiadał 1.598.883 akcje Spółki, dające tyle samo głosów na walnym zgromadzeniu i stanowiące 17,01% udziału w kapitale zakładowym i głosach Emitenta.

Osoby zarządzające oraz nadzorujące nie posiadają uprawnień (opcji) do akcji Impera Capital S.A., jak również w okresie od przekazania poprzedniego raportu kwartalnego osoby te nie nabywały i nie zbywały uprawnień (opcji) do akcji Impera Capital S.A.

Grupa Kapitałowa Impera Capital S.A.

Jednostki powiązane Emitenta

Według wiedzy Zarządu osoby zarządzające i nadzorujące jednostek powiązanych Emitenta nie posiadają akcji ani uprawnień (opcji) do akcji Spółki.

Zmiana struktury własności pakietów w stosunku do dnia publikacji poprzedniego raportu półrocznego, tj. 27 września 2018 r.

W stosunku do dnia publikacji poprzedniego raportu okresowego nie nastąpiła zmiana własności pakietów.

b) Jednostki powiązane Emitenta:

- Impera Seed Fund Sp. z o.o.
- Impera Alfa Sp. z o.o.
- Family Fund 2 Sp. z o.o.
- Family Fund 2 Sp. z o.o. S.K.A. w likwidacji
- Impera Seed Fund Sp. z o.o. Fundusz Kapitałowy SK
- Call2Action S.A.

W związku z wejściem w życie z dniem 1 stycznia 2014 r. MSSF 10 Impera Capital S.A. wycenia wszystkie swoje jednostki powiązane w wartości godziwej a skutki wyceny odnosi na wynik finansowy. Ponadto obejmuje konsolidacją wyłącznie jedną jednostkę zależną Impera Seed Fund Sp. z o.o.

c) Udziały Impera Capital S.A. w jednostkach zależnych, objęte konsolidacją metodą pełną poprzez kontrolę bezpośrednią, na dzień 30 września 2018 roku.

Nazwa spółki	Siedziba	Przedmiot działalności	Udział Impera Capital w kapitale zakładowym spółki	Udział Impera Capital w ogólnej liczbie głosów na WZ
Impera Seed Fund Sp. z o.o.	Warszawa	działalność finansowa	100,00%	100,00%

d) Udziały Impera Capital S.A. w jednostkach zależnych, nieobjęte konsolidacją, na dzień 30 września 2018 roku.

Nazwa spółki	Siedziba	Przedmiot działalności	Udział Impera Capital w kapitale zakładowym spółki	Udział Impera Capital w ogólnej liczbie głosów na WZ
Family Fund 2 Sp. z o.o. S.K.A. w likwidacji	Warszawa	działalność holdingów finansowych	100%	100%
Family Fund 2 Sp. z o.o.	Warszawa	działalność holdingów finansowych	100%	100%

e) Udziały Impera Capital S.A. w jednostkach stowarzyszonych, nieobjęte konsolidacją, na dzień 30 września 2018 roku.

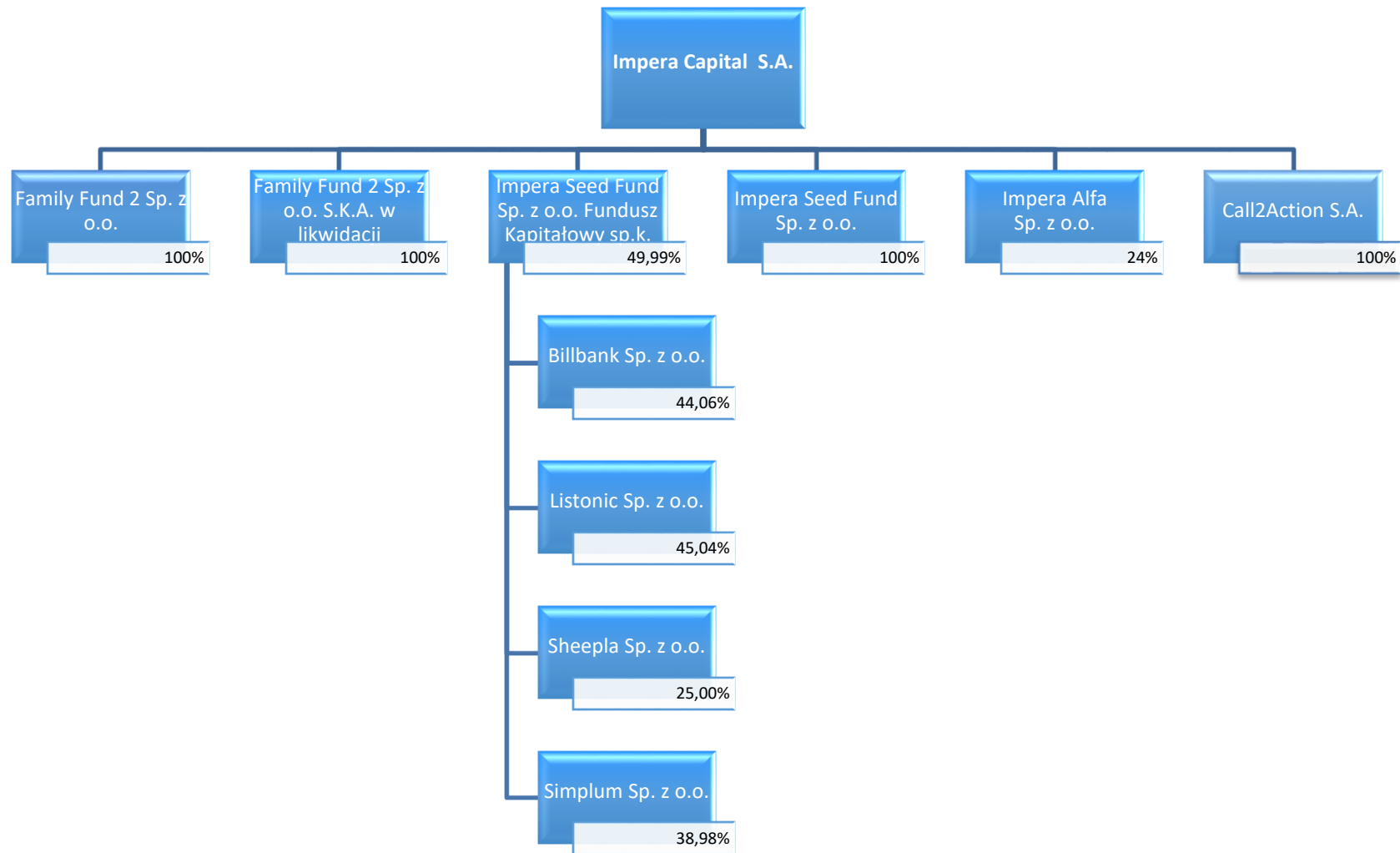
Nazwa spółki	Siedziba	Przedmiot działalności	Udział Impera Capital w kapitale zakładowym spółki	Udział Impera Capital w ogólnej liczbie głosów na WZ
Impera Seed Fund Sp. z o.o. Fundusz Kapitałowy Sp. komandytowa	Warszawa	działalność finansowa	49,99%	49,99%
Call2Action S.A.	Warszawa	działalność związana z dystrybucją filmów, nagrania wideo i programów telewizyjnych	41,51%	34,24%
Impera Alfa Sp. z o.o.	Katowice	działalność holdingów finansowych	24%	24%

f) Udziały Impera Capital S.A. w jednostkach stowarzyszonych poprzez Spółkę Impera Seed Fund Sp. z o.o. Fundusz Kapitałowy Sp.k., nieobjęte konsolidacją, na dzień 30 września 2018 roku.

Nazwa Spółki	Siedziba	Przedmiot działalności	Udział Impera Capital w kapitale zakładowym spółki	Udział Impera Capital w ogólnej liczbie głosów na WZ
Listonic Sp. z o.o.	Łódź	Działalność portali internetowych	22,52%	22,52%
Billbank Sp. z o.o.	Gdynia	Działalność portali internetowych	22,03%	22,03%
Sheepla Sp. z o.o.	Warszawa	Działalność związana z oprogramowaniem	12,50%	12,50%
Simplum Sp. z o.o.	Gliwice	Działalność związana z oprogramowaniem	19,49%	19,49%

Grupa Kapitałowa Impera Capital S.A.

g) Graficzna prezentacja struktury Grupy Kapitałowej na 30 września 2018 roku.



2. Oświadczenie o zgodności z międzynarodowymi standardami rachunkowości

Skrócone kwartalne skonsolidowane sprawozdanie finansowe Grupy Kapitałowej Impera Capital zostało sporządzone zgodnie z Międzynarodowym Standardem Rachunkowości („MSR”) 34 – Śródroczna Sprawozdawczość Finansowa („MSR 34”) oraz zgodnie z odpowiednimi standardami rachunkowości mającymi zastosowanie do śródrocznej sprawozdawczości finansowej przyjętymi przez Unię Europejską, opublikowanymi i obowiązującymi w czasie przygotowywania kwartalnego skonsolidowanego sprawozdania finansowego oraz zgodnie z Rozporządzeniem Ministra Finansów z dnia 29 marca 2018 roku w sprawie informacji bieżących i okresowych przekazywanych przez emitentów papierów wartościowych oraz warunków uznawania za równoważne informacji wymaganych przepisami prawa państwa niebędącego państwem członkowskim (Dz. U. z 2018 r, poz. 757) zwanym dalej „Rozporządzeniem MF” i przedstawia sytuację finansową Grupy Kapitałowej Impera Capital S.A. na dzień 30 września 2018 roku, 30 czerwca 2018 roku oraz 31 grudnia 2017 roku i 30 września 2017 roku, oraz wyniki jej działalności i przepływy pieniężne za okres 9 i 3 miesięcy zakończony dnia 30 września 2018 roku i 30 września 2017 roku.

W 2018 roku Grupa przyjęła wszystkie nowe i zatwierdzone standardy i interpretacje wydane przez Radę Międzynarodowych Standardów Rachunkowości i Komitet ds. Interpretacji Międzynarodowych Standardów Rachunkowości i zatwierdzone do stosowania w UE, mające zastosowanie do prowadzonej przez nią działalności i obowiązujące w okresach sprawozdawczych od 1 stycznia 2017 r.

Przyjęcie nowych i zatwierdzonych przez UE standardów i interpretacji nie spowodowało zmian w zasadach rachunkowości Grupy wpływających na wielkości wykazywane w skonsolidowanym sprawozdaniu finansowym za okres od 01.01.-30.09.2018 roku.

Standardy, zmiany, interpretacje i wyjaśnienia do standardów zastosowane po raz pierwszy w roku 2018

Grupa przyjęła do stosowania MSSF 9 „Instrumenty finansowe” i zaczęła go stosować począwszy od 1 stycznia 2018 roku. Według najlepszych szacunków Grupy, aplikacja MSSF 9 nie miała istotnego wpływu na niniejsze sprawozdanie finansowe a także sprawozdania sporządzane w latach ubiegłych, w odniesieniu do zmian wynikających z wyceny oraz utraty wartości. Dlatego też na dzień bilansowy nie została dokonana żadna korekta, która miałaby zostać ujęta w wyniku z lat ubiegłych. Zastosowanie MSSF 9 wymaga natomiast zmiany sposobu prezentacji oraz zakresu ujawnień, w tym w pierwszym roku jego zastosowania, kiedy wymagany jest szeroki zakres informacji pozwalających użytkownikowi sprawozdania finansowego zrozumieć wpływ MSSF 9 na klasyfikację i wycenę oraz utratę wartości na sytuację majątkowo-finansową oraz wynik finansowy.

Poza tym Grupa zastosowała po raz pierwszy poniższe standardy, zmiany, interpretacje i wyjaśnienia do standardów:

- Wyjaśnienia do MSSF 15 „Przychody z umów z klientami”,
- Zmiany do MSSF 2 „Płatności w formie akcji” – Klasyfikacja i wycena płatności w formie akcji,
- Zmiany do MSSF 4 „Umowy ubezpieczeniowe” – Zastosowanie MSSF 9 „Instrumenty finansowe” wraz z MSSF 4 „Umowy ubezpieczeniowe”,
- Zmiany do MSR 40 „Nieruchomości inwestycyjne” – Przeniesienia nieruchomości inwestycyjnych,
- Zmiany do różnych standardów „Poprawki do MSSF (cykl 2014-2016) - dokonane zmiany w ramach procedury wprowadzania dorocznym poprawek do MSSF (MSSF 1, MSSF 12 oraz MSR 28) ukierunkowane głównie na rozwiązywanie niezgodności i uściślenie słownictwa,
- Interpretacja KIMSF 22 „Transakcje w walutach obcych i płatności zaliczkowe”.

Standardy, zmiany do standardów jakie zostały już opublikowane, ale jeszcze nie weszły w życie

Zatwierdzając niniejsze sprawozdanie finansowe Grupa nie zastosowała następującego standardu, który został opublikowany i zatwierdzony do stosowania w UE, ale który nie wszedł jeszcze w życie:

- **MSSF 16 „Leasing”**, zatwierdzony w UE w dniu 31 października 2017 roku, (obowiązujący w odniesieniu do okresów rocznych rozpoczynających się 1 stycznia 2019 roku lub po tej dacie),
- **Zmiany do MSSF 9 „Instrumenty finansowe”** – Prawo wcześniejszej spłaty z negatywnym wynagrodzeniem (obowiązujące w odniesieniu do okresów rocznych rozpoczynających się 1 stycznia 2019 roku lub po tej dacie),

Standardy, zmiany do standardów oraz interpretacje przyjęte przez RMSR, ale jeszcze nie zatwierdzone przez UE

MSSF w kształcie zatwierdzonym przez UE nie różnią się obecnie w znaczący sposób od regulacji przyjętych przez Radę Międzynarodowych Standardów Rachunkowości (RMSR), z wyjątkiem poniższych standardów, zmian do standardów oraz interpretacji, które według stanu na dzień sporządzenia sprawozdania nie zostały jeszcze przyjęte do stosowania:

- **MSSF 17 „Umowy ubezpieczeniowe”** (obowiązujący w odniesieniu do okresów rocznych rozpoczynających się 1 stycznia 2021 roku lub po tej dacie),
- **Zmiany do MSR 19 „Świadczenia pracownicze”** – Zmiany do programu określonych świadczeń (obowiązujące w odniesieniu do okresów rocznych rozpoczynających się 1 stycznia 2019 roku lub po tej dacie),
- **Zmiany do MSR 28 „Inwestycje w jednostkach stowarzyszonych i wspólnych przedsięwzięciach”** - Wycena długoterminowych udziałów w jednostkach stowarzyszonych i wspólnych przedsięwzięciach (obowiązujące w odniesieniu do okresów rocznych rozpoczynających się 1 stycznia 2019 roku lub po tej dacie),
- **Zmiany do różnych standardów „Poprawki do MSSF (cykl 2015-2017)”** obowiązujące w odniesieniu do okresów rocznych rozpoczynających się 1 stycznia 2019 roku lub po tej dacie),
- **Zmiany do Odniesień do Założeń Konceptyjnych MSSF** obowiązujące w odniesieniu do okresów rocznych rozpoczynających się 1 stycznia 2020 roku lub po tej dacie),
- **Interpretacja KIMSF 23 „Niepewność co do ujęcia podatku dochodowego”** (obowiązująca w odniesieniu do okresów rocznych rozpoczynających się 1 stycznia 2019 roku lub po tej dacie).

Wyżej wymienione standardy, zmiany do standardów oraz interpretacja nie miałyby istotnego wpływu na sprawozdanie finansowe, jeżeli zostałyby zastosowane przez Grupę na dzień bilansowy.

MSSF 9 Instrumenty finansowe

Klasyfikacja i wycena

MSSF 9 „Instrumenty finansowe” obowiązuje dla okresów rocznych rozpoczynających się 1 stycznia 2018 r. lub po tej dacie. Aktywa i zobowiązania finansowe ujmowane są w momencie, gdy Grupa staje się stroną wiążącej umowy.

Grupa Kapitałowa Impera Capital S.A.

Klasyfikacja aktywów finansowych, zgodnie z MSSF 9, jest uzależniona od:

- modelu biznesowego zarządzania aktywami finansowymi oraz
- wyniku testu kontraktowych przepływów pieniężnych.

Zgodnie ze standardem instrumenty finansowe klasyfikowane są, na podstawie wyników oceny modeli biznesowych oraz testu kontraktowych przepływów pieniężnych, wyłącznie do trzech grup:

- aktywów finansowych wycenianych w wartości godziwej przez wynik finansowy,
- aktywów finansowych wycenianych w wartości godziwej przez inne całkowite dochody,
- aktywów finansowych wycenianych według zamortyzowanego kosztu.

Klasyfikacja jest dokonywana na moment początkowego ujęcia i uzależniona jest od przyjętego przez jednostkę modelu zarządzania instrumentami finansowymi oraz charakterystyki umownych przepływów pieniężnych z tych instrumentów.

Grupa wszystkie istotne pozycje aktywów finansowych, tj. inwestycje w jednostkach zależnych i stowarzyszonych wycenia do wartości godziwej przez wynik finansowy.

Składnik aktywów finansowych wyceniany jest w zamortyzowanym koszcie, jeśli:

- składnik aktywów finansowych utrzymywany jest zgodnie z modelem biznesowym, którego celem jest uzyskanie przepływów pieniężnych wynikających z umowy oraz
- warunki umowy dotyczącej składnika aktywów finansowych powodują powstawanie w określonych terminach przepływów pieniężnych, które są jedynie spłatą kwoty głównej i odsetek od kwoty głównej pozostałej do spłaty.

Składnik aktywów finansowych wyceniany jest w wartości godziwej przez inne całkowite dochody, jeśli:

- składnik aktywów finansowych utrzymywany jest zgodnie z modelem biznesowym, którego celem jest zarówno uzyskanie przepływów pieniężnych wynikających z umowy, jak i sprzedaż składników aktywów finansowych oraz
- warunki umowy dotyczącej składnika aktywów finansowych powodują powstawanie w określonych terminach przepływów pieniężnych, które są jedynie spłatą kwoty głównej i odsetek od kwoty głównej pozostałej do spłaty.

Aktywa wyłącza się z ksiąg rachunkowych, gdy prawa do uzyskiwania przepływów pieniężnych z ich tytułu wygasły lub zostały przeniesione i dokonano przeniesienia zasadniczo całego ryzyka i wszystkich pożytków z tytułu ich własności.

Wszystkie zobowiązania finansowe klasyfikowane są jako wyceniane w zamortyzowanym koszcie po początkowym ujęciu, z wyjątkiem zobowiązań finansowych wycenianych według wartości godziwej przez wynik finansowy (spełniających definicję przeznaczonych do obrotu) – instrumenty te wycenia się po początkowym ujęciu w wartości godziwej.

Aktywa nabyte/modyfikowane z rozpoznaną utratą wartości (POCI assets)

Zgodnie z regulacjami MSSF 9 aktywa POCI to aktywa, dla których w momencie nabycia lub modyfikacji została rozpoznana utrata wartości.

Aktywo nosi znamiona utraty wartości w momencie nabycia lub modyfikacji jeżeli został spełniony jeden z poniższych warunków:

- znaczące pogorszenie sytuacji finansowej dłużnika;
- złamanie warunków pierwotnej umowy poprzez opóźnienie powodujące zaliczenie aktywa do kategorii default lub past due;
- prawdopodobieństwo upadłości dłużnika lub rozpoczęcie procesu jego restrukturyzacji;
- brak aktywnego rynku dla danego aktywa finansowego;
- modyfikacja aktywa (np. wydłużenie terminu spłaty) ze względu na pogorszenie sytuacji finansowej dłużnika;
- nabycie aktywa z wysokim dyskontem odzwierciedlającym utratę wartości tego aktywa.

W ramach bieżącej działalności Grupa nabywa aktywa z dyskontem. Wartość dyskonta jest relatywnie niska i odzwierciedla wartość pieniądza w czasie oraz jest formą realizacji oczekiwanej marży zysku. Aktywa nabywane z takim dyskontem nie mają znamiona utraty wartości w dniu początkowego ich ujęcia.

Grupa ocenia, iż w trakcie prowadzenia typowej działalności operacyjnej aktywa z rozpoznaną utratą wartości w dniu początkowego ujęcia mogą pojawić się np. w sytuacji modyfikacji opóźnionych harmonogramów płatności, jeśli modyfikacja nastąpiła w związku z pogorszeniem sytuacji finansowej dłużnika.

Dla aktywów z kategorii POCI oczekiwana utrata wartości (ECL) jest zawsze rozpoznawana dla całego okresu do momentu zapadalności aktywa.

Aktywa objęte postępowaniem sądowym

Grupa posiada w portfelu aktywa objęte postępowaniem sądowym. Postępowanie sądowe jest standardową praktyką wpisaną bezpośrednio w działalność operacyjną Grupy i dlatego skierowanie aktywa do postępowania sądowego nie oznacza automatycznie, że dla tego aktywa rozpoznana została utrata wartości i że na dzień skierowania sprawy na drogę postępowania sądowego aktywo takie jest automatycznie klasyfikowane do kategorii POCI.

Rachunkowość zabezpieczeń

Specjalną podkategorią aktywów i zobowiązań finansowych przeznaczonych do obrotu są *instrumenty pochodne*. Transakcje pochodne zawierane są w celu zabezpieczenia przepływów pieniężnych przed ryzykiem kursowym oraz ryzykiem stóp procentowych.

Instrumenty pochodne wyceniane są na dzień bilansowy w wiarygodnie ustalonej wartości godziwej. Wartość godziwa instrumentów pochodnych jest szacowana przy użyciu modelu bazującego między innymi na wartości kursów walutowych (średnie kursy NBP) na dzień bilansowy lub różnicach w poziomach stóp procentowych waluty kwotowej i bazowej.

Grupa nie stosuje rachunkowości zabezpieczeń.

Grupa Kapitałowa Impera Capital S.A.

Utrata wartości aktywów finansowych Ryzyko kredytowe – model tworzenia odpisów

Ogólna charakterystyka modelu tworzenia odpisów aktualizacyjnych

MSSF 9 wprowadza nowy model w zakresie ustalania odpisów aktualizujących – model oczekiwanych strat kredytowych, który zakłada kalkulację odpisów z tytułu utraty wartości w oparciu o oczekiwane straty kredytowe oraz uwzględnianie prognoz i spodziewanych przyszłych warunków ekonomicznych w kontekście oceny ryzyka kredytowego ekspozycji.

Model oczekiwanych strat kredytowych

Model utraty wartości stosuje się do składników aktywów finansowych zakwalifikowanych, zgodnie z postanowieniami MSSF 9, jako aktywa finansowe wyceniane w zamortyzowanym koszcie lub w wartości godziwej przez inne dochody całkowite, z wyjątkiem instrumentów kapitałowych.

Model utraty wartości zgodnie z MSSF 9 opiera się na podziale na 3 koszyki w zależności od zmian dotyczących jakości kredytowej w porównaniu do początkowego ujęcia aktywów w księgach. Odpis z tytułu utraty wartości wyznaczany jest w następujących kategoriach:

Kategoria	Rodzaj ekspozycji	Sposób kalkulacji odpisu z tytułu utraty wartości
Koszyk 1	ekspozycje, dla których od momentu początkowego ujęcia do daty bilansowej nie zidentyfikowano znacznego wzrostu ryzyka kredytowego i nie stwierdzono utraty wartości	12-miesięczna oczekiwana strata kredytowa
Koszyk 2	ekspozycje, dla których od momentu początkowego ujęcia do daty bilansowej zidentyfikowano znaczny wzrost ryzyka kredytowego	oczekiwana strata kredytowa w okresie życia aktywa finansowego
Koszyk 3	ekspozycje, dla których stwierdzono utratę wartości	

Dla zakupionych lub utworzonych składników aktywów finansowych ze zidentyfikowaną na moment początkowego ujęcia utratą wartości ze względu na ryzyko kredytowe (POCI) oczekiwana strata kredytowa jest zawsze kalkulowana w całym okresie życia danego składnika aktywów.

Kryterium niskiego ryzyka kredytowego

Zgodnie z MSSF 9 par. 5.5.10 ekspozycje, które na datę sprawozdawczą są uznawane za ekspozycje o niskim ryzyku kredytowym, mogą pozostać w Koszyku 1, niezależnie od skali względnego pogorszenia jakości kredytowej od momentu początkowego ujęcia.

Aktywa finansowe ze zidentyfikowanym istotnym wzrostem ryzyka kredytowego

Aktywa finansowe, dla których na datę bilansową Grupa zidentyfikuje istotny wzrost ryzyka kredytowego od momentu początkowego ujęcia, klasyfikowane są do koszyka 2. Grupa uznaje, że dla danego aktywa został zidentyfikowany istotny wzrost ryzyka kredytowego jeśli zostanie spełnione kryterium ilościowe lub jakościowe lub jeśli przeterminowanie przekroczy 30 dni, przy czym wystąpienie danego kryterium jest weryfikowane na poziomie ekspozycji.

Kryteria jakościowe

Grupa w celu identyfikacji znaczącego wzrostu ryzyka kredytowego stosuje następujące kryteria jakościowe:

- Opóźnienia w spłacie powyżej 30 dni, chyba że Grupa posiada racjonalne i możliwe do udokumentowania informacje, które są dostępne bez nadmiernych kosztów lub starań i które wskazują, że ryzyko kredytowe nie zwiększyło się znacznie od momentu początkowego ujęcia, mimo że płatności z tytułu umowy są przeterminowane o ponad 30 dni;
- Udzielenie udogodnienia w spłacie, tj. wydłużenie terminu spłaty lub rozłożenie kwoty należnej na raty za wyjątkiem przypadków, w których wydłużenie terminu spłaty lub rozłożenie kwoty należnej na raty jest elementem polityki zarządzania płynnością i dotyczy transakcji z jednostkami powiązаныmi, a Grupa ma nad tym pełną kontrolę;
- Zdarzenia wiążące się ze wzrostem ryzyka, tzw. „miękkie przesłanki” utraty wartości, zidentyfikowane w ramach analizy historii współpracy z kontrahentem;

W ramach przeprowadzonej analizy zidentyfikowano następujące główne składniki aktywów, dla których możliwe jest wystąpienie potencjalnej korekty wynikającej z zastosowania modelu utraty wartości wymaganego przez MSSF 9:

- Inwestycje w spółki portfelowe,

Istotną pozycję w bilansie stanowią inwestycje w spółki portfelowe. Grupa wycenia te inwestycje w wartości godziwej przez wynik finansowy. Wszystkie czynniki ryzyka mają odzwierciedlenie w wartości godziwej, w związku z czym Zarząd Emitenta odstępkuje od szacowania oczekiwanej straty kredytowej.

- Inwestycje w inne instrumenty kapitałowe,

Na dzień bilansowy oraz na 31.12.2017 roku Grupa nie posiadała należności z tytułu inwestycji w inne instrumenty kapitałowe, dla których możliwe jest wystąpienie korekty wynikającej z zastosowania modelu utraty wartości.

- Należności handlowe oraz pozostałe należności.

Głównym składnikiem wyżej wymienionej pozycji są należności z tytułu pożyczek.

Kalkulacja oczekiwanych strat kredytowych

Oczekiwane straty kredytowe to ważony prawdopodobieństwem szacunek strat kredytowych. Odzwierciedlają one utratę wartości aktywów kredytowych oznaczającą, iż Grupa nie będzie w stanie odzyskać należności zgodnie z warunkami umowy.

Na potrzeby kalkulacji straty kredytowej zgodnie z MSSF 9 Grupa porównuje przepływy pieniężne, które powinna otrzymać zgodnie z umową a przepływami, których spodziewa się otrzymać.

Oczekiwane straty kredytowe są kalkulowane:

- dla aktywów finansowych nie dotkniętych utratą wartości na datę sprawozdawczą – jako wartość bieżąca różnicy między przepływami pieniężnymi wynikającymi z umowy, należnymi jednostce na mocy umowy oraz przepływami pieniężnymi, które Grupa spodziewa się otrzymać,

- dla aktywów finansowych dotkniętych utratą wartości na datę sprawozdawczą (nie POCl) – jako różnica między wartością bilansową brutto a wartością bieżącą przyszłych przepływów pieniężnych, jakie Grupa spodziewa się otrzymać. Wszelkie korekty ujmują się w wyniku finansowym jako zysk lub stratę z tytułu utraty wartości,
- dla niewykorzystanych zobowiązań do udzielenia pożyczki – jako wartość bieżąca różnicy między przepływami pieniężnymi wynikającymi z umowy, należnymi Grupie w przypadku, gdy podmiot, wobec którego zaciągnięto zobowiązanie do udzielenia pożyczki, zaciąga pożyczkę oraz przepływami pieniężnymi, które Grupa spodziewa się otrzymać w przypadku, gdy pożyczka zostanie zaciągnięta.

MSSF 15 Przychody z umów z klientami

MSSF 15 „Przychody z umów z klientami” obowiązuje dla okresów rocznych rozpoczynających się 1 stycznia 2018 r. lub po tej dacie.

Zasady przewidziane w MSSF 15 dotyczą wszystkich umów skutkujących rozpoznaniem przychodów. Fundamentalną zasadą nowego standardu jest ujmowanie przychodów w momencie transferu kontroli nad towarami lub usługami na rzecz klienta, w wysokości ceny transakcyjnej. Wszelkie towary lub usługi sprzedawane w pakietach, które da się wyodrębnić w ramach pakietu, należy ujmować oddzielnie, ponadto wszelkie upusty i rabaty dotyczące ceny transakcyjnej należy co do zasady alokować do poszczególnych elementów pakietu. W przypadku, gdy wysokość przychodu jest zmienna, zgodnie z nowym standardem kwoty zmienne są zaliczane do przychodów, o ile istnieje duże prawdopodobieństwo, że w przyszłości nie nastąpi odwrócenie ujęcia przychodu w wyniku przeszacowania wartości.

Zależnie od spełnienia określonych kryteriów, przychody związane z wyodrębnionymi świadczeniami są:

- rozkładane w czasie, w sposób obrazujący wykonanie umowy przez jednostkę, lub
- ujmowane jednorazowo, w momencie gdy kontrola nad towarami lub usługami jest przeniesiona na rzecz klienta.

Ponadto, zgodnie z MSSF 15 koszty poniesione w celu pozyskania i zabezpieczenia kontraktu z klientem należy aktywować i rozliczać w czasie przez okres konsumowania korzyści z tego kontraktu.

Grupa ocenia, że wpływ wdrożenia MSSF 15 na jej sytuację finansową nie jest istotny.

Głównym źródłem generowanych w Grupie przychodów jest wzrost wartości godziwej jednostek zależnych i stowarzyszonych.

W związku z powyższym, w ramach przeprowadzonej analizy zawartych umów nie zidentyfikowano istotnych pozycji przychodów, które powinny być rozpoznawane zgodnie z MSSF 15 i z tego względu, w ocenie Zarządu Emitenta wdrożony z dniem 1 stycznia 2018 r. MSSF 15 nie będzie miał istotnego wpływu na sposób ujmowania przychodów Grupy.

3. Podstawa sporządzenia sprawozdania finansowego

Niniejsze sprawozdanie finansowe zostało sporządzone przy założeniu kontynuowania działalności gospodarczej przez Jednostkę Dominującą i spółki Grupy Kapitałowej w dającej się przewidzieć przyszłości. Zarząd Jednostki Dominującej nie stwierdza na dzień zatwierdzenia sprawozdania istnienia faktów i okoliczności, które wskazywałyby na zagrożenia dla możliwości kontynuowania działalności w okresie 12 miesięcy po dniu bilansowym na skutek zamierzonego lub przymusowego zaniechania bądź istotnego ograniczenia dotychczasowej działalności. Do dnia sporządzenia niniejszego raportu nie wystąpiły zdarzenia, które nie zostały, a powinny być ujęte w księgach rachunkowych okresu sprawozdawczego.

Kwartalne skrócone skonsolidowane sprawozdanie finansowe nie obejmuje wszystkich informacji oraz ujawnień wymaganych w rocznym sprawozdaniu finansowym i należy czytać je łącznie ze zbadanym skonsolidowanym sprawozdaniem finansowym Grupy Kapitałowej Impera Capital S.A. sporządzonym według Międzynarodowych Standardów Sprawozdawczości Finansowej („MSSF”), zawierającym noty, za rok zakończony 31 grudnia 2017 r.

Niniejsze skonsolidowane sprawozdanie finansowe nie podlegało badaniu ani przeglądowi przez niezależnego biegłego rewidenta. Ostatnie skonsolidowane sprawozdanie finansowe, które podlegało badaniu przez niezależnego biegłego rewidenta to skonsolidowane sprawozdanie finansowe za 2017 rok.

4. Przyjęte zasady rachunkowości

Sprawozdanie finansowe zostało sporządzone w oparciu o zasadę kosztu historycznego, za wyjątkiem aktywów i zobowiązań wycenianych według wartości godziwej: instrumentów finansowych dostępnych do sprzedaży, instrumentów finansowych wycenianych w wartości godziwej z odniesieniem wpływu na wynik finansowy.

Zasady rachunkowości, metody wycień oraz prezentacja danych przyjęte do przygotowania niniejszego skonsolidowanego sprawozdania finansowego są spójne z zasadami opisanymi w zbadanym skonsolidowanym sprawozdaniu finansowym Grupy Kapitałowej Impera Capital S.A. sporządzonym według MSSF za rok zakończony 31 grudnia 2017 r.

Waluta funkcjonalna i waluta prezentacji

Dane w niniejszym skonsolidowanym sprawozdaniu finansowym zostały podane w złotych polskich (PLN), które są walutą funkcjonalną i prezentacji Jednostki Dominującej i spółek Grupy, po zaokrągleniu do tysiąca złotych, chyba że w konkretnych sytuacjach podano inaczej.

Dane porównawcze

Przyjęte przez Grupę zasady rachunkowości i metody kalkulacji stosowane były w sposób ciągły w odniesieniu do wszystkich okresów prezentowanych w sprawozdaniu finansowym.

Status Impera Capital S.A. jako „jednostki inwestycyjnej”

Impera Capital S.A. na podstawie subiektywnych ocen i założeń została zakwalifikowana jako „jednostka inwestycyjna”, która spełnia kryteria określone w paragrafie 27 MSSF 10 „Skonsolidowane sprawozdanie finansowe”.

Subiektywne założenia charakteryzujące Impera Capital S.A. jako „jednostkę inwestycyjną” są następujące:

- Impera Capital S.A. prowadzi wiele inwestycji w celu dywersyfikacji ryzyka i maksymalizacji zwrotów,
- współpracuje z wieloma inwestorami, którzy nie są powiązani z Impera Capital S.A., innymi członkami Grupy, ani z zarządcą inwestycji,
- udziały własnościowe w Impera Capital S.A. mają formę instrumentów kapitałowych, którym przypisuje się proporcjonalnie część aktywów netto Emitenta,

Grupa Kapitałowa Impera Capital S.A.

- Impera Capital S.A. nie planuje utrzymywać portfela inwestycji bezterminowo, tj. posiada „strategię wyjścia” z inwestycji. W przypadku inwestycji w instrumenty kapitałowe realizowane strategię wyjścia polegać będą m.in. na sprzedaży poprzez rynek regulowany (dla instrumentów notowanych), plasowaniu posiadanych pakietów akcji wśród inwestorów finansowych bądź branżowych, a także realizację procesów zmierzających do upublicznienia spółek portfelowych (IPO). Emitent nie wyklucza również dokonywania likwidacji majątku i/lub sprzedaży aktywów spółek jako metody wyjścia z inwestycji. Dłużne papiery wartościowe utrzymywane są do terminu wymagalności, w przypadku braku terminowego ich wykupu Emitent podejmuje przewidziane prawem działania w celu windykacji należności.

Zmiana zasad (polityki) rachunkowości

W okresie objętym niniejszym sprawozdaniem nie dokonano w Grupie zmian przyjętych zasad rachunkowości i sposobu sporządzenia sprawozdania finansowego, z wyjątkiem zastosowania zmian standardów oraz nowych interpretacji obowiązujących dla okresów rocznych rozpoczynających się w dniu lub po 1 stycznia 2018 roku (MSSF 9 Instrumenty finansowe).

5. Szacunki

Sporządzone sprawozdanie finansowe zgodnie z MSR i MSSF wymaga dokonania szacunków i założeń, które wpływają na wielkości wykazane w sprawozdaniu finansowym. Mimo, że przyjęte założenia i szacunki opierają się na najlepszej wiedzy Zarządu na temat bieżących działań i zdarzeń, rzeczywiste wyniki mogą się różnić od przewidywanych. Oszacowania i założenia poddaje się nieustannej weryfikacji na podstawie dotychczasowych doświadczeń oraz innych czynników, w tym przewidywań co do przyszłych zdarzeń, które w danej sytuacji wydają się zasadne.

Najważniejsze szacunki i oceny przyjęte na potrzeby sporządzenia sprawozdania finansowego:

⇒ Określenie wartości godziwej dla składników portfela inwestycyjnego

Zgodnie z przyjętą przez Emitenta polityką rachunkowości Grupa Kapitałowa Impera Capital na każdy dzień bilansowy dokonuje wyceny posiadanych instrumentów finansowych do wartości godziwej. Wartość godziwą instrumentów finansowych notowanych na aktywnym rynku ustala się z uwzględnieniem kursu notowania danego instrumentu, natomiast wartość godziwą instrumentów finansowych, dla których nie istnieje aktywny rynek ustala się wykorzystując odpowiednie techniki wyceny, których wybór jest każdorazowo analizowany pod kątem uzyskania najbardziej wiarygodnej wartości wycenianego instrumentu. Zyski i straty z tytułu zmian wartości godziwej instrumentów finansowych są odnoszone w wynik finansowy roku sprawozdawczego.

W stosunku do poprzedniego okresu sprawozdawczego Spółka nie dokonała zmian metod wyceny instrumentów finansowych.

W celu zrozumienia przez użytkowników sprawozdania finansowego sposobu określania wartości godziwej Instrumentów finansowych oraz oceny wiarygodności przyjętych szacunków i założeń Grupa klasyfikuje instrumenty finansowe wyceniane w wartości godziwej w bilansie według trzystopniowej hierarchii wartości godziwej.

Poziom 1: Aktywa i zobowiązania finansowe, których wartość godziwa wyceniana jest bezpośrednio o ceny notowane (nieskorygowane) z aktywnych rynków dla identycznych aktywów lub zobowiązań.

Poziom 2: Aktywa i zobowiązania finansowe, których wartość godziwa wyceniana jest za pomocą modeli wyceny, w przypadku których wszystkie znaczące dane wejściowe są obserwowalne na rynku w sposób bezpośredni (jako ceny) lub pośrednio (bazujące na cenach).

Poziom 3: Aktywa i zobowiązania finansowe, których wartość godziwa wyceniana za pomocą modeli wyceny, w przypadku których dane wejściowe nie są oparte na możliwych do zaobserwowania danych rynkowych (dane wejściowe nieobserwowalne).

Na dzień bilansowy nie miały miejsca istotne transfery pomiędzy Poziomem 1 i 2 a także przesunięcia z oraz do Poziomu 3 w hierarchii wartości godziwej.

Poniżej zaprezentowano zastosowane metody wyceny portfela inwestycyjnego na 30 września 2018 roku.

L.p.	Nazwa podmiotu	Metoda wyceny	Poziom hierarchii wartości godziwej, na którym sklasyfikowano wycenę wartości godziwej
1	Invento Sp. z o.o.	pełen odpis wartości ze względu na sytuację finansową spółki */	3
2	Call2Action S.A.	pełen odpis wartości ze względu na faktyczną upadłość spółki	3
3	Internity S.A.	według kursu notowań giełdowych (spółka notowana na rynku New Connect)	1
4	Korporacja Budowlana Kopahaus S.A.	pełen odpis wartości ze względu na upadłość spółki**/	3
5	Impera Seed Fund Sp. z o.o. Fundusz Kapitałowy Sp. K.	wycena według aktywów netto spółki	3
6	Impera Seed Fund Sp. z o.o.	wycena według aktywów netto spółki	3
7	Impera Alfa Sp. z o.o.	wycena według aktywów netto spółki	3
8	Ade Line S.A.	pełen odpis wartości ze względu na złożony wniosek o ogłoszenie upadłości	3
9	Signamed S.A.	pełen odpis wartości ze względu na brak danych finansowych dotyczących spółki	3
10	Direct e Services S.A.	pełen odpis wartości ze względu na złożony wniosek o ogłoszenie upadłości spółki	3
11	Family Fund 2 Sp. z o.o. S.K.A. w likwidacji	pełen odpis z uwagi na likwidację spółki	3

Grupa Kapitałowa Impera Capital S.A.

12	Family Fund 2 Sp. z o.o.	wycena według aktywów netto spółki	3
13	Cinty Sp. z o.o.	pełen odpis z uwagi na planowaną likwidację spółki	3
14	Simple S.A.	według kursu notowań giełdowych (spółka notowana na rynku podstawowym GPW S.A.)	1

*/ Z uwagi na zaległość w spłacie pożyczki wobec Impera Capital S.A. mogące świadczyć o pogorszeniu sytuacji finansowej i płynnościowej Invento Sp. z o.o., w dniu 31 sierpnia 2018 roku Zarząd Emitenta podjął decyzję o utworzeniu odpisu z tytułu utraty wartości udziałów Invento Sp. z o.o. z siedzibą w Warszawie w wysokości odpowiadającej 100% wartości księgowej.

**/ Spółka była notowana na rynku New Connect do dnia 18.11.2015 roku. Na mocy Uchwały nr 1004/2015 Zarządu Giełdy z dnia 2.10.2015 roku akcje spółki Korporacja Budowlana Kopahaus S.A. oznaczone kodem PLKPHUS00018 zostały wykluczone z obrotu na rynku New Connect z dniem 18.11.2015r. Zwraca się także uwagę, że 1,5 mln szt. akcji Korporacja Budowlana Kopahaus S.A. spośród pakietu 6,5 mln szt. posiadanego przez Emitenta na dzień bilansowy zostało zarejestrowane w Krajowym Depozycie Papierów Wartościowych S.A. (uchwała nr 472/14 z dnia 15 maja 2014 r.) oraz został im nadany kod PLKPHUS00018 pod warunkiem podjęcia przez spółkę organizującą alternatywny system obrotu, w którym notowane są inne akcje KB Kopahaus S.A. oznaczone kodem PLKPHUS00018, decyzji o wyznaczeniu pierwszego dnia notowania tych akcji w tym systemie. Decyzja o wyznaczeniu pierwszego dnia notowania nie została podjęta przez spółkę organizującą alternatywny system obrotu. Ponadto 5 mln szt. akcji Korporacja Budowlana Kopahaus S.A. stanowi akcje imienne uprzywilejowane serii A.

⇒ Ocena ryzyka utraty wartości składników portfela inwestycyjnego

Na każdy dzień bilansowy Emitent dokonuje oceny, czy nie nastąpiła utrata wartości składników portfela inwestycyjnego. Utratę wartości określa się z uwzględnieniem przesłanek, które mogą świadczyć o ryzyku utraty wartości:

- analiza fundamentalna spółki,
- czynniki rynkowe,
- koniunktura gospodarcza i branżowa,
- inne czynniki właściwe w konkretnym przypadku,

⇒ Określenie zamortyzowanego kosztu dla należności i zobowiązań

Zakłada się, że wartość należności i zobowiązań z tytułu dostaw i usług wyceniona w kwocie wymagającej zapłaty jest zbliżona do ich wartości ustalonych wg zamortyzowanego kosztu ze względu na krótki termin zapadalności.

Zmiana szacunków

W skonsolidowanym sprawozdaniu finansowym spółki sporządzonym na dzień 30 września 2018 roku nie wystąpiły istotne zmiany szacunków podawanych w poprzednich okresach sprawozdawczych, które miałyby istotny wpływ na bieżący lub przyszły okres sprawozdawczy.

W procesie stosowania zasad (polityki) rachunkowości wobec zagadnień podanych powyżej największe znaczenie, oprócz szacunków księgowych, miał profesjonalny osąd kierownictwa.

W niniejszym śródrocznym skróconym skonsolidowanym sprawozdaniu finansowym, dokonane przez Zarząd istotne osądy w zakresie stosowanych przez Grupę zasad rachunkowości i główne źródła szacowania niepewności były takie same jak opisane w Skonsolidowanym Sprawozdaniu Finansowym za rok 2017.

6. Dane łączne w okresie sprawozdawczym

Sprawozdanie finansowe nie zawiera danych łącznych.

7. Czas trwania działalności jednostek powiązanych

Czas trwania Jednostki Dominującej oraz jednostek wchodzących w skład Grupy Kapitałowej Impera Capital jest nieoznaczony, za wyjątkiem spółek postawionych w stan likwidacji lub upadłości.

8. Kursy EURO użyte do przeliczenia wybranych danych finansowych

Wybrane dane finansowe zawarte w niniejszym wprowadzeniu do sprawozdania finansowego na dzień 30 września 2018 roku i za okres od 1 stycznia do 30 września 2018 roku oraz na dzień 31 grudnia 2017 roku i za okres od 1 stycznia do 30 września 2017 roku zostały przeliczone na EURO według następujących zasad:

- a) poszczególne pozycje aktywów i pasywów – według średniego kursu ogłoszonego na dzień 30 września 2018 roku przez Narodowy Bank Polski (4,2714 zł / EURO)
- b) poszczególne pozycje rachunku zysków i strat oraz rachunku przepływów środków pieniężnych – według kursu stanowiącego średnią arytmetyczną średnich kursów ustalonych przez Narodowy Bank Polski na ostatni dzień każdego zakończonego miesiąca okresu sprawozdawczego (4,2535 zł / EURO) za okres od 1 stycznia do 30 września 2018 r.,
- c) poszczególne pozycje aktywów i pasywów – według średniego kursu ogłoszonego na dzień 30 września 2017 roku przez Narodowy Bank Polski (4,3091 zł / EURO), oraz 31 grudnia 2017 r. (4,1709 zł/EURO).
- d) poszczególne pozycje rachunku zysków i strat oraz rachunku przepływów środków pieniężnych – według kursu stanowiącego średnią arytmetyczną średnich kursów ustalonych przez Narodowy Bank Polski na ostatni dzień każdego zakończonego miesiąca okresu sprawozdawczego (4,2566 zł / EURO) za okres od 1 stycznia 2017 r. do 30 września 2017 r.

Grupa Kapitałowa Impera Capital S.A.

II. SKRÓCONE SKONSOLIDOWANE SPRAWOZDANIE FINANSOWE ZA III KWARTAŁ 2018 ROKU

1. Wybrane skonsolidowane dane finansowe Grupy Kapitałowej Impera Capital S.A.

	w tys. zł		w tys. EUR	
	okres od 01-01-2018 do 30-09-2018	okres od 01-01-2017 do 30-09-2017	okres od 01-01-2018 do 30-09-2018	okres od 01-01-2017 do 30-09-2017
Przychody ze sprzedaży produktów, towarów i materiałów	372	526	87	124
Zysk (strata) brutto z podstawowej działalności	-7 741	-7 547	-1 820	-1 773
Zysk (strata) netto z podstawowej działalności	-8 523	-9 381	-2 004	-2 204
Zysk (strata) z działalności operacyjnej	-7 757	-9 350	-1 824	-2 197
Zysk (strata) brutto	-7 731	-9 296	-1 818	-2 184
Zysk (strata) netto	-7 737	-9 314	-1 819	-2 188
Przepływy środków pieniężnych z działalności operacyjnej (działalność kontynuowana)	-405	-1 328	-95	-312
Przepływy środków pieniężnych z działalności inwestycyjnej (działalność kontynuowana)	752	6 353	177	1 493
Przepływy środków pieniężnych z działalności finansowej (działalność kontynuowana)	33	61	8	14
Przepływy pieniężne netto razem (działalność kontynuowana)	380	5 086	89	1 195
	w tys. zł		w tys. EUR	
wg stanu na:	30.09.2018	31.12.2017	30.09.2018	31.12.2017
Aktywa, razem	17 021	24 784	3 985	5 942
Zobowiązania	1 817	1 812	425	434
Rezerwy	202	233	47	56
Kapitał własny	15 002	22 739	3 512	5 452
Kapitał własny przypisany akcjonariuszom jednostki dominującej	15 002	22 739	3 512	5 452
Kapitał zakładowy	5 640	5 640	1 320	1 352
Kapitał akcjonariuszy nie sprawujących kontroli	0	0	0	0
Liczba akcji (w szt.)	9 400 000	9 400 000	9 400 000	9 400 000
Wartość aktywów netto przypadającą jednostce dominującej na jedną akcję (w zł / EUR)	1,60	2,42	0,37	0,58

Grupa Kapitałowa Impera Capital S.A.

2. Skonsolidowany rachunek zysków i strat

Śródroczny Skrócony Skonsolidowany Rachunek Zysków i Strat

(wszystkie dane liczbowe przedstawiono w tysiącach złotych)

	za okres 01.01.2018 - 30.09.2018	za okres 01.01.2017 - 30.09.2017	za okres 01.07.2018 - 30.09.2018	za okres 01.07.2017 - 30.09.2017
A. Udział w zyskach i stratach jednostki stowarzyszonej i wspólnych przedsięwzięć rozliczanych zgodnie z metodą praw własności				
B. Przychody ze sprzedaży produktów, towarów i materiałów	372	526	90	172
1. Przychody ze sprzedaży produktów	372	526	90	172
2. Przychody ze sprzedaży towarów i materiałów				
C. Przychody z inwestycji	485	1 840	251	111
1. Dywidendy i udział w zyskach	168	184	167	74
2. Przychody z tytułu odsetek	317	1 372	84	37
3. Pozostałe przychody		284		
D. Zysk (strata) ze zbycia inwestycji	1	-2 444		22
E. Koszty sprzedanych produktów, towarów i materiałów, w tym:				
1. Koszt wytworzenia sprzedanych produktów				
2. Wartość sprzedanych towarów i materiałów				
F. Aktualizacja wartości inwestycji	-8 599	-7 469	-1 083	-363
G. Zysk (strata) brutto z podstawowej działalności (A+B+C+D-E-F)	-7 741	-7 547	-742	-58
H. Koszty sprzedaży				
I. Koszty ogólnego zarządu				
J. Koszty operacyjne	782	1 834	239	281
K. Zysk (strata) netto z podstawowej działalności (G-H-I-J)	-8 523	-9 381	-981	-339
L. Pozostałe przychody operacyjne	1 574	32	813	32
1. Zysk ze zbycia niefinansowych aktywów trwałych				
2. Dotacja rządowe				
3. Pozostałe przychody	1 574	32	813	32
ł. Pozostałe koszty operacyjne	808	1	1	
1. Strata ze zbycia niefinansowych aktywów trwałych				
2. Aktualizacja wartości aktywów niefinansowych	803			
3. Pozostałe koszty	5	1	1	
M. Zysk (strata) z działalności operacyjnej (K+L-ł)	-7 757	-9 350	-169	-307
N. Przychody finansowe	33	61	13	27
1. Zysk (strata) na rozwodnieniu akcji w jednostkach zależnych/ stowarzyszonych				
2. Dywidendy i udziały w zyskach				
3. Przychody z tytułu odsetek	33	61	13	27
4. Pozostałe przychody finansowe				
O. Koszty finansowe	7	7	3	3
1. Koszty z tytułu odsetek	7	7	3	3
2. Aktualizacja wartości inwestycji				
3. Pozostałe koszty finansowe				
P. Zysk (strata) brutto (M+N-O)	-7 731	-9 296	-159	-283
R. Podatek dochodowy	-6	-18	-6	
a) część bieżąca	-6	-18	-6	
b) część odroczone				
S. Pozostałe obowiązkowe zmniejszenia zysku (zwiększenia straty)				
T. Zysk (strata) netto	-7 737	-9 314	-165	-283
Przypisany:	-7 737	-9 314	-165	-283
Akcjonariuszom jednostki dominującej	-7 737	-9 314	-165	-283
Akcjonariuszom nie sprawującym kontroli				

Grupa Kapitałowa Impera Capital S.A.

3. Sprawozdanie ze skonsolidowanych całkowitych dochodów

	za okres 01.01.2018 - 30.09.2018	za okres 01.01.2017 - 30.09.2017	za okres 01.07.2018 - 30.09.2018	za okres 01.07.2017 - 30.09.2017
Zysk (strata) netto	-7 737	-9 314	-165	-283
Zysk (strata) netto z działalności kontynuowanej	-7 737	-9 314	-165	-283
Zysk (strata) z działalności zaniechanej				
Zmiany w nadwyżce z przeszacowania				
Zyski (straty) z tytułu sprzedaży i przeszacowania składników aktywów finansowych dostępnych do sprzedaży				
Efektywna część zysków i strat związanych z instrumentami zabezpieczającymi przepływy środków pieniężnych				
Zyski (straty) aktuarialne z programów określonych świadczeń emerytalnych				
Różnice kursowe z wyceny jednostek działających za granicą				
Udział w dochodach całkowitych jednostek stowarzyszonych				
Podatek dochodowy związany z elementami pozostałych całkowitych dochodów				
Suma dochodów całkowitych	-7 737	-9 314	-165	-283
Suma dochodów całkowitych przypisana akcjonariuszom nie sprawującym kontroli	0	0	0	0
Suma dochodów całkowitych przypadająca na podmiot dominujący	-7 737	-9 314	-165	-283

Grupa Kapitałowa Impera Capital S.A.

4. Skonsolidowane sprawozdanie z sytuacji finansowej

(wszystkie dane liczbowe przedstawiono w tysiącach złotych)

Śródroczne Skrócone Skonsolidowane Sprawozdanie z Sytuacji Finansowej	Stan na 30.09.2018	Stan na 30.06.2018	Stan na 31.12.2017	Stan na 30.09.2017
Aktywa				
A. Środki pieniężne i inne aktywa pieniężne	3 915	3 878	3 535	8 313
B. Portfel inwestycyjny	6 708	7 018	11 969	14 108
I. Notowane krajowe akcje, inne papiery wartościowe i instrumenty finansowe	2 154	2 237	2 331	1 581
1. Akcje w jednostkach zależnych notowanych				
2. Akcje w jednostkach współzależnych notowanych				
3. Akcje w jednostkach stowarzyszonych notowanych				
4. Akcje stanowiące udziały mniejszościowe w spółkach notowanych	2 154	2 237	2 331	1 581
5. Notowane dłużne papiery wartościowe				
6. Pozostałe notowane papiery wartościowe i instrumenty finansowe				
II. Nienotowane krajowe papiery wartościowe, udziały i inne instrumenty finansowe	4 554	4 781	9 638	12 527
1. Akcje i udziały w jednostkach zależnych nienotowanych		1	24	22
2. Akcje i udziały w jednostkach współzależnych nienotowanych				
3. Akcje i udziały w jednostkach stowarzyszonych nienotowanych	4 546	4 773	3 967	3 569
4. Akcje i udziały stanowiące udziały mniejszościowe w spółkach nienotowanych			5 640	8 929
5. Nienotowane dłużne papiery wartościowe				
6. Pozostałe nienotowane papiery wartościowe i inne instrumenty finansowe	8	7	7	7
III. Zagraniczne papiery wartościowe, udziały i inne instrumenty finansowe				
C. Należności	6 173	6 107	9 114	5 773
1. Należności z tytułu udzielonych pożyczek	5 000	5 000	6 262	2 270
2. Należności z tytułu zbytych (umorzonych) papierów wartościowych, udziałów i innych instrumentów finansowych	745	745	1 420	1 420
3. Należności z tytułu odsetek	323	239	356	252
4. Należności z tytułu dywidend i innych udziałów w zyskach				
5. Należności z tytułu dostaw i usług				1
6. Należności z tytułu podatków, dotacji, ceł, ubezpieczeń społecznych i zdrowotnych oraz innych świadczeń		16	54	2
7. Pozostałe należności	105	107	1 022	1 828
D. Zapasy				
E. Inne aktywa	225	236	166	87
1. Rzeczowe aktywa trwałe	13	14	18	20
2. Nieruchomości inwestycyjne				
3. Wartości niematerialne				
4. Wartość firmy jednostek podporządkowanych				
5. Rozliczenia międzyokresowe	212	222	148	67
5.1. Aktywa z tytułu odroczonego podatku dochodowego	202	209	142	53
5.2. Pozostałe rozliczenia międzyokresowe	10	13	6	14
6. Pozostałe				
F. Aktywa sklasyfikowane jako przeznaczone do sprzedaży				
Aktywa, razem	17 021	17 239	24 784	28 281
A. Zobowiązania	1 817	1 842	1 812	1 827
1. Zobowiązania z tytułu nabytych papierów wartościowych, udziałów i innych instrumentów finansowych				
2. Zobowiązania z tytułu zaciągniętych kredytów (pożyczek)				
3. Zobowiązania z tytułu wyemitowanych dłużnych papierów wartościowych				
4. Zobowiązania z tytułu dostaw i usług	41	86	57	72
4. Zobowiązania z tytułu podatków, ceł i ubezpieczeń	21	5	8	10
5. Pozostałe zobowiązania	1 755	1 751	1 747	1 745
6. Fundusze specjalne				
B. Rozliczenia międzyokresowe				
C. Rezerwy	202	230	233	53
1. Rezerwa z tytułu odroczonego podatku dochodowego	202	209	142	53

Grupa Kapitałowa Impera Capital S.A.

2. Rezerwy na świadczenia emerytalne oraz inne obowiązkowe świadczenia pracowników				
2.1. Długoterminowe				
2.2. Krótkoterminowe				
3. Pozostałe rezerwy		21	91	
3.1. Długoterminowe				
3.2. Krótkoterminowe		21	91	
D. Zobowiązania bezpośrednio związane z aktywami długoterminowymi sklasyfikowanymi jako przeznaczone do sprzedaży				
Aktywa netto (Aktywa, razem - Zobowiązania i rezerwy, razem)	15 002	15 167	22 739	26 401

E. Kapitał własny	15 002	15 167	22 739	26 401
I. Kapitał własny przypisany akcjonariuszom jednostki dominującej	15 002	15 167	22 739	26 401
1. Kapitał zakładowy	5 640	5 640	5 640	5 640
2. Należne wpłaty na kapitał zakładowy (wielkość ujemna)				
3. Akcje własne (wielkość ujemna)				
4. Kapitał zapasowy	27 188	27 188	27 188	27 188
5. Kapitał rezerwowy z aktualizacji wyceny				
6. Pozostałe kapitały rezerwowe	2 961	2 961	2 961	2 961
7. Różnice kursowe z przeliczenia jednostek podporządkowanych				
8. Zysk (strata) z lat ubiegłych	-13 050	-13 050	-74	-74
9. Zysk (strata) netto	-7 737	-7 572	-12 976	-9 314
10. Odpisy z zysku netto w ciągu roku obrotowego (wielkość ujemna)				
II. Kapitał akcjonariuszy nie sprawujących kontroli				
Liczba akcji */	9 400 000	9 400 000	9 400 000	9 400 000
Wartość aktywów netto na jedną akcję (w zł) */	1,60	1,61	2,42	2,81
Rozwodniona liczba akcji				
Rozwodniona wartość aktywów netto na jedną akcję (w zł)				

*/ Wartość aktywów netto jednostki dominującej na jedną akcję obliczono w stosunku do liczby akcji jednostki dominującej. Liczba ta wyniosła 9 400 000 we wszystkich prezentowanych okresach.

Zysk podstawowy przypadający na jedną akcję oblicza się poprzez podzielenie zysku netto za okres przypadającego na zwykłych akcjonariuszy Spółki przez średnią ważoną liczbę wyemitowanych akcji zwykłych występujących w ciągu okresu.

Zysk rozwodniony przypadający na jedną akcję oblicza się poprzez podzielenie zysku netto za okres przypadającego na zwykłych akcjonariuszy (po potrąceniu odsetek od umarzalnych akcji uprzywilejowanych zamiennych na akcje zwykłe) przez średnią ważoną liczbę wyemitowanych akcji zwykłych występujących w ciągu okresu (skorygowaną o wpływ opcji rozwadniających oraz rozwadniających umarzalnych akcji uprzywilejowanych zamiennych na akcje zwykłe).

Grupa Kapitałowa Impera Capital S.A.

5. Zestawienie zmian w skonsolidowanym kapitale własnym

Za okres od 1 stycznia 2018 roku do 30 września 2018 roku

	Kapitał zakładowy	Kapitał zapasowy	Akcje własne	Kapitał rezerwowy z aktualizacji wyceny	Pozostałe kapitały rezerwowe	Niepodzielony wynik finansowy	Wynik finansowy bieżącego okresu	Kapitał własny akcjonariuszy jednostki dominującej	Kapitał akcjonariuszy niesprawujących kontroli	Kapitał własny, razem
Kapitał własny na dzień 01.01.2018 r.	5 640	27 188	0	0	2 961	-74	-12 976	22 739	0	22 739
Zmiany zasad (polityki) rachunkowości				0		0		0		0
Korekty z tyt. błędów								0		0
Kapitał własny po korektach	5 640	27 188	0	0	2 961	-74	-12 976	22 739	0	22 739
Emisja akcji								0		0
Koszt emisji akcji								0		0
Płatności w formie akcji własnych								0		0
Wyplata dywidendy								0		0
Nabycie akcji własnych								0		0
Umorzenie akcji własnych								0		0
Sprzedaż akcji własnych								0		0
Podział zysku/straty						-12 976	12 976	0		0
Korekty konsolidacyjne								0		0
Suma dochodów całkowitych							-7 737	-7 737		-7 737
Kapitał własny na dzień 30.09.2018 r.	5 640	27 188	0	0	2 961	-13 050	-7 737	15 002	0	15 002

Grupa Kapitałowa Impera Capital S.A.

Za okres od 1 lipca 2018 roku do 30 września 2018 roku

	Kapitał zakładowy	Kapitał zapasowy	Akcje własne	Kapitał rezerwowy z aktualizacji wyceny	Pozostałe kapitały rezerwowe	Niepodzielony wynik finansowy	Wynik finansowy bieżącego okresu	Kapitał własny akcjonariuszy jednostki dominującej	Kapitał akcjonariuszy niesprawujących kontroli	Kapitał własny, razem
Kapitał własny na dzień 01.07.2018 r.	5 640	27 188	0	0	2 961	-13 050	-7 572	15 167	0	15 167
Zmiany zasad (polityki) rachunkowości				0		0		0		0
Korekty z tyt. błędów								0		0
Kapitał własny po korektach	5 640	27 188	0	0	2 961	-13 050	-7 572	15 167	0	15 167
Emisja akcji								0		0
Koszt emisji akcji								0		0
Płatności w formie akcji własnych								0		0
Wyplata dywidendy								0		0
Nabycie akcji własnych								0		0
Umorzenie akcji własnych								0		0
Sprzedaż akcji własnych								0		0
Podział zysku/straty								0		0
Korekty konsolidacyjne								0		0
Suma dochodów całkowitych							-165	-165		-165
Kapitał własny na dzień 30.09.2018 r.	5 640	27 188	0	0	2 961	-13 050	-7 737	15 002	0	15 002

Grupa Kapitałowa Impera Capital S.A.

Za okres od 1 stycznia 2017 roku do 31 grudnia 2017 roku

	Kapitał zakładowy	Kapitał zapasowy	Akcje własne	Kapitał rezerwowy z aktualizacji wyceny	Pozostałe kapitały rezerwowe	Niepodzielony wynik finansowy	Wynik finansowy bieżącego okresu	Kapitał własny akcjonariuszy jednostki dominującej	Kapitał akcjonariuszy niesprawujących kontroli	Kapitał własny, razem
Kapitał własny na dzień 01.01.2017 r.	5 640	19 896	0	0	0	-30	10 209	35 715	0	35 715
Zmiany zasad (polityki) rachunkowości				0		0		0		0
Korekty z tyt. błędów								0		0
Kapitał własny po korektach	5 640	19 896	0	0	0	-30	10 209	35 715	0	35 715
Emisja akcji								0		0
Koszt emisji akcji								0		0
Płatności w formie akcji własnych								0		0
Wyplata dywidendy								0		0
Nabycie akcji własnych		-2 961			2 961			0		0
Umorzenie akcji własnych								0		0
Sprzedaż akcji własnych								0		0
Podział zysku/straty		10 253				-44	-10 209	0		0
Korekty konsolidacyjne								0		0
Suma dochodów całkowitych							-12 976	-12 976		-12 976
Kapitał własny na dzień 31.12.2017 r.	5 640	27 188	0	0	2 961	-74	-12 976	22 739	0	22 739

Grupa Kapitałowa Impera Capital S.A.

Za okres od 1 stycznia 2017 roku do 30 września 2017 roku

	Kapitał zakładowy	Kapitał zapasowy	Akcje własne	Kapitał rezerwowy z aktualizacji wyceny	Pozostałe kapitały rezerwowe	Niepodzielony wynik finansowy	Wynik finansowy bieżącego okresu	Kapitał własny akcjonariuszy jednostki dominującej	Kapitał akcjonariuszy niesprawujących kontroli	Kapitał własny, razem
Kapitał własny na dzień 01.01.2017 r.	5 640	19 896	0	0	0	-30	10 209	35 715	0	35 715
Zmiany zasad (polityki) rachunkowości				0		0		0		0
Korekty z tyt. błędów								0		0
Kapitał własny po korektach	5 640	19 896	0	0	0	-30	10 209	35 715	0	35 715
Emisja akcji								0		0
Koszt emisji akcji								0		0
Płatności w formie akcji własnych								0		0
Wyplata dywidendy								0		0
Nabycie akcji własnych		-2 961			2 961			0		0
Umorzenie akcji własnych								0		0
Sprzedaż akcji własnych								0		0
Podział zysku/straty		10 253				-44	-10 209	0		0
Korekty konsolidacyjne								0		0
Suma dochodów całkowitych							-9 314	-9 314		-9 314
Kapitał własny na dzień 30.09.2017 r.	5 640	27 188	0	0	2 961	-74	-9 314	26 401	0	26 401

Grupa Kapitałowa Impera Capital S.A.

Za okres od 1 lipca 2017 roku do 30 września 2017 roku

	Kapitał zakładowy	Kapitał zapasowy	Akcje własne	Kapitał rezerwowy z aktualizacji wyceny	Pozostałe kapitały rezerwowe	Niepodzielony wynik finansowy	Wynik finansowy bieżącego okresu	Kapitał własny akcjonariuszy jednostki dominującej	Kapitał akcjonariuszy niesprawujących kontroli	Kapitał własny, razem
Kapitał własny na dzień 01.07.2017 r.	5 640	27 188	0	0	2 961	-74	-9 031	26 684	0	26 684
Zmiany zasad (polityki) rachunkowości				0		0		0		0
Korekty z tyt. błędów								0		0
Kapitał własny po korektach	5 640	27 188	0	0	2 961	-74	-9 031	26 684	0	26 684
Emisja akcji								0		0
Koszt emisji akcji								0		0
Płatności w formie akcji własnych								0		0
Wyplata dywidendy								0		0
Nabycie akcji własnych								0		0
Umorzenie akcji własnych								0		0
Sprzedaż akcji własnych								0		0
Podział zysku/straty								0		0
Korekty konsolidacyjne								0		0
Suma dochodów całkowitych							-283	-283		-283
Kapitał własny na dzień 30.09.2017 r.	5 640	27 188	0	0	2 961	-74	-9 314	26 401	0	26 401

Grupa Kapitałowa Impera Capital S.A.

6. Skonsolidowane sprawozdanie z przepływów pieniężnych

(wszystkie dane liczbowe przedstawiono w tysiącach złotych)

	za okres 01.01.2018 - 30.09.2018	za okres 01.01.2017 - 30.09.2017	za okres 01.07.2018 - 30.09.2018	za okres 01.07.2017 - 30.09.2017
A. Przepływy środków pieniężnych z działalności operacyjnej				
I. Zysk (strata) brutto	-7 731	-9 296	-159	-283
II. Korekty razem	7 326	7 986	-18	147
2. Amortyzacja	5	10	1	4
3. Zyski (straty) z tytułu różnic kursowych	0	0	0	0
4. Odsetki i udziały w zyskach (dywidendy)	-518	-397	-264	-135
5. Zysk (strata) z działalności inwestycyjnej	6 988	9 211	1 082	342
6. Zmiana stanu rezerw	-31	-2 418	-28	-11
7. Zmiana stanu zapasów	0	0	0	0
8. Zmiana stanu należności	2 720	-380	16	-20
9. Zmiana stanu zobowiązań krótkoterminowych, z wyjątkiem pożyczek i kredytów	5	-3	-25	-23
10. Zmiana stanu rozliczeń międzyokresowych	-64	2 083	10	-4
11. Zmiana stanu portfela inwestycyjnego	-1 775	-121	-803	-6
12. Inne korekty	-4	1	-7	0
Gotówka z działalności operacyjnej	-405	-1 310	-177	-136
Podatek dochodowy zapłacony/ zwrócony	0	-18	0	0
III. Przepływy pieniężne netto z działalności operacyjnej (I ±II)	-405	-1 328	-177	-136
B. Przepływy środków pieniężnych z działalności inwestycyjnej			0	0
I. Wpływy	1 040	12 255	202	1 714
1. Zbycie wartości niematerialnych i prawnych oraz rzeczowych aktywów trwałych	0	0	0	0
2. Zbycie inwestycji w nieruchomości oraz wartości niematerialne i prawne	0	0	0	0
3. Z aktywów finansowych, w tym:	1 040	10 926	202	1 714
a) w jednostkach powiązanych	234	526	2	526
b) w pozostałych jednostkach	806	10 400	200	1 188
- zbycie aktywów finansowych	48	8 341	33	1 114
- dywidendy i udziały w zyskach	168	184	167	74
- spłata udzielonych pożyczek długoterminowych	0	0	0	0
- odsetki	0	0	0	0
- inne wpływy z aktywów finansowych	590	1 875	0	0
4. Inne wpływy inwestycyjne	0	1 329	0	0
II. Wydatki	288	5 902	0	2 557
1. Nabycie wartości niematerialnych i prawnych oraz rzeczowych aktywów trwałych	0	25	0	2
2. Inwestycje w nieruchomości oraz wartości niematerialne i prawne	0	0	0	0
3. Na aktywa finansowe, w tym:	288	5 877	0	2 555
a) w jednostkach powiązanych	288	900	0	-1 080
b) w pozostałych jednostkach	0	4 977	0	3 635
- nabycie aktywów finansowych	0	3 964	0	2 635
- udzielone pożyczki	0	1 013	0	1 000
4. Inne wydatki inwestycyjne	0	0	0	0
III. Przepływy pieniężne netto z działalności inwestycyjnej (I - II)	752	6 353	202	-843
C. Przepływy środków pieniężnych z działalności finansowej			0	0
I. Wpływy	33	61	12	27
1. Wpływy netto z wydania udziałów (emisji akcji) i innych instrumentów kapitałowych oraz dopłat do kapitału	0	0	0	0
2. Kredyty i pożyczki	0	0	0	0

Grupa Kapitałowa Impera Capital S.A.

3. Emisja dłużnych papierów wartościowych	0	0	0	0
4. Inne wpływy finansowe	33	61	12	27
II. Wydatki	0	0	0	0
1. Nabycie udziałów (akcji) własnych	0	0	0	0
2. Dywidendy i inne wypłaty na rzecz właścicieli	0	0	0	0
3. Inne, niż wypłaty na rzecz właścicieli, wydatki z tytułu podziału zysku	0	0	0	0
4. Spłaty kredytów i pożyczek	0	0	0	0
5. Wykup dłużnych papierów wartościowych	0	0	0	0
6. Z tytułu innych zobowiązań finansowych	0	0	0	0
7. Płatności zobowiązań z tytułu umów leasingu finansowego	0	0	0	0
8. Odsetki	0	0	0	0
9. Inne wydatki finansowe	0	0	0	0
III. Przepływy pieniężne netto z działalności finansowej (I - II)	33	61	12	27
D. Przepływy pieniężne netto razem (A.III ± B.III ± C.III)	380	5 086	37	-952
E. Bilansowa zmiana stanu środków pieniężnych, w tym	380	5 086	37	-952
- zmiana stanu środków pieniężnych z tytułu różnic kursowych			0	0
- zmiana stanu środków pieniężnych z tytułu wyceny dłużnych papierów wartościowych typu buy/sell back i depozytów bankowych			0	0
F. Środki pieniężne na początek okresu	3 535	3 227	3 878	9 265
G. Środki pieniężne na koniec okresu (F ± E), w tym	3 915	8 313	3 915	8 313
- o ograniczonej możliwości dysponowania	0	0	0	0

Grupa Kapitałowa Impera Capital S.A.

7. Zbywalność składników portfela inwestycyjnego

OPIS POZYCJI WPŁYWAJĄCYCH NA AKTYWA, PASYWA, KAPITAŁ, WYNIK FINANSOWY NETTO ORAZ PRZEPŁYWY ŚRODKÓW PIENIĘŻNYCH, KTÓRE SĄ NIETYPOWE ZE WZGLĘDU NA ICH RODZAJ, WIELKOŚĆ LUB WYWIERANY WPŁYW

ZBYWALNOŚĆ SKŁADNIKÓW PORTFELA INWESTYCYJNEGO

(wszystkie dane liczbowe przedstawiono w tysiącach złotych)

	Z nieograniczoną zbywalnością			Z ograniczoną zbywalnością
	notowane na giełdach	notowane na rynkach pozagiełdowych	nienotowane na rynkach regulowanych	
Udziały mniejszościowe				
wartość bilansowa				0
wartość według ceny nabycia				2 882
wartość godziwa				0
wartość rynkowa				0
Akcje i udziały w jednostkach zależnych				
wartość bilansowa				0
wartość według ceny nabycia				184
wartość godziwa				0
wartość rynkowa				0
Akcje i udziały w jednostkach współzależnych				
wartość bilansowa				
wartość według ceny nabycia				
wartość godziwa				
wartość rynkowa				
Akcje i udziały w jednostkach stowarzyszonych				
wartość bilansowa				4 546
wartość według ceny nabycia				30 243
wartość godziwa				4 546
wartość rynkowa				4 546
Akcje i udziały mniejszościowe w pozostałych jednostkach krajowych				
wartość bilansowa	2 154			0
wartość według ceny nabycia	4 798			20 643
wartość godziwa	2 154			0
wartość rynkowa	2 154			0
Dłużne papiery wartościowe				
wartość bilansowa				
wartość według ceny nabycia				
wartość godziwa				
wartość rynkowa				
Pozostałe nienotowane papiery wartościowe i inne instrumenty finansowe				
wartość bilansowa				8
wartość według ceny nabycia				5 158
wartość godziwa				8
wartość rynkowa				
Zagraniczne papiery wartościowe				
wartość bilansowa				
wartość według ceny nabycia				
wartość godziwa				
wartość rynkowa				
RAZEM				
wartość bilansowa	2 154	0	0	4 554
wartość według ceny nabycia	4 798	0	0	59 110
wartość rynkowa	2 154	0	0	4 554

Grupa Kapitałowa Impera Capital S.A.

8. Zmiana wartości bilansowej składników portfela inwestycyjnego

(wszystkie dane liczbowe przedstawiono w tysiącach złotych)

	Akcje i udziały w jednostkach zależnych	Akcje i udziały w jednostkach stowarzyszonych	Udziały mniejszościowe	Pozostałe nie notowane papiery wartościowe	Dłużne papiery wartościowe	Razem
Wartość bilansowa na początek roku obrotowego	24	3 967	7 971	7		11 969
a. Zwiększenia (z tytułu)		579	524	1		1 104
- Połączenie						
- Zakup		449	524	1		974
- Wycena		130				130
- Reklasyfikacja						
b. Zmniejszenia (z tytułu)	24		6 342			6 366
- Połączenie						
- Sprzedaż			34			34
- Wycena	24		6 308			6 332
- Reklasyfikacja						
Wartość bilansowa na koniec roku obrotowego		4 546	2 154	8		6 708

Grupa Kapitałowa Impera Capital S.A.

9. Dłużne papiery wartościowe

Dłużne papiery wartościowe

OBLIGACJE

Emitent	Nr serii	Termin wykupu	Wartość nominalna	Wartość w cenie nabycia	Wartość rynkowa	Należne odsetki	Udział w aktywach netto %
Stolbud Gorzów Wlkp. S.A. *)	Obligacje zamienne na akcje serii B	2001-05-22	103	103	0	4	
Razem			103	103	0	4	

*) Na obligacje oraz odsetki utworzono 100% rezerwy

Grupa Kapitałowa Impera Capital S.A.

10. Udziały mniejszościowe z programu powszechnej prywatyzacji

(wszystkie dane liczbowe przedstawiono w tysiącach złotych)

Nazwa jednostki ze wskazaniem formy prawnej	Siedziba	Przedmiot działalności	Wartość bilansowa akcji (udziałów)	Procent posiadanego kapitału zakładowego	Udział w ogólnej liczbie głosów w walnym zgromadzeniu	Nieopłacona przez emitenta wartość akcji (udziałów) w jednostce	Otrzymane lub należne dywidendy (inne udziały w zyskach)
TPB TOMBUD Tomaszów Lub.	Tomaszów Lubelski	budownictwo ogólne i inżynieria lądowa		1,93	1,93		
Bielskie Przedsiębiorstwo Instalacji sanitarnych BEPIS	Bielsko-Biała	wykonywanie instalacji hydraulicznych		1,93	1,93		
BEZETEN S.A.	Bytom	produkcja i remonty maszyn i urządzeń dla przemysłu wydobywczego		1,93	1,93		
Zakłady Górniczo Hutnicze SABINÓW	Częstochowa	wyrób konstrukcji stalowych		1,93	1,93		
Zakłady Mebl. Giętkich FAMEG S.A.	Radomsko	produkcja mebli		1,93	1,93		
Wojewódzkie Przedsiębiorstwo Robót Inżynieryjnych S.A.	Częstochowa	przedsiębiorstwo budowlane		1,36	1,36		
Przedsiębiorstwo Przemysłu Mięsnego TORMIĘS S.A.	Toruń	przetwórstwo mięsne		0,21	0,21		
Zakłady Naprawcze Taboru Kolejowego S.A.	Ostrów Wlkp.	produkcja lokomotyw kolejowych i tramwajowych oraz taboru kolejowego		1,93	1,93		
Razem			0			0	0

Grupa Kapitałowa Impera Capital S.A.

11. Akcje i udziały w jednostkach podporządkowanych

Akcje i udziały w jednostkach podporządkowanych objęte konsolidacją na 30.09.2018 r.

(wszystkie dane liczbowe przedstawiono w tysiącach złotych)

Nazwa jednostki ze wskazaniem formy prawnej	Siedziba	Przedmiot działalności	Charakter powiązania kapitałowego	Liczba akcji (udziałów)	Wartość bilansowa	Wartość według metody praw własności	Wartość firmy ujęta w wartości bilansowej	Wartość rynkowa (dla spółek notowanych)	Procent posiadanego kapitału zakładowego	Udział w ogólnej liczbie głosów w walnym zgromadzeniu	Nieopłacona przez emitenta wartość akcji (udziałów) w jednostce	Otrzymane lub należne dywidendy (inne udziały w zyskach)
Impera Seed Fund Sp. z o.o.	Warszawa	działalność finansowa	zależna	100	0				100,00%	100,00%		
Razem	X	X	X	X	0	0	0	0	X	X	X	0

Akcje i udziały w jednostkach podporządkowanych objęte konsolidacją na 31.12.2017 r.

(wszystkie dane liczbowe przedstawiono w tysiącach złotych)

Nazwa jednostki ze wskazaniem formy prawnej	Siedziba	Przedmiot działalności	Charakter powiązania kapitałowego	Liczba akcji (udziałów)	Wartość bilansowa	Wartość według metody praw własności	Wartość firmy ujęta w wartości bilansowej	Wartość rynkowa (dla spółek notowanych)	Procent posiadanego kapitału zakładowego	Udział w ogólnej liczbie głosów w walnym zgromadzeniu	Nieopłacona przez emitenta wartość akcji (udziałów) w jednostce	Otrzymane lub należne dywidendy (inne udziały w zyskach)
Impera Seed Fund Sp. z o.o.	Warszawa	działalność finansowa	zależna	100	0				100,00%	100,00%		
Razem	X	X	X	X	0	0	0	0	X	X	X	0

Akcje i udziały w jednostkach podporządkowanych objęte konsolidacją na 30.09.2017 r.

(wszystkie dane liczbowe przedstawiono w tysiącach złotych)

Nazwa jednostki ze wskazaniem formy prawnej	Siedziba	Przedmiot działalności	Charakter powiązania kapitałowego	Liczba akcji (udziałów)	Wartość bilansowa	Wartość według metody praw własności	Wartość firmy ujęta w wartości bilansowej	Wartość rynkowa (dla spółek notowanych)	Procent posiadanego kapitału zakładowego	Udział w ogólnej liczbie głosów w walnym zgromadzeniu	Nieopłacona przez emitenta wartość akcji (udziałów) w jednostce	Otrzymane lub należne dywidendy (inne udziały w zyskach)
Impera Seed Fund Sp. z o.o.	Warszawa	działalność finansowa	zależna	100	0				100,00%	100,00%		
Razem	X	X	X	X	0	0	0	0	X	X	X	0

Grupa Kapitałowa Impera Capital S.A.

12. Akcje i udziały w jednostkach podporządkowanych nie objęte konsolidacją

Akcje i udziały w jednostkach podporządkowanych nie objęte konsolidacją na 30.09.2018 r. - z uwagi na zwolnienie na podstawie MSSF 10

(wszystkie dane liczbowe przedstawiono w tysiącach złotych)

Nazwa jednostki ze wskazaniem formy prawnej	Siedziba	Przedmiot działalności	Charakter powiązania kapitałowego	Liczba akcji (udziałów)	Wartość bilansowa	Wartość według metody praw własności	Wartość firmy ujęta w wartości bilansowej	Wartość rynkowa (dla spółek notowanych)	Procent posiadanego kapitału zakładowego	Udział w ogólnej liczbie głosów w walnym zgromadzeniu	Nieopłacona przez emitenta wartość akcji (udziałów) w jednostce	Otrzymane lub należne dywidendy (inne udziały w zyskach)	Aktywa finansowe zaliczane do kategorii zgodnie z MSSF 9
Family Fund 2 Sp. z o.o. S.K.A. w likwidacji	Warszawa	działalność holdingów finansowych	zależna	750	0				100,00%	100,00%			Wycenione w wartości godziwej przez wynik finansowy
Family Fund 2 Sp. z o.o.	Warszawa	działalność holdingów finansowych	zależna	100	0				100,00%	100,00%			Wycenione w wartości godziwej przez wynik finansowy
Impera Alfa Sp. z o.o.	Katowice	działalność holdingów finansowych	stowarzyszona	2 352	1 099				24,00%	24,00%			Wycenione w wartości godziwej przez wynik finansowy
Call2Action S.A.	Warszawa	działalność związana z dystrybucją filmów, nagrania wideo i programów telewizyjnych	stowarzyszona	27 748 000	0				41,51%	34,24%			Wycenione w wartości godziwej przez wynik finansowy
Impera Seed Fund Sp. z o.o. Fundusz Kapitałowy sp. k.	Warszawa	działalność finansowa	stowarzyszona		3 447				49,99%	49,99%			Wycenione w wartości godziwej przez wynik finansowy
Razem	X	X	X	X	4 546	0	0	0	X	X	X	0	X

Grupa Kapitałowa Impera Capital S.A.

Akcje i udziały w jednostkach podporządkowanych nie objęte konsolidacją na 31.12.2017 r. - z uwagi na zwolnienie na podstawie MSSF 10

(wszystkie dane liczbowe przedstawiono w tysiącach złotych)

Nazwa jednostki ze wskazaniem formy prawnej	Siedziba	Przedmiot działalności	Charakter powiązania kapitałowego	Liczba akcji (udziałów)	Wartość bilansowa	Wartość według metody praw własności	Wartość firmy ujęta w wartości bilansowej	Wartość rynkowa (dla spółek notowanych)	Procent posiadanego kapitału zakładowego	Udział w ogólnej liczbie głosów w walnym zgromadzeniu	Nieopłacona przez emitenta wartość akcji (udziałów) w jednostce	Otrzymane lub należne dywidendy (inne udziały w zyskach)	Aktywa finansowe zaliczane do kategorii zgodnie z MSSF 9
Family Fund 2 Sp. z o.o. S.K.A.	Warszawa	działalność holdingów finansowych	zależna	750	8				100,00%	100,00%			Wycenione w wartości godziwej przez wynik finansowy
Family Fund 2 Sp. z o.o.	Warszawa	działalność holdingów finansowych	zależna	100	14				100,00%	100,00%			Wycenione w wartości godziwej przez wynik finansowy
Impera Alfa Sp. z o.o.	Katowice	działalność holdingów finansowych	stowarzyszona	2 328	717				24,00%	24,00%			Wycenione w wartości godziwej przez wynik finansowy
Impera Financial Sp. z o.o.	Warszawa	działalność holdingów finansowych	zależna	300	2				100,00%	100,00%			Wycenione w wartości godziwej przez wynik finansowy
Call2Action S.A.	Warszawa	działalność związana z dystrybucją filmów, nagrania wideo i programów telewizyjnych	stowarzyszona	27 748 000	0				41,51%	34,24%			Wycenione w wartości godziwej przez wynik finansowy
Impera Seed Fund Sp. z o.o. Fundusz Kapitałowy sp. k.	Warszawa	działalność finansowa	stowarzyszona		3 250				49,99%	49,99%			Wycenione w wartości godziwej przez wynik finansowy
Razem	X	X	X	X	3 991	0	0	0	X	X	X	0	X

Grupa Kapitałowa Impera Capital S.A.

Akcje i udziały w jednostkach podporządkowanych nie objęte konsolidacją na 30.09.2017 r. - z uwagi na zwolnienie na podstawie MSSF 10

(wszystkie dane liczbowe przedstawiono w tysiącach złotych)

Nazwa jednostki ze wskazaniem formy prawnej	Siedziba	Przedmiot działalności	Charakter powiązania kapitałowego	Liczba akcji (udziałów)	Wartość bilansowa	Wartość według metody praw własności	Wartość firmy ujęta w wartości bilansowej	Wartość rynkowa (dla spółek notowanych)	Procent posiadanego kapitału zakładowego	Udział w ogólnej liczbie głosów w walnym zgromadzeniu	Nieopłacona przez emitenta wartość akcji (udziałów) w jednostce	Otrzymane lub należne dywidendy (inne udziały w zyskach)	Aktywa finansowe zaliczane do kategorii zgodnie z MSSF 9
Family Fund 2 Sp. z o.o. S.K.A.	Warszawa	działalność holdingów finansowych	zależna	750	9				100,00%	100,00%			Wycenione w wartości godziwej przez wynik finansowy
Family Fund 2 Sp. z o.o.	Warszawa	działalność holdingów finansowych	zależna	100	13				100,00%	100,00%			Wycenione w wartości godziwej przez wynik finansowy
Impera Alfa Sp. z o.o.	Katowice	działalność holdingów finansowych	stowarzyszona	2 328	273				24,00%	24,00%			Wycenione w wartości godziwej przez wynik finansowy
Impera Financial Sp. z o.o.	Warszawa	działalność holdingów finansowych	zależna	200	0				100,00%	100,00%			Wycenione w wartości godziwej przez wynik finansowy
Call2Action S.A.	Warszawa	działalność związana z dystrybucją filmów, nagrania wideo i programów telewizyjnych	stowarzyszona	27 748 000	0				41,51%	34,24%			Wycenione w wartości godziwej przez wynik finansowy
Impera Seed Fund Sp. z o.o. Fundusz Kapitałowy sp. k.	Warszawa	działalność finansowa	stowarzyszona		3 296				49,99%	49,99%			Wycenione w wartości godziwej przez wynik finansowy
Razem	X	X	X	X	3 591	0	0	0	X	X	X	0	X

Grupa Kapitałowa Impera Capital S.A.

13. Akcje i udziały mniejszościowe w pozostałych jednostkach

Akcje i udziały mniejszościowe w pozostałych jednostkach krajowych na 30.09.2018 r.

(wszystkie dane liczbowe przedstawiono w tysiącach złotych)

Nazwa jednostki ze wskazaniem formy prawnej	Siedziba	Przedmiot działalności	Liczba akcji (udziałów)	Wartość godziwa akcji (udziałów)	Wartość rynkowa (dla spółek notowanych)	Procent posiadanego kapitału zakładowego	Udział w ogólnej liczbie głosów w walnym zgromadzeniu	Nieopłacona przez emitenta wartość akcji (udziałów) w jednostce	Otrzymane lub należne dywidendy (inne udziały w zyskach)	Aktywa finansowe zaliczane do kategorii zgodnie z MSSF 9
---	----------	------------------------	-------------------------	----------------------------------	---	--	---	---	--	--

Notowane

Internity S.A.	Warszawa	działalność w zakresie architektury	1 049 360	1 658	1 658	12,60%	12,60%		157	Wycenione w wartości godziwej przez wynik finansowy
Simple S.A.	Warszawa	działalność związana z oprogramowaniem	84 000	496	496	1,75%	1,75%		10	Wycenione w wartości godziwej przez wynik finansowy

Nienotowane

Direct eServices S.A.	Warszawa	produkcja komputerów i urządzeń peryferyjnych	822 686	0		14,32%	14,32%			Wycenione w wartości godziwej przez wynik finansowy
Ade Line S.A.	Prusice	działalność usługowa	93 500	0		3,74%	3,74%			Wycenione w wartości godziwej przez wynik finansowy
Signamed S.A.	Białystok	produkcja sprzętu medycznego	180	0		10,11%	10,11%			Wycenione w wartości godziwej przez wynik finansowy
Cinty Sp. z o.o.	Warszawa	działalność finansowa	3 229	0		21,41%	21,41%			Wycenione w wartości godziwej przez wynik finansowy
Korporacja Budowlana Kopahaus S.A.	Barlinek	produkcja pozostałych wyrobów stolarskich i ciesielskich dla budownictwa	6 500 000	0		10,08%	2,16%*			Wycenione w wartości godziwej przez wynik finansowy
Invento Sp. z o.o.	Warszawa	produkcja opakowań	21 561	0		13,86%	13,86%			Wycenione w wartości godziwej przez wynik finansowy
Razem				2 154	2 154	X	X	0	167	

* Z uwagi na fakt, że 5 mln spośród posiadanych akcji są to akcje imienne, uprzywilejowane, do czasu wpisu do księgi akcyjnej Korporacja Budowlana Kopahaus S.A., Emitent nie może wykonywać z nich prawa głosu. Na dzień bilansowy Emitent uprawniony jest do wykonywania prawa głosu z 1,5 mln akcji, uprawniających do 1,5 mln głosów na Walnym Zgromadzeniu, stanowiących 2,16% w ogólnej liczbie głosów. Po dokonaniu odpowiedniego wpisu do księgi akcyjnej Emitent będzie uprawniony do wykonywania praw głosu z 6,5 mln akcji, reprezentujących 10,08% kapitału zakładowego, uprawniających do 11,5 mln głosów na Walnym Zgromadzeniu, stanowiących 16,55% w ogólnej liczbie głosów w Korporacja Budowlana Kopahaus S.A.

Grupa Kapitałowa Impera Capital S.A.

Akcje i udziały mniejszościowe w pozostałych jednostkach krajowych na 31.12.2017 r.

(wszystkie dane liczbowe przedstawiono w tysiącach złotych)

Nazwa jednostki ze wskazaniem formy prawnej	Siedziba	Przedmiot działalności	Liczba akcji (udziałów)	Wartość godziwa akcji (udziałów)	Wartość rynkowa (dla spółek notowanych)	Procent posiadanego kapitału zakładowego	Udział w ogólnej liczbie głosów w walnym zgromadzeniu	Nieopłacona przez emitenta wartość akcji (udziałów) w jednostce	Otrzymane lub należne dywidendy (inne udziały w zyskach)	Aktywa finansowe zaliczane do kategorii zgodnie z MSSF 9
---	----------	------------------------	-------------------------	----------------------------------	---	--	---	---	--	--

Notowane

Internity S.A.	Warszawa	działalność w zakresie architektury	1 049 360	1 763	1 763	12,60%	12,60%		74	Wycenione w wartości godziwej przez wynik finansowy
Grupa Exorigo-Upos S.A.	Warszawa	produkcja artykułów piśmienniczych	4 575	47	47	0,05%	0,05%		110	Wycenione w wartości godziwej przez wynik finansowy
Simple S.A.	Warszawa	działalność związana z oprogramowaniem	84 000	521	521	1,75%	1,75%			Wycenione w wartości godziwej przez wynik finansowy

Nienotowane

Direct eServices S.A.	Warszawa	produkcja komputerów i urządzeń peryferyjnych	822 686	0		14,32%	14,32%			Wycenione w wartości godziwej przez wynik finansowy
Ade Line S.A.	Prusice	działalność usługowa	93 500	0		3,74%	3,74%			Wycenione w wartości godziwej przez wynik finansowy
Signamed S.A.	Białystok	produkcja sprzętu medycznego	180	0		10,11%	10,11%			Wycenione w wartości godziwej przez wynik finansowy
Cinty Sp. z o.o.	Warszawa	działalność finansowa	19	0		19,00%	19,00%			Wycenione w wartości godziwej przez wynik finansowy
Korporacja Budowlana Kopahaus S.A.	Barlinek	produkcja pozostałych wyrobów stolarskich i ciesielskich dla budownictwa	6 500 000	0		10,08%	2,16%*			Wycenione w wartości godziwej przez wynik finansowy
Invento Sp. z o.o.	Warszawa	produkcja opakowań	20 513	5 640		15,80%	15,80%			Wycenione w wartości godziwej przez wynik finansowy
Razem				7 971	2 331	X	X	0	184	

* Z uwagi na fakt, że 5 mln spośród posiadanych akcji są to akcje imienne, uprzywilejowane, do czasu wpisu do księgi akcyjnej Korporacja Budowlana Kopahaus S.A., Emitent nie może wykonywać z nich prawa głosu. Na dzień 31.12.2017 roku Emitent uprawniony jest do wykonywania prawa głosu z 1,5 mln akcji, uprawniających do 1,5 mln głosów na Walnym Zgromadzeniu, stanowiących 2,16% w ogólnej liczbie głosów. Po dokonaniu odpowiedniego wpisu do księgi akcyjnej Emitent będzie uprawniony do wykonywania praw głosu z 6,5 mln akcji, reprezentujących 10,08% kapitału zakładowego, uprawniających do 11,5 mln głosów na Walnym Zgromadzeniu, stanowiących 16,55% w ogólnej liczbie głosów w Korporacji Budowlana Kopahaus S.A.

Grupa Kapitałowa Impera Capital S.A.

Akcje i udziały mniejszościowe w pozostałych jednostkach krajowych na 30.09.2017 r.

(wszystkie dane liczbowe przedstawiono w tysiącach złotych)

Nazwa jednostki ze wskazaniem formy prawnej	Siedziba	Przedmiot działalności	Liczba akcji (udziałów)	Wartość godziwa akcji (udziałów)	Wartość rynkowa (dla spółek notowanych)	Procent posiadanego kapitału zakładowego	Udział w ogólnej liczbie głosów w walnym zgromadzeniu	Nieopłacona przez emitenta wartość akcji (udziałów) w jednostce	Otrzymane lub należne dywidendy (inne udziały w zyskach)	Aktywa finansowe zaliczane do kategorii zgodnie z MSSF 9
---	----------	------------------------	-------------------------	----------------------------------	---	--	---	---	--	--

Notowane

Internity S.A.	Warszawa	działalność w zakresie architektury	1 049 360	1 522	1 522	12,60%	12,60%		74	Wycenione w wartości godziwej przez wynik finansowy
Grupa Exorigo-Upos S.A.	Warszawa	produkcja artykułów piśmienniczych	4 711	60	60	0,05%	0,05%		110	Wycenione w wartości godziwej przez wynik finansowy

Nienotowane

Direct eServices S.A.	Warszawa	produkcja komputerów i urządzeń peryferyjnych	822 686	0		14,32%	14,32%			Wycenione w wartości godziwej przez wynik finansowy
Ade Line S.A.	Prusice	działalność usługowa	93 500	0		3,74%	3,74%			Wycenione w wartości godziwej przez wynik finansowy
Signamed S.A.	Białystok	produkcja sprzętu medycznego	180	0		10,11%	10,11%			Wycenione w wartości godziwej przez wynik finansowy
Cinty Sp. z o.o.	Warszawa	działalność finansowa	19	0		19,00%	19,00%			Wycenione w wartości godziwej przez wynik finansowy
Korporacja Budowlana Kopahaus S.A.	Barlinek	produkcja pozostałych wyrobów stolarskich i ciesielskich dla budownictwa	6 500 000	0		10,08%	2,16%*			Wycenione w wartości godziwej przez wynik finansowy
Invento Sp. z o.o.	Warszawa	produkcja opakowań	17 855	8 928		16,68%	16,68%			Wycenione w wartości godziwej przez wynik finansowy
Razem				10 510	1 582	X	X	0	184	

* Z uwagi na fakt, że 5 mln spośród posiadanych akcji są to akcje imienne, uprzywilejowane, do czasu wpisu do księgi akcyjnej Korporacja Budowlana Kopahaus S.A., Emitent nie może wykonywać z nich prawa głosu. Na dzień 30.09.2017 roku Emitent uprawniony jest do wykonywania prawa głosu z 1,5 mln akcji, uprawniających do 1,5 mln głosów na Walnym Zgromadzeniu, stanowiących 2,16% w ogólnej liczbie głosów. Po dokonaniu odpowiedniego wpisu do księgi akcyjnej Emitent będzie uprawniony do wykonywania praw głosu z 6,5 mln akcji, reprezentujących 10,08% kapitału zakładowego, uprawniających do 11,5 mln głosów na Walnym Zgromadzeniu, stanowiących 16,55% w ogólnej liczbie głosów w Korporacja Budowlana Kopahaus S.A.

Grupa Kapitałowa Impera Capital S.A.

14. Rachunek wyników w podziale na segmenty sprawozdawcze

Zarząd jednostki dominującej analizuje dane finansowe spółek na poziomie sprawozdania finansowego. W Grupie Kapitałowej zostały wyróżnione następujące segmenty operacyjne:

Segment inwestycyjny i działalność pokrewna – obejmujące spółki prowadzące działalność w zakresie obrotu instrumentami finansowymi na rynku kapitałowym (Impera Capital S.A., Impera Seed Fund Sp. z o.o.)

Segment - pozostała działalność inwestycyjna – obejmujący pozostałe jednostki zależne Impera Capital S.A. Na 30.09.2018 roku nie występuje segment pozostałej działalności inwestycyjnej, z uwagi na fakt, iż Jednostka Dominująca nie posiada spółek zależnych podlegających konsolidacji.

Za okres od 1 stycznia 2018 roku do 30 września 2018 roku

	Segment Inwestycyjny i Działalność Pokrewna	Pozostała działalność inwestycyjna	Wyłączenia	Razem
Działalność kontynuowana				
Przychody segmentu ogółem	1 661	0	0	1 661
Przychody segmentu (zewnątrzne)	1 661	0	0	1 661
Przychody segmentu (wewnętrzne)			0	-
Koszty segmentu ogółem	-9 392	0	0	-9 392
Koszty segmentu (zewnątrzne)	-9 392	0	0	-9 392
Koszty segmentu (wewnętrzne)				-
Wynik segmentu	-7 731	0	0	-7 731
Zysk/strata przed opodatkowaniem	-7 731	0	0	-7 731
Podatek dochodowy	6			6
Zysk/strata netto	-7 737	0	0	-7 737
Działalność zaniechana				
Zysk/Strata akcjonariuszy nie sprawujących kontroli				0
Zysk okresu obrotowego z działalności zaniechanej	0	0	0	0
Zysk okresu obrotowego z działalności kontynuowanej i działalności zaniechanej	-7 737	0	0	-7 737

Grupa Kapitałowa Impera Capital S.A.

Za okres od 1 stycznia 2017 roku do 30 września 2017 roku

	Segment Inwestycyjny i Działalność Pokrewna	Pozostała działalność inwestycyjna	Wyłączenia	Razem
Działalność kontynuowana				
Przychody segmentu ogółem	2 459	0	0	2 459
Przychody segmentu (zewnątrzne)	2 459	0	0	2 459
Przychody segmentu (wewnętrzne)			0	-
Koszty segmentu ogółem	-11 755	0	0	-11 755
Koszty segmentu (zewnątrzne)	-11 755	0	0	-11 755
Koszty segmentu (wewnętrzne)				-
Wynik segmentu	-9 296	0	0	-9 296
Zysk/strata przed opodatkowaniem	-9 296	0	0	-9 296
Podatek dochodowy	18			18
Zysk/strata netto	-9 314	0	0	-9 314
Działalność zaniechana				
Zysk/Strata akcjonariuszy nie sprawujących kontroli				0
Zysk okresu obrotowego z działalności zaniechanej	0	0	0	0
Zysk okresu obrotowego z działalności kontynuowanej i działalności zaniechanej	-9 314	0	0	-9 314

Grupa Kapitałowa Impera Capital S.A.

III. WYBRANE NOTY DO SKONSOLIDOWANEGO SPRAWOZDANIA FINANSOWEGO

NOTA 1A

ŚRODKI PIENIĘŻNE I INNE AKTYWA PIENIĘŻNE	30.09.2018	31.12.2017	30.09.2017
a) środki pieniężne w kasie i na rachunkach bankowych	3 915	3 535	8 313
b) inne środki pieniężne			
c) inne aktywa pieniężne			
Środki pieniężne i inne aktywa pieniężne, razem	3 915	3 535	8 313

NOTA 1B

ŚRODKI PIENIĘŻNE I INNE AKTYWA PIENIĘŻNE (STRUKTURA WALUTOWA)	30.09.2018	31.12.2017	30.09.2017
a) w walucie polskiej	3 915	3 535	8 313
b) w walutach obcych (wg walut i po przeliczeniu na zł)	0	0	0
Środki pieniężne i inne aktywa pieniężne, razem	3 915	3 535	8 313

NOTA 2A

NALEŻNOŚCI	30.09.2018	31.12.2017	30.09.2017
a) należności z tytułu udzielonych pożyczek	7 796	7 796	3 790
b) należności z tytułu zbytych (umorzonych) papierów wartościowych, udziałów i innych instrumentów finansowych	6 971	8 364	8 364
c) należności z tytułu odsetek	927	614	510
d) należności z tytułu dywidend i innych udziałów w zyskach	0	0	0
e) należności z tytułu dostaw i usług	0	0	1
f) należności z tytułu podatków, dotacji, ceł, ubezpieczeń społecznych i zdrowotnych oraz innych świadczeń	0	54	2
g) pozostałe należności	105	1 022	1 828
1. Należności (brutto), razem	15 799	17 850	14 495
2. odpisy aktualizujące	-9 626	-8 736	-8 722
3. Należności (netto), razem (1+ 2)	6 173	9 114	5 773

NOTA 2B

ZMIANA STANU ODPISÓW AKTUALIZUJĄCYCH	30.09.2018	31.12.2017	30.09.2017
Stan na początek okresu	8 736	10 218	10 218
a) zwiększenia (z tytułu)	2 410	1 215	1 201
- odpisy aktualizujące należności główne	0	0	0
- odpisy aktualizujące pozostałe należności	802	0	0
- odpisy aktualizujące pożyczki, odsetki	1 608	1 215	1 201
- inne	0	0	0
b) zmniejszenia (z tytułu)	1 520	2 697	2 697
- wykorzystanie odpisu aktualizującego	718	32	32
- rozwiązanie odpisu aktualizującego	802	2 665	2 665
- inne	0	0	0
Stan odpisów aktualizujących na koniec okresu, razem	9 626	8 736	8 722

NOTA 3A

Zapasy	30.09.2018	31.12.2017	30.09.2017
a) materiały	0	0	0
b) półprodukty i produkcja w toku	0	0	0
c) produkty gotowe	0	0	0
d) towary	0	0	0
e) zaliczki na dostawy	0	0	0
Zapasy, razem	0	0	0

Grupa Kapitałowa Impera Capital S.A.

NOTA 4A

RZECZOWE AKTYWA TRWAŁE	30.09.2018	31.12.2017	30.09.2017
a) środki trwałe, w tym:	13	18	20
- grunty (w tym prawo użytkowania wieczystego gruntu)	0	0	0
- budynki, lokale i obiekty inżynierii lądowej i wodnej	0	0	0
- urządzenia techniczne i maszyny	5	7	7
- środki transportu	0	0	0
- inne środki trwałe	8	11	13
b) środki trwałe w budowie	0	0	0
c) zaliczki na środki trwałe w budowie	0	0	0
Rzeczowe aktywa trwałe, razem	13	18	20

NOTA 4B

Zmiany rzeczowych aktywów trwałych (wg grup rodzajowych) za okres 01.01.2018 - 30.09.2018

Wyszczególnienie	Grunty (w tym prawo wieczystego użytkowania gruntu)	Budynki, lokale i obiekty inżynierii lądowej i wodnej	Urządzenia techniczne i maszyny	Środki transportu	Inne środki trwałe	RAZEM
Wartość bilansowa brutto środków trwałych na dzień 01.01.2018	0		127	0	94	221
Zwiększenia (z tytułu)	0	0	0	0	0	0
- zakupu			0		0	0
Zmniejszenia (z tytułu)	0	0	0	0	0	0
- sprzedaży						0
- inne						0
Wartość bilansowa brutto środków trwałych na dzień 30.09.2018	0	0	127	0	94	221
Skumulowana amortyzacja (umorzenie) na dzień 01.01.2018	0		120	0	83	203
Zwiększenia (z tytułu)	0	0	2	0	3	5
- amortyzacji			2	0	3	5
- inne						0
Zmniejszenia (z tytułu)	0	0	0	0	0	0
- sprzedaży						0
- inne						0
Amortyzacja (umorzenie) na dzień 30.09.2018	0	0	2	0	3	5
Skumulowana amortyzacja (umorzenie) na dzień 30.09.2018	0	0	122	0	86	208
Odpisy aktualizujące na dzień 01.01.2018						0
Zwiększenia (z tytułu)	0	0	0	0	0	0
- utraty wartości						0
- inne						0
Zmniejszenia (z tytułu)	0	0	0	0	0	0
- odwrócenie odpisów aktualizujących						0
- inne						0
Odpisy aktualizujące na dzień 30.09.2018	0	0	0	0	0	0
Wartość bilansowa netto środków trwałych na dzień 30.09.2018	0	0	5	0	8	13

Zmiany rzeczowych aktywów trwałych (wg grup rodzajowych) za okres 01.01.2017 - 31.12.2017

Wyszczególnienie	Grunty (w tym prawo wieczystego użytkowania gruntu)	Budynki, lokale i obiekty inżynierii lądowej i wodnej	Urządzenia techniczne i maszyny	Środki transportu	Inne środki trwałe	RAZEM
Wartość bilansowa brutto środków trwałych na dzień 01.01.2017	0		113	0	83	196
Zwiększenia (z tytułu)	0	0	14	0	11	25
- zakupu			14		11	25
Zmniejszenia (z tytułu)	0	0	0	0	0	0
- sprzedaży						0
- inne						0
Wartość bilansowa brutto środków trwałych na dzień 31.12.2017	0	0	127	0	94	221

Grupa Kapitałowa Impera Capital S.A.

Skumulowana amortyzacja (umorzenie) na dzień 01.01.2017	0		113	0	77	190
Zwiększenia (z tytułu)	0	0	7	0	6	13
- amortyzacji			7	0	6	13
- inne						0
Zmniejszenia (z tytułu)	0	0	0	0	0	0
- sprzedaży						0
- inne						0
Amortyzacja (umorzenie) na dzień 31.12.2017	0	0	7	0	6	13
Skumulowana amortyzacja (umorzenie) na dzień 31.12.2017	0	0	120	0	83	203
Odpisy aktualizujące na dzień 01.01.2017						0
Zwiększenia (z tytułu)	0	0	0	0	0	0
- utraty wartości						0
- inne						0
Zmniejszenia (z tytułu)	0	0	0	0	0	0
-odwrócenie odpisów aktualizujących						0
- inne						0
Odpisy aktualizujące na dzień 31.12.2017	0	0	0	0	0	0
Wartość bilansowa netto środków trwałych na dzień 31.12.2017	0	0	7	0	11	18

Zmiany rzeczowych aktywów trwałych (wg grup rodzajowych) za okres 01.01.2017 - 30.09.2017

Wyszczególnienie	Grunty (w tym prawo wieczystego użytkowania gruntu)	Budynki, lokale i obiekty inżynierii lądowej i wodnej	Urządzenia techniczne i maszyny	Środki transportu	Inne środki trwałe	RAZEM
Wartość bilansowa brutto środków trwałych na dzień 01.01.2017	0		113	0	83	196
Zwiększenia (z tytułu)	0	0	13	0	11	24
- zakupu			13		11	24
Zmniejszenia (z tytułu)	0	0	0	0	0	0
- sprzedaży						0
- inne						0
Wartość bilansowa brutto środków trwałych na dzień 30.09.2017	0	0	126	0	94	220
Skumulowana amortyzacja (umorzenie) na dzień 01.01.2017	0		113	0	77	190
Zwiększenia (z tytułu)	0	0	6	0	4	10
- amortyzacji			6	0	4	10
- inne						0
Zmniejszenia (z tytułu)	0	0	0	0	0	0
- sprzedaży						0
- inne						0
Amortyzacja (umorzenie) na dzień 30.09.2017	0	0	6	0	4	10
Skumulowana amortyzacja (umorzenie) na dzień 30.09.2017	0	0	119	0	81	200
Odpisy aktualizujące na dzień 01.01.2017						0
Zwiększenia (z tytułu)	0	0	0	0	0	0
- utraty wartości						0
- inne						0
Zmniejszenia (z tytułu)	0	0	0	0	0	0
-odwrócenie odpisów aktualizujących						0
- inne						0
Odpisy aktualizujące na dzień 30.09.2017	0	0	0	0	0	0
Wartość bilansowa netto środków trwałych na dzień 30.09.2017	0	0	7	0	13	20

NOTA 5A

WARTOŚCI NIEMATERIALNE	30.09.2018	31.12.2017	30.09.2017
a) koszty zakończonych prac badawczo -rozwojowych	0	0	0
b) koncesje, patenty, licencje i podobne wartości, w tym:	0	0	0
- oprogramowanie komputerowe	0	0	0
c) inne wartości niematerialne	0	0	0
d) zaliczki na wartości niematerialne	0	0	0
Wartości niematerialne, razem	0	0	0

Grupa Kapitałowa Impera Capital S.A.

NOTA 5B

Zmiany wartości niematerialnych (wg grup rodzajowych) za okres 01.01.2018 - 30.09.2018

Wyszczególnienie	koszty zakończonych prac rozwojowych	nabyte koncesje, patenty, licencje i podobne własności	Inne wartości niematerialne	Zaliczki na wartości niematerialne	RAZEM
Wartość bilansowa brutto wartości niematerialnych na dzień 01.01.2018	-	-	68	-	68
Zwiększenia (z tytułu)	-	-	-	-	-
- zakupy					-
Zmniejszenia (z tytułu)	-	-	-	-	-
- sprzedaży					-
- likwidacji					-
Wartość bilansowa brutto wartości niematerialnych na dzień 30.09.2018	-	-	68	-	68
Skumulowana amortyzacja (umorzenie) na dzień 01.01.2018	-	-	68	-	68
Zwiększenia (z tytułu)	-	-	-	-	-
- amortyzacji					-
- inne					-
Zmniejszenia (z tytułu)	-	-	-	-	-
- sprzedaży					-
- likwidacji					-
Amortyzacja (umorzenie) na dzień 30.09.2018	-	-	-	-	-
Skumulowana amortyzacja (umorzenie) na dzień 30.09.2018	-	-	68	-	68
Odpisy aktualizujące na dzień 01.01.2018					-
Zwiększenia (z tytułu)	-	-	-	-	-
- utraty wartości					-
- inne					-
Zmniejszenia (z tytułu)	-	-			-
- odwrócenie odpisów aktualizujących					-
- inne					-
Odpisy aktualizujące na dzień 30.09.2018	-	-	-	-	-
Wartość bilansowa netto wartości niematerialnych na dzień 30.09.2018	-	-	-	-	-

Zmiany wartości niematerialnych (wg grup rodzajowych) za okres 01.01.2017 - 31.12.2017

Wyszczególnienie	koszty zakończonych prac rozwojowych	nabyte koncesje, patenty, licencje i podobne własności	Inne wartości niematerialne	Zaliczki na wartości niematerialne	RAZEM
Wartość bilansowa brutto wartości niematerialnych na dzień 01.01.2017	-	-	68	-	68
Zwiększenia (z tytułu)	-	-	-	-	-
- zakupy					-
Zmniejszenia (z tytułu)	-	-	-	-	-
- sprzedaży					-
- likwidacji					-
Wartość bilansowa brutto wartości niematerialnych na dzień 31.12.2017	-	-	68	-	68
Skumulowana amortyzacja (umorzenie) na dzień 01.01.2017	-	-	68	-	68
Zwiększenia (z tytułu)	-	-	-	-	-
- amortyzacji					-
- inne					-
Zmniejszenia (z tytułu)	-	-	-	-	-
- sprzedaży					-
- likwidacji					-
Amortyzacja (umorzenie) na dzień 31.12.2017	-	-	-	-	-
Skumulowana amortyzacja (umorzenie) na dzień 31.12.2017	-	-	68	-	68
Odpisy aktualizujące na dzień 01.01.2017					-
Zwiększenia (z tytułu)	-	-	-	-	-
- utraty wartości					-
- inne					-
Zmniejszenia (z tytułu)	-	-			-

Grupa Kapitałowa Impera Capital S.A.

- odwrócenie odpisów aktualizujących					-
- inne					-
Odpisy aktualizujące na dzień 31.12.2017	-	-	-	-	-
Wartość bilansowa netto wartości niematerialnych na dzień 31.12.2017	-	-	-	-	-

NOTA 5B

Zmiany wartości niematerialnych (wg grup rodzajowych) za okres 01.01.2017 - 30.09.2017

Wyszczególnienie	koszty zakończonych prac rozwojowych	nabyte koncesje, patenty, licencje i podobne własności	Inne wartości niematerialne	Zaliczki na wartości niematerialne	RAZEM
Wartość bilansowa brutto wartości niematerialnych na dzień 01.01.2017	-	-	68	-	68
Zwiększenia (z tytułu)	-	-	-	-	-
- zakupy					-
Zmniejszenia (z tytułu)	-	-	-	-	-
- sprzedaży					-
- likwidacji					-
Wartość bilansowa brutto wartości niematerialnych na dzień 30.09.2017	-	-	68	-	68
Skumulowana amortyzacja (umorzenie) na dzień 01.01.2017	-	-	68	-	68
Zwiększenia (z tytułu)	-	-	-	-	-
- amortyzacji					-
- inne					-
Zmniejszenia (z tytułu)	-	-	-	-	-
- sprzedaży					-
- likwidacji					-
Amortyzacja (umorzenie) na dzień 30.09.2017	-	-	-	-	-
Skumulowana amortyzacja (umorzenie) na dzień 30.09.2017	-	-	68	-	68
Odpisy aktualizujące na dzień 01.01.2017					-
Zwiększenia (z tytułu)	-	-	-	-	-
- utraty wartości					-
- inne					-
Zmniejszenia (z tytułu)	-	-	-	-	-
- odwrócenie odpisów aktualizujących					-
- inne					-
Odpisy aktualizujące na dzień 30.09.2017	-	-	-	-	-
Wartość bilansowa netto wartości niematerialnych na dzień 30.09.2017	-	-	-	-	-

NOTA 6A

POZOSTAŁE ROZLICZENIA MIĘDZYOKRESOWE	30.09.2018	31.12.2017	30.09.2017
a) rozliczenia międzyokresowe kosztów, w tym:	10	6	14
- ubezpieczenia	0	0	0
- inne	10	6	14

NOTA 7A

ZMIANA STANU AKTYWÓW Z TYTUŁU ODROZONEGO PODATKU DOCHODOWEGO	30.09.2018	31.12.2017	30.09.2017
1. Stan aktywów na początek okresu, w tym:	142	2 146	2 146
a) odniesionych na wynik finansowy	142	2 146	2 146
b) odniesionych na kapitał własny	0	0	0
c) odniesionych na wartość firmy lub ujemną wartość firmy	0	0	0
2. Zwiększenia	202	142	53
a) odniesione na wynik finansowy okresu w związku z ujemnymi różnicami przejściowymi (z tytułu)	202	142	53
- rezerwa na koszty	0	5	0
- naliczone odsetki	0	0	0
- wycena aktywów finansowych	202	137	53

Grupa Kapitałowa Impera Capital S.A.

b) odniesione na wynik finansowy okresu w związku ze stratą podatkową (z tytułu)	0	0	0
c) odniesione na kapitał własny w związku z ujemnymi różnicami przejściowymi (z tytułu)	0	0	0
- niepodzielony wynik z lat ubiegłych			
d) odniesione na kapitał własny w związku ze stratą podatkową (z tytułu)	0	0	0
e) odniesione na wartość firmy lub ujemną wartość firmy w związku z ujemnymi różnicami przejściowymi (z tytułu)	0	0	0
3. Zmniejszenia	142	2 146	2 146
a) odniesione na wynik finansowy okresu w związku z ujemnymi różnicami przejściowymi (z tytułu)	142	2 146	2 146
- rezerwa na koszty	5	5	5
- wycena aktywów finansowych	137	2 141	2 141
- naliczone odsetki	0	0	0
b) odniesione na wynik finansowy okresu w związku ze stratą podatkową (z tytułu)	0	0	0
c) odniesione na kapitał własny w związku z ujemnymi różnicami przejściowymi (z tytułu)	0	0	0
d) odniesione na kapitał własny w związku ze stratą podatkową (z tytułu)	0	0	0
e) odniesione na wartość firmy lub ujemną wartość firmy w związku z ujemnymi różnicami przejściowymi (z tytułu)	0	0	0
4. Stan aktywów z tytułu odroczonego podatku dochodowego na koniec okresu, razem, w tym:	202	142	53
a) odniesionych na wynik finansowy	202	142	53
b) odniesionych na kapitał własny	0	0	0
c) odniesionych na wartość firmy lub ujemną wartość firmy	0	0	0

NOTA 8A

ZOBOWIĄZANIA	30.09.2018	31.12.2017	30.09.2017
a) zobowiązania długoterminowe	0	0	0
b) zobowiązania krótkoterminowe	1 817	1 812	1 827
Zobowiązania, razem	1 817	1 812	1 827

NOTA 8B

ZOBOWIĄZANIA	30.09.2018	31.12.2017	30.09.2017
a) Zobowiązania z tytułu nabytych papierów wartościowych, udziałów i innych instrumentów finansowych	0	0	0
- długoterminowe	0	0	0
- krótkoterminowe	0	0	0
b) Zobowiązania z tytułu zaciągniętych kredytów (pożyczek)	0	0	0
- długoterminowe	0	0	0
- krótkoterminowe	0	0	0
c) Zobowiązania z tytułu wyemitowanych dłużnych papierów wartościowych	0	0	0
- długoterminowe			
- krótkoterminowe	0	0	0
d) Zobowiązania z tytułu dostaw i usług	41	57	72
- długoterminowe	0	0	0
- krótkoterminowe	41	57	72
e) Zobowiązania z tytułu podatków, ceł i ubezpieczeń	21	8	10
- długoterminowe	0	0	0
- krótkoterminowe	21	8	10
f) Pozostałe zobowiązania	1 755	1 747	1 745
- długoterminowe	0	0	0
- krótkoterminowe	1 755	1 747	1 745
Zobowiązania, razem	1 817	1 812	1 827

Grupa Kapitałowa Impera Capital S.A.

NOTA 9A

ROZLICZENIA MIĘDZYOKRESOWE	30.09.2018	31.12.2017	30.09.2017
Rozliczenia międzyokresowe przychodów, w tym:	0	0	0
- pozostałe	0	0	0
Rozliczenia międzyokresowe, razem	0	0	0

NOTA 10A

ZMIANA STANU REZERWY Z TYTUŁU ODROZONEGO PODATKU DOCHODOWEGO	30.09.2018	31.12.2017	30.09.2017
1. Stan rezerwy z tytułu odroczonego podatku dochodowego na początek okresu, w tym:	142	2 146	2 146
a) odniesionej na wynik finansowy	142	2 146	2 146
b) odniesionej na kapitał własny	0	0	0
c) odniesionej na wartość firmy lub ujemną wartość firmy	0	0	0
2. Zwiększenia	202	142	53
a) odniesione na wynik finansowy okresu z tytułu dodatnich różnic przejściowych (z tytułu)	202	142	53
- naliczone odsetki	61	68	48
- wycena aktywów finansowych	141	74	5
b) odniesione na kapitał własny w związku z dodatnimi różnicami przejściowymi (z tytułu)	0	0	0
c) odniesione na wartość firmy lub ujemną wartość firmy w związku z dodatnimi różnicami przejściowymi (z tytułu)	0	0	0
3. Zmniejszenia	142	2 146	2 146
a) odniesione na wynik finansowy okresu w związku z dodatnimi różnicami przejściowymi (z tytułu)	142	2 146	2 146
- naliczone odsetki	68	40	40
- wycena aktywów finansowych	74	2 106	2 106
- inne	0	0	0
b) odniesione na kapitał własny w związku z dodatnimi różnicami przejściowymi (z tytułu)	0	0	0
c) odniesione na wartość firmy lub ujemną wartość firmy w związku z dodatnimi różnicami przejściowymi (z tytułu)	0	0	0
4. Stan rezerwy z tytułu odroczonego podatku dochodowego na koniec okresu, razem, w tym:	202	142	53
a) odniesionej na wynik finansowy	202	142	53
b) odniesionej na kapitał własny	0	0	0
c) odniesionej na wartość firmy lub ujemną wartość firmy	0	0	0

NOTA 11A

ZMIANA STANU INNYCH REZERW KRÓTKOTERMINOWYCH (WG TYTUŁÓW)	30.09.2018	31.12.2017	30.09.2017
a) stan innych rezerw na początek okresu	91	325	325
- badanie bilansu	23	23	23
- pozostałe	68	18	18
- dyskonto z tyt. dłużnych papierów wartościowych	0	284	284
b) zwiększenia (z tytułu)	0	91	0
- badanie bilansu	0	23	0
- pozostałe	0	68	0
- dyskonto z tyt. dłużnych papierów wartościowych	0	0	0
c) wykorzystanie (z tytułu)	91	325	325
- badanie bilansu	23	23	23
- pozostałe	68	18	18
- dyskonto z tyt. dłużnych papierów wartościowych	0	284	284
d) rozwiązanie (z tytułu)	0	0	0
- badanie bilansu	0	0	0
- pozostałe	0	0	0
e) Stan innych rezerw krótkoterminowych na koniec okresu	0	91	0

Grupa Kapitałowa Impera Capital S.A.

NOTA 12A

KAPITAŁ ZAKŁADOWY	30.09.2018	31.12.2017	30.09.2017
a) Liczba akcji w szt. na początek okresu	9 400 000	9 400 000	9 400 000
- umorzenie			
- scalenie			
- efekt scalenia			
- emisja			
b) Liczba akcji na koniec okresu	9 400 000	9 400 000	9 400 000

NOTA 12B

KAPITAŁ ZAKŁADOWY	30.09.2018	31.12.2017	30.09.2017
Akcje zwykłe wyemitowane			
a) w pełni opłacone	5 640	5 640	5 640
- na bilans otwarcia	5 640	5 640	5 640
- w trakcie roku obrotowego	0	0	0
b) nie w pełni opłacone	0	0	0
- na bilans otwarcia	0	0	0
- w trakcie roku obrotowego	0	0	0
Stan na koniec okresu	5 640	5 640	5 640

Grupa Kapitałowa Impera Capital S.A.

IV. SKRÓCONE JEDNOSTKOWE SPRAWOZDANIE FINANSOWE IMPERA CAPITAL S.A. ZA III KWARTAŁ 2018 ROKU

WYBRANE DANE FINANSOWE IMPERA CAPITAL S.A. na dzień 30.09.2018 r.

	w tys. zł		w tys. EUR	
	okres od 01-01-2018 do 30-09-2018	okres od 01-01-2017 do 30-09-2017	okres od 01-01-2018 do 30-09-2018	okres od 01-01-2017 do 30-09-2017
Przychody z inwestycji	518	1 901	122	447
Wynik z inwestycji netto	(7 785)	(6 869)	(1 830)	(1 614)
Zyski (straty) z inwestycji	1	(2 444)	0	(574)
Zysk (strata) z działalności operacyjnej	(7 784)	(9 313)	(1 830)	(2 188)
Zysk (strata) brutto	(7 784)	(9 313)	(1 830)	(2 188)
Zysk (strata) netto	(7 784)	(9 331)	(1 830)	(2 192)
Przepływy pieniężne netto z działalności operacyjnej	(401)	(1 319)	(94)	(310)
Przepływy pieniężne netto z działalności inwestycyjnej	752	6 353	177	1 492
Przepływy pieniężne netto z działalności finansowej	33	61	8	14
Przepływy pieniężne netto, razem	385	5 095	90	1 197
	w tys. zł		w tys. EUR	
wg stanu na:	30.09.2018	31.12.2017	30.09.2018	31.12.2017
Aktywa razem	17 012	24 769	3 983	5 939
Zobowiązania i Rezerwy, razem	2 009	1 982	470	475
Zobowiązania długoterminowe	-	-	-	-
Zobowiązania krótkoterminowe	1 807	1 759	423	422
Kapitał własny (aktywa netto)	15 003	22 787	3 512	5 463
Kapitał zakładowy	5 640	5 640	1 320	1 352
Liczba akcji	9 400 000	9 400 000	9 400 000	9 400 000
Wartość aktywów netto na jedną akcję (w zł / EUR)	1,60	2,42	0,37	0,58
Zysk (strata) netto na jedną akcję (w zł / EUR)	-0,83	-1,38	-0,19	-0,33

Grupa Kapitałowa Impera Capital S.A.

Śródroczny Skrócony Rachunek Zysków i Strat

(wszystkie dane liczbowe przedstawiono w tysiącach złotych)

	01.01.2018- 30.09.2018	01.01.2017- 30.09.2017	01.07.2018- 30.09.2018	01.07.2017- 30.09.2017
A. Przychody z inwestycji	518	1 901	264	138
1. Udział w wyniku finansowym netto	-	-	-	-
1.1. Z tytułu udziałów w jednostkach stowarzyszonych	-	-	-	-
2. Przychody z akcji, innych papierów wartościowych i instrumentów finansowych oraz udziałów	168	184	167	74
2.1. Z tytułu dłużnych papierów wartościowych	-	-	-	-
2.2. Z tytułu udziałów mniejszościowych	168	184	167	74
2.3. Z tytułu innych papierów wartościowych, instrumentów finansowych i udziałów	-	-	-	-
3. Przychody z tytułu odsetek	350	1 433	97	64
4. Dodatnie różnice kursowe	-	-	-	-
5. Pozostałe	-	284	-	-
B. Pozostałe przychody operacyjne	1 574	32	813	32
C. Koszty operacyjne	(470)	(1 332)	(223)	(143)
1. Koszty działalności	(465)	(1 322)	(222)	(139)
1.1. Wynagrodzenie firmy zarządzającej	-	-	-	-
1.2. Usługi doradztwa finansowego	(11)	(15)	-	-
1.3. Usługi prawne	(4)	(16)	-	-
1.4. Koszty z tytułu odsetek	(7)	(7)	(3)	(3)
1.5. Ujemne różnice kursowe	-	-	-	-
1.6. Pozostałe koszty	(443)	(1 284)	(219)	(136)
2. Amortyzacja środków trwałych oraz wartości niematerialnych	(5)	(10)	(1)	(4)
D. Pozostałe koszty operacyjne	(808)	(1)	(1)	-
E. Aktualizacja wartości inwestycji	(8 599)	(7 469)	(1 083)	(363)
F. Wynik z inwestycji netto (A+B-C-D+E)	(7 785)	(6 869)	(230)	(336)
G. Zyski (straty) z inwestycji	1	(2 444)	(1)	22
1. Zyski (straty) z inwestycji	1	(2 444)	(1)	22
1.1 Zyski (straty) z inwestycji akcji zaklasyfikowanych do obrotu	-	-	-	-
1.2 Zyski (straty) z inwestycji akcji zaklasyfikowanych do sprzedaży	1	(2 444)	(1)	22
H. Zysk (strata) brutto (F+G)	(7 784)	(9 313)	(231)	(314)
I. Podatek dochodowy	-	(18)	-	-
a) część bieżąca	-	(18)	-	-
b) część odroczone	-	-	-	-
J. Pozostałe obowiązkowe zmniejszenia zysku (zwiększenia straty)	-	-	-	-
K. Zysk (strata) netto na działalności kontynuowanej	(7 784)	(9 331)	(231)	(314)
L. Strata za rok obrotowy na działalności zaniechanej	-	-	-	-
Ł. Zysk (strata) netto (H+I)	(7 784)	(9 331)	(231)	(314)
Średnia ważona liczba akcji zwykłych w okresie	9 400 000	9 400 000	9 400 000	9 400 000
Zysk/strata netto na jedną akcję (w zł) w okresie	-0,83	-0,99	-0,02	-0,03

Grupa Kapitałowa Impera Capital S.A.

Sprawozdanie z Sytuacji Finansowej (wg stopnia płynności)

(wszystkie dane liczbowe przedstawiono w tysiącach złotych)

	Stan na 30.09.2018	Stan na 30.06.2018	Stan na 31.12.2017	Stan na 30.09.2017
Aktywa				
A. Środki pieniężne i inne aktywa pieniężne	3 914	3 877	3 529	8 310
B. Portfel inwestycyjny	6 700	7 011	11 962	14 101
I. Notowane krajowe akcje, inne papiery wartościowe i instrumenty finansowe	2 154	2 237	2 331	1 581
1. Akcje w jednostkach zależnych notowanych	-	-	-	-
2. Akcje w jednostkach współzależnych notowanych	-	-	-	-
3. Akcje w jednostkach stowarzyszonych notowanych	-	-	-	-
4. Akcje stanowiące udziały mniejszościowe w spółkach notowanych	2 154	2 237	2 331	1 581
5. Notowane dłużne papiery wartościowe	-	-	-	-
6. Pozostałe notowane papiery wartościowe i instrumenty finansowe	-	-	-	-
II. Nienotowane krajowe papiery wartościowe, udziały i inne instrumenty finansowe	4 546	4 774	9 631	12 520
1. Akcje i udziały w jednostkach zależnych nienotowanych	-	1	24	22
2. Akcje i udziały w jednostkach współzależnych nienotowanych	-	-	-	-
3. Akcje i udziały w jednostkach stowarzyszonych nienotowanych	4 546	4 773	3 967	3 569
4. Akcje i udziały stanowiące udziały mniejszościowe w spółkach nienotowanych	-	-	5 640	8 929
5. Nienotowane dłużne papiery wartościowe	-	-	-	-
6. Pozostałe nienotowane papiery wartościowe i inne instrumenty finansowe	-	-	-	-
III. Zagraniczne papiery wartościowe, udziały i inne instrumenty finansowe	-	-	-	-
C. Należności	6 173	6 101	9 112	5 771
1. Należności z tytułu udzielonych pożyczek	5 000	5 000	6 262	2 270
2. Należności z tytułu zbytych (umorzonych) papierów wartościowych, udziałów i innych instrumentów finansowych	745	745	1 420	1 420
3. Należności z tytułu odsetek	323	239	356	252
4. Należności z tytułu dywidend i innych udziałów w zyskach	-	-	-	-
5. Należności z tytułu podatków, dotacji, ceł, ubezpieczeń społecznych i zdrowotnych oraz innych świadczeń	-	10	53	-
6. Pozostałe należności	105	107	1 021	1 829
D. Inne aktywa	225	236	166	87
1. Rzeczowe aktywa trwałe	13	14	18	20
2. Nieruchomości inwestycyjne	-	-	-	-
3. Wartości niematerialne	-	-	-	-
4. Rozliczenia międzyokresowe	212	222	148	67
4.1. Aktywa z tytułu odroczonego podatku dochodowego	202	209	142	53
4.2. Pozostałe rozliczenia międzyokresowe	10	13	6	14
5. Pozostałe aktywa	-	-	-	-
E. Aktywa sklasyfikowane jako przeznaczone do sprzedaży	-	-	-	-
Aktywa, razem	17 012	17 225	24 769	28 269
A. Zobowiązania	1 807	1 761	1 759	1 772
1. Zobowiązania z tytułu nabytych papierów wartościowych, udziałów i innych instrumentów finansowych	-	-	-	-
2. Zobowiązania z tytułu zaciągniętych kredytów (pożyczek)	-	-	-	-
3. Zobowiązania z tytułu wyemitowanych dłużnych papierów wartościowych	-	-	-	-
4. Zobowiązania z tytułu podatków, ceł i ubezpieczeń	14	2	2	7
5. Pozostałe zobowiązania	1 793	1 759	1 757	1 765
B. Rozliczenia międzyokresowe	-	-	-	-
C. Rezerwy	202	230	223	53
1. Rezerwa z tytułu odroczonego podatku dochodowego	202	209	142	53

Grupa Kapitałowa Impera Capital S.A.

2. Rezerwy na świadczenia emerytalne oraz inne obowiązkowe świadczenia pracowników	-	-	-	-
2.1. Długoterminowe	-	-	-	-
2.2. Krótkoterminowe	-	-	-	-
3. Pozostałe rezerwy	-	21	81	-
3.1. Długoterminowe	-	-	-	-
3.2. Krótkoterminowe	-	21	81	-
D. Zobowiązania bezpośrednio związane z aktywami długoterminowymi sklasyfikowanymi jako przeznaczone do sprzedaży				
Aktywa netto (Aktywa, razem - Zobowiązania i rezerwy, razem)	15 003	15 234	22 787	26 444

E. Kapitał własny	15 003	15 234	22 787	26 444
1. Kapitał zakładowy	5 640	5 640	5 640	5 640
2. Należne wpłaty na kapitał zakładowy (wielkość ujemna)	-	-	-	-
3. Akcje własne (wielkość ujemna)	-	-	-	-
4. Kapitał zapasowy	27 174	27 174	27 174	27 174
5. Kapitał rezerwowy z aktualizacji wyceny	-	-	-	-
6. Pozostałe kapitały rezerwowe	2 961	2 961	2 961	2 961
7. Różnice kursowe z przeliczenia jednostek podporządkowanych	-	-	-	-
a) dodatnie różnice kursowe	-	-	-	-
b) ujemne różnice kursowe	-	-	-	-
8. Zysk (strata) z lat ubiegłych	(12 988)	(12 988)	-	-
9. Zysk (strata) netto	(7 784)	(7 553)	(12 988)	(9 331)
10. Odpisy z zysku netto w ciągu roku obrotowego (wielkość ujemna)	-	-	-	-
Liczba akcji	9 400 000	9 400 000	9 400 000	9 400 000
Wartość aktywów netto na jedną akcję (w zł) */	1,60	1,62	2,42	2,81

*/ - Wartość aktywów netto na jedną akcję obliczono w stosunku do liczby akcji Spółki. Liczba ta wynosiła 9 400 000 akcji we wszystkich prezentowanych okresach.

Grupa Kapitałowa Impera Capital S.A.

Sprawozdanie z Przepływów Pieniężnych- Metoda pośrednia

(wszystkie dane liczbowe przedstawiono w tysiącach złotych)

	01.01.2018- 30.09.2018	01.01.2017- 30.09.2017	01.07.2018- 30.09.2018	01.07.2017- 30.09.2017
A. Przepływy środków pieniężnych z działalności operacyjnej				
I. Zysk (strata) brutto	(7 784)	(9 313)	(231)	(314)
II. Korekty razem	7 383	8 012	54	182
1. Amortyzacja	5	10	1	4
2. Zyski (straty) z tytułu różnic kursowych				
3. Odsetki i udziały w zyskach (dywidendy)	(518)	(397)	(264)	(135)
4. Zysk (strata) z działalności inwestycyjnej	6 988	9 211	1 083	342
5. Zmiana stanu rezerw	(21)	(2 405)	(28)	(11)
6. Zmiana stanu zapasów				
7. Zmiana stanu należności	2 720	(379)	11	(20)
8. Zmiana stanu zobowiązań krótkoterminowych, z wyjątkiem pożyczek i kredytów	48	10	46	12
9. Zmiana stanu rozliczeń międzyokresowych	(64)	2 083	10	(4)
10. Zmiana stanu portfela inwestycyjnego	(1 775)	(121)	(805)	(6)
11. Inne korekty				
Gotówka z działalności operacyjnej	(401)	(1 301)	(177)	(132)
Podatek dochodowy zapłacony/zwrócony		(18)		
III. Przepływy pieniężne netto z działalności operacyjnej (I ±II)	(401)	(1 319)	(177)	(132)
B. Przepływy środków pieniężnych z działalności inwestycyjnej				
I. Wpływy	1 040	12 255	202	1 714
1. Zbycie wartości niematerialnych i prawnych oraz rzeczowych aktywów trwałych				
2. Zbycie inwestycji w nieruchomości oraz wartości niematerialne i prawne				
3. Z aktywów finansowych, w tym:	1 040	10 926	202	1 714
a) w jednostkach powiązanych	234	526	2	526
b) w pozostałych jednostkach	806	10 400	200	1 188
- zbycie aktywów finansowych	48	8 341	33	1 114
- dywidendy i udziały w zyskach	168	184	167	74
- spłata udzielonych pożyczek długoterminowych				
- odsetki				
- inne wpływy z aktywów finansowych	590	1 875		
4. Inne wpływy inwestycyjne		1 329		
II. Wydatki	288	5 902		2 557
1. Nabycie wartości niematerialnych i prawnych oraz rzeczowych aktywów trwałych		25		2
2. Inwestycje w nieruchomości oraz wartości niematerialne i prawne				
3. Na aktywa finansowe, w tym:	288	5 877		2 555
a) w jednostkach powiązanych	288	900		(1 080)
b) w pozostałych jednostkach		4 977		3 635
- nabycie aktywów finansowych		3 964		2 635
- udzielone pożyczki		1 013		1 000
4. Inne wydatki inwestycyjne				
III. Przepływy pieniężne netto z działalności inwestycyjnej (I - II)	752	6 353	202	(843)
C. Przepływy środków pieniężnych z działalności finansowej				
I. Wpływy	33	61	12	27
1. Wpływy netto z wydania udziałów (emisji akcji) i innych instrumentów kapitałowych oraz dopłat do kapitału				
2. Kredyty i pożyczki				
3. Emisja dłużnych papierów wartościowych				
4. Inne wpływy finansowe	33	61	12	27
II. Wydatki				
1. Wydatki z tytułu zgromadzonego kapitału				
2. Dywidendy i inne wypłaty na rzecz właścicieli				

Grupa Kapitałowa Impera Capital S.A.

3. Inne, niż wypłaty na rzecz właścicieli, wydatki z tytułu podziału zysku				
4. Spłaty kredytów i pożyczek				
5. Wykup dłużnych papierów wartościowych				
6. Z tytułu innych zobowiązań finansowych				
7. Płatności zobowiązań z tytułu umów leasingu finansowego				
8. Odsetki				
9. Inne wydatki finansowe				
III. Przepływy pieniężne netto z działalności finansowej (I - II)	33	61	12	27
D. Przepływy pieniężne netto razem (A.III ± B.III ± C.III)	385	5 095	37	(948)
E. Bilansowa zmiana stanu środków pieniężnych, w tym	385	5 095	37	(948)
- zmiana stanu środków pieniężnych z tytułu różnic kursowych				
- zmiana stanu środków pieniężnych z tytułu wyceny dłużnych papierów wartościowych typu buy/sell back i depozytów bankowych				
F. Środki pieniężne na początek okresu	3 529	3 215	3 877	9 258
G. Środki pieniężne na koniec okresu (F ± E), w tym	3 914	8 310	3 914	8 310
- o ograniczonej możliwości dysponowania				

Grupa Kapitałowa Impera Capital S.A.

Śródroczne Sprawozdanie ze zmian w kapitale własnym

Za okres od 1 stycznia 2018 roku do 30 września 2018 roku

	Kapitał zakładowy	Kapitały zapasowy	Akcje własne	Kapitał rezerwowy z aktualizacji wyceny	Pozostałe kapitały	Niepodzielony wynik finansowy	Wynik finansowy bieżącego okresu	Kapitał własny ogółem
Kapitał własny na dzień 01.01.2018 r.	5 640	27 174	-	-	2 961	-	(12 988)	22 787
Zmiany zasad (polityki) rachunkowości								-
Korekty z tyt. błędów								-
Kapitał własny po korektach	5 640	27 174	-	-	2 961	-	(12 988)	22 787
Emisja akcji								-
Koszty emisji akcji								-
Płatność w formie akcji własnych								-
Wypłata dywidendy								-
Nabycie akcji własnych		-			-			
Podział zysku/straty		-				(12 988)	12 988	-
Suma dochodów całkowitych							(7 784)	(7 784)
Kapitał własny na dzień 30.09.2018 r.	5 640	27 174	-	-	2 961	(12 988)	(7 784)	15 003

Za okres od 1 lipca 2018 roku do 30 września 2018 roku

	Kapitał zakładowy	Kapitały zapasowy	Akcje własne	Kapitał rezerwowy z aktualizacji wyceny	Pozostałe kapitały	Niepodzielony wynik finansowy	Wynik finansowy bieżącego okresu	Kapitał własny ogółem
Kapitał własny na dzień 01.07.2017 r.	5 640	27 174	-	-	2 961	(12 988)	(7 553)	15 234
Zmiany zasad (polityki) rachunkowości								-
Korekty z tyt. błędów								-
Kapitał własny po korektach	5 640	27 174	-	-	2 961	(12 988)	(7 553)	15 234
Emisja akcji								-
Koszty emisji akcji								-
Płatność w formie akcji własnych								-
Wypłata dywidendy								-
Nabycie akcji własnych								-
Podział zysku/straty								-
Suma dochodów całkowitych							(231)	(231)
Kapitał własny na dzień 30.09.2017 r.	5 640	27 174	-	-	2 961	(12 988)	(7 784)	15 003

Grupa Kapitałowa Impera Capital S.A.

Za okres od 1 stycznia 2017 roku do 31 grudnia 2017 roku

	Kapitał zakładowy	Kapitały zapasowy	Akcje własne	Kapitał rezerwowy z aktualizacji wyceny	Pozostałe kapitały	Niepodzielony wynik finansowy	Wynik finansowy bieżącego okresu	Kapitał własny ogółem
Kapitał własny na dzień 01.01.2017 r.	5 640	19 883	-	-	-	-	10 252	35 775
Zmiany zasad (polityki) rachunkowości								-
Korekty z tyt. błędów								-
Kapitał własny po korektach	5 640	19 883	-	-	-	-	10 252	35 775
Emisja akcji								-
Koszty emisji akcji								-
Płatność w formie akcji własnych								-
Wypłata dywidendy								-
Nabycie akcji własnych		(2 961)			2 961			
Podział zysku/straty		10 252					(10 252)	-
Suma dochodów całkowitych							(12 988)	(12 988)
Kapitał własny na dzień 31.12.2017 r.	5 640	27 174	-	-	2 961	-	(12 988)	22 787

Za okres od 1 stycznia 2017 roku do 30 września 2017 roku

	Kapitał zakładowy	Kapitały zapasowy	Akcje własne	Kapitał rezerwowy z aktualizacji wyceny	Pozostałe kapitały	Niepodzielony wynik finansowy	Wynik finansowy bieżącego okresu	Kapitał własny ogółem
Kapitał własny na dzień 01.01.2017 r.	5 640	19 883	-	-	-	-	10 252	35 775
Zmiany zasad (polityki) rachunkowości								-
Korekty z tyt. błędów								-
Kapitał własny po korektach	5 640	19 883	-	-	-	-	10 252	35 775
Emisja akcji								-
Koszty emisji akcji								-
Wypłata dywidendy								-
Nabycie akcji własnych		(2 961)			2 961			
Podział zysku/straty		10 252					(10 252)	-
Suma dochodów całkowitych							(9 331)	(9 331)
Kapitał własny na dzień 30.09.2017 r.	5 640	27 174	-	-	2 961	-	(9 331)	26 444

Grupa Kapitałowa Impera Capital S.A.

Za okres od 1 lipca 2017 roku do 30 września 2017 roku

	Kapitał zakładowy	Kapitały zapasowy	Akcje własne	Kapitał rezerwowy z aktualizacji wyceny	Pozostałe kapitały	Niepodzielony wynik finansowy	Wynik finansowy bieżącego okresu	Kapitał własny ogółem
Kapitał własny na dzień 01.07.2017 r.	5 640	27 174	-	-	2 961	-	(9 017)	26 758
Zmiany zasad (polityki) rachunkowości								-
Korekty z tyt. błędów								-
Kapitał własny po korektach	5 640	27 174	-	-	2 961	-	(9 017)	26 758
Emisja akcji								-
Koszty emisji akcji								-
Wypłata dywidendy								-
Nabycie akcji własnych								
Podział zysku/straty								-
Suma dochodów całkowitych							(314)	(314)
Kapitał własny na dzień 30.09.2017 r.	5 640	27 174	-	-	2 961	-	(9 331)	26 444

Grupa Kapitałowa Impera Capital S.A.

ZMIANA WARTOŚCI BILANSOWEJ SKŁADNIKÓW PORTFELA INWESTYCYJNEGO

(wszystkie dane liczbowe przedstawiono w tysiącach złotych)

	Akcje i udziały w jednostkach zależnych	Akcje i udziały w jednostkach stowarzyszonych	Udziały mniejszościowe	Pozostałe nie notowane papiery wartościowe	Dłużne papiery wartościowe	Razem
Wartość bilansowa na początek roku obrotowego	24	3 967	7 971			11 962
a. Zwiększenia (z tytułu)		579	524			1 103
- Połączenie						
- Zakup		449	524			973
- Wycena		130				130
- Reklasyfikacja						
b. Zmniejszenia (z tytułu)	24		6 342			6 366
- Połączenie						
- Sprzedaż			34			34
- Wycena	24		6 308			6 332
- Reklasyfikacja						
Wartość bilansowa na koniec roku obrotowego	0	4 546	2 154			6 700

Grupa Kapitałowa Impera Capital S.A.

OPIS POZYCJI WPŁYWAJĄCYCH NA AKTYWA, PASYWA, KAPITAŁ, WYNIK FINANSOWY NETTO ORAZ PRZEPŁYWY ŚRODKÓW PIENIĘŻNYCH, KTÓRE SĄ NIETYPOWE ZE WZGLĘDU NA ICH RODZAJ, WIELKOŚĆ LUB WYWIERANY WPŁYW

ZBYWALNOŚĆ SKŁADNIKÓW PORTFELA INWESTYCYJNEGO

(wszystkie dane liczbowe przedstawiono w tysiącach złotych)

	Z nieograniczoną zbywalnością		nienotowane na rynkach regulowanych	Z ograniczoną zbywalnością
	notowane na giełdach	notowane na rynkach pozagiełdowych		
Udziały mniejszościowe				
wartość bilansowa				
wartość według ceny nabycia				2 882
wartość godziwa				
wartość rynkowa				
Akcje i udziały w jednostkach zależnych				
wartość bilansowa				
wartość według ceny nabycia				234
wartość godziwa				
wartość rynkowa				
Akcje i udziały w jednostkach współzależnych				
wartość bilansowa				
wartość według ceny nabycia				
wartość godziwa				
wartość rynkowa				
Akcje i udziały w jednostkach stowarzyszonych				
wartość bilansowa				4 546
wartość według ceny nabycia				30 243
wartość godziwa				4 546
wartość rynkowa				4 546
Akcje i udziały mniejszościowe w pozostałych jednostkach krajowych				
wartość bilansowa	2 154			
wartość według ceny nabycia	4 798			20 643
wartość godziwa	2 154			
wartość rynkowa	2 154			
Dłużne papiery wartościowe				
wartość bilansowa				
wartość według ceny nabycia				
wartość godziwa				
wartość rynkowa				
Pozostałe nienotowane papiery wartościowe i inne instrumenty finansowe				
wartość bilansowa				
wartość według ceny nabycia				5 150
wartość godziwa				
wartość rynkowa				
Zagraniczne papiery wartościowe				
wartość bilansowa				
wartość według ceny nabycia				
wartość godziwa				
wartość rynkowa				
RAZEM				
wartość bilansowa	2 154			4 546
wartość według ceny nabycia	4 798			59 151
wartość rynkowa	2 154			4 546

V. DODATKOWE INFORMACJE I OBJAŚNIENIA DO SPRAWOZDANIA FINANSOWEGO

1. Zasady zarządzania ryzykiem finansowym

Spółki Grupy Kapitałowej identyfikując poszczególne rodzaje ryzyka finansowego związanego z jej działalnością, starają się je ograniczyć, głównie poprzez dobór optymalnych instrumentów finansowych. Główne rodzaje ryzyka wynikające z posiadanych instrumentów finansowych obejmują: ryzyko stopy procentowej, ryzyko walutowe, ryzyko kredytowe, ryzyko związane z płynnością finansową oraz ryzyko zmiany cen akcji. Zarządy Spółek weryfikują i uzgadniają zasady zarządzania każdym z tych rodzajów ryzyka. Zasady te zostały w skrócie omówione poniżej.

a) Ryzyko związane ze zmianami stopy procentowej

Impera Capital S.A. oraz jej spółki portfelowe finansują się oraz/lub biorą pod uwagę dalszą możliwość finansowania swojej działalności kapitałami obcymi w postaci leasingu, pożyczek, kredytów bankowych lub poprzez emisję papierów wartościowych. Spółki Grupy Kapitałowej zaciągają zobowiązania w oparciu o stałe lub zmienne stopy procentowe. Wysokość kosztów finansowych z tego tytułu może podlegać fluktuacji.

b) Ryzyko kredytowe

Spółki z Grupy w ramach swojej działalności udzielają pożyczek podmiotom trzecim w związku z czym mogą być narażone na ryzyko kredytowe. Zarząd Emitenta na bieżąco monitoruje posiadane należności w celu minimalizacji tego ryzyka.

c) Ryzyko związane z kształtowaniem się kursów walutowych

Grupa nie jest narażona na ryzyko walutowe z tytułu zawierania transakcji w walutach. W Grupie na dzień bilansowy nie występują znaczące inwestycje i zobowiązania w walutach obcych. Impera Capital S.A. realizuje inwestycje w kraju i w związku z tym stara się dokonywać inwestycji w polskich złotych. Jednakże wpływy ze zbycia inwestycji mogą być uzyskiwane w walutach innych niż złoty narażając Spółkę na ryzyko związane ze zmianą kursów walutowych. Zmiany kursów walutowych mają również wpływ na działalność i wyniki finansowe spółek portfelowych.

d) Ryzyko związane z płynnością finansową

Celem Emitenta jest utrzymanie równowagi pomiędzy ciągłością a elastycznością finansowania. W tym celu wykorzystuje się zewnętrzne źródła finansowania, oraz odpowiednie zarządzanie gotówką.

e) Ryzyko związane ze spadkiem cen akcji oraz wartości innych instrumentów finansowych

Jednostka dominująca bierze udział w obrocie papierami wartościowymi w spółki notowane, jest narażona na ryzyko cenowe z tytułu posiadanych inwestycji. Ponadto, Emitent na koniec każdego kwartału przygotowuje wycenę swoich aktywów netto w tym wycenę godziwą poszczególnych inwestycji. Istotną część tych inwestycji to spółki giełdowe notowane na Giełdzie Papierów Wartościowych w Warszawie i rynku NewConnect. Istnieje więc ryzyko pogorszenia wyników Grupy na skutek zmian notowań poszczególnych spółek z portfela Impera Capital S.A. Ponadto istnieje możliwość, że w przypadku próby zbycia posiadanych przez Emitenta papierów wartościowych uzyskana faktycznie cena będzie niższa niż wartość wykazana w sprawozdaniu ze względu na potencjalnie niską płynność, szczególnie w przypadku spółek notowanych na rynku NewConnect.

f) Ryzyko związane z realizacją inwestycji typu private equity i venture capital

Podstawowa działalność Grupy obejmuje inwestycje typu private equity i venture capital. Istnieje ryzyko, że spółki portfelowe Emitenta nie będą realizować spodziewanych wyników finansowych w zakładanym horyzoncie czasowym lub perspektywy sprzedaży poszczególnych inwestycji będą gorsze niż zakładano. Konieczne więc będzie przeszacowanie w dół wartości inwestycji i realizacja niższej niż oczekiwano stopy zwrotu bądź straty.

g) Ryzyko utraty doświadczonej kadry menedżerskiej

Grupa prowadzi działalność w branży, w której zasoby ludzkie i kompetencje pracowników stanowią istotne aktywo oraz jeden z istotniejszych czynników sukcesu. Wiedza, umiejętności oraz doświadczenie członków Zarządu oraz innych osób zajmujących kluczowe stanowiska w Grupie stanowią czynniki kluczowe z punktu widzenia interesów strategicznych Grupy. Odejście członków Zarządu bądź innych osób o istotnym znaczeniu dla Grupy mogłoby niekorzystnie wpłynąć na prowadzoną działalność Grupy.

2. Zmiany wartości szacunków odpisów należności, odroczonego podatku dochodowego, rzeczowych aktywów trwałych, wartości niematerialnych, zmiany stanu rezerw, zmiany składników portfela inwestycyjnego

W niniejszym sprawozdaniu finansowym spółki sporządzonym na dzień 30 września 2018 roku nie wystąpiły istotne zmiany wartości szacunkowych podawanych w poprzednich okresach sprawozdawczych, które miałyby istotny wpływ na bieżący lub przyszły okres sprawozdawczy.

Zmiany wartości szacunków odpisów należności, odroczonego podatku dochodowego, rzeczowych aktywów trwałych, wartości niematerialnych, zmiany wartości firmy, zmiany stanu rezerw, zmiany składników portfela inwestycyjnego zaprezentowano w notach.

3. Informacja o odpisach aktualizujących wartość zapasów do wartości netto możliwej do uzyskania i odwróceniu odpisów z tego tytułu

W bieżącym okresie Grupa nie dokonywała odpisów aktualizujących wartość zapasów oraz nie odwracała odpisów z tego tytułu.

4. Informacje o istotnych transakcjach nabycia i sprzedaży rzeczowych aktywów trwałych

W okresie od 1 lipca do 30 września 2018 r. Grupa Kapitałowa nie dokonała istotnych transakcji zakupu i sprzedaży rzeczowych aktywów trwałych.

5. Informacje o istotnym zobowiązaniu z tytułu dokonania zakupu rzeczowych aktywów trwałych

Na 30 września 2018 r. Grupa Kapitałowa nie wykazuje istotnych zobowiązań z tytułu dokonania zakupu rzeczowych aktywów trwałych.

6. Informacje o zmianie sposobu (metody) ustalenia wartości godziwej dla instrumentów finansowych wycenianych tą metodą

W trzecim kwartale 2018 r. w Grupie Kapitałowej Impera Capital nie nastąpiła zmiana sposobu (metody) ustalania wartości godziwej instrumentów finansowych.

7. Zmiany w klasyfikacji aktywów finansowych w wyniku zmiany celu lub wykorzystania tych aktywów.

W okresie objętym sprawozdaniem nie dokonano zmiany w klasyfikacji posiadanych aktywów finansowych w wyniku zmiany celu lub wykorzystania tych aktywów.

8. Informacje dotyczące dywidend wypłaconych i/lub zaproponowanych do wypłaty, łącznie i w przeliczeniu na jedną akcję, z podziałem na akcje zwykłe i uprzywilejowane

W bieżącym okresie sprawozdawczym dywidendy nie zostały wypłacone ani zadeklarowane zarówno w jednostce dominującej, jak i w spółkach zależnych.

9. Informacje o zawarciu przez Emitenta lub jednostkę od niego zależną jednej lub wielu transakcji z podmiotami powiązanymi, jeżeli pojedynczo lub łącznie są one istotne i zostały zawarte na innych warunkach niż rynkowe, wraz ze wskazaniem ich wartości

W okresie objętym niniejszym sprawozdaniem Emitent i spółki zależne nie zawierały transakcji z podmiotami powiązanymi, które pojedynczo lub łącznie byłyby istotne i zostały zawarte na innych warunkach niż rynkowe.

10. Transakcje z członkami Zarządu i Rady Nadzorczej Jednostki Dominującej, ich małżonkami, rodzeństwem, wstępnymi, zstępnymi lub innymi bliskimi im osobami

W okresie 9 i 3 miesięcy zakończonym 30 września 2018 roku nie wystąpiły transakcje pomiędzy Emitentem a członkami Zarządu i organów nadzorczych: Emitenta, jednostek, w których Emitent posiada udziały, jednostek zależnych od Emitenta i z nim stowarzyszonych.

W okresie 9 i 3 miesięcy zakończonym 30 września 2018 roku nie wystąpiły żadne transakcje pomiędzy Emitentem a małżonkami krewnymi lub powinowatymi w linii prostej do drugiego stopnia członków Zarządu i organów nadzorczych: Emitenta, jednostek, w których Emitent posiada udziały, w jednostek zależnych od Emitenta i z nim stowarzyszonych.

W okresie 9 i 3 miesięcy zakończonym 30 września 2018 roku nie wystąpiły żadne transakcje pomiędzy Emitentem a osobami związanymi z tytułu opieki przysposobienia lub kurateli z członkami Zarządu i organów nadzorczych: Emitenta, jednostek w których Emitent posiada udziały, jednostek zależnych od Emitenta i z nim stowarzyszonych.

11. Transakcje kluczowego personelu kierowniczego Jednostki Dominującej oraz spółek Grupy Kapitałowej z podmiotami powiązanymi

W okresie 9 i 3 miesięcy zakończonym 30 września 2018 roku kluczowy personel kierowniczy Jednostki Dominującej oraz spółek Grupy nie zawarł transakcji z podmiotami powiązanymi, które miałyby znaczący wpływ na sprawozdanie finansowe.

12. Opis czynników i zdarzeń, w szczególności o nietypowym charakterze mających wpływ na wynik z działalności, z określeniem stopnia wpływu tych czynników lub nietypowych zdarzeń na osiągnięty wynik

W okresie od 1 stycznia do 30 września 2018 r. Grupa Kapitałowa odnotowała stratę w wysokości 7.737 tys. zł, w porównaniu ze stratą w wysokości 9.314 tys. zł w analogicznym okresie ubiegłego roku. Na wynik finansowy miały przede wszystkim wpływ następujące czynniki:

- aktualizacja wartości inwestycji w wysokości -8.599 tys. zł,
- przychody z inwestycji w kwocie 485 tys. zł.
- koszty operacyjne w kwocie 782 tys. zł,

Należności Grupy Kapitałowej na 30 września 2018 r. wynosiły 6.173 tys. zł, i były niższe o 2.941 tys. zł od należności na 31 grudnia 2017 r. Główną pozycją należności są należności z tytułu udzielonych pożyczek wraz z odsetkami w kwocie 5.323 tys. zł.

Zobowiązania Grupy Kapitałowej na 30 września 2018 r. wynosiły 1.817 tys. zł i były wyższe o 5 tys. zł od zobowiązań na 31 grudnia 2017 r. Grupa Kapitałowa w dniu 30 września 2018 r. posiadała środki pieniężne w wysokości 3.915 tys. zł.

13. Informacje, które zdaniem Spółki są istotne dla oceny jej sytuacji kadrowej, majątkowej, finansowej, wyniku finansowego ich zmian, oraz informacje, które są istotne dla oceny możliwości realizacji zobowiązań przez emitenta

W prezentowanym okresie nie wystąpiły okoliczności mogące w sposób istotny wpłynąć na pogorszenie sytuacji kadrowej, majątkowej, finansowej oraz wyniku finansowego emitenta, lub które mogłyby zagrozić jego zdolności do wywiązywania się ze

Grupa Kapitałowa Impera Capital S.A.

zobowiązań. W opinii Zarządu, w niniejszym raporcie, zostały przekazane wszystkie istotne informacje niezbędne do oceny sytuacji majątkowej oraz oceny możliwości realizacji zobowiązań Grupy Kapitałowej Impera Capital.

14. Wskazanie czynników, które w ocenie Emitenta będą miały wpływ na osiągnięte przez niego wyniki w perspektywie, co najmniej kolejnego kwartału

W opinii Emitenta na osiągnięte przez Grupę Kapitałową Impera Capital S.A. wyniki w perspektywie kolejnego kwartału, główny wpływ będą miały następujące czynniki: ewentualna sprzedaż posiadanych pakietów wybranych spółek portfelowych przy założeniu uzyskania odpowiedniej stopy zwrotu z inwestycji oraz ogólny stan rynku finansowego, mający wpływ na wycenę portfela inwestycyjnego Emitenta.

15. Informacja na temat zmian sytuacji gospodarczej i o warunkach prowadzenia działalności, które mają istotny wpływ na wartość godziwą aktywów finansowych i zobowiązań finansowych jednostki, niezależnie od tego, czy te aktywa i zobowiązania są ujęte w wartości godziwej czy w skorygowanej cenie nabycia (koszcie zamortyzowanym)

W trzecim kwartale 2018 r. nie nastąpiła zmiana sytuacji gospodarczej i warunków prowadzenia działalności, która mogłaby mieć istotny wpływ na wartość godziwą aktywów finansowych i zobowiązań finansowych.

Kluczowym czynnikiem dla wyników osiąganych przez Spółkę jest koniunktura giełdowa. Zmiana wycen na rynku papierów wartościowych przekłada się bezpośrednio na wartość aktywów netto Spółki w kolejnych kwartałach.

16. Opis zmian organizacji grupy kapitałowej Emitenta, w tym w wyniku połączenia jednostek, uzyskania lub utraty kontroli nad jednostkami zależnymi oraz inwestycjami długoterminowymi, a także podziału restrukturyzacji lub zaniechania działalności oraz wskazanie jednostek podlegających konsolidacji

W okresie objętym niniejszym sprawozdaniem nie miały miejsca zmiany organizacji Grupy Kapitałowej Emitenta, w tym nie wystąpiły połączenia oraz przejęcia jednostek gospodarczych, a także nie nastąpiła utrata kontroli nad jednostkami zależnymi oraz inwestycjami długoterminowymi. Grupa nie zaniechała żadnej działalności oraz nie przeprowadzała restrukturyzacji.

Nabycia/zbycia aktywów sklasyfikowanych jako wyceniane do wartości godziwej przez wynik finansowy:

a) Sprzedaż udziałów/akcji w okresie trzech kwartałów 2018 roku (w tys. zł)

W okresie 01.01.–30.09.2018r. Impera Capital S.A. dokonała następujących sprzedaży udziałów/akcji z portfela inwestycyjnego:

Kwartał transakcji	Wyszczególnienie	Przychody ze sprzedaży (netto)	Zysk/(strata) ze sprzedaży
	Spółki zależne	0	0
III	- udziały Impera Financial Sp. z o.o.	0	0
	Spółki stowarzyszone	0	0
	Portfel mniejszościowy:	48	2
I,II,III	- akcje Grupa Exorigo Upos S.A.	48	2
	Pozostałe jednostki krajowe	0	0
	Sprzedaż dłużnych papierów wartościowych	0	0

b) Inwestycje w okresie trzech kwartałów 2018 roku (w tys. zł)

W okresie od 01.01-30.09.2018 r. Emitent nabył udziały/akcje i dłużne papiery wartościowe za łączną kwotę 58 tys. zł w tym:

Kwartał transakcji	Wyszczególnienie	Kwota inwestycji	Uwagi
	Spółki zależne	0	
	Spółki stowarzyszone:	58	
I	- udziały Impera Alfa sp. z o.o.	2	Uregulowane środkami pieniężnymi
I	- wkład komandytariusza Impera Seed Fund Sp. z o.o. Fundusz Kapitałowy Sp.K.	56	Uregulowane środkami pieniężnymi
	Portfel mniejszościowy:	0	
	Akcje własne	0	
	Dłużne papiery wartościowe	0	

17. Stanowisko Zarządu odnośnie możliwości zrealizowania wcześniej publikowanych prognoz wyników na dany rok, w świetle wyników zaprezentowanych w raporcie kwartalnym w stosunku do wyników prognozowanych

Podmiot dominujący, ani spółki z Grupy nie publikowały żadnych prognoz na 2018 rok i jego poszczególne kwartały.

18. Wskazanie istotnych postępowań toczących się przed sądem, organem właściwym do postępowania arbitrażowego lub organem administracji publicznej dotyczących zobowiązań oraz wiarygodności emitenta lub jego jednostki zależnej, ze wskazaniem przedmiotu postępowania, wartości przedmiotu sporu, daty wszczęcia postępowania, stron wszczętego postępowania oraz stanowiska emitenta

Grupa Kapitałowa Impera Capital S.A.

Nie toczą się istotne postępowania dotyczące zobowiązań i wierzytelności Emitenta.

Na dzień 30.09.2018 r. łączna wartość postępowań w grupie wierzytelności wynosi 1.730 tys. zł. Emitent uznaje prowadzenie postępowań za zasadne.

19. Informacje o istotnych rozliczeniach z tytułu spraw sądowych

Na 30.09.2018 r. w Grupie Kapitałowej Impera Capital nie wystąpiły istotne rozliczenia z tytułu spraw sądowych.

20. Zmiany zobowiązań warunkowych Emitenta lub aktywów warunkowych, które nastąpiły od czasu zakończenia ostatniego roku obrotowego

Jest na dzień 30 września 2018 r.:

Na dzień 30 września 2018 roku Emitent nie posiadał zobowiązań warunkowych.

Było na dzień 31 grudnia 2017 r.:

Na dzień 31 grudnia 2017 roku Emitent nie posiadał zobowiązań warunkowych.

21. Stan zobowiązań pozabilansowych Emitenta

Emitent na dzień 30 września 2018 r. nie posiadał zobowiązań pozabilansowych.

Weksle i poręczenia udzielone przez Impera Capital S.A.

W okresie objętym niniejszym sprawozdaniem Emitent nie wystawiał weksli, nie udzielał gwarancji i poręczeń na rzecz podmiotów zależnych i stowarzyszonych ani na rzecz podmiotów trzecich.

Ustanowienie blokady na rachunku papierów wartościowych

W okresie objętym niniejszym sprawozdaniem Emitent nie posiadał blokady na rachunku papierów wartościowych.

22. Informacje o udzieleniu przez emitenta lub przez jednostkę od niego zależną poręczeń kredytu lub pożyczki lub udzieleniu gwarancji – łącznie jednemu podmiotowi lub jednostce zależnej od tego podmiotu, jeżeli łączna wartość istniejących poręczeń lub gwarancji jest znacząca

W okresie objętym niniejszym sprawozdaniem nie były zawierane przez Impera Capital S.A. lub jednostki od niej zależne umowy poręczenia kredytu lub pożyczki lub udzielenia gwarancji o wskazanej wartości.

23. Informacje o niespłaceniu kredytu lub pożyczki lub naruszeniu istotnych postępowania umowy kredytu lub pożyczki, w odniesieniu do których nie podjęto żadnych działań naprawczych

Na dzień bilansowy takie zdarzenia nie wystąpiły.

24. Informacje o pożyczkach, kredytach, zaliczkach i gwarancjach udzielonych osobom wchodzącym w skład organów zarządzających i nadzorujących w spółkach handlowych (dla każdej grupy osobno), ze wskazaniem warunków oprocentowania i terminów spłaty

W okresie objętym niniejszym sprawozdaniem finansowym nie były udzielane pożyczki, kredyty i gwarancje osobom wchodzącym w skład organów zarządzających i nadzorujących.

25. Informacje dotyczące emisji, wykupu i spłaty dłużnych i kapitałowych papierów wartościowych

W trzecim kwartale 2018 r. Emitent nie dokonywał emisji, wykupu oraz spłaty dłużnych i kapitałowych papierów wartościowych. Transakcje na kapitałowych papierach wartościowych – nie wystąpiły.

26. Objaśnienia dotyczące sezonowości lub cykliczności działalności w okresie.

W działalności spółki dominującej Impera Capital S.A. oraz spółek zależnych od niej nie występują zjawiska sezonowości i cykliczności, a jakiegokolwiek tendencje są trudne do wyznaczenia ze względu na przedmiot działalności Grupy Kapitałowej.

27. Korekty błędów, ich przyczyny, tytuły oraz wpływ wywołanych tym skutków finansowych na sytuację majątkową i finansową, płynność oraz wynik finansowy i rentowność emitenta

W skonsolidowanym sprawozdaniu finansowym Grupy sporządzonym na dzień 30 września 2018 roku nie wystąpiła istotna korekta błędu.

28. Płatność w formie akcji

W okresie sprawozdawczym zakończonym dnia 30 września 2018 r. w Spółkach Grupy Kapitałowej Impera Capital S.A. nie przyznano opcji na akcje.

29. Świadczenia pracownicze

W żadnej ze spółek Grupy Kapitałowej nie tworzy się rezerwy na niewykorzystane urlopy oraz odprawy emerytalne, których wartość miałaby istotny wpływ na sytuację finansową Grupy Kapitałowej.

30. Informacja o przeciętnym zatrudnieniu, z podziałem na grupy zawodowe

Średnie zatrudnienie w Grupie Impera Capital S.A. na 30.09.2018 r. oraz na 30.09.2017 r. wynosiło:

Grupa Kapitałowa Impera Capital S.A.

Wyszczególnienie	30.09.2018	30.09.2017
Pracownicy umysłowi	9	9
Pracownicy fizyczni	0	0
Zatrudnienie, razem	9	9

31. Informacja na temat istotnych dokonań lub niepowodzeń emitenta w okresie, którego dotyczy raport, wraz z wykazem najważniejszych zdarzeń dotyczących emitenta

- W dniu 31 sierpnia 2018 r. Emitent poinformował, że podjął decyzję o utworzeniu odpisu z tytułu utraty wartości należności z tytułu pożyczki udzielonej Invento Sp. z o.o. w dniu 18 lipca 2014 roku w kwocie 1.598.498,52 zł, tj. w wysokości odpowiadającej 100% wartości nominalnej pożyczki wraz z odsetkami naliczonymi na dzień 30.06.2018 r. Decyzja o odpisie została podjęta z uwagi na opóźnienie w spłacie pożyczki przekraczające 30 dni. W związku z powyższym, Zarząd Emitenta podjął także decyzję o utworzeniu odpisu z tytułu utraty wartości udziałów Invento Sp. z o.o. z siedzibą w Warszawie, w kwocie 5.928.198,95 zł, tj. w wysokości odpowiadającej 100% wartości księgowej na dzień sporządzenia ostatniego raportu okresowego, tj. 31.03.2018 roku. Emitent na dzień 30 czerwca 2018 rok posiadał mniejszościowe udziały w kapitale zakładowym i głosach na zgromadzeniu wspólników Invento Sp. z o.o. (13,86%) o wartości nominalnej 10.780.500 zł. Od kwoty odpisu nie zostało utworzone aktywo z tytułu odroczonego podatku dochodowego. Odpis w w/w kwocie został ujęty w sprawozdaniu finansowym i skonsolidowanym sprawozdaniu finansowym Emitenta i Grupy Kapitałowej za pierwsze półrocze 2018 roku. Dokonanie odpisu stanowi operację o charakterze księgowym i nie wpływa na bieżącą działalność operacyjną Spółki oraz jej Grupy Kapitałowej.
- W dniu 13 września 2018 r. Emitent otrzymał postanowienie Sądu Rejonowego dla m.st. Warszawy w Warszawie, XIII Wydział Gospodarczy Krajowego Rejestru Sądowego z dnia 5 września 2018 roku o zarejestrowaniu przez Sąd zmiany Statutu Spółki wprowadzonej uchwałą nr 19/2018 Zwyczajnego Walnego Zgromadzenia Spółki z dnia 14 czerwca 2018 roku. W wyniku dokonanych zmian artykuł 24.2 lit. a) Statutu Spółki otrzymał następujące brzmienie: "a) badanie rocznego bilansu oraz rachunku zysków i strat oraz dokonanie wyboru firmy audytorskiej do przeprowadzenia badania sprawozdania finansowego Spółki i sprawozdania skonsolidowanego Grupy Kapitałowej".
- W dniu 2 października 2018 r. Rada Nadzorcza Impera Capital S.A. działając na podstawie upoważnienia udzielonego jej uchwałą nr 20 Zwyczajnego Walnego Zgromadzenia z dnia 14 czerwca 2018 rok. ustaliła tekst jednolity Statutu Emitenta uwzględniający zmiany wynikające z uchwały nr 19 Zwyczajnego Walnego Zgromadzenia z dnia 14 czerwca 2018 rok.

32. Wydarzenia, które wystąpiły po dniu, na który sporządzono niniejsze sprawozdanie finansowe, nieujęte w tym sprawozdaniu, a mogące w znaczący sposób wpłynąć na przyszłe wyniki

Po dniu, na który sporządzono niniejsze sprawozdanie nie wystąpiły zdarzenia nieujęte w tym sprawozdaniu, a mogące w znaczący sposób wpłynąć na przyszłe wyniki finansowe Grupy Kapitałowej.

33. Inne informacje mogące w istotny sposób wpłynąć na ocenę sytuacji majątkowej, finansowej i wyniku finansowego

W trzecim kwartale 2018 r. w Grupie Kapitałowej Impera Capital, poza informacjami opisanymi w niniejszym raporcie, nie wystąpiły inne zdarzenia mogące w istotny sposób wpłynąć na ocenę sytuacji majątkowej, finansowej i wyniku finansowego.

Podpis wszystkich Członków Zarządu

Łukasz Kręski
Prezes Zarządu

Cezary Gregorczyk
Członek Zarządu

Adam Wojacki
Członek Zarządu

Andrzej Ziemiński
Członek Zarządu

Podpis osób sporządzających sprawozdanie finansowe

Dorota Kawka
Forum Rachunkowości Sp. z o.o.

Piotr Bolmiński
Forum Rachunkowości Sp. z o.o.

Warszawa, 30 października 2018 roku