

LPP



# GK LPP SA

ŚRÓDROCZNE SPRAWOZDANIE FINANSOWE  
ZA 3 KWARTAŁ 2018

RESERVED

CROPP



house

MOHITO

sinsay





# Spis treści

<b>01.</b>	Wybrane śródroczne skonsolidowane dane finansowe	4
<b>02.</b>	Śródroczne skrócone skonsolidowane sprawozdanie z sytuacji finansowej	5
<b>03.</b>	Śródroczne skrócone skonsolidowane sprawozdanie z całkowitych dochodów	8
<b>04.</b>	Śródroczne skrócone skonsolidowane sprawozdanie ze zmian w kapitale własnym	9
<b>05.</b>	Śródroczne skrócone skonsolidowane sprawozdanie z przepływów pieniężnych	11
<b>06.</b>	Wybrane śródroczne jednostkowe dane finansowe	14
<b>07.</b>	Śródroczne skrócone jednostkowe sprawozdanie z sytuacji finansowej	15
<b>08.</b>	Śródroczne skrócone jednostkowe sprawozdanie z całkowitych dochodów	18
<b>09.</b>	Śródroczne skrócone jednostkowe sprawozdanie ze zmian w kapitale własnym	19
<b>10.</b>	Śródroczne skrócone jednostkowe sprawozdanie z przepływów pieniężnych	21
<b>11.</b>	Informacja dodatkowa do śródrocznego skróconego skonsolidowanego sprawozdania finansowego	24

## 01

# Wybrane śródroczne skonsolidowane dane finansowe

za okres 9 miesięcy zakończony dnia 30 września 2018 roku

Wybrane skonsolidowane dane finansowe	w tys. PLN		w tys. EUR	
	Narastająco			
	2018	2017	2018	2017
	01.01-30.09	01.01-30.09	01.01-30.09	01.01-30.09
Przychody ze sprzedaży	5 674 032	4 880 520	1 333 968	1 146 577
Zysk (strata) z działalności operacyjnej	323 235	201 712	75 993	47 388
Zysk (strata) brutto	303 094	211 810	71 258	49 760
Zysk (strata) netto	192 917	141 225	45 355	33 178
Przepływy pieniężne netto z działalności operacyjnej	901 073	478 256	211 843	112 356
Przepływy pieniężne netto z działalności inwestycyjnej	-619 594	-292 599	-145 667	-68 740
Przepływy pieniężne netto z działalności finansowej	54 480	-294 674	12 808	-69 228
Przepływy pieniężne netto, razem	335 959	-109 017	78 984	-25 611

Wybrane skonsolidowane dane finansowe	w tys. PLN		w tys. EUR	
	2018	2017	2018	2017
	30.09.2018	31.12.2017	30.09.2018	31.12.2017
	30.09.2018 PLN	30.09.2017 PLN	30.09.2018 EUR	30.09.2017 EUR
Aktywa razem	5 167 812	4 330 828	1 209 864	1 038 344
Zobowiązania długoterminowe	315 296	324 377	73 816	77 771
Zobowiązania krótkoterminowe	2 297 206	1 563 020	537 811	374 744
Kapitał własny	2 555 325	2 443 446	598 241	585 832
Kapitał podstawowy	3 705	3 705	867	888
Średnia ważona liczba akcji zwykłych	1 833 464	1 824 209	1 833 464	1 824 209
Zysk (strata) na jedną akcję zwykłą	105,22	77,49	24,74	18,21
Wartość księgowa na jedną akcję	1 393,71	1 197,29	326,29	277,85
Zadeklarowana lub wypłacona dywidenda na jedną akcję	40,00	35,74	9,36	8,29

# 02

## Śródroczne skrócone skonsolidowane sprawozdanie z sytuacji finansowej

na dzień 30 września 2018 roku

Sprawozdanie z sytuacji finansowej (w tys. PLN)	Stan na koniec:		
	30.09.2018	31.12.2017 (przekształcone)	30.09.2017 (przekształcone)
<b>AKTYWA</b>			
<b>Aktywa trwałe</b>	<b>2 238 057</b>	<b>2 041 365</b>	<b>1 952 148</b>
1. Rzeczowe aktywa trwałe	1 648 279	1 478 164	1 397 468
2. Aktywa niematerialne	80 951	64 071	57 126
3. Wartość firmy	209 598	209 598	209 598
4. Znak towarowy	77 508	77 508	77 508
5. Pozostałe aktywa finansowe	7 241	4 937	4 733
6. Aktywa z tytułu podatku odroczonego	163 633	151 335	145 642
7. Rozliczenia międzyokresowe	50 847	55 752	60 073
<b>Aktywa obrotowe</b>	<b>2 929 755</b>	<b>2 289 463</b>	<b>2 204 979</b>
1. Zapasy	1 587 055	1 475 187	1 638 714
2. Należności z tytułu dostaw i usług	207 347	199 648	181 475
3. Należności z tytułu podatku dochodowego	7 358	6 394	23 583
4. Należności i pożyczki	1 743	1 755	1 774
5. Pozostałe aktywa finansowe	192 383	0	0
6. Pozostałe aktywa niefinansowe	39 565	47 569	63 060
7. Rozliczenia międzyokresowe	43 149	44 120	39 968
8. Środki pieniężne i ich ekwiwalenty	851 155	514 790	256 405
<b>Aktywa RAZEM</b>	<b>5 167 812</b>	<b>4 330 828</b>	<b>4 157 127</b>

	Stan na koniec:		
	30.09.2018	31.12.2017 (przekształcone)	30.09.2017 (przekształcone)
<b>KAPITAŁ WŁASNY I ZOBOWIĄZANIA</b>			
<b>Kapitał własny</b>	<b>2 555 325</b>	<b>2 443 446</b>	<b>2 184 113</b>
1. Kapitał podstawowy	3 705	3 705	3 705
2. Akcje własne	-43 067	-43 334	-43 329
3. Kapitał ze sprzedaży akcji powyżej ich wartości nominalnej	277 631	277 631	277 630
4. Pozostałe kapitały	2 250 525	1 823 453	1 823 041
5. Różnice kursowe z przeliczania jednostek	-222 592	-208 167	-167 604
6. Zyski zatrzymane	289 123	590 158	290 670
- zysk (strata) z lat ubiegłych	96 206	149 307	149 307
- zysk (strata) netto bieżącego okresu	192 917	440 851	141 363
<b>Kapitał udziałowców niekontrolujących</b>	<b>-15</b>	<b>-15</b>	<b>-76</b>
<b>Zobowiązania długoterminowe</b>	<b>315 296</b>	<b>324 377</b>	<b>307 498</b>
1. Kredyty bankowe i pożyczki	101 903	141 824	155 150
2. Zobowiązania z tytułu świadczeń pracowniczych	751	751	3 299
3. Zobowiązania z tytułu podatku odroczonego	0	31	10
4. Rozliczenia międzyokresowe	212 543	181 690	148 958
5. Inne zobowiązania długoterminowe	99	81	81
<b>Zobowiązania krótkoterminowe</b>	<b>2 297 206</b>	<b>1 563 020</b>	<b>1 665 592</b>
1. Zobowiązania z tytułu dostaw i usług oraz pozostałe zobowiązania	1 764 252	1 325 278	1 417 262
2. Zobowiązania kontraktowe	12 558	0	0
3. Zobowiązania z tytułu świadczeń pracowniczych	76 456	43 572	28 518
4. Zobowiązania z tytułu podatku dochodowego	146 944	53 462	46 852
5. Kredyty bankowe i pożyczki	224 137	56 496	112 090
6. Rezerwy	12 758	9 944	7 758
7. Rozliczenia międzyokresowe	60 101	74 268	53 112
<b>Kapitał własny i zobowiązania RAZEM</b>	<b>5 167 812</b>	<b>4 330 828</b>	<b>4 157 127</b>



**1 714**

SKLEPÓW

**22**

KRAJE

# 03

## Śródroczne skrócone skonsolidowane sprawozdanie z całkowitych dochodów

za okres 9 miesięcy zakończony dnia 30 września 2018 roku

Sprawozdanie z całkowitych dochodów (w tys. PLN)	2018	2017 (przekształcone)	2018	2017 (przekształcone)
	01.01-30.09	01.01-30.09	01.07-30.09	01.07-30.09
<b>Działalność kontynuowana</b>				
Przychody ze sprzedaży	5 674 032	4 880 520	2 043 944	1 812 772
Koszt własny sprzedaży	2 693 378	2 400 385	1 000 577	924 187
<b>Zysk (strata) brutto na sprzedaży</b>	<b>2 980 654</b>	<b>2 480 135</b>	<b>1 043 367</b>	<b>888 585</b>
Pozostałe przychody operacyjne	20 884	16 857	7 012	5 052
Koszty sprzedaży	2 236 044	2 017 117	776 885	695 322
Koszty ogólnego zarządu	374 812	220 944	121 867	79 697
Pozostałe koszty operacyjne	67 447	57 219	22 415	15 532
<b>Zysk (strata) z działalności operacyjnej</b>	<b>323 235</b>	<b>201 712</b>	<b>129 212</b>	<b>103 086</b>
Przychody finansowe	5 298	22 142	-1 471	13 484
Koszty finansowe	25 439	12 044	17 740	2 235
<b>Zysk (strata) brutto</b>	<b>303 094</b>	<b>211 810</b>	<b>110 001</b>	<b>114 335</b>
Podatek dochodowy	110 177	70 585	18 444	29 259
<b>Zysk (strata) netto z działalności kontynuowanej</b>	<b>192 917</b>	<b>141 225</b>	<b>91 557</b>	<b>85 076</b>
<b>Zysk netto przypadający:</b>				
Akcjonariuszom podmiotu dominującego	192 917	141 363	91 557	85 118
Udziałowcom niekontrolującym	0	-138	0	-42
<b>Inne całkowite dochody</b>				
<b>Pozycje przenoszone do wyniku finansowego</b>				
Różnice kursowe z przeliczenia jednostek	-14 425	-52 676	-42 700	9 390
<b>Całkowite dochody ogółem</b>	<b>178 492</b>	<b>88 549</b>	<b>48 857</b>	<b>94 466</b>
<b>Przypisane:</b>				
Akcjonariuszom podmiotu dominującego	178 492	88 912	48 857	94 825
Udziałowcom niekontrolującym	0	-363	0	-359



## 04

# Śródroczne skrócone skonsolidowane sprawozdanie ze zmian w kapitale własnym

za okres 9 miesięcy zakończony dnia 30 września 2018 roku

Sprawozdanie ze zmian w kapitale własnym (w tys. PLN)	Kapitał podstawowy	Akcje własne	Kapitał ze sprzedaży akcji powyżej ich wartości	Pozostałe kapitały	Różnice kursowe z przeliczenia jednostek	Zysk (strata) z lat ubiegłych	Zysk (strata) bieżącego okresu	Kapitał własny przypadający jednostce dominującej	Udziały niekontrolujące	Kapitał własny RAZEM
<b>Stan na 1 stycznia 2018 roku</b>	<b>3 705</b>	<b>-43 334</b>	<b>277 631</b>	<b>1 823 453</b>	<b>-208 167</b>	<b>590 158</b>	<b>0</b>	<b>2 443 446</b>	<b>-15</b>	<b>2 443 431</b>
Podział zysku za 2017 roku	0	0	0	420 610	0	-493 952	0	-73 342	0	-73 342
Wynagrodzenie płatne akcjami	0	0	0	6 729	0	0	0	6 729	0	6 729
Objęcie akcji własnych	0	267	0	-267	0	0	0	0	0	0
<b>Transakcje z właścicielami</b>	<b>0</b>	<b>267</b>	<b>0</b>	<b>427 072</b>	<b>0</b>	<b>-493 952</b>	<b>0</b>	<b>-66 613</b>	<b>0</b>	<b>-66 613</b>
Zysk netto za III kwartały 2018 roku	0	0	0	0	0	0	192 917	192 917	0	192 917
Naliczenie różnic kursowych po przeliczeniu jednostek	0	0	0	0	-14 425	0	0	-14 425	0	-14 425
<b>Stan na 30 września 2018 roku</b>	<b>3 705</b>	<b>-43 067</b>	<b>277 631</b>	<b>2 250 525</b>	<b>-222 592</b>	<b>96 206</b>	<b>192 917</b>	<b>2 555 325</b>	<b>-15</b>	<b>2 555 310</b>

Sprawozdanie ze zmian w kapitale własnym (w tys. PLN)	Kapitał podstawowy	Akcje własne	Kapitał ze sprzedaży akcji powyżej ich wartości	Pozostałe kapitały	Różnice kursowe z przeliczenia jednostek	Zysk (strata) z lat ubiegłych	Zysk (strata) bieżącego okresu	Kapitał własny przypadający jednostce dominującej	Udziały niekontrolujące	Kapitał własny RAZEM
<b>Stan na 1 stycznia 2017 roku</b>	<b>3 679</b>	<b>-43 318</b>	<b>251 393</b>	<b>1 608 298</b>	<b>-114 928</b>	<b>429 607</b>	<b>0</b>	<b>2 134 731</b>	<b>0</b>	<b>2 134 731</b>
Koszty nabycia akcji własnych	0	-11	0	0	0	0	0	-11	0	-11
Podział zysku za 2016 rok	0	0	0	214 743	0	-280 273	0	-65 530	0	-65 530
Objęcia akcji	26	0	26 237	0	0	0	0	26 263	0	26 263
Wniesienie wkładu przez udziałowców niekontrolujących	0	0	0	0	0	0	0	0	62	62
Objęcie konsolidacją spółkę zależną	0	0	0	0	0	-27	0	-27	0	-27
<b>Transakcje z właścicielami</b>	<b>26</b>	<b>-11</b>	<b>26 237</b>	<b>214 743</b>	<b>0</b>	<b>-280 300</b>	<b>0</b>	<b>-39 297</b>	<b>61</b>	<b>-39 236</b>
Zysk netto za III kwartały 2017 roku	0	0	0	0	0	0	141 363	141 363	-138	141 225
Naliczenie różnic kursowych po przeliczeniu jednostek	0	0	0	0	-52 676	0	0	-52 676	0	-52 676
<b>Stan na 30 września 2017 roku</b>	<b>3 705</b>	<b>-43 329</b>	<b>277 630</b>	<b>1 823 041</b>	<b>-167 604</b>	<b>149 307</b>	<b>141 378</b>	<b>2 184 113</b>	<b>-76</b>	<b>2 184 037</b>

# 05

## Śródroczne skrócone skonsolidowane sprawozdanie z przepływów pieniężnych

za okres 9 miesięcy zakończony dnia 30 września 2018 roku

Sprawozdanie z przepływów pieniężnych (w tys. PLN)	01.01- 30.09.2018	01.01- 30.09.2017	01.07- 30.09.2018	01.07- 30.09.2017
I. Zysk (strata) brutto	303 094	211 810	110 001	114 335
II. Korekty razem	597 979	266 446	319 821	15 005
1. Amortyzacja	258 302	219 897	88 204	72 459
2. (Zyski) straty z tytułu różnic kursowych	-21 386	4 762	11 712	5 616
3. Odsetki i udziały w zyskach (dywidendy)	2 962	-792	269	-8 173
4. (Zysk) strata z działalności inwestycyjnej	-8 366	3 040	-7 433	-1 662
5. Zapłacony podatek dochodowy	-32 655	-65 025	-12 306	-19 885
6. Zmiana stanu rezerw i świadczeń pracowniczych	35 150	-845	15 931	-1 232
7. Zmiana stanu zapasów	-125 670	-498 021	-119 720	-156 872
8. Zmiana stanu należności i pozostałych aktywów	16 056	18 560	-25 497	-42 680
9. Zmiana stanu zobowiązań krótkoterminowych, z wyjątkiem pożyczek i kredytów	452 128	603 273	370 249	174 305
10. Zmiana stanu rozliczeń międzyokresowych	11 519	4 142	8 283	-4 429
11. Inne korekty	9 939	-22 545	-9 871	-2 442
<b>III. Przepływy pieniężne netto z działalności operacyjnej</b>	<b>901 073</b>	<b>478 256</b>	<b>429 822</b>	<b>129 340</b>
I. Wpływy	417 421	29 317	168 656	14 781
1. Zbycie aktywów niematerialnych oraz rzeczowych aktywów trwałych	66 864	29 069	18 540	14 745
2. Z aktywów finansowych, w tym:	557	244	116	32
a) w jednostkach powiązanych	96	165	96	0
- dywidendy	96	165	96	0
b) w pozostałych jednostkach	461	79	20	32
- spłata udzielonych pożyczek	57	79	20	32
- odsetki i inne wpływy z aktywów finansowych	404	0	0	0
3. Inne wpływy inwestycyjne (fundusze inwestycyjne)	350 000	4	150 000	4
II. Wydatki	1 037 015	321 916	360 933	120 344
1. Nabycie aktywów niematerialnych oraz rzeczowych aktywów trwałych	496 971	321 866	209 929	120 324
2. Na aktywa finansowe, w tym:	44	50	4	20
a) w jednostkach powiązanych	0	0	0	0
b) w pozostałych jednostkach	44	50	4	20
- udzielone pożyczki	44	50	4	20
3. Inne wydatki inwestycyjne (fundusze inwestycyjne)	540 000	0	151 000	0

Sprawozdanie z przepływów pieniężnych (w tys. PLN)	01.01- 30.09.2018	01.01- 30.09.2017	01.07- 30.09.2018	01.07- 30.09.2017
<b>III. Przepływy pieniężne netto z działalności inwestycyjnej</b>	<b>-619 594</b>	<b>-292 599</b>	<b>-192 277</b>	<b>-105 563</b>
I. Wpływy	183 764	26 264	69 528	26 186
1. Wpływy z emisji akcji	0	26 264	0	26 186
2. Kredyty i pożyczki	183 764	0	69 528	0
3. Inne wpływy finansowe	0	0	0	0
II. Wydatki	129 284	320 938	97 682	230 216
1. Koszt związany z akcjami własnymi	0	11	0	4
2. Dywidendy i inne wypłaty na rzecz właścicieli	73 342	65 527	73 342	65 527
3. Spłaty kredytów i pożyczek	50 459	245 876	22 683	162 715
4. Płatności zobowiązań z tytułu leasingu finansowego	0	0	0	0
5. Odsetki	5 483	9 524	1 657	1 970
6. Inne wydatki finansowe	0	0	0	0
<b>III. Przepływy pieniężne netto z działalności finansowej</b>	<b>54 480</b>	<b>-294 674</b>	<b>-28 154</b>	<b>-204 030</b>
<b>D. Przepływy pieniężne netto, razem</b>	<b>335 959</b>	<b>-109 017</b>	<b>209 391</b>	<b>-180 253</b>
<b>E. Bilansowa zmiana stanu środków pieniężnych, w tym:</b>	<b>336 365</b>	<b>-109 348</b>	<b>199 697</b>	<b>-178 500</b>
- zmiana stanu środków pieniężnych z tytułu różnic kursowych	406	-331	-9 694	1 753
<b>F. Środki pieniężne na początek okresu</b>	<b>515 405</b>	<b>366 026</b>	<b>641 973</b>	<b>437 262</b>
<b>G. Środki pieniężne na koniec okresu</b>	<b>851 364</b>	<b>257 009</b>	<b>851 364</b>	<b>257 009</b>



**+10,2%**

POWIERZCHNI

**+16,3%**

SPRZEDAŻ GRUPY

# 06

## Wybrane śródroczne jednostkowe dane finansowe

za okres 9 miesięcy zakończony dnia 30 września 2018 roku

Wybrane jednostkowe dane finansowe	w tys. PLN		w tys. EUR	
	Narastająco			
	2018	2017	2018	2017
	01.01-30.09	01.01-30.09	01.01-30.09	01.01-30.09
Przychody ze sprzedaży	4 586 765	4 017 035	1 078 351	943 719
Zysk (strata) z działalności operacyjnej	182 775	59 048	42 970	13 872
Zysk (strata) brutto	339 670	196 473	79 857	46 157
Zysk (strata) netto	234 373	145 972	55 101	34 293
Przepływy pieniężne netto z działalności operacyjnej	747 454	369 712	175 727	86 856
Przepływy pieniężne netto z działalności inwestycyjnej	-341 343	-147 920	-80 250	-34 751
Przepływy pieniężne netto z działalności finansowej	-73 133	-294 675	-17 194	-69 228
Przepływy pieniężne netto, razem	332 978	-72 883	78 283	-17 122

Wybrane skonsolidowane dane finansowe	w tys. PLN		w tys. EUR	
	2018	2017	2018	2017
	30.09.2018	31.12.2017	30.09.2018	31.12.2017
	30.09.2018 PLN	30.09.2017 PLN	30.09.2018 EUR	30.09.2017 EUR
Aktywa razem	4 984 972	4 219 353	1 167 058	1 011 617
Zobowiązania długoterminowe	233 038	265 242	54 558	63 593
Zobowiązania krótkoterminowe	2 036 772	1 406 709	476 839	337 267
Kapitał własny	2 715 162	2 547 402	635 661	610 756
Kapitał podstawowy	3 705	3 705	867	888
Średnia ważona liczba akcji zwykłych	1 833 464	1 824 209	1 833 464	1 824 209
Zysk (strata) na jedną akcję zwykłą	127,83	80,02	30,05	18,80
Wartość księgowa na jedną akcję	1 480,89	1 205,75	346,70	279,82
Zadeklarowana lub wypłacona dywidenda na jedną akcję	40,00	35,74	9,36	8,29

# 07

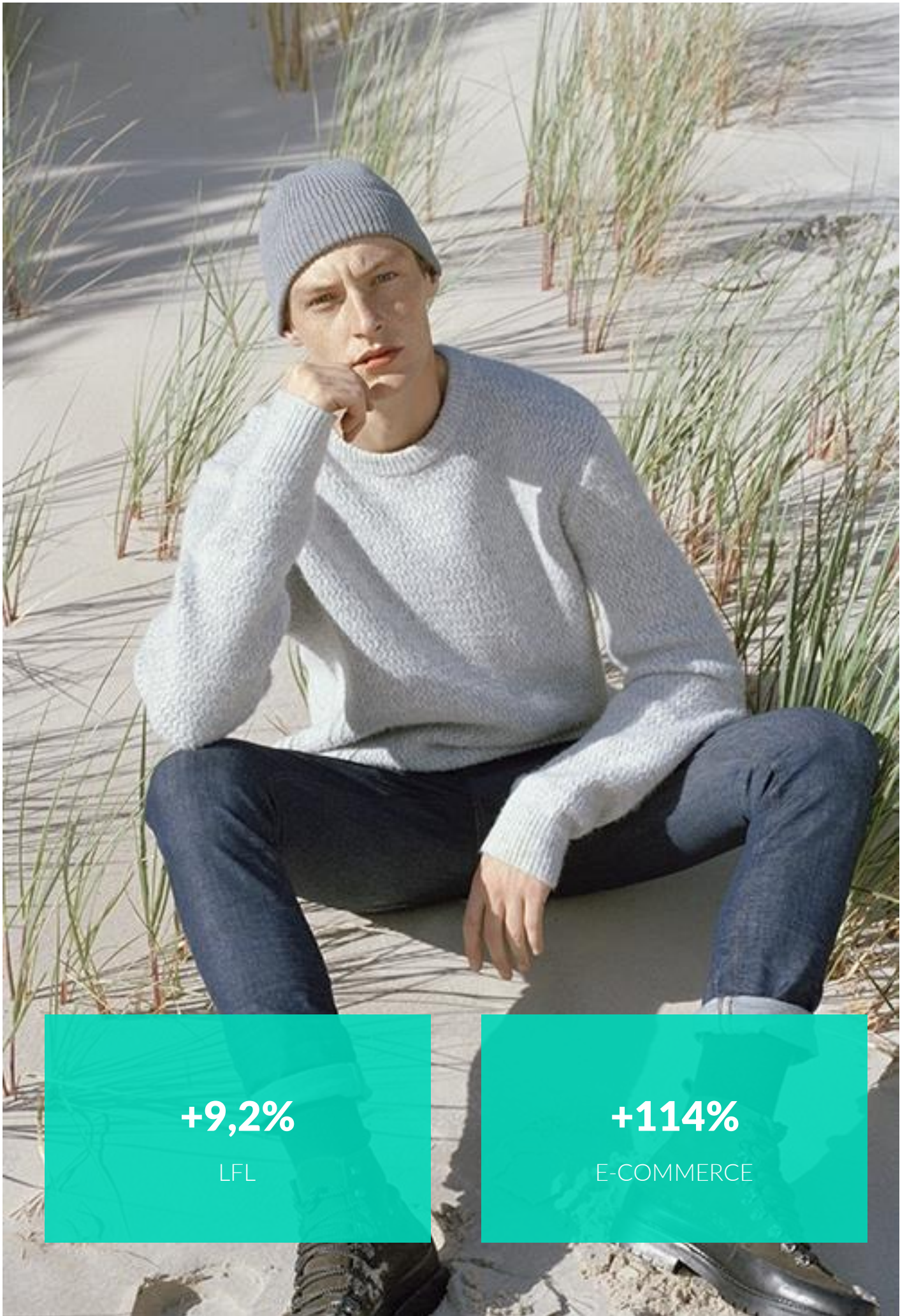
## Śródroczne skrócone jednostkowe sprawozdanie z sytuacji finansowej

na dzień 30 września 2018 roku

Sprawozdanie z sytuacji finansowej (w tys. PLN)	Stan na koniec:		
	30.09.2018	31.12.2017 (przekształcone)	30.09.2017 (przekształcone)
<b>AKTYWA</b>			
<b>Aktywa trwałe</b>	<b>2 726 513</b>	<b>2 508 755</b>	<b>2 373 944</b>
1. Rzeczowe aktywa trwałe	1 046 550	918 958	885 951
2. Aktywa niematerialne	78 100	61 028	53 965
3. Wartość firmy	179 618	179 618	179 618
4. Inwestycje w jednostkach zależnych	1 337 724	1 271 189	1 159 671
5. Należności i pożyczki	1 592	1 536	1 561
6. Aktywa z tytułu podatku odroczonego	81 539	76 355	92 383
7. Rozliczenia międzyokresowe	1 390	71	795
<b>Aktywa obrotowe</b>	<b>2 258 459</b>	<b>1 710 598</b>	<b>1 679 964</b>
1. Zapasy	1 187 504	1 105 622	1 202 048
2. Należności z tytułu dostaw i usług	267 290	313 210	332 567
3. Należności z tytułu podatku dochodowego	0	6 075	19 027
4. Należności i pożyczki	1 736	1 732	2 703
5. Pozostałe aktywa finansowe	192 383	0	0
6. Pozostałe aktywa niefinansowe	18 173	22 273	21 866
7. Rozliczenia międzyokresowe	17 276	20 974	17 523
8. Środki pieniężne i ich ekwiwalenty	574 097	240 712	84 230
<b>Aktywa RAZEM</b>	<b>4 984 972</b>	<b>4 219 353</b>	<b>4 053 908</b>

	Stan na koniec:		
	30.09.2018	31.12.2017 (przekształcone)	30.09.2017 (przekształcone)
<b>KAPITAŁ WŁASNY I ZOBOWIĄZANIA</b>			
<b>Kapitał własny i zobowiązania</b>	<b>2 715 162</b>	<b>2 547 402</b>	<b>2 199 543</b>
1. Kapitał podstawowy	3 705	3 705	3 705
2. Akcje własne	-43 067	-43 334	-43 329
3. Kapitał ze sprzedaży akcji powyżej ich wartości nominalnej	277 631	277 631	277 630
4. Pozostałe kapitały	2 242 520	1 815 973	1 815 565
5. Zyski zatrzymane	234 373	493 427	145 972
- zysk (strata) z lat ubiegłych	0	0	0
- zysk (strata) netto bieżącego okresu	234 373	493 427	145 972
<b>Zobowiązania długoterminowe</b>	<b>233 038</b>	<b>265 242</b>	<b>255 583</b>
1. Kredyty bankowe i pożyczki	101 903	141 824	155 150
2. Zobowiązania z tytułu świadczeń pracowniczych	733	733	2 693
3. Rozliczenia międzyokresowe	130 303	122 604	97 659
4. Inne zobowiązania długoterminowe	99	81	81
<b>Zobowiązania krótkoterminowe</b>	<b>2 036 772</b>	<b>1 406 709</b>	<b>1 598 782</b>
1. Zobowiązania z tytułu dostaw i usług oraz pozostałe zobowiązania	1 673 619	1 218 218	1 385 191
2. Zobowiązania kontraktowe	10 211	0	0
3. Zobowiązania z tytułu podatku dochodowego	147 090	45 335	41 016
4. Kredyty bankowe i pożyczki	99 302	56 496	112 090
5. Zobowiązania z tytułu świadczeń pracowniczych	58 650	28 456	17 287
6. Rezerwy	5 181	5 254	4 426
7. Rozliczenia międzyokresowe	42 719	52 950	38 772
<b>Kapitał własny i zobowiązania RAZEM</b>	<b>4 984 972</b>	<b>4 219 353</b>	<b>4 053 908</b>





**+9,2%**

LFL

**+114%**

E-COMMERCE

# 08

## Śródroczne skrócone jednostkowe sprawozdanie z całkowitych dochodów

za okres 9 miesięcy zakończony dnia 30 września 2018 roku

Sprawozdanie z całkowitych dochodów (w tys. PLN)	2018	2017 (przekształcone)	2018	2017 (przekształcone)
	01.01-30.09	01.01-30.09	01.07-30.09	01.07-30.09
<b>Działalność kontynuowana</b>				
Przychody ze sprzedaży	4 586 765	4 017 035	1 701 146	1 575 040
Koszt własny sprzedaży	2 680 377	2 479 661	1 031 703	993 590
<b>Zysk (strata) brutto na sprzedaży</b>	<b>1 906 388</b>	<b>1 537 374</b>	<b>669 443</b>	<b>581 450</b>
Pozostałe przychody operacyjne	9 431	10 391	3 169	2 284
Koszty sprzedaży	1 236 326	1 139 642	429 133	395 951
Koszty ogólne	464 045	324 318	165 651	124 346
Pozostałe koszty operacyjne	32 673	24 757	10 270	8 273
<b>Zysk (strata) z działalności operacyjnej</b>	<b>182 775</b>	<b>59 048</b>	<b>67 558</b>	<b>55 164</b>
Przychody finansowe	172 381	184 778	54 982	113 165
Koszty finansowe	15 486	47 353	10 443	2 376
<b>Zysk (strata) brutto</b>	<b>339 670</b>	<b>196 473</b>	<b>112 097</b>	<b>165 953</b>
Podatek dochodowy	105 297	50 501	25 272	27 621
<b>Zysk (strata) netto</b>	<b>234 373</b>	<b>145 972</b>	<b>86 825</b>	<b>138 332</b>
<b>Całkowite dochody ogółem</b>	<b>234 373</b>	<b>145 972</b>	<b>86 825</b>	<b>138 332</b>

## 09

# Śródroczne skrócone jednostkowe sprawozdanie ze zmian w kapitale własnym

za okres 9 miesięcy zakończony dnia 30 września 2018 roku

Sprawozdanie ze zmian w kapitale własnym (w tys. PLN)	Kapitał podstawowy	Akcje własne	Kapitał ze sprzedaży akcji powyżej ich wartości	Pozostałe kapitały	Zysk (strata) z lat ubiegłych	Zysk (strata) bieżącego okresu	Kapitał własny RAZEM
Stan na 1 stycznia 2018 roku	3 705	-43 334	277 631	1 815 973	493 427	0	2 547 402
Podział zysku za 2017 roku	0	0	0	420 085	-493 427	0	-73 342
Wynagrodzenie płatne akcjami	0	0	0	6 729	0	0	6 729
Objęcie akcji własnych	0	267	0	-267	0	0	0
Transakcje z właścicielami	0	267	0	426 547	-493 427	0	-66 613
Zysk netto za III kwartały 2018 roku	0	0	0	0	0	234 373	234 373
Stan na 30 września 2018 roku	3 705	-43 067	277 631	2 242 520	0	234 373	2 715 162

Sprawozdanie ze zmian w kapitale własnym (w tys. PLN)	Kapitał podstawowy	Akcje własne	Kapitał ze sprzedaży akcji powyżej ich wartości	Pozostałe kapitały	Zysk (strata) z lat ubiegłych	Zysk (strata) bieżącego okresu	Kapitał własny RAZEM
<b>Stan na 1 stycznia 2017 roku</b>	<b>3 678</b>	<b>-43 317</b>	<b>251 393</b>	<b>1 601 021</b>	<b>280 071</b>	<b>0</b>	<b>2 092 846</b>
Koszty nabycia akcji własnych	0	-12	0	0	0	0	-12
Podział zysku za 2016 rok	0	0	0	214 540	-280 071	0	-65 531
Objęcia akcji	27	0	26 237	4	0	0	26 268
<b>Transakcje z właścicielami</b>	<b>27</b>	<b>-12</b>	<b>26 237</b>	<b>214 544</b>	<b>-280 071</b>	<b>0</b>	<b>-39 275</b>
Zysk netto za III kwartały 2017 roku	0	0	0	0	0	145 972	145 972
<b>Stan na 30 września 2017 roku</b>	<b>3 705</b>	<b>-43 329</b>	<b>277 630</b>	<b>1 815 555</b>	<b>0</b>	<b>145 972</b>	<b>2 199 543</b>

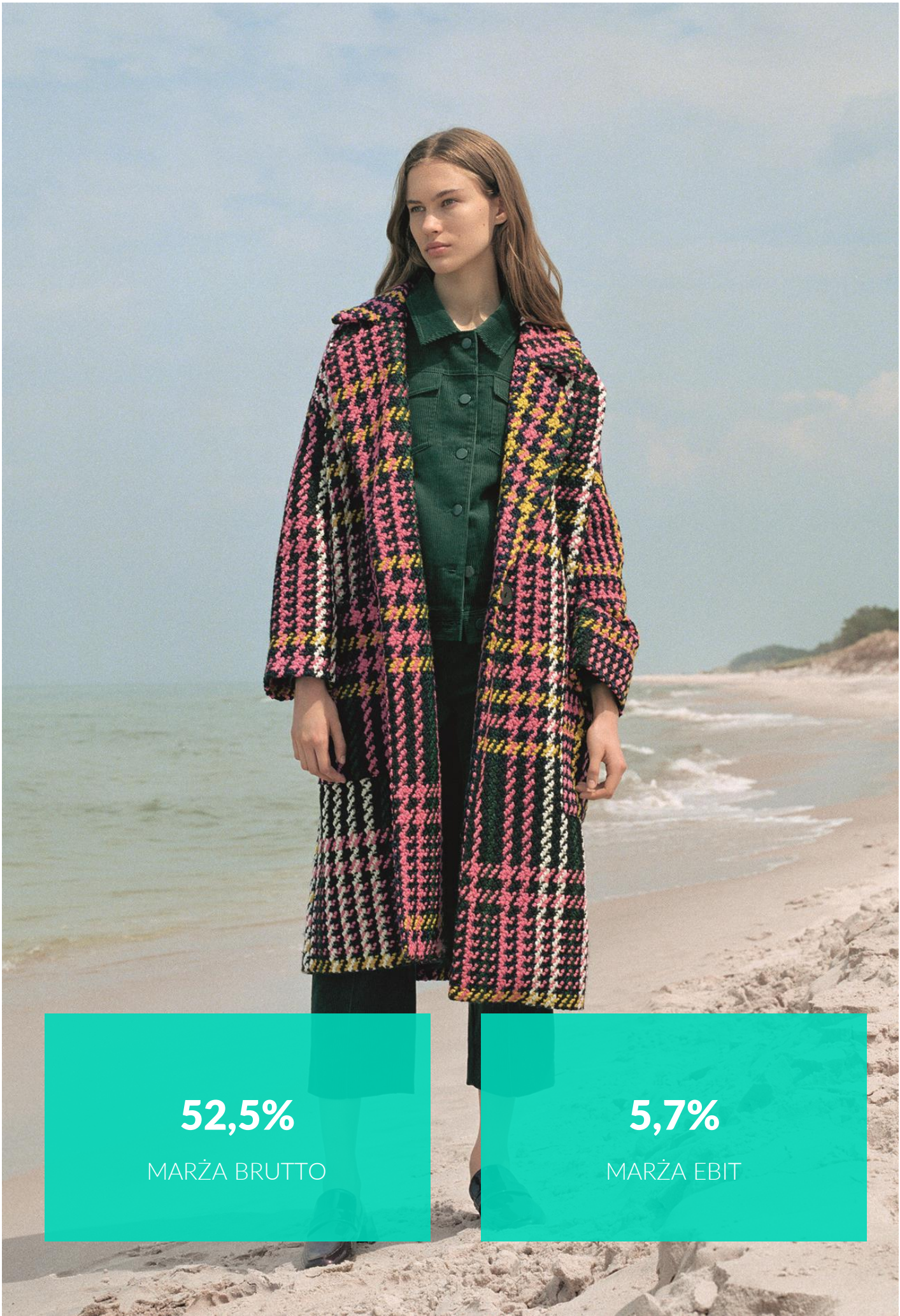
# 10

## Śródroczne skrócone jednostkowe sprawozdanie z przepływów pieniężnych

za okres 9 miesięcy zakończony dnia 30 września 2018 roku

Sprawozdanie z przepływów pieniężnych (w tys. PLN)	01.01- 30.09.2018	01.01- 30.09.2017	01.07- 30.09.2018	01.07- 30.09.2017
I. Zysk (strata) brutto	339 670	196 473	112 097	165 953
II. Korekty razem	407 784	173 239	275 616	-97 036
1. Amortyzacja	136 200	117 680	45 802	38 857
2. (Zyski) straty z tytułu różnic kursowych	-21 784	4 708	11 480	5 599
3. Odsetki i udziały w zyskach (dywidendy)	-165 689	-163 118	-60 380	-101 580
4. (Zysk) strata z działalności inwestycyjnej	-17 842	27 832	-7 986	-1 769
5. Zapłacony podatek dochodowy	-7 483	-38 217	-1 423	-11 066
6. Zmiana stanu rezerw i świadczeń pracowniczych	30 122	25	24 105	4 232
7. Zmiana stanu zapasów	-80 136	-367 847	-58 343	-49 475
8. Zmiana stanu należności i pozostałych aktywów	41 854	-33 906	-50 191	-197 402
9. Zmiana stanu zobowiązań krótkoterminowych, z wyjątkiem pożyczek i kredytów	484 078	627 548	371 553	215 050
10. Zmiana stanu rozliczeń międzyokresowych	1 735	-1 466	-1 060	518
11. Inne korekty	6 729	0	2 059	0
<b>III. Przepływy pieniężne netto z działalności operacyjnej</b>	<b>747 454</b>	<b>369 712</b>	<b>387 713</b>	<b>68 917</b>
I. Wpływy	584 777	191 472	228 766	108 242
1. Zbycie aktywów niematerialnych oraz rzeczowych aktywów trwałych	66 716	28 917	18 653	14 720
2. Z aktywów finansowych, w tym:	168 061	162 555	60 113	93 522
a) w jednostkach powiązanych	167 609	162 490	60 096	93 504
- dywidendy	167 609	162 490	60 096	93 504
b) w pozostałych jednostkach	452	65	17	18
- spłata udzielonych pożyczek	48	65	17	18
- odsetki i inne wpływy z aktywów finansowych	404	0	0	0
3. Inne wpływy inwestycyjne ( fundusze inwestycyjne)	350 000	0	0	0
II. Wydatki	926 120	339 392	305 003	94 534
1. Nabycie aktywów niematerialnych oraz rzeczowych aktywów trwałych	319 541	165 391	134 655	60 379
2. Na aktywa finansowe, w tym:	66 579	174 001	19 347	34 155
a) w jednostkach powiązanych	66 535	173 951	19 343	34 135
- nabycie udziałów	66 535	173 003	19 343	33 187
- udzielenie pożyczek	0	948	0	948
b) w pozostałych jednostkach	44	50	4	20
- udzielone pożyczki	44	50	4	20

Sprawozdanie z przepływów pieniężnych (w tys. PLN)	01.01- 30.09.2018	01.01- 30.09.2017	01.07- 30.09.2018	01.07- 30.09.2017
3. Inne wydatki inwestycyjne (fundusze inwestycyjne)	540 000	0	151 001	0
<b>III. Przepływy pieniężne netto z działalności inwestycyjnej</b>	<b>-341 343</b>	<b>-147 920</b>	<b>-76 237</b>	<b>13 708</b>
I. Wpływy	44 719	26 264	38 808	26 264
1. Wpływy z emisji akcji	0	26 264	0	26 264
2. Kredyty i pożyczki	44 719	0	38 808	0
3. Inne wpływy finansowe	0	0	0	0
II. Wydatki	117 852	320 938	86 738	230 209
1. Koszt związany z akcjami własnymi	0	11	0	4
2. Dywidendy i inne wypłaty na rzecz właścicieli	73 342	65 527	73 342	65 527
3. Spłaty kredytów i pożyczek	40 165	245 876	12 388	162 707
4. Płatności zobowiązań z tytułu leasingu finansowego	0	0	0	0
5. Odsetki	4 345	9 525	1 008	1 971
6. Inne wydatki finansowe	0	0	0	0
<b>III. Przepływy pieniężne netto z działalności finansowej</b>	<b>-73 133</b>	<b>-294 675</b>	<b>-47 930</b>	<b>-203 945</b>
<b>D. Przepływy pieniężne netto, razem</b>	<b>332 978</b>	<b>-72 883</b>	<b>263 546</b>	<b>-121 320</b>
<b>E. Bilansowa zmiana stanu środków pieniężnych, w tym:</b>	<b>333 385</b>	<b>-73 212</b>	<b>253 853</b>	<b>-119 565</b>
- zmiana stanu środków pieniężnych z tytułu różnic kursowych	407	-329	-9 693	1 755
<b>F. Środki pieniężne na początek okresu</b>	<b>241 327</b>	<b>157 716</b>	<b>310 759</b>	<b>206 153</b>
<b>G. Środki pieniężne na koniec okresu</b>	<b>574 305</b>	<b>84 833</b>	<b>574 305</b>	<b>84 833</b>



**52,5%**

MARŽA BRUTTO

**5,7%**

MARŽA EBIT

## Informacja dodatkowa do śródrocznego skróconego skonsolidowanego sprawozdania finansowego

### 1. Charakterystyka Grupy Kapitałowej LPP SA

Grupa Kapitałowa LPP SA (dalej zwana „Grupa Kapitałowa”, „Grupa”, „GK”) składa się z LPP SA („Jednostka dominująca”, „Spółka”) i jej spółek zależnych.

Jednostka dominująca wpisana jest do rejestru przedsiębiorców Krajowego Rejestru Sądowego prowadzonego przez Sąd Rejonowy Gdańsk-Północ w Gdańsku, VII Wydział Gospodarczy Krajowego Rejestru Sądowego pod numerem KRS 0000000778.

Czas trwania jednostki dominującej oraz jednostek wchodzących w skład Grupy jest nieoznaczony.

Podstawowym przedmiotem działania Grupy jest:

- sprzedaż detaliczna odzieży,
- sprzedaż hurtowa odzieży.

W okresie 9 miesięcy zakończonym 30 września 2018 roku nastąpiły zmiany w składzie Grupy w stosunku do 31 grudnia 2017 roku poprzez założenie nowych spółek zależnych:

- LPP Kazakhstan LLP z siedzibą w Almaty,
- Reserved Fashion, Modne Znamke DOO z siedzibą w Lublaniu,
- LPP BH DOO z siedzibą w Banja Luka.

Spółki te zajmują się dystrybucją towarów na terenie Kazachstanu, Słowenii, Bośni i Hercegowiny.

W dniu 25 maja 2018 roku WZA podjęło uchwałę o wyrażeniu zgody na zbycie zorganizowanej części przedsiębiorstwa LPP SA działającej obecnie pod marką Promostars poprzez wniesienie jej jako wkład niepieniężny do spółki zależnej Amur Sp. z o.o..





## 2. Podstawa sporządzenia śródrocznego skróconego skonsolidowanego sprawozdania finansowego oraz informacja o zmianach stosowanych zasad rachunkowości

Niniejsze śródroczne skrócone skonsolidowane sprawozdanie finansowe zostało sporządzone zgodnie z Międzynarodowym Standardem Rachunkowości nr 34 „Śródroczna Sprawozdawczość Finansowa” zatwierdzonym przez UE („MSR34”).

Śródroczne skrócone skonsolidowane sprawozdanie finansowe nie obejmuje wszystkich informacji oraz ujawnień wymaganych w rocznym sprawozdaniu finansowym i należy je czytać łącznie ze skonsolidowanym sprawozdaniem finansowym Grupy za rok zakończony 31 grudnia 2017 roku zatwierdzonym do publikacji w dniu 12 marca 2018 roku.

Walutą sprawozdawczą niniejszego śródrocznego skróconego skonsolidowanego sprawozdania finansowego jest złoty polski, a wszystkie kwoty wyrażone są w tysiącach złotych polskich, o ile nie podano inaczej.

W okresach objętych skróconym skonsolidowanym sprawozdaniem finansowym, do przeliczenia wybranych danych finansowych zastosowano następujące kursy wymiany złotego w stosunku do EUR, ustalane przez Narodowy Bank Polski:

- kurs obowiązujący na ostatni dzień okresu sprawozdawczego: 30.09.2018 to 4,2714 PLN/EUR, 31.12.2017 to 4,1709, a 30.09.2017 to 4,3091 PLN/EUR,
- średni kurs w okresie, obliczony jako średnia arytmetyczna kursów obowiązujących na ostatni dzień każdego miesiąca w danym okresie: 01.01.-30.09.2018 to 4,2535 PLN/EUR, 01.01.-30.09.2017 to 4,2566 PLN/EUR

Śródroczne skrócone skonsolidowane sprawozdanie finansowe zostało sporządzone przy założeniu kontynuowania działalności gospodarczej przez spółki Grupy podlegające konsolidacji w dającej się przewidzieć przyszłości. Na dzień zatwierdzenia niniejszego skróconego skonsolidowanego sprawozdania finansowego do publikacji nie istnieją okoliczności wskazujące na zagrożenie kontynuowania działalności przez te spółki.

Polityka księgową zastosowaną do sporządzenia niniejszego sprawozdania jest we wszystkich istotnych aspektach zgodna z polityką przyjętą do sporządzenia skonsolidowanego rocznego sprawozdania finansowego Grupy Kapitałowej LPP SA za rok obrotowy 2017, zgodnego z Międzynarodowymi Standardami Sprawozdawczości Finansowej, z uwzględnieniem zmian wprowadzonych przez MSSF 9 i 15.

W 2018 roku Grupa dokonała kilku zmian w prezentacji danych w sprawozdaniu finansowym:

- Zmiana prezentacji transakcji sprzedaży nakładów w obcym obiekcie

Od stycznia 2018 roku sprzedaż nakładów w obcym obiekcie jest prezentowana następująco:

- a) Nakłady poniesione w obcym obiekcie wykazywane są w Rzeczowych aktywach trwałych i amortyzowane przez okres użytkowania
- b) Wartość faktury netto na sprzedaż tych nakładów wykazywana jest w całości w Rozliczeniach międzyokresowych i rozliczana w czasie w okresie trwania umowy.

Dotychczas Grupa prezentowała wartość netto tej transakcji w Rozliczeniach międzyokresowych i rozliczała ją w czasie.

Dane za rok 2017 oraz na dzień 30 września 2017 roku zostały przekształcone, a wartości wykazane w tabeli poniżej.

■ Zmiana prezentacji aktywa i zobowiązania z tytułu podatku odroczonego

Od stycznia 2018 roku wartość aktywa i zobowiązania z tytułu podatku odroczonego wykazywana jest w Sprawozdaniu z sytuacji finansowej w wysokości netowanej po poszczególnych spółkach a nie jak do tej pory w szyku rozwartym.

Dane za rok 2017 oraz na dzień 30 września 2017 roku zostały przekształcone, a wartości wykazane w tabeli poniżej.

■ Zmiana prezentacji zobowiązań z tytułu licencji

Od stycznia 2018 roku zobowiązania z tytułu licencji są prezentowane w Zobowiązaniach z tytułu dostaw i usług, a nie jak do tej pory korygowały wartość zapasów.

Dane za rok 2017 oraz na dzień 30 września 2017 roku zostały przekształcone, a wartości wykazane w tabeli poniżej.

■ Zmiana prezentacji odpisów aktualizujących wartość zapasów

Od stycznia 2018 roku odpisy aktualizujące wartość zapasów są prezentowane w Sprawozdaniu z całkowitych dochodów w pozycji Koszt własny sprzedaży. Odpisy te dokonywane są dwa razy w roku. Dotychczas wartość ta wykazywana była w części pozostałej operacyjnej.

Dane za okres 9 miesięcy 2017 roku zostały przekształcone, a wartości wykazane w tabeli poniżej.

Jednocześnie dokonano zmian w prezentacji danych na dzień 30 września 2017 roku oraz 31 grudnia 2017 roku w Sprawozdaniu z sytuacji finansowej oraz w Sprawozdaniu z całkowitych dochodów za okres 9 miesięcy zakończony dnia 30 września 2017 roku w związku ze zmianami wprowadzonymi w 2017 roku. Wszystkie zmiany zostały wykazane w tabeli poniżej.

W wyniku zastosowania zmian w prezentacji dokonano następujących korekt do danych finansowych na dzień 31 grudnia 2017 roku:

Zmiany w okresie 12 miesięcy 2017	Wartość w tys. PLN	Dane zatwierdzone	Dane przekształcone
Sprzedaż nakładów w obcym obiekcie	130 594	Rozliczenia międzyokresowe - zobowiązania	Rzeczowe aktywa trwałe
Sprzedaż nakładów w obcym obiekcie	1 939	Rozliczenia międzyokresowe - aktywa	Rozliczenia międzyokresowe - zobowiązania
Zobowiązania z tytułu licencji	2 650	Zapasy	Zobowiązania z tytułu dostaw i usług
Zobowiązania z tytułu podatku odroczonego	7 296	Zobowiązania z tytułu podatku odroczonego	Aktywa z tytułu podatku odroczonego

Zmiany również dokonano na dzień 30 września 2017 roku:

Zmiany w okresie 9 miesięcy 2017	Wartość w tys. PLN	Dane zatwierdzone	Dane przekształcone
Odpisy aktualizujące wartość zapasów	13 819	Pozostałe przychody operacyjne	Koszt własny sprzedaży
Odpisy aktualizujące wartość zapasów	7 323	Pozostałe koszty operacyjne	Koszt własny sprzedaży
Odpisy aktualizujące wartość należności	816	Pozostałe przychody operacyjne	Pozostałe koszty operacyjne
Odpisy aktualizujące wartość środków trwałych	1 392	Pozostałe koszty operacyjne	Pozostałe przychody operacyjne
Rezerwa na zwroty od klientów	4 874	Rozliczenia międzyokresowe	Rezerwy
Należności budżetowe	63 060	Należności i pożyczki	Pozostałe aktywa niefinansowe
Sprzedaż nakładów w obcym obiekcie	102 980	Rozliczenia międzyokresowe - zobowiązania	Rzeczowe aktywa trwałe
Sprzedaż nakładów w obcym obiekcie	1 332	Rozliczenia międzyokresowe - aktywa	Rozliczenia międzyokresowe - zobowiązania
Zobowiązania z tytułu licencji	1 615	Zapasy	Zobowiązania z tytułu dostaw i usług
Zobowiązania z tytułu podatku odroczonego	5 574	Zobowiązania z tytułu podatku odroczonego	Aktywa z tytułu podatku odroczonego

### 3. Dokonania Grupy Kapitałowej LPP SA w okresie objętym raportem

#### Najważniejsze dokonania GK w III kwartale 2018 roku

##### 1. Liczba sklepów i powierzchnia handlowa

Na koniec III kw. 2018 roku GK LPP SA dysponowała 1 714 sklepami w 22 krajach o łącznej powierzchni 1 035,4 tys. m<sup>2</sup>. Poza granicami Polski znajdowały się 774 sklepy (528,2 tys. m<sup>2</sup>). Łączna powierzchnia handlowa w porównaniu z III kwartałem 2017 roku wzrosła o 10,2%.

W III kwartale 2018 roku największy nominalny przyrost powierzchni w porównaniu do trzeciego kwartału roku poprzedniego odnotowała marka Reserved (58,1 tys. m<sup>2</sup>), ze względu na wejście do dwóch nowych krajów (Słowenia i Izrael). Natomiast największą dynamikę wzrostu osiągnęła marka Sinsay (24,5% r/r) – m.in. dzięki konsekwentnemu rozwojowi w kraju i za granicą.

Stan na 30.09.2018	Liczba sklepów	Zmiana r/r	III kw. 2018	III kw. 2017	Zmiana r/r (%)
			Pow. w tys.m <sup>2</sup>	Pow. w tys.m <sup>2</sup>	
Reserved	451	-3	584,9	526,8	11,0%
Cropp	362	-11	126,4	121,4	4,1%
House	326	+2	112,4	105,6	6,4%
Mohito	291	+6	106,2	98,5	7,8%
Sinsay	256	+43	94,7	76,0	24,5%
Outlety	28	-6	10,8	11,6	-7,1%
<b>Razem GK LPP</b>	<b>1 714</b>	<b>+31</b>	<b>1 035,4</b>	<b>939,9</b>	<b>10,2%</b>

##### 2. Sprzedaż w podziale na poszczególne marki

Największe nominalne wzrosty sprzedaży w III kwartale 2018 roku wygenerowało Reserved. Wynik ten marka uzyskała dzięki kolekcjom, które spotkały się z uznaniem klientek i klientów oraz konsekwentnemu rozwojowi powierzchni (otwarcia nowych salonów, w tym na nowych rynkach jak Słowenia i Izrael oraz powiększenia dotychczasowych sklepów). Największe dynamiki sprzedaży w III kwartale 2018 roku zanotowały: marka Sinsay, dzięki udanej kolekcji i dynamicznemu rozwojowi powierzchni oraz marka House, dzięki znaczącej poprawie kolekcji r/r. Dwie marki: Reserved i Cropp w III kwartale 2018 roku wygenerowały więcej przychodów z zagranicy niż z kraju.

Sprzedaż w salonach poszczególnych marek oraz w kanale on-line zrealizowaną w III kwartale 2018 roku oraz narastająco w trzech kwartałach 2018 roku zaprezentowano w poniższych tabelach.

	w mln zł		Zmiana r/r (%)
	Sprzedaż w III kw. 2018	Sprzedaż w III kw. 2017	
Reserved	918	825	11,2%
Cropp	289	302	-4,2%
House	237	205	15,8%
Mohito	193	200	-3,4%
Sinsay	209	165	26,4%
E-commerce	150	75	101,3%
Pozostałe	47	41	15,6%
<b>Razem</b>	<b>2 044</b>	<b>1 813</b>	<b>12,8%</b>

w mln zł

	Sprzedaż w I-III kw. 2018	Sprzedaż w I- III kw. 2017	Zmiana r/r (%)
Reserved	2 566	2 202	16,5%
Cropp	786	744	5,6%
House	630	544	15,7%
Mohito	568	596	-4,7%
Sinsay	553	426	29,9%
E-commerce	460	214	114,5%
Pozostałe	110	154	-28,1%
<b>Razem</b>	<b>5 674</b>	<b>4 881</b>	<b>16,3%</b>

### 3. Sprzedaż w sklepach porównywalnych

Przychody ze sprzedaży w sklepach porównywalnych LFL (w walutach lokalnych) w III kwartale 2018 roku wzrosły o 3,6% i były dodatnie w każdym miesiącu trzeciego kwartału, mimo wysokiej bazy. Dodatkowo LFL w III kwartale odnotowały marki Reserved, House i Sinsay. W okresie sprawozdawczym największe (dwucyfrowe) LFL osiągnięte zostały w Rumunii, na Litwie, Ukrainie i Rosji.

Narastająco tj. w okresie I-III kwartałów 2018 roku przychody ze sprzedaży w sklepach porównywalnych LFL (w walutach lokalnych) wzrosły o 9,2%, wszystkie marki za wyjątkiem Mohito odnotowały dodatnie LFL. Największe LFL osiągnięte zostały w Rumunii, na Węgrzech i na Ukrainie.

### 4. Sprzedaż internetowa

W III kwartale 2018 roku GK LPP osiągnęła dzięki sprzedaży internetowej 150,5 mln zł przychodów, tj. 101,3% więcej niż przed rokiem. Trzycyfrowe wzrosty sprzedaży on-line zostały osiągnięte dzięki rozwojowi e-sklepów poza Polską (po dodaniu Rosji), wydatkom na marketing (współpraca z blogerkami i influencerkami) i zmianom przyzwyczajzeń klientów z Polski (sklepy częściowo zamknięte niedziele). Przychody internetowe w III kwartale 2018 roku stanowiły 7,4% sprzedaży GK oraz 8,3% przychodów Polski. Około 58% sprzedaży w kanale internetowym wygenerowane było przez sprzedaż w kraju.

Narastająco tj. w okresie I-III kwartałów 2018 roku GK LPP osiągnęła dzięki sprzedaży internetowej 459,8 mln zł przychodów, tj. 114,5% więcej niż przed rokiem. Przychody internetowe w tym okresie stanowiły 8,1% sprzedaży GK oraz 9,4% przychodów Polski. Około 61% sprzedaży w kanale internetowym wygenerowane było przez sprzedaż w kraju.

Wielkość	III kw. 2018 roku	III kw. 2017 roku	Zmiana r/r (%)	I-III kw. 2018 roku	I-III kw. 2017 roku	Zmiana r/r (%)
Sprzedaż w mln PLN	150,5	74,8	101,3%	459,8	214,4	114,5%

### 5. Przychody ze sprzedaży w wg. krajów i regionów

W III kwartale 2018 roku GK LPP odnotowała dynamiczny wzrost sprzedaży w Europie, który wynikał z wysokich dynamik w krajach CEE i SEE. Dynamiczny wzrost sprzedaży wypracowały również wszystkie kraje rejonu CIS, oraz Bliski Wschód (ze względu na otwarcie pierwszego salonu w Izraelu). Polska zanotowała niską dynamikę sprzedaży ze względu na optymalizację sieci handlowej oraz niekorzystną ciepłą aurę we wrześniu. W III kwartale 2018 roku największy nominalny przyrost przychodów r/r odnotowała Rosja i Polska.

Przychody ze sprzedaży wypracowane przez spółki GK działające w poszczególnych krajach oraz rejonach przedstawiają poniższe tabele (po wyłączeniach sprzedaży wewnątrz Grupy):

Kraj	Przychody w III kw. 2018	Przychody w III kw. 2017	Zmiana r/r (%)
Polska	1 044 041	1 000 433	4,4%
Czechy	97 823	83 940	16,5%
Słowacja	59 609	50 147	18,9%
Węgry	37 582	28 080	33,8%
Litwa	36 447	31 287	16,5%
Łotwa	27 165	23 758	14,3%
Estonia	37 090	27 299	35,9%
Rosja	398 567	332 356	19,9%
Ukraina	91 670	70 569	29,9%
Białoruś	7 162	3 930	82,2%
Bułgaria	21 097	15 757	33,9%
Rumunia	60 912	45 274	34,5%
Chorwacja	26 373	20 029	31,7%
Serbia	9 036	1 030	777,3%
Słowenia	632	-	-
Niemcy	68 271	70 307	-2,9%
Wielka Brytania	12 252	4 092	199,4%
Bliski Wschód	8 213	4 488	83,0%
<b>Razem</b>	<b>2 043 943</b>	<b>1 812 772</b>	<b>12,8%</b>

Kraj	Przychody w I-III kw. 2018	Przychody w I-III kw. 2017	Zmiana r/r (%)
Polska	3 003 973	2 692 241	11,6%
Czechy	280 989	222 534	26,3%
Słowacja	170 098	138 391	22,9%
Węgry	112 293	73 294	53,2%
Litwa	95 667	78 807	21,4%
Łotwa	72 586	59 976	21,0%
Estonia	93 822	70 284	33,5%
Rosja	1 033 882	928 289	11,4%
Ukraina	241 825	187 250	29,1%
Białoruś	13 489	9 522	41,7%
Bułgaria	57 900	42 422	36,5%
Rumunia	169 503	117 802	43,9%
Chorwacja	65 695	51 250	28,2%
Serbia	18 830	1 030	1729,0%
Słowenia	632	-	-
Niemcy	194 087	185 543	4,6%
Wielka Brytania	32 081	4 092	684,1%
Bliski Wschód	16 680	17 792	-6,3%
<b>Razem</b>	<b>5 674 032</b>	<b>4 880 520</b>	<b>16,3%</b>

	Przychody w III kw. 2018	Przychody w III kw. 2017	Zmiana r/r (%)	Przychody w I-III kw. 2018	Przychody w I-III kw. 2017	Zmiana r/r (%)
Polska	1 044 041	1 000 433	4,4%	3 003 973	2 692 241	11,6%
Inne kraje europejskie	494 290	400 998	23,3%	1 364 182	1 045 426	30,5%
Rosja, Ukraina, Białoruś*	497 399	406 854	22,3%	1 289 196	1 125 061	14,6%
Bliski Wschód*	8 213	4 488	83,0%	16 680	17 792	-6,3%
<b>Razem</b>	<b>2 043 943</b>	<b>1 812 772</b>	<b>12,8%</b>	<b>5 674 032</b>	<b>4 880 520</b>	<b>16,3%</b>

\*Przychody z krajów w Bliskiego Wschodu oraz Białorusi to przychody ze sklepów franczyzowych.

## 6. Sprzedaż detaliczna na m2

Sprzedaż detaliczna (w sklepach stacjonarnych) na m2 GK LPP - wskaźnik liczony jako detaliczna sprzedaż GK dzielone przez średnią liczbę metrów pracujących w danym okresie - w III kwartale 2018 roku zmalała o 3,1 % w porównaniu w rokiem ubiegłym.

Wielkość	III kw. 2018 roku	III kw. 2017 roku	Zmiana r/r (%)	I-III kw. 2018 roku	I-III kw. 2017 roku	Zmiana r/r (%)
Sprzedaż detaliczna m2/m-c w PLN	618	638	-3,1%	591	578	2,2%

## 7. Koszty działalności operacyjnej

Koszty operacyjne GK LPP składają się z kosztów sklepów własnych, kosztów sklepów franczyzowych oraz kosztów centrali. Na koszty centrali składają się m.in. koszty centrali w Gdańsku, biura w Krakowie i Warszawie, biur zagranicznych spółek zależnych oraz koszty logistyki. W III kwartale 2018 roku GK odnotowała wzrost kosztów operacyjnych o 16,0%, głównie ze względu na wzrost kosztów centrali wynikających ze wzrostu kosztów logistyki, e-commerce oraz marketingu.

Wielkość	III kw. 2018 roku	III kw. 2017 roku	Zmiana r/r (%)	I-III kw. 2018 roku	I-III kw. 2017 roku	Zmiana r/r (%)
Koszty operacyjne (w mln PLN)	899	775	16,0%	2 611	2 238	16,7%
Koszty operacyjne na m2/m-c	295	280	5,3%	290	273	6,6%

## 8. Nakłady inwestycyjne

Wydatki inwestycyjne (CAPEX) w III kwartale 2018 roku wyniosły 209,9 mln zł tj. 74,5% więcej w stosunku do III kwartału roku poprzedniego ze względu na wydatki związane z rozbudową centrum dystrybucyjnego w Pruszczu Gdańskim, siedziby oraz pierwszymi kosztami budowy centrum dystrybucyjnego w Brześciu Kujawskim.

## 9. Poziom zapasów

Poziom zapasów i jego optymalizacja stanowi istotny element zarządzania kapitałem obrotowym – ważna jest obserwacja zapasów w przeliczeniu na m2 w czasie. Na zapasy składa się towar w sklepach, towar w magazynie oraz towar w tranzycie – od producenta do centrum logistycznego. GK stara się minimalizować stan zapasów oraz jednocześnie utrzymywać wystarczającą ilość towaru do maksymalizacji sprzedaży. W III kwartale 2018 poziomu zapasów w przeliczeniu na m2 był niższy w porównaniu z III kwartałem 2017 roku o 11,9%, dzięki dobrym kolekcjom i efektywnemu zarządzaniu zapasem. Celem długoterminowym Spółki było zrównanie zobowiązań handlowych z zapasami. Cel ten osiągnięto w III kwartale 2018 roku.

Wielkość	30.09.2018	30.09.2017	Zmiana (%)
Zapasy (mln PLN)	1 587	1 639	-3,2%
Zapasy na m2 w PLN	1 552	1 761	-11,9%

## 10. Zadłużenie

LPP posiada linie kredytowe w 6 bankach w łącznej kwocie 1,3 mld PLN, które wykorzystuje na gwarancje bankowe, akredytywy do finansowania handlu lub jako kredyt obrotowy. Dodatkowo Spółka korzysta z programu finansowania dostawców (faktoring odwrócony), na koniec III kwartału 2018 roku wykorzystanie limitu wynosiło 910 mln PLN. Grupa posiada również zadłużenie długoterminowe zaciągnięte na rozbudowę centrum logistycznego oraz siedziby. Sezonowość sprzedaży powoduje, że LPP zwiększa finansowanie kredytem zakupów w I i III kwartale – pod finansowanie zapasów oraz zmniejsza kredytowanie w II i IV kwartale w okresach regularnej sprzedaży. Spółka dąży do minimalizacji poziomu zadłużenia, aby utrzymać bezpieczeństwo finansowe. Jednocześnie ze względu na silne przepływy operacyjne, na koniec III kwartału GK posiadała 851 mln zł gotówki. Dzięki temu na koniec III kwartału Grupa pokazała 525 mln PLN gotówki netto, w porównaniu do długu netto rok wcześniej. Poniższe tabelki pokazują poziom gotówki (długu) netto w tys. PLN oraz wykorzystanie kredytów na 30 września 2018 roku.

Wielkość	III kw. 2018 roku	III kw. 2017 roku	Zmiana r/r (%)
Kredyty krótkoterminowe	224 137	112 090	100,0%
Kredyty długoterminowe	101 903	155 150	-34,3%
Środki pieniężne	851 155	256 405	232,0%
<b>Dług netto (gotówka netto)</b>	<b>- 525 115</b>	<b>10 835</b>	<b>n/m</b>

Bank ( w tys. PLN)	Wykorzystanie kredytów na 30 września 2018		Wykorzystanie kredytów na 31 grudnia 2017	
	w tys. PLN	waluta w tys.	w tys. PLN	waluta w tys.
PKO BP SA	91 868	-	107 446	-
PKO BP SA	40 729	-	55 970	-
Pekao SA	25 000	-	34 006	-
Citibank Bank Handlowy	27 456	-	74	-
Raiffeisen Bank Polska SA	0	-	21	-
BGŻ BNP Paribas Bank Polska SA	16 152	-	803	-
Ukrsibbank	11 071	85 100 UAH	0	-
AO Raiffeisen Bank	57 664	1 027 872 RUB	0	-
Citibank Russia	56 100	1 000 000 RUB	0	-
<b>Razem</b>	<b>326 040</b>		<b>198 320</b>	

Inne istotne zdarzenia w III kwartale 2018 roku i do momentu publikacji raportu:



08.2018

**IZRAEL – 21. KRAJ**

W sierpniu GK LPP zadebiutowała na nowym rynku w Izraelu otwarciem salonu Reserved o powierzchni 730 m2 w centrum handlowym w Tel Awiwie.



09.2018

**SŁOWENIA – 22. KRAJ**

We wrześniu GK LPP otworzyła pierwszy sklep w Słowenii: salon Reserved o powierzchni 1 700 m2 w centrum handlowym City Centre w Celje.



09.2018

**NOWA KAMPANIA RESERVED**

We wrześniu miała miejsce światowa premiera kampanii marki Reserved z Joanną Kulig oraz Jeanne Damas.

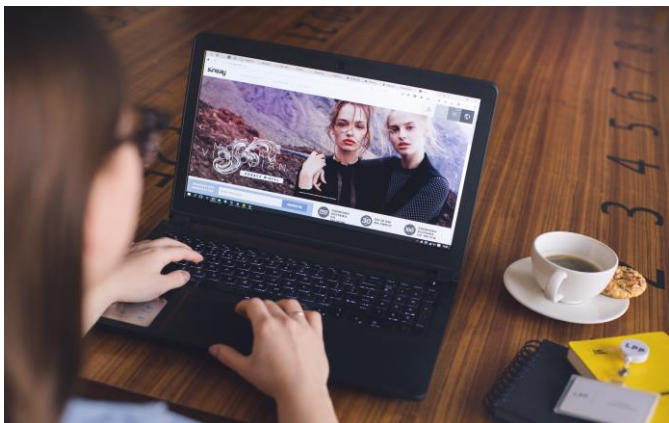


09.2018

**20. SALON W NIEMCZECH**

We wrześniu został otwarty 20. salon marki Reserved na rynku niemieckim. Salon o powierzchni 2 644 m2 mieści się we Frankfurcie nad Menem, przy ulicy Zeil.





09.2018

#### UMOWY BANKOWE

We wrześniu Spółka podpisała aneks do umowy z Raiffeisen Bank Polska SA przedłużający linię wielocelową wykorzystywaną na kredyt w rachunku bieżącym, gwarancje, akredytywy w łącznej kwocie 280 mln PLN.



10.2018

#### UMOWA NA WYNAJEM CENTRUM DYSTRYBUCYJNEGO W RUMUNII

W październiku Spółka podpisała umowę na wynajem centrum dystrybucyjnego w Rumunii, które umożliwi sprawną obsługę sprzedaży internetowej wszystkich marek GK na terenie Europy Południowo-Wschodniej. Otwarcie centrum dystrybucyjnego o powierzchni 22 tys. m2 planowane jest do końca 2019 roku.



10.2018

#### KAZACHSTAN – 23. KRAJ

W październiku GK LPP otworzyła pierwszy salon w Kazachstanie. Sklep Reserved o powierzchni 2 385 m2 został otwarty w centrum handlowym Dostyk Plaza w Ałmaty.

## 4. Czynniki i zdarzenia, w tym o nietypowym charakterze, mające istotny wpływ na skrócone sprawozdanie finansowe

Przychody ze sprzedaży w III kwartale 2018 roku wzrosły o 12,8% w porównaniu do analogicznego okresu roku ubiegłego, głównie dzięki bardzo dobrej sprzedaży w obu kanałach: sklepach tradycyjnych (szczególnie Sinsay oraz Reserved) oraz sklepach e-commerce. Wzrost sprzedaży w sklepach tradycyjnych wynikał ze wzrostu powierzchni handlowej – o 10,2% licząc rok do roku. Wzrost w sprzedaży internetowej był konsekwencją zwiększonej obecności geograficznej oraz nakładów na marketing. Marża handlowa w III kwartale 2018 roku wzrosła o 2,0 p.p, a w ujęciu procentowym z 49,0% do 51,0%, dzięki korzystnym trendom walutowym oraz dobrze przyjętej kolekcji jesienno-zimowej większości marek.

Koszty działalności operacyjnej w III kwartale wzrosły o 16,0%, wzrost ten był wyższy od wzrostu sprzedaży ze względu na rozwój struktur zagranicznych i logistyki. W III kwartale 2018 roku GK odnotowała wyższe koszty finansowe wynikające z różnic kursowych. W rezultacie GK LPP odnotowała wzrost zysku netto w III kwartale 2018 roku o 7,6% do kwoty 91 557 tys. PLN.

Podstawowe wielkości obrazujące efekty funkcjonowania Grupy oraz osiągnięte marże w III kwartale oraz narastająco w 2018 roku przedstawiają poniższe tabele.

Wielkość	III kw. 2018 roku	III kw. 2017 roku	Zmiana r/r (%)	I-III kw. 2018 roku	I-III kw. 2017 roku	Zmiana r/r (%)
Przychody ze sprzedaży	2 043 944	1 812 772	12,8%	5 674 032	4 880 520	16,3%
Zysk brutto ze sprzedaży	1 043 367	888 585	17,4%	2 980 654	2 480 135	20,2%
Koszty sprzedaży i ogólnego zarządu	898 752	775 019	16,0%	2 610 856	2 238 061	16,7%
EBITDA	217 416	175 545	23,9%	581 537	421 609	37,9%
Zysk operacyjny	129 212	103 086	25,3%	323 235	201 712	60,2%
Zysk netto	91 557	85 118	7,6%	192 917	141 363	36,5%

Marża (%)	III kw. 2018 roku	III kw. 2017 roku	I-III kw. 2018 roku	I-III kw. 2017 roku
Brutto na sprzedaży	51,0%	49,0%	52,5%	50,8%
EBITDA	10,6%	9,7%	10,2%	8,6%
Operacyjna	6,3%	5,7%	5,7%	4,1%
Netto	4,5%	4,7%	3,4%	2,9%

## 5. Objaśnienia dotyczące sezonowości lub cykliczności działalności Grupy Kapitałowej LPP SA w okresie objętym raportem

Sezonowość w sprzedaży jest zjawiskiem dotyczącym całości rynku odzieżowego tak w Polsce jak i poza granicami. Trzeci kwartał roku kalendarzowego obejmuje dwa miesiące (lipiec i sierpień) w którym realizuje się tradycyjnie wyprzedaż kolekcji wiosenno-letniej. Zwykle proces ten powoduje osiągnięcie mniejszej niż średnioroczna marża brutto na sprzedaży w całym kwartale.

## 6. Informacje o odpisach aktualizujących wartość zapasów do wartości netto możliwej do uzyskania i odwróceniu odpisów z tego tytułu

Szczegółowa informacja została zawarta w pkt.35.1

## 7. Informacje o odpisach aktualizujących z tytułu utraty wartości aktywów finansowych, rzeczowych aktywów trwałych, aktywów niematerialnych lub innych aktywów oraz odwróceniu takich odpisów

Szczegółowa informacja została zawarta w pkt.35.1

## 8. Informacje o utworzeniu, zwiększeniu, wykorzystaniu i rozwiązaniu rezerw

Informacja została zawarta w pkt.35.5

## 9. Informacje o zobowiązaniach i aktywach z tytułu odroczonego podatku dochodowego

Szczegółowe informacje zostały zawarte w pkt.35.6

## 10. Informacje o istotnych transakcjach nabycia i sprzedaży rzeczowych aktywów trwałych

W okresie sprawozdawczym nie wystąpiły powyższe zdarzenia.



## **CELE NA 2018:**

KONTYNUACJA DWUCYFROWYCH WZROSTÓW SPRZEDAŻY GK

MARŻA 54-55%

UTRZYMANIE GOTÓWKI NETTO

9% WZROST POWIERZCHNI

## **11. Informacje o istotnym zobowiązaniu z tytułu dokonania zakupu rzeczowych aktywów trwałych**

W okresie sprawozdawczym nie wystąpiło powyższe zdarzenie.

## **12. Informacje o istotnych rozliczeniach z tytułu spraw sądowych**

W okresie sprawozdawczym nie wystąpiły powyższe zdarzenia.

## **13. Wskazanie korekt błędów poprzednich okresów**

W okresie sprawozdawczym nie wystąpiły powyższe zdarzenia.

## **14. Informacje na temat zmian sytuacji gospodarczej i warunków prowadzenia działalności, które mają istotny wpływ na wartość godziwą aktywów finansowych i zobowiązań finansowych jednostki**

W okresie sprawozdawczym nie wystąpiły powyższe zdarzenia.

## **15. Informacje o niespłaceniu kredytu lub pożyczki lub naruszeniu istotnych postanowień umowy kredytu lub pożyczki**

W okresie sprawozdawczym nie wystąpiły powyższe zdarzenia.

## **16. Informacje o zawarciu przez Emitenta lub jednostkę od niego zależną jednej lub wielu transakcji z podmiotami powiązanymi, jeżeli zostały zawarte na innych warunkach niż rynkowe, wraz ze wskazaniem ich wartości**

W okresie sprawozdawczym nie wystąpiły powyższe zdarzenia.

## **17. W przypadku instrumentów finansowych wycenianych w wartości godziwej - informacje o zmianie sposobu (metody) jej ustalenia**

Nie dotyczy.

## **18. Informacje dotyczącą zmiany w klasyfikacji aktywów finansowych w wyniku zmiany celu lub wykorzystania tych aktywów**

Nie dotyczy.

## **19. Podział na segmenty działalności – przychody i wyniki przypadające na poszczególne segmenty**

Grupa Kapitałowa LPP SA prowadzi jeden rodzaj działalności (jeden segment branżowy, który uznano za podstawowy). Zastosowano podział na dwa segmenty geograficzne: działalność na terenie Unii Europejskiej i poza nią. Podział na segmenty geograficzne oparto o kryterium lokalizacji aktywów Grupy.

Przychody oraz wyniki przypadające na poszczególne segmenty za III kwartał 2018 roku oraz okres porównywalny zostały przedstawione w punkcie 35.9.

## **20. Informacja dotycząca emisji, wykupu i spłaty dłużnych i kapitałowych papierów wartościowych**

W okresie III kwartału Emitent nie dokonywał emisji, wykupu i spłaty dłużnych i kapitałowych papierów wartościowych.

## **21. Informacje dotyczące wypłaconej (lub zadeklarowanej) dywidendy, łącznie i w przeliczeniu na jedną akcję, z podziałem na akcje zwykłe i pozostałe akcje**

Decyzją WZA LPP SA na wypłatę dywidendy została przeznaczona część zysku wypracowanego w 2017 roku w kwocie 73 342 480 PLN, co odpowiadało 40,00 PLN na jedną uprawnioną akcję. Na akcje zwykłe została przeznaczona kwota 59 342 480 PLN, a na akcje uprzywilejowane 14 000 000 PLN. Dniem, według którego ustalona została lista akcjonariuszy uprawnionych do otrzymania dywidendy za 2017 rok był 24 sierpnia 2018 rok, a dniem wypłaty dywidendy 14 września 2018 roku.

## **22. Data zatwierdzenia sprawozdania finansowego do publikacji**

Niniejsze sprawozdanie finansowe zostało zatwierdzone do publikacji przez Zarząd Spółki dominującej w dniu 19 listopada 2018 roku.

## **23. Zdarzenia, które wystąpiły po dniu bilansowym, nieujęte w sprawozdaniu finansowym, a mogące w znaczący sposób wpłynąć na przyszłe wyniki finansowe Grupy Kapitałowej LPP SA**

Zdarzenia takie nie wystąpiły.

## **24. Zmiany organizacji Grupy Kapitałowej LPP, w tym w wyniku połączenia jednostek, uzyskania lub utraty kontroli nad jednostkami zależnymi lub inwestycjami długoterminowymi, podziału, restrukturyzacji lub zaniechania działalności**

W dniu 25 maja 2018 roku WZA podjęło uchwałę o wyrażeniu zgody na zbycie zorganizowanej części przedsiębiorstwa LPP SA działającej obecnie pod marką Promostars poprzez wniesienie jej jako wkład niepieniężny do spółki zależnej GK LPP SA. Przedmiotem wniesienia w formie wkładu będą składniki majątkowe i prawa wchodzące w skład wyodrębnionego funkcjonalnie działu sprzedaży odzieży prowadzonego pod marką Promostars.

## **25. Zmiany zobowiązań warunkowych lub aktywów warunkowych, które nastąpiły od czasu zakończenia ostatniego roku obrotowego**

W III kwartale 2018 roku spółki wchodzące w skład Grupy Kapitałowej LPP SA korzystały z gwarancji bankowych, na zabezpieczenie zapłaty czynszu z tytułu najmu powierzchni pod sklepy firmowe, powierzchnie biurowe, magazyn.

Na dzień 30 września 2018 roku łączna wartość gwarancji bankowych wystawionych na zlecenie i odpowiedzialność LPP SA wyniosła: 269 585 tys. PLN, z czego:

80 540 tys. PLN	wartość gwarancji wystawionych z tyt. zabezpieczenia umów zawartych przez LPP SA
186 728 tys. PLN	wartość gwarancji wystawionych z tyt. zabezpieczenia umów zawartych przez jednostki powiązane objęte konsolidacją
2 317 tys. PLN	wartość gwarancji wystawionych z tyt. zabezpieczenia umów wynajmu powierzchni magazynowych i biurowych zawartych przez LPP SA

W III kwartale 2018 roku Spółka również otrzymała gwarancje. Gwarancje te stanowiły zabezpieczenie płatności od kontrahenta, ich wartość na dzień 30 września 2018 wyniosła 16 659 tys. PLN.

W okresie sprawozdawczym Spółka dominująca udzieliła poręczeń, ich wartość na dzień 30 września 2018 roku wyniosła 104 798 tys. PLN i wzrosła w stosunku do stanu na 31 grudnia 2017 roku o 13 387 tys. PLN.

## 26. Szacunki dotyczące przyszłych zobowiązań wynikających z zawartych umów najmu

Spółki wchodzące w skład Grupy Kapitałowej są stronami umów najmu, na mocy których korzystają z powierzchni wykorzystywanych do prowadzenia sieci salonów firmowych Reserved, Cropp, House, Mohito i Sinsay.

Łączne przyszłe opłaty (minimalne oraz warunkowe) z tytułu umów najmu, oszacowane wg stanu na dzień 30 września 2018 roku przedstawiają się następująco:

1 053 567 tys. PLN	kwoty wymagalne w okresie 12 miesięcy od dnia bilansowego
3 026 507 tys. PLN	kwoty wymagalne w okresie od 12 miesięcy do 5 lat od dnia bilansowego
1 209 127 tys. PLN	kwoty wymagalne w okresie powyżej 5 lat od dnia bilansowego

## 27. Stanowisko Zarządu w sprawie realizacji prognozy rocznych wyników skonsolidowanych

Spółka nie publikowała prognoz rocznych wyników.

## 28. Akcjonariusze posiadający bezpośrednio lub pośrednio przez podmioty zależne co najmniej 5% ogólnej liczby głosów na Walnym Zgromadzeniu LPP SA na dzień przekazania raportu kwartalnego wraz ze wskazaniem liczby akcji posiadanych przez te podmioty, procentowego udziału tych akcji w kapitale zakładowym, liczby głosów z nich wynikających oraz procentowego udziału tych akcji w ogólnej liczbie głosów na Walnym Zgromadzeniu, a także wskazanie zmian w strukturze własności znacznych pakietów akcji LPP SA w okresie od dnia przekazania poprzedniego raportu okresowego

Struktura własności kapitału zakładowego jednostki dominującej, stan na dzień przekazania raportu za III kwartał 2018 roku.

Akcjonariusz	Liczba posiadanych akcji (w szt.)	Udział w kapitale zakładowym	Liczba głosów na WZA	Udział w ogólnej liczbie głosów na WZA
Fundacja Semper Simul*	319 208	17,2%	1 019 208	31,5%
Fundacja Sky**	226 338	12,2%	926 338	28,6%
Akcje własne***	18 861	1,0%	0	0,0%
Pozostali akcjonariusze	1 288 016	69,5%	1 288 016	39,8%
<b>Razem</b>	<b>1 852 423</b>	<b>100,0%</b>	<b>3 233 562</b>	<b>100,0%</b>

\*Fundacja Semper Simul - fundacja związana z Panem Markiem Piechockim (art.3 ust.1 pkt 26 lit. d MAR)

\*\*Fundacja Sky - fundacja związana z Panem Jerzym Lubianiec (art.3 ust.1 pkt 26 lit. d MAR i art.4 pkt 15 ustawy o ofercie publicznej)

\*\*\*z 18 861 akcji LPP nie może być wykonywane prawo głosu na WZA, gdyż są to akcje własne LPP

W okresie od przekazania poprzedniego raportu okresowego (raport za I półrocze 2018 roku) nie miała miejsce zmiana w strukturze własności znacznych pakietów akcji.

## 29. Zestawienie stanu posiadania akcji LPP SA lub uprawnień do nich przez osoby zarządzające i nadzorujące LPP SA, na dzień przekazania raportu kwartalnego, wraz ze wskazaniem zmian w stanie posiadania, w okresie od przekazania poprzedniego raportu okresowego, odrębnie dla każdej z osób

Struktura stanu posiadania akcji LPP SA przez osoby zarządzające i nadzorujące, stan na dzień przekazania raportu za III kwartał 2018 roku.

Akcjonariusz	Liczba posiadanych akcji (w szt.)	Liczba głosów na WZA
Marek Piechocki – Prezes Zarządu	39	39
Jacek Kujawa - Wiceprezes Zarządu	179	179
Przemysław Lutkiewicz - Wiceprezes Zarządu	36	36
Sławomir Łoboda - Wiceprezes Zarządu	128	128
Jerzy Lubianiec – Prezes Rady Nadzorczej*	226 338	926 338
Antoni Tymiński – Członek Rady Nadzorczej	11	11
Piotr Piechocki – Członek Rady Nadzorczej	14	14

\*akcje posiadane pośrednio poprzez podmiot zależny

W okresie od przekazania poprzedniego raportu okresowego (raport za I półrocze 2018 roku) nie miały miejsca zmiany w strukturze posiadania akcji LPP SA przez osoby nadzorujące i zarządzające Emitentem.

## 30. Istotne postępowania toczące się przed sądem, organem właściwym dla postępowania arbitrażowego lub organem administracji publicznej, dotyczące zobowiązań oraz wiarygodności emitenta lub jego jednostki zależnej, ze wskazaniem przedmiotu postępowania, wartości przedmiotu sporu, daty wszczęcia postępowania, stron wszczętego postępowania oraz stanowiska emitenta

W nawiązaniu do informacji zawartych we wcześniejszych raportach okresowych i bieżących o toczącym się postępowaniu kontrolnym w sprawie rozliczenia podatku dochodowego za rok 2012, LPP SA oczekuje na ponowne rozstrzygnięcie sprawy przez organ podatkowy I instancji podtrzymując dotychczasowe stanowisko, iż w jej ocenie prawidłowo dokonała naliczenia wysokości podatku dochodowego za 2012 rok oraz zaliczenia do kosztów uzyskania przychodów wydatków, które zgodnie z obowiązującymi w tym zakresie przepisami prawa mogły być zaliczone do takich kosztów. Po przeprowadzeniu analizy rozliczeń związanych z opłatami licencyjnymi za korzystanie ze znaków towarowych, LPP SA wykazuje na dzień 30 września 2018 roku rezerwę na potencjalne ryzyka podatkowe w łącznej wysokości 70,1 mln. PLN. Kwota ta uległa zwiększeniu w III kwartale 2018 roku o 1,3 mln. PLN. Niezależnie od powyższej sprawy, na wniosek Pomorskiego Urzędu Celno-Skarbowego w Gdyni, Spółka przekazała dokumenty dotyczące rozliczenia podatku dochodowego za lata 2011 i 2013.

Do daty publikacji załączonego sprawozdania finansowego nie wystąpiły zdarzenia po dniu bilansowym wymagające dodatkowych ujawnień.

## 31. Transakcje z jednostkami powiązanymi

### 31.1. Kluczowy personel

Do kluczowego personelu kierowniczego Grupa zalicza członków Zarządu oraz Rady Nadzorczej jednostki dominującej.

Wartość krótkoterminowych świadczeń członków Zarządu jednostki dominującej, otrzymanych w okresie od 1 stycznia do 30 września 2018 roku wyniosła 6 116 tys. PLN.

Wynagrodzenia prezentowane odrębnie dla każdej z osób zaliczonych do kluczowego personelu, kształtowały się następująco:

Nazwisko i imię (w tys. PLN)	Stanowisko	30 września 2018	30 września 2017
Marek Piechocki	Prezes Zarządu	2 156	1 305
Przemysław Lutkiewicz	Wiceprezes Zarządu	1 320	870
Jacek Kujawa	Wiceprezes Zarządu	1 320	870
Sławomir Łoboda	Wiceprezes Zarządu	1 320	870

Wartość krótkoterminowych świadczeń członków Rady Nadzorczej jednostki dominującej, otrzymanych w okresie od 1 stycznia do 30 września 2018 roku wyniosła 158 tys. PLN.

Wynagrodzenia prezentowane odrębnie dla każdej z osób Rady Nadzorczej, kształtowały się następująco:

Nazwisko i imię (w tys. PLN)	Stanowisko	30 września 2018	30 września 2017
Jerzy Lubianiec	Przewodniczący RN	67	60
Wojciech Olejniczak	Członek RN	14	15
Piotr Piechocki	Członek RN	14	0
Magdalena Sekuła	Członek RN	21	0
Antoni Tymiński	Członek RN	21	0
Miłosz Wiśniewski	Członek RN	21	0
Maciej Matusiak	Członek RN	0	15
Krzysztof Olszewski	Członek RN	0	15
Dariusz Pachla	Członek RN	0	33



## 32. Informacje o udzieleniu przez emitenta lub przez jednostkę od niego zależną poręczeń kredytu lub pożyczki lub udzieleniu gwarancji – łącznie jednemu podmiotowi lub jednostce zależnej od tego podmiotu, jeżeli łączna wartość istniejących poręczeń lub gwarancji jest znacząca

W okresie objętym raportem Emitent oraz spółki z Grupy Kapitałowej Emitenta nie udzielały poręczeń kredytu lub pożyczki oraz nie udzielały gwarancji jednemu podmiotowi lub jednostce zależnej od tego podmiotu, których łączna wartość byłaby znacząca.

Szczegółowe informacje na temat zobowiązań warunkowych zostały zamieszczone w punkcie 25 niniejszego sprawozdania.

## 33. Inne informacje mogące w istotny sposób wpłynąć na ocenę sytuacji kadrowej, majątkowej, finansowej i wyniku finansowego Grupy Kapitałowej LPP SA oraz informacje istotne dla oceny możliwości realizacji zobowiązań przez Grupę Kapitałową Emitenta

Raport zawiera podstawowe informacje, które są istotne dla oceny sytuacji grupy kapitałowej Emitenta. W opinii Zarządu nie istnieją obecnie żadne zagrożenia dla realizacji zobowiązań GK.

## 34. Wskazanie czynników, które w ocenie LPP SA będą miały wpływ na wyniki osiągnięte przez Grupę Kapitałową LPP SA w perspektywie co najmniej kolejnego kwartału

Podstawowe czynniki, które będą miały wpływ na wyniki osiągnięte w najbliższym czasie, to:

- a) Sytuacja gospodarczo - polityczna w Polsce i w krajach, w których działają sklepy GK LPP SA, szczególnie w Rosji i na Ukrainie.
- b) Atrakcyjność kolekcji poszczególnych marek i dobre przyjęcie przez klientów.
- c) Poziom kursu PLN w stosunku do USD i EUR, a także rubla rosyjskiego RUB oraz hrywny ukraińskiej UAH.
- d) Zakaz handlu w niedzielę (18% sprzedaży w Polsce).
- e) Kontrola kosztów SG&A/m<sup>2</sup>.
- f) Rozwój sieci sprzedaży marek Reserved, Cropp, House, Mohito, Sinsay. Optymalizacja powierzchni na rynku polskim, przyspieszenie wzrostów w Europie z naciskiem na Europę Południowo-Wschodnią, kontynuacja rozwoju w rejonie CIS. W roku 2018 planowane jest zwiększenie powierzchni sieci sklepów o ok. 9% r/r czyli o ok. 93 tys. m<sup>2</sup>. Planowany CAPEX w 2018 roku to ok. 560 mln PLN (wydatki na sklepy to 320 mln PLN, na infrastrukturę 240 mln PLN). W roku 2019 planowane jest zwiększenie powierzchni sieci sklepów o ok. 10% r/r czyli o ok. 114 tys. m<sup>2</sup>. Planowany CAPEX w 2019 roku to ok. 700 mln PLN (wydatki na sklepy to 380 mln PLN, na siedziby to 100 mln PLN, na obszar logistyki 170 mln PLN, a na IT 50 mln PLN) tj. wzrost o ok. 25% r/r.
- g) Dynamiczny rozwój e-commerce – w 2018 roku Spółka zakłada, że sprzedaż w kanale on-line powinna wzrosnąć o 100% r/r i jednocześnie przekroczyć 9% sprzedaży GK, a w 2021 roku 20% sprzedaży GK. W pierwszym półroczu 2019 roku GK planuje uruchomienie e-sklepu dla wszystkich krajów Unii Europejskiej i na Ukrainie.

## 35. Noty objaśniające do śródrocznego skróconego skonsolidowanego sprawozdania finansowego

### 35.1. Odpisy aktualizujące wartości aktywów

Wartości niektórych aktywów, zaprezentowanych w skonsolidowanym sprawozdaniu finansowym sporządzonym na dzień 30 września 2018 roku, zawierają korektę o odpis aktualizujący. Dokładne informacje na temat kwot odpisów aktualizujących wykazanych na ostatni dzień okresu sprawozdawczego oraz zmiany w okresie przedstawia poniższa tabelka.

	w tys. PLN		
	Rzeczowe aktywa trwałe, aktywa niematerialne	Zapasy	Należności, pożyczki i udziały
<b>Stan na 1 stycznia 2018</b>	<b>7 414</b>	<b>53 674</b>	<b>16 665</b>
Zwiększenie	8 123	37 242	1 435
Zmniejszenie	7 230	3 118	1 793
<b>Stan na 30 września 2018</b>	<b>8 307</b>	<b>87 798</b>	<b>16 307</b>

### 35.2. Pozostałe aktywa finansowe

W okresie sprawozdawczym Grupa nabyła jednostki uczestnictwa w funduszach rynku pieniężnego. Wartość jednostek na dzień 30 września 2018 roku wynosiła 192 383 tys. PLN i składała się z wartości nabytych jednostek w dniu zakupu w kwocie 190 000 tys. PLN oraz z jej wyceny w kwocie 2 383 tys. PLN. W Sprawozdaniu z przepływów pieniężnych Grupa w działalności inwestycyjnej wykazuje nabycie jednostek uczestnictwa funduszy w kwocie 540 000 tys. PLN oraz umorzenie jednostek w wysokości 350 000 tys. PLN. Wartość wyceny bilansowej w wysokości 1 979 tys. PLN (naliczone, niezapłacone) jest uwzględniona w części operacyjnej w pozycji Odsetki i udziały w zyskach. Wartość zysku otrzymanego z umorzonych jednostek wyniosła 404 tys. PLN (zapłacone) i została wykazana w pozycji Inne wpływy z aktywów finansowych w części inwestycyjnej. Wycena wyżej wymienionych instrumentów mieści się w poziomie 1 hierarchii wartości godziwej w odniesieniu do jednostek uczestnictwa w funduszach notowanych na rynku regulowanym oraz w poziomie 2 hierarchii wartości godziwej w odniesieniu do jednostek uczestnictwa w funduszach nienotowanych.

### 35.3. Środki pieniężne

GK dla celów sporządzenia Sprawozdania z przepływów pieniężnych klasyfikuje środki pieniężne w sposób przyjęty do prezentacji z sytuacji finansowej. Wpływ na różnicę w wartości środków pieniężnych wykazanych w Sprawozdaniu z sytuacji finansowej oraz Sprawozdaniu z przepływów pieniężnych mają:

w tys. PLN	30.09.2018	30.09.2017
Środki pieniężne i ich ekwiwalenty wykazane w Sprawozdaniu z sytuacji finansowej w banku i kasie:	851 155	256 405
<i>Korekty:</i>		
Różnice kursowe z wyceny bilansowej środków pieniężnych w walucie obcej	209	604
<b>Środki pieniężne i ich ekwiwalenty wykazane w Skonsolidowanym sprawozdaniu z przepływów pieniężnych</b>	<b>851 364</b>	<b>257 009</b>

### 35.4. Zobowiązania z tytułu świadczeń pracowniczych

Wartość zobowiązań pracowniczych ujętych w skonsolidowanym sprawozdaniu finansowym oraz ich zmiany w okresie sprawozdawczym przedstawiają się następująco:

	w tys. PLN		
	Odprawy emerytalne	Niewypłacone wynagrodzenia	Krótkoterminowe zobowiązanie na niewykorzystany urlop
<b>Stan na 1 stycznia 2018</b>	<b>751</b>	<b>21 172</b>	<b>22 400</b>
Zwiększenie	0	75 165	55 628
Zmniejszenie	0	43 660	54 249
<b>Stan na 30 września 2018</b>	<b>751</b>	<b>52 677</b>	<b>23 779</b>

## 35.5. Rezerwy

Wartość rezerw ujętych w skonsolidowanym sprawozdaniu finansowym oraz ich zmiany w okresie sprawozdawczym przedstawiają się następująco:

	w tys. PLN	
	Rezerwa na zwroty	Inne rezerwy
<b>Stan na 1 stycznia 2018</b>	<b>7 818</b>	<b>2 126</b>
Zawiązanie	39 423	1 111
Rozwiązanie	35 594	2 126
<b>Stan na 30 września 2018</b>	<b>11 647</b>	<b>1 111</b>

## 35.6. Podatek dochodowy

Główne składniki podatku dochodowego GK LPP S.A. za okres od 1 stycznia 2018 do 30 września 2018 roku oraz okres porównywalny przedstawione zostały w tabeli.

	w tys. PLN	
	01.01-30.09.2018	01.01-30.09.2017
Bieżący podatek dochodowy	122 611	76 592
Odroczony podatek dochodowy	-12 434	-6 007
<b>Razem</b>	<b>110 177</b>	<b>70 585</b>

## 35.7. Aktywa i zobowiązania z tytułu podatku odroczonego

Na koniec okresu sprawozdawczego w sprawozdaniu skonsolidowanym zostały wykazane wartości zarówno dotyczące pozycji aktywa z tytułu odroczonego podatku dochodowego jak i zobowiązania z tytułu odroczonego podatku dochodowego.

Dokładne informacje z jakich składników składają się te kwoty zostały zawarte w poniższych tabelach.

Aktywa z tytułu podatku odroczonego	w tys. PLN	
	30.09.2018	31.12.2017
Różnica pomiędzy amortyzacją bilansową a podatkową środków trwałych	-3 560	17 691
Amortyzacja znaków towarowych	86 869	90 878
Aktualizacja wartości zapasów	15 816	1 934
Aktualizacja należności handlowych	175	375
Marża od niesprzedanych poza Grupę towarów	19 096	15 620
Marża od sprzedanych nakładów	32 461	11 501
Strata podatkowa	0	47
Niewypłacone wynagrodzenia i narzuty	13 424	12 986
Rezerwa na zwroty towarów	1 090	1 162
Pozostałe różnice przejściowe	-1 738	- 859
<b>Razem</b>	<b>163 633</b>	<b>151 335</b>

Zobowiązania z tytułu podatku odroczonego	30.09.2018	31.12.2017
Różnica pomiędzy amortyzacją bilansową a podatkową aktywów niematerialnych i środków trwałych	0	31
<b>Razem</b>	<b>0</b>	<b>31</b>

## 35.8. Różnice kursowe

W skonsolidowanym sprawozdaniu z wyniku i pozostałych dochodów sporządzonym na dzień 30 września 2018 roku ujawniono przewagę ujemnych różnic kursowych nad dodatnimi na kwotę 12 755 tys. PLN.

## 35.9. Segmenty działalności

Przychody oraz wyniki finansowe dotyczące segmentów geograficznych za okres od 01 stycznia 2018 roku do 30 września 2018 roku oraz za okres porównywalny zostały przedstawione w poniższych tabelach.

30.09.2018	w tys. PLN				
	Kraje Unii Europejskiej	Pozostałe kraje	Korekty konsolidacyjne	Wartości nieprzypisane do segmentów	Suma
Sprzedaż zewnętrzna	3 689 500	1 984 532	0	0	5 674 032
Sprzedaż między segmentami	790 385	0	-790 385	0	0
Pozostałe przychody operacyjne	10 262	9 870	0	752	20 884
<b>Przychody ogółem</b>	<b>4 490 147</b>	<b>2 201 261</b>	<b>-790 385</b>	<b>752</b>	<b>5 694 916</b>
Koszty operacyjne ogółem, w tym	3 558 455	2 168 246	-797 279	374 812	5 304 234
Koszty sprzedaży towarów między segmentami	607 250	0	-607 250	0	0
Pozostałe koszty operacyjne	34 432	33 015	0	0	67 447
<b>Wynik segmentu</b>	<b>897 260</b>	<b>-206 859</b>	<b>6 894</b>	<b>-374 060</b>	<b>323 235</b>
Przychody finansowe				5 298	5 298
Koszty finansowe				25 439	25 439
<b>Zysk/strata przed opodatkowaniem</b>					<b>303 094</b>
Podatek dochodowy					110 177
Udziałowcy niekontrolujący					0
<b>Zysk/strata netto przypadający Akcjonariuszom Jednostki Dominującej</b>					<b>192 917</b>

30.09.2017	w tys. PLN				
	Kraje Unii Europejskiej	Pozostałe kraje	Korekty konsolidacyjne	Wartości nieprzypisane do segmentów	Suma
Sprzedaż zewnętrzna	3 763 951	1 116 569	0	0	4 880 520
Sprzedaż między segmentami	680 625	2 454	-683 079	0	0
Pozostałe przychody operacyjne	11 371	4 650	0	836	16 857
<b>Przychody ogółem</b>	<b>4 455 947</b>	<b>1 123 673</b>	<b>-683 079</b>	<b>836</b>	<b>4 897 377</b>
Koszty operacyjne ogółem, w tym	4 101 274	962 939	-646 711	220 944	4 638 446
Koszty sprzedaży towarów między segmentami	548 287	2 397	-550 684	0	0
Pozostałe koszty operacyjne	31 008	26 211	0	0	57 219
<b>Wynik segmentu</b>	<b>323 665</b>	<b>134 523</b>	<b>-36 368</b>	<b>-220 108</b>	<b>201 712</b>
Przychody finansowe				22 142	22 142

w tys. PLN

30.09.2017

	Kraje Unii Europejskiej	Pozostałe kraje	Korekty konsolidacyjne	Wartości nieprzypisane do segmentów	Suma
Koszty finansowe				12 044	12 044
<b>Zysk/strata przed opodatkowaniem</b>					<b>211 810</b>
Podatek dochodowy					70 585
Udziałowcy niekontrolujący					-138
<b>Zysk/strata netto przypadający Akcjonariuszom Jednostki Dominującej</b>					<b>141 363</b>

Zarząd LPP SA:

**Marek Piechocki**

Prezes Zarządu

**Przemysław Lutkiewicz**

Wiceprezes Zarządu

**Jacek Kujawa**

Wiceprezes Zarządu

**Sławomir Łoboda**

Wiceprezes Zarządu



LPP SA  
FIRMA POLSKA  
FIRMA RODZINNA  
FIRMA SPOŁECZNIE  
ODPOWIEDZIALNA





---

[www.lppsa.pl](http://www.lppsa.pl)