

A black and white photograph of an underground mine tunnel. A worker in a hard hat and safety gear is visible on the left, leaning on a concrete barrier. The tunnel is illuminated by overhead lights, and a large piece of mining machinery is visible in the distance. The image is framed by a green, angular border that points downwards towards the title.

SPRAWOZDANIE NA TEMAT
INFORMACJI NIEFINANSOWYCH
GRUPY KAPITAŁOWEJ FASING S.A.
za rok 2018

Katowice, 23.04.2019

SPIS TREŚCI

- I. WSTĘP**
- II. SCHEMAT, MODEL BIZNESOWY I STRATEGICZNE KIERUNKI ROZWOJU GRUPY KAPITAŁOWEJ FASING S.A.**
- III. KLUCZOWI INTERESARIUSZE I SPOSÓB KOMUNIKACJI**
- IV. KLUCZOWE NIEFINANSOWE WSKAŹNIKI EFEKTYWNOŚCI ZWIĄZANE Z DZIAŁALNOŚCIĄ GRUPY KAPITAŁOWEJ FASING S.A.**
- V. OPIS POLITYK I PROCEDUR NALEŻYTEJ STARANNOŚCI ORAZ REZULTATÓW ICH STOSOWANIA:**
 - 1. ZAŁOŻENIA DZIAŁALNOŚCI GRUPY W RAMACH ZRÓWNOWAŻONEGO ROZWOJU**
 - 2. OBSZAR PRACOWNICZY. BEZPIECZEŃSTWO I HIGIENA PRACY**
 - 3. OBSZAR ŚRODOWISKA NATURALNEGO**
 - 4. OBSZAR PRZECIWDZIAŁANIA KORUPCJI**
 - 5. OBSZAR POSZANOWANIA PRAW CZŁOWIEKA**
 - 6. OBSZAR ZAGADNIEŃ SPOŁECZNYCH I DZIAŁALNOŚCI LOKALNEJ**
- VI. ISTOTNE RYZYKA ZWIĄZANE Z DZIAŁALNOŚCIĄ GRUPY KAPITAŁOWEJ FASING S.A. ORAZ SPOSÓB ZARZĄDZANIA NIMI**

I. WSTĘP

Niniejsze sprawozdanie na temat informacji niefinansowych Grupy Kapitałowej FASING S.A. za 2018 rok, dalej sprawozdanie niefinansowe, zostało sporządzone zgodnie z wymogami Ustawy o rachunkowości z dnia 29 września 2017, w oparciu o własne zasady, bazujące i stworzone na podstawie długoletniego doświadczenia Spółek Grupy Kapitałowej FASING S.A. w identyfikacji, monitorowaniu aspektów niefinansowych w zakresie, jakim są one niezbędne do oceny rozwoju, wyników i sytuacji Grupy.

Spółki Grupy Kapitałowej FASING S.A. zdają sobie sprawę z faktu, że rozwój i wzrost wartości tak poszczególnych Spółek, jak i całej Grupy Kapitałowej FASING S.A. powinien iść w parze ze zrównoważonym rozwojem społecznym i ekologicznym. W konsekwencji, działania podejmowane przez Spółki Grupy Kapitałowej FASING S.A. oparte są na Zasadach Zrównoważonego Rozwoju i Społecznej Odpowiedzialności Biznesu.

Przygotowując się do sporządzenia niniejszego sprawozdania niefinansowego, zostało przeprowadzone badanie istotności, w toku którego m.in.:

- dokonano analizy obowiązujących regulacji prawnych, procedur należytej staranności, obowiązujących w poszczególnych Spółkach Grupy Kapitałowej FASING S.A.,
- przeprowadzono spotkania dyskusyjne z osobami odpowiedzialnymi w Spółkach za poszczególne obszary, istotne z punktu widzenia niniejszego sprawozdania,
- przeprowadzono analizę porównawczą uzyskanych danych z poszczególnych Spółek Grupy Kapitałowej FASING S.A., a także analizę wskazywanych ryzyk przez poszczególne działy funkcjonujące w Spółkach.

W ramach w/w zostały ustalone:

- istotne obszary niefinansowe,
- kluczowe niefinansowe wskaźniki efektywności związanych z działalnością Grupy Kapitałowej FASING S.A.,
- istotne ryzyka niefinansowe,
- grupy interesariuszy, czyli grupy podmiotów i osób, na które Spółki z Grupy Kapitałowej FASING S.A. wywierają wpływ i które mogą wpływać na działalność Spółek z Grupy Kapitałowej FASING S.A.

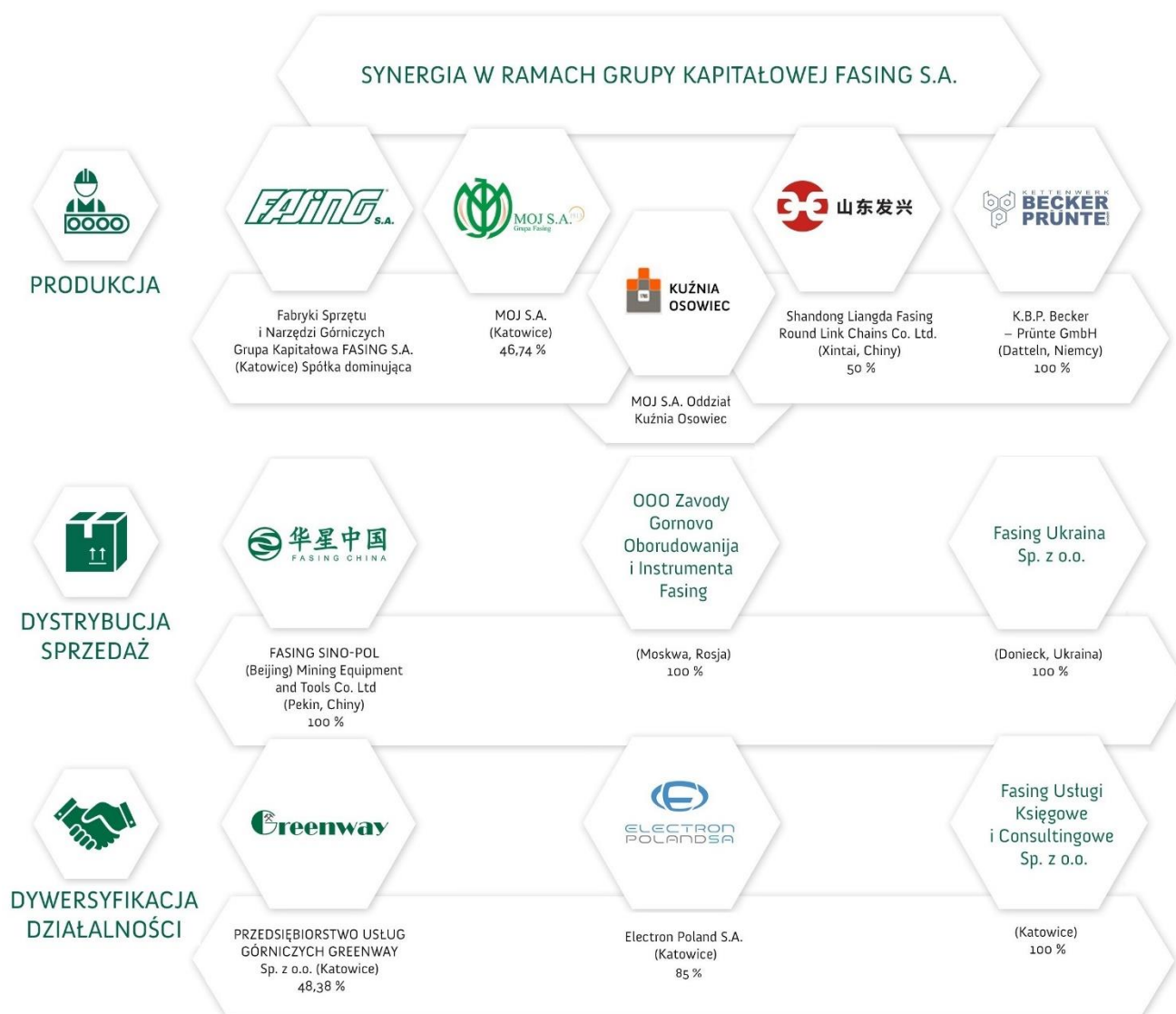
W ramach Grupy Kapitałowej FASING S.A. przyjęte zostało, że badanie istotności na potrzeby sprawozdania niefinansowego, będą powtarzane co roku.

W/w ustalenia zostały szczegółowo opisane w poszczególnych rozdziałach niniejszego sprawozdania.

II. SCHEMAT, MODEL BIZNESOWY I STRATEGICZNE KIERUNKI ROZWOJU GRUPY KAPITAŁOWEJ FASING S.A.

Spółką dominującą w ramach Grupy Kapitałowej FASING S.A. jest spółka Fabryki Sprzętu i Narzędzi Górniczych Grupa Kapitałowa FASING S.A. z siedzibą w Katowicach, notowana na Giełdzie Papierów Wartościowych w Warszawie od 2000 roku.

W ramach Grupy Kapitałowej FASING S.A. funkcjonują spółki produkcyjne, spółki nastawione w głównej mierze na sprzedaż i dystrybucję produktów, a także spółki zajmujące się poszukiwaniem i realizowaniem nowych opłacalnych kierunków rozwoju i inwestycji. Integracja działań w ramach takiego układu pozwala na wykorzystanie w pełni potencjału Grupy Kapitałowej FASING S.A. i pozwala na stały rozwój w długofalowej perspektywie.



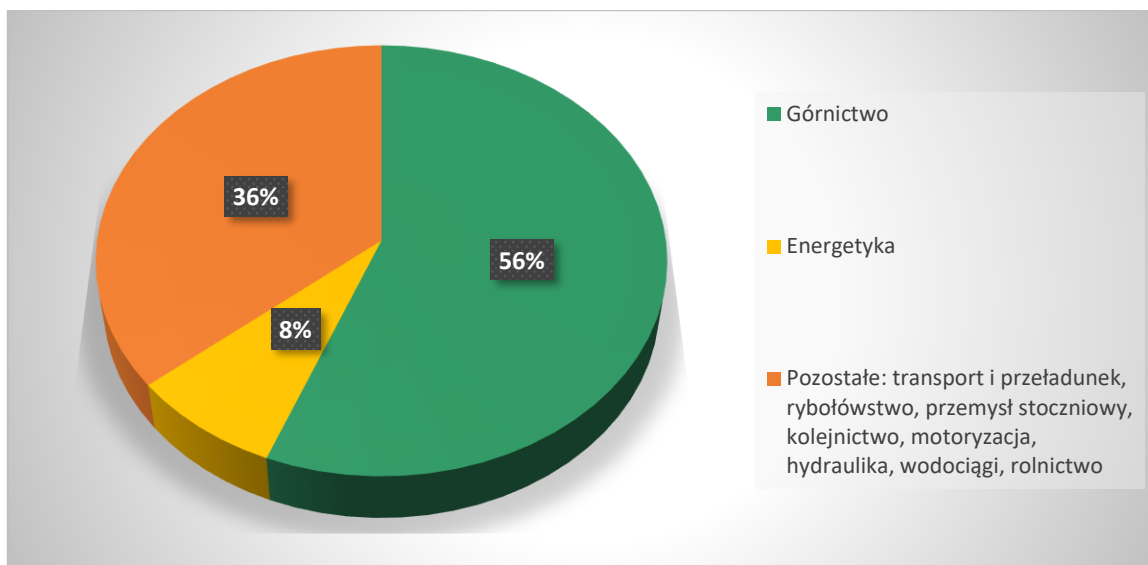
Schemat przedstawiający Spółki wchodzące w skład Grupy Kapitałowej FASING S.A. z podziałem na profil działalności

Głównym celem Spółek wchodzących w skład Grupy Kapitałowej FASING S.A., jak i Grupy jest dążenie do systematycznego zwiększania zysków poprzez produkcję, sprzedaż wyrobów i świadczenie usług zgodnie z najwyższymi światowymi standardami z jednoczesnym poczuciem społecznej odpowiedzialności i dążeniem do zrównoważonego rozwoju.

Spółki produkcyjne z Grupy Kapitałowej FASING S.A. są producentami łańcuchów ogniowych oraz akcesoriów do kompletnych tras łańcuchowych, sprzętu małej mechanizacji oraz stalowych elementów kutyh. Spółki gwarantują użytkownikom końcowym najwyższej jakości produkty, a także serwis.

Uwzględniając specyfikę i przeznaczenie produktów oferowanych przez Grupę istotna uwaga przywiązywana jest przede wszystkim do jakości, innowacyjności i bezpieczeństwa produktów, które mają bezpośredni wpływ nie tylko na funkcjonowanie i zdolności produkcyjne klientów, lecz także bezpośrednio na zdrowie i życie osób mających z nimi do czynienia w pracy.

Głównym rynkiem, na którym działa Grupa Kapitałowa FASING S.A. jest rynek górnictwa węgla kamiennego. Sprzedaż w tym segmencie w roku 2018 wyniosła **56%**. Pozostała sprzedaż lokowana jest w energetyce, rybołówstwie, przemyśle stoczniowym, sektorze transportu i przeładunku, kolejnictwie, motoryzacji czy hydraulice. Tak skomponowany portfel produktów, usług i kompleksowych rozwiązań pozwala Grupie z jednej strony utrzymać wiodącą pozycję na dominującym dla niej rynku zbytu jakim jest górnictwo. Z drugiej natomiast, gwarantuje dywersyfikację przychodów i tym samym niezależność od okresów przestojów i bessy na wiodącym rynku zbytu.



Rynki zbytu Spółek Grupy według sektorów

Rozwiązania Spółek Grupy znajdują zastosowanie w 47 krajach na świecie. W tym, przede wszystkim ze względu na dominujący sektor odbiorców, jakim jest górnictwo, w najważniejszych zagłębiach górniczych na świecie.



Do kluczowych celów strategicznych Grupy Kapitałowej należą:

- Oferowanie innowacyjnych produktów i kompleksowych rozwiązań dla odbiorców sektora górniczego oraz rynków poza górniczych będących rynkami zbytu Spółek Grupy.
- Inwestycje w zaplecze maszynowe i badawczo-technologiczne Spółek Grupy o profilu produkcyjnym, jak również utrzymanie ścisłej współpracy z renomowanymi jednostkami naukowo-badawczymi, w celu rozwoju nowych rozwiązań i produktów.
- Umacnianie pozycji lidera na rodzimym rynku górniczym oraz rozwijanie współpracy na arenie międzynarodowej, w tym poprzez rozwój spółek zależnych jak również poprzez bezpośrednią ekspansję zagraniczną Grupy Kapitałowej FASING S.A. na rynkach zagranicznych.
- Promocja myśli technologicznej poprzez aktywne uczestnictwo w wydarzeniach branżowych na skalę globalną. Umacnianie rozpoznawalności marki FASING na scenie międzynarodowej.
- Racjonalne zarządzanie finansami, w tym ugruntowanie i rozwój współpracy ze spółką zależną Fasing Usługi Księgowe i Consultingowe Sp. z o.o.
- Dywersyfikacja przychodów i zapewnienie Spółce niezależności od koniunktury sektora górniczego, poprzez zwiększenie udziałów sprzedaży na rynkach poza górniczych.
- Doskonalenie metod zarządzania i organizacji poprzez spójny przepływ informacji i współpracę wewnątrz Grupy.
- Ustalanie kierunków działań z uwzględnieniem dbałości o środowisko i otoczenia społecznego regionów, w jakich funkcjonują spółki Grupy.

Wraz z dążeniem do wzrostu zysków, Spółki z Grupy Kapitałowej FASING S.A. w swych działaniach kierują się społeczną odpowiedzialnością oraz dbałością o ochronę środowiska. Spółki z Grupy podejmują w szczególności działania koncentrujące się na:

- prowadzeniu działalności zgodnie z właściwymi regulacjami prawnymi w zakresie ochrony środowiska.
- przeprowadzaniu remontów i modernizacji maszyn i urządzeń mających na celu zmniejszenie negatywnego oddziaływania na środowisko.
- maksymalnym możliwym wykorzystaniu i utylizowaniu odpadów.
- tworzeniu i utrzymywaniu bezpiecznego i przyjaznego miejsca pracy w regionach (obszarach), w których funkcjonują dane Spółki z Grupy.
- umożliwianiu i wspieraniu rozwoju pracowników, szkoleniach pracowniczych.
- wspieraniu lokalnych inicjatyw społecznych.

Nadrzędną misją Grupy w aspekcie niefinansowym jest działalność Spółek przyjaznych otoczeniu i środowisku naturalnemu, dających satysfakcję tym, którzy w niej pracują i wokół niej żyją.

III. KLUCZOWI INTERESARIUSZE I SPOSÓB KOMUNIKACJI

Grupa Kapitałowa FASING S.A. wyróżnia niniejsze grupy interesariuszy, którzy istotnie wpływają na sposób funkcjonowania poszczególnych Spółek Grupy. Zdając sobie sprawę z istotnej roli wyszczególnionych podmiotów, poszczególne Zarządy Spółek Grupy dokładają wszelkich starań do uwzględniania ich interesów przy tworzeniu, wdrażaniu oraz monitorowaniu procesów realizacji strategii Grupy. Wypracowano również metody komunikacji z każdą z grup interesariuszy. Skuteczny, dwustronny przepływ informacji między Spółkami Grupy Kapitałowej FASING S.A. a charakteryzowanymi tu podmiotami ma na celu zwiększenie satysfakcji każdego z nich z relacji ze Spółkami Grupy poprzez skuteczną identyfikację ich potrzeb a jednocześnie ciągły rozwój i doskonalenie Grupy Kapitałowej FASING S.A., uwrażliwionej na ich potrzeby.

INTERESARIUSZ	ISTOTNA ROLA JAKĄ INTERESARIUSZ PEŁNI DLA GRUPY KAPITAŁOWEJ FASING S.A.	METODY KOMUNIKACJI	CELE DO REALIZACJI W STOSUNKU DO INTERESARIUSZA
PRACOWNICY	Najważniejszym ogniwem organizacji są ludzie. Przekłada się to na wszystkie Spółki Grupy i bezwzględnie stanowi podstawę funkcjonowania każdego z przedsiębiorstw. Pracownicy wpływają na całokształt organizacji, tworząc jej ład i kulturę organizacyjną, rozwijając ją i realizując jej cele zarówno produkcyjne, finansowe jak i pozafinansowe.	<ul style="list-style-type: none"> – Wewnętrzny, systematyczny przepływ informacji poprzez wybrane narzędzia komunikacyjne (w tym bezpośrednie spotkania), koordynowany przez wyznaczone w każdej spółce osoby; – W przypadku Spółek, w którym funkcjonują związki zawodowe - spotkania z przedstawicielami pracowników. 	Tworzenie i rozwijanie kompetentnych, opartych na wiedzy i zaangażowaniu zespołów, zmotywowanych do własnego rozwoju, jak i rozwoju organizacji.
ODBIORCY PRODUKTÓW I USŁUG	Poprzez odbiorcę Grupa Kapitałowa FASING S.A. rozumie zarówno finalnych użytkowników swoich produktów jak i przedsiębiorstwa korzystające z wyrobów Grupy w celu tworzenia własnych. Zarówno jedni jak i drudzy aktywnie uczestniczą w procesie wytwarzania produktów i rozwiązań Grupy, mając tym samym istotny wpływ na ich końcowy kształt.	<ul style="list-style-type: none"> – Profesjonalna kadra handlowa, wsparta eksperckim zespołem produkcyjno-technologicznym, zapewniająca regularny kontakt z klientami za pomocą wybranych narzędzi komunikacyjnych; – regularne spotkania bezpośrednie; – wydarzenia branżowe – konferencje, targi, szkolenia. 	Wytworzenie produktów i usług, które tak precyzyjnie jak to tylko możliwe, dopasowane są do potrzeb, jakie sygnalizuje odbiorca. Pozwala to stworzyć idealnie dopasowane do rynku rozwiązania.
DOSTAWCY	Surowiec, który w największej mierze wykorzystywany jest do produkcji w Grupie stanowi istotny czynnik jakości wytwarzanych dóbr. Ma on znaczący wpływ zarówno na poziom jakości jak i na inne parametry, które wykazuje produkt końcowy.	<ul style="list-style-type: none"> – Profesjonalna kadra logistyczna zapewniająca regularny kontakt z dostawcami za pomocą wybranych narzędzi komunikacyjnych; – regularne spotkania bezpośrednie; – wydarzenia branżowe – konferencje, targi, szkolenia. 	Skuteczne formułowanie potrzeb oraz przekazywanie informacji zwrotnych na temat otrzymanych materiałów, co pozwala dostawcy komponować ofertę idealnie dopasowaną do zapotrzebowania Grupy.
AKCJONARIUSZE I INSTYTUCJE FINANSOWE	Akcjonariusze to właściciele wybranych Spółek. Wraz z bankami i innymi instytucjami finansowymi wpływają oni na kondycję finansową Grupy, stymulując w ten sposób jej zysk i rozwój.	<ul style="list-style-type: none"> – Walne Zgromadzenia Akcjonariuszy; – komunikaty giełdowe; – strony internetowe; – spotkania zgodnie z potrzebami. 	Transparentne raportowanie i informowanie o działalności, potwierdzające, iż Grupa dokłada wszelkich starań do realizacji założonych strategii w celu zwiększenia zysków i dalszego rozwoju.
SPOŁECZNOŚĆ LOKALNA	Społeczność lokalna znajdująca się w sąsiedztwie Spółek, wraz z nimi kształtuje bezpośrednie otoczenie, w jakim koegzystuje. Jest dla Grupy potencjalnym źródłem współpracowników ale i partnerów w kontekście społecznym i środowiskowym.	<ul style="list-style-type: none"> – Udział w lokalnych inicjatywach społecznych i środowiskowych; – działalność charytatywna. 	Spółki Grupy Kapitałowej FASING S.A. nieprzerwanie dążą do życia w harmonii ze swoim otoczeniem. W swoich działaniach kierują się poszanowaniem jego zasad, potrzeb oraz wspieraniem rozwoju społecznego i środowiska.

INSTYTUCJE PAŃSTWOWE I SAMORZĄDOWE	Instytucje państwowe i samorządowe nakreślają dla Spółek Grupy zasady, normy i regulacje prawne, zgodnie z którymi ma funkcjonować każda z nich. Dzięki temu Spółki zdają sobie sprawę z możliwych kierunków rozwoju oraz możliwości wsparcia na szczeblu lokalnym i ogólnopaństwowym.	<ul style="list-style-type: none"> – Komunikacja z właściwymi organami prowadzącymi dane sprawy dotyczące poszczególnych Spółek Grupy, w formach przewidzianych prawem; – udział w inicjatywach szkoleniowych i informacyjnych instytucji państwowych. 	Funkcjonowanie Spółek Grupy z poszanowaniem regulacji i zasad wytyczanych przez instytucje państwowe w każdym aspekcie swojej działalności.
-------------------------------------------	----------------------------------------------------------------------------------------------------------------------------------------------------------------------------------------------------------------------------------------------------------------------------------------	--------------------------------------------------------------------------------------------------------------------------------------------------------------------------------------------------------------------------------------------------------------------------------	---------------------------------------------------------------------------------------------------------------------------------------------

IV. KLUCZOWE NIEFINANSOWE WSKAŹNIKI EFEKTYWNOŚCI ZWIĄZANE Z DZIAŁALNOŚCIĄ GRUPY KAPITAŁOWEJ FASING S.A.

Grupa Kapitałowa FASING S.A., po dokonaniu analiz w ramach badania istotności dokonała wyboru kluczowych niefinansowych wskaźników efektywności związanych z działalnością Grupy w ramach wyodrębnionych poszczególnych istotnych obszarów niefinansowych, które na bieżąco są uwzględniane w działalności Grupy Kapitałowej FASING S.A.

OBSZAR NIEFINANSOWY	WSKAŹNIKI EFEKTYWNOŚCI
Specyfika działalności Grupy, jej produktów, rynku, na którym działa	Bezpieczeństwo, jakość produktów – poziom zgłaszanych reklamacji w ramach poszczególnych grup produktów; Utrzymanie pozycji Grupy Kapitałowej FASING S.A. – poziom możliwości sprzedaży poszczególnych produktów w ramach poszczególnych rynków.
Obszar pracowniczy Bezpieczeństwo i Higiena Pracy	Bezpieczne środowisko pracy – wypadki przy pracy; Liczba pracowników w przeliczeniu na pełne etaty; Możliwość pozyskania kadry pracowniczej odpowiedniej do oferowanych miejsc pracy.
Ochrona Środowiska	Poziom emisji zanieczyszczeń pyłowo-gazowych emitowanych przez urządzenia i instalacje; Poziom emisji hałasu do otoczenia z urządzeń i instalacji; Zapewnienie zgodności danej działalności z obowiązującym prawem oraz przyjętymi certyfikowanymi systemami zarządzania.
Poszanowanie praw człowieka i przeciwdziałanie korupcji	Zgłaszane naruszenia poszanowania praw człowieka lub zgłaszane działania korupcyjne w ramach Grupy Kapitałowej, jej pracowników, dostawców, klientów.
Zagadnienia społeczne i działalność lokalna.	Tworzenie stabilnych miejsc pracy w regionach, w których położone są Spółki Grupy; Możliwość zaangażowania w społeczne inicjatywy.

Poszczególne niefinansowe wskaźniki efektywności związane z działalnością Grupy zostały omówione w poniższych rozdziałach.

V. OPIS POLITYK I PROCEDUR NALEŻYTEJ STARANNOŚCI ORAZ REZULTATÓW ICH STOSOWANIA

1. ZAŁOŻENIA W DZIAŁALNOŚCI GRUPY W RAMACH ZRÓWNOWAŻONEGO ROZWOJU

Każdy z obszarów funkcjonowania Spółek Grupy Kapitałowej FASING S.A. jest analizowany i rozwijany w kontekście wyzwań zgodnych ze Strategią Zrównoważonego Rozwoju – co oznacza ocenę wpływu Spółek na gospodarkę, środowisko naturalne i jakość życia społeczeństwa.

Narzędziami do osiągnięcia celu zrównoważonego rozwoju są wdrożone w spółkach produkcyjnych Grupy Kapitałowej FASING S.A. międzynarodowe standardy zarządzania jakością, środowiskiem, bezpieczeństwem i higieną pracy oraz normy techniczne.

W Grupie Kapitałowej FASING S.A. wszystkie Spółki prowadzą swą działalność w warunkach zgodności z wymaganiami prawnymi i innymi regulacjami wewnętrznymi, a także przyjętymi przez poszczególne Spółki wewnętrznymi systemami zarządzania.

WYKAZ CERTYFIKOWANYCH SYSTEMÓW ZARZĄDZANIA W SPÓŁKACH PRODUKCYJNYCH GRUPY KAPITAŁOWEJ FASING S.A.					
Spółka:	Systemy Zarządzania:				
Fabryki Sprzętu i Narzędzi Górniczych Grupa Kapitałowa FASING S.A.	PN EN-ISO 9001:2015	PN EN-ISO 14001:2015			
MOJ S.A.	PN EN-ISO 9001:2015		PN-EN-ISO 3834-2	PN-EN 80079-34:2011	
K.B.P. Becker-Prünfte GmbH (Niemcy)	EN-ISO 9001:2015	Energiemanagement gemäß ISO 50001			
Shandong Liangda Fasing Round Link Chains Co. Ltd (Chiny)	GB / T19001-2008 / ISO 9001:2008	GB / T24001:2004 / ISO 14001:2004			GB / T8001-2001 / OHSAS 18001

2. OBSZAR PRACOWNICZY. BEZPIECZEŃSTWO I HIGIENA PRACY

2.1 Obszar pracowniczy

Kapitał ludzki stanowi fundament funkcjonowania i siłę napędową Grupy Kapitałowej FASING S.A. Poprzez odpowiedni dobór pracowników na poszczególne stanowiska pracy Grupa realizuje swoje cele, w których ludzie stanowią strategiczny element.

Regularny, spójny i dwukierunkowy przepływ informacji między zarządem, kadrą menedżerską oraz pracownikami powoduje, że Grupa utrzymuje ciągłość i prawidłowy proces produkcji, skuteczny model biznesowy a także wysoką jakość i profesjonalną obsługę odbiorców jej rozwiązań.

Sprawy pracownicze oraz bezpieczeństwo w środowisku pracy regulowane są zgodnie z powszechnie obowiązującym prawem w danym kraju, w którym położona jest dana Spółka z Grupy, a także wewnętrznymi aktami normatywnymi. W ramach poszczególnych Spółek Grupy wdrożono szereg regulacji dotyczących obszaru pracowniczego, w tym m.in. w Spółkach położonych na terytorium Polski: Regulaminy Pracy, Regulaminy Wynagradzania, Regulaminy Zakładowego

Funduszu Świadczeń Socjalnych, a także Zakładowe Układy Zbiorowe Pracy w przypadku spółki dominującej oraz MOJ S.A. Poszczególne regulacje określają organizację i porządek w procesie pracy, związane z tym prawa i obowiązki pracodawcy oraz pracownika, godziny pracy, sposób informowania i usprawiedliwiania nieobecności, wnoszenia skarg i wniosków, odpowiedzialności porządkowej pracownika, nagród i wyróżnień. Regulacje dotyczą także zasad wynagradzania oraz precyzują wymogi na określonych stanowiskach pracy pracowników, w tym wykształcenie, wymagania dotyczące stażu pracy czy specjalnych uprawnień.

Spółki Grupy są odpowiedzialnym pracodawcą i dążą, aby zapewnić wszystkim pracownikom uczciwe i bezpieczne miejsca pracy, w których będą szanowani.

2.1.2 Polityka personalna

Polityka personalna Grupy kapitałowej FASING S.A. opiera się na kształtowaniu spraw pracowniczych w obrębie kluczowych kwestii takich jak:

- Budowanie i utrzymanie odpowiedniej struktury zatrudnienia;
- Właściwy dobór kadry o kwalifikacjach zapewniających osiągnięcie zamierzonych celów;
- Pozyskanie pracowników do nowych miejsc pracy;
- Rozwój i doskonalenie aktualnego zespołu pracowników – ciągłe podnoszenie kwalifikacji zawodowych, doskonalenie umiejętności pracy zespołowej;
- Zapewnienie warunków pracy, dających satysfakcję i sprzyjających rozwojowi;
- Bezpieczeństwo i higiena pracy.

Polityka zarządzania personelem oparta jest na strukturze dyrektorów pionów oraz dyrektorów i kierowników średniego szczebla, którzy kierują pracownikami poszczególnych komórek organizacyjnych.

Realizacja celów polityki personalnej odbywa się m.in. poprzez:

- bezwzględne przestrzeganie przepisów prawnych oraz wewnętrznych uregulowań przyjętych przez poszczególne Spółki z Grupy, dotyczących kwestii pracowniczych,
- stałe monitorowanie bieżącego zatrudnienia,
- identyfikację i planowanie zapotrzebowania na zatrudnienie,
- stałe monitorowanie i planowanie zapotrzebowania na szkolenia,
- bieżącą analizę warunków zatrudnienia, celem odpowiedniego wynagradzania i motywowania pracowników.

2.1.3 Zatrudnienie

Liczba pracowników zatrudnionych w Grupie Kapitałowej FASING na dzień 31.12.2018r wynosiła **636** osób, z czego ponad **49%** przypada na zatrudnienie w wiodącej spółce Fabryki Sprzętu i Narzędzi Górniczych Grupa Kapitałowa FASING S.A., a około **21%** na zatrudnienie w spółkach poza granicami kraju, to jest w Niemczech, Chinach, Rosji i Ukrainie.

Struktura zatrudnienia w Grupie Kapitałowej przedstawia się następująco:

Stan zatrudnienia na dzień: (w osobach)	2018-12-31	2017-12-31
- kobiety	164	169
- mężczyźni	472	454
Zatrudnienie razem:	636	623
<i>w tym:</i>		
<i>w spółkach z siedzibą za granicą:</i>	134	143
- kobiety	47	53
- mężczyźni	87	90

Liczba zatrudnionych w Grupie Kapitałowej na koniec 2018 roku w stosunku do roku poprzedniego zwiększyła się o **13** pracowników.

Grupa Kapitałowa szanuje wszystkich pracowników bez względu na płeć i wiek oraz nie tworzy żadnych barier jeśli chodzi o osoby niepełnosprawne. Uznaje też, że na rozwój organizacji wpływa między innymi przenikanie się doświadczenia starszych wiekiem pracowników z młodszą, energiczną i zaangażowaną kadrą. Na poziomie Grupy Kapitałowej zatrudnione są osoby w różnym wieku. Przeważającą część, bo około **50%** pracowników Grupy Kapitałowej na koniec roku 2018 stanowiły osoby w wieku od 41 do 60 lat, a prawie **37%** pracowników to osoby od 21 do 40 lat.

**SZCZEGÓŁOWA STRUKTURA ZATRUDNIENIA ZE WZGLĘDU NA WIEK I PŁEĆ
NA KONIEC 2018 I 2017**
(w osobach)

	31.12.2018r							31.12.2017r						
	do 20 lat	21-30 lat	31-40 lat	41-50 lat	51-60 lat	> 60 lat	SUMA	do 20 lat	21-30 lat	31-40 lat	41-50 lat	51-60 lat	> 60 lat	SUMA
Kobiety	0	23	44	39	46	12	164	0	27	40	46	40	16	169
Mężczyźni	7	82	86	112	119	66	472	3	65	92	104	124	66	454

Podstawę zatrudnienia w Grupie Kapitałowej stanowią umowy o pracę, w większości na czas nieokreślony, zapewnia pracownikom poczucie bezpieczeństwa zatrudnienia. Tylko nieliczna część osób, bo około **10%**, świadczy swoje usługi na podstawie umów cywilnoprawnych. Są to przeważnie osoby, które pobierają świadczenia emerytalne lub pracują w innych przedsiębiorstwach i nie są zainteresowane zatrudnieniem na etat. Szczegółowe dane zawierają kolejne tabele.

RODZAJE I ILOŚĆ UMÓW BĘDĄCYCH PODSTAWĄ ZATRUDNIENIA, Z PODZIAŁEM NA ZAJMOWANE STANOWISKA I CHARAKTER PRACY – UMOWY O PRACĘ

	31.12.2018				31.12.2017			
	Kadra kierownicza	Pozostałe stanowiska nierobotn.	Stanowiska robotnicze	Razem	Kadra kierownicza	Pozostałe stanowiska nierobotn.	Stanowiska robotnicze	Razem
Kobiety	18	90	56	164	26	92	51	169
Mężczyźni	48	96	328	472	53	94	307	454
- w tym:								
Umowy na okres próbny	0	1	16	17	1	2	14	17
Umowy na czas określony	8	31	65	104	11	27	39	77
Umowy na czas nieokreślony	58	154	303	515	30	168	331	529

RODZAJE I ILOŚĆ UMÓW BĘDĄCYCH PODSTAWĄ ZATRUDNIENIA, Z PODZIAŁEM NA ZAJMOWANE STANOWISKA I CHARAKTER PRACY – UMOWY CYWILNOPRAWNE

	31.12.2018				31.12.2017			
	Kadra kierownicza	Pozostałe stanowiska nierobotn.	Stanowiska robotnicze	Razem	Kadra kierownicza	Pozostałe stanowiska nierobotn.	Stanowiska robotnicze	Razem
Umowy cywilnoprawne	1	21	48	70	2	20	23	45

2.1.4 Szkolenia pracownicze

Kadra zarządzająca Spółkami Grupy Kapitałowej FASING S.A. oprócz szczególnej dbałości o komfort i bezpieczne warunki pracy pracowników, dużą wagę przywiązuje do rozwoju swoich pracowników. Umożliwia im poszerzanie kwalifikacji i kompetencji, aktualizację fachowej wiedzy oraz zdobywanie nowej poprzez udział w szkoleniach i kursach zawodowych.

Działania związane z ciągłym doskonaleniem pracowników wykazują dwie główne zalety. Pierwszą z nich jest wzrost zaangażowania pracownika, jego zadowolenia z wykonywanych obowiązków oraz chęć wykorzystywania nowej wiedzy w kolejnych zadaniach, co daje perspektywę awansu. Drugą zaletą jest wzrost zasobów Grupy Kapitałowej FASING S.A. Dzięki pogłębiającej się wiedzy pracowników i zdobywaniu nowych kompetencji zwiększa się efektywność pracy.

ILOŚĆ PRZESZKOLONYCH PRACOWNIKÓW ORAZ LICZBA GODZIN SZKOLENIOWYCH

	2018			2017		
	KOBIETY	MĘŻCZYŹNI	RAZEM	KOBIETY	MĘŻCZYŹNI	RAZEM
LICZBA OSÓB KORZYSTAJĄCYCH ZE SZKOLEŃ	97	223	320	77	124	201
LICZBA GODZIN SZKOLEŃ	1 576	3 384	4 960	1 458	1 520	2 978

2.1.5 Ścieżki kariery

W celu pozyskania nowych kadr, w Grupie Kapitałowej FASING S.A. realizowana jest wewnętrzna i zewnętrzna rekrutacja. Grupa realizuje proces zatrudnienia z poszanowaniem zasady równouprawnienia, uwzględniając wiedzę, doświadczenie poszczególnych kandydatów na dane stanowisko. Płeć jak i wiek nie są czynnikami decyzyjnymi.

Poszczególne stanowiska obsadzane są także w oparciu o wewnętrzny system awansów. Są to awanse bezpośrednio związane z działem, w którym pracownik rozpoczyna pracę, bądź po zdobyciu doświadczenia, wiedzy specjalistycznej na różnych stanowiskach pracy.

Grupa Kapitałowa FASING S.A. jest otwarta na przyjmowanie uczniów i studentów, a także osób kierowanych za pośrednictwem Urzędów Pracy w celu odbycia staży i praktyk. Co więcej, dla osób rozpoczynających współpracę z Grupą w ten sposób często oferowana jest następnie stała forma zatrudnienia.

2.1.6 Wynagrodzenia i świadczenia pozapłacowe

Grupa Kapitałowa FASING S.A. oferuje swoim pracownikom wynagrodzenie zasadnicze uzależnione od zakresu wykonywanych czynności, odpowiedzialności i kwalifikacji oraz dodatki płacowe, premie i nagrody. Dla długoletnich pracowników, którzy dzielą się wiedzą i doświadczeniem z młodszą kadram, w większości Spółek Grupy wypłacane są nagrody jubileuszowe. W przypadku Spółek położonych na terytorium polskim, pracownikom, którzy przechodzą na świadczenia emerytalne lub rentowe, wypłacana jest korzystniejsza wysokość odprawy pieniężnej niż przewidują to przepisy polskiego Kodeksu pracy.

Grupa Kapitałowa FASING S.A. oferuje swoim pracownikom szereg świadczeń pozapłacowych. Do najważniejszych z nich należą: dofinansowanie do kursów i szkoleń certyfikowanych, urlopy szkoleniowe, uznania w formie dyplomów i odznaczeń, uczestnictwo w wydarzeniach firmowych i integracyjnych.

Większość spółek Grupy położonych na terytorium Polski tworzy Fundusz Socjalny, z którego środki przeznacza na dofinansowanie do wypoczynku pracowników, kolonii i obozów dla dzieci pracowników, bezzwrotne zapomogi losowe, pożyczki na cele mieszkaniowe, bony towarowe, bilety na koncerty i do teatru oraz paczki dla dzieci pracowników.

Ponadto w spółkach Grupy Kapitałowej FASING S.A. nawiązane są także grupowe polisy na życie dla pracowników oraz członków ich rodzin z licznymi świadczeniami. Pracownicy opłacają składkę na korzystniejszych, wynegocjowanych przez pracodawcę warunkach ubezpieczeniowych.

2.1.7 Związki zawodowe

Grupa Kapitałowa FASING S.A. w żaden sposób nie ogranicza pracownikom prawa do zrzeszania się i przystępowania do związków zawodowych. Przestrzega praw do rokowań zbiorowych dotyczących ich wspólnych interesów. Ponad **33%** pracowników Grupy Kapitałowej FASING S.A. należało w 2018 roku do organizacji związkowych.

Zarządy Spółek Grupy umożliwiają związkom zawodowym realizację swoich zadań na terenie przedsiębiorstw. Przedstawiciele związków zawodowych bez żadnych przeszkód komunikują się z kierownictwem spółek, organizując spotkania podczas których omawiane są sprawy z zakresu warunków pracy i bieżącej działalności poszczególnych firm wchodzących w skład Grupy.

2.2 Bezpieczeństwo i higiena pracy

W celu ochrony zdrowia i życia pracowników w Spółkach Grupy Kapitałowej FASING S.A. podejmowane są działania ukierunkowane na poprawę i zapewnienie bezpiecznych i higienicznych warunków pracy. Spółki dbają o bezpieczeństwo wszystkich zatrudnionych pracowników, dostawców, podwykonawców oraz gości. Prowadzona działalność w Grupie Kapitałowej FASING S.A. jest zgodna z obowiązującymi przepisami prawnymi oraz z przyjętymi zasadami dotyczącymi bezpieczeństwa pracy przez poszczególne Spółki.

Funkcjonujące w ramach Grupy Kapitałowej FASING S.A. spółki dążą do ciągłej poprawy bezpieczeństwa i higieny pracy poprzez realizację następujących działań:

- przestrzeganie przepisów prawnych oraz innych wymagań wewnętrznych dotyczących bezpieczeństwa obowiązujących poszczególne spółki,
- identyfikowanie potencjalnych zagrożeń oraz podejmowanie działań profilaktycznych zapobiegających wypadkom przy pracy i chorobom zawodowym,
- przeprowadzanie cyklicznych przeglądów stanu bezpieczeństwa i warunków pracy,
- zapewnianie pracownikom sprawnego technicznie i bezpiecznego w obsłudze parku maszynowego,
- dostarczanie pracownikom środków ochrony indywidualnej odpowiednich do rodzaju wykonywanej pracy,
- ciągłe doskonalenie organizacji warunków środowiska pracy poprzez wprowadzanie nowoczesnych technik i technologii uwzględniających ochronę pracownika,
- podnoszenie wiedzy i świadomości pracowników oraz kadry zarządzającej w zakresie bezpieczeństwa i higieny pracy poprzez właściwą realizację szkoleń z zakresu BHP,
- propagowanie wśród pracowników wartości wzajemnej odpowiedzialności za bezpieczeństwo swoje i współpracowników.

Wszystkie działania realizowane w Grupie Kapitałowej FASING S.A mają na celu zapewnienie właściwej ochrony pracowników przed wypadkami przy pracy lub chorobami zawodowymi. Spółki w podjętych działaniach dążą do ciągłego zmniejszania ilości wypadków przy pracy.

W roku 2018 wypadkom przy pracy w Spółkach produkcyjnych uległo łącznie 25 osób. W analizowanym okresie nie odnotowano wypadków zbiorowych i śmiertelnych oraz nie stwierdzono chorób zawodowych. Wszystkie wypadki, które miały miejsce, miały charakter lekki (tj. drobne skaleczenia, otarcia).

WYPADKI PRZY PRACY W ROKU 2018 – LICZBA OSÓB WEDŁUG WIEKU I PŁCI

	do 20 lat	21-30 lat	31-40 lat	41-50 lat	51-60 lat	powyżej 60 lat	RAZEM:
KOBIETY	0	0	0	0	0	0	0
MĘŻCZYŹNI	0	8	5	4	7	1	25
RAZEM:	0	4	0	2	1	0	25

WYPADKI PRZY PRACY W ROKU 2017 – LICZBA OSÓB WEDŁUG WIEKU I PŁCI

	do 20 lat	21-30 lat	31-40 lat	41-50 lat	51-60 lat	powyżej 60 lat	RAZEM:
KOBIETY	0	0	1	1	0	0	2
MĘŻCZYŹNI	0	1	3	5	6	1	16
RAZEM:	0	1	4	6	6	1	18

3. OBSZAR ŚRODOWISKA NATURALNEGO

3.1 Polityka środowiskowa

W oparciu o obowiązujące przepisy oraz przyjęte przez poszczególne Spółki systemy zarządzania Grupa Kapitałowa FASING S.A. prowadzi Politykę Środowiskową, której strategicznym celem jest minimalizacja oddziaływania na środowisko procesów realizowanych w poszczególnych Spółkach poprzez cele cząstkowe takie jak:

- Ciągłe podnoszenie świadomości ekologicznej kadry kierowniczej i pracowników poprzez organizowanie szkoleń w tym zakresie.
- Podejmowanie działań środowiskowych zgodnie z obowiązującym prawem i przyjętymi wymaganiami normy.
- Ciągłą poprawę skuteczności działań związanych z kontrolą i zapobieganiem powstawaniu negatywnego wpływu na środowisko poprzez sprawną identyfikację znaczących aspektów środowiskowych, ich eliminację lub łagodzenie skutków, a także przeciwdziałanie ich powstawaniu.
- Minimalizację odpadów technologicznych oraz prowadzenie bezpiecznej dla środowiska gospodarki odpadami poprzez optymalizację procesów produkcyjnych, a także właściwą zgodną z obowiązującymi daną spółkę regulacjami prawnymi segregację, składowanie i przekazywanie odpadów do przetworzenia lub utylizacji.
- Nadzorowanie prawidłowego przechowywania stosowanych w procesach produkcyjnych substancji chemicznych.
- Przy uruchamianiu zadań inwestycyjnych bądź modernizacyjnych wykorzystywanie nowych dostępnych technologii, uwzględniając ekonomiczne i środowiskowe podejście.

Poszczególne Spółki z Grupy Kapitałowej FASING S.A. deklarują:

- przestrzeganie i spełnianie wymagań wynikających z obowiązujących je przepisów prawnych dotyczących ochrony środowiska,
- podejmowanie ciągłych działań w zakresie poprawy oddziaływania na środowisko,
- sukcesywną poprawę w Spółkach bezpieczeństwa pracy i ochrony zdrowia pracowników poprzez stały monitoring aspektów środowiskowych,
- udostępnianie informacji na temat swojej działalności proekologicznej.

Na lata 2018-2019 został opracowany w Grupie Kapitałowej FASING S.A. Program Środowiskowy zawierający cele i zadania związane z minimalizacją negatywnego oddziaływania na środowisko naturalne. Wyznaczone zadania środowiskowe mają na celu zmniejszenie zużycia surowców naturalnych: zmniejszenie zużycia gazu, wody oraz energii, a także zapewnienie bezpiecznego przechowywania substancji olejopochodnych w sposób zabezpieczający przed niekontrolowanymi wyciekami do środowiska. Wszystkie działania środowiskowe są realizowane zgodnie z założeniami określonymi w Polityce Środowiskowej Spółki.

Realizacja celów Polityki Środowiskowej wraz z wdrożonym systemem zarządzania środowiskowego pozwoliła zdefiniować zagrożenia dla środowiska, monitorować wynikające z nich ryzyka oraz określać obszary potencjalnego rozwoju Grupy Kapitałowej FASING S.A. Dzięki prowadzonej Polityce Środowiskowej pracownicy na wszystkich szczeblach organizacji angażowani są do działań sprzyjających realizacji wyznaczonych celów.

3.2 Surowce

W niniejszym raporcie uwzględniono dane pięciu zakładów produkcyjnych tj. Fabryki Sprzętu i Narzędzi Górniczych Grupa Kapitałowa FASING S.A., K.B.P. Becker – Prünthe GmbH, Shandong Liangda Fasing Round Link Chains Co. Ltd., MOJ S.A., MOJ S.A. – Oddział Kuźnia Osowiec zagregowane w ramach 3 podstawowych segmentów:

SŁO – Segment Łańcuchów oraz Osprzętu do tras łańcuchowych (Fabryki Sprzętu i Narzędzi Górniczych Grupa Kapitałowa FASING S.A., K.B.P. Becker – Prünthe GmbH, Shandong Liangda Fasing Round Link Chains Co. Ltd.,

SSNG – Segment Sprzęgieł i Narzędzi Górniczych (MOJ S.A.)

SPPM – Segment Przeróbki Plastycznej Metali (MOJ S.A. – Oddział Kuźnia Osowiec)

3.2.1 Wykorzystane surowce i materiały

Z uwagi na specyfikę segmentów produkcyjnych Grupy Kapitałowej FASING S.A. lista wykorzystywanych surowców i materiałów jest stosunkowo jednorodna.

Do głównych surowców wykorzystywanych przez SŁO należą pręty okrągłe, walcówka oraz odkuwki ze stali węglowej i stopowej. Pręty i walcówka służą do produkcji łańcuchów górniczych, rybackich, zawiesiowych. Z odkuwek wytwarzany jest łańcuch płaski oraz osprzęt do tras łańcuchowych, tj. ogniwa złączone, zgrzebła, zamki.

SSNG produkuje sprzęgła oraz narzędzia górnicze takie jak wiertarki, kotwiarki, podpory. Materiałem wykorzystywanym do produkcji są kształtowniki, odkuwki oraz odlewy ze stali oraz metali kolorowych.

SPPM produkuje odkuwki matrycowe. Głównym materiałem wsadowym są pręty okrągłe stalowe.

Materiały dostarczane do Spółek są zgodnie z procedurami odbiorowymi poszczególnych Spółek.

WYKORZYSTANE SUROWCE I MATERIAŁY				
Segment	Surowiec	Jednostka	2017	2018
SŁO	Pręty, walcówka i odkuwki	Mg	10 490	13 248
SSNG	Pręty i odkuwki	Mg	124	158
SPPM	Pręty	Mg	3 791	4 413

3.2.2 Bezpośrednie zużycie energii według głównych źródeł energii

ZUŻYCIE ENERGII WEDŁUG GŁÓWNYCH ŹRÓDEŁ ENERGII				
Segment	Surowiec	Jednostka	2017	2018
SŁO	Energia elektryczna	GJ	52 358	64 651
	Gaz ziemny	GJ	20 317	18 997
	Zużycie energii elektrycznej na jednostkę produkcji	GJ/Mg	4,99	4,88
	Zużycie gazu ziemnego na jednostkę produkcji	GJ/Mg	1,90	1,43

SSNG	Energia elektryczna	GJ	2 216	2 349
	Gaz ziemny	GJ	6 190	5 311
	Zużycie energii elektrycznej na jednostkę produkcji	GJ/Mg	17,80	14,87
	Zużycie gazu ziemnego na jednostkę produkcji	GJ/Mg	50	33,61
SPPM	Energia elektryczna	GJ	22 053	21 728
	Zużycie energii elektrycznej na jednostkę produkcji	GJ/Mg	5,8	4,92

Spółki Grupy Kapitałowej FASING S.A. dążą do minimalizacji zużycia energii. Wynika to w głównej mierze z optymalizacji procesów wytwarzania wyrobów. Ponadto na efektywność energetyczną spółek wpływają również pracownicy poprzez codzienne funkcjonowanie na terenie zakładów oraz rozwiązania wdrażane w budynkach biurowych.

W Spółkach zaliczonych do segmentu SŁO i SSNG wzrosło zużycie energii elektrycznej, niemniej jednak zużycie tych surowców na jednostkę produktu zmalało, co świadczy o podejmowanych działaniach inwestycyjnych, zmniejszających zużycie energii elektrycznej.

W ramach Grupy podejmowana są działania mające na celu optymalizację produkcji. Jako przykłady można podać w szczególności regularnie przeprowadzane przez poszczególne Spółki remonty i modernizacje maszyn, a także ciągłą poprawę jakości produktów i usprawnienia procesów wytwarzania.

3.2.3 Pobór wody oraz odprowadzane ścieki

Spółki Grupy Kapitałowej FASING S.A. zaopatrują się w wodę z wodociągów miejskich. Woda używana jest do celów socjalno-bytowych, zabezpieczenia przeciwpożarowego oraz do chłodzenia basenów hartowniczych oraz maszyn energochłonnych.

Chłodzenie basenów oraz maszyn odbywa się w zamkniętym obiegu wody. Nie stosuje się energochłonnych agregatów wody lodowej, woda jest chłodzona w wentylatorowych oraz kominowych chłodniach wyparnych.

Wysokiej jakości wymienniki ciepła na maszynach produkcyjnych powodują, że do wody nie przedostają się zanieczyszczenia produkcyjne.

Spółki nie wykonują zrzutów wody do kanalizacji, jedynie wodą czystą uzupełnia się wodę odparowaną w chłodniach. Nie stosuje się środków chemicznych zmiękczających wodę oraz zatrzymujących rozrost glonów. Specjalna konstrukcja chłodni oraz duża prędkość transportowanej wody utrudniają rozwój glonów a automatyczne filtry wyłapują zanieczyszczenia pobrane z otoczenia.

ŁĄCZNY POBÓR WODY				
Segment	Źródło	Jednostka	2017	2018
SŁO	Wodociągi miejskie	tyś. m ³	86,64	153,60
SSNG	Wodociągi miejskie	tyś. m ³	1,53	1,66
SPPM	Wodociągi miejskie	tyś. m ³	2,07	2,25

IŁOŚĆ WODY ODPROWADZANEJ DO ŚCIEKÓW

Segment	Wyszczególnienie	Jednostka	2017	2018
SŁO	Wodociągi miejskie	tyś. m ³	86,64	142,80
SSNG	Wodociągi miejskie	tyś. m ³	1,53	1,53
SPPM	Wodociągi miejskie	tyś. m ³	2,07	2,25

3.3 Emisje

W związku z prowadzeniem przez Spółki produkcyjne działalności operacyjnych występuje wpływ na środowisko naturalne w związku z emisją zanieczyszczeń pyłowo-gazowych emitowanych do powietrza z instalacji i urządzeń. Do głównych źródeł bezpośredniego oddziaływanie na otoczenie zaliczamy m.in. emisje gazów cieplarnianych oraz zanieczyszczenia tj. tlenki azotu, tlenki siarki, tlenek węgla, pył, węglowodory aromatyczne i alifatyczne. Spółka dominująca oraz Spółka MOJ S.A. dokonują okresowych pomiarów emisji zanieczyszczeń pyłowo-gazowych z instalacji. Pomiar wykazują nieprzekraczanie określonych pozwoleniem dopuszczalnych wielkości. Zarówno Spółka Becker – Prünthe GmbH jak również Shandong Liangda Fasing Round Link Chains Co. Ltd. nie są zobowiązane do dokonywania pomiarów emisji.

EMISJE Spółek Fabryki Sprzętu i Narzędzi Górniczych Grupa Kapitałowa FASING S.A. i MOJ S.A.

	Jednostka	2017	2018
Emisja gazów cieplarnianych	t/rok	1 134,01	1 098,10
Pył ogółem PM-10	t/rok	0,94	0,79
Pył całkowity	t/rok	1,00	0,84
Węglowodory aromatyczne	t/rok	0,02	0,26
Węglowodory alifatyczne	t/rok	0,16	6,67
Tlenek węgla	t/rok	3,04	2,48
Tlenki azotu	t/rok	0,88	0,97
Dwutlenek węgla	t/rok	698,00	707,46
Tlenki siarki	t/rok	0,41	0,34

3.4 Odpady

W celu zapobiegania powstawaniu odpadów i/lub ograniczania ich ilości, co korzystne jest zarówno ze względu ochrony środowiska jak również ekonomicznych procesy produkcyjne i działalność Grupy Kapitałowej FASING S.A. odbywa się zachowaniem poniższych zasad:

- optymalizację gospodarki surowcowo-materiałowej;
- prowadzenie skutecznego nadzoru nad infrastrukturą, maszynami i urządzeniami produkcyjnymi;
- przeprowadzanie systematycznych szkoleń w zakresie gospodarki odpadami.

W celu eliminowania negatywnego oddziaływania na środowisko w Spółkach produkcyjnych odbywa się właściwe gospodarowanie odpadami zgodnie z obowiązującymi daną spółkę przepisami prawnymi.

W Spółkach Fabryki Sprzętu i Narzędzi Górniczych Grupa Kapitałowa Fasing S.A., MOJ S.A. oraz K.B.P. Becker – Prünthe GmbH wszystkie wytworzone odpady są segregowane i ewidencjonowane zgodnie z obowiązującą klasyfikacją odpadów. Wytworzone odpady są magazynowane w wydzielonych miejscach w szczelnych i oznakowanych

pojemnikach. Odpady wytwarzane przekazywane odbiorcom, którzy posiadają wymagane zezwolenia. Do głównych odpadów niebezpiecznych wytwarzanych przez Spółki Fabryki Sprzętu i Narzędzi Górniczych Grupa Kapitałowa Fasing S.A., MOJ S.A. oraz K.B.P. Becker – Prünthe GmbH należą m.in. przepracowane oleje, emulsje olejowe, zaoliwione czyszczywa, zużyte urządzenia elektroniczne

Do żadnej ze spółek Grupy Kapitałowej FASING S.A. w roku 2018 nie wpłynęła skarga dotycząca działalności środowiskowej.

ODPADY POLSKICH SPÓŁEK PRODUKCYJNYCH (FABRYKI SPRZĘTÓW I NARZĘDZI GÓRNICZYCH GRUPA KAPITAŁOWA FASING S.A. I MOJ S.A.)			
Wyszczególnienie	Jednostka	2017	2018
Wytworzone odpady niebezpieczne	t/rok	21,23	17,66
Wytworzone odpady inne niż niebezpieczne	t/rok	2163,37	2430,01
Łącznie wytworzone odpady	t/rok	2184,60	2447,67

4. OBSZAR PRZECIWDZIAŁANIA KORUPCJI

Grupa Kapitałowa FASING S.A. ze szczególną uwagą podchodzi do zagadnień przeciwdziałania korupcji, dążąc do dbałości o swoją reputację oraz ochronę aktywów. Pojawienie się bowiem zjawisk korupcyjnych mogłoby spowodować zarówno straty wizerunkowe jak również finansowe.

Z tego względu kluczowe znaczenie mają zachowania pracowników oraz osób działających na rzecz Grupy Kapitałowej FASING S.A., od których wymagane jest podejmowanie działań w sposób przejrzysty, z zachowaniem najwyższych standardów etycznych.

Polityka w obszarze przeciwdziałania korupcji prowadzona przez Grupę Kapitałową FASING S.A. wynika zarówno z przepisów powszechnie obowiązującego prawa jak również unormowań wewnętrznych, obowiązujących w ramach poszczególnych Spółek z Grupy, w tym umów, regulaminów, ksiąg jakości czy też odpowiednich procedur zakupowych.

Uwzględniając powyższe unormowania, należy wskazać, że w ramach Grupy Kapitałowej FASING S.A. zakazane są w szczególności:

- wszelkie działania/zaniechania stojące w sprzeczności z zasadą uczciwej konkurencji,
- wszelkie działania/zaniechania mogące mieć znamiona nadużyć lub korupcji, a zwłaszcza polegające na:
 - oferowaniu lub wręczaniu przez pracowników/osoby działające na rzecz Grupy Kapitałowej FASING S.A. jakichkolwiek nienależnych korzyści w zamian za określone działania/zaniechania danej osoby/podmiotu, będące w ich gestii w ramach obowiązków służbowych lub świadczonych usług;
 - zachęcaniu lub przyjmowaniu przez pracowników/osoby działające na rzecz Grupy Kapitałowej FASING S.A. jakichkolwiek nienależnych korzyści w zamian za określone ich działania/zaniechania, będące w ich gestii w ramach obowiązków służbowych lub świadczonych usług,
- nieuzasadnione preferowanie niektórych kontrahentów,
- celowe wprowadzanie nieprawdziwych danych do dokumentacji Grupy Kapitałowej FASING S.A., a także umyślne podrabianie, zmienianie zapisów księgowych oraz dokumentacji potwierdzającej te zapisy.

W ramach Grupy dopuszczalne jest przyjmowanie i wręczanie drobnych upominków, zwyczajowo przyjętych w relacjach biznesowych (tzw. gadżety promocyjne, reklamowe), przy czym nie mogą mieć one wpływu na decyzję dotyczącą podjęcia współpracy, czy też jej przebiegu.

Dodatkowo podkreślić należy, że ramach Grupy Kapitałowej FASING S.A. wdrożone są procedury dotyczące poszczególnych kluczowych procesów (ofertowanie, ocena opłacalności, procesy zakupu, realizacja budżetów, obsługa finansowa etc.), które są skonstruowane w sposób umożliwiający weryfikację ich prawidłowości, co sprzyja przejrzystości oraz zapobieganiu niepożądanym działaniom korupcyjnym czy też nadużyciom.

W poszczególnych Spółkach Grupy nad przestrzeganiem zasad czuwają kierownicy danych działów organizacyjnych oraz Zarządy Spółek. Obowiązkiem każdej osoby działającej na rzecz Grupy Kapitałowej FASING S.A., w tym pracowników i usługodawców jest dbałość o dobro Grupy i wynikający z niego obowiązek zgłaszania wszelkich podejrzeń działań korupcyjnych bezpośrednio przełożonemu lub Zarządowi danej Spółki.

Grupa Kapitałowa FASING S.A. sprzeciwia się korupcji. Wszelkie potwierdzone przypadki złamania w/w zasad skutkować będą podjęciem adekwatnych środków, w tym: dyscyplinarnych, a także mających na celu zakończenie współpracy, nie wykluczając zawiadomienia odpowiednich organów oraz dochodzenia na drodze sądowej stosownego odszkodowania od sprawcy szkody. W 2018 żadna ze Spółek Grupy nie odnotowała żadnych skarg ani potwierdzonych przypadków noszących znamiona korupcyjnych.

5. OBSZAR POSZANOWANIA PRAW CZŁOWIEKA

Przestrzeganie praw człowieka jest bezwzględnym obowiązkiem Grupy Kapitałowej FASING S.A. jak również osób działających w imieniu i na rzecz Grupy. Celem Grupy jest prowadzenie działalności zgodnie z powszechnie obowiązującym prawem i najwyższymi standardami, zwłaszcza w kwestiach dotyczących praw człowieka.

Polityka poszanowania praw człowieka prowadzona przez Grupę wynika z przepisów powszechnie obowiązującego prawa, jak również wewnętrznych unormowań (w tym m.in.: regulaminy pracy, wynagradzania) i przy uwzględnieniu specyfiki Spółek Grupy jako organizacji, koncentruje się w szczególności na:

- równouprawnieniu i zakazie dyskryminacji,
- zapewnieniu wolności zrzeszania się,
- prawie do bezpiecznego środowiska pracy,
- zakazie pracy przymusowej jak i zakazie pracy dzieci.

Spółki Grupy jako organizacje mają przede wszystkim wpływ na przestrzeganie praw człowieka w obszarze pracowniczym. Spółki szanują pracowników i respektują przysługujące im prawa, w szczególności dotyczące równouprawnienia, poszanowania różnorodności. Pracownicy zatrudniani są na zasadzie równych szans, bez względu na płeć, wiek, czy też pochodzenie. Spółki z Grupy nie akceptują jakichkolwiek form dyskryminacji. Zapewniona jest również wolność zrzeszania się. W spółkach Grupy nie jest w żaden sposób ograniczane tworzenie, czy też przystępowanie przez pracowników do organizacji związkowych. Spółki z Grupy sprzeciwiają się również pracy dzieci czy też pracy przymusowej, przy czym żaden z obszarów działalności Grupy nie koncentruje się na branży szczególnie narażonych na takie ryzyko.

Dodatkowo Spółki Grupy podejmują działania, aby nie przyczyniać się świadomie do łamania praw człowieka przez inne podmioty, w szczególności dostawców. Grupa w swej działalności korzysta ze sprawdzonych, renomowanych dostawców, mających ugruntowaną pozycję na rynku.

W trakcie sformalizowanego procesu zakupowego dostawcy są sprawdzani także pod kątem ich wiarygodności i renomy, w których nie identyfikują ryzyka naruszenia praw człowieka. Spółki z Grupy nie nawiązują współpracy z podmiotami, co do których pojawiłoby się podejrzenie, że nie przestrzegają praw człowieka.

Wszelkie przypadki podejrzenia łamania praw człowieka w poszczególnych organizacjach czy też u dostawców, pracownicy oraz osoby działające w imieniu i na rzecz Spółek Grupy mogą zgłaszać do kierowników danych działów organizacyjnych, a także zarządów Spółek.

Naruszenie praw człowieka skutkować będzie podjęciem przez poszczególne Spółki z Grupy adekwatnych środków, w tym: dyscyplinarnych, a także mających na celu zakończenie współpracy, nie wykluczając zawiadomienia odpowiednich organów.

W roku 2018 nie stwierdzono przypadków naruszenia praw człowieka w żadnej ze Spółek Grupy.

6. OBSZAR ZAGADNIENÍ SPOŁECZNYCH I DZIAŁALNOŚCI LOKALNEJ

Grupa Kapitałowa FASING S.A. swoje działania opiera na zasadzie Społecznej Odpowiedzialności Biznesu. Grupa jako globalny gracz, nie zapomina o swojej działalności lokalnej i liczy się z otoczeniem, w którym działa i funkcjonuje. Grupa wspiera:

- Instytucje badawczo-naukowe
- Instytucje o charakterze kulturowym i sportowym
- Instytucje wspierające rozwój lokalnych społeczności
- Instytucje charytatywne, wspierające osoby potrzebujące, prozdrowotne
-

Działamy globalnie, myślimy lokalnie

W praktyce wyraża się to szczególną dbałością o:

- tworzenie bezpiecznych i stabilnych miejsc pracy dla mieszkańców, będących sąsiadami poszczególnych Spółek Grupy,
- środowisko naturalne tak, aby minimalizować negatywny wpływ działalności Spółek produkcyjnych,
- aktywny udział w życiu społecznym regionów, w których funkcjonują poszczególne Spółki z Grupy,
- wspieranie rozwoju nauki.

Odpowiedzialny pracodawca

Spółki Grupy dbają, aby były rozpoznawalne w lokalnej społeczności wśród potencjalnych pracowników jako ceniony i odpowiedzialny pracodawca, który oferuje i zapewnia stabilne, a także konkurencyjne warunki zatrudnienia i umożliwia podnoszenie kwalifikacji zawodowych.

To pracownicy zarówno produkcyjni jak również specjaliści są kluczowym ogniwem w działalności Grupy Kapitałowej FASING S.A. i od nich zależy w dużej mierze możliwość osiągnięcia sukcesu i dalszy rozwój Grupy.

Spółkom z Grupy zależy również na tworzeniu miejsc pracy, w których pracownicy czują się szanowani i doceniani.

W celu realizacji powyższych założeń, Spółki na bieżąco monitorują potrzeby pracowników jak i wymagania rynku pracy, a także umożliwiają odbywanie stażów oraz praktyk, co z jednej strony potencjalnym przyszłym pracownikom

daje możliwość przybliżenia i poznania branży, a z drugiej strony daje Spółkom możliwość pozyskania wartościowych kandydatów do pracy.

Minimalizacja oddziaływania na środowisko

Dla Spółek produkcyjnych Grupy Kapitałowej FASING S.A. istotnym jest prowadzenie działalności gospodarczej w sposób możliwie najmniejszym stopniu oddziałującym na środowisko, w którym funkcjonują.

W celu realizacji powyższego założenia, z jednej strony Spółki produkcyjne prowadzą działalność zgodnie z prawem oraz przyjętymi wewnętrznymi systemami zarządzania, a z drugiej strony w ramach systematycznie przeprowadzanych remontów maszyn i urządzeń podejmują działania, których celem jest minimalizacja negatywnego wpływu na najbliższe otoczenie.

Aktywny udział w życiu społecznym

Poszczególne Spółki Grupy mają poczucie bycia częścią lokalnej społeczności i w miarę swoich możliwości starają się spełniać jej potrzeby.

W podejmowaniu działań, Spółki kierują się następującymi zasadami:

- wspieranie i współpraca ze zweryfikowanymi partnerami - Spółki dbają o to, aby przekazywane przez nie środki były wykorzystywane w sposób maksymalnie efektywny i trafiały do rzetelnych partnerów,
- oparcie współpracy na określonych zasadach, aby przebieg i zakres współpracy był jasny dla obu Stron,
- podejmowanie ostatecznej decyzji co do podjęcia współpracy, udzielenia wsparcia przez zarządy/organy zarządzające poszczególnych Spółek Grupy,
- budowanie długotrwałych relacji. Spółki Grupy dbają o to, aby udzielana przez nie pomoc, nawiązana współpracy przynosiła wymierne i realne efekty związane z zaangażowaniem w dany projekt.

Poszczególne Spółki Grupy wspierają różne lokalne instytucje oraz inicjatywy, m.in. akcje charytatywne, kluby sportowe, ośrodki kultury oraz ośrodki szkolno-wychowawcze.

Wpieranie nauki

Spółka dominująca oraz spółka MOJ S.A. współpracują z instytucjami naukowo-badawczymi, w tym Akademią Górniczą - Hutniczą w Krakowie, Politechniką Śląską, poprzez wspieranie i udział w organizowanych przez nie konferencjach naukowych. Ponadto Grupa Kapitałowa FASING S.A. pozostaje w ścisłej współpracy z renomowanymi instytucjami badawczo-naukowymi, takimi jak Główny Instytut Górnictwa. Współpraca opiera się na obopólnych korzyściach, wspierając z jednej strony inicjatywy promocji nauki przez tego rodzaju instytucje, z drugiej natomiast pozyskując cenną wiedzę dla Spółek, pozwalającą na wsparcie postępu technologicznego Grupy.

VI. ISTOTNE RYZYKA ZWIĄZANE Z DZIAŁALNOŚCIĄ GRUPY KAPITAŁOWEJ FASING S.A. ORAZ SPOSÓB ZARZĄDZANIA NIMI

Uwzględniając rynek, na którym działa Grupa Kapitałowa FASING S.A. do kwestii zarządzania ryzykiem poszczególne spółki z Grupy podchodzą ze szczególną uwagą.

Działalność Grupy Kapitałowej FASING S.A. narażona jest na różne rodzaje ryzyk zarówno finansowych jak i niefinansowych, związanych z kontekstami zewnętrznymi jak i wewnętrznymi.

W toku bieżącej działalności Spółki systematycznie, w trybie ciągłym dbają o to, aby z odpowiednim wyprzedzeniem:

- zidentyfikować i przeanalizować ryzyka,
- oszacować ryzyka,
- ustalić sposób postępowania z danym ryzykiem, mający na celu minimalizację i ograniczenie ewentualnych skutków w przypadku jego wystąpienia.

W poszczególnych Spółkach, w ramach danych stanowisk w zakresie czynności i obowiązków przypisane są określone zadania mające na celu skuteczne zarządzanie ryzykiem.

Pracownicy w zakresie swych kompetencji zobowiązani są do monitorowania ryzyka w swych obszarach działalności i informowania o nich bezpośrednich przełożonych, kierowników danych działów.

Wykryte nowe ryzyka, a także wszelkie istotne zmiany poziomu ryzyka są na bieżąco raportowane organom zarządzającym i nadzorczym w ramach poszczególnych Spółek z Grupy Kapitałowej FASING S.A. W ramach badania istotności, zostały ustalone następujące istotne ryzyka występujące w ramach Grupy Kapitałowej FASING S.A.

RYZYKO ZWIĄZANE Z OBSZAREM PRODUKTOWYM SPÓŁEK GRUPY		
RYZYKO	OPIS	SPOSÓB ZARZĄDZANIA
Ryzyko związane z bezpieczeństwem produktów (ich użytkowników)	Znacząca część produktów Grupy stosowana jest w przemyśle wydobywczym. Niewłaściwe wykonanie produktów, niewłaściwy dobór surowców może wpływać bezpośrednio na zdrowie i życie osób mających do czynienia z nimi w pracy.	- bieżące monitorowanie i sprawdzanie jakości sprzedawanych produktów oraz używanych do produkcji surowców, - wytwarzanie produktów zgodnie z właściwymi wymogami prawnymi oraz właściwymi normami, mające na celu zapewnienie bezpieczeństwa,
Ryzyko związane z niedostosowaniem produktów do wymogów rynkowych	Produkty oferowane przez Grupę muszą być dostosowane do wymogów rynku, który kładzie nacisk nie tylko na utrzymanie jakości, lecz również na innowacyjność i ciągłe udoskonalanie wyrobów. Niedostosowanie produktów do wymogów rynkowych może przełożyć się bezpośrednio na utrzymanie pozycji Grupy na rynku i jej wyniki, a w konsekwencji m.in. na możliwość inwestycji mających na celu poprawę ochrony środowiska, poziom zatrudnienia, możliwość zaangażowania w lokalne inicjatywy.	- bieżące monitorowanie wymogów rynkowych, - wprowadzanie nowych wyrobów, dostosowanych do zmieniających się potrzeb rynku (produkcja pod klienta), - zapewnienie konkurencyjności produktów pod kątem jakości, - profesjonalna obsługa posprzedażowa.

RYZIKO ZWIĄZANE Z OBSZAREM RELACJI Z OTOCZENIEM RYNKOWYM

RYZIKO	OPIS	SPOSÓB ZARZĄDZANIA
Ryzyko związane z polityką gospodarczą wobec sektora górnictwa	Istotnym czynnikiem mającym wpływ na pozycję Grupy jest polityka gospodarcza wobec sektora górnictwa, w szczególności polityka Unii Europejskiej może spowodować w przyszłości zmniejszenie roli węgla kamiennego w sektorze energetycznym. Brak jednolitej i przejrzystej strategii utrudnia prowadzenie działalności gospodarczej i może wpłynąć bezpośrednio na pozycję i wyniki Grupy, a w konsekwencji m.in. na możliwość inwestycji mających na celu poprawę ochrony środowiska, poziom zatrudnienia czy możliwość zaangażowania w lokalne inicjatywy.	- bieżące monitorowanie polityki gospodarczej wobec sektora górnictwa zarówno na rynku krajowym jak i na rynkach zagranicznych, - poszukiwanie nowych, opłacalnych rynków zbytu dla produktów przeznaczonych dla górnictwa, - poszukiwanie i poszerzenie rynku pozagórnictwa, celem dywersyfikacji ryzyka.
Ryzyko związane z konkurencją	Zagrożenie dla Grupy może stanowić konkurencja. Dotyczy to zwłaszcza podmiotów zagranicznych, o ugruntowanej pozycji, która dysponuje odpowiednimi środkami technologicznymi, kadrą i podejmują działania mające na celu poszerzenie grona klientów. Wyparcie Grupy z rynku, bezpośrednio może przełożyć na wyniki Grupy, a w konsekwencji na m.in: możliwość inwestycji mających na celu ochronę środowiska, poziom zatrudnienia oraz możliwość zaangażowania w lokalne inicjatywy.	- bieżące monitorowanie rynku celem dostosowania oferty do potrzeb klientów, - dbałość o utrzymanie pozycji i renomy Grupy Kapitałowej FASING S.A., - troska o budowanie długotrwałych relacji z klientami, - ciągłe udoskonalenie produktów, - szeroki zakres działań promocyjno-marketingowych, - poszukiwanie nowych klientów, nawiązywanie współpracy z nowymi agentami.
Ryzyko związane z ceną stali	Stal jest głównym surowcem wykorzystywanym do produkcji przez Spółki Grupy. Jej cena wpływa bezpośrednio na rentowność sprzedaży i osiągnięte przez Grupę wyniki, które wpływają m.in na możliwość przeznaczenia środków finansowych na inwestycje mające na celu ochronę środowiska, możliwość zaangażowania się w lokalne inicjatywy czy też poziom zatrudnienia.	- odbiór stali od różnych producentów, - negocjowanie możliwie najkorzystniejszych warunków nabywania stali, - kalkulacja ofert uwzględniająca cenę stali i jej zmienną,
Ryzyko związane z niewypłacalnością kontrahentów	Brak zapłaty zobowiązań przez kontrahentów, znaczące opóźnienia w płatnościach wpływają bezpośrednio na utrzymanie płynności finansowej i wyniki, co przełożyć się może m.in na możliwość przeznaczenia środków finansowych na inwestycje mające na celu ochronę środowiska, możliwość zaangażowania się w lokalne inicjatywy czy też poziom zatrudnienia.	Sposób zarządzenia: - bieżące monitorowanie zaległości kontrahentów w płatności za sprzedane produkty, - analiza kontrahentów pod kątem ich wiarygodności i wypłacalności, - negocjowanie korzystnych warunków umownych (przedpłaty, zabezpieczenia płatności)

RYZIKO ZWIĄZANE Z OBSZAREM PRACOWNICZYM

RYZIKO	OPIS	SPOSÓB ZARZĄDZANIA
Ryzyko związane z utrzymaniem i pozyskiwaniem odpowiedniej kadry pracowniczej	Specyfika działalności Grupy zarówno produkcyjnych jak i handlowych wymaga posiadania pracowników o odpowiednich kwalifikacjach zawodowych, jak i mających odpowiednie doświadczenie i umiejętności. Utrata wieloletnich pracowników, którzy nie przekażą swojej wiedzy i doświadczenia nowym pracownikom może spowodować ograniczenie m.in.: - możliwości zarówno utrzymania jak i zwiększenia jakości produkowanych towarów jak i świadczonych	- bieżące monitorowanie stanu zatrudnienia, - bieżące monitorowanie rynkowych warunków zatrudnienia, - umożliwianie szkoleń, podnoszenia kwalifikacji, - budowanie ciągłości pokoleniowej, pozwalającej na łagodną fluktuację kadr.

	usług, - możliwości wdrażania nowych rozwiązań.	
Ryzyko związane z następstwami wypadków przy pracy i chorób zawodowych	Niestosowanie się do zasad i przepisów BHP oraz instrukcji stanowiskowej pracownika, nieprzeszkolenie pracownika z zagrożeniami na danym stanowisku pracy, niezidentyfikowanie zagrożenia, przekroczenia NDS i NDN na stanowisku mogą spowodować wypadek lub chorobę zawodową.	Identyfikowanie potencjalnych zagrożeń oraz podejmowanie działań profilaktycznych zapobiegających wypadkom przy pracy i chorobom zawodowym.

RYZIKO ZWIĄZANE Z OBSZAREM ŚRODOWISKOWYM

RYZIKO	OPIS	SPOSÓB ZARZĄDZANIA
Wzrost emisji gazów cieplarnianych i zanieczyszczeń pyłowo-gazowych emitowanych do powietrza z instalacji i urządzeń	Awarie urządzeń lub instalacji emitujących gazy cieplarniane i zanieczyszczenia pyłowo-gazowe do powietrza z procesów produkcyjnych może powodować wzrost poziomu emisji.	Kontrole okresowe, przeglądy przez służby remontowe oraz przez właścicieli obszaru urządzeń i instalacji emitujących oraz pomiary wielkości i rodzaju emisji wykonywane zgodnie z wymaganiami prawnymi ograniczają w dużym stopniu wystąpienia ryzyka istotnego dla środowiska naturalnego.
Wzrost poziomu hałasu w środowisku pracy oraz na zewnątrz Spółek	Rodzaj produkcji oraz specyfika obróbki stali w procesie produkcji Grupy powoduje występowanie w niektórych procesach minimalnych przekroczeń poziomu hałasu w środowisku pracy i na zewnątrz Spółek.	Przeglądy i remonty maszyn i urządzeń, mające na celu zapewnienie sprawnego technicznie i bezpiecznego parku maszynowego, sterowanie produkcją w celu uniknięcia kumulowania się poziomu hałasu, zapewnienie pracownikom środków ochrony indywidualnej (ochronniki słuchu) w miejscach, gdzie występują przekroczenia poziomu hałasu oraz pomiary poziomu hałasu, wykonywane zgodnie z wymaganiami prawnymi ograniczają w dużym stopniu wystąpienia ryzyka związanego z hałasem.
Wyciek do gleby substancji ropopochodnych, zużytych olejów, emulsji	Niezgodne z ustaleniami systemu zarządzania środowiskiem przechowywanie substancji ropopochodnych, zużytych olejów, emulsji, zaoliwionych odpadów może doprowadzić do wystąpienia ryzyka zanieczyszczenia gleby.	Ustalony sposób i zasady gromadzenia, przechowywania substancji ropopochodnych (misy ociekowe, pełna identyfikacja odpadów, ciągły monitoring przez osoby odpowiedzialne) ograniczają w dużym stopniu wystąpienia ryzyka istotnego dla środowiska naturalnego.
Wzrost zużycia mediów, energii elektrycznej, wody	Przyczyną wzrostu zużycia energii może być wzrost produkcji (ryzyko pozytywne), niedopasowanie mocy do potrzeb procesu, awarie maszyn i urządzeń, brak oszczędnej gospodarki energią. Wzrost zużycia wody może być spowodowany awarią, brakiem gospodarności i oszczędności w procesach produkcyjnych.	Zużycie mediów takich jak: energia elektryczna, woda podlega monitorowaniu na bieżąco przez odpowiednie służby utrzymania ruchu. W razie nieuzasadnionego wzrostu podejmowane są natychmiastowo działania naprawcze.

RYZIKO ZWIĄZANE Z OBSZAREM PRZECIWDZIAŁANIU KORUPCJI

RYZIKO	OPIS	SPOSÓB ZARZĄDZANIA
Ryzyko zaistnienia przypadków korupcji	Przypadki korupcji mogą prowadzić do utraty reputacji Grupy, zaufania kontrahentów i partnerów biznesowych, co przełożyć się może na wyniki finansowe.	Wprowadzone procedury i regulacje tworzące mechanizmy zapobiegające korupcji i nadużyciom.

RYZIKO ZWIĄZANE Z OBSZAREM POSZANOWANIA PRAW CZŁOWIEKA

RYZIKO	OPIS	SPOSÓB ZARZĄDZANIA
<p>Ryzyko zaistnienia przypadków naruszenia praw człowieka</p>	<p>Naruszenie praw człowieka zarówno wśród pracowników, jak i dostawców spowodować może utratę reputacji Grupy, zaufania kontrahentów i partnerów biznesowych, co przełożyć się może na wyniki finansowe.</p>	<ul style="list-style-type: none"> – Wprowadzone procedury i regulacje tworzące mechanizmy zapobiegające naruszeniom praw człowieka – dokonywanie wyboru sprawdzonych, renomowanych dostawców i partnerów biznesowych.