

Grupa Kapitałowa Impera Capital S.A.

Rozszerzony skonsolidowany raport kwartalny Impera Capital S.A. sporządzony według Międzynarodowych Standardów Sprawozdawczości Finansowej za okres 3 miesięcy zakończony 31 marca 2019 roku



Spis treści

WYBRANE DANE FINANSOWE do Grupy Kapitałowej Impera Capital S.A. na 31.03.2019 r	3
Śródroczny Skrócony Skonsolidowany Rachunek Zysków i Strat	4
Skonsolidowane Sprawozdanie z Całkowitych Dochodów	5
Skonsolidowane Sprawozdanie z Sytuacji Finansowej (wg stopnia płynności)	6
Skonsolidowane sprawozdanie ze zmian w kapitale własnym	8
Pozycje Pozabilansowe	11
Skonsolidowane Sprawozdanie z Przepływów Pieniężnych- Metoda pośrednia	12
ZBYWALNOŚĆ SKŁADNIKÓW PORTFELA INWESTYCYJNEGO	14
Akcje i udziały w jednostkach podporządkowanych objęte konsolidacją na 31.03.2019 r.	15
Akcje i udziały w jednostkach podporządkowanych nie objęte konsolidacją na 31.03.2019 r.- z uwagi na zwolnienie na podstawie MSSF 10	16
Akcje i udziały mniejszościowe w pozostałych jednostkach krajowych na 31.03.2019 r.	19
Rachunek wyników w podziale na segmenty sprawozdawcze	22
WYBRANE DANE FINANSOWE IMPERA CAPITAL S.A. na dzień 31.03.2019 r.....	24
Śródroczny Skrócony Rachunek Zysków i Strat	25
Śródroczne Skrócone Sprawozdanie z Całkowitych Dochodów	26
Śródroczne Sprawozdanie ze zmian w kapitale własnym	27
Sprawozdanie z Sytuacji Finansowej (wg stopnia płynności)	29
Sprawozdanie z Przepływów Pieniężnych- Metoda pośrednia	31
ZMIANA WARTOŚCI BILANSOWEJ SKŁADNIKÓW PORTFELA INWESTYCYJNEGO.....	33
ZBYWALNOŚĆ SKŁADNIKÓW PORTFELA INWESTYCYJNEGO	34
Udziały mniejszościowe z programu powszechnej prywatyzacji	35
Akcje i udziały w jednostkach podporządkowanych na 31.03.2019 roku	36
Akcje i udziały mniejszościowe w pozostałych jednostkach krajowych na 31.03.2019 roku	39
INFORMACJA DODATKOWA DO FORMULARZA SAF-QSR ZA I KWARTAŁ 2019 ROKU	42

WYBRANE DANE FINANSOWE do Grupy Kapitałowej Impera Capital S.A. na 31.03.2019 r

	w tys. zł		w tys. EUR	
	okres od 01-01-2019 do 31-03-2019	okres od 01-01-2018 do 31-03-2018	okres od 01-01-2019 do 31-03-2019	okres od 01-01-2018 do 31-03-2018
Przychody ze sprzedaży produktów, towarów i materiałów	17	146	4	35
Zysk (strata) brutto z podstawowej działalności	40	123	9	29
Zysk (strata) netto z podstawowej działalności	-158	-118	-37	-28
Zysk (strata) z działalności operacyjnej	-158	-101	-37	-24
Zysk (strata) brutto	-154	-93	-36	-22
Zysk (strata) netto	-154	-93	-36	-22
Przepływy środków pieniężnych z działalności operacyjnej (działalność kontynuowana)	-239	-106	-56	-25
Przepływy środków pieniężnych z działalności inwestycyjnej (działalność kontynuowana)	-25	-273	-6	-65
Przepływy środków pieniężnych z działalności finansowej (działalność kontynuowana)	6	10	1	2
Przepływy pieniężne netto razem (działalność kontynuowana)	-258	-369	-60	-88
	w tys. zł		w tys. EUR	
wg stanu na:	31.03.2019	31.12.2018	31.03.2019	31.12.2018
Aktywa, razem	14 734	14 931	3 425	3 472
Zobowiązania	1 786	1 824	415	424
Rezerwy	258	263	60	61
Kapitał własny	12 690	12 844	2 950	2 987
Kapitał własny przypisany akcjonariuszom jednostki dominującej	12 690	12 844	2 950	2 987
Kapitał zakładowy	5 640	5 640	1 311	1 312
Kapitał akcjonariuszy nie sprawujących kontroli	0	0	0	0
Liczba akcji (w szt.) *	9 400 000	9 400 000	9 400 000	9 400 000
Wartość aktywów netto przypadającą jednostce dominującej na jedną akcję (w zł / EUR)	1,35	1,37	0,31	0,32

*Impera Capital na dzień bilansowy posiadała 1.568.513 akcji o wartości nominalnej 0,60 zł każda nabytych w celu umorzenia.

Śródroczny Skrócony Skonsolidowany Rachunek Zysków i Strat

(wszystkie dane liczbowe przedstawiono w tysiącach złotych)

	za okres 01.01.2019 - 31.03.2019	za okres 01.01.2018 - 31.03.2018
A. Udział w zyskach i stratach jednostki stowarzyszonej i wspólnych przedsięwzięć rozliczanych zgodnie z metodą praw własności		
B. Przychody ze sprzedaży produktów, towarów i materiałów	17	146
1. Przychody ze sprzedaży produktów	17	146
2. Przychody ze sprzedaży towarów i materiałów		
C. Przychody z inwestycji	83	116
1. Dywidendy i udział w zyskach		
2. Przychody z tytułu odsetek	83	116
3. Pozostałe przychody		
D. Zysk (strata) ze zbycia inwestycji		1
E. Koszty sprzedanych produktów, towarów i materiałów, w tym:		
1. Koszt wytworzenia sprzedanych produktów		
2. Wartość sprzedanych towarów i materiałów		
F. Aktualizacja wartości inwestycji	-60	-140
G. Zysk (strata) brutto z podstawowej działalności (A+B+C+D-E-F)	40	123
H. Koszty sprzedaży		
I. Koszty ogólnego zarządu		
J. Koszty operacyjne	198	241
K. Zysk (strata) netto z podstawowej działalności (G-H-I-J)	-158	-118
L. Pozostałe przychody operacyjne		21
1. Zysk ze zbycia niefinansowych aktywów trwałych		
2. Dotacja rządowe		
3. Pozostałe przychody		21
Ł. Pozostałe koszty operacyjne		4
1. Strata ze zbycia niefinansowych aktywów trwałych		
2. Aktualizacja wartości aktywów niefinansowych		
3. Pozostałe koszty		4
M. Zysk (strata) z działalności operacyjnej (K+L-Ł)	-158	-101
N. Przychody finansowe	6	10
1. Zysk (strata) na rozwodnieniu akcji w jednostkach zależnych/ stowarzyszonych		
2. Dywidendy i udziały w zyskach		
3. Przychody z tytułu odsetek	6	10
4. Pozostałe przychody finansowe		
O. Koszty finansowe	2	2
1. Koszty z tytułu odsetek	2	2
2. Aktualizacja wartości inwestycji		
3. Pozostałe koszty finansowe		
P. Zysk (strata) brutto (M+N-O)	-154	-93
R. Podatek dochodowy		
a) część bieżąca		
b) część odroczone		
S. Pozostałe obowiązkowe zmniejszenia zysku (zwiększenia straty)		
T. Zysk (strata) netto	-154	-93
Przypisany:	-154	-93
Akcjonariuszom jednostki dominującej	-154	-93
Akcjonariuszom nie sprawującym kontroli		

Skonsolidowane Sprawozdanie z Całkowitych Dochodów

Śródroczne Skrócone Skonsolidowane Sprawozdanie z Całkowitych Dochodów	za okres 01.01.2019 - 31.03.2019	za okres 01.01.2018 - 31.03.2018
Zysk (strata) netto	-154	-93
Zysk (strata) netto z działalności kontynuowanej	-154	-93
Zysk (strata) z działalności zaniechanej		
Zmiany w nadwyżce z przeszacowania		
Zyski (straty) z tytułu sprzedaży i przeszacowania składników aktywów finansowych dostępnych do sprzedaży		
Efektywna część zysków i strat związanych z instrumentami zabezpieczającymi przepływy środków pieniężnych		
Zyski (straty) aktuarialne z programów określonych świadczeń emerytalnych		
Różnice kursowe z wyceny jednostek działających za granicą		
Udział w dochodach całkowitych jednostek stowarzyszonych		
Podatek dochodowy związany z elementami pozostałych całkowitych dochodów		
Suma dochodów całkowitych	-154	-93
Suma dochodów całkowitych przypisana akcjonariuszom nie sprawującym kontroli	0	0
Suma dochodów całkowitych przypadająca na podmiot dominujący	-154	-93

Skonsolidowane Sprawozdanie z Sytuacji Finansowej (wg stopnia płynności)

(wszystkie dane liczbowe przedstawiono w tysiącach złotych)

Śródroczne Skrócone Skonsolidowane Sprawozdanie z Sytuacji Finansowej	Stan na 31.03.2019	Stan na 31.12.2018	Stan na 31.03.2018
Aktywa			
A. Środki pieniężne i inne aktywa pieniężne	2 019	2 277	3 166
B. Portfel inwestycyjny	6 053	6 113	12 340
I. Notowane krajowe akcje, inne papiery wartościowe i instrumenty finansowe	1 574	1 606	2 354
1. Akcje w jednostkach zależnych notowanych			
2. Akcje w jednostkach współzależnych notowanych			
3. Akcje w jednostkach stowarzyszonych notowanych			
4. Akcje stanowiące udziały mniejszościowe w spółkach notowanych	1 574	1 606	2 354
5. Notowane dłużne papiery wartościowe			
6. Pozostałe notowane papiery wartościowe i instrumenty finansowe			
II. Nienotowane krajowe papiery wartościowe, udziały i inne instrumenty finansowe	4 479	4 507	9 986
1. Akcje i udziały w jednostkach zależnych nienotowanych		14	20
2. Akcje i udziały w jednostkach współzależnych nienotowanych			
3. Akcje i udziały w jednostkach stowarzyszonych nienotowanych	4 471	4 485	4 031
4. Akcje i udziały stanowiące udziały mniejszościowe w spółkach nienotowanych			5 928
5. Nienotowane dłużne papiery wartościowe			
6. Pozostałe nienotowane papiery wartościowe i inne instrumenty finansowe	8	8	7
III. Zagraniczne papiery wartościowe, udziały i inne instrumenty finansowe			
C. Należności	6 409	6 295	8 969
1. Należności z tytułu udzielonych pożyczek	5 000	5 000	6 494
2. Należności z tytułu zbytych (umorzonych) papierów wartościowych, udziałów i innych instrumentów finansowych	745	746	1 420
3. Należności z tytułu odsetek	491	408	470
4. Należności z tytułu dywidend i innych udziałów w zyskach			
5. Należności z tytułu dostaw i usług			
6. Należności z tytułu podatków, dotacji, ceł, ubezpieczeń społecznych i zdrowotnych oraz innych świadczeń			32
7. Pozostałe należności	173	141	553
D. Zapasy			
E. Inne aktywa	253	241	204
1. Rzeczowe aktywa trwałe	10	12	16
2. Nieruchomości inwestycyjne			
3. Wartości niematerialne			
4. Wartość firmy jednostek podporządkowanych			
5. Rozliczenia międzyokresowe	243	229	188
5.1. Aktywa z tytułu odroczonego podatku dochodowego	233	226	174
5.2. Pozostałe rozliczenia międzyokresowe	10	3	14
6. Pozostałe			
F. Aktywa sklasyfikowane jako przeznaczone do sprzedaży		5	
Aktywa, razem	14 734	14 931	24 679
A. Zobowiązania	1 786	1 824	1 804
1. Zobowiązania z tytułu nabytych papierów wartościowych, udziałów i innych instrumentów finansowych			
2. Zobowiązania z tytułu zaciągniętych kredytów (pożyczek)			
3. Zobowiązania z tytułu wyemitowanych dłużnych papierów wartościowych			
4. Zobowiązania z tytułu dostaw i usług	14	39	48
4. Zobowiązania z tytułu podatków, ceł i ubezpieczeń	13	19	6
5. Pozostałe zobowiązania	1 759	1 766	1 750
6. Fundusze specjalne			

B. Rozliczenia międzyokresowe			
C. Rezerwy	258	263	229
1. Rezerwa z tytułu odroczonego podatku dochodowego	233	226	174
2. Rezerwy na świadczenia emerytalne oraz inne obowiązkowe świadczenia pracowników			
2.1. Długoterminowe			
2.2. Krótkoterminowe			
3. Pozostałe rezerwy	25	37	55
3.1. Długoterminowe			
3.2. Krótkoterminowe	25	37	55
D. Zobowiązania bezpośrednio związane z aktywami długoterminowymi sklasyfikowanymi jako przeznaczone do sprzedaży			
Aktywa netto (Aktywa, razem - Zobowiązania i rezerwy, razem)	12 690	12 844	22 646

E. Kapitał własny	12 690	12 844	22 646
I. Kapitał własny przypisany akcjonariuszom jednostki dominującej	12 690	12 844	22 646
1. Kapitał zakładowy	5 640	5 640	5 640
2. Należne wpłaty na kapitał zakładowy (wielkość ujemna)			
3. Akcje własne (wielkość ujemna)	-1 884	-1 884	
4. Kapitał zapasowy	27 188	27 188	27 188
5. Kapitał rezerwowy z aktualizacji wyceny			
6. Pozostałe kapitały rezerwowe	2 961	2 961	2 961
7. Różnice kursowe z przeliczenia jednostek podporządkowanych			
8. Zysk (strata) z lat ubiegłych	-21 061	-13 050	-13 050
9. Zysk (strata) netto	-154	-8 011	-93
10. Odpisy z zysku netto w ciągu roku obrotowego (wielkość ujemna)			
II. Kapitał akcjonariuszy nie sprawujących kontroli			
Liczba akcji */	9 400 000	9 400 000	9 400 000
Wartość aktywów netto na jedną akcję (w zł) */	1,35	1,37	2,41
Rozwodniona liczba akcji			
Rozwodniona wartość aktywów netto na jedną akcję (w zł)			

*/ Wartość aktywów netto jednostki dominującej na jedną akcję obliczono w stosunku do liczby akcji jednostki dominującej. Liczba ta wyniosła 9 400 000 we wszystkich prezentowanych okresach. Na dzień bilansowy Impera Capital S.A. posiadała 1.568.513 akcji własnych, o wartości nominalnej 0,60 zł każda, nabytych w celu umorzenia.

Zysk podstawowy przypadający na jedną akcję oblicza się poprzez podzielenie zysku netto za okres przypadającego na zwykłych akcjonariuszy Spółki przez średnią ważoną liczbę wyemitowanych akcji zwykłych występujących w ciągu okresu.

Zysk rozwodniony przypadający na jedną akcję oblicza się poprzez podzielenie zysku netto za okres przypadającego na zwykłych akcjonariuszy (po potrąceniu odsetek od umarzalnych akcji uprzywilejowanych zamiennych na akcje zwykłe) przez średnią ważoną liczbę wyemitowanych akcji zwykłych występujących w ciągu okresu (skorygowaną o wpływ opcji rozwadniających oraz rozwadniających umarzalnych akcji uprzywilejowanych zamiennych na akcje zwykłe).

Skonsolidowane sprawozdanie ze zmian w kapitale własnym**Za okres od 1 stycznia 2019 roku do 31 marca 2019****roku**

	Kapitał zakładowy	Kapitał zapasowy	Akcje własne	Kapitał rezerwowy z aktualizacji wyceny	Pozostałe kapitały rezerwowe	Niepodzielony wynik finansowy	Wynik finansowy bieżącego okresu	Kapitał własny akcjonariuszy jednostki dominującej	Kapitał akcjonariuszy niesprawujących kontroli	Kapitał własny, razem
Kapitał własny na dzień 01.01.2019 r.	5 640	27 188	-1 884	0	2 961	-13 050	-8 011	12 844	0	12 844
Zmiany zasad (polityki) rachunkowości				0		0		0		0
Korekty z tyt. błędów								0		0
Kapitał własny po korektach	5 640	27 188	-1 884	0	2 961	-13 050	-8 011	12 844	0	12 844
Emisja akcji								0		0
Koszt emisji akcji								0		0
Płatności w formie akcji własnych								0		0
Wypłata dywidendy								0		0
Nabycie akcji własnych								0		0
Umorzenie akcji własnych								0		0
Sprzedaż akcji własnych								0		0
Podział zysku/straty						-8 011	8 011	0		0
Korekty konsolidacyjne								0		0
Suma dochodów całkowitych							-154	-154		-154
Kapitał własny na dzień 31.03.2019 r.	5 640	27 188	-1 884	0	2 961	-21 061	-154	12 690	0	12 690

Skonsolidowane sprawozdanie ze zmian w kapitale własnym**Za okres od 1 stycznia 2018 roku do 31 grudnia 2018 roku**

	Kapitał zakładowy	Kapitał zapasow y	Akcje własne	Kapitał rezerwow y z aktualizacji wyceny	Pozostałe kapitały rezerwowe	Niepodzielony wynik finansowy	Wynik finansowy bieżącego okresu	Kapitał własny akcjonariuszy jednostki dominującej	Kapitał akcjonariuszy niesprawujących kontroli	Kapitał własny, razem
Kapitał własny na dzień 01.01.2018 r.	5 640	27 188	0	0	2 961	-74	-12 976	22 739	0	22 739
Zmiany zasad (polityki) rachunkowości				0		0		0		0
Korekty z tyt. błędów								0		0
Kapitał własny po korektach	5 640	27 188	0	0	2 961	-74	-12 976	22 739	0	22 739
Emisja akcji								0		0
Koszt emisji akcji			-2					-2		-2
Płatności w formie akcji własnych								0		0
Wypłata dywidendy								0		0
Nabycie akcji własnych			-1 882					-1 882		-1 882
Umorzenie akcji własnych								0		0
Sprzedaż akcji własnych								0		0
Podział zysku/straty						-12 976	12 976	0		0
Korekty konsolidacyjne								0		0
Suma dochodów całkowitych							-8 011	-8 011		-8 011
Kapitał własny na dzień 31.12.2018 r.	5 640	27 188	-1 884	0	2 961	-13 050	-8 011	12 844	0	12 844

Skonsolidowane sprawozdanie ze zmian w kapitale własnym
Za okres od 1 stycznia 2018 roku do 31 marca 2018
roku

	Kapitał zakładowy	Kapitał zapasowy	Akcje własne	Kapitał rezerwowy z aktualizacji wyceny	Pozostałe kapitały rezerwowe	Niepodzielony wynik finansowy	Wynik finansowy bieżącego okresu	Kapitał własny akcjonariuszy jednostki dominującej	Kapitał akcjonariuszy niesprawujących kontroli	Kapitał własny, razem
Kapitał własny na dzień 01.01.2018 r.	5 640	27 188	0	0	2 961	-74	-12 976	22 739	0	22 739
Zmiany zasad (polityki) rachunkowości				0		0		0		0
Korekty z tyt. błędów								0		0
Kapitał własny po korektach	5 640	27 188	0	0	2 961	-74	-12 976	22 739	0	22 739
Emisja akcji								0		0
Koszt emisji akcji								0		0
Płatności w formie akcji własnych								0		0
Wypłata dywidendy								0		0
Nabycie akcji własnych								0		0
Umorzenie akcji własnych								0		0
Sprzedaż akcji własnych								0		0
Podział zysku/straty						-12 976	12 976	0		0
Korekty konsolidacyjne								0		0
Suma dochodów całkowitych							-93	-93		-93
Kapitał własny na dzień 31.03.2018 r.	5 640	27 188	0	0	2 961	-13 050	-93	22 646	0	22 646

Pozycje Pozabilansowe	Stan na 31.03.2019	Stan na 31.12.2018	Stan na 31.03.2018
1. Należności warunkowe			
1.1. Od jednostek, w których Emitent posiada udziały zależnych (z tytułu)			
- otrzymanych gwarancji i poręczeń			
1.2. Od jednostek, w których Emitent posiada udziały mniejszościowe (z tytułu)			
- otrzymanych gwarancji i poręczeń			
1.3. Od jednostek powiązanych (z tytułu)			
- otrzymanych gwarancji i poręczeń			
1.4. Od pozostałych jednostek (z tytułu)			
- otrzymanych gwarancji i poręczeń			
2. Zobowiązania warunkowe			
2.1. Na rzecz jednostek, w których Emitent posiada udziały zależnych (z tytułu)			
- udzielonych gwarancji i poręczeń			
2.2. Na rzecz jednostek, w których Emitent posiada udziały mniejszościowe (z tytułu)			
- udzielonych gwarancji i poręczeń			
2.3. Na rzecz jednostek powiązanych (z tytułu)			
2.3.1 Na rzecz pozostałych jednostek (z tytułu) w zł.			
2.3.2 Na rzecz pozostałych jednostek (z tytułu) w EUR			
3. Inne (z tytułu)			
Pozycje pozabilansowe, razem w zł.			
Pozycje pozabilansowe, razem w EUR.			

Skonsolidowane Sprawozdanie z Przepływów Pieniężnych- Metoda pośrednia

(wszystkie dane liczbowe przedstawiono w tysiącach złotych)

Śródroczne Skonsolidowane Sprawozdanie z Przepływów Pieniężnych	za okres 01.01.2019 - 31.03.2019	za okres 01.01.2018 - 31.03.2018
A. Przepływy środków pieniężnych z działalności operacyjnej		
I. Zysk (strata) brutto	-154	-93
II. Korekty razem	-85	-13
2. Amortyzacja	1	2
3. Zyski (straty) z tytułu różnic kursowych	0	0
4. Odsetki i udziały w zyskach (dywidendy)	-88	-127
5. Zysk (strata) z działalności inwestycyjnej	58	139
6. Zmiana stanu rezerw	-6	-4
7. Zmiana stanu zapasów	0	0
8. Zmiana stanu należności	-6	548
9. Zmiana stanu zobowiązań krótkoterminowych, z wyjątkiem pożyczek i kredytów	-38	-7
10. Zmiana stanu rozliczeń międzyokresowych	-13	-40
11. Zmiana stanu portfela inwestycyjnego	7	-524
12. Inne korekty	0	0
Gotówka z działalności operacyjnej	-239	-106
Podatek dochodowy zapłacony/ zwrócony	0	0
III. Przepływy pieniężne netto z działalności operacyjnej (I ±II)	-239	-106
B. Przepływy środków pieniężnych z działalności inwestycyjnej		
I. Wpływy	5	15
1. Zbycie wartości niematerialnych i prawnych oraz rzeczowych aktywów trwałych	0	0
2. Zbycie inwestycji w nieruchomości oraz wartości niematerialne i prawne	0	0
3. Z aktywów finansowych, w tym:	5	15
a) w jednostkach powiązanych	5	0
b) w pozostałych jednostkach	0	15
- zbycie aktywów finansowych	0	15
- dywidendy i udziały w zyskach	0	0
- spłata udzielonych pożyczek długoterminowych	0	0
- odsetki	0	0
- inne wpływy z aktywów finansowych	0	0
4. Inne wpływy inwestycyjne	0	0
II. Wydatki	30	288
1. Nabycie wartości niematerialnych i prawnych oraz rzeczowych aktywów trwałych	0	0
2. Inwestycje w nieruchomości oraz wartości niematerialne i prawne	0	0
3. Na aktywa finansowe, w tym:	30	288
a) w jednostkach powiązanych	30	288
b) w pozostałych jednostkach	0	0
- nabycie aktywów finansowych	0	0
- udzielone pożyczki	0	0
4. Inne wydatki inwestycyjne	0	0
III. Przepływy pieniężne netto z działalności inwestycyjnej (I - II)	-25	-273
C. Przepływy środków pieniężnych z działalności finansowej		
I. Wpływy	6	10
1. Wpływy netto z wydania udziałów (emisji akcji) i innych instrumentów kapitałowych oraz dopłat do kapitału	0	0
2. Kredyty i pożyczki	0	0
3. Emisja dłużnych papierów wartościowych	0	0
4. Inne wpływy finansowe	6	10

II. Wydatki	0	0
1. Nabywanie udziałów (akcji) własnych	0	0
2. Dywidendy i inne wypłaty na rzecz właścicieli	0	0
3. Inne, niż wypłaty na rzecz właścicieli, wydatki z tytułu podziału zysku	0	0
4. Spłaty kredytów i pożyczek	0	0
5. Wykup dłużnych papierów wartościowych	0	0
6. Z tytułu innych zobowiązań finansowych	0	0
7. Płatności zobowiązań z tytułu umów leasingu finansowego	0	0
8. Odsetki	0	0
9. Inne wydatki finansowe	0	0
III. Przepływy pieniężne netto z działalności finansowej (I - II)	6	10
D. Przepływy pieniężne netto razem (A.III ± B.III ± C.III)	(258)	(369)
E. Bilansowa zmiana stanu środków pieniężnych, w tym	(258)	(369)
- zmiana stanu środków pieniężnych z tytułu różnic kursowych		
- zmiana stanu środków pieniężnych z tytułu wyceny dłużnych papierów wartościowych typu buy/sell back i depozytów bankowych		
F. Środki pieniężne na początek okresu	2 277	3 535
G. Środki pieniężne na koniec okresu (F ± E), w tym	2 019	3 166
- o ograniczonej możliwości dysponowania	0	0

OPIS POZYCJI WPŁYWAJĄCYCH NA AKTYWA, PASYWA, KAPITAŁ, WYNIK FINANSOWY NETTO ORAZ PRZEPŁYWY ŚRODKÓW PIENIĘŻNYCH, KTÓRE SĄ NIETYPOWE ZE WZGLĘDU NA ICH RODZAJ, WIELKOŚĆ LUB WYWIERANY WPŁYW

ZBYWALNOŚĆ SKŁADNIKÓW PORTFELA INWESTYCYJNEGO

(wszystkie dane liczbowe przedstawiono w tysiącach złotych)

	Z nieograniczoną zbywalnością			Z ograniczoną zbywalnością
	notowane na giełdach	notowane na rynkach pozagiełdowych	nienotowane na rynkach regulowanych	
Udziały mniejszościowe				
wartość bilansowa				0
wartość według ceny nabycia				1 696
wartość godziwa				0
wartość rynkowa				0
Akcje i udziały w jednostkach zależnych				
wartość bilansowa				0
wartość według ceny nabycia				39
wartość godziwa				0
wartość rynkowa				0
Akcje i udziały w jednostkach współzależnych				
wartość bilansowa				
wartość według ceny nabycia				
wartość godziwa				
wartość rynkowa				
Akcje i udziały w jednostkach stowarzyszonych				
wartość bilansowa				4 471
wartość według ceny nabycia				31 048
wartość godziwa				4 471
wartość rynkowa				4 471
Akcje i udziały mniejszościowe w pozostałych jednostkach krajowych				
wartość bilansowa	1 574			0
wartość według ceny nabycia	4 294			19 838
wartość godziwa	1 574			0
wartość rynkowa	1 574			0
Dłużne papiery wartościowe				
wartość bilansowa				
wartość według ceny nabycia				
wartość godziwa				
wartość rynkowa				
Pozostałe nienotowane papiery wartościowe i inne instrumenty finansowe				
wartość bilansowa				8
wartość według ceny nabycia				5 158
wartość godziwa				8
wartość rynkowa				
Zagraniczne papiery wartościowe				
wartość bilansowa				
wartość według ceny nabycia				
wartość godziwa				
wartość rynkowa				
RAZEM				
wartość bilansowa	1 574	0	0	4 479
wartość według ceny nabycia	4 294	0	0	57 779
wartość rynkowa	1 574	0	0	4 479

Akcje i udziały w jednostkach podporządkowanych objęte konsolidacją na 31.03.2019 r.

(wszystkie dane liczbowe przedstawiono w tysiącach złotych)

Nazwa jednostki ze wskazaniem formy prawnej	Siedziba	Przedmiot działalności	Charakter powiązania kapitałowego	Liczba akcji (udziałów)	Wartość bilansowa	Wartość według metody praw własności	Wartość firmy ujęta w wartości bilansowej	Wartość rynkowa (dla spółek notowanych)	Procent posiadanego kapitału zakładowego	Udział w ogólnej liczbie głosów w walnym zgromadzeniu	Nieopłacona przez emitenta wartość akcji (udziałów) w jednostce	Otrzymane lub należne dywidendy (inne udziały w zyskach)
Impera Seed Fund Sp. z o.o.	Warszawa	działalność finansowa	zależna	100	8				100,00%	100,00%		
Razem	X	X	X	X	8	0	0	0	X	X	X	0

Akcje i udziały w jednostkach podporządkowanych objęte konsolidacją na 31.12.2018 r.

(wszystkie dane liczbowe przedstawiono w tysiącach złotych)

Nazwa jednostki ze wskazaniem formy prawnej	Siedziba	Przedmiot działalności	Charakter powiązania kapitałowego	Liczba akcji (udziałów)	Wartość bilansowa	Wartość według metody praw własności	Wartość firmy ujęta w wartości bilansowej	Wartość rynkowa (dla spółek notowanych)	Procent posiadanego kapitału zakładowego	Udział w ogólnej liczbie głosów w walnym zgromadzeniu	Nieopłacona przez emitenta wartość akcji (udziałów) w jednostce	Otrzymane lub należne dywidendy (inne udziały w zyskach)
Impera Seed Fund Sp. z o.o.	Warszawa	działalność finansowa	zależna	100	5				100,00%	100,00%		
Razem	X	X	X	X	5	0	0	0	X	X	X	0

Akcje i udziały w jednostkach podporządkowanych objęte konsolidacją na 31.03.2018 r.

(wszystkie dane liczbowe przedstawiono w tysiącach złotych)

Nazwa jednostki ze wskazaniem formy prawnej	Siedziba	Przedmiot działalności	Charakter powiązania kapitałowego	Liczba akcji (udziałów)	Wartość bilansowa	Wartość według metody praw własności	Wartość firmy ujęta w wartości bilansowej	Wartość rynkowa (dla spółek notowanych)	Procent posiadanego kapitału zakładowego	Udział w ogólnej liczbie głosów w walnym zgromadzeniu	Nieopłacona przez emitenta wartość akcji (udziałów) w jednostce	Otrzymane lub należne dywidendy (inne udziały w zyskach)
Impera Seed Fund Sp. z o.o.	Warszawa	działalność finansowa	zależna	100	0				100,00%	100,00%		
Razem	X	X	X	X	0	0	0	0	X	X	X	0

Akcje i udziały w jednostkach podporządkowanych nie objęte konsolidacją na 31.03.2019 r. - z uwagi na zwolnienie na podstawie MSSF 10

(wszystkie dane liczbowe przedstawiono w tysiącach złotych)

Nazwa jednostki ze wskazaniem formy prawnej	Siedziba	Przedmiot działalności	Charakter powiązania kapitałowego	Liczba akcji (udziałów)	Wartość bilansowa	Wartość według metody praw własności	Wartość firmy ujęta w wartości bilansowej	Wartość rynkowa (dla spółek notowanych)	Procent posiadanego kapitału zakładowego	Udział w ogólnej liczbie głosów w walnym zgromadzeniu	Nieopłacona przez emitenta wartość akcji (udziałów) w jednostce	Otrzymane lub należne dywidendy (inne udziały w zyskach)	Aktywa finansowe zaliczane do kategorii zgodnie z MSSF 9
Family Fund 2 Sp. z o.o.	Warszawa	działalność holdingów finansowych	zależna	100	0				100,00%	100,00%			Wycenione w wartości godziwej przez wynik finansowy
Impera Alfa Sp. z o.o.	Katowice	działalność holdingów finansowych	stowarzyszona	2 352	1 095				24,00%	24,00%			Wycenione w wartości godziwej przez wynik finansowy
Call2Action S.A.	Warszawa	działalność związana z dystrybucją filmów, nagrania wideo i programów telewizyjnych	stowarzyszona	27 748 000	0				41,51%	34,24%			Wycenione w wartości godziwej przez wynik finansowy
Impera Seed Fund Sp. z o.o. Fundusz Kapitałowy sp. k.	Warszawa	działalność finansowa	stowarzyszona		3 376				49,99%	49,99%			Wycenione w wartości godziwej przez wynik finansowy
Cinty Sp. z o.o. w likwidacji	Warszawa	działalność finansowa		3 229	0				21,41%	21,41%			Wycenione w wartości godziwej przez wynik finansowy
Razem	X	X	X	X	4 471	0	0	0	X	X	X	0	X

Akcje i udziały w jednostkach podporządkowanych nie objęte konsolidacją na 31.12.2018 r. - z uwagi na zwolnienie na podstawie MSSF 10

(wszystkie dane liczbowe przedstawiono w tysiącach złotych)

Nazwa jednostki ze wskazaniem formy prawnej	Siedziba	Przedmiot działalności	Charakter powiązania kapitałowego	Liczba akcji (udziałów)	Wartość bilansowa	Wartość według metody praw własności	Wartość firmy ujęta w wartości bilansowej	Wartość rynkowa (dla spółek notowanych)	Procent posiadanego kapitału zakładowego	Udział w ogólnej liczbie głosów w walnym zgromadzeniu	Nieopłacona przez emitenta wartość akcji (udziałów) w jednostce	Otrzymane lub należne dywidendy (inne udziały w zyskach)	Aktywa finansowe zaliczane do kategorii zgodnie z MSSF 9
Family Fund 2 Sp. z o.o.	Warszawa	działalność holdingów finansowych	zależna	100	14				100,00%	100,00%			Wycenione w wartości godziwej przez wynik finansowy
Impera Alfa Sp. z o.o.	Katowice	działalność holdingów finansowych	stowarzyszona	2 352	1 142				24,00%	24,00%			Wycenione w wartości godziwej przez wynik finansowy
Call2Action S.A.	Warszawa	działalność związana z dystrybucją filmów, nagrania wideo i programów telewizyjnych	stowarzyszona	27 748 000	0				41,51%	34,24%			Wycenione w wartości godziwej przez wynik finansowy
Impera Seed Fund Sp. z o.o. Fundusz Kapitałowy sp. k.	Warszawa	działalność finansowa	stowarzyszona		3 344				49,99%	49,99%			Wycenione w wartości godziwej przez wynik finansowy
Cinty Sp. z o.o. w likwidacji	Warszawa	działalność finansowa		3 229	0				21,41%	21,41%			Wycenione w wartości godziwej przez wynik finansowy
Razem	X	X	X	X	4 500	0	0	0	X	X	X	0	X

Akcje i udziały w jednostkach podporządkowanych przeznaczone do sprzedaży na 31.12.2018 roku

(wszystkie dane liczbowe przedstawiono w tysiącach złotych)

Nazwa jednostki ze wskazaniem formy prawnej	Siedziba	Przedmiot działalności	Charakter powiązania kapitałowego	Liczba akcji (udziałów)	Wartość godziwa akcji (udziałów)	Wartość rynkowa (dla spółek notowanych)	Procent posiadanego kapitału zakładowego	Udział w ogólnej liczbie głosów w walnym zgromadzeniu	Nieopłacona przez emitenta wartość akcji (udziałów) w jednostce	Otrzymane lub należne dywidendy (inne udziały w zyskach)	Aktywa finansowe zaliczane do kategorii zgodnie z MSSF 5
Family Fund 2 Sp. z o.o. S.K.A. w likwidacji	Warszawa	działalność holdingów finansowych	zależna	750	5		100,00%	100,00%			Wycenione w wartości godziwej przez wynik finansowy
Razem					0	0			0	0	

Akcje i udziały w jednostkach podporządkowanych nie objęte konsolidacją na 31.03.2018 r. - z uwagi na zwolnienie na podstawie MSSF 10

(wszystkie dane liczbowe przedstawiono w tysiącach złotych)

Nazwa jednostki ze wskazaniem formy prawnej	Siedziba	Przedmiot działalności	Charakter powiązania kapitałowego	Liczba akcji (udziałów)	Wartość bilansowa	Wartość według metody praw własności	Wartość firmy ujęta w wartości bilansowej	Wartość rynkowa (dla spółek notowanych)	Procent posiadanego kapitału zakładowego	Udział w ogólnej liczbie głosów w walnym zgromadzeniu	Nieopłacona przez emitenta wartość akcji (udziałów) w jednostce	Otrzymane lub należne dywidendy (inne udziały w zyskach)	Aktywa finansowe zaliczane do kategorii zgodnie z MSR 39
Family Fund 2 Sp. z o.o. S.K.A.	Warszawa	działalność holdingów finansowych	zależna	750	7				100,00%	100,00%			Wycenione w wartości godziwej przez wynik finansowy
Family Fund 2 Sp. z o.o.	Warszawa	działalność holdingów finansowych	zależna	100	12				100,00%	100,00%			Wycenione w wartości godziwej przez wynik finansowy
Impera Alfa Sp. z o.o.	Katowice	działalność holdingów finansowych	stowarzyszona	2 328	706				24,00%	24,00%			Wycenione w wartości godziwej przez wynik finansowy
Impera Financial Sp. z o.o.	Warszawa	działalność holdingów finansowych	zależna	300	1				100,00%	100,00%			Wycenione w wartości godziwej przez wynik finansowy
Call2Action S.A.	Warszawa	działalność związana z dystrybucją filmów, nagrania wideo i programów telewizyjnych	stowarzyszona	27 748 000	0				41,51%	34,24%			Wycenione w wartości godziwej przez wynik finansowy
Impera Seed Fund Sp. z o.o. Fundusz Kapitałowy sp. k.	Warszawa	działalność finansowa	stowarzyszona		3 325				49,99%	49,99%			Wycenione w wartości godziwej przez wynik finansowy
Razem	X	X	X	X	4 051	0	0	0	X	X	X	0	X

Akcje i udziały mniejszościowe w pozostałych jednostkach krajowych na 31.03.2019 r.

(wszystkie dane liczbowe przedstawiono w tysiącach złotych)

Nazwa jednostki ze wskazaniem formy prawnej	Siedziba	Przedmiot działalności	Liczba akcji (udziałów)	Wartość godziwa akcji (udziałów)	Wartość rynkowa (dla spółek notowanych)	Procent posiadanego kapitału zakładowego	Udział w ogólnej liczbie głosów w walnym zgromadzeniu	Nieopłacona przez emitenta wartość akcji (udziałów) w jednostce	Otrzymane lub należne dywidendy (inne udziały w zyskach)	Aktywa finansowe zaliczane do kategorii zgodnie z MSSF 9
---	----------	------------------------	-------------------------	----------------------------------	---	--	---	---	--	--

Notowane

Internity S.A.	Warszawa	działalność w zakresie architektury	1 049 360	1 574	1 574	12,77%	12,77%		157	Wycenione w wartości godziwej przez wynik finansowy
----------------	----------	-------------------------------------	-----------	-------	-------	--------	--------	--	-----	---

Nienotowane

Direct eServices S.A.	Warszawa	produkcja komputerów i urządzeń peryferyjnych	822 686	0		14,32%	14,32%			Wycenione w wartości godziwej przez wynik finansowy
Ade Line S.A.	Prusice	działalność usługowa	93 500	0		3,74%	3,74%			Wycenione w wartości godziwej przez wynik finansowy
Signamed S.A.	Białystok	produkcja sprzętu medycznego	10 800	0		9,51%	9,51%			Wycenione w wartości godziwej przez wynik finansowy
Korporacja Budowlana Kopahaus S.A.	Barlinek	produkcja pozostałych wyrobów stolarskich i ciesielskich dla budownictwa	6 500 000	0		10,08%	2,16%*			Wycenione w wartości godziwej przez wynik finansowy
Invento Sp. z o.o.	Warszawa	produkcja opakowań	21 561	0		13,86%	13,86%			Wycenione w wartości godziwej przez wynik finansowy
Razem				1 574	1 574	X	X	0	157	

* Z uwagi na fakt, że 5 mln spośród posiadanych akcji są to akcje imienne, uprzywilejowane, do czasu wpisu do księgi akcyjnej Korporacja Budowlana Kopahaus S.A., Emitent nie może wykonywać z nich prawa głosu. Na dzień bilansowy Emitent uprawniony jest do wykonywania prawa głosu z 1,5 mln akcji, uprawniających do 1,5 mln głosów na Walnym Zgromadzeniu, stanowiących 2,16% w ogólnej liczbie głosów. Po dokonaniu odpowiedniego wpisu do księgi akcyjnej Emitent będzie uprawniony do wykonywania praw głosu z 6,5 mln akcji, reprezentujących 10,08% kapitału zakładowego, uprawniających do 11,5 mln głosów na Walnym Zgromadzeniu, stanowiących 16,55 % w ogólnej liczbie głosów w Korporacja Budowlana Kopahaus S.A.

Akcje i udziały mniejszościowe w pozostałych jednostkach krajowych na 31.12.2018 r.

(wszystkie dane liczbowe przedstawiono w tysiącach złotych)

Nazwa jednostki ze wskazaniem formy prawnej	Siedziba	Przedmiot działalności	Liczba akcji (udziałów)	Wartość godziwa akcji (udziałów)	Wartość rynkowa (dla spółek notowanych)	Procent posiadanego kapitału zakładowego	Udział w ogólnej liczbie głosów w walnym zgromadzeniu	Nieopłacona przez emitenta wartość akcji (udziałów) w jednostce	Otrzymane lub należne dywidendy (inne udziały w zyskach)	Aktywa finansowe zaliczane do kategorii zgodnie z MSSF 9
---	----------	------------------------	-------------------------	----------------------------------	---	--	---	---	--	--

Notowane

Internity S.A.	Warszawa	działalność w zakresie architektury	1 049 360	1 606	1 606	12,77%	12,77%		157	Wycenione w wartości godziwej przez wynik finansowy
----------------	----------	-------------------------------------	-----------	-------	-------	--------	--------	--	-----	---

Nienotowane

Direct eServices S.A.	Warszawa	produkcja komputerów i urządzeń peryferyjnych	822 686	0		14,32%	14,32%			Wycenione w wartości godziwej przez wynik finansowy
Ade Line S.A.	Prusice	działalność usługowa	93 500	0		3,74%	3,74%			Wycenione w wartości godziwej przez wynik finansowy
Signamed S.A.	Białystok	produkcja sprzętu medycznego	10 800	0		9,51%	9,51%			Wycenione w wartości godziwej przez wynik finansowy
Korporacja Budowlana Kopahaus S.A.	Barlinek	produkcja pozostałych wyrobów stolarskich i ciesielskich dla budownictwa	6 500 000	0		10,08%	2,16%*			Wycenione w wartości godziwej przez wynik finansowy
Invento Sp. z o.o.	Warszawa	produkcja opakowań	21 561	0		13,86%	13,86%			Wycenione w wartości godziwej przez wynik finansowy
Razem				1 606	1 606	X	X	0	157	

* Z uwagi na fakt, że 5 mln spośród posiadanych akcji są to akcje imienne, uprzywilejowane, do czasu wpisu do księgi akcyjnej Korporacja Budowlana Kopahaus S.A., Emitent nie może wykonywać z nich prawa głosu. Na dzień bilansowy Emitent uprawniony jest do wykonywania prawa głosu z 1,5 mln akcji, uprawniających do 1,5 mln głosów na Walnym Zgromadzeniu, stanowiących 2,16% w ogólnej liczbie głosów. Po dokonaniu odpowiedniego wpisu do księgi akcyjnej Emitent będzie uprawniony do wykonywania praw głosu z 6,5 mln akcji, reprezentujących 10,08% kapitału zakładowego, uprawniających do 11,5 mln głosów na Walnym Zgromadzeniu, stanowiących 16,55 % w ogólnej liczbie głosów w Korporacja Budowlana Kopahaus S.A.

Akcje i udziały mniejszościowe w pozostałych jednostkach krajowych na 31.03.2018 r.

(wszystkie dane liczbowe przedstawiono w tysiącach złotych)

Nazwa jednostki ze wskazaniem formy prawnej	Siedziba	Przedmiot działalności	Liczba akcji (udziałów)	Wartość godziwa akcji (udziałów)	Wartość rynkowa (dla spółek notowanych)	Procent posiadanego kapitału zakładowego	Udział w ogólnej liczbie głosów w walnym zgromadzeniu	Nieopłacona przez emitenta wartość akcji (udziałów) w jednostce	Otrzymane lub należne dywidendy (inne udziały w zyskach)	Aktywa finansowe zaliczane do kategorii zgodnie z MSR 39
---	----------	------------------------	-------------------------	----------------------------------	---	--	---	---	--	--

Notowane

Internety S.A.	Warszawa	działalność w zakresie architektury	1 049 360	1 732	1 732	12,60%	12,60%			Wycenione w wartości godziwej przez wynik finansowy
Grupa Exorigo-Upos S.A.	Warszawa	produkcja artykułów piśmienniczych	3 276	34	34	0,03%	0,03%			Wycenione w wartości godziwej przez wynik finansowy
Simple S.A.	Warszawa	działalność związana z oprogramowaniem	84 000	588	588	1,75%	1,75%			Wycenione w wartości godziwej przez wynik finansowy

Nienotowane

Direct eServices S.A.	Warszawa	produkcja komputerów i urządzeń peryferyjnych	822 686	0		14,32%	14,32%			Wycenione w wartości godziwej przez wynik finansowy
Ade Line S.A.	Prusice	działalność usługowa	93 500	0		3,74%	3,74%			Wycenione w wartości godziwej przez wynik finansowy
Signamed S.A.	Białystok	produkcja sprzętu medycznego	10 800	0		9,51%	9,51%			Wycenione w wartości godziwej przez wynik finansowy
Cinty Sp. z o.o.	Warszawa	działalność finansowa	19	0		19,00%	19,00%			Wycenione w wartości godziwej przez wynik finansowy
Korporacja Budowlana Kopahaus S.A.	Barlinek	produkcja pozostałych wyrobów stolarskich i ciesielskich dla budownictwa	6 500 000	0		10,08%	2,16%*			Wycenione w wartości godziwej przez wynik finansowy
Invento Sp. z o.o.	Warszawa	produkcja opakowań	21 561	5 928		13,86%	13,86%			Wycenione w wartości godziwej przez wynik finansowy
Razem				8 282	2 354	X	X	0	0	

* Z uwagi na fakt, że 5 mln spośród posiadanych akcji są to akcje imienne, uprzywilejowane, do czasu wpisu do księgi akcyjnej Korporacja Budowlana Kopahaus S.A., Emitent nie może wykonywać z nich prawa głosu. Na dzień bilansowy Emitent uprawniony jest do wykonywania prawa głosu z 1,5 mln akcji, uprawniających do 1,5 mln głosów na Walnym Zgromadzeniu, stanowiących 2,16% w ogólnej liczbie głosów. Po dokonaniu odpowiedniego wpisu do księgi akcyjnej Emitent będzie uprawniony do wykonywania praw głosu z 6,5 mln akcji, reprezentujących 10,08% kapitału zakładowego, uprawniających do 11,5 mln głosów na Walnym Zgromadzeniu, stanowiących 16,55 % w ogólnej liczbie głosów w Korporacja Budowlana Kopahaus S.A.

Rachunek wyników w podziale na segmenty sprawozdawcze

Za okres od 1 stycznia 2019 roku do 31 marca 2019 roku

	Segment Inwestycyjny i Działalność Pokrewna	Pozostała działalność inwestycyjna	Wyłączenia	Razem
Działalność kontynuowana				
Przychody segmentu ogółem	106	0	0	106
Przychody segmentu (zewnętrzne)	106	0	0	106
Przychody segmentu (wewnętrzne)			0	-
Koszty segmentu ogółem	-260	0	0	-260
Koszty segmentu (zewnętrzne)	-260	0	0	-260
Koszty segmentu (wewnętrzne)				-
Wynik segmentu	-154	0	0	-154
Zysk/strata przed opodatkowaniem	-154	0	0	-154
Podatek dochodowy	0			0
Zysk/strata netto	-154	0	0	-154
Działalność zaniechana				
Zysk/Strata akcjonariuszy nie sprawujących kontroli				0
Zysk okresu obrotowego z działalności zaniechanej	0	0	0	0
Zysk okresu obrotowego z działalności kontynuowanej i działalności zaniechanej	-154	0	0	-154

Rachunek wyników w podziale na segmenty sprawozdawcze

Za okres od 1 stycznia 2018 roku do 31 marca 2018 roku

	Segment Inwestycyjny i Działalność Pokrewna	Pozostała działalność inwestycyjna	Wyłączenia	Razem
Działalność kontynuowana				
Przychody segmentu ogółem	293	0	0	293
Przychody segmentu (zewnątrzne)	293	0	0	293
Przychody segmentu (wewnętrzne)			0	-
Koszty segmentu ogółem	-386	0	0	-386
Koszty segmentu (zewnątrzne)	-386	0	0	-386
Koszty segmentu (wewnętrzne)				-
Wynik segmentu	-93	0	0	-93
Zysk/strata przed opodatkowaniem	-93	0	0	-93
Podatek dochodowy	0			0
Zysk/strata netto	-93	0	0	-93
Działalność zaniechana				
Zysk/Strata akcjonariuszy nie sprawujących kontroli				0
Zysk okresu obrotowego z działalności zaniechanej	0	0	0	0
Zysk okresu obrotowego z działalności kontynuowanej i działalności zaniechanej	-93	0	0	-93

WYBRANE DANE FINANSOWE IMPERA CAPITAL S.A. na dzień 31.03.2019 r.

	w tys. zł		w tys. EUR	
	okres od 01-01-2019 do 31-03-2019	okres od 01-01-2018 do 31-03-2018	okres od 01-01-2019 do 31-03-2019	okres od 01-01-2018 do 31-03-2018
Przychody z inwestycji	89	125	21	30
Wynik z inwestycji netto	(154)	(111)	(36)	(27)
Zyski (straty) z inwestycji	-	1	-	0
Zysk (strata) z działalności operacyjnej	(154)	(110)	(36)	(26)
Zysk (strata) brutto	(154)	(110)	(36)	(26)
Zysk (strata) netto	(154)	(110)	(36)	(26)
Przepływy pieniężne netto z działalności operacyjnej	(241)	(105)	(56)	(25)
Przepływy pieniężne netto z działalności inwestycyjnej	(25)	(273)	(6)	(65)
Przepływy pieniężne netto z działalności finansowej	6	10	1	2
Przepływy pieniężne netto, razem	(260)	(368)	(61)	(88)
	w tys. zł		w tys. EUR	
wg stanu na:	31.03.2019	31.12.2018	31.03.2019	31.12.2018
Aktywa razem	14 731	14 929	3 425	3 472
Zobowiązania i Rezerwy, razem	2 040	2 084	474	485
Zobowiązania długoterminowe	-	-	-	-
Zobowiązania krótkoterminowe	1 782	1 821	414	423
Kapitał własny (aktywa netto)	12 691	12 845	2 951	2 987
Kapitał zakładowy	5 640	5 640	1 311	1 312
Liczba akcji*	9 400 000	9 400 000	9 400 000	9 400 000
Wartość aktywów netto na jedną akcję (w zł / EUR)	1,35	1,37	0,31	0,32
Zysk (strata) netto na jedną akcję (w zł / EUR)	(0,02)	(0,86)	(0,00)	(0,20)

*Impera Capital na dzień bilansowy posiadała 1.568.513 akcji o wartości nominalnej 0,60 zł każda nabytych w celu umorzenia.

Śródroczny Skrócony Rachunek Zysków i Strat

(wszystkie dane liczbowe przedstawiono w tysiącach złotych)

	01.01.2019-31.03.2019	01.01.2018-31.03.2018
A. Przychody z inwestycji	89	125
1. Udział w wyniku finansowym netto	-	-
1.1. Z tytułu udziałów w jednostkach stowarzyszonych	-	-
2. Przychody z akcji, innych papierów wartościowych i instrumentów finansowych oraz udziałów	-	-
2.1. Z tytułu dłużnych papierów wartościowych	-	-
2.2. Z tytułu udziałów mniejszościowych	-	-
2.3. Z tytułu innych papierów wartościowych, instrumentów finansowych i udziałów	-	-
3. Przychody z tytułu odsetek	89	125
4. Dodatnie różnice kursowe	-	-
5. Pozostałe	-	-
B. Pozostałe przychody operacyjne	-	21
C. Koszty operacyjne	(185)	(113)
1. Koszty działalności	(184)	(111)
1.1. Wynagrodzenie firmy zarządzającej	-	-
1.2. Usługi doradztwa finansowego	-	-
1.3. Usługi prawne	(6)	-
1.4. Koszty z tytułu odsetek	(2)	(2)
1.5. Ujemne różnice kursowe	-	-
1.6. Pozostałe koszty	(176)	(109)
2. Amortyzacja środków trwałych oraz wartości niematerialnych	(1)	(2)
D. Pozostałe koszty operacyjne	-	(4)
E. Aktualizacja wartości inwestycji	(58)	(140)
F. Wynik z inwestycji netto (A+B-C-D+E)	(154)	(111)
G. Zyski (straty) z inwestycji	-	1
1. Zyski (straty) z inwestycji	-	1
1.1 Zyski (straty) z inwestycji akcji zaklasyfikowanych do obrotu	-	-
1.2 Zyski (straty) z inwestycji akcji zaklasyfikowanych do sprzedaży	-	1
H. Zysk (strata) brutto (F+G)	(154)	(110)
I. Podatek dochodowy	-	-
a) część bieżąca	-	-
b) część odroczone	-	-
J. Pozostałe obowiązkowe zmniejszenia zysku (zwiększenia straty)	-	-
K. Zysk (strata) netto na działalności kontynuowanej	(154)	(110)
L. Strata za rok obrotowy na działalności zaniechanej	-	-
Ł. Zysk (strata) netto (H+I)	(154)	(110)
Średnia ważona liczba akcji zwykłych w okresie	9 400 000	9 400 000
Zysk/strata netto na jedną akcję (w zł) w okresie	(0,02)	(0,01)

Śródroczne Skrócone Sprawozdanie z Całkowitych Dochodów

	01.01.2019- 31.03.2019	01.01.2018- 31.03.2018
Zysk (strata) netto	(154)	(110)
Zmiana netto wartości godziwej aktywów finansowych dostępnych do sprzedaży	-	-
Zmiana netto wartości godziwej aktywów finansowych dostępnych do sprzedaży przeklasyfikowana do zysku lub straty bieżącego okresu		
Efektywna część zmian wartości godziwej instrumentów zabezpieczających przepływy środków pieniężnych		
Zmiana netto wartości godziwej instrumentów zabezpieczających przepływy pieniężne przeklasyfikowana do zysku lub straty bieżącego okresu		
Różnice kursowe z przeliczenia jednostek działających za granicą		
Różnice kursowe z przeliczenia jednostek wycenianych metodą praw własności		
Strata netto z zabezpieczenia udziału w aktywach netto w jednostkach działających za granicą		
Przeszacowanie rzeczowego majątku trwałego		
Zyski (straty) aktuarialne z programów określonych świadczeń		
Podatek dochodowy związany z elementami pozostałych całkowitych dochodów		
Suma dochodów całkowitych	(154)	(110)

Śródroczne Sprawozdanie ze zmian w kapitale własnym

Za okres od 1 stycznia 2019 roku do 31 marca 2019 roku

	Kapitał zakładowy	Kapitały zapasowy	Akcje własne	Kapitał rezerwowy z aktualizacji wyceny	Pozostałe kapitały	Niepodzielony wynik finansowy	Wynik finansowy bieżącego okresu	Kapitał własny ogółem
Kapitał własny na dzień 01.01.2019 r.	5 640	27 174	(1 884)	-	2 961	(12 988)	(8 058)	12 845
Zmiany zasad (polityki) rachunkowości								-
Korekty z tyt. błędów								-
Kapitał własny po korektach	5 640	27 174	(1 884)	-	2 961	(12 988)	(8 058)	12 845
Emisja akcji								-
Koszty emisji akcji			-					-
Płatność w formie akcji własnych								-
Wypłata dywidendy								-
Nabycie akcji własnych		-	-		-			-
Podział zysku/straty		-				(8 058)	8 058	-
Suma dochodów całkowitych							(154)	(154)
Kapitał własny na dzień 31.03.2019 r.	5 640	27 174	(1 884)	-	2 961	(21 046)	(154)	12 691

Śródroczne Sprawozdanie ze zmian w kapitale własnym

Za okres od 1 stycznia 2018 roku do 31 grudnia 2018 roku

	Kapitał zakładowy	Kapitały zapasowy	Akcje własne	Kapitał rezerwowy z aktualizacji wyceny	Pozostałe kapitały	Niepodzielony wynik finansowy	Wynik finansowy bieżącego okresu	Kapitał własny ogółem
Kapitał własny na dzień 01.01.2018 r.	5 640	27 174	-	-	2 961	-	(12 988)	22 787
Zmiany zasad (polityki) rachunkowości								-
Korekty z tyt. błędów								-
Kapitał własny po korektach	5 640	27 174	-	-	2 961	-	(12 988)	22 787
Emisja akcji								-
Koszty emisji akcji			(2)					(2)
Płatność w formie akcji własnych								-
Wypłata dywidendy								-
Nabycie akcji własnych		-	(1 882)		-			(1 882)
Podział zysku/straty		-				(12 988)	12 988	-
Suma dochodów całkowitych							(8 058)	(8 058)
Kapitał własny na dzień 31.12.2018 r.	5 640	27 174	(1 884)	-	2 961	(12 988)	(8 058)	12 845

Śródroczne Sprawozdanie ze zmian w kapitale własnym

Za okres od 1 stycznia 2018 roku do 31 marca 2018 roku

	Kapitał zakładowy	Kapitały zapasowy	Akcje własne	Kapitał rezerwowy z aktualizacji wyceny	Pozostałe kapitały	Niepodzielony wynik finansowy	Wynik finansowy bieżącego okresu	Kapitał własny ogółem
Kapitał własny na dzień 01.01.2018 r.	5 640	27 174	-	-	2 961	-	(12 988)	22 787
Zmiany zasad (polityki) rachunkowości								-
Korekty z tyt. błędów								-
Kapitał własny po korektach	5 640	27 174	-	-	2 961	-	(12 988)	22 787
Emisja akcji								-
Koszty emisji akcji								-
Płatność w formie akcji własnych								-
Wypłata dywidendy								-
Nabycie akcji własnych		-			-			
Podział zysku/straty		-				(12 988)	12 988	-
Suma dochodów całkowitych							(110)	(110)
Kapitał własny na dzień 31.03.2018 r.	5 640	27 174	-	-	2 961	(12 988)	(110)	22 677

Sprawozdanie z Sytuacji Finansowej (wg stopnia płynności)

(wszystkie dane liczbowe przedstawiono w tysiącach złotych)

	Stan na 31.03.2019	Stan na 31.12.2018	Stan na 31.03.2018
Aktywa			
A. Środki pieniężne i inne aktywa pieniężne	2 016	2 276	3 161
B. Portfel inwestycyjny	6 053	6 111	12 333
I. Notowane krajowe akcje, inne papiery wartościowe i instrumenty finansowe	1 574	1 606	2 354
1. Akcje w jednostkach zależnych notowanych	-	-	-
2. Akcje w jednostkach współzależnych notowanych	-	-	-
3. Akcje w jednostkach stowarzyszonych notowanych	-	-	-
4. Akcje stanowiące udziały mniejszościowe w spółkach notowanych	1 574	1 606	2 354
5. Notowane dłużne papiery wartościowe	-	-	-
6. Pozostałe notowane papiery wartościowe i instrumenty finansowe	-	-	-
II. Nienotowane krajowe papiery wartościowe, udziały i inne instrumenty finansowe	4 479	4 505	9 979
1. Akcje i udziały w jednostkach zależnych nienotowanych	8	20	20
2. Akcje i udziały w jednostkach współzależnych nienotowanych	-	-	-
3. Akcje i udziały w jednostkach stowarzyszonych nienotowanych	4 471	4 485	4 031
4. Akcje i udziały stanowiące udziały mniejszościowe w spółkach nienotowanych	-	-	5 928
5. Nienotowane dłużne papiery wartościowe	-	-	-
6. Pozostałe nienotowane papiery wartościowe i inne instrumenty finansowe	-	-	-
III. Zagraniczne papiery wartościowe, udziały i inne instrumenty finansowe	-	-	-
C. Należności	6 409	6 295	8 969
1. Należności z tytułu udzielonych pożyczek	5 000	5 000	6 494
2. Należności z tytułu zbytych (umorzonych) papierów wartościowych, udziałów i innych instrumentów finansowych	745	746	1 420
3. Należności z tytułu odsetek	491	408	470
4. Należności z tytułu dywidend i innych udziałów w zyskach	-	-	-
5. Należności z tytułu podatków, dotacji, ceł, ubezpieczeń społecznych i zdrowotnych oraz innych świadczeń	-	-	32
6. Pozostałe należności	173	141	553
D. Inne aktywa	253	242	204
1. Rzeczowe aktywa trwałe	10	12	16
2. Nieruchomości inwestycyjne	-	-	-
3. Wartości niematerialne	-	-	-
4. Rozliczenia międzyokresowe	243	230	188
4.1. Aktywa z tytułu odroczonego podatku dochodowego	233	226	174
4.2. Pozostałe rozliczenia międzyokresowe	10	4	14
5. Pozostałe aktywa	-	-	-
E. Aktywa sklasyfikowane jako przeznaczone do sprzedaży	-	5	-
Aktywa, razem	14 731	14 929	24 667
A. Zobowiązania	1 782	1 821	1 761
1. Zobowiązania z tytułu nabytych papierów wartościowych, udziałów i innych instrumentów finansowych	-	-	-
2. Zobowiązania z tytułu zaciągniętych kredytów (pożyczek)	-	-	-
3. Zobowiązania z tytułu wyemitowanych dłużnych papierów wartościowych	-	-	-
4. Zobowiązania z tytułu podatków, ceł i ubezpieczeń	11	17	2
5. Pozostałe zobowiązania	1 771	1 804	1 759
B. Rozliczenia międzyokresowe	-	-	-
C. Rezerwy	258	263	229
1. Rezerwa z tytułu odroczonego podatku dochodowego	233	226	174

2. Rezerwy na świadczenia emerytalne oraz inne obowiązkowe świadczenia pracowników	-	-	-
2.1. Długoterminowe	-	-	-
2.2. Krótkoterminowe	-	-	-
3. Pozostałe rezerwy	25	37	55
3.1. Długoterminowe	-	-	-
3.2. Krótkoterminowe	25	37	55
D. Zobowiązania bezpośrednio związane z aktywami długoterminowymi sklasyfikowanymi jako przeznaczone do sprzedaży			
Aktywa netto (Aktywa, razem - Zobowiązania i rezerwy, razem)	12 691	12 845	22 677

E. Kapitał własny	12 691	12 845	22 677
1. Kapitał zakładowy	5 640	5 640	5 640
2. Należne wpłaty na kapitał zakładowy (wielkość ujemna)	-	-	-
3. Akcje własne (wielkość ujemna)	(1 884)	(1 884)	-
4. Kapitał zapasowy	27 174	27 174	27 174
5. Kapitał rezerwowy z aktualizacji wyceny	-	-	-
6. Pozostałe kapitały rezerwowe	2 961	2 961	2 961
7. Różnice kursowe z przeliczenia jednostek podporządkowanych	-	-	-
a) dodatnie różnice kursowe	-	-	-
b) ujemne różnice kursowe	-	-	-
8. Zysk (strata) z lat ubiegłych	(21 046)	(12 988)	(12 988)
9. Zysk (strata) netto	(154)	(8 058)	(110)
10. Odpisy z zysku netto w ciągu roku obrotowego (wielkość ujemna)	-	-	-
Liczba akcji	9 400 000	9 400 000	9 400 000
Wartość aktywów netto na jedną akcję (w zł) */	1,35	1,37	2,41

*/ - Wartość aktywów netto na jedną akcję obliczono w stosunku do liczby akcji Spółki. Liczba ta wynosiła 9 400 000 akcji we wszystkich prezentowanych okresach. Na dzień bilansowy Impera Capital S.A. posiadała 1.568.513 akcji własnych, o wartości nominalnej 0,60 zł każda, nabytych w celu umorzenia.

Sprawozdanie z Przepływów Pieniężnych- Metoda pośrednia

(wszystkie dane liczbowe przedstawiono w tysiącach złotych)

	01.01.2019- 31.03.2019	01.01.2018- 31.03.2018
A. Przepływy środków pieniężnych z działalności operacyjnej		
I. Zysk (strata) brutto	(154)	(110)
II. Korekty razem	(87)	5
1. Amortyzacja	1	2
2. Zyski (straty) z tytułu różnic kursowych		
3. Odsetki i udziały w zyskach (dywidendy)	(88)	(127)
4. Zysk (strata) z działalności inwestycyjnej	58	139
5. Zmiana stanu rezerw	(5)	6
6. Zmiana stanu zapasów		
7. Zmiana stanu należności	(6)	547
8. Zmiana stanu zobowiązań krótkoterminowych, z wyjątkiem pożyczek i kredytów	(39)	2
9. Zmiana stanu rozliczeń międzyokresowych	(13)	(40)
10. Zmiana stanu portfela inwestycyjnego	5	(524)
11. Inne korekty		
Gotówka z działalności operacyjnej	(241)	(105)
Podatek dochodowy zapłacony/zwrócony		
III. Przepływy pieniężne netto z działalności operacyjnej (I ±II)	(241)	(105)
B. Przepływy środków pieniężnych z działalności inwestycyjnej		
I. Wpływy	5	15
1. Zbycie wartości niematerialnych i prawnych oraz rzeczowych aktywów trwałych		
2. Zbycie inwestycji w nieruchomości oraz wartości niematerialne i prawne		
3. Z aktywów finansowych, w tym:	5	15
a) w jednostkach powiązanych	5	
b) w pozostałych jednostkach		15
- zbycie aktywów finansowych		15
- dywidendy i udziały w zyskach		
- spłata udzielonych pożyczek długoterminowych		
- odsetki		
- inne wpływy z aktywów finansowych		
4. Inne wpływy inwestycyjne		
II. Wydatki	30	288
1. Nabycie wartości niematerialnych i prawnych oraz rzeczowych aktywów trwałych		
2. Inwestycje w nieruchomości oraz wartości niematerialne i prawne		
3. Na aktywa finansowe, w tym:	30	288
a) w jednostkach powiązanych	30	288
b) w pozostałych jednostkach		
- nabycie aktywów finansowych		
- udzielone pożyczki		
4. Inne wydatki inwestycyjne		
III. Przepływy pieniężne netto z działalności inwestycyjnej (I - II)	(25)	(273)
C. Przepływy środków pieniężnych z działalności finansowej		
I. Wpływy	6	10
1. Wpływy netto z wydania udziałów (emisji akcji) i innych instrumentów kapitałowych oraz dopłat do kapitału		
2. Kredyty i pożyczki		
3. Emisja dłużnych papierów wartościowych		
4. Inne wpływy finansowe	6	10
II. Wydatki		
1. Nabycie udziałów (akcji) własnych		

2. Dywidendy i inne wypłaty na rzecz właścicieli		
3. Inne, niż wypłaty na rzecz właścicieli, wydatki z tytułu podziału zysku		
4. Spłaty kredytów i pożyczek		
5. Wykup dłużnych papierów wartościowych		
6. Z tytułu innych zobowiązań finansowych		
7. Płatności zobowiązań z tytułu umów leasingu finansowego		
8. Odsetki		
9. Inne wydatki finansowe		
III. Przepływy pieniężne netto z działalności finansowej (I - II)	6	10
D. Przepływy pieniężne netto razem (A.III ± B.III ± C.III)	(260)	(368)
E. Bilansowa zmiana stanu środków pieniężnych, w tym	(260)	(368)
- zmiana stanu środków pieniężnych z tytułu różnic kursowych		
- zmiana stanu środków pieniężnych z tytułu wyceny dłużnych papierów wartościowych typu buy/sell back i depozytów bankowych		
F. Środki pieniężne na początek okresu	2 276	3 529
G. Środki pieniężne na koniec okresu (F ± E), w tym	2 016	3 161
- o ograniczonej możliwości dysponowania		

ZMIANA WARTOŚCI BILANSOWEJ SKŁADNIKÓW PORTFELA INWESTYCYJNEGO

(wszystkie dane liczbowe przedstawiono w tysiącach złotych)

	Akcje i udziały w jednostkach zależnych	Akcje i udziały w jednostkach stowarzyszonych	Udziały mniejszościowe	Pozostałe nie notowane papiery wartościowe	Dłużne papiery wartościowe	Razem
Wartość bilansowa na początek roku obrotowego	20	4 485	1 606			6 111
a. Zwiększenia (z tytułu)						
- Połączenie						
- Zakup						
- Wycena						
- Reklasyfikacja						
b. Zmniejszenia (z tytułu)	12	15	32			59
- Połączenie						
- Sprzedaż						
- Wycena	13	15	31			59
- Reklasyfikacja						
Wartość bilansowa na koniec roku obrotowego	8	4 471	1 574			6 053

OPIS POZYCJI WPLYWAJĄCYCH NA AKTYWA, PASYWA, KAPITAŁ, WYNIK FINANSOWY NETTO ORAZ PRZEPŁYWY ŚRODKÓW PIENIĘŻNYCH, KTÓRE SĄ NIETYPOWE ZE WZGLĘDU NA ICH RODZAJ, WIELKOŚĆ LUB WYWIERANY WPŁYW

ZBYWALNOŚĆ SKŁADNIKÓW PORTFELA INWESTYCYJNEGO

(wszystkie dane liczbowe przedstawiono w tysiącach złotych)

	Z nieograniczoną zbywalnością			Z ograniczoną zbywalnością
	notowane na giełdach	notowane na rynkach pozagiełdowych	nienotowane na rynkach regulowanych	
Udziały mniejszościowe				
wartość bilansowa				
wartość według ceny nabycia				1 696
wartość godziwa				
wartość rynkowa				
Akcje i udziały w jednostkach zależnych				
wartość bilansowa				8
wartość według ceny nabycia				89
wartość godziwa				8
wartość rynkowa				8
Akcje i udziały w jednostkach współzależnych				
wartość bilansowa				
wartość według ceny nabycia				
wartość godziwa				
wartość rynkowa				
Akcje i udziały w jednostkach stowarzyszonych				
wartość bilansowa				4 471
wartość według ceny nabycia				31 048
wartość godziwa				4 471
wartość rynkowa				4 471
Akcje i udziały mniejszościowe w pozostałych jednostkach krajowych				
wartość bilansowa	1 574			
wartość według ceny nabycia	4 294			19 838
wartość godziwa	1 574			
wartość rynkowa	1 574			
Dłużne papiery wartościowe				
wartość bilansowa				
wartość według ceny nabycia				
wartość godziwa				
wartość rynkowa				
Pozostałe nienotowane papiery wartościowe i inne instrumenty finansowe				
wartość bilansowa				
wartość według ceny nabycia				5 150
wartość godziwa				
wartość rynkowa				
Zagraniczne papiery wartościowe				
wartość bilansowa				
wartość według ceny nabycia				
wartość godziwa				
wartość rynkowa				
RAZEM				
wartość bilansowa	1 574			4 479
wartość według ceny nabycia	4 294			57 821
wartość rynkowa	1 574			4 479

Udziały mniejszościowe z programu powszechnej prywatyzacji

(wszystkie dane liczbowe przedstawiono w tysiącach złotych)

Nazwa jednostki ze wskazaniem formy prawnej	Siedziba	Przedmiot działalności	Wartość bilansowa akcji (udziałów)	Procent posiadanego kapitału zakładowego	Udział w ogólnej liczbie głosów w walnym zgromadzeniu	Nieopłacona przez emitenta wartość akcji (udziałów) w jednostce	Otrzymane lub należne dywidendy (inne udziały w zyskach)
TPB TOMBUD Tomaszów Lub.	Tomaszów Lubelski	budownictwo ogólne i inżynieria lądowa		1,93	1,93		
BEZETEN S.A.	Bytom	produkcja i remonty maszyn i urządzeń dla przemysłu wydobywczego		1,93	1,93		
Zakłady Górniczo Hutnicze SABINÓW	Częstochowa	wyrób konstrukcji stalowych		1,93	1,93		
Zakłady Mebl. Giętkich FAMEG S.A.	Radomsko	produkcja mebli		1,93	1,93		
Wojewódzkie Przedsiębiorstwo Robót Inżynieryjnych S.A.	Częstochowa	przedsiębiorstwo budowlane		1,36	1,36		
Przedsiębiorstwo Przemysłu Mięsnego TORMIĘS S.A.	Toruń	przetwórstwo mięsne		0,21	0,21		
Razem			0			0	0

Akcje i udziały w jednostkach podporządkowanych na 31.03.2019 roku

(wszystkie dane liczbowe przedstawiono w tysiącach złotych)

Nazwa jednostki ze wskazaniem formy prawnej	Siedziba	Przedmiot działalności	Charakter powiązania kapitałowego	Liczba akcji (udziałów)	Wartość godziwa akcji (udziałów)	Wartość rynkowa (dla spółek notowanych)	Procent posiadanego kapitału zakładowego	Udział w ogólnej liczbie głosów w walnym zgromadzeniu	Nieopłacona przez emitenta wartość akcji (udziałów) w jednostce	Otrzymane lub należne dywidendy (inne udziały w zyskach)	Aktywa finansowe zaliczane do kategorii zgodnie z MSSF 9
Impera Seed Fund Sp. z o.o.	Warszawa	działalność finansowa	zależna	100	8		100,00%	100,00%			Wycenione w wartości godziwej przez wynik finansowy
Family Fund 2 Sp. z o.o.	Warszawa	działalność holdingów finansowych	zależna	100	0		100,00%	100,00%			Wycenione w wartości godziwej przez wynik finansowy
Impera Alfa Sp. z o.o.	Katowice	działalność holdingów finansowych	stowarzyszona	2 352	1 095		24,00%	24,00%			Wycenione w wartości godziwej przez wynik finansowy
Call2Action S.A.	Warszawa	działalność związana z dystrybucją filmów, nagrania wideo i programów telewizyjnych	stowarzyszona	27 748 000	0		41,51%	34,24%			Wycenione w wartości godziwej przez wynik finansowy
Impera Seed Fund Sp. z o.o. Fundusz Kapitałowy sp. k.	Warszawa	działalność finansowa	stowarzyszona		3 376		49,99%	49,99%			Wycenione w wartości godziwej przez wynik finansowy
Cinty Sp. z o.o. w likwidacji	Warszawa	działalność finansowa		3 229	0		21,41%	21,41%			Wycenione w wartości godziwej przez wynik finansowy
Razem					4 479	0			0	0	

Akcje i udziały w jednostkach podporządkowanych na 31.12.2018 roku

(wszystkie dane liczbowe przedstawiono w tysiącach złotych)

Nazwa jednostki ze wskazaniem formy prawnej	Siedziba	Przedmiot działalności	Charakter powiązania kapitałowego	Liczba akcji (udziałów)	Wartość godziwa akcji (udziałów)	Wartość rynkowa (dla spółek notowanych)	Procent posiadanego kapitału zakładowego	Udział w ogólnej liczbie głosów w walnym zgromadzeniu	Nieopłacona przez emitenta wartość akcji (udziałów) w jednostce	Otrzymane lub należne dywidendy (inne udziały w zyskach)	Aktywa finansowe zaliczane do kategorii zgodnie z MSSF 9
Impera Seed Fund Sp. z o.o.	Warszawa	działalność finansowa	zależna	100	5		100,00%	100,00%			Wycenione w wartości godziwej przez wynik finansowy
Family Fund 2 Sp. z o.o.	Warszawa	działalność holdingów finansowych	zależna	100	14		100,00%	100,00%			Wycenione w wartości godziwej przez wynik finansowy
Impera Alfa Sp. z o.o.	Katowice	działalność holdingów finansowych	stowarzyszona	2 352	1 142		24,00%	24,00%			Wycenione w wartości godziwej przez wynik finansowy
Call2Action S.A.	Warszawa	działalność związana z dystrybucją filmów, nagrania wideo i programów telewizyjnych	stowarzyszona	27 748 000	0		41,51%	34,24%			Wycenione w wartości godziwej przez wynik finansowy
Impera Seed Fund Sp. z o.o. Fundusz Kapitałowy sp. k.	Warszawa	działalność finansowa	stowarzyszona		3 344		49,99%	49,99%			Wycenione w wartości godziwej przez wynik finansowy
Cinty Sp. z o.o. w likwidacji	Warszawa	działalność finansowa		3 229	0		21,41%	21,41%			Wycenione w wartości godziwej przez wynik finansowy
Razem					4 505	0			0	0	

Akcje i udziały w jednostkach podporządkowanych przeznaczone do sprzedaży na 31.12.2018 roku

(wszystkie dane liczbowe przedstawiono w tysiącach złotych)

Nazwa jednostki ze wskazaniem formy prawnej	Siedziba	Przedmiot działalności	Charakter powiązania kapitałowego	Liczba akcji (udziałów)	Wartość godziwa akcji (udziałów)	Wartość rynkowa (dla spółek notowanych)	Procent posiadanego kapitału zakładowego	Udział w ogólnej liczbie głosów w walnym zgromadzeniu	Nieopłacona przez emitenta wartość akcji (udziałów) w jednostce	Otrzymane lub należne dywidendy (inne udziały w zyskach)	Aktywa finansowe zaliczane do kategorii zgodnie z MSSF 5
Family Fund 2 Sp. z o.o. S.K.A. w likwidacji	Warszawa	działalność holdingów finansowych	zależna	750	5		100,00%	100,00%			Wycenione w wartości godziwej przez wynik finansowy
Razem					0	0			0	0	

Akcje i udziały w jednostkach podporządkowanych na 31.03.2018 roku

(wszystkie dane liczbowe przedstawiono w tysiącach złotych)

Nazwa jednostki ze wskazaniem formy prawnej	Siedziba	Przedmiot działalności	Charakter powiązania kapitałowego	Liczba akcji (udziałów)	Wartość godziwa akcji (udziałów)	Wartość rynkowa (dla spółek notowanych)	Procent posiadanego kapitału zakładowego	Udział w ogólnej liczbie głosów w walnym zgromadzeniu	Nieopłacona przez emitenta wartość akcji (udziałów) w jednostce	Otrzymane lub należne dywidendy (inne udziały w zyskach)	Aktywa finansowe zaliczane do kategorii zgodnie z MSR 39
Impera Seed Fund Sp. z o.o.	Warszawa	działalność finansowa	zależna	100	0		100,00%	100,00%			Wycenione w wartości godziwej przez wynik finansowy
Family Fund 2 Sp. z o.o. S.K.A.	Warszawa	działalność holdingów finansowych	zależna	750	7		100,00%	100,00%			Wycenione w wartości godziwej przez wynik finansowy
Family Fund 2 Sp. z o.o.	Warszawa	działalność holdingów finansowych	zależna	100	12		100,00%	100,00%			Wycenione w wartości godziwej przez wynik finansowy
Impera Alfa Sp. z o.o.	Katowice	działalność holdingów finansowych	stowarzyszona	2 328	706		24,00%	24,00%			Wycenione w wartości godziwej przez wynik finansowy
Impera Financial Sp. z o.o.	Warszawa	działalność holdingów finansowych	zależna	300	1		100,00%	100,00%			Wycenione w wartości godziwej przez wynik finansowy
Call2Action S.A.	Warszawa	działalność związana z dystrybucją filmów, nagrania wideo i programów telewizyjnych	stowarzyszona	27 748 000	0		41,51%	34,24%			Wycenione w wartości godziwej przez wynik finansowy
Impera Seed Fund Sp. z o.o. Fundusz Kapitałowy sp. k.	Warszawa	działalność finansowa	stowarzyszona		3 325		49,99%	49,99%			Wycenione w wartości godziwej przez wynik finansowy
Razem					4 051	0			0	0	

Akcje i udziały mniejszościowe w pozostałych jednostkach krajowych na 31.03.2019 roku

(wszystkie dane liczbowe przedstawiono w tysiącach złotych)

Nazwa jednostki ze wskazaniem formy prawnej	Siedziba	Przedmiot działalności	Liczba akcji (udziałów)	Wartość godziwa akcji (udziałów)	Wartość rynkowa (dla spółek notowanych)	Procent posiadanego kapitału zakładowego	Udział w ogólnej liczbie głosów w walnym zgromadzeniu	Nieopłacona przez emitenta wartość akcji (udziałów) w jednostce	Otrzymane lub należne dywidendy (inne udziały w zyskach)	Aktywa finansowe zaliczane do kategorii zgodnie z MSSF 9
---	----------	------------------------	-------------------------	----------------------------------	---	--	---	---	--	--

Notowane

Internity S.A.	Warszawa	działalność w zakresie architektury	1 049 360	1 574	1 574	12,77%	12,77%			Wycenione w wartości godziwej przez wynik finansowy
----------------	----------	-------------------------------------	-----------	-------	-------	--------	--------	--	--	---

Nienotowane

Direct eServices S.A.	Warszawa	produkcja komputerów i urządzeń peryferyjnych	822 686	0		14,32%	14,32%			Wycenione w wartości godziwej przez wynik finansowy
Ade Line S.A.	Prusice	działalność usługowa	93 500	0		3,74%	3,74%			Wycenione w wartości godziwej przez wynik finansowy
Signamed S.A.	Białystok	produkcja sprzętu medycznego	10 800	0		9,51%	9,51%			Wycenione w wartości godziwej przez wynik finansowy
Korporacja Budowlana Kopahaus S.A.	Barlinek	produkcja pozostałych wyrobów stolarskich i ciesielskich dla budownictwa	6 500 000	0		10,08%	2,16%*			Wycenione w wartości godziwej przez wynik finansowy
Invento Sp. z o.o.	Warszawa	produkcja opakowań	21 561	0		13,86%	13,86%			Wycenione w wartości godziwej przez wynik finansowy
Razem				1 574					0	

* Z uwagi na fakt, że 5 mln spośród posiadanych akcji są to akcje imienne, uprzywilejowane, do czasu wpisu do księgi akcyjnej Korporacja Budowlana Kopahaus S.A., Emitent nie może wykonywać z nich prawa głosu. Na dzień bilansowy Emitent uprawniony jest do wykonywania prawa głosu z 1,5 mln akcji, uprawniających do 1,5 mln głosów na Walnym Zgromadzeniu, stanowiących 2,16% w ogólnej liczbie głosów. Po dokonaniu odpowiedniego wpisu do księgi akcyjnej Emitent będzie uprawniony do wykonywania praw głosu z 6,5 mln akcji, reprezentujących 10,08% kapitału zakładowego, uprawniających do 11,5 mln głosów na Walnym Zgromadzeniu, stanowiących 16,55% w ogólnej liczbie głosów w Korporacja Budowlana Kopahaus S.A.

Akcje i udziały mniejszościowe w pozostałych jednostkach krajowych na 31.12.2018 roku

(wszystkie dane liczbowe przedstawiono w tysiącach złotych)

Nazwa jednostki ze wskazaniem formy prawnej	Siedziba	Przedmiot działalności	Liczba akcji (udziałów)	Wartość godziwa akcji (udziałów)	Wartość rynkowa (dla spółek notowanych)	Procent posiadanego kapitału zakładowego	Udział w ogólnej liczbie głosów w walnym zgromadzeniu	Nieopłacona przez emitenta wartość akcji (udziałów) w jednostce	Otrzymane lub należne dywidendy (inne udziały w zyskach)	Aktywa finansowe zaliczane do kategorii zgodnie z MSSF 9
---	----------	------------------------	-------------------------	----------------------------------	---	--	---	---	--	--

Notowane

Internity S.A.	Warszawa	działalność w zakresie architektury	1 049 360	1 606	1 606	12,77%	12,77%		157	Wycenione w wartości godziwej przez wynik finansowy
----------------	----------	-------------------------------------	-----------	-------	-------	--------	--------	--	-----	---

Nienotowane

Direct eServices S.A.	Warszawa	produkcja komputerów i urządzeń peryferyjnych	822 686	0		14,32%	14,32%			Wycenione w wartości godziwej przez wynik finansowy
Ade Line S.A.	Prusice	działalność usługowa	93 500	0		3,74%	3,74%			Wycenione w wartości godziwej przez wynik finansowy
Signamed S.A.	Białystok	produkcja sprzętu medycznego	10 800	0		9,51%	9,51%			Wycenione w wartości godziwej przez wynik finansowy
Korporacja Budowlana Kopahaus S.A.	Barlinek	produkcja pozostałych wyrobów stolarskich i ciesielskich dla budownictwa	6 500 000	0		10,08%	2,16%*			Wycenione w wartości godziwej przez wynik finansowy
Invento Sp. z o.o.	Warszawa	produkcja opakowań	21 561	0		13,86%	13,86%			Wycenione w wartości godziwej przez wynik finansowy
Razem				1 606					157	

* Z uwagi na fakt, że 5 mln spośród posiadanych akcji są to akcje imienne, uprzywilejowane, do czasu wpisu do księgi akcyjnej Korporacja Budowlana Kopahaus S.A., Emitent nie może wykonywać z nich prawa głosu. Na dzień 31.12.2018 roku Emitent uprawniony był do wykonywania prawa głosu z 1,5 mln akcji, uprawniających do 1,5 mln głosów na Walnym Zgromadzeniu, stanowiących 2,16% w ogólnej liczbie głosów. Po dokonaniu odpowiedniego wpisu do księgi akcyjnej Emitent będzie uprawniony do wykonywania praw głosu z 6,5 mln akcji, reprezentujących 10,08% kapitału zakładowego, uprawniających do 11,5 mln głosów na Walnym Zgromadzeniu, stanowiących 16,55 % w ogólnej liczbie głosów w Korporacja Budowlana Kopahaus S.A.

Akcje i udziały mniejszościowe w pozostałych jednostkach krajowych na 31.03.2018 roku

(wszystkie dane liczbowe przedstawiono w tysiącach złotych)

Nazwa jednostki ze wskazaniem formy prawnej	Siedziba	Przedmiot działalności	Liczba akcji (udziałów)	Wartość godziwa akcji (udziałów)	Wartość rynkowa (dla spółek notowanych)	Procent posiadanego kapitału zakładowego	Udział w ogólnej liczbie głosów w walnym zgromadzeniu	Nieopłacona przez emitenta wartość akcji (udziałów) w jednostce	Otrzymane lub należne dywidendy (inne udziały w zyskach)	Aktywa finansowe zaliczane do kategorii zgodnie z MSR 39
---	----------	------------------------	-------------------------	----------------------------------	---	--	---	---	--	--

Notowane

Internity S.A.	Warszawa	działalność w zakresie architektury	1 049 360	1 732	1 732	12,60%	12,60%			Wycenione w wartości godziwej przez wynik finansowy
Grupa Exorigo-Upos S.A.	Warszawa	produkcja artykułów piśmienniczych	3 276	34	34	0,03%	0,03%			Wycenione w wartości godziwej przez wynik finansowy
Simple S.A.	Warszawa	działalność związana z oprogramowaniem	84 000	588	588	1,75%	1,75%			Wycenione w wartości godziwej przez wynik finansowy

Nienotowane

Direct eServices S.A.	Warszawa	produkcja komputerów i urządzeń peryferyjnych	822 686	0		14,32%	14,32%			Wycenione w wartości godziwej przez wynik finansowy
Ade Line S.A.	Prusice	działalność usługowa	93 500	0		3,74%	3,74%			Wycenione w wartości godziwej przez wynik finansowy
Signamed S.A.	Białystok	produkcja sprzętu medycznego	10 800	0		5,41%	5,41%			Wycenione w wartości godziwej przez wynik finansowy
Cinty Sp. z o.o.	Warszawa	działalność finansowa	19	0		19,00%	19,00%			Wycenione w wartości godziwej przez wynik finansowy
Korporacja Budowlana Kopahaus S.A.	Barlinek	produkcja pozostałych wyrobów stolarskich i ciesielskich dla budownictwa	6 500 000	0		10,08%	2,16%*			Wycenione w wartości godziwej przez wynik finansowy
Invento Sp. z o.o.	Warszawa	produkcja opakowań	21 561	5 928		13,86%	13,86%			Wycenione w wartości godziwej przez wynik finansowy
Razem				8 282					0	

* Z uwagi na fakt, że 5 mln spośród posiadanych akcji są to akcje imienne, uprzywilejowane, do czasu wpisu do księgi akcyjnej Korporacja Budowlana Kopahaus S.A., Emitent nie może wykonywać z nich prawa głosu. Na dzień 31.03.2018 r. Emitent uprawniony jest do wykonywania prawa głosu z 1,5 mln akcji, uprawniających do 1,5 mln głosów na Walnym Zgromadzeniu, stanowiących 2,16% w ogólnej liczbie głosów. Po dokonaniu odpowiedniego wpisu do księgi akcyjnej Emitent będzie uprawniony do wykonywania praw głosu z 6,5 mln akcji, reprezentujących 10,08% kapitału zakładowego, uprawniających do 11,5 mln głosów na Walnym Zgromadzeniu, stanowiących 16,55% w ogólnej liczbie głosów w Korporacja Budowlana Kopahaus S.A.

INFORMACJA DODATKOWA DO FORMULARZA SAF-QSR ZA I KWARTAŁ 2019 ROKU

1. Podstawa sporządzenia sprawozdania finansowego

Jednostka dominująca sporządza skonsolidowane sprawozdanie finansowe zgodnie z Międzynarodowymi Standardami Sprawozdawczości Finansowej na podstawie decyzji WZA Spółki z dnia 14 stycznia 2005 roku oraz na podstawie Rozporządzenia Ministra Finansów z dnia 29 marca 2018 r. w sprawie informacji bieżących i okresowych przekazywanych przez emitentów papierów wartościowych oraz warunków uznawania za równoważne informacji wymaganych przepisami prawa państwa niebędącego państwem członkowskim (Dz. U. z 2018 r, poz. 757) zwanym dalej "Rozporządzeniem MF".

2. Skład Grupy Kapitałowej Impera Capital S.A.

a) Jednostka Dominująca:

Nazwa jednostki	Siedziba
Impera Capital S.A.	02-675 Warszawa, Wołoska 22a

Impera Capital S.A. (d. BBI Capital NFI S.A.), (dalej „Spółka” lub „Emitent”), została utworzona w formie jednoosobowej spółki akcyjnej Skarbu Państwa zgodnie z Ustawą z dnia 30 kwietnia 1993 r. o narodowych funduszach inwestycyjnych i ich prywatyzacji. Wpis do rejestru handlowego Sądu Rejonowego dla m. st. Warszawy nastąpił w dniu 31 marca 1995 r. z kapitałem akcyjnym w wysokości 100 tys. złotych.

Kapitał akcyjny oraz zapasowy Spółki został następnie podwyższony poprzez wniesienie przez Skarb Państwa wkładu niepieniężnego w postaci akcji jednoosobowych spółek Skarbu Państwa, biorących udział w Programie Powszechnej Prywatyzacji.

Spółka prowadzi działalność na podstawie Ustawy z dnia 15 września 2000 r. Kodeks spółek handlowych (Dz. U. Nr 94, poz. 1037 z 2000 roku) oraz do dnia 01 stycznia 2013 r. również na podstawie Ustawy z dnia 30 kwietnia 1993 r. o Narodowych Funduszach Inwestycyjnych i ich prywatyzacji (Dz. U. Nr 44, poz. 202 z 1993 roku z późniejszymi zmianami). Z dniem 01 stycznia 2013 r. weszła w życie ustawa o uchyleniu ustawy o narodowych funduszach inwestycyjnych i ich prywatyzacji oraz o zmianie niektórych innych ustaw (Dz. U. Nr 0, poz. 596 z 2012 roku), która uchyliła, w związku z zakończeniem Programu Powszechnej Prywatyzacji, ustawę z dnia 30 kwietnia 1993 r. o narodowych funduszach inwestycyjnych i ich prywatyzacji (Dz. U. Nr 44, poz. 202, z późn. zm.), a także wymusiła zmianę firm podmiotów, które pierwotnie stanowiły narodowe fundusze inwestycyjne, w tym BBI Capital NFI S.A. Zmiana firmy Spółki z BBI Capital NFI S.A. na Impera Capital S.A. została wpisana do rejestru przedsiębiorców z dniem 8 lutego 2013 r.

Przedmiot działalności Spółki zdefiniowany jest jako działalność holdingów finansowych i oznaczony jest numerem 64.20.Z w Polskiej Klasyfikacji Działalności (PKD).

W dniu 19 czerwca 2001 r. Emitent został zarejestrowany w KRS w Sądzie Rejonowym dla m. st. Warszawy pod numerem 000020690.

Spółka prowadzi działalność na terytorium Rzeczypospolitej Polskiej i na dzień 31 marca 2019 r. ma swoją siedzibę w Warszawie przy ul. Wołoskiej 22a, 02-675 Warszawa.

Przedmiotem działalności Spółki jest:

- Działalność holdingów finansowych (64.20.Z),
- Działalność trustów, funduszy i podobnych instytucji finansowych (64.30.Z),
- Pozostała finansowa działalność usługowa, gdzie indziej niesklasyfikowana, z wyłączeniem ubezpieczeń i funduszy emerytalnych (64.99.Z),
- Pozostałe formy udzielania kredytów (64.92.Z),
- Zarządzanie nieruchomościami wykonywane na zlecenie (68.32.Z).

Organami jednostki dominującej są:

- Walne Zgromadzenie;
- Rada Nadzorcza;
- Zarząd.

b) Podmioty powiązane:

- Impera Seed Fund Sp. z o.o.
- Impera Alfa Sp. z o.o.
- Family Fund 2 Sp. z o.o.
- Impera Seed Fund Sp. z o.o. Fundusz Kapitałowy SK
- Call2Action S.A.
- Cinty Sp. z o.o. w likwidacji

W związku z wejściem w życie z dniem 1 stycznia 2014 r. MSSF 10, Impera Capital S.A. wycenia wszystkie swoje jednostki powiązane w wartości godziwej a skutki wyceny odnosi na wynik finansowy. Ponadto obejmuje konsolidacją wyłącznie jedną jednostkę zależną Impera Seed Fund Sp. z o.o.

- c) Udziały Impera Capital S.A. w jednostkach zależnych, objęte konsolidacją metodą pełną poprzez kontrolę bezpośrednią, na dzień 31 marca 2019 roku

Nazwa spółki	Siedziba	Przedmiot działalności	Udział Impera Capital w kapitale zakładowym spółki	Udział Impera Capital w ogólnej liczbie głosów na WZ
Impera Seed Fund Sp. z o.o.	Warszawa	działalność finansowa	100,00%	100,00%

- d) Udziały Impera Capital S.A. w jednostkach zależnych, nieobjęte konsolidacją, na dzień 31 marca 2019 roku

Nazwa spółki	Siedziba	Przedmiot działalności	Udział Impera Capital w kapitale zakładowym spółki	Udział Impera Capital w ogólnej liczbie głosów na WZ
Family Fund 2 Sp. z o.o.	Warszawa	działalność holdingów finansowych	100%	100%

- e) Udziały Impera Capital S.A. w jednostkach stowarzyszonych, nieobjęte konsolidacją, na dzień 31 marca 2019 roku

Nazwa spółki	Siedziba	Przedmiot działalności	Udział Impera Capital w kapitale zakładowym spółki	Udział Impera Capital w ogólnej liczbie głosów na WZ
Impera Seed Fund Sp. z o.o. Fundusz Kapitałowy Sp. komandytowa	Warszawa	działalność finansowa	49,99%	49,99%
Call2Action S.A.	Warszawa	działalność związana z dystrybucją filmów, nagrania wideo i programów telewizyjnych	41,51%	34,24%
Impera Alfa Sp. z o.o.	Katowice	działalność holdingów finansowych	24,00%	24,00%
Cinty Sp. z o.o. w likwidacji	Warszawa	działalność finansowa	21,41%	21,41%

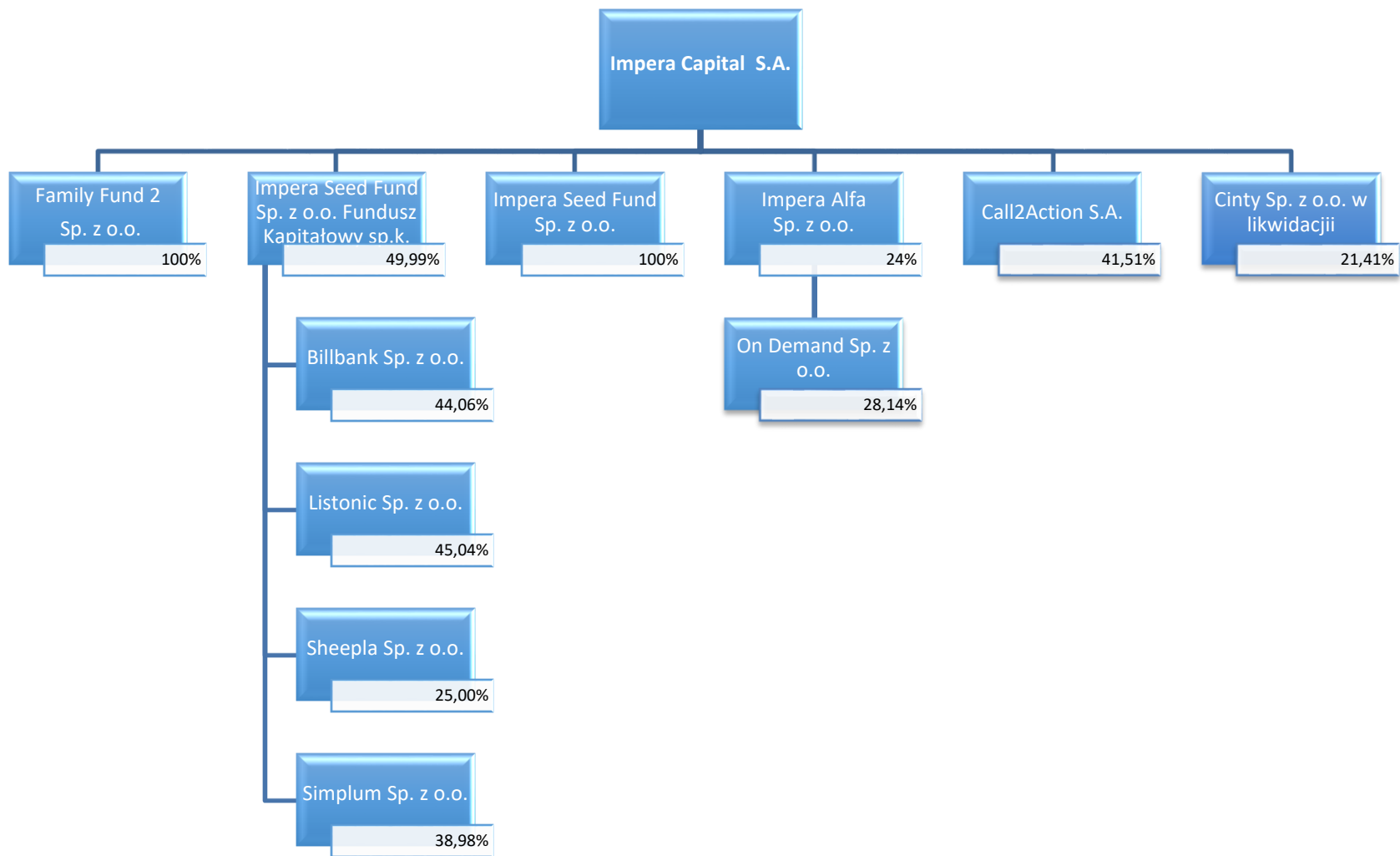
- f) Udziały Impera Capital S.A. w jednostkach stowarzyszonych poprzez Spółkę Impera Seed Fund Sp. z o.o. Fundusz Kapitałowy Sp.k., nieobjęte konsolidacją, na dzień 31 marca 2019 roku

Nazwa Spółki	Siedziba	Przedmiot działalności	Udział Impera Capital w kapitale zakładowym spółki	Udział Impera Capital w ogólnej liczbie głosów na WZ
Listonic Sp. z o.o.	Łódź	Działalność portali internetowych	22,52%	22,52%
Billbank Sp. z o.o.	Gdynia	Działalność portali internetowych	22,03%	22,03%
Sheepla Sp. z o.o.	Warszawa	Działalność związana z oprogramowaniem	12,50%	12,50%
Simplum Sp. z o.o.	Gliwice	Działalność związana z oprogramowaniem	19,49%	19,49%

- g) Udziały Impera Capital S.A. w jednostkach stowarzyszonych poprzez Spółkę Impera Alfa Sp. z o.o., nieobjęte konsolidacją, na dzień 31 marca 2019 roku

Nazwa Spółki	Siedziba	Przedmiot działalności	Udział Impera Capital w kapitale zakładowym spółki	Udział Impera Capital w ogólnej liczbie głosów na WZ
On Demand Sp. z o.o.	Kraków	Pozostała działalność usługowa w zakresie technologii informatycznych i komputerowych	6,75%	6,75%

h) Graficzna prezentacja struktury Grupy Kapitałowej na 31.03.2019 r.



3. Informacje dotyczące składu Zarządu Spółki i Rady Nadzorczej Spółki.

ZARZĄD

Skład Zarządu Spółki na 31 marca 2019 r. przedstawiał się następująco:

Prezes Zarządu:	Łukasz Kręski
Członek Zarządu:	Adam Wojacki
Członek Zarządu:	Cezary Gregorczyk

Do dnia publikacji sprawozdania skład Zarządu Spółki nie uległ zmianie.

RADA NADZORCZA

Skład Rady Nadzorczej Spółki na 31 marca 2019 r. przedstawiał się następująco:

Przewodniczący Rady Nadzorczej:	Dariusz Kulgawczuk
Wiceprzewodniczący Rady Nadzorczej:	Piotr Stępniewski
Sekretarz Rady Nadzorczej:	Cezary Górka
Członek Rady Nadzorczej:	Paweł Buchła
Członek Rady Nadzorczej:	Mirosław Kryczka

W I kwartale 2019 r. nie miały miejsca zmiany składu Rady Nadzorczej.

Do dnia publikacji sprawozdania skład Rady Nadzorczej Spółki nie uległ zmianie.

4. Zasady sporządzania śródrocznego skróconego sprawozdania finansowego

Niniejsze śródroczne skrócone skonsolidowane sprawozdanie finansowe zostało sporządzone zgodnie z Międzynarodowym Standardem Rachunkowości nr 34 „Śródroczna sprawozdawczość finansowa” („MSR 34”) oraz zgodnie z odpowiednimi Międzynarodowymi Standardami Sprawozdawczości Finansowej (MSSF), mającymi zastosowanie do śródrocznej sprawozdawczości finansowej, zaakceptowanymi przez Radę Międzynarodowych Standardów Rachunkowości (RMSR) i Stały Komitet ds. Interpretacji (SKI), w kształcie zatwierdzonym przez Unię Europejską i obowiązującym na dzień 17 maja 2018 roku.

W I kwartale 2019 roku Grupa przyjęła wszystkie nowe i zatwierdzone standardy i interpretacje wydane przez Radę Międzynarodowych Standardów Rachunkowości i Komitet ds. Interpretacji Międzynarodowych Standardów Rachunkowości i zatwierdzone do stosowania w UE, mające zastosowanie do prowadzonej przez nią działalności i obowiązujące w okresach sprawozdawczych od 1 stycznia 2019 r.

Śródroczne skrócone sprawozdanie finansowe nie obejmuje wszystkich informacji oraz ujawnień wymaganych w rocznym sprawozdaniu finansowym i należy je czytać łącznie z rocznym sprawozdaniem finansowym Spółki za 2018 r. obejmującym noty, za okres 12 miesięcy zakończony 31 grudnia 2018 roku sporządzonym według MSSF zatwierdzonych przez UE.

Zasady rachunkowości, metody wyliczeń oraz prezentacja danych przyjęte do przygotowania niniejszego sprawozdania finansowego są spójne z zasadami opisanymi w zbadanym skonsolidowanym sprawozdaniu finansowym Grupy Kapitałowej Impera Capital S.A. sporządzonym według MSSF za rok zakończony 31 grudnia 2018 r.

Sprawozdanie finansowe zostało sporządzone w oparciu o zasadę kosztu historycznego, za wyjątkiem aktywów i zobowiązań wycenianych według wartości godziwej: instrumentów finansowych dostępnych do sprzedaży, instrumentów finansowych wycenianych w wartości godziwej z odniesieniem wpływu na wynik finansowy.

Dane w niniejszym skonsolidowanym sprawozdaniu finansowym zostały podane w złotych polskich (PLN), które są walutą funkcjonalną i prezentacji Jednostki Dominującej i spółek Grupy, po zaokrągleniu do tysiąca złotych, chyba że w konkretnych sytuacjach podano inaczej.

Niniejsze skrócone śródroczne skonsolidowane sprawozdanie finansowe nie podlegało badaniu lub przeglądowi przez niezależnego biegłego rewidenta. Ostatnie skonsolidowane sprawozdanie finansowe, które podlegało badaniu przez niezależnego biegłego rewidenta to skonsolidowane sprawozdanie finansowe za 2018 rok.

Status zatwierdzenia standardów w UE

Na dzień zatwierdzenia niniejszego sprawozdania do publikacji, biorąc pod uwagę toczący się w UE proces wprowadzania standardów MSSF oraz prowadzoną przez Grupę działalność, w zakresie stosowanych przez Grupę zasad rachunkowości nie ma różnicy między standardami MSSF, które weszły w życie, a standardami MSSF zatwierdzonymi przez UE. MSSF obejmują standardy i interpretacje zaakceptowane przez Radę Międzynarodowych Standardów Rachunkowości („RMSR”) oraz Komitet ds. Interpretacji Międzynarodowej Sprawozdawczości Finansowej („KIMSF”).

Standardy, zmiany do standardów i interpretacje zastosowane po raz pierwszy w roku 2019

Grupa Kapitałowa Impera Capital S.A. przyjęła do stosowania MSSF 16 „Leasing” i zaczęła go stosować począwszy od 1 stycznia 2019 roku. Przyjęcie do stosowania MSSF 16 „Leasing” nie miało wpływu na sprawozdanie finansowe Emitenta, na wynik finansowy oraz na inne pozycje w sprawozdaniu finansowym. Grupa nie posiada zawartych umów leasingu (operacyjnego i finansowego). Umowy najmu są krótkoterminowe (poniżej 12 miesięcy) i o niskiej wartości. Wobec powyższego Emitent rozlicza takie umowy na dotychczasowych zasadach.

Poza tym Grupa zastosowała po raz pierwszy poniższe zmiany i interpretacje do standardów:

- Zmiany do MSSF 9 „Instrumenty finansowe” – „Wcześniejsze spłaty z ujemną kompensatą”,
- Zmiany do różnych standardów „Poprawki do MSSF (cykl 2015-2017),
- Zmiany do MSR 19 „Świadczenia pracownicze” – Zmiana planu, ograniczenie lub rozliczenie,
- Zmiany do MSR 28 „Inwestycje w jednostkach stowarzyszonych i wspólnych przedsięwzięciach” - Długoterminowe udziały w jednostkach stowarzyszonych i wspólnych przedsięwzięciach,
- Interpretacja KIMSF 23 „Niepewność co do ujęcia podatku dochodowego”.

Standardy oraz zmiany do standardów przyjęte przez RMSR, ale jeszcze nie zatwierdzone przez UE

MSSF w kształcie zatwierdzonym przez UE nie różnią się obecnie w znaczący sposób od regulacji przyjętych przez Radę Międzynarodowych Standardów Rachunkowości (RMSR), z wyjątkiem poniższych standardów oraz zmian do standardów, które według stanu na dzień sporządzenia sprawozdania nie zostały jeszcze przyjęte do stosowania:

- MSSF 14 „Regulacyjne rozliczenia międzyokresowe” – zgodnie z decyzją Komisji Europejskiej proces zatwierdzania standardu w wersji wstępnej nie zostanie zainicjowany przed ukazaniem się standardu w wersji ostatecznej (obowiązujący w odniesieniu do okresów rocznych rozpoczynających się dnia 1 stycznia 2016 roku lub po tej dacie),
- MSSF 17 „Umowy ubezpieczeniowe” (obowiązujący w odniesieniu do okresów rocznych rozpoczynających się 1 stycznia 2021 roku lub po tej dacie),
- Zmiany do MSSF 3 „Połączenia jednostek gospodarczych” (obowiązujące w odniesieniu do okresów rocznych rozpoczynających się 1 stycznia 2020 roku lub po tej dacie),
- Zmiany do MSSF 10 „Skonsolidowane sprawozdanie finansowe” i MSR 28 „Inwestycje w jednostkach stowarzyszonych i wspólnych przedsięwzięciach” - Transakcje sprzedaży lub wniesienia aktywów pomiędzy inwestorem a jego jednostką stowarzyszoną lub wspólnym przedsięwzięciem – prace prowadzące do zatwierdzenia niniejszych zmian zostały przez UE odłożone bezterminowo - termin wejścia w życie został odroczony przez RMSR na czas nieokreślony,
- Zmiany do MSR 1 „Prezentacja sprawozdań finansowych” oraz MSR 8 „Zasady (polityka) rachunkowości, zmiany wartości szacunkowych i korygowanie błędów” – Definicja materiału (obowiązujące w odniesieniu do okresów rocznych rozpoczynających się 1 stycznia 2020 roku lub po tej dacie),
- Zmiany do Odniesień do Założeń Konceptyjnych MSSF (obowiązujące w odniesieniu do okresów rocznych rozpoczynających się 1 stycznia 2020 roku lub po tej dacie).

Wyżej wymienione standardy oraz zmiany do standardów nie miałyby istotnego wpływu na sprawozdanie finansowe, jeżeli zostałyby zastosowane przez Grupę na dzień bilansowy.

5. Status Impera Capital S.A. jako „jednostki inwestycyjnej”

Impera Capital S.A. na podstawie subiektywnych ocen i założeń została zakwalifikowana jako „jednostka inwestycyjna”, która spełnia kryteria określone w paragrafie 27 MSSF 10 „Skonsolidowane sprawozdanie finansowe”.

Subiektywne założenia charakteryzujące Impera Capital S.A. jako „jednostkę inwestycyjną” są następujące:

- Impera Capital S.A. prowadzi wiele inwestycji w celu dywersyfikacji ryzyka i maksymalizacji zwrótów,
- współpracuje z wieloma inwestorami, którzy nie są powiązani z Impera Capital S.A., innymi członkami Grupy, ani z zarządcą inwestycji,
- udziały własnościowe w Impera Capital S.A. mają formę instrumentów kapitałowych, którym przypisuje się proporcjonalnie część aktywów netto Emitenta,
- Impera Capital S.A. nie planuje utrzymywać portfela inwestycji bezterminowo, tj. posiada „strategię wyjścia” z inwestycji. W przypadku inwestycji w instrumenty kapitałowe realizowane strategie wyjścia polegać będą m.in. na sprzedaży poprzez rynek regulowany (dla instrumentów notowanych), plasowaniu posiadanych pakietów akcji wśród inwestorów finansowych bądź branżowych, a także realizację procesów zmierzających do upublicznienia spółek portfelowych (IPO). Emitent nie wyklucza również dokonywania likwidacji majątku i/lub sprzedaży aktywów spółek jako metody wyjścia z inwestycji. Dłużne papiery wartościowe utrzymywane są do terminu wymagalności, w przypadku braku terminowego ich wykupu Emitent podejmuje przewidziane prawem działania w celu windykacji należności.

6. Zmiana zasad (polityki) rachunkowości

W okresie objętym niniejszym sprawozdaniem nie dokonano w Grupie zmian przyjętych zasad rachunkowości i sposobu sporządzenia sprawozdania finansowego.

7. Porównywalność danych finansowych za poprzedni i bieżący rok obrotowy

Przyjęte przez Grupę zasady rachunkowości i metody kalkulacji stosowane były w sposób ciągły w odniesieniu do wszystkich okresów prezentowanych w sprawozdaniu finansowym.

8. Okres za jaki sprawozdanie zostało sporządzone

Śródroczne skrócone skonsolidowane sprawozdanie finansowe zawiera dane za okres od 1 stycznia 2019 roku do 31 marca 2019 roku. Dane porównawcze prezentowane są według stanu na dzień 31 marca i 31 grudnia 2018 roku dla śródrocznego skróconego skonsolidowanego sprawozdania z sytuacji finansowej i za okres od 1 stycznia 2018 roku do 31 marca 2018 roku dla śródrocznego skróconego skonsolidowanego rachunku zysków i strat, śródrocznego skróconego skonsolidowanego sprawozdania z całkowitych dochodów, śródrocznego skróconego skonsolidowanego sprawozdania z przepływów pieniężnych oraz śródrocznego skróconego sprawozdania ze zmian w skonsolidowanym kapitale własnym.

9. Połączenia z inną jednostką

W okresie sprawozdawczym nie nastąpiło połączenie z innymi jednostkami.

10. Dane łączne w okresie sprawozdawczym

Sprawozdanie finansowe nie zawiera danych łącznych.

11. Czas trwania działalności jednostek powiązanych

Czas trwania działalności jednostek powiązanych jest nieokreślony.

12. Zagrożenie kontynuowania działalności gospodarczej emitenta

Niniejsze sprawozdanie finansowe zostało sporządzone przy założeniu kontynuowania działalności gospodarczej przez Jednostkę Dominującą i spółki Grupy Kapitałowej w dającej się przewidzieć przyszłości. Zarząd Jednostki Dominującej nie stwierdza na dzień zatwierdzenia sprawozdania istnienia faktów i okoliczności, które wskazywałyby na zagrożenia dla możliwości kontynuowania działalności w okresie 12 miesięcy po dniu bilansowym na skutek zamierzonego lub przymusowego zaniechania bądź istotnego ograniczenia dotychczasowej działalności. Do dnia sporządzenia niniejszego raportu nie wystąpiły zdarzenia, które nie zostały, a powinny być ujęte w księgach rachunkowych okresu sprawozdawczego.

13. Korekty wynikające z zastrzeżeń w opiniach za lata ubiegłe

W latach ubiegłych nie było zastrzeżeń w opinii podmiotu uprawnionego do badania sprawozdania finansowego.

14. Najważniejsze szacunki i oceny przyjęte na potrzeby sporządzenia skonsolidowanego sprawozdania finansowego

Sporządzone niniejsze sprawozdanie finansowe zgodnie z MSR i MSSF wymagało dokonania szacunków i założeń, które wpływają na wielkości wykazane w sprawozdaniu finansowym. Mimo, że przyjęte założenia i szacunki opierają się na najlepszej wiedzy Zarządu na temat bieżących działań i zdarzeń, rzeczywiste wyniki mogą się różnić od przewidywanych. Oszacowania i założenia poddaje się nieustannej weryfikacji na podstawie dotychczasowych doświadczeń oraz innych czynników, w tym przewidywań co do przyszłych zdarzeń, które w danej sytuacji wydają się zasadne.

Najważniejsze szacunki i oceny przyjęte na potrzeby sporządzenia sprawozdania finansowego:

⇒ Określenie wartości godziwej dla składników portfela inwestycyjnego

Zgodnie z przyjętą przez emitenta polityką rachunkowości Grupa na każdy dzień bilansowy dokonuje wyceny posiadanych instrumentów finansowych do wartości godziwej. Wartość godziwą instrumentów finansowych notowanych na aktywnym rynku ustala się z uwzględnieniem kursu notowania danego instrumentu, natomiast wartość godziwą instrumentów finansowych, dla których nie istnieje aktywny rynek ustala się wykorzystując odpowiednie techniki wyceny, których wybór jest każdorazowo analizowany pod kątem uzyskania najbardziej wiarygodnej wartości wycenianego instrumentu. Zyski i straty z tytułu zmian wartości godziwej instrumentów finansowych są odnoszone w wynik finansowy roku sprawozdawczego.

W stosunku do poprzedniego okresu sprawozdawczego Grupa nie dokonała zmian metod wyceny instrumentów finansowych.

W celu zrozumienia przez użytkowników sprawozdania finansowego sposobu określania wartości godziwej Instrumentów finansowych oraz oceny wiarygodności przyjętych szacunków i założeń Grupa klasyfikuje instrumenty finansowe wyceniane w wartości godziwej w bilansie według trzystopniowej hierarchii wartości godziwej.

Poziom 1: Aktywa i zobowiązania finansowe, których wartość godziwa wyceniana jest bezpośrednio o ceny notowane (nieskorygowane) z aktywnych rynków dla identycznych aktywów lub zobowiązań.

Poziom 2: Aktywa i zobowiązania finansowe, których wartość godziwa wyceniana jest za pomocą modeli wyceny, w przypadkach, których wszystkie znaczące dane wejściowe są obserwowalne na rynku w sposób bezpośredni (jako ceny) lub pośrednio (bazujące na cenach).

Poziom 3: Aktywa i zobowiązania finansowe, których wartość godziwa wyceniana za pomocą modeli wyceny, w przypadku, których dane wejściowe nie są oparte na możliwych do zaobserwowania danych rynkowych (dane wejściowe nieobserwowalne).

Na dzień bilansowy nie miały miejsca istotne transfery pomiędzy Poziomem 1 i 2 a także przesunięcia z oraz do Poziomu 3 w hierarchii wartości godziwej.

Poniżej zaprezentowano zastosowane metody wyceny portfela inwestycyjnego na 31 marca 2019 roku.

L.p.	Nazwa podmiotu	Metoda wyceny	Poziom hierarchii wartości godziwej, na którym sklasyfikowano wycenę wartości godziwej
1	Invento Sp. z o.o.	pełen odpis wartości ze względu na sytuację finansową spółki */	3
2	Call2Action S.A.	pełen odpis wartości ze względu na faktyczną upadłość spółki	3
3	Internity S.A.	według kursu notowań giełdowych (spółka notowana na rynku New Connect)	1
4	Korporacja Budowlana Kopahaus S.A.	pełen odpis wartości ze względu na upadłość spółki**/	3
5	Impera Seed Fund Sp. z o.o. Fundusz Kapitałowy Sp. K.	wycena według aktywów netto spółki	3
6	Impera Seed Fund Sp. z o.o.	wycena według aktywów netto spółki	3
7	Impera Alfa Sp. z o.o.	wycena według aktywów netto spółki	3
8	Ade Line S.A.	pełen odpis wartości ze względu na złożony wniosek o ogłoszenie upadłości	3

9	Signamed S.A.	pełen odpis wartości ze względu na brak danych finansowych dotyczących spółki	3
10	Direct e Services S.A.	pełen odpis wartości ze względu na złożony wniosek o ogłoszenie upadłości spółki	3
11	Family Fund 2 Sp. z o.o.	wycena według aktywów netto spółki	3
12	Cinty Sp. z o.o. w likwidacji	pełen odpis z uwagi na likwidację spółki	3

**/ Z uwagi na zaległość w spłacie pożyczki wobec Impera Capital S.A. mogące świadczyć o pogorszeniu sytuacji finansowej i płynnościowej Invento Sp. z o.o., w dniu 31 sierpnia 2018 roku Zarząd Emitenta podjął decyzję o utworzeniu odpisu z tytułu utraty wartości udziałów Invento Sp. z o.o. z siedzibą w Warszawie w wysokości odpowiadającej 100% wartości księgowej.*

***/ Spółka była notowana na rynku New Connect do dnia 18.11.2015 roku. Na mocy Uchwały nr 1004/2015 Zarządu Giełdy z dnia 2.10.2015 roku akcje spółki Korporacja Budowlana Kopahaus S.A. oznaczone kodem PLKPHUS00018 zostały wykluczone z obrotu na rynku New Connect z dniem 18.11.2015r. Zwraca się także uwagę, że 1,5 mln szt. akcji Korporacja Budowlana Kopahaus S.A. spośród pakietu 6,5 mln szt. posiadanego przez Emitenta na dzień bilansowy zostało zarejestrowane w Krajowym Depozycie Papierów Wartościowych S.A. (uchwała nr 472/14 z dnia 15 maja 2014 r.) oraz został im nadany kod PLKPHUS00018 pod warunkiem podjęcia przez spółkę organizującą alternatywny system obrotu, w którym notowane są inne akcje KB Kopahaus S.A. oznaczone kodem PLKPHUS00018, decyzji o wyznaczeniu pierwszego dnia notowania tych akcji w tym systemie. Decyzja o wyznaczeniu pierwszego dnia notowania nie została podjęta przez spółkę organizującą alternatywny system obrotu. Ponadto 5 mln szt. akcji Korporacja Budowlana Kopahaus S.A. stanowi akcje imienne uprzywilejowane serii A.*

⇒ Ocena ryzyka utraty wartości składników portfela inwestycyjnego

Na każdy dzień bilansowy Emitent dokonuje oceny, czy nie nastąpiła utrata wartości składników portfela inwestycyjnego. Utrata wartości określa się z uwzględnieniem przesłanek, które mogą świadczyć o ryzyku utraty wartości:

- analiza fundamentalna spółki,
- czynniki rynkowe,
- koniunktura gospodarcza i branżowa,
- inne czynniki właściwe w konkretnym przypadku,

⇒ Określenie zamortyzowanego kosztu dla należności i zobowiązań

Zakłada się, że wartość należności i zobowiązań z tytułu dostaw i usług wyceniona w kwocie wymagającej zapłaty jest zbliżona do ich wartości ustalonych wg zamortyzowanego kosztu ze względu na krótki termin zapadalności.

15. Wykaz akcjonariuszy posiadających bezpośrednio lub pośrednio przez podmioty zależne co najmniej 5% ogólnej liczby głosów na walnym zgromadzeniu emitenta na dzień przekazania niniejszego raportu oraz wskazanie zmian w strukturze własności znacznych pakietów akcji emitenta w okresie od przekazania poprzedniego raportu okresowego

Zgodnie z informacjami posiadanymi przez Emitenta na dzień przekazania niniejszego raportu kwartalnego tj. na dzień: 16 maja 2019 r. akcjonariuszami posiadającymi ponad 5% głosów na Walnym Zgromadzeniu są:

Akcionariusz*	Liczba posiadanych akcji	Udział procentowy w kapitale zakładowym i w ogólnej liczbie głosów na WZ %	Liczba głosów na WZ
Cezary Gregorczyk	1.598.883	17,01%	1.598.883
Bougralo Management Limited	1.104.835	11,75%	1.104.835
Andrzej Ziemiński	470.115	5,00%	470.115
Everest Capital Frontier Fund L.P.**	586.915	6,24%	586.915
Deutsche Bank Securities Inc.**	500.000	5,32%	500.000

**) Powyższa informacja prezentowana jest wyłącznie na podstawie oficjalnych zawiadomień otrzymanych przez Spółkę od akcjonariuszy.*

****) Według wiedzy Zarządu podmioty te nie są akcjonariuszami Emitenta, ale nie dokonały odpowiedniego zawiadomienia w trybie art. 69 Ustawy o ofercie publicznej i warunkach wprowadzania instrumentów finansowych do zorganizowanego systemu obrotu oraz o spółkach publicznych, dlatego są nadal wykazywane jako akcjonariusze.*

Według stanu wiedzy Zarządu Impera Capital S.A. na dzień przekazania poprzedniego raportu okresowego tj. 4.04.2019 r. wykaz akcjonariuszy posiadających co najmniej 5% ogólnej liczby głosów na Walnym Zgromadzeniu Akcjonariuszy przedstawiał się następująco:

Akcionariusz*	Liczba posiadanych akcji	Udział procentowy w kapitale zakładowym i w ogólnej liczbie głosów na WZ %	Liczba głosów na WZ
Cezary Gregorczyk	1.598.883	17,01%	1.598.883
Bougralo Management Limited	1.104.835	11,75%	1.104.835
Andrzej Ziemiński	470.115	5,00%	470.115
Everest Capital Frontier Fund L.P.**	586.915	6,24%	586.915
Deutsche Bank Securities Inc.**	500.000	5,32%	500.000

**) Powyższa informacja prezentowana jest wyłącznie na podstawie oficjalnych zawiadomień otrzymanych przez Spółkę od akcjonariuszy.*

****) Według wiedzy Zarządu podmioty te nie są akcjonariuszami Emitenta, ale nie dokonały odpowiedniego zawiadomienia w trybie art. 69 Ustawy o ofercie publicznej i warunkach wprowadzania instrumentów finansowych do zorganizowanego systemu obrotu oraz o spółkach publicznych, dlatego są nadal wykazywane jako akcjonariusze.*

16. Informacja o stanie posiadania akcji lub uprawnień do akcji (opcji) Emitenta oraz akcji i udziałów w jednostkach powiązanych Emitenta, przez osoby zarządzające i nadzorujące Emitenta zgodnie z posiadanymi przez Emitenta informacjami oraz zmianach stanu posiadania w okresie od przekazania poprzedniego raportu okresowego

Według wiedzy Zarządu na dzień publikacji raportu kwartalnego, tj. na dzień 16 maja 2019 roku:

- osoby nadzorujące Emitenta nie posiadały akcji Emitenta oraz akcji i udziałów w jednostkach powiązanych Emitenta.
- pan Cezary Gregorczyk (Członek Zarządu Emitenta) posiada 1.598.883 akcje Emitenta dające tyle samo głosów na walnym zgromadzeniu i stanowiące 17,01% udziału w kapitale zakładowym i głosach na walnym zgromadzeniu ,
- osoby zarządzające oraz nadzorujące nie posiadają uprawnień (opcji) do akcji Impera Capital S.A.,
- pan Łukasz Kręski (Prezes Zarządu Emitenta) posiada 1.862 udziały w jednostce stowarzyszonej Impera Alfa Sp. z o.o., dające tyle samo głosów na zgromadzeniu wspólników spółki, co stanowi 19% udziału w kapitale zakładowym i głosach na zgromadzeniu wspólników.
- pan Cezary Gregorczyk (Członek Zarządu Emitenta) posiada 1.862 udziały w jednostce stowarzyszonej Impera Alfa Sp. z o.o., dające tyle samo głosów na zgromadzeniu wspólników spółki, co stanowi 19% udziału w kapitale zakładowym i głosach na zgromadzeniu wspólników.
- pan Adam Wojacki (Członek Zarządu Emitenta) posiada 1.862 udziały w jednostce stowarzyszonej Impera Alfa Sp. z o.o., dające tyle samo głosów na zgromadzeniu wspólników spółki, co stanowi 19% udziału w kapitale zakładowym i głosach na zgromadzeniu wspólników.

W okresie od dnia przekazania poprzedniego raportu okresowego, tj. od dnia 4 kwietnia 2019 roku, nie nastąpiły zmiany liczby akcji oraz uprawnień do akcji Emitenta oraz akcji i udziałów w jednostkach powiązanych emitenta będących w posiadaniu osób zarządzających i nadzorujących Emitenta.

17. Rodzaj oraz kwoty zmian wartości szacunkowych kwot podawanych w poprzednich latach obrotowych, jeśli wywierają one istotny wpływ na bieżący okres kwartalny

W niniejszym sprawozdaniu finansowym spółki sporządzonym na dzień 31 marca 2019 roku nie wystąpiły istotne zmiany wartości szacunkowych podawanych w poprzednich okresach sprawozdawczych, które miałyby istotny wpływ na bieżący lub przyszły okres sprawozdawczy.

18. Informacja o utworzeniu, zwiększeniu, wykorzystaniu i rozwiązaniu rezerw

ZMIANA STANU INNYCH REZERW KRÓTKOTERMINOWYCH (WG TYTUŁÓW)	Stan na 31.03.2019	Stan na 31.12.2018
a) stan innych rezerw na początek okresu	37	81
- usługi finansowe	37	26
- urlopy wypoczynkowe		
- inne		55
b) zwiększenia (z tytułu)		37
- usługi finansowe		37
- urlopy wypoczynkowe		
- inne		
c) wykorzystanie (z tytułu)	12	81
- usługi finansowe	12	26
- urlopy wypoczynkowe		
- inne		55
d) rozwiązanie (z tytułu)		
- usługi finansowe		
- urlopy wypoczynkowe		
- inne		
e) stan innych rezerw na koniec okresu	25	37

19. Informacja o rezerwach i aktywach z tytułu odroczonego podatku dochodowego

	Stan na 31.03.2019	Zmiana	Stan na 31.12.2018
Aktywa z tytułu odroczonego podatku dochodowego	233	7	226
Rezerwa z tytułu odroczonego podatku dochodowego	233	7	226
Rezerwa na świadczenia emerytalne i podobne	0	0	0
Pozostałe rezerwy	26	-11	37

ZMIANA STANU AKTYWÓW Z TYTUŁU ODROZONEGO PODATKU DOCHODOWEGO	Stan na 31.03.2019	Stan na 31.12.2018
1. Stan aktywów na początek okresu, w tym:	226	142
a) odniesionych na wynik finansowy	226	142
b) odniesionych na kapitał własny		
c) odniesionych na wartość firmy lub ujemną wartość firmy		
2. Zwiększenia	228	226
a) odniesione na wynik finansowy okresu w związku z ujemnymi różnicami przejściowymi (z tytułu)	228	226
- rezerwa na koszty		7
- wycena aktywów finansowych	228	219
b) odniesione na wynik finansowy okresu w związku ze stratą podatkową (z tytułu)		
c) odniesione na kapitał własny w związku z ujemnymi różnicami przejściowymi (z tytułu)		
- niepodzielony wynik z lat ubiegłych		
d) odniesione na kapitał własny w związku ze stratą podatkową (z tytułu)		
e) odniesione na wartość firmy lub ujemną wartość firmy w związku z ujemnymi różnicami przejściowymi (z tytułu)		
3. Zmniejszenia	221	142
a) odniesione na wynik finansowy okresu w związku z ujemnymi różnicami przejściowymi (z tytułu)	221	142
- rezerwa na koszty	2	5
- wycena aktywów finansowych	219	137
- odsetki od zobowiązań		
b) odniesione na wynik finansowy okresu w związku ze stratą podatkową (z tytułu)		
c) odniesione na kapitał własny w związku z ujemnymi różnicami przejściowymi (z tytułu)		
d) odniesione na kapitał własny w związku ze stratą podatkową (z tytułu)		
e) odniesione na wartość firmy lub ujemną wartość firmy w związku z ujemnymi różnicami przejściowymi (z tytułu)		
4. Stan aktywów z tytułu odroczonego podatku dochodowego na koniec okresu, razem, w tym:	233	226
a) odniesionych na wynik finansowy	233	226
- rezerwa na koszty	5	7
- wycena aktywów finansowych	228	219
b) odniesionych na kapitał własny		
c) odniesionych na wartość firmy lub ujemną wartość firmy		

ZMIANA STANU REZERWY Z TYTUŁU ODROZONEGO PODATKU DOCHODOWEGO	Stan na 31.03.2019	Stan na 31.12.2018
1. Stan rezerwy z tytułu odroczonego podatku dochodowego na początek okresu, w tym:	226	142
a) odniesionej na wynik finansowy	226	142
b) odniesionej na kapitał własny		
c) odniesionej na wartość firmy lub ujemną wartość firmy		
2. Zwiększenia	233	226
a) odniesione na wynik finansowy okresu z tytułu dodatnich różnic przejściowych (z tytułu)	233	226
- naliczone odsetki	93	77
- wycena aktywów finansowych	140	149
b) odniesione na kapitał własny w związku z dodatnimi różnicami przejściowymi (z tytułu)		
c) odniesione na wartość firmy lub ujemną wartość firmy w związku z dodatnimi różnicami przejściowymi (z tytułu)		

3. Zmniejszenia	226	142
a) odniesione na wynik finansowy okresu w związku z dodatnimi różnicami przejściowymi (z tytułu)	226	142
- naliczone odsetki	77	68
- wycena aktywów finansowych	149	74
b) odniesione na kapitał własny w związku z dodatnimi różnicami przejściowymi (z tytułu)		
c) odniesione na wartość firmy lub ujemną wartość firmy w związku z dodatnimi różnicami przejściowymi (z tytułu)		
4. Stan rezerwy z tytułu odroczonego podatku dochodowego na koniec okresu, razem, w tym:	233	226
a) odniesionej na wynik finansowy	233	226
- naliczone odsetki	93	77
- wycena aktywów finansowych	140	149
b) odniesionej na kapitał własny		
c) odniesionej na wartość firmy lub ujemną wartość firmy		

Podatek odroczone na 31.03.2019r.	Wartość bilansowa	Wartość podatkowa	Różnica pomiędzy wartością bilansową a podatkową	Aktywa na odroczone PDOP	Rezerwa na odroczone PDOP
rezerwa na audyt roczny	25		25	5	
pozostałe rezerwy na koszty	-		-	-	
wycena portfela inwestycyjnego - do wysokości rezerw	1 586	383	1 203	229	
przychody z tyt. odsetek od pożyczek		491	(491)		93
Wycena portfela inwestycyjnego	1 095	358	(737)		140
Razem	2 706	1 232	-	233	233

Podatek odroczone na 31.12.2018r.	Wartość bilansowa	Wartość podatkowa	Różnica pomiędzy wartością bilansową a podatkową	Aktywa na odroczone PDOP	Rezerwa na odroczone PDOP
rezerwa na audyt roczny	25		25	5	
pozostałe rezerwy na koszty	12		12	2	
wycena portfela inwestycyjnego - do wysokości rezerw	1 549	395	1 154	219	
przychody z tyt. odsetek od pożyczek		408	(408)		78
Wycena portfela inwestycyjnego	1 141	358	(783)		149
Razem	2 727	1 161	-	226	226

20. Informacja o odpisach aktualizujących wartość zapasów do wartości netto możliwej do uzyskania i odwróceniu odpisów z tego tytułu

W bieżącym okresie Grupa nie dokonywała odpisów aktualizujących wartość zapasów oraz nie odwracała odpisów z tego tytułu.

21. Informacja o odpisach aktualizujących z tytułu utraty wartości aktywów finansowych, rzeczowych aktywów trwałych, wartości niematerialnych lub innych aktywów oraz odwróceniu takich odpisów

Na dzień bilansowy zgodnie z polityką rachunkowości Emitent dokonał wyceny instrumentów finansowych do wartości godziwej. Efekty wyceny zostały zaprezentowane w tabeli „Zmiana wartości bilansowej składników portfela inwestycyjnego” na stronie 33.

Odpisy aktualizujące należności z tytułu pożyczek, sprzedaży papierów wartościowych, dywidend i należności odsetkowych zostały zaprezentowane w poniższej tabeli. W zakresie przedstawionym w tabeli, w okresie objętym niniejszym sprawozdaniem, Emitent nie dokonał zmian odpisów aktualizujących.

	Stan na 31.03.2019	Zmiana	Stan na 31.12.2018
Odpisy aktualizujące należności z tytułu pożyczek	2 787	0	2 787
Odpisy aktualizujące należności odsetkowe	604	0	604
Odpis należności z tytułu sprzedaży pap. wart.	6 226	0	6 226
Odpisy aktualizujące należności z tytułu emisji dłużnych papierów wartościowych	107	0	107
Odpisy aktualizujące pozostałe należności	0	0	0
Odpisy aktualizujące z tytułu dywidend	0	0	0
Razem	9 724	0	9 724

W I kwartale 2019 roku nie zostały utworzone ani odwrócone odpisy aktualizujące rzeczowe aktywa trwałe, wartości niematerialne i inne aktywa.

22. Informacje o istotnych transakcjach nabycia i sprzedaży rzeczowych aktywów trwałych

W okresie od 1 stycznia do 31 marca 2019 r. Grupa Kapitałowa nie dokonała istotnych transakcji zakupu i sprzedaży rzeczowych aktywów trwałych.

23. Informacje o istotnym zobowiązaniu z tytułu dokonania zakupu rzeczowych aktywów trwałych

Na 31 marca 2019 r. Grupa Kapitałowa nie wykazuje istotnych zobowiązań z tytułu dokonania zakupu rzeczowych aktywów trwałych.

24. Informacje o zmianie sposobu (metody) ustalenia wartości godziwej dla instrumentów finansowych wycenianych tą metodą

W pierwszym kwartale 2019 r. w Grupie Kapitałowej Impera Capital nie nastąpiła zmiana sposobu (metody) ustalania wartości godziwej instrumentów finansowych.

25. Zmiany w klasyfikacji aktywów finansowych w wyniku zmiany celu lub wykorzystania tych aktywów

W pierwszym kwartale 2019 r. nie dokonano zmiany w klasyfikacji posiadanych aktywów finansowych w wyniku zmiany celu lub wykorzystania tych aktywów.

26. Informacje dotyczące dywidend wypłaconych i/lub zaproponowanych do wypłaty, łącznie i w przeliczeniu na jedną akcję, z podziałem na akcje zwykłe i uprzywilejowane (MSR1, MSR10)

W bieżącym okresie sprawozdawczym dywidendy nie zostały wypłacone oraz nie zostały zaproponowane do wypłaty zarówno w jednostce dominującej, jak i w spółkach zależnych.

27. Informacje o zawarciu przez emitenta lub jednostkę od niego zależną jednej lub wielu transakcji z podmiotami powiązаныmi, jeżeli zostały zawarte na innych warunkach niż rynkowe

W okresie od 1 stycznia do 31 marca 2019 r. Emitent i spółki zależne nie zawierały takich transakcji.

28. Ocena czynników i zdarzeń, w szczególności o nietypowym charakterze mających wpływ na wynik z działalności, z określeniem stopnia wpływu tych czynników lub nietypowych zdarzeń na osiągnięty wynik

W pierwszym kwartale 2019 r. przychody Emitenta z inwestycji wyniosły 89 tys. zł., strata z tytułu aktualizacji wartości inwestycji wyniosła 58 tys. zł a koszty operacyjne 185 tys. zł. Za okres od 1 stycznia do 31 marca 2019 roku Emitent poniósł stratę netto w wysokości 154 tys. zł.

W okresie od 1 stycznia do 31 marca 2019 r. Grupa Kapitałowa odnotowała stratę netto w wysokości 154 tys. zł, na którą wpływ miały przede wszystkim wpływ następujące czynniki:

- koszty operacyjne w wysokości 198 tys. zł,
- przychody z inwestycji 83 tys. zł,
- strata z tytułu aktualizacji wartości inwestycji 60 tys. zł,
- przychody ze sprzedaży produktów – 17 tys. zł,

Należności Grupy Kapitałowej na 31 marca 2019 r. wynosiły 6.409 tys. zł i były wyższe o 114 tys. zł od należności na 31 grudnia 2018 r. Główną pozycją należności są należności z tytułu udzielonych pożyczek w kwocie 5.000 tys. zł oraz należności z tytułu zbytych (umorzonych) papierów wartościowych, udziałów i innych instrumentów finansowych w kwocie 745 tys. zł.

Zobowiązania Grupy Kapitałowej na 31 marca 2019 r. wynosiły 1.786 tys. zł i były niższe o 38 tys. zł od zobowiązań na 31 grudnia 2018 r. Grupa posiadała na dzień 31 marca 2018 r. środki pieniężne w wysokości 2.019 tys. zł.

29. Informacje, które zdaniem Spółki są istotne dla oceny jej sytuacji kadrowej, majątkowej, finansowej, wyniku finansowego ich zmian, oraz informacje, które są istotne dla oceny możliwości realizacji zobowiązań przez emitenta

W prezentowanym okresie nie wystąpiły okoliczności mogące w sposób istotny wpłynąć na pogorszenie sytuacji kadrowej, majątkowej, finansowej oraz wyniku finansowego Emitenta, lub które mogłyby zagrozić jego zdolności do wywiązywania się ze

zobowiązań. W opinii Zarządu, w niniejszym raporcie, zostały przekazane wszystkie istotne informacje niezbędne do oceny sytuacji majątkowej oraz oceny możliwości realizacji zobowiązań Grupy Kapitałowej Impera Capital.

30. Wskazanie czynników, które w ocenie Zarządu Spółki będą miały wpływ na osiągnięte przez niego i całą Grupę wyniki w perspektywie co najmniej kolejnego kwartału.

W opinii Emitenta na osiągnięte przez Grupę Kapitałową Impera Capital S.A. wyniki w perspektywie kolejnego kwartału, główny wpływ będą miały następujące czynniki: ewentualna sprzedaż posiadanych pakietów wybranych spółek portfelowych przy założeniu uzyskania odpowiedniej stopy zwrotu z inwestycji oraz ogólny stan rynku finansowego, mający wpływ na wycenę portfela inwestycyjnego Emitenta.

31. Informacja o zmianach sytuacji gospodarczej i warunków prowadzenia działalności, które mają istotny wpływ na wartość godziwą aktywów finansowych i zobowiązań finansowych jednostki, niezależnie od tego, czy te aktywa i zobowiązania są ujęte w wartości godziwej czy w skorygowanej cenie nabycia (koszcie zamortyzowanym)

W pierwszym kwartale 2019 r. nie nastąpiła zmiana sytuacji gospodarczej i warunków prowadzenia działalności, która mogłaby mieć istotny wpływ na wartość godziwą aktywów finansowych i zobowiązań finansowych.

Kluczowym czynnikiem dla wyników osiąganych przez Spółkę jest koniunktura giełdowa. Zmiana wycen na rynku papierów wartościowych przekłada się bezpośrednio na wartość aktywów netto Spółki w kolejnych kwartałach.

32. Wskazanie skutków zmian w strukturze jednostki gospodarczej, w tym w wyniku połączenia jednostek gospodarczych, przejęcia lub sprzedaży jednostek grupy kapitałowej, inwestycji długoterminowych, podziału, restrukturyzacji i zaniechania działalności

a) Sprzedaż udziałów/akcji w I kwartale 2019 roku (w tys. zł)

W pierwszym kwartale 2019 r. Impera Capital S.A. dokonała następujących sprzedaży udziałów/akcji:

Kwartał transakcji	Wyszczególnienie	Przychody ze sprzedaży (netto)	Zysk/(strata) ze sprzedaży
	Spółki zależne	0	0
I	- udziały Family Fund2 Sp. z o.o. SKA	5	0
	Spółki stowarzyszone	0	0
	Portfel mniejszościowy:	0	0
	Pozostałe jednostki krajowe	0	0
	Sprzedaż dłużnych papierów wartościowych	0	0

b) Inwestycje w I kwartale 2019 roku (w tys. zł)

W pierwszym kwartale 2019 r. Impera Capital S.A. nie nabyła żadnych aktywów finansowych.

33. Stanowisko Zarządu odnośnie możliwości zrealizowania wcześniej publikowanych prognoz

Podmiot dominujący, ani spółki z Grupy nie publikowały prognoz na 2019 rok i jego poszczególne kwartały.

34. Wskazanie istotnych postępowań toczących się przed sądem, organem właściwym do postępowania arbitrażowego lub organem administracji publicznej dotyczących zobowiązań oraz wierzytelności emitenta lub jego jednostki zależnej.

Nie toczą się istotne postępowania dotyczące zobowiązań i wierzytelności Emitenta.

Na dzień 31.03.2019 r. łączna wartość postępowań w grupie wierzytelności wynosi 1.730 tys. zł. Emitent uznaje prowadzenie postępowań za zasadne.

35. Informacje o istotnych rozliczeniach z tytułu spraw sądowych

W pierwszym kwartale 2019 r. w Grupie Kapitałowej Impera Capital nie wystąpiły istotne rozliczenia z tytułu spraw sądowych.

36. Zmiany zobowiązań warunkowych Emitenta, które nastąpiły od czasu zakończenia ostatniego roku obrotowego

Jest na dzień 31 marca 2019 r.:

Na dzień 31 marca 2019 roku Emitent nie posiadał zobowiązań warunkowych.

Było na dzień 31 grudnia 2018 r.:

Na dzień 31 grudnia 2018 roku Emitent nie posiadał zobowiązań warunkowych.

37. Stan zobowiązań pozabilansowych Emitenta

Na dzień 31 marca 2019 r. Emitent nie posiadał zobowiązań pozabilansowych.

Weksle i poręczenia udzielone przez Impera Capital S.A.

W okresie objętym sprawozdaniem finansowym Emitent nie wystawiał weksli, nie udzielał gwarancji i poręczeń na rzecz podmiotów zależnych i stowarzyszonych ani na rzecz podmiotów trzecich.

Ustanowienie blokady na rachunku papierów wartościowych

Na dzień 31 marca 2019 roku Emitent nie posiadał blokady na rachunku papierów wartościowych.

38. Informacje o udzieleniu przez emitenta lub przez jednostkę od niego zależną poręczeń kredytu lub pożyczki lub udzieleniu gwarancji – łącznie jednemu podmiotowi lub jednostce zależnej od tego podmiotu, jeżeli łączna wartość istniejących poręczeń lub gwarancji jest znacząca.

W pierwszym kwartale 2019 r. nie były zawierane przez Impera Capital S.A. lub jednostki od niej zależne umowy poręczenia kredytu lub pożyczki lub udzielenia gwarancji o znaczącej wartości.

39. Informacje o niespłaceniu kredytu lub pożyczki lub naruszeniu istotnych postępowań umowy kredytu lub pożyczki, w odniesieniu do których nie podjęto żadnych działań naprawczych

Na dzień bilansowy takie zdarzenia nie wystąpiły.

40. Informacje o pożyczkach, kredytach, zaliczkach i gwarancjach udzielonych osobom wchodzącym w skład organów zarządzających i nadzorujących w spółce (dla każdej grupy osobno), ze wskazaniem warunków oprocentowania i terminów spłaty

W okresie objętym niniejszym sprawozdaniem finansowym osobom wchodzącym w skład organów zarządzających i nadzorujących nie były udzielane pożyczki, kredyty, zaliczki i gwarancje.

41. Transakcje z członkami Zarządu i Rady Nadzorczej Jednostki Dominującej, ich małżonkami, rodzeństwem, wstępnymi, zstępnymi lub innymi bliskimi im osobami

W okresie od 1 stycznia 2019 r. do 31 marca 2019 r. nie wystąpiły żadne transakcje pomiędzy Emitentem a członkami Zarządu i organów nadzorczych Emitenta jednostek, w których Emitent posiada udziały w jednostkach zależnych od Emitenta i z nim stowarzyszonych.

W okresie od 1 stycznia 2019 r. do 31 marca 2019 r. nie wystąpiły żadne transakcje pomiędzy Emitentem a małżonkami krewnymi lub powinowatymi w linii prostej do drugiego stopnia członków Zarządu i organów nadzorczych Emitenta jednostek, w których Emitent posiada udziały w jednostkach zależnych od Emitenta i z nim stowarzyszonych.

W okresie od 1 stycznia 2019 r. do 31 marca 2019 r. nie wystąpiły żadne transakcje pomiędzy Emitentem a osobami związanymi z tytułu opieki przysposobienia lub kurateli z członkami Zarządu i organów nadzorczych: Emitenta, jednostek w których Emitent posiada udziały, w jednostkach zależnych od Emitenta i z nim stowarzyszonych.

42. Informacje dotyczące emisji, wykupu i spłaty nieudziałowych i kapitałowych papierów wartościowych

W okresie sprawozdawczym Emitent nie dokonał emisji, wykupu i spłaty nieudziałowych i kapitałowych papierów wartościowych.

43. Objaśnienie dotyczące sezonowości lub cykliczności działalności emitenta w prezentowanym okresie

W działalności spółki dominującej Impera Capital S.A. oraz spółek zależnych od niej nie występują zjawiska sezonowości i cykliczności, a jakiegokolwiek tendencje są trudne do wyznaczenia.

44. Korekty błędów poprzednich okresów

W okresie sprawozdawczym nie dokonano korekt błędów dotyczących sprawozdań finansowych z poprzednich okresów. Błędy takie nie wystąpiły.

45. Informacja o kursie EURO

Wybrane dane finansowe zawarte w niniejszym wprowadzeniu do sprawozdania finansowego na dzień 31 marca 2019 roku i za okres od 1 stycznia do 31 marca 2019 roku oraz na dzień 31 grudnia 2018 roku i za okres od 1 stycznia do 31 marca 2018 roku zostały przeliczone na EURO według następujących zasad:

- poszczególne pozycje aktywów i pasywów – według średniego kursu ogłoszonego na 31 marca 2019 roku przez Narodowy Bank Polski (4,3013 zł / EURO),
- poszczególne pozycje rachunku zysków i strat oraz rachunku przepływów środków pieniężnych – według kursu stanowiącego średnią arytmetyczną średnich kursów ustalonych przez Narodowy Bank Polski na ostatni dzień każdego zakończonego miesiąca okresu sprawozdawczego (4,2978 zł / EURO) w 2019 roku,
- poszczególne pozycje aktywów i pasywów – według średniego kursu ogłoszonego na dzień 31 grudnia 2018 roku przez Narodowy Bank Polski (4,3000 zł / EURO),
- poszczególne pozycje rachunku zysków i strat oraz rachunku przepływów środków pieniężnych – według kursu stanowiącego średnią arytmetyczną średnich kursów ustalonych przez Narodowy Bank Polski na ostatni dzień każdego zakończonego miesiąca okresu sprawozdawczego (4,1784 zł / EURO) na dzień 31 marca 2018 roku.

46. Informacja na temat istotnych dokonań lub niepowodzeń emitenta w okresie, którego dotyczy raport, wraz z wykazem najważniejszych zdarzeń dotyczących emitenta

W dniu 2 stycznia 2019 r. Zarząd Spółki Impera Capital S.A. w nawiązaniu do raportu bieżącego z dnia 7 grudnia 2018 r., poinformował, iż w dniu 2 stycznia 2019 roku otrzymał postanowienie Sądu Rejonowego dla m.st. Warszawy w Warszawie XI Wydział Gospodarczy-Rejestru Zastawów o wpisie zastawu rejestrowego na 100.000 akcji imiennych ESKY.PL S.A. z siedzibą w Radomiu ustanowionego na rzecz Emitenta na podstawie umowy zastawu rejestrowego i zwykłego zawartej z Jalexus Consultants Limited z siedzibą na Cyprze do rejestru zastawów.

Powyższy zastaw rejestrowy został ustanowiony do najwyższej sumy zabezpieczenia równej 6.000.000,00 (sześć milionów) złotych. W okresie obowiązywania wskazanego zastawu rejestrowego w przypadku gdy wiarytelność Emitenta w stosunku do Invento Sp. z o.o. z tytułu umowy pożyczki o której zawarciu Emitent informował raportem bieżącym nr 22/2017 z dnia 27 września 2017 r. stanie się wymagalna, może on zaspokoić się w całości lub w części z zabezpieczenia w postaci przedmiotowego zastawu rejestrowego, według swojego wyboru w drodze sądowego postępowania egzekucyjnego lub poprzez przejęcie Akcji na własność zgodnie z art. 22 Ustawy o Zastawie Rejestrowym.

Wobec wpisania zastawu do rejestru zastawów, zastaw zwykły na wskazanych akcjach zgodnie z umową zastawu rejestrowego i zwykłego wygaś.

Jednocześnie Emitent poinformował, że został wypełniony warunek wejścia w życie aneksu do Umowy pożyczki przedłużającego termin spłaty pożyczki do dnia 30 września 2019 roku, o którym Emitent informował raportem bieżącym nr 19/2018 z dnia 7 grudnia 2018 r.

47. Wydarzenia, które wystąpiły po dniu, na który sporządzono niniejsze sprawozdanie finansowe, nieujęte w tym sprawozdaniu, a mogące w znaczący sposób wpłynąć na przyszłe wyniki

Po dniu, na który sporządzono niniejsze sprawozdanie nie wystąpiły zdarzenia nieujęte w tym sprawozdaniu, a mogące w znaczący sposób wpłynąć na przyszłe wyniki finansowe Grupy Kapitałowej.

48. Inne informacje mogące w istotny sposób wpłynąć na ocenę sytuacji majątkowej, finansowej i wyniku finansowego

W pierwszym kwartale 2019 r. w Grupie Kapitałowej Impera Capital, poza informacjami opisanymi w niniejszym raporcie, nie wystąpiły inne zdarzenia mogące w istotny sposób wpłynąć na ocenę sytuacji majątkowej, finansowej i wyniku finansowego.

Podpis wszystkich Członków Zarządu

Łukasz Kręski
Prezes Zarządu

Cezary Gregorczyk
Członek Zarządu

Adam Wojacki
Członek Zarządu

Andrzej Ziemiński
Członek Zarządu

Podpis osób sporządzających sprawozdanie finansowe

Dorota Kawka
Forum Rachunkowości Sp. z o.o.

Piotr Bolmiński
Forum Rachunkowości Sp. z o.o.

Warszawa, 16 maja 2019 r.