

Grupa Kapitałowa

BSC Drukarnia Opakowań S.A.



SKONSOLIDOWANY RAPORT KWARTALNY ZA I KWARTAŁ 2019

Spis treści

Skonsolidowany raport kwartalny zawiera następujące elementy:

	Strona
A. Wybrane dane finansowe skonsolidowane i jednostkowe	3
B. Śródroczne skrócone skonsolidowane sprawozdanie finansowe Grupy Kapitałowej BSC Drukarnia Opakowań S.A. za 3 miesiące 2019 roku	7
C. Śródroczne skrócone jednostkowe sprawozdanie finansowe BSC Drukarnia Opakowań S.A. za 3 miesiące 2019 roku	27
D. Sprawozdanie Zarządu z działalności Grupy Kapitałowej BSC Drukarnia Opakowań S.A. za 3 miesiące 2019 roku	32

Janusz Schwark

Prezes Zarządu

Arkadiusz Czysz

Wiceprezes Zarządu

Andrzej Baranowski

Wiceprezes Zarządu

Poznań, 19.05.2019 roku

A. WYBRANE DANE FINANSOWE

1. Wybrane skonsolidowane dane finansowe

Wybrane dane finansowe	tys. PLN		tys. EUR	
	dane od 01.01.2019 do 31.03.2019	dane od 01.03.2018 do 31.03.2018	dane od 01.01.2019 do 31.03.2019	dane od 01.01.2018 do 31.03.2018
Przychody netto ze sprzedaży	63 232	54 426	14 713	13 026
Zysk (strata) ze sprzedaży	8 900	6 585	2 071	1 576
Zysk (strata) z działalności operacyjnej	10 538	7 741	2 452	1 853
Zysk (strata) przed opodatkowaniem	10 521	7 920	2 448	1 895
Zysk (strata) netto	8 630	6 383	2 008	1 528
Zysk (strata) netto przypadający akcjonariuszom BSC	8 629	6 382	2 008	1 527
Przepływy pieniężne netto z działalności operacyjnej	705	4 035	164	966
Przepływy pieniężne netto z działalności inwestycyjnej	-11 870	-9 209	-2 762	-2 204
Przepływy pieniężne netto z działalności finansowej	9 273	-496	2 158	-119
Przepływy pieniężne netto – razem	-1 892	-5 670	-440	-1 357
Aktywa/Pasywa razem	345 439	314 726	80 310	74 783
Aktywa trwałe	183 450	155 545	42 650	36 960
Aktywa obrotowe	161 989	159 181	37 660	37 824
Kapitał własny przypadający akcjonariuszom	280 503	264 182	65 214	62 773
Zobowiązania razem	64 241	49 612	14 935	11 789
Zobowiązania długoterminowe	27 772	22 633	6 457	5 378
Zobowiązania krótkoterminowe	36 469	26 979	8 479	6 411
Liczba akcji (tys. szt.)	9 808	9 808	9 808	9 808
Zysk (strata) na jedną akcję zwykłą (w zł / EUR)	0,88	0,65	0,20	0,15
Wartość księgowa na jedną akcję (w zł /EUR)	28,60	26,94	6,65	6,40

Zastosowane do przeliczeń kursów EUR	31.03.2019	31.03.2018
Kurs średni arytmetyczny okresu	-4,29783	-4,1794
Kurs ostatniego dnia okresu sprawozdawczego	-4,3013	-4,2085

2. Zmiany istotnych pozycji sprawozdania z całkowitych dochodów oraz sprawozdania z sytuacji finansowej

Wybrane skonsolidowane dane finansowe (w tys. zł)	I Q 2019	I Q 2018	Zmiana w tys. zł	Dynamika
Przychody ze sprzedaży produktów, usług, towarów i materiałów	63 232	54 426	8 806	16%
EBITDA	13 757	10 831	2 926	27%
Zysk operacyjny (EBIT)	10 538	7 741	2 797	36%
Zysk przed opodatkowaniem	10 521	7 920	2 601	33%
Zysk netto	8 630	6 383	2 247	35%
Zobowiązania długoterminowe	27 772	22 633	5 139	23%
Zobowiązania krótkoterminowe	36 469	26 979	9 490	35%
Kapitał własny przypadający na akcjonariuszy jednostki dominującej	281 198	265 114	16 084	6%
Kapitał podstawowy	9 808	9 808	0	0%
Liczba akcji	9 807,52	9 807,52	0	0%
Zysk na 1 akcje zwykłą	0,88	0,65	0	35%

W I kwartale 2019 roku w stosunku do I kwartału 2018 Grupa osiągnęła lepsze wyniki na każdym poziomie. EBITDA wzrosła o 27% a zyski operacyjne oraz brutto i netto o ponad 30%. Na wzrost wyników wpływ miały:

- wzrost sprzedaży o 16%,
- sprzedaż bardziej marżowych wyrobów (tzw. lepszy mix produktów w I kwartale 2019 roku)
- jednorazowe zdarzenie – zysk na sprzedaży niefinansowych aktywów trwałych (sprzedaż używanej maszyny poligraficznej) – 662 tys. zł

W I kwartale 2019 roku wzrosło również zadłużenie Grupy, w tym m.in. kredytowe. Grupa przy realizacji planu inwestycyjnego wspomaga się zadłużeniem kredytowym w Bankach. Jednak poziom zadłużenia Grupy jest wciąż bardzo bezpieczny bo poniżej 20%.

3. Wskaźniki finansowe

Marże	I Q 2019	I Q 2018	Zmiana w p.p.
Marża na poziomie operacyjnym wynik operacyjny x 100 / przychody ze sprzedaży	16,67%	14,22%	2,44%
Marża EBITDA (wynik operacyjny + amortyzacja) x 100 / przychody ze sprzedaży	21,76%	19,90%	1,86%
Marża zysku brutto wynik brutto x 100 / przychody ze sprzedaży	16,64%	14,55%	2,09%
Marża zysku netto wynik netto x 100 / przychody ze sprzedaży	13,65%	11,73%	1,92%

W I kwartale 2019 roku w porównaniu do I kwartału 2018 roku marże Grupy wzrosły, głównie za sprawą znaczącego wzrostu sprzedaży oraz sprzedaży wyżej marżowych wyrobów.

Wskaźniki	I Q 2019	I Q 2018	Dynamika
wskaźnik płynności I aktywa obrotowe / zobowiązania krótkoterminowe	4,87	6,73	-27,7%
wskaźnik płynności II (aktywa obrotowe - zapasy) / zobowiązania krótkoterminowe	3,19	4,98	-36,0%
wskaźnik zadłużenia zobowiązania krótko- i długoterminowe / suma aktywów	18,60%	15,76%	18,0%
kapitał obrotowy netto (tys. zł)	128 728	135 540	-5,0%

Ze względu na znaczące inwestycje wzrosło zadłużenie oraz wskaźniki płynności spadły. Grupa nadal jednak utrzymuje relatywnie wysokie wskaźniki płynności.

4. Wybrane jednostkowe dane finansowe

WYBRANE DANE FINANSOWE	tys. PLN		tys. EUR	
	dane od 01.01.2019 do 31.03.2019	dane od 01.03.2018 do 31.03.2018	dane od 01.01.2019 do 31.03.2019	dane od 01.03.2018 do 31.03.2018
Przychody netto ze sprzedaży	58 987	52 006	13 725	12 446
Zysk (strata) ze sprzedaży	5 838	5 632	1 358	1 348
Zysk (strata) z działalności operacyjnej	7 717	6 994	1 796	1 674
Zysk (strata) przed opodatkowaniem	7 696	7 208	1 791	1 725
Zysk (strata) netto	6 345	5 833	1 476	1 396
Przepływy pieniężne netto z działalności operacyjnej	565	3 889	131	931
Przepływy pieniężne netto z działalności inwestycyjnej	-8 847	-8 920	-2 058	-2 135
Przepływy pieniężne netto z działalności finansowej	9 333	-385	2 172	-92
Przepływy pieniężne netto – razem	1 051	-5 416	245	-1 296
Aktywa/Pasywa razem	300 121	273 390	69 774	64 961
Aktywa trwałe	162 977	129 778	37 890	30 837
Aktywa obrotowe	137 144	143 612	31 884	34 124
Kapitał własny przypadający akcjonariuszom	242 227	232 371	56 315	55 215
Zobowiązania razem	57 894	41 019	13 460	9 747
Zobowiązania długoterminowe	21 878	14 953	5 086	3 553
Zobowiązania krótkoterminowe	36 016	26 066	8 373	6 194
Liczba akcji (tys. szt.)	9 808	9 808	9 808	9 808
Zysk (strata) na jedną akcję zwykłą (w zł /EUR)	0,65	0,59	0,15	0,14
Wartość księgowa na jedną akcję (w zł /EUR)	24,70	23,69	5,74	5,63

Zastosowane do przeliczeń kursów EUR 31.03.2019 31.03.2018
Kurs średni arytmetyczny okresu - 4,29783 -4,1784
Kurs ostatniego dnia okresu sprawozdawczego - 4,30130 -4,2085

B. ŚRÓDROCZNE SKRÓCONE SKONSOLIDOWANE SPRAWOZDANIE FINANSOWE GRUPY KAPITAŁOWEJ BSC DRUKARNIA OPAKOWAŃ S.A. ZA I KWARTAŁ 2019 ROKU

ŚRÓDROCZNE SKRÓCONE SKONSOLIDOWANE SPRAWOZDANIE Z CAŁKOWITYCH DOCHODÓW

Wyszczególnienie	Noty	I kwartał 2019 (od 01.01.19 do 31.03.19)	I kwartał 2018 (od 01.01.18 do 31.03.18)
Działalność kontynuowana			
Przychody ze sprzedaży	4	63 232	54 426
- w tym sprzedaż towarów		160	150
Pozostałe przychody operacyjne	5	1 900	1 371
Razem przychody z działalności operacyjnej		65 132	55 797
Zmiana stanu produktów		-2 317	-3 027
Zużycie materiałów		34 456	30 949
Wynagrodzenia wraz ze świadczeniami		10 217	9 081
Usługi obce		7 297	6 440
Amortyzacja		3 219	3 090
Pozostałe koszty		1 567	1 381
Wartość sprzedanych materiałów i towarów		155	142
Razem koszty działalności operacyjnej	6	54 594	48 056
Zysk (strata) na działalności operacyjnej		10 538	7 741
Przychody finansowe	7	75	237
Koszty finansowe	7	92	58
Zysk (strata) przed opodatkowaniem		10 521	7 920
Podatek dochodowy	8	1 891	1 537
Zysk (strata) netto z działalności kontynuowanej		8 630	6 383
Działalność zaniechana		-	-
Strata netto z działalności zaniechanej		-	-
Zysk (strata) netto	9	8 630	6 383
Przypadający:			
Akcjonariuszom podmiotu dominującego		8 629	6 382
Udziałom niesprawnym kontroli		1	1
Inne całkowite dochody (netto)			
Całkowite dochody ogółem	9	8 629	6 383
Przypadające:			
Akcjonariuszom podmiotu dominującego	9	8 629	6 382
Udziałom niesprawnym kontroli		1	1

ŚRÓDROCZNE SKRÓCONE SKONSOLIDOWANE SPRAWOZDANIE Z SYTUACJI FINANSOWEJ

Wyszczególnienie	Noty	stan na dzień 31.03.2019	stan na dzień 31.12.2018
Aktywa trwałe			
Rzeczowe aktywa trwałe	11	179 724	169 502
Wartości niematerialne		1 805	1 790
Aktywa z tytułu odroczonego podatku dochodowego		1 921	1 895
Pozostałe aktywa		-	-
Aktywa trwałe razem		183 450	173 187
Aktywa obrotowe			
Zapasy	12	55 957	48 064
Należności z tytułu dostaw i usług	13	62 835	55 409
Należności z tytułu podatku dochodowego	-	-	-
Pozostałe należności		19 274	21 156
Aktywa finansowe	14	8 950	5 970
Środki pieniężne	14	13 768	15 660
Pozostałe aktywa		1 205	233
Aktywa obrotowe razem		161 989	146 492
Aktywa klasyfikowane jako przeznaczone do sprzedaży		-	-
Aktywa razem		345 439	319 679

ŚRÓDROCZNE SKRÓCONE SKONSOLIDOWANE SPRAWOZDANIE Z SYTUACJI FINANSOWEJ

Wyszczególnienie	Noty	stan na dzień 31.03.2019	stan na dzień 31.12.2018
Kapitał własny			
Kapitał podstawowy		9 808	9 808
Kapitał zapasowy		231 272	231 272
Efekt na zwiększeniu zaangażowania w jednostce zależnej		2 557	2 544
Zyski zatrzymane		36 866	28 237
Kapitał przypadający akcjonariuszom podmiotu dominującego		280 503	271 861
Kapitał przypadający udziałom niesprawującym kontroli		695	715
Kapitał własny razem		281 198	272 576
Zobowiązania długoterminowe			
Kredyty i pożyczki	15	12 371	4 695
Inne zobowiązania finansowe		-	-
Rezerwa z tytułu odroczonego podatku dochodowego		13 259	13 756
Rezerwy na świadczenia emerytalne		199	199
Pozostałe rezerwy	17	-	-
Pozostałe zobowiązania		-	-
Przychody przyszłych okresów – dotacje	18	1 943	1 943
Zobowiązania długoterminowe razem		27 772	20 593
Zobowiązania krótkoterminowe			
Kredyty i pożyczki	15	3 220	1 520
Inne zobowiązania finansowe		108	148
Zobowiązania z tytułu dostaw i usług	16	21 846	14 716
Zobowiązania z tytułu podatku dochodowego		1 695	873
Pozostałe zobowiązania		6 392	6 645
Pozostałe rezerwy	17	3 208	2 608
Przychody przyszłych okresów – dotacje	18	-	-
Zobowiązania krótkoterminowe razem		36 469	26 510
Zobowiązania związane bezpośrednio z aktywami trwałymi przeznaczonymi do sprzedaży			
Zobowiązania razem		64 241	47 103
Pasywa razem		345 439	319 679

ŚRÓDROCZNE SKRÓCONE SKONSOLIDOWANE SPRAWOZDANIE Z PRZEPIŹYWÓW PIENIĘŻNYCH

Wyszczególnienie	I kwartał 2019 (od 01.01.19 do 31.03.19)	I kwartał 2018 (od 01.01.18 do 31.03.18)
Środki pieniężne netto z działalności operacyjnej		
Zysk brutto	10 521	7 920
Amortyzacja	3 219	3 090
Odsetki	18	-203
Różnice kursowe	-	-17
Wynik z działalności inwestycyjnej	-663	-19
Należności handlowe i pozostałe - zmiana stanu	-6 321	-1 347
Zapasy - zmiana stanu	-7 897	-4 279
Pozostałe aktywa - zmiana stanu	-	-
Zobowiązania handlowe i pozostałe - zmiana stanu	4 786	996
Rezerwy - zmiana stanu	609	911
Inne rozliczenia międzyokresowe - zmiana stanu	-2 142	-1 581
Podatek dochodowy - zapłacony	- 1 425	-1 436
Przeptywy pieniężne netto z działalności operacyjnej	705	4 035
Przeptywy środków z działalności inwestycyjnej		
Odsetki	45	212
Wpływy ze zbycia inwestycji	5 970	-
Wpływy ze sprzedaży środków trwałych i wartości niematerialnych	3 178	19
Wydatki na zakup środków trwałych i wartości niematerialnych	-12 113	-4 462
Udzielone pożyczki	-	-
Zwrócone pożyczki	-	-
Wydatki na zakup papierów wartościowych	-8 950	-4 978
Środki pieniężne netto z działalności inwestycyjnej	-11 870	-9 209
Przeptywy środków z działalności finansowej		
Dywidendy wypłacone i inne wypłaty na rzecz właścicieli	-	-
Wpływy netto z emisji akcji	-	-
Spłata pożyczek i kredytów bankowych	-574	-430
Spłata zobowiązań z tytułu leasingu finansowego	-40	-57
Zaciągnięcie kredytów bankowych	9 950	-
Odsetki	-63	-9
Środki pieniężne netto z działalności finansowej	9 273	-496
Zwiększenie / (zmniejszenie) netto środków pieniężnych i ich ekwiwalentów	-1 892	-5 670
Saldo otwarcia środków pieniężnych i ich ekwiwalentów	15 660	27 802
Saldo zamknięcia środków pieniężnych i ich ekwiwalentów	13 768	22 132

ŚRÓDROCZNE SKRÓCONE SKONSOLIDOWANE SPRAWOZDANIE ZE ZMIAN W KAPITALE WŁASNYM

Wyszczególnienie	stan na dzień 31.03.2019	stan na dzień 31.12.2018
Kapitał podstawowy		
Stan na początek okresu	9 808	9 808
Podwyższenie kapitału	-	-
Stan na koniec okresu	9 808	9 808
Kapitał zapasowy		
Stan na początek okresu	231 272	215 787
Podział zysków zatrzymanych	-	15 485
Emisja akcji	-	-
Stan na koniec okresu	231 272	231 272
Efekt na zwiększeniu zaangażowania w jednostce zależnej		
Stan na początek okresu	2 544	2 348
Zwiększenie zaangażowania w jednostce zależnej	13	196
Stan na koniec okresu	2 557	2 544
Zyski zatrzymane		
Stan na początek okresu	23 673	29 856
Wyplata dywidendy	-	-9 807
Kapitał zapasowy	-	-20 049
Korekty	-	-
Wynik finansowy netto	8 629	23 673
Zmiana struktury udziału niekontrolującego	4 564	4 564
Stan na koniec okresu	36 866	28 237
Kapitał przypadający udziałom niesprawującym kontroli		
Stan na początek okresu	715	931
Zmiana struktury udziału niekontrolującego	-21	-230
Wynik przypadający na udziały niekontrolujące	1	14
Stan na koniec okresu	695	715
Kapitał własny razem		
Stan na początek okresu	272 576	258 730
Stan na koniec okresu	281 198	272 576

WYBRANE NOTY OBJAŚNIAJĄCE

1. Podstawowe informacje o jednostce dominującej

BSC Drukarnia Opakowań Spółka Akcyjna („spółka”, „jednostka dominująca”, „spółka dominująca”, „emitent”) prowadzi działalność w formie spółki akcyjnej zawiązanej aktem notarialnym w dniu 1 lipca 1999 roku przed notariuszem Piotrem Kowandy (Rep. Nr A 8000/1999) w Poznaniu.

Siedzibą jednostki dominującej jest Poznań, ulica Żmigrodzka 37. Spółka jest zarejestrowana w Polsce i aktualnie wpisana do rejestru przedsiębiorców prowadzonego przez Sąd Rejonowy w Poznaniu pod numerem KRS 0000032771.

Jednostce dominującej nadano numer statystyczny REGON 639627371 oraz otrzymała numer identyfikacji podatkowej NIP 779-20-76-889.

Podstawowym przedmiotem działania jednostki dominującej jest:

- działalność w zakresie działalności poligraficznej,
- działalność graficznej pomocnicza,
- działalność związana z pakowaniem.

W okresie obrotowym członkami Zarządu jednostki dominującej byli:

- Janusz Schwark - Prezes Zarządu,
- Andrzej Baranowski - Wiceprezes Zarządu ds. finansowych,
- Arkadiusz Czyst - Wiceprezes Zarządu ds. handlowych.

W analizowanym okresie nie miały miejsca zmiany w składzie Zarządu jednostki dominującej.

W okresie obrotowym członkami Rady Nadzorczej jednostki dominującej byli:

- Hans Christian Bestehorn,
- Stephan Bestehorn,
- Michael Mehring,
- Frank Ohle,
- Krzysztof Kaczmarczyk,
- Jarosław Wesolek.

W analizowanym okresie nie miały miejsca zmiany w składzie Rady Nadzorczej jednostki dominującej.

Na dzień sporządzenia sprawozdania, struktura akcjonariatu jednostki dominującej przedstawiała się w następujący sposób:

Wyszczególnienie	Liczba akcji	Łączna wartość nominalna akcji (w tys. zł)	Udział w kapitale podstawowym	Liczba głosów	Udział w głosach na walnym zgromadzeniu
Colorpack Verpackungen mit System GmbH	3 599 300	3 599	36,70%	3 599 300	36,70%
Rockbridge TFI S.A.	1 629 236	1 629	16,61%	1 629 236	16,61%
JS Holding Sp. z o.o.	1 231 494	1 232	12,56%	1 231 494	12,56%
Green Place S.A.	1 134 586	1 135	11,57%	1 134 586	11,57%
PKO BP Bankowy Otwarty Fundusz Emerytalny	721 614	722	7,36%	721 614	7,36%

POZOSTALI	1 491 286	1 491	15,21%	1 491 286	15,21%
Razem	9 807 516	9 808	100,00%	9 807 516	100,00%

2. Informacje o Grupie Kapitałowej

Grupa Kapitałowa BSC Drukarnia Opakowań S.A. („Grupa”) składa się z jednostki dominującej BSC Drukarnia Opakowań S.A. oraz spółek zależnych BSC Pharmacenter sp. z o.o., POSBAU S.A. Budownictwo Uprzemysłowione oraz POSBAU Nieruchomości sp. z o.o.

W miesiącu maju 2015 roku jednostka dominująca objęła na podstawie zawartych umów kontrolę nad spółkami POSBAU S.A. oraz POSBAU Nieruchomości sp. z o.o.

Podstawowe informacje na temat jednostek zależnych na dzień 31 marca 2019 roku:

Nazwa spółki	Siedziba	Przedmiot działalności	Udział w kapitale zakładowym	Metoda konsolidacji
BSC Pharmacenter sp. z o.o.	Poznań	Poligraficzna	100,00%	Metoda pełna
POSBAU S.A. Budownictwo Uprzemysłowione	Poznań	Wynajem, hotelarstwo	94,35%	Metoda pełna
POSBAU Nieruchomości sp. z o.o.	Poznań	Wynajem	94,35%	Metoda pełna

Sprawozdania finansowe jednostek zależnych sporządzone zostało za ten sam okres sprawozdawczy, co sprawozdanie finansowe jednostki dominującej, przy zastosowaniu spójnych zasad rachunkowości.

3. Informacje o zasadach przyjętych przy sporządzaniu skróconego śródrocznego skonsolidowanego sprawozdania finansowego

Oświadczenie o zgodności oraz ogólne zasady sporządzenia

Niniejsze śródroczne skonsolidowane sprawozdanie finansowe zostało sporządzone zgodnie z wymaganiami MSR 34 „Śródroczna sprawozdawczość finansowa” oraz Rozporządzenia Ministra Finansów z dnia 19 lutego 2009 r. w sprawie informacji bieżących i okresowych przekazywanych przez emitentów papierów wartościowych oraz warunków uznawania za równoważne informacji wymaganych przepisami prawa państwa niebędącego państwem członkowskim i przedstawia sytuację finansową Grupy Kapitałowej na dzień 31 marca 2019 roku oraz 31 grudnia 2018 roku, wynik jej działalności oraz przepływy pieniężne za okres 3 miesięcy zakończony 31 marca 2019 roku i 31 marca 2018 roku.

Czas trwania jednostki dominującej oraz jednostek wchodzących w skład Grupy jest nieoznaczony.

Niniejsze skrócone skonsolidowane sprawozdanie finansowe zostało sporządzone przy założeniu kontynuowania działalności gospodarczej przez Grupę w dającej się przewidzieć przyszłości. Na dzień zatwierdzenia niniejszego skonsolidowanego sprawozdania finansowego nie stwierdza się istnienia okoliczności wskazujących na zagrożenie kontynuowania działalności przez Grupę.

Niniejsze skrócone skonsolidowane sprawozdanie finansowe, za wyjątkiem sprawozdania z przepływów pieniężnych, zostało sporządzone zgodnie z metodą memoriału.

Zasady rachunkowości oraz zmiany Międzynarodowych Standardów Sprawozdawczości Finansowej

W niniejszym skróconym skonsolidowanym sprawozdaniu finansowym, zastosowane przez Grupę zasady rachunkowości i dokonane przez Zarząd jednostki dominującej istotne osądy oraz główne szacowania niepewności były takie same jak opisane w poszczególnych notach objaśniających w skonsolidowanym sprawozdaniu finansowym za rok 2018, za wyjątkiem podejścia do umów o charakterze leasingowym, zgodnie z MSSF 16, który został zastosowany przez Grupę po raz pierwszy począwszy od 1 stycznia 2019 roku.

Skrócone śródroczne skonsolidowane sprawozdanie finansowe nie zawiera wszystkich informacji, które ujawniane są w rocznym sprawozdaniu finansowym sporządzonym zgodnie z MSSF. Niniejsze skrócone śródroczne

skonsolidowane sprawozdanie finansowe należy czytać łącznie ze skonsolidowanym sprawozdaniem finansowym za rok 2018.

Grupa zamierza przyjąć opublikowane, lecz nie obowiązujące do dnia publikacji niniejszego śródrocznego skróconego skonsolidowanego sprawozdania finansowego zmiany MSSF, zgodnie z datą ich wejścia w życie. Oszacowanie wpływu zmian oraz nowych MSSF na przyszłe skonsolidowane sprawozdanie finansowe zostało przedstawione w skonsolidowanym sprawozdaniu finansowym za rok 2018.

Jednocześnie Emitent zwraca uwagę, że w skonsolidowanym sprawozdaniu finansowym za rok 2018 opisał potencjalny wpływ wprowadzenia MSSF 16 na sprawozdanie finansowe za 2018 rok (MSSF 16 ma zastosowanie od 01.01.2019 roku w Grupie). W I kwartale 2019 roku, w związku ze zmianami w obowiązujących Grupę umowach, Jednostka dominująca nie identyfikowała już umów, które kwalifikowałyby się do zastosowania MSSF 16. Wynika to z faktu, iż umowy najmu obowiązujące w roku 2018 na czas określony, zostały aneksowane i począwszy od roku 2019 obowiązują na czas nieokreślony. Zgodnie z wytycznymi stosowania MSSF 16 określając okres leasingu i szacując długość nieodwołalnego okresu leasingu, jednostka stosuje definicję umowy i określa okres egzekwowalności umowy. Leasing przestaje być egzekwowalny gdy zarówno leasingobiorca, jak i leasingodawca ma prawo wypowiedzenia leasingu bez konieczności uzyskania zezwolenia drugiej strony, czego konsekwencją jest najwyżej nieznaczna kara.

Waluta funkcjonalna i waluta sprawozdawcza

Niniejsze śródroczne skonsolidowane sprawozdanie finansowe sporządzone jest w polskich złotych (PLN). Polski złoty jest walutą funkcjonalną i sprawozdawczą Grupy Kapitałowej. Dane finansowe zostały wykazane w tysiącach złotych, chyba że w konkretnych sytuacjach zostały podane z większą dokładnością.

4. Przychody z działalności operacyjnej

4.1. Struktura terytorialna

Wyszczególnienie	2019 (od 01.01.19 do 31.03.19)	2018 (od 01.01.18 do 31.03.18)
- kraj	53 012	46 070
-poza kraj	10 220	8 356
Przychody netto ze sprzedaży produktów i usług, razem	63 232	54 426
w tym towary	160	150

4.2. Przychody ze sprzedaży wg branż

Wyszczególnienie	2019 (od 01.01.19 do 31.03.19)	2018 (od 01.01.18 do 31.03.18)
Opakowania, usługi poligraficzne i towary	62 033	53 363
Opakowania dla branży kosmetycznej	32 768	30 811
Opakowania dla branży spożywczej	19 190	14 512
Opakowania dla branży farmaceutycznej	4 055	3 676
Opakowania pozostałe branże	5 865	4 214
Towary	155	150
Pozostałe niezwiązane z podstawową działalnością	1 199	1 063
Wynajem	689	665

Usługi budowlane	-	-
Usługi hotelarskie	510	398
Przychody netto ze sprzedaży produktów i usług, razem	63 232	54 426

5. Pozostałe przychody operacyjne

Wyszczególnienie	I kwartał 2019 (od 01.01.19 do 31.03.19)	I kwartał 2018 (od 01.01.18 do 31.03.18)
Zysk ze zbycia niefinansowych aktywów trwałych	662	19
Dotacje	83	97
Pozostałe przychody operacyjne, w tym:	1 155	1 255
- sprzedaż złomu i odpadów użytkowych	640	895
- rozliczenie przychodów dotyczących środków trwałych	-	97
- wykrojniki	237	78
- dzierżawa	7	18
- rabaty na środki trwałe	21	21
- usługi logistyczne	36	45
- otrzymane odszkodowania i premie	184	55
- inne przychody operacyjne	30	46
Pozostałe przychody operacyjne, razem	1 900	1 371

Podstawową pozycję pozostałych przychodów operacyjnych stanowią przychody z tytułu sprzedaży makulatury.

6. Koszty działalności operacyjnej

6.1. Pozostałe koszty

Wyszczególnienie	I kwartał 2019 (od 01.01.19 do 31.03.19)	I kwartał 2018 (od 01.01.18 do 31.03.18)
Amortyzacja	3 219	3 090
Zużycie materiałów i energii	34 456	30 949
Usługi obce	7 297	6 440
Podatki i opłaty	838	784
Wynagrodzenia	8 392	7 468
Ubezpieczenia społeczne i inne świadczenia	1 826	1 613
Pozostałe koszty rodzajowe	466	382
Koszty według rodzaju, razem	56 494	50 726
Strata ze zbycia n. finansowych aktywów trwałych	-	-
Aktualizacja wartości aktywów niefinansowych	-	-
Pozostałe koszty operacyjne, w tym:	262	215
- niezawinione niedobory i likwidacje	218	94
- amortyzacja -likwidacja budynków i budowli	-	-
- odszkodowania , premie pieniężne i inne	2	49
- inne koszty operacyjne	42	72
Koszt własny sprzedaży towarów	155	142
Zmiana stanu produktów	-2 317	-3 027
Koszty działalności operacyjnej	54 594	48 056

W strukturze kosztów rodzajowych w Grupie dominują, w związku z produkcyjnym charakterem prowadzonej działalności gospodarczej, koszty zużycia materiałów i energii oraz koszty pracy. Za pierwszy kwartał 2019 stanowiły one odpowiednio 61% i 18% kosztów rodzajowych ogółem.

Do pozostałych kosztów operacyjnych zaliczane są koszty i straty niezwiązane w sposób bezpośredni z działalnością operacyjną Grupy. Kategoria ta obejmuje przede wszystkim niezawinione niedobory i likwidacje.

7. Przychody i koszty finansowe

Wyszczególnienie	I kwartał 2019 (od 01.01.19 do 31.03.19)	I kwartał 2018 (od 01.01.18 do 31.03.18)
Przychody finansowe	75	237
- z tytułu odsetek	60	208
- z tytułu różnic kursowych	15	29
Koszty finansowe	92	58
- z tytułu odsetek	92	58
- z tytułu różnic kursowych	-	-
Przychody (koszty) finansowe netto	-17	179

Pozycję przychodów finansowych stanowią odsetki od lokat, oraz dodatnie różnice kursowe. Na koszty finansowe natomiast składały się przede wszystkim koszty odsetek od kredytów bankowych. Różnice kursowe dotyczące działalności operacyjnej korygują przychody ze sprzedaży i koszty działalności operacyjnej.

8. Podatek dochodowy bieżący i odroczony

Wyszczególnienie	I kwartał 2019 (od 01.01.19 do 31.03.19)	I kwartał 2018 (od 01.01.18 do 31.03.18)
Bieżący podatek dochodowy:	2 412	950
Bieżące obciążenia z tytułu podatku dochodowego	2 524	950
Korekty dotyczące podatku bieżącego z lat ubiegłych	-112	-
Odroczony podatek dochodowy	-521	587
Obciążenie podatkowe wykazany w sprawozdaniu z całkowitych dochodów	1 891	1 537

Najistotniejszymi tytułami, od których Grupa tworzy aktywa i rezerwę z tytułu odroczonego podatku są:

- środki trwałe – różne stawki amortyzacyjne,
- różnice kursowe – dodatnie, ujemne,
- rezerwy na świadczenia pracownicze,
- odpisy aktualizujące należności,
- wartość godziwa środków trwałych na dzień objęcia kontroli.

W okresie objętym skróconym śródrocznym skonsolidowanym sprawozdaniem finansowym Grupa nie tworzyła podatku odroczonego, którego skutki byłyby odnoszone bezpośrednio na kapitał własny.

9. Zysk przypadający na jedną akcję

Wyszczególnienie	I kwartał 2019 (od 01.01.19 do 31.03.19)	I kwartał 2018 (od 01.01.18 do 31.03.18)
Zysk netto/dochód netto	8 630	6 383
Liczba akcji	9 807 516	9 807 516
Podstawowy zysk przypadający na jedną akcję	0,88	0,65
- z działalności kontynuowanej	0,88	0,65

- z działalności zaniechanej	-	-
Rozwodniony zysk netto	8 630	6 383
Rozwodniona liczba akcji	9 807 516	9 807 516
Zysk rozwodniony przypadający na jedną akcję	0,88	0,65
- z działalności kontynuowanej	0,88	0,65
- z działalności zaniechanej	-	-

10. Segmenty operacyjne

Zarząd jednostki dominującej rozpoznawał do roku 2014 następujące segmenty:

- opakowania kartonowe (produkcja opakowań kartonowych z tektury litej),
- etykiety i ulotki papierowe oraz usługa druku opakowań.

Po objęciu kontroli nad spółką POSBAU S.A. oraz POSBAU Nieruchomości sp. z o.o. w roku 2015, Zarząd jako organ odpowiedzialny za podejmowanie decyzji operacyjnych, wyodrębnił w działalności Grupy dwa segmenty operacyjne

- opakowania kartonowe i etykiety
- pozostałe:
 - budownictwo
 - hotelarstwo
 - najem pomieszczeń użytkowych

Z podziałem na wyżej wskazane segmenty wiąże się przypisywanie ryzyk dla poszczególnych typów działalności oraz możliwości antycypowania niekorzystnych zjawisk w poszczególnych segmentach poprzez aktywne zarządzanie polegające na alokacji zasobów oraz monitorowaniu wyników działalności

10.1. Raport – pozycje bilansowe w segmentach bez korekt konsolidacyjnych dokonanych pomiędzy segmentami

Wyszczególnienie	Opakowania kartonowe i etykiety	Pozostałe
	stan na dzień 31.03.2019	stan na dzień 31.03.2019
Aktywa trwałe	172 037	17 452
Środki trwałe	162 524	17 281
Wartości niematerialne	1 805	-
Inwestycje długoterminowe	5 958	-
Pozostałe aktywa	-	-
Aktywa z tyt. OPD	1 750	171
Aktywa obrotowe	160 620	1 369
Zapasy	55 931	27
Należności	81 830	278
Aktywa finansowe	8 985	-
Inwestycje krótkoterminowe	12 927	842
-Pozostałe aktywa	947	222
Aktywa nieprzypisane	-	-
Aktywa razem	332 657	18 821
Kapitał własny	273 012	14 145

Kapitał podstawowy	9 808	524
Kapitał zapasowy i pozostałe kapitały rezerwowe	254 596	13 599
Zysk netto	8 608	22
Zobowiązania i rezerwy na zobowiązania	59 645	4 676
Zobowiązania długoterminowe	24 356	3 497
Zobowiązania krótkoterminowe	35 289	1 179
Zobowiązania razem	59 645	4 676
Pasywa razem	332 657	18 821

10.2. Raport – przychody i koszty wg segmentów bez korekt konsolidacyjnych

Wyszczególnienie	Opakowania kartonowe i etykiety stan na dzień 31.03.2019 w tys. PLN	Pozostałe segmenty		
		Budownictwo	Hotelarstwo	Najem
		stan na dzień 31.03.2019 w tys. PLN	stan na dzień 31.03.2019 w tys. PLN	stan na dzień 31.03.2019 w tys. PLN
Przychody ze sprzedaży	62 032	-	510	690
Koszty działalności operacyjnej	52 221	-	471	640
Zysk (strata) ze sprzedaży	8 811	-	39	50
Pozostałe przychody operacyjne	1 861	39	-	-
Pozostałe koszty operacyjne	208	-	20	35
Przychody finansowe	74	-	-	-
Koszty finansowe	62	-	28	-
Zysk brutto	10 476	39	-9	15
Podatek dochodowy	1 868			23
Zysk (strata) netto	8 608			22

11. Rzeczowe aktywa trwałe

11.1. Specyfikacja rzeczowych aktywów trwałych

Wyszczególnienie	Stan na 31.03.2019	Stan na 31.12.2018
Rzeczowe aktywa trwałe	179 724	169 502
Środki trwałe	153 329	148 994
- grunty	19 258	19 258
- budynki i budowle	43 060	43 315
- urządzenia techniczne i maszyny	89 346	84 734
- środki transportu	1 227	1 249
- inne środki trwałe	438	438
Środki trwałe w budowie	26 395	20 508

11.2. Struktura własności środków trwałych

Wyszczególnienie	stan na 31.03.2019	stan na 31.12.2018
Własne	152 914	148 533
Używane na podstawie umowy najmu, dzierżawy, leasingu	415	461
Razem	153 329	148 994

11.3. Aktywa oddane w zastaw jako zabezpieczenie

Wyszczególnienie zobowiązań	Forma zabezpieczenia	wartość zabezpieczenia na dzień	
		31.03.2019	31.12.2018
Hala druku	Hipoteka	5 200	5 200
Budynek magazynu	Hipoteka	6 821	6 821
Biurowiec	Hipoteka	9 134	9 134
Biurowiec - POSBAU	Hipoteka	10 950	10 950
Maszyny poligraficzne	Zastaw rejestrowy	13 563	13 563

11.4. Odpisy z tytułu utraty wartości

W okresie objętym skróconym skonsolidowanym sprawozdaniem finansowym nie wystąpiły przesłanki w Grupie do dokonania odpisów aktualizacyjnych z tytułu trwałej utraty wartości posiadanych aktywów trwałych.

12. Zapasy

12.1. Specyfikacja zapasów

Wyszczególnienie	stan na 31.03.2019	stan na 31.12.2018
Materiały	18 191	15 134
Produkcja w toku	4 328	3 698
Wyroby gotowe	33 330	29 088
Towary	108	144
Zapasy ogółem	55 957	48 064

13. Należności z tytułu dostaw i usług oraz pozostałe należności

13.1. Specyfikacja należności z tytułu dostaw i usług oraz pozostałych należności

Wyszczególnienie	stan na 31.03.2019	stan na 31.12.2018
Należności z tytułu dostaw i usług (netto)	62 835	55 409
Odpisy aktualizujące wartość należności z tytułu dostaw i usług	185	185
Pozostałe należności	19 274	21 156
-w tym zaliczki inwestycyjne	18 464	20 067
Odpisy aktualizujące wartość pozostałych należności	-	-
Należności ogółem, z tego	82 109	76 565
- część długoterminowa	-	-
- część krótkoterminowa	82 109	76 565

13.2. Struktura wiekowa należności z tytułu dostaw i usług

Wyszczególnienie	stan na 31.03.2019	stan na 31.12.2018
Bieżące	57 352	50 376
Przeterminowane	5 668	5 218
- od 1 do 30 dni	4 250	3 726
- od 31 do 60 dni	120	219
- od 61 do 90 dni	335	126
- od 91 do 180 dni	202	777
- Powyżej 180 dni	761	370
Należności z tytułu dostaw i usług, brutto	63 020	55 594
Odpisy aktualizujące wartość należności	185	185
Należności z tytułu dostaw i usług, netto	62 835	55 409

13.3. Zmiana stanu odpisów aktualizujących wartość należności

Wyszczególnienie	stan na 31.03.2019	stan na 31.12.2018
Stan na początek okresu	185	137
Zwiększenia (z tytułu)	-	48
- odpisy aktualizujące należności główne	-	48
- odpisy aktualizujące odniesione w koszty finansowe	-	-
Zmniejszenia (z tytułu)	-	-
- wykorzystanie odpisu aktualizującego	-	-
- rozwiązanie odpisu aktualizującego	-	-
Stan odpisów aktualizujących na koniec okresu, razem	185	185

13.4. Struktura walutowa należności krótkoterminowych netto

Wyszczególnienie	stan na dzień 31.03.2019	stan na dzień 31.12.2018
Należności w walucie polskiej	48 498	41 971
Należności w walutach obcych (wg walut i po przeliczeniu na zł)	14 337	13 438
- EURO	3 327	3 125
- w przeliczeniu na zł	14 306	13 438
- USD	8	-
- w przeliczeniu na zł	31	-
- CZK	-	-
- w przeliczeniu na zł	-	-
- GBP	-	-
- w przeliczeniu na zł	-	-
Razem	62 835	55 409

14. Aktywa finansowe

14.1. Specyfikacja aktywów finansowych

Wyszczególnienie	stan na dzień 31.03.2019	stan na dzień 31.12.2018
Aktywa finansowe przeznaczone do obrotu	-	-
Aktywa finansowe wyceniane w wartości godziwej przez wynik finansowy	-	-
Aktywa finansowe dostępne do sprzedaży	-	-
Aktywa finansowe utrzymywane do terminu zapadalności	8 950	5 970
- obligacje korporacyjne ,lokaty	8 950	5 970
- pożyczki	-	-
Razem	8 950	5 970

- obligacje korporacyjne, lokaty:

Wyszczególnienie	Data zakupu	Data wykupu	Wartość	Rentowność
Obligacje na rynku wtórnym (PKO Leasing S.A.)	06-02-2019	24-04-2019	4 980	1,92%
Obligacje na rynku wtórnym (PKO Leasing S.A.)	22-02-2019	10-07-2019	3 970	1,97%
Razem			8 950	

15. Środki pieniężne

15.1. Specyfikacja środków pieniężnych

Wyszczególnienie	stan na dzień 31.03.2019	stan na dzień 31.12.2018
Środki pieniężne w kasie i na rachunkach bankowych	13 768	15 660
Inne środki pieniężne	-	-
Razem	13 768	15 660

16. Kredyty i pożyczki otrzymane

16.1. Specyfikacja otrzymanych kredytów i pożyczek

Wyszczególnienie	stan na 31.03.2019	stan na 31.12.2018
Kredyty i pożyczki długoterminowe	12 371	4 695
- kredyty	12 371	4 695
- pożyczki	-	-
Kredyty i pożyczki krótkoterminowe	3 220	1 520
- kredyty	3 220	1 520
- pożyczki	-	-
Razem	15 591	6 215

17. Zobowiązania z tytułu dostaw i usług oraz pozostałe zobowiązania

17.1. Specyfikacja zobowiązań z tytułu dostaw i usług oraz pozostałych zobowiązań

Wyszczególnienie	stan na 31.03.2019	stan na 31.12.2018
Zobowiązania z tytułu dostaw i usług	21 846	14 716
-w tym zobowiązanie z tyt. zakupów inwestycyjnych	1 463	1 495
Pozostałe zobowiązania	8 087	7 517
- z tytułu wynagrodzeń	2 100	1 923
- z tytułu podatku dochodowego	1 695	873
- z tytułu pozostałych podatków i innych świadczeń	4 202	4 103
- pozostałe zobowiązania	90	618
Zobowiązania ogółem, z tego	29 933	22 233
- część długoterminowa	-	-
- część krótkoterminowa	29 933	22 233

17.2. Struktura wiekowa zobowiązań z tytułu dostaw i usług

Wyszczególnienie	stan na 31.03.2019	stan na 31.12.2018
Bieżące	19 160	12 149
Przeterminowane	2 686	2 567
- od 1 do 30 dni	2 463	2 158
- od 31 do 60 dni	-	212
- od 61 do 90 dni	-	-
- od 91 do 180 dni	76	109
- powyżej 180 dni	147	88
Zobowiązania z tytułu dostaw i usług, razem	21 846	14 716

17.3. Struktura walutowa zobowiązań z tytułu dostaw i usług

Wyszczególnienie	stan na 31.03.2019	stan na 31.12.2018
Zobowiązania z tytułu dostaw i usług w walucie polskiej	14 126	10 118
Zobowiązania z tytułu dostaw i usług w walutach obcych	7 720	4 598
- EUR	1 791	1 036
- w przeliczeniu na zł	7 720	4 455
- CZK	-	-
- w przeliczeniu na zł	-	-
- USD	-	38
- w przeliczeniu na zł	-	143
Zobowiązania z tytułu dostaw i usług, razem	21 846	14 716

18. Rezerwy

18.1. Specyfikacja rezerw

Wyszczególnienie	Rezerwa na odprawy emerytalne	Pozostałe rezerwy	Rezerwa na odroczony podatek dochodowy	Razem
Stan rezerwy na 31.12.2017 roku	230	2 813	13 230	16 273
- rezerwy krótkoterminowe	-	2 813	-	2 813
- rezerwy długoterminowe	230	-	13 230	13 460
Stan rezerwy na 31.12.2018 roku	199	2 608	13 756	16 563
- rezerwy krótkoterminowe	-	2 608	-	2 608
- rezerwy długoterminowe	199	-	13 756	13 955
Stan rezerwy na 31.03.2019 roku	199	3 208	13 260	16 667
- rezerwy krótkoterminowe	-	3 208	-	3 208
- rezerwy długoterminowe	199	-	13 260	13 459

19. Przychody przyszłych okresów - dotacje

19.1. Specyfikacja rozliczeń międzyokresowych przychodów

Wyszczególnienie	stan na 31.03.2019	stan na 31.12.2018
Długoterminowe	1 943	1 943
Dotacje ZFRON	-	-
Dotacje UE	1 943	1 943
Krótkoterminowe	-	-
Dotacje ZFRON	-	-
Dotacje UE	-	-
Inne należności	-	-
Razem	1 943	1 943

Na rozliczenie międzyokresowe składają się przede otrzymane dotacje na dofinansowanie zakupu środków trwałych ze środków unijnych.

Otrzymane dotacje rozliczane i ujmowane w rachunku zysków i strat w ramach pozostałych przychodów operacyjnych przez okres amortyzacji środków trwałych, których dotyczy poszczególne dotacja.

20. Instrumenty finansowe

20.1. Zarządzanie ryzykiem kapitałowym

Grupa zarządza kapitałem by zagwarantować, że należące do niej jednostki będą zdolne kontynuować działalność przy jednoczesnej maksymalizacji rentowności dla akcjonariuszy dzięki optymalizacji relacji zadłużenia do kapitału własnego.

Wskaźnik dźwigni finansowej na koniec I kwartału 2019 roku:

Wyszczególnienie	stan na 31.03.2019	stan na 31.12.2018
Zadłużenie	45 632	28 597
Środki pieniężne i ich ekwiwalenty*	22 718	21 630
Zadłużenie netto	22 914	6 967
Kapitał własny	281 198	272 576
Stosunek zadłużenia netto do kapitału własnego	8,15%	2,55%

*Pozycja ta obejmuje ekwiwalenty w postaci zakupionych obligacji w kwocie 8 950 tys. zł

20.2. Kategorie instrumentów finansowych

Wyszczególnienie	stan na dzień 31.03.2019	stan na dzień 31.12.2018
Aktywa finansowe	104 827	98 195
Aktywa wyceniane według zamortyzowanego kosztu		
Pożyczki i należności (w tym środki pieniężne i ich ekwiwalenty)	104 827	98 195
Wykazane w sprawozdaniu z sytuacji finansowej jako:		
Aktywa finansowe	8 950	5 970
Należności z tytułu dostaw i usług	62 835	55 409
Pozostałe należności	19 274	21 156
Środki pieniężne i ich ekwiwalenty	13 768	15 660

Wyszczególnienie	stan na dzień 31.03.2019	stan na dzień 31.12.2018
Zobowiązania finansowe	45 632	28 597
Wyceniane według zamortyzowanego kosztu		
Wykazane w sprawozdaniu z sytuacji finansowej jako:	45 632	28 597
Długoterminowe pożyczki i kredyty bankowe	12 371	4 695
Zobowiązania z tytułu dostaw i usług oraz pozostałe zobowiązania	29 933	22 234
Krótkoterminowe pożyczki i kredyty bankowe	3 220	1 520
Pozostałe zobowiązania finansowe	108	148

20.3. Cele zarządzania ryzykiem finansowym

Do głównych instrumentów finansowych, z których korzysta Grupa należą kredyty bankowe.

Głównym celem tych instrumentów finansowych jest pozyskanie środków finansowych na działalność Grupy. Grupa posiada też aktywa finansowe, takie jak należności z tytułu dostaw i usług, środki pieniężne i depozyty krótkoterminowe, które powstają bezpośrednio w toku prowadzonej przez nią działalności.

Główne rodzaje ryzyka wynikającego z instrumentów finansowych Grupy obejmują ryzyko stopy procentowej przepływów pieniężnych, ryzyko płynności, ryzyko walutowe oraz ryzyko kredytowe. Zarząd weryfikuje i uzgadnia zasady zarządzania każdym z tych rodzajów ryzyka – zasady te zostały w skrócie omówione poniżej.

Ryzyko stopy procentowej

Grupa Kapitałowa Emitenta jest stroną umów kredytowych opartych na zmiennych stopach WIBOR i LIBOR. W związku z tym Grupa BSC narażona jest na ryzyko zmian stóp procentowych. W ocenie Zarządu Emitenta nie ma potrzeby dokonywania zabezpieczeń w odniesieniu do tego rodzaju ryzyka.

Ryzyko kredytowe

Grupa zawiera transakcje wyłącznie z renomowanymi firmami o dobrej zdolności kredytowej. Wszyscy klienci, którzy zamierzają korzystać z kredytów kupieckich, poddawani są procedurom wstępnej weryfikacji.

Ponadto, dzięki bieżącemu monitorowaniu stanów należności, narażenie Grupy na ryzyko nieściągalnych należności jest nieznaczne.

Tym nie mniej mogą zdarzyć się problemy z pojedynczymi klientami. Jednak ich udział w sprzedaży jest na tyle nieistotny, że nie spowoduje to problemów płynnościowych Emitenta. Może mieć wpływ jedynie na wynik finansowy okresu.

Ryzyko związane z płynnością

Grupa monitoruje ryzyko braku funduszy przy pomocy narzędzia okresowego planowania płynności.

Narzędzie to uwzględnia terminy zapadalności zarówno inwestycji jak i aktywów finansowych (np. konta należności, pozostałych aktywów finansowych) oraz prognozowane przepływy pieniężne z działalności operacyjnej.

Celem Grupy jest utrzymanie równowagi pomiędzy ciągłością a elastycznością finansowania, poprzez korzystanie z rozmaitych źródeł finansowania, takich jak kredyty w rachunku bieżącym, umowy leasingu finansowego z opcją zakupu.

Ryzyko walutowe

Kurs walut wpływa na działalność Grupy w dwojaki sposób. Z jednej strony wysoki kurs złotego w stosunku do kursu euro pozwala na tańszy zakup kartonu w zagranicznych papierniach, z drugiej strony wpływa negatywnie na przychody Grupy. Sprzedaż opakowań na rynkach zagranicznych wynosi obecnie ok. 16% (głównie w walucie EUR), warto jednak zwrócić uwagę na to, iż część cen opakowań sprzedawanych na rynku polskim jest ustalana w euro oraz sprzedawana w EUR.

W walucie EUR Emitent operacyjnie praktycznie równoważy wpływy i wydatki. Natomiast zakupy inwestycyjne są w większości w walucie EUR. Dodatkowo Emitent zaciągnął kredyty hipoteczne w walucie CHF, w związku z czym w pozycji finansowej, jest narażony na ryzyko osłabienia złotówki względem franka szwajcarskiego.

Zarząd Emitenta wykorzystuje instrumenty rynku terminowego celem zabezpieczenia kursu walutowego.

21. Wynagrodzenia członków naczelnego kierownictwa

Wynagrodzenia członków Zarządu i pozostałych członków naczelnego kierownictwa w roku obrotowym przedstawiały się następująco:

Wyszczególnienie	stan na 31.03.2019	stan na 31.03.2018
Zarząd	230	276
Rada Nadzorcza	-	68
Razem	230	344

22. Połączenie jednostek gospodarczych

W miesiącu maju 2015 roku Jednostka dominująca poprzez nabycie 2.749 akcji POSBAU S.A. Budownictwo Uprzemysłowane (dalej POSBAU S.A.), stanowiących 55,07% kapitału zakładowego tej spółki, objęła kontrolę nad Grupą POSBAU obejmującą jednostką dominującą POSBAU S.A. oraz jej jednostkę zależną POSBAU Nieruchomości sp. z o.o.

Do 31 marca 2019 roku BSC Drukarnia Opakowań S.A. zwiększyła swój udział w kapitale zakładowym Grupy POSBAU do 94%.

23. Zdarzenia po dniu bilansowym

Nie wystąpiły inne istotne zdarzenia po dacie sporządzenia raportu, które zdaniem Zarządu jednostki dominującej wymagałyby ujęcia w niniejszym śródrocznym skróconym skonsolidowanym sprawozdaniu finansowym.

24. Zatwierdzenie sprawozdania finansowego

Śródroczne skrócone skonsolidowane sprawozdanie finansowe zostały zatwierdzone do publikacji przez Zarząd jednostki dominującej 19 maja 2019 roku.

C. ŚRÓDROCZNE SKRÓCONE JEDNOSTKOWE SPRAWOZDANIE FINANSOWE BSC DRUKARNI OPAKOWAŃ S.A.

JEDNOSTKOWE SPRAWOZDANIE Z CAŁKOWITYCH DOCHODÓW

Wyszczególnienie	Noty	I kwartał 01.01.2019- 31.03.2019	I kwartał 01.01.2018- 31.03.2018
Działalność kontynuowana			
Przychody ze sprzedaży		58 987	52 006
- w tym towary i materiały		7 442	6 738
Pozostałe przychody operacyjne		2 111	1 549
Razem przychody z działalności operacyjnej		61 098	53 555
Zmiana stanu produktów		-2 596	-3 356
Zużycie materiałów		29 806	27 140
Wynagrodzenia wraz ze świadczeniami		7 404	6 382
Usługi obce		8 034	6 766
Amortyzacja		2 616	2 400
Pozostałe koszty		1 375	1 154
Wartość sprzedanych materiałów i towarów		6 742	6 075
Razem koszty działalności operacyjnej		53 381	46 561
Zysk (strata) na działalności operacyjnej		7 717	6 994
Przychody finansowe		42	224
Koszty finansowe		63	10
Zysk (strata) przed opodatkowaniem		7 696	7 208
Podatek dochodowy		1 351	1 375
Zysk (strata) netto z działalności kontynuowanej		6 345	5 833
Działalność zaniechana		-	-
Strata netto z działalności zaniechanej		-	-
Zysk (strata) netto		6 345	5 833
Inne całkowite dochody (netto)		-	-
Całkowite dochody ogółem		6 345	5 833

JEDNOSTKOWE SPRAWOZDANIE Z SYTUACJI FINANSOWEJ

Wyszczególnienie	stan na dzień 31.03.2019	stan na dzień 31.12.2018
Aktywa trwałe		
Rzeczowe aktywa trwałe	148 136	137 300
Wartości niematerialne	1 771	1 760
Inwestycje w spółkach zależnych	11 465	11 456
Aktywa finansowe	-	-
Aktywa z tytułu odroczonego podatku dochodowego	1 605	1 588
Pozostałe aktywa	-	-
Aktywa trwałe razem	162 977	152 104
Aktywa obrotowe		
Zapasy	53 685	45 734
Należności z tytułu dostaw i usług	56 926	50 449
Należności z tytułu podatku dochodowego	-	500
Pozostałe należności	19 141	20 503
Aktywa finansowe	-	-
Środki pieniężne	6 443	5 393
Pozostałe aktywa	949	203
Aktywa obrotowe razem	137 144	122 782
Aktywa klasyfikowane jako przeznaczone do sprzedaży	-	-
Aktywa razem	300 121	274 886

JEDNOSTKOWE SPRAWOZDANIE Z SYTUACJI FINANSOWEJ

Wyszczególnienie	stan na dzień 31.03.2019	stan na dzień 31.12.2018
Kapitał własny		
Kapitał podstawowy	9 808	9 808
Kapitał zapasowy	206 923	206 923
Zyski zatrzymane	25 496	19 151
Kapitał własny razem	242 227	235 882
Zobowiązania długoterminowe		
Kredyty i pożyczki	10 311	2 575
Dłużne papiery wartościowe	-	-
Inne zobowiązania finansowe	-	-
Rezerwa z tytułu odroczonego podatku dochodowego	9 471	9 920
Rezerwy na świadczenia emerytalne	152	152
Pozostałe rezerwy	-	-
Przychody przyszłych okresów - dotacje	1 944	1 944
Zobowiązania długoterminowe razem	21 878	14 591
Zobowiązania krótkoterminowe		
Kredyty i pożyczki	2 980	1 280
Inne zobowiązania finansowe	108	148
Zobowiązania z tytułu dostaw i usług	24 777	16 044
Zobowiązania z tytułu podatku dochodowego	702	-
Pozostałe zobowiązania	4 446	4 548
Pozostałe rezerwy	3 003	2 393
Przychody przyszłych okresów - dotacje	-	-
Zobowiązania krótkoterminowe razem	36 016	24 413
Zobowiązania związane bezpośrednio z aktywami trwałymi przeznaczonymi do sprzedaży	-	-
Zobowiązania razem	57 894	39 004
Pasywa razem	300 121	274 886

JEDNOSTKOWE SPRAWOZDANIE Z PRZEPIŃYWÓW PIENIĘŻNYCH

Wyszczególnienie	I kwartał 01.01.2019- 31.03.2019	I kwartał 01.01.2018- 31.03.2018
Środki pieniężne netto z działalności operacyjnej		
Zysk brutto	7 696	7 208
Amortyzacja	2 616	2 399
Odsetki	49	-185
Różnice kursowe	-	-17
Wynik z działalności inwestycyjnej	-663	-
Należności handlowe i pozostałe - zmiana stanu	-5 393	-967
Zapasy - zmiana stanu	-7 954	-4 471
Pozostałe aktywa - zmiana stanu	-	-
Zobowiązania handlowe i pozostałe - zmiana stanu	6 518	1 278
Rezerwy - zmiana stanu	609	963
Inne rozliczenia międzyokresowe - zmiana stanu	-1 928	-1 235
Podatek dochodowy - zapłacony	-985	-1 084
Inne korekty	-	-
Przepływy pieniężne netto z działalności operacyjnej	565	3 889
Przepływy środków pieniężnych z działalności inwestycyjnej		
Odsetki	14	195
Wpływy ze zbycia inwestycji	-	48
Wpływy ze sprzedaży środków trwałych i wartości niematerialnych	3 179	-
Wydatki na zakup środków trwałych i wartości niematerialnych	-12 032	-4 181
Udzielone pożyczki	-	-
Wydatki na zakup obligacji, udziałów	-8	-4 982
Środki pieniężne netto z działalności inwestycyjnej	-8 847	-8 920
Przepływy środków pieniężnych z działalności finansowej		
Dywidendy wypłacone i inne wypłaty na rzecz właścicieli	-	-
Wpływy netto z emisji akcji	-	-
Spłata pożyczek i kredytów bankowych	-514	-319
Spłata zobowiązań z tytułu leasingu finansowego	-40	-57
Zaciągnięcie kredytów bankowych	9 950	-
Odsetki	-63	-9
Środki pieniężne netto z działalności finansowej	9 333	-385
Zwiększenie / (zmniejszenie) netto środków pieniężnych i ich ekwiwalentów	1 051	-5 416
Saldo otwarcia środków pieniężnych i ich ekwiwalentów	5 393	22 585
Zmiana stanu środków pieniężnych z tytułu różnic kursowych	-	-
Saldo zamknięcia środków pieniężnych i ich ekwiwalentów	6 443	17 169

JEDNOSTKOWE SPRAWOZDANIE ZE ZMIAN W KAPITALE WŁASNYM

Wyszczególnienie	stan na dzień 31.03.2019 w tys. PLN	stan na dzień 31.12.2018 w tys. PLN
Kapitał podstawowy		
Stan na początek okresu	9 808	9 808
Podwyższenie kapitału	-	-
Stan na koniec okresu	9 808	9 808
Kapitał zapasowy		
Stan na początek okresu	206 923	195 568
Podział zysków zatrzymanych	-	11 355
Emisja akcji	-	-
Stan na koniec okresu	206 923	206 923
Zyski zatrzymane		
Stan na początek okresu	19 151	21 162
Wypłata dywidendy	-	-9 806
Kapitał zapasowy	-	-11 355
Wynik finansowy netto	6 345	19 151
Stan na koniec okresu	25 496	19 151
Kapitał własny razem		
Stan na początek okresu	235 882	226 538
Stan na koniec okresu	242 227	235 882

WYBRANE INFORMACJE OBJAŚNIAJĄCE

Zdaniem Zarządu Emitenta wszystkie istotne informacje objaśniające dotyczące Emitenta zostały przedstawione w wybranych informacjach objaśniających do skróconego śródrocznego skonsolidowanego sprawozdania finansowego Grupy Emitenta wymaganych przez MSR 34.

Janusz Schwark

Arkadiusz Czysz

Andrzej Baranowski

Prezes Zarządu

Wiceprezes Zarządu

Wiceprezes Zarządu

Poznań 19-05-2019 roku

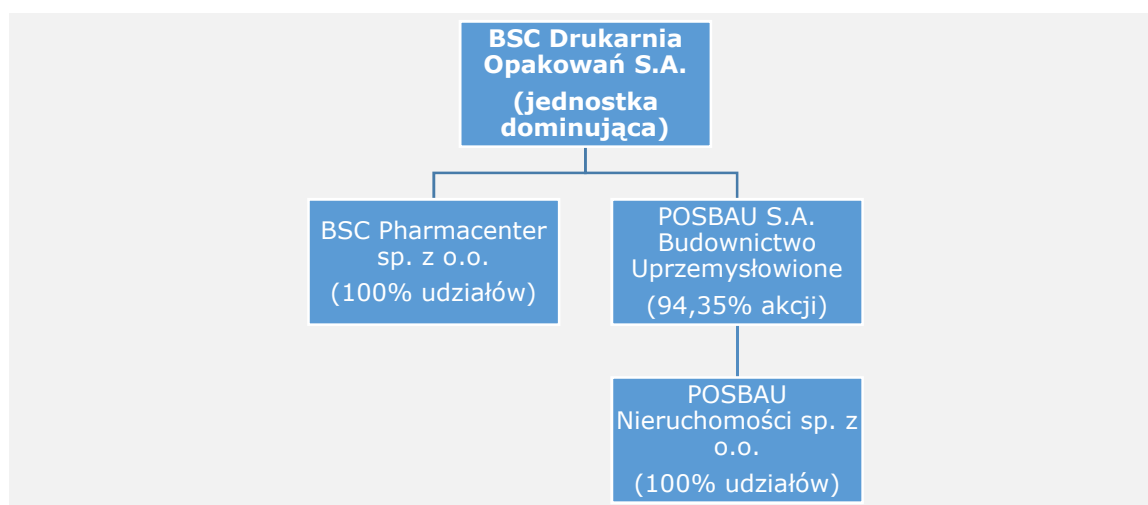
D. SPRAWOZDANIE ZARZĄDU Z DZIAŁALNOŚCI GRUPY KAPITAŁOWEJ BSC DRUKARNIA OPAKOWAŃ S.A. ZA I KWARTAŁ 2019 ROKU

1. Opis organizacji grupy kapitałowej emitenta, ze wskazaniem jednostek podlegających konsolidacji, a w przypadku emitenta będącego jednostką dominującą, który na podstawie obowiązujących go przepisów nie ma obowiązku lub może nie sporządzać skonsolidowanych sprawozdań finansowych - również wskazanie przyczyny i podstawy prawnej braku konsolidacji.

Grupa Kapitałowa BSC Drukarnia Opakowań S.A. obejmuje BSC Drukarnię Opakowań S.A. jako jednostkę dominującą oraz jednostki zależne zlokalizowane na terenie Polski.

Podstawowym przedmiotem działalności Grupy jest działalność poligraficzna.

Struktura Grupy na dzień 31 marca 2019 roku przedstawiała się następująco:



Wszystkie spółki zależne konsolidowane są metodą pełną.

2. Wskazanie skutków zmian w strukturze jednostki gospodarczej, w tym w wyniku połączenia jednostek gospodarczych, przejęcia lub sprzedaży jednostek grupy kapitałowej emitenta, inwestycji długoterminowych, podziału, restrukturyzacji i zaniechania działalności.

W miesiącu maju 2015 roku Jednostka dominująca poprzez nabycie 2.749 akcji POSBAU S.A. Budownictwo Uprzemysłowione (dalej POSBAU S.A.), stanowiących 55,07% kapitału zakładowego tej spółki, objęła kontrolę nad Grupą POSBAU obejmującą jednostką dominującą POSBAU S.A. oraz jej jednostkę zależną POSBAU Nieruchomości sp. z o.o.

Do dnia 31.03.2019 Jednostka dominująca nabyła kolejne akcje, osiągając 94,35 % kapitału zakładowego POSBAU S.A.

Zmiana struktury Grupy jest elementem realizacji strategii zakładającej lokalną rozbudowę zakładu produkcyjnego Grupy. POSBAU S.A. jest bezpośrednim sąsiadem Grupy posiadającym w wieczystym użytkowaniu atrakcyjne nieruchomości pod kątem dalszej rozbudowy Grupy. Część z tych nieruchomości zostanie wydzierżawiona albo sprzedana – Zarząd podejmie decyzje w późniejszym terminie po analizie rynkowej.

3. Stanowisko zarządu odnośnie do możliwości zrealizowania wcześniej publikowanych prognoz wyników na dany rok, w świetle wyników zaprezentowanych w raporcie kwartalnym w stosunku do wyników prognozowanych.

Zarząd nie publikował prognoz finansowych na 2019 rok.

4. Wskazanie akcjonariuszy posiadających bezpośrednio lub pośrednio przez podmioty zależne co najmniej 5 % ogólnej liczby głosów na walnym zgromadzeniu emitenta na dzień przekazania raportu kwartalnego wraz ze wskazaniem liczby posiadanych przez te podmioty akcji, ich procentowego udziału w kapitale zakładowym, liczby głosów z nich wynikających i ich procentowego udziału w ogólnej liczbie głosów na walnym zgromadzeniu oraz wskazanie zmian w strukturze własności znacznych pakietów akcji emitenta w okresie od przekazania poprzedniego raportu kwartalnego.

Wyszczególnienie	Liczba akcji	Łączna wartość nominalna akcji (w tys. zł)	Udział w kapitale podstawowym	Liczba głosów
Colorpack GmbH	3 599 300	3 599	36,70%	3 599 300
Rockbridge TFI S.A.	1 629 236	1 629	16,61%	1 629 236
JS Holding Sp. z o.o.	1 231 494	1 232	12,56%	1 231 494
Green Place S.A.	1 134 586	1 135	11,57%	1 134 586
PKO BP Bankowy Otwarty Fundusz Emerytalny	721 614	722	7,36%	721 614
POZOSTALI	1 491 286	1 491	15,21%	1 491 286

Od przekazania ostatniego raportu kwartalnego (rocznego za 2018 rok) nie doszło zmian w strukturze własności znacznych pakietów akcji Emitenta.

5. Zestawienie stanu posiadania akcji emitenta lub uprawnień do nich przez osoby zarządzające i nadzorujące emitenta na dzień przekazania raportu kwartalnego, wraz ze wskazaniem zmian w stanie posiadania, w okresie od przekazania poprzedniego raportu kwartalnego, odrębnie dla każdej z osób.

Wyszczególnienie	Liczba akcji	% udział w kapitale zakładowym	Liczba głosów na WZ	% udział w liczbie głosów na WZ
Janusz Schwark poprzez JS Holding S.A.	1 231 494	12,56%	1 231 494	12,56%
Arkadiusz Czysz poprzez Green Place S.A.	1 134 586	11,57%	1 134 586	11,57%
Andrzej Baranowski	1 000	0,01%	1 000	0,01%

Członkowie Rady Nadzorczej nie posiadają bezpośrednio lub pośrednio akcji Emitenta.

Od przekazania ostatniego raportu kwartalnego nie doszło do zmian w strukturze własności akcji Emitenta w posiadaniu przez osoby zarządzające.

6. Wskazanie postępowań toczących się przed sądem, organem właściwym dla postępowania arbitrażowego lub organem administracji publicznej.

W chwili obecnej w stosunku do Emitenta i spółek z Grupy Kapitałowej Emitenta nie toczy się żadne postępowanie przed organami rządowymi, postępowanie sądowe ani postępowanie arbitrażowe, które mogłyby mieć wpływ na sytuację finansową Emitenta lub spółek z Grupy Kapitałowej Emitenta.

7. Informacje o zawarciu przez emitenta lub jednostkę od niego zależną jednej lub wielu transakcji z podmiotami powiązanymi, jeżeli pojedynczo lub łącznie są one istotne i zostały zawarte na innych warunkach niż rynkowe, z wyjątkiem transakcji zawieranych przez emitenta będącego funduszem z podmiotem powiązanym, wraz ze wskazaniem ich wartości, przy czym informacje dotyczące poszczególnych transakcji mogą być zgrupowane według rodzaju, z wyjątkiem przypadku, gdy informacje na temat poszczególnych transakcji są niezbędne do zrozumienia ich wpływu na sytuację majątkową, finansową i wynik finansowy emitenta.

Spółki z Grupy BSC Drukarnia Opakowań S.A. zawierały transakcje z podmiotami powiązanymi wyłącznie na zasadach rynkowych.

8. Informacje o udzieleniu przez emitenta lub przez jednostkę od niego zależną poręczeń kredytu lub pożyczki lub udzieleniu gwarancji - łącznie jednemu podmiotowi lub jednostce zależnej od tego podmiotu, jeżeli łączna wartość istniejących poręczeń lub gwarancji stanowi równowartość co najmniej 10 % kapitałów własnych emitenta.

Grupa BSC Drukarnia Opakowań S.A. nie udzielała poręczeń kredytów lub pożyczek lub gwarancji przewyższających 10% kapitałów własnych emitenta.

9. Inne informacje, które zdaniem emitenta są istotne dla oceny jego sytuacji kadrowej, majątkowej, finansowej, wyniku finansowego i ich zmian, oraz informacje, które są istotne dla oceny możliwości realizacji zobowiązań przez emitenta.

W prezentowanym okresie nie wystąpiły takie zdarzenia.

10. Wskazanie czynników, które w ocenie emitenta będą miały wpływ na osiągnięte przez niego wyniki w perspektywie co najmniej kolejnego kwartału.

Zdaniem Zarządu Emitenta nie występują takie istotne czynniki.

11. Istotne zmiany wielkości szacunkowych.

Nie wystąpiły istotne zmiany wielkości szacunkowych.

12. Zwięzły opis istotnych dokonań lub niepowodzeń emitenta w okresie, którego dotyczy raport, wraz z wykazem najważniejszych zdarzeń ich dotyczących.

W prezentowanym okresie nie wystąpiły takie zdarzenia.

13. Opis czynników i zdarzeń, w szczególności o nietypowym charakterze, mających znaczący wpływ na osiągnięte wyniki finansowe.

Zdaniem Zarządu BSC Drukarnia Opakowań S.A. nie wystąpiły nietypowe czynniki i zdarzenia mające znaczący wpływ na osiągnięte wyniki finansowe w I kwartale 2019 roku.

14. Objasnienia dotyczące sezonowości lub cykliczności działalności emitenta w prezentowanym okresie.

W prezentowanym okresie nie wystąpiła sezonowość i cykliczność działalności Grupy.

15. Informację dotyczącą emisji, wykupu i spłaty nie udziałowych i kapitałowych papierów wartościowych.

W prezentowanym okresie nie wystąpiły takie zdarzenia.

16. Informacje dotyczące wypłaconej (lub zadeklarowanej) dywidendy, łącznie i w przeliczeniu na jedną akcję, z podziałem na akcje zwykłe i uprzywilejowane.

W dniu 22 marca 2019 roku Zarząd Spółki podjął uchwałę w sprawie wniosku Zarządu w przedmiocie podziału zysku za rok obrotowy kończący się 31 grudnia 2018 roku, zgodnie z którą postanowił przedłożyć Zwyczajnemu Walnemu Zgromadzeniu Spółki rekomendację wypłaty dywidendy za rok 2018 w wysokości 6.178.735,08 zł tj. 0,63 zł na jedną akcję, jednocześnie rekomendując by pozostała część zysku netto Spółki za rok obrotowy kończący się 31 grudnia 2018 roku w kwocie 12.971.848,60 zł przeznaczona została na kapitał zapasowy Spółki.

17. Wskazanie zdarzeń, które wystąpiły po dniu, na który sporządzono skrócone śródroczne skonsolidowane sprawozdanie finansowe, nieujętych w tym sprawozdaniu, a mogących w znaczący sposób wpłynąć na przyszłe wyniki finansowe emitenta.

W Grupie po dniu, w którym sporządzono kwartalne skrócone sprawozdanie finansowe, nie wystąpiły zdarzenia mogące w znaczący sposób wpłynąć na przyszłe wyniki finansowe emitenta.

18. Informacje dotyczące zmian zobowiązań warunkowych lub aktywów warunkowych, które nastąpiły od czasu zakończenia ostatniego roku obrotowego.

Zobowiązania warunkowe z tytułu gwarancji należytego wykonania i usunięcia wad lub usterek o łącznej wartości na dzień 31 marca 2019 roku 298 tys. zł. Pozycja ta występuje w Spółce POSBAU S.A.

19. Rodzaj oraz kwoty pozycji wpływających na aktywa, zobowiązania, kapitał, wynik finansowy netto lub przepływy środków pieniężnych, które są nietypowe ze względu na ich rodzaj, wielkość lub częstotliwość.

W prezentowanym okresie nie wystąpiły takie zdarzenia.

Janusz Schwark

Arkadiusz Czysz

Andrzej Baranowski

Prezes Zarządu

Wiceprezes Zarządu

Wiceprezes Zarządu

Poznań 19-05-2019 roku