

**GRUPA KAPITAŁOWA
PRZEDSIĘBIORSTWO PRZEMYSŁU
SPOŻYWCZEGO „PEPEES” S.A.**

**SKRÓCONE ŚRÓDROCZNE SKONSOLIDOWANE
SPRAWOZDANIE FINANSOWE
ZA OKRES OD 1 STYCZNIA 2018
DO 31 MARCA 2018**

**SPORZĄDZONE WEDŁUG
MIĘDZYNARODOWYCH STANDARDÓW
SPRAWOZDAWCZOŚCI FINANSOWEJ
W WERSJI ZATWIERDZONEJ PRZEZ
UNIĘ EUROPEJSKĄ**

**INDEKS DO SKRÓCONEGO SKONSOLIDOWANEGO SPRAWOZDANIA
FINANSOWEGO**

ŚRÓDROCZNE SKONSOLIDOWANE SPRAWOZDANIE Z SYTUACJI FINANSOWEJ	3
ŚRÓDROCZNE SKONSOLIDOWANE SPRAWOZDANIE Z ZYSKÓW LUB STRAT I INNYCH CAŁKOWITYCH DOCHODÓW.....	4
ŚRÓDROCZNE SKONSOLIDOWANE SPRAWOZDANIE ZE ZMIAN W KAPITALE WŁASNYM	5
ŚRÓDROCZNE SKONSOLIDOWANE SPRAWOZDANIE Z PRZEPŁYWÓW PIENIĘŻNYCH.....	6
WYBRANE DANE FINANSOWE W PRZELICZENIU NA EURO	7
ZYSK NA JEDNĄ AKCJĘ	8
INFORMACJA DODATKOWA DO SKRÓCONEGO ŚRÓDROCZNEGO SKONSOLIDOWANEGO SPRAWOZDANIA FINANSOWEGO	9
1. Informacje ogólne dotyczące jednostki dominującej	9
2. Informacje dotyczące okresów sprawozdawczych	9
3. Struktura Grupy Kapitałowej na dzień 31 marca 2018 r.	10
4. Oświadczenie o zgodności oraz podstawa sporządzenia skróconego śródrocznego skonsolidowanego sprawozdania finansowego.....	11
5. Zastosowanie standardów w 2018 r.	12
6. Nowe standardy rachunkowości i interpretacje niezastosowane w niniejszym sprawozdaniu.....	12
7. Zmiany stosowanych zasad rachunkowości, korygowanie błędów i prezentacji	13
8. Objaśnienia dotyczące sezonowości lub cykliczności działalności	13
9. Nietypowe pozycje mające znaczący wpływ na aktywa, pasywa, kapitał i wynik finansowy.....	13
10. Wartości szacunkowe	13
11. Nabywanie i sprzedaż rzeczowych aktywów trwałych	13
12. Poczynione zobowiązania na rzecz dokonania zakupu rzeczowych aktywów trwałych	13
13. Zapasy	14
14. Aktywa biologiczne.....	14
15. Należności z tytułu dostaw i usług	14
16. Zobowiązania z tytułu dostaw i usług	15
17. Rozliczenia z tytułu spraw sądowych.....	15
18. Niespłacone kredyty i pożyczki.....	15
19. Transakcje z podmiotami powiązanymi	17
20. Informacje dotyczące dywidend.....	18
21. Zmiany stanów wartości szacunkowych	18
22. Aktywa i zobowiązania warunkowe	21
23. Emisja, wykup i spłata dłużnych papierów wartościowych.	22
24. Sprawozdawczość dotycząca segmentów działalności.....	22
24.1 Informacje dotyczące produktów i usług.....	22
24.2 Przychody i wyniki segmentów	22
24.3 Aktywa i zobowiązania segmentów	23
24.4 Pozostałe informacje o segmentach	23
24.5 Przychody z podziałem na produkty.....	23
24.6 Przychody ze sprzedaży według struktury terytorialnej:	24
24.7 Informacje dotyczące głównych klientów	25
25. Podsumowanie działalności w okresie sprawozdawczym.....	25
26. Stanowisko zarządu dotyczące możliwości zrealizowania wcześniej publikowanych prognoz na dany rok, w światle wyników zaprezentowanych w raporcie kwartalnym w stosunku do wyników prognozowanych.	25
27. Struktura akcjonariatu	25
28. Zestawienie zmian w stanie posiadania akcji emitenta lub uprawnień do nich przez osoby zarządzające i nadzorujące emitenta, zgodnie z posiadanymi przez emitenta informacjami w okresie od przekazania poprzedniego raportu kwartalnego.....	26
29. Informacja o udzieleniu przez emitenta lub jednostkę od niego zależną poręczeń kredytu, pożyczki lub udzieleniu gwarancji.....	26
30. Wskazanie czynników, które w ocenie emitenta będą miały wpływ na osiągnięte przez niego wyniki w perspektywie co najmniej kolejnego kwartału.....	27
31. Inne informacje, które zdaniem emitenta są istotne dla oceny jego sytuacji	27
32. Ważne wydarzenia, które wystąpiły po dniu bilansowym.....	27
33. Zatwierdzenie skróconego śródrocznego sprawozdania finansowego.....	27

ŚRÓDROCZNE SKONSOLIDOWANE SPRAWOZDANIE Z SYTUACJI FINANSOWEJ

AKTYWA		31.03.2018	31.12.2017	31.03.2017
I	Aktywa trwale (długoterminowe)	154 031	155 419	137 981
1	Rzeczowe aktywa trwale	145 762	147 034	119 404
2	Wartości niematerialne	208	211	100
3	Wartość firmy z konsolidacji	3 140	3 140	6 607
4	Inwestycje w pozostałych jednostkach	113	113	113
5	Zaliczki długoterminowe	65	72	9 553
6	Aktywa z tytułu odroczonego podatku dochodowego	4 743	4 849	2 204
II	Aktywa obrotowe (krótkoterminowe)	125 884	148 468	113 550
1	Zapasy	58 755	84 134	51 659
2	Aktywa biologiczne	394	-	215
3	Należności z tytułu dostaw	23 377	23 311	27 730
4	Należności pozostałe	1 645	5 250	1 789
5	Zaliczki	6 663	827	3 181
6	Udzielone pożyczki	913	762	733
7	Inwestycje przeznaczone do obrotu	5 536	3 546	2 550
8	Środki pieniężne i ich ekwiwalenty	28 601	30 638	25 693
Razem aktywa		279 915	303 887	251 531
PASYWA		31.03.2018	31.12.2017	31.03.2017
I	Kapitał własny	147 557	145 547	134 675
	<i>Kapitał przypadający akcjonariuszom Spółki</i>	146 830	141 282	133 562
1	Kapitał podstawowy	5 700	5 700	5 700
2	Kapitały zapasowe i rezerwowe	124 418	124 418	106 065
3	Kapitał z aktualizacji wyceny	(172)	(172)	(278)
4	Niepodzielny wynik lat ubiegłych	12 070	(2 028)	16 712
5	Wynik roku bieżącego	4 814	13 364	5 363
	<i>Udziały niedające kontroli</i>	727	4 265	1 113
II	Zobowiązania długoterminowe	49 925	48 684	44 637
1	Kredyty i pożyczki	27 893	25 330	24 266
2	Zobowiązania z tytułu aktywów w leasingu	6 561	7 446	4 766
3	Rezerwa z tytułu odroczonego podatku dochodowego	6 274	6 258	5 716
4	Zobowiązania z tytułu świadczeń emerytalnych i podobnych	2 249	2 249	2 240
5	Długoterminowe rozliczenia międzyokresowe przychodów	6 948	6 901	7 649
6	Pozostałe zobowiązania	-	500	-
III	Zobowiązania krótkoterminowe	82 433	109 656	72 219
1	Zobowiązania z tytułu dostaw	7 994	15 026	9 351
2	Zobowiązania z tytułu bieżącego podatku dochodowego	415	2 887	835
3	Pozostałe zobowiązania krótkoterminowe	4 408	5 317	3 625
4	Kredyty i pożyczki	64 747	81 534	55 360
5	Zobowiązania z tytułu aktywów w leasingu	2 637	2 587	1 678
6	Zobowiązania z tytułu świadczeń emerytalnych i podobnych	327	327	331
7	Rezerwy na pozostałe zobowiązania i inne obciążenia	1 905	1 978	1 039
Razem pasywa		279 915	303 887	251 531

ŚRÓDROCZNE SKONSOLIDOWANE SPRAWOZDANIE Z ZYSKÓW LUB STRAT I INNYCH CAŁKOWITYCH DOCHODÓW

<i>Przychody i koszty</i>		<i>Za okres</i>	<i>Za okres</i>
<i>Zyski i straty</i>		<i>01.01.2018-</i>	<i>01.01.2017-</i>
		<i>31.03.2018</i>	<i>31.03.2017</i>
I	Przychody ze sprzedaży		
1	Przychody ze sprzedaży produktów	54 723	54 172
2	Przychody ze sprzedaży usług	465	305
3	Przychody ze sprzedaży towarów i materiałów	942	2 449
	Razem przychody ze sprzedaży, w tym:	56 130	56 926
	- <i>przychody z działalności kontynuowanej</i>	<i>56 130</i>	<i>56 926</i>
II	Koszt własny sprzedaży		
1	Koszty sprzedanych produktów	(38 589)	(37 887)
2	Koszty sprzedanych usług	(138)	(111)
3	Koszty sprzedanych towarów i materiałów	(535)	(1 897)
4	Wynik produkcji rolnej	(661)	(195)
	Razem koszt własny sprzedaży, w tym:	(39 923)	(40 090)
	- <i>koszt własny z działalności kontynuowanej</i>	<i>(39 923)</i>	<i>(40 090)</i>
III	Zysk brutto ze sprzedaży (I-II)	16 207	16 836
1	Koszty sprzedaży i marketingu	(2 389)	(2 994)
2	Koszty ogólnego zarządu	(6 380)	(5 672)
3	Pozostałe przychody operacyjne	253	157
4	Pozostałe koszty operacyjne	(305)	(86)
IV	Zysk (strata) operacyjny	7 386	8 241
1	Koszty finansowe	(1 052)	(1 301)
2	Przychody finansowe	71	93
3	Udział w wyniku jednostki stowarzyszonej		
V	Zysk (strata) przed opodatkowaniem, w tym:	6 405	7 033
	- <i>zysk(strata) przed opodatkowaniem z działalności kontynuowanej</i>	<i>6 405</i>	<i>7 033</i>
	Podatek dochodowy	(1 542)	(1 476)
VI	Zysk (strata) netto	4 863	5 557
	- przypadający akcjonariuszom jednostki dominującej	4 814	5 363
	- przypadający udziałom niedającym kontroli	49	194
VII	Inne całkowite dochody	-	-
	Skutki wyceny aktywów finansowych dostępnych do sprzedaży	-	-
1	Przeszacowanie zobowiązań z tytułu świadczeń pracowniczych	-	-
2		-	-
VIII	Całkowite dochody ogółem, w tym	4 863	5 557
	- przypadające akcjonariuszom jednostki dominującej	4 814	5 363
	- przypadające udziałom niedającym kontroli	49	194
	- <i>całkowity dochód (strata) netto z działalności kontynuowanej</i>	<i>4 814</i>	<i>5 363</i>

ŚRÓDROCZNE SKONSOLIDOWANE SPRAWOZDANIE ZE ZMIAN W KAPITALE WŁASNYM

	Kapitał podstawowy	Kapitał zapasowy	Kapitał rezerwowy z aktualizacji wyceny	Pozostały kapitał rezerwowy	Nie podzielony wynik	Razem kapitał własny przypadający udziałowcom jednostki dominującej	Udziały nie dające kontroli	Razem kapitał własny
Stan na 1 stycznia 2017	5 700	52 668	(278)	53 397	16 712	128 199	920	129 119
Zmiany w I kwartale 2017								
Inne korekty konsolidacyjne							(1)	(1)
Zysk netto za okres					5 363	5 363	194	5 557
Stan na 31 marca 2017	5 700	52 668	(278)	53 397	22 075	133 562	1 113	134 675
Zmiany w roku 2017	-					-		
Podział zysku (straty) za rok 2016		2 435		15 918	(18 353)	-		-
Zysk (strata) netto za okres					13 364	13 364	(173)	13 191
Przejęcie kontroli nad nową jednostką						-	3 597	3 597
Pozostałe całkowite dochody za rok obrotowy (netto)			106			106		106
Inne korekty konsolidacyjne					(387)	(387)	(79)	(466)
Stan na 31 grudnia 2017	5 700	55 103	(172)	69 315	11 336	141 282	4 265	145 547
Stan na 1 stycznia 2018	5 700	55 103	(172)	69 315	11 336	141 282	4 265	145 547
Zmiany w I kwartale 2018								
Przejęcie 100% kontroli w spółce zależnej							(3 587)	(3 587)
Inne korekty konsolidacyjne					734	734		734
Zysk netto za okres					4 814	4 814	49	4 863
Stan na 31 marca 2018	5 700	55 103	(172)	69 315	16 884	146 830	727	147 557

ŚRÓDROCZNE SKONSOLIDOWANE SPRAWOZDANIE Z PRZEPIYWÓW PIENIĘŻNYCH

Metoda pośrednia	Za okres 01.01.2018- 31.03.2018	Za okres 01.01.2017- 31.03.2017
A. Przepływy środków pieniężnych z działalności operacyjnej		
I. Zysk (strata) przed opodatkowaniem	6 405	7 033
II. Korekty razem	14 095	16 748
1. Amortyzacja	3 009	2 001
2. (Zyski) straty z tytułu różnic kursowych	(20)	(139)
3. Odsetki i udziały w zyskach (dywidendy)	909	774
4. (Zysk) strata z tytułu działalności inwestycyjnej	(2)	(20)
5. Zmiana stanu rezerw	(73)	(838)
6. Zmiana stanu zapasów	25 379	25 624
7. Zmiana stanu aktywów biologicznych	(394)	(57)
8. Zmiana stanu należności	3 539	(980)
9. Zmiana stanu zobowiązań krótkoterminowych, z wyjątkiem pożyczek i kredytów	(8 441)	(5 398)
10. Zmiana stanu zaliczek	(5 836)	(966)
11. Zapłacony podatek dochodowy	(3 920)	(3 352)
12. Zmiana stanu dotacji	47	(34)
13. Zmiana stanu naliczonych odsetek od pożyczek i prowizji	(25)	
14. Inne korekty	(77)	133
III. Przepływy pieniężne netto z działalności operacyjnej (I+/-II)	20 500	23 781
B. Przepływy środków pieniężnych z działalności inwestycyjnej		
I. Wpływy	42	20
1. Zbycie wartości niematerialnych oraz rzeczowych aktywów trwałych	42	20
2. Spłata pożyczek	-	-
II. Wydatki	7 290	2 514
1. Nabycie wartości niematerialnych oraz rzeczowych aktywów trwałych	1 650	1 962
2. Nabycie udziałów	3 510	
3. Zakup papierów wartościowych	1 990	
4. Udzielone pożyczki	140	552
III. Przepływy pieniężne netto z działalności inwestycyjnej (I-II)	(7 248)	(2 494)
C. Przepływy środków pieniężnych z działalności finansowej		
I. Wpływy	11 200	3 424
1. Kredyty i pożyczki	11 172	3 192
2. Dotacje	28	232
II. Wydatki	26 463	23 130
1. Spłaty kredytów i pożyczek	24 909	21 905
2. Odsetki od kredytów i pożyczek	811	774
3. Płatności z umów leasingu	743	451
III. Przepływy pieniężne netto z działalności finansowej (I-II)	(15 263)	(19 706)
D. Przepływy pieniężne netto, razem (A.III+/-B.III+/-C.III)	(2 011)	1 581
E. Środki pieniężne na początek okresu	30 644	23 118
F. Środki pieniężne na koniec okresu (E+/- D)	28 633	24 699
<i>w tym o ograniczonej możliwości dysponowania</i>	-	-

WYBRANE DANE FINANSOWE W PRZELICZENIU NA EURO

NR	WYBRANE DANE FINANSOWE Rok	W TYS. ZŁ		W TYS. EUR	
		2018	2017	2018	2017
I	Przychody ze sprzedaży ogółem za 1 kwartał	56 130	56 926	13 433	13 272
II	Zysk lub strata netto przypadająca akcjonariuszom Spółki za 1 kwartał	4 814	5 363	1 152	1 250
III	Przepływy pieniężne netto z działalności operacyjnej za 1 kwartał	20 500	23 781	4 906	5 545
IV	Przepływy pieniężne netto z działalności inwestycyjnej za 1 kwartał	(7 248)	(2 494)	(1 735)	(581)
V	Przepływy pieniężne netto z działalności finansowej za 1 kwartał	(15 263)	(19 706)	(3 653)	(4 594)
VI	Przepływy pieniężne netto za 1 kwartał, razem	(2 011)	1 581	(481)	369
VII	Aktywa razem na dzień 31.03.2018 i 31.12.2017	279 915	303 887	66 512	72 859
VIII	Kapitał własny przypadający akcjonariuszom spółki na dzień 31.03.2018 i 31.12.2017	146 830	141 282	34 889	33 873
IX	Zysk (strata) na jedną akcję zwykłą za 1 kwartał, razem	0,05	0,06	0,01	0,01
X	Wartość księgowa na jedną akcję na dzień 31.03.2018 i 31.12.2017	1,55	1,49	0,37	0,36

Dane zaprezentowane w wierszach: VII, VIII i X, w kolumnach "2017" dotyczą stanu na dzień 31.12.2017 roku.

Do przeliczenia wybranych danych finansowych na euro zastosowano następujące kursy ogłoszone przez Narodowy Bank Polski:

- wybrane pozycje sprawozdania z sytuacji finansowej na dzień 31.03.2018 r. według średniego kursu obowiązującego na dzień bilansowy 1 EUR= 4,2085 zł,
- wybrane pozycje sprawozdania z sytuacji finansowej na dzień 31.12.2017 r. według średniego kursu obowiązującego na dzień bilansowy 1 EUR= 4,1709 zł,
- wybrane pozycje sprawozdania z całkowitych dochodów oraz sprawozdania z przepływów pieniężnych za okres od 01.01.2018-31.03.2018 r. według kursu stanowiącego średnia arytmetyczną średnich kursów ogłoszonych przez NBP obowiązujących na ostatni dzień każdego miesiąca I kwartału 2018 roku- 1 EUR= 4,1784 zł,
- wybrane pozycje sprawozdania z całkowitych dochodów oraz sprawozdania z przepływów pieniężnych za okres od 01.01.2017-31.03.2017 r. według kursu stanowiącego średnia arytmetyczną średnich kursów ogłoszonych przez NBP obowiązujących na ostatni dzień każdego miesiąca I kwartału 2017 roku - 1 EUR= 4,2891 zł.

ZYSK NA JEDNĄ AKCJĘ

	31.03.2018	31.03.2017
Zysk (strata) netto przypadający akcjonariuszom PEPEES	4 814	5 363
Średnioważona liczba akcji	95 000 000	95 000 000
Podstawowy zysk (strata) netto na akcję (wyrażony w złotych na jedną akcję)	0,05	0,06
Zysk (strata) netto przypadający na akcjonariuszy PEPEES, zastosowany przy ustalaniu rozwodnionego zysku na akcję	4 814	5 363
Ważona średnia liczba akcji zwykłych dla potrzeb rozwodnionego zysku na akcję	95 000 000	95 000 000
Rozwodniony zysk (strata) netto na akcję (wyrażony w złotych na jedną akcję)	0,05	0,06
Zysk netto zanualizowany przypadający akcjonariuszom PEPEES	12 815	13 371
Średnioważona liczba akcji	95 000 000	95 000 000
Zanualizowany zysk netto akcję (wyrażony w złotych na jedną akcję)	0,13	0,14

INFORMACJA DODATKOWA DO SKRÓCONEGO ŚRÓDROCZNEGO SKONSOLIDOWANEGO SPRAWOZDANIA FINANSOWEGO

1. Informacje ogólne dotyczące jednostki dominującej

Nazwa pełna	Przedsiębiorstwo Przemysłu Spożywczego „PEPEES” S.A.
Adres siedziby	18-402 Łomża, ul. Poznańska 121
Identyfikator	REGON: 450096365
Identyfikator NIP	718-10-05-512
Organ rejestrowy	Sąd Rejonowy w Białymstoku XII Wydział Gospodarczy Krajowego Rejestru Sądowego
Numer w rejestrze	000038455
Forma Prawna	Spółka Akcyjna
Forma organizacyjna	Przedsiębiorstwo jednozakładowe

Podstawowy przedmiot działalności według działów PKD – 1062Z wytwarzanie skrobi i wyrobów skrobiowych.

Branża - spożywcza.

Czas trwania – nieoznaczony

Skład osobowy Zarządu na dzień 31.03.2018 r.:

Wojciech Faszczewski - Prezes Zarządu
Tomasz Rogala - Członek Zarządu

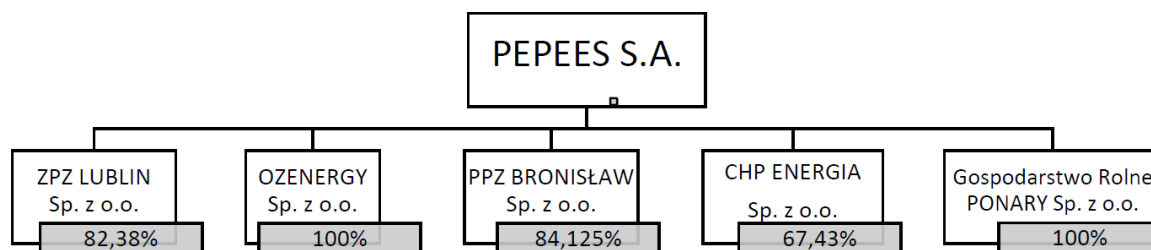
Skład osobowy Rady Nadzorczej na dzień 31.03.2018 r.:

1. Maciej Kaliński – Przewodniczący Rady Nadzorczej
2. Piotr Marian Taracha – Wiceprzewodniczący Rady Nadzorczej
3. Krzysztof Stankowski – Sekretarz Rady Nadzorczej
4. Robert Malinowski – Członek Rady Nadzorczej
5. Agata Czerniakowska – Członek Rady Nadzorczej.

2. Informacje dotyczące okresów sprawozdawczych

Prezentowane śródroczne skonsolidowane sprawozdanie finansowe obejmuje okres od dnia 1 stycznia 2018 r. do dnia 31 marca 2018 r., a porównywalne dane finansowe i noty objaśniające obejmują okres od 1 stycznia 2017 r. do 31 marca 2017 r. oraz dodatkowo na dzień 31 grudnia 2017 r. w przypadku sprawozdania z sytuacji finansowej i sprawozdania ze zmian w kapitale własnym.

Niniejsze sprawozdanie zostało sporządzone przy założeniu kontynuowania działalności w dającej się przewidzieć przyszłości przez grupę kapitałową. Nie istnieją okoliczności wskazujące na zagrożenie działalności Grupy Kapitałowej PEPEES.

3. Struktura Grupy Kapitałowej na dzień 31 marca 2018 r.**Ogólne informacje dotyczące podmiotów powiązanych**

Nazwa	Siedziba	Przedmiot działalności	Sąd Rejestrowy	Udział emitenta w kapitale	Udział w całkowitej liczbie głosów
ZPZ LUBLIN Sp. z o.o.	Lublin	Produkcja i sprzedaż syropu ziemniaczanego oraz suszu ziemniaczanego, przetwórstwo owoców i warzyw	Sąd Rejonowy w Lublinie XI Wydział Gospodarczy KRS	82,38	82,38
OZENERGY Sp. z o.o.	Łomża	Wytwarzanie energii elektrycznej	Sąd Rejonowy w Białymstoku XII Wydział Gospodarczy KRS	100	100
PPZ BRONISŁAW S.A.	Bronisław	Wytwarzanie skrobi i produktów skrobiowych	Sąd Rejonowy w Bydgoszczy XIII Wydział Gospodarczy KRS	84,125	84,125
CHP ENERGIA Sp. z o.o.	Wojny Wawrzyńce	Produkcja energii elektrycznej i ciepłej z gazu pozyskiwanego w biogazowni	Sąd Rejonowy w Białymstoku XII Wydział Gospodarczy KRS	67,43	67,43
Gospodarstwo Rolne Ponary Sp. z o.o.	Łomża	Uprawy rolne połączone z chowem i hodowlą zwierząt	Sąd Rejonowy w Białymstoku XII Wydział Gospodarczy	100	100

Wszystkie spółki zależne zostały objęte konsolidacją metodą pełną.

Podstawowe informacje finansowe na dzień 31.03.2018 r. dotyczące podmiotów powiązanych

	PPZ BRONISŁAW Sp. z o.o.	ZPZ LUBLIN Sp. z o.o.	CHP ENERGIA Sp. z o.o.	Gospodarstwo Rolne PONARY Sp. z o.o.	OZENERGY Sp. z o.o.
Aktywa obrotowe na dzień 31.03.2018	21 976	9 220	2 685	74	7
Aktywa trwale na dzień 31.03.2018	11 206	4 191	21 318	21 172	-

	PPZ BRONISŁAW Sp. z o.o.	ZPZ LUBLIN Sp. z o.o.	CHP ENERGIA Sp. z o.o.	Gospodarstwo Rolne PONARY Sp. z o.o.	OZENERGY Sp. z o.o.
Zobowiązania krótkoterminowe na dzień 31.03.2018	21 769	10 805	10 476	551	5
Zobowiązania długoterminowe na dzień 31.03.2018	1 158	415	17 482	9 649	-
Przychody	10 322	5 557	2 099	-	-
Wynik finansowy na działalności kontynuowanej	1 182	118	(492)	36	(1)
Wynik finansowy netto na działalności zaniechanej	-	-	-	-	-
Pozostałe całkowite dochody	-	-	-	-	-
Łączne całkowite dochody	1 182	118	(492)	36	(1)

Zmiany w grupie kapitałowej

W dniu 27.04.2017 r. Spółka zawarła z osobą fizyczną, akcjonariuszem Spółki, warunkową umowę sprzedaży, na podstawie której Spółka nabyła pakiet 34,9167% udziałów w spółce Gospodarstwo Rolne PONARY. Jednocześnie Spółka zawarła umowy przedwstępne, zapewniające jej prawo nabycia wszystkich pozostałych udziałów w spółce PONARY. Cena nabycia została ustalona na zasadach rynkowych w oparciu o wyceny trzech niezależnych rzeczoznawców na kwotę 11,7 mln zł.

Gospodarstwo Rolne PONARY jest właścicielem nieruchomości rolnych położonych w gminie Miłakowo o łącznej powierzchni 425,6547 ha. Spółka jest stroną umów dzierżawy tychże nieruchomości. W związku z tym wartość opłaconego czynszu dzierżawy nieruchomości została uwzględniona w cenie nabycia udziałów spółki PONARY.

W dniu 19.09.2017 r., w wyniku wykonania umowy przedwstępnej, Spółka zawarła z osobą fizyczną, akcjonariuszem Spółki, drugą warunkową umowę sprzedaży, na podstawie której Spółka nabyła pakiet 32,5% udziałów ("II Pakiet Udziałów") w spółce Gospodarstwo Rolne PONARY.

W dniu 04.01.2018 r. Spółka nabyła od akcjonariuszy trzeci pakiet udziałów w spółce Gospodarstwo Rolne Ponary sp. z o.o. , stając się 100% właścicielem udziałów.

4. Oświadczenie o zgodności oraz podstawa sporządzenia skróconego śródrocznego skonsolidowanego sprawozdania finansowego

Skrócone śródroczne skonsolidowane sprawozdanie finansowe zostało sporządzone zgodnie z Międzynarodowym Standardem Rachunkowości 34 „Śródroczna sprawozdawczość finansowa”. W skróconym śródrocznym skonsolidowanym sprawozdaniu finansowym przestrzegano tych samych zasad i metod obliczeniowych, co w ostatnim rocznym skonsolidowanym sprawozdaniu finansowym.

Skrócone śródroczne skonsolidowane sprawozdanie finansowe nie zawiera wszystkich

informacji wymaganych dla rocznych skonsolidowanych sprawozdań finansowych i należy je analizować łącznie ze skonsolidowanym sprawozdaniem finansowym za rok obrotowy zakończony 31 grudnia 2017 r.

5. Zastosowanie standardów w 2018 r.

Zastosowanie nowych interpretacji i zmian standardów w 2018 r. nie miało wpływu na sytuację finansową Grupy.

6. Nowe standardy rachunkowości i interpretacje niezastosowane w niniejszym sprawozdaniu

Poniższe standardy nie zostały jeszcze zastosowane przez Grupę przy sporządzeniu niniejszego skonsolidowanego sprawozdania.

- a) MSSF 14 *Odroczone salda z regulowanej działalności* wydany w dniu 30 stycznia 2014 r. mający zastosowanie dla okresów rocznych rozpoczynających się 1 stycznia 2016 r. Komisja Europejska zdecydowała nie rozpoczynać procesu zatwierdzania tego standardu w wersji przejściowej do czasu opublikowania jego wersji ostatecznej.
- b) MSSF 16 *Leasing* - mający zastosowanie dla okresów rocznych rozpoczynających się 1 stycznia 2019 roku lub później. Standard ten modyfikuje definicję leasingu finansowego i operacyjnego.
- c) MSSF 17 „Umowy ubezpieczeniowe” – standard będzie obowiązywał w odniesieniu do okresów rocznych rozpoczynających się 1 stycznia 2021 roku lub po tej dacie.
- d) Zmiany do MSSF 9 „Instrumenty finansowe” – prawo wcześniejszej spłaty z negatywnym wynagrodzeniem
- e) Zmiany do MSSF 10 oraz MSR 28, których data wejścia w życie została odroczone na czas jeszcze nieokreślony. Zmiany dotyczą sprzedaży lub wniesienia aktywów pomiędzy inwestorem a jego jednostką stowarzyszoną lub wspólnym przedsięwzięciem i mają na celu usunięcie sprzeczności między wymogami MSR 28, a MSSF 10.
- f) Zmiany do MSR 28 „Inwestycje w jednostkach stowarzyszonych” - wycena inwestycji długoterminowych
- g) Zmiany do MSR 19 „Świadczenia pracownicze” – zmiany do programu określonych świadczeń obowiązujące po 1 stycznia 2019
- h) Roczny program poprawek 2015-2017
- i) Interpretacja KIMSF 23 „Niepewność w zakresie rozliczania podatku dochodowego”, która będzie obowiązywała w odniesieniu do okresów rocznych rozpoczynających się 1 stycznia 2019 roku lub po tej dacie.

Grupa nie zdecydowała się na wcześniejsze zastosowanie żadnego standardu, interpretacji lub zmiany, która została opublikowana, lecz nie weszła dotychczas w życie w świetle przepisów UE.

Zarząd jest w trakcie oceny wpływu powyższych standardów i interpretacji na sprawozdawczość Grupy.

7. Zmiany stosowanych zasad rachunkowości, korygowanie błędów i prezentacji

Grupa nie zmieniała w okresie sprawozdawczym zasad rachunkowości oraz nie korygowała błędów lat poprzednich.

8. Objasnienia dotyczące sezonowości lub cykliczności działalności

Grupa działa w sektorze branżowym „przetwórstwo ziemniaków”. Skup i przerób ziemniaków odbywa się jesienią w ciągu 3 miesięcy, natomiast sprzedaż wytworzonych produktów trwa cały rok.

9. Nietypowe pozycje mające znaczący wpływ na aktywa, pasywa, kapitał i wynik finansowy

W okresie sprawozdawczym Spółka PEPEES nabyła od akcjonariuszy trzeci pakiet udziałów w spółce Gospodarstwo Rolne Ponary sp. z o.o. , stając się 100% właścicielem udziałów w Ponarach, co wpłynęło na zmianę stanu udziałów niedających kontroli.

Poza tym, nie wystąpiły nietypowe zdarzenia mające istotny wpływ na aktywa, pasywa, kapitał i wynik finansowy.

10. Wartości szacunkowe

W okresie sprawozdawczym Grupa nie przeprowadzała testów na utratę wartości aktywów trwałych, gdyż nie wystąpiły jakiegokolwiek przesłanki wskazujące na utratę ich wartości.

Odpisy aktualizujące należności zostały zaktualizowane w wysokości uwzględniającej stopień ryzyka w zakresie braku otrzymania płatności od odbiorców.

Rezerwy na świadczenia emerytalne i nagrody jubileuszowe zostały utworzone w oparciu o wyliczenia aktuarialne na 31.12.2017 r.

Aktualizacji rezerw na niewykorzystane urlopy wypoczynkowe dokonano na podstawie wielkości przewidywanych wynagrodzeń pracowników wraz z narzutami obciążającymi pracodawcę za niewykorzystane na dzień 31.03.2018 r. urlopy.

Grupa rozpoznaje składniki aktywów z tytułu podatków odroczone przy założeniu, że w przyszłości zostanie osiągnięty zysk podatkowy pozwalający na ich wykorzystanie.

Grupa dokonuje co roku weryfikacji przyjętych okresów ekonomicznej użyteczności dla środków trwałych i wartości niematerialnych. Ostatnia aktualizacja miała miejsce na dzień 31 grudnia 2017 roku.

11. Nabycie i sprzedaż rzeczowych aktywów trwałych

W okresie pierwszego kwartału 2018 r. Grupa nabyła rzeczowe aktywa trwałe za kwotę 1.650 tys. złotych. Zakupy dotyczyły głównie modernizacji maszyn i urządzeń produkcyjnych. Sprzedano rzeczowe aktywa trwałe za kwotę 42 tys. zł.

12. Poczynione zobowiązania na rzecz dokonania zakupu aktywów trwałych

W dniu 12 grudnia 2017 r. spółka PEPEES zawarła umowę kredytu z Powszechną Kasą Oszczędności Bankiem Polskim Spółką Akcyjną, z siedzibą w Warszawie na zakup udziałów w Gospodarstwie Rolnym PONARY Sp. z o.o. w kwocie 10.530 tys. zł. Do dnia bilansowego wykorzystano 7.055 tys. złotych, a w okresie pierwszego kwartału 2018 r. – 3.475 tys. zł.

Podstawowym zabezpieczeniem udzielonego kredytu jest zastaw na udziałach, będących przedmiotem kredytowania oraz hipoteka umowna do kwoty 15.795 tys. zł na nieruchomości gruntowej, będącej własnością spółki Gospodarstwo Rolne PONARY.

13. Zapasy

ZAPASY	Stan na 31.03.2018	Stan na 31.12.2017	Stan na 31.03.2017
a) materiały	5 547	6 201	5 671
b) półprodukty i produkty w toku	1 065	1 770	3 556
c) produkty gotowe	48 774	73 163	39 111
d) towary	3 755	3 433	3 378
Wartość zapasów brutto	59 141	84 567	51 716
Odpisy aktualizujące	(386)	(433)	(57)
Wartość zapasów netto	58 755	84 134	51 659

Wartość zapasów ujęta jako koszt w okresie sprawozdawczym wyniosła 38.087 tys. zł (I kwartał 2017 – 37.291 tys. zł).

Cała wartość zapasów stanowi zabezpieczenie spłaty kredytów bankowych, których saldo na dzień 31.03.2018 r. wynosi 34.742 tys. złotych.

14. Aktywa biologiczne

Spółka PEPEES od marca 2014 roku dzierżawi gospodarstwo rolne oraz od marca 2018 r. nowe grunty, które zostały obsiane roślinami jednorocznymi. Koszty związane z nabyciem nasion i uprawą na dzień bilansowy wynoszą 1.082 tys. zł, otrzymane dopłaty 28 tys. zł, a wartość godziwa zapasów i aktywów biologicznych pomniejszona o koszty sprzedaży ok. 394 tys. zł. Aktywa biologiczne zostały wykazane w sprawozdaniu w wartości godziwej.

15. Należności z tytułu dostaw i usług

NALEŻNOŚCI Z TYTUŁU DOSTAW I USŁUG (BRUTTO) - O POZOSTAŁYM OD DNIA BILANSOWEGO OKRESIE SPŁATY:	Stan na 31.03.2018	Stan na 31.12.2017	Stan na 31.03.2017
a) do 1 miesiąca	17 751	9 392	13 269
b) powyżej 1 miesiąca do 3 miesięcy	4 051	7 893	11 459
c) powyżej 3 miesięcy do 6 miesięcy	-	1 246	85
d) od 6 miesięcy do 1 roku	-	-	224
e) powyżej 1 roku	-	-	-
f) należności przeterminowane	2 612	5 837	3 688
Należności z tytułu dostaw i usług, razem (brutto)	24 414	24 368	28 725
- odpisy aktualizujące wartość należności z tytułu dostaw i usług	(1 037)	(1 057)	(995)
Należności z tytułu dostaw i usług, razem (netto)	23 377	23 311	27 730

Należności przeterminowane, od których nie dokonano odpisów aktualizujących, są to należności od dłużników z którymi Grupa współpracuje od kilku lat i z oceny ich sytuacji gospodarczej i finansowej nie wynika, że są to należności wątpliwe. Okres przeterminowania tych należności wynosi od kilku dni do trzech miesięcy. Nie występują należności przeterminowane powyżej 180 dni nie objęte odpisem aktualizującym.

16. Zobowiązania z tytułu dostaw i usług

ZOBOWIĄZANIA	Stan na 31.03.2018	Stan na 31.12.2017	Stan na 31.03.2017
- z tytułu dostaw i usług, o okresie wymagalności:	7 994	15 026	9 351
- do 12 miesięcy	7 994	15 026	9 351
- przeterminowane powyżej 180 dni	-	-	-

17. Rozliczenia z tytułu spraw sądowych

Na dzień bilansowy nie występują nierozstrzygnięte istotne sprawy sądowe.

18. Niespłacone kredyty i pożyczki

Na dzień bilansowy występują wymienione w poniższej tabeli kredyty bankowe, które są spłacane zgodnie z terminem zapadalności. Pożyczki występujące między spółkami Grupy Kapitałowej zostały wyłączone w skonsolidowanym sprawozdaniu.

Rodzaj kredytu	Bank udzielający kredytu	Wielkość kredytu ustalonego w umowie	Zadłużenie wg stanu na 31.03.2018	Termin spłaty
1	2	3	4	5
Kredyt w rachunku bieżącym	Bank Zachodni WBK S.A.	4 000	0	31.08.2018
Kredyt rewolwingowy	Bank Zachodni WBK S.A.	10 000	4 250	31.08.2018
Kredyt obrotowy	Bank Zachodni WBK S.A.	16 000	10 000	31.08.2018
Kredyt w rachunku bieżącym	Powszechna Kasa Oszczędności Bank Polski S.A.	4 000	0	31.08.2018
Kredyt rewolwingowy	Powszechna Kasa Oszczędności Bank Polski S.A.	10 000	7 500	31.08.2018
Kredyt obrotowy na skup ziemniaków	Powszechna Kasa Oszczędności Bank Polski S.A.	16 000	12 000	31.08.2018
Kredyt inwestycyjny preferencyjny na modernizację urządzeń.	Bank Polskiej Spółdzielczości S.A.	1 295	167	30.11.2018
Kredyt inwestycyjny na budowę suszarni skrobi, węzła rozładunku oraz stacji uzdatniania wody	BGŻ BNP Paribas S.A.	9 822	5 425	25.02.2022
Kredyt inwestycyjny na modernizację instalacji odpylania kotłów parowych	BOŚ	1 200	791	31.12.2020

Kredyt inwestycyjny przeznaczony na finansowanie i refinansowanie nabycia 100% udziałów w spółce Gospodarstwo Rolne Ponary Sp. z o. o.	Powszechna Kasa Oszczędności Bank Polski S.A.	10 530	10 530	30.06.2025
Pożyczka	BGŻ BNP Paribas S.A.	533	267	13.06.2018
Kredyt w rachunku bieżącym	Bank Zachodni WBK S.A.	500	0	31.08.2018
Kredyt rewolwingowy	Bank Zachodni WBK S.A.	3 000	2 250	31.08.2018
Kredyt obrotowy	Bank Zachodni WBK S.A.	1 500	937	31.08.2018
Kredyt w rachunku bieżącym	Powszechna Kasa Oszczędności Bank Polski S.A.	500	0	31.08.2018
Kredyt rewolwingowy	Powszechna Kasa Oszczędności Bank Polski S.A.	3 000	2 250	31.08.2018
Kredyt obrotowy na skup ziemniaków	Powszechna Kasa Oszczędności Bank Polski S.A.	1 500	1 125	31.08.2018
Kredyt w rachunku bieżącym	Bank Zachodni WBK S.A.	500	7	31.08.2018
Kredyt rewolwingowy	Bank Zachodni WBK S.A.	5 000	4 250	31.08.2018
Kredyt obrotowy	Bank Zachodni WBK S.A.	8 000	4 680	31.08.2018
Kredyt w rachunku bieżącym	Powszechna Kasa Oszczędności Bank Polski S.A.	500	0	31.08.2018
Kredyt rewolwingowy	Powszechna Kasa Oszczędności Bank Polski S.A.	3 000	2 239	31.08.2018
Kredyt obrotowy na skup ziemniaków	Powszechna Kasa Oszczędności Bank Polski S.A.	8 000	6 000	31.08.2018
Kredyt inwestycyjny z przeznaczeniem na finansowanie / refinansowanie zakupu nieruchomości przez PPZ Bronisław	Bank Zachodni WBK S.A.	800	594	30.11.2021
Kredyt konsorcjalny inwestycyjny	Spółdzielczy Bank Rozwoju w Szepietowie oraz Bank Spółdzielczy w Ostrowii Mazowieckiej	12 830	11 747	31.12.2023
Kredyt obrotowy, związany z prowadzoną działalnością gospodarczą	Spółdzielczy Bank Rozwoju w Szepietowie	800	604	31.12.2019
Kredyt obrotowy na finansowanie bieżących zobowiązań	Spółdzielczy Bank Rozwoju w Szepietowie	3 000	2 627	31.05.2022
Kredyt obrotowy, związany z prowadzoną działalnością gospodarczą	Spółdzielczy Bank Rozwoju w Szepietowie	2 500	2 400	13.09.2018

W okresie sprawozdawczym nie naruszono żadnych postanowień umów kredytowych. Wszystkie kredyty są spłacane zgodnie z harmonogramami zawartymi w umowach

19. Transakcje z podmiotami powiązanymi**19.1 Transakcje emitenta ze spółkami zależnymi****a) Przychody ze sprzedaży produktów i towarów**

Rodzaje przychodów	Za okres od 01.01.18 do 31.03.18	Za okres od 01.01.17 do 31.03.17
Przychody ze sprzedaży wyrobów jednostkom zależnym	171	46
Przychody ze sprzedaży towarów i materiałów jednostkom zależnym	-	-
Przychody ze sprzedaży usług	71	71
Razem przychody od jednostek powiązanych	242	117

Cenę sprzedaży ustala się stosując metodę „koszt plus”, bądź na podstawie cenników obowiązujących z podmiotami niepowiązanymi.

b) Zakupy towarów i usług

Rodzaje zakupów	Za okres od 01.01.18 do 31.03.18	Za okres od 01.01.17 do 31.03.17
Zakupy produktów od jednostek zależnych	1 842	1 818
Zakupy towarów od jednostek zależnych	-	-
Zakupy usług od jednostek zależnych	109	28
Zakupy środków trwałych od jednostek zależnych	-	-
Razem zakupy od jednostek powiązanych	1 951	1 846

c) Inne transakcje

Wyszczególnienie	Za okres od 01.01.18 do 31.03.18	Za okres od 01.01.17 do 31.03.17
Odsetki od udzielonych pożyczek	130	111
Razem	130	111

d) Salda rozrachunków na dzień bilansowy powstałe w wyniku sprzedaży/zakupu towarów/usług

Rozrachunki z podmiotami zależnymi	Stan na 31.03.2018	Stan na 31.12.2017	Stan na 31.03.2017
Należności - ZPZ Lublin	7		29
Należności - PPZ Bronisław	570		
Należności - CHP Energia	314	196	199
Zaliczki - CHP Energia	424	162	
Należności – OZENERGY	5	5	5
Zobowiązania – ZPZ Lublin	200	148	186
Zobowiązania - PPZ BRONISŁAW	4	1 979	34
Zobowiązania - CHP Energia	206	42	8
Saldo rozrachunków z jednostkami powiązanymi	910	(1 806)	5

e) Saldo rozrachunków z tytułu pożyczek

1. Pożyczki udzielone podmiotom zależnym	Stan na 31.03.2018	Stan na 31.12.2017	Stan na 31.03.2017
PPZ BRONISŁAW	2 007	2 000	4 673
ZPZ Lublin	3 000	3 000	3 000
CHP Energia	2 697	2 619	2 471
GR Ponary	550	-	-
Saldo rozrachunków z jednostkami powiązаныmi	8 254	7 619	10 144

19.2 Transakcje emitenta z akcjonariuszami

W okresie sprawozdawczym Spółka PEPEES nabyła trzeci pakiet udziałów w spółce Gospodarstwo Rolne Ponary sp. z o.o. za kwotę 3.475 tys. zł, stając się 100% właścicielem udziałów i tyleż samo głosów na zgromadzeniu udziałowców. Łączna wartość zakupionych udziałów wyniosła 11.831 tys. zł.

19.3 Transakcje emitenta z kluczowym personelem kierowniczym i nadzorującym**a) świadczenia dla kluczowego personelu kierowniczego (członków Zarządu) oraz członków Rady Nadzorczej (w tys. zł)**

	za 1 kwartał 2018	za 1 kwartał 2017
Krótkoterminowe świadczenia pracownicze	446	621
Świadczenia po okresie zatrudnienia	-	-
Świadczenia z tytułu rozwiązania stosunku pracy	-	-
Płatności w formie akcji	-	-
Razem	446	621

b) transakcje z członkami kluczowego personelu oraz bliskimi członkami ich rodzin

W okresie sprawozdawczym Spółka nie zawierała transakcji z członkami kluczowego personelu i bliskimi członkami ich rodzin.

20. Informacje dotyczące dywidend

Spółki z Grupy Kapitałowej nie wypłacały w okresie sprawozdawczym i porównywalnym dywidend. Zarządy spółek nie deklarowały i nie proponowały dywidend z podziału zysków za rok 2018.

21. Zmiany stanów wartości szacunkowych**a. Odpisy aktualizujące wartość należności.**

ZMIANA STANU ODPISÓW AKTUALIZUJĄCYCH WARTOŚĆ NALEŻNOŚCI KRÓTKOTERMINOWYCH	1 kwartał 2018	2017 rok	1 kwartał 2017
Stan na początek okresu	1 082	996	996
a) zwiększenia (z tytułu)	4	298	10
- utworzenie na należności wątpliwe z tytułu dostaw	2	196	0

ZMIANA STANU ODPISÓW AKTUALIZUJĄCYCH WARTOŚĆ NALEŻNOŚCI KRÓTKOTERMINOWYCH	1 kwartał 2018	2017 rok	1 kwartał 2017
- utworzenie na odsetki należne	0	47	10
- utworzenie na należności dochodzone na drodze sądowej	2	55	0
b) zmniejszenia (z tytułu)	24	212	11
- rozwiązanie rezerw z tytułu zapłaty	12	94	7
- wykorzystanie z tytułu umorzenia i sprzedaży należności	0	58	0
- anulowania	12	60	4
Stan odpisów na koniec okresu, w tym:	1 062	1 082	995

b. Odpisy aktualizujące wartość zapasów

ZMIANA STANU ODPISÓW AKTUALIZUJĄCYCH ZAPASY	1 kwartał 2018	2017 rok	1 kwartał 2017
Stan na początek okresu	433	182	182
a) zwiększenia (z tytułu)	0	616	0
- odpisania do wartości netto możliwej do uzyskania	0	616	
- odpis aktualizujący materiały z tytułu utraty wartości	0	0	
b) zmniejszenia (z tytułu)	47	365	125
- wykorzystania	0	14	125
- odwrócenia odpisów	47	351	
Stan odpisów aktualizujących wartość zapasów na koniec okresu	386	433	57

c. Zobowiązania z tytułu świadczeń emerytalnych i podobnych

ZMIANA STANU ZOBOWIĄZAŃ Z TYTUŁU ŚWIADCZEŃ EMERYTALNYCH I PODOBNYCH (WG TYTUŁÓW)	1 kwartał 2018	2017 rok	1 kwartał 2017
a) stan na początek okresu	2 576	2 571	2 571
- odprawy emerytalne	468	429	429
- nagrody jubileuszowe	2 108	2 142	2 142
b) zwiększenia (z tytułu)	0	425	0
- odprawy emerytalne	0	85	
- nagrody jubileuszowe	0	340	
c) wykorzystanie (z tytułu)	0	304	0
- odprawy emerytalne	0	18	
- nagrody jubileuszowe	0	286	
d) rozwiązanie (z tytułu)	0	116	0
- odprawy emerytalne	0	28	
- nagrody jubileuszowe	0	88	
d) stan na koniec okresu	2 576	2 576	2 571
- odprawy emerytalne	468	468	429
- nagrody jubileuszowe	2 108	2 108	2 142

d. Rezerwy krótkoterminowe

ZMIANA STANU REZERW KRÓTKOTERMINOWYCH (WG TYTUŁÓW)	1 kwartał 2018	2017 rok	1 kwartał 2017
a) stan na początek okresu	1 978	1 877	1 877
- dotacje do rzeczowych aktywów trwałych	625	491	491
- rezerwy na świadczenia wykonane przez kontrahentów	31	71	71
- dopłaty do kredytów	8	22	22
- rezerwy inne	-	9	9
- opłata za korzystanie ze środowiska	123	165	165
- rezerwy na wynagrodzenia za urlopy wypoczynkowe	616	498	498
- prawo do emisji gazów	305	337	337
- premie dla Zarządu i pracowników	270	284	284
b) zwiększenia (z tytułu)	41	1 476	381
- dotacji (nowa jednostka)	-	211	-
- rezerwa na wykorzystane prawa do emisji CO2	-	305	-
- opłata za korzystanie ze środowiska	-	123	23
- rezerwy na wynagrodzenia za urlopy wypoczynkowe	41	536	358
- rezerwy na świadczenia wykonane przez kontrahentów	-	31	-
- premia dla Zarządu i pracowników	-	270	-
c) wykorzystanie (z tytułu)	114	1 366	1 210
- opłata za korzystanie ze środowiska	108	165	165
- rezerwy na wynagrodzenia za urlopy wypoczynkowe	-	418	353
- rezerwa na wykorzystane prawa do emisji CO2	-	337	337
- rezerwa na świadczenia wykonane przez kontrahentów	-	71	71
- dotacje do rzeczowych aktywów trwałych	3	77	-
- dopłaty do kredytów	3	14	-
- rezerwy na premie dla dostawców	-	-	-
- premie dla Zarządu i pracowników	-	284	284
- pozostałe	-	9	-
e) stan na koniec okresu	1 905	1 978	1 039
- dotacje do rzeczowych aktywów trwałych	622	625	491
- dopłaty do kredytów	5	8	22
- rezerwa na wykorzystane prawa do emisji CO2	305	305	-
- opłata za korzystanie ze środowiska	15	123	23
- rezerwy na wynagrodzenia za urlopy wypoczynkowe	657	616	503
- premie dla Zarządu i pracowników	270	270	-
- rezerwy na świadczenia wykonane przez kontrahentów	31	31	-

e. Odroczonego podatku dochodowego

REZERWY Z TYTUŁU ODROCZONEGO PODATKU DOCHODOWEGO	Stan na 31.03.2018	Stan na 31.12.2017	Stan na 31.03.2017
Różnica pomiędzy wartością bilansową, a podatkową rzeczowych aktywów trwałych	6 260	6 287	5 704
Niezrealizowane różnice kursowe	-	2	2
Należne, lecz nieotrzymane odsetki	9	(36)	5
Inne	5	5	5
Razem rezerwy z tytułu odroczonego podatku	6 274	6 258	5 716

AKTYWA Z TYTUŁU ODROCZONEGO PODATKU DOCHODOWEGO	Stan na 31.03.2018	Stan na 31.12.2017	Stan na 31.03.2017
Różnica pomiędzy wartością bilansową, a podatkową rzeczowych aktywów trwałych	-	-	422
Niewypłacone wynagrodzenia	113	150	160
Rezerwa na niewykorzystane urlopy wypoczynkowe	108	100	96
Świadczenia emerytalne i nagrody jubileuszowe	489	489	489
Niezrealizowane różnice kursowe	56	48	86
Odpisy aktualizujące należności	-	-	-
Odpisy aktualizujące zapasy	36	45	11
Odpisy aktualizujące udziały	565	565	-
Zobowiązania z tytułu przedmiotu leasingu	1 305	1 385	668
Korekty konsolidacyjne –zyski zatrzymane	(556)	(585)	80
Rezerwa na świadczenia	6	-	-
Rezerwa na premie dla Zarządu i pracowników	51	51	-
Umorzenie praw do emisji CO2	58	58	-
Wycena majątku	2 052	2 456	-
Strata podatkowa	460	81	192
Pozostałe	-	6	-
Razem	4 743	4 849	2 204

22. Aktywa i zobowiązania warunkowe

AKTYWA WARUNKOWE	1 kwartał 2018	2017 rok	1 kwartał 2017
Wartość gruntów w wieczystym użytkowaniu	13 603	13 603	13 603

PASYWA WARUNKOWE	1 kwartał 2018	2017 rok	1 kwartał 2017
Hipoteki na majątku spółek	180 975	180 975	135 029
Zastaw na majątku	114 512	114 512	102 663
Poręczenie kredytu	18 234	18 234	6 000
Cesja wierzytelności z polisy ubezpieczeniowej	254 630	254 630	210 318
Ewentualne odszkodowania z tytułu zakazu konkurencji	818	818	1 205
Zobowiązania sporne	-	-	-

23. Emisja, wykup i spłata dłużnych papierów wartościowych.

W okresie sprawozdawczym nie miała miejsce emisja, wykup czy spłata dłużnych papierów wartościowych.

24. Sprawozdawczość dotycząca segmentów działalności**24.1 Informacje dotyczące produktów i usług**

W ramach segmentu „przetwórstwo ziemniaków” wytwarza się:

- skrobię ziemniaczaną, wykorzystywaną w gospodarstwach domowych oraz przez przemysł spożywczy, farmaceutyczny, papierniczy i włókienniczy,
- kilka asortymentów glukozy, wykorzystywanej przez przemysł spożywczy, cukierniczy i farmaceutyczny,
- maltodekstrynę, która jest istotnym składnikiem produktów sproszkowanych (lody, sosy, zupy, ekstrakty owocowe, posypki smakowe) oraz odżywek i preparatów witaminowo-mineralnych dla dzieci i sportowców.
- białko, które jest otrzymywane z soku komórkowego ziemniaka przez koagulację, oddzielenie i wysuszenie; stanowi cenny komponent mieszanek paszowych dla zwierząt i jest znakomitym zamiennikiem białka zwierzęcego.
- szeroki asortyment syropów skrobiowych, znajdujących zastosowanie w przemyśle cukierniczym i piekarniczym,
- grys ziemniaczany, płatki ziemniaczane, kostkę ziemniaczaną i pyzy; produkty wykorzystywane przez przemysł spożywczy.

W ramach segmentu „produkcja energii elektrycznej” wytwarza się:

- energię elektryczną z biogazu rolniczego,
- energię ciepłą na własne potrzeby, wykorzystywaną m.in. do suszenia pasz dla zwierząt.

24.2 Przychody i wyniki segmentów

Segment	Przychody		Zysk w segmencie	
	za I kwartał 2018	za I kwartał 2017	za I kwartał 2018	za I kwartał 2017
Przetwórstwo ziemniaków	54 235	54 210	7 719	8 306
- w tym między segmentami				
Produkcja energii elektrycznej	1 898	2 716	(281)	(136)
- w tym między segmentami		133		
Pozostałe przychody operacyjne			253	157
Pozostałe koszty operacyjne			(305)	(86)
Przychody finansowe			71	93
Koszty finansowe			(1 052)	(1 301)
Udział w zyskach (stratach) jednostki stowarzyszonej				
Zysk (strata) przed opodatkowaniem	56 133	57 059	6 405	7 033

24.3 Aktywa i zobowiązania segmentów

Aktywa segmentów	Stan na 31.03.2018	Stan na 31.03.2017
Przetwórstwo ziemniaków	241 702	224 154
Produkcja energii elektrycznej	19 019	27 377
Uprawy rolne połączone z chowem i hodowlą zwierząt	19 194	-
Razem aktywa segmentów	279 915	251 531

Zobowiązania segmentów	Stan na 31.03.2018	Stan na 31.03.2017
Przetwórstwo ziemniaków	108 362	88 696
Produkcja energii elektrycznej	23 996	28 160
Uprawy rolne połączone z chowem i hodowlą zwierząt	-	-
Razem zobowiązania segmentów	132 358	116 856

Do segmentu „produkcja energii elektrycznej” przyporządkowuje się wszystkie aktywa i zobowiązania spółki CHP Energia. Do segmentu „uprawy rolne połączone z chowem i hodowlą zwierząt” przyporządkowuje się wszystkie aktywa i zobowiązania spółki Gospodarstwo Rolne Ponary, a do segmentu „przetwórstwo ziemniaków” – wszystkie pozostałe aktywa i zobowiązania wykazane w skonsolidowanym sprawozdaniu finansowym.

W związku z tym, że spółka Ponary nie generowała przychodów ze sprzedaży, segment „uprawy rolne połączone z chowem i hodowlą zwierząt” nie został wyodrębniony w przychodach i wynikach segmentów. Ze względu na wartość posiadanych przez spółkę Ponary gruntów trzeci segment został wyodrębniony w niniejszym sprawozdaniu wyłącznie na potrzeby zaprezentowania jego aktywów i zobowiązań.

24.4 Pozostałe informacje o segmentach

Segment	Amortyzacja		Zwiększenie aktywów trwałych	
	za I kwartał 2018	za I kwartał 2017	za I kwartał 2018	za I kwartał 2017
Przetwórstwo ziemniaków	2 570	1 717	1 647	1 892
Produkcja energii elektrycznej	439	284	3	
Razem działalność kontynuowana	3 009	2 001	1 650	1 892

24.5 Przychody z podziałem na produkty

Nazwa produktu	I kwartał 2018	I kwartał 2017
Skrobia	35 225	36 769
Białko	4 392	3 395
Glukoza	2 354	2 559
Maltodekstryna	5 115	4 135
Syropy skrobiowe	1 610	1 279
Susze ziemniaczane (grysik, płatki, kostka)	4 867	4 056

Nazwa produktu	I kwartał 2018	I kwartał 2017
Pasze i nawozy	122	358
Energia elektryczna	-	207
Energia cieplna	1 037	352
Prawa majątkowe (energia elektryczna i cieplna)	-	1 062
Towary i materiały	943	2 449
Usługi	465	305
Razem	56 130	56 926

24.6 Przychody ze sprzedaży według struktury terytorialnej:

Wyszczególnienie	I kwartał 2018	I kwartał 2017
Polska, w tym	35 815	35 619
Skrobia	19 553	19 197
Białko	1 973	2 086
Glukoza	2 217	2 478
Maltodekstryna	4 359	3 724
Syropy skrobiowe	1 610	1 279
Susze ziemniaczane (grysik, płatki, kostka)	4 861	3 934
Pasze	122	358
Energia elektryczna	1 037	207
Energia cieplna	-	352
Prawa majątkowe (energia elektryczna i cieplna)	-	1 062
Towary i materiały	382	637
Usługi	465	305
Kraje UE - dostawy wewnątrzspółnotowe, w tym:	5 937	2 582
Skrobia	3 975	1 383
Białko	1 158	744
Maltodekstryna	756	411
Glukoza	26	10
Susze ziemniaczane (grysik, płatki, kostka)	6	17
Towary	16	17
Pozostałe kraje - eksport	14 378	18 725
Skrobia	11 697	16 189
Białko	1 261	565
Glukoza	111	71
Maltodekstryna	-	-
Susze ziemniaczane (grysik, płatki, kostka)	-	105
Towary	1 309	1 795
Razem	56 130	56 926

24.7 Informacje dotyczące głównych klientów

Grupa nie posiada klienta, od którego przychody ze sprzedaży przekroczyłyby 10% łącznych przychodów.

25. Podsumowanie działalności w okresie sprawozdawczym

W okresie styczeń – marzec 2018 r. Grupa PEPEES osiągnęła sprzedaż w kwocie 56,1 mln zł (za analogiczny okres ubiegłego roku – 56,9 mln zł)

Wyższa dynamika wzrostu kosztów sprzedanych produktów (w porównaniu do dynamiki wzrostu przychodów ze sprzedaży produktów) wpłynęła na nieco niższy zysk brutto ze sprzedaży względem analogicznego okresu roku poprzedniego (2018-16,2 mln zł, 2017 - 16,8 mln zł).

Koszty sprzedaży i marketingu w okresie styczeń – marzec 2018 r uległy zmniejszeniu o 20% względem okresu porównawczego a koszty ogólnego zarządu – zwiększeniu o 12,5% .

Saldo pozostałej działalności w okresie pierwszego kwartału 2018 r. zamknęło się na poziomie minus 0,05 mln zł przy wyniku 0,07 mln zł w okresie porównawczym.

Z kolei wynik na działalności finansowej rozumiany jako saldo przychodów finansowych pomniejszone o koszty finansowe w okresie styczeń – marzec 2018 roku był wyższy od analogicznej pozycji okresu porównawczego - (-) 0,98 mln zł w 2018 roku przy (-) 1,2 mln zł w okresie styczeń – marzec 2017 r.

W konsekwencji powyższego zysk na poziomie brutto po pierwszym kwartale 2018 r. wyniósł 6,4 mln zł przy 7,03 mln zł zysku brutto wypracowanego w okresie porównawczym a zysk netto w okresie styczeń-marzec 2018 r. wyniósł 4,86 mln zł przy 5,56 mln zł zysku netto w analogicznym okresie 2017r.

26. Stanowisko zarządu dotyczące możliwości zrealizowania wcześniej publikowanych prognoz na dany rok, w świetle wyników zaprezentowanych w raporcie kwartalnym w stosunku do wyników prognozowanych.

Zarząd Spółki nie publikował prognoz wyników jednostkowych oraz skonsolidowanych na rok 2018.

27. Struktura akcjonariatu

Poniżej zaprezentowano strukturę akcjonariatu na dzień publikacji poprzedniego raportu okresowego, tj. na dzień 29 marca 2018 r.

AKCJONARIAT	liczba akcji [szt.]	Udział w kapitale %	Liczba głosów	Udział w ogólnej liczbie na WZA %
Maksymilian Maciej Skotnicki *	20 703 282	21,79	20 703 282	21,79
Michał Skotnicki*	21 325 780	22,45	21 325 780	22,45
Newth Jonathan Reginald	7 995 200	8,42	7 995 200	8,42
Epsilon Fundusz Inwestycyjny Zamknięty Aktywów Niepublicznych**	21 444 561	22,57	42.328	0,04
Richie Holding Ltd	6 133 100	6,46	6 133 100	6,46
Pozostali	17 398 077	18,31	17 398 077	18,31
Ogółem	95 000 000	100,00	95 000 000	100,00

* Panowie Maksymilian Maciej Skotnicki oraz Michał Skotnicki są osobami, o których mowa w art. 87 ust. 4 pkt 1 ustawy z dnia 29 lipca 2005 r. o ofercie publicznej i warunkach wprowadzania instrumentów finansowych do zorganizowanego systemu obrotu oraz o spółkach publicznych i tym samym łączny stan posiadania ww. osób obejmuje 42.029.062 akcji/głosów co odpowiada 44,24% udziałowi w kapitale zakładowym/ogólnej liczbie głosów w Spółce.

** Zakaz wykonywania prawa głosu stosownie do art. 89 ust. 1 pkt 1 ustawy z dnia 29 lipca 2005 r. o ofercie publicznej i warunkach wprowadzania instrumentów finansowych do zorganizowanego systemu obrotu oraz o spółkach publicznych."

Poniżej zaprezentowano strukturę akcjonariatu Spółki na dzień przekazania niniejszego raportu okresowego.

AKCJONARIAT	liczba akcji [szt.]	Udział w kapitale %	Liczba głosów	Udział w ogólnej liczbie na WZA %
Maksymilian Maciej Skotnicki	20 703 282	21,79	20 703 282	21,79
Michał Skotnicki	21 325 780	22,45	21 325 780	22,45
Newth Jonathan Reginald	7 995 200	8,42	7 995 200	8,42
Epsilon Fundusz Inwestycyjny Zamknięty Aktywów Niepublicznych	22 908 318	24,11	42.328	0,04
Richie Holding Ltd	6 133 100	6,46	6 133 100	6,46
Pozostali	15 934 320	16,77	15 934 320	16,77
Ogółem	95 000 000	100,00	95 000 000	100,00

*Informacja o liczbie posiadanych akcji pochodzi ze zgłoszenia w WZA w dniu 11 maja 2018 r.

28. Zestawienie zmian w stanie posiadania akcji emitenta lub uprawnień do nich przez osoby zarządzające i nadzorujące emitenta, zgodnie z posiadanymi przez emitenta informacjami w okresie od przekazania poprzedniego raportu kwartalnego.

Pan Wojciech Faszczewski, pełniący funkcję Prezesa Zarządu Spółki, posiada 701.000 akcji Spółki. Osoba o której mowa powyżej nie posiada uprawnień do akcji Spółki.

Osoby nadzorujące nie posiadają akcji Spółki lub uprawnień do nich.

W okresie od dnia publikacji poprzedniego raportu okresowego, tj. od dnia 29 marca 2018 r. do dnia publikacji niniejszego raportu okresowego osoby zarządzające i nadzorujące nie dokonywały transakcji dotyczących akcji Spółki lub uprawnień do nich.

29. Informacja o udzieleniu przez emitenta lub jednostkę od niego zależną poręczeń kredytu, pożyczki lub udzieleniu gwarancji.

W okresie sprawozdawczym oraz do dnia sporządzenia niniejszego raportu spółki z Grupy PEPEES nie udzielały poręczeń lub gwarancji.

30. Wskazanie czynników, które w ocenie emitenta będą miały wpływ na osiągnięte przez niego wyniki w perspektywie co najmniej kolejnego kwartału.

W następnym kwartale istotny wpływ na wynik będą miały następujące czynniki:

- cena skrobi na rynku polskim i światowym,
- kursy walut - Grupa jest eksporterem,
- podstawowe stopy procentowe - Grupa posiada kredyty, których oprocentowanie oparte jest na stawce WIBOR.

31. Inne informacje, które zdaniem emitenta są istotne dla oceny jego sytuacji

Poza informacjami zaprezentowanymi w ramach odpowiednio skróconego skonsolidowanego sprawozdania finansowego za I kwartał 2018 roku oraz w kwartalnej informacji finansowej za ww. okres, Zarząd Emitenta nie identyfikuje innych informacji, które jego zdaniem są istotne dla oceny sytuacji kadrowej, majątkowej, finansowej, wyniku finansowego Emitenta i ich zmian oraz informacje, które są istotne dla oceny możliwości realizacji zobowiązań.

32. Ważne wydarzenia, które wystąpiły po dniu bilansowym

- w dniu 10 kwietnia 2018 r. osoby zarządzające w Spółce, tj. Panowie: Wojciech Faszczewski i Tomasz Rogala złożyli rezygnację z pełnienia funkcji, odpowiednio Prezesa i Członka Zarządu w Spółce, nie wskazując przy tym powodów rezygnacji; również w dniu 10 kwietnia Rada Nadzorcza Spółki, działając na podstawie art. 11.2 Statutu Spółki oraz art. 369 § 1 ksh, powołała Pana Wojciecha Faszczewskiego na Prezesa Zarządu Spółki oraz Tomasza Rogalę na Członka Zarządu Spółki; obydwaj Panowie zostali powołani na następną kadencję rozpoczynającą się 10 kwietnia 2018 r.
- w dniu 24 kwietnia 2018 r. Nadzwyczajne Walne Zgromadzenie Akcjonariuszy spółki PEPEES przyjęło nowy regulamin Walnego Zgromadzenia Spółki.
- 11 maja Walne Zgromadzenie Akcjonariuszy PEPEES zatwierdziło sprawozdania za rok 2017 oraz podział zysku za rok 2017.

33. Zatwierdzenie skróconego śródrocznego sprawozdania finansowego

Niniejsze skrócone skonsolidowane sprawozdanie finansowe zostało zatwierdzone przez Zarząd Jednostki Dominującej w dniu 15 maja 2018 r.

PODPISY CZŁONKÓW ZARZĄDU

Data	Imię i Nazwisko	Stanowisko/Funkcja	Podpis
15.05.2018	Wojciech Faszczewski	Prezes Zarządu	
15.05.2018	Tomasz Rogala	Członek Zarządu	

PODPIS OSOBY, KTÓRA SPORZĄDZIŁA SPRAWOZDANIE

Data	Imię i Nazwisko	Stanowisko/Funkcja	Podpis
15.05.2018	Wiesława Załuska	Główna księgowa	