



SKONSOLIDOWANY RAPORT KWARTALNY GRUPY KAPITAŁOWEJ PEPEES

za pierwszy kwartał zakończony dnia 31 marca 2019 roku

sporządzony
w Łomży w dniu 15 maja 2019 roku

GRUPA KAPITAŁOWA PEPEES
Skonsolidowany Raport Kwartalny
 za okres 3 miesięcy zakończony dnia 31 marca 2019 roku
 (dane w tys. PLN)

INDEKS DO SKONSOLIDOWANEGO RAPORTU KWARTALNEGO

WPROWADZENIE	4
A. WYBRANE DANE FINANSOWE GRUPY KAPITAŁOWEJ PEPEES	6
B. ŚRÓDROCZNE SKRÓCONE SKONSOLIDOWANE SPRAWOZDANIE FINANSOWE GRUPY KAPITAŁOWEJ PEPEES ZA OKRES 3 MIESIĘCY ZAKOŃCZONY DNIA 31 MARCA 2019 ROKU	8
ŚRÓDROCZNE SKRÓCONE SKONSOLIDOWANE SPRAWOZDANIE Z SYTUACJI FINANSOWEJ	9
ŚRÓDROCZNE SKRÓCONE SKONSOLIDOWANE SPRAWOZDANIE Z ZYSKÓW LUB STRAT I INNYCH CAŁKOWITYCH DOCHODÓW	10
ŚRÓDROCZNE SKRÓCONE SKONSOLIDOWANE SPRAWOZDANIE ZE ZMIAN W KAPITAŁE WŁASNYM	11
ŚRÓDROCZNE SKRÓCONE SKONSOLIDOWANE SPRAWOZDANIE Z PRZEPIŹYWÓW PIENIĘŻNYCH	12
DODATKOWE NOTY OBJAŚNIAJĄCE	13
1. Informacje ogólne dotyczące Jednostki Dominującej	13
2. Informacje dotyczące okresów sprawozdawczych	14
3. Struktura Grupy Kapitałowej PEPEES	14
4. Zatwierdzenie śródrocznego skróconego skonsolidowanego sprawozdania finansowego	15
5. Istotne zasady (polityka) rachunkowości	16
6. Zastosowanie standardów rachunkowości w 2019 roku	16
7. Nowe standardy rachunkowości i interpretacje niezastosowane w niniejszym sprawozdaniu	17
8. Nietypowe pozycje mające znaczący wpływ na aktywa, pasywa, kapitał, wynik finansowy i przepływy pieniężne	18
9. Zmiany stosowanych zasad rachunkowości, korygowanie błędów i prezentacji	18
10. Objasnienia dotyczące sezonowości lub cykliczności działalności	19
11. Wartości szacunkowe	19
12. Nabycie i sprzedaż rzeczowych aktywów trwałych	19
13. Poczynione istotne zobowiązania na rzecz dokonania zakupu aktywów trwałych	19
14. Zapasy	19
15. Aktywa biologiczne	20
16. Należności z tytułu dostaw i usług	20
17. Zobowiązania z tytułu dostaw i usług	20
18. Rozliczenia z tytułu spraw sądowych	20
19. Niespłacone kredyty i pożyczki	20
20. Transakcje z podmiotami powiązаныmi	23
21. Zmiany stanów wartości szacunkowych	25
22. Rezerwy krótkoterminowe	27
23. Odroczone podatki dochodowe	28
24. Aktywa i zobowiązania warunkowe	28
25. Emisja, wykup i spłata nieudziałowych oraz kapitałowych papierów wartościowych	29
26. Informacje dotyczące dywidend	29
27. Sprawozdawczość dotycząca segmentów działalności	29
27.1. Informacje dotyczące produktów i usług	29
27.2. Przychody i wyniki segmentów	29
27.3. Aktywa i zobowiązania segmentów	30
27.4. Pozostałe informacje o segmentach	30
27.5. Przychody z podziałem na produkty	31
27.6. Przychody ze sprzedaży według struktury terytorialnej	31
27.7. Informacje dotyczące głównych klientów	32
28. Informacje dotyczące wypłaconej (lub zadeklarowanej) dywidendy, łącznie i w przeliczeniu na jedną akcję, z podziałem na akcje zwykłe i uprzywilejowane	32
29. W przypadku instrumentów finansowych wycenianych w wartości godziwej - informacje o zmianie sposobu (metody) jej ustalenia	32
30. Informacja dotycząca zmiany w klasyfikacji aktywów finansowych w wyniku zmiany celu lub wykorzystania tych aktywów	32
31. Informacje na temat zmian sytuacji gospodarczej i warunków prowadzenia działalności, które mają istotny wpływ na wartość godziwą aktywów finansowych i zobowiązań finansowych jednostki, niezależnie od tego, czy te aktywa i zobowiązania są ujęte w wartości godziwej czy w skorygowanej cenie nabycia (koszcie wytworzenia)	32
32. Inne informacje mogące w istotny sposób wpłynąć na ocenę sytuacji majątkowej, finansowej i wyniku finansowego Grupy	32
33. Ważne wydarzenia, które wystąpiły po dniu bilansowym	33
C. ŚRÓDROCZNE SKRÓCONE SPRAWOZDANIE FINANSOWE PRZEDSIĘBIORSTWA PRZEMYSŁU SPOŻYWCZEGO „PEPEES” SPÓŁKA AKCYJNA ZA OKRES 3 MIESIĘCY ZAKOŃCZONY DNIA 31 MARCA 2019 ROKU	34

GRUPA KAPITAŁOWA PEPEES
Skonsolidowany Raport Kwartalny
za okres 3 miesięcy zakończony dnia 31 marca 2019 roku
(dane w tys. PLN)

ŚRÓDROCZNE SKRÓCONE SPRAWOZDANIE Z SYTUACJI FINANSOWEJ	35
ŚRÓDROCZNE SKRÓCONE SPRAWOZDANIE Z ZYSKÓW LUB STRAT I INNYCH CAŁKOWITYCH DOCHODÓW	36
ŚRÓDROCZNE SKRÓCONE SPRAWOZDANIE ZE ZMIAN W KAPITAŁE WŁASNYM.....	37
ŚRÓDROCZNE SKRÓCONE SPRAWOZDANIE Z PRZEPIŹYWÓW PIENIĘŻNYCH.....	38
DODATKOWE NOTY OBJAŚNIAJĄCE	39
1. Zasady rachunkowości.....	39
2. Zmiany zasad rachunkowości i prezentacji oraz korygowanie błędów.....	39
3. Informacja dotycząca zobowiązań warunkowych lub aktywów warunkowych.....	39
4. Informacje o transakcjach z podmiotami powiązаныmi	40
5. Informacje o udzielonych poręczeniach i gwarancjach	41
D. INFORMACJE DODATKOWE	42
1. Zmiany w organizacji Grupy Kapitałowej PEPEES	42
2. Podsumowanie działalności w okresie sprawozdawczym	42
3. Informacja nt. struktury akcjonariatu	42
4. Zestawienie zmian w stanie posiadania akcji Emitenta lub uprawnień do nich przez osoby zarządzające i nadzorujące Emitenta	42
5. Zwięzły opis istotnych dokonań lub niepowodzeń Grupy Kapitałowej PEPEES, w okresie pierwszego kwartału 2019 roku wraz z wykazem najważniejszych zdarzeń ich dotyczących	43
6. Opis czynników i zdarzeń w szczególności o nietypowym charakterze, mających znaczący wpływ na osiągnięte wyniki finansowe Grupy Kapitałowej PEPEES	43
7. Stanowisko Zarządu dotyczące wyników prognozowanych.....	43
8. Wskazanie istotnych postępowań toczących się przed sądem, organem właściwym dla postępowania arbitrażowego lub organem administracji publicznej	43
9. Informacje o transakcjach z podmiotami powiązаныmi	43
10. Informacja o poręczeniach i gwarancjach.....	44
11. Inne informacje, które zdaniem Grupy Kapitałowej są istotne dla oceny jej sytuacji kadrowej, majątkowej, finansowej, wyniku finansowego i ich zmian, oraz informacje, które są istotne dla oceny możliwości realizacji zobowiązań przez Grupę.....	44
12. Wskazanie czynników, które w ocenie Emitenta i Grupy będą miały wpływ na osiągnięte przez nich wyniki w perspektywie co najmniej kolejnego kwartału.....	44

WPROWADZENIE

1. Skonsolidowany Raport Kwartalny Grupy Kapitałowej PEPEES za pierwszy kwartał zakończony dnia 31 marca 2019 roku zawiera:

- A. Wybrane dane finansowe Grupy Kapitałowej PEPEES.
- B. Śródroczne skrócone skonsolidowane sprawozdanie finansowe Grupy Kapitałowej PEPEES za okres 3 miesięcy zakończony dnia 31 marca 2019 roku.
- C. Śródroczne skrócone sprawozdanie finansowe Przedsiębiorstwa Przemysłu Spożywczego „PEPEES” Spółka Akcyjna w Łomży za okres 3 miesięcy zakończony dnia 31 marca 2019 roku.
- D. Informacje dodatkowe.
- E. Oświadczenie Zarządu dotyczące zgodności i rzetelności sporządzenia śródrocznego skróconego skonsolidowanego sprawozdania finansowego Grupy Kapitałowej PEPEES i śródrocznego skróconego sprawozdania finansowego Przedsiębiorstwa Przemysłu Spożywczego „PEPEES” Spółka Akcyjna w Łomży.

2. Okres objęty sprawozdaniem i danymi porównywalnymi:

Śródroczne skrócone skonsolidowane sprawozdanie finansowe

- Śródroczne skrócone skonsolidowane sprawozdanie finansowe Grupy Kapitałowej PEPEES obejmuje okresy: trzech miesięcy zakończonych dnia 31 marca 2019 roku i trzech miesięcy zakończonych dnia 31 marca 2018 roku.
- Dla danych prezentowanych w śródrocznym skróconym skonsolidowanym sprawozdaniu z sytuacji finansowej zaprezentowano porównywalne dane finansowe na dzień 31 grudnia 2018 roku i na dzień 31 marca 2018 roku.
- Dla danych prezentowanych w śródrocznym skróconym skonsolidowanym sprawozdaniu zysków lub strat i innych całkowitych dochodów przedstawiono porównywalne dane finansowe za okres od dnia 1 stycznia 2018 roku do dnia 31 marca 2018 roku.
- Dla danych prezentowanych w śródrocznym skróconym skonsolidowanym sprawozdaniu ze zmian w kapitale własnym oraz śródrocznym skróconym skonsolidowanym sprawozdaniu z przepływów pieniężnych zaprezentowano porównywalne dane finansowe za okres od dnia 1 stycznia 2018 roku do dnia 31 marca 2018 roku.

GRUPA KAPITAŁOWA PEPEES
Skonsolidowany Raport Kwartalny
za okres 3 miesięcy zakończony dnia 31 marca 2019 roku
(dane w tys. PLN)

Śródroczne skrócone sprawozdanie finansowe Przedsiębiorstwa Przemysłu Spożywczego „PEPEES” Spółka Akcyjna w Łomży

- Śródroczne skrócone sprawozdanie Przedsiębiorstwa Przemysłu Spożywczego „PEPEES” Spółka Akcyjna w Łomży obejmuje okresy: trzech miesięcy zakończonych dnia 31 marca 2019 roku i trzech miesięcy zakończonych dnia 31 marca 2018 roku.
- Dla danych prezentowanych w śródrocznym skróconym sprawozdaniu z sytuacji finansowej zaprezentowano porównywalne dane finansowe na dzień 31 grudnia 2018 roku i na dzień 31 marca 2018 roku.
- Dla danych prezentowanych w śródrocznym skróconym sprawozdaniu zysków lub strat i innych całkowitych dochodów przedstawiono porównywalne dane finansowe za okres od dnia 1 stycznia 2018 roku do dnia 31 marca 2018 roku.
- Dla danych prezentowanych w śródrocznym skróconym sprawozdaniu ze zmian w kapitale własnym oraz śródrocznym skróconym sprawozdaniu z przepływów pieniężnych zaprezentowano porównywalne dane finansowe za okres od dnia 1 stycznia 2018 roku do dnia 31 marca 2018 roku.

3. Wyjaśnienie zastosowanych określeń w obszarze organizacji Grupy Kapitałowej PEPEES

Na dzień 31 marca 2019 roku Grupa Kapitałowa PEPEES obejmowała następujące spółki:

- Przedsiębiorstwo Przemysłu Spożywczego PEPEES Spółka Akcyjna z siedzibą w Łomży - Spółka Dominująca;
- Przedsiębiorstwo Przemysłu Ziemniaczanego „LUBLIN” Spółka z ograniczoną odpowiedzialnością z siedzibą w Lublinie - spółka zależna;
- Pepees Inwestycje Spółka z ograniczoną odpowiedzialnością z siedzibą w Łomży (dawniej OZENERGY) - spółka zależna;
- Przedsiębiorstwo Przemysłu Ziemniaczanego „BRONISŁAW” Spółka Akcyjna z siedzibą w Bronisławiu - spółka zależna;
- CHP Energia Spółka z ograniczoną odpowiedzialnością z siedzibą we Wojnach Wawrzyńcach - spółka zależna;
- Gospodarstwo Rolne Ponary Spółka z ograniczoną odpowiedzialnością z siedzibą w Łomży - spółka zależna;

GRUPA KAPITAŁOWA PEPEES
Skonsolidowany Raport Kwartalny
 za okres 3 miesięcy zakończony dnia 31 marca 2019 roku
 (dane w tys. PLN)

A. WYBRANE DANE FINANSOWE GRUPY KAPITAŁOWEJ PEPEES

Wybrane dane finansowe Grupy Kapitałowej PEPEES za okres 3 miesięcy zakończony dnia 31 marca 2019 roku i 2018 roku przedstawiają się następująco:

Lp.	WYBRANE DANE FINANSOWE	W TYS PLN		W TYS. EUR		
		Rok	2019r.	2018r.	2019r.	2018r.
I	Przychody ze sprzedaży ogółem za 1 kwartał		63 572	56 130	14 792	13 433
II	Zysk lub strata netto przypadająca akcjonariuszom Spółki Dominującej za 1 kwartał		9 233	4 814	2 148	1 152
III	Przepływy pieniężne netto z działalności operacyjnej za 1 kwartał		36 698	20 500	8 539	4 906
IV	Przepływy pieniężne netto z działalności inwestycyjnej za 1 kwartał		(6 087)	(7 248)	(1 416)	(1 735)
V	Przepływy pieniężne netto z działalności finansowej za 1 kwartał		(22 349)	(15 263)	(5 200)	(3 653)
VI	Przepływy pieniężne netto za 1 kwartał, razem		8 262	(2 011)	1 922	(481)
VII	Aktywa razem na dzień 31.03.2019r. i 31.12.2018r.		332 650	333 925	77 337	77 657
VIII	Kapitał własny przypadający akcjonariuszom Spółki Dominującej na dzień 31.03.2019r. i 31.12.2018r.		176 176	165 399	40 959	38 465
IX	Zysk (strata) na jedną akcję zwykłą za 1 kwartał, razem		0,10	0,05	0,02	0,01
X	Wartość księgowa na jedną akcję na dzień 31.03.2019r. i 31.12.2018r.		1,85	1,74	0,43	0,40

Dane zaprezentowane w wierszach: VII, VIII i X, w kolumnach „2019r.” i „2018r.” dotyczą stanu na dzień 31 marca 2019 roku i 31 grudnia 2018 roku.

Do przeliczenia wybranych danych finansowych na euro zastosowano następujące kursy ogłoszone przez Narodowy Bank Polski:

- wybrane pozycje sprawozdania z sytuacji finansowej na dzień 31.03.2019r. według średniego kursu obowiązującego na dzień bilansowy 1 EUR = 4,3013 PLN,
- wybrane pozycje sprawozdania z sytuacji finansowej na dzień 31.12.2018r. według średniego kursu obowiązującego na dzień bilansowy 1 EUR = 4,3000 PLN,
- wybrane pozycje sprawozdania z całkowitych dochodów oraz sprawozdania z przepływów pieniężnych za okres od 1 stycznia 2019 roku do 31 marca 2019 roku według kursu stanowiącego średnią arytmetyczną średnich kursów ogłoszonych przez NBP obowiązujących na ostatni dzień każdego miesiąca 1 kwartału 2019 roku - 1 EUR = 4,2978 PLN,
- wybrane pozycje sprawozdania z całkowitych dochodów oraz sprawozdania z przepływów pieniężnych za okres od 1 stycznia 2018 roku do 31 marca 2018 roku według kursu stanowiącego średnią arytmetyczną średnich kursów ogłoszonych przez NBP obowiązujących na ostatni dzień każdego miesiąca 1 kwartału 2018 roku - 1 EUR = 4,1784 PLN.

GRUPA KAPITAŁOWA PEPEES
Skonsolidowany Raport Kwartalny
za okres 3 miesięcy zakończony dnia 31 marca 2019 roku
(dane w tys. PLN)

Zysk (stratę) na jedną akcję za okres 3 miesięcy zakończony dnia 31 marca 2019 roku i 2018 roku przedstawia poniższe zestawienie:

Wyszczególnienie	Za okres 3 miesięcy zakończony dnia 31 marca 2019 roku	Za okres 3 miesięcy zakończony dnia 31 marca 2018 roku
Zysk (strata) netto przypadający akcjonariuszom PEPEES	9 233	4 814
Średnioważona liczba akcji	95 000 000	95 000 000
Podstawowy zysk (strata) netto na akcję (wyrażony w PLN na jedną akcję)	0,10	0,05
Zysk (strata) netto przypadający na akcjonariuszy PEPEES, zastosowany przy ustalaniu rozwodnionego zysku na akcję	9 233	4 814
Ważona średnia liczba akcji zwykłych dla potrzeb rozwodnionego zysku na akcję	95 000 000	95 000 000
Rozwodniony zysk (strata) netto na akcję (wyrażony w PLN na jedną akcję)	0,10	0,05
Zysk netto zannualizowany przypadający akcjonariuszom PEPEES	27 364	12 815
Średnioważona liczba akcji	95 000 000	95 000 000
Zannualizowany zysk netto na jedną akcję (wyrażony w PLN na jedną akcję)	0,29	0,13

GRUPA KAPITAŁOWA PEPEES
Skonsolidowany Raport Kwartalny
za okres 3 miesięcy zakończony dnia 31 marca 2019 roku
(dane w tys. PLN)

**B. ŚRÓDROCZNE SKRÓCONE SKONSOLIDOWANE SPRAWOZDANIE
FINANSOWE GRUPY KAPITAŁOWEJ PEPEES ZA OKRES 3 MIESIĘCY
ZAKOŃCZONY DNIA 31 MARCA 2019 ROKU**

zaprezentowane poniżej, zawierające:

1. Śródroczne skrócone skonsolidowane sprawozdanie z sytuacji finansowej.
2. Śródroczne skrócone skonsolidowane sprawozdanie z zysków lub strat i innych całkowitych dochodów.
3. Śródroczne skrócone skonsolidowane sprawozdanie ze zmian w kapitale własnym.
4. Śródroczne skrócone skonsolidowane sprawozdanie z przepływów pieniężnych.
5. Dodatkowe noty objaśniające.

GRUPA KAPITAŁOWA PEPEES
Skonsolidowany Raport Kwartalny
 za okres 3 miesięcy zakończony dnia 31 marca 2019 roku
 (dane w tys. PLN)

ŚRÓDROCZNE SKRÓCONE SKONSOLIDOWANE SPRAWOZDANIE Z SYTUACJI FINANSOWEJ

na dzień 31 marca 2019 roku

Lp.	AKTYWA	Stan na 31 marca 2019 roku	Stan na 31 grudnia 2018 roku	Stan na 31 marca 2018 roku
I.	Aktywa trwale (długoterminowe)	186 644	173 688	154 031
1	Rzeczowe aktywa trwale	167 489	164 885	145 762
2	Wartości niematerialne	913	534	208
3	Prawa do aktywów	10 082	47	65
4	Wartość firmy z konsolidacji	3 140	3 140	3 140
5	Inwestycje w pozostałych jednostkach	113	113	113
6	Aktywa z tytułu odroczonego podatku dochodowego	4 907	4 969	4 743
II.	Aktywa obrotowe (krótkoterminowe)	146 006	160 237	125 884
1	Zapasy	57 130	78 065	58 755
2	Aktywa biologiczne	301	330	394
3	Należności z tytułu dostaw	26 507	27 651	23 377
4	Należności pozostałe	1 923	6 044	1 645
5	Zaliczki	5 628	1 964	6 663
6	Udzielone pożyczki	553	941	913
7	Inwestycje przeznaczone do obrotu	5 936	5 436	5 536
8	Środki pieniężne i ich ekwiwalenty	48 028	39 806	28 601
	Razem aktywa	332 650	333 925	279 915

Lp.	PASYWA	Stan na 31 marca 2019 roku	Stan na 31 grudnia 2018 roku	Stan na 31 marca 2018 roku
I.	Kapitał własny	176 736	166 476	147 557
	<i>Kapitał przypadający akcjonariuszom Spółki</i>	176 176	165 399	146 830
1	Kapitał podstawowy	5 700	5 700	5 700
2	Kapitały zapasowe i rezerwowe	141 857	141 857	124 418
3	Kapitał z aktualizacji wyceny	(26)	(26)	(172)
4	Niepodzielny wynik lat ubiegłych	19 412	(5 223)	12 070
5	Wynik roku bieżącego	9 233	23 091	4 814
	<i>Udziały niedające kontroli</i>	560	1 077	727
II.	Zobowiązania długoterminowe	59 489	50 293	49 925
1	Kredyty i pożyczki	30 926	30 398	27 893
2	Zobowiązania z tytułu aktywów w leasingu	13 603	4 775	6 561
3	Rezerwa z tytułu odroczonego podatku dochodowego	6 469	6 470	6 274
4	Zobowiązania z tytułu świadczeń emerytalnych i podobnych	2 381	2 381	2 249
5	Długoterminowe rozliczenia międzyokresowe przychodów	6 110	6 269	6 948
6	Pozostałe zobowiązania	-	-	-
III.	Zobowiązania krótkoterminowe	96 425	117 156	82 433
1	Zobowiązania z tytułu dostaw	12 075	13 063	7 994
2	Zobowiązania z tytułu bieżącego podatku dochodowego	1 902	1 712	415
3	Pozostałe zobowiązania krótkoterminowe	4 560	4 749	4 408
4	Kredyty i pożyczki	70 444	90 644	64 747
5	Zobowiązania z tytułu aktywów w leasingu	3 252	2 876	2 637
6	Zobowiązania z tytułu świadczeń emerytalnych i podobnych	297	296	327
7	Rezerwy na pozostałe zobowiązania i inne obciążenia	3 895	3 816	1 905
	Razem pasywa	332 650	333 925	279 915

GRUPA KAPITAŁOWA PEPEES
Skonsolidowany Raport Kwartalny
 za okres 3 miesięcy zakończony dnia 31 marca 2019 roku
 (dane w tys. PLN)

ŚRÓDROCZNE SKRÓCONE SKONSOLIDOWANE SPRAWOZDANIE Z ZYSKÓW LUB STRAT I INNYCH CAŁKOWITYCH DOCHODÓW

za okres 3 miesięcy zakończony dnia 31 marca 2019 roku

Lp.	Wyszczególnienie	Za okres 3 miesięcy zakończony dnia 31 marca 2019 roku	Za okres 3 miesięcy zakończony dnia 31 marca 2018 roku
I	Przychody ze sprzedaży		
1	Przychody ze sprzedaży produktów	59 541	54 723
2	Przychody ze sprzedaży usług	183	465
3	Przychody ze sprzedaży towarów i materiałów	3 848	942
	Razem przychody ze sprzedaży, w tym:	63 572	56 130
	- przychody z działalności kontynuowanej	63 572	56 130
II	Koszt własny sprzedaży		
1	Koszty sprzedanych produktów	(35 736)	(38 589)
2	Koszty sprzedanych usług	(82)	(138)
3	Koszty sprzedanych towarów i materiałów	(2 134)	(535)
4	Wynik produkcji rolnej	(1 687)	(661)
	Razem koszt własny sprzedaży, w tym:	(39 639)	(39 923)
	- koszt własny z działalności kontynuowanej	(39 639)	(39 923)
III	Zysk brutto ze sprzedaży (I-II)	23 933	16 207
1	Koszty sprzedaży i marketingu	(2 301)	(2 389)
2	Koszty ogólnego zarządu	(7 831)	(6 380)
3	Pozostałe przychody operacyjne	75	253
4	Pozostałe koszty operacyjne	(192)	(305)
IV	Zysk (strata) operacyjny	13 684	7 386
1	Koszty finansowe	(855)	(1 052)
2	Przychody finansowe	296	71
3	Udział w wyniku jednostki stowarzyszonej		
V	Zysk (strata) przed opodatkowaniem, w tym:	13 125	6 405
	- zysk(strata) przed opodatkowaniem z działalności kontynuowanej	13 125	6 405
	Podatek dochodowy	(3 521)	(1 542)
VI	Zysk (strata) netto	9 604	4 863
	- przypadający akcjonariuszom Jednostki Dominującej	9 233	4 814
	- przypadający udziałom niedającym kontroli	371	49
VII	Inne całkowite dochody	-	-
1	Skutki wyceny aktywów finansowych dostępnych do sprzedaży	-	-
2	Przeszacowanie zobowiązań z tytułu świadczeń pracowniczych	-	-
VIII	Całkowite dochody ogółem, w tym	9 604	4 863
	- przypadające akcjonariuszom Jednostki Dominującej	9 233	4 814
	- przypadające udziałom niedającym kontroli	371	49
	- całkowity dochód (strata) netto z działalności kontynuowanej	9 233	4 814

GRUPA KAPITAŁOWA PEPEES
Skonsolidowany Raport Kwartalny
za okres 3 miesięcy zakończony dnia 31 marca 2019 roku
(dane w tys. PLN)

ŚRÓDROCZNE SKRÓCONE SKONSOLIDOWANE SPRAWOZDANIE ZE ZMIAN W KAPITALE WŁASNYM

za okres 3 miesięcy zakończony dnia 31 marca 2019 roku

Wyszczególnienie	Kapitał podstawowy	Kapitał zapasowy	Kapitał rezerwowý z aktualizacji wyceny	Pozostały kapitał rezerwowý	Nie podzielony wynik	Razem kapitał własny przypadający udziałowcom Jednostki Dominującej	Udziały nie dające kontroli	Razem kapitał własny
Stan na dzień 1 stycznia 2018 roku	5 700	55 103	(172)	69 315	11 336	141 282	4 265	145 547
Zmiany w I kwartale 2018 roku	-	-	-	-	5 548	5 548	(3 538)	2 010
Przejęcie 100% kontroli w spółce zależnej	-	-	-	-	-	-	(3 587)	(3 587)
Inne korekty konsolidacyjne	-	-	-	-	734	734	-	734
Zysk netto za okres	-	-	-	-	4 814	4 814	49	4 863
Stan na dzień 31 marca 2018 roku	5 700	55 103	(172)	69 315	16 884	146 830	727	147 557
Zmiany w 2018 roku	-	5 120	146	12 319	6 532	24 117	(3 188)	20 929
Podział zysku (straty) za 2017 rok	-	5 120	-	12 319	(17 439)	-	-	-
Zysk (strata) netto za okres	-	-	-	-	23 091	23 091	323	23 414
Przejęcie kontroli nad nową jednostką	-	-	-	-	-	-	(3 510)	(3 510)
Pozostałe całkowite dochody za rok obrotowy (netto)	-	-	146	-	-	146	-	146
Inne korekty konsolidacyjne	-	-	-	-	880	880	(1)	879
Stan na dzień 31 grudnia 2018 roku	5 700	60 223	(26)	81 634	17 868	165 399	1 077	166 476
Stan na dzień 1 stycznia 2019 roku	5 700	60 223	(26)	81 634	17 868	165 399	1 077	166 476
Zmiany w I kwartale 2019 roku	-	-	-	-	10 777	10 777	(517)	10 260
Przejęcie 100% kontroli w spółce zależnej	-	-	-	-	-	-	-	-
Inne korekty konsolidacyjne	-	-	-	-	1 544	1 544	-	1 544
Zysk netto za okres	-	-	-	-	9 233	9 233	(517)	8 716
Stan na dzień 31 marca 2019 roku	5 700	60 223	(26)	81 634	28 645	176 176	560	176 736

GRUPA KAPITAŁOWA PEPEES
Skonsolidowany Raport Kwartalny
za okres 3 miesięcy zakończony dnia 31 marca 2019 roku
(dane w tys. PLN)

**ŚRÓDROCZNE SKRÓCONE SKONSOLIDOWANE SPRAWOZDANIE
Z PRZEPLYWÓW PIENIĘŻNYCH**

za okres 3 miesięcy zakończony dnia 31 marca 2019 roku

Metoda pośrednia	Za okres 3 miesięcy zakończony dnia 31 marca 2019 roku	Za okres 3 miesięcy zakończony dnia 31 marca 2018 roku
A. Przepływy środków pieniężnych z działalności operacyjnej		
I. Zysk (strata) przed opodatkowaniem	13 125	6 405
II. Korekty razem	23 573	14 095
1. Amortyzacja	2 949	3 009
2. (Zyski) straty z tytułu różnic kursowych	(164)	(20)
3. Odsetki i udziały w zyskach (dywidendy)	732	909
4. (Zysk) strata z tytułu działalności inwestycyjnej	(452)	(2)
5. Zmiana stanu rezerw	80	(73)
6. Zmiana stanu zapasów	20 935	25 379
7. Zmiana stanu aktywów biologicznych	29	(394)
8. Zmiana stanu należności	5 265	3 539
9. Zmiana stanu zobowiązań krótkoterminowych, z wyjątkiem pożyczek i kredytów	(1 177)	(8 441)
10. Zmiana stanu zaliczek	(1 666)	(5 836)
11. Zapłacony podatek dochodowy	(2 735)	(3 920)
12. Zmiana stanu dotacji	(159)	47
13. Zmiana stanu naliczonych odsetek od pożyczek i prowizji	21	(25)
14. Zmiana stanu innych aktywów finansowych	(91)	-
15. Inne korekty	6	(77)
III. Przepływy pieniężne netto z działalności operacyjnej (I+/-II)	36 698	20 500
B. Przepływy środków pieniężnych z działalności inwestycyjnej		
I. Wpływy	4	42
1. Zbycie wartości niematerialnych oraz rzeczowych aktywów trwałych	4	42
2. Spłata pożyczek	-	-
II. Wydatki	6 091	7 290
1. Nabycie wartości niematerialnych oraz rzeczowych aktywów trwałych	5 224	1 650
2. Nabycie udziałów	-	3 510
3. Zakup papierów wartościowych	500	1 990
4. Zakup praw majątkowych	355	-
5. Udzielone pożyczki	12	140
III. Przepływy pieniężne netto z działalności inwestycyjnej (I-II)	(6 087)	(7 248)
C. Przepływy środków pieniężnych z działalności finansowej		
I. Wpływy	4 837	11 200
1. Kredyty i pożyczki	4 793	11 172
2. Dotacje	44	28
II. Wydatki	27 186	26 463
1. Spłaty kredytów i pożyczek	25 708	24 909
2. Odsetki od kredytów i pożyczek	503	811
3. Płatności z umów leasingu	975	743
III. Przepływy pieniężne netto z działalności finansowej (I-II)	(22 349)	(15 263)
D. Przepływy pieniężne netto, razem (A.III+/-B.III+/-C.III)	8 262	(2 011)
E. Środki pieniężne na początek okresu	39 764	30 644
F. Środki pieniężne na koniec okresu (E+/- D)	48 026	28 633
<i>w tym o ograniczonej możliwości dysponowania</i>	-	-

DODATKOWE NOTY OBJAŚNIAJĄCE

1. Informacje ogólne dotyczące Jednostki Dominującej

Nazwa pełna:	Przedsiębiorstwo Przemysłu Spożywczego „PEPEES” S.A.
Adres siedziby:	18-402 Łomża, ul. Poznańska 121
Identyfikator:	REGON: 450096365
Identyfikator NIP:	718-10-05-512
Organ rejestrowy:	Sąd Rejonowy w Białymstoku XII Wydział Gospodarczy Krajowego Rejestru Sądowego
Numer w rejestrze:	000038455
Forma Prawna:	Spółka Akcyjna
Forma organizacyjna:	Przedsiębiorstwo jednozakładowe
Podstawowy przedmiot działalności według działów PKD:	1062Z wytwarzanie skrobi i wyrobów skrobiowych.
Branża:	spożywcza
Czas trwania:	nieoznaczony

Skład osobowy Zarządu na dzień 31 marca 2019 roku:

Wojciech Faszczewski	Prezes Zarządu
Tomasz Rogala	Członek Zarządu.

Skład osobowy Rady Nadzorczej na dzień 31 marca 2019 roku:

Maciej Kaliński	Przewodniczący Rady Nadzorczej
Tomasz Nowakowski	Wiceprzewodniczący Rady Nadzorczej
Piotr Marian Taracha	Sekretarz Rady Nadzorczej
Krzysztof Stankowski	Członek Rady Nadzorczej
Robert Malinowski	Członek Rady Nadzorczej
Agata Czerniakowska	Członek Rady Nadzorczej.

Skład osobowy Komitetu Audytu na dzień 31 marca 2019 roku:

Maciej Kaliński	Przewodniczący Komitetu Audytu
Piotr Marian Taracha	Wiceprzewodniczący Komitetu Audytu
Krzysztof Stankowski	Członek Komitetu Audytu.

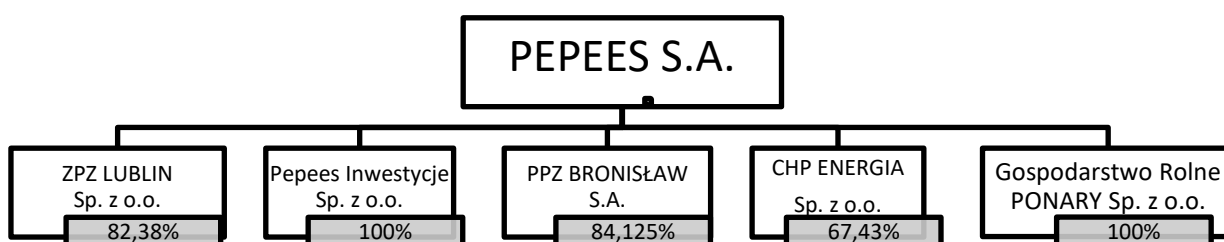
GRUPA KAPITAŁOWA PEPEES
Skonsolidowany Raport Kwartalny
za okres 3 miesięcy zakończony dnia 31 marca 2019 roku
(dane w tys. PLN)

2. Informacje dotyczące okresów sprawozdawczych

Prezentowane śródroczne skonsolidowane sprawozdanie finansowe obejmuje okres od dnia 1 stycznia 2019 roku do dnia 31 marca 2019 roku, a porównywalne dane finansowe i noty objaśniające obejmują okres od 1 stycznia 2018 roku do 31 marca 2018 roku oraz dodatkowo na dzień 31 grudnia 2018 roku w przypadku sprawozdania z sytuacji finansowej i sprawozdania ze zmian w kapitale własnym.

3. Struktura Grupy Kapitałowej PEPEES

3.1. Struktura Grupy Kapitałowej PEPEES na dzień 31 marca 2019 roku



3.2. Ogólne informacje dotyczące podmiotów powiązanych w Grupie Kapitałowej PEPEES

W Skonsolidowanym Raporcie Kwartalnym Grupy Kapitałowej PEPEES za okres pierwszego kwartału zakończony dnia 31 marca 2019 roku, poza Przedsiębiorstwem Przemysłu Spożywczego „PEPEES” S.A. objęto konsolidacją następujące podmioty powiązane:

Nazwa	Siedziba	Przedmiot działalności	Sąd Rejestrowy	Udział Emitenta w kapitale (%)	Udział w całkowitej liczbie głosów (%)
ZPZ LUBLIN Sp. z o.o.	Lublin	Produkcja i sprzedaż syropu ziemniaczanego oraz suszu ziemniaczanego, przetwórstwo owoców i warzyw	Sąd Rejonowy w Lublinie XI Wydział Gospodarczy KRS	82,38	82,38
Pepees Inwestycje (dawniej OZENERGY Sp. z o.o.)	Łomża	Kupno i sprzedaż nieruchomości na własny rachunek	Sąd Rejonowy w Białymstoku XII Wydział Gospodarczy KRS	100	100
PPZ BRONISŁAW S.A.	Bronisław	Wytwarzanie skrobi i produktów skrobiowych	Sąd Rejonowy w Bydgoszczy XIII Wydział Gospodarczy KRS	84,125	84,125
CHP ENERGIA Sp. z o.o.	Wojny Wawrzyńce	Produkcja energii elektrycznej i ciepłej z gazu pozyskiwanego w biogazowni	Sąd Rejonowy w Białymstoku XII Wydział Gospodarczy KRS	67,43	67,43
Gospodarstwo Rolne Ponary Sp. z o.o.	Łomża	Uprawy rolne połączone z chowem i hodowlą zwierząt	Sąd Rejonowy w Białymstoku XII Wydział Gospodarczy	100	100

Wszystkie spółki zależne zostały objęte konsolidacją metodą pełną.

W okresie sprawozdawczym oraz do dnia sporządzenia niniejszego raportu nie miały miejsca zmiany w strukturze Grupy Kapitałowej Emitenta.

GRUPA KAPITAŁOWA PEPEES
Skonsolidowany Raport Kwartalny
za okres 3 miesięcy zakończony dnia 31 marca 2019 roku
(dane w tys. PLN)

3.3. Podstawowe informacje finansowe na dzień 31 marca 2019 roku dotyczące podmiotów powiązanych

Podstawowe informacje finansowe na dzień 31 marca 2019 roku dotyczące jednostek powiązanych przedstawia poniższe zestawienie.

Wyszczególnienie	PPZ BRONISŁAW S.A.	ZPZ LUBLIN Sp. z o.o.	CHP ENERGIA Sp. z o.o.	Gospodarstwo Rolne Ponary Sp. z o.o.	PEPEES Inwestycje Sp. z o.o.
Aktywa obrotowe na dzień 31.03.2019 roku	26 195	10 711	2 128	133	1 428
Aktywa trwałe na dzień 31.03.2019 roku	28 141	5 905	19 711	21 235	-
Zobowiązania krótkoterminowe na dzień 31.03.2019 roku	21 330	12 384	12 012	553	1 483
Zobowiązania długoterminowe na dzień 31.03.2019 roku	16 805	1 265	15 122	8 721	-
Przychody ze sprzedaży	12 705	5 728	1 874	-	-
Wynik finansowy na działalności kontynuowanej	2 109	385	(99)	24	(14)
Wynik finansowy netto na działalności zaniechanej	-	-	-	-	-
Pozostałe całkowite dochody	-	-	-	-	-
Łączne całkowite dochody	2 109	385	(99)	24	(14)

3.4. Podstawa sporządzenia śródrocznego skróconego skonsolidowanego sprawozdania finansowego

Niniejsze śródroczne skrócone skonsolidowane sprawozdanie finansowe zostało sporządzone zgodnie z Międzynarodowymi Standardami Sprawozdawczości Finansowej („MSSF”), w szczególności zgodnie z Międzynarodowym Standardem Rachunkowości nr 34 oraz MSSF zatwierdzonymi przez UE. Na dzień zatwierdzenia niniejszego sprawozdania do publikacji, biorąc pod uwagę toczący się w UE proces wprowadzania standardów MSSF oraz prowadzoną przez Grupę działalność, w zakresie stosowanych przez Grupę zasad rachunkowości nie ma różnicy między standardami MSSF, które weszły w życie, a standardami MSSF zatwierdzonymi przez UE. MSSF obejmują standardy i interpretacje zaakceptowane przez Radę Międzynarodowych Standardów Rachunkowości („RMSR”) oraz Komitet ds. Interpretacji Międzynarodowej Sprawozdawczości Finansowej („KIMSF”).

Niniejsze śródroczne skrócone skonsolidowane sprawozdanie finansowe jest przedstawione w złotych („PLN”), a wszystkie wartości, o ile nie wskazano inaczej, podane są w tysiącach PLN.

Niniejsze śródroczne skrócone skonsolidowane sprawozdanie finansowe zostało sporządzone przy założeniu kontynuowania działalności gospodarczej przez Grupę w dającej się przewidzieć przyszłości. Na dzień zatwierdzenia niniejszego śródrocznego skróconego skonsolidowanego sprawozdania finansowego Zarząd Przedsiębiorstwa Przemysłu Spożywczego „PEPEES” S.A. nie stwierdza istnienia okoliczności wskazujących na zagrożenie kontynuowania działalności przez Grupę.

Śródroczne skrócone skonsolidowane sprawozdanie finansowe nie zawiera wszystkich informacji wymaganych dla rocznych skonsolidowanych sprawozdań finansowych i należy je analizować łącznie ze skonsolidowanym sprawozdaniem finansowym za rok obrotowy zakończony dnia 31 grudnia 2018 roku.

4. Zatwierdzenie śródrocznego skróconego skonsolidowanego sprawozdania finansowego

Niniejsze śródroczne skrócone skonsolidowane sprawozdanie finansowe zostało zatwierdzone do publikacji przez Zarząd Jednostki Dominującej w dniu 15 maja 2019 roku.

5. Istotne zasady (polityka) rachunkowości

Zasady (polityki) rachunkowości zastosowane do sporządzenia śródrocznego skróconego skonsolidowanego sprawozdania finansowego są spójne z tymi, które zastosowano przy sporządzaniu rocznego skonsolidowanego sprawozdania finansowego Grupy za rok zakończony 31 grudnia 2018 roku, z wyjątkiem zastosowania następujących nowych lub zmienionych standardów oraz interpretacji obowiązujących dla okresów rocznych rozpoczynających się w dniu lub po 1 stycznia 2019 roku:

- Zmiany do MSSF 16 „Leasing” - mające zastosowanie dla okresów rocznych rozpoczynających się 1 stycznia 2019 roku,

Grupa zdecydowała się na wdrożenie tego standardu.

6. Zastosowanie standardów rachunkowości w 2019 roku

Zastosowanie nowych interpretacji i zmian standardów w pierwszym kwartale 2019 roku miało wpływ na sytuację finansową Grupy Kapitałowej PEPEES.

Został wdrożony MSSF 16 „Leasing”, który wprowadza jednolity model rachunkowości leasingobiorcy i wymaga, aby leasingobiorca ujmował aktywa i zobowiązania wynikające z każdego leasingu z okresem przekraczającym 12 miesięcy, chyba że bazowy składnik aktywów ma niską wartość. W dacie rozpoczęcia leasingobiorca ujmuje składnik aktywów z tytułu prawa do użytkowania bazowego składnika aktywów oraz zobowiązanie z tytułu leasingu, które odzwierciedla jego obowiązek dokonywania opłat leasingowych.

Leasingobiorca odrębnie ujmuje amortyzację składnika aktywów z tytułu prawa do użytkowania i odsetki od zobowiązania z tytułu leasingu.

Leasingobiorca aktualizuje wycenę zobowiązania z tytułu leasingu po wystąpieniu określonych zdarzeń (np. zmiany w odniesieniu do okresu leasingu, zmiany w przyszłych opłatach leasingowych wynikającej ze zmiany w indeksie lub stawce stosowanej do ustalenia tych opłat). Co do zasady, leasingobiorca ujmuje aktualizację wyceny zobowiązania z tytułu leasingu jako korektę wartości składnika aktywów z tytułu prawa do użytkowania.

Rachunkowość leasingodawcy zgodnie z MSSF 16 pozostaje zasadniczo niezmienną względem obecnej rachunkowości zgodnie z MSR 17. Leasingodawca będzie kontynuował klasyfikowanie umów leasingu z zastosowaniem tych samych zasad klasyfikacji co w przypadku MSR 17, różniąc leasing operacyjny i leasing finansowy.

MSSF 16 wymaga, zarówno od leasingobiorcy jak i od leasingodawcy, dokonywania szerszych ujawnień niż w przypadku MSR 17. Leasingobiorca ma prawo wyboru pełnego bądź zmodyfikowanego podejścia retrospektywnego, a przepisy przejściowe przewidują pewne praktyczne rozwiązania. MSSF 16 obowiązuje dla okresów rocznych rozpoczynających się dnia 1 stycznia 2019 roku i później. Wcześniejsze zastosowanie jest dozwolone w przypadku jednostek, które stosują MSSF 15 od daty lub przed datą pierwszego zastosowania MSSF 16.

Spółka podjęła decyzję o wdrożeniu standardu z dniem 1 stycznia 2019 roku. Zgodnie z przepisami przejściowymi zawartymi w MSSF 16 nowe zasady zostały przyjęte retrospektywnie z odniesieniem skumulowanego efektu początkowego zastosowania nowego standardu do kapitałów własnych na dzień 1 stycznia 2019 roku. W związku z tym dane porównawcze za rok obrotowy 2018 nie zostały przekształcone (zmodyfikowane podejście retrospektywne).

W ocenie Zarządu, MSSF 16 ma znaczący wpływ na sprawozdanie finansowe, ponieważ zgodnie z nowym standardem, jako leasing traktowane są wszystkie umowy, w których przekazuje się prawo do użytkowania składnika aktywów przez dany okres w zamian za wynagrodzenie, zawartych na okres powyżej 12 miesięcy, za wyjątkiem sytuacji, gdy dane aktywo jest niskiej wartości.

Z przeprowadzonej w Grupie analizy wynika, że ww. kryteria spełnia prawo do użytkowania wieczystego gruntów. Przy ustaleniu wartości prawa do aktywów oraz wartości zobowiązań z tytułu opłaty z tytułu wieczystego użytkowania gruntów, przyjęto wartość przyszłych przepływów pieniężnych oraz odpowiednie dyskonto. Grupa wdrożyła MSSF 16 z zastosowaniem zmodyfikowanego podejścia retrospektywnego, przez korektę bilansu otwarcia zysków

GRUPA KAPITAŁOWA PEPEES
Skonsolidowany Raport Kwartalny
za okres 3 miesięcy zakończony dnia 31 marca 2019 roku
(dane w tys. PLN)

zatrzymanych. Na dzień 01.01.2019 r. prawa do aktywów oraz zobowiązania z tytułu leasingu wzrosły w Grupie o kwotę 10.041 tys. PLN.

Wyszczególnienie	PEPEES S.A.	PPZ BRONISŁAW S.A.	ZPZ LUBLIN Sp. z o.o.	Ogółem
Prawa do aktywów (prawo do użytkowania wieczystego) na dzień 01.01.2019 r.	8 534	560	947	10 041
Zobowiązanie z tyt. opłat za użytkowanie wieczyste na dzień 01.01.2019 r.	8 534	560	947	10 041

7. Nowe standardy rachunkowości i interpretacje niezastosowane w niniejszym sprawozdaniu

Nowe standardy, zmiany do standardów oraz interpretacji, które nie są jeszcze obowiązujące dla okresów sprawozdawczych kończących się 31 marca 2019 roku, nie zostały uwzględnione przez Grupę do śródrocznego skróconego skonsolidowanego sprawozdania.

- Zmiany do *MSSF 2 „Płatności na bazie akcji”* - klasyfikacja oraz wycena płatności na bazie akcji (obowiązujące w odniesieniu do okresów rocznych rozpoczynających się 1 stycznia 2018 roku lub później),
- Zmiany do *MSSF 4 „Umowy ubezpieczeniowe”* - zastosowanie *MSSF 9 „Instrumenty finansowe”* wraz z *MSSF 4 „Instrumenty ubezpieczeniowe”* (obowiązujące w odniesieniu do okresów rocznych rozpoczynających się 1 stycznia 2018 roku lub później lub w momencie zastosowania *MSSF 9 „Instrumenty finansowe”* po raz pierwszy),
- Zmiany do *MSSF 15 „Przychody z umów z klientami”* - wyjaśnienia do *MSSF 15 „Przychody z umów z klientami”* (obowiązujące w odniesieniu do okresów rocznych rozpoczynających się 1 stycznia 2018 roku lub później),
- Zmiany do *MSR 40 „Nieruchomości inwestycyjne”* - przeniesienia nieruchomości inwestycyjnych (obowiązujące w odniesieniu do okresów rocznych rozpoczynających się 1 stycznia 2018 roku lub później),
- Zmiany do *MSSF 1 i MSR 28 w wyniku „Poprawki do MSSF (cykl 2014 - 2016)”* - dokonane zmiany w ramach procedury wprowadzania dorocznych poprawek do *MSSF (MSSF 1, MSSF 12 oraz MSR 28)* ukierunkowane głównie na rozwiązywanie niezgodności i uściślenie słownictwa (zmiany do *MSSF 1 i MSR 28* obowiązują w odniesieniu do okresów rocznych rozpoczynających się 1 stycznia 2018 roku lub później),
- Interpretacja *KIMSF 22 „Transakcje w walutach obcych i płatności zaliczkowe”* (obowiązująca w odniesieniu do okresów rocznych rozpoczynających się 1 stycznia 2018 roku lub później),
- Zmiany do *MSSF 9 „Instrumenty finansowe”* - charakterystyka opcji przedpłaty z ujemną kompensatą (obowiązujące w odniesieniu do okresów rocznych rozpoczynających się 1 stycznia 2019 roku lub później),
- Interpretacja *KIMSF 23 „Niepewność w zakresie rozliczania podatku dochodowego”* (obowiązująca w odniesieniu do okresów rocznych rozpoczynających się 1 stycznia 2019 roku lub później).

Nowe standardy, zmiany w obowiązujących standardach oraz interpretacje, które nie zostały przyjęte przez Unię Europejską:

- *MSSF 14 „Odroczone salda z regulowanej działalności”* (obowiązujący w odniesieniu do okresów rocznych rozpoczynających się 1 stycznia 2016 roku lub później),
- *MSSF 17 „Umowy ubezpieczeniowe”* (obowiązujący w odniesieniu do okresów rocznych rozpoczynających się 1 stycznia 2021 roku lub później),
- Zmiany do *MSSF 3 „Połączenia przedsięwzięć”* - definicja przedsięwzięcia (obowiązujące w odniesieniu do połączeń, w przypadku których data przejścia przypada na początek

GRUPA KAPITAŁOWA PEPEES
Skonsolidowany Raport Kwartalny
za okres 3 miesięcy zakończony dnia 31 marca 2019 roku
(dane w tys. PLN)

pierwszego okresu rocznego rozpoczynającego się 1 stycznia 2020 roku lub później oraz w odniesieniu do nabycia aktywów, które nastąpiło w dniu rozpoczęcia w/w okresu rocznego lub później),

- Zmiany do *MSSF 10 „Skonsolidowane sprawozdania finansowe”* oraz *MSR 28 „Inwestycje w jednostkach stowarzyszonych i wspólnych przedsięwzięciach”* - sprzedaż lub wniesienie aktywów pomiędzy inwestorem a jego jednostką stowarzyszoną lub wspólnym przedsięwzięciem oraz późniejsze zmiany (data wejścia w życie zmian została odroczone do momentu zakończenia prac badawczych nad metodą praw własności),
- Zmiany do *MSR 1 „Prezentacja sprawozdań finansowych”* i *MSR 8 „Zasady (polityka) rachunkowości, zmiany wartości szacunkowych i korygowanie błędów”* - definicja istotności (obowiązujące w odniesieniu do okresów rocznych rozpoczynających się 1 stycznia 2020 roku lub później),
- Zmiany do *MSR 19 „Świadczenia pracownicze”* - zmiana, ograniczenie lub rozliczenie planu (obowiązujące w odniesieniu do okresów rocznych rozpoczynających się 1 stycznia 2019 roku lub później),
- Zmiany do *MSR 28 „Inwestycje w jednostkach stowarzyszonych i wspólnych przedsięwzięciach”* - długoterminowe udziały w jednostkach stowarzyszonych i wspólnych przedsięwzięciach (obowiązujące w odniesieniu do okresów rocznych rozpoczynających się 1 stycznia 2019 roku lub później),
- Zmiany do różnych standardów „*Poprawki do MSSF (cykl 2015 - 2017)*” - dokonane zmiany w ramach procedury wprowadzania dorocznych poprawek do MSSF (MSSF 3, MSSF 11, MSR 12 oraz MSR 23) ukierunkowane głównie na rozwiązywanie niezgodności i uściślenie słownictwa (obowiązują w odniesieniu do okresów rocznych rozpoczynających się 1 stycznia 2019 roku lub później),
- Zmiany odniesień do założeń koncepcyjnych zawartych w MSSF (obowiązujące w odniesieniu do okresów rocznych rozpoczynających się 1 stycznia 2020 roku lub później).

Daty wejścia w życie są datami wynikającymi z treści standardów ogłoszonych przez Radę ds. Międzynarodowej Sprawozdawczości Finansowej. Daty stosowania standardów w UE mogą różnić się od dat stosowania wynikających z treści standardów i są ogłaszane w momencie zatwierdzenia do stosowania przez UE.

Grupa nie zdecydowała się na wcześniejsze zastosowanie żadnego z przyjętych przez UE standardów, interpretacji lub zmian, które na dzień 31 marca 2019 roku nie miały zastosowania.

Zarząd jest w trakcie oceny wpływu powyższych standardów i interpretacji na sprawozdawczość Grupy.

8. Nietypowe pozycje mające znaczący wpływ na aktywa, pasywa, kapitał, wynik finansowy i przepływy pieniężne

W okresie sprawozdawczym nie wystąpiły nietypowe zdarzenia mające istotny wpływ na aktywa, pasywa, kapitał, wynik finansowy i przepływy pieniężne.

9. Zmiany stosowanych zasad rachunkowości, korygowanie błędów i prezentacji

Grupa nie zmieniała w okresie sprawozdawczym zasad rachunkowości oraz nie korygowała błędów lat poprzednich.

W związku z wdrożeniem MSSF 16 Grupa zmieniła prezentację zaliczek na dzierżawę gospodarstw rolnych. Począwszy od dnia 01.01.2019 r. są one prezentowane w skonsolidowanym sprawozdaniu z sytuacji finansowej jako prawa do aktywów (w poprzednich okresach sprawozdawczych zaliczki na dzierżawę prezentowane były jako zaliczki długoterminowe).

Na potrzeby porównywalności danych zaliczki długoterminowe na dzień 31.12.2018 r. oraz na

GRUPA KAPITAŁOWA PEPEES
Skonsolidowany Raport Kwartalny
za okres 3 miesięcy zakończony dnia 31 marca 2019 roku
(dane w tys. PLN)

dzień 31.03.2018 r. zostały zaprezentowane w niniejszym skonsolidowanym raporcie kwartalnym jako prawa do aktywów.

10. Objasnienia dotyczące sezonowości lub cykliczności działalności

Grupa działa w sektorze branżowym „przetwórstwo ziemniaków”. Skup i przerób ziemniaków odbywa się jesienią w ciągu 3 miesięcy, natomiast sprzedaż wytworzonych produktów trwa cały rok.

11. Wartości szacunkowe

W okresie sprawozdawczym Grupa nie przeprowadzała testów na utratę wartości aktywów trwałych, gdyż nie wystąpiły jakiegokolwiek przesłanki wskazujące na utratę ich wartości.

Odpisy aktualizujące należności zostały zaktualizowane w wysokości uwzględniającej stopień ryzyka w zakresie braku otrzymania płatności od odbiorców.

Rezerwy na świadczenia emerytalne i nagrody jubileuszowe zostały utworzone w oparciu o wyczenia aktuarialne na 31.12.2018 r.

Aktualizacji rezerw na niewykorzystane urlopy wypoczynkowe dokonano na podstawie wielkości przewidywanych wynagrodzeń pracowników wraz z narzutami obciążającymi pracodawcę za niewykorzystane na dzień 31.03.2019 r. urlopy.

Grupa rozpoznaje składniki aktywów z tytułu podatków odroczonech przy założeniu, że w przyszłości zostanie osiągnięty zysk podatkowy pozwalający na ich wykorzystanie.

Grupa dokonuje co roku weryfikacji przyjętych okresów ekonomicznej użyteczności dla środków trwałych i wartości niematerialnych. Ostatnia aktualizacja miała miejsce na dzień 31 grudnia 2018 roku.

12. Nabycie i sprzedaż rzeczowych aktywów trwałych

W okresie pierwszego kwartału 2019 roku Grupa nabyła aktywa trwałe za kwotę 5.224 tys. PLN. Zakupy dotyczyły głównie modernizacji maszyn i urządzeń produkcyjnych.

Sprzedano aktywa trwałe za kwotę 4 tys. PLN.

13. Poczynione istotne zobowiązania na rzecz dokonania zakupu aktywów trwałych

W okresie pierwszego kwartału 2019 roku nie zostały zawarte umowy kredytowe na zakup aktywów trwałych.

14. Zapasy

ZAPASY	Stan na 31 marca 2019 roku	Stan na 31 grudnia 2018 roku	Stan na 31 marca 2018 roku
a) materiały	6 363	6 166	5 547
b) półprodukty i produkty w toku	108	703	1 065
c) produkty gotowe	46 548	67 120	48 774
d) towary	4 528	4 687	3 755
Wartość zapasów brutto	57 547	78 676	59 141
Odpisy aktualizujące	(417)	(611)	(386)
Wartość zapasów netto	57 130	78 065	58 755

Wartość zapasów ujęta jako koszt w okresie sprawozdawczym wyniosła 37.032 tys. PLN (I kwartał 2018 roku – 38.087 tys. PLN).

GRUPA KAPITAŁOWA PEPEES
Skonsolidowany Raport Kwartalny
za okres 3 miesięcy zakończony dnia 31 marca 2019 roku
(dane w tys. PLN)

15. Aktywa biologiczne

Spółka „PEPEES” S.A. od marca 2014 roku dzierżawi gospodarstwo rolne oraz od marca 2018 roku nowe grunty, które zostały obsiane roślinami jednorocznymi. Koszty związane z nabyciem nasion i uprawą na dzień bilansowy wynoszą 1.803 tys. PLN, przychody z działalności rolnej 116 tys. PLN, a wartość godziwa zapasów i aktywów biologicznych pomniejszona o koszty sprzedaży ok. 301 tys. PLN. Aktywa biologiczne zostały wykazane w sprawozdaniu w wartości godziwej.

16. Należności z tytułu dostaw i usług

NALEŻNOŚCI Z TYTUŁU DOSTAW I USŁUG (BRUTTO) - O POZOSTAŁYM OD DNIA BILANSOWEGO OKRESIE SPŁATY:	Stan na 31 marca 2019 roku	Stan na 31 grudnia 2018 roku	Stan na 31 marca 2018 roku
a) do 1 miesiąca	15 414	15 437	17 751
b) powyżej 1 miesiąca do 3 miesięcy	6 010	8 064	4 051
c) powyżej 3 miesięcy do 6 miesięcy	-	-	-
d) od 6 miesięcy do 1 roku	-	152	-
e) powyżej 1 roku	-	-	-
f) należności przeterminowane	6 170	5 013	2 612
Należności z tytułu dostaw i usług, razem (brutto)	27 594	28 666	24 414
- odpisy aktualizujące wartość należności z tytułu dostaw i usług	(1 087)	(1 015)	(1 037)
Należności z tytułu dostaw i usług, razem (netto)	26 507	27 651	23 377

Należności przeterminowane, od których nie dokonano odpisów aktualizujących, są to należności od dłużników z którymi Grupa współpracuje od kilku lat i z oceny ich sytuacji gospodarczej i finansowej nie wynika, że są to należności wątpliwe. Okres przeterminowania tych należności wynosi od kilku dni do trzech miesięcy. Nie występują należności przeterminowane powyżej 180 dni nie objęte odpisem aktualizującym.

17. Zobowiązania z tytułu dostaw i usług

ZOBOWIĄZANIA	Stan na 31 marca 2019 roku	Stan na 31 grudnia 2018 roku	Stan na 31 marca 2018 roku
- z tytułu dostaw i usług, o okresie wymagalności:	12 075	13 063	7 994
- do 12 miesięcy	12 075	13 063	7 994
- przeterminowane powyżej 180 dni	-	-	-

18. Rozliczenia z tytułu spraw sądowych

Na dzień bilansowy 31 marca 2019 roku nie występują nierozstrzygnięte istotne sprawy sądowe.

19. Niespłacone kredyty i pożyczki

Na dzień bilansowy występują wymienione w poniższych tabelach kredyty bankowe, które są spłacane zgodnie z terminem zapadalności. Pożyczki występujące między spółkami Grupy Kapitałowej zostały wyłączone w skonsolidowanym sprawozdaniu.

GRUPA KAPITAŁOWA PEPEES
Skonsolidowany Raport Kwartalny
za okres 3 miesięcy zakończony dnia 31 marca 2019 roku
(dane w tys. PLN)

Zobowiązania długoterminowe i krótkoterminowe

Lp.	Rodzaj kredytu	Kredytobiorca	Kwota kredytu wg umowy	Waluta	Kwota kredytu / pożyczki pozostała do spłaty	Waluta	Stopa procentowa	Termin spłaty
1	Kredyt inwestycyjny na budowę suszarni skrobi, węzła rozładunku oraz stacji uzdatniania wody	„PEPEES” S.A.	9 822	PLN	4 040	PLN	Stopa oprocentowania WIBOR dla depozytów 3-miesięcznych powiększona o marżę Banku	25.02.2022
2	Kredyt inwestycyjny na modernizację instalacji odpylania kotłów parowych	„PEPEES” S.A.	1 200	PLN	512	PLN	Stopa oprocentowania WIBOR dla depozytów 3-miesięcznych powiększona o marżę Banku	31.12.2020
3	Kredyt inwestycyjny przeznaczony na finansowanie i refinansowanie nabycia 100% udziałów w spółce Gospodarstwo Rolne Ponary	„PEPEES” S.A.	10 530	PLN	9 527	PLN	Stopa oprocentowania WIBOR dla depozytów 1-miesięcznych powiększona o marżę Banku	30.06.2025
4	Kredyt konsorcjalny inwestycyjny na realizację przedsięwzięcia inwestycyjnego „Budowa biogazowni w Gminie Szepietowo”	CHP Energia	12 830	PLN	10 879	PLN	Stopa oprocentowania WIBOR dla depozytów 3-miesięcznych powiększona o marżę Banku	31.12.2023
5	Kredyt obrotowy, związany z prowadzoną działalnością gospodarczą	CHP Energia	800	PLN	287	PLN	Stopa bazowa SBR Bank powiększona o marżę Banku	31.12.2019
6	Kredyt obrotowy na finansowanie bieżących zobowiązań związanych z prowadzoną działalnością gospodarczą	CHP Energia	3 000	PLN	2 140	PLN	Stopa oprocentowania WIBOR dla depozytów 3-miesięcznych powiększona o marżę Banku	31.05.2022
7	Kredyt inwestycyjny z przeznaczeniem na finansowanie / refinansowanie zakupu nieruchomości przez PPZ Bronisław	PPZ Bronisław	800	PLN	432	PLN	Stopa oprocentowania WIBOR dla depozytów 3-miesięcznych powiększona o marżę Banku	30.11.2021
8	Kredyt inwestycyjny z przeznaczeniem na modernizację suszarni skrobi oraz budowę instalacji do odzysku białka	PPZ Bronisław	8 456	PLN	8 299	PLN	Stopa oprocentowania WIBOR dla depozytów 3-miesięcznych powiększona o marżę Banku	31.12.2027
9	Kredyt w rachunku bieżącym	„PEPEES” S.A.	4 000	PLN	0	PLN	1 mies. WIBOR+ marża banku	31.08.2019
10	Kredyt rewolwingowy	„PEPEES” S.A.	12 000	PLN	6 250	PLN	1 mies. WIBOR+ marża banku	31.08.2019

GRUPA KAPITAŁOWA PEPEES
Skonsolidowany Raport Kwartalny
za okres 3 miesięcy zakończony dnia 31 marca 2019 roku
(dane w tys. PLN)

Lp.	Rodzaj kredytu	Kredytobiorca	Kwota kredytu wg umowy	Waluta	Kwota kredytu / pożyczki pozostała do spłaty	Waluta	Stopa procentowa	Termin spłaty
11	Kredyt obrotowy	„PEPEES” S.A.	16 500	PLN	12 375	PLN	1 mies. WIBOR+ marża banku	31.08.2019
12	Kredyt w rachunku bieżącym	„PEPEES” S.A.	4 000	PLN	0	PLN	1 mies. WIBOR+ marża banku	31.08.2019
13	Kredyt rewolwingowy	„PEPEES” S.A.	10 000	PLN	7 500	PLN	1 mies. WIBOR+ marża banku	31.08.2019
14	Kredyt obrotowy na skup ziemniaków	„PEPEES” S.A.	16 500	PLN	12 375	PLN	1 mies. WIBOR+ marża banku	31.08.2019
15	Kredyt w rachunku bieżącym	ZPZ „LUBLIN”	750	PLN	0	PLN	1 mies. WIBOR+ marża banku	31.08.2019
16	Kredyt rewolwingowy	ZPZ „LUBLIN”	4 250	PLN	3 188	PLN	1 mies. WIBOR+ marża banku	31.08.2019
17	Kredyt obrotowy	ZPZ „LUBLIN”	2 000	PLN	1 138	PLN	1 mies. WIBOR+ marża banku	31.08.2019
18	Kredyt w rachunku bieżącym	ZPZ „LUBLIN”	750	PLN	0	PLN	1 mies. WIBOR+ marża banku	31.08.2019
19	Kredyt rewolwingowy	ZPZ „LUBLIN”	4 250	PLN	2 383	PLN	1 mies. WIBOR+ marża banku	31.08.2019
20	Kredyt obrotowy na skup ziemniaków	ZPZ „LUBLIN”	2 000	PLN	1 305	PLN	1 mies. WIBOR+ marża banku	31.08.2019
21	Kredyt w rachunku bieżącym	PPZ „BRONISŁAW	700	PLN	0	PLN	1 mies. WIBOR+ marża banku	31.08.2019
22	Kredyt rewolwingowy	PPZ „BRONISŁAW	4 000	PLN	3 000	PLN	1 mies. WIBOR+ marża banku	31.08.2019
23	Kredyt obrotowy	PPZ „BRONISŁAW	7 800	PLN	5 463	PLN	1 mies. WIBOR+ marża banku	31.08.2019
24	Kredyt w rachunku bieżącym	PPZ „BRONISŁAW	700	PLN	0	PLN	1 mies. WIBOR+ marża banku	31.08.2019
25	Kredyt rewolwingowy	PPZ „BRONISŁAW	4 000	PLN	2 992	PLN	1 mies. WIBOR+ marża banku	31.08.2019
26	Kredyt obrotowy na skup ziemniaków	PPZ „BRONISŁAW	7 800	PLN	5 460	PLN	1 mies. WIBOR+ marża banku	31.08.2019
27	Kredyt obrotowy, związany z prowadzoną działalnością gospodarczą	CHP Energia	2 500	PLN	1 600	PLN	1 mies. WIBOR+ marża banku	13.09.2019
28	Kredyt obrotowy, związany z prowadzoną działalnością gospodarczą	CHP Energia	300	PLN	225	PLN	1 mies. WIBOR+ marża banku	15.12.2019
RAZEM			152 238	PLN	101 370	PLN		
					<i>dlugoterminowe</i>	30 926	PLN	
					<i>krótkoterminowe</i>	70 444	PLN	

W okresie sprawozdawczym nie naruszono żadnych postanowień umów kredytowych. Wszystkie kredyty są spłacane zgodnie z harmonogramami zawartymi w umowach.

GRUPA KAPITAŁOWA PEPEES
Skonsolidowany Raport Kwartalny
za okres 3 miesięcy zakończony dnia 31 marca 2019 roku
(dane w tys. PLN)

20. Transakcje z podmiotami powiązаныmi

20.1 Transakcje Emitenta ze spółkami zależnymi

a) Przychody ze sprzedaży produktów i towarów

Rodzaje przychodów	Za okres 3 miesięcy zakończony dnia 31 marca 2019 roku	Za okres 3 miesięcy zakończony dnia 31 marca 2018 roku
Przychody ze sprzedaży wyrobów jednostkom zależnym	358	171
Przychody ze sprzedaży towarów i materiałów jednostkom zależnym	66	-
Przychody ze sprzedaży usług	79	71
Razem przychody od jednostek powiązanych	503	242

Cenę sprzedaży ustala się stosując metodę „koszt plus”, bądź na podstawie cenników obowiązujących z podmiotami niepowiązаныmi.

b) Zakupy towarów i usług

Rodzaje zakupów	Za okres 3 miesięcy zakończony dnia 31 marca 2019 roku	Za okres 3 miesięcy zakończony dnia 31 marca 2018 roku
Zakupy produktów od jednostek zależnych	2 383	1 842
Zakupy towarów od jednostek zależnych	-	-
Zakupy usług od jednostek zależnych	68	109
Zakupy środków trwałych od jednostek zależnych	-	-
Razem zakupy od jednostek powiązanych	2 451	1 951

c) Inne transakcje

Wyszczególnienie	Za okres 3 miesięcy zakończony dnia 31 marca 2019 roku	Za okres 3 miesięcy zakończony dnia 31 marca 2018 roku
Odsetki od udzielonych pożyczek	102	130
Razem	102	130

GRUPA KAPITAŁOWA PEPEES
Skonsolidowany Raport Kwartalny
za okres 3 miesięcy zakończony dnia 31 marca 2019 roku
(dane w tys. PLN)

d) Salda rozrachunków na dzień bilansowy powstałe w wyniku sprzedaży/zakupu towarów/usług

Rozrachunki z podmiotami zależnymi	Stan na 31 marca 2019 roku	Stan na 31 grudnia 2018 roku	Stan na 31 marca 2018 roku
Należności - ZPZ „LUBLIN” Sp. z o.o.	-		7
Należności - PPZ „BRONISŁAW” S.A.	4	1 241	570
Należności - CHP Energia Sp. z o.o.	445	371	314
Zaliczki - CHP Energia Sp. z o.o.	461	461	424
Należności – GR Ponary Sp. z o.o.	1	1	-
Należności – Pepees Inwestycje Sp. o.o. (OZENERGY)	5	5	5
Zobowiązania – ZPZ „LUBLIN” Sp. z o.o.	160	82	200
Zobowiązania - PPZ „BRONISŁAW” S.A.	12	19	4
Zobowiązania - CHP Energia Sp. z o.o.	-	-	206
Saldo rozrachunków z jednostkami powiązanymi	744	1 978	910

e) Saldo rozrachunków z tytułu pożyczek

Pożyczki udzielone podmiotom zależnym	Stan na 31 marca 2019 roku	Stan na 31 grudnia 2018 roku	Stan na 31 marca 2018 roku
PPZ „BRONISŁAW” Sp. z o.o.	-	-	2 007
ZPZ „LUBLIN” Sp. z o.o.	3 000	3 000	3 000
CHP Energia Sp. z o.o.	4 766	4 906	2 697
GR Ponary Sp. z o.o.	552	553	550
Pepees Inwestycje Sp. z o.o. (OZENERGY)	1 479	1 465	-
Saldo rozrachunków z jednostkami powiązanymi	9 797	9 924	8 254

20.2 Transakcje Emitenta z akcjonariuszami

W okresie sprawozdawczym nie wystąpiły transakcje Spółki Dominującej z akcjonariuszami.

20.3 Transakcje Emitenta z kluczowym personelem kierowniczym i nadzorującym

a) Świadczenia dla kluczowego personelu kierowniczego (Członków Zarządu) oraz członków Rady Nadzorczej

Wyszczególnienie	Za okres 3 miesięcy zakończony dnia 31 marca 2019 roku	Za okres 3 miesięcy zakończony dnia 31 marca 2018 roku
Krótkoterminowe świadczenia pracownicze	661	446
Świadczenia po okresie zatrudnienia	-	-
Świadczenia z tytułu rozwiązania stosunku pracy	-	-
Płatności w formie akcji	-	-
Razem	661	446

GRUPA KAPITAŁOWA PEPEES
Skonsolidowany Raport Kwartalny
za okres 3 miesięcy zakończony dnia 31 marca 2019 roku
(dane w tys. PLN)

b) Transakcje z członkami kluczowego personelu oraz bliskimi członkami ich rodzin

W okresie sprawozdawczym Spółka nie zawierała transakcji z członkami kluczowego personelu i bliskimi członkami ich rodzin.

21. Zmiany stanów wartości szacunkowych

a) Odpisy aktualizujące wartość należności

ZMIANA STANU ODPISÓW AKTUALIZUJĄCYCH WARTOŚĆ NALEŻNOŚCI KRÓTKOTERMINOWYCH	Za okres 3 miesięcy zakończony dnia 31 marca 2019 roku	Za okres 12 miesięcy zakończony dnia 31 grudnia 2018 roku	Za okres 3 miesięcy zakończony dnia 31 marca 2018 roku
Stan na początek okresu	1 093	1 082	1 082
a) zwiększenia (z tytułu)	27	236	4
- utworzenie na należności wątpliwe z tytułu dostaw	27	135	2
- utworzenie na odsetki należne	-	24	-
- utworzenie na należności dochodzone na drodze sądowej	-	77	2
b) zmniejszenia (z tytułu)	33	225	24
- rozwiązanie rezerw z tytułu zapłaty	1	110	12
- wykorzystanie z tytułu umorzenia i sprzedaży należności	-	4	-
- anulowania	32	111	12
Stan odpisów na koniec okresu, w tym:	1 087	1 093	1 062

b) Odpisy aktualizujące wartość zapasów

ZMIANA STANU ODPISÓW AKTUALIZUJĄCYCH ZAPASY	Za okres 3 miesięcy zakończony dnia 31 marca 2019 roku	Za okres 12 miesięcy zakończony dnia 31 grudnia 2018 roku	Za okres 3 miesięcy zakończony dnia 31 marca 2018 roku
Stan na początek okresu	611	433	433
a) zwiększenia (z tytułu)	-	229	0
- odpisania do wartości netto możliwej do uzyskania	-	-	-
- odpis aktualizujący materiały z tytułu utraty wartości	-	229	-
b) zmniejszenia (z tytułu)	194	51	47
- wykorzystania	-	-	-
- odwrócenia odpisów	194	51	47
Stan odpisów aktualizujących wartość zapasów na koniec okresu	417	611	386

GRUPA KAPITAŁOWA PEPEES
Skonsolidowany Raport Kwartalny
za okres 3 miesięcy zakończony dnia 31 marca 2019 roku
(dane w tys. PLN)

c) Zobowiązania z tytułu świadczeń emerytalnych i podobnych

ZMIANA STANU ZOBOWIĄZAŃ Z TYTUŁU ŚWIADCZEŃ EMERYTALNYCH I PODOBNYCH (WG TYTUŁÓW)	Za okres 3 miesięcy zakończony dnia 31 marca 2019 roku	Za okres 12 miesięcy zakończony dnia 31 grudnia 2018 roku	Za okres 3 miesięcy zakończony dnia 31 marca 2018 roku
a) stan na początek okresu	2 677	2 576	2 576
- odprawy emerytalne	550	468	468
- nagrody jubileuszowe	2 127	2 108	2 108
b) zwiększenia (z tytułu)	-	468	-
- odprawy emerytalne	-	116	-
- nagrody jubileuszowe	-	352	-
c) wykorzystanie (z tytułu)	-	345	-
- odprawy emerytalne	-	22	-
- nagrody jubileuszowe	-	323	-
d) rozwiązanie (z tytułu)	-	22	-
- odprawy emerytalne	-	12	-
- nagrody jubileuszowe	-	10	-
d) stan na koniec okresu	2 677	2 677	2 576
- odprawy emerytalne	550	550	468
- nagrody jubileuszowe	2 127	2 127	2 108

GRUPA KAPITAŁOWA PEPEES
Skonsolidowany Raport Kwartalny
za okres 3 miesięcy zakończony dnia 31 marca 2019 roku
(dane w tys. PLN)

22. Rezerwy krótkoterminowe

ZMIANA STANU REZERW KRÓTKOTERMINOWYCH (WG TYTUŁÓW)	Za okres 3 miesięcy zakończony dnia 31 marca 2019 roku	Za okres 12 miesięcy zakończony dnia 31 grudnia 2018 roku	Za okres 3 miesięcy zakończony dnia 31 marca 2018 roku
a) stan na początek okresu	3 816	1 978	1 978
- dotacje do rzeczowych aktywów trwałych	622	625	625
- rezerwy na świadczenia wykonane przez kontrahentów	24	31	31
- dopłaty do kredytów	-	8	8
- opłata za korzystanie ze środowiska	96	123	123
- rezerwy na wynagrodzenia za urlopy wypoczynkowe	753	616	616
- prawo do emisji gazów	942	305	305
- premie dla Zarządu i pracowników	1 379	270	270
b) zwiększenia (z tytułu)	175	2 192	41
- rezerwa na wykorzystane prawa do emisji CO2	-	637	-
- opłata za korzystanie ze środowiska	20	96	-
- rezerwy na wynagrodzenia za urlopy wypoczynkowe	155	326	41
- rezerwy na świadczenia wykonane przez kontrahentów	-	24	-
- premia dla Zarządu i pracowników	-	1 109	-
c) wykorzystanie (z tytułu)	96	354	114
- opłata za korzystanie ze środowiska	96	123	108
- rezerwy na wynagrodzenia za urlopy wypoczynkowe	-	189	-
- rezerwa na świadczenia wykonane przez kontrahentów	-	31	-
- dotacje do rzeczowych aktywów trwałych	-	3	3
- dopłaty do kredytów	-	8	3
e) stan na koniec okresu	3 895	3 816	1 905
- dotacje do rzeczowych aktywów trwałych	622	622	622
- dopłaty do kredytów	-	-	5
- rezerwa na wykorzystane prawa do emisji CO2	942	942	305
- opłata za korzystanie ze środowiska	20	96	15
- rezerwy na wynagrodzenia za urlopy wypoczynkowe	908	753	657
- premie dla Zarządu i pracowników	1 379	1 379	270
- rezerwy na świadczenia wykonane przez kontrahentów	24	24	31

GRUPA KAPITAŁOWA PEPEES
Skonsolidowany Raport Kwartalny
za okres 3 miesięcy zakończony dnia 31 marca 2019 roku
(dane w tys. PLN)

23. Odroczone podatki dochodowe

REZERWY Z TYTUŁU ODROZONEGO PODATKU DOCHODOWEGO	Stan na 31 marca 2019 roku	Stan na 31 grudnia 2018 roku	Stan na 31 marca 2018 roku
Różnica pomiędzy wartością bilansową, a podatkową rzeczowych aktywów trwałych	5 835	5 836	6 260
Niezrealizowane różnice kursowe	2	2	-
Należne, lecz nieotrzymane odsetki	504	504	9
Inne	128	128	5
Razem rezerwy z tytułu odroczonego podatku	6 469	6 470	6 274

AKTYWA Z TYTUŁU ODROZONEGO PODATKU DOCHODOWEGO	Stan na 31 marca 2019 roku	Stan na 31 grudnia 2018 roku	Stan na 31 marca 2018 roku
Niewypłacone wynagrodzenia	137	137	113
Rezerwa na nie wykorzystane urlopy wypoczynkowe	154	123	108
Świadczenia emerytalne i nagrody jubileuszowe	508	508	489
Niezrealizowane różnice kursowe	49	62	56
Odpisy aktualizujące zapasy	78	78	36
Odpisy aktualizujące udziały	565	565	565
Zobowiązania z tytułu przedmiotu leasingu	1 095	1 095	1 305
Korekty konsolidacyjne – zyski zatrzymane	(515)	(500)	(556)
Rezerwa na świadczenia	-	-	6
Rezerwa na premie dla Zarządu i pracowników	224	262	51
Umorzenie praw do emisji CO2	179	179	58
Wycena majątku	2 428	2 428	2 052
Strata podatkowa	-	26	460
Pozostałe	5	6	-
Razem	4 907	4 969	4 743

24. Aktywa i zobowiązania warunkowe

AKTYWA WARUNKOWE	Stan na 31 marca 2019 roku	Stan na 31 grudnia 2018 roku	Stan na 31 marca 2018 roku
Wartość gruntów w wieczystym użytkowaniu, wynikająca z decyzji ustalającej opłatę roczną	23 336	23 336	13 603

PASYWA WARUNKOWE	Stan na 31 marca 2019 roku	Stan na 31 grudnia 2018 roku	Stan na 31 marca 2018 roku
Hipoteki na majątku spółek	180 975	180 975	180 975
Zastaw na majątku	114 512	114 512	114 512
Poręczenie kredytu	30 918	30 918	18 234
Cesja wierzytelności z polisy ubezpieczeniowej	254 630	254 630	254 630
Ewentualne odszkodowania z tytułu zakazu konkurencji	1 224	1 224	818
Zobowiązania sporne	-	-	-

25. Emisja, wykup i spłata nieudziałowych oraz kapitałowych papierów wartościowych

W okresie sprawozdawczym nie miała miejsce emisja, wykup i spłata nieudziałowych czy też kapitałowych papierów wartościowych.

26. Informacje dotyczące dywidend

Spółki z Grupy Kapitałowej nie wypłacały w okresie sprawozdawczym i porównywalnym dywidend. Zarządy spółek nie deklarowały i nie proponowały dywidend z podziału zysków za rok 2018.

27. Sprawozdawczość dotycząca segmentów działalności

27.1. Informacje dotyczące produktów i usług

W Grupie Kapitałowej „PEPEES” wyodrębnia się trzy segmenty, tj.: „przetwórstwo ziemniaków”, produkcja energii elektrycznej” i „uprawy rolne połączone z hodowlą zwierząt”.

W ramach segmentu „przetwórstwo ziemniaków” wytwarza się:

- skrobię ziemniaczaną, wykorzystywaną w gospodarstwach domowych oraz przez przemysł spożywczy, farmaceutyczny, papierniczy i włókienniczy,
- kilka asortymentów glukozy, wykorzystywanej przez przemysł spożywczy, cukierniczy i farmaceutyczny,
- maltodekstrynę, która jest istotnym składnikiem produktów sproszkowanych (lody, sosy, zupy, ekstrakty owocowe, posypki smakowe) oraz odżywek i preparatów witaminowo-mineralnych dla dzieci i sportowców.
- białko, które jest otrzymywane z soku komórkowego ziemniaka przez koagulację, oddzielenie i wysuszenie; stanowi cenny komponent mieszanek paszowych dla zwierząt i jest znakomitym zamiennikiem białka zwierzęcego.
- szeroki asortyment syropów skrobiowych, znajdujących zastosowanie w przemyśle cukierniczym i piekarniczym,
- grys ziemniaczany, płatki ziemniaczane, kostkę ziemniaczaną i pyzy; produkty wykorzystywane przez przemysł spożywczy.

W ramach segmentu „produkcja energii elektrycznej” wytwarza się:

- energię elektryczną z biogazu rolniczego,
- energię cieplną na własne potrzeby, wykorzystywaną m.in. do suszenia pasz dla zwierząt.

Do segmentu „uprawy rolne połączone z chowem i hodowlą zwierząt” przyporządkowuje się wszystkie aktywa i zobowiązania spółki Gospodarstwo Rolne Ponary Sp. z o.o.

27.2 Przychody i wyniki segmentów

Segment	Przychody		Zysk w segmencie	
	Za okres 3 miesięcy zakończony dnia 31 marca 2019 roku	Za okres 3 miesięcy zakończony dnia 31 marca 2018 roku	Za okres 3 miesięcy zakończony dnia 31 marca 2019 roku	Za okres 3 miesięcy zakończony dnia 31 marca 2018 roku
Przetwórstwo ziemniaków	61 902	54 232	14 179	7 719
Produkcja energii elektrycznej	1 670	1 898	(378)	(281)
Przychody ze sprzedaży ogółem	63 572	56 130		

GRUPA KAPITAŁOWA PEPEES
Skonsolidowany Raport Kwartalny
za okres 3 miesięcy zakończony dnia 31 marca 2019 roku
(dane w tys. PLN)

Segment	Przychody		Zysk w segmencie	
	Za okres 3 miesięcy zakończony dnia 31 marca 2019 roku	Za okres 3 miesięcy zakończony dnia 31 marca 2018 roku	Za okres 3 miesięcy zakończony dnia 31 marca 2019 roku	Za okres 3 miesięcy zakończony dnia 31 marca 2018 roku
Pozostałe przychody operacyjne			75	253
Pozostałe koszty operacyjne			(192)	(305)
Przychody finansowe			296	71
Koszty finansowe			(855)	(1 052)
Zysk (strata) przed opodatkowaniem			13 125	6 405

W związku z tym, że spółka GR Ponary Sp. z o.o. nie generowała w 2019 r. przychodów ze sprzedaży, segment „uprawy rolne połączone z chowem i hodowlą zwierząt” nie został wyodrębniony w przychodach i wynikach segmentów.

27.3 Aktywa i zobowiązania segmentów

Aktywa segmentów	Stan na 31 marca 2019 roku	Stan na 31 grudnia 2018 roku	Stan na 31 marca 2018 roku
Przetwórstwo ziemniaków	297 539	315 707	241 702
Produkcja energii elektrycznej	15 789	17 297	19 019
Uprawy rolne połączone z chowem i hodowlą zwierząt	19 322	921	19 194
Razem aktywa segmentów	332 650	333 925	279 915

Zobowiązania segmentów	Stan na 31 marca 2019 roku	Stan na 31 grudnia 2018 roku	Stan na 31 marca 2018 roku
Przetwórstwo ziemniaków	135 183	145 858	108 362
Produkcja energii elektrycznej	20 731	21 591	23 996
Uprawy rolne połączone z chowem i hodowlą zwierząt	-	-	-
Razem zobowiązania segmentów	155 914	167 449	132 358

Do segmentu „produkcja energii elektrycznej” przyporządkowuje się wszystkie aktywa i zobowiązania spółki CHP Energia Sp. z o.o. Do segmentu „uprawy rolne połączone z chowem i hodowlą zwierząt” przyporządkowuje się wszystkie aktywa i zobowiązania spółki Gospodarstwo Rolne Ponary Sp. z o.o., a do segmentu „przetwórstwo ziemniaków” - wszystkie pozostałe aktywa i zobowiązania wykazane w skonsolidowanym sprawozdaniu finansowym.

Ze względu na wartość posiadanych przez spółkę GR Ponary Sp. z o.o. gruntów trzeci segment został wyodrębniony w niniejszym sprawozdaniu wyłącznie na potrzeby zaprezentowania jego aktywów i zobowiązań.

27.4 Pozostałe informacje o segmentach

Segment	Amortyzacja		Zwiększenie aktywów trwałych	
	Za okres 3 miesięcy zakończony dnia 31 marca 2019 roku	Za okres 3 miesięcy zakończony dnia 31 marca 2018 roku	Za okres 3 miesięcy zakończony dnia 31 marca 2019 roku	Za okres 3 miesięcy zakończony dnia 31 marca 2018 roku
Przetwórstwo ziemniaków	2 534	2 570	5 201	1 647
Produkcja energii elektrycznej	415	439	23	3
Razem działalność kontynuowana	2 949	3 009	5 224	1 650

GRUPA KAPITAŁOWA PEPEES
Skonsolidowany Raport Kwartalny
za okres 3 miesięcy zakończony dnia 31 marca 2019 roku
(dane w tys. PLN)

27.5 Przychody z podziałem na produkty

Nazwa produktu	Za okres 3 miesięcy zakończony dnia 31 marca 2019 roku	Za okres 3 miesięcy zakończony dnia 31 marca 2018 roku
Skrobia	38 855	35 225
Biało	3 898	4 392
Glukoza	2 459	2 354
Maltodekstryna	5 822	5 115
Syropy skrobiowe	1 814	1 610
Susze ziemniaczane (grysik, płatki, kostka)	5 746	4 867
Pasze i nawozy	175	122
Energia cieplna	772	1 037
Prawa majątkowe (energia elektryczna i cieplna)	855	-
Towary i materiały	2 993	943
Usługi	183	465
Razem	63 572	56 130

27.6 Przychody ze sprzedaży według struktury terytorialnej

Wyszczególnienie	Za okres 3 miesięcy zakończony dnia 31 marca 2019 roku	Za okres 3 miesięcy zakończony dnia 31 marca 2018 roku
Polska, w tym	40 942	35 815
Skrobia	20 968	19 553
Biało	2 894	1 973
Glukoza	2 220	2 217
Maltodekstryna	4 634	4 359
Syropy skrobiowe	1 814	1 610
Susze ziemniaczane (grysik, płatki, kostka)	5 184	4 861
Pasze	175	122
Energia elektryczna	772	1 037
Energia cieplna	-	-
Prawa majątkowe (energia elektryczna i cieplna)	855	-
Towary i materiały	1 243	(382)
Usługi	183	465
Kraje UE - dostawy wewnątrzspółnotowe, w tym:	7 794	5 937
Skrobia	5 401	3 975
Biało	451	1 158
Maltodekstryna	1 188	756
Glukoza	128	26
Susze ziemniaczane (grysik, płatki, kostka)	551	6
Towary	75	16
Pozostałe kraje - eksport	14 836	14 378
Skrobia	12 486	11 697
Biało	553	1 261
Glukoza	111	111
Maltodekstryna	-	-
Susze ziemniaczane (grysik, płatki, kostka)	11	-
Towary	1 675	1 309
Razem	63 572	56 130

27.7 Informacje dotyczące głównych klientów

Grupa nie posiada klienta, od którego przychody ze sprzedaży przekroczyłyby 10% łącznych przychodów.

28. Informacje dotyczące wypłaconej (lub zadeklarowanej) dywidendy, łącznie i w przeliczeniu na jedną akcję, z podziałem na akcje zwykłe i uprzywilejowane

W ciągu trzech miesięcy zakończonych dnia 31 marca 2019 roku nie nastąpiła wypłata dywidendy ani deklaracja jej wypłaty.

29. W przypadku instrumentów finansowych wycenianych w wartości godziwej - informacje o zmianie sposobu (metody) jej ustalenia

W okresie 3 miesięcy zakończonych dnia 31 marca 2019 roku Grupa nie zmieniała zasad ustalania wartości godziwej instrumentów finansowych. Przestrzegano tych samych zasad i metod wyceny jak przy sporządzaniu skonsolidowanego sprawozdania finansowego Grupy za rok zakończony dnia 31 grudnia 2018 roku.

30. Informacja dotycząca zmiany w klasyfikacji aktywów finansowych w wyniku zmiany celu lub wykorzystania tych aktywów

W prezentowanym okresie nie wystąpiły zmiany w klasyfikacji aktywów finansowych w wyniku zmiany celu lub wykorzystania.

31. Informacje na temat zmian sytuacji gospodarczej i warunków prowadzenia działalności, które mają istotny wpływ na wartość godziwą aktywów finansowych i zobowiązań finansowych jednostki, niezależnie od tego, czy te aktywa i zobowiązania są ujęte w wartości godziwej czy w skorygowanej cenie nabycia (koszcie wytworzenia)

W prezentowanym okresie nie nastąpiła zmiana sytuacji gospodarczej i warunków prowadzenia działalności mająca wpływ na wartość godziwą aktywów finansowych i zobowiązań finansowych Grupy.

32. Inne informacje mogące w istotny sposób wpłynąć na ocenę sytuacji majątkowej, finansowej i wyniku finansowego Grupy

W prezentowanym okresie wszystkie zdarzenia i informacje wpływające na sytuację majątkową i finansową zostały zaprezentowane w niniejszym sprawozdaniu. Grupa nie posiada innych informacji, które mogą w istotny sposób wpłynąć na ocenę sytuacji majątkowej, finansowej i wyniku finansowego Grupy.

33. Ważne wydarzenia, które wystąpiły po dniu bilansowym

Po zakończeniu okresu sprawozdawczego, tj. w dniu 16 kwietnia 2019 roku został podpisany kolejny aneks do Umowy o MultiLinie pomiędzy Przedsiębiorstwem Przemysłu Spożywczego „PEPEES” S.A. z siedzibą w Łomży, Zakładami Przemysłu Ziemniaczanego „LUBLIN” Sp. z o.o. z siedzibą w Lublinie, Przedsiębiorstwem Przemysłu Ziemniaczanego „BRONISŁAW” S.A. z siedzibą w miejscowości Bronisław a Santander Bank Polska S.A. z siedzibą w Warszawie.

Na mocy przedmiotowego aneksu dokonano przesunięcia kwoty kredytu rewolwingowego w wysokości 2 mln PLN pomiędzy spółkami Grupy – z PEPEES S.A. do PPZ „BRONISŁAW” S.A. Łączna kwota udzielonego spółkom Grupy Kapitałowej PEPEES limitu kredytu rewolwingowego nie uległa zmianie.

**C. ŚRÓDROCZNE SKRÓCONE SPRAWOZDANIE FINANSOWE
PRZEDSIĘBIORSTWA PRZEMYSŁU SPOŻYWCZEGO „PEPEES”
SPÓŁKA AKCYJNA ZA OKRES 3 MIESIĘCY ZAKOŃCZONY DNIA
31 MARCA 2019 ROKU**

zaprezentowane poniżej, zawierające:

1. Śródroczne skrócone sprawozdanie z sytuacji finansowej.
2. Śródroczne skrócone sprawozdanie z zysków lub strat i innych całkowitych dochodów.
3. Śródroczne skrócone sprawozdanie ze zmian w kapitale własnym.
4. Śródroczne skrócone sprawozdanie z przepływów pieniężnych.
5. Dodatkowe noty objaśniające.

GRUPA KAPITAŁOWA PEPEES
Skonsolidowany Raport Kwartalny
za okres 3 miesięcy zakończony dnia 31 marca 2019 roku
(dane w tys. PLN)

ŚRÓDROCZNE SKRÓCONE SPRAWOZDANIE Z SYTUACJI FINANSOWEJ
na dzień 31 marca 2019 roku

	AKTYWA	Stan na 31 marca 2019 roku	Stan na 31 grudnia 2018 roku	Stan na 31 marca 2018 roku
I.	Aktywa trwale (długoterminowe)	144 733	134 271	120 914
1.	Rzeczowe aktywa trwale	97 137	95 368	90 521
2.	Wartości niematerialne	908	534	207
3.	Prawa do aktywów	16 554	8 212	8 787
3.	Inwestycje w jednostkach zależnych	26 632	26 632	18 632
4.	Inwestycje w pozostałych jednostkach	113	113	113
5.	Aktywa z tytułu odroczonego podatku dochodowego	3 389	3 412	2 654
II.	Aktywa obrotowe (krótkoterminowe)	114 798	123 505	102 195
1.	Zapasy	39 053	52 180	38 726
2.	Aktywa biologiczne	301	330	394
3.	Należności z tytułu dostaw	20 954	23 791	18 342
4.	Należności pozostałe	1 489	3 866	703
5.	Zaliczki	4 594	1 309	4 191
6.	Udzielone pożyczki	7 897	8 412	9 167
7.	Pozostałe aktywa finansowe	91	5 436	90
8.	Inwestycje przeznaczone do obrotu	5 936	-	5 742
9.	Środki pieniężne i ich ekwiwalenty	34 483	28 181	24 840
	Razem aktywa	259 531	257 776	223 109

	PASywa	Stan na 31 marca 2019 roku	Stan na 31 grudnia 2018 roku	Stan na 31 marca 2018 roku
I.	Kapitał własny	164 929	156 700	143 128
1.	Kapitał podstawowy	5 700	5 700	5 700
2.	Kapitał zapasowe i rezerwowe	133 584	133 584	121 265
3.	Kapitał z aktualizacji wyceny	(26)	(26)	(172)
4.	Niepodzielony wynik lat ubiegłych	17 442	-	12 319
5.	Wynik roku bieżącego	8 229	17 442	4 016
II.	Zobowiązania długoterminowe	34 341	26 611	30 870
1.	Kredyty i pożyczki	11 887	11 554	14 307
2.	Zobowiązania z tytułu aktywów w leasingu	12 023	4 601	6 411
3.	Rezerwa tytułu odroczonego podatku dochodowego	6 350	6 350	6 109
4.	Zobowiązania z tytułu świadczeń emerytalnych i podobnych	1 888	1 888	1 752
5.	Dotacje	2 193	2 218	2 291
III.	Zobowiązania krótkoterminowe	60 261	74 465	49 111
1.	Zobowiązania z tytułu dostaw	8 768	8 623	5 080
2.	Zobowiązania z tytułu bieżącego podatku dochodowego	1 679	1 362	402
3.	Pozostałe zobowiązania krótkoterminowe	2 639	2 263	3 181
4.	Kredyty i pożyczki	40 692	56 204	36 623
5.	Zobowiązania z tytułu aktywów w leasingu	3 068	2 670	2 316
6.	Zobowiązania z tytułu świadczeń emerytalnych i podobnych	202	202	274
7.	Rezerwy na pozostałe zobowiązania i inne obciążenia	3 213	3 141	1 235
	Razem pasywa	259 531	257 776	223 109

GRUPA KAPITAŁOWA PEPEES
Skonsolidowany Raport Kwartalny
za okres 3 miesięcy zakończony dnia 31 marca 2019 roku
(dane w tys. PLN)

ŚRÓDROCZNE SKRÓCONE SPRAWOZDANIE Z ZYSKÓW LUB STRAT I INNYCH CAŁKOWITYCH DOCHODÓW

za okres 3 miesięcy zakończony dnia 31 marca 2019 roku

Lp.	Wyszczególnienie	Za okres 3 miesięcy zakończony dnia 31 marca 2019 roku	Za okres 3 miesięcy zakończony dnia 31 marca 2018 roku
I	Przychody ze sprzedaży	46 219	40 348
1.	Przychody ze sprzedaży produktów	41 880	38 633
2.	Przychody ze sprzedaży usług	118	164
3.	Przychody ze sprzedaży towarów i materiałów	4 221	1 551
II	Koszt własny sprzedaży	(27 941)	(27 585)
1.	Koszty sprzedanych produktów	(22 763)	(25 477)
2.	Koszty sprzedanych usług	(104)	(86)
3.	Koszty sprzedanych towarów i materiałów	(3 387)	(1 361)
4.	Wynik produkcji rolnej	(1 687)	(661)
III	Zysk (strata) brutto ze sprzedaży (I-II)	18 278	12 763
1.	Koszty sprzedaży i marketingu	(1 962)	(2 049)
2.	Koszty ogólnego zarządu	(5 719)	(4 818)
3.	Pozostałe przychody operacyjne	15	35
4.	Pozostałe koszty operacyjne	(40)	(282)
IV	Zysk (strata) z działalności operacyjnej	10 572	5 649
1.	Koszty finansowe	(423)	(696)
2.	Przychody finansowe	458	292
V	Zysk (strata) przed opodatkowaniem	10 607	5 245
VI	Podatek dochodowy	(2 378)	(1 229)
VII	Zysk (strata) netto	8 229	4 016
VIII	Inne całkowite dochody	-	-
1.	Skutki wyceny aktywów finansowych dostępnych do sprzedaży	-	-
2.	Przeszacowanie zobowiązań z tytułu świadczeń pracowniczych	-	-
IX	Całkowite dochody ogółem, w tym	8 229	4 016
X	Zysk (strata) netto na 1 akcję	0,087	0,042

GRUPA KAPITAŁOWA PEPEES
Skonsolidowany Raport Kwartalny
za okres 3 miesięcy zakończony dnia 31 marca 2019 roku
(dane w tys. PLN)

ŚRÓDROCZNE SKRÓCONE SPRAWOZDANIE ZE ZMIAN W KAPITALE WŁASNYM
za okres 3 miesięcy zakończony dnia 31 marca 2019 roku

Wyszczególnienie	Kapitał podstawowy	Kapitał zapasowy	Kapitał rezerwowy z aktualizacji wyceny	Pozostały kapitał rezerwowy	Niepodzielony wynik	Razem kapitał własny
Stan na dzień 1 stycznia 2018 roku	5 700	51 950	(172)	69 315	12 319	139 112
Zmiany w 1 kwartale 2018 roku	-	-	-	-	4 016	4 016
Podział zysku za 2017 rok	-	-	-	-	-	-
Zysk (strata) netto za okres	-	-	-	-	4 016	4 016
Pozostałe całkowite dochody za rok obrotowy (netto)	-	-	-	-	-	-
Inne zmiany kapitału	-	-	-	-	-	-
Stan na dzień 31 marca 2018 roku	5 700	51 950	(172)	69 315	16 335	143 128
Zmiany w 2018 roku	-	-	146	12 319	5 123	17 588
Podział zysku za 2017 rok	-	-	-	12 319	(12 319)	-
Zysk (strata) netto za okres	-	-	-	-	17 442	17 442
Pozostałe całkowite dochody za rok obrotowy (netto)	-	-	146	-	-	146
Stan na dzień 31 grudnia 2018 roku	5 700	51 950	(26)	81 634	17 442	156 700
Stan na dzień 1 stycznia 2019 roku	5 700	51 950	(26)	81 634	17 442	156 700
Zmiany w 1 kwartale 2019 roku	-	-	-	-	8 229	8 229
Zysk (strata) netto za okres	-	-	-	-	8 229	8 229
Pozostałe całkowite dochody za rok obrotowy (netto)	-	-	-	-	-	-
Stan na dzień 31 marca 2019 roku	5 700	51 950	(26)	81 634	25 671	164 929

GRUPA KAPITAŁOWA PEPEES
Skonsolidowany Raport Kwartalny
 za okres 3 miesięcy zakończony dnia 31 marca 2019 r.
 (dane w tys. PLN)

ŚRÓDROCZNE SKRÓCONE SPRAWOZDANIE Z PRZEPLYWÓW PIENIĘŻNYCH
 za okres 3 miesięcy zakończony dnia 31 marca 2019 roku

Lp.	RACHUNEK PRZEPLYWÓW PIENIĘŻNYCH	Za okres 3 miesięcy zakończony dnia 31 marca 2019 roku	Za okres 3 miesięcy zakończony dnia 31 marca 2018 roku
A.	Przepływy środków pieniężnych z działalności operacyjnej - metoda pośrednia		
I	Zysk (strata) przed opodatkowaniem	10 607	5 245
II	Korekty razem	16 195	16 440
1.	Amortyzacja	2 368	2 407
2.	(Zyski) straty z tytułu różnic kursowych	(71)	27
3.	Odsetki i udziały w zyskach (dywidendy)	275	332
4.	(Zysk) strata z tytułu dz. inwestycyjnej	15	5
5.	Zmiana stanu rezerw	72	(73)
6.	Zmiana stanu zapasów	13 127	17 660
7.	Zmiana stanu aktywów biologicznych	29	(394)
8.	Zmiana stanu należności	5 214	4 838
9.	Zmiana stanu zobowiązań krótkoterminowych, z wyjątkiem pożyczek i kredytów	521	(1 917)
10.	Zmiana stanu rozliczeń międzyokresowych	(3 093)	(2 720)
11.	Zapłacony podatek dochodowy	(2 038)	(3 499)
12.	Zmiana stanu dotacji	(25)	(21)
13.	Zmiana stanu naliczonych odsetek od pożyczek i prowizji	(114)	(185)
14.	Zmiana stanu innych aktywów finansowych	(91)	-
15.	Inne korekty	6	(20)
III	Przepływy pieniężne netto z działalności operacyjnej	26 802	21 685
B.	Przepływy środków pieniężnych z działalności inwestycyjnej		
I	Wpływy	243	59
1.	Zbycie wartości niematerialnych i prawnych oraz rzeczowych aktywów trwałych	14	10
2.	Spłata udzielonych pożyczek	229	49
II	Wydatki	4 522	7 635
1.	Nabycie wartości niematerialnych i prawnych oraz rzeczowych aktywów trwałych	3 553	1 239
2.	Nabycie udziałów	-	3 510
3.	Zakup papierów wartościowych	500	1 990
4.	Zakup praw majątkowych	355	206
5.	Udzielone pożyczki	114	690
III	Przepływy pieniężne netto z działalności inwestycyjnej	(4 279)	(7 576)
C.	Przepływy środków pieniężnych z działalności finansowej		
I	Wpływy	44	3 503
1.	Kredyty i pożyczki	-	3 475
2.	Otrzymane dopłaty	44	28
II	Wydatki	16 225	17 324
1.	Spłaty kredytów i pożyczek	15 143	16 366
2.	Odsetki od kredytów i pożyczek	275	283
3.	Płatności z umów leasingu	807	675
III	Przepływy pieniężne netto z działalności finansowej (I-II)	(16 181)	(13 821)
D.	Przepływy pieniężne netto, razem (A.III+/-B.III+/-C.III)	6 342	288
F.	Środki pieniężne na początek okresu	28 139	24 589
G.	Środki pieniężne na koniec okresu (F+/- D)	34 481	24 877
	- w tym o ograniczonej możliwości dysponowania	-	-

GRUPA KAPITAŁOWA PEPEES
Skonsolidowany Raport Kwartalny
za okres 3 miesięcy zakończony dnia 31 marca 2019 r.
(dane w tys. PLN)

DODATKOWE NOTY OBJAŚNIAJĄCE

1. Zasady rachunkowości

Dane do śródrocznego skróconego sprawozdania finansowego za okres 3 miesięcy zakończony dnia 31 marca 2019 roku zostały sporządzone z zastosowaniem tych samych zasad rachunkowości, co w ostatnim rocznym sprawozdaniu finansowym.

2. Zmiany zasad rachunkowości i prezentacji oraz korygowanie błędów

Przedsiębiorstwo Przemysłu Spożywczego „PEPEES” S.A. nie dokonywała zmian zasad rachunkowości i korygowania błędów poprzednich okresów.

W związku z wdrożeniem MSSF 16 Spółka zmieniła prezentację zaliczek na dzierżawę gospodarstw rolnych. Począwszy od dnia 01.01.2019 r. są one prezentowane w skonsolidowanym sprawozdaniu z sytuacji finansowej jako prawa do aktywów (w poprzednich okresach sprawozdawczych zaliczki na dzierżawę prezentowane były jako zaliczki długoterminowe).

Na potrzeby porównywalności danych zaliczki długoterminowe na dzień 31.12.2018 r. oraz na dzień 31.03.2018 r. zostały zaprezentowane w niniejszym skonsolidowanym raporcie kwartalnym jako prawa do aktywów.

3. Informacja dotycząca zobowiązań warunkowych lub aktywów warunkowych

a) Aktywa warunkowe

Przedsiębiorstwo Przemysłu Spożywczego „PEPEES” S.A. posiada w wiecznym użytkowaniu 493.591 m², których wartość na dzień 31.12.2018 r. wynikająca z decyzji ustalającej opłatę roczną na 2019 rok wynosi 20.290 tys. PLN (31.12.2017r. 10.822 tys. PLN). Spółka złożyła cztery odwołania od otrzymanych od Prezydenta Miasta Łomża w dniu 31.12.2018 r. wypowiedzeń wysokości dotychczasowych opłat rocznych za grunty oddane w użytkowanie wieczyste. Na rozprawie z 27.02.2019 r. Samorządowe Kolegium Odwoławcze oddaliło wszystkie cztery odwołania, wskazując w uzasadnieniu, że nie odnalazło podstaw do uchylenia decyzji organu.

Spółka płaci corocznie opłatę w wysokości 3% od wartości gruntów. Opłata za 2019 r. wyniesie 602 tys. PLN. Opłata w roku 2018 wynosiła 327 tys. PLN, natomiast w roku poprzednim 325 tys. PLN.

„PEPEES” S.A. otrzymała od spółki powiązanej GR Ponary Sp. z o.o. poręczenie w kwocie 15.795 tys. PLN, stanowiące zabezpieczenie kredytu inwestycyjnego udzielonego przez PKO Bank Polski S.A. przeznaczonego na finansowanie i refinansowanie nabycia 100% udziałów w spółce Gospodarstwo Rolne Ponary Sp. z o.o.

b) Zobowiązania warunkowe

We wcześniejszych okresach Spółka udzieliła poręczenia kredytu udzielonego przez SBR Bank spółce powiązanej CHP Energia Sp. z o.o. do kwoty 18.234 tys. PLN. Ponadto spółka udzieliła poręczenia kredytu udzielonego przez BOŚ S.A. spółce powiązanej PPZ „BRONISŁAW” S.A. do kwoty 12.684 tys. PLN.

„PEPEES” S.A. otrzymuje dopłaty do oprocentowania kredytów inwestycyjnych. W przypadku nie spełnienia warunków zawartych w umowach kredytowych, tj. m.in.:

- nie spłacania rat i odsetek w ustalonych w umowach terminach;
- nie zrealizowania inwestycji zgodnie z planem;
- wykorzystania kredytu niezgodnie z przeznaczeniem,

GRUPA KAPITAŁOWA PEPEES
Skonsolidowany Raport Kwartalny
za okres 3 miesięcy zakończony dnia 31 marca 2019 r.
(dane w tys. PLN)

dopłaty podlegają zwrotowi. Spółce nie grozi nie spełnienie powyższych warunków, ponieważ inwestycje już zostały realizowane zgodnie z planem i kredyty wykorzystane zgodnie z przeznaczeniem a raty i odsetki Spółka spłaca w ustalonym terminie.

Mogą wystąpić zobowiązania wynikające z umów o zakazie konkurencji po ustaniu stosunku pracy. Umowy takie są zawarte z Członkami Zarządu oraz kilkoma pracownikami. W przypadku rozwiązania z nimi stosunku pracy Spółka ma obowiązek wypłacić odszkodowanie w kwocie ok. 1.116 tys. PLN.

4. Informacje o transakcjach z podmiotami powiązanymi

a) Transakcje pomiędzy „PEPEES” S.A. w Łomży i ZPZ „LUBLIN” Sp. z o.o. w Lublinie

W okresie sprawozdawczym Emitent kupował od spółki zależnej skrobię i grysik ziemniaczany do produkcji syropów. Łączna wartość zakupów w ZPZ „LUBLIN” Sp. z o.o. wyniosła 392 tys. PLN. Poza tym, „PEPEES” S.A. sprzedała do ZPZ „LUBLIN” Sp. z o.o. skrobię i maltodekstrynę za kwotę 76,6 tys. PLN oraz dzierżawi linię do produkcji płatków - czynsz za 1 miesiąc dzierżawy wynosi 23,5 tys. PLN. Cenę sprzedaży ustala się stosując metodę „koszt plus”, bądź na podstawie cenników obowiązujących z podmiotami niepowiązanymi.

Na dzień bilansowy istnieje saldo niespłaconych pożyczek w wysokości 3 mln PLN, od których spółka ZPZ „LUBLIN” Sp. z o.o. zapłaciła Emitentowi odsetki w kwocie 31,4 tys. PLN.

b) Transakcje pomiędzy „PEPEES” S.A. w Łomży i PPZ „BRONISŁAW” S.A.

W okresie sprawozdawczym Spółka Dominująca zakupiła od spółki zależnej PPZ „BRONISŁAW” S.A. skrobię ziemniaczaną w kwocie 1.924 tys. PLN. Natomiast, w pierwszym kwartale 2019 roku Emitent sprzedał spółce powiązanej skrobię ziemniaczaną w wysokości 281 tys. PLN, świadczył usługi: wynajęcia pojazdu i magazynowania w kwocie 6,3 tys. PLN oraz sprzedał środek trwały za kwotę 10 tys. PLN. W pierwszym kwartale spółka zależna zapłaciła Spółce Dominującej odsetki i opłaty od poręczeń w kwocie 31,3 tys. PLN.

Na dzień bilansowy istnieje saldo należności w kwocie 4 tys. PLN i zobowiązań w wysokości 12,2 tys. PLN.

c) Transakcje pomiędzy „PEPEES” S.A. w Łomży i CHP Energia Sp. z o.o.

W okresie pierwszego kwartału 2019 roku „PEPEES” S.A. kupował od spółki CHP Energia Sp. z o.o.: biokompost, usługę przechowywania wysłodków i najmu placu. Ponadto zakupił środek trwały. Łączna wartość zakupów wyniosła 685,7 tys. PLN. „PEPEES” S.A. w analizowanym okresie sprzedał spółce powiązanej wysłodki buraczane za kwotę 66,2 tys. PLN oraz usługę za kwotę 1,8 tys. PLN.

Na dzień bilansowy istnieje saldo niespłaconych pożyczek w wysokości 4.766 tys. PLN, należności z tytułu dostaw w kwocie 444,9 tys. PLN, należności z tytułu opłat od poręczeń w wysokości 686,9 tys. PLN i należności z tytułu zaliczki w wysokości 460,9 tys. PLN.

GRUPA KAPITAŁOWA PEPEES
Skonsolidowany Raport Kwartalny
za okres 3 miesięcy zakończony dnia 31 marca 2019 r.
(dane w tys. PLN)

d) Transakcje pomiędzy „PEPEES” S.A. w Łomży i Gospodarstwem Rolnym Ponary Sp. z o.o.

Spółka „PEPEES” S.A. sprzedała spółce zależnej GR Ponary Sp. z o.o. usługi w wysokości 2,6 tys. PLN. Natomiast GR Ponary Sp. z o.o. w poprzednich okresach udzieliło Spółce Dominującej poręczenia kredytu, od którego w pierwszym kwartale 2019 roku zostały naliczone opłaty w wysokości 39,5 tys. PLN. Poza tym, GR Ponary zapłaciła Emitentowi odsetki w kwocie 4,7 tys. PLN od udzielonej pożyczki. Kwota niespłaconej pożyczki na dzień bilansowy wynosiła 551,6 tys. PLN, natomiast należności handlowych 1,0 tys. PLN.

e) Transakcje pomiędzy „PEPEES” S.A. w Łomży i Pepees Inwestycje Sp. z o.o.

W okresie sprawozdawczym spółka „PEPEES” S.A. naliczyła spółce Pepees Inwestycje odsetki od udzielonej pożyczki w wysokości 14,3 tys. PLN. Kwota niespłaconej pożyczki na dzień 31 marca 2019 roku wyniosła 1.478,9 tys. PLN.

5. Informacje o udzielonych poręczeniach i gwarancjach

W okresie sprawozdawczym Spółka PEPEES nie udzielała poręczeń i gwarancji. Na dzień bilansowy istnieje poręczenie kredytu do 18.234 tys. zł udzielone spółce CHP Energia Sp. z o.o. oraz poręczenie kredytu do 12.684 tys. zł udzielone spółce PPZ „BRONISŁAW” S.A.

Mogą wystąpić zobowiązania wynikające z umów o zakazie konkurencji po ustaniu stosunku pracy. Umowy takie są zawarte z członkami zarządu oraz kilkoma pracownikami. W przypadku rozwiązania z nimi stosunku pracy Spółka ma obowiązek wypłacić odszkodowanie w kwocie ok. 1.116 tys. PLN.

Na dzień bilansowy nie występują nierozstrzygnięte sprawy sporne.

GRUPA KAPITAŁOWA PEPEES
Skonsolidowany Raport Kwartalny
za okres 3 miesięcy zakończony dnia 31 marca 2019 r.
(dane w tys. PLN)

D. INFORMACJE DODATKOWE

1. Zmiany w organizacji Grupy Kapitałowej PEPEES

W okresie sprawozdawczym nie wystąpiły istotne zmiany w organizacji Grupy Kapitałowej PEPEES.

2. Podsumowanie działalności w okresie sprawozdawczym

W okresie pierwszego kwartału 2019 roku Grupa Kapitałowa PEPEES osiągnęła przychody ze sprzedaży w wysokości 63.572 tys. PLN w relacji do analogicznego okresu ubiegłego roku 56.130 tys. PLN, co oznacza 13,3% wzrost.

Spadek dynamiki kosztu własnego sprzedaży w stosunku do roku poprzedniego o 0,7% przy wzroście dynamiki przychodów ze sprzedaży wpłynął na osiągnięcie zadawalającego wyniku brutto ze sprzedaży na poziomie 23.933 tys. PLN, co oznacza wzrost o 47,7% względem analogicznego okresu roku poprzedniego.

Koszty sprzedaży i marketingu w okresie pierwszego kwartału 2019 roku uległy zmniejszeniu o 3,7% względem okresu porównawczego a koszty ogólnego zarządu - zwiększeniu o 22,7%.

Saldo pozostałej działalności operacyjnej w okresie trzech miesięcy 2019 roku zamknęło się na poziomie minus 117 tys. PLN przy wyniku minus 52 tys. PLN w okresie porównawczym.

Z kolei wynik na działalności finansowej rozumiany jako saldo przychodów finansowych pomniejszone o koszty finansowe w okresie styczeń - marzec 2019 roku uległ poprawie w stosunku do analogicznej pozycji okresu porównawczego.

W konsekwencji powyższego zysk na poziomie brutto po pierwszym kwartale 2019 roku wyniósł 13.125 tys. PLN przy 6.405 tys. PLN zysku brutto wypracowanego w okresie porównawczym a zysk netto w okresie styczeń-marzec 2019 roku wyniósł 9.604 tys. PLN przy 4.863 tys. PLN zysku netto w analogicznym okresie 2018 roku, czyli nastąpił wzrost o 97,5%.

3. Informacja nt. struktury akcjonariatu

Poniżej zaprezentowano strukturę akcjonariatu na dzień publikacji poprzedniego raportu okresowego, tj. na dzień 29 marca 2019 roku oraz na dzień publikacji niniejszego raportu kwartalnego.

AKCJONARIAT	Liczba akcji [szt.]	Udział w kapitale %	Liczba głosów	Udział w ogólnej liczbie na WZA %
Epsilon Fundusz Inwestycyjny Zamknięty Aktywów Niepublicznych*	27 609 982	29,06%	2 205 252	2,32%
Michał Skotnicki**	21 325 780	22,45%	21 325 780	22,45%
Maksymilian Maciej Skotnicki**	20 703 282	21,79%	20 703 282	21,79%
Newth Jonathan Reginald	7 995 200	8,42%	7 995 200	8,42%
Richie Holding Ltd.	6 133 100	6,46%	6 133 100	6,46%
Pozostali	11 232 656	11,82%	11 232 656	11,82%
Ogółem	95 000 000	100,00%	95 000 000	100,00%

* Zakaz wykonywania prawa głosu stosownie do art. 89 ust. 1 pkt 1 ustawy z dnia 29 lipca 2005 r. o ofercie publicznej i warunkach wprowadzania instrumentów finansowych do zorganizowanego systemu obrotu oraz o spółkach publicznych.

** Panowie Maksymilian Maciej Skotnicki oraz Michał Skotnicki są osobami, o których mowa w art. 87 ust. 4 pkt 1 ustawy z dnia 29 lipca 2005 r. o ofercie publicznej i warunkach wprowadzania instrumentów finansowych do zorganizowanego systemu obrotu oraz o spółkach publicznych i tym samym łączny stan posiadania ww. osób obejmuje 42.029.062 akcji/głosów co odpowiada 44,24% udziałowi w kapitale zakładowym/ogólnej liczbie głosów w Spółce.

4. Zestawienie zmian w stanie posiadania akcji Emitenta lub uprawnień do nich

GRUPA KAPITAŁOWA PEPEES
Skonsolidowany Raport Kwartalny
za okres 3 miesięcy zakończony dnia 31 marca 2019 r.
(dane w tys. PLN)

przez osoby zarządzające i nadzorujące Emitenta

Pan Wojciech Faszczewski, pełniący funkcję Prezesa Zarządu Spółki, posiada 701.000 akcji Spółki. Osoba o której mowa powyżej nie posiada uprawnień do akcji Spółki.

Pan Tomasz Rogala oraz osoby nadzorujące nie posiadają akcji Spółki lub uprawnień do nich.

W okresie od dnia publikacji poprzedniego raportu okresowego, tj. od dnia 29 marca 2019 r. do dnia publikacji niniejszego raportu okresowego osoby zarządzające i nadzorujące nie dokonywały transakcji dotyczących akcji Spółki lub uprawnień do nich.

5. Zwięzły opis istotnych dokonań lub niepowodzeń Grupy Kapitałowej PEPEES, w okresie pierwszego kwartału 2019 roku wraz z wykazem najważniejszych zdarzeń ich dotyczących

W okresie pierwszego kwartału 2019 roku nie wystąpiły w Grupie Kapitałowej PEPEES istotne dokonania lub niepowodzenia, którego dotyczy niniejszy raport.

6. Opis czynników i zdarzeń w szczególności o nietypowym charakterze, mających znaczący wpływ na osiągnięte wyniki finansowe Grupy Kapitałowej PEPEES

W okresie 3 miesięcy zakończonych w dniu 31 marca 2019 roku w Grupie Kapitałowej PEPEES nie wystąpiły czynniki i zdarzenia o nietypowym charakterze mające znaczący wpływ na osiągnięte wyniki finansowe.

7. Stanowisko Zarządu dotyczące wyników prognozowanych

Zarząd Spółki Dominującej nie publikował prognoz wyników jednostkowych oraz skonsolidowanych na rok 2019.

8. Wskazanie istotnych postępowań toczących się przed sądem, organem właściwym dla postępowania arbitrażowego lub organem administracji publicznej

W okresie 3 miesięcy zakończonym dnia 31 marca 2019 roku nie wystąpiły istotne postępowania toczące się przed sądem, organem właściwym dla postępowania arbitrażowego lub organem administracji publicznej, dotyczących zobowiązań oraz wiarygodności Grupy Kapitałowej PEPEES.

9. Informacje o transakcjach z podmiotami powiązanymi

W okresie objętym raportem Jednostka Dominująca - Przedsiębiorstwo Przemysłu Spożywczego „PEPEES” S.A. zawierała z podmiotami powiązanymi transakcje, które miały charakter typowy, wynikający z bieżącej działalności operacyjnej prowadzonej przez „PEPEES” S.A. i jednostek od niej zależnych. Transakcje zawierane były na warunkach rynkowych.

Działalność Grupy Kapitałowej PEPEES prowadzona jest w oparciu o działalność wyspecjalizowanych podmiotów, których profile działalności stanowią komplementarne rodzaje usług. Podjęcie współpracy przez przedsiębiorstwa wchodzące w skład Grupy Kapitałowej ma na celu podniesienie poziomu wykorzystania zasobów, którymi dysponują podmioty uczestniczące w transakcji oraz ograniczenie ryzyka towarzyszącego prowadzonej działalności.

Alokacja ryzyka oraz podział funkcji przedsiębiorstw Grupy pozwalają na obniżenie kosztów działalności oraz efektywne wykorzystanie zasobów środków finansowych. Udzielane poręczenia zobowiązania, a także zabezpieczenia jego spłaty w ramach podmiotów powiązanych pozwala na szybszą realizację umów, co może przyczynić się do sprawniejszego zarządzania jednostkami wchodzącymi w skład Grupy Kapitałowej PEPEES.

GRUPA KAPITAŁOWA PEPEES
Skonsolidowany Raport Kwartalny
za okres 3 miesięcy zakończony dnia 31 marca 2019 r.
(dane w tys. PLN)

10. Informacja o poręczeniach i gwarancjach

W okresie sprawozdawczym oraz do dnia sporządzenia niniejszego raportu spółki z Grupy Kapitałowej PEPEES nie udzielały znaczących poręczeń lub gwarancji.

Łączna wartość istniejących na dzień 31.03.2019 r. poręczeń lub gwarancji udzielonych przez Spółkę PEPEES na rzecz podmiotów z Grupy Kapitałowej PEPEES wynosi 30,9 mln zł.

11. Inne informacje, które zdaniem Grupy Kapitałowej są istotne dla oceny jej sytuacji kadrowej, majątkowej, finansowej, wyniku finansowego i ich zmian, oraz informacje, które są istotne dla oceny możliwości realizacji zobowiązań przez Grupę

W okresie pierwszego kwartału 2019 roku nie odnotowano innych zdarzeń, niż te opisane w niniejszym raporcie, które mogłyby być istotne dla oceny sytuacji kadrowej, majątkowej, finansowej, wyniku finansowego i ich zmian oraz, które mogłyby być istotne dla oceny możliwości realizacji zobowiązań przez Grupę Kapitałową PEPEES.

12. Wskazanie czynników, które w ocenie Emitenta i Grupy będą miały wpływ na osiągnięte przez nich wyniki w perspektywie co najmniej kolejnego kwartału

W następnym kwartale istotny wpływ na wynik będą miały następujące czynniki:

- cena skrobi na rynku polskim i światowym,
- kursy walut - Grupa jest eksporterem,
- podstawowe stopy procentowe - Grupa posiada kredyty, których oprocentowanie oparte jest na stawce WIBOR.

W okresie kolejnego kwartału 2019 roku Grupa Kapitałowa PEPEES będzie realizowała zawarte umowy oraz prowadziła działalność operacyjną stanowiącą podstawę jej funkcjonowania, w tym działalność produkcyjną, handlową i usługową.

GRUPA KAPITAŁOWA PEPEES
Skonsolidowany Raport Kwartalny
za okres 3 miesięcy zakończony dnia 31 marca 2019 r.
(dane w tys. PLN)

Niniejszy Skonsolidowany Raport Kwartalny Grupy Kapitałowej PEPEES za pierwszy kwartał zakończony dnia 31 marca 2019 roku został zatwierdzony do publikacji przez Zarząd Przedsiębiorstwa Przemysłu Spożywczego „PEPEES” Spółka Akcyjna w Łomży.

OSOBY REPREZENTUJĄCE
Przedsiębiorstwo Przemysłu Spożywczego „PEPEES” Spółka Akcyjna w Łomży

Data	Imię i Nazwisko	Stanowisko/Funkcja	Podpis
15.05.2019r.	Wojciech Faszczewski	Prezes Zarządu	
15.05.2019r.	Tomasz Rogala	Członek Zarządu	

PODPIS OSOBY, KTÓRA SPORZĄDZIŁA SPRAWOZDANIE

Data	Imię i Nazwisko	Stanowisko/Funkcja	Podpis
15.05.2019r.	Małgorzata Kordas	Zastępca Głównego Księgowego	