



# **GRUPA KAPITAŁOWA PEPEES**

**SKRÓCONE ŚRÓDROCZNE SKONSOLIDOWANE  
SPRAWOZDANIE FINANSOWE**

**za okres 6 miesięcy zakończony dnia 30 czerwca 2019 roku**

**SPORZĄDZONE WEDŁUG  
MIĘDZYNARODOWYCH STANDARDÓW  
SPRAWOZDAWCZOŚCI FINANSOWEJ  
W WERSJI ZATWIERDZONEJ PRZEZ  
KOMISJĘ EUROPEJSKĄ**

## **INDEKS DO SKRÓCONEGO ŚRÓDROCZNEGO SKONSOLIDOWANEGO SPRAWOZDANIA FINANSOWEGO**

ŚRÓDROCZNE SKRÓCONE SKONSOLIDOWANE SPRAWOZDANIE Z SYTUACJI FINANSOWEJ.....	4
ŚRÓDROCZNE SKRÓCONE SKONSOLIDOWANE SPRAWOZDANIE Z ZYSKÓW LUB STRAT I INNYCH CAŁKOWITYCH DOCHODÓW .....	5
ŚRÓDROCZNE SKRÓCONE SKONSOLIDOWANE SPRAWOZDANIE ZE ZMIAN W KAPITAŁE WŁASNYM ....	6
ŚRÓDROCZNE SKRÓCONE SKONSOLIDOWANE SPRAWOZDANIE Z PRZEPIŃYWÓW PIENIĘŻNYCH.....	7
WYBRANE DANE FINANSOWE W PRZELICZENIU NA EUR.....	8
ZYSK NA JEDNĄ AKCJĘ .....	9
DODATKOWE NOTY OBJAŚNIAJĄCE .....	10
1. Informacje ogólne dotyczące Jednostki Dominującej.....	10
2. Informacje dotyczące okresów sprawozdawczych .....	11
3. Struktura Grupy Kapitałowej PEPEES.....	11
4. Zatwierdzenie skróconego śródrocznego skonsolidowanego sprawozdania finansowego .....	13
5. Istotne zasady (polityka) rachunkowości .....	13
6. Zastosowanie standardów rachunkowości w 2019 roku.....	13
7. Nowe standardy rachunkowości i interpretacje niezastosowane w niniejszym sprawozdaniu.....	14
8. Nietypowe pozycje mające znaczący wpływ na aktywa, pasywa, kapitał, wynik finansowy i przepływy pieniężne.....	16
9. Zmiany stosowanych zasad rachunkowości, korygowanie błędów i prezentacji.....	16
10. Objasnienia dotyczące sezonowości lub cykliczności działalności .....	16
11. Wartości szacunkowe .....	16
12. Nabycie i sprzedaż rzeczowych aktywów trwałych.....	16
13. Poczynione istotne zobowiązania na rzecz dokonania zakupu aktywów trwałych.....	17
14. Zapasy .....	17
15. Aktywa biologiczne.....	17
16. Należności z tytułu dostaw i usług .....	17
17. Zobowiązania z tytułu dostaw i usług.....	18
18. Rozliczenia z tytułu spraw sądowych.....	18
19. Niespłacone kredyty i pożyczki.....	18
20. Transakcje z podmiotami powiązаныmi .....	20
21. Zmiany stanów wartości szacunkowych.....	22
22. Rezerwy krótkoterminowe.....	24
23. Odroczony podatek dochodowy .....	25
24. Aktywa i zobowiązania warunkowe .....	26
25. Emisja, wykup i spłata nieudziałowych oraz kapitałowych papierów wartościowych .....	26
26. Sprawozdawczość dotycząca segmentów działalności .....	26
26.1. Informacje dotyczące produktów i usług.....	26
26.2. Przychody i wyniki segmentów .....	27
26.3. Aktywa i zobowiązania segmentów.....	28
26.4. Pozostałe informacje o segmentach.....	28

## GRUPA KAPITAŁOWA PEPEES

Skrócone Śródroczne Skonsolidowane Sprawozdanie Finansowe

za okres 6 miesięcy zakończony dnia 30 czerwca 2019 roku

(dane w tys. PLN)

26.5	Przychody z podziałem na produkty.....	29
26.6	Przychody ze sprzedaży według struktury terytorialnej.....	29
26.7	Informacje dotyczące głównych klientów .....	30
27.	Informacje dotyczące wypłaconej (lub zadeklarowanej) dywidendy, łącznie i w przeliczeniu na jedną akcję, z podziałem na akcje zwykłe i uprzywilejowane.....	30
28.	W przypadku instrumentów finansowych wycenianych w wartości godziwej - informacje o zmianie sposobu (metody) jej ustalenia .....	30
29.	Informacja dotycząca zmiany w klasyfikacji aktywów finansowych w wyniku zmiany celu lub wykorzystania tych aktywów.....	30
30.	Informacje na temat zmian sytuacji gospodarczej i warunków prowadzenia działalności, które mają istotny wpływ na wartość godziwą aktywów finansowych i zobowiązań finansowych jednostki, niezależnie od tego, czy te aktywa i zobowiązania są ujęte w wartości godziwej czy w skorygowanej cenie nabycia (koszcie wytworzenia).....	30
31.	Inne informacje mogące w istotny sposób wpłynąć na ocenę sytuacji majątkowej, finansowej i wyniku finansowego Grupy.....	31
32.	Ważne wydarzenia, które wystąpiły po dniu bilansowym.....	31
33.	Zatwierdzenie skróconego śródrocznego skonsolidowanego sprawozdania finansowego.....	31

**GRUPA KAPITAŁOWA PEPEES**  
*Skrócone Śródroczne Skonsolidowane Sprawozdanie Finansowe*  
*za okres 6 miesięcy zakończony dnia 30 czerwca 2019 roku*  
*(dane w tys. PLN)*

## ŚRÓDROCZNE SKRÓCONE SKONSOLIDOWANE SPRAWOZDANIE Z SYTUACJI FINANSOWEJ

Lp.	AKTYWA	Stan na 30 czerwca 2019 roku	Stan na 31 grudnia 2018 roku	Stan na 30 czerwca 2018 roku
<b>I.</b>	<b>Aktywa trwale (długoterminowe)</b>	<b>194 147</b>	<b>173 688</b>	<b>157 044</b>
1	Rzeczowe aktywa trwale	173 726	164 885	148 348
2	Wartości niematerialne	227	534	216
3	Prawa do aktywów	11 110	47	60
4	Nieruchomości inwestycyjne	400		
5	Wartość firmy z konsolidacji	3 140	3 140	3 140
6	Inwestycje w pozostałych jednostkach	613	113	113
7	Zaliczki długoterminowe	35	-	354
8	Aktywa z tytułu odroczonego podatku dochodowego	4 896	4 969	4 813
<b>II.</b>	<b>Aktywa obrotowe (krótkoterminowe)</b>	<b>116 860</b>	<b>160 237</b>	<b>102 641</b>
1	Zapasy	35 886	78 065	36 849
2	Aktywa biologiczne	2 148	330	2 251
3	Należności z tytułu dostaw	32 908	27 651	34 425
4	Należności pozostałe	2 803	6 044	2 333
5	Zaliczki	7 680	1 964	9 692
6	Udzielone pożyczki	895	941	923
7	Pozostałe aktywa finansowe	5 436	5 436	4 540
8	Środki pieniężne i ich ekwiwalenty	29 104	39 806	11 628
	<b>Razem aktywa</b>	<b>311 007</b>	<b>333 925</b>	<b>259 685</b>

Lp.	PASYWA	Stan na 30 czerwca 2019 roku	Stan na 31 grudnia 2018 roku	Stan na 30 czerwca 2018 roku
<b>I.</b>	<b>Kapitał własny</b>	<b>172 168</b>	<b>166 476</b>	<b>149 531</b>
	<i>Kapitał przypadający akcjonariuszom Spółki</i>	<b>170 622</b>	<b>165 399</b>	<b>148 809</b>
1	Kapitał podstawowy	5 700	5 700	5 700
2	Kapitały zapasowe i rezerwowe	152 918	141 857	129 538
3	Kapitał z aktualizacji wyceny	(44)	(26)	(26)
4	Niepodzielny wynik lat ubiegłych	(4 179)	(5 223)	6 110
5	Wynik roku bieżącego	16 227	23 091	7 487
	<i>Udziały niedające kontroli</i>	<b>1 546</b>	<b>1 077</b>	<b>722</b>
<b>II.</b>	<b>Zobowiązania długoterminowe</b>	<b>57 157</b>	<b>50 293</b>	<b>47 211</b>
1	Kredyty i pożyczki	27 367	30 398	25 528
2	Zobowiązania z tytułu aktywów w leasingu	14 822	4 775	6 418
3	Rezerwa z tytułu odroczonego podatku dochodowego	6 378	6 470	6 202
4	Zobowiązania z tytułu świadczeń emerytalnych i podobnych	2 640	2 381	2 305
5	Długoterminowe rozliczenia międzyokresowe przychodów	5 950	6 269	6 758
<b>III.</b>	<b>Zobowiązania krótkoterminowe</b>	<b>81 682</b>	<b>117 156</b>	<b>62 943</b>
1	Zobowiązania z tytułu dostaw	11 396	13 063	15 965
2	Zobowiązania z tytułu bieżącego podatku dochodowego	2 694	1 712	70
3	Pozostałe zobowiązania krótkoterminowe	17 233	4 749	3 641
4	Kredyty i pożyczki	42 786	90 644	37 562
5	Zobowiązania z tytułu aktywów w leasingu	3 812	2 876	2 628
6	Zobowiązania z tytułu świadczeń emerytalnych i podobnych	270	296	288
7	Rezerwy na pozostałe zobowiązania i inne obciążenia	3 491	3 816	2 789
	<b>Razem pasywa</b>	<b>311 007</b>	<b>333 925</b>	<b>259 685</b>

**GRUPA KAPITAŁOWA PEPEES**  
*Skrócone Śródroczne Skonsolidowane Sprawozdanie Finansowe*  
*za okres 6 miesięcy zakończony dnia 30 czerwca 2019 roku*  
*(dane w tys. PLN)*

## ŚRÓDROCZNE SKRÓCONE SKONSOLIDOWANE SPRAWOZDANIE Z ZYSKÓW LUB STRAT I INNYCH CAŁKOWITYCH DOCHODÓW

Lp.	Wyszczególnienie	Za okres 6 miesięcy zakończony dnia 30 czerwca 2019 roku	Za okres 6 miesięcy zakończony dnia 30 czerwca 2018 roku
<b>I</b>	<b>Przychody ze sprzedaży</b>		
1	Przychody ze sprzedaży produktów	109 972	101 963
2	Przychody ze sprzedaży usług	414	586
3	Przychody ze sprzedaży towarów i materiałów	16 701	14 208
	<b>Razem przychody ze sprzedaży, w tym:</b>	<b>127 087</b>	<b>116 757</b>
	- przychody z działalności kontynuowanej	<i>127 087</i>	<i>116 757</i>
<b>II</b>	<b>Koszt własny sprzedaży</b>		
1	Koszty sprzedanych produktów	(68 053)	(73 649)
2	Koszty sprzedanych usług	(202)	(90)
3	Koszty sprzedanych towarów i materiałów	(12 740)	(12 066)
4	Wynik produkcji rolnej	(2 093)	(907)
	<b>Razem koszt własny sprzedaży, w tym:</b>	<b>(83 088)</b>	<b>(86 712)</b>
	- koszt własny z działalności kontynuowanej	<i>(83 088)</i>	<i>(86 712)</i>
<b>III</b>	<b>Zysk brutto ze sprzedaży (I-II)</b>	<b>43 999</b>	<b>30 045</b>
1	Koszty sprzedaży i marketingu	(4 964)	(4 789)
2	Koszty ogólnego zarządu	(15 515)	(14 428)
3	Pozostałe przychody operacyjne	579	590
4	Pozostałe koszty operacyjne	(536)	(538)
<b>IV</b>	<b>Zysk (strata) operacyjny</b>	<b>23 563</b>	<b>10 880</b>
1	Koszty finansowe	(1 904)	(1 523)
2	Przychody finansowe	258	527
<b>V</b>	<b>Zysk (strata) przed opodatkowaniem, w tym:</b>	<b>21 917</b>	<b>9 884</b>
	- zysk(strata) przed opodatkowaniem z działalności kontynuowanej	<i>21 917</i>	<i>9 884</i>
	Podatek dochodowy	(5 221)	(2 430)
<b>VI</b>	<b>Zysk (strata) netto</b>	<b>16 696</b>	<b>7 454</b>
	- przypadający akcjonariuszom Jednostki Dominującej	16 227	7 487
	- przypadający udziałom niedającym kontroli	469	(33)
<b>VII</b>	<b>Inne całkowite dochody</b>	<b>(18)</b>	<b>146</b>
1	Skutki wyceny aktywów finansowych dostępnych do sprzedaży	-	-
2	Przeszacowanie zobowiązań z tytułu świadczeń pracowniczych	(18)	146
<b>VIII</b>	<b>Całkowite dochody ogółem, w tym</b>	<b>16 678</b>	<b>7 600</b>
	- przypadające akcjonariuszom Jednostki Dominującej	16 209	7 633
	- przypadające udziałom niedającym kontroli	469	(33)
	- całkowity dochód (strata) netto z działalności kontynuowanej	<i>16 209</i>	<i>7 633</i>

**GRUPA KAPITAŁOWA PEPEES**  
*Skrócone Śródroczne Skonsolidowane Sprawozdanie Finansowe*  
*za okres 6 miesięcy zakończony dnia 30 czerwca 2019 roku*  
*(dane w tys. PLN)*

## ŚRÓDROCZNE SKRÓCONE SKONSOLIDOWANE SPRAWOZDANIE ZE ZMIAN W KAPITALE WŁASNYM

Wyszczególnienie	Kapitał podstawowy	Kapitał zapasowy	Kapitał rezerwowy z aktualizacji wyceny	Pozostały kapitał rezerwowy	Nie podzielony wynik	Razem kapitał własny przypadający udziałowcom Jednostki Dominującej	Udziały nie dające kontroli	Razem kapitał własny
<b>Stan na dzień 1 stycznia 2018 roku</b>	5 700	55 103	(172)	69 315	11 336	141 282	4 265	145 547
<b>Zmiany w I półroczu 2018 roku</b>	-	5 120	146	-	2 261	7 527	(3 543)	3 984
Przejęcie 100% kontroli w spółce zależnej	-	-	-	-	-	-	-	-
Podział zysku (straty) za 2017 rok	-	5 120	-	-	(5 120)	-	-	-
Zysk (strata) netto za okres	-	-	-	-	7 487	7 487	(33)	7 454
Pozostałe całkowite dochody za rok obrotowy (netto)	-	-	146	-	-	146	-	146
Zwiększenie udziałów w jednostce zależnej	-	-	-	-	-	-	(3 510)	(3 510)
Inne korekty konsolidacyjne	-	-	-	-	(106)	(106)	-	(106)
<b>Stan na dzień 30 czerwca 2018 roku</b>	5 700	60 223	(26)	69 315	13 597	148 809	722	149 531
<b>Zmiany w 2018 roku</b>								
Podział zysku (straty) za 2017 rok	-	5 120	-	12 319	(17 439)	-	-	-
Zysk (strata) netto za okres	-	-	-	-	23 091	23 091	323	23 414
Przejęcie kontroli nad nową jednostką	-	-	-	-	-	-	(3 510)	(3 510)
Pozostałe całkowite dochody za rok obrotowy (netto)	-	-	146	-	-	146	-	146
Inne korekty konsolidacyjne	-	-	-	-	880	880	(1)	879
<b>Stan na dzień 31 grudnia 2018 roku</b>	5 700	60 223	(26)	81 634	17 868	165 399	1 077	166 476
<b>Stan na dzień 1 stycznia 2019 roku</b>	5 700	60 223	(26)	81 634	17 868	165 399	1 077	166 476
<b>Zmiany w I półroczu 2019 roku</b>								
Podział zysku za rok 2018, w tym:								
- zwiększenie kapitału zapasowego	-	11 061	-	-	(11 061)	-	-	-
- transakcje z właścicielami (dywidenda)	-	-	-	-	(11 400)	(11 400)	-	(11 400)
Pozostałe całkowite dochody za rok obrotowy (netto)	-	-	(18)	-	-	(18)	-	(18)
Inne korekty konsolidacyjne	-	-	-	-	432	432	-	432
Zysk netto za okres	-	-	-	-	16 209	16 209	469	16 678
<b>Stan na dzień 30 czerwca 2019 roku</b>	5 700	71 284	(44)	81 634	12 048	170 622	1 546	172 168

**GRUPA KAPITAŁOWA PEPEES**  
*Skrócone Śródroczne Skonsolidowane Sprawozdanie Finansowe*  
*za okres 6 miesięcy zakończony dnia 30 czerwca 2019 roku*  
*(dane w tys. PLN)*

**ŚRÓDROCZNE SKRÓCONE SKONSOLIDOWANE SPRAWOZDANIE**  
**Z PRZEPLYWÓW PIENIĘŻNYCH**

Metoda pośrednia	Za okres 6 miesięcy zakończony dnia 30 czerwca 2019 roku	Za okres 6 miesięcy zakończony dnia 30 czerwca 2018 roku
<b>A. Przepływy środków pieniężnych z działalności operacyjnej</b>		
<b>I. Zysk (strata) przed opodatkowaniem</b>	<b>21 917</b>	<b>9 884</b>
<b>II. Korekty razem</b>	<b>34 832</b>	<b>28 426</b>
1. Amortyzacja	6 182	5 564
2. (Zyski) straty z tytułu różnic kursowych	(124)	(123)
3. Odsetki i udziały w zyskach (dywidendy)	1 133	1 453
4. (Zysk) strata z tytułu działalności inwestycyjnej	(176)	(105)
5. Zmiana stanu rezerw	(92)	811
6. Zmiana stanu zapasów	42 179	47 285
7. Zmiana stanu aktywów biologicznych	(1 818)	(2 251)
8. Zmiana stanu należności	(2 016)	(8 197)
9. Zmiana stanu zobowiązań krótkoterminowych, z wyjątkiem pożyczek i kredytów	(583)	(737)
10. Zmiana stanu zaliczek	(5 751)	(8 865)
11. Zapłacony podatek dochodowy	(4 275)	(5 172)
12. Zmiana stanu dotacji	(319)	(643)
13. Zmiana stanu naliczonych odsetek od pożyczek i prowizji	99	(312)
14. Inne korekty	393	(282)
<b>III. Przepływy pieniężne netto z działalności operacyjnej (I+/-II)</b>	<b>56 749</b>	<b>38 310</b>
<b>B. Przepływy środków pieniężnych z działalności inwestycyjnej</b>		
<b>I. Wpływy</b>	<b>1 763</b>	<b>187</b>
1. Zbycie wartości niematerialnych oraz rzeczowych aktywów trwałych	1 361	187
2. Spłata pożyczek	402	-
<b>II. Wydatki</b>	<b>14 853</b>	<b>11 254</b>
1. Nabycie wartości niematerialnych oraz rzeczowych aktywów trwałych	14 203	7 494
2. Nabycie udziałów	-	3 510
3. Zakup papierów wartościowych	500	-
4. Udzielone pożyczki	150	250
<b>III. Przepływy pieniężne netto z działalności inwestycyjnej (I-II)</b>	<b>(13 090)</b>	<b>(11 067)</b>
<b>C. Przepływy środków pieniężnych z działalności finansowej</b>		
<b>I. Wpływy</b>	<b>6 937</b>	<b>11 463</b>
1. Kredyty i pożyczki	6 893	11 183
2. Dotacje	44	280
<b>II. Wydatki</b>	<b>61 871</b>	<b>60 212</b>
1. Spłaty kredytów i pożyczek	58 832	57 143
2. Odsetki od kredytów i pożyczek	858	1 323
3. Płatności z umów leasingu	2 181	1 746
<b>III. Przepływy pieniężne netto z działalności finansowej (I-II)</b>	<b>(54 934)</b>	<b>(48 749)</b>
<b>D. Przepływy pieniężne netto, razem (A.III+/-B.III+/-C.III)</b>	<b>(11 275)</b>	<b>(21 506)</b>
<b>E. Środki pieniężne na początek okresu</b>	<b>39 764</b>	<b>30 637</b>
<b>F. Środki pieniężne na koniec okresu (E+/- D)</b>	<b>28 489</b>	<b>9 131</b>
<i>w tym o ograniczonej możliwości dysponowania</i>	-	-

## GRUPA KAPITAŁOWA PEPEES

Skrócone Śródroczne Skonsolidowane Sprawozdanie Finansowe  
za okres 6 miesięcy zakończony dnia 30 czerwca 2019 roku  
(dane w tys. PLN)

## WYBRANE DANE FINANSOWE W PRZELICZENIU NA EUR

Lp.	WYBRANE DANE FINANSOWE	W TYS PLN		W TYS. EUR	
		Rok		2019 r.	2018r.
I	Przychody ze sprzedaży ogółem za I półrocze	127 087	116 757	29 638	27 541
II	Zysk lub strata netto przypadająca akcjonariuszom Spółki Dominującej za I półrocze	16 227	7 487	3 784	1 766
III	Całkowite dochody netto przypadające akcjonariuszom Spółki Dominującej za I półrocze	16 209	7 633	3 780	1 800
IV	Przepływy pieniężne netto z działalności operacyjnej za I półrocze	56 749	38 310	13 234	9 037
V	Przepływy pieniężne netto z działalności inwestycyjnej za I półrocze	(13 090)	(11 067)	(3 053)	(2 610)
VI	Przepływy pieniężne netto z działalności finansowej za I półrocze	(54 934)	(48 749)	(12 811)	(11 499)
VII	Przepływy pieniężne netto za I półrocze	(11 275)	(21 506)	(2 629)	(5 073)
VIII	Aktywa razem na dzień 30.06.2019r. i 31.12.2018 r.	311 007	333 925	73 144	77 657
IX	Kapitał własny przypadający akcjonariuszom Spółki Dominującej na dzień 30.06.2019 r. i 31.12.2018 r.	170 622	165 399	40 127	38 465
X	Zysk (strata) na jedną akcję zwykłą za I półrocze	0,18	0,08	0,04	0,02
XI	Wartość księgową na jedną akcję na dzień 30.06.2019 r. i 31.12.2018 r.	1,80	1,74	0,42	0,40

Dane zaprezentowane w wierszach: VIII, IX i XI, w kolumnach „2019 r.” i „2018 r.” dotyczą stanu na dzień 30 czerwca 2019 roku i 31 grudnia 2018 roku.

Do przeliczenia wybranych danych finansowych na euro zastosowano następujące kursy ogłoszone przez Narodowy Bank Polski:

- wybrane pozycje śródrocznego skróconego skonsolidowanego sprawozdania z sytuacji finansowej na dzień 30.06.2019 r. według średniego kursu obowiązującego na dzień bilansowy 1 EUR = 4,2520 PLN,
- wybrane pozycje śródrocznego skróconego skonsolidowanego sprawozdania z sytuacji finansowej na dzień 31.12.2018 r. według średniego kursu obowiązującego na dzień bilansowy 1 EUR = 4,3000 PLN,
- wybrane pozycje śródrocznego skróconego skonsolidowanego sprawozdania z całkowitych dochodów oraz śródrocznego skróconego skonsolidowanego sprawozdania z przepływów pieniężnych za okres od 1 stycznia 2019 roku do 30 czerwca 2019 roku według kursu stanowiącego średnią arytmetyczną średnich kursów ogłoszonych przez NBP obowiązujących na ostatni dzień każdego miesiąca 1 półrocza 2019 roku - 1 EUR = 4,2880 PLN,
- wybrane pozycje śródrocznego skróconego skonsolidowanego sprawozdania z całkowitych dochodów oraz śródrocznego skróconego skonsolidowanego sprawozdania z przepływów pieniężnych za okres od 1 stycznia 2018 roku do 30 czerwca 2018 roku według kursu stanowiącego średnią arytmetyczną średnich kursów ogłoszonych przez NBP obowiązujących na ostatni dzień każdego miesiąca 1 półrocza 2018 roku - 1 EUR = 4,2395 PLN.



## GRUPA KAPITAŁOWA PEPEES

*Skrócone Śródroczne Skonsolidowane Sprawozdanie Finansowe  
za okres 6 miesięcy zakończony dnia 30 czerwca 2019 roku  
(dane w tys. PLN)*

**ZYSK NA JEDNĄ AKCJĘ**

Wyszczególnienie	Za okres 6 miesięcy zakończony dnia 30 czerwca 2019 roku	Za okres 6 miesięcy zakończony dnia 30 czerwca 2018 roku
Zysk (strata) netto przypadający akcjonariuszom PEPEES	16 227	7 487
Średnioważona liczba akcji	95 000 000	95 000 000
Podstawowy zysk (strata) netto na akcję (wyrażony w PLN na jedną akcję)	0,17	0,08
Zysk (strata) netto przypadający na akcjonariuszy „PEPEES” S.A., zastosowany przy ustalaniu rozwodnionego zysku na akcję	16 227	7 487
Ważona średnia liczba akcji zwykłych dla potrzeb rozwodnionego zysku na akcję	95 000 000	95 000 000
Rozwodniony zysk (strata) netto na akcję (wyrażony w PLN na jedną akcję)	0,17	0,08
Zysk netto zanalizowany przypadający akcjonariuszom „PEPEES” S.A.	31 831	12 659
Średnioważona liczba akcji	95 000 000	95 000 000
Zanalizowany zysk netto na jedną akcję (wyrażony w PLN na jedną akcję)	0,34	0,13

**GRUPA KAPITAŁOWA PEPEES**  
*Skrócone Śródroczne Skonsolidowane Sprawozdanie Finansowe*  
*za okres 6 miesięcy zakończony dnia 30 czerwca 2019 roku*  
*(dane w tys. PLN)*

## **DODATKOWE NOTY OBJAŚNIAJĄCE**

### **1. Informacje ogólne dotyczące Jednostki Dominującej**

<b>Nazwa pełna:</b>	Przedsiębiorstwo Przemysłu Spożywczego „PEPEES” S.A.
<b>Adres siedziby:</b>	18-402 Łomża, ul. Poznańska 121
<b>Identyfikator:</b>	REGON: 450096365
<b>Identyfikator NIP:</b>	718-10-05-512
<b>Organ rejestrowy:</b>	Sąd Rejonowy w Białymstoku XII Wydział Gospodarczy Krajowego Rejestru Sądowego
<b>Numer w rejestrze:</b>	000038455
<b>Forma Prawna:</b>	Spółka Akcyjna
<b>Forma organizacyjna:</b>	Przedsiębiorstwo jednozakładowe
<b>Podstawowy przedmiot działalności według działów PKD:</b>	1062Z wytwarzanie skrobi i wyrobów skrobiowych.
<b>Branża:</b>	spożywcza
<b>Czas trwania:</b>	nieoznaczony

#### **Skład osobowy Zarządu na dzień 30 czerwca 2019 roku:**

Wojciech Faszczeński	Prezes Zarządu
Tomasz Krzysztof Rogala	Członek Zarządu.

#### **Skład osobowy Rady Nadzorczej na dzień 30 czerwca 2019 roku:**

Maciej Kaliński	Przewodniczący Rady Nadzorczej
Tomasz Nowakowski	Wiceprzewodniczący Rady Nadzorczej
Piotr Marian Taracha	Sekretarz Rady Nadzorczej
Krzysztof Stankowski	Członek Rady Nadzorczej
Robert Malinowski	Członek Rady Nadzorczej
Agata Czerniakowska	Członek Rady Nadzorczej.

#### **Skład osobowy Komitetu Audytu na dzień 30 czerwca 2019 roku:**

Maciej Kaliński	Przewodniczący Komitetu Audytu
Piotr Marian Taracha	Wiceprzewodniczący Komitetu Audytu
Krzysztof Stankowski	Członek Komitetu Audytu.

## GRUPA KAPITAŁOWA PEPEES

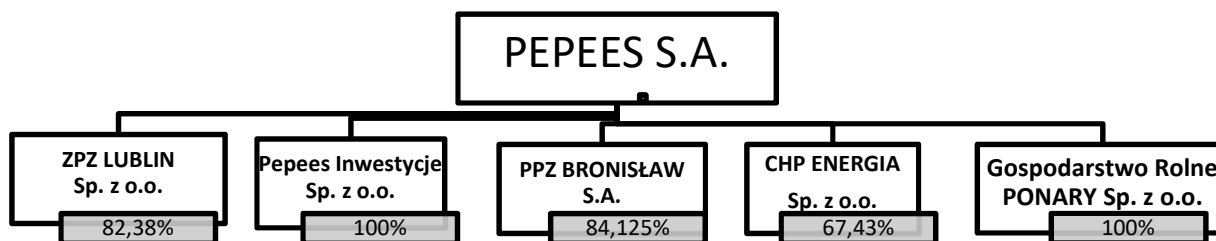
Skrócone Śródroczne Skonsolidowane Sprawozdanie Finansowe  
za okres 6 miesięcy zakończony dnia 30 czerwca 2019 roku  
(dane w tys. PLN)

### 2. Informacje dotyczące okresów sprawozdawczych

Prezentowane skrócone śródroczne skonsolidowane sprawozdanie finansowe obejmuje okres od dnia 1 stycznia 2019 roku do dnia 30 czerwca 2019 roku, a porównywalne dane finansowe i noty objaśniające obejmują okres od 1 stycznia 2018 roku do 30 czerwca 2018 roku oraz dodatkowo na dzień 31 grudnia 2018 roku w przypadku sprawozdania z sytuacji finansowej i sprawozdania ze zmian w kapitale własnym.

### 3. Struktura Grupy Kapitałowej PEPEES

#### 3.1. Struktura Grupy Kapitałowej PEPEES na dzień 30 czerwca 2019 roku



#### 3.2. Ogólne informacje dotyczące podmiotów powiązanych w Grupie Kapitałowej PEPEES

W śródrocznym skróconym skonsolidowanym sprawozdaniu Grupy Kapitałowej PEPEES za okres pierwszego półrocza zakończony dnia 30 czerwca 2019 roku, poza Przedsiębiorstwem Przemysłu Spożywczego „PEPEES” S.A. objęto konsolidacją następujące podmioty powiązane:

Nazwa	Siedziba	Przedmiot działalności	Sąd Rejestrowy	Udział Emitenta w kapitale (%)	Udział w całkowitej liczbie głosów (%)
ZPZ LUBLIN Sp. z o.o.	Lublin	Produkcja i sprzedaż syropu ziemniaczanego oraz suszu ziemniaczanego, przetwórstwo owoców i warzyw	Sąd Rejonowy w Lublinie XI Wydział Gospodarczy KRS	82,38	82,38
Pepees Inwestycje (dawniej OZENERGY Sp. z o.o.)	Łomża	Kupno i sprzedaż nieruchomości na własny rachunek	Sąd Rejonowy w Białymstoku XII Wydział Gospodarczy KRS	100	100
PPZ BRONISŁAW S.A.	Bronisław	Wytwarzanie skrobi i produktów skrobiowych	Sąd Rejonowy w Bydgoszczy XIII Wydział Gospodarczy KRS	84,125	84,125
CHP ENERGIA Sp. z o.o.	Wojny Wawrzyńce	Produkcja energii elektrycznej i ciepłej z gazu pozyskiwanego w biogazowni	Sąd Rejonowy w Białymstoku XII Wydział Gospodarczy KRS	67,43	67,43
Gospodarstwo Rolne Ponary Sp. z o.o.	Łomża	Uprawy rolne połączone z chowem i hodowlą zwierząt	Sąd Rejonowy w Białymstoku XII Wydział Gospodarczy	100	100

Wszystkie spółki zależne zostały objęte konsolidacją metodą pełną.

## GRUPA KAPITAŁOWA PEPEES

*Skrócone Śródroczne Skonsolidowane Sprawozdanie Finansowe  
za okres 6 miesięcy zakończony dnia 30 czerwca 2019 roku  
(dane w tys. PLN)*

W okresie sprawozdawczym oraz do dnia sporządzenia niniejszego raportu nie miały miejsca zmiany w strukturze Grupy Kapitałowej Emitenta.

### 3.3. Podstawowe informacje finansowe na dzień 30 czerwca 2019 roku dotyczące podmiotów powiązanych

Podstawowe informacje finansowe na dzień 30 czerwca 2019 roku dotyczące jednostek powiązanych przedstawia poniższe zestawienie.

Wyszczególnienie	PPZ BRONISŁAW S.A.	ZPZ LUBLIN Sp. z o.o.	CHP ENERGIA Sp. z o.o.	Gospodarstwo Rolne Ponary Sp. z o.o.	PEPEES Inwestycje Sp. z o.o.
Aktywa obrotowe na dzień 30.06.2019 roku	16 814	6 676	2 084	161	1 427
Aktywa trwałe na dzień 30.06.2019 roku	31 300	6 640	18 098	21 235	-
Zobowiązania krótkoterminowe na dzień 30.06.2019 roku	14 281	7 863	12 122	553	1 497
Zobowiązania długoterminowe na dzień 30.06.2019 roku	16 661	2 511	13 638	8 536	-
Przychody ze sprzedaży	26 123	10 571	3 664	-	-
Wynik finansowy na działalności kontynuowanej	3 080	359	(382)	52	(29)
Wynik finansowy netto na działalności zaniechanej	-	-	-	-	-
Pozostałe całkowite dochody	-	-	-	-	-
Łączne całkowite dochody	3 080	359	(382)	52	(29)

### 3.4. Podstawa sporządzenia śródrocznego skróconego skonsolidowanego sprawozdania finansowego

Niniejsze śródroczne skrócone skonsolidowane sprawozdanie finansowe zostało sporządzone zgodnie z Międzynarodowymi Standardami Sprawozdawczości Finansowej („MSSF”), w szczególności zgodnie z Międzynarodowym Standardem Rachunkowości nr 34 oraz MSSF zatwierdzonymi przez UE. Na dzień zatwierdzenia niniejszego sprawozdania do publikacji, biorąc pod uwagę toczący się w UE proces wprowadzania standardów MSSF oraz prowadzoną przez Grupę działalność, w zakresie stosowanych przez Grupę zasad rachunkowości nie ma różnicy między standardami MSSF, które weszły w życie, a standardami MSSF zatwierdzonymi przez UE. MSSF obejmują standardy i interpretacje zaakceptowane przez Radę Międzynarodowych Standardów Rachunkowości („RMSR”) oraz Komitet ds. Interpretacji Międzynarodowej Sprawozdawczości Finansowej („KIMSF”).

Niniejsze śródroczne skrócone skonsolidowane sprawozdanie finansowe jest przedstawione w złotych („PLN”), a wszystkie wartości, o ile nie wskazano inaczej, podane są w tysiącach PLN.

Niniejsze śródroczne skrócone skonsolidowane sprawozdanie finansowe zostało sporządzone przy założeniu kontynuowania działalności gospodarczej przez Grupę w dającej się przewidzieć przyszłości. Na dzień zatwierdzenia niniejszego śródrocznego skróconego skonsolidowanego sprawozdania finansowego Zarząd Przedsiębiorstwa Przemysłu Spożywczego „PEPEES” S.A. nie stwierdza istnienia okoliczności wskazujących na zagrożenie kontynuowania działalności przez Grupę.

Śródroczne skrócone skonsolidowane sprawozdanie finansowe nie zawiera wszystkich informacji wymaganych dla rocznych skonsolidowanych sprawozdań finansowych i należy je analizować łącznie ze skonsolidowanym sprawozdaniem finansowym za rok obrotowy zakończony dnia 31 grudnia 2018 roku.

**GRUPA KAPITAŁOWA PEPEES**

*Skrócone Śródroczne Skonsolidowane Sprawozdanie Finansowe  
za okres 6 miesięcy zakończony dnia 30 czerwca 2019 roku  
(dane w tys. PLN)*

#### **4. Zatwierdzenie skróconego śródrocznego skonsolidowanego sprawozdania finansowego**

Niniejsze śródroczne skrócone skonsolidowane sprawozdanie finansowe zostało zatwierdzone do publikacji przez Zarząd Jednostki Dominującej w dniu 12 września 2019 roku.

#### **5. Istotne zasady (polityka) rachunkowości**

Zasady (polityki) rachunkowości zastosowane do sporządzenia skróconego śródrocznego skonsolidowanego sprawozdania finansowego są spójne z tymi, które zastosowano przy sporządzaniu rocznego skonsolidowanego sprawozdania finansowego Grupy za rok zakończony 31 grudnia 2018 roku, z wyjątkiem zastosowania następujących nowych lub zmienionych standardów oraz interpretacji obowiązujących dla okresów rocznych rozpoczynających się w dniu lub po 1 stycznia 2019 roku:

- Zmiany do MSSF 16 „Leasing” - mające zastosowanie dla okresów rocznych rozpoczynających się 1 stycznia 2019 roku,

Grupa zdecydowała się na wdrożenie tego standardu.

#### **6. Zastosowanie standardów rachunkowości w 2019 roku**

Zastosowanie nowych interpretacji i zmian standardów w pierwszym półroczu 2019 roku miało wpływ na sytuację finansową Grupy Kapitałowej PEPEES.

Został wdrożony MSSF 16 „Leasing”, który wprowadza jednolity model rachunkowości leasingobiorcy i wymaga, aby leasingobiorca ujmował aktywa i zobowiązania wynikające z każdego leasingu z okresem przekraczającym 12 miesięcy, chyba że bazowy składnik aktywów ma niską wartość. W dacie rozpoczęcia leasingobiorca ujmuje składnik aktywów z tytułu prawa do użytkowania bazowego składnika aktywów oraz zobowiązanie z tytułu leasingu, które odzwierciedla jego obowiązek dokonywania opłat leasingowych.

Leasingobiorca odrębnie ujmuje amortyzację składnika aktywów z tytułu prawa do użytkowania i odsetki od zobowiązania z tytułu leasingu.

Leasingobiorca aktualizuje wycenę zobowiązania z tytułu leasingu po wystąpieniu określonych zdarzeń (np. zmiany w odniesieniu do okresu leasingu, zmiany w przyszłych opłatach leasingowych wynikającej ze zmiany w indeksie lub stawce stosowanej do ustalenia tych opłat). Co do zasady, leasingobiorca ujmuje aktualizację wyceny zobowiązania z tytułu leasingu jako korektę wartości składnika aktywów z tytułu prawa do użytkowania.

Leasingobiorca ma prawo wyboru pełnego bądź zmodyfikowanego podejścia retrospektywnego, a przepisy przejściowe przewidują pewne praktyczne rozwiązania. MSSF 16 obowiązuje dla okresów rocznych rozpoczynających się dnia 1 stycznia 2019 roku i później.

Grupa, korzystając z par. C5 lit. b) MSSF 16, wdrożyła standard MSSF16 bez przekształcania danych porównawczych, w związku z tym dane za rok 2018 i 2019 nie są porównywalne. Łączny efekt pierwszego zastosowania niniejszego standardu Spółka ujęła jako korektę bilansu otwarcia zysków zatrzymanych (w związku z faktem, że aktywa i zobowiązania z tytułu leasingu zostały oszacowane w równej wartości, na dzień 1 stycznia 2019 r. brak wpływu wdrożenia standardu na zyski lat ubiegłych).

Grupa jest użytkownikiem na podstawie umów leasingu maszyn, urządzeń i środków transportu. Wszystkie te umowy były traktowane, zgodnie z MSR 17 jako leasing finansowy i ujmowane w sprawozdaniu z sytuacji finansowej jako aktywa trwałe i zobowiązania z tytułu leasingu. Zastosowanie MSSF 16 do tych umów nie miało wpływu na sprawozdanie finansowe.

Grupa dotychczas traktowała posiadane prawo wieczystego użytkowania gruntów jako leasing operacyjny, ujmując opłaty wnoszone z tego tytułu w zysku lub stracie okresu, którego dotyczyły. Obecnie prawo wieczystego użytkowania gruntów zostało zakwalifikowane przez Grupę jako umowa leasingu, zgodnie z MSSF 16. W rezultacie Grupa rozpoznała zobowiązania z tytułu leasingu w wartości bieżącej pozostałych opłat z tytułu wieczystego użytkowania gruntów (dla PEPEES S.A. prawo wygasa w 2089 r.; dla PPZ Bronisław w 2092 r., natomiast dla ZPZ Lublin w 2090 r.), zdyskontowanych przy zastosowaniu krańcowej

## GRUPA KAPITAŁOWA PEPEES

Skrócone Śródroczne Skonsolidowane Sprawozdanie Finansowe  
za okres 6 miesięcy zakończony dnia 30 czerwca 2019 roku  
(dane w tys. PLN)

stopy procentowej (6,92%) w dniu pierwszego zastosowania. Zobowiązanie z tytułu leasingu (opłaty z tytułu użytkowania wieczystego gruntu) na dzień pierwszego zastosowania MSSF 16 wyniosło 10.041 tys. PLN. Składnik aktywów z tytułu prawa do użytkowania Grupa ujęła w kwocie równej ww. zobowiązaniu, tak więc wartość kapitałów własnych na dzień 1 stycznia 2019 r. nie uległa zmianie. Składnik aktywów z tytułu prawa do użytkowania, został zaprezentowany w skróconym skonsolidowanym sprawozdaniu z sytuacji finansowej w pozycji „Prawa do aktywów”.

Z przeprowadzonej w Grupie analizy wynika, że kryteria umowy leasingu wg MSSF 16 spełniają również umowy dzierżawy gruntów, które wcześniej wykazywane były w sprawozdaniu z sytuacji finansowej jako zaliczki, ponieważ opłata za dzierżawę była zapłacona z góry. Obecnie Grupa wykazała wartość bieżącą wynikającą z tych umów jako prawo do aktywów.

Wdrożenie MSSF 16 miało wpływ na prezentację sprawozdania zgodnie z poniższą tabelą:

Wyszczególnienie	Stan na dzień		
	31 grudnia 2018 roku	Korekta wynikająca z pierwszego zastosowania MSSF 16	1 stycznia 2019 roku
<b>Aktywa trwale (długoterminowe), w tym</b>	<b>173 688</b>	<b>11 156</b>	<b>184 844</b>
- prawa do aktywów	-	11 156	11 156
<b>Aktywa obrotowe</b>	<b>160 237</b>	-	<b>160 237</b>
<b>Razem aktywa</b>	<b>333 925</b>	<b>11 156</b>	<b>345 081</b>
<b>Pasywa, w tym:</b>			
<b>Kapitał własny</b>	<b>166 476</b>	-	<b>166 476</b>
<b>Zobowiązania długoterminowe, w tym:</b>	<b>50 293</b>	<b>10 406</b>	<b>60 699</b>
- zobowiązania z tytułu leasingu	4 775	10 406	15 181
<b>Zobowiązania krótkoterminowe, w tym:</b>	<b>117 156</b>	<b>750</b>	<b>117 906</b>
- zobowiązania z tytułu leasingu	2 876	750	3 626
<b>Razem pasywa</b>	<b>333 925</b>	<b>11 156</b>	<b>345 081</b>

Wpływ na sprawozdanie z całkowitych dochodów:	od 01.01.2019 do 30.06.2019
- spadek kosztów z tytułu podatków i opłat	(375)
- wzrost kosztów odsetek (dyskonto)	362
- wzrost kosztów amortyzacji	79

Wpływ na sprawozdanie z przepływów pieniężnych:	od 01.01.2019 do 30.06.2019
- całkowite płatności z tytułu leasingu	2 931

## 7. Nowe standardy rachunkowości i interpretacje niezastosowane w niniejszym sprawozdaniu

Następujące standardy i interpretacje zostały wydane przez Radę Międzynarodowych Standardów Rachunkowości lub Komitet ds. Interpretacji Międzynarodowej Sprawozdawczości Finansowej, a nie weszły jeszcze w życie:

## GRUPA KAPITAŁOWA PEPEES

*Skrócone Śródroczne Skonsolidowane Sprawozdanie Finansowe  
za okres 6 miesięcy zakończony dnia 30 czerwca 2019 roku  
(dane w tys. PLN)*

- ✓ MSSF 17 „Umowy ubezpieczeniowe” został wydany przez Radę Międzynarodowych Standardów Rachunkowości 18 maja 2017 r. i obowiązuje dla okresów rocznych rozpoczynających się 1 stycznia 2021 r. lub po tej dacie. Nowy MSSF 17 Umowy ubezpieczeniowe zastąpi obecnie obowiązujący MSSF 4, który zezwala na różnorodną praktykę w zakresie rozliczania umów ubezpieczeniowych. MSSF 17 zasadniczo zmieni rachunkowość wszystkich podmiotów, które zajmują się umowami ubezpieczeniowymi i umowami inwestycyjnymi. Na dzień sporządzenia niniejszego śródrocznego skróconego skonsolidowanego sprawozdania finansowego, nowy standard nie został jeszcze zatwierdzony przez Unię Europejską.
- ✓ MSSF 3 „Połączenie przedsięwzięć” W wyniku zmiany do MSSF 3 zmodyfikowana została definicja „przedsięwzięcia”. Aktualnie wprowadzona definicja została zawężona i prawdopodobnie spowoduje, że więcej transakcji przejęć zostanie zakwalifikowanych jako nabycie aktywów. Zmiany do MSSF 3 obowiązują dla okresów rocznych rozpoczynających się z dniem 1 stycznia 2020 r. lub po tej dacie. Na dzień sporządzenia niniejszego śródrocznego skróconego skonsolidowanego sprawozdania finansowego, nowy standard nie został jeszcze zatwierdzony przez Unię Europejską.
- ✓ MSR 1 „Prezentacja sprawozdań finansowych” oraz MSR 8 „Zasady (polityka) rachunkowości, zmiany wartości szacunkowych i korygowanie błędów”. Rada opublikowała nową definicję terminu „istotność”. Zmiany do MSR 1 i MSR 8 doprecyzowują definicję istotności i zwiększają spójność pomiędzy standardami, ale nie oczekuje się, że będą miały znaczący wpływ na przygotowanie sprawozdań finansowych. Zmiana jest obowiązkowa dla okresów rocznych rozpoczynających się z dniem 1 stycznia 2020 r. lub po tej dacie. Decyzją Unii Europejskiej MSSF 14 nie zostanie zatwierdzony.
- ✓ MSSF 14 „Regulacyjne rozliczenia międzyokresowe”. Standard ten pozwala jednostkom, które sporządzają sprawozdanie finansowe zgodnie z MSSF po raz pierwszy (z dniem 1 stycznia 2016 r. lub po tej dacie), do ujmowania kwot wynikających z działalności o regulowanych cenach, zgodnie z dotychczas stosowanymi zasadami rachunkowości. Dla poprawienia porównywalności z jednostkami które stosują już MSSF i nie wykazują takich kwot, zgodnie z opublikowanym MSSF 14 kwoty wynikające z działalności o regulowanych cenach, powinny podlegać prezentacji w odrębnej pozycji zarówno w sprawozdaniu z sytuacji finansowej jak i w rachunku zysków i strat oraz sprawozdaniu z innych całkowitych dochodów. Decyzją Unii Europejskiej MSSF 14 nie zostanie zatwierdzony.
- ✓ Zmiany do MSSF 10 i MSR 28 dot. sprzedaży lub wniesienia aktywów pomiędzy inwestorem a jego jednostkami stowarzyszonymi lub wspólnymi przedsięwzięciami. Zmiany rozwiązują problem aktualnej niespójności pomiędzy MSSF 10 a MSR 28. Ujęcie księgowe zależy od tego, czy aktywa niepieniężne sprzedane lub wniesione do jednostki stowarzyszonej lub wspólnego przedsięwzięcia stanowią „biznes” (ang. business). W przypadku, gdy aktywa niepieniężne stanowią „biznes”, inwestor wykaże pełny zysk lub stratę na transakcji. Jeżeli zaś aktywa nie spełniają definicji biznesu, inwestor ujmuje zysk lub stratę z wyłączeniem części stanowiącej udziały innych inwestorów. Zmiany zostały opublikowane 11 września 2014 r. Data obowiązywania zmienionych przepisów nie została ustalona przez Radę Międzynarodowych Standardów Rachunkowości. Na dzień sporządzenia niniejszego śródrocznego skróconego skonsolidowanego sprawozdania finansowego, zatwierdzenie tej zmiany jest odroczone przez Unię Europejską.
- ✓ Zmiany w zakresie referencji do Założeń Konceptyjnych w MSSF. Zmiany w zakresie referencji do Założeń Konceptyjnych w MSSF będą miały zastosowanie z dniem 1 stycznia 2020 r.

Daty wejścia w życie są datami wynikającymi z treści standardów ogłoszonych przez Radę ds. Międzynarodowej Sprawozdawczości Finansowej. Dаты stosowania standardów w Unii Europejskiej mogą różnić się od dat stosowania wynikających z treści standardów i są ogłaszane w momencie zatwierdzenia do stosowania przez Unię Europejską.

**GRUPA KAPITAŁOWA PEPEES**

*Skrócone Śródroczne Skonsolidowane Sprawozdanie Finansowe  
za okres 6 miesięcy zakończony dnia 30 czerwca 2019 roku  
(dane w tys. PLN)*

Grupa jest w trakcie analizy, w jaki sposób wprowadzenie powyższych standardów i interpretacji może wpłynąć na sprawozdanie finansowe oraz na stosowane przez Grupę zasady (politykę) rachunkowości.

**8. Nietypowe pozycje mające znaczący wpływ na aktywa, pasywa, kapitał, wynik finansowy i przepływy pieniężne**

W okresie sprawozdawczym nie wystąpiły nietypowe zdarzenia mające istotny wpływ na aktywa, pasywa, kapitał, wynik finansowy i przepływy pieniężne.

**9. Zmiany stosowanych zasad rachunkowości, korygowanie błędów i prezentacji**

Grupa nie zmieniała w okresie sprawozdawczym zasad rachunkowości oraz nie korygowała błędów lat poprzednich.

W związku z wdrożeniem MSSF 16 Grupa zmieniła prezentację zaliczek na dzierżawę gospodarstw rolnych. Począwszy od dnia 01.01.2019 r. są one prezentowane w skonsolidowanym sprawozdaniu z sytuacji finansowej jako prawa do aktywów (w poprzednich okresach sprawozdawczych zaliczki na dzierżawę prezentowane były jako zaliczki długoterminowe i krótkoterminowe).

Na potrzeby porównywalności danych zaliczki na dzierżawę gospodarstw rolnych na dzień 31.12.2018 r. oraz na dzień 30.06.2018 r. zostały zaprezentowane w niniejszym śródrocznym skróconym skonsolidowanym sprawozdaniu finansowym jako prawa do aktywów.

**10. Objasnienia dotyczące sezonowości lub cykliczności działalności**

Grupa działa w sektorze branżowym „przetwórstwo ziemniaków”. Skup i przerób ziemniaków odbywa się jesienią w ciągu 3 miesięcy, natomiast sprzedaż wytworzonych produktów trwa cały rok.

**11. Wartości szacunkowe**

W okresie sprawozdawczym Grupa nie przeprowadzała testów na utratę wartości aktywów trwałych, gdyż nie wystąpiły jakiegokolwiek przesłanki wskazujące na utratę ich wartości.

Odpisy aktualizujące należności zostały zaktualizowane w wysokości uwzględniającej stopień ryzyka w zakresie braku otrzymania płatności od odbiorców.

Rezerwy na świadczenia emerytalne i nagrody jubileuszowe zostały utworzone w oparciu o wyliczenia aktuarialne na 30.06.2019 r.

Aktualizacji rezerw na niewykorzystane urlopy wypoczynkowe dokonano na podstawie wielkości przewidywanych wynagrodzeń pracowników wraz z narzutami obciążającymi pracodawcę za niewykorzystane na dzień 30.06.2019 r. urlopy.

Grupa rozpoznaje składniki aktywów z tytułu podatków odroczonech przy założeniu, że w przyszłości zostanie osiągnięty zysk podatkowy pozwalający na ich wykorzystanie.

Grupa dokonuje co roku weryfikacji przyjętych okresów ekonomicznej użyteczności dla środków trwałych i wartości niematerialnych. Ostatnia aktualizacja miała miejsce na dzień 31 grudnia 2018 roku.

**12. Nabycie i sprzedaż rzeczowych aktywów trwałych**

W okresie pierwszego półrocza 2019 roku Grupa nabyła aktywa trwałe za kwotę 14.203 tys. PLN. Zakupy dotyczyły głównie modernizacji maszyn i urządzeń produkcyjnych.

Sprzedano aktywa trwałe za kwotę 1.361 tys. PLN.



## GRUPA KAPITAŁOWA PEPEES

Skrócone Śródroczne Skonsolidowane Sprawozdanie Finansowe  
za okres 6 miesięcy zakończony dnia 30 czerwca 2019 roku  
(dane w tys. PLN)

**13. Poczynione istotne zobowiązania na rzecz dokonania zakupu aktywów trwałych**

W okresie pierwszego półrocza 2019 roku nie zostały zawarte umowy kredytowe na zakup aktywów trwałych.

**14. Zapasy**

ZAPASY	Stan na 30 czerwca 2019 roku	Stan na 31 grudnia 2018 roku	Stan na 30 czerwca 2018 roku
a) materiały	5 621	6 166	5 413
b) półprodukty i produkty w toku	157	703	297
c) produkty gotowe	28 782	67 120	27 966
d) towary	2 025	4 687	3 555
<b>Wartość zapasów brutto</b>	<b>36 585</b>	<b>78 676</b>	<b>37 231</b>
Odpisy aktualizujące	(699)	(611)	(382)
<b>Wartość zapasów netto</b>	<b>35 886</b>	<b>78 065</b>	<b>36 849</b>

Wartość zapasów ujęta jako koszt w okresie sprawozdawczym wyniosła 80.793 tys. PLN (I półrocze 2018 roku - 85.627 tys. PLN).

**15. Aktywa biologiczne**

Spółka „PEPEES” S.A. od marca 2014 roku dzierżawi gospodarstwo rolne oraz od marca 2018 roku nowe grunty, które zostały obsiane roślinami jednorocznymi. Koszty związane z nabyciem nasion i uprawą na dzień bilansowy wynoszą 2.248 tys. PLN, przychody z działalności rolnej 116 tys. PLN, a wartość godziwa zapasów i aktywów biologicznych pomniejszona o koszty sprzedaży ok. 2.148 tys. PLN. Aktywa biologiczne zostały wykazane w sprawozdaniu w wartości godziwej.

**16. Należności z tytułu dostaw i usług**

NALEŻNOŚCI Z TYTUŁU DOSTAW I USŁUG (BRUTTO) - O POZOSTAŁYM OD DNIA BILANSOWEGO OKRESIE SPŁATY:	Stan na 30 czerwca 2019 roku	Stan na 31 grudnia 2018 roku	Stan na 30 czerwca 2018 roku
a) do 1 miesiąca	10 431	15 437	11 677
b) powyżej 1 miesiąca do 3 miesięcy	9 909	8 064	9 795
c) powyżej 3 miesięcy do 6 miesięcy	9 590	-	10 603
d) od 6 miesięcy do 1 roku	-	152	-
e) powyżej 1 roku	132	-	80
f) należności przeterminowane	3 828	5 013	3 282
Należności z tytułu dostaw i usług, razem (brutto)	33 890	28 666	35 437
- odpisy aktualizujące wartość należności z tytułu dostaw i usług	(982)	(1 015)	(1 012)
<b>Należności z tytułu dostaw i usług, razem (netto)</b>	<b>32 908</b>	<b>27 651</b>	<b>34 425</b>

Należności przeterminowane, od których nie dokonano odpisów aktualizujących, są to należności od dłużników z którymi Grupa współpracuje od kilku lat i z oceny ich sytuacji gospodarczej i finansowej nie wynika, że są to należności wątpliwe. Okres przeterminowania tych należności wynosi od kilku dni do trzech miesięcy. Nie występują należności przeterminowane powyżej 180 dni nie objęte odpisem aktualizującym.

**GRUPA KAPITAŁOWA PEPEES**  
*Skrócone Śródroczne Skonsolidowane Sprawozdanie Finansowe*  
*za okres 6 miesięcy zakończony dnia 30 czerwca 2019 roku*  
*(dane w tys. PLN)*

## 17. Zobowiązania z tytułu dostaw i usług

ZOBOWIĄZANIA	Stan na 30 czerwca 2019 roku	Stan na 31 grudnia 2018 roku	Stan na 30 czerwca 2018 roku
- z tytułu dostaw i usług, o okresie wymagalności:	11 396	13 063	15 965
- do 12 miesięcy	11 396	13 063	15 965
- przeterminowane powyżej 180 dni	-	-	-

## 18. Rozliczenia z tytułu spraw sądowych

Na dzień bilansowy występują nierozstrzygnięte:

- sprawa z powództwa EPSILON Fundusz Inwestycyjny Zamknięty Aktywów Niepublicznych w Warszawie przeciwko PEPEES S.A. o uchylenie bądź stwierdzenie nieważności uchwał nr 24-29 podjętych w dniu 28.06.2019 r. przez Zwyczajne Walne Zgromadzenie Akcjonariuszy, w tym uchwały nr 28 w sprawie zmiany Statutu Spółki i upoważnienia Zarządu Spółki do podwyższenia kapitału zakładowego Spółki w ramach kapitału docelowego wraz z możliwością wyłączenia przez Zarząd prawa poboru dotychczasowych akcjonariuszy Spółki w całości lub części za zgodą Rady Nadzorczej Spółki.
- pozew Zarządu Przedsiębiorstwa Przemysłu Spożywczego „PEPEES” S.A. o ustalenie, że akcjonariusz Spółki EPSILON Fundusz Inwestycyjny Zamknięty Aktywów Niepublicznych, posiadający - zgodnie z informacjami znajdującymi się w posiadaniu Spółki - 27.714.832 akcje, z uwagi na naruszenie obowiązku notyfikacji o nabyciu znacznych pakietów akcji stosownie do art. 89 ust. 1 pkt 1 ustawy o ofercie publicznej i warunkach wprowadzania instrumentów finansowych do zorganizowanego systemu obrotu oraz o spółkach publicznych, utracił i nie może wykonywać prawa głosu z 21.402.233 akcji.

W pozostałym zakresie nie istnieją inne istotne postępowania toczące się przed sądem, organem właściwym dla postępowania arbitrażowego lub organem administracji publicznej, dotyczące zobowiązań oraz wiarytelności Emitenta lub jego jednostek zależnych.

## 19. Niespłacone kredyty i pożyczki

Na dzień bilansowy występują wymienione w poniższych tabelach kredyty bankowe, które są spłacane zgodnie z terminem zapadalności. Pożyczki występujące między spółkami Grupy Kapitałowej zostały wyłączone w skonsolidowanym sprawozdaniu.

### Zobowiązania długoterminowe i krótkoterminowe

Lp.	Rodzaj kredytu	Kredytobiorca	Bank udzielający kredytu	Kwota kredytu wg umowy	Kwota kredytu /pożyczki pozostała do spłaty	Termin spłaty
1	Kredyt w rachunku bieżącym	„Pepees” S.A.	Santander Bank Polska S.A.	4 000	272	31.08.2019
2	Kredyt rewolwingowy	„Pepees” S.A.	Santander Bank Polska S.A.	10 000	4 500	31.08.2019
3	Kredyt obrotowy	„Pepees” S.A.	Santander Bank Polska S.A.	16 500	6 188	31.08.2019
4	Kredyt w rachunku bieżącym	„Pepees” S.A.	Powszechna Kasa Oszczędności Bank Polski S.A.	4 000	383	31.08.2019
5	Kredyt rewolwingowy	„Pepees” S.A.	Powszechna Kasa Oszczędności Bank Polski S.A.	10 000	3 750	31.08.2019

**GRUPA KAPITAŁOWA PEPEES**

*Skrócone Śródroczne Skonsolidowane Sprawozdanie Finansowe  
za okres 6 miesięcy zakończony dnia 30 czerwca 2019 roku  
(dane w tys. PLN)*

Lp.	Rodzaj kredytu	Kredytobiorca	Bank udzielający kredytu	Kwota kredytu wg umowy	Kwota kredytu /pożyczki pozostała do spłaty	Termin spłaty
6	Kredyt obrotowy na skup ziemniaków	„Pepees” S.A.	Powszechna Kasa Oszczędności Bank Polski S.A.	16 500	6 187	31.08.2019
7	Kredyt inwestycyjny na budowę suszarni skrobi, węzła rozładunku oraz stacji uzdatniania wody	„Pepees” S.A.	BGŻ BNP Paribas S.A.	9 822	3 694	25.02.2022
8	Kredyt inwestycyjny na modernizację instalacji odpylania kotłów parowych	„Pepees” S.A.	BOŚ S.A.	1 200	442	31.12.2020
9	Kredyt inwestycyjny przeznaczony na finansowanie i refinansowanie nabycia 100% udziałów w spółce Gospodarstwo Rolne Ponary Sp. z o. o.	„Pepees” S.A.	Powszechna Kasa Oszczędności Bank Polski S.A.	10 530	9 151	30.06.2025
10	Kredyt w rachunku bieżącym	ZPZ Lublin Sp. z o.o.	Santander Bank Polska S.A.	750	0	31.08.2019
11	Kredyt rewolwingowy	ZPZ Lublin Sp. z o.o.	Santander Bank Polska S.A.	4 250	1 594	31.08.2019
12	Kredyt obrotowy	ZPZ Lublin Sp. z o.o.	Santander Bank Polska S.A.	2 000	388	31.08.2019
13	Kredyt w rachunku bieżącym	ZPZ Lublin Sp. z o.o.	Powszechna Kasa Oszczędności Bank Polski S.A.	750	0	31.08.2019
14	Kredyt rewolwingowy	ZPZ Lublin Sp. z o.o.	Powszechna Kasa Oszczędności Bank Polski S.A.	4 250	1 192	31.08.2019
15	Kredyt obrotowy na skup ziemniaków	ZPZ Lublin Sp. z o.o.	Powszechna Kasa Oszczędności Bank Polski S.A.	2 000	633	31.08.2019
16	Kredyt w rachunku bieżącym	Bronisław S.A.	Powszechna Kasa Oszczędności Bank Polski S.A.	700	0	31.08.2019
17	Kredyt rewolwingowy	Bronisław S.A.	Santander Bank Polska S.A.	4 000	1 500	31.08.2019
18	Kredyt obrotowy	Bronisław S.A.	Santander Bank Polska S.A.	7 800	2 538	31.08.2019
19	Kredyt w rachunku bieżącym	Bronisław S.A.	Powszechna Kasa Oszczędności Bank Polski S.A.	700	0	31.08.2019
20	Kredyt rewolwingowy	Bronisław S.A.	Powszechna Kasa Oszczędności Bank Polski S.A.	4 000	1 496	31.08.2019
21	Kredyt obrotowy na skup ziemniaków	Bronisław S.A.	Powszechna Kasa Oszczędności Bank Polski S.A.	7 800	2 537	31.08.2019
22	Kredyt inwestycyjny z przeznaczeniem na modernizację suszarni skrobi oraz budowę instalacji do odzysku białka	Bronisław S.A.	BOŚ S.A.	8 456	8 065	31.12.2027
23	Kredyt inwestycyjny z przeznaczeniem na finansowanie / refinansowanie zakupu nieruchomości przez PPZ Bronisław	Bronisław S.A.	Santander Bank Polska S.A.	800	392	30.11.2021

**GRUPA KAPITAŁOWA PEPEES**  
*Skrócone Śródroczne Skonsolidowane Sprawozdanie Finansowe*  
*za okres 6 miesięcy zakończony dnia 30 czerwca 2019 roku*  
*(dane w tys. PLN)*

24	Kredyt rewolwingowy	Bronisław S.A.	Santander Bank Polska S.A.	2 000	2 000	31.08.2019
25	Kredyt konsorcjalny inwestycyjny	CHP Energia Sp. z o.o.	Spółdzielczy Bank Rozwoju w Szepietowie oraz Bank Spółdzielczy w Ostrowii Mazowieckiej	12 830	9 642	31.12.2023
26	Kredyt obrotowy, związany z prowadzoną działalnością gospodarczą	CHP Energia Sp. z o.o.	Spółdzielczy Bank Rozwoju w Szepietowie	800	201	31.12.2019
27	Kredyt obrotowy na finansowanie bieżących zobowiązań	CHP Energia Sp. z o.o.	Spółdzielczy Bank Rozwoju w Szepietowie	3 000	2 007	31.05.2022
28	Kredyt obrotowy, związany z prowadzoną działalnością gospodarczą	CHP Energia Sp. z o.o.	Spółdzielczy Bank Rozwoju w Szepietowie	2 500	1 250	13.09.2019
29	Kredyt obrotowy, związany z prowadzoną działalnością gospodarczą	CHP Energia Sp. z o.o.	Spółdzielczy Bank Rozwoju w Szepietowie	300	150	15.12.2019
<b>Razem</b>			<b>PLN</b>	<b>152 238</b>	<b>70 152</b>	

W okresie sprawozdawczym nie naruszono żadnych postanowień umów kredytowych. Wszystkie kredyty są spłacane zgodnie z harmonogramami zawartymi w umowach.

## 20. Transakcje z podmiotami powiązanymi

### 20.1 Transakcje Emitenta ze spółkami zależnymi

#### a) Przychody ze sprzedaży produktów i towarów

Rodzaje przychodów	Za okres 6 miesięcy zakończony dnia 30 czerwca 2019 roku	Za okres 6 miesięcy zakończony dnia 30 czerwca 2018 roku
Przychody ze sprzedaży wyrobów jednostkom zależnym	757	112
Przychody ze sprzedaży towarów i materiałów jednostkom zależnym	251	-
Przychody ze sprzedaży usług	159	153
Przychody ze sprzedaży środków trwałych jednostkom zależnym	28	
<b>Razem przychody od jednostek powiązanych</b>	<b>1 195</b>	<b>265</b>

Cenę sprzedaży ustala się stosując metodę „koszt plus”, bądź na podstawie cenników obowiązujących z podmiotami niepowiązanymi.

#### b) Zakupy towarów i usług

Rodzaje zakupów	Za okres 6 miesięcy zakończony dnia 30 czerwca 2019 roku	Za okres 6 miesięcy zakończony dnia 30 czerwca 2018 roku
Zakupy produktów od jednostek zależnych	4 947	3 847
Zakupy towarów od jednostek zależnych	-	-
Zakupy usług od jednostek zależnych	140	204
Zakupy środków trwałych od jednostek zależnych	2 340	-
<b>Razem zakupy od jednostek powiązanych</b>	<b>7 427</b>	<b>4 051</b>

## GRUPA KAPITAŁOWA PEPEES

Skrócone Śródroczne Skonsolidowane Sprawozdanie Finansowe  
za okres 6 miesięcy zakończony dnia 30 czerwca 2019 roku  
(dane w tys. PLN)

## c) Inne transakcje

Wyszczególnienie	Za okres 6 miesięcy zakończony dnia 30 czerwca 2019 roku	Za okres 6 miesięcy zakończony dnia 30 czerwca 2018 roku
Odsetki od udzielonych pożyczek	201	240
Opłaty od udzielonych poręczeń	247	181
Opłaty od otrzymanych poręczeń	79	87
<b>Razem</b>	<b>527</b>	<b>508</b>

## d) Salda rozrachunków na dzień bilansowy powstałe w wyniku sprzedaży/zakupu towarów/usług

Rozrachunki z podmiotami zależnymi	Stan na 30 czerwca 2019 roku	Stan na 31 grudnia 2018 roku	Stan na 30 czerwca 2018 roku
Należności - PPZ „BRONISŁAW” S.A.	166	1 241	-
Należności - CHP Energia Sp. z o.o.	531	371	258
Zaliczki - CHP Energia Sp. z o.o.	461	461	492
Należności - GR Ponary Sp. z o.o.	1	1	1
Należności - Pepees Inwestycje Sp. o.o. (OZENERGY)	5	5	5
Zobowiązania - ZPZ „LUBLIN” Sp. z o.o.	186	82	103
Zobowiązania - PPZ „BRONISŁAW” S.A.	-	19	8
Zobowiązania - GR PONARY Sp. z o.o.	13	-	26
<b>Saldo rozrachunków z jednostkami powiązаныmi</b>	<b>965</b>	<b>1 978</b>	<b>619</b>

## e) Saldo rozrachunków z tytułu pożyczek

Pożyczki udzielone podmiotom zależnym	Stan na 30 czerwca 2019 roku	Stan na 31 grudnia 2018 roku	Stan na 30 czerwca 2018 roku
PPZ „BRONISŁAW” Sp. z o.o.	-	-	4 000
ZPZ „LUBLIN” Sp. z o.o.	3 000	3 000	3 000
CHP Energia Sp. z o.o.	4 719	4 905	3 919
GR Ponary Sp. z o.o.	550	553	550
Pepees Inwestycje Sp. z o.o. (OZENERGY)	1 493	1 465	1 460
<b>Saldo rozrachunków z jednostkami powiązаныmi</b>	<b>9 762</b>	<b>9 923</b>	<b>12 929</b>

## 20.2 Transakcje Emitenta z akcjonariuszami

W okresie sprawozdawczym nie wystąpiły transakcje Spółki Dominującej z akcjonariuszami.

## GRUPA KAPITAŁOWA PEPEES

Skrócone Śródroczne Skonsolidowane Sprawozdanie Finansowe  
za okres 6 miesięcy zakończony dnia 30 czerwca 2019 roku  
(dane w tys. PLN)

## 20.3 Transakcje Emitenta z kluczowym personelem kierowniczym i nadzorującym

## a) Świadczenia dla kluczowego personelu kierowniczego (Członków Zarządu) oraz członków Rady Nadzorczej

Wyszczególnienie	Za okres 6 miesięcy zakończony dnia 30 czerwca 2019 roku	Za okres 6 miesięcy zakończony dnia 30 czerwca 2018 roku
Krótkoterminowe świadczenia pracownicze	1 344	907
Świadczenia po okresie zatrudnienia	-	-
Świadczenia z tytułu rozwiązania stosunku pracy	-	-
Płatności w formie akcji	-	-
<b>Razem</b>	<b>1 344</b>	<b>907</b>

## b) Transakcje z członkami kluczowego personelu oraz bliskimi członkami ich rodzin

W okresie sprawozdawczym Spółka nie zawierała transakcji z członkami kluczowego personelu i bliskimi członkami ich rodzin.

## 21. Zmiany stanów wartości szacunkowych

## a) Odpisy aktualizujące wartość należności

ZMIANA STANU ODPISÓW AKTUALIZUJĄCYCH WARTOŚĆ NALEŻNOŚCI KRÓTKOTERMINOWYCH	Za okres 6 miesięcy zakończony dnia 30 czerwca 2019 roku	Za okres 12 miesięcy zakończony dnia 31 grudnia 2018 roku	Za okres 6 miesięcy zakończony dnia 30 czerwca 2018 roku
Stan na początek okresu	1 093	1 082	1 082
<b>a) zwiększenia (z tytułu)</b>	<b>13</b>	<b>236</b>	<b>73</b>
- utworzenie na należności wątpliwe z tytułu dostaw	13	135	-
- utworzenie na odsetki należne	-	24	-
- utworzenie na należności dochodzone na drodze sądowej	-	77	73
<b>b) zmniejszenia (z tytułu)</b>	<b>64</b>	<b>225</b>	<b>59</b>
- rozwiązanie rezerw z tytułu zapłaty	51	110	44
- wykorzystanie z tytułu umorzenia i sprzedaży należności	13	4	-
- anulowania	-	111	15
<b>Stan odpisów na koniec okresu, w tym:</b>	<b>1 042</b>	<b>1 093</b>	<b>1 096</b>

**GRUPA KAPITAŁOWA PEPEES**  
*Skrócone Śródroczne Skonsolidowane Sprawozdanie Finansowe*  
*za okres 6 miesięcy zakończony dnia 30 czerwca 2019 roku*  
*(dane w tys. PLN)*

**b) Odpisy aktualizujące wartość zapasów**

ZMIANA STANU ODPISÓW AKTUALIZUJĄCYCH ZAPASY	Za okres 6 miesięcy zakończony dnia 30 czerwca 2019 roku	Za okres 12 miesięcy zakończony dnia 31 grudnia 2018 roku	Za okres 6 miesięcy zakończony dnia 30 czerwca 2018 roku
<b>Stan na początek okresu</b>	<b>611</b>	<b>433</b>	<b>433</b>
<b>a) zwiększenia (z tytułu)</b>	<b>317</b>	<b>229</b>	<b>-</b>
- odpisania do wartości netto możliwej do uzyskania	-	-	-
- odpis aktualizujący materiały z tytułu utraty wartości	317	229	-
<b>b) zmniejszenia (z tytułu)</b>	<b>229</b>	<b>51</b>	<b>51</b>
- wykorzystania	-	-	-
- odwrócenia odpisów	229	51	51
<b>Stan odpisów aktualizujących wartość zapasów na koniec okresu</b>	<b>699</b>	<b>611</b>	<b>382</b>

**c) Zobowiązania z tytułu świadczeń emerytalnych i podobnych**

ZMIANA STANU ZOBOWIĄZAŃ Z TYTUŁU ŚWIADCZEŃ EMERYTALNYCH I PODOBNYCH (WG TYTUŁÓW)	Za okres 6 miesięcy zakończony dnia 30 czerwca 2019 roku	Za okres 12 miesięcy zakończony dnia 31 grudnia 2018 roku	Za okres 6 miesięcy zakończony dnia 30 czerwca 2018 roku
<b>a) stan na początek okresu</b>	<b>2 677</b>	<b>2 576</b>	<b>2 576</b>
- odprawy emerytalne	550	468	468
- nagrody jubileuszowe	2 127	2 108	2 108
<b>b) zwiększenia (z tytułu)</b>	<b>519</b>	<b>468</b>	<b>135</b>
- odprawy emerytalne	46	116	11
- nagrody jubileuszowe	473	352	124
<b>c) wykorzystanie (z tytułu)</b>	<b>287</b>	<b>345</b>	<b>118</b>
- odprawy emerytalne	3	22	-
- nagrody jubileuszowe	284	323	118
<b>d) rozwiązanie (z tytułu)</b>	<b>-</b>	<b>22</b>	<b>-</b>
- odprawy emerytalne	-	12	-
- nagrody jubileuszowe	-	10	-
<b>d) stan na koniec okresu</b>	<b>2 910</b>	<b>2 677</b>	<b>2 593</b>
- odprawy emerytalne	594	550	479
- nagrody jubileuszowe	2 316	2 127	2 114

## GRUPA KAPITAŁOWA PEPEES

Skrócone Śródroczne Skonsolidowane Sprawozdanie Finansowe  
za okres 6 miesięcy zakończony dnia 30 czerwca 2019 roku  
(dane w tys. PLN)

## 22. Rezerwy krótkoterminowe

ZMIANA STANU REZERW KRÓTKOTERMINOWYCH (WG TYTUŁÓW)	Za okres 6 miesięcy zakończony dnia 30 czerwca 2019 roku	Za okres 12 miesięcy zakończony dnia 31 grudnia 2018 roku	Za okres 6 miesięcy zakończony dnia 30 czerwca 2018 roku
<b>a) stan na początek okresu</b>	<b>3 816</b>	<b>1 978</b>	<b>1 978</b>
- dotacje do rzeczowych aktywów trwałych	622	625	625
- rezerwy na świadczenia wykonane przez kontrahentów	24	31	31
- dopłaty do kredytów	-	8	8
- opłata za korzystanie ze środowiska	96	123	123
- rezerwy na wynagrodzenia za urlopy wypoczynkowe	753	616	616
- rezerwa na wykorzystane prawa do emisji CO2	942	305	305
- premie dla Zarządu i pracowników	1 379	270	270
<b>b) zwiększenia (z tytułu)</b>	<b>2 158</b>	<b>2 192</b>	<b>974</b>
- rezerwa na wykorzystane prawa do emisji CO2	858	637	280
- opłata za korzystanie ze środowiska	30	96	26
- rezerwy na wynagrodzenia za urlopy wypoczynkowe	156	326	173
- rezerwy na świadczenia wykonane przez kontrahentów	17	24	17
- premia dla Zarządu i pracowników	1 097	1 109	478
<b>c) wykorzystanie (z tytułu)</b>	<b>2 483</b>	<b>354</b>	<b>163</b>
- opłata za korzystanie ze środowiska	96	123	123
- rezerwy na wynagrodzenia za urlopy wypoczynkowe	42	189	-
- rezerwa na wykorzystane prawa do emisji CO2	942	-	-
- rezerwa na świadczenia wykonane przez kontrahentów	24	31	31
- dotacje do rzeczowych aktywów trwałych	-	3	3
- dopłaty do kredytów	-	8	6
- premie dla Zarządu i pracowników	1 379	-	-
<b>e) stan na koniec okresu</b>	<b>3 491</b>	<b>3 816</b>	<b>2 789</b>
- dotacje do rzeczowych aktywów trwałych	622	622	622
- dopłaty do kredytów	-	-	2
- rezerwa na wykorzystane prawa do emisji CO2	858	942	585
- opłata za korzystanie ze środowiska	30	96	26
- rezerwy na wynagrodzenia za urlopy wypoczynkowe	867	753	789
- premie dla Zarządu i pracowników	1 097	1 379	748
- rezerwy na świadczenia wykonane przez kontrahentów	17	24	17



## GRUPA KAPITAŁOWA PEPEES

Skrócone Śródroczne Skonsolidowane Sprawozdanie Finansowe  
za okres 6 miesięcy zakończony dnia 30 czerwca 2019 roku  
(dane w tys. PLN)

## 23. Odroczonego podatek dochodowy

REZERWY Z TYTUŁU ODROZONEGO PODATKU DOCHODOWEGO	Stan na 30 czerwca 2019 roku	Stan na 31 grudnia 2018 roku	Stan na 30 czerwca 2018 roku
Różnica pomiędzy wartością bilansową, a podatkową rzeczowych aktywów trwałych	5 805	5 836	6 173
Wycena inwestycji	548	548	-
Niezrealizowane różnice kursowe	1	2	9
Należne, lecz nieotrzymane odsetki	20	80	15
Inne	4	4	5
<b>Razem rezerwy z tytułu odroczonego podatku</b>	<b>6 378</b>	<b>6 470</b>	<b>6 202</b>

AKTYWA Z TYTUŁU ODROZONEGO PODATKU DOCHODOWEGO	Stan na 30 czerwca 2019 roku	Stan na 31 grudnia 2018 roku	Stan na 30 czerwca 2018 roku
Niewypłacone wynagrodzenia	153	137	120
Rezerwa na nie wykorzystane urlopy wypoczynkowe	146	123	137
Świadczenia emerytalne i nagrody jubileuszowe	554	508	493
Niezrealizowane różnice kursowe	65	62	24
Odpisy aktualizujące zapasy	84	78	64
Odpisy aktualizujące udziały	565	565	565
Zobowiązania z tytułu przedmiotu leasingu	1 067	1 095	1 238
Korekty konsolidacyjne – zyski zatrzymane	(540)	(500)	(541)
Rezerwa na premie dla Zarządu i pracowników	208	262	135
Umorzenie praw do emisji CO2	163	179	111
Wycena majątku	2 428	2 428	2 450
Strata podatkowa	-	26	14
Pozostałe	3	6	3
<b>Razem</b>	<b>4 896</b>	<b>4 969</b>	<b>4 813</b>

**GRUPA KAPITAŁOWA PEPEES**  
*Skrócone Śródroczne Skonsolidowane Sprawozdanie Finansowe*  
*za okres 6 miesięcy zakończony dnia 30 czerwca 2019 roku*  
*(dane w tys. PLN)*

## 24. Aktywa i zobowiązania warunkowe

ZMIANA STANU AKTYWÓW WARUNKOWYCH (WG TYTUŁÓW)	Za okres 6 miesięcy zakończony dnia 30 czerwca 2019 roku	Za okres 12 miesięcy zakończony dnia 31 grudnia 2018 roku	Za okres 6 miesięcy zakończony dnia 30 czerwca 2018 roku
<b>a) stan na początek okresu, w tym</b>	<b>28 731</b>	<b>13 603</b>	<b>13 603</b>
- wartość gruntów w wieczystym użytkowaniu	12 936	13 603	13 603
- poręczenie kredytu inwestycyjnego przez GR PONARY	15 795	-	-
<b>b) zwiększenia (z tytułu)</b>	<b>-</b>	<b>26 203</b>	<b>15 795</b>
- wartość gruntów w wieczystym użytkowaniu	-	10 408	
- poręczenie kredytu inwestycyjnego przez GR PONARY	-	15 795	15 795
<b>c) wykorzystanie (z tytułu)</b>	<b>-</b>	<b>-</b>	<b>-</b>
<b>d) stan na koniec okresu, w tym</b>	<b>28 731</b>	<b>39 806</b>	<b>29 398</b>
- wartość gruntów w wieczystym użytkowaniu	12 936	24 011	13 603
- poręczenie kredytu inwestycyjnego przez GR PONARY	15 795	15 795	15 795

ZMIANA STANU ZOBOWIĄZAŃ WARUNKOWYCH (WG TYTUŁÓW)	Za okres 6 miesięcy zakończony dnia 30 czerwca 2019 roku	Za okres 12 miesięcy zakończony dnia 31 grudnia 2018 roku	Za okres 6 miesięcy zakończony dnia 30 czerwca 2018 roku
<b>a) stan na początek okresu, w tym</b>	<b>32 142</b>	<b>19 052</b>	<b>19 052</b>
- zobowiązania z tytułu umów o zakazie konkurencji	1 224	818	818
- poręczenia kredytów spółkom powiązanym	30 918	18 234	18 234
<b>b) zwiększenia (z tytułu)</b>	<b>222</b>	<b>13 090</b>	<b>0</b>
- zobowiązania z tytułu umów o zakazie konkurencji	222	406	0
- poręczenia kredytów spółkom powiązanym		12 684	0
<b>c) stan na koniec okresu, w tym</b>	<b>32 364</b>	<b>32 142</b>	<b>19 052</b>
- zobowiązania z tytułu umów o zakazie konkurencji	1 446	1 224	818
- poręczenia kredytów spółkom powiązanym	30 918	30 918	18 234

## 25. Emisja, wykup i spłata nieudziałowych oraz kapitałowych papierów wartościowych

W okresie sprawozdawczym nie miała miejsce emisja, wykup i spłata nieudziałowych czy też kapitałowych papierów wartościowych.

## 26. Sprawozdawczość dotycząca segmentów działalności

### 26.1. Informacje dotyczące produktów i usług

W Grupie Kapitałowej „PEPEES” wyodrębnia się trzy segmenty, tj.: „przetwórstwo ziemniaków”, „produkcja energii elektrycznej” i „uprawy rolne połączone z hodowlą zwierząt”.

W ramach segmentu „przetwórstwo ziemniaków” wytwarza się:

- skrobię ziemniaczaną, wykorzystywaną w gospodarstwach domowych oraz przez przemysł spożywczy, farmaceutyczny, papierniczy i włókienniczy,

## GRUPA KAPITAŁOWA PEPEES

Skrócone Śródroczne Skonsolidowane Sprawozdanie Finansowe  
za okres 6 miesięcy zakończony dnia 30 czerwca 2019 roku  
(dane w tys. PLN)

- kilka asortymentów glukozy, wykorzystywanej przez przemysł spożywczy, cukierniczy i farmaceutyczny,
- maltodekstrynę, która jest istotnym składnikiem produktów sproszkowanych (lody, sosy, zupy, ekstrakty owocowe, posypki smakowe) oraz odżywek i preparatów witaminowo-mineralnych dla dzieci i sportowców.
- białko, które jest otrzymywane z soku komórkowego ziemniaka przez koagulację, oddzielenie i wysuszenie; stanowi cenny komponent mieszanek paszowych dla zwierząt i jest znakomitym zamiennikiem białka zwierzęcego.
- szeroki asortyment syropów skrobiowych, znajdujących zastosowanie w przemyśle cukierniczym i piekarniczym,
- grys ziemniaczany, płatki ziemniaczane, kostkę ziemniaczaną i pyzy; produkty wykorzystywane przez przemysł spożywczy.

W ramach segmentu „produkcja energii elektrycznej” wytwarza się:

- energię elektryczną z biogazu rolniczego,
- energię ciepłą na własne potrzeby, wykorzystywaną m.in. do suszenia pasz dla zwierząt.

Do segmentu „uprawy rolne połączone z chowem i hodowlą zwierząt” przyporządkowuje się wszystkie aktywa i zobowiązania spółki Gospodarstwo Rolne Ponary Sp. z o.o.

## 26.2 Przychody i wyniki segmentów

Wyszczególnienie	Przychody		Zysk	
	Za okres 6 miesięcy zakończony dnia 30 czerwca 2019 roku	Za okres 6 miesięcy zakończony dnia 30 czerwca 2018 roku	Za okres 6 miesięcy zakończony dnia 30 czerwca 2019 roku	Za okres 6 miesięcy zakończony dnia 30 czerwca 2018 roku
Przetwórstwo ziemniaków	123 871	112 410	24 454	11 554
- w tym między segmentami	5	5		-
Produkcja energii elektrycznej	3 664	4 700	(934)	(726)
- w tym między segmentami	443	348		-
<b>Przychody ze sprzedaży ogółem</b>	<b>127 087</b>	<b>116 757</b>	<b>23 520</b>	<b>10 828</b>
Pozostałe przychody operacyjne			579	590
Pozostałe koszty operacyjne			(536)	(538)
Przychody finansowe			258	527
Koszty finansowe			(1 904)	(1 523)
<b>Zysk (strata) przed opodatkowaniem</b>			<b>21 917</b>	<b>9 884</b>

W związku z tym, że spółka GR Ponary Sp. z o.o. nie generowała w 2019 r. przychodów ze sprzedaży, segment „uprawy rolne połączone z chowem i hodowlą zwierząt” nie został wyodrębniony w przychodach i wynikach segmentów.

## GRUPA KAPITAŁOWA PEPEES

Skrócone Śródroczne Skonsolidowane Sprawozdanie Finansowe  
za okres 6 miesięcy zakończony dnia 30 czerwca 2019 roku  
(dane w tys. PLN)

## 26.3 Aktywa i zobowiązania segmentów

Aktywa segmentów	Stan na 30 czerwca 2019 roku	Stan na 31 grudnia 2018 roku	Stan na 30 czerwca 2018 roku
Przetwórstwo ziemniaków	277 808	297 327	217 471
Produkcja energii elektrycznej	13 849	17 297	22 988
Uprawy rolne połączone z chowem i hodowlą zwierząt	19 350	19 301	19 226
<b>Razem aktywa segmentów</b>	<b>311 007</b>	<b>333 925</b>	<b>259 685</b>

Zobowiązania segmentów	Stan na 30 czerwca 2019 roku	Stan na 31 grudnia 2018 roku	Stan na 30 czerwca 2018 roku
Przetwórstwo ziemniaków	119 533	145 858	86 981
Produkcja energii elektrycznej	19 306	21 591	23 170
Uprawy rolne połączone z chowem i hodowlą zwierząt	-	-	3
<b>Razem zobowiązania segmentów</b>	<b>138 839</b>	<b>167 449</b>	<b>110 154</b>

Do segmentu „produkcja energii elektrycznej” przyporządkowuje się wszystkie aktywa i zobowiązania spółki CHP Energia Sp. z o.o. Do segmentu „uprawy rolne połączone z chowem i hodowlą zwierząt” przyporządkowuje się wszystkie aktywa i zobowiązania spółki Gospodarstwo Rolne Ponary Sp. z o.o., a do segmentu „przetwórstwo ziemniaków” - wszystkie pozostałe aktywa i zobowiązania wykazane w skonsolidowanym sprawozdaniu finansowym.

Ze względu na wartość posiadanych przez spółkę GR Ponary Sp. z o.o. gruntów trzeci segment został wyodrębniony w niniejszym sprawozdaniu wyłącznie na potrzeby zaprezentowania jego aktywów i zobowiązań.

## 26.4 Pozostałe informacje o segmentach

Segment	Amortyzacja		Zwiększenie aktywów trwałych	
	Za okres 6 miesięcy zakończony dnia 30 czerwca 2019 roku	Za okres 6 miesięcy zakończony dnia 30 czerwca 2018 roku	Za okres 6 miesięcy zakończony dnia 30 czerwca 2019 roku	Za okres 6 miesięcy zakończony dnia 30 czerwca 2018 roku
Przetwórstwo ziemniaków	5 361	4 687	14 016	7 312
Produkcja energii elektrycznej	821	877	187	182
<b>Razem działalność kontynuowana</b>	<b>6 182</b>	<b>5 564</b>	<b>14 203</b>	<b>7 494</b>

**GRUPA KAPITAŁOWA PEPEES**  
*Skrócone Śródroczne Skonsolidowane Sprawozdanie Finansowe*  
*za okres 6 miesięcy zakończony dnia 30 czerwca 2019 roku*  
*(dane w tys. PLN)*

## 26.5 Przychody z podziałem na produkty

Nazwa produktu	Za okres 6 miesięcy zakończony dnia 30 czerwca 2019 roku	Za okres 6 miesięcy zakończony dnia 30 czerwca 2018 roku
Skrobia	75 118	63 990
Białko	4 773	4 564
Glukoza	4 916	5 730
Maltodekstryna	10 168	10 308
Syropy skrobiowe	3 085	3 126
Susze ziemniaczane (grysik, płatki, kostka)	9 855	8 608
Pasze i nawozy	355	175
Energia elektryczna	1 702	2 115
Prawa majątkowe (energia elektryczna i ciepła)	1 395	1 493
Towary i materiały	15 306	16 062
Usługi	414	586
<b>Razem</b>	<b>127 087</b>	<b>116 757</b>

## 26.6 Przychody ze sprzedaży według struktury terytorialnej

Wyszczególnienie	Za okres 6 miesięcy zakończony dnia 30 czerwca 2019 roku	Za okres 6 miesięcy zakończony dnia 30 czerwca 2018 roku
<b>Polska, w tym</b>	<b>83 905</b>	<b>79 683</b>
Skrobia	41 523	33 407
Białko	3 497	2 146
Glukoza	4 552	5 218
Maltodekstryna	8 061	9 027
Syropy skrobiowe	3 085	3 126
Susze ziemniaczane (grysik, płatki, kostka)	9 111	8 568
Pasze i nawozy	355	175
Energia elektryczna	1 702	2 115
Prawa majątkowe (energia elektryczna i ciepła)	1 395	1 493
Towary i materiały	10 210	13 821
Usługi	414	587
<b>Kraje UE - dostawy wewnątrzspółnotowe, w tym:</b>	<b>12 519</b>	<b>9 524</b>
Skrobia	8 702	6 926
Białko	593	1 157
Maltodekstryna	2 088	1 279
Glukoza	253	97
Susze ziemniaczane (grysik, płatki, kostka)	733	39
Towary	150	26
<b>Pozostałe kraje - eksport</b>	<b>30 663</b>	<b>27 550</b>
Skrobia	24 893	23 657
Białko	683	1 261
Glukoza	111	415
Maltodekstryna	19	2
Susze ziemniaczane (grysik, płatki, kostka)	11	-
Towary	4 946	2 215
<b>Razem</b>	<b>127 087</b>	<b>116 757</b>

**GRUPA KAPITAŁOWA PEPEES**

*Skrócone Śródroczne Skonsolidowane Sprawozdanie Finansowe  
za okres 6 miesięcy zakończony dnia 30 czerwca 2019 roku  
(dane w tys. PLN)*

**26.7 Informacje dotyczące głównych klientów**

Grupa nie posiada klienta, od którego przychody ze sprzedaży przekroczyłyby 10% łącznych przychodów. Natomiast w grupie poszczególnych produktów istnieją klienci, których udział stanowi ponad 10% w sprzedaży danego produktu. I tak:

- ponad 48% maltodekstryny sprzedano do trzech kontrahentów krajowych (odpowiednio 27,4%; 11% oraz 10,3%)
- 60% białka sprzedano do dwóch klientów krajowych (odpowiednio 40% oraz 20%)
- ponad 14% glukozy sprzedano do jednego kontrahenta krajowego.

**27. Informacje dotyczące wypłacanej (lub zadeklarowanej) dywidendy, łącznie i w przeliczeniu na jedną akcję, z podziałem na akcje zwykłe i uprzywilejowane**

W ciągu sześciu miesięcy zakończonych dnia 30 czerwca 2019 roku nie nastąpiła wypłata dywidendy.

W dniu 28 czerwca 2019 roku Zwyczajne Walne Zgromadzenie „PEPEES” S.A. podjęło Uchwałę Nr 15 w sprawie przeznaczenia zysku za rok obrotowy 2018 w kwocie 17.442.179,57 PLN w ten sposób, że część zysku, tj. kwotę 11.400.000 PLN przeznacza na wypłatę dywidendy w wysokości 0,12 PLN (dwanaście groszy) na akcję, zaś resztę zysku w kwocie 6.042.179,57 PLN przeznacza na kapitał zapasowy Spółki.

Dzień, według którego ustala się listę akcjonariuszy uprawnionych do wypłaty dywidendy ustalono na 8 lipca 2019 roku. Termin wypłaty dywidendy określono na 27 września 2019 roku.

**28. W przypadku instrumentów finansowych wycenianych w wartości godziwej - informacje o zmianie sposobu (metody) jej ustalenia**

W okresie 6 miesięcy zakończonych dnia 30 czerwca 2019 roku Grupa nie zmieniała zasad ustalania wartości godziwej instrumentów finansowych. Przestrzegano tych samych zasad i metod wyceny jak przy sporządzaniu skonsolidowanego sprawozdania finansowego Grupy za rok zakończony dnia 31 grudnia 2018 roku.

**29. Informacja dotycząca zmiany w klasyfikacji aktywów finansowych w wyniku zmiany celu lub wykorzystania tych aktywów**

W prezentowanym okresie nie wystąpiły zmiany w klasyfikacji aktywów finansowych w wyniku zmiany celu lub wykorzystania.

**30. Informacje na temat zmian sytuacji gospodarczej i warunków prowadzenia działalności, które mają istotny wpływ na wartość godziwą aktywów finansowych i zobowiązań finansowych jednostki, niezależnie od tego, czy te aktywa i zobowiązania są ujęte w wartości godziwej czy w skorygowanej cenie nabycia (koszcie wytworzenia)**

W prezentowanym okresie nie nastąpiła zmiana sytuacji gospodarczej i warunków prowadzenia działalności mająca wpływ na wartość godziwą aktywów finansowych i zobowiązań finansowych Grupy.

**GRUPA KAPITAŁOWA PEPEES**

*Skrócone Śródroczne Skonsolidowane Sprawozdanie Finansowe  
za okres 6 miesięcy zakończony dnia 30 czerwca 2019 roku  
(dane w tys. PLN)*

**31. Inne informacje mogące w istotny sposób wpłynąć na ocenę sytuacji majątkowej, finansowej i wyniku finansowego Grupy**

W prezentowanym okresie wszystkie zdarzenia i informacje wpływające na sytuację majątkową i finansową zostały zaprezentowane w niniejszym sprawozdaniu. Grupa nie posiada innych informacji, które mogą w istotny sposób wpłynąć na ocenę sytuacji majątkowej, finansowej i wyniku finansowego Grupy.

**32. Ważne wydarzenia, które wystąpiły po dniu bilansowym**

W dniu 5 sierpnia 2019 r. podpisano aneks do umowy o multilinię z dnia 07.10.2014 r., zawartej z Santander Bank Polska (wcześniej Bank Zachodni WBK S.A.). Na mocy aneksu limit kredytowy udzielony PEPEES oraz spółkom zależnym został zwiększony do 55,5 mln PLN, przedłużono również dzień spłaty do 31.08.2020 r.

W dniu 5 sierpnia 2019 r. podpisano również aneks do umowy wielocelowej linii kredytowej z Powszechną Kasą Oszczędności Bankiem Polskim S.A. Na mocy aneksu limit kredytowy udzielony PEPEES oraz spółkom zależnym został zwiększony do 55,5 mln PLN, przedłużono również dzień spłaty do 31.08.2020 r.

W dniu 6 sierpnia 2019 roku Spółka powzięła wiadomość o wniesieniu przez EPSILON Fundusz Inwestycyjny Zamknięty Aktywów Niepublicznych w Warszawie („Powód”) pozwu o stwierdzenie nieważności lub uchylenie uchwał nr 24-29 Zwyczajnego Walnego Zgromadzenia Spółki z dnia 28 czerwca 2019 r., w tym uchwały nr 28 w sprawie zmiany Statutu Spółki i upoważnienia Zarządu Spółki do podwyższenia kapitału zakładowego Spółki w ramach kapitału docelowego wraz z możliwością wyłączenia przez Zarząd prawa poboru dotychczasowych akcjonariuszy Spółki w całości lub części za zgodą Rady Nadzorczej Spółki.

**33. Zatwierdzenie skróconego śródrocznego skonsolidowanego sprawozdania finansowego**

Niniejsze Skrócone Śródroczne Skonsolidowane Sprawozdanie Finansowe Grupy Kapitałowej PEPEES za pierwsze półrocze zakończone dnia 30 czerwca 2019 roku zostało zatwierdzone do publikacji przez Zarząd Przedsiębiorstwa Przemysłu Spożywczego „PEPEES” Spółka Akcyjna w Łomży w dniu 12 września 2019 roku.

PODPISY CZŁONKÓW ZARZĄDU JEDNOSTKI DOMINUJĄCEJ

Prezes Zarządu – Wojciech Faszczewski

Członek Zarządu – Tomasz Rogala

PODPIS OSOBY, KTÓRA SPORZĄDZIŁA SPRAWOZDANIE

Główna księgowa – Wiesława Załuska