

# GRUPA KAPITAŁOWA

## PROTEKTOR



### SPRAWOZDANIE Z DZIAŁALNOŚCI GRUPY KAPITAŁOWEJ PROTEKTOR ZA I PÓŁROCZE 2019 ROKU

Wrzesień 2019

## SPIS TREŚCI:

Wstępne informacje o Grupie Kapitałowej Protektor .....	3
1. Zwięzły opis istotnych dokonań lub niepowodzeń emitenta w okresie, którego dotyczy raport, wraz z wykazem najważniejszych zdarzeń dotyczących emitenta wskazanie czynników i zdarzeń, w tym o nietypowym charakterze, mających istotny wpływ na skrócone sprawozdanie finansowe .....	6
2. Opis podstawowych zagrożeń i ryzyka związanych z pozostałymi miesiącami roku obrotowego ...	7
3. Opis zmian organizacji grupy kapitałowej emitenta, w tym w wyniku połączenia jednostek, uzyskania lub utraty kontroli nad jednostkami zależnymi oraz inwestycjami długoterminowymi, a także podziału, restrukturyzacji lub zaniechania działalności oraz wskazanie jednostek podlegających konsolidacji, a w przypadku emitenta będącego jednostką dominującą, który na podstawie obowiązujących go przepisów nie ma obowiązku lub może nie sporządzać skonsolidowanych sprawozdań finansowych – dodatkowo wskazanie przyczyny i podstawy prawnej braku konsolidacji.....	10
4. Stanowisko zarządu odnośnie do możliwości zrealizowania wcześniej publikowanych prognoz wyników na dany rok, w świetle wyników zaprezentowanych w raporcie kwartalnym w stosunku do wyników prognozowanych.....	12
5. Wskazanie akcjonariuszy posiadających bezpośrednio lub pośrednio przez podmioty zależne co najmniej 5% ogólnej liczby głosów na walnym zgromadzeniu emitenta na dzień przekazania raportu kwartalnego wraz ze wskazaniem liczby akcji posiadanych przez te podmioty, procentowego udziału tych akcji w kapitale zakładowym, liczby głosów z nich wynikających oraz procentowego udziału tych akcji w ogólnej liczbie głosów na walnym zgromadzeniu, a także wskazanie zmian w strukturze własności znacznych pakietów akcji emitenta w okresie od dnia przekazania poprzedniego raportu okresowego..	12
6. Zestawienie stanu posiadania akcji emitenta lub uprawnień do nich przez osoby zarządzające i nadzorujące emitenta na dzień przekazania raportu kwartalnego, wraz ze wskazaniem zmian w stanie posiadania, w okresie od dnia przekazania poprzedniego raportu okresowego, odrębnie dla każdej z tych osób.....	14
7. Wskazanie istotnych postępowań toczących się przed sądem, organem właściwym dla postępowania arbitrażowego lub organem administracji publicznej, dotyczących zobowiązań oraz wiarytelności emitenta lub jego jednostki zależnej, ze wskazaniem przedmiotu postępowania, wartości przedmiotu sporu, daty wszczęcia postępowania, stron wszczętego postępowania oraz stanowiska emitenta .....	15
8. Informacje o zawarciu przez emitenta lub jednostkę od niego zależną jednej lub wielu transakcji z podmiotami powiązаныmi, jeżeli zostały zawarte na warunkach innych niż rynkowe, wraz ze wskazaniem ich wartości, przy czym informacje dotyczące poszczególnych transakcji mogą być zgrupowane według rodzaju, z wyjątkiem przypadku, gdy informacje na temat poszczególnych transakcji są niezbędne do zrozumienia ich wpływu na sytuację majątkową, finansową i wynik finansowy emitenta .....	15
9. Informacje o udzieleniu przez emitenta lub przez jednostkę od niego zależną poręczeń kredytu lub pożyczki lub udzieleniu gwarancji – łącznie jednemu podmiotowi lub jednostce zależnej od tego podmiotu, jeżeli łączna wartość istniejących poręczeń lub gwarancji jest znacząca.....	15
10. Inne informacje, które zdaniem emitenta są istotne dla oceny jego sytuacji kadrowej, majątkowej, finansowej, wyniku finansowego i ich zmian, oraz informacje, które są istotne dla oceny możliwości realizacji zobowiązań przez emitenta.....	15
11. Wskazanie czynników, które w ocenie emitenta będą miały wpływ na osiągnięte przez niego wyniki w perspektywie co najmniej kolejnego kwartału .....	17
12. Zatwierdzenie sprawozdania z działalności Grupy Kapitałowej Protektor .....	18

## Wstępne informacje o Grupie Kapitałowej Protektor

### PRZEDMIOT DZIAŁALNOŚCI

PROTEKTOR Spółka Akcyjna (dalej: PROTEKTOR S.A.) jest podmiotem dominującym Grupy Kapitałowej Protektor. Spółka posiada osobowość prawną, działa na podstawie przepisów prawa polskiego na obszarze Polski, a poprzez nabycie spółek zależnych – także za granicą. Zarejestrowana jest w Sądzie Rejonowym Lublin – Wschód w Lublinie z siedzibą w Świdniku, VI Wydział Gospodarczy Krajowego Rejestru Sądowego pod nr KRS 0000033534. Siedzibą Spółki jest Lublin.

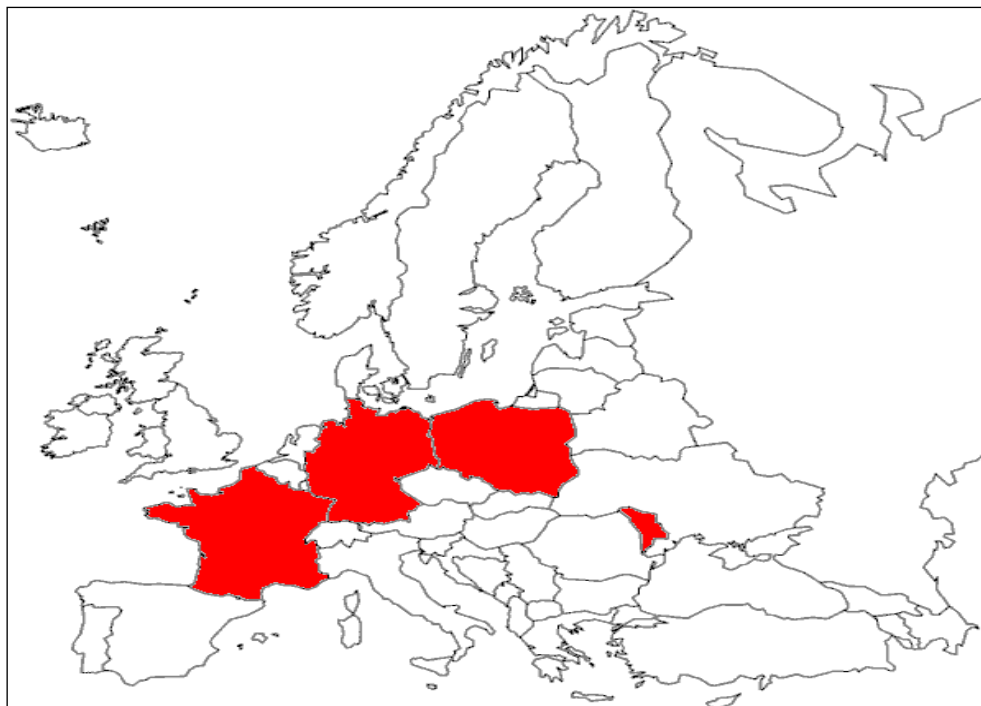
Branża według klasyfikacji przyjętej przez rynek regulowany: przemysł lekki.

Zgodnie z Polską Klasyfikacją Działalności przedmiotem działalności PROTEKTOR S.A. jest (:

- 1) produkcja obuwia (15.20.Z),
- 2) sprzedaż hurtowa odzieży i obuwia (46.42.Z),
- 3) sprzedaż detaliczna obuwia i wyrobów skórzanych prowadzona w wyspecjalizowanych sklepach (47.72.Z),
- 4) działalność agentów zajmujących się sprzedażą wyrobów tekstylnych, odzieży, wyrobów futrzarskich, obuwia i artykułów skórzanych (46.16.Z),
- 5) magazynowanie i przechowywanie pozostałych towarów (52.10.B),
- 6) kupno i sprzedaż nieruchomości na własny rachunek (68.10.Z),
- 7) wynajem i zarządzanie nieruchomościami własnymi lub dzierżawionymi (68.20.Z),
- 8) wynajem i dzierżawa pozostałych maszyn, urządzeń oraz dóbr materialnych, gdzie indziej niesklasyfikowana (77.39.Z),
- 9) wynajem i dzierżawa samochodów osobowych i furgonetek (77.11.Z),
- 10) pozostała działalność wspomagająca prowadzenie działalności gospodarczej, gdzie indziej niesklasyfikowana (82.99.Z),
- 11) transport drogowy towarów (49.41.Z),
- 12) działalność w zakresie pozostałej telekomunikacji (61.90.Z),
- 13) działalność związana z oprogramowaniem (62.01.Z),
- 14) działalność związana z doradztwem w zakresie informatyki (62.02.Z),
- 15) działalność związana z zarządzaniem urządzeniami informatycznymi (62.03.Z),
- 16) pozostała działalność usługowa w zakresie technologii informatycznych i komputerowych (62.09.Z),
- 17) działalność prawnicza (69.10.Z),
- 18) działalność rachunkowo-księgowa; doradztwo podatkowe (69.20.Z),
- 19) działalność firm centralnych (head offices) i holdingów z wyłączeniem holdingów finansowych (70.10.Z),
- 20) pozostałe doradztwo w zakresie prowadzenia działalności gospodarczej i zarządzania (70.22.Z),
- 21) działalność agencji reklamowych (73.11.Z),
- 22) badanie rynku i opinii publicznej (73.20.Z),
- 23) pozostała działalność profesjonalna, naukowa i techniczna, gdzie indziej niesklasyfikowana (74.90.Z),
- 24) działalność związana z wyszukiwaniem miejsc pracy i pozyskiwaniem pracowników (78.10.Z),
- 25) działalność agencji pracy tymczasowej (78.20.Z),
- 26) pozostała działalność związana z udostępnianiem pracowników (78.30.Z),
- 27) działalność usługowa związana z administracyjną obsługą biura (82.11.Z)
- 28) wykonywanie fotokopii, przygotowywanie dokumentów i pozostała specjalistyczna działalność wspomagająca prowadzenie biura (82.19.Z),
- 29) działalność centrów telefonicznych (call center) (82.20.Z),
- 30) działalność związana z organizacją targów, wystaw i kongresów (82.30.Z),

- 31) działalność świadczona przez agencje inkasa i biura kredytowe (82.91.Z)
- 32) działalność agentów zajmujących się sprzedażą paliw, rud, metali i chemikaliów przemysłowych (PKD 46.12.Z),
- 33) sprzedaż hurtowa skór (PKD 46.24.Z),
- 34) sprzedaż hurtowa wyrobów tekstylnych (PKD 46.41.Z),
- 35) sprzedaż hurtowa wyrobów chemicznych (PKD 46.75.Z),
- 36) sprzedaż hurtowa pozostałych półproduktów (PKD 46.76.Z),
- 37) sprzedaż hurtowa niewyspecjalizowana (PKD 46.90.Z).

## POŁOŻENIE GEOGRAFICZNE SPÓŁEK GRUPY KAPITAŁOWEJ PROTEKTOR



## HISTORIA GRUPY KAPITAŁOWEJ PROTEKTOR

PROTEKTOR Spółka Akcyjna rozpoczęła swoją działalność w 1944 roku. Od 1998 roku Spółka notowana jest na GPW w Warszawie.

W dniu 31 maja 2007 roku PROTEKTOR S.A. nabył 75% udziałów ABEBA Spezialschuh-Ausstatter GmbH oraz Inform Brill GmbH – z siedzibą w Niemczech. W dniu 25 listopada 2009 roku Protektor S.A. nabył pozostałe 25% udziałów spółek ABEBA oraz Inform i tym samym stał się ich 100% właścicielem.

## RADA NADZORCZA PROTEKTOR S.A.

Skład Rady Nadzorczej na 30 czerwca 2019 roku:

- Wojciech Sobczak – Przewodniczący Rady Nadzorczej,
- Marzena Czupaluk – Zastępca Przewodniczącego Rady Nadzorczej,
- Marek Młotek-Kucharczyk – Sekretarz Rady Nadzorczej,
- Piotr Krzyżewski – Członek Rady Nadzorczej.

**ZMIANY W SKŁADZIE RADY NADZORCZEJ PROTEKTOR S.A. W I PÓŁROCZU 2019 I DO DNIA PUBLIKACJI SKONSOLIDOWANEGO SPRAWOZDANIA ZARZĄDU:**

- w dniu 24 kwietnia 2019 roku Pan Andrzej Kasperek, Przewodniczący Rady Nadzorczej złożył rezygnację z pełnionej funkcji ze skutkiem natychmiastowym. (Raport bieżący 12/2019),
- w dniu 24 kwietnia 2019 roku Pan Wojciech Sobczak został wybrany do pełnienia funkcji Przewodniczącego Rady Nadzorczej. (Raport bieżący 13/2019),
- w dniu 26 czerwca 2019 roku Pan Jakub Karnowski, Zastępca Przewodniczącego Rady Nadzorczej, złożył rezygnację z pełnionej funkcji. (Raport bieżący 33/2019),
- w dniu 26 czerwca 2019 roku Pan Andrzej Kasperek, Członek Rady Nadzorczej, złożył rezygnację z pełnionej funkcji. (Raport bieżący 34/2019),
- w dniu 26 czerwca 2019 roku Walne Zgromadzenie Akcjonariuszy powołało Panią Marzenę Czapaluk oraz Pana Tomasza Malickiego do pełnienia funkcji Członków Rady Nadzorczej (Raport bieżący 35/2019 i 36/2019),
- w dniu 1 lipca 2019 roku Pan Wojciech Sobczak, Przewodniczący Rady Nadzorczej złożył rezygnację z pełnionej funkcji. (Raport bieżący 40/2019),
- w dniu 1 lipca 2019 roku Pan Tomasz Malicki został wybrany do pełnienia funkcji Przewodniczącego Rady Nadzorczej. (Raport bieżący 41/2019),
- w dniu 1 lipca 2019 roku Pani Marzena Czapaluk została wybrana do pełnienia funkcji Zastępcy Przewodniczącego Rady Nadzorczej. (Raport bieżący 42/2019),
- w dniu 23 lipca 2019 roku Pan Tomasz Malicki, Przewodniczący Rady Nadzorczej złożył rezygnację z pełnionej funkcji. (Raport bieżący 46/2019),
- w dniu 23 lipca 2019 roku Pan Wojciech Sobczak został wybrany do pełnienia funkcji Przewodniczącego Rady Nadzorczej. (Raport bieżący 47/2019),
- w dniu 23 września 2019 roku Pani Marzena Czapaluk Zastępca Przewodniczącego Rady Nadzorczej złożyła rezygnację z pełnionej funkcji (Raport bieżący 61/2019).
- w dniu 24 września 2019 roku Nadzwyczajne Walne Zgromadzenie Akcjonariuszy powołano Pana Dariusza Formelę oraz Pana Tomasza Pisulę do pełnienia funkcji Członka Rady Nadzorczej (Raport bieżący nr 63/2019).

**ZARZĄD PROTEKTOR S.A.:**

Skład Zarządu na 30 czerwca 2019 roku:

- |                               |                    |
|-------------------------------|--------------------|
| ▪ Andrzej Filip Wojciechowski | - Prezes Zarządu,  |
| ▪ Barbara Lehnert-Bauckhage   | - Członek Zarządu, |
| ▪ Sławomir Baniak             | - Członek Zarządu. |

**ZMIANY W SKŁADZIE ZARZĄDU PROTEKTOR S.A. W I PÓŁROCZU 2019 I DO DNIA PUBLIKACJI SKONSOLIDOWANEGO SPRAWOZDANIA ZARZĄDU:**

- w dniu 24 maja 2019 roku Pan Andrzej Filip Wojciechowski, Prezes Zarządu Emitenta, złożył rezygnację z pełnionej funkcji za skutkiem na dzień 31 lipca 2019 roku. (Raport bieżący 20/2019),
- w dniu 1 lipca 2019 roku Pan Sławomir Baniak, Członek Zarządu Emitenta, złożył rezygnację z pełnionej funkcji za skutkiem na dzień 31 lipca 2019 roku. (Raport bieżący 39/2019),
- w dniu 23 lipca 2019 roku Pan Tomasz Malicki został wybrany do pełnienia funkcji Prezesa Zarządu z początkiem dnia 1 sierpnia 2019 roku.

## **1. Zwięzły opis istotnych dokonań lub niepowodzeń emitenta w okresie, którego dotyczy raport, wraz z wykazem najważniejszych zdarzeń dotyczących emitenta oraz wskazanie czynników i zdarzeń, w tym o nietypowym charakterze, mających istotny wpływ na skrócone sprawozdanie finansowe**

W okresie objętym niniejszym raportem zaistniały następujące istotne zdarzenia o charakterze dokonań i niepowodzeń, które miały wpływ na działalność Grupy.

- Finalny etap wprowadzania programu oszczędnościowego w Grupie zgodnie z założeniami wygenerowania w skali pełnego roku 10 milionów złotych oszczędności, w tym kosztów materiałów, kosztów produkcji oraz kosztów funkcjonowania Grupy, m.in.:
  - transformacja działalności zakupowej w Grupie – wygenerowane efekty pozwoliły na zwiększenie oszczędności kosztowych, ale także na dalszą optymalizację procesów produkcyjnych;
  - zmiana stawek przerobowych w fabrykach w Naddniestrzu pozwoliła na wygenerowanie oszczędności kosztowych i optymalizację struktury kosztowej w fabrykach Grupy;
  - oszczędności na wynagrodzeniach i etatach.
- Rozwój i przebudowa portfela produktowego, w tym działania, które oznaczają przeniesienie ciężaru produktowego z fazy schyłkowej życia produktu do fazy wzrostu. Wprowadzenie do sprzedaży w IQ 2019 XLight – następcy modelu Light – w którym wprowadzono wiele zmian. Odnotowano pozytywny odbiór na poziomie użytkowników końcowych i dystrybutorów, Zarząd obserwuje stale rosnące zainteresowanie modelem XLight po stronie dystrybutorów, co jest pochodną m.in. zwiększonej dostępności tego obuwia w ABEBA.
- Podpisanie listu intencyjnego dotyczącego sprzedaży udziałów w Terri-Pa S.R.L z siedzibą w Mołdawii – działanie ma na celu określenie ram biznesowych transakcji wyjścia Grupy z bezpośredniej działalności produkcyjnej, co jest bezpośrednio związane z realizacją Strategii.
- Rozwój mechanizmów zarządzania kanałami sprzedaży w ABEBA GmbH na bazie transformacji dokonanej w 2018 roku – negocjacje warunków uruchomienia sprzedaży w kanale e-commerce przy współpracy z platformą Amazon w Niemczech;
- Rozwój działań marketingowych i budowy nowego wizerunku ABEBA GmbH na bazie zmian roku 2018.
- Znaczące zwiększenie dostępności obuwia w PROTEKTOR S.A. i ABEBA GmbH – wzrost dostępnej wartości obuwia w ramach najbardziej rotujących produktów ma na celu potwierdzenie strategii rynkowej Grupy, a także uwiarygodnienie działań pro klienckich we wszystkich spółkach Grupy Kapitałowej.
- Szereg pozytywnych sygnałów jakie Grupa otrzymuje od dystrybutorów w Niemczech oraz pierwsze informacje o przełamaniu negatywnego trendu sprzedażowego z ostatnich 5 lat.
- Uruchomienie centrum zakupowego dla Grupy PROTEKTOR w ramach działalności wykonywanej w Polsce, co umożliwi częściowe wykorzystanie straty podatkowej z lat ubiegłych.

### **Do istotnych niepowodzeń należy zaliczyć:**

- Brak satysfakcjonujących ofert na sprzedaż nieruchomości zlokalizowanej w Lublinie przy ulicy Kunickiego wstrzymuje uwolnienie środków zamrożonych w tym aktywie jak i rodzi dodatkowe koszty obciążające Grupę.
- Konieczność dalszego wynajmu hali produkcyjnej w Lublinie, pomimo nieefektywnej powierzchni i struktury lokalizacji, która nie jest potrzebna Grupie.

- Dłuższy od zakładanego proces powracania klientów do polskiej jednostki Grupy Kapitałowej – wydłużenie czasu, w którym Grupa jest w stanie generować wyższe przychody w Polsce, oznacza wydłużenie się czasu, w jakim koszty stałe tej działalności będą obciążały wyniki finansowe Grupy jako całości. W tym zakresie Zarząd podejmuje dalsze aktywne działania.
- Przesunięcie w czasie efektu uruchomienia oszczędności materiałowych (planowanych już od początku 2019 roku), co związane jest z wysokim stanem magazynu surowców (dłuższy termin zużycia materiałów zalegających w magazynie w stosunku do ilości materiałów, które kupowane są po niższych niż historycznie kosztach).

## **2. Opis podstawowych zagrożeń i ryzyka związanych z pozostałymi miesiącami roku obrotowego**

### **Ryzyko związane z dostawami materiałów i surowców do produkcji**

Według opinii Zarządu jednostki dominującej, Emitent i jego spółki zależne nie są objęte istotnym ryzykiem uzależnienia od głównych dostawców z uwagi na względnie zdywersyfikowany rynek dostaw. Należy jednak zauważyć, że w przypadku podstawowych kategorii zakupowych jak np. skóry należy zmniejszać poziom koncentracji dostaw. Zakupy realizowane są w kilku grupach surowcowych: skóry, podpodeszwy i materiały podpodeszwowe, kleje, galanteria metalowa i podszewki. Zarząd jest w trakcie wprowadzania istotnych zmian w polityce zakupowej, których celem jest zarówno optymalizacja kosztowa, jak również poprawa bezpieczeństwa i ciągłości dostaw.

### **Ryzyko kredytowe**

Przedmiotowe ryzyko związane jest z potencjalnym wystąpieniem zdarzeń, które mogą przybrać postać niewypłacalności kontrahenta, częściowej spłaty należności lub istotnego opóźnienia w spłacie należności. Udzielanie klientom, tzw. kredytu kupieckiego jest nieodłącznym elementem prowadzenia działalności gospodarczej. Ze względu na to Grupa podejmuje szereg działań mających na celu zminimalizowanie ryzyka związanego z podjęciem współpracy z potencjalnie nierzetelnym klientem. Ponadto, dzięki bieżącemu monitorowaniu stanów należności i niezwłocznie podejmowanym działaniom windykacyjnym wobec należności przeterminowanych, narażenie Grupy na to ryzyko jest stosunkowo nieznaczące, co potwierdzone jest bardzo niskim poziomem niespłaconych faktur. Ponadto, Zarząd przekazuje do wiadomości, że istotne zaawansowanie rozmów z instytucjami finansującymi powinno przynieść efekt w postaci optymalniejszej struktury finansowania w stosunku do posiadanej obecnie.

### **Ryzyko zmiany stopy procentowej**

Ekspozycja Grupy Kapitałowej na zmiany poziomu stóp procentowych wynika przede wszystkim z zaciągniętego kredytu obrotowego i pożyczki hipotecznej, których oprocentowanie oparte jest na zmiennej stopie procentowej. Potencjalne zwiększenie poziomu stóp procentowych może przyczynić się do wzrostu poziomu kosztów finansowych związanych z obsługą zadłużenia, a zatem obniżyć dochodowość Grupy Kapitałowej. Emitent na bieżąco monitoruje sytuację na rynku finansowym i podejmuje decyzje zgodnie z informacjami z niego płynącymi. Z uwagi na stabilne kształtowanie się poziomu stóp procentowych, jednostka dominująca uznała, iż nie ma potrzeby stosować dodatkowych instrumentów zabezpieczających przedmiotowe ryzyko.

W poniższej analizie przedstawiona została wrażliwość kosztów odsetek od kredytów i pożyczek oraz przedmiotów leasingu udzielonych dla Grupy na zmianę oprocentowania.

zmiana oprocentowania pożyczek, kredytów i przedmiotów leasingu	-2,0%	-1,0%	0,0%	1,0%	2,0%
zmiana kosztów odsetek	-655	-328	0	328	655

Zadłużenie z tytułu kredytów, pożyczek oraz przedmiotów leasingu przyjęte zostało na stałym poziomie zgodnie ze stanem na 30 czerwca 2019 roku. W analizie nie uwzględniono zmiany kosztu pieniądza.

Kwoty ujemne wykazane w tabeli wpływają na zmniejszenie kosztów i w konsekwencji powiększają wynik netto, kwoty dodatnie zmniejszają wynik netto.

## Ryzyko płynności

Ryzyko utraty płynności finansowej może być spowodowane zaistnieniem negatywnych relacji pomiędzy wpływami ze sprzedaży, a niezbędnymi wydatkami związanymi z wytworzeniem produktów do sprzedaży oraz dodatkowymi płatnościami wynikającymi z wypłaty dywidendy. Grupa realizuje działania zmierzające do minimalizacji prawdopodobieństwa wystąpienia przedmiotowego ryzyka poprzez sporządzanie planów finansowych. Zarząd dąży do poprawy płynności Spółki zlokalizowanej w Lublinie zarówno poprzez działania po stronie przychodowej, kosztowej jak również poprzez efektywne zarządzanie kapitałem obrotowym, w tym głównie poziomem zapasów.

Ponadto Zarząd spółki podjął działania mające na celu optymalizacji stanów magazynowych, zarówno wyrobów gotowych jak również materiałów produkcyjnych. Aktualnie szczegółowej analizie podlega proces planowania produkcji i zapotrzebowania materiałowego. Przyjęto nowe założenia, iż zapas materiałowy w przypadku skór powinien zabezpieczać 5 tygodniową produkcję, zaś w przypadku materiałów montażowych 4 tygodniową produkcję. Optymalizacja taka powinna w przeciągu około 1 do 1,5 roku uwolnić około 8 mln środków finansowych. Planowane jest obniżenie zapasu materiałowego z 2,0 mln do około 1,2 mln. Kolejnym elementem jest użycie wolnorotującego stoku. Założono, iż istnieje możliwość w ciągu roku odblokowania około 3-5 mln środków gotówkowych jako efekt sprzedaży zbędnego stoku. Oczywiście operacja upłynnienia stoku może spowodować obniżenie marży, jednakże odblokowuje gotówkę. Odkładanie procesu użycia zbędnego stoku może doprowadzić do sytuacji, iż obuwie ze względu na procesy starzenia może nie nadawać się do sprzedaży.

## Ryzyko walutowe

Ryzyko walutowe w Grupie wynika przede wszystkim z realizacji zakupów i sprzedaży na rynkach zagranicznych oraz rozliczeń wewnątrzgrupowych dywidend. Główną walutą zagranicznych transakcji było i jest EUR. W jednostce dominującej fluktuacja złotego w stosunku do EUR znacznie oddziałuje na wyniki działalności finansowej Spółki. Przejawiało się to przede wszystkim w wycenie należności z tytułu dywidend ze spółek zależnych.

Poszczególne spółki Grupy, w tym Emitent, w 1 połowie 2019 roku nie były stroną kontraktu walutowego, ani nie zabezpieczały się przed ryzykiem walutowym poprzez żadne instrumenty finansowe.

Stopień wrażliwości Grupy na procentowy wzrost i spadek kursu wymiany PLN na waluty obce przedstawiony jest w poniższej tabeli. Przyjęta wartość 5% jest stopą odzwierciedlającą ocenę Zarządu dotyczącą możliwych zmian kursów wymiany walut obcych. Analiza wrażliwości obejmuje wyłącznie nierozliczone pozycje pieniężne denominowane w walutach obcych i koryguje przewalutowanie na koniec okresu obrachunkowego o 5% zmianę kursów. Wartość dodatnia w poniższej tabeli (wpływ brutto) oznacza wzrost zysku i zwiększenie kapitału własnego towarzyszące wzmocnieniu się kursu wymiany PLN na waluty obce o 5% w przypadku należności walutowych (odwrotna sytuacja w przypadku zobowiązań walutowych). W przypadku 5% osłabienia kursu PLN w stosunku do danej waluty obcej



wartość ta byłaby ujemna i oznaczała zmniejszenie zysku i kapitału własnego (odwrotna sytuacja w przypadku zobowiązań walutowych).

Ważnym podkreślenia jest fakt, iż nie istnieje ryzyko walutowe w związku z obrotem materiałami produkcyjnymi. Grupa dokonuje sprzedaży między spółkami zależnymi jedynie w ramach usług. Produkcja realizowana jest na materiale powierzonym.

Wyszczególnienie	Zysk/strata netto	Zmiana kursów +5%	Wpływ brutto na wynik	Zmiana kursów -5%	Wpływ brutto na wynik
Zysk (strata) netto wyrażona w EUR	784 840				
Zysk (strata) netto wyrażony w EUR po przeliczeniu na tys. PLN	3 365	3 533	168	3 198	-167
<b>Razem</b>	<b>3 365</b>	<b>3 533</b>	<b>168</b>	<b>3 198</b>	<b>-167</b>

Łączny efekt wzrostu kursów	168	-167
Efekt podatkowy 19%	31	-31
Efekt netto wzrostu kursów (wpływ na wynik finansowy)	137	-136

Wyszczególnienie	Aktywa walutowe	Zmiana kursów +5%	Wpływ brutto na wynik	Zmiana kursów -5%	Wpływ brutto na wynik
Aktywa walutowe wyrażone w EUR	2 017				
Aktywa walutowe wyrażone w EUR po przeliczeniu na tys. PLN	8 578	9 007	429	8 149	-429
<b>Razem</b>	<b>8 578</b>	<b>9 007</b>	<b>429</b>	<b>8 149</b>	<b>-429</b>

Łączny efekt wzrostu kursów	429	-429
Efekt podatkowy 19%	81	-81
Efekt netto wzrostu kursów (wpływ na wynik finansowy)	348	-348

Wyszczególnienie	Zobowiązania walutowe	Zmiana kursów +5%	Wpływ brutto na wynik	Zmiana kursów -5%	Wpływ brutto na wynik
Zobowiązania walutowe wyrażone w EUR	1 723				
Zobowiązania walutowe wyrażone w EUR, po przeliczeniu na tys. PLN	7 325	7 690	-365	6 959	366
<b>Razem</b>	<b>7 325</b>	<b>7 690</b>	<b>-365</b>	<b>6 959</b>	<b>366</b>

Łączny efekt wzrostu kursów	-365	366
Efekt podatkowy 19%	-70	70
Efekt netto wzrostu kursów (wpływ na wynik finansowy)	-295	296

### Ryzyko uzależnień od kluczowych klientów

Rozdrobnienie klientów oraz portfel zamówień w przypadku spółek zależnych jest na tyle duże, że ryzyko uzależnienia od kluczowych odbiorców jest odpowiednio zminimalizowane. Udział procentowy obrotów z największym klientem w Grupie nie przekracza 10% całości skonsolidowanych przychodów ze sprzedaży

### Ryzyko ogólnoeconomiczne i polityczne

Przychody Grupy Kapitałowej Protektor realizowane są przede wszystkim na rynku europejskim, dlatego też jego działalność jest w dużej mierze uzależniona od sytuacji makroekonomicznej Niemiec

i krajów Europy Zachodniej oraz Polski. Kolejnym czynnikiem ryzyka związanym z obecnością Grupy Kapitałowej w Naddniestrzu jest niejasny status tego regionu na arenie międzynarodowej oraz niejasne podstawy prawa lokalnego. Nie mniej od wielu lat biznes Grupy Protektor jest prowadzony w sposób niezagrażający stabilności dostaw do klientów.

W średnioterminowej perspektywie zmiana sytuacji geopolitycznej może także skutkować zmianą regulacji celnych i podatkowych, choć na razie obciążenie fiskalne jest w Naddniestrzu zmniejszane (od 2018 wprowadzono niższą stawkę podatku obrotowego przy przerobie obcym, spadek z 11% do 6%).

### **Ryzyko związane z procedurami i warunkami rozstrzygnięcia przetargów publicznych**

W warunkach silnej konkurencji ceny przetargowe mogą być zaniżane lub ustalane na poziomie ograniczającym do minimum marżę producenta, całkowicie ją eliminujące lub skutkujące nierentownością danego projektu. Nie można wykluczyć ryzyka, że w przyszłości w przypadku niektórych kontraktów uzyskiwanych w ramach przetargów publicznych rentowność ich może być niższa od tej osiągniętej obecnie.

### **Ryzyko związane z systemem podatkowym**

Organy podatkowe mogą przyjąć odmienną interpretację przepisów podatkowych niż zakładana przez jednostkę, co może mieć pewien wpływ na działalność jednostki dominującej, jej sytuację finansową, wyniki i perspektywy rozwoju. Podmiot dominujący nie przewiduje wystąpienia tego typu niebezpieczeństwa, ale też nie może go całkowicie wykluczyć. Podobne ryzyko występuje w przypadku obowiązkowych obciążeń z tytułu ubezpieczeń społecznych i zdrowotnych nałożonych na Spółkę przepisami prawa.

W tym miejscu Zarząd pragnie wskazać, że działalność Grupy Kapitałowej w Niemczech jest przedmiotem audytów podatkowych Niemieckiego Urzędu Skarbowego. Kontrole podatkowe w Niemczech przeprowadzane są w cyklu 3 letnim co 7 lat. Oznacza to, że po kontroli podatkowej w latach 2017 i 2018, Grupę czeka również kontrola podatkowa w 2019 roku. Zarząd nie jest w stanie aktualnie oszacować, jaki może być wpływ przedmiotowej kontroli na wyniki i stan gotówki w 2019 roku, jednakże, należy mieć na uwadze możliwe negatywne skutki przedmiotowej kontroli. Zarząd na bieżąco monitoruje kwestie podatkowe, jednocześnie dbając o bieżące rozliczenia podatkowe.

Dodatkowym czynnikiem mogącym mieć wpływ na działalność PROTEKTOR S.A. jest otrzymanie niekorzystnej indywidualnej interpretacji Izby Skarbowej w Katowicach stwierdzającej, iż dochód ze sprzedaży obuwia wyprodukowanego z zakupionych gotowych cholewek nie jest dochodem strefowym. Po zaskarżeniu przez Spółkę do WSA otrzymanej interpretacji, została ona uchylona, jednakże Szef Krajowej Administracji Skarbowej wniósł do NSA skargę kasacyjną, która została uchylona i przekazana do ponownego rozpatrzenia. W przypadku niekorzystnego dla Spółki rozstrzygnięcia, ryzyko zaliczenia ww. dochodu do działalności niestrefowej jest niewielkie, ponieważ dochód ten w 2018 roku wyniósł 134 tys. zł i dlatego Spółka nie utworzyła rezerwy z tym związanej.

- 3. Opis zmian organizacji grupy kapitałowej emitenta, w tym w wyniku połączenia jednostek, uzyskania lub utraty kontroli nad jednostkami zależnymi oraz inwestycjami długoterminowymi, a także podziału, restrukturyzacji lub zaniechania działalności oraz wskazanie jednostek podlegających konsolidacji, a w przypadku emitenta będącego jednostką dominującą, który na podstawie obowiązujących go przepisów nie ma obowiązku lub może nie sporządzać skonsolidowanych sprawozdań finansowych – dodatkowo wskazanie przyczyny i podstawy prawnej braku konsolidacji**

W prezentowanym okresie nie było zmian w strukturze jednostki gospodarczej.

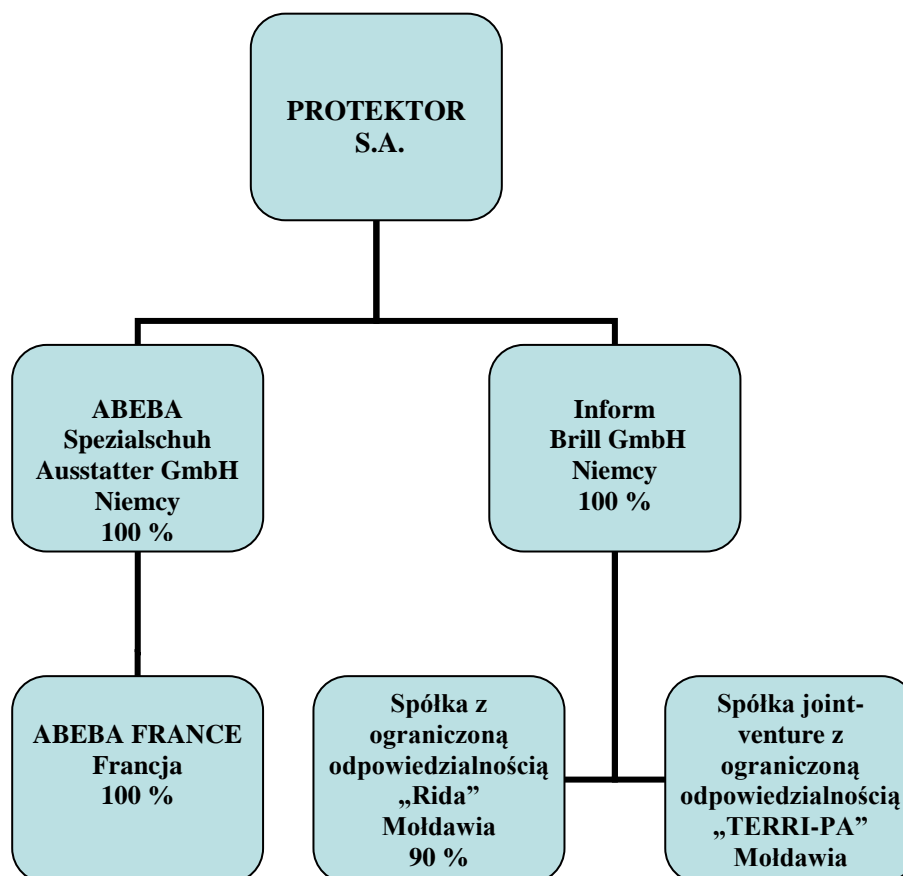
**A)** Spółki zależne wchodzące w skład Grupy Kapitałowej Protektor objęte konsolidacją metodą pełną na dzień 30.06.2019 roku:

- PROTEKTOR S.A. - jednostka dominująca,
- ABEBA Spezialschuh-Ausstatter GmbH z siedzibą w Sankt Ingbert w Niemczech, występująca jako jednostka zależna, wpisana do rejestru handlowego Sądu Rejonowego w Saarbrücken pod nr HRB 32581. Nabyte udziały stanowią 100%, data objęcia kontroli – maj 2007 roku. Podstawowym przedmiotem działalności spółki jest sprzedaż obuwia oraz części obuwia, wyrobów skórzanych i pokrewnych produktów,
- Inform Brill GmbH z siedzibą w Sankt Ingbert w Niemczech, występująca jako jednostka zależna, wpisana do rejestru handlowego Sądu Rejonowego w Saarbrücken pod nr HRB 32553. Nabyte udziały przez jednostkę dominującą stanowią 100%, data objęcia kontroli – maj 2007 roku. Podstawowym przedmiotem działalności jest handel obuwem i częściami obuwia, wyrobami skórzanymi i pokrewnymi,
- ABEBA FRANCE SARL z siedzibą w Sarreguemines we Francji, wpisana do rejestru handlowego Registre du Commerce et des Societes Sarrguemines pod numerem TI 490524 964, spółka ABEBA Spezialschuh-Ausstatter GmbH jest jedynym udziałowcem w wymienionej spółce. Spółka pośrednio zależna od spółki dominującej,
- Spółka z ograniczoną odpowiedzialnością Rida z siedzibą w Tyraspolu w Mołdawii (Naddniestrze), zarejestrowana certyfikatem z dnia 4 lutego 1993 roku pod numerem 01-023-2054, spółka Inform Brill GmbH posiada 90% udziałów w ww. spółce (spółka pośrednio zależna od spółki dominującej),
- Spółka joint-venture z ograniczoną odpowiedzialnością TERRI-PA z siedzibą w Parkanach w Mołdawii (Naddniestrze), zarejestrowana certyfikatem z dnia 06.05.1996 roku pod numerem 03-023-121, spółka Inform Brill GmbH posiada 51% udziałów w ww. spółce. Spółka pośrednio zależna od jednostki dominującej.

Jednostką, która nie została objęta konsolidacją, jest POLANIA Sp. z o.o. w likwidacji. PROTEKTOR S.A. posiada 12 242 udziały w tej spółce (do 08.05.2008 roku w upadłości), co stanowi 14,1% głosów reprezentowanych na Zgromadzeniu Wspólników. Udziały te zostały zakupione w dniu 25.10.2002 roku za kwotę 1,00 zł i następnie zostały objęte odpisem aktualizującym w kwocie 1,00 zł.

**B)** Na dzień 30.06.2019 roku zgodnie z MSR 27 i 24 POLANIA Sp. z o.o. w likwidacji nie jest jednostką zależną, jednak nadal pozostaje w kręgu jednostek powiązanych.

## STRUKTURA ORGANIZACYJNA GRUPY KAPITAŁOWEJ PROTEKTOR



#### 4. Stanowisko zarządu odnośnie do możliwości zrealizowania wcześniej publikowanych prognoz wyników na dany rok, w świetle wyników zaprezentowanych w raporcie kwartalnym w stosunku do wyników prognozowanych

Nowy Zarząd analizuje zapisy „Strategii Rozwoju Spółki na lata 2018 – 2023”, opublikowanej raportem bieżącym nr 29/2018 z dnia 27 czerwca 2018 r. W obecnej chwili nie jest w stanie jednoznacznie ocenić, czy zaprezentowane w dokumencie prognozy zostaną zrealizowane.

#### 5. Wskazanie akcjonariuszy posiadających bezpośrednio lub pośrednio przez podmioty zależne co najmniej 5% ogólnej liczby głosów na walnym zgromadzeniu emitenta na dzień przekazania raportu kwartalnego wraz ze wskazaniem liczby akcji posiadanych przez te podmioty, procentowego udziału tych akcji w kapitale zakładowym, liczby głosów z nich wynikających oraz procentowego udziału tych akcji w ogólnej liczbie głosów na walnym zgromadzeniu, a także wskazanie zmian w strukturze własności znacznych pakietów akcji emitenta w okresie od dnia przekazania poprzedniego raportu okresowego

Sprawozdanie z działalności Grupy Kapitałowej Protektor  
za okres od 01.01.2019 roku do 30.06.2019 roku

Zgodnie z informacjami posiadanymi przez PROTEKTOR S.A. strukturę własności kapitału zakładowego jednostki dominującej, wg stanu na dzień przekazania niniejszego raportu, prezentuje poniższa tabela:

	Liczba posiadanych akcji na dzień sporządzenia raportu za I kwartał 2019 30.05.2019	Liczba nabytych akcji do dnia przekazania raportu za I półrocze 2019 30.09.2019	Liczba zbytych akcji do dnia przekazania raportu za I półrocze 2019 30.09.2019	Liczba posiadanych akcji na dzień sporządzenia raportu za I półrocze 2019 30.09.2019	Procentowy udział posiadanych akcji w kapitale zakładowym	Procentowy udział posiadanych akcji w głosach na WZA
<b>Nazwa Akcjonariusza</b>						
Luma Investment S.A.	6 258 106	-	-	6 258 106	32,90%	32,90%
Porozumienie*	5 631 323	-	-	5 631 323	29,60%	29,60%
Nationale- Nederlanden Otwarty Fundusz Emerytalny	1 859 000	-	-	1 859 000	9,77%	9,77%
PKO Parasolowy- fundusz inwestycyjny otwarty	999 110	-	-	999 110	5,25%	5,25%
Pozostali	4 274 061	-	-	4 274 061	22,48%	22,48%
<b>Razem</b>	<b>19 021 600</b>	<b>0</b>	<b>0</b>	<b>19 021 600</b>	<b>100,00%</b>	<b>100,00%</b>

Porozumienie	Liczba akcji	% kapitału akcyjnego	Liczba głosów
Piotr Szostak	2 376 692	12,49%	2 376 692
Mariusz Szymula	1 989 249	10,46%	1 989 249
Andrzej Kasperek	510 000	2,68%	510 000
Tomasz Filipiak	495 310	2,60%	495 310
Marcin Filipiak	177 760	0,93%	177 760
MSU S.A.	82 312	0,43%	82 312
<b>Razem</b>	<b>5 631 323</b>	<b>29,60%</b>	<b>5 631 323</b>

Zgodnie z informacjami posiadanymi przez PROTEKTOR S.A. strukturę procentową udziału posiadanych akcji w kapitale zakładowym oraz głosów na WZA Emitenta, wg stanu na dzień przekazania niniejszego raportu, prezentuje poniższy wykres:



**6. Zestawienie stanu posiadania akcji emitenta lub uprawnień do nich przez osoby zarządzające i nadzorujące emitenta na dzień przekazania raportu kwartalnego, wraz ze wskazaniem zmian w stanie posiadania, w okresie od dnia przekazania poprzedniego raportu okresowego, odrębnie dla każdej z tych osób**

Osoby zarządzające						
Imię i nazwisko	Liczba posiadanych akcji na dzień 31.12.2018	Liczba nabytych akcji do dnia 30.06.2019	Liczba zbytych akcji do dnia 30.06.2019	Liczba posiadanych akcji na dzień 30.06.2019	Procentowy udział posiadanych akcji w kapitale zakładowym	Procentowy udział posiadanych akcji w głosach na WZA
Andrzej Filip Wojciechowski	-	-	-	-	-	-
Sławomir Baniak	-	-	-	-	-	-
Barbara Lehnert-Bauchhage	-	-	-	-	-	-

W dniu 25 lipca 2019 r. Pan Tomasz Malicki nabył akcje PROTEKTOR S.A. w liczbie 8 109 (stanowiące 0,04% kapitału zakładowego oraz 0,04% udziału w głosach na WZA), o czym Spółka informowała w raporcie bieżącym nr 51/2019 z dnia 29 lipca 2019 r.

Rada Nadzorcza						
Imię i nazwisko	Liczba posiadanych akcji na dzień 31.12.2018	Liczba nabytych akcji do dnia 30.06.2019	Liczba zbytych akcji do dnia 30.06.2019	Liczba posiadanych akcji na dzień 30.06.2019	Procentowy udział posiadanych akcji w kapitale zakładowym	Procentowy udział posiadanych akcji w głosach na WZA
Marzena Czupaluk	-	-	-	-	-	-
Marek Młotek-Kucharczyk	10 179	-	-	10 179	0,05%	0,05%
Wojciech Sobczak	-	-	-	-	-	-
Piotr Krzyżewski	-	-	-	-	-	-

W dniu 26.06.2019 r. Pan Jakub Karnowski złożył rezygnację z pełnionej funkcji członka Rady Nadzorczej, o czym Spółka informowała w raporcie bieżącym nr 33/2019. Na dzień złożenia rezygnacji posiadał on akcje PROTEKTOR S.A. w liczbie 154 730, co stanowiło 0,81% w kapitale zakładowym oraz 0,81% udziału głosów na WZA.

W dniu 26.06.2019 r. Pan Andrzej Kasperek złożył rezygnację z pełnionej funkcji członka Rady Nadzorczej, o czym Spółka informowała w raporcie bieżącym nr 34/2019. Na dzień złożenia rezygnacji posiadał on akcje PROTEKTOR S.A. w liczbie 510 000, co stanowiło 2,68% w kapitale zakładowym oraz 2,68% udziału głosów na WZA.

**7. Wskazanie istotnych postępowań toczących się przed sądem, organem właściwym dla postępowania arbitrażowego lub organem administracji publicznej, dotyczących zobowiązań oraz wiarygodności emitenta lub jego jednostki zależnej, ze wskazaniem przedmiotu postępowania, wartości przedmiotu sporu, daty wszczęcia postępowania, stron wszczętego postępowania oraz stanowiska emitenta**

Nie dotyczy

**8. Informacje o zawarciu przez emitenta lub jednostkę od niego zależną jednej lub wielu transakcji z podmiotami powiązаныmi, jeżeli zostały zawarte na warunkach innych niż rynkowe, wraz ze wskazaniem ich wartości, przy czym informacje dotyczące poszczególnych transakcji mogą być zgrupowane według rodzaju, z wyjątkiem przypadku, gdy informacje na temat poszczególnych transakcji są niezbędne do zrozumienia ich wpływu na sytuację majątkową, finansową i wynik finansowy emitenta**

W okresie objętym niniejszym raportem nie były zawarte przez Emitenta lub przez jednostkę od niego zależną transakcje z podmiotami powiązаныmi, ani pojedynczo, ani łącznie, które byłyby istotne i zawarte na warunkach innych niż rynkowe.

**9. Informacje o udzieleniu przez emitenta lub przez jednostkę od niego zależną poręczeń kredytu lub pożyczki lub udzieleniu gwarancji – łącznie jednemu podmiotowi lub jednostce zależnej od tego podmiotu, jeżeli łączna wartość istniejących poręczeń lub gwarancji jest znacząca**

W I półroczu 2019 roku Emitent lub jednostki od niego zależne nie udzielały poręczeń kredytu, pożyczki lub gwarancji, których łączna równowartość stanowiłaby, co najmniej 10% kapitałów własnych Emitenta.

**10. Inne informacje, które zdaniem emitenta są istotne dla oceny jego sytuacji kadrowej, majątkowej, finansowej, wyniku finansowego i ich zmian, oraz informacje, które są istotne dla oceny możliwości realizacji zobowiązań przez emitenta**

W dniu 24 września 2018 Protektor S.A. zawarła z ING Bank Śląski S.A. umowę wieloproduktową, na mocy której Spółce przyznany został odnawialny limit kredytowy w maksymalnej wysokości 12.000.000,00 PLN. Limit ten ma być przeznaczony na sfinansowanie bieżącej działalności gospodarczej Spółki, a w szczególności na refinansowanie kredytów obrotowych, kredytu obrotowego w rachunku bieżącym oraz pożyczki hipotecznej udzielonych uprzednio Spółce przez mBank S.A. W dniu 4 marca 2019 roku podpisano aneks z ING Bank Śląski S.A. na mocy którego limit kredytowy zwiększono do maksymalnej wysokości 13 000 000,00 PLN. (Raport bieżący 6/2019)

W dniu 6 marca 2019 roku Protektor S.A. zawarła umowę z zadania nr 8 w postępowaniu na dostawę przedmiotów umundurowania i wyekwipowania-buty dla 3 Regionalnej Bazy Logistycznej w Krakowie. (Raport bieżący 7/2019)

W dniu 24 kwietnia 2019 roku Nadzwyczajne Walne Zgromadzenie Protektor S.A. podjęło uchwałę w sprawie ustanowienia w Spółce programu motywacyjnego, warunkowego podwyższenia kapitału zakładowego Spółki z wyłączeniem w całości prawa poboru dotychczasowych akcjonariuszy w związku z emisją akcji zwykłych na okaziciela serii E, emisji imiennych warrantów subskrypcyjnych serii A z wyłączeniem w całości prawa poboru dotychczasowych akcjonariuszy oraz w sprawie zmiany statutu Spółki. (Raport bieżący 14/2019)

W dniu 29 maja 2019 roku Zarząd Protektor S.A. podpisał list intencyjny w sprawie zbycia przez Spółkę zależną (Inform) znaczących aktywów, tj. 51% udziałów w Spółce Terripa. (Raport bieżący 22/2019)

W dniu 30 maja 2019 roku Spółka Protektor S.A. zawarła umowę warunkową, której przedmiotem jest wykonanie pracy badawczej, mającej na celu opracowanie technologii mających zastosowanie w produkcji obuwia ochronnego. (Raport bieżący 24/2019)

W dniu 3 czerwca 2019 roku Protektor S.A. zawarła umowę na realizację zamówienia nr 13/2019/PN/M, którego celem jest dostawa przedmiotów umundurowania i wyekwipowania dla Jednostki Wojskowej Nr 6021 w Warszawie. (Raport bieżący 25/2019)

W dniu 13 czerwca 2019 roku Protektor S.A. zawarła umowę na realizację zamówienia nr 48/Ckt/19/TJ w postępowaniu dla Komendy Głównej Policji z siedzibą w Warszawie („Zamawiający”), którego przedmiotem jest produkcja i dostawa półbutów służbowych. (Raport bieżący 28/2019)

W dniu 26 czerwca 2019 roku odbyło się Zwyczajne Walne Zgromadzenie Akcjonariuszy Protektor S.A. w trakcie, którego podjęto uchwały między innymi w sprawie:

- zatwierdzenia sprawozdania finansowego Spółki za rok 2018,
- zatwierdzenia skonsolidowanego sprawozdania finansowego grupy kapitałowej Spółki za rok 2018,
- zatwierdzenia sprawozdania z działalności grupy kapitałowej Protektor oraz Protektor S.A. za rok 2018,
- zatwierdzenia sprawozdania Rady Nadzorczej Protektor S.A. za rok 2018,
- podziału zysku za rok 2018,
- udzielenia absolutorium Członkom Zarządu,
- udzielenia absolutorium Członkom Rady Nadzorczej,
- powołania Członków Rady Nadzorczej,
- zmiany uchwały nr 3 Nadzwyczajnego Walnego Zgromadzenia Spółki z dnia 24 kwietnia 2019 roku w sprawie ustanowienia w Spółce programu motywacyjnego, warunkowego podwyższenia kapitału zakładowego Spółki z wyłączeniem w całości prawa poboru dotychczasowych akcjonariuszy w związku z emisją akcji zwykłych na okaziciela serii E, emisji imiennych warrantów subskrypcyjnych serii A z wyłączeniem w całości prawa poboru dotychczasowych akcjonariuszy oraz w sprawie zmiany statutu Spółki,

W dniu 23 lipca 2019 roku Protektor S.A. zawarł umowę na realizację zamówienia nr 72/Ckt/19/AP w postępowaniu na produkcję i dostawę trzewików służbowych dla Komendy Głównej Policji z siedzibą w Warszawie. (Raport bieżący 44/2019)



Zarząd Spółki Protektor S.A. w dniu 13 września 2019 r. otrzymał informację o spełnieniu się warunku do umowy warunkowej zawartej z Vizum Lab Sp. z o.o. z siedzibą w Sopocie, w postaci pozytywnej decyzji o przyznaniu dofinansowania ze środków Narodowego Centrum Badań i Rozwoju dla projektu, w ramach którego realizowany będzie przedmiot umowy.

Tym samym umowa, której przedmiotem jest wykonanie pracy badawczej, mającej na celu opracowanie technologii mających zastosowanie w produkcji obuwia ochronnego, wchodzi w życie. (Raport bieżący 24/2019).

## **11. Wskazanie czynników, które w ocenie emitenta będą miały wpływ na osiągnięte przez niego wyniki w perspektywie co najmniej kolejnego kwartału**

**Czynniki pozytywne, mające wpływ na wyniki jednostki w perspektywie co najmniej kolejnego kwartału:**

- Rozbudowa działu sprzedażowego firmy Abeba i Protektor.
- Wejście na nowe rynki dla marki Abeba – Czechy, Słowacja, Węgry, Rumunia.
- Rozszerzenie współpracy w ramach przetargów publicznych dla Policji.
- Przebudowa struktury kolekcji dla marki Protektor.
- Wdrożenie nowych produktów dla marki Abeba.
- Rozpoczęcie prac nad platformą e-commerce B2B i B2C.
- Rozwój współpracy z zewnętrznymi sklepami e-commerce.

**Czynniki negatywne, mające wpływ na wyniki jednostki w perspektywie co najmniej kolejnego kwartału:**

- Negatywne zmiany w otoczeniu makroekonomicznym, zwłaszcza w działalności dotyczącej niemieckiej części Grupy – spadek popytu w segmencie automotive i rynku obuwia ochronnego;
- Dłuższy od planowanego czas reakcji dystrybutorów w Polsce na zmiany wprowadzone w modelu operacyjnym Protektor S.A. – przeciągający się czas reakcji dystrybutorów na zmiany produktowe i ustabilizowanie oferty PROTEKTOR S.A. negatywnie wpływa na wyniki Grupy.
- Wciąż niepewna sytuacja gotówkowa Grupy, będąca wynikiem kosztów stałych zbudowanych w latach poprzednich – nieefektywność (brak elastyczności w zakresie niektórych kosztów) modelu biznesowego realizowanego w Lublinie istotnie wpływa na wartość generowaną dla akcjonariuszy.
- Rosnąca konkurencja ze strony dystrybutorów i producentów tańszego obuwia – zwiększenie rotacji pracowników (silna sytuacja pracowników na rynku pracy, częste zmiany zajęcia przez pracowników nisko wykwalifikowanych) skłaniają pracodawców do zakupu obuwia tańszego, szybciej rotującego, lub obuwia, które od strony technologicznej pozwala na wykorzystanie obuwia przez więcej niż tylko jednego użytkownika (pracownika);
- Zapowiadane zmiany na rynku pracy w tym szybszy wzrost wynagrodzeń od dotychczas zakładanego, mogą negatywnie wpłynąć na działalność Spółki, a zwłaszcza jej polskiej odnogi.
- Brak możliwości wykorzystania zwolnienia podatkowego wynikającego z działalności Spółki w Strefie w Polsce.
- Poziom wykorzystania parku maszynowego w Polsce wymagający dalszej optymalizacji w kontekście działalności całej Grupy (wykorzystanie w fabrykach w Nadniestrzu).

## PERSPEKTYWY ROZWOJU DZIAŁALNOŚCI EMITENTA

Grupa Kapitałowa Protektor działa na rynku butów roboczych i specjalnych. Grupa obecna jest na największych i najważniejszych rynkach obuwia w Europie (w Niemczech, Francji, Austrii, Szwajcarii i w CEE). Rynek cechuje się mocnym powiązaniem z ogólnym poziomem dynamiki rozwoju gospodarczego. Emitent koncentruje swoje działania w takich sektorach gospodarki jak Food Processing, HoReCa, Pharma, Medicine, Automotive, Logistyka oraz na rynku butów taktycznych. Zarząd Emitenta oczekuje, że dalszy rozwój gospodarek, w których działa Spółka, wspierać będzie dalszy rozwój Emitenta.

W roku 2018 i pierwszej połowie 2019 Grupa podjęła działania, których celem jest optymalizacja działalności i jej dalszy dynamiczny rozwój. W czerwcu 2018 roku Rada Nadzorcza Protektor S.A. przyjęła dokument „Strategii Rozwoju Spółki na lata 2018 – 2023”, który określa kierunki rozwoju Grupy w kolejnych latach. Strategia zakłada podjęcie działań mających na celu zwiększenie poziomu sprzedaży, obniżenie kosztów funkcjonowania Spółki, zmianę modelu biznesowego w zakresie rozbudowy kanałów sprzedaży oraz zmniejszenie kosztów materiałów zużywanych do produkcji. Ponadto, Strategia zakłada efektywniejsze niż dotychczas wykorzystanie posiadanych aktywów, w tym efektywniejsze wykorzystanie mocy produkcyjnych uruchomionych w ramach Grupy.

Ponadto, Zarząd podjął szereg działań związanych z rozwojem struktury i narzędzi handlowych w całej Grupie. W pierwszej kolejności dokonano przeglądu portfela produktowego i zdecydowano o ograniczeniu ilości dostępnych polskich produktów i koncentracji na produktach będących w centrum zainteresowania klientów spółki. Pozwoliło to uwolnić moce produkcyjne w zakładzie w Lublinie, które wykorzystane zostały do wsparcia produkcji modeli stanowiących o przewadze konkurencyjnej Grupy. Ważnym celem na 2019 rok w obszarze handlowym jest systematyczna odbudowa zaufania klientów i rozwój relacji, co przełoży się ma na wzrost popytu na produkty Spółki. W Europie Zachodniej równocześnie prowadzone są bardzo intensywne działania, których celem jest komunikacja zachodzących zmian operacyjnych oraz odbudowa wielu kontaktów z klientami, utraconymi w poprzednich latach. Zintensyfikowano również działania mające na celu rozpoznanie potrzeb klientów końcowych w zakresie produktowym w odniesieniu do oferty Grupy. Zarząd odbiera szereg pozytywnych sygnałów co do podejmowanych działań.

W sposób istotny zostały zaawansowane prace nad nowymi produktami (proces NPI), których celem jest odświeżenie produktów znajdujących się w portfelu Grupy. Spółka jest na ukończeniu Mapy Produktowej, która pozwoli na lepsze zrozumienie potrzeb klientów końcowych w poszczególnych segmentach rynku i na uruchomienie konkretnych działań w obszarze rozwoju produktu zmierzających do spełnienia tych oczekiwań i dynamizacji wzrostu przychodów.

W trakcie realizacji jest proces sprzedaży nieruchomości zlokalizowanej przy ul. Kunickiego w Lublinie. Przedmiotowy proces jest realizowany od 2018 roku. Dotychczas otrzymane oferty nie spełniły oczekiwań Zarządu w związku z czym zostały odrzucone. Zarząd rozpoczął zatem kolejny etap ofertowania nieruchomości na rynku.

## 12. Zatwierdzenie sprawozdania z działalności Grupy Kapitałowej Protektor

Niniejsze sprawozdanie z działalności Grupy Kapitałowej Protektor zostało zatwierdzone do publikacji w dniu 30 września 2019 roku.

TOMASZ MALICKI

BARBARA LEHNERT-  
BAUCKHAGE

PREZES ZARZĄDU

CZŁONEK ZARZĄDU