

**ŚRÓDROCZNE SKRÓCONE
SKONSOLIDOWANE SPRAWOZDANIE
FINANSOWE GRUPY KAPITAŁOWEJ**
rozszerzone o
**ŚRÓDROCZNE SKRÓCONE SPRAWOZDANIE
FINANSOWE EMITENTA**
ZA III KWARTAŁ 2019 ROKU

Spis treści

1. Wybrane dane finansowe	4
2. Śródroczne skrócone sprawozdanie finansowe	6
2.1 Grupa Kapitałowa	6
2.1.1 Śródroczne skrócone skonsolidowane sprawozdanie z sytuacji finansowej	6
2.1.2 Śródroczne skrócone skonsolidowane sprawozdanie z całkowitych dochodów	7
2.1.3 Śródroczne skrócone skonsolidowane sprawozdanie z przepływów pieniężnych	8
2.1.4 Śródroczne skrócone skonsolidowane sprawozdanie ze zmian w kapitale własnym	9
2.1.5 Skonsolidowane pozycje pozabilansowe	10
2.2 Emitent	11
2.2.1 Śródroczne skrócone sprawozdanie z sytuacji finansowej	11
2.2.2 Śródroczne skrócone sprawozdanie z całkowitych dochodów	12
2.2.3 Śródroczne skrócone sprawozdanie z przepływów pieniężnych	13
2.2.4 Śródroczne skrócone sprawozdanie ze zmian w kapitale własnym	14
2.2.5 Pozycje pozabilansowe	15
3 Informacja dodatkowa dotycząca Grupy Kapitałowej oraz Emitenta	16
3.1 Wprowadzenie do sprawozdania finansowego	16
3.1.1 Podstawowe informacje o Grupie Kapitałowej Mostostal Zabrze	16
3.1.2 Stwierdzenie, czy sprawozdanie finansowe dotyczy pojedynczej jednostki gospodarczej, czy grupy kapitałowej	17
3.1.3 Wskazanie czasu trwania działalności Emitenta i spółek Grupy Kapitałowej	17
3.1.4 Wskazanie, czy sprawozdanie finansowe zostało sporządzone przy założeniu kontynuowania działalności gospodarczej przez Spółki Grupy Kapitałowej oraz Emitenta w dającej się przewidzieć w przyszłości oraz czy istnieją okoliczności wskazujące na zagrożenia kontynuowania działalności	17
3.1.5 Wskazanie okresów, za które prezentowane jest sprawozdanie finansowe i porównywalne dane finansowe	18
3.2 Podstawa sporządzenia oraz opis zasad rachunkowości przyjętych przy sporządzaniu raportu	18
3.3 Objąsnienia dotyczące sezonowości lub cykliczności działalności Emitenta w prezentowanym okresie	21
3.4 Pozycje nietypowe ze względu na rodzaj, wielkość lub wywierany wpływ	21
3.5 Zmiany wartości szacunkowych	21
3.6 Sprawozdawczość dotycząca segmentów działalności	22
3.7 Istotne ujawnienia zgodne z MSR / MSSF dotyczące Grupy Kapitałowej	24
3.7.1 Aktywa trwałe	24
3.7.2 Aktywa obrotowe	25
3.7.3 Aktywa (grupy aktywów) sklasyfikowane jako przeznaczone do sprzedaży	28
3.7.4 Zobowiązania długoterminowe	28
3.7.5 Zobowiązania krótkoterminowe	29
3.7.6 Zobowiązania dotyczące aktywów (grup aktywów) klasyfikowanych jako przeznaczone do sprzedaży	31
3.7.7 Przychody i koszty	31
3.7.8 Wyniki finansowe działalności zaniechanej	33
3.8 Istotne ujawnienia zgodne z MSR / MSSF dotyczące Emitenta	34
3.8.1 Aktywa trwałe	34
3.8.2 Aktywa obrotowe	35
3.8.3 Aktywa (grupy aktywów) sklasyfikowane jako przeznaczone do sprzedaży	37
3.8.4 Zobowiązania długoterminowe	37
3.8.5 Zobowiązania krótkoterminowe	38
3.8.6 Zobowiązania dotyczące aktywów (grup aktywów) klasyfikowanych jako przeznaczone do sprzedaży	40
3.8.7 Przychody i koszty	40

3.9	Opis istotnych dokonań lub niepowodzeń w okresie, którego dotyczy raport wraz z wykazem najważniejszych zdarzeń dotyczących Grupy Kapitałowej.....	42
3.10	Opis czynników i zdarzeń, mających istotny wpływ na osiągnięte wyniki finansowe.....	46
3.11	Informacje dotyczące emisji, wykupu, spłaty dłużnych i kapitałowych papierów wartościowych.....	48
3.12	Informacje dotyczące wypłaconej lub zadeklarowanej dywidendy, łącznie i w przeliczeniu na jedną akcję z podziałem na akcje zwykłe i uprzywilejowane	49
3.13	Wskazanie zdarzeń, które wystąpiły po dniu bilansowym nieuwjętych w sprawozdaniu finansowym, a mogących w znaczący sposób wpłynąć na przyszłe wyniki finansowe Grupy Kapitałowej.....	49
3.14	Informacja o zmianach w aktywach i zobowiązaniach warunkowych.....	51
3.15	Opis zmian organizacji Grupy Kapitałowej, ze wskazaniem jednostek podlegających konsolidacji	51
3.16	Stanowisko Zarządu odnośnie wcześniej publikowanych prognoz wyników na dany rok w świetle wyników zaprezentowanych w raporcie kwartalnym w stosunku do wyników prognozowanych.....	53
3.17	Opis podstawowych zagrożeń i ryzyk związanych z pozostałymi miesiącami roku obrotowego.....	53
3.18	Akcjonariusze posiadający bezpośrednio lub pośrednio co najmniej 5% ogólnej liczby głosów na walnym zgromadzeniu Emitenta oraz znaczące zmiany w akcjonariacie Emitenta	57
3.19	Stan posiadania akcji lub uprawnień do nich przez osoby zarządzające i nadzorujące na dzień przekazania raportu kwartalnego wraz ze wskazaniem zmian w stanie ich posiadania.....	58
3.20	Wskazanie postępowań sądowych, administracyjnych oraz arbitrażowych	59
3.21	Transakcje zawarte przez Emitenta lub jednostkę od niego zależną z podmiotami powiązanymi	62
3.22	Udzielone poręczenia kredytu, pożyczki oraz gwarancje przez Emitenta lub jednostkę od niego zależną	63
3.23	Inne informacje, które w opinii Emitenta są istotne dla oceny sytuacji kadrowej, majątkowej, finansowej, wyniku finansowego i ich zmian oraz informacje, które są istotne dla oceny możliwości realizacji zobowiązań przez Grupę Kapitałową.....	63
3.24	Czynniki, które w ocenie Emitenta będą miały wpływ na osiągnięte przez Grupę Kapitałową wyniki w perspektywie co najmniej jednego kwartału	63

1. Wybrane dane finansowe

WYBRANE DANE FINANSOWE SKONSOLIDOWANE	w tys. zł		w tys. EUR	
	Za okres 9 m-cy zakończony	Za okres 9 m-cy zakończony	Za okres 9 m-cy zakończony	Za okres 9 m-cy zakończony
	30 września 2019 roku	30 września 2018 roku	30 września 2019 roku	30 września 2018 roku
Przychody ze sprzedaży	447 646	443 268	103 896	104 213
Koszt sprzedanych produktów, towarów i materiałów	397 645	389 191	92 291	91 499
Zysk (strata) na działalności operacyjnej	16 043	18 148	3 723	4 267
Udział w zyskach (stratach) inwestycji wycenianych metodą praw własności	-	-	-	-
Zysk (strata) brutto	11 058	13 375	2 567	3 144
Zysk (strata) netto z działalności gospodarczej kontynuowanej	7 002	9 371	1 625	2 203
Zysk (strata) na działalności zaniechanej	-	-	-	-
Zysk (strata) netto	7 002	9 371	1 625	2 203
Zysk (strata) netto przypadający na udziały niekontrolujące	291	70	68	16
Zysk (strata) netto przynależny akcjonariuszom jednostki dominującej	6 711	9 301	1 558	2 187
Zysk (strata) na jedną akcję (w zł/EURO)	0,09	0,06	0,02	0,01
Zysk (strata) z działalności kontynuowanej na jedną akcję (w zł/EURO)	0,09	0,06	0,02	0,01
Rozwodniony zysk (strata) na jedną akcję (w zł/EURO)	0,09	0,06	0,02	0,01
Rozwodniony zysk (strata) z działalności kontynuowanej na jedną akcję (w zł/EURO)	0,09	0,06	0,02	0,01
Przepływy pieniężne netto z działalności operacyjnej	357	(28 517)	83	(6 704)
Przepływy pieniężne netto z działalności inwestycyjnej	51	19 605	12	4 609
Przepływy pieniężne netto z działalności finansowej	4 683	(3 780)	1 087	(889)
Przepływy pieniężne netto, razem	5 091	(12 692)	1 182	(2 984)
Środki pieniężne i ich ekwiwalenty na koniec okresu	19 425	13 617	4 441	3 188
	Na dzień 30.09.2019 r.	Na dzień 31.12.2018 r.	Na dzień 30.09.2019 r.	Na dzień 31.12.2018 r.
Aktywa	430 175	373 362	98 357	86 828
Zobowiązania długoterminowe	42 710	41 176	9 765	9 576
Zobowiązania krótkoterminowe	222 921	174 152	50 970	40 500
Kapitał własny, w tym:	164 544	158 034	37 622	36 752
- Kapitał własny przynależny akcjonariuszom spółki	162 792	156 049	37 222	36 290
- Kapitał własny przypadający na udziały niekontrolujące	1 752	1 985	401	462
Kapitał podstawowy	149 131	149 131	34 098	34 682
Liczba akcji (w szt.)	74 565 269	149 130 538	74 565 269	74 565 269
Wartość księgowa na jedną akcję (w zł/EURO)	2,18	1,05	0,50	0,24
Rozwodniona wartość księgowa na jedną akcję (w zł/EURO)	2,18	1,05	0,50	0,24

Grupa Kapitałowa Mostostal Zabrze
 Śródroczne Skrócone Skonsolidowane Sprawozdanie Finansowe Grupy Kapitałowej
 rozszerzone o Śródroczne Skrócone Sprawozdanie Finansowe Emitenta
 za III kwartał 2019 roku

WYBRANE DANE FINANSOWE JEDNOSTKOWE	w tys. zł		w tys. EUR	
	Za okres 9 m-cy	Za okres 9 m-cy	Za okres 9 m-cy	Za okres 9 m-cy
	zakończony	zakończony	zakończony	zakończony
	30 września 2019	30 września 2018	30 września 2019	30 września 2018
	roku	roku	roku	roku
Przychody ze sprzedaży	30 219	144 353	7 014	33 938
Koszt sprzedanych produktów, towarów i materiałów	24 837	126 926	5 765	29 841
Zysk (strata) na działalności operacyjnej	(4 442)	2 186	(1 031)	514
Zysk (strata) brutto	18 616	5 866	4 321	1 379
Zysk (strata) netto z działalności gospodarczej kontynuowanej	18 250	4 240	4 236	997
Zysk (strata) na działalności zaniechanej	-	-	-	-
Zysk (strata) netto	18 250	4 240	4 236	997
Zysk (strata) na jedną akcję (w zł/EURO)	0,24	0,03	0,06	0,01
Zysk (strata) z działalności kontynuowanej na jedną akcję (w zł/EURO)	0,24	0,03	0,06	0,01
Rozwodniony zysk (strata) na jedną akcję (w zł/EURO)	0,24	0,03	0,06	0,01
Rozwodniony zysk (strata) z działalności kontynuowanej na jedną akcję (w zł/EURO)	0,24	0,03	0,06	0,01
Przepływy pieniężne netto z działalności operacyjnej	(11 853)	(31 787)	(2 751)	(7 473)
Przepływy pieniężne netto z działalności inwestycyjnej	18 691	12 897	4 338	3 032
Przepływy pieniężne netto z działalności finansowej	(9 757)	17 620	(2 265)	4 142
Przepływy pieniężne netto, razem	(2 919)	(1 270)	(677)	(299)
Środki pieniężne i ich ekwiwalenty na koniec okresu	492	3 735	112	874
	Na dzień	Na dzień	Na dzień	Na dzień
	30.09.2019 r.	31.12.2018 r.	30.09.2019 r.	31.12.2018 r.
Aktywa	181 899	199 538	41 590	46 404
Zobowiązania długoterminowe	23 791	46 040	5 440	10 707
Zobowiązania krótkoterminowe	55 298	68 938	12 644	16 032
Kapitał własny	102 810	84 560	23 507	19 665
Kapitał akcyjny	149 131	149 131	34 098	34 682
Liczba akcji (w szt.)	74 565 269	149 130 538	74 565 269	149 130 538
Wartość księgową na jedną akcję (w zł/EURO)	1,38	0,57	0,32	0,13
Rozwodniona wartość księgową na jedną akcję (w zł/EURO)	1,38	0,57	0,32	0,13

Wybrane dane finansowe podane w skonsolidowanym sprawozdaniu finansowym oraz jednostkowym sprawozdaniu finansowym przelicza się następująco:

- poszczególne pozycje aktywów i pasywów wykazane w sprawozdaniu z sytuacji finansowej przelicza się na EURO według średniego kursu ogłoszonego przez NBP obowiązującego na dzień bilansowy,
- poszczególne pozycje wykazane w sprawozdaniu z całkowitych dochodów przelicza się na EURO według kursu stanowiącego średnią arytmetyczną średnich kursów ogłaszanych przez NBP obowiązujących na ostatni dzień każdego zakończonego miesiąca objętego raportem,
- poszczególne pozycje wykazane w sprawozdaniu z przepływów pieniężnych przelicza się na EURO według kursu stanowiącego średnią arytmetyczną średnich kursów ogłaszanych przez NBP obowiązujących na ostatni dzień każdego zakończonego miesiąca objętego raportem. Natomiast środki pieniężne na początek i koniec okresu sprawozdawczego przelicza się według średniego kursu ogłoszonego przez NBP obowiązującego na dzień bilansowy.

	30.09.2019 r.	31.12.2018 r.	30.09.2018 r.
kurs średni	4,3086	4,2669	4,2535
kurs na dzień bilansowy	4,3736	4,3000	4,2714

2. Śródroczne skrócone sprawozdanie finansowe

2.1 Grupa Kapitałowa

2.1.1 Śródroczne skrócone skonsolidowane sprawozdanie z sytuacji finansowej

	30.09.2019 r.	30.06.2019 r.	31.12.2018 r.	30.09.2018 r.
AKTYWA				
A. Aktywa trwałe (długoterminowe)	167 404	166 738	161 620	159 343
1. Rzeczowe aktywa trwałe	73 134	74 266	72 119	73 443
2. Nieruchomości inwestycyjne	62 061	61 192	63 753	62 556
3. Wartość firmy	-	-	-	-
4. Wartości niematerialne	2 940	2 917	2 105	2 187
5. Inwestycje wyceniane metodą praw własności	-	-	-	-
6. Długoterminowe aktywa finansowe	442	492	442	432
7. Aktywa z tytułu odroczonego podatku dochodowego	28 827	27 871	23 201	20 725
8. Długoterminowe należności	-	-	-	-
9. Długoterminowe rozliczenia międzyokresowe	-	-	-	-
B. Aktywa obrotowe (krótkoterminowe)	252 564	232 206	201 535	263 098
1. Zapasy	15 274	15 478	17 679	22 008
2. Krótkoterminowe należności, w tym:	156 443	143 822	124 464	180 616
- z tytułu dostaw i usług	138 492	128 728	110 828	166 180
- pozostałe należności	17 951	15 094	13 636	14 436
3. Aktywa z tytułu umów (wycena kontraktów)	52 122	43 422	38 204	39 127
4. Krótkoterminowe rozliczenia międzyokresowe	7 591	5 758	4 846	5 906
5. Należności z tytułu podatku dochodowego	733	442	747	760
6. Krótkoterminowe aktywa finansowe	950	1 999	1 250	1 041
7. Środki pieniężne i ich ekwiwalenty	19 451	21 285	14 345	13 640
C. Aktywa (grupy aktywów) sklasyfikowane jako przeznaczone do sprzedaży	10 207	10 207	10 207	24 491
Aktywa razem	430 175	409 151	373 362	446 932
KAPITAŁ WŁASNY I ZOBOWIĄZANIA				
A. Kapitał własny	164 544	162 215	158 034	159 560
A1. Kapitał własny właścicieli jednostki dominującej	162 792	160 574	156 049	157 537
1. Kapitał podstawowy	149 131	149 131	149 131	149 131
2. Należne wpłaty na kapitał zakładowy (wielkość ujemna)	-	-	-	-
3. Akcje własne (wielkość ujemna)	-	-	-	-
4. Kapitał zapasowy	34 067	39 663	45 244	45 244
5. Kapitał rezerwowy	13 783	13 783	15 092	15 092
6. Kapitał z aktualizacji wyceny	(8 915)	(8 915)	(8 915)	(6 825)
7. Zysk/strata z lat ubiegłych i roku bieżącego, w tym:	(25 274)	(33 088)	(44 503)	(45 105)
- zysk/strata z lat ubiegłych	(31 985)	(37 608)	(55 579)	(54 406)
- zysk/strata okresu bieżącego	6 711	4 520	11 076	9 301
A2. Kapitał własny przypadający na udziały niekontrolujące	1 752	1 641	1 985	2 023
B. Zobowiązania długoterminowe	42 710	44 794	41 176	38 444
1. Długoterminowe rezerwy	18 536	18 552	18 217	15 478
2. Zobowiązania z tytułu odroczonego podatku dochodowego	16 636	15 330	11 933	10 893
3. Długoterminowe kredyty bankowe i pożyczki	-	3 521	4 787	5 420
4. Pozostałe długoterminowe zobowiązania finansowe	7 538	7 391	6 239	6 641
5. Długoterminowe zobowiązania	-	-	-	-
6. Długoterminowe rozliczenia międzyokresowe	-	-	-	12
C. Zobowiązania krótkoterminowe	222 921	202 142	174 152	248 928
1. Krótkoterminowe rezerwy	21 322	16 379	17 252	17 821
2. Krótkoterminowe kredyty bankowe i pożyczki, w tym:	31 191	25 441	15 506	32 699
- Krótkoterminowa część długoterminowych kredytów bankowych i pożyczek	2 582	2 582	2 582	2 659
3. Pozostałe krótkoterminowe zobowiązania finansowe	6 702	5 962	4 556	4 876
4. Krótkoterminowe zobowiązania, w tym:	129 942	114 896	103 453	159 625
- z tytułu dostaw i usług	84 240	78 854	68 114	107 895
- pozostałe zobowiązania	45 702	36 042	35 339	51 730
5. Zobowiązania z tytułu umów (wycena kontraktów)	27 542	33 780	27 134	29 274
6. Krótkoterminowe rozliczenia międzyokresowe	1 906	2 192	969	696
7. Zobowiązania z tytułu podatku dochodowego	4 316	3 492	5 282	3 937
D. Zobowiązania dotyczące aktywów (grup aktywów) sklasyfikowanych jako przeznaczone do sprzedaży	-	-	-	-
Kapitał własny i zobowiązania razem	430 175	409 151	373 362	446 932

Grupa Kapitałowa Mostostal Zabrze
 Śródroczne Skrócone Skonsolidowane Sprawozdanie Finansowe Grupy Kapitałowej
 rozszerzone o Śródroczne Skrócone Sprawozdanie Finansowe Emitenta
 za III kwartał 2019 roku

	30.09.2019 r.	30.06.2019 r.	31.12.2018 r.	30.09.2018 r.
Wartość księgową	162 792	160 574	156 049	157 537
Liczba akcji (szt.)	74 565 269	149 130 538	149 130 538	149 130 538
Wartość księgową na jedną akcję (w zł)	2,18	1,08	1,05	1,06
Rozwodniona liczba akcji (szt.)	74 565 269	149 130 538	149 130 538	149 130 538
Rozwodniona wartość księgową na jedną akcję (w zł)	2,18	1,08	1,05	1,06

2.1.2 Śródroczne skrócone skonsolidowane sprawozdanie z całkowitych dochodów

SKONSOLIDOWANY RACHUNEK ZYSKÓW I STRAT (wariant kalkulacyjny)

	III kwartał 2019 r. od 01.07.2019 r. do 30.09.2019 r.	Za okres 9 m-cy zakończony 30 września 2019 roku	III kwartał 2018 r. od 01.07.2018 r. do 30.09.2018 r.	Za okres 9 m-cy zakończony 30 września 2018 roku
Przychody ze sprzedaży	147 940	447 646	167 050	443 268
Koszt sprzedanych produktów, towarów i materiałów	130 235	397 645	150 381	389 191
Zysk (strata) brutto ze sprzedaży	17 705	50 001	16 669	54 077
Koszty sprzedaży	1 899	5 231	2 120	4 281
Koszty ogólnego zarządu	9 115	27 303	9 346	31 631
Zysk (strata) netto ze sprzedaży	6 691	17 467	5 203	18 165
Pozostałe przychody	1 169	4 267	2 136	7 623
Pozostałe koszty	451	5 691	3 580	7 640
Zysk (strata) z działalności operacyjnej	7 409	16 043	3 759	18 148
Przychody finansowe	(446)	1 022	(144)	1 103
Koszty finansowe	3 360	6 007	(883)	5 876
Udział w zyskach (stratach) inwestycji wycenianych metodą praw własności	-	-	-	-
Zysk (strata) brutto	3 603	11 058	4 498	13 375
Podatek dochodowy	1 302	4 056	776	4 004
- Bieżący	924	4 871	3 817	5 627
- Odroczone	378	(815)	(3 041)	(1 623)
Zysk (strata) netto z działalności gospodarczej kontynuowanej	2 301	7 002	3 722	9 371
Zysk (strata) na działalności zaniedbanej	-	-	-	-
Zysk (strata) netto za rok obrotowy, w tym	2 301	7 002	3 722	9 371
- Zysk (strata) netto przypadający na udziały niekontrolujące	110	291	(11)	70
- Zysk (strata) netto przynależny akcjonariuszom jednostki dominującej	2 191	6 711	3 733	9 301

SKONSOLIDOWANE SPRAWOZDANIE Z CAŁKOWITYCH DOCHODÓW

	III kwartał 2019 r. od 01.07.2019 r. do 30.09.2019 r.	Za okres 9 m-cy zakończony 30 września 2019 roku	III kwartał 2018 r. od 01.07.2018 r. do 30.09.2018 r.	Za okres 9 m-cy zakończony 30 września 2018 roku
Zysk netto	2 301	7 002	3 722	9 371
Inne całkowite dochody netto	28	108	-	-
a) podlegające przekwalifikowaniu do rachunku zysków i strat	-	-	-	-
b) nie podlegające przekwalifikowaniu do rachunku zysków i strat	28	108	-	-
Całkowite dochody netto ogółem, w tym	2 329	7 110	3 722	9 371
Przypisane udziałom niekontrolującym	111	293	(11)	70
Przypisane akcjonariuszom jednostki dominującej	2 218	6 817	3 733	9 301
Średnia ważona liczba akcji (szt.)		74 565 269		149 130 538
Zysk (strata) na jedną akcję (w zł)		0,09		0,06
Zysk (strata) z działalności kontynuowanej na jedną akcję (w zł)		0,09		0,06
Średnia ważona rozwodniona liczba akcji (szt.)		74 565 269		149 130 538
Rozwodniony zysk (strata) na jedną akcję (w zł)		0,09		0,06
Rozwodniony zysk (strata) z działalności kontynuowanej na jedną akcję (w zł)		0,09		0,06

2.1.3 Śródroczne skrócone skonsolidowane sprawozdanie z przepływów pieniężnych

SKONSOLIDOWANE SPRAWOZDANIE Z PRZEPŁYWÓW PIENIĘŻNYCH (metoda pośrednia)		III kwartał 2019 r. od 01.07.2019 r. do 30.09.2019 r.	Za okres 9 m-cy zakończony 30 września 2019 roku	III kwartał 2018 r. od 01.07.2018 r. do 30.09.2018 r.	Za okres 9 m-cy zakończony 30 września 2018 roku
A.	Przepływy środków pieniężnych z działalności operacyjnej				
I.	Zysk (strata) netto	2 191	6 711	3 733	9 301
II.	Korekty razem	(3 672)	(6 354)	(23 608)	(37 818)
	1. Zysk (strata) przypadający na udziały niekontrolujące	110	291	(11)	70
	2. Udział w zyskach (stratach) inwestycji wycenianych metodą praw własności	-	-	-	-
	3. Amortyzacja	3 089	9 558	2 766	8 636
	4. Zyski (straty) z tytułu różnic kursowych	(37)	(15)	(45)	46
	5. Odsetki i udziały w zyskach (dywidendy)	368	1 020	329	1 158
	6. Zysk (strata) z działalności inwestycyjnej	1 621	597	(2 202)	662
	7. Zmiana stanu rezerw	4 927	4 389	(1 743)	(9 888)
	8. Zmiana stanu zapasów	204	2 405	(2 921)	4 629
	9. Zmiana stanu należności	(12 661)	(32 425)	(34 042)	(22 666)
	10. Zmiana stanu zobowiązań	15 327	25 109	3 486	(7 353)
	11. Zmiana stanu rozliczeń międzyokresowych	(17 057)	(15 318)	11 051	(14 727)
	12. Zmiana stanu aktywów i zobowiązań z tytułu podatku odroczonego	378	(815)	(3 041)	(1 623)
	13. Podatek bieżący	924	4 871	3 817	5 627
	14. Przepływy pieniężne z tytułu podatku dochodowego	(392)	(5 874)	(904)	(2 475)
	15. Inne korekty z działalności operacyjnej	(473)	(147)	(148)	86
	Przepływy pieniężne netto z działalności operacyjnej (I+II)	(1 481)	357	(19 875)	(28 517)
B.	Przepływy środków pieniężnych z działalności inwestycyjnej				
I.	Wpływy	497	4 156	24 478	27 217
	1. Odsetki otrzymane	-	24	35	158
	2. Dywidendy otrzymane	9	9	-	-
	3. Wpływy ze sprzedaży aktywów finansowych	-	-	-	-
	4. Wpływy ze sprzedaży aktywów trwałych, wartości niematerialnych i nieruchomości inwestycyjnych	158	3 793	24 443	27 059
	5. Spłata udzielonych pożyczek	-	-	-	-
	6. Obligacje / jednostki uczestnictwa w funduszach	-	-	-	-
	7. Lokaty	-	-	-	-
	8. Pozostałe	330	330	-	-
II.	Wydatki	1 592	4 105	3 433	7 612
	1. Nabycie aktywów finansowych	-	50	2	2
	2. Nabycie rzeczowych aktywów trwałych, wartości niematerialnych i nieruchomości inwestycyjnych	1 592	4 055	2 531	6 710
	3. Udzielone pożyczki	-	-	900	900
	4. Lokaty	-	-	-	-
	5. Obligacje / jednostki uczestnictwa w funduszach	-	-	-	-
	6. Inne wydatki	-	-	-	-
	Środki pieniężne netto z działalności inwestycyjnej (I-II)	(1 095)	51	21 045	19 605
C.	Przepływy środków pieniężnych z działalności finansowej				
I.	Wpływy	2 844	33 562	833	31 013
	1. Wpływy z emisji akcji zwykłych	-	-	-	-
	2. Wpływ z emisji dłużnych papierów wartościowych	-	-	-	-
	3. Otrzymane kredyty i pożyczki	2 844	33 562	833	31 013
	4. Inne wpływy finansowe	-	-	-	-
II.	Wydatki	2 138	28 879	8 351	34 793
	1. Dywidendy wypłacone	-	401	-	130
	2. Nabycie akcji własnych	-	-	-	-
	3. Spłata kredytów i pożyczek	600	22 650	6 772	30 059
	4. Spłata zobowiązań z tytułu leasingu finansowego	1 122	4 680	1 081	3 181
	5. Odsetki od kredytów, pożyczek, zobowiązań finansowych, dłużnych papierów	407	1 049	498	1 423
	6. Wykup instrumentów pochodnych	-	-	-	-
	7. Inne wydatki finansowe	9	99	-	-
	Przepływy pieniężne netto z działalności finansowej (I-II)	706	4 683	(7 518)	(3 780)
D.	Przepływy pieniężne netto razem (A.III+/-B.III+/-C.III)	(1 870)	5 091	(6 348)	(12 692)
E.	Bilansowa zmiana stanu środków pieniężnych	(1 834)	5 106	(6 305)	(12 543)
	- zmiana stanu środków pieniężnych z tytułu różnic kursowych	36	15	43	149
F.	Środki pieniężne na początek okresu obrotowego	21 295	14 334	19 965	26 309
G.	Środki pieniężne na koniec okresu (F+/-D)	19 425	19 425	13 617	13 617
	- o ograniczonej możliwości dysponowania	8	159	-	-

Grupa Kapitałowa Mostostal Zabrze
 Śródroczne Skrócone Skonsolidowane Sprawozdanie Finansowe Grupy Kapitałowej
 rozszerzone o Śródroczne Skrócone Sprawozdanie Finansowe Emitenta
 za III kwartał 2019 roku

2.1.4 Śródroczne skrócone skonsolidowane sprawozdanie ze zmian w kapitale własnym

za okres 9 miesięcy zakończony 30 września 2018 roku

	Przypadający na akcjonariuszy jednostki dominującej								Razem	Udziały niekontrolujące	Kapitał własny ogółem
	Kapitał podstawowy	Należne wpłaty na kapitał zakładowy (wielkość ujemna)	Akcje własne	Kapitał zapasowy	Kapitał rezerwowy	Kapitał z aktualizacji wyceny	Zysk/strata z lat ubiegłych	Zysk/strata z roku bieżącego			
Saldo na dzień 01 stycznia 2018 roku	149 131	-	-	67 921	15 060	(6 825)	(76 022)	-	149 265	2 429	151 694
Zmiany zasad polityki rachunkowości wprowadzenie MSSF 15	-	-	-	-	-	-	285	-	285	-	285
Korekty błędów poprzednich okresów	-	-	-	-	-	-	(1 266)	-	(1 266)	-	(1 266)
Saldo na dzień 01.01.2018 roku po korektach	149 131	-	-	67 921	15 060	(6 825)	(77 003)	-	148 284	2 429	150 713
Zmiana w kapitale własnym w roku 2018	-	-	-	(22 677)	32	-	22 597	9 301	9 253	(406)	8 847
Zysk / strata za okres	-	-	-	-	-	-	-	9 301	9 301	70	9 371
Inne całkowite dochody netto	-	-	-	-	-	-	-	-	-	-	-
- zyski/straty aktuarialne	-	-	-	-	-	-	-	-	-	-	-
- podatek odroczoney dotyczący zysków/strat aktuarialnych	-	-	-	-	-	-	-	-	-	-	-
Całkowite dochody netto	-	-	-	-	-	-	-	9 301	9 301	70	9 371
Przeniesienie zysków na kapitał zapasowy	-	-	-	17	-	-	(17)	-	-	-	-
Przeniesienie zysków na kapitał rezerwowy	-	-	-	-	133	-	(133)	-	-	-	-
Pokrycie kapitałem zapasowym straty z lat ubiegłych	-	-	-	(23 130)	-	-	23 130	-	-	-	-
Korekta konsolidacyjna, w tym korekta przynależnych udziałów niekontrolującym części kapitałów	-	-	-	436	(1)	-	(248)	-	187	(611)	(424)
Wpłata dywidendy	-	-	-	-	-	-	(135)	-	(135)	135	-
Pozostałe zmiany	-	-	-	-	(100)	-	-	-	(100)	-	(100)
Stan na dzień 30 września 2018 roku	149 131	-	-	45 244	15 092	(6 825)	(54 406)	9 301	157 537	2 023	159 560

za okres 12 miesięcy zakończony 31 grudnia 2018 roku

	Przypadający na akcjonariuszy jednostki dominującej								Razem	Udziały niekontrolujące	Kapitał własny ogółem
	Kapitał podstawowy	Należne wpłaty na kapitał zakładowy (wielkość ujemna)	Akcje własne	Kapitał zapasowy	Kapitał rezerwowy	Kapitał z aktualizacji wyceny	Zysk/strata z lat ubiegłych	Zysk/strata z roku bieżącego			
Saldo na dzień 01 stycznia 2018 roku	149 131	-	-	67 921	15 060	(6 825)	(77 288)	-	147 999	2 429	150 428
Zmiany zasad polityki rachunkowości wprowadzenie MSSF 15	-	-	-	-	-	-	285	-	285	-	285
Korekty błędów poprzednich okresów	-	-	-	-	-	-	(806)	-	(806)	-	(806)
Saldo na dzień 01.01.2018 roku po korektach	149 131	-	-	67 921	15 060	(6 825)	(77 809)	-	147 478	2 429	149 907
Zmiana w kapitale własnym w roku 2018	-	-	-	(22 677)	32	(2 090)	22 230	11 076	8 571	(444)	8 127
Zysk / strata za okres	-	-	-	-	-	-	-	11 076	11 076	135	11 211
Inne całkowite dochody netto	-	-	-	-	-	(2 090)	-	-	(2 090)	(29)	(2 119)
- zyski/straty aktuarialne	-	-	-	-	-	(2 580)	-	-	(2 580)	(36)	(2 616)
- podatek odroczoney dotyczący zysków/strat aktuarialnych	-	-	-	-	-	490	-	-	490	7	497
Całkowite dochody netto	-	-	-	-	-	(2 090)	-	11 076	8 986	106	9 092
Przeniesienie zysków na kapitał zapasowy	-	-	-	17	-	-	(17)	-	-	-	-
Przeniesienie zysków na kapitał rezerwowy	-	-	-	-	133	-	(133)	-	-	-	-
Pokrycie kapitałem zapasowym straty z lat ubiegłych	-	-	-	(23 130)	-	-	23 130	-	-	-	-
Korekta konsolidacyjna, w tym korekta przynależnych udziałów niekontrolującym części kapitałów	-	-	-	436	(1)	-	(1 590)	-	(1 155)	(550)	(1 705)
Wpłata dywidendy	-	-	-	-	-	-	(135)	-	(135)	-	(135)
Pozostałe zmiany	-	-	-	-	(100)	-	975	-	875	-	875
Stan na dzień 31 grudnia 2018 roku	149 131	-	-	45 244	15 092	(8 915)	(55 579)	11 076	156 049	1 985	158 034

za okres 6 miesięcy zakończony 30 czerwca 2019 roku

	Przypadający na akcjonariuszy jednostki dominującej								Razem	Udziały niekontrolujące	Kapitał własny ogółem
	Kapitał podstawowy	Należne wpłaty na kapitał zakładowy (wielkość ujemna)	Akcje własne	Kapitał zapasowy	Kapitał rezerwowy	Kapitał z aktualizacji wyceny	Zysk/strata z lat ubiegłych	Zysk/strata z roku bieżącego			
Saldo na dzień 01 stycznia 2019 roku	149 131	-	-	45 244	15 092	(8 915)	(44 503)	-	156 049	1 985	158 034
Zmiany zasad polityki rachunkowości wprowadzenie MSSF 15	-	-	-	-	-	-	-	-	-	-	-
Korekta wyniku z lat ubiegłych	-	-	-	-	-	-	-	-	-	-	-
Saldo na dzień 01.01.2019 roku po korektach	149 131	-	-	45 244	15 092	(8 915)	(44 503)	-	156 049	1 985	158 034
Zmiana w kapitale własnym w roku 2019	-	-	-	(5 581)	(1 309)	-	6 895	4 520	4 525	(344)	4 181
Zysk / strata za okres	-	-	-	-	-	-	-	4 520	4 520	181	4 701
Inne całkowite dochody netto	-	-	-	-	-	-	80	-	80	-	80
- zyski/straty aktuarialne	-	-	-	-	-	-	-	-	-	-	-
- podatek odroczoney dotyczący zysków/strat aktuarialnych	-	-	-	-	-	-	-	-	-	-	-
- z tytułu przejściowych różnic z tytułu wyceny rzeczowych aktywów trwałych objętych ZCP	-	-	-	-	-	-	80	-	80	-	80
Całkowite dochody netto	-	-	-	-	-	-	80	4 520	4 600	181	4 781
Sprzedaż akcji własnych	-	-	-	-	-	-	-	-	-	-	-
Przeniesienie zysków na kapitał zapasowy	-	-	-	320	-	-	(320)	-	-	-	-
Przeniesienie zysków na kapitał rezerwowy	-	-	-	-	115	-	(115)	-	-	-	-
Pokrycie kapitałem zapasowym straty z lat ubiegłych	-	-	-	(6 573)	-	-	6 573	-	-	-	-
Pokrycie kapitałem rezerwowym straty z lat ubiegłych	-	-	-	-	(1 349)	-	1 349	-	-	-	-
Korekta konsolidacyjna, w tym korekta przynależnych udziałów niekontrolującym części kapitałów	-	-	-	1 065	25	-	(538)	-	552	(525)	27
Wpłata dywidendy	-	-	-	(393)	-	-	(134)	-	(527)	-	(527)
Pozostałe zmiany	-	-	-	-	(100)	-	-	-	(100)	-	(100)
Stan na dzień 30 czerwca 2019 roku	149 131	-	-	39 663	13 783	(8 915)	(37 608)	4 520	160 574	1 641	162 215

Grupa Kapitałowa Mostostal Zabrze
 Śródroczne Skrócone Skonsolidowane Sprawozdanie Finansowe Grupy Kapitałowej
 rozszerzone o Śródroczne Skrócone Sprawozdanie Finansowe Emitenta
 za III kwartał 2019 roku

za okres 9 miesięcy zakończony 30 września 2019 roku

	Przypadający na akcjonariuszy jednostki dominującej										
	Kapitał podstawowy	Należne wpłaty na kapitał zakładowy (wielkość ujemna)	Akcje własne	Kapitał zapasowy	Kapitał rezerwowy	Kapitał z aktualizacji wyceny	Zysk/strata z lat ubiegłych	Zysk/strata z roku bieżącego	Razem	Udziały niekontrolujące	Kapitał własny ogółem
Saldo na dzień 01 stycznia 2019 roku	149 131	-	-	45 244	15 092	(8 915)	(44 503)	-	156 049	1 985	158 034
Korekta początkowego zasobowania MSSF 15	-	-	-	-	-	-	-	-	-	-	-
Saldo na dzień 01.01.2019 roku po korektach	149 131	-	-	45 244	15 092	(8 915)	(44 503)	-	156 049	1 985	158 034
Zmiana w kapitale własnym w roku 2019	-	-	-	(11 177)	(1 309)	-	12 518	6 711	6 743	(233)	6 510
Zysk / strata za okres	-	-	-	-	-	-	-	6 711	6 711	291	7 002
Inne całkowite dochody netto	-	-	-	-	-	-	108	-	108	-	108
- zyski/straty aktuarialne	-	-	-	-	-	-	-	-	-	-	-
- podatek odroczonej dotyczący zysków/strat aktuarialnych	-	-	-	-	-	-	-	-	-	-	-
- z tytułu przejściowych różnic z tytułu wyceny rzeczowych aktywów trwałych objętych ZCP	-	-	-	-	-	-	108	-	108	-	108
Całkowite dochody netto	-	-	-	-	-	-	108	6 711	6 819	291	7 110
Przeniesienie zysków na kapitał zapasowy	-	-	-	320	-	-	(320)	-	-	-	-
Przeniesienie zysków na kapitał rezerwowy	-	-	-	-	115	-	(115)	-	-	-	-
Pokrycie kapitałem zapasowym straty z lat ubiegłych	-	-	-	(6 573)	-	-	6 573	-	-	-	-
Pokrycie kapitałem rezerwowym straty z lat ubiegłych	-	-	-	-	(1 349)	-	1 349	-	-	-	-
Korekta konsolidacyjna, w tym korekta przynależnych udziałów niekontrolującym części kapitałów	-	-	-	(4 531)	25	-	5 057	-	551	-	551
Wypłata dywidendy	-	-	-	(393)	-	-	(134)	-	(527)	(524)	(1 051)
Pozostałe zmiany	-	-	-	-	(100)	-	-	-	(100)	-	(100)
Stan na dzień 30 września 2019 roku	149 131	-	-	34 067	13 783	(8 915)	(31 985)	6 711	162 792	1 752	164 544

2.1.5 Skonsolidowane pozycje pozabilansowe

Skonsolidowane pozycje pozabilansowe

1. **Należności warunkowe** (z tytułu)
 - otrzymanych gwarancji i poręczeń
 - wekslowe
 - należności warunkowe
2. **Zobowiązania warunkowe** (z tytułu)
 - udzielonych poręczeń i gwarancji
 - wekslowe
 - akredytywa

Skonsolidowane pozycje pozabilansowe razem

	30.09.2019 r.	30.06.2019 r.	31.12.2018 r.	30.09.2018 r.
1.	27 216	25 437	30 077	31 870
- otrzymanych gwarancji i poręczeń	26 071	24 292	28 932	30 609
- wekslowe	1 145	1 145	1 145	1 261
- należności warunkowe	-	-	-	-
2.	352 219	346 577	346 379	306 984
- udzielonych poręczeń i gwarancji	349 998	344 009	344 526	305 312
- wekslowe	2 221	2 568	1 853	1 672
- akredytywa	-	-	-	-
Skonsolidowane pozycje pozabilansowe razem	(325 003)	(321 140)	(316 302)	(275 114)

Wartość majątku, na którym ustanowiono zabezpieczenie

- a) na składnikach majątku trwałego
- b) na składnikach majątku obrotowego

RAZEM

	30.09.2019 r.	30.06.2019 r.	31.12.2018 r.	30.09.2018 r.
a)	100 133	98 244	100 828	103 266
b)	-	4 224	7 176	81
RAZEM	100 133	102 468	108 004	103 347

2.2 Emitent

2.2.1 Śródroczne skrócone sprawozdanie z sytuacji finansowej

	30.09.2019 r.	30.06.2019 r.	31.12.2018 r.	30.09.2018 r.
AKTYWA				
A. Aktywa trwałe (długoterminowe)	118 549	119 146	120 544	120 519
1. Rzeczowe aktywa trwałe	1 666	2 150	2 829	3 235
2. Nieruchomości inwestycyjne	42 870	43 014	42 582	42 667
3. Wartość firmy	-	-	-	-
4. Wartości niematerialne	1 397	1 341	637	670
5. Długoterminowe aktywa finansowe	68 098	68 223	70 078	69 970
6. Aktywa z tytułu odroczonego podatku dochodowego	4 518	4 418	4 418	3 977
7. Długoterminowe należności	-	-	-	-
8. Długoterminowe rozliczenia międzyokresowe	-	-	-	-
B. Aktywa obrotowe (krótkoterminowe)	53 143	60 674	68 787	92 260
1. Zapasy	-	-	322	3 741
2. Krótkoterminowe należności, w tym:	39 780	46 934	53 651	77 448
- z tytułu dostaw i usług	34 945	38 682	46 101	69 632
- pozostałe należności	4 835	8 252	7 550	7 816
3. Aktywa z tytułu umów (wycena kontraktów)	6 865	6 781	4 339	5 336
4. Krótkoterminowe rozliczenia międzyokresowe	2 277	1 542	1 119	1 230
5. Należności z tytułu podatku dochodowego	167	180	656	760
6. Krótkoterminowe aktywa finansowe	3 558	3 558	5 280	-
7. Środki pieniężne i ich ekwiwalenty	496	1 679	3 420	3 745
C. Aktywa (grupy aktywów) sklasyfikowane jako przeznaczone do sprzedaży	10 207	10 207	10 207	24 107
Aktywa razem	181 899	190 027	199 538	236 886
KAPITAŁ WŁASNY I ZOBOWIĄZANIA				
A. Kapitał własny	102 810	106 196	84 560	87 308
1. Kapitał podstawowy	149 131	149 131	149 131	149 131
2. Należne wpłaty na kapitał zakładowy (wielkość ujemna)	-	-	-	-
3. Akcje własne (wielkość ujemna)	-	-	-	-
4. Kapitał zapasowy	-	-	-	-
5. Kapitał rezerwowy	-	-	-	-
6. Kapitał z aktualizacji wyceny	(629)	(629)	(629)	(580)
7. Zysk/strata z lat ubiegłych i roku bieżącego, w tym:	(45 692)	(42 306)	(63 942)	(61 243)
- zysk/strata z lat ubiegłych	(63 942)	(63 942)	(65 483)	(65 483)
- zysk/strata okresu bieżącego	18 250	21 636	1 541	4 240
B. Zobowiązania długoterminowe	23 791	27 199	46 040	38 103
1. Długoterminowe rezerwy	1 085	1 101	831	649
2. Zobowiązania z tytułu odroczonego podatku dochodowego	2 207	2 108	1 767	1 864
3. Długoterminowe kredyty bankowe i pożyczki	-	3 510	4 710	5 310
4. Pozostałe długoterminowe zobowiązania finansowe	20 499	20 480	38 732	30 280
5. Długoterminowe zobowiązania	-	-	-	-
6. Długoterminowe rozliczenia międzyokresowe	-	-	-	-
C. Zobowiązania krótkoterminowe	55 298	56 632	68 938	111 475
1. Krótkoterminowe rezerwy	7 443	7 071	7 811	10 429
2. Krótkoterminowe kredyty bankowe i pożyczki, w tym:	5 924	3 370	5 593	13 210
- Krótkoterminowa część długoterminowych kredytów bankowych i pożyczek	5 310	2 400	2 449	2 527
3. Pozostałe krótkoterminowe zobowiązania finansowe	7 330	4 301	148	9 209
4. Krótkoterminowe zobowiązania, w tym:	32 295	39 494	45 522	73 695
- z tytułu dostaw i usług	24 388	31 859	39 945	60 544
- pozostałe zobowiązania	7 907	7 635	5 577	13 151
5. Zobowiązania z tytułu umów (wycena kontraktów)	673	763	9 864	4 932
6. Krótkoterminowe rozliczenia międzyokresowe	1 633	1 633	-	-
7. Zobowiązania z tytułu podatku dochodowego	-	-	-	-
D. Zobowiązania dotyczące aktywów (grup aktywów) klasyfikowanych jako przeznaczone do sprzedaży	-	-	-	-
Kapitał własny i zobowiązania razem	181 899	190 027	199 538	236 886

Grupa Kapitałowa Mostostal Zabrze
 Śródroczne Skrócone Skonsolidowane Sprawozdanie Finansowe Grupy Kapitałowej
 rozszerzone o Śródroczne Skrócone Sprawozdanie Finansowe Emitenta
 za III kwartał 2019 roku

	30.09.2019 r.	30.06.2019 r.	31.12.2018 r.	30.09.2018 r.
Wartość księgowa	102 810	106 196	84 560	87 308
Liczba akcji (szt)	74 565 269	149 130 538	149 130 538	149 130 538
Wartość księgowa na jedną akcję (w zł)	1,38	0,71	0,57	0,59
Rozwodniona liczba akcji (szt)	74 565 269	149 130 538	149 130 538	149 130 538
Rozwodniona wartość księgowa na jedną akcję (w zł)	1,38	0,71	0,57	0,59

2.2.2 Śródroczne skrócone sprawozdanie z całkowitych dochodów

RACHUNEK ZYSKÓW I STRAT (wariant kalkulacyjny)	III kwartał 2019 r. od 01.07.2019 r. do 30.09.2019 r.	Za okres 9 m-cy zakończony 30 września 2019 roku	III kwartał 2018 r. od 01.07.2018 r. do 30.09.2018 r.	Za okres 9 m-cy zakończony 30 września 2018 roku
	I. Przychody ze sprzedaży	3 990	30 219	50 142
II. Koszt sprzedanych produktów, towarów i materiałów	3 108	24 837	43 791	126 926
Zysk (strata) brutto ze sprzedaży	882	5 382	6 351	17 427
III. Koszty sprzedaży	-	-	6	730
IV. Koszty ogólnego zarządu	3 100	8 932	4 582	15 738
Zysk (strata) netto ze sprzedaży	(2 218)	(3 550)	1 763	959
V. Pozostałe przychody	403	867	1 085	2 646
VI. Pozostałe koszty	600	1 759	1 022	1 419
Zysk (strata) z działalności operacyjnej	(2 415)	(4 442)	1 826	2 186
VII. Przychody finansowe	(74)	28 615	(198)	7 001
VIII. Koszty finansowe	873	5 557	383	3 321
Zysk (strata) brutto	(3 362)	18 616	1 245	5 866
IX. Podatek dochodowy	24	366	405	1 626
- Bieżący	25	25	(278)	(283)
- Odroczone	(1)	341	683	1 909
Zysk (strata) netto z działalności gospodarczej kontynuowanej	(3 386)	18 250	840	4 240
X. Zysk (Strata) na działalności zaniechanej	-	-	-	-
XI. Zysk (strata) netto za rok obrotowy	(3 386)	18 250	840	4 240

SPRAWOZDANIE Z CAŁKOWITYCH DOCHODÓW	III kwartał 2019 r. od 01.07.2019 r. do 30.09.2019 r.	Za okres 9 m-cy zakończony 30 września 2019 roku	III kwartał 2018 r. od 01.07.2018 r. do 30.09.2018 r.	Za okres 9 m-cy zakończony 30 września 2018 roku
	I. Zysk netto	(3 386)	18 250	840
II. Inne całkowite dochody netto	-	-	-	-
a) podlegające przekwalifikowaniu do rachunku zysków i strat	-	-	-	-
b) nie podlegające przekwalifikowaniu do rachunku zysków i strat	-	-	-	-
III. Całkowite dochody netto ogółem	(3 386)	18 250	840	4 240

Średnia ważona liczba akcji (szt)	74 565 269	149 130 538
Zysk (strata) na jedną akcję (w zł)	0,24	0,03
Zysk (strata) z działalności kontynuowanej na jedną akcję (w zł)	0,24	0,03
Średnia ważona rozwodniona liczba akcji (szt)	74 565 269	149 130 538
Rozwodniony zysk (strata) na jedną akcję (w zł)	0,24	0,03
Rozwodniony zysk (strata) z działalności kontynuowanej na jedną akcję (w zł)	0,24	0,03

2.2.3 Śródroczne skrócone sprawozdanie z przepływów pieniężnych

JEDNOSTKOWE SPRAWOZDANIE Z PRZEPŁYWÓW PIENIĘŻNYCH (metoda pośrednia)	III kwartał 2019 r. od 01.07.2019 r. do 30.09.2019 r.	Za okres 9 m-cy zakończony 30 września 2019 roku	III kwartał 2018 r. od 01.07.2018 r. do 30.09.2018 r.	Za okres 9 m-cy zakończony 30 września 2018 roku
A. Przepływy środków pieniężnych z działalności operacyjnej				
I. Zysk (strata) netto	(3 386)	18 250	840	4 240
II. Korekty razem	72	(30 103)	(34 602)	(36 027)
1. Amortyzacja	415	1 312	517	2 179
2. Zyski (straty) z tytułu różnic kursowych	(7)	6	6	159
3. Odsetki i udziały w zyskach (dywidendy)	260	(27 539)	206	(5 597)
4. Zysk (strata) z działalności inwestycyjnej	(40)	2 741	25	(537)
5. Zmiana stanu rezerw	356	(114)	(1 378)	(7 768)
6. Zmiana stanu zapasów	-	322	(2 752)	(3 397)
7. Zmiana stanu należności	6 528	12 566	(8 016)	16 063
8. Zmiana stanu zobowiązań	(6 478)	(8 979)	(29 889)	(36 889)
9. Zmiana stanu rozliczeń międzyokresowych	(909)	(11 242)	6 314	(3 902)
10. Zmiana stanu aktywów i zobowiązań z tytułu podatku odroczonego	(1)	340	683	1 909
11. Podatek bieżący	25	25	(278)	(283)
12. Przepływy pieniężne z tytułu podatku dochodowego	(9)	413	(116)	73
13. Inne korekty z działalności operacyjnej	(68)	46	76	1 963
III. Przepływy pieniężne netto z działalności operacyjnej (I+II)	(3 314)	(11 853)	(33 762)	(31 787)
B. Przepływy środków pieniężnych z działalności inwestycyjnej				
I. Wpływy	3 632	35 024	8 439	13 479
1. Odsetki otrzymane	-	1	1	1
2. Dywidendy otrzymane	-	22 047	-	2 468
3. Wpływy ze sprzedaży aktywów finansowych	-	-	-	-
4. Wpływy ze sprzedaży aktywów trwałych, wartości niematerialnych i nieruchomości inwestycyjnych	337	663	8 438	10 458
5. Spłata udzielonych pożyczek	3 183	11 983	-	552
6. Lokaty	-	-	-	-
7. Pozostałe	112	330	-	-
II. Wydatki	3 436	16 333	47	582
1. Nabycie aktywów finansowych	-	50	2	2
2. Nabycie rzeczowych aktywów trwałych, wartości niematerialnych i nieruchomości inwestycyjnych	386	813	45	580
3. Udzielone pożyczki	3 050	15 470	-	-
4. Lokaty	-	-	-	-
5. Inne wydatki	-	-	-	-
III. Środki pieniężne netto z działalności inwestycyjnej (I-II)	196	18 691	8 392	12 897
C. Przepływy środków pieniężnych z działalności finansowej				
I. Wpływy	6 800	22 310	35 000	47 400
1. Wpływy z emisji akcji zwykłych	-	-	-	-
2. Wpływ z emisji dłużnych papierów wartościowych	-	5 000	30 000	30 000
3. Otrzymane kredyty i pożyczki	3 800	5 810	-	3 400
4. Inne wpływy	3 000	11 500	5 000	14 000
II. Wydatki	4 872	32 067	8 616	29 780
1. Dywidendy wypłacone	-	-	-	-
2. Nabycie akcji własnych	-	-	-	-
3. Spłata kredytów i pożyczek	4 756	10 175	3 736	19 951
4. Spłata zobowiązań z tytułu leasingu finansowego	59	174	81	534
5. Odsetki od kredytów, pożyczek, zobowiązań finansowych, dłużnych papierów	57	218	211	707
6. Wykup instrumentów pochodnych	-	-	-	-
7. Inne wydatki finansowe	-	21 500	4 588	8 588
III. Przepływy pieniężne netto z działalności finansowej (I-II)	1 928	(9 757)	26 384	17 620
D. Przepływy pieniężne netto razem (A.III+/-B.III+/-C.III)	(1 190)	(2 919)	1 014	(1 270)
E. Bilansowa zmiana stanu środków pieniężnych	(1 183)	(2 924)	1 006	(1 234)
- zmiana stanu środków pieniężnych z tytułu różnic kursowych	7	(5)	(8)	36
F. Środki pieniężne na początek okresu	1 682	3 411	2 721	5 005
G. Środki pieniężne na koniec okresu (F+/-D), w tym	492	492	3 735	3 735
- o ograniczonej możliwości dysponowania	(3)	1	-	-

Grupa Kapitałowa Mostostal Zabrze
 Śródroczne Skrócone Skonsolidowane Sprawozdanie Finansowe Grupy Kapitałowej
 rozszerzone o Śródroczne Skrócone Sprawozdanie Finansowe Emitenta
 za III kwartał 2019 roku

2.2.4 Śródroczne skrócone sprawozdanie ze zmian w kapitale własnym

za okres 9 miesięcy zakończony 30 września 2018 roku

	Zmiana stanu kapitału własnego							Razem	
	Kapitał podstawowy	Należne wpłaty na kapitał zakładowy (wielkość ujemna)	Akcje własne	Kapitał zapasowy	Kapitał rezerwowy	Kapitał z aktualizacji wyceny	Zysk/strata z lat ubiegłych		Zysk/strata z roku bieżącego
Saldo na dzień 01 stycznia 2018 roku	149 131	-	-	-	-	(580)	(65 483)	-	83 068
Zmiana w kapitale własnym w roku 2018	-	-	-	-	-	-	-	4 240	4 240
Zysk / strata za okres	-	-	-	-	-	-	-	4 240	4 240
Inne całkowite dochody netto	-	-	-	-	-	-	-	-	-
- zyski/straty aktuarialne	-	-	-	-	-	-	-	-	-
- podatek odroczoney dotyczący zysków/strat aktuarialnych	-	-	-	-	-	-	-	-	-
Całkowite dochody netto	-	-	-	-	-	-	-	4 240	4 240
Przeniesienie zysków na kapitał zapasowy	-	-	-	-	-	-	-	-	-
Przeniesienie zysków na kapitał rezerwowy	-	-	-	-	-	-	-	-	-
Pokrycie kapitałem zapasowym straty z lat ubiegłych	-	-	-	-	-	-	-	-	-
Wypłata dywidendy	-	-	-	-	-	-	-	-	-
Pozostałe zmiany	-	-	-	-	-	-	-	-	-
Stan na dzień 30 września 2018 roku	149 131	-	-	-	-	(580)	(65 483)	4 240	87 308

za okres 12 miesięcy zakończony 31 grudnia 2018 roku

	Zmiana stanu kapitału własnego							Razem	
	Kapitał podstawowy	Należne wpłaty na kapitał zakładowy (wielkość ujemna)	Akcje własne	Kapitał zapasowy	Kapitał rezerwowy	Kapitał z aktualizacji wyceny	Zysk/strata z lat ubiegłych		Zysk/strata z roku bieżącego
Saldo na dzień 01 stycznia 2018 roku	149 131	-	-	-	-	(580)	(65 483)	-	83 068
Zmiana w kapitale własnym w roku 2018	-	-	-	-	-	(49)	-	1 541	1 492
Zysk / strata za okres	-	-	-	-	-	-	-	1 541	1 541
Inne całkowite dochody netto	-	-	-	-	-	(49)	-	-	(49)
- zyski/straty aktuarialne	-	-	-	-	-	(60)	-	-	(60)
- podatek odroczoney dotyczący zysków/strat aktuarialnych	-	-	-	-	-	11	-	-	11
Całkowite dochody netto	-	-	-	-	-	(49)	-	1 541	1 492
Przeniesienie zysków na kapitał zapasowy	-	-	-	-	-	-	-	-	-
Przeniesienie zysków na kapitał rezerwowy	-	-	-	-	-	-	-	-	-
Pokrycie kapitałem zapasowym straty z lat ubiegłych	-	-	-	-	-	-	-	-	-
Wypłata dywidendy	-	-	-	-	-	-	-	-	-
Pozostałe zmiany	-	-	-	-	-	-	-	-	-
Stan na dzień 31 grudnia 2018 roku	149 131	-	-	-	-	(629)	(65 483)	1 541	84 560

za okres 6 miesięcy zakończony 30 czerwca 2019 roku

	Zmiana stanu kapitału własnego							Razem	
	Kapitał podstawowy	Należne wpłaty na kapitał zakładowy (wielkość ujemna)	Akcje własne	Kapitał zapasowy	Kapitał rezerwowy	Kapitał z aktualizacji wyceny	Zysk/strata z lat ubiegłych		Zysk/strata z roku bieżącego
Saldo na dzień 01 stycznia 2019 roku	149 131	-	-	-	-	(629)	(63 942)	-	84 560
Zmiana w kapitale własnym w roku 2019	-	-	-	-	-	-	-	21 636	21 636
Zysk / strata za okres	-	-	-	-	-	-	-	21 636	21 636
Inne całkowite dochody netto	-	-	-	-	-	-	-	-	-
- zyski/straty aktuarialne	-	-	-	-	-	-	-	-	-
- podatek odroczoney dotyczący zysków/strat aktuarialnych	-	-	-	-	-	-	-	-	-
Całkowite dochody netto	-	-	-	-	-	-	-	21 636	21 636
Przeniesienie zysków na kapitał zapasowy	-	-	-	-	-	-	-	-	-
Przeniesienie zysków na kapitał rezerwowy	-	-	-	-	-	-	-	-	-
Pokrycie kapitałem zapasowym straty z lat ubiegłych	-	-	-	-	-	-	-	-	-
Wypłata dywidendy	-	-	-	-	-	-	-	-	-
Pozostałe zmiany	-	-	-	-	-	-	-	-	-
Stan na dzień 30 czerwca 2019 roku	149 131	-	-	-	-	(629)	(63 942)	21 636	106 196

Grupa Kapitałowa Mostostal Zabrze
 Śródroczne Skrócone Skonsolidowane Sprawozdanie Finansowe Grupy Kapitałowej
 rozszerzone o Śródroczne Skrócone Sprawozdanie Finansowe Emitenta
 za III kwartał 2019 roku

za okres 9 miesięcy zakończony 30 września 2019 roku

	Zmiana stanu kapitału własnego								Razem
	Kapitał podstawowy	Należne wpłaty na kapitał zakładowy (wielkość ujemna)	Akcje własne	Kapitał zapasowy	Kapitał rezerwowy	Kapitał z aktualizacji wyceny	Zysk/ strata z lat ubiegłych	Zysk/ strata z roku bieżącego	
Saldo na dzień 01 stycznia 2019 roku	149 131	-	-	-	-	(629)	(63 942)	-	84 560
Zmiana w kapitale własnym w roku 2019	-	-	-	-	-	-	-	18 250	18 250
Zysk / strata za okres	-	-	-	-	-	-	-	18 250	18 250
Inne całkowite dochody netto	-	-	-	-	-	-	-	-	-
- zyski/straty aktuarialne	-	-	-	-	-	-	-	-	-
- podatek odroczony dotyczący zysków/strat aktuarialnych	-	-	-	-	-	-	-	-	-
Całkowite dochody netto	-	-	-	-	-	-	-	18 250	18 250
Przeniesienie zysków na kapitał zapasowy	-	-	-	-	-	-	-	-	-
Przeniesienie zysków na kapitał rezerwowy	-	-	-	-	-	-	-	-	-
Pokrycie kapitałem zapasowym straty z lat ubiegłych	-	-	-	-	-	-	-	-	-
Wypłata dywidendy	-	-	-	-	-	-	-	-	-
Pozostałe zmiany	-	-	-	-	-	-	-	-	-
Stan na dzień 30 września 2019 roku	149 131	-	-	-	-	(629)	(63 942)	18 250	102 810

2.2.5 Pozycje pozabilansowe

Jednostkowe pozycje pozabilansowe	30.09.2019 r.	30.06.2019 r.	31.12.2018 r.	30.09.2018 r.
1. Należności warunkowe	20 840	23 285	30 497	31 995
1.1. Od jednostek zależnych Grupy Kapitałowej MZ (z tytułu)	1 584	1 584	2 056	2 056
- otrzymanych gwarancji i poręczeń	-	-	-	-
- weksłowe	1 584	1 584	2 056	2 056
1.2. Od pozostałych jednostek (z tytułu)	19 256	21 701	28 441	29 939
- otrzymanych gwarancji i poręczeń	18 111	20 556	27 296	28 678
- weksłowe	1 145	1 145	1 145	1 261
- inne należności warunkowe	-	-	-	-
2. Zobowiązania warunkowe (z tytułu)	221 608	217 624	199 839	156 205
2.1. gwarancji wystawionych na zlecenie Emitenta i udzielone poręczenia w tym za zobowiązania jednostek zależnych Grupy Kapitałowej MZ	221 127	217 143	199 325	155 691
w tym za zobowiązania jednostek zależnych Grupy Kapitałowej MZ	124 213	119 776	89 739	45 334
2.2. weksłowe	481	481	514	514
Pozycje pozabilansowe razem	(200 768)	(194 339)	(169 342)	(124 210)

Wartość majątku, na którym ustanowiono zabezpieczenie

	30.09.2019 r.	30.06.2019 r.	31.12.2018 r.	30.09.2018 r.
a) na składnikach majątku trwałego	44 789	42 704	45 017	56 045
b) na składnikach majątku obrotowego	-	24	-	81
RAZEM	44 789	42 728	45 017	56 126

3 Informacja dodatkowa dotycząca Grupy Kapitałowej oraz Emitenta

3.1 Wprowadzenie do sprawozdania finansowego

3.1.1 Podstawowe informacje o Grupie Kapitałowej Mostostal Zabrze

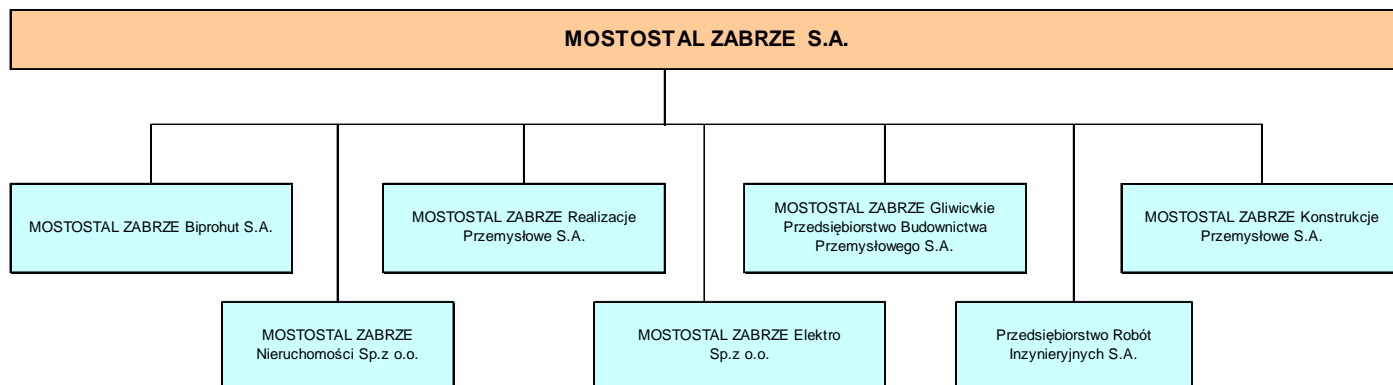
Emitent: MOSTOSTAL ZABRZE Spółka Akcyjna
Siedziba: 44-100 Gliwice, ul. S. Dubois 16
Numer telefonu: (+48 32) 373 44 44
Numer telefaksu: (+48 32) 271 50 47
e-mail: post@mz.pl
Adres internetowy: www.mostostal.zabrze.pl

MOSTOSTAL ZABRZE S.A. jest Spółką Akcyjną utworzoną i działającą w oparciu o przepisy Kodeksu Spółek Handlowych (dalej: „KSH”). Emitent został zarejestrowany w dniu 30 października 1992 roku w Sądzie Rejestrowym w Katowicach pod numerem RHB 8652, natomiast w dniu 4 października 2001 roku Sąd Rejonowy w Gliwicach, X Wydział Gospodarczy Krajowego Rejestru Sądowego dokonał rejestracji Spółki w Krajowym Rejestrze Przedsiębiorców pod numerem KRS:0000049844. Ponadto, od dnia 5 października 1994 roku Spółka jest notowana na rynku regulowanym prowadzonym przez Giełdę Papierów Wartościowych (GPW) w Warszawie.

Grupa Kapitałowa MOSTOSTAL ZABRZE jest grupą przemysłową, prowadzącą działalność produkcyjną, projektową, budowlaną i montażową z dużym udziałem eksportu, oferującą specjalistyczne prace w następujących dziedzinach:

- Usługi projektowe
- Usługi budowlano-montażowe
 - a) *przemysłowe* – wykonawstwo kompletnych obiektów, urządzeń i instalacji przemysłowych, ciągów technologicznych oraz ich modernizacja (głównie: hutnictwo, energetyka, ochrona środowiska, chemia i petrochemia, przemysł maszynowy, wydobywczy, motoryzacyjny i spożywczy),
 - b) *ogólne* – wznoszenie kompletnych obiektów i budynków:
 - obiekty użyteczności publicznej,
 - budynki biurowe,
 - budynki i centra handlowo – usługowe,
 - budynki mieszkalne,
 - c) *inżynierskie* - budowa mostów, wiaduktów, kładek,
 - d) *obiekty ochrony środowiska* – oczyszczalnie ścieków, sieci wodno – kanalizacyjne, zakłady utylizacji odpadów,
 - e) *specjalistyczne* – budowa masztów i wież, kolei linowych oraz wyciągów narciarskich,
 - f) *drogownictwo*.
- Produkcja
 - konstrukcji stalowych budowlanych i orurowania,
 - konstrukcji maszynowych, a także na potrzeby taboru kolejowego,
 - konstrukcji podporowych kolei linowych oraz wyciągów narciarskich.
- Pozostałe
 - usługi transportowo-dźwigowe,
 - szkolenie, weryfikacja i rozszerzanie uprawnień spawaczy,

Na dzień sporządzenia niniejszego raportu schemat organizacyjny Grupy Kapitałowej Emitenta przedstawia się następująco:



Pełen opis organizacji Grupy Kapitałowej Emitenta wraz ze wskazaniem jednostek podlegających konsolidacji znajduje się w pkt. 3.15.

Na dzień 1 stycznia 2019 roku w skład Zarządu Emitenta wchodził:

Prezes Zarządu - Dariusz Pietyszuk,
Wiceprezes Zarządu - Witold Grabysz.

Do dnia sporządzenia niniejszego sprawozdania skład Zarządu nie uległ zmianie.

Na dzień 1 stycznia 2019 roku skład Rady Nadzorczej przedstawiał się następująco:

Przewodniczący Rady Nadzorczej - Krzysztof Jędrzejewski,
Wiceprzewodniczący Rady Nadzorczej - Michał Rogatko,
Członek Rady Nadzorczej - Marek Kaczyński,
Członek Rady Nadzorczej - Daniel Lewczuk,
Członek Rady Nadzorczej - Jacek Górka.

Do dnia sporządzenia niniejszego sprawozdania skład Rady Nadzorczej nie uległ zmianie.

3.1.2 Stwierdzenie, czy sprawozdanie finansowe dotyczy pojedynczej jednostki gospodarczej, czy grupy kapitałowej.

Prezentowane sprawozdanie jest śródrocznym skróconym skonsolidowanym sprawozdaniem Grupy Kapitałowej, rozszerzonym o śródroczne skrócone sprawozdanie Emitenta.

3.1.3 Wskazanie czasu trwania działalności Emitenta i spółek Grupy Kapitałowej.

Czas trwania Emitenta i spółek Grupy Kapitałowej jest nieoznaczony.

3.1.4 Wskazanie, czy sprawozdanie finansowe zostało sporządzone przy założeniu kontynuowania działalności gospodarczej przez Spółki Grupy Kapitałowej oraz Emitenta w dającej się przewidzieć w przyszłości oraz czy istnieją okoliczności wskazujące na zagrożenia kontynuowania działalności.

Skonsolidowane sprawozdanie finansowe zostało sporządzone przy założeniu kontynuacji działalności gospodarczej Emitenta oraz Spółek wchodzących w skład Grupy Kapitałowej. Zarząd Emitenta wraz z zarządami spółek Grupy Kapitałowej nie stwierdza na dzień podpisania sprawozdania finansowego faktów i okoliczności wskazujących na zagrożenie kontynuacji działalności w dającej się przewidzieć przyszłości.

3.1.5 Wskazanie okresów, za które prezentowane jest sprawozdanie finansowe i porównywalne dane finansowe.

Niniejsze sprawozdanie finansowe obejmuje:

- sprawozdanie z sytuacji finansowej według stanów na dzień 30 września 2019 roku, na koniec kwartału bezpośrednio poprzedzającego tj. na dzień 30 czerwca 2019 roku, na koniec roku poprzedzającego tj. na dzień 31 grudnia 2018 roku oraz na koniec analogicznego kwartału roku poprzedzającego tj. na dzień 30 września 2018 roku,
- sprawozdanie ze zmian w kapitale własnym obejmujące dane za okresy 9 miesięcy zakończony 30 września 2019 roku i 6 miesięcy zakończony 30 czerwca 2019 roku oraz dane za rok poprzedzający tj. za rok 2018 oraz okres 9 miesięcy zakończony 30 września 2018 roku,
- sprawozdanie z całkowitych dochodów obejmujące dane za okresy od 1 stycznia 2019 roku do 30 września 2019 roku i od 1 lipca 2019 roku do 30 września 2019 roku oraz dane porównywalne za okresy od 1 stycznia 2018 roku do 30 września 2018 roku i od 1 lipca 2018 roku do 30 września 2018 roku,
- sprawozdanie z przepływów pieniężnych obejmujące dane za okresy od 1 stycznia 2019 roku do 30 września 2019 roku i od 1 lipca 2019 roku do 30 września 2019 roku oraz dane porównywalne za okresy od 1 stycznia 2018 roku do 30 września 2018 roku i od 1 lipca 2018 roku do 30 września 2018 roku.

3.2 Podstawa sporządzenia oraz opis zasad rachunkowości przyjętych przy sporządzaniu raportu

Niniejsze śródroczne skrócone skonsolidowane sprawozdanie finansowe Grupy Kapitałowej, rozszerzone o śródroczne skrócone sprawozdanie finansowe Emitenta, zostało sporządzone zgodnie z Międzynarodowym Standardem Rachunkowości („MSR”) 34 – Śródroczna Sprawozdawczość Finansowa oraz zgodnie z odpowiednimi standardami rachunkowości mającymi zastosowanie do śródrocznej sprawozdawczości finansowej przyjętymi przez Unię Europejską, opublikowanymi i obowiązującymi w czasie przygotowania śródrocznego skonsolidowanego sprawozdania finansowego, jak również z wymogami określonymi w Rozporządzeniu Ministra Finansów w sprawie informacji bieżących i okresowych przekazywanych przez emitentów papierów wartościowych oraz warunków uznawania za równoważne informacji wymaganych przepisami prawa państwa niebędącego państwem członkowskim.

Dane finansowe są przedstawione w tysiącach złotych (PLN), o ile nie wskazano inaczej.

Śródroczne skrócone skonsolidowane sprawozdanie finansowe Grupy Kapitałowej, rozszerzone o śródroczne skrócone sprawozdanie finansowe Emitenta, ma na celu ujawnienie nowych zdarzeń.

Niniejsze sprawozdanie finansowe zostało zatwierdzone do publikacji przez Zarząd w dniu 8 listopada 2019 roku.

Przyjęte zasady są spójne z zasadami, które zastosowano przy sporządzeniu rocznego sprawozdania finansowego za rok zakończony 31 grudnia 2018 roku, z wyjątkiem poniżej opisanych zmian do standardów oraz interpretacji obowiązujących dla okresów rocznych rozpoczynających się w dniu 1 stycznia 2019 roku lub później.

Standardy i interpretacje zastosowane po raz pierwszy w roku 2019

- MSSF 16 „Leasing”,

Emitent oraz Grupa Kapitałowa po przeanalizowaniu wszystkich umów, nie zidentyfikowali umów, które spełniają definicję leasingu z MSSF 16, a nie zostały wcześniej wprowadzone do sprawozdania finansowego.

- Zmiany do MSSF 9 „Instrumenty finansowe”,
- Zmiany do MSR 28 „Inwestycje w jednostkach stowarzyszonych i wspólnych przedsięwzięciach”,
- Zmiany do różnych standardów wynikające z przeglądu MSSF 2015-2017,
- Zmiany do MSR 19 „Świadczenia pracownicze”,
- Interpretacja KIMSF 23 „Ujęcie niepewności w podatku dochodowym”.

Wymienione standardy oraz zmiany do standardów nie miały istotnego wpływu na sprawozdanie finansowe.

Standardy i interpretacje, jakie zostały już opublikowane, ale jeszcze nie weszły w życie

- **MSSF 14 „Regulacyjne rozliczenia międzyokresowe”** niezatwierdzony w UE; obowiązujący w odniesieniu do okresów rocznych rozpoczynających się 1 stycznia 2016 roku lub po tej dacie,
- **MSSF 17 „Umowy ubezpieczeniowe”**, niezatwierdzony w UE; obowiązujący w odniesieniu do okresów rocznych rozpoczynających się 1 stycznia 2021 roku lub po tej dacie,
- **Zmiany do MSSF 10 „Skonsolidowane sprawozdania finansowe” i MSR 28 „Inwestycje w jednostkach stowarzyszonych i wspólnych przedsięwzięciach”**, niezatwierdzone w UE; termin obowiązywania nie został ustalony,
- **Zmiany do MSSF 3 „Połączenia jednostek gospodarczych**, niezatwierdzone w UE; obowiązujące w odniesieniu do okresów rocznych rozpoczynających się 1 stycznia 2020 roku lub po tej dacie,
- **Zmiany do MSR 1 „Prezentacja sprawozdań finansowych” oraz MSR 8 „Zasady (polityka) rachunkowości, zmiany wartości szacunkowych i korygowanie błędów”** – obowiązujące w odniesieniu do okresów rocznych rozpoczynających się 1 stycznia 2020 roku lub po tej dacie,
- **Zmiany do Odniesień do Założeń Konceptyjnych MSSF**, niezatwierdzone w UE; obowiązujące w odniesieniu do okresów rocznych rozpoczynających się 1 stycznia 2020 roku lub po tej dacie.

Emitent oraz Grupa Kapitałowa są w trakcie oceny wpływu powyższych standardów i interpretacji na zastosowane zasady (politykę) rachunkowości.

Emitent oraz Grupa Kapitałowa nie podjęli decyzji o wcześniejszym zastosowaniu żadnego standardu i interpretacji wraz ze zmianami, które zostały opublikowane, ale nie weszły w życie.

W związku z ustandaryzowaniem procesu ofertowania a tym samym wyodrębnieniem w strukturach Grupy Kapitałowej jednostek organizacyjnych realizujących tylko wskazany proces, zostały wydzielone z kosztów ogólnego zarządu, koszty sprzedaży.

W skonsolidowanym sprawozdaniu finansowym dokonano zmian w prezentacji danych za okresy porównywalne, zmiana dotyczy korekty kosztów wynagrodzeń za lata 2015-2017. Powyższe zmiany przedstawiono w poniższej notcie.

Grupa Kapitałowa Mostostal Zabrze
 Śródroczne Skrócone Skonsolidowane Sprawozdanie Finansowe Grupy Kapitałowej
 rozszerzone o Śródroczne Skrócone Sprawozdanie Finansowe Emitenta
 za III kwartał 2019 roku

AKTYWA	2018-12-31	korekty	31.12.2018 po korektach
A. Aktywa trwałe (długoterminowe)	161 620	-	161 620
B. Aktywa obrotowe (krótkoterminowe)	201 535	-	201 535
C. Aktywa sklasyfikowane jako przeznaczone do sprzedaży	10 207	-	10 207
Aktywa razem	373 362	-	373 362
KAPITAŁ WŁASNY I ZOBOWIĄZANIA			
A. Kapitał własny razem	158 840	(806)	158 034
A1. Kapitał własny właścicieli jednostki dominującej	156 855	(806)	156 049
Zysk/strata z lat ubiegłych i roku bieżącego, w tym:	(43 697)	(806)	(44 503)
- zysk/strata z lat ubiegłych	(54 773)	(806)	(55 579)
- zysk/strata okresu bieżącego	11 076	-	11 076
A2. Kapitał własny przypadający na udziały niekontrolujące	1 985	-	1 985
B. Zobowiązania długoterminowe	41 176	-	41 176
C. Zobowiązania krótkoterminowe	173 346	806	174 152
1. Krótkoterminowe rezerwy	17 252	-	17 252
2. Krótkoterminowe kredyty bankowe i pożyczki, w tym:	15 506	-	15 506
- Krótkoterminowa część długoterminowych kredytów bankowych i pożyczek	2 582	-	2 582
3. Pozostałe krótkoterminowe zobowiązania finansowe	4 556	-	4 556
Krótkoterminowe zobowiązania, w tym:	102 647	806	103 453
- z tytułu dostaw i usług	68 114	-	68 114
- pozostałe zobowiązania	34 533	806	35 339
5. Zobowiązania z tytułu umów (wycena kontraktów)	27 134	-	27 134
6. Krótkoterminowe rozliczenia międzyokresowe	969	-	969
7. Zobowiązania z tytułu podatku dochodowego	5 282	-	5 282
Kapitał własny i zobowiązania razem	373 362	-	373 362

SKONSOLIDOWANE SPRAWOZDANIE Z SYTUACJI FINANSOWEJ NA DZIEŃ :

AKTYWA	2018-09-30	korekty	30.09.2018 po korektach
A. Aktywa trwałe (długoterminowe)	159 046	297	159 343
1. Rzeczowe aktywa trwałe	73 443	-	73 443
2. Nieruchomości inwestycyjne	62 556	-	62 556
3. Wartość firmy	-	-	-
4. Wartości niematerialne	2 187	-	2 187
5. Inwestycje wyceniane metodą praw własności	-	-	-
6. Długoterminowe aktywa finansowe	432	-	432
7. Aktywa z tytułu odroczonego podatku dochodowego	20 428	297	20 725
8. Długoterminowe należności	-	-	-
9. Długoterminowe rozliczenia międzyokresowe	-	-	-
B. Aktywa obrotowe (krótkoterminowe)	263 098	-	263 098
C. Aktywa sklasyfikowane jako przeznaczone do sprzedaży	24 491	-	24 491
Aktywa razem	446 635	297	446 932
KAPITAŁ WŁASNY I ZOBOWIĄZANIA			
A. Kapitał własny razem	160 826	(1 266)	159 560
A1. Kapitał własny właścicieli jednostki dominującej	158 803	(1 266)	157 537
Zysk/strata z lat ubiegłych i roku bieżącego, w tym:	(43 839)	(1 266)	(45 105)
- zysk/strata z lat ubiegłych	(53 140)	(1 266)	(54 406)
- zysk/strata okresu bieżącego	9 301	-	9 301
A2. Kapitał własny przypadający na udziały niekontrolujące	2 023	-	2 023
B. Zobowiązania długoterminowe	38 444	-	38 444
C. Zobowiązania krótkoterminowe	247 365	1 563	248 928
1. Krótkoterminowe rezerwy	17 821	-	17 821
2. Krótkoterminowe kredyty bankowe i pożyczki, w tym:	32 699	-	32 699
- Krótkoterminowa część długoterminowych kredytów bankowych i pożyczek	2 659	-	2 659
3. Pozostałe krótkoterminowe zobowiązania finansowe	4 876	-	4 876
Krótkoterminowe zobowiązania, w tym:	158 062	1 563	159 625
- z tytułu dostaw i usług	107 895	-	107 895
- pozostałe zobowiązania	50 167	1 563	51 730
5. Zobowiązania z tytułu umów (wycena kontraktów)	29 274	-	29 274
6. Krótkoterminowe rozliczenia międzyokresowe	696	-	696
7. Zobowiązania z tytułu podatku dochodowego	3 937	-	3 937
Kapitał własny i zobowiązania razem	446 635	297	446 932

3.3 *Objaśnienia dotyczące sezonowości lub cykliczności działalności Emitenta w prezentowanym okresie*

Grupa Kapitałowa MOSTOSTAL ZABRZE jest grupą przemysłową, prowadzącą działalność produkcyjną, projektową, budowlaną i montażową, którą cechuje względna sezonowość sprzedaży.

W miesiącach letnich i jesiennych następuje wzrost aktywności sprzedaży, natomiast relatywne spowolnienie odnotowuje się w miesiącach zimowych. Powyższa sezonowość sprzedaży wywołana jest czynnikami atmosferycznymi i jest właściwa dla całej branży.

W skład Grupy Kapitałowej MOSTOSTAL ZABRZE wchodzi spółka MOSTOSTAL ZABRZE Konstrukcje Przemysłowe S.A. wytwarzająca konstrukcje stalowe o wysokim stopniu przetworzenia (konstrukcje maszynowe, a także konstrukcje na potrzeby taboru kolejowego). Konstrukcje stalowe wytwarzane są również w wytwórniach wchodzących w strukturę organizacyjną spółki MOSTOSTAL ZABRZE Realizacje Przemysłowe S.A. Produkcja ta jest w mniejszym stopniu narażona na oddziaływanie czynników atmosferycznych i w ten sposób częściowo niwelowany jest wpływ sezonowości sprzedaży w Grupie.

U Emitenta w znacznym stopniu na wielkość przychodów finansowych sezonowo, tj. w pierwszym półroczu roku sprawozdawczego wpływa wielkość naliczonej dywidendy od spółek zależnych Grupy Kapitałowej. W okresie sprawozdawczym kwota dywidendy wyniosła 28.547 tys. zł. W skonsolidowanym sprawozdaniu finansowym naliczone dywidendy od spółek zależnych zostały wyłączone.

3.4 *Pozycje nietypowe ze względu na rodzaj, wielkość lub wywierany wpływ*

W Grupie Kapitałowej nie wystąpiły w okresie sprawozdawczym istotne pozycje co do rodzaju lub kwoty wpływające na aktywa, zobowiązania, kapitał, wynik finansowy lub przepływy środków pieniężnych, które są nietypowe ze względu na rodzaj, wielkość lub wywierany wpływ, za wyjątkiem:

- u Emitenta wpływ na wielkość przychodów finansowych miały dywidendy od spółek zależnych Emitenta w łącznej wysokości 28,5 mln zł. W skonsolidowanym sprawozdaniu finansowym naliczone dywidendy od spółek zależnych zostały wyłączone.
- u Emitenta wpływ na wielkość wyniku finansowego miał utworzony odpis aktualizujący wartość akcji spółki zależnej Przedsiębiorstwo Robót Inżynierskich Spółka Akcyjna (dalej: „PRInż”) w wysokości 2,9 mln zł. Powyższy odpis nie ma wpływu zarówno na sytuację finansową i operacyjną Grupy Kapitałowej, jak również jej wyniki finansowe.

3.5 *Zmiany wartości szacunkowych*

Ze względu na niepewność towarzyszącą działalności gospodarczej, niektóre pozycje w niniejszym sprawozdaniu finansowym nie mogły zostać precyzyjnie wycenione, lecz zostały przez Zarząd oszacowane na podstawie dostępnych, wiarygodnych informacji. W szczególności dotyczy to:

- odpisów aktualizujących należności wątpliwe,
- rezerw i aktywów na podatek odroczony,
- wartości godziwej aktywów/zobowiązań finansowych,
- wyceny kontraktów długoterminowych,
- rezerw na koszty.

Ujęte zmiany w okresie sprawozdawczym zostały przedstawione w istotnych ujawnieniach w pkt. 3.7 i 3.8.

3.6 Sprawozdawczość dotycząca segmentów działalności

Podstawowy podział sprawozdawczości oparty jest na segmentach branżowych, a uzupełniający na segmentach geograficznych.

Zarząd monitoruje oddzielnie wyniki operacyjne segmentów celem podejmowania decyzji dotyczących alokacji zasobów, oceny skutków tej alokacji oraz wyników działalności. Zysk (strata) na działalności operacyjnej stanowi jej podstawę.

Ceny transakcyjne oparte są na zasadach rynkowych, zarówno dla podmiotów niepowiązanych, jak również dla transakcji między spółkami (segmentami) wchodzących w skład Grupy Kapitałowej.

W analizowanym okresie Grupa prowadziła działalność w ramach następujących segmentów branżowych:

- projektowanie i usługi inżynierskie,
- działalność montażowo-produkcyjna,
- konstrukcje maszynowe,
- budownictwo ogólne i inżynierskie.

Działalność montażowo-produkcyjna obejmuje szeroko rozumiane usługi montażowo - produkcyjne, wykonywane w kraju i zagranicą. Działalność ta jest prowadzona przez następujące spółki wchodzące w skład Grupy Kapitałowej MOSTOSTAL ZABRZE:

- MOSTOSTAL ZABRZE S.A. (MZ),
- MOSTOSTAL ZABRZE Realizacje Przemysłowe S.A. (MZRP).

Z dniem 1 lipca 2018 roku nastąpiło przeniesienie w struktury MZRP zorganizowanej części przedsiębiorstwa MZ, obejmującego działalność operacyjną Emitenta. Ze względu na fakt, iż w ramach MZ pozostało jeszcze kilka kontraktów, które znajdują się w końcowej fazie realizacji, spółkę tą ujęto w ramach działalności montażowo-produkcyjnej.

Działalność w ramach konstrukcji maszynowych obejmuje wykonawstwo konstrukcji stalowych maszyn i urządzeń dźwigowych, pojazdów szynowych, pieców dla hutnictwa, urządzeń specjalistycznych na platformy wiertnicze oraz innych urządzeń przemysłowych i jest prowadzona przez MOSTOSTAL ZABRZE Konstrukcje Przemysłowe S.A.

Działalność w zakresie budownictwa ogólnego i inżynierskiego obejmuje usługi budowlane głównie w zakresie obiektów użyteczności publicznej, robót ziemnych, drogowo-nawierzchniowych oraz robót inżynierskich w zakresie budowy kanalizacji i wodociągów realizowana jest przez MOSTOSTAL ZABRZE Gliwickie Przedsiębiorstwo Budownictwa Przemysłowego S.A. oraz Przedsiębiorstwo Robót Inżynierskich S.A.

Działalność w zakresie projektowania i usług inżynierskich dotyczy działalności prowadzonej przez MOSTOSTAL ZABRZE Biprohut S.A. W ramach tej spółki ujęta jest również działalność związana z zarządzaniem nieruchomościami, która obecnie została wydzielona do osobnego podmiotu - MOSTOSTAL ZABRZE Nieruchomości Sp. z o.o. szerzej opisanego w pkt. 3.15 niniejszego Sprawozdania.

Grupa Kapitałowa Mostostal Zabrze
 Śródroczne Skrócone Skonsolidowane Sprawozdanie Finansowe Grupy Kapitałowej
 rozszerzone o Śródroczne Skrócone Sprawozdanie Finansowe Emitenta
 za III kwartał 2019 roku

Dane w tysiącach złotych za okres od 01.01.2019 r. do 30.09.2019 r.

Wyszczególnienie	<i>Działalność montażowo- produkcyjna</i>	<i>Konstrukcje maszynowe</i>	<i>Budownictwo ogólne i inżynieryjne</i>	<i>Projektowanie i usługi inżynieryjne</i>	<i>Wyłączenia</i>	<i>Skonsolidowane dane finansowe</i>
Przychody ze sprzedaży produktów, towarów i materiałów ogółem :	207 510	87 784	157 976	17 876	(23 500)	447 646
Sprzedaż na zewnątrz	190 403	87 330	156 830	13 083		447 646
Sprzedaż między segmentami	17 107	454	1 146	4 793	(23 500)	-
Zysk/strata z działalności operacyjnej	(374)	(48)	10 184	5 517	764	16 043
Zysk/strata brutto	21 119	(731)	9 801	5 704	(24 835)	11 058
Aktywa segmentu	310 148	62 713	121 544	47 527	(111 757)	430 175
Zobowiązania długoterminowe segmentu	37 562	12 823	11 252	1 251	(20 178)	42 710
Zobowiązania krótkoterminowe segmentu	135 198	30 022	78 028	5 141	(25 468)	222 921
- w tym zobowiązania z tytułu dostaw i usług	55 760	12 351	29 828	835	(14 534)	84 240

Dane w tysiącach złotych za okres od 01.01.2019 r. do 30.09.2019 r.

Przychody ze sprzedaży produktów, towarów i materiałów w kraju	130 405	1 983	157 976	17 876	(23 500)	284 740
Przychody ze sprzedaży produktów, towarów i materiałów za granicą	77 105	85 801	-	-	-	162 906
Ogółem	207 510	87 784	157 976	17 876	(23 500)	447 646

Dane w tysiącach złotych za okres od 01.01.2018 r. do 30.09.2018 r.

Wyszczególnienie	<i>Działalność montażowo- produkcyjna</i>	<i>Konstrukcje maszynowe</i>	<i>Budownictwo ogólne i inżynieryjne</i>	<i>Projektowanie i usługi inżynieryjne</i>	<i>Wyłączenia</i>	<i>Skonsolidowane dane finansowe</i>
Przychody ze sprzedaży produktów, towarów i materiałów ogółem :	287 297	89 875	92 800	19 303	(46 007)	443 268
Sprzedaż na zewnątrz	260 086	89 567	84 253	9 362		443 268
Sprzedaż między segmentami	27 211	308	8 547	9 941	(46 007)	-
Zysk/strata z działalności operacyjnej	5 174	4 647	1 268	6 120	939	18 148
Zysk/strata brutto	8 321	3 788	558	6 209	(5 501)	13 375
Aktywa segmentu	361 915	63 000	100 917	52 083	(130 983)	446 932
Zobowiązania długoterminowe segmentu	47 310	9 844	9 618	1 196	(29 524)	38 444
Zobowiązania krótkoterminowe segmentu	192 507	28 738	53 528	7 386	(33 231)	248 928
- w tym zobowiązania z tytułu dostaw i usług	94 499	15 415	20 394	338	(22 751)	107 895

Dane w tysiącach złotych za okres od 01.01.2018 r. do 30.09.2018 r.

Przychody ze sprzedaży produktów, towarów i materiałów w kraju	228 758	2 473	92 800	19 303	(44 969)	298 365
Przychody ze sprzedaży produktów, towarów i materiałów za granicą	58 539	87 402	-	-	(1 038)	144 903
Ogółem	287 297	89 875	92 800	19 303	(46 007)	443 268

3.7 Istotne ujawnienia zgodne z MSR / MSSF dotyczące Grupy Kapitałowej

3.7.1 Aktywa trwałe

Rzeczowe aktywa trwałe

	30.09.2019 r.	30.06.2019 r.	31.12.2018 r.	30.09.2018 r.
a) grunty	413	413	413	413
b) grunty w leasingu i prawo wieczystego użytkowania gruntów	6 073	6 073	6 113	6 113
c) budynki i budowle	31 415	31 580	31 735	30 932
d) maszyny i urządzenia	13 840	13 086	13 865	15 111
e) maszyny i urządzenia w leasingu	10 426	11 290	9 455	9 868
f) środki transportu	1 820	1 956	2 326	2 762
g) środki transportu w leasingu	6 165	6 772	5 301	5 013
h) pozostałe	2 848	2 953	2 792	3 105
i) pozostałe w leasingu	134	143	119	126
RAZEM	73 134	74 266	72 119	73 443

Nieruchomości inwestycyjne

	30.09.2019 r.	30.06.2019 r.	31.12.2018 r.	30.09.2018 r.
a) grunty	40	40	40	40
b) grunty w leasingu i prawo wieczystego użytkowania gruntów	42 746	41 831	44 185	43 618
c) budynki i budowle	19 275	19 321	19 528	18 898
RAZEM	62 061	61 192	63 753	62 556

Wartości niematerialne

	30.09.2019 r.	30.06.2019 r.	31.12.2018 r.	30.09.2018 r.
a) Wartości niematerialne wytworzone we własnym zakresie	-	-	-	-
b) Wartości niematerialne nabyte	2 940	2 917	2 105	2 187
RAZEM	2 940	2 917	2 105	2 187

Długoterminowe aktywa finansowe

	30.09.2019 r.	30.06.2019 r.	31.12.2018 r.	30.09.2018 r.
a) w jednostkach zależnych Grupy Kapitałowej MZ	81	131	81	71
b) w jednostkach pozostałych	361	361	361	361
- udziały i akcje	361	361	361	361
RAZEM	442	492	442	432

Aktywa z tytułu odroczonego podatku dochodowego

	30.09.2019 r.	30.06.2019 r.	31.12.2018 r.	30.09.2018 r.
a) z tytułu wyceny bilansowej środków pieniężnych, należności i zobowiązań	187	148	114	127
b) z tytułu odpisu aktualizującego wartość należności	774	813	632	604
c) z tytułu nie wypłaconych wynagrodzeń i ZUS	456	471	686	728
d) z tytułu rezerw na przewidywane koszty	3 238	2 215	2 297	2 565
e) z tytułu wyceny kontraktów budowlanych	7 430	9 358	5 155	5 562
f) z tytułu wyceny instrumentów pochodnych	2 019	-	-	19
g) z tytułu rezerwy na świadczenia pracownicze	4 293	4 135	4 528	3 626
h) z tytułu straty podatkowej	2 525	1 721	3 244	1 497
i) z tytułu odpisu aktualizującego wartość zapasów	52	52	41	38
j) z tytułu odmiennego momentu podatkowego uznawania kosztu	5 506	6 888	5 394	5 386
k) pozostałe	2 347	2 070	1 110	573
RAZEM	28 827	27 871	23 201	20 725

Należności długoterminowe

	30.09.2019 r.	30.06.2019 r.	31.12.2018 r.	30.09.2018 r.
a) od jednostek zależnych Grupy Kapitałowej MZ	-	-	-	-
b) od pozostałych jednostek	-	-	-	-
- inne (kaucje pieniężne)	-	-	-	-
Długoterminowe należności netto	-	-	-	-
c) odpis aktualizujący wartość należności	24	24	24	24
Długoterminowe należności brutto	24	24	24	24

3.7.2 Aktywa obrotowe

Zapasy

	30.09.2019 r.	30.06.2019 r.	31.12.2018 r.	30.09.2018 r.
a) materiały	14 428	15 143	17 348	19 968
b) półprodukty i produkty w toku	832	64	60	1 769
c) produkty gotowe i towary	14	271	271	271
RAZEM	15 274	15 478	17 679	22 008

Krótkoterminowe należności

	30.09.2019 r.	30.06.2019 r.	31.12.2018 r.	30.09.2018 r.
a) od jednostek zależnych Grupy Kapitałowej MZ	-	1	-	-
b) należności od pozostałych jednostek	156 443	143 821	124 464	180 616
- z tytułu dostaw i usług, o okresie spłaty	138 492	128 727	110 828	166 180
- do 12 miesięcy	129 036	120 087	105 026	161 422
- powyżej 12 miesięcy	9 456	8 640	5 802	4 758
- z tytułu podatków, dotacji, ceł, ubezpieczeń społecznych i zdrowotnych oraz innych świadczeń	3 616	6 903	4 461	2 748
- rozrachunki z pracownikami	531	344	266	294
- z tytułu sprzedanych aktywów trwałych	1 875	1	377	503
- kaucje pieniężne	2 162	2 015	1 967	790
- zaliczki	6 718	4 265	5 455	8 643
- pozostałe	3 049	1 566	1 110	1 458
Krótkoterminowe należności netto	156 443	143 822	124 464	180 616
c) odpis aktualizujący wartość należności	30 672	30 579	30 071	28 471
Krótkoterminowe należności brutto	187 115	174 401	154 535	209 087

W należnościach krótkoterminowych zostały wykazane przeterminowane należności w kwocie 729 tys. zł skierowane na drogę sądową oraz w kwocie 8,7 mln zł skierowane do arbitrażu, które nie zostały objęte odpisem aktualizującym. Zarząd uważa, że odzyskanie powyższych kwot w zakresie nieobjętym odpisami jest wysoce prawdopodobne. W przypadku sporu sądowego obowiązują dodatkowo zapisy § 647¹ K.C., mówiące o solidarnej odpowiedzialności Inwestora za zobowiązania wobec podwykonawców. Szerszy opis znajduje się w pkt. 3.20 niniejszego Sprawozdania.

Aktywa z tytułu umów - wycena kontraktów

	30.09.2019 r.	30.06.2019 r.	31.12.2018 r.	30.09.2018 r.
a) wycena kontraktów budowlanych	41 081	32 746	29 024	29 963
b) wycena pozostałych umów	11 041	10 676	9 180	9 164
RAZEM	52 122	43 422	38 204	39 127

Krótkoterminowe rozliczenia międzyokresowe

	30.09.2019 r.	30.06.2019 r.	31.12.2018 r.	30.09.2018 r.
a) czynne rozliczenia międzyokresowe kosztów, w tym:	6 345	4 535	4 846	5 906
- ubezpieczenia	1 449	581	910	1 254
- prenumeraty	8	10	7	11
- podatki i opłaty na rzecz skarbu państwa, gmin i samorządów	345	633	9	372
- energia elektryczna	41	58	57	-
- Zakładowy Fundusz Świadczeń Socjalnych	-	-	-	424
- pozostałe usługi	298	376	294	295
- gwarancje ubezpieczeniowe/bankowe	1 960	1 399	1 368	-
- inne	2 244	1 478	2 201	3 550
b) pozostałe rozliczenia międzyokresowe	1 246	1 223	-	-
RAZEM	7 591	5 758	4 846	5 906

Na dzień bilansowy Spółki Grupy Kapitałowej wyceniły swoje kontrakty budowlane długoterminowe wg zasady stopnia zaawansowania usługi, mierzonej udziałem kosztów poniesionych od dnia zawarcia umowy do dnia ustalenia przychodu w całkowitych planowanych kosztach wykonania usług.

Spółka zależna GPBP oprócz metody stopnia zaawansowania stosuje również „metodę obmiaru” wykonanych usług budowlanych, opierającą się na wskaźnikach fizycznych określających stopień zaawansowania prac. Wyceną objęto również kontrakty budowlane o okresie realizacji krótszym niż 6 miesięcy, w przypadku gdy skutek ich wyceny na wynik finansowy był istotny.

Należności z tytułu podatku dochodowego

	30.09.2019 r.	30.06.2019 r.	31.12.2018 r.	30.09.2018 r.
a) w kraju	607	304	309	154
b) za granicą	126	138	438	606
RAZEM	733	442	747	760

Krótkoterminowe aktywa finansowe

	30.09.2019 r.	30.06.2019 r.	31.12.2018 r.	30.09.2018 r.
a) w jednostkach zależnych Grupy Kapitałowej MZ	50	-	-	-
- udziały i akcje	-	-	-	-
- udzielone pożyczki	50	-	-	-
b) w pozostałych jednostkach	900	1 999	1 250	1 041
- udziały i akcje	-	-	-	-
- udzielone pożyczki	900	900	900	900
- instrumenty pochodne	-	1 099	350	139
- inne	-	-	-	2
RAZEM	950	1 999	1 250	1 041

Środki pieniężne i ich ekwiwalenty

	30.09.2019 r.	30.06.2019 r.	31.12.2018 r.	30.09.2018 r.
a) w kasie i na rachunkach bankowych bieżących, inne środki pieniężne	19 356	17 076	14 256	13 108
b) lokaty krótkoterminowe złotowe	95	4 209	89	528
c) lokaty krótkoterminowe dewizowe	-	-	-	4
RAZEM	19 451	21 285	14 345	13 640
w tym - środki pieniężne o ograniczonej możliwości dysponowania	159	151	-	-

3.7.3 Aktywa (grupy aktywów) sklasyfikowane jako przeznaczone do sprzedaży

Aktywa (grupy aktywów) sklasyfikowane jako przeznaczone do sprzedaży

	30.09.2019 r.	30.06.2019 r.	31.12.2018 r.	30.09.2018 r.
a) grunty i prawo wieczystego użytkowania gruntów	8 004	8 004	8 004	14 804
b) budynki i budowle	2 202	2 202	2 202	9 649
c) maszyny i urządzenia	1	1	1	38
d) zapasy	-	-	-	-
e) należności	-	-	-	-
f) pozostałe aktywa obrotowe	-	-	-	-
RAZEM	10 207	10 207	10 207	24 491

3.7.4 Zobowiązania długoterminowe

Rezerwy długoterminowe

	30.09.2019 r.	30.06.2019 r.	31.12.2018 r.	30.09.2018 r.
a) długoterminowe rezerwy na świadczenia pracownicze	18 017	18 017	18 017	15 278
- emerytalne	5 972	5 972	5 972	4 424
- rentowe	341	341	341	331
- jubileuszowe i niewykorzystane urlopy	11 704	11 704	11 704	10 523
b) pozostałe rezerwy długoterminowe	519	535	200	200
- rezerwy na naprawy gwarancyjne	519	535	200	200
RAZEM	18 536	18 552	18 217	15 478

Zobowiązania z tytułu odroczonego podatku dochodowego

	30.09.2019 r.	30.06.2019 r.	31.12.2018 r.	30.09.2018 r.
a) z tytułu wyceny bilansowej środków pieniężnych, należności i zobowiązań	29	48	10	31
b) z tytułu różnic przejściowych dotyczących ulgi inwestycyjnej	737	746	763	770
c) z tytułu wyceny kontraktów budowlanych	9 116	8 161	5 515	5 693
d) z tytułu wyceny pozostałych umów	2 098	2 029	1 744	1 741
e) z tytułu wyceny rzeczowych aktywów trwałych (środki trwałe, nieruchomości inwestycyjne, wartości niematerialne) w tym umowy leasingu	3 255	3 202	3 404	2 562
f) z tytułu wyceny instrumentów pochodnych	-	209	67	26
g) inne	1 401	935	430	70
RAZEM	16 636	15 330	11 933	10 893

Długoterminowe kredyty bankowe

	30.09.2019 r.	30.06.2019 r.	31.12.2018 r.	30.09.2018 r.
a) kredyty	-	3 521	4 787	5 420
b) pożyczki	-	-	-	-
RAZEM	-	3 521	4 787	5 420

Pozostałe długoterminowe zobowiązania finansowe

	30.09.2019 r.	30.06.2019 r.	31.12.2018 r.	30.09.2018 r.
a) leasing finansowy	7 538	7 391	6 239	6 641
b) inne zobowiązania finansowe	-	-	-	-
RAZEM	7 538	7 391	6 239	6 641

Długoterminowe rozliczenia międzyokresowe

	30.09.2019 r.	30.06.2019 r.	31.12.2018 r.	30.09.2018 r.
a) bieme rozliczenia międzyokresowe kosztów	-	-	-	-
b) rozliczenia międzyokresowe przychodów	-	-	-	12
- inne	-	-	-	12
RAZEM	-	-	-	12

3.7.5 Zobowiązania krótkoterminowe

Krótkoterminowe rezerwy

	30.09.2019 r.	30.06.2019 r.	31.12.2018 r.	30.09.2018 r.
a) krótkoterminowe rezerwy na świadczenia pracownicze	4 493	4 404	4 710	4 211
- emerytalne	601	601	601	727
- rentowe	62	62	62	58
- jubileuszowe	1 725	1 725	1 725	1 589
- niewykorzystane urlopy	1 923	1 923	1 923	1 748
- premie	182	93	399	89
b) pozostałe rezerwy krótkoterminowe	16 829	11 975	12 542	13 610
- rezerwa na przewidywane koszty	15 566	10 959	11 032	12 683
- rezerwa na naprawy gwarancyjne	246	715	624	699
- rezerwa na straty na kontraktach	994	279	857	188
- inne	23	22	29	40
RAZEM	21 322	16 379	17 252	17 821

Krótkoterminowe kredyty bankowe i pożyczki

	30.09.2019 r.	30.06.2019 r.	31.12.2018 r.	30.09.2018 r.
a) kredyty	31 191	25 441	15 506	32 699
b) pożyczki	-	-	-	-
RAZEM	31 191	25 441	15 506	32 699

Pozostałe krótkoterminowe zobowiązania finansowe

	30.09.2019 r.	30.06.2019 r.	31.12.2018 r.	30.09.2018 r.
a) leasing finansowy	4 802	5 654	4 283	4 385
b) z tytułu instrumentów pochodnych	1 600	-	-	98
c) dywidendy	229	234	109	109
d) inne zobowiązania finansowe	71	74	164	284
RAZEM	6 702	5 962	4 556	4 876

Zobowiązania krótkoterminowe

	30.09.2019 r.	30.06.2019 r.	31.12.2018 r.	30.09.2018 r.
1. Zobowiązania krótkoterminowe z tytułu dostaw i usług	84 240	78 854	68 114	107 895
a) wobec jednostek zależnych Grupy Kapitałowej MZ o okresie wymagalności:	-	-	-	-
- do 12 miesięcy	-	-	-	-
- powyżej 12 miesięcy	-	-	-	-
b) wobec pozostałych jednostek o okresie wymagalności:	84 240	78 854	68 114	107 895
- do 12 miesięcy	77 458	71 511	60 036	99 406
- powyżej 12 miesięcy	6 782	7 343	8 078	8 489
2. Pozostałe zobowiązania krótkoterminowe	45 702	36 042	35 339	51 730
a) wobec jednostek zależnych Grupy Kapitałowej MZ	-	-	-	-
b) wobec pozostałych jednostek	45 209	35 622	35 296	51 351
- otrzymane zaliczki	16 502	7 768	9 711	19 229
- zobowiązania z tytułu środków trwałych	1 675	2 098	844	1 186
- z tytułu podatków, ceł, ubezpieczeń i innych świadczeń	15 874	15 014	13 633	17 313
- z tytułu wynagrodzeń	9 929	9 421	10 182	12 338
- pozostałe	1 229	1 321	926	1 285
c) fundusze specjalne	493	420	43	379
RAZEM	129 942	114 896	103 453	159 625

Zobowiązania z tytułu umów - wycena kontraktów

	30.09.2019 r.	30.06.2019 r.	31.12.2018 r.	30.09.2018 r.
a) wycena kontraktów budowlanych	27 542	33 780	27 134	29 274
b) wycena pozostałych umów	-	-	-	-
RAZEM	27 542	33 780	27 134	29 274

Krótkoterminowe rozliczenia międzyokresowe

	30.09.2019 r.	30.06.2019 r.	31.12.2018 r.	30.09.2018 r.
a) bieme rozliczenia międzyokresowe	242	519	899	603
b) rozliczenia międzyokresowe przychodów	1 664	1 673	70	93
RAZEM	1 906	2 192	969	696

Zobowiązania z tytułu podatku dochodowego

	30.09.2019 r.	30.06.2019 r.	31.12.2018 r.	30.09.2018 r.
a) w kraju	3 990	3 361	5 282	3 509
b) za granicą	326	131	-	428
RAZEM	4 316	3 492	5 282	3 937

3.7.6 Zobowiązania dotyczące aktywów (grup aktywów) klasyfikowanych jako przeznaczone do sprzedaży

Zobowiązania dotyczące aktywów (grup aktywów) klasyfikowanych jako przeznaczone do sprzedaży

	30.09.2019 r.	30.06.2019 r.	31.12.2018 r.	30.09.2018 r.
a) rezerwy	-	-	-	-
b) zobowiązania z tytułu leasingu	-	-	-	-
c) zobowiązania	-	-	-	-
RAZEM	-	-	-	-

3.7.7 Przychody i koszty

Przychody ze sprzedaży

	30.09.2019 r.	30.09.2018 r.
A) Przychody ze sprzedaży w kraju	284 740	298 365
B) Przychody ze sprzedaży za granicą, w tym:	162 906	144 903
- kraje Unii Europejskiej	151 119	144 338
- pozostałe kraje	11 787	565
RAZEM	447 646	443 268

Pozostałe przychody

	30.09.2019 r.	30.09.2018 r.
1. Zysk ze zbycia niefinansowych aktywów trwałych	1 124	322
2. Rozwiązane odpisy aktualizujące i rezerwy	1 107	2 728
a. rezerwa/rezerwy na świadczenia pracownicze	-	66
b. rezerwa/rezerwy na zobowiązania	428	1 626
c. odpisy aktualizujące	679	1 036
- na należności z tytułu dostaw i usług	632	776
- na pozostałe należności	-	-
- na zapasy	-	-
- z tytułu zmiany wartości rzeczowych aktywów trwałych	-	7
- z tytułu zmiany wartości nieruchomości inwestycyjnych	-	253
- na inne aktywa niefinansowe	47	-
3. Inne przychody	2 036	4 573
- zwrot zasądzonych kosztów sądowych	65	222
- odszkodowania i kary	1 281	1 229
- przychody z inwestycji w nieruchomości	443	1 521
- pozostałe	247	1 601
RAZEM	4 267	7 623

Pozostałe koszty

	<u>30.09.2019 r.</u>	<u>30.09.2018 r.</u>
1. Strata ze zbycia niefinansowych aktywów trwałych	-	-
2. Utworzone odpisy aktualizujące i rezerwy	3 478	734
a. rezerwa/rezerwy na świadczenia pracownicze	-	-
b. rezerwa/rezerwy na zobowiązania	1 650	-
c. odpisy aktualizujące	1 828	734
- na należności z tytułu dostaw i usług	1 768	695
- na pozostałe należności	-	-
- na zapasy	60	39
- z tytułu zmiany wartości rzeczowych aktywów trwałych	-	-
- z tytułu zmiany wartości nieruchomości inwestycyjnych	-	-
- z tytułu pozostałych	-	-
3. Inne koszty	2 213	6 906
- opłaty i koszty sądowe, grzywny	210	178
- odszkodowania i kary, koszty związane z usuwaniem szkód	951	-
- odpisanie należności umorzonych	9	1 624
- koszty inwestycji w nieruchomości	441	1 429
- umorzenie należności	-	236
- koszty niewykorzystanych mocy produkcyjnych	-	2 464
- inne	602	975
RAZEM	5 691	7 640

Przychody finansowe

	<u>30.09.2019 r.</u>	<u>30.09.2018 r.</u>
1. Dywidendy i udziały w zyskach	9	-
2. Odsetki	14	189
3. Zysk ze zbycia inwestycji	-	-
4. Zyski z tytułu różnic kursowych	935	901
- zrealizowanych	935	901
- wyceny środków pieniężnych, należności i zobowiązań	-	-
5. Rozwiązane odpisy aktualizujące	-	-
- z tytułu odsetek	-	-
- wartość udziałów / akcji	-	-
- pozostałe	-	-
6. Zyski z tytułu zmian wartości godziwej (wycena)	-	-
- aktywów finansowych	-	-
- instrumentów pochodnych	-	-
7. Inne przychody finansowe	64	13
RAZEM	1 022	1 103

Koszty finansowe

	30.09.2019 r.	30.09.2018 r.
1. Odsetki	1 260	1 676
2. Strata ze zbycia inwestycji	-	-
3. Straty z tytułu różnic kursowych, w tym:	304	552
- zrealizowanych	-	-
- wyceny środków pieniężnych, należności i zobowiązań	304	552
4. Utworzone odpisy aktualizujące	-	-
- z tytułu odsetek	-	-
- aktywów i zobowiązań finansowych wycenianych według wartości godziwej przez rachunek zysków i strat	-	-
- wartość udziałów / akcji	-	-
- pozostałe	-	-
5. Straty z tytułu zmian wartości godziwej (wycena)	1 951	1 228
- aktywów finansowych	-	-
- instrumentów pochodnych	1 951	1 228
6. Inne koszty finansowe	2 492	2 420
- prowizje bankowe od gwarancji bankowych, kredytów i rachunków bankowych	2 191	1 883
- inne	301	537
RAZEM	6 007	5 876

Wynik z tytułu wyceny bilansowej środków pieniężnych, należności i zobowiązań oraz wyceny instrumentów pochodnych, jak również zrealizowane różnice kursowe są ujmowane wynikowo (zysk lub stratę) w przychodach lub kosztach finansowych.

3.7.8 Wyniki finansowe działalności zaniechanej

	30.09.2019 r.	30.09.2018 r.
Przychody ze sprzedaży	-	-
Koszt sprzedanych produktów, towarów i materiałów	-	-
Koszty sprzedaży	-	-
Koszty ogólnego zarządu	-	-
Pozostałe przychody	-	-
Pozostałe koszty	-	-
Zysk (strata) z działalności operacyjnej	-	-
Przychody finansowe	-	-
Koszty finansowe	-	-
Zysk (strata) przed opodatkowaniem z działalności zaniechanej	-	-
Podatek dochodowy	-	-
Zysk (strata) netto z działalności zaniechanej	-	-

3.8 Istotne ujawnienia zgodne z MSR / MSSF dotyczące Emitenta

3.8.1 Aktywa trwałe

Rzeczowe aktywa trwałe

	30.09.2019 r.	30.06.2019 r.	31.12.2018 r.	30.09.2018 r.
a) grunty	413	413	413	413
b) grunty w leasingu i prawo wieczystego użytkowania gruntów	68	68	68	68
c) budynki i budowle	-	-	303	306
d) maszyny i urządzenia	597	1 030	1 130	1 454
e) maszyny i urządzenia w leasingu	59	46	-	-
f) środki transportu	73	92	303	599
g) środki transportu w leasingu	361	390	484	258
h) pozostałe	95	111	128	137
RAZEM	1 666	2 150	2 829	3 235

Nieruchomości inwestycyjne

	30.09.2019 r.	30.06.2019 r.	31.12.2018 r.	30.09.2018 r.
a) grunty	40	40	40	40
b) grunty w leasingu i prawo wieczystego użytkowania gruntów	30 208	30 224	30 224	30 224
c) budynki i budowle	12 622	12 750	12 318	12 403
RAZEM	42 870	43 014	42 582	42 667

Wartości niematerialne

	30.09.2019 r.	30.06.2019 r.	31.12.2018 r.	30.09.2018 r.
a) Wartości niematerialne wytworzone we własnym zakresie	-	-	-	-
b) Wartości niematerialne nabyte	1 397	1 341	637	670
RAZEM	1 397	1 341	637	670

Długoterminowe aktywa finansowe

	30.09.2019 r.	30.06.2019 r.	31.12.2018 r.	30.09.2018 r.
a) w jednostkach zależnych Grupy Kapitałowej MZ	68 044	68 169	70 024	69 916
- udziały i akcje	67 127	67 127	70 024	69 916
- udzielone pożyczki	917	1 042	-	-
b) w jednostkach pozostałych	54	54	54	54
- udziały i akcje	54	54	54	54
RAZEM	68 098	68 223	70 078	69 970

Wykazane w jednostkowym sprawozdaniu finansowym długoterminowe aktywa finansowe obejmują akcje i udziały spółek zależnych. Na dzień bilansowy przeprowadzana jest analiza przesłanek pod kątem potencjalnej utraty wartości.

W przypadku posiadanych akcji w spółce zależnej PRInż S.A., w związku z otrzymaną opinią kancelarii prawnej, został przeprowadzony test na utratę wartości. Test obejmował wszystkie istotne przyszłe przepływy finansowe spółki dotyczące zarówno bieżącej i planowanej działalności tego podmiotu, jak również zdyskontowaną wartość części roszczenia wynikającego ze sporu sądowego z Drogową Trasą Średnicową S.A. (szerzej opisanego w pkt 3.20 niniejszego sprawozdania), którego stopień prawdopodobieństwa odzyskania został oszacowany w przedmiotowej opinii. W wyniku przeprowadzonego w II kwartale 2019 roku testu oraz po uwzględnieniu przedmiotowej wyceny wartość odpisu na koniec I półrocza 2019 roku zwiększyła się o 2,9 mln zł, tym samym wartość akcji PRInż S.A. w sprawozdaniu jednostkowym wynosi 7,9 mln zł.

Powyższa wycena oraz utworzony odpis aktualizujący nie ma wpływu zarówno na skonsolidowaną sytuację finansową i operacyjną Grupy Kapitałowej, jak również jej wyniki finansowe.

Aktywa z tytułu odroczonego podatku dochodowego

	30.09.2019 r.	30.06.2019 r.	31.12.2018 r.	30.09.2018 r.
a) z tytułu wyceny bilansowej środków pieniężnych, należności i zobowiązań	95	43	62	71
b) z tytułu rezerwy na przewidywane koszty	1 419	1 351	1 441	1 926
c) z tytułu niezapłaconych składek ZUS	48	42	50	48
d) z tytułu wyceny kontraktów budowlanych	128	145	1 873	937
e) z tytułu rezerwy na świadczenia pracownicze	201	201	401	157
f) z tytułu odpisu aktualizującego wartość zapasów	-	-	-	-
g) z tytułu wyceny instrumentów pochodnych	-	-	-	-
h) z tytułu straty podatkowej	-	-	-	-
i) z tytułu odmiennego momentu podatkowego uznawania kosztów	2 627	2 636	577	825
j) pozostałe	-	-	14	13
RAZEM	4 518	4 418	4 418	3 977

3.8.2 Aktywa obrotowe

Zapasy

	30.09.2019 r.	30.06.2019 r.	31.12.2018 r.	30.09.2018 r.
a) materiały	-	-	322	2 525
b) półprodukty i produkty w toku	-	-	-	1 216
c) produkty gotowe	-	-	-	-
d) towary	-	-	-	-
RAZEM	-	-	322	3 741

Krótkoterminowe należności

	30.09.2019 r.	30.06.2019 r.	31.12.2018 r.	30.09.2018 r.
a) od jednostek zależnych Grupy Kapitałowej MZ	2 653	3 758	3 563	2 276
- z tytułu dostaw i usług, o okresie spłaty	2 653	3 288	3 563	2 220
- do 12 miesięcy	2 653	3 288	3 563	2 220
- powyżej 12 miesięcy	-	-	-	-
- z tytułu sprzedanych aktywów trwałych	-	470	-	46
- zaliczki	-	-	-	-
- pozostałe	-	-	-	10
b) należności od pozostałych jednostek	37 127	43 176	50 088	75 172
- z tytułu dostaw i usług, o okresie spłaty	32 292	35 394	42 538	67 412
- do 12 miesięcy	32 136	35 238	41 641	67 227
- powyżej 12 miesięcy	156	156	897	185
- z tytułu podatków, dotacji, ceł, ubezpieczeń społecznych i zdrowotnych oraz innych świadczeń	1 423	4 691	1 790	676
- rozrachunki z pracownikami	-	-	-	114
- z tytułu sprzedanych aktywów trwałych	-	-	285	498
- kaucje pieniężne	938	887	868	635
- zaliczki	1 634	1 669	4 141	5 548
- pozostałe	840	535	466	289
Krótkoterminowe należności netto	39 780	46 934	53 651	77 448
c) odpis aktualizujący wartość należności	18 051	18 733	18 785	18 532
Krótkoterminowe należności brutto	57 831	65 667	72 436	95 980

W należnościach krótkoterminowych zostały wykazane przeterminowane należności w kwocie 729 tys. zł skierowane na drogę sądową oraz w kwocie 8,7 mln zł skierowane do arbitrażu, które nie zostały objęte odpisem aktualizującym. Zarząd uważa, że odzyskanie powyższych kwot w zakresie nieobjętym odpisami jest wysoce prawdopodobne. W przypadku sporu sądowego obowiązują dodatkowo zapisy § 647¹ K.C., mówiące o solidarnej odpowiedzialności Inwestora za zobowiązania wobec podwykonawców. Szerszy opis znajduje się w pkt. Szerszy opis znajduje się w pkt. 3.20 niniejszego Sprawozdania.

Aktywa z tytułu umów - wycena kontraktów

	30.09.2019 r.	30.06.2019 r.	31.12.2018 r.	30.09.2018 r.
a) wycena kontraktów budowlanych	6 865	6 781	4 339	5 336
RAZEM	6 865	6 781	4 339	5 336

Krótkoterminowe rozliczenia międzyokresowe

	30.09.2019 r.	30.06.2019 r.	31.12.2018 r.	30.09.2018 r.
a) ubezpieczenia	136	66	485	622
b) podatki i opłaty	148	271	-	183
c) inne	1 993	1 205	634	425
RAZEM	2 277	1 542	1 119	1 230

Na dzień bilansowy Emitent wycenił kontrakty budowlane długoterminowe wg zasady stopnia zaawansowania usługi mierzonej udziałem kosztów poniesionych od dnia zawarcia umowy do dnia ustalenia przychodu w całkowitych planowanych kosztach wykonania usług.

Należności z tytułu podatku dochodowego

	30.09.2019 r.	30.06.2019 r.	31.12.2018 r.	30.09.2018 r.
a) w kraju	41	42	222	154
b) za granicą	126	138	434	606
RAZEM	167	180	656	760

Krótkoterminowe aktywa finansowe

	30.09.2019 r.	30.06.2019 r.	31.12.2018 r.	30.09.2018 r.
a) w jednostkach zależnych Grupy Kapitałowej MZ	3 558	3 558	5 280	-
- udzielone pożyczki	3 558	3 558	5 280	-
- inne krótkoterminowe aktywa finansowe	-	-	-	-
- z tytułu dywidend	-	-	-	-
b) w pozostałych jednostkach	-	-	-	-
- udziały i akcje	-	-	-	-
- instrumenty pochodne	-	-	-	-
- inne krótkoterminowe aktywa finansowe	-	-	-	-
RAZEM	3 558	3 558	5 280	-

Środki pieniężne i ich ekwiwalenty

	30.09.2019 r.	30.06.2019 r.	31.12.2018 r.	30.09.2018 r.
a) w kasie	12	21	26	26
b) na rachunkach bankowych bieżących, inne środki pieniężne	484	1 658	3 388	3 715
c) lokaty krótkoterminowe złotowe	-	-	6	-
d) lokaty krótkoterminowe dewizowe	-	-	-	4
RAZEM	496	1 679	3 420	3 745
w tym - środki pieniężne o ograniczonej możliwości dysponowania	1	4	-	-

3.8.3 Aktywa (grupy aktywów) sklasyfikowane jako przeznaczone do sprzedaży

Aktywa (grupy aktywów) sklasyfikowane jako przeznaczone do sprzedaży

	30.09.2019 r.	30.06.2019 r.	31.12.2018 r.	30.09.2018 r.
a) grunty i prawo wieczystego użytkowania gruntów	8 004	8 004	8 004	14 804
b) budynki i budowle	2 202	2 202	2 202	9 265
c) maszyny i urządzenia	1	1	1	38
d) środki transportu	-	-	-	-
e) pozostałe aktywa trwałe	-	-	-	-
f) inne aktywa obrotowe	-	-	-	-
RAZEM	10 207	10 207	10 207	24 107

3.8.4 Zobowiązania długoterminowe

Długoterminowe rezerwy

	30.09.2019 r.	30.06.2019 r.	31.12.2018 r.	30.09.2018 r.
a) długoterminowe rezerwy na świadczenia pracownicze	631	631	631	449
- emerytalne	232	232	232	163
- rentowe	11	11	11	9
- jubileuszowe	388	388	388	277
b) pozostałe rezerwy długoterminowe	454	470	200	200
- rezerwa na naprawy gwarancyjne	454	470	200	200
RAZEM	1 085	1 101	831	649

Zobowiązania z tytułu odroczonego podatku dochodowego

	30.09.2019 r.	30.06.2019 r.	31.12.2018 r.	30.09.2018 r.
a) z tytułu wyceny bilansowej środków pieniężnych, należności i zobowiązań (różnic kursowych)	-	-	-	-
b) z tytułu ulgi inwestycyjnej	737	746	763	770
c) z tytułu wyceny kontraktów budowlanych	1 304	1 288	824	1 014
d) z tytułu wyceny nieruchomości inwestycyjnych oraz rzeczowych aktywów trwałych	164	74	179	80
e) z tytułu wyceny instrumentów pochodnych	-	-	-	-
f) pozostałe	2	-	1	-
RAZEM	2 207	2 108	1 767	1 864

Długoterminowe kredyty bankowe i pożyczki

	30.09.2019 r.	30.06.2019 r.	31.12.2018 r.	30.09.2018 r.
a) kredyty	-	3 510	4 710	5 310
b) pożyczki	-	-	-	-
RAZEM	-	3 510	4 710	5 310

Pozostałe długoterminowe zobowiązania finansowe

	30.09.2019 r.	30.06.2019 r.	31.12.2018 r.	30.09.2018 r.
a) leasing finansowy	466	479	230	261
b) inne zobowiązania finansowe - obligacje	20 033	20 001	38 502	30 019
RAZEM	20 499	20 480	38 732	30 280

3.8.5 Zobowiązania krótkoterminowe

Krótkoterminowe rezerwy

	30.09.2019 r.	30.06.2019 r.	31.12.2018 r.	30.09.2018 r.
a) krótkoterminowe rezerwy na świadczenia pracownicze	427	427	427	376
- emerytalne	96	96	96	75
- rentowe	2	2	2	2
- jubileuszowe	98	98	98	72
- niewykorzystane urlopy	231	231	231	227
- premie	-	-	-	-
- pozostałe	-	-	-	-
b) pozostałe rezerwy krótkoterminowe	7 016	6 644	7 384	10 053
- rezerwa na straty na kontraktach	68	68	242	93
- na przewidywane koszty	6 651	6 179	6 725	9 468
- rezerwa na naprawy gwarancyjne	297	397	417	492
RAZEM	7 443	7 071	7 811	10 429

Krótkoterminowe kredyty bankowe i pożyczki

	30.09.2019 r.	30.06.2019 r.	31.12.2018 r.	30.09.2018 r.
a) kredyty	5 924	3 370	5 593	13 210
b) pożyczki	-	-	-	-
RAZEM	5 924	3 370	5 593	13 210

Pozostałe krótkoterminowe zobowiązania finansowe

	30.09.2019 r.	30.06.2019 r.	31.12.2018 r.	30.09.2018 r.
a) leasing finansowy	322	301	148	162
b) instrumenty pochodne	-	-	-	-
c) dywidendy	-	-	-	-
d) zobowiązania wekslowe	7 008	4 000	-	9 047
RAZEM	7 330	4 301	148	9 209

Zobowiązania krótkoterminowe

	30.09.2019 r.	30.06.2019 r.	31.12.2018 r.	30.09.2018 r.
1. Zobowiązania krótkoterminowe z tytułu dostaw i usług	24 388	31 859	39 945	60 544
a) wobec jednostek zależnych Grupy Kapitałowej MZ o okresie wymagalności:	8 870	11 888	9 981	19 394
- do 12 miesięcy	8 870	11 888	9 981	18 844
- powyżej 12 miesięcy	-	-	-	550
b) wobec pozostałych jednostek o okresie wymagalności:	15 518	19 971	29 964	41 150
- do 12 miesięcy	14 088	18 515	27 761	39 248
- powyżej 12 miesięcy	1 430	1 456	2 203	1 902
2. Pozostałe zobowiązania krótkoterminowe	7 907	7 635	5 577	13 151
a) wobec jednostek zależnych Grupy Kapitałowej MZ	-	-	26	-
b) wobec pozostałych jednostek	7 907	7 635	5 551	13 151
- zobowiązania z tyt. zakupu aktywów trwałych	857	1 332	93	28
- zaliczki otrzymane na dostawy	2 965	2 370	1 412	7 956
- z tytułu podatków, ceł, ubezpieczeń i innych świadczeń	793	779	836	1 610
- z tytułu wynagrodzeń	2 948	2 823	2 906	3 083
- inne	344	331	304	474
c) fundusze specjalne	-	-	-	-
RAZEM	32 295	39 494	45 522	73 695

Zobowiązania z tytułu umów - wycena kontraktów

	30.09.2019 r.	30.06.2019 r.	31.12.2018 r.	30.09.2018 r.
a) wycena kontraktów budowlanych	673	763	9 864	4 932
RAZEM	673	763	9 864	4 932

Krótkoterminowe rozliczenia międzyokresowe

	30.09.2019 r.	30.06.2019 r.	31.12.2018 r.	30.09.2018 r.
a) bieme rozliczenia międzyokresowe	-	-	-	-
b) rozliczenia międzyokresowe przychodów	1 633	1 633	-	-
RAZEM	1 633	1 633	-	-

Zobowiązania z tytułu podatku dochodowego

	30.09.2019 r.	30.06.2019 r.	31.12.2018 r.	30.09.2018 r.
a) w kraju	-	-	-	-
b) za granicą	-	-	-	-
RAZEM	-	-	-	-

3.8.6 Zobowiązania dotyczące aktywów (grup aktywów) klasyfikowanych jako przeznaczone do sprzedaży

Zobowiązania dotyczące aktywów (grup aktywów) klasyfikowanych jako przeznaczone do sprzedaży

	30.09.2019 r.	30.06.2019 r.	31.12.2018 r.	30.09.2018 r.
a) rezerwy	-	-	-	-
b) zobowiązania z tytułu leasingu	-	-	-	-
c) pozostałe zobowiązania	-	-	-	-
RAZEM	-	-	-	-

3.8.7 Przychody i koszty

Przychody ze sprzedaży

	30.09.2019 r.	30.09.2018 r.
A) Przychody ze sprzedaży w kraju	30 219	128 006
B) Przychody ze sprzedaży za granicą	-	16 347
- kraje Unii Europejskiej	-	16 190
- pozostałe kraje	-	157
RAZEM	30 219	144 353

Pozostałe przychody

	30.09.2019 r.	30.09.2018 r.
1. Zysk ze zbycia niefinansowych aktywów trwałych	206	377
2. Rozwiązane odpisy aktualizujące i rezerwy	347	1 376
a. rezerwa/rezerwy na świadczenia pracownicze	-	-
b. rezerwa/rezerwy na zobowiązania	137	1 099
c. odpisy aktualizujące	210	277
- na należności z tytułu dostaw i usług	210	22
- na inne należności	-	-
- rzeczowy majątek trwały	-	-
- na zapasy	-	-
- z tyt. utraty wartości rzeczowych aktywów trwałych	-	2
- z tyt. utraty wartości nieruchomości inwestycyjnych	-	253
3. Inne przychody	314	893
- zwrot zasądzonych kosztów sądowych	10	149
- odszkodowania i kary	97	551
- pozostałe	207	193
RAZEM	867	2 646

Pozostałe koszty

	30.09.2019 r.	30.09.2018 r.
1. Strata ze zbycia niefinansowych aktywów trwałych	-	-
2. Utworzone odpisy aktualizujące i rezerwy	1 173	91
a. rezerwa/rezerwy na świadczenia pracownicze	-	-
b. rezerwa/rezerwy na zobowiązania	1 005	-
c. odpisy aktualizujące	168	91
- na należności z tytułu dostaw i usług	168	91
- na inne należności	-	-
- na zapasy	-	-
- z tyt. utraty wartości rzeczowych aktywów trwałych	-	-
- z tyt. utraty wartości nieruchomości inwestycyjnych	-	-
3. Inne koszty	586	1 328
- opłaty i koszty sądowe, grzywny	45	87
- odszkodowania i kary, koszty związane z usuwaniem szkód	68	874
- inne	473	367
RAZEM	1 759	1 419

Przychody finansowe

	30.09.2019 r.	30.09.2018 r.
1. Dywidendy i udziały w zyskach	28 547	6 398
2. Odsetki	68	51
3. Zysk ze zbycia inwestycji	-	-
4. Zyski z tytułu różnic kursowych	-	394
- zrealizowanych	-	394
- wyceny środków pieniężnych, należności i zobowiązań	-	-
5. Rozwiązane odpisy aktualizujące	-	-
- wartość udziałów, akcji i papierów wartościowych	-	-
6. Zyski z tytułu zmian wartości godziwej (wycena)	-	158
- aktywów finansowych (akcje notowane na giełdzie)	-	-
- instrumentów pochodnych	-	158
7. Inne przychody finansowe	-	-
RAZEM	28 615	7 001

Koszty finansowe

	30.09.2019 r.	30.09.2018 r.
1. Odsetki	1 190	987
2. Strata ze zbycia inwestycji	-	-
3. Straty z tytułu różnic kursowych	216	705
- zrealizowanych	42	-
- wyceny środków pieniężnych, należności i zobowiązań	174	705
4. Utworzone odpisy aktualizujące	2 947	-
- wartość udziałów, akcji i papierów wartościowych	2 947	-
5. Straty z tytułu zmian wartości godziwej (wycena)	-	-
- aktywów finansowych (akcje notowane na giełdzie)	-	-
- instrumentów pochodnych	-	-
6. Inne koszty finansowe	1 204	1 629
- prowizje bankowe od gwarancji bankowych, kredytów i rachunków bankowych	1 142	1 356
- koszty poręczeń	57	50
- inne	5	223
RAZEM	5 557	3 321

Wynik z tytułu wyceny bilansowej środków pieniężnych, należności i zobowiązań oraz wyceny instrumentów pochodnych, jak również zrealizowane różnice kursowe są ujmowane wynikowo (zysk lub stratę) w przychodach lub kosztach finansowych.

3.9 Opis istotnych dokonań lub niepowodzeń w okresie, którego dotyczy raport wraz z wykazem najważniejszych zdarzeń dotyczących Grupy Kapitałowej

Istotne kontrakty dostaw, montażowe lub budowlane zawarte w okresie sprawozdawczym przez Emitenta oraz spółki Grupy Kapitałowej:

/wartości umów podano według wartości netto, o ile nie wskazano inaczej/

- MZRP – aneksy do umowy z Technip Zimmer GmbH na prace mechaniczne oraz prace związane z orurowaniem w rafinerii w Niemczech. W wyniku zawartych aneksów zmianie uległ termin realizacji umowy, który został wyznaczony na trzeci kwartał 2019 roku. Ostateczna data zakończenia została przesunięta ze względu na dalszy wzrost zakresu robót, w związku z czym aktualnie trwają rozmowy dotyczące kolejnego aneksu. Zawierane aneksy zwiększały również stopniowo wartość umowy (wzrost o 54% do pierwotnej wartości). Na dzień zatwierdzenia niniejszego sprawozdania wartość szacunkowa umowy wynosi ponad 7% przychodów Grupy Kapitałowej Mostostal Zabrze za 2018 roku (istotne zmiany zostały podane w rb nr 2/2019 z dnia 9 stycznia 2019 roku oraz rb 30/2019 z dnia 19 lipca 2019 roku).
- MZRP – umowa z Air Liquide Global E&C Solutions France S.A. na realizację zadania pn.: „Rozbudowa Instalacji Separacji Powietrza w Krakowie – AM Kraków Upgrade”. W kwietniu br. zawarto aneks dotyczący robót dodatkowych (list intencyjny - rb nr 10/2019 z dnia 22 lutego 2019 roku, zawarcie umowy – rb nr 14/2019 z dnia 19 marca 2019 roku, zawarcie aneksu - rb nr 17/2019 z dnia 24 kwietnia 2019 roku). Po dniu bilansowym zawarto kolejny aneks do umowy zwiększający wynagrodzenie dla MZRP z tytułu realizacji dodatkowych prac oraz przesunięto termin zakończenia prac objętych umową z października 2019 r. na grudzień 2019 r. Aktualna szacunkowa wartość umowy, obejmująca zlecane stopniowo MZRP w okresie od zawarcia umowy prace dodatkowe, wynosi 23,1 mln zł, przy czym całkowite końcowe wynagrodzenie umowne obliczone zostanie na podstawie rzeczywiście wykonanych prac ustalonych na bazie obmiaru powykonawczego i cen jednostkowych (rb nr 48/2019 z dnia 21 października 2019 roku).
- Emitent – aneks do umowy z BASF Polska Sp. z o.o. na wykonanie instalacji procesowej dla produkcji katalizatorów w rozbudowywanej fabryce katalizatorów BASF Polska Sp. z o.o. w Środzie Śląskiej w ramach realizowanego przez Zamawiającego projektu „Kopernik”. Na mocy aneksu przedłużeniu uległ termin zakończenia realizacji prac objętych umową. Zmiana terminu wynikała z przyczyn niezależnych od Emitenta i związana była z opóźnieniem w dostawie urządzenia dla jednej z linii produkcyjnej. Termin zakończenia prac uzgodniono na 21 dni po realizacji dostawy, jednak nie wcześniej niż na 29 marca 2019 roku. Na dzień podpisania aneksu wartość umowy, po uwzględnieniu uzgodnień dokonanych od daty jej podpisania wynosiła 91,6 mln zł (rb nr 12/2019 z dnia 7 marca 2019 roku). Umowa została zrealizowana w ustalonym terminie.
- MZRP – umowa ramowa z BASF Polska Sp. z o.o. na wykonanie dodatkowych prac dotyczących modernizacji instalacji procesowej dla produkcji katalizatorów w ramach projektu rozbudowy fabryki katalizatorów BASF Polska Sp. z o.o. w Środzie Śląskiej. Termin realizacji zleczonych w ramach umowy prac przypadają na 6 września 2019 roku. Wartość wynagrodzenia należnego MZRP była zależna od zakresu rzeczywiście zleczonych prac, przy czym zgodnie z Umową ramową nie mogła przekroczyć 6 mln zł (rb nr 18/2019 z dnia 24 kwietnia 2019 roku). Kontrakt został zakończony, a ostateczna wartość wykonanych prac wyniosła 5,5 mln zł.
- GPBP – umowa z Transgourmet Polska Sp. z o.o. na realizację dwóch pakietów robót budowlanych w ramach inwestycji pn.: „Budowa obiektu CH SELGROS przy ul. Łukowskiej w miejscowości Białki (gmina Siedlce)”. Łączna wartość zlecenia wynosi ok. 5% przychodów Grupy Kapitałowej Mostostal Zabrze za 2018 rok. Termin zakończenia robót przypada na marzec 2020 roku (rb nr 28/2019 z dnia 4 lipca 2019 roku).
- MZRP – umowy z MH Wirth AS dotyczące dostaw wież wiertniczych AWILCO I i AWILCO II. Szacunkowa wartość prac wynosi ok 5,2 mln USD, przy czym całkowite końcowe wynagrodzenie umowne obliczone zostanie na podstawie rzeczywiście wykonanych prac ustalonych na bazie obmiaru powykonawczego i cen jednostkowych. Terminy dostaw wież przypadają

odpowiednio na październik 2019 roku i czerwiec 2020 roku. (podpisanie listów intencyjnych - rb 23/2019 z dnia 15 maja 2019 roku, zawarcie umów - rb nr 29/2019 z dnia 8 lipca 2019 roku).

- GPBP – umowa zawarta przez konsorcjum z udziałem GPBP (lider konsorcjum) z Szpitalem Specjalistycznym Nr 2 w Bytomiu na roboty budowlane w trybie „zaprojektuj i wybuduj” w ramach zadania inwestycyjnego „Organizacja Śląskiego Centrum Medycyny Fizykalnej i Wczesnej Diagnostyki Nowotworów na bazie Oddziału Klinicznego Chorób Wewnętrznych, Angiologii i Medycyny Fizykalnej Szpitala Specjalistycznego Nr 2 w Bytomiu”. Wartość umowy wynosi 21,4 mln zł brutto, z czego szacunkowe wynagrodzenie brutto przypadające na GPBP wyniesie 14 mln zł. Partnerem konsorcjum jest firma TERMO-KLIMA MK Sp. z o.o. Sp. K. Termin zakończenia realizacji umowy wraz z podpisaniem protokołu odbioru końcowego robót przypada na marzec 2021 roku (wybór najkorzystniejszej oferty rb 22/2019 z dnia 10 maja 2019 roku, podpisanie umowy rb 36/2019 z dnia 31 lipca 2019 roku).
- MZRP – umowa z ThyssenKrupp Industrial Solutions AG na montaż mechaniczny 3 kotłów wraz z prefabrykacją i montażem rurociągów w ramach projektu Genesis w rafinerii Rhineland w Kolonii- Godorf w Niemczech. Szacunkowa wartość umowy wynosi 10,3 mln euro, przy czym całkowite końcowe wynagrodzenie umowne obliczone zostanie na podstawie rzeczywiście wykonanych prac ustalonych na bazie obmiaru powykonawczego i uzgodnionych cen jednostkowych. Termin realizacji całości zakresu objętego umową przypada od września 2019 roku do marca 2021 roku (rb nr 38/2019 z dnia 6 sierpnia 2019 roku).
- MZRP - umowa z ArcelorMittal Poland S.A. dotycząca realizacji zadania pn.: „Modernizacja Wielkiego Pieca nr 3 w Dąbrowie Górniczej”. Wartość umowy ok. 27 mln zł. Termin zakończenia prac przypada na drugi kwartał 2020 roku (podpisanie listu intencyjnego - rb nr 39/2019 z dnia 13 sierpnia 2019 roku, zawarcie umowy - rb nr 44/2019 z dnia 13 września 2019 roku)

Pozostałe ważniejsze kontrakty usługowe lub dostaw:

- MZ Biprohut S.A. – umowa z Miastem Gliwice na realizację zadania inwestycyjnego pn.: „Zachodnia Brama Metropolii Silesia – Centrum Przesiadkowe w Gliwicach – dokończenie dokumentacji projektowej”. Wartość umowy 4,5 mln zł. Termin zakończenia prac wyznaczono na czwarty kwartał 2019 roku,
- GPBP – umowa z Miastem Jastrzębie Zdrój na realizację zadania pn.: „Rozbudowa i rewitalizacja zabytkowego budynku dawnych łaźni uzdrowiskowych wraz z zagospodarowaniem terenu wokół budynku w Parku Zdrojowym w Jastrzębiu Zdroju. Wartość umowy 8,2 mln zł. Aktualny termin zakończenia prac przypada na marzec 2020 roku,
- GPBP – umowa z EUROVIA Polska S.A. (Generalny Wykonawca) na wykonanie kanalizacji deszczowej dla zadania inwestycyjnego pn.: „Budowa południowej części obwodnicy miasta, przebudowa i rozbudowa układu drogowego pomiędzy ul. Bojkowską i Pszczyńską w Gliwicach wraz z infrastrukturą towarzyszącą. Etap II”. Wartość umowy 5,1 mln zł. Termin wykonania robót zasadniczych przypadał na 30 października 2019 roku, natomiast zakończenia wszystkich robót na sierpień 2020 roku,
- MZRP – umowa z GEA Process Engenering Sp. z o.o. na dostawę konstrukcji stalowych i prace montażowe dotyczące instalacji oczyszczania spalin w zakładzie Guardian w Częstochowie. Wartość umowy ok. 7,9 mln zł. Termin zakończenia prac luty 2020 roku,
- MZRP – umowy z Rail Polska Sp. z o.o. na wykonanie przeglądów i napraw spoin, modernizacji ostoi wraz z balastem oraz kompletnych konstrukcji spawanych nadwozi dla 8 sztuk sześciosiowej lokomotywy elektrycznej. Łączna wartość umów zawartych przez spółki to ponad 6 mln zł. Termin zakończenia prac ostatniej lokomotywy przypada na czerwiec 2020 roku,
- GPBP – umowa z Uniwersytetem Opolskim na realizację inwestycji pn.: „Rewitalizacja budynku Uniwersytetu Opolskiego przy ul. Kominka 6. Prace projektowe i roboty budowlane - formuła „zaprojektuj i wybuduj”. Wynagrodzenie ryczałtowe wynosi 7,3 mln zł brutto. Termin zakończenia umowy wrzesień 2020 roku.

Inne umowy

- Emitent – aneksy do Umowy z Credit Agricole Bank Polska S.A., na mocy których ustalony został na dzień 30 sierpnia 2019 roku termin dostępności gwarancji i regwarancji oraz zmniejszona została maksymalna kwota dostępnej linii gwarancyjnej z 65 mln zł do 40 mln zł. Ponadto, do Umowy przystąpiły spółki zależne: MZRP oraz MZ GPBP, a dodatkowymi zabezpieczeniami gwarancji stały się w szczególności cesje wierzytelności z kontraktów handlowych ww. spółek (rb nr 4/2019 z dnia 4 lutego 2019 roku oraz rb nr 25/2019 z dnia 31 maja 2019 roku). Po dniu bilansowym podpisano kolejny aneks wydluzający termin dostępności gwarancji i regwarancji do 15 października 2019 roku.
- Emitent – zawarcie z podmiotem zewnętrznym (Inwestor) przedwstępnej umowy sprzedaży prawa użytkowania wieczystego niezabudowanej nieruchomości gruntowej położonej w Bytomiu przy ul. Strzelców Bytomskich. Przyrzeczona umowa sprzedaży zostanie zawarta po spełnieniu się określonych w przedwstępnej umowie warunków polegających między innymi na przeprowadzeniu przez kupującego badania prawnego i technicznego nieruchomości oraz uzyskaniu określonych decyzji administracyjnych wymaganych do realizacji przez kupującego inwestycji planowanej na przedmiotowej nieruchomości lub zrzeczenia się tych warunków przez kupującego. Ponadto, sprzedaż nieruchomości nastąpi pod warunkiem nieskorzystania przez Gminę Bytom z przysługującego jej prawa pierwokupu. Ze względu na rozmiar inwestycji planowanej na nieruchomości i długotrwały proces jej przygotowywania ostateczny termin zawarcia umowy sprzedaży wyznaczony został na III kwartał 2020 roku, niemniej jednak strony dołożą wszelkich starań w celu jak najszybszej finalizacji transakcji. Cena netto sprzedaży nieruchomości została ustalona na poziomie ok. 30% kapitałów własnych Emitenta na koniec 2018 roku (rb nr 6/2019 z dnia 12 lutego 2019 roku). Aktualnie Inwestor nadal przygotowuje dokumentację do wydania stosownych pozwoleń i decyzji oraz uzgadnia z właściwymi podmiotami kwestie komunikacji nieruchomości i dostawy mediów.

Inne zdarzenia

- Emitent – porozumienie z Hitachi Zosen Inova AG, które ustala ogólne zasady rozpoczęcia nowej, długoterminowej strategicznej współpracy pomiędzy MZ a HZI (Strony), jak również ustala zasady ugodowego rozwiązania sporu dotyczącego kontraktu realizowanego w 2017 roku w spalarni odpadów Ferrybridge Multifuel Energy Limited w Wielkiej Brytanii (Ferrybridge) (rb nr 15/2019 z dnia 28 marca 2019 roku).

Strony zdecydowały się na polubowne rozwiązanie sporu oraz zawarcie Porozumienia w celu:

- 1) uniknięcia długotrwałego i kosztownego sporu dot. kontraktu Ferrybridge o niepewnym dla obu stron wyniku,
- 2) zwiększenia przez HZI możliwości prowadzenia prac projektowych (inżynierskich), jak również poszerzenia bazy dostawców podzespołów, urządzeń oraz usług montażu,
- 3) optymalizacji kosztów HZI, w tym kosztów projektowania oraz zakupów, prefabrykacji i montażu orurowania i konstrukcji,
- 4) otwarcia dla Grupy Kapitałowej MZ nowych możliwości biznesowych poprzez wejście za pośrednictwem HZI, tj. firmy posiadającej własne technologie oraz działającej globalnie, na światowe rynki w obszarach działalności Grupy w strategicznych dla MZ zakresach (m. in. projektowanie i prefabrykacja orurowania oraz konstrukcji stalowych),
- 5) podjęcia działań spójnych z założeniami strategii MZ zakładających m. in. rozwój eksportu, w tym eksportu usług projektowych oraz specjalizację działalności w obszarach prefabrykacji oraz montażu systemów orurowania przy jednoczesnej wspólnej realizacji inwestycji przez spółki z Grupy Kapitałowej MZ, a także zwiększenie znaczenia projektowania w procesach realizacyjnych.

Główne postanowienia zawartego Porozumienia:

- a) nawiązanie pomiędzy HZI i MZ długoterminowej strategicznej współpracy polegającej na przeniesieniu z HZI do Grupy Kapitałowej MZ części łańcucha wartości HZI, w tym przede wszystkim projektowania oraz potencjalnie prefabrykacji podzespołów, rur oraz konstrukcji stalowych, a także ich montażu, wykorzystując dźwignię cenową pomiędzy Polską a Europą Zachodnią,
- b) zobowiązanie Stron do zawarcia umowy ramowej o współpracy w zakresie świadczenia przez MZ za wynagrodzeniem szeroko rozumianych usług inżynierskich na rzecz HZI, której elementem przy zachowaniu odpowiedniej rentowności prac

dla MZ jest jednocześnie wygenerowanie dla HZI oszczędności w wysokości 2,0 mln CHF (wariantowo w okresie 3 lub 4 lat uzależnione od skali zadań projektowych i inżynierskich powierzonych przez HZI), zabezpieczeniem wykonania umowy o współpracy (w tym wygenerowania oszczędności) jest gwarancja w wysokości 1,0 mln CHF. Przedmiotowa umowa ramowa została już zawarta, o czym Emitent poinformował w raporcie bieżącym nr 47/2019 z dnia 17 października 2019 roku,

- c) sposób rozliczania udzielonej przez MZ na rzecz HZI gwarancji zabezpieczającej kontrakt Ferrybridge w wysokości 2,4 mln GBP – ze względu na niezakończone prace na kontrakcie, termin ważności gwarancji został przedłużony do marca 2021 roku. Strony założyły jednakże pomniejszanie wartości gwarancji oszczędnościami wygenerowanymi dla HZI do marca 2021 roku ponad kwotę 2,0 mln CHF, o której mowa w lit. b), przy czym zmniejszenie to nie może być większe niż do kwoty 1,5 mln CHF chyba, że Strony ustalą inaczej. W celu całkowitego rozliczenia projektu Ferrybridge Strony podejmą kolejne rozmowy, niemniej porozumienie ograniczyło ryzyko MZ związane z projektem Ferrybridge do wysokości udzielonej gwarancji z uwzględnieniem pomniejszenia tej wysokości o osiągnięte oszczędności. W wyniku zawartego Porozumienia MZ odstąpiło od dochodzenia roszczenia jako wynagrodzenia na pokrycie dodatkowych kosztów realizacji kontraktu Ferrybridge, a HZI odstąpiło od dochodzenia roszczeń od MZ z tytułu rozwiązania umowy dotyczącej realizacji kontraktu Ferrybridge ponad gwarancje wymienione w lit. c),
- d) ze względu na przeniesienie z HZI do Grupy Kapitałowej MZ istotnej części łańcucha wartości oraz potencjalnie know-how HZI otrzymała opcję nabycia mniejszościowego (15%-30%) pakietu akcji spółki projektowej wchodzącej w skład Grupy Kapitałowej MZ, która powstała po wydzieleniu z dotychczasowej spółki zależnej MOSTOSTAL ZABRZE Biprohut S.A. aktywów nieruchomościowych do nowej spółki (MZ Nieruchomości), stanowiącej w całości własność MZ – proces dotyczący podziału spółki zależnej MZ Biprohut i przeniesienie aktywów nieruchomościowych do nowego podmiotu MZ Nieruchomości opisano w pkt 3.15 niniejszego raportu.

Nawiązanie strategicznej współpracy ze światową firmą w kluczowym dla MZ obszarze stworzy Emitentowi możliwość znacznego wzrostu eksportu usług projektowych (inżynierskich), a także dostaw podzespołów i usług montażowych. Emitent zakłada, że współpraca będzie miała charakter długoterminowy i będzie się opierała o powtarzalne kontrakty realizowane wspólnie przez spółki zależne MZ. W toku wspólnych projektów wypracowane zostaną pola specjalizacji, które dzięki optymalizacji procesów i rozwojowi kompetencji w spółkach Grupy MZ wykreują nowe przewagi konkurencyjne. W szczególności współpraca z HZI daje Emitentowi szansę uzyskania silnej pozycji w światowej branży dostaw dla energetyki (elektrownie i spalarnie odpadów) w zakresie projektowania, prefabrykacji oraz montażu spawanych, specjalistycznych, przemysłowych systemów orurowania. Jednocześnie współpraca zwiększy atrakcyjność MZ jako pracodawcy ze względu na możliwość udziału pracowników grupy w międzynarodowych, wielokulturowych zespołach projektowych.

Wykorzystanie potencjału jaki niesie ze sobą zawarte porozumienia, a tym samym ugodowe rozwiązanie sporu dotyczącego kontraktu Ferrybridge będzie wymagało od spółki znacznego wysiłku w postaci dopasowania niektórych procedur (stworzenie specyficznych planów jakości), modyfikacji oferty (co może wymagać pozyskania nowych kompetencji), pracy i prowadzenia dokumentacji w języku angielskim, a przede wszystkim wydajności pozwalającej uzyskać koszty na akceptowalnym przez drugą stronę poziomie. Po dniu bilansowym w ramach zawartego porozumienia podpisano umowę ramową (rb nr 47/2019 z dnia 17 października 2019 roku) i pozyskano pierwsze zlecenie (rb nr 45/2019 z dnia 8 października 2019 roku). Więcej informacji dot. realizacji porozumienia z HZI w pkt 3.13 niniejszego Sprawozdania.

- GPBP – odstąpienie przez Gminę Świętochłowice od umowy pn.: „Przebudowę stadionu żużlowego wraz z zapleczem i infrastrukturą towarzyszącą na terenie Ośrodka Sportu i Rekreacji „Skalka” w Świętochłowicach oraz przebudową i termomodernizacją budynku siedziby Ośrodka Sportu i Rekreacji „Skalka” - etap I przebudowy”. Podstawą odstąpienia podaną w oświadczeniu przez Zamawiającego były przyczyny niezależne od GPBP. Zamawiający wskazał na złą sytuację gminy oraz braku środków na realizację przedmiotowej inwestycji. Wartość robót wykonanych na dzień złożenia oświadczenia wynosiła ok. 0,25 mln zł. (rb nr 11/2019 z dnia 28 lutego 2019 roku, zawarcie porozumienia dotyczącego negocjacji w sprawie ewentualnego zakończenia realizacji inwestycji - rb nr 1/2019 z dnia 8 stycznia 2019 roku, zawarcie umowy – rb nr 49/2018 z dnia 3 października 2018 roku).
- Emitent – w okresie sprawozdawczym nastąpiło zakończenie prac oraz prób ciśnieniowych realizowanych dla firmą Kinetics

Wynik brutto ze sprzedaży uzyskany przez Grupę Kapitałową w okresie trzech kwartałów wyniósł 50.001 tys. zł, z rentownością 11,2%. Po pokryciu kosztów sprzedaży oraz kosztów ogólnego zarządu, które wyniosły razem 32.534 tys. zł Grupa Kapitałowa MOSTOSTAL ZABRZE zanotowała zysk na sprzedaży na poziomie 17.467 tys. zł, z rentownością 3,9%.

Trzy kwartały 2019 roku Grupa zamknęła wynikiem brutto w wysokości 11.058 tys. zł. Po uwzględnieniu podatku dochodowego skonsolidowany wynik netto ukształtował się na poziomie 7.002 tys. zł z rentownością 1,6%, natomiast zysk netto przynależny akcjonariuszom spółki wyniósł 6.711 tys. zł. a całkowite dochody netto: 7.110 tys. zł.

Skonsolidowane wyniki finansowe na poszczególnych poziomach uzyskane przez Grupę Kapitałową MOSTOSTAL ZABRZE za okres trzech kwartałów 2019 roku w porównaniu z wynikami za analogiczny okres roku ubiegłego przedstawia poniższa tabela.

<i>w tys. zł</i>	3Q 2019	3Q 2018	3Q 2019 / 3Q 2018
Przychody ze sprzedaży	447 646	443 268	101%
Wynik brutto ze sprzedaży	50 001	54 077	92%
Koszty sprzedaży	5 231	4 281	122%
Koszty ogólnego zarządu	27 303	31 631	86%
Wynik netto na sprzedaży	17 467	18 165	96%
Wynik z działalności operacyjnej	16 043	18 148	88%
Wynik brutto	11 058	13 375	83%
Podatek dochodowy	4 056	4 004	101%
Wynik netto	7 002	9 371	75%
Wynik netto przynależny akcjonariuszom jednostki dominującej	6 711	9 301	72%
Całkowite dochody netto przypisane akcjonariuszom jednostki dominującej	6 817	9 301	73%

Wyniki finansowe Emitenta

Przychody ze sprzedaży Emitenta w okresie trzech kwartałów 2019 roku osiągnęły poziom 30.219 tys. zł i stanowiły wyłącznie sprzedaż krajową. Przychody te w porównaniu do przychodów ze sprzedaży uzyskanych w analogicznym okresie 2018 roku zmniejszyły się o 79%. Spadek przychodów Emitenta jest konsekwencją realizacji strategii Grupy MOSTOSTAL ZABRZE, w tym przeniesienia działalności operacyjnej Emitenta związanej z realizacją kontraktów budowlanych do spółki zależnej MOSTOSTAL ZABRZE Realizacje Przemysłowe S.A. Aktualnie MOSTOSTAL ZABRZE S.A. nie prowadzi działalności operacyjnej, lecz zajmuje się zarządzaniem strategicznym, nadzorem właścicielskim, zapewnia integrację sprzedaży i finansów, oferuje usługi wspólne w zakresie m.in. rachunkowości, kadr i informatyki oraz prowadzi projekty rozwojowe i reorganizacyjne wykraczające poza jedną spółkę.

Emitent zamknął okres trzech kwartałów 2019 roku wynikiem brutto ze sprzedaży na poziomie 5.382 tys. zł, z rentownością 17,8%. Po uwzględnieniu wyników na pozostałej działalności operacyjnej oraz działalności finansowej, na którą istotny wpływ miały dywidendy uzyskane od spółek zależnych w kwocie 28.547 tys. zł., zysk netto oraz całkowite dochody netto ukształtowały się na poziomie 18.250 tys. zł. Wyniki finansowe na poszczególnych poziomach uzyskane przez MOSTOSTAL ZABRZE S.A. za okres trzech kwartałów 2019 roku w porównaniu z wynikami za analogiczny okres roku ubiegłego przedstawia poniższa tabela.

<i>w tys. zł</i>	3Q 2019	3Q 2018	3Q 2019 / 3Q 2018
Przychody ze sprzedaży	30 219	144 353	21%
Wynik brutto ze sprzedaży	5 382	17 427	31%
Koszty sprzedaży i koszty ogólnego zarządu razem	8 932	16 468	54%
Wynik na sprzedaży	-3 550	959	x
Wynik z działalności operacyjnej	-4 442	2 186	x
Wynik brutto	18 616	5 866	317%
Podatek dochodowy	366	1 626	22%
Wynik netto	18 250	4 240	430%

Całkowite dochody netto 18 250 4 240 430%

3.11 Informacje dotyczące emisji, wykupu, spłaty dłużnych i kapitałowych papierów wartościowych

Program Wielokrotnych Emisji Obligacji

Zarząd Emitenta w III kwartale 2018 roku podjął decyzję o wprowadzeniu Programu Wielokrotnych Emisji Obligacji w ramach Grupy Kapitałowej MOSTOSTAL ZABRZE S.A. (PWE0).

W ramach PWE0 MOSTOSTAL ZABRZE S.A. emitował obligacje adresowane do spółek zależnych wykazujących w danym momencie trwale nadwyżki środków pieniężnych celem ich alokowania w obszary wymagające dodatkowego finansowania w Grupie Kapitałowej MOSTOSTAL ZABRZE S.A. lub w obszary wykazujące większy potencjał generowania zysków.

Do dnia sporządzenia niniejszego raportu Emitent wyemitował obligacje serii A, B, C, D, E i F o łącznej wartości nominalnej 43,5 mln zł, które objęły 4 spółki zależne. W III kwartale 2019 roku nie nastąpiła żadna emisja obligacji. Na dzień 30 września 2019 roku wartość pozostałych do wykupu obligacji wynosi 20,0 mln zł.

Oprócz powyższego programu PWE0, w okresie sprawozdawczym Emitent nie przeprowadził emisji papierów wartościowych natomiast przeprowadził proces scalania akcji.

Scalanie akcji

Nadzwyczajne Walne Zgromadzenie MOSTOSTAL ZABRZE S.A. w dniu 29 lipca 2019 roku podjęło decyzję o przeprowadzeniu procesu scalenia akcji Emitenta w taki sposób, iż w miejsce dotychczasowej wartości nominalnej akcji wynoszącej 1 złoty ustalona została wartość nominalna akcji w wysokości 2 złotych, oraz jednocześnie zmniejszono ogólną liczbę akcji wszystkich serii z liczby 149.130.538 do liczby 74.565.269 sztuk akcji, przy zachowaniu niezmienionej wysokości kapitału zakładowego. W dniu 22 sierpnia 2019 roku Sąd Rejonowy w Gliwicach X Wydział Gospodarczy Krajowego Rejestru Sądowego zarejestrował zmiany § 12 ust. 1 i 2 Statutu MOSTOSTAL ZABRZE S.A. przyjęte uchwałą nr 4 Nadzwyczajnego Walnego Zgromadzenia Spółki z dnia 29 lipca 2019 roku w sprawie scalenia (połączenia) akcji Spółki oraz zmiany Statutu Spółki.

W dniu 29 sierpnia 2019 roku Emitent dokonał uzgodnienia z Krajowym Depozytem Papierów Wartościowych S.A. oraz Giełdą Papierów Wartościowych w Warszawie S.A. szczegółowego harmonogramu procesu scalenia akcji na okaziciela zgodnie z którym dzień referencyjny został wyznaczony na 16 września 2019 roku, dzień scalenia akcji w KDPW na 23 września 2019 roku natomiast wznowienie obrotu akcjami po scaleniu na 24 września 2019 roku. W związku z przeprowadzanym procesem scalania w dniach od 11 do 23 września 2019 roku nastąpiło zawieszenie obrotu akcjami Emitenta. Dniem scalenia dla akcji imiennych był również dzień 23 września 2019 r.

W celu uzupełnienia ewentualnych niedoborów scaleniowych z akcji na okaziciela Emitent zawarł umowę z głównym Akcjonariuszem Spółki – Panem Krzysztofem Jędrzejewskim, na mocy której Akcjonariusz zrzekł się odpłatnie swoich praw akcyjnych w Spółce na rzecz innych Akcjonariuszy Spółki, którzy w dniu referencyjnym, posiadali taką liczbę akcji o dotychczasowej wartości nominalnej 1 złoty, która zgodnie z przyjętym stosunkiem wymiany nie przelożyła się na jedną akcję o nowej wartości nominalnej 2 złote. W zamian za uzupełnienie niedoborów scaleniowych Akcjonariusz otrzymał od Spółki wynagrodzenie w wysokości średniego kursu akcji na zamknięcie notowań za okres jednego miesiąca poprzedzającego dzień zawieszenia notowań akcji Spółki za każdą akcję o wartości nominalnej 1 złoty, co do której zrzekł się praw na rzecz innych Akcjonariuszy. W celu pokrycia niedoborów scaleniowych z akcji imiennych została podpisana analogiczna umowa z innym Akcjonariuszem Spółki, posiadającym akcje imienne, który jednak, ze względu na ich niewielką ilość, zrzekł się swoich praw nieodpłatnie.

Ostateczna liczba niedoborów scaleniowych wyniosła 1.167 akcji dla akcji na okaziciela oraz 1 akcja dla akcji imiennych.

Po przeprowadzeniu procesu scalenia liczba akcji Emitenta wynosi 74.565.269 sztuk o wartości nominalnej 2 zł każda, w tym 74.559.344 akcje na okaziciela oraz 5.925 akcji imiennych.

Konieczność przeprowadzenia procesu scalenia akcji Emitenta wynikała z faktu, iż pomimo podjęcia szeregu działań mających na celu eliminację przyczyn kwalifikacji do segmentu Listy Alertów średni kurs akcji MZ utrzymywał się nadal poniżej poziomu 0,50 zł. Zgodnie z postanowieniami Uchwały Nr 1387/2013 Zarządu GPW z dnia 2 grudnia 2013 roku kolejna kwalifikacja do Listy Alertów mogła spowodować zawieszenie notowań akcji Emitenta na Giełdzie Papierów Wartościowych w Warszawie S.A.

W wyniku przeprowadzonego scalenia akcji zgodnie z uchwałą nr 879/2019 Zarządu Giełdy Papierów Wartościowych w Warszawie S.A. z dnia 4 września 2019 r. akcje Spółki począwszy od dnia 24 września 2019 r. przestały być kwalifikowane do segmentu Lista Alertów oraz są notowane w systemie notowań ciągłych.

3.12 Informacje dotyczące wypłaconej lub zadeklarowanej dywidendy, łącznie i w przeliczeniu na jedną akcję z podziałem na akcje zwykłe i uprzywilejowane

W prezentowanym okresie Emitent nie wypłacał dywidendy oraz nie podjął decyzji o jej wypłaceniu.

3.13 Wskazanie zdarzeń, które wystąpiły po dniu bilansowym nieujętych w sprawozdaniu finansowym, a mogących w znaczący sposób wpłynąć na przyszłe wyniki finansowe Grupy Kapitałowej

Grupa Kapitałowa MOSTOSTAL ZABRZE zawarła po dniu bilansowym następujące istotne umowy:

/wartości umów podano według wartości netto, o ile nie wskazano inaczej/

Istotne kontrakty dostaw, usług projektowania, montażowe lub budowlane

- MZRP – zamówienia od Hitachi Zosen Inova AG na montaż konstrukcji stalowej dla 3 kotłów. Wartość zamówień wynosi łącznie ok. 8,7 mln Euro. Termin zakończenia prac listopad 2020 roku (raport bieżący nr 45/2019 z dnia 08 października 2019 roku).
- MZ Biprohut S.A. – umowa ramowa z Hitachi Zosen Inova AG dot. długoterminowej współpracy usług projektowych i inżynierskich w zakresie orurowania, okablowania, konstrukcji stalowych dla kotłów i wsparcia inżynierskiego na terenie budowy oraz podczas rozruchów. Umowa została zawarta na czas określony, tj. do dnia 31 marca 2022 roku z możliwością przedłużenia do dnia 31 grudnia 2023 roku (raport bieżący nr 47/2019 z dnia 17 października 2019 roku). W ramach tej umowy zostały zlecone już pierwsze prace.
- MZRP - zamówienie od BASF Battery Materials Finland Oy na dostawę konstrukcji stalowej w ramach realizacji projektu budowy nowej fabryki baterii BASF w Finlandii. Wartość pierwszego zamówienia w ramach złożonej oferty, opiewającej łącznie na ok. 8,0 mln euro, wynosi 2,8 mln euro. Ostateczna wartość wynagrodzenia umownego obliczona zostanie na podstawie ilości rzeczywiście wykonanych prac i stawek jednostkowych ustalonych w zamówieniu. Zamówienie na pozostałą część konstrukcji stalowej może zostać złożone nie później niż w styczniu 2020 roku. Termin zakończenia dostaw konstrukcji stalowej objętych zamówieniem to lipiec 2020 roku. (raport bieżący nr 49/2019 z dnia 4 listopada 2019 roku).

Pozostałe ważniejsze kontrakty budowlane

- GPBP – umowa ze Szpitalem Uniwersyteckim im. Karola Marcinkowskiego w Zielonej Górze S. z o.o. na realizację zadania inwestycyjnego pn.: „Modernizacja budynku „L” etap II (onkologia) w szpitalu Uniwersyteckim im. Karola Marcinkowskiego w Zielonej Górze Sp. z o.o. Wynagrodzenie ryczałtowe 5,4 mln zł brutto. Termin realizacji całego zadania (III etapy) czerwiec 2020 r.
- GPBP – umowa z Thyssenkrupp Industrial Solutions AG (Niemcy) na realizację zadania inwestycyjnego pn.: „Budowa instalacji do produkcji kwasu azotowego oraz instalacji do produkcji saletry amonowej (neutralizacja) w Anwil S.A. we Wrocławiu. Wynagrodzenie ryczałtowe 2,9 mln Euro. Termin realizacji przypada na czerwiec 2020 roku.

Aktualny backlog

Na koniec października 2019 roku wartość backlogu, tj. wartość robót do zrealizowania w kolejnych okresach wynosi 450,2 mln zł natomiast szacowana wartość kontraktów do podpisania w oparciu o aktualne oferty wynosi 185,1 mln zł, co łącznie stanowi 635,3 mln zł.

Poza powyższymi zdarzeniami, wpływ na przyszłą sytuację finansową Emitenta będą miały wyniki pozostałych spraw sądowych opisanych w pkt. 3.20, inne zdarzenia opisane w pkt 3.23, a także czynniki wykazane w pkt. 3.24 niniejszego raportu okresowego.

Inne umowy

- MZRP – aneks do Umowy Ramowej z mBank S.A. (Bank) zawartej 20 listopada 2008 roku. Zmiany ww. umowy wynikają z przeniesienia działalności operacyjnej Emitenta związanej z realizacją kontraktów do MZRP w ramach realizacji "Założeń reorganizacji i optymalizacji majątku Grupy Kapitałowej MOSTOSTAL ZABRZE oraz kierunków rozwoju na lata 2018-2020", o których Emitent informował w raporcie bieżącym nr 45/2017 z dnia 8 grudnia 2017 roku. W treści Aneksu stwierdzono, iż zostały spełnione warunki, o których mowa w raporcie bieżącym nr 51/2018, w związku z czym od dnia 21 października 2019 roku limit linii gwarancyjnej udzielonej Emitentowi przez Bank stopniowo przechodzi na MZRP - wraz z obniżeniem limitu linii gwarancyjnej Emitenta oraz wygasaniem gwarancji wystawionych przez Emitenta wzrastał będzie limit linii gwarancyjnej udzielonej MZRP, maksymalnie do kwoty 50 mln zł. W Aneksie wskazano ponadto, iż Bank udostępni MZRP linię do dnia 31 marca 2027 roku (będącego terminem ważności linii i równocześnie ostatecznym terminem ważności gwarancji wystawianych przez Bank w ramach limitu), a okres wykorzystania limitu, w którym MZRP jest uprawniony do składania zleceń udzielenia gwarancji, upływa z dniem 31 marca 2020 roku (rb nr 46/2019 z dnia 17 października 2019 roku).
- MZ/MZN - zmiana podmiotu w ramach finansowania Grupy MZ w związku z zawarciem z mBank S.A. przez MZN nowej umowy o kredyt inwestycyjny na kwotę 6,11 mln zł z terminem spłaty do dnia 30 października 2025 roku. W związku ze zmianą podmiotu finansowania Emitent dokonał przedterminowej całkowitej spłaty wcześniejszego kredytu ze środków uzyskanych przez Emitenta w drodze pożyczki wewnątrzgrupowej udzielonej przez MZN. Niniejsza zmiana została dokonana w celu reorganizacji zadłużenia Grupy oraz realizacji założeń kierunków rozwoju na lata 2018-2020 (rb nr 51/2019 z dnia 7 listopada 2019 roku).

3.14 Informacja o zmianach w aktywach i zobowiązaniach warunkowych

Grupa Kapitałowa

Według stanu na 30 września 2019 roku należności warunkowe Grupy Kapitałowej wynoszą 27.216 tys. zł i w porównaniu ze stanem na 31 grudnia 2018 roku uległy zmniejszeniu o 2.861 tys. zł.

Zobowiązania warunkowe Grupy Kapitałowej wg stanu na 30 września 2019 roku wynoszą 352.219 tys. zł i w porównaniu ze stanem na dzień 31 grudnia 2018 roku zwiększyły się o 5.840 tys. zł. Zobowiązania warunkowe spółek zależnych obejmują przede wszystkim zobowiązania spółek: MOSTOSTAL ZABRZE Realizacje Przemysłowe S.A. oraz MOSTOSTAL ZABRZE Gliwickie Przedsiębiorstwo Budownictwa Przemysłowego S.A. wynikające z wystawionych na ich zlecenie gwarancji jakościowych należytego wykonania, zwrotu zaliczek oraz wadium, związanych z realizacją kontraktów.

Spółka Dominująca

Według stanu na 30 września 2019 roku należności warunkowe u Emitenta wynoszą 20.840 tys. zł (w tym od jednostek powiązanych 1.584 tys. zł) i w porównaniu ze stanem na 31 grudnia 2018 roku uległy zmniejszeniu o 9.657 tys. zł.

Zobowiązania warunkowe wg stanu na 30 września 2019 roku wynoszą 221.608 tys. zł i uległy zwiększeniu w porównaniu ze stanem na 31 grudnia 2018 roku o 21.769 tys. zł. Zobowiązania warunkowe Emitenta obejmują między innymi:

- gwarancje wystawione na zlecenie Emitenta	131.788 tys. zł,
- udzielone poręczenia	89.339 tys. zł,
- zobowiązania wekslowe	481 tys. zł.

3.15 Opis zmian organizacji Grupy Kapitałowej, ze wskazaniem jednostek podlegających konsolidacji

MOSTOSTAL ZABRZE S.A. jest Spółką Dominującą Grupy Kapitałowej, w skład której według stanu na dzień 30 września 2019 roku wchodziło 6 spółek zależnych podlegających konsolidacji.

Poniżej podano udział Spółki Dominującej w podmiotach bezpośrednio zależnych na dzień 30 września 2019 roku w zestawieniu z udziałem na dzień 31 grudnia 2018 roku.

lp.	Nazwa spółki	Skrócona nazwa użyta w raporcie	Kapitał zakładowy na 31.12.2018	Kapitał zakładowy na 30.09.2019	Udział Spółki Dominującej w kapitale zakładowym na 31.12.2018 (%)	Udział Spółki Dominującej w kapitale zakładowym na 30.09.2019 (%)	Udział Spółki Dominującej w walnym zgromadzeniu na 30.09.2019 (%)
1.	MOSTOSTAL ZABRZE Konstrukcje Przemysłowe Spółka Akcyjna	MZ KP	12 160 000	12 160 000	100,00%	100,00%	100,00%
2.	MOSTOSTAL ZABRZE Realizacje Przemysłowe Spółka Akcyjna *	MZ RP	20 685 400	20 685 400	98,16%	98,16%	98,16%

Grupa Kapitałowa Mostostal Zabrze
 Śródroczne Skrócone Skonsolidowane Sprawozdanie Finansowe Grupy Kapitałowej
 rozszerzone o Śródroczne Skrócone Sprawozdanie Finansowe Emitenta
 za III kwartał 2019 roku

3.	MOSTOSTAL ZABRZE Gliwickie Przedsiębiorstwo Budownictwa Przemysłowego Spółka Akcyjna**	MZ GPBP	11 410 000	11 410 000	96,73%	96,73%	96,73%
4.	MOSTOSTAL ZABRZE Biprohut Spółka Akcyjna	MZ Biprohut	3 311 227	500 487	100,00%	100,00%	100,00%
5.	Przedsiębiorstwo Robót Inżynierskich Spółka Akcyjna	PRInż	749 134	749 134	99,17%	99,17%	99,17%
6.	MOSTOSTAL ZABRZE Nieruchomości Spółka z ograniczoną odpowiedzialnością	MZ Nieruchomości	-	3 372 600	-	100%	100%
7.	MOSTOSTAL ZABRZE Elektro Spółka z ograniczoną odpowiedzialnością.***	MZ Elektro	10 000	10 000	100%	100%	100%

Tabela 3. Zestawienie podmiotów zależnych.

* MZ Realizacje Przemysłowe S.A. posiadała 100% udziałów w spółce Mostostal Zabrze Realizacje Przemysłowe Ltd. w Wielkiej Brytanii. Spółka została rozwiązana z dniem 06 sierpnia 2019 r.

** MZ GPBP posiada udziały w innym podmiocie, którego nie objęto konsolidacją, ze względu na nieistotność oraz niewielki wpływ na sytuację majątkową i finansową Grupy. W związku z tym spółka ta nie została wykazana w zestawieniu powyżej.

*** Spółka została utworzona przez Emitenta w latach wcześniejszych. Dotychczas oraz na dzień sporządzenia niniejszego sprawozdania spółka nie prowadziła działalności operacyjnej i nie była obejmowana konsolidacją. Z uwagi na zamiar podjęcia przez tę spółkę w najbliższym czasie działalności w zakresie wykonywania instalacji elektrycznych, dokonano we wrześniu 2019 roku zmiany firmy podmiotu na MOSTOSTAL ZABRZE Elektro Sp. z o.o., a spółka została ujęta w zestawieniu powyżej.

Uwaga: Emitent posiada 100% udziałów w utworzonej w latach wcześniejszych spółce z ograniczoną odpowiedzialnością. Podmiot ten na dzień sporządzenia niniejszego sprawozdania nie prowadzi działalności operacyjnej i nie jest objęty konsolidacją, w związku z czym spółka ta nie została wykazana w zestawieniu powyżej.

Spółki zależne wykazane w pkt od 1 do 6 podlegają konsolidacji pełnej.

Postanowieniem sądu rejestrowego z dnia 2 września 2019 roku nastąpił podział spółki MOSTOSTAL ZABRZE Biprohut S.A. w Gliwicach (MZ Biprohut) w trybie art. 529 § 1 pkt 4) Kodeksu spółek handlowych. Podział nastąpił przez wydzielenie tj. poprzez przeniesienie na Mostostal Zabrze Nieruchomości sp. z o.o. ("MZ Nieruchomości ") części majątku MZ Biprohut w postaci zorganizowanej części przedsiębiorstwa stanowiącej wyodrębnioną organizacyjnie, finansowo i funkcjonalnie jednostkę prowadzącą działalność w zakresie zarządzania i wynajmu nieruchomości. Spółka MZ Nieruchomości została utworzona w dniu 10 maja 2019 roku (zarejestrowana przez Sąd Rejonowy w Gliwicach w dniu 22 maja 2019 roku.).

W związku z podziałem MZ Biprohut poprzez przeniesienie Pionu Nieruchomości na MZ Nieruchomości nastąpiło obniżenie kapitału zakładowego Spółki Dzielonej (MZ Biprohut) o kwotę 2.810.740,00 zł co wiązało się z umorzeniem 8.980 akcji.

W związku z przeniesieniem Pionu Nieruchomości na MZ Nieruchomości nastąpiło podwyższenie kapitału zakładowego MZ Nieruchomości o kwotę 3.322.600,00 zł co wiązało się z utworzeniem 66.452 udziałów MZ Nieruchomości o wartości nominalnej 50,00 zł każdy i o łącznej wartości nominalnej 3.322.600,00 zł. Cena emisyjna jednego nowego udziału wynosiła 600,00 zł, a łączna cena emisyjna wszystkich nowych udziałów wynosiła 39.871.200,00 zł. Powyższe działania związane z rozdzieleniem działalności projektowej (MZ Biprohut) od działalności związanej z zarządzaniem nieruchomościami (MZ Nieruchomości) są jednym z elementów realizacji Porozumienia zawartego z Hitachi Zosen Inova AG (raport nr 15/2019 z dnia 28 marca 2019 roku).

W III kwartale 2019 roku Emitent podjął działania w ramach jednego z podmiotów, w którym posiada 100% udziałów i który dotychczas nie prowadził działalności operacyjnej, w tym dokonał zmiany firmy podmiotu na MOSTOSTAL ZABRZE Elektro Sp. z o.o. (MZ Elektro), siedziby na m. Gliwice oraz przedmiotu działalności spółki, w celu podjęcia przez ten podmiot w najbliższym czasie działalności operacyjnej. Głównym przedmiotem działalności spółki będą usługi w sektorze elektroenergetycznym, w którym z początkiem 2020 r. w miarę pozyskiwania nowych kontraktów, aktywność spółki będzie stopniowo rozwijana. Usługi świadczone przez Mostostal Zabrze Elektro będą stanowiły komplementarne uzupełnienie oferty Grupy, pozwolą na uzyskanie efektu synergii oraz umożliwią zmniejszenie podwykonawstwa w tym zakresie. Spółka MZ Elektro na dzień sporządzenia niniejszego sprawozdania nie prowadzi działalności operacyjnej w związku z czym nie jest objęta konsolidacją.

3.16 Stanowisko Zarządu odnośnie wcześniej publikowanych prognoz wyników na dany rok w świetle wyników zaprezentowanych w raporcie kwartalnym w stosunku do wyników prognozowanych

Zarząd MOSTOSTAL ZABRZE S.A. nie publikował prognoz wyników na 2019 rok.

3.17 Opis podstawowych zagrożeń i ryzyk związanych z pozostałymi miesiącami roku obrotowego

Polityka zarządzania ryzykiem

Głównym zadaniem zarządzania ryzykiem w okresie sprawozdawczym było prawidłowe zdefiniowanie, przewidywanie i monitorowanie zmieniających się czynników zewnętrznych, które wywierają wpływ na działalność Grupy Kapitałowej. Spółki Grupy Kapitałowej w okresie od 1 stycznia 2019 roku do 30 września 2019 roku na bieżąco analizowały potencjalne ryzyka, w celu ograniczenia ich negatywnego działania poprzez stworzenie procedur elastycznego reagowania na zmieniające się warunki zewnętrzne.

Sytuacja makroekonomiczna wykazała, iż w okresie sprawozdawczym spółki Grupy Kapitałowej narażone były na następujące obszary ryzyka:

- ryzyko kredytowe,
- ryzyko płynności,
- ryzyko rynkowe:
 - ryzyko walutowe,
 - ryzyko stopy procentowej,
 - ryzyko cen towarów.

Weryfikacja i uzgadnianie zasad zarządzania ryzykiem należy do kompetencji Zarządu Spółki. Wpływ wymienionych wyżej ryzyk na działalność i wyniki Grupy Kapitałowej przedstawia się następująco:

Ryzyko kredytowe

Spółki Grupy Kapitałowej zawierają transakcje handlowe z firmami o dobrej kondycji finansowej. Każdy kontrahent, przed podpisaniem umowy, jest oceniany pod kątem możliwości wywiązania się ze zobowiązań finansowych. W przypadku negatywnej oceny zdolności płatniczych kontrahenta, przystąpienie do kontraktu jest uzależnione od ustanowienia adekwatnych zabezpieczeń finansowych lub majątkowych. Ponadto, w umowach z inwestorami zawierane są klauzule przewidujące prawo do wstrzymania realizacji robót, jeżeli występuje opóźnienie w przekazaniu należności za wykonane usługi. W miarę możliwości tworzy się również zapisy umowne warunkujące dokonywanie płatności podwykonawcom od wpływu środków od inwestora. Spółki na bieżąco

monitorują stan należności. W przypadkach, gdy kontrahenci są niewypłacalni tworzone są odpisy, które obciążają wynik okresu sprawozdawczego.

Ograniczenie ryzyka kredytowego następuje poprzez działania zmierzające do:

- przyspieszenia fakturowania;
- skrócenia terminów płatności przez klientów;
- wprowadzenia płatności zaliczkowych.

Ryzyko kredytowe nasila się w związku z utrzymującą się trudną sytuacją finansową niektórych spółek z branży budowlanej. Fakt ten skutkuje brakiem możliwości objęcia polisami ubezpieczeniowymi należności od niektórych spółek budowlanych. W przypadku realizowania przez Emitenta lub Spółki Grupy Kapitałowej kontraktów jako podwykonawcy, Spółki dokładają wszelkich starań aby być podwykonawcami kwalifikowanymi, zgodnie z art. 647¹ KC.

A. Analiza przeterminowanych należności handlowych (z tytułu dostaw i usług) w według dat zapadalności na podstawie niezdyktowanych w wartości na 30.09.2019 r.

Wyszczególnienie	Według stanu na 30.09.2019 r. (brutto)	Odpisy aktualizujące w wartość należności (w wartość ujemna)	Według stanu na 30.09.2019 r. (netto)
do 1 miesiąca	5 012	(2)	5 010
powyżej 1 miesiąca do 3 miesięcy	2 549	(88)	2 461
powyżej 3 miesięcy do 6 miesięcy	927	(592)	335
powyżej 6 miesięcy do 12 miesięcy	15 709	(896)	14 813
powyżej 1 roku	22 970	(19 828)	3 142
Razem	47 167	(21 406)	25 761

B. Analiza należności handlowych (z tytułu dostaw i usług) przed terminem płatności w według dat zapadalności na podstawie niezdyktowanych w wartości na 30.09.2019 r.

Wyszczególnienie	Według stanu na 30.09.2019 r. (brutto)	Odpisy aktualizujące w wartość należności (w wartość ujemna)	Według stanu na 30.09.2019 r. (netto)
do 1 miesiąca	50 707	-	50 707
powyżej 1 miesiąca do 3 miesięcy	35 138	-	35 138
powyżej 3 miesięcy do 6 miesięcy	16 348	(38)	16 310
powyżej 6 miesięcy do 12 miesięcy	910	(82)	828
powyżej 1 roku	9 633	(177)	9 456
Razem brutto	112 736	(297)	112 439

C. Wycena w alutowa	1 297	(1 005)	292
Razem należności z tytułu dostaw i usług netto	161 200	(22 708)	138 492

Ryzyko płynności

Celem Spółek Grupy Kapitałowej jak i Emitenta jest utrzymanie równowagi pomiędzy ciągłością i elastycznością finansowania, poprzez korzystanie z różnorodnych źródeł finansowania, takich jak: pożyczki, kredyty w rachunku bieżącym, kredyty bankowe, umowy factoringowe oraz umowy leasingu finansowego.

Ryzyko związane z utratą płynności wynika z występowania negatywnych dysproporcji w czasie pomiędzy wpływami ze sprzedaży a niezbędnymi wydatkami na uzyskanie tej sprzedaży. Ograniczenie ryzyka następowało poprzez wsparcie Grupy Kapitałowej

zewnętrznymi źródłami finansowania. Udostępnione Spółkom Grupy Kapitałowej przez banki środki pieniężne, pochodzące z kredytów obrotowych, pozwalały na realizowanie bieżących płatności wydatków przed otrzymanymi wpływami ze sprzedaży.

Emitent i spółki zależne wywiązywały się ze spłaty zaciągniętych zobowiązań oraz z istotnych postanowień umów kredytowych.

Emitent oraz spółki Grupy Kapitałowej podejmowały działania zmierzające do minimalizacji możliwości wystąpienia ryzyka płynności. Polegały one głównie na zachowaniu wysokich standardów przy opracowaniach nowych ofert przetargowych oraz planów finansowych.

Wskaźniki płynności na dzień 30 września 2019 roku wyniosły:

- 1) Płynność I stopnia (bieżąca) – 1,13
- 2) Płynność II stopnia (szybka) – 1,06

Dla porównania w analogicznym okresie roku poprzedniego wskaźniki te wynosiły odpowiednio:

- 1) Płynność I stopnia (bieżąca) – 1,06
- 2) Płynność II stopnia (szybka) – 0,97

Sytuację w zakresie płynności obrazuje analiza zobowiązań, sporządzona na podstawie dat zapadalności, zarówno dla zobowiązań niewymagalnych jak też dla zobowiązań przeterminowanych.

Analiza zobowiązań w edług dat zapadalności na podstawie niezdykontowanych płatności

Według stanu na 30.09.2019 r.	do 1 miesiąca	pow yżej 1 miesiąca do 3 miesięcy	pow yżej 3 miesięcy do 6 miesiąca	pow yżej 6 miesięcy do 12 miesięcy	pow yżej 1 roku	przeterminowane	Razem
Kredyty i pożyczki	14 013	6 793	6 275	4 110	-	-	31 191
Zobowiązania z tytułu dostaw i usług	28 331	13 647	2 548	1 176	6 782	31 756	84 240
Pozostałe zobowiązania	23 642	18 099	5 756	8 443	7 538	780	64 258
Razem	65 986	38 539	14 579	13 729	14 320	32 536	179 689

Analiza zobowiązań przeterminowanych w edług dat zapadalności

Według stanu na 30.09.2019 r.	Do 1 miesiąca	pow yżej 1 miesiąca do 3 miesięcy	pow yżej 3 miesięcy do 6 miesiąca	pow yżej 6 miesięcy do 12 miesięcy	pow yżej 1 roku	Razem zobowiązania przeterminowane
Kredyty i pożyczki	-	-	-	-	-	-
Zobowiązania z tytułu dostaw i usług	10 208	8 009	2 172	1 291	10 076	31 756
Pozostałe zobowiązania	136	465	162	17	-	780
Razem	10 344	8 474	2 334	1 308	10 076	32 536

Ryzyko rynkowe

Poprzez ryzyko rynkowe, na które narażona jest Grupa Kapitałowa Emitenta rozumie się możliwość negatywnego wpływu na wyniki Spółek zmian cen rynkowych towarów, kursów walutowych, a także cen dłużnych papierów wartościowych, jednostek uczestnictwa w funduszach inwestycyjnych oraz cen akcji spółek notowanych na giełdach.

Spółki Grupy Kapitałowej aktywnie zarządzają ryzykiem rynkowym, na które są narażone. Zgodnie z przyjętą polityką, celami procesu zarządzania ryzykiem rynkowym są:

- ograniczenie zmienności wyniku finansowego,
- zwiększenie prawdopodobieństwa realizacji założeń budżetowych,
- utrzymanie Spółek w dobrej kondycji finansowej,
- wspieranie procesu podejmowania decyzji strategicznych w obszarze działalności inwestycyjnej, z uwzględnieniem źródeł finansowania inwestycji.

Wszystkie cele zarządzania ryzykiem rynkowym należy rozpatrywać łącznie, a ich realizacja jest zależna przede wszystkim od sytuacji wewnętrznej Spółek Grupy Kapitałowej oraz warunków rynkowych.

Ryzyko walutowe

Emitent i Spółki Grupy Kapitałowej narażone są na ryzyko walutowe, w szczególności związane z umowami budowlanymi. Ryzyko takie powstaje w wyniku dokonywania przez jednostkę operacyjną sprzedaży lub zakupów w walutach innych niż jej waluta sprawozdawcza.

Grupa Kapitałowa część swojej sprzedaży realizuje na rynkach zagranicznych. Główną walutą kontraktów zagranicznych było EURO. Udział przychodów uzyskanych na kontraktach eksportowych w ogólnej wartości osiągniętych przychodów wynosił:

- w okresie 1 stycznia 2019 roku – 30 września 2019 roku – 36,39%,
- w okresie 1 stycznia 2018 roku – 30 września 2018 roku – 32,69%.

Przeprowadzono analizę wrażliwości pozycji bilansowych wyrażonych w walutach obcych na zmianę kursu walutowego o -5% i +5% w stosunku do średniego kursu NBP z dnia bilansowego.

Skalę wpływu zmian kursów walut na wyniki Grupy Kapitałowej obrazuje analiza wrażliwości ryzyka walutowego.

Analiza wrażliwości ryzyka walutowego

Stan na 30.09.2019 r.	USD	EUR	GBP	CZK	SEK	NOK	CHF	ZAR	Razem
Stan zobowiązań w w alutach	36	7 063	1 250	2	28	-	-	831	x
Stan należności brutto w w alutach	775	8 738	628	864	-	-	-	-	x
Stan środków pieniężnych i ich ekwiwalentów w w alutach	4	1 772	1	7	1	1	1	-	x
Kursy walut na 30.09.2019 rok	4,0000	4,3736	4,9313	0,1693	0,4077	0,4406	4,0278	0,2634	x
Kwota zobowiązań w alutach przeliczona na PLN	144	30 891	6 164	-	11	-	-	219	37 429
Kwota należności w alutach przeliczona na PLN	3 100	38 217	3 097	146	-	-	-	-	44 560
Stan środków pieniężnych i ich ekwiwalentów w w alutach przeliczona na PLN	16	7 750	5	1	-	-	4	-	7 776
Kursy walut uwzględniające wzrost o 5%	4,2000	4,5923	5,1779	0,1778	0,4281	0,4626	4,2292	0,2766	x
Kwota zobowiązań w alutach przeliczona na PLN uwzględniająca zmianę kursu	151	32 435	6 472	-	12	-	-	230	39 300
Kwota należności w alutach przeliczona na PLN uwzględniająca zmianę kursu	3 255	40 127	3 252	154	-	-	-	-	46 788
Kwota środków pieniężnych i ich ekwiwalentów przeliczona na PLN uwzględniająca zmianę kursu	17	8 138	5	1	-	-	4	-	8 165
Wpływ zmiany kursu na wynik finansowy brutto	149	754	(153)	8	(1)	-	-	(11)	746
Kursy walut uwzględniające spadek o 5%	3,8000	4,1549	4,6847	0,1608	0,3873	0,4186	3,8264	0,2502	x
Kwota zobowiązań w alutach przeliczona na PLN uwzględniająca zmianę kursu	137	29 346	5 856	-	11	-	-	208	35 558
Kwota należności w alutach przeliczona na PLN uwzględniająca zmianę kursu	2 945	36 306	2 942	139	-	-	-	-	42 332
Kwota środków pieniężnych i ich ekwiwalentów przeliczona na PLN uwzględniająca zmianę kursu	15	7 363	5	1	-	-	4	-	7 388
Wpływ zmiany kursu na wynik finansowy brutto	(149)	(753)	153	(7)	-	-	-	11	(745)

Analiza wrażliwości ryzyka walutowego wykazała wpływ wahań kursów walut na wynik finansowy brutto i dowodzi, że Grupa Kapitałowa jest narażona na ryzyko kursowe.

Ograniczenie ewentualności negatywnego wpływu różnic kursowych następowało poprzez dokonywanie dużej części wydatków w tej samej walucie, co wpływy z kontraktów. Ponadto poziom ryzyka kursowego ograniczany jest zakupami importowymi, niezbędnymi do realizacji kontraktów krajowych. Do zarządzania ryzykiem kursowym pozostałej ekspozycji netto Grupa Kapitałowa stosowała terminowe transakcje typu forward/swap na parze EUR/PLN oraz USD/PLN. Wynik z wyceny bilansowej transakcji typu forward/swap prezentowany jest w przychodach i kosztach finansowych.

Ryzyko stopy procentowej

Narażenie Spółek Grupy Kapitałowej na ryzyko wywołane zmianami stóp procentowych dotyczy przede wszystkim kredytów bankowych i zobowiązań z tytułu leasingu finansowego. Korzystanie z kredytów bankowych powoduje powstanie ryzyka wzrostu przewidywanych kosztów finansowych w związku ze wzrostem referencyjnych stóp procentowych (WIBOR). Kwota zobowiązań

wrażliwa na ryzyko zmiany stopy procentowej na dzień 30 września 2019 roku wyniosła 31.191 tys. zł. W okresie sprawozdawczym nastąpiła stabilizacja poziomu referencyjnych stóp procentowych.

Analiza wrażliwości stopy procentowej w okresie sprawozdawczym wskazała na niewielki wpływ zmiany stopy procentowej na wynik finansowy netto, więc ryzyko związane z istniejącym zadłużeniem zostało uznane za nieistotne z punktu widzenia wpływu na wyniki Grupy Kapitałowej, dlatego też w obecnej chwili zarządzanie ryzykiem stóp procentowych ogranicza się do bieżącego monitorowania sytuacji rynkowej, poziomu stóp procentowych oraz analizy prognozy ich kształtowania się w przyszłości, tak aby w uzasadnionych przypadkach zawierać transakcje zabezpieczające.

W okresie sprawozdawczym nie zawarto żadnych transakcji zabezpieczających zmiany stóp procentowych.

Analiza wrażliwości stopy procentowej

	Zwiększenie stopy procentowej o 0,5 punktu		Zwiększenie stopy procentowej o 1,0 punkt	
Przeciętny stan zadłużenia kredytowego w 2019 roku	22 180	tys. zł	22 180	tys. zł
Zapłacone odsetki od kredytów	666	tys. zł	666	tys. zł
Przeciętna stopa procentowa w okresie 9 m-cy 2019 roku	4,0	%	4,0	%
Stopa procentowa skorygowana	4,5	%	5,0	%
Wartość odsetek od kredytów uwzględniająca zwiększoną stopę procentową	751	tys. zł	834	tys. zł
Wpływ podwyższenia stopy na wynik finansowy brutto	(85)	tys. zł	(168)	tys. zł
Podatek dochodowy	16	tys. zł	32	tys. zł
Wpływ podwyższenia stopy na wynik finansowy netto	(69)	tys. zł	(136)	tys. zł

Ryzyko cen towarów

Spółki Grupy Kapitałowej narażone są na ryzyko cenowe związane ze wzrostem cen najczęściej kupowanych materiałów budowlanych, takich jak: stal i beton, a także materiałów ropopochodnych takich jak: benzyna, olej napędowy, asfalty oraz olej opałowy. Ponadto, w wyniku wzrostu cen materiałów - mogą wzrosnąć ceny usług świadczonych na rzecz Spółek przez firmy podwykonawcze. Ceny w umowach zawartych z inwestorami są stałe przez cały okres realizacji kontraktu, z kolei umowy z podwykonawcami zawierane są najczęściej w terminach późniejszych, w miarę postępu poszczególnych prac.

W celu ograniczenia ryzyka cenowego Spółki Grupy Kapitałowej na bieżąco monitoruje ceny najczęściej kupowanych materiałów budowlanych, a podpisywane umowy mają odpowiednio dopasowane parametry, dotyczące między innymi czasu trwania kontraktu oraz wartości umowy do sytuacji rynkowej.

3.18 Akcjonariusze posiadający bezpośrednio lub pośrednio co najmniej 5% ogólnej liczby głosów na walnym zgromadzeniu Emitenta oraz znaczące zmiany w akcjonariacie Emitenta

Kapitał zakładowy Emitenta wynosi 149.130.538 zł i dzieli się na 74.565.269 akcji o wartości nominalnej 2 zł każda, w tym:

- 74.559.344 akcji zwykłych na okaziciela,
- 5.925 akcji zwykłych imiennych.

W związku z przeprowadzonym w trzecim kwartale 2019 roku procesem scalania akcji nastąpiła zmiana liczby akcji przy zachowaniu niezmięionej wysokości kapitału zakładowego. Cały proces został opisany w pkt 3.11 niniejszego Sprawozdania.

W Spółce nie występują akcje uprzywilejowane co do głosu zatem udział w kapitale zakładowym jest tożsamy z udziałem w ogólnej liczbie głosów na Walnym Zgromadzeniu.

Grupa Kapitałowa Mostostal Zabrze
 Śródroczne Skrócone Skonsolidowane Sprawozdanie Finansowe Grupy Kapitałowej
 rozszerzone o Śródroczne Skrócone Sprawozdanie Finansowe Emitenta
 za III kwartał 2019 roku

Podmiot lub imię i nazwisko	Liczba posiadanych akcji / głosów na WZ MZ na dzień przekazania raportu za I półrocze 2019 r. (2 sierpnia 2019 r.)	Liczba posiadanych akcji / głosów na WZ MZ na dzień przekazania raportu za III kwartał 2019 r. (8 listopada 2019 r.)	Udział w kapitale zakładowym / w ogólnej liczbie głosów na WZ MZ /w%/ na dzień przekazania raportu za I półrocze 2019 r. (2 sierpnia 2019 r.)	Udział w kapitale zakładowym / w ogólnej liczbie głosów na WZ MZ /w %/ na dzień przekazania raportu za III kwartał 2019 r. (8 listopada 2019 r.)
Krzysztof Jędrzejewski	47 612 363	23 805 598	31,93%	31,93%
Quercus TFI S.A.	7 619 970	3 809 985*	5,11%	5,11%

* liczba akcji została podana zgodnie z zawiadomieniem akcjonariusza z dnia 30 maja 2019 r., po jej przeliczeniu przez Spółkę według przyjętego stosunku scalenia akcji Spółki (2:1), które to scalenie zostało dokonane przez Krajowy Depozyt Papierów Wartościowych w dniu 23 września 2019 r.

Powyższy stan posiadania akcji Spółki prezentowany jest zgodnie z najlepszą wiedzą Emitenta.

3.19 Stan posiadania akcji lub uprawnień do nich przez osoby zarządzające i nadzorujące na dzień przekazania raportu kwartalnego wraz ze wskazaniem zmian w stanie ich posiadania

Zgodnie z najlepszą wiedzą Emitenta osoby zarządzające i nadzorujące na dzień przekazania niniejszego raportu oraz na dzień przekazania raportu za I półrocze 2019 r. posiadały akcje Emitenta w liczbie przedstawionej poniżej:

Imię i nazwisko	Sprawowana funkcja	Stan posiadania akcji na dzień przekazania raportu za I półrocze 2019 r. (2 sierpnia 2019 r.)	Data transakcji	Rodzaj transakcji	Liczba akcji objętych transakcją	Liczba akcji przed scalaniem	Stosunek scalania	Stan posiadania akcji na dzień przekazania raportu za III kwartał 2019 r. (8 listopada 2019 r.)
RADA NADZORCZA								
Krzysztof Jędrzejewski	Przewodniczący Rady Nadzorczej	47.612.363	23 września 2019 r.	odpłatne uzupełnienie resztek scaleniowych na rzecz pozostałych akcjonariuszy	1.167	47.611.196	2:1	23.805.598
ZARZĄD								
Dariusz Pietyszuk	Prezes Zarządu	1.000.000	-	-	-	1.000.000	2:1	500.000
Witold Grabysz	Wiceprezes Zarządu	375.447	23 września 2019 r.	uzupełnienie niedoborów scaleniowych	1	375.448	2:1	187.724

*- w prezentowanym okresie tj. od publikacji raportu za I półrocze 2019 roku do publikacji niniejszego raportu stan posiadania akcji przez powyższe osoby uległ zmianie jedynie w związku z przeprowadzonym przez Emitenta w III kwartale 2019 roku procesem scalania akcji, szerzej opisany w pkt 3.11 niniejszego Sprawozdania.

Pozostali członkowie Rady Nadzorczej oraz Członkowie Zarządu nie posiadają akcji ani uprawnień do akcji Emitenta.

3.20 Wskazanie postępowań sądowych, administracyjnych oraz arbitrażowych

W okresie sprawozdawczym podmioty z Grupy Kapitałowej MOSTOSTAL ZABRZE uczestniczyły w następujących istotnych postępowaniach sądowych i arbitrażowych dotyczących zobowiązań lub wiarygodności Emitenta oraz spółek z Grupy Kapitałowej Mostostal Zabrze.

Powód Wnioskodawca	Pozwany Uczestnik	Przedmiot sprawy	Wartość przedmiotu sprawy (w tys. zł chyba że zaznaczono inaczej)	Stadium sprawy
MZ S.A. Hochtief Polska S.A. Warszawa	Województwo Śląskie	Pozew o ustalenie, że: 1. Województwo Śląskie nie jest uprawnione do pobrania w jakiegokolwiek wysokości z ustanowionych na zlecenie Mostostal i Hochtief Gwarancji, 2. Województwu Śląskiemu nie przysługują żadne podlegające zaspokojeniu z powyższych Gwarancji roszczenia.	36.049 dla Konsorcjum w tym 17.145 dla MZ S.A.	Pozew złożono w dniu 05 lipca 2013 r. W dniu 08 kwietnia 2014 r. z powodu braku ugody, Sąd Okręgowy w Katowicach podjął zawieszono od dnia 08 października 2013 r. postępowanie zarządzeniem z dnia 08 kwietnia 2014 r. Postępowanie w toku- opis zamieszczono poniżej pod tabelą *)
MZ S.A.	Województwo Śląskie	Pozew o zapłatę	12.006 tys. zł +601 tys. EUR	W dniu 14 lipca 2014 r. skierowany został do Sądu Okręgowego w Katowicach pozew o zapłatę. W pozwie wniesiono o zasądzenie od Województwa Śląskiego kwoty 12.006 tys. zł wraz z odsetkami oraz 601 tys. EUR wraz z odsetkami. Na powyższe kwoty składają się: koszty związane z usuwaniem skutków awarii (pomniejszone o otrzymane kwoty odszkodowania z polisy ubezpieczeniowej), koszty wykonania zastępczego (kwota podana w EUR), koszty ogólne budowy, koszty ogólnego zarządu oraz utracony zysk. Postępowanie sądowe w toku.*) – opis zamieszczono poniżej pod tabelą *)
Województwo Śląskie	MZ S.A. Hochtief Polska S.A. Hochtief Solutions A.G.	Pozew o zapłatę	177.748	W dniu 23 grudnia 2014 r. do MZ S.A. wpłynął pozew dotyczący roszczeń Województwa Śląskiego z tytułu kar umownych w związku z opóźnieniami w realizacji kontraktu „Zadaszenie Stadionu Śląskiego” na kwotę 59.740 tys. zł. W dniu 02 lutego 2015 r. wpłynęło do MZ S.A. pismo procesowe rozszerzające w/wym powództwo do kwoty 74.817 tys. zł. W dniu 27 grudnia 2017 r. wpłynęło do MZ S.A. kolejne pismo procesowe rozszerzające powództwo do kwoty 159.828 tys. zł, natomiast w dniu 5 września 2019 kolejnym pismem powództwo zostało rozszerzone o 17.920 tys. zł. Sprawa w toku - opis zamieszczono poniżej pod tabelą *)

Grupa Kapitałowa Mostostal Zabrze
 Śródroczne Skrócone Skonsolidowane Sprawozdanie Finansowe Grupy Kapitałowej
 rozszerzone o Śródroczne Skrócone Sprawozdanie Finansowe Emitenta
 za III kwartał 2019 roku

MZ S.A.	1.Skarb Państwa -	Pozew o zapłatę	3.600	W styczniu 2014 r. został skierowany pozew do Sądu Okręgowego w Warszawie, na podstawie którego MZ S.A. domaga się zapłaty od pozwanych solidarnie kwoty 1.846 tys. zł, a od pozwanych 2-4 dodatkowo solidarnie 279 tys. zł.
MOST Sp. z o.o.	Generalny Dyrektor Dróg Krajowych i Autostrad			Pozwani 2-4 tworzyli Konsorcjum wykonawcze, zaś powodowie Konsorcjum podwykonawcze.
WORD ACOUSTIC GROUP S.A.	2.BOGL a KRYSL ks. Praga (Czechy)			Strony łączyła umowa z dnia 07 marca 2012 r., na mocy której podwykonawcy wykonywali drogowe ekrany akustyczne w ramach zadania pod nazwą „Kontynuacja projektowania i wykonania robót budowlanych autostrady A-2 od Strykowa do Konotopy”. Inwestorem budowy był pozwany 1. Za wykonane prace konsorcjum pozwanych 2-4 nie uregulowało należności na rzecz powodów. Sprawa dotyczy rozliczenia przedmiotowej umowy. Postępowanie w toku przed Sądem I instancji, sporządzono została korzystna dla strony powodowej (w tym dla Emitenta) opinia biegłych sądowych. Została również sporządzona opinia z zakresu księgowości, przedstawiająca dwa warianty rozliczeń, do której zastrzeżenia wniósł Skarb Państwa, oczekujemy na wyznaczenie terminu rozprawy.
	3.BOGL a KRYSL			
	Polska Sp. z o.o.			Emitent dokonał w okresach wcześniejszych częściowego odpisu aktualizującego wartość przedmiotowej należności w wysokości 1.200 tys. zł.
	4. Dolnośląskie Surowce Skalne S.A. w upadłości			

MZ S.A.	Wood Environment & Infrastructure Solutions, Inc.	Pozew o zapłatę	27.437	<p>Wezwanie na arbitraż dotyczyło zawarcia, wykonania oraz odstąpienia od umowy na wykonanie robót budowlanych, dostawę i montaż konstrukcji stalowej, dostawę i montaż HVAC i instalacji wodno-kanalizacyjnych oraz montaż rurociągów paliwowych w ramach budowy bazy systemu AEGIS Ashore w Redzikowie podpisanej pomiędzy Emitentem, jako wykonawcą, a Wood jako zamawiającym. Wezwanie na arbitraż obejmowało kwotę 24,2 mln zł (powiększoną o należne odsetki), której zapłaty Emitent żądał od Wood tytułem (1) wynagrodzenia za roboty podstawowe (2) wynagrodzenia za roboty dodatkowe oraz (3) odszkodowania za wydłużenie okresu realizacji umowy.</p> <p>Wood złożył odpowiedź na wezwanie na arbitraż, w którym stwierdził, że nadpłacił Emitentowi wynagrodzenie w kwocie 22 mln zł oraz, że poniósł szkody w związku z odstąpieniem od Umowy. Wood nie przedstawił w odpowiedzi żadnych dowodów potwierdzających jego stanowisko. Emitent odrzucił w całości stanowisko Wood zaprezentowane w odpowiedzi na wezwanie na arbitraż. Jednocześnie podtrzymał w całości roszczenia zgłoszone wobec Wood w wezwaniu na arbitraż. Po wyrażeniu stanowiska przez Emitenta został ustalony pełny skład arbitrów oraz harmonogram postępowania.</p> <p>W lipcu br. został złożony do arbitrażu pozew, w którym wartość roszczeń Emitenta wobec Wood wyniosła 27,4 mln zł. Wzrost roszczeń w stosunku do wcześniejszych wyliczeń wynika z weryfikacji poziomu roszczeń i oceny możliwości ich dochodzenia w arbitrażu dokonanej przez ekspertów zewnętrznych uczestniczących w procesie.</p>
---------	---	-----------------	--------	--

Postępowania sądowe w Grupie Kapitałowej

PRInż S.A.	Drogowa Średnicowa z siedzibą w Katowicach (DTS) Województwo Śląskie	Trasa S.A.	Pozew o zwrot z nienależnie pobranych kwot gwarancji	68.948	W listopadzie 2014 r. spółka zależna Emitenta, tj. PRInż S.A. wniosła pozew o zwrot środków pieniężnych z nienależnie pobranych kwot gwarancji, stanowiących zabezpieczenie umowy zawartej w 2003 r. z DTS, działającej w imieniu Województwa Śląskiego. Przedmiotem umowy była budowa odcinka Drogowej Trasy Średnicowej w Katowicach (rondo w K-cach). Sprawa w toku. – PRInż oczekuje na wydanie opinii biegłych sądowych.
------------	--	------------	--	--------	---

PRInż S.A.	Skarb Państwa – Generalny Dyrektor Dróg Krajowych i Autostrad	Pozew o zapłatę	10.027	<p>W lipcu 2015 r. Sąd Najwyższy w drodze skargi kasacyjnej uchylił wyrok Sądu Apelacyjnego, a Sąd Apelacyjny we wrześniu 2015 r. przekazał sprawę do ponownego rozpoznania przez sąd pierwszej instancji, w sprawie dotyczącej pozwu spółki zależnej Emitenta tj. PRInż S.A. przeciwko GDDKiA o zasądzenie dodatkowego wynagrodzenia z tytułu umowy dot. realizacji budowy odcinka autostrady A4, zgodnie z umową z dnia 28 września 1998 r. Uchylone orzeczenia Sądu Okręgowego i Apelacyjnego oddalały roszczenia PRInż S.A. wynikające z realizacji ww. umowy. W sprawie została wydana opinia przez biegłych sądowych, w części korzystna dla PRInż.</p> <p>W dniu 2 sierpnia 2019 r. SO zasądził od GDDKiA na rzecz PRInż S.A. 7.095 tys. zł wraz z odsetkami umownymi w wysokości 2,05% od dnia 14 kwietnia 2004 r. do dnia zapłaty, 383 tys. zł z tytułu zwrotu kosztów postępowania oraz 6 tys. zł na rzecz SP tytułem niepokrytych kosztów postępowania. GDDKiA wniósł apelację od powyższego wyroku.</p>
------------	--	-----------------	--------	---

Tabela 20. Wykaz spraw sądowych i arbitrażowych.

***) Informacja dot. sporu z Województwem Śląskim (Urząd Marszałkowski Województwa Śląskiego) dotycząca kontraktu „Zadaszenie widowni oraz niezbędna infrastruktura techniczna Stadionu Śląskiego w Chorzowie”:**

W 2019 roku przed Sądem Okręgowym w Katowicach kontynuowane są przez Emitenta postępowania sądowe toczące się w związku z trwającym sporem pomiędzy Wykonawcą, tj. konsorcjum z udziałem MOSTOSTAL ZABRZE S.A., a Urzędem Marszałkowskim Województwa Śląskiego (“Zamawiający”) dotyczące kontraktu pn.: “Zadaszenie widowni oraz niezbędna infrastruktura techniczna Stadionu Śląskiego w Chorzowie”.

W dniu 5 kwietnia 2017 roku sąd wydał dwa postanowienia, w których poinformowano wszystkie strony postępowań sądowych o decyzji sądu dotyczącej połączenia do wspólnego rozpoznania sprawy z powództwa z dnia 14 lipca 2014 roku i sprawy z powództwa z dnia 15 września 2014 roku ze sprawą z dnia 5 lipca 2013 roku. Oznacza to, że dalsze postępowania będą prowadzone pod jedną sygnaturą. Toczące się procesy (jeden z powództwa Zamawiającego, a dwa z powództwa Wykonawcy), które aktualnie zostały połączone do wspólnego rozpoznania, dotyczą wzajemnych roszczeń, wynikających przede wszystkim z ustalenia podmiotu odpowiedzialnego za awarię na budowie w dniu 15 lipca 2011 roku oraz niewywiązywania się Województwa Śląskiego ze swoich obowiązków jako inwestora (dostarczenie wadliwej i niekompletnej dokumentacji projektowej, co zgodnie z treścią wzajemnej umowy leżało po stronie Zamawiającego).

Proces z powództwa Zamawiającego, na podstawie pozwu z dnia 15 września 2014 roku, obejmował zapłatę przez Wykonawców na rzecz Województwa Śląskiego kar umownych w wysokości 59,7 mln zł oraz na podstawie wniosku rozszerzającego z lutego 2015 roku, kwoty 15,1 mln zł tytułem poniesionych przez Zamawiającego kosztów dodatkowych. W dniu 27 grudnia 2017 roku Emitent otrzymał pismo procesowe dotyczące rozszerzenia powództwa wniesionego przez Województwo Śląskie o zasądzenie na rzecz Zamawiającego solidarnie od członków Konsorcjum dodatkowej kwoty 85,0 mln zł wraz z odsetkami (rb nr 49/2017). Dodatkowe rozszerzenie w kwocie 85,0 mln zł obejmuje roszczenia o zapłatę kary umownej z tytułu zwłoki w realizacji kontraktu w wysokości 3,6 mln zł oraz roszczenia o naprawienie szkody z tytułu niewykonania lub nienależytego wykonania kontraktu w łącznej wysokości 81,4 mln zł dotyczące przede wszystkim dofinansowania spółki celowej “Stadion Śląski sp. z .o.o.” celem pokrycia kosztów wykonawstwa zastępczego, a także pozostałych kosztów związanych między innymi z nadzorem autorskim, obsługą prawną, naprawą błędów wykonawców oraz kosztów sporządzenia nowego projektu. W dniu 5 września 2019 r. Emitent otrzymał pismo procesowe z 14 sierpnia 2019 roku, dotyczące rozszerzenia o dodatkową kwotę 17,9 mln zł wraz z odsetkami. Dodatkowe rozszerzenie w kwocie 17,9 mln zł obejmuje roszczenia o naprawienie szkody z tytułu niewykonania lub nienależytego wykonania kontraktu dotyczące przede wszystkim dofinansowania spółki celowej “Stadion Śląski sp. z .o.o.” celem pokrycia kosztów wykonawstwa zastępczego, a także pozostałych kosztów związanych między innymi z nadzorem autorskim, obsługą prawną, naprawą błędów wykonawców.

Aktualna wartość przedmiotu sporu wynosi 177,7 mln zł.

Zdaniem Emitenta to Zamawiający ponosi pełną odpowiedzialność za opóźnienie w realizacji Inwestycji i wystąpienie awarii, bowiem wyłączną ich przyczyną był brak doręczenia Konsorcjum kompletnej i wolnej od wad dokumentacji projektowej zadaszenia stadionu, gwarantującej jego bezpieczne wybudowanie i eksploatację oraz dokumentacji wykonawczej, która mogłaby stanowić podstawę realizacji tzw. Infrastruktury Towarzyszącej, za co w pełni odpowiedzialny był Zamawiający czyli Województwo Śląskie.

Istotne wady dokumentacji projektowej potwierdził organ nadzoru budowlanego (PINB) w ostatecznej decyzji wstrzymującej wszelkie działania związane z budową zadania widowni Stadionu Śląskiego w oparciu o przedłożony Wykonawcy projekt budowlany. Brak dostarczenia przez Województwo nowego projektu oraz impas w rozmowach z Zamawiającym, co do warunków realizacji kontraktu po przerwie wywołanej awarią łączników spowodowało, iż w dniu 20 czerwca 2013 roku Konsorcjum odstąpiło od Umowy z przyczyn leżących po stronie Zamawiającego, ze skutkiem powodującym wygaśnięcie wszelkich praw i obowiązków wynikających z umowy. Województwo zdecydowało się na zmianę projektu zadania Stadionu Śląskiego i przeprojektowanie konstrukcji zadania co stoi w sprzeczności z twierdzeniem o prawidłowości „oryginalnej” dokumentacji. Brak realizacji zobowiązania Województwa do dostarczenia prawidłowej dokumentacji doprowadził nie tylko do wystąpienia awarii i opóźnienia budowy Stadionu Śląskiego, ale spowodował również powstanie dodatkowych kosztów po stronie Wykonawcy, których pokrycia MZ domaga się w toczącym procesie. W opinii Emitenta, naliczenie kar umownych i dochodzenie pokrycia dodatkowych kosztów jest całkowicie bezzasadne, a po stronie Województwa nie istnieją żadne roszczenia wynikające z umowy. Wykonawca odrzuca powyższe roszczenia, szczególnie w świetle obowiązków kontraktowych (m.in. ze względu na fakt, iż projekt oraz odpowiedzialność za wszelkie kwestie z tym związane ponosił Zamawiający).

Potwierdzeniem stanowiska Emitenta są rozpoczęte przez Mostostal, przed złożeniem powództwa przez Zamawiającego, następujące czynności procesowe:

- złożenie w dniu 5 lipca 2013 roku w Sądzie Okręgowym w Katowicach II Wydział Cywilny pozwu przeciwko Zamawiającemu, w którym Emitent wniósł o ustalenie, że Województwo Śląskie nie jest uprawnione do pobrania żadnych kwot z gwarancji ubezpieczeniowych, zabezpieczających należyte wykonanie kontraktu,

- złożenie w dniu 14 lipca 2014 roku w Sądzie Okręgowym w Katowicach II Wydział Cywilny pozwu przeciwko Zamawiającemu, w którym Emitent wniósł o zasądzenie od Województwa Śląskiego kwoty ponad 12,0 mln zł wraz z odsetkami oraz 0,6 mln Euro wraz z odsetkami. Emitent wniósł w okresach wcześniejszych o zawiadomienie przez sąd spółki Guivisa Sociedadada Limitada w Basuari, Hiszpania („Guivisa”) o toczących się postępowaniach, w celu wzięcia w nich udziału. Zamawiający z kolei wniósł o zawiadomienie przez sąd o toczących się postępowaniach firm GMP – Generalplanungsgesellschaft GmbH i schleich bergmann partner sbp GmbH z Niemiec, projektantów inwestycji „Zadanie widowni oraz niezbędnej infrastruktury technicznej Stadionu Śląskiego w Chorzowie”. Według aktualnego stanu do procesu z dnia 14 lipca 2014 roku, jako interwenient uboczny po stronie Emitenta w 2015 r. przyłączyła się Guivisa, wykonawca „krokodyli”. W 2018 roku Guivisa zgłosiła również swoje przystąpienie do postępowania sądowego prowadzonego na podstawie pozwu z dnia 5 lipca 2013 roku. Po stronie Zamawiającego, jako interwenienci uboczni zgłosiły się firmy GMP i sbp. Projektanci inwestycji, w 2015 roku przyłączyli się do procesu z dnia 14 lipca 2014 roku, a w 2016 roku do procesu z dnia 5 lipca 2013 roku. W latach 2015 - 2018 we wszystkich wyżej wymienionych postępowaniach sądowych następowała wymiana pism procesowych. W latach 2017 i 2018 odbyło się 12 rozpraw, na których przesłuchano świadków zgłoszonych przez Wykonawcę. W okresie III kwartałów 2019 roku odbyło się pięć rozpraw, na których przesłuchano świadków zgłoszonych przez Zamawiającego. Po dniu bilansowym przeprowadzono jedną rozprawę.

Pismem procesowym z października 2017 roku Zamawiający wniósł o uchylenie zabezpieczenia udzielonego na mocy postanowienia sądu Wykonawcy, w którym to sąd udzielił Mostostalowi i Hochtief zabezpieczenia roszczeń o:

- ustalenie, że Województwo Śląskie nie jest uprawnione do pobrania w jakiegokolwiek wysokości z ustanowionych gwarancji należytego wykonania kontraktu;
- ustalenie, że Województwu Śląskiemu nie przysługują żadne podlegające zaspokojeniu z tych gwarancji roszczenia, przez zakazanie Województwu Śląskiemu przyjmowania od Towarzystwa Ubezpieczeniowego jakichkolwiek kwot z gwarancji należytego wykonania umowy.

W listopadzie 2017 roku sąd wydał postanowienie o oddaleniu powyższego wniosku Województwa, na co Zamawiający wniósł zażalenie. W dniu 5 kwietnia 2018 roku Sąd Apelacyjny w Katowicach wydał natomiast postanowienie w przedmiocie oddalenia zażalenia Województwa Śląskiego na postanowienie Sądu Okręgowego w Katowicach z listopada 2017 roku oddalającego wniosek o uchylenie zabezpieczenia.

3.21 Transakcje zawarte przez Emitenta lub jednostkę od niego zależną z podmiotami powiązanymi

W okresie trzech kwartałów 2019 roku Emitent oraz jednostki od niego zależne nie zawarły żadnych transakcji z podmiotami powiązanymi na warunkach innych niż rynkowe.

3.22 Udzielone poręczenia kredytu, pożyczki oraz gwarancje przez Emitenta lub jednostkę od niego zależną

Udzielone przez Emitenta oraz jednostki od niego zależne poręczenia wyniosły na dzień 30 września 2019 roku 138.849 tys. zł, z tego 14.710 tys. zł stanowią poręczenia kilku kredytów zaciągniętych przez dwa podmioty z Grupy Kapitałowej MOSTOSTAL ZABRZE. Pozostałe poręczenia stanowią głównie poręczenia limitów na gwarancje udzielonych podmiotom z Grupy Kapitałowej.

Wartość zobowiązań warunkowych w tytulu gwarancji wystawionych na zlecenie Emitenta oraz jednostek od niego zależnych wyniosła na dzień 30 września 2019 roku 211.149 tys. zł. Zobowiązania warunkowe Grupy Kapitałowej MOSTOSTAL ZABRZE z tyt. gwarancji to głównie gwarancje wystawione przez banki oraz towarzystwa ubezpieczeniowe na rzecz kontrahentów z tytułu realizowanych kontraktów budowlanych, w tym głównie z tytułu dobrego wykonania kontraktu oraz zwrotu zaliczki. Grupa nie posiada zobowiązań warunkowych z tytułu gwarancji wystawionych jako zabezpieczenie kredytów lub pożyczek.

Emitent ani jednostki od niego zależne nie udzielały w okresie trzech kwartałów 2019 roku poręczeń oraz gwarancji, których łączna wartość dla jednego podmiotu lub jednostki od niego zależnej jest znacząca.

3.23 Inne informacje, które w opinii Emitenta są istotne dla oceny sytuacji kadrowej, majątkowej, finansowej, wyniku finansowego i ich zmian oraz informacje, które są istotne dla oceny możliwości realizacji zobowiązań przez Grupę Kapitałową

W opinii Emitenta nie wystąpiły inne zdarzenia nieujęte w tym sprawozdaniu, a mogące w znaczący sposób wpłynąć na przyszłą sytuację kadrową, majątkową oraz wyniki finansowe Emitenta i Grupy Kapitałowej.

Ewentualne ryzyka oraz czynniki mogące mieć wpływ na przyszłą sytuację Emitenta opisano w pkt 3.17 „Opis podstawowych zagrożeń i ryzyk”, 3.20 „Wskazanie postępowań toczących się przez sąd” oraz 3.24 „Czynniki, które w ocenie Emitenta będą miały wpływ na osiągnięte przez Grupę Kapitałową wyniki w perspektywie co najmniej jednego kwartału”.

3.24 Czynniki, które w ocenie Emitenta będą miały wpływ na osiągnięte przez Grupę Kapitałową wyniki w perspektywie co najmniej jednego kwartału

Do najważniejszych czynników, które w ocenie Emitenta będą miały wpływ na sytuację finansową Grupy w perspektywie co najmniej kolejnego kwartału należy zaliczyć:

- sytuacja gospodarcza - według danych opublikowanych przez Główny Urząd Statystyczny (GUS) w dn. 30 sierpnia 2019 roku produkt krajowy brutto (PKB) niewyrównany sezonowo w II kwartale br. był realnie wyższy o 4,5% rok do roku, wobec 5,3% w analogicznym kwartale 2018 roku (w cenach stałych średniorocznych roku poprzedniego). W II kwartale 2019 r. czynnikiem wzrostu gospodarczego był popyt krajowy, którego wzrost w skali roku wyniósł 4,8% i był wyższy od notowanego w I kwartale 2019 roku (wzrost o 4,2%). Szybsze tempo wzrostu niż przeciętnie w gospodarce narodowej zanotowano w handlu i naprawach, transporcie, działalności finansowej i ubezpieczeniowej, słabsze – w przemyśle, budownictwie. Wartość dodana brutto w przemyśle wzrosła o 4,3%, w porównaniu z analogicznym okresem 2018 roku, natomiast w budownictwie była wyższa odpowiednio o 4,0%. Saldo handlu zagranicznego miało neutralny wpływ na tempo wzrostu gospodarczego. Nakłady brutto na środki trwałe w II kwartale 2019 roku zwiększyły się realnie o 1,1%.
- sytuacja w budownictwie - wg ostatnich danych opublikowanych przez GUS w dn. 22 października 2019 roku produkcja budowlano-montażowa we wrześniu 2019 roku wzrosła o 7,6% rok do roku, a w porównaniu z poprzednim miesiącem wzrosła o 12,7%. Wzrosty o 5,3% rok do roku nastąpił w obszarze budowy budynków oraz o 15,8% w zakresie budowa obiektów inżynierii lądowej i wodnej, przy jednoczesnym spadku o 4,5% w obszarze specjalistycznych robót budowlanych.
- wskaźnik ogólnego klimatu koniunktury w budownictwie wg publikacji GUS w październiku br. ukształtował się na poziomie plus 0,7 pkt wobec plus 3,2 przed miesiącem. Poprawę koniunktury sygnalizuje 12,1% przedsiębiorstw, a jej

pogorszenie - 11,5% (przed miesiącem odpowiednio 13,4% i 10,3%). Bieżące oceny oraz przewidywania dotyczące portfela zamówień, produkcji budowlano-montażowej oraz sytuacji finansowej są bardziej negatywne od formułowanych we wrześniu. Opóźnienia płatności za wykonane roboty budowlano-montażowe rosną podobnie jak przed miesiącem. Firmy budowlane przewidują spadek zatrudnienia większy od sygnalizowanego we wrześniu. W najbliższych trzech miesiącach ceny robót budowlano-montażowych mogą rosnać podobnie jak zgłaszano we wrześniu.

- pogorszenie kondycji finansowej branży budowlanej ze względu na istotny wzrost cen materiałów, odwrócony VAT, przeregulowanie rynku, niedobór ludzi do realizacji kontraktów oraz brak realnej waloryzacji kosztów w umowach z inwestorami publicznymi,
- spadek w perspektywie 2-3 lat poziomu inwestycji finansowanych ze środków UE,
- utrzymujący się potencjał inwestycyjny w segmencie obiektów kubaturowych oraz inwestycji zagranicznych w przemyśle, realizowanych między innymi na terenach specjalnych stref ekonomicznych,
- trudności w pozyskaniu wysokokwalifikowanych pracowników i rosące koszty pracy,
- w przypadku głównie inwestycji realizowanych zgodnie z Prawem zamówień publicznych, przedłużające się i wielokrotnie powtarzane procedury przetargowe, spowodowane niedoszacowanymi budżetami inwestorskimi i nieprowadzące do sprawnego rozstrzygnięcia i kontraktacji zamówień,
- konkurencja na rynku usług budowlanych powodującą spadek cen usług budowlano – montażowych wpływający negatywnie na wysokość osiągniętych marż,
- poziom cen materiałów i usług budowlanych, mający wpływ na wynik realizowanych kontraktów,
- ryzyko operacyjne związane z realizowanymi kontraktami budowlanymi, dotyczące m. in. prawidłowości wyceny prowadzonych prac, dotrzymania terminów zawartych w kontraktach, terminowości oraz jakości robót świadczonych przez podwykonawców, jak również ewentualnej niewypłacalności inwestorów, włączając w to finalne rozliczenie kontraktu realizowanego dla firmy Kinetics Technology S.p.A. w ramach projektu EFRA (szczegółowy opis w pkt 3.9 "Inne zdarzenia" niniejszego sprawozdania) oraz długoterminowego kontraktu budowlanego, o którym Emitent informował w raporcie bieżącym nr 13/2017 z 20 kwietnia 2017 roku, a następnie w ramach raportów: 34/2017, 42/2017 i 14/2018, w związku ze wznowieniem rozmów w sprawie ostatecznego rozliczenia umowy. Na chwilę obecną, ze względu na wzajemne roszczenia wpływ ostatecznego rozliczenia tego kontraktu jest trudny do oszacowania,
- ryzyko związane z niewykonaniem postanowień porozumienia zawartego z Hitachi Zosen Inova AG (HZI), co skutkować może uruchomieniem przez HZI udzielonych gwarancji. Szersze informacje dot. zawartego porozumienia oraz udzielonych gwarancji na rzecz HZI ujęto w pkt. 3.9 "Inne zdarzenia" niniejszego sprawozdania,
- finalizacja transakcji sprzedaży nieruchomości położonych w Katowicach przy ul. Miedzianej oraz w Bytomiu, opisanej w części w pkt 3.9 „Inne umowy” niniejszego sprawozdania,
- wyniki spraw sądowych szerzej opisanych w pkt 3.20.

Zarząd zatwierdza śródroczne skrócone skonsolidowane sprawozdanie finansowe Grupy Kapitałowej rozszerzone o śródroczne skrócone sprawozdanie finansowe MOSTOSTAL ZABRZE S.A. za trzeci kwartał 2019 roku.

Prezes Zarządu
Dariusz Pietyszuk
8 listopada 2019 roku



Podpis

Wiceprezes Zarządu
Witold Grabysz
8 listopada 2019 roku



Podpis