

Śródroczne skonsolidowane sprawozdanie finansowe Grupy kapitałowej Repol

za III kwartał 2019 r.

Sporządzone zgodnie z MSR/MSSF



Spis treści

I. Sprawozdanie skonsolidowane Grupy kapitałowej Relpol	4
1. Wprowadzenie do sprawozdania finansowego	4
2. Stosowane zasady rachunkowości	6
3. Struktura grupy kapitałowej na dzień 30.09.2019 r.	10
4. Skonsolidowane sprawozdanie finansowe Grupy Kapitałowej	12
5. Omówienie wyników skonsolidowanych	18
II. Noty i dodatkowe informacje objaśniające do sprawozdania skonsolidowanego	27
1. Segmenty działalności	27
2. Stanowisko Zarządu odnośnie możliwości zrealizowania wcześniej publikowanych prognoz wyników na dany rok	29
3. Akcjonariusze posiadający bezpośrednio lub pośrednio przez podmioty zależne co najmniej 5% ogólnej liczby głosów na Walnym Zgromadzeniu	29
4. Zestawienie zmian w stanie posiadania akcji spółki lub uprawnień do nich (opcji) przez osoby zarządzające i nadzorujące, zgodnie z posiadanymi informacjami	29
5. Postępowania toczące się przed sądem, organem właściwym dla postępowania arbitrażowego lub organem administracji publicznej	29
6. Informacje o zawarciu przez jednostkę dominującą lub jednostkę od niej zależną jednej lub wielu transakcji z podmiotami powiązаныmi, jeżeli pojedynczo lub łącznie są one istotne i zostały zawarte na innych warunkach niż rynkowe	30
7. Informacje o udzieleniu przez jednostkę dominującą lub przez jednostkę zależną poręczeń kredytu lub pożyczki lub udzieleniu gwarancji – jednemu podmiotowi lub jednostce zależnej od tego podmiotu, jeżeli łączna wartość istniejących poręczeń lub gwarancji stanowi równowartość co najmniej 10% kapitałów własnych	30
8. Informacje istotne dla oceny sytuacji kadrowej, majątkowej, finansowej, wyniku finansowego Grupy i ich zmian oraz informacje, które są istotne dla oceny możliwości realizacji zobowiązań przez jednostkę dominującą	30
9. Wskazanie czynników, które w ocenie emitenta będą miały wpływ na osiągnięte przez niego wyniki finansowe w perspektywie co najmniej kolejnego kwartału	30
10. Inne informacje dotyczące zdarzeń z lat ubiegłych	31
11. Inne istotne zdarzenia	31
12. Zobowiązania warunkowe	31
13. Zarządzanie ryzykiem finansowym	31
14. Zdarzenia po dniu bilansowym nie ujęte w skonsolidowanym sprawozdaniu finansowym	32
15. Zatrudnienie w Grupie Kapitałowej	32
16. Opis istotnych dokonań i niepowodzeń emitenta w okresie objętym sprawozdaniem	32
17. Opis czynników i zdarzeń, w szczególności o nietypowym charakterze, mających znaczący wpływ na osiągnięte wyniki finansowe Spółki	32
18. Objasnienia dotyczące sezonowości lub cykliczności działalności Spółki	32
19. Informacje dotyczące emisji, wykupu i spłaty dłużnych i kapitałowych papierów wartościowych w okresie objętym sprawozdaniem	33
20. Informacje dotyczące wypłaconej lub zadeklarowanej dywidendy	33
21. Zdarzenia, które wystąpiły po dniu bilansowym mogące w znaczący sposób wpłynąć na przyszłe wyniki finansowe Relpol S.A.	33
22. Skutki zmian w strukturze Spółki, w tym w wyniku połączenia jednostek gospodarczych, przejęcia lub sprzedaży jednostek grupy kapitałowej, inwestycji długoterminowych, podziału, restrukturyzacji i zaniechania działalności	33
23. Informacje dotyczące zmian zobowiązań warunkowych lub aktywów warunkowych Spółki, które nastąpiły po zakończeniu kwartału	33
24. Informacje dotyczące korekt z tyt. rezerw i odpisów aktualizujących aktywa grupy	34

25. Informacja o aktywach i rezerwach z tyt. odroczonego podatku dochodowego w grupie kapitałowej	34
26. Rozwiązanie wszelkich rezerw na koszty restrukturyzacji.....	34
27. Aktywa zaklasyfikowane jako przeznaczone do sprzedaży.	34
28. Poczynione zobowiązania na rzecz dokonania zakupu rzeczowych aktywów trwałych.	35
29. Rozliczenia z tytułu spraw sądowych.....	35
30. Niespłacone pożyczki lub naruszenie postanowień umowy pożyczki, w odniesieniu do których nie podjęto żadnych działań naprawczych do końca okresu sprawozdawczego.....	35
31. Przesunięcia między poszczególnymi poziomami hierarchii wartości godziwej, która jest stosowana na potrzeby wyceny wartości godziwej instrumentów finansowych.	35
32. Zmiana klasyfikacji instrumentów finansowych w wyniku zmiany celu lub wykorzystania tych aktywów.	35
33. Zmiana zobowiązań warunkowych i aktywów warunkowych.	35
III. Skrócone sprawozdanie jednostkowe Relpol S.A.....	36
1. Wybrane dane finansowe ze sprawozdania jednostkowego Relpol S.A.....	36
2. Sprawozdanie finansowe Relpol S.A. za trzy kwartały 2019 r.	37
3. Podsumowanie wyników finansowych spółki w okresie trzech kwartałów 2019 r.	41
4. Dodatkowe informacje do sprawozdania jednostkowego.	42

I. Sprawozdanie skonsolidowane Grupy kapitałowej Relpol

1. Wprowadzenie do sprawozdania finansowego

1.1 Dane o jednostce dominującej

Nazwa spółki: „RELPOL” Spółka Akcyjna.

Siedziba spółki: 68-200 Żary, ul. 11 Listopada 37, woj. lubuskie, Polska.

Organ prowadzący rejestr: Sąd Rejonowy w Zielonej Górze, VIII Wydział Gospodarczy Krajowego Rejestru Sadowego.

Numer KRS: 0000088688

Czas trwania spółki jest nieograniczony.

1.2 Podstawowy przedmiot działalności

Relpol S.A. od 60 lat zajmuje się produkcją komponentów automatyki przemysłowej, w szczególności przekaźników elektromagnetycznych dla różnych gałęzi przemysłu, elektroniki, fotowoltaiki, kolejnictwa, stacji ładowania pojazdów elektrycznych, przekaźniki do sterowania i nadzoru a także gniazd wtykowych do przekaźników. Od 2000 r. Relpol S.A. produkuje, instaluje i serwisuje stacjonarne monitory promieniowania gamma-neutronowe i cyfrowe systemy zabezpieczeń CZIP wykorzystywane w rozdzielniach średniego napięcia.

Opis modelu biznesowego, grupy produktów i możliwości ich zastosowania opisane zostały w sprawozdaniu z działalności spółki i grupy kapitałowej za rok 2018, w części dotyczącej informacji niefinansowych.

Produkcją przekaźników i gniazd zajmuje się również Relpol Elektronik i DP Relpol Altera. Spółki te produkują na zlecenie Relpol S.A. Pozostałe spółki zależne, są dystrybutorami wyrobów Relpol S.A. w Rosji, na Białorusi i na Ukrainie.

Wiodący przedmiot działalności:

27.12.Z Produkcja aparatury rozdzielczej i sterowniczej energii elektrycznej,

1.3 Władze spółki

Zarząd Spółki

1. Sławomir Bialik - Prezes Zarządu
2. Krzysztof Pałgan - Wiceprezes Zarządu

Nie było zmian w składzie Zarządu.

Rada Nadzorcza

1. Zbigniew Derdziuk - Przewodniczący Rady Nadzorczej
2. Piotr Osiński - Wiceprzewodniczący Rady Nadzorczej
3. Adam Ambroziak

4. Agnieszka Trompka
5. Dariusz Daniluk do 11.03.2019 r.
6. Jacek Gdański od 04.04.2019 r. do 14.06.2019 r.
7. Paweł Młynarczyk od 14.06.2019 r.

W związku z rezygnacją z członkostwa w Radzie Nadzorczej, złożoną przez Pana Dariusza Daniluka w dniu 11.03.2019 r., Rada Nadzorcza w dniu 04.04.2019 r. powołała na jego miejsce w drodze kooptacji Pana Jacka Gdańskiego, który czynności te sprawował do dnia Walnego Zgromadzenia. W dniu 14.06.2019 r. wygasła kadencja dotychczasowej Rady Nadzorczej i akcjonariusze dokonali wyboru Rady Nadzorczej na kolejną wspólną kadencję. W skład Rady Nadzorczej ponownie weszli: Zbigniew Derdziuk, Piotr Osiński, Adam Ambroziak i Agnieszka Trompka. Nowym członkiem Rady Nadzorczej został Pan Paweł Młynarczyk.

W Radzie Nadzorczej działa Komitet audytu i Komitet wynagrodzeń.

1.4 Kapitał akcyjny

Kapitał akcyjny wynosi 48.045.965 zł i składa się z 9.609.193 sztuk akcji na okaziciela o wartości nominalnej 5 zł każda. Wszystkie wyemitowane akcje znajdują się w obrocie giełdowym. Kapitał akcyjny dzieli się na:

360 300	akcji	serii A	na okaziciela
240 200	akcji	serii B	na okaziciela
254 605	akcji	serii C	na okaziciela
18 458	akcji	serii D	na okaziciela
8 735 630	akcji	serii E	na okaziciela

Ilość akcji i ilość głosów na WZA jest taka sama.
Wszystkie akcje mają jednakowe prawo do dywidendy.

1.5 Oświadczenie o zgodności

Niniejsze skrócone śródroczne skonsolidowane sprawozdanie finansowe zostało sporządzone zgodnie z wymogami Międzynarodowego Standardu Sprawozdawczości Finansowej zatwierdzonego przez Unię Europejską (MSSF UE) MSR 34 Śródroczna sprawozdawczość finansowa i zostało zatwierdzone przez Zarząd Relpol S.A.

Zakres informacyjny śródrocznego skróconego skonsolidowanego sprawozdania finansowego jest węższy niż pełnego sprawozdania finansowego, w związku z czym zaleca się je czytać w powiązaniu z rocznym skonsolidowanym sprawozdaniem finansowym Grupy Kapitałowej Relpol za rok obrotowy 2018, które dostępne jest na stronie internetowej spółki www.relpol.pl. Relpol zastosował takie same zasady rachunkowości, jak przy sporządzaniu Skonsolidowanego rocznego sprawozdania finansowego GK Relpol za 2018 r.

Zarząd jednostki dominującej wykorzystał swoją najlepszą wiedzę co do zastosowania standardów i interpretacji, jak również metod i zasad wyceny poszczególnych pozycji skróconego śródrocznego skonsolidowanego sprawozdania finansowego Grupy Kapitałowej Relpol zgodnie z MSSF UE na dzień 30.09.2019 r. Przedstawione zestawienia i objaśnienia zostały ustalone przy dołożeniu należytej staranności.

Niniejsze Skrócone śródroczne skonsolidowane sprawozdanie finansowe składa się ze:

- skróconego sprawozdania z sytuacji finansowej,
- skróconego rachunku zysków i strat,
- skróconego sprawozdania z całkowitych dochodów,
- skróconego sprawozdania ze zmian w kapitale własnym,
- skróconego sprawozdania z przepływów pieniężnych oraz
- wybranych not objaśniających.

Zaprezentowane dane finansowe na dzień 31.12.2018 r. zostały zbadane przez podmiot audytorski, dane kwartalne nie były badane.

2. Stosowane zasady rachunkowości

2.1 Ogólne informacje o sprawozdaniu

Okres objęty sprawozdaniem: od 01.01.2019 r. do 30.09.2019 r.

Dane porównywalne za okres od 01.01.2018 r. do 30.09.2018 r.

Waluta: dane finansowe w sprawozdaniu podawane są w tys. zł, chyba, że wskazano inaczej.

Format sprawozdania finansowego

Niniejsze sprawozdanie finansowe zostało sporządzone w oparciu o zasadę kosztu historycznego.

Zatwierdzenie sprawozdania finansowego

Sprawozdanie finansowe za III kwartał 2019 r. zostało zatwierdzone przez Zarząd, a data jego publikacji ustalona została na 14.11.2019 r.

Istotność

Na potrzeby niniejszego sprawozdania przyjęto istotność w wysokości 1% sumy bilansowej.

Rok obrotowy

Rokiem obrotowym jest rok kalendarzowy.

Okres sprawozdawczy

Okresami sprawozdawczymi są okresy kwartalne (na koniec I i III kwartału roku), okres półroczny (na koniec półrocza) i okres roczny (na koniec każdego roku kalendarzowego).

Miejsce prowadzenia ksiąg rachunkowych

Księgi rachunkowe prowadzone są w siedzibie spółki w Żarach.

Waluta funkcjonalna i waluta sprawozdania

Walutą funkcjonalną jednostki dominującej i spółki zależnej Relpol Elektronik jest PLN.

Walutą funkcjonalną spółki Relpol Eltim w Rosji jest rubel rosyjski. Sprawozdanie tej spółki dla celów sporządzenia sprawozdania skonsolidowanego przeliczane jest na PLN.

Walutą funkcjonalną spółek Relpol Altera i DP Relpol Altera jest hrywna ukraińska. Sprawozdanie spółki DP Relpol Altera dla celów sporządzenia sprawozdania skonsolidowanego przeliczane jest na PLN. Spółka Relpol Altera jest wyłączona z konsolidacji.

Walutą funkcjonalną spółki Relpol M na Białorusi jest rubel białoruski. Spółka ta jest wyłączona z konsolidacji.

Walutą prezentacyjną skonsolidowanego sprawozdania finansowego jest złoty polski. Wszystkie wartości w sprawozdaniu, o ile nie wykazano inaczej, podane są w tysiącach zł. Wartości ujemnie podano ze znakiem – lub w nawiasach.

2.2 Przyjęte zasady sporządzenia sprawozdania.

Niniejsze śródroczne skrócone skonsolidowane sprawozdanie finansowe zostało sporządzone zgodnie z wymogami Międzynarodowego Standardu Rachunkowości 34 „Śródroczna sprawozdawczość finansowa”, który został zatwierdzony przez Unię Europejską.

Zastosowano jednakowe zasady rachunkowości we wszystkich konsolidowanych spółkach za wyjątkiem przyjętych nowych i zmienionych standardów rachunkowości. Opublikowane, lecz nie obowiązujące do dnia publikacji niniejszego śródrocznego skróconego skonsolidowanego sprawozdania finansowego zmiany MSSF, Grupa kapitałowa zamierza przyjąć zgodnie z datą ich wejścia w życie.

2.3. Zmiany zasad stosowania rachunkowości w sprawozdaniu skonsolidowanym

Za wyjątkiem opisanych poniżej zmian wynikających z wprowadzenia nowych standardów obowiązujących dla okresów sprawozdawczych rozpoczynających się 1 stycznia 2019 r. lub później, Grupa kapitałowa sporządzając skrócone śródroczne skonsolidowane sprawozdanie finansowe zastosowała te same zasady rachunkowości, co opisane w skonsolidowanym sprawozdaniu finansowym sporządzonym na dzień i za rok zakończony 31 grudnia 2018 r.

MSSF 16 „Leasing”

W styczniu 2016 roku Rada Międzynarodowych Standardów Rachunkowości wydała Międzynarodowy Standard Sprawozdawczości Finansowej 16 Leasing („MSSF 16” lub „Standard”), który zastąpił MSR 17 Leasing, KIMSF 4 Ustalenie, czy umowa zawiera leasing, SKI 15 Leasing operacyjny – specjalne oferty promocyjne oraz SKI 27 Ocena istoty transakcji wykorzystujących formę leasingu. MSSF 16 określa zasady ujmowania dotyczące leasingu w zakresie wyceny, prezentacji i ujawniania informacji.

MSSF 16 wprowadza jednolity model rachunkowości leasingobiorcy i wymaga, aby leasingobiorca ujmował aktywa i zobowiązania wynikające z każdego leasingu z okresem przekraczającym 12 miesięcy, chyba że bazy składnik aktywów ma niską wartość. W dacie rozpoczęcia leasingobiorca ujmuje składnik aktywów z tytułu prawa do użytkowania bazowego składnika aktywów oraz zobowiązanie z tytułu leasingu, które odzwierciedla jego obowiązek dokonywania opłat leasingowych.

Leasingobiorca odrębnie ujmuje amortyzację składnika aktywów z tytułu prawa do użytkowania i odsetki od zobowiązania z tytułu leasingu. Leasingobiorca aktualizuje wycenę zobowiązania z tytułu leasingu po wystąpieniu określonych zdarzeń (np. zmiany w odniesieniu do okresu leasingu, zmiany w przyszłych opłatach leasingowych wynikającej ze zmiany w indeksie lub stawce stosowanej do ustalenia tych opłat). Co do zasady,

leasingobiorca ujmuje aktualizację wyceny zobowiązania z tytułu leasingu jako korektę wartości składnika aktywów z tytułu prawa do użytkowania.

MSSF 16 wymaga, zarówno od leasingobiorcy jak i od leasingodawcy, dokonywania szerszych ujawnień niż w przypadku MSR 17.

Leasingobiorca ma prawo wyboru pełnego bądź zmodyfikowanego podejścia retrospektywnego, a przepisy przejściowe przewidują pewne praktyczne rozwiązania.

MSSF 16 obowiązuje dla okresów rocznych rozpoczynających się dnia 1 stycznia 2019 roku i później.

Grupa kapitałowa dokonała pogrupowania obecnie występujących umów leasingu operacyjnego oraz dokonała identyfikacji kategorii umów nieujmowanych do tej pory jako leasing, a mogących spełniać definicję leasingu zgodnie z MSSF 16.

W szczególności:

- Grupa kapitałowa jest stroną umów kooperacji, w ramach których zleca wytwarzanie sprzedawanych następnie przez Grupę kapitałową produktów przekazując kooperantowi pełną specyfikację i wymagania techniczne dotyczące tych produktów. Zawarte umowy pozwalają na ich wypowiedzenie z zachowaniem 3 miesięcznego terminu wypowiedzenia lub na koniec danego roku kalendarzowego. Kooperanci nie są zobowiązani do produkowania zleconych partii na specyficznych maszynach, umowy nie zawierają ograniczeń w zakresie pozyskiwania przez kooperantów innych zleceńodawców. Świadczone przez kooperantów usługi dostępne na rynku. W związku z powyższymi cechami zawartych umów Grupa kapitałowa:
 - Uznaje, iż umowy te nie spełniają definicji leasingu z uwagi na fakt, iż nie dotyczą przekazania praw do użytkowania pełnych mocy produkcyjnych lub części mocy produkcyjnych posiadających postać fizyczną;
 - Nawet w przypadku złożenia przez Grupę kapitałową zamówień do kooperantów, które powodowałyby wypełnienie ich pełnej mocy produkcyjnej, Grupa kapitałowa nie uważa, iż istnieje wystarczająca pewność, by umowa kooperacji trwała powyżej 12 miesięcy, przez co umowa ta klasyfikowana byłaby jako umowa krótkoterminowa.

Biorąc pod uwagę te kwestie – Grupa kapitałowa klasyfikuje umowy kooperacji jako umowy usługowe.

- Grupa kapitałowa posiada nieruchomość w ramach prawa wieczystego użytkowania gruntów, które zgodnie z nowym standardem zostały zaprezentowane jako aktywa z tytułu praw do użytkowania, a przyszłe płatności z tytułu opłat zostaną zdyskontowane i wykazane jako zobowiązanie. Grupa kapitałowa dokonała oceny wartości potencjalnych zobowiązań oraz aktywów z tytułu praw do użytkowania tej nieruchomości przyjmując następujące założenia:
 - Okresem leasingu będzie okres pozostały w wieczystym użytkowaniu od dnia niniejszego sprawozdania finansowego;
 - Stopa procentowa leasingu w wysokości 6,71% określona została jako krańcowa stopa pożyczania Grupy kapitałowej. Krańcowa stopa pożyczania dla Grupy kapitałowej określona została na podstawie marży na obecnych umowach kredytowych ujętych w sprawozdaniu finansowym Grupy kapitałowej, która została ekstrapolowana na okres leasingu w celu określenia prawidłowej wartości marży z tytułu płynności.
 - Opłaty z tytułu wieczystego użytkowania pozostaną na poziomie z roku 2018 (zgodnie z akapitem 27.b standardu wskazującym na traktowanie zmiennych opłat leasingowych w momencie pierwszego ujęcia).

- Zgodnie z akapitem C8.b.2 standardu Grupa kapitałowa przyjęła, iż wartość aktywów z tytułu prawa użytkowania w momencie zastosowania standardu po raz pierwszy zostanie przyjęta w wartości równej zobowiązaniom.

W wyniku przyjętych założeń oraz przeprowadzonych wyliczeń, Grupa kapitałowa określiła wartość zobowiązań leasingowych oraz aktywów z tytułu prawa użytkowania na kwotę: 87 tys. zł.

Grupa kapitałowa podjęła decyzję o wdrożeniu standardu z dniem 1 stycznia 2019 roku. Zgodnie z przepisami przejściowymi zawartymi w MSSF 16 nowe zasady zostały przyjęte retrospektywnie z odniesieniem skumulowanego efektu początkowego zastosowania nowego standardu do kapitałów własnych na dzień 1 stycznia 2019 roku. W związku z tym dane porównawcze za rok obrotowy 2018 nie zostały przekształcone (zmodyfikowane podejście retrospektywne).

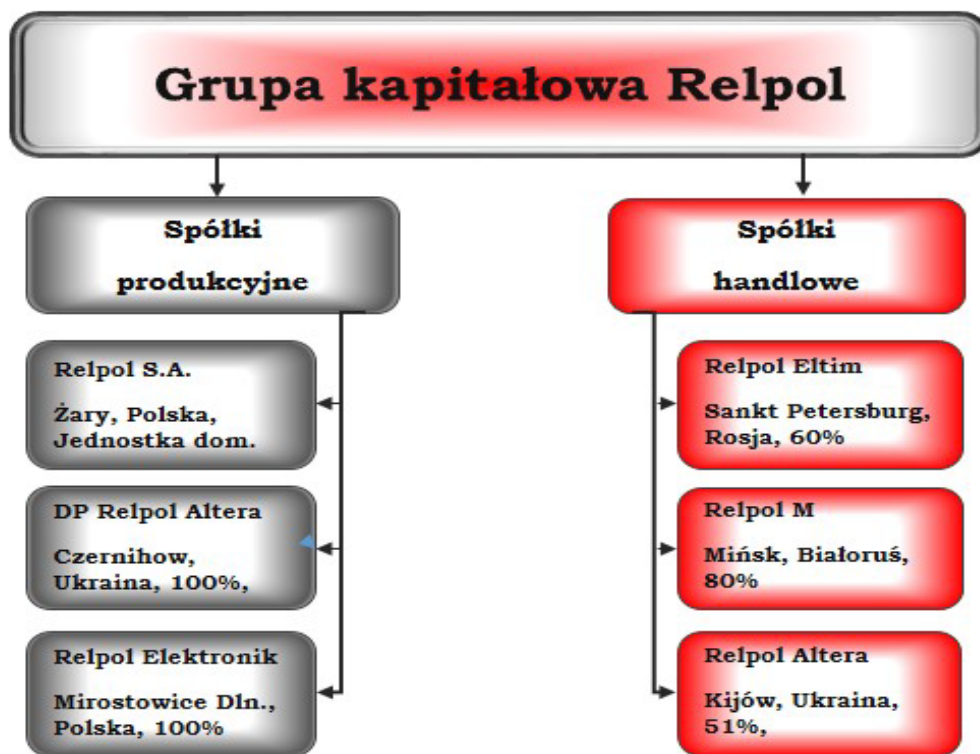
Grupa kapitałowa zdecydowała o skorzystaniu z obu możliwych uproszczeń zgodnie z akapitem C10.c MSSF 16 i stosować Standard wyłącznie dla umów dłuższych niż 12 miesięcy, w których wartość przedmiotu leasingu przekracza USD 5.000.

Grupa kapitałowa dla umów najmu itp. Zawartych na czas nieoznaczony z terminem wypowiedzenia krótszym niż 12 miesięcy – nie uznaje ich jako umów leasingowych.

Poza wymienionymi umowami, wpływ standardu na pozycję finansową Grupy kapitałowej jest nieznaczący.

3. Struktura grupy kapitałowej na dzień 30.09.2019 r.

Relpol jest jednostką dominującą w grupie kapitałowej i sporządza skonsolidowane sprawozdania finansowe.



3.1 Wykaz spółek objętych sprawozdaniem skonsolidowanym

1. **Relpol S.A.** jednostka dominująca - metoda pełna.
2. **Relpol Eltim Sp. z o.o.** - metoda pełna. Relpol posiada 60% udziałów w spółce. Relpol Eltim jest dystrybutorem wyrobów Relpolu na terenie Rosji. W okresie trzech kwartałów 2019 r. spółka osiągnęła 7.703 tys. zł przychodów ze sprzedaży i wypracowała 133 tys. zł zysku netto. Spółka regularnie wypłaca dywidendę.
3. **Relpol Elektronik Sp. z o.o.** - metoda pełna. Spółka zależna z siedzibą w Miostowicach Dolnych, z kapitałem zakładowym w wysokości 50 tys. zł. W okresie trzech kwartałów 2019 r. osiągnęła przychody ze sprzedaży w wysokości 2.504 tys. zł wypracowując 49 tys. zł zysku netto. Spółka świadczy usługi kooperacji dla Relpol S.A.
4. **DP Relpol Altera Sp. z o.o.** - metoda pełna. Spółka zależna z siedzibą w Czerniachowie. Przedmiotem działalności spółki jest produkcja wyłącznie na potrzeby Relpol S.A. W okresie trzech kwartałów 2019 r. spółka osiągnęła 3.743 tys. zł przychodów ze sprzedaży i poniosła 386 tys. zł straty netto.

3.2 Spółki wyłączone z konsolidacji

1. **Relpol M Sp. z o.o.** - spółka zależna z siedzibą w Mińsku. Kapitał zakładowy spółki wynosi 0,3 tys. zł. W okresie trzech kwartałów 2019 r. spółka osiągnęła 94 tys. zł przychodów ze sprzedaży i poniosła 37 tys. zł straty netto. Zarząd Relpol S.A. w październiku 2019 r. podjął uchwałę o podjęciu działań zmierzających do likwidacji tej spółki i taki wniosek złożył na najbliższym zgromadzeniu wspólników.
2. **Relpol Altera Sp. z o.o.** - spółka zależna z siedzibą w Kijowie. Kapitał zakładowy wynosi 418 tys. zł. Relpol S.A. posiada w tej spółce 51% udziałów. W okresie trzech kwartałów 2019 r. spółka osiągnęła 55 tys. zł przychodów ze sprzedaży i wypracowała 8 tys. zł zysku netto.

Spółki wyłączone z konsolidacji, są to spółki zagraniczne, małe, nie mające istotnego wpływu na wyniki skonsolidowane. Ponadto objęcie tych jednostek konsolidacją i pozyskanie informacji niezbędnych do prawidłowego i rzetelnego sporządzenia sprawozdania skonsolidowanego zgodnego z MSR/MSSF oraz wymaganiami rynku kapitałowego, wiązałoby się z poniesieniem niewspółmiernie wysokich kosztów, w stosunku do możliwości finansowych tych spółek. Relpol wdrożył jednolite zasady rachunkowości i sprawozdawczości w spółkach grupy kapitałowej objętych konsolidacją.

3.3 Wykaz wewnętrznych jednostek organizacyjnych samodzielnie sporządzających sprawozdanie finansowe.

Relpol nie posiada wewnętrznych jednostek organizacyjnych samodzielnie sporządzających sprawozdanie finansowe.

3.4 Sprawozdanie skonsolidowane zostało sporządzone przy założeniu, że podmioty z grupy kapitałowej z pewnymi wyjątkami będą kontynuowały swoją działalność w przyszłości.

Skonsolidowane sprawozdanie finansowe zostało sporządzone przy założeniu kontynuowania działalności gospodarczej przez spółkę i grupę kapitałową w dającej się przewidzieć przyszłości oraz nie istnieją okoliczności wskazujące na zagrożenie kontynuowania tej działalności. Czas trwania grupy kapitałowej jest nieograniczony.

4. Skonsolidowane sprawozdanie finansowe Grupy Kapitałowej

WYBRANE DANE FINANSOWE SPRAWOZDANIA SKONSOLIDOWANEGO	w tys. zł	w tys. zł	w tys. EUR	w tys. EUR
	Za 3 kwartaly okres od 01.01.2019 do 30.09.2019	Za 3 kwartaly okres od 01.01.2018 do 30.09.2018	Za 3 kwartaly okres od 01.01.2019 do 30.09.2019	Za 3 kwartaly okres od 01.01.2018 do 30.09.2018
RACHUNEK ZYSKÓW I STRAT				
Przychody netto ze sprzedaży produktów, towarów i materiałów	96 050	101 583	22 293	23 882
Zysk (strata) z działalności operacyjnej	5 386	8 756	1 250	2 059
Zysk (strata) brutto	5 492	8 891	1 275	2 090
Zysk (strata) netto	4 113	7 012	955	1 649
SPRAWOZDANIE Z PRZEPLYWÓW PIENIĘŻNYCH				
Przeplwy pieniężne netto z działalności operacyjnej	14 006	8 823	3 251	2 074
Przeplwy pieniężne netto z działalności inwestycyjnej	(7 468)	(5 139)	(1 733)	(1 208)
Przeplwy pieniężne netto z działalności finansowej	(5 508)	(4 062)	(1 278)	(955)
Przeplwy pieniężne netto, razem	1 030	(378)	240	(89)
SPRAWOZDANIE Z SYTUACJI FINANSOWEJ				
	Stan na 30.09.2019	Stan na 31.12.2018	Stan na 30.09.2019	Stan na 31.12.2018
Aktywa razem	106 883	106 176	24 438	24 692
Zobowiązania długoterminowe	5 725	3 835	1 309	892
Zobowiązania krótkoterminowe	19 407	21 078	4 437	4 902
Kapitał własny	81 751	81 263	18 692	18 898
Kapitał zakładowy	48 046	48 046	10 985	11 173
POZOSTALE				
Liczba akcji	9 609 193	9 609 193	9 609 193	9 609 193
Liczba akcji przyjęta do ustalenia rozwodnionego zysku	9 609 193	9 609 193	9 609 193	9 609 193
Zysk zanualizowany (strata) na jedną akcję zwykłą (w zł / EUR)	0,69	0,99	0,16	0,23
Zysk (strata) za okres sprawozdawczy na jedną akcję zwykłą (w zł / EUR)	0,43	0,23	0,10	0,06
Wartość księgową na jedną akcję (w zł / EUR)	8,51	8,46	1,95	1,97
Zadeklarowana lub wypłacona dywidenda na jedną akcję (w zł / EUR)	0,42	0,40	0,10	0,09

Sposób przeliczenia kwot w tabeli „Wybrane dane finansowe” na euro

W celu przeliczenia powyższych kwot użyto średniego kursu NBP obowiązującego dla euro w poszczególnych dniach bilansowych i przedziałach czasowych:

Kurs euro w zł	01.01.2019 30.09.2019	30.09.2019	01.01.2018 30.09.2018	30.09.2018	01.01.2018 31.12.2018	31.12.2018
Kurs euro śr. w okresie	4,3086	---	4,2535	---	4,2669	---
Kurs euro na dzień bilansowy	---	4,3736	---	4,2714	---	4,3000

w tys. zł

SKRÓCONY SKONSOLIDOWANY RACHUNEK ZYSKÓW I STRAT	od 01.07.2019 do 30.09.2019	od 01.01.2019 do 30.09.2019	od 01.07.2018 do 30.09.2018	od 01.01.2018 do 30.09.2018
Przychody netto ze sprzedaży produktów, towarów i materiałów	29 036	96 050	33 759	101 583
Koszt sprzedanych produktów, towarów i materiałów	24 388	77 511	26 094	78 097
Zysk (strata) brutto ze sprzedaży	4 648	18 539	7 665	23 486
Koszty sprzedaży	198	688	339	932
Koszty ogólnego zarządu	4 068	12 401	4 381	13 200
Zysk (strata) ze sprzedaży	382	5 450	2 945	9 354
Pozostałe przychody operacyjne	726	727	805	568
Pozostałe koszty operacyjne	231	791	343	1 166
Zysk (strata) z działalności operacyjnej	877	5 386	3 407	8 756
Przychody finansowe	371	378	16	241
Koszty finansowe	51	272	368	106
Zysk (strata) brutto	1 197	5 492	3 055	8 891
Podatki	426	1 378	445	1 879
Pozostałe zmniejszenia zysku	1	1	0	0
Zysk (strata) netto na działalności kontynuowanej	770	4 113	2 610	7 012
Zysk (strata) netto na działalności zaniechanej	0	0	0	0
Wynik netto przypadający na udziały niedające kontroli	33	53	73	201
Wynik netto przypadający akcjonariuszom jednostki dominującej, w tym na 1 akcję (zł/szt.):	737	4 060	2 537	6 811
- zwykłą	0,08	0,42	0,26	0,71
- rozwodnioną	0,08	0,42	0,26	0,71

w tys. zł

SKONSOLIDOWANE SPRAWOZDANIE Z CAŁKOWITYCH DOCHODÓW	od 01.07.2019 do 30.09.2019	od 01.01.2019 do 30.09.2019	od 01.07.2018 do 30.09.2018	od 01.01.2018 do 30.09.2018
Zysk (strata) netto z działalności kontynuowanej	770	4 113	2 610	7 012
w tym zysk/strata netto z działalności zaniechanej	0	0	0	0
Składniki innych całkowitych dochodów,	136	565	5	45
a) które nie zostaną następnie przeklasyfikowane na zyski lub straty, w tym:	0	0	0	0
- korekta z tytułu zastosowania MSSF 9 na dzień 01.01.2018	0	0	0	0
- podatek odroczoney	0	0	0	0
b) które zostaną następnie przeklasyfikowane na zyski lub straty po spełnieniu określonych warunków	136	565	5	45
- różnice kursowe z przeliczenia jednostek podporządkowanych	136	565	5	45
Całkowite dochody ogółem	906	4 678	2 615	7 057

w tys. zł

SKRÓCONE SKONSOLIDOWANE SPRAWOZDANIE Z SYTUACJI FINANSOWEJ	Stan na 30.09.2019r.	Stan na 31.12.2018r.	Stan na 30.09.2018r.
AKTYWA			
Aktywa trwale (długoterminowe)	43 220	40 201	39 893
Rzeczowe aktywa trwale	32 562	32 843	31 915
Aktywa z tytułu praw do użytkowania	3 687	0	0
Nieruchomości inwestycyjne	0	0	0
Wartości niematerialne	6 526	6 919	7 523
Aktywa finansowe	376	376	376
Należności długoterminowe	69	63	79
Aktywa z tytułu podatku odroczonego	0	0	0
Aktywa obrotowe (krótkoterminowe)	63 663	65 975	63 318
Zapasy	31 126	31 514	29 650
Należności z tytułu dostaw i usług	27 548	30 371	29 713
Należności pozostałe	2 259	2 328	2 366
Inwestycje krótkoterminowe	0	0	0
Środki pieniężne i ich ekwiwalenty	2 423	1 393	1 133
Rozliczenia międzyokresowe	307	369	456
Aktywa długoterminowe sklasyfikowane jako przeznaczone do sprzedaży	0	0	0
SUMA AKTYWÓW	106 883	106 176	103 211
PASYWA			
Kapitał własny przypadający akcjonariuszom jednostki dominującej	80 313	79 944	77 822
Kapitał podstawowy	48 046	48 046	48 046
Zyski zatrzymane	32 267	31 898	29 776
-Kapitał zapasowy	26 117	20 620	21 021
-Kapitał z aktualizacji wyceny	179	179	301
-Kapitał rezerwowy	0	0	0
-Różnice kursowe z przeliczenia jednostek podporządkowanych	(939)	(1 504)	(1 529)
-Zysk/strata z lat ubiegłych	2 850	3 395	3 172
-Wynik roku bieżącego	4 060	9 208	6 811
Kapitały przypadające na udziały niedające kontroli	1 438	1 319	1 292
Kapitał własny ogółem	81 751	81 263	79 114
Zobowiązania długoterminowe	5 725	3 835	3 760
Oprocentowane kredyty i pożyczki	0	0	0
Zobowiązania z tytułu leasingu	1 944	619	436
Pozostałe zobowiązania	280	0	8
Rezerwa na odroczonego podatek dochodowy	1 842	1 652	1 703
Rezerwy na pozostałe zobowiązania	1 659	1 564	1 613
Zobowiązania krótkoterminowe	19 407	21 078	20 337
Zobowiązania z tytułu dostaw i usług	9 539	9 625	9 493
Zobowiązania z tytułu leasingu	836	614	479
Pozostałe zobowiązania	5 364	5 712	5 518
Bieżąca część oprocentowanych kredytów i pożyczek	2 416	2 992	3 077
Przychody przyszłych okresów	157	95	135
Rezerwy na pozostałe zobowiązania	1 095	2 040	1 635
SUMA PASYWÓW	106 883	106 176	103 211

SKRÓCONE SKONSOLIDOWANE SPRAWOZDANIE ZE ZMIAN W KAPITALE WŁASNYM

w tys. zł

SKONSOLIDOWANE SPRAWOZDANIE ZE ZMIAN W KAPITALE WŁASNYM	Kapitał podstawowy	Zyski zatrzymane					Różnice kursowe z przelicz. jedn. podporządko- wanych	Kapitał własny przypadający akcjonariuszom jednostki dominującej	Kapitały przypadające na udziały nieudające kontroli	Kapitał własny ogółem
		Kapitał zapasowy	Kapitał z aktualizacji wyceny	Zysk/strata z lat ubiegłych	Wynik roku bieżącego	Zysk/strata z lat ubiegłych				
<i>Stan na 1 stycznia 2019 roku</i>	48 046	20 620	179	12 603	0	(1 504)	79 944	1 319	81 263	
Pokrycie straty	0	0	0	0	0	0	0	0	0	
Nadwyżka ze sprzedaży akcji powyżej ich wartości nominalnej	0	0	0	0	0	0	0	0	0	
Wypłata dywidendy	0	0	0	(4 215)	0	0	(4 215)	0	(4 215)	
Różnice z aktualizacji wyceny	0	0	0	0	0	0	0	0	0	
Podział wyniku netto za rok ubiegły	0	5 497	0	(5 497)	0	0	0	0	0	
Całkowite dochody ogółem, w tym:	0	0	0	(41)	4 060	565	4 584	119	4 703	
- wynik okresu	0	0	0	0	4 060	0	4 060	53	4 113	
- różnice kursowe z przeszacowania SF	0	0	0	(41)	0	565	524	0	524	
- inne całkowite dochody	0	0	0	0	0	0	0	66	66	
<i>Stan na 30 września 2019 roku</i>	48 046	26 117	179	2 850	4 060	(939)	80 313	1 438	81 751	
<i>Stan na 1 stycznia 2018 roku</i>	48 046	19 055	329	9 369	0	(1 877)	74 922	1 247	76 169	
Pokrycie straty	0	(263)	0	263	0	0	0	0	0	
Wypłata dywidendy	0	0	0	(3 845)	0	0	(3 845)	(107)	(3 952)	
Różnice z aktualizacji wyceny	0	58	(58)	0	0	0	0	0	0	
Podział wyniku netto za rok ubiegły	0	1 770	0	(1 770)	0	0	0	0	0	
Inne	0	0	0	(477)	0	0	(477)	(244)	(721)	
Całkowite dochody ogółem, w tym:	0	0	(92)	(145)	9 208	373	9 344	423	9 767	
- wynik okresu	0	0	0	0	9 208	0	9 208	278	9 486	
- różnice kursowe z przeszacowania SF	0	0	0	(145)	0	0	(145)	145	0	
- korekta z tyt. zastosowania MSSF	0	0	(7)	0	0	0	(7)	0	(7)	
- inne całkowite dochody	0	0	(85)	0	0	373	288	0	288	
<i>Stan na 31 grudnia 2018 roku</i>	48 046	20 620	179	3 395	9 208	(1 504)	79 944	1 319	81 263	

SKONSOLIDOWANE SPRAWOZDANIE ZE ZMIAN W KAPITALE WŁASNYM	Kapitał podstawowy	Zyski zatrzymane					Kapitał własny przypadający akcjonariuszom jednostki dominującej	Kapitały przypadające na udziały niebędące kontrolą	Kapitał własny ogółem
		Kapitał zapasowy	Kapitał z aktualizacji wyceny	Zysk/strata z lat ubiegłych	Wynik roku bieżącego	Różnice kursowe z przelicz. jedn. podporządko- wanych			
<i>Stan na 1 stycznia 2018 roku</i>	48 046	19 055	329	9 369	0	(1 877)	74 922	1 247	76 169
Pokrycie straty	0	(263)	0	263	0	0	0	0	0
Nadwyżka ze sprzedaży akcji powyżej ich wartości nominalnej	0	0	0	0	0	0	0	0	0
Wypłata dywidendy	0	0	0	(3 845)	0	0	(3 845)	(107)	(3 952)
Różnice z aktualizacji wyceny	0	22	(21)	0	0	0	1	0	1
Podział wyniku netto za rok ubiegły	0	2 207	0	(2 207)	0	0	0	0	0
Całkowite dochody ogółem, w tym:	0	0	(7)	(408)	6 811	348	6 744	152	6 896
wynik okresu	0	0	0	0	6 811	0	6 811	128	6 939
różnice kursowe z przeszacowania SF	0	0	0	0	0	0	0	0	0
korekta z tytułu zastosowania MSSF 9 na dzień 01.01.2018	0	0	(7)	0	0	0	(7)	0	(7)
inne całkowite dochody	0	0	0	(408)	0	348	(60)	24	(36)
<i>Stan na 30 września 2018 roku</i>	48 046	21 021	301	3 172	6 811	(1 529)	77 822	1 292	79 114

	w tys. zł			
SKONSOLIDOWANE SPRAWOZDANIE Z PRZEPIYWÓW PIENIĘŻNYCH	od 01.07.2019 do 30.09.2019	od 01.01.2019 do 30.09.2019	od 01.07.2018 do 30.09.2018	od 01.01.2018 do 30.09.2018
A. Przepływy środków pieniężnych z działalności operacyjnej (metoda pośrednia)	7 838	14 006	2 547	8 823
I. Zysk / strata brutto	1 197	5 492	3 055	8 891
II. Korekty razem	6 641	8 514	(508)	(68)
1. Amortyzacja	1 649	4 742	1 526	4 427
2. Zyski/ straty z tytułu różnic kursowych	(126)	16	(73)	(23)
3. Odsetki i udziały w zyskach (dywidendy)	24	89	19	56
4. Zysk/ strata z działalności inwestycyjnej	(447)	(788)	0	193
5. Zmiana stanu rezerw	(676)	(769)	(528)	306
6. Zmiana stanu zapasów	790	559	(1 376)	(1 223)
7. Zmiana stanu należności	5 072	3 255	(542)	(5 234)
8. Zmiana stanu zobowiązań krótkoterminowych, z wyjątkiem pożyczek i kredytów	181	1 506	591	2 575
9. Zmiana stanu rozliczeń międzyokresowych	55	62	265	(52)
10. Podatek dochodowy zapłacony/zwrócony	120	(157)	(389)	(1 082)
11. Inne korekty	(1)	(1)	(1)	(11)
B. Przepływy środków pieniężnych z działalności inwestycyjnej	(3 104)	(7 468)	(2 157)	(5 139)
I. Wpływy	447	788	0	24
1. Zbycie wartości niematerialnych oraz rzeczowych aktywów trwałych	447	547	0	24
2. Z aktywów finansowych	0	241	0	0
II. Wydatki	(3 551)	(8 256)	(2 157)	(5 163)
1. Nabycie wartości niematerialnych i rzeczowych aktywów trwałych	(3 551)	(8 256)	(2 157)	(5 163)
2. Inne wydatki inwestycyjne	0	0	0	0
C. Przepływy środków pieniężnych z działalności finansowej	(4 381)	(5 508)	(1 876)	(4 062)
I. Wpływy	0	0	810	1 011
1. Kredyty i pożyczki	0	0	810	1 011
2. Inne wpływy finansowe	0	0	0	0
II. Wydatki	(4 381)	(5 508)	(2 686)	(5 073)
1. Nabycie akcji (udziałów) własnych	0	0	0	0
2. Dywidendy i inne wypłaty na rzecz właścicieli	(4 046)	(4 165)	(3 804)	(3 910)
3. Spłaty kredytów i pożyczek	49	(576)	1 325	(731)
4. Płatności zobowiązań z tytułu umów leasingu finansowego	(360)	(678)	(188)	(376)
5. Odsetki	(24)	(89)	(19)	(56)
6. Inne wydatki finansowe	0	0	0	0
D. Przepływy pieniężne netto razem	353	1 030	(1 486)	(378)
E. Bilansowa zmiana stanu środków pieniężnych	352	1 030	(1 505)	(400)
- zmiana stanu środków pieniężnych z tytułu różnic kursowych	0	0	16	22
F. Środki pieniężne na początek okresu	2 071	1 393	2 653	1 533
- różnice kursowe	1	1	6	21
G. Środki pieniężne na koniec okresu	2 423	2 423	1 133	1 133
- różnice kursowe	0	0	22	43
- o ograniczonej możliwości dysponowania	0	10	0	0

5. Omówienie wyników skonsolidowanych

5.1 Podsumowanie

WYSZCZEGÓLNIENIE	od 01.01.2019 do 30.09.2019	od 01.01.2018 do 30.09.2018	Zmiana
Przychody ze sprzedaży w tys. zł	96 050	101 583	-5,45 %
Zysk brutto na sprzedaży w tys. zł	18 539	23 486	-21,06 %
Marża brutto na sprzedaży (%)	19,30%	23,12%	-3,82 p.p.
EBITDA w tys. zł	10 128	13 183	-23,17%
Marża EBITDA (%)	10,54%	12,98%	-2,44 p.p.
EBIT w tys. zł	5 386	8 756	-38,49 %
Marża EBIT (%)	5,61%	8,62%	-3,01 p.p.
Skonsolidowany zysk netto	4 113	7 012	41,34%
Marża zysku netto	4,28%	6,90%	-2,62 p.p.
Zysk netto przypadający akcjonariuszom jednostki dominującej w tys. zł	4 060	6 811	-40,39%

W ciągu trzech kwartałów 2019 roku grupa kapitałowa osiągnęła przychody ze sprzedaży w wysokości 96.050 tys. zł i były one o 5,5 % niższe od osiągniętych w tym samym okresie 2018 r. Niższe przychody przy utrzymujących się wysokich kosztach produkcji, spowodowały obniżenie marż i wyniku netto. Na osiągnięte wyniki finansowe wpływ miała sytuacja rynkowa. Nie wystąpiły żadne nadzwyczajne zdarzenia.

Spadek sprzedaży wystąpił na rynku europejskim i azjatyckim. Sprzedaż na rynek Polski wyniosła 26.842 tys. zł i była ona niższa o 10 % w porównaniu do trzech kwartałów 2018 r. Wpływ na to miał niski poziom inwestycji w polskim sektorze energetycznym oraz spadek popytu wśród odbiorców dystrybucyjnych. Słabszą koniunkturę w polskim sektorze przemysłowym potwierdziły też wskaźniki PMI. W październiku 2019 odczyt PMI wykazał 45,6 pkt., odnotowując najniższą wartość od połowy 2009 r. Wskazuje to na pogłębienie się kryzysu w polskim sektorze przemysłowym. Wzrost PMI powyżej 50 pkt oznacza dopiero ożywienie gospodarcze. Spadek sprzedaży zanotowano też do innych państw europejskich, co również wiąże się z sytuacją rynkową. W Niemczech, w październiku 2019 r. indeks PMI wykazał 42,1 pkt. i był to drugi najniższy odczyt od czerwca 2009 r. Podobnie jak w Polsce, spadły tam zamówienia, produkcja, zapasy i skróciły się terminy dostaw. PMI dla przemysłu w strefie euro, w październiku 2019 r. wyniósł 45,9. Według badań J.P. Morgan, nieco lepiej wyglądają odczyty PMI dla globalnego rynku sektora przemysłowego, na którym lekko poprawie uległy nastroje w biznesie i po ekspansji w kilkunastu z 32 badanych krajów, wskaźnik ten nieznacznie wzrósł osiągając 49,8 pkt.¹ Dane przedstawia poniższy wykres.

Spowolnienie gospodarki odczuwane jest najbardziej na rynku europejskim, jednak nie zmieni to kierunku rozwoju i gałęzie przemysłu, w których wykorzystywane są wyroby Grupy Relpol, będą nadal chłonne tych rozwiązań i tych produktów.

Wzrost kosztów osobowych, kosztów usług oraz konieczność sprostania konkurencyjności działalności w wielu branżach przemysłu, będzie prowadzić do automatyzacji produkcji.

¹ <https://www.markiteconomics.com/Public/Home/PressRelease/f211439278174b239f65c3a6051a2db6>

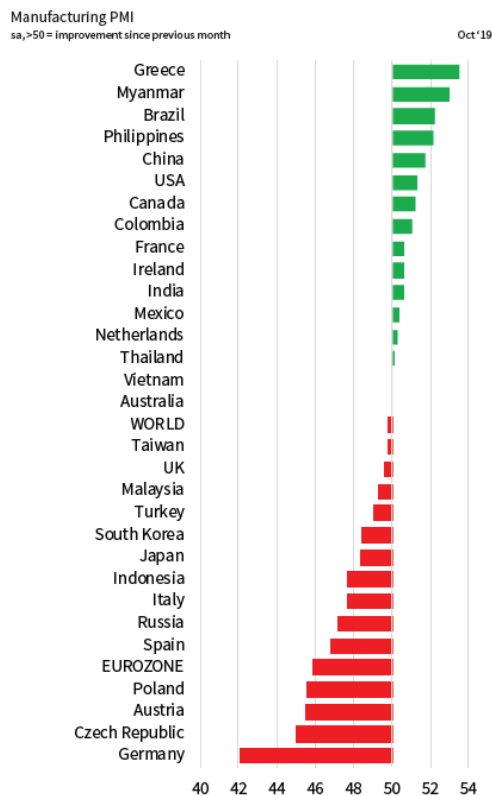
Natomiast dbałość o środowisko naturalne prowadzić będzie do rozwoju przemysłu związanego z odnawialnymi źródłami energii, jak fotowoltaika. Rozwijać się będzie przemysł związany z elektromobilnością, a to z kolei pociągnie za sobą konieczność przebudowy i rozbudowy sieci energetycznych.

Zdaniem Zarządu spółki rozwój w obszarze automatyki budynkowej, transportu szynowego, czy dóbr konsumpcyjnych AGD również będzie potrzebować przekaźników i gniazd. I wszędzie tam mają i będą miały zastosowanie wyroby rozwijane, produkowane i wprowadzane na rynek przez Grupę kapitałową Relpol.

Rozwój rynku odnawialnych źródeł energii coraz bardziej zaznacza się w poziomie i strukturze przychodów ze sprzedaży Relpol S.A. Szacuje się, że około 15% jej przychodów ze sprzedaży pochodzi z aplikacji działających w tym segmencie rynku.

W okresie trzech kwartałów 2019 r. grupa kapitałowa wypracowała zysk netto w wysokości 4.113 tys. zł, co w stosunku do zysku z tego samego okresu 2018 (7.012 tys. zł) oznacza spadek o 41%. Wynika to z niższej sprzedaży, utrzymującego się wysokiego poziomu kosztów produkcji oraz straty netto poniesionej przez spółkę zależną.

W stosunku do 31.12.2018 r. o 3.019 tys. zł zwiększył się stan aktywów trwałych, głównie z powodu zakupu oraz leasingu środków trwałych. O 2.312 tys. zł zmniejszyły się natomiast aktywa obrotowe, głównie z powodu spadku stanu należności. O 1.030 tys. zł wzrósł stan środków pieniężnych. W pasywach bilansu grupy kapitałowej nieznacznie zwiększył się stan kapitałów własnych i zobowiązań. Przy czym o 1.890 tys. zł wzrosły zobowiązania długoterminowe (głównie z tyt. leasingu), a o 1.971 tys. zł zmniejszyły się zobowiązania krótkoterminowe (z czego 945 tys. zł stanowiła rezerwa na pozostałe zobowiązania a 576 tys. zł kredyty bankowe). W 2018 roku spółka wypłaciła dywidendę w wysokości 3.844 tys. zł, a w 2019 roku była to kwota 4.036 tys. zł.



Sources: J.P.Morgan, IHS Markit, Commonwealth Bank, Unicredit Bank Austria, Caixa, Davivienda, BME, HPI, AIB, Jibun Bank, NEW, AERCE, Istanbul Chamber of Industry, CIPS.

5.2 Udział jednostki dominującej w wynikach grupy

Najważniejszy wpływ na wyniki grupy kapitałowej ma Relpol S.A. Udział sprzedaży spółki matki w sprzedaży skonsolidowanej za okres trzech kwartałów 2019 r. wyniósł 93%. W przypadku wyniku netto, zysk netto Relpol S.A. był o 14% wyższy od skonsolidowanego zysk netto przypadającego akcjonariuszom jednostki dominującej.

5.3 Korekty i wyłączenia konsolidacyjne

W związku ze wzajemnymi obrotami pomiędzy jednostką dominującą a spółkami zależnymi objętymi konsolidacją, przychody ze sprzedaży pomniejszone zostały o kwotę

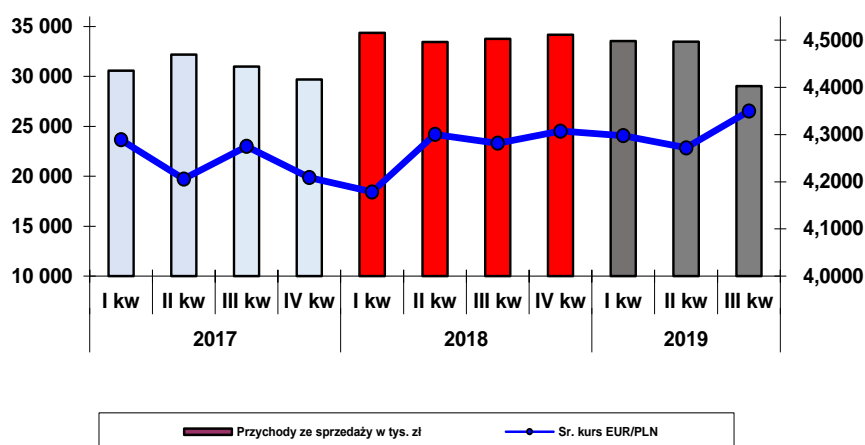
7.381 tys. zł, a koszty sprzedanych produktów i towarów o 7.249 tys. zł. Dokonano również wyłączeń konsolidacyjnych dotyczących marży na zapasach i dywidend. W bilansie wyeliminowano wzajemne należności i zobowiązania.

5.4 Przychody ze sprzedaży

Grupa kapitałowa w okresie trzech kwartałów 2019 r. osiągnęła 96.050 tys. zł przychodów ze sprzedaży, co stanowi 5,5% spadku w stosunku do tego samego okresu 2018 r. Przychody osiągnięte w III kw. 2019 roku wyniosły 29.036 tys. zł i były o 14% niższe niż w III kw. 2018. Wpływ na to miał spadek popytu na rynku krajowym, w Niemczech, Rosji i Azji.

Na poniższym wykresie zaprezentowano poziom przychodów ze sprzedaży w poszczególnych kwartałach, począwszy od I kw. 2017 r.

Przychody ze sprzedaży w tys. zł oraz średni poziom kursu euro w ujęciu kwartalnym.



5.5 Struktura sprzedaży

w tys. zł

Wyszczególnienie	od 01.01.2019 do 30.09.2019	Udział %	od 01.01.2018 do 30.09.2018	Udział %
Polska	26 842	27,95%	29 771	29,31%
Sprzedaż na rynkach zagranicznych w tym:	69 208	72,05%	71 812	70,69%
Europa w tym m.in.:	63 150	65,75%	64 850	63,84%
<i>Niemcy</i>	27 982	29,13%	37 939	37,35%
<i>Rosja</i>	7 959	8,29%	8 832	8,69%
<i>Włochy</i>	2 491	2,59%	2 550	2,51%
Azja	3 377	3,51%	5 234	5,15%
Ameryka Północna	1 160	1,21%	686	0,68%
Ameryka Południowa	808	0,84%	512	0,50%
Australia i inne	713	0,74%	530	0,52%
Razem	96 050	100,00%	101 583	100,00%

Około 72 % przychodów ze sprzedaży pochodzi z rynków zagranicznych. Największy udział w strukturze sprzedaży na poziomie 29%, ma rynek niemiecki. Sprzedaż na ten rynek

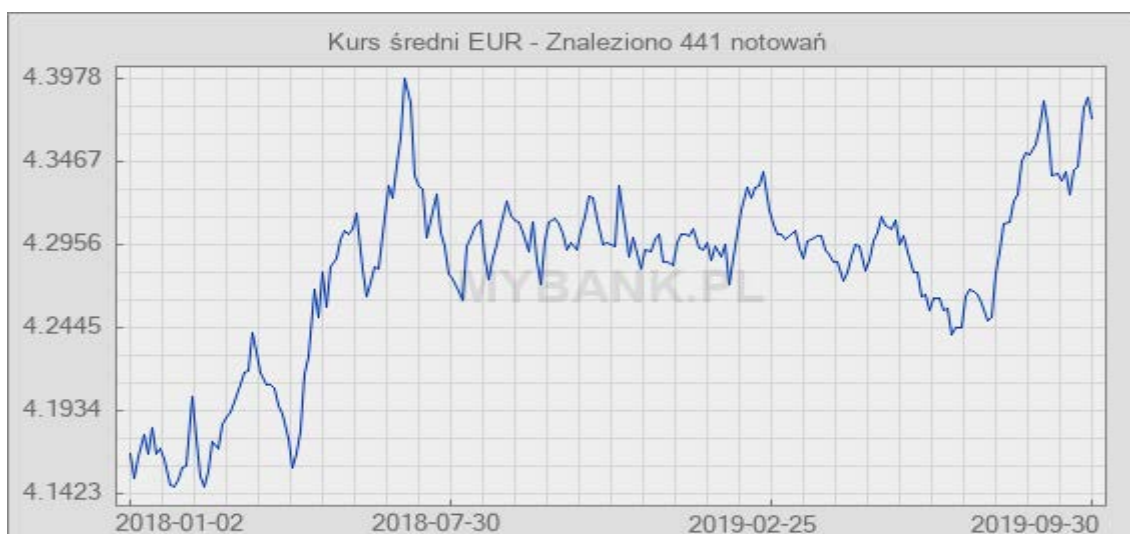
zmniejszyła się o 26%. O ok. 10% niższa była sprzedaż w Polsce i w Rosji. Sprzedaż na rynek krajowy zajmuje drugą pozycję z udziałem 28%. O 35% niższa była sprzedaż do Azji. Sprzedaż na pozostałe kontynenty jest nieregularna (są to rzadkie ale stosunkowo duże wysyłki w ciągu roku).

Kursy walut i przychody ze sprzedaży

Przychody ze sprzedaży i kursy walut	od 01.01.2019 do 30.09.2019	od 01.01.2018 do 30.09.2018	Zmiana I-III Q 2019/ I-III Q 2018
Przychody ze sprzedaży w tys. zł	96 050	101 583	-5,5%
Kurs EUR śr. w zł	4,3086	4,2535	+1,3%
Kurs USD śr. w zł	3,8426	3,5688	+7,7%
Kurs RUB śr. w zł	0,0593	0,0581	+2,1%
Kurs UAH śr. w zł	0,1472	0,1323	+11,3%

Sytuacja na rynku walutowych ulega ciągłym zmianom. Kursy euro, dolara, rubla i hrywny były wyższe niż w porównywalnym okresie 2018 r. Ze względu na wysoki udział eksportu w strukturze sprzedaży, poziom i wahania kursów walut mają wpływ na wielkość sprzedaży, a w ostateczności również na cały wynik finansowy. Największy udział w sprzedaży ma rynek europejski, a zatem istotny jest poziom i wahania kursu euro. Kurs euro, jak pokazuje poniższy wykres ulegał dużym wahaniom. Najniższe notowania kursu euro miały miejsce na początku 2018 roku, po czym w połowie 2018 r., nastąpiło duże odbicie do około 4,40 zł. Kolejne cztery kwartały to wahania kursu w granicach 4,28 - 4,30 zł. Drugie mocne wybicie do około 4,38 zł miało miejsce w III kw. 2019 r. Ostatecznie średni kurs euro w okresie trzech kwartałów 2019 r. był o 1,3% wyższy niż w tym samym okresie 2018 r.

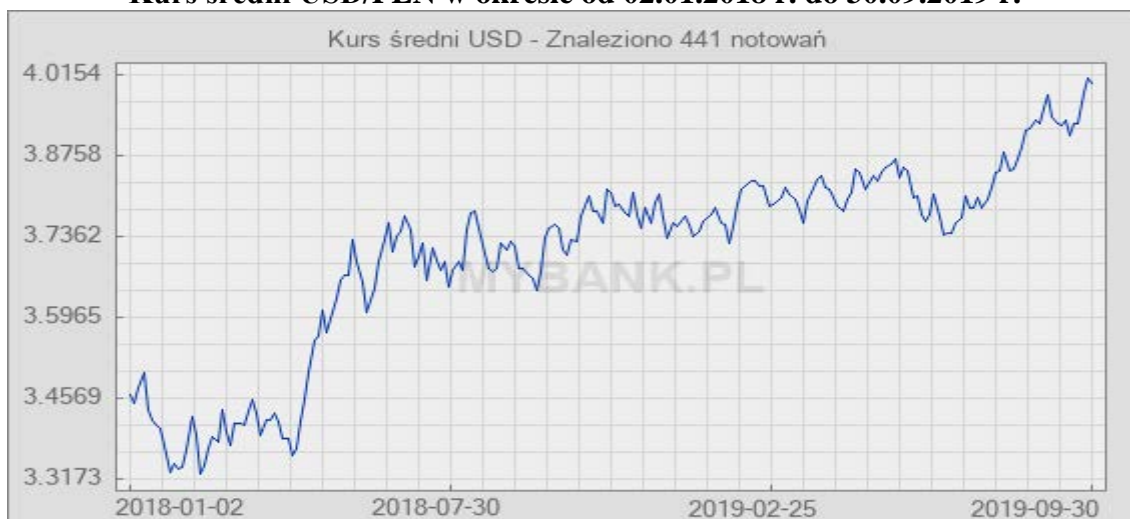
Kurs średni EUR/PLN w okresie od 02.01.2018 r. do 30.09.2019 r.



Źródło: <http://kursy-walut-wykresy.mybank.pl/>

Kurs USD, po niskich notowaniach w I kw. 2018 odbił się do poziomu ok 3,74 zł i tak przez ponad rok utrzymywał się w widełkach pomiędzy 3,65 – 3,85 zł. Trzeci kwartał 2019 r. to ponowne odbicie i wzrost kursu tej waluty do 4,02 zł. Ostatecznie średni kurs dolara w okresie trzech kwartałów 2019 r. był o 7,7% wyższy niż w tym samym okresie 2018 r. Grupa kapitałowa ok. 8% sprzedaży osiąga w USD.

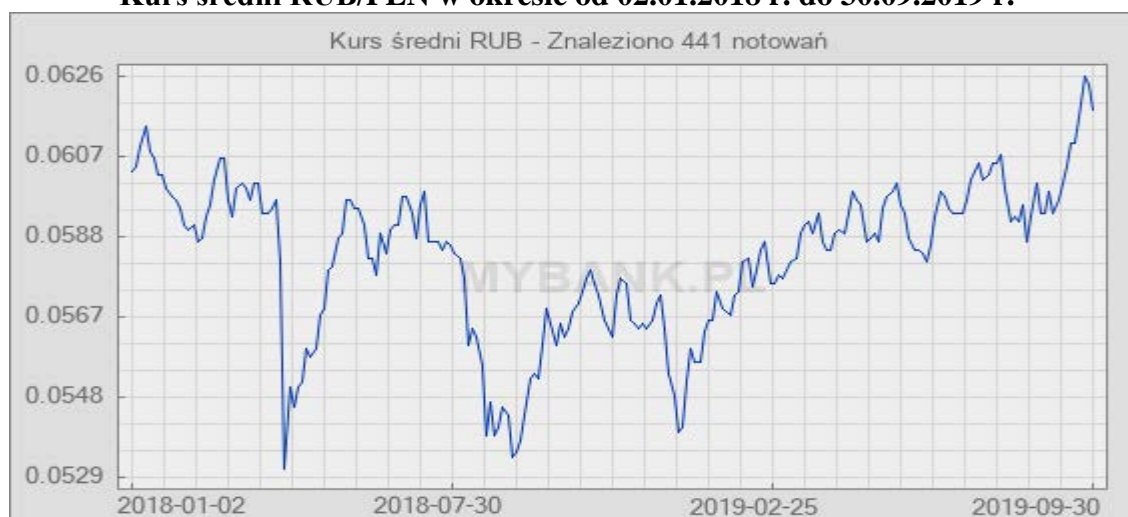
Kurs średni USD/PLN w okresie od 02.01.2018 r. do 30.09.2019 r.



Źródło: <http://kursy-walut-wykresy.mybank.pl/>

Nieco inaczej niż w przypadku euro i dolara wyglądał kurs rubla. Waluta ta trzykrotnie w 2018 r. ulegała mocnej przecenie. Następnie od początku 2019 r. znajdowała się w trendzie wzrostowym osiągając maksimum pod koniec III kw. 2019. Ostatecznie średni kurs rubla w okresie trzech kwartałów 2019 był o 2,1% wyższy od kursu z porównywalnego okresu roku 2018. Przychody w RUB uzyskuje spółka rosyjska, a następnie w sprawozdaniu skonsolidowanym są one przeliczane na PLN.

Kurs średni RUB/PLN w okresie od 02.01.2018 r. do 30.09.2019 r.



Źródło: <http://kursy-walut-wykresy.mybank.pl/>

Kurs hrywny najniższe notowania miał w styczniu 2018 r., po czym wszedł w trend wzrostowy, w którym po lekkim osłabieniu w II połowie 2018 r. utrzymywał się aż do końca III kw. 2019 r. Ostatecznie średni kurs UAH w ciągu trzech kwartałów 2019 r. był o 11,3% wyższy od śr. kursu z tego samego okresu roku 2018.

Kurs średni UAH/PLN w okresie od 02.01.2018 r. do 30.09.2019 r.



Źródło: <http://kursy-walut-wkresy.mybank.pl/>

5.6 Wynik na sprzedaży

5.6.1 Wynik brutto na sprzedaży

W okresie trzech kw. 2019 r. skonsolidowany wynik brutto na sprzedaży wyniósł 18.539 tys. zł i był o 21% niższy od wyniku osiągniętego w tym samym okresie 2018 r. (23.486 tys. zł). Głównym czynnikiem mającym wpływ na wynik była niższa sprzedaż i wysokie koszty.

W procesie produkcji wykorzystywane są detale stalowe i metalowe z zawartością między innymi miedzi, srebra, złota oraz detale z tworzyw sztucznych. Dlatego też istotny wpływ na poziom wyniku brutto na sprzedaży i poziom marż mają ceny surowców i materiałów, szczególnie tych z zawartością miedzi i metali szlachetnych. Ceny surowców ustalane są na giełdzie w Londynie i spółka nie ma na nie wpływu. Ceny podstawowych surowców wykorzystywanych w produkcji wyrobów Relpolu ulegały dużym wahaniam, co pokazano na poniższych wykresach.

Ceny miedzi w USD/ t w okresie od 11.10.2017 r. do 10.10.2019 r.



Źródło: <http://www.inwestinfo.pl/surowce/notowania-surowcow/wykres/Miedz.htm>

Ceny srebra w USD/ uncję w okresie od 11.10.2017 r. do 10.10.2019 r.



Źródło: <http://www.inwestinfo.pl/surowce/notowania-surowcow/wykres/Srebro.htm>

Ceny złota w USD/ uncję w okresie od 11.10.2017 r. do 10.10.2019 r.



Źródło: <http://www.inwestinfo.pl/surowce/notowania-surowcow/wykres/Zloto.htm>

5.6.2 Wynik na sprzedaży netto

Skonsolidowany wynik netto na sprzedaży w okresie trzech kw. 2019 r. wyniósł 4.113 tys. zł, co w stosunku do trzech kw. 2018 r. (7.012 tys. zł) oznacza spadek o 41%. Jak powyżej spowodowane to było niższą sprzedażą i utrzymującymi się wysokimi kosztami działalności.

5.7 Pozostała działalność operacyjna

Pozostała działalność operacyjna w okresie trzech kw. 2019 r. zmniejszyła wynik grupy kapitałowej o 64 tys. zł. W okresie trzech kw. 2018 r. wynik na pozostałej działalności operacyjnej był również ujemny i wyniósł -598 tys. zł. Największą pozycję kosztów stanowią odpisy aktualizujące zapasy.

Główne pozycje przychodów i kosztów pozostałej działalności operacyjnej.

w tys. zł

Pozostałe przychody operacyjne	od 01.07.2019 do 30.09.2019	od 01.01.2019 do 30.09.2019	od 01.07.2018 do 30.09.2018	od 01.01.2018 do 30.09.2018
Zysk ze zbycia rzeczowych aktywów trwałych	(4)	96	47	67
Zmniejszenie odpisów aktualizujących zapasy	117	354	104	265
Zmniejszenie odpisów aktualizujących należności	19	45	115	161
Rozwiązane rezerwy na urlopy wypoczynkowe	489	0	454	6
Otrzymane kary umowne i odszkodowania	75	113	0	0
Pozostałe (w tym korekty konsolidacyjne)	30	119	85	69
Pozostałe przychody operacyjne ogółem	726	727	805	568

Pozostałe koszty operacyjne	od 01.07.2019 do 30.09.2019	od 01.01.2019 do 30.09.2019	od 01.07.2018 do 30.09.2018	od 01.01.2018 do 30.09.2018
Odpis aktualizujący należności	1	68	0	115
Odpis aktualizujący zapasy	118	377	298	499
Odpis aktualizujący prace badawczo-rozwojowe	0	0	0	215
Utworzenie rezerwy na niewykorzystane urlopy	0	20	0	0
Darowizny	16	43	23	46
Należności przedawnione, umorzone	68	68	0	0
Zapasy złomowane	5	17	19	42
Pozostałe (w tym korekty konsolidacyjne)	23	198	3	249
Pozostałe koszty operacyjne ogółem	231	791	343	1 166

5.8 Działalność finansowa

Działalność finansowa w okresie trzech kw. 2019 r. zwiększyła wynik grupy kapitałowej o 106 tys. zł. W tym samym okresie 2018 r. wynik na działalności finansowej był również dodatni i wyniósł 135 tys. zł.

Główne pozycje przychodów i kosztów z działalności finansowej

w tys. zł

Przychody finansowe	od 01.07.2019 do 30.09.2019	od 01.01.2019 do 30.09.2019	od 01.07.2018 do 30.09.2018	od 01.01.2018 do 30.09.2018
Odsetki	2	8	9	14
Nadwyżka dodatnich różnic kursowych nad ujemnymi	362	111	0	210
Pozostałe (w tym korekty konsolidacyjne)	7	259	7	17
Przychody finansowe ogółem	371	378	16	241

Koszty finansowe	od 01.07.2019 do 30.09.2019	od 01.01.2019 do 30.09.2019	od 01.07.2018 do 30.09.2018	od 01.01.2018 do 30.09.2018
Odsetki	14	58	14	44
Nadwyżka ujemnych nad dodatnimi różnicami kursowymi	0	0	339	0
Koszty finansowe z tyt. umów leasingu finansowego	11	35	6	13
Pozostałe (koszty spółek i korekty konsolidacyjne)	26	179	9	-49
Koszty finansowe ogółem	51	272	368	106

5.9 Wynik netto

W okresie trzech kw. 2019 r. zysk netto grypy kapitałowej wyniósł 4.113 tys. zł i był o 41% niższy od wyniku w okresie trzech kw. 2018 r. (7.012 tys. zł). Zysk netto przypadający akcjonariuszom jednostki dominującej wyniósł 4.060 tys. zł wobec 6.811 tys. zł rok wcześniej. Wpływ na to miały czynniki opisane powyżej w punkcie 5.6 a także pozostała działalność operacyjna i finansowa.

6. Analiza wskaźnikowa

Wskaźniki rentowności

Wskaźnik	Sposób liczenia	Wielkość	
		30.09.2019	30.09.2018
Rentowność brutto na sprzedaży	Wynik brutto na sprzedaży /sprzedaż * 100%	19,30%	23,12%
Rentowność na sprzedaży	Wynik na sprzedaży/ sprzedaż *100%	5,67%	9,21%
Rentowność netto sprzedaży	Wynik netto/ sprzedaż *100%	4,28%	6,90%
ROE	Wynik netto za 12 m-cy/ śr. wartość kapitału własnego *100%	8,11%	9,90%
ROA	Wynik netto za 12 m-cy/ śr. wartość aktywów *100%	6,15%	7,61%

Rentowność brutto na sprzedaży jest o 3,8 punktu procentowego niższa niż na 30.09.2018 r., co wynika z niższej sprzedaży i wysokich kosztów produkcji. Rentowność na sprzedaży zmniejszyła się o 3,5 punktu procentowego. Z powodu niższego zysku netto za okres 12 miesięcy spadły wskaźniki ROA i ROE.

Poziom zadłużenia

Wskaźnik	Sposób liczenia	Wielkość	
		30.09.2019	30.09.2018
Ogólny poziom zadłużenia	Zobowiązania +rezerwy/aktywa * 100%	23,51%	23,35%
Finansowanie kapitałem stałym	(kapitał własny+ zob. długoterminowe+ rezerwy długot.)/aktywa *100%	81,84%	80,30%
Pokrycie majątku trwałego kapitałem własnym	Kapitał własny/ Majątek trwały*100%	189,15%	198,32%

Zadłużenie grupy kapitałowej wzrosło o 1.035 tys. zł w stosunku do stanu na 30.09.2018 r. i o 219 tys. zł w stosunku do stanu na 31.12.2018 r. Kapitał własny blisko dwukrotnie pokrywa majątek trwały.

Wskaźniki płynności

Wskaźnik	Sposób liczenia	Wielkość	
		30.09.2019	30.09.2018
Płynność bieżąca	Aktywa bieżące/ zobowiązania krótkoterminowe	3,28	3,11
Płynność szybka	Aktywa bieżące – zapasy/ zobowiązania krótkoterminowe	1,68	1,66
Poziom kapitału pracującego	Aktywa bieżące – zobowiązania krótkoterminowe/sprzedaż) * 270	126	114

Wskaźniki płynności są na wysokim stabilnym poziomie. Grupa nie ma problemu z realizacją zobowiązań.

Wskaźniki efektywności

Wskaźnik	Sposób liczenia	Wielkość	
		30.09.2019	30.09.2018
Wskaźnik obrotu aktywów	Sprzedż za 12 miesięcy/ śr. poziom aktywów	1,22	1,31
Cykl zapasów w dniach	Średni poziom zapasów/ koszt sprzed. produktów i towarów) * liczba dni w okresie	111	97
Cykl należności w dniach	Średni poziom należności z tyt. dostaw/ sprzedaż) * liczba dni w okresie	84	76
Cykl zobowiązań w dniach	Średni poziom zobowiązań z tyt. dostaw/ koszt sprzedanych produktów i towarów) * liczba dni w okresie	34	32

Długi cykl rotacja zapasów wynika z charakteru branży w jakiej działa grupa. Cykl ten wzrósł o 14 dni. O 8 dni zwiększył się cykl rotacji należności a o 2 dni cykl rotacji zobowiązań.

II. Noty i dodatkowe informacje objaśniające do sprawozdania skonsolidowanego

1. Segmenty działalności

Segment operacyjny jest częścią składową jednostki:

- która angażuje się w działalność gospodarczą, w związku z którymi może uzyskiwać przychody i ponosić koszty (w tym przychody i koszty związane z transakcjami z innymi częściami składowymi tej samej jednostki),
- której wyniki działalności są regularnie przeglądane przez główny organ odpowiedzialny za podejmowanie decyzji operacyjnych w jednostce oraz wykorzystujący te wyniki przy decydowaniu o alokacji zasobów do segmentu i przy ocenie wyników działalności segmentu, a także,
- w przypadku której są dostępne oddzielne informacje finansowe.

Zgodnie z wymogami MSSF 8, należy identyfikować segmenty operacyjne w oparciu o wewnętrzne raporty dotyczące tych elementów, które są regularnie weryfikowane przez osoby decydujące o przydzielaniu zasobów do danego segmentu i oceniające jego wyniki finansowe.

Biorąc powyższe pod uwagę należy stwierdzić, że grupa kapitałowa działa na rynku komponentów automatyki przemysłowej i jest to podstawowy segment jej działalności.

Przychody i wyniki segmentów	Przychody		Wynik w segmencie	
	od 01.01.2019 do 30.09.2019	od 01.01.2018 do 30.09.2018	od 01.01.2019 do 30.09.2019	od 01.01.2018 do 30.09.2018
	w tys. zł			
Komponenty automatyki przemysłowej	92 883	98 486	17 269	21 994
Pozostałe segmenty	3 167	3 097	1 270	1 492
Razem z działalności kontynuowanej	96 050	101 583	18 539	23 486
Pozycje nieprzypisane				
Koszty sprzedaży			688	932
Koszty zarządu			12 401	13 200
Zysk(strata) ze sprzedaży			5 450	9 354
Pozostałe przychody operacyjne			727	568
Pozostałe koszty operacyjne			791	1 166
Zysk(strata)z działalności operacyjnej			5 386	8 756
Przychody finansowe			378	241
Koszty finansowe			272	106
Zysk brutto (strata) z działalności kontynuowanej			5 492	8 891
Podatki			1 378	1 879
Pozostałe zmniejszenia zysku			1	0
Zysk (strata) netto z działalności gospodarczej kontynuowanej			4 113	7 012
Wynik netto na działalności zaniechanej			0	0
Wynik netto na działalności sprzedanej			0	0
Wynik netto			4 113	7 012
Wynik netto przypadający na udziały niekontrolujące			53	201
Wynik netto przypadający akcjonariuszom jednostki dominującej			4 060	6 811

Aktywa i zobowiązania segmentów	w tys. zł	
	30.09.2019	30.09.2018
Komponenty automatyki przemysłowej	101 859	99 013
Pozostałe segmenty	4 648	3 822
Razem aktywa segmentów	106 507	102 835

Grupa w celu monitorowania wyników osiągniętych w segmencie operacyjnym oraz dla celów przydziału zasobów do segmentów sprawozdawczych, przyporządkowuje wszystkie aktywa, z wyjątkiem aktywów z tytułu bieżącego oraz odroczonego podatku dochodowego.

Grupa nie ma możliwości wyodrębnienia dla poszczególnych segmentów operacyjnych zobowiązań ich dotyczących.

Strukturę geograficzną przychodów przedstawiono powyżej w punkcie 5.5.

2. Stanowisko Zarządu odnośnie możliwości zrealizowania wcześniej publikowanych prognoz wyników na dany rok.

Nie były publikowane prognozy na rok 2019 ani dla spółki, ani dla grupy kapitałowej.

3. Akcjonariusze posiadający bezpośrednio lub pośrednio przez podmioty zależne co najmniej 5% ogólnej liczby głosów na Walnym Zgromadzeniu.

Struktura własności kapitału zakładowego Relpol S.A., stan na dzień 13 listopada 2019.

Akcjonariusz	Liczba posiadanych akcji (w szt.)	Liczba głosów na Walnym Zgromadzeniu Akcjonariuszy	Udział w ogólnej liczbie głosów na Walnym Zgromadzeniu Akcjonariuszy	Wartość nominalna posiadanych akcji (w tys. zł)	Udział w kapitale zakładowym	Zmiana w stosunku do sprawozdania za I P 2019 (22.08.2019)
Ambroziak Adam	3 171 000	3 171 000	33,00%	15 855	33,00%	0
Rockbridge TFI S.A	2 663 403	2 663 403	27,72%	13 317	27,72%	0
Osiński Piotr	613 943	613 943	6,39%	3 070	6,39%	0
Pozostali	3 160 847	3 160 847	32,89%	15 804	32,89%	0

4. Zestawienie zmian w stanie posiadania akcji spółki lub uprawnień do nich (opcji) przez osoby zarządzające i nadzorujące, zgodnie z posiadanymi informacjami.

Według informacji posiadanych przez Spółkę stan akcji spółki będących w posiadaniu członków Zarządu i Rady Nadzorczej na dzień 13.11.2019 r. jest następujący:

Zarząd Relpol S.A	Liczba posiadanych akcji (w szt.)	Liczba posiadanych praw do akcji (w szt.)	Liczba posiadanych obligacji (w szt.)	Udział w ogólnej liczbie głosów na Walnym Zgromadzeniu
Sławomir Bialik	0	0	0	0%
Krzysztof Pałgan	0	0	0	0%

Rada Nadzorcza Relpol S.A	Liczba posiadanych akcji (w szt.)	Liczba posiadanych praw do akcji (w szt.)	Liczba posiadanych obligacji (w szt.)	Udział w ogólnej liczbie głosów na Walnym Zgromadzeniu
Ambroziak Adam	3 171 000	0	0	33,00%
Osiński Piotr	613 943	0	0	6,39%

Pozostali członkowie Rady Nadzorczej nie posiadają akcji Relpol S.A. W 2019 r. nie wystąpiły zmiany w stanie posiadania akcji spółki przez Zarząd i Radę Nadzorczą spółki.

5. Postępowania toczące się przed sądem, organem właściwym dla postępowania arbitrażowego lub organem administracji publicznej.

W okresie od 01.01.2019 do 30.09.2019 r. nie zostały wszczęte przed sądem lub organem administracji publicznej postępowania dotyczące zobowiązań lub wierzytelności emitenta, których wartość stanowi co najmniej 10% kapitałów własnych.

6. Informacje o zawarciu przez jednostkę dominującą lub jednostkę od niej zależną jednej lub wielu transakcji z podmiotami powiązanymi, jeżeli pojedynczo lub łącznie są one istotne i zostały zawarte na innych warunkach niż rynkowe.

Od 01.01.2019 r. do dnia publikacji sprawozdania finansowego Relpol S.A. i jednostki zależne nie zawierały innych transakcji z podmiotami powiązanymi, które byłyby istotne i zostałyby zawarte na warunkach innych niż rynkowe. Wykaz transakcji Relpol S.A. z podmiotami powiązanymi podano poniżej, w tabeli zamieszczonej po sprawozdaniu finansowym spółki.

7. Informacje o udzieleniu przez jednostkę dominującą lub przez jednostkę zależną poręczeń kredytu lub pożyczki lub udzieleniu gwarancji – jednemu podmiotowi lub jednostce zależnej od tego podmiotu, jeżeli łączna wartość istniejących poręczeń lub gwarancji stanowi równowartość co najmniej 10% kapitałów własnych.

Od 01.01.2019 r. do dnia publikacji sprawozdania finansowego nie udzielono poręczeń kredytu, pożyczek ani gwarancji stanowiących równowartość co najmniej 10% kapitałów własnych.

8. Informacje istotne dla oceny sytuacji kadrowej, majątkowej, finansowej, wyniku finansowego Grupy i ich zmian oraz informacje, które są istotne dla oceny możliwości realizacji zobowiązań przez jednostkę dominującą.

Nie wystąpiły inne sytuacje i zdarzenia, poza opisanymi w tym sprawozdaniu, które miałyby istotne znaczenie dla oceny sytuacji kadrowej, majątkowej i finansowej grupy kapitałowej oraz byłyby istotne dla oceny możliwości realizacji zobowiązań przez jednostkę dominującą.

9. Wskazanie czynników, które w ocenie emitenta będą miały wpływ na osiągnięte przez niego wyniki finansowe w perspektywie co najmniej kolejnego kwartału.

Największy wpływ na osiągnięte przez grupę kapitałową wyniki finansowe, w perspektywie co najmniej najbliższego kwartału, będą miały czynniki zewnętrzne, makroekonomiczne niezależne od spółek oraz czynniki wewnętrzne, na które mają wpływ.

Wśród czynników zewnętrznych będą to:

- wysokość i wahania kursu walut,
- koniunktura gospodarcza w kraju i zagranicą,
- kształtowanie się cen na rynku surowców (miedź, srebro, złoto, ropa),
- poziom nakładów na inwestycje w kraju i zagranicą,
- rozwój odnawialnych źródeł energii,
- rozwój branży fotowoltaicznej,
- poziom zapotrzebowania na systemy ochrony radiologicznej.

Wśród czynników wewnętrznych będą to:

- efektywne zarządzanie produkcją,
- realizacja zaplanowanej sprzedaży,
- realizacja podpisanych kontraktów handlowych,

- obłożenie linii produkcyjnych,
- zwiększenie udziałów rynkowych w oparciu o posiadaną ofertę produktową,
- pozyskanie nowych klientów na obecnych i nowych rynkach zbytu,
- racjonalizacja oferty towarów handlowych,
- pozyskanie nowych klientów dla CZIP-a Pro,
- pozyskanie nowych kontrahentów na przekaźnik do inwerterów solarnych,
- pozyskanie nowych klientów i obszarów dla systemów do ochrony radiologicznej,
- poprawa rentowności wyrobów,
- efektywne wprowadzenie na rynek nowych wyrobów.

10. Inne informacje dotyczące zdarzeń z lat ubiegłych.

Wszystkie istotne zdarzenia zostały opisane w sprawozdaniu.

11. Inne istotne zdarzenia.

Wszystkie pozostałe istotne zdarzenia zostały ujęte w tym sprawozdaniu finansowym.

12. Zobowiązania warunkowe.

Na 30.09.2019 r. zobowiązania warunkowe nie wystąpiły.

13. Zarządzanie ryzykiem finansowym.

Jednostka dominująca prowadząc działalność gospodarczą analizuje, monitoruje i ocenia czynniki ryzyka mogące mieć wpływ na obecną i przyszłą sytuację finansową grupy kapitałowej. W wyniku prowadzonego monitoringu podejmowane są działania minimalizujące wpływ poszczególnych czynników ryzyka na działalność spółki i grupy kapitałowej.

Jednostka dominująca zidentyfikowała następujące czynniki ryzyka:

1. Ryzyko stopy procentowej.
2. Ryzyko kredytowe.
3. Ryzyko związane z płynnością.
4. Ryzyko walutowe.
5. Ryzyko makroekonomiczne.
6. Ryzyko uzależnienia się od dużego odbiorcy.
7. Ryzyko zarządzania kapitałem oraz inne ryzyka.

Opis powyższych ryzyk i ich wpływ na działalność spółki zaprezentowano w Sprawozdaniach rocznych Spółki i Grupy kapitałowej za rok 2018. Sprawozdania te zostały opublikowane w dniu 25.04.2019 r. i zamieszczone zostały na stronie www spółki [https://www.relpol.pl/pl/Relacje-Inwestorskie/Raporty/Raporty-okresowe/\(param_0\)/option_17](https://www.relpol.pl/pl/Relacje-Inwestorskie/Raporty/Raporty-okresowe/(param_0)/option_17)

14. Zdarzenia po dniu bilansowym nie ujęte w skonsolidowanym sprawozdaniu finansowym.

Wszystkie zdarzenia ujęte zostały w sprawozdaniu finansowym.

15. Zatrudnienie w Grupie Kapitałowej.

Pracownicy zatrudnieni na umowę o pracę	Średnio od 01.01.2019 do 30.09.2019	Średnio od 01.01.2018 do 30.09.2018
Relpol S.A.	469	471
Relpol Eltim	11	11
DP Relpol Altera	262	279
Relpol Elektronik	67	66
Pozostałe spółki	4	6
Ogółem Grupa	813	833

Zatrudnienie w Grupie kapitałowej zmniejszyło się o 20 osób. Poza pracownikami zatrudnionymi na umowę o pracę, jednostka dominująca i Relpol Elektronik korzystają z usług outsourcingu pracowniczego i na umowy zlecenie. W 2019 r. pracę w ten sposób świadczyło średnio 55 osób, a w 2018 r. było to 76 osób.

16. Opis istotnych dokonań i niepowodzeń emitenta w okresie objętym sprawozdaniem.

W 2019 Relpol S.A. zajął II miejsce w XI. Edycji Konkursu Lubuskiego Lidera Biznesu, w kategorii „Duże Przedsiębiorstwo” otrzymując statuetkę i Certyfikat Lubuskiego Lidera Biznesu.

Organizatorem konkursu była Zachodnia Izba Przemysłowo-Handlowa i Gazeta Lubuska, a patronem Urząd Marszałkowski Województwa Lubuskiego.

W okresie objętym sprawozdaniem nie stwierdzono innych kluczowych dokonań ani niepowodzeń.



17. Opis czynników i zdarzeń, w szczególności o nietypowym charakterze, mających znaczący wpływ na osiągnięte wyniki finansowe Spółki.

Nie wystąpiły nietypowe czynniki i zdarzenia, które miałyby znaczący wpływ na osiągnięte wyniki finansowe i nie zostałyby opisane w tym sprawozdaniu.

18. Objasnienia dotyczące sezonowości lub cykliczności działalności Spółki.

Analizując poziom sprzedaży w poszczególnych kwartałach oraz składane przez klientów zamówienia, można stwierdzić, że nie ma widocznej sezonowości. Są okresy, w których obroty są mniejsze od pozostałych miesięcy np. okres wakacyjny lub świąteczno-noworoczny ale nie są to różnice na tyle istotne, aby określać je sezonowością działalności.

19. Informacje dotyczące emisji, wykupu i spłaty dłużnych i kapitałowych papierów wartościowych w okresie objętym sprawozdaniem.

W okresie od 01.01.2019 do dnia bilansowego jednostka dominująca nie przeprowadzała emisji, wykupu i spłaty dłużnych i kapitałowych papierów wartościowych.

20. Informacje dotyczące wypłaconej lub zadeklarowanej dywidendy.

Walne Zgromadzenie spółki Relpol w dniu 14.06.2019 r. podjęło uchwałę o przeznaczeniu 44,73% zysku netto za 2018 r. na wypłatę dywidendy. Dzień ustalenia praw do dywidendy (D) wyznaczono na 07.08.2019 r. a dzień wypłaty (W) na 22.08.2019 r.

Dywidenda zadeklarowana lub wypłacona przez spółki zależne:

- Relpol Eltim: z zysku za rok 2018 wypłacono dywidendę w wysokości 5.000 tys. rubli (z tego dla Relpol S.A. przypadło 3.000 tys. rubli tj. 160,4 tys. zł netto), z zysku za 2017 r. wypłacono dywidendę w wysokości 2.725 tys. rubli, (z tego dla Relpol S.A. przypadło 1.635 tys. rubli tj. 87,3 tys. zł netto).

- Relpol Elektronik: z zysku za rok 2018 na dywidendę przeznaczono kwotę 60 tys. zł, z tego 60 tys. dla Relpol S.A. Dywidenda wypłacana jest w miesięcznych ratach po 10 tys. zł.

Dywidenda otrzymana przez Relpol S.A. od spółek zależnych została wyłączona w sprawozdaniu skonsolidowanym, w ramach korekt konsolidacyjnych.

21. Zdarzenia, które wystąpiły po dniu bilansowym mogące w znaczący sposób wpłynąć na przyszłe wyniki finansowe Relpol S.A.

Poza informacjami zaprezentowanymi w niniejszym skonsolidowanym sprawozdaniu kwartalnym nie występują inne zdarzenia, które mogłyby istotnie wpłynąć na przyszłe wyniki Spółki i Grupy kapitałowej.

22. Skutki zmian w strukturze Spółki, w tym w wyniku połączenia jednostek gospodarczych, przejęcia lub sprzedaży jednostek grupy kapitałowej, inwestycji długoterminowych, podziału, restrukturyzacji i zaniechania działalności.

W 2019 r. nie było zmian w strukturze spółki ani grupy kapitałowej. Nie było przejęć, nabycia, sprzedaży, połączeń lub podziału jednostek. Nie zaniechano również żadnej z prowadzonej działalności. Zmiany mogą wystąpić w kolejnych miesiącach 2019 r. lub 2020 r. gdyż Relpol S.A. prowadzi działania zmierzające do likwidacji spółki Relpol M. Likwidacja tej spółki nie będzie miała większego wpływu na przyszłe wyniki Relpol S.A. i całej grupy kapitałowej.

23. Informacje dotyczące zmian zobowiązań warunkowych lub aktywów warunkowych Spółki, które nastąpiły po zakończeniu kwartału.

Po 30.09.2019 r. nie wystąpiły istotne zmiany odnośnie zobowiązań warunkowych lub aktywów warunkowych.

24. Informacje dotyczące korekt z tyt. rezerw i odpisów aktualizujących aktywa grupy.

w tys. zł

Stan odpisów aktualizujących aktywa	Stan na 01.01.2019	Obroty w I-IX 2019 r.			Stan na 30.09.2019
		Rozwiązano	Wykorzystano	Utworzono	
I. Odpis aktualizujący wartości środków trwałych i wartości niematerialnych	3 082	0	0	0	3 082
II. Odpis aktualizujący należności długoterminowe	0	0	0	0	0
III. Odpis akt. długoterminowe aktywa - udziały w podmiotach powiązanych	621	0	0	0	621
IV. Odpis aktualizujący wartość zapasów	1 872	455	48	470	1 839
V. Odpis akt. należności z tyt. dostaw	235	49	0	72	258
VI. Odpis aktualizujący krótkoterminowe aktywa finansowe	67	3	18	6	52
Razem	5 877	507	66	548	5 852

w tys. zł

Stan rezerw	Stan na 01.01.2019	Obroty w I-I 2019 r.			Stan na 30.09.2019
		Rozwiązano	Wykorzystano	Utworzono	
I. Rezerwa na świadczenia emerytalne i podobne	2 014	0	0	0	2 014
II. Pozostałe rezerwy, w tym na przyszłe zobowiązania:	1 590	856	916	922	740
- na urlopy wypoczynkowe	740	685	0	747	802
- pozostałe	850	171	916	175	-62
Razem	3 604	856	916	922	2 754

25. Informacja o aktywach i rezerwach z tyt. odroczonego podatku dochodowego w grupie kapitałowej

w tys. zł

	30.09.2019	30.09.2018
Aktywo z tytułu odroczonego podatku dochodowego	1 756	1 412
Rezerwa z tytułu odroczonego podatku dochodowego	3 598	3 115
Nadwyżka rezerwy nad aktywem	-1 842	-1 703

W skonsolidowanym sprawozdaniu z sytuacji finansowej aktywo i rezerwa z tytułu odroczonego podatku dochodowego prezentowane są w sprawozdaniu z sytuacji finansowej, w wartości netto tj. rezerwy pomniejszone o aktywo.

26. Rozwiązanie wszelkich rezerw na koszty restrukturyzacji.

W okresie od 01.01.2019 do 30.09.2019 r. nie rozwiązywano rezerw na koszty restrukturyzacji.

27. Aktywa zaklasyfikowane jako przeznaczone do sprzedaży.

Na dzień 30.09.2019 r. grupa nie posiadała rzeczowych aktywów trwałych przeznaczonych do sprzedaży.

28. Poczynione zobowiązania na rzecz dokonania zakupu rzeczowych aktywów trwałych.

Grupa kapitałowa nie pociągnęła zobowiązań na rzecz zakupu rzeczowych aktywów trwałych.

29. Rozliczenia z tytułu spraw sądowych.

Grupa kapitałowa nie prowadzi spraw sądowych, których przegranie miałyby istotny wpływ na przyszłe wyniki finansowe.

30. Niespłacone pożyczki lub naruszenie postanowień umowy pożyczki, w odniesieniu do których nie podjęto żadnych działań naprawczych do końca okresu sprawozdawczego.

Kredyty i pożyczki zaciągnięte przez Relpol spłacane są zgodnie z warunkami umów bankowych.

Relpol jako jednostka dominująca udzieliła pożyczki jednostce zależnej Relpol Altera, pożyczka jako należność główna została spłacona. Do spłaty pozostały odsetki w kwocie 52 tys. zł. Kwota ta objęta jest odpisem aktualizującym.

Pożyczki udzielone dla jednostki zależnej	Kwota udzielonej pożyczki w walucie	Kwota udzielonej pożyczki w PLN	Wysokość oprocentowania	Data udzielenia pożyczki	Data spłaty pożyczki wg umowy	Odsetki naliczone od udzielonych pożyczek w PLN	Stan pożyczek w PLN
Relpol Altera	0 USD	0	5,50%	12.12.2005	31.12.2016	52	52
Razem kwota udzielonych pożyczek							52
odpis aktualizacyjny							52
Wartość pożyczek netto							0

Jednostka dominująca w okresie pierwszych trzech kwartałów 2019 r. nie posiadała pożyczek udzielonych jej przez jednostki zależne.

31. Przesunięcia między poszczególnymi poziomami hierarchii wartości godziwej, która jest stosowana na potrzeby wyceny wartości godziwej instrumentów finansowych.

Nie wystąpiły.

32. Zmiana klasyfikacji instrumentów finansowych w wyniku zmiany celu lub wykorzystania tych aktywów.

Nie wystąpiła.

33. Zmiana zobowiązań warunkowych i aktywów warunkowych.

Nie wystąpiła.

III. Skrócone sprawozdanie jednostkowe Relpol S.A.

1. Wybrane dane finansowe ze sprawozdania jednostkowego Relpol S.A.

WYBRANE DANE FINANSOWE ZE SPRAWOZDANIA JEDNOSTKOWEGO	w tys. zł	w tys. zł	w tys. EUR	w tys. EUR
	Za 3 kwartały okres od 01.01.2019 do 30.09.2019	Za 3 kwartały okres od 01.01.2018 do 30.09.2018	Za 3 kwartały okres od 01.01.2019 do 30.09.2019	Za 3 kwartały okres od 01.01.2018 do 30.09.2018
RACHUNEK ZYSKÓW I STRAT				
Przychody netto ze sprzedaży produktów, towarów i materiałów	89 481	94 701	21 037	22 264
Zysk (strata) z działalności operacyjnej	5 515	8 451	1 297	1 987
Zysk (strata) brutto	5 982	8 690	1 406	2 043
Zysk (strata) netto	4 658	6 981	1 095	1 641
SPRAWOZDANIE Z PRZEPLYWÓW PIENIĘŻNYCH				
Przepływy pieniężne netto z działalności operacyjnej	12 678	8 745	2 981	2 056
Przepływy pieniężne netto z działalności inwestycyjnej	(7 266)	(5 045)	(1 708)	(1 186)
Przepływy pieniężne netto z działalności finansowej	(5 379)	(3 997)	(1 265)	(940)
Przepływy pieniężne netto, razem	33	(297)	8	(70)
SPRAWOZDANIE Z SYTUACJI FINANSOWEJ				
	Stan na 30.09.2019	Stan na 31.12.2018	Stan na 30.09.2019	Stan na 31.12.2018
Aktywa razem	100 807	101 248	23 600	23 546
Zobowiązania długoterminowe	5 699	3 877	1 334	902
Zobowiązania krótkoterminowe	16 977	19 862	3 975	4 619
Kapitał własny	78 131	77 509	18 292	18 025
Kapitał zakładowy	48 046	48 046	11 169	11 173
POZOSTAŁE				
Liczba akcji	9 609 193	9 609 193	9 609 193	9 609 193
Liczba akcji przyjęta do ustalenia rozwodnionego zysku	9 609 193	9 609 193	9 609 193	9 609 193
Zysk zanulizowany (strata) na jedną akcję zwykłą (w zł / EUR)	0,70	0,94	0,16	0,22
Zysk (strata) za okres sprawozdawczy na jedną akcję zwykłą (w zł / EUR)	0,48	0,24	0,11	0,06
Wartość księgową na jedną akcję (w zł / EUR)	8,13	8,07	1,90	1,88
Zadeklarowana lub wypłacona dywidenda na jedną akcję (w zł / EUR)	0,42	0,40	0,10	0,09

Sposób przeliczenia kwot w tabeli „Wybrane dane finansowe” na euro

W celu przeliczenia powyższych kwot użyto średniego kursu NBP obowiązującego dla euro w poszczególnych dniach bilansowych i przedziałach czasowych:

Kurs euro w zł	01.01.2019 30.09.2019	30.09.2019	01.01.2018 30.09.2018	30.09.2018	01.01.2018 31.12.2018	31.12.2018
Kurs euro śr. w okresie	4,3086	---	4,2535	---	4,2669	---
Kurs euro na dzień bilansowy	---	4,3736	---	4,2714	---	4,3000

2. Sprawozdanie finansowe Relpol S.A. za trzy kwartały 2019 r.

SKRÓCONY RACHUNEK ZYSKÓW I STRAT	w tys. zł wg MSR			
	od 01.07.2019 do 30.09.2019	od 01.01.2019 do 30.09.2019	od 01.07.2018 do 30.09.2018	od 01.01.2018 do 30.09.2018
Przychody netto ze sprzedaży produktów, towarów i materiałów	27 111	89 481	31 599	94 701
Koszt sprzedanych produktów, towarów i materiałów	22 202	72 263	24 445	72 859
Zysk(strata) brutto ze sprzedaży	4 909	17 218	7 154	21 842
Koszty sprzedaży	188	581	329	900
Koszty ogólnego zarządu	3 706	11 140	4 048	12 006
Zysk (strata) ze sprzedaży	1 015	5 497	2 777	8 936
Pozostałe przychody operacyjne	708	721	720	528
Pozostałe koszty operacyjne	235	703	359	1 013
Zysk (strata) z działalności operacyjnej	1 488	5 515	3 138	8 451
Przychody finansowe	364	586	14	320
Koszty finansowe	32	119	362	81
Zysk (strata) brutto z działalności gospodarczej kontynuowanej	1 820	5 982	2 790	8 690
Podatki	473	1 324	382	1 709
Pozostałe zmniejszenia zysku	0	0	0	0
Zysk (strata) netto z działalności gospodarczej kontynuowanej	1 347	4 658	2 408	6 981
Zysk (strata) netto na działalności zaniechanej	0	0	0	0
Zysk (strata) netto w tym na jedną akcję (zł/szt.):	1 347	4 658	2 408	6 981
- zwykłą	0,14	0,48	0,25	0,73
- rozwodnioną	0,14	0,48	0,25	0,73

SKRÓCONE SKONSOLIDOWANE SPRAWOZDANIE Z CAŁKOWITYCH DOCHODÓW	w tys. zł			
	od 01.07.2019 do 30.09.2019	od 01.01.2019 do 30.09.2019	od 01.07.2018 do 30.09.2018	od 01.01.2018 do 30.09.2018
Zysk (strata) netto z działalności kontynuowanej	1 347	4 658	2 408	6 981
w tym zysk/strata netto z działalności zaniechanej	0	0	0	0
Składniki innych całkowitych dochodów, w tym:	0	0	0	(7)
a) które nie zostaną następnie przeklasyfikowane na zyski lub straty, w tym:	0	0	0	(7)
- korekta z tytułu zastosowania MSSF 9 na dzień 01.01.2018	0	0	0	(8)
- podatek odroczonej	0	0	0	1
b) które zostaną następnie przeklasyfikowane na zyski lub straty po spełnieniu określonych warunków	0	0	0	0
Całkowite dochody ogółem	1 347	4 658	2 408	6 974

	w tys. zł wg MSR		
SKRÓCONE SPRAWOZDANIE Z SYTUACJI FINANSOWEJ	30.09.2019r.	31.12.2018r.	30.09.2018r.
AKTYWA			
Aktywa trwale (długoterminowe)	42 136	39 158	38 877
Rzeczowe aktywa trwale	31 469	31 791	30 890
Aktywa z tytułu praw do użytkowania	3 687	0	0
Nieruchomości inwestycyjne	0	0	0
Wartości niematerialne	6 526	6 919	7 523
Aktywa finansowe	385	385	385
Należności długoterminowe	69	63	79
Aktywa z tytułu podatku odroczonego	0	0	0
Aktywa obrotowe (krótkoterminowe)	58 671	62 090	59 353
Zapasy	30 152	30 535	28 646
Należności z tytułu dostaw i usług	25 940	28 910	27 945
Należności pozostałe	2 073	2 110	2 141
Inwestycje krótkoterminowe	0	0	0
Środki pieniężne i ich ekwiwalenty	199	166	165
Rozliczenia międzyokresowe	307	369	456
Aktywa długoterminowe sklasyfikowane jako przeznaczone do sprzedaży	0	0	0
Aktywa obrotowe razem	58 671	62 090	59 353
SUMA AKTYWÓW	100 807	101 248	98 230
PASYWA			
Kapitał własny	78 131	77 509	75 548
Kapitał podstawowy	48 046	48 046	48 046
Zyski zatrzymane:	30 085	29 463	27 502
- Kapitał zapasowy	25 234	20 247	20 211
- Kapitał z aktualizacji wyceny	193	193	310
- Zysk/strata z lat ubiegłych	0	0	0
- Wynik roku bieżącego	4 658	9 023	6 981
Zobowiązania długoterminowe	5 699	3 877	3 796
Oprocentowane kredyty i pożyczki	0	0	0
Zobowiązania z tytułu leasingu	1 944	619	436
Pozostałe zobowiązania	280	0	8
Przychody przyszłych okresów	0	0	0
Rezerwa na odroczonego podatek dochodowy	1 932	1 715	1 764
Rezerwy na pozostałe zobowiązania i inne obciążenia	1 543	1 543	1 588
Zobowiązania krótkoterminowe	16 977	19 862	18 886
Zobowiązania z tytułu dostaw i usług	7 869	9 362	8 915
Zobowiązania z tytułu leasingu	836	614	479
Pozostałe zobowiązania	4 664	4 972	4 735
Bieżąca część oprocentowanych kredytów bankowych i pożyczek	2 416	2 992	3 077
Przychody przyszłych okresów	157	95	135
Rezerwy na pozostałe zobowiązania i inne obciążenia	1 035	1 827	1 545
SUMA PASYWÓW	100 807	101 248	98 230

w tys. zł wg MSR

SKRÓCONE SPRAWOZDANIE ZE ZMIAN W KAPITALE WŁASNYM	Kapitał podstawowy	Zyski zatrzymane				Kapitał własny ogółem
		Kapitał zapasowy	Kapitał z aktualizacj i wyceny	Zysk/strata z lat ubiegłych	Wynik roku bieżącego	
<i>Stan na 01.01.2019 roku</i>	48 046	20 247	193	9 023	0	77 509
Pokrycie straty	0	0	0	0	0	0
Nadwyżka ze sprzedaży akcji powyżej ich wartości nominalnej	0	0	0	0	0	0
Wypłata dywidendy	0	0	0	(4 036)	0	(4 036)
Korekta błędu podstawowego	0	0	0	0	0	0
Różnice z aktualizacji wyceny	0	0	0	0	0	0
Wycena akcji	0	0	0	0	0	0
Podział wyniku finansowego za rok ubiegły	0	4 987	0	(4 987)	0	0
Całkowite dochody ogółem, w tym:	0	0	0	0	4 658	4 658
- wynik okresu	0	0	0	0	4 658	4 658
<i>Stan na 30.09.2019 roku</i>	48 046	25 234	193	0	4 658	78 131

<i>Stan na 01.01.2018 roku</i>	48 046	17 982	338	6 052	0	72 418
Pokrycie straty	0	0	0	0	0	0
Nadwyżka ze sprzedaży akcji powyżej ich wartości nominalnej	0	0	0	0	0	0
Wypłata dywidendy	0	0	0	(3 845)	0	(3 845)
Korekta błędu podstawowego	0	0	0	0	0	0
Różnice z aktualizacji wyceny	0	58	(58)	0	0	0
Wycena akcji	0	0	0	0	0	0
Podział wyniku finansowego za rok ubiegły	0	2 207	0	(2 207)	0	0
Całkowite dochody ogółem, w tym:	0	0	(87)	0	9 023	8 936
- wynik okresu	0	0	0	0	9 023	9 023
- korekta z tytułu zastosowania MSSF 9 na dzień 01.01.2018	0	0	(7)	0	0	(7)
<i>Stan na 31.12.2018 roku</i>	48 046	20 247	193	0	9 023	77 509

<i>Stan na 01.01.2018 roku</i>	48 046	17 982	338	6 052	0	72 418
Pokrycie straty	0	0	0	0	0	0
Nadwyżka ze sprzedaży akcji powyżej ich wartości nominalnej	0	0	0	0	0	0
Wypłata dywidendy	0	0	0	(3 845)	0	(3 845)
Korekta błędu podstawowego	0	0	0	0	0	0
Różnice z aktualizacji wyceny	0	22	(21)	0	0	1
Wycena akcji	0	0	0	0	0	0
Podział wyniku finansowego za rok ubiegły	0	2 207	0	(2 207)	0	0
Całkowite dochody ogółem, w tym:	0	0	(7)	0	6 981	6 974
- wynik okresu	0	0	0	0	6 981	6 974
- korekta z tytułu zastosowania MSSF 9 na dzień 01.01.2018	0	0	(7)	0	0	(7)
<i>Stan na 30.09.2018 roku</i>	48 046	20 211	310	0	6 981	75 548

	w tys. zł wg MSR			
SKRÓCONE SPRAWOZDANIE Z PRZEPLYWÓW PIENIĘŻNYCH	od 01.07.2019 do 30.09.2019	od 01.01.2019 do 30.09.2019	od 01.07.2018 do 30.09.2018	od 01.01.2018 do 30.09.2018
A. Przepływy środków pieniężnych z działalności operacyjnej (metoda pośrednia)	7 510	12 678	3 665	8 745
I. Zysk (strata) brutto	1 820	5 982	2 790	8 690
II. Korekty razem	5 690	6 696	875	55
1. Udział w (zyskach) stratach netto jednostek wycenianych metodą praw własności	0	0	0	0
2. Amortyzacja	1 612	4 637	1 479	4 319
3. (Zyski) straty z tytułu różnic kursowych	35	62	25	22
4. Odsetki i udziały w zyskach (dywidendy)	(6)	(113)	19	(31)
5. (Zysk) strata z działalności inwestycyjnej	(447)	(788)	0	193
6. Zmiana stanu rezerw	(612)	(792)	(451)	227
7. Zmiana stanu zapasów	333	383	(1 330)	(1 138)
8. Zmiana stanu należności	3 842	3 001	(250)	(4 889)
9. Zmiana stanu zobowiązań krótkoterminowych, z wyjątkiem pożyczek i kredytów	726	316	1 432	2 342
10. Zmiana stanu rozliczeń międzyokresowych	55	62	265	(52)
11. Podatek dochodowy zapłacony/zwrócony	152	(72)	(314)	(938)
12. Inne korekty	0	0	0	0
B. Przepływy środków pieniężnych z działalności inwestycyjnej	(3 074)	(7 266)	(2 156)	(5 045)
I. Wpływy	477	990	0	111
1. Zbycie wartości niematerialnych i prawnych oraz rzeczowych aktywów trwałych	447	547	0	24
2. Z aktywów finansowych	30	443	0	87
- dywidendy i udziały w zyskach	30	202	0	87
- inne wpływy	0	241	0	0
3. Inne wpływy inwestycyjne	0	0	0	0
II. Wydatki	(3 551)	(8 256)	(2 156)	(5 156)
1. Nabycie wartości niematerialnych i rzeczowych aktywów trwałych	(3 551)	(8 256)	(2 156)	(5 156)
2. Inne wydatki inwestycyjne -zaliczki inwestycyjne	0	0	0	0
C. Przepływy środków pieniężnych z działalności finansowej	(4 371)	(5 379)	(1 917)	(3 997)
I. Wpływy	0	0	810	1 011
1. Kredyty i pożyczki	0	0	810	1 011
2. Inne wpływy finansowe	0	0	0	0
II. Wydatki	(4 371)	(5 379)	(2 727)	(5 008)
1. Nabycie akcji (udziałów) własnych	0	0	0	0
2. Dywidendy i inne wypłaty na rzecz właścicieli	(4 036)	(4 036)	(3 845)	(3 845)
3. Inne wydatki z tytułu podziału zysku	0	0	0	0
4. Spłaty kredytów i pożyczek	49	(576)	1 325	(731)
5. Z tytułu innych zobowiązań finansowych	0	0	0	0
6. Płatności zobowiązań z tytułu umów	(360)	(678)	(188)	(376)

leasingu finansowego				
7. Odsetki	(24)	(89)	(19)	(56)
8. Inne wydatki finansowe	0	0	0	0
D. Przepływy pieniężne netto razem	65	33	(408)	(297)
E. Bilansowa zmiana stanu środków pieniężnych	64	33	(433)	(319)
- zmiana stanu środków pieniężnych z tytułu różnic kursowych	1	0	25	22
F. Środki pieniężne na początek okresu	135	166	598	484
- różnice kursowe	0	1	18	21
G. Środki pieniężne na koniec okresu	199	199	165	165
- różnice kursowe	1	1	43	43
- z ograniczoną możliwością dysponowania	0	10	0	0

3. Podsumowanie wyników finansowych spółki w okresie trzech kwartałów 2019 r.

Wybrane jednostkowe dane finansowe

WYSZCZEGÓLNIENIE	od 01.01.2019 do 30.09.2019	od 01.01.2018 do 30.09.2018	Zmiana
Przychody ze sprzedaży w tys. zł	89 481	94 701	-5,51 %
Zysk brutto na sprzedaży w tys. zł	17 218	21 842	-21,17 %
Marża brutto na sprzedaży (%)	19,24%	23,06%	-3, 82 p.p.
EBITDA w tys. zł	10 152	12 770	-20,50 %
Marża EBITDA (%)	11,35%	13,48%	-2,13% p.p.
EBIT w tys. zł	5 515	8 451	-34,74 %
Marża EBIT (%)	6,16%	8,92%	-2,76 p.p.
Zysk netto	4 658	6 981	-33,28 %
Marża zysku netto	5,21%	7,37%	-2,16 p.p.

Przychody ze sprzedaży osiągnięte przez Spółkę w okresie trzech pierwszych kwartałów 2019 r. były o 5,5% niższe niż w tym samym okresie 2018 r. W samym III kw. 2019 r. były one niższe o 14,2% w stosunku do III kw. 2018. Wynika to z pogorszenia się sytuacji rynkowej w kraju i w Niemczech, co dokładniej opisane zostało na str. 18-19 przy omawianiu wyników grupy kapitałowej. Nie wystąpiły żadne zdarzenia nadzwyczajne.

Utrzymujący się wysoki poziom kosztów produkcji wpłynął na obniżkę marż. Marża brutto na sprzedaży zmniejszyła się o 3,8 punktu procentowego a marża zysku netto o 2,2 punktu procentowego. Zysk netto spółki w okresie trzech pierwszych kwartałów 2019 r. wyniósł 4.658 tys. zł i był niższy w porównaniu do trzech kwartałów 2018 r. o 33,3% (6.981 tys. zł).

Wskaźniki płynności wciąż utrzymują się na wysokim, stabilnym poziomie.

W stosunku do stanu na 31.12.2018 r. o 622 tys. zł wzrósł kapitał własny spółki. O 1.822 tys. zł wzrosły zobowiązania długoterminowe, głównie z tyt. leasingu finansowego, a o 2.885 tys. zł zmniejszyły się zobowiązania krótkoterminowe.

4. Dodatkowe informacje do sprawozdania jednostkowego.

4.1 Segmenty operacyjne dla jednostki dominującej Relpol S.A.

Segment operacyjny jest częścią składową jednostki:

- która angażuje się w działalność gospodarczą, w związku z którymi może uzyskiwać przychody i ponosić koszty (w tym przychody i koszty związane z transakcjami z innymi częściami składowymi tej samej jednostki),
- której wyniki działalności są regularnie przeglądane przez główny organ odpowiedzialny za podejmowanie decyzji operacyjnych w jednostce oraz wykorzystujący te wyniki przy decydowaniu o alokacji zasobów do segmentu i przy ocenie wyników działalności segmentu, a także,
- w przypadku której są dostępne oddzielne informacje finansowe.

Zgodnie z wymogami MSSF 8, należy identyfikować segmenty operacyjne w oparciu o wewnętrzne raporty dotyczące tych elementów, które są regularnie weryfikowane przez osoby decydujące o przydzielaniu zasobów do danego segmentu i oceniające jego wyniki finansowe.

Biorąc powyższe pod uwagę należy stwierdzić, że Relpol działa na rynku komponentów automatyki przemysłowej i jest to podstawowy segment jej działalności.

Przychody i wyniki segmentów	w tys. zł			
	Przychody		Wynik w segmencie	
	od 01.01.2019 do 30.09.2019	od 01.01.2018 do 30.09.2018	od 01.01.2019 do 30.09.2019	od 01.01.2018 do 30.09.2018
Komponenty automatyki przemysłowej	86 314	91 604	15 635	20 350
Pozostałe segmenty	3 167	3 097	1 583	1 492
Razem z działalności kontynuowanej	89 481	94 701	17 218	21 842
Pozycje nieprzypisane				
Koszty sprzedaży			581	900
Koszty zarządu			11 140	12 006
Zysk(strata) ze sprzedaży			5 497	8 936
Pozostałe przychody operacyjne			721	528
Pozostałe koszty operacyjne			703	1 013
Zysk(strata)z działalności operacyjnej			5 515	8 451
Przychody finansowe			586	320
Koszty finansowe			119	81
Zysk brutto (strata) z działalności kontynuowanej			5 982	8 690
Podatki			1 324	1 709
Pozostałe zmniejszenia zysku			0	0
Zysk (strata) netto z działalności gospodarczej kontynuowanej			4 658	6 981
Wynik netto na działalności zaniechanej			0	0
Wynik netto na działalności sprzedanej			0	0
Wynik netto			4 658	6 981

w tys. zł

Aktywa i zobowiązania segmentów	30.09.2019	30.09.2018
Komponenty automatyki przemysłowej	98 427	94 023
Pozostałe segmenty	4 648	3 822
Razem aktywa segmentów	103 075	97 845

w tys. zł

Pozostałe informacje o segmentach	Amortyzacja		Zwiększenie aktywów trwałych	
	od 01.01.2019 do 30.09.2019	od 01.01.2018 do 30.09.2018	od 01.01.2019 do 30.09.2019	od 01.01.2018 do 30.09.2018
Komponenty automatyki przemysłowej	4 365	4 070	8 722	3 975
Pozostałe segmenty	272	249	75	103
Razem działalność kontynuowana	4 637	4 319	8 797	4 078

4.2 Informacje dotyczące korekt z tyt. rezerw i odpisów aktualizujących aktywa spółki.

w tys. zł

Stan odpisów aktualizujących aktywa	Stan na 01.01.2019	Obroty w I-III 2019 r.			Stan na 30.09.2019
		Rozwiązano	Wykorzystano	Utworzono	
I. Odpis akt. wartości śr. trwałych i podobne	3 082	0	0	0	3 082
II. Odpis aktualizujący należności długoterminowe	0	0	0	0	0
III. Odpis akt. długoterminowe aktywa - udziały w podmiotach powiązanych	1 040	0	0	0	1 040
IV. Odpis aktualizujący wartość zapasów	1 542	450	48	470	1 514
V. Odpis akt. należności z tyt. dostaw	227	49	0	72	250
VI. Odpis aktualizujący krótkoterminowe aktywa finansowe	67	3	18	6	52
Razem	5 958	502	66	548	5 938

w tys. zł

Stan rezerw	Stan na 01.01.2019	Obroty w I-III 2019 r.			Stan na 30.09.2019
		Rozwiązano	Wykorzystano	Utworzono	
I. Rezerwa na świadczenia emerytalne i podobne	1 989	0	0	0	1 989
II. Pozostałe rezerwy (w tym na przyszłe zobowiązania)	1 381	731	902	841	589
- na urlopy wypoczynkowe	542	648	0	668	562
- pozostałe	839	83	902	173	27
Razem	3 370	731	902	841	2 578

4.3 Informacja o aktywach i rezerwach z tyt. odroczonego podatku dochodowego w spółce.

	w tys. zł	
	30.09.2019	30.09.2018
Aktywo z tytułu odroczonego podatku dochodowego	1 666	1 351
Rezerwa z tytułu odroczonego podatku dochodowego	3 598	3 115
Nadwyżka rezerwy nad aktywem	-1 932	-1 764

W sprawozdaniu z sytuacji finansowej aktywo i rezerwa z tytułu odroczonego podatku dochodowego, prezentowane są w sprawozdaniu z sytuacji finansowej w wartości netto tj. rezerwy pomniejszone o aktywo.

4.4 Transakcje Relpol S.A. z podmiotami powiązаныmi

Nazwa podmiotu	Sprzedaż podmiotom powiązanym		Zakupy od podmiotów powiązanych		Dywidendy		Należności z tytułu dostaw i usług		Pozostałe należności		Zobowiązania z tytułu dostaw i usług		Pozostałe zobowiązania	
	30.09.2019	30.09.2018	30.09.2019	30.09.2018	30.09.2019	30.09.2018	30.09.2019	30.09.2018	30.09.2019	30.09.2018	30.09.2019	30.09.2018	30.09.2019	30.09.2018
Relpol-Altera sp. z o.o.	0	0	0	0	0	0	0	0	52	103	0	0	0	0
DP Relpol Altera *	0	18	3 773	3 763	0	0	0	0	0	18	113	95	0	0
Relpol-M j.v	0	276	0	0	0	0	0	107	0	0	0	0	0	0
Relpol-Eltim Sp. z o.o.*	1 104	1 068	0	0	160	87	274	265	0	0	0	0	0	0
Relpol Elektronik*	0	0	2 503	2 713	60	0	0	0	0	0	154	289	0	0
Razem	1 104	1 362	6 276	6 476	220	87	274	372	52	121	267	384	0	0

* spółki objęte konsolidacją. W tabeli pokazano transakcje z tymi spółkami, ale w sprawozdaniu skonsolidowanym wzajemne obroty tych spółek zostały wyłączone poprzez wprowadzone korekty konsolidacyjne.

4.5 Zmiany zasad stosowania rachunkowości w sprawozdaniu jednostkowym

Za wyjątkiem opisanych poniżej zmian wynikających z wprowadzenia nowych standardów obowiązujących dla okresów sprawozdawczych rozpoczynających się 1 stycznia 2019 r. lub później, Spółka sporządzając skrócone śródroczne skonsolidowane sprawozdanie finansowe zastosowała te same zasady rachunkowości, co opisane w skonsolidowanym sprawozdaniu finansowym sporządzonym na dzień i za rok zakończony 31 grudnia 2018 r.

MSSF 16 „Leasing”

W styczniu 2016 roku Rada Międzynarodowych Standardów Rachunkowości wydała Międzynarodowy Standard Sprawozdawczości Finansowej 16 Leasing („MSSF 16” lub „Standard”), który zastąpił MSR 17 Leasing, KIMSF 4 Ustalenie, czy umowa zawiera leasing, SKI 15 Leasing operacyjny – specjalne oferty promocyjne oraz SKI 27 Ocena istoty transakcji wykorzystujących formę leasingu. MSSF 16 określa zasady ujmowania dotyczące leasingu w zakresie wyceny, prezentacji i ujawniania informacji.

MSSF 16 wprowadza jednolity model rachunkowości leasingobiorcy i wymaga, aby leasingobiorca ujmował aktywa i zobowiązania wynikające z każdego leasingu z okresem przekraczającym 12 miesięcy, chyba że bazowy składnik aktywów ma niską wartość. W dacie rozpoczęcia leasingobiorca ujmuje składnik aktywów z tytułu prawa do użytkowania bazowego składnika aktywów oraz zobowiązanie z tytułu leasingu, które odzwierciedla jego obowiązek dokonywania opłat leasingowych.

Leasingobiorca odrębnie ujmuje amortyzację składnika aktywów z tytułu prawa do użytkowania i odsetki od zobowiązania z tytułu leasingu. Leasingobiorca aktualizuje wycenę zobowiązania z tytułu leasingu po wystąpieniu określonych zdarzeń (np. zmiany w odniesieniu do okresu leasingu, zmiany w przyszłych opłatach leasingowych wynikającej ze zmiany w indeksie lub stawce stosowanej do ustalenia tych opłat). Co do zasady, leasingobiorca ujmuje aktualizację wyceny zobowiązania z tytułu leasingu jako korektę wartości składnika aktywów z tytułu prawa do użytkowania.

MSSF 16 wymaga, zarówno od leasingobiorcy jak i od leasingodawcy, dokonywania szerszych ujawnień niż w przypadku MSR 17.

Leasingobiorca ma prawo wyboru pełnego bądź zmodyfikowanego podejścia retrospektywnego, a przepisy przejściowe przewidują pewne praktyczne rozwiązania.

MSSF 16 obowiązuje dla okresów rocznych rozpoczynających się dnia 1 stycznia 2019 roku i później.

Spółka dokonała pogrupowania obecnie występujących umów leasingu operacyjnego oraz dokonała identyfikacji kategorii umów nieujmowanych do tej pory jako leasing, a mogących spełniać definicję leasingu zgodnie z MSSF 16.

W szczególności:

- Spółka jest stroną umów kooperacji, w ramach których zleca wytwarzanie sprzedawanych następnie przez Spółkę produktów przekazując kooperantowi pełną specyfikację i wymagania techniczne dotyczące tych produktów. Zawarte umowy pozwalają na ich wypowiedzenie z zachowaniem 3 miesięcznego terminu wypowiedzenia lub na koniec danego roku kalendarzowego. Kooperanci nie są zobowiązani do produkowania zleconych partii na specyficznych maszynach, umowy nie zawierają ograniczeń w zakresie pozyskiwania przez kooperantów innych zleceńodawców. Świadczone przez kooperantów usługi dostępne na rynku. W związku z powyższymi cechami zawartych umów Spółka:

- Uznaje, iż umowy te nie spełniają definicji leasingu z uwagi na fakt, iż nie dotyczą przekazania praw do użytkowania pełnych mocy produkcyjnych lub części mocy produkcyjnych posiadających postać fizyczną;
- Nawet w przypadku złożenia przez Spółkę zamówień do kooperantów, które powodowałyby wypełnienie ich pełnej mocy produkcyjnej, Spółka nie uważa, iż istnieje wystarczająca pewność, by umowa kooperacji trwała powyżej 12 miesięcy, przez co umowa ta klasyfikowana byłaby jako umowa krótkoterminowa.

Biorąc pod uwagę te kwestie – Spółka klasyfikuje umowy kooperacji jako umowy usługowe.

- Spółka posiada nieruchomości w ramach prawa wieczystego użytkowania gruntów, które zgodnie z nowym standardem zostały zaprezentowane jako aktywa z tytułu praw do użytkowania, a przyszłe płatności z tytułu opłat zostaną zdyskontowane i wykazane jako zobowiązanie.

Spółka dokonała oceny wartości potencjalnych zobowiązań oraz aktywów z tytułu praw do użytkowania tej nieruchomości przyjmując następujące założenia:

- Okresem leasingu będzie okres pozostały w wieczystym użytkowaniu od dnia niniejszego sprawozdania finansowego;
- Stopa procentowa leasingu w wysokości 6,71% określona została jako krańcowa stopa pożyczania Spółki. Krańcowa stopa pożyczania dla Spółki określona została na podstawie marży na obecnych umowach kredytowych ujętych w sprawozdaniu finansowym Spółki, która została ekstrapolowana na okres leasingu w celu określenia prawidłowej wartości marży z tytułu płynności.
- Opłaty z tytułu wieczystego użytkowania pozostaną na poziomie z roku 2018 (zgodnie z akapitem 27.b standardu wskazującym na traktowanie zmiennych opłat leasingowych w momencie pierwszego ujęcia).
- Zgodnie z akapitem C8.b.2 standardu Spółka przyjęła, iż wartość aktywów z tytułu prawa użytkowania w momencie zastosowania standardu po raz pierwszy zostanie przyjęta w wartości równej zobowiązaniom.

W wyniku przyjętych założeń oraz przeprowadzonych wyliczeń, Spółka określiła wartość zobowiązań leasingowych oraz aktywów z tytułu prawa użytkowania na kwotę: 87 tys. zł.

Spółka podjęła decyzję o wdrożeniu standardu z dniem 1 stycznia 2019 roku. Zgodnie z przepisami przejściowymi zawartymi w MSSF 16 nowe zasady zostały przyjęte retrospektywnie z odniesieniem skumulowanego efektu początkowego zastosowania nowego standardu do kapitałów własnych na dzień 1 stycznia 2019 roku. W związku z tym dane porównawcze za rok obrotowy 2018 nie zostały przekształcone (zmodyfikowane podejście retrospektywne).

Spółka zdecydowała o skorzystaniu z obu możliwych uproszczeń zgodnie z akapitem C10.c MSSF 16 i stosować Standard wyłącznie dla umów dłuższych niż 12 miesięcy, w których wartość przedmiotu leasingu przekracza USD 5.000.

Spółka dla umów najmu itp. Zawartych na czas nieoznaczony z terminem wypowiedzenia krótszym niż 12 miesięcy – nie uznaje ich jako umów leasingowych.

Poza wymienionymi umowami, wpływ standardu na pozycję finansową Spółki jest nieznaczący.

Podpisy członków Zarządu:

.....
Krzysztof Pałgan
Wiceprezes Zarządu

.....
Sławomir Bialik
Prezes Zarządu