

KPPD

Szczecinek S.A.

RAPORT DANYCH NIEFINANSOWYCH 2019
KPPD-Szczecinek S.A.



MORZE BAŁTYCKIE

GDĄŃSK
SŁUPSK

OWK
Dźwirzyno

Koszalin

Manowo

Białogard

SŁUPSK

Sławoborze

Krosino

Świdwin

Kołacz

Szczecinek

BYDGOSZCZ

Świnoujście

Drawsko
Pomorskie

Czaplinek

Łubowo

PIŁA

BERLIN

SZCZECIN

Wierzchowo

Świerczyna

GDĄŃSK

Kalisz
Pomorski

PIŁA

GORZÓW WLKP.



Spis treści

1. List Prezesa	2
2. O KPPD-Szczecinek S.A.	3
1) Wizja, misja i cele strategiczne	3
2) Opis KPPD-Szczecinek S.A.	3
3) Skala działalności	4
4) Wybrane dane finansowe	5
5) Inicjatywy zewnętrzne	6
3. Kultura Zarządzania	7
1) Ład Zarządczy	7
2) Walne Zgromadzenie Akcjonariuszy	7
3) Zarząd i Rada Nadzorcza	7
4) Łańcuch dostaw	8
a) zakupy	8
b) produkcja	8
c) sprzedaż	9
d) logistyka	9
4. O raporcie	10
1) Mapa istotnych grup interesariuszy KPPD-Szczecinek S.A.	10
5. Pracownicy, zdrowie i bezpieczeństwo w miejscu pracy	11
1) Zatrudnienie i warunki pracy	11
a) Ryzyko związane z utratą pracowników wykwalifikowanych	11
2) Edukacja i rozwój pracowników	12
3) Bezpieczeństwo i zdrowie pracowników	13
a) Ryzyko wynikające z możliwości wystąpienia wypadków przy pracy	13
6. Społeczna odpowiedzialność	15
1) Prawa człowieka	15
2) Przeciwdziałanie korupcji	16
3) Obszar społeczny	17
7. Racjonalne korzystanie z zasobów środowiska i zanieczyszczenie środowiska	18
1) Energia	19
2) Odpady i ścieki	21
3) Woda	23
4) Bioróżnorodność	24
5) Ryzyka i szanse dla Spółki związane ze zmianami klimatu	24
6) Ujawnienie emisji GHG	25
8. Tabele z danymi niefinansowymi	27
9. Indeks GRI	32



KOSZALIŃSKIE
PRZEDSIĘBIORSTWO
PRZEMYSŁU
DRZEWNEGO
SPÓŁKA AKCYJNA

Szczecinek 2002



WWW.KPPD.PL



Koszalińskie Przedsiębiorstwo Przemysłu Drzewnego
Spółka Akcyjna

tel. (48 94) 37 49 700

fax (48 94) 37 49 780

www.kppd.pl

kppd@kppd.pl



INTERESARIUSZE

KPPD-Szczecinek S.A.



PRZYJEMNOŚĆ NATURY



System
zarządzania
ISO 9001:2015

www.tuv.com
ID 8182018298

Rejestr Przedsiębiorców
Sąd Rejonowy w Koszalinie
KRS 0000059703
Rejestr Bazy danych
o produktach: 000015355

Siedziba Spółki: Szczecinek
Adres: ul. Waryńskiego 2, 78-400 Szczecinek
NIP: 673-000-62-31

Kapitał zakładowy
5.094.336 zł
opłacony w całości



Each responsible
gives better life

v.180709

LIST PREZESA

1. List Prezesa

102-14

Szanowni Państwo,

Mam przyjemność przekazać Państwu kolejny raport danych niefinansowych Koszalińskiego Przedsiębiorstwa Przemysłu Drzewnego Spółka Akcyjna, podsumowujący wyniki ekonomiczne, społeczne i środowiskowe działalności Spółki w 2019 r. Mam nadzieję, że kolejne kompleksowe podejście do raportowania pozwoli Państwu pogłębić wiedzę o naszym prowadzonym biznesie, a rynkowi kapitałowemu lepiej zrozumieć codzienną działalność Spółki i potencjał jej rozwoju.

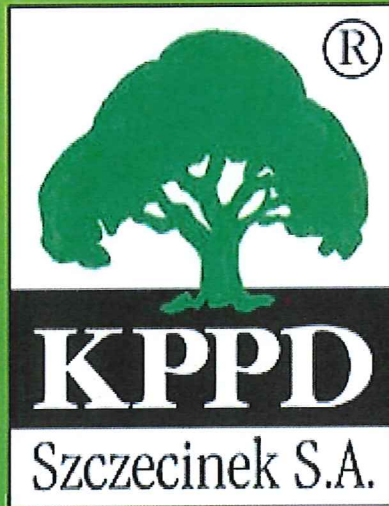
KPPD-Szczecinek S.A. to znana i ceniona firma na rynkach wyrobów drzewnych, z tradycją sięgającą 1950 roku, kojarzona z rzetelnością, solidnością i wysoką jakością wyrobów.

Mamy świadomość, że to co robimy niesie konsekwencje dla społeczeństwa i środowiska, dlatego we wszystkich aspektach naszej działalności kierujemy się zasadami zrównoważonego rozwoju i odpowiedzialnego biznesu. Zawsze troskę o wynik i rozwój Spółki łączymy z dbałością o pracowników, środowisko naturalne oraz lokalne społeczności. Jesteśmy cenionym pracodawcą i rzetelnym partnerem biznesowym.

Niniejszy dokument jest jednostkowym sprawozdaniem niefinansowym za rok 2019 i został przygotowany w oparciu o międzynarodowe standardy raportowania Global Reporting Initiative (wersja GRI Standards).

Zapraszam Państwa do lektury

Marek Szumowicz- Włodarczyk
Prezes Zarządu- Dyrektor Generalny
KPPD-Szczecinek S.A



O KPPD-Szczecinek S.A.

2. O KPPD-Szczecinek S.A.

103-2

1) Wizja, misja i cele strategiczne

WIZJA

Nowoczesna Spółka żywo reagująca na zmiany rynkowe i kreująca kierunki w zastosowaniu drewna w poszczególnych branżach, lobbująca/promująca wykorzystanie drewna jako naturalny produkt.

MISJA

KPPD-Szczecinek S.A. to znaczący europejski producent tarcicy i wyrobów drzewnych, działający w sposób przyjazny dla otoczenia, tworzący wartość dodaną dla swoich interesariuszy.

CEL STRATEGICZNY

Stworzenie mocnej ekonomicznie i innowacyjnej spółki, efektywnie wykorzystującej zasoby materialne i niematerialne w budowaniu trwałej przewagi konkurencyjnej na globalnych rynkach wyrobów drzewnych.

2) Opis KPPD-Szczecinek S.A.

102-4

KPPD-Szczecinek S.A. należy do największych producentów tarcicy w Polsce. W skład Spółki wchodzi 14 oddziałów rozmieszczonych we wschodniej części województwa zachodniopomorskiego: 9 zakładów przetwarzających surowiec tartaczny iglasty: w Czaplunku, Drawsku Pomorskim, Kaliszu Pomorskim, Krosinie, Lubowie, Manowie, Sławoborzu, Świdwinie i Świerczynie, 2 zakłady przetwarzające surowiec tartaczny liściasty: w Kołacz i Wierzchowie, zakład produkujący płyty liściaste klejone w Białogardzie oraz skład fabryczny w Koszalinie i Ośrodek Wczasowo – Kolonijny w Dźwirzynie. W Szczecinku ma swoją siedzibę Biuro Spółki i Skład Handlowo-Techniczny.

KPPD-SZCZECINEK S.A.				
PRZERÓB DREWNA IGLASTEGO	PRZERÓB DREWNA LIŚCIASTEGO	DZIAŁALNOŚĆ HANDLOWA	DZIAŁALNOŚĆ ZARZĄDZCO - WSPIERAJĄCA	DZIAŁALNOŚĆ POZOSTAŁA
ZPD CZAPLINK ZPD DRAWSKO-POMORSKIE ZPD KALISZ-POMORSKI ZPD KROŚNINO ZPD LUBOWO ZPD MANOWO ZPD SŁAWOBORZE ZPD ŚWIDWIN ZPD ŚWIERCZYNA	ZPD BIAŁOGARD ZPD KOŁACZ ZPD WIERZCHOWO	SF KOSZALIN SKŁAD HANLOWO-TECHNICZNY W SZCZECINKU	BIURO SPÓŁKI	OŚRODEK WCZASOWO-KOLONIJNY DŹWIRZYNO
<ul style="list-style-type: none"> Tarcica obrzynana i nieobrzynana, świeża, suszona, strugana i impregnowana, głównie sosnowa, a w niewielkich ilościach również świerkowo-modrzewiowa Elementy konstrukcyjne dla budownictwa Płyta klejona Elementy klejone na długości i grubość Podkłady kolejowe Fryzy do produkcji mebli i innych wyrobów. Elementy małej architektury określone jako program ogrodowy (płoty, bramy, pergole, wiaty garażowe, donice, podesty, chodniki, palisady np.) Brykiety. 	<ul style="list-style-type: none"> Płyta klejona Tarcica obrzynana, świeża, suszona, parzona Fryzy Elementy meblowe Elementy klejone Brykiety Drewno kominkowe 	Spółka prowadzi działalność handlową hurtową i detaliczną poprzez skład fabryczny oraz wchodzący w jego skład sklep. W ofercie znajdują się nie tylko wyroby KPPD-Szczecinek S.A., ale także płyty drewnopochodne, panele ścienne i podłogowe, stolarka budowlana. Skład Handlowo-Techniczny posiada w swojej ofercie narzędzia i części zamienne do maszyn dla przemysłu tartaczanego.	Biuro Spółki prowadzi działalność polegającą na koordynowaniu i organizowaniu prac związanych z działalnością Spółki, spełniając m.in. funkcje: <ul style="list-style-type: none"> Marketingowe Informacyjno – techniczne i technologiczne Ekonomiczno-finansowe Kontrolne Instrukcyjne oraz pomocy merytorycznej i prawnej Investycyjne Wdrażania i nadzoru nad systemami jakościowo-certyfikacyjnymi Ubezpieczeń majątkowych i osobowych W zakresie BHP i PPOŻ. Ponadto prowadzi działalność w zakresie obsługi Oddziałów m.in. w obszarze sprzedaży eksportowej, zakupu surowca drzewnego, gospodarki majątkiem trwałym, plac i zatrudnienia.	<ul style="list-style-type: none"> Ośrodek obecnie wydzierżawiony - przeznaczony do pobytu rekreacyjno-wczasowego.

102-2

Produkcją tarcicy zajmujemy się od 70 lat (od 1950 r.).

W ofercie Spółki znajdują się zarówno wyroby z drewna iglastego (tarcica sosnowa konstrukcyjna na więźby dachowe oraz do ogrodu, deski tarasowe, słupki, krawędziaki, płyty i elementy klejone, podkłady kolejowe i ogrodowe, palisady, fryzy meblowe, tarcica szalunkowa i opakowaniowa, brykiet), jak i z drewna liściastego, głównie bukowego (tarcica, fryzy, elementy meblowe, płyty i elementy klejone, podkłady kolejowe, tarcica opakowaniowa, brykiet, drewno kominkowe).

102-5

Koszalińskie Przedsiębiorstwo Przemysłu Drzewnego Spółka Akcyjna została utworzona w wyniku przekształcenia przedsiębiorstwa państwowego w jednoosobową spółkę Skarbu Państwa i wpisane do Rejestru Handlowego dnia 1 czerwca 1995 roku. 14 sierpnia 1998 r. akcje Spółki zostały dopuszczone przez Komisję Papierów Wartościowych i Giełd do obrotu publicznego. 15 stycznia 2003 r. akcje Spółki zadebiutowały na rynku CeTO, a 17 października 2007 r. nastąpił debiut giełdowy akcji Spółki na Giełdzie Papierów Wartościowych w Warszawie S.A. Spółka zakwalifikowana została do sektora "przemysł drzewny" pod nazwą KPPD (symbol KPD) pod indeksem PLKPPD000017.

Kapitał zakładowy Spółki składa się z 1 622 400 szt. akcji, w tym: 1 014 000 szt. akcji serii A i 608 400 szt. akcji serii B. Wszystkie akcje są akcjami zwykłymi na okaziciela o wartości nominalnej 3,14 zł każda.

Tabela nr 1: Struktura własności kapitału podstawowego Spółki*)

Akcjonariusz	Liczba akcji	Liczba głosów	Wartość nominalna akcji	Udział w kapitale podstawowym
Menadile Holdings Co. Limited	352 241	352 241	1 106 037	21,71%
Tarko Sp. z o.o.	351 213	351 213	1 102 809	21,65%
TLH Verwaltungs, Beteiligungs GmbH	270 884	270 884	850 576	16,70%
Drembo Sp. z o.o.	227 482	227 482	714 293	14,02%
Kalina Sp. z o.o. i Drzewiarze Sp. K.	146 694	146 694	460 619	9,04%
Kalina Sp. z o.o. Wspólnicy Sp. K.	93 704	93 704	294 231	5,78%
Pozostali Akcjonariusze	181 182	181 182	568 911	11,10%
Razem	1 622 400	1 622 400	5 094 336	100,00%

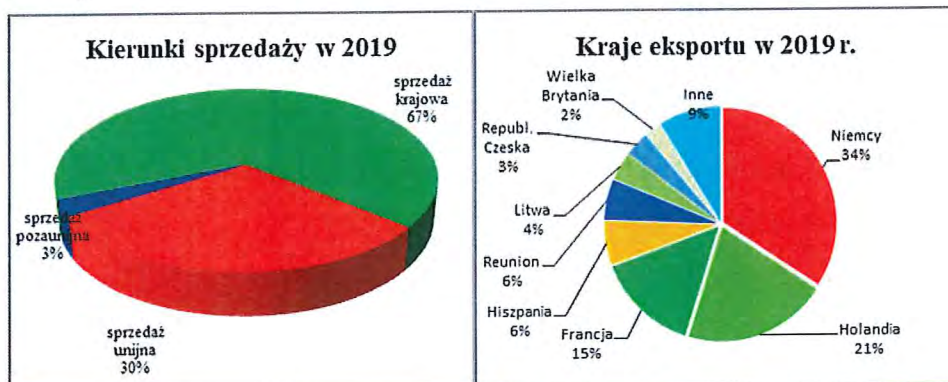
*) zgodnie z posiadanymi przez Spółkę informacjami

3) Skala działalności

102-6, 102-7

KPPD-Szczecinek S.A. jest jednym z największych producentów tarcicy w Polsce. Roczna produkcja Spółki wynosi ponad 250 tys. m³ tarcicy iglastej i 33 tys. m³ tarcicy liściastej. Spółka sprzedaje wyroby w kraju i za granicą.

Kluczowymi rynkami eksportowymi pozostają nadal kraje Europy Zachodniej, głównie Niemcy, Holandia i Francja.



4) Wybrane dane finansowe

201-1

W 2019 r. przychody ze sprzedaży wyniosły 298 mln zł i były niższe o 1,5% w odniesieniu do roku 2018. Osiągnięto zysk netto w wysokości 3,1 mln zł, co przekłada się na rentowność netto na poziomie 1,0%.

Spółka poniosła nakłady inwestycyjne w kwocie ok. 16 mln zł, które skoncentrowane były głównie na zwiększenie potencjału produkcyjnego poprzez unowocześnienie parku maszynowego oraz poprawę bezpieczeństwa pracy i ochrony przeciwpożarowej.

Tabela nr 2: Wartość ekonomiczna zatrzymana

Lp.	Wyszczególnienie	2019	2018
1	Bezpośrednia wartość ekonomiczna wytworzona	298 527	302 484
1.1	Przychody	298 527	302 484
	Przychody netto ze sprzedaży produktów i usług	285 809	289 817
	Przychody netto ze sprzedaży towarów i materiałów	11 922	12 387
	Przychody ze sprzedaży aktywów	796	280
	Przychody z inwestycji finansowych	0	0
2	Podzielona wartość ekonomiczna	294 645	294 908
2.1	Koszty operacyjne	218 411	222 519
	Koszty działalności operacyjnej	218 347	222 515
	Koszty ze sprzedaży aktywów	64	4
2.2	Wynagrodzenia i świadczenia pracownicze	70 328	65 109
2.3	Płatności na rzecz inwestorów	1 005	899
	Dywidenda wypłacona	0	0
	Odsetki od pożyczek, kredytów	1 005	899
2.4	Płatności na rzecz państwa	4 817	6 297
	Podatek dochodowy	701	2 201
	Pozostałe podatki i opłaty	4 116	4 096
2.5	Inwestycje społeczne (darowizny)	84	84
3	Wartość ekonomiczna zatrzymana	3 882	7 576

5) Inicjatywy zewnętrzne

102-12, 102-13

KPPD-Szczecinek S.A. wspiera działania, których celem jest promocja zrównoważonej gospodarki leśnej oraz zachowanie środowiska naturalnego. Spółka posiada certyfikat FSC[®], jako świadectwo pochodzenia produktów z surowca uzyskanego z certyfikowanych obszarów leśnych. Posiadany certyfikat potwierdza zaangażowanie Spółki w odpowiedzialne leśnictwo, gwarantując jednocześnie klientom, że zakupiony produkt pochodzi z lasów zarządzanych w sposób zrównoważony.

Certyfikat FSC[®] jest również sposobem na wyrażenie poparcia dla tego typu inicjatyw oraz promowanie postaw proekologicznych wśród krajowych i zagranicznych klientów Spółki.

Spółka posiada również certyfikat ISPM, uprawniający Spółkę do oznaczania wyrobów znakiem HT i potwierdzający spełnienie warunków produkcji materiałów opakowaniowych z drewna w aspekcie fitosanitarnym oraz certyfikat Zakładowej Kontroli Produkcji uprawniający do znakowania tarcicy konstrukcyjnej o przekroju prostokątnym znakiem CE.

KPPD-Szczecinek S.A. należy do Polskiej Izby Gospodarczej Przemysłu Drzewnego, która realizuje zadania i inicjatywy mające na celu wsparcie rozwoju polskiego przemysłu drzewnego oraz integruje branżę drzewną. Izba promuje racjonalne kierunki przetwarzania drewna pochodzącego z polskich lasów oraz wspomaga nowoczesność i rozwój przedsiębiorstw, kładąc nacisk na racjonalne wykorzystanie surowca.

Spółka jest członkiem Stowarzyszenia Przemysłu Tartaczno, którego celem jest dążenie do modernizacji przemysłu tartaczno w Polsce, reprezentowanie interesów zawodowych członków Stowarzyszenia wobec władz i innych instytucji oraz doskonalenie organizacji produkcji i metod zarządzania. Stowarzyszenie aktywnie współpracuje z organami administracji rządowej w realizacji przedsięwzięć mających na celu poprawę dostępności do surowca leśnego, utrzymuje i rozwija kontakty z instytucjami o podobnych celach działania oraz umożliwia wymianę informacji o nowych technologiach wdrażanych u członków Stowarzyszenia.

Spółka należy również do Szczecineckiego Klastra Meblowego, wspierając tym samym rozwój branży drzewno-meblarskiej w regionie. Idea Klastra zakłada zawiązywanie kooperacji pomiędzy firmami członkowskimi, obniżając tym samym koszty działalności oraz budując mocną pozycję wśród dostawców i odbiorców.

Spółka działa także w ramach Polskiej Platformy Technologicznej Sektora Leśno-Drzewnego.



KPPD
Szczecinek S.A.



KPPD-Szczecinek S.A. oferuje:

- 1. Tarcze iglaste:
 - sosnki
 - świki
 - strąki
 - impregnacja Biobalanser CV-10
 - żyły iglaste
 - paliki
 - pilśniaki
- 2. Tarcze liściaste:
 - słodkowskie
 - lipy
 - dęszki i deski
 - drewno klejone
 - drewno klejone
- 3. Drewno klejone:
 - klej



KULTURA ZARZĄDZANIA

3. Kultura Zarządzania

102-18, 102-43, 102-44, 103-2

1) Ład Zarządczy

Spółka w swojej działalności dąży do stosowania najwyższych standardów zarządczych. Procesy decyzyjne w Spółce są transparentne, a Zarząd i podległe mu jednostki organizacyjne zachowują najwyższą staranność w przekazywaniu rynkowi kluczowych dla niego informacji, czyniąc to w sposób rzetelny i terminowy. Ład korporacyjny stanowi instrument podnoszący wiarygodność KPPD-Szczecinek S.A., wskazując przejrzystość działania Spółki, zaufanie w relacjach z jej interesariuszami i budowanie wartości dla akcjonariuszy.

W 2019 r. KPPD-Szczecinek S.A. stosowała się do zbioru zasad „Dobrych Praktyk Spółek Notowanych na Giełdzie Papierów Wartościowych” (DPSN). Intencją Zarządu Spółki jest stosowanie wszystkich zasad ładu korporacyjnego. Według aktualnego stanu stosowania Dobrych Praktyk Spółka nie stosuje 3 rekomendacji: III.R.1., VI.R.1., VI.R.2. i 11 zasad szczegółowych: I.Z.1.3., I.Z.1.15., II.Z.1., III.Z.1., III.Z.2., III.Z.3., III.Z.4., III.Z.5., VI.Z.1., VI.Z.2., VI.Z.3. Bardziej szczegółowe informacje związane ze stosowaniem zbioru zasad DPSN prezentuje Oświadczenie o stosowaniu zasad ładu korporacyjnego oraz Raport stanowiący informację na temat stanu stosowania przez Spółkę rekomendacji i zasad zawartych w Zbiorze Dobrych Praktyki Spółek Notowanych na GPW 2016. Oba dokumenty dostępne są na stronie internetowej Spółki: <http://www.kppd.pl/pl/dla-inwestorow/lad-korporacyjny>.

2) Walne Zgromadzenie Akcjonariuszy

Do kompetencji Walnego Zgromadzenia Akcjonariuszy należy szereg spraw określonych szczegółowo w Statucie Spółki. Zasady uczestnictwa w Walnym Zgromadzeniu i wykonywania prawa głosu reguluje Regulamin Walnych Zgromadzeń KPPD-Szczecinek S.A. Regulamin zawiera również postanowienia dotyczące trybu zwoływania i odwoływania Walnego Zgromadzenia, jego otwarcia i przebiegu obrad oraz sposobu przeprowadzenia wyborów do Rady Nadzorczej.

Kluczowe dokumenty KPPD-Szczecinek S.A., w tym Statut i Regulamin Walnych Zgromadzeń Akcjonariuszy dostępne są na stronie internetowej Spółki pod adresem: <http://www.kppd.pl/pl/dla-inwestorow/lad-korporacyjny>.

3) Zarząd i Rada Nadzorcza

Zarząd KPPD-Szczecinek S.A. reprezentuje Spółkę wobec osób trzecich oraz prowadzi wszelkie sprawy korporacyjne Spółki, z wyjątkiem zastrzeżonych przez prawo lub Statut Spółki dla pozostałych organów. Ponadto poszczególni członkowie Zarządu prowadzą działania zgodnie z podziałem kompetencji, wynikającym z funkcji operacyjnych powierzonych im w Spółce. Tryb działania Zarządu, a także sprawy, które mogą być powierzone poszczególnym jego członkom określa szczegółowo Regulamin Zarządu, którego treść jest dostępna na stronie internetowej Spółki pod adresem: <http://www.kppd.pl/relacje-inwestorskie/lad-korporacyjny>.

Rada Nadzorcza sprawuje stały nadzór nad działalnością KPPD-Szczecinek S.A. we wszystkich dziedzinach jej działalności. Rada realizuje swoje zadania kolegiąlnie, jednakże może powoływać stałe bądź doraźne komitety, sprawujące nadzór nad poszczególnymi sferami działalności Spółki oraz delegować swoich członków do samodzielnego pełnienia określonych funkcji zarządczych. Rada podejmuje uchwały w sprawach przewidzianych w kodeksie spółek handlowych oraz Statucie Spółki. Szczegółowy tryb działania Rady Nadzorczej określa Regulamin dostępny pod adresem internetowym: <http://www.kppd.pl/relacje-inwestorskie/lad-korporacyjny>

W 2019 r. Zarząd Spółki działał w następującym składzie:

- Marek Szumowicz-Włodarczyk – Prezes Zarządu–Dyrektor Generalny,
- Bożena Czerwińska-Lasak – Wiceprezes–Dyrektor Finansowy.

W 2019 r. Rada Nadzorcza działała w następującym składzie:

- Michał Raj – Przewodniczący,
- Krzysztof Łączkowski – Zastępca Przewodniczącego,
- Zenon Wnuk – Sekretarz,
- Tomasz Jańczak – Członek,
- Marek Jarmoliński – Członek.

Zgodnie z postanowieniami ustawy z dnia 11.05.2017 r. o biegłych rewidentach, firmach audytorskich oraz nadzorze publicznym (Dz.U. 2017, poz. 1089) w Spółce działał na dzień sporządzenia niniejszego raportu Komitet Audytu w poniższym składzie:

- Michał Raj – Przewodniczący Komitetu Audytu,
- Marek Jarmoliński – członek Komitetu Audytu,
- Zenon Wnuk – członek Komitetu Audytu.

Zakres działania Komitetu określa ww. ustawa oraz uchwalony przez Radę Nadzorczą regulamin.

Życiorysy członków Zarządu Spółki i Rady Nadzorczej dostępne są na stronie internetowej KPPD-Szczecinek S.A. - <http://www.kppd.pl>

4) Łańcuch dostaw

102-9

a) zakupy

Z punktu widzenia profilu działalności Spółki istotne są zakupy surowca drzewnego.

Głównym dostawcą tego surowca są Lasy Państwowe, w których dokonujemy zakupu około 91% jego dostaw. Pozostały surowiec jest kupowany od innych dostawców i w niewielkiej ilości z importu.

Zakupy surowca oferowanego przez Lasy Państwowe są dokonywane poprzez internetowy Portal Leśno-Drzewny. Istotnym kryterium uprawniającym do zakupu pożądanej ilości surowca jest historia zakupu surowca w poprzednich latach.

Polityka Spółki w zakresie znaczącej grupy dostawców zakłada podejmowanie współpracy z podmiotami posiadającymi odpowiednie certyfikaty, potwierdzające zarządzanie zgodne z wymaganiami środowiskowymi, społecznymi i ekonomicznymi – równoważąc potrzeby ludzi, przyrody i ekonomii.

b) produkcja

Wyroby Spółki produkowane są w 9 oddziałach przetwarzających surowiec iglasty, 2 oddziałach przerabiających surowiec liściasty i 1 oddziale produkującym płyty klejone liściaste.

Zakład zlokalizowany w Kaliszu Pomorskim posiada najnowocześniejszy park maszynowy zapewniający automatyzację procesu produkcyjnego i umożliwiający przerób około 120 tys. m³ surowca rocznie.

Czynniki wyróżniające zakład w Kaliszu Pomorskim:

- systemy monitorujące realizację procesu produkcyjnego,
- relatywnie wysoka automatyzacja procesu produkcyjnego,
- wysoki współczynnik możliwości wydajnościowych.

Najbardziej zaawansowany technologicznie produkt końcowy jest uzyskiwany w zakładzie zlokalizowanym w Białogardzie, który specjalizuje się w produkcji płyty klejonej liściastej. Ciągłe doskonalenie procesu produkcyjnego pozwala dostarczać produkt końcowy w standardach oczekiwanych przez klientów.

Mając to na względzie dokonano wymiany linii do klejenia o lepszych parametrach produkcyjnych. Ważna tu jest współpraca z klientem o światowej renomie.

Czynniki wyróżniające zakład w Białogardzie:

- 85% produkcji eksportowej,
- wysoko przetworzony produkt,
- wysoka kultura organizacyjna.

W 2019 r. zwiększono możliwości produkcyjne w ZPD Świerczyna, co pozwoli w przyszłości na zmiany w strukturze produkcji Spółki.

c) sprzedaż

Kluczowym obszarem dla Spółki jest utrzymywanie długoletnich relacji z naszymi partnerami. 70 lat działalności Spółki na rynku krajowym i zagranicznym gwarantuje nam rozpoznawalność wśród nowych klientów oraz umożliwia kontynuowanie współpracy z dotychczasowymi partnerami. Naszym priorytetem jest terminowe dostarczenie klientom produktów w oczekiwanej przez nich jakości. W związku z tym precyzujemy wraz z klientem jego oczekiwania w zakresie dostarczanych wyrobów już na etapie ofertowania/zamówienia. Dla nowych klientów lub nowych zamówień przeważnie przygotowujemy partię próbnych wyrobów. Powyższe podejście zapewnia wzajemne bezpieczeństwo i jest wstępem do długotrwałej współpracy.

Cenimy sobie otwartość i transparentność w prowadzonych kontaktach biznesowych.

Przez Biuro Spółki realizowana jest obsługa rynków zagranicznych i znaczących klientów krajowych. Natomiast pozostali klienci krajowi obsługiwani są przez Oddziały Spółki.

Klienci mają możliwość skorzystania z oferty opracowanej dla standaryzowanych wyrobów i usług. W celu zapewnienia indywidualnego podejścia do klienta, Spółka dostarcza również wyroby niestandardowe.

Koncentrując się na kliencie masowym, w zakładach produkcyjnych ograniczamy sprzedaż detaliczną. Klienci indywidualni mają możliwość zaopatrzenia się w nasze wyroby w Składzie Fabrycznym w Koszalinie.

d) logistyka

Znaczącym zadaniem logistycznym jest dostarczenie prawie 500 tys. m³ surowca drzewnego do Oddziałów Spółki. Surowiec jest przewożony obcym, specjalistycznym transportem samochodowym z rynku lokalnego. Dobór przewoźników odbywa się przeważnie poprzez zapytania ofertowe. Główne masy surowca dostarczane są z nadleśnictw wchodzących w skład RDLP Szczecinek, Szczecin i Piła.

Większość naszych produktów na rynku krajowym jest odbierana transportem organizowanym przez klienta. Natomiast ok. 50% dostaw eksportowych realizowanych jest transportem organizowanym przez Spółkę.

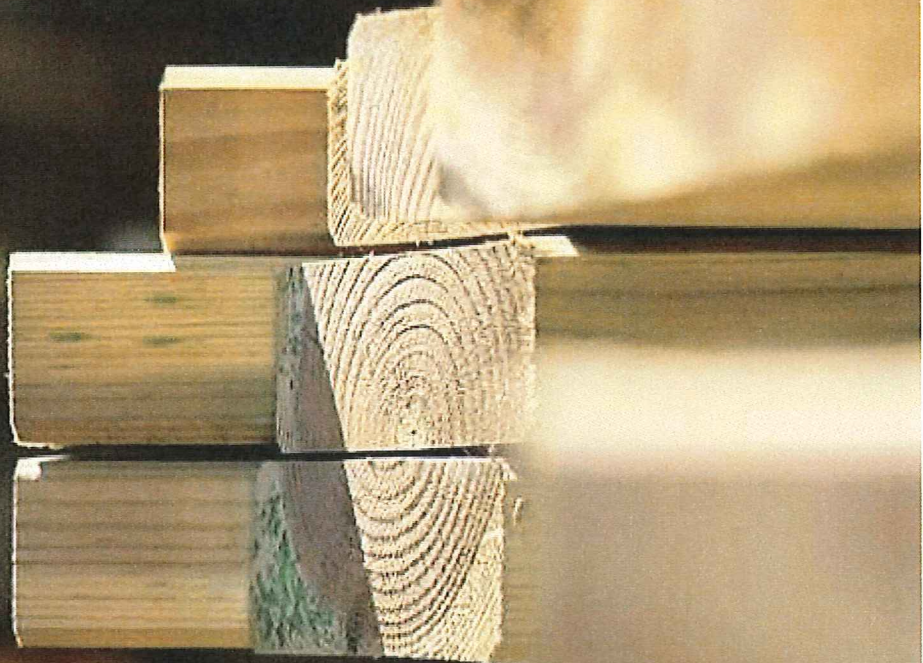
Znajomość rynków usług transportowych pozwala nam wypracować relacje umożliwiające dostarczenie wyrobów do klientów w określonym czasie. Proces obsługi wysyłki zagranicznej obejmującej kompletację wyrobów produkowanych w różnych Oddziałach Spółki koordynowany i monitorowany jest przez Biuro Spółki. Organizacją wysyłki na terenie kraju zajmują się Oddziały.

Współpraca z przewoźnikami i spedytorami głównie obejmuje transport wyrobów samochodami ciężarowymi oraz drogą morską- kontenerami. Podejmujemy współpracę z firmami, które posiadają odpowiednie certyfikaty i polisy ubezpieczeniowe.



KPPD

Szczecinek S.A.



O RAPORCIE

4. O raporcie

102-42, 102-46, 102-47, 102-54, 102-56

Raport danych niefinansowych Koszalińskiego Przedsiębiorstwa Przemysłu Drzewnego Spółka Akcyjna sporządzony został za rok 2019 i jest trzecim tego typu raportem Spółki. Raport prezentuje dane za okres od 1 stycznia 2019 r. do 31 grudnia 2019 r. oraz we wskazanych fragmentach dane porównawcze za okres od 1 stycznia 2018 r. do 31 grudnia 2018 r. Dokument został przygotowany w oparciu o międzynarodowe standardy raportowania Global Reporting Initiative (wersja GRI Standards). Dokument został poddany wewnętrznej weryfikacji wykonanej przez powołany zespół składający się z pracowników firmy. Raportu nie poddano weryfikacji zewnętrznej, jej zastosowanie zostanie rozważone w kolejnych latach.

W procesie definiowania treści raportu przyjęto, że zbadane w 2017 r. oczekiwania interesariuszy Spółki oraz zidentyfikowane aspekty istotności pozostały bez zmian również w 2019.

Na potrzeby raportowania niefinansowego badanie istotności może być powtórzone w cyklu trzyletnim, chyba że przed upływem kolejnego cyklu wystąpią czynniki, wymagające jego wcześniejszego przeprowadzenia.

1) Mapa istotnych grup interesariuszy KPPD-Szczecinek S.A.

102-40

PRACOWNICY (potencjalni pracownicy, pracownicy etatowi, byli pracownicy, pracownicy podwykonawców i dostawców, związki zawodowe, Państwowa Inspekcja Pracy i inne zbliżone instytucje nadzoru),

KLIENCI (klienci instytucjonalni i indywidualni, partnerzy biznesowi, kluczowi dostawcy, podwykonawcy),
INWESTORZY (akcjonariusze, inwestorzy strategiczni, instytucjonalni i indywidualni, Giełda Papierów Wartościowych w Warszawie, domy maklerskie, banki),

SPOŁECZEŃSTWO I SPOŁECZNOŚĆ LOKALNA (społeczności lokalne, mieszkańcy i liderzy społeczni, media, szkoły wyższe i pracownicy naukowcy, organizacje techniczne i branżowe, lokalna administracja samorządowa, administracja rządowa, lokalne organizacje pozarządowe),

ŚRODOWISKO NATURALNE (organizacje ekologiczne, instytucje ochrony środowiska, Ministerstwo Ochrony Środowiska, Agendy Ministerstwa Ochrony Środowiska, Lasy Państwowe, administracja samorządowa, administracja rządowa).



ZAKAZ WSTĘPU
W CZASIE PRACY MASZYN
STREFA NIEBEZPIECZNA

**PRACOWNICY, ZDROWIE
I BEZPIECZEŃSTWO W MIEJSCU PRACY**

5. Pracownicy, zdrowie i bezpieczeństwo w miejscu pracy

103-2

1) Zatrudnienie i warunki pracy

102-8

KPPD-Szczecinek S.A. wspiera organizacyjnie i merytorycznie pracowników od pierwszych dni zatrudnienia. Zapewniamy im niezbędne narzędzia pracy oraz warunki do bezpiecznego wykonywania powierzonych obowiązków. Dbamy również o przyjazną i inspirującą do rozwoju atmosferę w pracy.

Decydującym aspektem w doborze pracowników są ich indywidualne kwalifikacje oraz merytoryczne przygotowanie do pełnienia określonych funkcji i stanowisk. Spółka nie ma przyjętej w sposób formalny polityki różnorodności. Jednak przy wyborze osób sprawujących funkcje zarządcze i nadzorcze oraz zatrudniania kluczowych menedżerów, decydujące znaczenie mają wykształcenie, kompetencje i doświadczenie poszczególnych kandydatów. Elementy takie, jak wiek czy płeć nie mają wpływu na ocenę kandydatów.

Spółka stwarza równe szanse do rozwoju zawodowego i awansu wszystkim pracownikom bez względu na płeć, wiek, pochodzenie, orientację seksualną, sytuację rodzinną czy poglądy polityczne i religijne.

Dominującą formą zatrudnienia pracowników są umowy o pracę zawarte na czas nieokreślony.

W Spółce zatrudniani są także cudzoziemcy, zwłaszcza zza wschodniej granicy. W naszych Oddziałach korzystamy także z usług agencji pracy tymczasowej, gdzie również praca wykonywana jest przez osoby zza granicy. Cudzoziemcy stanowią ok.4% wszystkich pracujących w Spółce.

Nie ma przyjętej w sposób formalny polityki wynagrodzeń. Jednak funkcjonuje system wynagradzania oparty o przyjęte wewnątrz organizacji akty prawne. W porozumieniu z organizacjami związkowymi dążymy do stopniowego uproszczenia systemów wynagradzania.

W Spółce stosowane są jednakowe zasady wynagradzania dla kobiet i mężczyzn. Stawki osobistego zaszerogowania, zarówno godzinowe, jak i miesięczne, określone zostały dla poszczególnych stanowisk pracy w dwóch wewnętrznych aktach prawnych:

- Zakładowy Układ Zbiorowy Pracy dla stanowisk niekierowniczych,
- Regulamin wynagradzania dla stanowisk kierowniczych.

a) Ryzyko związane z utratą pracowników wykwalifikowanych

102-15

Z uwagi na charakter działalności produkcyjnej Spółki (przerób surowca biologicznego), istotnymi czynnikami determinującymi tę działalność są wiedza i doświadczenie pracowników. Biorąc pod uwagę pojawienie się nowych inwestorów w miejscowościach, gdzie zlokalizowane są oddziały Spółki, co generuje zapotrzebowanie na pracowników, istnieje potencjalne ryzyko odejścia pracowników wykwalifikowanych. Wysoki udział kosztów robocizny w kosztach ogółem (ponad 24%, a łącznie z outsourcingiem blisko 29%) - w zestawieniu ze wzrostem kosztów surowca leśnego- ogranicza możliwości zwiększenia poziomu płac w celu zatrzymania pracowników wykwalifikowanych. Poziom wynagrodzeń może stanowić również barierę w pozyskaniu nowych pracowników.

W celu ograniczenia tego ryzyka Spółka wprowadziła dodatkowe składniki wynagrodzenia uzależnione od wyników Oddziałów. Stwarza również możliwości podwyższenia umiejętności zawodowych, co pozwala na planowanie rezerwy kadrowej. Realizowane zadania inwestycyjne są ukierunkowane m.in. na zmniejszenie pracochłonności.

Pracownicy mogą również korzystać z pakietu socjalnego i opieki medycznej.

401-2

W Oddziałach Spółki funkcjonuje Zakładowy Fundusz Świadczeń Socjalnych, z którego środki przeznaczone są na pomoc socjalną oraz działalność rekreacyjno-wypoczynkową. W ramach tego funduszu funkcjonuje również system zwrotnych pożyczek mieszkaniowych. . Ogółem w 2019 r. wielkość odpisów na Zakładowy Fundusz Świadczeń Socjalny wyniosła 1,4 mln zł, a świadczeniami objętych zostało 1100 pracowników Spółki. Wsparciem z tego Funduszu obejmujemy również emerytów- byłych pracowników Spółki.

Tabela nr 3: Świadczenia finansowane z Zakładowego Funduszu Świadczeń Socjalnych

Lp.	Wyszczególnienie	2019		2018	
		Ilość dofinansowań, z których skorzystali pracownicy	Wartość wypłaconych świadczeń w zł	Ilość dofinansowań, z których skorzystali pracownicy	Wartość wypłaconych świadczeń w zł
ŚWIADCZENIA					
1	Świadczenie wypoczynkowe	696	240 230	737	242 022
2	Dofinansowanie do wypoczynku dzieci i młodzieży	33	24 896	48	37 616
3	Dofinansowanie do sportu, rekreacji i turystyki	430	113 762	432	148 698
4	Dofinansowanie do kultury i oświaty	108	16 108	138	15 395
5	Bezwrotna pomoc finansowa	2 647	885 436	2 468	841 249
6	Razem świadczenia	3 914	1 280 432	3 823	1 284 979
POŻYCZKI MIESZKANIOWE					
1	Pożyczki na zakup/ budowę mieszkania / domu	0	0	0	0
2	Pożyczki na remont i modernizację	35	157 325	44	188 625
3	Pozostałe pożyczki	2	2 000	2	2 000
4	Razem pożyczki	37	159 325	46	190 625

W ramach szeroko pojętej polityki prozdrowotnej KPPD-Szczecinek S.A. kontynuuje ubezpieczenie zdrowotne pracowników i członków ich rodzin, zapewniającego szybszy dostęp do lekarzy specjalistów w placówkach na terenie całego kraju. Spółka finansuje pracownikom część składki na ww. ubezpieczenie. Z ubezpieczenia korzysta 41 % załogi. Zwracamy również uwagę na zapewnienie najbardziej optymalnych warunków ubezpieczenia grupowego.

2) Edukacja i rozwój pracowników

404-1

Rozwój i edukacja pracowników jest planowana i budżetowana w okresach rocznych. Potrzeby szkoleniowe są określane na poziomie Oddziałów- na podstawie celów i zadań planowanych do realizacji oraz na poziomie pracowników indywidualnych – na podstawie planów rozwojowych pracownika, po identyfikacji jego luk kompetencyjnych i diagnozie potencjału rozwojowego.

W 2019 r. pracownicy KPPD-Szczecinek S.A. uczestniczyli w różnorodnych działaniach szkoleniowo-rozwojowych, w tym m.in.:

- konferencjach,
- szkoleniach merytorycznych i specjalistycznych,
- szkoleniach obligatoryjnych z zakresu bhp, ochrony przeciwpożarowej i stanowiskowych, dotyczących nadania konkretnych uprawnień na danym stanowisku pracy,
- nauce języków obcych,
- studiach podyplomowych.

Budżet szkoleniowy wyniósł 133,4 tys. zł. Łącznie przeszkolonych zostało 790 pracowników Spółki, a średnia liczba godzin szkoleniowych- przypadająca na jednego pracownika - wyniosła 7.

3) Bezpieczeństwo i zdrowie pracowników

Ze względu na prowadzony charakter działalności produkcyjnej sprawy bezpieczeństwa mają najwyższy priorytet. We wszystkich obszarach Spółka prowadzi działania nakierowane na ciągłą dbałość o warunki i bezpieczeństwo pracy. Wdraża rozwiązania zapobiegające wypadkom przy pracy i chorobom zawodowym oraz minimalizujące czynniki i zdarzenia szkodliwie oddziałujące na pracowników w miejscu pracy.

KPPD-Szczecinek S.A. wywiązuje się z obligatoryjnych zobowiązań dotyczących sfery bezpieczeństwa pracy i ochrony zdrowia oraz bezpieczeństwa procesowo - technicznego. W Spółce funkcjonują komisje d/s bezpieczeństwa i higieny pracy, w skład których wchodzi inspektorzy i specjaliści d/s bhp oraz zakładowi społeczni inspektorzy pracy, a sposoby realizacji celów bezpieczeństwa i higieny pracy regulują wewnętrzne procedury i instrukcje.

Zakładowi społeczni inspektorzy pracy mają możliwość co roku aktualizować swoją wiedzę.

Główne działania realizowane w sferze bezpieczeństwa pracy i ochrony zdrowia to:

- dokonywanie okresowej oceny i kontroli stanu bezpieczeństwa i higieny pracy,
- współpraca z lekarzami sprawującymi opiekę medyczną nad pracownikami,
- szkolenia z zakresu bhp oraz p.poż.,
- identyfikacja zagrożeń i ocena ryzyka zawodowego występujących w środowisku pracy,
- zapewnienie pracownikom bezpiecznych warunków pracy, wyposażenie w odzież roboczą, ochronną oraz środki ochrony indywidualnej,
- zapewnienie organizacji pracy i stanowisk pracy w sposób zabezpieczający pracowników przed zagrożeniami wypadkowymi oraz oddziaływaniem czynników szkodliwych dla zdrowia i uciążliwości, z uwzględnieniem możliwości psychofizycznych pracowników,
- stosowanie rozwiązań systemowych, celem wyeliminowania zauważanych nieprawidłowości, przyczyn wypadków przy pracy, zauważanych sytuacji niebezpiecznych, itp.,
- zapewnienie likwidacji zagrożeń dla zdrowia i życia pracowników, głównie przez stosowanie technologii i urządzeń zabezpieczających oraz chroniących przed zagrożeniami

Efektom tych działań jest spadek liczby wypadków o 63,6% w stosunku do roku 2018, co przekłada się na mniejszą liczbę dni niezdolności do pracy związanych z wypadkami przy pracy.

a) Ryzyko wynikające z możliwości wystąpienia wypadków przy pracy

102-15

Zatrudniamy obecnie ponad 1000 pracowników, a około 200 osób pracuje w firmach zewnętrznych (agencje pracy tymczasowej). Ze względu na specyfikę pracy, jaką jest obróbka drewna oraz ogromny park maszynowy dochodzi do wypadków przy pracy. Dotyczy to pracowników obsługujących zarówno linie technologiczne, jak i gniazda obróbcze.

W związku z powyższym – w przypadku wystąpienia wypadku przy pracy powodującego uszczerbek na zdrowiu pracownika - może dojść do sytuacji, w której szkoda pracownika nie zostanie zrekompensowana w pełni przez ubezpieczenie wypadkowe i na podstawie art. 435 oraz art. 444 - 446 Kodeksu Cywilnego pracownik będzie mógł domagać się odszkodowania uzupełniającego od Spółki. W przypadku śmierci pracownika odszkodowania będą mogli domagać się jego najbliżsi.

Zapewnienie pracownikom bezpiecznych warunków pracy jest podstawowym celem oceny ryzyka zawodowego. Cel ten realizuje się poprzez eliminowanie lub ograniczanie wpływu zagrożeń na pracowników, co jest możliwe dzięki stosowaniu odpowiednich działań korygujących i profilaktycznych.

Zapewnianie pracownikom bezpiecznych warunków pracy obejmuje:

- likwidowanie zagrożeń u źródeł ich powstawania,
- stosowanie nowych rozwiązań technicznych,
- nadawanie priorytetu środkom ochrony zbiorowej przed środkami ochrony indywidualnej,
- instruowanie pracowników w zakresie bezpieczeństwa i higieny pracy,
- szkolenia prewencyjne.

W 2019 roku zarejestrowano znacznie mniej wypadków przy pracy niż w roku 2018, wśród których doszło do jednego wypadku ciężkiego. Każdy z wypadków został dokładnie przeanalizowany przez zespół powypadkowy, który wskazał działania profilaktyczne zmierzające w kierunku zminimalizowania podobnych zdarzeń w przyszłości. Mamy nadzieję, że wspólnymi działaniami będziemy w stanie bardziej zadbać o nasze bezpieczeństwo.



SPOŁECZNA ODPOWIEDZIALNOŚĆ

6. Społeczna odpowiedzialność

102-11, 102-15, 102-16, 103-2, 203-2, 206-1

W 2019 r. w Spółce opracowano Kodeks Etyki, w którym m.in. zdefiniowano wartości etyczne, jakimi na co dzień w pracy powinni kierować się pracownicy oraz zasady postępowania wobec klientów, partnerów handlowych, akcjonariuszy, społeczności lokalnych i współpracowników.

Dbamy o to, by każdy pracownik znał Kodeks Etyki i postępował według norm, które są w nim opisane. Przestrzegając zapisów Kodeksu podczas wykonywania swoich obowiązków służbowych, realizujemy wizję oraz misję Spółki. Wartości oraz zasady postępowania mają nas motywować i wspierać w osiągnięciu wspólnych celów – zarówno biznesowych, jak i indywidualnych. Wierzymy, że są one również akceptowane przez całe nasze otoczenie i przyczyniają się do budowania długotrwałych, uczciwych i przejrzystych relacji ze wszystkimi interesariuszami. Treść Kodeksu Etyki jest udostępniona na stronie internetowej Spółki, w zakładce: www.kppd/O Firmie/Kodeks etyki.

W 2019 r. nie zanotowano zgłoszeń o naruszeniu zasad Kodeksu Etyki.

Zarządzanie ryzykiem w Spółce realizowane jest poprzez powołane zespoły pracowników Biura Spółki, którzy w zakresie odpowiednich pionów podlegają bezpośrednio Prezesowi Zarządu lub Członkowi Zarządu. Zadaniem zespołu jest stałe monitorowanie zidentyfikowanych ryzyk oraz sukcesywne prowadzenie działań prewencyjnych, ograniczających negatywne skutki w obszarze środowiska, bezpieczeństwa pracy i jakości dostarczanych produktów.

Istotne dla Spółki jest spełnienie oczekiwań klientów przy jednoczesnej odpowiedzialności za środowisko naturalne. Dlatego też stale doskonalimy procesy wewnętrzne w firmie, podnosimy kwalifikacje i świadomość procesową pracowników oraz dbamy o bezpieczne warunki pracy.

Świadomi bezpośredniego wpływu naszej działalności na środowisko naturalne podejmujemy działania, których celem jest maksymalne wykorzystanie posiadanego surowca. Trzeba zaznaczyć, że przetwarzany surowiec leśny jest odnawialny i biodegradowalny.

Wdrożony i rokrocznie audytowany System Zarządzania Jakością PN-EN ISO 9001:2015 pozwala nam stale usprawniać i lepiej zarządzać zasobami Spółki.

Działalność Spółki realizowana jest zgodnie z obowiązującymi przepisami prawnymi dotyczącymi ochrony środowiska oraz decyzjami środowiskowymi. Korzystanie bezpośrednio ze środowiska przez oddziały Spółki realizowane jest w oparciu o decyzje administracyjne i pozwolenia.

Monitorujemy okresowo wpływ działalności oddziałów na otoczenie w tym zakresie.

1) Prawa człowieka

102-16

Spółka utożsamia się ze społecznością międzynarodową w zakresie popierania i przestrzegania praw człowieka. Zwracamy dużą uwagę na przeciwdziałanie dyskryminacji w sferze zatrudnienia. Problematyka przestrzegania praw człowieka jest omawiana w trakcie zajęć przeznaczonych dla nowo zatrudnianych pracowników, a także podczas okresowych szkoleń z zakresu bezpieczeństwa i ochrony pracy.

Kładziemy duży nacisk na przestrzeganie praw kobiet ciężarnych i w okresie macierzyństwa. Przywiązujemy ogromną wagę do wypracowanych standardów pracy, transparentności prowadzonego biznesu oraz przyjętych zasad etycznych, opartych na wzajemnej tolerancji, poszanowania praw człowieka, równouprawnienia kobiet i mężczyzn, niezatrudniania dzieci i młodocianych oraz dobrowolności pracy. Pogłębianie wiedzy pracowników oraz weryfikacja stosowania zasad w wymienionych obszarach realizowane jest poprzez szkolenia oraz wewnętrzne audyty.

Spółka w swojej działalności nie zatrudnia dzieci. Podobnie jak w 2018 r., również w 2019 r. wśród kontrahentów Spółki nie stwierdzono, aby występowały przypadki naruszenia praw człowieka, w szczególności w zakresie zatrudniania dzieci.

W roku raportowanym nie toczyły się względem Spółki spory sądowe i pozasądowe w zakresie nieprzestrzegania praw człowieka.

Zależy nam na przejrzystych zasadach współpracy z kontrahentami. Tym samym w Spółce prowadzimy standaryzację umów. Każda umowa jest sprawdzana, parafowana i rejestrowana w rejestrze umów. Dążymy do tego, aby wszystkie umowy z kontrahentami zawierały stosowne zapisy, gwarantujące odpowiednie przestrzeganie przepisów prawa.

W 2019 wdrożono Ogólne Warunki Sprzedaży („OWS”), które określają zasady współpracy w zakresie dostaw wyrobów, towarów i usług pomiędzy Spółką i kupującym. OWS są dostępne dla kupującego przed zawarciem umowy w formie pisemnej w siedzibie KPPD-Szczecinek S.A., jej oddziałach oraz na stronie internetowej www.kppd.pl.

Z uwagi na priorytetowe traktowanie przez nas zagadnień dotyczących bezpieczeństwa pracy, ochrony przeciwpożarowej oraz bezpieczeństwa fizycznego, w umowach zawieranych z kontrahentami zamieszczane są klauzule dotyczące przestrzegania przepisów dotyczących tych zagadnień. Pracownicy firm zewnętrznych, wykonujących prace na terenach Oddziałów muszą stosować się do ustalonych zasad w zakresie bhp i p.poż.

Utrzymujemy relacje z kontrahentami, którzy działają legalnie. Spółka stosuje również procedury konkursowo-ofertowe m.in. na dostawy maszyn i urządzeń, prace budowlano-montażowe oraz usługi transportu.

2) Przeciwdziałanie korupcji

102-16

Charakter prowadzonej przez Spółkę działalności może stwarzać ryzyko potencjalnych działań o charakterze korupcyjnym. Jednak na przestrzeni minionych lat, Spółka skutecznie kontrolowała i monitorowała cały proces gospodarczy, aby nie dopuścić do działań, które w jakikolwiek sposób mogły podważyć jej renomę. Podejmujemy działania mające na celu eliminację zachowań stanowiących zagrożenie w tym obszarze. Spółka opracowała szereg wewnętrznych zasad, które umożliwiają wybór kontrahentów w taki sposób, aby zapobiec formom łapownictwa i korupcji oraz posiada wdrożony system zarządzania jakością, zgodny z normą PN-EN ISO 9001:2015, w ramach którego zostały opracowane liczne procedury przejrzystego wyboru kontrahentów. Wszystkie kontrakty zawierane przez Spółkę analizowane są pod kątem możliwości wystąpienia ryzyka korupcji. W roku raportowanym wobec Spółki, jak i z jej udziałem, nie toczyły się żadne postępowania, które dotyczyłyby zachowań korupcyjnych i naruszających przepisy antymonopolowe.

Za niedozwolone uznajemy wszelkie formy zachowań korupcyjnych. Nie ulegamy działaniom o charakterze korupcyjnym i nie nakłaniamy do nich. Nie akceptujemy działań naruszających naszą bezstronność, związaną z pełnieniem określonej funkcji lub realizacją przypisanych zadań.

Podejście do ryzyka korupcji wyraża się przez:

- 1) nieprzyjmowanie oraz niewręczanie korzyści materialnych i niematerialnych, które mogą zostać uznane za zachowania korupcyjne,
- 2) informowanie bezpośrednich przełożonych o próbach wręczenia korzyści,
- 3) zobowiązanie pracowników do informowania prawnika Spółki, w przypadku podejrzenia działań korupcyjnych,
- 4) przyzwalanie jedynie na jawne przyjmowanie oraz wręczanie symbolicznych, incydentalnych upominków rzeczowych, które nie wpłyną na bezstronność odbiorcy, o wartości nie budzącej wątpliwości, co do symboliczności i będące powszechnie akceptowalnymi.

Nie dopuszczamy prezentów pieniężnych w żadnej formie!

3) Obszar społeczny

201-2

Spółka jest znaczącym pracodawcą w regionie, a w zależności od lokalizacji Oddziału nawet jedynym znaczącym miejscem pracy dla okolicznych mieszkańców. Powyższe uwarunkowania zobowiązują do świadomego i racjonalnego korzystania z zasobów kapitału społecznego, intelektualnego, finansowego i ludzkiego. Spółka współpracuje z władzami samorządowymi w zakresie jej oddziaływania na lokalne otoczenie.

Istotną wartością jest lokalny kapitał ludzki, który tworzy kadrę pracowniczą Spółki. Pracownicy znają specyfikę naszego biznesu, którą często przekazują sobie z pokolenia na pokolenie. Praca wielopokoleniowa stała się tradycją w Spółce, która jest doceniana, zarówno przez pracowników, jak i kierownictwo.

W skali Spółki na wyższych stanowiskach kierowniczych zatrudnionych jest 97% osób pochodzących ze społeczności lokalnej.

Zarząd Spółki jest w pełni świadomy odpowiedzialności za lokalną społeczność, dlatego też poza tworzeniem miejsc pracy dla mieszkańców, buduje trwałe i długoletnie relacje, kształtując pozytywną atmosferę z otoczeniem zewnętrznym i wspierając lokalną społeczność, instytucje i organizacje.

Cyklicznie podejmowane są akcje wspierające skierowane do lokalnych sportowców oraz osoby dotknięte niepełnosprawnością, umożliwiając im realizację sportowych zainteresowań. Nie zapominamy również o udzielaniu wsparcia dla lokalnych kościołów i straży pożarnej, co wpisało się już w tradycję Spółki. Działalność społeczno-sponsoringowa jest uregulowana w Zarządzeniu Prezesa Zarządu, które określa maksymalną wysokość środków, które mogą być wydatkowane na ten cel przez Oddziały Spółki.

W Spółce jest wiele inicjatyw oddolnych, które pozwalają na zacieśnienie więzi pomiędzy pracownikami. Pracownicy poszczególnych Oddziałów chętnie angażują się w organizację wspólnych wyjazdów, zawodów wędkarskich czy pikników rodzinnych i szczególnie świętują Dzień Drzewiarza, promując i wspierając działania proekologiczne.

Wsluchujemy się w potrzeby naszych pracowników oraz wychodzimy im naprzeciw, tworząc przyjazne i inspirujące miejsce pracy. Realizowanych jest szereg inicjatyw w zakresie organizacji wyjazdów pracowniczych, połączonych z integracją i wzmacniających więzi między współpracownikami.

Spółka buduje wartość w oparciu o potencjał kapitału ludzkiego. Stabilność zatrudnienia jest istotnym elementem, który przyciąga pracowników, zapewniając im poczucie bezpieczeństwa. Zarząd ma pełną świadomość, że pozycja rynkowa Spółki zależy od kompetencji kadry pracowniczej, którą posiada.

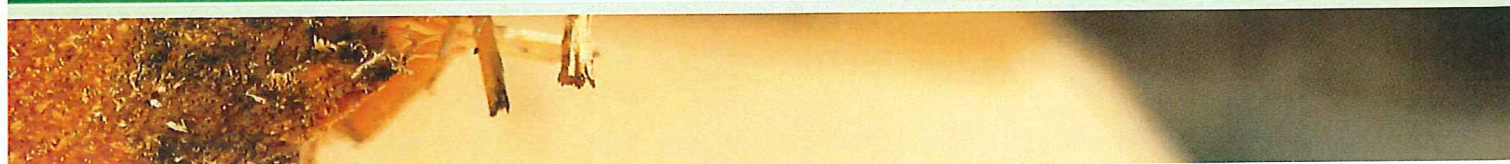
Szanujemy prawo pracowników do zrzeszania się w związkach zawodowych i prowadzimy szeroki, regularny dialog z naszymi partnerami społecznymi. W Spółce działają dwa związki zawodowe, do których należy 35% ogółu pracowników. Organizacje związkowe otrzymują co kwartał informacje o wynikach Spółki i jej Oddziałów (z zachowaniem stosownych procedur). Nie odnotowano sporów zbiorowych.

Mając na celu zaangażowanie pracowników w bieżące życie Spółki, wydawany jest co tydzień „Biuletyn Informacyjny” oraz co miesiąc „Kadrowiec”, który spełnia również rolę edukacyjną. Ich redakcją zajmują się wyznaczeni pracownicy w Biurze Spółki. W celu umożliwienia pracownikom i kontrahentom dostępu do informacji i działalności Spółki w szerokim zakresie, została utworzona na Facebooku oficjalna strona KPPD-Szczecinek S.A.: <https://business.facebook.com/KPPD-Szczecinek-SA-1811202205557360>.

Strona ta jest redagowana na bieżąco wspólnie z pracownikami.



RACJONALNE KORZYSTANIE Z ZASOBÓW I ZANIECZYSZCZENIE ŚRODOWISKA



7. Racjonalne korzystanie z zasobów i zanieczyszczenie środowiska

103-2, 301-1

Troska o klimat w Spółce opiera się na racjonalnym i zrównoważonym korzystaniu z zasobów środowiska, z uwzględnieniem równowagi między działalnością biznesową, a dbałością o otaczającą przyrodę. Na każdym etapie produkcji staramy się redukować do minimum negatywny wpływ naszej działalności na środowisko naturalne.

Podstawowym surowcem używanym w Spółce i jednocześnie podstawowym kosztem produkcji jest surowiec drzewny. Drewno jest surowcem naturalnym, odnawialnym, zdrowym oraz ekologicznie przyjaznym. Wyróżnia się zaletami użytkowymi i naturalną różnorodnością. Jest wytrzymałe mechanicznie i trwałe po zastosowaniu impregnatów. Jest dobrym izolatorem termicznym.

Do produkcji używane jest drewno (surowiec), który pochodzi z lasów posiadających certyfikat FSC®. Oznacza to, że surowiec pochodzi z zasobów leśnych zarządzanych zgodnie z „Zasadami Dobrej Gospodarki Leśnej”, w których określono m.in., że wycinka drzew nie prowadzi do zmiany sposobu użytkowania gruntów, w tym wylesieniu i degradacji lasów. W ciągu dwóch lat Lasy Państwowe mają obowiązek ich zalesienia. Certyfikat ten wyróżnia produkty pochodzące z odpowiedzialnej gospodarki w przemyśle drzewnym na tle pozostałych i podkreśla dbałość certyfikowanych firm o środowisko naturalne.

Bardzo istotne staje się jak najbardziej efektywne wykorzystanie surowca drzewnego, dlatego też systematycznie zwiększa się udział wyrobów bardziej przetworzonych (suszonych, struganych i impregnowanych) w sprzedaży produktów. Spółka stara się działać w sposób przyjazny dla otoczenia, zgodnie z normami ochrony środowiska, dbając o bezodpadowe wykorzystanie surowca. W procesie przetarcia surowca drzewnego powstają produkty uboczne drzewne, które są surowcem dla zakładów produkujących płyty wiórowe i MDF oraz dla przemysłu celulozowo-papierniczego. Jednym z produktów ubocznych powstających w trakcie produkcji tartacznej są trociny. Należą one do odnawialnych źródeł energii, których najważniejszą cechą jest to, że nie powodują tak dużej emisji dwutlenku siarki, jak spalanie węgla kamiennego, czy oleju opałowego. Ponadto bilans CO₂ w procesie spalania jest równy zeru. Trociny, w formach nieprzetworzonych na brykiety, są paliwem lokalnym z uwagi na niewielki ciężar objętościowy. Natomiast w celu łatwiejszego i efektywniejszego wykorzystania trocin poddaje się je prasowaniu. W trzech Oddziałach produkowane są brykiety (czyli sprasowane pod ciśnieniem trociny).

Planujemy inwestować w „czyste” technologie przemysłowe (bez emisyjne), ograniczające do minimum negatywny wpływ na środowisko. W 2019 r. przy modernizowaniu fryzarni w ZPD Kołacz zastosowano nowy filtr oraz zamknięty obieg odwiórowania hali.

W 2017 roku przeprowadziliśmy audyt energetyczny, który powtórzymy w 2021 roku. Kontynuujemy sukcesywnie wymianę oświetlenia na oszczędne LED oraz montaż silników wentylatorów suszarń w klasie IE3 (dające oszczędność energii na poziomie około 5%). Co roku wymieniamy kilka wózków widłowych na wózki z filtrami cząstek stałych zgodnie z normami unijnymi.

Planujemy zastosowanie odnawialnych źródeł energii. W opracowaniu jest projekt budowy instalacji naziemnej fotowoltaicznej o mocy 400 kWh w naszym oddziale w Wierzchowie Złocienieckim. Prowadzimy pomiary emisji do powietrza, aby wyznaczyć najkorzystniejsze ścieżki redukcji do powietrza. Nasze emitory nie przekraczają dopuszczalnych norm. Wszystkie kotłownie w oddziałach zasilane są biomasą. Ich spalanie zaliczane są do zerowego bilansu emisyjnego- w przypadku bilansu CO₂ uzyskuje się efekt całkowitej redukcji emisji wynikający z faktu, iż biomasa w okresie wzrostu pochłania analogiczną ilość dwutlenku węgla, co emituje przy spalaniu.

Regularnie analizujemy pracę naszych kotłowni. W 2019 roku dokonaliśmy modernizacji w oddziale w Manowie poprzez dostawienie drugiego nowoczesnego kotła. W kotłowniach planujemy montaż sond Lambda-jeszcze dokładniejsze sterowanie procesem spalania.
Plan na najbliższe lata- staramy się nadal postępować uczciwie wobec człowieka i natury.

301-1

Tabela nr 5: Zużycie wybranych, kluczowych ze względu na rodzaj prowadzonej działalności surowców

Lp.	Surowiec leśny	j.m.	2019	2018
			ilość	ilość
1	surowiec iglasty	m ³	430 833	422 433
2	surowiec dębowy	m ³	13 019	12 804
3	surowiec bukowy	m ³	32 210	34 823
4	surowiec liściasty pozostały	m ³	312	438

Lp.	Materiały drzewne	j.m.	2019	2018
			ilość	ilość
1	tarcica iglasta	m ³	266 781	262 780
2	wyroby iglaste	m ³	101 301	95 808
3	elementy ogrodowe	m ³	1 816	1 743
4	tarcica dębowa	m ³	9 276	9 100
5	tarcica bukowa	m ³	23 125	24 701
6	wyroby dębowe	m ³	3 628	3 587
7	wyroby bukowe	m ³	8 005	6 403

1) Energia

302-1

Zapotrzebowanie Spółki na paliwa i energię wynika z:

- 1) produkcji wyrobów drzewnych oraz usług,
- 2) pracy transportu technologicznego,
- 3) transportu wyrobów, towarów i materiałów,
- 4) wykorzystania pojazdów służbowych,
- 5) działalności biurowo-administracyjnej.

Spółka na dostawę całości energii elektrycznej ma podpisane umowy kompleksowe ze spółką ENERGA Obrót S.A. Wszystkie Oddziały rozliczane są według taryfy B23, z licznikami, które posiadają bezprzewodową transmisję danych do operatora.

W ostatnich latach zmodernizowano linie zasilające i każdy Oddział posiada własne trafostacje zasilające go w energię elektryczną. Zasilanie zakładów z sieci 15 kV energetyki i posiadanie własnych trafostacji pozwala zmniejszyć straty energii elektrycznej na przesyle, co przyczynia się do poprawy środowiska naturalnego. Każda stacja transformatorowa jest wyposażona w baterie kondensatorów do poprawy współczynnika mocy, które pozwalają na zmniejszenie strat z tytułu poboru energii biernej do wymaganego poziomu zgodnego z podpisanymi umowami kompleksowymi. Stacje transformatorowe zlokalizowane są blisko głównych hal produkcyjnych, co pozwala zmniejszyć długości linii zasilających i straty w przesyle energii do urządzeń produkcyjnych. Dodatkowo, aby zoptymalizować zużycie energii elektrycznej przez maszyny, wprowadzamy systematycznie urządzenia, które pozwalają na regulację prędkości obrotowych silników (posuw w piłach, wentylatory, pompy), tj. falowniki i układy soft-start. Szczególnie duże efekty przynosi to w suszarniach tarcicy.

W 2019 roku w ZPD Manowo zbudowano suszarnię z silnikami IE3, zapewniającymi oszczędność energii. Ponadto zmodernizowano oświetlenia LED:

- całego placu surowca oraz węzła korowania przed halą traków w ZPD Świerczyna,
- w hali fryzarni w ZPD Kołacz,
- w obiekcie socjalnym w ZPD Białogard.

302-1, 302-3

Tabela nr 6: Zużycie paliw i energii

Lp.	Wyszczególnienie	j.m.	2019	2018
			ilość	ilość
1	KPI: zużycie energii elektrycznej/1 m3 wyrobu	MWh/1 m3	0,057	0,060
	Zużycie energii			
1	energia elektryczna	MWh	23 654	24 188
2	energia cieplna	GJ	103 883	84 723
3	olej napędowy	Mg	583	546
4	benzyna	Mg	16	15
5	olej opałowy	-	-	-
6	RAZEM [w przeliczeniu na GJ]	GJ	215 011	196 124
7	KPI: zużycie ogółem energii na jednostkę przychodu	GJ/1 tys. zł	0,72	0,65

2) Odpady i ścieki

306-1

Oddziały prowadzą procesy technologiczne w wyniku, których korzystają ze środowiska w zakresie emisji gazów i pyłów do atmosfery, odprowadzania ścieków komunalnych, wód opadowych i roztopowych oraz emisji hałasu. W Oddziałach powstają odpady niebezpieczne i inne niż niebezpieczne (np. oleje, smary).

Spółka nie jest zaangażowana w odzysk/recykling materiałów i surowców. W tym obszarze realizowana jest współpraca z wyspecjalizowanym podmiotem. Zakres współpracy dotyczy przejęcia i wykonywania obowiązków w zakresie zapewnienia odzysku i recyklingu odpadów opakowaniowych.

Również powstające odpady, celem dalszej utylizacji, przekazywane są do wyspecjalizowanych podmiotów posiadających niezbędne uprawnienia.

Spółka realizuje procedury związane z gospodarką odpadami. Celem zapewnienia i spełnienia wymagań w zakresie właściwego gospodarowania odpadów Spółce został nadany numer BDO. Każdy oddział posiada indywidualny nr BDO oraz dostęp do platformy sprawozdawczej umożliwiającej prowadzenie ewidencji odpadów, która rusza z początkiem 2020 roku.

Na terenie Spółki nie są wytwarzane ścieki przemysłowe. Ścieki komunalne są odprowadzane do kanalizacji gminnych. Wyjątek stanowi Oddział Spółki zlokalizowany w Świerczynie, gdzie zakład eksploatuje biologiczną oczyszczalnię ścieków, do której są odprowadzane ścieki bytowe z naszego oddziału i przyległego osiedla domków jednorodzinnych (dawnych mieszkań funkcyjnych).

Spółka prowadzi procesy inwestycyjne zmierzające do prawidłowego magazynowania produktów, mogących powodować emisję niezorganizowaną pyłów drzewnych. Dalsza hermetyzacja transportu trocin oraz systemu odpylania przyczynia się do podnoszenia jakości gospodarki odpadowej i ograniczania emisji niezorganizowanej.

Tabela nr 7: Całkowita objętość ścieków według jakości i docelowego miejsca przeznaczenia

Lp.	Wyszczególnienie	2019	2018
1	Odprowadzone ścieki gminne (m3)	9 130	9 642
2	Odprowadzone ścieki do własnej oczyszczalni (m3)	1 918	2 495
3	Razem	11 048	12 137

306-2

Tabela nr 8: Całkowita waga odpadów według rodzaju odpadu

Lp.	Wyszczególnienie	2019	2018
		Masa odpadów [Mg]	Masa odpadów [Mg]
1	Filtry olejowe	0,22	0,30
2	Zużyte opony	11,97	8,63
3	Inne oleje silnikowe, przekładniowe i smarowe	1,24	2,10
4	Sorbety, materiały filtracyjne, tkaniny do wycierania i ubrania ochronne zanieczyszczone substancjami niebezpiecznymi	0,85	0,06

5	Żelazo i stal	12,66	51,14
6	Popioły lotne z torfu i drewna niepoddanego obróbce chemicznej	3,09	9,21
7	Opakowania z tworzyw sztucznych	4,88	4,43
8	Sorbety, materiały filtracyjne, tkaniny do wycierania	0,05	0,82
9	Baterie i akumulatory ołowiowe	0,30	0,01
10	Opakowania zawierające pozostałości substancji niebezpiecznych lub nimi zanieczyszczone	0,37	0,58
11	Zużyte urządzenia inne niż wymienione w 16 02 09 do 16 02 13	0,04	0,59
12	Inne rozpuszczalniki i mieszaniny rozpuszczalników	0,10	0,18
13	Opakowania z metali zawierające niebezpieczne porowate elementy wzmocnienia konstrukcyjnego (np. azbest), włącznie z pustymi pojemnikami ciśnieniowymi	0	0,14
14	Elementy usunięte z zużytych urządzeń inne niż wymienione w 16 02 15	0	0,21
15	Inne niewymienione odpady	1,13	1,26
16	Odpady tworzyw sztucznych	0,19	1,51
17	SUMA [Mg]*)	37,09	81,17
18	Suma na jednostkę przychodu [kg/1 tys.zł]	0,12	0,27

**) W wyniku zawirowań prawnych w roku 2019, z mocy prawa wygasły decyzje Marszałków Województw z dnia 28.02.2019 i dotychczasowe produkty uboczne tj. kora, zrębki, trociny, odpady kawałkowe niezanieczyszczone żadnymi substancjami zostały uznane za odpad. W wyniku tego działania sprzedaż produktów ubocznych odbywała się wg ewidencji Kart Przekazania Odpadów, w której wykazano sprzedaż na poziomie 27,4 Mg. Po zawiłym procesie uznania odpadów z produkcji za produkty uboczne, 8 lipca 2019 r. Spółka ponownie otrzymała decyzje na wytwarzanie produktów ubocznych i w/w odpady przekwalifikowano na produkty uboczne. W celu porównania danych z lat 2019 i 2018, nie uwzględniono dotychczasowych produktów ubocznych w tabeli nr 8.*

Jako ryzyko w gospodarce odpadami należy wymienić dużą zmienność prawa, która w nieoczekiwany sposób może wpłynąć na funkcjonowanie wszystkich zakładów produkcyjnych na polskim rynku.

Metody postępowania z odpadem

Odpady (np.: opony, sorbety, zużyte oleje) są przekazywane do wyspecjalizowanych odbiorców posiadających zgodę na odbiór odpadów, celem utylizacji na podstawie dokumentacji obrotu odpadami. Zakłady są przystosowane do selektywnej zbiórki odpadów poprzez usytuowanie w obszarze operacyjnym każdego zakładu pojemników oznakowanych odpowiednio dla danej grupy odpadów oraz zgodnie z instrukcjami udostępnionymi dla wszystkich pracowników na tablicach informacyjnych.

Dla wielu procesów inwestycyjnych, zgodnie z obowiązującymi przepisami, prowadzone jest postępowanie administracyjne w zakresie ochrony środowiska, kończące się wydaniem decyzji o uwarunkowaniach środowiskowych.

Tabela nr 9: Opłaty za korzystanie ze środowiska

Rok	Łączna szacunkowa kwota opłat [tys. zł]
2019	88,0
2018	83,7

Wobec treści Rozporządzenia Parlamentu Europejskiego i Rady nr 1907/2006 ws. REACH, wprowadzającego na obszarze Unii Europejskiej obowiązek rejestracji wytwarzanych lub importowanych substancji chemicznych oraz oceny bezpieczeństwa substancji chemicznych dla ludzi i środowiska, określającego mechanizm zakazu lub ograniczeń produkcji i stosowania substancji szczególnie niebezpiecznych oraz nakładającego na producentów i importerów obowiązek informowania dalszych użytkowników o warunkach bezpiecznego stosowania substancji w postaci własnej i jako składnika innych produktów, narzucając szczegółowy wzór odpowiedniego dokumentu (Karta Charakterystyki), Spółka posiada Karty charakterystyk do wszystkich stosowanych substancji. Na bieżąco są realizowane obowiązki wynikające z roli dalszego użytkownika substancji chemicznych i systematycznie kontroluje stosowane przez pracowników substancje chemiczne podlegające rejestracji.

Produkty poddane procesom impregnacji posiadają odpowiednią etykietę informującą o rodzaju przeprowadzonego procesu oraz sposobu postępowania z danym wyrobem.

Spółka nie wytwarza substancji chemicznych objętych procedurami zakazu lub ograniczenia produkcji i stosowania, ani innych substancji dla których istnieje obowiązek rejestracyjny.

3) Woda

303-1

Świadoma i racjonalna gospodarka wodna spowodowała zmniejszenie poboru wody z ujęć gminnych o 11 tys. m³.

Tabela nr 10: Całkowity pobór wody według źródła

Lp.	Wyszczególnienie	Jednostka	2019	2018
1	Pobór wody gminnej (m ³)	m ³	18 264	29 023
2	Pobór wody z własnych ujęć (m ³)	m ³	11 464	11 321
3	Razem	m ³	29 728	40 344
4	KPI: zużycie wody na jednostkę przychodu	m ³ /tys. zł	0,10	0,13

Zgodnie z ustawą z dnia 17.07.2009 r. o systemie zarządzania emisjami gazów cieplarnianych i innych substancji, Spółka sporządza i aktualizuje raporty z tytułu korzystania ze środowiska. Jest też kontrolowana przez organy ochrony środowiska w zakresie stosowanych procedur oraz systematycznie przeprowadza audyty wewnętrzne. Przeprowadzone kontrole nie wykazały nieprawidłowości w tym zakresie. Spółka nie poniosła również kar z tytułu korzystania ze środowiska.

4) Bioróżnorodność

304-1

Niektóre oddziały należące do Spółki są zlokalizowane na obszarach cennych przyrodniczo i podlegających ochronie (ZPD Czaplinek, Drawsko i Kołacz). W okresie funkcjonowania tych oddziałów nie stwierdzono negatywnych oddziaływań żadnego z nich na obszary podlegające ochronie. Prowadzone na terenie oddziałów procesy inwestycyjne są realizowane w oparciu o procedury środowiskowe. Procedury te systematycznie podlegają opiniowaniu przez organy ochrony środowiska. Spółka stosuje wyłącznie technologie nie powodujące uciążliwości dla środowiska, w tym na obszarach chronionych - obszary Natura 2000. W zakresie obszaru chronionego Natura 2000 znajduje się jeden oddział Spółki zlokalizowany w miejscowości Czaplinek, w woj. Zachodniopomorskim, o łącznej powierzchni 0,0541 km².

Spółka bez zbędnej zwłoki reaguje na wszelkie skargi kierowane pod jej adresem, w związku z dopuszczeniem się naruszeń w zakresie przepisów dotyczących ochrony środowiska.

W roku 2019 nie wpłynęła żadna skarga odnośnie uciążliwości wynikających z działalności oddziałów KPPD-Szczecinek S.A. Jest to wynikiem starań i nakładów poniesionych na środowisko, co przynosi oczekiwane rezultaty.

Plan postępowania Spółki, to postępowanie uczciwie wobec człowieka i natury. Chcemy zachować równowagę między działalnością firmy a oddziaływaniem na środowisko. Od swojego powstania zajmowała się mechanicznym przetwarzaniem drewna, czyli przetarciem surowca drzewnego i opracowaniem (poprzez proces strugania, łączenia lub cięcia) takiego produktu, który spełni oczekiwania klienta.

Postępując z duchem czasu i wymaganiami rynku wprowadziliśmy proces impregnacji wybranych przez klienta produktów. Jest on prowadzony w sposób kontrolowany, spełnia wysokie wymagania rynkowe. Drewno po procesie impregnacji jest dopuszczone do kontaktu z ludźmi. Zabezpieczenie produktów dotyczy tylko wybranego asortymentu wg zamówień odbiorców. Do impregnacji drewna używamy środków naturalnych, np. olej lniany do wyrobów z drewna twardego (blaty z atestem PZH), bądź wodnych roztworów Wolmanitu wolnych od szkodliwych związków chromu i arsenu.

Stosowanie środków do impregnacji drewna, to także świadomy wybór. Dostawca firma Basf GmbH stworzył środki do impregnacji, które nie stanowią zagrożenia dla środowiska. Poużytkowe drewno nasączone impregnatem Wolmanit CX nie jest traktowane jako odpad niebezpieczny. Analiza spalania drewna impregnowanego nie wykazała istotnych różnic w stosunku do drewna nieimpregnowanego.

[źródło: <https://forestor.przemysldrzewny.eu/wykorzystanie-impregnowanego-drewna-pouzytkowego/?v=9b7d173b068d>]

5) Ryzyka i szanse dla Spółki związane ze zmianami klimatu

Ryzyka zagrażające Spółce w funkcjonowaniu, to przede wszystkim:

- 1) brak surowca do produkcji,
- 2) coraz częstsze i dłuższe okresy suszy zwiększają niebezpieczeństwo wystąpienia pożarów lasów,
- 3) narażenie lasów na gradację szkodników,
- 4) erozja spowodowana ulewnymi deszczami, ryzyko wystąpienia klęsk żywiołowych (intensywne opady, powódzie, erozja gleb),
- 5) spadek cen na produkty uboczne.

6) Ujawnienie emisji GHG

305-1

Począwszy od niniejszego raportu (za 2019 rok), Spółka będzie monitorować emisje gazów cieplarnianych w ekwiwalencie CO₂.

Bezpośredni ślad węglowy (zakres 1)

Emisja ze spalania paliw w transporcie wewnętrznym GHG

Transport wewnętrzny jest głównym źródłem emisji śladu węglowego w Spółce.

Gazy wliczone w kalkulację śladu węglowego, to ilości zużytego paliwa do ilości przetartego surowca, Osiągamy wynik 4,81 kgCO₂/1 m³, który jest średnią dla całej firmy.

Aby pomniejszyć ślad węglowy, w dalszym ciągu zamierzamy:

- 1) wymieniać i odmładzać tabor wózków widłowych, które są podstawą transportu wewnątrzzakładowego.
- 2) wymieniać starsze ładowarki na rzecz pojazdów nowoczesnych,
- 3) optymalizować ciągi komunikacyjne w Oddziałach.

Cel redukcji GHG

Stosując się do w/w założeń wyznaczamy sobie cel ograniczyć emisję CO₂ o 10% do 2035 roku. Wymiana pojazdów ma istotny wpływ na środowisko, a nowoczesne środki transportu mają zarówno mniejszą emisję zanieczyszczeń jak i filtry cząstek stałych, które również wpływają na polepszenie wyników.

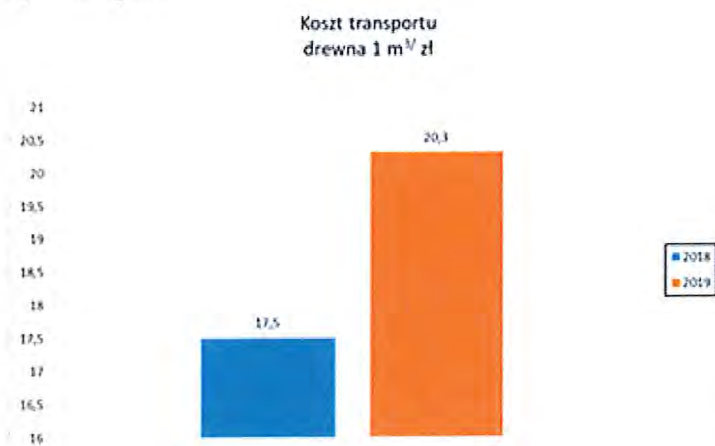
Ważnym elementem jest też wprowadzenie optymalizacji dróg transportu wewnętrznego zgodnych z technologią produkcji, celem zminimalizowania „pustych przejazdów” oraz efektywniejszego wykorzystania obecnych środków transportu. Analiza może pozwolić także na redukcję ilości wózków używanych na terenie zakładów, co ma także wpływ na środowisko.

Wszelkie zmiany w transporcie wewnątrzzakładowym pozytywnie wpłyną na klimat w postaci oszczędności paliw spalanych w pojazdach, co daje bezpośrednio zmniejszenie emisji spalin.

Pośrednie emisje GHG (zakres 2)

305-2

a) Transport



Pośredni ślad węglowy zaczyna się od miejsca zakupu drewna. System sprzedaży nie określa regionu zakupu drewna, przez co zwiększa się odległość od miejsca pozyskania surowca drzewnego do tartaku. Porównując dane z lat 2018- 2019 widzimy, jak znacząco wzrosły jednostkowe koszty transportu (zł/1m³ drewna). Określenie śladu węglowego u dostawców nie jest łatwym zadaniem, lecz możemy określić koszt dostawy. Możemy przyjąć, że zwiększenie odległości, na którą jest transportowany surowiec, powoduje wzrost zużycia paliwa, a przez co wpływa na wielkość śladu węglowego.

b) Energia

Kolejnym pośrednim elementem emisji GHG jest energia niezbędna do funkcjonowania zakładów produkcyjnych. Produkcja wyrobów z drewna opiera się na zużyciu energii elektrycznej. W skali roku możemy założyć zużycie 24 GWh energii, potrzebnej do procesów produkcyjnych. Opierając się na źródle danych Kobize, wytworzenie 1 MWh energii powoduje powstanie 0,765 Mg CO₂. Zatem roczne zużycie energii przez Spółkę powoduje emisję 18 360 Mg CO₂ przez producenta energii.



TABELE I DANE NIEFINANSOWE

8. Tabele z danymi niefinansowymi

1) Struktura zatrudnienia

102-8

[na dzień 31.12]

Lp.	Pracownicy według form zatrudnienia	2019		2018	
		Kobiety	Mężczyźni	Kobiety	Mężczyźni
1	zatrudnieni na czas określony	94	194	87	212
2	zatrudnieni na czas nieokreślony	204	599	192	591
3	zatrudnieni na podstawie umowy zlecenia	9	36	7	35
4	zatrudnieni na podstawie umowy o dzieło	0	0	0	0
5	zatrudnieni na podstawie umowy stażowej	2	0	0	0
6	samo zatrudnieni	1	0	2	0
7	zatrudnieni w ramach umów outsourcingu i leasingu	29	109	50	168
8	Razem	339	938	337	1 006

Lp.	Pracownicy według kategorii zatrudnienia	2019		2018	
		Kobiety	Mężczyźni	Kobiety	Mężczyźni
1	pracownicy produkcyjni	184	685	165	692
2	pracownicy nieprodukcyjni	114	108	114	111
3	Razem	298	793	279	803

Lp.	Pracownicy według kategorii wiekowej	2019		2018	
		Kobiety	Mężczyźni	Kobiety	Mężczyźni
1	do 30 lat	32	105	33	110
2	od 30 do 50 lat	148	372	143	372
3	powyżej 50 lat	118	316	103	321
4	Razem	298	793	279	803

2) Przyjęcia nowych pracowników

Lp.	Łączna liczba pracowników w podziale na	2019			2018		
		Liczba pracowników	Liczba nowozatrudnionych pracowników	Procent nowozatrudnionych pracowników	Liczba pracowników	Liczba nowozatrudnionych pracowników	Procent nowozatrudnionych pracowników
1	Kobiety	298	57	19,13%	279	47	16,85%
2	Mężczyźni	793	165	20,81%	803	187	23,29%
3	Suma	1 091	222	20,35%	1 082	234	21,63%

Lp.	Łączna liczba pracowników w podziale na grupy wiekowe	2019		2018	
		Liczba nowozatrudnionych pracowników w danej grupie	Procent nowozatrudnionych pracowników	Liczba nowozatrudnionych pracowników w danej grupie	Procent nowozatrudnionych pracowników
1	do 30 lat	65	29,28%	65	27,78%
2	od 30 do 50 lat	109	49,10%	110	47,01%
3	powyżej 50 lat	48	21,62%	59	25,21%
4	Suma	222	100,00%	234	100,00%

3) Odejścia pracowników 401-1

Lp.	Łączna liczba odejść pracowników w podziale na:	2019			2018		
		Liczba pracowników	Liczba odejść pracowników	Procent odejść pracowników	Liczba pracowników	Liczba odejść pracowników	Procent odejść pracowników
1	Kobiety	298	38	12,75%	279	31	11,11%
2	Mężczyźni	793	174	21,94%	803	168	20,92%
3	Suma	1 091	212	19,43%	1 082	199	18,39%

Lp.	Łączna liczba odejść w podziale na grupy wiekowe	2019		2018	
		Liczba odejść pracowników w danej grupie wiekowej	Procent odejść pracowników	Liczba odejść pracowników w danej grupie wiekowej	Procent odejść pracowników
1	do 30 lat	57	26,89%	60	30,15%
2	od 30 do 50 lat	91	42,92%	88	44,22%
3	powyżej 50 lat	64	30,19%	51	25,63%
4	Suma	212	100,00%	199	100,00%

4) Powrót do pracy i wskaźnik retencji po urlopie macierzyńskim/tacierzyńskim w odniesieniu do płci
401-3

Lp.	Wyszczególnienie	2019		2018	
		Kobiety	Mężczyźni	Kobiety	Mężczyźni
1	Liczba pracowników uprawnionych do urlopu macierzyńskiego / tacierzyńskiego	14	18	13	11
2	Liczba pracowników, którzy skorzystali z urlopu macierzyńskiego / tacierzyńskiego	14	5	13	0
3	Liczba pracowników, którzy powrócili do pracy po urlopie macierzyńskiego / tacierzyńskiego	5	5	3	0
4	Liczba pracowników, którzy powrócili do pracy po urlopie macierzyńskiego / tacierzyńskiego i pracowali w organizacji przez 12 kolejnych miesięcy po powrocie	4	2	1	0
5	Wskaźnik powrotu do pracy	35,71%	100,00%	23,08%	0,00%
6	Wskaźnik utrzymania zatrudnienia	80,00%	40,00%	33,33%	0,00%

5) Wypadki przy pracy
403-2

Lp.	Wyszczególnienie	2019		2018	
		Kobiety	Mężczyźni	Kobiety	Mężczyźni
1	Łączna liczba wypadków przy pracy	8	33	7	59
2	Liczba wypadków śmiertelnych	0	0	0	0
3	Liczba wypadków ciężkich	0	1	0	1
4	Liczba wypadków lekkich	8	33	7	58
5	Całkowita liczba osób poszkodowanych w wypadkach	42		66	

Lp.	Wyszczególnienie	2019			2018		
		Kobiety	Mężczyźni	Ogółem	Kobiety	Mężczyźni	Ogółem
1	Wskaźnik częstotliwości wypadków	7,33	31,16	38,49	6,46	54,53	61,00
2	Liczba dni niezdolności do pracy związanych z wypadkami przy pracy	326	1667	1993	256	2611	2867
3	Wskaźnik stwierdzonych chorób zawodowych	0	0	0	0	0	0

6) Średnia liczba godzin szkoleniowych w roku przypadających na pracownika, według struktury zatrudnienia

404-1

Lp.	Wyszczególnienie	2019		2018	
		Kobiety	Mężczyźni	Kobiety	Mężczyźni
1	Ilość osób uczestniczących w szkoleniach	192	664	271	727
2	Łączna liczba godzin szkoleniowych	1 934	6 162	2 488	6 771
3	Średnia liczba godzin szkoleniowych przypadająca na pracownika	6	8	9	8

Lp.	Średnia liczba osobogodzin według struktury zatrudnienia	2019		2018	
		Kobiety	Mężczyźni	Kobiety	Mężczyźni
1	Zarząd	0	0	45	13
2	kadra kierownicza	20	39	21	30
3	stanowiska nierobotnicze	8	6	11	17
4	stanowiska robotnicze	4	5	5	6

7) Różnorodność w zatrudnieniu

405-1

Lp.	Pracownicy wg kategorii wiekowej i różnorodności	2019		2018	
		Kobiety	Mężczyźni	Kobiety	Mężczyźni
1	do 30 lat	2,93%	9,62%	3,05%	10,17%
2	od 30 do 50 lat	13,56%	34,10%	13,22%	34,38%
3	powyżej 50 lat	10,82%	28,97%	9,52%	29,66%
4	Ogółem podział procentowy	27,31%	72,69%	25,79%	74,21%

Lp.	Pracownicy wg kategorii zatrudnienia	2019		2018	
		Kobiety	Mężczyźni	Kobiety	Mężczyźni
1	Zarząd	0,09%	0,09%	0,09%	0,09%
2	kadra kierownicza	2,93%	6,42%	3,05%	6,56%
3	stanowiska nierobotnicze	7,42%	3,39%	7,40%	3,60%
4	stanowiska robotnicze	16,87%	62,79%	15,25%	63,96%
5	Ogółem podział procentowy	27,31%	72,69%	25,79%	74,21%

Lp.	Skład Rady Nadzorczej wg kategorii wiekowej i różnorodności	2019		2018	
		Kobiety	Mężczyźni	Kobiety	Mężczyźni
1	do 30 lat	0,00%	0,00%	0,00%	0,00%
2	od 30 do 50 lat	0,00%	40,00%	0,00%	40,00%
3	powyżej 50 lat	0,00%	60,00%	0,00%	60,00%
4	Ogółem podział procentowy	0,00%	100,00%	0,00%	100,00%

Lp.	Skład Zarządu wg kategorii wiekowej i różnorodności	2019		2018	
		Kobiety	Mężczyźni	Kobiety	Mężczyźni
1	do 30 lat	0,00%	0,00%	0,00%	0,00%
2	od 30 do 50 lat	0,00%	0,00%	0,00%	0,00%
3	powyżej 50 lat	50,00%	50,00%	50,00%	50,00%
4	Ogółem podział procentowy	50,00%	50,00%	50,00%	50,00%



INDEKS GRI

9. Indeks GRI

102-55

Numer wskaźnika GRI	Tytuł wskaźnika	Strona	Komentarz/Opis
102-1	Nazwa organizacji	-	Koszalińskie Przedsiębiorstwo Przemysłu Drzewnego Spółka Akcyjna (w raporcie określana także jako KPPD-Szczecinek S.A., Spółka)
102-2	Podstawowe marki, produkty i usługi	3	[O KPPD-Szczecinek S.A.]
102-3	Lokalizacja siedziby głównej organizacji	-	ul. Waryńskiego 2, 78-400 Szczecinek
102-4	Lokalizacja oddziałów organizacji	3	[O KPPD-Szczecinek S.A.]
102-5	Charakter własności oraz forma prawna	4	Spółka Akcyjna, notowana na GPW S.A. w Warszawie
102-6	Rynki obsługiwane przez organizację	4	[O KPPD-Szczecinek S.A.]
102-7	Skala organizacji	4	[O KPPD-Szczecinek S.A.]
102-8	Informacje o osobach świadczących pracę na rzecz organizacji	31	[Tabele z danymi niefinansowymi]
102-9	Łańcuch dostaw	8,9	[Kultura zarządzania]
102-10	Znaczące zmiany w raportowanym okresie dotyczące organizacji i łańcucha dostaw	-	brak korekt
102-11	Zasada przejrzystości - czy jest stosowana, w jaki sposób?	15	[Społeczna odpowiedzialność]
102-12	Zaangażowanie w inicjatywy zewnętrzne	6	[O KPPD-Szczecinek S.A.]
102-13	Członkostwo w stowarzyszeniach (np. branżowych) i organizacjach	6	[O KPPD-Szczecinek S.A.]
102-14	Oświadczenie ze strony najwześniejszych rangą decydentów w organizacji	2	[List Prezesa]
102-15	Opis kluczowych czynników wpływu, ryzyka i szans	11,14,15	[Pracownicy, zdrowie i bezpieczeństwo w miejscu pracy] [Społeczna odpowiedzialność] Ryzyka biznesowe zostały opisane w „Raporcie rocznym 2019” dostępnym na http://www.kppd.pl/relacje_inwestorskie/raporty_okresowe
102-16	Wartości organizacji, jej zasady, standardy i normy zachowania	15-17	[Społeczna odpowiedzialność]
102-18	Struktura zarządcza organizacji	7	[Kultura zarządzania]
102-40	Lista grup interesariuszy	10	[O raporcie]
102-41	Zbiorowe układy pracy	-	Podobnie jak w 2018 r- 99,8% pracowników jest objętych umowami zbiorowymi
102-42	Proces identyfikacji i wyboru interesariuszy	10	[O raporcie]
102-43	Podejście organizacji do angażowania interesariuszy	7	[Kultura zarządzania]

102-44	Kluczowe kwestie i zagadnienia poruszone przez interesariuszy	7	[Kultura zarządzania]
102-46	Zidentyfikowana zawartość raportu, istotne aspekty oraz odpowiadające im granice	10	[O raporcie]
102-47	Lista istotnych zagadnień	10	[O raporcie]
102-48	Wpływ wszelkich zmian w informacjach podanych w poprzednich raportach	-	brak korekt
102-49	Zmiany względem ostatniego raportu	-	brak korekt
102-50	Okres raportowania	-	01.01.2019 - 31.12.2019
102-51	Data wydania poprzedniego raportu	-	28.03.2019
102-52	Cykl raportowania	-	roczny
102-53	Osoba do kontaktu w sprawach raportu	-	Waldemar Mojsiewicz- główny spec. ds. organizacji i zarządzania w.mojsiewicz@kppd.pl tel.:94 374 97 27 mobile: 604 992 645
102-54	Oświadczenia o raportowaniu zgodnie ze standardami GRI	10	[O raporcie]
102-55	Indeks treści GRI połączony z matrycą zgodności z UoR	32	[Indeks GRI]
102-56	Zewnętrzna weryfikacja raportu	10	[O raporcie]
103-1	Wyjaśnienie każdego istotnego aspektu wraz ze szczegółami wpływu organizacji	-	Nie stwierdzono ograniczeń raportu w stosunku do istotnych aspektów wpływu społecznego i środowiskowego wewnątrz organizacji
103-2	Podejście do zarządzania poszczególnymi kwestiami (ESG)	3,7,11,15,18	[O KPPD-Szczecinek S.A.], [Kultura zarządzania], [Pracownicy, zdrowie i bezpieczeństwo w miejscu pracy], [Społeczna odpowiedzialność], [Racjonalne korzystanie z zasobów i zanieczyszczenie środowiska]
201-1	Bezpośrednia wartość ekonomiczna wytworzona i podzielona	5	[O KPPD-Szczecinek S.A.]
202-2	Odsetek osób pochodzących z lokalnej społeczności na wyższych stanowiskach kierowniczych	17	[Społeczna odpowiedzialność]
203-2	Znaczące, zidentyfikowane, pośrednie oddziaływanie ekonomiczne organizacji	15	[Społeczna odpowiedzialność]
206-1	Całkowita liczba podjętych wobec organizacji kroków prawnych dotyczących przypadków naruszeń zasad wolnej konkurencji, praktyk monopolistycznych oraz ich skutki.	16	[Społeczna odpowiedzialność]
301-1	Wykorzystywane surowce/materiały wg wagi i objętości	19	[Racjonalne korzystanie z zasobów i zanieczyszczenie środowiska]
302-1	Zużycie energii wewnątrz organizacji	19, 20	[Racjonalne korzystanie z zasobów i zanieczyszczenie środowiska]
302-3	Efektywność energetyczna	20	[Racjonalne korzystanie z zasobów i zanieczyszczenie środowiska]

303-1	Pobór wody według źródła	23	[Racjonalne korzystanie z zasobów i zanieczyszczenie środowiska]
304-1	Zakłady organizacji sąsiadujące z obszarami chronionymi bądź obszarami o dużej wartości pod względem bioróżnorodności	24	[Racjonalne korzystanie z zasobów i zanieczyszczenie środowiska]
305-1	Bezpośrednie emisje gazów cieplarnianych (Zakres 1)	25	[Racjonalne korzystanie z zasobów i zanieczyszczenie środowiska]
305-2	Łączne pośrednie emisje gazów cieplarnianych (Zakres2)	25	[Racjonalne korzystanie z zasobów i zanieczyszczenie środowiska]
306-1	Całkowita objętość ścieków według jakości i docelowego miejsca przeznaczenia	21	[Racjonalne korzystanie z zasobów i zanieczyszczenie środowiska]
306-2	Całkowita waga odpadów według rodzaju odpadu i metod postępowania z odpadem	21	[Racjonalne korzystanie z zasobów i zanieczyszczenie środowiska]
401-1	Łączna liczba odejść oraz wskaźnik fluktuacji pracowników organizacji, według grup wiekowych, płci i regionu	28	[Tabele z danymi niefinansowymi]
401-2	Świadczenia dodatkowe zapewniane pracownikom pełnoetatowym, które nie są dostępne dla pracowników czasowych lub pracujących w niepełnym wymiarze godzin	12	[Pracownicy, zdrowie i bezpieczeństwo w miejscu pracy]
401-3	Odsetek powrotów do pracy i wskaźnik retencji po urlopie macierzyńskim/tacierzyńskim, w odniesieniu do płci	29	[Tabele z danymi niefinansowymi]
403-1	Odsetek łącznej liczby pracowników reprezentowanych w formalnych komisjach	-	2,8% ogółu pracowników
403-2	Wskaźnik urazów, chorób zawodowych, dni straconych oraz nieobecności w pracy, a także liczba wypadków śmiertelnych związanych z pracą według regionów	29	[Tabele z danymi niefinansowymi]
404-1	Przeciętna liczba godzin szkoleniowych na pracownika	30	[Tabele z danymi niefinansowymi]
405-1	Skład ciał nadzorczych i kadry pracowniczej w podziale na kategorie według płci, wieku, przynależności do mniejszości oraz innych wskaźników różnorodności	31	[Tabele z danymi niefinansowymi]
418-1	Liczba odnotowanych przypadków wycieków danych klientów	-	W okresie raportowanym w Spółce nie odnotowano przypadków wycieków danych klientów oraz uzasadnionych skarg na wyciek danych osobowych

PODPISY WSZYSTKICH CZŁONKÓW ZARZĄDU			
Data	Imię i nazwisko	Stanowisko/Funkcja	Podpis
	Marek Szumowicz-Włodarczyk	Prezes Zarządu	
	Bożena Czerwińska-Lasak	Wiceprezes Zarządu	