

Grupa Kapitałowa Impera Capital ASI S.A.

Rozszerzony skonsolidowany raport kwartalny Impera Capital ASI S.A. sporządzony według Międzynarodowych Standardów Sprawozdawczości Finansowej za okres 3 miesięcy zakończony 31 marca 2020 roku



Spis treści

WYBRANE DANE FINANSOWE do Grupy Kapitałowej Impera Capital ASI S.A. na 31.03.2020 r	3
Śródroczny Skrócony Skonsolidowany Rachunek Zysków i Strat	4
Skonsolidowane Sprawozdanie z Całkowitych Dochodów	5
Skonsolidowane Sprawozdanie z Sytuacji Finansowej (wg stopnia płynności).....	6
Skonsolidowane sprawozdanie ze zmian w kapitale własnym	8
Pozycje pozabilansowe	11
Skonsolidowane Sprawozdanie z Przepływów Pieniężnych- Metoda pośrednia.....	12
ZBYWALNOŚĆ SKŁADNIKÓW PORTFELA INWESTYCYJNEGO.....	14
Akcje i udziały w jednostkach podporządkowanych objęte konsolidacją na 31.03.2020 r.....	15
Akcje i udziały w jednostkach podporządkowanych nie objęte konsolidacją na 31.03.2020 r.- z uwagi na zwolnienie na podstawie MSSF 10	16
Akcje i udziały mniejszościowe w pozostałych jednostkach krajowych na 31.03.2020 r.....	19
Rachunek wyników w podziale na segmenty sprawozdawcze	22
WYBRANE DANE FINANSOWE IMPERA CAPITAL ASI S.A. na dzień 31.03.2020 r.....	24
Śródroczny Skrócony Rachunek Zysków i Strat.....	25
Śródroczne Skrócone Sprawozdanie z Całkowitych Dochodów	26
Śródroczne Sprawozdanie ze zmian w kapitale własnym	27
Sprawozdanie z Sytuacji Finansowej (wg stopnia płynności).....	29
Sprawozdanie z Przepływów Pieniężnych- Metoda pośrednia.....	31
ZMIANA WARTOŚCI BILANSOWEJ SKŁADNIKÓW PORTFELA INWESTYCYJNEGO	33
ZBYWALNOŚĆ SKŁADNIKÓW PORTFELA INWESTYCYJNEGO.....	34
Udziały mniejszościowe z programu powszechnej prywatyzacji	35
Akcje i udziały w jednostkach podporządkowanych na 31.03.2020 roku	36
Akcje i udziały mniejszościowe w pozostałych jednostkach krajowych na 31.03.2020 roku	39
INFORMACJA DODATKOWA DO FORMULARZA SAF-QSR ZA I KWARTAŁ 2020 ROKU	42

WYBRANE DANE FINANSOWE do Grupy Kapitałowej Impera Capital ASI S.A. na 31.03.2020 r

	w tys. zł		w tys. EUR	
	okres od 01-01-2020 do 31-03-2020	okres od 01-01-2019 do 31-03-2019	okres od 01-01-2020 do 31-03-2020	okres od 01-01-2019 do 31-03-2019
Przychody ze sprzedaży produktów, towarów i materiałów	0	17	0	4
Zysk (strata) brutto z podstawowej działalności	747	40	170	9
Zysk (strata) netto z podstawowej działalności	543	-158	124	-37
Zysk (strata) z działalności operacyjnej	543	-158	124	-37
Zysk (strata) brutto	563	-154	128	-36
Zysk (strata) netto	563	-154	128	-36
Przepływy środków pieniężnych z działalności operacyjnej (działalność kontynuowana)	-97	-239	-22	-56
Przepływy środków pieniężnych z działalności inwestycyjnej (działalność kontynuowana)	244	-25	56	-6
Przepływy środków pieniężnych z działalności finansowej (działalność kontynuowana)	11	6	3	1
Przepływy pieniężne netto razem (działalność kontynuowana)	158	-258	36	-60
	w tys. zł		w tys. EUR	
wg stanu na:	31.03.2020	31.12.2019	31.03.2020	31.12.2019
Aktywa, razem	15 950	15 382	3 708	3 612
Zobowiązania	142	150	33	35
Rezerwy	319	306	74	72
Kapitał własny	15 489	14 926	3 601	3 505
Kapitał własny przypisany akcjonariuszom jednostki dominującej	15 489	14 926	3 601	3 505
Kapitał zakładowy	4 699	4 699	1 093	1 103
Kapitał akcjonariuszy nie sprawujących kontroli	0	0	0	0
Średnioważona liczba akcji zwykłych (w szt.)	7 831 487	8 944 487	7 831 487	8 944 487
Wartość aktywów netto przypadającą jednostce dominującej na jedną akcję (w zł / EUR) */	1,98	1,67	0,46	0,39

*/Wartość aktywów netto przypadającą jednostce dominującej oblicza się poprzez podzielenie aktywów netto przypadających na zwykłych akcjonariuszy przez średnią ważoną liczbę akcji zwykłych występujących w ciągu danego okresu. Średnia ważona liczba akcji Impera Capital ASI S.A. na dzień 31 marca 2020 r. wynosi 7 831 487, natomiast na 31 grudnia 2019 r. wynosi 8 944 487.

Śródroczny Skrócony Skonsolidowany Rachunek Zysków i Strat

(wszystkie dane liczbowe przedstawiono w tysiącach złotych)

	za okres 01.01.2020 - 31.03.2020	za okres 01.01.2019 - 31.03.2019
A. Udział w zyskach i stratach jednostki stowarzyszonej i wspólnych przedsięwzięć rozliczanych zgodnie z metodą praw własności		
B. Przychody ze sprzedaży produktów, towarów i materiałów		17
1. Przychody ze sprzedaży produktów		17
2. Przychody ze sprzedaży towarów i materiałów		
C. Przychody z inwestycji	112	83
1. Dywidendy i udział w zyskach		
2. Przychody z tytułu odsetek	112	83
3. Pozostałe przychody		
D. Zysk (strata) ze zbycia inwestycji	152	
E. Koszty sprzedanych produktów, towarów i materiałów, w tym:		
1. Koszt wytworzenia sprzedanych produktów		
2. Wartość sprzedanych towarów i materiałów		
F. Aktualizacja wartości inwestycji	483	-60
G. Zysk (strata) brutto z podstawowej działalności (A+B+C+D-E+F)	747	40
H. Koszty sprzedaży		
I. Koszty ogólnego zarządu		
J. Koszty operacyjne	204	198
K. Zysk (strata) netto z podstawowej działalności (G-H-I-J)	543	-158
L. Pozostałe przychody operacyjne		
1. Zysk ze zbycia niefinansowych aktywów trwałych		
2. Dotacja rządowe		
3. Pozostałe przychody		
Ł. Pozostałe koszty operacyjne		
1. Strata ze zbycia niefinansowych aktywów trwałych		
2. Aktualizacja wartości aktywów niefinansowych		
3. Pozostałe koszty		
M. Zysk (strata) z działalności operacyjnej (K+L-Ł)	543	-158
N. Przychody finansowe	22	6
1. Zysk (strata) na rozwodnieniu akcji w jednostkach zależnych/ stowarzyszonych		
2. Dywidendy i udziały w zyskach		
3. Przychody z tytułu odsetek	13	6
4. Pozostałe przychody finansowe	9	
O. Koszty finansowe	2	2
1. Koszty z tytułu odsetek	2	2
2. Aktualizacja wartości inwestycji		
3. Pozostałe koszty finansowe		
P. Zysk (strata) brutto (M+N-O)	563	-154
R. Podatek dochodowy		
a) część bieżąca		
b) część odroczone		
S. Pozostałe obowiązkowe zmniejszenia zysku (zwiększenia straty)		
T. Zysk (strata) netto	563	-154
Przypisany:	563	-154
Akcjonariuszom jednostki dominującej	563	-154
Akcjonariuszom nie sprawującym kontroli		

Skonsolidowane Sprawozdanie z Całkowitych Dochodów

Śródroczne Skrócone Skonsolidowane Sprawozdanie z Całkowitych Dochodów	za okres 01.01.2020 - 31.03.2020	za okres 01.01.2019 - 31.03.2019
Zysk (strata) netto	563	-154
Zysk (strata) netto z działalności kontynuowanej	563	-154
Zysk (strata) z działalności zaniechanej		
Zmiany w nadwyżce z przeszacowania		
Zyski (straty) z tytułu sprzedaży i przeszacowania składników aktywów finansowych dostępnych do sprzedaży		
Efektywna część zysków i strat związanych z instrumentami zabezpieczającymi przepływy środków pieniężnych		
Zyski (straty) aktuarialne z programów określonych świadczeń emerytalnych		
Różnice kursowe z wyceny jednostek działających za granicą		
Udział w dochodach całkowitych jednostek stowarzyszonych		
Podatek dochodowy związany z elementami pozostałych całkowitych dochodów		
Suma dochodów całkowitych	563	-154
Suma dochodów całkowitych przypisana akcjonariuszom nie sprawującym kontroli	0	0
Suma dochodów całkowitych przypadająca na podmiot dominujący	563	-154

Skonsolidowane Sprawozdanie z Sytuacji Finansowej (wg stopnia płynności)

(wszystkie dane liczbowe przedstawiono w tysiącach złotych)

Śródroczne Skrócone Skonsolidowane Sprawozdanie z Sytuacji Finansowej	Stan na 31.03.2020	Stan na 31.12.2019	Stan na 31.03.2019
Aktywa			
A. Środki pieniężne i inne aktywa pieniężne	4 508	4 350	2 019
B. Portfel inwestycyjny	4 392	4 012	6 053
I. Notowane krajowe akcje, inne papiery wartościowe i instrumenty finansowe	2 324	1 910	1 574
1. Akcje w jednostkach zależnych notowanych			
2. Akcje w jednostkach współzależnych notowanych			
3. Akcje w jednostkach stowarzyszonych notowanych			
4. Akcje stanowiące udziały mniejszościowe w spółkach notowanych	2 324	1 910	1 574
5. Notowane dłużne papiery wartościowe			
6. Pozostałe notowane papiery wartościowe i instrumenty finansowe			
II. Nienotowane krajowe papiery wartościowe, udziały i inne instrumenty finansowe	2 068	2 102	4 479
1. Akcje i udziały w jednostkach zależnych nienotowanych	4		
2. Akcje i udziały w jednostkach współzależnych nienotowanych			
3. Akcje i udziały w jednostkach stowarzyszonych nienotowanych	914	952	4 471
4. Akcje i udziały stanowiące udziały mniejszościowe w spółkach nienotowanych	1 150	1 150	
5. Nienotowane dłużne papiery wartościowe			
6. Pozostałe nienotowane papiery wartościowe i inne instrumenty finansowe			8
III. Zagraniczne papiery wartościowe, udziały i inne instrumenty finansowe			
C. Należności	6 740	6 748	6 409
1. Należności z tytułu udzielonych pożyczek	5 046	5 043	5 000
2. Należności z tytułu zbytych (umorzonych) papierów wartościowych, udziałów i innych instrumentów finansowych	633	745	745
3. Należności z tytułu odsetek	860	760	491
4. Należności z tytułu dywidend i innych udziałów w zyskach			
5. Należności z tytułu dostaw i usług			
6. Należności z tytułu podatków, dotacji, ceł, ubezpieczeń społecznych i zdrowotnych oraz innych świadczeń	2	1	
7. Pozostałe należności	199	199	173
D. Zapasy			
E. Inne aktywa	310	272	253
1. Rzeczowe aktywa trwałe	5	6	10
2. Nieruchomości inwestycyjne			
3. Wartości niematerialne			
4. Wartość firmy jednostek podporządkowanych			
5. Rozliczenia międzyokresowe	305	266	243
5.1. Aktywa z tytułu odroczonego podatku dochodowego	294	259	233
5.2. Pozostałe rozliczenia międzyokresowe	11	7	10
6. Pozostałe			
F. Aktywa sklasyfikowane jako przeznaczone do sprzedaży			
Aktywa, razem	15 950	15 382	14 734

A. Zobowiązania	142	150	1 786
1. Zobowiązania z tytułu nabytych papierów wartościowych, udziałów i innych instrumentów finansowych			
2. Zobowiązania z tytułu zaciągniętych kredytów (pożyczek)			
3. Zobowiązania z tytułu wyemitowanych dłużnych papierów wartościowych			
4. Zobowiązania z tytułu dostaw i usług	20	27	14
4. Zobowiązania z tytułu podatków, ceł i ubezpieczeń	11	13	13
5. Pozostałe zobowiązania	111	110	1 759
6. Fundusze specjalne			
B. Rozliczenia międzyokresowe			
C. Rezerwy	319	306	258
1. Rezerwa z tytułu odroczonego podatku dochodowego	294	259	233
2. Rezerwy na świadczenia emerytalne oraz inne obowiązkowe świadczenia pracowników			

2.1. Długoterminowe			
2.2. Krótkoterminowe			
3. Pozostałe rezerwy	25	47	25
3.1. Długoterminowe			
3.2. Krótkoterminowe	25	47	25
D. Zobowiązania bezpośrednio związane z aktywami długoterminowymi sklasyfikowanymi jako przeznaczone do sprzedaży			
Aktywa netto (Aktywa, razem - Zobowiązania i rezerwy, razem)	15 489	14 926	12 690

E. Kapitał własny	15 489	14 926	12 690
I. Kapitał własny przypisany akcjonariuszom jednostki dominującej	15 489	14 926	12 690
1. Kapitał zakładowy	4 699	4 699	5 640
2. Należne wpłaty na kapitał zakładowy (wielkość ujemna)			
3. Akcje własne (wielkość ujemna)			-1 884
4. Kapitał zapasowy	8 159	8 159	27 188
5. Kapitał rezerwowy z aktualizacji wyceny			
6. Pozostałe kapitały rezerwowe			2 961
7. Różnice kursowe z przeliczenia jednostek podporządkowanych			
8. Zysk (strata) z lat ubiegłych	2 068	-13	-21 061
9. Zysk (strata) netto	563	2 081	-154
10. Odpisy z zysku netto w ciągu roku obrotowego (wielkość ujemna)			
II. Kapitał akcjonariuszy nie sprawujących kontroli			
Średnia ważona liczba akcji zwykłych (w szt.)	7 831 487	8 944 487	9 400 000
Wartość aktywów netto na jedną akcję (w zł) */	1,98	1,67	1,35
Rozwodniona liczba akcji			
Rozwodniona wartość aktywów netto na jedną akcję (w zł)			

*/ Wartość aktywów netto przypadająca jednostce dominującej na jedną akcję obliczono w stosunku do średniej ważonej liczby akcji jednostki dominującej. Liczba ta wynosiła 7 831 487 na dzień 31.03.2020 r., 8 944 487 na dzień 31.12.2019 r. oraz 9 400 000 na dzień 31.03.2019 r.

Skonsolidowane sprawozdanie ze zmian w kapitale własnym

Za okres od 1 stycznia 2020 roku do 31 marca 2020 roku

	Kapitał zakładowy	Kapitał zapasowy	Akcje własne	Kapitał rezerwowy z aktualizacji wyceny	Pozostałe kapitały rezerwowe	Niepodzielony wynik finansowy	Wynik finansowy bieżącego okresu	Kapitał własny akcjonariuszy dominującej	Kapitał akcjonariuszy niesprawujących kontroli	Kapitał własny, razem
Kapitał własny na dzień 01.01.2020 r.	4 699	8 159	0	0	0	-13	2 081	14 926	0	14 926
Zmiany zasad (polityki) rachunkowości				0		0		0		0
Korekty z tyt. błędów										
Kapitał własny po korektach	4 699	8 159	0	0	0	-13	2 081	14 926	0	14 926
Emisja akcji								0		0
Koszt emisji akcji								0		0
Płatności w formie akcji własnych								0		0
Wyplata dywidendy								0		0
Nabywanie akcji własnych								0		0
Umorzenie akcji własnych								0		0
Sprzedaz akcji własnych								0		0
Podział zysku/straty						2 081	-2 081	0		0
Korekty konsolidacyjne								0		0
Suma dochodów całkowitych							563	563		563
Kapitał własny na dzień 31.03.2020 r.	4 699	8 159	0	0	0	2 068	563	15 489	0	15 489

Skonsolidowane sprawozdanie ze zmian w kapitale własnym

Za okres od 1 stycznia 2019 roku do 31 grudnia 2019 roku

	Kapitał zakładowy	Kapitał zapasowy	Akcje własne	Kapitał rezerwowowy z aktualizacji wyceny	Pozostałe kapitały rezerwowe	Niepodzielony wynik finansowy	Wynik finansowy bieżącego okresu	Kapitał własny akcjonariuszy dominującej	Kapitał akcjonariuszy niesprawiających kontroli	Kapitał własny, razem
Kapitał własny na dzień 01.01.2019 r.	5 640	27 188	-1 884	0	2 961	-13 050	-8 011	12 844	0	12 844
Zmiany zasad (polityki) rachunkowości				0		0		0		0
Korekty z tyt. błędów								0		0
Kapitał własny po korektach	5 640	27 188	-1 884	0	2 961	-13 050	-8 011	12 844	0	12 844
Emisja akcji								0		0
Koszt emisji akcji								0		0
Płatności w formie akcji własnych								0		0
Wypłata dywidendy								0		0
Nabycie akcji własnych								0		0
Umorzenie akcji własnych	-941	2 018	1 884		-2 961			0		0
Sprzedż akcji własnych								0		0
Podział zysku/straty		-21 047				13 037	8 011	0		0
Korekty konsolidacyjne								0		0
Suma dochodów całkowitych							2 081	2 081		2 081
Kapitał własny na dzień 31.12.2019 r.	4 699	8 159	0	0	0	-13	2 081	14 926	0	14 926

Skonsolidowane sprawozdanie ze zmian w kapitale własnym

Za okres od 1 stycznia 2019 roku do 31 marca 2019 roku

	Kapitał zakładowy	Kapitał zapasowy	Akcje własne	Kapitał rezerwowowy z aktualizacji wyceny	Pozostałe kapitały rezerwowe	Niepodzielony wynik finansowy	Wynik finansowy bieżącego okresu	Kapitał własny akcjonariuszy jednostki dominującej	Kapitał akcjonariuszy niesprawujących kontroli	Kapitał własny, razem
Kapitał własny na dzień 01.01.2019 r.	5 640	27 188	-1 884	0	2 961	-13 050	-8 011	12 844	0	12 844
Zmiany zasad (polityki) rachunkowości				0		0		0		0
Korekty z tyt. błędów										
Kapitał własny po korektach	5 640	27 188	-1 884	0	2 961	-13 050	-8 011	12 844	0	12 844
Emisja akcji								0		0
Koszt emisji akcji								0		0
Płatności w formie akcji własnych								0		0
Wyplata dywidendy								0		0
Nabycie akcji własnych								0		0
Umorzenie akcji własnych								0		0
Sprzedaż akcji własnych								0		0
Podział zysku/straty						-8 011	8 011	0		0
Korekty konsolidacyjne								0		0
Suma dochodów całkowitych							-154	-154		-154
Kapitał własny na dzień 31.03.2019 r.	5 640	27 188	-1 884	0	2 961	-21 061	-154	12 690	0	12 690

Pozycje pozabilansowe

	Stan na 31.03.2020	Stan na 31.12.2019	Stan na 31.03.2019
1. Należności warunkowe			
1.1. Od jednostek, w których Emitent posiada udziały zależnych (z tytułu)			
- otrzymanych gwarancji i poręczeń			
1.2. Od jednostek, w których Emitent posiada udziały mniejszościowe (z tytułu)			
- otrzymanych gwarancji i poręczeń			
1.3. Od jednostek powiązanych (z tytułu)			
- otrzymanych gwarancji i poręczeń			
1.4. Od pozostałych jednostek (z tytułu)			
- otrzymanych gwarancji i poręczeń			
2. Zobowiązania warunkowe			
2.1. Na rzecz jednostek, w których Emitent posiada udziały zależnych (z tytułu)			
- udzielonych gwarancji i poręczeń			
2.2. Na rzecz jednostek, w których Emitent posiada udziały mniejszościowe (z tytułu)			
- udzielonych gwarancji i poręczeń			
2.3. Na rzecz jednostek powiązanych (z tytułu)			
2.3.1 Na rzecz pozostałych jednostek (z tytułu) w zł.			
2.3.2 Na rzecz pozostałych jednostek (z tytułu) w EUR			
3. Inne (z tytułu)*	1 500	1 500	
Pozycje pozabilansowe, razem w zł.	1 500	1 500	
Pozycje pozabilansowe, razem w EUR.			

*/ Emitent udzielił poręczenia w 2019 r. przystępując w charakterze poręczyciela do umowy najmu zawartej pomiędzy Calobra Investments sp. z o.o. jako Wynajmującym a Family Fund 2 Sp. z o.o. jako Najemcą (spółka zależna od Emitenta). Umowa najmu została zawarta w dniu 25.11.2019r. a odpowiedzialność Emitenta jest ograniczona do kwoty 1.500 tys. zł.

Skonsolidowane Sprawozdanie z Przepływów Pieniężnych- Metoda pośrednia

(wszystkie dane liczbowe przedstawiono w tysiącach złotych)

Śródroczne Skonsolidowane Sprawozdanie z Przepływów Pieniężnych	za okres 01.01.2020 - 31.03.2020	za okres 01.01.2019 - 31.03.2019
A. Przepływy środków pieniężnych z działalności operacyjnej		
I. Zysk (strata) brutto	563	-154
II. Korekty razem	-670	-85
2. Amortyzacja	1	1
3. Zyski (straty) z tytułu różnic kursowych	0	0
4. Odsetki i udziały w zyskach (dywidendy)	-111	-88
5. Zysk (strata) z działalności inwestycyjnej	-737	58
6. Zmiana stanu rezerw	13	-6
7. Zmiana stanu zapasów	0	0
8. Zmiana stanu należności	98	-6
9. Zmiana stanu zobowiązań krótkoterminowych, z wyjątkiem pożyczek i kredytów	2	-38
10. Zmiana stanu rozliczeń międzyokresowych	-39	-13
11. Zmiana stanu portfela inwestycyjnego	103	7
12. Inne korekty	0	0
Gotówka z działalności operacyjnej	-107	-239
Podatek dochodowy zapłacony/ zwrócony	0	0
III. Przepływy pieniężne netto z działalności operacyjnej (I ±II)	-107	-239
B. Przepływy środków pieniężnych z działalności inwestycyjnej		
I. Wpływy	254	5
1. Zbycie wartości niematerialnych i prawnych oraz rzeczowych aktywów trwałych	0	0
2. Zbycie inwestycji w nieruchomości oraz wartości niematerialne i prawne	0	0
3. Z aktywów finansowych, w tym:	254	5
a) w jednostkach powiązanych	0	5
b) w pozostałych jednostkach	254	0
- zbycie aktywów finansowych	254	0
- dywidendy i udziały w zyskach	0	0
- spłata udzielonych pożyczek długoterminowych	0	0
- odsetki	0	0
- inne wpływy z aktywów finansowych	0	0
4. Inne wpływy inwestycyjne	0	0
II. Wydatki	0	30
1. Nabycie wartości niematerialnych i prawnych oraz rzeczowych aktywów trwałych	0	0
2. Inwestycje w nieruchomości oraz wartości niematerialne i prawne	0	0
3. Na aktywa finansowe, w tym:	0	30
a) w jednostkach powiązanych	0	30
b) w pozostałych jednostkach	0	0
- nabycie aktywów finansowych	0	0
- udzielone pożyczki	0	0
4. Inne wydatki inwestycyjne	0	0
III. Przepływy pieniężne netto z działalności inwestycyjnej (I - II)	254	-25
C. Przepływy środków pieniężnych z działalności finansowej		
I. Wpływy	11	6
1. Wpływy netto z wydania udziałów (emisji akcji) i innych instrumentów kapitałowych oraz dopłat do kapitału	0	0
2. Kredyty i pożyczki	0	0
3. Emisja dłużnych papierów wartościowych	0	0
4. Inne wpływy finansowe	11	6

II. Wydatki	0	0
1. Nabywanie udziałów (akcji) własnych	0	0
2. Dywidendy i inne wypłaty na rzecz właścicieli	0	0
3. Inne, niż wypłaty na rzecz właścicieli, wydatki z tytułu podziału zysku	0	0
4. Spłaty kredytów i pożyczek	0	0
5. Wykup dłużnych papierów wartościowych	0	0
6. Z tytułu innych zobowiązań finansowych	0	0
7. Płatności zobowiązań z tytułu umów leasingu finansowego	0	0
8. Odsetki	0	0
9. Inne wydatki finansowe	0	0
III. Przepływy pieniężne netto z działalności finansowej (I - II)	11	6
D. Przepływy pieniężne netto razem (A.III ± B.III ± C.III)	158	(258)
E. Bilansowa zmiana stanu środków pieniężnych, w tym	158	(258)
- zmiana stanu środków pieniężnych z tytułu różnic kursowych		
- zmiana stanu środków pieniężnych z tytułu wyceny dłużnych papierów wartościowych typu buy/sell back i depozytów bankowych		
F. Środki pieniężne na początek okresu	4 350	2 277
G. Środki pieniężne na koniec okresu (F ± E), w tym	4 508	2 019
- o ograniczonej możliwości dysponowania	0	0

OPIS POZYCJI WPŁYWAJĄCYCH NA AKTYWA, PASYWA, KAPITAŁ, WYNIK FINANSOWY NETTO ORAZ PRZEPŁYWY ŚRODKÓW PIENIĘŻNYCH, KTÓRE SĄ NIETYPOWE ZE WZGLĘDU NA ICH RODZAJ, WIELKOŚĆ LUB WYWIERANY WPŁYW

ZBYWALNOŚĆ SKŁADNIKÓW PORTFELA INWESTYCYJNEGO

(wszystkie dane liczbowe przedstawiono w tysiącach złotych)

	Z nieograniczoną zbywalnością		Z ograniczoną zbywalnością	
	notowane na giełdach	notowane na rynkach pozagiełdowych	nienotowane na rynkach regulowanych	
Udziały mniejszościowe				
wartość bilansowa				0
wartość według ceny nabycia				395
wartość godziwa				0
wartość rynkowa				0
Akcje i udziały w jednostkach zależnych				
wartość bilansowa				4
wartość według ceny nabycia				39
wartość godziwa				4
wartość rynkowa				4
Akcje i udziały w jednostkach współzależnych				
wartość bilansowa				
wartość według ceny nabycia				
wartość godziwa				
wartość rynkowa				
Akcje i udziały w jednostkach stowarzyszonych				
wartość bilansowa				914
wartość według ceny nabycia				10 822
wartość godziwa				914
wartość rynkowa				914
Akcje i udziały mniejszościowe w pozostałych jednostkach krajowych				
wartość bilansowa	2 324			1 150
wartość według ceny nabycia	4 407			16 641
wartość godziwa	2 324			1 150
wartość rynkowa	2 324			1 150
Dłużne papiery wartościowe				
wartość bilansowa				
wartość według ceny nabycia				
wartość godziwa				
wartość rynkowa				
Pozostałe nienotowane papiery wartościowe i inne instrumenty finansowe				
wartość bilansowa				
wartość według ceny nabycia				5 150
wartość godziwa				0
wartość rynkowa				
Zagraniczne papiery wartościowe				
wartość bilansowa				
wartość według ceny nabycia				
wartość godziwa				
wartość rynkowa				
RAZEM				
wartość bilansowa	2 324	0	0	2 068
wartość według ceny nabycia	4 407	0	0	33 047
wartość rynkowa	2 324	0	0	2 068

Akcje i udziały w jednostkach podporządkowanych objęte konsolidacją na 31.03.2020 r.

(wszystkie dane liczbowe przedstawiono w tysiącach złotych)

Nazwa jednostki ze wskazaniem formy prawnej	Siedziba	Przedmiot działalności	Charakter powiązania kapitałowego	Liczba akcji (udziałów)	Wartość bilansowa	Wartość według metody praw własności	Wartość firmy ujęta w wartości bilansowej	Wartość rynkowa (dla spółek notowanych)	Procent posiadanego kapitału zakładowego	Udział w ogólnej liczbie głosów w walnym zgromadzeniu	Nieopłacona przez emitenta wartość akcji (udziałów) w jednostce	Otrzymane lub należne dywidendy (inne udziały w zyskach)	Aktywa finansowe zaliczane do kategorii zgodnie z MSSF 9
Impera Seed Fund Sp. z o.o.	Warszawa	działalność finansowa	zależna	100	0	0	0	0	100,00%	100,00%	X	0	Wycenione w wartości godziwej przez wynik finansowy
Razem	X	X	X	X	0	0	0	0	X	X	X	0	X

Akcje i udziały w jednostkach podporządkowanych objęte konsolidacją na 31.12.2019 r.

(wszystkie dane liczbowe przedstawiono w tysiącach złotych)

Nazwa jednostki ze wskazaniem formy prawnej	Siedziba	Przedmiot działalności	Charakter powiązania kapitałowego	Liczba akcji (udziałów)	Wartość bilansowa	Wartość według metody praw własności	Wartość firmy ujęta w wartości bilansowej	Wartość rynkowa (dla spółek notowanych)	Procent posiadanego kapitału zakładowego	Udział w ogólnej liczbie głosów w walnym zgromadzeniu	Nieopłacona przez emitenta wartość akcji (udziałów) w jednostce	Otrzymane lub należne dywidendy (inne udziały w zyskach)	Aktywa finansowe zaliczane do kategorii zgodnie z MSSF 9
Impera Seed Fund Sp. z o.o.	Warszawa	działalność finansowa	zależna	100	0	0	0	0	100,00%	100,00%	X	0	Wycenione w wartości godziwej przez wynik finansowy
Razem	X	X	X	X	0	0	0	0	X	X	X	0	X

Akcje i udziały w jednostkach podporządkowanych objęte konsolidacją na 31.03.2019 r.

(wszystkie dane liczbowe przedstawiono w tysiącach złotych)

Nazwa jednostki ze wskazaniem formy prawnej	Siedziba	Przedmiot działalności	Charakter powiązania kapitałowego	Liczba akcji (udziałów)	Wartość bilansowa	Wartość według metody praw własności	Wartość firmy ujęta w wartości bilansowej	Wartość rynkowa (dla spółek notowanych)	Procent posiadanego kapitału zakładowego	Udział w ogólnej liczbie głosów w walnym zgromadzeniu	Nieopłacona przez emitenta wartość akcji (udziałów) w jednostce	Otrzymane lub należne dywidendy (inne udziały w zyskach)	Aktywa finansowe zaliczane do kategorii zgodnie z MSSF 9
Impera Seed Fund Sp. z o.o.	Warszawa	działalność finansowa	zależna	100	8	8	0	0	100,00%	100,00%	X	0	Wycenione w wartości godziwej przez wynik finansowy
Razem	X	X	X	X	8	8	0	0	X	X	X	0	X

Akcje i udziały w jednostkach podporządkowanych nie objęte konsolidacją na 31.03.2020 r. - z uwagi na zwolnienie na podstawie MSSF 10

(wszystkie dane liczbowe przedstawiono w tysiącach złotych)

Nazwa jednostki ze wskazaniem formy prawnej	Siedziba	Przedmiot działalności	Charakter powiązania kapitałowego	Liczba akcji (udziałów)	Wartość bilansowa	Wartość według metody praw własności	Wartość firmy ujęta w wartości bilansowej	Wartość rynkowa (dla spółek notowanych)	Procent posiadanego kapitału zakładowego	Udział w ogólnej liczbie głosów w walnym zgromadzeniu	Nieopłacona przez emitenta wartość akcji (udziałów) w jednostce	Otrzymane lub należne dywidendy (inne udziały w zyskach)	Aktywa finansowe zaliczane do kategorii zgodnie z MSSF 9
Family Fund 2 Sp. z o.o.	Warszawa	działalność holdingów finansowych	zależna	100	4				100,00%	100,00%			Wycenione w wartości godziwej przez wynik finansowy
Impera Alfa ASI Sp. z o.o.	Katowice	działalność holdingów finansowych	stowarzyszona	2 352	914				24,00%	24,00%			Wycenione w wartości godziwej przez wynik finansowy
Call2Action S.A.	Warszawa	działalność związana z dystrybucją filmów, nagrania wideo i programów telewizyjnych	stowarzyszona	27 748 000	0				41,51%	34,24%			Wycenione w wartości godziwej przez wynik finansowy
Razem	X	X	X	X	918	0	0	0	X	X	X	0	X

Akcje i udziały w jednostkach podporządkowanych nie objęte konsolidacją na 31.12.2019 r.- z uwagi na zwolnienie na podstawie MSSF 10

(wszystkie dane liczbowe przedstawiono w tysiącach złotych)

Nazwa jednostki ze wskazaniem formy prawnej	Siedziba	Przedmiot działalności	Charakter powiązania kapitałowego	Liczba akcji (udziałów)	Wartość bilansowa	Wartość według metody praw własności	Wartość firmy ujęta w wartości bilansowej	Wartość rynkowa (dla spółek notowanych)	Procent posiadanej kapitału zakładowego	Udział w ogólnej liczbie głosów w walnym zgromadzeniu	Nieopłacona przez emitenta wartość akcji (udziałów) w jednostce	Otrzymane lub należne dywidendy (inne udziały w zyskach)	Aktywa finansowe zaliczane do kategorii zgodnie z MSSF 9
Family Fund 2 Sp. z o.o.	Warszawa	działalność holdingów finansowych	zależna	100	0				100,00%	100,00%			Wycenione w wartości godziwej przez wynik finansowy
Impera Alfa ASI Sp. z o.o.	Katowice	działalność holdingów finansowych	stowarzyszona	2 352	952				24,00%	24,00%			Wycenione w wartości godziwej przez wynik finansowy
Call2Action S.A.	Warszawa	działalność związana z dystrybucją filmów, nagrania wideo i programów telewizyjnych	stowarzyszona	27 748 000	0				41,51%	34,24%			Wycenione w wartości godziwej przez wynik finansowy
Impera Seed Fund Sp. z o.o. Fundusz Kapitałowy sp. k.*	Warszawa	działalność finansowa	stowarzyszona		0				49,99%	49,99%			Wycenione w wartości godziwej przez wynik finansowy
Razem	X	X	X	X	952	0	0	0	X	X	X	0	X

*/ W dniu 16 grudnia 2019 roku odbyło się Zgromadzenie Wspólników Impera Seed Fund Sp. z o.o. fundusz kapitałowy spółka komandytowa, na którym wspólnicy jednomyślnie podjęli uchwałę w sprawie rozwiązania spółki Impera Seed Fund Spółka z ograniczoną odpowiedzialnością Fundusz Kapitałowy spółka komandytowa.

W dniu 13 lutego 2020 roku Impera Seed Fund Spółka z ograniczoną odpowiedzialnością Fundusz Kapitałowy spółka komandytowa została wykreślona z KRS

Akcje i udziały w jednostkach podporządkowanych nie objęte konsolidacją na 31.03.2019 r. - z uwagi na zwolnienie na podstawie MSSF 10

(wszystkie dane liczbowe przedstawiono w tysiącach złotych)

Nazwa jednostki ze wskazaniem formy prawnej	Siedziba	Przedmiot działalności	Charakter powiązania kapitałowego	Liczba akcji (udziałów)	Wartość bilansowa	Wartość według metody praw własności	Wartość firmy ujęta w wartości bilansowej	Wartość rynkowa (dla spółek notowanych)	Procent posiadanego kapitału zakładowego	Udział w ogólnej liczbie głosów w walnym zgromadzeniu	Nieopłacona przez emitenta wartość akcji (udziałów) w jednostce	Otrzymane lub należne dywidendy (inne udziały w zyskach)	Aktywa finansowe zaliczane do kategorii zgodnie z MSSF 9
Family Fund 2 Sp. z o.o.	Warszawa	działalność holdingów finansowych	zależna	100	0				100,00%	100,00%			Wycenione w wartości godziwej przez wynik finansowy
Impera Alfa Sp. z o.o.	Katowice	działalność holdingów finansowych	stowarzyszona	2 352	1 095				24,00%	24,00%			Wycenione w wartości godziwej przez wynik finansowy
Call2Action S.A.	Warszawa	działalność związana z dystrybucją filmów, nagrania wideo i programów telewizyjnych	stowarzyszona	27 748 000	0				41,51%	34,24%			Wycenione w wartości godziwej przez wynik finansowy
Impera Seed Fund Sp. z o.o. Fundusz Kapitałowy sp. k.	Warszawa	działalność finansowa	stowarzyszona		3 376				49,99%	49,99%			Wycenione w wartości godziwej przez wynik finansowy
Cinty Sp. z o.o. w likwidacji	Warszawa	działalność finansowa		3 229	0				21,41%	21,41%			Wycenione w wartości godziwej przez wynik finansowy
Razem	X	X	X	X	4 471	0	0	0	X	X	X	0	X

Akcje i udziały mniejszościowe w pozostałych jednostkach krajowych na 31.03.2020 r.

(wszystkie dane liczbowe przedstawiono w tysiącach złotych)

Nazwa jednostki ze wskazaniem formy prawnej	Siedziba	Przedmiot działalności	Liczba akcji (udziałów)	Wartość godziwa akcji (udziałów)	Wartość rynkowa (dla spółek notowanych)	Procent posiadanego kapitału zakładowego	Udział w ogólnej liczbie głosów w walnym zgromadzeniu	Nieopłacona przez emitenta wartość akcji (udziałów) w jednostce	Otrzymane lub należne dywidendy (inne udziały w zyskach)	Aktywa finansowe zaliczane do kategorii zgodnie z MSSF 9
Notowane										
Internity S.A.	Warszawa	działalność w zakresie architektury	1 049 360	1 994	1 994	13,33%	13,33%			Wycenione w wartości godziwej przez wynik finansowy
Telemedycyna Polska S.A.	Katowice	praktyka lekarska specjalistyczna	280 148	330	330	4,19%	4,19%			Wycenione w wartości godziwej przez wynik finansowy
Nienotowane										
Direct eServices S.A.	Warszawa	produkcja komputerów i urządzeń peryferyjnych	822 686	0		14,32%	14,32%			Wycenione w wartości godziwej przez wynik finansowy
Signamed S.A.	Białystok	produkcja sprzętu medycznego	10 800	0		9,51%	9,51%			Wycenione w wartości godziwej przez wynik finansowy
Korporacja Budowlana Kopahaus S.A.	Barlinek	produkcja pozostałych wyrobów stolarskich i ciesielskich dla budownictwa	6 500 000	0		10,08%	2,16%*			Wycenione w wartości godziwej przez wynik finansowy
Invento Sp. z o.o.	Warszawa	produkcja opakowań	21 561	0		13,86%	13,86%			Wycenione w wartości godziwej przez wynik finansowy
Ventus Investments S.A.	Szczecin	działalność holdingów finansowych	36 364	1 150	1 150	22,44%	17,15%			Wycenione w wartości godziwej przez wynik finansowy
Razem				3 474	3 474	X	X	0	0	

* Z uwagi na fakt, że 5 mln spośród posiadanych akcji są to akcje imienne, uprzywilejowane, do czasu wpisu do księgi akcyjnej Korporacja Budowlana Kopahaus S.A., Emitent nie może wykonywać z nich prawa głosu. Na dzień bilansowy Emitent uprawniony jest do wykonywania prawa głosu z 1,5 mln akcji, uprawniających do 1,5 mln głosów na Walnym Zgromadzeniu, stanowiących 2,16% w ogólnej liczbie głosów. Po dokonaniu odpowiedniego wpisu do księgi akcyjnej Emitent będzie uprawniony do wykonywania praw głosu z 6,5 mln akcji, reprezentujących 10,08% kapitału zakładowego, uprawniających do 11,5 mln głosów na Walnym Zgromadzeniu, stanowiących 16,55 % w ogólnej liczbie głosów w Korporacji Budowlana Kopahaus S.A.

Akcje i udziały mniejszościowe w pozostałych jednostkach krajowych na 31.12.2019 r.

(wszystkie dane liczbowe przedstawiono w tysiącach złotych)

Nazwa jednostki ze wskazaniem formy prawnej	Siedziba	Przedmiot działalności	Liczba akcji (udziałów)	Wartość godziwa akcji (udziałów)	Wartość rynkowa (dla spółek notowanych)	Procent posiadanego kapitału zakładowego	Udział w ogólnej liczbie głosów w walnym zgromadzeniu	Nieopłacona przez emitenta wartość akcji (udziałów) w jednostce	Otrzymane lub należne dywidendy (inne udziały w zyskach)	Aktywa finansowe zaliczane do kategorii zgodnej z MSSF 9
Notowane										
Internity S.A.	Warszawa	działalność w zakresie architektury	1 049 360	1 690	1 690	12,77%	12,77%		157	Wycenione w wartości godziwej przez wynik finansowy
Telemedycyna Polska S.A.	Katowice	praktyka lekarska specjalistyczna	524 017	220	220	7,84%	7,84%			Wycenione w wartości godziwej przez wynik finansowy

Nienotowane

Direct eServices S.A.	Warszawa	produkcja komputerów i urządzeń peryferyjnych	822 686	0		14,32%	14,32%			Wycenione w wartości godziwej przez wynik finansowy
Signamed S.A.	Białystok	produkcja sprzętu medycznego	10 800	0		9,51%	9,51%			Wycenione w wartości godziwej przez wynik finansowy
Korporacja Budowlana Kopahaus S.A.	Barlinek	produkcja pozostałych wyrobów stolarskich i ciesielskich dla budownictwa	6 500 000	0		10,08%	2,16%*			Wycenione w wartości godziwej przez wynik finansowy
Invento Sp. z o.o.	Warszawa	produkcja opakowań	21 561	0		13,86%	13,86%			Wycenione w wartości godziwej przez wynik finansowy
Ventus Investments S.A.	Szczecin	działalność holdingów finansowych	36 364	1 150	1 150	22,44%	17,15%			Wycenione w wartości godziwej przez wynik finansowy
Razem				3 060	3 060	X	X	0	157	

* Z uwagi na fakt, że 5 min spośród posiadanych akcji są to akcje imienne, uprzywilejowane, do czasu wpisu do księgi akcyjnej Korporacja Budowlana Kopahaus S.A., Emitent nie może wykonywać z nich prawa głosu. Na dzień bilansowy Emitent uprawniony jest do wykonywania prawa głosu z 1,5 mln akcji, uprawniających do 1,5 mln głosów na Walnym Zgromadzeniu, stanowiących 2,16% w ogólnej liczbie głosów. Po dokonaniu odpowiedniego wpisu do księgi akcyjnej Emitent będzie uprawniony do wykonywania praw głosu z 6,5 mln akcji, reprezentujących 10,08% kapitału zakładowego, uprawniających do 11,5 mln głosów na Walnym Zgromadzeniu, stanowiących 16,55 % w ogólnej liczbie głosów w Korporacji Budowlana Kopahaus S.A.

Akcje i udziały mniejszościowe w pozostałych jednostkach krajowych na 31.03.2019 r.

(wszystkie dane liczbowe przedstawiono w tysiącach złotych)

Nazwa jednostki ze wskazaniem formy prawnej	Siedziba	Przedmiot działalności	Liczba akcji (udziałów)	Wartość godziwa akcji (udziałów)	Wartość rynkowa (dla spółek notowanych)	Procent posiadanego kapitału zakładowego	Udział w ogólnej liczbie głosów w walnym zgromadzeniu	Nieopłacona przez emitenta wartość akcji (udziałów) w jednostce	Otrzymane lub należne dywidendy (inne udziały w zyskach)	Aktywa finansowe zaliczane do kategorii zgodnie z MSSF 9
Notowane										
Internity S.A.	Warszawa	działalność w zakresie architektury	1 049 360	1 574	1 574	12,77%	12,77%		157	Wycenione w wartości godziwej przez wynik finansowy
Nienotowane										
Direct eServices S.A.	Warszawa	produkcja komputerów i urządzeń peryferyjnych	822 686	0		14,32%	14,32%			Wycenione w wartości godziwej przez wynik finansowy
Ade Line S.A.	Prusice	działalność usługowa	93 500	0		3,74%	3,74%			Wycenione w wartości godziwej przez wynik finansowy
Signamed S.A.	Białystok	produkcja sprzętu medycznego	10 800	0		9,51%	9,51%			Wycenione w wartości godziwej przez wynik finansowy
Korporacja Budowlana Kopahaus S.A.	Barlinek	produkcja pozostałych wyrobów stolarskich i ciesielskich dla budownictwa	6 500 000	0		10,08%	2,16%*			Wycenione w wartości godziwej przez wynik finansowy
Invento Sp. z o.o.	Warszawa	produkcja opakowań	21 561	0		13,86%	13,86%			Wycenione w wartości godziwej przez wynik finansowy
Razem				1 574	1 574	X	X	0	157	

* Z uwagi na fakt, że 5 mln spośród posiadanych akcji są to akcje imienne, uprzywilejowane, do czasu wpisu do księgi akcyjnej Korporacja Budowlana Kopahaus S.A., Emitent nie może wykonywać z nich prawa głosu. Na dzień bilansowy Emitent uprawniony jest do wykonywania prawa głosu z 1,5 mln akcji, uprawniających do 1,5 mln głosów na Walnym Zgromadzeniu, stanowiących 2,16% w ogólnej liczbie głosów. Po dokonaniu odpowiedniego wpisu do księgi akcyjnej Emitent będzie uprawniony do wykonywania praw głosu z 6,5 mln akcji, reprezentujących 10,08% kapitału zakładowego, uprawniających do 11,5 mln głosów na Walnym Zgromadzeniu, stanowiących 16,55 % w ogólnej liczbie głosów w Korporacja Budowlana Kopahaus S.A.

Rachunek wyników w podziale na segmenty sprawozdawcze

Za okres od 1 stycznia 2020 roku do 31 marca 2020 roku

	Segment Inwestycyjny i Działalność Pokrewna	Pozostała działalność inwestycyjna	Wyłączenia	Razem
Działalność kontynuowana				
Przychody segmentu ogółem	134	0	0	134
Przychody segmentu (zewnątrzne)	134	0	0	134
Przychody segmentu (wewnętrzne)	-	-	-	-
Koszty segmentu ogółem	429	0	0	429
Koszty segmentu (zewnątrzne)	429	0	0	429
Koszty segmentu (wewnętrzne)	-	-	-	-
Wynik segmentu	563	0	0	563
Zysk/strata przed opodatkowaniem	563	0	0	563
Podatek dochodowy	0	-	-	0
Zysk/strata netto	563	0	0	563
Działalność zaniechana				
Zysk/Strata akcjonariuszy nie sprawujących kontroli			0	0
Zysk okresu obrotowego z działalności zaniechanej		0	0	0
Zysk okresu obrotowego z działalności kontynuowanej i działalności zaniechanej	563	0	0	563

Rachunek wyników w podziale na segmenty sprawozdawcze

Za okres od 1 stycznia 2019 roku do 31 marca 2019 roku

	Segment Inwestycyjny i Działalność Pokrewna	Pozostała działalność inwestycyjna	Wyłączenia	Razem
Działalność kontynuowana				
Przychody segmentu ogółem	106	0	0	106
Przychody segmentu (zewnątrzne)	106	0	0	106
Przychody segmentu (wewnętrzne)	-	-	-	-
Koszty segmentu ogółem	-260	0	0	-260
Koszty segmentu (zewnątrzne)	-260	0	0	-260
Koszty segmentu (wewnętrzne)	-	-	-	-
Wynik segmentu	-154	0	0	-154
Zysk/strata przed opodatkowaniem	-154	0	0	-154
Podatek dochodowy	0	0	0	0
Zysk/strata netto	-154	0	0	-154
Działalność zaniechana				
Zysk/Strata akcjonariuszy nie sprawujących kontroli				0
Zysk okresu obrotowego z działalności zaniechanej	0	0	0	0
Zysk okresu obrotowego z działalności kontynuowanej i działalności zaniechanej	-154	0	0	-154

WYBRANE DANE FINANSOWE IMPERA CAPITAL ASI S.A. na dzień 31.03.2020 r.

	w tys. zł		w tys. EUR	
	okres od 01-01-2020 do 31-03-2020	okres od 01-01-2019 do 31-03-2019	okres od 01-01-2020 do 31-03-2020	okres od 01-01-2019 do 31-03-2019
Przychody z inwestycji	134	89	30	21
Wynik z inwestycji netto	413	(154)	94	(36)
Zyski (straty) z inwestycji	152	-	35	-
Zysk (strata) z działalności operacyjnej	565	(154)	129	(36)
Zysk (strata) brutto	565	(154)	129	(36)
Zysk (strata) netto	565	(154)	129	(36)
Przepływy pieniężne netto z działalności operacyjnej	(100)	(241)	(23)	(56)
Przepływy pieniężne netto z działalności inwestycyjnej	244	(25)	56	(6)
Przepływy pieniężne netto z działalności finansowej	11	6	3	1
Przepływy pieniężne netto, razem	155	(260)	35	(61)
	w tys. zł		w tys. EUR	
wg stanu na:	31.03.2020	31.12.2019	31.03.2020	31.12.2019
Aktywa razem	15 960	15 386	3 711	3 613
Zobowiązania i Rezerwy, razem	461	452	107	106
Zobowiązania długoterminowe	-	-	-	-
Zobowiązania krótkoterminowe	142	147	33	35
Kapitał własny (aktywa netto)	15 499	14 934	3 604	3 507
Kapitał zakładowy	4 699	4 699	1 093	1 103
Średnia ważona liczba akcji zwykłych (w szt.)	7 831 487	8 944 487	7 831 487	8 944 487
Wartość aktywów netto na jedną akcję (w zł / EUR)* /	1,98	1,67	0,46	0,39
Zysk (strata) netto na jedną akcję (w zł / EUR)** /	0,07	0,23	0,02	0,05

*/Wartość aktywów netto przypadającą Emitentowi na jedną akcję oblicza się poprzez podzielenie aktywów netto przypadających na zwykłych akcjonariuszy przez średnią ważoną liczbę akcji zwykłych występujących w ciągu danego okresu. Średnia ważona liczba akcji Impera Capital ASI S.A. na dzień 31 marca 2020 r. wynosi 7 831 487, natomiast na 31 grudnia 2019 r. wynosi 8 944 487.

**/Zysk podstawowy przypadający na jedną akcję oblicza się poprzez podzielenie zysku netto za okres przypadającego na zwykłych akcjonariuszy Spółki przez średnią ważoną liczbę wyemitowanych akcji zwykłych występujących w ciągu okresu.

Śródroczny Skrócony Rachunek Zysków i Strat

(wszystkie dane liczbowe przedstawiono w tysiącach złotych)

	01.01.2020- 31.03.2020	01.01.2019- 31.03.2019
A. Przychody z inwestycji	134	89
1. Udział w wyniku finansowym netto	-	-
1.1. Z tytułu udziałów w jednostkach stowarzyszonych	-	-
2. Przychody z akcji, innych papierów wartościowych i instrumentów finansowych oraz udziałów	-	-
2.1. Z tytułu dłużnych papierów wartościowych	-	-
2.2. Z tytułu udziałów mniejszościowych	-	-
2.3. Z tytułu innych papierów wartościowych, instrumentów finansowych i udziałów	-	-
3. Przychody z tytułu odsetek	125	89
4. Dodatnie różnice kursowe	9	-
5. Pozostałe	-	-
B. Pozostałe przychody operacyjne	-	-
C. Koszty operacyjne	(204)	(185)
1. Koszty działalności	(203)	(184)
1.1. Wynagrodzenie firmy zarządzającej	-	-
1.2. Usługi doradztwa finansowego	-	-
1.3. Usługi prawne	(25)	(6)
1.4. Koszty z tytułu odsetek	(2)	(2)
1.5. Ujemne różnice kursowe	-	-
1.6. Pozostałe koszty	(176)	(176)
2. Amortyzacja środków trwałych oraz wartości niematerialnych	(1)	(1)
D. Pozostałe koszty operacyjne	-	-
E. Aktualizacja wartości inwestycji	483	(58)
F. Wynik z inwestycji netto (A+B-C-D+E)	413	(154)
G. Zyski (straty) z inwestycji	152	-
1. Zyski (straty) z inwestycji	152	-
1.1 Zyski (straty) z inwestycji akcji zaklasyfikowanych do obrotu	-	-
1.2 Zyski (straty) z inwestycji akcji zaklasyfikowanych do sprzedaży	152	-
H. Zysk (strata) brutto (F+G)	565	(154)
I. Podatek dochodowy	-	-
a) część bieżąca	-	-
b) część odroczone	-	-
J. Pozostałe obowiązkowe zmniejszenia zysku (zwiększenia straty)	-	-
K. Zysk (strata) netto na działalności kontynuowanej	565	(154)
L. Strata za rok obrotowy na działalności zaniechanej	-	-
Ł. Zysk (strata) netto (H+I)	565	(154)
Średnia ważona liczba akcji zwykłych w okresie	7 831 487	9 400 000
Zysk/strata netto na jedną akcję (w zł) w okresie */	0,07	(0,02)

*/ Zysk podstawowy przypadający na jedną akcję oblicza się poprzez podzielenie zysku netto za okres przypadającego na zwykłych akcjonariuszy Spółki przez średnią ważoną liczbę wyemitowanych akcji zwykłych występujących w ciągu okresu.

Śródroczne Skrócone Sprawozdanie z Całkowitych Dochodów

	01.01.2020- 31.03.2020	01.01.2019- 31.03.2019
Zysk (strata) netto	565	(154)
Zmiana netto wartości godziwej aktywów finansowych dostępnych do sprzedaży	-	-
Zmiana netto wartości godziwej aktywów finansowych dostępnych do sprzedaży przeklasyfikowana do zysku lub straty bieżącego okresu		
Efektywna część zmian wartości godziwej instrumentów zabezpieczających przepływy środków pieniężnych		
Zmiana netto wartości godziwej instrumentów zabezpieczających przepływy pieniężne przeklasyfikowana do zysku lub straty bieżącego okresu		
Różnice kursowe z przeliczenia jednostek działających za granicą		
Różnice kursowe z przeliczenia jednostek wycenianych metodą praw własności		
Strata netto z zabezpieczenia udziału w aktywach netto w jednostkach działających za granicą		
Przeszacowanie rzeczowego majątku trwałego		
Zyski (straty) aktuarialne z programów określonych świadczeń		
Podatek dochodowy związany z elementami pozostałych całkowitych dochodów		
Suma dochodów całkowitych	565	(154)

Śródroczne Sprawozdanie ze zmian w kapitale własnym

Za okres od 1 stycznia 2020 roku do 31 marca 2020 roku

	Kapitał zakładowy	Kapitały zapasowy	Akcje własne	Kapitał rezerwowy z aktualizacji wyceny	Pozostałe kapitały	Niepodzielony wynik finansowy	Wynik finansowy bieżącego okresu	Kapitał własny ogółem
Kapitał własny na dzień 01.01.2020 r.	4 699	8 145	-	-	-	-	2 090	14 934
Zmiany zasad (polityki) rachunkowości								-
Korekty z tyt. błędów								-
Kapitał własny po korektach	4 699	8 145	-	-	-	-	2 090	14 934
Emisja akcji								-
Płatność w formie akcji własnych								-
Wyplata dywidendy								-
Umorzenie akcji własnych								-
Podział zysku/straty						2 090	(2 090)	-
Suma dochodów całkowitych							565	565
Kapitał własny na dzień 31.03.2020 r.	4 699	8 145	-	-	-	2 090	565	15 499

Sprawozdanie ze zmian w kapitale własnym

Za okres od 1 stycznia 2019 roku do 31 grudnia 2019 roku

	Kapitał zakładowy	Kapitały zapasowy	Akcje własne	Kapitał rezerwowy z aktualizacji wyceny	Pozostałe kapitały	Niepodzielony wynik finansowy	Wynik finansowy bieżącego okresu	Kapitał własny ogółem
Kapitał własny na dzień 01.01.2019 r.	5 640	27 174	(1 884)	-	2 961	(12 988)	(8 058)	12 845
Zmiany zasad (polityki) rachunkowości								-
Korekty z tyt. błędów								-
Kapitał własny po korektach	5 640	27 174	(1 884)	-	2 961	(12 988)	(8 058)	12 845
Emisja akcji								-
Płatność w formie akcji własnych								-
Wyplata dywidendy	(941)	2 017	1 884		(2 961)			-
Umorzenie akcji własnych		(21 046)				12 988	8 058	-
Podział zysku/straty							2 090	2 090
Suma dochodów całkowitych								-
Kapitał własny na dzień 31.12.2019 r.	4 699	8 145	-	-	-	-	2 090	14 934

Sprawozdanie ze zmian w kapitale własnym

Za okres od 1 stycznia 2019 roku do 31 marca 2019 roku

	Kapitał zakładowy	Kapitały zapasowy	Akcje własne	Kapitał rezerwowy z aktualizacji wyceny	Pozostałe kapitały	Niepodzielony wynik finansowy	Wynik finansowy bieżącego okresu	Kapitał własny ogółem
Kapitał własny na dzień 01.01.2019 r.	5 640	27 174	(1 884)	-	2 961	(12 988)	(8 058)	12 845
Zmiany zasad (polityki) rachunkowości								-
Korekty z tyt. błędów								-
Kapitał własny po korektach	5 640	27 174	(1 884)	-	2 961	(12 988)	(8 058)	12 845
Emisja akcji								-
Płatność w formie akcji własnych								-
Wyplata dywidendy								-
Nabycie akcji własnych								-
Podział zysku/straty						(8 058)	8 058	-
Suma dochodów/całkowitych							(154)	(154)
Kapitał własny na dzień 31.03.2019 r.	5 640	27 174	(1 884)	-	2 961	(21 046)	(154)	12 691

Sprawozdanie z Sytuacji Finansowej (wg stopnia płynności)

(wszystkie dane liczbowe przedstawiono w tysiącach złotych)

	Stan na 31.03.2020	Stan na 31.12.2019	Stan na 31.03.2019
Aktywa			
A. Środki pieniężne i inne aktywa pieniężne	4 500	4 345	2 016
B. Portfel inwestycyjny	4 392	4 012	6 053
I. Notowane krajowe akcje, inne papiery wartościowe i instrumenty finansowe	2 324	1 910	1 574
1. Akcje w jednostkach zależnych notowanych	-	-	-
2. Akcje w jednostkach współzależnych notowanych	-	-	-
3. Akcje w jednostkach stowarzyszonych notowanych	-	-	-
4. Akcje stanowiące udziały mniejszościowe w spółkach notowanych	2 324	1 910	1 574
5. Notowane dłużne papiery wartościowe	-	-	-
6. Pozostałe notowane papiery wartościowe i instrumenty finansowe	-	-	-
II. Nienotowane krajowe papiery wartościowe, udziały i inne instrumenty finansowe	2 068	2 102	4 479
1. Akcje i udziały w jednostkach zależnych nienotowanych	4	-	8
2. Akcje i udziały w jednostkach współzależnych nienotowanych	-	-	-
3. Akcje i udziały w jednostkach stowarzyszonych nienotowanych	914	952	4 471
4. Akcje i udziały stanowiące udziały mniejszościowe w spółkach nienotowanych	1 150	1 150	-
5. Nienotowane dłużne papiery wartościowe	-	-	-
6. Pozostałe nienotowane papiery wartościowe i inne instrumenty finansowe	-	-	-
III. Zagraniczne papiery wartościowe, udziały i inne instrumenty finansowe	-	-	-
C. Należności	6 758	6 757	6 409
1. Należności z tytułu udzielonych pożyczek	5 066	5 053	5 000
2. Należności z tytułu zbytych (umorzonych) papierów wartościowych, udziałów i innych instrumentów finansowych	633	745	745
3. Należności z tytułu odsetek	860	760	491
4. Należności z tytułu dywidend i innych udziałów w zyskach	-	-	-
5. Należności z tytułu podatków, dotacji, ceł, ubezpieczeń społecznych i zdrowotnych oraz innych świadczeń	-	-	-
6. Pozostałe należności	199	199	173
D. Inne aktywa	310	272	253
1. Rzeczowe aktywa trwałe	5	6	10
2. Nieruchomości inwestycyjne	-	-	-
3. Wartości niematerialne	-	-	-
4. Rozliczenia międzyokresowe	305	266	243
4.1. Aktywa z tytułu odroczonego podatku dochodowego	294	259	233
4.2. Pozostałe rozliczenia międzyokresowe	11	7	10
5. Pozostałe aktywa	-	-	-
E. Aktywa sklasyfikowane jako przeznaczone do sprzedaży	-	-	-
Aktywa, razem	15 960	15 386	14 731
A. Zobowiązania	142	147	1 782
1. Zobowiązania z tytułu nabytych papierów wartościowych, udziałów i innych instrumentów finansowych	-	-	-
2. Zobowiązania z tytułu zaciągniętych kredytów (pożyczek)	-	-	-
3. Zobowiązania z tytułu wyemitowanych dłużnych papierów wartościowych	-	-	-
4. Zobowiązania z tytułu podatków, ceł i ubezpieczeń	11	13	11
5. Pozostałe zobowiązania	131	134	1 771
B. Rozliczenia międzyokresowe	-	-	-
C. Rezerwy	319	305	258
1. Rezerwa z tytułu odroczonego podatku dochodowego	294	259	233
2. Rezerwy na świadczenia emerytalne oraz inne obowiązkowe świadczenia pracowników	-	-	-

2.1. Długoterminowe	-	-	-
2.2. Krótkoterminowe	-	-	-
3. Pozostałe rezerwy	25	46	25
3.1. Długoterminowe	-	-	-
3.2. Krótkoterminowe	25	46	25
D. Zobowiązania bezpośrednio związane z aktywami długoterminowymi sklasyfikowanymi jako przeznaczone do sprzedaży			
Aktywa netto (Aktywa, razem - Zobowiązania i rezerwy, razem)	15 499	14 934	12 691

E. Kapitał własny	15 499	14 934	12 691
1. Kapitał zakładowy	4 699	4 699	5 640
2. Należne wpłaty na kapitał zakładowy (wielkość ujemna)	-	-	-
3. Akcje własne (wielkość ujemna)	-	-	(1 884)
4. Kapitał zapasowy	8 145	8 145	27 174
5. Kapitał rezerwowy z aktualizacji wyceny	-	-	-
6. Pozostałe kapitały rezerwowe	-	-	2 961
7. Różnice kursowe z przeliczenia jednostek podporządkowanych	-	-	-
a) dodatnie różnice kursowe	-	-	-
b) ujemne różnice kursowe	-	-	-
8. Zysk (strata) z lat ubiegłych	2 090	-	(21 046)
9. Zysk (strata) netto	565	2 090	(154)
10. Odpisy z zysku netto w ciągu roku obrotowego (wielkość ujemna)	-	-	-
Średnia ważona liczba akcji zwykłych (w szt.)	7 831 487	8 944 487	9 400 000
Wartość aktywów netto na jedną akcję (w zł) */	1,98	1,67	1,35

*/ Wartość aktywów netto przypadająca jednostce dominującej na jedną akcję obliczono w stosunku do średniej ważonej liczby akcji jednostki dominującej. Liczba ta wynosiła 7 831 487 na dzień 31.03.2020 r., 8 944 487 na dzień 31.12.2019 r. oraz 9 400 000 na dzień 31.03.2019 r.

Sprawozdanie z Przepływów Pieniężnych- Metoda pośrednia

(wszystkie dane liczbowe przedstawiono w tysiącach złotych)

	01.01.2020- 31.03.2020	01.01.2019- 31.03.2019
A. Przepływy środków pieniężnych z działalności operacyjnej		
I. Zysk (strata) brutto	565	(154)
II. Korekty razem	(665)	(87)
1. Amortyzacja	1	1
2. Zyski (straty) z tytułu różnic kursowych		
3. Odsetki i udziały w zyskach (dywidendy)	(111)	(88)
4. Zysk (strata) z działalności inwestycyjnej	(727)	58
5. Zmiana stanu rezerw	14	(5)
6. Zmiana stanu zapasów		
7. Zmiana stanu należności	99	(6)
8. Zmiana stanu zobowiązań krótkoterminowych, z wyjątkiem pożyczek i kredytów	(5)	(39)
9. Zmiana stanu rozliczeń międzyokresowych	(39)	(13)
10. Zmiana stanu portfela inwestycyjnego	103	5
11. Inne korekty		
Gotówka z działalności operacyjnej	(100)	(241)
Podatek dochodowy zapłacony/zwrócony		
III. Przepływy pieniężne netto z działalności operacyjnej (I ±II)	(100)	(241)
B. Przepływy środków pieniężnych z działalności inwestycyjnej		
I. Wpływy	254	5
1. Zbycie wartości niematerialnych i prawnych oraz rzeczowych aktywów trwałych		
2. Zbycie inwestycji w nieruchomości oraz wartości niematerialne i prawne		
3. Z aktywów finansowych, w tym:	254	5
a) w jednostkach powiązanych		5
b) w pozostałych jednostkach	254	
- zbycie aktywów finansowych	254	
- dywidendy i udziały w zyskach		
- spłata udzielonych pożyczek długoterminowych		
- odsetki		
- inne wpływy z aktywów finansowych		
4. Inne wpływy inwestycyjne		
II. Wydatki	10	30
1. Nabycie wartości niematerialnych i prawnych oraz rzeczowych aktywów trwałych		
2. Inwestycje w nieruchomości oraz wartości niematerialne i prawne		
3. Na aktywa finansowe, w tym:	10	30
a) w jednostkach powiązanych	10	30
b) w pozostałych jednostkach		
- nabycie aktywów finansowych		
- udzielone pożyczki		
4. Inne wydatki inwestycyjne		
III. Przepływy pieniężne netto z działalności inwestycyjnej (I - II)	244	(25)
C. Przepływy środków pieniężnych z działalności finansowej		
I. Wpływy	11	6
1. Wpływy netto z wydania udziałów (emisji akcji) i innych instrumentów kapitałowych oraz dopłat do kapitału		
2. Kredyty i pożyczki		
3. Emisja dłużnych papierów wartościowych		
4. Inne wpływy finansowe	11	6
II. Wydatki		
1. Nabycie udziałów (akcji) własnych		
2. Dywidendy i inne wypłaty na rzecz właścicieli		
3. Inne, niż wypłaty na rzecz właścicieli, wydatki z tytułu podziału zysku		

4. Spłaty kredytów i pożyczek		
5. Wykup dłużnych papierów wartościowych		
6. Z tytułu innych zobowiązań finansowych		
7. Płatności zobowiązań z tytułu umów leasingu finansowego		
8. Odsetki		
9. Inne wydatki finansowe		
III. Przepływy pieniężne netto z działalności finansowej (I - II)	11	6
D. Przepływy pieniężne netto razem (A.III ± B.III ± C.III)	155	(260)
E. Bilansowa zmiana stanu środków pieniężnych, w tym	155	(260)
- zmiana stanu środków pieniężnych z tytułu różnic kursowych		
- zmiana stanu środków pieniężnych z tytułu wyceny dłużnych papierów wartościowych typu buy/sell back i depozytów bankowych		
F. Środki pieniężne na początek okresu	4 345	2 276
G. Środki pieniężne na koniec okresu (F ± E), w tym	4 500	2 016
- o ograniczonej możliwości dysponowania		

ZMIANA WARTOŚCI BILANSOWEJ SKŁADNIKÓW PORTFELA INWESTYCYJNEGO

(wszystkie dane liczbowe przedstawiono w tysiącach złotych)

	Akcje i udziały w jednostkach zależnych	Akcje i udziały w jednostkach stowarzyszonych	Udziały mniejszościowe	Pozostałe nie notowane papiery wartościowe	Dłużne papiery wartościowe	Razem
Wartość bilansowa na początek roku obrotowego	0	952	3 060			4 012
a. Zwiększenia (z tytułu)	4		517			521
- Połączenie						
- Zakup						
- Wycena	4		517			521
- Reklasyfikacja						
b. Zmniejszenia (z tytułu)		38	102			141
- Zamknięcie Impera Seed Fund Sp. z o.o. FK						
- Sprzedaż						
- Wycena		38	5			43
- Reklasyfikacja						
Wartość bilansowa na koniec roku obrotowego	4	914	3 474			4 392

OPIS POZYCJI WPŁYWAJĄCYCH NA AKTYWA, PASYWA, KAPITAŁ, WYNIK FINANSOWY NETTO ORAZ PRZEPŁYWY ŚRODKÓW PIENIĘŻNYCH, KTÓRE SĄ NIETYPOWE ZE WZGLĘDU NA ICH RODZAJ, WIELKOŚĆ LUB WYWIERANY WPŁYW

ZBYWALNOŚĆ SKŁADNIKÓW PORTFELA INWESTYCYJNEGO

(wszystkie dane liczbowe przedstawiono w tysiącach złotych)

	Z nieograniczoną zbywalnością			Z ograniczoną zbywalnością
	notowane na giełdach	notowane na rynkach pozagiełdowych	nienotowane na rynkach regulowanych	
Udziały mniejszościowe				
wartość bilansowa				
wartość według ceny nabycia				395
wartość godziwa				
wartość rynkowa				
Akcje i udziały w jednostkach zależnych				
wartość bilansowa				4
wartość według ceny nabycia				89
wartość godziwa				4
wartość rynkowa				4
Akcje i udziały w jednostkach współzależnych				
wartość bilansowa				
wartość według ceny nabycia				
wartość godziwa				
wartość rynkowa				
Akcje i udziały w jednostkach stowarzyszonych				
wartość bilansowa				914
wartość według ceny nabycia				10 822
wartość godziwa				914
wartość rynkowa				914
Akcje i udziały mniejszościowe w pozostałych jednostkach krajowych				
wartość bilansowa	2 324			1 150
wartość według ceny nabycia	4 407			16 641
wartość godziwa	2 324			1 150
wartość rynkowa	2 324			1 150
Dłużne papiery wartościowe				
wartość bilansowa				
wartość według ceny nabycia				
wartość godziwa				
wartość rynkowa				
Pozostałe nienotowane papiery wartościowe i inne instrumenty finansowe				
wartość bilansowa				
wartość według ceny nabycia				5 150
wartość godziwa				
wartość rynkowa				
Zagraniczne papiery wartościowe				
wartość bilansowa				
wartość według ceny nabycia				
wartość godziwa				
wartość rynkowa				
RAZEM				
wartość bilansowa	2 324			2 068
wartość według ceny nabycia	4 407			33 096
wartość rynkowa	2 324			2 068

Udziały mniejszościowe z programu powszechnej prywatyzacji

(wszystkie dane liczbowe przedstawiono w tysiącach złotych)

Nazwa jednostki ze wskazaniem formy prawnej	Siedziba	Przedmiot działalności	Wartość bilansowa akcji (udziałów)	Procent posiadanego kapitału zakładowego	Udział w ogólnej liczbie głosów w walnym zgromadzeniu	Nieopłacona przez emitenta wartość akcji (udziałów) w jednostce	Otrzymane lub należne dywidendy (inne udziały w zyskach)
BEZETEN S.A.	Bytom	produkcja i remonty maszyn i urządzeń dla przemysłu wydobywczego		1,93	1,93		
Zakłady Górniczo Hutnicze SABINÓW	Częstochowa	wyrób konstrukcji stalowych		1,93	1,93		
Wojewódzkie Przedsiębiorstwo Robót Inżynieryjnych S.A.	Częstochowa	przedsiębiorstwo budowlane		1,36	1,36		
Przedsiębiorstwo Przemysłu Mięsnego TORMIEŚ S.A.	Toruń	przetwórstwo mięsne		0,21	0,21		
Razem			0			0	0

Akcje i udziały w jednostkach podporządkowanych na 31.03.2020 roku

(wszystkie dane liczbowe przedstawiono w tysiącach złotych)

Nazwa jednostki ze wskazaniem formy prawnej	Siedziba	Przedmiot działalności	Charakter powiązania kapitałowego	Liczba akcji (udziałów)	Wartość godziwa akcji (udziałów)	Wartość rynkowa (dla spółek notowanych)	Procent posiadanego kapitału zakładowego	Udział w ogólnej liczbie głosów w walnym zgromadzeniu	Nieopłacona przez emitenta wartość akcji (udziałów) w jednostce	Otrzymane lub należne dywidendy (inne udziały w zyskach)	Aktywa finansowe zaliczane do kategorii zgodnie z MSSF 9
Impera Seed Fund Sp. z o.o.	Warszawa	działalność finansowa	zależna	100	0		100,00%	100,00%			Wycenione w wartości godziwej przez wynik finansowy
Family Fund 2 Sp. z o.o.	Warszawa	działalność holdingów finansowych	zależna	100	4		100,00%	100,00%			Wycenione w wartości godziwej przez wynik finansowy
Impera Alfa ASI Sp. z o.o.	Katowice	działalność holdingów finansowych	stowarzyszona	2 352	914		24,00%	24,00%			Wycenione w wartości godziwej przez wynik finansowy
Call2Action S.A.	Warszawa	działalność związana z dystrybucją filmów, nagrania wideo i programów telewizyjnych	stowarzyszona	27 748 000	0		41,51%	34,24%			Wycenione w wartości godziwej przez wynik finansowy
Razem					918	0			0	0	

Akcje i udziały w jednostkach podporządkowanych na 31.12.2019 roku

(wszystkie dane liczbowe przedstawiono w tysiącach złotych)

Nazwa jednostki ze wskazaniem formy prawnej	Siedziba	Przedmiot działalności	Charakter powiązania kapitałowego	Liczba akcji (udziałów)	Wartość godziwa akcji (udziałów)	Wartość rynkowa (dla spółek notowanych)	Procent posiadanego kapitału zakładowego	Udział w ogólnej liczbie głosów w walnym zgromadzeniu	Nieopłacona przez emitenta wartość akcji (udziałów) w jednostce	Otrzymane lub należne dywidendy (inne udziały w zyskach)	Aktywa finansowe zaliczane do kategorii zgodnie z MISSF 9
Impera Seed Fund Sp. z o.o.	Warszawa	działalność finansowa	zależna	100	0		100,00%	100,00%			Wycenione w wartości godziwej przez wynik finansowy
Family Fund 2 Sp. z o.o.	Warszawa	działalność holdingów finansowych	zależna	100	0		100,00%	100,00%			Wycenione w wartości godziwej przez wynik finansowy
Impera Alfa ASI Sp. z o.o.	Katowice	działalność holdingów finansowych	stowarzyszona	2 352	952		24,00%	24,00%			Wycenione w wartości godziwej przez wynik finansowy
Call2Action S.A.	Warszawa	działalność związana z dystrybucją filmów, nagrania wideo i programów telewizyjnych	stowarzyszona	27 748 000	0		41,51%	34,24%			Wycenione w wartości godziwej przez wynik finansowy
Impera Seed Fund Sp. z o.o. Fundusz Kapitałowy sp. k. *	Warszawa	działalność finansowa	stowarzyszona		0		49,99%	49,99%			Wycenione w wartości godziwej przez wynik finansowy
Razem					952	0			0	0	

*/ W dniu 16 grudnia 2019 roku odbyło się Zgromadzenie Wspólników Impera Seed Fund Sp. z o.o. fundusz kapitałowy spółka komandytowa, na którym wspólnicy jednomyślnie podjęli uchwałę w sprawie rozwiązania spółki Impera Seed Fund Spółka z ograniczoną odpowiedzialnością Fundusz Kapitałowy spółka komandytowa.

W dniu 13 lutego 2020 roku Impera Seed Fund Spółka z ograniczoną odpowiedzialnością Fundusz Kapitałowy spółka komandytowa została wykreślona z KRS

Akcje i udziały w jednostkach podporządkowanych na 31.03.2019 roku

(wszystkie dane liczbowe przedstawiono w tysiącach złotych)

Nazwa jednostki ze wskazaniem formy prawnej	Siedziba	Przedmiot działalności	Charakter powiązania kapitałowego	Liczba akcji (udziałów)	Wartość godziwa akcji (udziałów)	Wartość rynkowa (dla spółek notowanych)	Procent posiadanego kapitału zakładowego	Udział w ogólnej liczbie głosów w walnym zgromadzeniu	Nieopłacona przez emitenta wartość akcji (udziałów) w jednostce	Otrzymane lub należne dywidendy (inne udziały w zyskach)	Aktywa finansowe zaliczane do kategorii zgodnie z MSSF 9
Impera Seed Fund Sp. z o.o.	Warszawa	działalność finansowa	zależna	100	8		100,00%	100,00%			Wycenione w wartości godziwej przez wynik finansowy
Family Fund 2 Sp. z o.o.	Warszawa	działalność holdingów finansowych	zależna	100	0		100,00%	100,00%			Wycenione w wartości godziwej przez wynik finansowy
Impera Alfa Sp. z o.o.	Katowice	działalność holdingów finansowych	stowarzyszona	2 352	1 095		24,00%	24,00%			Wycenione w wartości godziwej przez wynik finansowy
Call2Action S.A.	Warszawa	działalność związana z dystrybucją filmów, nagrania wideo i programów telewizyjnych	stowarzyszona	27 748 000	0		41,51%	34,24%			Wycenione w wartości godziwej przez wynik finansowy
Impera Seed Fund Sp. z o.o. Fundusz Kapitałowy sp. k.	Warszawa	działalność finansowa	stowarzyszona		3 376		49,99%	49,99%			Wycenione w wartości godziwej przez wynik finansowy
Cinty Sp. z o.o. w likwidacji	Warszawa	działalność finansowa		3 229	0		21,41%	21,41%			Wycenione w wartości godziwej przez wynik finansowy
Razem					4 479	0			0	0	

Akcje i udziały mniejszościowe w pozostałych jednostkach krajowych na 31.03.2020 roku

(wszystkie dane liczbowe przedstawiono w tysiącach złotych)

Nazwa jednostki ze wskazaniem formy prawnej	Siedziba	Przedmiot działalności	Liczba akcji (udziałów)	Wartość godziwa akcji (udziałów)	Wartość rynkowa (dla spółek notowanych)	Procent posiadanego kapitału zakładowego	Udział w ogólnej liczbie głosów w walnym zgromadzeniu	Nieopłacona przez emitenta wartość akcji (udziałów) w jednostce	Otrzymane lub należne dywidendy (inne udziały w zyskach)	Aktywa finansowe zaliczane do kategorii zgodnie z MSSF 9
Notowane										
Internity S.A.	Warszawa	działalność w zakresie architektury	1 049 360	1 994	1 994	13,33%	13,33%			Wycenione w wartości godziwej przez wynik finansowy
Telemedycyna Polska S.A.	Katowice	praktyka lekarska specjalistyczna	280 148	330	330	4,19%	4,19%			Wycenione w wartości godziwej przez wynik finansowy

Nienotowane

Direct eServices S.A.	Warszawa	produkcja komputerów i urządzeń peryferyjnych	822 686	0		14,32%	14,32%			Wycenione w wartości godziwej przez wynik finansowy
Signamed S.A.	Białystok	produkcja sprzętu medycznego	10 800	0		9,51%	9,51%			Wycenione w wartości godziwej przez wynik finansowy
Korporacja Budowlana Kopahaus S.A.	Barlinek	produkcja pozostałych wyrobów stolarskich i ciesielskich dla budownictwa	6 500 000	0		10,08%	2,16%*			Wycenione w wartości godziwej przez wynik finansowy
Invento Sp. z o.o.	Warszawa	produkcja opakowań	21 561	0		13,86%	13,86%			Wycenione w wartości godziwej przez wynik finansowy
Ventus Investments S.A.	Szczecin	działalność holdingów finansowych	36 364	1 150	1 150	22,44%	17,15%			Wycenione w wartości godziwej przez wynik finansowy
Razem				3 474					0	

* Z uwagi na fakt, że 5 min spośród posiadanych akcji są to akcje imienne, uprzywilejowane, do czasu wpisu do księgi akcyjnej Korporacja Budowlana Kopahaus S.A., Emitent nie może wykonywać z nich prawa głosu. Na dzień bilansowy Emitent uprawniony jest do wykonywania prawa głosu z 1,5 mln akcji, uprawniających do 1,5 mln głosów na Walnym Zgromadzeniu, stanowiących 2,16% w ogólnej liczbie głosów. Po dokonaniu odpowiedniego wpisu do księgi akcyjnej Emitent będzie uprawniony do wykonywania praw głosu z 6,5 mln akcji, reprezentujących 10,08% kapitału zakładowego, uprawniających do 11,5 mln głosów na Walnym Zgromadzeniu, stanowiących 16,55% w ogólnej liczbie głosów w Korporacji Budowlana Kopahaus S.A.

Akcje i udziały mniejszoscione w pozostałych jednostkach krajowych na 31.12.2019 roku

(wszystkie dane liczbowe przedstawiono w tysiącach złotych)

Nazwa jednostki ze wskazaniem formy prawnej	Siedziba	Przedmiot działalności	Liczba akcji (udziałów)	Wartość godziwa akcji (udziałów)	Wartość rynkowa (dla spółek notowanych)	Procent posiadanego kapitału zakładowego	Udział w ogólnej liczbie głosów w walnym zgromadzeniu	Nieopłacona przez emitenta wartość akcji (udziałów) w jednostce	Otrzymane lub należne dywidendy (inne udziały w zyskach)	Aktywa finansowe zaliczane do kategorii zgodnie z MSSF 9
Notowane										
Internity S.A.	Warszawa	działalność w zakresie architektury	1 049 360	1 690	1 690	12,77%	12,77%		137	Wycenione w wartości godziwej przez wynik finansowy
Telemedycyna Polska S.A.	Katowice	praktyka lekarska specjalistyczna	524 017	220	220	7,84%	7,84%			Wycenione w wartości godziwej przez wynik finansowy

Nienotowane

Direct eServices S.A.	Warszawa	produkcja komputerów i urządzeń peryferyjnych	822 686	0		14,32%	14,32%			Wycenione w wartości godziwej przez wynik finansowy
Signamed S.A.	Białystok	produkcja sprzętu medycznego	10 800	0		9,51%	9,51%			Wycenione w wartości godziwej przez wynik finansowy
Korporacja Budowlana Kopahaus S.A.	Barlinek	produkcja pozostałych wyrobów stolarskich i ciesielskich dla budownictwa	6 500 000	0		10,08%	2,16%*			Wycenione w wartości godziwej przez wynik finansowy
Invento Sp. z o.o.	Warszawa	produkcja opakowań	21 561	0		13,86%	13,86%			Wycenione w wartości godziwej przez wynik finansowy
Ventus Investments S.A.	Szczecin	działalność holdingów finansowych	36 364	1 150	1 150	22,44%	17,15%			Wycenione w wartości godziwej przez wynik finansowy
Razem				3 060					137	

* Z uwagi na fakt, że 5 min spośród posiadanych akcji są to akcje imienne, uprzywilejowane, do czasu wpisu do księgi akcyjnej Korporacja Budowlana Kopahaus S.A., Emitent nie może wykonywać z nich prawa głosu. Na dzień bilansowy Emitent uprawniony jest do wykonywania prawa głosu z 1,5 mln akcji, uprawniających do 1,5 mln głosów na Walnym Zgromadzeniu, stanowiących 2,16% w ogólnej liczbie głosów. Po dokonaniu odpowiedniego wpisu do księgi akcyjnej Emitent będzie uprawniony do wykonywania praw głosu z 6,5 mln akcji, reprezentujących 10,08% kapitału zakładowego, uprawniających do 11,5 mln głosów na Walnym Zgromadzeniu, stanowiących 16,55% w ogólnej liczbie głosów w Korporacji Budowlana Kopahaus S.A.

Akcje i udziały mniejszościowe w pozostałych jednostkach krajowych na 31.03.2019 roku

(wszystkie dane liczbowe przedstawiono w tysiącach złotych)

Nazwa jednostki ze wskazaniem formy prawnej	Siedziba	Przedmiot działalności	Liczba akcji (udziałów)	Wartość godziwa akcji (udziałów)	Wartość rynkowa (dla spółek notowanych)	Procent posiadanego kapitału zakładowego	Udział w ogólnej liczbie głosów w walnym zgromadzeniu	Nieopłacona przez emitenta wartość akcji (udziałów) w jednostce	Otrzymane lub należne dywidendy (inne udziały w zyskach)	Aktywa finansowe zaliczane do kategorii zgodnie z MSSF 9
Notowane										
Internity S.A.	Warszawa	działalność w zakresie architektury	1 049 360	1 574	1 574	12,77%	12,77%			Wycenione w wartości godziwej przez wynik finansowy
Nienotowane										
Direct eServices S.A.	Warszawa	produkcja komputerów i urządzeń peryferyjnych	822 686	0		14,32%	14,32%			Wycenione w wartości godziwej przez wynik finansowy
Ade Line S.A.	Prusice	działalność usługowa	93 500	0		3,74%	3,74%			Wycenione w wartości godziwej przez wynik finansowy
Signamed S.A.	Białystok	produkcja sprzętu medycznego	10 800	0		9,51%	9,51%			Wycenione w wartości godziwej przez wynik finansowy
Korporacja Budowlana Kopahauss S.A.	Barlinek	produkcja pozostałych wyrobów stolarskich i ciesielskich dla budownictwa	6 500 000	0		10,08%	2,16%*			Wycenione w wartości godziwej przez wynik finansowy
Invento Sp. z o.o.	Warszawa	produkcja opakowań	21 561	0		13,86%	13,86%			Wycenione w wartości godziwej przez wynik finansowy
Razem				1 574					0	

* Z uwagi na fakt, że 5 mln spośród posiadanych akcji są to akcje imienne, uprzywilejowane, do czasu wpisu do księgi akcyjnej Korporacja Budowlana Kopahauss S.A., Emitent nie może wykonywać z nich prawa głosu. Na dzień bilansowy Emitent uprawniony jest do wykonywania prawa głosu z 1,5 mln akcji, uprawniających do 1,5 mln głosów na Walnym Zgromadzeniu, stanowiących 2,16% w ogólnej liczbie głosów. Po dokonaniu odpowiedniego wpisu do księgi akcyjnej Emitent będzie uprawniony do wykonywania praw głosu z 6,5 mln akcji, reprezentujących 10,08% kapitału zakładowego, uprawniających do 11,5 mln głosów na Walnym Zgromadzeniu, stanowiących 16,55 % w ogólnej liczbie głosów w Korporacji Budowlana Kopahauss S.A.

INFORMACJA DODATKOWA DO FORMULARZA SAF-QSR ZA I KWARTAŁ 2020 ROKU

1. Podstawa sporządzenia sprawozdania finansowego

Jednostka dominująca sporządza skonsolidowane sprawozdanie finansowe zgodnie z Międzynarodowymi Standardami Sprawozdawczości Finansowej na podstawie decyzji WZA Spółki z dnia 14 stycznia 2005 roku oraz na podstawie Rozporządzenia Ministra Finansów z dnia 29 marca 2018 r. w sprawie informacji bieżących i okresowych przekazywanych przez emitentów papierów wartościowych oraz warunków uznawania za równoważne informacji wymaganych przepisami prawa państwa niebędącego państwem członkowskim (Dz. U. z 2018 r, poz. 757) zwanym dalej "Rozporządzeniem MF".

2. Skład Grupy Kapitałowej Impera Capital ASI S.A.

a) Jednostka Dominująca:

Nazwa jednostki	Siedziba
Impera Capital ASI S.A.	02-675 Warszawa, Wołoska 22a

Impera Capital ASI S.A. (d. BBI Capital NFI S.A.), (dalej „Spółka” lub „Emitent”), została utworzona w formie jednoosobowej spółki akcyjnej Skarbu Państwa zgodnie z Ustawą z dnia 30 kwietnia 1993 r. o narodowych funduszach inwestycyjnych i ich prywatyzacji. Wpis do rejestru handlowego Sądu Rejonowego dla m. st. Warszawy nastąpił w dniu 31 marca 1995 r. z kapitałem akcyjnym w wysokości 100 tys. złotych.

Kapitał akcyjny oraz zapasowy Spółki został następnie podwyższony poprzez wniesienie przez Skarb Państwa wkładu niepieniężnego w postaci akcji jednoosobowych spółek Skarbu Państwa, biorących udział w Programie Powszechnej Prywatyzacji.

Spółka prowadzi działalność na podstawie Ustawy z dnia 15 września 2000 r. Kodeks spółek handlowych (Dz. U. Nr 94, poz. 1037 z 2000 roku) oraz do dnia 01 stycznia 2013 r. również na podstawie Ustawy z dnia 30 kwietnia 1993 r. o Narodowych Funduszach Inwestycyjnych i ich prywatyzacji (Dz. U. Nr 44, poz. 202 z 1993 roku z późniejszymi zmianami). Z dniem 01 stycznia 2013 r. weszła w życie ustawa o uchyleniu ustawy o narodowych funduszach inwestycyjnych i ich prywatyzacji oraz o zmianie niektórych innych ustaw (Dz. U. Nr 0, poz. 596 z 2012 roku), która uchyliła, w związku z zakończeniem Programu Powszechnej Prywatyzacji, ustawę z dnia 30 kwietnia 1993 r. o narodowych funduszach inwestycyjnych i ich prywatyzacji (Dz. U. Nr 44, poz. 202, z późn. zm.), a także wymusiła zmianę firm podmiotów, które pierwotnie stanowiły narodowe fundusze inwestycyjne, w tym BBI Capital NFI S.A. Zmiana firmy Spółki z BBI Capital NFI S.A. na Impera Capital S.A. została wpisana do rejestru przedsiębiorców z dniem 8 lutego 2013 r. W dniu 17 września 2019 roku została zarejestrowana zmiana Statutu Spółki w zakresie firmy Spółki, która obecnie działa pod firmą Impera Capital Alternatywna Spółka Inwestycyjna Spółka Akcyjna.

Przedmiot działalności Spółki zdefiniowany jest jako działalność holdingów finansowych i oznaczony jest numerem 64.20.Z w Polskiej Klasyfikacji Działalności (PKD).

W dniu 19 czerwca 2001 r. Emitent został zarejestrowany w KRS w Sądzie Rejonowym dla m. st. Warszawy pod numerem 0000020690.

Spółka prowadzi działalność na terytorium Rzeczypospolitej Polskiej i na dzień 31 marca 2020 r. ma swoją siedzibę w Warszawie przy ul. Wołoskiej 22a, 02-675 Warszawa.

Przedmiotem działalności Spółki jest:

- Działalność holdingów finansowych (64.20.Z),
- Działalność trustów, funduszy i podobnych instytucji finansowych (64.30.Z),
- Pozostała finansowa działalność usługowa, gdzie indziej niesklasyfikowana, z wyłączeniem ubezpieczeń i funduszy emerytalnych (64.99.Z),
- Pozostałe formy udzielania kredytów (64.92.Z),
- Zarządzanie nieruchomościami wykonywane na zlecenie (68.32.Z).

Organami jednostki dominującej są:

- Walne Zgromadzenie;
- Rada Nadzorcza;
- Zarząd.

b) Podmioty powiązane:

- Impera Seed Fund Sp. z o.o.
- Impera Alfa ASI Sp. z o.o.
- Family Fund 2 Sp. z o.o.
- Call2Action S.A.

W związku z wejściem w życie z dniem 1 stycznia 2014 r. MSSF 10, Impera Capital ASI S.A. wycenia wszystkie swoje jednostki powiązane w wartości godziwej a skutki wyceny odnosi na wynik finansowy. Ponadto obejmuje konsolidacją wyłącznie jedną jednostkę zależną Impera Seed Fund Sp. z o.o.

- c) Udziały Impera Capital ASI S.A. w jednostkach zależnych, objęte konsolidacją metodą pełną poprzez kontrolę bezpośrednią, na dzień 31 marca 2020 roku

Nazwa spółki	Siedziba	Przedmiot działalności	Udział Impera Capital ASI w kapitale zakładowym spółki	Udział Impera Capital ASI w ogólnej liczbie głosów na WZ
Impera Seed Fund Sp. z o.o.	Warszawa	działalność finansowa	100,00%	100,00%

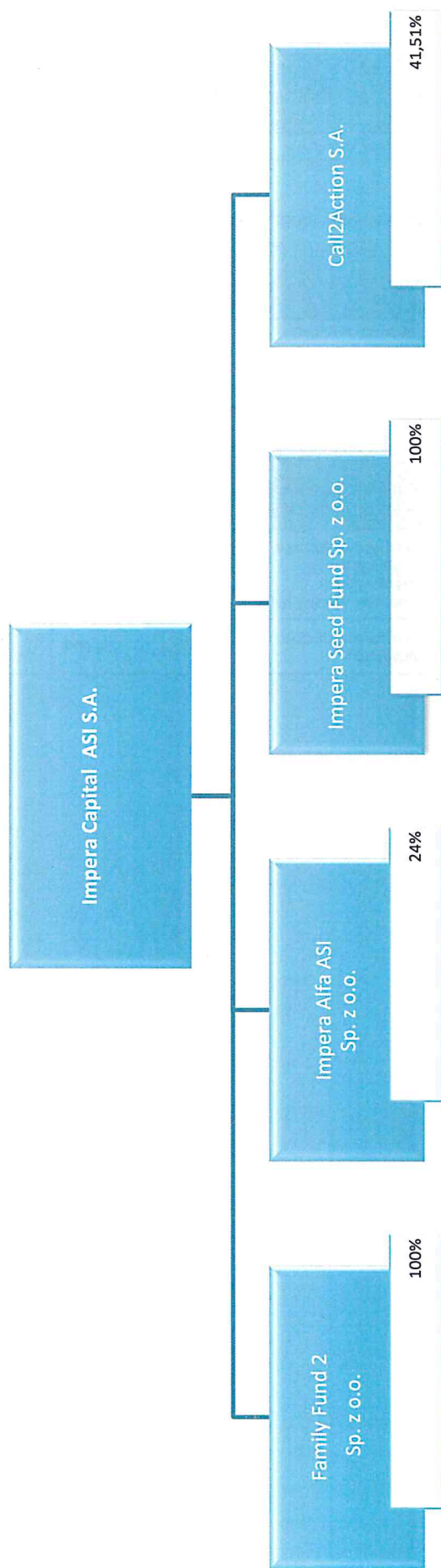
- d) Udziały Impera Capital ASI S.A. w jednostkach zależnych, nieobjęte konsolidacją, na dzień 31 marca 2020 roku

Nazwa spółki	Siedziba	Przedmiot działalności	Udział Impera Capital ASI w kapitale zakładowym spółki	Udział Impera Capital ASI w ogólnej liczbie głosów na WZ
Family Fund 2 Sp. z o.o.	Warszawa	działalność holdingów finansowych	100%	100%

- e) Udziały Impera Capital ASI S.A. w jednostkach stowarzyszonych, nieobjęte konsolidacją, na dzień 31 marca 2020 roku

Nazwa spółki	Siedziba	Przedmiot działalności	Udział Impera Capital ASI S.A. w kapitale zakładowym spółki	Udział Impera Capital ASI S.A. w ogólnej liczbie głosów na WZ
Call2Action S.A.	Warszawa	działalność związana z dystrybucją filmów, nagrania wideo i programów telewizyjnych	41,51%	34,24%
Impera Alfa ASI Sp. z o.o.	Katowice	działalność holdingów finansowych	24,00%	24,00%

f) Graficzna prezentacja struktury Grupy Kapitałowej na 31.03.2020 r.



3. Informacje dotyczące składu Zarządu Spółki i Rady Nadzorczej Spółki.

ZARZĄD

Skład Zarządu Spółki na 31 marca 2020 r. przedstawiał się następująco:

Członek Zarządu:	Adam Wojacki
Członek Zarządu:	Cezary Gregorczyk

Do dnia publikacji sprawozdania skład Zarządu Spółki nie uległ zmianie.

RADA NADZORCZA

Skład Rady Nadzorczej Spółki na 31 marca 2020 r. przedstawiał się następująco:

Przewodniczący Rady Nadzorczej:	Mirosław Kryczka
Wiceprzewodniczący Rady Nadzorczej:	Piotr Stępniewski
Sekretarz Rady Nadzorczej:	Cezary Górka
Członek Rady Nadzorczej:	Kornelia Łuczejko
Członek Rady Nadzorczej:	Paweł Buchła

W I kwartale 2020 r. nie miały miejsca zmiany składu Rady Nadzorczej.

Do dnia publikacji sprawozdania skład Rady Nadzorczej Spółki nie uległ zmianie.

4. Zasady sporządzania śródrocznego skróconego sprawozdania finansowego

Niniejsze śródroczne skrócone skonsolidowane sprawozdanie finansowe zostało sporządzone zgodnie z Międzynarodowym Standardem Rachunkowości nr 34 „Śródroczna sprawozdawczość finansowa” („MSR 34”) oraz zgodnie z odpowiednimi Międzynarodowymi Standardami Sprawozdawczości Finansowej (MSSF), mającymi zastosowanie do śródrocznej sprawozdawczości finansowej, zaakceptowanymi przez Radę Międzynarodowych Standardów Rachunkowości (RMSR) i Stały Komitet ds. Interpretacji (SKI), w kształcie zatwierdzonym przez Unię Europejską i obowiązującym na dzień 12 maja 2020 roku.

W I kwartale 2020 roku Grupa przyjęła wszystkie nowe i zatwierdzone standardy i interpretacje wydane przez Radę Międzynarodowych Standardów Rachunkowości i Komitet ds. Interpretacji Międzynarodowych Standardów Rachunkowości i zatwierdzone do stosowania w UE, mające zastosowanie do prowadzonej przez nią działalności i obowiązujące w okresach sprawozdawczych od 1 stycznia 2020 r.

Śródroczne skrócone sprawozdanie finansowe nie obejmuje wszystkich informacji oraz ujawnień wymaganych w rocznym sprawozdaniu finansowym i należy je czytać łącznie z rocznym sprawozdaniem finansowym Spółki za 2019 r. obejmującym noty, za okres 12 miesięcy zakończony 31 grudnia 2019 roku sporządzonym według MSSF zatwierdzonych przez UE.

Zasady rachunkowości, metody wycień oraz prezentacja danych przyjęte do przygotowania niniejszego sprawozdania finansowego są spójne z zasadami opisanymi w zbadanym skonsolidowanym sprawozdaniu finansowym Grupy Kapitałowej Impera Capital S.A. sporządzonym według MSSF za rok zakończony 31 grudnia 2019 r.

Sprawozdanie finansowe zostało sporządzone w oparciu o zasadę kosztu historycznego, za wyjątkiem aktywów i zobowiązań wycenianych według wartości godziwej: instrumentów finansowych dostępnych do sprzedaży, instrumentów finansowych wycenianych w wartości godziwej z odniesieniem wpływu na wynik finansowy.

Dane w niniejszym skonsolidowanym sprawozdaniu finansowym zostały podane w złotych polskich (PLN), które są walutą funkcjonalną i prezentacji Jednostki Dominującej i spółek Grupy, po zaokrągleniu do tysiąca złotych, chyba że w konkretnych sytuacjach podano inaczej.

Niniejsze skrócone śródroczne skonsolidowane sprawozdanie finansowe nie podlegało badaniu lub przeglądowi przez niezależnego biegłego rewidenta. Ostatnie skonsolidowane sprawozdanie finansowe, które podlegało badaniu przez niezależnego biegłego rewidenta to skonsolidowane sprawozdanie finansowe za 2019 rok.

Status zatwierdzenia standardów w UE

Na dzień zatwierdzenia niniejszego sprawozdania do publikacji, biorąc pod uwagę toczący się w UE proces wprowadzania standardów MSSF oraz prowadzoną przez Grupę działalność, w zakresie stosowanych przez Grupę zasad rachunkowości nie ma różnicy między standardami MSSF, które weszły w życie, a standardami MSSF zatwierdzonymi przez UE.

MSSF obejmują standardy i interpretacje zaakceptowane przez Radę Międzynarodowych Standardów Rachunkowości („RMSR”) oraz Komitet ds. Interpretacji Międzynarodowej Sprawozdawczości Finansowej („KIMSF”).

Zmiany do standardów zastosowane po raz pierwszy w roku 2020

Grupa zastosowała po raz pierwszy poniższe zmiany do standardów:

- Zmiany do MSSF 9 „Instrumenty finansowe”, MSR 39 „Instrumenty finansowe: ujmowanie i wycena” oraz MSSF 7 „Instrumenty finansowe: ujawnianie informacji” – Reforma referencyjnej stopy procentowej,
- Zmiany do MSR 1 „Prezentacja sprawozdań finansowych” oraz MSR 8 „Zasady (polityka) rachunkowości, zmiany wartości szacunkowych i korygowanie błędów” – Definicja istotności,
- Zmiany do Odniesień do Założeń Konceptyjnych MSSF.

Powyższe zmiany do standardów nie miały istotnego wpływu na dotychczas stosowaną politykę rachunkowości Grupy.

Standardy oraz zmiany do standardów przyjęte przez RMSR, ale jeszcze niezatwierdzone przez UE

MSSF w kształcie zatwierdzonym przez UE nie różnią się obecnie w znaczący sposób od regulacji przyjętych przez Radę Międzynarodowych Standardów Rachunkowości (RMSR), z wyjątkiem poniższych standardów oraz zmian do standardów, które według stanu na dzień sporządzenia sprawozdania nie zostały jeszcze przyjęte do stosowania:

- MSSF 14 „Regulacyjne rozliczenia międzyokresowe” – zgodnie z decyzją Komisji Europejskiej proces zatwierdzania standardu w wersji wstępnej nie zostanie zainicjowany przed ukazaniem się standardu w wersji ostatecznej (obowiązujący w odniesieniu do okresów rocznych rozpoczynających się dnia 1 stycznia 2016 roku lub po tej dacie),
- MSSF 17 „Umowy ubezpieczeniowe” (obowiązujący w odniesieniu do okresów rocznych rozpoczynających się 1 stycznia 2021 roku lub po tej dacie),
- Zmiany do MSSF 3 „Połączenia jednostek gospodarczych” (obowiązujące w odniesieniu do okresów rocznych rozpoczynających się 1 stycznia 2020 roku lub po tej dacie),
- Zmiany do MSSF 10 „Skonsolidowane sprawozdanie finansowe” i MSR 28 „Inwestycje w jednostkach stowarzyszonych i wspólnych przedsięwzięciach” - Transakcje sprzedaży lub wniesienia aktywów pomiędzy inwestorem a jego jednostką stowarzyszoną lub wspólnym przedsięwzięciem – prace prowadzące do zatwierdzenia niniejszych zmian zostały przez UE odłożone bezterminowo - termin wejścia w życie został odroczone przez RMSR na czas nieokreślony,
- Zmiany do MSR 1 „Prezentacja sprawozdań finansowych” – Klasyfikacja zobowiązań jako krótko- lub długoterminowe (obowiązujące w odniesieniu do okresów rocznych rozpoczynających się 1 stycznia 2022 roku lub po tej dacie).

Wyżej wymienione standardy oraz zmiany do standardów nie miałyby istotnego wpływu na sprawozdanie finansowe, jeżeli zostałyby zastosowane przez Grupę na dzień bilansowy.

5. Status Impera Capital ASI S.A. jako „jednostki inwestycyjnej”

Impera Capital ASI S.A. na podstawie subiektywnych ocen i założeń została zakwalifikowana jako „jednostka inwestycyjna”, która spełnia kryteria określone w paragrafie 27 MSSF 10 „Skonsolidowane sprawozdanie finansowe”.

Subiektywne założenia charakteryzujące Impera Capital ASI S.A. jako „jednostkę inwestycyjną” są następujące:

- Impera Capital ASI S.A. prowadzi wiele inwestycji w celu dywersyfikacji ryzyka i maksymalizacji zwrotów,
- współpracuje z wieloma inwestorami, którzy nie są powiązani z Impera Capital ASI S.A., innymi członkami Grupy, ani z zarządcą inwestycji,
- udziały własnościowe w Impera Capital ASI S.A. mają formę instrumentów kapitałowych, którym przypisuje się proporcjonalnie część aktywów netto Emitenta,
- Impera Capital ASI S.A. nie planuje utrzymywać portfela inwestycji bezterminowo, tj. posiada „strategię wyjścia” z inwestycji. W przypadku inwestycji w instrumenty kapitałowe realizowane strategie wyjścia polegać będą m.in. na sprzedaży poprzez rynek regulowany (dla instrumentów notowanych), plasowaniu posiadanych pakietów akcji wśród inwestorów finansowych bądź branżowych, a także realizację procesów zmierzających do upublicznienia spółek portfelowych (IPO). Emitent nie wyklucza również dokonywania likwidacji majątku i/lub sprzedaży aktywów spółek jako metody wyjścia z inwestycji. Dłużne papiery wartościowe utrzymywane są do terminu wymagalności, w przypadku braku terminowego ich wykupu Emitent podejmuje przewidziane prawem działania w celu windykacji należności.

6. Zmiana zasad (polityki) rachunkowości

W okresie objętym niniejszym sprawozdaniem nie dokonano w Grupie zmian przyjętych zasad rachunkowości i sposobu sporządzenia sprawozdania finansowego.

7. Porównywalność danych finansowych za poprzedni i bieżący rok obrotowy

Przyjęte przez Grupę zasady rachunkowości i metody kalkulacji stosowane były w sposób ciągły w odniesieniu do wszystkich okresów prezentowanych w sprawozdaniu finansowym.

8. Okres za jaki sprawozdanie zostało sporządzone

Śródroczne skrócone skonsolidowane sprawozdanie finansowe zawiera dane za okres od 1 stycznia 2020 roku do 31 marca 2020 roku. Dane porównawcze prezentowane są według stanu na dzień 31 marca i 31 grudnia 2019 roku dla śródrocznego skróconego skonsolidowanego sprawozdania z sytuacji finansowej i za okres od 1 stycznia 2019 roku do 31 marca 2019 roku dla śródrocznego skróconego skonsolidowanego rachunku zysków i strat, śródrocznego skróconego skonsolidowanego sprawozdania z całkowitych dochodów, śródrocznego skróconego skonsolidowanego sprawozdania z przepływów pieniężnych oraz śródrocznego skróconego sprawozdania ze zmian w skonsolidowanym kapitale własnym.

9. Połączenia z inną jednostką

W okresie sprawozdawczym nie nastąpiło połączenie z innymi jednostkami.

10. Dane łączne w okresie sprawozdawczym

Sprawozdanie finansowe nie zawiera danych łącznych.

11. Czas trwania działalności jednostek powiązanych

Czas trwania działalności jednostek powiązanych jest nieokreślony.

12. Zagrożenie kontynuowania działalności gospodarczej emitenta

Niniejsze sprawozdanie finansowe zostało sporządzone przy założeniu kontynuowania działalności gospodarczej przez Jednostkę Dominującą i spółki Grupy Kapitałowej w dającej się przewidzieć przyszłości. Zarząd Jednostki Dominującej nie stwierdza na dzień zatwierdzenia sprawozdania istnienia faktów i okoliczności, które wskazywałyby na zagrożenia dla możliwości kontynuowania działalności w okresie 12 miesięcy po dniu bilansowym na skutek zamierzonego lub przymusowego zaniechania bądź istotnego ograniczenia dotychczasowej działalności. Do dnia sporządzenia niniejszego raportu nie wystąpiły zdarzenia, które nie zostały, a powinny być ujęte w księgach rachunkowych okresu sprawozdawczego.

13. Korekty wynikające z zastrzeżeń w opiniach za lata ubiegłe

W latach ubiegłych nie było zastrzeżeń w opinii podmiotu uprawnionego do badania sprawozdania finansowego.

14. Najważniejsze szacunki i oceny przyjęte na potrzeby sporządzenia skonsolidowanego sprawozdania finansowego

Sporządzone niniejsze sprawozdanie finansowe zgodnie z MSR i MSSF wymagało dokonania szacunków i założeń, które wpływają na wielkości wykazane w sprawozdaniu finansowym. Mimo, że przyjęte założenia i szacunki opierają się na najlepszej wiedzy Zarządu na temat bieżących działań i zdarzeń, rzeczywiste wyniki mogą się różnić od przewidywanych. Oszacowania i założenia poddaje się nieustannej weryfikacji na podstawie dotychczasowych doświadczeń oraz innych czynników, w tym przewidywań co do przyszłych zdarzeń, które w danej sytuacji wydają się zasadne.

Najważniejsze szacunki i oceny przyjęte na potrzeby sporządzenia sprawozdania finansowego:

⇒ Określenie wartości godziwej dla składników portfela inwestycyjnego

Zgodnie z przyjętą przez emitenta polityką rachunkowości Grupa na każdy dzień bilansowy dokonuje wyceny posiadanych instrumentów finansowych do wartości godziwej. Wartość godziwą instrumentów finansowych notowanych na aktywnym rynku ustala się z uwzględnieniem kursu notowania danego instrumentu, natomiast wartość godziwą instrumentów finansowych, dla których nie istnieje aktywny rynek ustala się wykorzystując odpowiednie techniki wyceny, których wybór jest każdorazowo analizowany pod kątem uzyskania najbardziej wiarygodnej wartości wycenianego instrumentu. Zyski i straty z tytułu zmian wartości godziwej instrumentów finansowych są odnoszone w wynik finansowy roku sprawozdawczego.

W stosunku do poprzedniego okresu sprawozdawczego Grupa nie dokonała zmian metod wyceny instrumentów finansowych.

W celu zrozumienia przez użytkowników sprawozdania finansowego sposobu określania wartości godziwej Instrumentów finansowych oraz oceny wiarygodności przyjętych szacunków i założeń Grupa klasyfikuje instrumenty finansowe wyceniane w wartości godziwej w bilansie według trzystopniowej hierarchii wartości godziwej.

Poziom 1: Aktywa i zobowiązania finansowe, których wartość godziwa wyceniana jest bezpośrednio o ceny notowane (nieskorygowane) z aktywnych rynków dla identycznych aktywów lub zobowiązań.

Poziom 2: Aktywa i zobowiązania finansowe, których wartość godziwa wyceniana jest za pomocą modeli wyceny, w przypadkach, których wszystkie znaczące dane wejściowe są obserwowalne na rynku w sposób bezpośredni (jako ceny) lub pośrednio (bazujące na cenach).

Poziom 3: Aktywa i zobowiązania finansowe, których wartość godziwa wyceniana za pomocą modeli wyceny, w przypadku, których dane wejściowe nie są oparte na możliwych do zaobserwowania danych rynkowych (dane wejściowe nieobserwowalne).

Na dzień bilansowy nie miały miejsca istotne transfery pomiędzy Poziomem 1 i 2 a także przesunięcia z oraz do Poziomu 3 w hierarchii wartości godziwej.

Poniżej zaprezentowano zastosowane metody wyceny portfela inwestycyjnego na 31 marca 2020 roku.

L.p.	Nazwa podmiotu	Metoda wyceny	Poziom hierarchii wartości godziwej, na którym sklasyfikowano wycenę wartości godziwej
1	Invento Sp. z o.o.	pełen odpis wartości ze względu na sytuację finansową spółki */	3
2	Call2Action S.A.	pełen odpis wartości ze względu na faktyczną upadłość spółki	3
3	Internity S.A.	według kursu notowań giełdowych (spółka notowana na rynku New Connect)	1
4	Korporacja Budowlana Kopahaus S.A.	pełen odpis wartości ze względu na upadłość spółki**/	3
5	Impera Seed Fund Sp. z o.o.	wycena według aktywów netto spółki	3
6	Impera Alfa ASI Sp. z o.o.	wycena według aktywów netto spółki	3
7	Signamed S.A.	pełen odpis wartości ze względu na brak danych finansowych dotyczących spółki	3
8	Direct e Services S.A.	pełen odpis wartości ze względu na złożony wniosek o ogłoszenie upadłości spółki	3
9	Family Fund 2 Sp. z o.o.	wycena według aktywów netto spółki	3
10	Telemedycyna Polska S.A.	według kursu notowań giełdowych (spółka notowana na rynku New Connect)	1
11	Ventus Investments S.A.	Cena nabycia	3

**/ Z uwagi na zaległość w spłacie pożyczki wobec Impera Capital ASI S.A. mogące świadczyć o pogorszeniu sytuacji finansowej i płynnościowej Invento Sp. z o.o., w dniu 31 sierpnia 2018 roku Zarząd Emitenta podjął decyzję o utworzeniu odpisu z tytułu utraty wartości udziałów Invento Sp. z o.o. z siedzibą w Warszawie w wysokości odpowiadającej 100% wartości księgowej.*

***/ Spółka była notowana na rynku New Connect do dnia 18.11.2015 roku. Na mocy Uchwały nr 1004/2015 Zarządu Giełdy z dnia 2.10.2015 roku akcje spółki Korporacja Budowlana Kopahaus S.A. oznaczone kodem PLKPHUS00018 zostały wykluczone z obrotu na rynku New Connect z dniem 18.11.2015r. Zwraca się także uwagę, że 1,5 mln szt. akcji Korporacja Budowlana Kopahaus S.A. spośród pakietu 6,5 mln szt. posiadanego przez Emitenta na dzień bilansowy zostało zarejestrowane w Krajowym Depozycie Papierów Wartościowych S.A. (uchwała nr 472/14 z dnia 15 maja 2014 r.) oraz został im nadany kod PLKPHUS00018 pod warunkiem podjęcia przez spółkę organizującą alternatywny system obrotu, w którym notowane są inne akcje KB Kopahaus S.A. oznaczone kodem PLKPHUS00018, decyzji o wyznaczeniu pierwszego dnia notowania tych akcji w tym systemie. Decyzja o wyznaczeniu pierwszego dnia notowania nie została podjęta przez spółkę organizującą alternatywny system obrotu. Ponadto 5 mln szt. akcji Korporacja Budowlana Kopahaus S.A. stanowi akcje imienne uprzywilejowane serii A.*

⇒ Ocena ryzyka utraty wartości składników portfela inwestycyjnego

Na każdy dzień bilansowy Emitent dokonuje oceny, czy nie nastąpiła utrata wartości składników portfela inwestycyjnego. Utrata wartości określa się z uwzględnieniem przesłanek, które mogą świadczyć o ryzyku utraty wartości:

- analiza fundamentalna spółki,
- czynniki rynkowe,
- koniunktura gospodarcza i branżowa,
- inne czynniki właściwe w konkretnym przypadku,

⇒ Określenie zamortyzowanego kosztu dla należności i zobowiązań

Zakłada się, że wartość należności i zobowiązań z tytułu dostaw i usług wyceniona w kwocie wymagającej zapłaty jest zbliżona do ich wartości ustalonych wg zamortyzowanego kosztu ze względu na krótki termin zapadalności.

15. Wykaz akcjonariuszy posiadających bezpośrednio lub pośrednio przez podmioty zależne co najmniej 5% ogólnej liczby głosów na walnym zgromadzeniu emitenta na dzień przekazania niniejszego raportu oraz wskazanie zmian w strukturze własności znacznych pakietów akcji emitenta w okresie od przekazania poprzedniego raportu okresowego

Zgodnie z informacjami posiadanymi przez Emitenta na dzień przekazania niniejszego raportu kwartalnego tj. na dzień: 12 maja 2020 r. akcjonariuszami posiadającymi ponad 5% głosów na Walnym Zgromadzeniu są:

Akcjonariusz*	Liczba posiadanych akcji	Udział procentowy w kapitale zakładowym i w ogólnej liczbie głosów na WZ %	Liczba głosów na WZ
Cezary Gregorczyk	1.598.883	20,42%	1.598.883
Bougralo Management Limited	1.104.835	14,11%	1.104.835
Andrzej Ziemiński	470.115	6,00%	470.115
Everest Capital Frontier Fund L.P.**	586.915	7,49%	586.915
Deutsche Bank Securities Inc.**	500.000	6,38%	500.000
Qlogix Advisors Limited	450.116	5,74%	450.116
Leszek Szewdo	399.361	5,10%	399.361
Rafał Zygmunt	397.093	5,07%	397.093

**) Powyższa informacja prezentowana jest wyłącznie na podstawie oficjalnych zawiadomień otrzymanych przez Spółkę od akcjonariuszy.*

****) Według wiedzy Zarządu podmioty te nie są akcjonariuszami Emitenta, ale nie dokonały odpowiedniego zawiadomienia w trybie art. 69 Ustawy o ofercie publicznej i warunkach wprowadzania instrumentów finansowych do zorganizowanego systemu obrotu oraz o spółkach publicznych, dlatego są nadal wykazywane jako akcjonariusze.*

Według stanu wiedzy Zarządu Impera Capital ASI S.A. na dzień przekazania poprzedniego raportu okresowego tj. 2.04.2020 r. wykaz akcjonariuszy posiadających co najmniej 5% ogólnej liczby głosów na Walnym Zgromadzeniu Akcjonariuszy przedstawiał się następująco:

Akcjonariusz*	Liczba posiadanych akcji	Udział procentowy w kapitale zakładowym i w ogólnej liczbie głosów na WZ %	Liczba głosów na WZ
Cezary Gregorczyk	1.598.883	20,42%	1.598.883
Bougralo Management Limited	1.104.835	14,11%	1.104.835
Andrzej Ziemiński	470.115	6,00%	470.115
Everest Capital Frontier Fund L.P.**	586.915	7,49%	586.915
Deutsche Bank Securities Inc.**	500.000	6,38%	500.000
Qlogix Advisors Limited	450.116	5,74%	450.116
Leszek Szewdo	399.361	5,10%	399.361
Rafał Zygmunt	397.093	5,07%	397.093

**) Powyższa informacja prezentowana jest wyłącznie na podstawie oficjalnych zawiadomień otrzymanych przez Spółkę od akcjonariuszy.*

****) Według wiedzy Zarządu podmioty te nie są akcjonariuszami Emitenta, ale nie dokonały odpowiedniego zawiadomienia w trybie art. 69 Ustawy o ofercie publicznej i warunkach wprowadzania instrumentów finansowych do zorganizowanego systemu obrotu oraz o spółkach publicznych, dlatego są nadal wykazywane jako akcjonariusze.*

16. Informacja o stanie posiadania akcji lub uprawnień do akcji (opcji) Emitenta oraz akcji i udziałów w jednostkach powiązanych Emitenta, przez osoby zarządzające i nadzorujące Emitenta zgodnie z posiadanymi przez Emitenta informacjami oraz zmianach stanu posiadania w okresie od przekazania poprzedniego raportu okresowego

Według wiedzy Zarządu na dzień publikacji raportu kwartalnego, tj. na dzień 12 maja 2020 roku:

- osoby nadzorujące Emitenta nie posiadały akcji Spółki.
- pan Cezary Gregorczyk, Członek Zarządu Emitenta, posiadał 1.598.883 akcje Spółki, dające tyle samo głosów na walnym zgromadzeniu i stanowiące 20,42 % udziału w kapitale zakładowym i głosach Emitenta.
- osoby zarządzające oraz nadzorujące Emitenta nie posiadają uprawnień (opcji) do akcji Impera Capital ASI S.A.
- pan Cezary Gregorczyk (Członek Zarządu Emitenta) posiada 1.862 udziały w jednostce stowarzyszonej Impera Alfa ASI Sp. z o.o., dające tyle samo głosów na zgromadzeniu wspólników spółki, co stanowi 19% udziału w kapitale zakładowym i głosach na zgromadzeniu wspólników.
- pan Adam Wojacki (Członek Zarządu Emitenta) posiada 1.862 udziały w jednostce stowarzyszonej Impera Alfa ASI Sp. z o.o., dające tyle samo głosów na zgromadzeniu wspólników spółki, co stanowi 19% udziału w kapitale zakładowym i głosach na zgromadzeniu wspólników.

W okresie od dnia przekazania poprzedniego raportu okresowego, tj. od dnia 2 kwietnia 2020 roku, nie nastąpiły zmiany liczby akcji oraz uprawnień do akcji Emitenta oraz akcji i udziałów w jednostkach powiązanych emitenta będących w posiadaniu osób zarządzających i nadzorujących Emitenta.

17. Rodzaj oraz kwoty zmian wartości szacunkowych kwot podawanych w poprzednich latach obrotowych, jeśli wywierają one istotny wpływ na bieżący okres kwartalny

W niniejszym sprawozdaniu finansowym spółki sporządzonym na dzień 31 marca 2020 roku nie wystąpiły istotne zmiany wartości szacunkowych podawanych w poprzednich okresach sprawozdawczych, które miałyby istotny wpływ na bieżący lub przyszły okres sprawozdawczy.

18. Informacja o utworzeniu, zwiększeniu, wykorzystaniu i rozwiązaniu rezerw

ZMIANA STANU INNYCH REZERW KRÓTKOTERMINOWYCH (WG TYTUŁÓW)	31.03.2020	31.12.2019
a) stan innych rezerw na początek okresu	47	37
- badanie bilansu	25	25
- pozostałe	22	12
- dyskonto z tyt. dłużnych papierów wartościowych	0	0
b) zwiększenia (z tytułu)	0	47
- badanie bilansu	0	25
- pozostałe	0	22
- dyskonto z tyt. dłużnych papierów wartościowych	0	0
c) wykorzystanie (z tytułu)	22	37
- badanie bilansu	0	25
- pozostałe	22	12
- dyskonto z tyt. dłużnych papierów wartościowych	0	0
d) rozwiązanie (z tytułu)	0	0
- badanie bilansu	0	0
- pozostałe	0	0
e) Stan innych rezerw krótkoterminowych na koniec okresu	25	47

19. Informacja o rezerwach i aktywach z tytułu odroczonego podatku dochodowego

	Stan na 31.03.2020	Zmiana	Stan na 31.12.2019
Aktywa z tytułu odroczonego podatku dochodowego	259	0	259
Rezerwa z tytułu odroczonego podatku dochodowego	259	0	259
Rezerwa na świadczenia emerytalne i podobne	0	0	0
Pozostałe rezerwy	25	-22	47

ZMIANA STANU AKTYWÓW Z TYTUŁU ODROZONEGO PODATKU DOCHODOWEGO	31.03.2020	31.12.2019
1. Stan aktywów na początek okresu, w tym:	259	226
a) odniesionych na wynik finansowy	259	226
b) odniesionych na kapitał własny	0	0
c) odniesionych na wartość firmy lub ujemną wartość firmy	0	0
2. Zwiększenia	289	259

a) odniesione na wynik finansowy okresu w związku z ujemnymi różnicami przejściowymi (z tytułu)	289	259
- rezerwa na koszty	0	8
- naliczone odsetki	0	0
- wycena aktywów finansowych	289	251
b) odniesione na wynik finansowy okresu w związku ze stratą podatkową (z tytułu)	0	0
c) odniesione na kapitał własny w związku z ujemnymi różnicami przejściowymi (z tytułu)	0	0
- niepodzielony wynik z lat ubiegłych		
d) odniesione na kapitał własny w związku ze stratą podatkową (z tytułu)	0	0
e) odniesione na wartość firmy lub ujemną wartość firmy w związku z ujemnymi różnicami przejściowymi (z tytułu)	0	0
3. Zmniejszenia	254	226
a) odniesione na wynik finansowy okresu w związku z ujemnymi różnicami przejściowymi (z tytułu)	254	226
- rezerwa na koszty	3	7
- wycena aktywów finansowych	251	219
- naliczone odsetki	0	0
b) odniesione na wynik finansowy okresu w związku ze stratą podatkową (z tytułu)	0	0
c) odniesione na kapitał własny w związku z ujemnymi różnicami przejściowymi (z tytułu)	0	0
d) odniesione na kapitał własny w związku ze stratą podatkową (z tytułu)	0	0
e) odniesione na wartość firmy lub ujemną wartość firmy w związku z ujemnymi różnicami przejściowymi (z tytułu)	0	0
4. Stan aktywów z tytułu odroczonego podatku dochodowego na koniec okresu, razem, w tym:	294	259
a) odniesionych na wynik finansowy	294	259
b) odniesionych na kapitał własny	0	0
c) odniesionych na wartość firmy lub ujemną wartość firmy	0	0

ZMIANA STANU REZERWY Z TYTUŁU ODROZONEGO PODATKU DOCHODOWEGO	31.03.2020	31.12.2019
1. Stan rezerwy z tytułu odroczonego podatku dochodowego na początek okresu, w tym:	259	226
a) odniesionej na wynik finansowy	259	226
b) odniesionej na kapitał własny	0	0
c) odniesionej na wartość firmy lub ujemną wartość firmy	0	0
2. Zwiększenia	294	259
a) odniesione na wynik finansowy okresu z tytułu dodatnich różnic przejściowych (z tytułu)	294	259
- naliczone odsetki	165	115
- wycena aktywów finansowych	129	144
b) odniesione na kapitał własny w związku z dodatnimi różnicami przejściowymi (z tytułu)	0	0
c) odniesione na wartość firmy lub ujemną wartość firmy w związku z dodatnimi różnicami przejściowymi (z tytułu)	0	0
3. Zmniejszenia	259	226
a) odniesione na wynik finansowy okresu w związku z dodatnimi różnicami przejściowymi (z tytułu)	259	226
- naliczone odsetki	115	77
- wycena aktywów finansowych	144	149
- inne	0	0
b) odniesione na kapitał własny w związku z dodatnimi różnicami przejściowymi (z tytułu)	0	0
c) odniesione na wartość firmy lub ujemną wartość firmy w związku z dodatnimi różnicami przejściowymi (z tytułu)	0	0
4. Stan rezerwy z tytułu odroczonego podatku dochodowego na koniec okresu, razem, w tym:	294	259

a) odniesionej na wynik finansowy	294	259
b) odniesionej na kapitał własny	0	0
c) odniesionej na wartość firmy lub ujemną wartość firmy	0	0

Podatek odroczony na 31.03.2020r.	Wartość bilansowa	Wartość podatkowa	Różnica pomiędzy wartością bilansową a podatkową	Aktywa na odroczony PDOP	Rezerwa na odroczony PDOP
rezerwa na audyt roczny	-	-	-	-	-
pozostałe rezerwy na koszty	25	-	25	5	-
koszty z tyt. odsetek od obligacji	-	-	-	-	-
wycena portfela inwestycyjnego - do wysokości rezerw	2 115	593	1 522	289	-
przychody z tyt. odsetek od pożyczek	-	870	(870)	-	165
Wycena portfela inwestycyjnego	1 245	568	(677)	-	129
Razem	3 385	2 031	-	294	294

Podatek odroczony na 31.12.2019r.	Wartość bilansowa	Wartość podatkowa	Różnica pomiędzy wartością bilansową a podatkową	Aktywa na odroczony PDOP	Rezerwa na odroczony PDOP
rezerwa na audyt roczny	41	-	41	8	-
pozostałe rezerwy na koszty	-	-	-	-	-
koszty z tyt. odsetek od obligacji	-	-	-	-	-
wycena portfela inwestycyjnego - do wysokości rezerw	1 932	609	1 323	251	-
przychody z tyt. odsetek od pożyczek	-	760	(760)	-	144
Wycena portfela inwestycyjnego	1 172	568	(604)	-	115
Razem	3 145	1 937	-	259	259

20. Informacja o odpisach aktualizujących wartość zapasów do wartości netto możliwej do uzyskania i odwróceniu odpisów z tego tytułu

W bieżącym okresie Grupa nie dokonywała odpisów aktualizujących wartość zapasów oraz nie odwracała odpisów z tego tytułu.

21. Informacja o odpisach aktualizujących z tytułu utraty wartości aktywów finansowych, rzeczowych aktywów trwałych, wartości niematerialnych lub innych aktywów oraz odwróceniu takich odpisów

Na dzień bilansowy zgodnie z polityką rachunkowości Emitent dokonał wyceny instrumentów finansowych do wartości godziwej. Efekty wyceny zostały zaprezentowane w tabeli „Zmiana wartości bilansowej składników portfela inwestycyjnego” na stronie 33.

Odpisy aktualizujące należności z tytułu pożyczek, sprzedaży papierów wartościowych, dywidend i należności odsetkowych zostały zaprezentowane w poniższej tabeli. W zakresie przedstawionym w tabeli, w okresie objętym niniejszym sprawozdaniem, Emitent nie dokonał zmian odpisów aktualizujących.

	Stan na 31.03.2020	Zmiana	Stan na 31.12.2019
Odpisy aktualizujące należności z tytułu pożyczek	2 216	0	2 216
Odpisy aktualizujące należności odsetkowe	481	0	481
Odpis należności z tytułu sprzedaży pap. wart.	4 933	0	4 933
Odpisy aktualizujące należności z tytułu emisji dłużnych papierów wartościowych	0	0	0
Odpisy aktualizujące pozostałe należności	0	0	0
Odpisy aktualizujące z tytułu dywidend	0	0	0
Razem	7 630	0	7 630

W I kwartale 2020 roku nie zostały utworzone ani odwrócone odpisy aktualizujące rzeczowe aktywa trwałe, wartości niematerialne i inne aktywa.

22. Informacje o istotnych transakcjach nabycia i sprzedaży rzeczowych aktywów trwałych

W okresie od 1 stycznia do 31 marca 2020 r. Grupa Kapitałowa nie dokonała istotnych transakcji zakupu i sprzedaży rzeczowych aktywów trwałych.

23. Informacje o istotnym zobowiązaniu z tytułu dokonania zakupu rzeczowych aktywów trwałych

Na 31 marca 2020 r. Grupa Kapitałowa nie wykazuje istotnych zobowiązań z tytułu dokonania zakupu rzeczowych aktywów trwałych.

24. Informacje o zmianie sposobu (metody) ustalenia wartości godziwej dla instrumentów finansowych wycenianych tą metodą

W pierwszym kwartale 2020 r. w Grupie Kapitałowej Impera Capital nie nastąpiła zmiana sposobu (metody) ustalania wartości godziwej instrumentów finansowych.

25. Zmiany w klasyfikacji aktywów finansowych w wyniku zmiany celu lub wykorzystania tych aktywów

W pierwszym kwartale 2020 r. nie dokonano zmiany w klasyfikacji posiadanych aktywów finansowych w wyniku zmiany celu lub wykorzystania tych aktywów.

26. Informacje dotyczące dywidend wypłaconych i/lub zaproponowanych do wypłaty, łącznie i w przeliczeniu na jedną akcję, z podziałem na akcje zwykłe i uprzywilejowane (MSR1, MSR10)

W bieżącym okresie sprawozdawczym dywidendy nie zostały wypłacone oraz nie zostały zaproponowane do wypłaty zarówno w jednostce dominującej, jak i w spółkach zależnych.

27. Informacje o zawarciu przez emitenta lub jednostkę od niego zależną jednej lub wielu transakcji z podmiotami powiązаныmi, jeżeli zostały zawarte na innych warunkach niż rynkowe

W okresie od 1 stycznia do 31 marca 2020 r. Emitent i spółki zależne nie zawierały takich transakcji.

28. Ocena czynników i zdarzeń, w szczególności o nietypowym charakterze mających wpływ na wynik z działalności, z określeniem stopnia wpływu tych czynników lub nietypowych zdarzeń na osiągnięty wynik

W pierwszym kwartale 2020 r. przychody Emitenta z inwestycji wyniosły 134 tys. zł., zysk z tytułu aktualizacji wartości inwestycji wyniósł 483 tys. zł a koszty operacyjne 204 tys. zł. Za okres od 1 stycznia do 31 marca 2020 roku Emitent odnotowała zysk netto w wysokości 565 tys. zł.

W okresie od 1 stycznia do 31 marca 2020 r. Grupa Kapitałowa odnotowała zysk netto w wysokości 563 tys. zł, na którą wpływ miały przede wszystkim wpływ następujące czynniki:

- koszty operacyjne w wysokości 204 tys. zł,
- przychody z inwestycji 112 tys. zł,
- zysk z tytułu aktualizacji wartości inwestycji 483 tys. zł,
- zysk ze zbycia inwestycji 152 tys. zł,

Należności Grupy Kapitałowej na 31 marca 2020 r. wynosiły 6.740 tys. zł i były niższe o 8 tys. zł od należności na 31 grudnia 2019 r. Główną pozycją należności są należności z tytułu udzielonych pożyczek w kwocie 5.046 tys. zł, należności z tytułu odsetek w wysokości 860 tys. zł oraz należności z tytułu zbytych (umorzonych) papierów wartościowych, udziałów i innych instrumentów finansowych w kwocie 633 tys. zł.

Zobowiązania Grupy Kapitałowej na 31 marca 2020 r. wynosiły 142 tys. zł i były niższe o 8 tys. zł od zobowiązań na 31 grudnia 2019 r. Grupa posiadała na dzień 31 marca 2020 r. środki pieniężne w wysokości 4.508 tys. zł.

29. Informacje, które zdaniem Spółki są istotne dla oceny jej sytuacji kadrowej, majątkowej, finansowej, wyniku finansowego ich zmian, oraz informacje, które są istotne dla oceny możliwości realizacji zobowiązań przez emitenta

W prezentowanym okresie nie wystąpiły okoliczności mogące w sposób istotny wpłynąć na pogorszenie sytuacji kadrowej, majątkowej, finansowej oraz wyniku finansowego Emitenta, lub które mogłyby zagrozić jego zdolności do wywiązywania się ze zobowiązań. W opinii Zarządu, w niniejszym raporcie, zostały przekazane wszystkie istotne informacje niezbędne do oceny sytuacji majątkowej oraz oceny możliwości realizacji zobowiązań Grupy Kapitałowej Impera Capital.

30. Wskazanie czynników, które w ocenie Zarządu Spółki będą miały wpływ na osiągnięte przez niego i całą Grupę wyniki w perspektywie co najmniej kolejnego kwartału.

W opinii Emitenta na osiągnięte przez Grupę Kapitałową Impera Capital ASI S.A. wyniki w perspektywie kolejnego kwartału, główny wpływ będą miały następujące czynniki: ewentualna sprzedaż posiadanych pakietów wybranych spółek portfelowych przy założeniu uzyskania odpowiedniej stopy zwrotu z inwestycji oraz ogólny stan rynku finansowego, mający wpływ na wycenę portfela inwestycyjnego Emitenta.

31. Informacja o zmianach sytuacji gospodarczej i warunków prowadzenia działalności, które mają istotny wpływ na wartość godziwą aktywów finansowych i zobowiązań finansowych jednostki, niezależnie od

tego, czy te aktywa i zobowiązania są ujęte w wartości godziwej czy w skorygowanej cenie nabycia (koszcie zamortyzowanym)

W pierwszym kwartale 2020 r. nie nastąpiła zmiana sytuacji gospodarczej i warunków prowadzenia działalności, która mogłaby mieć istotny wpływ na wartość godziwą aktywów finansowych i zobowiązań finansowych.

Kluczowym czynnikiem dla wyników osiągniętych przez Grupę jest koniunktura giełdowa. Zmiana wycen na rynku papierów wartościowych przekłada się bezpośrednio na wartość aktywów netto Grupy w kolejnych kwartałach.

32. Wskazanie skutków zmian w strukturze jednostki gospodarczej, w tym w wyniku połączenia jednostek gospodarczych, przejęcia lub sprzedaży jednostek grupy kapitałowej, inwestycji długoterminowych, podziału, restrukturyzacji i zaniechania działalności

a) Sprzedaż udziałów/akcji w I kwartale 2020 roku (w tys. zł)

W pierwszym kwartale 2020 r. Impera Capital ASI S.A. dokonała następujących sprzedaży udziałów/akcji:

Kwartał transakcji	Wyszczególnienie	Przychody ze sprzedaży (netto)	Zysk/(strata) ze sprzedaży
	Spółki zależne	0	0
	Spółki stowarzyszone	0	0
	Portfel mniejszościowy:	254	152
I	- akcje Telemedycyna S.A.	254	152
	Pozostałe jednostki krajowe	0	0

b) Inwestycje w I kwartale 2020 roku (w tys. zł)

W pierwszym kwartale 2020 r. Impera Capital ASI S.A. nie nabyła żadnych aktywów finansowych.

33. Stanowisko Zarządu odnośnie możliwości zrealizowania wcześniej publikowanych prognoz

Podmiot dominujący, ani spółki z Grupy nie publikowały prognoz na 2020 rok i jego poszczególne kwartały.

34. Wskazanie istotnych postępowań toczących się przed sądem, organem właściwym do postępowania arbitrażowego lub organem administracji publicznej dotyczących zobowiązań oraz wiarytelności emitenta lub jego jednostki zależnej.

Nie toczą się istotne postępowania dotyczące zobowiązań i wiarytelności Emitenta.

Na dzień 31.03.2020 r. łączna wartość postępowań w grupie wiarytelności wynosi 1.900 tys. zł. Emitent uznaje prowadzenie postępowań za zasadne.

35. Informacje o istotnych rozliczeniach z tytułu spraw sądowych

W pierwszym kwartale 2020 r. w Grupie Kapitałowej Impera Capital nie wystąpiły istotne rozliczenia z tytułu spraw sądowych.

36. Zmiany zobowiązań warunkowych Emitenta, które nastąpiły od czasu zakończenia ostatniego roku obrotowego

Od zakończenia ostatniego roku obrotowego nie nastąpiły zmiany zobowiązań warunkowych.

Jest na dzień 31 marca 2020 r.:

Na dzień 31 marca 2020 roku Emitent posiadał następujące zobowiązanie warunkowe:

Emitent udzielił poręczenia w 2019 r. przystępując w charakterze poręczyciela do umowy najmu zawartej pomiędzy Calobra Investments sp. z o.o. jako Wynajmującym a Family Fund 2 Sp. z o.o. jako Najemcą (spółka zależna od Emitenta). Umowa najmu została zawarta w dniu 25.11.2019r. a odpowiedzialność Emitenta jest ograniczona do kwoty 1.500 tys. zł.

Było na dzień 31 grudnia 2019 r.:

Na dzień 31 grudnia 2019 roku Emitent posiadał następujące zobowiązanie warunkowe:

Emitent udzielił poręczenia w 2019 r. przystępując w charakterze poręczyciela do umowy najmu zawartej pomiędzy Calobra Investments sp. z o.o. jako Wynajmującym a Family Fund 2 Sp. z o.o. jako Najemcą (spółka zależna od Emitenta). Umowa najmu została zawarta w dniu 25.11.2019r. a odpowiedzialność Emitenta jest ograniczona do kwoty 1.500 tys. zł.

37. Stan zobowiązań pozabilansowych Emitenta

Na dzień 31 marca 2020 r. Emitent posiadał następujące zobowiązania pozabilansowe:

Emitent udzielił poręczenia w 2019 r. przystępując w charakterze poręczyciela do umowy najmu zawartej pomiędzy Calobra Investments sp. z o.o. jako Wynajmującym a Family Fund 2 Sp. z o.o. jako Najemcą (spółka zależna od Emitenta). Umowa najmu została zawarta w dniu 25.11.2019r. a odpowiedzialność Emitenta jest ograniczona do kwoty 1.500 tys. zł.

Weksle i poręczenia udzielone przez Impera Capital ASI S.A.

W okresie objętym sprawozdaniem finansowym Emitent nie wystawiał weksli, nie udzielał gwarancji i poręczeń na rzecz podmiotów zależnych i stowarzyszonych ani na rzecz podmiotów trzecich.

Ustanowienie blokady na rachunku papierów wartościowych

Na dzień 31 marca 2020 roku Emitent nie posiadał blokady na rachunku papierów wartościowych.

38. Informacje o udzieleniu przez emitenta lub przez jednostkę od niego zależną poręczeń kredytu lub pożyczki lub udzieleniu gwarancji – łącznie jednemu podmiotowi lub jednostce zależnej od tego podmiotu, jeżeli łączna wartość istniejących poręczeń lub gwarancji jest znacząca.

W pierwszym kwartale 2020 r. nie były zawierane przez Impera Capital ASI S.A. lub jednostki od niej zależne umowy poręczenia kredytu lub pożyczki lub udzielenia gwarancji o znaczącej wartości.

39. Informacje o niespłaceniu kredytu lub pożyczki lub naruszeniu istotnych postępowań umowy kredytu lub pożyczki, w odniesieniu do których nie podjęto żadnych działań naprawczych

Na dzień bilansowy takie zdarzenia nie wystąpiły.

40. Informacje o pożyczkach, kredytach, zaliczkach i gwarancjach udzielonych osobom wchodzącym w skład organów zarządzających i nadzorujących w spółce (dla każdej grupy osobno), ze wskazaniem warunków oprocentowania i terminów spłaty

W okresie objętym niniejszym sprawozdaniem finansowym osobom wchodzącym w skład organów zarządzających i nadzorujących nie były udzielane pożyczki, kredyty, zaliczki i gwarancje.

41. Transakcje z członkami Zarządu i Rady Nadzorczej Jednostki Dominującej, ich małżonkami, rodzeństwem, wstępnymi, zstępnymi lub innymi bliskimi im osobami

W okresie od 1 stycznia 2020 r. do 31 marca 2020 r. nie wystąpiły żadne transakcje pomiędzy Emitentem a członkami Zarządu i organów nadzorczych Emitenta jednostek, w których Emitent posiada udziały w jednostkach zależnych od Emitenta i z nim stowarzyszonych.

W okresie od 1 stycznia 2020 r. do 31 marca 2020 r. nie wystąpiły żadne transakcje pomiędzy Emitentem a małżonkami krewnymi lub powinowatymi w linii prostej do drugiego stopnia członków Zarządu i organów nadzorczych Emitenta jednostek, w których Emitent posiada udziały w jednostkach zależnych od Emitenta i z nim stowarzyszonych.

W okresie od 1 stycznia 2020 r. do 31 marca 2020 r. nie wystąpiły żadne transakcje pomiędzy Emitentem a osobami związanymi z tytułu opieki przysposobienia lub kurateli z członkami Zarządu i organów nadzorczych: Emitenta, jednostek w których Emitent posiada udziały, w jednostkach zależnych od Emitenta i z nim stowarzyszonych.

42. Informacje dotyczące emisji, wykupu i spłaty nieudziałowych i kapitałowych papierów wartościowych

W okresie sprawozdawczym Emitent nie dokonał emisji, wykupu i spłaty nieudziałowych i kapitałowych papierów wartościowych.

43. Objaśnienie dotyczące sezonowości lub cykliczności działalności emitenta w prezentowanym okresie

W działalności spółki dominującej Impera Capital ASI S.A. oraz spółek zależnych od niej nie występują zjawiska sezonowości i cykliczności, a jakiegokolwiek tendencje są trudne do wyznaczenia.

44. Korekty błędów poprzednich okresów

W okresie sprawozdawczym nie dokonano korekt błędów dotyczących sprawozdań finansowych z poprzednich okresów. Błędy takie nie wystąpiły.

45. Informacja o kursie EURO

Wybrane dane finansowe zawarte w niniejszym wrowadzeniu do sprawozdania finansowego na dzień 31 marca 2020 roku i za okres od 1 stycznia do 31 marca 2020 roku oraz na dzień 31 grudnia 2019 roku i za okres od 1 stycznia do 31 marca 2019 roku zostały przeliczone na EURO według następujących zasad:

- poszczególne pozycje aktywów i pasywów – według średniego kursu ogłoszonego na 31 marca 2020 roku przez Narodowy Bank Polski (4,3010 zł / EURO),
- poszczególne pozycje rachunku zysków i strat oraz rachunku przepływów środków pieniężnych – według kursu stanowiącego średnią arytmetyczną średnich kursów ustalonych przez Narodowy Bank Polski na ostatni dzień każdego zakończonego miesiąca okresu sprawozdawczego (4,3963 zł / EURO) na dzień 31 marca 2020 roku,
- poszczególne pozycje aktywów i pasywów – według średniego kursu ogłoszonego na dzień 31 grudnia 2019 roku przez Narodowy Bank Polski (4,2585 zł / EURO),
- poszczególne pozycje rachunku zysków i strat oraz rachunku przepływów środków pieniężnych – według kursu stanowiącego średnią arytmetyczną średnich kursów ustalonych przez Narodowy Bank Polski na ostatni dzień każdego zakończonego miesiąca okresu sprawozdawczego (4,2978 zł / EURO) na dzień 31 marca 2019 roku.

46. Informacja na temat istotnych dokonań lub niepowodzeń emitenta w okresie, którego dotyczy raport oraz na dzień publikacji, wraz z wykazem najważniejszych zdarzeń dotyczących emitenta

- W dniu 18 lutego 2020 r. Zarząd Spółki pod firmą Impera Capital ASI S.A., w nawiązaniu do raportu bieżącego nr 32/2019 poinformował, że na mocy postanowienia Sądu Rejonowego dla M.St. Warszawy XIII Wydział Gospodarczy KRS z dnia 13 lutego 2020, spółka zależna od Emitenta tj. spółka Impera Seed Fund Spółka z ograniczoną odpowiedzialnością Fundusz Kapitałowy spółka komandytowa została wykreślona w dniu 13 lutego 2020 r. z rejestru przedsiębiorców. Wpis jest nieprawomocny.
- W dniu 19 marca 2020 r. Zarząd Spółki pod firmą Impera Capital ASI S.A., w nawiązaniu do raportu bieżącego nr 23/2017 z dnia 4 października 2017 r. oraz nr 30/2017 z dnia 21 listopada 2017 r. poinformował, że w dniu 19 marca 2020 roku powziął informację o podpisaniu w dniu 17 marca 2020 r. przez spółki Jalexus Consultants Limited z siedzibą na Cyprze (dalej Jalexus) oraz Fxcube Technologies Limited z siedzibą na Cyprze (dalej Fxcube, łącznie Jalexus oraz Fxcube zwani dalej Poręczycielami) umowy zawartej pomiędzy Emitentem a wskazanymi podmiotami dotyczącej zadłużenia Invento Sp. z o.o. (dalej Umowa), związanej z udzieloną tej spółce dnia 27 września 2017 r. pożyczką w kwocie 5.000.000 zł oraz udzielonymi przez Jalexus oraz Fxcube poręczeniami za przedmiotowy dług Invento Sp. z o.o.. Umowa ta zgodnie z jej postanowieniami zawarta została w dacie złożenia ostatniego podpisu przez stronę Umowy czyli w dniu 17 marca 2020 r. Powodem zawarcia Umowy jest zamiar uregulowania kwestii spłaty zadłużenia Invento Sp. z o.o. przez poręczycieli Jalexus oraz Fxcube, uznanie przez nich długu, zwiększenie kwoty poręczenia, przedłużenie terminu poręczenia oraz ustanowienie przez Poręczycieli dodatkowego zabezpieczenia. W celu umożliwienia Poręczycielom spłaty zadłużenia wynikającego z umów poręczenia, Impera oświadczyła w Umowie, że wstrzyma się do dnia 31 sierpnia 2020 r. z wystąpieniem z powództwem sądowym przeciwko wskazanym podmiotom a także powstrzyma się w tym terminie od przejęcia przedmiotu zastawów rejestrowych na własność, o ile Poręczyciele nie naruszają jakichkolwiek postanowień Umowy. Na podstawie wskazanej Umowy, Jalexus oraz Fxcube zgodnie uznały swój dług wynikający z umów poręczeń zawartych w dniu 4.10.2017 r. i oświadczyły, że zrzekają się podnoszenia z tego tytułu wobec Emitenta jakichkolwiek zarzutów. Dodatkowo Strony w Umowie dokonały zmiany umów poręczenia w ten sposób, że Fxcube oraz Jalexus każdy w swoim imieniu zobowiązały się względem Emitenta, że w przypadku gdyby dłużnik Invento Sp. z o.o. nie wykonał swojego zobowiązania wobec Emitenta, wynikającego z umowy pożyczki z dnia 27 września 2017 r., zapłacą oni Emitentowi dług do kwoty stanowiącej równowartość aktualnego na dany dzień zobowiązania Invento Sp. z o.o. względem Impera Capital ASI S.A. z tytułu umowy pożyczki nie więcej jednak niż 7.000.000 zł. Poręczenie zostało przedłużone o kolejne 5 lat licząc od daty zawarcia Umowy. Wystawione w dniu 21.11.2017 r. przez Jalexus oraz Fxcube dwa weksle in blanco pozostały bez zmian z tym zastrzeżeniem, że mogą one zostać uzupełnione co najwyżej do kwoty 7.000.000 zł. Dodatkowo Fxcube oraz Jalexus zobowiązały się do zawarcia z Emitentem umów zastawów rejestrowych na łącznie 100.000 akcji ESKY.PL S.A. z siedzibą w Radomiu (w ramach tych umów każdy z podmiotów ma ustanowić dodatkowy zastaw rejestrowy na 50.000 akcji ESKY .PL S.A.). Zastawy rejestrowe obok zastawów rejestrowych, o których Emitent informował raportami bieżącymi nr 21/2018 z dnia 19 grudnia 2018 r. oraz nr 1/2019 z dnia 2 stycznia 2019 r., mają stanowić dodatkowy sposób zabezpieczenia zwrotu pożyczki udzielonej Invento Sp. z o.o. Strony podpisały Umowę na skanach i wymieniły się podpisaną umową w korespondencji mailowej, z uwagi na sytuację kryzysową związaną z pandemią wirusa SARS-CoV 2. W dniu 3 kwietnia 2020 r., Emitent otrzymał oryginał umowy dotyczącej zadłużenia Invento Sp. z o.o. zawartej w dniu 17 marca 2020 r. w trybie korespondencyjnym.
- W dniu 1 kwietnia 2020 r. Zarząd Spółki pod firmą Impera Capital ASI S.A., w związku z zaleceniami Europejskiego Urzędu Nadzoru Giełd i Papierów Wartościowych z dnia 12 marca 2020 roku, komunikatem Urzędu Komisji Nadzoru Finansowego z dnia 12 marca 2020 przekazał informację dotyczącą wpływu epidemii koronawirusa COVID-19 na działalność Emitenta i Grupy Kapitałowej. Zarząd według jego najlepszej wiedzy stoi na stanowisku, że wprowadzenie stanu zagrożenia epidemiologicznego nie stwarza bezpośredniego zagrożenia dla ciągłości działalności Emitenta. Działalność operacyjna Spółki prowadzona jest bez znacznych przeszkód, a w trosce o bezpieczeństwo swoich współpracowników Zarząd Spółki zdecydował się na przejście w tryb pracy zdalnej. W ocenie Zarządu na obecną chwilę nie jest znany wpływ rozprzestrzeniania się wirusa COVID-19 na przyszłą działalność operacyjną Spółki i dlatego nie został uwzględniony przy ocenie kontynuacji działalności. Jednakże z uwagi na rozprzestrzenianie się koronawirusa, mogą się pojawić opóźnienia wynikające m.in. z ograniczenia dostępności pracowników, współpracy z instytucjami i innymi podmiotami w normalnym trybie, co może skutkować opóźnieniami planowanych działań oraz transakcji. Pomimo braku bezpośredniego zagrożenia aktywności Emitenta i wykonywania bieżących zadań, Zarząd uważnie śledzi otoczenie biznesowe i zdaje sobie sprawę z pogarszającej się sytuacji na rynkach finansowych. Rynkowe zmiany wynikłe w związku z pandemią koronawirusa i jego następstwami, mogą mieć wpływ na działalność spółek zależnych oraz portfelowych Emitenta. W przypadku zaistnienia nowych okoliczności związanych z epidemią COVID-19 i mających wpływ na działalność Spółki, zostaną one przekazane do publicznej wiadomości w oddzielnym raporcie bieżącym.

47. Wydarzenia, które wystąpiły po dniu, na który sporządzono niniejsze sprawozdanie finansowe, nieujęte w tym sprawozdaniu, a mogące w znaczący sposób wpłynąć na przyszłe wyniki

Po dniu, na który sporządzono niniejsze sprawozdanie nie wystąpiły zdarzenia nieujęte w tym sprawozdaniu, a mogące w znaczący sposób wpłynąć na przyszłe wyniki finansowe Grupy Kapitałowej.

48. Inne informacje mogące w istotny sposób wpłynąć na ocenę sytuacji majątkowej, finansowej i wyniku finansowego

W pierwszym kwartale 2020 r. w Grupie Kapitałowej Impera Capital, poza informacjami opisanymi w niniejszym raporcie, nie wystąpiły inne zdarzenia mogące w istotny sposób wpłynąć na ocenę sytuacji majątkowej, finansowej i wyniku finansowego.

Podpis wszystkich Członków Zarządu

Cezary Gregorczyk
Członek Zarządu

Adam Wojacki
Członek Zarządu

Podpis osób sporządzających sprawozdanie finansowe

Dorota Kawka
Forum Rachunkowości Sp. z o.o.

Piotr Bolmiński
Forum Rachunkowości Sp. z o.o.

Warszawa, 12 maja 2020 r.