



SKONSOLIDOWANY RAPORT KWARTALNY GRUPY KAPITAŁOWEJ PEPEES

za pierwszy kwartał zakończony dnia 31 marca 2020 roku

sporządzony
w Łomży w dniu 15 maja 2020 roku

GRUPA KAPITAŁOWA PEPEES
Skonsolidowany Raport Kwartalny
 za okres 3 miesięcy zakończony dnia 31 marca 2020 roku
 (dane w tys. PLN)

INDEKS DO SKONSOLIDOWANEGO RAPORTU KWARTALNEGO

WPROWADZENIE	4
A. WYBRANE DANE FINANSOWE GRUPY KAPITAŁOWEJ PEPEES	6
B. ŚRÓDROCZNE SKRÓCONE SKONSOLIDOWANE SPRAWOZDANIE FINANSOWE GRUPY KAPITAŁOWEJ PEPEES ZA OKRES 3 MIESIĘCY ZAKOŃCZONY DNIA 31 MARCA 2020 ROKU	8
ŚRÓDROCZNE SKRÓCONE SKONSOLIDOWANE SPRAWOZDANIE Z SYTUACJI FINANSOWEJ	9
ŚRÓDROCZNE SKRÓCONE SKONSOLIDOWANE SPRAWOZDANIE Z ZYSKÓW LUB STRAT I INNYCH CAŁKOWITYCH DOCHODÓW	10
ŚRÓDROCZNE SKRÓCONE SKONSOLIDOWANE SPRAWOZDANIE ZE ZMIAN W KAPITALE WŁASNYM	11
ŚRÓDROCZNE SKRÓCONE SKONSOLIDOWANE SPRAWOZDANIE Z PRZEPLYWÓW PIENIĘŻNYCH	12
DODATKOWE NOTY OBJAŚNIAJĄCE	13
1. Informacje ogólne dotyczące Jednostki Dominującej	13
2. Informacje dotyczące okresów sprawozdawczych	14
3. Struktura Grupy Kapitałowej PEPEES	14
4. Zatwierdzenie śródrocznego skróconego skonsolidowanego sprawozdania finansowego	15
5. Istotne zasady (polityka) rachunkowości	15
7. Zmiany stosowanych zasad rachunkowości, korygowanie błędów i prezentacji	16
8. Objasnienia dotyczące sezonowości lub cykliczności działalności	16
9. Wartości szacunkowe	16
10. Nabycie i sprzedaż rzeczowych aktywów trwałych	16
11. Poczynione istotne zobowiązania na rzecz dokonania zakupu aktywów trwałych	16
12. Zapasy	17
13. Aktywa biologiczne	17
14. Należności z tytułu dostaw i usług	17
15. Zobowiązania z tytułu dostaw i usług	17
16. Rozliczenia z tytułu spraw sądowych	18
17. Niespłacone kredyty i pożyczki	18
18. Transakcje z podmiotami powiązanymi	20
19. Zmiany stanów wartości szacunkowych	22
20. Rezerwy krótkoterminowe	23
21. Odroczone podatki dochodowe	24
22. Aktywa i zobowiązania warunkowe	24
23. Emisja, wykup i spłata nieudziałowych oraz kapitałowych papierów wartościowych	25
24. Sprawozdawczość dotycząca segmentów działalności	25
24.1. Informacje dotyczące produktów i usług	25
24.3. Aktywa i zobowiązania segmentów	26
24.4. Pozostałe informacje o segmentach	27
24.5. Przychody z podziałem na produkty	27
24.6. Przychody ze sprzedaży według struktury terytorialnej	27
24.7. Informacje dotyczące głównych klientów	28
25. Informacje dotyczące wypłaconej (lub zadeklarowanej) dywidendy, łącznie i w przeliczeniu na jedną akcję, z podziałem na akcje zwykłe i uprzywilejowane	28
26. W przypadku instrumentów finansowych wycenianych w wartości godziwej - informacje o zmianie sposobu (metody) jej ustalenia	28
27. Informacja dotycząca zmiany w klasyfikacji aktywów finansowych w wyniku zmiany celu lub wykorzystania tych aktywów	28
28. Informacje na temat zmian sytuacji gospodarczej i warunków prowadzenia działalności, które mają istotny wpływ na wartość godziwą aktywów finansowych i zobowiązań finansowych jednostki, niezależnie od tego, czy te aktywa i zobowiązania są ujęte w wartości godziwej czy w skorygowanej cenie nabycia (koszcie wytworzenia)	29
29. Inne informacje mogące w istotny sposób wpłynąć na ocenę sytuacji majątkowej, finansowej i wyniku finansowego Grupy	29
30. Ważne wydarzenia, które wystąpiły po dniu bilansowym	29
C. ŚRÓDROCZNE SKRÓCONE SPRAWOZDANIE FINANSOWE PRZEDSIĘBIORSTWA PRZEMYSŁU SPOŻYWCZEGO „PEPEES” SPÓŁKA AKCYJNA ZA OKRES 3 MIESIĘCY ZAKOŃCZONY DNIA 31 MARCA 2020 ROKU	30
ŚRÓDROCZNE SKRÓCONE SPRAWOZDANIE Z SYTUACJI FINANSOWEJ	31
ŚRÓDROCZNE SKRÓCONE SPRAWOZDANIE Z ZYSKÓW LUB STRAT I INNYCH CAŁKOWITYCH DOCHODÓW	32
ŚRÓDROCZNE SKRÓCONE SPRAWOZDANIE ZE ZMIAN W KAPITALE WŁASNYM	33
ŚRÓDROCZNE SKRÓCONE SPRAWOZDANIE Z PRZEPLYWÓW PIENIĘŻNYCH	34
DODATKOWE NOTY OBJAŚNIAJĄCE	35
1. Zasady rachunkowości	35
2. Zmiany zasad rachunkowości i prezentacji oraz korygowanie błędów	35
3. Informacja dotycząca zobowiązań warunkowych lub aktywów warunkowych	35
4. Informacje o transakcjach z podmiotami powiązanymi	35
5. Informacje o udzielonych poręczeniach i gwarancjach	36
D. INFORMACJE DODATKOWE	37
1. Zmiany w organizacji Grupy Kapitałowej PEPEES	37
2. Podsumowanie działalności w okresie sprawozdawczym	37
3. Informacja nt. struktury akcjonariatu	37
4. Zestawienie zmian w stanie posiadania akcji Emitenta lub uprawnień do nich przez osoby zarządzające i nadzorujące Emitenta	38
5. Zwięzły opis istotnych dokonań lub niepowodzeń Grupy Kapitałowej PEPEES, w okresie pierwszego kwartału 2020 roku wraz z wykazem najważniejszych zdarzeń ich dotyczących	38

GRUPA KAPITAŁOWA PEPEES
Skonsolidowany Raport Kwartalny
za okres 3 miesięcy zakończony dnia 31 marca 2020 roku
(dane w tys. PLN)

6.	Opis czynników i zdarzeń w szczególności o nietypowym charakterze, mających znaczący wpływ na osiągnięte wyniki finansowe Grupy Kapitałowej PEPEES	39
7.	Stanowisko Zarządu dotyczące wyników prognozowanych	39
8.	Wskazanie istotnych postępowań toczących się przed sądem, organem właściwym dla postępowania arbitrażowego lub organem administracji publicznej	39
9.	Informacje o transakcjach z podmiotami powiązanymi	40
10.	Informacja o poręczeniach i gwarancjach	40
11.	Inne informacje, które zdaniem Grupy Kapitałowej są istotne dla oceny jej sytuacji kadrowej, majątkowej, finansowej, wyniku finansowego i ich zmian, oraz informacje, które są istotne dla oceny możliwości realizacji zobowiązań przez Grupę	40
12.	Wskazanie czynników, które w ocenie Emitenta i Grupy będą miały wpływ na osiągnięte przez nich wyniki w perspektywie co najmniej kolejnego kwartału	41
13.	Zatwierdzenie skonsolidowanego raportu kwartalnego	41

GRUPA KAPITAŁOWA PEPEES
Skonsolidowany Raport Kwartalny
za okres 3 miesięcy zakończony dnia 31 marca 2020 roku
(dane w tys. PLN)

WPROWADZENIE

1. Skonsolidowany Raport Kwartalny Grupy Kapitałowej PEPEES za pierwszy kwartał zakończony dnia 31 marca 2020 roku zawiera:

- A. Wybrane dane finansowe Grupy Kapitałowej PEPEES.
- B. Śródroczne skrócone skonsolidowane sprawozdanie finansowe Grupy Kapitałowej PEPEES za okres 3 miesięcy zakończony dnia 31 marca 2020 roku.
- C. Śródroczne skrócone sprawozdanie finansowe Przedsiębiorstwa Przemysłu Spożywczego „PEPEES” Spółka Akcyjna w Łomży za okres 3 miesięcy zakończony dnia 31 marca 2020 roku.
- D. Informacje dodatkowe.
- E. Oświadczenie Zarządu dotyczące zgodności i rzetelności sporządzenia śródrocznego skróconego skonsolidowanego sprawozdania finansowego Grupy Kapitałowej PEPEES i śródrocznego skróconego sprawozdania finansowego Przedsiębiorstwa Przemysłu Spożywczego „PEPEES” Spółka Akcyjna w Łomży.

2. Okres objęty sprawozdaniem i danymi porównywalnymi:

Śródroczne skrócone skonsolidowane sprawozdanie finansowe

- Śródroczne skrócone skonsolidowane sprawozdanie finansowe Grupy Kapitałowej PEPEES obejmuje okresy: trzech miesięcy zakończonych dnia 31 marca 2020 roku i trzech miesięcy zakończonych dnia 31 marca 2019 roku.
- Dla danych prezentowanych w śródrocznym skróconym skonsolidowanym sprawozdaniu z sytuacji finansowej zaprezentowano porównywalne dane finansowe na dzień 31 grudnia 2019 roku i na dzień 31 marca 2019 roku.
- Dla danych prezentowanych w śródrocznym skróconym skonsolidowanym sprawozdaniu zysków lub strat i innych całkowitych dochodów przedstawiono porównywalne dane finansowe za okres od dnia 1 stycznia 2019 roku do dnia 31 marca 2019 roku.
- Dla danych prezentowanych w śródrocznym skróconym skonsolidowanym sprawozdaniu ze zmian w kapitale własnym oraz śródrocznym skróconym skonsolidowanym sprawozdaniu z przepływów pieniężnych zaprezentowano porównywalne dane finansowe za okres od dnia 1 stycznia 2019 roku do dnia 31 marca 2019 roku.

GRUPA KAPITAŁOWA PEPEES
Skonsolidowany Raport Kwartalny
za okres 3 miesięcy zakończony dnia 31 marca 2020 roku
(dane w tys. PLN)

Śródroczne skrócone sprawozdanie finansowe Przedsiębiorstwa Przemysłu Spożywczego „PEPEES” Spółka Akcyjna w Łomży

- Śródroczne skrócone sprawozdanie Przedsiębiorstwa Przemysłu Spożywczego „PEPEES” Spółka Akcyjna w Łomży obejmuje okresy: trzech miesięcy zakończonych dnia 31 marca 2020 roku i trzech miesięcy zakończonych dnia 31 marca 2019 roku.
- Dla danych prezentowanych w śródrocznym skróconym sprawozdaniu z sytuacji finansowej zaprezentowano porównywalne dane finansowe na dzień 31 grudnia 2019 roku i na dzień 31 marca 2019 roku.
- Dla danych prezentowanych w śródrocznym skróconym sprawozdaniu zysków lub strat i innych całkowitych dochodów przedstawiono porównywalne dane finansowe za okres od dnia 1 stycznia 2019 roku do dnia 31 marca 2019 roku.
- Dla danych prezentowanych w śródrocznym skróconym sprawozdaniu ze zmian w kapitale własnym oraz śródrocznym skróconym sprawozdaniu z przepływów pieniężnych zaprezentowano porównywalne dane finansowe za okres od dnia 1 stycznia 2019 roku do dnia 31 marca 2019 roku.

3. Wyjaśnienie zastosowanych określeń w obszarze organizacji Grupy Kapitałowej PEPEES

Na dzień 31 marca 2020 roku Grupa Kapitałowa PEPEES obejmowała następujące spółki:

- Przedsiębiorstwo Przemysłu Spożywczego PEPEES Spółka Akcyjna z siedzibą w Łomży - Spółka Dominująca;
- Przedsiębiorstwo Przemysłu Ziemniaczanego „LUBLIN” Spółka z ograniczoną odpowiedzialnością z siedzibą w Lublinie - spółka zależna;
- Pepees Inwestycje Spółka z ograniczoną odpowiedzialnością z siedzibą w Łomży (dawniej OZENERGY) - spółka zależna;
- Przedsiębiorstwo Przemysłu Ziemniaczanego „BRONISŁAW” Spółka Akcyjna z siedzibą w Bronisławiu - spółka zależna;
- CHP Energia Spółka z ograniczoną odpowiedzialnością z siedzibą we Wojnach Wawrzyńcach - spółka zależna;
- Gospodarstwo Rolne Ponary Spółka z ograniczoną odpowiedzialnością z siedzibą w Łomży - spółka zależna;

GRUPA KAPITAŁOWA PEPEES
Skonsolidowany Raport Kwartalny
 za okres 3 miesięcy zakończony dnia 31 marca 2020 roku
 (dane w tys. PLN)

A. WYBRANE DANE FINANSOWE GRUPY KAPITAŁOWEJ PEPEES

Wybrane dane finansowe Grupy Kapitałowej PEPEES za okres 3 miesięcy zakończony dnia 31 marca 2020 roku i 2019 roku przedstawiają się następująco:

Lp.	WYBRANE DANE FINANSOWE	W TYS PLN		W TYS. EUR		
		Rok	2020r.	2019r.	2020r.	2019r.
I	Przychody ze sprzedaży ogółem za 1 kwartał		56 917	63 572	12 947	14 792
II	Zysk lub strata netto przypadająca akcjonariuszom Spółki Dominującej za 1 kwartał		3 538	9 233	805	2 148
III	Przepływy pieniężne netto z działalności operacyjnej za 1 kwartał		25 435	36 698	5 786	8 539
IV	Przepływy pieniężne netto z działalności inwestycyjnej za 1 kwartał		(2 666)	(6 087)	(606)	(1 416)
V	Przepływy pieniężne netto z działalności finansowej za 1 kwartał		(37 376)	(22 349)	(8 502)	(5 200)
VI	Przepływy pieniężne netto za 1 kwartał, razem		(14 607)	8 262	(3 323)	1 922
VII	Aktywa razem na dzień 31.03.2020 r. i 31.12.2019 r.		334 962	363 622	73 581	85 387
VIII	Kapitał własny przypadający akcjonariuszom Spółki Dominującej na dzień 31.03.2020 r. i 31.12.2019 r.		182 525	178 773	40 095	41 980
IX	Zysk (strata) na jedną akcję zwykłą za 1 kwartał, razem		0,04	0,10	0,01	0,02
X	Wartość księgową na jedną akcję na dzień 31.03.2020 r. i 31.12.2019 r.		1,92	1,88	0,42	0,44

Dane zaprezentowane w wierszach: VII, VIII i X, w kolumnach „2020 r.” i „2019 r.” dotyczą stanu na dzień 31 marca 2020 roku i 31 grudnia 2019 roku.

Do przeliczenia wybranych danych finansowych na euro zastosowano następujące kursy ogłoszone przez Narodowy Bank Polski:

- wybrane pozycje sprawozdania z sytuacji finansowej na dzień 31.03.2020 r. według średniego kursu obowiązującego na dzień bilansowy 1 EUR = 4,5523 PLN,
- wybrane pozycje sprawozdania z sytuacji finansowej na dzień 31.12.2019 r. według średniego kursu obowiązującego na dzień bilansowy 1 EUR = 4,2585 PLN,
- wybrane pozycje sprawozdania z całkowitych dochodów oraz sprawozdania z przepływów pieniężnych za okres od 1 stycznia 2020 roku do 31 marca 2020 roku według kursu stanowiącego średnią arytmetyczną średnich kursów ogłoszonych przez NBP obowiązujących na ostatni dzień każdego miesiąca 1 kwartału 2020 roku - 1 EUR = 4,3963 PLN,
- wybrane pozycje sprawozdania z całkowitych dochodów oraz sprawozdania z przepływów pieniężnych za okres od 1 stycznia 2019 roku do 31 marca 2019 roku według kursu stanowiącego średnią arytmetyczną średnich kursów ogłoszonych przez NBP obowiązujących na ostatni dzień każdego miesiąca 1 kwartału 2019 roku - 1 EUR = 4,2978 PLN.

GRUPA KAPITAŁOWA PEPEES
Skonsolidowany Raport Kwartalny
za okres 3 miesięcy zakończony dnia 31 marca 2020 roku
(dane w tys. PLN)

Zysk (stratę) na jedną akcję za okres 3 miesięcy zakończony dnia 31 marca 2020 roku i 2019 roku przedstawia poniższe zestawienie:

Wyszczególnienie	Za okres 3 miesięcy zakończony dnia 31 marca 2020 roku	Za okres 3 miesięcy zakończony dnia 31 marca 2019 roku
Zysk (strata) netto przypadający akcjonariuszom PEPEES	3 538	9 233
Średnioważona liczba akcji	95 000 000	95 000 000
Podstawowy zysk (strata) netto na akcję (wyrażony w PLN na jedną akcję)	0,04	0,10
Zysk (strata) netto przypadający na akcjonariuszy PEPEES, zastosowany przy ustalaniu rozwodnionego zysku na akcję	3 538	9 233
Ważona średnia liczba akcji zwykłych dla potrzeb rozwodnionego zysku na akcję	95 000 000	95 000 000
Rozwodniony zysk (strata) netto na akcję (wyrażony w PLN na jedną akcję)	0,04	0,10
Zysk netto zanualizowany przypadający akcjonariuszom PEPEES	18 396	27 364
Średnioważona liczba akcji	95 000 000	95 000 000
Zanualizowany zysk netto na jedną akcję (wyrażony w PLN na jedną akcję)	0,19	0,29

GRUPA KAPITAŁOWA PEPEES
Skonsolidowany Raport Kwartalny
za okres 3 miesięcy zakończony dnia 31 marca 2020 roku
(dane w tys. PLN)

**B. ŚRÓDROCZNE SKRÓCONE SKONSOLIDOWANE SPRAWOZDANIE
FINANSOWE GRUPY KAPITAŁOWEJ PEPEES ZA OKRES 3 MIESIĘCY
ZAKOŃCZONY DNIA 31 MARCA 2020 ROKU**

zaprezentowane poniżej, zawierające:

1. Śródroczne skrócone skonsolidowane sprawozdanie z sytuacji finansowej.
2. Śródroczne skrócone skonsolidowane sprawozdanie z zysków lub strat i innych całkowitych dochodów.
3. Śródroczne skrócone skonsolidowane sprawozdanie ze zmian w kapitale własnym.
4. Śródroczne skrócone skonsolidowane sprawozdanie z przepływów pieniężnych.
5. Dodatkowe noty objaśniające.

GRUPA KAPITAŁOWA PEPEES
Skonsolidowany Raport Kwartalny
 za okres 3 miesięcy zakończony dnia 31 marca 2020 roku
 (dane w tys. PLN)

**ŚRÓDROCZNE SKRÓCONE SKONSOLIDOWANE SPRAWOZDANIE
 Z SYTUACJI FINANSOWEJ**

Lp.	AKTYWA	Stan na 31 marca 2020 roku	Stan na 31 grudnia 2019 roku	Stan na 31 marca 2019 roku
I.	Aktywa trwale (długoterminowe)	197 659	200 342	186 644
1	Rzeczowe aktywa trwale	177 232	179 454	167 489
2	Wartości niematerialne	220	416	913
3	Prawa do aktywów	11 039	11 076	10 082
4	Nieruchomości inwestycyjne	591	593	
5	Wartość firmy z konsolidacji	3 140	3 140	3 140
6	Inwestycje w pozostałych jednostkach	625	613	113
7	Aktywa z tytułu odroczonego podatku dochodowego	4 812	5 050	4 907
II.	Aktywa obrotowe (krótkoterminowe)	137 303	163 280	146 006
1	Zapasy	67 595	85 893	57 130
2	Aktywa biologiczne	456	322	301
3	Należności z tytułu dostaw	27 541	20 506	26 507
4	Należności pozostałe	678	6 227	1 923
5	Zaliczki	5 945	1 740	5 628
6	Udzielone pożyczki	722	721	553
7	Inwestycje przeznaczone do obrotu	5 838	5 838	5 936
8	Środki pieniężne i ich ekwiwalenty	28 528	42 033	48 028
	Razem aktywa	334 962	363 622	332 650

Lp.	PASYWA	Stan na 31 marca 2020 roku	Stan na 31 grudnia 2019 roku	Stan na 31 marca 2019 roku
I.	Kapitał własny	184 473	180 541	176 736
	<i>Kapitał przypadający akcjonariuszom Spółki</i>	182 525	178 773	176 176
1	Kapitał podstawowy	5 700	5 700	5 700
2	Kapitały zapasowe i rezerwowe	152 918	152 918	141 857
3	Kapitał z aktualizacji wyceny	(65)	(65)	(26)
4	Niepodzielny wynik lat ubiegłych	20 434	(3 871)	19 412
5	Wynik roku bieżącego	3 538	24 091	9 233
	<i>Udziały niedające kontroli</i>	1 948	1 768	560
II.	Zobowiązania długoterminowe	52 576	54 664	59 489
1	Kredyty i pożyczki	24 096	24 789	30 926
2	Zobowiązania z tytułu aktywów w leasingu	13 860	15 014	13 603
3	Rezerwa z tytułu odroczonego podatku dochodowego	6 364	6 447	6 469
4	Zobowiązania z tytułu świadczeń emerytalnych i podobnych	2 782	2 782	2 381
5	Dotacje	5 474	5 632	6 110
III.	Zobowiązania krótkoterminowe	97 913	128 417	96 425
1	Zobowiązania z tytułu dostaw	13 764	7 424	12 075
2	Zobowiązania z tytułu bieżącego podatku dochodowego	2 127	2 528	1 902
3	Pozostałe zobowiązania krótkoterminowe	5 137	5 190	4 560
4	Kredyty i pożyczki	69 529	104 815	70 444
5	Zobowiązania z tytułu aktywów w leasingu	3 470	3 728	3 252
6	Zobowiązania z tytułu świadczeń emerytalnych i podobnych	414	413	297
7	Rezerwy na pozostałe zobowiązania i inne obciążenia	3 472	4 319	3 895
	Razem pasywa	334 962	363 622	332 650

GRUPA KAPITAŁOWA PEPEES
Skonsolidowany Raport Kwartalny
za okres 3 miesięcy zakończony dnia 31 marca 2020 roku
(dane w tys. PLN)

ŚRÓDROCZNE SKRÓCONE SKONSOLIDOWANE SPRAWOZDANIE Z ZYSKÓW LUB STRAT I INNYCH CAŁKOWITYCH DOCHODÓW

Lp.	Wyszczególnienie	Za okres 3 miesięcy zakończony dnia 31 marca 2020 roku	Za okres 3 miesięcy zakończony dnia 31 marca 2019 roku
I	Przychody ze sprzedaży		
1	Przychody ze sprzedaży produktów	51 540	59 541
2	Przychody ze sprzedaży usług	266	183
3	Przychody ze sprzedaży towarów i materiałów	5 111	3 848
	Razem przychody ze sprzedaży, w tym:	56 917	63 572
	- przychody z działalności kontynuowanej	56 917	63 572
II	Koszt własny sprzedaży		
1	Koszty sprzedanych produktów	(36 602)	(35 736)
2	Koszty sprzedanych usług	(192)	(82)
3	Koszty sprzedanych towarów i materiałów	(3 145)	(2 134)
4	Wynik produkcji rolnej	(1 367)	(1 687)
	Razem koszt własny sprzedaży, w tym:	(41 306)	(39 639)
	- koszt własny z działalności kontynuowanej	(41 306)	(39 639)
III	Zysk brutto ze sprzedaży (I-II)	15 611	23 933
1	Koszty sprzedaży i marketingu	(2 444)	(2 301)
2	Koszty ogólnego zarządu	(7 847)	(7 831)
3	Pozostałe przychody operacyjne	200	75
4	Pozostałe koszty operacyjne	(185)	(192)
IV	Zysk (strata) operacyjny	5 335	13 684
1	Koszty finansowe	(1 158)	(855)
2	Przychody finansowe	790	296
3	Udział w wyniku jednostki stowarzyszonej		
V	Zysk (strata) przed opodatkowaniem, w tym:	4 967	13 125
	- zysk(strata) przed opodatkowaniem z działalności kontynuowanej	4 967	13 125
	Podatek dochodowy	(1 243)	(3 521)
VI	Zysk (strata) netto	3 724	9 604
	- przypadający akcjonariuszom Jednostki Dominującej	3 538	9 233
	- przypadający udziałom niedającym kontroli	186	371
VII	Inne całkowite dochody	-	-
1	Skutki wyceny aktywów finansowych dostępnych do sprzedaży	-	-
2	Przeszacowanie zobowiązań z tytułu świadczeń pracowniczych	-	-
VIII	Całkowite dochody ogółem, w tym	3 724	9 604
	- przypadające akcjonariuszom Jednostki Dominującej	3 538	9 233
	- przypadające udziałom niedającym kontroli	186	371
	- całkowity dochód (strata) netto z działalności kontynuowanej	3 538	9 233

GRUPA KAPITAŁOWA PEPEES
Skonsolidowany Raport Kwartalny
za okres 3 miesięcy zakończony dnia 31 marca 2020 roku
(dane w tys. PLN)

ŚRÓDROCZNE SKRÓCONE SKONSOLIDOWANE SPRAWOZDANIE ZE ZMIAN W KAPITALE WŁASNYM

Wyszczególnienie	Kapitał podstawowy	Kapitał zapasowy	Kapitał rezerwowy z aktualizacji wyceny	Pozostały kapitał rezerwowy	Niepodzielony wynik	Razem kapitał własny przypadający udziałowcom Jednostki Dominującej	Udziały niedające kontroli	Razem kapitał własny
Stan na dzień 1 stycznia 2019 roku	5 700	60 223	(26)	81 634	17 868	165 399	1 077	166 476
Zmiany w I kwartale 2019 roku	-	-	-	-	5 548	5 548	(3 538)	2 010
Inne korekty konsolidacyjne	-	-	-	-	1 544	1 544	-	1 544
Zysk netto za okres	-	-	-	-	9 233	9 233	(517)	8 716
Stan na dzień 31 marca 2019 roku	5 700	60 223	(26)	81 634	28 645	176 176	560	176 736
Zmiany w 2019 roku		11 061	(39)		2 352	13 374	691	14 065
Podział zysku (straty) za rok 2018	-							
- zwiększenie kapitału zapasowego	-	11 061	-	-	(11 061)	-	-	-
- transakcje z właścicielami (dywidenda)	-	-	-	-	(11 400)	(11 400)	-	(11 400)
Zysk (strata) netto za okres	-	-	-	-	24 091	24 091	691	24 782
Pozostałe całkowite dochody za rok obrotowy (netto)	-	-	(39)	-	-	(39)	-	(39)
Inne korekty konsolidacyjne	-	-	-	-	722	722	-	722
Stan na dzień 31 grudnia 2019 roku	5 700	71 284	(65)	81 634	20 220	178 773	1 768	180 541
Stan na dzień 1 stycznia 2020 roku	5 700	71 284	(65)	81 634	20 220	178 773	1 768	180 541
Zmiany w I kwartale 2020 roku								
Inne korekty konsolidacyjne					214	214		214
Zysk netto za okres					3 538	3 538	180	3 718
Stan na dzień 31 marca 2020 roku	5 700	71 284	(65)	81 634	23 972	182 525	1 948	184 473

GRUPA KAPITAŁOWA PEPEES
Skonsolidowany Raport Kwartalny
za okres 3 miesięcy zakończony dnia 31 marca 2020 roku
(dane w tys. PLN)

**ŚRÓDROCZNE SKRÓCONE SKONSOLIDOWANE SPRAWOZDANIE
Z PRZEPLYWÓW PIENIĘŻNYCH**

Metoda pośrednia	Za okres 3 miesięcy zakończony dnia 31 marca 2020 roku	Za okres 3 miesięcy zakończony dnia 31 marca 2019 roku
A. Przepływy środków pieniężnych z działalności operacyjnej		
I. Zysk (strata) przed opodatkowaniem	4 967	13 125
II. Korekty razem	20 790	23 573
1. Amortyzacja	3 631	2 949
2. (Zyski) straty z tytułu różnic kursowych	(126)	(164)
3. Odsetki i udziały w zyskach (dywidendy)	887	732
4. (Zysk) strata z tytułu działalności inwestycyjnej	-	(452)
5. Zmiana stanu rezerw	(846)	80
6. Zmiana stanu zapasów	18 298	20 935
7. Zmiana stanu aktywów biologicznych	(134)	29
8. Zmiana stanu należności	(1 486)	5 265
9. Zmiana stanu zobowiązań krótkoterminowych, z wyjątkiem pożyczek i kredytów	6 287	(1 177)
10. Zmiana stanu zaliczek	(3 986)	(1 666)
11. Zapłacony podatek dochodowy	(1 590)	(2 735)
12. Zmiana stanu dotacji	(158)	(159)
13. Zmiana stanu naliczonych odsetek od pożyczek i prowizji	-	21
14. Zmiana stanu innych aktywów finansowych	-	(91)
15. Inne korekty	13	6
III. Przepływy pieniężne netto z działalności operacyjnej (I+/-II)	25 757	36 698
B. Przepływy środków pieniężnych z działalności inwestycyjnej		
I. Wpływy	3	4
1. Zbycie wartości niematerialnych oraz rzeczowych aktywów trwałych	-	4
2. Spłata pożyczek	3	-
II. Wydatki	2 669	6 091
1. Nabycie wartości niematerialnych oraz rzeczowych aktywów trwałych	2 027	5 224
2. Nabycie udziałów	12	250
3. Zakup papierów wartościowych	-	250
4. Zakup praw majątkowych	630	355
5. Udzielone pożyczki	-	12
III. Przepływy pieniężne netto z działalności inwestycyjnej (I-II)	(2 666)	(6 087)
C. Przepływy środków pieniężnych z działalności finansowej		
I. Wpływy	1 155	4 837
1. Kredyty i pożyczki	907	4 793
2. Dotacje	248	44
II. Wydatki	38 531	27 186
1. Spłaty kredytów i pożyczek	36 778	25 708
2. Odsetki od kredytów i pożyczek	890	503
3. Płatności z umów leasingu	863	975
III. Przepływy pieniężne netto z działalności finansowej (I-II)	(37 376)	(22 349)
D. Przepływy pieniężne netto, razem (A.III+/-B.III+/-C.III)	(14 285)	8 262
E. Środki pieniężne na początek okresu	42 111	39 764
F. Środki pieniężne na koniec okresu (E+/- D)	27 826	48 026
<i>w tym o ograniczonej możliwości dysponowania</i>	-	-

GRUPA KAPITAŁOWA PEPEES
Skonsolidowany Raport Kwartalny
za okres 3 miesięcy zakończony dnia 31 marca 2020 roku
(dane w tys. PLN)

DODATKOWE NOTY OBJAŚNIAJĄCE

1. Informacje ogólne dotyczące Jednostki Dominującej

Nazwa pełna:	Przedsiębiorstwo Przemysłu Spożywczego „PEPEES” S.A.
Adres siedziby:	18-402 Łomża, ul. Poznańska 121
Identyfikator:	REGON: 450096365
Identyfikator NIP:	718-10-05-512
Organ rejestrowy:	Sąd Rejonowy w Białymstoku XII Wydział Gospodarczy Krajowego Rejestru Sądowego
Numer w rejestrze:	000038455
Forma Prawna:	Spółka Akcyjna
Forma organizacyjna:	Przedsiębiorstwo jednozakładowe
Podstawowy przedmiot działalności według działów PKD:	1062Z wytwarzanie skrobi i wyrobów skrobiowych.
Branża:	spożywcza
Czas trwania:	nieoznaczony

Skład osobowy Zarządu na dzień 31 marca 2020 roku:

Wojciech Faszczewski	Prezes Zarządu
Tomasz Rogala	Członek Zarządu.

Skład osobowy Rady Nadzorczej na dzień 31 marca 2020 roku:

Maciej Kaliński	Przewodniczący Rady Nadzorczej
Tomasz Nowakowski	Wiceprzewodniczący Rady Nadzorczej
Robert Malinowski	Sekretarz Rady Nadzorczej
Krzysztof Stankowski	Członek Rady Nadzorczej
Piotr Marian Taracha	Członek Rady Nadzorczej
Agata Czerniakowska	Członek Rady Nadzorczej.

Skład osobowy Komitetu Audytu na dzień 31 marca 2020 roku:

Maciej Kaliński	Przewodniczący Komitetu Audytu
Piotr Marian Taracha	Wiceprzewodniczący Komitetu Audytu
Krzysztof Stankowski	Członek Komitetu Audytu.

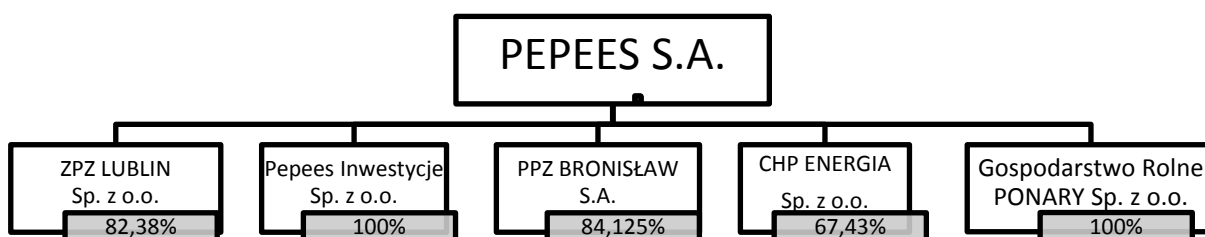
GRUPA KAPITAŁOWA PEPEES
Skonsolidowany Raport Kwartalny
za okres 3 miesięcy zakończony dnia 31 marca 2020 roku
(dane w tys. PLN)

2. Informacje dotyczące okresów sprawozdawczych

Prezentowane śródroczne skonsolidowane sprawozdanie finansowe obejmuje okres od dnia 1 stycznia 2020 roku do dnia 31 marca 2020 roku, a porównywalne dane finansowe i noty objaśniające obejmują okres od 1 stycznia 2019 roku do 31 marca 2019 roku oraz dodatkowo na dzień 31 grudnia 2019 roku w przypadku sprawozdania z sytuacji finansowej i sprawozdania ze zmian w kapitale własnym.

3. Struktura Grupy Kapitałowej PEPEES

3.1. Struktura Grupy Kapitałowej PEPEES na dzień 31 marca 2020 roku



3.2. Ogólne informacje dotyczące podmiotów powiązanych w Grupie Kapitałowej PEPEES

W Skonsolidowanym Raporcie Kwartalnym Grupy Kapitałowej PEPEES za okres pierwszego kwartału zakończony dnia 31 marca 2020 roku, poza Przedsiębiorstwem Przemysłu Spożywczego „PEPEES” S.A. objęto konsolidacją następujące podmioty powiązane:

Nazwa	Siedziba	Przedmiot działalności	Sąd Rejestrowy	Udział Emitenta w kapitale (%)	Udział w całkowitej liczbie głosów (%)
ZPZ LUBLIN Sp. z o.o.	Lublin	Produkcja i sprzedaż syropu ziemniaczanego oraz suszu ziemniaczanego, przetwórstwo owoców i warzyw	Sąd Rejonowy w Lublinie XI Wydział Gospodarczy KRS	82,38	82,38
Pepees Inwestycje (dawniej OZENERGY Sp. z o.o.)	Łomża	Kupno i sprzedaż nieruchomości na własny rachunek	Sąd Rejonowy w Białymstoku XII Wydział Gospodarczy KRS	100	100
PPZ BRONISŁAW S.A.	Bronisław	Wytwarzanie skrobi i produktów skrobiowych	Sąd Rejonowy w Bydgoszczy XIII Wydział Gospodarczy KRS	84,125	84,125
CHP ENERGIA Sp. z o.o.	Wojny Wawrzyńce	Produkcja energii elektrycznej i ciepłej z gazu pozyskiwanego w biogazowni	Sąd Rejonowy w Białymstoku XII Wydział Gospodarczy KRS	67,43	67,43
Gospodarstwo Rolne Ponary Sp. z o.o.	Łomża	Uprawy rolne połączone z chowem i hodowlą zwierząt	Sąd Rejonowy w Białymstoku XII Wydział Gospodarczy	100	100

Wszystkie spółki zależne zostały objęte konsolidacją metodą pełną.

W okresie sprawozdawczym oraz do dnia sporządzenia niniejszego raportu nie miały miejsca zmiany w strukturze Grupy Kapitałowej Emitenta.

GRUPA KAPITAŁOWA PEPEES
Skonsolidowany Raport Kwartalny
za okres 3 miesięcy zakończony dnia 31 marca 2020 roku
(dane w tys. PLN)

3.3. Podstawowe informacje finansowe na dzień 31 marca 2020 roku dotyczące podmiotów powiązanych

Wyszczególnienie	PPZ BRONISŁAW S.A.	ZPZ LUBLIN Sp. z o.o.	CHP ENERGIA Sp. z o.o.	Gospodarstwo Rolne Ponary Sp. z o.o.	PEPEES Inwestycje Sp. z o.o.
Aktywa obrotowe na dzień 31.03.2020 roku	22 760	9 781	2 209	171	97
Aktywa trwałe na dzień 31.03.2020 roku	37 117	6 740	16 792	21 312	-
Zobowiązania krótkoterminowe na dzień 31.03.2020 roku	24 074	9 636	12 225	556	7
Zobowiązania długoterminowe na dzień 31.03.2020 roku	15 911	2 369	13 172	7 983	-
Przychody ze sprzedaży	11 857	5 563	1 935	-	-
Wynik finansowy na działalności kontynuowanej	601	864	(187)	28	(1)
Wynik finansowy netto na działalności zaniechanej	-	-	-	-	-
Pozostałe całkowite dochody	-	-	-	-	-
Łączne całkowite dochody	601	864	(187)	28	(1)

3.4. Podstawa sporządzenia śródrocznego skróconego skonsolidowanego sprawozdania finansowego

Niniejsze śródroczne skrócone skonsolidowane sprawozdanie finansowe zostało sporządzone zgodnie z Międzynarodowymi Standardami Sprawozdawczości Finansowej („MSSF”), w szczególności zgodnie z Międzynarodowym Standardem Rachunkowości nr 34 oraz MSSF zatwierdzonymi przez UE.

Niniejsze śródroczne skrócone skonsolidowane sprawozdanie finansowe jest przedstawione w złotych („PLN”), a wszystkie wartości, o ile nie wskazano inaczej, podane są w tysiącach PLN.

Niniejsze śródroczne skrócone skonsolidowane sprawozdanie finansowe zostało sporządzone przy założeniu kontynuowania działalności gospodarczej przez Grupę w dającej się przewidzieć przyszłości. Na dzień zatwierdzenia niniejszego śródrocznego skróconego skonsolidowanego sprawozdania finansowego Zarząd Przedsiębiorstwa Przemysłu Spożywczego „PEPEES” S.A. nie stwierdza istnienia okoliczności wskazujących na zagrożenie kontynuowania działalności przez Grupę.

Śródroczne skrócone skonsolidowane sprawozdanie finansowe nie zawiera wszystkich informacji wymaganych dla rocznych skonsolidowanych sprawozdań finansowych i należy je analizować łącznie ze skonsolidowanym sprawozdaniem finansowym za rok obrotowy zakończony dnia 31 grudnia 2019 roku.

4. Zatwierdzenie śródrocznego skróconego skonsolidowanego sprawozdania finansowego

Niniejsze śródroczne skrócone skonsolidowane sprawozdanie finansowe zostało zatwierdzone do publikacji przez Zarząd Jednostki Dominującej w dniu 15 maja 2020 roku.

5. Istotne zasady (polityka) rachunkowości

Zasady (polityki) rachunkowości zastosowane do sporządzenia niniejszego śródrocznego skróconego skonsolidowanego sprawozdania finansowego są spójne z tymi, które zastosowano przy sporządzaniu rocznego skonsolidowanego sprawozdania finansowego Grupy za rok zakończony 31 grudnia 2019 r. Grupa nie zdecydowała się na wcześniejsze zastosowanie żadnego standardu, interpretacji lub zmiany, która została opublikowana, lecz nie weszła dotychczas w życie w świetle przepisów Unii Europejskiej.

GRUPA KAPITAŁOWA PEPEES
Skonsolidowany Raport Kwartalny
za okres 3 miesięcy zakończony dnia 31 marca 2020 roku
(dane w tys. PLN)

6. Nietypowe pozycje mające znaczący wpływ na aktywa, pasywa, kapitał, wynik finansowy i przepływy pieniężne

W niniejszym sprawozdaniu nie wystąpiły nietypowe pozycje mające znaczący wpływ na aktywa, pasywa i kapitały. Istniejąca pandemia wpływa negatywnie na wielkość sprzedaży i wysokość marży.

7. Zmiany stosowanych zasad rachunkowości, korygowanie błędów i prezentacji

Grupa nie zmieniała w okresie sprawozdawczym zasad rachunkowości oraz nie korygowała błędów lat poprzednich.

8. Objaśnienia dotyczące sezonowości lub cykliczności działalności

Grupa działa w sektorze branżowym „przetwórstwo ziemniaków”. Skup i przerób ziemniaków odbywa się jesienią w ciągu 3 miesięcy, natomiast sprzedaż wytworzonych produktów trwa cały rok.

9. Wartości szacunkowe

W okresie sprawozdawczym Grupa nie przeprowadzała testów na utratę wartości aktywów trwałych, gdyż nie wystąpiły jakiegokolwiek przesłanki wskazujące na utratę ich wartości.

Odpisy aktualizujące należności zostały zaktualizowane w wysokości uwzględniającej stopień ryzyka w zakresie braku otrzymania płatności od odbiorców.

Rezerwy na świadczenia emerytalne i nagrody jubileuszowe zostały utworzone w oparciu o wyliczenia aktuarialne na 31.12.2019 r.

Aktualizacji rezerw na niewykorzystane urlopy wypoczynkowe dokonano na podstawie wielkości przewidywanych wynagrodzeń pracowników wraz z narzutami obciążającymi pracodawcę za niewykorzystane na dzień 31.03.2020 r. urlopy.

Grupa rozpoznaje składniki aktywów z tytułu podatków odroczone przy założeniu, że w przyszłości zostanie osiągnięty zysk podatkowy pozwalający na ich wykorzystanie.

Grupa dokonuje co roku weryfikacji przyjętych okresów ekonomicznej użyteczności dla środków trwałych i wartości niematerialnych. Ostatnia aktualizacja miała miejsce na dzień 31 grudnia 2019 roku.

10. Nabycie i sprzedaż rzeczowych aktywów trwałych

W okresie pierwszego kwartału 2020 roku Grupa nabyła aktywa trwałe za kwotę 2.027 tys. PLN. Zakupy dotyczyły głównie modernizacji maszyn i urządzeń produkcyjnych.

Nie doszło do sprzedaży aktywów trwałych w okresie sprawozdawczym.

11. Poczynione istotne zobowiązania na rzecz dokonania zakupu aktywów trwałych

W okresie pierwszego kwartału 2020 roku nie zostały zawarte umowy kredytowe na zakup aktywów trwałych.

GRUPA KAPITAŁOWA PEPEES
Skonsolidowany Raport Kwartalny
za okres 3 miesięcy zakończony dnia 31 marca 2020 roku
(dane w tys. PLN)

12. Zapasy

ZAPASY	Stan na 31 marca 2020 roku	Stan na 31 grudnia 2019 roku	Stan na 31 marca 2019 roku
a) materiały	5 377	4 960	6 363
b) półprodukty i produkty w toku	599	792	108
c) produkty gotowe	51 853	72 138	46 548
d) towary	10 009	8 524	4 528
Wartość zapasów brutto	67 838	86 414	57 547
Odpisy aktualizujące	(243)	(521)	(417)
Wartość zapasów netto	67 595	85 893	57 130

Wartość zapasów ujęta jako koszt w okresie sprawozdawczym wyniosła 39.747 tys. PLN (I kwartał 2019 roku – 37.870 tys. PLN).

13. Aktywa biologiczne

Spółka „PEPEES” S.A. od marca 2014 roku dzierżawi gospodarstwo rolne oraz od marca 2018 roku nowe grunty, które zostały obsiane roślinami jednorocznymi. Koszty związane z nabyciem nasion i uprawą w I kwartale 2020 r. wynoszą 1.434 tys. PLN, przychody z działalności rolnej 67 tys. PLN, a wartość godziwa zapasów i aktywów biologicznych pomniejszona o koszty sprzedaży ok. 900 tys. PLN. Aktywa biologiczne zostały wykazane w sprawozdaniu w wartości godziwej.

14. Należności z tytułu dostaw i usług

NALEŻNOŚCI Z TYTUŁU DOSTAW I USŁUG (BRUTTO) - O POZOSTAŁYM OD DNIA BILANSOWEGO OKRESIE SPŁATY:	Stan na 31 marca 2020 roku	Stan na 31 grudnia 2019 roku	Stan na 31 marca 2019 roku
a) do 1 miesiąca	13 103	15 037	15 414
b) powyżej 1 miesiąca do 3 miesięcy	8 941	2 546	6 010
c) powyżej 3 miesięcy do 6 miesięcy	3 319	-	-
d) od 6 miesięcy do 1 roku	-	-	-
e) powyżej 1 roku	-	50	-
f) należności przeterminowane	3 681	4 855	6 170
Należności z tytułu dostaw i usług, razem (brutto)	29 044	22 488	27 594
- odpisy aktualizujące wartość należności z tytułu dostaw i usług	(1 503)	(1 982)	(1 087)
Należności z tytułu dostaw i usług, razem (netto)	27 541	20 506	26 507

Należności przeterminowane, od których nie dokonano odpisów aktualizujących, są to należności od dłużników, z którymi Grupa współpracuje od kilku lat i z oceny ich sytuacji gospodarczej i finansowej nie wynika, że są to należności wątpliwe. Okres przeterminowania tych należności wynosi od kilku dni do trzech miesięcy. Nie występują należności przeterminowane powyżej 180 dni nieobjęte odpisem aktualizującym.

15. Zobowiązania z tytułu dostaw i usług

ZOBOWIĄZANIA	Stan na 31 marca 2020 roku	Stan na 31 grudnia 2019 roku	Stan na 31 marca 2019 roku
- z tytułu dostaw i usług, o okresie wymagalności:	13 764	7 424	12 075
- do 12 miesięcy	13 764	7 424	12 075
- przeterminowane powyżej 180 dni	-	-	-

GRUPA KAPITAŁOWA PEPEES
Skonsolidowany Raport Kwartalny
za okres 3 miesięcy zakończony dnia 31 marca 2020 roku
(dane w tys. PLN)

16. Rozliczenia z tytułu spraw sądowych

Na dzień sporządzenia niniejszego sprawozdania występuje nierozstrzygnięta sprawa z powództwa EPSILON Fundusz Inwestycyjny Zamknięty Aktywów Niepublicznych w Warszawie przeciwko „PEPEES” S.A. o uchylenie bądź stwierdzenie nieważności uchwał nr 24-29, podjętych w dniu 28.06.2019 r. przez Zwyczajne Walne Zgromadzenie Akcjonariuszy, w tym uchwały nr 28 w sprawie zmiany Statutu Spółki i upoważnienia Zarządu Spółki do podwyższenia kapitału zakładowego Spółki Dominującej w ramach kapitału docelowego wraz z możliwością wyłączenia przez Zarząd prawa poboru dotychczasowych akcjonariuszy Spółki w całości lub części za zgodą Rady Nadzorczej Spółki.

W toku jest kilkanaście spraw sądowych przeciwko dłużnikom Grupy z tytułu rozliczeń handlowych na łączną kwotę ok 300 tys. zł. Na wszystkie wierzytelności będące w postępowaniu sądowym utworzono w 100% odpisy aktualizujące.

17. Niespłacone kredyty i pożyczki

Na dzień bilansowy występują wymienione w poniższych tabelach kredyty bankowe, które są spłacane zgodnie z terminem zapadalności. Pożyczki występujące między spółkami Grupy Kapitałowej zostały wyłączone w skonsolidowanym sprawozdaniu.

Zobowiązania długoterminowe i krótkoterminowe

Lp.	Rodzaj kredytu	Kredytobiorca	Kwota kredytu wg umowy	Waluta	Kwota kredytu / pożyczki pozostała do spłaty	Waluta	Stopa procentowa	Termin spłaty
1	Kredyt inwestycyjny na budowę suszarni skrobi, węzła rozładunku oraz stacji uzdatniania wody	„PEPEES” S.A.	9 822	PLN	2 655	PLN	Stopa oprocentowania WIBOR dla depozytów 3-miesięcznych powiększona o marżę Banku	25.02.2022
2	Kredyt inwestycyjny na modernizację instalacji odpylania kotłów parowych	„PEPEES” S.A.	1 200	PLN	209	PLN	Stopa oprocentowania WIBOR dla depozytów 3-miesięcznych powiększona o marżę Banku	31.12.2020
3	Kredyt inwestycyjny przeznaczony na finansowanie i refinansowanie nabycia 100% udziałów w spółce Gospodarstwo Rolne Ponary	„PEPEES” S.A.	10 530	PLN	7 898	PLN	Stopa oprocentowania WIBOR dla depozytów 1-miesięcznych powiększona o marżę Banku	30.06.2025
4	Kredyt konsorcjalny inwestycyjny na realizację przedsięwzięcia inwestycyjnego „Budowa biogazowni w Gminie Szepietowo”	CHP Energia	12 830	PLN	9 643	PLN	Stopa oprocentowania WIBOR dla depozytów 3-miesięcznych powiększona o marżę Banku	31.12.2023
5	Kredyt obrotowy, związany z prowadzoną działalnością gospodarczą	CHP Energia	2 500	PLN	1 034	PLN	Stopa bazowa SBR Bank powiększona o marżę Banku	31.08.2021
6	Kredyt obrotowy na finansowanie bieżących zobowiązań związanych z prowadzoną	CHP Energia	3 000	PLN	1 579	PLN	Stopa oprocentowania WIBOR dla depozytów 3-miesięcznych	31.05.2022

GRUPA KAPITAŁOWA PEPEES
Skonsolidowany Raport Kwartalny
za okres 3 miesięcy zakończony dnia 31 marca 2020 roku
(dane w tys. PLN)

Lp.	Rodzaj kredytu	Kredytobiorca	Kwota kredytu wg umowy	Waluta	Kwota kredytu / pożyczki pozostała do spłaty	Waluta	Stopa procentowa	Termin spłaty
	działalnością gospodarczą						powiększona o marżę Banku	
7	Kredyt inwestycyjny z przeznaczeniem na finansowanie / refinansowanie zakupu nieruchomości przez PPZ Bronisław	PPZ Bronisław	800	PLN	270	PLN	Stopa oprocentowania WIBOR dla depozytów 3-miesięcznych powiększona o marżę Banku	30.11.2021
8	Kredyt inwestycyjny z przeznaczeniem na modernizację suszarni skrobi oraz budowę instalacji do odzysku białka	PPZ Bronisław	8 456	PLN	7 270	PLN	Stopa oprocentowania WIBOR dla depozytów 3-miesięcznych powiększona o marżę Banku	31.12.2027
9	Kredyt w rachunku bieżącym	„PEPEES” S.A.	4 000	PLN	0	PLN	1 mies. WIBOR+ marża banku	31.08.2020
10	Kredyt rewolwingowy	„PEPEES” S.A.	13 000	PLN	8 125	PLN	1 mies. WIBOR+ marża banku	31.08.2020
11	Kredyt obrotowy	„PEPEES” S.A.	17 000	PLN	10 625	PLN	1 mies. WIBOR+ marża banku	31.08.2020
12	Kredyt w rachunku bieżącym	„PEPEES” S.A.	4 000	PLN	0	PLN	1 mies. WIBOR+ marża banku	31.08.2020
13	Kredyt rewolwingowy	„PEPEES” S.A.	13 000	PLN	8 125	PLN	1 mies. WIBOR+ marża banku	31.08.2020
14	Kredyt obrotowy na skup ziemniaków	„PEPEES” S.A.	17 000	PLN	10 571	PLN	1 mies. WIBOR+ marża banku	31.08.2020
15	Kredyt w rachunku bieżącym	ZPZ „LUBLIN”	750	PLN	0	PLN	1 mies. WIBOR+ marża banku	31.08.2020
16	Kredyt rewolwingowy	ZPZ „LUBLIN”	3 000	PLN	2 250	PLN	1 mies. WIBOR+ marża banku	31.08.2020
17	Kredyt obrotowy	ZPZ „LUBLIN”	2 000	PLN	1 196	PLN	1 mies. WIBOR+ marża banku	31.08.2020
18	Kredyt w rachunku bieżącym	ZPZ „LUBLIN”	750	PLN	0	PLN	1 mies. WIBOR+ marża banku	31.08.2020
19	Kredyt rewolwingowy	ZPZ „LUBLIN”	3 000	PLN	1 858	PLN	1 mies. WIBOR+ marża banku	31.08.2020
20	Kredyt obrotowy na skup ziemniaków	ZPZ „LUBLIN”	2 000	PLN	1 150	PLN	1 mies. WIBOR+ marża banku	31.08.2020
21	Kredyt w rachunku bieżącym	PPZ „BRONISŁAW	750	PLN	0	PLN	1 mies. WIBOR+ marża banku	31.08.2020
22	Kredyt rewolwingowy	PPZ „BRONISŁAW	5 000	PLN	4 293	PLN	1 mies. WIBOR+ marża banku	31.08.2020
23	Kredyt obrotowy	PPZ „BRONISŁAW	10 000	PLN	4 321	PLN	1 mies. WIBOR+ marża banku	31.08.2020
24	Kredyt w rachunku bieżącym	PPZ „BRONISŁAW	750	PLN	537	PLN	1 mies. WIBOR+ marża banku	31.08.2020
25	Kredyt rewolwingowy	PPZ „BRONISŁAW	5 000	PLN	3 125	PLN	1 mies. WIBOR+ marża banku	31.08.2020
26	Kredyt obrotowy na skup ziemniaków	PPZ „BRONISŁAW	10 000	PLN	6 249	PLN	1 mies. WIBOR+ marża banku	31.08.2020
27	Kredyt obrotowy, związany z prowadzoną działalnością gospodarczą	CHP Energia	1 000	PLN	642	PLN	1 mies. WIBOR+ marża banku	14.09.2020
RAZEM			161 138	PLN	93 625	PLN		
					<i>dlugoterminowe</i>	24 096	PLN	
					<i>krótkoterminowe</i>	69 529	PLN	

GRUPA KAPITAŁOWA PEPEES
Skonsolidowany Raport Kwartalny
za okres 3 miesięcy zakończony dnia 31 marca 2020 roku
(dane w tys. PLN)

W okresie sprawozdawczym nie naruszono żadnych postanowień umów kredytowych. Wszystkie kredyty są spłacane zgodnie z harmonogramami zawartymi w umowach.

18. Transakcje z podmiotami powiązanymi

18.1 Transakcje Emitenta ze spółkami zależnymi

a) Przychody ze sprzedaży produktów i towarów

Rodzaje przychodów	Za okres 3 miesięcy zakończony dnia 31 marca 2020 roku	Za okres 3 miesięcy zakończony dnia 31 marca 2019 roku
Przychody ze sprzedaży wyrobów jednostkom zależnym	516	358
Przychody ze sprzedaży towarów i materiałów jednostkom zależnym		66
Przychody ze sprzedaży usług	115	79
Razem przychody od jednostek powiązanych	631	503

Cenę sprzedaży ustala się stosując metodę „koszt plus”, bądź na podstawie cenników obowiązujących z podmiotami niepowiązanymi.

b) Zakupy towarów i usług

Rodzaje zakupów	Za okres 3 miesięcy zakończony dnia 31 marca 2020 roku	Za okres 3 miesięcy zakończony dnia 31 marca 2019 roku
Zakupy produktów od jednostek zależnych	2 005	2 383
Zakupy towarów od jednostek zależnych	447	-
Zakupy usług od jednostek zależnych	25	68
Zakupy środków trwałych od jednostek zależnych	-	-
Razem zakupy od jednostek powiązanych	2 477	2 451

c) Inne transakcje

Wyszczególnienie	Za okres 3 miesięcy zakończony dnia 31 marca 2020 roku	Za okres 3 miesięcy zakończony dnia 31 marca 2019 roku
Odsetki od udzielonych pożyczek	61	60
Opłaty od poręczeń	60	42
Razem	121	102

d) Salda rozrachunków na dzień bilansowy powstałe w wyniku sprzedaży/zakupu towarów/usług

Rozrachunki z podmiotami zależnymi	Stan na 31 marca 2020 roku	Stan na 31 grudnia 2019 roku	Stan na 31 marca 2019 roku
Należności - ZPZ „LUBLIN” Sp. z o.o.	-	-	-
Należności - PPZ „BRONISŁAW” S.A.	203	295	4
Należności - CHP Energia Sp. z o.o.	1 069	1 023	445

GRUPA KAPITAŁOWA PEPEES
Skonsolidowany Raport Kwartalny
za okres 3 miesięcy zakończony dnia 31 marca 2020 roku
(dane w tys. PLN)

Rozrachunki z podmiotami zależnymi	Stan na 31 marca 2020 roku	Stan na 31 grudnia 2019 roku	Stan na 31 marca 2019 roku
Zaliczki - CHP Energia Sp. z o.o.	485	323	461
Należności – GR Ponary Sp. z o.o.	1	1	1
Należności – Pepees Inwestycje Sp. o.o. (OZENERGY)	6	6	5
Zobowiązania – ZPZ „LUBLIN” Sp. z o.o.	96	53	160
Zobowiązania - PPZ „BRONISŁAW” S.A.	-	-	12
Zobowiązania - CHP Energia Sp. z o.o.	-	-	-
Saldo rozrachunków z jednostkami powiązanymi	1 668	1 595	744

e) Saldo rozrachunków z tytułu pożyczek

Pożyczki udzielone podmiotom zależnym	Stan na 31 marca 2020 roku	Stan na 31 grudnia 2019 roku	Stan na 31 marca 2019 roku
PPZ „BRONISŁAW” Sp. z o.o.	-	-	-
ZPZ „LUBLIN” Sp. z o.o.	1 500	1 800	3 000
CHP Energia Sp. z o.o.	4 825	4 788	4 766
GR Ponary Sp. z o.o.	555	553	552
Pepees Inwestycje Sp. z o.o. (OZENERGY)	-	-	1 479
Pożyczki udzielone	6 880	7 141	9 797
Odpisy na pożyczki udzielone CHP	(2 268)	(2 268)	(2 453)
Pożyczki w sprawozdaniu z sytuacji finansowej	4 612	4 873	7 344

18.2 Transakcje Emitenta z akcjonariuszami

W okresie sprawozdawczym nie wystąpiły transakcje Spółki Dominującej z akcjonariuszami.

18.3 Transakcje Emitenta z kluczowym personelem kierowniczym i nadzorującym

a) Świadczenia dla kluczowego personelu kierowniczego (Członków Zarządu) oraz członków Rady Nadzorczej

Wyszczególnienie	Za okres 3 miesięcy zakończony dnia 31 marca 2020 roku	Za okres 12 miesięcy zakończony 31 grudnia 2019 roku	Za okres 3 miesięcy zakończony dnia 31 marca 2019 roku
Krótkoterminowe świadczenia pracownicze	539	2 558	661
Świadczenia po okresie zatrudnienia			-
Świadczenia z tytułu rozwiązania stosunku pracy			-
Płatności w formie akcji			-
Razem	539	2 558	661

b) Transakcje z członkami kluczowego personelu oraz bliskimi członkami ich rodzin

W okresie sprawozdawczym Spółka nie zawierała transakcji z członkami kluczowego personelu i bliskimi członkami ich rodzin.

GRUPA KAPITAŁOWA PEPEES
Skonsolidowany Raport Kwartalny
za okres 3 miesięcy zakończony dnia 31 marca 2020 roku
(dane w tys. PLN)

19. Zmiany stanów wartości szacunkowych

a) Odpisy aktualizujące wartość należności

ZMIANA STANU ODPISÓW AKTUALIZUJĄCYCH WARTOŚĆ NALEŻNOŚCI KRÓTKOTERMINOWYCH	Za okres 3 miesięcy zakończony dnia 31 marca 2020 roku	Za okres 12 miesięcy zakończony dnia 31 grudnia 2019 roku	Za okres 3 miesięcy zakończony dnia 31 marca 2019 roku
Stan na początek okresu	2 045	1 093	1 093
a) zwiększenia (z tytułu)	72	1 048	27
- utworzenie na należności wątpliwe z tytułu dostaw	72	1 034	27
- utworzenie na odsetki należne	-	0	-
- utworzenie na należności dochodzone na drodze sądowej	0	14	-
b) zmniejszenia (z tytułu)	548	96	33
- rozwiązanie rezerw z tytułu zapłaty	4	76	1
- wykorzystanie z tytułu umorzenia i sprzedaży należności	-	0	-
- anulowania	544	20	32
Stan odpisów na koniec okresu, w tym:	1 569	2 045	1 087

b) Odpisy aktualizujące wartość zapasów

ZMIANA STANU ODPISÓW AKTUALIZUJĄCYCH ZAPASY	Za okres 3 miesięcy zakończony dnia 31 marca 2020 roku	Za okres 12 miesięcy zakończony dnia 31 grudnia 2019 roku	Za okres 3 miesięcy zakończony dnia 31 marca 2019 roku
Stan na początek okresu	521	611	611
a) zwiększenia (z tytułu)	-	633	-
- odpisania do wartości netto możliwej do uzyskania	-	633	-
- odpis aktualizujący materiały z tytułu utraty wartości	-	-	-
b) zmniejszenia (z tytułu)	278	723	194
- wykorzystania	-	235	-
- odwrócenia odpisów	278	488	194
Stan odpisów aktualizujących wartość zapasów na koniec okresu	243	521	417

c) Zobowiązania z tytułu świadczeń emerytalnych i podobnych

ZMIANA STANU ZOBOWIĄZAŃ Z TYTUŁU ŚWIADCZEŃ EMERYTALNYCH I PODOBNYCH (WG TYTUŁÓW)	Za okres 3 miesięcy zakończony dnia 31 marca 2020 roku	Za okres 12 miesięcy zakończony dnia 31 grudnia 2019 roku	Za okres 3 miesięcy zakończony dnia 31 marca 2019 roku
a) stan na początek okresu	3 195	2 677	2 677
- odprawy emerytalne	600	550	550
- nagrody jubileuszowe	2 595	2 127	2 127
b) zwiększenia (z tytułu)	-	794	-
- odprawy emerytalne	-	101	-
- nagrody jubileuszowe	-	693	-
c) wykorzystanie (z tytułu)	-	261	-
- odprawy emerytalne	-	38	-
- nagrody jubileuszowe	-	223	-

GRUPA KAPITAŁOWA PEPEES
Skonsolidowany Raport Kwartalny
za okres 3 miesięcy zakończony dnia 31 marca 2020 roku
(dane w tys. PLN)

ZMIANA STANU ZOBOWIĄZAŃ Z TYTUŁU ŚWIADCZEŃ EMERYTALNYCH I PODOBNYCH (WG TYTUŁÓW)	Za okres 3 miesięcy zakończony dnia 31 marca 2020 roku	Za okres 12 miesięcy zakończony dnia 31 grudnia 2019 roku	Za okres 3 miesięcy zakończony dnia 31 marca 2019 roku
d) rozwiązanie (z tytułu)	-	15	-
- odprawy emerytalne	-	13	-
- nagrody jubileuszowe	-	2	-
d) stan na koniec okresu	3 195	3 195	2 677
- odprawy emerytalne	600	600	550
- nagrody jubileuszowe	2 595	2 595	2 127

20. Rezerwy krótkoterminowe

ZMIANA STANU REZERW KRÓTKOTERMINOWYCH (WG TYTUŁÓW)	Za okres 3 miesięcy zakończony dnia 31 marca 2020 roku	Za okres 12 miesięcy zakończony dnia 31 grudnia 2019 roku	Za okres 3 miesięcy zakończony dnia 31 marca 2019 roku
a) stan na początek okresu	4 319	3 816	3 816
- dotacje do rzeczowych aktywów trwałych	622	622	622
- rezerwy na świadczenia wykonane przez kontrahentów	23	24	24
- dopłaty do kredytów	-	-	-
- opłata za korzystanie ze środowiska	83	96	96
- rezerwy na wynagrodzenia za urlopy wypoczynkowe	702	753	753
- prawo do emisji gazów	1 434	942	942
- premie dla Zarządu i pracowników	1 455	1 379	1 379
b) zwiększenia (z tytułu)	183	1 961	175
- rezerwa na wykorzystane prawa do emisji CO2	-	1 433	-
- opłata za korzystanie ze środowiska	15	89	20
- rezerwy na wynagrodzenia za urlopy wypoczynkowe	168	155	155
- rezerwy na świadczenia wykonane przez kontrahentów	-	5	-
- premia dla Zarządu i pracowników	-	279	-
c) wykorzystanie (z tytułu)	1 030	1 458	96
- rezerwa na wykorzystane prawa do emisji CO2	833	941	-
- opłata za korzystanie ze środowiska	68	102	96
- rezerwy na wynagrodzenia za urlopy wypoczynkowe	-	206	-
- rezerwa na świadczenia wykonane przez kontrahentów	-	6	-
- premie dla Zarządu i pracowników	129	203	-
e) stan na koniec okresu	3 472	4 319	3 895
- dotacje do rzeczowych aktywów trwałych	622	622	622
- rezerwa na wykorzystane prawa do emisji CO2	601	1 434	942
- opłata za korzystanie ze środowiska	30	83	20
- rezerwy na wynagrodzenia za urlopy wypoczynkowe	870	702	908
- premie dla Zarządu i pracowników	1 326	1 455	1 379
- rezerwy na świadczenia wykonane przez kontrahentów	23	23	24

GRUPA KAPITAŁOWA PEPEES
Skonsolidowany Raport Kwartalny
za okres 3 miesięcy zakończony dnia 31 marca 2020 roku
(dane w tys. PLN)

21. Odroczonego podatek dochodowy

REZERWY Z TYTUŁU ODROZONEGO PODATKU DOCHODOWEGO	Stan na 31 marca 2020 roku	Stan na 31 grudnia 2019 roku	Stan na 31 marca 2019 roku
Różnica pomiędzy wartością bilansową, a podatkową rzeczowych aktywów trwałych	5 661	5 799	5 835
Wycena inwestycji	624	625	504
Niezrealizowane różnice kursowe	44	1	2
Należne, lecz nieotrzymane odsetki	24	22	
Pozostałe	11	-	128
Razem rezerwy z tytułu odroczonego podatku	6 364	6 447	6 469

AKTYWA Z TYTUŁU ODROZONEGO PODATKU DOCHODOWEGO	Stan na 31 marca 2020 roku	Stan na 31 grudnia 2019 roku	Stan na 31 marca 2019 roku
Niewypłacone wynagrodzenia	217	165	137
Rezerwa na nie wykorzystane urlopy wypoczynkowe	145	113	154
Świadczenia emerytalne i nagrody jubileuszowe	608	608	508
Niezrealizowane różnice kursowe	39	54	49
Odpisy aktualizujące zapasy	53	106	78
Odpisy aktualizujące udziały	565	565	565
Zobowiązania z tytułu przedmiotu leasingu	932	1 016	1 095
Korekty konsolidacyjne –zyski zatrzymane	(517)	(516)	(515)
Odpisy należności	-	1	-
Rezerwa na premie dla Zarządu i pracowników	252	261	224
Umorzenie praw do emisji CO2	114	272	179
Wycena majątku	2 392	2 392	2 428
Pozostałe	12	13	5
Razem	4 812	5 050	4 907

22. Aktywa i zobowiązania warunkowe

AKTYWA WARUNKOWE	Stan na 31 marca 2020 roku	Stan na 31 grudnia 2019 roku	Stan na 31 marca 2019 roku
Wartość gruntów w wieczystym użytkowaniu, wynikająca z decyzji ustalającej opłatę roczną	24 011	24 011	23 336

PASYWA WARUNKOWE	Stan na 31 marca 2020 roku	Stan na 31 grudnia 2019 roku	Stan na 31 marca 2019 roku
Hipoteki na majątku spółek	180 975	180 975	180 975
Zastaw na majątku	114 512	114 512	114 512
Poręczenie kredytu	32 218	32 218	30 918
Cesja wierzytelności z polisy ubezpieczeniowej	255 085	255 085	254 630
Ewentualne odszkodowania z tytułu zakazu konkurencji	1 563	1 563	1 224
Zobowiązania sporne	-	-	-

GRUPA KAPITAŁOWA PEPEES
Skonsolidowany Raport Kwartalny
za okres 3 miesięcy zakończony dnia 31 marca 2020 roku
(dane w tys. PLN)

23. Emisja, wykup i spłata nieudziałowych oraz kapitałowych papierów wartościowych

W okresie sprawozdawczym nie miała miejsce emisja, wykup i spłata nieudziałowych czy też kapitałowych papierów wartościowych.

24. Sprawozdawczość dotycząca segmentów działalności

24.1. Informacje dotyczące produktów i usług

W Grupie Kapitałowej PEPEES wyodrębnia się cztery segmenty, tj.: „przetwórstwo ziemniaków”, „produkcja energii elektrycznej”, „uprawy rolne połączone z hodowlą zwierząt” i „kupno i sprzedaż nieruchomości na własny rachunek”.

Grupa Kapitałowa PEPEES działa głównie w segmencie: „przetwórstwo ziemniaków”. W ramach tego segmentu wytwarza się:

- skrobię ziemniaczaną, wykorzystywaną w gospodarstwach domowych oraz przez przemysł spożywczy, farmaceutyczny, papierniczy i włókienniczy,
- kilka asortymentów glukozy, wykorzystywanej przez przemysł spożywczy, cukierniczy i farmaceutyczny,
- maltodekstrynę, która jest istotnym składnikiem produktów sproszkowanych (lody, sosy, zupy, ekstrakty owocowe, posypki smakowe) oraz odżywek i preparatów witaminowo-mineralnych dla dzieci i sportowców,
- białko, które jest otrzymywane z soku komórkowego ziemniaka przez koagulację, oddzielenie i wysuszenie; stanowi cenny komponent mieszanek paszowych dla zwierząt i jest znakomitym zamiennikiem białka zwierzęcego,
- szeroki asortyment syropów skrobiowych, znajdujących zastosowanie w przemyśle cukierniczym i piekarniczym,
- grys ziemniaczany, płatki ziemniaczane, kostkę ziemniaczaną i pyzy; produkty wykorzystywane przez przemysł spożywczy.

Pozostałe rodzaje działalności dotyczą:

- produkcji energii cieplnej, która jest wytwarzana przede wszystkim na własne potrzeby a część odsprzedawana sąsiadującym zakładom,
- robót i usług,
- sprzedaży niektórych towarów i materiałów,
- uprawy i sprzedaży roślin jednorocznych,
- kupna i sprzedaży nieruchomości na własny rynek.

GRUPA KAPITAŁOWA PEPEES
Skonsolidowany Raport Kwartalny
za okres 3 miesięcy zakończony dnia 31 marca 2020 roku
(dane w tys. PLN)

24.2 Przychody i wyniki segmentów

	Przychody		Zysk	
	Za okres 3 miesięcy zakończony dnia 31 marca 2020 roku	Za okres 3 miesięcy zakończony dnia 31 marca 2019 roku	Za okres 3 miesięcy zakończony dnia 31 marca 2020 roku	Za okres 3 miesięcy zakończony dnia 31 marca 2019 roku
Przetwórstwo ziemniaków	55 054	61 902		14 179
Produkcja energii elektrycznej	1 863	1 670		(378)
Przychody ze sprzedaży ogółem	56 917	63 572		
Pozostałe przychody operacyjne			200	75
Pozostałe koszty operacyjne			(185)	(192)
Przychody finansowe			790	296
Koszty finansowe			(1 158)	(855)
Zysk (strata) przed opodatkowaniem			4 967	13 125

24.3 Aktywa i zobowiązania segmentów

Aktywa segmentów	Stan na 31 marca 2020 roku	Stan na 31 grudnia 2019 roku	Stan na 31 marca 2019 roku
Przetwórstwo ziemniaków	302 786	330 521	297 519
Produkcja energii elektrycznej	12 642	13 703	15 789
Uprawy rolne połączone z chowem i hodowlą zwierząt	19 437	19 267	19 322
Kupno i sprzedaż nieruchomości na własny rachunek	97	131	20
Razem aktywa segmentów	334 962	363 622	332 650

Zobowiązania segmentów	Stan na 31 marca 2020 roku	Stan na 31 grudnia 2019 roku	Stan na 31 marca 2019 roku
Przetwórstwo ziemniaków	132 489	164 131	135 183
Produkcja energii elektrycznej	18 000	18 870	20 731
Uprawy rolne połączone z chowem i hodowlą zwierząt	-	-	-
Kupno i sprzedaż nieruchomości na własny rachunek	-	80	
Razem zobowiązania segmentów	150 489	183 081	155 914

Do segmentu „produkcja energii elektrycznej” przyporządkowuje się wszystkie aktywa i zobowiązania spółki CHP Energia. Do segmentu „uprawy rolne połączone z chowem i hodowlą zwierząt” przyporządkowuje się wszystkie aktywa i zobowiązania spółki Gospodarstwo Rolne Ponary, do segmentu „kupno i sprzedaż nieruchomości na własny rachunek” przyporządkowuje się wszystkie aktywa i zobowiązania spółki Pepees Inwestycje Sp. z o.o., natomiast do segmentu „przetwórstwo ziemniaków” - wszystkie pozostałe aktywa i zobowiązania wykazane w skonsolidowanym sprawozdaniu finansowym.

W związku z tym, że spółka Ponary i Pepees Inwestycje nie generowały w 2020 r. przychodów ze sprzedaży, segment „uprawy rolne połączone z chowem i hodowlą zwierząt” i „kupno i sprzedaż nieruchomości na własny rachunek” nie zostały wyodrębnione w przychodach i wynikach segmentów. Ze względu na wartość posiadanych przez spółkę Ponary gruntów trzeci segment został wyodrębniony w niniejszym sprawozdaniu wyłącznie na potrzeby zaprezentowania jego aktywów i zobowiązań.

GRUPA KAPITAŁOWA PEPEES
Skonsolidowany Raport Kwartalny
za okres 3 miesięcy zakończony dnia 31 marca 2020 roku
(dane w tys. PLN)

24.4 Pozostałe informacje o segmentach

Segment	Amortyzacja		Zwiększenie aktywów trwałych	
	Za okres 3 miesięcy zakończony dnia 31 marca 2020 roku	Za okres 3 miesięcy zakończony dnia 31 marca 2019 roku	Za okres 3 miesięcy zakończony dnia 31 marca 2020 roku	Za okres 3 miesięcy zakończony dnia 31 marca 2019 roku
Przetwórstwo ziemniaków	3 266	2 534	2 027	5 201
Produkcja energii elektrycznej	365	415	0	23
Razem działalność kontynuowana	3 631	2 949	2 027	5 224

24.5 Przychody z podziałem na produkty

Nazwa produktu	Za okres 3 miesięcy zakończony dnia 31 marca 2020 roku	Za okres 3 miesięcy zakończony dnia 31 marca 2019 roku
Skrobia	31 894	38 855
Białko	2 710	3 898
Glukoza	2 942	2 459
Maltodekstryna	6 149	5 822
Syropy skrobiowe	1 510	1 814
Susze ziemniaczane (grysik, płatki, kostka)	5 250	5 746
Pasze i nawozy	49	175
Energia elektryczna	1 036	772
Prawa majątkowe (energia elektryczna i ciepła)	704	855
Towary i materiały	4 407	2 993
Usługi	266	183
Razem	56 917	63 572

24.6 Przychody ze sprzedaży według struktury terytorialnej

Wyszczególnienie	Za okres 3 miesięcy zakończony dnia 31 marca 2020 roku	Za okres 3 miesięcy zakończony dnia 31 marca 2019 roku
Polska, w tym	41 921	40 942
Skrobia	21 402	20 968
Białko	1 735	2 894
Glukoza	2 447	2 220
Maltodekstryna	5 102	4 634
Syropy skrobiowe	1 510	1 814
Susze ziemniaczane (grysik, płatki, kostka)	4 807	5 184
Pasze	49	175
Energia elektryczna	1 036	772
Prawa majątkowe (energia elektryczna i ciepła)	704	855
Towary i materiały	2 863	1 243
Usługi	266	183
Kraje UE - dostawy wewnątrzspółnotowe, w tym:	3 969	7 794
Skrobia	2 002	5 401
Białko	513	451
Maltodekstryna	1 007	1 188
Glukoza	310	128
Susze ziemniaczane (grysik, płatki, kostka)	137	551

GRUPA KAPITAŁOWA PEPEES
Skonsolidowany Raport Kwartalny
za okres 3 miesięcy zakończony dnia 31 marca 2020 roku
(dane w tys. PLN)

Wyszczególnienie	Za okres 3 miesięcy zakończony dnia 31 marca 2020 roku	Za okres 3 miesięcy zakończony dnia 31 marca 2019 roku
Towary	-	75
Pozostałe kraje - eksport	11 027	14 836
Skrobia	8 490	12 486
Białko	462	553
Glukoza	185	111
Maltodekstryna	40	-
Susze ziemniaczane (grysik, płatki, kostka)	306	11
Towary	1 544	1 675
Razem	56 917	63 572

24.7 Informacje dotyczące głównych klientów

Grupa nie posiada klienta, od którego przychody ze sprzedaży przekroczyłyby 10% łącznych przychodów.

25. Informacje dotyczące wypłaconej (lub zadeklarowanej) dywidendy, łącznie i w przeliczeniu na jedną akcję, z podziałem na akcje zwykłe i uprzywilejowane

W ciągu trzech miesięcy zakończonych dnia 31 marca 2020 roku nie nastąpiła wypłata dywidendy.

W dniu 21 kwietnia 2020 roku Zwyczajne Walne Zgromadzenie „PEPEES” S.A. podjęło Uchwałę Nr 8 w sprawie przeznaczenia zysku za rok obrotowy 2018 w kwocie 19.181.930,51 PLN w ten sposób, że część zysku, tj. kwotę 11.400.000 PLN przeznaczono na wypłatę dywidendy w wysokości 0,12 PLN (dwanaście groszy) na akcję, zaś resztę zysku w kwocie 7.781.930,51 PLN przeznaczono na kapitał zapasowy Spółki.

Dzień, według którego ustala się listę akcjonariuszy uprawnionych do wypłaty dywidendy, to 1 lipca 2020 roku. Termin wypłaty dywidendy określono na 31 lipca 2020 roku.

26. W przypadku instrumentów finansowych wycenianych w wartości godziwej - informacje o zmianie sposobu (metody) jej ustalenia

W okresie 3 miesięcy zakończonych dnia 31 marca 2020 roku Grupa nie zmieniała zasad ustalania wartości godziwej instrumentów finansowych. Przestrzegano tych samych zasad i metod wyceny jak przy sporządzaniu skonsolidowanego sprawozdania finansowego Grupy za rok zakończony dnia 31 grudnia 2019 roku.

27. Informacja dotycząca zmiany w klasyfikacji aktywów finansowych w wyniku zmiany celu lub wykorzystania tych aktywów

W prezentowanym okresie nie wystąpiły zmiany w klasyfikacji aktywów finansowych w wyniku zmiany celu lub wykorzystania.

GRUPA KAPITAŁOWA PEPEES
Skonsolidowany Raport Kwartalny
za okres 3 miesięcy zakończony dnia 31 marca 2020 roku
(dane w tys. PLN)

28. Informacje na temat zmian sytuacji gospodarczej i warunków prowadzenia działalności, które mają istotny wpływ na wartość godziwą aktywów finansowych i zobowiązań finansowych jednostki, niezależnie od tego, czy te aktywa i zobowiązania są ujęte w wartości godziwej czy w skorygowanej cenie nabycia (koszcie wytworzenia)

W związku z wystąpieniem w Polsce epidemii koronawirusa od połowy marca 2020 roku, Zarząd podjął natychmiastowe działania ograniczające potencjalne ryzyko dla zdrowia i bezpieczeństwa pracowników oraz dla ciągłości biznesowej. Wdrożone zostały odpowiednie procedury w zakresie bezpieczeństwa i higieny pracy zgodne z wytycznymi Ministerstwa Zdrowia, a także stosowne plany zapewniające ciągłość produkcji i dostaw. Zarząd podjął też inicjatywę wsparcia dedykowaną placówkom ochrony zdrowia, społecznościom lokalnym a także partnerom biznesowym, którzy ucierpieli w skutek epidemii. Obok zapewnienia bezpieczeństwa pracownikom, co pozostaje najważniejszym priorytetem, wszystkie działania koncentrują się na maksymalnie elastycznym reagowaniu na zmieniające się uwarunkowania i na aktywnościach zmierzających do ograniczenia zauważalnego wpływu epidemii na biznes, w tym do zachowania przychodów, przy jednoczesnej ścisłej kontroli kosztów.

29. Inne informacje mogące w istotny sposób wpłynąć na ocenę sytuacji majątkowej, finansowej i wyniku finansowego Grupy

W prezentowanym okresie wszystkie zdarzenia i informacje wpływające na sytuację majątkową i finansową zostały zaprezentowane w niniejszym sprawozdaniu. Oprócz istniejącej pandemii, Grupa nie posiada innych informacji, które mogą w istotny sposób wpłynąć na ocenę sytuacji majątkowej, finansowej i wyniku finansowego Grupy.

30. Ważne wydarzenia, które wystąpiły po dniu bilansowym

Po zakończeniu okresu sprawozdawczego, tj. w dniu 21 kwietnia 2020 roku odbyło się walne zgromadzenie akcjonariuszy, które zatwierdziło wszystkie sprawozdania za rok 2019, udzieliło absolutorium członkom zarządu i rady nadzorczej oraz dokonało podziału zysku za rok 2019 (nota 25).

GRUPA KAPITAŁOWA PEPEES
Skonsolidowany Raport Kwartalny
za okres 3 miesięcy zakończony dnia 31 marca 2020 roku
(dane w tys. PLN)

**C. ŚRÓDROCZNE SKRÓCONE SPRAWOZDANIE FINANSOWE
PRZEDSIĘBIORSTWA PRZEMYSŁU SPOŻYWCZEGO „PEPEES” SPÓŁKA
AKCYJNA ZA OKRES 3 MIESIĘCY ZAKOŃCZONY DNIA 31 MARCA 2020
ROKU**

zaprezentowane poniżej, zawierające:

1. Śródroczne skrócone sprawozdanie z sytuacji finansowej.
2. Śródroczne skrócone sprawozdanie z zysków lub strat i innych całkowitych dochodów.
3. Śródroczne skrócone sprawozdanie ze zmian w kapitale własnym.
4. Śródroczne skrócone sprawozdanie z przepływów pieniężnych.
5. Dodatkowe noty objaśniające.

GRUPA KAPITAŁOWA PEPEES
Skonsolidowany Raport Kwartalny
 za okres 3 miesięcy zakończony dnia 31 marca 2020 roku
 (dane w tys. PLN)

ŚRÓDROCZNE SKRÓCONE SPRAWOZDANIE Z SYTUACJI FINANSOWEJ

	AKTYWA	Stan na 31 marca 2020 roku	Stan na 31 grudnia 2019 roku	Stan na 31 marca 2019 roku
I.	Aktywa trwałe (długoterminowe)	149 320	151 766	144 733
1.	Rzeczowe aktywa trwałe	101 652	103 464	97 137
2.	Wartości niematerialne	218	413	908
3.	Prawa do aktywów	16 498	16 717	16 554
4.	Nieruchomości inwestycyjne	391	393	
5.	Inwestycje w jednostkach zależnych	26 632	26 632	26 632
6.	Inwestycje w pozostałych jednostkach	625	613	113
7.	Aktywa z tytułu odroczonego podatku dochodowego	3 304	3 534	3 389
II.	Aktywa obrotowe (krótkoterminowe)	107 848	123 896	114 798
1.	Zapasy	45 073	55 712	39 053
2.	Aktywa biologiczne	456	322	301
3.	Należności z tytułu dostaw	22 105	16 340	20 954
4.	Należności pozostałe	569	4 310	1 489
5.	Zaliczki	4 878	1 302	4 594
6.	Udzielone pożyczki	5 333	5 593	7 897
7.	Pozostałe aktywa finansowe	6 021	5 961	6 027
8.	Środki pieniężne i ich ekwiwalenty	23 413	34 356	34 483
	Razem aktywa	257 168	275 662	259 531

	PASywa	Stan na 31 marca 2020 roku	Stan na 31 grudnia 2019 roku	Stan na 31 marca 2019 roku
I.	Kapitał własny	166 860	164 443	164 929
1.	Kapitał podstawowy	5 700	5 700	5 700
2.	Kapitał zapasowy i rezerwowy	139 626	139 626	133 584
3.	Kapitał z aktualizacji wyceny	(65)	(65)	(26)
4.	Niepodzielony wynik lat ubiegłych	19 182	19 182	17 442
5.	Wynik roku bieżącego	2 417	19 182	8 229
II.	Zobowiązania długoterminowe	29 177	30 815	34 341
1.	Kredyty i pożyczki	7 663	8 385	11 887
2.	Zobowiązania z tytułu aktywów w leasingu	10 879	11 714	12 023
3.	Rezerwa tytułu odroczonego podatku dochodowego	6 255	6 312	6 350
4.	Zobowiązania z tytułu świadczeń emerytalnych i podobnych	2 284	2 284	1 888
5.	Dotacje	2 096	2 120	2 193
III.	Zobowiązania krótkoterminowe	61 131	80 404	60 261
1.	Zobowiązania z tytułu dostaw	9 784	5 436	8 768
2.	Zobowiązania z tytułu bieżącego podatku dochodowego	1 882	2 394	1 679
3.	Pozostałe zobowiązania krótkoterminowe	2 820	2 576	2 639
4.	Kredyty i pożyczki	40 545	63 083	40 692
5.	Zobowiązania z tytułu aktywów w leasingu	3 112	3 192	3 068
6.	Zobowiązania z tytułu świadczeń emerytalnych i podobnych	204	204	202
7.	Rezerwy na pozostałe zobowiązania i inne obciążenia	2 784	3 519	3 213
	Razem pasywa	257 168	275 662	259 531

GRUPA KAPITAŁOWA PEPEES
Skonsolidowany Raport Kwartalny
za okres 3 miesięcy zakończony dnia 31 marca 2020 roku
(dane w tys. PLN)

ŚRÓDROCZNE SKRÓCONE SPRAWOZDANIE Z ZYSKÓW LUB STRAT I INNYCH CAŁKOWITYCH DOCHODÓW

Lp.	Wyszczególnienie	Za okres 3 miesięcy zakończony dnia 31 marca 2020 roku	Za okres 3 miesięcy zakończony dnia 31 marca 2019 roku
I	Przychody ze sprzedaży	40 670	46 219
1.	Przychody ze sprzedaży produktów	35 840	41 880
2.	Przychody ze sprzedaży usług	149	118
3.	Przychody ze sprzedaży towarów i materiałów	4 681	4 221
II	Koszt własny sprzedaży	(29 702)	(27 941)
1.	Koszty sprzedanych produktów	(23 931)	(22 763)
2.	Koszty sprzedanych usług	(182)	(104)
3.	Koszty sprzedanych towarów i materiałów	(4 222)	(3 387)
4.	Wynik produkcji rolnej	(1 367)	(1 687)
III	Zysk (strata) brutto ze sprzedaży (I-II)	10 968	18 278
1.	Koszty sprzedaży i marketingu	(2 056)	(1 962)
2.	Koszty ogólnego zarządu	(5 787)	(5 719)
3.	Pozostałe przychody operacyjne	38	15
4.	Pozostałe koszty operacyjne	(67)	(40)
IV	Zysk (strata) z działalności operacyjnej	3 096	10 572
1.	Koszty finansowe	(660)	(423)
2.	Przychody finansowe	888	458
V	Zysk (strata) przed opodatkowaniem	3 324	10 607
VI	Podatek dochodowy	(907)	(2 378)
VII	Zysk (strata) netto	2 417	8 229
VIII	Inne całkowite dochody	-	-
1.	Skutki wyceny aktywów finansowych dostępnych do sprzedaży	-	-
2.	Przeszacowanie zobowiązań z tytułu świadczeń pracowniczych	-	-
IX	Całkowite dochody ogółem, w tym	2 417	8 229
X	Zysk (strata) netto na 1 akcję	0,025	0,087

GRUPA KAPITAŁOWA PEPEES
Skonsolidowany Raport Kwartalny
za okres 3 miesięcy zakończony dnia 31 marca 2020 roku
(dane w tys. PLN)

ŚRÓDROCZNE SKRÓCONE SPRAWOZDANIE ZE ZMIAN W KAPITALE WŁASNYM

Wyszczególnienie	Kapitał podstawowy	Kapitał zapasowy	Kapitał rezerwowy z aktualizacji wyceny	Pozostały kapitał rezerwowy	Niepodzielony wynik	Razem kapitał własny
Stan na dzień 1 stycznia 2019 roku	5 700	51 950	(26)	81 634	17 442	156 700
Zmiany w 1 kwartale 2019 roku:					8 229	8 229
Podział zysku za 2018 rok	-	-	-	-	-	-
Zysk (strata) netto za okres	-	-	-	-	8 229-	8 229
Pozostałe całkowite dochody za rok obrotowy (netto)	-	-	-	-	-	-
Stan na dzień 31 marca 2019 roku	5 700	51 950	(26)	81 634	25 671	164 929
Zmiany w 2019 roku:		6 042	(39)		1 740	7 743
Podział zysku za 2018 rok, w tym:						
- zwiększenie kapitału zapasowego	-	6 042	-	-	(6 042)	-
- transakcje z właścicielami (dywidenda)	-	-	-	-	(11 400)	(11 400)
Zysk (strata) netto za okres	-	-	-	-	19 182	19 182
Pozostałe całkowite dochody za rok obrotowy (netto)	-	-	(39)	-	-	(39)
Stan na dzień 31 grudnia 2019 roku	5 700	57 992	(65)	81 634	19 182	164 443
Stan na dzień 1 stycznia 2020 roku	5 700	57 992	(65)	81 634	19 182	164 443
Zmiany w 1 kwartale 2020 roku	-	-	-	-		-
Zysk (strata) netto za okres	-	-	-	-	2 417	2 417
Pozostałe całkowite dochody za rok obrotowy (netto)	-	-	-	-		-
Stan na dzień 31 marca 2020 roku	5 700	57 992	(65)	81 634	21 599	166 860

GRUPA KAPITAŁOWA PEPEES
Skonsolidowany Raport Kwartalny
za okres 3 miesięcy zakończony dnia 31 marca 2020 r.
(dane w tys. PLN)

ŚRÓDROCZNE SKRÓCONE SPRAWOZDANIE Z PRZEPLYWÓW PIENIĘŻNYCH

Lp.	RACHUNEK PRZEPLYWÓW PIENIĘŻNYCH	Za okres 3 miesięcy zakończony dnia 31 marca 2020 roku	Za okres 3 miesięcy zakończony dnia 31 marca 2019 roku
A.	Przeplwy środków pieniężnych z działalności operacyjnej - metoda pośrednia		
I	Zysk (strata) przed opodatkowaniem	3 324	10 607
II	Korekty razem	10 704	16 195
1.	Amortyzacja	2 848	2 368
2.	(Zyski) straty z tytułu różnic kursowych	(165)	(71)
3.	Odsetki i udziały w zyskach (dywidendy)	385	275
4.	(Zysk) strata z tytułu dz. inwestycyjnej	-	15
5.	Zmiana stanu rezerw	(735)	72
6.	Zmiana stanu zapasów	10 639	13 127
7.	Zmiana stanu aktywów biologicznych	(134)	29
8.	Zmiana stanu należności	(2 024)	5 214
9.	Zmiana stanu zobowiązań krótkoterminowych, z wyjątkiem pożyczek i kredytów	4 592	521
10.	Zmiana stanu rozliczeń międzyokresowych	(3 357)	(3 093)
11.	Zapłacony podatek dochodowy	(1 246)	(2 038)
12.	Zmiana stanu dotacji	(24)	(25)
13.	Zmiana stanu naliczonych odsetek od pożyczek i prowizji	(40)	(114)
14.	Zmiana stanu innych aktywów finansowych	(60)	(91)
15.	Inne korekty	25	6
III	Przeplwy pieniężne netto z działalności operacyjnej	14 028	26 802
B.	Przeplwy środków pieniężnych z działalności inwestycyjnej		
I	Wpływy	325	243
1.	Zbycie wartości niematerialnych i prawnych oraz rzeczowych aktywów trwałych	-	14
2.	Splata udzielonych pożyczek	325	229
II	Wydatki	1 493	4 522
1.	Nabycie wartości niematerialnych i prawnych oraz rzeczowych aktywów trwałych	851	3 553
2.	Nabycie udziałów	12	250
3.	Zakup papierów wartościowych	-	250
4.	Zakup praw majątkowych	630	355
5.	Udzielone pożyczki	-	114
III	Przeplwy pieniężne netto z działalności inwestycyjnej	(1 168)	(4 279)
C.	Przeplwy środków pieniężnych z działalności finansowej		
I	Wpływy	248	44
1.	Kredyty i pożyczki	-	-
2.	Otrzymane dopłaty	248	44
II	Wydatki	24 294	16 225
1.	Splaty kredytów i pożyczek	23 260	15 143
2.	Odsetki od kredytów i pożyczek	410	275
3.	Płatności z umów leasingu	624	807
III	Przeplwy pieniężne netto z działalności finansowej (I-II)	(24 046)	(16 181)
D.	Przeplwy pieniężne netto, razem (A.III+/-B.III+/-C.III)	(11 186)	6 342
F.	Środki pieniężne na początek okresu	34 434	28 139
G.	Środki pieniężne na koniec okresu (F+/- D)	23 248	34 481
	- w tym o ograniczonej możliwości dysponowania	-	-

GRUPA KAPITAŁOWA PEPEES
Skonsolidowany Raport Kwartalny
za okres 3 miesięcy zakończony dnia 31 marca 2020 r.
(dane w tys. PLN)

DODATKOWE NOTY OBJAŚNIAJĄCE

1. Zasady rachunkowości

Dane do śródrocznego skróconego sprawozdania finansowego za okres 3 miesięcy zakończony dnia 31 marca 2020 roku zostały sporządzone z zastosowaniem tych samych zasad rachunkowości, co w ostatnim rocznym sprawozdaniu finansowym.

2. Zmiany zasad rachunkowości i prezentacji oraz korygowanie błędów

Przedsiębiorstwo Przemysłu Spożywczego „PEPEES” S.A. nie dokonywała zmian zasad rachunkowości i korygowania błędów poprzednich okresów.

3. Informacja dotycząca zobowiązań warunkowych lub aktywów warunkowych

a) Aktywa warunkowe

Przedsiębiorstwo Przemysłu Spożywczego „PEPEES” S.A. posiada w wieczystym użytkowaniu 493.591 m², których wartość na dzień 31.12.2019 r. wynikająca z decyzji ustalającej opłatę roczną na 2019 rok wynosi 20.290 tys. PLN

Spółka płaci corocznie opłatę w wysokości 3% od wartości gruntów.

Od 2019 r. prawo wieczystego użytkowania gruntów wykazywane jest w sprawozdaniu z sytuacji finansowej w pozycji „prawa do aktywów”.

„PEPEES” S.A. otrzymała od spółki powiązanej GR Ponary Sp. z o.o. poręczenie w kwocie 15.795 tys. PLN, stanowiące zabezpieczenie kredytu inwestycyjnego udzielonego przez PKO Bank Polski S.A. przeznaczonego na finansowanie i refinansowanie nabycia 100% udziałów w spółce Gospodarstwo Rolne Ponary Sp. z o.o.

b) Zobowiązania warunkowe

We wcześniejszych okresach Spółka udzieliła poręczenia kredytu udzielonego przez SBR Bank spółce powiązanej CHP Energia Sp. z o.o. do kwoty 19.534 tys. PLN. Ponadto spółka udzieliła poręczenia kredytu udzielonego przez BOŚ S.A. spółce powiązanej PPZ „BRONISŁAW” S.A. do kwoty 12.684 tys. PLN.

Mogą wystąpić zobowiązania wynikające z umów o zakazie konkurencji po ustaniu stosunku pracy. Umowy takie są zawarte z Członkami Zarządu oraz kilkoma pracownikami. W przypadku rozwiązania z nimi stosunku pracy Spółka ma obowiązek wypłacić odszkodowanie w kwocie ok. 1.155 tys. PLN.

4. Informacje o transakcjach z podmiotami powiązanymi

a) Transakcje pomiędzy „PEPEES” S.A. w Łomży i ZPZ „LUBLIN” Sp. z o.o. w Lublinie

W okresie sprawozdawczym Emitent kupował od spółki zależnej syrop do produkcji glukozy i płatki ziemniaczane. Łączna wartość zakupów w ZPZ „LUBLIN” Sp. z o.o. wyniosła 447 tys. PLN. Poza tym, „PEPEES” S.A. sprzedała do ZPZ „LUBLIN” Sp. z o.o. skrobię i maltodekstrynę za kwotę 56,7 tys. PLN oraz dzierżawi linię do produkcji płatków - czynsz za 1 miesiąc dzierżawy wynosi 23,5 tys. PLN. Cenę sprzedaży ustala się stosując metodę „koszt plus”, bądź na podstawie cenników obowiązujących z podmiotami niepowiązanymi.

Na dzień bilansowy istnieje saldo niespłaconych pożyczek w wysokości 1,5 mln PLN, od których spółka ZPZ „LUBLIN” Sp. z o.o. zapłaciła Emitentowi odsetki w kwocie 19 tys. PLN.

GRUPA KAPITAŁOWA PEPEES
Skonsolidowany Raport Kwartalny
za okres 3 miesięcy zakończony dnia 31 marca 2020 r.
(dane w tys. PLN)

b) Transakcje pomiędzy „PEPEES” S.A. w Łomży i PPZ „BRONISŁAW” S.A.

W okresie sprawozdawczym Spółka Dominująca zakupiła od spółki zależnej PPZ „BRONISŁAW” S.A. skrobię ziemniaczaną w kwocie 1.974 tys. PLN oraz płatki ziemniaczane i usługę. Łączna wartość zakupów w I kwartale 2020 r. wyniosła 1.996 tys. zł. Emitent sprzedał spółce powiązanej skrobię ziemniaczaną w wysokości 459 tys. PLN, świadczył usługi: wynajęcia pojazdu i magazynowania w kwocie 3 tys. PLN. W pierwszym kwartale spółka zależna zapłaciła Spółce Dominującej opłaty od poręczeń w kwocie 31,6 tys. PLN.

Na dzień bilansowy istnieje saldo zobowiązań w wysokości 96,5 tys. PLN.

c) Transakcje pomiędzy „PEPEES” S.A. w Łomży i CHP Energia Sp. z o.o.

W okresie pierwszego kwartału 2020 roku „PEPEES” S.A. kupował od spółki CHP Energia Sp. z o.o. pellet i związany był umową najmu placu. Łączna wartość zakupów wyniosła 34,6 tys. PLN. „PEPEES” S.A. w analizowanym okresie świadczyła usługi w kwocie 37,7 tys. PLN.

Na dzień bilansowy istnieje saldo niespłaconych pożyczek w wysokości 4.825 tys. PLN, należności z tytułu dostaw w kwocie 1.069 tys. PLN, należności z tytułu opłat od poręczeń w wysokości 962,7 tys. PLN i należności z tytułu zaliczki w wysokości 485 tys. PLN.

d) Transakcje pomiędzy „PEPEES” S.A. w Łomży i Gospodarstwem Rolnym Ponary Sp. z o.o.

Spółka „PEPEES” S.A. sprzedała spółce zależnej GR Ponary Sp. z o.o. usługi w wysokości 2,6 tys. PLN. Natomiast GR Ponary Sp. z o.o. w poprzednich okresach udzieliło Spółce Dominującej poręczenia kredytu, od którego w pierwszym kwartale 2020 roku zostały naliczone opłaty w wysokości 39,5 tys. PLN. Poza tym, GR Ponary zapłaciła Emitentowi odsetki w kwocie 4,7 tys. PLN od udzielonej pożyczki. Kwota niespłaconej pożyczki na dzień bilansowy wynosiła 555 tys. PLN, natomiast należności handlowych 1,0 tys. PLN.

e) Transakcje pomiędzy „PEPEES” S.A. w Łomży i Pepees Inwestycje Sp. z o.o.

W okresie sprawozdawczym spółka „PEPEES” S.A. świadczyła usługi spółce Pepees w kwocie 1 tys. zł. Saldo należności handlowych na dzień bilansowy wynosi 6 tys. zł.

5. Informacje o udzielonych poręczeniach i gwarancjach

W okresie sprawozdawczym Spółka PEPEES nie udzielała poręczeń i gwarancji. Na dzień bilansowy istnieje poręczenie kredytu do 19.534 tys. zł udzielone spółce CHP Energia Sp. z o.o. oraz poręczenie kredytu do 12.684 tys. zł udzielone spółce PPZ „BRONISŁAW” S.A.

Mogą wystąpić zobowiązania wynikające z umów o zakazie konkurencji po ustaniu stosunku pracy. Umowy takie są zawarte z członkami zarządu oraz kilkoma pracownikami. W przypadku rozwiązania z nimi stosunku pracy Spółka ma obowiązek wypłacić odszkodowanie w kwocie ok. 1.155 tys. PLN.

GRUPA KAPITAŁOWA PEPEES
Skonsolidowany Raport Kwartalny
za okres 3 miesięcy zakończony dnia 31 marca 2020 r.
(dane w tys. PLN)

D. INFORMACJE DODATKOWE

1. Zmiany w organizacji Grupy Kapitałowej PEPEES

W okresie sprawozdawczym nie wystąpiły istotne zmiany w organizacji Grupy Kapitałowej PEPEES.

2. Podsumowanie działalności w okresie sprawozdawczym

W okresie pierwszego kwartału 2020 roku Grupa Kapitałowa PEPEES osiągnęła przychody ze sprzedaży w wysokości 56.917 tys. PLN, co w relacji do przychodów z analogicznego okresu ubiegłego roku (63.572 tys. PLN) oznacza 10,47% spadku.

W związku z panującą pandemią koronawirusa nastąpił spadek popytu na produkty Grupy, co wpłynęło na zmniejszenie wielkości sprzedaży a także obniżkę cen wyrobów. Powyższe było powodem zmniejszenia przychodów ze sprzedaży Grupy.

Koszty własne sprzedaży w stosunku do roku poprzedniego wzrosły o 4,21%. Wynik brutto ze sprzedaży kształtujący się na poziomie 15.611 tys. PLN zmniejszył się o 34,77% względem analogicznego okresu roku poprzedniego.

Koszty sprzedaży i marketingu w okresie pierwszego kwartału 2020 roku uległy zwiększeniu o 6,21% względem okresu porównawczego, a koszty ogólnego zarządu nieznacznie zwiększeniu o 0,2%.

Saldo pozostałej działalności operacyjnej w okresie trzech miesięcy 2020 roku zamknęło się na poziomie 15 tys. PLN przy wyniku minus 117 tys. PLN w okresie porównawczym.

Z kolei wynik na działalności finansowej rozumiany jako saldo przychodów finansowych pomniejszone o koszty finansowe w okresie styczeń - marzec 2020 roku uległ poprawie w stosunku do analogicznej pozycji okresu porównawczego.

W konsekwencji powyższego zysk brutto po pierwszym kwartale 2020 roku wyniósł 4.967 tys. PLN przy 13.125 tys. PLN zysku brutto wypracowanego w okresie porównawczym, a zysk netto w okresie styczeń-marzec 2020 roku wyniósł 3.724 tys. PLN przy 9.604 tys. PLN zysku netto w analogicznym okresie 2019 roku, czyli nastąpił spadek o 62,16%.

3. Informacja nt. struktury akcjonariatu

Struktura akcjonariatu na dzień publikacji poprzedniego raportu okresowego, tj. na dzień 20 marca 2020 roku:

AKCJONARIAT	Liczba akcji [szt.]	Udział w kapitale %	Liczba głosów	Udział w ogólnej liczbie głosów na WZA %
Epsilon Fundusz Inwestycyjny Zamknięty Aktywów Niepublicznych*	27 714 832	29,17%	6 312 599	6,64%
Michał Skotnicki**	21 399 174	22,53%	21 399 174	22,53%
Maksymilian Maciej Skotnicki**	20 703 282	21,79%	20 703 282	21,79%
Newth Jonathan Reginald	7 995 200	8,42%	7 995 200	8,42%
Richie Holding Ltd.	6 133 100	6,46%	6 133 100	6,46%
Pozostali	11 054 412	11,63%	11 054 412	11,63%

*W związku z niedopełnieniem obowiązków notyfikacyjnych o nabyciu znacznych pakietów akcji, wynikających z ustawy z dnia 29 lipca 2005 r. o ofercie publicznej i warunkach wprowadzania instrumentów finansowych do zorganizowanego systemu obrotu oraz o spółkach publicznych, EPSILON Fundusz Inwestycyjny Zamknięty Aktywów Niepublicznych, posiadający - zgodnie z informacjami znajdującymi się w posiadaniu Spółki - 27.714.832 akcje Spółki, utracił i nie może wykonywać prawa głosu z 21.402.233 akcji. Zarząd Spółki wniósł w związku z tym pozew o ustalenie do Sądu Okręgowego w Białymstoku. Epsilon FIZ AN zajmuje stanowisko odmienne, utrzymując, że przysługuje mu prawo głosu z 27.714.832 akcji stanowiących 29,17% ogólnej liczby głosów na WZA. Do sprawy

GRUPA KAPITAŁOWA PEPEES
Skonsolidowany Raport Kwartalny
za okres 3 miesięcy zakończony dnia 31 marca 2020 r.
(dane w tys. PLN)

przystąpił Przewodniczący Komisji Nadzoru Finansowego przedstawiając stanowisko w dniu 24 lipca 2019 r. Zarząd oczekuje na prawomocne rozstrzygnięcie sądu. Spółka informowała o sprawie w raportach bieżących nr 13/2019, 14- 23/2019 i 30/2019.

** Panowie Maksymilian Maciej Skotnicki oraz Michał Skotnicki są osobami, o których mowa w art. 87 ust. 4 pkt 1 ustawy z dnia 29 lipca 2005 roku o ofercie publicznej i warunkach wprowadzania instrumentów finansowych do zorganizowanego systemu obrotu oraz o spółkach publicznych i tym samym łączny stan posiadania ww. osób obejmuje 42.102.456 akcji/głosów co odpowiada 44,32% udziałowi w kapitale zakładowym/ogólnej liczbie głosów w Spółce.

Struktura akcjonariatu na dzień publikacji niniejszego raportu kwartalnego:

AKCJONARIAT	Liczba akcji [szt.]	Udział w kapitale %	Liczba głosów	Udział w ogólnej liczbie głosów na WZA %
Epsilon Fundusz Inwestycyjny Zamknięty Aktywów Niepublicznych*	27 759 032	29,22 %	6 356 799	6,69 %
Michał Skotnicki**	21 399 174	22,53%	21 399 174	22,53 %
Maksymilian Maciej Skotnicki**	20 703 282	21,79%	20 703 282	21,79 %
Newth Jonathan Reginald	7 995 200	8,42%	7 995 200	8,42 %
Richie Holding Ltd.	6 133 100	6,46%	6 133 100	6,46 %
Pozostali	11 010 212	11,59 %	11 010 212	11,59 %

* W związku z niedopełnieniem obowiązków notyfikacyjnych o nabyciu znacznych pakietów akcji, wynikających z ustawy z dnia 29 lipca 2005 r. o ofercie publicznej i warunkach wprowadzania instrumentów finansowych do zorganizowanego systemu obrotu oraz o spółkach publicznych, EPSILON Fundusz Inwestycyjny Zamknięty Aktywów Niepublicznych, posiadający - zgodnie z informacjami znajdującymi się w posiadaniu Spółki na dzień 21.04.2020 r. - 27.759.032 akcje Spółki, utracił i nie może wykonywać prawa głosu z 21.402.233 akcji. Zarząd Spółki wniósł w związku z tym pozew o ustalenie do Sądu Okręgowego w Białymstoku. Epsilon FIZ AN zajmuje stanowisko odmienne, utrzymując, że przysługuje mu prawo głosu z 27.759.032 akcji stanowiących 29,22% ogólnej liczby głosów na WZA w 2020 r. Do sprawy przystąpił Przewodniczący Komisji Nadzoru Finansowego przedstawiając stanowisko w dniu 24 lipca 2019 r. Zarząd oczekuje na prawomocne rozstrzygnięcie sądu. Spółka informowała o sprawie w raportach bieżących nr 13/2019, 14- 23/2019 i 30/2019.

** Panowie Maksymilian Maciej Skotnicki oraz Michał Skotnicki są osobami, o których mowa w art. 87 ust. 4 pkt 1 ustawy z dnia 29 lipca 2005 roku o ofercie publicznej i warunkach wprowadzania instrumentów finansowych do zorganizowanego systemu obrotu oraz o spółkach publicznych i tym samym łączny stan posiadania ww. osób obejmuje 42.102.456 akcji/głosów co odpowiada 44,32% udziałowi w kapitale zakładowym/ogólnej liczbie głosów w Spółce.

4. Zestawienie zmian w stanie posiadania akcji Emitenta lub uprawnień do nich przez osoby zarządzające i nadzorujące Emitenta

Pan Wojciech Faszczewski, pełniący funkcję Prezesa Zarządu Spółki, posiada 701.000 akcji Spółki. Osoba o której mowa powyżej nie posiada uprawnień do akcji Spółki.

Pan Tomasz Rogala oraz osoby nadzorujące nie posiadają akcji Spółki lub uprawnień do nich.

W okresie od dnia publikacji poprzedniego raportu okresowego, tj. od dnia 20 marca 2020 r. do dnia publikacji niniejszego raportu okresowego osoby zarządzające i nadzorujące nie dokonywały transakcji dotyczących akcji Spółki lub uprawnień do nich.

5. Zwięzły opis istotnych dokonań lub niepowodzeń Grupy Kapitałowej PEPEES, w okresie pierwszego kwartału 2020 roku wraz z wykazem najważniejszych zdarzeń ich dotyczących

W okresie pierwszego kwartału 2020 roku nie wystąpiły w Grupie Kapitałowej PEPEES istotne dokonania lub niepowodzenia, którego dotyczy niniejszy raport.

GRUPA KAPITAŁOWA PEPEES
Skonsolidowany Raport Kwartalny
za okres 3 miesięcy zakończony dnia 31 marca 2020 r.
(dane w tys. PLN)

6. Opis czynników i zdarzeń w szczególności o nietypowym charakterze, mających znaczący wpływ na osiągnięte wyniki finansowe Grupy Kapitałowej PEPEES

Wybuch epidemii koronawirusa diametralnie zmienił sytuację w globalnej gospodarce. Problem postrzegano początkowo w kategoriach zaburzeń w działaniu globalnych łańcuchów dostaw, jednak gdy urósł do rozmiarów pandemii, a kraje zaczęły wprowadzać restrykcje gospodarcze i społeczne (tzw. lockdown), stało się jasne, że gospodarka światowa zapewne odczuje mocny spadek aktywności ekonomicznej, związany m.in. z tąpnięciem konsumpcji.

Epidemia ma wpływ na działalność Grupy. Główne zagrożenia to :

- Zmniejszona produkcja przemysłowa na głównych rynkach eksportu spółki (w tym w branży mięsnej i produktów gotowych) powoduje niższe niż dotychczas zapotrzebowanie na skrobię ziemniaczaną natywną. Zjawisko obserwowane jest m.in w Korei Południowej, na Tajwanie, w Indonezji ale również na rynkach Unii Europejskiej - Rumunii, Grecji i Bułgarii, gdzie pozycja PEPEES S.A. była znacząca.
- Obserwowany zastój w sektorze logistycznym powoduje znaczne opóźnienia w dostawach towaru i ryzyko nieterminowości dostaw do odbiorców. Notowany jest również wzrost kosztów transportu, wynikający z konieczności wypełnienia restrykcyjnych norm epidemiologicznych. Wyższe koszty transportu oraz ryzyko nieterminowości mogą skłonić odbiorców na światowych rynkach do stopniowego zastępowania skrobi ziemniaczanej, surowcami skrobiowymi o innym pochodzeniu botanicznym, dostępnymi lokalnie na rynkach (tapioka, kukurydza, pszenica, ryż).
- Znaczącym czynnikiem jest również zawieszenie działalności sektora HORECA (hotele, restauracje, kawiarnie) i ograniczenie produkcji wyrobów dla branży (piekarnictwo, wyroby cukiernicze). Fakt stopniowego "odmrażania" gospodarki nie oznacza automatycznego powrotu sektora do poziomu zapotrzebowana na produkty PEPEES S.A. z okresu poprzedzającego epidemię.
- W dłuższym okresie można spodziewać się wprowadzenia przez producentów żywności nowych obostrzeń i wymagań formalnych wobec producentów surowców, co wiązać się będzie z dodatkowymi kosztami funkcjonowania spółki.
- Ogólne spowolnienie gospodarcze (w tym wzrost bezrobocia wynikający z czasowego wyłączenia wielu branż z życia gospodarczego) obniża siłę nabywczą społeczeństwa. Można spodziewać się czasowego zatrzymania wzrostowej tendencji w sprzedaży detalicznej m.in. do sieci handlowych.

7. Stanowisko Zarządu dotyczące wyników prognozowanych

Zarząd Spółki Dominującej nie publikował prognoz wyników jednostkowych oraz skonsolidowanych na rok 2020.

8. Wskazanie istotnych postępowań toczących się przed sądem, organem właściwym dla postępowania arbitrażowego lub organem administracji publicznej

W dniu 25 czerwca 2019 r. Zarząd Przedsiębiorstwa Przemysłu Spożywczego "PEPEES" S.A. wniósł do sądu pozew o ustalenie, że akcjonariusz Spółki EPSILON Fundusz Inwestycyjny Zamknięty Aktywów Niepublicznych, posiadający - zgodnie z informacjami znajdującymi się w posiadaniu Spółki Dominującej - 27.714.832 akcje, z uwagi na naruszenie obowiązku notyfikacji o nabyciu znacznych pakietów akcji stosownie do art. 89 ust. 1 pkt 1 ustawy o ofercie publicznej i warunkach wprowadzania instrumentów finansowych do zorganizowanego systemu obrotu oraz o spółkach publicznych, utracił i nie może wykonywać prawa głosu z 21.402.233 akcji. Epsilon FIZ AN zajmuje stanowisko odmienne, utrzymując, że przysługuje mu prawo głosu z 27.714.832 akcji stanowiących 29,17% ogólnej liczby głosów na WZA.. Do sprawy przystąpił Przewodniczący Komisji Nadzoru Finansowego przedstawiając

GRUPA KAPITAŁOWA PEPEES
Skonsolidowany Raport Kwartalny
za okres 3 miesięcy zakończony dnia 31 marca 2020 r.
(dane w tys. PLN)

stanowisko w dniu 24 lipca 2019 r. Zarząd oczekuje na prawomocne rozstrzygnięcie sądu. Spółka Dominująca informowała o sprawie w raportach bieżących nr 13/2019, 14-23/2019 i 30/2019.

Na dzień sporządzenia niniejszego sprawozdania nierozstrzygnięta pozostaje sprawa z powództwa EPSILON Fundusz Inwestycyjny Zamknięty Aktywów Niepublicznych w Warszawie przeciwko „PEPEES” S.A. o uchylenie bądź stwierdzenie nieważności uchwał nr 24-29, podjętych w dniu 28 czerwca 2019 r. przez Zwyczajne Walne Zgromadzenie Akcjonariuszy, w tym uchwały nr 28 w sprawie zmiany Statutu Spółki i upoważnienia Zarządu Spółki do podwyższenia kapitału zakładowego Spółki Dominującej w ramach kapitału docelowego wraz z możliwością wyłączenia przez Zarząd prawa poboru dotychczasowych akcjonariuszy Spółki w całości lub części za zgodą Rady Nadzorczej Spółki.

Przed sądem toczy się kilkanaście spraw o odzyskanie należności handlowych w łącznej kwocie powyżej 200 tys. zł, od których Spółka dokonała w 100% odpisy aktualizujące.

9. Informacje o transakcjach z podmiotami powiązanymi

W okresie objętym raportem Jednostka Dominująca - Przedsiębiorstwo Przemysłu Spożywczego „PEPEES” S.A. zawierała z podmiotami powiązanymi transakcje, które miały charakter typowy, wynikający z bieżącej działalności operacyjnej prowadzonej przez „PEPEES” S.A. i jednostek od niej zależnych. Transakcje zawierane były na warunkach rynkowych.

Działalność Grupy Kapitałowej PEPEES prowadzona jest w oparciu o działalność wyspecjalizowanych podmiotów, których profile działalności stanowią komplementarne rodzaje usług. Podjęcie współpracy przez przedsiębiorstwa wchodzące w skład Grupy Kapitałowej ma na celu podniesienie poziomu wykorzystania zasobów, którymi dysponują podmioty uczestniczące w transakcji oraz ograniczenie ryzyka towarzyszącego prowadzonej działalności.

Alokacja ryzyka oraz podział funkcji przedsiębiorstw Grupy pozwalają na obniżenie kosztów działalności oraz efektywne wykorzystanie zasobów środków finansowych. Udzielane poręczenia zobowiązania, a także zabezpieczenia jego spłaty w ramach podmiotów powiązanych pozwala na szybszą realizację umów, co może przyczynić się do sprawniejszego zarządzania jednostkami wchodzącymi w skład Grupy Kapitałowej PEPEES.

10. Informacja o poręczeniach i gwarancjach

W okresie sprawozdawczym oraz do dnia sporządzenia niniejszego raportu spółki z Grupy Kapitałowej PEPEES nie udzielały znaczących poręczeń lub gwarancji.

Łączna wartość istniejących na dzień 31.03.2020 r. poręczeń lub gwarancji udzielonych przez Spółkę PEPEES na rzecz podmiotów z Grupy Kapitałowej PEPEES wynosi 32,2 mln zł.

11. Inne informacje, które zdaniem Grupy Kapitałowej są istotne dla oceny jej sytuacji kadrowej, majątkowej, finansowej, wyniku finansowego i ich zmian, oraz informacje, które są istotne dla oceny możliwości realizacji zobowiązań przez Grupę

W okresie pierwszego kwartału 2020 roku nie odnotowano innych zdarzeń, niż te opisane w niniejszym raporcie, które mogłyby być istotne dla oceny sytuacji kadrowej, majątkowej, finansowej, wyniku finansowego i ich zmian oraz, które mogłyby być istotne dla oceny możliwości realizacji zobowiązań przez Grupę Kapitałową PEPEES.

GRUPA KAPITAŁOWA PEPEES
Skonsolidowany Raport Kwartalny
za okres 3 miesięcy zakończony dnia 31 marca 2020 r.
(dane w tys. PLN)

12. Wskazanie czynników, które w ocenie Emitenta i Grupy będą miały wpływ na osiągnięte przez nich wyniki w perspektywie co najmniej kolejnego kwartału

Zdaniem Emitenta podstawowe czynniki, które będą miały wpływ na wyniki osiągnięte w najbliższym czasie, to:

- 1) pandemia koronawirusa,
- 2) wielkość osiągniętej sprzedaży oraz zrealizowanych marż,
- 3) poziom kursów walutowych,
- 4) panujące warunki atmosferyczne.

W okresie kolejnego kwartału 2020 roku Grupa Kapitałowa PEPEES będzie realizowała zawarte umowy oraz prowadziła działalność operacyjną stanowiącą podstawę jej funkcjonowania, w tym działalność produkcyjną, handlową i usługową.

13. Zatwierdzenie skonsolidowanego raportu kwartalnego

Niniejszy Skonsolidowany Raport Kwartalny Grupy Kapitałowej PEPEES za pierwszy kwartał zakończony dnia 31 marca 2020 roku został zatwierdzony do publikacji przez Zarząd Przedsiębiorstwa Przemysłu Spożywczego „PEPEES” Spółka Akcyjna w Łomży.

PODPISY CZŁONKÓW ZARZĄDU JEDNOSTKI DOMINUJĄCEJ

Prezes Zarządu - Wojciech Faszczewski

Członek Zarządu - Tomasz Krzysztof Rogala

PODPIS OSOBY, KTÓRA SPORZĄDZIŁA SPRAWOZDANIE

Główna księgowa - Wiesława Załuska