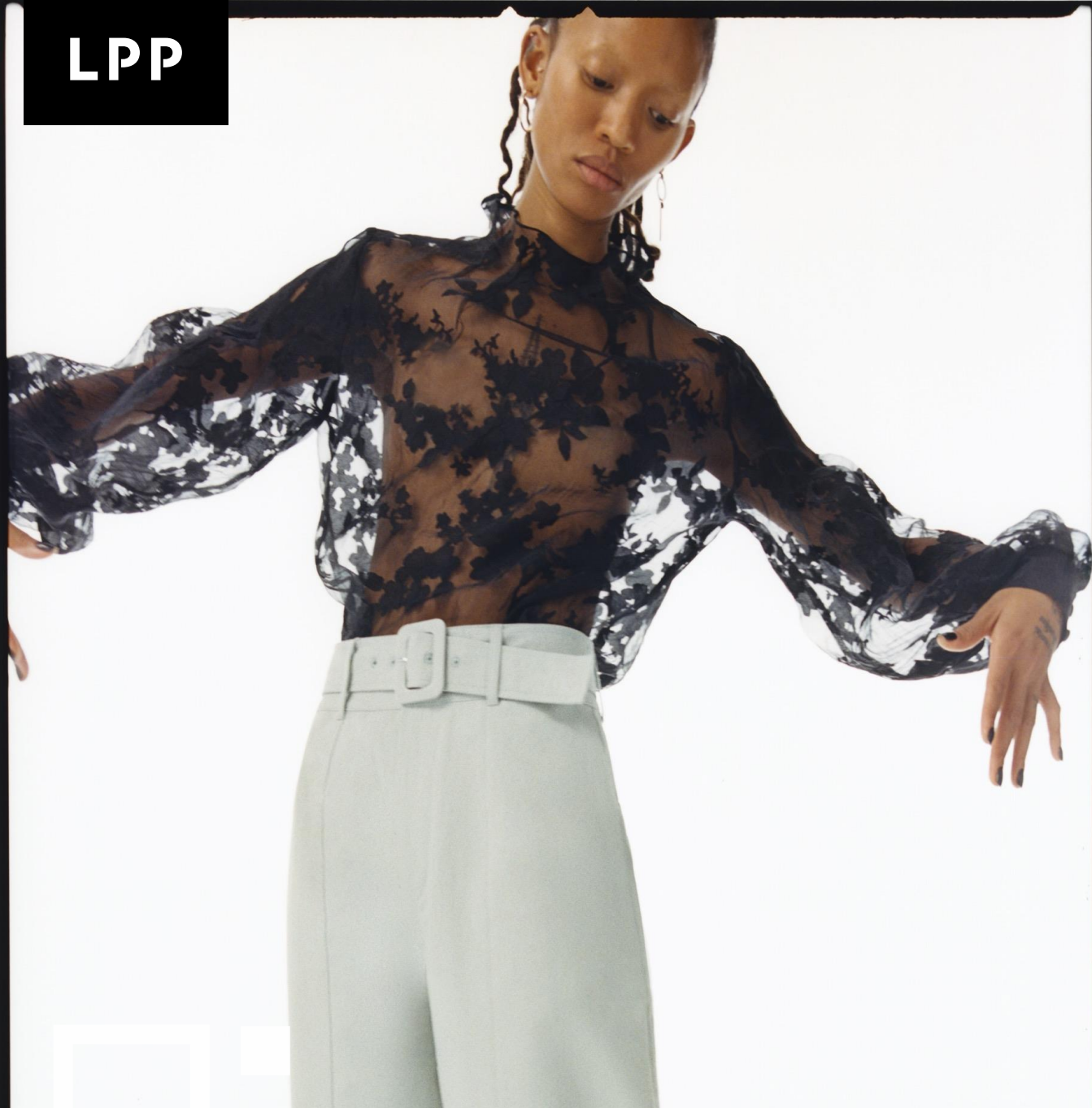


LPP



GK LPP SA

ŚRÓDROCZNE SPRAWOZDANIE FINANSOWE
ZA I KWARTAŁ 2020/21

RESERVED

CROPP



house

MOHITO

sinsay





Spis treści

01.	WYBRANE ŚRÓDROCZNE SKONSOLIDOWANE DANE FINANSOWE	4
02.	ŚRÓDROCZNE SKRÓCONE SKONSOLIDOWANE SPRAWOZDANIE Z CAŁKOWITYCH DOCHODÓW	5
03.	ŚRÓDROCZNE SKRÓCONE SKONSOLIDOWANE SPRAWOZDANIE Z SYTUACJI FINANSOWEJ	6
04.	ŚRÓDROCZNE SKRÓCONE SKONSOLIDOWANE SPRAWOZDANIE Z PRZEPŁYWÓW PIENIĘŻNYCH	9
05.	ŚRÓDROCZNE SKRÓCONE SKONSOLIDOWANE SPRAWOZDANIE ZE ZMIAN W KAPITALE WŁASNYM	12
06.	WYBRANE ŚRÓDROCZNE JEDNOSTKOWE DANE FINANSOWE	14
07.	ŚRÓDROCZNE SKRÓCONE JEDNOSTKOWE SPRAWOZDANIE Z CAŁKOWITYCH DOCHODÓW	15
08.	ŚRÓDROCZNE SKRÓCONE JEDNOSTKOWE SPRAWOZDANIE Z SYTUACJI FINANSOWEJ	16
09.	ŚRÓDROCZNE SKRÓCONE JEDNOSTKOWE SPRAWOZDANIE Z PRZEPŁYWÓW PIENIĘŻNYCH	19
10.	ŚRÓDROCZNE SKRÓCONE JEDNOSTKOWE SPRAWOZDANIE ZE ZMIAN W KAPITALE WŁASNYM	22
11.	INFORMACJA DODATKOWA DO ŚRÓDROCZNEGO SKRÓCONEGO SKONSOLIDOWANEGO SPRAWOZDANIA FINANSOWEGO	24

01

Wybrane śródroczne skonsolidowane dane finansowe

za okres 3 miesięcy zakończony dnia 30 kwietnia 2020 roku

Wybrane skonsolidowane dane finansowe	w tys. PLN			w tys. EUR		
	Narastająco					
	2020/21 01.02 - 30.04	2019/20 01.02 - 30.04	2019 01.01 - 31.03	2020/21 01.02 - 30.04	2019/20 01.02 - 30.04	2019 01.01 - 31.03
Przychody ze sprzedaży	1 178 647	1 820 691	1 827 680	263 285	423 269	425 259
Zysk (strata) z działalności operacyjnej	-260 522	64 016	-100 224	-58 195	14 882	-23 320
Zysk (strata) brutto	-419 037	36 713	-116 853	-93 604	8 535	-27 189
Zysk (strata) netto	-361 990	23 297	-114 589	-80 861	5 416	-26 662
Średnia ważona liczba akcji	1 834 417	1 833 706	1 833 483	1 834 417	1 833 706	1 833 483
Zysk (strata) na jedną akcję	-197,33	12,70	-62,50	-44,08	2,95	-14,54
Przepływy pieniężne netto z działalności operacyjnej	-282 977	10 566	121 869	-63 211	2 456	28 356
Przepływy pieniężne netto z działalności inwestycyjnej	-104 116	-121 136	-123 657	-23 257	-28 161	-28 772
Przepływy pieniężne netto z działalności finansowej	622 747	-82 671	-56 961	139 108	-19 219	-13 254
Przepływy pieniężne netto, razem	235 654	-193 241	-58 749	52 640	-44 924	-13 670

Wybrane skonsolidowane dane finansowe	w tys. PLN		w tys. EUR	
	2020/21	2019/20	2020/21	2019/20
	30.04.2020	31.01.2020	30.04.2020	31.01.2020
Aktywa razem	10 026 100	9 605 862	2 207 225	2 233 402
Zobowiązania długoterminowe	3 188 982	3 159 266	702 048	734 542
Zobowiązania krótkoterminowe	3 960 212	3 199 120	871 833	743 808
Kapitał własny	2 876 921	3 247 491	633 348	755 055
Kapitał podstawowy	3 705	3 705	816	861
Średnia ważona liczba akcji	1 834 417	1 834 192	1 834 417	1 834 192
Wartość księgowa na jedną akcję	1 568,30	1 770,53	345,26	411,66
Zadeklarowana lub wypłacona dywidenda na jedną akcję	0,00	60,00	0,00	13,95

02

Śródroczne skrócone skonsolidowane sprawozdanie z całkowitych dochodów

za okres 3 miesięcy zakończony dnia 30 kwietnia 2020 roku

Sprawozdanie z całkowitych dochodów (w tys. PLN)	2020	2019 (niepublikowany)	2019
	01.02 - 30.04	01.02 - 30.04	01.01 - 31.03
Działalność kontynuowana			
Przychody ze sprzedaży	1 178 647	1 820 691	1 827 680
Koszt własny sprzedaży	610 830	821 516	1 034 723
Zysk (strata) brutto na sprzedaży	567 817	999 175	792 957
Koszty sklepów i dystrybucji	706 998	785 092	758 426
Koszty ogólne	108 786	127 918	115 620
Pozostałe przychody operacyjne	9 076	6 271	5 630
Pozostałe koszty operacyjne	21 631	28 420	24 765
Zysk (strata) z działalności operacyjnej	-260 522	64 016	-100 224
Przychody finansowe	3 396	3 796	12 327
Koszty finansowe	161 911	31 099	28 956
Zysk (strata) brutto	-419 037	36 713	-116 853
Podatek dochodowy	-57 047	13 416	-2 264
Zysk (strata) netto z działalności kontynuowanej	-361 990	23 297	-114 589
Zysk netto przypadający:	0	0	0
Akcjonariuszom podmiotu dominującego	-361 990	23 297	-114 589
Udziałowcom niekontrolującym	0	0	0
Inne całkowite dochody			
Pozycje przenoszone do wyniku finansowego			
Różnice kursowe z przeliczenia jednostek	-9 674	23 119	40 054
Całkowite dochody ogółem	-371 664	46 416	-74 535
przypisane:			
Akcjonariuszom podmiotu dominującego	-371 664	46 416	-74 535
Udziałowcom niekontrolującym	0	0	0

03

Śródroczne skrócone skonsolidowane sprawozdanie z sytuacji finansowej

na dzień 30 kwietnia 2020 roku

Sprawozdanie z sytuacji finansowej (w tysiącach PLN)	Stan na dzień			
	30.04.2020	31.01.2020	30.04.2019 (niepublikowany)	31.03.2019
AKTYWA				
Aktywa trwałe	5 961 102	5 870 719	5 413 439	5 320 512
1. Rzeczowe aktywa trwałe	2 379 744	2 312 386	1 905 982	1 861 889
2. Aktywa niematerialne	130 498	126 234	100 540	97 453
3. Aktywa z tytułu prawa do użytkowania	2 960 697	3 000 237	2 938 158	2 888 996
4. Wartość firmy	209 598	209 598	209 598	209 598
5. Znak towarowy	77 508	77 508	77 508	77 508
6. Pozostałe aktywa finansowe	7 706	7 965	8 184	8 294
7. Aktywa z tytułu podatku odroczonego	193 163	134 795	171 119	173 620
8. Rozliczenia międzyokresowe	2 188	1 996	2 350	3 154
Aktywa obrotowe	4 064 998	3 735 143	2 747 913	2 750 171
1. Zapasy	1 992 377	1 921 139	1 517 868	1 370 024
2. Należności z tytułu dostaw i usług	155 650	143 783	171 429	177 120
3. Należności z tytułu podatku dochodowego	15 993	7 870	9 066	12 574
4. Pozostałe aktywa finansowe	179 743	210 968	107 717	131 572
5. Pozostałe aktywa niefinansowe	62 593	53 017	30 576	39 185
6. Rozliczenia międzyokresowe	19 437	36 892	25 871	27 848
7. Środki pieniężne i ich ekwiwalenty	1 639 205	1 361 474	885 386	991 848
Aktywa RAZEM	10 026 100	9 605 862	8 161 352	8 070 683

Sprawozdanie z sytuacji finansowej
(w tysiącach PLN)

	Stan na dzień			
	30.04.2020	31.01.2020	30.04.2019 (niepublikowany)	31.03.2019
KAPITAŁ WŁASNY I ZOBOWIĄZANIA				
Kapitał własny	2 876 921	3 247 491	2 862 120	2 786 018
1. Kapitał podstawowy	3 705	3 705	3 705	3 705
2. Akcje własne	-41 115	-41 115	-43 067	-43 067
3. Kapitał ze sprzedaży akcji powyżej ich wartości nominalnej	284 877	284 877	278 591	278 591
4. Pozostałe kapitały	2 735 152	2 733 227	2 252 124	2 252 122
5. Różnice kursowe z przeliczenia jednostek	-172 477	-162 803	-190 696	-191 600
6. Zyski zatrzymane	66 779	429 600	561 463	486 267
- zysk (strata) z lat ubiegłych	428 769	8 561	538 166	600 856
- zysk (strata) netto bieżącego okresu	-361 990	421 039	23 297	-114 589
Kapitał udziałowców niekontrolujących	-15	-15	-15	-15
Zobowiązania długoterminowe	3 188 982	3 159 266	2 681 488	2 618 763
1. Kredyty bankowe i pożyczki	160 976	171 234	70 786	75 233
2. Zobowiązania z tytułu leasingu	2 596 662	2 567 953	2 496 213	2 432 128
3. Inne zobowiązania finansowe (obligacje)	293 765	291 675	0	0
4. Zobowiązania z tytułu świadczeń pracowniczych	1 464	1 463	1 009	1 005
5. Zobowiązania z tytułu podatku odroczonego	688	276	310	311
6. Rozliczenia międzyokresowe	135 427	126 665	113 170	110 086
7. Inne zobowiązania długoterminowe	0	0	0	0
Zobowiązania krótkoterminowe	3 960 212	3 199 120	2 617 759	2 665 917
1. Zobowiązania z tytułu dostaw i usług oraz pozostałe zobowiązania	2 117 397	2 053 635	1 527 130	1 517 978
2. Zobowiązania kontraktowe	16 388	19 929	17 802	19 923
3. Zobowiązania do zwrotu zapłaty dla klientów	32 422	27 207	33 046	28 701
4. Kredyty bankowe i pożyczki	907 155	109 451	253 629	322 706
5. Zobowiązania z tytułu leasingu	715 756	680 184	595 326	586 484
6. Zobowiązania z tytułu świadczeń pracowniczych	52 757	80 483	70 841	72 942
7. Zobowiązania z tytułu podatku dochodowego	67 968	174 363	80 893	78 930
8. Rezerwy	7 042	9 097	925	986
9. Rozliczenia międzyokresowe	43 327	44 771	38 167	37 267
Kapitał własny i zobowiązania RAZEM	10 026 100	9 605 862	8 161 352	8 070 683



RESERVED

Śródroczne skrócone skonsolidowane sprawozdanie z przepływów pieniężnych

za okres 3 miesięcy zakończony dnia 30 kwietnia 2020 roku

Sprawozdanie z przepływów pieniężnych (w tys. PLN)	01.02 - 30.04.2020	01.02 - 30.04.2019 (niepublikowany)	01.01 - 31.03.2019
A. Przepływy środków pieniężnych z działalności operacyjnej			
I. Zysk (strata) brutto	-419 037	36 713	-116 853
II. Korekty razem	136 060	-26 147	238 722
1. Amortyzacja	278 106	234 346	232 376
2. (Zyski) straty z tytułu różnic kursowych	-40 409	-13 999	-12 652
3. Odsetki i udziały w zyskach (dywidendy)	41 440	27 166	8 109
4. (Zysk) strata z działalności inwestycyjnej	-5 201	-4 244	-3 919
5. Zapłacony podatek dochodowy	-66 171	-169 308	-167 744
6. Zmiana stanu rezerw i świadczeń pracowniczych	-29 347	-43 922	-39 955
7. Zmiana stanu zapasów	-84 674	-360 754	232 421
8. Zmiana stanu należności i pozostałych aktywów	-36 133	-78 666	-97 585
9. Zmiana stanu zobowiązań krótkoterminowych, z wyjątkiem pożyczek i kredytów	95 035	376 943	99 166
10. Zmiana stanu rozliczeń międzyokresowych	-26 903	8 764	-9 317
11. Inne korekty	10 317	-2 473	-2 178
III. Przepływy pieniężne netto z działalności operacyjnej	-282 977	10 566	121 869
B. Przepływy środków pieniężnych z działalności inwestycyjnej			
I. Wpływy	197 624	130 509	168 277
1. Zbycie aktywów niematerialnych oraz rzeczowych aktywów trwałych	18 776	23 066	15 824
2. Z aktywów finansowych, w tym:	1 263	772	412
a) w jednostkach powiązanych	0	0	0
b) w pozostałych jednostkach	1 263	772	412
- spłata udzielonych pożyczek	0	30	23
- odsetki i inne wpływy z aktywów finansowych	1 263	742	389
3. Inne wpływy inwestycyjne (fundusze inwestycyjne)	177 585	106 671	152 041
II. Wydatki	301 740	251 645	291 934
1. Nabycie aktywów niematerialnych oraz rzeczowych aktywów trwałych	191 724	233 038	191 934
2. Na aktywa finansowe, w tym:	16	20	0
a) w jednostkach powiązanych	16	0	0
- udzielone pożyczki	16	0	0
b) w pozostałych jednostkach	0	20	0
- udzielone pożyczki	0	20	0
3. Inne wydatki inwestycyjne	110 000	18 587	100 000
III. Przepływy pieniężne netto z działalności inwestycyjnej	-104 116	-121 136	-123 657

Sprawozdanie z przepływów pieniężnych
(w tys. PLN)

	01.02 - 30.04.2020	01.02 - 30.04.2019 (niepublikowany)	01.01 - 31.03.2019
C. Przepływy środków pieniężnych z działalności finansowej			
I. Wpływy	890 453	205 433	259 245
1. Wpływy z emisji akcji	0	2	0
2. Kredyty i pożyczki	890 453	205 431	259 245
3. Inne wpływy finansowe	0	0	0
II. Wydatki	267 706	288 104	316 206
1. Koszt związany z akcjami własnymi	0	0	0
2. Dywidendy i inne wypłaty na rzecz właścicieli	0	0	0
3. Spłaty kredytów i pożyczek	100 347	112 553	158 948
4. Płatności zobowiązań z tytułu leasingu finansowego	129 445	147 187	131 632
5. Odsetki	37 791	28 364	25 626
6. Inne wydatki finansowe	123	0	0
III. Przepływy pieniężne netto z działalności finansowej	622 747	-82 671	-56 961
D. Przepływy pieniężne netto, razem	235 654	-193 241	-58 749
E. Bilansowa zmiana stanu środków pieniężnych, w tym:	277 731	-185 034	-53 121
- zmiana stanu środków pieniężnych z tytułu różnic kursowych	42 077	8 207	5 628
F. Środki pieniężne na początek okresu	1 348 311	1 075 895	1 043 947
G. Środki pieniężne na koniec okresu	1 583 965	882 654	985 198



RESERVED

05

Śródroczne skrócone skonsolidowane sprawozdanie ze zmian w kapitale własnym

za okres 3 miesięcy zakończony dnia 30 kwietnia 2020 roku

Sprawozdanie ze zmian w kapitale własnym (w tys. PLN)	Kapitał podstawowy	Akcje własne	Kapitał ze sprzedaży akcji powyżej ich wartości	Pozostałe kapitały	Różnice kursowe z przeliczenia jednostek	Zysk (strata) z lat ubiegłych	Zysk (strata) bieżącego okresu	Kapitał własny przypadający jednostce dominującej	Udziały niekontrolujące	Kapitał własny RAZEM
Stan na 1 lutego 2020 roku	3 705	-41 115	284 877	2 733 227	-162 803	429 600	0	3 247 491	-15	3 247 476
Podział zysku za 13 m-cy do dnia 31 stycznia 2020	0	0	0	831	0	-831	0	0	0	0
Wynagrodzenie płatne akcjami	0	0	0	1 094	0	0	0	1 094	0	1 094
Transakcje z właścicielami	0	0	0	1 925	0	-831	0	1 094	0	1 094
Strata netto za I kwartał 2020 roku	0	0	0	0	0	0	-361 990	-361 990	0	-361 990
Różnice kursowe z przeliczenia jednostek zagranicznych	0	0	0	0	-9 674	0	0	-9 674	0	-9 674
Stan na 30 kwietnia 2020 roku	3 705	-41 115	284 877	2 735 152	-172 477	428 769	-361 990	2 876 921	-15	2 876 906

Sprawozdanie ze zmian w kapitale własnym (w tys. PLN) (niepublikowane)	Kapitał podstawowy	Akcje własne	Kapitał ze sprzedaży akcji powyżej ich wartości	Pozostałe kapitały	Różnice kursowe z przeliczenia jednostek	Zysk (strata) z lat ubiegłych	Zysk (strata) bieżącego okresu	Kapitał własny przypadający jednostce dominującej	Udziały niekontrolujące	Kapitał własny RAZEM
Stan na 1 lutego 2019 roku	3 705	-43 067	278 591	2 251 623	-213 815	538 665	0	2 815 702	-15	2 815 687
Podział zysku za 2018 roku	0	0	0	499	0	-499	0	0	0	0
Objęcie akcji własnych	0	0	0	0	0	0	0	0	0	0
Rozliczenie programu motywacyjnego	0	0	0	2	0	0	0	2	0	2
Transakcje z właścicielami	0	0	0	501	0	-499	0	2	0	2
Zysk netto za I kwartał 2019 roku	0	0	0	0	0	0	23 297	23 297	0	23 297
Różnice kursowe z przeliczenia jednostek zagranicznych	0	0	0	0	23 119	0	0	23 119	0	23 119
Stan na 30 kwietnia 2019 roku (niepublikowany)	3 705	-43 067	278 591	2 252 124	-190 696	538 166	23 297	2 862 120	-15	2 862 105

Sprawozdanie ze zmian w kapitale własnym (w tys. PLN)	Kapitał podstawowy	Akcje własne	Kapitał ze sprzedaży akcji powyżej ich wartości	Pozostałe kapitały	Różnice kursowe z przeliczenia jednostek	Zysk (strata) z lat ubiegłych	Zysk (strata) bieżącego okresu	Kapitał własny przypadający jednostce dominującej	Udziały niekontrolujące	Kapitał własny RAZEM
Stan na 1 stycznia 2019 roku	3 705	-43 067	278 591	2 251 623	-231 654	601 355	0	2 860 553	-15	2 860 538
Podział zysku za 2018 roku	0	0	0	499	0	-499	0	0	0	0
Wynagrodzenie płatne akcjami	0	0	0	0	0	0	0	0	0	0
Objęcie akcji własnych	0	0	0	0	0	0	0	0	0	0
Transakcje z właścicielami	0	0	0	499	0	-499	0	0	0	0
Strata netto za I kwartał 2019 roku	0	0	0	0	0	0	-114 589	-114 589	0	-114 589
Różnice kursowe z przeliczenia jednostek zagranicznych	0	0	0	0	40 054	0	0	40 054	0	40 054
Stan na 31 marca 2019 roku	3 705	-43 067	278 591	2 252 122	-191 600	600 856	-114 589	2 786 018	-15	2 786 003

06

Wybrane śródroczne jednostkowe dane finansowe

za okres 3 miesięcy zakończony dnia 30 kwietnia 2020 roku

Wybrane jednostkowe dane finansowe	w tys. PLN			w tys. EUR		
	Narastająco					
	2020/21	2019/20	2019	2020/21	2019/20	2019
	01.02 - 30.04	01.02 - 30.04	01.01 - 31.03	01.02 - 30.04	01.02 - 30.04	01.01 - 31.03
Przychody ze sprzedaży	1 012 885	1 479 111	1 512 737	226 257	343 859	351 979
Zysk (strata) z działalności operacyjnej	-107 528	-1 517	-64 451	-24 019	-353	-14 996
Zysk (strata) brutto	-192 759	-15 388	-70 960	-43 058	-3 577	-16 511
Zysk (strata) netto	-159 809	-24 799	-69 857	-35 698	-5 765	-16 254
Średnia ważona liczba akcji	1 834 417	1 833 706	1 833 483	1 834 417	1 833 706	1 833 483
Zysk (strata) na jedną akcję	-87,12	-13,52	-38,10	-19,46	-3,14	-8,87
Przepływy pieniężne netto z działalności operacyjnej	-410 064	-174 600	-108 672	-91 600	-40 590	-25 285
Przepływy pieniężne netto z działalności inwestycyjnej	-141 942	20 994	-13 527	-31 707	4 881	-3 147
Przepływy pieniężne netto z działalności finansowej	600 027	-3 284	115 852	134 033	-763	26 956
Przepływy pieniężne netto, razem	48 021	-156 890	-6 347	10 727	-36 473	-1 477

Wybrane jednostkowe dane finansowe	w tys. PLN		w tys. EUR	
	2020/21	2019/20	2020/21	2019/20
	30.04.2020	31.01.2020	30.04.2020	31.01.2020
Aktywa razem	7 715 179	7 255 842	1 698 481	1 687 013
Zobowiązania długoterminowe	1 351 153	1 340 554	297 454	311 684
Zobowiązania krótkoterminowe	3 128 854	2 521 401	688 811	586 236
Kapitał własny	3 235 172	3 393 887	712 216	789 093
Kapitał podstawowy	3 705	3 705	816	861
Średnia ważona liczba akcji	1 834 417	1 834 192	1 834 417	1 834 192
Wartość księgowa na jedną akcję	1 763,60	1 850,34	388,25	430,21
Zadeklarowana lub wypłacona dywidenda na jedną akcję	0,00	60,00	0,00	13,95

Śródroczne skrócone jednostkowe sprawozdanie z całkowitych dochodów

za okres 3 miesięcy zakończony dnia 30 kwietnia 2020 roku

Sprawozdanie z całkowitych dochodów (w tys. PLN)	2020	2019 (niepublikowany)	2019
	01.02 - 30.04	01.02 - 30.04	01.01 - 31.03
Działalność kontynuowana			
Przychody ze sprzedaży	1 012 885	1 479 111	1 512 737
Koszt własny sprzedaży	658 923	898 578	1 025 142
Zysk (strata) brutto na sprzedaży	353 962	580 533	487 595
Koszty sklepów i dystrybucji	343 894	404 830	384 901
Koszty ogólne	108 489	166 304	157 037
Pozostałe przychody operacyjne	3 790	2 893	2 054
Pozostałe koszty operacyjne	12 897	13 809	12 162
Zysk (strata) z działalności operacyjnej	-107 528	-1 517	-64 451
Przychody finansowe	2 909	3 637	3 680
Koszty finansowe	88 140	17 508	10 189
Zysk (strata) brutto	-192 759	-15 388	-70 960
Podatek dochodowy	-32 950	9 411	-1 103
Zysk (strata) netto z działalności kontynuowanej	-159 809	-24 799	-69 857
Inne całkowite dochody			
Całkowite dochody ogółem	-159 809	-24 799	-69 857
Średnia ważona liczba akcji zwykłych	1 834 417	1 833 706	1 833 483
Zysk (strata) netto na jedną akcję	-87,12	-13,52	-38,10

Śródroczne skrócone jednostkowe sprawozdanie z sytuacji finansowej

na dzień 30 kwietnia 2020 roku

Sprawozdanie z sytuacji finansowej (w tysiącach PLN)	Stan na dzień			
	30.04.2020	31.01.2020	30.04.2019 (niepublikowany)	31.03.2019
AKTYWA				
Aktywa trwałe	4 608 431	4 432 309	4 013 862	4 004 933
1. Rzeczowe aktywa trwałe	1 351 400	1 327 041	1 145 883	1 140 747
2. Aktywa niematerialne	127 543	123 179	97 294	94 281
3. Aktywa z tytułu prawa do użytkowania	910 911	938 484	956 231	951 610
4. Wartość firmy	179 618	179 618	179 618	179 618
5. Inwestycje w jednostkach zależnych	1 956 350	1 814 405	1 564 680	1 564 680
6. Pozostałe aktywa finansowe	3 165	3 091	1 519	1 630
7. Aktywa z tytułu podatku odroczonego	78 784	45 599	67 607	71 361
8. Rozliczenia międzyokresowe	660	892	1 030	1 006
Aktywa obrotowe	3 106 748	2 823 533	2 011 265	2 117 967
1. Zapasy	1 370 241	1 365 814	1 051 631	933 474
2. Należności z tytułu dostaw i usług	476 165	225 195	315 833	397 901
3. Należności z tytułu podatku dochodowego	0	0	1 503	6 747
4. Pozostałe aktywa finansowe	158 077	205 011	85 318	97 061
5. Pozostałe aktywa niefinansowe	370	8 955	1 177	1 898
6. Rozliczenia międzyokresowe	13 069	19 830	14 850	16 752
7. Środki pieniężne i ich ekwiwalenty	1 088 826	998 728	540 953	664 134
Aktywa RAZEM	7 715 179	7 255 842	6 025 127	6 122 900

	30.04.2020	31.01.2020	30.04.2019 (niepublikowany)	31.03.2019
KAPITAŁ WŁASNY I ZOBOWIĄZANIA				
Kapitał własny	3 235 172	3 393 887	3 028 651	3 005 285
1. Kapitał podstawowy	3 705	3 705	3 705	3 705
2. Akcje własne	-41 115	-41 115	-43 067	-43 067
3. Kapitał ze sprzedaży akcji powyżej ich wartości nominalnej	284 877	284 877	278 591	278 591
4. Pozostałe kapitały	2 725 817	2 724 723	2 243 620	2 243 618
5. Zyski zatrzymane	261 888	421 697	545 802	522 438
- zysk (strata) z lat ubiegłych	421 697	0	570 601	592 295
- zysk (strata) netto bieżącego okresu	-159 809	421 697	-24 799	-69 857
Zobowiązania długoterminowe	1 351 153	1 340 554	956 935	960 446
1. Kredyty bankowe i pożyczki	160 976	171 234	70 786	75 233
2. Zobowiązania z tytułu leasingu	833 426	824 849	823 720	823 809
3. Inne zobowiązania finansowe (obligacje)	293 766	291 675	0	0
4. Zobowiązania z tytułu świadczeń pracowniczych	1 289	1 289	944	944
5. Rozliczenia międzyokresowe	61 696	51 507	61 485	60 460
6. Inne zobowiązania długoterminowe	0	0	0	0
Zobowiązania krótkoterminowe	3 128 854	2 521 401	2 039 541	2 157 169
1. Zobowiązania z tytułu dostaw i usług oraz pozostałe zobowiązania	1 976 619	1 934 036	1 486 329	1 446 825
2. Zobowiązania kontraktowe	14 757	15 624	12 969	13 601
3. Zobowiązania do zwrotu zapłaty	15 814	16 093	25 742	24 340
4. Kredyty bankowe i pożyczki	734 481	60 162	128 645	284 341
5. Zobowiązania z tytułu leasingu	262 000	249 140	236 329	235 489
6. Zobowiązania z tytułu świadczeń pracowniczych	32 397	53 709	47 728	50 729
7. Zobowiązania z tytułu podatku dochodowego	63 525	163 315	78 663	78 663
8. Rezerwy	7 000	7 000	0	0
9. Rozliczenia międzyokresowe	22 261	22 322	23 136	23 181
Kapitał własny i zobowiązania RAZEM	7 715 179	7 255 842	6 025 127	6 122 900



Śródroczne skrócone jednostkowe sprawozdanie z przepływów pieniężnych

za okres 3 miesięcy zakończony dnia 30 kwietnia 2020 roku

Sprawozdanie z przepływów pieniężnych (w tys. PLN)	01.02 - 30.04.2020	01.02 - 30.04.2019 (niepublikowany)	01.01 - 31.03.2019
A. Przepływy środków pieniężnych z działalności operacyjnej			
I. Zysk (strata) brutto	-192 759	-15 388	-70 960
II. Korekty razem	-217 305	-159 212	-37 712
1. Amortyzacja	113 464	101 132	101 142
2. (Zyski) straty z tytułu różnic kursowych	-41 209	-15 734	-12 766
3. Odsetki i udziały w zyskach (dywidendy)	14 073	7 530	8 033
4. (Zysk) strata z działalności inwestycyjnej	-6 532	-3 875	-4 373
5. Zapłacony podatek dochodowy	-54 246	-149 438	-146 483
6. Zmiana stanu rezerw i świadczeń pracowniczych	-21 312	-35 985	-31 819
7. Zmiana stanu zapasów	-4 414	-279 262	227 460
8. Zmiana stanu należności i pozostałych aktywów	-259 417	-19 746	-304 604
9. Zmiana stanu zobowiązań krótkoterminowych, z wyjątkiem pożyczek i kredytów	67 601	236 849	133 825
10. Zmiana stanu rozliczeń międzyokresowych	-26 407	-683	-8 127
11. Inne korekty	1 094	0	0
III. Przepływy pieniężne netto z działalności operacyjnej	-410 064	-174 600	-108 672
B. Przepływy środków pieniężnych z działalności inwestycyjnej			
I. Wpływy	193 314	169 283	216 774
1. Zbycie aktywów niematerialnych oraz rzeczowych aktywów trwałych	7 030	10 509	12 991
2. Z aktywów finansowych, w tym:	8 700	52 103	51 742
a) w jednostkach powiązanych	7 437	51 333	51 333
- dywidendy	7 437	0	0
- inne/zwrot dopłaty do kapitału	0	51 333	51 333
b) w pozostałych jednostkach	1 263	770	409
- spłata udzielonych pożyczek	13	28	20
- odsetki i inne wpływy z aktywów finansowych	1 250	742	389
3. Inne wpływy inwestycyjne	177 584	106 671	152 041
II. Wydatki	335 256	148 289	230 301
1. Nabycie aktywów niematerialnych oraz rzeczowych aktywów trwałych	83 295	87 369	87 987
2. Na aktywa finansowe, w tym:	141 961	42 334	42 314
a) w jednostkach powiązanych	141 945	42 314	42 314
- nabycie udziałów	141 945	42 314	42 314
b) w pozostałych jednostkach	16	20	0
- udzielone pożyczki	16	20	0
3. Inne wydatki inwestycyjne (fundusze inwestycyjne)	110 000	18 586	100 000
III. Przepływy pieniężne netto z działalności inwestycyjnej	-141 942	20 994	-13 527

Sprawozdanie z przepływów pieniężnych
(w tys. PLN)

	01.02 - 30.04.2020	01.02 - 30.04.2019 (niepublikowany)	01.01 - 31.03.2019
C. Przepływy środków pieniężnych z działalności finansowej			
I. Wpływy	673 547	75 690	190 229
1. Wpływy z emisji akcji	0	2	0
2. Kredyty i pożyczki	673 547	75 688	190 229
3. Emisja obligacji	0	0	0
II. Wydatki	73 520	78 974	74 377
1. Koszt związany z akcjami własnymi	0	0	0
2. Dywidendy i inne wypłaty na rzecz właścicieli	0	0	0
3. Spłaty kredytów i pożyczek	12 161	13 388	9 206
4. Płatności zobowiązań z tytułu leasingu	50 813	57 144	57 030
5. Odsetki	10 423	8 442	8 141
6. Inne wydatki finansowe	123	0	0
III. Przepływy pieniężne netto z działalności finansowej	600 027	-3 284	115 852
D. Przepływy pieniężne netto, razem	48 021	-156 890	-6 347
E. Bilansowa zmiana stanu środków pieniężnych, w tym:	90 098	-148 683	-719
- zmiana stanu środków pieniężnych z tytułu różnic kursowych	42 077	8 207	5 628
F. Środki pieniężne na początek okresu	985 565	695 195	663 831
G. Środki pieniężne na koniec okresu	1 033 586	538 305	657 484



MOHITO

10

Śródroczne skrócone jednostkowe sprawozdanie ze zmian w kapitale własnym

za okres 3 miesięcy zakończony dnia 30 kwietnia 2020 roku

Sprawozdanie ze zmian w kapitale własnym (w tys. PLN)	Kapitał podstawowy	Akcje własne	Kapitał ze sprzedaży akcji powyżej ich wartości	Pozostałe kapitały	Zysk (strata) z lat ubiegłych	Zysk (strata) bieżącego okresu	Kapitał własny RAZEM
Stan na 1 lutego 2020 roku	3 705	-41 115	284 877	2 724 723	421 697	0	3 393 887
Wynagrodzenie płatne akcjami	0	0	0	1 094	0	0	1 094
Transakcje z właścicielami	0	0	0	1 094	0	0	1 094
Strata netto za I kwartał 2020 roku	0	0	0	0	0	-159 809	-159 809
Stan na 30 kwietnia 2020 roku	3 705	-41 115	284 877	2 725 817	421 697	-159 809	3 235 172

Sprawozdanie ze zmian w kapitale własnym (w tys. PLN)	Kapitał podstawowy	Akcje własne	Kapitał ze sprzedaży akcji powyżej ich wartości	Pozostałe kapitały	Zysk (strata) z lat ubiegłych	Zysk (strata) bieżącego okresu	Kapitał własny RAZEM
Stan na 1 lutego 2019 roku	3 705	-43 067	278 591	2 243 618	570 601	0	3 053 448
Rozliczenie programu motywacyjnego	0	0	0	2	0	0	2
Transakcje z właścicielami	0	0	0	2	0	0	2
Strata netto za I kwartał 2019 roku	0	0	0	0	0	-24 799	-24 799
Stan na 30 kwietnia 2019 roku (niepublikowany)	3 705	-43 067	278 591	2 243 620	570 601	-24 799	3 028 651

Sprawozdanie ze zmian w kapitale własnym (w tys. PLN)	Kapitał podstawowy	Akcje własne	Kapitał ze sprzedaży akcji powyżej ich wartości	Pozostałe kapitały	Zysk (strata) z lat ubiegłych	Zysk (strata) bieżącego okresu	Kapitał własny RAZEM
Stan na 1 stycznia 2019 roku	3 705	-43 067	278 591	2 243 618	592 295	0	3 075 142
Strata netto za I kwartał 2019 roku	0	0	0	0	0	-69 857	-69 857
Stan na 31 marca 2019 roku	3 705	-43 067	278 591	2 243 618	592 295	-69 857	3 005 285

Informacja dodatkowa do śródrocznego skróconego skonsolidowanego sprawozdania finansowego

1. Charakterystyka Grupy Kapitałowej LPP SA

Grupa Kapitałowa LPP SA (dalej zwana „Grupa Kapitałowa”, „Grupa”, „GK”) składa się z LPP SA („Jednostka dominująca”, „Spółka”) i jej spółek zależnych.

Jednostka dominująca wpisana jest do rejestru przedsiębiorców Krajowego Rejestru Sądowego prowadzonego przez Sąd Rejonowy Gdańsk-Północ w Gdańsku, VII Wydział Gospodarczy Krajowego Rejestru Sądowego pod numerem KRS 0000000778.

Czas trwania jednostki dominującej oraz jednostek wchodzących w skład Grupy jest nieoznaczony.

Podstawowym przedmiotem działania Grupy jest:

- sprzedaż detaliczna odzieży;
- sprzedaż hurtowa odzieży.

W okresie 3 miesięcy zakończonym 30 kwietnia 2020 roku nastąpiła jedna zmiana w składzie Grupy w stosunku do 31 stycznia 2020 roku, a mianowicie została założona spółka LPP Logistics Sp. z o.o. z siedzibą w Gdańsku. Nowo założona spółka zajmować się będzie magazynowaniem towaru przeznaczonego do dalszej sprzedaży i ogólnie pojętą logistyką.



2. Podstawa sporządzenia śródrocznego skróconego skonsolidowanego sprawozdania finansowego oraz informacja o zmianach stosowanych zasad rachunkowości

Niniejsze śródroczne skrócone skonsolidowane sprawozdanie finansowe zostało sporządzone zgodnie z Międzynarodowym Standardem Rachunkowości nr 34 „Śródroczna Sprawozdawczość Finansowa” zatwierdzonym przez UE („MSR34”).

Śródroczne skrócone skonsolidowane sprawozdanie finansowe nie obejmuje wszystkich informacji oraz ujawnień wymaganych w rocznym sprawozdaniu finansowym i należy je czytać łącznie ze skonsolidowanym sprawozdaniem finansowym Grupy za rok zakończony 31 stycznia 2020 roku zatwierdzonym do publikacji w dniu 20 maja 2020 roku.

Walutą sprawozdawczą niniejszego śródrocznego skróconego skonsolidowanego sprawozdania finansowego jest złoty polski, a wszystkie kwoty wyrażone są w tysiącach złotych polskich, o ile nie podano inaczej.

W okresach objętych skróconym skonsolidowanym sprawozdaniem finansowym, do przeliczenia wybranych danych finansowych zastosowano następujące kursy wymiany złotego w stosunku do EUR, ustalane przez Narodowy Bank Polski:

- kurs obowiązujący na ostatni dzień okresu sprawozdawczego: 30.04.2020 to 4,5424 PLN/EUR a 31.01.2020 to 4,3010 PLN/EUR,
- średni kurs w okresie, obliczony jako średnia arytmetyczna kursów obowiązujących na ostatni dzień każdego miesiąca w danym okresie: 01.02.-30.04.2020 to 4,4767 PLN/EUR, 01.02.-30.04.2019 to 4,3015 PLN/EUR, 01.01.-31.03.2019 to 4,2978 PLN/EUR.

Polityka księgowa zastosowana do sporządzenia niniejszego sprawozdania jest we wszystkich istotnych aspektach zgodna z polityką przyjętą do sporządzenia skonsolidowanego rocznego sprawozdania finansowego Grupy Kapitałowej LPP SA za rok obrotowy 2019/20, zgodnego z Międzynarodowymi Standardami Sprawozdawczości Finansowej.

Śródroczne skrócone skonsolidowane sprawozdanie finansowe zostało sporządzone przy założeniu kontynuowania działalności gospodarczej przez spółki Grupy podlegające konsolidacji w dającej się przewidzieć przyszłości, pomimo wystąpienia okoliczności dotyczących pandemii koronawirusa COVID-19 mających wpływ na kontynuację działalności Grupy w najbliższej przyszłości.

W marcu 2020 roku w wielu krajach gdzie obecna jest Grupa, ze względu na rozprzestrzenianie się pandemii wirusa COVID-19, decyzjami rządów tych krajów zostały zamknięte placówki handlowo – usługowe w których Grupa posiada sklepy stacjonarne wszystkich swoich marek. Wprowadzone przez rządy restrykcje i zalecenia pozostania w domach spowodowały niemal całkowite wstrzymanie przez Grupę LPP sprzedaży stacjonarnej, przez co z dnia na dzień Grupa czasowo utraciła możliwość generowania przychodów ze sprzedaży w tym kanale dystrybucji. W tej sytuacji jedynym źródłem przychodów do maja tj. czasu stopniowego zmniejszania ograniczeń kwarantanny stał się sklep internetowy.

W celu zabezpieczenia płynności finansowej i utrzymania działalności, Zarząd LPP podjął szereg działań związanych z redukcją kosztów i wydatków (w tym planowanych inwestycji), zwiększeniem sprzedaży w kanale internetowym oraz pozyskaniem rządowych środków pomocowych i dodatkowego finansowania bankowego.

Zarząd LPP monitoruje płynność finansową oraz na bieżąco prowadzi analizy typu stress test w perspektywie kilkunastu miesięcy prowadzenia dalszej działalności operacyjnej tj. do końca czerwca 2021 roku. Analizowane prognozowane przepływy pieniężne oparte są na hipotetycznych, ostrożnych założeniach celem dokonania oceny zasadności założenia kontynuacji działalności w obliczu obecnej „postcovidowej” sytuacji na rynku modowym w handlu detalicznym. Analizy te zakładają negatywny wpływ na przychody ze sprzedaży w sklepach stacjonarnych, wzrost sprzedaży w kanale internetowym zaobserwowany po zamknięciu sklepów stacjonarnych, oraz tendencję utrzymującą się w tym kanale sprzedaży pomimo otwarcia sklepów stacjonarnych. Brane są pod uwagę także wszelkie działania które podejmuje Zarząd w celu zmniejszenia ryzyka płynności finansowej, włączając w to zarówno ograniczanie działalności inwestycyjnej (mniejsza liczba sklepów, ograniczenie nakładów na logistykę, biura, IT), brak wypłaty dywidendy za rok finansowy 2019/20, jak i bieżącej działalności operacyjnej (wypowiadanie umów najmu, renegowanie umów zakładających stawki stałe na rzecz zmiennych, obniżenie wynagrodzeń wszystkim pracownikom Grupy, redukcja zamówień zakupów przyszłych kolekcji itp.)

3. Dokonania Grupy Kapitałowej LPP SA w okresie objętym raportem

Najważniejsze dokonania GK w I kwartale 2020/21

1. Liczba sklepów i powierzchnia handlowa

Na koniec I kw. 2020/21 GK LPP SA posiadała 1 731 sklepów stacjonarnych w 25 krajach o łącznej powierzchni 1 242,7 tys. m².

Poza granicami Polski znajdowało się 879 sklepów (721,1 tys. m²).

Łączna powierzchnia handlowa w porównaniu z I kwartałem 2019/20 wzrosła o 13,3%.

W I kwartale 2020/21 największy nominalny przyrost powierzchni w porównaniu do I kwartału roku poprzedniego odnotowała marka Sinsay (79,9 tys. m²). W tym okresie marka ta osiągnęła również największą dynamikę wzrostu powierzchni (72,3% r/r).

Stan na 30.04.2020	Liczba sklepów	Zmiana r/r	I kw. 2020/21	I kw. 2019/20	Zmiana r/r (%)
			Pow. w tys.m2	Pow. w tys.m2	
Reserved	441	-7	657,1	616,6	6,6%
Cropp	356	-7	149,2	134,9	10,6%
House	316	-1	129,8	115,9	12,0%
Mohito	276	-12	110,5	108,0	2,3%
Sinsay	335	57	190,4	110,5	72,3%
Outlet	7	-17	5,8	10,8	-46,6%
Razem GK LPP	1 731	13	1 242,7	1 096,7	13,3%

2. Sprzedaż w podziale na poszczególne marki w sklepach stacjonarnych oraz internetowych

W I kwartale 2020/21 łączna sprzedaż wszystkich marek z obu kanałów tj. sklepów stacjonarnych oraz internetowych wynosiła 1 179 mln PLN tj. o 35,3% mniej niż w tym samym okresie poprzedniego roku. Przyczyną niższej sprzedaży r/r był negatywny wpływ pandemii COVID-19, która rozprzestrzeniła się w I kwartale finansowego roku w krajach działalności Grupy.

Marki takie jak Reserved, Cropp, House i Mohito w I kwartale 2020/21 odnotowały wysokie, dwucyfrowe spadki przychodów, które były rezultatem zamknięcia centrów handlowych w większości krajów. Jediną marką, która uzyskała dodatnią dynamikę sprzedaży r/r było Sinsay, co wynikało z wcześniej przeprowadzonego rozwoju sieci oraz najniższego pozycjonowania wśród marek cafej Grupy.

Konsekwentny rozwój sieci sprzedaży za granicą oraz rosnąca świadomość marek były rezultatem wygenerowania przez trzy marki: Reserved, Cropp i Mohito w I kwartale 2020/21 wyższych przychodów z zagranicy niż z kraju.

W poniższej tabeli zaprezentowano sprzedaż zrealizowaną w I kwartale 2020/21 poszczególnych marek w obu kanałach tj. sklepach stacjonarnych oraz internetowych.

	w mln zł		
	Sprzedaż w I kw. 2020/21	Sprzedaż w I kw. 2019/20	Zmiana r/r (%)
Reserved	554	905	-38,7%
Cropp	135	246	-45,4%
House	119	222	-46,3%
Mohito	126	201	-37,6%
Sinsay	231	225	2,7%
Pozostałe	14	22	-34,8%
Razem	1 179	1 821	-35,3%

3. Sprzedaż w sklepach porównywalnych

Przychody ze sprzedaży w sklepach porównywalnych LFL (w walutach lokalnych) w I kwartale 2020/21 zmalały o 57%. Wpływ na spadek sprzedaży porównywalnej miało zamknięcie sklepów stacjonarnych wszystkich marek Grupy LPP spowodowane decyzjami rządów poszczególnych państw w których działa Grupa Kapitałowa. Decyzje te były następstwem rozprzestrzenienia się w tym okresie pandemii wirusa COVID-19 i koniecznością wprowadzenia ograniczeń w funkcjonowaniu obiektów handlowo-usługowych w których Grupa posiada sklepy stacjonarne.

Mimo, że sukcesywne zamykanie sklepów miało miejsce w drugim miesiącu finansowego kwartału tj. od połowy marca, to już w pierwszym miesiącu tj. lutym zauważalne było spowolnienie popytu na zakup odzieży w sklepach stacjonarnych i osiągnięte LFL w wysokości -1%. Jednakże największe spadki LFL Grupa zanotowała w miesiącu kwietniu tj. spadek o 100%, co było wynikiem zamknięcia prawie wszystkich sklepów stacjonarnych Grupy.

Spadek sprzedaży porównywalnej wszystkich marek Grupy w całym I kwartale był na zbliżonym poziomie. Natomiast pod względem geograficznym najmniejszy spadek LFL zanotowała Rosja, Kazachstan i Łotwa, a największy Polska, Bułgaria i Słowenia.

4. Sprzedaż internetowa

Przychody ze sprzedaży internetowej w I kwartale 2020/21 osiągnęły wysokość 384 mln PLN tj. 120,5% więcej niż przed rokiem. Trzycyfrowe wzrosty sprzedaży on-line były wynikiem sytuacji związanej z pandemią wirusa COVID-19. W skutek decyzji administracyjnych zamknięte zostały centra handlowe w których Grupa posiada większość sklepów stacjonarnych. W tej sytuacji sprzedaż internetowa stała się dla wielu klientów jedynym możliwym kanałem zakupów a przez to dla Grupy Kapitałowej głównym źródłem przychodów w tym okresie.

Aby dostosować się do nowej sytuacji po zamknięciu sklepów stacjonarnych Grupa skierowała intensywne działania na rozwój sprzedaży internetowej. Aby w krótkim czasie zwieliokrotnić przepustowość tego kanału Spółka przystosowała swoje Centrum Dystrybucyjne w Pruszczu Gdańskim do modelu zamówień sklepów internetowych (do tej pory Centrum Dystrybucyjne obsługiwało tylko wysyłki do sklepów stacjonarnych). Spółka rozbudowała i wdrożyła nowe narzędzia IT, zintegrowała system WMS magazynu centralnego z wykorzystywanymi w obsłudze zamówień on-line, dostosowała do sprzedaży internetowej aplikację służącą do alokowania produktów. Prace w magazynie centralnym usprawniła także wdrożona wcześniej w marce Reserved technologia RFID oraz rozwijana od kilku lat aplikacja mobilna Store Vision, wykorzystywana dotąd do obsługi salonów stacjonarnych.

Dodatkowo aby w maksymalnym stopniu wykorzystać potencjał rozwiązań chmurowych do rozwoju działalności on-line oraz wspierać cyfrową transformację w obszarze marketingu i zapewnić najwyższą jakość obsługi klienta tj. szybkie, wygodne i bezpieczne zakupy, Grupa rozpoczęła współpracę z Google.

Sprzyjająca sytuacja oraz priorytetowe potraktowanie przez Grupę kanału internetowego spowodowały, że sprzedaż on-line w okresie I kwartału 2020/21 osiągnęła 32,6% sprzedaży GK oraz 38,2% przychodów Polski. W tym czasie baza klientów e-commerce poszerzyła się o klientów preferujących do tej pory zakupy w salonach stacjonarnych, a struktura sprzedaży towarów e-commerce uległa zmianie na skutek zwiększenia popytu na produkty, które dotychczas były charakterystyczne dla zakupów dokonywanych w kanale tradycyjnym.

Około 53% sprzedaży w kanale internetowym wygenerowane było przez sprzedaż w kraju.

Wielkość	I kw. 2020/21 roku	I kw. 2019/20 roku	Zmiana r/r (%)
Sprzedaż w mln PLN	384,0	174,2	120,5%

5. Przychody ze sprzedaży wg krajów i regionów

W I kwartale 2020/21 Grupa LPP odnotowała spadki sprzedaży we wszystkich krajach i regionach działalności. Na spadki sprzedaży wpłynęła sytuacja związana z rozprzestrzenieniem się pandemii COVID-19.

Największe nominalne spadki sprzedaży r/r Grupa odnotowała w Polsce, Rosji, Czechach, Niemczech i na Ukrainie. Jednocześnie największe procentowe spadki dynamiki r/r wystąpiły w Bułgarii, krajach Bliskiego Wschodu, Estonii, Wielkiej Brytanii, Niemczech i Polsce. Natomiast spadek sprzedaży na Białorusi w I kwartale 2020/21 wyniósł 100%, co było spowodowane zmianą modelu biznesowego w tym kraju i zakończeniem współpracy z partnerami franczyzowy przed otwarciem sklepów własnych.

W I kwartale 2020/21 sprzedaż z zagranicy przewyższyła sprzedaż z Polski. Sprzedaż z zagranicy stanowiła 54,5% a z Polski 45,5% sprzedaży Grupy Kapitałowej.

Przychody ze sprzedaży stacjonarnej i internetowej wypracowane przez spółki GK działające w poszczególnych krajach oraz rejonach przedstawiają poniższe tabele (po wyłączeniach sprzedaży wewnątrz Grupy):

Kraj	Przychody w I kw. 2020/21	Przychody w I kw. 2019/20	Zmiana r/r (%)
Polska	536 051	911 805	-41,2%
Czechy	54 424	86 417	-37,0%
Słowacja	35 244	55 345	-36,3%
Węgry	38 158	48 438	-21,2%
Litwa	23 111	25 961	-11,0%
Łotwa	15 738	21 793	-27,8%
Estonia	14 399	27 736	-48,1%
Rosja	221 428	322 049	-31,2%
Ukraina	65 921	88 391	-25,4%
Białoruś*	0	4 428	-100,0%
Kazachstan	4 486	5 472	-18,0%
Bułgaria	9 184	18 973	-51,6%
Rumunia	65 468	72 770	-10,0%
Chorwacja	19 514	23 713	-17,7%
Serbia	9 821	10 078	-2,5%
Słowenia	2 479	1 976	25,5%
Bośnia i Hercegowina	2 383	1 767	34,9%
Niemcy	44 042	74 732	-41,1%
Wielka Brytania	6 483	11 641	-44,3%
Finlandia	5 759	-	-
Pozostałe kraje europejskie**	858	-	-
Bliski Wschód*	3 698	7 206	-48,7%
Razem	1 178 647	1 820 691	-35,3%

*przychody z krajów Bliskiego Wschodu i Białorusi to przychody ze sklepów franczyzowych

**przychody z paneuropejskiego sklepu internetowego

	Przychody w I kw. 2020/21	Przychody w I kw. 2019/20	Zmiana r/r (%)
Polska	536 051	911 805	-41,2%
Inne kraje europejskie	347 063	481 339	-27,9%
CIS	291 835	420 341	-30,6%
Bliski Wschód*	3 698	7 206	-48,7%
Razem	1 178 647	1 820 691	-35,3%

6. Sprzedaż na m2

Sprzedaż detaliczna (w sklepach stacjonarnych) GK LPP na m2 w I kwartale 2020/21 spadła o 58,7% w porównaniu z rokiem ubiegłym. Na spadek ten wpływ miały negatywne skutki pandemii COVID-19.

	I kw. 2020/21	I kw. 2019/20	Zmiana r/r (%)
Sprzedaż detaliczna m2/m-c w PLN*	211	512	-58,7%

* wskaźnik liczony jako detaliczna sprzedaż sklepów własnych dzielona przez średnią liczbę metrów pracujących sklepów własnych w danym okresie

Sprzedaż całościowa GK LPP na m2 w I kwartale 2020/21 spadła o 43,2% w porównaniu z rokiem ubiegłym. Na spadek ten wpływ miały również negatywne skutki pandemii COVID-19, jak w przypadku sprzedaży detalicznej. Jednocześnie spadek sprzedaży całościowej był niższy niż spadek sprzedaży detalicznej ze względu na znaczące wzrosty w sprzedaży on-line.

	I kw. 2020/21	I kw. 2019/20	Zmiana r/r (%)
Sprzedaż całościowa m2/m-c w PLN*	320	564	-43,2%

* wskaźnik liczony jako sprzedaż Grupy przez średnią pracującą całkowitą powierzchnię

7. Koszty działalności operacyjnej

Na koszty operacyjne GK LPP składają się koszty sklepów (własnych, oraz sklepów franczyzowych w Polsce), koszty dystrybucji oraz koszty ogólne. Koszty sklepów własnych zawierają koszty czynszów, wynagrodzenia oraz pozostałe, natomiast koszty dystrybucji składają się z kosztów logistyki i e-commerce. Koszty ogólne to koszty marketingu, back-office, działów sprzedażowych i produktowych.

W I kwartale 2020/21 roku GK odnotowała spadek kosztów operacyjnych o 10,6%, głównie ze względu na sytuację związaną z pandemią COVID-19 tj. zamknięciem salonów stacjonarnych, zwolnieniem z obowiązku zapłaty czynszów najmu w galeriach handlowych w okresie zakazu handlu na mocy uchwały rządu polskiego oraz spadkiem kosztów wynagrodzenia.

	I kw. 2020/21 (MSSF16)	I kw. 2019/20 (MSSF16)	Zmiana r/r (%)
Koszty operacyjne (w mln PLN)	816	913	-10,6%
Koszty operacyjne na m2/m-c	223	286	-22,0%

8. Nakłady inwestycyjne

Inwestycje Grupy LPP dotyczą kilku obszarów i związane są z: budową i modernizacją sklepów stacjonarnych (w Polsce i zagranicą), budową centrów dystrybucyjnych, rozbudową i modernizacją biur oraz nakładami na e-commerce i IT.

W I kwartale 2020/21 ze względu na sytuację związaną z pandemią COVID-19 Grupa Kapitałowa zredukowała wielkość nakładów inwestycyjnych w stosunku do wcześniej planowanych.

Ostatecznie wydatki inwestycyjne (CAPEX) w I kwartale 2020/21 roku wyniosły 191,7 mln PLN tj. o 17,7% mniej w stosunku do I kwartału roku poprzedniego. Mniejsze wydatki inwestycyjne związane były z redukcją rozwoju sieci sprzedaży wynikającą z COVID-19.

9. Poziom zapasów

Na zapasy Grupy składa się towar w sklepach, towar w magazynie oraz towar w tranzycie – od producenta do centrum dystrybucyjnego.

GK stara się minimalizować stan zapasów oraz jednocześnie utrzymywać wystarczającą ilość towaru do maksymalizacji sprzedaży. Poziom zapasów i jego optymalizacja stanowi istotny element zarządzania kapitałem obrotowym – ważna jest obserwacja zapasów w przeliczeniu na m2 w czasie.

W I kwartale 2020/21 poziom zapasów był wyższy o 31,3% r/r, a poziom zapasów w przeliczeniu na m2 o 15,3% wyższy r/r. Przyczyną tych wzrostów była sytuacja związana z pandemią COVID-19 i brakiem możliwości sprzedaży kolekcji wszystkich marek w sklepach stacjonarnych w prawie całym I kwartale.

Celem długoterminowym Spółki było zrównanie zobowiązań handlowych z zapasami. Cel ten osiągnięto w III kwartale ubiegłego roku.

Wielkość	30.04.2020	30.04.2019	Zmiana r/r (%)
Zapasy (mln PLN)	1 992	1 518	31,3%
Zapasy na m2 w PLN	1 614	1 400	15,3%

10. Zadłużenie

Spółka LPP posiada linie kredytowe w bankach na łączną kwotę 1,4 mld PLN, które wykorzystuje na gwarancje bankowe, akredytywy do finansowania handlu lub jako kredyt obrotowy. Na koniec I kwartału 2020/21 wykorzystanie poszczególnych produktów linii LPP wynosiło odpowiednio: 116,5 mln PLN, 188,0 mln PLN (zobowiązania pozabilansowe), 678,0 mln PLN (wykazane w kredytach krótkoterminowych).

Jednocześnie dwie spółki zależne od LPP tj. rosyjska i ukraińska wykorzystują przyznane przez banki lokalne linie kredytowe, których wykorzystanie na koniec I kwartału 2020/21 wynosiło odpowiednio 114,8 mln PLN i 57,8 mln PLN (wykazane w kredytach krótkoterminowych).

Dodatkowo LPP korzysta z programu finansowania dostawców (faktoring odwrócony). Na koniec I kwartału 2020/21 roku wykorzystanie limitu wynosiło 1 380 mln PLN (zobowiązania pozabilansowe).

Spółka LPP posiada również zadłużenie z tytułu kredytów inwestycyjnych zaciągnięte na rozbudowę Centrum Dystrybucyjnego oraz siedziby w Gdańsku. Łączna kwota kredytów inwestycyjnych na koniec I kwartału 2020/21 wyniosła 220,6 mln PLN (z czego 161,0 mln PLN w kredytach długoterminowych a 59,6 mln PLN w kredytach krótkoterminowych).

Na koniec I kwartału 2020/21 GK posiadała 1 639 mln zł gotówki, a po odjęciu zadłużenia pokazała 268 mln PLN gotówki netto (wg MSR17), w porównaniu do 561 mln PLN rok wcześniej.

Poniższe tabelki pokazują poziom długu (gotówki) netto w tys. PLN (wyliczenie wg. MSR 17) oraz wykorzystanie kredytów na 30 kwietnia 2020 roku.

Wielkość	Stan na 30.04.2020	Stan na 30.04.2019 (niepublikowane)	Zmiana r/r (%)	Stan na 31.03.2019
Kredyty krótkoterminowe	907 155	253 629	257,7%	322 706
Kredyty długoterminowe	160 976	70 786	127,4%	75 233
Obligacje*	302 575	0	-	0
Środki pieniężne	1 639 205	885 386	85,1%	991 848
Dług netto (gotówka netto)	-268 499	-560 971	-52,1%	-593 909

* 302 575 tys. PLN (zdyskontowana wartość obligacji 293 765 tys. PLN oraz doliczone odsetki 8 810 tys. PLN)

Bank (w tys. PLN)	Wykorzystanie kredytów na 30 kwietnia 2020		Wykorzystanie kredytów na 31 stycznia 2020	
	w tys. PLN	waluta w tys.	w tys. PLN	waluta w tys.
PKO BP SA	59 892	-	61 745	-
PKO BP SA	10 158	-	11 864	-
PKO BP SA	199 608	-	-	-
Pekao SA	49 756	-	52 822	-
Pekao SA	99 821	-	104 630	-
Pekao SA	73 593	-	-	-
BNP Paribas Bank Polska SA	227 446	-	344	-
Citibank Bank Handlowy	57	-	-	-
Raiffeisen Bank Polska SA	175 126	-	-	-
Ukrsibbank	57 874	373 863 UAH	-	-
Citibank Russia	114 800	2 000 000 RUB	49 280	800 000 RUB
Razem	1 068 131		280 685	



LUTY 2020

ZAKOŃCZENIE ROZBUDOWY CENTRUM DYSTRYBUCYJNEGO W PRUSZCZU GDAŃSKIM

Dobudowana część zyskała 29 dodatkowych alejek magazynu automatycznego zapewniając miejsce składowe dla 522 tys. kartonów. Nowa przestrzeń dała również możliwość realizacji dodatkowo blisko 90 tys. operacji magazynu MiniLoad dziennie oraz niemal 50 tys. kartonów przyjęć i wysyłek każdego dnia.

W rozbudowanej części Centrum Dystrybucyjnego pojawiło się także kolejnych 10 tuneli RFID oraz 10 stacji RFID, których zadaniem jest identyfikacja pojedynczego produktu w łańcuchu dostaw oraz dokładna kontrola przychodzących i wychodzących towarów. Pojemność składowa Centrum wzrosła łącznie do blisko 1,5 mln sztuk kartonów.

Dzięki inwestycji Spółka pozyskała 21 tys. mkw. dodatkowej, nowoczesnej powierzchni magazynowej oraz 4,4 tys. mkw. powierzchni biurowej.

Wartość inwestycji to kwota około 200 mln PLN, a łączna powierzchnia Centrum po rozbudowie wynosi obecnie 91,4 tys. mkw.

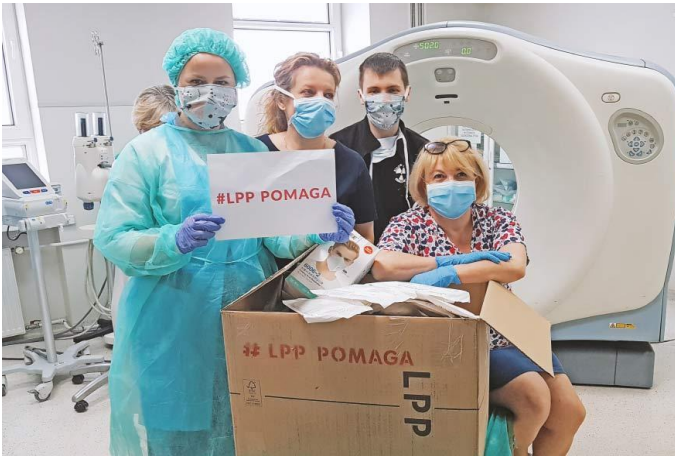


MARZEC 2020

KOLEKCJA ECOAWARE – CZĘŚĆ STRATEGII ZRÓWNOWAŻONEGO ROZWOJU

Premiera w Reserved nowej kolekcji odzieży Joyful #EcoAware przygotowanej w 100% z materiałów organicznych oraz recyklingowanych. Ponad 30 modeli wykonanych z certyfikowanych tkanin i dzianin, które pochodzą z potwierdzonych źródeł i zostały wyprodukowane w sposób przyjazny środowisku. Dzięki zastosowaniu innowacyjnych technologii produkcji, w ubraniach z metką Eco Aware wykorzystane zostały materiały, których włókna pochodzą z odpadów konsumpcyjnych, takich jak butelki plastikowe. Oprócz tkanin syntetycznych, do przygotowania linii Joyful #EcoAware wykorzystano bawełnę organiczną i recyklingowaną, a także Tencel™Lyocell czy wiskozę Lenzing™ EcoVero™ z drewna eukaliptusa, buku i świerku.

Część przychodów pochodzących ze sprzedaży kolekcji Eco Aware oraz Joyful marek Reserved i Cropp, przeznaczono na zakup sprzętu i środków ochrony niezbędnych szpitalom do walki z epidemią koronawirusa m.in. kardiomonitor kompaktowy i defibrylator z możliwością wykonania kardiowersji.



MARZEC - CZERWIEC 2020

WSPARCIE WALKI Z COVID-19 - AKCJE SPOŁECZNE I CHARYTATYWNE

LPP przeznaczyło blisko 5,7 mln PLN na wsparcie w walce z epidemią COVID-19, przekazując m.in. milion masek ochronnych dla ponad 300 placówek medycznych na terenie całej Polski. Ponadto, dzięki współpracy z blisko 50 organizacjami, do najbardziej potrzebujących trafiło ponad 27 tysięcy masek bawełnianych oraz 1660 fartuchów ochronnych, uszytych przez pracowników LPP.



KWIECIEŃ 2020

ZAKOŃCZENIE BUDOWY BIUROWCA W KRAKOWIE

Zakończona została rozbudowa i modernizacja siedziby krakowskiego oddziału Grupy.

Nową przestrzeń dostosowano do potrzeb kreatywnych zespołów House i Mohito w której znajdują się biura projektowe tych marek.

W budynku zastosowano zrównoważone rozwiązania korzystnie wpływające na komfort pracy 400-osobowej załogi oraz energooszczędność całego obiektu o powierzchni 9 tys. mkw.



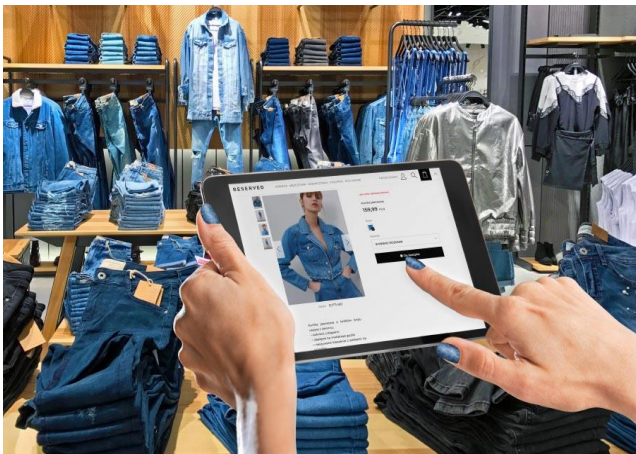
MAJ 2020

PUBLIKACJA RAPORTU NIEFINANSOWEGO: W KIERUNKU ZRÓWNOWAŻONEJ MODY

Grupa LPP opublikowała kolejny raport niefinansowy. Zrównoważona moda - to wiodący temat raportu 2019/20.

W raporcie zaprezentowano:

- kulisy działania marek Grupy i podążanie ich w kierunku zrównoważonej mody;
- wpływ ekonomiczny, środowiskowy i społeczny Grupy.



MAJ 2020

WYBÓR GOOGLE JAKO PARTNERA CYFROWEGO

LPP wybrało Google jako strategicznego partnera cyfrowego. Dzięki nawiązanej współpracy Spółka będzie mogła w maksymalnym stopniu wykorzystywać potencjał chmury do rozwoju działalności on-line oraz wspierać cyfrową transformację w obszarze marketingu. Nawiązana współpraca koncentruje się przede wszystkim na wprowadzeniu zaawansowanych rozwiązań, takich jak platforma analityczna czy repozytorium danych, ale także wdrożenie innowacji w infrastrukturze technicznej e-commerce oraz implementacja rekomendacji produktów w oparciu o sztuczną inteligencję. Zgodnie z planami przyjętymi przez LPP, spółka zamierza przejść na pełną obsługę infrastruktury technicznej e-commerce wraz z Google Cloud do końca 2020 roku.

4. Czynniki i zdarzenia, w tym o nietypowym charakterze, mające istotny wpływ na skrócone sprawozdanie finansowe

W I kwartale 2020/21 roku wystąpiły zdarzenia o nietypowym charakterze, które wywarły wpływ na wyniki finansowego Grupy LPP. Okoliczności te związane były z wybuchem i rozprzestrzenianiem się pandemii COVID-19 w krajach w których Grupa posiada sklepy stacjonarne.

Negatywny wpływ pandemii wpłynął na spadek w uzyskanych przychodach ze sprzedaży Grupy. W I kwartale roku finansowego przychody te zmalały o 35,3% w porównaniu do analogicznego okresu roku poprzedniego. Główną przyczyną spadku było zaprzestanie sprzedaży w kanale stacjonarnym w wyniku zamknięcia sklepów na skutek wprowadzonych decyzji administracyjnych i restrykcji przez rządy krajów objętych pandemią.

W wyniku większych wyprzedaży r/r, które były konsekwencją wyższego zatowarowania wynikającego ze skutków pandemii oraz większej sprzedaży w kanale internetowym, która była efektem prowadzonych akcji promocyjnych w tym kanale sprzedaży, Grupa uzyskała niższą marżę brutto o 6,7 p.p. w porównaniu z analogicznym okresem roku poprzedniego.

Skutki pandemii wpłynęły również na koszty działalności operacyjnej. W I kwartale 2020/21 koszty zmalały o 10,6% r/r. Spadek ten był wynikiem mniejszych kosztów czynszu uzyskanych dzięki zwolnieniu z obowiązku zapłaty czynszów najmu w galeriach handlowych w okresie zakazu handlu na mocy uchwały rządu polskiego oraz dzięki upustom wynegocjowanym z właścicielami centrów handlowych za granicą. Drugim czynnikiem wpływającym na spadek kosztów operacyjnych była redukcja wynagrodzenia wszystkich pracowników Grupy.

Jednocześnie spadek kosztów operacyjnych był niższy niż spadek sprzedaży, ze względu na znaczący udział kosztów stałych w strukturze kosztów operacyjnych Grupy.

W I kwartale 2020/21 GK odnotowała mniej korzystny wpływ działalności finansowej netto ze względu na większe straty na różnicach kursowych wynikających z MSSF 16.

W rezultacie GK LPP zanotowała stratę netto w wysokości 362,0 mln PLN wobec zysku netto 23,3 mln PLN rok wcześniej. Na wynik Grupy w okresie rozliczeniowym w znacznym stopniu wpłynęły czynniki i zdarzenia nietypowe związane z pandemią COVID-19.

Podstawowe wielkości obrazujące efekty funkcjonowania Grupy oraz osiągnięte marże w I kwartale 2020/21 przedstawiają poniższe tabele.

Wielkość	2020/21	2019/20	Zmiana r/r (%)	2019
	01.02 - 30.04 (MSSF16)	01.02 - 30.04 (MSSF16)		01.01 - 31.03 (MSSF16)
Przychody ze sprzedaży	1 178 647	1 820 691	-35,3%	1 827 680
Zysk brutto ze sprzedaży	567 817	999 175	-43,2%	792 957
Koszty sklepów i dystrybucji oraz ogólne	815 784	913 010	-10,6%	874 046
EBITDA	17 584	298 362	-94,1%	132 152
Zysk (strata) operacyjny	-260 522	64 016	-	-100 224
Zysk (strata) netto	-361 990	23 297	-	-114 589

Marża (%)	2020/21	2019/20	Zmiana r/r (p.p.)	2019
	01.02 - 30.04	01.02 - 30.04		01.01 - 31.03
Brutto na sprzedaży	48,2%	54,9%	-6,7	43,4%
EBITDA	1,5%	16,4%	-14,9	7,2%
Operacyjna	-22,1%	3,5%	-25,6	-5,5%
Netto	-30,7%	1,3%	-32,0	-6,3%

5. Objasnienia dotyczące sezonowości lub cykliczności działalności Grupy Kapitałowej LPP SA w okresie objętym raportem

Sezonowość w sprzedaży jest zjawiskiem dotyczącym całości rynku odzieżowego tak w Polsce jak i poza granicami. Miesiące: luty, marzec i kwiecień to w branży modowej okres wprowadzania nowych kolekcji Wiosna-Lato oraz sprzedaż produktów w regularnych cenach, dzięki czemu zwykle uzyskuje się wyższe marże brutto na sprzedaży.

6. Informacje o odpisach aktualizujących wartość zapasów do wartości netto możliwej do uzyskania i odwróceniu odpisów z tego tytułu

Szczegółowa informacja została zawarta w pkt.35.1

7. Informacje o odpisach aktualizujących z tytułu utraty wartości aktywów finansowych, rzeczowych aktywów trwałych, aktywów niematerialnych lub innych aktywów oraz odwróceniu takich odpisów

Szczegółowa informacja została zawarta w pkt.35.1

8. Informacje o utworzeniu, zwiększeniu, wykorzystaniu i rozwiązaniu rezerw

Informacja została zawarta w pkt.35.5

9. Informacje o zobowiązaniach i aktywach z tytułu odroczonego podatku dochodowego

Szczegółowe informacje zostały zawarte w pkt.35.7

10. Informacje o istotnych transakcjach nabycia i sprzedaży rzeczowych aktywów trwałych

W okresie sprawozdawczym nie wystąpiły powyższe zdarzenia.

11. Informacje o istotnym zobowiązaniu z tytułu dokonania zakupu rzeczowych aktywów trwałych

W okresie sprawozdawczym nie wystąpiło powyższe zdarzenie.

12. Informacje o istotnych rozliczeniach z tytułu spraw sądowych

W okresie sprawozdawczym nie wystąpiły powyższe zdarzenia.

13. Wskazanie korekt błędów poprzednich okresów

W okresie sprawozdawczym nie wystąpiły powyższe zdarzenia.



MOHITO

14. Informacje na temat zmian sytuacji gospodarczej i warunków prowadzenia działalności, które mają istotny wpływ na wartość godziwą aktywów finansowych i zobowiązań finansowych jednostki

W okresie sprawozdawczym nie wystąpiły powyższe zdarzenia.

15. Informacje o niespłaceniu kredytu lub pożyczki lub naruszeniu istotnych postanowień umowy kredytu lub pożyczki

W okresie sprawozdawczym nie wystąpiły powyższe zdarzenia.

16. Informacje o zawarciu przez Emitenta lub jednostkę od niego zależną jednej lub wielu transakcji z podmiotami powiązаныmi, jeżeli zostały zawarte na innych warunkach niż rynkowe, wraz ze wskazaniem ich wartości

W okresie sprawozdawczym nie wystąpiły powyższe zdarzenia.

17. Zmiany organizacji Grupy Kapitałowej LPP, w tym w wyniku połączenia jednostek, uzyskania lub utraty kontroli nad jednostkami zależnymi lub inwestycjami długoterminowymi, podziału, restrukturyzacji lub zaniechania działalności

Zdarzenia takie nie wystąpiły.

18. W przypadku instrumentów finansowych wycenianych w wartości godziwej - informacje o zmianie sposobu (metody) jej ustalenia

Nie dotyczy.

19. Informacje dotyczącą zmiany w klasyfikacji aktywów finansowych w wyniku zmiany celu lub wykorzystania tych aktywów

Nie dotyczy.

20. Podział na segmenty działalności – przychody i wyniki przypadające na poszczególne segmenty

Grupa Kapitałowa LPP SA prowadzi jeden rodzaj działalności (jeden segment branżowy, który uznano za podstawowy). Zastosowano podział na dwa segmenty geograficzne: działalność na terenie Unii Europejskiej i poza nią. Podział na segmenty geograficzne oparto o kryterium lokalizacji aktywów Grupy.

Przychody oraz wyniki przypadające na poszczególne segmenty za I kwartał 2020/21 oraz okres porównywalny zostały przedstawione w punkcie 35.9.

21. Informacja dotycząca emisji, wykupu i spłaty dłużnych i kapitałowych papierów wartościowych

W okresie I kwartału Spółka nie dokonywała emisji, wykupu i spłaty dłużnych i kapitałowych papierów wartościowych. W grudniu 2019 roku LPP SA wyemitowała 300 000 sztuk niezabezpieczonych zwykłych pięcioletnich obligacji serii A o wartości nominalnej 1 000 PLN każda. Na dzień 30 kwietnia 2020 roku wartość wyemitowanych obligacji wyniosła 302 575 tys. PLN (zdyskontowana wartość obligacji 293 765 tys. PLN oraz doliczone odsetki 8 810 tys. PLN).

22. Informacje dotyczące wypłaconej (lub zadeklarowanej) dywidendy, łącznie i w przeliczeniu na jedną akcję, z podziałem na akcje zwykłe i pozostałe akcje

W okresie sprawozdawczym nie wystąpiły powyższe zdarzenia. W dniu 30 marca 2020 roku Zarząd LPP SA podjął uchwałę, w której postanowił rekomendować Radzie Nadzorczej LPP SA i Walnemu Zgromadzeniu Akcjonariuszy LPP SA niewypłacanie dywidendy za rok finansowy zakończony 31 stycznia 2020 roku.

23. Data zatwierdzenia sprawozdania finansowego do publikacji

Niniejsze sprawozdanie finansowe zostało zatwierdzone do publikacji przez Zarząd Spółki dominującej w dniu 24 czerwca 2020 roku.

24. Zdarzenia, które wystąpiły po dniu bilansowym, nieujęte w sprawozdaniu finansowym, a mogące w znaczący sposób wpłynąć na przyszłe wyniki finansowe Grupy Kapitałowej LPP SA

W dniu 5 czerwca 2020 roku Zarząd LPP zaakceptował decyzję organu zarządzającego swojej jednoosobowej spółki zależnej LPP Deutschland GmbH o zamiarze podjęcia działań mających na celu poprawę sytuacji i restrukturyzację naprawczą tej spółki na którą negatywny wpływ wywarły skutki pandemii COVID-19, z czym wiązało się zamknięcie salonów sprzedaży na terytorium Niemiec, jak również spadek sprzedaży po ich otwarciu. W celu powyższych działań organ zarządzający LPP Deutschland GmbH złożył w dniu 8 czerwca 2020 r. do właściwego sądu w Hamburgu wniosek o wyrażenie zgody na podjęcie przez spółkę LPP Deutschland GmbH działań naprawczych i objęcie jej czasową ochroną przed wierzycielami, zgodnie z przepisami sekcji 270b Prawa insolwencyjnego obowiązującego na terytorium Niemiec. Sąd wydał postanowienie wyrażające zgodę na wdrożenie działań naprawczych w formie prawnej procedury ochrony przed wierzycielami tej spółki zależnej.

Działania te mają na celu poprawę sytuacji i restrukturyzację naprawczą spółki LPP Deutschland GmbH prowadzącej sprzedaż towarów marki Reserved w 19 sklepach stacjonarnych w Niemczech, zatrudniającej ok 500 osób i stanowiącej szósty co do wielkości rynek sprzedaży dla Grupy Kapitałowej LPP SA.

Głównym celem spółki zależnej LPP Deutschland GmbH w ramach postępowania jest wynegocjowanie z wynajmującymi nowych warunków umów, na podstawie których spółka korzysta z lokali handlowych, a poprzez to zapewnienie rentowności prowadzonej przez nią działalności. W ramach powyższej procedury LPP Deutschland GmbH będzie przez trzy miesiące objęta procedurą ochronną przed wierzycielami, działalność będzie prowadzić pod nadzorem osób wyznaczonych przez sąd w Hamburgu.

Jeżeli w okresie trzech miesięcy spółka niemiecka doprowadzi do zmiany warunków umów będzie mogła przywrócić działalność w dotychczasowej formie. W przypadku nieosiągnięcia tego celu niezbędna może się okazać konieczność wdrożenia dalszych procedur restrukturyzacyjnych właściwych wg prawa niemieckiego, w tym zwłaszcza właściwego wg prawa niemieckiego postępowania insolwencyjnego (tzw. wstępnego postępowania - vorläufiges Insolvenzverfahren albo „pełnego” postępowania - Insolvenzeröffnungsverfahren).

Spółka informowała o tym zdarzeniu 10 czerwca 2020 roku stosownym raportem bieżącym RB 16/2020.

W dniu 29 kwietnia 2020 roku Zarząd LPP podjął decyzję o odstąpieniu od części umów w przedmiocie korzystania z powierzchni handlowych zawartych z właścicielami galerii handlowych znajdujących się na terytorium Rzeczypospolitej Polskiej i z tym samym dniem rozpoczęty został proces formalnego przekazywania poszczególnym wynajmującym stosownych oświadczeń. Spółka odstąpiła od umów na używanie powierzchni handlowych stanowiących około 29,5% ogólnej liczby metrów kwadratowych powierzchni handlowej wykorzystywanej przez Grupę Kapitałową LPP SA. Spółka uzasadniła swoją decyzję zaistniałymi okolicznościami spowodowanymi pandemią COVID-19, jednocześnie wyraziła gotowość do podjęcia z galeriami handlowymi rozmów na temat nowych umów, zawierających warunki adekwatne do nowych okoliczności.

Spółka informowała o tym zdarzeniu 30 kwietnia 2020 roku stosownym raportem bieżącym RB 14/2020. Na dzień sporządzenia sprawozdania negocjacje jeszcze trwają i nie wszystkie sklepy zostały otwarte.

25. Zmiany zobowiązań warunkowych lub aktywów warunkowych, które nastąpiły od czasu zakończenia ostatniego roku obrotowego

W I kwartale 2020/21 spółki wchodzące w skład Grupy Kapitałowej LPP SA korzystały z gwarancji bankowych, na zabezpieczenie zapłaty czynszu z tytułu najmu powierzchni pod sklepy firmowe, powierzchnie biurowe, magazyn.

Na dzień 30 kwietnia 2020 roku łączna wartość gwarancji bankowych wystawionych na zlecenie i odpowiedzialność LPP SA wyniosła 280 307 tys. PLN, z czego:

86 982 tys. PLN	wartość gwarancji wystawionych z tyt. zabezpieczenia umów zawartych przez LPP SA
191 485 tys. PLN	wartość gwarancji wystawionych z tyt. zabezpieczenia umów zawartych przez jednostki powiązane objęte konsolidacją
1 840 tys. PLN	wartość gwarancji wystawionych z tyt. zabezpieczenia umów wynajmu powierzchni magazynowych i biurowych zawartych przez LPP SA

W I kwartale 2020/21 Spółka również otrzymała gwarancje. Gwarancje te stanowiły zabezpieczenie płatności od kontrahenta a ich wartość na dzień 30 kwietnia 2020 wyniosła 18 778 tys. PLN.

26. Szacunki dotyczące przyszłych zobowiązań wynikających z zawartych umów najmu

Spółki wchodzące w skład Grupy Kapitałowej są stronami umów najmu powierzchni sklepowej, biurowej oraz magazynowej, a także w odniesieniu do floty samochodowej.

Przed przyjęciem MSSF 16, Grupa klasyfikowała każdy z leasingów (jako leasingobiorca) na dzień rozpoczęcia okresu leasingu jako leasing finansowy lub operacyjny. Leasing był klasyfikowany jako finansowy, jeżeli zasadniczo całe ryzyko i korzyści wynikające z posiadania przedmiotu leasingu zostały przeniesione na GK. W przeciwnym razie leasing był klasyfikowany jako operacyjny. Leasing finansowy był rozpoznany w wartości godziwej przedmiotu leasingu ustalonej na dzień rozpoczęcia okresu leasingu lub w kwotach równych wartości bieżącej minimalnych opłat leasingowych, jeżeli była ona niższa od wartości godziwej. Opłaty leasingowe były rozdzielane pomiędzy odsetki (ujęte jako koszty finansowe) i zmniejszenie zobowiązania z tytułu leasingu. W leasingu operacyjnym przedmiot umowy nie był aktywowany, a opłaty leasingowe były ujmowane jako koszty najmu w rachunku zysków i strat metodą liniową przez okres leasingu.

Po przyjęciu MSSF 16 GK zastosowała jedno podejście do ujmowania i wyceny dla wszystkich umów leasingu, których jest leasingobiorcą, z wyjątkiem leasingu krótkoterminowego i leasingu aktywów o niskiej wartości. Grupa ujęła zobowiązania z tytułu leasingu oraz aktywa z tytułu prawa do użytkowania bazowego składnika aktywów.

Na dzień 30 kwietnia 2020 roku Grupa rozpoznała:

- aktywa z tytułu prawa do użytkowania w kwocie 2 960 697 tys. PLN;
- zobowiązania z tytułu leasingu w kwocie 3 312 418 tys. PLN.

W okresie 3 miesięcy zakończonym 30 kwietnia 2020 roku amortyzacja aktywa z tytułu prawa do użytkowania wyniosła 170 070 tys. PLN a odsetki leasingowe wyniosły 32 252 tys. PLN.

27. Stanowisko Zarządu w sprawie realizacji prognozy rocznych wyników skonsolidowanych

Spółka nie publikowała prognoz rocznych wyników.

28. Akcjonariusze posiadający bezpośrednio lub pośrednio przez podmioty zależne co najmniej 5% ogólnej liczby głosów na Walnym Zgromadzeniu LPP SA na dzień przekazania raportu kwartalnego wraz ze wskazaniem liczby akcji posiadanych przez te podmioty, procentowego udziału tych akcji w kapitale zakładowym, liczby głosów z nich wynikających oraz procentowego udziału tych akcji w ogólnej liczbie głosów na Walnym Zgromadzeniu, a także wskazanie zmian w strukturze własności znacznych pakietów akcji LPP SA w okresie od dnia przekazania poprzedniego raportu okresowego

Struktura własności kapitału zakładowego jednostki dominującej, stan na dzień przekazania raportu za I kwartał 2020/21.

Akcjonariusz	Liczba posiadanych akcji (w szt.)	Udział w kapitale zakładowym	Liczba głosów na WZA	Udział w ogólnej liczbie głosów na WZA
Fundacja Semper Simul*	319 208	17,2%	1 019 208	31,5%
Fundacja Sky**	226 338	12,2%	926 338	28,6%
Akcje własne***	18 006	1,0%	0	0,0%
Pozostali akcjonariusze	1 288 871	69,6%	1 288 871	39,9%
Razem	1 852 423	100,0%	3 234 417	100,0%

*Fundacja Semper Simul - fundacja związana z Panem Markiem Piechockim (art.3 ust.1 pkt 26 lit. d MAR)

**Fundacja Sky - fundacja związana z Panem Jerzym Lubianiec (art.3 ust.1 pkt 26 lit. d MAR i art.4 pkt 15 ustawy o ofercie publicznej)

***z 18 006 akcji LPP nie może być wykonywane prawo głosu na WZA, gdyż są to akcje własne LPP

W okresie od przekazania poprzedniego raportu okresowego (raport za 2019/20) nie miały miejsca zmiany w strukturze własności znacznych pakietów akcji LPP.

29. Zestawienie stanu posiadania akcji LPP SA lub uprawnień do nich przez osoby zarządzające i nadzorujące LPP SA, na dzień przekazania raportu kwartalnego, wraz ze wskazaniem zmian w stanie posiadania, w okresie od przekazania poprzedniego raportu okresowego, odrębnie dla każdej z osób

Struktura stanu posiadania akcji LPP SA przez osoby zarządzające i nadzorujące, stan na dzień przekazania raportu za I kwartał 2020/21.

Akcjonariusz	Liczba posiadanych akcji (w szt.)	Liczba głosów na WZA
Marek Piechocki - Prezes Zarządu	342	342
Przemysław Lutkiewicz - Wiceprezes Zarządu	220	220
Jacek Kujawa - Wiceprezes Zarządu	373	373
Sławomir Łoboda - Wiceprezes Zarządu	312	312
Jerzy Lubianiec - Prezes Rady Nadzorczej*	226 338	926 338
Antoni Tyimiński - Członek Rady Nadzorczej	11	11

*akcje posiadane pośrednio poprzez podmiot zależny

W okresie od przekazania poprzedniego raportu okresowego (raport za 2019/20) miały miejsce zmiany w strukturze stanu posiadania akcji LPP przez osoby zarządzające i nadzorujące polegające na dokonaniu darowizny wszystkich posiadanych akcji LPP przez członka RN pana Piotra Piechockiego (RB 5/2020) oraz nabyciu przez członka Zarządu LPP SA pana Jacka Kujawę 10 sztuk akcji LPP (RB 8/2020).

30. Istotne postępowania toczące się przed sądem, organem właściwym dla postępowania arbitrażowego lub organem administracji publicznej, dotyczące zobowiązań oraz wiarytelności emitenta lub jego jednostki zależnej, ze wskazaniem przedmiotu postępowania, wartości przedmiotu sporu, daty wszczęcia postępowania, stron wszczętego postępowania oraz stanowiska emitenta

W wyniku kontroli podatkowej prowadzonej od 2015 roku przez Urząd Celno-Skarbowy w Gdyni o której informowaliśmy w poprzednich raportach okresowych, 3 marca 2020 roku Spółka otrzymała wyniki kontroli celno-skarbowych przeprowadzonych przez Naczelnika Pomorskiego Urzędu Celno-Skarbowego w Gdyni w zakresie sprawdzenia deklarowanych podstaw opodatkowania oraz prawidłowości obliczania i wpłacania podatku dochodowego od osób prawnych za lata 2011, 2013 i 2016. Stosownie do dokonanych w nich przez organy ustaleń, Spółka dokonała korekty zeznań podatkowych za wyżej wymienione lata oraz jednocześnie wpłaciła dodatkową kwotę zobowiązań podatkowych w wysokości 50 817 020 PLN, powiększoną o należne odsetki za zwłokę.

Opisane powyżej czynności ostatecznie kończą prowadzone w LPP SA kontrole podatkowe za wyżej wymienione lata.

Jednocześnie Spółka informuje, iż nadrzędnym celem prowadzonej przez nią działalności jest zachowanie pełnej przejrzystości podatkowej we wszelkich podejmowanych działaniach. Kierując się tą dyrektywą postępowania, Spółka podjęła decyzję o ubieganiu się o zawarcie z Szefem Krajowej Administracji Skarbowej (Szef KAS) umowy o współdziałanie w trybie przepisów Działu IIB Ustawy – Ordynacja podatkowa. W tym celu Spółka planuje podjąć działania zapewniające uzyskanie pozytywnej opinii ze wstępnego audytu podatkowego, stanowiącego jeden z warunków zawarcia wyżej opisanej umowy. W wyniku tych działań wszelkie podatkowe działania Spółki będą realizowane w porozumieniu i przy akceptacji Szefa KAS, co zapewni pełną transparentność działań podejmowanych przez Spółkę.

31. Transakcje z jednostkami powiązаныmi

31.1. Kluczowy personel

Do kluczowego personelu kierowniczego Grupa zalicza członków Zarządu oraz Rady Nadzorczej jednostki dominującej.

Wartość krótkoterminowych świadczeń członków Zarządu jednostki dominującej, otrzymanych w okresie od 1 lutego do 30 kwietnia 2020 roku wyniosła 1 221 tys. PLN.

Wynagrodzenia prezentowane odrębnie dla każdej z osób zaliczonych do kluczowego personelu, kształtowały się następująco:

Nazwisko i imię (w tys. PLN)	Stanowisko	30.04.2020	30.04.2019 (niepublikowane)	31.03.2019
Marek Piechocki	Prezes Zarządu	432	644	644
Przemysław Lutkiewicz	Wiceprezes Zarządu	263	390	390
Jacek Kujawa	Wiceprezes Zarządu	263	390	390
Sławomir Łoboda	Wiceprezes Zarządu	263	390	390

Wartość krótkoterminowych świadczeń członków Rady Nadzorczej jednostki dominującej, otrzymanych w okresie od 1 lutego do 30 kwietnia 2020 roku wyniosła 0 PLN.

Wynagrodzenia prezentowane odrębnie dla każdej z osób Rady Nadzorczej, kształtowały się następująco:

Nazwisko i imię (w tys. PLN)	Stanowisko	30.04.2020	30.04.2019 (niepublikowane)	31.03.2019
Jerzy Lubianiec	Prezes Rady Nadzorczej	0	30	30
Wojciech Olejniczak	Zastępca Prezesa Rady Nadzorczej	0	7	7
Piotr Piechocki	Członek Rady Nadzorczej	0	7	7
Magdalena Sekuła	Członek Rady Nadzorczej	0	7	7
Antoni Tymiński	Członek Rady Nadzorczej	0	7	7
Miłosz Wiśniewski	Członek Rady Nadzorczej	0	7	7

32. Informacje o udzieleniu przez emitenta lub przez jednostkę od niego zależną poręczeń kredytu lub pożyczki lub udzieleniu gwarancji – łącznie jednemu podmiotowi lub jednostce zależnej od tego podmiotu, jeżeli łączna wartość istniejących poręczeń lub gwarancji jest znacząca

W okresie objętym raportem Emitent oraz spółki z Grupy Kapitałowej Emitenta nie udzielały poręczeń kredytu lub pożyczki oraz nie udzielały gwarancji jednemu podmiotowi lub jednostce zależnej od tego podmiotu, których łączna wartość byłaby znacząca.

Szczegółowe informacje na temat zobowiązań warunkowych zostały zamieszczone w punkcie 25 niniejszego sprawozdania.

33. Inne informacje mogące w istotny sposób wpłynąć na ocenę sytuacji kadrowej, majątkowej, finansowej i wyniku finansowego Grupy Kapitałowej LPP SA oraz informacje istotne dla oceny możliwości realizacji zobowiązań przez Grupę Kapitałową Emitenta

Raport zawiera podstawowe informacje, które są istotne dla oceny sytuacji Grupy Kapitałowej LPP. W opinii Zarządu nie istnieją obecnie żadne zagrożenia dla realizacji zobowiązań GK.

34. Wskazanie czynników, które w ocenie LPP SA będą miały wpływ na wyniki osiągnięte przez Grupę Kapitałową LPP SA w perspektywie co najmniej kolejnego kwartału

W ocenie Spółki na wyniki osiągnięte przez GK LPP SA w perspektywie kilku kwartałów wpływ będą miały poniższe czynniki:

a) Sytuacja związana z pandemią COVID-19.

Ewentualna druga fala pandemii COVID-19 mogłaby wpłynąć na wyniki osiągnięte przez Grupę. Ponowne rozprzestrzenienie się epidemii w krajach gdzie znajdują się fabryki dostawców Grupy LPP mogłoby wpłynąć na zachwianie ciągłości łańcucha dostaw a w konsekwencji do opóźnień w dostawach kolekcji, skrajnie w przypadku ponownych zamknięć szwalni do braku dostaw. Efektem tej sytuacji mogłoby być zahamowanie produkcji w tych krajach. Dodatkowo w czasie epidemii mogłyby pojawiać się problemy logistyczne związane z transportem i magazynowaniem towaru. Wszystkie te elementy mogłyby negatywnie wpłynąć na ofertę produktową Grupy i jej dostępność, a przez to w konsekwencji na wyniki Grupy.

Jednocześnie wystąpienie drugiej fali pandemii w krajach gdzie Grupa sprzedaje kolekcje, mogłoby mieć negatywny wpływ na ich popyt ze strony klientów. Ograniczona mobilność klientów wynikająca z obawy zarażenia się, a także regulacji wprowadzanych przez rządy krajów w celu zminimalizowania ponownego rozprzestrzeniania się pandemii, mogłoby wpłynąć na spadek zakupów w sklepach stacjonarnych, albo zahamowania do zera w przypadku ponownego zamknięcia obiektów handlowo-usługowych.

Mimo, że przed ryzykiem drugiej fali pandemii ciężko się uchronić, Grupa LPP stara się minimalizować negatywny wpływ tego ewentualnego czynnika na kilka sposobów.

W przypadku zakupu towarów Grupa zwiększa elastyczność w obszarze poszukiwania nowych źródeł dostaw (zarówno w krajach Dalekiego Wschodu, a także krajach Europy i Afryki) oraz w obszarze wykorzystywania różnych gałęzi transportu (np. transport kolejowy). Dzięki temu, że Grupa działa nie tylko w tradycyjnym kanale sprzedaży, ale rozwija również sprzedaż w kanale internetowym, będzie w stanie dostosować się do ewentualnych ograniczeń w obiektach handlowych.

b) Sytuacja ekonomiczno-społeczna w Polsce i w krajach, w których działają sklepy Grupy.

Skutkiem pandemii COVID-19 stał się ogólnosiwiatowy kryzys gospodarczy. W związku z tym, że przychody i marże Grupy uzależnione są od sytuacji ekonomicznej gospodarstw domowych i ich skłonności do konsumpcji a kryzys ekonomiczny może przełożyć się na spadek wydatków konsumenckich, w tym na odzież, to rozmiar kryzysu oraz tempo z niego wychodzenia może mieć wpływ na wyniki Grupy.

Jednocześnie dzięki temu, że Grupa zarządza pięcioma markami plasującymi się w umiarkowanym przedziale cenowym, negatywny wpływ spowolnienia gospodarczego na popyt towarów oferowanych przez Grupę jest minimalizowany. Dodatkowo dopasowując się do sytuacji Grupa rozwinęła z powodzeniem koncept marki Sinsay - najtańszej cenowo marki z całego portfolio. Kolekcje Sinsay zostały uzupełnione o linie damską, męską, dziecięcą oraz wyposażenia wnętrz.

c) Trendy modowe, atrakcyjność kolekcji, model zachowania klienta.

Niepewna sytuacja ekonomiczna, spadek nastrojów społecznych w tym konsumenckich oraz zmiana stylu życia w nowej po pandemii rzeczywistości mogą wpłynąć na nowy model zachowania konsumentów, zmianę preferencji co do sposobu ubierania się i zmiany w trendach modowych.

Niepewność finansowa może sprawić, że pojawią się konsumenci sporadycznie kupujący ubrania, którzy będą stawiać na ponadczasowe, klasyczne modele, w lepszej jakości. Z drugiej strony mogą pojawić się klienci, dla których priorytetem będzie niska cena. Dodatkowo wzrastająca świadomość konsumencka może powiększyć grupę nabywców dla których decydujące znaczenie będą miały motywacje ekologiczne.

Jednocześnie zmiana stylu życia oraz sposobu pracy może spowodować, że zasady i styl ubierania się na co dzień i do pracy ulegną zmianie. Odzież formalna będzie w defensywie, a odzież typu homewear, casual, czy athleisure (połączenie elementów inspirowanych modą sportową z odzieżą o zdecydowanie ulicznym charakterze) zyska na popularności.

Decydujący wpływ na wyniki Grupy będzie miało dostosowanie kolekcji pięciu marek do obecnie zmieniających się trendów. Dlatego też Grupa poświęca dużą uwagę zagadnieniu mody. Zespoły projektowe każdej marki na bieżąco śledzą trendy modowe, które nierzadko związane są z trendami makroekonomicznymi. Projektanci oraz osoby zaangażowane w proces tworzenia kolekcji marek Grupy LPP uczestniczą w imprezach wystawienniczych, pokazach mody, targach branżowych, w których w dobie pandemii dzięki digitalizacji branży można brać udział również on-line. Rozwój technologii i „smartfonizacja” spowodowały, że projektanci LPP obecnie czerpią inspiracje też z internetu i mediów społecznościowych, dzięki czemu są w stanie szybko reagować na zmieniające się trendy.

d) Poziom kursu PLN w stosunku do USD, EUR i RUB.

W związku z tym, że ponad połowa przychodów GK jest denominowana w walutach obcych, natomiast koszty zakupów towarów w ok. 90% w USD, a koszty operacyjne w ok. 60% w EUR (wg. MSR17), wpływ na wyniki GK będzie mieć kurs USD/PLN i EUR/PLN. Ekspozycja na dolara amerykańskiego związana jest z miejscem produkcji i zakupu towarów (głównie kraje azjatyckie), a ekspozycja na EUR z płatnościami za czynsze w salonach. W związku z tym, że Rosja odpowiedzialna jest za ok. 18% sprzedaży GK, Spółka posiada również znaczącą ekspozycję na rubla rosyjskiego. Natomiast wyniki finansowe Grupa raportuje w polskim złotym. W rezultacie, umocnienie złotego do USD i EUR ma korzystny wpływ na marże, a osłabienie złotego w stosunku do kluczowych walut obniża rentowność Grupy. Jednocześnie model ciągłej dostawy towaru zmniejsza ryzyko zakupu całości kolekcji na górkach kursowych.

Dodatkowym czynnikiem wpływającym na wynik finansowy Grupy jest wprowadzony od 2019 roku MSSF 16, dotyczący przeliczenia zobowiązań leasingowych (głównie w EUR) do aktualnego kursu walutowego.

e) Kontrola kosztów operacyjnych (SG&A).

Wpływ na wyniki finansowe Grupy w najbliższym czasie będzie miała kontrola kosztów operacyjnych. Na koszty operacyjne Grupy składają się koszty sklepów (własnych, oraz sklepów franczyzowych w Polsce), koszty dystrybucji oraz koszty ogólne. Koszty sklepów własnych to głównie koszty czynszów i wynagrodzenia. Koszty dystrybucji to koszty logistyki i e-commerce, a koszty ogólne zawierają koszty marketingu, back-office, działów sprzedażowych i produktowych.

Zarząd LPP podjął decyzje o wprowadzeniu programu oszczędnościowego. Jednym z elementów programu jest dostosowanie wysokości czynszów za wynajem powierzchni handlowej do obrotów osiągniętych w tych sklepach. Podjęte negocjacje z właścicielami centrów handlowych gdzie zlokalizowane są w większości sklepy stacjonarne Grupy oraz wynik negocjacji będą miały wpływ na wysokość kosztów operacyjnych Grupy a w efekcie na wyniki finansowe Grupy.

f) Pozyskanie dofinansowania.

Na wyniki finansowe Grupy wpływ będzie mieć pozyskanie dofinansowania w ramach programów wsparcia dla firm, dotkniętych ekonomicznie przez COVID-19 ogłoszonych przez polski rząd.

Jeden z programów dotyczy pożyczek zwrotnych i bezzwrotnych. Spółka LPP SA złożyła wniosek o pożyczkę do PFR (Polski Fundusz Rozwoju). Rozpatrywanie wniosków pożyczkowych dla dużych przedsiębiorstw planowane jest w lipcu 2020 roku. Jednocześnie spółka zależna od LPP SA – LPP Printable Sp z o.o. otrzymała w maju 2020 roku wsparcie pomocowe z PFR w wysokości 2,5 mln PLN.

Kolejnym elementem wsparcia Państwa dla przedsiębiorstw jest dofinansowanie pensji pracowników będących na tzw. „postojowym” w ramach pakietu „tarcza antykryzysowa”. LPP SA oraz spółka zależna LPP Retail Sp. z o.o. otrzymały w maju i czerwcu 2020 roku środki pomocowe na dofinansowanie pensji w łącznej kwocie 34,3 mln PLN.

g) Dynamiczny rozwój e-commerce.

Systematyczny wzrost znaczenia e-handlu widoczny jeszcze przed pandemią w nowej sytuacji odnotował olbrzymie przyspieszenie i zmianę układu sił między dwoma kanałami sprzedażowymi: tradycyjnym (sklepy stacjonarne) oraz internetowym. Zmiana nawyków zakupowych przez klientów tj. przeniesienie procesów zakupowych do kanału on-line prawdopodobnie nie będzie krótkotrwałym zjawiskiem. Dostosowując się do panującego trendu Grupa podjęła działania zmierzające do dalszej ekspansji tego kanału sprzedaży. Rozwój e-commerce zamierza realizować poprzez nowe rynki oraz wykorzystanie w tym kanale wdrożonej technologii RFID w marce Reserved, a także poprzez kolejne usprawnienia w logistyce. Uwzględnienie rozwoju tego kanału w ramach strategii Grupy będzie mieć wpływ na osiągnięte wyniki. Dzięki podjętym działaniom Grupa planuje, że w 2020/21 podwoi r/r przychody ze sprzedaży internetowej osiągając 2 mld PLN.

h) Rozwój sieci sprzedaży sklepów stacjonarnych.

Na wyniki osiągnięte przez Grupę wpływ będzie mieć rozwój sieci sprzedaży stacjonarnej. Celem Grupy jest rozwój sieci sprzedaży w sklepach tradycyjnych wszystkich marek, przy jednoczesnej optymalizacji powierzchni (zamykanie salonów nierentownych a powiększanie salonów dobrze prosperujących).

W 2020/21 Grupa planuje wzrost o 8% r/r. Skupi się szczególnie na rozwoju marek: Sinsay, House i Cropp, selektywnym wzroście powierzchni w Polsce, kontynuacji wzrostów w Europie, szczególnie Południowo – Wschodniej oraz rozwoju powierzchni w rejonie CIS. Jednocześnie planowane wejście na nowy rynek tj. do Macedonii Północnej zostało przesunięte.

i) Rozwój logistyki.

W związku z tym, że handel detaliczny będzie w coraz większym stopniu oparty o internet, a w przypadku zamówień on-line, poza atrakcyjnością kolekcji, kluczowe znaczenie dla klienta ma szybkość dostawy, bezpieczeństwo i elastyczność, nie bez znaczenia będzie dostosowanie logistyki dotychczas skoncentrowanej na obsłudze sprzedaży tradycyjnej do sprzedaży w kanale on-line. Realizowane przez Grupę w ostatnim czasie inwestycje w logistykę i IT, pozwolą na szybką adaptację do nowych warunków i oczekiwań klientów, dzięki czemu mogą wpłynąć pozytywnie na wyniki Grupy.

j) Omnichannel.

Wpływ na osiągnięte wyniki przez Grupę będzie miała budowa systemu omnichannelowego czyli wielokanałowego, dzięki któremu klient ma swobodę dokonywania zakupu w obu kanałach, a także przenikania się tych dwóch kanałów zakupu. Tradycyjne salony wspierają sprzedaż on-line, dlatego konieczne są inwestycje w nowoczesne salony zachęcające klienta do odwiedzin. GK budując system omnichannelowy obecnie inwestuje w rozwój nowoczesnych sklepów, logistyki i nowoczesnej technologii. Inwestycje w takie rozwiązania warunkować będą możliwość dopasowania modelu biznesowego do nowej normalności, a jednocześnie zapewnią możliwość wejścia w kolejny cykl koniunktury z większym potencjałem niż konkurencja.

k) CAPEX (wydatki inwestycyjne).

Wpływ na osiągnięte wyniki przez Grupę będą miały wydatki inwestycyjne. W wyniku pandemii COVID-19 wydatki te uległy modyfikacji tj. redukcji w stosunku do wcześniej zakładanych przez Grupę. Planowany CAPEX w 2020/21 to 400 mln PLN. Na kwotę składają się wydatki na: sklepy stacjonarne 300 mln PLN, biura 30 mln PLN, logistykę: 20 mln PLN, oraz IT: 50 mln PLN.

Wszystkie wyżej opisane czynniki mogą wpłynąć na wyniki finansowe uzyskane przez Grupę w ciągu najbliższych kilku kwartałów. Jednocześnie Grupa spodziewa się, że największy wpływ mogą mieć skutki pandemii COVID-19. Z tego też powodu dotychczasowe krótkoterminowe plany rozwoju Grupy oraz jej celów finansowych na bieżący rok obrotowy zostały poddane weryfikacji i zmodyfikowane.

Z powodu skutków pandemii COVID-19 Grupa spodziewa się, że rok 2020/21 będzie rokiem spadku przychodów do 30%. Zakłada jednak, że spadek sprzedaży będzie miał charakter tymczasowy i po ustąpieniu skutków pandemii w kolejnych latach ponownie będzie kontynuowany wzrost przychodów i rozwój zgodnie z długofalową strategią.

Skutki COVID-19 będą prawdopodobnie miały wpływ na uzyskaną przez Grupę marżę brutto, która w 2020/21 może się kształtować w przedziale 47-49%.

Jednocześnie nadrzędnym celem na 2020/21 będzie bezpieczeństwo finansowe i zachowanie płynności Grupy.

35. Noty objaśniające do śródrocznego skróconego skonsolidowanego sprawozdania finansowego

35.1. Odpisy aktualizujące wartości aktywów

Wartości niektórych aktywów, zaprezentowanych w skonsolidowanym sprawozdaniu finansowym sporządzonym na dzień 30 kwietnia 2020 roku, zawierają korektę o odpis aktualizujący. Dokładne informacje na temat kwot odpisów aktualizujących wykazanych na ostatni dzień okresu sprawozdawczego oraz zmiany w okresie przedstawia poniższa tabelka.

	w tys. PLN		
	Rzeczowe aktywa trwałe, aktywa niematerialne	Zapasy	Należności, pożyczki i udziały
Stan na 1 lutego 2020	48 439	142 689	38 338
Zwiększenie	1 020	0	4 377
Zmniejszenie	1 497	804	1 394
Stan na 30 kwietnia 2020	47 962	141 885	41 321

35.2. Pozostałe aktywa finansowe

w tys. PLN	30.04.2020	31.01.2020
Aktywa trwałe		
Należności pozostałe	7 649	7 905
Pożyczki udzielone	57	60
Pozostałe aktywa finansowe długoterminowe	7 706	7 965
Aktywa obrotowe		
Należności pozostałe	110 000	0
Należności od operatorów kart płatniczych	25 218	22 236
Pożyczki udzielone	61	55
Jednostki uczestnictwa w funduszach	28 368	96 877
Wycena forwardów	16 096	4 509
Dewizy sprzedane	0	87 291
Pozostałe aktywa finansowe krótkoterminowe	179 743	210 968
Pozostałe aktywa finansowe razem	187 449	218 933

W okresie sprawozdawczym miał miejsce znaczny wzrost pozycji Należności pozostałe krótkoterminowe, które na dzień 30 kwietnia 2020 roku wyniosły 110 000 tys. PLN. Wzrost ten wynika z wpłaconej kaucji do umowy faktoringu odwrotnego dla Santander Factoring Sp. z o.o..

Grupa również nabyła jednostki uczestnictwa w funduszach rynku pieniężnego. Wartość jednostek na dzień 30 kwietnia 2020 roku wynosiła 28 368 tys. PLN i wynikała z wartości nabytych jednostek w dniu zakupu. W Sprawozdaniu z przepływów pieniężnych Grupa w działalności inwestycyjnej wykazuje nabycie jednostek uczestnictwa funduszy w kwocie 110 000 tys. PLN oraz umorzenie jednostek w wysokości 177 585 tys. PLN. Wartość zysku otrzymanego z umorzonych jednostek wyniosła 1 249 tys. PLN (wartość zapacona) i została wykazana w pozycji Odsetki i inne wpływy z aktywów finansowych w części inwestycyjnej. Wycena wyżej wymienionych instrumentów mieści się w poziomie 1 hierarchii wartości godziwej w odniesieniu do jednostek uczestnictwa w funduszach notowanych na rynku regulowanym oraz w poziomie 2 hierarchii wartości godziwej w odniesieniu do jednostek uczestnictwa w funduszach nienotowanych.

35.3. Środki pieniężne

GK dla celów sporządzenia Sprawozdania z przepływów pieniężnych klasyfikuje środki pieniężne w sposób przyjęty do prezentacji z sytuacji finansowej. Wpływ na różnicę w wartości środków pieniężnych wykazanych w Sprawozdaniu z sytuacji finansowej oraz Sprawozdaniu z przepływów pieniężnych mają:

w tys. PLN	30.04.2020	30.04.2019 (niepublikowane)	31.03.2019
Środki pieniężne i ich ekwiwalenty wykazane w Sprawozdaniu z sytuacji finansowej w banku i kasie	1 639 205	885 386	991 848
<i>Korekty:</i>			
Różnice kursowe z wyceny bilansowej środków pieniężnych w walucie obcej	-55 240	-2 732	-6 650
Środki pieniężne i ich ekwiwalenty wykazane w Skonsolidowanym sprawozdaniu z przepływów pieniężnych	1 583 965	882 654	985 198

35.4. Zobowiązania z tytułu świadczeń pracowniczych

Wartość zobowiązań pracowniczych ujętych w skonsolidowanym sprawozdaniu finansowym oraz ich zmiany w okresie sprawozdawczym przedstawiają się następująco:

	w tys. PLN		
	Odprawy emerytalne	Niewypłacone wynagrodzenia	Niewykorzystany urlop
Stan na 1 lutego 2020	1 463	49 520	30 963
Zawiązanie	1	0	0
Wykorzystanie	0	26 413	0
Rozwiązanie	0	0	1 313
Stan na 30 kwietnia 2020	1 464	23 107	29 650

35.5. Rezerwy

Wartość rezerw ujętych w skonsolidowanym sprawozdaniu finansowym oraz ich zmiany w okresie sprawozdawczym przedstawiają się następująco:

	w tys. PLN	
	Rezerwa na wcześniejsze rozwiązanie umowy	Inne rezerwy
Stan na 1 lutego 2020	0	9 097
Zawiązanie	0	0
Rozwiązanie	0	2 055
Stan na 30 kwietnia 2020	0	7 042

35.6. Podatek dochodowy

Główne składniki podatku dochodowego GK LPP SA za okres od 1 stycznia 2020 do 30 kwietnia 2020 roku oraz okres porównywalny przedstawione zostały w tabeli.

	w tys. PLN		
	01.02 - 30.04.2020	01.02 - 30.04.2019 (niepublikowane)	01.01 - 31.03.2019
Bieżący podatek dochodowy	274	10 836	5 740
Odroczony podatek dochodowy	-57 321	2 580	-8 004
Razem	-57 047	13 416	-2 264

35.7. Aktywa i zobowiązania z tytułu podatku odroczonego

Na koniec okresu sprawozdawczego w sprawozdaniu skonsolidowanym zostały wykazane wartości zarówno dotyczące pozycji aktywa z tytułu odroczonego podatku dochodowego jak i zobowiązania z tytułu odroczonego podatku dochodowego.

Dokładne informacje z jakich składników składają się te kwoty zostały zawarte w poniższych tabelach.

Aktywa z tytułu podatku odroczonego	w tys. PLN	
	30.04.2020	31.01.2020
Różnica pomiędzy amortyzacją bilansową a podatkową środków trwałych	-8 594	-293
Różnica pomiędzy amortyzacją bilansową a podatkową znaków towarowych	0	0
Różnica pomiędzy prawem do użytkowania a zobowiązaniem leasingowym	50 539	32 596
Aktualizacja wartości zapasów	20 514	21 887
Aktualizacja należności handlowych	4 240	4 720
Marża od niesprzedanych poza Grupę towarów	22 582	19 035
Wynagrodzenie od sprzedanych nakładów	18 373	10 739
Strata podatkowa	68 979	34 414
Niewypłacone wynagrodzenia i narzuty	11 216	12 478
Rezerwa na zwroty towarów	1 748	992
Szacowany zwrot/szacowane dopłaty z tyt. czynszów	4 256	-4 141
Pozostałe różnice przejściowe	-690	2 368
Razem	193 163	134 795

Zobowiązania z tytułu podatku odroczonego	30.04.2020	31.01.2020
Różnica pomiędzy amortyzacją bilansową a podatkową aktywów niematerialnych i środków trwałych	688	276
Razem	688	276

35.8. Różnice kursowe

W skonsolidowanym sprawozdaniu z wyniku i pozostałych dochodów sporządzonym na dzień 30 kwietnia 2020 roku ujawniono przewagę ujemnych różnic kursowych nad dodatnimi na kwotę 120 320 tys. PLN.

35.9. Segmenty działalności

Przychody oraz wyniki finansowe dotyczące segmentów geograficznych za okres od 01 lutego 2020 roku do 30 kwietnia 2020 roku oraz za okresy porównywalne zostały przedstawione w poniższych tabelach.

30 kwietnia 2020 (w tys. PLN)	w tys. PLN				Suma
	Kraje Unii Europejskiej	Pozostałe kraje	Korekty konsolidacyjne	Wartości nieprzypisane do segmentów	
Sprzedaż zewnętrzna	887 908	290 739	0	0	1 178 647
Sprzedaż między segmentami	258 085	5 101	-263 186	0	0
Pozostałe przychody operacyjne	8 437	639	0	0	9 076
Przychody ogółem	1 154 430	296 479	-263 186	0	1 187 723
Koszty operacyjne ogółem, w tym	1 215 101	321 487	-218 760	108 786	1 426 614
Koszty sprzedaży towarów między segmentami	172 972	5 082	-178 054	0	0
Pozostałe koszty operacyjne	14 693	6 938	0	0	21 631
Wynik segmentu	-75 364	-31 946	-44 426	-108 786	-260 522
Przychody finansowe	0	0	0	3 396	3 396
Koszty finansowe	0	0	0	161 911	161 911
Zysk/strata przed opodatkowaniem					-419 037
Podatek dochodowy					-57 047
Udziałowcy niekontrolujący					0
Zysk/strata netto przypadający Akcjonariuszom Jednostki Dominującej					-361 990

30 kwietnia 2019 (w tys. PLN) (niepublikowane)	w tys. PLN				Suma
	Kraje Unii Europejskiej	Pozostałe kraje	Korekty konsolidacyjne	Wartości nieprzypisane do segmentów	
Sprzedaż zewnętrzna	1 392 934	427 757	0	0	1 820 691
Sprzedaż między segmentami	272 935	10 710	-283 645	0	0
Pozostałe przychody operacyjne	3 381	2 890	0	0	6 271
Przychody ogółem	1 669 250	441 357	-283 645	0	1 826 962
Koszty operacyjne ogółem, w tym	1 464 759	398 406	-256 557	127 918	1 734 526
Koszty sprzedaży towarów między segmentami	208 321	10 633	-218 954	0	0
Pozostałe koszty operacyjne	15 702	12 718	0	0	28 420
Wynik segmentu	188 789	30 233	-27 088	-127 918	64 016
Przychody finansowe	0	0	0	3 796	3 796
Koszty finansowe	0	0	0	31 099	31 099
Zysk/strata przed opodatkowaniem					36 713
Podatek dochodowy					13 416
Udziałowcy niekontrolujący					0
Zysk/strata netto przypadający Akcjonariuszom Jednostki Dominującej					23 297

31 marca 2019 (w tys. PLN)	w tys. PLN				Suma
	Kraje Unii Europejskiej	Pozostałe kraje	Korekty konsolidacyjne	Wartości nieprzypisane do segmentów	
Sprzedaż zewnętrzna	1 400 235	427 445	0	0	1 827 680
Sprzedaż między segmentami	290 966	6 817	-297 783	0	0
Pozostałe przychody operacyjne	3 360	2 270	0	0	5 630
Przychody ogółem	1 694 561	436 532	-297 783	0	1 833 310
Koszty operacyjne ogółem, w tym	1 150 875	819 114	-294 612	233 392	1 908 769
Koszty sprzedaży towarów między segmentami	224 711	6 767	-231 478	0	0
Pozostałe koszty operacyjne	13 747	11 018	0	0	24 765
Wynik segmentu	529 939	-393 600	-3 171	-233 392	-100 224
Przychody finansowe	0	0	0	12 327	12 327
Koszty finansowe	0	0	0	28 956	28 956
Zysk/strata przed opodatkowaniem					-116 853
Podatek dochodowy					-2 264
Udziałowcy niekontrolujący					0
Zysk/strata netto przypadający Akcjonariuszom Jednostki Dominującej					-114 589

Zarząd LPP SA:

Marek Piechocki

Prezes Zarządu

Przemysław Lutkiewicz

Wiceprezes Zarządu

Jacek Kujawa

Wiceprezes Zarządu

Sławomir Łoboda

Wiceprezes Zarządu



www.lppsa.pl