

**INFORMACJE UZUPEŁNIAJĄCE I
KOMENTARZ ZARZĄDU DO INFORMACJI FINANSOWYCH
ZA I KWARTAŁ 2020 ROKU**

**GRUPA KAPITAŁOWA
DGA S.A.**

SPIS TREŚCI**str.**

I.	ISTOTNE CZYNNIKI I ZDARZENIA MAJĄCE WPŁYW NA OSIĄGNIĘTE WYNIKI FINANSOWE.....	3
II.	OPIS ISTOTNYCH DOKONAŃ LUB NIEPOWODZEŃ GRUPY KAPITAŁOWEJ DGA S.A. W I KWARTALE 2020.....	4
III.	WSKAZANIE CZYNNIKÓW, KTÓRE W OCENIE EMITENTA BĘDĄ MIAŁY WPŁYW NA OSIĄGNIĘTE PRZEZ NIEGO WYNIKI W PERSPEKTYWIE, CO NAJMNIEJ KOLEJNEGO KWARTAŁU	6
1.	ZDARZENIA, KTÓRE WYSTĄPIŁY PO DNIU, NA KTÓRY SPORZĄDZONO DANE FINANSOWE ZA I KWARTAŁ 2020 R. ORAZ CZYNNIKI MOGĄCE MIEĆ WPŁYW NA WYNIKI W PERSPEKTYWIE KOLEJNEGO KWARTAŁU	6
2.	PROGRAM INWESTYCYJNY	6
IV.	WYNIKI FINANSOWE	7
1.	SKONSOLIDOWANE SPRAWOZDANIE Z PEŁNEGO DOCHODU GRUPY KAPITAŁOWEJ DGA S.A.	7
1.1.	WYNIKI NA SEGMENTACH BRANŻOWYCH	8
2.	SKONSOLIDOWANE SPRAWOZDANIE Z SYTUACJI FINANSOWEJ GRUPY KAPITAŁOWEJ DGA S.A.	10
3.	SKONSOLIDOWANE SPRAWOZDANIE Z PRZEPIŹYWÓW PIENIĘŻNYCH GRUPY KAPITAŁOWEJ DGA S.A.	13
4.	WYBRANE WSKAŹNIKI FINANSOWE	13
V.	INFORMACJE UZUPEŁNIAJĄCE	15
1.	OPIS ZMIAN ORGANIZACJI GRUPY KAPITAŁOWEJ, W TYM W WYNIKU POŁĄCZENIA JEDNOSTEK, UZYSKANIA LUB UTRATY KONTROLI NAD JEDNOSTKAMI ZALEŻNYMI ORAZ INWESTYCJAMI DŁUGOTERMINOWYMI, A TAKŻE PODZIAŁU, RESTRUKTURYZACJI LUB ZANIECHANIA DZIAŁALNOŚCI ORAZ WSKAZANIE JEDNOSTEK PODLEGAJĄCYCH KONSOLIDACJI.	15
2.	CYKLICZNOŚĆ, SEZONOWOŚĆ DZIAŁALNOŚCI.....	17
3.	INFORMACJE DOTYCZĄCE EMISJI, WYKUPU I SPŁATY NIEUDZIAŁOWYCH I KAPITAŁOWYCH PAPIERÓW WARTOŚCIOWYCH	17
4.	INFORMACJE DOTYCZĄCE WYPŁACONEJ (LUB ZADEKLAROWANEJ) DYWIDENDY	17
5.	STANOWISKO ZARZĄDU ODNOŚNIE MOŻLIWOŚCI ZREALIZOWANIA WCZEŚNIEJ PUBLIKOWANYCH PROGNOZ.....	17
6.	WSKAZANIE ZNACZĄCYCH AKCJONARIUSZY, ZMIAN W STRUKTURZE WŁASNOŚCI ZNACZNYCH PAKIETÓW AKCJI	17
7.	STAN POSIADANIA AKCJI DGA S.A. LUB UPRAWNIEŃ DO NICH (OPCJI) BĘDĄCYCH W POSIADANIU OSÓB ZARZĄDZAJĄCYCH I NADZORUJĄCYCH	18
8.	WSKAZANIE ISTOTNYCH POSTĘPOWAŃ TOCZĄCYCH SIĘ PRZED SĄDEM, ORGANEM WŁAŚCIWYM DLA POSTĘPOWANIA ARBITRAŻOWEGO LUB ORGANEM ADMINISTRACJI PUBLICZNEJ, DOTYCZĄCYCH ZOBOWIĄZAŃ ORAZ WIERZYTELNOŚCI EMITENTA LUB JEDNOSTKI ZALEŻNEJ.....	19
9.	INFORMACJE O ZAWARCIU PRZEZ EMITENTA LUB JEDNOSTKĘ ZALEŻNĄ JEDNEJ LUB WIELU TRANSAKCJI Z PODMIOTAMI POWIĄZANYMI NA WARUNKACH INNYCH NIŻ RYNKOWE.....	19
10.	INFORMACJE O UDZIELENIU PRZEZ EMITENTA LUB PRZEZ JEDNOSTKĘ ZALEŻNĄ PORĘCZEŃ KREDYTU LUB POŻYCZKI LUB UDZIELENIU GWARANCJI	20
11.	INNE INFORMACJE, KTÓRE ZDANIEM EMITENTA SĄ ISTOTNE DLA OCENY SYTUACJI KADROWEJ, MAJĄTKOWEJ, FINANSOWEJ, WYNIKU FINANSOWEGO I ICH ZMIAN ORAZ INFORMACJE, KTÓRE SĄ ISTOTNE DLA OCENY MOŻLIWOŚCI REALIZACJI ZOBOWIĄZAŃ.....	20

I. ISTOTNE CZYNNIKI I ZDARZENIA MAJĄCE WPŁYW NA OSIĄGNIĘTE WYNIKI FINANSOWE

I kwartał 2020 r. Grupa Kapitałowa DGA S.A. zakończyła przychodami z działalności podstawowej w wysokości 2.363 tys. zł i stratą netto w wysokości 355 tys. zł, co jest wynikiem zdecydowanie lepszym niż w I kw. 2019 r., w którym przychody wyniosły 851 tys. zł, a strata netto wyniosła 1.016 tys. zł. Poprawa wyników jest efektem bardzo dużego zaangażowania i realizacji prac wykonanych w 2019 r., które przełożyły się na uzyskanie lepszych wyników w I kw. 2020 r. Wprowadzenie stanu epidemii spowodowało jednak, że uzyskany wynik finansowy nie oddaje w pełni potencjału spółek Grupy Kapitałowej DGA S.A. w zakresie realizacji projektów, a także miało negatywny wpływ na poszczególne obszary działalności o czym mowa poniżej.

Poniżej zaprezentowano najważniejsze zdarzenia i czynniki jakie miały wpływ na sytuację w I kwartale 2020 r.:

1. Stan pandemii COVID-19

W związku z rozprzestrzenianiem się koronawirusa SARS-CoV-2 na świecie, który wywołuje ostro zakaźną chorobę układu oddechowego COVID-19, Światowa Organizacja Zdrowia (WHO) w dniu 11 marca 2020 r. uznała, że mamy do czynienia z pandemią. Od 14 do 20 marca 2020 r. w Polsce obowiązywał stan zagrożenia epidemicznego, a od 20 marca 2020 r. zgodnie z rozporządzeniem ministra zdrowia obowiązuje stan epidemii.

W związku z powyższym wprowadzono bardzo duże obostrzenia m.in. w zakresie prowadzenia działalności gospodarczej, co przekładać będzie się na osiągane wyniki finansowe przez przedsiębiorstwa w przyszłości, w tym spółki z Grupy Kapitałowej DGA S.A. Część negatywnych skutków ma odzwierciedlenie już w sprawozdaniu za I kw. 2020 r.

2. Obszar inwestycyjno-finansowy

Wyniki tego obszaru odzwierciedlone są w sprawozdaniu z całkowitych dochodów na poziomie przychodów i kosztów finansowych (działalności finansowej). W związku z załamaniem się notowań na rynkach giełdowych w związku z epidemią COVID-19 nastąpiła m.in. przecena akcji spółki PTWP S.A. będącej w portfelu DGA S.A. o kwotę 335 tys., co obciążyło pozycję kosztów finansowych.

3. Działalność segmentu Projektów europejskich

W I kwartale 2020 r. segment Projektów europejskich zanotował o 223% wyższe przychody niż w analogicznym okresie roku poprzedniego, co przełożyło się na wygenerowanie zysku brutto ze sprzedaży w wysokości 56 tys. zł (w I kw. 2019 r. była strata – 184 tys. zł). Związane było to z większą liczbą realizowanych projektów. Sytuacja związana z epidemią COVID-19 częściowo miała wpływ na wyniki tego segmentu. Należy mieć na uwadze fakt, że negatywne skutki epidemii mogą wpływać na wyniki tego segmentu w kolejnych okresach (m.in. czasowe wstrzymanie realizacji niektórych projektów unijnych w związku brakiem możliwości np. przeprowadzenia szkoleń).

4. Działalność obszaru restrukturyzacji i sanacji firm

Sytuacja związana z COVID-19 spowodowała również negatywne reperkusje w obszarze restrukturyzacji i sanacji firm. W prowadzonych postępowaniach restrukturyzacyjnych przez DGA Centrum Sanacji Firm S.A. sądy wstrzymały m.in. procedowanie pism procesowych, co przełożyło się na wydłużenie czasu na wydawanie postanowień, a zaplanowane posiedzenia sądowe zostały odwołane. Dodatkowo wszystkie przedsiębiorstwa będące w restrukturyzacji zostały wyłączone z przygotowanych przez rząd tarcz anty kryzysowych.

II. OPIS ISTOTNYCH DOKONAŃ LUB NIEPOWODZEŃ GRUPY KAPITAŁOWEJ DGA S.A. W I KWARTALE 2020

Zdarzenia w sferze inwestycji kapitałowych

Spółka FD Polska Sp. z o.o. od 1 listopada 2018 r. była w trakcie likwidacji i nie prowadziła działalności gospodarczej.

W dniu 23 lipca 2019 r. Nadzwyczajne Zgromadzenie Wspólników FD Polska Sp. z o.o. w likwidacji podjęło uchwałę o zakończeniu likwidacji z dniem 22 lipca 2019 r. W związku z powyższym Likwidator złożył do sądu wniosek o wykreślenie spółki z Krajowego Rejestru Sądowego. W dniu 19 lutego 2020 roku nastąpiło wykreślenie z Krajowego Rejestru Sądowego Spółki FD Polska Sp. z o.o. w likwidacji.

Zdarzenia dotyczące obszaru bieżącej działalności oraz sfery finansów

1. Informacja na temat oceny wpływu skutków koronawirusa COVID-19 na działalność Grupy Kapitałowej DGA S.A.

Zarząd DGA S.A. w raporcie bieżącym nr 2/2020 z dnia 23 marca 2020 r. przekazał następującą informację:

„W nawiązaniu do komunikatu Komisji Nadzoru Finansowego z dnia 12 marca 2020 r. w związku z zaleceniami Europejskiego Urzędu Nadzoru Giełd i Papierów Wartościowych (ESMA), informuje, że zgodnie z aktualną na dzień publikacji niniejszego raportu oceną, Emitent spodziewa się, iż skutki epidemii koronawirusa COVID-19 mogą mieć negatywny wpływ na przyszłe wyniki finansowe DGA S.A. oraz spółek z Grupy Kapitałowej DGA S.A.

Negatywny wpływ na przyszłe wyniki finansowe mogą wynikać przede wszystkim z następujących przyczyn:

- przesunięcia w czasie realizowanych projektów dla kontrahentów, w tym przesunięcia w realizacji projektów współfinansowanych z funduszy unijnych,*
- niższych wycen posiadanych pakietów akcji/udziałów w spółkach w związku z potencjalnym pogorszeniem wyników finansowych tych spółek na skutek epidemii koronawirusa, w tym pakietu akcji spółki Polskie Towarzystwo Wspierania Przedsiębiorczości S.A. notowanej na rynku Newconnect,*
- wzrost ryzyka na portfelu udzielonych pożyczek na skutek potencjalnego pogorszenia sytuacji płynnościowej pożyczkobiorców i tym samym ich zdolności do obsługi pożyczek.*

Na dzień sporządzenia niniejszego raportu nie jest jednak możliwe pełne oszacowanie tych skutków, gdyż nie jest znany rozmiar oraz czas trwania epidemii koronawirusa, co jest poza wpływem lub kontrolą ze strony Emitenta."

Na dzień publikacji niniejszego sprawozdania Zarząd informuje, że sytuacja związana ze stanem epidemii miała wpływ w zakresie:

- automatycznego wydłużenia realizacji programów operacyjnych o 90 dni, nie dłużej jednak niż do 31 grudnia 2023 r. na mocy Ustawy z dnia 3 kwietnia 2020 r. o szczególnych rozwiązaniach wspierających realizację programów operacyjnych w związku z wystąpieniem COVID-19 w 2020 r. tzw. specustawa funduszowa,
- weryfikacji wartości godziwej udziałów w spółce PBS Sp. z o.o. – wartość godziwa została obniżona o kwotę 1.105.000 zł – obniżona wycena obciążyła wynik finansowy za 2019 r.,
- niższej wyceny akcji spółki PTWP S.A. na dzień 31 marca 2020 r. o 335 tys. zł w stosunku do końca 2019 r.

2. Przygotowywanie i pozyskiwanie nowych projektów, w tym w ramach konkursów z okresu programowania unijnego 2014-2020, a także realizacja projektów pozyskanych w okresach wcześniejszych

W I kwartale 2020 r. spółka dominująca DGA S.A. kontynuowała swoje działania w zakresie realizacji pozyskanych projektów, w tym współfinansowanych w ramach perspektywy finansowej 2014-2020. W związku z wystąpieniem epidemii projekty szkoleniowe, a także te które wymagały bezpośrednich spotkań zostały czasowo zawieszane, a DGA S.A. rozpoczęła przygotowania i reorganizację projektów pod kątem ich dalszej realizacji w trybie zdalnym.

3. Realizowane projekty restrukturyzacyjne i upadłościowe

DGA Centrum Sanacji Firm S.A. kontynuowała realizację projektów restrukturyzacyjnych i upadłościowych otrzymanych w poprzednich okresach. W związku z epidemią nastąpiło spowolnienie procedowania przez sądy pism procesowych, rozprawy sądowe zostały odwołane, co przełożyło się na niższą dynamikę realizacji postępowań restrukturyzacyjnych.

Zdarzenia korporacyjne

1. Zejście poniżej progu 5% w ogólnej liczbie głosów DGA S.A.

W dniu 6 kwietnia 2020 r. raportem bieżącym nr 4/2020 przekazano informację, o otrzymaniu od Pana Krzysztofa Puzio zawiadomienia w trybie art. 69 ust.1 pkt. 1 Ustawy z dnia 29 lipca 2005 roku o ofercie publicznej i warunkach wprowadzania instrumentów finansowych do zorganizowanego systemu obrotu oraz o spółkach publicznych, o zmniejszeniu dotychczas posiadanego przez niego udziału w ogólnej liczbie głosów DGA S.A. poniżej progu 5%, co nastąpiło wskutek zbycia w dniu 30 marca 2020 r. na sesji giełdowej 1.700 sztuk akcji spółki DGA S.A.

Przed dokonaniem transakcji opisanej powyżej Pan Krzysztof Puzio posiadał 56.530 sztuk akcji, dających prawo do 56.530 głosów na Walnym Zgromadzeniu Emitenta, co stanowiło 5,001% udziału w kapitale oraz w głosach na Walnym Zgromadzeniu Emitenta. Po transakcji opisanej powyżej Pan Krzysztof Puzio posiada 54.830 sztuk akcji, dających prawo do 54.830 głosów na Walnym Zgromadzeniu Emitenta, co stanowi 4,85% udziału w kapitale oraz w głosach na Walnym Zgromadzeniu Emitenta.

2. Publikacja sprawozdań finansowych

18 czerwca 2020 r. opublikowane zostało jednostkowe sprawozdanie finansowe DGA S.A., jak i skonsolidowane sprawozdanie Grupy Kapitałowej DGA S.A. za 2019 r.

III. WSKAZANIE CZYNNIKÓW, KTÓRE W OCENIE EMITENTA BĘDĄ MIAŁY WPŁYW NA OSIĄGNIĘTE PRZEZ NIEGO WYNIKI W PERSPEKTYWIE, CO NAJMNIEJ KOLEJNEGO KWARTAŁU

1. Zdarzenia, które wystąpiły po dniu, na który sporządzono dane finansowe za I kwartał 2020 r. oraz czynniki mogące mieć wpływ na wyniki w perspektywie kolejnego kwartału

PKB Polski w 2019 r. wzrósł o 4,1% r/r, co oznacza, że utrzymywało się stosunkowo szybkie tempo wzrostu gospodarczego. W związku z pandemią koronawirusa, która rozpoczęła się w I kw. 2020 r. wszystkie wcześniejsze prognozy wzrostu gospodarczego na 2020 r. zarówno dla Polski, jak i wszystkich krajów na świecie zostały bardzo mocno zrewidowane w dół. Obecne szacunki dla Polski przewidują recesję w 2020 r. i spadek PKB w przedziale od -4 do -7%.

Dodatkowo przewidywany jest znaczący wzrost bezrobocia – pesymistyczne prognozy zakładają nawet 10% bezrobocia na koniec 2020 r. Ponadto w celu ratowania przedsiębiorstw rząd uchwałą specustawy mającej na celu ograniczenie negatywnych skutków epidemii koronawirusa poprzez różnego rodzaju subwencje, zwolnienia z podatków, składek na ubezpieczenia społeczne itp., co z drugiej strony przekłada się na dynamiczny wzrost zadłużenia skarbu państwa, jak i samorządów.

W aspekcie działalności Grupy Kapitałowej DGA S.A. powyższe czynniki mogą mieć wpływ na przyszłe wyniki finansowe.

Pierwszy związany będzie z ogłaszaniem kolejnych naborów wniosków do konkursów w ramach budżetu unijnej polityki spójności, przyznanej Polsce na lata 2014-2020. Budżet do rozdysponowania to 82,5 mld euro. Środki te trafiają do beneficjentów za pośrednictwem 6 programów operacyjnych wdrażanych na szczeblu centralnym, 16 regionalnych programów operacyjnych zarządzanych przez Urzędy Marszałkowskie. W związku z utrzymującą się sytuacją epidemiczną terminy ogłaszania kolejnych konkursów mogą zostać przesunięte na okresy późniejsze, natomiast okres realizacji obecnie posiadanych projektów może ulec wydłużeniu.

Drugi z czynników to przewidywany wzrost upadłości, jak i otwieranych postępowań restrukturyzacyjnych na co wpływ ma epidemia koronawirusa, która spowodowała czasowy brak możliwości prowadzenia działalności gospodarczej w związku z wprowadzonymi przez rząd obostrzeniami, jak i zwiększająca się świadomość podmiotów gospodarczych zagrożonych upadłością w kontekście możliwości wykorzystania szans, które daje podmiotom nowe Prawo restrukturyzacyjne. W obliczu tego faktu DGA S.A. wraz z DGA Centrum Sanacji Firm S.A. mają szansę na pozyskanie kolejnych projektów pozwalających na przeprowadzenie skutecznych procesów restrukturyzacyjnych i/lub upadłościowych.

2. Program inwestycyjny

Grupa Kapitałowa DGA S.A. nie realizowała w I kw. 2020 r. znaczących inwestycji.

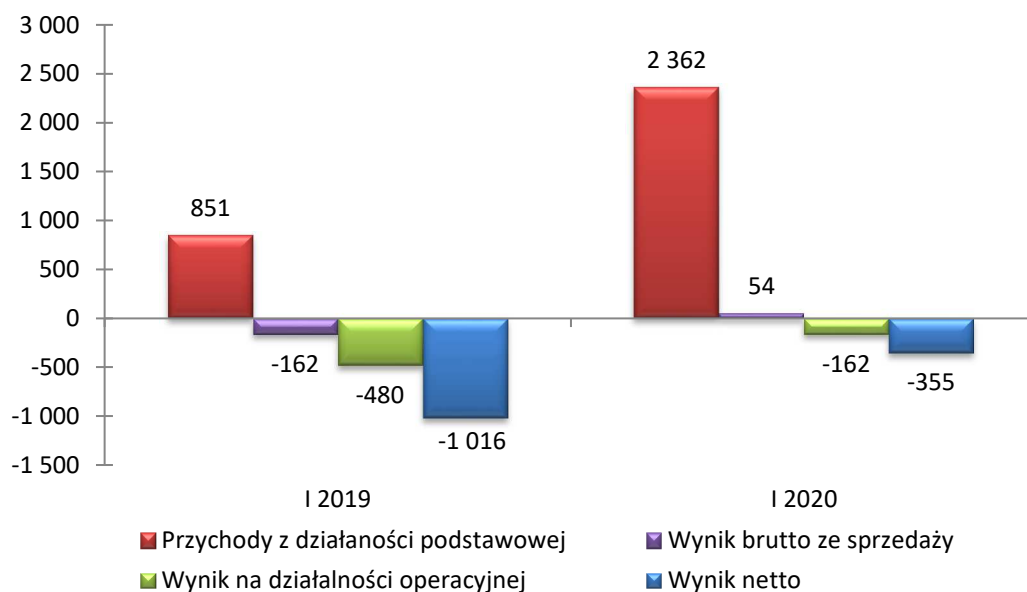
IV. WYNIKI FINANSOWE

1. Skonsolidowane sprawozdanie z pełnego dochodu Grupy Kapitałowej DGA S.A.

Tabela nr 1. Skonsolidowane sprawozdanie z pełnego dochodu (w tys. zł)

Wyszczególnienie	I kwartał 2020	I kwartał 2019	zmiana 2020 do 2019
Przychody netto z działalności podstawowej	2 362	851	1 511
Koszt działalności podstawowej	-2 308	-1 013	-1 295
Zysk/Strata brutto ze sprzedaży	54	-162	216
Koszty sprzedaży	-9	-25	16
Koszty ogólnego zarządu	-265	-278	13
Zysk / Strata ze sprzedaży	-220	-465	245
Pozostałe przychody operacyjne	2	1	0
Pozostałe koszty operacyjne	0	0	1
Udział w zyskach/stratach jednostek objętych konsolidacją metodą praw własności	56	-16	72
Zysk/Strata z działalności operacyjnej	-162	-480	318
Przychody finansowe	62	79	-17
Koszty finansowe	-337	-787	450
Zysk/Strata przed opodatkowaniem	-437	-1 188	751
Podatek dochodowy	-2	-2	0
Podatek dochodowy - odroczony	84	174	-90
Zysk/strata netto	-355	-1 016	661

Wykres 1. Wyniki finansowe (w tys. zł)



W I kwartale 2020 roku przychody z działalności podstawowej Grupy Kapitałowej DGA S.A. wyniosły 2.362 tys. zł, co przełożyło się na wygenerowanie zysku brutto na sprzedaży w wysokości 54 tys. zł.

Koszty sprzedaży i zarządu pozostały na podobnym poziomie, co w I kwartale 2019 r.

Na poziomie pozostałych przychodów i kosztów operacyjnych nie zanotowano istotnych zdarzeń, które miałyby znaczący wpływ na wynik finansowy.

Przychody finansowe w I kwartale 2020 r. wyniosły 62 tys. zł i dotyczyły odsetek od udzielonych pożyczek i lokat bankowych.

Koszty finansowe ukształtowały się na poziomie 337 tys. zł i wynikają przede wszystkim z niższej wyceny akcji PTWP S.A. notowanej na rynku NewConnect (-335 tys. zł).

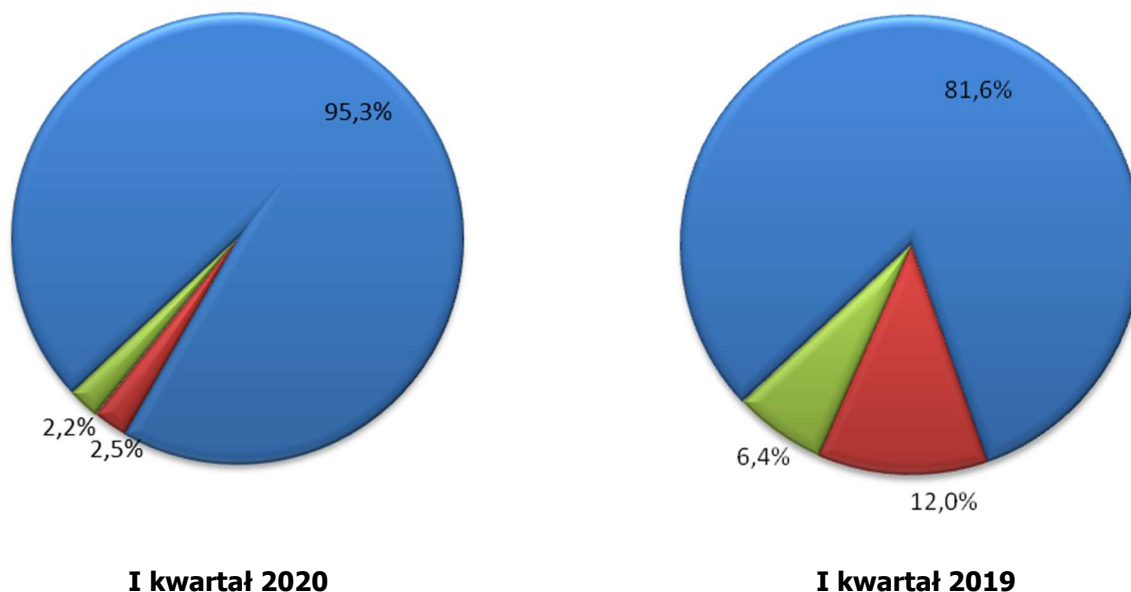
Po uwzględnieniu wszystkich czynników wpływających na wynik finansowy, Grupa Kapitałowa DGA S.A. wykazała w I kwartale 2020 roku stratę netto w wysokości 355 tys. zł.

1.1. Wyniki na segmentach branżowych

Tabela nr 2. Wyniki na segmentach branżowych (w tys. zł)

Wyszczególnienie	Przychody *)			Wynik na segmencie *)		
	I kwartał	I kwartał	zmiana	I kwartał	I kwartał	zmiana
	2020	2019	2020 do 2019	2020	2019	2020 do 2019
Projekty europejskie, pozostałe doradztwo w zakresie projektów unijnych i akceleracyjnych	2 252	696	1 556	56	-184	240
Doradztwo restrukturyzacyjne, konsulting zarządczy i finansowy	58	102	-44	-34	-11	-23
Przychody nie przypisane segmentom	53	55	-2	32	33	-1
Wartość ogółem przed eliminacjami konsolidacyjnymi	2 363	853	1 510	54	-162	216
Eliminacje konsolidacyjne	-1	-2	1	0	0	0
Wartość ogółem	2 362	851	1511	54	-162	216

*) wiersze prezentujące przychody i wyniki segmentów nie zawierają wyłączeń konsolidacyjnych

Wykres 2. Udział segmentów w przychodach Grupy Kapitałowej DGA S.A.

- Projekty Europejskie, pozostałe doradztwo w zakresie projektów unijnych i akceleracyjnych
- Doradztwo restrukturyzacyjne, konsulting zarządczy i finansowy
- Przychody nie przypisane segmentom

Segment Projektów Europejskich zrealizował najwyższe przychody w Grupie Kapitałowej DGA S.A. (95,3% udział). Przy przychodach na poziomie 2.252 tys. zł wygenerował zysk brutto na sprzedaży w wysokości 56 tys. zł. Zdecydowanie wyższe przychody segmentu niż w I kw. 2019 r. (o 1.556 tys. zł) wynikają z faktu, że realizowana była większa ilość projektów, która weszła w fazę zasadniczej realizacji.

Segment Doradztwa restrukturyzacyjnego, konsultingu zarządczego i finansowego zrealizował 58 tys. zł przychodów, co przełożyło się na 34 tys. zł straty brutto na sprzedaży. Wyniki segmentu są ściśle powiązane z ilością spraw powierzonych przez sądy dla spółki zależnej DGA Centrum Sanacji Firm S.A., która pełnić może funkcję nadzorca/zarządcy sądowego w postępowaniach restrukturyzacyjnych lub syndyka w postępowaniach upadłościowych. Ponadto na wyniki wpływają długie okresy oczekiwania na wydanie przez sądy postanowień w zakresie przyznania wynagrodzenia w postępowaniu sądowym, a także brak wystarczającego zabezpieczenia przez ustawę Prawo restrukturyzacyjne wynagrodzenia dla nadzorca lub zarządcy.

W pozycji „Przychody nie przypisane segmentom” wykazywane są przychody związane m.in. z refakturowaniem innych jednostek za podnajmowaną powierzchnię biurową, koszty eksploatacyjne, administracyjne i informatyczne.

2. Skonsolidowane sprawozdanie z sytuacji finansowej Grupy Kapitałowej DGA S.A.

Sytuacja majątkowa

Tabela nr 3. Aktywa oraz ich struktura wg stanów na koniec okresów (w tys.)

Wyszczególnienie	31-03-2020	31-12-2019	31-03-2019	% zmiany do 31-12- 2019	% struktura 31-03-2020
Aktywa trwałe	3 836	3 783	4 899	1,4%	16,1%
Wartości niematerialne	6	7	13	-14,3%	0,0%
Rzeczowe aktywa trwałe	1 940	1 950	1 958	-0,5%	8,2%
Inwestycje w jednostkach stowarzyszonych i współzależnych rozliczane metodą praw własności	779	724	1 643	7,6%	3,3%
Udzielone pożyczki	0	14	57	-100,0%	0,0%
Pozostałe należności	0	0	15	0,0%	0,0%
Aktywa z tytułu podatku odroczonego	1 111	1 088	1 213	2,1%	4,7%
Aktywa obrotowe	19 950	16 661	23 884	19,7%	83,9%
Udzielone pożyczki	2 634	2 323	1 501	13,4%	11,1%
Należności z tytułu dostaw i usług	615	854	463	-28,0%	2,6%
Należności z tytułu realizowanych projektów finansowanych ze środków unijnych	4 375	2 802	8 520	56,1%	18,4%
Pozostałe należności	117	140	146	-16,4%	0,5%
Należności z tytułu podatku dochodowego	2	3	0	-33,3%	0,0%
Aktywa finansowe przeznaczone do obrotu	3 049	3 384	4 676	-9,9%	12,8%
Środki pieniężne i ich ekwiwalenty	9 158	7 155	8 578	28,0%	38,5%
AKTYWA OGÓŁEM	23 786	20 444	28 783	16,3%	100,0%

W porównaniu do stanu z końca grudnia 2019 roku nastąpił wzrost sumy bilansowej o 16,3%.

Wartość aktywów trwałych nie uległa znaczącym zmianom w stosunku do 31 grudnia 2019 r.

Zmiana poziomu aktywów obrotowych w odniesieniu do końca grudnia 2019 roku wynikała głównie z:

- zwiększenia posiadanych środków pieniężnych o 2.003 tys. zł.
- wzrostu poziomu należności z tytułu realizowanych projektów współfinansowanych ze środków unijnych o kwotę 1.573 tys. zł,
- zmniejszeniem wartości aktywów finansowych przeznaczonych do obrotu o kwotę 335 tys. zł spowodowane głównie niższą wyceną pakietu akcji PTWP S.A.
- wyższym poziomem pożyczek o 311 tys. zł w związku z ich udzieleniem.

Tabela nr 4. Wskaźniki efektywności wykorzystania majątku

Wyszczególnienie	I kwartał 2020	I kwartał 2019
Wskaźnik globalnego obrotu aktywami	0,43	0,12
Wskaźnik rotacji aktywów trwałych	2,48	0,69
Wskaźnik rotacji aktywów obrotowych	0,52	0,15

$$\text{Wskaźnik globalnego obrotu aktywami} = \frac{\text{Przychody z działalności podstawowej w kwartale}}{(\text{Aktywa ogółem na początek kwartału} + \text{Aktywa ogółem na koniec kwartału}) / 2 / 4 \text{ dla danych kwartalnych}}$$

$$\text{Wskaźnik rotacji aktywów trwałych} = \frac{\text{Przychody z działalności podstawowej w kwartale}}{(\text{Aktywa trwale na początek kwartału} + \text{Aktywa trwale na koniec kwartału}) / 2 / 4 \text{ dla danych kwartalnych}}$$

$$\text{Wskaźnik rotacji aktywów obrotowych} = \frac{\text{Przychody z działalności podstawowej w kwartale}}{(\text{Aktywa obrotowe na początek kwartału} + \text{Aktywa obrotowe na koniec kwartału}) / 2 / 4 \text{ dla danych kwartalnych}}$$

Źródła finansowania

Tabela nr 5. Źródła finansowania aktywów oraz ich struktura wg stanów na koniec okresów (w tys.)

Wyszczególnienie	31-03-2020	31-12-2019	31-03-2019	% zmiany do 31-12-2019	% struktura 31-03-2020
Kapitał własny	13 517	13 872	16 230	-2,6%	56,8%
Kapitał własny przypadający na akcjonariuszy podmiotu dominującego	13 500	13 831	16 216	-2,4%	56,8%
Kapitał akcyjny	9 042	9 042	9 042	0,0%	38,0%
Kapitał zapasowy ze sprzedaży akcji powyżej ich wartości nominalnej	6 496	6 496	4 838	0,0%	27,3%
Kapitał rezerwowy z aktualizacji wyceny	34	34	34	0,0%	0,1%
Kapitał rezerwowy na nabycie akcji własnych	779	779	779	0,0%	3,3%
Akcje własne	-779	-779	-779	0,0%	-3,3%
Zyski/straty zatrzymane	-2 072	-1 741	2 302	19,0%	-8,7%
Udziały niesprawujące kontroli	17	41	14	-58,5%	0,1%
Zobowiązania długoterminowe	379	441	425	-14,1%	1,6%
Zobowiązania z tytułu świadczeń pracowniczych	53	53	40	0,0%	0,2%
Rezerwa na podatek odroczony	286	347	385	-17,6%	1,2%
Pozostałe zobowiązania	40	41	0	-2,4%	0,2%
Zobowiązania krótkoterminowe	9 890	6 131	12 128	61,3%	41,6%
Zobowiązania z tytułu świadczeń pracowniczych	261	108	234	141,7%	1,1%
Rezerwy	84	77	373	9,1%	0,4%
Zobowiązania z tytułu dostaw i usług	277	453	271	-38,9%	1,2%
Zobowiązania z tytułu otrzymanych zaliczek na realizowane projekty finansowane ze środków unijnych	9 131	5 350	11 015	70,7%	38,4%
Pozostałe zobowiązania	133	139	235	-4,3%	0,6%
Zobowiązania z tytułu leasingu	4	4	0	0,0%	0,0%
PASYWA OGÓŁEM	23 786	20 444	28 783	16,3%	100,0%

Na zmianę wartości kapitału własnego wpływ miała wygenerowana strata netto w I kwartale 2020 r. w wysokości 355 tys. zł.

Wysokość zobowiązań długoterminowych pozostała na podobnym poziomie w odniesieniu do 31.12.2019 r.

Zmiana stanu zobowiązań krótkoterminowych wynika głównie z:

- zwiększenia zobowiązań z tytułu otrzymanych zaliczek na realizowane projekty współfinansowane ze środków unijnych o kwotę 3.781 tys. zł,
- zmniejszenia zobowiązań z tytułu dostaw i usług o 176 tys. zł,
- wzrostu zobowiązań z tytułu świadczeń pracowniczych o 153 tys. zł.

Diagram nr 1. Struktura bilansu

31.03.2020		31.03.2019	
Bilans		Bilans	
Aktywa trwałe 16,1%	Kapitał własny 56,8%	Aktywa trwałe 17,0%	Kapitał własny 56,4%
Aktywa obrotowe 83,9%		Aktywa obrotowe 83,0%	
	Kapitał obcy 43,2%		Kapitał obcy 43,6%

Struktura bilansu przedstawia się korzystnie. Kapitał własny w całości finansuje aktywa trwałe, co jest zgodne ze „złotą zasadą bilansową”. Spełniona jest również „złota zasada finansowa” mówiąca, że krótkoterminowy kapitał nie powinien finansować długoterminowego majątku. Z układu bilansu wynika, że Grupa Kapitałowa DGA S.A. posiada stabilne i pewne źródło finansowania.

Tabela nr 6. Wskaźniki finansowania majątku

Wyszczególnienie	I kwartał 2020	I kwartał 2019
Wskaźnik pokrycia aktywów kapitałem własnym	0,57	0,56
Wskaźnik pokrycia aktywów trwałych kapitałem własnym	3,52	3,31
Wskaźnik pokrycia aktywów trwałych kapitałem stałym	3,62	3,40
Wskaźnik pokrycia aktywów obrotowych zobowiązaniami krótkoterminowymi	0,50	0,51

Wskaźnik pokrycia aktywów kapitałem własnym = $\frac{\text{kapitał własny na koniec kwartału}}{\text{aktywa ogółem na koniec kwartału}}$

Wskaźnik pokrycia aktywów trwałych kapitałem własnym = $\frac{\text{kapitał własny na koniec kwartału}}{\text{aktywa trwałe na koniec kwartału}}$

Wskaźnik pokrycia aktywów trwałych kapitałem stałym = $\frac{\text{kapitał własny na koniec kwartału} + \text{zobowiązania i rezerwy długoterminowe na koniec kwartału}}{\text{aktywa trwałe na koniec kwartału}}$

Wskaźnik pokrycia aktywów obrotowych zobowiązaniami krótkoterminowymi = $\frac{\text{zobowiązania krótkoterminowe na koniec kwartału}}{\text{aktywa obrotowe na koniec kwartału}}$

3. Skonsolidowane sprawozdanie z przepływów pieniężnych Grupy Kapitałowej DGA S.A.**Tabela nr 7. Przepływy środków pieniężnych (w tys.)**

Wyszczególnienie	I kwartał 2020	I kwartał 2019	zmiana 2020 do 2019
Przepływy pieniężne netto z działalności operacyjnej	2 261	898	1 363
Przepływy pieniężne netto z działalności inwestycyjnej	-257	-553	296
Przepływy pieniężne netto z działalności finansowej	-1	0	-1
Razem przepływy netto	2 003	345	1 658
Środki pieniężne na koniec okresu	9 158	8 578	580

Na przepływy z działalności operacyjnej w I kwartale 2020 roku miały wpływ przede wszystkim następujące czynniki:

- wykazana strata netto,
- zwiększenie poziomu zobowiązań (+3.751 tys. zł),
- zwiększenie poziomu należności (-1.312 tys. zł),
- aktualizacja wartości inwestycji (+335 tys. zł).

Na stan przepływów z działalności inwestycyjnej miały wpływ głównie następujące czynniki:

- udzielenie pożyczek (-623 tys. zł),
- spłata części pożyczek i odsetek (+381 tys. zł).

Na poziomie działalności finansowej nie odnotowano istotnych przepływów.

4. Wybrane wskaźniki finansowe**Tabela nr 8. Wskaźniki finansowe charakteryzujące działalność gospodarczą Grupy Kapitałowej DGA S.A.**

Wyszczególnienie	I kwartał 2020	I kwartał 2019
Rentowność sprzedaży brutto (%)	2,3%	-19,0%
Rentowność sprzedaży netto (%)	-15,0%	-119,4%
Rentowność majątku ROA (%)	-6,4%	-14,4%
Rentowność kapitału własnego ROE (%)	-10,4%	-24,8%
Stopa ogólnego zadłużenia (%)	43,2%	43,6%
Trwałość struktury finansowania (%)	58,4%	57,9%

Rentowność sprzedaży brutto = $\frac{\text{Zysk (strata) brutto ze sprzedaży w kwartale}}{\text{Przychody z działalności podstawowej w kwartale}}$

$$\text{Rentowność sprzedaży netto} = \frac{\text{Zysk (strata) netto w kwartale}}{\text{Przychody z działalności podstawowej w kwartale}}$$

$$\text{Rentowność majątku ROA} = \frac{\text{Zysk (strata) netto w kwartale}}{(\text{Aktywa ogółem na początek kwartału} + \text{Aktywa ogółem na koniec kwartału}) / 2 / 4 \text{ dla danych kwartalnych}}$$

$$\text{Rentowność kapitału własnego ROE} = \frac{\text{Zysk (strata) netto w kwartale}}{(\text{Kapitał własny na początek kwartału} + \text{Kapitał własny na koniec kwartału}) / 2 / 4 \text{ dla danych kwartalnych}}$$

$$\text{Stopa ogólnego zadłużenia} = \frac{\text{Zobowiązania ogółem na koniec kwartału}}{\text{Pasywa ogółem na koniec kwartału}}$$

$$\text{Trwałość struktury finansowania} = \frac{\text{Kapitał własny na koniec kwartału} + \text{zobowiązania i rezerwy długoterminowe na koniec kwartału}}{\text{Pasywa ogółem na koniec kwartału}}$$

W I kwartale 2020 zasoby finansowe były wykorzystywane zgodnie z planem, przeznaczeniem i bieżącymi potrzebami. W aspekcie płynności finansowej działania w zakresie zarządzania zasobami finansowymi skoncentrowane były na lokowaniu nadwyżek finansowych w bezpieczne lokaty bankowe, a także na udzielaniu pożyczek.

Tabela nr 9. Wskaźniki płynności

Wyszczególnienie	I kwartał 2020	I kwartał 2019
Wskaźnik bieżącej płynności	2,02	1,97
Wskaźnik płynności szybkiej	2,02	1,97
Wskaźnik podwyższonej płynności	0,93	0,71

$$\text{Wskaźnik bieżącej płynności} = \frac{\text{Aktywa obrotowe na koniec kwartału}}{\text{Zobowiązania krótkoterminowe na koniec kwartału}}$$

$$\text{Wskaźnik płynności szybkiej} = \frac{\text{Aktywa obrotowe na koniec kwartału} - \text{zapasy na koniec kwartału}}{\text{Zobowiązania krótkoterminowe na koniec kwartału}}$$

$$\text{Wskaźnik podwyższonej płynności} = \frac{\text{Środki pieniężne i ich ekwiwalenty na koniec kwartału}}{\text{Zobowiązania krótkoterminowe na koniec kwartału}}$$

Powyższe wartości potwierdzają zdolność Grupy Kapitałowej DGA S.A. do wywiązywania się z krótkoterminowych zobowiązań. Wskaźnik podwyższonej płynności potwierdza możliwość spłacenia 93% wszystkich bieżących zobowiązań z uwzględnieniem najbardziej płynnych aktywów, których zdolność do regulacji zobowiązań jest natychmiastowa.

Grupa Kapitałowa DGA S.A. nie stosuje instrumentów finansowych w zakresie ograniczania ryzyka zmiany ceny, ponieważ w zakresie realizacji projektów podpisuje umowy z usługodawcami na z góry ustalonych warunkach. Nie są również stosowane instrumenty finansowe w zakresie ryzyka kredytowego, gdyż spółka nie posiada zaciągniętych pożyczek i kredytów. W stosunku do należności Grupa Kapitałowa DGA S.A. na bieżąco monitoruje spływ wierzytelności i w razie opóźnień w zapłacie rozpoczyna proces windykacji.

V. INFORMACJE UZUPEŁNIAJĄCE

1. Opis zmian organizacji grupy kapitałowej, w tym w wyniku połączenia jednostek, uzyskania lub utraty kontroli nad jednostkami zależnymi oraz inwestycjami długoterminowymi, a także podziału, restrukturyzacji lub zaniechania działalności oraz wskazanie jednostek podlegających konsolidacji.

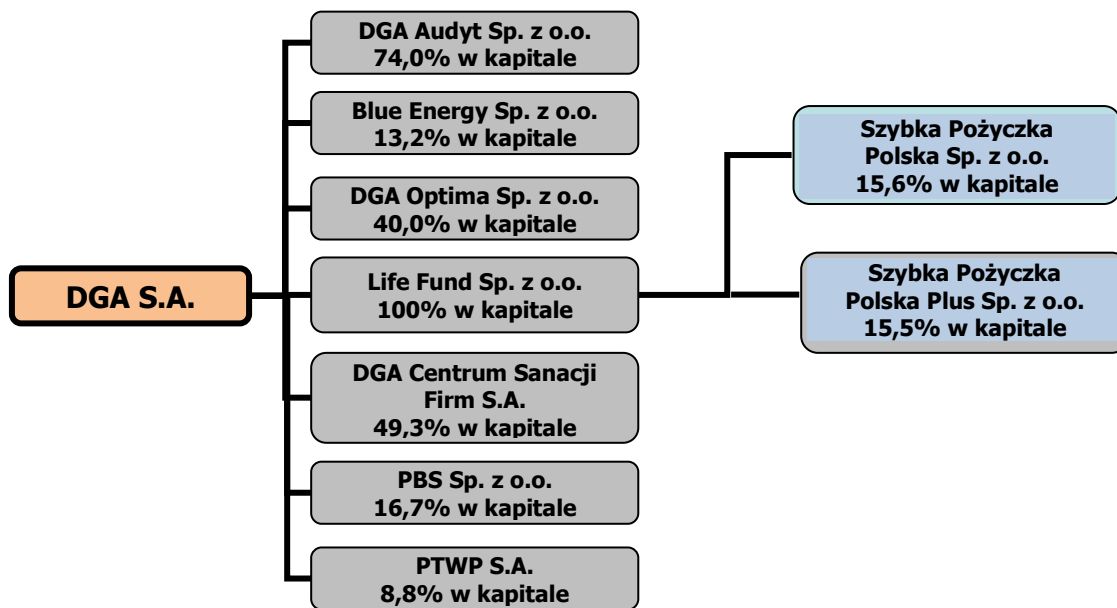
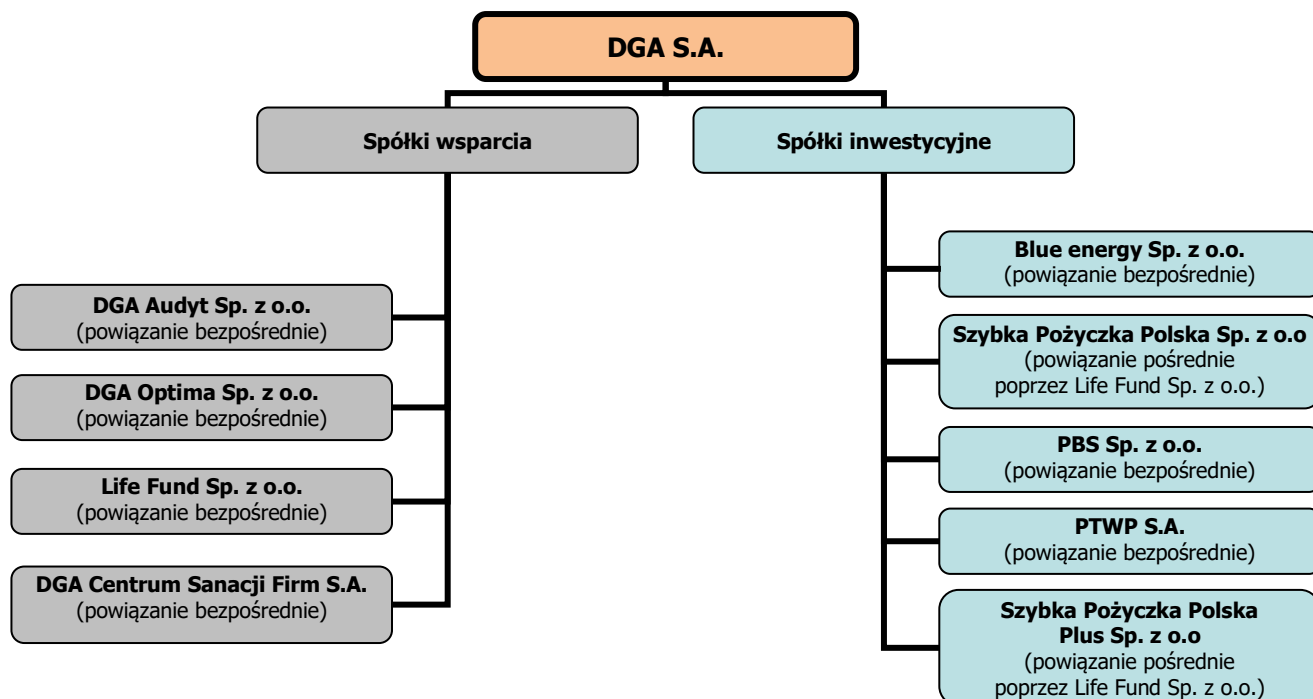
Diagram nr 2. Powiązania organizacyjne/kapitałowe na dzień 31.03.2020 r.

Diagram 3. Podział spółek wg rodzaju (powiązanych bezpośrednio lub pośrednio z DGA S.A.) na 31.03.2020 r.



DGA S.A. określa skład i strukturę Grupy Kapitałowej DGA S.A. na dzień bilansowy wraz z podziałem na spółki „inwestycyjne” i spółki „wsparcia”:

- spółki „inwestycyjne” – to spółki, których udziały/akcje są nabywane w celu dalszej odsprzedaży.
- spółki „wsparcia” są to spółki, których celem jest wspieranie procesów biznesowych i inwestycyjnych dotyczących projektów/spółek z pierwszej kategorii (spółek „inwestycyjnych”). Inwestycje kapitałowe w spółki tej kategorii mają charakter długoterminowy. Spółki „wsparcia” mają za zadanie dostarczać wartości dodanej dla spółek „inwestycyjnych” m.in. poprzez usługi doradztwa w zakresie zarządzania, pozyskiwania finansowania, obsługi księgowej i audytorskiej oraz prawnej.

Tabela nr 10. Jednostki podlegające konsolidacji:

1. Spółki wsparcia	Metoda konsolidacji
Life Fund Sp. z o.o.	metoda pełna
DGA Centrum Sanacji Firm S.A.	metoda pełna
DGA Audyt Sp. z o.o.	metoda praw własności
DGA Optima Sp. z o.o.	metoda praw własności
2. Spółki inwestycyjne	
Szybka Pożyczka Polska Sp. z o.o.	nie podlega
Szybka Pożyczka Polska Plus Sp. z o.o.	nie podlega
Blue Energy Sp. z o.o.	nie podlega
PBS Sp. z o.o.	nie podlega
PTWP S.A.	nie podlega

Wszystkie powyższe inwestycje sfinansowane zostały kapitałem własnym. DGA S.A. nie wchodzi w skład grupy kapitałowej żadnego innego podmiotu.

2. Cykliczność, sezonowość działalności

W I kwartale 2020 roku nie wystąpiły w działalności spółek Grupy Kapitałowej DGA S.A. istotne czynniki charakteryzujące się sezonowością lub cyklicznością.

3. Informacje dotyczące emisji, wykupu i spłaty nieudziałowych i kapitałowych papierów wartościowych

W I kwartale 2020 roku nie miała miejsca emisja, wykup, bądź spłata nieudziałowych i kapitałowych papierów wartościowych przez Emitenta.

4. Informacje dotyczące wypłaconej (lub zadeklarowanej) dywidendy

W I kwartale 2020 r. nie wypłacano dywidendy.

5. Stanowisko Zarządu odnośnie możliwości zrealizowania wcześniej publikowanych prognoz

Zarząd DGA S.A. nie podawał do publicznej wiadomości prognoz dotyczących wyników finansowych.

6. Wskazanie znaczących akcjonariuszy, zmian w strukturze własności znacznych pakietów akcji

Zgodnie z wiedzą Zarządu Spółki struktura znaczącego akcjonariatu DGA S.A. w dniu publikacji **poprzedniego** raportu okresowego przedstawiała się następująco:

Tabela nr 11. Akcjonariusze dysponujący bezpośrednio co najmniej 5% kapitału zakładowego DGA S.A. oraz co najmniej 5% ogólnej liczby głosów na Walnym Zgromadzeniu DGA S.A. - stan na dzień poprzedniego raportu okresowego

Wyszczególnienie	Liczba głosów na WZ	Liczba Akcji	Udział w kapitale zakładowym	Udział w liczbie głosów na WZ
Andrzej Głowacki	384 807	384 807	34,05%	34,05%
w tym akcje uprzywilejowane:	98 000	98 000	8,67%	8,67%
Anna Szymańska	64 854	64 854	5,74%	5,74%
w tym akcje uprzywilejowanie:	12 000	12 000	1,06%	1,06%
DGA S.A.*	116 965	116 965	10,35%	10,35%
w tym akcje uprzywilejowane	-	-	-	-
Arkadiusz Pychiński	58 100	58 100	5,14%	5,14%
w tym akcje uprzywilejowane	-	-	-	-
Krzysztof Puzio	57 810	57 810	5,11%	5,11%
w tym akcje uprzywilejowane	-	-	-	-

*akcje skupione w ramach „Programu skupu akcji własnych DGA S.A.”

W dniu przekazania niniejszego raportu, zgodnie z wiedzą Spółki, struktura znaczącego akcjonariatu DGA S.A. prezentowała się następująco:

Tabela nr 12. Akcjonariusze dysponujący bezpośrednio co najmniej 5% kapitału zakładowego DGA S.A. oraz co najmniej 5% ogólnej liczby głosów na Walnym Zgromadzeniu DGA S.A. stan na dzień 7.07.2020 r.:

Wyszczególnienie	Liczba głosów na WZ	Liczba Akcji	Udział w kapitale zakładowym	Udział w liczbie głosów na WZ
Andrzej Głowacki	384 807	384 807	34,05%	34,05%
w tym akcje uprzywilejowane:	98 000	98 000	8,67%	8,67%
Anna Szymańska	64 854	64 854	5,74%	5,74%
w tym akcje uprzywilejowanie:	12 000	12 000	1,06%	1,06%
DGA S.A.*	116 965	116 965	10,35%	10,35%
w tym akcje uprzywilejowane	-	-	-	-
Arkadiusz Pychiński	58 100	58 100	5,14%	5,14%
w tym akcje uprzywilejowane	-	-	-	-

*akcje skupione w ramach „Programu skupu akcji własnych DGA S.A.”

7. Stan posiadania akcji DGA S.A. lub uprawnień do nich (opcji) będących w posiadaniu osób zarządzających i nadzorujących

Stan posiadania akcji DGA S.A. przez osoby zarządzające i nadzorujące w dniu publikacji **poprzedniego** raportu okresowego przedstawia poniższa tabela:

Tabela nr 13. Stan posiadania akcji DGA S.A. przez osoby zarządzające i nadzorujące na dzień poprzedniego raportu okresowego:

Imię i nazwisko	Stanowisko	Liczba głosów na WZ	Liczba Akcji	Udział w kapitale zakładowym	Udział w liczbie głosów na WZ
Andrzej Głowacki	Prezes Zarządu	384 807	384 807	34,05%	34,05%
Anna Szymańska	Wiceprezes Zarządu	64 854	64 854	5,74%	5,74%

Stan posiadania akcji DGA S.A. przez osoby zarządzające i nadzorujące na dzień publikacji niniejszego raportu prezentuje poniższa tabela:

Tabela nr 14. Stan posiadania akcji DGA S.A. przez osoby zarządzające i nadzorujące na dzień 07.07.2020 r.:

Imię i nazwisko	Stanowisko	Liczba głosów na WZ	Liczba Akcji	Udział w kapitale zakładowym	Udział w liczbie głosów na WZ
Andrzej Głowacki	Prezes Zarządu	384 807	384 807	34,05%	34,05%
Anna Szymańska	Wiceprezes Zarządu	64 854	64 854	5,74%	5,74%

8. Wskazanie istotnych postępowań toczących się przed sądem, organem właściwym dla postępowania arbitrażowego lub organem administracji publicznej, dotyczących zobowiązań oraz wiarygodności emitenta lub jednostki zależnej

Zarząd DGA S.A. w dniu 11 marca 2019 r. poinformował o wniesieniu skargi kasacyjnej przez SEKA S.A. do Sądu Najwyższego od wyroku Sądu Apelacyjnego w Poznaniu z dnia 20 września 2018 r. w którym Sąd:

- a) zmienił zaskarżony wyrok w ten tylko sposób, że:
 - obniżył zasądzoną na rzecz DGA S.A. kwotę 1.232.580 zł do kwoty 1.220.255,40 zł (obniżenie o kwotę 12.324,60 zł),
 - odsetki za opóźnienie od kwoty 1.043.736,87 zł zasądził na rzecz DGA S.A. od dnia 25 stycznia 2012 r. do dnia zapłaty (w wyroku I instancji odsetki zasądzone były na rzecz DGA S.A. od 17 stycznia 2014 r.),
- b) w pozostałym zakresie oddalił apelację firmy SEKA S.A.
- c) zasądził od SEKA S.A. na rzecz DGA S.A. kwotę 11.250 zł tytułem zwrotu kosztów zastępstwa procesowego w postępowaniu apelacyjnym.

SEKA S.A. określiła wartość przedmiotu zaskarżenia na kwotę 3.049.460,00 zł.

DGA S.A. wniosła o odrzucenie skargi kasacyjnej, a w przypadku przyjęcia jej do rozpoznania przez Sąd Najwyższy wniosła o jej oddalenie jako całkowicie bezzasadnej.

Sąd Najwyższy przyjął skargę do rozpoznania i DGA S.A. oczekuje na wyznaczenie terminu jej rozpoznania.

9. Informacje o zawarciu przez emitenta lub jednostkę zależną jednej lub wielu transakcji z podmiotami powiązanymi na warunkach innych niż rynkowe

Ani Emitent, ani jednostki od niego zależne nie zawarły jakichkolwiek transakcji z podmiotami powiązanymi, które byłyby zawarte na warunkach innych niż rynkowe.

10. Informacje o udzieleniu przez emitenta lub przez jednostkę zależną poręczeń kredytu lub pożyczki lub udzieleniu gwarancji

Emitent i jednostki od niego zależne nie udzieliły w I kwartale 2020 roku poręczeń kredytu, pożyczki oraz nie udzieliły gwarancji.

11. Inne informacje, które zdaniem Emitenta są istotne dla oceny sytuacji kadrowej, majątkowej, finansowej, wyniku finansowego i ich zmian oraz informacje, które są istotne dla oceny możliwości realizacji zobowiązań

W I kwartale 2020 roku poza wymienionymi w komentarzu do informacji finansowych nie wystąpiły inne istotne zdarzenia, które mogłyby w sposób istotny wpłynąć na ocenę i zmiany sytuacji kadrowej, majątkowej, finansowej i wyniku finansowego Grupy Kapitałowej DGA S.A., a także istotne dla oceny możliwości realizacji zobowiązań.

Zatwierdził:

Zarząd DGA S.A.

Andrzej Głowacki - Prezes Zarządu

.....

Anna Szymańska - Wiceprezes Zarządu

.....

Mirosław Marek - Wiceprezes Zarządu

.....

Poznań, dnia 07.07.2020 roku