



Raport Zrównoważonego Rozwoju Grupy Kapitałowej DECORA za lata 2019- 2020

Spis treści

List Prezesa Zarządu	2
1. Znaczenie zrównoważonego rozwoju dla Grupy Kapitałowej Decora	3
2. Informacje o działalności Grupy Kapitałowej DECORA	10
3. Informacje korporacyjne.....	24
4. Środowisko naturalne oraz klimat	27
5. Zagadnienia społeczno- pracownicze	30
6. Bezpieczeństwo pracy.....	37
7. Relacje ze społecznościami lokalnymi, w tym działalność charytatywna	40
8. Informacje o raporcie	41

List Prezesa Zarządu

Wskaźniki GRI: 102-1, 102-14

Szanowni Państwo,

Mam przyjemność zaprezentować Państwu pierwszy Raport Zrównoważonego Rozwoju Grupy Kapitałowej DECORA.

Uzyskane w 2020 roku, pomimo pandemii COVID-19, najlepsze w historii Decora S.A. (dalej: Jednostka dominująca, Spółka) oraz Grupy Kapitałowej Decora (dalej: Grupa Kapitałowa), wyniki finansowe to efekt konsekwentnego dążenia do celu, jakim jest pozycja europejskiego lidera rynku produktów do wykańczania wnętrz. Wdrożone w minionych latach zaawansowane technologicznie produkty pozwoliły wypracować przewagę na rodzimym rynku, a także pomogły zwiększyć naszą obecność na wszystkich rynkach Unii Europejskiej, a to z kolei przyniosło się na duży wzrost sprzedaży i marży. Dodatkowo, wprowadzone do oferty już w 2018 roku podłogi z rdzeniem mineralnym okazały się dużym sukcesem rynkowym i stały się liczącą kategorią produktową w naszym portfolio. Przewidując dalszy rozwój sprzedaży, znacząco zwiększyliśmy inwestycje w zwiększenie mocy produkcyjnych i logistycznych wydając na ten cel 23,0 mln zł.

Dzięki naszym działaniom przychody ze sprzedaży Grupy Kapitałowej Decora S.A. w 2020 roku wyniosły 370,8 mln zł i wzrosły o ponad 64,5 mln zł względem poprzedniego roku, natomiast zysk netto wyniósł 56,6 mln zł i wzrósł o 31,3 mln zł w porównaniu z rokiem 2019. Zysk netto jednostkowy Spółki w 2020 roku wyniósł 58,9 mln zł i wzrósł o ponad 37,3 mln zł względem poprzedniego roku.

Warto także wspomnieć, że w 2020 roku została wypłacona naszym Akcjonariuszom dywidenda w kwocie 15,8 mln zł.

Działalność operacyjna prowadzona przez Grupę Kapitałową ma nie tylko wymiar finansowy, ale wywiera również wpływ na otoczenie społeczne i środowisko naturalne. Mając tego pełną świadomość prowadzimy działalność zgodną z zasadami zrównoważonego rozwoju oraz odpowiedzialności społecznej biznesu. Z najwyższą starannością podchodzimy do kwestii bezpieczeństwa pracy i ochrony środowiska. Stale udoskonalamy działające w Grupie Kapitałowej systemy oraz wdrażamy działania zapobiegające zagrożeniom w przyszłości.

Wyznajemy zasadę, że kapitał ludzki stanowi najwyższą wartość dodaną w Grupie Kapitałowej. W związku z powyższym dbamy o rozwój pracowników poprzez finansowe wsparcie w podnoszeniu kwalifikacji zawodowych. Dokładamy starań, aby cała Grupa Kapitałowa była stabilnym miejscem pracy, w którym pracownicy czują się bezpiecznie i odczuwają satysfakcję z własnej pracy. Ma to szczególne znaczenie w czasie nadal występującej pandemii COVID-19.

Zapraszam Państwa do lektury Raportu Zrównoważonego Rozwoju Grupy Kapitałowej DECORA za lata 2019-2020.

1. Znaczenie zrównoważonego rozwoju dla Grupy Kapitałowej Decora

1.1 Strategia Grupy Kapitałowej Decora

Wskaźnik GRI 102-2

Podstawowym przedmiotem działalności Grupy Kapitałowej jest produkcja i dystrybucja artykułów przeznaczonych do wykończenia i dekoracji wnętrz, ze szczególnym uwzględnieniem podłóg .

Grupa Kapitałowa jest jednym z europejskich liderów w produkcji akcesoriów podłogowych. Jako jedyna firma w Europie dostarcza jednocześnie podkłady podłogowe, listwy i profile przypodłogowe z własnej produkcji. Jako jedyna w skali globalnej produkuje podkłady podłogowe w trzech różnych technologiach, PUM, XPS i PEHD Aquastop co przekłada się na pozycję lidera kategorii.

Grupa Kapitałowa osiąga przewagę konkurencyjną poprzez ciągły rozwój oferty produktowej i efektywne wykorzystywanie kanałów dystrybucyjnych oraz narzędzi marketingowych. Regularna analiza rynku, poszukiwanie szans rynkowych oraz szybka reakcja na zmieniające się trendy na rynku pozwala na przygotowanie oferty wyprzedzającej konkurentów i jej szybkie dostosowanie do potrzeb rynku. W wielu dziedzinach Grupa Kapitałowa jest innowatorem, który tworzy i rozwija rynek nie tylko przez pryzmat produktów, ale również poprzez szeroko zakrojone działania edukacyjne, komunikacyjne i promocyjne. Grupa Kapitałowa odeszła w swoich działaniach sprzedażowych od prezentacji i sprzedaży poszczególnych produktów, na rzecz conceptów sprzedażowych, łączących dostosowaną do kanału sprzedażowego ofertę produktową z działaniami marketingowymi, oferując w ten sposób unikalną wartość na rynku. Znaczna elastyczność w tworzeniu oferty, szybkie wprowadzanie innowacji oraz stosowanie zaawansowanych procesów zarządzania produktem, gwarantują utrzymanie wysokiego poziomu konkurencyjności.

Przemysłana strategia zarządzania portfelem produktów uwzględnia dywersyfikację asortymentu w różnych kanałach dystrybucji. Przekłada się to na niezakłócone funkcjonowanie tych samych kategorii produktowych w kanale DIY, specjalistycznym oraz e-commerce, prowadzące w efekcie do maksymalizacji rynku zbytu. Nieodzownym elementem tej strategii jest również pozycjonowanie cenowe, dające dużą swobodę w kształtowaniu oferty produktowej dla różnych odbiorców. W 2020 roku w obliczu globalnej pandemii COVID 19 uruchomiono dla Klientów Grupy Kapitałowej szereg projektów szkoleniowych opartych na platformie online, zarówno w zakresie produktowym jak i koncepcji sprzedażowych.

Każda z marek handlowych posiada własną strategię, obejmującą kompletny proces tworzenia wartości dodanej produktu - poczynając od procesu produkcji, poprzez zakupy i logistykę, pozycjonowanie cenowe, na promocji kończąc.

W ujęciu geograficznym celem Grupy Kapitałowej jest konsekwentne wzmocnienie własnej pozycji na arenie europejskiej i uzyskania pozycji lidera w poszczególnych kategoriach produktowych. Kluczowym czynnikiem sukcesu realizowanej przez Grupę Kapitałową strategii dystrybucji jest nawiązywanie i podtrzymywanie bezpośrednich kontaktów z Klientami:

- kanał marketów budowlanych DIY - odbiorca masowy,
- kanał sklepów specjalistycznych,
- kanał Industrie B2B.

Na niektórych rynkach Grupa Kapitałowa Decora S.A. działa w wydłużonym kanale dystrybucji z uwzględnieniem dystrybutorów.

Oferta Grupy Kapitałowej Decora obejmuje dwie grupy asortymentowe:

- a) **Flooring** - artykuły wykończenia i dekoracji podłóg;
- b) **Home Fashion** - artykuły do wykończenia oraz dekoracji sufitów i ścian.

Grupa Kapitałowa Decora posiada w swoim portfolio następujące marki:

- 1) **Arbiton** - najważniejsza marka produktów do wykończenia podłogi obejmująca: podłogi winylowe z rdzeniem mineralnym (podłogi SPC), listwy przypodłogowe wraz z akcesoriami, podkłady izolacyjne pod panele podłogowe, profile aluminiowe (oferta obejmuje zarówno produkty masowe dla sieci DIY, jak również asortyment premium przeznaczony dla kanału specjalistycznego);



- 2) **Ewifoam** - marka specjalistyczna produktów do wykończenia podłogi dedykowana na rynek Europy Zachodniej, głównie niemiecki;



- 3) **Afirmax** - podłogi winylowe z rdzeniem mineralnym (podłogi SPC) i podkłady podłogowe dedykowane do segmentu DIY



- 4) **Vidella** - marka produktów do dekoracji sufitu, przeznaczona dla kanału sieci DIY oraz dla kanału specjalistycznego;



1.2 Strategia w obszarze społecznej odpowiedzialności biznesu (CSR)

Wskaźnik GRI 102-12

Grupa Kapitałowa Decora przyjmuje jako zasadę włączanie założeń oraz planów odnośnie działań z obszaru społecznej odpowiedzialności do strategii biznesowej (dalej CSR). Grupa Kapitałowa identyfikuje obszary, w ramach których realizować będzie działania z obszaru polityk zrównoważonego rozwoju oraz społecznej odpowiedzialności biznesu.

CSR zakorzeniony jest w wielu obszarach w Grupie Kapitałowej. Strategia zrównoważonego rozwoju i odpowiedzialnego biznesu reguluje zasady i określa podejmowanie odpowiednich działań w następujących obszarach:

- rynek, klient, produkt,
- miejsce pracy,
- środowisko naturalne,
- społeczeństwo.

Rynek, Klient, Produkt

- efektywne zarządzanie etyką i przeciwdziałanie korupcji oraz nadużyciom, etc. (zarządzanie ryzykiem, wartości, zasady, normy zachowań),
- działanie w oparciu o ład korporacyjny i obszar „compliance”,
- warunki współpracy i dialog z podwykonawcami i dostawcami (etyka w relacjach z dostawcami, kryteria wyboru i oceny dostawców),
- doskonalenie relacji z kluczowymi interesariuszami rynkowymi (inwestorami, klientami, administracją publiczną),
- innowacyjność, wdrażanie efektywnych rozwiązań technologicznych, wsparcie badań i rozwoju,
- przejrzystość komunikacji względem rynku,

Miejsce pracy

- relacje w miejscu pracy i dialog z pracownikami (komunikacja wewnętrzna),
- zapewnianie bezpieczeństwa pracowników (w tym podwykonawców),
- podnoszenie umiejętności i kompetencji pracowników oraz ich rozwój,
- zapewnienie wysoko wykwalifikowanej kadry, pozyskiwanie i utrzymanie talentów,
- dzielenie się wiedzą poprzez współpracę z uczelniami wyższymi oraz szkołami.

Środowisko naturalne

- zarządzanie wpływem na środowisko w trakcie realizacji inwestycji,
- zarządzanie odpadami,
- zarządzanie zużyciem zasobów (woda, papier etc.),
- redukcja zużycia energii i poziomu emisji,
- edukacja środowiskowa pracowników,

Społeczeństwo

- dialog wokół inwestycji,
- działania z zakresu zaangażowania społecznego (sponsoring, inwestycje społeczne),
- odpowiedzialna komunikacja korporacyjna, zgodna z wymogami prawnymi spółek giełdowych,
- rozwój kanałów komunikacyjnych Grupy Kapitałowej.

Priorytety Grupy Kapitałowej Decora w zakresie społecznej odpowiedzialności biznesu (CSR) na najbliższe lata

- budowanie kultury organizacyjnej opartej o wartości spójne dla całej Grupy Kapitałowej,
- zapewnienie rozwoju, motywacji i satysfakcji pracowników na rzecz ich utrzymania i wzmocnienia efektywności,
- podniesienie poziomu bezpieczeństwa w organizacji,
- zaangażowanie pracowników/organizacji na rzecz działań społecznych i wolontariatu pracowniczego,
- wzmocnienie wizerunku firmy godnej zaufania ze strony rynku kapitałowego,
- zapewnienie transparentności i etyki prowadzenia działalności biznesowej,
- relacje z podwykonawcami i partnerami biznesowymi dla efektywnej realizacji inwestycji,
- efektywna realizacja inwestycji z poszanowaniem środowiska naturalnego a przy dialogu ze społecznością lokalną - wzmocnienie komunikacji zewnętrznej (w tym aktualizacja strony internetowej, opracowanie polityki/ założeń komunikacji zewnętrznej),
- opracowanie strategii sponsoringowej,
- opracowanie strategii dialogu z otoczeniem społecznym przy inwestycjach,
- wzmocnienie świadomości marki w otoczeniu społecznym (ale również na innych rynkach).

1.3. Interesariusze oraz istotne zagadnienia

Wskaźniki GRI: 102-40, 102-42, 102-43, 102-44

Poniżej zamieszczono informacje nt. grup Interesariuszy, z którymi Grupa Kapitałowa Decora uznaje relacje za istotne wraz ze wskazaniem kluczowych narzędzi dialogu.

Interesariusze	Formy komunikacji
Interesariusze wewnętrzni	
Władze spółki , pracownicy, spółki wchodzące w skład Grupy Kapitałowej	▪ raporty sprawozdawczości zarządczej
	▪ cykliczne spotkania bezpośrednie
	▪ posiedzenia Zarządu oraz Rady Nadzorczej
	▪ komunikacja korporacyjna
	▪ spotkania integracyjne
	▪ bezpośrednie spotkania
	▪ raporty bieżące i okresowe
	▪ szkolenia
Potencjalni pracownicy	
Studenci, uczniowie, pozostali potencjalni pracownicy	▪ udział w targach pracy
	▪ program praktyk
	▪ strona internetowa
	▪ spotkania bezpośrednie
	▪ działania w zakresie rozwoju szkolnictwa zawodowego
	▪ procesy rekrutacyjne
	▪ raporty bieżące i okresowe
Klienci, dostawcy	
odbiorcy produktów i towarów oferowanych przez Grupę Kapitałową, dostawcy towarów handlowych i materiałów, w tym podwykonawcy	▪ kontakt telefoniczny oraz mailowy
	▪ raporty bieżące i okresowe oraz publikacje w mediach
	▪ udział w imprezach branżowych
	▪ bezpośrednie spotkania
	▪ udział w targach
Społeczeństwo	
społeczności lokalne, organizacje oraz stowarzyszenia	▪ raporty bieżące i okresowe
	▪ strona internetowa
Uczestnicy rynku finansowego	
akcjonariusze, inwestorzy, instytucje finansowe (w tym banki oraz firmy ubezpieczeniowe)	▪ raporty bieżące i okresowe
	▪ strona internetowa
	▪ walne zgromadzenia
	▪ kontakt mailowy

Komunikacja z Interesariuszami

Podstawowe formy komunikacji Grupy Kapitałowej z jej Interesariuszami obejmują organizację spotkań bezpośrednich, kontakt mailowy, telefoniczny, broszury i foldery informacyjne czy też poprzez bieżącą aktualizację strony internetowej.

Budowanie pozytywnych relacji z naszymi Interesariuszami może się odbywać tylko za pomocą uczciwie i rzetelnie prowadzonej polityki informacyjnej w zakresie bieżącej działalności, jak również sytuacji finansowej Grupy Kapitałowej Decora oraz planów i perspektyw rynkowych. W związku z obecnością na rynku głównym Giełdy Papierów Wartościowych w Warszawie S.A., Grupa Kapitałowa Decora przekazuje do publicznej wiadomości raporty bieżące i okresowe prezentujące aktualną sytuację operacyjną oraz finansową, zachowując równy dostęp do informacji dla wszystkich akcjonariuszy i inwestorów. Raporty te stanowią kompleksowe oraz publiczne źródło informacji nt. Grupy Kapitałowej Decora. Grupa Kapitałowa Decora pozostaje również w bieżącym kontakcie z przedstawicielami rynku kapitałowego oraz mediów branżowych i finansowych.

Istotne zagadnienia

Wskaźnik GRI 102-47

W toku prac nad przygotowaniem raportu przeprowadzono analizy obszarów najistotniejszych z punktu faktycznego wpływu na otoczenie, relacji z interesariuszami jak również wymogów prawnych.

Istotność poszczególnych obszarów została poddana analizie również w toku przeprowadzonych w 2020 roku działań w obszarze zarządzenia ryzykiem.

W wyniku powyższych działań oraz w ramach opisanej wcześniej komunikacji z Interesariuszami (w tym również podmiotami i instytucjami branżowymi) zidentyfikowano wskazane poniżej istotne zagadnienia. Poszczególne kategorie zagadnień nie uległy zmianom w porównaniu do ubiegłego roku.

Zagadnienie	istotność wewnątrz organizacji	istotność poza organizacją
bezpieczeństwo i higiena pracy	wysoka	wysoka
wpływ na lokalne otoczenie	wysoka	wysoka
relacje z pracownikami	wysoka	wysoka
prewencja zachowań nieetycznych	wysoka	wysoka
wpływ na środowisko naturalne w tym racjonalne korzystanie z zasobów, ograniczenie zanieczyszczenia środowiska	wysoka	wysoka

Zasada ostrożności oraz zachowanie należytej staranności

Wskaźnik GRI 102-11

W relacjach z otoczeniem Grupa Kapitałowa działa mając na względzie w pierwszej kolejności bezpieczeństwo, unikanie zagrożeń i negatywnego wpływu oraz podejmowanie działań prewencyjnych. W praktyce takie podejście realizowane jest w głównej mierze dzięki stosowaniu wdrożonych zintegrowanych systemów zarządzania. Obejmują one systemy jakości, zarządzania środowiskowego oraz bezpieczeństwa i higieny pracy.

Wdrażając te systemy Grupa Kapitałowa stosuje m.in. następujące zasady:

- spełnienia wymagań ustawodawstwa i przepisów prawnych w zakresie jakości, ochrony środowiska oraz bezpieczeństwa i higieny pracy;
- zapobiegania wypadkom przy pracy, chorobom zawodowym oraz zdarzeniom potencjalnie wypadkowym;
- zapobiegania powstawaniu zanieczyszczeń w środowisku naturalnym;
- zapewnienia zasobów i środków finansowych niezbędnych do realizacji założonych celów.

Efekty działań podejmowanych przez Grupę Kapitałową w tym obszarze są opisywane w kolejnych punktach niniejszego raportu dedykowanych poszczególnym kwestiom objętym raportowaniem.

2. Informacje o działalności Grupy Kapitałowej DECORA

2.1 Podstawowe dane finansowe

Wskaźniki GRI: 102-7, 201-1

Zaprezentowane poniżej wybrane pozycje finansowe pochodzą z rocznych sprawozdań finansowych za 2020 roku i prezentują informacje nt. rezultatów oraz skali działalności Grupy Kapitałowej Decora w okresie sprawozdawczym.

Skonsolidowany bilans:

AKTYWA	Na dzień	Na dzień
	31 grudnia 2020	31 grudnia 2019
	PLN'000	PLN'000
Aktywa trwałe	116 210	106 564
Wartość firmy	33 776	33 776
Pozostałe wartości niematerialne	342	339
Rzeczowe aktywa trwałe	77 834	66 218

Aktywa z tytułu podatku odroczonego	4 259	6 231
Aktywa obrotowe	132 118	103 233
Zapasy	55 544	40 316
Należności z tytułu dostaw i usług	60 783	48 261
Należności pozostałe	6 894	4 877
Należność z tytułu podatku dochodowego	25	265
Pozostałe aktywa	386	704
Środki pieniężne i ich ekwiwalenty	8 486	8 810
Aktywa razem	248 329	209 797

PASYWA	Na dzień	Na dzień
	31 grudnia 2020	31 grudnia 2019
	PLN ` 000	PLN ` 000
Kapitał własny	188 675	147 474
Kapitał akcyjny	527	527
Kapitał zapasowy	83 905	78 533
Kapitał rezerwowy	36 025	36 025
Kapitał rezerwowy - program motywacyjny	321	-
Różnice z przeliczenia jednostek zagranicznych	(5 684)	(5 916)
Zyski zatrzymane	73 581	38 305
- w tym zysk (strata) netto	56 623	25 281
Kapitały przypadające akcjonariuszom jednostki dominującej	188 675	147 474
Kapitał przypadający udziałom niedającym kontroli	-	-
Razem kapitał własny	188 675	147 474
Zobowiązania długoterminowe	3 430	5 081
Rezerwy na świadczenia pracownicze	494	97
Inne zobowiązania finansowe	2 935	4 984
Zobowiązania krótkoterminowe	56 224	57 242
Kredyty bankowe i pożyczki zaciągnięte	-	26 389
Inne zobowiązania finansowe	2 159	1 543
Zobowiązania z tytułu dostaw i usług	40 822	22 129

Zobowiązania pozostałe	5 222	4 222
Zobowiązanie z tytułu podatku dochodowego	-	42
Rezerwy na świadczenia pracownicze	2 179	1 816
Pozostałe rezerwy	5 842	1 101
Zobowiązania razem	59 653	62 324
Pasywa razem	248 329	209 797

Na koniec 2020 roku suma bilansowa Grupy Kapitałowej osiągnęła wartość 248,3 mln zł, co oznacza znaczący wzrost skali działalności w okresie sprawozdawczym na skutek realizacji rekordowego portfela zamówień od Klientów.

Aktywa trwałe na koniec 2020 stanowiły 46,7% wartości sumy bilansowej (wobec 50,8% na koniec 2019 roku). Wartość aktywów trwałych wyniosła 115,9 mln zł i była wyższa o 9,3 mln zł wobec stanu na koniec 2019 roku (106,6 mln zł). Wzrost wynika z inwestycji w moce produkcyjne oraz logistyczne.

Aktywa obrotowe na koniec 2020 roku stanowiły 53,3% wartości bilansowej (wobec 49,2% według stanu na koniec 2019 roku). Wartość aktywów obrotowych wyniosła 132,1 mln zł i była wyższa o 28,9 mln zł wobec stanu na koniec 2019 roku (103,2 mln zł). Wzrost wynika przede wszystkim ze wzrostu stanu należności z tytułu dostaw i usług.

Kapitał własny na koniec 2020 roku stanowił 75,8% wartości bilansowej (wobec 70,3% według stanu na koniec 2019 roku). Wartość kapitału własnego wyniosła 188,7 mln zł i była wyższa o 41,2 mln zł wobec stanu na koniec 2019 roku (147,5 mln zł). Wzrost wynika przede wszystkim z osiągnięcia historycznego poziomu zysku netto Grupy Kapitałowej.

Natomiast zobowiązania na koniec 2020 roku stanowiły 24,0% wartości bilansowej (wobec 29,7% według stanu na koniec 2019 roku). Wartość zobowiązań wyniosła 59,6 mln zł i była niższa o 2,7 mln zł wobec stanu na koniec 2019 roku (62,3 mln zł). Spadek wynika przede wszystkim ze spłaty kredytów bankowych i braku zadłużenia na koniec roku Grupy Kapitałowej.

Skonsolidowany wynik finansowy:

SKONSOLIDOWANE SPRAWOZDANIE Z CAŁKOWITYCH DOCHODÓW	W okresie	W okresie
	od 01.01.2020 do 31.12.2020	od 01.01.2019 do 31.12.2019
	PLN ` 000	PLN ` 000
Działalność kontynuowana		
Przychody	370 809	306 290
Przychody netto ze sprzedaży produktów i usług	318 226	250 699

Przychody netto ze sprzedaży towarów i materiałów	52 583	55 591
Koszty własny sprzedaży	218 472	200 280
Koszt wytworzenia sprzedanych produktów i usług	178 977	157 822
Wartość sprzedanych towarów i materiałów	39 495	42 458
Zysk (strata) brutto ze sprzedaży	152 337	106 009
Koszty sprzedaży	68 458	61 156
Koszty zarządu	12 184	11 900
Pozostałe przychody operacyjne	6 085	2 571
Pozostałe koszty operacyjne	8 417	3 537
Zysk (strata) z działalności operacyjnej	69 363	31 987
Przychody finansowe	976	43
W tym: przychody odsetkowe	12	3
Koszty finansowe	653	1 059
Zysk (strata) przed opodatkowaniem	69 686	30 971
Podatek dochodowy	13 063	5 690
Zysk (strata) netto z działalności kontynuowanej	56 623	25 281
Działalność zaniechana	-	-
Wynik netto z działalności zaniechanej	-	-
Zysk (strata) netto za okres sprawozdawczy, przypadający na:	56 623	25 281
Jednostkę dominującą	56 623	25 281
Udziały niedające kontroli	-	-
Różnice kursowe z przeliczenia jednostek zagranicznych	232	3 528
Całkowite dochody ogółem	56 855	28 809
Całkowite dochody ogółem, przypadające na:	56 855	28 809
Jednostkę dominującą	56 855	28 809
Udziały niedające kontroli		
Zysk (strata) netto na jedną akcję (zł)	5,37	2,40
Zwykły	5,37	2,40
Rozwodniony	5,37	2,40

Przychody netto ze sprzedaży na koniec 2020 wyniosły 370,8 mln zł i były wyższe o 64,5 mln zł wobec stanu na koniec 2019 roku (306,3 mln zł). Rekordowy poziom przychodów netto ze sprzedaży Grupy Kapitałowej zdeterminowany jest wzrostem zamówień od klientów w związku z dużym popytem na rynku.

Zysk z działalności (EBIT) na koniec 2020 wyniósł 69,3 mln zł i był wyższy o 37,3 mln zł wobec stanu na koniec 2019 roku (32,0 mln zł). Natomiast zysk netto Grupy Kapitałowej na koniec 2020 wyniósł 56,6 mln zł i był wyższy o 31,3 mln zł wobec stanu na koniec 2019 roku (25,3 mln zł). Zmiana wyniku przede wszystkim ze wzrostu popytu ze strony klientów Grupy Kapitałowej, niższych cen nabycia surowców, wyższych kursów walutowych oraz podejmowanych działaniach optymalizacyjnych.

2.2 Powiązania organizacyjne i kapitałowe Grupy Kapitałowej Decora

Wskaźniki GRI: 102-3, 102-4, 102-45

Skład Grupy Kapitałowej Decora

Grupa Kapitałowa na dzień 31 grudnia 2020 roku składała się z następujących podmiotów:

L.P.	Nazwa podmiotu	Siedziba	% udziałów w kapitale należących do podmiotów z Grupy Kapitałowej
1.	Decora S.A.	Polska ul. Prądyńskiego 24A, 63-000 Środa Wlkp.	nie dotyczy
2.	Decora Trade sp. z o.o.	Polska ul. Prądyńskiego 24A , 63-000 Środa Wlkp.	100% - Decora S.A.
3.	AP Plast Sp. z o.o.	Polska ul. Prądyńskiego 24A, 63-000 Środa Wlkp.	100% - Decora S.A.
4.	Decora Nieruchomości sp. z o.o.	Polska ul. Prądyńskiego 24A, 63-000 Środa Wlkp.	100% - Decora S.A.
5.	IP Decora East	Białoruś M. Gorkovo 145, Blok.5, p.1, 210604 Witebsk	100% - Decora S.A.
6.	Ewifoam E. Wicklein GmbH	Niemcy Stockumerstr 28, 58453 Witten	100% - Decora S.A.

Grupa Kapitałowa na dzień 16 kwietnia 2021 roku składała się z następujących podmiotów:

L.P.	Nazwa podmiotu	Siedziba	% udziałów w kapitale należących do podmiotów z Grupy Kapitałowej
1.	Decora S.A.	Polska ul. Prądyńskiego 24A, 63-000 Środa Wlkp.	nie dotyczy
2.	Decora Trade sp. z o.o.	Polska ul. Prądyńskiego 24A , 63-000 Środa Wlkp.	100% - Decora S.A.
3.	AP Plast Sp. z o.o.	Polska ul. Prądyńskiego 24A, 63-000 Środa Wlkp.	100% - Decora S.A.
4.	Decora Nieruchomości sp. z o.o.	Polska ul. Prądyńskiego 24A, 63-000 Środa Wlkp.	100% - Decora S.A.
5.	IP Decora East	Białoruś M. Gorkovo 145, Blok.5, p.1, 210604 Witebsk	100% - Decora S.A.
6.	Ewifoam E. Wicklein GmbH	Niemcy Stockumerstr 28, 58453 Witten	100% - Decora S.A.
7.	OBZ Topboden.de GmbH	Niemcy, Meinekestraße 27, 10719 Berlin	100% - AP Plast Sp. z o.o.

Grupa Kapitałowa Decora prowadzi działalność operacyjną przede wszystkim na terenie Polski. Siedziba Spółki mieści się w Środzie Wielkopolskiej. W Kostrzynie n/Odrą oraz w Witebsku na Białorusi zlokalizowane są zakłady produkcyjne. Natomiast w Niemczech w Witten znajduje się siedziba spółki zależnej Ewifoam e. Wicklein GmbH,

Od dnia 21 stycznia 2021 roku do Grupy Kapitałowej Decora dołączyła utworzona z siedzibą w Berlinie w Niemczech spółka zależna OBZ Topboden.de GmbH, której 100% właścicielem jest spółka AP Plast sp. z.o.o.

2.3 Branża i jej perspektywy

Wskaźnik GRI 202-1

Branża, w której działa Grupa Kapitałowa Decora jest wprost skorelowana z sytuacją

ekonomiczną kraju, zasobnością obywateli oraz sytuacją na rynku nieruchomości. Każdy metr kwadratowy sprzedanego lub remontowanego mieszkania, domu, lub powierzchni komercyjnych to szansa na sprzedaż podłogi, podkładów podłogowych, listew przypodłogowych i profili aluminiowych. Wielkość masy mieszkaniowej oraz jej struktura wiekowa przekładają się na ilość pokryć podłogowych potrzebnych co roku do odnowienia i remontów.

Kondycji i potencjału branży należy szukać w badaniach przekrojowych dotyczących mieszkalnictwa w UE, która jest dla spółki głównym rynkiem zbytu. Ostatnie takie badania były realizowane w 2018 roku¹.

W całej Europie (według danych z portalu statista.com) jest około 222 mln mieszkań i 17,8 mld m² powierzchni mieszkalnej. Grupa Kapitałowa Decora w swojej strategii koncentruje się właśnie na powierzchniach niekomercyjnych. Warto podkreślić, że poza sprzedażą pokryć podłogowych do remontowanych mieszkań istotnym rynkiem jest także sprzedaż podłóg i akcesoriów do nowych mieszkań. Dodatkowo ilość sprzedanych nowych mieszkań można odbierać jako barometr nastrojów inwestycyjnych.

W 2020 r. według portalu money.pl² firmy deweloperskie notowane na Giełdzie Papierów Wartościowych sprzedały niemal 22 tysiące mieszkań. W 2020 roku banki udzieliły prawie 200 tysięcy kredytów hipotecznych. W 2020 r. deweloperzy notowani na giełdzie odnotowali spadek sprzedaży o 5,8 proc. To niewiele biorąc pod uwagę zawirowania z jakimi musiały zmierzyć się światowe gospodarki w związku z pandemią COVID 19. Warto także dodać, że w IV kwartale 2020 roku giełdowe spółki deweloperskie zakontraktowały sprzedaż 6 522 mieszkań. Jest to wynik niemal identyczny w porównaniu do ostatniego kwartału 2019 r. Warto podkreślić, że IV kwartał 2019 r. był jednym z najlepszych sprzedażowo w historii pierwotnego rynku mieszkaniowego. Oznacza to wprost, że rynek nieruchomości mieszkaniowych raczej nie odczuje długofalowych skutków pandemii COVID 19. W sytuacji kryzysu gospodarczego to właśnie nieruchomości stanowią najatrakcyjniejszą i najbezpieczniejszą formę lokowania kapitału.

¹ Badania Eurostat - Statistic Explained

² <https://www.money.pl/banki/sprzedaz-mieszkan-i-kredytow-w-2020-czy-czeka-nas-zalamanie-6599986556025728a.html>

Sytuacja na rynku nieruchomości w Polsce

Nie bez znaczenie jest także fakt, że Polska jest w czołówce krajów UE, których mieszkania są przeludnione. Na 1 mieszkańca przypada tu zaledwie 1,1 pokoju co jest najgorszym wynikiem w Europie. Udział ludności w naszym kraju mieszkającej w przeludnionych mieszkaniach wynosi ponad 37%, a odsetek młodych osób (25-34 lata) mieszkających z rodzicami prawie 44%.

Sprzedaż paneli laminowanych i paneli winylowych

Polacy najczęściej na swoje podłogi wybierają panele laminowane oraz płytki podłogowe. Bardzo dynamicznie rośnie kategoria paneli winylowych. Szacuje się, że w ciągu najbliższych pięciu lat panele winylowe będą sprzedawały się w Polsce podobnie jak panele laminowane. Szacunki te mają związek ze strukturą sprzedaży w innych krajach europejskich oraz w USA, gdzie panele winylowe stanowią jeden z dominujących produktów podłogowych.

Dwie kluczowe organizacje dla rynku paneli laminowanych i winylowych czyli Stowarzyszenie Europejskich Producentów Paneli Laminowanych (EPLF) oraz Multilayer Modular Flooring Association (MMFA) podsumowały sprzedaż za 2020 roku.

Pomimo szczególnych okoliczności związanych z globalną pandemią COVID 19 w 2020 r. członkowie EPLF wykazali wzrosty sprzedaży o 2,74% w porównaniu do 2019 r. z sumą 459,0 mln m² sprzedanych podłóg. Straty z marca i kwietnia zostały odrobione w drugiej części roku. Patrząc na rynki światowe, Ameryka Północna zanotowała największy wzrost sprzedaży o + 22,4% w porównaniu z rokiem 2019 (49,1 mln m² sprzedanych paneli).

Kolejny pozytywny trend rozwinął się w Europie Zachodniej, gdzie całkowita sprzedaż osiągnęła 225,7 mln m², co oznacza wzrost o +3,6% w porównaniu z rokiem 2019. Podobnie jak w roku 2019, Niemcy pozostają najsilniejszym rynkiem w Europie ze sprzedażą na poziomie 52,7 mln m² (+6,1 % w porównaniu do 2019 r.). Bardzo dynamicznie rozwijał się rynek w Wielkiej Brytanii (+13,7% w porównaniu do 2019 r.) oraz w Holandii (+ 13,8%). Jedynym dużym krajem w Europie Zachodniej, który odnotował spadek sprzedaży była Hiszpania (, -12,8%).

Sprzedaż w Europie Wschodniej pozostała na stabilnym poziomie (-0,2%, 134,8 mln m² sprzedanych). Rosja, największy rynek regionu, w 2020 r. odnotowała wzrost o 5,6% ze sprzedażą 46,2 mln m² paneli laminowanych w porównaniu do 2019 r. Sprzedaż w Polsce skurczyła się o 6,6% (29,0 mln m² sprzedanych podłóg), podczas gdy Ukraina zdołała obronić swoje miejsce wśród trzech największych rynków w Europie Wschodniej ze wzrostem o 1,1% w porównaniu z rokiem poprzednim (10,4 mln m² sprzedanych).

Analizując dane sprzedaży za 2019 rok warto wspomnieć, że najszybciej rosnącą kategorią pokryć podłogowych są panele winylowe z rdzeniem mineralnym (panele SPC , znane także jako Rigid) . Już w 2019 roku stanowiły one ponad 30% sprzedaży w segmencie paneli winylowych, a w roku 2020 sprzedaż tej

kategorii wzrosła wg danych MMFA o 38%.

Przykładem tego rodzaju paneli winylowych są sprzedawane przed Grupę Kapitałową Decora panele winylowe z rdzeniem mineralnym HD Mineral Core.

Perspektywy branży

W pierwszej kolejności na branżę zdecydowany wpływ miała globalna pandemia COVID-19. Mimo trudnego przelomu pierwszego i drugiego kwartału branża pokryć podłogowych odrobiła straty i w perspektywie ogólnoswiatowej odnotowała wzrosty. Według badań przeprowadzonych przez portal Homebook aż 47 proc. ankietowanych zdecydowała się na przeprowadzenie remontu w swoim domu lub mieszkaniu w ciągu 3 miesięcy poprzedzających badanie, a co piąty zrobił to w ostatnim roku. Zakres przeprowadzanych prac był różny: 91 proc. osób deklarowało malowanie ścian. Prawie 75 proc. zdecydowało się na wymianę mebli, 71 proc. zmianę wystroju mieszkania i zakup innych dekoracji, a 67 proc. postanowiło wymienić podłogę na nową. Wpływ na to z pewnością miało znaczne zwiększenie ilości czasu jaką spędzamy w domach. Z raportu Santander Consumer Banku „Polaków portfel własny: wiosenne wyzwania”, który został opublikowany w kwietniu 2020 roku wynika, że już wówczas blisko połowa Polaków zrezygnowała całkowicie, lub częściowo ze swoich wakacyjnych planów. Część z tych osób zachowane w ten sposób rezerwy finansowe przeznaczyło na remonty domów i mieszkań.

Na rozwój branży podłogowej będzie miało w przyszłości wpływ tempo budowy nowych obiektów nieruchomości. W Polsce na 1000 mieszkańców dysponujemy 386 mieszkaniami co stawia nas w ogonie Unii Europejskiej. W 2019 deweloperzy oddali do użytku w naszym kraju 207 tys. mieszkań. To natomiast więcej niż we wszystkich pozostałych krajach UE. To dobre wiadomości biorąc pod uwagę ciągły popyt na mieszkania, który nadal przewyższa podaż. Każde z nowych mieszkań musi zostać wyposażone w podstawowe elementy, a do takich z całą pewnością zaliczamy podłogi. W związku z ciągle dużą luką między popytem, a podażą na rynku nieruchomości spodziewamy się trendu wzrostowego dotyczącego liczby rokrocznie oddawanych mieszkań.

Drugim silnym wyznacznikiem sprzyjającym branży są wyniki badań prowadzonych przez EPLF dotyczące remontów. Jak pokazują te badania w Niemczech, Francji oraz Polsce przeciętnie wykonujemy remont co 10-12 lat. To oznacza, że z 18 mld m² powierzchni mieszkalnej co roku około 1 mld m² jest wymieniane na nowy.

2.4 Przeciwdziałanie korupcji oraz naruszanie zasad wolnej konkurencji

Wskaźnik GRI: 205-1, 205-3, 206-1

Grupa Kapitałowa Decora przestrzega zasad uczciwej konkurencji, zapobiega nielegalnym płatnościom i korupcji.

Wobec Grupy Kapitałowej Decora nie były podejmowane żadne kroki prawne dotyczące przypadków naruszeń zasad wolnej konkurencji i praktyk monopolistycznych. Nie zostały również nałożone żadne sankcje pozafinansowe z tytułu niezgodności z prawem oraz regulacjami.

Obowiązkiem pracowników Grupy Kapitałowej jest unikanie działalności prowadzącej do konfliktu interesów, czyli przyjmowanie i oferowanie prezentów w ramach prowadzenia działalności biznesowo-handlowej. Nie wolno płacić ani proponować łapówek lub dokonywać nielegalnych świadczeń w celu zawarcia lub zachowania transakcji. Pracownicy Grupy Kapitałowej nie mogą czerpać jakichkolwiek korzyści ani pomagać w osiągnięciu korzyści z zaistniałych okazji, które mogą powstać w wyniku wykorzystania informacji lub zajmowanego stanowiska.

Grupa Kapitałowa dokonuje oceny swojej działalności pod kątem możliwości wystąpienia potencjalnej korupcji i podejmuje działania dla zminimalizowania związanego z tym ryzyka, m.in. poprzez wdrażanie procedur mających zapobiegać zachowaniom o charakterze korupcyjnym.

W latach 2019- 2020, a także wcześniejszych, nie stwierdzono jakichkolwiek przypadków korupcji.

Grupa Kapitałowa nie udziela wsparcia na rzecz partii politycznych, polityków i instytucji o podobnym charakterze. Nie zgłoszono ponadto żadnych przypadków zachowań noszących znamiona korupcji.

W ramach Grupy Kapitałowej Jednostka dominująca weryfikuje pracowników spółek zależnych należących do Grupy Kapitałowej pod względem ryzyka zachowań korupcyjnych. W latach 2019-2020, a także wcześniejszych, nie stwierdzono żadnych przypadków korupcji oraz żadnych przypadków noszących takie znamiona wśród pracowników spółek zależnych należących do Grupy Kapitałowej.

W Grupie Kapitałowej w 2019 roku wdrożono ponadto regulamin anonimowego zgłaszania przez pracowników naruszeń prawa, procedur i standardów etycznych. Procedura dotycząca anonimowych zgłoszeń naruszeń określa czynności, które należy podjąć w przypadku zidentyfikowania przez pracowników Grupy Kapitałowej podejrzenia naruszenia przepisów prawa, procedur lub standardów etycznych oraz stanowi mechanizm wewnętrznej kontroli przestrzegania w Grupie Kapitałowej najwyższych standardów prawnych i etycznych.

W ramach postępowania właściwego dokonuje się pełnej i szczegółowej weryfikacji zasadności zarzutów naruszenia przepisów prawa, procedur lub standardów etycznych przez osobę wskazaną w naruszeniu. Grupa Kapitałowa podejmuje wówczas wszelkie czynności konieczne do pełnego wyjaśnienia stanu faktycznego sprawy. Po przeprowadzeniu postępowania wyjaśniającego Zarząd lub Rada Nadzorcza, na podstawie analizy otrzymanego raportu z przeprowadzonego postępowania właściwego, postanawia o umorzeniu sprawy lub podjęciu czynności polegających na pociągnięciu osób naruszających do

odpowiedzialności dyscyplinarnej, karnej, administracyjnej lub cywilnej, nie wyłączając skierowania zawiadomienia dotyczącego zgłoszonego naruszenia do właściwych organów państwowych.

W latach 2019-2020 nie odnotowano żadnych zgłoszeń dokonanych przez pracowników dotyczących naruszeń prawa, procedur i standardów etycznych.

Podmioty konkurencyjne

Grupa Kapitałowa Decora działa w otoczeniu silnej konkurencji. Do jej kontrahentów należą zarówno duże międzynarodowe podmioty jak i te mniejsze, których działalność jest ograniczona tylko na terenie danego kraju.

Konkurencja w branży, w której działa Grupa Kapitałowa Decora opiera się na cenie, jakości, technologii, warunkach dostaw i ogólnych warunkach obsługi klienta. O tym, który z ww. czynników ma decydujące znaczenie, uzależnione jest od rodzaju rynku zbytu, na którym działa Grupa Kapitałowa Decora.

Niezależnie od bezpośredniego stosowania regulacji prawnych w tym obszarze, Grupa Kapitałowa w relacjach z konkurencją kieruje się m.in. następującymi wytycznymi:

- uczciwe i oparte wyłącznie na przesłankach merytorycznych konkurowanie na rynku,
- wyłącznie legalne sposoby i źródła pozyskiwania informacji dotyczących konkurencji (zakaz szpiegostwa przemysłowego, posługiwanie się wyłącznie informacjami dostępnymi publicznie),
- brak akceptacji do zawierania nieformalnych porozumień cenowych, czy też porozumień dotyczących podziału rynku,
- prowadzenie działalności w sposób, który nie niszczy reputacji konkurencji ani bezpośrednio czy też poprzez „czarny PR”.

W latach 2019-2020 nie miały miejsca incydenty z udziałem Grupy Kapitałowej Decora, które byłyby związane z naruszeniem przepisów odnośnie zasad konkurencji, w tym decyzji wskazujących na udział w zachowaniach antykonkurencyjnych lub naruszających przepisy antymonopolowe.

2.5 Ryzyko działalności

Wskaźnik GRI_ 102-15

Proces zarządzania ryzykiem

Ryzyko związane z pandemią COVID- 19

Grupa Kapitałowa w związku z pandemią COVID- 19 jest narażona na skutki z nią związane, które wpływają na wszystkie czynniki ryzyka opisane w tym punkcie.

Ryzyko związane z bezpieczeństwem i higieną pracy

Działalność Grupy Kapitałowej Decora zajmującej się przede wszystkim produkcją wyrobów gotowych obarczona jest ryzykiem wystąpienia wypadków przy pracy. Dotyczy to głównie pracowników obsługujących maszyny i urządzenia w zakładach produkcyjnych, ale także pracowników w obszarze logistyki.

W celu zminimalizowania tego ryzyka Grupa Kapitałowa podejmuje działania prowadzące do poprawy bezpieczeństwa i higieny pracy. Przed dopuszczeniem do pracy każdy pracownik odbywa szkolenie BHP oraz szkolenie dotyczące danego stanowiska, a zatrudnieni w obszarze produkcji otrzymują odzież ochronną i środki ochrony indywidualnej. Grupa Kapitałowa na bieżąco monitoruje wspomniane ryzyko i podejmuje adekwatne działania.

W Grupie Kapitałowej Decora w związku z pandemią COVID 19 istnieje ponadto ryzyko wystąpienia ogniska zakażenia koronawirusem, co może powodować brak ciągłości w pracy, a nawet całkowite jej wstrzymanie. W celu zminimalizowania tego ryzyka Grupa Kapitałowa podejmuje działania prowadzące do zwiększenia świadomości pracowników poprzez akcje promujące bezpieczną pracę m.in. poprzez zwiększoną dostępność środków ochrony osobistej, przeprowadzanie prewencyjnych testów na obecność koronawirusa, a także możliwość pracy zdalnej dla pracowników administracyjnych. Szczegółowe działania zostały opisane w punkcie 5.2.

Ryzyko związane z brakiem możliwości zatrudnienia oraz utrzymania wykwalifikowanych pracowników

Rozwój Grupy Kapitałowej zależy od możliwości pozyskania i utrzymania wykwalifikowanej kadry zwłaszcza w obszarze marketingu, technologii oraz sprzedaży na rynkach zagranicznych, szczególnie w Europie Zachodniej. Utrata specjalistów z tych obszarów może znacząco opóźnić lub uniemożliwić

realizację strategii Grupy Kapitałowej oraz ograniczyć jej możliwości w zakresie realizacji poszczególnych projektów. Grupa Kapitałowa może być także zmuszona do zaoferowania wyższego wynagrodzenia i dodatkowych świadczeń w celu pozyskania odpowiednich lub utrzymania dotychczasowych pracowników. Powyższe okoliczności mogą mieć istotny negatywny wpływ na działalność, sytuację finansową lub perspektywy rozwoju Grupy Kapitałowej.

W celu utrzymania oraz rozwoju wykwalifikowanej kadry oraz pozyskania nowych pracowników o odpowiednich kwalifikacjach i doświadczeniu Grupa Kapitałowa posiada dział personalny, który odpowiada za minimalizowanie tego ryzyka poprzez m.in. stosowanie wewnętrznych programów motywujących, budowanie długoterminowych więzi z pracownikami oraz oferowanie dodatkowych benefitów, które szczegółowo opisane są w punkcie 5.2.

Ryzyko związane z ochroną środowiska

Regulacje prawne odnoszące się do środowiska i korzystania z zasobów naturalnych ulegają ciągłym zmianom, a tendencją ostatnich lat w tym zakresie jest zaostrzanie obowiązujących standardów. W związku z tym, Grupa Kapitałowa może nie być w stanie działać zgodnie z przyszłymi zmianami w prawie lub też takie zmiany w prawie mogą mieć negatywny wpływ na działalność gospodarczą Grupy Kapitałowej. Dodatkowo, zmiany w prawie ochrony środowiska mogą prowadzić do konieczności dostosowania działalności Grupy Kapitałowej do nowych wymogów (np. wprowadzenia zmian w stosowanych technologiach produkcji, do ograniczania emisji do powietrza lub też zmian w sposobie zagospodarowania odpadów, czy prowadzenia gospodarki wodno-ściekowej), w tym również uzyskania nowych pozwoleń lub zmiany warunków dotychczasowych pozwoleń posiadanych przez Grupę Kapitałową. Taki obowiązek może wymagać poniesienia określonych, dodatkowych nakładów inwestycyjnych, a tym samym może mieć wpływ na sytuację finansową, podnosząc koszty działalności.

Grupa Kapitałowa dąży do ograniczenia ryzyka, prowadząc stały nadzór nad wymaganiami prawnymi dotyczącymi ochrony środowiska oraz realizując niezbędne zadania inwestycyjne pozwalające na spełnienie wszystkich wymogów środowiskowych. Świadome i odpowiedzialne działanie w oparciu o najwyższe standardy środowiska oraz konsekwencja w wypełnianiu zadań środowiskowych należą do priorytetowych zadań. Działania związane z minimalizacją ryzyka to m.in: stały nadzór nad wymaganiami prawnymi dotyczącymi ochrony środowiska oraz realizacja niezbędnych zadań inwestycyjnych pozwalających na spełnienie wszystkich wymogów środowiskowych.

Ryzyko związane z przeciwdziałaniem korupcji oraz poszanowaniem praw człowieka

Ryzyko związane z przeciwdziałaniem korupcji oraz poszanowaniem praw człowieka jest przez Grupę Kapitałową ciągle monitorowane. Obowiązkiem pracowników Grupy Kapitałowej jest unikanie działalności prowadzącej do konfliktu interesów, czyli przyjmowanie i oferowanie prezentów w ramach prowadzenia

działalności biznesowo-handlowej. Nie wolno płacić ani proponować łapówek lub dokonywać nielegalnych świadczeń w celu zawarcia lub zachowania transakcji. Pracownicy Grupy Kapitałowej nie mogą czerpać jakichkolwiek korzyści, ani pomagać w osiągnięciu korzyści z zaistniałych okazji, które mogą powstać w wyniku wykorzystania informacji lub zajmowanego stanowiska.

W Grupie Kapitałowej wdrożono ponadto Regulamin anonimowego zgłaszania przez pracowników naruszeń prawa, procedur i standardów etycznych. Procedura dotycząca anonimowego zgłaszania naruszeń określa czynności, które należy podjąć w przypadku zidentyfikowania przez pracowników Grupy Kapitałowej podejrzenia naruszenia przepisów prawa, procedur lub standardów etycznych oraz stanowi mechanizm wewnętrznej kontroli przestrzegania w Grupie Kapitałowej najwyższych standardów prawnych i etycznych.

Pozostałe ryzyka związane z działalnością Grupy Kapitałowej zostały opisane w Sprawozdaniu z działalności w punkcie 2.9.

2.6 Przynależność do organizacji

Wskaźnik GRI 102-13

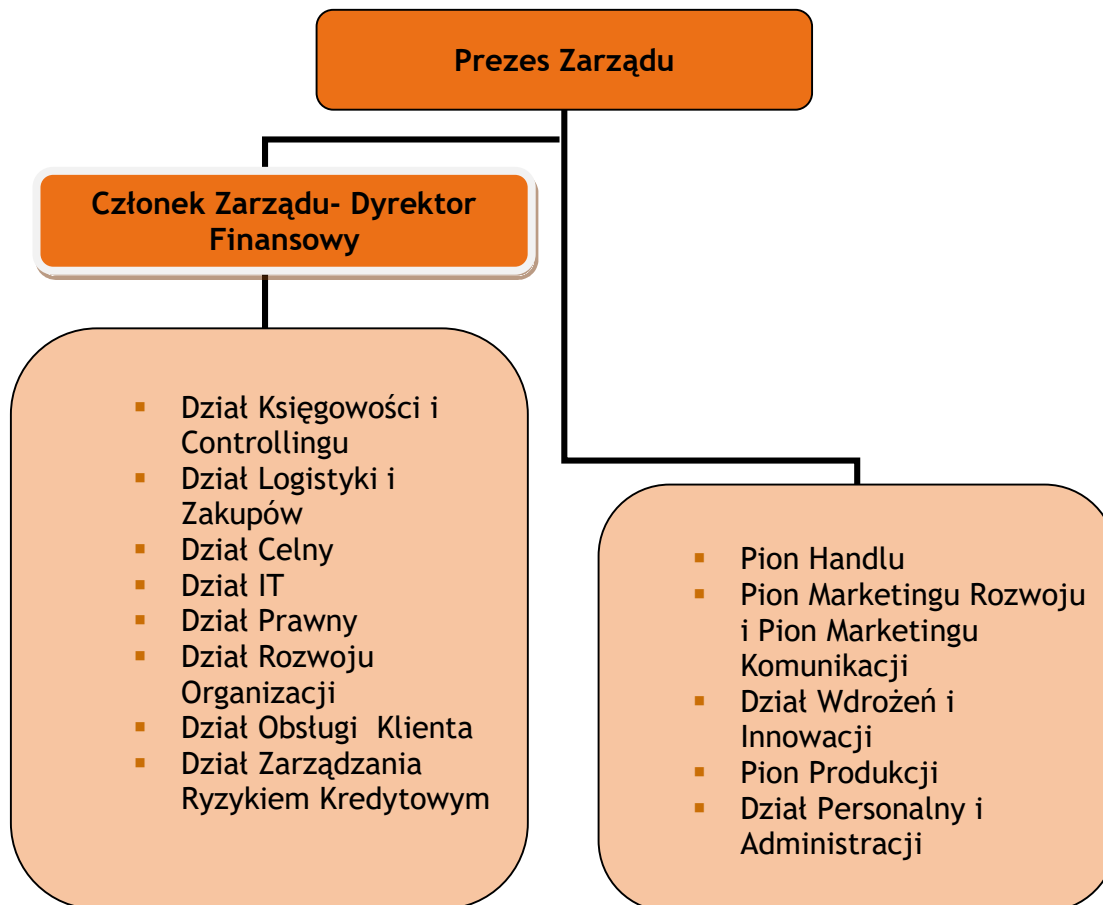
W latach 2019- 2020 Grupa Kapitałowa była członkiem następujących organizacji i stowarzyszeń:

- MMFA - Multilayer Modular Flooring Association,
- EPLF- Stowarzyszenie Europejskich Producentów Paneli Laminowanych,
- Stowarzyszenie Emitentów Giełdowych.

3. Informacje korporacyjne

3.1 Struktura i organizacja przedsiębiorstwa

Poniżej zaprezentowano uproszczoną strukturę organizacyjną Jednostki Dominującej Grupy Kapitałowej.



3.2 Organy zarządzający i nadzorujący

Wskaźnik GRI 102-18

W trakcie 2020 roku oraz na dzień sporządzenia niniejszego raportu Zarząd Spółki działał w następującym składzie:

- Waldemar Osuch - Prezes Zarządu
- Artur Hibner - Członek Zarządu

W trakcie 2020 roku oraz na dzień sporządzenia niniejszego raportu w skład Rady Nadzorczej Spółki wchodziły następujące osoby:

- Włodzimierz Lesiński - Przewodniczący Rady Nadzorczej
- Marzena Lesińska - Członek Rady Nadzorczej
- Piotr Szczepiórkowski - Członek Rady Nadzorczej
- Jacek Podgórski - Członek Rady Nadzorczej
- Herrmann Josef Christian - Członek Rady Nadzorczej
- Jakub Byliński - Członek Rady Nadzorczej

W ramach Rady Nadzorczej Spółki utworzony został Komitet Audytu, którego skład na dzień sporządzenia niniejszego Raportu przedstawia się następująco:

- Piotr Szczepiórkowski - Przewodniczący Komitetu Audytu
- Włodzimierz Lesiński - Członek Komitetu Audytu
- Jakub Byliński - Członek Komitetu Audytu.

Szczegółowy opis kompetencji Komitetu Audytu oraz ich działalność została zamieszczona w Sprawozdaniu z działalności Grupy Kapitałowej Decora za 2020 rok.

3.3 Akcje i akcjonariat

Obecność na GPW

DECORA S.A. jest spółką, której akcje od 2005 roku znajdują się w obrocie na rynku regulowanym organizowanym przez Giełdę Papierów Wartościowych w Warszawie S.A. Akcje Spółki (DCR) notowane są w systemie notowań ciągłych.

Akcje Grupy Kapitałowej ujęte są w następujących indeksach:

- WIG
- WIG-Poland
- WIG-Budownictwo
- SWig-80

Struktura akcjonariatu

Wskaźnik GRI: 102-5

Poniżej zaprezentowano strukturę akcjonariatu na 31.12.2020 roku:

Wyszczególnienie	Liczba akcji w tys. szt.	Wartość nominalna akcji w tys. zł.	Udział w kapitale podstawowym	Liczba głosów w tys. szt.	Udział w ogólnej liczbie głosów
Włodzimierz Lesiński	4 031	202	38,22%	4 031	38,22%
Aviva OFE Santander S.A.	1 130	57	10,71%	1 130	10,71%
PKO BP OFE	1 123	56	10,65%	1 123	10,65%
Nationale Nederlanden OFE	1 104	55	10,47%	1 104	10,47%
OFE PZU "Złota Jesień"	660	33	6,26%	660	6,26%
Hermann Josef Christian	659	33	6,25%	659	6,25%
Pozostali	1 840	91	17,44%	1 840	17,44%
RAZEM:	10 547	527	100%	10 547	100%

*Dane w tabeli zostały zaprezentowane w oparciu o ostatnie posiadane przez Grupę Kapitałową informacje o liczbie posiadanych przez akcjonariuszy akcji.

Poniżej zaprezentowano strukturę akcjonariatu na dzień 16 kwietnia 2021 roku:

Wyszczególnienie	Liczba akcji w tys. szt.	Wartość nominalna akcji w tys. zł.	Udział w kapitale podstawowym	Liczba głosów w tys. szt.	Udział w ogólnej liczbie głosów
Włodzimierz Lesiński	4 074	204	38,63%	4 074	38,63%
Aviva OFE Santander S.A.	1 130	57	10,71%	1 130	10,71%
PKO BP OFE	1 123	56	10,65%	1 123	10,65%
Nationale Nederlanden OFE	1 104	55	10,47%	1 104	10,47%
OFE PZU "Złota Jesień"	660	33	6,26%	660	6,26%
Hermann Josef Christian	659	33	6,25%	659	6,25%
Pozostali	1 797	90	17,04%	1 797	17,04%
RAZEM:	10 547	527	100%	10 547	100%

*Dane w tabeli zostały zaprezentowane w oparciu o ostatnie posiadane przez Grupę Kapitałową informacje o liczbie posiadanych przez akcjonariuszy akcji.

4. Środowisko naturalne oraz klimat

Z uwagi na rodzaj prowadzonej działalności obszar wpływu Grupy Kapitałowej na środowisko naturalne podzielić możemy na:

- wpływ bezpośredni, który obejmuje emisję z obiektów magazynowo- produkcyjnych, a także zużycie zasobów związanych z instalacjami technologicznymi oraz wpływ związany z emisjami generowanymi przez środki transportu z których korzysta Grupa Kapitałowa
- wpływ pośredni związany z odprowadzaniem ścieków sanitarnych do oczyszczalni komunalnej.

Prowadząc działalność polegającą na wytwarzaniu i magazynowaniu wyrobów gotowych Grupa Kapitałowa wywiera wpływ na środowisko poprzez:

- emisję gazów i pyłów do powietrza z instalacji technologicznych, z ogrzewania budynków biurowych i hal magazynowych, transportu wewnętrznego,
- zużycie surowców i zasobów naturalnych (energia elektryczna, gaz ziemny, woda),
- emisję hałasu do środowiska,
- emisję ścieków sanitarnych,
- wytwarzanie odpadów.

Grupa Kapitałowa w ramach zagadnień środowiskowych dostosowuje swoje działania do obowiązujących wymagań prawnych. Grupa Kapitałowa posiada pozwolenia na emisję zanieczyszczeń pyłowych i gazowych do powietrza oraz pozwolenie wodnoprawne na odprowadzanie wód opadowych i roztopowych. W zakresie gospodarowania odpadami jest wytwórcą odpadów, ale również posiada status recyklera przetwarzając odpady z tworzyw sztucznych, co w praktyce oznacza że jest przedsiębiorstwem o obiegu zamkniętym (tzn. wykorzystuje ponownie własne odpady do produkcji wyrobów gotowych).

W ramach posiadanych pozwoleń Grupa Kapitałowa realizuje obowiązki monitoringu emitowanych zanieczyszczeń do powietrza i wody. Prowadzi monitoring ilościowy i jakościowy wytwarzanych i przetwarzanych odpadów. Realizuje wszystkie wymagane prawem obowiązki sprawozdawcze w zakresie aspektów środowiskowych.

W celu ograniczenia emisji zanieczyszczeń, tam gdzie jest to wymagane stosowane są urządzenia ochronne. Okresowo przeprowadzane są audyty wewnętrzne w obszarze ochrony środowiska, które pozwalają na ocenę spełnienia wymagań prawnych oraz określają dalsze zasady postępowania, a także pożądane działania w tym obszarze.

Działania Grupy Kapitałowej cechują się prewencyjnym podejściem do obszaru środowiskowego. Oznacza to, iż priorytetem jest minimalizowanie negatywnego wpływu na środowisko, a w sytuacji, gdy taki wpływ jest nieunikniony - dążenie do jego minimalizacji. Ograniczenie negatywnego wpływu w praktyce związane jest np. z oszczędnością zasobów i energii, czy efektywnym funkcjonowaniem instalacji technologicznych, co potwierdzają wskaźniki wykazane w tym punkcie.

Stale podnosimy też świadomość ekologiczną pracowników i podwykonawców realizując programy szkoleniowe.

Zagadnienia związane z obszarem klimatycznym uznawane są przez Grupę Kapitałową jako istotne i wpływają na jej model biznesowy. Intencją Grupy Kapitałowej jest uwzględnienie zagadnień klimatycznych jako istotnego czynnika kształtującego otoczenie biznesowe w jakim prowadzona jest działalność Grupy Kapitałowej w ramach rewizji strategii w obszarze CSR, jak również uwzględnienie aspektów klimatycznych na mapie ryzyka. Umieszczenie aspektu klimatycznego w szczególności w strategii umożliwi systemowe oraz organizacyjne zaadresowanie kwestii klimatycznych nie tylko na poziomie organizacji, ale również w całym łańcuchu wartości tworzoną przez Grupę Kapitałową. Intencją Grupy Kapitałowej jest aby w ramach prac mających na celu włączenie do strategii aspektów klimatycznych przeprowadzić również ocenę odporności modelu biznesowego na potencjalne scenariusze związane z klimatem w różnych perspektywach czasowych.

Emisje do atmosfery

Wskaźnik GRI 305-7

Nazwa substancji	Jednostka		
	2020	2019	
Dwutlenek węgla (CO ₂)	258 761	225 158	kg
Niemetanowe lotne związki organiczne (NMLZO)	26 300	48 752	kg
Pył całkowity	3 285	2 862	kg
Tlenek węgla	134	34	kg
Tlenek azotu	224	171	kg
Tlenek siarki	9	2	kg

Zużyte materiały i surowce

Wskaźnik GRI 301-1

Nazwa	Jednostka		
	2020	2019	
Zużycie gazu ziemnego	115 085	112 584	m ³
Zużycie gazu ziemnego na jednostkę produkcji	0,00090	0,00098	m ³

Odzyskane odpady

Wskaźnik GRI 301-2

Nazwa	Jednostka		
	2020	2019	
Odzyskane odpady z produkcji bieżącej	411 200	368 360	kg
Odzyskane odpady z produkcji bieżącej na jednostkę produkcji	0,00323	0,00321	kg

Zużycie energii

Wskaźnik GRI 301-2

Nazwa	Jednostka		
	2020	2019	
Zużycie energii elektrycznej	15 586	14 891	MwH
Zużycie energii elektrycznej na jednostkę produkcji	0,00012	0,00013	MwH

Zużycie wody

Wskaźnik GRI 303-1

Nazwa	Jednostka		
	2020	2019	
Zużycie wody	14 614	18 494	M3
Zużycie wody na jednostkę produkcji	0,00011	0,00016	M3

5. Zagadnienia społeczno- pracownicze

5.1 Relacje z Pracownikami

Pracownicy Grupy Kapitałowej Decora to zespół specjalistów w różnych dziedzinach, których doświadczenie i zaangażowanie są siłą napędową jej rozwoju. Misją zespołu jest dążenie do dostarczenia jak najwyższych wartości Klientom, Akcjonariuszom oraz Pracownikom, które odpowiadają ich oczekiwaniom. Sukces Grupy Kapitałowej jest zasługą wszystkich pracowników, których profesjonalizm, zaangażowanie i praca zespołowa, zmagają się zawsze do osiągnięcia wyznaczonych celów oraz zapewnienia Klientom obsługi na najwyższym poziomie. Wartości pracowników Grupy Kapitałowej Decora S.A. określa dekalog zachowań:

EFEKTYWNOŚĆ:

1. Definiowane cele osiągamy w założonym czasie i przy założonych nakładach.
2. Podejmując działania dążymy do osiągnięcia zamierzonych efektów, które dostarczają oczekiwanych wartości.

WSPÓLPRACA:

3. Dbamy o prawidłowy przepływ informacji, uwzględniając potrzeby i możliwości Współpracowników, Klientów i Akcjonariuszy.

SZACUNEK:

4. Szanujemy naszych Klientów wewnętrznych i zewnętrznych, ich czas, pracę i odmienne zdanie.

UCZCIWOŚĆ:

5. Jesteśmy uczciwi. Wiarygodnie przedstawiamy fakty, zdarzenia, informacje. Potrafimy przyznać się do błędów.
6. Uczciwie oceniamy zachowania i pracę nas samych, naszych kolegów, koleżanek, przełożonych i podwładnych.

ELASTYCZNOŚĆ:

7. Akceptujemy, że raz przyjęty model działania może ulec zmianie.
8. Zachęcamy i wspieramy do dokonywania nieustannych usprawnień i przełomów w przyjętych modelach biznesowych.

ODWAGA:

9. W ramach swoich obszarów odważnie podejmujemy decyzje. Nie boimy się wyrażać własnego zdania.
10. Postępujemy tak, aby w oczach innych być godnymi zaufania.

Struktura zatrudnienia

Dzięki doświadczonej i wykwalifikowanej kadrze Grupa Kapitałowa osiągnęła pozycję lidera w swojej branży. W Grupie Kapitałowej Decora na dzień 31.12.2020 r. było zatrudnionych 544 pracowników. Nieustannie Grupa Kapitałowa dba o rozwój swojego zespołu, tak aby skutecznie realizować coraz bardziej ambitne cele biznesowe.

Szczegółowe informacje nt. zatrudnienia w latach 2019-2020 zamieszczono poniżej.

Wskaźnik GRI 102-8

Liczba pracowników w Grupie Kapitałowej Decora:	31.12.2020	31.12.2019
pracownicy umysłowi	147	141
pracownicy fizyczni	397	393
łącznie:	544	534

Całkowita liczba pracowników w Decora S.A. - umowy o pracę	31.12.2020	31.12.2019
Kobiety	179	174
Mężczyźni	365	360
Łącznie	544	534
w tym	umowa na czas nieokreślony	
Kobiety	127	114
Mężczyźni	255	236
Łącznie	382	350
w tym	pracownicy pełnoetatowi	
Kobiety	170	167
Mężczyźni	362	355
Łącznie	532	522
w tym	pracownicy niepełnoetatowi	
Kobiety	9	7
Mężczyźni	3	5
Łącznie	12	12

5.2 Świadczenia i warunki zatrudnienia

Wskaźnik GRI 401-2

Grupa Kapitałowa Decora swoim pracownikom oferuje szeroki wachlarz udogodnień, w celu zapewnienia przyjaznej atmosfery pracy oraz bezpiecznego i stabilnego miejsca zatrudnienia.

Do pracowników skierowane są:

- transparentny system motywacyjny ściśle powiązany z poziomem realizacji celów i dedykowanych do stanowiska wskaźników
- dofinansowanie do karty Multisport, dzięki czemu pracownicy i ich rodziny mają swobodny dostęp do najlepszych obiektów sportowych na terenie całej Polski
- nagrody za pomysłowość, kreatywność oraz optymalizację procesów w codziennej pracy dla każdego pracownika bez względu na stanowisko
- dofinansowanie do prywatnej opieki zdrowotnej świadczonej przez wyspecjalizowane placówki na obszarze całego kraju- w oferowanych pakietach nie zapominamy o partnerach i członkach rodziny
- dobre warunki i narzędzia pracy
- dofinansowania do różnego rodzaju form edukacji, szkoleń, konferencji itp.
- możliwość przystąpienia do ubezpieczenia na życie
- spotkania integracyjne w celu budowania więzi i motywowania zespołów

W dobie pandemii COVID-19 wyżej wymienione świadczenia skierowane do pracowników, zostały dostosowane do zaistniałych okoliczności z uwzględnieniem wprowadzonych ograniczeń. Warto podkreślić, że dla ochrony zdrowia pracowników w pandemii COVID19 Grupa Kapitałowa wprowadziła poniższe zabezpieczenia:

- zabezpieczenie nieograniczonego dostępu do maseczek ochronnych,
- zapewnienie płynów do dezynfekcji,
- czasowe oddelegowanie pracowników do pracy zdalnej,
- okresowe zmiany godzin rozpoczynania i zakończenia pracy w obszarze logistyki i produkcji,
- zabezpieczenie pulsoksymetrów dla osób zakażonych,
- badania osób potencjalnie zagrożonych zakażeniem wirusem COVID 19 (testy PCR, antygen),
- wyposażenie biur i pomieszczeń socjalnych w lampy bakterio- i wirusobójcze,
- okresowe ozonowanie szatni i stołówek pracowniczych,
- spotkania informacyjne z lekarzem epidemiologiem,
- wdrożenie procedury zmniejszenia ryzyka przenoszenia wirusa COVID 19,
- kontrolny pomiar temperatury ciała i dezynfekcja rąk przy wjeździe do firmy dla pracowników, kierowców i gości.

Wraz z rozwojem Grupy Kapitałowej powstają nowe stanowiska pracy, dające szanse na stabilizację zawodową u prestiżowego pracodawcy.

Dane dotyczące przyjęć nowych pracowników w Grupie Kapitałowej Decora S.A.:

Wskaźnik GRI 401-1

Przyjęcia pracowników		2020	2019
do 30 lat		69	87
od 30 do 50 lat		78	114
powyżej 50 lat		13	16
Łącznie		160	217
w tym			
kobiety	do 30 lat	20	17
	od 30 do 50 lat	28	47
	powyżej 50 lat	6	4
Łącznie		54	68
mężczyźni	do 30 lat	49	70
	od 30 do 50 lat	50	67
	powyżej 50 lat	7	12
Łącznie		106	149

Kadra Grupy Kapitałowej Decora to pracownicy z długoletnim stażem pracy, co potwierdzają poniższe dane:

Staż pracy w stan na dzień		udział łącznej liczbie		stan na dzień		udział łącznej liczbie	
Grupie 31.12.2020		zatrudnionych w 31.12.2019		Grupie Kapitałowej		zatrudnionych w	
Kapitałowej		Grupie Kapitałowej		Grupie Kapitałowej		Grupie Kapitałowej	
Decora		Decora (w %)		Decora		(w %)	
<= 1 rok							
kobiety	29	5,41%	41	7,75%			
mężczyźni	56	10,22%	95	17,30%			
łącznie	85	15,63%	136	25,05%			
w przedziale: 1 rok- 5 lat							
kobiety	69	13,43%	53	9,94%			
mężczyźni	122	21,84%	91	16,10%			
łącznie	191	35,27%	144	26,04%			
w przedziale: 5- 10 lat							
kobiety	18	3,01%	13	2,39%			
mężczyźni	46	6,81%	42	6,36%			
łącznie	64	9,82%	55	8,75%			
w przedziale: 10- 15 lat							
kobiety	32	6,41%	48	9,54%			
mężczyźni	83	15,03%	99	18,09%			
łącznie	115	21,44%	147	27,63%			
w przedziale: 15- 20 lat							
kobiety	24	4,81%	13	2,59%			
mężczyźni	40	8,02%	26	5,17%			
łącznie	64	12,83%	39	7,76%			
powyżej 20 lat							
kobiety	7	1,40%	7	1,39%			
mężczyźni	18	3,61%	17	3,38%			
łącznie	25	5,01%	24	4,77%			

5.3 Rozwój pracowników

Wskaźnik GRI 404-1

Dbając o pracowników Grupa Kapitałowa stawia na ich ciągły rozwój. Zapewnia swojej kadrze dostęp do wszelkiego rodzaju szkoleń, kursów, czy konferencji.

Grupa Kapitałowa Decora otwarta jest na inicjatywy pracowników w zakresie podnoszenia kwalifikacji.

W latach 2019 - 2020 prawie 300 pracowników Grupy Kapitałowej kształciło się w ramach szkoleń:

- technicznych,
- sprzedażowych i marketingowych,
- produktowych,
- finansowych i controllingowych,
- językowych,
- z zakresu zarządzania,
- z zakresu prawa pracy,
- pozwalających na uzyskanie uprawnień zawodowych.

Grupa Kapitałowa podnosi kompetencje pracowników we wszystkich obszarach działalności - niezależnie od stanowiska.

Dodatkowo Grupa Kapitałowa inwestuje w kapitał ludzki poprzez dofinansowania do nauki na uczelniach wyższych w ramach studiów licencjackich, magisterskich, podyplomowych i doktoranckich.

5.4 Różnorodność pracowników

Wskaźnik 405-1

Dobierając pracowników Grupa Kapitałowa stawia przede wszystkim na odpowiednie kompetencje i kwalifikacje zawodowe. W związku z powyższym zatrudnia zarówno osoby niepełnosprawne, cudzoziemców, a także emerytów i rencistów.

Różnorodność zatrudnionych pracowników	2020	2019
cudzoziemcy	23	17
osoby niepełnosprawne	8	8
emeryci/renciści	8	7
Łącznie	39	32

Grupa Kapitałowa jest czynnym uczestnikiem programu aktywizacji zawodowej repatriantów przy współpracy ze Starostwem Powiatowym w Środzie Wielkopolskiej. Od 2019 r. w zespole jest 2 repatriantów, którzy dzięki zatrudnieniu zyskali stabilizację i wsparcie w osiedleniu się na terenie Polski.

5.5 Poszanowanie praw człowieka i przeciwdziałanie dyskryminacji

Wskaźniki GRI 406-1, 408-1, 409-1, 412-1

Grupa Kapitałowa Decora dba o przestrzeganie praw człowieka oraz przeciwdziałanie wszelkim oznakom dyskryminacji.

Prawa te są rozumiane bardzo szeroko, zarówno jako zapewnienie odpowiedzialnego miejsca pracy jak również przeciwdziałanie wszelkim formom dyskryminacji i mobbingowi oraz zapewnienie równego traktowania wszystkich pracowników.

W ramach Grupy Kapitałowej Decora nie zidentyfikowano przypadków naruszenia praw człowieka, pracy dzieci lub pracy przymusowej, w tym również u podwykonawców.

Nie wpłynęły żadne skargi w zakresie naruszeń poszanowania praw człowieka.

W ramach Grupy Kapitałowej Jednostka dominująca weryfikuje pracowników spółek zależnych należących do Grupy Kapitałowej pod względem przestrzegania tych praw oraz przeciwdziałania dyskryminacji. W latach 2019-2020 nie stwierdzono żadnych tego typu przypadków.

Tak jak wspomniano w punkcie 2.4. w Grupie Kapitałowej w 2019 roku wdrożono ponadto Regulamin anonimowego zgłaszania przez pracowników naruszeń prawa, procedur i standardów etycznych. Procedura dotycząca anonimowego zgłaszania naruszeń określa czynności, które należy podjąć w przypadku zidentyfikowania przez pracowników Grupy Kapitałowej podejrzenia naruszenia przepisów prawa, procedur lub standardów etycznych oraz stanowi mechanizm wewnętrznej kontroli przestrzegania w Grupie Kapitałowej najwyższych standardów prawnych i etycznych.

W latach 2019-2020 nie odnotowano żadnych zgłoszeń dokonanych przez pracowników dotyczących naruszeń prawa, procedur i standardów etycznych.

6. Bezpieczeństwo pracy

Wskaźniki GRI 403-1, 403-2, 403-5, 403-9, 403-10

W ramach przyjętej Polityki Bezpieczeństwa i Higieny Pracy Grupa Kapitałowa uznaje za kluczowe zapewnienie bezpieczeństwa pracowników oraz współpracowników. Optymalne zapewnienie bezpieczeństwa Grupa Kapitałowa traktuje jako podstawowy obowiązek odpowiedzialnego pracodawcy. Nadrzędną wartością jest dla Grupy Kapitałowej życie i zdrowie ludzkie i wobec tego dąży do systematycznego rozwijania kultury bezpieczeństwa pracy, która ma realny wpływ na wyeliminowanie wypadków przy pracy.

Grupa Kapitałowa Decora ma świadomość, iż najczęstszym powodem wypadków jest niezajomość przepisów i zasad BHP. Z tego względu regularnie szkoli swoje kadry celem całkowitego wyeliminowania ryzyk związanych z brakiem dostatecznej wiedzy i przygotowania ze strony czynnika ludzkiego. W dziedzinie bezpieczeństwa i higieny pracy Grupa Kapitałowa uznaje, że nic nie zastąpi umiejętności przewidywania zagrożeń wynikającej z doświadczenia uzyskanego od dłuższych stażem pracowników oraz optymalnego przeszkolenia. Celem Grupy Kapitałowej jest aby każdy z pracowników czuł się odpowiedzialny za bezpieczne zachowania i wykonywanie pracy tak by nie stwarzać zagrożeń dla siebie i współpracujących kolegów i koleżanek.

W celu ograniczenia ryzyka związanego z bezpieczeństwem pracy w odniesieniu do każdego realizowanego procesu sporządzane są strategie bezpieczeństwa i higieny pracy oraz bezpieczeństwa i ochrony zdrowia. Dodatkowo w odniesieniu do każdego procesu realizowanego przez Grupę Kapitałową stosowane są indywidualne instrukcje bezpiecznego wykonania robót, jak również opracowywane są oceny ryzyka zawodowego odnoszące się do wszystkich stanowisk zaangażowanych w dany proces. Ocena ta jest sporządzana przez przedstawicieli grup pracowniczych wraz z kierownictwem i pracownikiem służby BHP. Oceny ryzyka są również uzgadniane z Komisją BHP. Oceny są udostępnione pracownikom w ramach wewnętrznego systemu obiegu dokumentów. Grupa Kapitałowa stosuje również procedurę wykonywania prac ze znaczącymi zagrożeniami oraz działa w oparciu o zasady nadzoru i organizację prac przy wykonywaniu zadań w szczególnych zagrożeniach. Wdrożona została również procedura zgłaszania zagrożeń potencjalnie wypadkowych.

Badania środowiska pracy są prowadzone systematycznie zgodnie z obowiązującymi przepisami przez uprawnione jednostki. Przedmiot tych badań obejmuje możliwe zagrożenia dla pracowników w postaci czynników fizycznych, chemicznych oraz pyłów. Z przeprowadzonych badań sporządzane są sprawozdania, a aktualne informacje w tym zakresie przekazywane są poszczególnym komórkom organizacyjnym. Ponadto prowadzone są systematyczne przeglądy obszaru bezpieczeństwa i higieny pracy na poszczególnych stanowiskach pracy.

Grupa Kapitałowa regularnie buduje świadomość znaczenia kwestii związanych z BHP zarówno wśród pracowników jak i podwykonawców zaangażowanych w realizację inwestycji. Pracownicy odbywają regularne szkolenia w dziedzinie bezpieczeństwa i higieny pracy na podstawie opracowanych programów szkoleń. Ponadto w odniesieniu do przypadków wypadkowych odbywają się szkolenia doraźne na podstawie opracowanych informacji.

Podwykonawcom przekazywane są niezbędne pakiety informacyjne dotyczące zapewnienia bezpiecznych warunków pracy, które co do zakresu obejmują dane przekazywane pracownikom Grupy Kapitałowej. Podwykonawcy otrzymują zatem informacje o zagrożeniach związanych z realizacją zadań na terenie Grupy Kapitałowej oraz aktualne wymagania regulacyjne dotyczące bezpieczeństwa pracy.

Wypadkowość

Poniżej zamieszczono informacje o istotnych wypadkach w Grupie Kapitałowej.

Wypadki przy pracy	2020	2019
Wypadki istotne ogółem, w tym:	15	20
- skutkujące niezdolnością do pracy	15	20
- ciężkie	0	0
- śmiertelne	0	0
Wypadki gości , podwykonawców	0	0

W celu zwiększenia bezpieczeństwa pracy zwiększona została częstotliwość szkoleń z obszaru BHP jak również dodatkowe szkolenia realizowane bezpośrednio z udziałem liderów na stanowiskach pracy.

W Grupie Kapitałowej stosowana jest procedura ustalania okoliczności i przyczyn wypadków.

Najczęstszą przyczyną wypadków jest błąd ludzki, który wynika z niedostatecznej koncentracji i uwagi poszczególnych Pracowników. Większość wypadków miała miejsce w trakcie przemieszczenia się lub przy obsłudze maszyn.

Choroby zawodowe

Czynniki wpływające na choroby zawodowe związane są m.in. z przebywaniem na obszarze o podwyższonym poziomie hałasu. W celu ograniczania wpływu ww. czynnika miejsca pracy są monitorowane poprzez systematyczne pomiary natężenia czynników fizycznych i stężenia czynników chemicznych oraz pyłów.

Nie odnotowano chorób zawodowych.

7. Relacje ze społecznościami lokalnymi, w tym działalność charytatywna

W latach 2019-2020 Grupa Kapitałowa angażowała się charytatywnie w inicjatywy społeczne i wsparcie organizacji pozarządowych i samorządowych.

Jako Grupa Kapitałowa od początku istnienia związana z Środą Wielkopolską jest ona odpowiedzialna za to, co jest wokół niej. Celem Grupy Kapitałowej w obszarze działalności charytatywnej jest bycie bliżej swoich Interesariuszy. W tym celu intensyfikuje aktywność na polu sponsorowania sportu i rekreacji, kultury oraz działań mających na celu poprawę zdrowia. Grupa Kapitałowa realizuje je m.in. poprzez wsparcie drużyn sportowych złożonych z pracowników Grupy Kapitałowej, jak również angażując się w projekty skierowane do społeczności lokalnych.

Wspiera:

1. Szpital Średzki im. Serca Jezusowego- darowizna (przeciwdziałanie COVID-19) na zakup urządzeń do tlenoterapii, maseczki, woda, płyn do dezynfekcji
2. Uczestnictwo w akcji - zbiórka pieniędzy „Piątka dla Szpitala”
3. Wsparcie „Klubu szalonego podróżnika”
4. Szpital na ul. Szwajcarskiej w Poznaniu- przeciwdziałanie COVID -19 (maseczki, płyny, fartuchy)
5. Szpital im. Wiktora Degi w Poznaniu- przeciwdziałanie COVID-19 (maseczki, płyny, fartuchy),
6. Ochotnicza Straż Pożarna w Miąskowie - darowizna podkładów na remont, zakup kamery
7. Caritas Polska- oddział w Środzie Wlkp.- paczki z okazji Świąt Bożego Narodzenia
8. Zakład Gospodarki Komunalnej Środa Wlkp. - darowizna desek tarasowych na budowę domku dla łabędzi,
9. Sanktuarium Miłosierdzia Bożego w Poznaniu -materiały na przebudowę domu dla bezdomnych,
10. Fundacja „Dwóch Serc” w Sulęcinku - gadżety

Szczególną uwagę Grupa Kapitałowa kieruje na dzieci i młodzież, wspomagając lokalne przedszkola i szkoły oraz ośrodki pomocy społecznej, dbając o ich doposażenie oraz fundując stypendia naukowe, które umożliwiają rozwój szczególnie uzdolnionym, młodym ludziom. Już od kilku lat Grupa Kapitałowa współpracuje i wspiera poniższe podmioty edukacyjne:

1. Liceum Ogólnokształcącego w Środzie Wlkp. - Stypendium dla najlepszych uczniów,
2. Zespół Szkół Zawodowych im. Hipolita Cegielskiego - wsparcie udziału w ogólnopolskim programie Młody Lean Lider, organizacja drzwi otwartych na terenie Spółki,
3. Placówka Opiekuńczo-Wychowawcza w Szlachcinie,
4. Średzki Klub Sportowy - drużyna piłki ręcznej dla dzieci
5. Fundacja Dzieciom „Zdążyć z Pomocą” - darowizna materiałów,
6. Przedszkole „Bajkowy Świat”, „Osiedlowe Skrzaty”- darowizna materiałów na remont,
7. Zespół Szkół Podstawowych Orzechowo - darowizna materiałów,
8. Młodzieżowa Drużyna Pożarnicza Mączniki - zakup tablicy.

8. Informacje o raporcie

Wskaźniki GRI 102-50, 102-52, 102-54, 102-55

Informacje zawarte w niniejszym raporcie stanowią podsumowanie działalności Grupy Kapitałowej DECORA w obszarze społecznej odpowiedzialności biznesu w latach 2019- 2020 . Naszą intencją było podsumowanie oddziaływania na otoczenie z punktu widzenia Grupy Kapitałowej.

Zaprezentowane informacje obejmują okres od 1 stycznia do 31 grudnia 2020 roku oraz stan na dzień 31 grudnia 2020 roku. Okresem porównawczym jest okres od 1 stycznia do 31 grudnia 2019 roku oraz stan na dzień 31 grudnia 2019 roku.

Raport został sporządzony w oparciu o wytyczne Global Reporting Initiative - GRI Standards. Przygotowując raport kierowano się zasadami GRI definiującymi jego treść oraz jakość. Raport został przygotowany zgodnie z wytycznymi GRI w wersji podstawowej *core*.

Niniejszy raport spełnia wymogi uznania za sprawozdanie na temat informacji niefinansowych, o którym mowa w art. 49b ust. 2-8 oraz art. 55 ust. 2b ustawy o rachunkowości. Raport ten został sporządzony jako jeden dokument odnoszący się do Jednostki dominującej oraz Grupy Kapitałowej i tym samym stanowi on integralny element jednostkowego oraz skonsolidowanego raportu za rok obrotowy 2020.

Niniejszy raport został zweryfikowany wewnętrznie przez Zarząd Spółki oraz poszczególne jednostki organizacyjne bezpośrednio zaangażowane w jego przygotowanie.

.....
Waldemar Osuch

Prezes Zarządu

.....
Artur Hibner

Członek Zarządu

Środa Wielkopolska, dnia 15 kwietnia 2021 r.

Indeks treści GRI

Wskaźnik GRI 102-55

Lp.	Wskaźniki GRI	Opis	Strona
1	102-1	Nazwa organizacji	2
2	102-2	Opis działalności, główne marki, produkty	3
3	102-3	Lokalizacja siedziby głównej organizacji	14
4	102-4	Lokalizacja działalności operacyjnej- w tym liczba krajów w których działa organizacja	14
5	102-5	Forma własności i struktura prawna organizacji	26
6	102-7	Skala działalności	10
7	102-8	Dane dotyczące pracowników oraz innych osób świadczących pracę na rzecz organizacji	31
8	102-11	Wyjaśnienie, czy i w jaki sposób organizacja stosuje zasadę ostrożności	10
9	102-12	Ekonomiczne, środowiskowe i społeczne deklaracje, zasady i inne inicjatywy zewnętrzne popierane przez organizację	5
10	102-13	Członkostwo w stowarzyszeniach i organizacjach	23
11	102-14	Oświadczenie kierownictwa najwyższego szczebla	2
12	102-15	Opis kluczowych wpływów, szans i ryzyk	21
13	102-18	Struktura nadzorcza organizacja wraz z komisjami podlegającymi pod najwyższy organ	25
14	102-40	Lista grup Interesariuszy angażowanych przez organizację raportującą	8
15	102-42	Podstawy identyfikowania i selekcji Interesariuszy angażowanych przez organizację	8
16	102-43	Podejście angażowania Interesariuszy włączając częstotliwości angażowania według typu i grupy Interesariuszy	8
17	102-44	Kluczowe tematy i problemy poruszane przez Interesariuszy oraz odpowiedź ze strony	8
18	102-45	Ujęcie w raporcie jednostek gospodarczych ujmowanych w skonsolidowanym sprawozdaniu finansowym	14
19	102-47	Zidentyfikowane istotne tematy	9
20	102-50	Okres raportowania	41
21	102-52	Cykl raportowania	41
22	102-54	Wskazanie czy raport sporządzono zgodnie ze Standardem GRI w opcji Core lub Comprehensive	41
23	102-55	Indeks GRI	41, 42

24	201-1	Bezpośrednia wartość ekonomiczna wytworzona i podzielona (z uwzględnieniem przychodów, kosztów operacyjnych, wynagrodzenia pracowników, dotacji i innych inwestycji na rzecz społeczności, niepodzielonych zysków oraz wypłat dla właścicieli kapitału i Instytucji państwowych)	10
25	202-1	Stosunek wynagrodzenia pracowników najniższego szczebla w podziale na płeć w stosunku do płacy minimalnej na danym rynku w głównych lokalizacjach prowadzenia działalności	15
26	205-1	Procent i całkowita liczba jednostek biznesowych poddanych analizie pod kątem ryzyka związanego z korupcją oraz zidentyfikowane ryzyka	18
27	205-3	Potwierdzone przypadki korupcji i podjęte działania	18
28	206-1	Postępowania dot. zachowań antykonkurencyjnych, praktyk antymonopolowych i monopolistycznych	18
29	301-1	Wykorzystane materiały według wagi i objętości	28
30	301-2	Wtórne zastosowanie surowców	29
31	303-1	Pobór wody według źródła	29
32	305-7	Emisja związków NOx, SOx i innych istotnych związków emitowanych do powietrza według rodzaju związku i wagi	28
33	401-1	Łączna liczba nowozatrudnionych pracowników, wskaźnik fluktuacji pracowników*	33
34	401-2	Świadczenia dodatkowe zapewniane pracownikom pełnoetatowym, które nie są dostępne dla pracowników czasowych lub pracujących w niepełnym wymiarze godzin	32
35	403-1	Procent łącznej liczby pracowników reprezentowanych w formalnych komisjach (w których skład wchodzi kierownictwo i pracownicy) ds. bezpieczeństwa i higieny pracy, które doradzają w zakresie programów bezpieczeństwa i	37
36	403-2	Wskaźnik urazów, chorób zawodowych, dni straconych oraz nieobecności w pracy oraz liczba wypadków śmiertelnych związanych z pracą	37
37	403-5	Szkolenia	37
38	403-9	Urazy związane z pracą	37
39	403-10	Problemy zdrowotne związane z pracą	37
40	404-1	Średnia liczba godzin szkoleniowych w roku przypadających na pracownika według struktury zatrudnienia i płci	35

41	405-1	Skład ciał nadzorczych i kadry pracowniczej w podziale na kategorie pracowników według płci wieku oraz innych wskaźników różnorodności	35
42	406-1	Całkowita liczba przypadków dyskryminacji oraz działania naprawcze podjęte w tej kwestii.	36
43	408-1	Działania zidentyfikowane jako niosące ze sobą istotne ryzyko wykorzystywania pracy dzieci oraz środki podjęte w celu eliminacji takich przypadków	36
44	409-1	Działania zidentyfikowane jako niosące za sobą istotne ryzyko wystąpienia pracy przymusowej lub obowiązkowej oraz środki podjęte w celu eliminacji takich przypadków	36
45	412-1	Jednostki biznesowe organizacji poddane przeglądowi lub ocenie wpływu w zakresie poszanowania praw człowieka	36