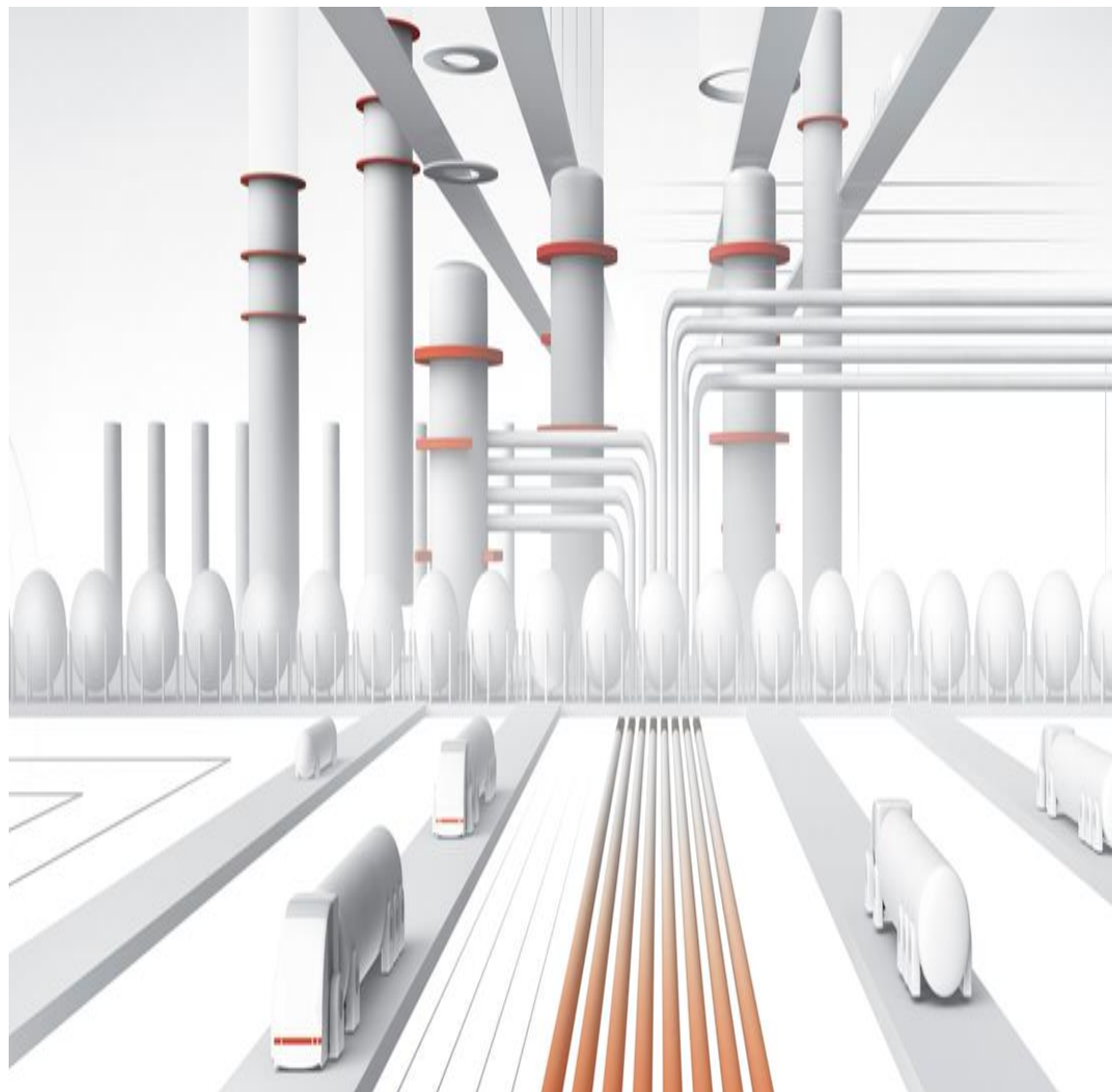


# Dane finansowo-operacyjne według segmentów działalności

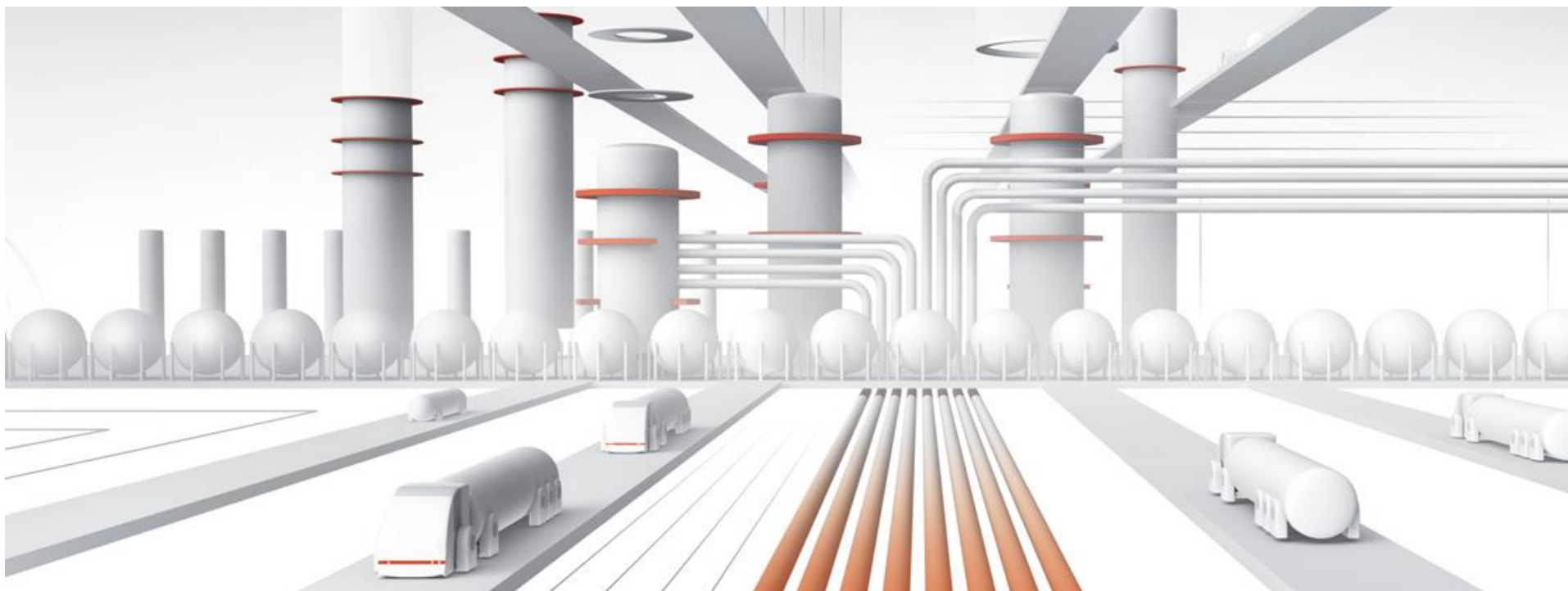


## Spis treści

- Marże
- Kursy
- Konsumpcja
- Kluczowe dane finansowe '13-'19
- Kluczowe dane finansowe '19-'20
- EBITDA, EBIT, Amort. '13-'19
- EBITDA, EBIT, Amort. '19-'20
- Downstream '13-'19
- Rafineria '19-'20
- Petrochemia '19-'20
- Energetyka '19-'20
- Detal
- Wydobycie
- Funkcje Korporacyjne
- RZiS '13-'17
- RZiS '18
- RZiS '19-'20
- Bilans '13-'15
- Bilans '16
- Bilans '17-'18
- Bilans '19-'20
- CashFlow '13-'15
- CashFlow '16-'17
- CashFlow '18
- CashFlow '19
- CashFlow '20
- CashFlow '21
- Produkcja '13-'19
- Produkcja '19-'20
- Sprzedaż '13-'19
- Sprzedaż '19-'20



# Otoczenie makro



## Parametry makroekonomiczne

Wyszczególnienie	12 m-cy 2013	12 m-cy 2014	12 m-cy 2015	12 m-cy 2016	12 m-cy 2017	I kw. 2018	II kw. 2018	III kw. 2018	IV kw. 2018	12 m-cy 2018	I kw. 2019	II kw. 2019	III kw. 2019	IV kw. 2019	12 m-cy 2019	I kw. 2020	II kw. 2020	III kw. 2020	IV kw. 2020	12 m-cy 2020	I kw. 2021
Ropa naftowa Brent (USD/bbl)	109	99	52	44	54	67	74	75	69	71	63	69	62	63	64	50	30	43	44	42	61
Dyferencjał URAL / Brent (USD/bbl) <sup>1</sup>	-1,0	-1,7	-1,8	-2,5	-1,4	-1,6	-2,2	-1,3	-1,0	-1,5	-0,2	-0,5	-1,0	-1,5	-0,8	-2,4	-0,1	0,1	-0,1	-0,6	-1,5
Ropa WTI (USD/bbl)	99	94	49	44	51	63	68	70	59	65	55	60	56	57	57	45	28	41	43	39	58
Ropa Canadian Light Sweet (USD/bbl)	91	86	45	40	48	57	61	59	36	53	51	54	52	51	52	39	23	37	38	34	55
Gaz Henry Hub (USD/1000m <sup>3</sup> )	132	155	93	91	107	115	104	106	137	116	106	91	87	87	93	68	62	70	83	71	115
Gaz NGX AB-NIT (2A) (USD/1000m <sup>3</sup> )	107	135	71	60	61	59	34	35	43	43	70	30	28	68	49	54	52	60	72	60	87
Modelowa marża downstream (USD/bbl) <sup>2</sup>	10,7	11,4	13,8	11,7	12,8	11,4	12,4	12,8	12,1	12,2	10,0	11,1	12,7	9,1	10,7	11,0	7,3	5,4	5,4	7,3	7,1
Modelowa marża rafineryjna (USD/bbl) <sup>3</sup>	3,4	3,4	8,2	5,3	6,4	4,0	5,2	6,2	4,8	5,1	4,4	5,9	7,1	3,2	5,2	3,4	3,2	1,2	1,0	2,2	0,5
Modelowa marża petrochemiczna (EUR/t) <sup>4</sup>	730	781	968	960	933	902	853	870	921	885	885	906	859	785	859	845	846	828	840	839	1 044
Modelowa marża olefinowa (EUR/t) <sup>5</sup>	471	486	460	347	402	399	374	386	442	400	383	398	368	302	363	383	325	299	307	328	319
Energia elektryczna (PLN/MWh) <sup>6</sup>	-	-	-	160	158	184	210	252	245	223	218	239	250	212	230	177	180	231	246	209	264
Gaz ziemny (PLN/MWh) <sup>6</sup>	-	-	-	68	82	97	96	113	115	105	91	66	53	66	69	56	35	44	77	53	98
<b>Marże (crack) z notowań</b>																					
<b>Produkty rafineryjne (USD/t) <sup>7</sup></b>																					
Benzyna	167	167	177	142	151	133	160	171	87	138	77	163	154	127	130	94	58	78	71	76	104
ON	119	108	108	71	86	87	97	101	124	102	113	92	115	113	108	91	62	33	33	55	32
Lekki olej opałowy	99	93	96	64	76	80	82	90	114	91	106	80	107	100	98	86	57	27	29	50	29
Jet A-1	164	156	129	93	115	140	143	139	162	146	146	123	158	148	144	103	18	10	39	43	48
Ciężki olej opałowy	(234)	(225)	(142)	(125)	(112)	(154)	(163)	(147)	(119)	(146)	(102)	(136)	(140)	(252)	(158)	(154)	(62)	(86)	(80)	(96)	(122)
SN 150	131	161	177	139	295	224	176	164	201	191	146	67	119	75	102	169	163	100	261	173	348
<b>Produkty petrochemiczne (EUR/t) <sup>7</sup></b>																					
Polietylen <sup>8</sup>	191	209	459	507	370	286	263	282	288	280	311	308	299	280	300	273	389	373	386	355	532
Polipropylen <sup>8</sup>	298	328	496	529	478	447	414	392	392	412	421	423	417	409	418	406	467	411	426	427	594
Etylen	605	589	602	610	653	652	630	644	640	641	578	593	568	543	571	594	478	499	502	518	569
Propylen	467	543	488	359	477	510	503	552	568	532	516	511	467	421	480	480	421	444	445	448	515
Toluen	249	244	231	201	205	166	192	213	195	191	172	218	224	173	197	222	83	87	64	115	126
Benzen	375	432	278	296	398	335	255	262	189	261	103	174	273	188	184	309	39	90	150	147	306
Butadien	480	373	295	350	760	415	583	657	571	556	453	422	362	306	387	356	177	110	282	231	335
Paraksylen	519	382	416	431	418	387	362	431	628	448	534	487	366	328	431	402	327	235	236	300	243

1) Od stycznia 2021 zmiana sposobu prezentacji Dyferencjału URAL / Brent zgodnie z funkcjonowaniem rynku ropy.

a) Cena Urals < Cena Brent - dyferencjał prezentowany jest ze znakiem ujemnym [-] i ma pozytywny wpływ na wyniki finansowe z tytułu tańszego wsadu.

b) Cena Urals > Cena Brent - dyferencjał prezentowany jest ze znakiem dodatnim [+] i ma negatywny wpływ na wyniki finansowe z tytułu droższego wsadu.

W celu zachowania porównywalności dane historyczne za lata 2013-2020 zostały skorygowane.

2) Modelowa marża downstream (MMD) = Przychody (90,7% Produkty = 22,8% Benzyna + 44,2% ON + 15,3% COO + 1,0% SN 150 + 2,9% Etylen + 2,1% Propylen + 1,2% Benzen + 1,2% FX) – Koszty (wsad 100% = 6,5% Ropa Brent + 91,1% Ropa URAL + 2,4% Gaz ziemny).

3) Modelowa marża rafineryjna = Przychody (Produkty 93,5%) = 36% Benzyna + 43% ON + 14,5% COO) minus koszty (100% wsadu: ropa Brent i pozostałe surowce wyceniane po ropie Brent); ceny produktów wg notowań USD/bbl.

4) Modelowa marża petrochemiczna = Przychody (98% Produkty = 44% HDPE + 7% LDPE + 35% PP homo + 12% PP copo) - ceny produktów wg notowań kontraktowych minus koszty (100% wsadu = 75% Nafta + 25% LS VGO) - ceny produktów wg notowań spot.

5) Modelowa marża petrochemiczna na olefinach = przychody (100% Produkty = 50% Etylen + 30% Propylen + 10% Benzen + 10% Toluen) - ceny produktów wg notowań kontraktowych minus koszty (100% wsadu = 75% Nafta + 25% LS VGO); ceny produktów wg notowań. Od 2016 roku Modelowa marża petrochemiczna na olefinach = Przychody (100% Produkty = 0,85\*Etylen\*54% + 0,92\*Propylen\*28% + 0,84\*Glikole\*9% + 0,81\*Butadien\*6% + 0,8\*Tielenk Etylenu\*3%) minus koszty (100% Wsad = 100% Nafta); ceny produktów wg notowań.

6) Na bazie notowań publikowanych przez Towarową Giełdę Energii (TGE).

7) Marże (crack) dla produktów rafineryjnych i petrochemicznych (z wyjątkiem polimerów) wyliczone jako różnica pomiędzy notowaniem danego produktu a notowaniem ropy Brent DTD.

8) Marża (crack) dla polimerów wyliczona jako różnica pomiędzy notowaniami polimerów a notowaniami monomerów.

## Kursy walutowe

Waluta	Kurs średni <sup>1)</sup>																				Kurs na koniec <sup>1)</sup>																			
	12 m-cy	12 m-cy	12 m-cy	12 m-cy	12 m-cy	I kw.	II kw.	III kw.	IV kw.	12 m-cy	I kw.	II kw.	III kw.	IV kw.	12 m-cy	I kw.	II kw.	III kw.	IV kw.	12 m-cy	I kw.	II kw.	III kw.	IV kw.	12 m-cy	I kw.	II kw.	III kw.	IV kw.	12 m-cy	I kw.	II kw.	III kw.	IV kw.	12 m-cy					
	2013	2014	2015	2016	2017	2018	2018	2018	2018	2018	2019	2019	2019	2019	2019	2020	2020	2020	2020	2020	2021	2013	2014	2015	2016	2017	2018	2018	2018	2018	2018	2019	2019	2019	2019	2019	2020	2020	2020	2020
USD/PLN	3,16	3,15	3,77	3,94	3,78	3,40	3,58	3,70	3,77	3,61	3,79	3,81	3,88	3,87	3,84	3,92	4,09	3,80	3,78	3,90	3,78	3,01	3,51	3,90	4,18	3,48	3,41	3,74	3,68	3,76	3,84	3,73	4,00	3,80	4,15	3,98	3,87	3,76	3,97	
EUR/PLN	4,20	4,19	4,18	4,36	4,26	4,18	4,26	4,31	4,30	4,26	4,30	4,28	4,32	4,29	4,30	4,33	4,50	4,44	4,51	4,44	4,55	4,15	4,26	4,26	4,42	4,17	4,21	4,36	4,27	4,30	4,30	4,25	4,37	4,26	4,55	4,47	4,53	4,61	4,66	
CZK/PLN	0,16	0,15	0,15	0,16	0,16	0,16	0,17	0,17	0,17	0,17	0,17	0,17	0,17	0,17	0,17	0,17	0,17	0,17	0,17	0,17	0,17	0,15	0,15	0,16	0,16	0,16	0,17	0,17	0,17	0,17	0,17	0,17	0,17	0,17	0,17	0,17	0,17	0,18	0,18	
CAD/PLN	3,07	2,85	2,95	2,98	2,91	2,69	2,77	2,83	2,86	2,79	2,85	2,85	2,94	2,93	2,89	2,92	2,95	2,85	2,9	2,91	2,98	2,83	3,03	2,81	3,10	2,78	2,65	2,83	2,83	2,76	2,86	2,85	3,02	2,91	2,92	2,91	2,88	2,95	3,15	
CAD/USD	0,97	0,80	0,78	0,78	0,77	0,79	0,77	0,76	0,77	0,75	0,75	0,76	0,76	0,75	0,74	0,72	0,75	0,77	0,75	0,79	0,94	0,86	0,72	0,74	0,80	0,78	0,76	0,77	0,73	0,74	0,76	0,76	0,77	0,70	0,73	0,74	0,78	0,79		
USD/LTL	2,50	2,50	bd	bd	bd	bd	bd	bd	bd	bd	bd	bd	bd	bd	bd	bd	bd	bd	bd	bd	2,51	2,84	bd	bd	bd	bd	bd	bd	bd	bd	bd	bd	bd	bd	bd	bd	bd	bd		
EUR/LTL	3,45	3,45	bd	bd	bd	bd	bd	bd	bd	bd	bd	bd	bd	bd	bd	bd	bd	bd	bd	bd	3,45	3,45	bd	bd	bd	bd	bd	bd	bd	bd	bd	bd	bd	bd	bd	bd	bd	bd		
USD/CZK	19,5	20,8	24,6	24,4	23,4	20,7	21,5	22,1	22,7	21,7	22,6	22,9	23,2	23,1	22,9	23,3	24,6	22,6	22,4	23,2	21,6	19,9	22,8	24,8	25,6	21,3	20,6	22,3	22,0	22,5	23,0	22,4	23,7	22,6	24,9	23,9	23,2	21,4	21,9	
EUR/CZK	26,0	27,5	27,3	27,0	26,3	25,4	25,6	25,7	25,9	25,6	25,7	25,7	25,7	25,6	25,7	25,6	27,1	26,5	26,7	26,4	26,1	27,4	27,7	27,0	27,0	25,5	25,4	26,0	25,7	25,7	25,8	25,4	25,8	25,4	27,3	26,7	27,2	26,2	26,0	

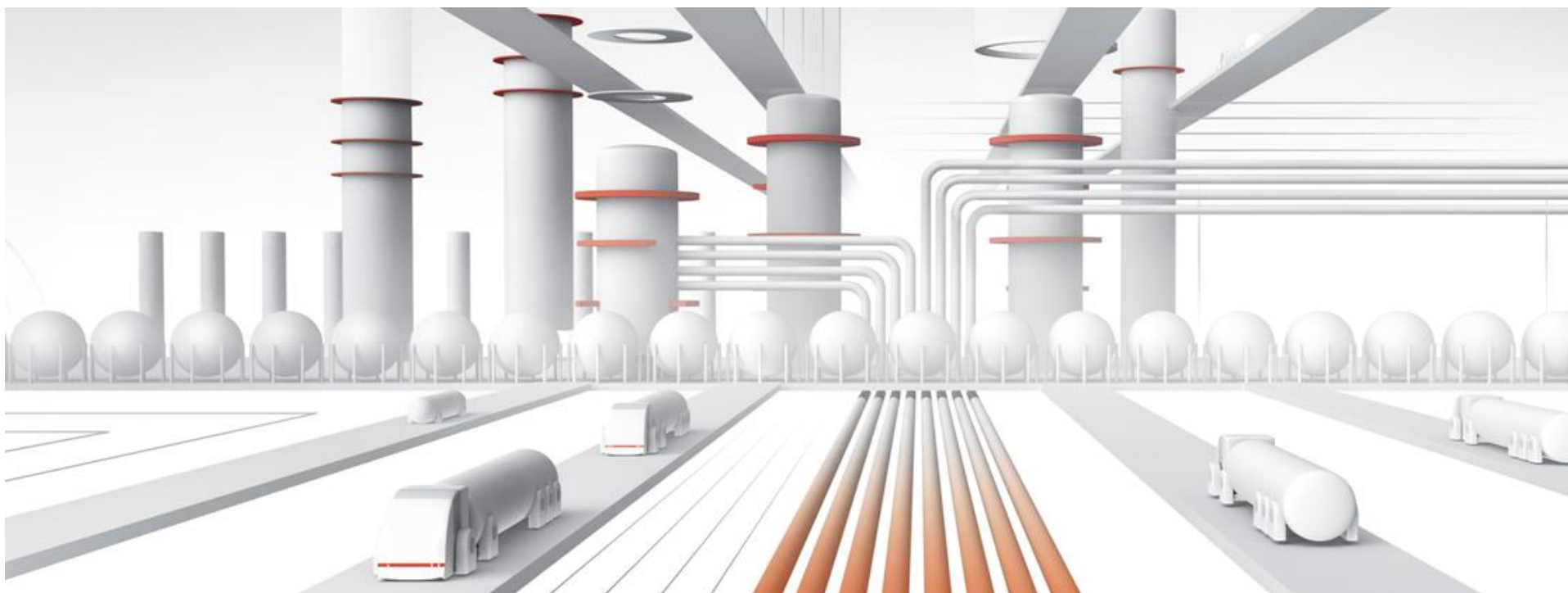
<sup>1)</sup> Na podstawie kursów ustalanych przez Narodowy Bank Polski (NBP), Czeski Bank Narodowy i Bank Litwy (w latach 2013-2014).

## Konsumpcja paliw <sup>1)</sup>

Kraje, tys. ton	12 m-cy 2013	12 m-cy 2014	12 m-cy 2015	12 m-cy 2016	12 m-cy 2017	I kw. 2018	II kw. 2018	III kw. 2018	IV kw. 2018	12 m-cy 2018	I kw. 2019	II kw. 2019	III kw. 2019	IV kw. 2019	12 m-cy 2019	I kw. 2020	II kw. 2020	III kw. 2020	IV kw. 2020	12 m-cy 2020	I kw. 2021
<b>Polska</b>	<b>14 659</b>	<b>14 641</b>	<b>15 522</b>	<b>17 329</b>	<b>20 370</b>	<b>4 845</b>	<b>5 376</b>	<b>5 703</b>	<b>5 446</b>	<b>21 370,0</b>	<b>4 985</b>	<b>5 606</b>	<b>5 955</b>	<b>5 623</b>	<b>22 169</b>	<b>5 065</b>	<b>4 871</b>	<b>5 884</b>	<b>5 449</b>	<b>21 269</b>	<b>4 922</b>
Benzyny	3 633	3 653	3 762	4 028	4 346	1 018	1 151	1 207	1 145	4 521	1 045	1 215	1 277	1 199	4 736	1 039	968	1 284	1 099	4 390	1 028
ON	11 026	10 988	11 760	13 301	16 024	3 827	4 225	4 496	4 301	16 849	3 940	4 391	4 678	4 424	17 433	4 026	3 903	4 600	4 350	16 879	3 894
<b>Litwa</b>	<b>1 303</b>	<b>1 467</b>	<b>1 493</b>	<b>1 645</b>	<b>1 749</b>	<b>392</b>	<b>516</b>	<b>540</b>	<b>454</b>	<b>1 902,2</b>	<b>408</b>	<b>522</b>	<b>543</b>	<b>498</b>	<b>1 971</b>	<b>418</b>	<b>499</b>	<b>577</b>	<b>476</b>	<b>1 970</b>	<b>394</b>
Benzyny	208	205	205	215	214	51	62	65	56	234	50	66	70	61	247	51	68	79	57	254	47
ON	1 095	1 261	1 287	1 430	1 534	342	454	474	398	1 669	359	456	474	436	1 724	368	431	498	419	1 715	348
<b>Czechy</b>	<b>5 708</b>	<b>5 907</b>	<b>6 117</b>	<b>6 338</b>	<b>6 498</b>	<b>1 475</b>	<b>1 697</b>	<b>1 712</b>	<b>1 675</b>	<b>6 559,0</b>	<b>1 512</b>	<b>1 705</b>	<b>1 757</b>	<b>1 667</b>	<b>6 641</b>	<b>1 464</b>	<b>1 487</b>	<b>1 766</b>	<b>1 540</b>	<b>6 257</b>	<b>1 326</b>
Benzyny	1 570	1 570	1 576	1 605	1 601	352	430	420	403	1 605	358	428	429	401	1 616	342	350	446	330	1 468	286
ON	4 138	4 337	4 541	4 733	4 897	1 123	1 267	1 292	1 272	4 954	1 154	1 277	1 328	1 266	5 025	1 122	1 137	1 320	1 210	4 789	1 040
<b>Niemcy</b>	<b>53 302</b>	<b>54 114</b>	<b>54 982</b>	<b>56 139</b>	<b>56 999</b>	<b>12 903</b>	<b>14 145</b>	<b>14 398</b>	<b>13 866</b>	<b>55 312,1</b>	<b>13 132</b>	<b>14 147</b>	<b>14 545</b>	<b>13 991</b>	<b>55 814</b>	<b>12 997</b>	<b>11 621</b>	<b>13 915</b>	<b>12 849</b>	<b>51 381</b>	<b>10 645</b>
Benzyny	18 451	18 527	18 226	18 238	18 296	4 167	4 633	4 623	4 414	17 837	4 106	4 590	4 752	4 518	17 966	4 108	3 562	4 572	3 976	16 218	3 362
ON	34 851	35 587	36 756	37 901	38 703	8 737	9 511	9 775	9 452	37 475	9 025	9 557	9 793	9 473	37 848	8 889	8 059	9 342	8 873	35 163	7 282

1) Szacunki własne opracowane na bazie dostępnych danych Agencji Rynku Energii S.A., Litewskiego Urzędu Statystycznego, Czeskiego Urzędu Statystycznego i Niemieckiego Stowarzyszenia Przemysłu Naftowego.

# Wybrane dane finansowe



Kluczowe dane finansowe

Kluczowe dane finansowe [mln PLN]	12 m-cy 2013 *	12 m-cy 2014	12 m-cy 2015	12 m-cy 2016	I kw. 2017	II kw. 2017	III kw. 2017	IV kw. 2017	12 m-cy 2017	I kw. 2018	II kw. 2018	III kw. 2018	IV kw. 2018 ***	12 m-cy 2018 ***	I kw. 2019	II kw. 2019	III kw. 2019	IV kw. 2019	12 m-cy 2019	I kw. 2020
<b>Przychody ze sprzedaży</b>	113 597	106 832	88 336	79 553	22 875	23 025	24 730	24 734	95 364	23 241	26 701	30 344	29 420	109 706	25 246	29 228	29 229	27 500	111 203	22 077
<b>Zysk/(Strata) z działalności operacyjnej wg LIFO powiększona o amortyzację (EBITDA LIFO) przed odpisem aktualizującym**, w tym:</b>	3 086	5 213	8 738	9 412	2 321	3 058	3 047	2 022	10 448	1 893	2 127	2 405	2 089	8 324	2 014	2 732	3 167	1 259	9 172	1 607
Downstream	2 407	4 210	7 776	8 107	2 021	2 550	2 513	1 636	8 720	1 513	1 580	1 762	1 366	6 031	1 449	1 991	2 402	825	6 667	901
Detal	1 268	1 416	1 539	1 801	372	576	610	491	2 049	464	677	723	917	2 781	676	859	925	585	3 045	706
Wydobycie	(32)	152	44	255	80	82	53	78	293	68	82	86	69	305	94	83	85	33	295	219
Funkcje Korporacyjne <sup>1</sup>	(557)	(565)	(621)	(751)	(152)	(150)	(129)	(183)	(614)	(152)	(212)	(166)	(263)	(793)	(205)	(201)	(245)	(184)	(835)	(219)
<b>Zysk/(Strata) z działalności operacyjnej wg LIFO powiększona o amortyzację (EBITDA LIFO), w tym:</b>	3 086	(147)	7 745	9 557	2 319	3 045	2 997	1 918	10 279	1 896	2 111	2 389	2 822	9 028	2 004	2 715	3 094	1 180	8 993	1 103
Downstream	2 407	(852)	7 640	8 325	2 020	2 551	2 510	1 620	8 701	1 511	1 576	1 760	2 066	6 723	1 438	1 985	2 393	794	6 510	897
Detal	1 268	1 440	1 539	1 794	372	564	609	493	2 038	471	677	712	907	2 767	678	855	924	604	3 061	702
Wydobycie	(32)	(170)	(808)	182	79	82	11	(19)	153	66	72	86	63	287	93	82	23	(34)	164	(277)
Funkcje Korporacyjne <sup>1</sup>	(557)	(565)	(626)	(744)	(152)	(152)	(133)	(176)	(613)	(152)	(214)	(169)	(214)	(749)	(205)	(207)	(246)	(184)	(842)	(219)
<b>Zysk/(Strata) z działalności operacyjnej wg LIFO powiększona o amortyzację (EBITDA LIFO), w tym:</b>	3 086	(147)	7 745	9 557	2 319	3 045	2 997	1 918	10 279	1 896	2 111	2 389	2 822	9 028	2 004	2 715	3 094	1 180	8 993	1 103
PKN ORLEN S.A.	2 074	2 920	4 376	4 846	1 169	1 353	1 625	1 180	5 327	1 240	1 258	1 340	1 352	5 000	1 148	1 907	2 052	857	5 964	1 849
Grupa Unipetrol	255	478	1 653	1 952	578	1 048	557	199	2 382	252	389	341	1 213	2 195	145	297	116	78	936	(100)
Grupa ORLEN Lietuva	(23)	(4 375)	1 074	1 083	169	220	338	346	1 073	56	113	271	(239)	201	206	43	177	(6)	420	(753)
Pozostałe	780	830	642	1 676	403	424	477	193	1 497	348	351	437	496	1 632	505	468	449	251	1 673	107
<b>Zysk/(Strata) z działalności operacyjnej powiększona o amortyzację (EBITDA)</b>	2 418	(2 720)	6 235	9 642	2 838	2 701	2 890	2 649	11 078	2 040	3 047	2 968	2 023	9 888	1 829	2 932	2 700	1 401	8 862	(969)
<b>Amortyzacja, w tym:</b>	2 111	1 991	1 895	2 110	562	581	616	662	2 421	626	673	677	697	2 673	833	846	893	925	3 497	935
Downstream	1 633	1 408	1 269	1 317	361	374	394	439	1 568	412	451	452	476	1 791	571	589	595	625	2 380	624
Detal	351	355	368	392	103	103	104	112	422	114	114	115	118	461	157	153	158	162	630	167
Wydobycie	6	122	173	301	75	78	89	76	318	75	82	80	71	308	70	66	100	83	319	94
Funkcje Korporacyjne <sup>1</sup>	121	106	85	100	23	26	29	35	113	25	26	30	32	113	35	38	40	55	168	50
<b>Zysk/(Strata) z działalności operacyjnej wg LIFO (EBIT LIFO), w tym:</b>	975	(2 138)	5 850	7 447	1 757	2 464	2 381	1 256	7 858	1 270	1 438	1 712	2 125	6 355	1 171	1 869	2 201	255	5 496	168
Downstream	774	(2 260)	6 371	7 008	1 659	2 177	2 116	1 181	7 133	1 099	1 125	1 308	1 590	4 932	867	1 396	1 798	169	4 230	273
Detal	917	1 085	1 171	1 402	269	461	505	381	1 616	357	563	597	789	2 306	521	702	766	442	2 431	535
Wydobycie	(38)	(292)	(981)	(119)	4	4	(78)	(95)	(165)	(9)	(10)	6	(8)	(21)	23	16	(77)	(117)	(155)	(371)
Funkcje Korporacyjne <sup>1</sup>	(678)	(671)	(711)	(844)	(175)	(178)	(162)	(211)	(726)	(177)	(240)	(199)	(862)	(862)	(240)	(245)	(286)	(239)	(1 010)	(269)
<b>Zysk/(Strata) z działalności operacyjnej (EBIT)</b>	307	(4 711)	4 340	7 532	2 276	2 120	2 274	1 987	8 657	1 414	2 374	2 291	1 326	7 215	996	2 086	1 807	476	5 365	(1 904)
<b>Zysk/(Strata) netto</b>	90	(5 828)	3 233	5 740	2 088	1 754	1 697	1 634	7 173	1 044	1 173	2 075	902	5 604	849	1 601	1 266	582	4 298	(2 245)
Zysk/(Strata) akcjonariuszy Jednostki Dominującej	176	(5 811)	2 837	5 261	1 920	1 541	1 603	1 591	6 655	1 042	1 744	2 063	897	5 556	849	1 602	1 266	583	4 300	(2 244)
Aktywa razem	51 352	46 725	48 137	55 559	54 595	56 489	59 076	60 664	60 664	60 092	64 571	67 456	64 141	64 141	68 983	70 770	71 551	71 202	71 202	68 361
Kapitał własny	27 551	20 386	24 244	29 285	31 449	31 939	33 823	35 211	35 211	32 728	33 442	35 373	35 739	35 739	36 425	36 641	38 227	38 607	38 607	36 332
Dług netto	4 668	6 720	6 810	3 363	3 653	3 653	761	761	761	5 154	4 256	3 631	5 599	5 599	5 051	2 417	1 969	2 448	2 448	4 181
Srodki pieniężne netto z działalności operacyjnej	5 540	3 187	5 354	9 331	673	3 493	3 003	881	8 050	510	1 879	3 552	(771)	4 980	1 191	3 494	3 431	1 203	9 319	530
Srodki pieniężne netto z działalności inwestycyjnej	(2 441)	(4 020)	(4 096)	(4 436)	(907)	(940)	(939)	(1 139)	(3 925)	(1 265)	(647)	(1 009)	(1 067)	(3 798)	(666)	(675)	(1 032)	(1 621)	(3 994)	(1 527)
Zwiększenie aktywów trwałych ****	2 484	3 788	3 183	4 673	723	1 198	977	1 704	4 602	802	1 070	1 027	1 571	4 280	749	994	1 319	2 395	5 457	1 244
Zwrot z zaangażowanego kapitału (ROACE) [%] <sup>2</sup>	0,7	1,7	15,2	19,1	23,2	21,8	22,7	20,9	20,9	18,3	18,6	18,0	14,1	13,7	12,7	12,3	11,2	11,1	11,1	6,3
Zwrot z zaangażowanego kapitału wg LIFO (ROACE LIFO) [%] <sup>3</sup>	2,3	8,5	19,5	18,9	19,3	19,9	21,2	19,0	19,0	17,3	14,7	12,7	12,3	11,9	11,6	12,6	13,6	11,3	11,3	10,3
Dźwignia finansowa netto [%] <sup>4</sup>	16,9	33,0	28,1	11,5	11,6	3,7	1,7	2,2	2,2	15,7	12,7	10,3	15,7	15,7	13,9	6,6	5,2	6,3	6,3	11,5
Dług netto/Wynik z działalności operacyjnej wg LIFO powiększony o amortyzację z ostatnich czterech kwartałów (EBITDA LIFO) <sup>6</sup>	1,51	1,29	0,73	0,35	N/D <sup>5</sup>	0,11	N/D <sup>5</sup>	0,07	0,07	N/D <sup>5</sup>	0,46	N/D <sup>5</sup>	0,67	0,67	N/D <sup>5</sup>	0,28	N/D <sup>5</sup>	0,28	0,28	N/D <sup>5</sup>
Dług netto/Wynik z działalności operacyjnej powiększony o amortyzację z ostatnich czterech kwartałów (EBITDA) <sup>7</sup>	1,93	2,55	0,88	0,35	N/D <sup>5</sup>	0,11	N/D <sup>5</sup>	0,07	0,07	N/D <sup>5</sup>	0,39	N/D <sup>5</sup>	0,60	0,60	N/D <sup>5</sup>	0,27	N/D <sup>5</sup>	0,27	0,27	N/D <sup>5</sup>
<b>Zysk/(Strata) netto akcjonariuszy Jednostki Dominującej na jedną akcję (EPS) [PLN/akcję]</b>	0,41	(13,59)	6,63	12,30	4,49	3,60	3,75	3,72	15,56	2,44	4,07	4,83	2,10	12,99	1,98	3,75	2,96	1,36	10,05	(5,25)

Wpływ wyceny zapasów wg LIFO [mln PLN]	12 m-cy 2013 *	12 m-cy 2014	12 m-cy 2015	12 m-cy 2016	I kw. 2017	II kw. 2017	III kw. 2017	IV kw. 2017	12 m-cy 2017	I kw. 2018	II kw. 2018	III kw. 2018	IV kw. 2018	12 m-cy 2018	I kw. 2019	II kw. 2019	III kw. 2019	IV kw. 2019	12 m-cy 2019	I kw. 2020
<b>Wpływ wyceny zapasów wg LIFO na poziom EBITDA, w tym:</b>	(668)	(2 573)	(1 510)	85	519	(344)	(107)	731	799	144	936	579	(799)	860	(175)	217	(394)	221	(131)	(2 072)
PKN ORLEN S.A.	(595)	(2 272)	(1 507)	165	413	(249)	(34)	571	701	155	716	552	(434)	989	(134)	165	(331)	154	(146)	(1 937)
Grupa Unipetrol	(10)	(278)	(38)	(13)	58	(78)	(77)	123	26	(21)	171	67	(333)	(116)	15	(21)	(44)	52	2	(158)
Grupa ORLEN Lietuva	(44)	10	28	(77)	50	(12)	2	29	69	8	43	(44)	(16)	(9)	(59)	68	(12)	10	7	57
Pozostałe	(19)	(33)	7	10	(2)	(5)	2	8	3	2	6	4	(16)	(4)	3	5	(7)	5	6	(34)

\* Dane przekształcone – zmiana metody konsolidacji spółek Basell ORLEN Polyolefines Sp. z o.o. i Plocki Park Przemysłowo-Technologiczny S.A. z metody proporcjonalnej na metodę praw własności zgodnie z MSSF 11.

\*\*) Odpisy aktualizujące wartość aktywów trwałych ujęte w:

- II kwartale 2014 roku w wysokości (5,0) mld PLN dotyczyły głównie rafinerii ORLEN Lietuva w kwocie (4,2) mld PLN, części rafinerij Grupy Unipetrol w kwocie (0,7) mld PLN oraz Spółana z Grupy Anwil i Grupy Rafinerii Jedlicze w łącznej wysokości (0,1) mld PLN,

- IV kwartale 2014 roku w wysokości (0,3) mld PLN dotyczące działalności Grupy ORLEN Upstream w Kanadzie,

- II kwartale 2015 roku w wysokości (0,4) mld PLN dotyczące głównie aktywów Grupy ORLEN Upstream,

- III kwartale 2015 roku w wysokości (0,1) mld PLN dotyczące głównie części petrochemicznej Grupy Unipetrol,

- IV kwartale 2015 roku w wysokości (0,4) mld PLN dotyczące aktywów poszukiwawczych Grupy ORLEN Upstream w Kanadzie,

- IV kwartale 2016 roku w wysokości 0,2 mld PLN dotyczące głównie części rafinerij Grupy Unipetrol w kwocie 0,3 mld PLN, działalności poszukiwawczej Grupy ORLEN Upstream w Polsce i Grupy ORLEN Oil w łącznej wysokości (0,1) mld PLN,

- IV kwartale 2017 roku w wysokości (0,1) mld PLN dotyczące głównie działalności poszukiwawczej Grupy ORLEN Upstream w Polsce,

- IV kwartale 2018 roku w wysokości 0,7 mld PLN dotyczące głównie aktywów segmentu downstream w Grupie Unipetrol,

- III kwartale 2019 roku w wysokości (0,1) mld PLN dotyczące głównie działalności poszukiwawczej Grupy ORLEN Upstream w Polsce,

- IV kwartale 2019 roku w wysokości (0,1) mld PLN dotyczące głównie działalności poszukiwawczej Grupy ORLEN Upstream w Polsce,

- I kwartale 2020 roku w wysokości (0,5) mld PLN dotyczące głównie aktywów Grupy ORLEN Upstream.

\*\*\*) W okresie 12 i 3 miesięcy zakończonym 31 grudnia 2018 roku Grupa dokonała korekty rozpoznanych

**Kluczowe dane finansowe**

Kluczowe dane finansowe [mln PLN]	I kw. 2019*	II kw. 2019*	III kw. 2019*	IV kw. 2019*	12 m-cy 2019*	I kw. 2020*	II kw. 2020	III kw. 2020	IV kw. 2020	12 m-cy 2020	I kw. 2021
<b>Przychody ze sprzedaży</b>	<b>25 246</b>	<b>29 228</b>	<b>29 229</b>	<b>27 500</b>	<b>111 203</b>	<b>22 077</b>	<b>17 010</b>	<b>23 918</b>	<b>23 175</b>	<b>86 180</b>	<b>24 562</b>
<b>Zysk(Strata) z działalności operacyjnej wg LIFO powiększona o amortyzację (EBITDA LIFO) przed odpisem aktualizującym**, ***, w tym:</b>	<b>2 014</b>	<b>2 732</b>	<b>3 167</b>	<b>1 259</b>	<b>9 172</b>	<b>1 607</b>	<b>6 065</b>	<b>1 965</b>	<b>2 773</b>	<b>12 410</b>	<b>2 395</b>
Rafineria	499	851	1 167	266	2 783	(353)	614	(370)	(128)	(237)	(191)
Petrochemia	708	708	721	177	2 314	766	251	502	558	2 077	659
Energetyka	242	432	514	382	1 570	488	4 811	1 017	1 124	7 440	1 087
Detal	676	859	925	585	3 045	706	726	1 035	765	3 232	548
Wydobycie	94	83	85	33	295	219	10	44	49	322	14
Funkcje Korporacyjne <sup>1</sup>	(205)	(201)	(245)	(184)	(835)	(219)	(347)	(263)	405	(424)	278
<b>Zysk(Strata) z działalności operacyjnej wg LIFO powiększona o amortyzację (EBITDA LIFO)***, w tym:</b>	<b>2 004</b>	<b>2 715</b>	<b>3 094</b>	<b>1 180</b>	<b>8 993</b>	<b>1 103</b>	<b>5 919</b>	<b>1 973</b>	<b>1 824</b>	<b>10 819</b>	<b>2 391</b>
Rafineria	499	850	1 167	266	2 782	(357)	610	(368)	(233)	(348)	(193)
Petrochemia	701	703	712	149	2 265	766	251	501	549	2 067	659
Energetyka	238	432	514	379	1 563	488	4 809	1 016	1 122	7 435	1 087
Detal	678	855	924	604	3 061	702	719	1 033	739	3 193	546
Wydobycie	93	82	23	(34)	164	(277)	(123)	54	(754)	(1 100)	14
Funkcje Korporacyjne <sup>1</sup>	(205)	(207)	(246)	(184)	(842)	(219)	(347)	(263)	401	(428)	278
<b>Zysk(Strata) z działalności operacyjnej wg LIFO powiększona o amortyzację (EBITDA LIFO)***, w tym:</b>	<b>2 004</b>	<b>2 715</b>	<b>3 094</b>	<b>1 180</b>	<b>8 993</b>	<b>1 103</b>	<b>5 919</b>	<b>1 973</b>	<b>1 824</b>	<b>10 819</b>	<b>2 391</b>
PKN ORLEN S.A.	1 148	1 907	2 052	857	5 964	1 849	868	1 171	1 638	5 526	816
Grupa Unipetrol	145	297	416	78	936	(100)	97	(94)	(5)	(102)	145
Grupa ORLEN Lietuva	206	43	177	(6)	420	(753)	348	(158)	2	(561)	66
Energa	-	-	-	-	-	-	260	484	516	1 260	790
Pozostałe	505	468	449	251	1 673	107	4 346	570	(327)	4 696	574
<b>Zysk(Strata) z działalności operacyjnej powiększona o amortyzację (EBITDA)**</b>	<b>1 829</b>	<b>2 932</b>	<b>2 700</b>	<b>1 401</b>	<b>8 862</b>	<b>(969)</b>	<b>5 453</b>	<b>2 240</b>	<b>1 721</b>	<b>8 445</b>	<b>3 533</b>
<b>Amortyzacja, w tym:</b>	<b>833</b>	<b>846</b>	<b>893</b>	<b>925</b>	<b>3 497</b>	<b>935</b>	<b>1 118</b>	<b>1 183</b>	<b>1 301</b>	<b>4 537</b>	<b>1 292</b>
Rafineria	273	285	282	295	1 135	280	290	285	332	1 187	329
Petrochemia	193	198	205	213	809	227	231	224	232	914	249
Energetyka	105	106	108	117	436	117	287	372	384	1 160	376
Detal	157	153	158	162	630	167	184	176	193	720	206
Wydobycie	70	66	100	83	319	94	78	72	106	350	75
Funkcje Korporacyjne <sup>1</sup>	35	38	40	55	168	50	48	54	54	206	57
<b>Zysk(Strata) z działalności operacyjnej wg LIFO (EBIT LIFO)***, w tym:</b>	<b>1 171</b>	<b>1 869</b>	<b>2 201</b>	<b>255</b>	<b>5 496</b>	<b>168</b>	<b>4 801</b>	<b>790</b>	<b>523</b>	<b>6 282</b>	<b>1 099</b>
Rafineria	226	565	885	(29)	1 647	(637)	320	(653)	(565)	(1 535)	(522)
Petrochemia	508	505	507	(64)	1 456	539	20	277	317	1 153	410
Energetyka	133	326	406	262	1 127	371	4 522	644	738	6 275	711
Detal	521	702	766	442	2 431	535	535	857	546	2 473	340
Wydobycie	23	16	(77)	(117)	(155)	(371)	(201)	(18)	(860)	(1 450)	(61)
Funkcje Korporacyjne <sup>1</sup>	(240)	(245)	(286)	(239)	(1 010)	(289)	(395)	(317)	347	(634)	221
<b>Zysk(Strata) z działalności operacyjnej (EBIT)**</b>	<b>996</b>	<b>2 086</b>	<b>1 807</b>	<b>476</b>	<b>5 365</b>	<b>(1 904)</b>	<b>4 335</b>	<b>1 057</b>	<b>420</b>	<b>3 908</b>	<b>2 241</b>
<b>Zysk(Strata) netto</b>	<b>849</b>	<b>1 601</b>	<b>1 266</b>	<b>582</b>	<b>4 298</b>	<b>(2 245)</b>	<b>4 368</b>	<b>677</b>	<b>25</b>	<b>2 825</b>	<b>1 882</b>
<b>Zysk(Strata) akcjonariuszy Jednostki Dominującej</b>	<b>849</b>	<b>1 602</b>	<b>1 266</b>	<b>583</b>	<b>4 300</b>	<b>(2 244)</b>	<b>4 350</b>	<b>651</b>	<b>(2)</b>	<b>2 755</b>	<b>1 855</b>
<b>Aktywa razem</b>	<b>68 983</b>	<b>70 770</b>	<b>71 551</b>	<b>71 202</b>	<b>71 202</b>	<b>68 361</b>	<b>82 508</b>	<b>82 227</b>	<b>83 827</b>	<b>83 827</b>	<b>92 039</b>
<b>Kapitał własny</b>	<b>36 425</b>	<b>36 641</b>	<b>38 227</b>	<b>38 607</b>	<b>38 607</b>	<b>36 332</b>	<b>41 897</b>	<b>42 264</b>	<b>42 379</b>	<b>42 379</b>	<b>44 394</b>
<b>Dług netto</b>	<b>5 051</b>	<b>2 417</b>	<b>1 969</b>	<b>2 448</b>	<b>2 448</b>	<b>4 181</b>	<b>10 870</b>	<b>11 864</b>	<b>13 120</b>	<b>13 120</b>	<b>13 468</b>
<b>Srodki pieniężne netto z działalności operacyjnej</b>	<b>1 191</b>	<b>3 494</b>	<b>3 431</b>	<b>1 203</b>	<b>9 319</b>	<b>530</b>	<b>3 342</b>	<b>2 114</b>	<b>1 261</b>	<b>7 247</b>	<b>3 856</b>
<b>Srodki pieniężne netto z działalności inwestycyjnej</b>	<b>(666)</b>	<b>(675)</b>	<b>(1 032)</b>	<b>(1 621)</b>	<b>(3 994)</b>	<b>(1 527)</b>	<b>(2 569)</b>	<b>(2 326)</b>	<b>(2 073)</b>	<b>(8 495)</b>	<b>(3 746)</b>
<b>Zwiększenie aktywów trwałych ****</b>	<b>749</b>	<b>994</b>	<b>1 319</b>	<b>2 395</b>	<b>5 457</b>	<b>1 244</b>	<b>2 184</b>	<b>2 031</b>	<b>3 533</b>	<b>8 992</b>	<b>1 773</b>
<b>Zwrot z zaangażowanego kapitału (ROACE) [%] <sup>2</sup></b>	<b>12,7</b>	<b>12,3</b>	<b>11,2</b>	<b>11,1</b>	<b>11,1</b>	<b>6,3</b>	<b>10,5</b>	<b>8,3</b>	<b>9,1</b>	<b>9,1</b>	<b>14,2</b>
<b>Zwrot z zaangażowanego kapitału wg LIFO (ROACE LIFO) [%] <sup>3</sup></b>	<b>11,6</b>	<b>12,6</b>	<b>13,6</b>	<b>11,3</b>	<b>11,3</b>	<b>10,3</b>	<b>15,6</b>	<b>11,9</b>	<b>13,1</b>	<b>13,1</b>	<b>12,9</b>
<b>Dźwignia finansowa netto [%] <sup>4</sup></b>	<b>13,9</b>	<b>6,6</b>	<b>5,2</b>	<b>6,3</b>	<b>6,3</b>	<b>11,5</b>	<b>25,9</b>	<b>28,1</b>	<b>31,0</b>	<b>31,0</b>	<b>30,3</b>
<b>Dług netto/Wynik z działalności operacyjnej wg LIFO powiększony o amortyzację z ostatnich czterech kwartałów (EBITDA LIFO) <sup>5</sup></b>	<b>N/D<sup>5</sup></b>	<b>0,28</b>	<b>N/D<sup>5</sup></b>	<b>0,28</b>	<b>0,28</b>	<b>N/D<sup>5</sup></b>	<b>0,83</b>	<b>N/D<sup>5</sup></b>	<b>1,02</b>	<b>1,02</b>	<b>N/D<sup>5</sup></b>
<b>Dług netto/Wynik z działalności operacyjnej powiększony o amortyzację z ostatnich czterech kwartałów (EBITDA) <sup>7</sup></b>	<b>N/D<sup>5</sup></b>	<b>0,27</b>	<b>N/D<sup>5</sup></b>	<b>0,27</b>	<b>0,27</b>	<b>N/D<sup>5</sup></b>	<b>1,08</b>	<b>N/D<sup>5</sup></b>	<b>1,27</b>	<b>1,27</b>	<b>N/D<sup>5</sup></b>
<b>Zysk(Strata) netto akcjonariuszy Jednostki Dominującej na jedną akcję (EPS) [PLN/akcję]</b>	<b>1,98</b>	<b>3,75</b>	<b>2,96</b>	<b>1,36</b>	<b>10,05</b>	<b>(5,25)</b>	<b>10,18</b>	<b>1,52</b>	<b>0,00</b>	<b>6,44</b>	<b>4,34</b>

Wpływ wyceny zapasów wg LIFO [mln PLN]	I kw. 2019	II kw. 2019	III kw. 2019	IV kw. 2019	12 m-cy 2019	I kw. 2020	II kw. 2020	III kw. 2020	IV kw. 2020	12 m-cy 2020	I kw. 2021
<b>Wpływ wyceny zapasów wg LIFO na poziom EBITDA, w tym:</b>	<b>(175)</b>	<b>217</b>	<b>(394)</b>	<b>221</b>	<b>(131)</b>	<b>(2 072)</b>	<b>(466)</b>	<b>267</b>	<b>(103)</b>	<b>(2 374)</b>	<b>1 142</b>
PKN ORLEN S.A.	(134)	165	(331)	154	(146)	(1 937)	(161)	19	26	(2 053)	820
Grupa Unipetrol	15	(21)	(44)	52	2	(158)	(119)	124	(54)	(207)	235
Grupa ORLEN Lietuva	(59)	68	(12)	10	7	57	(187)	117	(86)	(99)	64
Pozostałe	3	5	(7)	5	6	(34)	1	7	11	(15)	23

\*) Segment rafineria, petrochemia i energetyka: dane przekształcone.

\*\*) Odpisy aktualizujące wartość aktywów trwałych ujęte w:

- III kwartale 2019 roku w wysokości (0,1) mld PLN dotyczące głównie działalności poszukiwawczej Grupy ORLEN Upstream w Polsce.

- IV kwartale 2019 roku w wysokości (0,1) mld PLN dotyczące głównie działalności poszukiwawczej Grupy ORLEN Upstream w Polsce.

- I kwartale 2020 roku w wysokości (0,5) mld PLN dotyczące głównie aktywów Grupy ORLEN Upstream.

- II kwartale 2020 roku w wysokości (0,2) mld PLN dotyczące głównie aktywów Grupy ORLEN Upstream.

- IV kwartale 2020 roku w wysokości (0,9) mld PLN dotyczące głównie aktywów Grupy ORLEN Upstream.

\*\*\*) W okresie 3 miesięcy zakończonym 30 czerwca 2020 roku oraz w okresie 12 miesięcy zakończonym 31 grudnia 2020 roku z uwzględnieniem rozpoznania zysku z tytułu okazynego nabycia 80% akcji Grupy ENERGA w wysokości 4 062 mln PLN.

\*\*\*\*) Zgodnie z MSSF 16 Leasing w pozycji zwiększenie aktywów trwałych ujęto wartość praw do użytkowania - w celu zachowania spójności zaktualizowano również dane za I kwartał 2019.

1) Zawiera Funkcje Korporacyjne spółek Grupy ORLEN oraz spółki nieujęte w powyższych segmentach.

2) ROACE = zysk operacyjny z ostatnich czterech kwartałów po opodatkowaniu przed odpisem aktualizującym wartość aktywów trwałych / średni kapitał zaangażowany (kapitał własny + dług netto) z ostatnich czterech kwartałów.

3) ROACE LIFO = zysk operacyjny z ostatnich czterech kwartałów wg LIFO po opodatkowaniu przed odpisem aktualizującym wartość aktywów trwałych / średni kapitał zaangażowany (kapitał własny + dług netto) z ostatnich czterech kwartałów.

4) Dźwignia finansowa netto = dług netto / kapitał własny - wyliczone wg stanu na koniec okresu.

5) Kowenant badany zgodnie z zapisami umów kredytowych bez uwzględnienia odpisów aktualizujących aktywów trwałych.

6) Dług (odsetkowy) pomniejszony o środki pieniężne i ich ekwiwalenty na koniec okresu / EBITDA wg LIFO z ostatnich czterech kwartałów.

7) Dług (odsetkowy) pomniejszony o środki pieniężne i ich ekwiwalenty na koniec okresu / EBITDA z ostatnich czterech kwartałów.



**EBITDA LIFO**

Wyszczególnienie, mln PLN	12 m-cy 2013	12 m-cy 2014 przed odpisem <sup>1</sup>	12 m-cy 2015	12 m-cy 2015 przed odpisem <sup>1</sup>	12 m-cy 2016	12 m-cy 2016 przed odpisem <sup>1</sup>	I kw. 2017	I kw. 2017 przed odpisem <sup>1</sup>	II kw. 2017	II kw. 2017 przed odpisem <sup>1</sup>	III kw. 2017	III kw. 2017 przed odpisem <sup>1</sup>	IV kw. 2017	IV kw. 2017 przed odpisem <sup>1</sup>	12 m-cy 2017	12 m-cy 2017 przed odpisem <sup>1</sup>	I kw. 2018	I kw. 2018 przed odpisem <sup>1</sup>	II kw. 2018	II kw. 2018 przed odpisem <sup>1</sup>	III kw. 2018	III kw. 2018 przed odpisem <sup>1</sup>	IV kw. 2018	IV kw. 2018 przed odpisem <sup>1,2</sup>	12 m-cy 2018	12 m-cy 2018 przed odpisem <sup>1,2</sup>	I kw. 2019	I kw. 2019 przed odpisem <sup>1</sup>	II kw. 2019	II kw. 2019 przed odpisem <sup>1</sup>	III kw. 2019	III kw. 2019 przed odpisem <sup>1</sup>	IV kw. 2019	IV kw. 2019 przed odpisem <sup>1</sup>	12 m-cy 2019	12 m-cy 2019 przed odpisem <sup>1</sup>	I kw. 2020	I kw. 2020 przed odpisem <sup>1</sup>
Rafineria	466	2 040	4 710	4 743	5 286	5 049	1 222	1 233	1 206	1 204	1 659	1 662	1 142	1 155	5 229	5 244	731	733	854	858	1 273	1 275	1 686	1 021	4 354	3 697	667	671	1 208	1 209	1 589	1 589	568	559	4 022	4 028	46	50
efekt LIFO (Rafineria)	(686)	(2 417)	(1 513)	(1 513)	86	86	513	513	(204)	(204)	(96)	(96)	675	675	788	788	147	147	889	889	553	553	(729)	(729)	860	860	(194)	(194)	228	228	(362)	(362)	183	183	(145)	(145)	(1 946)	(1 946)
Petrochemia	1 941	2 170	2 930	3 033	3 038	3 056	798	798	1 345	1 346	851	851	478	481	3 472	3 476	780	780	722	722	487	487	360	345	2 368	2 334	771	778	777	782	804	813	206	266	2 588	2 639	851	851
efekt LIFO (Petrochemia)	20	(156)	3	3	(7)	(7)	6	6	(40)	(40)	(11)	(11)	56	56	11	11	(3)	(3)	47	47	26	26	(70)	(70)	0	0	19	19	(11)	(11)	(32)	(32)	38	38	14	14	(126)	(126)
<b>Downstream</b>	<b>2 407</b>	<b>4 216</b>	<b>7 640</b>	<b>7 776</b>	<b>8 325</b>	<b>8 107</b>	<b>2 020</b>	<b>2 021</b>	<b>2 551</b>	<b>2 550</b>	<b>2 510</b>	<b>2 513</b>	<b>1 620</b>	<b>1 636</b>	<b>8 701</b>	<b>8 720</b>	<b>1 511</b>	<b>1 513</b>	<b>1 578</b>	<b>1 580</b>	<b>1 760</b>	<b>1 762</b>	<b>2 066</b>	<b>1 366</b>	<b>6 723</b>	<b>6 031</b>	<b>1 438</b>	<b>1 449</b>	<b>1 985</b>	<b>1 991</b>	<b>2 393</b>	<b>2 402</b>	<b>794</b>	<b>825</b>	<b>6 610</b>	<b>6 667</b>	<b>897</b>	<b>901</b>
Detal	1 208	1 416	1 538	1 539	1 794	1 801	372	364	564	569	410	413	493	491	2 058	2 049	471	464	617	617	712	723	907	917	2 767	2 761	678	655	658	654	604	565	3 061	3 045	702	705		
Wydobywcze	(32)	152	-808	44	182	255	79	80	82	82	11	53	(19)	78	153	293	66	68	72	62	86	86	63	69	287	305	93	94	82	83	23	85	(34)	33	184	295	(277)	219
Funkcje korporacyjne	(557)	(565)	-636	-621	(744)	(741)	(152)	(152)	(133)	(133)	(29)	(176)	(163)	(613)	(152)	(152)	(152)	(214)	(169)	(68)	(68)	(214)	(203)	(214)	(203)	(201)	(201)	(240)	(240)	(245)	(245)	(184)	(184)	(842)	(842)	(335)	(335)	
<b>EBITDA LIFO</b>	<b>3 086</b>	<b>5 213</b>	<b>7 745</b>	<b>8 738</b>	<b>9 557</b>	<b>9 412</b>	<b>2 319</b>	<b>2 321</b>	<b>3 045</b>	<b>3 058</b>	<b>2 997</b>	<b>3 047</b>	<b>1 918</b>	<b>2 022</b>	<b>10 279</b>	<b>10 448</b>	<b>1 896</b>	<b>1 893</b>	<b>2 111</b>	<b>2 127</b>	<b>2 389</b>	<b>2 406</b>	<b>2 822</b>	<b>2 089</b>	<b>9 028</b>	<b>8 324</b>	<b>2 004</b>	<b>2 014</b>	<b>2 715</b>	<b>2 732</b>	<b>3 094</b>	<b>3 167</b>	<b>1 180</b>	<b>1 259</b>	<b>8 993</b>	<b>9 172</b>	<b>1 103</b>	<b>1 607</b>

**Amortyzacja**

Wyszczególnienie, mln PLN	12 m-cy 2013	12 m-cy 2014 przed odpisem <sup>1</sup>	12 m-cy 2015	12 m-cy 2015 przed odpisem <sup>1</sup>	12 m-cy 2016	12 m-cy 2016 przed odpisem <sup>1</sup>	I kw. 2017	I kw. 2017 przed odpisem <sup>1</sup>	II kw. 2017	II kw. 2017 przed odpisem <sup>1</sup>	III kw. 2017	III kw. 2017 przed odpisem <sup>1</sup>	IV kw. 2017	IV kw. 2017 przed odpisem <sup>1</sup>	12 m-cy 2017	12 m-cy 2017 przed odpisem <sup>1</sup>	I kw. 2018	I kw. 2018 przed odpisem <sup>1</sup>	II kw. 2018	II kw. 2018 przed odpisem <sup>1</sup>	III kw. 2018	III kw. 2018 przed odpisem <sup>1</sup>	IV kw. 2018	IV kw. 2018 przed odpisem <sup>1,2</sup>	12 m-cy 2018	12 m-cy 2018 przed odpisem <sup>1,2</sup>	I kw. 2019	I kw. 2019 przed odpisem <sup>1</sup>	II kw. 2019	II kw. 2019 przed odpisem <sup>1</sup>	III kw. 2019	III kw. 2019 przed odpisem <sup>1</sup>	IV kw. 2019	IV kw. 2019 przed odpisem <sup>1</sup>	12 m-cy 2019	12 m-cy 2019 przed odpisem <sup>1</sup>	I kw. 2020	I kw. 2020 przed odpisem <sup>1</sup>
Rafineria	958	755	644	644	689	689	180	180	186	186	202	202	239	239	807	807	204	204	241	241	247	247	268	268	960	860	351	351	384	384	363	363	381	381	1 459	1 459	366	366
Petrochemia	675	653	625	625	628	628	181	181	188	188	192	192	200	200	781	781	208	208	210	210	205	205	209	208	831	651	220	220	225	225	232	232	244	244	921	921	258	258
<b>Downstream</b>	<b>1 633</b>	<b>1 408</b>	<b>1 269</b>	<b>1 269</b>	<b>1 317</b>	<b>1 317</b>	<b>361</b>	<b>361</b>	<b>374</b>	<b>374</b>	<b>394</b>	<b>394</b>	<b>439</b>	<b>439</b>	<b>1 588</b>	<b>1 588</b>	<b>412</b>	<b>412</b>	<b>451</b>	<b>451</b>	<b>452</b>	<b>452</b>	<b>476</b>	<b>476</b>	<b>1 791</b>	<b>1 791</b>	<b>571</b>	<b>571</b>	<b>589</b>	<b>589</b>	<b>595</b>	<b>595</b>	<b>625</b>	<b>625</b>	<b>2 380</b>	<b>2 380</b>	<b>624</b>	<b>624</b>
Detal	351	355	368	368	392	392	103	103	103	103	104	104	104	104	412	422	114	114	114	114	115	115	118	118	461	461	157	153	153	158	168	162	162	630	630	167	167	
Wydobywcze	6	122	173	173	301	301	75	75	78	78	89	89	76	75	218	218	75	62	62	60	60	71	71	308	308	70	70	66	66	100	100	83	83	319	319	94	94	
Funkcje korporacyjne	121	106	85	85	100	100	23	23	26	26	29	29	29	25	113	113	25	25	26	26	30	30	32	32	113	113	35	35	38	38	40	40	55	55	168	168	50	50
<b>Amortyzacja</b>	<b>2 111</b>	<b>1 991</b>	<b>1 895</b>	<b>1 895</b>	<b>2 110</b>	<b>2 110</b>	<b>562</b>	<b>562</b>	<b>581</b>	<b>581</b>	<b>616</b>	<b>616</b>	<b>662</b>	<b>662</b>	<b>2 421</b>	<b>2 421</b>	<b>626</b>	<b>626</b>	<b>673</b>	<b>673</b>	<b>677</b>	<b>677</b>	<b>697</b>	<b>697</b>	<b>2 673</b>	<b>2 673</b>	<b>833</b>	<b>833</b>	<b>846</b>	<b>846</b>	<b>893</b>	<b>893</b>	<b>925</b>	<b>925</b>	<b>3 497</b>	<b>3 497</b>	<b>935</b>	<b>935</b>

**EBIT LIFO**

Wyszczególnienie, mln PLN	12 m-cy 2013	12 m-cy 2014 przed odpisem <sup>1</sup>	12 m-cy 2015	12 m-cy 2015 przed odpisem <sup>1</sup>	12 m-cy 2016	12 m-cy 2016 przed odpisem <sup>1</sup>	I kw. 2017	I kw. 2017 przed odpisem <sup>1</sup>	II kw. 2017	II kw. 2017 przed odpisem <sup>1</sup>	III kw. 2017	III kw. 2017 przed odpisem <sup>1</sup>	IV kw. 2017	IV kw. 2017 przed odpisem <sup>1</sup>	12 m-cy 2017	12 m-cy 2017 przed odpisem <sup>1</sup>	I kw. 2018	I kw. 2018 przed odpisem <sup>1</sup>	II kw. 2018	II kw. 2018 przed odpisem <sup>1</sup>	III kw. 2018	III kw. 2018 przed odpisem <sup>1</sup>	IV kw. 2018	IV kw. 2018 przed odpisem <sup>1,2</sup>	12 m-cy 2018	12 m-cy 2018 przed odpisem <sup>1,2</sup>	I kw. 2019	I kw. 2019 przed odpisem <sup>1</sup>	II kw. 2019	II kw. 2019 przed odpisem <sup>1</sup>	III kw. 2019	III kw. 2019 przed odpisem <sup>1</sup>	IV kw. 2019	IV kw. 2019 przed odpisem <sup>1</sup>	12 m-cy 2019	12 m-cy 2019 przed odpisem <sup>1</sup>	I kw. 2020	I kw. 2020 przed odpisem <sup>1</sup>		
Rafineria	(492)	1 285	4 086	4 099	4 597	4 360	1 042	1 043	1 020	1 018	1 457	1 460	903	916	4 422	4 437	527	529	613	617	1 028	1 028	1 418	753	3 394	2 737	316	320	844	845	1 226	1 226	1 177	1 178	2 563	2 569	(320)	(316)		
efekt LIFO (Rafineria)	(686)	(2 417)	(1 513)	(1 513)	86	86	513	513	(204)	(204)	(96)	(96)	675	675	788	788	147	147	889	889	553	553	(729)	(729)	860	860	(194)	(194)	228	228	(362)	(362)	183	183	(145)	(145)	(1 946)	(1 946)		
Petrochemia	1 268	1 517	2 305	2 408	2 411	2 430	617	617	1 157	1 158	659	659	278	281	2 711	2 715	572	572	512	512	282	282	172	137	1 538	1 503	551	558	552	557	572	581	(8)	22	1 667	1 718	593	593		
efekt LIFO (Petrochemia)	20	(156)	3	3	(7)	(7)	6	6	(40)	(40)	(11)	(11)	56	56	11	11	(3)	(3)	47	47	26	26	(70)	(70)	0	0	19	19	(11)	(11)	(32)	(32)	38	38	14	14	(126)	(126)		
<b>Downstream</b>	<b>774</b>	<b>1 802</b>	<b>6 371</b>	<b>6 507</b>	<b>7 008</b>	<b>6 790</b>	<b>1 659</b>	<b>1 660</b>	<b>2 177</b>	<b>2 176</b>	<b>2 116</b>	<b>2 119</b>	<b>1 181</b>	<b>1 197</b>	<b>7 133</b>	<b>7 152</b>	<b>1 101</b>	<b>1 125</b>	<b>1 129</b>	<b>1 128</b>	<b>1 310</b>	<b>1 310</b>	<b>1 590</b>	<b>890</b>	<b>4 932</b>	<b>4 240</b>	<b>867</b>	<b>878</b>	<b>1 396</b>	<b>1 402</b>	<b>1 798</b>	<b>1 807</b>	<b>1 699</b>	<b>1 699</b>	<b>2 000</b>	<b>2 000</b>	<b>4 287</b>	<b>4 287</b>	<b>273</b>	<b>277</b>
Detal	917	1 061	1 171	1 171	1 402	1 409	269	269	269	269	269	269	269	269	1 016	1 027	279	279	357	357	350	353	597	608	789	799	2 306	2 320	521	519	702	706	767	767	442	423	2 431	2 415	535	539
Wydobywcze	(38)	30	(981)	(119)	(46)	-4	-4	-4	(78)	(80)	(90)	(90)	(7)	(10)	0	0	6	6	(6)	(6)	(2)	(2)	(2)	(2)	(2)	(2)	(2)	(2)	(2)	(2)	(2)	(2)	(2)	(2)	(2)	(2)	(2)	(2)		
Funkcje korporacyjne	(678)	(671)	(711)	(706)	(845)	(851)	(179)	(179)	(178)	(176)	(182)	(178)	(211)	(210)	(728)	(727)	(177)	(177)	(240)	(238)	(199)	(199)	(240)	(238)	(240)	(238)	(240)	(240)	(240)	(240)	(240)	(240)	(240)	(240)	(240)	(240)	(240)	(240)		
<b>EBIT LIFO</b>	<b>975</b>	<b>3 222</b>	<b>5 859</b>	<b>6 843</b>	<b>7 447</b>	<b>7 302</b>	<b>1 757</b>	<b>1 759</b>	<b>2 464</b>	<b>2 477</b>																														

## EBITDA LIFO

Wyszczególnienie, mln PLN	I kw. 2019*	I kw. 2019 przed odpsem***	II kw. 2019*	II kw. 2019 przed odpsem**	III kw. 2019*	III kw. 2019 przed odpsem*,**	IV kw. 2019*	IV kw. 2019 przed odpsem*,**	12 m-cy 2019*	12 m-cy 2019 przed odpsem*,**	I kw. 2020*	I kw. 2020 przed odpsem*,**	II kw. 2020	II kw. 2020 przed odpsem**	III kw. 2020	III kw. 2020 przed odpsem**	IV kw. 2020	IV kw. 2020 przed odpsem**	12 m-cy 2020	12 m-cy 2020 przed odpsem**	I kw. 2021	I kw. 2021 przed odpsem**
Rafineria	499	499	850	851	1 167	1 167	266	266	2 782	2 783	(357)	(353)	610	614	(368)	(370)	(233)	(128)	(348)	(237)	(193)	(191)
efekt LIFO (Rafineria)	(194)	(194)	228	228	(362)	(362)	183	183	(145)	(145)	(1 946)	(1 946)	(526)	(526)	270	270	(78)	(78)	(2 280)	(2 280)	1 074	1 074
Petrochemia	701	708	703	708	712	721	149	177	2 265	2 314	766	766	251	251	501	502	549	558	2 067	2 077	659	659
efekt LIFO (Petrochemia)	19	19	(11)	(11)	(32)	(32)	38	38	14	14	(126)	(126)	60	60	(3)	(3)	(25)	(25)	(94)	(94)	68	68
Energetyka***	238	242	432	432	514	514	379	382	1 563	1 570	488	488	4 809	4 811	1 016	1 017	1 122	1 124	7 435	7 440	1 087	1 087
Detal	678	676	855	859	924	925	604	585	3 061	3 045	702	706	719	726	1 033	1 035	739	765	3 193	3 232	546	548
Wydobycie	93	94	82	83	23	85	(34)	33	164	295	(277)	219	(123)	10	54	44	(754)	49	(1 100)	322	14	14
Funkcje korporacyjne	(205)	(205)	(207)	(201)	(246)	(245)	(184)	(184)	(842)	(835)	(219)	(219)	(347)	(347)	(263)	(263)	401	405	(428)	(424)	278	278
<b>EBITDA LIFO***</b>	<b>2 004</b>	<b>2 014</b>	<b>2 715</b>	<b>2 732</b>	<b>3 094</b>	<b>3 167</b>	<b>1 180</b>	<b>1 259</b>	<b>8 993</b>	<b>9 172</b>	<b>1 103</b>	<b>1 607</b>	<b>5 919</b>	<b>6 065</b>	<b>1 973</b>	<b>1 965</b>	<b>1 824</b>	<b>2 773</b>	<b>10 819</b>	<b>12 410</b>	<b>2 391</b>	<b>2 395</b>

## Amortyzacja

Wyszczególnienie, mln PLN	I kw. 2019*	I kw. 2019 przed odpsem***	II kw. 2019*	II kw. 2019 przed odpsem**	III kw. 2019*	III kw. 2019 przed odpsem*,**	IV kw. 2019*	IV kw. 2019 przed odpsem*,**	12 m-cy 2019*	12 m-cy 2019 przed odpsem*,**	I kw. 2020*	I kw. 2020 przed odpsem*,**	II kw. 2020	II kw. 2020 przed odpsem**	III kw. 2020	III kw. 2020 przed odpsem**	IV kw. 2020	IV kw. 2020 przed odpsem**	12 m-cy 2020	12 m-cy 2020 przed odpsem**	I kw. 2021	I kw. 2021 przed odpsem**
Rafineria	273	273	285	285	282	282	295	294	1 135	1 134	280	280	290	290	285	285	332	332	1 187	1 187	329	329
Petrochemia	193	193	198	198	205	205	213	213	809	809	227	227	231	231	224	224	232	232	914	914	249	249
Energetyka	105	105	106	106	108	108	117	118	436	437	117	117	287	287	372	372	384	384	1 160	1 160	376	376
Detal	157	157	153	153	158	158	162	162	630	630	167	167	184	184	176	176	193	193	720	720	206	206
Wydobycie	70	70	66	66	100	100	83	83	319	319	94	94	78	78	72	72	106	106	350	350	75	75
Funkcje korporacyjne	35	35	38	38	40	40	55	55	168	168	50	50	48	48	54	54	54	54	206	206	57	57
<b>Amortyzacja</b>	<b>833</b>	<b>833</b>	<b>846</b>	<b>846</b>	<b>893</b>	<b>893</b>	<b>925</b>	<b>925</b>	<b>3 497</b>	<b>3 497</b>	<b>935</b>	<b>935</b>	<b>1 118</b>	<b>1 118</b>	<b>1 183</b>	<b>1 183</b>	<b>1 301</b>	<b>1 301</b>	<b>4 537</b>	<b>4 537</b>	<b>1 292</b>	<b>1 292</b>

## EBIT LIFO

Wyszczególnienie, mln PLN	I kw. 2019*	I kw. 2019 przed odpsem***	II kw. 2019*	II kw. 2019 przed odpsem**	III kw. 2019*	III kw. 2019 przed odpsem*,**	IV kw. 2019*	IV kw. 2019 przed odpsem*,**	12 m-cy 2019*	12 m-cy 2019 przed odpsem*,**	I kw. 2020*	I kw. 2020 przed odpsem*,**	II kw. 2020	II kw. 2020 przed odpsem**	III kw. 2020	III kw. 2020 przed odpsem**	IV kw. 2020	IV kw. 2020 przed odpsem**	12 m-cy 2020	12 m-cy 2020 przed odpsem**	I kw. 2021	I kw. 2021 przed odpsem**,**
Rafineria	226	226	565	566	885	885	(29)	(28)	1 647	1 649	(637)	(633)	320	324	(653)	(655)	(565)	(460)	(1 535)	(1 424)	(522)	(520)
efekt LIFO (Rafineria)	(194)	(194)	228	228	(362)	(362)	183	183	(145)	(145)	(1 946)	(1 946)	(526)	(526)	270	270	(78)	(78)	(2 280)	(2 280)	1 074	1 074
Petrochemia	508	515	505	510	507	516	(64)	(36)	1 456	1 505	539	539	20	20	277	278	317	326	1 153	1 163	410	410
efekt LIFO (Petrochemia)	19	19	(11)	(11)	(32)	(32)	38	38	14	14	(126)	(126)	60	60	(3)	(3)	(25)	(25)	(94)	(94)	68	68
Energetyka***	133	137	326	326	406	406	262	264	1 127	1 133	371	371	4 522	4 524	644	645	738	740	6 275	6 280	711	711
Detal	521	519	702	706	766	767	442	423	2 431	2 415	535	539	535	542	857	859	546	572	2 473	2 512	340	342
Wydobycie	23	24	16	17	(77)	(15)	(117)	(50)	(155)	(24)	(371)	125	(201)	(68)	(18)	(28)	(860)	(57)	(1 450)	(28)	(61)	(61)
Funkcje korporacyjne	(240)	(240)	(245)	(239)	(286)	(285)	(239)	(239)	(1 010)	(1 003)	(269)	(269)	(395)	(395)	(317)	(317)	347	351	(634)	(630)	221	221
<b>EBIT LIFO***</b>	<b>1 171</b>	<b>1 181</b>	<b>1 869</b>	<b>1 886</b>	<b>2 201</b>	<b>2 274</b>	<b>255</b>	<b>334</b>	<b>5 496</b>	<b>5 675</b>	<b>168</b>	<b>672</b>	<b>4 801</b>	<b>4 947</b>	<b>790</b>	<b>782</b>	<b>523</b>	<b>1 472</b>	<b>6 282</b>	<b>7 873</b>	<b>1 099</b>	<b>1 103</b>

\*) Segment rafineria, petrochemia i enerygetyka: dane przekształcone.

\*\*) Odpis z tytułu utraty wartości aktywów zgodnie z MSR 36

\*\*\*) W okresie 3 miesięcy zakończonym 30 czerwca 2020 roku oraz w okresie 12 miesięcy zakończonym 31 grudnia 2020 roku z uwzględnieniem rozpoznania zysku z tytułu okazynego nabycia 80% akcji Grupy ENERGA w wysokości 4 062 mln PLN.

LIFO	(175)	(175)	217	217	(394)	(394)	221	221	(131)	(131)	(2 072)	(2 072)	(466)	(466)	267	267	(103)	(103)	(2 374)	(2 374)	1 142	1 142
<b>Odpisy</b>																						
Rafineria		0		(1)		0		(1)		(2)		(4)		(4)		2		(105)		(111)		(2)
Petrochemia		(7)		(5)		(9)		(28)		(49)		0		0		(1)		(9)		(10)		0
Energetyka		(4)		0		0		(2)		(6)		(2)		(2)		(1)		(2)		(5)		0
Detal		2		(4)		(1)		19		16		(4)		(7)		(2)		(26)		(39)		(2)
Wydobycie		(1)		(1)		(62)		(67)		(131)		(496)		(133)		10		(803)		(1 422)		0
CK		0		(6)		(1)		0		(7)		0		0		0		(4)		(4)		0
<b>RAZEM</b>		<b>(10)</b>		<b>(17)</b>		<b>(73)</b>		<b>(79)</b>		<b>(179)</b>		<b>(504)</b>		<b>(146)</b>		<b>8</b>		<b>(949)</b>		<b>(1 591)</b>		<b>(4)</b>

## Segment Downstream

Wyszczególnienie, mln PLN	12 m-cy 2013 *	12 m-cy 2014	12 m-cy 2015	12 m-cy 2016	I kw. 2017	II kw. 2017	III kw. 2017	IV kw. 2017	12 m-cy 2017	I kw. 2018	II kw. 2018	III kw. 2018	IV kw. 2018 **	12 m-cy 2018 **	I kw. 2019	II kw. 2019	III kw. 2019	IV kw. 2019	12 m-cy 2019	I kw. 2020
<b>Przychody ze sprzedaży</b>	<b>92 986</b>	<b>85 941</b>	<b>69 611</b>	<b>60 094</b>	<b>18 053</b>	<b>17 698</b>	<b>19 336</b>	<b>20 154</b>	<b>75 241</b>	<b>18 771</b>	<b>21 847</b>	<b>25 014</b>	<b>24 105</b>	<b>89 737</b>	<b>20 577</b>	<b>23 867</b>	<b>23 796</b>	<b>22 463</b>	<b>90 703</b>	<b>17 182</b>
Sprzedaż zewnętrzna	77 047	70 549	56 987	49 202	14 833	14 327	15 786	16 479	61 425	15 161	17 322	19 889	19 291	71 663	16 518	18 881	18 694	17 511	71 604	13 304
Sprzedaż między segmentami	15 939	15 392	12 624	10 892	3 220	3 371	3 550	3 675	13 816	3 610	4 525	5 125	4 814	18 074	4 059	4 986	5 102	4 952	19 099	3 878
<b>Koszty operacyjne ogółem</b>	<b>(92 710)</b>	<b>(85 971)</b>	<b>(64 963)</b>	<b>(54 939)</b>	<b>(16 141)</b>	<b>(16 487)</b>	<b>(17 475)</b>	<b>(18 307)</b>	<b>(68 410)</b>	<b>(17 677)</b>	<b>(20 236)</b>	<b>(23 194)</b>	<b>(24 097)</b>	<b>(85 204)</b>	<b>(19 940)</b>	<b>(22 389)</b>	<b>(22 322)</b>	<b>(21 768)</b>	<b>(86 419)</b>	<b>(20 169)</b>
Pozostałe przychody operacyjne	188	468	276	1 964	223	584	114	127	1 048	281	464	113	934	1 593	121	200	230	333	861	2 941
Pozostałe koszty operacyjne	(399)	(5 329)	(316)	(324)	(26)	(18)	(28)	(122)	(194)	(176)	(64)	(78)	(147)	(456)	(110)	(97)	(332)	(656)	(1 172)	(1 768)
Pozostałe przychody/koszty operacyjne netto	(211)	(4 861)	(40)	1 640	197	566	86	5	854	105	400	35	787	1 137	11	103	(102)	(323)	(311)	1 173
Strata/odwrócenie straty z tytułu utraty wartości instrumentów finansowych	0	0	0	0	0	0	0	0	0	9	(3)	6	(17)	(5)	0	(6)	(3)	(1)	(10)	3
Udział w wyniku finansowym jednostek wycenianych metodą praw własności	41	58	253	298	69	56	62	60	247	35	53	26	13	127	44	38	35	19	136	12
<b>Zysk/(Strata) operacyjna wg LIFO powiększona o amortyzację (EBITDA LIFO) przed odpisami aktualizującymi</b>	<b>2 407</b>	<b>4 210</b>	<b>7 776</b>	<b>8 107</b>	<b>2 021</b>	<b>2 550</b>	<b>2 513</b>	<b>1 636</b>	<b>8 720</b>	<b>1 513</b>	<b>1 580</b>	<b>1 762</b>	<b>1 366</b>	<b>6 031</b>	<b>1 449</b>	<b>1 991</b>	<b>2 402</b>	<b>825</b>	<b>6 667</b>	<b>901</b>
<b>Zysk/(Strata) operacyjna wg LIFO powiększona o amortyzację (EBITDA LIFO)</b>	<b>2 407</b>	<b>(852)</b>	<b>7 640</b>	<b>8 325</b>	<b>2 020</b>	<b>2 551</b>	<b>2 510</b>	<b>1 620</b>	<b>8 701</b>	<b>1 511</b>	<b>1 576</b>	<b>1 760</b>	<b>2 066</b>	<b>6 723</b>	<b>1 438</b>	<b>1 985</b>	<b>2 393</b>	<b>794</b>	<b>6 610</b>	<b>897</b>
<b>Zysk/(Strata) operacyjna powiększona o amortyzację (EBITDA)</b>	<b>1 739</b>	<b>(3 425)</b>	<b>6 130</b>	<b>8 410</b>	<b>2 539</b>	<b>2 207</b>	<b>2 403</b>	<b>2 351</b>	<b>9 500</b>	<b>1 655</b>	<b>2 512</b>	<b>2 339</b>	<b>1 267</b>	<b>7 583</b>	<b>1 263</b>	<b>2 202</b>	<b>1 999</b>	<b>1 015</b>	<b>6 479</b>	<b>(1 175)</b>
<b>Zysk/(Strata) operacyjna wg LIFO (EBIT LIFO) przed odpisami aktualizującymi</b>	<b>774</b>	<b>2 802</b>	<b>6 507</b>	<b>6 790</b>	<b>1 660</b>	<b>2 176</b>	<b>2 119</b>	<b>1 197</b>	<b>7 152</b>	<b>1 101</b>	<b>1 129</b>	<b>1 310</b>	<b>890</b>	<b>4 240</b>	<b>878</b>	<b>1 402</b>	<b>1 807</b>	<b>200</b>	<b>4 287</b>	<b>277</b>
<b>Zysk/(Strata) operacyjna wg LIFO (EBIT LIFO)</b>	<b>774</b>	<b>(2 260)</b>	<b>6 371</b>	<b>7 008</b>	<b>1 659</b>	<b>2 177</b>	<b>2 116</b>	<b>1 181</b>	<b>7 133</b>	<b>1 099</b>	<b>1 125</b>	<b>1 308</b>	<b>1 590</b>	<b>4 932</b>	<b>867</b>	<b>1 396</b>	<b>1 798</b>	<b>169</b>	<b>4 230</b>	<b>273</b>
<b>Zysk/(Strata) operacyjna (EBIT)</b>	<b>106</b>	<b>(4 833)</b>	<b>4 861</b>	<b>7 093</b>	<b>2 178</b>	<b>1 833</b>	<b>2 009</b>	<b>1 912</b>	<b>7 932</b>	<b>1 243</b>	<b>2 061</b>	<b>1 887</b>	<b>791</b>	<b>5 792</b>	<b>692</b>	<b>1 613</b>	<b>1 404</b>	<b>390</b>	<b>4 099</b>	<b>(1 799)</b>
Zwiększenie aktywów trwałych ***	1 596	2 714	2 242	3 533	446	678	675	1 126	2 925	400	715	626	900	2 451	394	624	673	1 298	2 989	765
Sprzedaż produktów (tys. ton)	28 376	27 706	30 380	30 708	7 583	7 906	8 946	8 490	32 925	7 729	7 955	8 479	8 553	32 716	7 801	8 109	8 631	8 199	32 740	6 999

\*) Dane przekształcone – zmiana metody konsolidacji spółek Basell ORLEN Polyolefines Sp. z o.o. i Plocki Park Przemysłowo-Technologiczny S.A. zgodnie z MSSF 11.

\*\*) W okresie 12 i 3 miesięcy zakończonym 31 grudnia 2018 roku Grupa dokonała korekty rozpoznanych w pozycji kary i odszkodowania kar otrzymanych za nienależyte wykonanie kontraktu budowy elektrociepłowni CCGT w Plocku w wysokości 190 mln PLN i skorygowała cenę nabycia środka trwałego.

\*\*\*) Zgodnie z MSSF 16 Leasing w pozycji zwiększenie aktywów trwałych ujęto wartość praw do użytkowania - w celu zachowania spójności zaktualizowano również dane za I kwartał 2019.

## Segment Rafineria

Wyszczególnienie, mln PLN	I kw. 2019*	II kw. 2019*	III kw. 2019*	IV kw. 2019*	12 m-cy 2019*	I kw. 2020*	II kw. 2020	III kw. 2020	IV kw. 2020	12 m-cy 2020	I kw. 2021
<b>Przychody ze sprzedaży</b>	<b>19 318</b>	<b>22 476</b>	<b>22 197</b>	<b>21 525</b>	<b>85 516</b>	<b>15 051</b>	<b>9 472</b>	<b>14 105</b>	<b>13 382</b>	<b>52 010</b>	<b>14 569</b>
Sprzedaż zewnętrzna	12 633	14 859	14 840	14 185	56 517	9 709	6 276	9 163	8 942	34 090	9 365
Sprzedaż między segmentami	6 685	7 617	7 357	7 340	28 999	5 342	3 196	4 942	4 440	17 920	5 204
<b>Koszty operacyjne ogółem</b>	<b>(19 271)</b>	<b>(21 753)</b>	<b>(21 536)</b>	<b>(21 081)</b>	<b>(83 641)</b>	<b>(18 755)</b>	<b>(9 380)</b>	<b>(14 472)</b>	<b>(13 621)</b>	<b>(56 228)</b>	<b>(13 675)</b>
Pozostałe przychody operacyjne	79	149	170	288	663	2 883	298	560	474	4 217	1 126
Pozostałe koszty operacyjne	(93)	(73)	(307)	(578)	(1 028)	(1 764)	(596)	(576)	(875)	(3 813)	(1 467)
Pozostałe przychody/koszty operacyjne netto	(14)	76	(137)	(290)	(365)	1 119	(298)	(16)	(401)	404	(341)
Strata/odwrocenie straty z tytułu utraty wartości instrumentów finansowych	(1)	(6)	(1)	0	(8)	2	1	(1)	(2)	0	(1)
Udział w wyniku finansowym jednostek wycenianych metodą praw własności	0	0	0	0	0	0	(1)	1	(1)	(1)	0
<b>Zysk/(Strata) operacyjna wg LIFO powiększona o amortyzację (EBITDA LIFO) przed odpisami aktualizującymi</b>	<b>499</b>	<b>851</b>	<b>1 167</b>	<b>266</b>	<b>2 783</b>	<b>(353)</b>	<b>614</b>	<b>(370)</b>	<b>(128)</b>	<b>(237)</b>	<b>(191)</b>
<b>Zysk/(Strata) operacyjna wg LIFO powiększona o amortyzację (EBITDA LIFO)</b>	<b>499</b>	<b>850</b>	<b>1 167</b>	<b>266</b>	<b>2 782</b>	<b>(357)</b>	<b>610</b>	<b>(368)</b>	<b>(233)</b>	<b>(348)</b>	<b>(193)</b>
<b>Zysk/(Strata) operacyjna powiększona o amortyzację (EBITDA)</b>	<b>305</b>	<b>1 078</b>	<b>805</b>	<b>449</b>	<b>2 637</b>	<b>(2 303)</b>	<b>84</b>	<b>(98)</b>	<b>(311)</b>	<b>(2 628)</b>	<b>881</b>
<b>Zysk/(Strata) operacyjna wg LIFO (EBIT LIFO) przed odpisami aktualizującymi</b>	<b>226</b>	<b>566</b>	<b>885</b>	<b>(28)</b>	<b>1 649</b>	<b>(633)</b>	<b>324</b>	<b>(655)</b>	<b>(460)</b>	<b>(1 424)</b>	<b>(520)</b>
<b>Zysk/(Strata) operacyjna wg LIFO (EBIT LIFO)</b>	<b>226</b>	<b>565</b>	<b>885</b>	<b>(29)</b>	<b>1 647</b>	<b>(637)</b>	<b>320</b>	<b>(653)</b>	<b>(565)</b>	<b>(1 535)</b>	<b>(522)</b>
<b>Zysk/(Strata) operacyjna (EBIT)</b>	<b>32</b>	<b>793</b>	<b>523</b>	<b>154</b>	<b>1 502</b>	<b>(2 583)</b>	<b>(206)</b>	<b>(383)</b>	<b>(643)</b>	<b>(3 815)</b>	<b>552</b>
Zwiększenie aktywów trwałych	226	440	371	684	1 721	479	782	728	1 185	3 174	374
Sprzedaż produktów (tys. ton)	6 438	6 811	7 289	7 015	27 553	5 696	5 222	6 441	6 201	23 560	5 049

\*) Dane przekształcone.

## Segment Petrochemia

Wyszczególnienie, mIn PLN	I kw. 2019*	II kw. 2019*	III kw. 2019*	IV kw. 2019*	12 m-cy 2019*	I kw. 2020*	II kw. 2020	III kw. 2020	IV kw. 2020	12 m-cy 2020	I kw. 2021
<b>Przychody ze sprzedaży</b>	<b>4 130</b>	<b>4 239</b>	<b>3 984</b>	<b>3 397</b>	<b>15 750</b>	<b>3 787</b>	<b>2 320</b>	<b>3 144</b>	<b>3 389</b>	<b>12 640</b>	<b>3 777</b>
Sprzedaż zewnętrzna	3 556	3 582	3 388	2 827	13 353	3 102	1 945	2 615	2 925	10 587	3 318
Sprzedaż między segmentami	574	657	596	570	2 397	685	375	529	464	2 053	459
<b>Koszty operacyjne ogółem</b>	<b>(3 671)</b>	<b>(3 821)</b>	<b>(3 584)</b>	<b>(3 452)</b>	<b>(14 528)</b>	<b>(3 440)</b>	<b>(2 322)</b>	<b>(2 956)</b>	<b>(3 167)</b>	<b>(11 885)</b>	<b>(3 425)</b>
Pozostałe przychody operacyjne	35	44	54	49	182	56	27	59	63	203	68
Pozostałe koszty operacyjne	(11)	(6)	(13)	(38)	(68)	(2)	0	(8)	(34)	(42)	(23)
Pozostałe przychody/koszty operacyjne netto	24	38	41	11	114	54	27	51	29	161	45
Strata/odwrócenie straty z tytułu utraty wartości instrumentów finansowych	0	0	(1)	(1)	(2)	0	0	1	(1)	0	0
Udział w wyniku finansowym jednostek wycenianych metodą praw własności	44	38	35	19	136	12	55	34	42	143	81
<b>Zysk/(Strata) operacyjna wg LIFO powiększona o amortyzację (EBITDA LIFO) przed odpisami aktualizującymi</b>	<b>708</b>	<b>708</b>	<b>721</b>	<b>177</b>	<b>2 314</b>	<b>766</b>	<b>251</b>	<b>502</b>	<b>558</b>	<b>2 077</b>	<b>659</b>
<b>Zysk/(Strata) operacyjna wg LIFO powiększona o amortyzację (EBITDA LIFO)</b>	<b>701</b>	<b>703</b>	<b>712</b>	<b>149</b>	<b>2 265</b>	<b>766</b>	<b>251</b>	<b>501</b>	<b>549</b>	<b>2 067</b>	<b>659</b>
<b>Zysk/(Strata) operacyjna powiększona o amortyzację (EBITDA)</b>	<b>720</b>	<b>692</b>	<b>680</b>	<b>187</b>	<b>2 279</b>	<b>640</b>	<b>311</b>	<b>498</b>	<b>524</b>	<b>1 973</b>	<b>727</b>
<b>Zysk/(Strata) operacyjna wg LIFO (EBIT LIFO) przed odpisami aktualizującymi</b>	<b>515</b>	<b>510</b>	<b>516</b>	<b>(36)</b>	<b>1 505</b>	<b>539</b>	<b>20</b>	<b>278</b>	<b>326</b>	<b>1 163</b>	<b>410</b>
<b>Zysk/(Strata) operacyjna wg LIFO (EBIT LIFO)</b>	<b>508</b>	<b>505</b>	<b>507</b>	<b>(64)</b>	<b>1 456</b>	<b>539</b>	<b>20</b>	<b>277</b>	<b>317</b>	<b>1 153</b>	<b>410</b>
<b>Zysk/(Strata) operacyjna (EBIT)</b>	<b>527</b>	<b>494</b>	<b>475</b>	<b>(26)</b>	<b>1 470</b>	<b>413</b>	<b>80</b>	<b>274</b>	<b>292</b>	<b>1 059</b>	<b>478</b>
Zwiększenie aktywów trwałych	138	115	213	484	950	240	571	344	757	1 912	523
Sprzedaż produktów (tys. ton)	1 363	1 298	1 342	1 184	5 187	1 303	1 081	1 337	1 385	5 106	1 271

\*) Dane przekształcone.

## Segment Energetyka

Wyszczególnienie, mIn PLN	I kw. 2019*	II kw. 2019*	III kw. 2019*	IV kw. 2019*	12 m-cy 2019*	I kw. 2020*	II kw. 2020	III kw. 2020	IV kw. 2020	12 m-cy 2020	I kw. 2021
<b>Przychody ze sprzedaży</b>	<b>1 155</b>	<b>1 263</b>	<b>1 245</b>	<b>1 310</b>	<b>4 973</b>	<b>1 372</b>	<b>3 095</b>	<b>4 306</b>	<b>4 689</b>	<b>13 462</b>	<b>4 795</b>
Sprzedaż zewnętrzna	329	440	466	499	1 734	493	2 366	3 452	3 784	10 095	3 905
Sprzedaż między segmentami	826	823	779	811	3 239	879	729	854	905	3 367	890
<b>Koszty operacyjne ogółem</b>	<b>(1 024)</b>	<b>(926)</b>	<b>(832)</b>	<b>(1 004)</b>	<b>(3 786)</b>	<b>(1 002)</b>	<b>(2 636)</b>	<b>(3 670)</b>	<b>(4 028)</b>	<b>(11 336)</b>	<b>(4 280)</b>
Pozostałe przychody operacyjne**	7	7	6	(4)	16	2	4 089	50	201	4 342	215
Pozostałe koszty operacyjne	(6)	(18)	(12)	(40)	(76)	(2)	(15)	(35)	(120)	(172)	(35)
Pozostałe przychody/koszty operacyjne netto	1	(11)	(6)	(44)	(60)	0	4 074	15	81	4 170	180
Strata/odwrócenie straty z tytułu utraty wartości instrumentów finansowych	1	0	(1)	0	0	1	(11)	(8)	(9)	(27)	16
Udział w wyniku finansowym jednostek wycenianych metodą praw własności	0	0	0	0	0	0	0	1	5	6	0
<b>Zysk/(Strata) operacyjna powiększona o amortyzację (EBITDA) przed odpisami aktualizującymi**</b>	<b>242</b>	<b>432</b>	<b>514</b>	<b>382</b>	<b>1 570</b>	<b>488</b>	<b>4 811</b>	<b>1 017</b>	<b>1 124</b>	<b>7 440</b>	<b>1 087</b>
<b>Zysk/(Strata) operacyjna powiększona o amortyzację (EBITDA)**</b>	<b>238</b>	<b>432</b>	<b>514</b>	<b>379</b>	<b>1 563</b>	<b>488</b>	<b>4 809</b>	<b>1 016</b>	<b>1 122</b>	<b>7 435</b>	<b>1 087</b>
<b>Zysk/(Strata) operacyjna (EBIT) przed odpisami aktualizującymi**</b>	<b>137</b>	<b>326</b>	<b>406</b>	<b>264</b>	<b>1 133</b>	<b>371</b>	<b>4 524</b>	<b>645</b>	<b>740</b>	<b>6 280</b>	<b>711</b>
<b>Zysk/(Strata) operacyjna (EBIT)**</b>	<b>133</b>	<b>326</b>	<b>406</b>	<b>262</b>	<b>1 127</b>	<b>371</b>	<b>4 522</b>	<b>644</b>	<b>738</b>	<b>6 275</b>	<b>711</b>
Zwiększenie aktywów trwałych	30	69	89	130	318	46	421	506	749	1 722	485

\*) Dane przekształcone.

\*\*\*) W okresie 3 miesięcy zakończonym 30 czerwca 2020 roku oraz w okresie 12 miesięcy zakończonym 31 grudnia 2020 roku z uwzględnieniem rozpoznania zysku z tytułu okazynego nabycia 80% akcji Grupy ENERGA w wysokości 4 062 mln PLN.

## Segment Detal

Wyszczególnienie, mln PLN	12 m-cy 2013 *	12 m-cy 2014	12 m-cy 2015	12 m-cy 2016	I kw. 2019	II kw. 2019	III kw. 2019	IV kw. 2019	12 m-cy 2019	I kw. 2020	II kw. 2020	III kw. 2020	IV kw. 2020	12 m-cy 2020	I kw. 2021
<b>Przychody ze sprzedaży</b>	<b>36 624</b>	<b>36 104</b>	<b>31 122</b>	<b>30 121</b>	<b>8 606</b>	<b>10 290</b>	<b>10 391</b>	<b>9 802</b>	<b>39 089</b>	<b>8 633</b>	<b>6 346</b>	<b>8 565</b>	<b>7 367</b>	<b>30 911</b>	<b>7 813</b>
Sprzedaż zewnętrzna	36 462	35 913	31 052	29 841	8 544	10 189	10 382	9 795	38 910	8 609	6 308	8 552	7 368	30 837	7 799
Sprzedaż między segmentami	162	191	70	280	62	101	9	7	179	24	38	13	(1)	74	14
<b>Koszty operacyjne ogółem</b>	<b>(35 695)</b>	<b>(35 015)</b>	<b>(29 934)</b>	<b>(28 681)</b>	<b>(8 085)</b>	<b>(9 578)</b>	<b>(9 612)</b>	<b>(9 370)</b>	<b>(36 645)</b>	<b>(8 085)</b>	<b>(5 797)</b>	<b>(7 707)</b>	<b>(6 750)</b>	<b>(28 339)</b>	<b>(7 471)</b>
Pozostałe przychody operacyjne	90	182	50	87	17	38	7	105	167	10	25	10	78	123	18
Pozostałe koszty operacyjne	(102)	(186)	(67)	(125)	(15)	(46)	(18)	(94)	(173)	(23)	(37)	(10)	(148)	(218)	(20)
Pozostałe przychody/koszty operacyjne netto	(12)	(4)	(17)	(38)	2	(8)	(11)	11	(6)	(13)	(12)	0	(70)	(95)	(2)
Strata/odwrocenie straty z tytułu utraty wartości instrumentów finansowych	0	0	0	0	(2)	(2)	(2)	(1)	(7)	0	(2)	(1)	(1)	(4)	0
<b>Zysk/(Strata) operacyjna powiększona o amortyzację (EBITDA) przed odpisami aktualizującymi</b>	<b>1 268</b>	<b>1 416</b>	<b>1 539</b>	<b>1 801</b>	<b>676</b>	<b>859</b>	<b>925</b>	<b>585</b>	<b>3 045</b>	<b>706</b>	<b>726</b>	<b>1 035</b>	<b>765</b>	<b>3 232</b>	<b>548</b>
<b>Zysk operacyjny powiększony o amortyzację (EBITDA)</b>	<b>1 268</b>	<b>1 440</b>	<b>1 539</b>	<b>1 794</b>	<b>678</b>	<b>855</b>	<b>924</b>	<b>604</b>	<b>3 061</b>	<b>702</b>	<b>719</b>	<b>1 033</b>	<b>739</b>	<b>3 193</b>	<b>546</b>
<b>Zysk/(Strata) operacyjna (EBIT) przed odpisami aktualizującymi</b>	<b>917</b>	<b>1 061</b>	<b>1 171</b>	<b>1 409</b>	<b>519</b>	<b>706</b>	<b>767</b>	<b>423</b>	<b>2 415</b>	<b>539</b>	<b>542</b>	<b>859</b>	<b>572</b>	<b>2 512</b>	<b>342</b>
<b>Zysk/(Strata) operacyjna (EBIT)</b>	<b>917</b>	<b>1 085</b>	<b>1 171</b>	<b>1 402</b>	<b>521</b>	<b>702</b>	<b>766</b>	<b>442</b>	<b>2 431</b>	<b>535</b>	<b>535</b>	<b>857</b>	<b>546</b>	<b>2 473</b>	<b>340</b>
Zwiększenie aktywów trwałych **	467	345	448	479	183	192	358	658	1 391	265	282	309	473	1 329	260
Sprzedaż produktów (tys. ton)	7 516	7 776	7 986	8 187	2 236	2 480	2 620	2 481	9 817	2 213	1 988	2 512	2 139	8 852	1 921

\*) Dane przekształcone – zmiana metody konsolidacji spółek Basell ORLEN Polyolefines Sp. z o.o. i Płocki Park Przemysłowo-Technologiczny S.A. zgodnie z MSSF 11.

\*\*) Zgodnie z MSSF 16 Leasing w pozycji zwiększenie aktywów trwałych ujęto wartość praw do użytkowania - w celu zachowania spójności zaktualizowano również dane za I kwartał 2019.

## Segment Wydobycie

Wyszczególnienie, mln PLN	12 m-cy 2013 *	12 m-cy 2014	12 m-cy 2015	12 m-cy 2016	I kw. 2019	II kw. 2019	III kw. 2019	IV kw. 2019	12 m-cy 2019	I kw. 2020	II kw. 2020	III kw. 2020	IV kw. 2020	12 m-cy 2020	I kw. 2021
<b>Przychody ze sprzedaży</b>	<b>17</b>	<b>298</b>	<b>215</b>	<b>442</b>	<b>163</b>	<b>141</b>	<b>134</b>	<b>170</b>	<b>608</b>	<b>145</b>	<b>94</b>	<b>117</b>	<b>127</b>	<b>483</b>	<b>151</b>
Sprzedaż zewnętrzna	17	298	215	442	163	141	134	170	608	145	94	117	127	483	151
Sprzedaż między segmentami	0	0	0	0	0	0	0	0	0	0	0	0	0	0	0
<b>Koszty operacyjne ogółem</b>	<b>(48)</b>	<b>(271)</b>	<b>(347)</b>	<b>(537)</b>	<b>(140)</b>	<b>(136)</b>	<b>(163)</b>	<b>(159)</b>	<b>(598)</b>	<b>(165)</b>	<b>(145)</b>	<b>(134)</b>	<b>(162)</b>	<b>(606)</b>	<b>(132)</b>
Pozostałe przychody operacyjne	83	4	3	60	0	16	14	92	122	179	5	18	214	367	0
Pozostałe koszty operacyjne	(90)	(323)	(852)	(83)	0	(5)	(62)	(220)	(287)	(530)	(154)	(19)	(1 038)	(1 692)	(80)
Pozostałe przychody/koszty operacyjne netto	(7)	(319)	(849)	(23)	0	11	(48)	(128)	(165)	(351)	(149)	(1)	(824)	(1 325)	(80)
Strata/odwrocenie straty z tytułu utraty wartości instrumentów finansowych					0	0	0	0	0	0	(1)	0	(1)	(2)	0
Udział w wyniku finansowym jednostek wycenianych metodą praw własności	0	0	0	(1)	0	0	0	0	0	0	0	0	0	0	0
<b>Zysk/(Strata) operacyjna powiększona o amortyzację (EBITDA) przed odpisami aktualizującymi</b>	<b>(32)</b>	<b>152</b>	<b>44</b>	<b>255</b>	<b>94</b>	<b>83</b>	<b>85</b>	<b>33</b>	<b>295</b>	<b>219</b>	<b>10</b>	<b>44</b>	<b>49</b>	<b>322</b>	<b>14</b>
<b>Zysk/(Strata) operacyjna powiększona o amortyzację (EBITDA)</b>	<b>(32)</b>	<b>(170)</b>	<b>(808)</b>	<b>182</b>	<b>93</b>	<b>82</b>	<b>23</b>	<b>(34)</b>	<b>164</b>	<b>(277)</b>	<b>(123)</b>	<b>54</b>	<b>(754)</b>	<b>(1 100)</b>	<b>14</b>
<b>Zysk/(Strata) operacyjna (EBIT) przed odpisami aktualizującymi</b>	<b>(38)</b>	<b>30</b>	<b>(129)</b>	<b>(46)</b>	<b>24</b>	<b>17</b>	<b>(15)</b>	<b>(50)</b>	<b>(24)</b>	<b>125</b>	<b>(68)</b>	<b>(28)</b>	<b>(57)</b>	<b>(28)</b>	<b>(61)</b>
<b>Zysk/(Strata) operacyjna (EBIT)</b>	<b>(38)</b>	<b>(292)</b>	<b>(981)</b>	<b>(119)</b>	<b>23</b>	<b>16</b>	<b>(77)</b>	<b>(117)</b>	<b>(155)</b>	<b>(371)</b>	<b>(201)</b>	<b>(18)</b>	<b>(860)</b>	<b>(1 450)</b>	<b>(61)</b>
Zwiększenie aktywów trwałych **	304	499	288	525	148	119	136	229	632	176	38	51	135	400	87
Sprzedaż produktów (tys. ton)	17	258	310	558	184	179	180	193	736	204	192	177	169	742	156

\*) Dane przekształcone – zmiana metody konsolidacji spółek Basell ORLEN Polyolefines Sp. z o.o. i Plocki Park Przemysłowo-Technologiczny S.A. zgodnie z MSSF 11.

\*\*\*) Zgodnie z MSSF 16 Leasing w pozycji zwiększenie aktywów trwałych ujęto wartość praw do użytkowania.



## Funkcje Korporacyjne

Wyszczególnienie, mln PLN	12 m-cy 2013 *	12 m-cy 2014	12 m-cy 2015	12 m-cy 2016	I kw. 2019	II kw. 2019	III kw. 2019	IV kw. 2019	12 m-cy 2019	I kw. 2020	II kw. 2020	III kw. 2020	IV kw. 2020	12 m-cy 2020	I kw. 2021
<b>Przychody ze sprzedaży</b>	<b>314</b>	<b>311</b>	<b>288</b>	<b>351</b>	<b>120</b>	<b>130</b>	<b>126</b>	<b>149</b>	<b>525</b>	<b>135</b>	<b>138</b>	<b>144</b>	<b>176</b>	<b>593</b>	<b>157</b>
Sprzedaż zewnętrzna	71	72	82	68	21	17	19	24	81	19	21	19	29	88	24
Sprzedaż między segmentami	243	239	206	283	99	113	107	125	444	116	117	125	147	505	133
<b>Koszty operacyjne ogółem</b>	<b>(1 078)</b>	<b>(1 007)</b>	<b>(971)</b>	<b>(1 072)</b>	<b>(333)</b>	<b>(361)</b>	<b>(375)</b>	<b>(453)</b>	<b>(1 522)</b>	<b>(432)</b>	<b>(414)</b>	<b>(377)</b>	<b>(489)</b>	<b>(1 712)</b>	<b>(480)</b>
Pozostałe przychody operacyjne	210	112	91	53	3	8	9	76	96	53	10	1	742	806	569
Pozostałe koszty operacyjne	(123)	(86)	(119)	(176)	(22)	(15)	(28)	(20)	(85)	(30)	(102)	(80)	(77)	(289)	(28)
Pozostałe przychody/koszty operacyjne netto	87	26	(28)	(123)	(19)	(7)	(19)	56	11	23	(92)	(79)	665	517	541
Strata/odwrócenie straty z tytułu utraty wartości instrumentów finansowych	0	0	0	0	(8)	(7)	(18)	9	(24)	5	(28)	(5)	(5)	(33)	3
Udział w wyniku finansowym jednostek wycenianych metodą praw własności	(1)	(1)	0	0	0	0	0	0	0	0	1	0	0	1	0
<b>Zysk/(Strata) operacyjna powiększona o amortyzację (EBITDA) przed odpisami aktualizującymi</b>	<b>(557)</b>	<b>(565)</b>	<b>(621)</b>	<b>(751)</b>	<b>(205)</b>	<b>(201)</b>	<b>(245)</b>	<b>(184)</b>	<b>(835)</b>	<b>(219)</b>	<b>(347)</b>	<b>(263)</b>	<b>405</b>	<b>(424)</b>	<b>278</b>
<b>Zysk/(Strata) operacyjna powiększona o amortyzację (EBITDA)</b>	<b>(557)</b>	<b>(565)</b>	<b>(626)</b>	<b>(744)</b>	<b>(205)</b>	<b>(207)</b>	<b>(246)</b>	<b>(184)</b>	<b>(842)</b>	<b>(219)</b>	<b>(347)</b>	<b>(263)</b>	<b>401</b>	<b>(428)</b>	<b>278</b>
<b>Zysk/(Strata) operacyjna (EBIT) przed odpisami aktualizującymi</b>	<b>(678)</b>	<b>(671)</b>	<b>(706)</b>	<b>(851)</b>	<b>(240)</b>	<b>(239)</b>	<b>(285)</b>	<b>(239)</b>	<b>(1 003)</b>	<b>(269)</b>	<b>(395)</b>	<b>(317)</b>	<b>351</b>	<b>(630)</b>	<b>221</b>
<b>Zysk/(Strata) operacyjna (EBIT)</b>	<b>(678)</b>	<b>(671)</b>	<b>(711)</b>	<b>(844)</b>	<b>(240)</b>	<b>(245)</b>	<b>(286)</b>	<b>(239)</b>	<b>(1 010)</b>	<b>(269)</b>	<b>(395)</b>	<b>(317)</b>	<b>347</b>	<b>(634)</b>	<b>221</b>
Zwiększenie aktywów trwałych **	117	230	205	136	24	59	152	210	445	38	90	93	234	455	44

\*) Dane przekształcone – zmiana metody konsolidacji spółek Basell ORLEN Polyolefines Sp. z o.o. i Płocki Park Przemysłowo-Technologiczny S.A. zgodnie z MSSF 11.

\*\*\*) Zgodnie z MSSF 16 Leasing w pozycji zwiększenie aktywów trwałych ujęto wartość praw do użytkowania - w celu zachowania spójności zaktualizowano również dane za I kwartał 2019.

**Skonsolidowane sprawozdanie z zysków lub strat i innych całkowitych dochodów**

Wyszczególnienie, mln PLN	I kw. 2013 *	II kw. 2013 *	III kw. 2013 *	IV kw. 2013 *	12 m-cy 2013 *	I kw. 2014	II kw. 2014	III kw. 2014	IV kw. 2014	12 m-cy 2014	I kw. 2015	II kw. 2015	III kw. 2015	IV kw. 2015	12 m-cy 2015	I kw. 2016	II kw. 2016	III kw. 2016	IV kw. 2016	12 m-cy 2016	I kw. 2017	II kw. 2017	III kw. 2017	IV kw. 2017	12 m-cy 2017
Przychody ze sprzedaży	27 450	28 221	30 304	27 622	113 597	24 119	28 651	29 160	24 902	106 832	20 005	24 776	23 468	20 087	88 336	16 213	19 355	21 083	22 902	79 553	22 875	23 025	24 730	24 734	95 364
Koszty własny sprzedaży	(25 834)	(27 068)	(28 381)	(26 570)	(107 853)	(22 821)	(27 163)	(26 785)	(24 241)	(101 010)	(17 523)	(20 880)	(20 973)	(18 416)	(77 792)	(14 574)	(16 223)	(18 349)	(19 077)	(68 223)	(19 449)	(20 151)	(21 060)	(21 106)	(81 766)
<b>Zysk brutto ze sprzedaży</b>	<b>1 616</b>	<b>1 153</b>	<b>1 923</b>	<b>1 052</b>	<b>5 744</b>	<b>1 298</b>	<b>1 488</b>	<b>2 375</b>	<b>661</b>	<b>5 822</b>	<b>2 482</b>	<b>3 896</b>	<b>2 495</b>	<b>1 671</b>	<b>10 544</b>	<b>1 639</b>	<b>3 132</b>	<b>2 734</b>	<b>3 825</b>	<b>11 330</b>	<b>3 426</b>	<b>2 874</b>	<b>3 670</b>	<b>3 628</b>	<b>13 598</b>
Koszty sprzedaży	(943)	(957)	(998)	(985)	(3 883)	(915)	(971)	(1 021)	(1 013)	(3 920)	(934)	(986)	(990)	(1 061)	(3 971)	(1 001)	(1 004)	(1 054)	(1 066)	(4 125)	(1 037)	(983)	(1 140)	(1 167)	(4 327)
Koszty ogólnego zarządu	(354)	(372)	(334)	(391)	(1 451)	(346)	(366)	(383)	(417)	(1 512)	(388)	(402)	(332)	(430)	(1 552)	(362)	(370)	(323)	(371)	(1 426)	(367)	(369)	(359)	(442)	(1 537)
Pozostałe przychody operacyjne	73	173	103	222	571	303	129	86	248	766	81	116	75	148	420	198	718	444	803	2 163	249	612	146	236	1 243
Pozostałe koszty operacyjne	(68)	(141)	(113)	(392)	(714)	(102)	(5 118)	(79)	(625)	(5 924)	(62)	(534)	(177)	(581)	(1 354)	(81)	(84)	(95)	(447)	(707)	(64)	(69)	(105)	(330)	(568)
Udział w wyniku finansowym jednostek wycenianych metodą praw własności	10	4	20	6	40	16	21	23	(3)	57	31	73	85	64	253	85	99	68	45	297	69	55	62	62	248
<b>Zysk/(Strata) z działalności operacyjnej</b>	<b>334</b>	<b>(140)</b>	<b>601</b>	<b>(488)</b>	<b>307</b>	<b>254</b>	<b>(4 817)</b>	<b>1 001</b>	<b>(1 149)</b>	<b>(4 711)</b>	<b>1 210</b>	<b>2 163</b>	<b>1 156</b>	<b>(189)</b>	<b>4 340</b>	<b>478</b>	<b>2 491</b>	<b>1 774</b>	<b>2 789</b>	<b>7 532</b>	<b>2 276</b>	<b>2 120</b>	<b>2 274</b>	<b>1 987</b>	<b>8 657</b>
Przychody finansowe	117	105	376	178	460	48	34	132	140	354	89	70	101	130	390	45	54	194	123	248	679	201	214	733	1 760
Koszty finansowe	(338)	(230)	(1 711)	(187)	(610)	(148)	(947)	(389)	(405)	(1 889)	(265)	(282)	(202)	(283)	(1 032)	(89)	(509)	(41)	(422)	(893)	(416)	(198)	(428)	(725)	(1 700)
<b>Przychody i koszty finansowe netto</b>	<b>(221)</b>	<b>(125)</b>	<b>205</b>	<b>(9)</b>	<b>(150)</b>	<b>(100)</b>	<b>(913)</b>	<b>(257)</b>	<b>(265)</b>	<b>(1 535)</b>	<b>(176)</b>	<b>(212)</b>	<b>(101)</b>	<b>(153)</b>	<b>(642)</b>	<b>(44)</b>	<b>(455)</b>	<b>153</b>	<b>(299)</b>	<b>(645)</b>	<b>263</b>	<b>3</b>	<b>(214)</b>	<b>8</b>	<b>60</b>
<b>Zysk/(Strata) przed opodatkowaniem</b>	<b>113</b>	<b>(265)</b>	<b>806</b>	<b>(497)</b>	<b>157</b>	<b>154</b>	<b>(5 730)</b>	<b>744</b>	<b>(1 414)</b>	<b>(6 246)</b>	<b>1 034</b>	<b>1 951</b>	<b>1 055</b>	<b>(342)</b>	<b>3 698</b>	<b>434</b>	<b>2 036</b>	<b>1 927</b>	<b>2 490</b>	<b>6 887</b>	<b>2 539</b>	<b>2 123</b>	<b>2 060</b>	<b>1 985</b>	<b>8 717</b>
Podatek dochodowy	32	36	(154)	19	(67)	(28)	340	(129)	235	418	(168)	(402)	(170)	273	(465)	(98)	(244)	(358)	(447)	(1 147)	(451)	(369)	(363)	(381)	(1 544)
<b>Zysk/(Strata) netto</b>	<b>145</b>	<b>(229)</b>	<b>652</b>	<b>(478)</b>	<b>90</b>	<b>126</b>	<b>(5 390)</b>	<b>615</b>	<b>(1 179)</b>	<b>(5 828)</b>	<b>868</b>	<b>1 549</b>	<b>885</b>	<b>(69)</b>	<b>3 233</b>	<b>336</b>	<b>1 792</b>	<b>1 569</b>	<b>2 043</b>	<b>5 740</b>	<b>2 088</b>	<b>1 754</b>	<b>1 697</b>	<b>1 634</b>	<b>7 173</b>
<b>Składniki innych całkowitych dochodów:</b>																									
<b>które nie zostaną przeklasyfikowane na zyski lub straty</b>	<b>(7)</b>	<b>(2)</b>	<b>(1)</b>	<b>4</b>	<b>(6)</b>	<b>0</b>	<b>0</b>	<b>0</b>	<b>(16)</b>	<b>(16)</b>	<b>0</b>	<b>0</b>	<b>0</b>	<b>3</b>	<b>3</b>	<b>0</b>	<b>0</b>	<b>0</b>	<b>(4)</b>	<b>(4)</b>	<b>0</b>	<b>0</b>	<b>0</b>	<b>(13)</b>	<b>(13)</b>
<i>wycena nieruchomości inwestycyjnej do wartości godziwej na moment zyski i straty aktuarialne</i>	(9)	(2)	(1)	0	(12)	0	0	0	0	0	0	0	0	0	0	0	0	0	6	6	0	0	0	0	0
<i>podatek odroczone</i>	0	0	0	4	4	0	0	0	(20)	(20)	0	0	0	4	4	0	0	0	(10)	(10)	0	0	0	(15)	(15)
<i>które zostały lub zostaną przeklasyfikowane na zyski lub straty</i>	120	73	(48)	(339)	(194)	(65)	590	(67)	(1 113)	(655)	100	210	809	208	1 327	(120)	257	(80)	164	221	76	108	187	(235)	136
<i>instrumenty zabezpieczające</i>	23	(109)	188	158	260	(100)	(125)	(100)	(1 433)	(1 758)	296	28	1 008	198	1 530	(131)	(213)	277	(329)	(396)	832	41	(86)	142	929
<i>różnice kursowe z przeliczenia jednostek działających za granicą</i>	101	162	(201)	(467)	(405)	16	691	14	48	769	(140)	188	(7)	47	88	(14)	430	(300)	426	542	(598)	78	253	(351)	(618)
<i>podatek odroczone</i>	(4)	20	(35)	(30)	(49)	19	24	19	272	334	(56)	(6)	(192)	(37)	(291)	25	40	(57)	67	75	(158)	(11)	20	(26)	(175)
<b>Suma składników innych całkowitych dochodów</b>	<b>113</b>	<b>71</b>	<b>(49)</b>	<b>(335)</b>	<b>(200)</b>	<b>(65)</b>	<b>590</b>	<b>(67)</b>	<b>(1 129)</b>	<b>(671)</b>	<b>100</b>	<b>210</b>	<b>809</b>	<b>211</b>	<b>1 330</b>	<b>(120)</b>	<b>257</b>	<b>(80)</b>	<b>160</b>	<b>217</b>	<b>76</b>	<b>108</b>	<b>187</b>	<b>(248)</b>	<b>123</b>
<b>Całkowite dochody netto</b>	<b>258</b>	<b>(158)</b>	<b>603</b>	<b>(813)</b>	<b>(110)</b>	<b>61</b>	<b>(4 800)</b>	<b>548</b>	<b>(2 308)</b>	<b>(6 499)</b>	<b>968</b>	<b>1 759</b>	<b>1 694</b>	<b>142</b>	<b>4 563</b>	<b>216</b>	<b>2 049</b>	<b>1 489</b>	<b>2 203</b>	<b>5 957</b>	<b>2 164</b>	<b>1 862</b>	<b>1 884</b>	<b>1 386</b>	<b>7 296</b>
<b>Zysk/(Strata) netto przypadający na</b>	<b>145</b>	<b>(229)</b>	<b>652</b>	<b>(478)</b>	<b>90</b>	<b>126</b>	<b>(5 390)</b>	<b>615</b>	<b>(1 179)</b>	<b>(5 828)</b>	<b>868</b>	<b>1 549</b>	<b>885</b>	<b>(69)</b>	<b>3 233</b>	<b>336</b>	<b>1 792</b>	<b>1 569</b>	<b>2 043</b>	<b>5 740</b>	<b>2 088</b>	<b>1 754</b>	<b>1 697</b>	<b>1 634</b>	<b>7 173</b>
<i>akcjonariuszy jednostki dominującej</i>	149	(207)	655	(421)	176	64	(5 197)	538	(1 216)	(5 811)	756	1 367	795	(81)	2 837	337	1 608	1 527	1 789	5 261	1 920	1 541	1 603	1 591	6 655
<i>akcjonariuszy/udziałowców niekontrolujących</i>	(4)	(22)	(3)	(57)	(86)	62	(193)	77	37	(17)	112	182	90	12	396	(1)	184	42	254	479	168	213	94	43	518
<b>Całkowite dochody netto przypadające na</b>	<b>258</b>	<b>(158)</b>	<b>603</b>	<b>(813)</b>	<b>(110)</b>	<b>61</b>	<b>(4 800)</b>	<b>548</b>	<b>(2 308)</b>	<b>(6 499)</b>	<b>968</b>	<b>1 759</b>	<b>1 694</b>	<b>142</b>	<b>4 563</b>	<b>216</b>	<b>2 049</b>	<b>1 489</b>	<b>2 203</b>	<b>5 957</b>	<b>2 164</b>	<b>1 862</b>	<b>1 884</b>	<b>1 386</b>	<b>7 296</b>
<i>akcjonariuszy jednostki dominującej</i>	277	(186)	634	(613)	112	(55)	(4 597)	455	(2 387)	(6 584)	929	1 521	1 576	81	4 107	254	1 781	1 508	1 902	5 445	2 101	1 529	1 717	1 370	6 717
<i>akcjonariuszy/udziałowców niekontrolujących</i>	(19)	28	(31)	(200)	(222)	116	(203)	93	79	85	39	238	118	61	456	(38)	268	(19)	301	512	63	333	167	16	579
Zysk/(Strata) netto i rozwodniony zysk/(strata) netto na jedną akcję przypadający akcjonariuszom jednostki dominującej (w PLN na akcje)	0,35	(0,48)	1,54	(0,99)	0,41	0,15	(12,15)	1,26	(2,85)	(13,59)	1,77	3,19	1,86	(0,19)	6,63	0,79	3,76	3,57	4,18	12,30	4,49	3,60	3,75	3,72	15,56

\*) Dane przekształcone – zmiana metody konsolidacji spółek Basell ORLEN Polyolefines Sp. z o.o. i Plocki Park Przemysłowo-Technologiczny S.A. zgodnie z MSSF 11.

## Skonsolidowane sprawozdanie z zysków lub strat i innych całkowitych dochodów

Wyszczególnienie, mln PLN	I kw. 2018	II kw. 2018	III kw. 2018	IV kw. 2018 *	12 m-cy 2018 *
Przychody ze sprzedaży	23 241	26 701	30 344	29 420	109 706
<i>przychody ze sprzedaży produktów i usług</i>	19 092	21 830	25 509	24 583	91 014
<i>przychody ze sprzedaży towarów i materiałów</i>	4 149	4 871	4 835	4 837	18 692
Koszt własny sprzedaży	(20 436)	(23 169)	(26 495)	(27 165)	(97 265)
<i>koszt wytworzenia sprzedanych produktów i usług</i>	(16 723)	(18 794)	(22 264)	(23 000)	(80 781)
<i>wartość sprzedanych towarów i materiałów</i>	(3 713)	(4 375)	(4 231)	(4 165)	(16 484)
<b>Zysk brutto ze sprzedaży</b>	<b>2 805</b>	<b>3 532</b>	<b>3 849</b>	<b>2 255</b>	<b>12 441</b>
Koszty sprzedaży	(1 135)	(1 140)	(1 223)	(1 247)	(4 745)
Koszty ogólnego zarządu	(378)	(387)	(384)	(441)	(1 590)
Pozostałe przychody operacyjne	344	514	155	1 375	2 150
Pozostałe koszty operacyjne	(262)	(194)	(137)	(607)	(1 152)
Strata/odwrócenie straty z tytułu utraty wartości instrumentów finansowych	5	(4)	5	(22)	(16)
Udział w wyniku finansowym jednostek wycenianych metodą praw własności	35	53	26	13	127
<b>Zysk/(Strata) z działalności operacyjnej</b>	<b>1 414</b>	<b>2 374</b>	<b>2 291</b>	<b>1 326</b>	<b>7 215</b>
Przychody finansowe	503	422	391	244	1 413
Koszty finansowe	(671)	(564)	(134)	(295)	(1 517)
<b>Przychody i koszty finansowe netto</b>	<b>(168)</b>	<b>(142)</b>	<b>257</b>	<b>(51)</b>	<b>(104)</b>
Strata/odwrócenie straty z tytułu utraty wartości instrumentów finansowych	(1)	0	0	0	(1)
<b>Zysk/(Strata) przed opodatkowaniem</b>	<b>1 245</b>	<b>2 232</b>	<b>2 548</b>	<b>1 275</b>	<b>7 110</b>
Podatek dochodowy	(201)	(459)	(473)	(373)	(1 506)
<i>podatek dochodowy bieżący</i>	(187)	(405)	(429)	(160)	(1 181)
<i>podatek odroczony</i>	(14)	(54)	(44)	(213)	(325)
<b>Zysk/(Strata) netto</b>	<b>1 044</b>	<b>1 773</b>	<b>2 075</b>	<b>902</b>	<b>5 604</b>
<b>Inne całkowite dochody:</b>	<b>13</b>	<b>224</b>	<b>(144)</b>	<b>345</b>	<b>438</b>
<b>które nie zostaną następnie przeklasyfikowane na zyski lub straty</b>	<b>6</b>	<b>(9)</b>	<b>(12)</b>	<b>(9)</b>	<b>(24)</b>
<i>zyski i straty aktuarialne</i>	0	0	0	(5)	(5)
<i>zyski/(straty) z tytułu inwestycji w instrumenty kapitałowe wyceniane w wartości godziwej przez inne całkowite dochody</i>	8	(12)	(14)	(5)	(23)
<i>podatek odroczony</i>	(2)	3	2	1	4
<b>które zostaną przeklasyfikowane na zyski lub straty</b>	<b>7</b>	<b>233</b>	<b>(132)</b>	<b>354</b>	<b>462</b>
<i>instrumenty zabezpieczające</i>	(39)	(343)	40	354	12
<i>koszty zabezpieczenia</i>	24	26	17	(29)	38
<i>różnice kursowe z przeliczenia jednostek działających za granicą</i>	16	492	(177)	84	415
<i>podatek odroczony</i>	6	58	(12)	(55)	(3)
<b>Całkowite dochody netto</b>	<b>1 057</b>	<b>1 997</b>	<b>1 931</b>	<b>1 247</b>	<b>6 042</b>
<b>Zysk/(Strata) netto przypadający na</b>	<b>1 044</b>	<b>1 773</b>	<b>2 075</b>	<b>902</b>	<b>5 604</b>
<i>akcjonariuszy jednostki dominującej</i>	1 042	1 744	2 063	897	5 556
<i>akcjonariuszy/udziałowców niekontrolujących</i>	2	29	12	5	48
<b>Całkowite dochody netto przypadające na</b>	<b>1 057</b>	<b>1 997</b>	<b>1 931</b>	<b>1 247</b>	<b>6 042</b>
<i>akcjonariuszy jednostki dominującej</i>	1 006	1 968	1 924	1 229	5 937
<i>akcjonariuszy/udziałowców niekontrolujących</i>	51	29	7	18	105
Zysk/(Strata) netto i rozwodniony zysk/(strata) netto na jedną akcję przypadający akcjonariuszom jednostki dominującej (w PLN na akcję)	2,44	4,07	4,83	2,10	12,99

\*) W okresie 12 i 3 miesięcy zakończonym 31 grudnia 2018 roku Grupa dokonała korekty rozpoznanych w pozycji kary i odszkodowania kar otrzymanych za nienależyte wykonanie kontraktu budowy elektrociepłowni CCGT w Płocku w wysokości 190 mln PLN i skorygowała cenę nabycia środka trwałego.

## Skonsolidowane sprawozdanie z zysków lub strat i innych całkowitych dochodów

Wyszczególnienie, mln PLN	I kw. 2019	II kw. 2019	III kw. 2019	IV kw. 2019	12 m-cy 2019	I kw. 2020	II kw. 2020	III kw. 2020	IV kw. 2020	12 m-cy 2020	I kw. 2021
Przychody ze sprzedaży	25 246	29 228	29 229	27 500	111 203	22 077	17 010	23 918	23 175	86 180	24 562
<i>przychody ze sprzedaży produktów i usług</i>	21 239	24 349	24 566	22 855	93 009	17 922	12 509	18 071	17 678	66 180	18 570
<i>przychody ze sprzedaży towarów i materiałów</i>	4 007	4 879	4 663	4 645	18 194	4 155	4 501	5 847	5 497	20 000	5 992
Koszt własny sprzedaży	(22 392)	(25 269)	(25 192)	(24 448)	(97 301)	(22 706)	(14 091)	(20 503)	(19 347)	(76 647)	(20 172)
<i>koszt wytworzenia sprzedanych produktów i usług</i>	(18 813)	(21 050)	(21 060)	(20 343)	(81 266)	(19 023)	(10 141)	(15 198)	(15 406)	(59 768)	(15 038)
<i>wartość sprzedanych towarów i materiałów</i>	(3 579)	(4 219)	(4 132)	(4 105)	(16 035)	(3 683)	(3 950)	(5 305)	(3 941)	(16 879)	(5 134)
<b>Zysk/(Strata) brutto ze sprzedaży</b>	<b>2 854</b>	<b>3 959</b>	<b>4 037</b>	<b>3 052</b>	<b>13 902</b>	<b>(629)</b>	<b>2 919</b>	<b>3 415</b>	<b>3 828</b>	<b>9 533</b>	<b>4 390</b>
Koszty sprzedaży	(1 465)	(1 546)	(1 637)	(1 707)	(6 355)	(1 620)	(1 593)	(1 792)	(2 221)	(7 226)	(1 920)
Koszty ogólnego zarządu	(421)	(449)	(425)	(511)	(1 806)	(507)	(555)	(558)	(694)	(2 314)	(671)
Pozostałe przychody operacyjne*	141	262	260	606	1 246	3 183	4 454	698	1 772	10 058	1 996
Pozostałe koszty operacyjne	(147)	(163)	(440)	(990)	(1 717)	(2 351)	(904)	(728)	(2 292)	(6 226)	(1 653)
(Strata)/odwrócenie straty z tytułu utraty wartości instrumentów finansowych	(10)	(15)	(23)	7	(41)	8	(41)	(14)	(19)	(66)	18
Udział w wyniku finansowym jednostek wycenianych metodą praw własności	44	38	35	19	136	12	55	36	46	149	81
<b>Zysk/(Strata) z działalności operacyjnej</b>	<b>996</b>	<b>2 086</b>	<b>1 807</b>	<b>476</b>	<b>5 365</b>	<b>(1 904)</b>	<b>4 335</b>	<b>1 057</b>	<b>420</b>	<b>3 908</b>	<b>2 241</b>
Przychody finansowe	264	222	245	446	890	387	314	109	177	852	551
Koszty finansowe	(266)	(184)	(485)	(253)	(901)	(1 043)	(199)	(345)	(437)	(1 889)	(620)
<b>Przychody i koszty finansowe netto</b>	<b>(2)</b>	<b>38</b>	<b>(240)</b>	<b>193</b>	<b>(11)</b>	<b>(656)</b>	<b>115</b>	<b>(236)</b>	<b>(260)</b>	<b>(1 037)</b>	<b>(69)</b>
(Strata)/odwrócenie straty z tytułu utraty wartości instrumentów finansowych	0	(1)	0	(1)	(2)	(2)	(1)	1	(13)	(15)	(1)
<b>Zysk/(Strata) przed opodatkowaniem</b>	<b>994</b>	<b>2 123</b>	<b>1 567</b>	<b>668</b>	<b>5 352</b>	<b>(2 562)</b>	<b>4 449</b>	<b>822</b>	<b>147</b>	<b>2 856</b>	<b>2 171</b>
Podatek dochodowy	(145)	(522)	(301)	(86)	(1 054)	317	(81)	(145)	(122)	(31)	(289)
<i>podatek dochodowy bieżący</i>	(183)	(337)	(357)	(123)	(1 000)	(152)	14	(180)	(221)	(539)	(173)
<i>podatek odroczony</i>	38	(185)	56	37	(54)	469	(95)	35	99	508	(116)
<b>Zysk/(Strata) netto</b>	<b>849</b>	<b>1 601</b>	<b>1 266</b>	<b>582</b>	<b>4 298</b>	<b>(2 245)</b>	<b>4 368</b>	<b>677</b>	<b>25</b>	<b>2 825</b>	<b>1 882</b>
<b>Inne całkowite dochody:</b>											
<b>które nie zostaną następnie przeklasyfikowane na zyski lub straty</b>											
<i>zyski i straty aktuarialne</i>	0	0	0	(21)	(21)	0	(18)	(7)	(43)	(68)	(58)
<i>zyski/(straty) z tytułu inwestycji w instrumenty kapitałowe wyceniane w wartości godziwej przez inne całkowite dochody</i>	(8)	(9)	(1)	(2)	(20)	(13)	8	(2)	2	(5)	4
<i>podatek odroczony</i>	1	0	0	5	6	2	2	2	8	14	9
<b>które zostaną przeklasyfikowane na zyski lub straty</b>	<b>(152)</b>	<b>121</b>	<b>321</b>	<b>(185)</b>	<b>105</b>	<b>(19)</b>	<b>(26)</b>	<b>(303)</b>	<b>485</b>	<b>137</b>	<b>153</b>
<i>instrumenty zabezpieczające</i>	(356)	210	(151)	149	(148)	(478)	73	(271)	1	(675)	(589)
<i>koszty zabezpieczenia</i>	82	(5)	(20)	58	115	193	61	(49)	50	255	348
<i>różnice kursowe z przeliczenia jednostek działających za granicą</i>	80	(45)	445	(342)	138	189	(114)	(42)	448	481	346
<i>podatek odroczony</i>	42	(39)	47	(50)	0	77	(46)	59	(14)	76	48
<b>Całkowite dochody netto</b>	<b>690</b>	<b>1 713</b>	<b>1 586</b>	<b>379</b>	<b>4 368</b>	<b>(2 275)</b>	<b>4 334</b>	<b>367</b>	<b>477</b>	<b>2 903</b>	<b>1 990</b>
<b>Zysk/(strata) netto przypadający na</b>											
<i>akcjonariuszy jednostki dominującej</i>	849	1 601	1 266	582	4 298	(2 245)	4 368	677	25	2 825	1 882
<i>akcjonariuszy/udziałowców niekontrolujących</i>	0	(1)	0	(1)	(2)	(1)	18	26	27	70	27
<b>Całkowite dochody netto przypadające na</b>											
<i>akcjonariuszy jednostki dominującej</i>	690	1 714	1 586	380	4 370	(2 274)	4 319	343	452	2 840	1 968
<i>akcjonariuszy/udziałowców niekontrolujących</i>	0	(1)	0	(1)	(2)	(1)	15	24	25	63	22
<b>Zysk netto i rozwodniony zysk netto na jedną akcję przypadający akcjonariuszom jednostki dominującej (w PLN na akcję)</b>	<b>1,98</b>	<b>3,75</b>	<b>2,96</b>	<b>1,36</b>	<b>10,05</b>	<b>(5,25)</b>	<b>10,18</b>	<b>1,52</b>	<b>0,00</b>	<b>6,44</b>	<b>4,34</b>

\*) W okresie 3 miesięcy zakończonym 30 czerwca 2020 roku oraz w okresie 12 miesięcy zakończonym 31 grudnia 2020 roku z uwzględnieniem rozpoznania zysku z tytułu okazynego nabycia 80% akcji Grupy ENERGA w wysokości 4 062 mln PLN.

## Skonsolidowane sprawozdanie z sytuacji finansowej

Wyszczególnienie, mln PLN	31.03.2013 *	30.06.2013 *	30.09.2013 *	31.12.2013 *	31.03.2014	30.06.2014	30.09.2014	31.12.2014	31.03.2015	30.06.2015	30.09.2015	31.12.2015
<b>AKTYWA</b>												
Rzeczowe aktywa trwałe	24 310	24 527	24 186	24 904	25 234	22 021	22 509	22 644	22 618	22 428	22 489	24 536
Nieruchomości inwestycyjne	124	126	125	121	120	113	113	111	109	111	113	103
Wartości niematerialne	1 224	982	974	823	1 059	615	636	703	788	606	617	1 298
Prawa wieczystego użytkowania gruntów	93	93	92	95	94	88	89	89	93	94	96	99
Inwestycje wyceniane metodą praw własności	605	589	610	615	632	652	675	672	703	661	746	774
Aktywa finansowe dostępne do sprzedaży	41	40	40	40	40	41	40	40	40	41	41	40
Aktywa z tytułu podatku odroczonego	272	301	262	151	154	237	223	385	244	272	261	365
Pozostałe aktywa finansowe	26	41	64	158	35	41	140	327	519	375	481	147
<b>Aktywa trwałe</b>	<b>26 695</b>	<b>26 699</b>	<b>26 353</b>	<b>26 907</b>	<b>27 368</b>	<b>23 808</b>	<b>24 425</b>	<b>24 971</b>	<b>25 114</b>	<b>24 588</b>	<b>24 844</b>	<b>27 362</b>
Zapasy	16 507	13 830	15 264	13 749	16 208	12 894	12 770	9 829	10 167	10 721	11 916	10 715
Należności z tytułu dostaw i usług oraz pozostałe należności	8 762	8 817	8 999	7 768	8 406	8 362	8 439	7 057	7 429	9 088	7 663	6 597
Pozostałe aktywa finansowe	82	288	78	165	176	203	339	862	674	455	520	974
Należności z tytułu podatku dochodowego	119	63	54	59	66	32	24	35	44	26	37	44
Środki pieniężne i ich ekwiwalenty	1 145	4 414	2 492	2 689	758	5 295	4 981	3 937	3 090	4 140	4 869	2 348
Aktywa trwałe przeznaczane do sprzedaży	20	20	16	15	24	13	6	34	17	7	17	97
<b>Aktywa obrotowe</b>	<b>26 635</b>	<b>27 432</b>	<b>26 903</b>	<b>24 445</b>	<b>25 638</b>	<b>26 799</b>	<b>26 559</b>	<b>21 754</b>	<b>21 421</b>	<b>24 437</b>	<b>25 022</b>	<b>20 775</b>
<b>Aktywa razem</b>	<b>53 330</b>	<b>54 131</b>	<b>53 256</b>	<b>51 352</b>	<b>53 006</b>	<b>50 607</b>	<b>50 984</b>	<b>46 725</b>	<b>46 535</b>	<b>49 025</b>	<b>49 866</b>	<b>48 137</b>
<b>PASYWA</b>												
<b>KAPITAŁ WŁASNY</b>												
Kapitał podstawowy	1 058	1 058	1 058	1 058	1 058	1 058	1 058	1 058	1 058	1 058	1 058	1 058
Kapitał z emisji akcji powyżej ich wartości nominalnej	1 227	1 227	1 227	1 227	1 227	1 227	1 227	1 227	1 227	1 227	1 227	1 227
Kapitał z tytułu stosowania rachunkowości zabezpieczeń	(52)	(141)	9	148	59	(39)	(133)	(1 319)	(1 061)	(1 030)	(215)	(80)
Kapitał z aktualizacji wyceny	2	1	1	0	0	0	0	0	0	0	0	0
Różnice kursowe z przeliczenia jednostek podporządkowanych	192	303	132	(201)	(231)	467	478	509	424	547	513	537
Zyski zatrzymane	24 328	23 480	24 134	23 716	23 803	17 990	18 528	17 296	18 052	18 713	19 508	19 431
<b>Kapitał własny przypadający na akcjonariuszy jednostki dominującej</b>	<b>26 755</b>	<b>25 928</b>	<b>26 561</b>	<b>25 948</b>	<b>25 916</b>	<b>20 703</b>	<b>21 158</b>	<b>18 771</b>	<b>19 700</b>	<b>20 515</b>	<b>22 091</b>	<b>22 173</b>
<b>Kapitał własny przypadający udziałom niekontrolującym</b>	<b>1 808</b>	<b>1 833</b>	<b>1 803</b>	<b>1 603</b>	<b>1 696</b>	<b>1 492</b>	<b>1 585</b>	<b>1 615</b>	<b>1 654</b>	<b>1 892</b>	<b>2 010</b>	<b>2 071</b>
<b>Kapitał własny razem</b>	<b>28 563</b>	<b>27 761</b>	<b>28 364</b>	<b>27 551</b>	<b>27 612</b>	<b>22 195</b>	<b>22 743</b>	<b>20 386</b>	<b>21 354</b>	<b>22 407</b>	<b>24 101</b>	<b>24 244</b>
<b>ZOBOWIĄZANIA</b>												
Kredyty, pożyczki i obligacje	6 507	6 852	5 772	6 507	7 734	10 123	10 054	9 670	8 733	8 046	9 656	8 131
Rezerwy	656	668	667	658	657	676	681	709	707	740	740	710
Zobowiązania z tytułu podatku odroczonego	673	581	717	538	482	458	465	75	113	332	549	674
Przychody przyszłych okresów	15	15	15	10	10	9	10	8	8	8	8	8
Pozostałe zobowiązania finansowe	153	177	157	133	219	468	702	1 843	819	785	1 128	704
<b>Zobowiązania długoterminowe</b>	<b>8 004</b>	<b>8 293</b>	<b>7 328</b>	<b>7 846</b>	<b>9 102</b>	<b>11 734</b>	<b>11 912</b>	<b>12 305</b>	<b>10 380</b>	<b>9 911</b>	<b>12 081</b>	<b>10 227</b>
Zobowiązania z tytułu dostaw i usług oraz pozostałe zobowiązania	12 449	14 405	15 120	14 013	12 985	14 392	14 668	11 215	11 310	13 732	11 454	10 658
Kredyty, pożyczki i dłużne papiery wartościowe	3 145	2 695	1 585	850	2 040	1 508	811	987	518	535	896	1 027
Podatek dochodowy	54	20	20	36	46	19	55	42	17	118	203	162
Rezerwy	764	577	604	821	874	424	497	648	704	475	597	749
Przychody przyszłych okresów	256	224	181	124	279	239	190	122	282	244	191	128
Pozostałe zobowiązania finansowe	95	155	53	110	64	96	108	1 020	1 970	1 603	343	870
Zobowiązania bezpośrednio związane z aktywami zaklasyfikowanymi jako przeznaczane do sprzedaży	0	1	1	1	4	0	0	0	0	0	0	72
<b>Zobowiązania krótkoterminowe</b>	<b>16 763</b>	<b>18 077</b>	<b>17 564</b>	<b>15 955</b>	<b>16 292</b>	<b>16 678</b>	<b>16 329</b>	<b>14 034</b>	<b>14 801</b>	<b>16 707</b>	<b>13 684</b>	<b>13 666</b>
<b>Zobowiązania razem</b>	<b>24 767</b>	<b>26 370</b>	<b>24 892</b>	<b>23 801</b>	<b>25 394</b>	<b>28 412</b>	<b>28 241</b>	<b>26 339</b>	<b>25 181</b>	<b>26 618</b>	<b>25 765</b>	<b>23 893</b>
<b>Pasywa razem</b>	<b>53 330</b>	<b>54 131</b>	<b>53 256</b>	<b>51 352</b>	<b>53 006</b>	<b>50 607</b>	<b>50 984</b>	<b>46 725</b>	<b>46 535</b>	<b>49 025</b>	<b>49 866</b>	<b>48 137</b>

\*) Dane przekształcone – zmiana metody konsolidacji spółek Basell ORLEN Polyolefines Sp. z o.o. i Plocki Park Przemysłowo-Technologiczny S.A. zgodnie z MSSF 11.

## Skonsolidowane sprawozdanie z sytuacji finansowej

Wyszczególnienie, mln PLN	31.12.2015	31.03.2016	30.06.2016	30.09.2016	31.12.2016
<b>AKTYWA</b>					
Rzeczowe aktywa trwałe	24 536	25 037	26 136	26 520	27 671
Wartości niematerialne	1 298	1 521	1 176	1 176	1 377
Inwestycje wyceniane metodą praw własności	774	859	780	846	763
Aktywa z tytułu podatku odroczonego	365	338	376	311	167
Pozostałe aktywa finansowe	147	111	59	85	99
Pozostałe aktywa	242	247	253	251	244
<b>Aktywa trwałe</b>	<b>27 362</b>	<b>28 113</b>	<b>28 780</b>	<b>29 189</b>	<b>30 321</b>
Zapasy	10 715	9 236	10 646	10 388	11 182
Należności z tytułu dostaw i usług oraz pozostałe należności	6 641	6 604	7 857	7 770	8 674
Pozostałe aktywa finansowe	974	742	422	372	249
Środki pieniężne i ich ekwiwalenty	2 348	3 467	4 094	3 858	5 072
Aktywa trwałe przeznaczone do sprzedaży	97	55	10	27	61
<b>Aktywa obrotowe</b>	<b>20 775</b>	<b>20 104</b>	<b>23 029</b>	<b>22 415</b>	<b>25 238</b>
<b>Aktywa razem</b>	<b>48 137</b>	<b>48 217</b>	<b>51 809</b>	<b>51 604</b>	<b>55 559</b>
<b>PASYWA</b>					
<b>KAPITAŁ WŁASNY</b>					
Kapitał podstawowy	1 058	1 058	1 058	1 058	1 058
Kapitał z emisji akcji powyżej ich wartości nominalnej	1 227	1 227	1 227	1 227	1 227
Kapitał z tytułu stosowania rachunkowości zabezpieczeń	(80)	(145)	(330)	(103)	(355)
Kapitał z aktualizacji wyceny	0	0	0	0	5
Różnice kursowe z przeliczenia jednostek podporządkowanych	537	519	877	631	946
Zyski zatrzymane	19 431	19 768	20 520	22 047	23 882
<b>Kapitał własny przypadający na akcjonariuszy jednostki dominującej</b>	<b>22 173</b>	<b>22 427</b>	<b>23 352</b>	<b>24 860</b>	<b>26 763</b>
<b>Kapitał własny przypadający udziałom niekontrolującym</b>	<b>2 071</b>	<b>2 033</b>	<b>2 240</b>	<b>2 221</b>	<b>2 522</b>
<b>Kapitał własny razem</b>	<b>24 244</b>	<b>24 460</b>	<b>25 592</b>	<b>27 081</b>	<b>29 285</b>
<b>ZOBOWIĄZANIA</b>					
Kredyty, pożyczki i obligacje	8 131	7 893	7 892	7 624	7 446
Rezerwy	710	730	759	767	828
Zobowiązania z tytułu podatku odroczonego	674	664	853	928	809
Pozostałe zobowiązania finansowe	712	567	684	543	569
<b>Zobowiązania długoterminowe</b>	<b>10 227</b>	<b>9 854</b>	<b>10 188</b>	<b>9 862</b>	<b>9 652</b>
Zobowiązania z tytułu dostaw i usług oraz pozostałe zobowiązania	10 820	11 041	13 552	12 444	14 250
Kredyty i pożyczki	1 027	1 041	1 273	1 187	989
Rezerwy	749	767	406	465	666
Przychody przyszłych okresów	128	271	233	193	145
Pozostałe zobowiązania finansowe	870	748	565	372	572
Zobowiązania bezpośrednio związane z aktywami zaklasyfikowanymi jako przeznaczone do sprzedaży	72	35	0	0	0
<b>Zobowiązania krótkoterminowe</b>	<b>13 666</b>	<b>13 903</b>	<b>16 029</b>	<b>14 661</b>	<b>16 622</b>
<b>Zobowiązania razem</b>	<b>23 893</b>	<b>23 757</b>	<b>26 217</b>	<b>24 523</b>	<b>26 274</b>
<b>Pasywa razem</b>	<b>48 137</b>	<b>48 217</b>	<b>51 809</b>	<b>51 604</b>	<b>55 559</b>

## Skonsolidowane sprawozdanie z sytuacji finansowej

Wyszczególnienie, mln PLN	31.12.2016	31.03.2017	30.06.2017	30.09.2017	31.12.2017	31.03.2018	30.06.2018	30.09.2018	31.12.2018
<b>AKTYWA</b>									
Rzeczowe aktywa trwale	27 671	27 364	27 978	28 499	29 071	29 197	29 963	30 181	31 390
Wartości niematerialne	1 377	1 529	1 222	1 249	1 272	1 543	1 202	1 268	1 323
Inwestycje wyceniane metodą praw własności	763	830	710	774	758	750	641	667	650
Aktywa z tytułu podatku odroczonego	167	132	109	60	49	32	26	30	70
Instrumenty pochodne	66	168	257	196	303	260	95	167	161
Pozostałe aktywa	277	286	283	288	287	344	337	345	338
<b>Aktywa trwale</b>	<b>30 321</b>	<b>30 309</b>	<b>30 559</b>	<b>31 066</b>	<b>31 740</b>	<b>32 126</b>	<b>32 264</b>	<b>32 658</b>	<b>33 932</b>
Zapasy	11 182	11 946	11 036	11 353	12 440	13 348	14 446	15 409	14 362
Należności z tytułu dostaw i usług oraz pozostałe należności	8 553	7 896	8 420	9 541	9 518	9 862	11 826	12 552	10 479
Należności z tytułu podatku dochodowego	121	74	101	81	80	101	86	88	114
Środki pieniężne i ich ekwiwalenty	5 072	3 816	5 833	6 533	6 244	4 080	5 278	6 012	4 192
Aktywa trwale przeznaczone do sprzedaży	61	25	15	12	75	62	22	75	202
Instrumenty pochodne	97	435	380	374	434	445	572	583	524
Pozostałe aktywa	152	94	145	116	133	68	77	79	336
<b>Aktywa obrotowe</b>	<b>25 238</b>	<b>24 286</b>	<b>25 930</b>	<b>28 010</b>	<b>28 924</b>	<b>27 966</b>	<b>32 307</b>	<b>34 798</b>	<b>30 209</b>
<b>Aktywa razem</b>	<b>55 559</b>	<b>54 595</b>	<b>56 489</b>	<b>59 076</b>	<b>60 664</b>	<b>60 092</b>	<b>64 571</b>	<b>67 456</b>	<b>64 141</b>
<b>PASYWA</b>									
<b>KAPITAŁ WŁASNY</b>									
Kapitał podstawowy	1 058	1 058	1 058	1 058	1 058	1 058	1 058	1 058	1 058
Kapitał z emisji akcji powyżej ich wartości nominalnej	1 227	1 227	1 227	1 227	1 227	1 227	1 227	1 227	1 227
Kapitał z tytułu stosowania rachunkowości zabezpieczeń	(355)	297	293	231	331	297	48	90	361
Kapitał z aktualizacji wyceny	5	5	5	5	5	11	2	(10)	(15)
Różnice kursowe z przeliczenia jednostek działających za granicą	946	475	467	643	334	326	808	639	709
Zyski zatrzymane	23 882	25 802	26 060	27 663	29 242	29 308	29 769	31 832	32 387
<b>Kapitał własny przypadający na akcjonariuszy jednostki dominującej</b>	<b>26 763</b>	<b>28 864</b>	<b>29 110</b>	<b>30 827</b>	<b>32 197</b>	<b>32 227</b>	<b>32 912</b>	<b>34 836</b>	<b>35 727</b>
<b>Kapitał własny przypadający udziałom niekontrolującym</b>	<b>2 522</b>	<b>2 585</b>	<b>2 829</b>	<b>2 996</b>	<b>3 014</b>	<b>501</b>	<b>530</b>	<b>537</b>	<b>12</b>
<b>Kapitał własny razem</b>	<b>29 285</b>	<b>31 449</b>	<b>31 939</b>	<b>33 823</b>	<b>35 211</b>	<b>32 728</b>	<b>33 442</b>	<b>35 373</b>	<b>35 739</b>
<b>ZOBOWIĄZANIA</b>									
Kredyty, pożyczki i obligacje	7 446	6 536	6 351	6 449	6 688	7 831	8 499	8 549	8 598
Rezerwy	828	813	844	845	902	902	931	929	1 055
Zobowiązania z tytułu podatku odroczonego	809	1 045	1 114	1 085	1 095	1 091	1 079	1 138	1 445
Instrumenty pochodne	280	127	119	134	75	53	70	46	42
Pozostałe zobowiązania	289	293	290	293	311	324	333	354	366
<b>Zobowiązania długoterminowe</b>	<b>9 652</b>	<b>8 814</b>	<b>8 718</b>	<b>8 806</b>	<b>9 071</b>	<b>10 201</b>	<b>10 912</b>	<b>11 016</b>	<b>11 506</b>
Zobowiązania z tytułu dostaw i usług oraz pozostałe zobowiązania	13 591	11 977	13 877	14 196	14 469	13 900	17 047	17 717	13 697
Zobowiązania z tytułu umów z klientami	0	0	0	0	0	164	227	251	231
Kredyty, pożyczki i obligacje	989	933	657	652	317	1 403	1 035	1 114	1 193
Rezerwy	666	724	451	539	673	820	564	736	1 019
Zobowiązania z tytułu podatku dochodowego	659	215	296	418	290	297	481	482	473
Instrumenty pochodne	403	149	195	208	313	287	576	500	193
Pozostałe zobowiązania	314	334	356	434	320	292	287	267	90
<b>Zobowiązania krótkoterminowe</b>	<b>16 622</b>	<b>14 332</b>	<b>15 832</b>	<b>16 447</b>	<b>16 382</b>	<b>17 163</b>	<b>20 217</b>	<b>21 067</b>	<b>16 896</b>
<b>Zobowiązania razem</b>	<b>26 274</b>	<b>23 146</b>	<b>24 550</b>	<b>25 253</b>	<b>25 453</b>	<b>27 364</b>	<b>31 129</b>	<b>32 083</b>	<b>28 402</b>
<b>Pasywa razem</b>	<b>55 559</b>	<b>54 595</b>	<b>56 489</b>	<b>59 076</b>	<b>60 664</b>	<b>60 092</b>	<b>64 571</b>	<b>67 456</b>	<b>64 141</b>

## Skonsolidowane sprawozdanie z sytuacji finansowej

Wyszczególnienie, mln PLN	31.03.2019	30.06.2019	30.09.2019	31.12.2019	31.03.2020	30.06.2020	30.09.2020	31.12.2020	31.03.2021
<b>AKTYWA</b>									
Rzeczowe aktywa trwałe	31 130	31 249	31 788	32 363	32 090	47 242	48 020	49 387	50 416
Wartości niematerialne	1 992	1 281	1 352	1 600	2 308	2 317	2 531	2 534	3 935
Aktywa z tytułu praw do użytkowania	3 684	3 606	3 692	3 952	4 198	4 889	4 887	5 252	5 305
Inwestycje wyceniane metodą praw własności	694	625	660	678	690	744	781	758	1 108
Aktywa z tytułu podatku odroczonego	62	48	40	51	184	578	600	687	770
Instrumenty pochodne	150	254	52	310	5	199	81	179	226
Należności długoterminowe z tytułu leasingu	21	18	15	13	10	7	4	2	2
Pozostałe aktywa	213	194	201	310	313	382	410	413	428
<b>Aktywa trwałe</b>	<b>37 946</b>	<b>37 275</b>	<b>37 800</b>	<b>39 277</b>	<b>39 798</b>	<b>56 358</b>	<b>57 314</b>	<b>59 212</b>	<b>62 190</b>
Zapasy	15 337	14 554	14 698	15 074	12 172	12 058	12 216	12 279	14 392
Należności z tytułu dostaw i usług oraz pozostałe należności	11 440	11 771	11 336	9 669	8 262	9 157	10 145	9 640	11 532
Należności z tytułu podatku dochodowego	182	247	215	262	342	647	534	449	475
Środki pieniężne i ich ekwiwalenty	3 665	6 168	6 813	6 159	5 104	3 169	1 111	1 240	2 003
Instrumenty pochodne	306	352	374	243	1 650	198	191	440	880
Należności krótkoterminowe z tytułu leasingu	11	11	12	12	12	12	11	11	9
Pozostałe aktywa	30	370	274	468	985	877	662	530	551
Aktywa trwałe przeznaczane do sprzedaży	66	22	29	38	36	32	43	26	7
<b>Aktywa obrotowe</b>	<b>31 037</b>	<b>33 495</b>	<b>33 751</b>	<b>31 925</b>	<b>28 563</b>	<b>26 150</b>	<b>24 913</b>	<b>24 615</b>	<b>29 849</b>
<b>Aktywa razem</b>	<b>68 983</b>	<b>70 770</b>	<b>71 551</b>	<b>71 202</b>	<b>68 361</b>	<b>82 508</b>	<b>82 227</b>	<b>83 827</b>	<b>92 039</b>
<b>PASYWA</b>									
<b>KAPITAŁ WŁASNY</b>									
Kapitał podstawowy	1 058	1 058	1 058	1 058	1 058	1 058	1 058	1 058	1 058
Kapitał z emisji akcji powyżej ich wartości nominalnej	1 227	1 227	1 227	1 227	1 227	1 227	1 227	1 227	1 227
Kapitał z tytułu stosowania rachunkowości zabezpieczeń	129	295	171	328	120	208	(52)	(16)	(209)
Kapitał z aktualizacji wyceny	(22)	(31)	(32)	(33)	(44)	(38)	(39)	(37)	(34)
Różnice kursowe z przeliczenia jednostek działających za granicą	789	744	1 189	847	1 036	922	880	1 328	1 691
Zyski zatrzymane	33 232	33 337	34 603	35 169	32 925	36 836	37 482	38 036	39 848
<b>Kapitał własny przypadający na akcjonariuszy jednostki dominującej</b>	<b>36 413</b>	<b>36 630</b>	<b>38 216</b>	<b>38 596</b>	<b>36 322</b>	<b>40 213</b>	<b>40 556</b>	<b>41 596</b>	<b>43 581</b>
<b>Kapitał własny przypadający udziałom niekontrolującym</b>	<b>12</b>	<b>11</b>	<b>11</b>	<b>11</b>	<b>10</b>	<b>1 684</b>	<b>1 708</b>	<b>783</b>	<b>813</b>
<b>Kapitał własny razem</b>	<b>36 425</b>	<b>36 641</b>	<b>38 227</b>	<b>38 607</b>	<b>36 332</b>	<b>41 897</b>	<b>42 264</b>	<b>42 379</b>	<b>44 394</b>
<b>ZOBOWIĄZANIA</b>									
Kredyty, pożyczki i obligacje	8 604	8 172	8 381	8 185	8 685	8 607	8 410	9 430	10 415
Rezerwy	1 046	1 045	1 065	1 113	1 125	2 040	1 966	2 264	2 299
Zobowiązania z tytułu podatku odroczonego	1 354	1 565	1 462	1 474	1 059	2 066	2 002	1 999	2 105
Instrumenty pochodne	36	29	58	2	185	100	127	138	352
Zobowiązania z tytułu leasingu	3 075	3 018	3 095	3 380	3 574	4 120	4 154	4 501	4 553
Pozostałe zobowiązania	192	184	180	161	159	182	182	181	382
Zobowiązania z tytułu umów z klientami	0	0	0	0	0	0	11	11	10
<b>Zobowiązania długoterminowe</b>	<b>14 307</b>	<b>14 013</b>	<b>14 241</b>	<b>14 315</b>	<b>14 787</b>	<b>17 115</b>	<b>16 852</b>	<b>18 524</b>	<b>20 116</b>
Zobowiązania z tytułu dostaw i usług oraz pozostałe zobowiązania	15 074	17 346	16 165	15 132	11 953	14 401	14 678	14 024	15 966
Zobowiązania z tytułu leasingu	581	550	597	618	655	660	653	713	651
Zobowiązania z tytułu umów z klientami	243	263	309	246	356	417	439	442	507
Kredyty, pożyczki i obligacje	112	413	401	422	600	5 432	4 565	4 930	5 084
Rezerwy	1 277	732	903	1 236	1 503	1 709	2 292	2 300	3 474
Zobowiązania z tytułu podatku dochodowego	161	204	189	124	137	46	54	66	127
Instrumenty pochodne	149	239	234	266	820	252	146	270	281
Pozostałe zobowiązania	654	369	285	236	1 218	579	284	179	1 439
<b>Zobowiązania krótkoterminowe</b>	<b>18 251</b>	<b>20 116</b>	<b>19 083</b>	<b>18 280</b>	<b>17 242</b>	<b>23 496</b>	<b>23 111</b>	<b>22 924</b>	<b>27 529</b>
<b>Zobowiązania razem</b>	<b>32 558</b>	<b>34 129</b>	<b>33 324</b>	<b>32 595</b>	<b>32 029</b>	<b>40 611</b>	<b>39 963</b>	<b>41 448</b>	<b>47 645</b>
<b>Pasywa razem</b>	<b>68 983</b>	<b>70 770</b>	<b>71 551</b>	<b>71 202</b>	<b>68 361</b>	<b>82 508</b>	<b>82 227</b>	<b>83 827</b>	<b>92 039</b>



## Skonsolidowane sprawozdanie z przepływów pieniężnych

Wyszczególnienie, mln PLN	I kw. 2013 *	II kw. 2013 *	III kw. 2013 *	IV kw. 2013 *	12 m-cy 2013 *	I kw. 2014	II kw. 2014	III kw. 2014	IV kw. 2014	12 m-cy 2014	I kw. 2015	II kw. 2015	III kw. 2015	IV kw. 2015	12 m-cy 2015
<b>Przepływy pieniężne z działalności operacyjnej</b>															
<b>Zysk/(Strata) netto</b>	<b>145</b>	<b>(229)</b>	<b>652</b>	<b>(478)</b>	<b>90</b>	<b>126</b>	<b>(5 390)</b>	<b>615</b>	<b>(1 179)</b>	<b>(5 828)</b>	<b>868</b>	<b>1 549</b>	<b>885</b>	<b>(69)</b>	<b>3 233</b>
Korekty o pozycje:															
Udział w wyniku finansowym jednostek wycenianych metodą praw własności	(10)	(4)	(20)	(6)	(40)	(16)	(21)	(23)	3	(57)	(31)	(73)	(85)	(64)	(253)
Amortyzacja	523	520	526	542	2 111	522	524	460	485	1 991	452	464	469	510	1 895
(Zysk)/Strata z tytułu różnic kursowych	56	72	(37)	(27)	64	(4)	796	(31)	119	880	(218)	156	48	38	24
Odsetki netto	64	78	74	56	272	52	77	63	49	241	54	51	46	48	199
Dywidendy	0	(2)	0	0	(2)	0	(2)	0	0	(2)	0	(2)	0	0	(2)
(Zysk)/Strata na działalności inwestycyjnej	(43)	(48)	110	75	94	36	4 971	(254)	262	5 015	113	488	107	398	1 106
Podatek dochodowy od zysku/(straty) przed opodatkowaniem	(32)	(36)	154	(19)	67	28	(340)	129	(235)	(418)	166	402	170	(273)	465
Zmiana stanu rezerw	56	159	41	135	391	63	(110)	64	124	141	56	142	139	126	463
Zmiana stanu kapitału pracującego	(2 011)	3 807	(294)	1 313	2 815	(3 965)	3 615	1 083	1 019	1 752	(419)	(371)	(1 482)	952	(1 320)
zapasy	(1 524)	2 720	(1 547)	1 325	974	(2 404)	3 253	223	3 034	4 106	(334)	(437)	(1 143)	1 259	(655)
należności	(550)	29	(207)	1 133	405	(780)	(177)	(36)	1 917	924	(332)	(1 215)	1 381	1 424	1 258
zobowiązania	63	1 058	1 460	(1 145)	1 436	(781)	539	896	(3 932)	(3 278)	247	1 281	(1 720)	(1 731)	(1 923)
Pozostałe korekty	(78)	(7)	(71)	(59)	(215)	(225)	(61)	101	(175)	(360)	26	(109)	(114)	(55)	(252)
Podatek dochodowy (zapłacony)	(2)	(21)	(40)	(44)	(107)	(57)	(4)	(43)	(64)	(168)	(87)	(18)	(51)	(48)	(204)
<b>Środki pieniężne netto z/(wykorzystane w) działalności operacyjnej</b>	<b>(1 332)</b>	<b>4 289</b>	<b>1 095</b>	<b>1 488</b>	<b>5 540</b>	<b>(3 440)</b>	<b>4 055</b>	<b>2 164</b>	<b>408</b>	<b>3 187</b>	<b>980</b>	<b>2 679</b>	<b>132</b>	<b>1 563</b>	<b>5 354</b>
<b>Przepływy pieniężne z działalności inwestycyjnej</b>															
Nabycie składników rzeczowego majątku trwałego, wartości niematerialnych i praw wieczystego użytkowania gruntów	(524)	(460)	(622)	(776)	(2 382)	(761)	(943)	(973)	(1 023)	(3 700)	(616)	(629)	(605)	(1 229)	(3 079)
Sprzedaż składników rzeczowego majątku trwałego, wartości niematerialnych i praw wieczystego użytkowania gruntów	91	27	15	31	164	20	321	15	44	400	43	11	16	61	131
Nabycie akcji i udziałów skorygowane o przejęte środki pieniężne	0	(2)	0	(534)	(536)	(62)	(683)	0	(47)	(792)	0	(35)	0	(1 160)	(1 195)
Sprzedaż akcji i udziałów	0	0	0	0	0	0	46	2	0	48	0	1	0	0	1
Depozyty netto	12	5	1	1	19	3	(2)	(29)	1	(27)	1	17	2	8	28
Dywidendy otrzymane	0	2	20	0	22	0	2	0	0	2	0	3	115	75	192
Wpływy/Wydatki z tytułu udzielonych pożyczek	274	(241)	242	(3)	272	2	1	2	0	5	1	0	0	0	1
Pozostałe	19	33	(72)	20	0	(18)	(6)	43	25	44	3	(118)	(119)	58	(175)
<b>Środki pieniężne netto z/(wykorzystane w) działalności inwestycyjnej</b>	<b>(128)</b>	<b>(636)</b>	<b>(416)</b>	<b>(1 261)</b>	<b>(2 441)</b>	<b>(816)</b>	<b>(1 264)</b>	<b>(940)</b>	<b>(1 000)</b>	<b>(4 020)</b>	<b>(568)</b>	<b>(750)</b>	<b>(591)</b>	<b>(2 187)</b>	<b>(4 096)</b>
<b>Przepływy pieniężne z działalności finansowej</b>															
Wpływy z otrzymanych kredytów i pożyczek	2 994	44	367	184	3 589	3 401	4 965	502	771	9 639	71	304	1 989	288	1 896
Emisja obligacji	0	400	0	300	700	0	2 350	0	0	2 350	0	0	0	0	0
Splaty kredytów i pożyczek	(2 328)	(761)	(2 233)	(111)	(5 433)	(1 009)	(5 486)	(1 354)	(1 174)	(9 023)	(1 275)	(1 078)	(72)	(2 102)	(3 771)
Wykup dłużnych papierów wartościowych	0	0	0	(304)	(304)	0	0	0	0	0	0	0	0	0	0
Odsetki zapłacone	(80)	(60)	(80)	(90)	(310)	(60)	(76)	(60)	(49)	(245)	(54)	(98)	(56)	(50)	(258)
Dywidendy wypłacone	0	0	(642)	0	(642)	0	0	(617)	0	(617)	0	0	(706)	0	(706)
Płatności zobowiązań z tytułu umów leasingu finansowego	(7)	(7)	(7)	(7)	(28)	(8)	(8)	(8)	(6)	(30)	(7)	(6)	(8)	(7)	(28)
Otrzymane dotacje	0	0	0	1	1	0	0	0	10	10	0	0	0	1	1
Pozostałe	(3)	(1)	(4)	(3)	(11)	0	(2)	0	1	(1)	0	0	3	(3)	0
<b>Środki pieniężne netto z/(wykorzystane w) działalności finansowej</b>	<b>576</b>	<b>(385)</b>	<b>(2 599)</b>	<b>(30)</b>	<b>(2 438)</b>	<b>2 324</b>	<b>1 743</b>	<b>(1 537)</b>	<b>(447)</b>	<b>2 083</b>	<b>(1 265)</b>	<b>(878)</b>	<b>1 150</b>	<b>(1 873)</b>	<b>(2 866)</b>
<b>Zwiększenie/(Zmniejszenie) netto stanu środków pieniężnych i ich ekwiwalentów</b>	<b>(884)</b>	<b>3 268</b>	<b>(1 920)</b>	<b>197</b>	<b>661</b>	<b>(1 932)</b>	<b>4 534</b>	<b>(313)</b>	<b>(1 039)</b>	<b>1 250</b>	<b>(853)</b>	<b>1 051</b>	<b>691</b>	<b>(2 497)</b>	<b>(1 608)</b>
Zmiana stanu środków pieniężnych i ich ekwiwalentów z tytułu różnic kursowych	0	1	(2)	0	(1)	1	3	(1)	(5)	(2)	6	(1)	38	(24)	19
Środki pieniężne i ich ekwiwalenty na początek okresu	2 029	1 145	4 414	2 492	2 029	2 689	758	5 295	4 981	2 689	3 937	3 090	4 140	4 869	3 937
<b>Środki pieniężne i ich ekwiwalenty na koniec okresu</b>	<b>1 145</b>	<b>4 414</b>	<b>2 492</b>	<b>2 689</b>	<b>2 689</b>	<b>758</b>	<b>5 295</b>	<b>4 981</b>	<b>3 937</b>	<b>3 937</b>	<b>3 090</b>	<b>4 140</b>	<b>4 869</b>	<b>2 348</b>	<b>2 348</b>

\*) Dane przekształcone – zmiana metody konsolidacji spółek Basell ORLEN Polyolefines Sp. z o.o. i Płocki Park Przemysłowo-Technologiczny S.A. zgodnie z MSSF 11.

## Skonsolidowane sprawozdanie z przepływów pieniężnych

Wyszczególnienie, mln PLN	I kw. 2016	II kw. 2016	III kw. 2016	IV kw. 2016	12 m-cy 2016	I kw. 2017	II kw. 2017	III kw. 2017	IV kw. 2017	12 m-cy 2017
<b>Przepływy pieniężne z działalności operacyjnej</b>										
<b>Zysk przed opodatkowaniem</b>	<b>434</b>	<b>2 036</b>	<b>1 927</b>	<b>2 490</b>	<b>6 887</b>	<b>2 539</b>	<b>2 123</b>	<b>2 060</b>	<b>1 995</b>	<b>8 717</b>
Korekty o pozycje:										
Udział w wyniku finansowym jednostek wycenianych metodą praw własności	(85)	(99)	(68)	(45)	(297)	(69)	(55)	(62)	(62)	(248)
Amortyzacja	515	508	537	550	2 110	562	581	616	662	2 421
(Zysk)/Strata z tytułu różnic kursowych	41	238	(28)	36	287	(137)	45	65	(206)	(233)
Odsetki netto	50	78	36	55	219	50	53	52	49	204
Dywidendy	0	(5)	0	0	(5)	0	(4)	0	0	(4)
(Zysk)/Strata na działalności inwestycyjnej, w tym:	(43)	(1)	(2)	(253)	(299)	110	93	157	189	549
<i>utworzenie/(odwrócenie) odpisów aktualizujących wartości rzeczowych aktywów trwałych i wartości niematerialnych</i>	7	4	2	(158)	(145)	2	13	50	104	169
Zmiana stanu rezerw	30	19	79	202	330	71	62	86	126	345
Zmiana stanu kapitału pracującego	1 766	(713)	204	(441)	816	(1 735)	1 317	(267)	(1 282)	(1 967)
<i>zapasy</i>	1 477	(1 295)	172	(641)	(287)	(930)	915	(266)	(1 164)	(1 445)
<i>należności</i>	32	(930)	158	(939)	(1 679)	(72)	20	(1 472)	(55)	(1 579)
<i>zobowiązania</i>	257	1 512	(126)	1 139	2 782	(733)	382	1 471	(63)	1 057
Pozostałe korekty, w tym:	307	(259)	(445)	16	(381)	11	(531)	549	(160)	(131)
<i>zmiana stanu rozrachunków z tytułu odszkodowań od ubezpieczycieli w Grupie Unipetrol</i>	293	(298)	0	0	0	200	(475)	493	4	222
<i>nieodpłatnie otrzymane prawa majątkowe</i>	(51)	(43)	(65)	(81)	(240)	(70)	(59)	(85)	(96)	(310)
Podatek dochodowy (zapłacony)	(88)	(38)	(143)	(67)	(336)	(729)	(191)	(253)	(430)	(1 603)
<b>Środki pieniężne netto z/(wykorzystane w) działalności operacyjnej</b>	<b>2 927</b>	<b>1 764</b>	<b>2 097</b>	<b>2 543</b>	<b>9 331</b>	<b>673</b>	<b>3 493</b>	<b>3 003</b>	<b>881</b>	<b>8 050</b>
<b>Przepływy pieniężne z działalności inwestycyjnej</b>										
Nabycie składników rzeczowego majątku trwałego, wartości niematerialnych i praw wieczystego użytkowania gruntów	(1 533)	(1 271)	(1 149)	(1 080)	(5 033)	(889)	(1 112)	(879)	(1 159)	(4 039)
Nabycie akcji i udziałów skorygowane o przejęte środki pieniężne	0	(2)	0	0	(2)	0	0	0	(3)	(3)
Sprzedaż składników rzeczowego majątku trwałego, wartości niematerialnych i praw wieczystego użytkowania gruntów	61	22	10	48	141	50	18	17	20	105
Sprzedaż jednostki podporządkowanej	71	3	0	3	77	0	0	0	0	0
Dywidendy otrzymane	0	182	5	130	317	0	177	0	75	252
Rozliczenie instrumentów pochodnych niewyznaczonych dla celów rachunkowości zabezpieczeń	(1)	9	(7)	59	60	(64)	(25)	(78)	(67)	(234)
Pozostałe	3	1	(1)	1	4	(4)	2	1	(5)	(6)
<b>Środki pieniężne netto z/(wykorzystane w) działalności inwestycyjnej</b>	<b>(1 399)</b>	<b>(1 056)</b>	<b>(1 142)</b>	<b>(839)</b>	<b>(4 436)</b>	<b>(907)</b>	<b>(940)</b>	<b>(939)</b>	<b>(1 139)</b>	<b>(3 925)</b>
<b>Przepływy pieniężne z działalności finansowej</b>										
Wpływy z otrzymanych kredytów i pożyczek	2 130	1 985	35	44	3 586	19	223	132	2	6
Emisja obligacji	0	3 258	0	0	3 258	0	0	0	400	400
Spłaty kredytów i pożyczek	(2 383)	(5 316)	(229)	(623)	(7 943)	(785)	(229)	(177)	(67)	(888)
Wykup obligacji	0	0	0	0	0	0	(400)	0	(300)	(700)
Odsetki zapłacone	(52)	(99)	(38)	(34)	(223)	(34)	(156)	(24)	(20)	(234)
Dywidendy wypłacone	0	0	(909)	(3)	(912)	0	0	(1 376)	(8)	(1 384)
<i>akcjonariuszom jednostki dominującej</i>	0	0	(855)	0	(855)	0	0	(1 283)	0	(1 283)
<i>akcjonariuszom niekontrolującym</i>	0	0	(54)	(3)	(57)	0	0	(93)	(8)	(101)
Płatności zobowiązań z tytułu umów leasingu finansowego	(7)	(8)	(6)	(7)	(28)	(7)	(7)	(7)	(7)	(28)
Pozostałe	1	(7)	(5)	63	52	(1)	0	(2)	(1)	(4)
<b>Środki pieniężne netto z/(wykorzystane w) działalności finansowej</b>	<b>(311)</b>	<b>(187)</b>	<b>(1 152)</b>	<b>(560)</b>	<b>(2 210)</b>	<b>(808)</b>	<b>(569)</b>	<b>(1 454)</b>	<b>(1)</b>	<b>(2 832)</b>
<b>Zwiększenie/(Zmniejszenie) netto stanu środków pieniężnych i ich ekwiwalentów</b>	<b>1 217</b>	<b>521</b>	<b>(197)</b>	<b>1 144</b>	<b>2 685</b>	<b>(1 042)</b>	<b>1 984</b>	<b>610</b>	<b>(259)</b>	<b>1 293</b>
Zmiana stanu środków pieniężnych i ich ekwiwalentów z tytułu różnic kursowych	(98)	106	(39)	70	39	(214)	33	90	(30)	(121)
Środki pieniężne i ich ekwiwalenty na początek okresu	2 348	3 467	4 094	3 858	2 348	5 072	3 816	5 833	6 533	5 072
<b>Środki pieniężne i ich ekwiwalenty na koniec okresu</b>	<b>3 467</b>	<b>4 094</b>	<b>3 858</b>	<b>5 072</b>	<b>5 072</b>	<b>3 816</b>	<b>5 833</b>	<b>6 533</b>	<b>6 244</b>	<b>6 244</b>

## Skonsolidowane sprawozdanie z przepływów pieniężnych

Wyszczególnienie, mIn PLN	I kw. 2018	II kw. 2018	III kw. 2018	IV kw. 2018 *	12 m-cy 2018 *
<b>Przepływy pieniężne z działalności operacyjnej</b>					
<b>Zysk przed opodatkowaniem</b>	<b>1 245</b>	<b>2 232</b>	<b>2 548</b>	<b>1 275</b>	<b>7 110</b>
Korekty o pozycje:					
Udział w wyniku finansowym jednostek wycenianych metodą praw własności	(35)	(53)	(26)	(13)	(127)
Amortyzacja	626	673	677	697	2 673
(Zysk)/Strata z tytułu różnic kursowych	68	314	(148)	85	319
Odsetki netto	49	47	53	54	203
Dywidendy	0	(4)	0	0	(4)
(Zysk)/Strata na działalności inwestycyjnej, w tym:	145	(192)	(145)	(908)	(1 100)
<i>utworzenie/(odwrócenie) odpisów aktualizujących wartość rzeczowych aktywów trwałych, wartości niematerialnych i pozostałych składników majątku trwałego</i>	(3)	16	16	(733)	(704)
Zmiana stanu rezerw	150	129	172	285	736
Zmiana stanu kapitału pracującego	(1 398)	(710)	631	(1 582)	(3 059)
<i>zapasy</i>	(880)	(924)	(1 026)	1 101	(1 729)
<i>należności</i>	(280)	(1 581)	(633)	1 425	(1 069)
<i>zobowiązania</i>	(238)	1 795	2 290	(4 108)	(261)
Pozostałe korekty, w tym:	(137)	(347)	220	(468)	(732)
<i>nieodpłatnie otrzymane prawa majątkowe</i>	(130)	(84)	(152)	(128)	(494)
Podatek dochodowy (zapłacony)	(203)	(210)	(430)	(196)	(1 039)
<b>Środki pieniężne netto z/(wykorzystane w) działalności operacyjnej</b>	<b>510</b>	<b>1 879</b>	<b>3 552</b>	<b>(771)</b>	<b>4 980</b>
<b>Przepływy pieniężne z działalności inwestycyjnej</b>					
Nabycie składników rzeczowego majątku trwałego, wartości niematerialnych i praw wieczystego użytkowania gruntów	(1 149)	(1 056)	(1 065)	(1 374)	(4 454)
Nabycie akcji	0	(25)	0	0	(25)
Sprzedaż składników rzeczowego majątku trwałego, wartości niematerialnych i praw wieczystego użytkowania gruntów	58	47	21	35	161
Dywidendy otrzymane	0	129	0	67	196
Rozliczenie instrumentów pochodnych niewyznaczonych dla celów rachunkowości zabezpieczeń	(170)	258	39	212	339
Pozostałe	(4)	0	(4)	(7)	(15)
<b>Środki pieniężne netto z/(wykorzystane w) działalności inwestycyjnej</b>	<b>(1 265)</b>	<b>(647)</b>	<b>(1 009)</b>	<b>(1 067)</b>	<b>(3 798)</b>
<b>Przepływy pieniężne z działalności finansowej</b>					
Wykup akcji niekontrolujących Unipetrol a.s.	(3 531)	0	(691)	0	(4 222)
Wpływy z otrzymanych kredytów i pożyczek	2 126	7	57	44	2 232
Emisja obligacji	0	400	200	0	600
Spłaty kredytów i pożyczek	(1)	(90)	(2)	(6)	(97)
Wykup obligacji	0	(200)	0	0	(200)
Odsetki zapłacone	(28)	(152)	(27)	(24)	(231)
Dywidendy wypłacone	0	(1)	(1 283)	0	(1 284)
<i>akcjonariuszom jednostki dominującej</i>	0	0	(1 283)	0	(1 283)
<i>akcjonariuszom niekontrolującym</i>	0	(1)	0	0	(1)
Płatności zobowiązań z tytułu umów leasingu finansowego	(8)	(9)	(7)	(8)	(32)
Pozostałe	(1)	0	(3)	1	(3)
<b>Środki pieniężne netto z/(wykorzystane w) działalności finansowej</b>	<b>(1 443)</b>	<b>(45)</b>	<b>(1 756)</b>	<b>7</b>	<b>(3 237)</b>
<b>Zwiększenie/(Zmniejszenie) netto stanu środków pieniężnych i ich ekwiwalentów</b>	<b>(2 198)</b>	<b>1 187</b>	<b>787</b>	<b>(1 831)</b>	<b>(2 055)</b>
Zmiana stanu środków pieniężnych i ich ekwiwalentów z tytułu różnic kursowych	34	11	(53)	11	3
Środki pieniężne i ich ekwiwalenty na początek okresu	6 244	4 080	5 278	6 012	6 244
<b>Środki pieniężne i ich ekwiwalenty na koniec okresu</b>	<b>4 080</b>	<b>5 278</b>	<b>6 012</b>	<b>4 192</b>	<b>4 192</b>

\*) W okresie 12 i 3 miesięcy zakończonym 31 grudnia 2018 roku Grupa dokonała korekty rozpoznanych w pozycji kary i odszkodowania kar otrzymanych za nienależyte wykonanie kontraktu budowy elektrociepłowni CCGT w Płocku w wysokości 190 mln PLN i skorygowała cenę nabycia środka trwałego.

## Skonsolidowane sprawozdanie z przepływów pieniężnych

Wyszczególnienie, mln PLN	I kw. 2019	II kw. 2019	III kw. 2019	IV kw. 2019	12 m-cy 2019
<b>Przepływy pieniężne z działalności operacyjnej</b>					
<b>Zysk przed opodatkowaniem</b>	<b>994</b>	<b>2 123</b>	<b>1 567</b>	<b>668</b>	<b>5 352</b>
Korekty o pozycje:					
Udział w wyniku finansowym jednostek wycenianych metodą praw własności	(44)	(38)	(35)	(19)	(136)
Amortyzacja	833	846	893	925	3 497
(Zysk)/Strata z tytułu różnic kursowych	15	(100)	239	(226)	(72)
Odsetki netto	70	55	67	80	272
Dywidendy	0	(5)	0	0	(5)
(Zysk)/Strata na działalności inwestycyjnej	(19)	26	175	134	316
<i>utworzenie/(odwrócenie) odpisów aktualizujących wartość rzeczowych aktywów trwałych,</i>					
<i>wartości niematerialnych i pozostałych składników majątku trwałego</i>	10	17	73	79	179
<i>rozliczenie i wycena pochodnych instrumentów finansowych</i>	(28)	(42)	88	143	161
Zmiana stanu rezerw	251	266	167	351	1 035
Zmiana stanu kapitału pracującego	(542)	1 194	726	(196)	1 182
<i>zapasy</i>	(955)	752	28	(534)	(709)
<i>należności</i>	(987)	(340)	702	1 567	942
<i>zobowiązania</i>	1 400	782	(4)	(1 229)	949
Pozostałe korekty, w tym:					
<i>nieodpłatnie otrzymane prawa majątkowe</i>	(165)	(172)	(164)	(182)	(683)
<i>depozyty zabezpieczające</i>	(1)	(73)	(106)	(187)	(367)
<i>zmiana stanu rozrachunków z tytułu rozliczonych instrumentów pochodnych niewyznaczonych dla celów rachunkowości zabezpiec;</i>	331	(319)	184	72	268
Podatek dochodowy (zapłacony)	(566)	(355)	(342)	(235)	(1 498)
<b>Środki pieniężne netto z/(wykorzystane w) działalności operacyjnej</b>	<b>1 191</b>	<b>3 494</b>	<b>3 431</b>	<b>1 203</b>	<b>9 319</b>
<b>Przepływy pieniężne z działalności inwestycyjnej</b>					
Nabycie składników rzeczowego majątku trwałego,	(834)	(894)	(1 070)	(1 652)	(4 450)
wartości niematerialnych i aktywów z tytułu praw do użytkowania					
Sprzedaż składników rzeczowego majątku trwałego,	171	63	3	8	245
wartości niematerialnych i aktywów z tytułu praw do użytkowania					
Dywidendy otrzymane	0	112	0	0	112
Rozliczenie instrumentów pochodnych niewyznaczonych dla celów rachunkowości zabezpieczeń	(8)	48	37	5	82
Pozostałe	5	(4)	(2)	18	17
<b>Środki pieniężne netto z/(wykorzystane w) działalności inwestycyjnej</b>	<b>(666)</b>	<b>(675)</b>	<b>(1 032)</b>	<b>(1 621)</b>	<b>(3 994)</b>
<b>Przepływy pieniężne z działalności finansowej</b>					
Zmiana środków pieniężnych związana z wykupem akcjonariuszy niekontrolujących UNIPETROL, a.s.	212	(12)	0	(10)	190
Wpływy z otrzymanych kredytów	304	58	7	12	381
Splaty kredytów	(410)	(2)	(65)	(15)	(492)
Wykup obligacji	(1 000)	0	0	0	(1 000)
Odsetki zapłacone od kredytów i obligacji	(29)	(153)	(14)	(22)	(218)
Odsetki zapłacone z tytułu leasingu	(15)	(20)	(16)	(17)	(68)
Dywidendy wypłacone	0	0	(1 497)	0	(1 497)
<i>akcjonariuszom jednostki dominującej</i>	0	0	(1 497)	0	(1 497)
Płatności zobowiązań z tytułu umów leasingu	(97)	(173)	(153)	(233)	(656)
<i>opłaty z tytułu leasingu krótkoterminowego i niskocennego</i>	(2)	(20)	(41)	(86)	(149)
Pozostałe	(1)	0	(1)	(1)	(3)
<b>Środki pieniężne netto z/(wykorzystane w) działalności finansowej</b>	<b>(1 036)</b>	<b>(302)</b>	<b>(1 739)</b>	<b>(286)</b>	<b>(3 363)</b>
<b>Zwiększenie/(Zmniejszenie) netto stanu środków pieniężnych i ich ekwiwalentów</b>	<b>(511)</b>	<b>2 517</b>	<b>660</b>	<b>(704)</b>	<b>1 962</b>
Zmiana stanu środków pieniężnych i ich ekwiwalentów z tytułu różnic kursowych	(16)	(14)	(15)	50	5
Środki pieniężne i ich ekwiwalenty na początek okresu	4 192	3 665	6 168	6 813	4 192
<b>Środki pieniężne i ich ekwiwalenty na koniec okresu</b>	<b>3 665</b>	<b>6 168</b>	<b>6 813</b>	<b>6 159</b>	<b>6 159</b>
<i>w tym środki pieniężne o ograniczonej możliwości dysponowania</i>	82	93	63	1 086	1 086

## Skonsolidowane sprawozdanie z przepływów pieniężnych

Wyszczególnienie, mln PLN	I kw. 2020	II kw. 2020	III kw. 2020	IV kw. 2020	12 m-cy 2020
<b>Przeprawy pieniężne z działalności operacyjnej</b>					
<b>Zysk(Strata) przed opodatkowaniem</b>	<b>(2 562)</b>	<b>4 449</b>	<b>822</b>	<b>147</b>	<b>2 856</b>
Korekty o pozycje:					
Udział w wyniku finansowym jednostek wycenianych metodą praw własności	(12)	(55)	(36)	(46)	(149)
Amortyzacja	935	1 118	1 183	1 301	4 537
(Zysk)/Strata z tytułu różnic kursowych	557	(246)	196	152	659
Odsetki netto	35	114	135	108	392
Dywidendy	0	(6)	0	0	(6)
(Zysk)/Strata na działalności inwestycyjnej, w tym:	(600)	(3 646)	76	576	(3 594)
<i>utworzenie/(odwrócenie) odpisów aktualizujących wartość rzeczowych aktywów trwałych,</i>	504	146	(8)	949	1 591
<i>wartości niematerialnych i pozostałych składników majątku trwałego</i>					
<i>rozliczenie i wycena pochodnych instrumentów finansowych</i>	(1 106)	273	90	(372)	(1 115)
<i>(zysk) z tytułu okazijnego nabycia Grupy ENERGA</i>	0	(4 062)	0	0	(4 062)
Zmiana stanu rezerw	318	436	496	452	1 702
Zmiana stanu kapitału pracującego	1 408	2 312	(585)	(926)	2 209
<i>zapasy, w tym:</i>	2 984	241	(174)	93	3 144
<i>odpisy wartości zapasów do wartości netto możliwej do uzyskania</i>	2 075	(1 560)	(1 127)	26	(586)
<i>należności</i>	1 478	1 135	(973)	612	2 252
<i>zobowiązania</i>	(3 054)	936	562	(1 631)	(3 187)
Pozostałe korekty, w tym:	676	(797)	(116)	(378)	(615)
<i>nieodpłatnie otrzymane prawa majątkowe</i>	(179)	(169)	(190)	(211)	(749)
<i>depozyty zabezpieczające</i>	481	(364)	221	(198)	140
<i>zmiana stanu rozrachunków z tytułu rozliczonych instrumentów zabezpieczających przepływy pieniężne</i>	188	(161)	(37)	16	6
Podatek dochodowy (zapłacony)	(225)	(337)	(57)	(125)	(744)
<b>Środki pieniężne netto z(wykorzystane w) działalności operacyjnej</b>	<b>530</b>	<b>3 342</b>	<b>2 114</b>	<b>1 261</b>	<b>7 247</b>
<b>Przeprawy pieniężne z działalności inwestycyjnej</b>					
Nabycie składników rzeczowego majątku trwałego, wartości niematerialnych i aktywów z tytułu praw do użytkowania	(1 233)	(1 988)	(1 988)	(2 364)	(7 573)
Nabycie akcji/udziałów pomniejszone o środki pieniężne, w tym:	0	(1 609)	0	(391)	(2 000)
<i>nabycie Grupy ENERGA</i>	0	(1 609)	0	(377)	(1 986)
Sprzedaż składników rzeczowego majątku trwałego, wartości niematerialnych i aktywów z tytułu praw do użytkowania	22	19	19	10	70
Lokaty krótkoterminowe	(108)	33	(62)	66	(71)
Dywidendy otrzymane	0	40	37	67	144
Wypływy z tytułu udzielonych pożyczek	0	(34)	0	170	136
Rozliczenie instrumentów pochodnych niewyznaczonych dla celów rachunkowości zabezpieczeń	(199)	983	(347)	313	750
Pozostałe	(9)	(13)	15	56	49
<b>Środki pieniężne netto z(wykorzystane w) działalności inwestycyjnej</b>	<b>(1 527)</b>	<b>(2 569)</b>	<b>(2 326)</b>	<b>(2 073)</b>	<b>(8 495)</b>
<b>Przeprawy pieniężne z działalności finansowej</b>					
Zmiana środków pieniężnych związana z wykupem akcjonariuszy niekontrolujących UNIPETROL, a.s.	0	0	0	0	0
Wpływy z otrzymanych kredytów i pożyczek	126	2 192	1 280	2 330	5 928
Emisja obligacji	0	0	0	1 000	1 000
Spłaty kredytów i pożyczek	(2)	(4 401)	(2 437)	(2 194)	(9 034)
Wykup obligacji	0	(100)	0	0	(100)
Odsetki zapłacone od kredytów i obligacji	(14)	(167)	(102)	(14)	(297)
Odsetki zapłacone z tytułu leasingu	(52)	(20)	(19)	(20)	(111)
Dywidendy wypłacone	0	(2)	(426)	0	(428)
<i>akcjonariuszom jednostki dominującej</i>	0	0	(428)	0	(428)
<i>akcjonariuszom niekontrolującym</i>	0	(2)	2	0	0
Płatności zobowiązań z tytułu umów leasingu	(193)	(188)	(106)	(188)	(675)
Pozostałe	0	9	3	(6)	6
<b>Środki pieniężne netto z(wykorzystane w) działalności finansowej</b>	<b>(135)</b>	<b>(2 677)</b>	<b>(1 807)</b>	<b>908</b>	<b>(3 711)</b>
<b>Zwiększenie/(Zmniejszenie) netto stanu środków pieniężnych i ich ekwiwalentów</b>	<b>(1 132)</b>	<b>(1 904)</b>	<b>(2 019)</b>	<b>96</b>	<b>(4 959)</b>
Zmiana stanu środków pieniężnych i ich ekwiwalentów z tytułu różnic kursowych	77	(31)	(39)	33	40
Środki pieniężne i ich ekwiwalenty na początek okresu	6 159	5 104	3 169	1 111	6 159
<b>Środki pieniężne i ich ekwiwalenty na koniec okresu</b>	<b>5 104</b>	<b>3 169</b>	<b>1 111</b>	<b>1 240</b>	<b>1 240</b>
<i>w tym środki pieniężne o ograniczonej możliwości dysponowania</i>	1 089	219	188	217	217

## Skonsolidowane sprawozdanie z przepływów pieniężnych

Wyszczególnienie, mln PLN	I kw. 2021
<b>Przepływy pieniężne z działalności operacyjnej</b>	
<b>Zysk/(Strata) przed opodatkowaniem</b>	<b>2 171</b>
Korekty o pozycje:	
Udział w wyniku finansowym jednostek wycenianych metodą praw własności	(81)
Amortyzacja	1 292
(Zysk)/Strata z tytułu różnic kursowych	20
Odsetki netto	100
(Zysk)/Strata na działalności inwestycyjnej, w tym:	(422)
<i>utworzenie/(odwrócenie) odpisów aktualizujących wartość rzeczowych aktywów trwałych,</i>	<i>4</i>
<i>wartości niematerialnych i pozostałych składników majątku trwałego</i>	<i>(286)</i>
<i>rozliczenie i wycena pochodnych instrumentów finansowych</i>	<i>(156)</i>
<i>(zysk) na zmianie struktury właścicielskiej Baltic Power</i>	<i>(156)</i>
Zmiana stanu rezerw	1 128
Zmiana stanu kapitału pracującego	(306)
<i>zapasy, w tym:</i>	<i>(1 967)</i>
<i>odpisy wartości zapasów do wartości netto możliwej do uzyskania</i>	<i>6</i>
<i>należności</i>	<i>(679)</i>
<i>zobowiązania</i>	<i>2 340</i>
Pozostałe korekty, w tym:	93
<i>rozliczenie dotacji na prawa majątkowe</i>	<i>(264)</i>
<i>depozyty zabezpieczające</i>	<i>304</i>
<i>zmiana stanu rozrachunków z tytułu rozliczonych instrumentów zabezpieczających przepływy pieniężne</i>	<i>(2)</i>
Podatek dochodowy (zapłacony)	(139)
<b>Środki pieniężne netto z/(wykorzystane w) działalności operacyjnej</b>	<b>3 856</b>
<b>Przepływy pieniężne z działalności inwestycyjnej</b>	
Nabycie składników rzeczowego majątku trwałego,	(3 394)
wartości niematerialnych i aktywów z tytułu praw do użytkowania	(210)
Nabycie akcji/udziałów pomniejszone o środki pieniężne	24
Sprzedaż składników rzeczowego majątku trwałego,	34
wartości niematerialnych i aktywów z tytułu praw do użytkowania	(35)
Lokaty krótkoterminowe	(181)
Zmiana struktury właścicielskiej w Baltic Power	16
Rozliczenie instrumentów pochodnych niewyznaczonych dla celów rachunkowości zabezpieczeń	16
Pozostałe	16
<b>Środki pieniężne netto z/(wykorzystane w) działalności inwestycyjnej</b>	<b>(3 746)</b>
<b>Przepływy pieniężne z działalności finansowej</b>	
Wpływy z otrzymanych kredytów i pożyczek	4 304
Emisja obligacji	994
Spłaty kredytów i pożyczek	(4 407)
Odsetki zapłacone od kredytów i obligacji	(31)
Odsetki zapłacone z tytułu leasingu	(65)
Płatności zobowiązań z tytułu umów leasingu	(209)
Pozostałe	3
<b>Środki pieniężne netto z/(wykorzystane w) działalności finansowej</b>	<b>589</b>
<b>Zwiększenie/(Zmniejszenie) netto stanu środków pieniężnych i ich ekwiwalentów</b>	<b>699</b>
Zmiana stanu środków pieniężnych i ich ekwiwalentów z tytułu różnic kursowych	64
Środki pieniężne i ich ekwiwalenty na początek okresu	1 240
<b>Środki pieniężne i ich ekwiwalenty na koniec okresu</b>	<b>2 003</b>
<i>w tym środki pieniężne o ograniczonej możliwości dysponowania</i>	<i>365</i>

# Wybrane dane operacyjne



## Produkcja wolumenowa

Produkcja tys. ton	Rok 2013 *	Rok 2014	Rok 2015	Rok 2016	I kw. 2017	II kw. 2017	III kw. 2017	IV kw. 2017	Rok 2017	I kw. 2018	II kw. 2018	III kw. 2018	IV kw. 2018	Rok 2018	I kw. 2019	II kw. 2019	III kw. 2019	IV kw. 2019	Rok 2019	I kw. 2020
Segment Downstream	GK ORLEN	GK ORLEN	GK ORLEN	GK ORLEN	GK ORLEN	GK ORLEN	GK ORLEN	GK ORLEN	GK ORLEN	GK ORLEN	GK ORLEN	GK ORLEN	GK ORLEN	GK ORLEN	GK ORLEN	GK ORLEN	GK ORLEN	GK ORLEN	GK ORLEN	GK ORLEN
<b>Przerób ropy</b>	<b>28 216</b>	<b>27 276</b>	<b>30 909</b>	<b>30 147</b>	<b>7 894</b>	<b>7 622</b>	<b>8 966</b>	<b>8 746</b>	<b>33 228</b>	<b>8 529</b>	<b>7 461</b>	<b>8 694</b>	<b>8 696</b>	<b>33 380</b>	<b>8 225</b>	<b>8 289</b>	<b>9 013</b>	<b>8 352</b>	<b>33 879</b>	<b>7 683</b>
<b>Lekkie destylaty</b> [benzyna, LPG]	6 295	5 773	6 925	7 039	1 759	1 787	1 987	1 993	7 526	1 770	1 576	1 973	2 025	7 344	1 714	1 881	1 937	1 852	7 384	1 667
<b>Srednie destylaty</b> [olej napędowy, lekki olej opałowy, paliwo lotnicze]	12 920	12 529	14 644	14 243	3 622	3 568	4 212	4 004	15 406	3 971	3 595	4 136	4 114	15 816	3 867	4 077	4 285	4 060	16 289	3 675
<b>Frakcje ciężkie</b> [ciężki olej opałowy, asfalt, oleje]	4 856	4 516	4 549	4 547	1 084	1 072	1 398	1 333	4 887	1 095	1 213	1 341	1 325	4 974	1 060	1 138	1 303	1 224	4 725	917
<b>Monomery</b> [etylen, propylen]	799	819	836	680	207	226	247	212	892	256	215	221	181	873	253	284	266	241	1 044	250
<b>Polimery</b> [polietylen, polipropylen]	520	596	439	283	123	145	143	154	565	143	142	111	136	532	146	139	135	129	549	115
<b>Aromaty</b> [benzen, toluen, paraksylen, ortoksylen]	386	417	353	249	78	71	111	104	364	108	97	90	75	370	112	116	101	95	424	102
<b>Nawozy sztuczne</b> [CANWIL, siarczan amonu, saletra amonowa, pozostałe nawozy]	1 028	1 157	1 147	1 158	268	296	284	240	1 088	308	244	295	227	1 074	297	205	267	290	1 059	286
<b>Tworzywa sztuczne</b> [PCW, przetworstwo PCW]	424	424	441	371	105	98	95	97	395	112	92	96	83	383	97	107	84	45	333	105
<b>PTA</b>	566	561	584	601	156	100	159	104	519	149	128	127	82	486	158	164	174	152	648	163
<b>Pozostałe</b>	2 304	2 255	2 313	2 523	617	780	683	702	2 782	648	641	673	630	2 592	693	640	722	678	2 733	659
<b>Produkcja razem</b>	<b>30 098</b>	<b>29 047</b>	<b>32 231</b>	<b>31 694</b>	<b>8 019</b>	<b>8 143</b>	<b>9 319</b>	<b>8 943</b>	<b>34 424</b>	<b>8 560</b>	<b>7 943</b>	<b>9 063</b>	<b>8 878</b>	<b>34 444</b>	<b>8 397</b>	<b>8 751</b>	<b>9 274</b>	<b>8 766</b>	<b>35 188</b>	<b>7 939</b>

\*) Dane przekształcone – zmiana metody konsolidacji spółek Basell ORLEN Polyolefines Sp. z o.o. i Plocki Park Przemysłowo-Technologiczny S.A. zgodnie z MSSF 11.



## Produkcja wolumenowa

Produkcja tys. ton	I kw. 2019*	II kw. 2019*	III kw. 2019*	IV kw. 2019*	Rok 2019*	I kw. 2020*					II kw. 2020	III kw. 2020	IV kw. 2020	Rok 2020	I kw. 2021				
	GK ORLEN	GK ORLEN	GK ORLEN	GK ORLEN	GK ORLEN	GK ORLEN	PKN ORLEN S.A.	Grupa Unipetrol	ORLEN Lietuva	Grupa Anwil	GK ORLEN	GK ORLEN	GK ORLEN	GK ORLEN	GK ORLEN	PKN ORLEN S.A.	Grupa Unipetrol	ORLEN Lietuva	Grupa Anwil
<b>Przerób ropy</b>	<b>8 225</b>	<b>8 289</b>	<b>9 013</b>	<b>8 352</b>	<b>33 879</b>	<b>7 683</b>	<b>3 926</b>	<b>1 646</b>	<b>2 028</b>	-	<b>6 192</b>	<b>8 219</b>	<b>7 391</b>	<b>29 485</b>	<b>6 237</b>	<b>3 040</b>	<b>1 640</b>	<b>1 472</b>	-
<b>Produkcja rafinerijna</b>	<b>6 982</b>	<b>7 422</b>	<b>7 898</b>	<b>7 476</b>	<b>29 778</b>	<b>6 601</b>	<b>3 200</b>	<b>1 354</b>	<b>1 896</b>	-	<b>5 524</b>	<b>7 204</b>	<b>6 275</b>	<b>25 604</b>	<b>5 296</b>	<b>2 424</b>	<b>1 342</b>	<b>1 456</b>	-
<b>Lekkie destylaty</b> [benzyna, LPG]	1 714	1 881	1 937	1 852	7 384	1 667	751	357	567	-	1 432	1 834	1 504	6 437	1 308	521	338	459	-
<b>Średnie destylaty</b> [olej napędowy, lekkie oleje opałowe, paliwo lotnicze]	3 867	4 077	4 285	4 060	16 289	3 675	1 944	813	898	-	2 994	3 916	3 354	13 939	2 870	1 374	791	688	-
<b>Frakcje ciężkie</b> [ciężki olej opałowy, asfalt, oleje]	1 060	1 138	1 303	1 224	4 725	917	428	121	372	-	782	1 192	946	3 837	572	227	93	254	-
<b>Pozostałe</b>	341	326	373	340	1 380	342	77	63	59	-	316	262	471	1 391	546	302	120	55	-
<b>Produkcja petrochemiczna</b>	<b>1 415</b>	<b>1 329</b>	<b>1 376</b>	<b>1 290</b>	<b>5 410</b>	<b>1 338</b>	<b>511</b>	<b>504</b>	<b>17</b>	<b>429</b>	<b>976</b>	<b>1 294</b>	<b>1 489</b>	<b>5 097</b>	<b>1 357</b>	<b>422</b>	<b>579</b>	<b>21</b>	<b>422</b>
<b>Monomery</b> [etylen, propylen]	253	284	266	241	1 044	250	230	34	17	-	226	282	249	1 007	221	185	35	21	-
<b>Polimery</b> [polistylen, polipropylen]	146	139	135	129	549	115	-	115	-	-	49	104	207	475	144	-	144	-	-
<b>Aromaty</b> [benzen, toluen, paraksylen, ortoksylen]	112	116	101	95	424	102	50	52	-	-	54	106	109	371	86	39	47	-	-
<b>Nawozy sztuczne</b> [CANWIL, siarczan amonowy, saletra amonowa, pozostałe nawozy]	297	205	267	290	1 059	286	-	49	-	238	259	281	278	1 104	306	-	54	-	252
<b>Tworzywa sztuczne</b> [PCW, przetwórstwo PCW]	97	107	84	45	333	105	-	26	-	80	79	94	109	387	104	-	30	-	76
<b>PTA</b>	158	164	174	152	648	163	163	-	-	-	128	139	175	605	143	143	-	-	-
<b>Pozostałe</b>	352	314	349	338	1 353	317	68	228	-	111	181	288	362	1 148	353	55	269	-	94
<b>Produkcja razem</b>	<b>8 397</b>	<b>8 751</b>	<b>9 274</b>	<b>8 766</b>	<b>35 188</b>	<b>7 939</b>	<b>3 711</b>	<b>1 858</b>	<b>1 913</b>	<b>429</b>	<b>6 500</b>	<b>8 498</b>	<b>7 764</b>	<b>30 701</b>	<b>6 653</b>	<b>2 846</b>	<b>1 921</b>	<b>1 477</b>	<b>422</b>

\*) Dane przekształcone.

## Sprzedaż wolumenowa

Sprzedaż tys. ton	12 m-cy 2013 *	12 m-cy 2014	12 m-cy 2015	12 m-cy 2016	I kw. 2017	II kw. 2017	III kw. 2017	IV kw. 2017	12 m-cy 2017	I kw. 2018	II kw. 2018	III kw. 2018	IV kw. 2018	12 m-cy 2018	I kw. 2019	II kw. 2019	III kw. 2019	IV kw. 2019	12 m-cy 2019	I kw. 2020
<b>Segment Downstream</b>	<b>28 376</b>	<b>27 706</b>	<b>30 380</b>	<b>30 708</b>	<b>7 583</b>	<b>7 906</b>	<b>8 946</b>	<b>8 490</b>	<b>32 925</b>	<b>7 729</b>	<b>7 955</b>	<b>8 479</b>	<b>8 553</b>	<b>32 716</b>	<b>7 801</b>	<b>8 109</b>	<b>8 631</b>	<b>8 199</b>	<b>32 740</b>	<b>6 999</b>
Lekkie destylaty [benzyna, LPG]	5 230	4 623	5 437	5 765	1 344	1 423	1 495	1 556	5 818	1 251	1 249	1 442	1 508	5 450	1 206	1 349	1 339	1 337	5 231	1 066
Średnie destylaty [olej napędowy, lekki olej opałowy, paliwo lotnicze]	10 240	10 092	11 995	12 460	2 996	3 196	3 663	3 488	13 343	3 134	3 299	3 598	3 622	13 653	3 279	3 442	3 703	3 550	13 974	2 873
Frakcje ciężkie [ciężki olej opałowy, asfalt, oleje]	4 813	4 527	4 544	4 334	1 101	1 058	1 396	1 324	4 879	1 113	1 221	1 292	1 406	5 032	1 079	1 151	1 291	1 263	4 784	875
Monomery [etylen, propylen]	832	837	878	681	208	213	239	208	868	252	207	229	161	849	259	270	258	235	1 022	244
Polimery [polietylen, polipropylen]	510	592	482	245	135	129	146	140	550	149	140	131	120	540	139	136	133	111	519	100
Aromaty [benzen, toluen, paraksylen, ortoksylen]	381	413	358	248	73	71	110	106	360	106	97	90	75	368	115	116	104	89	424	105
Nawozy sztuczne [CANWIL, siarczan amonu, saletra amonowa, pozostałe nawozy]	1 034	1 143	1 146	1 089	262	202	367	250	1 081	251	264	308	244	1 067	280	223	268	259	1 030	283
Tworzywa sztuczne [PCW, granulaty PCW]	423	418	445	351	113	92	100	86	391	103	105	94	69	371	106	99	90	48	343	109
PTA	556	571	587	605	149	109	157	108	523	142	148	120	98	508	151	163	173	160	647	156
Pozostałe	4 357	4 490	4 508	4 930	1 202	1 413	1 273	1 224	5 112	1 228	1 225	1 175	1 250	4 878	1 187	1 160	1 272	1 147	4 766	1 188
<b>Segment Detal</b>	<b>7 516</b>	<b>7 776</b>	<b>7 986</b>	<b>8 187</b>	<b>1 953</b>	<b>2 262</b>	<b>2 336</b>	<b>2 268</b>	<b>8 819</b>	<b>2 167</b>	<b>2 375</b>	<b>2 501</b>	<b>2 405</b>	<b>9 448</b>	<b>2 236</b>	<b>2 480</b>	<b>2 620</b>	<b>2 481</b>	<b>9 817</b>	<b>2 213</b>
Lekkie destylaty [benzyna, LPG]	2 832	2 916	3 000	3 136	743	871	895	830	3 339	786	904	946	910	3 546	849	973	1 012	942	3 776	855
Średnie destylaty [olej napędowy, lekki olej opałowy]	4 684	4 860	4 986	5 051	1 210	1 391	1 441	1 438	5 480	1 381	1 471	1 555	1 495	5 902	1 387	1 507	1 608	1 539	6 041	1 358
<b>Segment Wydobycie</b>	<b>17</b>	<b>258</b>	<b>310</b>	<b>558</b>	<b>147</b>	<b>153</b>	<b>172</b>	<b>166</b>	<b>638</b>	<b>171</b>	<b>182</b>	<b>172</b>	<b>203</b>	<b>728</b>	<b>184</b>	<b>179</b>	<b>180</b>	<b>193</b>	<b>736</b>	<b>204</b>
<b>GK ORLEN - razem</b>	<b>35 909</b>	<b>35 740</b>	<b>38 676</b>	<b>39 453</b>	<b>9 683</b>	<b>10 321</b>	<b>11 454</b>	<b>10 924</b>	<b>42 382</b>	<b>10 067</b>	<b>10 512</b>	<b>11 152</b>	<b>11 161</b>	<b>42 892</b>	<b>10 221</b>	<b>10 768</b>	<b>11 431</b>	<b>10 873</b>	<b>43 293</b>	<b>9 416</b>

\*) Dane przekształcone – zmiana metody konsolidacji spółek Basell ORLEN Polyolefines Sp. z o.o. i Plocki Park Przemysłowo-Technologiczny S.A. zgodnie z MSSF 11.

## Sprzedaż wolumenowa

Sprzedaż tys. ton	I kw. 2019*	II kw. 2019*	III kw. 2019*	IV kw. 2019*	12 m-cy 2019*	I kw. 2020*	II kw. 2020	III kw. 2020	IV kw. 2020	12 m-cy 2020	I kw. 2021
<b>Segment Rafineria</b>	<b>6 438</b>	<b>6 811</b>	<b>7 289</b>	<b>7 015</b>	<b>27 553</b>	<b>5 696</b>	<b>5 222</b>	<b>6 441</b>	<b>6 201</b>	<b>23 560</b>	<b>5 049</b>
Lekkie destylaty [benzyna, LPG]	1 206	1 349	1 339	1 337	5 231	1 066	1 092	1 246	1 126	4 530	850
Średnie destylaty [olej napędowy, lekki olej opałowy, paliwo lotnicze]	3 279	3 442	3 703	3 550	13 974	2 873	2 641	3 218	3 067	11 799	2 493
Fracje ciężkie [ciężki olej opałowy, asfalt, oleje]	1 079	1 151	1 291	1 263	4 784	874	768	1 143	986	3 771	630
Pozostałe	874	869	956	865	3 564	883	721	834	1 022	3 460	1 076
<b>Segment Petrochemia</b>	<b>1 363</b>	<b>1 298</b>	<b>1 342</b>	<b>1 184</b>	<b>5 187</b>	<b>1 303</b>	<b>1 081</b>	<b>1 337</b>	<b>1 385</b>	<b>5 106</b>	<b>1 271</b>
Monomery [etylen, propylen]	259	270	258	235	1 022	244	214	266	235	959	215
Polimery [polietylen, polipropylen]	139	136	133	111	519	100	109	126	163	498	149
Aromaty [benzen, toluen, paraksylen, ortoksylen]	115	116	104	89	424	105	57	103	108	373	87
Nawozy sztuczne [CANWIL, siarczan amonu, saletra amonowa, pozostałe nawozy]	280	223	268	259	1 030	283	250	299	290	1 122	305
Tworzywa sztuczne [PCW, granulaty PCW]	106	99	90	48	343	109	86	98	103	396	78
PTA	151	163	173	160	647	156	142	149	184	631	141
Pozostałe	313	291	316	282	1 202	306	223	296	302	1 127	296
<b>Segment Detal</b>	<b>2 236</b>	<b>2 480</b>	<b>2 620</b>	<b>2 481</b>	<b>9 817</b>	<b>2 213</b>	<b>1 988</b>	<b>2 512</b>	<b>2 139</b>	<b>8 852</b>	<b>1 921</b>
Lekkie destylaty [benzyna, LPG]	849	973	1 012	942	3 776	855	773	1 016	811	3 455	727
Średnie destylaty [olej napędowy, lekki olej opałowy]	1 387	1 507	1 608	1 539	6 041	1 358	1 215	1 496	1 328	5 397	1 194
<b>Segment Wydobycie</b>	<b>184</b>	<b>179</b>	<b>180</b>	<b>193</b>	<b>736</b>	<b>204</b>	<b>192</b>	<b>177</b>	<b>169</b>	<b>742</b>	<b>156</b>
<b>GK ORLEN - razem</b>	<b>10 221</b>	<b>10 768</b>	<b>11 431</b>	<b>10 873</b>	<b>43 293</b>	<b>9 416</b>	<b>8 483</b>	<b>10 467</b>	<b>9 894</b>	<b>38 260</b>	<b>8 397</b>

\*) Dane przekształcone.