



**SKONSOLIDOWANY
RAPORT KWARTALNY
GRUPY KAPITAŁOWEJ PEPEES**

za pierwszy kwartał zakończony dnia 31 marca 2021 roku

GRUPA KAPITAŁOWA PEPEES
Skonsolidowany Raport Kwartalny
 za okres 3 miesięcy zakończony dnia 31 marca 2021 roku
 (dane w tys. PLN)

INDEKS DO SKONSOLIDOWANEGO RAPORTU KWARTALNEGO

WPROWADZENIE	4
A. WYBRANE DANE FINANSOWE GRUPY KAPITAŁOWEJ PEPEES.....	6
B. ŚRÓDROCZNE SKRÓCONE SKONSOLIDOWANE SPRAWOZDANIE FINANSOWE GRUPY KAPITAŁOWEJ PEPEES ZA OKRES 3 MIESIĘCY ZAKOŃCZONY DNIA 31 MARCA 2021 ROKU.....	8
ŚRÓDROCZNE SKRÓCONE SKONSOLIDOWANE SPRAWOZDANIE Z SYTUACJI FINANSOWEJ	9
ŚRÓDROCZNE SKRÓCONE SKONSOLIDOWANE SPRAWOZDANIE Z ZYSKÓW LUB STRAT I INNYCH CAŁKOWITYCH DOCHODÓW	10
ŚRÓDROCZNE SKRÓCONE SKONSOLIDOWANE SPRAWOZDANIE ZE ZMIAN W KAPITAŁE WŁASNYM	11
ŚRÓDROCZNE SKRÓCONE SKONSOLIDOWANE SPRAWOZDANIE Z PRZEPLYWÓW PIENIĘŻNYCH	12
DODATKOWE NOTY OBJAŚNIAJĄCE	13
1. Informacje ogólne dotyczące Jednostki Dominującej.....	13
2. Informacje dotyczące okresów sprawozdawczych	14
3. Struktura Grupy Kapitałowej PEPEES.....	14
4. Zatwierdzenie śródrocznego skróconego skonsolidowanego sprawozdania finansowego	15
5. Istotne zasady (polityka) rachunkowości	15
6. Nietypowe pozycje mające znaczący wpływ na aktywa, pasywa, kapitał, wynik finansowy i przepływy pieniężne.....	16
7. Zmiany stosowanych zasad rachunkowości, korygowanie błędów i prezentacji	16
8. Objasnienia dotyczące sezonowości lub cykliczności działalności	16
9. Wartości szacunkowe	16
10. Nabycie i sprzedaż rzeczowych aktywów trwałych.....	16
11. Poczynione istotne zobowiązania na rzecz dokonania zakupu aktywów trwałych	16
12. Zapasy	17
13. Aktywa biologiczne	17
14. Należności z tytułu dostaw i usług	17
15. Zobowiązania z tytułu dostaw i usług	18
16. Rozliczenia z tytułu spraw sądowych.....	18
17. Niespłacone kredyty i pożyczki.....	18
18. Transakcje z podmiotami powiązаныmi	20
19. Zmiany stanów wartości szacunkowych	22
20. Rezerwy krótkoterminowe	23
21. Odroczone podatki dochodowe	24
22. Pozycje pozabilansowe	25
23. Emisja, wykup i spłata nieudziałowych oraz kapitałowych papierów wartościowych	25
24. Sprawozdawczość dotycząca segmentów działalności	25
24.1. Informacje dotyczące produktów i usług	25
24.3. Aktywa i zobowiązania segmentów	26
24.4. Pozostałe informacje o segmentach	27
24.5. Przychody z podziałem na produkty.....	27
24.6. Przychody ze sprzedaży według struktury terytorialnej.....	28
24.7. Informacje dotyczące głównych klientów	28
25. Zbycie działalności.....	28
26. Informacje dotyczące wypłaconej (lub zadeklarowanej) dywidendy, łącznie i w przeliczeniu na jedną akcję, z podziałem na akcje zwykłe i uprzywilejowane	29
27. W przypadku instrumentów finansowych wycenianych w wartości godziwej - informacje o zmianie sposobu (metody) jej ustalenia	29
28. Informacja dotycząca zmiany w klasyfikacji aktywów finansowych w wyniku zmiany celu lub wykorzystania tych aktywów	30
29. Informacje na temat zmian sytuacji gospodarczej i warunków prowadzenia działalności, które mają istotny wpływ na wartość godziwą aktywów finansowych i zobowiązań finansowych jednostki, niezależnie od tego, czy te aktywa i zobowiązania są ujęte w wartości godziwej czy w skorygowanej cenie nabycia (koszcie wytworzenia)	30
30. Inne informacje mogące w istotny sposób wpłynąć na ocenę sytuacji majątkowej, finansowej i wyniku finansowego Grupy ..	30

GRUPA KAPITAŁOWA PEPEES
Skonsolidowany Raport Kwartalny
za okres 3 miesięcy zakończony dnia 31 marca 2021 roku
(dane w tys. PLN)

31.	Ważne wydarzenia, które wystąpiły po dniu bilansowym.....	30
C.	ŚRÓDROCZNE SKRÓCONE SPRAWOZDANIE FINANSOWE PRZEDSIĘBIORSTWA PRZEMYSŁU SPOŻYWCZEGO „PEPEES” SPÓŁKA AKCYJNA ZA OKRES 3 MIESIĘCY ZAKOŃCZONY DNIA 31 MARCA 2021 ROKU	32
	ŚRÓDROCZNE SKRÓCONE SPRAWOZDANIE Z SYTUACJI FINANSOWEJ	33
	ŚRÓDROCZNE SKRÓCONE SPRAWOZDANIE Z ZYSKÓW LUB STRAT I INNYCH CAŁKOWITYCH DOCHODÓW	34
	ŚRÓDROCZNE SKRÓCONE SPRAWOZDANIE ZE ZMIAN W KAPITAŁE WŁASNYM	35
	ŚRÓDROCZNE SKRÓCONE SPRAWOZDANIE Z PRZEPIŹYWÓW PIENIĘŻNYCH	36
	DODATKOWE NOTY OBJAŚNIAJĄCE	37
1.	Zasady rachunkowości	37
2.	Zmiany zasad rachunkowości i prezentacji oraz korygowanie błędów.....	37
3.	Informacja dotycząca zobowiązań warunkowych lub aktywów warunkowych	37
4.	Informacje o transakcjach z podmiotami powiązanymi.....	37
5.	Informacje o udzielonych poręczeniach i gwarancjach	38
6.	Zbycie jednostki zależnej	38
D.	INFORMACJE DODATKOWE	39
1.	Zmiany w organizacji Grupy Kapitałowej PEPEES	39
2.	Podsumowanie działalności w okresie sprawozdawczym	39
3.	Informacja nt. struktury akcjonariatu	39
4.	Zestawienie zmian w stanie posiadania akcji Emitenta lub uprawnień do nich przez osoby zarządzające i nadzorujące Emitenta	40
5.	Zwięzły opis istotnych dokonań lub niepowodzeń Grupy Kapitałowej PEPEES, w okresie pierwszego kwartału 2021 roku wraz z wykazem najważniejszych zdarzeń ich dotyczących	40
6.	Opis czynników i zdarzeń w szczególności o nietypowym charakterze, mających znaczący wpływ na osiągnięte wyniki finansowe Grupy Kapitałowej PEPEES	40
7.	Stanowisko Zarządu dotyczące wyników prognozowanych	41
8.	Wskazanie istotnych postępowań toczących się przed sądem, organem właściwym dla postępowania arbitrażowego lub organem administracji publicznej.....	41
9.	Informacje o transakcjach z podmiotami powiązanymi.....	42
10.	Informacja o poręczeniach i gwarancjach	42
11.	Inne informacje, które zdaniem Grupy Kapitałowej są istotne dla oceny jej sytuacji kadrowej, majątkowej, finansowej, wyniku finansowego i ich zmian, oraz informacje, które są istotne dla oceny możliwości realizacji zobowiązań przez Grupę	42
12.	Wskazanie czynników, które w ocenie Emitenta i Grupy będą miały wpływ na osiągnięte przez nich wyniki w perspektywie co najmniej kolejnego kwartału	43
13.	Zatwierdzenie skonsolidowanego raportu kwartalnego	43

GRUPA KAPITAŁOWA PEPEES
Skonsolidowany Raport Kwartalny
za okres 3 miesięcy zakończony dnia 31 marca 2021 roku
(dane w tys. PLN)

WPROWADZENIE

1. Skonsolidowany Raport Kwartalny Grupy Kapitałowej PEPEES za pierwszy kwartał zakończony dnia 31 marca 2021 roku zawiera:

- A. Wybrane dane finansowe Grupy Kapitałowej PEPEES.
- B. Śródroczne skrócone skonsolidowane sprawozdanie finansowe Grupy Kapitałowej PEPEES za okres 3 miesięcy zakończony dnia 31 marca 2021 roku.
- C. Śródroczne skrócone sprawozdanie finansowe Przedsiębiorstwa Przemysłu Spożywczego „PEPEES” Spółka Akcyjna w Łomży za okres 3 miesięcy zakończony dnia 31 marca 2021 roku.
- D. Informacje dodatkowe.
- E. Oświadczenie Zarządu dotyczące zgodności i rzetelności sporządzenia śródrocznego skróconego skonsolidowanego sprawozdania finansowego Grupy Kapitałowej PEPEES i śródrocznego skróconego sprawozdania finansowego Przedsiębiorstwa Przemysłu Spożywczego „PEPEES” Spółka Akcyjna w Łomży.

2. Okres objęty sprawozdaniem i danymi porównywalnymi:

Śródroczne skrócone skonsolidowane sprawozdanie finansowe

- Śródroczne skrócone skonsolidowane sprawozdanie finansowe Grupy Kapitałowej PEPEES obejmuje okresy: trzech miesięcy zakończonych dnia 31 marca 2021 roku i trzech miesięcy zakończonych dnia 31 marca 2020 roku.
- Dla danych prezentowanych w śródrocznym skróconym skonsolidowanym sprawozdaniu z sytuacji finansowej zaprezentowano porównywalne dane finansowe na dzień 31 grudnia 2020 roku i na dzień 31 marca 2020 roku.
- Dla danych prezentowanych w śródrocznym skróconym skonsolidowanym sprawozdaniu zysków lub strat i innych całkowitych dochodów przedstawiono porównywalne dane finansowe za okres od dnia 1 stycznia 2020 roku do dnia 31 marca 2020 roku.
- Dla danych prezentowanych w śródrocznym skróconym skonsolidowanym sprawozdaniu ze zmian w kapitale własnym oraz śródrocznym skróconym skonsolidowanym sprawozdaniu z przepływów pieniężnych zaprezentowano porównywalne dane finansowe za okres od dnia 1 stycznia 2020 roku do dnia 31 marca 2020 roku.

GRUPA KAPITAŁOWA PEPEES
Skonsolidowany Raport Kwartalny
za okres 3 miesięcy zakończony dnia 31 marca 2021 roku
(dane w tys. PLN)

Śródroczne skrócone sprawozdanie finansowe Przedsiębiorstwa Przemysłu Spożywczego „PEPEES” Spółka Akcyjna w Łomży

- Śródroczne skrócone sprawozdanie Przedsiębiorstwa Przemysłu Spożywczego „PEPEES” Spółka Akcyjna w Łomży obejmuje okresy: trzech miesięcy zakończonych dnia 31 marca 2021 roku i trzech miesięcy zakończonych dnia 31 marca 2020 roku.
- Dla danych prezentowanych w śródrocznym skróconym sprawozdaniu z sytuacji finansowej zaprezentowano porównywalne dane finansowe na dzień 31 grudnia 2020 roku i na dzień 31 marca 2020 roku.
- Dla danych prezentowanych w śródrocznym skróconym sprawozdaniu zysków lub strat i innych całkowitych dochodów przedstawiono porównywalne dane finansowe za okres od dnia 1 stycznia 2020 roku do dnia 31 marca 2020 roku.
- Dla danych prezentowanych w śródrocznym skróconym sprawozdaniu ze zmian w kapitale własnym oraz śródrocznym skróconym sprawozdaniu z przepływów pieniężnych zaprezentowano porównywalne dane finansowe za okres od dnia 1 stycznia 2020 roku do dnia 31 marca 2020 roku.

3. Wyjaśnienie zastosowanych określeń w obszarze organizacji Grupy Kapitałowej PEPEES

Na dzień 31 marca 2021 roku Grupa Kapitałowa PEPEES obejmowała następujące spółki:

- Przedsiębiorstwo Przemysłu Spożywczego PEPEES Spółka Akcyjna z siedzibą w Łomży - Spółka Dominująca;
- Zakłady Przemysłu Ziemniaczanego „LUBLIN” Spółka z ograniczoną odpowiedzialnością z siedzibą w Lublinie - spółka zależna;
- Pepees Inwestycje Spółka z ograniczoną odpowiedzialnością z siedzibą w Łomży - spółka zależna;
- Przedsiębiorstwo Przemysłu Ziemniaczanego „BRONISŁAW” Spółka Akcyjna z siedzibą w Bronisławiu - spółka zależna;
- Gospodarstwo Rolne Ponary Spółka z ograniczoną odpowiedzialnością z siedzibą w Łomży - spółka zależna;

GRUPA KAPITAŁOWA PEPEES
Skonsolidowany Raport Kwartalny
 za okres 3 miesięcy zakończony dnia 31 marca 2021 roku
 (dane w tys. PLN)

A. WYBRANE DANE FINANSOWE GRUPY KAPITAŁOWEJ PEPEES

Wybrane dane finansowe Grupy Kapitałowej PEPEES za okres 3 miesięcy zakończony dnia 31 marca 2021 roku i 2020 roku przedstawiają się następująco:

Lp.	WYBRANE DANE FINANSOWE	W TYS PLN		W TYS. EUR		
		Rok	2021 r.	2020 r.	2021 r.	2020 r.
I	Przychody ze sprzedaży ogółem za 1 kwartał		46 369	56 917	10 142	12 947
II	Zysk lub strata netto przypadająca akcjonariuszom Spółki Dominującej za 1 kwartał		1 982	3 538	433	805
III	Przepływy pieniężne netto z działalności operacyjnej za 1 kwartał		27 012	25 757	5 908	5 859
IV	Przepływy pieniężne netto z działalności inwestycyjnej za 1 kwartał		2 575	(2 666)	563	(606)
V	Przepływy pieniężne netto z działalności finansowej za 1 kwartał		(30 853)	(37 376)	(6 748)	(8 502)
VI	Przepływy pieniężne netto za 1 kwartał, razem		(1 266)	(14 285)	(277)	(3 249)
VII	Aktywa razem na dzień 31.03.2021 r. i 31.12.2020 r.		318 692	364 838	68 384	79 058
VIII	Kapitał własny przypadający akcjonariuszom Spółki Dominującej na dzień 31.03.2021 r. i 31.12.2020 r.		175 608	173 769	37 682	37 655
IX	Zysk (strata) na jedną akcję zwykłą za 1 kwartał w PLN/EUR		0,02	0,04	0,00	0,01
X	Wartość księgową na jedną akcję na dzień 31.03.2021 r. i 31.12.2020 r. w PLN/EUR		1,85	1,83	0,40	0,40

Dane zaprezentowane w wierszach: VII, VIII i X, w kolumnach „2021 r.” i „2020 r.” dotyczą stanu na dzień 31 marca 2021 roku i 31 grudnia 2020 roku.

Do przeliczenia wybranych danych finansowych na euro zastosowano następujące kursy ogłoszone przez Narodowy Bank Polski:

- wybrane pozycje sprawozdania z sytuacji finansowej na dzień 31.03.2021 r. według średniego kursu obowiązującego na dzień bilansowy 1 EUR = 4,6603 PLN,
- wybrane pozycje sprawozdania z sytuacji finansowej na dzień 31.12.2020 r. według średniego kursu obowiązującego na dzień bilansowy 1 EUR = 4,6148 PLN,
- wybrane pozycje sprawozdania z całkowitych dochodów oraz sprawozdania z przepływów pieniężnych za okres od 1 stycznia 2021 roku do 31 marca 2021 roku według kursu stanowiącego średnią arytmetyczną średnich kursów ogłoszonych przez NBP obowiązujących na ostatni dzień każdego miesiąca 1 kwartału 2021 roku - 1 EUR = 4,5721 PLN,
- wybrane pozycje sprawozdania z całkowitych dochodów oraz sprawozdania z przepływów pieniężnych za okres od 1 stycznia 2020 roku do 31 marca 2020 roku według kursu stanowiącego średnią arytmetyczną średnich kursów ogłoszonych przez NBP obowiązujących na ostatni dzień każdego miesiąca 1 kwartału 2020 roku - 1 EUR = 4,3963 PLN.

GRUPA KAPITAŁOWA PEPEES
Skonsolidowany Raport Kwartalny
za okres 3 miesięcy zakończony dnia 31 marca 2021 roku
(dane w tys. PLN)

Zysk (stratę) na jedną akcję za okres 3 miesięcy zakończony dnia 31 marca 2021 roku i 2020 roku przedstawia poniższe zestawienie:

Wyszczególnienie	Za okres 3 miesięcy zakończony dnia 31 marca 2021 roku	Za okres 3 miesięcy zakończony dnia 31 marca 2020 roku
Zysk (strata) netto przypadający akcjonariuszom PEPEES	1 982	3 538
Średnioważona liczba akcji	95 000 000	95 000 000
Podstawowy zysk (strata) netto na akcję (wyrażony w PLN na jedną akcję)	0,02	0,04
Zysk (strata) netto przypadający na akcjonariuszy PEPEES, zastosowany przy ustalaniu rozwodnionego zysku na akcję	1 982	3 538
Ważona średnia liczba akcji zwykłych dla potrzeb rozwodnionego zysku na akcję	95 000 000	95 000 000
Rozwodniony zysk (strata) netto na akcję (wyrażony w PLN na jedną akcję)	0,02	0,04
Zysk netto zanualizowany przypadający akcjonariuszom PEPEES	4 757	18 396
Średnioważona liczba akcji	95 000 000	95 000 000
Zanualizowany zysk netto na jedną akcję (wyrażony w PLN na jedną akcję)	0,05	0,19

GRUPA KAPITAŁOWA PEPEES
Skonsolidowany Raport Kwartalny
za okres 3 miesięcy zakończony dnia 31 marca 2021 roku
(dane w tys. PLN)

**B. ŚRÓDROCZNE SKRÓCONE SKONSOLIDOWANE SPRAWOZDANIE
FINANSOWE GRUPY KAPITAŁOWEJ PEPEES ZA OKRES 3 MIESIĘCY
ZAKOŃCZONY DNIA 31 MARCA 2021 ROKU**

zaprezentowane poniżej, zawierające:

1. Śródroczne skrócone skonsolidowane sprawozdanie z sytuacji finansowej.
2. Śródroczne skrócone skonsolidowane sprawozdanie z zysków lub strat i innych całkowitych dochodów.
3. Śródroczne skrócone skonsolidowane sprawozdanie ze zmian w kapitale własnym.
4. Śródroczne skrócone skonsolidowane sprawozdanie z przepływów pieniężnych.
5. Dodatkowe noty objaśniające.

GRUPA KAPITAŁOWA PEPEES
Skonsolidowany Raport Kwartalny
 za okres 3 miesięcy zakończony dnia 31 marca 2021 roku
 (dane w tys. PLN)

**ŚRÓDROCZNE SKRÓCONE SKONSOLIDOWANE SPRAWOZDANIE
 Z SYTUACJI FINANSOWEJ**

Lp.	AKTYWA	Stan na 31 marca 2021 roku	Stan na 31 grudnia 2020 roku	Stan na 31 marca 2020 roku
A.	Aktywa trwale (długoterminowe)	179 266	181 307	197 659
1	Rzeczowe aktywa trwałe	158 843	158 843	177 232
2	Wartości niematerialne	198	499	220
3	Prawa do aktywów	11 421	11 431	11 039
4	Nieruchomości inwestycyjne	581	583	591
5	Wartość firmy	1 320	3 095	3 140
6	Inwestycje w pozostałych jednostkach	625	625	625
7	Aktywa z tytułu odroczonego podatku dochodowego	6 278	6 231	4 812
B.	Aktywa obrotowe (krótkoterminowe)	139 426	183 531	137 303
I.	Aktywa obrotowe inne niż aktywa zakwalifikowane jako przeznaczone do sprzedaży	139 426	165 284	137 303
1	Zapasy	85 624	110 198	67 595
2	Aktywa biologiczne	443	338	456
3	Należności z tytułu dostaw oraz pozostałe należności krótkoterminowe	27 490	27 872	34 164
4	Należności z tytułu bieżącego podatku dochodowego	1 245	1 245	-
5	Pozostałe aktywa finansowe	7 540	7 281	6 560
6	Środki pieniężne i ich ekwiwalenty	17 084	18 350	28 528
II.	Aktywa przeznaczone do sprzedaży	-	18 247	-
	Razem aktywa	318 692	364 838	334 962

Lp.	PASYWA	Stan na 31 marca 2021 roku	Stan na 31 grudnia 2020 roku	Stan na 31 marca 2020 roku
A.	Kapitał własny	179 455	175 422	184 473
I	Kapitał przypadający akcjonariuszom Spółki	175 608	173 769	182 525
1	Kapitał podstawowy	5 700	5 700	5 700
2	Nadwyżka ceny emisyjnej powyżej wartości nominalnej udziałów	7 562	7 562	7 562
3	Kapitał z aktualizacji wyceny	31 014	31 014	31 057
4	Zyski zatrzymane	131 332	129 493	138 206
II	Udziały niedające kontroli	3 847	1 653	1 948
B.	Zobowiązania	139 237	189 416	150 489
I.	Zobowiązania długoterminowe	39 055	39 373	52 576
1	Kredyty i pożyczki	10 292	11 134	24 096
2	Zobowiązania z tytułu aktywów w leasingu	16 769	16 062	13 860
3	Rezerwa z tytułu odroczonego podatku dochodowego	6 506	6 662	6 364
4	Zobowiązania z tytułu świadczeń emerytalnych i podobnych	3 318	3 317	2 782
5	Dotacje	2 170	2 198	5 474
II.	Zobowiązania krótkoterminowe	100 182	150 043	97 913
II a	Zobowiązania krótkoterminowe inne niż związane z aktywami przeznaczonymi do sprzedaży	100 182	132 561	97 913
1	Zobowiązania z tytułu dostaw i usług oraz pozostałe zobowiązania krótkoterminowe	19 723	23 990	22 373
2	Zobowiązania z tytułu bieżącego podatku dochodowego	43	76	2 127
3	Kredyty i pożyczki	75 831	104 514	69 529
4	Zobowiązania z tytułu aktywów w leasingu	4 220	3 616	3 470
5	Zobowiązania z tytułu świadczeń emerytalnych i podobnych	365	365	414
II b	Zobowiązania związane z aktywami przeznaczonymi do sprzedaży	-	17 482	-
	Razem pasywa	318 692	364 838	334 962

GRUPA KAPITAŁOWA PEPEES
Skonsolidowany Raport Kwartalny
 za okres 3 miesięcy zakończony dnia 31 marca 2021 roku
 (dane w tys. PLN)

ŚRÓDROCZNE SKRÓCONE SKONSOLIDOWANE SPRAWOZDANIE Z ZYSKÓW LUB STRAT I INNYCH CAŁKOWITYCH DOCHODÓW

Lp.	Wyszczególnienie	Za okres 3 miesięcy zakończony dnia 31 marca 2021 roku	Za okres 3 miesięcy zakończony dnia 31 marca 2020 roku
I	Przychody ze sprzedaży	46 369	56 917
II	Koszt własny sprzedaży	(38 593)	(41 306)
III	Zysk brutto ze sprzedaży (I-II)	7 776	15 611
1	Koszty sprzedaży i marketingu	(2 763)	(2 444)
2	Koszty ogólnego zarządu	(7 874)	(7 847)
3	Pozostałe przychody operacyjne	168	200
4	Pozostałe koszty operacyjne	(244)	(185)
IV	Zysk (strata) z działalności operacyjnej	(2 937)	5 335
1	Koszty finansowe	(5 279)	(1 158)
2	Przychody finansowe	4 800	790
3	Zysk (strata) ze zbycia jednostki zależnej	5 087	-
V	Zysk (strata) przed opodatkowaniem	1 671	4 967
	Podatek dochodowy	139	(1 243)
VI	Zysk (strata) netto z działalności kontynuowanej	1 810	3 724
	Zysk (strata) netto z działalności zaniechanej	-	-
	Zysk (strata) netto, w tym:	1 810	3 724
	- przypadający akcjonariuszom spółki dominującej	1 982	3 538
	- przypadający udziałom nie sprawującym kontroli	(172)	186
VII	Inne całkowite dochody	-	-
VIII	Całkowite dochody ogółem, w tym	1 810	3 724
	- przypadające na akcjonariuszy jednostki dominującej	1 982	3 538
	- przypadająca udziałom nie sprawującym kontroli	(172)	186
IX	Zysk (strata) netto na 1 akcję zwykłą	0,02	0,04
	- z działalności kontynuowanej	0,02	0,04
	- z działalności zaniechanej	0,00	0,00
IX	Rozwodniony zysk (strata) netto na 1 akcję zwykłą	0,02	0,04
	- z działalności kontynuowanej	0,02	0,04
	- z działalności zaniechanej	0,00	0,00

GRUPA KAPITAŁOWA PEPEES
Skonsolidowany Raport Kwartalny
za okres 3 miesięcy zakończony dnia 31 marca 2021 roku
(dane w tys. PLN)

ŚRÓDROCZNE SKRÓCONE SKONSOLIDOWANE SPRAWOZDANIE ZE ZMIAN W KAPITALE WŁASNYM

Wyszczególnienie	Kapitał podstawowy	Kapitał ze sprzedaży akcji powyżej wartości nominalnej	Akcje własne	Kapitał z aktualizacji wyceny	Zyski zatrzymane	Razem kapitał własny przypadający udziałowcom Jednostki Dominującej	Udziały niedające kontroli	Razem kapitał własny
Stan na 1 stycznia 2020 roku	5 700	7 562	-	31 057	134 454	178 773	1 768	180 541
Zmiany w I kwartale 2020 roku	-	-	-	-	3 752	3 752	180	3 932
Zysk netto	-	-	-	-	3 538	3 538	180	3 718
Calkowite dochody				-	3 538	3 538	180	3 718
Inne korekty konsolidacyjne	-	-	-	-	214	214		214
Stan na 31 marca 2020 roku	5 700	7 562	-	31 057	138 206	182 525	1 948	184 473
Stan na 1 stycznia 2020 roku	5 700	7 562	-	31 057	134 454	178 773	1 768	180 541
Zmiany w okresie od 01.01.2020 r. do 31.12.2020 r.	-	-	-	(43)	(4 961)	(5 004)	(115)	(5 119)
Zysk netto	-	-	-	-	6 313	6 313	(107)	6 206
Inne dochody całkowite	-	-	-	(43)		(43)	-	(43)
Calkowite dochody	-	-	-	(43)	6 313	6 270	(107)	6 163
Dywidenda	-	-	-	-	(11 400)	(11 400)		(11 400)
Inne korekty konsolidacyjne	-	-	-	-	126	126	(8)	118
Stan na 31 grudnia 2020 roku	5 700	7 562	-	31 014	129 493	173 769	1 653	175 422
Stan na 1 stycznia 2021 roku	5 700	7 562	-	31 014	129 493	173 769	1 653	175 422
Zmiany w I kwartale 2021 roku	-	-	-	-	1 839	1 839	2 194	4 033
Zysk netto					1 982	1 982	2 194	4 176
Calkowite dochody					1 982	1 982	2 194	4 176
Inne korekty konsolidacyjne					(143)	(143)		(143)
Stan na 31 marca 2021 roku	5 700	7 562	-	31 014	131 332	175 608	3 847	179 455

GRUPA KAPITAŁOWA PEPEES
Skonsolidowany Raport Kwartalny
za okres 3 miesięcy zakończony dnia 31 marca 2021 roku
(dane w tys. PLN)

**ŚRÓDROCZNE SKRÓCONE SKONSOLIDOWANE SPRAWOZDANIE
Z PRZEPLYWÓW PIENIĘŻNYCH**

Metoda pośrednia	Za okres 3 miesięcy zakończony dnia 31 marca 2021 roku	Za okres 3 miesięcy zakończony dnia 31 marca 2020 roku
A. Przepływy środków pieniężnych z działalności operacyjnej		
I. Zysk (strata) przed opodatkowaniem	1 671	4 967
II. Korekty razem	25 341	20 790
1. Amortyzacja	3 378	3 631
2. (Zyski) straty z tytułu różnic kursowych	43	(126)
3. Odsetki i udziały w zyskach (dywidendy)	398	887
4. (Zysk) strata z tytułu działalności inwestycyjnej	(5 123)	-
5. Zmiana stanu rezerw	78	(846)
6. Zmiana stanu zapasów	24 574	18 298
7. Zmiana stanu aktywów biologicznych	(105)	(134)
8. Zmiana stanu należności	623	(1 486)
9. Zmiana stanu zobowiązań krótkoterminowych, z wyjątkiem pożyczek i kredytów	(2 270)	6 287
10. Zmiana stanu zaliczek	(77)	(3 986)
11. Zapłacony podatek dochodowy	(81)	(1 590)
12. Zmiana stanu dotacji	(25)	(158)
13. Zmiana stanu naliczonych odsetek od pożyczek i prowizji	250	-
14. Zmiana stanu innych aktywów finansowych	1 109	-
15. Zmiana stanu praw do aktywów	214	-
16. Umorzenie praw do CO2	2 291	-
17. Inne korekty	64	13
III. Przepływy pieniężne netto z działalności operacyjnej (I+/-II)	27 012	25 757
B. Przepływy środków pieniężnych z działalności inwestycyjnej		
I. Wpływy	7 315	3
1. Zbycie wartości niematerialnych oraz rzeczowych aktywów trwałych	49	-
2. Spłata pożyczek	5 863	3
II. Wydatki	4 740	2 669
1. Nabycie wartości niematerialnych oraz rzeczowych aktywów trwałych	2 445	2 027
2. Nabycie udziałów	-	12
3. Zakup praw majątkowych	1 995	630
4. Udzielone pożyczki	300	-
III. Przepływy pieniężne netto z działalności inwestycyjnej (I-II)	2 575	(2 666)
C. Przepływy środków pieniężnych z działalności finansowej		
I. Wpływy	7 078	1 155
1. Kredyty i pożyczki	6 796	907
2. Dotacje	282	248
II. Wydatki	37 931	38 531
1. Spłaty kredytów i pożyczek	36 208	36 778
2. Odsetki od kredytów i pożyczek	459	890
3. Płatności z umów leasingu	1 264	863
III. Przepływy pieniężne netto z działalności finansowej (I-II)	(30 853)	(37 376)
D. Przepływy pieniężne netto, razem (A.III+/-B.III+/-C.III)	(1 266)	(14 285)
E. Środki pieniężne na początek okresu	18 350	42 111
F. Środki pieniężne na koniec okresu (E+/- D)	17 084	27 826
<i>w tym o ograniczonej możliwości dysponowania</i>	<i>1 500</i>	<i>-</i>

GRUPA KAPITAŁOWA PEPEES
Skonsolidowany Raport Kwartalny
za okres 3 miesięcy zakończony dnia 31 marca 2021 roku
(dane w tys. PLN)

DODATKOWE NOTY OBJAŚNIAJĄCE

1. Informacje ogólne dotyczące Jednostki Dominującej

Nazwa pełna:	Przedsiębiorstwo Przemysłu Spożywczego „PEPEES” S.A.
Adres siedziby:	18-402 Łomża, ul. Poznańska 121
Identyfikator:	REGON: 450096365
Identyfikator NIP:	718-10-05-512
Organ rejestrowy:	Sąd Rejonowy w Białymstoku XII Wydział Gospodarczy Krajowego Rejestru Sądowego
Numer w rejestrze:	000038455
Forma Prawna:	Spółka Akcyjna
Forma organizacyjna:	Przedsiębiorstwo jednozakładowe
Podstawowy przedmiot działalności według działów PKD:	1062Z wytwarzanie skrobi i wyrobów skrobiowych.
Branża:	spożywcza
Czas trwania:	nieoznaczony

Skład osobowy Zarządu na dzień 31 marca 2021 roku:

Wojciech Faszczewski	Prezes Zarządu
Tomasz Rogala	Członek Zarządu.

Skład osobowy Rady Nadzorczej na dzień 31 marca 2021 roku:

Maciej Kaliński	Przewodniczący Rady Nadzorczej
Tomasz Nowakowski	Wiceprzewodniczący Rady Nadzorczej
Robert Malinowski	Sekretarz Rady Nadzorczej
Krzysztof Stankowski	Członek Rady Nadzorczej
Piotr Marian Taracha	Członek Rady Nadzorczej
Agata Czerniakowska	Członek Rady Nadzorczej.

Skład osobowy Komitetu Audytu na dzień 31 marca 2021 roku:

Maciej Kaliński	Przewodniczący Komitetu Audytu
Krzysztof Stankowski	Wiceprzewodniczący Komitetu Audytu
Piotr Marian Taracha	Członek Komitetu Audytu
Robert Malinowski	Członek Komitetu Audytu
Tomasz Nowakowski	Członek Komitetu Audytu.

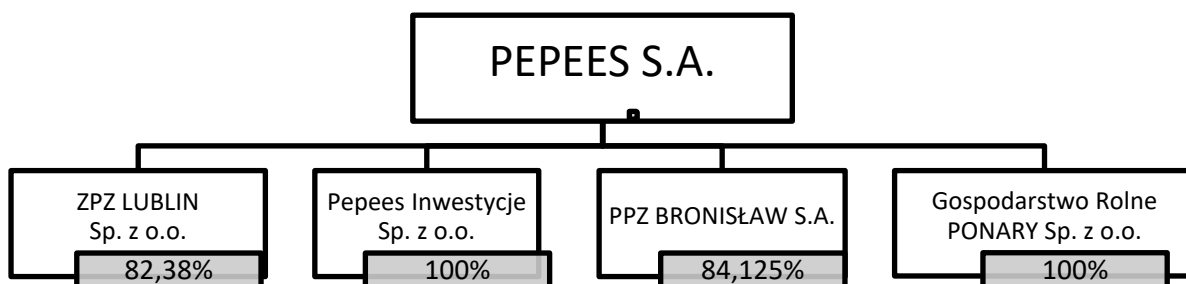
GRUPA KAPITAŁOWA PEPEES
Skonsolidowany Raport Kwartalny
za okres 3 miesięcy zakończony dnia 31 marca 2021 roku
(dane w tys. PLN)

2. Informacje dotyczące okresów sprawozdawczych

Prezentowane śródroczne skonsolidowane sprawozdanie finansowe obejmuje okres od dnia 1 stycznia 2021 roku do dnia 31 marca 2021 roku, a porównywalne dane finansowe i noty objaśniające obejmują okres od 1 stycznia 2020 roku do 31 marca 2020 roku oraz dodatkowo na dzień 31 grudnia 2020 roku w przypadku sprawozdania z sytuacji finansowej i sprawozdania ze zmian w kapitale własnym.

3. Struktura Grupy Kapitałowej PEPEES

3.1. Struktura Grupy Kapitałowej PEPEES na dzień 31 marca 2021 roku



3.2. Ogólne informacje dotyczące podmiotów powiązanych w Grupie Kapitałowej PEPEES

W Skonsolidowanym Raporcie Kwartalnym Grupy Kapitałowej PEPEES za okres pierwszego kwartału zakończony dnia 31 marca 2021 roku, poza Przedsiębiorstwem Przemysłu Spożywczego „PEPEES” S.A. objęto konsolidacją następujące podmioty powiązane:

Nazwa	Siedziba	Przedmiot działalności	Sąd Rejestrowy	Udział Emitenta w kapitale (%)	Udział w całkowitej liczbie głosów (%)
ZPZ LUBLIN Sp. z o.o.	Lublin	Produkcja i sprzedaż syropu ziemniaczanego oraz suszu ziemniaczanego, przetwórstwo owoców i warzyw	Sąd Rejonowy w Lublinie XI Wydział Gospodarczy KRS	82,38	82,38
Pepees Inwestycje Sp. z o.o.	Łomża	Kupno i sprzedaż nieruchomości na własny rachunek	Sąd Rejonowy w Białymstoku XII Wydział Gospodarczy KRS	100	100
PPZ BRONISŁAW S.A.	Bronisław	Wytwarzanie skrobi i produktów skrobiowych	Sąd Rejonowy w Bydgoszczy XIII Wydział Gospodarczy KRS	84,125	84,125
Gospodarstwo Rolne Ponary Sp. z o.o.	Łomża	Uprawy rolne połączone z chowem i hodowlą zwierząt	Sąd Rejonowy w Białymstoku XII Wydział Gospodarczy	100	100

Wszystkie spółki zależne zostały objęte konsolidacją metodą pełną.

W okresie sprawozdawczym doszło do zmiany w strukturze Grupy Kapitałowej Emitenta – na dzień 31.03.2021 r. spółka CHP Energia nie jest już podmiotem powiązanym. W dniu 18.03.2021 r. PEPEES sprzedała wszystkie posiadane udziały w spółce CHP Energia. Nabywcą udziałów jest ORLEN Południe S.A, spółka zależna od PKN ORLEN S.A.

Aktywa i zobowiązania CHP Energia Sp. z o.o. zostały zaprezentowane w skonsolidowanym sprawozdaniu sporządzonym na dzień 31.12.2020 r. zgodnie z MSSF 5 jako przeznaczone do sprzedaży.

GRUPA KAPITAŁOWA PEPEES
Skonsolidowany Raport Kwartalny
za okres 3 miesięcy zakończony dnia 31 marca 2021 roku
(dane w tys. PLN)

3.3. Podstawowe informacje finansowe na dzień 31 marca 2021 roku dotyczące podmiotów powiązanych

Wyszczególnienie	PPZ BRONISŁAW S.A.	ZPZ LUBLIN Sp. z o.o.	Gospodarstwo Rolne Ponary Sp. z o.o.	PEPEES Inwestycje Sp. z o.o.
Aktywa obrotowe na dzień 31.03.2021 roku	26 433	10 673	275	90
Aktywa trwałe na dzień 31.03.2021 roku	41 290	6 278	21 311	-
Zobowiązania krótkoterminowe na dzień 31.03.2021 roku	33 163	9 104	553	9
Zobowiązania długoterminowe na dzień 31.03.2021 roku	16 464	2 317	7 258	-
Przychody ze sprzedaży	10 630	4 698	-	-
Wynik finansowy na działalności kontynuowanej	(1 387)	271	27	(1)
Wynik finansowy netto na działalności zaniechanej	-	-	-	-
Pozostałe całkowite dochody	-	-	-	-
Łączne całkowite dochody	(1 387)	271	27	(1)

3.4. Podstawa sporządzenia śródrocznego skróconego skonsolidowanego sprawozdania finansowego

Niniejsze śródroczne skrócone skonsolidowane sprawozdanie finansowe zostało sporządzone zgodnie z Międzynarodowymi Standardami Sprawozdawczości Finansowej („MSSF”), w szczególności zgodnie z Międzynarodowym Standardem Rachunkowości nr 34 oraz MSSF zatwierdzonymi przez UE.

Niniejsze śródroczne skrócone skonsolidowane sprawozdanie finansowe jest przedstawione w złotych („PLN”), a wszystkie wartości, o ile nie wskazano inaczej, podane są w tysiącach PLN.

Niniejsze śródroczne skrócone skonsolidowane sprawozdanie finansowe zostało sporządzone przy założeniu kontynuowania działalności gospodarczej przez Grupę w dającej się przewidzieć przyszłości. Na dzień zatwierdzenia niniejszego śródrocznego skróconego skonsolidowanego sprawozdania finansowego Zarząd Przedsiębiorstwa Przemysłu Spożywczego „PEPEES” S.A. nie stwierdza istnienia okoliczności wskazujących na zagrożenie kontynuowania działalności przez Grupę.

Śródroczne skrócone skonsolidowane sprawozdanie finansowe nie zawiera wszystkich informacji wymaganych dla rocznych skonsolidowanych sprawozdań finansowych i należy je analizować łącznie ze skonsolidowanym sprawozdaniem finansowym za rok obrotowy zakończony dnia 31 grudnia 2020 roku.

4. Zatwierdzenie śródrocznego skróconego skonsolidowanego sprawozdania finansowego

Niniejsze śródroczne skrócone skonsolidowane sprawozdanie finansowe zostało zatwierdzone do publikacji przez Zarząd Jednostki Dominującej w dniu 17 maja 2021 roku.

5. Istotne zasady (polityka) rachunkowości

Zasady (polityki) rachunkowości zastosowane do sporządzenia niniejszego śródrocznego skróconego skonsolidowanego sprawozdania finansowego są spójne z tymi, które zastosowano przy sporządzaniu rocznego skonsolidowanego sprawozdania finansowego Grupy za rok zakończony 31 grudnia 2020 r. Grupa nie zdecydowała się na wcześniejsze zastosowanie żadnego standardu, interpretacji lub zmiany, która została opublikowana, lecz nie weszła dotychczas w życie w świetle przepisów Unii Europejskiej.

GRUPA KAPITAŁOWA PEPEES
Skonsolidowany Raport Kwartalny
za okres 3 miesięcy zakończony dnia 31 marca 2021 roku
(dane w tys. PLN)

6. Nietypowe pozycje mające znaczący wpływ na aktywa, pasywa, kapitał, wynik finansowy i przepływy pieniężne

W niniejszym sprawozdaniu ujęto pozycję „Zysk ze zbycia jednostki zależnej” w kwocie 5.087 tys. zł, mającą znaczący wpływ na skonsolidowany wynik finansowy Grupy Kapitałowej (szczegóły w notcie nr 25).

Ponadto należy podkreślić, że trwająca pandemia w dalszym ciągu wpływa negatywnie na wielkość sprzedaży i wysokość marży.

7. Zmiany stosowanych zasad rachunkowości, korygowanie błędów i prezentacji

Grupa nie zmieniała w okresie sprawozdawczym zasad rachunkowości oraz nie korygowała błędów lat poprzednich.

8. Objasnienia dotyczące sezonowości lub cykliczności działalności

Grupa działa w sektorze branżowym „przetwórstwo ziemniaków”. Skup i przerób ziemniaków odbywa się jesienią w ciągu 3 miesięcy, natomiast sprzedaż wytworzonych produktów trwa cały rok.

9. Wartości szacunkowe

W okresie sprawozdawczym Grupa nie przeprowadzała testów na utratę wartości aktywów trwałych, gdyż nie wystąpiły jakiegokolwiek przesłanki wskazujące na utratę ich wartości.

Odpisy aktualizujące należności zostały zaktualizowane w wysokości uwzględniającej stopień ryzyka w zakresie braku otrzymania płatności od odbiorców.

Rezerwy na świadczenia emerytalne i nagrody jubileuszowe zostały utworzone w oparciu o wyliczenia aktuarialne na 31.12.2020 r.

Aktualizacji rezerw na niewykorzystane urlopy wypoczynkowe dokonano na podstawie wielkości przewidywanych wynagrodzeń pracowników wraz z narzutami obciążającymi pracodawcę za niewykorzystane na dzień 31.03.2021 r. urlopy.

Grupa rozpoznaje składniki aktywów z tytułu podatków odroczone przy założeniu, że w przyszłości zostanie osiągnięty zysk podatkowy pozwalający na ich wykorzystanie.

Grupa dokonuje co roku weryfikacji przyjętych okresów ekonomicznej użyteczności dla środków trwałych i wartości niematerialnych. Ostatnia aktualizacja miała miejsce na dzień 31 grudnia 2020 roku.

10. Nabycie i sprzedaż rzeczowych aktywów trwałych

W okresie pierwszego kwartału 2021 roku Grupa nabyła aktywa trwałe za kwotę 2.445 tys. PLN. Zakupy dotyczyły głównie modernizacji maszyn i urządzeń produkcyjnych.

Nie doszło do sprzedaży aktywów trwałych w okresie sprawozdawczym.

11. Poczynione istotne zobowiązania na rzecz dokonania zakupu aktywów trwałych

W okresie pierwszego kwartału 2021 roku nie zostały zawarte umowy kredytowe na zakup aktywów trwałych.

GRUPA KAPITAŁOWA PEPEES
Skonsolidowany Raport Kwartalny
za okres 3 miesięcy zakończony dnia 31 marca 2021 roku
(dane w tys. PLN)

12. Zapasy

ZAPASY	Stan na 31 marca 2021 roku	Stan na 31 grudnia 2020 roku	Stan na 31 marca 2020 roku
a) materiały	3 670	3 875	5 377
b) półprodukty i produkty w toku	904	799	599
c) produkty gotowe	75 099	100 068	51 853
d) towary	6 104	5 760	10 009
Wartość zapasów brutto	85 777	110 502	67 838
Odpisy aktualizujące	(153)	(304)	(243)
Wartość zapasów netto	85 624	110 198	67 595

Wartość zapasów ujęta jako koszt w okresie sprawozdawczym wyniosła 37.294 tys. PLN (I kwartał 2020 roku – 39.747 tys. PLN).

13. Aktywa biologiczne

Aktywa roślinne	Stan na 31 marca 2021 roku	Stan na 31 grudnia 2020 roku	Stan na 31 marca 2020 roku
Aktywa biologiczne	443	338	456
Razem	443	338	456

Spółka „PEPEES” S.A. od marca 2014 roku dzierżawi gospodarstwo rolne oraz od marca 2018 roku dodatkowe grunty, które zostały obsiane roślinami jednorocznymi. Koszty związane z nabyciem nasion i uprawą w I kwartale 2021 r. wynoszą 1.379 tys. PLN, natomiast przychody z działalności rolnej wynoszą 290 tys. PLN. Aktywa biologiczne zostały wykazane w sprawozdaniu w wartości godziwej.

14. Należności z tytułu dostaw i usług

NALEŻNOŚCI Z TYTUŁU DOSTAW I USŁUG (BRUTTO) - O POZOSTAŁYM OD DNIA BILANSOWEGO OKRESIE SPŁATY:	Stan na 31 marca 2021 roku	Stan na 31 grudnia 2020 roku	Stan na 31 marca 2020 roku
a) do 1 miesiąca	7 774	10 042	13 103
b) powyżej 1 miesiąca do 3 miesięcy	6 323	3 037	8 941
c) powyżej 3 miesięcy do 6 miesięcy	1 750	-	3 319
d) od 6 miesięcy do 1 roku	84	136	-
e) powyżej 1 roku	-	-	-
f) należności przeterminowane	5 828	6 607	3 681
Należności z tytułu dostaw i usług, razem (brutto)	21 759	19 822	29 044
- odpisy aktualizujące wartość należności z tytułu dostaw i usług	(706)	(661)	(1 503)
Należności z tytułu dostaw i usług, razem (netto)	21 053	19 161	27 541

Należności przeterminowane, od których nie dokonano odpisów aktualizujących, są to należności od dłużników, z którymi Grupa współpracuje od kilku lat i z oceny ich sytuacji gospodarczej i finansowej nie wynika, że są to należności wątpliwe. Okres przeterminowania tych należności wynosi od kilku dni do trzech miesięcy. Nie występują należności przeterminowane powyżej 180 dni nieobjęte odpisem aktualizującym.

GRUPA KAPITAŁOWA PEPEES
Skonsolidowany Raport Kwartalny
za okres 3 miesięcy zakończony dnia 31 marca 2021 roku
(dane w tys. PLN)

15. Zobowiązania z tytułu dostaw i usług

ZOBOWIĄZANIA	Stan na 31 marca 2020 roku	Stan na 31 grudnia 2019 roku	Stan na 31 marca 2019 roku
- z tytułu dostaw i usług, o okresie wymagalności:	12 791	14 609	13 764
- do 12 miesięcy	12 791	14 609	13 764
- przeterminowane powyżej 180 dni	-	-	-

16. Rozliczenia z tytułu spraw sądowych

Na dzień sporządzenia niniejszego sprawozdania występują nierozstrzygnięte sprawy z powództwa EPSILON Fundusz Inwestycyjny Zamknięty Aktywów Niepublicznych w Warszawie przeciwko „PEPEES” S.A.:

- o uchylenie bądź stwierdzenie nieważności dwóch uchwał o powołaniu członków RN, podjętych 11 maja 2018 r. przez Walne Zgromadzenie Akcjonariuszy oraz o uchylenie uchwały w sprawie podziału zysku za rok 2017. Wyrokiem z 26.10.2018 r. Sąd Okręgowy stwierdził nieważność uchwał w sprawie powołania dwóch członków RN i oddalił powództwo w pozostałym zakresie. Apelacje od wyroku zostały wniesione przez obie strony. Sąd Apelacyjny w Białymstoku oddalił obydwie apelacje. EPSILON w niósł skargę kasacyjną, którą Sąd Najwyższy w dniu 21.11.2020 przyjął do rozpoznania,
- o uchylenie bądź stwierdzenie nieważności uchwał nr 24-29, podjętych w dniu 28.06.2019 r. przez Zwyczajne Walne Zgromadzenie Akcjonariuszy, w tym uchwały nr 28 w sprawie zmiany Statutu Spółki i upoważnienia Zarządu Spółki do podwyższenia kapitału zakładowego Spółki w ramach kapitału docelowego wraz z możliwością wyłączenia przez Zarząd prawa poboru dotychczasowych akcjonariuszy Spółki w całości lub części za zgodą Rady Nadzorczej Spółki. Sąd Okręgowy zawiesił postępowanie do czasu prawomocnego zakończenia postępowania z powództwa PEPEES przeciwko EPSILON o ustalenie utraty prawa głosu,
- o uchylenie bądź stwierdzenie nieważności dwóch uchwał w sprawie udzielenia absolutorium, podjętych w dniu 21.04.2020 r. przez Walne zgromadzenie Akcjonariuszy. Postępowanie toczy się przed Sądem I instancji. Sąd Okręgowy zawiesił postępowanie do czasu prawomocnego zakończenia postępowania z powództwa PEPEES przeciwko EPSILON o ustalenie utraty prawa głosu.

W pozostałym zakresie nie istnieją inne istotne postępowania toczące się przed sądem, organem właściwym dla postępowania arbitrażowego lub organem administracji publicznej, dotyczące zobowiązań oraz wiarytelności Emitenta lub jego jednostek zależnych.

W toku jest kilka spraw sądowych przeciwko dłużnikom Grupy z tytułu rozliczeń handlowych. Na wszystkie wiarytelności będące w postępowaniu sądowym utworzono w 100% odpisy aktualizujące.

17. Niespłacone kredyty i pożyczki

Na dzień bilansowy występują wymienione w poniższych tabelach kredyty bankowe, które są spłacane zgodnie z terminem zapadalności. Pożyczki występujące między spółkami Grupy Kapitałowej zostały wyłączone w skonsolidowanym sprawozdaniu.

GRUPA KAPITAŁOWA PEPEES
Skonsolidowany Raport Kwartalny
za okres 3 miesięcy zakończony dnia 31 marca 2021 roku
(dane w tys. PLN)

Zobowiązania długoterminowe i krótkoterminowe

Lp.	Rodzaj kredytu	Kredytobiorca	Kwota kredytu wg umowy	Waluta	Kwota kredytu / pożyczki pozostała do spłaty	Waluta	Stopa procentowa	Termin spłaty
1	Kredyt inwestycyjny na budowę suszarni skrobi, węzła rozładunku oraz stacji uzdatniania wody	„PEPEES” S.A.	9 822	PLN	1 269	PLN	Stopa oprocentowania WIBOR dla depozytów 3-miesięcznych powiększona o marżę Banku	25.02.2022
2	Kredyt inwestycyjny przeznaczony na finansowanie i refinansowanie nabycia 100% udziałów w spółce Gospodarstwo Rolne Ponary	„PEPEES” S.A.	10 530	PLN	6 393	PLN	Stopa oprocentowania WIBOR dla depozytów 1-miesięcznych powiększona o marżę Banku	30.06.2025
3	Kredyt inwestycyjny z przeznaczeniem na finansowanie / refinansowanie zakupu nieruchomości przez PPZ Bronisław	PPZ Bronisław	800	PLN	108	PLN	Stopa oprocentowania WIBOR dla depozytów 3-miesięcznych powiększona o marżę Banku	30.11.2021
4	Kredyt inwestycyjny z przeznaczeniem na modernizację suszarni skrobi oraz budowę instalacji do odzysku białka	PPZ Bronisław	8 456	PLN	6 342	PLN	Stopa oprocentowania WIBOR dla depozytów 3-miesięcznych powiększona o marżę Banku	31.12.2027
5	Kredyt w rachunku bieżącym	„PEPEES” S.A.	4 000	PLN	562	PLN	1 mies. WIBOR+ marża banku	31.08.2021
6	Kredyt rewolwingowy	„PEPEES” S.A.	14 500	PLN	10 875	PLN	1 mies. WIBOR+ marża banku	31.08.2021
7	Kredyt obrotowy	„PEPEES” S.A.	17 000	PLN	10 625	PLN	1 mies. WIBOR+ marża banku	31.08.2021
8	Kredyt w rachunku bieżącym	„PEPEES” S.A.	4 000	PLN	2 558	PLN	1 mies. WIBOR+ marża banku	31.08.2021
9	Kredyt rewolwingowy	„PEPEES” S.A.	14 500	PLN	9 063	PLN	1 mies. WIBOR+ marża banku	31.08.2021
10	Kredyt obrotowy na skup ziemniaków	„PEPEES” S.A.	17 000	PLN	10 625	PLN	1 mies. WIBOR+ marża banku	31.08.2021
11	Kredyt w rachunku bieżącym	ZPZ „LUBLIN”	1 500	PLN	0	PLN	1 mies. WIBOR+ marża banku	31.08.2021
12	Kredyt rewolwingowy	ZPZ „LUBLIN”	4 000	PLN	3 000	PLN	1 mies. WIBOR+ marża banku	31.08.2021
13	Kredyt obrotowy	ZPZ „LUBLIN”	2 000	PLN	1 250	PLN	1 mies. WIBOR+ marża banku	31.08.2021
14	Kredyt w rachunku bieżącym	ZPZ „LUBLIN”	1 500	PLN	0	PLN	1 mies. WIBOR+ marża banku	31.08.2021
15	Kredyt rewolwingowy	ZPZ „LUBLIN”	4 000	PLN	2 272	PLN	1 mies. WIBOR+ marża banku	31.08.2021
16	Kredyt obrotowy na skup ziemniaków	ZPZ „LUBLIN”	2 000	PLN	1 250	PLN	1 mies. WIBOR+ marża banku	31.08.2021
17	Kredyt w rachunku bieżącym	PPZ „BRONISŁAW	700	PLN	0	PLN	1 mies. WIBOR+ marża banku	31.08.2021
18	Kredyt rewolwingowy	PPZ „BRONISŁAW	6 300	PLN	4 725	PLN	1 mies. WIBOR+ marża banku	31.08.2021

GRUPA KAPITAŁOWA PEPEES
Skonsolidowany Raport Kwartalny
za okres 3 miesięcy zakończony dnia 31 marca 2021 roku
(dane w tys. PLN)

Lp.	Rodzaj kredytu	Kredytobiorca	Kwota kredytu wg umowy	Waluta	Kwota kredytu / pożyczki pozostała do spłaty	Waluta	Stopa procentowa	Termin spłaty
19	Kredyt obrotowy	PPZ „BRONISŁAW	8 500	PLN	5 312	PLN	1 mies. WIBOR+ marża banku	31.08.2021
20	Kredyt w rachunku bieżącym	PPZ „BRONISŁAW	700	PLN	646	PLN	1 mies. WIBOR+ marża banku	31.08.2021
21	Kredyt rewolwingowy	PPZ „BRONISŁAW	6 300	PLN	3 937	PLN	1 mies. WIBOR+ marża banku	31.08.2021
22	Kredyt obrotowy na skup ziemniaków	PPZ „BRONISŁAW	8 500	PLN	5 311	PLN	1 mies. WIBOR+ marża banku	31.08.2021
RAZEM			146 608	PLN	86 123	PLN		
					<i>dlugoterminowe</i>	10 292	PLN	
					<i>krótkoterminowe</i>	75 831	PLN	

W okresie sprawozdawczym nie naruszono żadnych postanowień umów kredytowych. Wszystkie kredyty są spłacane zgodnie z harmonogramami zawartymi w umowach.

18. Transakcje z podmiotami powiązanimi

18.1 Transakcje Emitenta ze spółkami zależnymi

a) Przychody ze sprzedaży produktów i towarów

Rodzaje przychodów	Za okres 3 miesięcy zakończony dnia 31 marca 2021 roku	Za okres 3 miesięcy zakończony dnia 31 marca 2020 roku
Przychody ze sprzedaży wyrobów jednostkom zależnym	159	515
Przychody ze sprzedaży towarów i materiałów jednostkom zależnym	-	-
Przychody ze sprzedaży usług	83	116
Razem przychody od jednostek powiązanych	242	631

Cenę sprzedaży ustala się stosując metodę „koszt plus”, bądź na podstawie cenników obowiązujących z podmiotami niepowiązanymi.

b) Zakupy towarów i usług

Rodzaje zakupów	Za okres 3 miesięcy zakończony dnia 31 marca 2021 roku	Za okres 3 miesięcy zakończony dnia 31 marca 2020 roku
Zakupy produktów od jednostek zależnych	1 717	2 005
Zakupy towarów od jednostek zależnych	-	447
Zakupy usług od jednostek zależnych	19	25
Zakupy środków trwałych od jednostek zależnych	-	-
Razem zakupy od jednostek powiązanych	1 736	2 477

GRUPA KAPITAŁOWA PEPEES
Skonsolidowany Raport Kwartalny
za okres 3 miesięcy zakończony dnia 31 marca 2021 roku
(dane w tys. PLN)

c) **Inne transakcje**

Wyszczególnienie	Za okres 3 miesięcy zakończony dnia 31 marca 2021 roku	Za okres 3 miesięcy zakończony dnia 31 marca 2020 roku
Odsetki od udzielonych pożyczek	7	61
Opłaty od udzielonych poręczeń	31	60
Opłaty od otrzymanych poręczeń	39	39
Razem	77	160

d) **Salda rozrachunków na dzień bilansowy powstałe w wyniku sprzedaży/zakupu towarów/usług**

Rozrachunki z podmiotami zależnymi	Stan na 31 marca 2021 roku	Stan na 31 grudnia 2020 roku	Stan na 31 marca 2020 roku
Należności - ZPZ Lublin Sp. z o.o.	-	-	-
Należności - PPZ Bronisław S.A.	2 826	2 659	203
Należności - CHP Energia (na 31.12.2020 r. prezentowane jako aktywa przeznaczone do sprzedaży, natomiast na 31.03.2021 rozrachunki zostały pominięte w zestawieniu, ponieważ spółka nie jest już podmiotem zależnym)	-	1 161	1 069
Zaliczki - CHP Energia Sp. z o.o. (na 31.12.2020 r. prezentowane jako aktywa przeznaczone do sprzedaży, natomiast na 31.03.2021 rozrachunki zostały pominięte w zestawieniu, ponieważ spółka nie jest już podmiotem zależnym)	-	1 044	485
Należności - GR PONARY Sp. z o.o.	1	1	1
Należności - PEPEES Inwestycje Sp. z o.o.	9	8	6
Zobowiązania - ZPZ Lublin Sp. z o.o.	141	181	96
Zobowiązania - PPZ BRONISŁAW S.A.	41	6	
Zobowiązania - GR PONARY	13	13	
Zobowiązania - CHP Energia (na 31.12.2020 r. prezentowane jako zobowiązania związane z aktywami przeznaczonymi do sprzedaży, natomiast na 31.03.2021 rozrachunki zostały pominięte w zestawieniu, ponieważ spółka nie jest już podmiotem zależnym)	-	1	
Saldo rozrachunków z jednostkami powiązanimi	2 641	4 672	1 668

e) **Saldo rozrachunków z tytułu pożyczek**

Pożyczki udzielone podmiotom zależnym	Stan na 31 marca 2021 roku	Stan na 31 grudnia 2020 roku	Stan na 31 marca 2020 roku
PPZ „BRONISŁAW” S.A.	1 100	-	-
ZPZ „LUBLIN” Sp. z o.o.	-	-	1 500
CHP Energia Sp. z o.o. (na 31.12.2020 r. prezentowane jako aktywa przeznaczone do sprzedaży, natomiast na 31.03.2021 pożyczki zostały pominięte w zestawieniu, ponieważ spółka nie jest już podmiotem zależnym)	-	4 932	4 825
GR Ponary Sp. z o.o.	550	550	555
Pepees Inwestycje Sp. z o.o.	-	145	-
Pożyczki udzielone	1 650	5 627	6 880
Odpisy na pożyczki udzielone CHP	-	(12)	(2 268)
Pożyczki w sprawozdaniu z sytuacji finansowej	1 650	5 615	4 612

GRUPA KAPITAŁOWA PEPEES
Skonsolidowany Raport Kwartalny
za okres 3 miesięcy zakończony dnia 31 marca 2021 roku
(dane w tys. PLN)

18.2 Transakcje Emitenta z akcjonariuszami

W okresie sprawozdawczym nie wystąpiły transakcje Spółki Dominującej z akcjonariuszami.

18.3 Transakcje Emitenta z kluczowym personelem kierowniczym i nadzorującym

a) Świadczenia dla kluczowego personelu kierowniczego (Członków Zarządu) oraz Członków Rady Nadzorczej

Wyszczególnienie	Za okres 3 miesięcy zakończony dnia 31 marca 2021 roku	Za okres 12 miesięcy zakończony 31 grudnia 2020 roku	Za okres 3 miesięcy zakończony dnia 31 marca 2020 roku
Krótkoterminowe świadczenia pracownicze	481	2 283	539
Świadczenia po okresie zatrudnienia			
Świadczenia z tytułu rozwiązania stosunku pracy			
Płatności w formie akcji			
Razem	481	2 283	539

b) Transakcje z członkami kluczowego personelu oraz bliskimi członkami ich rodzin

W okresie sprawozdawczym Spółka nie zawierała transakcji z członkami kluczowego personelu i bliskimi członkami ich rodzin.

19. Zmiany stanów wartości szacunkowych

a) Odpisy aktualizujące wartość należności

ZMIANA STANU ODPISÓW AKTUALIZUJĄCYCH WARTOŚĆ NALEŻNOŚCI KRÓTKOTERMINOWYCH	Za okres 3 miesięcy zakończony dnia 31 marca 2021 roku	Za okres 12 miesięcy zakończony dnia 31 grudnia 2020 roku	Za okres 3 miesięcy zakończony dnia 31 marca 2020 roku
Stan na początek okresu	797	2 028	2 045
a) zwiększenia (z tytułu)	100	318	72
- utworzenie na należności wątpliwe z tytułu dostaw	100	318	72
- utworzenie na odsetki należne	-	-	-
- utworzenie na należności dochodzone na drodze sądowej	-	-	-
b) zmniejszenia (z tytułu)	58	1 549	548
- rozwiązanie rezerw z tytułu zapłaty	58	130	4
- wykorzystanie z tytułu umorzenia i sprzedaży należności	-	551	-
- rozwiązanie odpisów na należności CHP Energia na skutek przeszacowania do wartości, która zostanie odzyskana - aktywa zaklasyfikowane jako przeznaczone do sprzedaży	-	868	-
- anulowania	-	-	544
Stan odpisów na koniec okresu, w tym:	839	797	1 569

GRUPA KAPITAŁOWA PEPEES
Skonsolidowany Raport Kwartalny
za okres 3 miesięcy zakończony dnia 31 marca 2021 roku
(dane w tys. PLN)

b) Odpisy aktualizujące wartość zapasów

ZMIANA STANU ODPISÓW AKTUALIZUJĄCYCH ZAPASY	Za okres 3 miesięcy zakończony dnia 31 marca 2021 roku	Za okres 12 miesięcy zakończony dnia 31 grudnia 2020 roku	Za okres 3 miesięcy zakończony dnia 31 marca 2020 roku
Stan na początek okresu	304	521	521
a) zwiększenia (z tytułu)	-	1 109	-
- odpis aktualizujący materiały z tytułu utraty wartości	-	1 109	-
b) zmniejszenia (z tytułu)	151	1 326	278
- odwrócenia odpisów	151	1 326	278
Stan odpisów aktualizujących wartość zapasów na koniec okresu	153	304	243

c) Zobowiązania z tytułu świadczeń emerytalnych i podobnych

ZMIANA STANU ZOBOWIĄZAŃ Z TYTUŁU ŚWIADCZEŃ EMERYTALNYCH I PODOBNYCH (WG TYTUŁÓW)	Za okres 3 miesięcy zakończony dnia 31 marca 2021 roku	Za okres 12 miesięcy zakończony dnia 31 grudnia 2020 roku	Za okres 3 miesięcy zakończony dnia 31 marca 2021 roku
a) stan na początek okresu	3 682	3 195	3 195
- odprawy emerytalne	729	600	600
- nagrody jubileuszowe	2 953	2 595	2 595
b) zwiększenia (z tytułu)	-	837	-
- odprawy emerytalne	-	138	-
- nagrody jubileuszowe	-	699	-
c) wykorzystanie (z tytułu)	-	329	-
- odprawy emerytalne	-	9	-
- nagrody jubileuszowe	-	320	-
d) rozwiązanie (z tytułu)	-	21	-
- odprawy emerytalne	-	-	-
- nagrody jubileuszowe	-	21	-
d) stan na koniec okresu	3 682	3 682	3 195
- odprawy emerytalne	729	729	600
- nagrody jubileuszowe	2 953	2 953	2 595

20. Rezerwy krótkoterminowe

ZMIANA STANU REZERW KRÓTKOTERMINOWYCH (WG TYTUŁÓW)	Za okres 3 miesięcy zakończony dnia 31 marca 2021 roku	Za okres 12 miesięcy zakończony dnia 31 grudnia 2020 roku	Za okres 3 miesięcy zakończony dnia 31 marca 2020 roku
a) stan na początek okresu	3 772	4 319	4 319
- dotacje do rzeczowych aktywów trwałych	98	622	622
- rezerwy na świadczenia wykonane przez kontrahentów	26	23	23
- opłata za korzystanie ze środowiska	117	83	83
- rezerwy na wynagrodzenia za urlopy wypoczynkowe	715	702	702
- prawo do emisji gazów	2 283	1 434	1 434
- premie dla Zarządu i pracowników	533	1 455	1 455
b) zwiększenia (z tytułu)	951	2 510	183

GRUPA KAPITAŁOWA PEPEES
Skonsolidowany Raport Kwartalny
za okres 3 miesięcy zakończony dnia 31 marca 2021 roku
(dane w tys. PLN)

ZMIANA STANU REZERW KRÓTKOTERMINOWYCH (WG TYTUŁÓW)	Za okres 3 miesięcy zakończony dnia 31 marca 2021 roku	Za okres 12 miesięcy zakończony dnia 31 grudnia 2020 roku	Za okres 3 miesięcy zakończony dnia 31 marca 2020 roku
- rezerwa na wykorzystane prawa do emisji CO2	751	1 682	-
- opłata za korzystanie ze środowiska	18	102	15
- rezerwy na wynagrodzenia za urlopy wypoczynkowe	182	438	168
- rezerwy na świadczenia wykonane przez kontrahentów	-	26	-
- premia dla Zarządu i pracowników	-	262	-
c) wykorzystanie (z tytułu)	2 673	1 556	1 030
- rezerwa na wykorzystane prawa do emisji CO2	2 079	833	833
- opłata za korzystanie ze środowiska	101	68	68
- rezerwy na wynagrodzenia za urlopy wypoczynkowe	-	296	-
- rezerwa na świadczenia wykonane przez kontrahentów	-	23	-
- premie dla Zarządu i pracowników	493	336	129
d) rozwiązanie (z tytułu)		848	
- premie dla Zarządu i pracowników		848	
e) reklasyfikacja do zobowiązań związanych z aktywami przeznaczonymi do sprzedaży		653	
- dotacje do rzeczowych aktywów trwałych		524	
- rezerwy na wynagrodzenia za urlopy wypoczynkowe		129	
f) stan na koniec okresu	2 050	3 772	3 472
- dotacje do rzeczowych aktywów trwałych	98	98	622
- rezerwa na wykorzystane prawa do emisji CO2	955	2 283	601
- opłata za korzystanie ze środowiska	34	117	30
- rezerwy na wynagrodzenia za urlopy wypoczynkowe	897	715	870
- premie dla Zarządu i pracowników	40	533	1 326
- rezerwy na świadczenia wykonane przez kontrahentów	26	26	23

21. Odroczonego podatek dochodowy

REZERWY Z TYTUŁU ODROZONEGO PODATKU DOCHODOWEGO	Stan na 31 marca 2021 roku	Stan na 31 grudnia 2020 roku	Stan na 31 marca 2020 roku
Różnica pomiędzy wartością bilansową, a podatkową rzeczowych aktywów trwałych	5 833	5 925	5 661
Wycena inwestycji	662	662	624
Niezrealizowane różnice kursowe	4	1	44
Należne, lecz nieotrzymane odsetki	4	74	24
Pozostałe	3	-	11
Razem rezerwy z tytułu odroczonego podatku	6 506	6 662	6 364

GRUPA KAPITAŁOWA PEPEES
Skonsolidowany Raport Kwartalny
za okres 3 miesięcy zakończony dnia 31 marca 2021 roku
(dane w tys. PLN)

AKTYWA Z TYTUŁU ODROZCZONEGO PODATKU DOCHODOWEGO	Stan na 31 marca 2021 roku	Stan na 31 grudnia 2020 roku	Stan na 31 marca 2020 roku
Niewypłacone wynagrodzenia	194	177	217
Rezerwa na nie wykorzystane urlopy wypoczynkowe	170	136	145
Świadczenia emerytalne i nagrody jubileuszowe	700	700	608
Niezrealizowane różnice kursowe	27	36	39
Odpisy aktualizujące zapasy	27	139	53
Odpisy aktualizujące udziały	18	886	565
Zobowiązania z tytułu przedmiotu leasingu	1 219	1 218	932
Korekty konsolidacyjne –zyski zatrzymane	(1)	2	(517)
Rezerwa na premie dla Zarządu i pracowników	8	102	252
Umorzenie praw do emisji CO2	182	434	114
Wycena majątku	2 389	2 389	2 392
Strata podatkowa	1 333		-
Pozostałe	12	12	12
Razem	6 278	6 231	4 812

22. Pozycje pozabilansowe

Pozycja	Stan na 31 marca 2021 roku	Stan na 31 grudnia 2020 roku	Stan na 31 marca 2020 roku
Aktywa pozabilansowe			
Otrzymane gwarancje	311	311	346
Pasywa pozabilansowe			
Hipoteki na majątku spółek	169 339	169 339	180 975
Zastaw na majątku	120 430	120 430	114 512
Poręczenie kredytu	30 918	30 918	32 218
Cesja wierzytelności z polisy ubezpieczeniowej	254 630	254 630	255 085
Ewentualne odszkodowania z tytułu zakazu konkurencji	1 563	1 563	1 563
Zobowiązania sporne	-	-	-

23. Emisja, wykup i spłata nieudziałowych oraz kapitałowych papierów wartościowych

W okresie sprawozdawczym nie miała miejsce emisja, wykup i spłata nieudziałowych czy też kapitałowych papierów wartościowych.

24. Sprawozdawczość dotycząca segmentów działalności

24.1. Informacje dotyczące produktów i usług

W Grupie Kapitałowej PEPEES wyodrębniano wcześniej cztery segmenty, tj.: „przetwórstwo ziemniaków”, „produkcja energii elektrycznej”, „uprawy rolne połączone z hodowlą zwierząt” oraz „kupno i sprzedaż nieruchomości na własny rachunek”. Z chwilą sprzedaży udziałów spółki CHP Energia, należącej do segmentu „produkcja energii elektrycznej”, w Grupie pozostały trzy segmenty.

Grupa Kapitałowa PEPEES działa głównie w segmencie: „przetwórstwo ziemniaków”. W ramach tego segmentu wytwarza się:

GRUPA KAPITAŁOWA PEPEES
Skonsolidowany Raport Kwartalny
za okres 3 miesięcy zakończony dnia 31 marca 2021 roku
(dane w tys. PLN)

- skrobię ziemniaczaną, wykorzystywaną w gospodarstwach domowych oraz przez przemysł spożywczy, farmaceutyczny, papierniczy i włókienniczy,
- kilka asortymentów glukozy, wykorzystywanej przez przemysł spożywczy, cukierniczy i farmaceutyczny,
- maltodekstrynę, która jest istotnym składnikiem produktów sproszkowanych (lody, sosy, zupy, ekstrakty owocowe, posypki smakowe) oraz odżywek i preparatów witaminowo-mineralnych dla dzieci i sportowców,
- białko, które jest otrzymywane z soku komórkowego ziemniaka przez koagulację, oddzielenie i wysuszenie; stanowi cenny komponent mieszanek paszowych dla zwierząt i jest znakomitym zamiennikiem białka zwierzęcego,
- szeroki asortyment syropów skrobiowych, znajdujących zastosowanie w przemyśle cukierniczym i piekarniczym,
- grys ziemniaczany, płatki ziemniaczane, kostkę ziemniaczaną i pyzy; produkty wykorzystywane przez przemysł spożywczy.

Pozostałe rodzaje działalności dotyczą:

- robót i usług,
- sprzedaży niektórych towarów i materiałów,
- uprawy i sprzedaży roślin jednorocznych,
- kupna i sprzedaży nieruchomości na własny rachunek.

24.2 Przychody i wyniki segmentów

	Przychody		Zysk	
	Za okres 3 miesięcy zakończony dnia 31 marca 2021 roku	Za okres 3 miesięcy zakończony dnia 31 marca 2020 roku	Za okres 3 miesięcy zakończony dnia 31 marca 2021 roku	Za okres 3 miesięcy zakończony dnia 31 marca 2020 roku
Przetwórstwo ziemniaków	46 369	55 054	(2 861)	5 414
Produkcja energii elektrycznej	-	1 863	-	(94)
Przychody ze sprzedaży ogółem	46 369	56 917		
Pozostałe przychody operacyjne			168	200
Pozostałe koszty operacyjne			(244)	(185)
Zysk (strata) ze zbycia jednostki zależnej			5 087	-
Przychody finansowe			4 800	790
Koszty finansowe			(5 279)	(1 158)
Zysk (strata) przed opodatkowaniem			1 671	4 967

24.3 Aktywa i zobowiązania segmentów

Aktywa segmentów	Stan na 31 marca 2021 roku	Stan na 31 grudnia 2020 roku	Stan na 31 marca 2020 roku
Przetwórstwo ziemniaków	299 062	343 800	302 786
Produkcja energii elektrycznej	-	18 247	12 642
Uprawy rolne połączone z chowem i hodowlą zwierząt	19 540	2 556	19 437
Kupno i sprzedaż nieruchomości na własny rachunek	90	235	97
Razem aktywa segmentów	318 692	364 838	334 962

GRUPA KAPITAŁOWA PEPEES
Skonsolidowany Raport Kwartalny
za okres 3 miesięcy zakończony dnia 31 marca 2021 roku
(dane w tys. PLN)

Zobowiązania segmentów	Stan na 31 marca 2021 roku	Stan na 31 grudnia 2020 roku	Stan na 31 marca 2020 roku
Przetwórstwo ziemniaków	139 234	154 452	132 489
Produkcja energii elektrycznej	-	17 482	18 000
Uprawy rolne połączone z chowem i hodowlą zwierząt	3	-	-
Kupno i sprzedaż nieruchomości na własny rachunek	-	-	-
Razem zobowiązania segmentów	139 237	171 934	150 489

Do segmentu „produkcja energii elektrycznej” do 2020 r. przyporządkowane były wszystkie aktywa i zobowiązania spółki CHP Energia, której udziały zostały sprzedane przez Emitenta w dniu 18.03.2021 r. Tym samym na dzień bilansowy 31.03.2021 r. segment ten już nie występuje.

Do segmentu „uprawy rolne połączone z chowem i hodowlą zwierząt” przyporządkowuje się wszystkie aktywa i zobowiązania spółki Gospodarstwo Rolne Ponary, do segmentu „kupno i sprzedaż nieruchomości na własny rachunek” przyporządkowuje się wszystkie aktywa i zobowiązania spółki Pepees Inwestycje Sp. z o.o., natomiast do segmentu „przetwórstwo ziemniaków” - wszystkie pozostałe aktywa i zobowiązania wykazane w skonsolidowanym sprawozdaniu finansowym.

W związku z tym, że spółka Ponary i Pepees Inwestycje nie generowały w 2021 r. przychodów ze sprzedaży, segment „uprawy rolne połączone z chowem i hodowlą zwierząt” i „kupno i sprzedaż nieruchomości na własny rachunek” nie zostały wyodrębnione w przychodach i wynikach segmentów. Ze względu na wartość posiadanych przez spółkę Ponary gruntów, segment jej działalności został wyodrębniony w niniejszym sprawozdaniu wyłącznie na potrzeby zaprezentowania aktywów i zobowiązań.

24.4 Pozostałe informacje o segmentach

Segment	Amortyzacja		Zwiększenie aktywów trwałych	
	Za okres 3 miesięcy zakończony dnia 31 marca 2021 roku	Za okres 3 miesięcy zakończony dnia 31 marca 2020 roku	Za okres 3 miesięcy zakończony dnia 31 marca 2021 roku	Za okres 3 miesięcy zakończony dnia 31 marca 2020 roku
Przetwórstwo ziemniaków	3 378	3 266	2 445	2 027
Produkcja energii elektrycznej	-	365	-	-
Razem działalność kontynuowana	3 378	3 631	2 445	2 027

24.5 Przychody z podziałem na produkty

Nazwa produktu	Za okres 3 miesięcy zakończony dnia 31 marca 2021 roku	Za okres 3 miesięcy zakończony dnia 31 marca 2020 roku
Skrobia	27 103	31 894
Białko	3 519	2 710
Glukoza	2 732	2 942
Maltodekstryna	4 669	6 149
Syropy skrobiowe	1 409	1 510
Susze ziemniaczane (grysik, płatki, kostka)	4 482	5 250
Pasze i nawozy	-	49
Energia elektryczna	-	1 036
Prawa majątkowe (energia elektryczna i ciepła)	-	704
Towary i materiały	2 257	4 407
Usługi	198	266
Razem	46 369	56 917

GRUPA KAPITAŁOWA PEPEES
Skonsolidowany Raport Kwartalny
za okres 3 miesięcy zakończony dnia 31 marca 2021 roku
(dane w tys. PLN)

24.6 Przychody ze sprzedaży według struktury terytorialnej

Wyszczególnienie	Za okres 3 miesięcy zakończony dnia 31 marca 2021 roku	Za okres 3 miesięcy zakończony dnia 31 marca 2020 roku
Polska, w tym	31 386	41 921
Skrobia	16 609	21 402
Biało	2 445	1 735
Glukoza	2 224	2 447
Maltodekstryna	3 004	5 102
Syropy skrobiowe	1 409	1 510
Susze ziemniaczane (grysik, płatki, kostka)	3 665	4 807
Pasze	-	49
Energia elektryczna	-	1 036
Prawa majątkowe (energia elektryczna i ciepła)	-	704
Towary i materiały	1 832	2 863
Usługi	198	266
Kraje UE - dostawy wewnątrzspółnotowe, w tym:	3 735	3 969
Skrobia	1 421	2 002
Biało	601	513
Maltodekstryna	981	1 007
Glukoza	183	310
Susze ziemniaczane (grysik, płatki, kostka)	549	137
Pozostałe kraje - eksport	11 248	11 027
Skrobia	9 074	8 490
Biało	472	462
Glukoza	325	185
Maltodekstryna	684	40
Susze ziemniaczane (grysik, płatki, kostka)	268	306
Towary	425	1 544
Razem	46 369	56 917

24.7 Informacje dotyczące głównych klientów

Grupa nie posiada klienta, od którego przychody ze sprzedaży przekroczyłyby 10% łącznych przychodów.

25. Zbycie działalności

25.1 Otrzymana zapłata

W pierwszym kwartale 2021 roku Grupa PEPEES zbyła działalność "produkcja energii elektrycznej", prowadzoną w całości przez spółkę zależną CHP Energia Sp. z o.o.

W dniu 18.03.2021 r. otrzymano zapłatę w formie środków pieniężnych w kwocie 1.403 tys. PLN za zbyte udziały.

Z uwagi na kwartalne zamykanie okresów sprawozdawczych, niektóre pozycje bilansowe przyjęto na dzień 31.03.2021 i 31.12.2020.

GRUPA KAPITAŁOWA PEPEES
Skonsolidowany Raport Kwartalny
za okres 3 miesięcy zakończony dnia 31 marca 2021 roku
(dane w tys. PLN)

25.2 Analiza aktywów i pasywów spółki CHP Energia, nad którymi utracono kontrolę

wg płynności)	<i>/w tys. zł/</i>	
	18.03.2021	31.12.2020
Aktywa obrotowe	2 034	2 516
Środki pieniężne i ich ekwiwalenty	119	77
Należności bieżące	683	690
Zapasy	1 232	1 749
Aktywa trwałe	21 851	21 851
Rzeczowe aktywa trwałe (wg stanu na 31.03.2021)	15 730	15 730
Wartość firmy	6 121	6 121
Zobowiązania bieżące	16 954	14 462
Zobowiązania z tytułu dostaw i pozostałe	7 567	5 925
Kredyty i pożyczki	9 387	8 537
Zobowiązania długoterminowe	8 249	11 285
Kredyty i pożyczki	8 249	8 486
Inne zobowiązania długoterminowe		2 799
Zbyte aktywa netto	-1 318	-1 380

25.3 Zysk (strata) ze sprzedaży jednostki zależnej

	18.03.2021
Zapłata otrzymana	1 403
Zbyte aktywa netto	-1 318
Udziały niedające kontroli (wg stanu na 31.12.2020)	-2 366
Zysk ze sprzedaży	5 087

25.4 Wpływy pieniężne netto ze zbycia

	18.03.2021
Otrzymana zapłata w formie środków pieniężnych	1 403
Zbyte saldo środków pieniężnych	119
Wpływy netto	1 284

26. Informacje dotyczące wypłaconej (lub zadeklarowanej) dywidendy, łącznie i w przeliczeniu na jedną akcję, z podziałem na akcje zwykłe i uprzywilejowane

W ciągu trzech miesięcy zakończonych dnia 31 marca 2021 roku nie nastąpiła wypłata dywidendy.

27. W przypadku instrumentów finansowych wycenianych w wartości godziwej - informacje o zmianie sposobu (metody) jej ustalenia

W okresie 3 miesięcy zakończonych dnia 31 marca 2021 roku Grupa nie zmieniała zasad ustalania wartości godziwej instrumentów finansowych. Przestrzegano tych samych zasad i metod wyceny jak przy sporządzaniu skonsolidowanego sprawozdania finansowego Grupy za rok zakończony dnia 31 grudnia 2020 roku.

GRUPA KAPITAŁOWA PEPEES
Skonsolidowany Raport Kwartalny
za okres 3 miesięcy zakończony dnia 31 marca 2021 roku
(dane w tys. PLN)

28. Informacja dotycząca zmiany w klasyfikacji aktywów finansowych w wyniku zmiany celu lub wykorzystania tych aktywów

W prezentowanym okresie nie wystąpiły zmiany w klasyfikacji aktywów finansowych w wyniku zmiany celu lub wykorzystania.

29. Informacje na temat zmian sytuacji gospodarczej i warunków prowadzenia działalności, które mają istotny wpływ na wartość godziwą aktywów finansowych i zobowiązań finansowych jednostki, niezależnie od tego, czy te aktywa i zobowiązania są ujęte w wartości godziwej czy w skorygowanej cenie nabycia (koszcie wytworzenia)

W związku z wystąpieniem w Polsce epidemii koronawirusa Zarząd podjął natychmiastowe działania ograniczające potencjalne ryzyko dla zdrowia i bezpieczeństwa pracowników oraz dla ciągłości biznesowej. Wdrożone zostały odpowiednie procedury w zakresie bezpieczeństwa i higieny pracy zgodne z wytycznymi Ministerstwa Zdrowia, a także stosowne plany zapewniające ciągłość produkcji i dostaw. Obok zapewnienia bezpieczeństwa pracownikom, co pozostaje najważniejszym priorytetem, wszystkie działania koncentrują się na maksymalnie elastycznym reagowaniu na zmieniające się uwarunkowania i na aktywnościach zmierzających do ograniczenia zauważalnego wpływu epidemii na biznes, w tym do zachowania przychodów, przy jednoczesnej ścisłej kontroli kosztów.

Celem Grupy pozostaje maksymalna stopa zwrotu z inwestycji przy utrzymaniu umiarkowanego poziomu ryzyka inwestycyjnego. Grupa PEPEES zakłada prowadzenie równoległych działań w zakresie rozwoju, poprzez zwiększenie efektywności działania spółek Grupy Kapitałowej i minimalizację ryzyk, na które są one narażone, jak również prowadzenie dalszej działalności inwestycyjnej.

Istniejący stan epidemiczny w wyniku rozprzestrzeniania się koronawirusa COVID-19 oraz związane z tym działania podjęte przez administrację rządową w Polsce jak i w innych krajach, negatywnie wpływają na rozwój Grupy. Rok 2021 pozostanie pod wpływem walki ze skutkami pandemii. Wszystkie spółki Grupy na bieżąco obserwują rozwój sytuacji w Polsce i na świecie, związanej z pandemią koronawirusa COVID-19, weryfikując wszelkie informacje pod kątem ich wpływu na sytuację gospodarczą Grupy oraz podejmując doraźne działania w celu minimalizacji konsekwencji związanych z ww. nadzwyczajnymi okolicznościami.

30. Inne informacje mogące w istotny sposób wpłynąć na ocenę sytuacji majątkowej, finansowej i wyniku finansowego Grupy

W prezentowanym okresie wszystkie zdarzenia i informacje, wpływające na sytuację majątkową i finansową, zostały zaprezentowane w niniejszym sprawozdaniu. Oprócz trwającej pandemii, wpływającej negatywnie na wyniki poszczególnych spółek Grupy oraz zbycia spółki zależnej CHP Energia, które polepszyło skonsolidowany wynik finansowy za I kwartał 2021 r., Grupa nie posiada innych informacji, które mogą w istotny sposób wpłynąć na ocenę sytuacji majątkowej, finansowej i wyniku finansowego Grupy.

31. Ważne wydarzenia, które wystąpiły po dniu bilansowym

Po zakończeniu okresu sprawozdawczego, tj. w dniu 26.04.2021 roku Zarząd Emitenta poinformował raportem bieżącym nr 6/2021, że podjął decyzję o zarekomendowaniu Zwyczajnemu Walnemu Zgromadzeniu przekazania zysku netto wypracowanego w 2020 r. w całości na kapitał rezerwowy. Rada Nadzorcza Spółki pozytywnie zaopiniowała rekomendację Zarządu. Ostateczną decyzję dotyczącą podziału zysku za rok obrotowy 2020 podejmie Zwyczajne Walne Zgromadzenie Spółki.

GRUPA KAPITAŁOWA PEPEES
Skonsolidowany Raport Kwartalny
za okres 3 miesięcy zakończony dnia 31 marca 2021 roku
(dane w tys. PLN)

W związku ze sprzedażą udziałów spółki CHP Energia spółce Orlen Południe, w dniu 15.04.2021 r. Emitent otrzymał pismo ze Spółdzielczego Banku Rozwoju (SBR), datowane na 14.04.2021 r., w którym Bank poinformował o:

- zwolnieniu PEPEES z zobowiązań, wynikających z poręczeń wekslowych, ustanowionych przez Spółkę na rzecz SBR w celu zabezpieczenia spłaty kredytów udzielonych przez Bank spółce CHP Energia;
- zwolnieniu kaucji środków pieniężnych w kwocie 1,5 mln zł, ustanowionej przez PEPEES na rzecz SBR w celu zabezpieczenia spłaty kredytu udzielonego przez Bank spółce CHP Energia.

GRUPA KAPITAŁOWA PEPEES
Skonsolidowany Raport Kwartalny
za okres 3 miesięcy zakończony dnia 31 marca 2021 roku
(dane w tys. PLN)

**C. ŚRÓDROCZNE SKRÓCONE SPRAWOZDANIE FINANSOWE
PRZEDSIĘBIORSTWA PRZEMYSŁU SPOŻYWCZEGO „PEPEES” SPÓŁKA
AKCYJNA ZA OKRES 3 MIESIĘCY ZAKOŃCZONY DNIA 31 MARCA 2021
ROKU**

zaprezentowane poniżej, zawierające:

1. Śródroczne skrócone sprawozdanie z sytuacji finansowej.
2. Śródroczne skrócone sprawozdanie z zysków lub strat i innych całkowitych dochodów.
3. Śródroczne skrócone sprawozdanie ze zmian w kapitale własnym.
4. Śródroczne skrócone sprawozdanie z przepływów pieniężnych.
5. Dodatkowe noty objaśniające.

GRUPA KAPITAŁOWA PEPEES
Skonsolidowany Raport Kwartalny
za okres 3 miesięcy zakończony dnia 31 marca 2021 roku
(dane w tys. PLN)

ŚRÓDROCZNE SKRÓCONE SPRAWOZDANIE Z SYTUACJI FINANSOWEJ

	AKTYWA	Stan na 31 marca 2021 roku	Stan na 31 grudnia 2020 roku	Stan na 31 marca 2020 roku
A	Aktywa trwale (dlugoterminowe)	139 912	142 587	149 320
1.	Rzeczowe aktywa trwale	95 798	98 004	101 652
2.	Wartości niematerialne	198	499	218
3.	Prawa do aktywów	15 630	15 844	16 498
4.	Nieruchomości inwestycyjne	381	383	391
5.	Inwestycje w jednostkach zależnych	23 586	23 586	26 632
6.	Inwestycje w pozostałych jednostkach	625	625	625
7.	Aktywa z tytułu odroczonego podatku dochodowego	3 694	3 646	3 304
B	Aktywa obrotowe (krótkoterminowe)	106 651	126 203	107 848
I	Aktywa obrotowe inne niż aktywa zakwalifikowane jako przeznaczone do sprzedaży	106 651	116 564	107 848
1.	Zapasy	57 999	71 924	45 073
2.	Aktywa biologiczne	443	338	456
3.	Należności z tytułu dostaw oraz pozostałe należności krótkoterminowe	24 392	23 602	27 552
4.	Należności z tytułu bieżącego podatku dochodowego	1 245	1 245	-
5.	Pozostałe aktywa finansowe	9 200	7 976	11 354
6.	Środki pieniężne i ich ekwiwalenty	13 372	11 479	23 413
II	Aktywa przeznaczone do sprzedaży	-	9 639	-
	Razem aktywa	246 563	268 790	257 168

	PASywa	Stan na 31 marca 2021 roku	Stan na 31 grudnia 2020 roku	Stan na 31 marca 2020 roku
A	Kapitał własny	156 329	158 530	166 860
1.	Kapitał podstawowy	5 700	5 700	5 700
2.	Nadwyżka ceny emisyjnej powyżej wartości nominalnej udziałów	7 562	7 562	7 562
3.	Kapitał z aktualizacji wyceny	30 494	30 494	30 537
4.	Zyski zatrzymane	112 573	114 774	123 061
B	Zobowiązania	90 234	110 260	90 308
I	Zobowiązania długoterminowe	28 272	29 734	29 177
1.	Kredyty i pożyczki	4 889	5 496	7 663
2.	Zobowiązania z tytułu aktywów w leasingu	12 354	13 036	10 879
3.	Rezerwa tytułu odroczonego podatku dochodowego	6 337	6 486	6 255
4.	Zobowiązania z tytułu świadczeń emerytalnych i podobnych	2 694	2 693	2 284
5.	Dotacje	1 998	2 023	2 096
II	Zobowiązania krótkoterminowe	61 962	80 526	61 131
IIa	Zobowiązania krótkoterminowe inne niż związane z aktywami przeznaczonymi do sprzedaży	61 962	80 525	61 131
1.	Zobowiązania z tytułu dostaw i usług oraz pozostałe zobowiązania krótkoterminowe	11 265	11 146	15 388
2.	Zobowiązania z tytułu bieżącego podatku dochodowego	-	-	1 882
3.	Kredyty i pożyczki	47 081	65 889	40 545
4.	Zobowiązania z tytułu aktywów w leasingu	3 363	3 237	3 112
5.	Zobowiązania z tytułu świadczeń emerytalnych i podobnych	253	253	204
IIb	Zobowiązania związane z aktywami przeznaczonymi do sprzedaży	-	1	-
	Razem pasywa	246 563	268 790	257 168

GRUPA KAPITAŁOWA PEPEES
Skonsolidowany Raport Kwartalny
za okres 3 miesięcy zakończony dnia 31 marca 2021 roku
(dane w tys. PLN)

ŚRÓDROCZNE SKRÓCONE SPRAWOZDANIE Z ZYSKÓW LUB STRAT I INNYCH CAŁKOWITYCH DOCHODÓW

Lp.	Wyszczególnienie	Za okres 3 miesięcy zakończony dnia 31 marca 2021 roku	Za okres 3 miesięcy zakończony dnia 31 marca 2020 roku
I	Przychody ze sprzedaży	33 019	40 670
II	Koszt własny sprzedaży	(26 623)	(29 702)
III	Zysk (strata) brutto ze sprzedaży (I-II)	6 396	10 968
1.	Koszty sprzedaży i marketingu	(2 394)	(2 056)
2.	Koszty ogólnego zarządu	(6 090)	(5 787)
3.	Pozostałe przychody operacyjne	52	38
4.	Pozostałe koszty operacyjne	(124)	(67)
IV	Zysk (strata) z działalności operacyjnej	(2 160)	3 096
1.	Koszty finansowe	(5 076)	(660)
2.	Przychody finansowe	4 838	888
V	Zysk (strata) przed opodatkowaniem	(2 398)	3 324
VI	Podatek dochodowy	197	(907)
VII	Zysk (strata) netto	(2 201)	2 417
VIII	Inne całkowite dochody	-	-
1.	Skutki wyceny aktywów finansowych dostępnych do sprzedaży	-	-
2.	Przeszacowanie zobowiązań z tytułu świadczeń pracowniczych	-	-
IX	Całkowite dochody ogółem, w tym	(2 201)	2 417
X	Zysk (strata) netto na 1 akcję	-0,023	0,025

GRUPA KAPITAŁOWA PEPEES
Skonsolidowany Raport Kwartalny
za okres 3 miesięcy zakończony dnia 31 marca 2021 roku
(dane w tys. PLN)

ŚRÓDROCZNE SKRÓCONE SPRAWOZDANIE ZE ZMIAN W KAPITALE WŁASNYM

Wyszczególnienie	Kapitał podstawowy	Kapitał zapasowy	Kapitał rezerwowy z aktualizacji wyceny	Pozostały kapitał rezerwowy	Niepodzielony wynik	Razem kapitał własny
Stan na 1 stycznia 2020 roku	5 700	7 562	-	30 537	120 644	164 443
Zmiany w I kwartale 2021	-	-	-	-	2 417	2 417
Zysk (strata) netto za okres					2 417	2 417
Stan na 31 marca 2020	5 700	7 562	-	30 537	123 061	166 860
Zmiany w roku 2020	-	-	-	(43)	(5 870)	(5 913)
Zysk (strata) netto	-		-	-	5 530	5 530
Inne dochody całkowite	-		-	(43)		(43)
Calkowite dochody				(43)	5 530	5 487
Dywidenda	-	-	-	-	(11 400)	(11 400)
Stan na 31 grudnia 2020 roku	5 700	7 562	-	30 494	114 774	158 530
Stan na 1 stycznia 2021 roku	5 700	7 562	-	30 494	114 774	158 530
Zmiany w okresie od 01.01.2021 r. do 31.03.2021 r.	-	-	-	-	(2 201)	(2 201)
Zysk (strata) netto	-				(2 201)	(2 201)
Calkowite dochody	-	-	-	-	(2 201)	(2 201)
Stan na 31 marca 2021 roku	5 700	7 562	-	30 494	112 573	156 329

GRUPA KAPITAŁOWA PEPEES
Skonsolidowany Raport Kwartalny
za okres 3 miesięcy zakończony dnia 31 marca 2021 r.
(dane w tys. PLN)

ŚRÓDROCZNE SKRÓCONE SPRAWOZDANIE Z PRZEPLÝWÓW PIENIĘŻNYCH

Lp.	RACHUNEK PRZEPLÝWÓW PIENIĘŻNYCH	Za okres 3 miesięcy zakończony dnia 31 marca 2021 roku	Za okres 3 miesięcy zakończony dnia 31 marca 2020 roku
A.	Przeplýwy środków pieniężnych z działalności operacyjnej - metoda pośrednia		
I	Zysk (strata) przed opodatkowaniem	(2 398)	3 324
II	Korekty razem	20 542	10 704
1.	Amortyzacja	2 889	2 848
2.	(Zyski) straty z tytułu różnic kursowych	(13)	(165)
3.	Odsetki i udziały w zyskach (dywidendy)	174	385
4.	(Zysk) strata z tytułu dz. inwestycyjnej	1	-
5.	Zmiana stanu rezerw	1	(735)
6.	Zmiana stanu zapasów	13 925	10 639
7.	Zmiana stanu aktywów biologicznych	(105)	(134)
8.	Zmiana stanu należności	(581)	(2 024)
9.	Zmiana stanu zobowiązań krótkoterminowych, z wyjątkiem pożyczek i kredytów	119	4 592
10.	Zmiana stanu rozliczeń międzyokresowych	228	(3 357)
11.	Zapłacony podatek dochodowy	-	(1 246)
12.	Zmiana stanu dotacji	(25)	(24)
13.	Zmiana stanu naliczonych odsetek od pożyczek i prowizji	250	(40)
14.	Zmiana stanu innych aktywów finansowych	1 109	(60)
15.	Zmiana stanu praw do aktywów	214	-
16.	Umorzenie praw do CO2	2 291	-
17.	Inne korekty	65	25
III	Przeplýwy pieniężne netto z działalności operacyjnej	18 144	14 028
B.	Przeplýwy środków pieniężnych z działalności inwestycyjnej		
I	Wpływy	7 418	325
1.	Zbycie wartości niematerialnych i prawnych oraz rzeczowych aktywów trwałych	-	-
2.	Zbycie udziałów	1 403	-
3.	Spłata udzielonych pożyczek	6 015	325
II	Wydatki	3 607	1 493
1.	Nabycie wartości niematerialnych i prawnych oraz rzeczowych aktywów trwałych	212	851
2.	Nabycie udziałów	-	12
3.	Zakup praw majątkowych	1 995	630
4.	Udzielone pożyczki	1 400	-
III	Przeplýwy pieniężne netto z działalności inwestycyjnej	3 811	(1 168)
C.	Przeplýwy środków pieniężnych z działalności finansowej		
I	Wpływy	3 402	248
1.	Kredyty i pożyczki	3 120	-
2.	Otrzymane dopłaty	282	248
II	Wydatki	23 464	24 294
1.	Spłaty kredytów i pożyczek	22 535	23 260
2.	Odsetki od kredytów i pożyczek	244	410
3.	Płatności z umów leasingu	685	624
III	Przeplýwy pieniężne netto z działalności finansowej (I-II)	(20 062)	(24 046)
D.	Przeplýwy pieniężne netto, razem (A.III+/-B.III+/-C.III)	1 893	(11 186)
F.	Środki pieniężne na początek okresu	11 479	34 434
G.	Środki pieniężne na koniec okresu (F+/- D)	13 372	23 248
	- w tym o ograniczonej możliwości dysponowania	1 500	-

GRUPA KAPITAŁOWA PEPEES
Skonsolidowany Raport Kwartalny
za okres 3 miesięcy zakończony dnia 31 marca 2021 r.
(dane w tys. PLN)

DODATKOWE NOTY OBJAŚNIAJĄCE

1. Zasady rachunkowości

Dane do śródrocznego skróconego sprawozdania finansowego za okres 3 miesięcy zakończony dnia 31 marca 2021 roku zostały sporządzone z zastosowaniem tych samych zasad rachunkowości, co w ostatnim rocznym sprawozdaniu finansowym.

2. Zmiany zasad rachunkowości i prezentacji oraz korygowanie błędów

Przedsiębiorstwo Przemysłu Spożywczego „PEPEES” S.A. nie dokonywała zmian zasad rachunkowości i korygowania błędów poprzednich okresów.

3. Informacja dotycząca zobowiązań warunkowych lub aktywów warunkowych

a) Aktywa warunkowe

Przedsiębiorstwo Przemysłu Spożywczego „PEPEES” S.A. posiada w wieczystym użytkowaniu 493.591 m², których wartość na dzień 31.12.2020 r. wynikająca z decyzji ustalającej opłatę roczną na 2020 rok wynosi 20.290 tys. PLN

Spółka płaci corocznie opłatę w wysokości 3% od wartości gruntów.

Od 01.01.2019 r. prawo wieczystego użytkowania gruntów wykazywane jest w sprawozdaniu z sytuacji finansowej w pozycji „prawa do aktywów”.

„PEPEES” S.A. otrzymała od spółki powiązanej GR Ponary Sp. z o.o. poręczenie w kwocie 15.795 tys. PLN, stanowiące zabezpieczenie kredytu inwestycyjnego udzielonego przez PKO Bank Polski S.A. przeznaczonego na finansowanie i refinansowanie nabycia 100% udziałów w spółce Gospodarstwo Rolne Ponary Sp. z o.o.

b) Zobowiązania warunkowe

We wcześniejszych okresach Spółka udzieliła poręczenia kredytu udzielonego przez SBR Bank spółce powiązanej CHP Energia Sp. z o.o. do kwoty 18.234 tys. PLN. Ponadto spółka udzieliła poręczenia kredytu udzielonego przez BOŚ S.A. spółce powiązanej PPZ „BRONISŁAW” S.A. do kwoty 12.684 tys. PLN.

W związku ze sprzedażą udziałów spółki CHP Energia spółce Orlen Południe, po dniu bilansowym Emitent otrzymał pismo ze Spółdzielczego Banku Rozwoju (SBR), datowane na 14.04.2021 r., w którym Bank poinformował o zwolnieniu PEPEES z zobowiązań, wynikających z poręczeń wekslowych, ustanowionych przez Spółkę na rzecz SBR w celu zabezpieczenia spłaty kredytów udzielonych przez Bank spółce CHP Energia.

Mogą wystąpić zobowiązania wynikające z umów o zakazie konkurencji po ustaniu stosunku pracy. Umowy takie są zawarte z Członkami Zarządu oraz kilkoma pracownikami. W przypadku rozwiązania z nimi stosunku pracy Spółka ma obowiązek wypłacić odszkodowanie w kwocie ok. 1.155 tys. PLN.

4. Informacje o transakcjach z podmiotami powiązanymi

a) Transakcje pomiędzy „PEPEES” S.A. w Łomży i ZPZ „LUBLIN” Sp. z o.o. w Lublinie

W okresie sprawozdawczym Emitent kupował od spółki zależnej skrobię o łącznej wartości 572,9 tys. PLN. Poza tym, „PEPEES” S.A. sprzedała do ZPZ „LUBLIN” Sp. z o.o. maltodekstrynę za kwotę 3,3 tys. PLN oraz dzierżawiła linię do produkcji płatków - czynsz za 1 miesiąc dzierżawy wynosi 23,5 tys. PLN. Cenę sprzedaży ustala się stosując metodę „koszt plus”, bądź na podstawie cenników obowiązujących z podmiotami niepowiązanymi.

GRUPA KAPITAŁOWA PEPEES
Skonsolidowany Raport Kwartalny
za okres 3 miesięcy zakończony dnia 31 marca 2021 r.
(dane w tys. PLN)

Na dzień bilansowy istnieje saldo zobowiązań w wysokości 140,6 tys. zł.

b) Transakcje pomiędzy „PEPEES” S.A. w Łomży i PPZ „BRONISŁAW” S.A.

W okresie sprawozdawczym Spółka Dominująca zakupiła od spółki zależnej PPZ „BRONISŁAW” S.A. skrobię ziemniaczaną w kwocie 1.009 tys. PLN, krochmal w kwocie 135,9 tys. PLN oraz usługę za 18,6 tys. PLN. Emitent sprzedał spółce powiązanej skrobię ziemniaczaną w wysokości 158,9 tys. PLN, świadczył usługi: wynajęcia pojazdu i magazynowania w kwocie 4,6 tys. PLN. Ponadto w pierwszym kwartale spółka zależna zapłaciła Spółce Dominującej opłaty od poręczeń w kwocie 31,3 tys. PLN oraz odsetki od pożyczki w kwocie 3,0 tys. PLN.

Na dzień bilansowy istnieje saldo niespłaconej pożyczki w wysokości 1.100 tys. PLN, należności z tytułu dostaw w kwocie 2.826 tys. PLN oraz zobowiązań handlowych w wysokości 41,4 tys. PLN.

c) Transakcje pomiędzy „PEPEES” S.A. w Łomży i Gospodarstwem Rolnym Ponary Sp. z o.o.

Spółka „PEPEES” S.A. sprzedała spółce zależnej GR Ponary Sp. z o.o. usługi w wysokości 2,6 tys. PLN. Natomiast GR Ponary Sp. z o.o. w poprzednich okresach udzieliło Spółce Dominującej poręczenia kredytu, od którego w pierwszym kwartale 2021 roku zostały naliczone opłaty w wysokości 39,5 tys. PLN. Poza tym, GR Ponary zapłaciła Emitentowi odsetki w kwocie 4,1 tys. PLN od udzielonej pożyczki.

Kwota niespłaconej pożyczki na dzień bilansowy wynosiła 550 tys. PLN, należności handlowych 1,0 tys. PLN, natomiast zobowiązań z tyt. poręczenia 13 tys. PLN.

d) Transakcje pomiędzy „PEPEES” S.A. w Łomży i Pepees Inwestycje Sp. z o.o.

W okresie sprawozdawczym spółka „PEPEES” S.A. świadczyła spółce Pepees usługi w kwocie 1 tys. zł. Saldo należności handlowych na dzień bilansowy wynosi 9 tys. zł.

5. Informacje o udzielonych poręczeniach i gwarancjach

W okresie sprawozdawczym Spółka PEPEES nie udzielała poręczeń i gwarancji. Na dzień bilansowy istnieje poręczenie kredytu do 18.234 tys. zł udzielone spółce CHP Energia Sp. z o.o. oraz poręczenie kredytu do 12.684 tys. zł udzielone spółce PPZ „BRONISŁAW” S.A.

W związku ze sprzedażą udziałów spółki CHP Energia spółce Orlen Południe, po dniu bilansowym Emitent otrzymał pismo ze Spółdzielczego Banku Rozwoju (SBR), datowane na 14.04.2021 r., w którym Bank poinformował o zwolnieniu PEPEES z zobowiązań, wynikających z poręczeń wekslowych, ustanowionych przez Spółkę na rzecz SBR w celu zabezpieczenia spłaty kredytów udzielonych przez Bank spółce CHP Energia.

Mogą wystąpić zobowiązania wynikające z umów o zakazie konkurencji po ustaniu stosunku pracy. Umowy takie są zawarte z członkami zarządu oraz kilkoma pracownikami. W przypadku rozwiązania z nimi stosunku pracy Spółka ma obowiązek wypłacić odszkodowanie w kwocie ok. 1.155 tys. PLN.

6. Zbycie jednostki zależnej

W dniu 18.03.2021 r. spółka PEPEES sprzedała udziały w spółce zależnej CHP Energia i otrzymała przelewem bankowym zapłatę w kwocie 1.403 tys. PLN. Transakcja sprzedaży nie wpłynęła w żaden sposób na wynik finansowy bieżącego okresu w sprawozdaniu jednostkowym, ponieważ Spółka we wcześniejszych okresach dokonała stosownych odpisów.

Wpływ transakcji sprzedaży udziałów CHP Energia na wynik finansowy Grupy Kapitałowej został zaprezentowany w nocie nr 25 sprawozdania skonsolidowanego.

GRUPA KAPITAŁOWA PEPEES
Skonsolidowany Raport Kwartalny
za okres 3 miesięcy zakończony dnia 31 marca 2021 r.
(dane w tys. PLN)

D. INFORMACJE DODATKOWE

1. Zmiany w organizacji Grupy Kapitałowej PEPEES

W okresie sprawozdawczym nastąpiła zmiana w organizacji Grupy Kapitałowej PEPEES. W dniu 18.03.2021 r. doszło do sprzedaży przez Emitenta wszystkich posiadanych udziałów spółki CHP Energia. Nabywcą udziałów jest ORLEN Południe S.A, spółka zależna od PKN ORLEN S.A.

Tym samym spółka CHP Energia przestała być podmiotem powiązaniem.

2. Podsumowanie działalności w okresie sprawozdawczym

W okresie pierwszego kwartału 2021 roku Grupa Kapitałowa PEPEES osiągnęła przychody ze sprzedaży w wysokości 46.369 tys. PLN, co w relacji do przychodów z analogicznego okresu ubiegłego roku (56.917 tys. PLN) oznacza 18,53% spadku.

W związku z panującą pandemią koronawirusa nastąpił spadek popytu na produkty Grupy, co wpłynęło na zmniejszenie wielkości sprzedaży a także na znaczną obniżkę cen wyrobów. Powyższe było powodem zmniejszenia przychodów ze sprzedaży Grupy.

Koszty własne sprzedaży w stosunku do roku poprzedniego spadły o 6,57%. Wynik brutto ze sprzedaży kształtujący się na poziomie 7.776 tys. PLN zmniejszył się o 50,19% względem analogicznego okresu roku poprzedniego.

Koszty sprzedaży i marketingu w okresie pierwszego kwartału 2021 roku uległy zwiększeniu o 13,05% względem okresu porównawczego, a koszty ogólnego zarządu tylko nieznacznemu zwiększeniu o 0,34%.

Saldo pozostałej działalności operacyjnej w okresie trzech miesięcy 2021 roku zamknęło się na poziomie minus 76 tys. PLN przy wyniku 15 tys. PLN w okresie porównawczym.

Tym samym wynik z działalności operacyjnej zamknął się stratą w kwocie 2.937 tys. PLN za I kwartał 2021 r., przy zysku z działalności operacyjnej w kwocie 5.335 tys. PLN w analogicznym okresie roku poprzedniego.

Z kolei wynik na działalności finansowej rozumiany jako saldo przychodów finansowych pomniejszone o koszty finansowe w okresie styczeń - marzec 2021 roku uległ znacznej poprawie w stosunku do analogicznej pozycji okresu porównawczego. Stało się to na skutek zbycia spółki CHP Energia i odniesienia zysku z tej transakcji w kwocie 5.087 tys. PLN na przychody finansowe

W konsekwencji powyższego, zysk brutto po pierwszym kwartale 2021 roku wyniósł 1.671 tys. PLN przy 4.967 tys. PLN zysku brutto wypracowanego w okresie porównawczym, a zysk netto w okresie styczeń-marzec 2021 roku wyniósł 1.810 tys. PLN przy 3.724 tys. PLN zysku netto w analogicznym okresie 2020 roku, czyli nastąpił jego spadek o 51,4%.

3. Informacja nt. struktury akcjonariatu

Struktura akcjonariatu nie uległa zmianie w stosunku do struktury akcjonariatu na dzień publikacji poprzedniego raportu okresowego, tj. na dzień 28 kwietnia 2021 roku.

Struktura akcjonariatu na dzień publikacji niniejszego raportu kwartalnego:

AKCJONARIAT	Liczba akcji [szt.]	Udział w kapitale %	Liczba głosów	Udział w ogólnej liczbie głosów na WZA %
Epsilon Fundusz Inwestycyjny Zamknięty Aktywów Niepublicznych*	27 759 032	29,22 %	6 356 799	6,69 %
Michał Skotnicki**	21 399 174	22,53%	21 399 174	22,53 %
Maksymilian Maciej Skotnicki**	20 703 282	21,79%	20 703 282	21,79 %
Newth Jonathan Reginald	7 995 200	8,42%	7 995 200	8,42 %
Richie Holding Ltd.	6 133 100	6,46%	6 133 100	6,46 %
Pozostali	11 010 212	11,59 %	11 010 212	11,59 %

GRUPA KAPITAŁOWA PEPEES
Skonsolidowany Raport Kwartalny
za okres 3 miesięcy zakończony dnia 31 marca 2021 r.
(dane w tys. PLN)

**W związku z niedopełnieniem obowiązków notyfikacyjnych o nabyciu znacznych pakietów akcji, wynikających z ustawy z dnia 29 lipca 2005 r. o ofercie publicznej i warunkach wprowadzania instrumentów finansowych do zorganizowanego systemu obrotu oraz o spółkach publicznych, EPSILON Fundusz Inwestycyjny Zamknięty Aktywów Niepublicznych, posiadający - zgodnie z informacjami znajdującymi się w posiadaniu Spółki - 27.759.032 akcje Spółki, utracił i nie może wykonywać prawa głosu z 21.402.233 akcji. Zarząd Spółki wniósł w związku z tym pozew o ustalenie do Sądu Okręgowego w Białymstoku. Epsilon FIZ AN zajmuje stanowisko odmienne, utrzymując, że przysługuje mu prawo głosu z 27.759.032 akcji stanowiących 29,22% ogólnej liczby głosów na WZA. Do sprawy przystąpił Przewodniczący Komisji Nadzoru Finansowego przedstawiając stanowisko w dniu 24 lipca 2019 r. Zarząd oczekuje na prawomocne rozstrzygnięcie sądu. Spółka informowała o sprawie w raportach bieżących nr 13/2019, 14- 23/2019 i 30/2019.*

*** Panowie Maksymilian Maciej Skotnicki oraz Michał Skotnicki są osobami, o których mowa w art. 87 ust. 4 pkt 1 ustawy z dnia 29 lipca 2005 roku o ofercie publicznej i warunkach wprowadzania instrumentów finansowych do zorganizowanego systemu obrotu oraz o spółkach publicznych i tym samym łączny stan posiadania ww. osób obejmuje 42.102.456 akcji, co odpowiada 44,32% udziałowi w kapitale zakładowym oraz 57,21% w liczbie uprawnionych głosów w Spółce.*

4. Zestawienie zmian w stanie posiadania akcji Emitenta lub uprawnień do nich przez osoby zarządzające i nadzorujące Emitenta

Pan Wojciech Faszczewski, pełniący funkcję Prezesa Zarządu Spółki, posiada 701.000 akcji Spółki. Osoba o której mowa powyżej nie posiada uprawnień do akcji Spółki.

Pan Tomasz Rogala oraz osoby nadzorujące nie posiadają akcji Spółki lub uprawnień do nich.

W okresie od dnia publikacji poprzedniego raportu okresowego, tj. od dnia 28 kwietnia 2021 r. do dnia publikacji niniejszego raportu okresowego osoby zarządzające i nadzorujące nie dokonywały transakcji dotyczących akcji Spółki lub uprawnień do nich.

5. Zwięzły opis istotnych dokonań lub niepowodzeń Grupy Kapitałowej PEPEES, w okresie pierwszego kwartału 2021 roku wraz z wykazem najważniejszych zdarzeń ich dotyczących

W okresie pierwszego kwartału 2021 roku nie wystąpiły w Grupie Kapitałowej PEPEES istotne dokonania lub niepowodzenia, których dotyczy niniejszy raport.

6. Opis czynników i zdarzeń w szczególności o nietypowym charakterze, mających znaczący wpływ na osiągnięte wyniki finansowe Grupy Kapitałowej PEPEES

Wybuch epidemii koronawirusa diametralnie zmienił sytuację w globalnej gospodarce. Problem postrzegano początkowo w kategoriach zaburzeń w działaniu globalnych łańcuchów dostaw, jednak gdy urósł do rozmiarów pandemii, a kraje zaczęły wprowadzać restrykcje gospodarcze i społeczne (tzw. lockdown), stało się jasne, że gospodarka światowa zapewne odczuje mocny spadek aktywności ekonomicznej, związany m.in. z tąpnięciem konsumpcji.

Epidemia ma wpływ na działalność Grupy. Główne zagrożenia to:

- Zmniejszona produkcja przemysłowa na głównych rynkach eksportu spółki (w tym w branży mięsnej i produktów gotowych) powoduje niższe niż dotychczas zapotrzebowanie na skrobię ziemniaczaną natywną.
- Obserwowany zastój w sektorze logistycznym powoduje znaczne opóźnienia w dostawach towaru i ryzyko nieterminowości dostaw do odbiorców. Notowany jest również wzrost kosztów transportu, wynikający z konieczności wypełnienia restrykcyjnych norm epidemiologicznych. Wyższe koszty transportu oraz ryzyko nieterminowości mogą skłonić odbiorców na światowych rynkach do stopniowego zastępowania skrobi ziemniaczanej, surowcami skrobiowymi o innym pochodzeniu botanicznym, dostępnymi lokalnie na rynkach (tapioka, kukurydza, pszenica, ryż).
- Znaczącym czynnikiem jest również zawieszenie działalności sektora HORECA (hotele,

GRUPA KAPITAŁOWA PEPEES
Skonsolidowany Raport Kwartalny
za okres 3 miesięcy zakończony dnia 31 marca 2021 r.
(dane w tys. PLN)

restauracje, kawiarnie) i ograniczenie produkcji wyrobów dla branży (piekarnictwo, wyroby cukiernicze). Fakt stopniowego "odmrażania" gospodarki nie oznacza automatycznego powrotu sektora do poziomu zapotrzebowana na produkty PEPEES S.A. z okresu poprzedzającego epidemię.

- W dłuższym okresie można spodziewać się wprowadzenia przez producentów żywności nowych obostrzeń i wymagań formalnych wobec producentów surowców, co wiązać się będzie z dodatkowymi kosztami funkcjonowania spółki.
- Ogólne spowolnienie gospodarcze (w tym wzrost bezrobocia wynikający z czasowego wyłączenia wielu branż z życia gospodarczego) obniża siłę nabywczą społeczeństwa. Można spodziewać się czasowego zatrzymania wzrostowej tendencji w sprzedaży detalicznej m.in. do sieci handlowych.

Nietypowym zdarzeniem było niewątpliwie zbycie jednostki zależnej, które szerzej omówiono w nocie nr 25 sprawozdania skonsolidowanego. Sprzedaż udziałów w CHP Energia sp. z o.o. jest niezwykle korzystna z uwagi na możliwość optymalizacji funkcjonowania Grupy PEPEES, przy jednoczesnym zapewnieniu długoterminowego odbioru wycierki przez stabilnego partnera biznesowego.

7. Stanowisko Zarządu dotyczące wyników prognozowanych

Zarząd Spółki Dominującej nie publikował prognoz wyników jednostkowych oraz skonsolidowanych na rok 2021.

8. Wskazanie istotnych postępowań toczących się przed sądem, organem właściwym dla postępowania arbitrażowego lub organem administracji publicznej

Na dzień sporządzenia niniejszego sprawozdania występują nierozstrzygnięte sprawy z powództwa EPSILON Fundusz Inwestycyjny Zamknięty Aktywów Niepublicznych w Warszawie przeciwko „PEPEES” S.A.:

- o uchylenie bądź stwierdzenie nieważności dwóch uchwał o powołaniu członków RN, podjętych 11 maja 2018 r. przez Walne Zgromadzenie Akcjonariuszy oraz o uchylenie uchwały w sprawie podziału zysku za rok 2017. Wyrokiem z 26.10.2018 r. Sąd Okręgowy stwierdził nieważność uchwał w sprawie powołania dwóch członków RN i oddalił powództwo w pozostałym zakresie. Apelacje od wyroku zostały wniesione przez obie strony. Sąd Apelacyjny w Białymstoku oddalił obydwie apelacje. EPSILON wniósł skargę kasacyjną, którą Sąd Najwyższy w dniu 21.11.2020 przyjął do rozpoznania,
- o uchylenie bądź stwierdzenie nieważności uchwał nr 24-29, podjętych w dniu 28.06.2019 r. przez Zwyczajne Walne Zgromadzenie Akcjonariuszy, w tym uchwały nr 28 w sprawie zmiany Statutu Spółki i upoważnienia Zarządu Spółki do podwyższenia kapitału zakładowego Spółki w ramach kapitału docelowego wraz z możliwością wyłączenia przez Zarząd prawa poboru dotychczasowych akcjonariuszy Spółki w całości lub części za zgodą Rady Nadzorczej Spółki. Sąd Okręgowy zawiesił postępowanie do czasu prawomocnego zakończenia postępowania z powództwa PEPEES przeciwko EPSILON o ustalenie utraty prawa głosu,
- o uchylenie bądź stwierdzenie nieważności dwóch uchwał w sprawie udzielenia absolutorium, podjętych w dniu 21.04.2020 r. przez Walne zgromadzenie Akcjonariuszy. Postępowanie toczy się przed Sądem I instancji. Sąd Okręgowy zawiesił postępowanie do czasu prawomocnego zakończenia postępowania z powództwa PEPEES przeciwko EPSILON o ustalenie utraty prawa głosu.

GRUPA KAPITAŁOWA PEPEES
Skonsolidowany Raport Kwartalny
za okres 3 miesięcy zakończony dnia 31 marca 2021 r.
(dane w tys. PLN)

W pozostałym zakresie nie istnieją inne istotne postępowania toczące się przed sądem, organem właściwym dla postępowania arbitrażowego lub organem administracji publicznej, dotyczące zobowiązań oraz wiarygodności Emitenta.

Przed sądem toczy się kilka spraw o odzyskanie należności handlowych, od których Spółka dokonała w 100% odpisy aktualizujące.

9. Informacje o transakcjach z podmiotami powiązanymi

W okresie objętym raportem Jednostka Dominująca - Przedsiębiorstwo Przemysłu Spożywczego „PEPEES” S.A. zawierała z podmiotami powiązanymi transakcje, które miały charakter typowy, wynikający z bieżącej działalności operacyjnej prowadzonej przez „PEPEES” S.A. i jednostek od niej zależnych. Transakcje zawierane były na warunkach rynkowych.

Działalność Grupy Kapitałowej PEPEES prowadzona jest w oparciu o działalność wyspecjalizowanych podmiotów, których profile działalności stanowią komplementarne rodzaje usług. Podjęcie współpracy przez przedsiębiorstwa wchodzące w skład Grupy Kapitałowej ma na celu podniesienie poziomu wykorzystania zasobów, którymi dysponują podmioty uczestniczące w transakcji oraz ograniczenie ryzyka towarzyszącego prowadzonej działalności.

Alokacja ryzyka oraz podział funkcji przedsiębiorstw Grupy pozwalają na obniżenie kosztów działalności oraz efektywne wykorzystanie zasobów środków finansowych. Udzielane poręczenia zobowiązania, a także zabezpieczenia jego spłaty w ramach podmiotów powiązanych pozwala na szybszą realizację umów, co może przyczynić się do sprawniejszego zarządzania jednostkami wchodzącymi w skład Grupy Kapitałowej PEPEES.

10. Informacja o poręczeniach i gwarancjach

W okresie sprawozdawczym oraz do dnia sporządzenia niniejszego raportu spółki z Grupy Kapitałowej PEPEES nie udzielały znaczących poręczeń lub gwarancji.

Łączna wartość istniejących na dzień 31.03.2021 r. poręczeń lub gwarancji udzielonych przez Spółkę PEPEES wynosi 30.918 tys. PLN, z czego kwota 18.234 tys. PLN, ustanowiona na rzecz Spółdzielczego Banku Rozwoju w celu zabezpieczenia spłaty kredytów udzielonych przez Bank spółce CHP Energia, została zwolniona po dniu bilansowym (o czym Bank poinformował w piśmie datowanym na 14.04.2021 r.)

11. Inne informacje, które zdaniem Grupy Kapitałowej są istotne dla oceny jej sytuacji kadrowej, majątkowej, finansowej, wyniku finansowego i ich zmian, oraz informacje, które są istotne dla oceny możliwości realizacji zobowiązań przez Grupę

W okresie pierwszego kwartału 2021 roku nie odnotowano innych zdarzeń, niż te opisane w niniejszym raporcie, które mogłyby być istotne dla oceny sytuacji kadrowej, majątkowej, finansowej, wyniku finansowego i ich zmian oraz, które mogłyby być istotne dla oceny możliwości realizacji zobowiązań przez Grupę Kapitałową PEPEES.

GRUPA KAPITAŁOWA PEPEES
Skonsolidowany Raport Kwartalny
za okres 3 miesięcy zakończony dnia 31 marca 2021 r.
(dane w tys. PLN)

12. Wskazanie czynników, które w ocenie Emitenta i Grupy będą miały wpływ na osiągnięte przez nich wyniki w perspektywie co najmniej kolejnego kwartału

Zdaniem Emitenta podstawowe czynniki, które będą miały wpływ na wyniki osiągnięte w najbliższym czasie, to:

- 1) pandemia koronawirusa,
- 2) ceny skrobi ziemniaczanej na światowych rynkach,
- 3) wielkość osiągniętej sprzedaży oraz zrealizowanych marż,
- 4) poziom kursów walutowych,
- 5) panujące warunki atmosferyczne.

W okresie kolejnego kwartału 2021 roku Grupa Kapitałowa PEPEES będzie realizowała zawarte umowy oraz prowadziła działalność operacyjną, stanowiącą podstawę jej funkcjonowania, w tym działalność produkcyjną, handlową i usługową.

13. Zatwierdzenie skonsolidowanego raportu kwartalnego

Niniejszy Skonsolidowany Raport Kwartalny Grupy Kapitałowej PEPEES za pierwszy kwartał zakończony dnia 31 marca 2021 roku został zatwierdzony do publikacji przez Zarząd Przedsiębiorstwa Przemysłu Spożywczego „PEPEES” Spółka Akcyjna w Łomży.

PODPISY CZŁONKÓW ZARZĄDU JEDNOSTKI DOMINUJĄCEJ

Prezes Zarządu - Wojciech Faszczeński

Członek Zarządu - Tomasz Krzysztof Rogala

PODPIS OSOBY, KTÓRA SPORZĄDZIŁA SPRAWOZDANIE

Zastępca głównego księgowego – Małgorzata Kordas