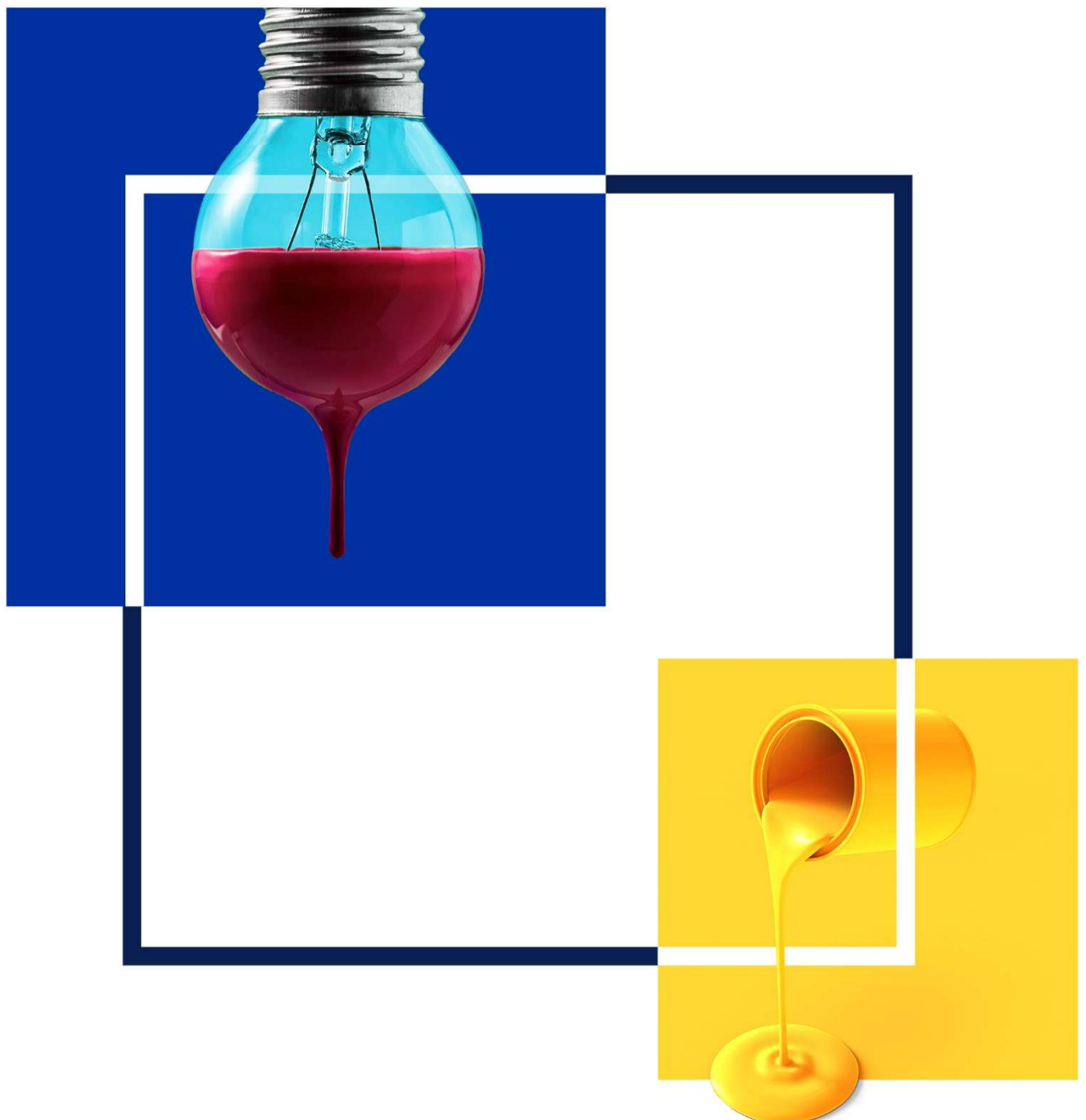


**Śródroczne Skrócone Jednostkowe
Sprawozdanie Finansowe Spółki
Fabryka Farb i Lakierów Śnieżka SA**

**za okres 6 miesięcy zakończony 30 czerwca 2021 roku, wraz
z raportem z przeglądu niezależnego biegłego rewidenta**



Warszawa, 15 września 2021 r.

Spis treści

Śródroczne skrócone sprawozdanie z całkowitych dochodów	3
Śródroczne skrócone sprawozdanie z sytuacji finansowej	4
Śródroczne skrócone sprawozdanie z przepływów pieniężnych	5
Śródroczne skrócone sprawozdanie ze zmian w kapitale własnym	6
Dodatkowe noty objaśniające	7
1. Informacje ogólne	7
2. Podstawa sporządzenia śródrocznego skróconego sprawozdania finansowego	7
3. Istotne zasady (polityka) rachunkowości	8
4. Zmiana szacunków	10
4.1. Profesjonalny osąd	10
4.2. Niepewność szacunków	11
5. Sezonowość działalności	13
6. Informacje dotyczące segmentów działalności	13
7. Środki pieniężne i ich ekwiwalenty	17
8. Dywidendy wypłacone i zaproponowane do wypłaty	17
9. Przychody i koszty	17
10. Podatek dochodowy	18
11. Rzeczowe aktywa trwałe	19
11.1. Kupno i sprzedaż	19
11.2. Odpisy z tytułu utraty wartości	20
12. Aktywa niematerialne	20
12.1. Kupno i sprzedaż	20
12.2. Odpisy z tytułu utraty wartości	20
13. Zapasy	20
14. Rezerwy	21
15. Nieruchomości inwestycyjne	21
16. Świadczenia pracownicze	21
17. Oprocentowane kredyty bankowe i pożyczki	23
18. Kapitałowe papiery wartościowe	24
19. Należności długoterminowe	24
20. Aktywa i zobowiązania finansowe	24
21. Cele i zasady zarządzania ryzykiem finansowym	25
22. Zarządzanie kapitałem	25
23. Zobowiązania warunkowe i aktywa warunkowe	25
23.1. Sprawy sądowe	25
23.2. Rozliczenia podatkowe	25
23.3. Pozostałe zobowiązania warunkowe	26
24. Zobowiązania z tytułu dostaw i usług, inwestycyjne, leasingowe i z tytułu opcji	26
25. Transakcje z podmiotami powiązanymi	27
26. Wynagrodzenie wypłacone lub należne członkom Zarządu oraz członkom Rady Nadzorczej Spółki	28
27. Udziały, akcje i pozostałe aktywa długoterminowe	28
28. Przyczyny występowania różnic pomiędzy zmianami wynikającymi ze sprawozdania z sytuacji finansowej oraz zmianami wynikającymi ze sprawozdania z przepływów pieniężnych oraz dodatkowe informacje do sprawozdania z przepływów pieniężnych	28
29. Wpływ sytuacji epidemiologicznej na działalność Spółki	29
30. Informacja o wydzieleniu Zorganizowanej Części Przedsiębiorstwa i wniesieniu aportem do spółki zależnej	30

Fabryka Farb i Lakierów Śnieżka Spółka Akcyjna
 Śródroczne skrócone sprawozdanie finansowe za okres 6 miesięcy zakończony dnia 30 czerwca 2021 roku
 (w tysiącach PLN)

ŚRÓDROCZNE SKRÓCONE SPRAWOZDANIE Z CAŁKOWITYCH DOCHODÓW
 za okres 6 miesięcy zakończony dnia 30 czerwca 2021 roku

<i>Nota</i>	<i>okres 3 miesięcy zakończony dnia 30 czerwca 2021 roku (niebadane) (dane nie podlegające przeładowi)</i>	<i>okres 6 miesięcy zakończony dnia 30 czerwca 2021 roku (niebadane)</i>	<i>okres 3 miesięcy zakończony dnia 30 czerwca 2020 roku (niebadane) (dane nie podlegające przeładowi)</i>	<i>okres 6 miesięcy zakończony dnia 30 czerwca 2020 roku (niebadane)</i>	
Działalność kontynuowana					
Przychody ze sprzedaży	6.2; 9	132 212	241 382	191 289	308 728
Koszt własny sprzedaży		111 842	201 020	115 037	183 699
Zysk brutto ze sprzedaży		20 370	40 362	76 252	125 029
Pozostałe przychody operacyjne		3 816	4 582	162	266
Koszty sprzedaży		6 245	11 233	40 169	64 099
Koszty ogólnego zarządu		15 978	29 930	17 608	31 726
Pozostałe koszty operacyjne		124	331	14	365
Zysk na działalności operacyjnej		1 839	3 450	18 623	29 105
Przychody finansowe		41 400	40 691	38 687	40 112
Koszty finansowe		1 427	4 817	1 305	2 897
Zysk brutto		41 812	39 324	56 005	66 320
Podatek dochodowy	10	331	(482)	4 464	7 263
Zysk netto za okres		41 481	39 806	51 541	59 057
Inne całkowite dochody (straty), które nie zostaną przeniesione do wyniku finansowego:					
Zyski (Straty) aktuarialne z tytułu programów zdefiniowanych świadczeń		(884)	(884)	(484)	(484)
Zmiana wartości godziwej instrumentów finansowych wycenianych wg wartości godziwej przez inne całkowite dochody		(188)	(188)	(484)	(484)
Zmiana wartości godziwej instrumentów finansowych wycenianych wg wartości godziwej przez inne całkowite dochody		(696)	(696)	-	-
Inne całkowite dochody (straty), które mogą być przeniesione do wyniku finansowego:					
Zabezpieczenie przepływów pieniężnych		-	-	319	319
Inne całkowite dochody (straty) netto		(884)	(884)	(165)	(165)
CAŁKOWITY DOCHÓD ZA OKRES		40 597	38 922	51 376	58 892
Zysk/(strata) na jedną akcję:					
- podstawowy z zysku za okres sprawozdawczy		3,29	3,15	4,08	4,68
- podstawowy z zysku z działalności kontynuowanej za okres sprawozdawczy		3,29	3,15	4,08	4,68
- rozwodniony z zysku za okres sprawozdawczy		3,29	3,15	4,08	4,68
- rozwodniony z zysku z działalności kontynuowanej za okres sprawozdawczy		3,29	3,15	4,08	4,68

Dodatkowe noty objaśniające do śródrocznego skróconego sprawozdania finansowego załączone na stronach od 7 do 30 stanowią jego integralną część

ŚRÓDROCZNE SKRÓCONE SPRAWOZDANIE Z SYTUACJI FINANSOWEJ
 na dzień 30 czerwca 2021

	<i>Nota</i>	<i>30 czerwca 2021 roku</i> <i>(niebadane)</i>	<i>31 grudnia 2020 roku</i>
AKTYWA			
Aktywa trwałe		579 063	495 984
Rzeczowe aktywa trwałe	11	341 789	327 484
Aktywa niematerialne	12	33 867	34 729
Udziały i akcje w innych jednostkach	27	201 957	132 055
Należności długoterminowe	19	1 450	1 716
Aktywa z tytułu podatku odroczonego		-	-
Aktywa obrotowe		236 374	164 578
Zapasy	13	98 407	76 436
Należności z tytułu dostaw i usług oraz pozostałe należności	4.2.4	114 139	79 927
Należności z tytułu podatku dochodowego		7 973	2 282
Środki pieniężne i ich ekwiwalenty	7	15 855	5 933
Aktywa trwałe zaklasyfikowane jako przeznaczone do sprzedaży		-	-
SUMA AKTYWÓW		815 437	660 562
PASYWA			
Kapitał własny		209 176	215 676
Kapitał podstawowy		12 618	12 618
Kapitał z aktualizacji wyceny		(140)	556
Zyski zatrzymane		196 698	202 502
Zobowiązania długoterminowe		395 771	200 512
Oprocentowane kredyty i pożyczki	17	386 628	189 989
Rezerwy na świadczenia pracownicze	14	3 838	4 178
Zobowiązania z tytułu leasingu	24	1 657	1 899
Zobowiązania z tytułu opcji		-	-
Rezerwa z tytułu odroczonego podatku dochodowego	14	3 648	4 446
Zobowiązania krótkoterminowe		210 490	244 374
Zobowiązania z tytułu dostaw i usług oraz pozostałe zobowiązania	24	74 045	49 170
Bieżąca część oprocentowanych kredytów i pożyczek	17	120 376	178 889
Zobowiązania z tytułu leasingu	24	242	255
Zobowiązania z tytułu opcji	24	8 210	11 960
Zobowiązania z tytułu podatku dochodowego		-	-
Rezerwy na świadczenia pracownicze	14	7 617	4 100
Zobowiązania dotyczące aktywów przeznaczonych do sprzedaży		-	-
Zobowiązania razem		606 261	444 886
SUMA PASYWÓW		815 437	660 562

Dodatkowe noty objaśniające do śródrocznego skróconego sprawozdania finansowego załączone na stronach od 7 do 30 stanowią jego integralną część

ŚRÓDROCZNE SKRÓCONE SPRAWOZDANIE Z PRZEPLYWÓW PIENIĘŻNYCH

za okres 6 miesięcy zakończony dnia 30 czerwca 2021 roku

	<i>Nota</i>	<i>okres 6 miesięcy zakończony dnia 30 czerwca 2021 roku (niebadane)</i>	<i>okres 6 miesięcy zakończony dnia 30 czerwca 2020 roku (niebadane)</i>
<i>Przepływy środków pieniężnych z działalności operacyjnej</i>			
Zysk przed opodatkowaniem		39 324	66 320
Korekty:		(25 402)	(25 491)
Amortyzacja rzeczowych aktywów trwałych, aktywów niematerialnych oraz nieruchomości inwestycyjnych		9 807	11 227
(Zysk) strata na działalności inwestycyjnej		18	(8)
Różnice kursowe		2 534	(2 083)
Koszty z tytułu odsetek		2 553	2 895
Przychody z tytułu odsetek		-	-
Otrzymane dywidendy		(40 315)	(37 522)
Środki pieniężne z działalności operacyjnej przed uwzględnieniem zmian w kapitale obrotowym		13 922	40 829
Zmiana stanu zapasów		(21 971)	(16 885)
Zmiana stanu należności	28	(95 322)	(49 652)
Zmiana stanu zobowiązań	28	20 081	53 380
Zmiana stanu rezerw	28	5 823	12 420
Środki pieniężne wygenerowane w toku działalności operacyjnej		(77 467)	40 093
Zapłacony podatek dochodowy		(5 654)	(7 524)
Środki pieniężne netto z działalności operacyjnej		(83 121)	32 569
<i>Przepływy środków pieniężnych z działalności inwestycyjnej</i>			
Wpływy ze sprzedaży rzeczowych aktywów trwałych i nieruchomości inwestycyjnych		3	8
Wydatki na nabycie rzeczowych aktywów trwałych i aktywów niematerialnych		(37 653)	(60 326)
Wydatki na nabycie udziałów i akcji		-	-
Wpływy ze sprzedaży udziałów		60	60
Wydatki dotyczące udzielonych pożyczek		-	-
Wpływy dotyczące spłat pożyczek		-	-
Otrzymane odsetki		-	-
Otrzymane dywidendy		35 542	18 108
Środki pieniężne netto wykorzystane w działalności inwestycyjnej		(2 048)	(42 150)
<i>Przepływy środków pieniężnych z działalności finansowej</i>			
Wpływy z tytułu zaciągnięcia kredytów i pożyczek		220 255	34 588
Spłaty kredytów i pożyczek		(76 946)	(19 799)
Spłata zobowiązań z tytułu leasingu finansowego		(255)	(270)
Odsetki		(2 538)	(2 999)
Dywidendy i świadczenia założycielskie wypłacone		(45 424)	-
Środki pieniężne netto z działalności finansowej		95 091	11 520
Zwiększenie (zmniejszenie) netto stanu środków pieniężnych i ekwiwalentów środków pieniężnych		9 922	1 939
Środki pieniężne i ich ekwiwalenty na początek okresu		5 933	6 458
Środki pieniężne i ich ekwiwalenty na koniec okresu		15 855	8 397

Dodatkowe noty objaśniające do śródrocznego skróconego sprawozdania finansowego załączone na stronach od 7 do 30 stanowią jego integralną część

ŚRÓDROCZNE SKRÓCONE SPRAWOZDANIE ZE ZMIAN W KAPITALE WŁASNYM
za okres 6 miesięcy zakończony dnia 30 czerwca 2021 roku

		<i>Kapitał podstawowy</i>	<i>Zyski zatrzymane</i>	<i>Kapitał z aktualizacji wyceny</i>	<i>Kapitał własny ogółem</i>
Na dzień 1 stycznia 2021 roku	Nota	12 618	202 504	556	215 678
Zysk/(strata) netto za okres		-	39 806	-	39 806
Inne całkowite dochody netto za okres		-	(188)	696	(884)
Całkowity dochód za okres		-	39 618	(696)	38 922
Wyplata dywidendy	8	-	(45 424)	-	(45 424)
Na dzień 30 czerwca 2021 roku (niebadane)		12 618	196 698	(140)	209 176
					-
Na dzień 1 stycznia 2020 roku		12 618	178 878	317	191 813
Zysk netto za okres		-	59 057	-	59 057
Inne całkowite dochody netto za okres		-	(483)	319	(164)
Całkowity dochód za okres		-	58 574	319	58 893
Wyplata dywidendy	8	-	(32 806)	-	(32 806)
Zmiana wartości godziwej instrumentów finansowych wycenianych wg wartości godziwej przez inne całkowite dochody		-	-	-	-
Na dzień 30 czerwca 2020 roku (niebadane)		12 618	204 646	636	217 900

DODATKOWE NOTY OBJAŚNIAJĄCE

1. Informacje ogólne

Fabryka Farb i Lakierów Śnieżka SA („Spółka”) jest spółką akcyjną z siedzibą w Warszawie, której akcje znajdują się w publicznym obrocie. Śródroczne skrócone sprawozdanie finansowe Spółki obejmuje okres 6 miesięcy zakończony dnia 30 czerwca 2021 roku oraz zawiera dane porównawcze za okres 6 miesięcy zakończony dnia 30 czerwca 2020 roku oraz na dzień 31 grudnia 2020 roku. Sprawozdanie z całkowitych dochodów oraz noty do sprawozdania z całkowitych dochodów obejmują dodatkowo dane za okres 3 miesięcy zakończony dnia 30 czerwca 2021 roku oraz dane porównawcze za okres 3 miesięcy zakończony dnia 30 czerwca 2020 roku.

Dane porównawcze za okres 3 miesięcy zakończony dnia 30 czerwca 2020 roku - nie były przedmiotem przeglądu lub badania przez biegłego rewidenta.

Spółka jest wpisana do rejestru przedsiębiorców Krajowego Rejestru Sądowego prowadzonego przez Sąd Rejonowy dla m.st. Warszawy w Warszawie, XIII Wydział Gospodarczy Krajowego Rejestru Sądowego, pod numerem KRS 0000060537. Spółce nadano numer statystyczny REGON 690527477.

Czas trwania Spółki jest nieoznaczony.

Podstawowym przedmiotem działania Spółki jest produkcja farb, lakierów, klejów, rozpuszczalników itp.

Dnia 15 września 2021 roku niniejsze śródroczne skrócone sprawozdanie finansowe Spółki za okres 6 miesięcy zakończony 30 czerwca 2021 roku zostało przez Zarząd zatwierdzone do publikacji.

Grupa sporządziła również śródroczne skrócone skonsolidowane sprawozdanie finansowe za okres 6 miesięcy zakończony 30 czerwca 2021 roku, które dnia 15 września 2021 roku zostało przez Zarząd zatwierdzone do publikacji.

2. Podstawa sporządzenia śródrocznego skróconego sprawozdania finansowego

Niniejsze śródroczne skrócone sprawozdanie finansowe zostało sporządzone zgodnie z Międzynarodowymi Standardami Sprawozdawczości Finansowej zatwierdzonymi przez UE („MSSF”), w szczególności zgodnie z Międzynarodowym Standardem Rachunkowości nr 34.

Na dzień zatwierdzenia niniejszego sprawozdania do publikacji, biorąc pod uwagę toczący się w UE proces wprowadzania standardów MSSF oraz prowadzoną przez Spółkę działalność, w zakresie stosowanych przez Spółkę zasad rachunkowości nie ma różnicy między standardami MSSF, które weszły w życie, a standardami MSSF zatwierdzonymi przez UE.

Międzynarodowe Standardy Sprawozdawczości Finansowej obejmują standardy i interpretacje zaakceptowane przez Radę Międzynarodowych Standardów Rachunkowości („RMSR”) oraz Komitet ds. Interpretacji Międzynarodowej Sprawozdawczości Finansowej („KIMSF”).

Niniejsze śródroczne skrócone sprawozdanie finansowe jest przedstawione w złotych („PLN”), a wszystkie wartości, o ile nie wskazano inaczej, podane są w tysiącach PLN.

Niniejsze śródroczne skrócone sprawozdanie finansowe zostało sporządzone przy założeniu kontynuowania działalności gospodarczej przez Spółkę w dającej się przewidzieć przyszłości. Na dzień zatwierdzenia niniejszego sprawozdania finansowego nie stwierdza się istnienia okoliczności wskazujących na zagrożenie kontynuowania działalności przez Spółkę.

Śródroczne skrócone sprawozdanie finansowe nie obejmuje wszystkich informacji oraz ujawnień wymaganych w rocznym sprawozdaniu finansowym i należy je czytać łącznie ze sprawozdaniem finansowym Spółki za rok zakończony 31 grudnia 2020 roku zatwierdzonym do publikacji w dniu 29 marca 2021 roku.

Śródroczny wynik finansowy może nie odzwierciedlać w pełni możliwego do zrealizowania wyniku finansowego za rok obrotowy.

3. Istotne zasady (polityka) rachunkowości

Zasady (polityki) rachunkowości zastosowane do sporządzenia śródrocznego skróconego sprawozdania finansowego są spójne z tymi, które zastosowano przy sporządzaniu rocznego sprawozdania finansowego Spółki za rok zakończony 31 grudnia 2020 roku za wyjątkiem przyjęcia nowych i zmienionych standardów opisanych poniżej.

Od 1 stycznia 2021 weszły w życie niżej wymienione nowe standardy oraz zmiany do obowiązujących standardów.

Spółka odniosła się tylko do tych standardów, których zastosowanie, w opinii Spółki ma wpływ na sprawozdanie finansowe.

a) Zmiany do MSSF 9, MSR 39, MSSF 7, MSSF 4 oraz MSSF 16 związane z reformą IBOR

W odpowiedzi na oczekiwaną reformę stóp referencyjnych (reforma IBOR) Rada Międzynarodowych Standardów Rachunkowości opublikowała drugą część zmian do MSSF 9, MSR 39, MSSF 7, MSSF 4 i MSSF 16. Zmiany odnoszą się do kwestii księgowych, które pojawią się w momencie, gdy instrumenty finansowe oparte na IBOR przejdą na nowe stopy procentowe. Zmiany wprowadzają szereg wytycznych i zwolnień, w szczególności praktyczne uproszczenie w przypadku modyfikacji umów wymaganych przez reformę, które będą ujmowane poprzez aktualizację efektywnej stopy procentowej, zwolnienie z obowiązku zakończenia rachunkowości zabezpieczeń, tymczasowe zwolnienie z konieczności identyfikacji komponentu ryzyka, a także obowiązek zamieszczenia dodatkowych ujawnień. Spółka jest w trakcie analizy zmian będących skutkiem zastosowania tego standardu po raz pierwszy, ale nie spodziewa się znaczącego wpływu zastosowania tego standardu na sprawozdanie finansowe.

b) Zmiana do MSSF 4: Zastosowanie MSSF 9 „Instrumenty finansowe”

Zmiana do MSSF 4 „Umowy ubezpieczeniowe” odracza zastosowanie standardu MSSF 9 „Instrumenty finansowe” do dnia 1 stycznia 2023 r. do momentu rozpoczęcia obowiązywania MSSF 17 „Umowy ubezpieczeniowe”. Zmiana ta, według oceny Spółki, nie będzie mieć wpływu na sprawozdanie finansowe Spółki.

Opublikowane standardy i interpretacje, które jeszcze nie obowiązują i nie zostały wcześniej zastosowane przez Spółkę.

W niniejszym skonsolidowanym sprawozdaniu finansowym Grupa nie zdecydowała o wcześniejszym zastosowaniu następujących opublikowanych standardów, interpretacji lub poprawek do istniejących standardów przed ich datą wejścia w życie:

a) MSSF 17 „Umowy ubezpieczeniowe” oraz zmiany do MSSF 17

MSSF 17 „Umowy ubezpieczeniowe” został wydany przez Radę Międzynarodowych Standardów Rachunkowości 18 maja 2017 r., natomiast zmiany do MSSF 17 opublikowano 25 czerwca 2020 r. Nowy zmieniony standard obowiązuje dla okresów rocznych rozpoczynających się 1 stycznia 2023 r. lub po tej dacie.

MSSF 17 Umowy ubezpieczeniowe zastąpi obecnie obowiązujący MSSF 4, który zezwala na różnorodną praktykę w zakresie rozliczania umów ubezpieczeniowych. MSSF 17 zasadniczo zmieni rachunkowość wszystkich podmiotów, które zajmują się umowami ubezpieczeniowymi i umowami inwestycyjnymi.

Na dzień sporządzenia niniejszego skonsolidowanego sprawozdania finansowego, Spółka ocenia, że standard ten nie będzie miał wpływu na sytuację finansową ani na wyniki działalności Spółki.

Na dzień sporządzenia niniejszego sprawozdania finansowego, nowy standard nie został jeszcze zatwierdzony przez Unię Europejską.

b) Zmiany do MSR 1 „Prezentacja sprawozdań finansowych”

Rada opublikowała zmiany do MSR 1, które wyjaśniają kwestię prezentacji zobowiązań jako długo- i krótkoterminowe. Opublikowane zmiany obowiązują dla sprawozdań finansowych za okresy rozpoczynające się z dniem 1 stycznia 2023 r. lub po tej dacie.

Na dzień sporządzenia niniejszego sprawozdania finansowego, zmiana ta nie została jeszcze zatwierdzona przez Unię Europejską.

c) Zmiany do MSSF 3 „Połączenia przedsiębiorstw”

Opublikowane w maju 2020 r. zmiany do standardu mają na celu zaktualizowanie stosownych referencji do Założeń Konceptyjnych w MSSF, nie wprowadzając zmian merytorycznych dla rachunkowości połączeń przedsiębiorstw.

Na dzień sporządzenia niniejszego sprawozdania finansowego, zmiana ta nie została jeszcze zatwierdzona przez Unię Europejską.

d) Zmiany do MSR 16 „Rzeczowe aktywa trwale”

Zmiana wprowadza zakaz korygowania kosztu wytworzenia rzeczowych aktywów trwałych o kwoty uzyskane ze sprzedaży składników wyprodukowanych w okresie przygotowywania rzeczowych aktywów trwałych do rozpoczęcia funkcjonowania zgodnie z zamierzeniami kierownictwa. Zamiast tego jednostka rozpoznawaa przychody ze sprzedaży i powiązane z nimi koszty bezpośrednio w rachunku zysków i strat. Zmiana obowiązuje dla sprawozdań finansowych za okresy rozpoczynające się z dniem 1 stycznia 2022 r. lub po tej dacie. Na dzień sporządzenia niniejszego sprawozdania finansowego, zmiana ta nie została jeszcze zatwierdzona przez Unię Europejską.

e) Zmiany do MSR 37 „Rezerwy, zobowiązania warunkowe i aktywa warunkowe”

Zmiany do MSR 37 dostarczają wyjaśnień odnośnie do kosztów, które jednostka uwzględnia w analizie, czy umowa jest kontraktem rodzącym obciążenia. Zmiana obowiązuje dla sprawozdań finansowych za okresy rozpoczynające się z dniem 1 stycznia 2022 r. lub po tej dacie. Na dzień sporządzenia niniejszego sprawozdania finansowego, zmiana ta nie została jeszcze zatwierdzona przez Unię Europejską.

f) Roczne zmiany do MSSF 2018 - 2020

“Roczne zmiany MSSF 2018-2020” wprowadzają zmiany do standardów: MSSF 1 „Zastosowanie Międzynarodowych Standardów Sprawozdawczości Finansowej po raz pierwszy”, MSSF 9 „Instrumenty finansowe”, MSR 41 „Rolnictwo” oraz do przykładów ilustrujących do MSSF 16 „Leasing”.

Poprawki zawierają wyjaśnienia oraz doprecyzowują wytyczne standardów w zakresie ujmowania oraz wyceny. Na dzień sporządzenia niniejszego sprawozdania finansowego, zmiany te nie zostały jeszcze zatwierdzone przez Unię Europejską.

g) Zmiany do MSR 1 „Prezentacja sprawozdań finansowych” oraz wytyczne Rady MSSF w zakresie ujawnień dotyczących polityk rachunkowości w praktyce

Zmiana do MSR 1 wprowadza wymóg ujawniania istotnych informacji dotyczących zasad rachunkowości, które zostały zdefiniowane w standardzie. Zmiana wyjaśnia, że informacje na temat polityk rachunkowości są istotne, jeżeli w przypadku ich braku, użytkownicy sprawozdania finansowego nie byłoby w stanie zrozumieć innych istotnych informacji zawartych w sprawozdaniu finansowym. Ponadto, dokonano również zmian wytycznych Rady w zakresie stosowania koncepcji istotności w praktyce, aby zapewnić wytyczne dotyczące stosowania pojęcia istotności do ujawnień dotyczących zasad rachunkowości. Na dzień sporządzenia niniejszego sprawozdania finansowego, zmiany te nie zostały jeszcze zatwierdzone przez Unię Europejską.

h) Zmiany do MSR 8 „Zasady (polityka) rachunkowości, zmiany wartości szacunkowych i korygowanie błędów”

W lutym 2021 r. Rada opublikowała zmianę do MSR 8 „Zasady (polityka) rachunkowości, zmiany wartości szacunkowych i korygowanie błędów” w zakresie definicji wartości szacunkowych. Zmiana do MSR 8 wyjaśnia, w jaki sposób jednostki powinny odróżniać zmiany zasad rachunkowości od zmian wartości

szacunkowych. Na dzień sporządzenia niniejszego sprawozdania finansowego, zmiany te nie zostały jeszcze zatwierdzone przez Unię Europejską.

i) Zmiany do MSSF 16 „Leasing”

W związku z pandemią koronawirusa (COVID-19), w 2020 r. wprowadzono zmianę do standardu MSSF 16 i umożliwiła zastosowanie uproszczenia w zakresie oceny, czy zmiany w umowach leasingowych wprowadzone w czasach pandemii stanowią modyfikacje leasingu. W rezultacie leasingobiorcy mogli skorzystać z uproszczenia polegającego na niestosowaniu wytycznych MSSF 16 dotyczących modyfikacji umów leasingowych. Ponieważ zmiana ta dotyczyła redukcji w opłatach leasingowych należnych do dnia 30 czerwca 2021 r. i wcześniej, stąd w lutym 2021 r. Rada zaproponowała rozszerzenie dostępności praktycznego rozwiązania dotyczącego ulg w płatnościach leasingowych, które miałyby wpływ na płatności pierwotnie należne w czerwcu 2022 r. lub wcześniej. Na dzień sporządzenia niniejszego sprawozdania finansowego, zmiany te nie zostały jeszcze zatwierdzone przez Unię Europejską.

j) MSSF 14 „Regulacyjne rozliczenia międzyokresowe”

Standard ten pozwala jednostkom, które sporządzają sprawozdanie finansowe zgodnie z MSSF po raz pierwszy (z dniem 1 stycznia 2016 r. lub po tej dacie), do ujmowania kwot wynikających z działalności o regulowanych cenach, zgodnie z dotychczas stosowanymi zasadami rachunkowości. Dla poprawienia porównywalności, z jednostkami które stosują już MSSF i nie wykazują takich kwot, zgodnie z opublikowanym MSSF 14 kwoty wynikające z działalności o regulowanych cenach, powinny podlegać prezentacji w odrębnej pozycji zarówno w sprawozdaniu z sytuacji finansowej jak i w rachunku zysków i strat oraz sprawozdaniu z innych całkowitych dochodów.

Decyzją Unii Europejskiej MSSF 14 nie zostanie zatwierdzony.

k) Zmiany do MSSF 10 i MSR 28 dot. sprzedaży lub wniesienia aktywów pomiędzy inwestorem a jego jednostkami stowarzyszonymi lub wspólnymi przedsięwzięciami

Zmiany rozwiązują problem aktualnej niespójności pomiędzy MSSF 10 a MSR 28. Ujęcie księgowe zależy od tego, czy aktywa niepieniężne sprzedane lub wniesione do jednostki stowarzyszonej lub wspólnego przedsięwzięcia stanowią „biznes” (ang. business).

W przypadku, gdy aktywa niepieniężne stanowią „biznes”, inwestor wykazuje pełny zysk lub stratę na transakcji. Jeżeli zaś aktywa nie spełniają definicji biznesu, inwestor ujmuje zysk lub stratę z tylko w zakresie części stanowiącej udziały innych inwestorów.

Zmiany zostały opublikowane 11 września 2014 r. Na dzień sporządzenia niniejszego sprawozdania finansowego, zatwierdzenie tej zmiany jest odroczone przez Unię Europejską.

W ocenie Zarządu zmiany te nie wpłyną istotnie na sprawozdanie finansowe.

4. Zmiana szacunków

4.1. Profesjonalny osąd

Sporządzenie sprawozdania finansowego Spółki wymaga od Zarządu jednostki osądów, szacunków oraz założeń, które mają wpływ na prezentowane przychody, koszty, aktywa i zobowiązania i powiązane z nimi noty oraz ujawnienia dotyczące zobowiązań warunkowych.

W procesie stosowania zasad (polityki) rachunkowości, profesjonalny osąd kierownictwa miał największe znaczenie wobec zagadnień podanych w nocie 4.2

4.2. Niepewność szacunków

Poniżej omówiono podstawowe założenia dotyczące przyszłości i inne kluczowe źródła niepewności występujące na dzień bilansowy, z którymi związane jest istotne ryzyko znaczącej korekty wartości bilansowych aktywów i zobowiązań w następnym roku finansowym. Spółka przyjęła założenia i szacunki na temat przyszłości na podstawie wiedzy posiadanej podczas sporządzania sprawozdania finansowego. Występujące założenia i szacunki mogą ulec zmianie na skutek wydarzeń w przyszłości wynikających ze zmian rynkowych lub zmian nie będących pod kontrolą Spółki. Takie zmiany są odzwierciedlane w szacunkach lub założeniach w chwili wystąpienia. W okresie 6 miesięcy zakończonym 30 czerwca 2021 roku nie miały miejsca istotne zmiany wielkości szacunkowych oraz metodologii dokonywania szacunków. W ocenie Zarządu Spółki nie jest ona w stanie obecnie ocenić, w jakim stopniu skutki pandemii COVID-19 będą miały wpływ na przyszłe wyniki Spółki, dlatego też Spółka nie dokonała zmian wielkości szacunków

4.2.1. Wycena rezerw z tytułu świadczeń pracowniczych

Rezerwy z tytułu świadczeń pracowniczych zostały oszacowane za pomocą metod aktuarialnych. Przyjęte w tym celu założenia zostały przedstawione w notcie 16.

4.2.2. Składnik aktywów z tytułu podatku odroczonego

Spółka rozpoznaje składnik aktywów z tytułu podatku odroczonego bazując na założeniu, że w przyszłości zostanie osiągnięty zysk podatkowy pozwalający na jego wykorzystanie. Pogorszenie uzyskiwanych wyników podatkowych w przyszłości mogłoby spowodować, że założenie to stałoby się nieuzasadnione.

W świetle obowiązujących od 15 lipca 2016 r. postanowień Ogólnej Klauzuli Zapobiegającej Nadużyciom („GAAR”), która ma zapobiegać powstawaniu i wykorzystywaniu sztucznych struktur prawnych tworzonych w celu uniknięcia zapłaty podatku w Polsce, Zarząd Spółki rozważył wpływ transakcji, które mogłyby być potencjalnie objęte przepisami GAAR, na podatek odroczonego, wartość podatkową aktywów oraz rezerwy na ryzyko podatkowe. W ocenie Zarządu przeprowadzona analiza nie wykazała konieczności dokonania korekty wykazanych pozycji bieżącego i odroczonego podatku dochodowego, niemniej jednak w ocenie Zarządu, w przypadku przepisów GAAR występuje nieodłącznie niepewność, że władze skarbowe dokonają innej interpretacji tych przepisów, będą zmieniały swoje podejście co do ich interpretacji lub same przepisy ulegną zmianie, co może wpłynąć na możliwość realizacji aktywów z tytułu podatku odroczonego w przyszłych okresach oraz ewentualną zapłatę dodatkowego podatku za okresy przeszłe.

4.2.3. Stawki amortyzacyjne

Wysokość stawek amortyzacyjnych ustalana jest na podstawie przewidywanego okresu ekonomicznej użyteczności składników rzeczowego majątku trwałego oraz aktywów niematerialnych. Składniki rzeczowego majątku trwałego względnie ich istotne i odrębne części składowe amortyzowane są metodą liniową przez okres ekonomicznej użyteczności. Odpisów amortyzacyjnych dokonuje się tak długo, jak wartość końcowa składnika aktywów nie przewyższa jego wartości bilansowej. Spółka corocznie dokonuje weryfikacji przyjętych okresów ekonomicznej użyteczności na podstawie bieżących szacunków.

4.2.4. Odpisy aktualizujące należności

W celu określenia oczekiwanych strat kredytowych w odniesieniu do należności handlowych, Spółka stosuje uproszczone podejście przewidziane w MSSF 9, które polega na tworzeniu odpisów na oczekiwane straty kredytowe w całym okresie życia w odniesieniu do wszystkich należności handlowych, stąd Spółka zaklasyfikowała należności handlowe do Stopnia 2 i 3. Dla należności handlowych zastosowano uproszczoną macierz odpisów w poszczególnych przedziałach wiekowych. Analizy dokonano odrębnie dla należności od klientów należących do wyszczególnionych grup w oparciu o założone prawdopodobieństwo strat kredytowych, skorygowane o rzeczywiste straty kredytowe na podstawie danych historycznych za 3 lata wstecz.

Kalkulację odpisów aktualizujących należności zgodnie z MSSF 9 przedstawia poniższa tabela.

Fabryka Farb i Lakierów Śnieżka Spółka Akcyjna
 Śródroczne skrócone sprawozdanie finansowe za okres 6 miesięcy zakończony dnia 30 czerwca 2021 roku
 (w tysiącach PLN)

	Razem	Należności zaliczane do 2 stopnia					Należności zaliczane do 3 stopnia	
		Bieżące <i>(bez odpisu)</i>	Bieżące	1-30 dni	31-90 dni	90-180 dni	>180 dni	sporne i watpliwe
Wartość brutto należności na 31 grudnia 2020	66 826	-	63 715	2 212	460	246	84	109
Wskaźnik oczekiwanej straty kredytowej		-	0,95%	1,87%	6,57%	21,79%	100,00%	100,00%
Oczekiwane straty kredytowe	914	-	596	41	30	54	84	109
Wartość netto należności na 31 grudnia 2020	65 912							
Wartość brutto należności na 30 czerwca 2021	106 273	103 451	2 059	167	128	186	179	103
Wskaźnik oczekiwanej straty kredytowej		-	0,95%	1,87%	6,57%	21,79%	100,00%	100,00%
Oczekiwane straty kredytowe	354	-	20	3	8	40	179	103
Wartość netto należności na 30 czerwca 2021	105 920							

	<i>za okres 6 miesięcy zakończony 30 czerwca 2021 roku (niebadane)</i>	<i>za rok zakończony dnia 31 grudnia 2020</i>
Odpisy aktualizujące należności stan na początek okresu	914	1 206
- zwiększenia	251	48
- zmniejszenia/wykorzystanie	811	340
Odpisy aktualizujące należności stan na koniec okresu	354	914

4.2.5. Opcja put na zakup pozostałych 20% udziałów w PoliFarbe

Osądowi Zarządu podlegało prawdopodobieństwo skorzystania oraz termin skorzystania przez Sprzedającego akcje Poli-Farbe z opcji put.

Zgodnie z zawartą umową zakupu 80 % udziałów w spółce Poli-Farbe, Sprzedającym przysługuje opcja put, w ramach której po 19 maja 2021 roku Śnieżka jest zobowiązana do nabycia, na żądanie Sprzedających, pozostałych 20% udziałów w Poli-Farbe w jednej lub kilku transakcjach – przy czym jednorazowo Sprzedający muszą przedstawić do sprzedaży co najmniej 5% udziałów. Opcja put jest nieograniczona czasowo. Bieżąca cena wykonania opcji wynika z zawartego w umowie nabycia wzoru równego średniej wartości EBITDA z dwóch ostatnich lat poprzedzających datę realizacji opcji oraz długu netto.

Wartość godziwą instrumentu bazowego skalkulowano na bazie transakcji nabycia 80% udziałów spółki Poli-Farbe z maja 2019 roku. Spółka nabywana nie jest podmiotem notowana na giełdzie. Cenę wykonania skalkulowano na podstawie prognozy EBITDA (obliczanej jako zysk na działalności operacyjnej powiększony o amortyzację) i długu netto opartej na budżetach finansowych zatwierdzonych przez kierownictwo. Na bazie prognozowanej EBITDA i długu netto, przy założeniu kilkuprocentowego wzrostu EBITDA w kolejnych latach, przyjęto że najbardziej korzystnym okresem na realizację opcji będą lata 2022-2026 i tym samym wartość wynikająca z możliwej wyceny opcji przyjęto na bazie średniej z tych lat. Przy obliczaniu wyceny opcji przyjęto 2,94% stawkę dyskonta (stopa wolna od ryzyka na Węgrzech).

Analiza wrażliwości dla zobowiązania z tytułu opcji pokazuje, że w przypadku zmiany:

- stopy dyskonta o 1pp w odniesieniu do bazowej wartości zdyskontowanego zobowiązania spowoduje jego zmianę o ok 0,9 mln zł,
- stopy EBITDA o 1pp w odniesieniu do bazowej wartości zdyskontowanego zobowiązania spowoduje jego zmianę o ok 0,2 mln zł.

Opcja w sprawozdaniu wyceniana jest raz na pół roku. Jeżeli zmiany w/w zobowiązania w ocenie Zarządu Spółki są istotne, wówczas Spółka wprowadza nową wycenę do sprawozdania finansowego.

Dodatkowe noty objaśniające do śródrocznego skróconego sprawozdania finansowego załączone na stronach od 7 do 30
 stanowią jego integralną część

5. Sezonowość działalności

Z uwagi na sezonowość działalności Spółki, wyższe przychody i zyski operacyjne są zazwyczaj osiągane w drugim i trzecim kwartale każdego roku obrotowego. Wyższe przychody ze sprzedaży w okresie letnim należy głównie przypisać zwiększonemu zapotrzebowaniu na produkty Spółki. Drugi i trzeci kwartał każdego roku są z reguły najlepszymi kwartałami pod względem wysokości sprzedaży i wielkości osiągniętego zysku w całym roku. Przychody w tych kwartałach stanowią około 60-65% przychodów rocznych Spółki. Występujące zjawisko sezonowości wpływa na stan należności i zobowiązań z tytułu dostaw i usług, które są znacznie wyższe w drugim i trzecim kwartale roku obrotowego w porównaniu ze stanem na koniec grudnia roku poprzedniego. Na dzień 30 czerwca 2021 roku, w porównaniu ze stanem na dzień 31 grudnia 2020 roku, wzrost należności z tytułu dostaw i usług wyniósł 40 009 tys. PLN, wzrost zobowiązań z tytułu dostaw i usług 23 102 tys. PLN.

6. Informacje dotyczące segmentów działalności

Zarząd analizuje działalność Grupy z perspektywy geograficznej. Dla celów zarządczych Grupa została podzielona na segmenty w oparciu o geograficzne rynki zbytu ze względu na fakt monitorowania udziałów w poszczególnych rynkach zbytu. Działalność każdej indywidualnej zagranicznej jednostki zależnej stanowi segment operacyjny.

Spółka prezentuje następujące segmenty operacyjne: Polska, Węgry, Ukraina, Białoruś, Pozostałe.

Zarząd monitoruje oddzielnie wyniki operacyjne segmentów w celu podejmowania decyzji dotyczących alokacji zasobów, oceny skutków tej alokacji oraz wyników działalności. Podstawą oceny wyników działalności jest zysk lub strata na działalności operacyjnej. Finansowanie Spółki (łącznie z kosztami i przychodami finansowymi) oraz podatek dochodowy są monitorowane na poziomie Spółki i nie ma miejsca ich alokacja do segmentów.

Ceny transakcyjne stosowane przy transakcjach pomiędzy segmentami operacyjnymi są ustalane na zasadach rynkowych podobnie jak przy transakcjach ze stronami niepowiązаныmi. Wynik segmentu wyliczany jest poprzez odjęcie od przychodów ze sprzedaży kosztu własnego sprzedaży oraz części kosztów sprzedaży (głównie kosztów marketingowych i kosztów transportu), przypisanych do poszczególnych segmentów.

Koszty nieprzypisane obejmują w całości koszty ogólnego zarządu oraz tą część kosztów sprzedaży, której nie można przypisać bezpośrednio do poszczególnych segmentów.

Wyliczenie wyniku na poszczególnych segmentach służy do oceny każdego z rynków z osobna oraz do wskazania kierunków rozwoju oraz działań handlowych i marketingowych.

Poszczególne pozycje aktywów i pasywów, które zostały przypisane przez Spółkę do danego segmentu podlegają analizie przez Zarząd.

Przypisane aktywa do segmentów to:

- należności z tytułu dostaw i usług
- inwestycje w innych jednostkach
- zapasy
- środki pieniężne i ich ekwiwalenty

Przypisane pasywa to zobowiązania z tytułu dostaw i usług.

Do nieprzypisanych aktywów Spółki należy m.in. pozycja Rzeczowych aktywów trwałych, której ze względu na specyfikę działalności, Grupa nie jest w stanie rozdzielić na segmenty geograficzne.

Fabryka Farb i Lakierów Śnieżka Spółka Akcyjna
 Śródroczne skrócone sprawozdanie finansowe za okres 6 miesięcy zakończony dnia 30 czerwca 2021 roku
 (w tysiącach PLN)

6.1. Segmenty geograficzne

Wyniki segmentów za okres 6 m-cy zakończony 30 czerwca 2021 roku (niebadane)	Działalność kontynuowana						Działalność zaniechana	Działalność ogółem
	Polska	Węgry	Ukraina	Białoruś	Pozostałe	Razem		
Przychody segmentu, w tym:	236 282	509	4 356	235	-	241 382		241 382
Przychody ze sprzedaży wyrobów	198 874	-	1	189	-	199 064	Spółka nie zaniechała działalności w prezentowanym okresie	199 064
Przychody ze sprzedaży towarów	14 613	-	-	-	-	14 613		14 613
Przychody ze sprzedaży materiałów	9 277	456	3 945	19	-	13 697		13 697
Przychody ze sprzedaży usług	13 518	53	410	27	-	14 008		14 008
Przychody segmentu ogółem	236 282	509	4 356	235	0	241 382		241 382
Wynik segmentu	39 351	18	589	42	-83	39 917	-	39 917
Koszty nieprzypisane								40 718
Pozostałe przychody operacyjne								4 582
Pozostałe koszty operacyjne								331
Strata netto na sprzedaży działalności zaniechanej								-
Zysk z działalności operacyjnej								3 450
Przychody finansowe								40 691
Koszty finansowe								4 817
Zysk przed opodatkowaniem								39 324
Podatek dochodowy								(482)
Zysk netto								39 806

Wyniki segmentów za okres 3 m-cy zakończony 30 czerwca 2021 roku (niebadane, dane nie podlegające przeglądowi)	Działalność kontynuowana						Działalność zaniechana	Działalność ogółem
	Polska	Węgry	Ukraina	Białoruś	Pozostałe	Razem		
Przychody segmentu, w tym:	129 490	242	2 432	48	-	132 212		132 212
Przychody ze sprzedaży wyrobów	108 224	-	-	35	-	108 259	Spółka nie zaniechała działalności w prezentowanym okresie	108 259
Przychody ze sprzedaży towarów	9 286	-	-	-	-	9 286		9 286
Przychody ze sprzedaży materiałów	4 945	189	2 211	1	-	7 346		7 346
Przychody ze sprzedaży usług	7 035	53	221	12	-	7 321		7 321
Przychody segmentu ogółem	129 490	242	2 432	48	0	132 212		132 212
Wynik segmentu	19 937	-270	490	36	-44	20 149	-	20 149
Koszty nieprzypisane								22 002
Pozostałe przychody operacyjne								3 816
Pozostałe koszty operacyjne								124
Strata netto na sprzedaży działalności zaniechanej								-
Zysk z działalności operacyjnej								1 839
Przychody finansowe								41 400
Koszty finansowe								1 427
Zysk przed opodatkowaniem								41 812
Podatek dochodowy								331
Zysk netto								41 481

Dodatkowe noty objaśniające do śródrocznego skróconego sprawozdania finansowego załączone na stronach od 7 do 30 stanowią jego integralną część

Fabryka Farb i Lakierów Śnieżka Spółka Akcyjna
 Śródroczne skrócone sprawozdanie finansowe za okres 6 miesięcy zakończony dnia 30 czerwca 2021 roku
 (w tysiącach PLN)

Pozostałe informacje dotyczące segmentów na dzień 30 czerwca 2021 r. (niebadane)

	<i>Polska</i>	<i>Węgry</i>	<i>Ukraina</i>	<i>Białoruś</i>	<i>Pozostałe</i>	<i>Razem</i>
Aktywa segmentu	293 615	107 317	17 479	3 728	-	815 437
Należności z tytułu dostaw i usług	104 113	92	262	1 453	-	105 920
Investycje w innych jednostkach	75 240	107 225	17 217	2 275	-	201 957
Zapasy	98 407	-	-	-	-	98 407
Środki pieniężne i ich ekwiwalenty	15 855	-	-	-	-	15 855
Nieprzypisane aktywa jednostki	-	-	-	-	-	393 298
Pasywa segmentu	45 781	52	-	-	17 099	815 437
Zobowiązania z tytułu dostaw i usług	45 781	52	-	-	17 099	62 932
Nieprzypisane pasywa jednostki						752 505

<i>Wyniki segmentów za okres 6 m-cy zakończony 30 czerwca 2020 roku (niebadane)</i>	<i>Działalność kontynuowana</i>						<i>Działalność zaniechana</i>	<i>Działalność ogółem</i>
	<i>Polska</i>	<i>Węgry</i>	<i>Ukraina</i>	<i>Białoruś</i>	<i>Pozostałe</i>	<i>Razem</i>		
Przychody segmentu, w tym:	277 257	8 188	9 613	269	13 401	308 728		308 728
Przychody ze sprzedaży wyrobów	248 916	3 094	8 081	0	11 528	271 619	<i>Spółka nie zaniechała działalności w prezentowanym okresie</i>	271 619
Przychody ze sprzedaży towarów	20 516	2 803	1 202	0	1 326	25 847		25 847
Przychody ze sprzedaży materiałów	4 824	1 861	279	269	39	7 272		7 272
Przychody ze sprzedaży usług	3 001	430	51	0	508	3 990		3 990
Przychody segmentu ogółem	277 257	8 188	9 613	269	13 401	308 728		308 728
Wynik segmentu	69 023	-44	1 553	3 658	4 219	78 409	-	78 409
Koszty nieprzypisane								49 205
Pozostałe przychody operacyjne								266
Pozostałe koszty operacyjne								365
Strata netto na sprzedaży działalności zaniechanej								-
Zysk z działalności operacyjnej								29 105
Przychody finansowe								40 112
Koszty finansowe								2 897
Zysk przed opodatkowaniem								66 320
Podatek dochodowy								7 263
Zysk netto								59 057

Fabryka Farb i Lakierów Śnieżka Spółka Akcyjna
 Śródroczne skrócone sprawozdanie finansowe za okres 6 miesięcy zakończony dnia 30 czerwca 2021 roku
 (w tysiącach PLN)

Wyniki segmentów za okres 3 m-cy zakończony 30 czerwca 2020 roku (niebadane, dane nie podlegające przeglądowi)	Działalność kontynuowana						Działalność zaniechana	Działalność ogółem
	Polska	Węgry	Ukraina	Białoruś	Pozostałe	Razem		
Przychody segmentu, w tym:	172 551	199	5 417	4 582	8 540	191 289	Spółka nie zaniechała działalności w prezentowanym okresie	191 289
Przychody ze sprzedaży wyrobów	154 070	-	2 224	3 778	7 068	167 140		167 140
Przychody ze sprzedaży towarów	13 663	-	1 902	670	927	17 162		17 162
Przychody ze sprzedaży materiałów	3 271	199	1 057	114	39	4 680		4 680
Przychody ze sprzedaży usług	1 547	-	234	20	506	2 307		2 307
Przychody segmentu ogółem	172 551	199	5 417	4 582	8 540	191 289		191 289
Wynik segmentu	41 243	-21	1 041	1 734	2 285	46 282	-	46 282
Koszty nieprzypisane								27 807
Pozostałe przychody operacyjne								162
Pozostałe koszty operacyjne								14
Strata netto na sprzedaży działalności zaniechanej								-
Zysk z działalności operacyjnej								18 623
Przychody finansowe								38 687
Koszty finansowe								1 305
Zysk przed opodatkowaniem								56 005
Podatek dochodowy								4 464
Zysk netto								51 541

Pozostałe informacje dotyczące segmentów na dzień 30 czerwca 2020 r. (niebadane)

	Polska	Węgry	Ukraina	Białoruś	Pozostałe	Razem
Aktywa segmentu	228 043	107 225	17 457	7 358	3 579	709 890
Należności z tytułu dostaw i usług	121 369	-	240	5 083	3 579	130 271
Inwestycje w innych jednostkach	5 064	107 225	17 217	2 275	-	131 781
Zapasy	92 820	-	-	-	-	92 820
Środki pieniężne i ich ekwiwalenty	8 790	-	-	-	-	8 790
Nieprzypisane aktywa jednostki	-	-	-	-	-	346 228
Pasywa segmentu	78 499	-	58	-	23 008	709 890
Zobowiązania z tytułu dostaw i usług	78 499	-	58	-	23 008	101 565
Nieprzypisane pasywa jednostki						608 325

6.2 Segmenty produktowe

Wyszczególnienie	okres 6 miesięcy zakończony		Dynamika
	30 czerwca 2021 (niebadane)	30 czerwca 2020 (niebadane)	
Wyroby dekoracyjne	180 575	245 375	74%
Chemia budowlana	18 324	25 996	70%
Wyroby przemysłowe	163	248	66%
Towary	14 613	25 847	57%
Usługi	14 008	3 990	351%
Materiały	13 699	7 272	188%
Razem przychody wg segmentów produktowych	241 382	308 728	78,2%

7. Środki pieniężne i ich ekwiwalenty

Dla celów śródrocznego skróconego sprawozdania z przepływów pieniężnych, środki pieniężne i ich ekwiwalenty składają się z następujących pozycji:

	stan na dzień:	
	30 czerwca 2021 roku (niebadane)	31 grudnia 2020
Środki pieniężne w banku i w kasie	15 855	5 933
w tym środki pieniężne na rachunkach VAT	-	73

8. Dywidendy wypłacone i zaproponowane do wypłaty

Dywidenda z akcji zwykłych za 2020 rok, wypłacona dnia 31 maja 2021 roku, wyniosła 45 424 tys. PLN (za 2019 rok, wypłacona dnia 15 lipca 2020 roku: 32 806 tys. PLN).

Wartość dywidendy na jedną akcję wypłaconej za rok 2020 wyniosła 3,60 PLN (za 2019: 2,60 PLN).

Spółka nie wypłacała zaliczek na poczet dywidendy za 2020 rok.

9. Przychody i koszty

W okresie 6 miesięcy zakończonym 30 czerwca 2021 roku, w porównaniu do analogicznego okresu 2020 roku, nastąpił spadek przychodów ze sprzedaży produktów i towarów, natomiast wzrosły przychody ze sprzedaży usług i materiałów.

	okres 6 miesięcy zakończony dnia 30 czerwca 2021 roku (niebadane)	okres 6 miesięcy zakończony dnia 30 czerwca 2020 roku (niebadane)	Dynamika
Przychody ze sprzedaży wyrobów	199 063	271 620	73%
Przychody ze sprzedaży usług	14 008	3 990	351%
Przychody ze sprzedaży towarów	14 613	25 847	57%
Przychody ze sprzedaży materiałów	13 698	7 272	188%
Przychody ze sprzedaży	241 382	308 728	78,2%

Dodatkowe noty objaśniające do śródrocznego skróconego sprawozdania finansowego załączone na stronach od 7 do 30 stanowią jego integralną część

W tym samym okresie koszt własny sprzedaży Spółki wzrósł o 9,4% w porównaniu do 6 miesięcy 2020 roku. Największy udział w sprzedaży w okresie 6 miesięcy 2021 roku miał rynek polski., na którym spadek sprzedaży w porównaniu do 6 miesięcy 2020 roku wyniósł 14,8%.

10. Podatek dochodowy

Główne składniki obciążenia podatkowego w sprawozdaniu z całkowitych dochodów przedstawiają się następująco:

	za okres 3 miesięcy zakończony 30 czerwca 2021 (niebadane, dane nie podlegające przeglądowi)	za okres 6 miesięcy zakończony 30 czerwca 2021 (niebadane)	za okres 3 miesięcy zakończony 30 czerwca 2020 (niebadane, dane nie podlegające przeglądowi)	za okres 6 miesięcy zakończony 30 czerwca 2020 (niebadane)
<i>Ujęte w zysku lub stracie</i>				
Bieżący podatek dochodowy	137	137	8 523	13 870
Bieżące obciążenie z tytułu podatku dochodowego	-	-	8 802	14 149
Korekty dotyczące podatku bieżącego z lat ubiegłych	137	137	(279)	(279)
Odroczony podatek dochodowy	194	(619)	(4 059)	(6 607)
Związany z powstaniem i odwróceniem się różnic przejściowych	194	(619)	(4 059)	(6 607)
Obciążenie podatkowe wykazane w sprawozdaniu z pełnego dochodu	331	(482)	4 464	7 263

Uzgodnienie podatku dochodowego od zysku (straty) brutto przed opodatkowaniem według ustawowej stawki podatkowej, z podatkiem dochodowym liczonym według efektywnej stawki podatkowej Spółki przedstawia się następująco:

	<i>za okres 6 miesięcy zakończony 30-06-2021 (niebadane)</i>	<i>za okres 6 miesięcy zakończony 30-06-2020 (niebadane)</i>
Zysk/(strata) brutto przed opodatkowaniem z działalności kontynuowanej	39 324	66 320
Zysk/(strata) przed opodatkowaniem z działalności zaniechanej	-	-
Inne całkowite dochody / straty	(884)	(165)
Zysk/(strata) brutto przed opodatkowaniem	38 440	66 155
Podatek według ustawowej stawki podatkowej obowiązującej w Polsce, wynoszącej 19%	7 304	12 569
Koszty nieuznawane za koszty uzyskania przychodu w tym:	96	2 236
Koszty reprezentacji	18	247
Darowizny	46	259
PFRON	30	31
Koszty złomowania zapasów	-	-
Kary, odszkodowania, grzywny	2	18
Vat od należności odpisanych	-	-
Licencje	-	1 681
Przychody niebędące podstawą do opodatkowania w tym:	(7 660)	(7 124)
Dywidendy	(7 660)	(7 124)
Przychody z tytułu PFRON	-	-
Pozostałe	-	-
Darowizny odliczone (art. 18)	(45)	(465)
Pozostałe	(319)	321
Nieodliczony podatek od dywidendy	5	5
Strata z bieżących okresów podlegająca odliczeniu	-	-
Korekta podatku z lat ubiegłych	137	(279)
Razem podatek dochodowy wykazany w sprawozdaniu z całkowitych dochodów	(482)	7 263
Podatek według efektywnej stawki podatkowej wynoszącej 10,98 % (2020: 10,98 %)	(482)	7 263
Podatek według stopy 19% , uzgodnienie efektywnej stopy	(482)	7 263

11. Rzeczowe aktywa trwale

11.1. Kupno i sprzedaż

W okresie 6 miesięcy zakończonym 30 czerwca 2021 roku, Spółka nabyła rzeczowe aktywa trwale o wartości 39 914 tys. PLN, z czego 21 768 tys. PLN stanowiło nabycie nakładów na budynki i budowle, 17 798 tys. PLN nabycie maszyn i urządzeń, 131 tys. PLN na środki transportu oraz 217 tys. PLN nabycie pozostałych środków trwałych (w okresie 6 miesięcy zakończonym 30 czerwca 2020 roku: 45 402 tys. PLN). W okresie 6 miesięcy zakończonym 30 czerwca 2021 roku, Spółka nie sprzedała żadnych składników rzeczowych aktywów trwałych (w okresie 6 miesięcy zakończonym 30 czerwca 2020 roku Spółka sprzedała składniki o wartości brutto 313 tys. PLN).

Na 30 czerwca 2021 zgodnie z MSSF 16 Spółka posiada następujące aktywa z tyt. prawa do użytkowania (PWUG)

	<i>31 czerwca 2021 roku</i> <i>(niebadane)</i>	<i>31 grudnia 2020 roku</i>
Rzeczowe aktywa trwałe	341 789	327 484
w tym: aktywa z tyt. prawa do używania (MSSF16)	2 229	2 331
Zobowiązania z tytułu leasingu, z tego:	1 899	2 154
- Zobowiązania długoterminowe z tyt. leasingu	1 657	1 899
- Zobowiązania krótkoterminowe z tyt. leasingu	242	255

11.2. Odpisy z tytułu utraty wartości

W okresie zakończonym 30 czerwca 2021 roku oraz w okresie zakończonym 30 czerwca 2020 roku Spółka nie rozpoznała odpisu z tytułu utraty wartości środków trwałych.

12. Aktywa niematerialne

12.1. Kupno i sprzedaż

W okresie 6 miesięcy zakończonym 30 czerwca 2021 roku, Spółka nabyła składniki wartości niematerialnych o wartości 1 790 tys. PLN (w okresie 6 miesięcy zakończonym 30 czerwca 2020 roku: 8 146 tys. PLN).

Zarówno w okresie 6 miesięcy zakończonym 30 czerwca 2021 roku jak i 30 czerwca 2020 roku, Spółka nie sprzedała żadnych składników wartości niematerialnych.

12.2. Odpisy z tytułu utraty wartości

W okresie zakończonym 30 czerwca 2021 roku oraz w okresie zakończonym 30 czerwca 2020 roku Spółka nie rozpoznała odpisu z tytułu utraty wartości składników aktywów niematerialnych.

13. Zapasy

Na dzień 30 czerwca 2021 roku Spółka utworzyła odpis aktualizujący wartość zapasów w kwocie 313 tys. PLN (na dzień 30 czerwca 2020 roku Spółka utworzyła odpis aktualizujący wartość zapasów w kwocie 288 tys. PLN). Łączna wartość odpisu na zapasy w okresie zakończonym 30 czerwca 2021 roku w kwocie 313 tys. PLN została ujęta w pozycji „Koszt własny sprzedaży”. Odpis pomniejszający wartość zapasów na 30 czerwca 2021 roku wynosi 4 350 tys. PLN.

14. Rezerwy

Zestawienie rezerw na dzień 30 czerwca 2021 roku oraz na dzień 31 grudnia 2020 roku przedstawia poniższa tabela:

	<i>na dzień 30 czerwca 2021 roku (niebadane)</i>	<i>na dzień 31 grudnia 2020 roku</i>
1. Rezerwa z tytułu odroczonego podatku dochodowego	8 036	8 350
2. Rezerwa na świadczenia emerytalne i podobne w tym:	11 455	8 278
Długoterminowe	3 838	4 178
- odprawy emerytalne, rentowe pośmiertne, nagrody jubileuszowe	3 838	4 178
Krótkoterminowe	7 617	4 100
- niewykorzystane urlopy	4 844	1 525
- odprawy emerytalne, rentowe pośmiertne, nagrody jubileuszowe, premie	2 773	2 575

15. Nieruchomości inwestycyjne

Fabryka Farb i Lakierów Śnieżka SA na dzień 30 czerwca 2021 roku nie posiada nieruchomości inwestycyjnych.

16. Świadczenia pracownicze

Główne założenia przyjęte do wyceny świadczeń pracowniczych na dzień sprawozdawczy są następujące:

	<i>30 czerwca 2021 (niebadane)</i>	<i>30 czerwca 2020 (niebadane)</i>
Realna stopa zwrotu z inwestycji (%)	1,6%	1,3%
Wskaźnik rotacji pracowników uzależniony od wieku	1%-12%	1%-12%
Przewidywana stopa wzrostu wynagrodzeń (%)	1,8%	2,5%

Fabryka Farb i Lakierów Śnieżka Spółka Akcyjna
 Śródroczne skrócone sprawozdanie finansowe za okres 6 miesięcy zakończony dnia 30 czerwca 2021 roku
 (w tysiącach PLN)

Rezerwa na świadczenia emerytalne i podobne

	<i>Odprawy emerytalne i rentowe</i>	<i>Odprawy pośmiertne</i>	<i>Nagrody jubileuszowe</i>	<i>Niewykorzystane urlopy pracownicze</i>	<i>Rezerwa na premie</i>	<i>Razem</i>
Bilans otwarcia na 1 stycznia 2021 roku	1 188	1 119	2 262	1 525	2 184	8 278
Aport ZCP na 01.01.2021 wg Umowy	(137)	(115)	(361)	(402)	(1 819)	(2 834)
różnice z wyceny aktuarialnej	(11)	3	(18)	-	-	(26)
Koszty bieżącego zatrudnienia	66	58	127	4 844	2 345	7 440
(Zyski), Straty aktuarialne	15	(1)	125	-	-	139
Wyplacone świadczenia	(14)	-	(80)	(1 123)	(365)	(1 582)
Koszty przeszłego zatrudnienia	-	-	-	-	-	-
Koszty odsetkowe	11	10	19	-	-	40
Bilans zamknięcia na 30 czerwca 2021 roku (niebadane)	1 118	1 074	2 074	4 844	2 345	11 455
REZERWY KRÓTKOTERMINOWE	87	83	258	4 844	2 345	7 617
REZERWY DŁUGOTERMINOWE	1 031	991	1 816	-	-	3 838

	<i>Odprawy emerytalne i rentowe</i>	<i>Odprawy pośmiertne</i>	<i>Nagrody jubileuszowe</i>	<i>Niewykorzystane urlopy pracownicze</i>	<i>Rezerwa na premie</i>	<i>Razem</i>
Bilans otwarcia na 1 stycznia 2020 roku	1 112	1 079	254	1 300	758	4 503
Koszty bieżącego zatrudnienia	65	58	36	6 351	2 440	8 950
(Zyski), Straty aktuarialne	192	206	85	-	-	483
Wyplacone świadczenia	(3)	-	(110)	(1 300)	(758)	(2 171)
Koszty przeszłego zatrudnienia	-	-	-	-	-	-
Koszty odsetkowe	15	15	2	-	-	32
Bilans zamknięcia na 30 czerwca 2020 roku (niebadane)	1 381	1 358	267	6 351	2 440	11 797
REZERWY KRÓTKOTERMINOWE	109	93	39	6 351	2 440	9 032
REZERWY DŁUGOTERMINOWE	1 272	1 265	228	-	-	2 765

Zmiana przyjętej stopy zwrotu z inwestycji o jeden punkt procentowy:

	<i>Wzrost (tys. PLN)</i>	<i>Spadek (tys. PLN)</i>
za okres 6 miesięcy zakończony 30 czerwca 2021 roku (niebadane)	(273)	310
Wpływ na łączne koszty bieżącego zatrudnienia i koszty odsetek	7	(8)
Wpływ na zobowiązanie z tytułu określonych świadczeń	(280)	318
za okres 6 miesięcy zakończony 30 czerwca 2020 roku (niebadane)	(249)	288
Wpływ na łączne koszty bieżącego zatrudnienia i koszty odsetek	(1)	-
Wpływ na zobowiązanie z tytułu określonych świadczeń	(248)	288

Zmiana stopy wzrostu płac o jeden punkt procentowy:

	<i>Wzrost (tys. PLN)</i>	<i>Spadek (tys. PLN)</i>
za okres 6 miesięcy zakończony 30 czerwca 2021 roku (niebadane)	342	(306)
Wpływ na łączne koszty bieżącego zatrudnienia i koszty odsetek	28	(24)
Wpływ na zobowiązanie z tytułu określonych świadczeń	314	(282)
za okres 6 miesięcy zakończony 30 czerwca 2020 roku (niebadane)	300	(264)
Wpływ na łączne koszty bieżącego zatrudnienia i koszty odsetek	19	(17)
Wpływ na zobowiązanie z tytułu określonych świadczeń	281	(247)

Dodatkowe noty objaśniające do śródrocznego skróconego sprawozdania finansowego załączone na stronach od 7 do 30 stanowią jego integralną część

17. Oprocentowane kredyty bankowe i pożyczki

Kredyty	<i>na dzień 30 czerwca 2021 roku (niebadane)</i>	<i>Stopa procentowa</i>	<i>na dzień 31 grudnia 2020 roku</i>
Kredyt w PEKAO SA	70 080	1M WIBOR + marża	70 170
Kredyt w PKO BP SA	84 729	1M WIBOR / 1M BUBOR + marża	69 194
Kredyt w CITI Bank Handlowy SA w Warszawie	71 163	3M WIBOR / 3M LIBOR / 3M BUBOR + marża	49 079
Kredyt w ING Bank Śląski SA	39 989	1M WIBOR / 1M LIBOR / 1M BUBOR + marża	42 201
Umowa faktoringu z ING Commercial Finance SA	-	1M WIBOR / 1M LIBOR+ marża	8 095
Razem Kredyty	265 961		238 739
Pożyczki	241 043		130 138
Pożyczka od spółki powiązanej Śnieżka Trade of Colours Sp. z o.o. - pożyczka inwestycyjna	225 306	1M WIBOR + marża	93 449
Pożyczka od spółki powiązanej POLIFARBE Węgry	15 737	1M BUBOR + marża	36 689
Kredyty i pożyczki razem	507 004		368 877

Na dzień 30 czerwca 2021 roku kredyty i pożyczki wynoszą 507 004 tys. PLN, w tym część długoterminowa to 386 628 tys. PLN.

Zabezpieczenia kredytów w poszczególnych bankach przedstawia poniższa tabela:

Bank PEKAO SA O/Dębica	Zastaw rejestrowy na środkach trwałych na kwotę 28 659 867,77 PLN wraz z cesją z polisy ubezpieczeniowej, hipoteka umowna łączna do kwoty 30 000 000 zł na nieruchomości położonej w Pustkowie wraz z cesją praw z polisy ubezpieczeniowej oraz pełnomocnictwo do rachunków Spółki w Banku Polska Kasa Opieki S.A.
Bank PKO BP SA O/Rzeszów	Hipoteka umowna łączna na kwotę 97 500 000,00 PLN na nieruchomości położonej w Brzeźnicy wraz z cesją praw z polisy ubezpieczeniowej. Zastaw rejestrowy na środkach trwałych na kwotę 19.761.885,35 PLN wraz z cesją z polisy ubezpieczeniowej.
ING Bank Śląski SA O/Katowice	Hipoteka umowna do kwoty 55 000 000,00 PLN na nieruchomości położonej w Zawadzie oraz weksel in blanco.
CITI BANK HANDLOWY SA O/Kraków	Hipoteka łączna na kwotę 80 000 000,00 PLN na nieruchomości położonej w Lubzinie wraz z cesją praw z polisy ubezpieczeniowej, zastaw rejestrowy na zapasach wyrobów gotowych na kwotę 11.000.000,00 PLN wraz z cesją praw z polisy ubezpieczeniowej, cesja należności i weksel in blanco.

W pierwszym półroczu 2021 roku Spółka zawarła (lub aneksowała) następujące umowy kredytowe:

- 1) W dniu 3 lutego 2021 roku podpisany został Aneks nr 14 do Umowy Kredytowej o linię wielocelową wielowalutową z Bankiem PEKAO SA dotyczący wskaźników kredytowych.
- 2) W dniu 10 lutego 2021 roku Spółka podpisała Aneks nr 12 do Umowy Pożyczki ze Spółką Śnieżka Trade of Colours Sp. z o. o. podwyższający kwotę pożyczki do 183 mln PLN.
- 3) W dniu 11 lutego 2021 roku podpisano Aneks nr 17 do Umowy Kredytu w formie limitu kredytowego wielocelowego w Banku PKO BP S.A., przedłużający okres dotychczasowego finansowania do 10 lutego 2023 roku i udostępniający w ramach bieżącej linii sublimitu kredytu w rachunku bieżącym dla Spółki Śnieżka Trade of Colours Sp. z o. o. do kwoty 5 mln PLN.
- 4) W dniu 30 kwietnia 2021 roku Spółka podpisała Aneks nr 13 do Umowy Pożyczki ze Spółką Śnieżka Trade of Colours Sp. z o. o. zmieniający kwotę pożyczki do 200 mln PLN.

- 5) W dniu 4 maja 2021 roku podpisany został Aneks nr 2 do Umowy Pożyczki ze Spółką Polifarbe Kft, aneksem tym został wydłużony termin obowiązywania pożyczki do 31 grudnia 2024 roku.
- 6) W dniu 31 maja 2021 roku podpisany został Aneks nr 14 do Umowy Pożyczki ze Spółką Śnieżka Trade of Colours Sp. z o. podnoszący kwotę pożyczki do 250 mln PLN.
- 7) W dniu 30 czerwca 2021 roku Spółka podpisała Aneks nr 21 do Umowy Wieloproduktowej z Bankiem ING Bank Śląski S.A. Przedmiotem aneksu były warunki zabezpieczenia kredytu na nieruchomości w Zawadzie.

18. Kapitałowe papiery wartościowe

W okresie 6 miesięcy zakończonym 30 czerwca 2021 roku oraz w okresie 6 miesięcy zakończonym 30 czerwca 2020 roku Spółka nie przeprowadzała emisji ani wykupu kapitałowych papierów wartościowych.

19. Należności długoterminowe

FFiL Śnieżka SA na dzień 30 czerwca 2021 roku posiada należności z tytułu leasingu finansowego w wysokości 1 980 tys. PLN (w tym część krótkoterminowa 530 tys. PLN i część długoterminowa 1 450 tys. PLN). Na powyższą kwotę składa się należność z tytułu oddania w leasing nieruchomości inwestycyjnej w Białej Podlasce. Umowa leasingu została zawarta w pierwszym półroczu 2017 roku. Wartość przedmiotu leasingu zgodnie z zawartą umową wynosiła 4 180 tys. PLN. Umowa została zawarta na okres 8 lat.

20. Aktywa i zobowiązania finansowe

Spółka posiada następujące aktywa i zobowiązania finansowe

Aktywa finansowe	<i>na dzień 30 czerwca 2021</i>	<i>na dzień 31 grudnia 2020</i>
<i>(niebadane)</i>		
Aktywa finansowe wyceniane według zamortyzowanego kosztu		
Należności z tytułu dostaw i usług oraz pozostałe należności	114 139	81 008
Środki pieniężne i ich ekwiwalenty	15 855	5 933
Udziały i akcje w innych jednostkach	201 609	131 011
Aktywa finansowe wyceniane w wartości godziwej przez pozostałe całkowite dochody		
Udziały i akcje w innych jednostkach	348	1 044
Zobowiązania finansowe		
Zobowiązania wyceniane według zamortyzowanego kosztu		
Oprocentowane kredyty i pożyczki	120 376	368 877
Zobowiązania z tytułu dostaw i usług oraz pozostałe zobowiązania	74 045	50 251
Zobowiązania wyceniane według wartości godziwej przez wynik finansowy		
Zobowiązania z tytułu wyceny opcji PUT	8 210	11 960
Zobowiązania wyceniane zgodnie z MSSF 16		
Zobowiązania z tytułu leasingu	242	2 154

Dodatkowe noty objaśniające do śródrocznego skróconego sprawozdania finansowego załączone na stronach od 7 do 30 stanowią jego integralną część

21. Cele i zasady zarządzania ryzykiem finansowym

Do głównych instrumentów finansowych, z których korzysta Spółka, należą kredyty bankowe, pożyczki, należności z tytułu leasingu, środki pieniężne i lokaty krótkoterminowe. Głównym celem tych instrumentów finansowych jest pozyskanie środków finansowych na działalność Spółki. Spółka posiada też inne instrumenty finansowe, takie jak należności i zobowiązania z tytułu dostaw i usług, które powstają bezpośrednio w toku prowadzonej przez nią działalności.

W ciągu pierwszego półrocza 2021 roku Spółka zrealizowała forwardy, które zostały zakupione w miesiącach maj – czerwiec 2021 roku. Instrumenty te stanowiły zabezpieczenie przepływów pieniężnych wynikających z zakupów surowców w walucie euro.

Zasadą stosowaną przez Spółkę obecnie i przez cały okres objęty sprawozdaniem jest nieprowadzenie obrotu instrumentami finansowymi.

Główne rodzaje ryzyka wynikającego z instrumentów finansowych Spółki obejmują ryzyko stopy procentowej, ryzyko związane z płynnością, ryzyko walutowe oraz ryzyko kredytowe. Zarząd weryfikuje i uzgadnia zasady zarządzania każdym z tych rodzajów ryzyka – zasady te zostały w skrócie omówione poniżej. Spółka monitoruje również ryzyko cen rynkowych dotyczące wszystkich posiadanych przez nią instrumentów finansowych.

Transakcje zabezpieczające zrealizowane w pierwszym półroczu 2021 roku przedstawia poniższa tabela:

Łączna wartość zrealizowanych w 2021 roku instrumentów zabezpieczających odniesionych na zużyte do produkcji surowce wyniosła 27 tys. PLN.

Na dzień 30 czerwca 2021 roku wszystkie zawarte forwardy zostały zrealizowane, a Spółka nie zawarła transakcji na zakup waluty EUR na kolejne miesiące.

22. Zarządzanie kapitałem

W pierwszym półroczu 2021 roku nie wystąpiły istotne zmiany celów, zasad i procedur zarządzania kapitałem.

23. Zobowiązania warunkowe i aktywa warunkowe

23.1. Sprawy sądowe

Brak istotnych postępowań sądowych.

23.2. Rozliczenia podatkowe

Spółka otrzymała w marcu 2021 roku wynik kontroli celno-skarbowej przeprowadzonej przez Naczelnika Podkarpackiego Urzędu Celno-Skarbowego w Przemyślu w przedmiocie rzetelności deklarowanych podstaw i wpłacania podatku dochodowego od osób prawnych za 2016 rok.

Urząd Celno-Skarbowy uznał, że w badanym okresie Spółka zawiążyła koszty uzyskania przychodów o kwotę 13,80 mln PLN w związku z ponoszonymi wydatkami na nabycie praw do korzystania z wartości niematerialnych. Zarząd Spółki nie zgodził się z ww. poglądem organu wyrażonym w otrzymanym wyniku kontroli i nie dokonał korekty deklaracji CIT-8 za badany okres, uznając że rozliczenie podatku dochodowego od osób prawnych za okres objęty kontrolą było prawidłowe. W związku z powyższym stanowiskiem, nie utworzono rezerwy na potencjalny obowiązek zapłaty zaległego podatku dochodowego wraz odsetkami za zwłokę.

Ze względu na rozbieżność stanowisk Spółki oraz Naczelnika Podkarpackiego Urzędu Celno-Skarbowego w dniu 26 maja 2021 r. nastąpiło przekształcenie zakończonej kontroli celno-skarbowej w postępowanie podatkowe prowadzone w zakresie rzetelności deklarowanych podstaw opodatkowania oraz prawidłowości obliczania i wpłacania podatku dochodowego od osób prawnych za 2016 r.

Zarząd Spółki przedstawił szeroką argumentację potwierdzającą prawidłowość dokonywanych rozliczeń podatkowych w badanym okresie. W razie niekorzystnego rozstrzygnięcia postępowania podatkowego, po stronie

Spółki może powstać obowiązek zapłaty podatku dochodowego w kwocie około 2,62 mln PLN wraz z odsetkami za zwłokę, które na 30 czerwca 2021 roku wynoszą około 0,89 mln PLN.

23.3. Pozostałe zobowiązania warunkowe

Na dzień 30 czerwca 2021 roku Spółka nie posiadała żadnych gwarancji i poręczeń udzielonych innym podmiotom.

Na dzień 31 grudnia 2020 roku Spółka również nie posiadała żadnych gwarancji i poręczeń udzielonych innym podmiotom. Wszystkie gwarancje i poręczenia udzielone we wcześniejszych latach wygasły.

Spółka jest w trakcie realizacji inwestycji Centrum Logistyczne Zawada. Wartość nakładów wynikająca z umowy z głównym wykonawcą to około 148 mln zł, z tego na dzień bilansowy 30 czerwca 2021 roku poniesione nakłady wyniosły 133 mln zł, pozostaje do poniesienia kwota około 15 mln zł.

24. Zobowiązania z tytułu dostaw i usług, inwestycyjne, leasingowe i z tytułu opcji

Zobowiązania z tytułu dostaw i usług, z tytułu leasingu oraz pozostałe zobowiązania na dzień 30 czerwca 2021 roku przedstawia poniższa tabela:

	<i>na dzień 30 czerwca 2021 roku</i>	<i>na dzień 31 grudnia 2020 roku</i>
	(niebadane)	
Zobowiązania z tytułu dostaw i usług wobec jednostek powiązanych	483	33
Zobowiązania z tytułu dostaw i usług wobec jednostek pozostałych	62 449	39 797
w tym zobowiązania z tytułu zwrotu wynagrodzenia (udzielonych rabatów)	-	736
Pozostałe zobowiązania wobec jednostek powiązanych	-	-
Pozostałe zobowiązania wobec jednostek pozostałych	11 112	9 340
- z tyt. podatków, ceł, ubezpieczeń i innych świadczeń	5 662	2 142
- z tyt. wynagrodzeń	2 880	3 473
- zaliczki otrzymane na dostawy	-	-
- inne	2 395	1 511
- rozliczenia międzyokresowe	175	2 213
Zobowiązania ogółem, z tego	74 045	49 170
- część długoterminowa	-	-
- część krótkoterminowa	74 045	49 170

W pozycji Rozliczenia międzyokresowe (bierne) Spółka prezentuje następujące pozycje:

	<i>na dzień 30 czerwca 2021 roku (niebadane)</i>	<i>na dzień 31 grudnia 2020 roku</i>
1. Ujemna wartość firmy		
2. Inne rozliczenia międzyokresowe	175	2 213
2.1 Długoterminowe	-	-
2.2 Krótkoterminowe	175	2 213
Usługi konsultingowe, audyt	-	152
Premia	-	-
Pozostałe	126	-
Usługi marketingowe, bonusy	-	2 007
Rozliczenia międzyokresowe przychodów	49	54
Rozliczenia międzyokresowe (bierne) razem	175	2 213

Na dzień 30 czerwca 2021 roku Spółka wykazała zobowiązania inwestycyjne w kwocie 12 078 tys. PLN (na dzień 31 grudnia 2020 roku: 7 373 tys. PLN). Kwoty te przeznaczone będą na pokrycie wydatków związanych z rozbudową, modernizacją i zakupem majątku trwałego jednostki.

Spółka na dzień 30 czerwca 2021 roku posiada zobowiązania z tytułu leasingu finansowego w wysokości 1 899 tys. PLN, z tego zobowiązania krótkoterminowe stanowią kwotę 242 tys. PLN, a zobowiązania długoterminowe kwotę 1 657 tys. PLN.

Na kwotę zobowiązań leasingowych składają się:

- zobowiązanie z tytułu prawa użytkowania wieczystego gruntów stanowi kwotę 412 tys. PLN, z tego zobowiązania krótkoterminowe stanowią kwotę 18 tys. PLN, a zobowiązania długoterminowe kwotę 394 tys. PLN, oraz

- zobowiązanie z tytułu opłaty za odrolnienie gruntu, które stanowi kwotę 1 487 tys. PLN, z tego część krótkoterminowa to kwota 224 tys. PLN, a długoterminowa 1 263 tys. PLN.

W czerwcu 2021 roku Spółka podpisała umowy leasingowe z ING Lease (Polska) Sp. z o.o. z siedzibą w Warszawie. Przedmiotem umów są samochody osobowe o łącznej wartości 1 039 tys. PLN. Umowy zostały zawarte na okres 60 miesięcy z opcją wykupu po upływie okresu leasingu. Umowy leasingowe zostaną uruchomione w drugim półroczu 2021 roku.

Zobowiązania z tytułu opcji w kwocie 8 210 tys. PLN wynika z wyceny premii opcyjnej opcji put opisanej w nocie 4.2.5

25. Transakcje z podmiotami powiązаныmi

Poniższa tabela przedstawia łączne kwoty transakcji zawartych z podmiotami powiązаныmi w okresie sześciu miesięcy zakończonym 30 czerwca 2021 i 30 czerwca 2020 roku:

		sprzedaż podmiotom powiązаныm (niebadane)	zakupy od podmiotów powiązаныch (niebadane)	należności od podmiotów powiązаныch (niebadane)	zobowiązania wobec podmiotów powiązаныch (niebadane)
<i>Podmiot zależny:</i>					
<i>ŚNIEŻKA-UKRAINA SP Z O.O.</i>	30 czerwca 2021	4 356	165	262	-
	30 czerwca 2020	8 187	271	260	58
<i>Śnieżka BELPOL Wspólna Sp. z o.o.</i>	30 czerwca 2021	259	-	1 453	-
	30 czerwca 2020	912	158	2 219	-
<i>Śnieżka Trade of Colours Sp. z o.o.</i>	30 czerwca 2021	232 611	1 479	103 445	236
	30 czerwca 2020	25	8 846	10	2 311
<i>RADOMSKA FABRYKA FARB I LAKIERÓW</i>	30 czerwca 2021	1 941	6 110	470	179
	30 czerwca 2020	2 666	5 274	1 782	1 021
<i>Poli - Farbe Ltd.</i>	30 czerwca 2021	509	372	92	10
	30 czerwca 2020	269	-	-	-
<i>Jednostka stowarzyszona:</i>					
<i>Plastbud Sp. z o.o.</i>	30 czerwca 2021	-	9 413	22	3 034
	30 czerwca 2020	349	12 150	95	10 278
<i>PPHU Elżbieta i Jerzy Pater Sp.z o.o.</i>	30 czerwca 2021	2	293	-	25

Transakcje z podmiotami powiązаныmi są zawierane na warunkach nie odbiegające znacząco od rynkowych, przy czym rynkowość transakcji jest ustalana w ujęciu rocznym.

W pierwszym półroczu 2021 roku Spółka otrzymała dywidendy od Śnieżki ToC sp. z o.o. w kwocie 9 727 tys. PLN, od Poli-Farbe Kft w kwocie 22 926 tys. PLN oraz od Śnieżki Ukraina w kwocie 2 889 tys. PLN.

Na dzień 30 czerwca 2021 roku Spółka nie otrzymała należnych dywidend w kwocie 4 987 tys. PLN, w tym:

Dodatkowe noty objaśniające do śródrocznego skróconego sprawozdania finansowego załączone na stronach od 7 do 30
 stanowią jego integralną część

- 561 tys. PLN od Plastbudu sp. z o.o.
 - 4 426 tys. PLN od Śnieżki Ukraina

Należność z tego tytułu zaprezentowana jest w sprawozdaniu z sytuacji finansowej w pozycji „Należności z tytułu dostaw i usług oraz pozostałe należności”.

26. Wynagrodzenie wypłacone lub należne członkom Zarządu oraz członkom Rady Nadzorczej Spółki

	<i>na dzień 30 czerwca 2021 roku (niebadane)</i>	<i>na dzień 30 czerwca 2020 roku (niebadane)</i>
Zarząd	2 416	2 225
Rada Nadzorcza	698	610
Razem	3 114	2 835

27. Udziały, akcje i pozostałe aktywa długoterminowe

Na dzień 30 czerwca 2021 roku FFIL Śnieżka SA posiada udziały, akcje i pozostałe aktywa długoterminowe na kwotę 201 957 tys. PLN. Zestawienie udziałów w jednostkach powiązanych na kwotę 201 609 tys. PLN przedstawia poniższa tabela.

<i>Nazwa spółki, forma prawna oraz miejscowość, w której mieści się siedziba zarządu</i>	<i>Wartość bilansowa udziałów na 30 czerwca 2021 roku (niebadane)</i>	<i>Wartość bilansowa udziałów na 31 grudnia 2020 roku</i>
JEDNOSTKI ZALEŻNE		
Poli-Farbe	107 225	107 225
Śnieżka Ukraina Sp. z o. o. - Jaworów	17 217	17 217
Śnieżka-BELPOL Sp. z o.o. - Žodino	2 275	2 275
Śnieżka ToC Sp. z o.o. - Warszawa	70 603	5
Radomska Fabryka Farb i Lakierów S.A	4 289	4 289
Razem udziały w jednostkach zależnych	201 609	131 011
JEDNOSTKI STOWARZYSZONE		
Plastbud Sp. z o. o. - Pustków	48	48
Razem udziały w jednostkach stowarzyszonych	48	48

Spółka posiada również udziały mniejszościowe w Grupie PSB Handel S.A. o wartości 300 tys. PLN.

28. Przyczyny występowania różnic pomiędzy zmianami wynikającymi ze sprawozdania z sytuacji finansowej oraz zmianami wynikającymi ze sprawozdania z przepływów pieniężnych oraz dodatkowe informacje do sprawozdania z przepływów pieniężnych

Przyczyny występowania różnic pomiędzy zmianami wynikającymi ze sprawozdania z sytuacji finansowej oraz zmianami wynikającymi ze sprawozdania z przepływów pieniężnych przedstawiają poniższa tabela:

	<i>okres 6 miesięcy zakończony dnia 30 czerwca 2021 (niebadane)</i>	<i>okres 6 miesięcy zakończony dnia 30 czerwca 2020 (niebadane)</i>
Bilansowa zmiana Należności z tytułu dostaw i usług oraz pozostałe należności	34 212	68 631
Zmiana stanu należności w rachunku przepływów pieniężnych	(95 322)	(49 652)
różnica	(61 110)	18 979
Należności z tyt. Sprzedaży śr.trwałych		-
Dywidendy i odsetki	(4 987)	(18 918)
Należności - sprzedaż udziałów	60	60
Należności długoterminowe	(266)	(121)
Aport ZCP	66 287	
Pozostałe	16	-
Razem różnica	-	-
Bilansowa zmiana stanu zobowiązań z tyt. dostaw i usług oraz pozostałych zobowiązań	24 875	77 361
Zmiana stanu zobowiązań w rachunku przepływu	20 081	53 380
różnica	(4 794)	(23 981)
Zobowiązania inwestycyjne	(5 751)	8 865
Zob. z tyt. wyceny opcji	(3 750)	-
Podatek od dywidend	167	(242)
Zob. z tyt. dywidendy	-	(32 559)
Pozostałe	-	(45)
Aport ZCP	4 712	-
zob z tyt. podatku CIT	(174)	-
Razem różnica	(2)	-
Bilansowa zmiana stanu rezerw długo i krótkoterminowych	3 177	7 293
Zmiana stanu rezerw w rachunku przepływów	5 823	6 811
różnica	(2 646)	482
Rezerwa z tyt. świadczeń pracowniczych - inne całkowite dochody	(188)	(484)
Aport ZCP	2 834	-
Inne	-	2
Razem różnica	-	-

29. Wpływ sytuacji epidemiologicznej na działalność Spółki

Zarząd Jednostki monitoruje sytuację związaną z pandemią COVID-19 oraz podejmuje oraz będzie podejmował działania mające złagodzić jej ewentualne negatywne skutki dla Spółki. Swoje działania skupia na:

1. podejmowaniu działań mających na celu zapewnienie bezpieczeństwa pracownikom,

2. monitorowaniu w jaki sposób sytuacja związana z pandemią wpływa na nastroje konsumenckie, kondycję finansową konsumentów oraz ich plany zakupowe w najważniejszych kategoriach produktowych i na kluczowych rynkach (Polska, Węgry, Ukraina, Białoruś),

3. zapewnienia bezpiecznego, optymalnego poziomu płynności finansowej - Spółka ma podpisane umowy kredytowe z bankami, oraz umowę faktoringu,

4. zachowaniu ciągłości dostaw surowców oraz produkcji.

W ocenie Zarządu w pierwszym półroczu 2021 roku na wyniki sprzedaży w większym bądź mniejszym stopniu (zależnie od rynku) wpływały skutki walki z pandemią COVID-19, jednak w miarę postępów w szczepieniach i spadku liczby zakażeń efekt ten stopniowo tracił na znaczeniu. Dodatkowo Zarząd przewiduje, iż w III i IV kwartale 2021 roku w niektórych obszarach surowcowych może nastąpić kolejny wzrost cen surowców lub opakowań, a także pozostałych towarów.

W związku z trwającą pandemią choroby COVID-19, wobec braku dostępnych danych o jej długoterminowych skutkach oraz niepewności co do jej przebiegu w dalszej części 2021 roku, na dzień sporządzenia śródrocznego skróconego sprawozdania Zarząd Jednostki nie jest w stanie dokonać szczegółowej prognozy następstw pandemii dla otoczenia makroekonomicznego i rynkowego. W związku z powyższym możliwość dokonania oceny perspektyw rozwoju Spółki w przyszłości jest na dzień sporządzenia niniejszego sprawozdania ograniczona.

Szerzej ten wątek jest opisany w Sprawozdaniu Zarządu z działalności Grupy Kapitałowej za pierwsze półrocze 2021 roku.

30. Informacja o wydzieleniu Zorganizowanej Części Przedsiębiorstwa i wniesieniu aportem do spółki zależnej

W dniu 31 sierpnia 2020 roku Zarząd Jednostki podjął uchwałę o wyodrębnieniu od 1 września 2020 roku pionu handlowego jako zorganizowanej części przedsiębiorstwa. Wyodrębniony pion handlowy był wyposażony w składniki materialne i niematerialne oraz pracowników, co umożliwiło mu w pełni samodzielne prowadzenie działalności operacyjnej w zakresie sprzedaży, marketingu produktów i komunikacji korporacyjnej („Pion Handlowy”). Do końca 2020 roku prowadził on całość działalności Jednostki w wyżej wymienionych obszarach jako zorganizowana część przedsiębiorstwa („ZCP”). Celem wyodrębnienia i przeniesienia Pionu Handlowego, jako zorganizowanej części przedsiębiorstwa było zwiększenie efektywności i konkurencyjności całej grupy kapitałowej w horyzoncie długoterminowym, m.in. poprzez utworzenie centrów kompetencyjnych w obszarach działania przypisanych do ZCP. Zmiany miały na celu optymalizację procesów zarządzania i zwiększenie efektu skali, który zyskał na znaczeniu wraz z intensywnym w ostatnich latach rozwojem Grupy.

29 grudnia 2020 r. Nadzwyczajne Zgromadzenie Wspólników spółki Śnieżka Trade of Colours Sp. z o.o. („Śnieżka TOC”) podjęło uchwałę w sprawie podwyższenia kapitału zakładowego Śnieżka TOC poprzez emisję 2 700 000 nowoutworzonych udziałów o wartości nominalnej 50 zł każdy tj. o łącznej wartości nominalnej 135 000 000 zł. Nowoutworzone udziały zostały objęte przez Śnieżkę SA, która na ich pokrycie wniosła wkład niepieniężny (aport) w formie zorganizowanej części przedsiębiorstwa – Pionu Handlowego („Pion Handlowy”). Śnieżka SA nadal będzie posiadała 100% udziałów i głosów na zgromadzeniu wspólników Śnieżka TOC.

Przeniesienie przedmiotu wkładu niepieniężnego (aportu) nastąpiło 1 stycznia 2021 r., na podstawie podpisanej w dniu 29 grudnia 2020 r. umowy przeniesienia zorganizowanej części przedsiębiorstwa, zawartej pomiędzy Śnieżka SA i Śnieżka TOC. Wartość godziwa przedmiotu wkładu została ustalona na kwotę odpowiadającą wartości nominalnej nowoutworzonych udziałów obejmowanych za wkład niepieniężny (aport).

Zastosowano metodę zwaną 'predecessor accounting' do rozliczenia transakcji wniesienia aportu ZCP.

W skład aportu weszły:

- 1) Rzeczowa aktywa trwałe oraz aktywa niematerialne o wartości 20 132 tys. PLN,
- 2) Należności z tytułu dostaw i usług oraz pozostałe należności (w tym rozliczenia międzyokresowe) o wartości 66 287 tys. PLN,
- 3) Zobowiązania z tytułu dostaw i usług (w tym rozliczenia międzyokresowe) w kwocie 4 712 tys. PLN,
- 4) Zobowiązania z tytułu kredytu oraz rezerwy na zobowiązania w kwocie 11 109 tys. PLN

Wartość nowo objętych udziałów w Śnieżce została wykazana w wartości przekazanych w formie ZCP aktywów netto, wartość ta wyniosła 70 598 tys. PLN.