



Boryszew S.A.

SPRAWOZDANIE Z DZIAŁALNOŚCI GRUPY KAPITAŁOWEJ BORYSZEW W I PÓŁROCZU 2021 ROKU

*Data zatwierdzenia sprawozdania do publikacji:
23 września 2021 roku*





SPIS TREŚCI	STRONA
1. WSTĘP	3
2. ZATWIERDZENIE RAPORTU DO PUBLIKACJI	4
3. STOSOWANE ZASADY RACHUNKOWOŚCI	4
4. ISTOTNE DOKONANIA LUB NIEPOWODZENIA W BIEŻĄCYM OKRESIE	7
5. CZYNNIKI I ZDARZENIA, W SZCZEGÓLNOŚCI NIETYPOWE, MAJĄCE WPŁYW NA WYNIKI BIEŻĄCEGO OKRESU	14
6. OPIS PODSTAWOWYCH ZAGROŻEŃ I RYZYKA	14
7. OBJAŚNIENIA DOTYCZĄCE SEZONOWOŚCI DZIAŁALNOŚCI SPÓŁKI W PREZENTOWANYM OKRESIE	17
8. PRZYCHODY I WYNIKI PRZYPADAJĄCE NA POSZCZEGÓLNE SEGMENTY DZIAŁALNOŚCI OD POCZĄTKU BIEŻĄCEGO ROKU	17
9. INFORMACJE DOTYCZĄCE EMISJI, WYKUPU I SPŁATY NIEUDZIAŁOWYCH I KAPITAŁOWYCH PAPIERÓW WARTOŚCIOWYCH	20
10. WYPŁACONA LUB ZADEKLAROWANA DYWIDENDA	20
11. ZDARZENIA, KTÓRE NASTĄPIŁY PO DNIU, NA KTÓRY SPORZĄDZONO SPRAWOZDANIE FINANSOWE, NIE UJĘTE W TYM SPRAWOZDANIU, A MOGĄCE W ZNACZĄCY SPOSÓB WPŁYNAĆ NA PRZYSZŁE WYNIKI GRUPY	20
12. ZMIANY ZOBOWIĄZAŃ WARUNKOWYCH I AKTYWÓW WARUNKOWYCH	21
13. OPIS ORGANIZACJI GRUPY KAPITAŁOWEJ EMITENTA	21
14. SKUTKI ZMIAN W STRUKTURZE GRUPY OD POCZĄTKU ROKU, ŁĄCZNIE Z POŁĄCZENIEM JEDNOSTEK GOSPODARCZYCH, PRZEJĘCIEM LUB SPRZEDAŻĄ JEDNOSTEK ZALEŻNYCH I INWESTYCJI DŁUGOTERMINOWYCH, RESTRUKTURYZACJĄ I ZANIECHANIEM DZIAŁALNOŚCI	24
15. STANOWISKO ZARZĄDU ODNOŚNIE MOŻLIWOŚCI ZREALIZOWANIA WCZEŚNIEJ OPUBLIKOWANYCH PROGNOZ WYNIKU FINANSOWEGO NA BIEŻĄCY ROK	24
16. AKCJONARIUSZE POSIADAJĄCY BEZPOŚREDNIO LUB POŚREDNIO PRZEZ PODMIOTY ZALEŻNE CO NAJMNIEJ 5% OGÓLNEJ LICZBY GŁOSÓW NA WALNYM ZGROMADZENIU SPÓŁKI NA DZIEŃ PRZEKAZANIA RAPORTU	24
17. ZMIANY W STRUKTURZE WŁASNOŚCI ZNACZNYCH PAKIETÓW AKCJI SPÓŁKI W OKRESIE OD PRZEKAZANIA POPRZEDNIEGO RAPORTU OKRESOWEGO – UDZIAŁ GŁOSÓW NA WALNYM ZGROMADZENIU SPÓŁKI	25
18. OSOBY ZARZĄDZAJĄCE I NADZORUJĄCE SPÓŁKĘ – ZMIANY STANU POSIADANYCH AKCJI LUB OPCJI NA AKCJE W BIEŻĄCYM OKRESIE OD DNIA PRZEKAZANIA POPZEDNIEGO RAPORTU	25
19. POSTĘPOWANIA TOCZĄCE SIĘ PRZED SĄDEM, ORGANEM WŁAŚCIWYM DLA POSTĘPOWANIA ARBITRAŻOWEGO LUB ORGANEM ADMINISTRACJI PUBLICZNEJ	25
20. ZAWARCIE PRZEZ SPÓŁKĘ LUB JEDNOSTKĘ ZALEŻNĄ JEDNEJ LUB WIĘCEJ ISTOTNYCH TRANSAKCJI Z PODMIOTAMI POWIĄZANYMI	25
21. INFORMACJE O UDZIELENIU PRZEZ SPÓŁKĘ LUB JEDNOSTKĘ OD NIEJ ZALEŻNĄ PORĘCZEŃ KREDYTU LUB POŻYCZKI LUB UDZIELENIU GWARANCJI – ŁĄCZNIE JEDNEMU	



PODMIOTOWI LUB JEDNOSTCE ZALEŻNEJ, JEŻELI ŁĄCZNA WARTOŚĆ ISTNIEJĄCYCH PORĘCZEŃ LUB GWARANCJI JEST ZNACZĄCA.....	28
22. INNE INFORMACJE ISTOTNE DLA OCENY SYTUACJI KADROWEJ, MAJĄTKOWEJ, FINANSOWEJ, WYNIKU FINANSOWEGO SPÓŁKI I ICH ZMIAN ORAZ INFORMACJE, KTÓRE SĄ ISTOTNE DLA OCENY MOŻLIWOŚCI REALIZACJI ZOBOWIĄZAŃ.....	31
23. INFORMACJE O NIESPŁACENIU KREDYTU LUB POŻYCZKI LUB NARUSZENIU ISTOTNYCH POSTANOWIEŃ UMOWY KREDYTU LUB POŻYCZKI, W ODNIESIENIU DO KTÓRYCH NIE PODJĘTO ŻADNYCH DZIAŁAŃ NAPRAWCZYCH DO KOŃCA OKRESU SPRAWOZDAWCZEGO.....	31
24. CZYNNIKI, KTÓRE BĘDĄ MIAŁY WPŁYW NA OSIĄGNIĘTE PRZEZ SPÓŁKĘ WYNIKI W PERSPEKTYWIE CO NAJMNIJ KOLEJNEGO KWARTAŁU	31
25. INNE WAŻNIEJSZE WYDARZENIA	32
25. OŚWIADCZENIA ZARZĄDU	36



1. WSTĘP

INFORMACJE O SPÓŁCE

Boryszew Spółka Akcyjna ma siedzibę w Warszawie. Spółka jest zarejestrowana w Sądzie Rejonowym dla Miasta Stołecznego Warszawy, XII Wydział Gospodarczy Krajowego Rejestru Sądowego, pod numerem KRS 0000063824. Spółce nadano numer statystyczny REGON 750010992 oraz NIP 837-000-06-34.

Spółka została utworzona na czas nieoznaczony.

HISTORIA

Historia Boryszew S.A. („Spółka”, „Emitent”) sięga 1911 roku, kiedy to zostało założone Belgijskie Towarzystwo Sochaczewskiej Fabryki Sztucznego Jedwabiu. Po II wojnie światowej fabryka została upaństwowiona. W 1991 roku w wyniku prywatyzacji przedsiębiorstwa państwowego Boryszew ERG powstała spółka Boryszew S.A. o 100% udziale kapitału prywatnego.

Od maja 1996 roku akcje Spółki notowane są na Giełdzie Papierów Wartościowych w Warszawie S.A.

W 1999 roku Boryszew S.A., oferujący szeroką gamę produktów z branży chemicznej (m.in. znany w Polsce płyn chłodnicowy Borygo), pozyskała inwestora strategicznego w osobie Pana Romana Karkosika.

Nowy akcjonariusz zapoczątkował dynamiczny rozwój spółki. Przejęcia przedsiębiorstw produkcyjnych z branży połączone z ich restrukturyzacją, fuzje oraz organiczny wzrost sprzedaży spółek Grupy przyczyniły się do znacznej poprawy wyników.

Grupa Kapitałowa Boryszew jest jedną z największych grup przemysłowych w Polsce, posiadającą zakłady produkcyjne na 4 kontynentach, prowadzącą główną działalność w branżach: metali, motoryzacji i chemii.

Grupa Kapitałowa zatrudnia około 10.000 pracowników.

RADA NADZORCZA BORYSZEW S.A.

Na dzień 1 stycznia 2021 roku Rada Nadzorcza Boryszew S.A. funkcjonowała w składzie:

Pan Wojciech Kowalczyk	–	Przewodniczący Rady Nadzorczej,
Pan Mirosław Kutnik	–	Sekretarz Rady Nadzorczej,
Pan Jarosław Antosik	–	Członek Rady Nadzorczej,
Pan Damian Pakulski	–	Członek Rady Nadzorczej,
Pani Małgorzata Waldowska	–	Członek Rady Nadzorczej.

W dniu 10 sierpnia 2021 roku Pan Wojciech Kowalczyk – Przewodniczący Rady Nadzorczej Spółki, złożył z tym samym dniem rezygnację z pełnionej funkcji.

Jednocześnie Rada Nadzorcza Spółki powołała do składu Rady Nadzorczej Pana Janusza Siemienia, w miejsce Pana Wojciecha Kowalczyka.

W dniu 7 września 2021 roku Rada Nadzorcza wybrała Panią Małgorzatę Waldowską na Przewodniczącą Rady Nadzorczej, Pana Mirosława Kutnika na Wiceprzewodniczącą i Pana Damiana Pakulskiego na Sekretarza.

Na dzień publikacji raportu Rada Nadzorcza Boryszew S.A. funkcjonuje w składzie:

Pani Małgorzata Waldowska	–	Przewodnicząca Rady Nadzorczej.
Pan Mirosław Kutnik	–	Wiceprzewodniczący Rady Nadzorczej,
Pan Damian Pakulski	–	Sekretarz Rady Nadzorczej,
Pan Jarosław Antosik	–	Członek Rady Nadzorczej,
Pan Janusz Siemienieć	–	Członek Rady Nadzorczej.

ZARZĄD BORYSZEW S.A.

Na dzień 1 stycznia 2021 roku Zarząd Boryszew S.A. funkcjonował w składzie:

Pan Piotr Lisiecki	–	Prezes Zarządu, Dyrektor Generalny
Pan Andrzej Juszczyński	–	Wiceprezes Zarządu, Dyrektor Finansowy,
Pan Mikołaj Budzanowski	–	Członek Zarządu, Dyrektor ds. Rozwoju.

W dniu 3 maja 2021 roku zmarł Pan Piotr Lisiecki – Prezes Zarządu Spółki.



W związku z zaistniałą sytuacją w dniu 18 maja 2021 roku Rada Nadzorcza podjęła decyzję o delegowaniu z tym samym dniem na okres trzech miesięcy Pana Wojciecha Kowalczyka - Przewodniczącego Rady Nadzorczej do czasowego wykonywania czynności Prezesa Zarządu Spółki.

W dniu 10 sierpnia 2021 roku Rada Nadzorcza podjęła decyzję o powołaniu Pana Wojciecha Kowalczyka w skład Zarządu i powierzyła mu funkcję Prezesa Zarządu, Dyrektora Generalnego Spółki.

Na dzień publikacji raportu Zarząd Boryszew S.A. funkcjonuje w składzie:

Pan Wojciech Kowalczyk	–	Prezesa Zarządu, Dyrektor Generalny
Pan Andrzej Juszczyński	–	Wiceprezes Zarządu, Dyrektor Finansowy,
Pan Mikołaj Budzanowski	–	Członek Zarządu, Dyrektor ds. Rozwoju.

2. ZATWIERDZENIE RAPORTU DO PUBLIKACJI

Niniejsze sprawozdanie z działalności Grupy Kapitałowej Boryszew w I półroczu 2021 roku, stanowiące integralną część skonsolidowanego raportu półrocznego Grupy Kapitałowej Boryszew za okres od 1 stycznia 2021 roku do 30 czerwca 2021 roku zostało zatwierdzone do publikacji Uchwałą Zarządu w dniu 23 września 2021 roku i przedstawia sytuację Grupy zgodnie z wymogami prawa za okres od 1 stycznia 2021 roku do 30 czerwca 2021 roku z uwzględnieniem zdarzeń, które zaistniały do dnia zatwierdzenia niniejszego sprawozdania do publikacji.

Znaczna część informacji zawartych w niniejszym sprawozdaniu została bardziej szczegółowo opisana w raportach bieżących Spółki dostępnych m.in. na stronie internetowej www.boryszew.com, na której można również znaleźć inne informacje na temat Spółki i Grupy.

3. STOSOWANE ZASADY RACHUNKOWOŚCI

Sprawozdania finansowe za I półrocze 2021 roku zostały sporządzone zgodnie z Rozporządzeniem Ministra Finansów z 29 marca 2018 roku w sprawie informacji bieżących i okresowych przekazywanych przez emitentów papierów wartościowych oraz warunków uznawania za równoważne informacji wymaganych przepisami prawa państwa niebędącego państwem członkowskim oraz Międzynarodowym Standardem Rachunkowości 34 (MSR 34) „Śródroczna sprawozdawczość finansowa”.

Zasady rachunkowości i metody obliczeniowe stosowane przez Grupę (za wyjątkiem zmian związanych z wdrożeniem MSSF 9, 15) nie uległy zmianie w okresie objętym niniejszym Raportem, a szczegółowo przedstawione zostały w skonsolidowanym raporcie rocznym za 2020 rok, opublikowanym w dniu 29 kwietnia 2021 roku. Sprawozdania finansowe sporządzono w oparciu o Międzynarodowe Standardy Sprawozdawczości Finansowej w kształcie zatwierdzonym przez Unię Europejską (UE).



Grupa Kapitałowa Borszew

Skonsolidowany skrócony raport finansowy za okres od 1 stycznia do 30 czerwca 2021 roku
sporządzony zgodnie z MSR 34 przyjętym przez Unię Europejską

(dane liczbowe wyrażono w tysiącach złotych, o ile nie podano inaczej)

SKONSOLIDOWANYM SPRAWOZDANIEM FINANSOWYM OBJĘTE ZOSTAŁY NASTĘPUJĄCE SPÓŁKI:

Nazwa spółki	Siedziba	udział jednostki dominującej w kapitale (%)	podmiot zależny od:	Segment działalności
<i>Centrala</i>	Warszawa			Pozostałe
<i>Oddział Elana</i>	Toruń			Chemia
<i>Oddział Borszew Energy</i>	Toruń			Pozostałe
<i>Oddział Maflow</i>	Tychy			Motoryzacja
<i>Oddział Borszew ERG</i>	Sochaczew			Chemia
<i>Oddział Nylonbor</i>	Sochaczew			Pozo
<i>Oddział NPA Skawina</i>	Skawina			Metale
Elimer Sp. z o.o.	Sochaczew	52,44	Borszew S.A.	Chemia
Nylonbor Sp. Z o.o.	Sochaczew	100,00	Borszew S.A.	Pozostałe
Elana Pet Sp. z o.o.	Toruń	100,00	Borszew S.A.	Chemia
Elana Energetyka Sp. z o.o.	Toruń	100,00	Borszew S.A.	Pozostałe
SPV Borszew 5 Sp. z o.o.	Warszawa	100,00	Borszew S.A.	Pozostałe
SPV Borszew 6 Sp. z o.o.	Warszawa	100,00	Borszew S.A.	Pozostałe
SPV Borszew 8 Sp. z o.o.	Warszawa	100,00	Borszew S.A.	Pozostałe
SPV Borszew 9 Sp. z o.o.	Warszawa	100,00	Borszew S.A.	Pozostałe
Maflow Polska Sp. z o.o.	Warszawa	100,00	Borszew S.A.	Motoryzacja
Maflow BRS s.r.l	Włochy	100,00	Borszew S.A.	Motoryzacja
Maflow Spain Automotive S.L.U	Hiszpania	100,00	Borszew S.A.	Motoryzacja
Maflow France Automotive S.A.	Francja	100,00	Borszew S.A.	Motoryzacja
Maflow do Brasil Ltda	Brazylia	100,00	Maflow Polska Sp. z o.o. (21%), Borszew S.A. (79%)	Motoryzacja
Maflow Components Co. Ltd.	Chiny	100,00	Maflow Polska Sp. z o.o.	Motoryzacja
Maflow India Private Limited	Indie	100,00	Borszew S.A.	Motoryzacja
MAFMEX S.DE R.L.DE C. V	Meksyk	100,00	Maflow Spain Automotive S.L.U. (3,34%), Maflow Polska Sp. z o.o. (96,66%)	Motoryzacja
Borszew Automotive Mexico S.DE R.L.DE C.V	Meksyk	100,00	Maflow Spain Automotive S.L.U. (90,00%), Maflow Polska Sp. z o.o. (10,00%)	Motoryzacja
Borszew Automotive Plastics Sp. z o.o.	Toruń	100,00	Maflow Polska Spółka z o.o.	Motoryzacja
Borszew Components Poland Sp. z o.o.	Warszawa	100,00	Borszew Automotive Plastics Sp. z o.o.	Motoryzacja
Borszew HR Service Sp. z o.o.	Toruń	100,00	Borszew S.A.	Motoryzacja
Borszew Commodities Sp. z o.o.	Warszawa	100,00	Borszew Automotive Plastics Sp. z o.o.	Motoryzacja
ICOS GmbH	Niemcy	100,00	Borszew Automotive Plastics Sp. z o.o.	Motoryzacja
Theysohn Kunststoff GmbH	Niemcy	100,00	ICOS GmbH	Motoryzacja
Theysohn Formenbau GmbH	Niemcy	100,00	ICOS GmbH	Motoryzacja
Borszew Formenbau Deutschland GmbH	Niemcy	100,00	Borszew Kunststofftechnik Deutschland GmbH	Motoryzacja
Borszew Kunststofftechnik Deutschland GmbH	Niemcy	100,00	Borszew Automotive Plastics Sp. z o.o.	Motoryzacja
Borszew Oberflächentechnik GmbH	Niemcy	100,00	Borszew Kunststofftechnik Deutschland GmbH	Motoryzacja

**Grupa Kapitałowa Boryszew****Skonsolidowany skrócony raport finansowy za okres od 1 stycznia do 30 czerwca 2021 roku
sporządzony zgodnie z MSR 34 przyjętym przez Unię Europejską**

(dane liczbowe wyrażono w tysiącach złotych, o ile nie podano inaczej)

Nazwa spółki	Siedziba	udział jednostki dominującej w kapitale (%)	podmiot zależny od:	Segment działalności
Boryszew Deutschland GmbH	Niemcy	100,00	Boryszew Automotive Plastics Sp. z o.o.	Motoryzacja
AKT Plastikarska Technologie	Republika Czeska	100,00	Boryszew Automotive Plastics Sp. z o.o.	Motoryzacja
Boryszew Plastic RUS Sp. z o.o.	Rosja	100,00	Boryszew S.A., Boryszew Kunststofftechnik Deutschland GmbH	Motoryzacja
Boryszew Tensho Poland Sp. z o.o.	Ostaszewo	93,68	Boryszew S.A.	Motoryzacja
Impexmetal Holding Sp. z o.o.	Warszawa	100,00	Boryszew S.A.	Pozostałe
Hutmen Sp. z o.o. w likwidacji	Wrocław	100,00	Boryszew S.A, Impex – invest Sp. z o.o., SPV Impexmetal Sp. z o.o.	Metale
Walcownia Metali Dzierżycice S.A.	Czechowice-Dzierżycice	100,00	Hutmen Sp. o.o. w likwidacji, Boryszew S.A.	Metale
Huta Metali Nieżelaznych Szopienice S.A. w likwidacji	Katowice	61,77	Polski Cynk Sp. z o.o.	działalność zaniechana
ZM SILESIA S.A.	Katowice	100,00	Boryszew S.A.	Metale
Baterpol S.A.	Katowice	100,00	Polski Cynk Sp. z o.o.	Metale
Alchemia S.A.	Warszawa	100,00	Eastside Bis Sp. z o.o., Boryszew S.A., Alchemia S.A. (akcje własne)	Metale
Huta Bankowa Sp. z o.o.	Dąbrowa Górnicza	100,00	Alchemia S.A.	Metale
Laboratoria Badań Batory	Chorzów	100,00	Alchemia S.A.	Metale
Polski Cynk Sp. z o.o.	Katowice	100,00	Boryszew S.A.	Metale
FŁT Polska Sp. z o.o.	Warszawa	100,00	Boryszew S.A.	Metale
Metalix Ltd. w likwidacji	Wielka Brytania	100,00	Boryszew. S.A.	Metale
FLT USA L.L.C	USA	100,00	FŁT Polska Sp. z o.o.	Metale
FLT Bearings Ltd.	Wielka Brytania	100,00	FLT France SAS	Metale
FLT France SAS	Francja	100,00	FŁT Polska Sp. z o.o.	Metale
FLT Wälzlager GmbH	Niemcy	100,00	FŁT Polska Sp. z o.o.	Metale
FLT & Metals s.r.l.	Włochy	100,00	FŁT Polska Sp. z o.o.	Metale
FLT (Wuxi) Trading Co. Ltd.	Chiny	100,00	FŁT Polska Sp. z o.o.	Metale
SPV Lakme Investment Sp. z o.o.	Warszawa	100,00	SPV Impexmetal Sp. z o.o.	Pozostałe
Impex – Invest Sp. z o.o.	Warszawa	100,00	Boryszew S.A.	Pozostałe
Eastside Capital Investments Sp. z o.o.	Warszawa	100,00	Boryszew S.A.	Pozostałe
Symonvit Ltd w likwidacji	Cypr	100,00	Boryszew S.A.	Metale
Baterpol Recycler Sp. z o.o.	Wrocław	100,00	Polski Cynk Sp. z o.o.	Metale
SPV Impexmetal Sp. z o.o.	Warszawa	100,00	Boryszew S.A.	Metale
Metal Zinc Sp. z o.o.	Katowice	100,00	ZM Silesia S.A.	Metale
Eastside BIS Sp. z o.o.	Warszawa	100,00	Eastside Capital Investments Sp. z o.o.	Pozostałe
Zakład Utylizacji Odpadów Sp. z o.o.	Konin	59,97	Boryszew S.A.	Metale
RAPZ Sp. z o.o.	Dąbrowa Górnicza	42,67	Huta Bankowa Sp. z o.o.	Metale



Grupa Kapitałowa Boryszew

Skonsolidowany skrócony raport finansowy za okres od 1 stycznia do 30 czerwca 2021 roku sporządzony zgodnie z MSR 34 przyjętym przez Unię Europejską

(dane liczbowe wyrażono w tysiącach złotych, o ile nie podano inaczej)

SPÓŁKI KAPITAŁOWE NIE OBJĘTE SPRAWOZDANIEM SKONSOLIDOWANYM

Nazwa spółki	Siedziba	udział jednostki dominującej w kapitale (%)	udział w głosach (%)	Podstawowa działalność
Elana Ukraina Sp. z o.o.	Ukraina	90	90	spółka nie prowadzi działalności
Brasco Inc.	USA	100	100	spółka nie prowadzi działalności
Hutnik Sp. z o.o. w likwidacji	Konin	94	94	spółka nie prowadzi działalności

SPÓŁKI STOWARZYSZONE

Nazwa spółki	Siedziba	udział jednostki dominującej w kapitale (%)	udziałowiec	Podstawowa działalność
Cegielnia «Wostoczna» - Sp. z o.o.	Białoruś	30,00	Boryszew S.A.	handel, produkcja surowców wtórnych

Poza wskazanymi powyżej spółkami zależnymi Emitent posiada pakiet akcji Gränges AB stanowiący 3,06% kapitału zakładowego spółki; wartość akcji według ceny rynkowej na dzień 30.06 2021 r. wynosi 172 577 tys. złotych.

4. ISTOTNE DOKONANIA LUB NIEPOWODZENIA W BIEŻĄCYM OKRESIE

OSIĄGNIĘTE WYNIKI

A. OGÓLNA SYTUACJA MAKROEKONOMICZNA

Rynek (struktura segmentowa i geograficzna) Grupy Kapitałowej Boryszew („Grupa”, „GKB”):

Struktura segmentowa przychodów					Struktura geograficzna przychodów				
	1H 2021		1H 2020			1H 2021		1H 2020	
Chemia	136 394	4,5%	104 352	3,7%	Polska	957 706	31,3%	966 408	34,5%
Motoryzacja	894 620	29,3%	712 469	25,4%	Niemcy	634 568	20,8%	727 170	25,9%
Metale	1 962 607	64,2%	1 964 433	70,0%	Pozostałe kraje UE	1 282 162	41,9%	973 746	34,7%
Pozostałe*	63 127	2,1%	23 849	0,9%	Pozostałe	182 312	6,0%	137 779	4,9%
RAZEM	3 056 748	100%	2 805 103	100,0%	RAZEM	3 056 748	100%	2 805 103	100,0%

* pozycja uwzględnia również wyłączenia konsolidacyjne pomiędzy segmentami

Kluczowe determinanty:

Nastroje rynkowe - PMI i PKB:

Ze względu na fakt, że 94% przychodów ze sprzedaży Grupy generowanych jest na terenie Europy, ogólna sytuacja makroekonomiczna na rynku unijnym (w tym w Niemczech) jest kluczowa dla wyników Grupy Boryszew.

W krajach Unii Europejskiej jak i w samej Polsce ogólne nastroje makroekonomiczne, w pierwszym półroczu 2021 roku były bardziej optymistyczne w stosunku do nastrojów w analogicznym okresie roku poprzedniego.

Średnie wartości wskaźnika PMI, określającego poziom aktywności w przemyśle najważniejszych gospodarek dla Strefy Euro, Polski i Niemiec były na znacznie wyższym poziomie w porównaniu do analogicznego okresu w roku ubiegłym.



PMI	1H 2021	1H 2020
UE	63,4	43,7
Polska	59,4	43,0
Niemcy	65,1	42,4

W przypadku Polski odczyt wskaźnika PMI był również na poziomie wyższym niż w analogicznym okresie roku ubiegłego, powyżej poziomu 50 sygnalizując silne ożywienie w sektorze wytwórczym wywołane rozluźnieniem obostrzeń oraz nasileniem popytu dzięki otwarciu kolejnych gałęzi gospodarki.

Prognoza wzrostu PKB Polski	2021	2022
NBP	5,0%	5,4%
Bank Światowy	3,8%	4,5%
Komisja Europejska	4,8%	5,2%

Komisja Europejska w lipcowej prognozie przewiduje wzrost PKB Polski o 4,8% (wobec 4,0% wzrostu prognozy z maja 2021 roku). Prognozowany wzrost PKB w 2022 roku na poziomie 5,2% jest powyżej średniej w UE. Wzrost prognozowanego wskaźnika wynika z większego ożywienia gospodarki w porównaniu do poprzednich prognoz. Prognozy wzrostu PKB wg Komisji Europejskiej są mniej optymistyczne w porównaniu do prognozy NBP, który przewiduje wzrost dla 2021 roku na poziomie 5,0% i 5,4% dla 2022 roku.

Nastroje rynkowe - Sprzedaż samochodów:

Kolejnym istotnym parametrem wpływającym na dynamikę oraz wyniki GKB jest sprzedaż samochodów (Segment Motoryzacja to ponad 29% obrotów GKB).

W pierwszym półroczu 2021 roku wzrosła sprzedaż samochodów w Europie. Według danych ACEA, rynek samochodów osobowych w Europie uległ zwiększeniu o 27,1% względem analogicznego okresu roku poprzedniego.

Główny klient Segmentu Motoryzacja – Grupa Volkswagen, zanotowała po 6 miesiącach 2021 roku 26,6% wzrost sprzedaży samochodów na rynku europejskim (w porównaniu do analogicznego okresu roku ubiegłego). Warto także odnotować, że pomimo obecności podmiotów Segmentu Motoryzacja na rynkach Ameryki Południowej i Azji kluczowy dla tego Segmentu pozostaje rynek europejski, gdzie lokowane jest ok. 94% wartości sprzedaży.

Nastroje rynkowe – podstawowe produkty segmentu Metale:

Sytuacja na rynku podstawowych produktów tego Segmentu, tj. walcówki aluminiowej oraz stopów aluminium jest bardzo dobra. Walcówka przewodowa ma zastosowanie do produkcji przewodów, kabli, drutów. Szczególnie w segmencie przewodów napowietrznych i drutów można zaobserwować ciągły, kilkuprocentowy wzrost popytu. Boryszew S.A. Oddział NPA Skawina jest jedynym producentem ww. wyrobów w Polsce. Dominująca obecnie tendencja w branży motoryzacyjnej, wymuszona poprzez restrykcyjne normy środowiskowe powoduje coraz szersze zastosowanie lekkich materiałów, w tym aluminium.

Zgodnie z zeszłorocznymi przewidywaniami sytuacja na rynku stali uległa poprawie. Prognozy długoterminowe są optymistyczne i zakładają, że ww. trend będzie się utrzymywał.

Nastroje rynkowe - Ceny podstawowych surowców:

W związku z faktem, że około 64% sprzedaży GKB jest realizowane w Segmencie Metale, wyniki finansowe Grupy Kapitałowej są narażone na wahania średnich cen metali na Londyńskiej Giełdzie Metali (LME). Stosowana w Grupie Kapitałowej polityka zabezpieczeń cen metali jak również kursów walut znacząco ogranicza to ryzyko. Jednak poziom przychodów oraz kapitał pracujący pozostają wrażliwe na zmienność notowań tych parametrów.

W omawianym okresie znacząco wzrosły średnie ceny wszystkich czterech podstawowych metali (w USD), tj. miedzi (o 65%), cynku (o 38%), ołowiu (o 18%) oraz aluminium (o 41%).

Również ceny metali wyrażone w polskich złotych wzrosły odpowiednio o 55% (miedź), 30% (cynk), 11% (ołów) oraz o 32% (aluminium) co jest konsekwencją zmian relacji na parze dolara amerykańskiego i polskiego złotego.



Istotnymi surowcami dla Grupy są złomy metali (w tym złom akumulatorowy), stanowiące podstawowe bądź istotne surowce do produkcji.

Nastroje rynkowe - istotne pary walutowe

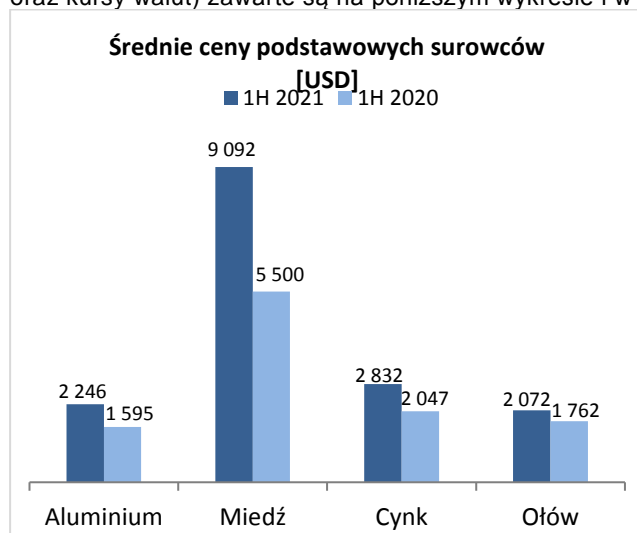
Poziom notowań dolara amerykańskiego ma wpływ na koszty surowcowe Grupy. W omawianym okresie dolar osłabił się w stosunku do złotego o 6%. Miało to wpływ na notowania podstawowych metali wyrażone w PLN oraz na rentowność sprzedaży z tego tytułu.

Poziom notowań euro wpływa na przychody Grupy. Sprzedaż nominowana w tej walucie stanowi ok 58% sprzedaży Grupy. W omawianym okresie średnie notowania euro wzrosły o 3% w stosunku do polskiego złotego.

W pierwszym półroczu 2021 roku kurs EUR/USD kształtował się na poziomie 1,20, tj. o około 10% wyżej niż w analogicznym okresie roku poprzedniego.

Nieznaczne wzmocnienie euro do złotego miało pozytywny wpływ na wyniki Grupy, zwłaszcza w aspekcie uzyskiwanych marż handlowych.

Szczegółowe dane dotyczące kształtowania się ww. kluczowych parametrów (dziennie średnie ceny metali oraz kursy walut) zawarte są na poniższym wykresie i w tabeli:



	1H 2021	1H 2020	% zmiana
Aluminium [USD]	2 246	1 595	41%
Miedź [USD]	9 092	5 500	65%
Cynk [USD]	2 832	2 047	38%
Ołów [USD]	2 072	1 762	18%
EUR/PLN	4,54	4,41	3%
USD/PLN	3,77	4,01	-6%
EUR/USD	1,20	1,10	10%

	1H 2021	1H 2020	% zmiana
Aluminium [PLN]	8 462	6 398	32%
Miedź [PLN]	34 260	22 054	55%
Cynk [PLN]	10 670	8 207	30%
Ołów [PLN]	7 808	7 065	11%

Źródło: notowania dzienne LME i NBP

Przychody ze sprzedaży/Popyt na produkty Grupy

Przychody Grupy Kapitałowej Boryszew po pierwszym półroczu 2021 roku wyniosły 3 056,7 mln zł i były o 9,0% wyższe od poziomu z analogicznego okresu roku ubiegłego.

Poziom przychodów i wolumenów ze sprzedaży w Grupie w poszczególnych segmentach kształtował się następująco:

w mln zł	1H 2021	1H 2020	różnica
Przychody ze sprzedaży, w tym:	3 056,7	2 805,1	251,6
Segment Motoryzacja	894,6	712,5	182,2
Segment Metale	1 962,6	1 964,4	-1,8
Segment Chemia	136,4	104,4	32,0
Pozostałe*	63,1	23,8	39,3

* w tym korekty konsolidacyjne



w tys. ton	1H 2021	1H 2020	różnica
Wolumeny sprzedaży, w tym:	257,4	262,1	-4,7
Segment Metale	231,5	245,1	-13,6
Segment Chemia	25,9	17,0	8,9

Spadek wolumenów Segmentu Metale nastąpił głównie z powodu braku, sprzedanego w czwartym kwartale 2020 roku, Impexmetal S.A. Przychody są na podobnym poziomie r/r, co wynika głównie ze wzrostu cen metali. Eliminując efekt sprzedaży Impexmetal S.A. zarówno przychody i wolumeny byłyby wyższe niż te w analogicznym okresie roku poprzedniego. Większość spółek segmentu zanotowała wyższe wolumeny sprzedaży w porównaniu do pierwszego półrocza 2020 roku.

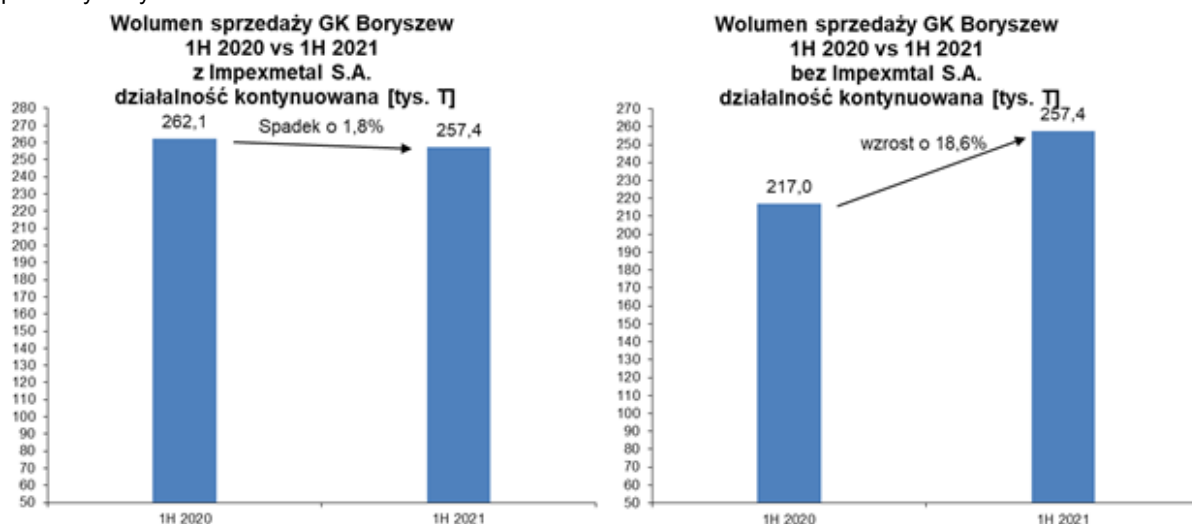
Wzrost przychodów w Segmencie Motoryzacja wynikał ze wzrostu sprzedaży części, spowodowanego stopniowym polepszeniu się sytuacji na rynku motoryzacji. Według danych ACEA ilość nowo zarejestrowanych samochodów wzrosła o ok. 25,2% w r/r.

Segment Chemia odnotował wyższe przychody do analogicznego okresu poprzedniego roku przy wyższych wolumenach sprzedaży, przede wszystkim z powodu ograniczenia w I półroczu 2020 roku produkcji w spółkach w związku z pandemią COVID-19.

Wzrost wolumenów w Segmencie Chemia dotyczył wszystkich spółek i wyniósł 52,6% (8,9 tys. ton).

Wzrost przychodów ze sprzedaży w podmiotów nieprzypisanych do Segmentów wynika przede wszystkim z uruchomienia pod koniec 2020 roku sprzedaży energii elektrycznej do klientów końcowych przez Boryszew S.A. Oddział Energy.

Porównanie łącznych wolumenów sprzedaży Grupy Kapitałowej w omawianych okresach został przedstawiony na poniższym wykresie:



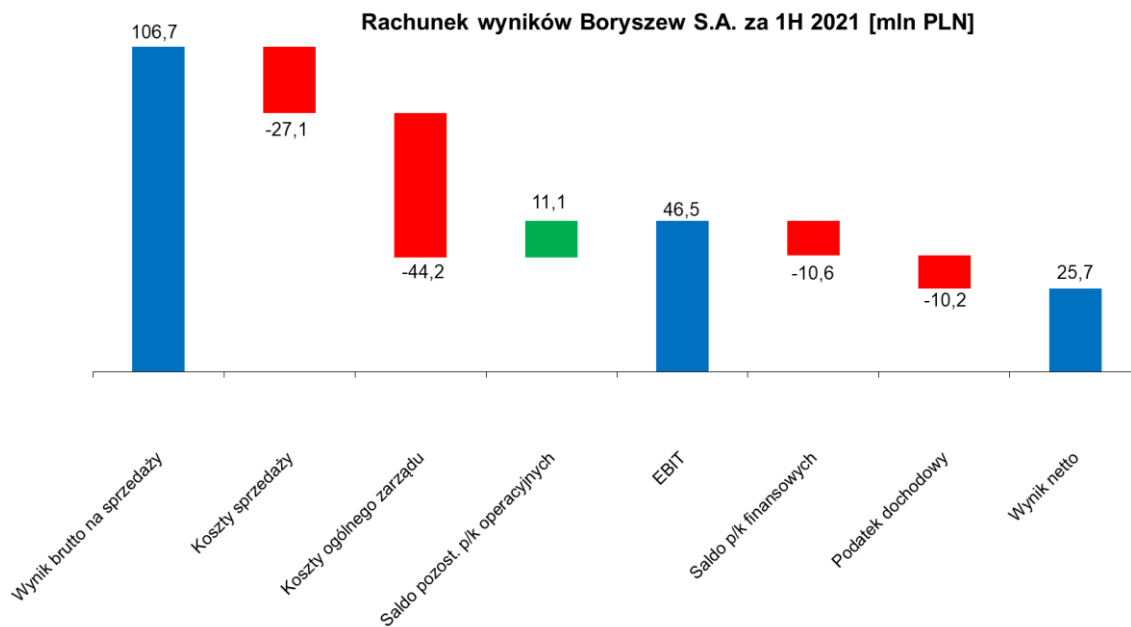
Doprowadzając do porównywalności danych, czyli eliminując wolumen sprzedanego Impexmetal S.A. za analogiczny okres roku poprzedniego Grupa uzyskała w pierwszym półroczu 2021 wyższy wolumen sprzedaży o 40,4 tys. ton (tj. o 18,6%).



B. OSIĄGNIĘTE WYNIKI FINANSOWE

Ujęcie jednostkowe:

Na poniższym wykresie przedstawiono wielkość składowych tworzących poszczególne pozycje rachunku wyników Boryszew S.A. po pierwszym półroczu 2021 roku



Wynik brutto na sprzedaży po pierwszym półroczu 2021 roku wyniósł 106,7 mln zł i był wyższy o 29,1 mln zł w porównaniu do wyniku w analogicznym okresie roku poprzedniego. Wzrost wyniku brutto jest pochodną poprawy wyników w najistotniejszych Segmentach działalności.

Średnia rentowność brutto na sprzedaży spadła z poziomu 14,5% na koniec I półrocza 2020 roku do 12,8% obecnie.

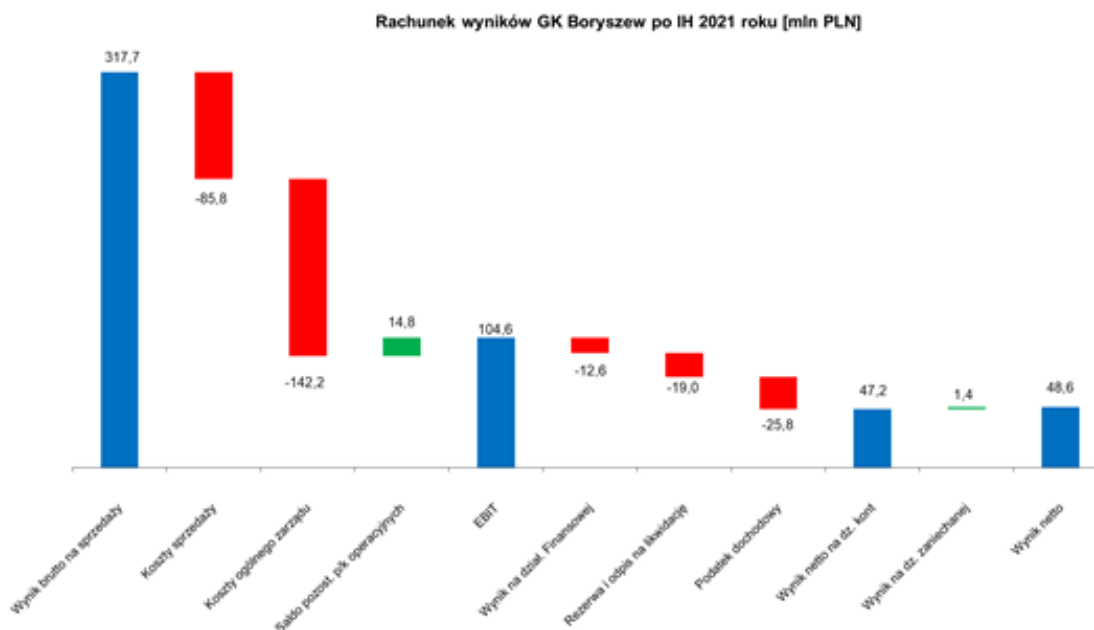
Koszty sprzedaży były wyższe o 8,8 mln zł tj. o 47,8% w porównaniu do analogicznego okresu roku poprzedniego głównie w związku z wyższymi o 300 mln zł przychodami ze sprzedaży.

Koszty ogólnego zarządu były o 11,2 mln zł tj. o 34,0% wyższe w stosunku do 1 półrocza 2020 roku.

Saldo przychodów/kosztów operacyjnych wyniosło 11,1 mln zł i było niższe o 3,6 mln zł w porównaniu do analogicznego okresu 2020 roku, głównie na skutek niższego salda przychodów/kosztów z tytułu sprzedaży aktywów oraz spadku poziomu otrzymanych dotacji.

Ujęcie skonsolidowane:

Na poniższym wykresie przedstawiono wielkość składowych tworzących poszczególne pozycje rachunku wyników po pierwszym półroczu 2021 roku.



Wynik brutto na sprzedaży po pierwszym półroczu 2021 roku wyniósł 317,7 mln zł i był wyższy o 58,9 mln zł w porównaniu do wyniku w analogicznym okresie roku poprzedniego. Wzrost wyniku brutto jest pochodną polepszenia wyników w większości Segmentów Grupy.

Średnia rentowność brutto na sprzedaży wzrosła z poziomu 9,2% na koniec I półrocza 2020 roku do 10,4% obecnie.

Koszty sprzedaży były wyższe o 8,3 mln zł tj. o 10,8% w porównaniu do analogicznego okresu roku poprzedniego.

Koszty ogólnego zarządu były o 2,3 mln zł, tj. 1,6% niższe, w stosunku do I półrocza 2020 roku.

Saldo przychodów/kosztów operacyjnych wyniosło 14,8 mln zł i było niższe o 16,1 mln zł w porównaniu do analogicznego okresu 2020 roku, głównie na skutek niższych dotacji oraz niższego salda odpisów aktualizujących środki trwałe.

Wynik na działalności finansowej wyniósł minus 12,6 mln zł i był wyższy o 30,0 mln zł w porównaniu do analogicznego okresu w roku poprzednim, głównie z powodu niższych odsetek od kredytów i zysku ze zbycia jednostki zależnej.

WYNIKI OPERACYJNE SEGMENTÓW

Ujęcie jednostkowe:

Na koniec I półrocza 2021 roku wynik EBITDA na działalności kontynuowanej Boryszew S.A. wyniosła 68,9 mln zł, wobec 62,6 mln zł w analogicznym okresie roku ubiegłego. W poszczególnych segmentach operacyjnych wynik EBITDA kształtował się następująco:

w mln zł	IH 2021	IH 2020	różnica
EBITDA, w tym:	68,9	62,6	6,4
Segment Motoryzacja	42,0	32,4	9,6
Segment Metale	11,0	10,7	0,4
Segment Chemia	10,5	13,5	-3,0
Segment Pozostałe	5,4	6,0	-0,5

* w tym korekty konsolidacyjne



W Segmencie Motoryzacji wzrost wyniku jest związany z poprawą na rynku motoryzacji. Należy zaznaczyć, że wybuch pandemii COVID-19 w marcu 2020 roku mocno odbił się na dostawcach części do sektora AUTOMOTIVE.

W przypadku Segmentu Metale wzrost wynika z wyższych wolumenów sprzedaży oraz wyższych marż jednostkowych w Boryszew S.A. O/NPA Skawina.

Spadek wyników Segmentu Chemia był spowodowany niższą niż w 2020 roku sprzedażą Oddziału Boryszew ERG (przede wszystkim środków dezynfekujących ERG Clean Skin).

Pogorszenie wyników w jednostkach nieprzypisanych do segmentów (Pozostałe) był związany z niższymi przychodami z tytułu opłat licencyjnych w porównaniu do analogicznego okresu 2020 roku.

Ujęcie skonsolidowane:

Po pierwszym półroczu 2021 roku wynik EBITDA na działalności kontynuowanej wyniósł 188,5 mln zł, wobec 167,1 mln zł w analogicznym okresie roku ubiegłego. Warto zaznaczyć, że wzrost EBITDA nastąpił pomimo sprzedaży w IV kwartale 2020 Impexmetal S.A. W poszczególnych segmentach operacyjnych wynik EBITDA kształtował się następująco:

w mln zł	1H 2021	1H 2020	różnica
EBITDA w tym:	188,5	167,1	21,4
Segment Motoryzacja	51,0	6,7	44,3
Segment Metale	127,3	145,6	-18,3
Segment Chemia	11,6	13,6	-1,9
Pozostałe*	-1,4	1,3	-2,7

* w tym korekty konsolidacyjne

1. Segment Metale

Za niższe niż w ubiegłym roku wyniki w Segmencie Metale odpowiada głównie brak ujęcia wpływu sprzedanego w czwartym kwartale 2020 roku Impexmetal S.A.

Pozostałe podmioty Segmentu w większości przypadków, uzyskały wyższy niż zeszłoroczny wynik EBITDA co wskazuje na poprawę sytuacji na rynku po poprzednim roku, zdominowanym przez pandemię COVID-19.

2. Segment Motoryzacja

Wyższy wynik EBITDA w Segmencie Motoryzacja to głównie skutek wcześniej wymienionej poprawy na rynku motoryzacji. Należy zaznaczyć, że wybuch pandemii COVID-19 w marcu 2020 roku mocno odbił się na dostawcach części do sektora AUTOMOTIVE. Okresowe zamknięcia produkcji u głównych odbiorców Grupy Maflow i Grupy BAP spowodowały pogorszenie sytuacji finansowej Spółek w roku 2020.

3. Segment Chemia

Za spadek wyników EBITDA Segmentu odpowiada przede wszystkim Boryszew S.A. O/Boryszew ERG, który w analogicznym okresie roku poprzedniego zanotował wysoki wynik w związku z wypuszczeniem na rynek środka dezynfekującego ERG Clean Skin.

4. Pozostałe

Wyniki pozostałych są na niższym poziomie do zeszłorocznego w związku z wyższym niż w analogicznym okresie roku poprzedniego wpływem zdarzeń jednorazowych.

WYNIK NETTO

Ujęcie jednostkowe

Wynik netto Boryszew S.A. za pierwszy kwartał 2021 roku wynosi 25,6 mln zł i jest niższy w porównaniu z analogicznym okresem roku ubiegłego o 7,1 mln zł.



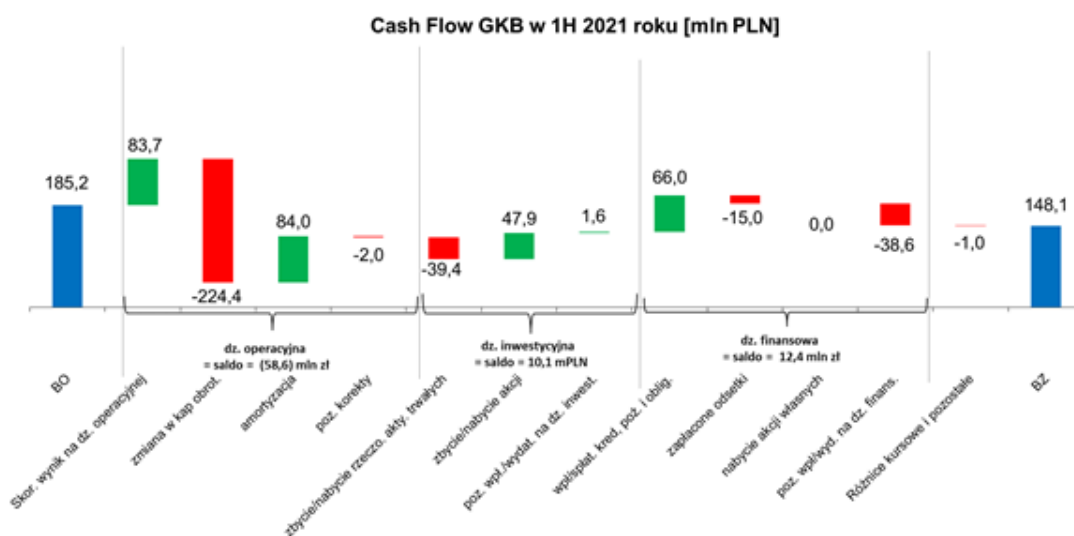
Ujęcie skonsolidowane:

Wynik netto na działalności kontynuowanej wyniósł 47,2 mln zł i był wyższy o 47,1 mln zł od wyniku po pierwszym półroczu roku ubiegłego.

Całkowity wynik netto obejmujący działalność kontynuowaną i zaniechaną wyniósł 48,6 mln zł i był wyższy od wyniku po pierwszym półroczu ubiegłego roku o 49,2 mln zł, natomiast wynik netto przypadających akcjonariuszom jednostki dominującej wyniósł 43,8 mln zł i był wyższy od ubiegłorocznego o 42,4 mln zł.

C. CASH FLOW

Przepływy pieniężne po pierwszym półroczu 2021 roku zostały pokazane na poniższym wykresie:



Po pierwszym półroczu 2021 roku Grupa Kapitałowa Boryszew wygenerowała ujemne przepływy z działalności operacyjnej głównie z powodu wzrostu kapitału obrotowego jako skutek wzrostu cen notowań głównych metali.

Dodatkowo saldo przepływów z działalności inwestycyjnej wynikało głównie ze zbycia udziałów EW Rywałd.

Po drugim kwartale 2021 roku zadłużenie netto Grupy Kapitałowej Boryszew wyniosło 935,3 mln zł i było wyższe o 63,2 mln zł w porównaniu do stanu na koniec 2020 roku.

Wskaźnik dług netto*/EBITDA po drugim kwartale 2021 wyniósł 2,5x i utrzymał się na podobnym poziomie w porównaniu do zakończenia roku 2020, gdzie:

*dług netto = zobowiązania odsetkowe** – środki pieniężne i ekwiwalenty.

**zobowiązania odsetkowe = zob. długoterminowe + zob. krótkoterminowe (z tytułu pożyczek i kredytów + z tytułu emisji dłużnych papierów wartościowych + leasing).

5. CZYNNIKI I ZDARZENIA, W SZCZEGÓLNOŚCI NIETYPOWE, MAJĄCE WPŁYW NA WYNIKI BIEŻĄCEGO OKRESU

W omawianym okresie, Grupa nie odczuła wpływu pandemii COVID-19 na osiągnięte wyniki. Grupa odnotowała wzrost popytu na swoje produkty.

6. OPIS PODSTAWOWYCH ZAGROŻEŃ I RYZYKA

Działalność Spółki/Grupy Boryszew wiąże się z narażeniem na ryzyko rynkowe (w tym ryzyko stopy procentowej, ryzyko walutowe oraz ryzyko zmiany cen surowców i wyrobów), ryzyko kredytowe, ryzyko płynności oraz ryzyko zmienności przepisów prawa.

Podstawowym zadaniem w procesie zarządzania ryzykiem finansowym była identyfikacja, pomiar, monitorowanie i ograniczanie podstawowych źródeł ryzyka, do których zalicza się:



- ryzyka rynkowe, w tym m.in.:
 - ryzyko kursowe (zmiana kursu PLN wobec innych walut),
 - ryzyko stopy procentowej (wzrost stóp procentowych),
 - ryzyko zmian cen podstawowych surowców i produktów,
 - ryzyka związane ze stabilnością zadłużenia i przepływów finansowych:
 - ryzyko płynności,
 - ryzyko kredytowe,
 - ryzyko zmienności przepisów prawa.

Zarządzanie kapitałowe, ryzyko płynności i ryzyko kredytowe

Polityka Zarządu polega na utrzymywaniu solidnej podstawy kapitałowej tak, aby zachować zaufanie inwestorów, kredytodawców oraz rynku oraz zapewnić przyszły rozwój gospodarczy Spółki. Nadrzędnym celem Zarządu jest rozwój i na ten cel Grupa chce przede wszystkim przeznaczać środki budując długoterminową wartość dla akcjonariuszy poprzez akwizycje i uruchamiając nowe projekty. Zarząd stara zapewnić się odpowiedni udział stabilnego finansowania kapitałem akcyjnym w podejmowanych projektach.

Ryzyko kredytowe oznacza niebezpieczeństwo, iż kontrahent nie wypełni zobowiązań umownych narażając kredytodawcę na straty finansowe.

Z punktu widzenia Spółki/Grupy Boryszew ryzyko kredytowe związane jest z:

- należnościami handlowymi od kontrahentów,
- udzielonymi pożyczkami własnymi,
- udzielonymi gwarancjami i poręczeniami,
- środkami pieniężnymi i lokatami bankowymi.

Grupa Boryszew jest narażona na ryzyko kredytowe związane z wiarygodnością kredytową klientów, z którymi zawierane są transakcje sprzedaży produktów i towarów. Ryzyko to ograniczane jest poprzez stosowanie wewnętrznych procedur ustalania wielkości limitów kredytowych dla odbiorców oraz zarządzania należnościami handlowymi. Ocena ryzyka kredytowego odbiorcy następuje przed zawarciem umowy oraz cyklicznie przy kolejnych dostawach towarów zgodnie z obowiązującymi procedurami. Spółki na bieżąco monitorują cykl rotacji kapitału obrotowego i dążą do skrócenia terminów płatności należności oraz równocześnie wydłużenia spłaty zobowiązań.

Ryzyko kredytowe związane z posiadanymi na rachunkach środkami pieniężnymi i lokatami bankowymi jest niskie, ponieważ Grupa Boryszew zawiera transakcje z bankami o wysokim ratingu i ustabilizowanej pozycji rynkowej.

Ryzyko płynności

Grupa Boryszew jest narażona na ryzyko związane z utrzymaniem płynności ze względu na wysoki udział finansowania zewnętrznego krótkoterminowego (linie kredytowe w rachunku bieżącym i kredyty obrotowe) w strukturze finansowania Grupy. Obecnie Grupa ma zapewniony dostęp do finansowania zewnętrznego i przedłuża istniejące limity kredytowe na kolejne okresy.

Ryzyko zmiany kursów walut obcych

Ryzyko walutowe jest nieuchronnym elementem prowadzenia działalności handlowej denominowanej w walutach obcych. Źródłami ryzyka walutowego, na jakie narażony były Spółki Grupy Boryszew w I połowie 2021 roku były: transakcje zakupu surowców, sprzedaży produktów, zaciągnięte kredyty i pożyczki oraz środki pieniężne w walutach obcych. Niekorzystne zmiany kursów walutowych mogą prowadzić do pogorszenia się wyników finansowych Grupy Boryszew.

Ryzyko rynkowe – ceny metali i kursy walut

Podstawowymi ryzykami wynikającymi ze specyfiki działalności Grupy są ryzyka związane z kształtowaniem się cen metali na giełdzie London Metal Exchange (LME) oraz ze zmianą kursów walut.



Opis ekspozycji

Ekspozycja, która została do tej pory zidentyfikowana w Grupie Boryszew określa zasadniczo dwa rodzaje ryzyk:

- ryzyko zmian cen metali, stali,
- ryzyko zmian kursów walut.

Metale, których zmiany cen wpływają na kształtowanie się wyników Grupy to m.in.: miedź, aluminium, ołów, cynk. Ryzyko zmian cen metali występuje na poziomie operacyjnym natomiast ryzyko zmian kursów walut na poziomie strategicznym /fundamentalnym jak i na poziomie operacyjnym.

Ryzyko operacyjne w zakresie ceny metali lub stali zostało zidentyfikowane w Spółkach: Boryszew S.A. Oddział NPA Skawina, Baterpol S.A., Hutmen Sp. z o.o. w likwidacji, Walcownia Metali Dziedzice S.A, ZM Silesia S.A., Alchemia S.A, Huta Bankowa Sp. z o.o., a związane jest z przyszłymi przychodami i przepływami pieniężnymi, które zostały zakontraktowane, czyli z zabezpieczeniem wartości godziwej kontraktu.

Jeżeli chodzi o ryzyko strategiczne w zakresie walut jest ono związane z premią przerobową (USD/PLN oraz EUR/PLN). Ryzyko to występuje w Spółkach: Boryszew S.A. O/ NPA Skawina, S.A., Baterpol S.A., Hutmen S.A., Walcownia Metali Dziedzice S.A., ZM SILESIA S.A., Alchemia S.A, Huta Bankowa Sp. z o.o.,

W przypadku ryzyka operacyjnego walut jest ono głównie pochodną ryzyka operacyjnego metalu, dlatego też, żeby uzyskać pełen efekt zabezpieczenia konieczne jest ustalenie również ekspozycji walutowej. Dodatkowo występuje ryzyko operacyjne od momentu ustalenia stałej ceny sprzedaży lub zakupu (np. wystawienie faktury sprzedażowej) do momentu wpływu należności lub zapłaty zobowiązań.

Ryzyko strategiczne i operacyjne w poszczególnych spółkach jest ściśle związane ze specyfiką prowadzonej przez nie działalności gospodarczej. W przypadku metalu Spółki ustalają tak zwaną ekspozycję netto to znaczy od sprzedaży opartej o bazę notowań na LME odejmowane są pozycje kosztowe, które też oparte są na tej samej bazie, różnica stanowi ekspozycję netto, która podlega zabezpieczeniu. W przypadku ryzyka operacyjnego powstaje ono głównie w wyniku niedopasowania baz zakupu surowców jak i sprzedaży wyrobów. Ekspozycję strategiczną na walutach związaną z uzyskiwaną premią przerobową oblicza się poprzez przemnożenie premii przerobowej przez ilość sprzedaży wyrobów gotowych.

Ze względu na wykorzystywane do finansowania działalności Spółek z Grupy Boryszew głównie dług odsetkowy o zmiennym kuponie, firmy narażone są na zmianę stóp procentowych. Profil ryzyka stóp procentowych Spółek polega na tym, że niekorzystnie działa wzrost stóp procentowych. Ze względu na mniejszy wpływ stóp procentowych na koszty oraz przychody Spółek, ryzyko zmian stóp procentowych nie stanowi podstawowego ryzyka z punktu widzenia wpływu na wielkość przepływów pieniężnych spółek.

Ryzyko to podobnie jak ryzyko cen metali, stali oraz ryzyko kursów walutowych podlega stałemu monitoringowi.

Ryzyko stopy procentowej

Istnieje ryzyko, że przyszłe przepływy pieniężne związane z instrumentem finansowym będą ulegać wahaniom, ze względu na zmiany stóp procentowych. Ekspozycja Spółek na ryzyko procentowe wynika głównie z wykorzystywania do finansowania działalności długu odsetkowego o zmiennej stopie. Profil ryzyka stóp procentowych Spółek polega na tym, że niekorzystnie na poziom kosztów odsetkowych działa wzrost stóp procentowych.

Zmiany stóp procentowych oddziałują na wielkość przyszłych przepływów pieniężnych związanych z aktywami zobowiązaniami.

Ze względu na mniejszą zmienność stóp procentowych i obecnie względnie niski ich poziom, ryzyko zmian stóp procentowych nie stanowi podstawowego ryzyka z punktu widzenia wpływu na wielkość przepływów pieniężnych Spółek.

Grupa zidentyfikowała i monitoruje ryzyko stopy procentowej, jednakże w ocenie Zarządu nie stanowi ono podstawowego ryzyka z punktu widzenia wpływu na wielkość przepływów pieniężnych i wyniku.

Ryzyko zmienności przepisów prawa, w szczególności regulujących działalność Grupy

Dodatkowo, przepisy podatkowe w Polsce charakteryzuje się dużą zmiennością. Ewentualne zmiany dotyczące opodatkowania działalności gospodarczej, zarówno w zakresie podatku dochodowego, podatku od towarów i usług, jak również innych podatków mogą wpłynąć negatywnie na działalność i poziom wyników Grupy.

Grupa narażona jest również na ryzyko związane z możliwością zmian interpretacji przepisów prawa podatkowego, wydawanych przez organy podatkowe, mających wpływ na działalność operacyjną oraz wyniki finansowe.



7. OBJAŚNIENIA DOTYCZĄCE SEZONOWOŚCI DZIAŁALNOŚCI SPÓŁKI W PREZENTOWANYM OKRESIE

Boryszew S.A.

W przypadku Boryszew S.A. zjawisko sezonowości/cykliczności występuje w nieznacznym zakresie.

W Segmencie Motoryzacja sezonowość dotyczy miesięcy wakacyjnych oraz miesiąca grudnia, podczas których znacząco spada produkcja samochodów, co przekłada się na spadek zamówień na komponenty w tym okresie.

W Segmencie Metali sezonowość praktycznie nie występuje.

W Segmencie Chemia sezonowość występuje w części produktów wytwarzanych przez Boryszew S.A. Oddział Boryszew ERG w Sochaczewie. Dotyczy ona płynów chłodniczych dla motoryzacji (kumulacja w III i IV kwartale z tendencją do przesuwania na początek I kwartału kolejnego roku), płynów do odladzania lotnisk i maszyn lotniczych (kumulacja w IV i I kwartale). Z kolei siding z PCW i elementy dekoracyjne z EPS są związane z cyklem koniunkturalnym branży budowlanej, tzn. największą sprzedaż notują w II i III kwartale.

Pozostałe produkty Boryszew S.A. nie wykazują szczególnych oznak cykliczności. Należy zaznaczyć, że w związku z grudniowym okresem świątecznym i planowanymi przez odbiorców postojami, w tym okresie corocznie obserwowana jest niższa sprzedaż.

Grupa Kapitałowa Boryszew

W przypadku Grupy Kapitałowej Boryszew zjawisko sezonowości / cykliczności występuje w ograniczonym zakresie.

W Segmencie Motoryzacja sezonowość dotyczy miesięcy wakacyjnych oraz miesiąca grudnia, podczas których znacząco spada produkcja samochodów, co przekłada się na spadek zamówień na komponenty w tym okresie.

W Segmencie Metale sezonowość występuje w zakresie produktów sprzedawanych na potrzeby sektora budowlanego, do których można zaliczyć:

- miedziane rury instalacyjne i rury kondensatorowe z miedzioniklu produkowane przez Hutmen S.A.,
- rury kondensatorowe z mosiądzu, wykorzystywane w przemyśle ciepłowniczym, produkowane przez WM Dziedzice S.A.
- blachy dachowe cynkowo – tytanowe oraz drut cynkowy produkowane przez ZM SILESIA S.A.

Najwyższa sprzedaż produktów dla sektora budowlanego jest realizowana w II i III kwartale, na co dominujący wpływ mają warunki pogodowe decydujące o możliwości prowadzenia prac budowlanych, a także koniunktura w branży budowlanej. Pozostałe wyroby tego segmentu nie wykazują cykliczności.

W Segmencie Chemia sezonowość występuje w części produktów wytwarzanych przez Boryszew S.A. Oddział Boryszew ERG w Sochaczewie. Dotyczy ona płynów chłodniczych dla motoryzacji (kumulacja sprzedaży w III i IV kwartale z tendencją do przesuwania na początek I kwartału kolejnego roku), płynów do odladzania lotnisk i maszyn lotniczych (kumulacja sprzedaży w IV i I kwartale).

Pozostałe produkty Grupy Kapitałowej nie wykazują szczególnych oznak cykliczności.

Dodatkowo należy zaznaczyć, że w IV kwartale roku, w związku z grudniowym okresem świątecznym i planowanymi przez odbiorców postojami, w tym okresie corocznie obserwowana jest niższa sprzedaż.

8. PRZYCHODY I WYNIKI PRZYPADAJĄCE NA POSZCZEGÓLNE SEGMENTY DZIAŁALNOŚCI OD POCZĄTKU BIEŻĄCEGO ROKU

Grupa Kapitałowa Boryszew działa w obszarze trzech segmentów branżowych.

SEGMENTY DZIAŁALNOŚCI

Motoryzacja	Boryszew S.A. Oddział Maflow w Tychach, Maflow Spain Automotive S.L.U., Maflow France Automotive S.A.S., Maflow BRS s.r.l., Maflow Components Dalian Co. Ltd., Maflow do Brasil Ltda., Maflow Automotive Mexico S.de. RI. De.C, MAFMEX S.DE R.L.DE C.V., Maflow Polska Sp. z o.o., Maflow India Private Limited, Boryszew Automotive Plastics Sp. z o.o., Theysohn Kunststoff GmbH, Theysohn Formenbau GmbH, Boryszew Kunststofftechnik Deutschland GmbH, AKT Plastikarska Technologie Cechy spol. s.r.o., Boryszew Formenbau Deutschland GmbH, Boryszew Oberflächentechnik Deutschland GmbH, Boryszew Plastik Rus, Boryszew Tensho Poland Sp. z o.o., ICOS GmbH, Boryszew Deutschland GmbH, Boryszew Commodities Sp. z o.o., Boryszew HR Service Sp. z o.o., Boryszew Components Poland Sp. z o.o.
-------------	---



Grupa Kapitałowa Boryszew

Skonsolidowany skrócony raport finansowy za okres od 1 stycznia do 30 czerwca 2021 roku
sporządzony zgodnie z MSR 34 przyjętym przez Unię Europejską

(dane liczbowe wyrażono w tysiącach złotych, o ile nie podano inaczej)

Metale	Impexmetal Holding Spółka z o.o., Hutmen Sp. z o.o. w likwidacji, WM Dziedzice S.A., ZM SILESIA S.A., Baterpol S.A., Polski Cynk Sp. z o.o., Boryszew S.A. Oddział NPA Skawina, Baterpol Recycler Sp. z o.o., Metal Zinc Sp. z o.o., Alchemia S.A., Huta Bankowa Sp. z o.o., Laboratoria Badań Batory Sp. z o.o., SPV Impexmetal Spółka z o.o., FŁT Polska Sp. z o.o., FLT Bearings Ltd., FLT France S.A.S., FLT & Metals s.r.l., FLT Wälzlager GmbH, FLT (Wuxi) Trading Co. Ltd., Metalix Ltd. w likwidacji; FLT USA L.L.C., Symonvit Ltd. w likwidacji, Zakład Utylizacji Odpadów Sp. z o.o., RAPZ Sp. z o.o.
Chemia	Elana Pet Sp. z o.o., Boryszew S.A. Oddział Elana, Boryszew S.A. Oddział Boryszew ERG, Boryszew S.A. Oddział Nylonbor, Nylonbor Sp. z o.o., Elimer Sp. z o.o.

oraz spółek nie przypisanych do żadnego z głównych Segmentów

Pozostałe	Boryszew S.A. – Centrala, Boryszew S.A. Oddział Energy, Eastside – Bis Sp. z o.o., Huta Metali Nieżelaznych Szopienice S.A. w likwidacji, SPV Lakme Investment Sp. z o.o., Impex – invest Sp. z o.o., Eastside Capital Investments Sp. z o.o., Elana Energetyka Sp. z o.o., SPV Boryszew 5 Sp. z o.o., SPV Boryszew 6 Sp. z o.o., SPV Boryszew 8 Sp. z o.o., SPV Boryszew 9 Sp. z o.o.
-----------	--

PRZYCHODY ZE SPRZEDAŻY WG KIERUNKÓW GEOGRAFICZNYCH

	01.01.2021 - 30.06.2021	01.01.2020 - 30.06.2020
Przychody ze sprzedaży według obszarów geograficznych		
Działalność kontynuowana		
Sprzedaż krajowa	957 706	966 408
Sprzedaż do krajów UE *)	1 770 095	1 566 000
Sprzedaż do pozostałych krajów europejskich	146 635	134 916
Sprzedaż poza Europę	182 312	137 779
Razem (przychody z działalności kontynuowanej)	3 056 748	2 805 103

*) Wielka Brytania została zaliczana do pozostałych krajów europejskich

UDZIAŁ KRAJÓW UE W SPRZEDAŻY WEWNĄTRZWPÓLNOTOWEJ:

	01.01.2021 - 30.06.2021	01.01.2020 - 30.06.2020
Udział krajów UE w sprzedaży wewnątrzspółnotowej:		
Niemcy	38%	41%
Republika Czeska	16%	16%
Włochy	10%	8%
Hiszpania	6%	5%
Francja	5%	5%

**Grupa Kapitałowa Boryszew**Skonsolidowany skrócony raport finansowy za okres od 1 stycznia do 30 czerwca 2021 roku
sporządzony zgodnie z MSR 34 przyjętym przez Unię Europejską

(dane liczbowe wyrażono w tysiącach złotych, o ile nie podano inaczej)

PRZYCHODY I WYNIKI PRZYPADAJĄCE NA POSZCZEGÓLNE SEGMENTY DZIAŁALNOŚCI W I PÓŁROCZU 2021 ROKU (dane dotyczą działalności kontynuowanej)

	Chemia	Motoryzacja	Metale	Pozostałe	Razem	wyłączenia pomiędzy segmentami	Razem
Działalność kontynuowana 01.01.2021 - 30.06.2021							
Przychody ze sprzedaży	136 394	894 620	1 962 607	162 898	3 156 519	(99 771)	3 056 748
Koszty własny sprzedaży segmentu	113 542	790 242	1 778 674	149 732	2 832 190	(93 137)	2 739 053
Wynik na sprzedaży w segmencie	22 852	104 378	183 933	13 166	324 329	(6 634)	317 695
Koszty zarządu i sprzedaży	16 637	101 887	97 500	15 345	231 369	(3 423)	227 946
Wynik na pozostałej działalności operacyjnej	2 047	2 296	7 454	4 574	16 371	(1 552)	14 819
Wynik operacyjny segmentu	8 262	4 787	93 887	2 395	109 331	(4 763)	104 568
Amortyzacja	3 354	46 165	33 426	2 717	85 662	(1 699)	83 963
EBITDA *)	11 616	50 952	127 313	5 112	194 993	(6 462)	188 531
Aktywa segmentu	264 898	1 427 643	2 970 629	2 612 766	7 275 936	(2 938 531)	4 337 405
Zobowiązania segmentu	114 757	1 841 894	1 315 592	636 533	3 908 776	(1 285 537)	2 623 239

Działalność kontynuowana 01.01.2020 - 30.06.2020

	Chemia	Motoryzacja	Metale	Pozostałe	Razem	wyłączenia pomiędzy segmentami	Razem
Przychody ze sprzedaży	104 352	712 469	1 964 433	77 167	2 858 421	(53 318)	2 805 103
Koszty własny sprzedaży segmentu	77 558	660 965	1 788 783	64 977	2 592 283	(45 948)	2 546 335
Wynik na sprzedaży w segmencie	26 794	51 504	175 650	12 190	266 138	(7 370)	258 768
Koszty zarządu i sprzedaży	16 972	93 088	110 112	9 352	229 524	(7 638)	221 886
Wynik na pozostałej działalności operacyjnej	156	3 470	29 134	2 756	35 516	(4 586)	30 930
Wynik operacyjny segmentu	9 978	(38 114)	94 672	5 594	72 130	(4 318)	67 812
Amortyzacja	3 584	44 809	50 899	2 882	102 174	(2 838)	99 336
EBITDA *)	13 562	6 695	145 571	8 476	174 304	(7 156)	167 148
Aktywa segmentu	251 203	1 371 218	4 565 425	1 435 979	7 623 825	(2 904 308)	4 719 517
Zobowiązania segmentu	110 158	1 785 861	1 771 800	584 374	4 252 193	(1 016 595)	3 235 598

*) EBITDA = wynik na działalności operacyjnej powiększony o amortyzację



9. INFORMACJE DOTYCZĄCE EMISJI, WYKUPU I SPŁATY NIEUDZIAŁOWYCH I KAPITAŁOWYCH PAPIERÓW WARTOŚCIOWYCH

EMISJE OBLIGACJI

W I półroczu 2021 roku oraz do dnia publikacji raportu Spółka nie emitowała dłużnych papierów wartościowych.

WYKUP OBLIGACJI WYEMITOWANYCH PRZEZ BORYSZEW S.A.

Od dnia 1 stycznia 2021 roku Spółka wykupiła 36 obligacji imiennych o łącznej wartości nominalnej 36 mln złotych:

1. 2 obligacje imienne Serii A20 o wartości nominalnej 1.000.000,00 złotych każda i łącznej wartości nominalnej 2.000.000,00 złotych, objęte w dniu 16 października 2018 roku przez SPV Lakme Investment Sp. z o.o.,
2. 1 obligację imienną Serii A32 o wartości nominalnej 1.000.000,00 złotych każda i łącznej wartości nominalnej 1.000.000,00 złotych, objętą w dniu 17 grudnia 2018 roku przez Eastside Capital Investments Sp. z o.o.,
3. 15 obligacji imiennych Serii A28 o wartości nominalnej 1.000.000,00 złotych każda i łącznej wartości nominalnej 15.000.000,00 złotych, objętych w dniu 29 października 2018 roku przez Hutmen Sp. z o.o. w likwidacji (dawniej: Hutmen SA.),
4. 6 obligacji imiennych Serii A34 o wartości nominalnej 1.000.000,00 złotych każda i łącznej wartości nominalnej 6.000.000,00 złotych, objętych w dniu 31 grudnia 2018 roku przez Hutmen Sp. z o.o. w likwidacji,
5. 12 obligacji imiennych Serii A18 o wartości nominalnej 1.000.000,00 złotych każda i łącznej wartości nominalnej 12.000.000,00 złotych, objętych w dniu 1 września 2018 roku przez Zakład Utylizacji Odpadów Sp. z o.o.

Na dzień publikacji raportu zobowiązania Boryszew S.A. z tytułu emisji obligacji wynoszą 28 mln złotych.

ZMIANA TERMINU WYKUPU OBLIGACJI WYEMITOWANYCH PRZEZ BORYSZEW S.A.

W dniu 31 maja 2021 roku Boryszew S.A. zawarła porozumienie z Hutmen S.A. w sprawie przedłużenia do dnia 31 marca 2022 roku terminu wykupu obligacji, wyemitowanych przez Boryszew S.A. w łącznej kwocie nominalnej 28.000.000 złotych.

KAPITAŁOWE PAPIERY WARTOŚCIOWE

W I półroczu 2021 roku oraz do dnia publikacji raportu Spółka nie emitowała kapitałowych papierów wartościowych.

INWESTYCJE KAPITAŁOWE

Zestawienie posiadanych akcji i udziałów zostało zamieszczone w pkt. 3 sprawozdania.

Poza inwestycjami wskazanymi w pkt. 3 Emitent nie posiada innych istotnych inwestycji kapitałowych.

UDZIELONE POŻYCZKI

Informacja o pożyczkach udzielanych przez inne podmioty Grupy Kapitałowej znajdują się w pkt. 21 sprawozdania.

NIERUCHOMOŚCI

W I półroczu 2021 roku oraz do dnia publikacji raportu Spółka nie nabywała istotnych nieruchomości.

Grupa Kapitałowa Boryszew nie posiada innych istotnych inwestycji w papiery wartościowe, instrumenty finansowe, wartości niematerialne i prawne oraz nieruchomości dokonanych poza Grupą Kapitałową Boryszew.

10. WYPŁACONA LUB ZADEKLAROWANA DYWIDENDA

W dniu 24 czerwca 2021 roku Zwyczajne Walne Zgromadzenie Boryszew S.A. Uchwałą nr 23 postanowiło przeznaczyć zysk netto Spółki za 2020 rok w wysokości 1.176.737 tys. złotych:

- na pokrycie straty z 2019 roku w wysokości 173.789 tys. złotych,
- na zasilenie kapitału zapasowego i pozostawienie w Spółce jako zyski zatrzymane w wysokości 1.002.948 tys. złotych.

11. ZDARZENIA, KTÓRE NASTĄPIŁY PO DNIU, NA KTÓRY SPORZĄDZONO SPRAWOZDANIE FINANSOWE, NIE UJĘTE W TYM SPRAWOZDANIU, A MOGĄCE W ZNACZĄCY SPOSÓB WPŁYNAĆ NA PRZYSZŁE WYNIKI GRUPY

Brak tego typu zdarzeń.



12. ZMIANY ZOBOWIĄZAŃ WARUNKOWYCH I AKTYWÓW WARUNKOWYCH

Pozycje warunkowe	Stan na 30.06.2021	Stan na 31.12.2020	zmiana
Zobowiązania warunkowe	91 371	92 170	(799)
Zobowiązania z tytułu udzielonych gwarancji, poręczeń i innych zobowiązań	57 109	57 908	(799)
- gwarancje i poręczenia z tytułu realizacji kontraktów	57 109	57 908	(799)
- gwarancje i poręczenia na rzecz instytucji finansowych	-	-	-
zobowiązania warunkowe dotyczące ryzyk podatkowych	34 262	34 262	-
Zwiększenia / zmniejszenia w okresie 6 miesięcy zakończonych 30.06.2021 roku, z tego:			(799)
Zwiększenia			-
- Zwiększenie z tytułu wyceny poręczeń			-
- Zwiększenie wartości poręczenia			-
Zmniejszenia			(799)
- Zmniejszenie z tytułu wyceny poręczeń			(799)
- Zmniejszenie kwoty dotychczasowych poręczeń z tyt. wygaśnięcia, redukcji			-

ZNACZĄCE ZMIANY W WARUNKACH UDZIELONEGO PORĘCZENIA PO DNIU BILANSOWYM PRZEZ SPÓŁKI GRUPY KAPITAŁOWEJ BORYSZEW

W I półroczu 2021 nie nastąpiły znaczące zmiany w warunkach udzielonego poręczenia.

13. OPIS ORGANIZACJI GRUPY KAPITAŁOWEJ EMITENTA

Boryszew S.A. jest jednostką dominującą Grupy Kapitałowej Boryszew. W skład Grupy wchodzi krajowe i zagraniczne spółki zależne, współzależne, stowarzyszone. Jako „spółka matka” pełni funkcje zarządcze i nadzorujące w stosunku do pozostałych spółek Grupy Kapitałowej.

Podstawowym przedmiotem działalności Centrali w Warszawie jest zarządzanie Grupą Kapitałową, a jej celem jest wzrost wartości Spółki w długim okresie.

W I półroczu 2021 roku Boryszew S.A. prowadziła działalność w oparciu o:

- Oddział Maflow w Tychach – producent przewodów dla branży motoryzacyjnej, w tym głównie klimatyzacyjnych, wspomaganie kierownicy oraz gumowych różnego zastosowania. Majątek Oddziału, stanowiący największe aktywa produkcyjne Grupy Maflow, został nabyty w dniu 10 sierpnia 2010 roku,
- Oddział Elana w Toruniu – producent włókien oraz tworzyw poliestrowych o szerokim zastosowaniu. Najważniejsze produkty to włókna cięte oraz kulki silikonowe. Oddział Elana powstał w wyniku połączenia Boryszew S.A. ze spółką Elana S.A. w dniu 28 stycznia 2005 roku,
- Oddział Nowoczesne Produkty Aluminiowe Skawina – producent walcówek aluminiowych, drutów, przewodów, w tym przewodów napowietrznych ze specjalnych stopów aluminium o konstrukcjach eliminujących zagrożenie zjawiskami typu „black – out” oraz dostawą mediów energetycznych dla odbiorców zewnętrznych,
- Oddział Boryszew ERG w Sochaczewie – producent produktów z branży chemicznej i budowlanej. Sztandarowym produktem oddziału jest płyn do chłodnic "Borygo",
- Oddział Nylonbor w Sochaczewie – producent nowoczesnych poliamidów konstrukcyjnych, wykorzystywanych do produkcji elementów maszyn i urządzeń, oraz środków pozoracji pola walki dla zastosowań wojskowych,
- Oddział Boryszew Energy w Toruniu – zajmuje się sprzedażą mediów energetycznych (energia elektryczna, gaz) dla spółek Grupy Boryszew, jak i odbiorców zewnętrznych.

STRUKTURA GRUPY BORYSZEW

Grupa Kapitałowa Boryszew jest jedną z największych prywatnych grup przemysłowych w Polsce.

W 2005 roku Boryszew S.A. przejęła kontrolę nad notowaną na Gieldzie Papierów Wartościowych w Warszawie S.A. spółką Impexmetal S.A., skupiającą wokół siebie spółki produkcyjne z branży metali kolorowych i handlu łożyskami.



Grupa Kapitałowa Boryszew

**Skonsolidowany skrócony raport finansowy za okres od 1 stycznia do 30 czerwca 2021 roku
sporządzony zgodnie z MSR 34 przyjętym przez Unię Europejską**

(dane liczbowe wyrażono w tysiącach złotych, o ile nie podano inaczej)

W 2010 roku Spółka przejęła kontrolę nad Grupą Maflow, będącą jednym z największych producentów przewodów do klimatyzacji, wspomagania kierownicy oraz aktywnego zawieszenia dla przemysłu motoryzacyjnego. Od tego roku branża automotive staje się kluczowym segmentem działalności Grupy.

W latach 2011 – 2012 Spółka kontynuowała realizację strategii rozwoju poprzez przejęcia przedsiębiorstw z branży motoryzacyjnej. W lipcu 2011 roku podpisała umowy przejęcia dwóch niemieckich Grup Kapitałowych (AKT/ICOS – Theysohn), działających w branży przetwórstwa tworzyw sztucznych oraz w marcu 2012 roku umowę nabycia aktywów niemieckiej Grupy YMOS, wiodącego europejskiego producentem elementów plastikowych, galwanizowanych i chromowanych dla sektora motoryzacyjnego. W czerwcu 2014 roku Boryszew S.A. objęła kontrolę nad Tensho Poland Corporation Spółka z o.o. z siedzibą w Ostaszewie (obecnie: Boryszew Tensho Poland Sp. z o.o.), producenta wysokiej jakości wyrobów z tworzyw sztucznych.

W 2019 roku Grupa Boryszew przejęła kontrolę nad Grupą Kapitałową Alchemia, w skład której wchodzi spółki: Alchemia S.A., Huta Bankowa Spółka z o.o. oraz Laboratoria Badań Batory Spółka z o.o.

W dniu 5 listopada 2020 roku Boryszew S.A. nabyła od Impexmetal S.A. akcje i udziały w spółkach Grupy Kapitałowej Impexmetal.

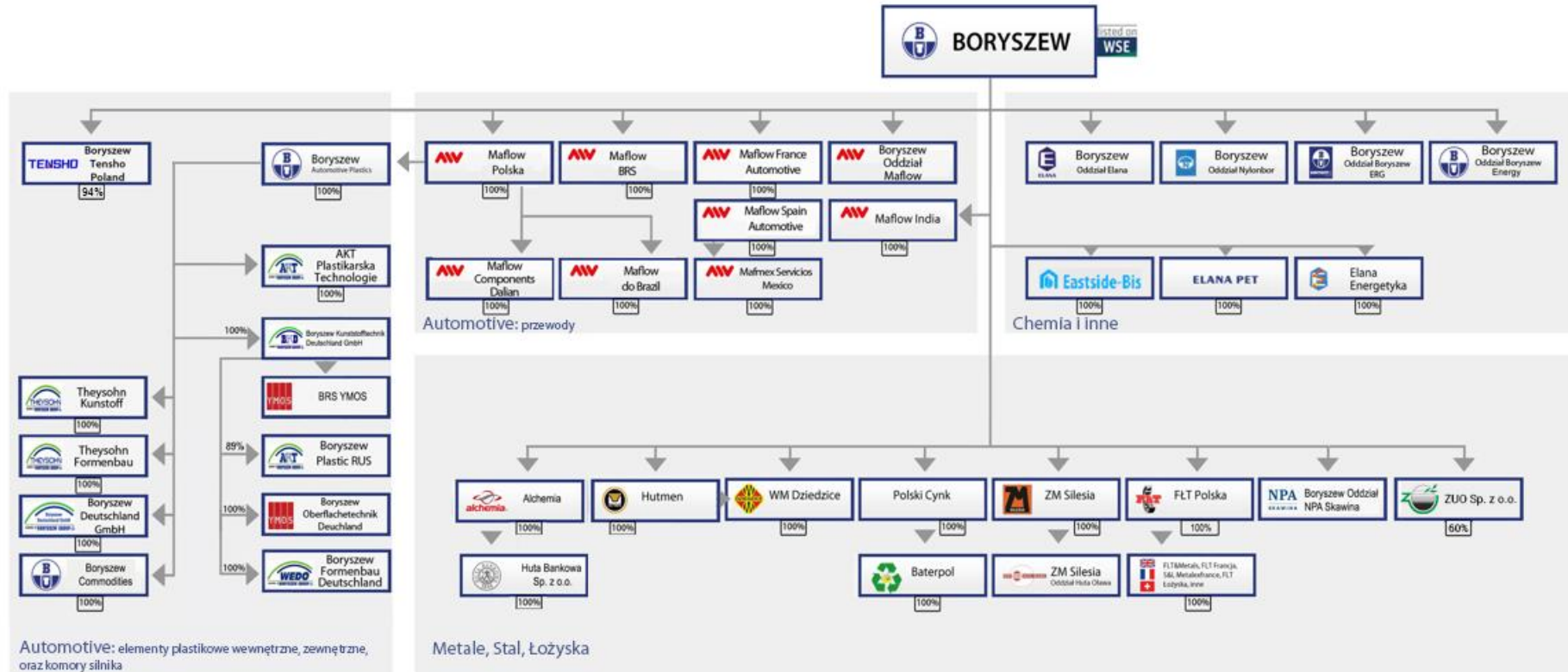
W dniu 6 listopada 2020 roku Boryszew S.A. sprzedała Impexmetal S.A. podmiotowi zewnętrznemu (Gränges AB).



Grupa Kapitałowa Boryszew
Skonsolidowany skrócony raport finansowy za okres od 1 stycznia do 30 czerwca 2021 roku
sporządzony zgodnie z MSR 34 przyjętym przez Unię Europejską

(dane liczbowe wyrażono w tysiącach złotych, o ile nie podano inaczej)

UPROSZCZONY SCHEMAT GRUPY BORYSZEW Z SUMARYCZNYMI UDZIAŁAMI W POSZCZEGÓLNYCH PODMIOTACH NA DZIEŃ 30.06.2021





14. SKUTKI ZMIAN W STRUKTURZE GRUPY OD POCZĄTKU ROKU, ŁĄCZNIE Z POŁĄCZENIEM JEDNOSTEK GOSPODARCZYCH, PRZEJĘCIEM LUB SPRZEDAŻĄ JEDNOSTEK ZALEŻNYCH I INWESTYCJI DŁUGOTERMINOWYCH, RESTRUKTURYZACJĄ I ZANIECHANIEM DZIAŁALNOŚCI

Hutmen Spółka z o.o.

Przekształcenie Hutmen S.A.

W dniu 22 marca 2021 roku Sąd Rejonowy dla Wrocławia-Fabrycznej we Wrocławiu, VI Wydział Gospodarczy Krajowego Rejestru Sądowego zarejestrował przekształcenie spółki Hutmen S.A. w spółkę z ograniczoną odpowiedzialnością. Na dzień publikacji raportu wspólnikami spółki są:

- 1) Impex – Invest Spółka z o.o. z siedzibą w Warszawie,
- 2) Boryszew S.A. z siedzibą w Warszawie,
- 3) SPV Impexmetal Spółka z o.o. z siedzibą w Warszawie.

Otwarcie likwidacji Hutmen Sp. z o.o.

W dniu 30 czerwca 2021 roku Zgromadzenie Wspólników Hutmen Sp. z o.o. podjęło uchwałę o likwidacji spółki. Likwidacja spółki będzie miała charakter dwuetapowy. W pierwszej kolejności nastąpi wygaszanie produkcji i sprzedaży wyrobów z planowanym terminem zakończenia do 31 grudnia 2021 roku. Przeprowadzenie czynności likwidacyjnych poprzez zbycie majątku i zakończenie spraw spółki prowadzących do wykreślenia jej z Krajowego Rejestru Sądowego planowane jest od 1 stycznia 2022 roku do 31 grudnia 2022 roku.

SPV Impexmetal Spółka z o.o.

Sprzedaż udziałów EW Rywałd Sp. z o.o.

W dniu 27 kwietnia 2021 roku spółka SPV Impexmetal Sp. z o.o. z siedzibą w Warszawie zawarła z KGAL ESPF 4 Holding S.à r.l. („Kupujący”) umowę sprzedaży 1.000 udziałów o wartości nominalnej 50 zł każdy, stanowiących 100% kapitału zakładowego w EW Rywałd Spółka z o.o. z siedzibą w Toruniu (EW Rywałd) za cenę 11 mln euro (w tym 1,3 mln euro stanowiły nabyte wierzytelności), z czego płatność kwoty 9,6 mln euro nastąpiła w dniu zawarcia umowy, a pozostała część ceny zostanie zapłacona czterech ratach płatnych w miarę postępów procesu budowlanego związanego z budową farmy wiatrowej co powinno nastąpić w perspektywie do końca 2022 roku. Na dzień publikacji raportu do zapłaty pozostało 1,1 mln euro.

Zdarzenia po dniu bilansowym

Elana PET Spółka z o.o.

Sprzedaż udziałów Elana – PET Spółka z o.o.

W dniu 30 sierpnia 2021 roku Boryszew S.A. zawarła z LERG S.A. z siedzibą w Pustkowie - Osiedlu umowę sprzedaży 19.364 udziałów o wartości nominalnej 500 zł każdy, stanowiących 100% kapitału zakładowego w Elana PET Spółka z o.o. z siedzibą w Toruniu („Elana PET”), za cenę 30,8 mln zł.

Do dnia publikacji sprawozdania nie miały miejsca inne istotne zmiany w strukturze Grupy Kapitałowej Boryszew poza zdarzeniami wskazanymi powyżej.

15. STANOWISKO ZARZĄDU ODNOŚNIE MOŻLIWOŚCI ZREALIZOWANIA WCZEŚNIEJ OPUBLIKOWANYCH PROGNOZ WYNIKU FINANSOWEGO NA BIEŻĄCY ROK

W I półroczu 2021 roku Zarząd Boryszew S.A. nie publikował prognoz wyniku finansowego na bieżący rok.

16. AKCJONARIUSZE POSIADAJĄCY BEZPOŚREDNIO LUB POŚREDNIO PRZEZ PODMIOTY ZALEŻNE CO NAJMNIEJ 5% OGÓLNEJ LICZBY GŁOSÓW NA WALNYM ZGROMADZENIU SPÓŁKI NA DZIEŃ PRZEKAZANIA RAPORTU

Poniższa tabela przedstawia wykaz akcjonariuszy posiadających powyżej 5% kapitału zakładowego i ogólnej liczby głosów wg stanu na dzień zatwierdzenia raportu do publikacji.



Akcjonariusze	Liczba akcji	% kapitału	Liczba głosów	% głosów
Roman Krzysztof Karkosik (*)	156 832 020	65,35%	156 832 020	65,35%
W tym:				
Boryszew S.A. (**)	34 795 000	14,50%	34 795 000	14,50%
RKK Investments Sp. z o.o.	119 998 000	50,00%	119 998 000	50,00%
Pozostali	83 167 980	34,65%	83 167 980	34,65%
Razem:	240 000 000	100,00%	240 000 000	100,00%

(*) Pan Roman Krzysztof Karkosik wraz z podmiotami zależnymi (zgodnie z zawiadomieniem z dnia 1 października 2018 roku).

(**) Boryszew S.A. zgodnie z zawiadomieniem z dnia 30 października 2020 roku.

17. ZMIANY W STRUKTURZE WŁASNOŚCI ZNACZNYCH PAKIETÓW AKCJI SPÓŁKI W OKRESIE OD PRZEKAZANIA POPRZEDNIEGO RAPORTU OKRESOWEGO – UDZIAŁ GŁOSÓW NA WALNYM ZGROMADZENIU SPÓŁKI

W okresie od przekazania poprzedniego raportu do publikacji w dniu 28 maja 2021 roku, tj. raportu za I kwartał 2021 rok nie zaszły zmiany w strukturze własności znacznych pakietów akcji Boryszew S.A.

18. OSOBY ZARZĄDZAJĄCE I NADZORUJĄCE SPÓŁKĘ – ZMIANY STANU POSIADANYCH AKCJI LUB OPCJI NA AKCJE W BIEŻĄCYM OKRESIE OD DNIA PRZEKAZANIA POPRZEDNIEGO RAPORTU

Członkowie Zarządu i Rady Nadzorczej nie posiadają akcji Boryszew S.A. lub uprawnień do tych akcji.

19. POSTĘPOWANIA TOCZĄCE SIĘ PRZED SĄDEM, ORGANEM WŁAŚCIWYM DLA POSTĘPOWANIA ARBITRAŻOWEGO LUB ORGANEM ADMINISTRACJI PUBLICZNEJ

Postępowania toczące się przed sądem, organem właściwym dla postępowania arbitrażowego lub organem administracji publicznej

Boryszew S.A. oraz Spółki Grupy Kapitałowej Boryszew na dzień sporządzenia niniejszego sprawozdania nie były stroną istotnych postępowań dotyczących zobowiązań oraz wierzytelności toczących się przed sądem, organem właściwym dla postępowania arbitrażowego lub organem administracji publicznej.

Postępowania podatkowe w spółkach Grupy Kapitałowej

Grupa funkcjonuje w sektorze, który ze względu na swoją specyfikę jest szczególnie narażony na wyłudzenia podatku VAT ze strony nieuczciwych kontrahentów. W spółkach Grupy prowadzone są, będące na różnych etapach, postępowania kontrolne w zakresie prawidłowości rozliczeń z tytułu podatku VAT. W związku z powyższym Jednostka Dominująca podjęła działania zmierzające do ujęcia ryzyk możliwych do oszacowania, a związanych z toczącymi się postępowaniami.

Postępowania, które zostały zakończone w pierwszej instancji

1. ZM SILESIA S.A. otrzymała w dniu 12 marca 2018 roku decyzję Naczelnika Opolskiego Urzędu Celno-Skarbowego (Urząd) w Opolu z dnia 28 lutego 2018 roku określającą zaległe zobowiązanie podatkowe w podatku VAT za 2012 rok w kwocie 28,9 mln złotych powiększone o odsetki od zaległości podatkowych w wysokości 15,5 mln zł. Zgodnie ze stanowiskiem Urzędu ZM SILESIA S.A. nie dochowała należytej staranności przy weryfikacji wierzytelności podatkowej niektórych ze swoich dostawców, którzy jak się okazało nie odprowadzili do budżetu należnego podatku VAT. W konsekwencji ZM SILESIA S.A. nie miała prawa do obniżenia podatku należnego o podatek naliczony wykazany na fakturach wystawionych przez nieuczciwych kontrahentów. W związku z odmienną oceną stanu faktycznego w stosunku do oceny przedstawionej przez organy kontrolujące spółka złożyła odwołanie od otrzymanej decyzji Urzędu. W dniu 26 kwietnia 2021 roku spółka otrzymała decyzję Dyrektora Izby Administracji Skarbowej w Katowicach z dnia 19 kwietnia 2021 roku określającą zaległe zobowiązanie podatkowe ZM SILESIA S.A. w podatku VAT za 2012 rok w kwocie 28,6 mln zł, powiększone o odsetki od zaległości podatkowych. Jako zabezpieczenie zobowiązań podatkowych za 2012 rok zostały ustanowione hipoteki przymusowe na części nieruchomości gruntowych Spółki.

W dniu 29 kwietnia 2021 roku ZM SILESIA SA otrzymała zawiadomienie od Naczelnika II Urzędu Skarbowego w Katowicach o dokonaniu blokady rachunków bankowych ZM SILESIA S.A. jako zabezpieczenie należności związanych z wykonaniem decyzji. W dniu 7 maja 2021 roku Pełnomocnik Spółki wniósł Skargę na decyzję



(dane liczbowe wyrażono w tysiącach złotych, o ile nie podano inaczej)

- Dyrektora Izby Administracji Skarbowej w Katowicach z dnia 19 kwietnia 2021 roku o uchylenie decyzji w całości stwierdzając m.in. iż zobowiązania podatkowe za m-ce od stycznia do listopada 2012 roku uległy przedawnieniu, a także o wstrzymanie wykonania przez Sąd zaskarżonej decyzji. W dniu 6 sierpnia 2021 roku Spółka otrzymała Postanowienie WSA w Gliwicach z dnia 26 lipca 2021 roku o wstrzymaniu wykonania Decyzji Dyrektora Izby Administracji Skarbowej w przedmiocie określenia zobowiązania podatkowego w podatku VAT za 2012 rok. Zawiadomieniem z dnia 8 września 2021 roku WSA w Gliwicach poinformował o wyznaczeniu rozprawy w sprawie ze skargi ZM SILESIA SA na decyzję Dyrektora Izby Administracji Skarbowej w Katowicach z dnia 19 kwietnia 2021 roku.
2. W dniu 24 września 2020 roku ZM SILESIA S.A. otrzymała decyzję Naczelnika Małopolskiego Urzędu Celno-Skarbowego ("Urząd") określającą zaległe zobowiązanie podatkowe w podatku VAT za 2013 rok i 2014 rok w kwocie 97,3 mln złotych powiększone o odsetki od zaległości podatkowych. Zgodnie ze stanowiskiem Urzędu ZM SILESIA S.A. nie dochowała należytej staranności przy weryfikacji rzetelności podatkowej niektórych ze swoich dostawców, którzy jak się okazało nie odprowadzili do budżetu należnego podatku VAT. W konsekwencji ZM SILESIA S.A. nie miała prawa do obniżenia podatku należnego o podatek naliczony wykazany na fakturach wystawionych przez nieuczciwych kontrahentów. W związku z odmienną oceną stanu faktycznego w stosunku do oceny przedstawionej przez organy kontrolujące spółka złożyła odwołanie od otrzymanej decyzji Urzędu. W dniu 8 października 2020 roku Spółka złożyła do Dyrektora Izby Administracji Skarbowej w Katowicach odwołanie od niniejszej decyzji. W chwili obecnej Spółka oczekuje na rozpatrzenie odwołania. Przewidywany termin załatwienia sprawy określono do dnia 15 października 2021 roku.
 3. W dniu 14 lutego 2018 roku Hutmen Sp. z o.o. w likwidacji złożył skargę kasacyjną od wyroku Wojewódzkiego Sądu Administracyjnego w Warszawie oddalającego skargę spółki na decyzję Dyrektora Izby Skarbowej w Warszawie dotyczącą rozliczenia podatku VAT za listopad 2012 roku. Przedmiotem sporu jest kwota 548 tys. złotych, którą spółka zapłaciła i ujęła w wyniku za 2018 roku.
 4. W dniu 3 kwietnia 2019 roku Hutmen Sp. z o.o. w likwidacji otrzymał decyzję Naczelnika Dolnośląskiego Urzędu Celno-Skarbowego („Urząd”) we Wrocławiu z dnia 26 marca 2019 roku określającą zaległe zobowiązanie podatkowe spółki w podatku VAT za IV kwartał 2014 rok w kwocie 3,04 mln zł powiększoną o odsetki od zaległości podatkowych. Zgodnie ze stanowiskiem Urzędu Hutmen Sp. z o.o. w likwidacji nie dochowała należytej staranności przy weryfikacji rzetelności podatkowej niektórych ze swoich kontrahentów, a w konsekwencji nie miał prawa do zastosowania stawki VAT w wysokości 0% dla dokonanej wewnątrzspółnotowej dostawy towarów. W związku z odmienną oceną stanu faktycznego w stosunku do oceny przedstawionej przez organy kontrolujące, Hutmen Sp. z o.o. w likwidacji złożył odwołanie od otrzymanej decyzji Urzędu. Odwołanie zostało uwzględnione i sprawa została zwrócona do ponownego rozpatrzenia przez Dyrektora Izby Administracji Skarbowej we Wrocławiu. W dniu 16 listopada 2020 roku spółka otrzymała decyzję Naczelnika Dolnośląskiego Urzędu Celno-Skarbowego we Wrocławiu określającą ponownie zaległe zobowiązanie podatkowe w podatku VAT za IV kwartał 2014 rok w kwocie 3,04 mln zł powiększoną o odsetki od zaległości podatkowych. Dyrektor Izby Administracji Skarbowej we Wrocławiu uchylił w całości decyzję organu pierwszej instancji i przekazał sprawę do ponownego rozpatrzenia. W związku z powyższym Hutmen Sp. z o.o. w likwidacji nie ma zaległości z tego tytułu.
 5. W dniu 10 września 2018 roku Hutmen Sp. z o.o. w likwidacji otrzymał decyzję Izby Administracji Skarbowej („Urząd”) we Wrocławiu z dnia 4 września 2018 roku określającą zaległe zobowiązanie podatkowe Hutmen Sp. z o.o. w likwidacji w podatku VAT za X i XII 2012 roku w kwocie 1,14 mln zł powiększoną o odsetki od zaległości podatkowych. Zgodnie ze stanowiskiem Urzędu Hutmen Sp. z o.o. w likwidacji nie dochował należytej staranności przy weryfikacji rzetelności podatkowej niektórych ze swoich kontrahentów, a w konsekwencji nie miał prawa do odliczenia naliczonego podatku VAT. Kwota roszczenia została zapłacona we wrześniu 2018 roku i ujęta w wyniku finansowym spółki za 2018 rok. W związku z odmienną oceną stanu faktycznego w stosunku do oceny przedstawionej przez organ kontrolujący, spółka złożyła odwołanie od otrzymanej decyzji do Wojewódzkiego Sądu Administracyjnego we Wrocławiu ("WSA"). W dniu 13 marca 2019 roku WSA wydał rozstrzygnięcie na korzyść Hutmen Sp. z o.o. w likwidacji, wyrok jest prawomocny. Dyrektor Izby Administracji Skarbowej we Wrocławiu w dniu 3 września 2019 roku uchylił decyzję Organu I instancji w całości i przekazał sprawę do ponownego rozpatrzenia przez ten Organ. W dniu 11 grudnia 2019 roku Hutmen Sp. z o.o. w likwidacji otrzymał zwrot na rachunek całej kwoty przedmiotowego podatku wraz z odsetkami. W dniu 12 kwietnia 2021 roku Hutmen Sp. z o.o. w likwidacji otrzymał decyzję Naczelnika Mazowieckiego Urzędu Celno-Skarbowego w Warszawie z dnia 8 kwietnia 2021 roku określającą ponownie zaległe zobowiązanie podatkowe w podatku VAT za X i XII 2012 rok w kwocie 1,14 mln zł powiększoną o odsetki od zaległości podatkowych. Decyzja nie jest ostateczna i nie podlega wykonaniu. Hutmen Sp. o.o. w likwidacji złożył odwołanie od otrzymanej decyzji Urzędu do Izby Skarbowej.



(dane liczbowe wyrażono w tysiącach złotych, o ile nie podano inaczej)

6. Kontrola Małopolskiego Urzędu Celno – Skarbowego w Krakowie, oddział w Tarnowie – kontrola prawidłowości podatku VAT za 2015 rok. W dniu 16 grudnia 2020 roku Hutmen Sp. z o.o. w likwidacji otrzymał od Naczelnika Małopolskiego Urzędu Celno – Skarbowego w Krakowie (“Urząd”) decyzję określającą zaległe zobowiązania podatkowe spółki w podatku VAT za I półrocze 2015 roku w kwocie 7,8 mln złotych powiększonej o odsetki od zaległości podatkowych. Zgodnie ze stanowiskiem Urzędu, spółka nie dochował należytej staranności przy weryfikacji rzetelności podatkowej niektórych ze swoich kontrahentów, a w konsekwencji nie miał prawa do zastosowania stawki VAT w wysokości 0% dla dokonanej wewnątrzspółnotowej dostawy towarów. W związku z odmienną oceną stanu faktycznego w stosunku do oceny przedstawionej przez organ kontrolujący, Hutmen Sp. z o.o. w likwidacji złożył odwołanie od otrzymanej decyzji Urzędu do Izby Skarbowej. Dyrektor Izby Administracji Skarbowej we Wrocławiu uchylił w całości decyzję organu pierwszej instancji i przekazał sprawę do ponownego rozpatrzenia. W związku z powyższym Hutmen Sp. z o.o. w likwidacji nie ma zaległości z tego tytułu.

Inne istotne toczące się postępowania podatkowe w zakresie podatku VAT w spółkach Grupy Kapitałowej

Poza opisanymi powyżej w Spółkach Grupy Kapitałowej prowadzone są postępowania kontrolne, które są na wstępnym etapie (niezakończone decyzjami). Postępowania te mogą zakończyć się negatywnym stanowiskiem organów wobec Spółki jednak określenie tego ryzyka jest trudne do oszacowania.

Toczące się postępowania:

1. ZM SILESIA S.A. – toczy się postępowanie w zakresie prawidłowości rozliczeń z tytułu podatku VAT za okres styczeń – czerwiec 2015 roku. W dniu 6 maja 2021 roku spółka otrzymała, sporządzony w tej samej dacie Wynik kontroli wydany przez Naczelnika Małopolskiego Urzędu Celno-Skarbowego w Krakowie (“Organ, USC”). W ocenie Organu księgi podatkowe - ewidencje prowadzonych przez Spółkę na potrzeby rozliczenia podatku VAT, były prowadzone nierzetelnie. ZM SILESIA S.A. nie zgadza się z dokonaną przez Organ oceną i będzie podejmować wszelkie czynności wyjaśniające i prawem przewidziane dla obrony swych racji. Postanowieniem Naczelnika UCS w Krakowie z dnia 11 czerwca 2021 roku nastąpiło przekształcenie kontroli celno-skarbowej w postępowanie podatkowe. Organ wyznaczył też nowy termin załatwienia sprawy na dzień 11 października 2021 roku.
2. Baterpol S.A. – jest w posiadaniu protokołu z kontroli w zakresie podatku VAT – kontrolowany okres lipiec 2013 roku – grudzień 2015 roku. Na podstawie przedmiotowego protokołu spółka oszacowała ryzyko zakwestionowania podatku VAT do odliczenia na kwotę 3,2 mln zł powiększoną o odsetki na dzień 31 grudnia 2020 roku w kwocie 1,6 mln zł. Kontrola prowadzona była przez Pierwszy Śląski Urząd Skarbowy w Sosnowcu. W dniu 20 marca 2019 roku Naczelnik Pierwszego Urzędu Skarbowego w Sosnowcu wszczął postępowanie podatkowe w zakresie podatku VAT za okres od grudnia 2013 do grudnia 2015. Przewidywany termin zakończenia sprawy – 30 września 2021 roku
3. W dniu 12 marca 2019 roku Naczelnik Dolnośląskiego Urzędu Skarbowego w Wrocławiu skierował do spółki Baterpol Recycler Sp. z o.o. zawiadomienie o wszczęciu w dniu 1 kwietnia 2016 roku przez Prokuraturę Regionalną w Katowicach śledztwa w sprawie o przestępstwo skarbowe zawieszające bieg terminu przedawnienia zobowiązań podatkowych spółki za okres od stycznia 2014 roku do czerwca 2015 roku.
4. Boryszew S.A. - w dniu 12 kwietnia 2021 roku Spółka otrzymała zawiadomienie od Naczelnika Mazowieckiego Urzędu Celno- Skarbowego w Warszawie o wszczęciu kontroli w zakresie prawidłowości rozliczeń z tytułu podatku VAT za okres grudzień 2015– marzec 2016 roku. Do dnia publikacji sprawozdania spółka nie otrzymała protokołu z kontroli.

Inne istotne postępowania w spółkach Grupy Kapitałowej Boryszew S.A.

W dniu 22 października 2020 roku Prezes Urzędu Ochrony Konkurencji i Konsumentów wszczął wobec Boryszew S.A. postępowanie w sprawie nadmiernego opóźniania się spółki ze spełnieniem świadczeń pieniężnych w okresie czerwiec - sierpień 2020 roku. Do dnia publikacji sprawozdania spółka nie otrzymała protokołu z kontroli. Przewidywany termin zakończenia postępowania – 22 grudnia 2021 roku.

Ze względu na fakt, że istnieje ryzyko wszczęcia kolejnych kontroli, które potencjalnie mogą skutkować wydaniem decyzji określających zobowiązania podatkowe tych spółek, Zarząd Jednostki Dominującej przeprowadził analizę posiadanej dokumentacji związanej z trwającymi postępowaniami i oszacował ryzyka, klasyfikując je według prawdopodobieństwa ich wystąpienia:

a. **ryzyko prawdopodobne** (duże) – istnieje wysokie prawdopodobieństwo wystąpienia negatywnych konsekwencji podatkowych (wystąpienie negatywnych konsekwencji jest bardziej prawdopodobne niż ich niewystąpienie),



Grupa Kapitałowa Boryszew

Skonsolidowany skrócony raport finansowy za okres od 1 stycznia do 30 czerwca 2021 roku
sporządzony zgodnie z MSR 34 przyjętym przez Unię Europejską

(dane liczbowe wyrażono w tysiącach złotych, o ile nie podano inaczej)

b. **ryzyko możliwe** (średnie)– istnieje ryzyko wystąpienia negatywnych konsekwencji podatkowych jednak ich wystąpienie bądź nie jest w równym stopniu prawdopodobne,

c. **ryzyko potencjalne** (niskie) – istnieje pewne ryzyko wystąpienia negatywnych konsekwencji podatkowych, ryzyko to jest jednak mniej prawdopodobne niż prawdopodobne.

Stan rezerw w skonsolidowanym sprawozdaniu finansowym Boryszew S.A. wynosi 149 543 tys. złotych (ryzyko duże). Ponadto Jednostka dominująca zmniejszyła zobowiązania warunkowe do kwoty 34 262 tys. złotych (ryzyko średnie lub niskie).

Zarząd Boryszew S.A., oszacował rezerwy uwzględniając również stopień prawdopodobieństwa wypływu środków pieniężnych z Grupy i zdecydował nie tworzyć ich na zdarzenia, dla których prawdopodobieństwo wypływu środków jest niskie.

Zarząd Boryszew S.A., nie może wykluczyć, że w przypadku wystąpienia nowych okoliczności, szacunek ryzyk opisanych powyżej może ulec zmianie.

20. ZAWARCIE PRZEZ SPÓŁKĘ LUB JEDNOSTKĘ ZALEŻNĄ JEDNEJ LUB WIĘCEJ ISTOTNYCH TRANSAKCJI Z PODMIOTAMI POWIĄZANYMI

Transakcje pomiędzy podmiotami powiązаныmi to głównie transakcje handlowe zawierane pomiędzy spółkami Grupy Kapitałowej w zakresie sprzedaży lub zakupu towarów i wyrobów o typowym, tradycyjnym charakterze dla działalności Grupy.

Ponadto w ramach standardowych mechanizmów zarządzania płynnością na poziomie Grupy Kapitałowej spółki z Grupy zawierały pomiędzy sobą umowy pożyczek pieniężnych. Transakcje te miały charakter wewnątrzgrupowy i podlegają wyłączeniu z procesu konsolidacji sprawozdań finansowych.

Inne transakcje o charakterze niehandlowym zawarte pomiędzy podmiotami powiązаныmi (spoza Grupy Kapitałowej Boryszew)

Pożyczki udzielone przez spółki Grupy Boryszew

W dniu 3 marca 2021 roku SPV Impexmetal Sp. z o. o. udzieliła spółce Unipartner Sp. z o. o. pożyczki pieniężnej w kwocie 7.000.000,00 złotych. Termin spłaty został ustalony do dnia 30 czerwca 2021 roku.

Oprocentowanie ww. pożyczek zostało ustalone na warunkach rynkowych: WIBOR 3M + marża.

W dniu 22 marca 2021 roku Boryszew S.A. udzieliła spółce Unibax Sp. z o. o. pożyczki pieniężnej w kwocie 4.900.000,00 złotych. Termin spłaty został ustalony do dnia 31 grudnia 2021 roku.

Oprocentowanie ww. pożyczek zostało ustalone na warunkach rynkowych: WIBOR 3M + marża.

W dniu 23 marca 2021 roku SPV Lakme Investment Sp. z o.o. udzieliła spółce Unibax Sp. z o. o. pożyczki pieniężnej w kwocie 2.000.000,00 złotych. Termin spłaty został ustalony do dnia 31 grudnia 2021 roku.

Oprocentowanie ww. pożyczek zostało ustalone na warunkach rynkowych: WIBOR 3M + marża.

W dniu 25 marca 2021 roku Eastside Capital Investments Sp. z o. o. udzieliła spółce Unibax Sp. z o. o. pożyczki pieniężnej w kwocie 1.000.000,00 złotych. Termin spłaty został ustalony do dnia 31 grudnia 2021 roku.

Oprocentowanie ww. pożyczek zostało ustalone na warunkach rynkowych: WIBOR 3M + marża.

Sprzedaż energii elektrycznej

W I półroczu 2021 roku Boryszew S.A. Oddział Boryszew Energy sprzedała do Masterpress S.A. energię elektryczną o wartości 844,6 tys. złotych netto.

Transakcje po dniu bilansowym

Przeniesienie obligacji Skotan S.A.

W dniu 27 sierpnia 2021 roku Boryszew S.A. zawarła z Elana – PET Spółka z o.o. umowy, na mocy których Elana – Pet Sp. z o.o. przeniosła na Boryszew S.A.:

- własność 30 obligacji serii C, wyemitowanych przez Skotan S.A. z siedzibą w Chorzowie o łącznej wartości nominalnej 3.000.000,00 złotych,
- własność 5 obligacji serii E, wyemitowanych przez Skotan S.A. z siedzibą w Chorzowie o łącznej wartości nominalnej 500.000,00 EUR,

w celu zwolnienia Elana – PET Sp. z o.o. z długu w kwocie 4.910.492 złotych, z tytułu obowiązku wypłaty wymagalnej dywidendy;



(dane liczbowe wyrażono w tysiącach złotych, o ile nie podano inaczej)

- c) własność 10 obligacji imiennych serii D, wyemitowanych przez Skotan S.A. z siedzibą w Chorzowie, o numerach od 001 do 010, o wartości nominalnej 100.000 złotych każda i łącznej wartości nominalnej 1.000.000 złotych, za cenę w wysokości 939.508 złotych,

wraz z przeniesieniem zabezpieczenia spłaty obligacji w postaci zastawu rejestrowego zastawy rejestrowe ustanowione w celu zabezpieczenia wierzytelności z obligacji na Boryszew S.A. jako nowego zastawnika.

21. INFORMACJE O UDZIELENIU PRZEZ SPÓŁKĘ LUB JEDNOSTKĘ OD NIEJ ZALEŻNĄ PORĘCZENI KREDYTU LUB POŻYCZKI LUB UDZIELENIU GWARANCJI – ŁĄCZNIE JEDNEMU PODMIOTOWI LUB JEDNOSTCE ZALEŻNEJ, JEŻELI ŁĄCZNA WARTOŚĆ ISTNIEJĄCYCH PORĘCZEŃ LUB GWARANCJI JEST ZNACZĄCA**PORĘCZENIA I GWARANCJE UDZIELONE PRZEZ BORYSZEW S.A. NA DZIEŃ 30 CZERWCA 2021 ROKU**

Podmiot, któremu udzielono poręczenia lub gwarancji	Przedmiot zobowiązania	Wartość poręczenia [w tys. PLN]	Data ważności poręczenia
Boryszew HR Service Sp. z o.o.	Poręczenie wekslowe umowy kredytu dla mBank	1 000	2021-12-17
Boryszew Kunststofftechnik Deutschland GmbH	Gwarancja udzielona ALD AutoLeasing D GmbH	601	2022-06-30
	Gwarancja udzielona Deutsche Leasing International GmbH	2 084	bezterminowa
	Gwarancja udzielona Deutsche Leasing International GmbH	1 203	2023-06-08
	Poręczenie wekslowe umowy leasingu dla PKO Leasing Sp. o.o.	10 868	2022-03-31
	Gwarancja udzielona Deutsche Leasing International GmbH	6 962	2024-08-31
Boryszew Kunststofftechnik Deutschland GmbH (Oddział BRS YMOS)	Gwarancja udzielona Wurth Leasing GmbH	145	2022-03-15
Boryszew Oberflächentechnik Deutschland GmbH	Gwarancja udzielona Bankowi Gospodarstwa Krajowego	19 227	2028-12-31
Boryszew Plastic RUS	Gwarancja udzielona firmie Volvo Group Trucks Operations	22 604	bezterminowa
	Gwarancja udzielona Alfa Bank	1 049	2024-12-31
	Gwarancja płatności udzielona Engel Austria	9 474	2023-08-25
Boryszew Tensho Poland Sp. z o.o.	Gwarancja udzielona HSBC Bank Polska S.A.	7 084	2021-12-31
	Poręczenie wekslowe umowy leasingu dla mLeasing	190	2021-07-15
	Poręczenie wekslowe umowy leasingu dla mLeasing	2 301	2022-01-30
	Poręczenie wekslowe umów leasingu dla mLeasing	493	2024-12-15
	Poręczenie wekslowe umów leasingu dla mLeasing	954	2024-12-15
	Poręczenie wekslowe umowy leasingu dla mLeasing	488	2024-12-15
	Poręczenie wekslowe umów leasingu dla mLeasing	488	2024-12-15
	Poręczenie wekslowe umów leasingu dla mLeasing	882	2025-02-15

**Grupa Kapitałowa Boryszew**

Skonsolidowany skrócony raport finansowy za okres od 1 stycznia do 30 czerwca 2021 roku sporządzony zgodnie z MSR 34 przyjętym przez Unię Europejską

(dane liczbowe wyrażono w tysiącach złotych, o ile nie podano inaczej)

	Poręczenie wekslowe umowy leasingu dla mLeasing	669	2025-02-15
	Gwarancja udzielona PKO Leasing Sp. z o.o.	8 906	2022-10-10
Theysohn Formenbau GmbH	Gwarancja udzielona firmie akf Leasing GmbH	2 789	2023-08-31
Theysohn Kunststoff GmbH	Gwarancja udzielona PKO Leasing Sp. z o.o.	3 852	2021-12-31
1) Boryszew Tensho Poland Sp. z o.o., 2) Boryszew Kunststofftechnik Deutschland GmbH, 3) Theysohn Kunststoff GmbH	Gwarancja udzielona firmie Borealis AG za zobowiązania handlowe	4 521	2021-12-31
	Gwarancja udzielona BSB Recycling GmbH	6 781	2023-07-06
1) Boryszew Tensho Poland Sp. z o.o., 2) Boryszew Kunststofftechnik Deutschland GmbH, 3) Theysohn Kunststoff GmbH, 4) Boryszew Plastic RUS LLC, 5) AKT Plastikarska Technologie Czechy Spol. S.R.O.	Gwarancja udzielona Basell Sales & Marketing Company B.V.	9 042	2021-12-31
Maflow BRS s.r.l.	Gwarancja udzielona Intesa Bank	22 604	2026-12-01
Maflow France Automotive S.A.S.	Gwarancja udzielona Natixis Lease	511	2021-12-31
Mafmex S. de R.L. de C.V.	Zapewnienie wykonania umowy przez Mafmex dla AB Volvo	22 604	okres obowiązywania umowy
	Zapewnienie płatności czynszu przez Mafmex dla Innova Dintel	11 901	2030-01-01
Alchemia S.A.	Gwarancja udzielona dla Arcelormittal Poland S.A.	11 302	2021-12-31
ZM Silesia S.A.	Poręczenie udzielone PKO BP S.A.	6 520	2025-02-28
	Poręczenie wekslowe Millennium	726	2021-10-16
	Poręczenie wekslowe dla Coface Poland Factoring Sp. z o.o.	15 994	bezterminowo
Razem:		216 819	

PORĘCZENIA I GWARANCJE UDZIELONE PRZEZ BORYSZEW S.A. PO DNIU BILANSOWYM

Podmiot, któremu udzielono poręczenia lub gwarancji	Przedmiot zobowiązania	Wartość poręczenia [w tys.EUR]
Mafmex S. de R.L. de C.V.	Gwarancja należytego wykonania zobowiązań BMW AG	6 000
Hutmen Sp. z o.o. w likwidacji	Gwarancja udzielona Credit Agricole	3 500



(dane liczbowe wyrażono w tysiącach złotych, o ile nie podano inaczej)

22. INNE INFORMACJE ISTOTNE DLA OCENY SYTUACJI KADROWEJ, MAJĄTKOWEJ, FINANSOWEJ, WYNIKU FINANSOWEGO SPÓŁKI I ICH ZMIAN ORAZ INFORMACJE, KTÓRE SĄ ISTOTNE DLA OCENY MOŻLIWOŚCI REALIZACJI ZOBOWIĄZAŃ

W okresie sprawozdawczym nie wystąpiły inne niż opisane powyżej, zdarzenia istotne dla oceny sytuacji kadrowej, majątkowej, finansowej, wyniku finansowego oraz możliwości realizacji zobowiązań przez Grupę Kapitałową.

23. INFORMACJE O NIESPŁACENIU KREDYTU LUB POŻYCZKI LUB NARUSZENIU ISTOTNYCH POSTANOWIEŃ UMOWY KREDYTU LUB POŻYCZKI, W ODNIESIENIU DO KTÓRYCH NIE PODJĘTO ŻADNYCH DZIAŁAŃ NAPRAWCZYCH DO KOŃCA OKRESU SPRAWOZDAWCZEGO

Na dzień 30 czerwca 2021 roku nie wystąpiły przeterminowane zobowiązania z tytułu kredytów i pożyczek oraz nie wystąpiło naruszenie istotnych postanowień umów kredytów i pożyczek.

24. CZYNNIKI, KTÓRE BĘDĄ MIAŁY WPŁYW NA OSIĄGNIĘTE PRZEZ SPÓŁKĘ WYNIKI W PERSPEKTYWIE CO NAJMNIEJ KOLEJNEGO KWARTAŁU

Do zewnętrznych czynników, które mogą mieć wpływ na osiągnięte skonsolidowane wyniki kolejnych kwartałów należy zaliczyć:

- sytuację gospodarczą na świecie, w tym szczególnie w kluczowych dla Grupy branżach (motoryzacja i budownictwo) oraz głównych rynkach zbytu (Unia Europejska, w tym Niemcy),
- czas trwania i skalę pandemii COVID-19,
- zakłócenia łańcuchów dostaw ze szczególnym uwzględnieniem braku półprzewodników,
- wzrost kosztów frachtu morskiego,
- zmianę nastrojów konsumentów,
- polityka pieniężna Narodowego Banku Polskiego mająca wpływ na zmiany inflacji oraz zasad udzielania finansowania przez sektor bankowy,
- popyt na nowe samochody, zwłaszcza na produkty Grupy VW, która jest najważniejszym klientem Segmentu Motoryzacja Grupy Kapitałowej Boryszew,
- poziom notowań metali i walut determinujący wysokość kapitału obrotowego oraz efektywność sprzedaży eksportowej i krajowej,
- wzrost popytu skutkujący ograniczeniem dostępności surowców, zwłaszcza metali,
- koszty surowców, w tym w szczególności ceny złomów i rud
- ceny ropy naftowej i w konsekwencji ceny pochodnych produktów chemii organicznej – tworzyw sztucznych i komponentów do produkcji w technologii wtrysku części plastikowych do samochodów,
- koszt nośników energetycznych (energii elektrycznej i gazu) w związku ze znacznymi podwyżkami cen mających w szczególności duże znaczenie w energochłonnym przemyśle przetwórstwa metali oraz w chemii.

Do wewnętrznych czynników istotnych dla wyników Grupy w przyszłych okresach należy zaliczyć:

- efekt pozyskiwania nowych nominacji w Segmencie Motoryzacja,
- efekty optymalizacji procesów produkcyjnych w zakresie wszystkich segmentów rynkowych,
- wzrost efektywności działalności Segmentu Motoryzacja będący wynikiem restrukturyzacji Grupy BAP,
- dostępność pracowników na rynku pracy, szczególnie w aglomeracji Śląska.
- proces przeglądu opcji strategicznych dla wybranych grup aktywów.

W odniesieniu do Grupy Maflow, jak i Grupy Boryszew Automotive Plastics (BAP), czynnikiem zewnętrznym, w znacznej mierze wpływającym na ich działalność, możliwość rozwoju, przyszłe wyniki oraz sytuację pieniężną, jest ogólna sytuacja na rynku motoryzacyjnym, w tym poziom cen surowców wykorzystywanych w procesie produkcyjnym oraz sytuacja i strategia poszczególnych odbiorców, w szczególności utrzymywanie ciągłości produkcji kluczowych Klientów z branży.

Ogólnosiwiatowy kryzys w dostawach półprzewodników, w pierwszym półroczu 2021 spowodował utrzymujące się wąskie gardło w łańcuchach dostaw. Zarówno wiodące koncerny samochodowe jak i ich dostawcy w okresie pandemii zostali postawieni przed wyzwaniem planowania swoich działań w okresach co najwyżej dwutygodniowych. Należy pamiętać, że łańcuchy dostaw surowców i półproduktów w branży automotive, w której operuje Grupa, nie są tak elastyczne i co do zasady okresem realizacji kształtują się pomiędzy około 12 a 15 tygodni. Zmienność planów odbiorców oraz długie terminy dostaw wpłynęły na zwiększenie zapasów a w konsekwencji wykorzystanie środków pieniężnych u dostawców i poddostawców koncernów samochodowych. Jest to sytuacja, która dotyczy znakomitej większości kooperantów w łańcuchu dostaw dla branży motoryzacyjnej.



(dane liczbowe wyrażono w tysiącach złotych, o ile nie podano inaczej)

Czynnik ten nie pozostał również bez wpływu na segment motoryzacyjny Grupy Boryszew tj. spółki z Grupy Maflow oraz BAP.

W wyniku niedoboru półprzewodników wykorzystywanych w motoryzacji, producenci samochodowi podejmowali kroki zmierzające do ograniczenia planów produkcyjnych lub w bardziej restrykcyjnych przypadkach, wręcz decydowali o zawieszeniu procesów produkcyjnych. Mając na uwadze skutki pandemiczne dla branży produkcji samochodów, przy wysokich kosztach stałych dodatkowo wpłynęły na ograniczone możliwości samofinansowania Grupy BAP w tym, w szczególności, w zakresie kapitału obrotowego a w przypadku Grupy Maflow ograniczyły potencjał do generowania satysfakcjonujących przepływów pieniężnych w toku podstawowej działalności operacyjnej. Nie bez znaczenia dla sytuacji kooperantów w łańcuchu dostaw dla branży motoryzacyjnej pozostawać będzie przy tym postawa koncernów samochodowych, które mogą podjąć indywidualne działania wspierające poszczególne ogniwa łańcucha dostaw.

Zarząd Boryszew obserwuje trendy rynkowe w branży i będzie podejmował na bieżąco decyzje związane z działalnością na rynku automotive również mając na uwadze relacje z kluczowymi kontrahentami oraz ewentualne ich zaangażowanie w ograniczenie negatywnego wpływu opisanych powyżej czynników dla kolejnych podmiotów w łańcuchu dostaw, o czym informował będzie w trybie publikacji właściwych raportów.

25. INNE WAŻNIEJSZE WYDARZENIA

BORYSZEW S.A.

Zawarcie umowy kredytowej z BNP Paribas

W dniu 8 kwietnia 2021 roku Boryszew S.A. zawarł umowę o kredyt nieodnawialny w kwocie 75 mln złotych z BNP Paribas Bank Polska S.A. w celu finansowanie bieżącej działalności Spółki. Okres kredytowania 9 miesięcy od daty zawarcia umowy.

Zabezpieczenie spłaty należności banku stanowi zastaw finansowy na posiadanych przez spółkę akcjach Gränges AB z siedzibą w Sztokholmie.

Podjęcie decyzji o rozpoczęciu przeglądu opcji strategicznych dla wybranych grup aktywów

W toku prac analitycznych nad przygotowaniem strategii rozwoju Grupy Kapitałowej Boryszew na kolejne lata, w dniu 20 maja 2021 roku Zarząd Spółki podjął decyzję o rozpoczęciu przeglądu opcji strategicznych związanych z określeniem kluczowych aktywów Grupy. Celem przeglądu jest analiza scenariuszy optymalnego wykorzystania posiadanych aktywów, w szczególności mając na uwadze dotychczasowe wyniki finansowe generowane przez poszczególne grupy aktywów, trendy rynkowe oraz makroekonomiczne, otoczenie regulacyjne i rynkowe, uwzględniając przy tym potrzeby kapitałowe poszczególnych segmentów działalności oraz grup aktywów.

W trakcie planowanego przeglądu rozważane będą różne opcje odnoszące się do poszczególnych grup aktywów w tym również, w odniesieniu do aktywów określonych jako niestrategiczne, możliwość przygotowania ich do zbycia, zbycia aktywów, zawarcia partnerstwa strategicznego lub utworzenia joint-venture.

Dotychczas nie zostały podjęte żadne decyzje związane z wyborem konkretnej opcji lub scenariusza dla poszczególnych grup aktywów. O ewentualnych kolejnych istotnych decyzjach odnoszących się do ww. procesu Spółka będzie informowała w trybie właściwych raportów.

Wpływ COVID-19 na sytuację Boryszew SA w I półroczu 2021 roku

W dniu 11 marca 2020 r. Światowa Organizacja Zdrowia oceniła, że epidemię COVID-19 można charakteryzować jako pandemię. W wyniku rozprzestrzeniania się wirusa wiele sektorów gospodarki zostało zmuszonych do ograniczenia bądź wstrzymania działalności, w efekcie czego odnotowano zmniejszenie popytu, przerwanie łańcuchów dostaw, wzrost bezrobocia oraz szereg problemów ekonomiczno-społecznych. W okresie objętym niniejszym sprawozdaniem wciąż trwała pandemia COVID-19.

Na koniec okresu sprawozdawczego oraz na dzień sporządzenia sprawozdania w Spółce nie występowały ograniczenia produkcji, zarządzaniem stanami magazynowymi i łańcuchami dostaw a płynność finansowa pozostawała na dobrym poziomie. Prognozy płynności są na bieżąco aktualizowane i weryfikowane na bazie aktualnych umów w celu zabezpieczenia stanu gotówki na odpowiednim poziomie. Boryszew S.A. nie odnotował problemów z dostępem do finansowania zewnętrznego. Umowy handlowe nie zawierają zapisów, które mogą stwarzać istotne ryzyko związane z COVID-19 na koniec okresu sprawozdawczego i na moment publikacji sprawozdania. Dzięki stałemu monitorowaniu sytuacji u kontrahentów i podejmowaniu działań zabezpieczających, Spółka nie jest narażona na dodatkowe ryzyka wynikające z trudnej sytuacji odbiorców bądź dostawców.



Grupa Kapitałowa Boryszew

Skonsolidowany skrócony raport finansowy za okres od 1 stycznia do 30 czerwca 2021 roku
sporządzony zgodnie z MSR 34 przyjętym przez Unię Europejską

(dane liczbowe wyrażono w tysiącach złotych, o ile nie podano inaczej)

Na koniec okresu sprawozdawczego wskaźniki finansowe nie naruszyły kowenantów zapisanych w umowach z instytucjami finansującymi. Spółka dotrzymuje terminów raportowania, działy finansowo-księgowe realizują wszystkie obowiązki sprawozdawcze w wyznaczonych terminach.

Centrala Boryszew S.A. oraz poszczególne Oddziały na bieżąco analizują informacje makroekonomiczne oraz pozyskiwane podczas działalności operacyjnej przez działy kontroli i analiz, na tej podstawie prognozując wpływ pandemii na wyniki Spółki.

Z uwagi na zdywersyfikowany profil działalności Boryszew S.A. i różny poziom ryzyka, wpływ COVID-19 przedstawiono w podziale na segmenty.

SEGMENT MOTORYZACJA

Boryszew S.A. Oddział Maflow w I półroczu 2021 roku zrealizował sprzedaż o ponad 50% wyższą w porównaniu z I półroczem 2020 roku. Wraz ze zmianą trendów, zapotrzebowania i geografii sprzedaży samochodów, Oddział Maflow będzie prowadził zorganizowany monitoring działań biznesowych Klientów i konkurentów, przegląd globalnej sytuacji rynku motoryzacyjnego i poszczególnych rynków lokalnych oraz analizy potencjału własnego, wspierając decyzje biznesowe w zmieniającym się otoczeniu rynkowym.

SEGMENT METALE

Boryszew S.A. Oddział NPA Skawina nie odczuł istotnego, negatywnego wpływu koronawirusa na wielkość sprzedaży w I półroczu 2021 roku. W okresie sprawozdawczym obroty Oddziału były wyższe o ponad 40% niż w okresie pierwszych 6 miesięcy 2020 roku.

SEGMENT CHEMIA

Boryszew S.A. Łączne przychody ze sprzedaży Oddziału Boryszew ERG w I półroczu 2021 roku były wyższe o ponad 20% w porównaniu z I półroczem 2020 roku.

POZOSTAŁE NIEPRZYPISANE DO SEGMENTÓW

Pandemia COVID-19 w I półroczu 2021 roku nie miała negatywnego wpływu na poziom EBITDA Boryszew S.A. Oddział Boryszew Energy, głównie ze względu na strukturę kontraktów ze Spółkami powiązanymi jak i z klientami zewnętrznymi (formuła cena pozyskania plus marża). W okresie pierwszych 6 miesięcy 2021 roku nie odnotowano istotnego, negatywnego wpływu pandemii na wysokość sprzedaży w porównaniu do założeń budżetowych. Obniżenie EBITDA może mieć miejsce w sytuacji znaczących odchyień od założonych wolumenów zużycia gazu ziemnego u Klientów Oddziału. Do dnia sporządzenia sprawozdania nie odnotowano sygnałów ze strony Kontrahentów świadczących o planowanych istotnych spadkach zamówień.

GRUPA KAPITAŁOWA BORYSZEW

SPV IMPEXMETAL SP. Z O.O.

Sprzedaż udziałów EW Rywałd Sp. z o.o.

W dniu 27 kwietnia 2021 roku spółka SPV Impexmetal Sp. z o.o. z siedzibą w Warszawie zawarła z KGAL ESPF 4 Holding S.à r.l. („Kupujący”) umowę sprzedaży 1.000 udziałów o wartości nominalnej 50 zł każdy, stanowiących 100% kapitału zakładowego w EW Rywałd Spółka z o.o. z siedzibą w Toruniu (EW Rywałd) za cenę 11 mln euro (w tym 1,3 mln euro stanowiły nabyte wierzytelności), z czego płatność kwoty 9,6 mln euro nastąpiła w dniu zawarcia umowy, a pozostała część ceny zostanie zapłacona czterech ratach płatnych w miarę postępów procesu budowlanego związanego z budową farmy wiatrowej co powinno nastąpić w perspektywie do końca 2022 roku. Na dzień publikacji raportu do zapłaty pozostało 1,1 mln euro.

Postanowienia umowy, odnoszące się do istotnych zobowiązań umownych jakie mogą zostać nałożone na poszczególne strony (w tym w szczególności związane z wystąpieniem okoliczności, które skutkować będą brakiem możliwości realizacji inwestycji zgodnie z aktualnie szacowanym budżetem, harmonogramem oraz innymi kluczowymi założeniami) jak również co do złożonych zapewnień, możliwości rozwiązania umowy lub odstąpienia od niej nie odbiegają od warunków stosowanych powszechnie w umowach tego typu.

Sprzedaż EW Rywałd związana jest z możliwością uzyskania atrakcyjnej stopy zwrotu z tytułu transakcji na aktywach EW Rywałd jak również z zamiarem koncentracji wydatków inwestycyjnych Grupy na projektach związanych przede wszystkim z obecnymi segmentami działalności Grupy.



Odstąpienie od umów z Narodowym Centrum Badań i Rozwoju

Zarząd Alchemia S.A. postanowił zakończyć realizację z Narodowym Centrum Badań i Rozwoju (NCBiR) wszystkich trzech projektów badawczych prowadzonych w Oddziale Walcownia Rur Andrzej w Zawadzkiem, które realizowane były w ramach działania 1.1. „Projekty B+R Przedsiębiorstw” Programu Operacyjnego Inteligentny Rozwój 2014-2020.

W związku z powyższym Zarząd Spółki złożył w dniu 30.06.2021 do NCBiR następujące dokumenty:

- Informację końcową z realizacji projektu nr POIR.01.01.01-00-0656/16-00 pn. „Innowacyjny gatunek wysokochromowej stali martenzytycznej na rury kotłowe do zastosowań w energetyce konwencjonalnej do pracy w warunkach nadkrytycznych”,
- Informację końcową z realizacji projektu nr POIR.01.01.01-00-0887/17-00 pn. „Innowacyjne rury ze stali bainitycznej z efektem TRIP przeznaczone na wysokowytrzymałe wyroby dla przemysłu wydobywczego o podwyższonych właściwościach użytkowych”,
- Oświadczenie o rozwiązaniu umowy o dofinansowanie projektu nr: POIR.01.01.01-00-0793/18-00 pn. „Innowacyjna technologia walcowania rur bezszwowych ze stali stopowych o projektowanych parametrach jakościowych przeznaczonych dla przemysłu energetycznego i wydobywczego”.

Decyzja o rezygnacji z realizacji w/w projektów została podjęta na podstawie analiz rynkowych popytu na produkty planowane do rozwoju w ramach tych projektów, ich opłacalności oraz trendów rynkowych co ostatecznie pozwala stwierdzić, że nie doprowadzą one do osiągnięcia zakładanych wyników oraz nie będzie możliwa realizacja założonej opłacalności wdrożenia.

Wpływ COVID-19 na sytuację Grupy w I półroczu 2021 roku

Na koniec okresu sprawozdawczego oraz na dzień sporządzenia sprawozdania w Grupie Boryszew nie występowały ograniczenia produkcji, zarządzaniem stanami magazynowymi i łańcuchami dostaw a płynność finansowa pozostawała na dobrym poziomie. Prognozy płynności są na bieżąco aktualizowane i weryfikowane na bazie obowiązujących umów w celu zabezpieczenia stanu gotówki na odpowiednim poziomie. Nie wystąpiły problemy z dostępem do finansowania zewnętrznego. Umowy handlowe nie zawierają zapisów, które mogą stwarzać istotne ryzyko związane z COVID-19 na koniec okresu sprawozdawczego i na moment publikacji sprawozdania. Dzięki stałemu monitorowaniu sytuacji u kontrahentów i podejmowaniu działań zabezpieczających, Grupa nie jest narażona na dodatkowe ryzyka wynikające z trudnej sytuacji odbiorców bądź dostawców.

Z uwagi na zdywersyfikowany profil działalności Grupy Boryszew i różny poziom ryzyka, wpływ COVID-19 przedstawiono w podziale na segmenty.

SEGMENT MOTORYZACJA

Grupa Maflow w I półroczu 2021 roku zanotowała sprzedaż wyższą o ponad 50% w porównaniu do I półroczu 2020 roku. Grupa Boryszew Automotive Plastics (Grupa BAP) w okresie sprawozdawczym zrealizowała przychody na poziomie porównywalnym z analogicznym okresem roku poprzedniego. W Grupie BAP, po połączeniu ze strukturami Grupy Maflow, wdrażany jest program optymalizacji procesów operacyjnych.

SEGMENT METALE

Boryszew S.A. Oddział NPA Skawina nie odczuł istotnego, negatywnego wpływu koronawirusa na wielkość sprzedaży w I półroczu 2021 roku. W okresie sprawozdawczym obroty Oddziału były wyższe o ponad 40% niż w okresie pierwszych 6 miesięcy 2020 roku.

W I półroczu 2021 Spółka Zakład Utylizacji Odpadów Sp. z o.o. zrealizowała sprzedaż na poziomie wyższym o prawie 60% w porównaniu z I półroczem roku poprzedniego.

Obroty Hutmen Spółka z o.o. w likwidacji w okresie sprawozdawczym przekroczyły o prawie 40% realizację w porównaniu do analogicznego okresu 2020 roku.

Również Walcownia Metali Dziedzice S.A. oraz Grupa FŁT w I półroczu 2021 roku zrealizowały sprzedaż większą niż w I półroczu 2020 roku: odpowiednio o 30% oraz 50%.

ZM Silesia S.A. odnotowała sprzedaż na poziomie wyższym o prawie 40% (I półrocze 2021 / I półrocze 2020).

Baterpol S.A. w I półroczu 2021 roku osiągnął przychody wyższe o ponad 30% w porównaniu z I półroczem 2020 roku.

Spółki Grupy Alchemia, po wyłączeniu transakcji wzajemnych, zrealizowały w I półroczu 2021 roku sprzedaż wyższą o ponad 25% w porównaniu z I półroczem 2020 roku.



SEGMENT CHEMIA

W I półroczu 2021 roku w Segmencie zanotowano wzrost przychodów ze sprzedaży na poziomie prawie 30% w porównaniu do analogicznego okresu 2020 roku.

Przychody ze sprzedaży Oddziału Boryszew ERG w I półroczu 2021 roku były wyższe o ponad 20% w porównaniu z I półroczem 2020 roku.

POZOSTAŁE SPÓŁKI NIEPRZYPISANE DO SEGMENTÓW

Pandemia COVID-19 w I półroczu 2021 roku nie miała negatywnego wpływu na poziom EBITDA Boryszew S.A. Oddział Boryszew Energy, głównie ze względu na strukturę kontraktów ze spółkami powiązаныmi jak i z klientami zewnętrznymi (formuła cena pozyskania plus marża). W okresie pierwszych 6 miesięcy 2021 roku nie odnotowano istotnego, negatywnego wpływu pandemii na wysokość sprzedaży w porównaniu do założeń budżetowych. Obniżenie EBITDA może mieć miejsce w sytuacji znaczących odchyień od założonych wolumenów zużycia gazu ziemnego u Klientów Oddziału. Do dnia sporządzenia sprawozdania nie odnotowano sygnałów ze strony Kontrahentów świadczących o planowanych istotnych spadkach zamówień.

Pandemia COVID-19, pomimo zastoju na rynku nieruchomości, nie miała negatywnego wpływ na wyniki finansowe realizowane przez Spółkę Eastside-Bis Sp. z o.o., która pomimo kilkuprocentowego spadku przychodów w I półroczu 2021 roku w porównaniu do I półrocza 2020 roku, poprawiła wynik EBITDA oraz zysk netto.

Zdarzenia po dniu bilansowym

BORYSZEW S.A.

Zawarcie przedwstępnej warunkowej umowy sprzedaży udziałów spółki FŁT Polska Sp. z o.o. z siedzibą w Warszawie

W dniu 27 lipca 2021 roku Boryszew S.A. zawarła z Zhejiang XCC Group Co. Ltd. z siedzibą w Chinach („XCC”) przedwstępną warunkową umowę sprzedaży udziałów („Umowa”) spółki FŁT Polska Sp. z o.o. z siedzibą w Warszawie („FŁT”).

Na podstawie Umowy Boryszew S.A. zobowiązała się do sprzedaży 1.030 udziałów FŁT stanowiących na datę zawarcia Umowy 100,00% kapitału zakładowego, uprawniających do 100,00% głosów na zgromadzeniu wspólników, wraz z posiadanymi przez FŁT udziałami w spółkach zależnych: FLT-Wälzlager GmbH, FLT & Metals s.r.l., FLT Bearings Ltd, FLT France SAS, FLT (Wuxi) Trading Co., FLT USA LLC („Grupa FŁT”).

Jednocześnie spółka zależna od Boryszew S.A., tj. SPV Impexmetal Spółka z o.o. z siedzibą w Warszawie zobowiązała się do sprzedaży na rzecz XCC znaków towarowych związanych z działalnością FŁT.

Umowa została zawarta z zastrzeżeniem spełnienia się warunków zawieszających w niej określonych, w tym między innymi: (i) warunku uzyskania zgód odpowiednich organów regulacyjnych XCC na dokonanie Transakcji; oraz (ii) warunku uzyskania zgody Rady Nadzorczej Boryszew S.A. Na dzień publikacji raportu warunki, o których mowa powyżej zostały spełnione.

Łączna cena za udziały i znaki towarowe została ustalona na kwotę 100 mln złotych i będzie podlegała korektom o wartości m. in.: wzajemnych rozliczeń pomiędzy Emitentem a FŁT oraz innych korekt wynikających z warunków transakcji.

Postanowienia Umowy, odnoszące się do złożonych zapewnień, możliwości rozwiązania umowy, kar umownych lub odstąpienia od niej nie odbiegają od warunków stosowanych powszechnie w umowach tego typu.

Grupa FŁT w 2020 roku miała 276,3 mln zł przychodów ze sprzedaży (w 2019: 320,8 mln zł), EBITDA (liczona jako zysk (strata) przed potrąceniem kosztów finansowych (odsetek), podatków i amortyzacji) w 2020 rok wyniosła 17,7 mln zł (w 2019: 17,9 mln zł).

Przewidywany termin finalizacji transakcji to IV kwartał 2021 roku.

Sprzedaż udziałów Elana – PET Spółka z o.o.

W dniu 30 sierpnia 2021 roku Boryszew S.A. zawarła z LERG S.A. z siedzibą w Pustkowie - Osiedlu umowę sprzedaży 19.364 udziałów o wartości nominalnej 500 zł każdy, stanowiących 100% kapitału zakładowego w Elana PET Spółka z o.o. z siedzibą w Toruniu („Elana PET”), za cenę 30,8 mln zł. Przeniesienie własności udziałów oraz płatność ceny zostaną dokonane w dacie zawarcia umowy sprzedaży.

Postanowienia umowy, odnoszące się do złożonych zapewnień, możliwości rozwiązania umowy, kar umownych lub odstąpienia od niej nie odbiegają od warunków stosowanych powszechnie w umowach tego typu.



(dane liczbowe wyrażono w tysiącach złotych, o ile nie podano inaczej)

Elana PET w 2020 roku miała 26,1 mln zł przychodów ze sprzedaży (w 2019: 38,8 mln zł), EBITDA w 2020 rok wyniosła 1,4 mln zł (w 2019: 1,5 mln zł). Na dzień 30 czerwca 2021 roku wartość udziałów Elana PET w księgach rachunkowych Boryszew S.A. wyniosła 4,7 mln zł.

Podjęcie decyzji o zamiarze połączenia Boryszew S.A. z siedzibą w Warszawie oraz SPV Impexmetal Spółka z o.o. z siedzibą w Warszawie oraz Impex-invest Spółka z o.o. z siedzibą w Warszawie

W dniu 10 września 2021 roku Zarząd Boryszew S.A. podjął decyzję w sprawie połączenia Boryszew S.A. z siedzibą w Warszawie ze spółkami zależnymi SPV Impexmetal Spółka z o.o. z siedzibą w Warszawie oraz Impex-invest Spółka z o.o. z siedzibą w Warszawie („Spółki Przejmowane”).

Połączenie nastąpi w trybie art. 492 § 1 pkt 1 Kodeksu Spółek Handlowych, poprzez przeniesienie całego majątku w/w spółek zależnych na Spółkę Boryszew S.A.

W ocenie Spółki, w wyniku połączenia nastąpi dalsza poprawa efektywności zarządzania Grupą Kapitałową Boryszew poprzez uproszczenie struktury organizacyjnej i optymalne wykorzystanie posiadanych aktywów.

Informacje o innych istotnych wydarzeniach były przekazane w formie raportów bieżących Spółki i są dostępne na stronie: www.boryszew.com.

25. OŚWIADCZENIA ZARZĄDU

Zarząd Boryszew S.A. oświadcza, że:

- wedle jego najlepszej wiedzy, półroczne skonsolidowane sprawozdania finansowe Spółki oraz Grupy Kapitałowej Boryszew i dane porównywalne sporządzone zostały zgodnie z obowiązującymi zasadami rachunkowości oraz że odzwierciedlają w sposób prawdziwy, rzetelny i jasny sytuację majątkową i finansową oraz wynik finansowy Boryszew S.A. oraz Grupy Kapitałowej Boryszew,
- półroczne sprawozdanie z działalności Grupy Kapitałowej Boryszew zawiera prawdziwy obraz rozwoju i osiągnięć oraz sytuacji Grupy Kapitałowej Boryszew, w tym opis podstawowych ryzyk i zagrożeń.

PODPISY:

Niniejszy raport został podpisany w siedzibie Spółki w dniu 23 września 2021 roku.

Wojciech Kowalczyk – Prezes Zarządu

Andrzej Juszczczyński – Wiceprezes Zarządu

Mikołaj Budzanowski – Członek Zarządu
