



INFORMACJA PRASOWA | 29 października 2021 r.

SPRAWOZDANIE KWARTALNE – WRZESIEŃ 2021 R.

Prairie Mining Limited (Prairie lub Spółka) ma przyjemność przedstawić sprawozdanie za kwartał do dnia 30 września 2021 r. i okres następujący.

NAJWAŻNIEJSZE WYDARZENIA

- Po zakończeniu kwartału Prairie zawarła z Greenfields Exploration Ltd. (**GEX**) umowę earn-in (**EIA**) w celu nabycia do 80% udziałów w projekcie Arctic Rift Copper (**ARC** lub **Projekt**) na Grenlandii.
 - Znaczący i wielkoskalowy projekt (obszar koncesyjny o pow. 5,774 km²), z dotychczasowymi wynikami badań wskazującymi na istnienie rozległego systemu mineralnego z potencjałem występowania światowej klasy złóż miedzi.
 - System mineralny ARC jest perspektywiczny z powodu występowania mineralizacji miedziowej w bazaltach, uskokach i skałach osadowych, jednak pozostaje on zasadniczo nierozpoznany, co kreuje po stronie Spółki przewagę polegającą na uzyskaniu pierwszeństwa inwestycyjnego w znaczącym nowym zagłębiu o istotnym znaczeniu metalogenicznym.
 - W przeszłości dzięki terenowym programom badawczym zaobserwowano powszechne występowanie miedzi i srebra na powierzchni.
 - Zidentyfikowano priorytetowy obszar o powierzchni około 640 km² z nieodległym w czasie potencjałem eksploracyjnym (Anomalia Minik), który charakteryzuje się najwyższą zawartością miedzi i znajduje się w pobliżu zbieżnej anomalii grawitacyjnej, przewodnościowej i magnetycznej w północno-wschodniej części ARC.
 - Grenlandia jest przyjazną dla górnictwa jurysdykcją, z silnym wsparciem rządu dla rozwoju przemysłu wydobywczego, przejrzystym prawem i regulacjami oraz konkurencyjnym systemem podatkowym.
 - Zakładany jest dynamiczny przepływ informacji wraz z zaangażowaniem przez Prairie wielokrotnie nagradzanego zespołu eksploracyjnego GEX, który posiada bogate doświadczenie operacyjne, w tym w zarządzaniu projektem Frontier w spółce z IGO, a także ugruntowane relacje z rządem i innymi kluczowymi interesariuszami na Grenlandii.
 - Równocześnie z zawarciem EIA oraz w celu zapewnienia finansowania nowych i bieżących działań, Prairie ogłosiła emisję z prawem poboru w proporcji jedna (1) nowa akcja na dziesięć (10) istniejących akcji po cenie 0,20 AUD (0,11 GBP/ 0,13 EUR) za akcję (**emisja z prawem poboru**) w celu pozyskania do 4,6 mln AUD przed kosztami.
- Spółka będzie kontynuować obronę swych interesów w Polsce przez dochodzenie roszczeń w ramach arbitrażu międzynarodowego (**Roszczenie**) przeciwko Rzeczypospolitej Polskiej na podstawie Traktatu Karty Energetycznej (**TKE**), jak i Dwustronnej Umowy Inwestycyjnej pomiędzy Australią a Polską (**BIT**) (łącznie **Traktaty**).
 - W roszczeniu Prairie zarzuca, że Rzeczpospolita Polska naruszyła swoje zobowiązania wynikające z obowiązujących Traktatów poprzez działania mające na celu zablokowanie rozwoju należących do Spółki kopalń Jan Karski i Dębieńsko w Polsce, co faktycznie pozbawia Prairie całej wartości jej wcześniejszych inwestycji w Polsce.

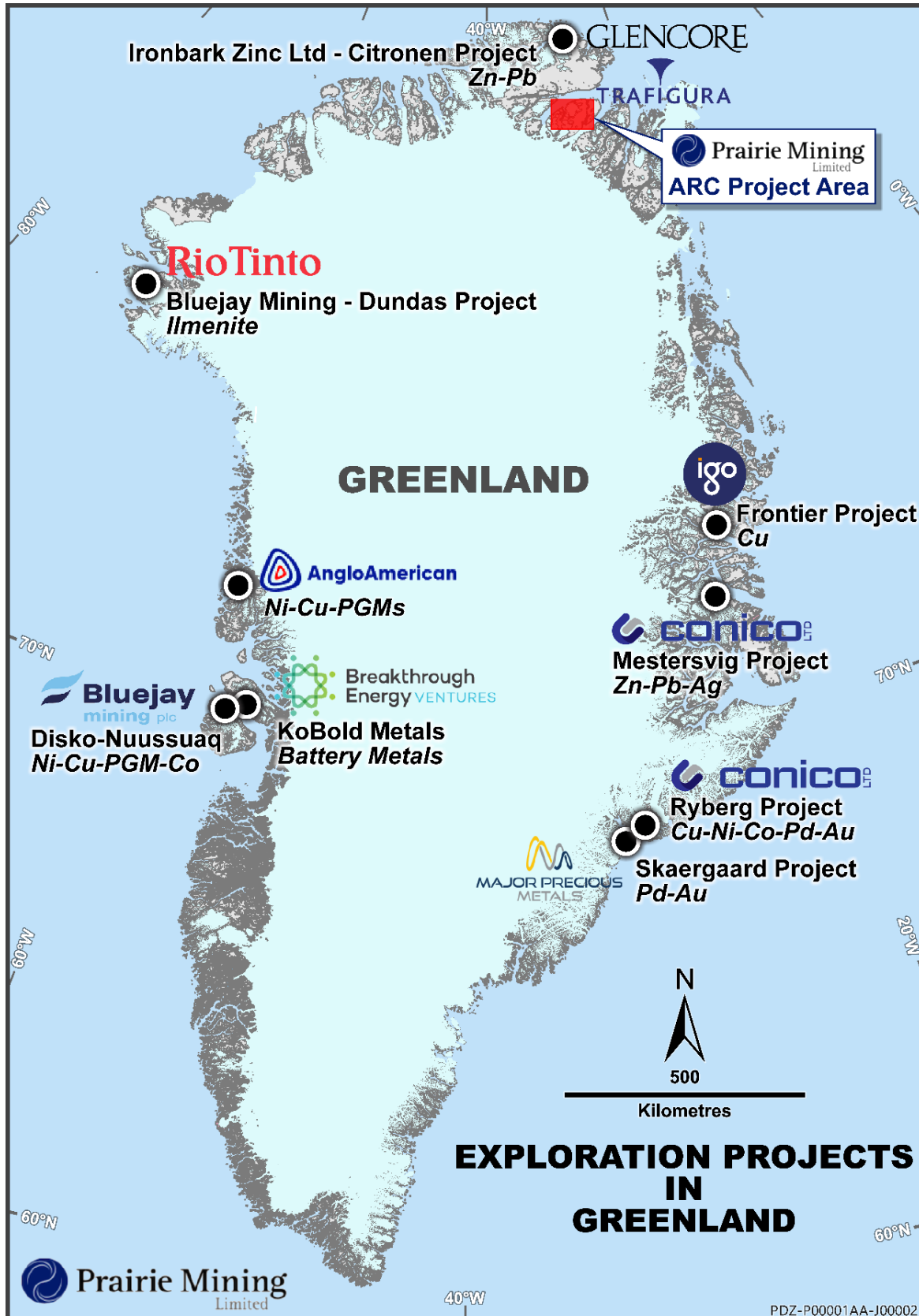
Zapytania

Prairie Mining Limited

Ben Stoikovich, Dyrektor Generalny
 Sapan Ghai, Dyrektor Działu Rozwoju Korporacyjnego
 Kazimierz Chojna, Dyrektor Handlowy

+44 20 7478 3900

info@pdz.com.au



Rysunek 1: Występowanie minerałów na Grenlandii i bieżąca eksploatacja minerałów w kraju

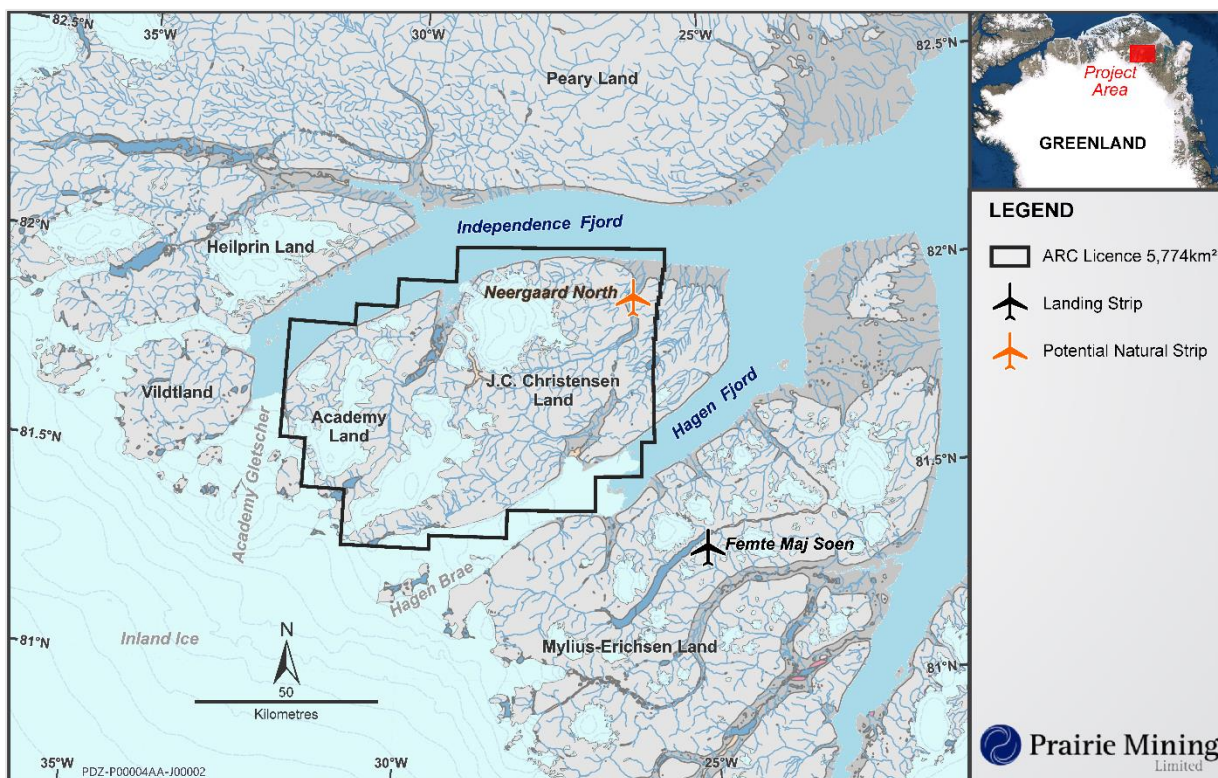
O Grenlandii coraz częściej mówi się, że jest jedną z ostatnich wielkich rubieży zasobów mineralnych, a ostatnio zainteresowały się nią największe firmy wydobywcze (Rysunek 1).

STRESZCZENIE PROJEKTU ARC

Prairie i GEX uważają, że zaobserwowane warunki i cechy geologiczne ARC wskazują na istnienie rozległego systemu mineralnego, w którym mogą występować światowej klasy złoża miedzi.

Wielkość formacji mineralnych, rozległy anomalizm miedzi, w połączeniu ze współistniejącymi zjawiskami mineralizacyjnymi są analogiczne do największych formacji miedziowych znanych na świecie. W związku z tym Prairie uważa, że ARC ma potencjał, by stać się zagłębiem metalogenicznym o globalnym znaczeniu.

Mineralizacja o wysokiej zawartości miedzi zidentyfikowana w ARC związana jest z anomalią Minik, równoczesnymi magnetyczno-elektromagnetyczno-grawitacyjnymi właściwościami obszaru, w granicach którego występuje zmiana stanu utlenienia i szeroko rozpowszechniona miedź rodzima w osadach strumieniowych. Cechy te są przedstawiane jako ślady rozległego systemu hydrotermalnego. Częstotliwość występowania i wielkość formacji klastrow miedzi rodzimej oraz wysoka mineralizacja siarczków miedzi i srebra, które występują na powierzchni, zwiększa prawdopodobieństwo dokonania odkrycia.



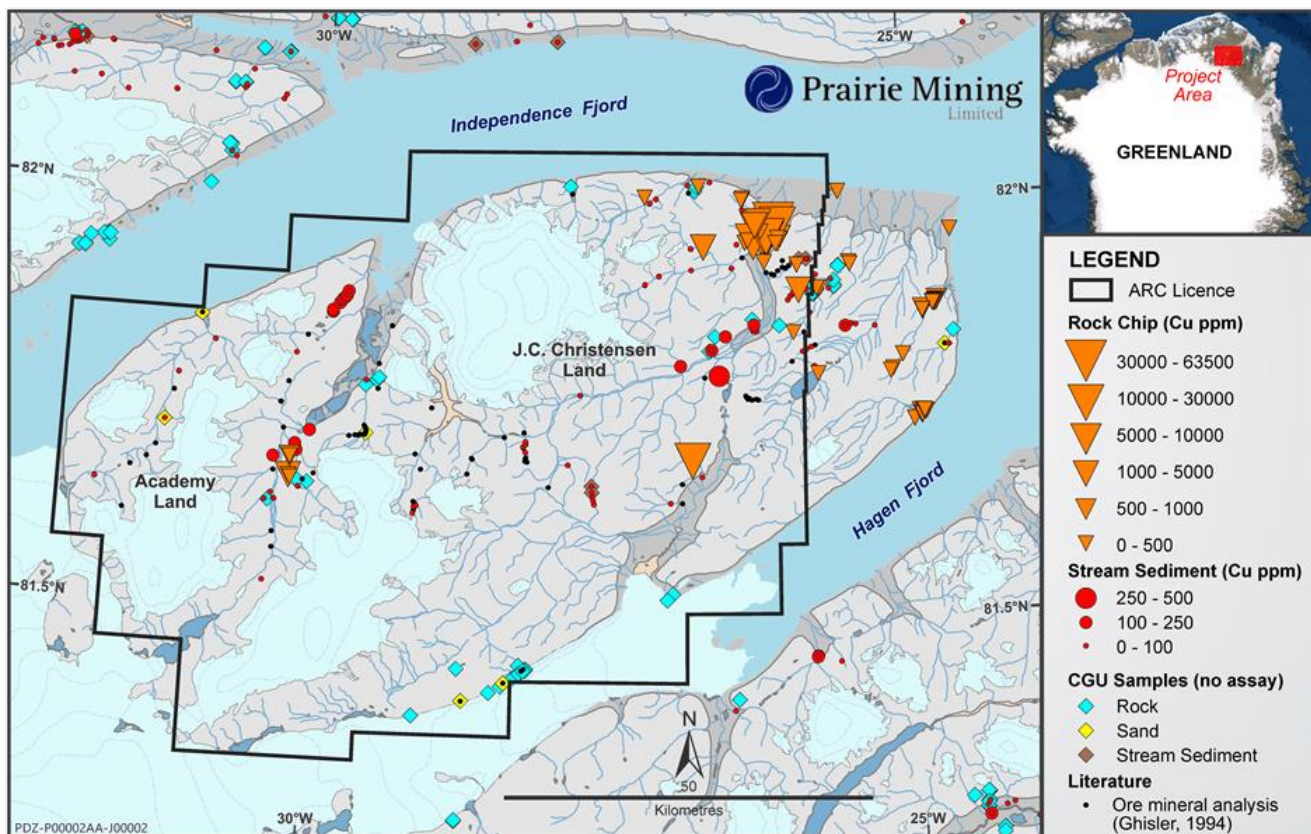
Rysunek 2: Obszar objęty koncesją ARC

W ramach projektu ARC istnieje wiele dodatkowych zidentyfikowanych celów i korzystnych warunków geologicznych, które mają zostać zbadane, w tym:

- wysoce anomalny bazalt jest celem o wysokim priorytecie, który wcześniej nie był przedmiotem komercyjnych badań. Bazalty te są źródłem miedzi rodzimej.
- Zmineralizowane siarczkowo uskoki przechodzące przez te bazalty do leżących na nich osadów były przedmiotem pierwszych badań, które wykazały, że są one bogate w miedź i srebro. Wysokowartościowe siarczki występujące w tych uskokach będą przedmiotem dalszych poszukiwań.

- Przepuszczalny, gruboziarnisty piaskowiec w obrębie formacji Jyske Ås o wysokiej zawartości miedzi, która nie została jeszcze zbadana. Ta warstwowa mineralizacja stwarza potencjał znacznego poszerzenia obszaru znanej mineralizacji odsłoniętej w uskokach „Strefy Odkrycia”.

W związku z tym wiadomo, że rozległy system mineralny ARC wykazuje perspektywiczne właściwości, jeśli chodzi o mineralizację bazaltu, uskoków i skał osadowych, która pomimo atrakcyjnych parametrów jest praktycznie niezbadana.



Rysunek 3: Obszar koncesji ARC przedstawiający historyczne dane geochemiczne oraz Anomalię Minik

Plan eksploracji

Spółka i GEX zastosują systemowe podejście do eksploracji złóż na terenie ARC, zapewniając najbardziej efektywne kosztowo i zrównoważone metody. Program prac w najbliższym czasie obejmuje:

- **Podjęcie szeroko zakrojonej kampanii pobierania próbek geochemicznych**, tj. pobierania próbek osadów strumieniowych i odłamków skalnych. Dane historyczne są głównie zgromadzone w skupiskach, a południowa część ARC jest w większości nieobjęta badaniem. Celem jest pobranie próbek skalnych za pomocą ręcznego wiertła (o średnicy 41 mm) w celu uzyskania rdzenia, który może być poddany analizie nieniszczącej.
- **Przeprowadzenie pasywnych badań sejsmicznych nad anomalią Minik oraz badań 3D metodą indukowanej polaryzacji (IP) nad Discovery Zone.** Dane sejsmiczne i IP dostarczą również więcej informacji na temat anomalii grawitacyjno-magnetycznej. Pasywna tomografia sejsmiczna nie wymaga materiałów wybuchowych ani sprzętu wibracyjnego do zbierania danych i ma niewielki wpływ na środowisko.
- **Prowadzenie mapowania satelitarnego o wysokiej rozdzielczości.** Od czasu ostatnich badań dostępne są produkty komercyjne o rozdzielczości piksela 30 cm. Produkty te zawierają pasma wielospektralne o większej rozdzielczości, które mogą pomóc w identyfikacji różnych typów i intensywności zmian, litologii i struktur.

- **Ponowna analiza próbek historycznych.** Zestaw testów wykorzystywany w pracach finansowanych przez rząd jest bardzo ograniczony. Spółka zlokalizowała miejsca przechowywania 311 unikalnych próbek, które nadają się do kompleksowej, nowoczesnej analizy. Wyższa precyzja i dodatkowe informacje o pierwiastkach, wraz z identyfikacją gatunków minerałów, mogą dostarczyć nowych wniosków, które pomogą zawęzić obszar poszukiwań.
- **Ponowne przetworzenie lotniczych danych magnetycznych.**
- **Stworzenie modelu trójwymiarowego (3D).** Dostępne mapy geologiczne, przetworzone dane geofizyczne i zdjęcia satelitarne mogą zostać wykorzystane do stworzenia niedrogiemu modelu 3D. Celem tego modelu jest dostarczenie wstępnego projektu ramowego, który może być łatwo zweryfikowany przez kontrolę w terenie.

Planuje się, że powyższe prace i wynikający z nich model geologiczny pozwolą na wyznaczenie bardziej precyzyjnych celów, które będą testowane za pomocą głębszych wierceń diamentowych w trakcie drugiej kampanii terenowej, a także pomogą w opracowaniu bardziej zaawansowanych celów poszukiwawczych prowadzonych w ramach ARC i jego bezpośrednim otoczeniu.

Proponowane powyżej prace poszukiwawcze mogą zostać zakończone w ciągu 18 miesięcy i od samego początku dają duże szanse na znalezienie nowych złóż. Rozwiązanie to charakteryzuje się niskim kosztem w przeliczeniu na jednostkę uzyskanej informacji i pozwala na znaczne zwiększenie dokładności wyznaczania celów. Spółka przewiduje, że proponowany program prac pozwoli na znalezienie obszarów docelowych o stosunkowo wysokim stopniu pewności, nadających się do wierceń.

ZARYS PROJEKTU ARC

Projekt ARC składa się z jednej specjalnej koncesji na poszukiwanie złóż kopalni, obejmującej obszar o powierzchni 5.774 km², w północnej Grenlandii.

ARC znajduje się w obrębie systemu fiordów wewnętrznych i obejmuje większą część J.C. Christensen Land, cypla, który od północy i północnego zachodu otoczony jest fiordem Independence, a od południowego wschodu fiordem Hagen (Rysunek 3). Rozległe ściany klifowe fiordów zapewniają wyjątkowy wgląd w geologię strukturalną ARC i pomagają w interpretacji geologicznej (Rysunek 4).

Obszar projektu jest niezamieszany, a najbliższym stale zamieszkanym miejscem jest baza wojskowa Station Nord, położona ok. 200 km na wschód.

Region jest pustynią arktyczną – roślinność i dzika przyroda są znikome, a w obrębie Projektu nie ma wyznaczonych obszarów wrażliwych. Płaskie, niskie wzniesienia są typowe dla północno-wschodniej części J.C. Christensen Land, a pozostała część obszaru składa się z wysokich płaskowyżów o wysokości około 800 m n.p.m., z wciętymi dolinami w kształcie litery „U”.

Wielkie fiordy otaczające Projekt zapewniają swobodny dostęp do głębokich wód na całym obszarze koncesji ARC. W sąsiedztwie Projektu znajduje się lądowisko, które było wykorzystywane przez ciężkie samoloty, a w jego obrębie znajdują się tereny nadające się do utworzenia mniejszych lądowisk.

Grenlandia, jako obszar poszukiwań i wydobywania surowców mineralnych, posiada wiele korzystnych cech, takich jak: stabilność polityczna, nastawienie na rozwój górnictwa, jeden z najniższych wskaźników korupcji na świecie, przejrzyste przepisy prawne, niskie opłaty koncesyjne, korzystne opodatkowanie projektów wydobywczych oraz dobry dostęp do rynków.

Geologia projektu i potencjał eksploracyjny

System mineralny ARC jest obiecujący z punktu widzenia występowania mineralizacji miedziowej w bazaltach, uskokach i skałach osadowych, jednak pozostaje on praktycznie niezbadany. Daje to Spółce i GEX możliwość zajęcia pozycji lidera w zagłębiu metalogenicznym, który ma potencjał do występowania złóż miedzi światowej klasy.



Rysunek 4: Fjord Independence (patrząc na wschód)

ARC jest zlokalizowany w pobliżu dawnego potrójnego skrzyżowania, które jest związane ze wznoszącą się warstwą płaszczka w okresie mezoproterozoicznym. Ta warstwa płaszczka wyrzuciła dużą ilość bazaltowych law w krótkim okresie.

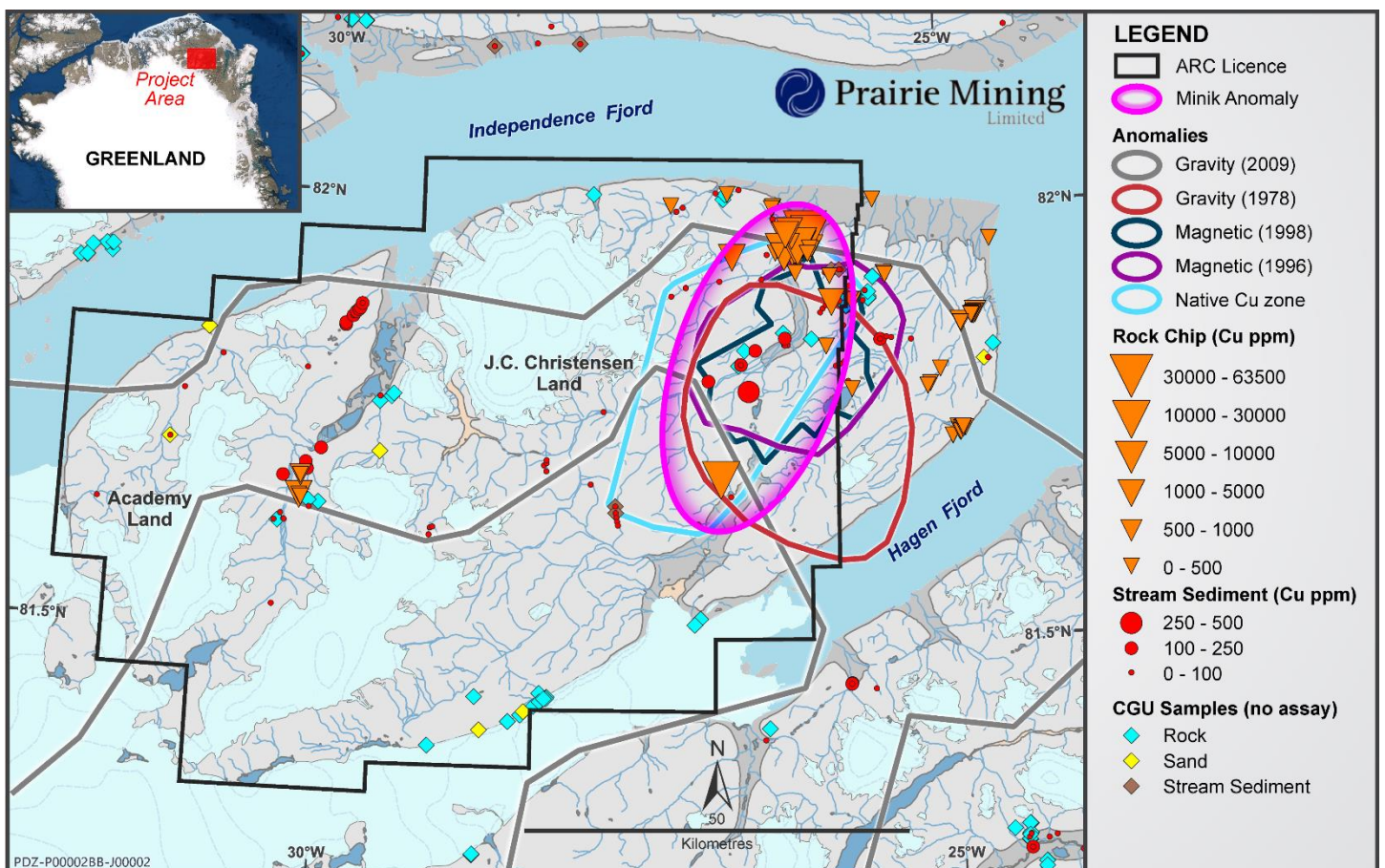
ARC obejmuje sekwencję mezoproterozoicznych piaskowców osadowych należących do grupy fiordu Independence, które zostały poddane intruzji silnie zmienionych dolerytów i przewarstwione przez 1,2 km mezoproterozoicznych bazaltów zalewowych (bazalty formacji „Zig-Zag”). Z kolei na bazaltach zalega 1,1 km osadów klastycznych i węglanowych z okresu neoproterozoicznego, należących do grupy fiordu Hagen (Rysunek 5). W dolnej części grupy fiordu Hagen dominują piaskowce i mułowce, a w górnej części wapień i dolomity.

Stopień metamorfizmu bazaltów formacji Zig-Zag należy do facjaty zeolitowej, a osady z grupy fiordu Hagen wykazują niższy stopień metamorfizmu. Ze względu na lokalizację w obrębie pasywnego obrzeża, poza erozją mechaniczną, zachowały się one w dobrym stanie.

Warstwy te opadają subhoryzontalnie (1-3°) na północny wschód i są miejscem występowania uskoku równoległych do głównych struktur regionalnych (Rysunek 5). Fałdowanie praktycznie nie występuje.



Rysunek 5: Zdjęcie po skosie ukazujące odsłonięcie stratygrafii i struktur w fiordzie. Wysokość klifu: około 400m



Rysunek 6: Anomalia Minik

Mineralizacja miedziowa występuje zarówno w bazaltach formacji Zig-Zag, jak i w osadach grupy fiordu Hagen. Wiadomo, że bazalty zawierają rodzimą miedź in situ, która jest powszechna w okolicznych systemach odwadniających. Co istotne, w trakcie historycznych kampanii poszukiwawczych wydobywano okazy miedzi rodzimej o masie do 1 kg.

Wiek, struktura i skład mineralny sprawiają, że miedź z formacji Zig-Zag jest porównywalna do złóż miedzi na Górnym Półwyspie Michigan (Keweenaw) i jest podstawowym źródłem miedzi dla anomalii odnotowanych w zalegających osadach. Zaobserwowane brekcje uskokowe przecinające bazalty i zalegające na nich osady interpretowane są jako drogi przepływu cieczy. Te brekcje, o szerokości do 25 m, wykazują również mineralizację miedziową.

Mineralizacja miedziowa i związanego z nią srebra występuje w skałach macierzystych, uskokach oraz w „klasycznych” miejscach depozycji. Największa zawartość miedzi występuje w pobliżu geofizycznych anomalii grawitacyjnych, magnetycznych i elektromagnetycznych.

Zidentyfikowane perspektywy i obszary docelowe

Anomalia Minik

Empiryczne dowody geofizyczne i geochemiczne wskazują na wielopłaszczyznowy anomalie w obrębie ARC. Anomalia Minik obejmuje wiele zbieżnych i zbliżonych do siebie anomalii geofizycznych (magnetyczno-elektromagnetyczno-grawitacyjnych) i geochemicznych na obszarze około 640 km² w północno-wschodniej części ARC, gdzie zidentyfikowano wysoką mineralizację miedziową. Ten duży, priorytetowy obszar docelowy będzie głównym celem pierwszej kampanii terenowej.

Formacja Zig-Zag

Skały flotacyjne miedzi rodzimej często występują w pobliżu formacji Zig-Zag w rejonie Discovery Zone i doliny Neergaard. Poza obszarem ARC próbka odłamka skalnego o długości 1,5 m dostarczyła znacznej ilości 1,97% Cu, a próbka pobrana z pęcherzyków wypełnionych chalkozynem dostarczyła 3,17% Cu. Spółka i GEX uważają, że powszechne występowanie niskiej mineralizacji miedziowej, częste występowanie znacznych ilości miedzi rodzimej oraz próby miedzi pobrane na terenie koncesji mają bardzo istotne znaczenie.



Rysunek 7: Okazałe egzemplarze rodzimej miedzi z ARC.
Próbka po prawej stronie waży ok. 1 kg

Uwaga: Próbki pochodzą z obszaru położonego bezpośrednio na wschód od terenu koncesji (81.87° N, 24.79° W). Znalaziono je w postaci skał flotacyjnych pochodzących z bazaltu w obrębie ARC.

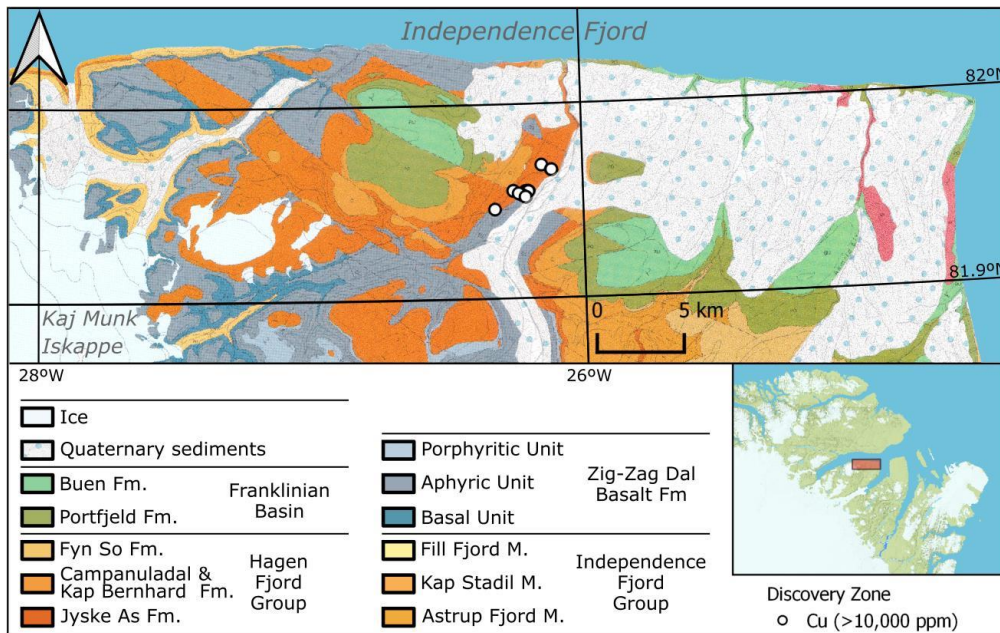


Rysunek 8: Pęcherzyki wypełnione chalkozynem w formacji Zig-Zag

Uwaga: Chalkozyn ma jasnoszary kolor wynikający z metalicznych refleksów. Próbka ma szerokość ok. 4cm i pochodzi spoza obszaru objętego koncesją (ok. 80.64°N, 24.59°W).

Discovery Zone

Najlepiej rozpoznany obszarem perspektywnym w obrębie ARC jest miedzi- i srebronośna Discovery Zone, znajdująca się na północnym krańcu Neergaard Dal. Discovery Zone została zidentyfikowana w 2010 r. jako kontynuacja anomalii geochemicznej zidentyfikowanej przez GGS w 1994 r.



Rysunek 9: Lokalizacja i geologia Discovery Zone

Discovery Zone składa się z co najmniej trzech równoległych uskoków z brekcjami. Uskoki rozciągają się z kierunku północny zachód na południowy wschód, przy czym uskoki są oddalone od siebie maksymalnie o ok. 2 km. Uskoki są widoczne na odcinku co najmniej 2 km wzdłuż ich biegu, po czym znikają pod moreną. Discovery Zone jest otwarta w obu kierunkach.

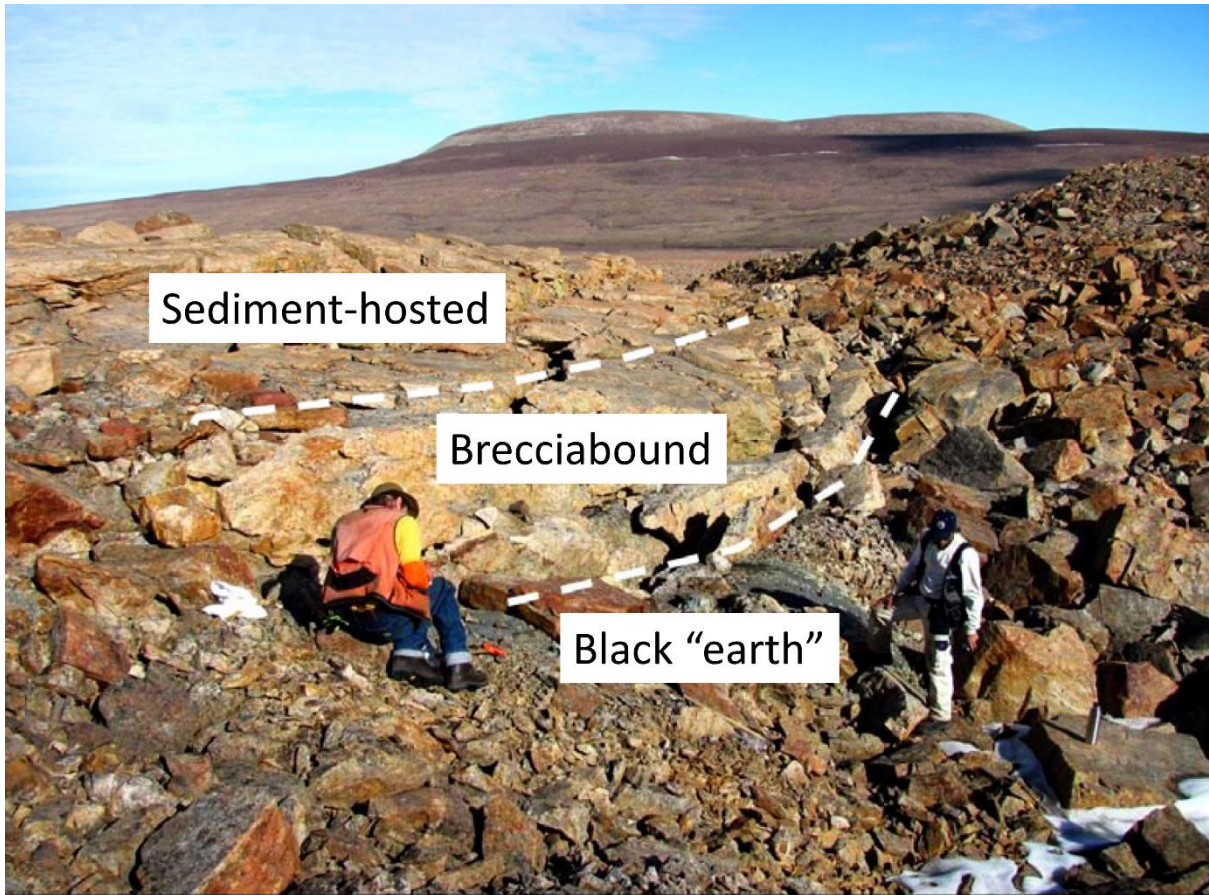
Szerokość brekcji uskokowych jest zmienna i waha się od 1 m do 25 m. Litologię miejscową reprezentują czerwone piaskowce dolnej formacji Jyske Ås, i są one bliskie wychodniom formacji Zig-Zag. W brekcjach występuje mineralizacja siarczkowo-miedziowa i tlenkowo-miedziowa. Do minerałów miedzionośnych należą chalkozyn, brochantyt, bornit, chalkopiryt i malachit. Mineralizacja przejawia się w dwóch głównych formach, w obrębie których występują dwie podformy:

1. Związana z brekcjami. Mineralizacja występuje w cienkich żyłach zdominowanych przez kwarc w obrębie brekcji uskokowej i zawiera rozsiane siarczki miedzi (Rysunek 10). Analiza tego materiału wykazała zawartość do 53,8% Cu i 2 480g/t Ag (Rysunek 11).

W obrębie mineralizacji związanej z brekcjami znajdują się intensywnie potasowe, nieskonsolidowane materiały znane jako „Black Earth” (Rysunek 12). Liczne, ale nieciągłe poziomy o miąższości 0,7 m do 3 m mają długość od 2 m do 50 m. Materiał „Black Earth” zawiera wysokie poziomy miedzi i srebra, i przy rzeczywistej szerokości wynoszącej 4,5 m i zawiera 2,15% Cu oraz 35,5 g/t Ag (linia odłamków nr 7, próbkowany interwał 5,25 m, szacowana rzeczywista szerokość 4,5 m).

2. Warstwowość. Mineralizacja występuje bezpośrednio w sąsiedztwie uskoków i obejmuje soczewki i wykwit chalkozynu i bornitu o długości od kilku mm do 15 cm (Rysunek 14).

W obrębie mineralizacji warstwowej znajduje się słabo skonsolidowany piaskowiec, który został zidentyfikowany jako potencjalnie rozległy horyzont docelowy w obrębie formacji Jyske Ås. Na wschodni występuje wszechobecny śródmiaższowy chalkozyn, bornit i chalkopiryt (Rysunek 13).



Rysunek 10: Rodzaje mineralizacji w Discovery Zone

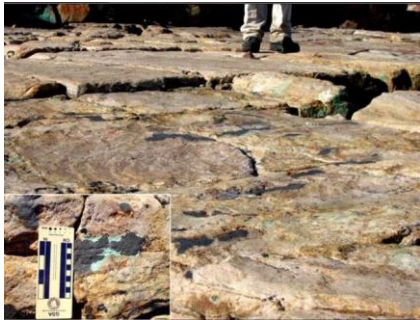
Uwaga: Zdjęcie pochodzi z kampanii terenowej z 2010 r.



Rysunek 11: Mineralizacja miedziowa związana z brekcjami



Rysunek 12: Mineralizacja miedziowa związana z Black Earth



Rysunek 13: Warstwowa mineralizacja miedzi w formacji Jyske Ås

Uwaga: Ciemne minerały to głównie chalkozyn, choć obecny jest również bornit.



Rysunek 14: Warstwowa mineralizacja miedzi w słabo skonsolidowanej warstwie Jyske Ås.

Uwaga: Białe strzałki oznaczają chalkopiryty, a czerwone bornit z obwódkami chalkozynu.

Formacja Campanuladal

Formacja Campanuladal była znana z anomalnej zawartości miedzi od końca lat 70. W wyniku prac rządowych na początku lat 90-tych udało się znaleźć chalkopiryty i galenę na odcinku kilku kilometrów w centralnej części formacji. Rozproszone siarczki miedzi (często chalkopiryty) są szeroko rozpowszechnione, a jedno z takich miejsc znajduje się w pobliżu Discovery Zone w północno-wschodnim rogu ARC.

Pozostałe surowce

W północnej Grenlandii występują liczne oznaki mineralizacji i choć to miedź jest surowcem docelowym w ARC, w regionie na północ od tego obszaru znajduje się duże złożo cynku, a w obrębie koncesji ARC występują przesłanki wskazujące na występowanie pierwiastków z grupy niklowo-platynowej. Rozpoznana mineralizacja występuje w różnych warstwach stratygraficznych i uważa się, że jest wynikiem więcej niż jednego zjawiska mineralizacyjnego.

Intruzje Mafickie wchodzące w skład intruzji Midsommersø stanowią perspektywiczne miejsce występowania mineralizacji niklowo-miedziowo-platynowej (**Ni-Cu-PGE**). Spółka i GEX identyfikują dowody potwierdzające zarówno intruzje, jak i ich ekstruzje w nadległej formacji Zig-Zag.

Przeływy bazalne bazaltów formacji Zig-Zag wykazują wyraźne zubożenie zawartości niklu. Takie zubożenie sugeruje, że nikiel mógł odkładać się w siarczku i hipotetycznie, jako złoża siarczku niklu. Nie prowadzono faktycznych prac komercyjnych w zakresie badania perspektywiczności siarczku niklu na terenie ARC.

SPÓR Z RZĄDEM RZECZYPOSPOLITEJ POLSKIEJ

Roszczenie Spółki przeciwko Rzeczypospolitej Polskiej jest dochodzone w oparciu o ustalone i egzekwowalne ramy prawne, przy czym Prairie i Polska zgodziły się na zastosowanie w postępowaniu zasad Komisji Narodów Zjednoczonych do spraw Międzynarodowego Prawa Handlowego (**UNCITRAL**).

Utworzono dwa trybunały ds. roszczeń w ramach BIT i TKE, a oba roszczenia zostały zarejestrowane w Stałym Sądzie Arbitrażowym w Hadze. Postępowanie w sprawie roszczeń wynikających z BIT i TKE toczy się w szybkim tempie, a obecnie Spółka złożyła w Trybunale pozew o odszkodowanie przeciwko Polsce w wysokości 806 mln GBP (1,5 mld AUD/ 4,2 mld PLN), co obejmuje wycenę wartości szkód i utraconych przez Prairie zysków związanych z kopalniami Jan Karski i Dębieńsko, a także naliczone odsetki związane z ewentualnymi odszkodowaniami. Roszczenie odszkodowawcze zostało ocenione przez zewnętrznych ekspertów ds. wysokości roszczeń wynajętych przez Prairie specjalnie dla celów Roszczenia.

W lipcu 2020 r. Spółka ogłosiła, że zawarła umowę o finansowaniu postępowań sądowych (**LFA**) na kwotę 12,3 mln USD z Litigation Capital Management. Kredyt jest obecnie uruchamiany w celu pokrycia kosztów prawnych, sądowych i kosztów ekspertyz zewnętrznych oraz określonych kosztów operacyjnych związanych z Roszczeniem.

We wrześniu 2020 r. Prairie ogłosiła, że formalnie rozpoczęła postępowanie w sprawie Roszczenia poprzez doręczenie Zawiadomienia o Arbitrażu przeciwko Rzeczypospolitej Polskiej.

W sporze Prairie zarzuca, że Rzeczpospolita Polska naruszyła swoje zobowiązania wynikające z obowiązujących Traktatów poprzez działania mające na celu zablokowanie rozwoju należących do Spółki kopalń Jan Karski i Dębieńsko w Polsce, co skutecznie pozbawia Prairie całej wartości jej inwestycji w Polsce.

W lutym 2019 r. Prairie formalnie powiadomiła Rząd RP, że istnieje spór inwestycyjny między Prairie a Rządem RP. W zawiadomieniu Prairie wezwała Rząd RP do niezwłocznego podjęcia negocjacji w celu polubownego rozwiązania sporu i wskazała na prawo Prairie do poddania sporu międzynarodowemu arbitrażowi w przypadku, gdyby spór nie został rozwiązany polubownie. Spółka pozostaje otwarta na polubowne rozstrzygnięcie sporu z Rządem RP. Jednakże na dzień sporządzenia niniejszego sprawozdania nie doszło do polubownego rozstrzygnięcia sporu, ponieważ Rząd RP odmówił udziału w rozmowach dotyczących sporu, w związku z czym Spółka kontynuowała dotychczas postępowanie w sprawie Roszczenia, jak opisano powyżej.

Spór inwestycyjny Prairie z Rzeczpospolitą Polską nie jest wyjątkowy, przy czym międzynarodowe media szeroko informują, że środowisko polityczne i klimat inwestycyjny w Polsce uległy pogorszeniu od czasu zmiany rządu w 2015 r. Efektem tego jest rosnąca liczba międzynarodowych roszczeń arbitrażowych kierowanych przeciwko Polsce w sektorach surowców naturalnych i energii, w których roszczenia odszkodowawcze wynoszą od 120 mln USD do ponad 1,3 mld USD, obejmujących między innymi spółki Bluegas NRG Holding (gaz), Lumina Copper (miedź) i InvEnergy (farmy wiatrowe).

PRZEDSIĘBIORSTWO

Zmiana nazwy

W związku z nabyciem udziałów w ARC, Spółka proponuje zmianę nazwy na „GreenX Metals Limited”, która zostanie przedstawiona akcjonariuszom na najbliższym Walnym Zgromadzeniu Akcjonariuszy w dniu 24 listopada 2021 r.

Emisja z prawem poboru

Spółka dokona emisji nowych akcji w proporcji jedna (1) nowa akcja na dziesięć (10) istniejących akcji po cenie 0,20 AUD (0.11 GBP / 0.13 EUR) za akcję w celu pozyskania do 4,6 mln AUD przed kosztami emisji, przy czym prawo zapisu na nowe akcje (prawo poboru) będzie prawem niezbywalnym.

Uprawnieni akcjonariusze będą uprawnieni do nabycia jednej (1) nowej akcji za dziesięć (10) akcji zwykłych posiadanych w dniu ustalenia prawa do nabycia akcji (5 listopada 2021 r.).

Dyrektorom przysługiwać będzie, według własnego uznania, prawo zaoferowania nowych akcji, które nie zostaną objęte w trybie realizacji praw przez uprawnionych akcjonariuszy w ramach oferty (z zastrzeżeniem obowiązujących wymogów regulacyjnych).

Zmiany w zarządzie

Po zakończeniu kwartału pani Carmel Daniele, założycielka i Dyrektor Generalny spółki CD Capital, ustąpiła ze stanowiska dyrektora niewykonawczego CD Capital w Zarządzie Prairie i została zastąpiona przez pana Garry'ego Hemminga, doświadczonego geologa poszukiwawczego, ze skutkiem natychmiastowym. Pan Hemming jest geologiem złóż w spółce CD Capital i posiada ponad 40-letnie doświadczenie w poszukiwaniu złóż oraz jako członek zarządu publicznych spółek.

W ciągu kwartału pan Tom Todd zrezygnował z funkcji dyrektora Prairie, aby skoncentrować się na innych możliwościach biznesowych i inwestycyjnych.

Stwierdzenia odnoszące się do przyszłości

Niniejszy komunikat prasowy może zawierać stwierdzenia odnoszące się do przyszłości. Takie stwierdzenia odnoszące się do przyszłości są oparte na oczekiwaniach i przekonaniach spółki Prairie dotyczących przyszłych zdarzeń. Stwierdzenia odnoszące się do przyszłości są z konieczności obarczone ryzykiem, niepewnością i innymi czynnikami, z których wiele jest poza kontrolą spółki Prairie, co może spowodować, że rzeczywiste wyniki będą się istotnie różnić od takich stwierdzeń. Spółka Prairie nie zobowiązuje się do późniejszej aktualizacji lub rewizji oświadczeń dotyczących przyszłości zawartych w niniejszej informacji prasowej, aby odzwierciedlić okoliczności lub wydarzenia po dacie tej informacji.

Oświadczenie osób posiadających odpowiednie kompetencje

Informacje zawarte w niniejszym komunikacie, dotyczące wyników poszukiwań dla projektu Arc Rift Copper Project, pochodzą z komunikatu ASX z dnia 6 października 2021 r., który można znaleźć na stronie www.pdz.com.au.

Spółka Prairie potwierdza, że (a) nie posiada wiedzy o żadnych nowych informacjach lub danych, które w istotny sposób wpłynęłyby na informacje zawarte w pierwotnym komunikacie; (b) wszystkie istotne założenia i parametry techniczne leżące u podstaw treści zawartych w odnośnych komunikatach nadal obowiązują i nie uległy istotnym zmianom; oraz (c) forma i kontekst, w jakim prezentowane są ustalenia osoby posiadającej odpowiednie kompetencje, nie zostały w istotny sposób zmienione w stosunku do pierwotnego komunikatu.

ZAŁĄCZNIK NR 1: INFORMACJE DOTYCZĄCE PRAW DO UŻYTKOWANIA

Na dzień 30 września 2021 r. Spółka posiada następujące prawa do użytkowania:

Lokalizacja	Prawo do użytkowania	Udział procentowy	Status	Rodzaj prawa do użytkowania
Grenlandia	Projekt Arctic Rift Copper (koncesja nr 2021-07 MEL-S)	- ¹	Udzielono	Koncesja poszukiwawcza
Jan Karski, Polska	Obszar planu kopalni Jan Karski (K-4-5, K6-7, K-8 i K-9) ²	100	w sporze ²	Wyłączne prawo do ubiegania się o koncesję na wydobycie
Dębieńsko, Polska	Dębieńsko 1	100	Udzielono ²	Górnictwo
Dębieńsko, Polska	Kaczyce 1	100	Udzielono	Wydobycie i poszukiwanie złóż (w tym prawa do gazu)

Uwagi:

- ¹ Po zakończeniu kwartału Spółka ogłosiła, że zawarła umowę EIA z GEX w celu nabycia do 80% udziałów w Projekcie. Na dzień publikacji niniejszego komunikatu Spółka nie posiada żadnych udziałów w Projekcie, poza udziałami wynikającymi z EIA.
- ² Prairie wystąpiła z roszczeniami w ramach międzynarodowego arbitrażu przeciwko Rzeczypospolitej Polskiej zarówno na podstawie Traktatu Karty Energetycznej, jak i BIT. Prairie twierdzi, że Rzeczpospolita Polska naruszyła swoje zobowiązania wynikające z Traktatów poprzez działania mające na celu zablokowanie rozwoju należących do Spółki kopalń Jan Karski i Dębieńsko w Polsce.

ZAŁĄCZNIK NR 2: PŁATNOŚCI NA RZECZ PODMIOTÓW POWIĄZANYCH

W kwartale zakończonym 30 września 2021 r. Spółka dokonała płatności w wysokości 196 000 AUD na rzecz podmiotów powiązanych i ich jednostek stowarzyszonych. Płatności te odnoszą się do istniejących ustaleń dotyczących wynagrodzeń (wynagrodzenia dyrektorów, wynagrodzenia konsultingowe i świadczenia emerytalne w wysokości 116 000 AUD) oraz zapewnienia biura z obsługą oraz usług sekretariatu i administracji spółki (80 000 AUD).

ZAŁĄCZNIK NR 3: NAKŁADY NA POSZUKIWANIE I WYDOBYCIE

W kwartale zakończonym 30 września 2021 r. Spółka dokonała następujących płatności związanych z działalnością poszukiwawczą:

Działalność	000 AUD
Wydatki związane z postępowaniem prawnym i uzyskiwaniem pozwoleń	117
Konsultanci – personel techniczny i statutowy Dębieńsko	106
Pozostałe	72
Ogółem, jak przedstawiono w załączniku 5B	295

W kwartale zakończonym 30 września 2021 r. nie wystąpiły żadne działania i koszty związane z wydobyciem lub produkcją.

Załącznik 5B

Kwartalny rachunek przepływów pieniężnych podmiotu prowadzącego poszukiwania górnicze i podmiotu poszukującego złóż ropy naftowej i gazu ziemnego

Nazwa podmiotu

Prairie Mining Limited

Australijski numer przedsiębiorstwa (ABN)

23 008 677 852

Zakończony kwartał („bieżący kwartał”)

30 września 2021

Skonsolidowane sprawozdanie z przepływów pieniężnych	Bieżący kwartał '000 AUD	Narastająco od początku roku (3 miesiące) '000 AUD
1. Przepływy pieniężne z działalności operacyjnej		
1.1 Wpływy od klientów	-	-
1.2 Płatności z tytułu:		
(a) poszukiwania i oceny	(295)*	(295)*
(b) rozwoju	-	-
(c) produkcji	-	-
(d) kosztów personelu	(166)	(166)
(e) kosztów administracyjnych i korporacyjnych	(314)	(314)
1.3 Otrzymane dywidendy (zob. nota 3)	-	-
1.4 Otrzymane odsetki	5	5
1.5 Zapłacone odsetki i inne koszty finansowe	-	-
1.6 Zapłacony podatek dochodowy	-	-
1.7 Dotacje rządowe i zachęty podatkowe	-	-
1.8 Pozostałe (proszę podać szczegóły, jeżeli są istotne)		
(a) Rozwój biznesu	(19)	(19)
(b) Wynajem nieruchomości i sprzedaż gazu	48	48
(c) Koszty związane z postępowaniem arbitrażowym	(494)	(494)
(d) Otrzymanie środków na arbitraż	698	698
1.9 Środki pieniężne netto z / (wykorzystane w) działalności operacyjnej	(537)	(537)

*w tym wydatki na obsługę prawną i uzyskanie pozwoleń oraz płatności dokonane na rzecz konsultantów (personel techniczny statutowej działalności operacyjnej Dębieńsko).

Kwartałny rachunek przepływów pieniężnych podmiotu prowadzącego poszukiwania górnicze i podmiotu poszukującego złóż ropy naftowej i gazu ziemnego

Skonsolidowane sprawozdanie z przepływów pieniężnych	Bieżący kwartał '000 AUD	Narastająco od początku roku (3 miesiące) '000 AUD
2. Przepływy pieniężne z działalności inwestycyjnej		
2.1 Płatności w celu nabycia lub z tytułu:		
(a) podmiotów	-	-
(b) praw użytkowania	(30)	(30)
(c) rzeczowych aktywów trwałych	(2)	(2)
(d) poszukiwania i oceny	-	-
(e) inwestycji	-	-
(f) pozostałych aktywów trwałych	-	-
2.2 Wpływy z tytułu zbycia:		
(a) podmiotów	-	-
(b) praw użytkowania	-	-
(c) rzeczowych aktywów trwałych	30	30
(d) inwestycji	-	-
(e) pozostałych aktywów trwałych	-	-
2.3 Przepływy pieniężne z tytułu pożyczek dla innych podmiotów	-	-
2.4 Otrzymane dywidendy (zob. nota 3)	-	-
2.5 Pozostałe (proszę podać szczegóły, jeżeli są istotne)	-	-
2.6 Środki pieniężne netto z / (wykorzystane w) działalności inwestycyjnej	(2)	(2)

3. Przepływy pieniężne z działalności finansowej		
3.1 Wpływy z emisji kapitałowych papierów wartościowych (z wyłączeniem zamiennych dłużnych papierów wartościowych)	-	-
3.2 Wpływy z tytułu emisji zamiennych dłużnych papierów wartościowych	-	-
3.3 Wpływy z realizacji opcji	-	-
3.4 Koszty transakcyjne związane z emisją kapitałowych papierów wartościowych lub zamiennych dłużnych papierów wartościowych	-	-
3.5 Wpływy z tytułu kredytów i pożyczek	-	-
3.6 Spłata kredytów i pożyczek	-	-
3.7 Koszty transakcyjne związane z kredytami i pożyczkami	-	-

Kwartalny rachunek przepływów pieniężnych podmiotu prowadzącego poszukiwania górnictwa i podmiotu poszukującego złóż ropy naftowej i gazu ziemnego

Skonsolidowane sprawozdanie z przepływów pieniężnych		Bieżący kwartał '000 AUD	Narastająco od początku roku (3 miesiące) '000 AUD
3.8	Wyplacone dywidendy	-	-
3.9	Pozostałe (proszę podać szczegóły, jeżeli są istotne)	-	-
3.10	Środki pieniężne netto z / (wykorzystane w) działalności finansowej	-	-

4. Zwiększenie/(zmniejszenie) netto stanu środków pieniężnych i ich ekwiwalentów za okres			
4.1	Środki pieniężne i ich ekwiwalenty na początek okresu	4 762	4 762
4.2	Środki pieniężne netto z / (wykorzystane w) działalności operacyjnej (pozycja 1.9 powyżej)	(537)	(537)
4.3	Środki pieniężne netto z / (wykorzystane w) działalności inwestycyjnej (pozycja 2.6 powyżej)	(2)	(2)
4.4	Środki pieniężne netto z / (wykorzystane w) działalności finansowej (pozycja 3.10 powyżej)	-	-
4.5	Wpływ zmian kursów walut na posiadane środki pieniężne	1	1
4.6	Środki pieniężne i ich ekwiwalenty na koniec okresu	4 224	4 224

5. Uzgodnienie stanu środków pieniężnych i ich ekwiwalentów na koniec kwartału (wykazanych w skonsolidowanym sprawozdaniu z przepływów pieniężnych) do odpowiednich pozycji sprawozdania finansowego		Bieżący kwartał '000 AUD	Poprzedni kwartał '000 AUD
5.1	Salda bankowe	4 224	4 762
5.2	Depozyty na żądanie	-	-
5.3	Kredyty w rachunku bieżącym	-	-
5.4	Pozostałe (proszę podać szczegóły)	-	-
5.5	Środki pieniężne i ich ekwiwalenty na koniec kwartału (powinny być równe pozycja 4.6 powyżej)	4 224	4 762

Kwartalny rachunek przepływów pieniężnych podmiotu prowadzącego poszukiwania górnicze i podmiotu poszukującego złóż ropy naftowej i gazu ziemnego

6.	Płatności na rzecz jednostek powiązanych z podmiotem oraz ich jednostek stowarzyszonych	Bieżący kwartał '000 AUD
6.1	Łączna kwota płatności na rzecz jednostek powiązanych i ich jednostek stowarzyszonych ujęta w pozycja 1	(196)
6.2	Łączna kwota płatności na rzecz jednostek powiązanych i ich jednostek stowarzyszonych ujęta w pozycja 2	-

Uwaga: jeżeli w pozycja 6.1 lub 6.2 wykazane są jakiegokolwiek kwoty, kwartalne sprawozdanie z działalności musi zawierać opis i wyjaśnienie takich płatności.

7.	Instrumenty finansowania	Całkowita kwota instrumentu na koniec kwartału '000 AUD	Kwota wykorzystana na koniec kwartału '000 AUD
	<i>Uwaga: termin „instrument” obejmuje wszelkie formy finansowania dostępne dla podmiotu. Dodać noty, jeśli jest to konieczne dla zrozumienia źródeł finansowania dostępnych dla podmiotu.</i>		
7.1	Kredyty i pożyczki	17 000*	5,393
7.2	Umowy kredytowe stand-by	-	-
7.3	Pozostałe (proszę określić)	-	-
7.4	Razem instrumenty finansowe	17 000*	5,393
7.5	Niewykorzystane instrumenty finansowe dostępne na koniec kwartału		11 607
7.6	<p>W poniższym polu należy zamieścić opis każdego z powyższych instrumentów, w tym informacje o wierzycielu, stopie procentowej, terminie zapadalności oraz o tym, czy instrument jest zabezpieczony czy niezabezpieczony. Jeżeli zostały zawarte jakiegokolwiek dodatkowe umowy finansowania lub proponuje się ich zawarcie po zakończeniu kwartału, należy załączyć notę zawierającą szczegółowe informacje o tych umowach.</p> <p>W dniu 30 czerwca 2020 r. Spółka zawarła z LCM Funding UK Limited, spółką zależną od Litigation Capital Management Limited (LCM), Umowę o finansowanie postępowania (ang. Litigation Funding Agreement, LFA) na kwotę 12,3 mln USD (obecnie o wartości 17 mln AUD w związku z umocnieniem się dolara australijskiego w stosunku do dolara amerykańskiego) w celu dochodzenia roszczeń odszkodowawczych w związku ze sporem inwestycyjnym pomiędzy Prairie a Rządem Rzeczypospolitej Polskiej, który powstał w wyniku podjęcia przez Polskę określonych środków z naruszeniem postanowień Traktatu Karty Energetycznej oraz Dwustronnej Umowy Inwestycyjnej (BIT) pomiędzy Australią a Polską. LCM zapewni do 12,3 mln USD (~17 mln AUD), denominowanych w USD, w formie finansowania z ograniczonym regresem, które będzie podlegało zwrotowi do LCM w przypadku uznania roszczenia lub rozstrzygnięcia Sporu, skutkującego odzyskaniem jakichkolwiek środków pieniężnych. Jeżeli nie dojdzie do zawarcia ugody lub przyznania odszkodowania, wówczas LCM nie jest uprawniona do otrzymania spłaty finansowania. W zamian za udzielenie finansowania, LCM będzie uprawniona do otrzymania zwrotu wszelkich pobranych środków powiększonych o kwotę równą od dwu- do pięciokrotności sumy wszelkich środków pobranych z finansowania w ciągu pierwszych pięciu lat, w zależności od okresu, w którym środki pozostały pobrane, a następnie oprocentowania w wysokości 30% po piątym roku, aż do otrzymania płatności z tytułu odszkodowania.</p>		

Kwartałny rachunek przepływów pieniężnych podmiotu prowadzącego poszukiwania górnictwa i podmiotu poszukującego złóż ropy naftowej i gazu ziemnego

8.	Szacowane środki pieniężne dostępne w przyszłej działalności operacyjnej	'000 AUD
8.1	Środki pieniężne netto z / (wykorzystane w) działalności operacyjnej (pozycja 1.9)	(537)
8.2	(Płatności z tytułu poszukiwania i oceny zasobów sklasyfikowane jako działalność inwestycyjna) (pozycja 2.1(d))	-
8.3	Odpowiednie rozchody ogółem (pozycja 8.1 + pozycja 8.2)	(537)
8.4	Środki pieniężne i ich ekwiwalenty na koniec kwartału (pozycja 4.6)	4 224
8.5	Niewykorzystane instrumenty finansowe dostępne na koniec kwartału (pozycja 7.5)	11 607
8.6	Dostępne środki finansowe ogółem (pozycja 8.4 + pozycja 8.5)	15 831
8.7	Szacunkowa liczba dostępnych kwartałów finansowania (pozycja 8.6 podzielona przez pozycję 8.3)	>10
<i>Uwaga: jeżeli podmiot wykazał dodatnie odpowiednie rozchody (tj. wpływy pieniężne netto) w pozycji 8.3, w pozycji 8.7 należy wpisać „nie dotyczy”. W przeciwnym razie w pozycji 8.7 należy podać szacunkową liczbę dostępnych kwartałów finansowania.</i>		
8.8	Jeżeli w pozycji 8.7 wpisano mniej niż 2 kwartały, należy udzielić odpowiedzi na poniższe pytania:	
8.8.1	Czy podmiot oczekuje, że będzie utrzymywał obecny poziom przepływów pieniężnych netto z działalności operacyjnej przez dłuższy czas, a jeśli nie, to dlaczego?	
Odpowiedź: Nie dotyczy		
8.8.2	Czy podmiot podjął lub proponuje podjęcie jakichkolwiek kroków w celu pozyskania dalszych środków pieniężnych na finansowanie swojej działalności, a jeśli tak, to jakie są to kroki i jakie jest prawdopodobieństwo, że zakończą się one powodzeniem?	
Odpowiedź: Nie dotyczy		
8.8.3	Czy podmiot zakłada, że będzie w stanie kontynuować swoją działalność i realizować cele biznesowe, a jeśli tak, to na jakiej podstawie?	
Odpowiedź: Nie dotyczy		
<i>Uwaga: jeżeli w pozycji 8.7 wpisano mniej niż 2 kwartały, należy odpowiedzieć na wszystkie powyższe pytania 8.8.1, 8.8.2 i 8.8.3.</i>		

Oświadczenie o zgodności

- 1 Niniejsze sprawozdanie zostało sporządzone zgodnie ze standardami i zasadami rachunkowości, które są zgodne z Przepisem dotyczącym notowań 19.11A.
- 2 Niniejsze sprawozdanie przedstawia prawdziwy i rzetelny obraz ujawnionych w nim kwestii.

Data: 29 października 2021

Zatwierdzone przez: Sekretarz Spółki
(Nazwa organu lub pracownika upoważniającego do udostępnienia – zob. Nota 4)

Noty

1. Niniejszy kwartałny rachunek przepływów pieniężnych oraz towarzyszące mu sprawozdanie z działalności stanowią podstawę do informowania rynku o działalności podmiotu w minionym kwartale, sposobie jego finansowania oraz wpływie

Kwartalny rachunek przepływów pieniężnych podmiotu prowadzącego poszukiwania górnicze i podmiotu poszukującego złóż ropy naftowej i gazu ziemnego

tego faktu na poziom płynności. Zachęca się podmiot, który pragnie ujawnić dodatkowe informacje, wykraczające poza minimum wymagane przez Przepisy dotyczące notowań, aby to uczynił.

2. Jeżeli niniejszy kwartalny rachunek przepływów pieniężnych został sporządzony zgodnie z Australijskimi Standardami Rachunkowości, definicje i postanowienia *AASB 6: Poszukiwanie i ocena zasobów mineralnych* oraz *AASB 107: Sprawozdanie z przepływów pieniężnych* ma zastosowanie do niniejszego rachunku. Jeżeli niniejszy kwartalny rachunek przepływów pieniężnych został sporządzony zgodnie z innymi standardami rachunkowości uzgodnionymi przez ASX zgodnie z Przepisami dotyczącymi notowań 19.11A, do niniejszego rachunku mają zastosowanie odpowiednie równoważne standardy.
3. Otrzymane dywidendy można zaliczyć do przepływów pieniężnych z działalności operacyjnej albo do przepływów pieniężnych z działalności inwestycyjnej, w zależności od przyjętych przez podmiot zasad rachunkowości.
4. Jeżeli niniejsze sprawozdanie zostało zatwierdzone przez radę dyrektorów do publikacji, w tym miejscu można umieścić informację: „Przez Radę”. Jeśli zostało ono zatwierdzone do publikacji przez komitet rady dyrektorów, w tym miejscu można umieścić informację: „Przez [nazwa komitetu rady dyrektorów – np. komitet ds. audytu i ryzyka]”. Jeżeli zostało ono zatwierdzone do publikacji przez komitet ds. ujawniania informacji, w tym miejscu można umieścić informację: „Przez Komitet ds. Ujawniania Informacji”.
5. Jeżeli niniejsze sprawozdanie zostało zatwierdzone do publikacji przez radę dyrektorów Państwa firmy i chcecie Państwo stwierdzić, że spełniacie wymogi rekomendacji 4.2 *Zasad i Rekomendacji dot. Ładu Korporacyjnego* Rady ds. Ładu Korporacyjnego ASX, rada powinna otrzymać oświadczenie od dyrektora generalnego i dyrektora finansowego, że ich zdaniem dokumentacja finansowa podmiotu była prowadzona prawidłowo, że niniejsze sprawozdanie jest zgodne z odpowiednimi standardami rachunkowości i przedstawia prawdziwy i rzetelny obraz przepływów pieniężnych podmiotu, oraz że ich opinia została sformułowana na podstawie rzetelnego systemu zarządzania ryzykiem i kontroli wewnętrznej, który działa skutecznie.

Załącznik 5B

Kwartalny rachunek przepływów pieniężnych podmiotu prowadzącego poszukiwania górnicze i podmiotu poszukującego złóż ropy naftowej i gazu ziemnego

Nazwa podmiotu

Prairie Mining Limited

Australijski numer przedsiębiorstwa (ABN)

23 008 677 852

Zakończony kwartał („bieżący kwartał”)

30 września 2021

Skonsolidowane sprawozdanie z przepływów pieniężnych	Bieżący kwartał '000 PLN	Narastająco od początku roku (3 miesiące) '000 PLN
1. Przepływy pieniężne z działalności operacyjnej		
1.1 Wpływy od klientów	-	-
1.2 Płatności z tytułu:		
(a) poszukiwania i oceny	(839)*	(839)*
(b) rozwoju	-	-
(c) produkcji	-	-
(d) kosztów personelu	(472)	(472)
(e) kosztów administracyjnych i korporacyjnych	(893)	(893)
1.3 Otrzymane dywidendy (zob. nota 3)	-	-
1.4 Otrzymane odsetki	14	14
1.5 Zapłacone odsetki i inne koszty finansowe	-	-
1.6 Zapłacony podatek dochodowy	-	-
1.7 Dotacje rządowe i zachęty podatkowe	-	-
1.8 Pozostałe (proszę podać szczegóły, jeżeli są istotne)		
(a) Rozwój biznesu	(54)	(54)
(b) Wynajem nieruchomości i sprzedaż gazu	136	136
(c) Koszty związane z postępowaniem arbitrażowym	(1 405)	(1 405)
(d) Otrzymanie środków na arbitraż	1 985	1 985
1.9 Środki pieniężne netto z / (wykorzystane w) działalności operacyjnej	(1 527)	(1 527)

*w tym wydatki na obsługę prawną i uzyskanie pozwoleń oraz płatności dokonane na rzecz konsultantów (personel techniczny statutowej działalności operacyjnej Dębieńsko).

Kwartałny rachunek przepływów pieniężnych podmiotu prowadzącego poszukiwania górnictwa i podmiotu poszukującego złóż ropy naftowej i gazu ziemnego

Skonsolidowane sprawozdanie z przepływów pieniężnych	Bieżący kwartał '000 PLN	Narastająco od początku roku (3 miesiące) '000 PLN
2. Przepływy pieniężne z działalności inwestycyjnej		
2.1 Płatności w celu nabycia lub z tytułu:		
(a) podmiotów	-	-
(b) praw użytkowania	(85)	(85)
(c) rzeczowych aktywów trwałych	(6)	(6)
(d) poszukiwania i oceny	-	-
(e) inwestycji	-	-
(f) pozostałych aktywów trwałych	-	-
2.2 Wpływy z tytułu zbycia:		
(a) podmiotów	-	-
(b) praw użytkowania	-	-
(c) rzeczowych aktywów trwałych	85	85
(d) inwestycji	-	-
(e) pozostałych aktywów trwałych	-	-
2.3 Przepływy pieniężne z tytułu pożyczek dla innych podmiotów	-	-
2.4 Otrzymane dywidendy (zob. nota 3)	-	-
2.5 Pozostałe (proszę podać szczegóły, jeżeli są istotne)	-	-
2.6 Środki pieniężne netto z / (wykorzystane w) działalności inwestycyjnej	(6)	(6)

3. Przepływy pieniężne z działalności finansowej		
3.1 Wpływy z emisji kapitałowych papierów wartościowych (z wyłączeniem zamiennych dłużnych papierów wartościowych)	-	-
3.2 Wpływy z tytułu emisji zamiennych dłużnych papierów wartościowych	-	-
3.3 Wpływy z realizacji opcji	-	-
3.4 Koszty transakcyjne związane z emisją kapitałowych papierów wartościowych lub zamiennych dłużnych papierów wartościowych	-	-
3.5 Wpływy z tytułu kredytów i pożyczek	-	-
3.6 Spłata kredytów i pożyczek	-	-
3.7 Koszty transakcyjne związane z kredytami i pożyczkami	-	-

Kwartałny rachunek przepływów pieniężnych podmiotu prowadzącego poszukiwania górnictwa i podmiotu poszukującego złóż ropy naftowej i gazu ziemnego

Skonsolidowane sprawozdanie z przepływów pieniężnych	Bieżący kwartał '000 PLN	Narastająco od początku roku (3 miesiące) '000 PLN
3.8 Wyplacone dywidendy	-	-
3.9 Pozostałe (proszę podać szczegóły, jeżeli są istotne)	-	-
3.10 Środki pieniężne netto z / (wykorzystane w) działalności finansowej	-	-

4. Zwiększenie/(zmniejszenie) netto stanu środków pieniężnych i ich ekwiwalentów za okres		
4.1 Środki pieniężne i ich ekwiwalenty na początek okresu	13 583	13 583
4.2 Środki pieniężne netto z / (wykorzystane w) działalności operacyjnej (pozycja 1.9 powyżej)	(1 527)	(1 527)
4.3 Środki pieniężne netto z / (wykorzystane w) działalności inwestycyjnej (pozycja 2.6 powyżej)	(6)	(6)
4.4 Środki pieniężne netto z / (wykorzystane w) działalności finansowej (pozycja 3.10 powyżej)	-	-
4.5 Wpływ zmian kursów walut na posiadane środki pieniężne	97	97
4.6 Środki pieniężne i ich ekwiwalenty na koniec okresu	12 147	12 147

5. Uzgodnienie stanu środków pieniężnych i ich ekwiwalentów na koniec kwartału (wykazanych w skonsolidowanym sprawozdaniu z przepływów pieniężnych) do odpowiednich pozycji sprawozdania finansowego	Bieżący kwartał '000 PLN	Poprzedni kwartał '000 PLN
5.1 Salda bankowe	12 147	13 583
5.2 Depozyty na żądanie	-	-
5.3 Kredyty w rachunku bieżącym	-	-
5.4 Pozostałe (proszę podać szczegóły)	-	-
5.5 Środki pieniężne i ich ekwiwalenty na koniec kwartału (powinny być równe pozycja 4.6 powyżej)	12 147	13 583

Kwartałny rachunek przepływów pieniężnych podmiotu prowadzącego poszukiwania górnicze i podmiotu poszukującego złóż ropy naftowej i gazu ziemnego

6.	Płatności na rzecz jednostek powiązanych z podmiotem oraz ich jednostek stowarzyszonych	Bieżący kwartał '000 PLN
6.1	Łączna kwota płatności na rzecz jednostek powiązanych i ich jednostek stowarzyszonych ujęta w pozycja 1	(557)
6.2	Łączna kwota płatności na rzecz jednostek powiązanych i ich jednostek stowarzyszonych ujęta w pozycja 2	-

Uwaga: jeżeli w pozycja 6.1 lub 6.2 wykazane są jakiegokolwiek kwoty, kwartałne sprawozdanie z działalności musi zawierać opis i wyjaśnienie takich płatności.

7.	Instrumenty finansowania	Całkowita kwota instrumentu na koniec kwartału '000 PLN	Kwota wykorzystana na koniec kwartału '000 PLN
	<i>Uwaga: termin „instrument” obejmuje wszelkie formy finansowania dostępne dla podmiotu. Dodać noty, jeśli jest to konieczne dla zrozumienia źródeł finansowania dostępnych dla podmiotu.</i>		
7.1	Kredyty i pożyczki	48 342*	15 336
7.2	Umowy kredytowe stand-by	-	-
7.3	Pozostałe (proszę określić)	-	-
7.4	Razem instrumenty finansowe	48 342*	15 336
7.5	Niewykorzystane instrumenty finansowe dostępne na koniec kwartału		33 006
7.6	<p>W poniższym polu należy zamieścić opis każdego z powyższych instrumentów, w tym informacje o wierzycielu, stopie procentowej, terminie zapadalności oraz o tym, czy instrument jest zabezpieczony czy niezabezpieczony. Jeżeli zostały zawarte jakiegokolwiek dodatkowe umowy finansowania lub proponuje się ich zawarcie po zakończeniu kwartału, należy załączyć notę zawierającą szczegółowe informacje o tych umowach.</p> <p>W dniu 30 czerwca 2020 r. Spółka zawarła z LCM Funding UK Limited, spółką zależną od Litigation Capital Management Limited (LCM), Umowę o finansowanie postępowania (ang. Litigation Funding Agreement, LFA) na kwotę 12,3 mln USD (*~48.3 mln PLN) w celu dochodzenia roszczeń odszkodowawczych w związku ze sporem inwestycyjnym pomiędzy Prairie a Rządem Rzeczypospolitej Polskiej, który powstał w wyniku podjęcia przez Polskę określonych środków z naruszeniem postanowień Traktatu Karty Energetycznej oraz Dwustronnej Umowy Inwestycyjnej (BIT) pomiędzy Australią a Polską. LCM zapewni do 12,3 mln USD (~48.3 mln PLN), denominowanych w USD, w formie finansowania z ograniczonym regresem, które będzie podlegało zwrotowi do LCM w przypadku uznania roszczenia lub rozstrzygnięcia Sporu, skutkującego odzyskaniem jakichkolwiek środków pieniężnych. Jeżeli nie dojdzie do zawarcia ugody lub przyznania odszkodowania, wówczas LCM nie jest uprawniona do otrzymania spłaty finansowania. W zamian za udzielenie finansowania, LCM będzie uprawniona do otrzymania zwrotu wszelkich pobranych środków powiększonych o kwotę równą od dwu- do pięciokrotności sumy wszelkich środków pobranych z finansowania w ciągu pierwszych pięciu lat, w zależności od okresu, w którym środki pozostały pobrane, a następnie oprocentowania w wysokości 30% po piątym roku, aż do otrzymania płatności z tytułu odszkodowania.</p>		

Kwartałny rachunek przepływów pieniężnych podmiotu prowadzącego poszukiwania górnicze i podmiotu poszukującego złóż ropy naftowej i gazu ziemnego

8.	Szacowane środki pieniężne dostępne w przyszłej działalności operacyjnej	'000 PLN
8.1	Środki pieniężne netto z / (wykorzystane w) działalności operacyjnej (pozycja 1.9)	(1 527)
8.2	(Płatności z tytułu poszukiwania i oceny zasobów sklasyfikowane jako działalność inwestycyjna) (pozycja 2.1(d))	-
8.3	Odpowiednie rozchody ogółem (pozycja 8.1 + pozycja 8.2)	(1 527)
8.4	Środki pieniężne i ich ekwiwalenty na koniec kwartału (pozycja 4.6)	12 147
8.5	Niewykorzystane instrumenty finansowe dostępne na koniec kwartału (pozycja 7.5)	33 006
8.6	Dostępne środki finansowe ogółem (pozycja 8.4 + pozycja 8.5)	45 153
8.7	Szacunkowa liczba dostępnych kwartałów finansowania (pozycja 8.6 podzielona przez pozycja 8.3)	>10
<i>Uwaga: jeżeli podmiot wykazał dodatnie odpowiednie rozchody (tj. wpływy pieniężne netto) w pozycji 8.3, w pozycji 8.7 należy wpisać „nie dotyczy”. W przeciwnym razie w pozycji 8.7 należy podać szacunkową liczbę dostępnych kwartałów finansowania.</i>		
8.8	Jeżeli w pozycji 8.7 wpisano mniej niż 2 kwartały, należy udzielić odpowiedzi na poniższe pytania:	
8.8.1	Czy podmiot oczekuje, że będzie utrzymywał obecny poziom przepływów pieniężnych netto z działalności operacyjnej przez dłuższy czas, a jeśli nie, to dlaczego?	
Odpowiedź: Nie dotyczy		
8.8.2	Czy podmiot podjął lub proponuje podjęcie jakichkolwiek kroków w celu pozyskania dalszych środków pieniężnych na finansowanie swojej działalności, a jeśli tak, to jakie są to kroki i jakie jest prawdopodobieństwo, że zakończą się one powodzeniem?	
Odpowiedź: Nie dotyczy		
8.8.3	Czy podmiot zakłada, że będzie w stanie kontynuować swoją działalność i realizować cele biznesowe, a jeśli tak, to na jakiej podstawie?	
Odpowiedź: Nie dotyczy		
<i>Uwaga: jeżeli w pozycji 8.7 wpisano mniej niż 2 kwartały, należy odpowiedzieć na wszystkie powyższe pytania 8.8.1, 8.8.2 i 8.8.3.</i>		

Oświadczenie o zgodności

- 1 Niniejsze sprawozdanie zostało sporządzone zgodnie ze standardami i zasadami rachunkowości, które są zgodne z Przepisem dotyczącym notowań 19.11A.
- 2 Niniejsze sprawozdanie przedstawia prawdziwy i rzetelny obraz ujawnionych w nim kwestii.

Data: 29 października 2021

Zatwierdzone przez: Sekretarz Spółki
(Nazwa organu lub pracownika upoważniającego do udostępnienia – zob. Nota 4)

Noty

1. Niniejszy kwartałny rachunek przepływów pieniężnych oraz towarzyszące mu sprawozdanie z działalności stanowią podstawę do informowania rynku o działalności podmiotu w minionym kwartale, sposobie jego finansowania oraz wpływie

Kwartałny rachunek przepływów pieniężnych podmiotu prowadzącego poszukiwania górnictwa i podmiotu poszukującego złóż ropy naftowej i gazu ziemnego

tego faktu na poziom płynności. Zachęca się podmiot, który pragnie ujawnić dodatkowe informacje, wykraczające poza minimum wymagane przez Przepisy dotyczące notowań, aby to uczynił.

2. Jeżeli niniejszy kwartałny rachunek przepływów pieniężnych został sporządzony zgodnie z Australijskimi Standardami Rachunkowości, definicje i postanowienia *AASB 6: Poszukiwanie i ocena zasobów mineralnych* oraz *AASB 107: Sprawozdanie z przepływów pieniężnych* ma zastosowanie do niniejszego rachunku. Jeżeli niniejszy kwartałny rachunek przepływów pieniężnych został sporządzony zgodnie z innymi standardami rachunkowości uzgodnionymi przez ASX zgodnie z Przepisami dotyczącymi notowań 19.11A, do niniejszego rachunku mają zastosowanie odpowiednie równoważne standardy.
3. Otrzymane dywidendy można zaliczyć do przepływów pieniężnych z działalności operacyjnej albo do przepływów pieniężnych z działalności inwestycyjnej, w zależności od przyjętych przez podmiot zasad rachunkowości.
4. Jeżeli niniejsze sprawozdanie zostało zatwierdzone przez radę dyrektorów do publikacji, w tym miejscu można umieścić informację: „Przez Radę”. Jeśli zostało ono zatwierdzone do publikacji przez komitet rady dyrektorów, w tym miejscu można umieścić informację: „Przez [nazwa komitetu rady dyrektorów – np. komitet ds. audytu i ryzyka]”. Jeżeli zostało ono zatwierdzone do publikacji przez komitet ds. ujawniania informacji, w tym miejscu można umieścić informację: „Przez Komitet ds. Ujawniania Informacji”.
5. Jeżeli niniejsze sprawozdanie zostało zatwierdzone do publikacji przez radę dyrektorów Państwa firmy i chcecie Państwo stwierdzić, że spełniacie wymogi rekomendacji 4.2 *Zasad i Rekomendacji dot. Ładu Korporacyjnego* Rady ds. Ładu Korporacyjnego ASX, rada powinna otrzymać oświadczenie od dyrektora generalnego i dyrektora finansowego, że ich zdaniem dokumentacja finansowa podmiotu była prowadzona prawidłowo, że niniejsze sprawozdanie jest zgodne z odpowiednimi standardami rachunkowości i przedstawia prawdziwy i rzetelny obraz przepływów pieniężnych podmiotu, oraz że ich opinia została sformułowana na podstawie rzetelnego systemu zarządzania ryzykiem i kontroli wewnętrznej, który działa skutecznie.

Dane zawarte w rachunku przepływów pieniężnych zostały przeliczone na PLN i EUR po średniej arytmetycznej średniego kursu z ostatniego dnia każdego miesiąca okresu sprawozdawczego ogłaszanego przez Narodowy Bank Polski („NBP”). Te kursy wymiany wynosiły: 2,8436 AUD:PLN i 4,5811 PLN:EUR za trzy miesiące zakończone 30 września 2021 r.

Końcowe pozycje gotówkowe zostały przeliczone na PLN i EUR po kursie obowiązującym na ostatni dzień każdego okresu sprawozdawczego, ogłaszanym przez NBP. Kursy te wynosiły: 2,8758 AUD:PLN i 4,6329 PLN:EUR na dzień 30 września 2021 r. oraz 2,8523 AUD:PLN, 4,5208 PLN: EUR a dzień 30 czerwca 2021 r.

Załącznik 5B

Kwartalny rachunek przepływów pieniężnych podmiotu prowadzącego poszukiwania górnicze i podmiotu poszukującego złóż ropy naftowej i gazu ziemnego

Nazwa podmiotu

Prairie Mining Limited

Australijski numer przedsiębiorstwa (ABN)

23 008 677 852

Zakończony kwartał („bieżący kwartał”)

30 września 2021

Skonsolidowane sprawozdanie z przepływów pieniężnych	Bieżący kwartał '000 EUR	Narastająco od początku roku (3 miesiące) '000 EUR
1. Przepływy pieniężne z działalności operacyjnej		
1.1 Wpływy od klientów	-	-
1.2 Płatności z tytułu:		
(a) poszukiwania i oceny	(183)*	(183)*
(b) rozwoju	-	-
(c) produkcji	-	-
(d) kosztów personelu	(103)	(103)
(e) kosztów administracyjnych i korporacyjnych	(195)	(195)
1.3 Otrzymane dywidendy (zob. nota 3)	-	-
1.4 Otrzymane odsetki	3	3
1.5 Zapłacone odsetki i inne koszty finansowe	-	-
1.6 Zapłacony podatek dochodowy	-	-
1.7 Dotacje rządowe i zachęty podatkowe	-	-
1.8 Pozostałe (proszę podać szczegóły, jeżeli są istotne)		
(a) Rozwój biznesu	(12)	(12)
(b) Wynajem nieruchomości i sprzedaż gazu	30	30
(c) Koszty związane z postępowaniem arbitrażowym	(307)	(307)
(d) Otrzymanie środków na arbitraż	433	433
1.9 Środki pieniężne netto z / (wykorzystane w) działalności operacyjnej	(333)	(333)

*w tym wydatki na obsługę prawną i uzyskanie pozwoleń oraz płatności dokonane na rzecz konsultantów (personel techniczny statutowej działalności operacyjnej Dębieńsko).

Kwartałny rachunek przepływów pieniężnych podmiotu prowadzącego poszukiwania górnicze i podmiotu poszukującego złóż ropy naftowej i gazu ziemnego

Skonsolidowane sprawozdanie z przepływów pieniężnych	Bieżący kwartał '000 EUR	Narastająco od początku roku (3 miesiące) '000 EUR
2. Przepływy pieniężne z działalności inwestycyjnej		
2.1 Płatności w celu nabycia lub z tytułu:		
(a) podmiotów	-	-
(b) praw użytkowania	(19)	(19)
(c) rzeczowych aktywów trwałych	(1)	(1)
(d) poszukiwania i oceny	-	-
(e) inwestycji	-	-
(f) pozostałych aktywów trwałych	-	-
2.2 Wpływy z tytułu zbycia:		
(a) podmiotów	-	-
(b) praw użytkowania	-	-
(c) rzeczowych aktywów trwałych	19	19
(d) inwestycji	-	-
(e) pozostałych aktywów trwałych	-	-
2.3 Przepływy pieniężne z tytułu pożyczek dla innych podmiotów	-	-
2.4 Otrzymane dywidendy (zob. nota 3)	-	-
2.5 Pozostałe (proszę podać szczegóły, jeżeli są istotne)	-	-
2.6 Środki pieniężne netto z / (wykorzystane w) działalności inwestycyjnej	(1)	(1)

3. Przepływy pieniężne z działalności finansowej		
3.1 Wpływy z emisji kapitałowych papierów wartościowych (z wyłączeniem zamiennych dłużnych papierów wartościowych)	-	-
3.2 Wpływy z tytułu emisji zamiennych dłużnych papierów wartościowych	-	-
3.3 Wpływy z realizacji opcji	-	-
3.4 Koszty transakcyjne związane z emisją kapitałowych papierów wartościowych lub zamiennych dłużnych papierów wartościowych	-	-
3.5 Wpływy z tytułu kredytów i pożyczek	-	-
3.6 Spłata kredytów i pożyczek	-	-
3.7 Koszty transakcyjne związane z kredytami i pożyczkami	-	-

Kwartałny rachunek przepływów pieniężnych podmiotu prowadzącego poszukiwania górnicze i podmiotu poszukującego złóż ropy naftowej i gazu ziemnego

Skonsolidowane sprawozdanie z przepływów pieniężnych	Bieżący kwartał '000 EUR	Narastająco od początku roku (3 miesiące) '000 EUR
3.8 Wypłacone dywidendy	-	-
3.9 Pozostałe (proszę podać szczegóły, jeżeli są istotne)	-	-
3.10 Środki pieniężne netto z / (wykorzystane w) działalności finansowej	-	-

4. Zwiększenie/(zmniejszenie) netto stanu środków pieniężnych i ich ekwiwalentów za okres		
4.1 Środki pieniężne i ich ekwiwalenty na początek okresu	3 004	3 004
4.2 Środki pieniężne netto z / (wykorzystane w) działalności operacyjnej (pozycja 1.9 powyżej)	(333)	(333)
4.3 Środki pieniężne netto z / (wykorzystane w) działalności inwestycyjnej (pozycja 2.6 powyżej)	(1)	(1)
4.4 Środki pieniężne netto z / (wykorzystane w) działalności finansowej (pozycja 3.10 powyżej)	-	-
4.5 Wpływ zmian kursów walut na posiadane środki pieniężne	(48)	(48)
4.6 Środki pieniężne i ich ekwiwalenty na koniec okresu	2 622	2 622

5. Uzgodnienie stanu środków pieniężnych i ich ekwiwalentów na koniec kwartału (wykazanych w skonsolidowanym sprawozdaniu z przepływów pieniężnych) do odpowiednich pozycji sprawozdania finansowego	Bieżący kwartał '000 EUR	Poprzedni kwartał '000 EUR
5.1 Salda bankowe	2 622	3 004
5.2 Depozyty na żądanie	-	-
5.3 Kredyty w rachunku bieżącym	-	-
5.4 Pozostałe (proszę podać szczegóły)	-	-
5.5 Środki pieniężne i ich ekwiwalenty na koniec kwartału (powinny być równe pozycja 4.6 powyżej)	2 622	3 004

Kwartałny rachunek przepływów pieniężnych podmiotu prowadzącego poszukiwania górnictwa i podmiotu poszukującego złóż ropy naftowej i gazu ziemnego

6.	Płatności na rzecz jednostek powiązanych z podmiotem oraz ich jednostek stowarzyszonych	Bieżący kwartał '000 EUR
6.1	Łączna kwota płatności na rzecz jednostek powiązanych i ich jednostek stowarzyszonych ujęta w pozycja 1	(122)
6.2	Łączna kwota płatności na rzecz jednostek powiązanych i ich jednostek stowarzyszonych ujęta w pozycja 2	-

Uwaga: jeżeli w pozycja 6.1 lub 6.2 wykazane są jakiegokolwiek kwoty, kwartałne sprawozdanie z działalności musi zawierać opis i wyjaśnienie takich płatności.

7.	Instrumenty finansowania	Całkowita kwota instrumentu na koniec kwartału '000 EUR	Kwota wykorzystana na koniec kwartału '000 EUR
	<i>Uwaga: termin „instrument” obejmuje wszelkie formy finansowania dostępne dla podmiotu. Dodać noty, jeśli jest to konieczne dla zrozumienia źródeł finansowania dostępnych dla podmiotu.</i>		
7.1	Kredyty i pożyczki	10 552*	3 348
7.2	Umowy kredytowe stand-by	-	-
7.3	Pozostałe (proszę określić)	-	-
7.4	Razem instrumenty finansowe	10 552*	3 348
7.5	Niewykorzystane instrumenty finansowe dostępne na koniec kwartału		7 205
7.6	<p>W poniższym polu należy zamieścić opis każdego z powyższych instrumentów, w tym informacje o wierzycielu, stopie procentowej, terminie zapadalności oraz o tym, czy instrument jest zabezpieczony czy niezabezpieczony. Jeżeli zostały zawarte jakiegokolwiek dodatkowe umowy finansowania lub proponuje się ich zawarcie po zakończeniu kwartału, należy załączyć notę zawierającą szczegółowe informacje o tych umowach.</p> <p>W dniu 30 czerwca 2020 r. Spółka zawarła z LCM Funding UK Limited, spółką zależną od Litigation Capital Management Limited (LCM), Umowę o finansowanie postępowania (ang. Litigation Funding Agreement, LFA) na kwotę 12,3 mln USD (*~10.6 mln EUR) w celu dochodzenia roszczeń odszkodowawczych w związku ze sporem inwestycyjnym pomiędzy Prairie a Rządem Rzeczypospolitej Polskiej, który powstał w wyniku podjęcia przez Polskę określonych środków z naruszeniem postanowień Traktatu Karty Energetycznej oraz Dwustronnej Umowy Inwestycyjnej (BIT) pomiędzy Australią a Polską. LCM zapewni do 12,3 mln USD (~10.6 mln EUR), denominowanych w USD, w formie finansowania z ograniczonym regresem, które będzie podlegało zwrotowi do LCM w przypadku uznania roszczenia lub rozstrzygnięcia Sporu, skutkującego odzyskaniem jakichkolwiek środków pieniężnych. Jeżeli nie dojdzie do zawarcia ugody lub przyznania odszkodowania, wówczas LCM nie jest uprawniona do otrzymania spłaty finansowania. W zamian za udzielenie finansowania, LCM będzie uprawniona do otrzymania zwrotu wszelkich pobranych środków powiększonych o kwotę równą od dwu- do pięciokrotności sumy wszelkich środków pobranych z finansowania w ciągu pierwszych pięciu lat, w zależności od okresu, w którym środki pozostały pobrane, a następnie oprocentowania w wysokości 30% po piątym roku, aż do otrzymania płatności z tytułu odszkodowania.</p>		

Kwartałny rachunek przepływów pieniężnych podmiotu prowadzącego poszukiwania górnicze i podmiotu poszukującego złóż ropy naftowej i gazu ziemnego

8.	Szacowane środki pieniężne dostępne w przyszłej działalności operacyjnej	'000 EUR
8.1	Środki pieniężne netto z / (wykorzystane w) działalności operacyjnej (pozycja 1.9)	(333)
8.2	(Płatności z tytułu poszukiwania i oceny zasobów sklasyfikowane jako działalność inwestycyjna) (pozycja 2.1(d))	-
8.3	Odpowiednie rozchody ogółem (pozycja 8.1 + pozycja 8.2)	(333)
8.4	Środki pieniężne i ich ekwiwalenty na koniec kwartału (pozycja 4.6)	2 622
8.5	Niewykorzystane instrumenty finansowe dostępne na koniec kwartału (pozycja 7.5)	7 205
8.6	Dostępne środki finansowe ogółem (pozycja 8.4 + pozycja 8.5)	9 827
8.7	Szacunkowa liczba dostępnych kwartałów finansowania (pozycja 8.6 podzielona przez pozycja 8.3)	>10
<i>Uwaga: jeżeli podmiot wykazał dodatnie odpowiednie rozchody (tj. wpływy pieniężne netto) w pozycji 8.3, w pozycji 8.7 należy wpisać „nie dotyczy”. W przeciwnym razie w pozycji 8.7 należy podać szacunkową liczbę dostępnych kwartałów finansowania.</i>		
8.8	Jeżeli w pozycji 8.7 wpisano mniej niż 2 kwartały, należy udzielić odpowiedzi na poniższe pytania:	
8.8.1	Czy podmiot oczekuje, że będzie utrzymywał obecny poziom przepływów pieniężnych netto z działalności operacyjnej przez dłuższy czas, a jeśli nie, to dlaczego?	
Odpowiedź: Nie dotyczy		
8.8.2	Czy podmiot podjął lub proponuje podjęcie jakichkolwiek kroków w celu pozyskania dalszych środków pieniężnych na finansowanie swojej działalności, a jeśli tak, to jakie są to kroki i jakie jest prawdopodobieństwo, że zakończą się one powodzeniem?	
Odpowiedź: Nie dotyczy		
8.8.3	Czy podmiot zakłada, że będzie w stanie kontynuować swoją działalność i realizować cele biznesowe, a jeśli tak, to na jakiej podstawie?	
Odpowiedź: Nie dotyczy		
<i>Uwaga: jeżeli w pozycji 8.7 wpisano mniej niż 2 kwartały, należy odpowiedzieć na wszystkie powyższe pytania 8.8.1, 8.8.2 i 8.8.3.</i>		

Oświadczenie o zgodności

- 1 Niniejsze sprawozdanie zostało sporządzone zgodnie ze standardami i zasadami rachunkowości, które są zgodne z Przepisem dotyczącym notowań 19.11A.
- 2 Niniejsze sprawozdanie przedstawia prawdziwy i rzetelny obraz ujawnionych w nim kwestii.

Data: 29 października 2021

Zatwierdzone przez: Sekretarz Spółki
(Nazwa organu lub pracownika upoważniającego do udostępnienia – zob. Nota 4)

Noty

1. Niniejszy kwartałny rachunek przepływów pieniężnych oraz towarzyszące mu sprawozdanie z działalności stanowią podstawę do informowania rynku o działalności podmiotu w minionym kwartale, sposobie jego finansowania oraz wpływie

Kwartałny rachunek przepływów pieniężnych podmiotu prowadzącego poszukiwania górnictwa i podmiotu poszukującego złóż ropy naftowej i gazu ziemnego

tego faktu na poziom płynności. Zachęca się podmiot, który pragnie ujawnić dodatkowe informacje, wykraczające poza minimum wymagane przez Przepisy dotyczące notowań, aby to uczynił.

2. Jeżeli niniejszy kwartałny rachunek przepływów pieniężnych został sporządzony zgodnie z Australijskimi Standardami Rachunkowości, definicje i postanowienia *AASB 6: Poszukiwanie i ocena zasobów mineralnych* oraz *AASB 107: Sprawozdanie z przepływów pieniężnych* ma zastosowanie do niniejszego rachunku. Jeżeli niniejszy kwartałny rachunek przepływów pieniężnych został sporządzony zgodnie z innymi standardami rachunkowości uzgodnionymi przez ASX zgodnie z Przepisami dotyczącymi notowań 19.11A, do niniejszego rachunku mają zastosowanie odpowiednie równoważne standardy.
3. Otrzymane dywidendy można zaliczyć do przepływów pieniężnych z działalności operacyjnej albo do przepływów pieniężnych z działalności inwestycyjnej, w zależności od przyjętych przez podmiot zasad rachunkowości.
4. Jeżeli niniejsze sprawozdanie zostało zatwierdzone przez radę dyrektorów do publikacji, w tym miejscu można umieścić informację: „Przez Radę”. Jeśli zostało ono zatwierdzone do publikacji przez komitet rady dyrektorów, w tym miejscu można umieścić informację: „Przez [nazwa komitetu rady dyrektorów – np. komitet ds. audytu i ryzyka]”. Jeżeli zostało ono zatwierdzone do publikacji przez komitet ds. ujawniania informacji, w tym miejscu można umieścić informację: „Przez Komitet ds. Ujawniania Informacji”.
5. Jeżeli niniejsze sprawozdanie zostało zatwierdzone do publikacji przez radę dyrektorów Państwa firmy i chcecie Państwo stwierdzić, że spełniacie wymogi rekomendacji 4.2 *Zasad i Rekomendacji dot. Ładu Korporacyjnego* Rady ds. Ładu Korporacyjnego ASX, rada powinna otrzymać oświadczenie od dyrektora generalnego i dyrektora finansowego, że ich zdaniem dokumentacja finansowa podmiotu była prowadzona prawidłowo, że niniejsze sprawozdanie jest zgodne z odpowiednimi standardami rachunkowości i przedstawia prawdziwy i rzetelny obraz przepływów pieniężnych podmiotu, oraz że ich opinia została sformułowana na podstawie rzetelnego systemu zarządzania ryzykiem i kontroli wewnętrznej, który działa skutecznie.

Dane zawarte w rachunku przepływów pieniężnych zostały przeliczone na PLN i EUR po średniej arytmetycznej średniego kursu z ostatniego dnia każdego miesiąca okresu sprawozdawczego ogłaszanego przez Narodowy Bank Polski („NBP”). Te kursy wymiany wynosiły: 2,8436 AUD:PLN i 4,5811 PLN:EUR za trzy miesiące zakończone 30 września 2021 r.

Końcowe pozycje gotówkowe zostały przeliczone na PLN i EUR po kursie obowiązującym na ostatni dzień każdego okresu sprawozdawczego, ogłaszanym przez NBP. Kursy te wynosiły: 2,8758 AUD:PLN i 4,6329 PLN:EUR na dzień 30 września 2021 r. oraz 2,8523 AUD:PLN, 4,5208 PLN: EUR a dzień 30 czerwca 2021 r.