

**LPP**

**GK LPP SA**

ŚRÓDROCZNY SKRÓCONY  
SKONSOLIDOWANY RAPORT  
ZA III KWARTAŁ 2021/22

RESERVED

CROPP



house

MOHITO

sinsay

# SPIS TREŚCI

## 01

**ŚRÓDROCZNE SKRÓCONE SKONSOLIDOWANE  
SPRAWOZDANIE FINANSOWE**

// 3

## 02

**INFORMACJA DODATKOWA DO ŚRÓDROCZNEGO  
SKONSOLIDOWANEGO SPRAWOZDANIA  
FINANSOWEGO**

// 13

## 03

**ŚRÓDROCZNE SKRÓCONE JEDNOSTKOWE  
SPRAWOZDANIE FINANSOWE**

// 36





---

**ŚRÓDROCZNE SKRÓCONE  
SKONSOLIDOWANE SPRAWOZDANIE  
FINANSOWE**

# WPROWADZENIE

Niniejszym zatwierdzamy śródroczne skrócone skonsolidowane sprawozdanie finansowe Grupy LPP SA za okres 9 miesięcy zakończone dnia 31 października 2021 roku, składające się ze śródrocznego skróconego skonsolidowanego sprawozdania z całkowitych dochodów wykazującego całkowite dochody ogółem w kwocie 1 232 600 tys. PLN, śródrocznego skróconego skonsolidowanego sprawozdania z sytuacji finansowej, które po stronie aktywów i pasywów wykazuje sumę 13 000 042 tys. PLN, śródrocznego skróconego skonsolidowanego sprawozdania z przepływów pieniężnych wykazującego zwiększenie stanu środków pieniężnych netto o kwotę 393 935 tys. PLN, śródrocznego skróconego skonsolidowanego sprawozdania ze zmian w kapitale własnym wykazującego zwiększenie stanu kapitału własnego o kwotę 408 953 tys. PLN oraz informacji dodatkowej, zawierającej opis istotnych zasad rachunkowości oraz inne objaśnienia.

## ZARZĄD LPP SA:

**Marek Piechocki**  
Prezes Zarządu

**Przemysław Lutkiewicz**  
Wiceprezes Zarządu

**Jacek Kujawa**  
Wiceprezes Zarządu

**Sławomir Łoboda**  
Wiceprezes Zarządu

**Marcin Piechocki**  
Wiceprezes Zarządu

## **WYBRANE ŚRÓDROCZNE SKONSOLIDOWANE DANE FINANSOWE**

za okres 9 miesięcy zakończony dnia 31 października 2021 roku

Wybrane skonsolidowane dane finansowe	w tys. PLN		w tys. EUR	
	Narastająco			
	2021/22	2020/21	2021/22	2020/21
	01.02 - 31.10	01.02 - 31.10	01.02 - 31.10	01.02 - 31.10
Przychody ze sprzedaży	9 906 900	5 753 661	2 171 947	1 285 045
Zysk (strata) z działalności operacyjnej	1 499 533	72 963	328 751	16 296
Zysk (strata) brutto	1 397 482	-112 523	306 378	-25 131
Zysk (strata) netto	1 108 224	-145 759	242 962	-32 554
Średnia ważona liczba akcji	1 838 066	1 834 417	1 838 066	1 834 417
Zysk (strata) na jedną akcję	602,93	-79,46	132,18	-17,75
Przepływy pieniężne netto z działalności operacyjnej	2 655 956	1 158 001	582 280	258 632
Przepływy pieniężne netto z działalności inwestycyjnej	-839 549	-363 249	-184 059	-81 129
Przepływy pieniężne netto z działalności finansowej	-1 422 472	-121 838	-311 857	-27 212
Przepływy pieniężne netto, razem	393 935	672 914	86 365	150 291

Wybrane skonsolidowane dane finansowe	w tys. PLN		w tys. EUR	
	2021/22	2020/21	2021/22	2020/21
	31.10.2021	31.01.2021	31.10.2021	31.01.2021
Aktywa razem	13 000 042	10 353 768	2 813 375	2 281 319
Zobowiązania długoterminowe	3 521 300	3 114 193	762 054	686 172
Zobowiązania krótkoterminowe	6 001 413	4 171 199	1 298 782	919 070
Kapitał własny	3 477 344	3 068 391	752 542	676 080
Kapitał podstawowy	3 705	3 705	802	816
Średnia ważona liczba akcji	1 838 066	1 838 066	1 838 066	1 838 066
Wartość księgowa na jedną akcję	1 891,85	1 669,36	409,42	367,82
Zadeklarowana lub wypłacona dywidenda na jedną akcję	450,00	0,00	97,39	0,00





## **ŚRÓDROCZNE SKRÓCONE SKONSOLIDOWANE SPRAWOZDANIE Z CAŁKOWITYCH DOCHODÓW**

za okres 9 miesięcy zakończony dnia 31 października 2021 roku

Sprawozdanie z całkowitych dochodów (w tys. PLN)	NARASTAJĄCO		III KWARTAŁ	
	2021	2020	2021	2020
	01.02 - 31.10	01.02 - 31.10	01.08 - 31.10	01.08 - 31.10
Działalność kontynuowana				
Przychody ze sprzedaży	9 906 900	5 753 661	3 913 420	2 445 717
Koszt własny sprzedaży	4 299 391	2 788 332	1 631 106	1 061 541
<b>Zysk (strata) brutto na sprzedaży</b>	<b>5 607 509</b>	<b>2 965 329</b>	<b>2 282 314</b>	<b>1 384 176</b>
Koszty sklepów i dystrybucji	3 575 367	2 455 594	1 289 271	918 329
Koszty ogólne	455 290	362 914	168 357	117 537
Pozostałe przychody operacyjne	59 742	89 742	14 140	23 723
Pozostałe koszty operacyjne	137 061	163 600	21 495	70 849
<b>Zysk (strata) z działalności operacyjnej</b>	<b>1 499 533</b>	<b>72 963</b>	<b>817 331</b>	<b>301 184</b>
Przychody finansowe	26 206	126 874	7 487	57 501
Koszty finansowe	128 257	312 360	45 486	118 183
<b>Zysk (strata) brutto</b>	<b>1 397 482</b>	<b>-112 523</b>	<b>779 332</b>	<b>240 502</b>
Podatek dochodowy	289 258	33 236	151 751	-6 368
<b>Zysk (strata) netto z działalności kontynuowanej</b>	<b>1 108 224</b>	<b>-145 759</b>	<b>627 581</b>	<b>246 870</b>
<b>Zysk netto przypadający:</b>				
Akcjonariuszom podmiotu dominującego	1 108 224	-145 759	627 581	246 870
Udziałowcom niekontrolującym	0	0	0	0
Inne całkowite dochody				
<b>Pozycje przenoszone do wyniku finansowego</b>				
Różnice kursowe z przeliczenia jednostek	124 376	-80 972	64 525	17 127
<b>Całkowite dochody ogółem</b>	<b>1 232 600</b>	<b>-226 731</b>	<b>692 106</b>	<b>263 997</b>
<b>Przypisane:</b>				
Akcjonariuszom podmiotu dominującego	1 232 600	-226 731	692 106	263 997
Udziałowcom niekontrolującym	0	0	0	0
Średnia ważona liczba akcji	1 838 066	1 834 417	1 838 066	1 834 417
Rozwodniona liczba akcji	1 839 884	1 834 417	1 839 884	1 834 417
Zysk (strata) na jedną akcję	602,93	-79,46	341,44	134,58
Rozwodniony zysk (strata) na jedną akcję	602,33	-79,46	341,10	134,58



## **ŚRÓDROCZNE SKRÓCONE SKONSOLIDOWANE SPRAWOZDANIE Z SYTUACJI FINANSOWEJ**

na dzień 31 października 2021 roku

STAN NA KONIEC:

<b>Sprawozdanie z sytuacji finansowej (w tys. PLN)</b>	<b>31.10.2021</b>	<b>31.01.2021</b>	<b>31.10.2020</b>
<b>AKTYWA</b>			
<b>Aktywa trwałe</b>	<b>6 761 640</b>	<b>5 620 568</b>	<b>5 538 688</b>
1. Rzeczowe aktywa trwałe	3 038 860	2 439 778	2 406 999
2. Aktywa niematerialne	134 173	136 453	131 653
3. Aktywa z tytułu prawa do użytkowania	3 017 158	2 589 063	2 526 386
4. Wartość firmy	183 203	183 203	209 598
5. Znak towarowy	77 508	77 508	77 508
6. Aktywa z tytułu podatku odroczonego	286 722	178 864	168 262
7. Rozliczenia międzyokresowe	2 943	2 187	1 843
8. Pozostałe aktywa finansowe	21 073	13 512	16 439
<b>Aktywa obrotowe</b>	<b>6 238 402</b>	<b>4 733 200</b>	<b>4 467 473</b>
1. Zapasy	2 961 578	2 074 447	1 643 422
2. Należności z tytułu dostaw i usług	224 063	158 055	189 170
3. Należności z tytułu podatku dochodowego	10 840	102 726	80 767
4. Pozostałe aktywa niefinansowe	193 640	63 722	84 657
5. Rozliczenia międzyokresowe	30 361	32 249	18 546
6. Pozostałe aktywa finansowe	134 199	71 131	393 547
7. Depozyty i fundusze inwestycyjne	991 199	953 016	1 999
8. Środki pieniężne i ich ekwiwalenty	1 692 522	1 277 854	2 055 365
<b>Aktywa RAZEM</b>	<b>13 000 042</b>	<b>10 353 768</b>	<b>10 006 161</b>



STAN NA KONIEC:

Sprawozdanie z sytuacji finansowej (w tys. PLN)	31.10.2021	31.01.2021	31.10.2020
<b>KAPITAŁ WŁASNY I ZOBOWIĄZANIA</b>			
<b>Kapitał własny</b>	<b>3 477 344</b>	<b>3 068 391</b>	<b>3 021 856</b>
1. Kapitał podstawowy	3 705	3 705	3 705
2. Akcje własne	0	0	-41 115
3. Kapitał ze sprzedaży akcji powyżej ich wartości nominalnej	364 315	364 315	284 877
4. Pozostałe kapitały	2 333 647	3 155 123	3 156 952
5. Różnice kursowe z przeliczenia jednostek	-140 862	-265 238	-243 775
6. Zyski zatrzymane	916 539	-189 514	-138 788
<b>Kapitał udziałowców niekontrolujących</b>	<b>-15</b>	<b>-15</b>	<b>-15</b>
<b>Zobowiązania długoterminowe</b>	<b>3 521 300</b>	<b>3 114 193</b>	<b>2 970 314</b>
1. Kredyty bankowe i pożyczki	150 867	190 596	202 939
2. Zobowiązania z tytułu leasingu	2 946 144	2 523 669	2 361 349
3. Inne zobowiązania finansowe (obligacje)	295 579	294 104	293 853
4. Zobowiązania z tytułu świadczeń pracowniczych	1 820	1 818	1 465
5. Zobowiązania z tytułu podatku odroczonego	222	22	662
6. Rozliczenia międzyokresowe	126 668	103 984	107 549
7. Inne zobowiązania długoterminowe	0	0	2 497
<b>Zobowiązania krótkoterminowe</b>	<b>6 001 413</b>	<b>4 171 199</b>	<b>4 014 006</b>
1. Zobowiązania z tytułu dostaw i usług oraz pozostałe zobowiązania	4 261 781	2 775 815	2 758 965
2. Zobowiązania kontraktowe	12 026	18 566	13 586
3. Zobowiązania do zwrotu zapłaty	67 770	42 711	30 183
4. Kredyty bankowe i pożyczki	538 070	521 097	456 586
5. Zobowiązania z tytułu leasingu	779 292	654 010	651 019
6. Zobowiązania z tytułu świadczeń pracowniczych	62 008	33 676	49 954
7. Zobowiązania z tytułu podatku dochodowego	216 561	67 664	7 662
8. Rezerwy	15 327	1 384	1 320
9. Rozliczenia międzyokresowe	48 578	56 276	44 731
<b>Kapitał własny i zobowiązania RAZEM</b>	<b>13 000 042</b>	<b>10 353 768</b>	<b>10 006 161</b>

## **ŚRÓDROCZNE SKRÓCONE SKONSOLIDOWANE SPRAWOZDANIE Z PRZEPŁYWÓW PIENIĘŻNYCH**

za okres 9 miesięcy zakończony dnia 31 października 2021 roku

Sprawozdanie z całkowitych dochodów (w tys. PLN)	NARASTAJĄCO		III KWARTAŁ	
	2021	2020	2021	2020
	01.02 - 31.10	01.02 - 31.10	01.08 - 31.10	01.08 - 31.10
<b>A. Przepływy środków pieniężnych z działalności operacyjnej - metoda pośrednia</b>				
I. Zysk (strata) brutto	1 397 482	-112 523	779 332	240 502
II. Korekty razem	1 258 474	1 270 524	93 847	444 715
1. Amortyzacja	820 924	815 724	295 016	261 793
2. (Zyski) straty z tytułu różnic kursowych	-47 239	-8 548	-38 679	-57 207
3. Odsetki i udziały w zyskach (dywidendy)	115 407	108 136	50 264	30 540
4. (Zysk) strata z działalności inwestycyjnej	87 209	86 528	11 949	46 843
5. Zapłacony podatek dochodowy	-263 434	-282 906	-123 051	-69 497
6. Zmiana stanu rezerw i świadczeń pracowniczych	40 526	-36 126	-5 054	14 359
7. Zmiana stanu zapasów	-792 933	215 439	-589 351	-3 215
8. Zmiana stanu należności i pozostałych aktywów	-509 913	-369 669	-229 657	-357 909
9. Zmiana stanu zobowiązań krótkoterminowych, z wyjątkiem pożyczek i kredytów	1 431 875	723 818	683 884	531 261
10. Zmiana stanu rozliczeń międzyokresowych	9 559	-763	29 067	16 745
11. Inne korekty	366 493	18 891	9 459	31 002
<b>III. Przepływy pieniężne netto z działalności operacyjnej</b>	<b>2 655 956</b>	<b>1 158 001</b>	<b>873 179</b>	<b>685 217</b>
<b>B. Przepływy środków pieniężnych z działalności inwestycyjnej</b>				
I. Wpływy	192 972	281 438	60 148	39 885
1. Zbycie aktywów niematerialnych oraz rzeczowych aktywów trwałych	93 192	74 599	41 837	39 837
2. Spłata udzielonych pożyczek	128	74	34	47
3. Odsetki i inne wpływy z aktywów finansowych	207	1 309	3	1
4. Inne wpływy inwestycyjne (fundusze inwestycyjne)	99 445	205 456	18 274	0
II. Wydatki	1 032 521	644 687	434 274	181 326
1. Nabycie aktywów niematerialnych oraz rzeczowych aktywów trwałych	946 773	532 567	409 900	179 222
2. Udzielone pożyczki	300	120	0	104



3. Inne wydatki inwestycyjne (fundusze inwestycyjne)	85 448	112 000	24 374	2 000
<b>III. Przepływy pieniężne netto z działalności inwestycyjnej</b>	<b>-839 549</b>	<b>-363 249</b>	<b>-374 126</b>	<b>-141 441</b>
<b>C. Przepływy środków pieniężnych z działalności finansowej</b>				
I. Wpływy	510 916	750 088	290 271	81 710
1. Wpływy z emisji akcji	0	2	0	2
2. Kredyty i pożyczki	510 916	750 086	290 271	81 708
3. Inne wpływy finansowe	0	0	0	0
II. Wydatki	1 933 388	871 926	720 399	397 151
1. Dywidendy i inne wypłaty na rzecz właścicieli	833 590	0	416 795	0
2. Spłaty kredytów i pożyczek	563 030	354 185	94 565	165 464
3. Płatności zobowiązań z tytułu leasingu finansowego	418 496	416 846	164 978	208 563
4. Odsetki	118 272	100 772	44 061	23 124
5. Inne wydatki finansowe	0	123	0	0
<b>III. Przepływy pieniężne netto z działalności finansowej</b>	<b>-1 422 472</b>	<b>-121 838</b>	<b>-430 128</b>	<b>-315 441</b>
<b>D. Przepływy pieniężne netto, razem</b>	<b>393 935</b>	<b>672 914</b>	<b>68 925</b>	<b>228 335</b>
<b>E. Bilansowa zmiana stanu środków pieniężnych, w tym:</b>	<b>414 668</b>	<b>693 890</b>	<b>97 629</b>	<b>291 856</b>
- zmiana stanu środków pieniężnych z tytułu różnic kursowych	20 733	20 976	28 704	63 521
<b>F. Środki pieniężne na początek okresu</b>	<b>1 276 243</b>	<b>1 348 311</b>	<b>1 601 253</b>	<b>1 792 890</b>
<b>G. Środki pieniężne na koniec okresu</b>	<b>1 670 178</b>	<b>2 021 225</b>	<b>1 670 178</b>	<b>2 021 225</b>

## ŚRÓDROCZNE SKRÓCONE SKONSOLIDOWANE SPRAWOZDANIE ZE ZMIAN W KAPITALE WŁASNYM

za okres 9 miesięcy zakończony dnia 31 października 2021 roku

Sprawozdanie ze zmian w kapitale własnym (w tys. PLN)	Kapitał podstawowy	Akcje własne	Kapitał ze sprzedaży akcji powyżej ich wartości	Pozostałe kapitały	Różnice kursowe z przeliczenia jednostek	Zyski zatrzymane	Kapitał własny przypadający jednostce dominującej	Udziały niekontrolujące	Kapitał własny RAZEM
Stan na 1 lutego 2021 roku	3 705	0	364 315	3 155 123	-265 238	-189 514	3 068 391	-15	3 068 376
Podział zysku za 12 m-cy do dnia 31.01.2021	0	0	0	2 171	0	-2 171	0	0	0
Wypłata dywidendy	0	0	0	-833 590	0	0	-833 590	0	-833 590
Wynagrodzenie płatne akcjami	0	0	0	9 943	0	0	9 943	0	9 943
<b>Transakcje z właścicielami</b>	<b>0</b>	<b>0</b>	<b>0</b>	<b>-821 476</b>	<b>0</b>	<b>-2 171</b>	<b>-823 647</b>	<b>0</b>	<b>-823 647</b>
Zysk netto za 9 miesięcy 2021 zakończone 31 października 2021 roku	0	0	0	0	0	1 108 224	1 108 224	0	1 108 224
Różnice kursowe z przeliczenia jednostek zagranicznych	0	0	0	0	124 376	0	124 376	0	124 376
<b>Całkowite dochody ogółem</b>	<b>0</b>	<b>0</b>	<b>0</b>	<b>0</b>	<b>124 376</b>	<b>1 108 224</b>	<b>1 232 600</b>	<b>0</b>	<b>1 232 600</b>
Stan na 31 października 2021 roku	3 705	0	364 315	2 333 647	-140 862	916 539	3 477 344	-15	3 477 329
Stan na 1 lutego 2020 roku	3 705	-41 115	284 877	2 733 227	-162 803	429 600	3 247 491	-15	3 247 476
Podział zysku za 2019 rok	0	0	0	422 629	0	-422 629	0	0	0
Rozliczenie programu motywacyjnego	0	0	0	2	0	0	2	0	2
Wynagrodzenie płatne akcjami	0	0	0	1 094	0	0	1 094	0	1 094
<b>Transakcje z właścicielami</b>	<b>0</b>	<b>0</b>	<b>0</b>	<b>423 725</b>	<b>0</b>	<b>-422 629</b>	<b>1 096</b>	<b>0</b>	<b>1 096</b>
Strata netto za 9 miesięcy 2020 zakończone 31 października 2020 roku	0	0	0	0	0	-145 759	-145 759	0	-145 759
Różnice kursowe z przeliczenia jednostek zagranicznych	0	0	0	0	-80 972	0	-80 972	0	-80 972
<b>Całkowite dochody ogółem</b>	<b>0</b>	<b>0</b>	<b>0</b>	<b>0</b>	<b>-80 972</b>	<b>-145 759</b>	<b>-226 731</b>	<b>0</b>	<b>-226 731</b>
Stan na 31 października 2020 roku	3 705	-41 115	284 877	3 156 952	-243 775	-138 788	3 021 856	-15	3 021 841





02

INFORMACJA DODATKOWA

# O NAS

## **KIM JESTEŚMY**

LPP to polskie, rodzinne przedsiębiorstwo zajmujące się projektowaniem, produkcją i dystrybucją odzieży. Posiadamy 30-letnie doświadczenie w branży odzieżowej. Nasza sieć sprzedaży obejmuje całą Polskę, kraje Europy Centralnej, Wschodniej i Zachodniej, Bałkany i Bliski Wschód. Naszym klientom odwiedzającym salony stacjonarne oraz sklepy online oferujemy odzież, akcesoria i obuwie pięciu naszych marek: Reserved, Cropp, House, Mohito i Sinsay. Każda z tych marek posiada odmienną grupę docelową oraz inny charakter.

Choć działamy na 39 rynkach, to w Polsce powstają koncepcje naszych marek oraz całość naszych kolekcji, tutaj też zapadają wszystkie strategiczne decyzje. Sercem naszej organizacji jest lokalizacja w Gdańsku, gdzie zaczęła się nasza historia. Posiadamy też biura w Krakowie, Warszawie, w Szanghaju i Dhace.

## **JAK DZIAŁAMY JAKO GRUPA KAPITAŁOWA**

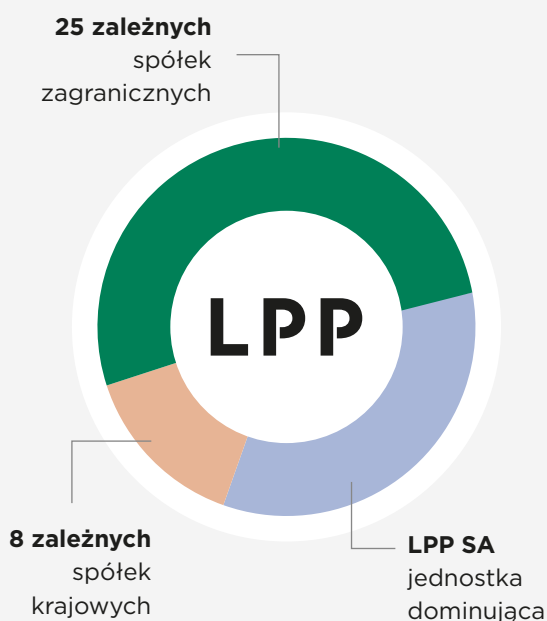
W skład Grupy Kapitałowej LPP wchodzi spółka dominująca z siedzibą w Polsce oraz 8 spółek krajowych i 25 spółek zagranicznych. Spółki zagraniczne są w większości podmiotami zajmującymi się dystrybucją produktów naszych marek poza granicami Polski. Natomiast spółki polskie zajmują się: obsługą salonów na terenie Polski (LPP Retail Sp. z o.o.), sprzedażą odzieży promocyjnej (Printable Sp. z o.o.), obsługą logistyki (LPP Logistics Sp. z o.o.), pracami budowlanymi związanymi z centrami logistycznymi (Veviera Investments Sp. z o.o.), zarządzaniem projektami informatycznymi dla GK (Silky Coders Sp. z o.o. i Dock IT Sp. z o.o.) oraz działalnością w zakresie wynajmu nieruchomości w Polsce, gdzie zlokalizowane są sklepy naszych marek (DP&SL Sp. z o.o., IL&DL Sp. z o.o.).

W III kwartale 2021 roku miała miejsce zmiana w strukturze Grupy polegająca na utworzeniu spółki Veviera Investments Sp. z o.o..

Skonsolidowane sprawozdanie finansowe GK, za okres od 01 lutego 2021 do 31 października 2021 roku, obejmuje wyniki jednostkowe LPP SA, wyniki zagranicznych spółek zależnych i sześciu polskich spółek zależnych. Ze względu na nieistotność danych konsolidacja nie obejmuje pozostałych dwóch polskich spółek zależnych (prowadzących działalność w zakresie wynajmu nieruchomości w Polsce).



## Struktura Grupy Kapitałowej LPP SA



## NASI AKCJONARIUSZE

Akcje LPP są notowane na Rynku Głównym GPW od 2001 roku. Wchodzą w skład indeksów krajowych m.in. takich jak: WIG, WIG Poland, WIG20, WIG30, WIG Odzież, WIG ESG oraz zagranicznych: MSCI Poland Index, CECE Index, FTSE Russell Index. Dodatkowo Spółka została zakwalifikowana do segmentu spółek rodzinnych notowanych na GPW, który został uruchomiony w 2021 roku.

Cena akcji Spółki w dniu debiutu wynosiła 48,00 PLN, a najwyższą wartość osiągnęła we wrześniu 2021 roku na poziomie 15 200,00 PLN.

Kapitał podstawowy Grupy (będący jednocześnie kapitałem akcyjnym jednostki dominującej) stanowi 1 852 423 akcji o wartości nominalnej 2 PLN każda. Na dzień bilansowy wynosił on 3 704 846 PLN i nie uległ zmianie od publikacji ostatniego raportu.

Poniższa tabela przedstawia akcjonariuszy posiadający co najmniej 5% ogólnej liczby głosów na WZA (bezpośrednio i pośrednio) na dzień przekazania raportu, który jest tożsamy ze stanem na dzień bilansowy. Od publikacji poprzedniego raportu (za I półrocze 2021/22) nie miały miejsca zmiany w strukturze własności znacznych pakietów akcji LPP.

Akcjonariusz	Liczba posiadanych akcji (w szt.)	Udział w kapitale zakładowym	Liczba głosów na WZA	Udział w ogólnej liczbie głosów na WZA
Fundacja Semper Simul*	578 889	31,3%	1 978 889	60,8%
Fundacja Sky**	227 898	12,3%	227 898	7,0%
Pozostali akcjonariusze	1 045 636	56,4%	1 045 636	32,2%
<b>Razem</b>	<b>1 852 423</b>	<b>100,0%</b>	<b>3 252 423</b>	<b>100,0%</b>

\*Fundacja Semper Simul - fundacja blisko związana z Panem Markiem Piechockim (art.3 ust.1 pkt 26 lit. d MAR)

\*\*Fundacja Sky - fundacja blisko związana z Panem Jerzym Lubiańcem (art.3 ust.1 pkt 26 lit. d MAR i art.4 pkt 15 ustawy o ofercie publicznej)



## **NASZ ZARZĄD I RADA NADZORCZA**

### **NA DZIEŃ 31 PAŹDZIERNIKA 2021 W SKŁAD ZARZĄDU LPP WCHODZILI:**

- Marek Piechocki - Prezes Zarządu LPP
- Jacek Kujawa - Wiceprezes Zarządu LPP
- Przemysław Lutkiewicz - Wiceprezes Zarządu LPP
- Sławomir Łoboda - Wiceprezes Zarządu LPP
- Marcin Piechocki - Wiceprezes Zarządu LPP

### **NA DZIEŃ 31 PAŹDZIERNIKA 2021 W SKŁAD RADY NADZORCZEJ LPP WCHODZILI:**

- Miłosz Wiśniewski - niezależny Prezes Rady Nadzorczej LPP
- Wojciech Olejniczak - Zastępca Prezesa Rady Nadzorczej LPP
- Piotr Piechocki - członek Rady Nadzorczej LPP
- Magdalena Sekuła - niezależna członkini Rady Nadzorczej LPP
- Grzegorz Maria Słupski - niezależny członek Rady Nadzorczej LPP

Poniższa tabela przedstawia stan akcji LPP posiadanych na dzień przekazania raportu przez osoby wchodzące w skład Zarządu LPP. Od publikacji poprzedniego raportu (za I półrocze) w strukturze akcji LPP posiadanych przez osoby zarządzające miała miejsca zmiana wynikająca z transakcji nabycia akcji LPP przez Prezesa Spółki (RB 30/2021).

#### **Akcjonariusz**

Marek Piechocki - Prezes Zarządu  
Przemysław Lutkiewicz - Wiceprezes Zarządu  
Jacek Kujawa - Wiceprezes Zarządu  
Sławomir Łoboda - Wiceprezes Zarządu  
Marcin Piechocki - Wiceprezes Zarządu

Liczba posiadanych akcji  
(w szt.)

Liczba głosów na WZA

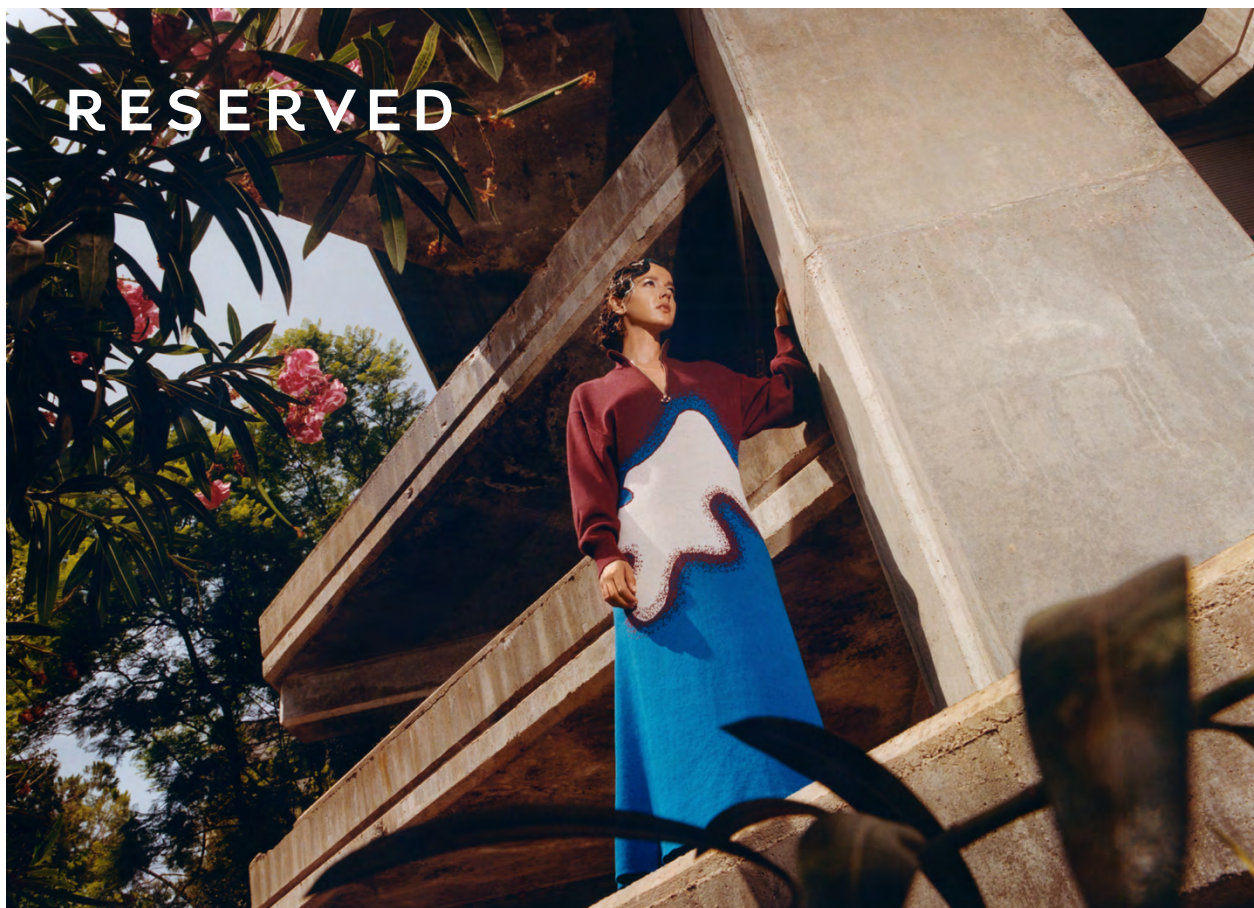
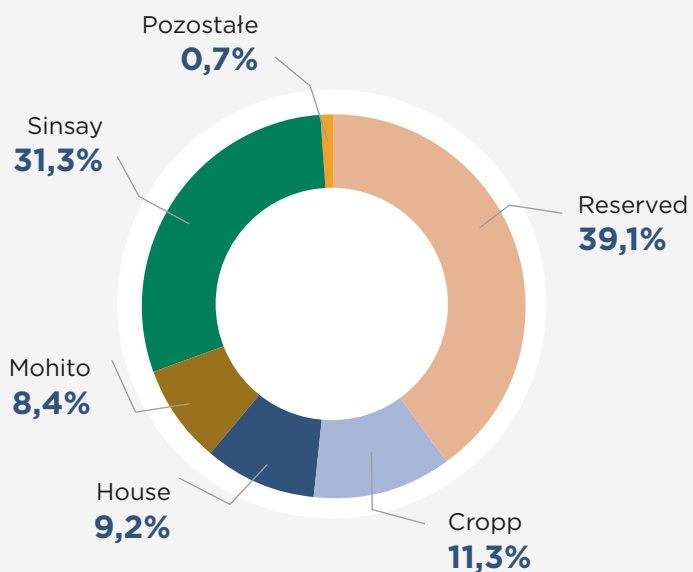
907	907
415	415
618	618
507	507
77	77



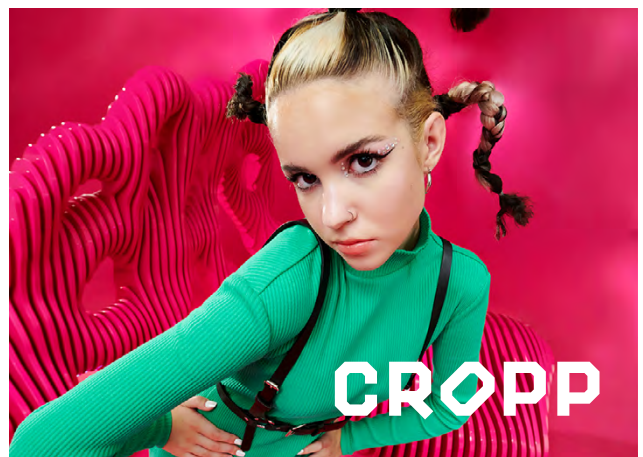
## **NASZE PORTFOLIO**

Posiadamy pięć rozpoznawalnych marek: Reserved, Mohito, Cropp, House i Sinsay. Każda z nich kierowana jest do innej grupy klientów, reprezentujących odmienny styl życia, mających inny sposób na wyrażenie siebie i inne potrzeby.

Udział procentowy sprzedaży poszczególnych marek za 9M21







## **NASZA OBECNOŚĆ NA RYNKACH**

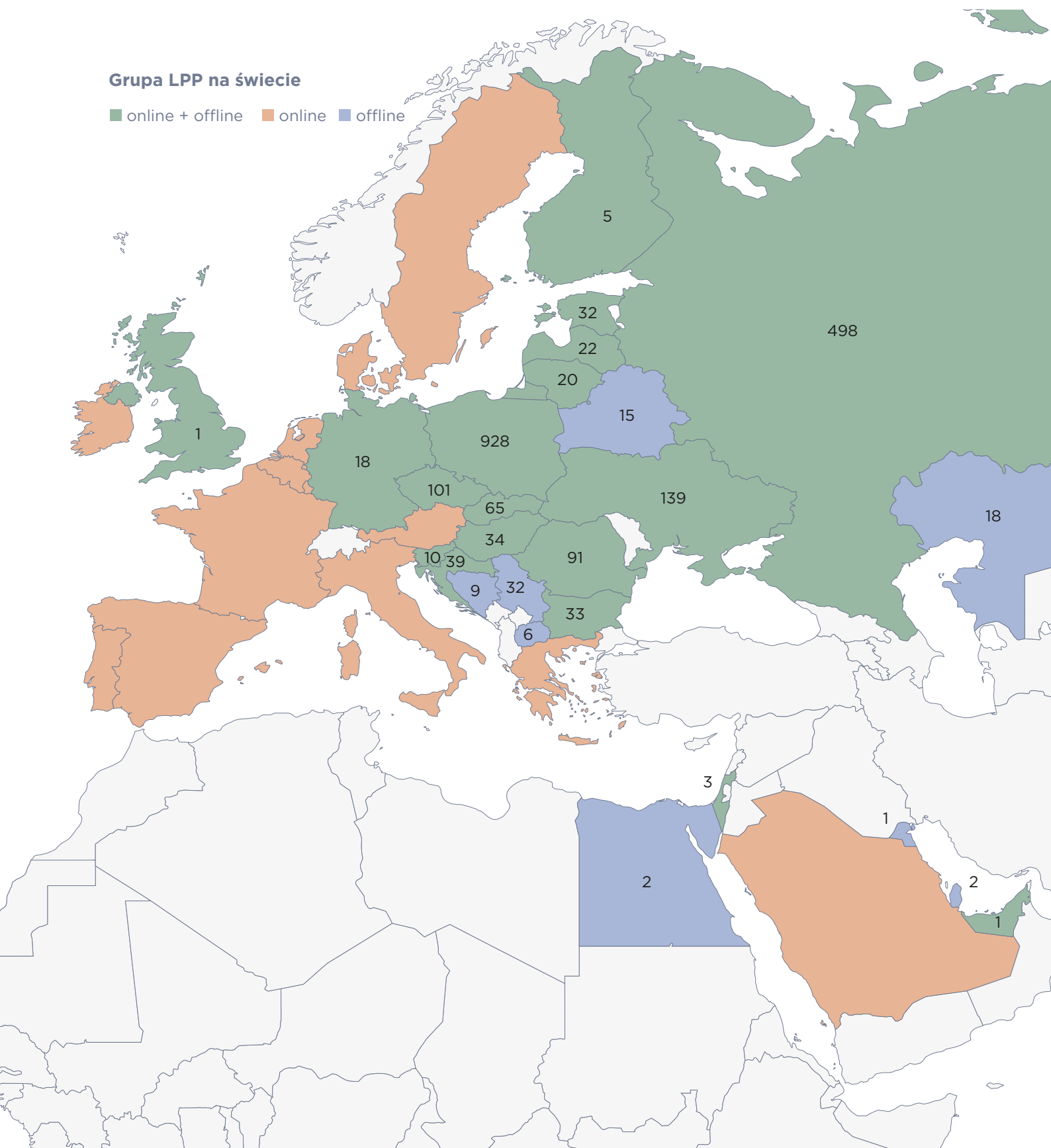
Nasze produkty oferujemy klientom w sklepach stacjonarnych i internetowych, łącznie w 39 krajach na 3 kontynentach.

Sieć sprzedaży stacjonarnej to 2 125 sklepów o łącznej powierzchni 1 750,4 tys. m<sup>2</sup> w 26 krajach.

Online jesteśmy obecni na 31 rynkach.

### Grupa LPP na świecie

■ online + offline ■ online ■ offline



# PODSTAWOWE WIELKOŚCI OBRAZUJĄCE EFEKTY FUNKCJONOWANIA GRUPY KAPITAŁOWEJ LPP SA W OKRESIE OBJĘTYM RAPORTEM

## **1. LICZBA SKLEPÓW**

<b>Stan na 31.10.2021</b>	<b>Liczba sklepów</b>
Reserved	448
Cropp	388
House	360
Mohito	289
Sinsay	638
Outlet	2
<b>Razem GK LPP</b>	<b>2 125</b>

## **2. SPRZEDAŻ W PODZIALE NA POSZCZEGÓLNE MARKI**

<b>w mln PLN</b>	<b>Sprzedaż w I-III kw. 2021/22</b>	<b>Sprzedaż w I-III kw. 2020/21</b>
Reserved	3 878	2 562
Cropp	1 115	713
House	912	627
Mohito	829	521
Sinsay	3 103	1 252
Pozostałe	70	80
<b>Razem</b>	<b>9 907</b>	<b>5 754</b>



w mln PLN	Sprzedaż w III kw. 2021/22	Sprzedaż w III kw.2020/21
Reserved	1 482	1 069
Cropp	415	321
House	334	271
Mohito	338	213
Sinsay	1 330	543
Pozostałe	14	28
<b>Razem</b>	<b>3 913</b>	<b>2 446</b>

### **3. SPRZEDAŻ INTERNETOWA**

Wielkość	I-III kwartał 2021/22	I-III kwartał 2020/21	III kwartał 2021/22	III kwartał 2020/21
Sprzedaż w mln PLN	2 688	1 451	907	446

### **4. PRZYCHODY ZE SPRZEDAŻY WG. REGIONÓW**

w mln PLN	I-III kwartał 2021/22	I-III kwartał 2020/21	III kwartał 2021/22	III kwartał 2020/21
Polska	3 922	2 568	1 524	1 070
Inne kraje europejskie	3 143	1 820	1 283	736
CIS	2 821	1 353	1 095	634
Bliski Wschód*	21	13	11	6
<b>Razem</b>	<b>9 907</b>	<b>5 754</b>	<b>3 913</b>	<b>2 446</b>

\*Przychody z krajów Bliskiego Wschodu to przychody ze sklepów franczyzowych.

### **5. KOSZTY DZIAŁALNOŚCI OPERACYJNEJ**

	I-III kwartał 2021/22 (MSSF16)	I-III kwartał 2020/21 (MSSF16)	III kwartał 2021/22 (MSSF16)	III kwartał 2020/21 (MSSF16)
Koszty operacyjne (w mln PLN)	4 031	2 819	1 458	1 036
Koszty operacyjne na m2/m-c	287	248	292	262

## **6. NAKŁADY INWESTYCYJNE**

Wydatki inwestycyjne (CAPEX) w III kwartale 2021/22 wyniosły 409,9 mln PLN tj. ok. 129% więcej r/r, natomiast narastająco w okresie trzech kwartałów 946,8 mln PLN tj. ok. 78% więcej w stosunku do tego samego okresu roku poprzedniego.

## **7. POZIOM ZAPASÓW**

<b>Wielkość</b>	31.10.2021	31.10.2020
Zapasy (mln PLN)	2 962	1 643
Zapasy na m2 w PLN	1 702	1 223

## **8. ZADŁUŻENIE**

<b>Wielkość (bez MSSF16)</b>	Stan na 31.10.2021	Stan na 31.10.2020
Kredyty krótkoterminowe	538 070	456 586
Kredyty długoterminowe	150 867	202 939
Obligacje	295 579	293 853
Środki pieniężne	1 692 522	2 055 365
<b>Dług netto (gotówka netto)</b>	<b>-708 006</b>	<b>-1 101 987</b>

## **9. CZYNNIKI I ZDARZENIA, W TYM O NIETYPOWYM CHARAKTERZE, MAJĄCE ISTOTNY WPŁYW NA SKRÓCONE SPRAWOZDANIE FINANSOWE**

W III kwartale 2021/22 przychody Grupy Kapitałowej osiągnęły prawie 4 mld PLN wobec 2,4 mld PLN w tym samym okresie rok wcześniej. Wyższe o 60,0% r/r przychody były wynikiem kilku czynników: utrzymującego się powrotu klientów do sklepów stacjonarnych po okresie lockdownu i realizacji tzw. „odłożonego popytu”, niesłabnącej tendencji preferencji zakupów online, udanych kolekcji wszystkich marek oraz rozwoju powierzchni handlowej Grupy i dostosowaniu logistyki.

Około 57% osiągniętych przez Grupę przychodów w III kwartale 2021/22 zostało wygenerowane przez zagranicę, przychody z Polski stanowiły ok. 43% sprzedaży Grupy. Największe sprzedaże z zagranicy zostały osiągnięte przez Rosję, Ukrainę, Rumunię i Czechy. Największe dynamiki sprzedaży zanotowały Czechy, Bułgaria, Chorwacja, Słowenia oraz Bośnia i Hercegowina.

Pomimo wysokiego popytu w salonach stacjonarnych w III kwartale 2021/22 Grupa podwoiła r/r sprzedaż w kanale internetowym osiągając 907 mln PLN, co stanowiło około 23% przychodów Grupy.

Dzięki sprzedaży kolekcji w pierwszej cenie, korzystnym cenom zakupu, podniesieniu cen sprzedaży i rosnącej sprzedaży zagranicznej Grupa osiągnęła marżę brutto na poziomie 58,3% tj. o 1,7 p.p. wyższej niż rok wcześniej.

Koszty operacyjne poniesione przez Grupę w III kwartale 2021 roku były wyższe o 40,7% r/r, co wynikało z rozwoju sieci sprzedaży stacjonarnej oraz kanału sprzedaży online. Jednocześnie wzrost kosztów operacyjnych był niższy niż wzrost sprzedaży ze względu na oszczędności kosztowe poczynione w czasie pandemii.

W III kwartale 2021/22 Grupa odnotowała bardziej korzystny wpływ pozostałej działalności operacyjnej r/r.

Czynnikiem wpływającym na sprawozdanie finansowe była też korzystniejsza r/r działalność finansowa netto (3,2 mln PLN dodatnich różnic kursowych, 7,6 mln PLN z zysku z redukcji czynszów i abolicji czynszowych).

Podstawowe wielkości obrazujące efekty funkcjonowania Grupy oraz osiągnięte marże w okresie I-III kwartałów i w samym III kwartale 2021/22 przedstawiają poniższe tabele.

W rezultacie powyższych czynników w okresie rozliczeniowym, Grupa LPP osiągnęła zysk w wysokości 628 mln PLN wobec 247 mln PLN rok wcześniej.

<b>Wielkość w tys. PLN</b>	I-III kwartał 2021/22	I-III kwartał 2020/21	Zmiana r/r (%)	III kwartał 2021/22	III kwartał 2020/21	Zmiana r/r (%)
Przychody ze sprzedaży	9 906 900	5 753 661	72,2%	3 913 420	2 445 717	60,0%
Zysk brutto ze sprzedaży	5 607 509	2 965 329	89,1%	2 282 314	1 384 176	64,9%
Koszty sklepów i dystrybucji oraz ogólne	4 030 657	2 818 508	43,0%	1 457 628	1 035 866	40,7%
EBITDA	2 320 457	888 687	161,1%	1 112 347	562 977	97,6%
Zysk (strata) operacyjny	1 499 533	72 963	n/m	817 331	301 184	171,4%
Zysk (strata) netto	1 108 224	-145 759	n/m	627 581	246 870	154,2%

<b>Marża (%)</b>	I-III kwartał 2021/22	I-III kwartał 2020/21	Zmiana r/r (p.p.)	III kwartał 2021/22	III kwartał 2020/21	Zmiana r/r (p.p.)
Brutto na sprzedaży	56,6%	51,5%	5,1	58,3%	56,6%	1,7
EBITDA	23,4%	15,4%	8,0	28,4%	23,0%	5,4
Operacyjna	15,1%	1,3%	13,9	20,9%	12,3%	8,6
Netto	11,2%	-2,5%	13,7	16,0%	10,1%	5,9

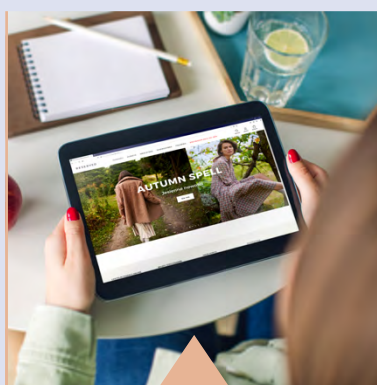


**10. INNE ISTOTNE ZDARZENIA  
W III KWARTALE 2021/22 I DO  
MOMENTU PUBLIKACJI RAPORTU**



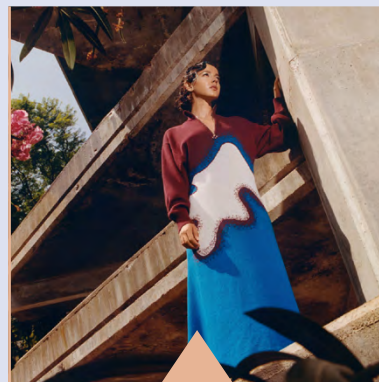
**WRZESIEŃ**

**UMOWA Z FIRMA FIGENE  
NA DOSTARCZANIE  
ENERGII Z OZE**



**WRZESIEŃ**

**DEBIUT SKLEPU  
INTERNETOWEGO NA  
RYNKU BUŁGARSKIM**



**WRZESIEŃ**

**LIMITOWANA KOLEKCJA  
BRODKA X RESERVED**



**WRZESIEŃ**

**INSTALACJA  
4 TYSIĘCY PENELI  
FOTOWOLTAICZNYCH  
NA DACHU CENTRUM  
DYSTRYBUCYJNEGO  
LPP W BRZEŚCIU  
KUJAWSKIM**



**WRZESIEŃ**

**WEJŚCIE NA RYNEK  
MACEDOŃSKI**



**PAŹDZIERNIK**

**GŁÓWNA NAGRODA  
W KONKURSIE  
OFFICE SUPERSTAR  
W KATEGORII  
„NAJLEPSZE BIURO  
W TRÓJMIEŚCIE” DLA  
BIUROWCA FASHION  
LAB2 LPP W GDAŃSKU**



PAŹDZIERNIK

**CERTYFIKAT BREEAM  
(OCENIAJĄCY BUDYNKI  
POD WZGLĘDEM  
STANDARDÓW  
ŚRODOWISKOWYCH)  
DLA SIEDZIBY  
KRAKOWSKIEGO  
ODDZIAŁU LPP**



LISTOPAD

**ZAKOŃCZENIE PRAC  
BUDOWLANYCH  
NA TERENIE  
NOWEGO CENTRUM  
DYSTRYBUCYJNEGO  
W BRZEŚCIU  
KUJAWSKIM**



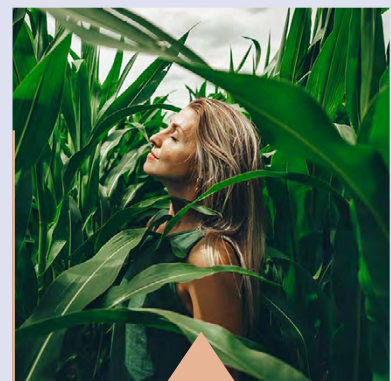
LISTOPAD

**WPROWADZENIE  
SYSTEMU  
ATOMATYCZNEGO  
SORTOWANIA  
W SŁOWACKIM  
FULFILLMENT CENTER**



PAŹDZIERNIK

**UMOWA NA  
WYNAJEM NOWEGO  
FULFILLMENT CENTER  
W PRUSZCZU GDAŃSKIM  
ZLOKALIZOWANEGO  
W PANATTONI PARK  
TRICITY SOUTH II**



LISTOPAD

**II MIEJSCE LPP  
W RANKINGU  
SPÓŁEK WIG 20  
I MWIG 40 NAJLEPIEJ  
RAPORTUJĄCYCH  
KWESTIE KLIMATYCZNE**

# **CZYNNIKI, KTÓRE MOGĄ MIEĆ WPŁYW NA OSIĄGNIĘTE PRZEZ GRUPĘ LPP WYNIKI W PERSPEKTYWIE CO NAJMNIJ KOLEJNEGO KWARTAŁU**

Na wyniki finansowe Grupy w ciągu najbliższych kilku kwartałów wpływ może mieć:

- Sytuacja związana z COVID-19 i ewentualne restrykcje wynikające z kolejnej fali pandemii.
- Sytuacja ekonomiczno-społeczna w Polsce i w krajach, w których działają sklepy Grupy.
- Trendy modowe, atrakcyjność kolekcji zaoferowanej przez Spółkę a także model zachowania klienta.
- Poziom kursu PLN w stosunku do USD, EUR i RUB.
- Wzrost kosztów transportu morskiego oraz ewentualne opóźnienia w dostawach wynikające z sytuacji na rynku usług transportu morskiego.
- Planowane zmiany podatkowe wynikające z wprowadzenia Polskiego Ładu.
- Kontrola kosztów operacyjnych (SG&A) Grupy.
- Dynamiczny rozwój sprzedaży e-commerce przez Grupę.
- Rozwój sieci sprzedaży sklepów stacjonarnych Grupy.
- Rozwój sieci logistyki.
- Rozwój omnichannelowego modelu organizacji.
- Wydatki inwestycyjne Grupy (cele na 2021/22 1,35 mld PLN, na 2022/23 1,25 mld PLN).

Grupa spodziewa się w latach finansowych 2021/22, 2022/23 dwucyfrowych wzrostów przychodów r/r, poprawy marży operacyjnej r/r w 2021/22 i utrzymania jej poziomu w 2022/23. LPP zakłada bezpieczną sytuację płynnościową, dynamiczny wzrost online (2021/22: 4 mld PLN tj. +80% r/r, 2022/23 min +40% r/r), kontynuację dwucyfrowego wzrostu powierzchni (2021/22: +29% r/r, 2022/23 +25% r/r) oraz wejście na nowy rynek tj. do Albanii (w 2022/23 roku).



# PODSTAWA SPORZĄDZENIA SPRAWOZDANIA ORAZ INFORMACJA O ZMIANACH STOSOWANYCH ZASAD RACHUNKOWOŚCI I NOTY

## **1. PODSTAWA SPORZĄDZANIA**

Niniejsze śródroczne skrócone skonsolidowane sprawozdanie finansowe zostało sporządzone zgodnie z Międzynarodowym Standardem Rachunkowości nr 34 „Śródroczna Sprawozdawczość Finansowa” zatwierdzonym przez UE („MSR34”).

Śródroczne skrócone skonsolidowane sprawozdanie finansowe nie obejmuje wszystkich informacji oraz ujawnień wymaganych w rocznym sprawozdaniu finansowym i należy je czytać łącznie ze skonsolidowanym sprawozdaniem finansowym Grupy za rok zakończony 31 stycznia 2021 roku zatwierdzonym do publikacji w dniu 27 kwietnia 2021 roku.

Walutą sprawozdawczą niniejszego śródrocznego skróconego skonsolidowanego sprawozdania finansowego jest złoty polski, a wszystkie kwoty wyrażone są w tysiącach złotych polskich, o ile nie podano inaczej.

W okresach objętych śródrocznym skróconym skonsolidowanym sprawozdaniem finansowym, do przeliczenia wybranych danych finansowych zastosowano następujące kursy wymiany złotego w stosunku do EUR, ustalane przez Narodowy Bank Polski:

- kurs obowiązujący na ostatni dzień okresu sprawozdawczego: 31.10.2021 to 4,6208 PLN/EUR a 31.01.2021 to 4,5385 PLN/EUR,
- średni kurs w okresie, obliczony jako średnia arytmetyczna kursów obowiązujących na ostatni dzień każdego miesiąca w danym okresie: 01.02.-31.10.2021 to 4,5613 PLN/EUR, 01.02.-31.10.2020 to 4,4774 PLN/EUR.

Śródroczne skrócone skonsolidowane sprawozdanie finansowe zostało sporządzone przy założeniu kontynuowania działalności gospodarczej przez Grupę w dającej się przewidzieć przyszłości, pomimo wystąpienia poniżej opisanych okoliczności mających wpływ na kontynuację działalności Spółki w najbliższej przyszłości.

W okresie od lutego do października 2021 roku w wielu krajach, w tym w Polsce, ze względu na pandemię wirusa COVID-19, decyzjami władz administracyjnych zostały pozamykane placówki handlowo - usługowe, jednakże w każdym z krajów gdzie Grupa posiada spółki przedstawiało się to inaczej - w lutym lockdown objął 14% sklepów w 6 krajach, w marcu 62% sklepów w 13 krajach, w kwietniu 59% sklepów w 12 krajach i w maju 13% sklepów w 3 krajach. Od czerwca do połowy października wszystkie sklepy były otwarte i pracowały normalnie. W II połowie października lockdownem objęte zostały wszystkie sklepy spółki na Łotwie oraz połowa sklepów w Rosji.

Dzięki działaniom podjętym w 2020 roku - zwiększenie sprzedaży internetowej, zmniejszenie kosztów, optymalizacja rozwiązań logistycznych oraz skupienie na zapewnieniu płynności finansowej - Grupa uzyskuje pozytywne przepływy pieniężne i powinna utrzymać ciągłość działania w przewidywalnej przyszłości.

W związku z tym załączone śródroczne skrócone skonsolidowane sprawozdanie finansowe zostało sporządzone przy założeniu kontynuacji działalności i nie zawiera żadnych korekt dotyczących różnych metod wyceny i klasyfikacji aktywów i zobowiązań, które mogłyby zostać uznane za konieczne, gdyby Grupa nie była w stanie kontynuować działalności w dającej się przewidzieć przyszłości.

## **2. ZMIANY SZACUNKÓW I ZAŁOŻEŃ**

W okresie bieżącym nie miały miejsca zmiany szacunków ani założeń w porównaniu do tych przyjętych i ujawnionych w jednostkowym sprawozdaniu finansowym za rok obrotowy zakończony 31 stycznia 2021 roku, zatwierdzonym 27 kwietnia 2021 roku.

## **3. KOREKTY BŁĘDÓW ORAZ ZMIANA ZASAD RACHUNKOWOŚCI**

W śródrocznym skróconym skonsolidowanym sprawozdaniu finansowym nie miała miejsca korekta błędów ubiegłych lat jak i również zmiana zasad rachunkowości.

## **4. SEZONOWOŚĆ DZIAŁALNOŚCI**

Sezonowość w sprzedaży jest zjawiskiem dotyczącym całości rynku odzieżowego tak w Polsce jak i poza granicami. Zazwyczaj marża brutto uzyskiwana w okresie sprzedaży nowej kolekcji w regularnych cenach jest wyższa od marży notowanej w okresie wyprzedaży kolekcji. Taka sytuacja wpływa na dysproporcje w wysokości marż uzyskiwanych w poszczególnych kwartałach kalendarzowego roku (największe w drugim i czwartym kwartale, najmniejsze w pierwszym i trzecim). Aby uniknąć dużych różnic w marżach pomiędzy kwartałami, Grupa zmienia rok obrotowy dostosowując go do kalendarza kolekcji a tym samym niwelując wpływ wyprzedaży i sezonowości na marże poszczególnych kwartałów roku.

## **5. SEGMENTY OPERACYJNE**

Grupa Kapitałowa LPP prowadzi jeden rodzaj działalności (jeden segment branżowy, który uznano za podstawowy). Zastosowano podział na dwa segmenty geograficzne: działalność na terenie Unii Europejskiej i poza nią. Podział na segmenty geograficzne oparto o kryterium lokalizacji aktywów Grupy.

Przychody oraz wyniki finansowe dotyczące segmentów geograficznych za okres od 1 lutego 2021 roku do 31 października 2021 roku oraz za okres porównywalny zostały przedstawione w poniższych tabelach.

<b>01.02 - 31.10.2021</b> <b>(w tys. PLN)</b>	Kraje Unii Europejskiej	Pozostałe kraje	Korekty konsolidacyjne	Wartości nieprzy- pisane do segmentów	Suma
Sprzedaż zewnętrzna	6 979 712	2 927 188	0	0	9 906 900
Sprzedaż między segmentami	1 785 458	0	-1 785 458	0	0
Pozostałe przychody operacyjne	37 058	22 684	0	0	59 742
<b>Przychody ogółem</b>	<b>8 802 228</b>	<b>2 949 872</b>	<b>-1 785 458</b>	<b>0</b>	<b>9 966 642</b>
Koszty operacyjne ogółem, w tym	6 728 863	2 354 849	-1 208 954	455 290	8 330 048
Koszty sprzedaży towarów między segmentami	1 385 750	0	-1 385 750	0	0
Pozostałe koszty operacyjne	71 657	65 404	0	0	137 061
<b>Zysk (strata) z działalności operacyjnej</b>	<b>2 001 708</b>	<b>529 619</b>	<b>-576 504</b>	<b>-455 290</b>	<b>1 499 533</b>
Przychody finansowe	0	0	0	0	26 206
Koszty finansowe	0	0	0	0	128 257
<b>Zysk/strata przed opodatkowaniem</b>	<b>0</b>	<b>0</b>	<b>0</b>	<b>0</b>	<b>1 397 482</b>
Podatek dochodowy	0	0	0	0	289 258
<b>Zysk (strata) netto z działalności kontynuowanej</b>	<b>2 001 708</b>	<b>529 619</b>	<b>-576 504</b>	<b>-455 290</b>	<b>1 108 224</b>

<b>01.02 - 31.10.2020</b> <b>(w tys. PLN)</b>	Kraje Unii Europejskiej	Pozostałe kraje	Korekty konsolidacyjne	Wartości nieprzy- pisane do segmentów	Suma
Sprzedaż zewnętrzna	4 354 387	1 399 274	0	0	5 753 661
Sprzedaż między segmentami	901 767	0	-901 767	0	0
Pozostałe przychody operacyjne	81 168	8 574	0	0	89 742
<b>Przychody ogółem</b>	<b>5 337 322</b>	<b>1 407 848</b>	<b>-901 767</b>	<b>0</b>	<b>5 843 403</b>
Koszty operacyjne ogółem, w tym	4 983 689	967 427	-707 190	362 914	5 606 840
Koszty sprzedaży towarów między segmentami	694 520	0	-694 520	0	0
Pozostałe koszty operacyjne	121 469	42 131	0	0	163 600
<b>Zysk (strata) z działalności operacyjnej</b>	<b>232 164</b>	<b>398 290</b>	<b>-194 577</b>	<b>-362 914</b>	<b>72 963</b>
Przychody finansowe	0	0	0	0	126 874
Koszty finansowe	0	0	0	0	312 360
<b>Zysk/strata przed opodatkowaniem</b>	<b>232 164</b>	<b>398 290</b>	<b>-194 577</b>	<b>-362 914</b>	<b>-112 523</b>
Podatek dochodowy	0	0	0	0	33 236
<b>Zysk (strata) netto z działalności kontynuowanej</b>	<b>232 164</b>	<b>398 290</b>	<b>-194 577</b>	<b>-362 914</b>	<b>-145 759</b>



## **6. PRZYCHODY Z UMÓW Z KLIENTAMI**

Tabela poniżej przedstawia przychody z tytułu umów z klientami w podziale na kategorie, które odzwierciedlają sposób, w jaki czynniki ekonomiczne wpływają na charakter, kwotę, termin płatności oraz niepewność przychodów i przepływów pieniężnych.

(w tys. PLN)	NARASTAJĄCO		III KWARTAŁ	
	2021	2020	2021	2020
	01.02 - 31.10	01.02 - 31.10	01.08 - 31.10	01.08 - 31.10
<b>Rodzaj sprzedaży</b>				
Sprzedaż towarów, w tym:	9 906 465	5 752 637	3 913 165	2 445 652
<i>E-commerce</i>	2 688 317	1 451 144	906 840	445 901
Sprzedaż usług	435	1 024	255	65
<b>Razem</b>	<b>9 906 900</b>	<b>5 753 661</b>	<b>3 913 420</b>	<b>2 445 717</b>
<b>Brand</b>				
Reserved	3 878 236	2 562 111	1 482 261	1 069 034
Cropp	1 115 227	712 560	415 121	321 398
House	911 790	627 056	333 828	271 477
Mohito	828 886	520 542	338 326	212 992
Sinsay	3 103 217	1 251 699	1 329 740	542 972
Pozostałe	69 544	79 693	14 144	27 844
<b>Razem :</b>	<b>9 906 900</b>	<b>5 753 661</b>	<b>3 913 420</b>	<b>2 445 717</b>

### **Należności z tytułu dostaw i usług i pozostałych należności**

Grupa LPP sprzedaje odzież i akcesoria we własnych sklepach stacjonarnych oraz internetowych w Polsce i poza granicami do klienta docelowego za gotówkę lub kartę płatniczą. Taki model biznesowy powoduje, że stan należności jest relatywnie niski. W ramach należności z tytułu dostaw i usług wykazywane są rozrachunki z tytułu sprzedaży hurtowej.

### **Odpisy z tytułu utraty wartości**

W okresie 9 miesięcy zakończonym 31 października 2021 roku Grupa ujęła zmiany w odpisach aktualizujących wartość należności w odniesieniu do wszelkich należności lub aktywów z tytułu umów z klientami.

Zmiany dokonane w bieżącym okresie jak i w okresie porównawczym zostały przedstawione poniżej w tabeli.

<b>Odpisy aktualizujące wartość należności (w tys. PLN)</b>	2021	2020
	01.02 - 31.10	01.02 - 31.10
Stan na początek okresu	38 334	38 309
Odpisy utworzone w okresie	8 638	23 432
Odpisy odwrócone w okresie	15 688	13 386
Różnice kursowe z przeliczenia	399	142
<b>Stan na koniec okresu</b>	<b>31 683</b>	<b>48 497</b>

## 7. POZOSTAŁE PRZYCHODY I KOSZTY OPERACYJNE

W ramach pozostałych przychodów operacyjnych Grupa wykazuje między innymi: 42 202 tys. PLN (w 3 kwartale 2021 roku: 8 225 tys. PLN) dotacji uzyskanych w okresie sprawozdawczym i dofinansowujących wynagrodzenia pracowników i składki ubezpieczeniowe do wynagrodzeń (w okresie 9 miesięcy zakończonym 31 października 2020 roku: 65 410 tys. PLN oraz w 3 kwartale 2020 roku: 10 619 tys. PLN) oraz 7 163 tys. PLN (w 3 kwartale 2021 roku: 1 884 tys. PLN) zysku z likwidacji umów pod MSSF16 (w okresie 9 miesięcy zakończonym 31 października 2020 roku: 14 599 tys. PLN oraz w 3 kwartale 2020 roku: 8 131 tys. PLN).

W pozostałych kosztach operacyjnych największe wartości obejmują straty w majątku trwałym i obrotowym w kwocie 74 878 tys. PLN ( w 3 kwartale 2021 roku: 24 599 tys. PLN) oraz nadwyżka utworzenia odpisów nad ich odwróceniem dla nierentownych sklepów w wysokości 50 207 tys. PLN (w 3 kwartale 2021 roku: zmniejszenie o 3 824 tys. PLN).

## 8. PRZYCHODY I KOSZTY FINANSOWE

Przychody finansowe (w tys. PLN)	2021	2020	2021	2020
	01.02 - 31.10	01.02 - 31.10	01.08 - 31.10	01.08 - 31.10
Odsetki	2 539	5 894	450	1 879
Wycena jednostek uczestnictwa w funduszach	-365	-115	-521	0
Dywidendy	6	0	0	0
Inne przychody finansowe, w tym:	24 026	121 095	7 558	55 622
- saldo różnic kursowych	0	0	0	0
- korekta zobowiązania leasingowego	24 026	120 980	7 558	55 527
<b>Razem przychody finansowe</b>	<b>26 206</b>	<b>126 874</b>	<b>7 487</b>	<b>57 501</b>

W okresie 9 miesięcy zakończonym 31 października 2021 roku Grupa renegotjowała umowy najmu powierzchni handlowej. Otrzymane obniżki czynszu za okres od lutego do października 2021 roku, Grupa ujęła jako korektę zobowiązania leasingowego drugostronnie korygując przychody finansowe, która została wykazana w tabeli powyżej w pozycji Korekta zobowiązania leasingowego.

Koszty finansowe (w tys. PLN)	2021	2020	2021	2020
	01.02 - 31.10	01.02 - 31.10	01.08 - 31.10	01.08 - 31.10
Koszty z tytułu odsetek - kredyty	15 417	20 780	5 939	10 619
Koszty z tytułu odsetek - obligacje	3 494	4 347	1 475	0
Koszty z tytułu odsetek - budżetowe i pozostałe	4 218	123	4 330	66
Koszty z tytułu odsetek - zobowiązania z tytułu leasingu	101 679	96 193	35 969	29 045
Prowizje bankowe	2 722	4 415	1 159	1 016
Inne koszty finansowe, w tym:	727	186 502	-3 386	77 437
- saldo różnic kursowych	727	186 502	-3 218	77 437
<b>Razem koszty finansowe</b>	<b>128 257</b>	<b>312 360</b>	<b>45 486</b>	<b>118 183</b>

## 9. PODATEK DOCHODOWY

Główne składniki obciążenia podatkowego Grupy za okres od 01.02.2021 do 31.10.2021 roku oraz okres porównywalny przedstawione zostały w tabeli.

Podatek dochodowy (w tys.PLN)	2021	2020	2021	2020
	01.02 - 31.10	01.02 - 31.10	01.08 - 31.10	01.08 - 31.10
Bieżący podatek dochodowy	359 586	41 283	196 925	22 671
Opodatkowanie zagranicznych spółek kontrolowanych	30 372	26 128	2 104	4 537
Odroczony podatek dochodowy	-100 700	-34 175	-47 278	-33 576
<b>Razem</b>	<b>289 258</b>	<b>33 236</b>	<b>151 751</b>	<b>-6 368</b>

## 10. RZECZOWE AKTYWA TRWAŁE

### KUPNO I SPRZEDAŻ

W okresie 9 miesięcy zakończonym 31 października 2021 roku Grupa nabyła rzeczowe aktywa trwałe o wartości 1 002 582 tys. PLN (w okresie 9 miesięcy zakończonym 31 października 2020 roku: 549 820 tys. PLN). Były to głównie inwestycje związane z budową nowych sklepów, ale też z rozbudową centrum logistycznego w Pruszczu Gdańskim oraz biur w Gdańsku.

W okresie 9 miesięcy zakończonym 31 października 2021 roku Grupa sprzedała rzeczowe aktywa trwałe o wartości netto 995 tys. PLN (w okresie 9 miesięcy zakończonym 31 października 2020 roku: 640 tys. PLN) uzyskując stratę netto na sprzedaży 548 tys. PLN (2020 rok: zysk 157 tys. PLN).

### ODPISY Z TYTUŁU UTRATY WARTOŚCI

W okresie zakończonym 31 października 2021 roku Grupa rozpoznała dodatkowy odpis z tytułu utraty wartości środków trwałych w wysokości 55 940 tys. PLN (w okresie 9 miesięcy zakończonym 31 października 2020 roku: 40 885 tys. PLN). Jednocześnie w 2021 roku miało miejsce rozwiązanie odpisu częściowo poprzez jego wykorzystanie w wysokości 2 360 tys. PLN oraz rozwiązanie w wysokości 5 733 tys. PLN z uwagi na zniknięcie przesłanek (w okresie 9 miesięcy zakończonym 31 października 2020 roku również miało miejsce rozwiązanie odpisu w wysokości 1 060 tys. PLN przez jego wykorzystanie oraz rozwiązanie w wysokości 2 151 tys. PLN w związku z zniknięciem przesła-

nek). W Sprawozdaniu z całkowitych dochodów nadwyżka zawiązania odpisów nad ich rozwiązaniem wykazana została w pozycji Pozostałe koszty operacyjne w kwocie 50 207 tys. PLN.

## 11. ZAPASY

W okresie 9 miesięcy zakończonym 31 października 2021 roku, Grupa zawiązała odpisy aktualizujące wartości zapasów w kwocie 159 224 tys. PLN, natomiast w 3 kwartale 2021 w wysokości 9 533 tys. PLN (w okresie 9 miesięcy zakończonym 31 października 2020 roku dokonała odwrócenia w kwocie 4 318 tys. PLN, zaś w 3 kwartale 2020 roku w kwocie 2 938 tys. PLN). Kwota ta została ujęta w pozycji „Koszt własny sprzedaży”. Wartość odpisów w 2021 roku wynika przede wszystkim z opóźnień w dostawach w związku z pandemią, w wyniku którego większość zapasów zostanie sprzedana poniżej ceny zakupu.

Na wartość zapasów składają się głównie towary handlowe. Szczegółową strukturę zapasów przedstawiono w tabeli poniżej:



<b>Zapasy - wartość bilansowa (w tys. PLN)</b>	31.10.2021	31.01.2021
Materialy	35 391	22 958
Towary	2 896 204	2 031 337
Aktywa z tytułu prawa do zwrotu	29 983	20 152
<b>Razem</b>	<b>2 961 578</b>	<b>2 074 447</b>

## **12. DEPOZYTY**

<b>Depozyty i fundusze inwestycyjne (w tys. PLN)</b>	31.10.2021	31.01.2021
Jednostki uczestnictwa w funduszach	448 420	440 919
Kaucje	100 000	100 000
Depozyt zabezpieczający	442 779	412 097
<b>Depozyty i fundusze inwestycyjne</b>	<b>991 199</b>	<b>953 016</b>

W okresie sprawozdawczym Grupa nabyła jednostki uczestnictwa w funduszach rynku pieniężnego. W Sprawozdaniu z przepływów pieniężnych Grupa w działalności inwestycyjnej wykazuje nabycie w kwocie 99 445 tys. PLN oraz wykupienie funduszy w wysokości 85 448 tys. PLN. Wartość zysku otrzymanego z umorzonych jednostek wyniosła 199 tys. PLN i została wykazana w pozycji odsetki i pozostałe wpływy z aktywów finansowych w części inwestycyjnej. Wycena wyżej wymienionych instrumentów mieści się w poziomie 2 hierarchii wartości godziwej w odniesieniu do jednostek uczestnictwa w funduszach nienotowanych.

W związku z podpisanymi umowami faktoringowymi, opisanymi szczegółowo w nocie 14, LPP SA wpłaciła kaucję w wysokości 100 mln PLN w celu zabezpieczenia roszczeń faktora oraz zabezpieczyła depozyt w wysokości 443 mln PLN.

## **13. POZOSTAŁE AKTYWA FINANSOWE**

<b>w tys. PLN</b>	31.10.2021	31.01.2021
<b>Aktywa trwałe</b>		
Należności pozostałe	20 894	13 446
Pożyczki udzielone	179	66
<b>Pozostałe aktywa finansowe długoterminowe</b>	<b>21 073</b>	<b>13 512</b>
<b>Aktywa obrotowe</b>		
Należności pozostałe	0	1 137
Należności od operatorów kart płatniczych	87 782	32 909
Pożyczki udzielone	146	85
Wycena forwardów	46 271	0
Dewizy sprzedane	0	37 000
<b>Pozostałe aktywa finansowe krótkoterminowe</b>	<b>134 199</b>	<b>71 131</b>
<b>Pozostałe aktywa finansowe razem</b>	<b>155 272</b>	<b>84 643</b>

Wycena wyżej wymienionych instrumentów mieści się w poziomie 2 hierarchii wartości godziwej.

## **14. KREDYTY BANKOWE**

Na dzień 31 października 2021 LPP SA posiadało linie kredytowe w 5 bankach w łącznej kwocie 1,1 mld PLN, które wykorzystywało na gwarancje bankowe, akredytywy do finansowania handlu lub jako kredyt obrotowy. Poza tymi liniami kredytowymi, zaciągniętymi przez LPP - spółkę matkę, trzy spółki zależne tj. rosyjska, ukraińska i kazachska korzystały z przyznanych im przez banki lokalne linii kredytowych, których wykorzystanie na koniec października 2021 roku łącznie wynosiło 314 mln PLN.

LPP SA posiada również zadłużenie z tytułu kredytów inwestycyjnych zaciągnięte na rozbudowę Centrum Dystrybucyjnego oraz siedziby w Gdańsku. Łączna kwota kredytów inwestycyjnych na koniec III kwartału 2021/22 wynosiła 180 mln PLN.

LPP SA także posiada wyemitowane w 2019 roku pięcioletnie obligacje na okaziciela serii A w wysokości 300 tys. sztuk o łącznej wartości historycznej 300 mln PLN.

Na dzień bilansowy 31 października 2021 roku wartość zobowiązań, w tym handlowych, wyniosła 4 261 781 tys. PLN i uległa zwiększeniu o 54% w porównaniu ze stanem na 31 stycznia 2021 roku. Wzrost ten jest wynikiem większych zakupów towarów dokonanych przez Spółkę, będący efektem zwiększonego popytu ze strony klientów po okresie pandemii w obu kanałach sprzedaży (internetowym i stacjonarnym). Wzrost zakupów Spółki to również wynik konieczności zatowarowania nowych sklepów.

Na dzień 31 października 2021 roku Grupa posiadała zobowiązania handlowe (zarówno wyrażone w PLN jak i denominowane w walutach obcych, głównie w USD) w łącznej wysokości 2 784 739 tys. PLN z tytułu programów finansowania dostawców, tj. faktoringu odwrotnego wobec banków HSBC Polska SA, Santander Polska SA oraz BNP Paribas. W ramach faktoringu po przedstawieniu faktury z tytułu dokonanych zakupów, bank faktor spłaca zobowiązania wobec dostawcy zgodnie z ustalonym wcześniej terminem. Łączne limity jakie Grupa posiada w wymienionych bankach w zakresie faktoringu odwróconego wynoszą 1 mld PLN oraz 520 mln USD - ustalone na czas nieokreślony oraz 107 mln USD - ustalone do dnia 30.06.2022 roku. W związku ze zwiększe-

niem limitów faktoringowych w 2020 roku LPP SA wpłaciła kaucję w wysokości 100 mln PLN w celu zabezpieczenia roszczeń jednego faktora oraz zabezpieczyła depozyt w wysokości 443 mln PLN zdeponowany na rachunku innego faktora. Ewentualne zwolnienie bądź zmniejszenie depozytu lub kaucji będzie równoznaczne z obniżeniem limitu umowy faktoringu odwrotnego i potrzebą uregulowania zobowiązań w tej samej kwocie.

## **15. DYWIDENDY WYPŁACONE I ZAPROPONOWANE DO WYPŁATY**

WZA LPP SA w dniu 29 czerwca 2021 roku uchwałą nr 17 podjęło decyzję o przeznaczeniu części zysku utworzonego z lat poprzednich na wypłatę dywidendy w kwocie 833 590 350 PLN. Dzień dywidendy ustalono na 6 lipca 2021 roku, natomiast wypłata została ustalona w dwóch transzach: 20 lipca 2021 roku i 6 października 2021 roku. Wielkość kwoty dywidendy przypadająca na jedną akcję wyniosła 450,00 PLN.

W okresie porównawczym, w dniu 18 września 2020 roku podjęto uchwałę o niewypłacie dywidendy z zysku wypracowanego w okresie 13 miesięcy od 1 stycznia 2019 do 31 stycznia 2020 roku.

## **16. ZOBOWIĄZANIA I AKTYWA WARUNKOWE**

W III kwartale 2021 roku spółki wchodzące w skład Grupy Kapitałowej LPP korzystały z gwarancji bankowych na zabezpieczenie zapłaty czynszu z tytułu najmu powierzchni pod sklepy firmowe, powierzchnie biurowe, magazyn.

Na dzień 31 października 2021 roku łączna wartość gwarancji bankowych wystawionych na zlecenie i odpowiedzialność LPP wyniosła ok. 273 911 tys. PLN, z czego:

- Wartość gwarancji wystawionych z tytułu zabezpieczenia umów zawartych przez LPP SA w kwocie 88 287 tys. PLN;
- Wartość gwarancji wystawionych z tytułu zabezpieczenia umów zawartych przez jednostki powiązane objęte konsolidacją w kwocie 176 756 tys. PLN;
- Wartość gwarancji wystawionych z tytułu zabezpieczenia umów wynajmu powierzchni magazynowych i biurowych zawartych przez LPP SA w kwocie 8 868 tys. PLN.

W okresie od lutego do października 2021 roku Spółka również otrzymała gwarancje. Gwarancje te stanowiły zabezpieczenie płatności od kontrahenta. Ich wartość na dzień 31 października 2021 roku wyniosła 12 692 tys. PLN. W dniu 31 października 2021 roku wartość poręczeń udzielonych przez spółkę dominującą wyniosła 196 587 tys. PLN. W opinii Zarządu istnieje znikome prawdopodobieństwo wypływu środków finansowych wykazanych w zobowiązaniach pozabilansowych/warunkowych. Istotą tych zobowiązań jest w przeważającej liczbie przypadków gwarantowanie płatności czynszów najmu podmiotów z GK LPP. W okresie sprawozdawczym Emitent ani jednostka zależna nie udzieliła poręczeń kredytu lub pożyczki ani nie udzieliła gwarancji – łącznie jednemu podmiotowi lub jednostce zależnej od tego podmiotu, o wartości przekraczającej 10,0% kapitałów własnych Emitenta.

## **17. TRANSAKCJE Z JEDNOSTKAMI POWIĄZANYMI**

Za jednostki powiązane wobec Grupy uznaje się:

- osoby wchodzące w skład kluczowego personelu kierowniczego Grupy Kapitałowej LPP oraz bliscy członkowie ich rodzin;
- podmioty, w których osoby zaliczone do kluczowego personelu lub ich bliscy członkowie rodzin sprawują kontrolę lub na które wywierają znaczący wpływ, w znaczeniu zgodnym z MSR 24.

Do kluczowego personelu kierowniczego Spółka zalicza członków Zarządu oraz Rady Nadzorczej jednostki dominującej.

Wartość krótkoterminowych świadczeń członków Zarządu jednostki dominującej, wypłaconych w okresie od 1 lutego do 31 października 2021 roku wyniosła 3 526 tys. PLN.

Wartość krótkoterminowych świadczeń członków Rady Nadzorczej jednostki dominującej, wypłaconych w okresie od 1 lutego do 31 października 2021 roku wyniosła 135 tys. PLN.

## **18. SPRAWY SĄDOWE**

LPP nie jest stroną postępowania przed sądem, organem właściwym do postępowania arbitrażowego lub organem administracji publicznej dotyczącego zobowiązań czy wierzytelności, którego wartość pojedynczo lub łącznie przekraczałaby 10% kapitałów własnych Spółki.

W okresie sprawozdawczym nie miały również miejsca istotne rozliczenia z tytułu spraw sądowych.

## **19. ZDARZENIA PO DNIU BILANSOWYM**

Do daty publikacji załączonego sprawozdania finansowego nie wystąpiły inne niż wymienione w raporcie zdarzenia po dniu bilansowym wymagające dodatkowych ujawnień.

## **20. INFORMACJE UZUPEŁNIAJĄCE**

W okresie sprawozdawczym nie miała miejsca emisja, wykup lub spłata dłużnych i kapitałowych papierów wartościowych.





03

ŚRÓDROCZNE SKRÓCONE  
JEDNOSTKOWE SPRAWOZDANIE  
FINANSOWE

# WPROWADZENIE

Niniejszym zatwierdzamy śródroczne skrócone jednostkowe sprawozdanie finansowe LPP SA za okres 9 miesięcy zakończone dnia 31 października 2021 roku, składające się ze śródrocznego skróconego jednostkowego sprawozdania z całkowitych dochodów wykazującego całkowite dochody ogółem w kwocie 706 813 tys. PLN, śródrocznego skróconego jednostkowego sprawozdania z sytuacji finansowej, które po stronie aktywów i pasywów wykazuje sumę 9 460 981 tys. PLN, śródrocznego skróconego jednostkowego sprawozdania z przepływów pieniężnych wykazującego zmniejszenie stanu środków pieniężnych netto o kwotę 55 704 tys. PLN, śródrocznego skróconego jednostkowego sprawozdania ze zmian w kapitale własnym wykazującego zmniejszenie stanu kapitału własnego o kwotę 116 834 tys. PLN oraz dodatkowej informacji.

## ZARZĄD LPP SA:

**Marek Piechocki**  
Prezes Zarządu

**Przemysław Lutkiewicz**  
Wiceprezes Zarządu

**Jacek Kujawa**  
Wiceprezes Zarządu

**Sławomir Łoboda**  
Wiceprezes Zarządu

**Marcin Piechocki**  
Wiceprezes Zarządu



## **WYBRANE ŚRÓDROCZNE SKRÓCONE JEDNOSTKOWE DANE FINANSOWE**

za okres 9 miesięcy zakończony dnia 31 października 2021 roku

Wybrane jednostkowe dane finansowe	w tys. PLN		w tys. EUR	
	Narastająco			
	2021/22	2020/21	2021/22	2020/21
	01.02-31.10	01.02-31.10	01.02-31.10	01.02-31.10
Przychody ze sprzedaży	7 588 281	4 526 301	1 663 622	1 010 922
Zysk (strata) z działalności operacyjnej	895 885	241 282	196 410	53 889
Zysk (strata) brutto	900 343	32 523	197 387	7 264
Zysk (strata) netto	706 813	-17 207	154 959	-3 843
Średnia ważona liczba akcji	1 838 066	1 834 417	1 838 066	1 834 417
Zysk (strata) na jedną akcję	384,54	-9,38	84,31	-2,09
Przepływy pieniężne netto z działalności operacyjnej	1 481 012	692 211	324 691	154 601
Przepływy pieniężne netto z działalności inwestycyjnej	-262 695	-389 438	-57 592	-86 979
Przepływy pieniężne netto z działalności finansowej	-1 274 021	111 470	-279 311	24 896
Przepływy pieniężne netto, razem	-55 704	414 243	-12 212	92 519

Wybrane jednostkowe dane finansowe	w tys. PLN		w tys. EUR	
	2021/22	2020/21	2021/22	2020/21
	31.10	31.01	31.10	31.01
Aktywa razem	9 460 981	8 325 804	2 047 477	1 834 484
Zobowiązania długoterminowe	1 534 281	1 561 418	332 038	344 038
Zobowiązania krótkoterminowe	4 602 768	3 323 620	996 098	732 317
Kapitał własny	3 323 932	3 440 766	719 341	758 128
Kapitał podstawowy	3 705	3 705	802	816
Średnia ważona liczba akcji zwykłych	1 838 066	1 838 066	1 838 066	1 838 066
Wartość księgowa na jedną akcję	1 808,39	1 871,95	391,36	412,46
Zadeklarowana lub wypłacona dywidenda na jedną akcję	450,00	-	97,39	-





## **ŚRÓDROCZNE SKRÓCONE JEDNOSTKOWE SPRAWOZDANIE Z CAŁKOWITYCH DOCHODÓW**

za okres 9 miesięcy zakończony dnia 31 października 2021 roku

Sprawozdanie z całkowitych dochodów (w tys. PLN)	NARASTAJĄCO		III KWARTAŁ	
	2021	2020	2021	2020
	01.02 - 31.10	01.02 - 31.10 przekształ- cony	01.08 - 31.10	01.08 - 31.10 przekształ- cony
Działalność kontynuowana				
Przychody ze sprzedaży	7 588 281	4 526 301	3 176 892	1 887 553
Koszt własny sprzedaży	4 453 205	2 767 833	1 703 468	1 150 784
<b>Zysk (strata) brutto na sprzedaży</b>	<b>3 135 076</b>	<b>1 758 468</b>	<b>1 473 424</b>	<b>736 769</b>
Koszty sklepów i dystrybucji	1 880 749	1 227 467	652 156	491 078
Koszty ogólne	354 400	270 006	125 016	95 066
Pozostałe przychody operacyjne	12 940	26 665	5 527	2 910
Pozostałe koszty operacyjne	16 982	46 378	6 995	16 693
<b>Zysk (strata) z działalności operacyjnej</b>	<b>895 885</b>	<b>241 282</b>	<b>694 784</b>	<b>136 842</b>
Przychody finansowe	68 555	62 763	46 119	25 569
Koszty finansowe	64 097	271 522	15 082	74 087
<b>Zysk (strata) brutto</b>	<b>900 343</b>	<b>32 523</b>	<b>725 821</b>	<b>88 324</b>
Podatek dochodowy	193 530	49 730	132 945	18 812
<b>Zysk (strata) netto</b>	<b>706 813</b>	<b>-17 207</b>	<b>592 876</b>	<b>69 512</b>
<b>Całkowite dochody ogółem</b>	<b>706 813</b>	<b>-17 207</b>	<b>592 876</b>	<b>69 512</b>
Inne całkowite dochody				
<b>Całkowite dochody ogółem</b>	<b>706 813</b>	<b>-17 207</b>	<b>592 876</b>	<b>69 512</b>
Średnia ważona liczba akcji	1 838 066	1 834 417	1 838 066	1 834 417
Rozwodniona liczba akcji	1 839 884	1 834 417	1 839 884	1 834 417
<b>Zysk (strata) netto na jedną akcję</b>	<b>384,54</b>	<b>-9,38</b>	<b>322,55</b>	<b>38,00</b>
<b>Rozwodniony zysk (strata) netto na jedną akcję</b>	<b>384,16</b>	<b>-9,38</b>	<b>322,24</b>	<b>37,89</b>

## **ŚRÓDROCZNE SKRÓCONE JEDNOSTKOWE SPRAWOZDANIE Z SYTUACJI FINANSOWEJ**

na dzień 31 października 2021 roku

STAN NA DZIEŃ

<b>Sprawozdanie z sytuacji finansowej (w tys. PLN)</b>	<b>31.10.2021</b>	<b>31.01.2021 przekształ- cony</b>	<b>31.10.2020 przekształ- cony</b>
<b>AKTYWA</b>			
<b>Aktywa trwałe</b>	<b>4 996 319</b>	<b>4 701 540</b>	<b>4 735 329</b>
1. Rzeczowe aktywa trwałe	1 468 648	1 403 167	1 402 805
2. Aktywa niematerialne	139 145	135 611	130 787
3. Aktywa z tytułu prawa do użytkowania	981 966	965 038	953 280
4. Wartość firmy	179 618	179 618	179 618
5. Znak towarowy	77 508	77 508	77 508
6. Inwestycje w jednostkach zależnych	1 970 279	1 739 999	1 930 806
7. Aktywa z tytułu podatku odroczonego	101 432	66 166	51 451
8. Rozliczenia międzyokresowe	1 706	265	297
9. Pozostałe aktywa finansowe	76 017	134 168	8 777
<b>Aktywa obrotowe</b>	<b>4 464 662</b>	<b>3 624 264</b>	<b>3 321 258</b>
1. Zapasy	2 008 938	1 590 682	1 093 042
2. Należności z tytułu dostaw i usług	713 065	204 953	354 245
3. Należności z tytułu podatku dochodowego	0	98 962	68 269
4. Pozostałe aktywa niefinansowe	991	19 760	1 928
5. Rozliczenia międzyokresowe	17 725	19 372	9 282
6. Pozostałe aktywa finansowe	81 999	43 380	358 546
7. Depozyty i fundusze inwestycyjne	966 056	936 296	1 999
8. Środki pieniężne i ich ekwiwalenty	675 888	710 859	1 433 947
<b>Aktywa RAZEM</b>	<b>9 460 981</b>	<b>8 325 804</b>	<b>8 056 587</b>

STAN NA DZIEŃ

<b>Sprawozdanie z sytuacji finansowej (w tys. PLN)</b>	31.10.2021	31.01.2021 przekształ- cony	31.10.2020 przekształ- cony
<b>KAPITAŁ WŁASNY I ZOBOWIĄZANIA</b>			
<b>Kapitał własny</b>	<b>3 323 932</b>	<b>3 440 766</b>	<b>3 464 940</b>
1. Kapitał podstawowy	3 705	3 705	3 705
2. Akcje własne	0	0	-41 115
3. Kapitał ze sprzedaży akcji powyżej ich wartości nominalnej	364 315	364 315	284 877
4. Pozostałe kapitały	2 323 269	3 146 916	3 155 123
5. Zyski zatrzymane	632 643	-74 170	62 350
<b>Zobowiązania długoterminowe</b>	<b>1 534 281</b>	<b>1 561 418</b>	<b>1 500 774</b>
1. Kredyty bankowe i pożyczki	150 867	190 596	202 939
2. Zobowiązania leasingowe	1 043 403	1 024 526	952 814
3. Inne zobowiązania finansowe (obligacje)	295 579	294 104	293 853
4. Zobowiązania z tytułu świadczeń pracowniczych	1 592	1 592	1 289
5. Rozliczenia międzyokresowe	42 840	50 600	49 879
<b>Zobowiązania krótkoterminowe</b>	<b>4 602 768</b>	<b>3 323 620</b>	<b>3 090 873</b>
1. Zobowiązania z tytułu dostaw i usług oraz pozostałe zobowiązania	3 818 000	2 522 363	2 411 468
2. Zobowiązania kontraktowe	9 448	14 214	9 519
3. Zobowiązania do zwrotu zapłaty	22 836	17 106	8 136
4. Kredyty bankowe i pożyczki	229 345	421 252	356 041
5. Zobowiązania z tytułu leasingu	313 907	267 796	224 851
6. Zobowiązania z tytułu świadczeń pracowniczych	24 479	10 565	32 336
7. Zobowiązania z tytułu podatku dochodowego	154 070	49 633	26 346
8. Rezerwy	10 000	29	21
9. Rozliczenia międzyokresowe	20 683	20 662	22 155
<b>Kapitał własny i zobowiązania RAZEM</b>	<b>9 460 981</b>	<b>8 325 804</b>	<b>8 056 587</b>

## **ŚRÓDROCZNE SKRÓCONE JEDNOSTKOWE SPRAWOZDANIE Z PRZEPIYWÓW PIENIĘŻNYCH**

za okres 9 miesięcy zakończony dnia 31 października 2021 roku

Sprawozdanie z całkowitych dochodów (w tys. PLN)	NARASTAJĄCO		III KWARTAŁ	
	2021	2020 przekształ- cony	2021	2020 przekształ- cony
	01.02 - 31.10	01.02 - 31.10	01.08 - 31.10	01.08 - 31.10
<b>A. Przepływy środków pieniężnych z działalności operacyjnej - metoda pośrednia</b>				
I. Zysk (strata) brutto	900 343	32 523	725 821	88 324
II. Korekty razem	580 669	659 688	52 294	602 050
1. Amortyzacja	317 636	337 934	111 463	110 613
2. (Zyski) straty z tytułu różnic kursowych	-50 462	-21 204	-42 103	-63 768
3. Odsetki i udziały w zyskach (dywidendy)	-32 052	35 040	-34 500	9 359
4. (Zysk) strata z działalności inwestycyjnej	20 219	108 945	7 573	4 014
5. Zapłacony podatek dochodowy	-135 415	-264 393	-77 705	-63 991
6. Zmiana stanu rezerw i świadczeń pracowników	23 914	-28 373	-4 447	19 716
7. Zmiana stanu zapasów	-417 454	273 355	-412 588	127 461
8. Zmiana stanu należności i pozostałych aktywów	-467 477	-365 647	-340 120	-165 244
9. Zmiana stanu zobowiązań krótkoterminowych, z wyjątkiem pożyczek i kredytów	1 319 364	572 388	850 041	623 027
10. Zmiana stanu rozliczeń międzyokresowych	-7 548	10 549	-5 321	863
11. Inne korekty	9 944	1 094	1	0
<b>III. Przepływy pieniężne netto z działalności operacyjnej</b>	<b>1 481 012</b>	<b>692 211</b>	<b>778 115</b>	<b>690 374</b>
<b>B. Przepływy środków pieniężnych z działalności inwestycyjnej</b>				
I. Wpływy	315 934	256 582	81 610	24 699
1. Zbycie aktywów niematerialnych oraz rzeczowych aktywów trwałych	53 427	41 979	23 694	24 324
2. Z aktywów finansowych, w tym:	212 706	9 147	57 916	375
a) w jednostkach powiązanych	212 385	7 770	57 879	333
- dywidendy	65 872	7 437	56 953	0
- spłata udzielonych pożyczek	131 675	0	790	0
- odsetki	2 557	333	136	333
- inne (zwrot dopłaty do kapitału)	12 281	0	0	0
b) w pozostałych jednostkach	321	1 377	37	42



- spłata udzielonych pożyczek	114	68	34	41
- odsetki i inne wpływy z aktywów finansowych	207	1 309	3	1
3. Inne wpływy inwestycyjne	49 801	205 456	0	0
II. Wydatki	578 629	646 020	169 965	228 453
1. Nabycie aktywów niematerialnych oraz rzeczowych aktywów trwałych	239 029	232 592	83 545	69 317
2. Na aktywa finansowe, w tym:	309 600	303 428	86 420	159 136
a) w jednostkach powiązanych	309 300	303 377	86 420	159 101
- nabycie udziałów	242 561	141 945	27 607	0
- udzielone pożyczki	66 739	161 432	58 813	159 101
b) w pozostałych jednostkach	300	51	0	35
- udzielenie pożyczki	300	51	0	35
3. Inne wydatki inwestycyjne	30 000	110 000	0	0
<b>III. Przepływy pieniężne netto z działalności inwestycyjnej</b>	<b>-262 695</b>	<b>-389 438</b>	<b>-88 355</b>	<b>-203 754</b>
<b>C. Przepływy środków pieniężnych z działalności finansowej</b>				
I. Wpływy	0	370 066	0	2
1. Wpływy z emisji akcji	0	2	0	2
2. Kredyty i pożyczki	0	370 064	0	0
3. Inne wpływy finansowe	0	0	0	0
II. Wydatki	1 274 021	258 596	609 995	135 726
1. Dywidendy i inne wypłaty na rzecz właścicieli	833 590	0	416 795	0
2. Spłaty kredytów i pożyczek	232 115	41 210	113 205	37 609
3. Płatności zobowiązań z tytułu leasingu	174 110	181 793	68 355	88 380
4. Odsetki	34 206	35 470	11 640	9 737
5. Inne wydatki finansowe	0	123	0	0
<b>III. Przepływy pieniężne netto z działalności finansowej</b>	<b>-1 274 021</b>	<b>111 470</b>	<b>-609 995</b>	<b>-135 724</b>
<b>D. Przepływy pieniężne netto, razem</b>	<b>-55 704</b>	<b>414 243</b>	<b>79 765</b>	<b>350 896</b>
<b>E. Bilansowa zmiana stanu środków pieniężnych, w tym:</b>	<b>-34 971</b>	<b>435 219</b>	<b>108 469</b>	<b>414 417</b>
- zmiana stanu środków pieniężnych z tytułu różnic kursowych	20 733	20 976	28 704	63 521
<b>F. Środki pieniężne na początek okresu</b>	<b>709 247</b>	<b>1 009 497</b>	<b>573 778</b>	<b>1 072 844</b>
<b>G. Środki pieniężne na koniec okresu</b>	<b>653 543</b>	<b>1 423 740</b>	<b>653 543</b>	<b>1 423 740</b>

## **ŚRÓDROCZNE SKRÓCONE JEDNOSTKOWE SPRAWOZDANIE ZE ZMIAN W KAPITALE WŁASNYM**

za okres 9 miesięcy zakończony dnia 31 października 2021 roku

<b>Sprawozdanie ze zmian w kapitale własnym (w tys. PLN)</b>	Kapitał podstawowy	Akcje własne	Kapitał ze sprzedaży akcji powyżej ich wartości	Pozostałe kapitały	Zysk zatrzymane	Kapitał własny RAZEM
Stan na 1 lutego 2021 roku (przekształcony)	3 705	0	364 315	3 146 916	-74 170	3 440 766
Wynagrodzenie płatne akcjami	0	0	0	9 943	0	9 943
Wypłata dywidendy	0	0	0	-833 590	0	-833 590
<b>Transakcje z właścicielami</b>	<b>0</b>	<b>0</b>	<b>0</b>	<b>-823 647</b>	<b>0</b>	<b>-823 647</b>
Zysk netto za 9 mcy do 31 października 2021 roku	0	0	0	0	706 813	706 813
<b>Całkowite dochody ogółem</b>	<b>0</b>	<b>0</b>	<b>0</b>	<b>0</b>	<b>706 813</b>	<b>706 813</b>
Stan na 31 października 2021 roku	3 705	0	364 315	2 323 269	632 643	3 323 932
Stan na 1 lutego 2020 roku (przekształcony)	3 705	-41 115	284 877	2 732 330	501 254	3 481 051
Wynagrodzenie płatne akcjami	0	0	0	1 094	0	1 094
Częściowe rozliczenie programu motywacyjnego	0	0	0	2	0	2
Podział zysku za 2019 rok	0	0	0	421 697	-421 697	0
<b>Transakcje z właścicielami</b>	<b>0</b>	<b>0</b>	<b>0</b>	<b>422 793</b>	<b>-421 697</b>	<b>1 096</b>
Strata netto za 9 mcy do 31 października 2020 roku	0	0	0	0	-17 207	-17 207
<b>Całkowite dochody ogółem</b>	<b>0</b>	<b>0</b>	<b>0</b>	<b>0</b>	<b>-17 207</b>	<b>-17 207</b>
Stan na 31 października 2020 roku (przekształcony)	3 705	-41 115	284 877	3 155 123	62 350	3 464 940



[www.lppsa.com](http://www.lppsa.com)



[discoverlpp](#)



[company/lpp-s.a](#)



[discoverlpp](#)



[discoverlpp](#)