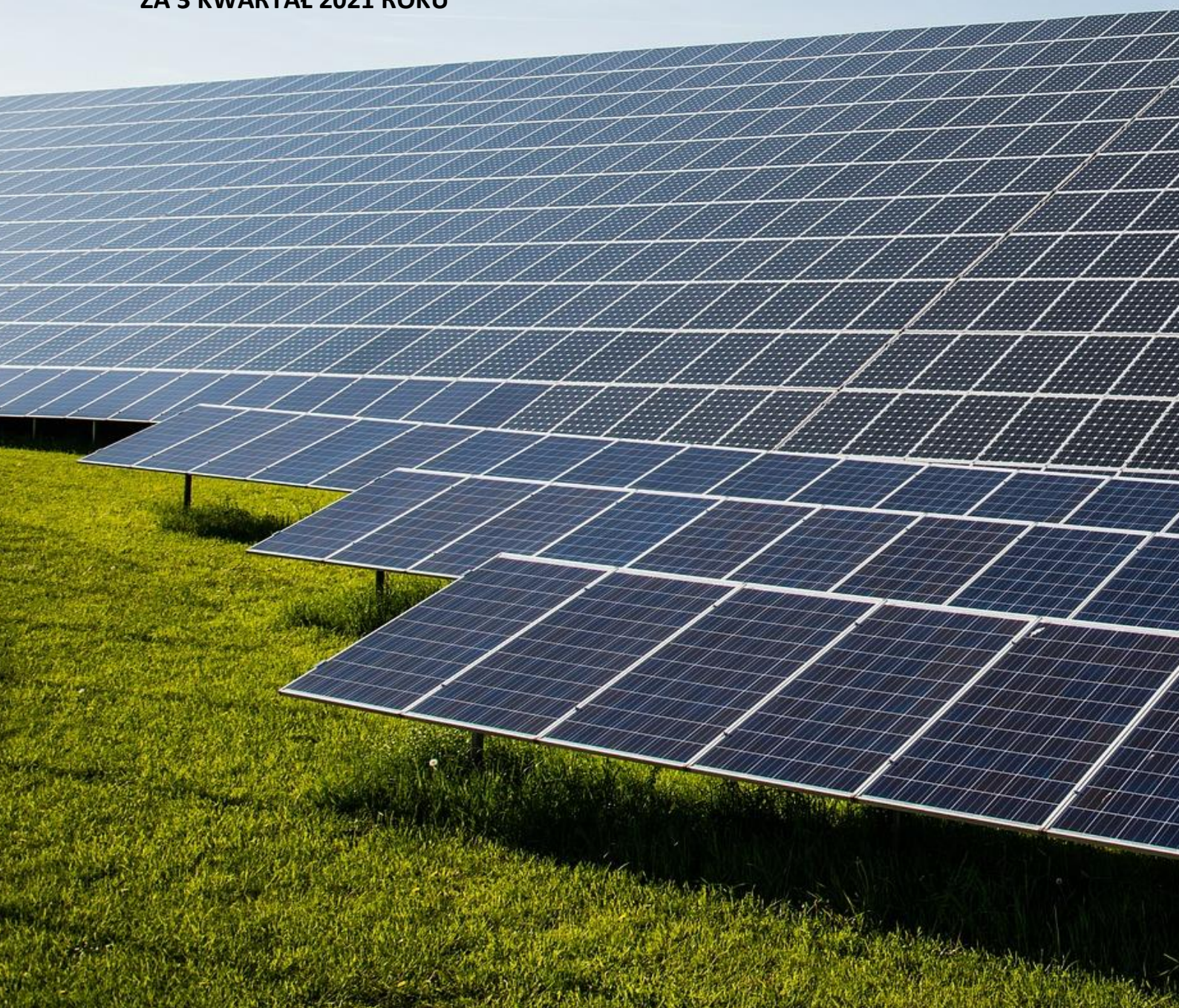


**NOVAVIS GROUP SPÓŁKA AKCYJNA**

**SKORYGOWANY SKONSOLIDOWANY RAPORT KWARTALNY QSR**

**ZA 3 KWARTAŁ 2021 ROKU**



**NOVAVIS GROUP S.A.**  
SKORYGOWANE ŚRÓDROCZNE SKRÓCONE SKONSOLIDOWANE SPRAWOZDANIE FINANSOWE  
za okres 01.01 – 30.09.2021 r.  
(wszystkie kwoty w tys. złotych, o ile nie podano inaczej)

## Spis treści

|          |   |           |
|----------|---|-----------|
| <b>1</b> | <b>OŚWIADCZENIE ZARZĄDU .....</b>   | <b>4</b>  |
| <b>2</b> | <b>ODWROTNE PRZEJĘCIE .....</b>   | <b>4</b>  |
| <b>3</b> | <b>ZALECENIE KOMISJI NADZORU FINANSOWEGO Z DNIA 6 KWIETNIA 2022 R. ....</b>   | <b>6</b>  |
| <b>4</b> | <b>ŚRÓDROCZNE SKRÓCONE SKONSOLIDOWANE SPRAWOZDANIE FINANSOWE GRUPY<br/>KAPITAŁOWEJ NOVAVIS GROUP S.A.....</b>   | <b>7</b>  |
| 4.1      | WYBRANE SKONSOLIDOWANE DANE FINANSOWE.....  | 7         |
| 4.2      | ŚRÓDROCZNY SKONSOLIDOWANY RACHUNEK ZYSKÓW I STRAT ORAZ INNYCH CAŁKOWITYCH<br>DOCHODÓW ZA OKRES OD 01.01 – 30.09.2021 R.....   | 8         |
| 4.3      | ŚRÓDROCZNE SKONSOLIDOWANE SPRAWOZDANIE Z SYTUACJI FINANSOWEJ SPORZĄDZONE NA<br>DZIEŃ 30 WRZEŚNIA 2021 ROKU.....   | 9         |
| 4.4      | ŚRÓDROCZNE SKONSOLIDOWANE SPRAWOZDANIE ZE ZMIAN W KAPITALE WŁASNYM ZA OKRES OD<br>1 STYCZNIA 2021 ROKU DO 30 WRZEŚNIA 2021 ROKU .....   | 10        |
| 4.5      | ŚRÓDROCZNE SPRAWOZDANIE Z PRZEPŁYWÓW PIENIĘŻNYCH.....   | 12        |
| <b>5</b> | <b>ŚRÓDROCZNE SKRÓCONE SPRAWOZDANIE FINANSOWE ZA OKRES OD 1 STYCZNIA DO<br/>30 WRZEŚNIA 2021 ROKU .....</b>   | <b>13</b> |
| 5.1      | WYBRANE JEDNOSTKOWE DANE FINANSOWE.....   | 13        |
| 5.2      | ŚRÓDROCZNY JEDNOSTKOWY RACHUNEK ZYSKÓW I STRAT ORAZ INNYCH CAŁKOWITYCH<br>DOCHODÓW ZA OKRES OD 01.01 – 30.09.2021 R.....  | 14        |
| 5.3      | ŚRÓDROCZNE JEDNOSTKOWE SPRAWOZDANIE Z SYTUACJI FINANSOWEJ SPORZĄDZONE NA DZIEŃ<br>30 WRZEŚNIA 2021 ROKU .....   | 15        |
| 5.4      | ŚRÓDROCZNE JEDNOSTKOWE SPRAWOZDANIE ZE ZMIAN W KAPITALE WŁASNYM ZA OKRES OD 1<br>STYCZNIA 2021 ROKU DO 30 WRZEŚNIA 2021 ROKU .....  | 16        |
| 5.5      | JEDNOSTKOWE SPRAWOZDANIE Z PRZEPŁYWÓW PIENIĘŻNYCH ZA OKRES OD 1 STYCZNIA 2021 ROKU<br>DO 30 WRZEŚNIA 2021 ROKU (METODA POŚREDNIA).....  | 18        |
| <b>6</b> | <b>INFORMACJA DODATKOWA DO SKRÓCONEGO SKONSOLIDOWANEGO SPRAWOZDANIA<br/>FINANSOWEGO ZA III KWARTAŁ 2021 ROKU .....</b>  | <b>19</b> |
| 6.1      | SKŁAD GRUPY KAPITAŁOWEJ NOVAVIS GROUP S.A.....  | 19        |
| 6.2      | OKRES ZA JAKI SPRAWOZDANIE ZOSTAŁO SPORZĄDZONE.....   | 23        |
| 6.3      | PORÓWNYWALNOŚĆ DANYCH FINANSOWYCH ZA POPRZEDNI I BIEŻĄCY ROK OBROTOWY .....   | 23        |
| 6.4      | WALUTA FUNKCJONALNA I WALUTA SPRAWOZDAWCZA.....   | 23        |
| 6.5      | CZAS TRWANIA DZIAŁALNOŚCI JEDNOSTEK POWIĄZANYCH.....  | 23        |
| 6.6      | ZATWIERDZENIE SPRAWOZDANIA FINANSOWEGO, OGŁASZANIE .....  | 23        |
| 6.7      | ZAŁOŻENIE KONTYNUACJI DZIAŁALNOŚCI .....  | 23        |
| 6.8      | ZASADY SPORZĄDZENIA ŚRÓDROCZNEGO SKRÓCONEGO SPRAWOZDANIA FINANSOWEGO .....  | 24        |
| 6.9      | OŚWIADCZENIE ZARZĄDU W SPRAWIE RZETELNOŚCI SPORZĄDZENIA ŚRÓDROCZNEGO SKRÓCONEGO<br>SPRAWOZDANIA FINANSOWEGO .....   | 24        |
| 6.10     | POŁĄCZENIA Z INNĄ JEDNOSTKĄ.....  | 24        |
| 6.11     | KOREKTY WYNIKAJĄCE Z ZASTRZEŻEŃ W OPINIACH ZA LATA UBIEGŁE .....  | 25        |
| 6.12     | DANE SEGMENTOWE.....  | 25        |
| 6.13     | NAJWAŻNIEJSZE SZACUNKI I OCENY PRZYJĘTE NA POTRZEBY SPORZĄDZENIA ŚRÓDROCZNEGO<br>SKRÓCONEGO SKONSOLIDOWANEGO SPRAWOZDANIA FINANSOWEGO .....   | 26        |
| 6.14     | NOTY OBJAŚNIAJĄCE DO RACHUNKU PRZEPŁYWÓW PIENIĘŻNYCH .....  | 27        |
| 6.15     | INFORMACJE O INSTRUMENTACH FINANSOWYCH .....  | 28        |
| 6.16     | WSKAZANIE POSTĘPOWAŃ TOCZĄCYCH SIĘ PRZED SĄDEM, ORGANEM WŁAŚCIWYM DO<br>POSTĘPOWANIA ARBITRAŻOWEGO LUB ORGANEM ADMINISTRACJI PUBLICZNEJ.....  | 30        |
| 6.17     | INFORMACJE O UDZIELENIU PRZEZ EMITENTA LUB JEDNOSTKĘ PRZEZ NIEGO ZALEŻNĄ PORĘCZEŃ<br>KREDYTU LUB POŻYCZKI LUB UDZIELENIU GWARANCJI – ŁĄCZNIE JEDNEMU PODMIOTOWI LUB<br>JEDNOSTCE ZALEŻNEJ OD TEGO PODMIOTU, JEŻELI ŁĄCZNA WARTOŚĆ ISTNIEJĄCYCH PORĘCZEŃ LUB<br>GWARANCJI STANOWI RÓWNOWARTOŚĆ CO NAJMNIEJ 10% KAPITAŁÓW WŁASNYCH EMITENTA . | 31        |

**NOVAVIS GROUP S.A.**

**SKORYGOWANE ŚRÓDROCZNE SKRÓCONE SKONSOLIDOWANE SPRAWOZDANIE FINANSOWE**  
za okres 01.01 – 30.09.2021 r.

(wszystkie kwoty w tys. złotych, o ile nie podano inaczej)

|      |  |    |
|------|--|----|
| 6.18 | INFORMACJA O ZAWARCIU PRZEZ EMITENTA LUB JEDNOSTKĘ PRZEZ NIEGO ZALEŻNĄ JEDNEJ LUB WIELU TRANSAKCJI Z PODMIOTAMI POWIĄZANYMI NA INNYCH WARUNKACH NIŻ RYNKOWE, WRAZ Z ICH KWOTAMI ORAZ INFORMACJAMI OKREŚLAJĄCYMI CHARAKTER TYCH TRANSAKCJI .....                                  | 31 |
| 6.19 | OCENA CZYNNIKÓW I NIETYPOWYCH ZDARZEŃ MAJĄCYCH WPŁYW NA WYNIK Z DZIAŁALNOŚCI ZA ROK OBROTOWY, Z OKREŚLENIEM STOPNIA WPŁYWU TYCH CZYNNIKÓW LUB NIETYPOWYCH ZDARZEŃ NA OSIĄGNIĘTY WYNIK .....  | 32 |
| 6.20 | OBJAŚNIENIE DOTYCZĄCE SEZONOWOŚCI LUB CYKLICZNOŚCI DZIAŁALNOŚCI EMITENTA I GRUPY KAPITAŁOWEJ W PREZENTOWANYM OKRESIE .....   | 32 |
| 6.21 | ZMIANY ZOBOWIĄZAŃ WARUNKOWYCH EMITENTA I JEDNOSTEK ZALEŻNYCH , KTÓRE NASTĄPIŁY OD CZASU ZAKOŃCZENIA OSTATNIEGO ROKU OBROTOWEGO.....  | 32 |
| 6.22 | INFORMACJE DOTYCZĄCE WYPŁACONEJ (LUB ZADEKLAROWANEJ) DYWIDENDY, ŁĄCZNIE I W PRZELICZENIU NA JEDNĄ AKCJĘ, Z PODZIAŁEM NA AKCJE ZWYKŁE I UPRZYWILEJOWANE .....   | 32 |
| 6.23 | WSKAZANIE SKUTKÓW ZMIAN W STRUKTURZE JEDNOSTKI GOSPODARCZEJ, W TYM W WYNIKU POŁĄCZENIA JEDNOSTEK GOSPODARCZYCH, PRZEJĘCIA LUB SPRZEDAŻY JEDNOSTEK GRUPY KAPITAŁOWEJ NOVAVIS GROUP S.A., INWESTYCJI DŁUGOTERMINOWYCH, PODZIAŁU, RESTRUKTURYZACJI I ZANIECHANIA DZIAŁALNOŚCI. .... | 32 |
| 6.24 | AKTYWO Z TYTUŁU ODROZONEGO PODATKU DOCHODOWEGO .....   | 32 |
| 6.25 | OPIS CZYNNIKÓW I ZDARZEŃ MAJĄCYCH WPŁYW NA OSIĄGNIĘTY ZYSK LUB PONIESIONE STRATY EMITENTA .....  | 33 |
| 6.26 | INFORMACJA O KURSIE EUR .....  | 33 |
| 6.27 | INNE ISTOTNE WYDARZENIA W OKRESIE SPRAWOZDAWCZYM I PO DACIE BILANSU .....  | 34 |
| 6.28 | WSKAZANIE CZYNNIKÓW, KTÓRE W OCENIE ZARZĄDU BĘDĄ MIAŁY WPŁYW NA OSIĄGNIĘTE WYNIKI GRUPY W PERSPEKTYWIE CO NAJMNIJ KOLEJNEGO KWARTAŁU .....   | 36 |
| 6.29 | STANOWISKO ZARZĄDU ODNOŚNIE MOŻLIWOŚCI ZREALIZOWANIA WCZEŚNIEJ PUBLIKOWANYCH PROGNOZ .....   | 36 |
| 6.30 | INNE INFORMACJE, KTÓRE ZDANIEM GRUPY KAPITAŁOWEJ SĄ ISTOTNE DLA OCENY JEJ SYTUACJI KADROWEJ, MAJĄTKOWEJ, FINANSOWEJ, WYNIKU FINANSOWEGO I ICH ZMIAN ORAZ INFORMACJE, KTÓRE SĄ ISTOTNE DLA OCENY MOŻLIWOŚCI REALIZACJI ZOBOWIĄZAŃ PRZEZ GRUPĘ KAPITAŁOWĄ .....                    | 36 |

**NOVAVIS GROUP S.A.**  
**SKORYGOWANE ŚRÓDROCZNE SKRÓCONE SKONSOLIDOWANE SPRAWOZDANIE FINANSOWE**  
**za okres 01.01 – 30.09.2021 r.**  
(wszystkie kwoty w tys. złotych, o ile nie podano inaczej)

## **1 OŚWIADCZENIE ZARZĄDU**

Na podstawie rozporządzenia Ministra Finansów z dnia 29 marca 2018 roku w sprawie informacji bieżących i okresowych przekazywanych przez emitentów papierów wartościowych oraz warunków uznawania za równoważne informacji wymaganych przepisami prawa państwa niebędącego państwem członkowskim, Zarząd Spółki oświadcza, że wedle swojej najlepszej wiedzy, niniejsze skorygowane śródroczne skrócone skonsolidowane sprawozdanie finansowe i śródroczne jednostkowe sprawozdanie finansowe oraz dane porównywalne sporządzone zostały zgodnie z obowiązującymi Spółkę zasadami rachunkowości oraz że odzwierciedlają w sposób prawdziwy, rzetelny i jasny sytuację majątkową i finansową Spółki oraz jej wynik finansowy.

Niniejsze skorygowane śródroczne skrócone skonsolidowane sprawozdanie finansowe i śródroczne jednostkowe sprawozdanie finansowe zostało przygotowane przy zastosowaniu zasad rachunkowości, zgodnie z Międzynarodowymi Standardami Sprawozdawczości Finansowej, które zostały zatwierdzone przez Unię Europejską oraz w zakresie wymaganym przez rozporządzenie Ministra Finansów z dnia 29 marca 2018 roku w sprawie informacji bieżących i okresowych przekazywanych przez emitentów papierów wartościowych oraz warunków uznawania za równoważne informacji wymaganych przepisami prawa państwa niebędącego państwem członkowskim (Dz. U. z 2018 r. poz. 757). Sprawozdanie skonsolidowane i jednostkowe obejmuje okres od 1 stycznia do 30 września 2021 roku.

## **2 ODWROTNE PRZEJĘCIE**

W związku z wdrożeniem zalecenia Komisji Nadzoru Finansowego (dalej jako „Komisja”), o którym Emitent informował – wraz ze szczegółowym przedstawieniem przesłanek, stanowisk, przedmiotu oraz konsekwencji – raportem bieżącym nr 3/2022 z 31 stycznia 2022 r., i które w szczególności zmieniło osad oraz sposób rozliczenia transakcji z dnia 1 października 2020 r. przejęcia przez Emitenta 56,76% akcji Voolt S.A. (wcześniej Novavis S.A.), jako transakcji przejęcia odwrotnego w rozumieniu par. B19 Międzynarodowego Standardu Sprawozdawczości Finansowej 3 Połączenia jednostek, z ekonomicznego punktu widzenia i wyłącznie dla celów rachunkowości:

- Novavis Group S.A., podmiot dominujący z prawnego punktu widzenia, jest jednostką przejmowaną,
- Voolt S.A., podmiot zależny z prawnego punktu widzenia, jest jednostką przejmującą.

Zalecenie dotyczy Transakcji inicjującej proces powstania grupy kapitałowej Emitenta, która została opisana w raporcie bieżącym nr 47/2020 z dnia 1 października 2020 r. oraz raporcie okresowym za rok 2020, opublikowanym w dniu 21 maja 2021 r. W ramach Transakcji przewidzianej przez jej uczestników w umowie inwestycyjnej z dnia 24 sierpnia 2020 r, opisanej w raporcie bieżącym nr 41/2018 z dnia 24 sierpnia 2020 r., Emitent wyemitował 27.374.285 akcji serii C2, które zaoferował wybranym akcjonariuszom Voolt S.A. i jednocześnie dokonał odkupu od tych akcjonariuszy pakietu akcji Voolt S.A., które stanowiły 56,76% kapitału oraz dawały prawo do 56,76% głosów na Walnym Zgromadzeniu Voolt S.A.

Zarząd Emitenta podejmując decyzję w zakresie ustalenia, który podmiot był jednostką przejmującą w Transakcji, stosując wszystkie wymogi międzynarodowych standardów sprawozdawczości finansowej („MSSF”) i międzynarodowych standardów rachunkowości („MSR”), przeprowadził analizę stanu faktycznego oraz prawnego podmiotów uczestniczących w transakcji.

Zarząd Emitenta podejmując decyzję w zakresie ustalenia, który podmiot był jednostką przejmującą w Transakcji, stosując wszystkie wymogi międzynarodowych standardów sprawozdawczości finansowej („MSSF”) i międzynarodowych standardów rachunkowości („MSR”) przeprowadził analizę stanu faktycznego oraz prawnego i w wyniku przeprowadzonej analizy, zgodnie z przesłankami przewidzianymi w MSSF 10 Skonsolidowane sprawozdania finansowe i MSSF 3 Połączenia jednostek, Emitent przyjął, że uzyskał kontrolę nad Voolt S.A. gdyż na dzień 1 października 2020 roku, czyli na dzień, w którym powinna zostać przeprowadzona identyfikacja jednostki przejmującej, Emitent:

- posiadał akcje spółki Voolt S.A. stanowiące 56,72% kapitału i dające prawo do 56,72% głosów na Walnym Zgromadzeniu, co dawało Emitentowi możliwość bieżącego kierowania istotnymi działaniami, tj. działaniami, które znacząco wpływają na wyniki finansowe Voolt S.A. Oznacza to, że Emitent sprawował władzę nad Voolt S.A.
- z tytułu swojego zaangażowania w akcje Voolt S.A., podlegał ekspozycji na zmienne wyniki finansowe lub posiadał prawa do takich zmiennych wyników finansowych;
- miał możliwość korzystania ze swojej władzy w celu wywierania wpływu na przypisane mu wyniki finansowe związane z jego zaangażowaniem w akcje Voolt S.A.
- nie spełniał definicji Przedsięwzięcia (określonego w załączniku A MSSF 3), czyli nie był zespołem działań i aktywów, który można prowadzić i który można zarządzać w celu dostarczania towarów lub usług konsumentom, generowania dochodu z inwestycji (np.: w formie dywidend lub odsetek) lub generowania innego dochodu ze zwykłych działań. Wszystkie przepływy pieniężne generowane przez Emitenta pochodziły ze spłaty historycznych należności.

Poza uzasadnieniem opartym o powyższe argumenty ze sfery standardów rachunkowości oraz uznanych praktyk sprawozdawczości finansowej na rynku GPW, prezentacja Transakcji w skonsolidowanym sprawozdaniu finansowym była także zgodna z jej sensem ekonomiczno-biznesowym oraz odzwierciedlała powstanie grupy kapitałowej Emitenta i jego rolę

**NOVAVIS GROUP S.A.**  
**SKORYGOWANE ŚRÓDROCZNE SKRÓCONE SKONSOLIDOWANE SPRAWOZDANIE FINANSOWE**  
**za okres 01.01 – 30.09.2021 r.**

(wszystkie kwoty w tys. złotych, o ile nie podano inaczej)

w tej strukturze, co znalazło swoje potwierdzenie w samej formie prawnej Transakcji (tj. przyjęciu, że spółką przejmującą z prawnego punktu widzenia był Emitent).

Przyjęty przez Zarząd Emitenta osąd dotyczący kwalifikacji Transakcji został zweryfikowany przez biegłego rewidenta, który prowadził badanie sprawozdań finansowych Emitenta i Grupy Kapitałowej za lata rok 2020 i wydał opinię o tych sprawozdaniach bez zastrzeżeń w tym zakresie.

Tymczasem Komisja w swej interpretacji MSSF 3 dokonanej ex post - zwróciła uwagę na okoliczności mogące wskazywać na fakt, że w Transakcji połączenia Emitenta z Voolt S.A., to właśnie Voolt S.A. była jednostką przejmującą. W szczególności Komisja podniosła, że:

- Zgodnie z § B15 lit. a) MSSF 3 określa, że jednostka przejmująca jest zwykle jednostką łączącą się, której właściciele jako grupa zachowują lub otrzymują największą część praw głosu w połączonej jednostce. Zgodnie z informacjami zawartymi w raporcie rocznym Voolt S.A. za 2019 r. w pkt. 5 „Struktura kapitału zakładowego i akcjonariatu”, akcjonariuszem większościowym spółki Voolt S.A. przed połączeniem był Marshall Nordic Ltd.. Akcjonariuszem większościowym Emitenta po połączeniu, według informacji zawartych w skonsolidowanym sprawozdaniu finansowym Emitenta za 2020 r. jest Marshall Nordic Ltd. (65,97 %). Należy zauważyć, że w wyniku transakcji połączenia akcjonariusz jednostki przejmowanej z prawnego punktu widzenia (Voolt S.A.) objął 65,97% akcji i praw głosu w na WZA Emitenta. Zastosowanie par. B15 lit. a) MSSF 3 sugeruje zatem, że jednostką przejmującą z rachunkowego punktu widzenia nie jest Emitent tylko jednostka przejmowana z prawnego punktu widzenia, tj. Voolt S.A.
- Według skonsolidowanego sprawozdania finansowego Voolt S.A. za 2019 r., tj. przed połączeniem, aktywa tej spółki wynosiły 14 309 tys. zł, zaś przychody wyniosły 13 629 tys. zł. Za ten sam okres, tj. 2019 r., Emitent w sprawozdaniu finansowym wykazał 400 tys. zł przychodu, a wartość jego aktywów wyniosła 5 185 tys. zł. W śródrocznym skonsolidowanym sprawozdaniu finansowym za I półrocze 2021 r., sporządzonym po połączeniu, widać wzrost wartości przychodów, które wyniosły 6 579 tys. zł oraz przyrost aktywów Emitenta do wysokości 43 534 tys. zł. To pokazuje, że spółką większą w tym przypadku była spółka Voolt S.A., o czym mowa w par. B16 MSSF 3: jednostka przejmująca jest zazwyczaj jednostką łączącą się, której relatywna wielkość (mierzona na przykład w aktywach, przychodach lub zyskach) jest znacząco większa od innej łączącej się jednostki lub jednostek.
- Transakcja połączenia Emitenta ze spółką Voolt S.A. ma cechy przejęcia odwrotnego. W tym przypadku w zamian za nabywane aktywa Emitent oddaje kontrolny pakiet akcji. Sam Emitent w sprawozdaniu finansowym za 2019 r. na stronie 3 zamieścił informację, że w ramach zmiany opcji strategicznych „(...)Zarząd spółki koncentruje się na poszukiwaniu podmiotów, które byłyby zainteresowane odwrotnym przejęciem poprzez wprowadzenie do spółki aktywów i objęciem nowej emisji akcji (...)”.
- Zastosowanie wymogów MSSF 3 dotyczących przejęć odwrotnych przez analogię powoduje, że Voolt S.A. powinien zostać zidentyfikowany jako jednostka przejmująca dla celów rachunkowości, a Novavis Group SA powinna zostać zidentyfikowana jako jednostka przejmowana dla celów rachunkowości.
- Komitet ds. Interpretacji Międzynarodowej Sprawozdawczości Finansowej w „IFRIC Update” z marca 2013 r., w sekcji „IFRS 3 Business Combinations and IFRS 2 Share-based Payment—Accounting for reverse acquisitions that do not constitute a business” stwierdza, że jeżeli notowana na giełdzie jednostka niebędąca jednostką operacyjną nie jest przedsięwzięciem, transakcja nie jest połączeniem jednostek gospodarczych, a zatem nie wchodzi w zakres MSSF 3.
- MSSF 3 nie ma zastosowania wprost do ww. transakcji, ponieważ Emitent nie stanowił przedsięwzięcia w rozumieniu MSSF 3 w dniu połączenia z Voolt S.A. a § B19 MSSF 3 stanowi m.in., że jednostka przejmowana dla celów rachunkowości musi spełnić wymogi definicji przedsięwzięcia, aby transakcja mogła być rozliczona jako przejęcie odwrotne oraz że wszystkie zasady ujmowania i wyceny zawarte w niniejszym MSSF, w tym dotyczące wymogów ujmowania wartości firmy, mają zastosowanie. Jednak zgodnie z par. 3 MSSF 3 jednostka ustala, czy transakcja lub inne zdarzenie jest połączeniem jednostek postępując się w tym celu definicją zawartą w niniejszym MSSF, która wymaga, aby nabyte aktywa i przejęte zobowiązania stanowiły przedsięwzięcie. Jeśli nabyte aktywa nie stanowią przedsięwzięcia, jednostka sprawozdająca rozlicza transakcję lub inne zdarzenie jak nabycie aktywów. Paragrafy B5-B12 zawierają wytyczne dotyczące sposobu identyfikowania połączenia jednostek oraz definicji przedsięwzięcia. W sytuacji, gdy standardy nie przewidują specyficznej dla danej transakcji zasady rachunkowości, powinien zostać zastosowany § 10 MSR 8, zgodnie z którym Emitent powinien opracować zasadę rachunkowości na potrzeby niniejszej transakcji. Biorąc pod uwagę podobieństwo połączenia Emitenta z Voolt S.A. do transakcji połączenia odwrotnego oraz fakt, że Emitent na dzień połączenia stanowił „spółkę fasadową” zastosowanie powinny mieć zasady do których odsyła § 3 MSSF 3 – tj. połączenia, które nie mieści się w zakresie MSSF 3, ale powinno zostać ujęte rachunkowo analogicznie do nabycia aktywów.
- Mając powyższe na uwadze transakcja połączenia Emitenta z Voolt S.A. (w zakresie swojej treści ekonomicznej) powinna zostać potraktowana i zaprezentowana odpowiednio w skonsolidowanym sprawozdaniu finansowym za 2020 r. jako odwrotne nabycie aktywów.

Z uwagi na znaczną swobodę pozostawioną do interpretacji w ramach MSSF i MSR w odniesieniu do kwestii kwalifikowania odwrotnych przejęć – w której zarówno Zarząd Emitenta jak i Komisja bazowały na odmiennych przesłankach.

Z uwagi na znaczną swobodę pozostawioną do interpretacji w ramach MSSF i MSR w odniesieniu do kwestii kwalifikowania odwrotnych przejęć - w której zarówno Zarząd Emitenta jak i Komisja bazowały na odmiennych przesłankach, a przede wszystkim mając na względzie rolę i zadania Komisji w systemie nadzoru nad rynkiem publicznym, zamiarem Emitenta jest zastosowanie się do otrzymanego zalecenia i zmiana ujęcia Transakcji w skonsolidowanych sprawozdaniach finansowych, ich

**NOVAVIS GROUP S.A.**  
**SKORYGOWANE ŚRÓDROCZNE SKRÓCONE SKONSOLIDOWANE SPRAWOZDANIE FINANSOWE**  
**za okres 01.01 – 30.09.2021 r.**

(wszystkie kwoty w tys. złotych, o ile nie podano inaczej)

przekształcenie oraz sporządzanie przy założeniu odwrotnego przejęcia przez Voolt S.A. Zgodnie z zaleceniem KNF Emitent dokonuje niniejszym korekty skonsolidowanego sprawozdania finansowego za 2020 r. w trybie §15 ust. 5 Rozporządzenia ws. informacji bieżących i okresowych polegającej na sporządzeniu skonsolidowanego sprawozdania finansowego, w którym połączenie Emitenta i Voolt S.A. zostaje ujęte rachunkowo w taki sposób, że jednostką przejmującą z rachunkowego punktu widzenia jest Voolt S.A. Skutki transakcji przejęcia odwrotnego zostały skwantyfikowane przy zastosowaniu zapisów par. B19-B-27 MSSF 3.

Zgodnie z par. B20 MSSF 3 wartość godziwa na dzień przejęcia zapłaty przekazanej przez jednostkę przejmującą dla celów rachunkowości za jej udziały w jednostce przejmowanej dla celów rachunkowości opiera się na liczbie udziałów kapitałowych, które jednostka z prawnego punktu widzenia zależna musiałaby wyemitować, aby właścicielom jednostki z prawnego punktu widzenia dominującej przekazać ten sam procent udziałów kapitałowych w połączonej jednostce, która powstaje w wyniku przejęcia odwrotnego. Wartość godziwa liczby udziałów kapitałowych ustalona w powyższy sposób, została wykorzystana jako wartość godziwa zapłaty przekazanej w zamian za jednostkę przejętą i wyniosła 25.859 tys. zł. Przy ustalaniu wartości godziwej zapłaty nie uwzględniono części akcji Voolt S.A., które zostały nabyte przez Emitenta za gotówkę, dotyczy to 425.000 akcji Voolt S.A. o wartości 4.675 tys. zł. Wartość ta została ujęta w sprawozdaniu jako zobowiązanie do jednego z akcjonariuszy Voolt S.A. Naszym zdaniem stanowisko takie jest zgodne z MSSF 3 par. B20, co uzasadniamy tym, że w przypadku gdyby przejęcie Voolt S.A. nastąpiło za gotówkę nie mielibyśmy do czynienia z odwrotnym przejęciem.

Po ustaleniu wartości godziwej zapłaty Emitent w sprawozdaniu finansowym za 2020 rok nie rozpoznał wartości firmy, co wynikało z faktu, że Novavis Group S.A. w momencie Transakcji nie spełniał definicji przedsięwzięcia czyli nie był zespołem działań i aktywów, który można prowadzić i który można zarządzać w celu dostarczania towarów lub usług konsumentom, generowania dochodu z inwestycji (np.: w formie dywidend lub odsetek) lub generowania innego dochodu ze zwykłych działań. Wszystkie przepływy pieniężne generowane przez Emitenta pochodziły ze spłaty historycznych należności. W efekcie takiego działania różnica pomiędzy wartością godziwą zapłaty a aktywami netto Novavis Group S.A. na dzień Transakcji, tj. kwota 19.938 tys. zł umniejszyła kapitał zapasowy.

Zgodnie z par B21 MSSF 3 skonsolidowane sprawozdanie finansowe sporządzone po przejęciu odwrotnym publikuje się pod nazwą jednostki z prawnego punktu widzenia dominującej (jednostki przejmowanej dla celów rachunkowości – w tym przypadku pod nazwą Novavis Group S.A.), lecz opisuje się je w informacji dodatkowej i objaśnieniach jako kontynuację sprawozdania finansowego jednostki z prawnego punktu widzenia zależnej (tzn. jednostki przejmującej dla celów rachunkowości – w tym przypadku Voolt S.A.) i wprowadza jedną korektę, która polega na retrospektywnym skorygowaniu kapitału prawnego jednostki przejmującej dla celów rachunkowości, aby odzwierciedlić kapitał prawny jednostki przejmowanej dla celów rachunkowości. Ta korekta jest wymagana w celu odzwierciedlenia kapitału jednostki z prawnego punktu widzenia dominującej (jednostki przejmowanej dla celów rachunkowości).

### **3 ZALECENIE KOMISJI NADZORU FINANSOWEGO Z DNIA 6 KWIETNIA 2022 R.**

Emitent w dniu 6 kwietnia 2022 r. otrzymał od Komisji Nadzoru Finansowego zalecenie zgodnie, z którym został zobowiązany do dokonania korekty skróconego skonsolidowanego sprawozdania finansowego za III kw. 2021 r. w trybie 15 ust. 4 Rozporządzenia ws. informacji bieżących i okresowych<sup>1</sup> polegającej na eliminacji kwot 1.629 tys. zł ujętych w ramach pozycji „należności z tytułu dostaw i usług oraz pozostałe” skonsolidowanego sprawozdania finansowego za I półrocze 2021 r., które były przedmiotem zastrzeżenia biegłego oraz odpowiadających im zobowiązań z tytułu dostaw i usług.

*W uzasadnieniu zalecenia KNF wskazał, że „W skorygowanym śródrocznym skróconym skonsolidowanym sprawozdaniu finansowym na dzień 30.09.2021 r., przekazany do publicznej wiadomości w dniu 04.02.2022 r. (Raport bieżący nr 6/2022), w pkt. 5.11 Korekty wynikające z zastrzeżeń w opiniach za lata ubiegłe (str.25/36) Emitent napisał, że „W śródrocznym skróconym skonsolidowanym sprawozdaniu finansowym za III kwartał 2021 roku nie wprowadzono żadnych korekt wynikających z powyższego zastrzeżenia. Zdaniem Zarządu wpływ wyceny kontrakt w długoterminowych realizowanych przez jednostki zależne, na niższym stopniu konsolidacji, miałby pomijalny wpływ na wynik finansowy Grupy w III kwartale 2021 roku”. Dodatkowo, z wyjaśnień Emitenta z dnia 30.03.2022 r. wynika, że „Wszystkie ze wskazanych powyżej należności i zobowiązań nie były wymagalne na 30.09.2021 r., bo były już zapłacone” oraz „w trakcie trwających obecnie prac większość faktur udało się odnaleźć, zaksięgować prawidłowo oraz rozliczyć”. Zgodnie z par. 3.2.3. i 3.3.1. MSSF 9 aktywa i zobowiązania finansowe, które zostały już uregulowane należy usunąć ze sprawozdania finansowego. Nie zgadzamy się ze stanowiskiem Emitenta co do nieistotności kwoty. Naszym zdaniem sprawozdanie z sytuacji finansowej za III kw. 2021 r. zawiera dane liczbowe które są wynikiem błędu, zawyżają wartość należności i zobowiązań poprzez zawarcie w nich kwot rozrachunków, które w istocie już nie istnieją. Powoduje to zawyżenie sumy bilansowej oraz zmianę struktury aktywów i pasywów.”*

Emitent planował dokonać stosownych korekt wynikających z zastrzeżeń zgłoszonych przez biegłego rewidenta w skonsolidowanym sprawozdaniu finansowym za 2021 rok. Już w trakcie 2021 roku zostały podjęte działania zmierzające do uporządkowania danych finansowych spółki Voolt Sp. z o.o.. W związku z bardzo dużymi zaniedbaniami w księgowości, błędach księgowych, brakiem zaksięgowania części faktur kosztowych i przychodowych konieczne było ponowne „przeksięgowanie” wszystkich faktur kosztowych i przychodowych. Jednocześnie skorygowane zostały również inne nieprawidłowości zidentyfikowane podczas porządkowania danych księgowych. Po zaksięgowaniu korekt w sprawozdaniach Voolt Sp. z o.o. sporządzone zostało nowe sprawozdanie Voolt Sp. z o.o. na dzień 30.09.2021 r., które zostało objęte niniejszym skróconym skonsolidowanym sprawozdaniem finansowym.

**NOVAVIS GROUP S.A.**  
**SKORYGOWANE ŚRÓDROCZNE SKRÓCONE SKONSOLIDOWANE SPRAWOZDANIE FINANSOWE**  
 za okres 01.01 – 30.09.2021 r.  
 (wszystkie kwoty w tys. złotych, o ile nie podano inaczej)

**4 ŚRÓDROCZNE SKRÓCONE SKONSOLIDOWANE SPRAWOZDANIE FINANSOWE GRUPY KAPITAŁOWEJ NOVAVIS GROUP S.A.**

Ze względu na zaklasyfikowanie transakcji przejęcia kontroli przez Novavis Group S.A. nad Voolt S.A. (wcześniej Novavis S.A.) jako transakcji odwrotnego przejęcia poniższe dane finansowe publikowane są pod nazwą Novavis Group S.A. (jednostka dominująca z prawnego punktu widzenia dominująca i jednostka traktowana jako przejmowana dla celów rachunkowości), ale są one kontynuacją sprawozdania finansowego Voolt S.A. (jednostki zależnej z prawnego punktu widzenia i jednostki traktowanej jako podmiot przejmujący dla celów rachunkowości) zgodnie z par. B20 MSSF 3.

**4.1 WYBRANE SKONSOLIDOWANE DANE FINANSOWE**

|   | w tys. zł  |  | w tys. EUR   |  |
|---|--|--|--|--|
|   | Okres 9 miesięczny zakończony 30.09.2021 (niebadane) | Okres 9 miesięczny zakończony 30.09.2020 (niebadane) | Okres 9 miesięczny zakończony 30.09.2021 (niebadane) | Okres 9 miesięczny zakończony 30.09.2020 (niebadane) |
| Razem przychody z działalności operacyjnej                  | 9 850  | 6 811  | 2 161  | 1 533  |
| Razem koszty działalności operacyjnej                       | 12 129   | 5 889  | 2 661  | 1 326  |
| Zysk (strata) na działalności operacyjnej                   | (2 280)  | 921  | (500)  | 207  |
| Zysk (strata) przed opodatkowaniem                          | (2 044)  | 921  | (448)  | 207  |
| Zysk (strata) netto z działalności kontynuowanej            | 1 286  | 921  | 282  | 207  |
| Zysk (strata) netto przypadający jednostce dominującej      | 1 207  | 921  | 265  | 207  |
| Przepływy pieniężne netto z działalności operacyjnej        | 637  | (937)  | 140  | (211)  |
| Przepływy pieniężne netto z działalności inwestycyjnej      | (19)   | 0  | (4)  | 0  |
| Przepływy pieniężne netto z działalności finansowej         | (916)  | (103)  | (201)  | (23)   |
| Przepływy pieniężne netto razem                             | (298)  | (1 039)  | (65)   | (234)  |
| <b>wg stanu na dzień:</b>                                   | <b>30.09.2021 (niebadane)</b>                        | <b>30.09.2020 (niebadane)</b>                        | <b>30.09.2021 (niebadane)</b>                        | <b>30.09.2020 (niebadane)</b>                        |
| Aktywa trwałe   | 6 644  | 1 637  | 1 434  | 362  |
| Aktywa obrotowe   | 8 274  | 11 148   | 1 786  | 2 463  |
| Zobowiązania długoterminowe                                 | 63   | 416  | 14   | 92   |
| Zobowiązania krótkoterminowe                                | 6 456  | 1 066  | 1 393  | 236  |
| Kapitał własny (aktywa netto)                               | 8 398  | 11 302   | 1 813  | 2 497  |
| Wyemitowany kapitał akcyjny                                 | 3 502  | 764  | 756  | 169  |
| Liczba akcji (szt.)   | 35 015 285   | 52 937 500   | 35 015 285   | 52 937 500   |
| Wartość aktywów netto na jedną akcję (w zł / EUR)           | 0,24   | 0,21   | 0,05   | 0,05   |
| Średnia ważona liczba akcji                                 | 35 015 285   | 52 937 500   | 35 015 285   | 52 937 500   |
| Zysk (strata) netto na jedną akcję (w zł / EUR)             | 0,03   | 0,02   | 0,01   | 0,00   |
| Rozwodniona średnia ważona liczba akcji zwykłych w okresie  | 35 015 285   | 52 937 500   | 35 015 285   | 52 937 500   |
| Rozwodniony zysk (strata) netto na jedną akcję (w zł / EUR) | 0,03   | 0,02   | 0,01   | 0,00   |

Wybrane dane skonsolidowane zostały przeliczone według następujących zasad:

- pozycje skonsolidowanych aktywów i pasywów na dzień 30 września 2021 r. – według średniego kursu ogłoszonego 30 września 2021 r. przez Narodowy Bank Polski – 4,6329 PLN/EUR
- poszczególne pozycje skonsolidowanego rachunku zysków i strat zawierającego sprawozdanie skonsolidowane z całkowitych dochodów oraz sprawozdania skonsolidowanego z przepływu środków pieniężnych za okres 9 miesięcy kończący się 30 września 2021 r. – według kursu stanowiącego średnią arytmetyczną średnich kursów ustalonych przez Narodowy Bank Polski na ostatni dzień każdego zakończonego miesiąca okresu sprawozdawczego kończącego się 30 września 2021 r. - 4,5585 PLN/EUR
- pozycje skonsolidowanych aktywów i pasywów na dzień 30 września 2020 r. – według średniego kursu ogłoszonego 30 września 2020 r. przez Narodowy Bank Polski – 4,5268 PLN/EUR
- poszczególne pozycje skonsolidowanego rachunku zysków i strat zawierającego sprawozdanie skonsolidowane z całkowitych dochodów oraz sprawozdania skonsolidowanego z przepływu środków pieniężnych za okres 9 miesięcy kończący się 30 września 2020 r. – według kursu stanowiącego średnią arytmetyczną średnich kursów ustalonych przez Narodowy Bank Polski na ostatni dzień każdego zakończonego miesiąca okresu sprawozdawczego kończącego się 30 września 2020 r. – 4,4420 PLN/EUR

**NOVAVIS GROUP S.A.**

**SKORYGOWANE ŚRÓDROCZNE SKRÓCONE SKONSOLIDOWANE SPRAWOZDANIE FINANSOWE**  
za okres 01.01 – 30.09.2021 r.

(wszystkie kwoty w tys. złotych, o ile nie podano inaczej)

**4.2 ŚRÓDROCZNY SKONSOLIDOWANY RACHUNEK ZYSKÓW I STRAT ORAZ INNYCH CAŁKOWITYCH DOCHODÓW ZA OKRES OD 01.01 – 30.09.2021 R.**

|  | <b>01.01. - 30.09.2021</b><br>(niebadane) | <b>01.01. - 30.09.2020</b><br>(niebadane) | <b>01.07. - 30.09.2021</b><br>(niebadane) | <b>01.07. - 30.09.2020</b><br>(niebadane) |
|--|---|---|---|---|
| <b>Działalność kontynuowana</b>  |   |   |   |   |
| Przychody ze sprzedaży   | 8 213                                     | 6 811                                     | 1 634                                     | 3 603                                     |
| Pozostałe przychody operacyjne   | 1 636                                     | 0   | 0   | 0   |
| <b>Razem przychody z działalności operacyjnej</b>  | <b>9 850</b>                              | <b>6 811</b>                              | <b>1 634</b>                              | <b>3 603</b>                              |
| Koszt wytworzenia produktów na własne potrzeby jednostki   |   | 0   | 0   | 0   |
| Amortyzacja  | 0   | 1   | 0   | 0   |
| Zużycie surowców i materiałów  | 2 440                                     | 2 662                                     | (2 791)                                   | 1 569                                     |
| Usługi obce  | 1 962                                     | 1 297                                     | 649                                       | 501                                       |
| Koszty świadczeń pracowniczych   | 489                                       | 504                                       | 260                                       | 169                                       |
| Podatki i opłaty   | 110                                       | 4   | 42  | 0   |
| Pozostałe koszty   | 3 209                                     | 1 020                                     | (0)                                       | 988                                       |
| Wartość sprzedanych towarów i materiałów   | 3 919                                     | 403                                       | 3 910                                     | 253                                       |
| <b>Razem koszty działalności operacyjnej</b>   | <b>12 129</b>                             | <b>5 889</b>                              | <b>2 070</b>                              | <b>3 481</b>                              |
| <b>Zysk (strata) z działalności operacyjnej</b>  | <b>(2 280)</b>                            | <b>921</b>                                | <b>(435)</b>                              | <b>122</b>                                |
| Przychody finansowe  | 302                                       | 0   | 14  | 0   |
| Koszty finansowe   | 66  | 0   | 12  | 0   |
| Udział w zyskach jednostek stowarzyszonych   | 0   | 0   | 0   | 0   |
| Zysk ze sprzedaży udziałów w jednostce stowarzyszonej  | 0   | 0   | 0   | 0   |
| Zysk/strata ze sprzedaży pozostałych papierów wartościowych, udziałów i innych instrumentów finansowych                                  | 0   | 0   | 0   | 0   |
| Zyski/ straty z papierów wartościowych, udziałów i innych instrumentów finansowych wycenionych w wartości godziwej przez wynik finansowy | 0   | 0   | 0   | 0   |
| Odpis ujemnej wartości firmy   | 0   | 0   | 0   | 0   |
| <b>Zysk (strata) przed opodatkowaniem</b>  | <b>(2 044)</b>                            | <b>921</b>                                | <b>(433)</b>                              | <b>122</b>                                |
| Podatek dochodowy  | (3 330)                                   | 0   | 29  | 0   |
| <b>Zysk (strata) netto z działalności kontynuowanej</b>  | <b>1 286</b>                              | <b>921</b>                                | <b>(462)</b>                              | <b>122</b>                                |
| <b>Działalność zaniechana</b>  | <b>0</b>                                  | <b>0</b>                                  | <b>0</b>                                  | <b>0</b>                                  |
| Zysk (strata) netto z działalności zaniechanej   | 0   | 0   | 0   | 0   |
| <b>Zysk (strata) netto</b>   | <b>1 286</b>                              | <b>921</b>                                | <b>(462)</b>                              | <b>122</b>                                |
| <b>Inne całkowite dochody</b>  | <b>0</b>                                  | <b>0</b>                                  | <b>0</b>                                  | <b>0</b>                                  |
| Różnice kursowe z przeliczenia jednostek zagranicznych   | 0   | 0   | 0   | 0   |
| Skutki wyceny aktywów finansowych dostępnych do sprzedaży  | 0   | 0   | 0   | 0   |
| Rachunkowość zabezpieczeń  | 0   | 0   | 0   | 0   |
| Skutki aktualizacji majątku trwałego   | 0   | 0   | 0   | 0   |
| Zyski i straty aktuarialne   | 0   | 0   | 0   | 0   |
| Udział w innych całkowitych dochodach jednostek stowarzyszonych  | 0   | 0   | 0   | 0   |
| Podatek dochodowy dotyczący innych całkowitych dochodów  | 0   | 0   | 0   | 0   |
| <b>Inne całkowite dochody (netto)</b>  | <b>0</b>                                  | <b>0</b>                                  | <b>0</b>                                  | <b>0</b>                                  |
| <b>Całkowite dochody ogółem</b>  | <b>1 286</b>                              | <b>921</b>                                | <b>(462)</b>                              | <b>122</b>                                |
| Zysk netto przypadający:   |   |   | 0   | 0   |
| Akcjonariuszom jednostki dominującej   | 1 207                                     | 921                                       | (405)                                     | 122                                       |
| Udziałom niesprawnym kontroli  | 79  | 0   | (58)                                      | 0   |
|  | <b>1 286</b>                              | <b>921</b>                                | <b>(462)</b>                              | <b>122</b>                                |
| Całkowity dochód ogółem przypadający:  |   |   |   |   |
| Akcjonariuszom jednostki dominującej   | 1 207                                     | 921                                       | (405)                                     | 122                                       |
| Udziałom niesprawnym kontroli  | 79  | 0   | (58)                                      | 0   |
|  | <b>1 286</b>                              | <b>921</b>                                | <b>(462)</b>                              | <b>122</b>                                |
| <b>Średnia ważona liczba akcji zwykłych w okresie</b>  | <b>35 015 285</b>                         | <b>52 937 500</b>                         | <b>35 015 285</b>                         | <b>52 937 500</b>                         |
| <b>Rozwodniona liczba akcji zwykłych w okresie</b>   | <b>35 015 285</b>                         | <b>52 937 500</b>                         | <b>35 015 285</b>                         | <b>52 937 500</b>                         |
| <b>Zysk/strata netto</b>   | <b>1 207</b>                              | <b>921</b>                                | <b>(405)</b>                              | <b>122</b>                                |
| <b>Zysk/strata netto na średnią ważoną liczbę akcji (w zł)</b>   | <b>0,03</b>                               | <b>0,02</b>                               | <b>(0,01)</b>                             | <b>0,00</b>                               |
| Z działalności kontynuowanej i zaniechanej:  |   |   |   |   |
| Zwykły   | 0,03                                      | 0,02                                      | (0,01)                                    | 0,00                                      |
| Rozwodniony  | 0,03                                      | 0,02                                      | (0,01)                                    | 0,00                                      |
| Z działalności kontynuowanej:  |   |   |   |   |
| Zwykły   | 0,03                                      | 0,02                                      | (0,01)                                    | 0,00                                      |
| Rozwodniony  | 0,03                                      | 0,02                                      | (0,01)                                    | 0,00                                      |



**NOVAVIS GROUP S.A.**

**SKORYGOWANE ŚRÓDROCZNE SKRÓCONE SKONSOLIDOWANE SPRAWOZDANIE FINANSOWE**

za okres 01.01 – 30.09.2021 r.

(wszystkie kwoty w tys. złotych, o ile nie podano inaczej)

**4.3 ŚRÓDROCZNE SKONSOLIDOWANE SPRAWOZDANIE Z SYTUACJI FINANSOWEJ SPORZĄDZONE NA DZIEŃ 30 WRZEŚNIA 2021 ROKU**

|   | Stan na 30.09.2021<br>(niebadane) | Stan na 30.09.2020<br>(niebadane) | Stan na 31.12.2020<br>(niebadane)<br>(skorygowane) |
|---|-----------------------------------|-----------------------------------|--|
| <b>AKTYWA</b>   |                                   |                                   |  |
| <b>Aktywa trwałe</b>  |                                   |                                   |  |
| Rzeczowe aktywa trwałe  | 133                               | 242                               | 168  |
| Nieruchomości inwestycyjne  | 0                                 | 0                                 | 0  |
| Wartość firmy   | 0                                 | 0                                 | 0  |
| Inwestycje w jednostkach zależnych  | 31                                | 1 395                             | 134  |
| Aktywa z tytułu podatku odroczonego   | 6 473                             | 0                                 | 3 152  |
| Należności pozostałe  | 6                                 | 0                                 | 197  |
| Pozostałe aktywa finansowe  | 0                                 | 0                                 | 0  |
| Pozostałe aktywa  | 0                                 | 0                                 | 0  |
| <b>Aktywa trwałe razem</b>  | <b>6 644</b>                      | <b>1 637</b>                      | <b>3 651</b>                                       |
| <b>Aktywa obrotowe</b>  |                                   |                                   |  |
| Zapasy  | 0                                 | 283                               | 266  |
| Należności z tytułu dostaw i usług oraz pozostałe   | 6 369                             | 9 869                             | 11 581   |
| Należności z tytułu udzielonych pożyczek  | 1 309                             | 0                                 | 471  |
| Inwestycje w jednostkach stowarzyszonych  | 0                                 | 0                                 | 0  |
| Pozostałe aktywa finansowe  | 0                                 | 0                                 | 0  |
| Bieżące aktywa podatkowe  | 7                                 | 0                                 | 0  |
| Pozostałe aktywa  | 217                               | 826                               | 2 806  |
| Środki pieniężne i ich ekwiwalenty  | 372                               | 170                               | 634  |
|   | 8 274                             | 11 148                            | 15 758   |
| Aktywa klasyfikowane jako przeznaczone do sprzedaży   | 0                                 | 0                                 | 0  |
| <b>Aktywa obrotowe razem</b>  | <b>8 274</b>                      | <b>11 148</b>                     | <b>15 758</b>                                      |
| <b>Aktywa razem</b>   | <b>14 917</b>                     | <b>12 785</b>                     | <b>19 409</b>                                      |
| <b>KAPITAŁ WŁASNY i ZOBOWIĄZANIA</b>  |                                   |                                   |  |
| <b>Kapitał własny</b>   |                                   |                                   |  |
| Kapitał zakładowy   | 3 502                             | 764                               | 3 502  |
| Kapitał zapasowy  | 855                               | 10 244                            | 543  |
| Kapitał rezerwowy   | 0                                 | 0                                 | 0  |
| Pozostałe kapitały (fundusze rezerwowe)   | 0                                 | 0                                 | 0  |
| Niepodzielony wynik finansowy   | 328                               | (777)                             | 74   |
| Wynik finansowy bieżącego okresu  | 1 206                             | 921                               | 1 903  |
|   | 5 891                             | 11 152                            | 6 021  |
| Wielkości ujęte bezpośrednio w kapitale, związane z aktywami klasyfikowanymi jako dostępne do sprzedaży | 0                                 | 0                                 | 0  |
| Kapitały przypadające akcjonariuszom jednostki dominującej  | 5 891                             | 11 152                            | 6 021  |
| Kapitały przypadające udziałom niesprawującym kontroli  | 2 507                             | 150                               | 4 580  |
| <b>Razem kapitał własny</b>   | <b>8 398</b>                      | <b>11 302</b>                     | <b>10 601</b>                                      |
| <b>Zobowiązania długoterminowe</b>  |                                   |                                   |  |
| Długoterminowe pożyczki i kredyty bankowe   | 63                                | 258                               | 197  |
| Pozostałe zobowiązania finansowe  | 0                                 | 150                               | 3 963  |
| Zobowiązania z tytułu świadczeń emerytalnych  | 0                                 | 0                                 | 0  |
| Rezerwa na podatek odroczonego  | 0                                 | 0                                 | 0  |
| Rezerwy długoterminowe  | 0                                 | 0                                 | 0  |
| Przychody przyszłych okresów  | 0                                 | 8                                 | 48   |
| Długoterminowe pożyczki i kredyty bankowe   | 0                                 | 0                                 | 0  |
| <b>Zobowiązania długoterminowe razem</b>  | <b>63</b>                         | <b>416</b>                        | <b>4 208</b>                                       |
| <b>Zobowiązania krótkoterminowe</b>   |                                   |                                   |  |
| Zobowiązania z tytułu dostaw i usług oraz pozostałe zobowiązania  | 2 748                             | 633                               | 1 648  |
| Krótkoterminowe pożyczki i kredyty bankowe  | 259                               | 0                                 | 1 636  |
| Pozostałe zobowiązania finansowe  | 0                                 | 0                                 | 0  |
| Bieżące zobowiązania podatkowe  | 191                               | 404                               | 505  |
| Rezerwy krótkoterminowe   | 3 196                             | 0                                 | 197  |
| Przychody przyszłych okresów  | 0                                 | 0                                 | 0  |
| Pozostałe zobowiązania  | 62                                | 30                                | 614  |
|   | 6 456                             | 1 066                             | 4 600  |
| Zobowiązania związane bezpośrednio z aktywami trwałymi klasyfikowanymi jako przeznaczone do sprzedaży   | 0                                 | 0                                 | 0  |
| <b>Zobowiązania krótkoterminowe razem</b>   | <b>6 456</b>                      | <b>1 066</b>                      | <b>4 600</b>                                       |
| <b>Zobowiązania razem</b>   | <b>6 519</b>                      | <b>1 482</b>                      | <b>8 808</b>                                       |
| <b>Pasywa razem</b>   | <b>14 917</b>                     | <b>12 785</b>                     | <b>19 409</b>                                      |

**NOVAVIS GROUP S.A.**  
**SKORYGOWANE ŚRÓDROCZNE SKRÓCONE SKONSOLIDOWANE SPRAWOZDANIE FINANSOWE**  
za okres 01.01 – 30.09.2021 r.  
(wszystkie kwoty w tys. złotych, o ile nie podano inaczej)

**4.4 ŚRÓDROCZNE SKONSOLIDOWANE SPRAWOZDANIE ZE ZMIAN W KAPITALE WŁASNYM ZA OKRES OD 1 STYCZNIA 2021 ROKU DO 30 WRZEŚNIA 2021 ROKU**

|  | Kapitał<br>zakładowy | Kapitał zapasowy<br>ze sprzedaży<br>akcji powyżej<br>ceny nominalnej | Pozostałe<br>kapitały | Wielkości ujęte<br>bezpośrednio w<br>kapitale,<br>związane z<br>aktywami<br>klasyfikowanymi<br>jako dostępne do<br>sprzedaży | Niepodzielony<br>wynik finansowy | Zyski zatrzymane | Kapitał<br>własny ogółem |
|--|----------------------|--|-----------------------|--|----------------------------------|------------------|--------------------------|
| <b>Kapitał własny na dzień 01.01.2021 r.</b>           | <b>3 502</b>         | <b>543</b>   | <b>0</b>              | <b>0</b>   | <b>1 977</b>                     |                  | <b>6 021</b>             |
| Zmiany zasad (polityki) rachunkowości                  |                      |  |                       |  |                                  |                  |                          |
| Korekty z tyt. błędów podstawowych                     |                      |  |                       |  |                                  |                  |                          |
| <b>Kapitał własny po korektach</b>                     | <b>3 502</b>         | <b>543</b>   | <b>0</b>              | <b>0</b>   | <b>1 977</b>                     |                  | <b>6 021</b>             |
| Rozliczenie odwrotnego przejęcia Novavis Group S.A.    | 0                    | 0  | 0                     | 0  | 0                                | 0                | 0                        |
| Rozliczenie zmiany struktury grupy                     | 0                    | 313  | 0                     | 0  | (1 577)                          | 0                | (1 264)                  |
| Obniżenie wartości nominalnej akcji                    | 0                    | 0  | 0                     | 0  | 0                                | 0                | 0                        |
| Emisja akcji   | 0                    | 0  | 0                     | 0  | 0                                | 0                | 0                        |
| Koszty emisji akcji                                    | 0                    | 0  | 0                     | 0  | 0                                | 0                | 0                        |
| Zakup akcji własnych                                   | 0                    | 0  | 0                     | 0  | 0                                | 0                | 0                        |
| Sprzedaż akcji własnych                                | 0                    | 0  | 0                     | 0  | 0                                | 0                | 0                        |
| Płatność w formie akcji własnych                       | 0                    | 0  | 0                     | 0  | 0                                | 0                | 0                        |
| Podział zysku/straty                                   | 0                    | 0  | 0                     | 0  | (73)                             | 0                | (73)                     |
| Suma dochodów całkowitych                              | 0                    | 0  | 0                     | 0  | 0                                | 1 207            | 1 207                    |
| Eliminacja kapitałów jednostki kontrolowanej           | 0                    | 0  | 0                     | 0  | 0                                | 0                | 0                        |
| Odpis dodatniej wartości firmy                         | 0                    | 0  | 0                     | 0  | 0                                | 0                | 0                        |
| Kapitały przypadające udziałom niesprawującym kontroli | 0                    | 0  | 0                     | 0  | 0                                | 0                | 0                        |
| <b>Kapitał własny na dzień 30.09.2021</b>              | <b>3 502</b>         | <b>855</b>   | <b>0</b>              | <b>0</b>   | <b>327</b>                       | <b>1 207</b>     | <b>5 891</b>             |
| <b>Kapitał własny na dzień 01.01.2020 r.</b>           | <b>382</b>           | <b>10 166</b>  | <b>0</b>              | <b>0</b>   | <b>(777)</b>                     | <b>0</b>         | <b>9 771</b>             |
| <b>Kapitał własny po korektach</b>                     | <b>382</b>           | <b>10 166</b>  | <b>0</b>              | <b>0</b>   | <b>(777)</b>                     | <b>0</b>         | <b>9 771</b>             |
| Rozliczenie odwrotnego przejęcia Novavis Group S.A.    | 0                    | 78   | 0                     | 0  | 0                                | 0                | 78                       |
| Obniżenie wartości nominalnej akcji                    | 0                    | 0  | 0                     | 0  | 0                                | 0                | 0                        |
| Emisja akcji   | 382                  | 0  | 0                     | 0  | 0                                | 0                | 382                      |
| Koszty emisji akcji                                    | 0                    | 0  | 0                     | 0  | 0                                | 0                | 0                        |
| Zakup akcji własnych                                   | 0                    | 0  | 0                     | 0  | 0                                | 0                | 0                        |
| Sprzedaż akcji własnych                                | 0                    | 0  | 0                     | 0  | 0                                | 0                | 0                        |
| Płatność w formie akcji własnych                       | 0                    | 0  | 0                     | 0  | 0                                | 0                | 0                        |
| Podział zysku/straty                                   | 0                    | 0  | 0                     | 0  | 0                                | 0                | 0                        |
| Suma dochodów całkowitych                              | 0                    | 0  | 0                     | 0  | 0                                | 921              | 921                      |
| <b>Kapitał własny na dzień 30.09.2020 r.</b>           | <b>764</b>           | <b>10 244</b>  | <b>0</b>              | <b>0</b>   | <b>(777)</b>                     | <b>921</b>       | <b>11 152</b>            |

**NOVAVIS GROUP S.A.**  
**SKORYGOWANE ŚRÓDROCZNE SKRÓCONE SKONSOLIDOWANE SPRAWOZDANIE FINANSOWE**  
za okres 01.01 – 30.09.2021 r.  
(wszystkie kwoty w tys. złotych, o ile nie podano inaczej)

|   | Kapitał<br>zakładowy | Kapitał zapasowy<br>ze sprzedaży<br>akcji powyżej<br>ceny nominalnej | Pozostałe<br>kapitały | Wielkości ujęte<br>bezpośrednio w<br>kapitale,<br>związane z<br>aktywami<br>klasyfikowanymi<br>jako dostępne do<br>sprzedaży | Niepodzielony<br>wynik finansowy | Zyski zatrzymane | Kapitał<br>własny ogółem |
|---|----------------------|--|-----------------------|--|----------------------------------|------------------|--------------------------|
| <b>Kapitał własny na dzień 01.01.2020 r.</b>        | <b>382</b>           | <b>6 849</b>   | <b>0</b>              | <b>0</b>   | <b>(181)</b>                     | <b>2 879</b>     | <b>9 929</b>             |
| Zmiany zasad (polityki) rachunkowości               |                      |  |                       |  |                                  |                  |                          |
| Korekty z tyt. błędów podstawowych                  |                      |  |                       |  |                                  |                  |                          |
| <b>Kapitał własny po korektach</b>                  | <b>382</b>           | <b>6 849</b>   | <b>0</b>              | <b>0</b>   | <b>(181)</b>                     | <b>2 879</b>     | <b>9 929</b>             |
| Rozliczenie odwrotnego przejęcia Novavis Group S.A. | 3 120                | (6 306)  | 0                     | 0  | 254                              | 0                | (2 932)                  |
| Obniżenie wartości nominalnej akcji                 | 0                    | 0  | 0                     | 0  | 0                                | 0                | 0                        |
| Emisja akcji  | 0                    | 0  | 0                     | 0  | 0                                | 0                | 0                        |
| Koszty emisji akcji                                 | 0                    | 0  | 0                     | 0  | 0                                | 0                | 0                        |
| Zakup akcji własnych                                | 0                    | 0  | 0                     | 0  | 0                                | 0                | 0                        |
| Sprzedaż akcji własnych                             | 0                    | 0  | 0                     | 0  | 0                                | 0                | 0                        |
| Płatność w formie akcji własnych                    | 0                    | 0  | 0                     | 0  | 0                                | 0                | 0                        |
| Podział zysku/straty                                | 0                    | 0  | 0                     | 0  | 0                                | (2 879)          | (2 879)                  |
| Suma dochodów całkowitych                           | 0                    | 0  | 0                     | 0  | 0                                | 0                | 0                        |
| Eliminacja kapitałów jednostki kontrolowanej        | 0                    | 0  | 0                     | 0  | 0                                | 0                | 0                        |
| Odpis dodatniej wartości firmy                      | 0                    | 0  | 0                     | 0  | 0                                | 0                | 0                        |
| Suma dochodów całkowitych                           | 0                    | 0  | 0                     | 0  | 0                                | 1 903            | 1 903                    |
| <b>Kapitał własny na dzień 31.12.2020</b>           | <b>3 502</b>         | <b>543</b>   | <b>0</b>              | <b>0</b>   | <b>74</b>                        | <b>1 903</b>     | <b>6 021</b>             |

**NOVAVIS GROUP S.A.**  
**SKORYGOWANE ŚRÓDROCZNE SKRÓCONE SKONSOLIDOWANE SPRAWOZDANIE FINANSOWE**  
za okres 01.01 – 30.09.2021 r.  
(wszystkie kwoty w tys. złotych, o ile nie podano inaczej)

**4.5 ŚRÓDROCZNE SPRAWOZDANIE Z PRZEPŁYWÓW PIENIĘŻNYCH**

|   | 01.01. -<br>30.09.2021<br>(niezbadane) | 01.01. -<br>30.09.2020<br>(niezbadane) | 01.07. -<br>30.09.2021<br>(niezbadane) | 01.07. -<br>30.09.2020<br>(niezbadane) |
|---|--|--|--|--|
| <b>DZIAŁALNOŚĆ OPERACYJNA</b>   |  |  |  |  |
| <b>Zysk / Strata przed opodatkowaniem</b>   | <b>(2 044)</b>                         | <b>921</b>                             | <b>(433)</b>                           | <b>122</b>                             |
| <b>Korekty razem:</b>   | <b>2 682</b>                           | <b>(1 858)</b>                         | <b>(360)</b>                           | <b>(354)</b>                           |
| Amortyzacja   | 0                                      | 1                                      | 0                                      | 0                                      |
| Odsetki   | (3)                                    | 0                                      | (37)                                   | 0                                      |
| Zyski (straty) z tytułu różnic kursowych  | 0                                      | 0                                      | 0                                      | 0                                      |
| Zysk (strata) z działalności inwestycyjnej  | 0                                      | 0                                      | 0                                      | 0                                      |
| Zmiana stanu rezerw   | 3 008                                  | 0                                      | (18)                                   | 0                                      |
| Zmiana stanu zapasów  | 0                                      | 0                                      | 6                                      | 0                                      |
| Zmiana stanu należności   | 106                                    | (708)                                  | 1 163                                  | (360)                                  |
| Zmiana stanu zobowiązań, z wyjątkiem pożyczek i kredytów  | (249)                                  | (1 290)                                | (918)                                  | 6                                      |
| Zmiana stanu rozliczeń międzyokresowych   | (4)                                    | 139                                    | (521)                                  | 0                                      |
| Zmiana stanu portfela inwestycyjnego  | 0                                      | 0                                      | 0                                      | 0                                      |
| <b>Inne korekty:</b>  | <b>(177)</b>                           | <b>0</b>                               | <b>(36)</b>                            | <b>0</b>                               |
| zmiana stanu aktywa klasyfikowane jako przeznaczone do sprzedaży  | 0                                      | 0                                      | 0                                      | 0                                      |
| zmiany kapitału - pozostałe   | 0                                      | 0                                      | 0                                      | 0                                      |
| pozostałe korekty   | (177)                                  | 0                                      | (36)                                   | 0                                      |
| <b>Przepływy pieniężne z działalności operacyjnej</b>   | <b>637</b>                             | <b>(937)</b>                           | <b>(794)</b>                           | <b>(233)</b>                           |
| Podatek dochodowy (zapłacony) / zwrócony  | 0                                      | 0                                      | 0                                      | 0                                      |
| <b>Przepływy pieniężne netto z działalności operacyjnej</b>   | <b>637</b>                             | <b>(937)</b>                           | <b>(794)</b>                           | <b>(233)</b>                           |
| <b>DZIAŁALNOŚĆ INWESTYCYJNA</b>   |  | 0                                      | 0                                      | 0                                      |
| <b>Wpływy</b>   | 1 138                                  | 0                                      | 205                                    | 0                                      |
| Zbycie wartości niematerialnych oraz rzeczowych aktywów trwałych  | 0                                      | 0                                      | 0                                      | 0                                      |
| Zbycie inwestycji w nieruchomości   | 0                                      | 0                                      | 0                                      | 0                                      |
| Zbycie aktywów finansowych  | 1 106                                  | 0                                      | 205                                    | 0                                      |
| Inne wpływy inwestycyjne  | 0                                      | 0                                      | 0                                      | 0                                      |
| Splata udzielonych pożyczek długoterminowych  | 32                                     | 0                                      | 0                                      | 0                                      |
| <b>Wydatki</b>  | 1 156                                  | 0                                      | 101                                    | (6)                                    |
| Nabycie wartości niematerialnych oraz rzeczowych aktywów trwałych   | 0                                      | 0                                      | 0                                      | (6)                                    |
| Nabycie inwestycji w nieruchomości  | 0                                      | 0                                      | 0                                      | 0                                      |
| Wydatki na aktywa finansowe   | 129                                    | 0                                      | 41                                     | 0                                      |
| Inne wydatki inwestycyjne   | 1 028                                  | 0                                      | 60                                     | 0                                      |
| <b>Przepływy pieniężne netto z działalności inwestycyjnej</b>   | <b>(19)</b>                            | <b>0</b>                               | <b>104</b>                             | <b>6</b>                               |
| <b>DZIAŁALNOŚĆ FINANSOWA</b>  |  | 0                                      | 0                                      | 0                                      |
| <b>Wpływy</b>   | 1 203                                  | 0                                      | 144                                    | 0                                      |
| Wpływy netto z wydania udziałów (emisji akcji) i innych instrumentów kapitałowych oraz dopłat do kapitału | 0                                      | 0                                      | 0                                      | 0                                      |
| Kredyty i pożyczki  | 1 203                                  | 0                                      | 144                                    | 0                                      |
| Emisja dłużnych papierów wartościowych  | 0                                      | 0                                      | 0                                      | 0                                      |
| Inne wpływy finansowe   | 0                                      | 0                                      | 0                                      | 0                                      |
| <b>Wydatki</b>  | 2 119                                  | 103                                    | 34                                     | (40)                                   |
| Nabycie udziałów (akcji) własnych   | 0                                      | 0                                      | 0                                      | 0                                      |
| Dywidendy i inne wpłaty na rzecz właścicieli  | 0                                      | 0                                      | 0                                      | 0                                      |
| Inne, niż wpłaty na rzecz właścicieli, wydatki z tytułu podziału zysku                                    | 0                                      | 0                                      | 0                                      | 0                                      |
| Splaty kredytów i pożyczek  | 1 814                                  | 3                                      | 0                                      | (80)                                   |
| Wykup dłużnych papierów wartościowych   | 0                                      | 100                                    | 0                                      | 40                                     |
| Z tytułu innych zobowiązań finansowych  | 247                                    | 0                                      | 0                                      | 0                                      |
| Płatności zobowiązań z tytułu umów leasingu finansowego   | 0                                      | 0                                      | 0                                      | 0                                      |
| Odsetki   | 58                                     | 0                                      | 34                                     | 0                                      |
| Inne wydatki finansowe  | 0                                      | 0                                      | 0                                      | 0                                      |
| <b>Przepływy pieniężne netto z działalności finansowej</b>  | <b>(916)</b>                           | <b>(103)</b>                           | <b>110</b>                             | <b>40</b>                              |
| <b>Przepływy pieniężne netto razem</b>  | <b>(298)</b>                           | <b>(1 039)</b>                         | <b>(580)</b>                           | <b>(187)</b>                           |
| <b>Bilansowa zmiana stanu środków pieniężnych, w tym</b>  | <b>(301)</b>                           | <b>(1 039)</b>                         | <b>(580)</b>                           | <b>(187)</b>                           |
| - zmiana stanu środków pieniężnych z tytułu różnic kursowych  | 0                                      | 0                                      | 0                                      | 0                                      |
| <b>Środki pieniężne na początek okresu</b>  | <b>673</b>                             | <b>1 209</b>                           | <b>952</b>                             | <b>358</b>                             |
| <b>Środki pieniężne na koniec okresu</b>  | <b>372</b>                             | <b>170</b>                             | <b>372</b>                             | <b>170</b>                             |

**NOVAVIS GROUP S.A.**

**SKORYGOWANE ŚRÓDROCZNE SKRÓCONE SKONSOLIDOWANE SPRAWOZDANIE FINANSOWE**

za okres 01.01 – 30.09.2021 r.

(wszystkie kwoty w tys. złotych, o ile nie podano inaczej)

**5 ŚRÓDROCZNE SKRÓCONE SPRAWOZDANIE FINANSOWE ZA OKRES OD 1 STYCZNIA DO 30 WRZEŚNIA 2021 ROKU**

**5.1 WYBRANE JEDNOSTKOWE DANE FINANSOWE**

|   | w tys. zł                                |  | w tys. EUR                               |  |
|---|--|--|--|--|
|   | Okres 9 miesięczny zakończony 30.09.2021 | Okres 9 miesięczny zakończony 30.09.2020 | Okres 9 miesięczny zakończony 30.09.2021 | Okres 9 miesięczny zakończony 30.09.2020 |
| Razem przychody z działalności operacyjnej                  | 1 636                                    | 2 984                                    | 359                                      | 672                                      |
| Razem koszty działalności operacyjnej                       | (3 964)                                  | (656)                                    | (870)                                    | (148)                                    |
| Zysk (strata) na działalności operacyjnej                   | (3 964)                                  | 2 328                                    | (870)                                    | 524                                      |
| Zysk (strata) przed opodatkowaniem                          | (22 255)                                 | 2 326                                    | (4 882)                                  | 524                                      |
| Zysk (strata) netto z działalności kontynuowanej            | (18 925)                                 | 3 648                                    | (4 152)                                  | 821                                      |
| Zysk (strata) netto   | (18 925)                                 | 3 648                                    | (4 152)                                  | 821                                      |
| Przepływy pieniężne netto z działalności operacyjnej        | 702                                      | 352                                      | 154                                      | 79                                       |
| Przepływy pieniężne netto z działalności finansowej         | (692)                                    | (137)                                    | (152)                                    | (31)                                     |
| Przepływy pieniężne netto razem                             | (9)                                      | (35)                                     | (2)                                      | (8)                                      |
| <b>wg stanu na dzień:</b>                                   | <b>30.09.2021</b>                        | <b>30.09.2020</b>                        | <b>30.09.2021</b>                        | <b>30.09.2020</b>                        |
| Aktywa trwałe   | 28 396                                   | 1 557                                    | 6 129                                    | 344                                      |
| Aktywa obrotowe   | 3 540                                    | 5 248                                    | 764                                      | 1 159                                    |
| Zobowiązania długoterminowe                                 | 0  | 0  | 0  | 0  |
| Zobowiązania krótkoterminowe                                | 7 443                                    | 884                                      | 1 607                                    | 195                                      |
| Kapitał własny (aktywa netto)                               | 24 493                                   | 5 921                                    | 5 287                                    | 1 308                                    |
| Wyemitowany kapitał akcyjny                                 | 3 502                                    | 764                                      | 756                                      | 169                                      |
| Liczba akcji (szt)  | 35 015 285                               | 7 641 000                                | 35 015 285                               | 7 641 000                                |
| Wartość aktywów netto na jedną akcję (w zł / EUR)           | 0,70                                     | 0,77                                     | 0,15                                     | 0,17                                     |
| Średnia ważona liczba akcji                                 | 35 015 285                               | 5 586 237                                | 35 015 285                               | 5 586 237                                |
| Zysk (strata) netto na jedną akcję (w zł / EUR)             | (0,54)                                   | 0,65                                     | (0,12)                                   | 0,15                                     |
| Rozwodniona średnia ważona liczba akcji zwykłych w okresie  | 35 015 285                               | 5 586 237                                | 35 015 285                               | 5 586 237                                |
| Rozwodniony zysk (strata) netto na jedną akcję (w zł / EUR) | (0,54)                                   | 0,65                                     | (0,12)                                   | 0,15                                     |

Wybrane dane jednostkowe zostały przeliczone według następujących zasad:

- pozycje aktywów i pasywów na dzień 30 września 2021 r. – według średniego kursu ogłoszonego 30 września 2021 r. przez Narodowy Bank Polski – 4,6329 PLN/EUR
- poszczególne pozycje rachunku zysków i strat zawierającego sprawozdanie z całkowitych dochodów oraz sprawozdania z przepływu środków pieniężnych za okres 9 miesięcy kończący się 30 września 2021 r. – według kursu stanowiącego średnią arytmetyczną średnich kursów ustalonych przez Narodowy Bank Polski na ostatni dzień każdego zakończonego miesiąca okresu sprawozdawczego kończącego się 30 września 2021 r. – 4,5585 PLN/EUR
- pozycje aktywów i pasywów na dzień 30 września 2020 r. – według średniego kursu ogłoszonego 30 września 2020 r. przez Narodowy Bank Polski – 4,5268 PLN/EUR
- poszczególne pozycje rachunku zysków i strat zawierającego sprawozdanie z całkowitych dochodów oraz sprawozdania z przepływu środków pieniężnych za okres 9 miesięcy kończący się 30 września 2020 r. – według kursu stanowiącego średnią arytmetyczną średnich kursów ustalonych przez Narodowy Bank Polski na ostatni dzień każdego zakończonego miesiąca okresu sprawozdawczego kończącego się 30 września 2020 r. – 4,4420 PLN/EUR

**NOVAVIS GROUP S.A.**

**SKORYGOWANE ŚRÓDROCZNE SKRÓCONE SKONSOLIDOWANE SPRAWOZDANIE FINANSOWE**  
za okres 01.01 – 30.09.2021 r.

(wszystkie kwoty w tys. złotych, o ile nie podano inaczej)

**5.2 ŚRÓDROCZNY JEDNOSTKOWY RACHUNEK ZYSKÓW I STRAT ORAZ INNYCH CAŁKOWITYCH DOCHODÓW ZA OKRES OD 01.01 – 30.09.2021 R.**

|  | 01.01. -<br>30.09.2021<br>(niezbadane) | 01.07. -<br>30.09.2021<br>(niezbadane) | 01.01. -<br>30.09.2020<br>(niezbadane) | 01.07. -<br>30.09.2020<br>(niezbadane) |
|--|--|--|--|--|
| <b>Działalność kontynuowana</b>  |  |  |  |  |
| Przychody ze sprzedaży   | 0                                      | 0                                      | 10                                     | 0                                      |
| Pozostałe przychody operacyjne   | 1 636                                  | 0                                      | 2 974                                  | 63                                     |
| <b>Razem przychody z działalności operacyjnej</b>  | <b>1 636</b>                           | <b>0</b>                               | <b>2 984</b>                           | <b>63</b>                              |
| Koszt wytworzenia produktów na własne potrzeby jednostki   | 0                                      | 0                                      | 0                                      | 0                                      |
| Amortyzacja  | 0                                      | 0                                      | (11)                                   | 0                                      |
| Zużycie surowców i materiałów  | (0)                                    | (0)                                    | (1)                                    | (1)                                    |
| Usługi obce  | (206)                                  | (44)                                   | (238)                                  | (111)                                  |
| Koszty świadczeń pracowniczych   | (452)                                  | (227)                                  | (330)                                  | (107)                                  |
| Podatki i opłaty   | (100)                                  | (37)                                   | (58)                                   | (38)                                   |
| Pozostałe koszty   | (3 205)                                | (5)                                    | (18)                                   | (5)                                    |
| Wartość sprzedanych towarów i materiałów   | 0                                      | 0                                      | 0                                      | 0                                      |
| <b>Razem koszty działalności operacyjnej</b>   | <b>(3 964)</b>                         | <b>(313)</b>                           | <b>(656)</b>                           | <b>(262)</b>                           |
| <b>Zysk (strata) z działalności operacyjnej</b>  | <b>(3 964)</b>                         | <b>(313)</b>                           | <b>2 328</b>                           | <b>(199)</b>                           |
| Przychody finansowe  | 126                                    | 14                                     | 40                                     | 17                                     |
| Koszty finansowe   | (20 053)                               | (8 366)                                | (42)                                   | (11)                                   |
| Udział w zyskach jednostek stowarzyszonych   | 0                                      | 0                                      | 0                                      | 0                                      |
| Zysk ze sprzedaży udziałów w jednostce stowarzyszonej  | 0                                      | 0                                      | 0                                      | 0                                      |
| Zysk/strata ze sprzedaży pozostałych papierów wartościowych, udziałów i innych instrumentów finansowych                                  | 0                                      | 0                                      | 0                                      | 0                                      |
| Zyski/ straty z papierów wartościowych, udziałów i innych instrumentów finansowych wycenionych w wartości godziwej przez wynik finansowy | 0                                      | 0                                      | (0)                                    | (0)                                    |
| <b>Zysk (strata) przed opodatkowaniem</b>  | <b>(22 255)</b>                        | <b>(8 665)</b>                         | <b>2 326</b>                           | <b>(193)</b>                           |
| Podatek dochodowy  | (3 330)                                | 29                                     | (1 323)                                | 969                                    |
| <b>Zysk (strata) netto z działalności kontynuowanej</b>  | <b>(18 925)</b>                        | <b>(8 694)</b>                         | <b>3 648</b>                           | <b>776</b>                             |
| <b>Działalność zaniechana</b>  |  |  |  |  |
| Zysk (strata) netto z działalności zaniechanej   | 0                                      | 0                                      | 0                                      | 0                                      |
| <b>Zysk (strata) netto</b>   | <b>(18 925)</b>                        | <b>(8 694)</b>                         | <b>3 648</b>                           | <b>776</b>                             |
| <b>Inne całkowite dochody</b>  |  |  |  |  |
| Różnice kursowe z przeliczenia jednostek zagranicznych   | 0                                      | 0                                      | 0                                      | 0                                      |
| Skutki wyceny aktywów finansowych dostępnych do sprzedaży  | 0                                      | 0                                      | 0                                      | 0                                      |
| Rachunkowość zabezpieczeń  | 0                                      | 0                                      | 0                                      | 0                                      |
| Skutki aktualizacji majątku trwałego   | 0                                      | 0                                      | 0                                      | 0                                      |
| Zyski i straty aktuarialne   | 0                                      | 0                                      | 0                                      | 0                                      |
| Udział w innych całkowitych dochodach jednostek stowarzyszonych  | 0                                      | 0                                      | 0                                      | 0                                      |
| Podatek dochodowy dotyczący innych całkowitych dochodów  | 0                                      | 0                                      | 0                                      | 0                                      |
| <b>Inne całkowite dochody (netto)</b>  | <b>0</b>                               | <b>0</b>                               | <b>0</b>                               | <b>0</b>                               |
| <b>Całkowite dochody ogółem</b>  | <b>(18 925)</b>                        | <b>(8 694)</b>                         | <b>3 648</b>                           | <b>776</b>                             |
| Zysk netto przypadający:   |  |  |  |  |
| Akcjonariuszom jednostki dominującej   | (18 925)                               | (8 694)                                | 3 648                                  | 776                                    |
| Udziałom niesprawnym kontroli  | 0                                      | 0                                      | 0                                      | 0                                      |
|  | <b>(18 925)</b>                        | <b>(8 694)</b>                         | <b>3 648</b>                           | <b>776</b>                             |
| Całkowity dochód ogółem przypadający:  |  |  |  |  |
| Akcjonariuszom jednostki dominującej   | (18 925)                               | (8 694)                                | 3 648                                  | 776                                    |
| Udziałom niesprawnym kontroli  |  |  |  |  |
|  | <b>(18 925)</b>                        | <b>(8 694)</b>                         | <b>3 648</b>                           | <b>776</b>                             |
| <b>Średnia ważona liczba akcji zwykłych w okresie</b>  | <b>35 015 285</b>                      | <b>35 015 285</b>                      | <b>5 586 237</b>                       | <b>7 640 000</b>                       |
| <b>Rozwodniona liczba akcji zwykłych w okresie</b>   | <b>35 015 285</b>                      | <b>35 015 285</b>                      | <b>5 586 237</b>                       | <b>7 640 000</b>                       |
| <b>Zysk/strata netto</b>   | <b>(18 925)</b>                        | <b>(8 694)</b>                         | <b>3 648</b>                           | <b>776</b>                             |
| <b>Zysk/strata netto na średnią ważoną liczbę akcji (w zł)</b>   |  |  | 0,65                                   | 0,10                                   |
|  | (0,54)                                 | (0,25)                                 |  |  |
| Z działalności kontynuowanej i zaniechanej:  |  |  |  |  |
| Zwykły   |  |  | 0,65                                   | 0,10                                   |
|  | (0,54)                                 | (0,25)                                 |  |  |
| Rozwodniony  |  |  | 0,65                                   | 0,10                                   |
|  | (0,54)                                 | (0,25)                                 |  |  |
| Z działalności kontynuowanej :   |  |  |  |  |
| Zwykły   |  |  | 0,65                                   | 0,10                                   |
|  | (0,54)                                 | (0,25)                                 |  |  |
| Rozwodniony  |  |  | 0,65                                   | 0,10                                   |
|  | (0,54)                                 | (0,25)                                 |  |  |

**NOVAVIS GROUP S.A.**  
**SKORYGOWANE ŚRÓDROCZNE SKRÓCONE SKONSOLIDOWANE SPRAWOZDANIE FINANSOWE**  
 za okres 01.01 – 30.09.2021 r.  
 (wszystkie kwoty w tys. złotych, o ile nie podano inaczej)

**5.3 ŚRÓDROCZNE JEDNOSTKOWE SPRAWOZDANIE Z SYTUACJI FINANSOWEJ SPORZĄDZONE NA DZIEŃ 30 WRZEŚNIA 2021 ROKU**

|   | Stan na<br>30.09.2021<br>(niebadane) | Stan na<br>30.09.2020<br>(niebadane) | Stan na<br>31.12.2020<br>(badane) |
|---|--------------------------------------|--------------------------------------|-----------------------------------|
| <b>AKTYWA</b>   |                                      |                                      |                                   |
| <b>Aktywa trwałe</b>  |                                      |                                      |                                   |
| Rzeczowe aktywa trwałe  | 0                                    | 0                                    | 0                                 |
| Nieruchomości inwestycyjne  | 0                                    | 0                                    | 0                                 |
| Wartość firmy   | 0                                    | 0                                    | 0                                 |
| Inwestycje w jednostkach zależnych  | 21 924                               | 0                                    | 41 949                            |
| Aktywa z tytułu podatku odroczonego   | 6 473                                | 1 557                                | 1 127                             |
| Należności pozostałe  | 0                                    | 0                                    | 0                                 |
| Pozostałe aktywa finansowe  | 0                                    | 0                                    | 0                                 |
| Pozostałe aktywa  | 0                                    | 0                                    | 0                                 |
| <b>Aktywa trwałe razem</b>  | <b>28 396</b>                        | <b>1 557</b>                         | <b>43 076</b>                     |
| <b>Aktywa obrotowe</b>  |                                      |                                      |                                   |
| Zapasy  | 0                                    | 0                                    | 0                                 |
| Należności z tytułu dostaw i usług oraz pozostałe   | 2 027                                | 4 311                                | 3 143                             |
| Należności z tytułu udzielonych pożyczek  | 1 493                                | 904                                  | 471                               |
| Inwestycje w jednostkach stowarzyszonych  | 0                                    | 0                                    | 0                                 |
| Pozostałe aktywa finansowe  | 0                                    | 0                                    | 0                                 |
| Bieżące aktywa podatkowe  | 7                                    | 0                                    | 0                                 |
| Pozostałe aktywa  | 12                                   | 15                                   | 8                                 |
| Środki pieniężne i ich ekwiwalenty  | 1                                    | 18                                   | 10                                |
|   | 3 540                                | 5 248                                | 3 633                             |
| Aktywa klasyfikowane jako przeznaczone do sprzedaży   | 0                                    | 0                                    | 0                                 |
| <b>Aktywa obrotowe razem</b>  | <b>3 540</b>                         | <b>5 248</b>                         | <b>3 633</b>                      |
| <b>Aktywa razem</b>   | <b>31 936</b>                        | <b>6 805</b>                         | <b>46 709</b>                     |
| <b>KAPITAŁ WŁASNY I ZOBOWIĄZANIA</b>  |                                      |                                      |                                   |
| <b>Kapitał własny</b>   |                                      |                                      |                                   |
| Kapitał zakładowy   | 3 502                                | 764                                  | 3 502                             |
| Kapitał zapasowy  | 45 033                               | 1 509                                | 45 033                            |
| Kapitał rezerwowy   | 0                                    | 0                                    | 0                                 |
| Pozostałe kapitały (fundusze rezerwowe)   | 0                                    | 0                                    | 0                                 |
| Niepodzielony wynik finansowy   | (5 117)                              | 0                                    | 0                                 |
| Wynik finansowy bieżącego okresu  | (18 925)                             | 3 648                                | (9 167)                           |
|   | 24 493                               | 5 921                                | 39 367                            |
| Wielkości ujęte bezpośrednio w kapitale, związane z aktywami klasyfikowanymi jako dostępne do sprzedaży | 0                                    | 0                                    | 0                                 |
| Kapitały przypadające akcjonariuszom jednostki dominującej  | 24 493                               | 5 921                                | 39 367                            |
| Kapitały przypadające udziałom niesprawnym kontroli   | 0                                    | 0                                    | 0                                 |
| <b>Razem kapitał własny</b>   | <b>24 493</b>                        | <b>5 921</b>                         | <b>39 367</b>                     |
| <b>Zobowiązania długoterminowe</b>  |                                      |                                      |                                   |
| Długoterminowe pożyczki i kredyty bankowe   | 0                                    | 0                                    | 0                                 |
| Pozostałe zobowiązania finansowe  | 0                                    | 0                                    | 0                                 |
| Zobowiązania z tytułu świadczeń emerytalnych  | 0                                    | 0                                    | 0                                 |
| Rezerwa na podatek odroczonego  | 0                                    | 0                                    | 0                                 |
| Rezerwy długoterminowe  | 0                                    | 0                                    | 0                                 |
| Przychody przyszłych okresów  | 0                                    | 0                                    | 0                                 |
| Długoterminowe pożyczki i kredyty bankowe   | 0                                    | 0                                    | 0                                 |
| <b>Zobowiązania długoterminowe razem</b>  | <b>0</b>                             | <b>0</b>                             | <b>0</b>                          |
| <b>Zobowiązania krótkoterminowe</b>   |                                      |                                      |                                   |
| Zobowiązania z tytułu dostaw i usług oraz pozostałe zobowiązania  | 3 916                                | 178                                  | 4 060                             |
| Krótkoterminowe pożyczki i kredyty bankowe  | 258                                  | 549                                  | 1 035                             |
| Pozostałe zobowiązania finansowe  | 0                                    | 0                                    | 0                                 |
| Bieżące zobowiązania podatkowe  | 73                                   | 5                                    | 24                                |
| Rezerwy krótkoterminowe   | 3 196                                | 153                                  | 2 223                             |
| Przychody przyszłych okresów  | 0                                    | 0                                    | 0                                 |
| Pozostałe zobowiązania  | 0                                    | 0                                    | 0                                 |
|   | 7 443                                | 884                                  | 7 342                             |
| Zobowiązania związane bezpośrednio z aktywami trwałymi klasyfikowanymi jako przeznaczone do sprzedaży   | 0                                    | 0                                    | 0                                 |
| <b>Zobowiązania krótkoterminowe razem</b>   | <b>7 443</b>                         | <b>884</b>                           | <b>7 342</b>                      |
| <b>Zobowiązania razem</b>   | <b>7 443</b>                         | <b>884</b>                           | <b>7 342</b>                      |
| <b>Pasywa razem</b>   | <b>31 936</b>                        | <b>6 805</b>                         | <b>46 709</b>                     |

**NOVAVIS GROUP S.A.**  
**SKORYGOWANE ŚRÓDROCZNE SKRÓCONE SKONSOLIDOWANE SPRAWOZDANIE FINANSOWE**  
 za okres 01.01 – 30.09.2021 r.  
 (wszystkie kwoty w tys. złotych, o ile nie podano inaczej)

**5.4 ŚRÓDROCZNE JEDNOSTKOWE SPRAWOZDANIE ZE ZMIAN W KAPITALE WŁASNYM ZA OKRES OD 1 STYCZNIA 2021 ROKU DO 30 WRZEŚNIA 2021 ROKU**

|   | Kapitał<br>zakładowy | Kapitał zapasowy<br>ze sprzedaży<br>akcji powyżej<br>ceny nominalnej | Pozostałe<br>kapitały | Wielkości ujęte<br>bezpośrednio w<br>kapitale,<br>związane z<br>aktywami<br>klasyfikowanymi<br>jako dostępne do<br>sprzedaży | Niepodzielony<br>wynik finansowy | Zyski zatrzymane | Kapitał<br>własny ogółem |
|---|----------------------|--|-----------------------|--|----------------------------------|------------------|--------------------------|
| <b>Kapitał własny na dzień 01.01.2021</b> | <b>3 502</b>         | <b>45 033</b>  | <b>0</b>              | <b>0</b>   | <b>(5 117)</b>                   | <b>0</b>         | <b>43 418</b>            |
| Zmiany zasad (polityki) rachunkowości     |                      |  |                       |  |                                  |                  |                          |
| Korekty z tyt. błędów podstawowych        |                      |  |                       |  |                                  |                  |                          |
| <b>Kapitał własny po korektach</b>        | <b>3 502</b>         | <b>45 033</b>  | <b>0</b>              | <b>0</b>   | <b>(5 117)</b>                   | <b>0</b>         | <b>43 418</b>            |
| Obniżenie wartości nominalnej akcji       | 0                    | 0  | 0                     | 0  | 0                                | 0                | 0                        |
| Emisja akcji                              | 0                    | 0  | 0                     | 0  | 0                                | 0                | 0                        |
| Koszty emisji akcji                       | 0                    | 0  | 0                     | 0  | 0                                | 0                | 0                        |
| Zakup akcji własnych                      | 0                    | 0  | 0                     | 0  | 0                                | 0                | 0                        |
| Sprzedaż akcji własnych                   | 0                    | 0  | 0                     | 0  | 0                                | 0                | 0                        |
| Płatność w formie akcji własnych          | 0                    | 0  | 0                     | 0  | 0                                | 0                | 0                        |
| Podział zysku/straty                      | 0                    | 0  | 0                     | 0  | 0                                | (18 925)         | (18 925)                 |
| Suma dochodów całkowitych                 | 0                    | 0  | 0                     | 0  | 0                                | 0                | 0                        |
| <b>Kapitał własny na dzień 30.09.2021</b> | <b>3 502</b>         | <b>45 033</b>  | <b>0</b>              | <b>0</b>   | <b>(5 117)</b>                   | <b>(18 925)</b>  | <b>24 493</b>            |
| <b>Kapitał własny na dzień 01.01.2020</b> | <b>382</b>           | <b>11 413</b>  | <b>10 000</b>         | <b>0</b>   | <b>0</b>                         | <b>(20 241)</b>  | <b>1 554</b>             |
| <b>Kapitał własny po korektach</b>        | <b>382</b>           | <b>11 413</b>  | <b>10 000</b>         | <b>0</b>   | <b>0</b>                         | <b>(20 241)</b>  | <b>1 554</b>             |
| Obniżenie wartości nominalnej akcji       |                      | 0  | 0                     | 0  | 0                                | 0                | 0                        |
| Emisja akcji                              | 382                  | 382  | 0                     | 0  | 0                                | 0                | 764                      |
| Koszty emisji akcji                       | 0                    | (45)   | 0                     | 0  | 0                                | 0                | (45)                     |
| Zakup akcji własnych                      | 0                    | 0  | 0                     | 0  | 0                                | 0                | 0                        |
| Sprzedaż akcji własnych                   | 0                    | 0  | 0                     | 0  | 0                                | 0                | 0                        |
| Płatność w formie akcji własnych          | 0                    | 0  | 0                     | 0  | 0                                | 0                | 0                        |
| Podział zysku/straty                      | 0                    | (10 241)   | (10 000)              | 0  | 0                                | 20 241           | 0                        |
| Suma dochodów całkowitych                 | 0                    | 0  | 0                     | 0  | 0                                | 3 648            | 3 648                    |
| <b>Kapitał własny na dzień 30.09.2020</b> | <b>764</b>           | <b>1 509</b>   | <b>0</b>              | <b>0</b>   | <b>0</b>                         | <b>3 648</b>     | <b>5 921</b>             |



**NOVAVIS GROUP S.A.**  
**SKORYGOWANE ŚRÓDROCZNE SKRÓCONE SKONSOLIDOWANE SPRAWOZDANIE FINANSOWE**  
 za okres 01.01 – 30.09.2021 r.  
 (wszystkie kwoty w tys. złotych, o ile nie podano inaczej)

|   |                      | Kapitał<br>zakładowy | Kapitał zapasowy<br>ze sprzedaży<br>akcji powyżej<br>ceny nominalnej | Pozostałe<br>kapitały | Wielkości ujęte<br>bezpośrednio w<br>kapitale,<br>związane z<br>aktywami<br>klasyfikowanymi<br>jako dostępne do<br>sprzedaży | Niepodzielony<br>wynik finansowy | Zyski zatrzymane | Kapitał<br>własny ogółem |
|---|----------------------|----------------------|--|-----------------------|--|----------------------------------|------------------|--------------------------|
| <b>Kapitał własny na dzień</b>  | <b>01.01.2020 r.</b> | <b>382</b>           | <b>11 413</b>  | <b>10 000</b>         | <b>0</b>   | <b>0</b>                         | <b>(20 241)</b>  | <b>1 554</b>             |
| Zmiany zasad (polityki) rachunkowości<br>Korekty z tyt. błędów podstawowych |                      |                      |  |                       |  |                                  |                  |                          |
| <b>Kapitał własny po korektach</b>  |                      | <b>382</b>           | <b>11 413</b>  | <b>10 000</b>         | <b>0</b>   | <b>0</b>                         | <b>(20 241)</b>  | <b>1 554</b>             |
| Obniżenie wartości nominalnej akcji   |                      | -                    | -  | -                     | -  | -                                | -                | -                        |
| Emisja akcji  |                      | 3 119                | 45 550   | -                     | -  | -                                | -                | 48 669                   |
| Koszty emisji akcji   |                      | -                    | (1 689)  | -                     | -  | -                                | -                | (1 689)                  |
| Zakup akcji własnych  |                      | -                    | -  | -                     | -  | -                                | -                | -                        |
| Sprzedaż akcji własnych   |                      | -                    | -  | -                     | -  | -                                | -                | -                        |
| Płatność w formie akcji własnych  |                      | -                    | (10 240)   | (10 000)              | -  | -                                | 20 241           | -                        |
| Podział zysku/straty  |                      | -                    | -  | -                     | -  | -                                | -                | -                        |
| Suma dochodów całkowitych   |                      | -                    | -  | -                     | -  | -                                | (9 167)          | (9 167)                  |
| <b>Kapitał własny na dzień</b>  | <b>31.12.2020</b>    | <b>3 502</b>         | <b>45 033</b>  | <b>0</b>              | <b>0</b>   | <b>0</b>                         | <b>(9 167)</b>   | <b>39 367</b>            |

**NOVAVIS GROUP S.A.**  
**SKORYGOWANE ŚRÓDROCZNE SKRÓCONE SKONSOLIDOWANE SPRAWOZDANIE FINANSOWE**  
 za okres 01.01 – 30.09.2021 r.  
 (wszystkie kwoty w tys. złotych, o ile nie podano inaczej)

**5.5 JEDNOSTKOWE SPRAWOZDANIE Z PRZEPŁYWÓW PIENIĘŻNYCH ZA OKRES OD 1 STYCZNIA 2021 ROKU DO 30 WRZEŚNIA 2021 ROKU (METODA POŚREDNIA)**

|   | 01.01. -<br>30.09.2021 | 01.07. -<br>30.09.2021 | 01.01. -<br>30.09.2020 | 01.07. -<br>30.09.2020 |
|---|------------------------|------------------------|------------------------|------------------------|
| <b>DZIAŁALNOŚĆ OPERACYJNA</b>   |                        |                        |                        |                        |
| <b>Zysk / Strata przed opodatkowaniem</b>   | <b>(22 255)</b>        | <b>(8 665)</b>         | <b>2 326</b>           | <b>(193)</b>           |
| <b>Korekty razem:</b>   | <b>22 957</b>          | <b>8 473</b>           | <b>(1 973)</b>         | <b>175</b>             |
| Amortyzacja   | 0                      | 0                      | 11                     | 0                      |
| Odsetki   | (3)                    | (13)                   | 2                      | (29)                   |
| Zyski (straty) z tytułu różnic kursowych  | 0                      | 0                      | 0                      | 0                      |
| Zysk (strata) z działalności inwestycyjnej  | 20 028                 | 8 365                  | 0                      | 0                      |
| Zmiana stanu rezerw   | 3 008                  | (18)                   | (5)                    | (5)                    |
| Zmiana stanu zapasów  | 0                      | 0                      | 0                      | 0                      |
| Zmiana stanu należności   | 1                      | 0                      | (30)                   | 422                    |
| Zmiana stanu zobowiązań, z wyjątkiem pożyczek i kredytów  | 135                    | 132                    | (1 940)                | (221)                  |
| Zmiana stanu rozliczeń międzyokresowych   | (4)                    | 5                      | (11)                   | 8                      |
| Zmiana stanu portfela inwestycyjnego  | 0                      | 0                      | 0                      | 0                      |
| <b>Inne korekty:</b>  | <b>(208)</b>           | <b>0</b>               | <b>0</b>               | <b>0</b>               |
| zmiana stanu aktywa klasyfikowane jako przeznaczone do sprzedaży  | 0                      | 0                      | 0                      | 0                      |
| zmiany kapitału - pozostałe   | 0                      | 0                      | 0                      | 0                      |
| pozostałe korekty   | (208)                  | 0                      | 0                      | 0                      |
| <b>Przepływy pieniężne z działalności operacyjnej</b>   | <b>702</b>             | <b>(193)</b>           | <b>352</b>             | <b>(18)</b>            |
| Podatek dochodowy (zapłacony) / zwrócony  | 0                      | -                      | 0                      | -                      |
| <b>Przepływy pieniężne netto z działalności operacyjnej</b>   | <b>702</b>             | <b>(193)</b>           | <b>352</b>             | <b>(18)</b>            |
| <b>DZIAŁALNOŚĆ INWESTYCYJNA</b>   |                        |                        |                        |                        |
| <b>Wpływy</b>   | <b>1 138</b>           | <b>205</b>             | <b>214</b>             | <b>214</b>             |
| Zbycie wartości niematerialnych oraz rzeczowych aktywów trwałych  | 0                      | 0                      | 0                      | 0                      |
| Zbycie inwestycji w nieruchomości   | 0                      | 0                      | 0                      | 0                      |
| Zbycie aktywów finansowych  | 1 106                  | 205                    | 206                    | 206                    |
| Inne wpływy inwestycyjne  | 0                      | 0                      | 0                      | 0                      |
| Splata udzielonych pożyczek długoterminowych  | 32                     | 0                      | 8                      | 8                      |
| <b>Wydatki</b>  | <b>1 156</b>           | <b>101</b>             | <b>465</b>             | <b>454</b>             |
| Nabycie wartości niematerialnych oraz rzeczowych aktywów trwałych   | 0                      | 0                      | 11                     | 0                      |
| Nabycie inwestycji w nieruchomości  | 0                      | 0                      | 0                      | 0                      |
| Wydatki na aktywa finansowe   | 129                    | 41                     | 454                    | 454                    |
| Inne wydatki inwestycyjne   | 1 028                  | 60                     | 0                      | 0                      |
| <b>Przepływy pieniężne netto z działalności inwestycyjnej</b>   | <b>(19)</b>            | <b>104</b>             | <b>(251)</b>           | <b>(240)</b>           |
| <b>DZIAŁALNOŚĆ FINANSOWA</b>  |                        |                        |                        |                        |
| <b>Wpływy</b>   | <b>553</b>             | <b>94</b>              | <b>1 463</b>           | <b>330</b>             |
| Wpływy netto z wydania udziałów (emisji akcji) i innych instrumentów kapitałowych oraz dopłat do kapitału | 0                      | 0                      | 764                    | 0                      |
| Kredyty i pożyczki  | 553                    | 94                     | 499                    | 330                    |
| Emisja dłużnych papierów wartościowych  | 0                      | 0                      | 200                    | 0                      |
| Inne wpływy finansowe   | 0                      | 0                      | 0                      | 0                      |
| <b>Wydatki</b>  | <b>1 245</b>           | <b>4</b>               | <b>1 600</b>           | <b>240</b>             |
| Nabycie udziałów (akcji) własnych   | 0                      | 0                      | 0                      | (20)                   |
| Dywidendy i inne wypłaty na rzecz właścicieli   | 0                      | 0                      | 0                      | 0                      |
| Inne, niż wypłaty na rzecz właścicieli, wydatki z tytułu podziału zysku                                   | 0                      | 0                      | 0                      | 0                      |
| Splaty kredytów i pożyczek  | 1 214                  | (26)                   | 809                    | (400)                  |
| Wykup dłużnych papierów wartościowych   | 0                      | 0                      | 600                    | 600                    |
| Z tytułu innych zobowiązań finansowych  | 0                      | 0                      | 0                      | 0                      |
| Płatności zobowiązań z tytułu umów leasingu finansowego   | 0                      | 0                      | 0                      | 0                      |
| Odsetki   | 31                     | 31                     | 145                    | 14                     |
| Inne wydatki finansowe  | 0                      | 0                      | 46                     | 46                     |
| <b>Przepływy pieniężne netto z działalności finansowej</b>  | <b>(692)</b>           | <b>89</b>              | <b>(137)</b>           | <b>90</b>              |
| <b>Przepływy pieniężne netto razem</b>  | <b>(9)</b>             | <b>0</b>               | <b>(35)</b>            | <b>(168)</b>           |
| <b>Bilansowa zmiana stanu środków pieniężnych, w tym</b>  | <b>(9)</b>             | <b>0</b>               | <b>(35)</b>            | <b>(168)</b>           |
| - zmiana stanu środków pieniężnych z tytułu różnic kursowych  | 0                      | 0                      | 0                      | -                      |
| <b>Środki pieniężne na początek okresu</b>  | <b>10</b>              | <b>1</b>               | <b>53</b>              | <b>186</b>             |
| <b>Środki pieniężne na koniec okresu</b>  | <b>1</b>               | <b>1</b>               | <b>18</b>              | <b>18</b>              |

**NOVAVIS GROUP S.A.**  
SKORYGOWANE ŚRÓDROCZNE SKRÓCONE SKONSOLIDOWANE SPRAWOZDANIE FINANSOWE  
za okres 01.01 – 30.09.2021 r.  
(wszystkie kwoty w tys. złotych, o ile nie podano inaczej)

## 6 INFORMACJA DODATKOWA DO SKRÓCONEGO SKONSOLIDOWANEGO SPRAWOZDANIA FINANSOWEGO ZA III KWARTAŁ 2021 ROKU

### 6.1 SKŁAD GRUPY KAPITAŁOWEJ NOVAVIS GROUP S.A.

#### a) Jednostka Dominująca

| Nazwa jednostki   | Siedziba                        |
|---|---------------------------------|
| Novavis Group S.A.<br>(podmiot dominujący z prawnego punktu widzenia) | 00-687 Warszawa, ul. Wspólna 70 |

Novavis Spółka Akcyjna (Spółka, Emitent) została wpisana do krajowego rejestru sądowego przez Sąd Rejonowy dla m.st. Warszawy, XII Wydział Gospodarczy Krajowego Rejestru Sądowego pod numerem KRS 0000037652.

Spółka prowadzi działalność na podstawie Ustawy z dnia 15 września 2000 roku Kodeks spółek handlowych (Dz. U. z 2019 r., poz. 505).

Novavis Group S.A. prowadzi działalność na terytorium Rzeczypospolitej Polskiej i na dzień 30 września 2021 r. miała swoją siedzibę w Warszawie przy ulicy Wspólnej 70, 00-687 Warszawa.

Zgodnie ze statutem przedmiotem działalności Spółki jest m.in.

- Działalność holdingów finansowych (64.20.Z)
- Działalność trustów, funduszy i podobnych instytucji finansowych (64.30.Z)
- Pozostała finansowa działalność usługowa gdziekolwiek niesklasyfikowana, z wyłączeniem ubezpieczycieli i funduszy emerytalnych (64.99.Z)
- Pozostała działalność wspomagająca usługi finansowe, z wyłączeniem ubezpieczeń i funduszy emerytalnych (66.19.Z)
- Pozostałe formy udzielania kredytów (64.92.Z)
- Zarządzanie nieruchomościami wykonywane na zlecenie (68.32.Z)
- Naprawa i konserwacja urządzeń elektrycznych (33.14.Z)
- Roboty związane z budową linii telekomunikacyjnych i elektroenergetycznych (42.22.Z)
- Wykonywanie instalacji elektrycznych (43.21.Z)
- Pozostałe badania i analizy techniczne (71.20.B)

Organami Spółki są:

- Walne Zgromadzenie,
- Rada Nadzorcza,
- Zarząd.

Skład Rady Nadzorczej na 30 września 2021 r. przedstawiał się następująco:

- Przewodniczący: Robert Ciszek
- Zastępca Przewodniczącego: Henryk Pietraszkiewicz
- Sekretarz: Grzegorz Pilch
- Członkowie: Marek Stachura  
Roman Żelazny

Skład Zarządu Spółki na dzień 30 września 2021 r. przedstawiał się następująco:

- Prezes Zarządu: Piotr Karmelita
- Członek Zarządu: Paweł Krzyształowicz

Po dniu bilansowym nie było zmian w składzie Rady Nadzorczej oraz Zarządu.

#### b) Znaczący Akcjonariusze

Na dzień 30 września 2021 r. kapitał zakładowy Novavis Group S.A. wykazany w księgach dzielił się na:

- 3 820 500 akcji zwykłych na okaziciela serii A2, o wartości nominalnej 0,10 złotych każda, dających prawo do 3 820 500 głosów na walnym zgromadzeniu,
- 3 820 500 akcji zwykłych na okaziciela serii B2, o wartości nominalnej 0,10 złotych każda, dających prawo do 3 820 500 głosów na walnym zgromadzeniu,
- 27 374 285 akcji zwykłych na okaziciela serii C2, o wartości nominalnej 0,10 złotych każda, dających prawo do 27 374 285 głosów na walnym zgromadzeniu.

**NOVAVIS GROUP S.A.**  
**SKORYGOWANE ŚRÓDROCZNE SKRÓCONE SKONSOLIDOWANE SPRAWOZDANIE FINANSOWE**  
 za okres 01.01 – 30.09.2021 r.  
 (wszystkie kwoty w tys. złotych, o ile nie podano inaczej)

Kapitał zakładowy na dzień 30 września 2021 r zarejestrowany w Krajowym Rejestrze Sądowym wynosił 3 501 528,50 zł i dzielił się 35 015 285 akcji zwykłych, na okaziciela o wartości nominalnej 0,10 zł każda, uprawniających do 35 015 285 głosów na walnym zgromadzeniu.

Zgodnie z informacjami posiadanymi przez Spółkę, na dzień 29 listopada 2021 r. (dzień przekazania raportu kwartalnego) akcjonariuszami posiadającymi ponad 5% głosów na Walnym Zgromadzeniu Akcjonariuszy były następujące podmioty:

| Akcjonariusz *)          | Liczba posiadanych akcji | Udział procentowy w kapitale zakładowym | Liczba głosów na WZ | Udział procentowy w ogólnej liczbie głosów na WZ |
|--------------------------|--------------------------|---|---------------------|--|
| Marshall Nordic Ltd.     | 18 100 433               | 51,69%                                  | 18 100 433          | 51,69%   |
| Rubicon Partners         | 5 000 000                | 14,28%                                  | 5 000 000           | 14,28%   |
| Ventures ASI Sp. Z o.o.  | 2 640 000                | 7,54%                                   | 2 640 000           | 7,54%  |
| Paweł Krzyształowicz     | 2 171 238                | 6,20%                                   | 2 171 238           | 6,20%  |
| Impera Invest Sp. z o.o. | 7 103 614                | 20,29%                                  | 7 103 614           | 20,29%   |
| Pozostali                | 35 015 285               | 100,00%                                 | 35 015 285          | 100,00%  |

\* Powyższa informacja prezentowana jest na podstawie oficjalnych zawiadomień otrzymanych od akcjonariuszy na dzień 31.05.2021 r.

W okresie od publikacji ostatniego raportu okresowego tj. od 30 września 2021 roku do dnia 29 listopada 2021 roku (data podpisania niniejszego raportu) nie zaszły żadne zmiany w stanie posiadania akcji Emitenta przez akcjonariuszy posiadających ponad 5% głosów na Walnym Zgromadzeniu Akcjonariuszy oraz osoby zarządzające i nadzorujące Emitenta.

Na dzień 30 września 2021 roku jedynym członkiem organów posiadającym akcje Novavis Group S.A. był Członek Zarządu Paweł Krzyształowicz, który posiadał 2.640.000 akcji stanowiących 7,54% kapitału zakładowego i dających prawo do 7,54% głosów na Walnym Zgromadzeniu. W okresie od publikacji ostatniego raportu okresowego tj. od 30 września 2021 roku do dnia 29 listopada 2021 roku (data podpisania niniejszego raportu) nie zaszły żadne zmiany w stanie posiadania akcji przez Członka Zarządu Pawła Krzyształowicza. Żaden z członków organów Spółki nie posiada uprawnień (opcji) do objęcia akcji.

**c) Udziały Novavis Group S.A. w jednostkach zależnych objętych konsolidacją metodą pełną poprzez kontrolę bezpośrednią na dzień 29 listopada 2021 roku**

| Nazwa spółki  | Siedziba                              | Przedmiot działalności | Udział w kapitale zakładowym spółki | Udział w ogólnej liczbie głosów na WZ |
|---|---------------------------------------|------------------------|-------------------------------------|---------------------------------------|
| Voolt S.A.*<br>podmiot przejmujący z rachunkowego punktu widzenia | 00-716 Warszawa<br>ul. Bartycka 26/58 | Spółka holdingowa      | 56,76%                              | 56,76%                                |

\* ) wcześniej Novavis S.A. – w dniu 24 maja 2021 roku została zarejestrowana zmiana statutu spółki dotycząca zmiany nazwy

**d) Udziały Novavis Group S.A. w jednostkach zależnych objętych konsolidacją metodą pełną poprzez kontrolę pośrednią na dzień 29 listopada 2021 roku**

| Nazwa spółki <sup>1)</sup>     | Siedziba                                | Przedmiot działalności  | Udział w kapitale zakładowym spółki | Udział w ogólnej liczbie głosów na WZ |
|--------------------------------|---|---|-------------------------------------|---------------------------------------|
| Voolt Sp. z o.o. <sup>2)</sup> | 02-942 Warszawa<br>ul. Konstancińska 11 | Sprzedaż i realizacja instalacji fotowoltaicznych dla prosumentów oraz mniejszych farm fotowoltaicznych | 100,00%                             | 100,00%                               |

**NOVAVIS GROUP S.A.**  
**SKORYGOWANE ŚRÓDROCZNE SKRÓCONE SKONSOLIDOWANE SPRAWOZDANIE FINANSOWE**  
 za okres 01.01 – 30.09.2021 r.  
 (wszystkie kwoty w tys. złotych, o ile nie podano inaczej)

|   |  |   |         |         |
|---|--|---|---------|---------|
| SPV Energia <sup>2)</sup><br>Sp. z o.o. | 00-687 Warszawa<br>ul. Wspólna 70        | Obsługa deweloperska projektów fotowoltaicznych | 100,00% | 100,00% |
| Chata Sp. z o.o. <sup>2)</sup>          | 10-546 Olsztyn<br>ul. Michała Kajki 3/1, | Spółka nie prowadzi działalności                | 100,00% | 100,00% |

<sup>1)</sup> Spółki Voolt SA, Voolt Sp. z o.o., SPV Energia Sp. z o.o. i Chata Sp. z o.o. łączą się na podstawie art. 492 § 1 pkt 1 Ksh, to jest przez przeniesienie całego majątku Voolt Sp. z o.o., SPV PV Sp. z o.o. i Chata Sp. z o.o. na Voolt SA

<sup>2)</sup> Spółka pośrednio zależna poprzez spółkę Voolt SA, w której Emitent posiada 56,76% udziałów.

**e) Udziały Novavis Group S.A. w jednostkach zależnych nie objętych konsolidacją ze względu na niską istotność na dzień 30 września 2021 roku**

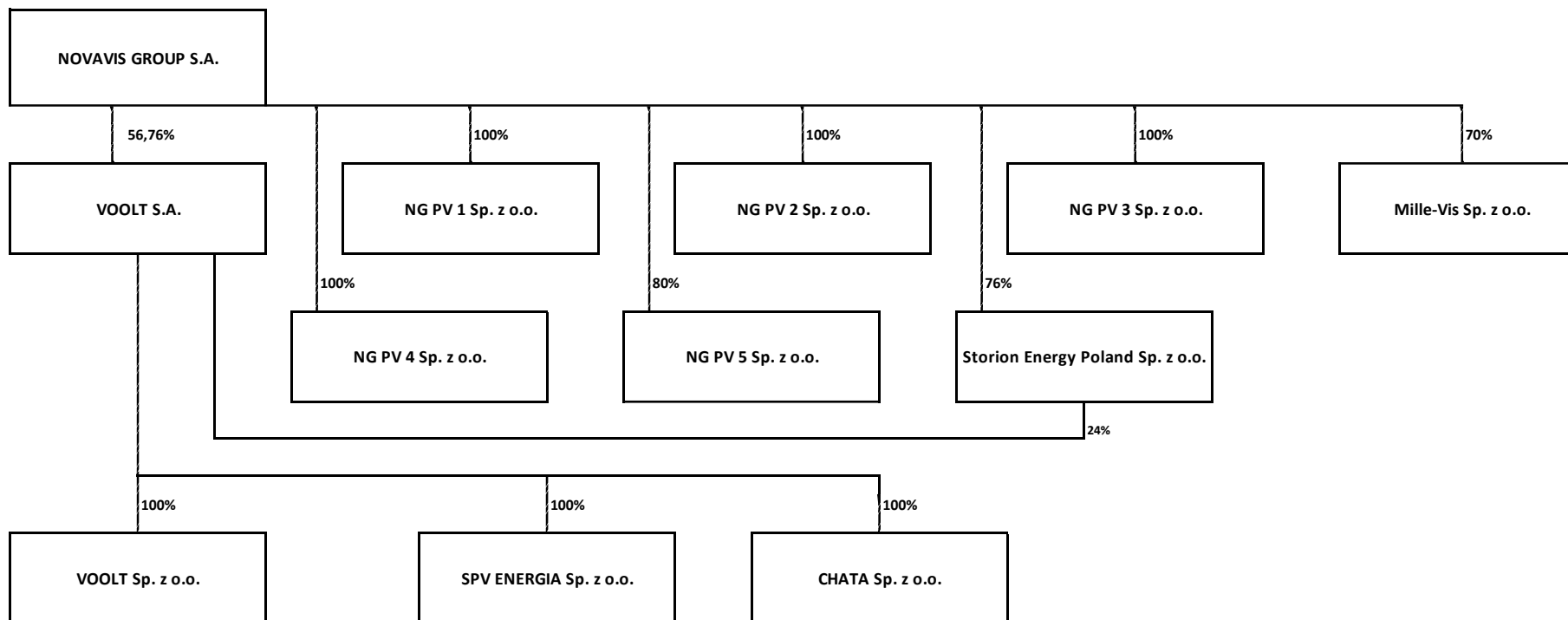
| Nazwa spółki                     | Siedziba                              | Przedmiot działalności  | Udział w kapitale zakładowym spółki | Udział w ogólnej liczbie głosów na WZ |
|----------------------------------|---------------------------------------|---|-------------------------------------|---------------------------------------|
| NG PV 1 Sp. z o.o.               | 00-687 Warszawa<br>ul. Wspólna 70     | Spółka celowa powołana do budowy farmy fotowoltaicznej                                    | 100,00%                             | 100,00%                               |
| NG PV 2 Sp. z o.o.               | 00-687 Warszawa<br>ul. Wspólna 70     | Spółka celowa powołana do budowy farmy fotowoltaicznej                                    | 100,00%                             | 100,00%                               |
| NG PV 3 Sp. z o.o.               | 00-687 Warszawa<br>ul. Wspólna 70     | Spółka celowa powołana do budowy farmy fotowoltaicznej                                    | 100,00%                             | 100,00%                               |
| NG PV 4 Sp. z o.o.               | 00-687 Warszawa<br>ul. Wspólna 70     | Spółka celowa powołana do budowy farmy fotowoltaicznej                                    | 100,00%                             | 100,00%                               |
| NG PV 5 Sp. z o.o.               | 00-687 Warszawa<br>ul. Wspólna 70     | Spółka celowa powołana do budowy farmy fotowoltaicznej                                    | 100,00%                             | 100,00%                               |
| MilleVis Sp. Z o.o.              | 00-687 Warszawa<br>ul. Wspólna 70     | Spółka celowa powołana do budowy farmy fotowoltaicznej                                    | 100,00%                             | 100,00%                               |
| Storion Energy Poland Sp. z o.o. | 00-716 Warszawa<br>ul. Bartycka 26/58 | Spółka celowa powołana do realizacji w ramach konsorcjum wielkoskalowego magazynu energii | 76,00%                              | 76,00%                                |

W dniu 11 października 2021 roku Novavis Group S.A. i 3 osoby fizyczne zawiązały spółkę Novavis ESCO Sp. z o.o. z siedzibą w Poznaniu, przy czym Novavis Group objął 225 udziałów dających stanowiących 45% kapitału zakładowego oraz dających prawo do 45% głosów na Zgromadzeniu Wspólników.

W dniu 26 listopada 2021 roku Novavis Group S.A. zawarł 4 umowy zbycia udziałów w spółkach zależnych NG PV 1 sp. z o.o., NG PV 2 sp. z o.o., NG PV 3 sp. z o.o., NG PV 4 sp. z o.o., na podstawie których zbył 58% udziałów w każdym z ww. podmiotów. Po sprzedaży Novavis Group S.A. posiada po 42% udziałów w spółkach NG PV 1 sp. z o.o., NG PV 2 sp. z o.o., NG PV 3 sp. z o.o. oraz NG PV 4 sp. z o.o.

**NOVAVIS GROUP S.A.**  
SKORYGOWANE ŚRÓDROCZNE SKRÓCONE SKONSOLIDOWANE SPRAWOZDANIE FINANSOWE  
za okres 01.01 – 30.09.2021 r.  
(wszystkie kwoty w tys. złotych, o ile nie podano inaczej)

**Graficzna prezentacja struktury Grupy Kapitałowej na dzień 30.09.2021 r.**



**NOVAVIS GROUP S.A.**  
SKORYGOWANE ŚRÓDROCZNE SKRÓCONE SKONSOLIDOWANE SPRAWOZDANIE FINANSOWE  
za okres 01.01 – 30.09.2021 r.  
(wszystkie kwoty w tys. złotych, o ile nie podano inaczej)

## **6.2 OKRES ZA JAKI SPRAWOZDANIE ZOSTAŁO SPORZĄDZONE**

Śródroczne skrócone skonsolidowane sprawozdanie finansowe przedstawia sytuację finansową na dzień 30 września 2021 r. oraz wyniki działalności Emitenta i Grupy Kapitałowej, przepływy pieniężne i zmiany kapitałów za okres od 1 stycznia 2021 r. do 30 września 2021 r. Dane porównawcze prezentowane są według stanu na dzień 30 września 2020 r. oraz na dzień 31 grudnia 2020 r. dla śródrocznego skróconego sprawozdania z sytuacji finansowej i śródrocznego skróconego sprawozdania ze zmian w kapitale własnym oraz za okres od 1 stycznia 2020 r. do 30 września 2020 r. dla śródrocznego skróconego rachunku zysków i strat zawierającego sprawozdanie z całkowitych dochodów i śródrocznego skróconego sprawozdania z przepływów pieniężnych.

## **6.3 PORÓWNYWALNOŚĆ DANYCH FINANSOWYCH ZA POPRZEDNI I BIEŻĄCY ROK OBROTOWY**

Dane finansowe zawarte w śródrocznym skonsolidowanym sprawozdaniu finansowym za okres trwający od dnia 1 stycznia 2021 r. do dnia 30 września 2021 r. są porównywalne z danymi finansowymi za okres trwający od dnia 1 stycznia 2020 r. do dnia 30 września 2020 r. Zgodnie z par. B21 MSSF 3 skonsolidowane sprawozdanie finansowe sporządzone po przejęciu odwrotnym publikuje się pod nazwą jednostki z prawnego punktu widzenia dominującej (jednostki przejmowanej dla celów rachunkowości – w tym przypadku pod nazwą Novavis Group S.A.), lecz opisuje się je w informacji dodatkowej i objaśnieniach jako kontynuację sprawozdania finansowego jednostki z prawnego punktu widzenia zależnej (tzn. jednostki przejmującej dla celów rachunkowości – w tym przypadku Voolt S.A.) i wprowadza jedną korektę, która polega na retrospektywnym skorygowaniu kapitału prawnego jednostki przejmującej dla celów rachunkowości, aby odzwierciedlić kapitał prawny jednostki przejmowanej dla celów rachunkowości. Ta korekta jest wymagana w celu odzwierciedlenia kapitału jednostki z prawnego punktu widzenia dominującej (jednostki przejmowanej dla celów rachunkowości). Informacje porównawcze prezentowane w skonsolidowanym sprawozdaniu finansowym za 2020 rok są także retrospektywnie korygowane w celu odzwierciedlenia kapitału prawnego jednostki z prawnego punktu widzenia dominującej (jednostki przejmowanej dla celów rachunkowości).

## **6.4 WALUTA FUNKCJONALNA I WALUTA SPRAWOZDAWCZA**

Niniejsze sprawozdanie finansowe zostało sporządzone w polskich złotych (PLN). Złoty jest walutą funkcjonalną i sprawozdawczą jednostki. Dane w sprawozdaniu finansowym zostały wykazane w tysiącach złotych, chyba że w konkretnych sytuacjach zostały podane z większą dokładnością.

## **6.5 CZAS TRWANIA DZIAŁALNOŚCI JEDNOSTEK POWIĄZANYCH**

Czas trwania działalności podmiotu dominującego i jednostek powiązanych jest nieokreślony.

## **6.6 ZATWIERDZENIE SPRAWOZDANIA FINANSOWEGO, OGŁASZANIE**

Niniejsze skorygowane śródroczne skrócone skonsolidowane sprawozdanie finansowe zostało zatwierdzone do publikacji przez Zarząd Spółki w dniu 8 kwietnia 2022 r. i uwzględnia zalecenia zgłoszone przez KNF, o których Emitent informował raportem bieżącym nr 3/2022 z dnia 31 stycznia 2022 r. i raportem bieżącym nr 9/22 z dnia 8 kwietnia 2022 r.

## **6.7 ZAŁOŻENIE KONTYNUACJI DZIAŁALNOŚCI**

Sprawozdanie finansowe zostało sporządzone przy założeniu kontynuowania działalności gospodarczej przez jednostkę dominującą i jednostki powiązane. Spółka będzie kontynuować działalność gospodarczą w niezmińszonym istotnie zakresie, bez postawienia jej w stan likwidacji lub upadłości. Nie stwierdzono okoliczności, które wskazywałyby na zagrożenie kontynuacji działalności.

## NOVAVIS GROUP S.A.

### SKORYGOWANE ŚRÓDROCZNE SKRÓCONE SKONSOLIDOWANE SPRAWOZDANIE FINANSOWE za okres 01.01 – 30.09.2021 r.

(wszystkie kwoty w tys. złotych, o ile nie podano inaczej)

#### 6.8 ZASADY SPORZĄDZENIA ŚRÓDROCZNEGO SKRÓCONEGO SPRAWOZDANIA FINANSOWEGO

Skorygowane śródroczne skrócone skonsolidowane sprawozdanie finansowe nie obejmuje wszystkich informacji oraz ujawnień wymaganych w rocznym sprawozdaniu finansowym i należy je czytać łącznie z rocznym skorygowanym skonsolidowanym sprawozdaniem finansowym za 2020 rok. Zasady Rachunkowości przyjęte do przygotowania niniejszego skorygowanego śródrocznego skróconego skonsolidowanego sprawozdania finansowego są spójne z zasadami stosowanymi w skorygowanym skonsolidowanym sprawozdaniu finansowym za 12 miesięcy zakończonych 31 grudnia 2020 r.

Zmiany MSSF, które weszły w życie od 1 stycznia 2021 r. nie mają istotnego wpływu na bieżące i uprzednio wykazane skonsolidowane wyniki finansowe oraz wartości skonsolidowanych kapitałów własnych.

Zmiany MSSF, które zostały już opublikowane, ale nie są obowiązujące do dnia sporządzenia niniejszego sprawozdania zostaną zastosowane przez Grupę zgodnie z ich datą wejścia w życie. Oszacowanie wpływu tych zmian na przyszłe skonsolidowane sprawozdanie finansowe Grupy jest przedmiotem analiz.

Niniejsze śródroczne skrócone skonsolidowane sprawozdanie finansowe zostało sporządzone zgodnie z Międzynarodowym Standardem Rachunkowości nr 34 „Śródroczna sprawozdawczość finansowa” oraz zgodnie z odpowiednimi Międzynarodowymi Standardami Sprawozdawczości Finansowej (MSSF), mającymi zastosowanie do śródrocznej sprawozdawczości finansowej, zaakceptowanymi przez Radę Międzynarodowych Standardów Rachunkowości (RMSR) i Stały Komitet ds. Interpretacji (SKI), w kształcie zatwierdzonym przez Unię Europejską i obowiązującym na dzień 29 listopada 2021 r.

Porównywalne dane finansowe za okres 9 miesięcy kończący się 30 września 2020 r. zostały przygotowane w oparciu o te same podstawy sporządzenia sprawozdania finansowego.

Sprawozdanie finansowe zostało sporządzone w oparciu o zasadę kosztu historycznego, za wyjątkiem aktywów i zobowiązań wycenianych według wartości godziwej: instrumentów pochodnych, instrumentów finansowych wycenianych w wartości godziwej przez pozostałe dochody całkowite, inwestycji w jednostki stowarzyszone oraz współzależne, instrumentów finansowych wycenianych w wartości godziwej przez wynik finansowy oraz nieruchomości inwestycyjnych.

#### 6.9 OŚWIADCZENIE ZARZĄDU W SPRAWIE RZETELNOŚCI SPORZĄDZENIA ŚRÓDROCZNEGO SKRÓCONEGO SPRAWOZDANIA FINANSOWEGO

Zarząd Novavis Group S.A. oświadcza, że wedle swojej najlepszej wiedzy, niniejsze śródroczne skrócone skonsolidowane sprawozdanie finansowe i dane porównywalne sporządzone zostały zgodnie z obowiązującymi Grupę zasadami rachunkowości, odzwierciedlają w sposób prawdziwy rzetelny i jasny sytuację majątkową i finansową oraz wyniki Grupy Kapitałowej.

#### 6.10 POŁĄCZENIA Z INNĄ JEDNOSTKĄ

W okresie od 1 stycznia 2021 r. do 30 września 2021 r. nie nastąpiło połączenie z inną jednostką. Sprawozdanie finansowe nie zawiera danych łącznych.

Natomiast po dniu 30 września 2021 roku nastąpiły zmiany w Grupie Kapitałowej polegające na:

- 1) W dniu 11 października 2021 roku Novavis Group S.A. i 3 osoby fizyczne zawiązały spółkę Novavis ESCO Sp. z o.o. z siedzibą w Poznaniu, przy czym Novavis Group objął 225 udziałów dających stanowiących 45% kapitału zakładowego oraz dających prawo do 45% głosów na Zgromadzeniu Wspólników. Kwota inwestycji Novavis Group S.A. to 22, 5 tys. zł, która została sfinansowana ze środków własnych.
- 2) W dniu 26 listopada 2021 roku Novavis Group S.A. zawarł 4 umowy zbycia udziałów w spółkach zależnych NG PV 1 sp. z o.o., NG PV 2 sp. z o.o., NG PV 3 sp. z o.o., NG PV 4 sp. z o.o., na podstawie których zbył 58% udziałów w każdym z ww. podmiotów. Po sprzedaży Novavis Group S.A. posiada po 42% udziałów w spółkach NG PV 1 sp. z o.o., NG PV 2 sp. z o.o., NG PV 3 sp. z o.o. oraz NG PV 4 sp. z o.o. Łączne wpływy ze sprzedaży udziałów wyniosły 23,2 tys. zł.



**NOVAVIS GROUP S.A.**  
**SKORYGOWANE ŚRÓDROCZNE SKRÓCONE SKONSOLIDOWANE SPRAWOZDANIE FINANSOWE**  
za okres 01.01 – 30.09.2021 r.  
(wszystkie kwoty w tys. złotych, o ile nie podano inaczej)

#### 6.11 KOREKTY WYNIKAJĄCE Z ZASTRZEŻEŃ W OPINIACH ZA LATA UBIEGŁE

W sprawozdaniu za 2020 rok biegły rewident zamieścił zastrzeżenie o następującej treści: „Jednostka dominująca, w sporządzonym skonsolidowanym sprawozdaniu finansowym, nie uwzględniła wpływu wyceny kontraktów długoterminowych realizowanych przez jednostki zależne, na niższym stopniu konsolidacji, wchodzące w skład Grupy Kapitałowej Novavis. Nie byliśmy w stanie uzyskać odpowiednich i wystarczających dowodów badania dotyczących powyższej kwestii. W konsekwencji nie jesteśmy w stanie wypowiedzieć się, co do prawidłowości przyjętego przez jednostkę dominującą podejścia, jednak łączny wynik niniejszej wyceny mógłby mieć istotny wpływ na wynik finansowy, wynik z lat ubiegłych oraz kapitał mniejszości w skonsolidowanym sprawozdaniu finansowym Grupy.”

Emitent w dniu 3 lutego 2022 roku przekazał korekty do wyników skonsolidowanych za 2020 rok, które są uwzględnione w niniejszym sprawozdaniu. W efekcie przeprowadzonych prac dokonano rozliczenia kontraktów długoterminowych w wyniku czego przychody oraz zysk netto spółki CAC PV Sp. z o.o. za 2019 rok zostały zmniejszone o kwotę 1.077 tys. zł, a za 2020 rok zostały zmniejszone o kwotę 414 tys. zł. Jednocześnie o taką samą kwotę zostały skorygowane aktywa obrotowe CAC PV Sp. z o.o.

Raport biegłego rewidenta z przeglądu skróconego skonsolidowanego i jednostkowego sprawozdania finansowego za pierwsze półrocze 2021 roku zawierał zastrzeżenie o następującej treści: „W skonsolidowanym sprawozdaniu z sytuacji finansowej Grupa Kapitałowa wykazuje w pozycji „należności z tytułu dostaw i usług oraz pozostałe” kwotę 9.099 tys. zł. Na niniejszą pozycję składa się m.in. kwota 1.629 tys. zł dotycząca należności wynikających z ksiąg rachunkowych jednej ze Spółek zależnych, w odniesieniu do której, z uwagi na nieprawidłowości w prowadzeniu analitycznych kont rozrachunkowych w Spółce zależnej, nie byliśmy w stanie uzyskać odpowiednich i wystarczających dowodów przeglądu. W konsekwencji nie jesteśmy w stanie wypowiedzieć się, co do prawidłowości kwoty 1.629 tys. zł.”

W niniejszym śródrocznym skróconym skonsolidowanym sprawozdaniu finansowym za III kwartał 2021 roku wprowadzono korekty wynikające z powyższego zastrzeżenia. Emitent planował dokonać stosownych korekt wynikających z zastrzeżeń zgłoszonych przez biegłego rewidenta w skonsolidowanym sprawozdaniu finansowym za 2021 rok. Już w trakcie 2021 roku zostały podjęte działania zmierzające do uporządkowania danych finansowych spółki Voolt Sp. z o.o.. W związku z bardzo dużymi zaniedbaniami w księgowości, błędach księgowych, brakiem zaksięgowania części faktur kosztowych i przychodowych konieczne było ponowne „przeksięgowanie” wszystkich faktur kosztowych i przychodowych. Jednocześnie skorygowane zostały również inne nieprawidłowości zidentyfikowane podczas porządkowania danych księgowych. Po zaksięgowaniu korekt w księgach Voolt Sp. z o.o. sporządzone zostało nowe sprawozdanie Voolt Sp. z o.o. na dzień 30.09.2021 r., które zostało objęte niniejszym skróconym skonsolidowanym sprawozdaniem finansowym.

#### 6.12 DANE SEGMENTOWE

Zgodnie z wymogami MSSF 8, należy identyfikować segmenty operacyjne w oparciu o wewnętrzne raporty dotyczące tych elementów Grupy, które są regularnie weryfikowane przez osoby decydujące o przydzielaniu zasobów do danego segmentu i oceniające jego wyniki finansowe.

Jednostka dominująca prowadzi działalność inwestycyjną polegającą na kompleksowym doradztwie w zakresie strategicznych inicjatyw podejmowanych przez przedsiębiorstwa, w szczególności w zakresie odnawialnych źródeł energii. Pozostałe spółki Grupy Kapitałowej prowadzą działalność w zakresie odnawialnych źródeł energii, a w szczególności usług dla sektora fotowoltaicznego. Zarząd analizuje dane finansowe na poziomie skonsolidowanego sprawozdania finansowego.

W działalności Spółki identyfikuje się jeden sektor to jest sektor usług związanych z fotowoltaiką.

| <b>PRZYCHODY NETTO ZE SPRZEDAŻY PRODUKTÓW</b>        | <b>01.01. - 30.09.2021<br/>(niebadane)</b> | <b>01.01. - 30.09.2020<br/>(niebadane)</b> |
|--|--|--|
| - przychody ze sprzedaży usług                       | 8 213                                      | 6 811                                      |
| - w tym: od jednostek powiązanych                    | 0  | 0  |
| - pozostałe usługi                                   | 0  | 0  |
| <b>Przychody netto ze sprzedaży produktów, razem</b> | <b>8 213</b>                               | <b>6 811</b>                               |
| - w tym: od jednostek powiązanych                    | 0  | 0  |

**NOVAVIS GROUP S.A.**  
**SKORYGOWANE ŚRÓDROCZNE SKRÓCONE SKONSOLIDOWANE SPRAWOZDANIE FINANSOWE**  
 za okres 01.01 – 30.09.2021 r.  
 (wszystkie kwoty w tys. złotych, o ile nie podano inaczej)

| <b>INFORMACJE DOTYCZĄCE PRODUKTÓW I USŁUG</b>  | <b>01.01. - 30.09.2021</b><br><b>(niebadane)</b> | <b>01.01. - 30.09.2020</b><br><b>(niebadane)</b> |
|--|--|--|
| Przychody  | 8 213  | 6 811  |
| Sprzedaż na rzecz klientów zewnętrznych, w tym   | 8 213  | 6 811  |
| - od klientów, z którymi wartość transakcji w okresie przekracza 10% lub więcej przychodów w tym | 8 213  | 6 811  |
| Sprzedaż między segmentami   | 0  | 0  |
| <b>Przychody segmentu ogółem</b>   | <b>8 213</b>                                     | <b>6 811</b>                                     |

| <b>INFORMACJE DOTYCZĄCE OBSZARÓW GEOGRAFICZNYCH</b> | <b>01.01- 30.09.2021</b><br><b>(niebadane)</b> | <b>01.01- 30.09.2020</b><br><b>(niebadane)</b> |
|---|--|--|
| Przychody od klientów zewnętrznych                  |  |  |
| Polska kraj siedziby                                | 8 213  | 6 811  |
| Pozostałe obszary geograficzne                      | 0  | 0  |
| <b>Razem</b>  | <b>8 213</b>                                   | <b>6 811</b>                                   |

| <b>INFORMACJE DOTYCZĄCE OBSZARÓW GEOGRAFICZNYCH CD</b> | <b>01.01- 30.09.2021</b><br><b>(niebadane)</b> | <b>01.01- 30.09.2020</b><br><b>(niebadane)</b> |
|--|--|--|
| Aktywa trwałe (w rozbiściu na lokalizację)             |  |  |
| Polska kraj siedziby                                   | 6 644  | 1 637  |
| Cypr   | 0  | 0  |
| <b>Razem</b>   | <b>6 644</b>                                   | <b>1 637</b>                                   |

| <b>POZOSTAŁE PRZYCHODY OPERACYJNE (WG TYTUŁÓW)</b> | <b>01.01- 30.09.2021</b><br><b>(niebadane)</b> | <b>01.01- 30.09.2020</b><br><b>(niebadane)</b> |
|--|--|--|
| a) zysk ze zbycia niefinansowych aktywów trwałych  | 0  | 0  |
| b) dotacje   | 0  | 0  |
| c) pozostałe przychody operacyjne, w tym:          | 1 637  | 0  |
| - refaktura kosztów                                | 0  | 0  |
| - rozwiązane odpisy aktualizujące należności       | 0  | 0  |
| - spłata przedawnionych należności                 | 1 637  | 0  |
| - pozostałe  | 0  | 0  |
| <b>Pozostałe przychody operacyjne, razem</b>       | <b>1 637</b>                                   | <b>0</b>                                       |

Spłata przedawnionych należności związana jest z prowadzonym przez Novavis Group S.A. jako wierzyciel hipoteczny postępowaniem egzekucyjnym przeciwko spółce Zakład Bawełniarski S.A.. Novavis Group S.A. był wierzycielem hipotecznym. Po przeprowadzeniu egzekucji komorniczej i sprzedaży przez komornika kilkunastu nieruchomości uzyskał wypłaty z planów podziału środków, które zostały zatwierdzone przez sąd. Łączna kwota odzyskanych przedawnionych wierzytelności w latach 2020 – 2021 wyniosła 5 mln zł.

### **6.13 NAJWAŻNIEJSZE SZACUNKI I OCENY PRZYJĘTE NA POTRZEBY SPORZĄDZENIA ŚRÓDROCZNEGO SKRÓCONEGO SKONSOLIDOWANEGO SPRAWOZDANIA FINANSOWEGO**

Sporządzenie śródrocznego skróconego skonsolidowanego sprawozdania finansowego zgodnie z MSR 34 wymaga dokonania przez Zarząd określonych szacunków i założeń, które wpływają na wielkości wykazane w sprawozdaniu finansowym. Dla inwestycji w jednostkach podporządkowanych Zarząd podejmuje decyzje o przeprowadzeniu testu na trwałą utratę wartości inwestycji. Stosowane metody wyceny to m.in. metoda DCF czy też metoda ceny sprzedaży jaka byłaby możliwa do uzyskania.

Dla wyceny należności ocenia się poziom posiadanego zabezpieczenia i ryzyko poziomu nieściągalności.

Dla notowanych papierów wartościowych, dla których istnieje aktywny rynek jako wartość godziwą przyjmuje się wartość obliczoną jako średnia wartość kursu danej akcji oparta o średnie wartości kursu akcji ważone obrotami z różnych okresów poprzedzających dzień bilansowy oraz średnie wartości kursu akcji ważone obrotami z analogicznych okresów poprzedzających dzień sporządzenia wyceny.

**NOVAVIS GROUP S.A.****SKORYGOWANE ŚRÓDROCZNE SKRÓCONE SKONSOLIDOWANE SPRAWOZDANIE FINANSOWE  
za okres 01.01 – 30.09.2021 r.**

(wszystkie kwoty w tys. złotych, o ile nie podano inaczej)

W przypadku, gdy rynek uznaje się za mało aktywny, w szczególności dla spółek, których notowania rozpoczęły się w ciągu roku od dnia bilansowego Zarząd może podjąć decyzje, aby dla potwierdzenia wartości godziwej dokonać dodatkowego oszacowania na podstawie modelu wyceny metodą porównawczą.

Wycena akcji metodami porównawczymi (wskaźnikowymi) opiera się na wykorzystaniu wskaźników odnoszących rynkową cenę akcji porównywalnych spółek do wartości określonych zmiennych charakteryzujących działalność tych spółek, takich jak np. przychody ze sprzedaży, zysk netto czy wartość księgowa na jedną akcję. Kluczowe elementy wyceny porównawczej (wskaźnikowej) to wybór odpowiedniej grupy porównawczej (notowane podmioty prowadzące działalność możliwie najbardziej zbliżoną do działalności podmiotu wycenianego) oraz wybór wskaźników stanowiących bazę do wyceny. Wycena porównawcza przebiega poprzez odniesienie odpowiednich zmiennych charakteryzujących działalność podmiotu wycenianego do średniej lub mediany wartości właściwego wskaźnika dla podmiotów tworzących grupę porównawczą.

Celem wyceny porównawczej jest ustalenie ceny, po której mogłaby zostać zawarta potencjalna transakcja rynkowa na wycenianym podmiocie na dzień sporządzania wyceny. Tak uzyskaną wartość we wszystkich przypadkach skorygowano do wartości z notowań, które były niższe niż wartość oszacowana.

Szacunki i oceny przyjęte na potrzeby sporządzenia sprawozdania finansowego są oparte na doświadczeniu wynikającym z danych historycznych oraz analizy przyszłych zdarzeń, w szczególności prognoz finansowych, których prawdopodobieństwo zajścia, zgodnie z najlepszą wiedzą Zarządu jest duże. W kolejnych okresach sprawozdawczych przyjęte szacunki i oceny są poddane weryfikacji i w przypadku zmiany czynników, które wpłynęły na wielkość szacunków odpowiednio korygowane.

**6.14 NOTY OBJAŚNIAJĄCE DO RACHUNKU PRZEPŁYWÓW PIENIĘŻNYCH**

| <b>Struktura środków pieniężnych</b>          | <b>30 września 2021<br/>(niebadane)</b> | <b>30 września 2020<br/>(niebadane)</b> |
|---|---|---|
| Środki pieniężne w kasie                      | 224                                     | -                                       |
| Środki pieniężne w banku                      | 98                                      | 170                                     |
| rachunki bieżące                              | 98                                      | 170                                     |
| - w złotych                                   | 98                                      | 170                                     |
| - w euro                                      | -                                       | -                                       |
| lokaty  | -                                       | -                                       |
| - w złotych                                   | -                                       | -                                       |
| Środki pieniężne na rachunkach inwestycyjnych | -                                       | -                                       |
| - w złotych                                   | -                                       | -                                       |
| - w EUR                                       | -                                       | -                                       |
| Środki na rachunkach zastrzeżonych            | -                                       | -                                       |
| <b>Razem</b>                                  | <b>322</b>                              | <b>170</b>                              |

**NOVAVIS GROUP S.A.**  
**SKORYGOWANE ŚRÓDROCZNE SKRÓCONE SKONSOLIDOWANE SPRAWOZDANIE FINANSOWE**  
 za okres 01.01 – 30.09.2021 r.  
 (wszystkie kwoty w tys. złotych, o ile nie podano inaczej)

**6.15 INFORMACJE O INSTRUMENTACH FINANSOWYCH**

**6.15.1 Kategorie instrumentów finansowych**

**6.15.1.1 Aktywa finansowe**

**30 września 2021 (niebadane)**

|  | Gotówka    | Wyceniane w<br>zamortyzowanym<br>koszcie | Aktywa<br>finansowe<br>wyceniane w<br>wartości<br>godziwej przez<br>rachunek<br>zysków i strat | Aktywa finansowe<br>wyceniane w cenie<br>nabycia<br>(skorygowane o<br>utrata wartości) | Aktywa<br>finansowe<br>wyceniane w<br>wartości<br>godziwej przez<br>całkowite<br>dochody | Razem        |
|--|------------|--|--|--|--|--------------|
| <b>Aktywa</b>  |            |  |  |  |  |              |
| Inwestycje w jednostkach<br>zależnych                | -          | -  | -  | -  | -  | -            |
| Należności z tytułu dostaw i<br>usług oraz pozostałe | -          | 6 369                                    | -  | -  | -  | 6 369        |
| Należności z tytułu udzielonych<br>pożyczek          | -          | 1 309                                    | -  | -  | -  | 1 309        |
| Inwestycje w jednostkach<br>stowarzyszonych          | -          | -  | -  | -  | -  | -            |
| Pozostałe aktywa finansowe                           | -          | 217                                      | -  | -  | -  | 217          |
| Bieżące aktywa podatkowe                             | -          | -  | -  | -  | -  | -            |
| Środki pieniężne i ich<br>ekwiwalenty                | 372        | -  | -  | -  | -  | 372          |
|  | <u>372</u> | <u>7 902</u>                             | <u>-</u>   | <u>-</u>   | <u>-</u>   | <u>8 267</u> |
| w tym aktywa trwałe                                  | -          | 26                                       | -  | -  | -  | 26           |

**31 grudnia 2020 (niebadane)**

|  | Gotówka    | Wyceniane w<br>zamortyzowanym<br>koszcie | Aktywa<br>finansowe<br>wyceniane w<br>wartości<br>godziwej przez<br>rachunek<br>zysków i strat | Aktywa finansowe<br>wyceniane w cenie<br>nabycia<br>(skorygowane o<br>utrata wartości) | Aktywa<br>finansowe<br>wyceniane w<br>wartości<br>godziwej przez<br>całkowite<br>dochody | Razem         |
|--|------------|--|--|--|--|---------------|
| <b>Aktywa</b>  |            |  |  |  |  |               |
| Inwestycje w jednostkach<br>zależnych                | -          | -  | -  | 134  | -  | 134           |
| Należności z tytułu dostaw i<br>usług oraz pozostałe | -          | 11 778                                   | -  | -  | -  | 11 778        |
| Należności z tytułu udzielonych<br>pożyczek          | -          | 471                                      | -  | -  | -  | 471           |
| Inwestycje w jednostkach<br>stowarzyszonych          | -          | -  | -  | -  | -  | -             |
| Pozostałe aktywa finansowe                           | -          | 2 804                                    | -  | -  | -  | 2 804         |
| Bieżące aktywa podatkowe                             | -          | -  | -  | -  | -  | -             |
| Środki pieniężne i ich<br>ekwiwalenty                | 634        | -  | -  | -  | -  | 634           |
|  | <u>634</u> | <u>15 053</u>                            | <u>-</u>   | <u>134</u>   | <u>-</u>   | <u>15 821</u> |
| w tym aktywa trwałe                                  | -          | 197                                      | -  | 134  | -  | 331           |

**NOVAVIS GROUP S.A.**  
**SKORYGOWANE ŚRÓDROCZNE SKRÓCONE SKONSOLIDOWANE SPRAWOZDANIE FINANSOWE**  
 za okres 01.01 – 30.09.2021 r.  
 (wszystkie kwoty w tys. złotych, o ile nie podano inaczej)

**30 września 2020 (niebadane)**

|  | Gotówka | Wyceniane w<br>zamortyzowanym<br>koszcie | Aktywa finansowe<br>wyceniane w wartości<br>godziwej przez rachunek<br>zysków i strat | Aktywa<br>finansowe<br>wyceniane w<br>cenie nabycia<br>(skorygowane<br>o utratę<br>wartości) | Aktywa<br>finansowe<br>wyceniane<br>w wartości<br>godziwej<br>przez<br>całkowite<br>dochody | Razem  |
|--|---------|--|---|--|---|--------|
| <b>Aktywa</b>  |         |  |   |  |   |        |
| Inwestycje w jednostkach<br>zależnych                | -       | -  | -   | -  | -   | -      |
| Należności z tytułu dostaw i<br>usług oraz pozostałe | -       | 9 869                                    | -   | -  | -   | 9 869  |
| Należności z tytułu<br>udzielonych pożyczek          | -       | -  | -   | -  | -   | -      |
| Inwestycje w jednostkach<br>stowarzyszonych          | -       | -  | -   | -  | -   | -      |
| Pozostałe aktywa finansowe                           | -       | 826                                      | -   | -  | -   | 826    |
| Bieżące aktywa podatkowe                             | -       | -  | -   | -  | -   | -      |
| Środki pieniężne i ich<br>ekwiwalenty                | 170     | -  | -   | -  | -   | 170    |
|  | 170     | 10 395                                   | -   | -  | -   | 10 565 |
| w tym aktywa trwałe                                  | -       | -  | -   | -  | -   | -      |

**6.15.2 Zobowiązania finansowe**

**30 września 2021 (niebadane)**

|  | Zobowiązania wyceniane<br>przez rachunek zysków i<br>strat | Pozostałe zobowiązania<br>wyceniane w<br>zamortyzowanym koszcie | Razem     |
|--|--|---|-----------|
| <b>Zobowiązania</b>                      |  |   |           |
| Pożyczki i kredyty bankowe               | -  | 321   | 321       |
| Pozostałe zobowiązania finansowe         | -  | -   | -         |
|  | -  | 321   | 321       |
| <b>w tym zobowiązania długoterminowe</b> |  | <b>63</b>   | <b>63</b> |

**31 grudnia 2020 (niebadane)**

|  | Zobowiązania wyceniane<br>przez rachunek zysków i<br>strat | Pozostałe zobowiązania<br>wyceniane w<br>zamortyzowanym koszcie | Razem      |
|--|--|---|------------|
| <b>Zobowiązania</b>                      |  |   |            |
| Pożyczki i kredyty bankowe               | -  | 1 833   | 1 833      |
| Pozostałe zobowiązania finansowe         | -  | -   | -          |
|  | -  | 1 833   | 1 833      |
| <b>w tym zobowiązania długoterminowe</b> |  | <b>197</b>  | <b>197</b> |

**30 września 2020 (niebadane)**

|  | Zobowiązania wyceniane<br>przez rachunek zysków i<br>strat | Pozostałe zobowiązania<br>wyceniane w<br>zamortyzowanym koszcie | Razem      |
|--|--|---|------------|
| <b>Zobowiązania</b>                      |  |   |            |
| Pożyczki i kredyty bankowe               | -  | 258   | 258        |
| Pozostałe zobowiązania finansowe         | -  | 150   | 150        |
|  | -  | 408   | 408        |
| <b>w tym zobowiązania długoterminowe</b> |  | <b>408</b>  | <b>408</b> |

**6.15.3 Wiekowanie zobowiązań finansowych**

| Wiekowanie zobowiązań finansowych (kredyty, pożyczki oraz<br>pozostałe zobowiązania finansowe) | 31.09.2021<br>(niebadane) | 31.12.2020<br>(niebadane) |
|--|---------------------------|---------------------------|
| a) do 1 roku   | 1 040                     | 1 636                     |
| 1 – 3 miesięcy   | 258                       | 74                        |

**NOVAVIS GROUP S.A.****SKORYGOWANE ŚRÓDROCZNE SKRÓCONE SKONSOLIDOWANE SPRAWOZDANIE FINANSOWE**

za okres 01.01 – 30.09.2021 r.

(wszystkie kwoty w tys. złotych, o ile nie podano inaczej)

|                                      |              |              |
|--------------------------------------|--------------|--------------|
| 3 – 6 miesięcy                       |              | 1418         |
| 6 – 12 miesięcy                      | 782          | 144          |
| b) powyżej 1 roku do 3 lat           | 63           | 4 160        |
| c) powyżej 3 do 5 lat                | -            | -            |
| d) powyżej 5 lat                     | -            | -            |
| <b>Zobowiązania finansowe, razem</b> | <b>1 103</b> | <b>5 796</b> |

**6.16 WSKAZANIE POSTĘPOWAŃ TOCZĄCYCH SIĘ PRZED SĄDEM, ORGANEM WŁAŚCIWYM DO POSTĘPOWANIA ARBITRAŻOWEGO LUB ORGANEM ADMINISTRACJI PUBLICZNEJ**

Na 30 września 2021 r. były prowadzone sprawy sądowo-administracyjne, których Novavis Group S.A. był stroną:

- Novavis Group SA złożył pozew o wydanie europejskiego nakazu zapłaty w kwocie 348 tys. zł z tytułu należności handlowych od Letamor Holdings Ltd. – w I instancji oddalono powództwo w całości, wyrok jest nieprawomocny. Novavis Group SA złożył apelację i czeka na wyznaczenie terminu rozprawy apelacyjnej.
- Novavis Group SA prowadzi egzekucję przeciwko osobie fizycznej z tytułu niezwróconej pożyczki w kwocie 165 tys. zł. Dłużnik ogłosił upadłość. Zgłoszono wierzytelność w kwocie 292 tys. zł (kwota główna powiększona o odsetki) - sygn. akt XIX GUp 1721/20.
- Novavis Group SA prowadzi egzekucję przeciwko osobie fizycznej z tytułu niezwróconej pożyczki w kwocie 2.100 tys. zł. Dłużnik ogłosił upadłość. Zgłoszono wierzytelność w kwocie 623 tys. zł (kwota pozostała do spłaty) - sygn. akt XIX GUp 880/20.
- Letamor Holding Ltd. pozwał Novavis Group SA o zapłatę kwoty 2.049 tys. zł (kwota główna plus odsetki). Spółka wniosła sprzeciw. Termin pierwszej rozprawy został wyznaczony na październik 2021 roku. Emitent otrzymał odpis pozwu złożonego przez Letamor Holding Ltd. (dalej: „LH”) we wrześniu 2020 roku. Zgodnie z treścią pozwu roszczenie główne LH w wysokości 1.560.000 zł stało się wymagalne dnia 2 maja 2017 r., a ponadto skapitalizowano odsetki umowne za okres od dnia 6 listopada 2015 r. do 30 kwietnia 2017 r. oraz odsetki ustawowe za opóźnienie od dnia 3 maja 2017 r. do dnia poprzedzającego wniesienie pozwu, tj. do dnia 15 lipca 2020 r. Roszczenie główne wywodzone jest z umowy pożyczki zawartej pomiędzy Emitentem a LH w listopadzie 2015 roku. W dniu 8 marca 2017 r. Novavis Group SA złożył oświadczenie o potrąceniu wierzytelności przysługującej pozwanemu wobec powoda w kwocie 2.033.200 zł z faktury VAT nr 1/02/2017 wynikającej z wykonanej przez pozwanego usługi pośrednictwa finansowego z wierzytelnością przysługującą LH od Novavis Group SA w łącznej kwocie 1 685,398,36 zł wynikającą z umowy pożyczki. W wyniku złożonego oświadczenia wierzytelność przysługująca LH względem Novavis Group SA z tytułu Umowy pożyczki, jako wierzytelność niższa, została umorzona w całości na podstawie art. 498 § 2 k.c. LH nie przysuguje zarówno roszczenie o zapłatę należności głównej (kwoty pożyczki), jak i roszczenie o zapłatę odsetek naliczonych po dniu 8 marca 2017 r., bowiem oświadczenie o potrąceniu odnosi skutek w postaci umorzenia wierzytelności (zapłaty) od chwili, kiedy potrącenie stało się możliwe (art. 499 k.c.). LH pozostaje zobowiązany do zapłaty Novavis Group SA kwoty 347.801,64 zł tytułem pozostałej należności wynikającej z faktury VAT 1/02/2017. Novavis Group SA złożył wniosek o nadanie europejskiego nakazu zapłaty przeciwko LH jeszcze w czerwcu 2017 roku. Po wniesieniu sprzeciwu przez LH sprawa toczyła się przed Sądem Okręgowym w Warszawie. Niestety w I instancji oddalono powództwo w całości. Wyrok w sprawie przeciwko LH jest nieprawomocny. Novavis Group SA złożył apelację i czeka na wyznaczenie terminu rozprawy apelacyjnej. Na bazie tej wiedzy Zarząd Novavis Group SA zdecydował, że utworzy rezerwę na kwotę 2.049 tys. zł, która w całości obciążała wyniki I półrocza 2021 roku, choć kwestionuje w całości roszczenie LH.
- Wyższa Szkoła Pedagogiczna im. Janusza Korczaka pozwała Novavis Group SA o zapłatę kwoty 127 tys. zł. Wyrokiem z dnia 8.12.2020 r. Sąd Okręgowy w Warszawie zasądził na rzecz WSP kwotę 127 tys. zł. Od wyroku została wniesiona apelacja. Nie została wyznaczona data rozprawy apelacyjnej. Zarząd utworzył rezerwę na kwotę powództwa.
- W dniu 20 maja 2021 roku do Novavis Group SA wpłynął pozew od Wyższej Szkoły Pedagogicznej im. Janusza Korczaka o zapłatę kwoty 1.140 tys. zł. Sąd zakreślił Spółce 14 dniowy okres na ustosunkowanie się do tez wskazanych w pozwie. Kancelaria prawna na zlecenie Spółki przekazała odpowiedź na pozew w terminie. Zdaniem Zarządu żądania WSP są zupełnie bezzasadne bowiem zdaniem Spółki doszło do skutecznego potrącenia wzajemnych wierzytelności, a wszelkie ewentualne wierzytelności przysługujące WSP zostały już

## NOVAVIS GROUP S.A.

### SKORYGOWANE ŚRÓDROCZNE SKRÓCONE SKONSOLIDOWANE SPRAWOZDANIE FINANSOWE

za okres 01.01 – 30.09.2021 r.

(wszystkie kwoty w tys. złotych, o ile nie podano inaczej)

wyczerpane pierwszym pozwem, o którym mowa powyżej. Jednakże z ostrożności procesowej Spółka utworzyła rezerwę w kwocie 1.140 tys. zł, która w całości obciążyla wyniki I półrocza 2021 roku.

- Osoba fizyczna (były akcjonariusz Spółki) wniósł do Sądu Okręgowego w Warszawie pozew o odszkodowanie. Kwota pozwu to 278.042,20 zł. Akcjonariusz ten przegrał już kilka spraw dotyczących unieważnienia uchwał Nadzwyczajnego Walnego Zgromadzenia z dnia 4.03.2013 roku. Roszczenia są całkowicie bezpodstawne, a powód nie potrafi wskazać podstawy wyliczenia kwoty oczekiwanego odszkodowania. Bazując na tej wiedzy i przebiegu poprzednich spraw wnoszonych przez tę osobę Zarząd zdecydował się nie tworzyć rezerwy na to roszczenie

W dniu 3 listopada 2021 r. Novavis Group S.A. zawarł z Letamor Holdings Ltd. ugodę sądową mocą, której ustalono wzajemne prawa i obowiązki stron w obu sprawach toczących się pomiędzy stronami (z powództwa i przeciwko Letamor Holdings Ltd.) pod sygn. akt XVI GC 1130/18 oraz XX GC 1061/20. W wyniku zawartej ugody obie sprawy zostały zakończone. Emitent zobowiązał się zapłacić na rzecz Letamor Holding Ltd. łączną kwotę 1.610 tys. zł, przy czym kwota ta została rozłożona na 7 rat płatnych do 24 listopada 2022 roku. Pierwsza rata w kwocie 320 tys. zł została zapłacona w dniu 19 listopada 2021 r.

Na 29 listopada 2021 r. były prowadzone sprawy sądowo-administracyjne, których Novavis Group S.A. był stroną:

- Novavis Group SA prowadzi egzekucję przeciwko osobie fizycznej z tytułu niezwróconej pożyczki w kwocie 165 tys. zł. Dłużnik ogłosił upadłość. Zgłoszono wierzytelność w kwocie 292 tys. zł (kwota główna powiększona o odsetki) - sygn. akt XIX GUp 1721/20.
- Novavis Group SA prowadzi egzekucję przeciwko osobie fizycznej z tytułu niezwróconej pożyczki w kwocie 2.100 tys. zł. Dłużnik ogłosił upadłość. Zgłoszono wierzytelność w kwocie 623 tys. zł (kwota pozostała do spłaty) - sygn. akt XIX GUp 880/20.
- Wyższa Szkoła Pedagogiczna im. Janusza Korczaka pozwała Novavis Group SA o zapłatę kwoty 127 tys. zł. Wyrokiem z dnia 8.12.2020 r. Sąd Okręgowy w Warszawie zasądził na rzecz WSP kwotę 127 tys. zł. Od wyroku została wniesiona apelacja. Nie została wyznaczona data rozprawy apelacyjnej. Zarząd utworzył rezerwę na kwotę powództwa.
- W dniu 20 maja 2021 roku do Novavis Group SA wpłynął pozew od Wyższej Szkoły Pedagogicznej im. Janusza Korczaka o zapłatę kwoty 1.140 tys. zł. Sąd zakreślił Spółce 14 dniowy okres na ustosunkowanie się do tez wskazanych w pozwie. Kancelaria prawna na zlecenie Spółki przekazała odpowiedź na pozew w terminie. Zdaniem Zarządu żądania WSP są zupełnie bezzasadne bowiem zdaniem Spółki doszło do skutecznego potrącenia wzajemnych wierzytelności, a wszelkie ewentualne wierzytelności przysługujące WSP zostały już wyczerpane pierwszym pozwem, o którym mowa powyżej. Jednakże z ostrożności procesowej Spółka utworzyła rezerwę w kwocie 1.140 tys. zł, która w całości obciążyla wyniki I półrocza 2021 roku.
- Osoba fizyczna (były akcjonariusz Spółki) wniósł do Sądu Okręgowego w Warszawie pozew o odszkodowanie. Kwota pozwu to 278.042,20 zł. Akcjonariusz ten przegrał już kilka spraw dotyczących unieważnienia uchwał Nadzwyczajnego Walnego Zgromadzenia z dnia 4.03.2013 roku. Roszczenia są całkowicie bezpodstawne, a powód nie potrafi wskazać podstawy wyliczenia kwoty oczekiwanego odszkodowania. Bazując na tej wiedzy i przebiegu poprzednich spraw wnoszonych przez tę osobę Zarząd zdecydował się nie tworzyć rezerwy na to roszczenie.

#### **6.17 INFORMACJE O UDZIELENIU PRZEZ EMITENTA LUB JEDNOSTKĘ PRZEZ NIEGO ZALEŻNĄ PORĘCZEŃ KREDYTU LUB POŻYCZKI LUB UDZIELENIU GWARANCJI – ŁĄCZNIE JEDNEMU PODMIOTOWI LUB JEDNOSTCE ZALEŻNEJ OD TEGO PODMIOTU, JEŻELI ŁĄCZNA WARTOŚĆ ISTNIEJĄCYCH PORĘCZEŃ LUB GWARANCJI STANOWI RÓWNOWARTOŚĆ CO NAJMNIEJ 10% KAPITAŁÓW WŁASNYCH EMITENTA**

Emitent nie udzielił żadnych poręczeń ani gwarancji. Jednostki zależne nie udzieliły poręczeń lub gwarancji, których wartość przekraczałyby 10% kapitałów własnych jednostki dominującej.

#### **6.18 INFORMACJA O ZAWARCIU PRZEZ EMITENTA LUB JEDNOSTKĘ PRZEZ NIEGO ZALEŻNĄ JEDNEJ LUB WIELU TRANSAKCY Z PODMIOTAMI POWIĄZANYMI NA INNYCH WARUNKACH NIŻ RYNKOWE, WRAZ Z ICH KWOTAMI ORAZ INFORMACJAMI OKREŚLAJĄCYMI CHARAKTER TYCH TRANSAKCY**

Emitent lub jednostki zależne nie przeprowadziły żadnej transakcji na warunkach nie rynkowych z podmiotem powiązanym.

**NOVAVIS GROUP S.A.****SKORYGOWANE ŚRÓDROCZNE SKRÓCONE SKONSOLIDOWANE SPRAWOZDANIE FINANSOWE**

za okres 01.01 – 30.09.2021 r.

(wszystkie kwoty w tys. złotych, o ile nie podano inaczej)

**6.19 OCENA CZYNNIKÓW I NIETYPOWYCH ZDARZEŃ MAJĄCYCH WPŁYW NA WYNIK Z DZIAŁALNOŚCI ZA ROK OBROTOWY, Z OKREŚLENIEM STOPNIA WPŁYWU TYCH CZYNNIKÓW LUB NIETYPOWYCH ZDARZEŃ NA OSIĄGNIĘTY WYNIK**

W okresie od 01.01.2021 r. do 30.09.2021 r. największy wpływ na wyniki finansowe Spółki i Grupy Kapitałowej miały odpisy z tytułu utraty wartości firmy, które wyniosły 20.028 tys. zł. Istotnym czynnikiem były również odpisy na toczące się sprawy sądowe w łącznej kwocie 3.189 tys. zł, które zostały utworzone w I półroczu 2021 roku.

| <b>POZOSTAŁE KOSZTY (WG TYTUŁÓW)</b>                       | <b>01.01. - 30.09.2021<br/>(niebadane)</b> | <b>01.01. - 30.09.2020<br/>(niebadane)</b> |
|--|--|--|
| a) strata ze zbycia niefinansowych aktywów trwałych        | 0  | 0  |
| b) aktualizacja wartości aktywów niefinansowych (z tytułu) | 0  | 0  |
| - odpis aktualizujący należności                           | 0  | 0  |
| - pozostałe  | 0  | 0  |
| c) pozostałe koszty operacyjne, w tym:                     | 3 226                                      | 1 020                                      |
| - koszty do refaktury                                      | 0  | 1 020                                      |
| - ubezpieczenia  |  | 0  |
| - opłaty   | 0  | 0  |
| - podróże służbowe   | 0  | 0  |
| - inne   | 3 226                                      | 0  |
| <b>Pozostałe koszty , razem</b>                            | <b>3 226</b>                               | <b>1 020</b>                               |

W pozycji pozostałe koszty operacyjne inne znajdują się utworzone rezerwy na sprawy sądowe, które toczyły się na dzień 30.09.2021 r. to jest Letamor Holding Ltd. (kwota 2.049 tys. zł) i Wyższa Szkoła Pedagogiczna (kwota 1.140 tys. zł) oraz pozostałe koszty (przeгляд sprawozdań, księgowość, itp. – 37 tys. zł).

**6.20 OBJAŚNIENIE DOTYCZĄCE SEZONOWOŚCI LUB CYKLICZNOŚCI DZIAŁALNOŚCI EMITENTA I GRUPY KAPITAŁOWEJ W PREZENTOWANYM OKRESIE**

Działalność Emitenta i Grupy Kapitałowej w prezentowanym okresie nie podlegała sezonowości lub cykliczności.

**6.21 ZMIANY ZOBOWIĄZAŃ WARUNKOWYCH EMITENTA I JEDNOSTEK ZALEŻNYCH , KTÓRE NASTĄPIŁY OD CZASU ZAKOŃCZENIA OSTATNIEGO ROKU OBROTOWEGO**

W okresie od 01.01 – 30.09.2021 r. nie było zmian w pozycjach aktywów i zobowiązań warunkowych.

**6.22 INFORMACJE DOTYCZĄCE WYPŁACONEJ (LUB ZADEKLAROWANEJ) DYWIDENDY, ŁĄCZNIE I W PRZELICZENIU NA JEDNĄ AKCJĘ, Z PODZIAŁEM NA AKCJE ZWYKŁE I UPRIWILEJOWANE**

W okresie objętym sprawozdaniem Emitent nie wypłacał ani nie zadeklarował wypłaty dywidendy.

**6.23 WSKAZANIE SKUTKÓW ZMIAN W STRUKTURZE JEDNOSTKI GOSPODARCZEJ, W TYM W WYNIKU POŁĄCZENIA JEDNOSTEK GOSPODARCZYCH, PRZEJĘCIA LUB SPRZEDAŻY JEDNOSTEK GRUPY KAPITAŁOWEJ NOVAVIS GROUP S.A., INWESTYCJI DŁUGOTERMINOWYCH, PODZIAŁU, RESTRUKTURYZACJI I ZANIECHANIA DZIAŁALNOŚCI.**

W okresie objętym sprawozdaniem Emitent nie miały miejsce żadne zmiany związane z połączeniem lub przejęciem.

**6.24 AKTYWO Z TYTUŁU ODROZONEGO PODATKU DOCHODOWEGO**

| <b>ZMIANA STANU AKTYWÓW I REZERWY Z TYTUŁU ODROZONEGO<br/>PODATKU DOCHODOWEGO na dzień 30.09.2021</b> | <b>STAN NA<br/>POCZĄTEK<br/>OKRESU</b> | <b>PODATEK<br/>ODROZONY<br/>UJĘTY W<br/>WYNIKU</b> | <b>STAN NA<br/>KONIEC<br/>OKRESU</b> |
|---|--|--|--------------------------------------|
| Różnice przejściowe dotyczące aktywów z tytułu podatku odroczonego:                                   |  |  |                                      |
| Zobowiązania finansowe  | 0                                      | 33   | 33                                   |
| Rezerwy i rozliczenia międzyokresowe  | 3                                      | 603  | 606                                  |
| Aktywo z tytułu strat podatkowych   | 858                                    | 499  | 1 356                                |
| Wycena akcji  | 2 021                                  | 2 304  | 4 325                                |
| Pozostałe   | 271                                    | (119)  | 152                                  |
| Odpis na aktywo   | 3 152                                  | 3 320  | 6 473                                |



**NOVAVIS GROUP S.A.**  
**SKORYGOWANE ŚRÓDROCZNE SKRÓCONE SKONSOLIDOWANE SPRAWOZDANIE FINANSOWE**  
 za okres 01.01 – 30.09.2021 r.  
 (wszystkie kwoty w tys. złotych, o ile nie podano inaczej)

|   | 0            | 0            | 0            |
|---|--------------|--------------|--------------|
|   | <b>3 152</b> | <b>3 320</b> | <b>6 473</b> |
| Różnice przejściowe dotyczące rezerwy z tytułu podatku odroczonego: |              |              |              |
| Należności z tytułu pożyczek  | 10           | (3)          | 7            |
| Pozostałe   | 7            | (7)          | 0            |
|   | <b>17</b>    | <b>(10)</b>  | <b>7</b>     |
| Razem aktywa (rezerwy) z tytułu podatku odroczonego                 | <b>3 135</b> | <b>3 330</b> | <b>6 465</b> |

| Zmiana stanu aktywów i rezerwy z tytułu odroczonego podatku dochodowego na dzień 31.12.2020 | Stan na początek okresu | Podatek odroczonej ujęty w wyniku | Stan na koniec okresu |
|---|-------------------------|-----------------------------------|-----------------------|
| Różnice przejściowe dotyczące aktywów z tytułu podatku odroczonego:                         |                         |                                   |                       |
| Zobowiązania finansowe  | 34                      | (34)                              | 0                     |
| Rezerwy i rozliczenia międzyokresowe  | 28                      | (25)                              | 3                     |
| Aktywo z tytułu strat podatkowych   | 162                     | 696                               | 858                   |
| Wycena akcji  | 0                       | 2 021                             | 2 021                 |
| Pozostałe   | 0                       | 271                               | 271                   |
| <b>Odpis na aktywo</b>  | <b>224</b>              | <b>2 928</b>                      | <b>3 152</b>          |
| Różnice przejściowe dotyczące rezerwy z tytułu podatku odroczonego:                         |                         |                                   |                       |
| Należności z tytułu pożyczek  | 1                       | 10                                | 11                    |
| Pozostałe   | -                       | 6                                 | 0                     |
| <b>Rezerwa</b>  | <b>1</b>                | <b>16</b>                         | <b>17</b>             |
| <b>Razem aktywa (rezerwy) z tytułu podatku odroczonego</b>                                  | <b>223</b>              | <b>2 912</b>                      | <b>3 135</b>          |

#### 6.25 OPIS CZYNNIKÓW I ZDARZEŃ MAJĄCYCH WPŁYW NA OSIĄGNIĘTY ZYSK LUB PONIESIONE STRATY EMITENTA

W okresie od 1 stycznia 2021 roku do 30 września 2021 roku Grupa Kapitałowa Novavis Group S.A. zrealizowała zysk netto w kwocie 1 341 tys. zł. W analogicznym okresie 2020 r. Novavis Group S.A. osiągnął zysk w kwocie 921 tys. zł. Przy czym należy pamiętać, że jako dane porównawcze prezentowane są skonsolidowane dane finansowe Grupy Kapitałowej Voolt S.A., która jest podmiotem przejmującym dla celów rachunkowych zgodnie z par. B.20 MSSF 3.

Główne czynniki, które wpłynęły na osiągnięte wyniki to:

- przychody z działalności operacyjnej w wysokości 9.763 tys. zł (III kwartał 2020: 6.811 tys. zł),
- koszty działalności operacyjnej w wysokości 11.996 tys. zł (III kwartał 2020: 5.889 tys. zł),

Na 30 września 2021 r. należności Grupy Kapitałowej Novavis Group S.A. wynosiły 9.541 tys. zł i były niższe o 2.511 tys. zł od stanu na początek roku.

Zobowiązania Grupy Kapitałowej Novavis Group S.A. na 30 września 2021 r. wynosiły 7.189 tys. zł i są niższe o 1.619 tys. zł od stanu na początek bieżącego roku. Najistotniejszą pozycją zobowiązań są zobowiązania z tytułu dostaw i usług w kwocie 3.054 tys. zł i rezerwy krótkoterminowe w kwocie 3.196 tys. zł.

#### 6.26 INFORMACJA O KURSIE EUR

Wybrane dane zostały przeliczone według następujących zasad:

Wybrane dane skonsolidowane zostały przeliczone według następujących zasad:

- pozycje skonsolidowanych aktywów i pasywów na dzień 30 września 2021 r. – według średniego kursu ogłoszonego 30 września 2021 r. przez Narodowy Bank Polski – 4,6329 PLN/EUR
- poszczególne pozycje skonsolidowanego rachunku zysków i strat zawierającego sprawozdanie skonsolidowane z całkowitych dochodów oraz sprawozdania skonsolidowanego z przepływu środków pieniężnych za okres 9 miesięcy kończący się 30 września 2021 r. – według kursu stanowiącego średnią

## NOVAVIS GROUP S.A.

### SKORYGOWANE ŚRÓDROCZNE SKRÓCONE SKONSOLIDOWANE SPRAWOZDANIE FINANSOWE za okres 01.01 – 30.09.2021 r.

(wszystkie kwoty w tys. złotych, o ile nie podano inaczej)

arytmetyczną średnich kursów ustalonych przez Narodowy Bank Polski na ostatni dzień każdego zakończonego miesiąca okresu sprawozdawczego kończącego się 30 września 2021 r. - 4,5585 PLN/EUR

- pozycje skonsolidowanych aktywów i pasywów na dzień 30 września 2020 r. – według średniego kursu ogłoszonego 30 września 2020 r. przez Narodowy Bank Polski – 4,5268 PLN/EUR
- poszczególne pozycje skonsolidowanego rachunku zysków i strat zawierającego sprawozdanie skonsolidowane z całkowitych dochodów oraz sprawozdania skonsolidowanego z przepływu środków pieniężnych za okres 9 miesięcy kończący się 30 września 2020 r. – według kursu stanowiącego średnią arytmetyczną średnich kursów ustalonych przez Narodowy Bank Polski na ostatni dzień każdego zakończonego miesiąca okresu sprawozdawczego kończącego się 30 września 2020 r. – 4,4420 PLN/EUR

#### 6.27 INNE ISTOTNE WYDARZENIA W OKRESIE SPRAWOZDAWCZYM I PO DACIE BILANSU

W okresie sprawozdawczym nie miały miejsce istotne wydarzenia, które wymagałyby skomentowania w ramach śródrocznego skróconego skonsolidowanego sprawozdania finansowego inne niż opisane w punkcie 4.19 powyżej.

Po okresie sprawozdawczym do dnia zatwierdzenia sprawozdania do publikacji miały miejsce następujące istotne zdarzenia:

- 1) W dniu 11 października 2021 roku zawiązana została spółka pod nazwą Novavis ESCO Spółka z ograniczoną odpowiedzialnością ("Novavis ESCO") z siedzibą w Poznaniu. Założycielami i udziałowcami spółki są:
  - Novavis Group Spółka Akcyjna z siedzibą w Warszawie, obejmująca 45% udziałów w kapitale zakładowym,
  - Trzy osoby fizyczne, które objęły odpowiednio 20% udziałów, 20% udziałów i 15% udziałów.

Kapitał zakładowy Novavis ESCO („Spółka”) został objęty w następujący sposób:

- Novavis Group Spółka Akcyjna z siedzibą w Warszawie objęła 225 (dwieście dwadzieścia pięć) udziałów w kapitale zakładowym Spółki o wartości nominalnej 100 zł (sto złotych) każdy udział, to jest o łącznej wartości nominalnej 22.500 zł (dwadzieścia dwa tysiące pięćset złotych),
- Osoba fizyczna #1 objęła 100 (sto) udziałów w kapitale zakładowym Spółki o wartości nominalnej 100 zł (sto złotych) każdy udział, to jest o łącznej wartości nominalnej 10.000 zł (dziesięć tysięcy złotych),
- osoba fizyczna #2 objęła 100 (sto) udziałów w kapitale zakładowym Spółki o wartości nominalnej 100 zł (sto złotych) każdy udział, to jest o łącznej wartości nominalnej 10.000 zł (dziesięć tysięcy złotych),
- osoba fizyczna #3 objęła 75 (siedemdziesiąt pięć) udziałów w kapitale zakładowym Spółki o wartości nominalnej 100 zł (sto złotych) każdy udział, to jest o łącznej wartości nominalnej 7.500 zł (siedem tysięcy pięćset złotych).

Nowo powołany podmiot będzie świadczył usługi ESCO (Energy Service Company) czyli usługi energetyczne oraz dostarczające środków poprawy efektywności energetycznej w zakładach lub w pomieszczeniach. Spółka będzie zajmować się montażem wysokowydajnych instalacji fotowoltaicznych, modernizacją oświetlenia ulicznego oraz wewnętrznego (biura, szkoły, firmy, sklepy, zakłady produkcyjne, magazyny, galerie handlowe, szpitale itp.), modernizacją systemów ogrzewania, zabezpieczeniem samowystarczalności energetycznej, zarządzaniem i bilansowaniem energii, rozliczaniem energii w formule indeksowanej (taryfa dynamiczna), jak również pracami termomodernizacyjnymi. W szczególności spółka będzie się koncentrować na modernizacji oświetlenia połączonej z montażem instalacji fotowoltaicznych; modernizacji oświetlenia połączonej z wymianą systemu ogrzewania oraz montażem instalacji fotowoltaicznych.

Zgodnie z zapisami statutu Spółki, tak długo jak Wspólnik Novavis Group będzie posiadać łącznie udziały Spółki stanowiące 30% w kapitale zakładowym Spółki, lecz nie dłużej niż do końca roku 2026, Wspólnicy zobowiązują się nie rozporządzać (nie zbywać) udziałami Spółki posiadanymi przez siebie bez uprzedniej pisemnej zgody wszystkich Wspólników za wyjątkiem zbywania na rzecz podmiotu powiązanego ze Wspólnikiem oraz innych działań na które Wspólnicy udzielią jednomyślnie uprzedniej pisemnej zgody.

W przypadku podwyższenia kapitału zakładowego w drodze utworzenia nowych udziałów, pierwszeństwo objęcia tych udziałów przysługiwać będzie Wspólnikom, przed wszystkimi osobami trzecimi w stosunku do swoich posiadanych dotychczasowych udziałów.

## NOVAVIS GROUP S.A.

### SKORYGOWANE ŚRÓDROCZNE SKRÓCONE SKONSOLIDOWANE SPRAWOZDANIE FINANSOWE

za okres 01.01 – 30.09.2021 r.

(wszystkie kwoty w tys. złotych, o ile nie podano inaczej)

Ponadto, zgodnie z Umową Spółki, Wspólnikom przysługiwać będzie prawo pierwszeństwa nabycia udziałów Spółki w przypadku, gdy którykolwiek ze wspólników poweźmie zamiar sprzedaży posiadanych udziałów w Spółce jakimkolwiek podmiotowi (Prawo pierwszeństwa nabycia).

- 2) W dniu 4 listopada 2021 roku spółka zależna VOOLT S.A. poinformowała Emitenta o podpisaniu przez VOOLT spółka z ograniczoną odpowiedzialnością (spółka pośrednio zależna od NOVAVIS GROUP SA wchodząca w skład Grupy Kapitałowej VOOLT i podlegająca konsolidacji) umowy wykonawczej, obejmującej dostawę i montaż dwustu instalacji fotowoltaicznych o łącznej mocy 8 MW. Warunki umowy nie odbiegają od warunków powszechnie stosowanych dla tego typu umów na rynku.

Zleceńdodawcą jest ogólnopolska sieć sklepów z branży FMCG, a kontrakt jest kontynuacją współpracy zawartej w październiku 2020 roku między stronami (komunikatem bieżącym ESPI o numerze 28/2020 z dnia 6 października 2020 roku spółki VOOLT S.A.). Zgodnie z zapisami zawartej umowy wykonawczej, ostateczny termin realizacji dwustu projektów fotowoltaicznych o średniej mocy 40 kW każdy określono na koniec 2022 roku. Instalacje fotowoltaiczne zrealizowane zostaną na dachach obiektów zlokalizowanych na terenie całej Polski.

- 3) W dniu 26 listopada 2021 roku zawarty został List Intencyjny ze spółką pod firmą GREENOZE HOLGING LIMITED ("GreenOZE"), a także umowy zbycia udziałów w spółkach zależnych NG PV 1 sp. z o.o., NG PV 2 sp. z o.o., NG PV 3 sp. z o.o. oraz NG PV 4 sp. z o.o. ("Spółki Projektowe").

Przedmiotem zawartych umów jest współpraca pomiędzy Emitentem a GreenOZE w zakresie przygotowania projektów elektrowni fotowoltaicznych o łącznej planowanej mocy 149,16 MW do etapu prawomocnego pozwolenia na budowę ("RTB" - ready to build), które dotychczas dewelopowane były przez spółki NG PV 1 sp. z o.o., NG PV 2 sp. z o.o., NG PV 3 sp. z o.o. oraz NG PV 4 sp. z o.o.

Zgodnie z uzgodnionymi przez Strony warunkami GreenOZE nabyła 58% udziałów w każdej ze Spółek Projektowych po cenie wynoszącej dwukrotność ceny nominalnej, to jest za kwotę 100 zł (słownie: sto złotych) za jeden udział. Emitent w dalszym ciągu będzie zarządzał Spółkami Projektowymi z uwzględnieniem maksymalizacji wartości projektów m.in. poprzez zapewnienie formalnych zarządów.

Jednocześnie GreenOZE sfinansuje pożyczkami wszelkie dotychczas poniesione i przyszłe koszty rozwoju projektów fotowoltaicznych związane z uzyskaniem niezbędnych pozwoleń i statusu RTB, przeznaczając na ten cel łączną kwotę 6 100 000,00 zł (słownie: sześć milionów sto tysięcy złotych). Pożyczki zostaną udzielone na czas nieokreślony, z miesięcznym terminem wypowiedzenia, oprocentowane według wskaźnika: średnioroczna inflacja GUS + marża 2%. Na pierwszym etapie po podpisaniu umów, GreenOZE dokona refinansowania poniesionych przez Emitenta kosztów związanych z pozyskaniem gruntów pod instalacje fotowoltaiczne, wykonaniem Karty Informacji Projektu (KIP), opracowaniem i złożeniem Wniosku o Decyzję Środowiskową (DUŚ), a także przygotowaniem Projektu Zagospodarowania Terenu (PZT). Jednocześnie zagwarantowane zostały środki na przyszłe etapy dewelopmentu, w tym zapewnienie kosztów zarządzania Spółkami Projektowymi, uzyskanie Decyzji o Warunkach Zabudowy (WZ), uzyskanie Technicznych Warunków Przyłączenia do sieci (TWP) wraz z wpłatą zaliczek do Operatorów Systemów Dystrybucji, uzgodnienie trasy przebiegu przyłącza do sieci wraz z zawarciem wymaganych służebności, a także opracowanie Projektu Budowlanego i uzyskanie Decyzji o Pozwoleniu na Budowę (PB, PnB).

W przypadku gdyby któryś z projektów dewelopowanych w ramach Spółek Projektowych nie uzyskał dokumentów niezbędnych do osiągnięcia statusu RTB, Emitent zobowiązał się w miejsce takiego projektu wprowadzić nowy projekt, który będzie gwarantował nie mniejszą niż uzgodniona moc elektrowni fotowoltaicznej. Jeśli do 2025 roku żaden z projektów nie osiągnie fazy RTB, Emitent zwróci GreenOZE 42% środków poniesionych na Finansowanie Projektów i tym samym przejmie proporcjonalne udziały w stosownych pożyczkach od GreenOZE.

Strony będą dążyły do sprzedaży Spółek Projektowych bądź projektów po uzyskaniu fazy RTB, a każda ze stron będzie mogła przedstawić drugiej potencjalnego klienta. W przypadku sprzedaży którejkolwiek ze Spółek Projektowych bądź któregoś z projektów, w pierwszej kolejności spłacone zostaną pożyczki udzielone przez GreenOZE, a następnie pozostały zysk dzielony będzie pomiędzy Strony w stosunku zgodnym do posiadanych udziałów w Spółkach Projektowych.

## NOVAVIS GROUP S.A.

### SKORYGOWANE ŚRÓDROCZNE SKRÓCONE SKONSOLIDOWANE SPRAWOZDANIE FINANSOWE

za okres 01.01 – 30.09.2021 r.

(wszystkie kwoty w tys. złotych, o ile nie podano inaczej)

#### **6.28 WSKAZANIE CZYNNIKÓW, KTÓRE W OCENIE ZARZĄDU BĘDĄ MIAŁY WPŁYW NA OSIĄGNIĘTE WYNIKI GRUPY W PERSPEKTYWIE CO NAJMNIEJ KOLEJNEGO KWARTAŁU**

Podstawowe czynniki, które będą miały wpływ na wynik finansowy Grupy w drugim kwartale 2021 roku to zwiększenie sprzedaży przez spółkę pośrednio zależną to jest Voolt Sp. z o.o. oraz zamknięcie spraw związanych z postępowaniami egzekucyjnymi, które Jednostka Dominująca prowadzi jako wierzyciel hipoteczny w stosunku do dłużników rzeczowych przed Sądem Rejonowym w Białymstoku. Dodatkowo bardzo istotnie na wyniki Grupy wpływa aktualizacja wyceny spółki zależnej Voolt S.A. (wcześniejsza nazwa: Novavis S.A.), która jest zależna od notowań akcji tej spółki w alternatywnym systemie obrotu NewConnect.

#### **6.29 STANOWISKO ZARZĄDU ODNOŚNIE MOŻLIWOŚCI ZREALIZOWANIA WCZEŚNIEJ PUBLIKOWANYCH PROGNOZ**

Emitent ani Grupa Kapitałowa nie publikował prognoz na 2021 rok i jego poszczególne kwartały.

#### **6.30 INNE INFORMACJE, KTÓRE ZDANIEM GRUPY KAPITAŁOWEJ SĄ ISTOTNE DLA OCENY JEJ SYTUACJI KADROWEJ, MAJĄTKOWEJ, FINANSOWEJ, WYNIKU FINANSOWEGO I ICH ZMIAN ORAZ INFORMACJE, KTÓRE SĄ ISTOTNE DLA OCENY MOŻLIWOŚCI REALIZACJI ZOBOWIĄZAŃ PRZEZ GRUPĘ KAPITAŁOWĄ**

W ocenie Zarządu Grupy Kapitałowej nie było istotnych informacji dla oceny sytuacji kadrowej Grupy. Jednocześnie, Zarząd podtrzymuje informacje podane odnośnie wpływu epidemii Covid-19 na działalność Grupy Kapitałowej tj. pomimo trudnej sytuacji jaka jest obecnie w Polsce w związku z wprowadzeniem stanu epidemicznego spowodowanego wirusem COVID-19 Grupa poinformowała, że działalność prowadzona jest bez większych zakłóceń, pomimo wdrożenia częściowo zasady pracy zdalnej i zobowiązaniu pracowników do ograniczenia bezpośrednich kontaktów z innymi osobami do minimum.

Z uwagi jednak na rozprzestrzenianie się koronawirusa, mogą się pojawić opóźnienia wynikające m.in. z ograniczenia dostępności pracowników, współpracy z innym instytucjami w normalnym trybie, co może skutkować opóźnieniami planowanych działań, transakcji oraz płatności.

Ponadto na dzień publikacji niniejszego raportu prawdopodobieństwo, że w późniejszych okresach konieczne będzie wprowadzenie innych działań Grupy Kapitałowej z powodu chorób pracowników lub w wyniku nakazów wydanych przez m.in. organy administracji publicznej, wydaje się mało prawdopodobne. Zarząd monitoruje wszelkie wyżej wymienione ryzyka i dokłada starań, aby ich wpływ na działalność Spółki minimalizować.

W przypadku zaistnienia nowych okoliczności związanych z epidemią COVID-19 (nowe mutacje wirusa, zwiększone zachorowania mimo akcji szczepień) i mających wpływ na działalność Grupy, zostaną one przekazane do publicznej wiadomości w oddzielnym raporcie bieżącym.

Warszawa, 8 kwietnia 2022 roku

Podpisy Członków Zarządu

Podpis osoby sporządzającej sprawozdanie

\_\_\_\_\_  
Piotr Karmelita  
Prezes Zarządu

\_\_\_\_\_  
Paweł Krzyształowicz  
Członek Zarządu

\_\_\_\_\_  
Dariusz Landsberg