



LPP

GK LPP SA

ŚRÓDROCZNY SKRÓCONY
SKONSOLIDOWANY RAPORT
ZA I KWARTAŁ 2022/23

RESERVED

CROPP



house

MOHITO

sinsay

SPIS TREŚCI

01

ŚRÓDROCZNE SKONSOLIDOWANE
SPRAWOZDANIE Z DZIAŁALNOŚCI
GRUPY KAPITAŁOWEJ LPP SA

// 3

02

ŚRÓDROCZNE SKRÓCONE
SKONSOLIDOWANE
SPRAWOZDANIE FINANSOWE

// 18

03

INFORMACJA DODATKOWA
DO ŚRÓDROCZNEGO
SKONSOLIDOWANEGO
SPRAWOZDANIA FINANSOWEGO

// 28

04

ŚRÓDROCZNE SKRÓCONE
JEDNOSTKOWE SPRAWOZDANIE
FINANSOWE

// 42



01

ŚRÓDROCZNE SKONSOLIDOWANE
SPRAWOZDANIE Z DZIAŁALNOŚCI
GRUPY KAPITAŁOWEJ LPP SA

O NAS

KIM JESTEŚMY

LPP to polskie, rodzinne przedsiębiorstwo zajmujące się projektowaniem, produkcją i dystrybucją odzieży. Posiadamy 30-letnie doświadczenie w branży odzieżowej. Nasza sieć sprzedaży obejmuje całą Polskę, kraje Europy Centralnej, Wschodniej i Zachodniej, Bałkany i Bliski Wschód. Naszym klientom odwiedzającym salony stacjonarne oraz sklepy online oferujemy odzież, akcesoria i obuwie pięciu naszych marek: Reserved, Cropp, House, Mohito i Sinsay. Każda z tych marek posiada odmienną grupę docelową oraz inny charakter.

Choć działamy na blisko czterdziestu rynkach na świecie, w Polsce powstają koncepcje naszych marek oraz całość naszych kolekcji, tutaj też zapadają wszystkie strategiczne decyzje. Sercem naszej organizacji jest lokalizacja w Gdańsku, gdzie zaczęła się nasza historia. Posiadamy też biura w Krakowie, Warszawie, w Szanghaju i Dhace.

Nasz zespół liczy łącznie około 32 tysięcy osób w biurach oraz strukturach sprzedaży i dystrybucji w Polsce, krajach Europy i Azji. Otwartość, różnorodność, odpowiedzialność za wspólny rozwój, a także wzajemny szacunek tworzą unikalną kulturę LPP.

JAK DZIAŁAMY JAKO GRUPA KAPITAŁOWA

W skład Grupy Kapitałowej LPP wchodzi spółka dominująca z siedzibą w Polsce oraz 8 spółek krajowych i 24 spółki zagraniczne (bez uwzględnienia spółki rosyjskiej Re Trading OOO). Spółki zagraniczne są w większości podmiotami zajmującymi się dystrybucją produktów naszych marek poza granicami Polski. Natomiast spółki polskie zajmują się: obsługą salonów na terenie Polski (LPP Retail Sp. z o.o.), sprzedażą odzieży promocyjnej (Printable Sp. z o.o.), obsługą logistyki (LPP Logistics Sp. z o.o.), pracami budowlanymi związanymi

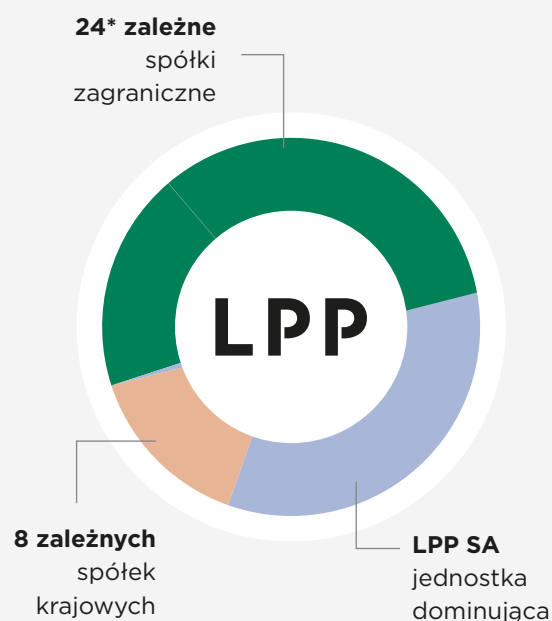
z centrami logistycznymi (Veviera Investments Sp. z o.o.), zarządzaniem projektami informatycznymi dla GK (Silky Coders Sp. z o.o. i Dock IT Sp. z o.o.) oraz działalnością w zakresie wynajmu nieruchomości w Polsce, gdzie zlokalizowane są sklepy naszych marek (DP&SL Sp. z o.o., IL&DL Sp. z o.o.).

W I kwartale 2022/23 nie miały miejsce zmiany w strukturze Grupy, jednakże 28 kwietnia 2022 roku Zarząd LPP SA opublikował komunikat w sprawie decyzji sprzedaży spółki Re Trading OOO kontrahentowi zewnętrznemu. W związku z powyższym aktywa i zobowiązania wycenione na dzień 30 kwietnia 2022 roku, dotyczące spółki rosyjskiej, zostały przeklasyfikowane jako przeznaczone do sprzedaży, natomiast sprawozdania z całkowitych dochodów oraz z przepływów pieniężnych za okres od lutego do kwietnia 2022 roku i za okres porównawczy zostały podzielone na działalność kontynuowaną i przeznaczoną do sprzedaży.

Dane finansowe dotyczące działalności zakwalifikowanej jako działalność przeznaczona do sprzedaży zostały wykazane w nocie 1.4. informacji dodatkowej.

Skonsolidowane sprawozdanie finansowe GK, za okres od 01 lutego 2022 do 30 kwietnia 2022 roku, obejmuje wyniki jednostkowe LPP SA, wyniki zagranicznych spółek zależnych (w tym rosyjskiej spółki Re Trading OOO) i sześciu polskich spółek zależnych. Ze względu na nieistotność danych konsolidacja nie obejmuje pozostałych dwóch polskich spółek zależnych (prowadzących działalność w zakresie wynajmu nieruchomości w Polsce).

Struktura Grupy Kapitałowej LPP SA



*bez uwzględnienia spółki rosyjskiej Re Trading OOO



NASI AKCJONARIUSZE

Akcje LPP są notowane na Rynku Głównym GPW od 2001 roku. Wchodzą w skład indeksów krajowych takich jak: WIG, WIG Poland, WIG20, WIG30, WIG140, WIG Odzież, WIG ESG oraz zagranicznych: MSCI Poland Index, CECE Index, FTSE Russell Index. Dodatkowo Spółka została zakwalifikowana do segmentu spółek rodzinnych notowanych na GPW, który został uruchomiony w 2021 roku.

Cena akcji Spółki w dniu debiutu wynosiła 48,00 PLN. Najniższą wartość akcji w historii Spółka odnotowana 18 maja 2001 roku: 47,00 PLN, a najwyższą osiągnęła 12 stycznia 2022 roku na poziomie 18 770,00 PLN.

Kapitał podstawowy Grupy (będący jednocześnie kapitałem akcyjnym jednostki dominującej) sta-

nowi 1 852 423 akcji o wartości nominalnej 2 PLN każda. Na dzień bilansowy wynosił on 3 704 846 PLN i nie uległ zmianie od publikacji ostatniego raportu okresowego tj. raportu za rok 2021/22.

Poniższa tabela przedstawia akcjonariuszy posiadających co najmniej 5% ogólnej liczby głosów na WZA (bezpośrednio i pośrednio) na dzień przekazania raportu. Od publikacji poprzedniego raportu (za rok 2021/22) miała miejsce zmiana w strukturze własności znacznych pakietów akcji LPP posiadanych w sposób pośredni przez Fundację Semper Simul polegająca na zbyciu 25 495 akcji LPP przez podmiot zależny tj. Semper Simul SARL oraz nabyciu w sposób bezpośredni takiej samej ilości akcji przez Fundację Semper Simul (RB 23/2022, RB 24/2022, korekta RB 24/2022).

Akcjonariusz	Liczba posiadanych akcji (w szt.)	Udział w kapitale zakładowym	Liczba głosów na WZA	Udział w ogólnej liczbie głosów na WZA	Wartość nominalna udziałów
Fundacja Semper Simul*	578 889	31,3%	1 978 889	60,8%	1 157 778
Fundacja Sky**	227 898	12,3%	227 898	7,0%	455 796
Pozostali akcjonariusze	1 045 636	56,4%	1 045 636	32,2%	2 091 272
Razem	1 852 423	100,0%	3 252 423	100,0%	3 704 846

*Fundacja Semper Simul - fundacja blisko związana z Panem Markiem Piechockim (art.3 ust.1 pkt 26 lit. d MAR)

**Fundacja Sky - fundacja związana z Panem Jerzym Lubińcem - współzałożycielem LPP SA

NASZ ZARZĄD I RADA NADZORCZA

Na dzień 30 kwietnia 2022 w skład Zarządu LPP wchodził:

- Marek Piechocki - Prezes Zarządu LPP
- Jacek Kujawa - Wiceprezes Zarządu LPP
- Przemysław Lutkiewicz - Wiceprezes Zarządu LPP
- Sławomir Łoboda - Wiceprezes Zarządu LPP
- Marcin Piechocki - Wiceprezes Zarządu LPP

Na dzień 30 kwietnia 2022 w skład Rady Nadzorczej LPP wchodził:

- Miłosz Wiśniewski - niezależny Prezes Rady Nadzorczej LPP
- Wojciech Olejniczak - Zastępca Prezesa Rady Nadzorczej LPP
- Piotr Piechocki - członek Rady Nadzorczej LPP
- Magdalena Sekuła - niezależny członek Rady Nadzorczej LPP
- Grzegorz Maria Słupski - niezależny członek Rady Nadzorczej LPP

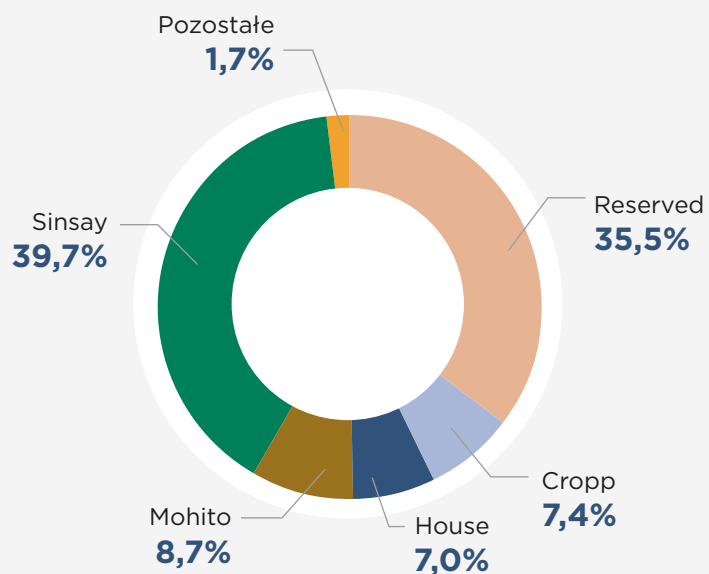
Poniższa tabela przedstawia stan akcji LPP posiadanych na dzień przekazania raportu przez osoby wchodzące w skład Zarządu LPP. Od publikacji poprzedniego raportu (za rok finansowy 2021/22) w strukturze akcji LPP posiadanych przez osoby zarządzające miały miejsca zmiany wynikające z transakcji nabycia akcji LPP przez dwóch członków zarządu: p. Jacka Kujawę 30 akcji (RB 10/2022) oraz p. Marcina Piechockiego 169 akcji (RB 11/2022).

Akcjonariusz	Liczba posiadanych akcji (w szt.)	Liczba głosów na WZA
Marek Piechocki - Prezes Zarządu	907	907
Przemysław Lutkiewicz - Wiceprezes Zarządu	200	200
Jacek Kujawa - Wiceprezes Zarządu	648	648
Sławomir Łoboda - Wiceprezes Zarządu	507	507
Marcin Piechocki - Wiceprezes Zarządu	246	246

NASZE PORTFOLIO

Posiadamy pięć rozpoznawalnych marek: Reserved, Mohito, Cropp, House i Sinsay. Każda z nich kierowana jest do innej grupy klientów, reprezentujących odmienny styl życia, mających inny sposób na wyrażenie siebie i inne potrzeby.

Udział procentowy sprzedaży poszczególnych marek w 1Q 2022/23





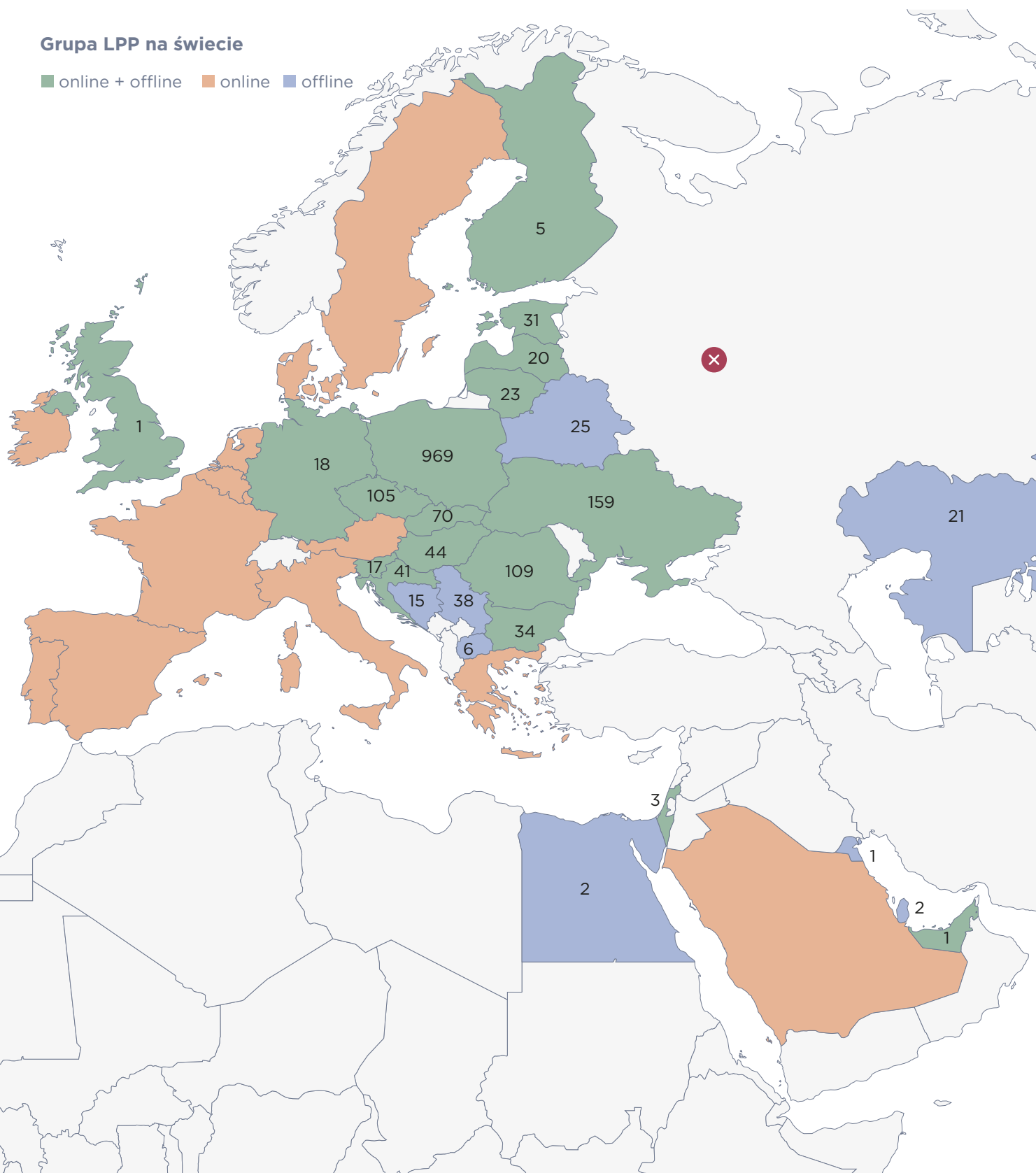
NASZA OBECNOŚĆ NA RYNKACH

Nasze produkty oferujemy klientom w sklepach stacjonarnych i internetowych, łącznie w 38 krajach na 3 kontynentach.

Sieć sprzedaży stacjonarnej (bez uwzględnienia salonów w Rosji) to 1 760 sklepów o łącznej powierzchni 1 458 tys. m² w 25 krajach.

Grupa LPP na świecie

■ online + offline ■ online ■ offline



PODSTAWOWE WIELKOŚCI OBRAZUJĄCE EFEKTY FUNKCJONOWANIA GRUPY KAPITAŁOWEJ LPP SA W OKRESIE 01.02.-30.04.2022

(Dane historyczne za okres porównywalny tj. I kw. 21/22 zostały podane w dwóch wersjach: 1) przed przekształceniem - wyniki opublikowane w sprawozdaniu finansowym za I kw. 21/22 oraz 2) po przekształceniu - spółka rosyjska jako działalność przeznaczona do sprzedaży.)

LICZBA SKLEPÓW

Stan na 30.04.2022 (liczba sklepów nie uwzględnia salonów w Rosji, sprzedanych w II kw. 22/23)	Liczba sklepów
Reserved	358
Cropp	321
House	316
Mohito	218
Sinsay	545
Outlet	2
Razem GK LPP	1 760

SPRZEDAŻ W PODZIALE NA POSZCZEGÓLNE MARKI

w mln PLN	Sprzedaż w I kw. 2022/23	Sprzedaż w I kw. 2021/22 przed przekształceniem	Sprzedaż w I kw. 2021/22 po przekształceniu
Reserved	1 078	956	779
Cropp	223	252	162
House	213	196	152
Mohito	263	178	139
Sinsay	1 203	740	579
Outlet	53	28	5
Razem GK LPP	3 034	2 350	1 815

SPRZEDAŻ INTERNETOWA

Wielkość	I kwartał 2022/23	I kwartał 2021/22 przed przekształce- niem	I kwartał 2021/22 po przekształ- ceniu
Sprzedaż w mln PLN	998	998	934

PRZYCHODY ZE SPRZEDAŻY WG. REGIONÓW

Kraj	I kwartał 2022/23	I kwartał 2021/22 przed przekształce- niem	I kwartał 2021/22 po przekształ- ceniu
Polska	1 459	910	910
Europa	1 377	695	695
Pozostałe regiony*	198	745	210
Razem	3 034	2 350	1 815

*Kraje Europy Wschodniej i Bliski Wschód. Przychody z krajów Bliskiego Wschodu to przychody od franczyzobiorców.

KOSZTY DZIAŁALNOŚCI OPERACYJNEJ

Wielkość	I kwartał 2022/23 (MSSF16)	I kwartał 2021/22 przed przekształce- niem (MSSF16)	I kwartał 2021/22 po przekształceniu (MSSF16)
Koszty operacyjne (w mln PLN)	1 419	1 201	1 043
Koszty operacyjne na m ² /m-c	338	275	307

NAKŁADY INWESTYCYJNE

Wydatki inwestycyjne (CAPEX) w I kwartale 2022/23 wynosiły około 263 mln PLN (w tym 189 mln PLN stanowiły wydatki na salony, 57 mln PLN na infrastrukturę oraz 17 mln PLN na IT). W stosunku do I kwartału roku poprzedniego (nieprzekształconego) wydatki inwestycyjne były większe o 5%.

POZIOM ZAPASÓW

Wielkość	30.04.2022	30.04.2021	Zmiana r/r (%)
Zapasy (mln PLN)	3 663	2 239	63,6%
Zapasy na m ² w PLN	2 529	1 490	69,7%

ZADŁUŻENIE

Wielkość zadłużenia	Stan na 30.04.2022	Stan na 30.04.2021	Zmiana r/r (%)
Kredyty długoterminowe	137 614	178 485	-22,9%
Kredyty krótkoterminowe	683 647	484 841	41,0%
Obligacje	299 877	299 458	0,1%
Leasing finansowy	3 277 650	3 234 649	1,3%
Środki pieniężne	1 129 381	1 243 252	-9,2%
Dług netto	3 269 407	2 954 181	10,7%

CZYNNIKI I ZDARZENIA, W TYM O NIETYPOWYM CHARAKTERZE, MAJĄCE ISTOTNY WPŁYW NA SKRÓCONE SPRAWOZDANIE FINANSOWE

Na wyniki finansowe Grupy w I kwartale 2022/23 istotny wpływ i jednocześnie nietypowy charakter miała sytuacja związana z wybuchem wojny w Ukrainie. Sklepy Grupy w Ukrainie zarówno internetowe jak i stacjonarne zostały zamknięte w lutym w sytuacji wybuchu wojny. Natomiast na terenie Rosji decyzją Zarządu LPP Grupa zakończyła sprzedaż w marcu.

Oba rynki do czasu wybuchu wojny były dla Grupy znaczącymi pod względem przychodów, a brak sprzedaży na nich, wynikający z wybuchu wojny miał wpływ na osiągnięte wielkości przychodów przez Grupę w I kwartale 2022/23.

Jednakże pomimo ograniczenia sprzedaży w tych krajach, przychody Grupy Kapitałowej osiągnęły ponad 3 mld PLN wobec 2,4 mld PLN w tym samym okresie roku ubiegłego i były wyższe o ok. 29%. Największą sprzedaż uzyskała marka Sinsay, co potwierdza rosnący trend zainteresowania odzieżą z segmentu value for money.

Z kanału internetowej Grupa uzyskała prawie 1 mld PLN przychodów co stanowiło ok. 33% całości sprzedaży Grupy i pokazuje niestabną popularność tego kanału sprzedaży.

Jednocześnie ograniczona możliwość sprzedaży na obu rynkach: ukraińskim i rosyjskim spowodował wzrost zapasów r/r i konieczność dokonania większych akcji promocyjnych kolekcji Wiosna/Lato wszystkich marek, co w następstwie wpłynęło na wynik marży brutto na sprzedaży, który kształtował się na poziomie 53,3% tj. o 2,2 p.p. mniej niż rok wcześniej.

Koszty operacyjne poniesione przez Grupę w I kwartale 2022 roku były wyższe o 18,1% r/r, co wynikało z rozwoju sieci sprzedaży stacjonarnej oraz kanału sprzedaży online. Jednocześnie wzrost kosztów operacyjnych był niższy niż wzrost sprzedaży ze względu na kontynuację polityki oszczędności kosztowych zapoczątkowanej w czasie pandemii.

Dodatkowo 28 kwietnia 2022 roku Zarząd LPP podjął decyzję sprzedaży rosyjskiej spółki zależnej kontrahentowi zewnętrznemu. W związku z tym aktywa i zobowiązania wycenione na dzień 30 kwietnia 2022 roku, dotyczące tej spółki, zostały przeklasyfikowane jako przeznaczone do sprzedaży, natomiast sprawozdania z całkowitych dochodów oraz z przepływów pieniężnych za okres od lutego do kwietnia 2022 roku i za okres porównawczy zostały podzielone na działalność kontynuowaną i przeznaczoną do sprzedaży.

W rezultacie powyższych, w większej mierze nietypowych czynników w okresie rozliczeniowym, Grupa LPP osiągnęła zysk netto z działalności kontynuowanej w wysokości 96,9 mln PLN wobec 21,5 mln PLN rok wcześniej. Natomiast zysk netto z działalności przeznaczonych na sprzedaż wyniósł 171 mln PLN, przy czym jednym z czynników na niego wpływających było odwrócenie odpisów w kwocie 287 mln PLN (więcej szczegółów w notcie 1.4. informacji dodatkowej).

Podstawowe wielkości obrazujące efekty funkcjonowania Grupy oraz osiągnięte marże w okresie I kwartału 2022/23 przedstawia poniższa tabela.

Wielkość	I kwartał 2022/23	I kwartał 2021/22 przed prze- kształceniem	I kwartał 2021/22 po przekształ- ceniu
Przychody ze sprzedaży	3 034 230	2 350 339	1 815 296
Zysk brutto ze sprzedaży	1 617 509	1 305 302	990 878
Koszty sklepów i dystrybucji oraz ogólne	1 418 546	1 200 720	1 042 612
EBITDA	438 204	344 354	153 596
Zysk (strata) operacyjny	186 638	87 192	-62 439
Zysk (strata) netto z działalności kontynuowanej	96 929	21 548	-79 921

Marża (%)	I kwartał 2022/23	I kwartał 2021/22 przed prze- kształceniem	I kwartał 2021/22 po przekształ- ceniu
Brutto na sprzedaży	53,3%	55,5%	54,6%
EBITDA	14,4%	14,7%	8,5%
Operacyjna	6,2%	3,7%	-3,4%
Netto z działalności kontynuowanej	3,2%	0,9%	-4,4%



INNE ISTOTNE ZDARZENIA W I KWARTALE 2022/23 I DO MOMENTU PUBLIKACJI RAPORTU:



MARZEC - KWIECIEŃ

POMOC UKRAINIE

LPP wraz z Fundacją LPP zorganizowało pomoc dla osób dotkniętych skutkami wojny w Ukrainie. Wartość pomocy (finansowej oraz rzeczowej) wyniosła około 20 mln PLN. Środki zostały przeznaczone na zapewnienie najpilniejszych potrzeb uchodźców przybywających do naszego kraju, jak i tych, pozostających w objętym wojną kraju.



MARZEC

NAGRODY RYNKU KAPITAŁOWEGO

LPP uzyskało zaszczytny tytuł najlepszej spółki giełdowej roku 2021 w rankingu redakcji Puls Biznesu oceniającej spółki warszawskiej Giełdy Papierów Wartościowych oraz tytuł Spółki Roku Indeksu WIG20 w rankingu redakcji Parkiet za bardzo dobre osiągnięcia na warszawskiej giełdzie, w tym jeden z najwyższych wzrostów akcji i wysoką kapitalizację rynkową w 2021.



MARZEC

ZAMKNIĘCIE WSZYSTKICH SKLEPÓW W ROSJI

LPP zakończyło operacyjne czynności konieczne do zamknięcia salonów w Rosji jednocześnie zamykając na rynku rosyjskim wszystkie sklepy swoich marek.



KWIECIEŃ

PUBLIKACJA KOLEJNEJ EDYCJI RAPORTU ZRÓWNOWAŻONEGO

LPP opublikowało zrównoważony raport za 2021/22 zatytułowany „Z ESG na pierwszym planie”, którego tegoroczna formuła zawarta została w 3 dokumentach: Sprawozdaniu Zrównoważonego Rozwoju, ESG Fact Sheet - zestawienie najistotniejszych danych liczbowych oraz Raporcie Klimatycznym przygotowanym z wykorzystaniem rekomendacji TCFD.



KWIECIEŃ - MAJ

SPRZEDAŻ ZALEŻNEJ SPÓŁKI ROSYJSKIEJ

Zarząd LPP mając na uwadze wciąż niepewną sytuację oraz brak możliwości przewidzenia losów konfliktu zbrojnego na wschodzie, podjął decyzję sprzedaży partnerowi zewnętrznemu zarejestrowanej w Rosji spółki zależnej RE TRADING OOO, jednocześnie kończąc działalność Grupy LPP na terytorium Rosji, po 20 latach obecności na tym rynku.



MAJ

NOWY MAGAZYN E-COMMERCE LPP NA PODKARPACIU W JESIONCE KOŁO RZESZOWA

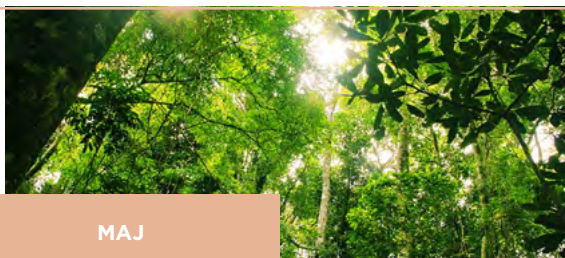
Budowa nowego magazynu Spółki dedykowanego obsłudze zamówień online – inwestycji która usprawni sieć logistyczną Grupy zwiększając wydajność operacyjną oraz obecną powierzchnię magazynową LPP o 69 tys. m².



MAJ

CENTRUM DYSTRYBUCYJNE LPP W BRZEŚCIU KUJAWSKIM

Swoją działalność operacyjną rozpoczął magazyn - inwestycja logistyczna zapoczątkowana w styczniu ubiegłego roku. Obiekt o pojemności składowej do 40 mln sztuk towaru został wyposażony w rozwiązania z zakresu automatyki umożliwiające obsługę do 1 000 salonów sprzedaży jednocześnie. W Centrum Dystrybucyjnym zastosowano zrównoważone normy budownictwa, które poddane zostały certyfikacji BREEAM.



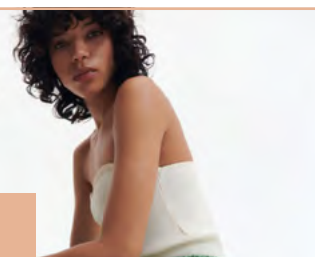
MAJ

SBTi – PRZYSTĄPIENIE DO INICJATYWY SCIENCE BASED TARGETS

Przystępując do SBTi naukowej inicjatywy wspierającej biznes w działaniach na rzecz dekarbonizacji LPP podejmie zobowiązanie do wypracowania celów redukcji emisji gazów cieplarnianych podlegających naukowej ocenie. To pierwszy etap procesu, w którym zostanie przygotowana długofalowa strategia dekarbonizacji Spółki.

dbaj o ubranie

dbajoubranie.pl



CZERWIEC

KAMPANIA EDUKACYJNA NA TEMAT PIELEGNACJI ODZIEZY

Kampania „Dbaj o ubranie” jest odpowiedzią LPP na potrzebę promowania świadomego korzystania z odzieży w sposób pozwalający na wydłużenie jej życia i tym samym mającym wymierne skutki dla środowiska.

www.dbajoubranie.pl

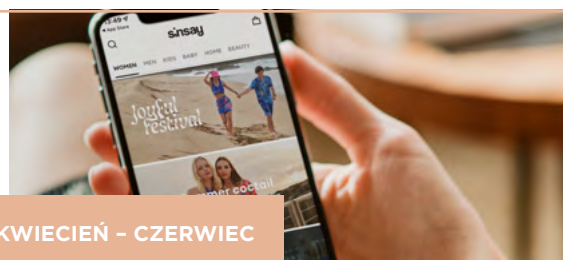
ZŁOTY LISTEK
CSR POLITYKI

NAGRODA ZA STRATEGICZNE
PODEJŚCIE DO ZRÓWNOWAŻONEGO
ROZWOJU

CZERWIEC

WYRÓŻNIENIE ZA DZIAŁANIA NA RZECZ ZRÓWNOWAŻONEGO ROZWOJU I ESG W PLEBISCYCIE LISTKÓW CSR

LPP po raz kolejny zostało nagrodzone w plebiscycie Listków CSR, organizowanym przez tygodnik „Polityka” otrzymując w tym roku aż dwa wyróżnienia – Złoty Listek za całokształt prowadzonych działań z perspektywy środowiskowej, społecznej i ładu korporacyjnego oraz Zielony Listek, przyznawany po raz pierwszy firmom, dla których ograniczenie negatywnego wpływu na klimat jest kluczowym elementem działań biznesowych.



KWIECIEŃ – CZERWIEC

EKSPANSJA MARKI SINSAY

Uruchomienie sklepów internetowych marki Sinsay w Grecji, Włoszech i Hiszpanii (kwiecień) oraz własnej aplikacji marki Sinsay (czerwiec).

CZYNNIKI, KTÓRE MOGĄ MIEĆ WPŁYW NA OSIĄGNIĘTE PRZEZ GK LPP WYNIKI W PERSPEKTYWIE CO NAJMNIJ KOLEJNEGO KWARTAŁU

Na wyniki finansowe Grupy w ciągu najbliższych kilku kwartałów wpływ może mieć:

- Sytuacja ekonomiczno-społeczna w Polsce i w krajach, w których działają sklepy Grupy wynikająca z:
 - presji inflacyjnej,
 - trwającej wojny w Ukrainie zaostrzającej czynniki hamujące wzrost gospodarczy w krajach Europy,
 - wzrostu cen surowców energetycznych,
 - wzrostu stóp procentowych kredytów.
- Ewentualny spadek siły nabywczej gospodarstw domowych i jednoczesna mniejsza skłonności do zakupów odzieży w sytuacji niższych przychodów rozporządzalnych.
- Zmiana modelu zachowania klientów i większa skłonność do zakupów odzieży z segmentu value for money.
- Trendy modowe, atrakcyjność kolekcji zaoferowanej przez Spółkę.
- Poziom kursu PLN w stosunku do USD, EUR.
- Poziom kosztów transportu morskiego oraz ewentualne zakłócenia w łańcuchu dostaw.
- Ewentualne zmiany podatkowe w Polsce i w krajach gdzie Grupa jest obecna.
- Kontrola kosztów operacyjnych (SG&A) Grupy.
- Rozwój sprzedaży e-commerce przez Grupę, w tym na nowych rynkach europejskich tj. w Grecji, we Włoszech i w Hiszpanii.
- Rozwój sieci sprzedaży sklepów stacjonarnych Grupy w tym w nowych krajach działalności tj. w Grecji, we Włoszech i w Hiszpanii.
- Rozwój sieci logistyki.
- Rozwój omnichannelowego modelu organizacji.
- Wydatki inwestycyjne Grupy.

Plany sprzedażowe na rok finansowy 2022/23 (z wyłączeniem rynku Ukrainy i Rosji) wskazują na możliwość osiągnięcia 16 mld PLN sprzedaży tj. wzrostu o około 13% r/r, z czego w kanale sprzedaży internetowej przekroczenie poziomu 5 mld PLN.

Jednocześnie biorąc pod uwagę obecną sytuację geopolityczną na wschodzie Europy, poziom niepewności i niestabilność gospodarczą na wszystkich rynkach oraz wzrost inflacji przy wciąż rosnącej na rynku presji kosztowej, Grupa w 2022/23 roku spodziewa się spadku marży handlowej i operacyjnej.

Pomimo tego, planuje utrzymać poziom zaangażowania inwestycyjnego na 2022/23 w wysokości 1,0 mld PLN, w tym ok. 630 mln PLN na rozwój sieci salonów stacjonarnych, której jednocześnie powierzchnia ze względu na wstrzymanie rozwoju w rejonie wschodnim ulegnie zmniejszeniu w bieżącym roku o około 4% r/r. W kolejnych latach Grupa zakłada odbudowanie powierzchni handlowej i powrót do jej wzrostów.





02

ŚRÓDROCZNE SKRÓCONE
SKONSOLIDOWANE
SPRAWOZDANIE FINANSOWE

WPROWADZENIE

Niniejszym zatwierdzamy śródroczne skrócone skonsolidowane sprawozdanie finansowe Grupy LPP SA za okres 3 miesięcy zakończone dnia 30 kwietnia 2022 roku, składające się ze śródrocznego skróconego skonsolidowanego sprawozdania z całkowitych dochodów wykazującego całkowite dochody ogółem w kwocie 352 879 tys. PLN, śródrocznego skróconego skonsolidowanego sprawozdania z sytuacji finansowej, które po stronie aktywów i pasywów wykazuje sumę 15 637 464 tys. PLN, śródrocznego skróconego skonsolidowanego sprawozdania z przepływów pieniężnych wykazującego zmniejszenie stanu środków pieniężnych netto o kwotę 183 814 tys. PLN, śródrocznego skróconego skonsolidowanego sprawozdania ze zmian w kapitale własnym wykazującego zwiększenie stanu kapitału własnego o kwotę 352 879 tys. PLN oraz informacji dodatkowej, zawierającej opis istotnych zasad rachunkowości oraz inne objaśnienia.

ZARZĄD LPP SA:

Marek Piechocki
Prezes Zarządu

Przemysław Lutkiewicz
Wiceprezes Zarządu

Jacek Kujawa
Wiceprezes Zarządu

Sławomir Łoboda
Wiceprezes Zarządu

Marcin Piechocki
Wiceprezes Zarządu

Gdańsk, 14 czerwca 2022

WYBRANE ŚRÓDROCZNE SKONSOLIDOWANE DANE FINANSOWE

za okres 3 miesięcy zakończony dnia 30 kwietnia 2022 roku

Wybrane skonsolidowane dane finansowe	w tys. PLN		w tys. EUR	
	Narastająco			
	2022/23	2021/22	2022/23	2021/22
	01.02 - 30.04	01.02 - 30.04	01.02 - 30.04	01.02 - 30.04
Przychody ze sprzedaży	3 034 230	1 815 296	650 118	397 917
Zysk (strata) z działalności operacyjnej	186 638	-62 439	39 989	-13 687
Zysk (strata) brutto	144 273	-91 191	30 912	-19 989
Zysk (strata) netto	267 970	21 548	57 416	4 723
Średnia ważona liczba akcji	1 838 066	1 838 066	1 838 066	1 838 066
Zysk (strata) na jedną akcję	145,79	11,72	31,24	2,57
Przepływy pieniężne netto z działalności operacyjnej	-220 156	372 744	-47 171	81 706
Przepływy pieniężne netto z działalności inwestycyjnej	-179 208	-134 053	-38 397	-29 385
Przepływy pieniężne netto z działalności finansowej	250 152	-267 809	53 598	-58 704
Przepływy pieniężne netto, razem	-183 814	-26 056	-39 384	-5 712

Wybrane skonsolidowane dane finansowe	w tys. PLN		w tys. EUR	
	2022/23	2021/22	2022/23	2021/22
	30.04.2022	31.01.2022	30.04.2022	31.01.2022
Aktywa razem	15 637 464	14 135 248	3 356 976	3 074 083
Zobowiązania długoterminowe	3 124 301	3 983 219	670 710	866 256
Zobowiązania krótkoterminowe	7 162 714	6 879 932	1 537 657	1 496 223
Kapitał własny	3 624 976	3 272 097	778 192	711 604
Kapitał podstawowy	3 705	3 705	795	806
Średnia ważona liczba akcji	1 838 066	1 838 066	1 838 066	1 838 066
Wartość księgowa na jedną akcję	1 972,17	1 780,18	423,38	387,15
Zadeklarowana lub wypłacona dywidenda na jedną akcję	350,00	450,00	75,14	97,86

ŚRÓDROCZNE SKRÓCONE SKONSOLIDOWANE SPRAWOZDANIE Z CAŁKOWITYCH DOCHODÓW

za okres 3 miesięcy zakończony dnia 30 kwietnia 2022 roku

	I KWARTAŁ	
	2022	2021
Sprawozdanie z całkowitych dochodów (w tys. PLN)	01.02 - 30.04	01.02 - 30.04 przekształ- cony
Działalność kontynuowana		
Przychody ze sprzedaży	3 034 230	1 815 296
Koszt własny sprzedaży	1 416 721	824 418
Zysk (strata) brutto na sprzedaży	1 617 509	990 878
Koszty sklepów i dystrybucji	1 256 237	923 017
Koszty ogólne	162 309	119 595
Pozostałe przychody operacyjne	11 450	16 046
Pozostałe koszty operacyjne	23 775	26 751
Zysk (strata) z działalności operacyjnej	186 638	-62 439
Przychody finansowe	2 761	8 873
Koszty finansowe	45 126	37 625
Zysk (strata) brutto	144 273	-91 191
Podatek dochodowy	47 344	-11 270
Zysk (strata) netto z działalności kontynuowanej	96 929	-79 921
Zysk/strata netto z działalności przeznaczonej do sprzedaży	171 041	101 469
Zysk/strata netto razem	267 970	21 548
Zysk netto przypadający:		
Akcjonariuszom podmiotu dominującego	267 970	21 548
Udziałowcom niekontrolującym	0	0
Inne całkowite dochody		
Pozycje przenoszone do wyniku finansowego		
Różnice kursowe z przeliczenia jednostek	84 909	13 192
Całkowite dochody ogółem	352 879	34 740
Przypisane:		
Akcjonariuszom podmiotu dominującego	352 879	34 740
Udziałowcom niekontrolującym	0	0

ŚRÓDROCZNE SKRÓCONE SKONSOLIDOWANE SPRAWOZDANIE Z SYTUACJI FINANSOWEJ

na dzień 30 kwietnia 2022 roku

Sprawozdanie z sytuacji finansowej (w tys. PLN)	30.04.2022	31.01.2022	30.04.2021
AKTYWA			
Aktywa trwałe	5 885 294	7 027 715	5 783 130
1. Rzeczowe aktywa trwałe	2 641 657	2 760 486	2 573 352
2. Aktywa z tytułu prawa do użytkowania	2 583 327	3 412 312	2 608 620
3. Aktywa niematerialne	146 046	144 431	139 098
4. Wartość firmy	183 203	183 203	183 203
5. Znak towarowy	77 508	77 508	77 508
6. Aktywa z tytułu podatku odroczonego	242 659	425 405	184 291
7. Rozliczenia międzyokresowe	5 034	5 756	3 275
8. Pozostałe aktywa finansowe	5 860	18 614	13 783
Aktywa obrotowe	6 750 645	7 107 533	4 952 736
1. Zapasy	3 663 416	3 864 113	2 239 336
2. Należności z tytułu dostaw i usług	210 069	246 077	203 517
3. Należności z tytułu podatku dochodowego	10 910	33 929	133 776
4. Pozostałe aktywa niefinansowe	87 326	196 016	98 764
5. Rozliczenia międzyokresowe	56 230	49 243	28 429
6. Pozostałe aktywa finansowe	263 024	60 570	63 829
7. Depozyty i fundusze inwestycyjne	1 330 289	1 302 694	941 833
8. Środki pieniężne i ich ekwiwalenty	1 129 381	1 354 891	1 243 252
Aktywa zaklasyfikowane jako przeznaczone do sprzedaży	3 001 525	0	0
Aktywa RAZEM	15 637 464	14 135 248	10 735 866

Sprawozdanie z sytuacji finansowej (w tys. PLN)	30.04.2022	31.01.2022	30.04.2021
KAPITAŁ WŁASNY I ZOBOWIĄZANIA			
Kapitał własny	3 624 976	3 272 097	3 103 116
1. Kapitał podstawowy	3 705	3 705	3 705
2. Kapitał ze sprzedaży akcji powyżej ich wartości nominalnej	364 315	364 315	364 315
3. Pozostałe kapitały	2 345 104	2 345 104	3 156 886
4. Różnice kursowe z przeliczenia jednostek	-119 740	-204 649	-252 046
5. Zyski zatrzymane	1 031 607	763 637	-169 729
6. Kapitał udziałowców niekontrolujących	-15	-15	-15
Zobowiązania długoterminowe	3 124 301	3 983 219	3 133 964
1. Kredyty bankowe i pożyczki	137 614	144 174	178 485
2. Zobowiązania z tytułu leasingu	2 580 738	3 428 223	2 543 760
3. Inne zobowiązania finansowe (obligacje)	295 815	294 665	299 458
4. Zobowiązania z tytułu świadczeń pracowniczych	1 411	1 409	1 818
5. Zobowiązania z tytułu podatku odroczonego	694	627	22
6. Rozliczenia międzyokresowe	108 029	114 121	110 421
Zobowiązania krótkoterminowe	7 162 714	6 879 932	4 498 786
1. Zobowiązania z tytułu dostaw i usług oraz pozostałe zobowiązania	5 321 703	4 970 841	3 051 630
2. Zobowiązania kontraktowe	18 479	20 547	15 557
3. Zobowiązania do zwrotu zapłaty dla klientów	80 685	76 308	44 676
4. Kredyty bankowe i pożyczki	683 647	535 036	484 841
5. Zobowiązania z tytułu leasingu	696 912	749 069	690 889
6. Zobowiązania z tytułu świadczeń pracowniczych	110 472	149 672	62 194
7. Zobowiązania z tytułu podatku dochodowego	214 824	311 178	77 654
8. Rezerwy	1 951	10 669	25 467
9. Rozliczenia międzyokresowe	34 041	56 612	45 878
Zobowiązania bezpośrednio związane z aktywami zaklasyfikowanymi jako przeznaczone do sprzedaży	1 725 473	0	0
Kapitał własny i zobowiązania RAZEM	15 637 464	14 135 248	10 735 866

ŚRÓDROCZNE SKRÓCONE SKONSOLIDOWANE SPRAWOZDANIE Z PRZEPŁYWÓW PIENIĘŻNYCH

za okres 3 miesięcy zakończony dnia 30 kwietnia 2022 roku

Sprawozdanie z przepływów pieniężnych (w tys. PLN)	I KWARTAŁ	
	2022 01.02 - 30.04	2021 01.02 - 30.04 przekształ- cony
A. Przepływy środków pieniężnych z działalności operacyjnej - metoda pośrednia		
I. Zysk (strata) brutto	144 273	-91 191
II. Korekty razem	-364 429	463 935
1. Amortyzacja	251 566	216 035
2. (Zyski) straty z tytułu różnic kursowych	-98 696	-1 436
3. Odsetki i udziały w zyskach (dywidendy)	21 451	26 740
4. (Zysk) strata z działalności inwestycyjnej	-3 872	-5 954
5. Zapłacony podatek dochodowy	-49 896	-37 588
6. Zmiana stanu rezerw i świadczeń pracowniczych	-5 586	52 340
7. Zmiana stanu zapasów	-494 801	31 854
8. Zmiana stanu należności i pozostałych aktywów	-256 147	-5 617
9. Zmiana stanu zobowiązań krótkoterminowych, z wyjątkiem pożyczek i kredytów	300 411	187 595
10. Zmiana stanu rozliczeń międzyokresowych	-28 859	-1 111
11. Inne korekty	0	1 077
III. Przepływy pieniężne netto z działalności operacyjnej	-220 156	372 744
B. Przepływy środków pieniężnych z działalności inwestycyjnej		
I. Wpływy	84 423	94 227
1. Zbycie aktywów niematerialnych oraz rzeczowych aktywów trwałych	31 581	27 449
2. Spłata udzielonych pożyczek	4	47
3. Odsetki i inne wpływy z aktywów finansowych	0	201
4. Inne wpływy inwestycyjne (fundusze inwestycyjne)	52 838	66 530
II. Wydatki	263 631	228 280
1. Nabycie aktywów niematerialnych oraz rzeczowych aktywów trwałych	263 364	178 401
2. Udzielone pożyczki	0	300
3. Inne wydatki inwestycyjne (fundusze inwestycyjne)	267	49 579
III. Przepływy pieniężne netto z działalności inwestycyjnej	-179 208	-134 053
C. Przepływy środków pieniężnych z działalności finansowej		
I. Wpływy	438 975	20 647

1. Wpływy z emisji akcji	0	0
2. Kredyty i pożyczki	438 975	20 647
3. Inne wpływy finansowe	0	0
II. Wydatki	188 823	288 456
1. Dywidendy i inne wypłaty na rzecz właścicieli	0	0
2. Spłaty kredytów i pożyczek	0	150 617
3. Płatności zobowiązań z tytułu leasingu finansowego	164 568	112 581
4. Odsetki	24 255	25 258
5. Inne wydatki finansowe	0	0
III. Przepływy pieniężne netto z działalności finansowej	250 152	-267 809
D. Przepływy pieniężne netto z działalności kontynuowanej, razem	-149 212	-29 118
E. Przepływy pieniężne netto z działalności przeznaczonej do sprzedaży	-34 602	3 062
F. Razem przepływy pieniężne netto	-183 814	-26 056
G. Bilansowa zmiana stanu środków pieniężnych, w tym:	-124 652	-34 603
- zmiana stanu środków pieniężnych z tytułu różnic kursowych	59 162	-8 547
H. Środki pieniężne na początek okresu	1 316 969	1 276 243
I. Środki pieniężne na koniec okresu	1 133 155	1 250 187

ŚRÓDROCZNE SKRÓCONE SKONSOLIDOWANE SPRAWOZDANIE ZE ZMIAN W KAPITALE WŁASNYM

za okres 3 miesięcy zakończony dnia 30 kwietnia 2022 roku

Sprawozdanie ze zmian w kapitale własnym (w tys. PLN)	Kapitał podstawowy	Akcje własne	Kapitał ze sprzedaży akcji powyżej ich wartości
Stan na 1 lutego 2022 roku	3 705	0	364 315
Zysk netto za I kwartał 2022 zakończone 30 kwietnia 2022 roku	0	0	0
Różnice kursowe z przeliczenia jednostek zagranicznych	0	0	0
Całkowite dochody ogółem	0	0	0
Stan na 30 kwietnia 2022 roku	3 705	0	364 315
Stan na 1 lutego 2021 roku	3 705	0	364 315
Podział zysku za 12 m-cy do dnia 31.01.2021	0	0	0
Transakcje z właścicielami	0	0	0
Zysk netto za I kwartał 2021 zakończone 30 kwietnia 2021 roku	0	0	0
Różnice kursowe z przeliczenia jednostek zagranicznych	0	0	0
Całkowite dochody ogółem	0	0	0
Stan na 30 kwietnia 2021 roku	3 705	0	364 315

Pozostałe kapitały	Różnice kursowe z przeliczenia jednostek	Zyski zatrzymane	Kapitał własny przypadający jednostce dominującej	Udziały niekontrolujące	Kapitał własny RAZEM
2 345 104	-204 649	763 637	3 272 112	-15	3 272 097
0	0	267 970	267 970	0	267 970
0	84 909	0	84 909	0	84 909
0	84 909	267 970	352 879	0	352 879
2 345 104	-119 740	1 031 607	3 624 991	-15	3 624 976
3 155 123	-265 238	-189 514	3 068 391	-15	3 068 376
1 763	0	-1 763	0	0	0
1 763	0	-1 763	0	0	0
0	0	21 548	21 548	0	21 548
0	13 192	0	13 192	0	13 192
0	13 192	21 548	34 740	0	34 740
3 156 886	-252 046	-169 729	3 103 131	-15	3 103 116



INFORMACJA DODATKOWA DO
ŚRÓDROCZNEGO SKONSOLIDOWANEGO
SPRAWOZDANIA FINANSOWEGO

1. PODSTAWA SPORZĄDZENIA ŚRÓDROCZNEGO SKRÓCONEGO SKONSOLIDOWANEGO SPRAWOZDANIA FINANSOWEGO ORAZ INFORMACJA O ZMIANACH STOSOWANYCH ZASAD RACHUNKOWOŚCI I NOTY

1.1. PODSTAWA SPORZĄDZANIA

Niniejsze śródroczne skrócone skonsolidowane sprawozdanie finansowe zostało sporządzone zgodnie z Międzynarodowym Standardem Rachunkowości nr 34 „Śródroczna Sprawozdawczość Finansowa” zatwierdzonym przez UE („MSR34”).

Śródroczne skrócone skonsolidowane sprawozdanie finansowe nie obejmuje wszystkich informacji oraz ujawnień wymaganych w rocznym sprawozdaniu finansowym i należy je czytać łącznie ze skonsolidowanym sprawozdaniem finansowym Grupy za rok zakończony 31 stycznia 2022 roku zatwierdzonym do publikacji w dniu 20 kwietnia 2022 roku.

Walutą sprawozdawczą niniejszego śródrocznego skróconego skonsolidowanego sprawozdania finansowego jest złoty polski, a wszystkie kwoty wyrażone są w tysiącach złotych polskich, o ile nie podano inaczej.

W okresach objętych śródrocznym skróconym skonsolidowanym sprawozdaniem finansowym, do przeliczenia wybranych danych finansowych zastosowano następujące kursy wymiany złotego w stosunku do EUR, ustalane przez Narodowy Bank Polski:

- kurs obowiązujący na ostatni dzień okresu sprawozdawczego: 30.04.2022 to 4,6582 PLN/EUR a 31.01.2022 to 4,5982 PLN/EUR,
- średni kurs w okresie, obliczony jako średnia arytmetyczna kursów obowiązujących na ostatni dzień każdego miesiąca w danym okresie: 01.02.-30.04.2022 to 4,6672 PLN/EUR, 01.02.-30.04.2021 to 4,5620 PLN/EUR.

Śródroczne skrócone skonsolidowane sprawozdanie finansowe zostało sporządzone przy założeniu kontynuacji działalności i nie zawiera żadnych korekt dotyczących różnych metod wyceny i klasyfikacji aktywów i zobowiązań, które mogłyby zostać uznane za konieczne, gdyby Grupa nie była w stanie kontynuować działalności w dającej się przewidzieć przyszłości.

1.2. ZMIANY SZACUNKÓW I ZAŁOŻEŃ

W okresie bieżącym nie miały miejsca zmiany szacunków ani założeń w porównaniu do tych przyjętych i ujawnionych w jednostkowym sprawozdaniu finansowym za rok obrotowy zakończony 31 stycznia 2022 roku, zatwierdzonym 20 kwietnia 2022 roku.

1.3. KOREKTY BŁĘDÓW ORAZ ZMIANA ZASAD RACHUNKOWOŚCI

W śródrocznym skróconym skonsolidowanym sprawozdaniu finansowym nie miała miejsca korekta błędów ubiegłych lat jak i również zmiana zasad rachunkowości.

1.4 DZIAŁALNOŚĆ PRZEZNACZONA DO SPRZEDAŻY

W nocie zaprezentowano dane finansowe wraz z danymi porównawczymi wypracowane w ramach działalności spółki Re Trading OOO zaklasyfikowanej jako działalność przeznaczona do sprzedaży.

Poniżej dane finansowe w ramach działalności przeznaczonych do sprzedaży:

	I KW 2022	I KW 2021
Skonsolidowane sprawozdanie z całkowitych dochodów (w tys.PLN)	01/02/2022 30/04/2022	01/02/2021 30/04/2021
Przychody ze sprzedaży	346 864	535 043
Koszt własny sprzedaży	154 912	220 619
Zysk/Strata brutto na sprzedaży	191 952	314 424
Koszty sklepów i dystrybucji	184 759	136 919
Koszty ogólne	12 960	21 189
Pozostałe przychody operacyjne	287 210	2 390
Pozostałe koszty operacyjne	10 328	9 075
Zysk/Strata z działalności operacyjnej	271 115	149 631
Przychody finansowe	2 542	2 090
Koszty finansowe	25 740	11 424
Zysk/Strata brutto	247 917	140 297
Podatek dochodowy	76 876	38 828
Zysk/Strata netto z działalności przeznaczonych do sprzedaży	171 041	101 469

W I kwartale 2022 roku spółka Re Trading dokonała odwrócenia odpisów aktualizujących wartość środków trwałych. Decyzja ta została podyktowana komunikatem zarządu o sprzedaży spółki, który z punktu widzenia Re Trading spowoduje otwar-

cie salonów i kontynuowanie w nich sprzedaży. W związku z zaniknięciem przesłanki do odpisu nastąpiło jego odwrócenie w kwocie 287 mln PLN. Wartość ta jest wykazana w pozostałych przychodach operacyjnych.

	01/02/2022 30/04/2022	01/02/2021 30/04/2021
Skonsolidowane sprawozdanie z przepływów pieniężnych		
A. Przepływy środków pieniężnych z działalności operacyjnej - metoda pośrednia		
I. Zysk (strata) brutto	247 917	140 295
II. Korekty razem	-227 641	-108 786
1. Amortyzacja	58 430	41 127
2. (Zyski) straty z tytułu różnic kursowych	0	0
3. Odsetki i udziały w zyskach (dywidendy)	26 266	12 527
4. (Zysk) strata z działalności inwestycyjnej	-287 148	1 265
5. Zapłacony podatek dochodowy	-6 649	-15 806
6. Zmiana stanu rezerw i świadczeń pracowniczych	-1 465	-159
7. Zmiana stanu zapasów	-60 162	-188 112
8. Zmiana stanu należności i pozostałych aktywów	-75 784	-117 320
9. Zmiana stanu zobowiązań krótkoterminowych, z wyjątkiem pożyczek i kredytów	119 650	159 821
10. Zmiana stanu rozliczeń międzyokresowych	-779	-2 129

11. Inne korekty	0	
III. Przepływy pieniężne netto z działalności operacyjnej (I+/-II)	20 276	31 509
B. Przepływy środków pieniężnych z działalności inwestycyjnej		
I. Wpływy	0	935
1. Zbycie aktywów niematerialnych oraz rzeczowych aktywów trwałych	0	935
II. Wydatki	67 517	73 059
1. Nabycie aktywów niematerialnych oraz rzeczowych aktywów trwałych	67 517	73 059
III. Przepływy pieniężne netto z działalności inwestycyjnej (I-II)	-67 517	-72 124
C. Przepływy środków pieniężnych z działalności finansowej		
I. Wpływy	58 336	181 762
1. Kredyty i pożyczki	58 336	181 762
II. Wydatki	45 697	138 085
1. Spłaty kredytów i pożyczek	0	101 600
2. Płatności zobowiązań z tytułu leasingu	19 431	23 959
3. Odsetki	26 266	12 526
III. Przepływy pieniężne netto z działalności finansowej (I-II)	12 639	43 677
D. Przepływy pieniężne netto, razem (A.III+/-B.III+/-C.III)	-34 602	3 062

Pozycje bilansowe przeklasyfikowane jako przeznaczone do sprzedaży wynikają z poniższych pozycji:

Skonsolidowane sprawozdanie z sytuacji finansowej

stan na dzień
30/04/2022

AKTYWA

Aktywa trwałe (długoterminowe)	1 814 649
1. Rzeczowe aktywa trwałe	748 224
2. Aktywa niematerialne	209
3. Aktywa z tytułu prawa do użytkowania	963 108
4. Aktywa z tytułu podatku odroczonego	87 829
5. Rozliczenia międzyokresowe	586
6. Pozostałe aktywa finansowe	14 693
Aktywa obrotowe (krótkoterminowe)	1 186 876
1. Zapasy	799 395
2. Należności z tytułu dostaw i usług	57 597
3. Należności z tytułu podatku dochodowego	34 541
4. Pozostałe aktywa niefinansowe	188 257
5. Rozliczenia międzyokresowe	1 091
6. Pozostałe aktywa finansowe	5 147
7. Środki pieniężne i ich ekwiwalenty	100 848
Aktywa RAZEM	3 001 525

PASYWA

Zobowiązania krótkoterminowe	805 614
1. Zobowiązania z tytułu dostaw i usług oraz pozostałe zobowiązania	176 858
2. Kredyty bankowe i pożyczki	412 359
3. Zobowiązania z tytułu leasingu	182 633
4. Zobowiązania z tytułu świadczeń pracowniczych	18 424
5. Zobowiązania z tytułu podatku dochodowego	8 358
6. Rozliczenia międzyokresowe	6 982
Kapitał własny i zobowiązania RAZEM	1 725 473

1.5. SEZONOWOŚĆ DZIAŁALNOŚCI

Sezonowość w sprzedaży jest zjawiskiem dotyczącym całości rynku odzieżowego tak w Polsce jak i poza granicami. Zazwyczaj marża brutto uzyskiwana w okresie sprzedaży nowej kolekcji w regularnych cenach jest wyższa od marży notowanej w okresie wyprzedaży kolekcji. Taka sytuacja wpływa na dysproporcje w wysokości marż uzyskiwanych w poszczególnych kwartałach kalendarzowego roku (największe w drugim i czwartym kwartale, najmniejsze w pierwszym i trzecim). Aby uniknąć dużych różnic w marżach pomiędzy kwartałami, Grupa zmieniła rok obrotowy dostosowując go do kalendarza kolekcji a tym samym niwelując wpływ wyprzedaży i sezonowości na marże poszczególnych kwartałów roku.

1.6. SEGMENTY OPERACYJNE

Grupa Kapitałowa LPP prowadzi jeden rodzaj działalności (jeden segment branżowy, który uznano za podstawowy). Zastosowano podział na dwa segmenty geograficzne: działalność na terenie Unii Europejskiej i poza nią. Podział na segmenty geograficzne oparto o kryterium lokalizacji aktywów Grupy.

Przychody oraz wyniki finansowe dotyczące segmentów geograficznych za okres od 1 lutego 2022 roku do 30 kwietnia 2022 roku oraz za okres porównywalny zostały przedstawione w poniższych tabelach.

01.02 - 30.04.2022 (w tys. PLN)	Kraje Unii Europejskiej	Pozostałe kraje	Korekty konsolidacyjne	Wartości nieprzy- pisane do segmentów	Suma
Sprzedaż zewnętrzna	2 792 920	241 310			3 034 230
Sprzedaż między segmentami	88 203		-88 203		0
Pozostałe przychody operacyjne	7 606	3 844			11 450
Przychody ogółem	2 888 729	245 154	-88 203	0	3 045 680
Koszty operacyjne ogółem, w tym	2 466 717	273 277	-67 036	162 309	2 835 267
Koszty sprzedaży towarów między segmentami	68 592		-68 592		0
Pozostałe koszty operacyjne	23 248	527			23 775
Zysk (strata) z działalności operacyjnej	398 764	-28 650	-21 167	-162 309	186 638
Przychody finansowe				2 761	2 761
Koszty finansowe				45 126	45 126
Zysk/strata przed opodatkowaniem					144 273
Podatek dochodowy					47 344
Zysk netto z działalności kontynuowanej					96 929
Zysk netto z działalności przeznaczonej do sprzedaży					171 041
Zysk netto przypadający Akcjonariuszom Jednostki Dominującej					267 970

01.02 - 30.04.2021 (przekształcony) (w tys. PLN)	Kraje Unii Europejskiej	Pozostałe kraje	Korekty konsolidacyjne	Wartości nieprzy- pisane do segmentów	Suma
Sprzedaż zewnętrzna	1 656 840	158 456			1 815 296
Sprzedaż między segmentami	87 758	0	-87 758		0
Pozostałe przychody operacyjne	15 007	1 039			16 046
Przychody ogółem	1 759 605	159 495	-87 758	0	1 831 342
Koszty operacyjne ogółem, w tym	1 579 275	212 196	-44 036	119 595	1 867 030
Koszty sprzedaży towarów między segmentami	73 860		-73 860		0
Pozostałe koszty operacyjne	25 532	1 219			26 751
Zysk (strata) z działalności operacyjnej	154 798	-53 920	-43 722	-119 595	-62 439
Przychody finansowe				8 873	8 873
Koszty finansowe				37 625	37 625
Zysk/strata przed opodatkowaniem					-91 191
Podatek dochodowy					-11 270
Zysk netto z działalności kontynuowanej					-79 921
Zysk netto z działalności przeznaczonej do sprzedaży					101 469
Zysk netto przypadający Akcjonariuszom Jednostki Dominującej					21 548



1.7. PRZYCHODY Z UMÓW Z KLIENTAMI

Tabela poniżej przedstawia przychody z tytułu umów z klientami w podziale na kategorie, które odzwierciedlają sposób, w jaki czynniki ekonomiczne wpływają na charakter, kwotę, termin płatności oraz niepewność przychodów i przepływów pieniężnych.

(w tys. PLN)	I KWARTAŁ	
	2022	2021
	01.02 - 30.04	01.02 - 30.04
Rodzaj sprzedaży		
Sprzedaż towarów, w tym:	2 687 177	1 815 116
<i>E-commerce</i>	988 140	988 280
Sprzedaż usług	189	180
Sprzedaż towarów przekasyfikowanej jako przeznaczona do sprzedaży	346 864	535 043
Razem	3 034 230	2 350 339
Brand		
Reserved	1 078 110	956 409
Cropp	223 114	251 698
House	212 801	196 116
Mohito	263 417	178 268
Sinsay	1 203 293	739 552
Pozostałe	53 495	28 295
Razem	3 034 230	2 350 339

Należności z tytułu dostaw i usług i pozostałych należności

Grupa LPP sprzedaje odzież i akcesoria we własnych sklepach stacjonarnych oraz internetowych w Polsce i poza granicami do klienta docelowego za gotówkę lub kartę płatniczą. Taki model biznesowy powoduje, że stan należności jest relatywnie niski. W ramach należności z tytułu dostaw i usług wykazywane są rozrachunki z tytułu sprzedaży hurtowej.

Odpisy z tytułu utraty wartości

W okresie 3 miesięcy zakończonym 30 kwietnia 2022 roku Grupa ujęła zmiany w odpisach aktualizujących wartość należności w odniesieniu do wszelkich należności lub aktywów z tytułu umów z klientami.

Zmiany dokonane w bieżącym okresie jak i w okresie porównawczym zostały przedstawione poniżej w tabeli.

Odpisy aktualizujące wartość należności (w tys. PLN)	2022	2021 przekształcony
	01.02 - 30.04	01.01-30.06
Stan na początek okresu	24 051	38 309
Odpisy utworzone w okresie	4 580	1 950
Odpisy utworzone zaklasyfikowane jako przeznaczone do sprzedaży	15	106
Odpisy odwrócone w okresie	14	6 350
Różnice kursowe z przeliczenia	64	103
Stan na koniec okresu	28 696	34 118

1.8. POZOSTAŁE PRZYCHODY I KOSZTY OPERACYJNE

W ramach pozostałych przychodów operacyjnych Grupa wykazuje między innymi: 2 254 tys. PLN dotacji uzyskanych w okresie sprawozdawczym i dofinansowujących wynagrodzenia pracowników i składki ubezpieczeniowe do wynagrodzeń (w okresie 3 miesięcy zakończonym 30 kwietnia 2021 roku: 12 405 tys. PLN).

Przychody operacyjne (w tys. PLN)	2022	2021 przekształ- cony
	01.02 - 30.04	01.02 - 30.04
Zysk ze zbycia niefinansowych aktywów trwałych	0	313
Dotacje	2 254	12 405
Inne pozostałe przychody operacyjne, w tym:	9 196	3 328
- zysk z likwidacji umów pod MSSF 16	0	341
- odszkodowania	307	343
- odwrócenie odpisów aktualizujących środki trwałe netto	430	410
- odwrócenie odpisów aktualizujących należności netto	0	0
Razem pozostałe przychody operacyjne	11 450	16 046

W pozostałych kosztach operacyjnych największe wartości obejmują straty w majątku trwałym i obrotowym w kwocie 7 085 tys. PLN (w okresie 3 miesięcy zakończonym 30 kwietnia 2021 roku: 22 993 tys. PLN) oraz darowizny, głównie związane z sytuacją na Ukrainie w wysokości 7 420 tys. PLN (w okresie 3 miesięcy zakończonym 30 kwietnia 2021 roku: 274 tys. PLN).

Pozostałe koszty operacyjne (w tys.PLN)	2022	2021 przekształ- cony
	01.02 - 30.04	01.02 - 30.04
Strata ze zbycia niefinansowych aktywów trwałych	20	0
Aktualizacja wartości aktywów niefinansowych, w tym:	4 595	2 056
- wartość odpisów aktualizujących środki trwałe netto	0	0
- wartość odpisów aktualizujących należności netto	4 595	2 056
Inne koszty operacyjne, w tym:	19 160	24 695
- straty w majątku trwałym oraz obrotowym	7 085	22 993
- straty z likwidacji umów pod MSSF 16	3 609	0
- darowizny	7 420	274
Razem pozostałe koszty operacyjne	23 775	26 751

1.9. PRZYCHODY I KOSZTY FINANSOWE

Przychody finansowe (w tys. PLN)	2022	2021 przekształ- cony
	01.02 - 30.04	01.02 - 30.04
Odsetki	235	252
Wycena jednostek uczestnictwa w funduszach	2 526	44
Dywidendy	0	0
Inne przychody finansowe, w tym:	0	8 577
- saldo różnic kursowych	0	0
- korekta zobowiązania leasingowego	0	8 577
Razem przychody finansowe	2 761	8 873

W roku ubiegłym, okresie 3 miesięcy zakończonym 30 kwietnia 2021 roku, Grupa renegotjowała umowy najmu powierzchni handlowej. Otrzymane obniżki czynszu za okres od lutego do kwietnia 2021 roku, Grupa ujęła jako korektę zobowiązania leasingowego drugostronnie korygując przychody finansowe, która została wykazana w tabeli powyżej w pozycji Korekta zobowiązania leasingowego.

Koszty finansowe (w tys. PLN)	2022	2021 przekształ- cony
	01.02 - 30.04	01.02 - 30.04
Koszty z tytułu odsetek - kredyty	8 164	3 833
Koszty z tytułu odsetek - obligacje	0	0

Koszty finansowe (w tys. PLN)	2022	2021 przekształ- cony
	01.02 - 30.04	01.02 - 30.04
Koszty z tytułu odsetek - budżetowe i pozostałe	5 048	192
Koszty z tytułu odsetek - zobowiązania z tytułu leasingu	18 179	22 577
Prowizje bankowe	636	733
Inne koszty finansowe, w tym:	13 099	10 290
- saldo różnic kursowych	7 697	10 290
Razem koszty finansowe	45 126	37 625

1.10. PODATEK DOCHODOWY

Główne składniki obciążenia podatkowego Grupy za okres od 01.02.2022 do 30.04.2022 roku oraz okres porównywalny przedstawione zostały w tabeli.

Podatek dochodowy (w tys. PLN)	2022	2021 przekształ- cony
	01.02 - 30.04	01.02 - 30.04
Bieżący podatek dochodowy	32 700	14 040
Odroczony podatek dochodowy	14 644	-25 310
Razem	47 344	-11 270

1.11. RZECZOWE AKTYWA TRWAŁE

Kupno i sprzedaż

W okresie 3 miesięcy zakończonym 30 kwietnia 2022 roku Grupa nabyła rzeczowe aktywa trwałe o wartości 451 401 tys. PLN (w okresie 3 miesięcy zakończonym 30 kwietnia 2021 roku: 464 252 tys. PLN). Były to głównie inwestycje związane z budową nowych sklepów.

W okresie 3 miesięcy zakończonym 30 kwietnia 2022 roku Grupa sprzedała rzeczowe aktywa trwałe o wartości netto 1 040 tys. PLN (w okresie 3 miesięcy zakończonym 30 kwietnia 2021 roku: 3 705 tys. PLN) uzyskując stratę netto na sprzedaży 20 tys. PLN (2021 rok: zysk 313 tys. PLN).

Odpisy z tytułu utraty wartości

W okresie zakończonym 30 kwietnia 2022 roku Grupa nie rozpoznała żadnego odpisu z tytułu utraty wartości środków trwałych (w okresie 3 miesięcy zakończonym 30 kwietnia 2021 roku: 0

PLN). Jednocześnie w 2022 roku miało miejsce rozwiązanie odpisu w wysokości 478 tys. PLN z uwagi na zaniknięcie przesłanek (w okresie 3 miesięcy zakończonym 30 kwietnia 2021 roku również miało miejsce rozwiązanie odpisu w wysokości 428 tys. PLN w związku z zaniknięciem przesłanek). W Sprawozdaniu z całkowitych dochodów nadwyżka zawiązania odpisów nad ich rozwiązaniem wykazana została w pozycji Pozostałe koszty operacyjne w kwocie 430 tys. PLN (w okresie 3 miesięcy zakończonym 30 kwietnia 2021: 410 tys. PLN).

W I kwartale 2022 roku spółka Re Trading dokonała odwrócenia odpisów aktualizujących wartość środków trwałych. Decyzja ta została podyktowana komunikatem zarządu o sprzedaży spółki, który z punktu widzenia Re Trading spowoduje otwarcie salonów i kontynuowanie w nich sprzedaży. W związku z zaniknięciem przesłanki do odpisu nastąpiło jego odwrócenie w kwocie 287 mln PLN. Wartość ta jest wykazana w części przeklasyfikowanej jako przeznaczonej do sprzedaży.

1.12. ZAPASY

Zgodnie z zasadami przyjętymi w Grupie odpisy aktualizujące wartość zapasów rozpoznaje się dwa razy w roku. W I kwartale roku Grupa nie dokonuje odpisów aktualizujących.

Na wartość zapasów składają się głównie towary handlowe. Szczegółową strukturę zapasów przedstawiono w tabeli poniżej:

Zapasy (w tys. PLN)	30.04.2022	31.01.2022
Materiały	24 442	31 726
Towary	3 600 463	3 784 283
Aktywa z tytułu prawa do zwrotu	38 511	48 104
Razem	3 663 416	3 864 113

1.13. DEPOZYTY

Depozyty i fundusze inwestycyjne (w tys. PLN)	30.04.2022	31.01.2022
Jednostki uczestnictwa w funduszach	645 392	649 999
Kaucje	200 000	200 000
Depozyt zabezpieczający	484 897	452 695
Depozyty i fundusze inwestycyjne	1 330 289	1 302 694

W okresie sprawozdawczym Grupa nabyła jednostki uczestnictwa w funduszach rynku pieniężnego. W Sprawozdaniu z przepływów pieniężnych Grupa w działalności inwestycyjnej wykazuje nabycie w kwocie 267 tys. PLN oraz wykupienie funduszy w wysokości 53 838 tys. PLN. Grupa nie osiągnęła na tej sprzedaży zysku. Wycena wyżej wymienionych instrumentów mieści się w poziomie 2 hierarchii wartości godziwej w odniesieniu do jednostek uczestnictwa w funduszach nienotowanych.

W związku z podpisanymi umowami faktoringowymi, opisanymi szczegółowo w nocie 1.15, LPP SA wpłaciła kaucję w wysokości 200 mln PLN w celu zabezpieczenia roszczeń faktora, nabyła jednostki uczestnictwa w funduszu rynku pieniężnego w kwocie 642 mln PLN oraz zabezpieczyła depozyt w wysokości 485 mln PLN.

1.14. POZOSTAŁE AKTYWA FINANSOWE

w tys. PLN	30.04.2022	31.01.2022
Aktywa trwałe		
Należności pozostałe	5 766	18 494
Pożyczki udzielone	94	120
Pozostałe aktywa finansowe długoterminowe	5 860	18 614

w tys. PLN	30.04.2022	31.01.2022
Aktywa obrotowe		
Należności pozostałe	1 639	0
Należności od operatorów kart płatniczych	106 647	36 875
Pożyczki udzielone	223	155
Wycena kontraktów terminowych typu forward	154 515	23 540
Pozostałe aktywa finansowe krótkoterminowe	263 024	60 570
Pozostałe aktywa finansowe razem	268 884	79 184

Wycena wyżej wymienionych instrumentów mieści się w poziomie 2 hierarchii wartości godziwej.

1.15. KREDYTY BANKOWE

Na dzień 30 kwietnia 2022 LPP posiadało linie kredytowe w 4 bankach w łącznej kwocie 1 501 mln PLN, które wykorzystywało na gwarancje bankowe, akredytywy do finansowania handlu lub jako kredyt obrotowy. Poza tymi liniami kredytowymi, zaciągniętymi przez LPP - spółkę matkę, zależna spółka rosyjska korzystała z przyznanych jej przez banki lokalne linii kredytowych, których wykorzystanie na koniec kwietnia 2022 roku łącznie wynosiło 412 mln PLN, jednakże w sprawozdaniu z sytuacji finansowej wartość ta została przeklasyfikowana jako przeznaczona do sprzedaży.

LPP posiada również zadłużenie z tytułu kredytów inwestycyjnych zaciągnięte na rozbudowę Centrum Dystrybucyjnego oraz siedziby w Gdańsku. Łączna kwota kredytów inwestycyjnych na koniec I kwartału 2022 wyniosła 166 mln PLN.

Spółka także posiada wyemitowane w 2019 roku pięcioletnie obligacje na okaziciela serii A w wysokości 300 tys. sztuk o łącznej wartości historycznej 300 mln PLN.

Na dzień bilansowy 30 kwietnia 2022 roku wartość zobowiązań, w tym handlowych, wyniosła 5 321 703 tys. PLN i uległa zwiększeniu o 7% w porównaniu ze stanem na 31 stycznia 2022 roku.

Na dzień 30 kwietnia 2022 roku Grupa posiadała zobowiązania handlowe (zarówno wyrażone w PLN jak i denominowane w walutach obcych, głównie w USD) w łącznej wysokości 3 804 241 tys. PLN z tytułu programów finansowania dostawców, tj. faktoringu odwrotnego wobec banków HSBC Polska SA, Santander Polska SA, Bank Pekao SA oraz BNP Paribas. W ramach faktoringu po przedstawieniu faktury z tytułu dokonanych zakupów, bank faktor spłaca zobowiązania wo-

bec dostawcy zgodnie z ustalonym wcześniej terminem. Łączne limity jakie Grupa posiada w wymienionych bankach w zakresie faktoringu odwrotnego wynoszą 890 mln PLN oraz 50 mln USD - ustalonym do dnia 30.06. 2022 roku, 250 mln PLN - ustalonym do dnia 17.08.2022 roku oraz 647,5 mln USD - ustalone na czas nieokreślony, odnawialny 30.06.2022 roku w ramach komitetu kredytowego. Wskazane limity faktoringowe zostały zabezpieczone kaucją w kwocie 200 mln PLN zdeponowany na rachunku faktora, jednostkami uczestnictwa ulokowanymi w funduszu rynku pieniężnego w kwocie 642 mln PLN oraz depozytem w wysokości 485 mln PLN zdeponowany na rachunku innego faktora. Ewentualne zwolnienie bądź zmniejszenie depozytu lub kaucji będzie równoznaczne z obniżeniem limitu umowy faktoringu odwrotnego i potrzebą uregulowania zobowiązań w tej samej kwocie.

1.16. DYWIDENDY WYPŁACONE I ZAPROPONOWANE DO WYPŁATY

WZA LPP SA w dniu 20 maja 2022 roku uchwałą nr 18 podjęło decyzję o przeznaczeniu części zysku utworzonego z lat poprzednich na wypłatę dywidendy w kwocie 648 348 050 PLN. Dzień dywidendy ustalono na 30 maja 2022 roku, natomiast wypłata została ustalona w dwóch transzach: 6 czerwca 2022 roku i 30 sierpnia 2022 roku. Wielkość kwoty dywidendy przypadająca na jedną akcję wyniosła 350,00 PLN.

W okresie porównawczym, WZA LPP SA w dniu 29 czerwca 2021 roku uchwałą nr 17 podjęło decyzję o przeznaczeniu części zysku utworzonego z lat poprzednich na wypłatę dywidendy w kwocie 833 590 350 PLN. Dzień dywidendy ustalono na 6 lipca 2021 roku, natomiast wypłata została ustalona w dwóch transzach: 20 lipca 2021 roku i 6 października 2021 roku. Wielkość kwoty dywidendy przypadająca na jedną akcję wyniosła 450,00 PLN.

1.17. ZOBOWIĄZANIA I AKTYWA WARUNKOWE

W I kwartale 2022 roku spółki wchodzące w skład Grupy Kapitałowej LPP korzystały z gwarancji bankowych na zabezpieczenie zapłaty czynszu z tytułu najmu powierzchni pod sklepy firmowe, powierzchnie biurowe, magazyn.

Na dzień 30 kwietnia 2022 roku łączna wartość gwarancji bankowych wystawionych na zlecenie i odpowiedzialność LPP wyniosła ok. 358 717 tys. PLN, z czego:

- Wartość gwarancji wystawionych z tytułu zabezpieczenia umów zawartych przez LPP SA w kwocie 92 235 tys. PLN;
- Wartość gwarancji wystawionych z tytułu zabezpieczenia umów zawartych przez jednostki powiązane objęte konsolidacją w kwocie 252 379 tys. PLN;
- Wartość gwarancji wystawionych z tytułu zabezpieczenia umów wynajmu powierzchni magazynowych i biurowych zawartych przez LPP SA w kwocie 14 103 tys. PLN.

W okresie od lutego do kwietnia 2022 roku Spółka również otrzymała gwarancje. Gwarancje te stanowiły zabezpieczenie płatności od kontrahenta. Ich wartość na dzień 30 kwietnia 2022 roku to 14 103 tys. PLN. W dniu 30 kwietnia 2022 roku wartość poręczeń udzielonych przez spółkę dominującą wyniosła 267 401 tys. PLN. W opinii Zarządu istnieje znikome prawdopodobieństwo wypływu środków finansowych wykazanych w zobowiązaniach pozabilansowych/ warunkowych. Istotą tych zobowiązań jest w przeważającej liczbie przypadków gwarantowanie płatności czynszów najmu podmiotów z GK LPP. W okresie sprawozdawczym Emitent ani jednostka zależna nie udzieliła poręczeń kredytu lub pożyczki ani nie udzieliła gwarancji – łącznie jednemu podmiotowi lub jednostce zależnej od tego podmiotu, o wartości przekraczającej 10,0% kapitałów własnych Emitenta.

1.18. TRANSAKCJE Z JEDNOSTKAMI POWIĄZANYMI

Za jednostki powiązane wobec Grupy uznaje się:

- osoby wchodzące w skład kluczowego personelu kierowniczego Grupy Kapitałowej LPP oraz bliscy członkowie ich rodzin;
- podmioty, w których osoby zaliczone do kluczowego personelu lub ich bliscy członkowie rodzin sprawują kontrolę lub na które wywierają znaczący wpływ, w znaczeniu zgodnym z MSR 24.

Do kluczowego personelu kierowniczego Spółka zalicza członków Zarządu oraz Rady Nadzorczej jednostki dominującej.

Wartość krótkoterminowych świadczeń członków Zarządu jednostki dominującej, wypłaconych w okresie od 1 lutego do 30 kwietnia 2022 roku wyniosła 1 460 tys. PLN.

Wartość krótkoterminowych świadczeń członków Rady Nadzorczej jednostki dominującej, wypłaconych w okresie od 1 lutego do 30 kwietnia 2022 roku wyniosła 48 tys. PLN.

1.19. SPRAWY SĄDOWE

LPP nie jest stroną postępowania przed sądem, organem właściwym do postępowania arbitrażowego lub organem administracji publicznej dotyczącego zobowiązań czy wierzycelności, którego wartość pojedynczo lub łącznie przekraczałaby 10% kapitałów własnych Spółki.

W okresie sprawozdawczym nie miały również miejsca istotne rozliczenia z tytułu spraw sądowych.

1.20. ZDARZENIA PO DNIU BILANSOWYM

Do daty publikacji załączonego sprawozdania finansowego nie wystąpiły inne niż wymienione w raporcie zdarzenia po dniu bilansowym wymagające dodatkowych ujawnień.

1.21. INFORMACJE UZUPEŁNIAJĄCE

W okresie sprawozdawczym nie miała miejsca emisja, wykup lub spłata dłużnych i kapitałowych papierów wartościowych.



04

**ŚRÓDROCZNE SKRÓCONE
JEDNOSTKOWE SPRAWOZDANIE
FINANSOWE**

WPROWADZENIE

Niniejszym zatwierdzamy śródroczne skrócone jednostkowe sprawozdanie finansowe LPP SA za okres 3 miesięcy zakończone dnia 30 kwietnia 2022 roku, składające się ze śródrocznego skróconego jednostkowego sprawozdania z całkowitych dochodów wykazującego całkowite dochody ogółem w kwocie 123 798 tys. PLN, śródrocznego skróconego jednostkowego sprawozdania z sytuacji finansowej, które po stronie aktywów i pasywów wykazuje sumę 12 275 825 tys. PLN, śródrocznego skróconego jednostkowego sprawozdania z przepływów pieniężnych wykazującego zmniejszenie stanu środków pieniężnych netto o kwotę 148 579 tys. PLN, śródrocznego skróconego jednostkowego sprawozdania ze zmian w kapitale własnym wykazującego zwiększenie stanu kapitału własnego o kwotę 123 798 tys. PLN oraz dodatkowej informacji.

ZARZĄD LPP SA:

Marek Piechocki
Prezes Zarządu

Przemysław Lutkiewicz
Wiceprezes Zarządu

Jacek Kujawa
Wiceprezes Zarządu

Sławomir Łoboda
Wiceprezes Zarządu

Marcin Piechocki
Wiceprezes Zarządu

Gdańsk, 14 czerwca 2022

WYBRANE ŚRÓDROCZNE SKRÓCONE JEDNOSTKOWE DANE FINANSOWE

za okres 3 miesięcy zakończony dnia 30 kwietnia 2022 roku

Wybrane jednostkowe dane finansowe	PLN		EUR	
	Narastająco			
	2022/23	2021/22	2022/23	2021/22
	01.02-30.04	01.02 - 30.04	01.02-30.04	01.02 - 30.04
Przychody ze sprzedaży	2 730 348	1 793 490	585 008	393 137
Zysk (strata) z działalności operacyjnej	130 844	-77 177	28 035	-16 917
Zysk (strata) brutto	151 988	-102 999	32 565	-22 578
Zysk (strata) netto	123 798	-84 084	26 525	-18 431
Średnia ważona liczba akcji	1 838 066	1 838 066	1 838 066	1 838 066
Zysk (strata) na jedną akcję	67,35	-45,75	14,43	-10,03
Przepływy pieniężne netto z działalności operacyjnej	-485 705	120 465	-104 068	26 406
Przepływy pieniężne netto z działalności inwestycyjnej	-132 326	-36 909	-28 352	-8 091
Przepływy pieniężne netto z działalności finansowej	469 452	-203 484	100 585	-44 604
Przepływy pieniężne netto, razem	-148 579	-119 928	-31 835	-26 288

Wybrane jednostkowe dane finansowe	PLN		EUR	
	2022/23	2021/22	2022/23	2021/22
	30.04.2022	31.01.2022	30.04.2022	31.01.2022
Aktywa razem	12 275 825	11 236 699	2 635 315	2 443 717
Zobowiązania długoterminowe	1 754 052	1 633 128	376 551	355 167
Zobowiązania krótkoterminowe	6 336 106	5 541 702	1 360 205	1 205 189
Kapitał własny	4 185 667	4 061 869	898 559	883 361
Kapitał podstawowy	3 705	3 705	795	806
Średnia ważona liczba akcji zwykłych	1 838 066	1 838 066	1 838 066	1 838 066
Wartość księgowa na jedną akcję	2 277,21	2 209,86	488,86	480,59
Zadeklarowana lub wypłacona dywidenda na jedną akcję	350	450	75,14	97,86

ŚRÓDROCZNE SKRÓCONE JEDNOSTKOWE SPRAWOZDANIE Z CAŁKOWITYCH DOCHODÓW

za okres 3 miesięcy zakończony dnia 30 kwietnia 2022 roku

	I KWARTAŁ	
	2022	2021
Sprawozdanie z całkowitych dochodów (w tys. PLN)	01.02 - 30.04	01.02 - 30.04 przekształcony
Działalność kontynuowana		
Przychody ze sprzedaży	2 730 348	1 793 490
Koszt własny sprzedaży	1 650 890	1 167 311
Zysk (strata) brutto na sprzedaży	1 079 458	626 179
Koszty sklepów i dystrybucji	775 840	593 228
Koszty ogólne	162 605	109 480
Pozostałe przychody operacyjne	7 169	4 298
Pozostałe koszty operacyjne	17 338	4 946
Zysk (strata) z działalności operacyjnej	130 844	-77 177
Przychody finansowe	41 942	1 416
Koszty finansowe	20 798	27 238
Zysk (strata) brutto	151 988	-102 999
Podatek dochodowy	28 190	-18 915
Zysk (strata) netto z działalności kontynuowanej	123 798	-84 084
Całkowite dochody ogółem	123 798	-84 084
Inne całkowite dochody		
Całkowite dochody ogółem	123 798	-84 084
Średnia ważona liczba akcji	1 838 066	1 838 066
Rozwodniona liczba akcji	1 839 884	1 838 066
Zysk (strata) netto na jedną akcję	67,35	-45,75
Rozwodniony zysk (strata) netto na jedną akcję	67,29	-45,75

ŚRÓDROCZNE SKRÓCONE JEDNOSTKOWE SPRAWOZDANIE Z SYTUACJI FINANSOWEJ

na dzień 30 kwietnia 2022 roku

Sprawozdanie z sytuacji finansowej (w tys. PLN)	30.04.2022	31.01.2022	30.04.2021 przekształcony
AKTYWA			
Aktywa trwałe	4 439 022	5 237 251	4 709 711
1. Rzeczowe aktywa trwałe	1 525 296	1 508 059	1 418 792
2. Aktywa z tytułu prawa do użytkowania	1 091 147	1 068 509	934 384
3. Aktywa niematerialne	141 489	141 505	136 871
4. Wartość firmy	179 618	179 618	179 618
5. Znak towarowy	77 508	77 508	77 508
6. Inwestycje w jednostkach zależnych	1 230 477	2 078 666	1 854 953
7. Aktywa z tytułu podatku odroczonego	99 603	104 137	85 186
8. Rozliczenia międzyokresowe	1 529	1 762	375
9. Pozostałe aktywa finansowe	92 355	77 487	22 024
Aktywa obrotowe	6 923 804	5 999 448	3 589 647
1. Zapasy	3 185 075	2 799 900	1 553 369
2. Należności z tytułu dostaw i usług	1 642 416	1 228 974	366 853
3. Należności z tytułu podatku dochodowego	0	0	129 669
4. Pozostałe aktywa niefinansowe	2 315	517	3 999
5. Rozliczenia międzyokresowe	24 462	29 072	18 512
6. Pozostałe aktywa finansowe	197 037	26 682	12 618
7. Dewizy i fundusze inwestycyjne	1 327 314	1 279 702	922 243
8. Środki pieniężne i ich ekwiwalenty	545 185	634 601	582 384
Aktywa zaklasyfikowane jako przeznaczone do sprzedaży	912 999	0	0
Aktywa RAZEM	12 275 825	11 236 699	8 299 358

Sprawozdanie z sytuacji finansowej (w tys. PLN)	30.04.2022	31.01.2022	30.04.2021 przekształcony
KAPITAŁ WŁASNY I ZOBOWIĄZANIA			
Kapitał własny	4 185 667	4 061 869	3 356 682
1. Kapitał podstawowy	3 705	3 705	3 705
2. Kapitał ze sprzedaży akcji powyżej ich wartości nominalnej	364 315	364 315	364 315
3. Pozostałe kapitały	2 336 526	2 336 526	3 146 916
4. Zyski zatrzymane	1 481 121	1 357 323	-158 254
Zobowiązania długoterminowe	1 754 052	1 633 128	1 521 470
1. Kredyty bankowe i pożyczki	137 614	144 174	178 485
2. Zobowiązania z tytułu leasingu	1 166 735	1 153 676	994 471
3. Obligacje	295 815	294 665	299 458
4. Pozostałe zobowiązania finansowe	116 471	0	0
5. Zobowiązania z tytułu świadczeń pracowniczych	1 230	1 230	1 592
6. Rozliczenia międzyokresowe	36 187	39 383	47 464
Zobowiązania krótkoterminowe	6 336 106	5 541 702	3 421 206
1. Zobowiązania z tytułu dostaw i usług oraz pozostałe zobowiązania	4 936 633	4 603 458	2 682 492
2. Zobowiązania kontraktowe	14 408	15 858	11 279
3. Zobowiązania do zwrotu zapłaty	42 431	39 332	12 603
4. Kredyty bankowe i pożyczki	683 570	228 800	299 471
5. Zobowiązania z tytułu leasingu	337 589	314 213	284 269
6. Zobowiązania z tytułu świadczeń pracowniczych	35 273	39 144	36 576
7. Zobowiązania z tytułu podatku dochodowego	266 890	281 093	50 190
8. Rezerwy	0	0	25 007
9. Rozliczenia międzyokresowe	19 312	19 804	19 319
Kapitał własny i zobowiązania RAZEM	12 275 825	11 236 699	8 299 358

ŚRÓDROCZNE SKRÓCONE JEDNOSTKOWE SPRAWOZDANIE Z PRZEPIYWÓW PIENIĘŻNYCH

za okres 3 miesięcy zakończony dnia 30 kwietnia 2022 roku

I KWARTAŁ

Sprawozdanie z przepływów pieniężnych (w tys. PLN)	2021	2020
	01.02-30.04	01.02-30.04 przekształcony
A. Przepływy środków pieniężnych z działalności operacyjnej - metoda pośrednia		
I. Zysk (strata) brutto	151 988	-102 999
II. Korekty razem	-637 693	223 464
1. Amortyzacja	118 864	100 784
2. (Zyski) straty z tytułu różnic kursowych	-99 872	-1 191
3. Odsetki i udziały w zyskach (dywidendy)	4 940	12 388
4. (Zysk) strata z działalności inwestycyjnej	4 429	-5 723
5. Zapłacony podatek dochodowy	-37 859	-30 605
6. Zmiana stanu rezerw i świadczeń pracowniczych	-3 730	51 011
7. Zmiana stanu zapasów	-384 985	37 386
8. Zmiana stanu należności i pozostałych aktywów	-622 579	-116 024
9. Zmiana stanu zobowiązań krótkoterminowych, z wyjątkiem pożyczek i kredytów	381 943	174 700
10. Zmiana stanu rozliczeń międzyokresowych	1 156	738
11. Inne korekty	0	0
III. Przepływy pieniężne netto z działalności operacyjnej	-485 705	120 465
B. Przepływy środków pieniężnych z działalności inwestycyjnej		
I. Wpływy	50 794	194 897
1. Zbycie aktywów niematerialnych oraz rzeczowych aktywów trwałych	15 155	16 593
2. Z aktywów finansowych, w tym:	9 884	128 503
a) w jednostkach powiązanych	9 884	128 262
- dywidendy	9 263	0
- spłata udzielonych pożyczek	564	126 105
- odsetki	57	2 157
- inne (zwrot dopłaty do kapitału)	0	0
b) w pozostałych jednostkach	0	241
- spłata udzielonych pożyczek	0	40
- odsetki i inne wpływy z aktywów finansowych	0	201
3. Inne wpływy inwestycyjne	25 755	49 801
II. Wydatki	183 120	231 806

1. Nabycie aktywów niematerialnych oraz rzeczowych aktywów trwałych	99 258	78 626
2. Na aktywa finansowe, w tym:	83 595	123 180
a) w jednostkach powiązanych	83 595	122 880
- nabycie udziałów	68 216	114 954
- udzielone pożyczki	15 379	7 926
b) w pozostałych jednostkach	0	300
- udzielenie pożyczki	0	300
3. Inne wydatki inwestycyjne	267	30 000
III. Przepływy pieniężne netto z działalności inwestycyjnej	-132 326	-36 909
C. Przepływy środków pieniężnych z działalności finansowej		
I. Wpływy	564 155	0
1. Wpływy z emisji akcji	0	0
2. Kredyty i pożyczki	564 155	0
3. Emisja obligacji	0	0
II. Wydatki	94 703	203 484
1. Koszt związany z akcjami własnymi	0	0
2. Dywidendy i inne wypłaty na rzecz właścicieli	0	0
3. Spłaty kredytów i pożyczek	0	134 058
4. Płatności zobowiązań z tytułu leasingu	82 090	56 370
5. Odsetki	12 613	3 869
6. Inne wydatki finansowe	0	9 187
III. Przepływy pieniężne netto z działalności finansowej	469 452	-203 484
D. Przepływy pieniężne netto, razem	-148 579	-119 928
E. Bilansowa zmiana stanu środków pieniężnych, w tym:	-89 416	-128 475
- zmiana stanu środków pieniężnych z tytułu różnic kursowych	59 163	-8 547
F. Środki pieniężne na początek okresu	596 680	709 247
G. Środki pieniężne na koniec okresu	448 101	589 319

ŚRÓDROCZNE SKRÓCONE JEDNOSTKOWE SPRAWOZDANIE ZE ZMIAN W KAPITALE WŁASNYM

za okres 3 miesięcy zakończony dnia 30 kwietnia 2022 roku

Sprawozdanie ze zmian w kapitale własnym (w tys. PLN)	Kapitał podstawowy	Akcje własne
Stan na 1 lutego 2022 roku	3 705	0
Zysk netto za 3 mcy do 30 kwietnia 2022 roku	0	0
Całkowite dochody ogółem	0	0
Stan na 30 kwietnia 2022 roku	3 705	0
Stan na 1 lutego 2021 roku (przekształcony)	3 705	0
Strata netto za 3 mcy do 30 kwietnia 2021 roku	0	0
Całkowite dochody ogółem	0	0
Stan na 30 kwietnia 2021 roku (przekształcony)	3 705	0

Kapitał ze sprzedaży akcji powyżej ich wartości	Pozostałe kapitały	Zysk zatrzymane	Kapitał własny RAZEM
364 315	2 336 526	1 357 323	4 061 869
0	0	123 798	123 798
0	0	123 798	123 798
364 315	2 336 526	1 481 121	4 185 667
364 315	3 146 916	-74 170	3 440 766
0	0	-84 084	-84 084
0	0	-84 084	-84 084
364 315	3 146 916	-158 254	3 356 682



www.lppsa.com



discoverlpp



company/lpp-s.a



discoverlpp



discoverlpp